



สรุปและประเมินผล

โครงการส่งเสริมกีฬาและออกกำลังกายผู้สูงอายุ ครั้งที่ 5

ประจำปี 2554



ระหว่างวันที่ 10 -12 กรกฎาคม 2554

ณ จังหวัดอุบลราชธานี

www.dpe.go.th

สำนักการกีฬา กรมพลศึกษา

กระทรวงการท่องเที่ยวและกีฬา



คำนำ

กรมพลศึกษา กระทรวงการท่องเที่ยวและกีฬา ได้มอบหมายให้ สำนักการกีฬา ดำเนินการ โครงการส่งเสริมกีฬาและออกกำลังกายผู้สูงอายุ ประจำปี ๒๕๕๔ ณ จังหวัดอุบลราชธานี โดยมีวัตถุประสงค์เพื่อ ส่งเสริมให้ผู้สูงอายุได้มีโอกาสออกกำลังกาย และเป็นเวทีแลกเปลี่ยนประสบการณ์แก่กันและกัน ซึ่งจะทำให้ ผู้สูงอายุ ได้มีโอกาสใช้เวลาว่างให้เกิดประโยชน์ เป็นวิธีลดปัญหาความตึงเครียดด้วยซึ่งจะส่งผลดีต่อ ร่างกาย จิตใจ อารมณ์ และสังคม ในการพัฒนาคุณภาพชีวิต โดยใช้กิจกรรมการกีฬาเป็นสื่อ

ผลการประเมินการจัดการแข่งขันโครงการส่งเสริมกีฬาและออกกำลังกายผู้สูงอายุ ประจำปี ๒๕๕๔ ในครั้งที่ ๕ จัดทำขึ้นเพื่อประเมินความพึงพอใจในการจัดการแข่งขัน ซึ่งจะเป็นข้อมูลให้ผู้เกี่ยวข้องได้นำไป ศึกษา และใช้ในการพัฒนาการจัดการแข่งขันกีฬาและนันทนาการผู้สูงอายุแห่งประเทศไทยให้มีความสมบูรณ์ ยิ่งขึ้นต่อไป

กลุ่มวิจัยและพัฒนา
สำนักการกีฬา กรมพลศึกษา
กระทรวงการท่องเที่ยวและกีฬา

สารบัญ

	หน้า
รายการ แผนภาพ.....	
รายการ ตาราง.....	
บทที่ ๑ บทนำ.....	๑
ความเป็นมาโครงการส่งเสริมกีฬาและออกกำลังกายผู้สูงอายุ.....	๑
บทที่ ๒ เอกสารงานวิจัยที่เกี่ยวข้อง.....	๓
ความสำคัญของการกีฬา.....	๓
การประเมินโครงการ.....	๔
สถิติในงานวิจัย.....	๔
แบบสอบถาม.....	๔
บทที่ ๓ วิธีดำเนินการวิจัย.....	๗
การกำหนดวัตถุประสงค์ของงานวิจัย.....	๗
การกำหนดประชากรและกลุ่มตัวอย่าง.....	๘
การกำหนดสมมติฐาน.....	๘
การสร้างเครื่องมือที่ใช้ในการวิจัย.....	๙
การเก็บรวบรวมข้อมูล.....	๙
การวิเคราะห์ข้อมูลและทดสอบสมมติฐาน	๙
สรุปและข้อเสนอแนะ.....	๑๒
บทที่ ๔ การวิเคราะห์ข้อมูลและทดสอบสมมติฐาน.....	๑๓
ก) สำหรับนักกีฬา.....	๑๓
ตอนที่ ๑ ข้อมูลพื้นฐานของผู้ตอบแบบสอบถาม.....	๑๓
ตอนที่ ๒ ความพึงพอใจของนักกีฬาที่เข้าร่วมโครงการส่งเสริมกีฬาและออกกำลังกายผู้สูงอายุ.....	๑๕
ตอนที่ ๓ ความคิดเห็นและข้อเสนอแนะ อื่นๆ.....	๒๕
ข) สำหรับเจ้าหน้าที่.....	๒๖
ตอนที่ ๑ ข้อมูลพื้นฐานของผู้ตอบแบบสอบถาม.....	๒๖
ตอนที่ ๒ ความพึงพอใจของนักกีฬาที่เข้าร่วมโครงการส่งเสริมกีฬาและออกกำลังกายผู้สูงอายุ.....	๒๗
ตอนที่ ๓ ความคิดเห็นและข้อเสนอแนะ อื่นๆ.....	๓๖
บทที่ ๕ สรุปและข้อเสนอแนะ.....	๓๗
เอกสารอ้างอิง	๓๙
บรรณานุกรม.....	๔๐
ภาคผนวก.....	๔๑
คณะผู้จัดทำ.....	๕๗

รายการ แผนภาพ

	หน้า
แผนภาพที่ ๑: ขั้นตอนการทำวิจัย.....	๗
แผนภาพที่ ๒: เกณฑ์การประเมินความพึงพอใจ และ เกณฑ์การวิเคราะห์ผล.....	๑๐
แผนภาพที่ ๓: การทดสอบสมมติฐานด้านเดียว แบบ t-test ที่ระดับนัยสำคัญ (α).....	๑๑
แผนภาพที่ ๔: การเปรียบเทียบความพึงพอใจของนักกีฬาประจำปี ๒๕๕๔ และปี ๒๕๕๓.....	๑๗
แผนภาพที่ ๕: การเปรียบเทียบความพึงพอใจของเจ้าหน้าที่ประจำปี ๒๕๕๔ และปี ๒๕๕๓.....	๒๙

รายการ ตาราง

		หน้า
ตาราง ๑	แสดงค่าร้อยละข้อมูลพื้นฐานของนักกีฬา จำแนกตามเพศ	๑๓
ตาราง ๒	แสดงค่าร้อยละข้อมูลพื้นฐานของนักกีฬา จำแนกตามช่วงอายุ	๑๓
ตาราง ๓	แสดงค่าร้อยละข้อมูลพื้นฐานของนักกีฬา จำแนกตามวุฒิการศึกษา	๑๔
ตาราง ๔	แสดงค่าร้อยละข้อมูลพื้นฐานของนักกีฬา จำแนกตามสถิติการเข้าร่วมการแข่งขัน	๑๔
ตาราง ๕	แสดงค่าร้อยละข้อมูลพื้นฐานของนักกีฬา จำแนกตามประเภทกีฬาที่เข้าร่วมแข่งขัน	๑๕
ตาราง ๖	ค่าเฉลี่ย และส่วนเบี่ยงเบนมาตรฐานของความพึงพอใจของนักกีฬา “โดยรวม” ต่อการจัดการแข่งขัน	๑๖
ตาราง ๗	ค่าเฉลี่ย และส่วนเบี่ยงเบนมาตรฐานของความพึงพอใจของนักกีฬา “จำแนกตามเพศ” ต่อการจัดการแข่งขัน	๑๘
ตาราง ๘	ค่าเฉลี่ย และส่วนเบี่ยงเบนมาตรฐานของความพึงพอใจของนักกีฬา “จำแนกตามอายุ” ต่อการจัดการแข่งขัน	๑๙
ตาราง ๙	ค่าเฉลี่ย และส่วนเบี่ยงเบนมาตรฐานของความพึงพอใจของนักกีฬา “จำแนกตามวุฒิการศึกษา” ต่อการจัดการแข่งขัน	๒๐
ตาราง ๑๐	ค่าเฉลี่ย และส่วนเบี่ยงเบนมาตรฐานของความพึงพอใจของนักกีฬา “จำแนกตามประเภทกีฬาที่เข้าร่วม” ต่อการจัดการแข่งขัน	๒๑
ตาราง ๑๑	ค่าเฉลี่ย และส่วนเบี่ยงเบนมาตรฐานของความพึงพอใจของนักกีฬา “จำแนกตามสถิติการเข้าร่วม” ต่อการจัดการแข่งขันและชนิดกีฬา	๒๒
ตาราง ๑๒	เหตุผลที่นักกีฬาตัดสินใจเข้าร่วมการแข่งขันโครงการส่งเสริมกีฬาและออกกำลังกายผู้สูงอายุครั้งนี้	๒๓
ตาราง ๑๓	การทดสอบสมมติฐานสำหรับข้อสงสัยว่า “ระดับความพึงพอใจของนักกีฬาที่เข้าร่วมการแข่งขันในครั้งนี้มีค่ามากกว่า ๓.๒๕” ที่ระดับนัยสำคัญ (α) ๐.๐๕	๒๔
ตารางที่ ๑๔	ข้อเสนอแนะที่นักกีฬาเห็นว่าควรได้รับการปรับปรุงสำหรับการจัดการแข่งขันในครั้งต่อไป	๒๕
ตารางที่ ๑๕	แสดงค่าร้อยละข้อมูลพื้นฐานของเจ้าหน้าที่ จำแนกตามเพศ	๒๖
ตารางที่ ๑๖	แสดงค่าร้อยละข้อมูลพื้นฐานของเจ้าหน้าที่ จำแนกตามช่วงอายุ	๒๖
ตารางที่ ๑๗	แสดงค่าร้อยละข้อมูลพื้นฐานของเจ้าหน้าที่ จำแนกตามวุฒิการศึกษา	๒๖
ตารางที่ ๑๘	แสดงค่าร้อยละข้อมูลพื้นฐานของเจ้าหน้าที่ จำแนกตามสถิติการเข้าร่วมการแข่งขัน	๒๗
ตารางที่ ๑๙	แสดงค่าร้อยละข้อมูลพื้นฐานของเจ้าหน้าที่ จำแนกตามประเภทกีฬาที่เข้าร่วมแข่งขัน	๒๗
ตารางที่ ๒๐	ค่าเฉลี่ย และส่วนเบี่ยงเบนมาตรฐานของความพึงพอใจของเจ้าหน้าที่ “โดยรวม” ต่อการจัดการแข่งขัน	๒๘
ตารางที่ ๒๑	ค่าเฉลี่ย และส่วนเบี่ยงเบนมาตรฐานของความพึงพอใจของเจ้าหน้าที่ “จำแนกตามเพศ” ต่อการจัดการแข่งขัน	๓๐
ตารางที่ ๒๒	ค่าเฉลี่ย และส่วนเบี่ยงเบนมาตรฐานของความพึงพอใจของเจ้าหน้าที่ “จำแนกตามอายุ” ต่อการจัดการแข่งขัน	๓๑
ตารางที่ ๒๓	ค่าเฉลี่ย และส่วนเบี่ยงเบนมาตรฐานของความพึงพอใจของเจ้าหน้าที่ “จำแนกตามวุฒิการศึกษา” ต่อการจัดการแข่งขัน	๓๒

		หน้า
ตารางที่ ๒๔	ค่าเฉลี่ย และส่วนเบี่ยงเบนมาตรฐานของความพึงพอใจของเจ้าหน้าที่ “จำแนกตามประเภทกีฬาที่เข้าร่วม” ต่อการจัดการแข่งขัน	๓๓
ตาราง ๒๕	ค่าเฉลี่ย และส่วนเบี่ยงเบนมาตรฐานของความพึงพอใจของเจ้าหน้าที่ “จำแนกตามสถิติการเข้าร่วม” ต่อการจัดการแข่งขันและชนิดกีฬา	๓๔
ตาราง ๒๖	การทดสอบสมมติฐานสำหรับข้อสงสัยว่า “ระดับความพึงพอใจของเจ้าหน้าที่ที่เข้าร่วมการแข่งขันในครั้งนี้ มีค่ามากกว่า ๓.๒๕” ที่ระดับนัยสำคัญ (α) ๐.๐๕	๓๕
ตาราง ๒๗	ข้อเสนอแนะที่นักกีฬาเห็นว่าควรได้รับการปรับปรุงสำหรับการจัดการแข่งขันในครั้งต่อไป	๓๖

บทที่ ๑

ความเป็นมาโครงการส่งเสริมกีฬาและออกกำลังกายผู้สูงอายุ

ตามประกาศสำนักนายกรัฐมนตรี เรื่อง กำหนดหน้าที่หน่วยงานรับผิดชอบในการดำเนินงานตามพระราชบัญญัติผู้สูงอายุ พ.ศ.๒๕๔๖ ลงวันที่ ๒๘ กรกฎาคม ๒๕๔๗ ได้ระบุให้กระทรวงการท่องเที่ยวและกีฬาเป็นหน่วยงานรับผิดชอบในเรื่อง กำหนดหลักเกณฑ์ วิธีการ และเงื่อนไขการคุ้มครอง การส่งเสริมและการสนับสนุนผู้สูงอายุในการจัดบริหารเพื่ออำนวยความสะดวกสถานที่ท่องเที่ยวและการจัดกิจกรรมกีฬาและนันทนาการ ตามมาตรา ๑๑ (๑๓) ซึ่งกระทรวงศึกษาธิการได้ดำเนินการออกประกาศแล้วลงวันที่ ๒๐ กันยายน ๒๕๔๗ และกระทรวงการท่องเที่ยวและกีฬาได้จัดทำโครงการและกิจกรรม เพื่อส่งเสริมคุณภาพชีวิตของผู้สูงอายุให้ดีขึ้น เช่น โครงการเพิ่มคุณภาพชีวิตของผู้สูงอายุ โครงการค่ายพักแรม การออกกำลังกายเพื่อสุขภาพสำหรับผู้สูงอายุ โครงการส่งเสริมกีฬาและสุขภาพมวลชน เป็นต้น บางโครงการที่จัดทำจะเน้นการประชาสัมพันธ์ให้หน่วยงานราชการ รัฐวิสาหกิจ ภาคเอกชน และองค์กรชุมชนร่วมกันร่วมกันจัดกิจกรรมให้แก่ผู้สูงอายุ

สำนักพัฒนาการกีฬาและนันทนาการ กระทรวงการท่องเที่ยวและกีฬา ได้จัดการแข่งขันกีฬาผู้สูงอายุครั้งแรกเมื่อ พ.ศ.๒๕๕๐ ณ จังหวัดเพชรบูรณ์ โดยใช้ชื่อว่าการแข่งขันกีฬาและออกกำลังกายผู้สูงอายุ โดยนายสมบัติ ศุภพันธ์ ผู้อำนวยการสำนักงานพัฒนาการกีฬาและนันทนาการ ได้มีนโยบายให้จังหวัดต่างๆ ได้จัดตั้งชมรมส่งเสริมกีฬามวลชนผู้สูงอายุจังหวัดขึ้น เพื่อดำเนินงานเกี่ยวกับการส่งเสริมกิจกรรมทางด้านการกีฬาและการออกกำลังกายให้กับสมาชิกของชมรมในจังหวัด และให้สำนักงานการท่องเที่ยวและกีฬาจังหวัดเป็นผู้ดูแล ซึ่งสำนักงานพัฒนาการกีฬาและนันทนาการ ได้มอบหมายนโยบายให้จัดตั้งชมรมส่งเสริมกีฬามวลชนผู้สูงอายุให้กับจังหวัดต่างๆ ทั่วประเทศ ทั้ง ๗๕ จังหวัด ในพิธีเปิดการแข่งขันกีฬาและออกกำลังกายผู้สูงอายุ ประจำปี ๒๕๕๑

ครั้งที่ ๒ ระหว่างวันที่ ๒๘-๓๐ สิงหาคม ๒๕๕๑ ณ จังหวัดมหาสารคาม เพื่อส่งเสริมและพัฒนาคุณภาพชีวิต ทั้งในด้านร่างกาย จิตใจ อารมณ์ และสังคม ให้กับผู้สูงอายุ โดยการส่งเสริมและกระตุ้นให้ผู้สูงอายุได้เล่นกีฬาและออกกำลังกายอย่างสม่ำเสมอและต่อเนื่องเพื่อสุขภาพ โดยมีชมรมผู้สูงอายุเป็นศูนย์กลาง เพื่อเป็นการส่งเสริมกีฬาและออกกำลังกายอย่างแพร่หลาย มีการแข่งขันกีฬาทั้งหมด ๕ ชนิดกีฬา คือ ๑.การแข่งขันกรีฑาผู้สูงอายุ ที่มีอายุตั้งแต่ ๕๐ ปี ขึ้นไป ซึ่งจะแข่งขันทั้งหมด ๕ รายการ มี วิ่ง ๑๐๐ เมตร (ชาย-หญิง) , วิ่ง ๒๐๐ เมตร (ชาย-หญิง) วิ่ง ๔๐๐ เมตร (ชาย-หญิง) วิ่ง ๘๐๐ เมตร (ชาย-หญิง) ๒.การแข่งขันวู้ดบอล (ชาย-หญิง) ๓.การแข่งขันเปตองประเภทคู่ (ชาย-หญิง) ๔.การแข่งขันแอโรบิค ประเภททีม ๕ คน (ชาย-หญิง) ๕.การแข่งขันแอโรบิคแม่ไม่มวยไทย ประเภททีม ๕ คน (ชาย-หญิง) ใช้เวลา ๕ นาที ทั้งนี้จะมีการตรวจสมรรถภาพทางกายให้แก่ผู้สูงอายุ โดยฝ่ายแพทย์และพยาบาล สำนักวิทยาศาสตร์การกีฬา การจัดงานในครั้งนี้จะเป็นการวางแนวทางในการส่งเสริมกีฬาและออกกำลังกายให้แก่ผู้สูงอายุได้นำไปใช้ในการออกกำลังกาย และเผยแพร่ความรู้ที่ได้รับออกสู่สังคม ทั้งนี้ในการจัดการชุมนุมมหกรรมกีฬามวลชนผู้สูงอายุในครั้งนี้ มีนักกีฬาเจ้าหน้าที่เข้าร่วมการแข่งขันกว่า ๑๐,๐๐๐ คน และมีผู้ชมกว่า ๓๐๐,๐๐๐ คน ทั่วประเทศให้ความสนใจ เพราะเป็นกิจกรรมที่สร้างสรรค์ ส่งเสริม และสนับสนุนให้ตระหนักถึงความสำคัญของผู้สูงอายุ และยังเป็นการพัฒนาคุณภาพในด้านสุขภาพ ร่างกาย จิตใจ อารมณ์ และสังคมในกลุ่มผู้สูงอายุได้เล่นกีฬาและออกกำลังกายเพื่อสุขภาพอย่างสม่ำเสมอและต่อเนื่อง และยังเป็นส่งเสริมให้ผู้สูงอายุได้มีการพบปะ พูดคุย แลกเปลี่ยนทัศนคติซึ่งกันและกันทำให้เกิดความรักความสามัคคีโดยใช้กีฬาเป็นสื่อ และเชิญชวนผู้ที่สนใจ ครอบครัวทุกครอบครัวได้ร่วมชม เชียร์ และให้กำลังใจนักกีฬาผู้สูงอายุ

ครั้งที่ ๓ ระหว่างวันที่ ๒๐-๒๒ สิงหาคม ๒๕๕๒ ที่สนามกีฬาจังหวัดเพชรบุรี การจัดกิจกรรมกีฬาผู้สูงอายุ เพื่อช่วยพัฒนาคุณภาพชีวิต ทั้งในด้านสุขภาพ ร่างกาย จิตใจ อารมณ์ และสังคม ในกลุ่มผู้สูงอายุ อีกทั้งจะเป็นการส่งเสริมและกระตุ้นให้ผู้สูงอายุได้เล่นกีฬาและออกกำลังกายเพื่อสุขภาพอย่างสม่ำเสมอและต่อเนื่อง โดยมีชมรมผู้สูงอายุของจังหวัดต่างๆ เป็นศูนย์กลางในการประสานงานเข้าร่วมการแข่งขันหรือการออกกำลังกาย ครั้งนี้มีกีฬา ๘ ชนิดกีฬา คือ ๑.วิ่งมินิมารารอน ๕.๕ กิโลเมตร ๒.กรีฑา ๓.วู้ดบอล ๔.เปตอง ๕.ประกวดเต้นออกกำลังกาย ๙ ช่อง ๖.แอโรบิคแม่ไม้มวยไทย ๗.ลีลาศ ๘.กีฬาพื้นบ้าน

นายสมบัติ คุรุพันธ์ ผู้อำนวยการสำนักงานพัฒนาการกีฬาและนันทนาการ กล่าวว่าผู้สูงอายุ เป็นผู้มีคุณประโยชน์ต่อสังคมและประเทศชาติซึ่งได้ทุ่มเทในการพัฒนาประเทศชาติมาโดยตลอด ดังนั้น สำนักงานพัฒนาการกีฬานันทนาการจึงจัดกิจกรรมส่งเสริมเพื่อพัฒนาสุขภาพและสมรรถภาพผู้สูงอายุเพื่อให้คำแนะนำคำปรึกษาแก่ผู้สูงอายุ และให้การรักษาผู้ที่ประสบปัญหาหรือบาดเจ็บจากการออกกำลังกายและเล่นกีฬา โดยมีแพทย์ผู้เชี่ยวชาญเฉพาะทางด้านการบาดเจ็บทางการกีฬา และบุคลากรทางการแพทย์อื่นๆ คอยดูแล บำบัด รักษา ในคลินิกการกีฬา ฟันฟูสมรรถภาพผู้บาดเจ็บตามหลักของวิทยาศาสตร์การกีฬาจนผู้บาดเจ็บสามารถกลับมาเล่นกีฬาและออกกำลังกายได้เหมือนเดิม เมื่อผู้สูงอายุมีปัญหาบาดเจ็บจากการออกกำลังกายและเล่นกีฬาที่สามารถเข้ามาใช้บริการในศูนย์แห่งนี้ได้ตลอดเวลา ตามตารางให้บริการพบแพทย์ ซึ่งศูนย์แห่งนี้จัดตั้งขึ้นเพื่อเป็นศูนย์ต้นแบบ และสามารถเป็นศูนย์นำร่องให้กับหน่วยงานต่างๆ ที่ดูแลด้านผู้สูงอายุอีกด้วย

ครั้งที่ ๔ ประจำปี ๒๕๕๓ ได้มีการจัดโครงการส่งเสริมกีฬาและออกกำลังกายผู้สูงอายุ ประจำปี ๒๕๕๔ ซึ่งจัดขึ้นระหว่างวันที่ ๒๘-๓๐ กรกฎาคม ๒๕๕๔ ณ จังหวัดนครสวรรค์ โดยมีการจัดกีฬาทั้งหมด ๙ ชนิด คือ ๑.เปตอง ๒.กรีฑา ๓.แบดมินตัน ๔.วู้ดบอล ๕.กอล์ฟ ๖.หมากรุกไทย ๗.ลีลาศ ๘.ร้องเพลงคาราโอเกะ ๙.แอโรบิคแม่ไม้มวยไทย จัดโดยสำนักพัฒนาการกีฬา มีการส่งเสริมและสนับสนุนด้านพัฒนาสุขภาพและสมรรถภาพ ซึ่งเป็นนโยบายให้ทุกหน่วยงานในสำนักงานพัฒนาการกีฬาและนันทนาการ มีการดำเนินการร่วมกับแบบบูรณาการตามนโยบายของผู้ผู้อำนวยการสำนักงานพัฒนาการกีฬาและนันทนาการ (นายสมบัติ คุรุพันธ์)

สำหรับครั้งที่ ๕ การจัดโครงการส่งเสริมกีฬาและออกกำลังกายผู้สูงอายุ ประจำปี ๒๕๕๔ ได้มีการจัดขึ้น ณ จังหวัดอุบลราชธานี ระหว่างวันที่ ๑๐ - ๑๒ กรกฎาคม ๒๕๕๔ โดยมีการจัดกีฬาทั้งหมด ๙ ชนิด เช่นเดียวกับครั้งก่อนหน้า คือ ๑.เปตอง ๒.กรีฑา ๓.แบดมินตัน ๔.วู้ดบอล ๕.กอล์ฟ ๖.หมากรุกไทย ๗.ลีลาศ ๘.ร้องเพลงคาราโอเกะ ๙.แอโรบิคแม่ไม้มวยไทย

บทที่ ๒

การทบทวนวรรณกรรม

ผู้สูงอายุ

ศ.นพ.ดร.วิจิตร บุญยะโทตระ คณะทำงานการพลศึกษา การกีฬาและนันทนาการ สถาบันที่ปรึกษาเศรษฐกิจและสังคมแห่งชาติ กล่าวว่า โรคที่ทำให้ตายของผู้สูงอายุมากที่สุดคือ โรคเครียด ผู้สูงอายุที่มีอายุมากขึ้น กล้ามเนื้อก็หดตัวลง อีกทั้งได้เผยถึงงานวิจัยของประเทศสหรัฐอเมริกา ซึ่งผู้วิจัยได้นำผู้สูงอายุที่มีอายุระหว่าง ๘๕-๙๕ ปี ที่เดินไม่ไหว ให้มาเดินโปรแกรมออกกำลังกายเพื่อสร้างกล้ามเนื้อในขณะเดียวกัน ได้จัดให้รับประทานอาหารที่ลดไขมัน และสร้างกล้ามเนื้อได้กว่า ๓๐๐ เปอร์เซ็นต์ ทำให้ผู้สูงอายุกระฉับกระเฉงขึ้น มีความสมดุมากขึ้น จากปัจจัยดังกล่าวข้างต้น ส่งผลให้สำนักงานพัฒนาการกีฬาและนันทนาการ (สพก.) ได้เล็งเห็นถึงประโยชน์และความสำคัญของการส่งเสริมสุขภาพและสมรรถภาพของผู้สูงอายุ จึงได้ร่วมมือกับสถาบันที่ปรึกษาเศรษฐกิจและสังคมแห่งชาติ เปิดศูนย์ส่งเสริมและพัฒนาสุขภาพและสมรรถภาพของผู้สูงอายุที่มีสุขภาพกาย สุขภาพจิตที่สมบูรณ์แข็งแรง

นพ.กฤษดา ศิรามพุช ผู้อำนวยการสถาบันเวชศาสตร์อายุรวัฒน์นานาชาติ แพทย์ผู้เชี่ยวชาญเวชศาสตร์อายุรวัฒน์ แนะนำการดูแลสุขภาพของผู้สูงอายุ คนเรามีอายุ ๒ แบบ คือ อายุภายใน และอายุภายนอก ๕๐ ปี และมีอายุภายในน้อยจะทำให้เกิดความรู้สึกสดชื่น กระชุ่มกระชวย หมอที่ดีที่สุดคือตัวเราเอง โรงพยาบาลที่ดีที่สุดคือบ้านเรา และยาที่ดีที่สุดคือออกกำลังกาย สำหรับการออกกำลังกายจะช่วยเพิ่มกล้ามเนื้อ และช่วยเพิ่มภูมิคุ้มกันร่างกาย สามารถป้องกันโรคต่างๆได้ การออกกำลังกายช่วยเพิ่มพูนได้หลายอย่าง อาทิ การเพิ่มความสามารถในการทำงานของเม็ดเลือดแดง จึงอยากให้ผู้สูงอายุออกกำลังกายอย่างน้อยวันละครึ่งชั่วโมง ด้วยการออกกำลังกายแบบง่ายๆ

นายสันต์ หวังเจริญ ผู้สูงอายุวัย ๗๕ ปี ออกกำลังกายอยู่เสมอ มีสุขภาพร่างกายที่สมบูรณ์แข็งแรง ถือเป็นตัวอย่างผู้สูงอายุที่รักการออกกำลังกายเพื่อสุขภาพ ได้แนะนำวิธีการออกกำลังกายอย่างง่าย ว่าในตอนเช้าจะออกกำลังกายด้วยการเดิน วันละ ๔๐ นาที และช่วงบ่ายจะออกกำลังกายด้วยการเดิน ๑ ชั่วโมง เป็นประจำทุกวัน ทำให้รู้สึกสบาย ผู้สูงอายุควรหันมาออกกำลังกายทุกวัน อย่างน้อยที่สุดออกกำลังกายด้วยการเดินเร็วก็ได้ เพราะเป็นวิธีที่ง่ายที่สุด และจากประสบการณ์การออกกำลังกายที่ผ่านมากกว่า ๒๐ ปี รู้สึกได้ว่าร่างกายแข็งแรงสมบูรณ์ ไม่เกิดอาการป่วยไข้ ซึ่งการออกกำลังกายสำคัญมาก ถึงจะมีเงินเป็นจำนวนมากก็ซื้อความแข็งแรงของร่างกายไม่ได้

การศึกษาของ Tokarski (๒๐๐๔) ระบุว่าผู้สูงอายุส่วนใหญ่ให้ความสนใจต่อการออกกำลังกาย หรือเล่นกีฬาน้อยมาก ผู้สูงอายุส่วนใหญ่เชื่อว่าเมื่ออายุมากขึ้นควรจะพักผ่อนให้มากไม่ควรจะเคลื่อนไหวหรือออกกำลังกายที่ร่างกายเคลื่อนไหวน้อยลงเป็นธรรมชาติของผู้สูงอายุ แต่ความจริงการออกกำลังกาย จะช่วยป้องกันโรคได้หลายโรค เช่น โรคหลอดเลือดหัวใจตีบ โรคเบาหวาน โรคข้ออักเสบ ความดันโลหิตสูง มะเร็งบางชนิด กระดูกพรุน และภาวะซึมเศร้า Tokarski ศึกษาผู้สูงอายุในยุโรปพบว่าผู้สูงอายุส่วนใหญ่กล่าวว่าเขาสามารถมีความสุขได้โดยไม่ต้องเล่นกีฬา เพราะมีงานอดิเรกที่ชอบเล่นอยู่แล้ว จึงไม่มีเวลาที่จะเล่นกีฬาเพื่อสุขภาพ แต่ก็ไม่ปฏิเสธว่าการเล่นกีฬาเพื่อสุขภาพทำให้คุณภาพชีวิตดีขึ้น สุขภาพดี อายุยืน และสร้างความมั่นใจให้กับตนเองมากขึ้น และผู้สูงอายุส่วนใหญ่เริ่มมีความรู้สึกตั้งแต่ผู้สนใจเริ่มเล่นจนเล่นเป็นประจำ กีฬาเพื่อสุขภาพในอนาคตควรจัดโปรแกรมที่หลากหลาย เหมาะสำหรับผู้เล่นแต่ละช่วงอายุ และผู้ที่มีความแตกต่างในสรีระ ความเจ็บป่วย และควรมีการให้

ความรู้ที่ถูกต้องและวิธีการฝึกอบรมผู้ฝึกสอนแต่ละโปรแกรมใหม่เพื่อตอบสนองต่อความต้องการของผู้สูงอายุ

ดังนั้น รูปแบบการจัดกีฬาเพื่อสูงอายุในอนาคตสิ่งที่จะต้องคำนึงถึงจึงต้องคำนึงถึงปัจจัยภายในของผู้สูงอายุ การดำเนินชีวิตประจำวัน จิตวิทยาผู้สูงอายุปัจจัยขัดขวางความคิดต่อการออกกำลังกายเข้ามาร่วมด้วย

การประเมินผล

สำนักพัฒนาการกีฬา (๒๕๕๒) กล่าวว่า การประเมินโครงการ คือ การประเมินเพื่อปรับปรุง (งาน) ไม่ใช่การประเมินเพื่อการจับผิด ดังเช่น Anderson and Ball (๑๙๗๘, อ้างใน สำนักพัฒนาการกีฬา, ๒๕๕๒) ระบุว่าวัตถุประสงค์ของการประเมินโครงการมี ๖ ประการ คือ ๑) เพื่อช่วยในการตัดสินใจปรับปรุงโครงการไปใช้ ๒) เพื่อช่วยในการตัดสินใจเกี่ยวกับการดำเนินโครงการอย่างต่อเนื่อง ๓) เพื่อช่วยในการตัดสินใจปรับปรุงโครงการ ๔) เพื่อที่จะได้รับข้อเท็จจริงเกี่ยวกับการให้ความสนับสนุนโครงการแหล่งฯ ๕) เพื่อได้รับข้อเท็จจริงเกี่ยวกับการขัดขวางต่อต้านโครงการจากแหล่งต่างๆ ๖) เพื่อช่วยให้เกิดความเข้าใจในกระบวนการพื้นฐานด้านต่างๆ ที่มีผลต่อโครงการ

สถิติในงานวิจัย

กัลยา วานิชย์บัญชา (๒๕๕๐) กล่าวว่า สถิติเป็นเครื่องมือในการหาสิ่งที่เป็นความจริง และหาสาเหตุที่ทำให้เกิดสิ่งต่างๆ ที่มีประโยชน์ต่องานวิจัย ดังนี้ ๑) ช่วยการวางแผนงานวิจัย ๒) เป็นเครื่องมือที่ช่วยให้เห็นเหตุการณ์หรือความเป็นจริงที่เกิดขึ้น ๓) หาสาเหตุที่ทำให้เกิดเหตุการณ์ต่างๆ ๔) การประเมินผลงาน

การใช้สถิติที่ไม่ถูกต้อง ทำให้การสรุปผลการวิจัยผิดพลาดได้ และเป็นผลให้การนำผลการวิจัยไปใช้ผิด ซึ่งก่อให้เกิดความเสียหายต่องานที่เกี่ยวข้อง ดังนั้นการทำงานวิจัยโดยใช้สถิติเข้ามาช่วย ควรมีขั้นตอน ดังนี้

๑. การกำหนดประชากรเป้าหมาย
๒. การสร้างเครื่องมือในการเก็บรวบรวมข้อมูล
๓. การตรวจสอบความเชื่อถือได้ของข้อมูลที่เก็บรวบรวม
๔. การสรุปลักษณะที่สำคัญของงานวิจัย
๕. การสรุปลักษณะประชากร
๖. การหาสาเหตุหรือปัจจัย
๗. สรุปผลงานวิจัย

แบบสอบถาม

แบบสอบถามเป็นเครื่องมือชนิดหนึ่ง ใช้ในการสำรวจและเก็บรวบรวมข้อมูลประเภท ข้อมูลเชิงปริมาณ เช่น จำนวนครั้งในการใช้สินค้าต่อวัน รายได้ต่อเดือน ฯลฯ หรือ ข้อมูลเชิงคุณภาพ เช่น วุฒิการศึกษา เพศ ความคิดเห็น ฯลฯ ซึ่งเป็นข้อมูลที่ไม่สามารถวัดออกมาเป็นตัวเลขได้ แต่อย่างไรก็ตามเราสามารถกำหนดค่าที่เป็นตัวเลขให้กับข้อมูลเชิงคุณภาพได้ เช่น เพศชาย เท่ากับ ๑ และ เพศหญิง เท่ากับ ๒

แบบสอบถาม เป็นเครื่องมือวิจัยชนิดหนึ่งที่นิยมใช้กันมาก เพราะการเก็บรวบรวมข้อมูลสะดวก และสามารถใช้วัดได้อย่างกว้างขวาง การเก็บข้อมูลด้วยแบบสอบถามทำได้ด้วยการสัมภาษณ์ หรือให้ผู้ตอบด้วยตนเอง ความหมายของแบบสอบถาม ได้มีผู้ให้ความหมายของแบบสอบถามไว้หลายความหมาย ดังนี้

แบบสอบถาม คือ แบบที่ใช้สำหรับการเก็บรวบรวมข้อมูลจากผู้ให้ข้อมูลโดยที่เก็บรวบรวมข้อมูลที่ไม่ได้ทำการสัมภาษณ์ หรือเก็บรวบรวมข้อมูลโดยตรงจากผู้ให้ข้อมูล (สรชัย พิศาลบุตร, ๒๕๕๒)

แบบสอบถาม คือ ชุดของคำถามทั้งหมดที่เกี่ยวกับข้อเท็จจริง ความคิดเห็น ความเชื่อ ทศนคติ ซึ่งรวบรวมไว้อย่างมีหลักเกณฑ์ และเป็นระบบเพื่อให้กลุ่มตัวอย่างเป็นผู้ตอบ (วัลลภ ลำพวย, ๒๕๔๗)

แบบสอบถาม คือ รายการคำถามเรื่องใดเรื่องหนึ่งหรือหลายเรื่องที่สร้างขึ้นตามวัตถุประสงค์ โดยจัดเรียงไว้เป็นอย่างดีเป็นระบบระเบียบแล้วส่งไปยังผู้ที่จะตอบให้เขียนตอบ โดยเขียนเป็นตัวเลข สัญลักษณ์ หรือเครื่องหมาย เขียนคำตอบแบบสั้นๆ หรือเขียนคำตอบแบบยาวก็ได้ (สถาบันเทคโนโลยีพระจอมเกล้าพระนครเหนือ, ๒๕๔๕)

สรุป แบบสอบถาม คือ รูปแบบของคำถามเป็นชุดๆ ที่ได้ถูกรวบรวมไว้อย่างมีหลักเกณฑ์และเป็นระบบเพื่อใช้วัดสิ่งที่ผู้วิจัยต้องการจะวัดจากกลุ่มตัวอย่างหรือประชากรเป้าหมายให้ได้มาซึ่งข้อเท็จจริงทั้งในอดีต ปัจจุบัน และการคาดคะเนเหตุการณ์ในอนาคต แบบสอบถามประกอบด้วยรายการคำถามที่สร้างอย่างประณีต เพื่อรวบรวมข้อมูลเกี่ยวกับความคิดเห็นหรือข้อเท็จจริง โดยส่งให้กลุ่มตัวอย่างตามความสมัครใจ การใช้แบบสอบถามเป็นเครื่องมือในการเก็บรวบรวมข้อมูลนั้น การสร้างคำถามเป็นงานที่สำคัญสำหรับผู้วิจัย เพราะว่า ผู้วิจัยอาจไม่มีโอกาสได้พบปะกับผู้ตอบแบบสอบถามเพื่ออธิบายความหมายต่างๆ ของข้อคำถามที่ต้องการเก็บรวบรวม

โครงสร้างของแบบสอบถาม ประกอบไปด้วย ๓ ส่วน สำคัญ (บุญชม ศรีสะอาด, ๒๕๔๐) ดังนี้

๑. หนังสือนำหรือคำชี้แจง-โดยมากมักจะอยู่ส่วนแรกของแบบสอบถาม อาจมีจดหมายนำอยู่ด้านหน้าพร้อมคำขอบคุณ โดยคำชี้แจงมักจะระบุถึงจุดประสงค์ที่ให้ออกแบบสอบถาม การนำคำตอบที่ได้ไปใช้ประโยชน์ คำอธิบายลักษณะของแบบสอบถาม วิธีการตอบแบบสอบถามพร้อม ตัวอย่าง ชื่อและที่อยู่ของผู้วิจัย ประเด็นที่สำคัญ คือ การแสดงข้อความที่ทำให้ผู้ตอบมีความมั่นใจว่า ข้อมูลที่จะตอบไปจะไม่ถูกเปิดเผยเป็นรายบุคคลจะไม่มีผลกระทบต่อผู้ตอบ และมีการพิทักษ์สิทธิของผู้ตอบด้วย
๒. คำถามเกี่ยวกับ ข้อมูล ส่วนตัว – เช่น เพศ อายุ ระดับการศึกษา อาชีพ เป็นต้น การที่จะถามข้อมูลส่วนตัวอะไรบางอย่างนั้นขึ้นอยู่กับกรอบแนวความคิดในการวิจัย โดยดูว่า ตัวแปรที่สนใจจะศึกษานั้น มีอะไรบางอย่างเกี่ยวกับข้อมูลส่วนตัว และควรถามเฉพาะข้อมูลที่จำเป็นในการวิจัยเท่านั้น
๓. คำถามเกี่ยวกับคุณลักษณะหรือตัวแปรที่จะวัดเป็นความคิดเห็นของผู้ตอบในเรื่องของคุณลักษณะหรือตัวแปรนั้น

ตามหลักการสร้างและการใช้แบบสอบถาม (อุทุมพร จามรมาน, ๒๕๔๔) ข้อคำถามในแบบสอบถามอาจแบ่งได้เป็น ๒ ประเภท คือ

๑. คำถามปลายเปิด (Open Ended Question) เป็นคำถามที่เปิดให้โอกาสให้ผู้ตอบสามารถตอบได้ได้อย่างเต็มที่ ซึ่งคาดว่าจะได้คำตอบที่แน่นอน สมบูรณ์ ตรงกับสภาพความเป็นจริงได้มากกว่า คำตอบที่จำกัดวงให้ตอบ คำถามปลายเปิดจะนิยมใช้กันมากในกรณีที่ผู้วิจัยไม่สามารถคาดเดาได้ล่วงหน้าว่าคำตอบจะเป็นอย่างไร หรือใช้คำถามปลายเปิดในกรณีที่ต้องการได้คำตอบเพื่อนำมาเป็น

แนวทางในการสร้างคำถามปลายปิด แบบสอบถามนี้มีข้อเสีย คือ มักจะถามได้ไม่มากนัก การรวบรวมความคิดเห็นและการแปลผลมักมีความยุ่งยาก

๒. คำถามปลายปิด (Close Ended Question) เป็นคำถามที่ผู้วิจัยมีแนวคำตอบไว้ให้ผู้ตอบเลือกตอบ จากคำตอบที่กำหนดไว้เท่านั้น คำตอบที่ผู้วิจัยกำหนดไว้ล่วงหน้ามักได้มาจากการทดลองใช้คำถาม ในลักษณะที่เป็นคำถามปลายเปิด หรือการศึกษากรอบแนวความคิด สมมติฐานการวิจัย และนิยามเชิงปฏิบัติการ คำถามปลายปิดมีวิธีการเขียนได้หลายๆ แบบ เช่น แบบให้เลือกตอบอย่างใดอย่างหนึ่ง แบบให้เลือกคำตอบที่ถูกต้องเพียงคำตอบเดียว แบบผู้ตอบจัดลำดับความสำคัญหรือแบบให้เลือกคำตอบหลายคำตอบ

บุญธรรม กิจปรีดาบริสุทธิ์ (๒๕๔๒) อธิบายว่า การเขียนคำถามต้องเขียนให้ชัดเจน ไม่กำกวม ได้เนื้อหาสาระสมบูรณ์ อ่านเข้าใจง่าย ทั้งตัว คำถาม และคำตอบ มีหลักดังนี้

๑. สอดคล้องกับวัตถุประสงค์การวิจัย
๒. ใช้ภาษาที่เข้าใจง่าย เหมาะสมกับผู้ตอบ
๓. ใช้ข้อความที่สั้น กระชับรัด ได้ใจความ
๔. แต่ละคำถามควรมีนัย เพียงประเด็นเดียว
๕. หลีกเลี่ยงการใช้ประโยคปฏิเสธซ้อน
๖. ไม่ควรใช้คำย่อ
๗. หลีกเลี่ยงการใช้คำที่เป็นนามธรรมมาก
๘. ไม่ชี้้นำการตอบให้เป็นไปแนวทางใดแนวทางหนึ่ง
๙. หลีกเลี่ยงคำถามที่ทำให้ผู้ตอบเกิดความลำบากใจในการตอบ
๑๐. คำตอบที่มีให้เลือกต้องชัดเจนและครอบคลุมคำตอบที่เป็นไปได้
๑๑. หลีกเลี่ยงคำที่สื่อความหมายหลายอย่าง
๑๒. ไม่ควรเป็นแบบสอบถามที่มีจำนวนมากเกินไป ไม่ควรให้ผู้ตอบใช้เวลาตอบแบบสอบถามนานเกินไป
๑๓. ข้อคำถามควรเป็นประเด็นที่เฉพาะเจาะจงตามเป้าหมายของการวิจัย
๑๔. คำถามต้องน่าสนใจสามารถกระตุ้นให้เกิดความอยากตอบ

บทที่ ๓ วิธีดำเนินการวิจัย

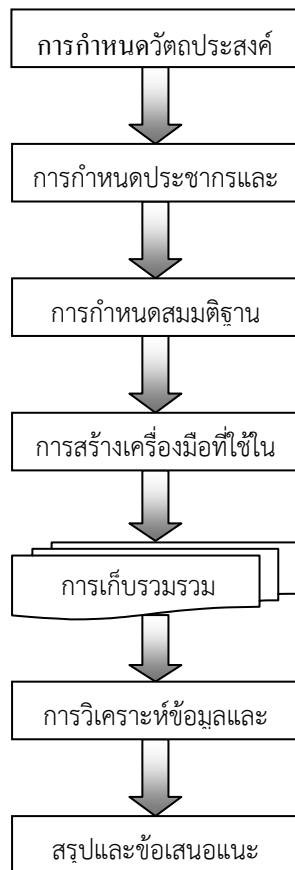
การประเมินผลโครงการการส่งเสริมกีฬาและออกกำลังกายผู้สูงอายุ ประจำปี ๒๕๕๔ ณ จังหวัดอุบลราชธานีจะใช้วิธีการสำรวจแบบสอบถามจากนักกีฬา และเจ้าหน้าที่ผู้เข้าร่วมการแข่งขันในครั้งนี้ ซึ่งขั้นตอนต่างๆ จะเป็นไปตามแผนภาพที่ ๑

การกำหนดวัตถุประสงค์ของงานวิจัย

โครงการการส่งเสริมกีฬาและออกกำลังกายผู้สูงอายุ ประจำปี ๒๕๕๔ มีเป้าหมายเพื่อเป็นการส่งเสริมให้ผู้สูงอายุได้มีโอกาสเข้าร่วมการแข่งขันกีฬาเพื่อเป็นการส่งเสริมกีฬา และนันทนาการ สำหรับเสริมสร้างพละนาามัยในกลุ่มผู้สูงอายุให้แข็งแรงสมบูรณ์

ดังนั้น งานวิจัยและประเมินผลโครงการครั้งนี้ มีวัตถุประสงค์เพื่อการพัฒนา และปรับปรุงการจัดการโครงการการส่งเสริมกีฬาและออกกำลังกายผู้สูงอายุในครั้งต่อไป ให้มีความสมบูรณ์มากยิ่งขึ้น และเพิ่มระดับการกระจายการแข่งขันให้เข้าถึงกลุ่มผู้สูงอายุทั่วประเทศ

เนื่องจากการแข่งขันครั้งนี้เป็นการจัดการแข่งขันกีฬาในกลุ่มผู้สูงอายุ ทางคณะกรรมการจัดการแข่งขันจึงไม่ได้มุ่งหวังการพัฒนาความสามารถในด้านการกีฬาในกลุ่มผู้สูงอายุ แต่มุ่งหวังการเสริมสร้างพละนาามัยให้กับกลุ่มผู้สูงอายุ ดังนั้นทางคณะกรรมการจัดการแข่งขันจึงตั้งวัตถุประสงค์เพื่อเป็นการปรับปรุงการจัดการแข่ง และบริการมากกว่าการกำหนดชนิดกีฬา และตารางการแข่งขัน



แผนภาพที่ ๑: ขั้นตอนการทำวิจัย

การกำหนดประชากรและกลุ่มตัวอย่าง

ประชากร

ประชากรในการวิจัยและประเมินผลโครงการในครั้งนี้ ได้แก่ นักกีฬา และเจ้าหน้าที่ ที่เข้าร่วมการแข่งขันโครงการการส่งเสริมกีฬาและออกกำลังกายผู้สูงอายุ ประจำปี ๒๕๕๔ ทั้งหมด

กลุ่มตัวอย่าง

การสุ่มตัวอย่างที่ใช้ในการวิจัยและประเมินผลโครงการครั้งนี้ กลุ่มตัวอย่าง คือ ผู้ที่เข้าร่วมการแข่งขันโครงการการส่งเสริมกีฬาและออกกำลังกายผู้สูงอายุ ประจำปี ๒๕๕๔ คณะผู้ทำการวิจัยและประเมินผลโครงการได้ใช้การสุ่มตัวอย่างแบบหลายขั้นตอน (Multi-stage Random Sampling) โดยทำการแจกแบบสอบถามให้กับทางนักกีฬาที่เข้าร่วมการแข่งขันในครั้งนี้

การกำหนดขนาดของกลุ่มตัวอย่าง ขึ้นอยู่กับปัจจัยหลายประการ อาทิเช่น ค่าใช้จ่าย ระยะเวลาที่ใช้เก็บข้อมูล และความแม่นยำน่าเชื่อถือ (ยุทธ ไทยวรรณ, ๒๕๔๕) โดยที่ขนาดของกลุ่มตัวอย่างจะแปรผันตรงกับทั้ง ๓ ปัจจัย (ค่าใช้จ่าย ระยะเวลาที่ใช้เก็บข้อมูล และความแม่นยำน่าเชื่อถือ) นั่นก็คือ ถ้าเลือกขนาดกลุ่มตัวอย่างน้อย ก็ จะเสียค่าใช้จ่ายน้อย ใช้ระยะเวลาในการเก็บข้อมูลน้อย แต่ความแม่นยำน่าเชื่อถือก็จะน้อยตามไปด้วย ดังนั้นวิธีการเลือกขนาดกลุ่มตัวอย่างจึงมีอยู่หลายวิธีด้วยกัน เช่น การใช้ตารางของ Krejcie & Morgan หรือ การใช้สูตรของ W.G. Cochran กรณีที่ไม่ทราบขนาดประชากร หรือ การใช้สูตรของ Taro Yamane หรือ การกำหนดขนาดตามสัดส่วนที่ต้องการซึ่งเหมาะสำหรับการเก็บข้อมูลที่ต้องใช้ความรวดเร็วสูง ดังนั้นวิธีการกำหนดขนาดกลุ่มตัวอย่างแบบหลังสุด น่าจะเหมาะสมกับการเก็บข้อมูลแบบสอบถามสำหรับโครงการการส่งเสริมกีฬาและออกกำลังกายผู้สูงอายุมากที่สุด เนื่องจาก มีเวลาในการเก็บข้อมูลหลังการแข่งขันจบเพียงเล็กน้อย และการเก็บข้อมูลกับกลุ่มผู้สูงอายุ ต้องใช้เวลาในการเก็บข้อมูลมากขึ้นเป็นพิเศษ

หลักการกำหนดขนาดกลุ่มตัวอย่างตามสัดส่วนที่ต้องการเป็นไปตามเกณฑ์ดังต่อไปนี้

- ประชากรมีจำนวนเป็นเลขหลักร้อย ใช้กลุ่มตัวอย่าง ๑๕ - ๓๐ %
- ประชากรมีจำนวนเป็นเลขหลักพัน ใช้กลุ่มตัวอย่าง ๑๐ - ๑๕ %
- ประชากรมีจำนวนเป็นเลขหลักหมื่น ใช้กลุ่มตัวอย่าง ๕ - ๑๐ %

โครงการการส่งเสริมกีฬาและออกกำลังกายผู้สูงอายุ ประจำปี ๒๕๕๔ มีนักกีฬาเข้าร่วมการแข่งขันทั้งสิ้นประมาณ ๙๔๓ คน และเจ้าหน้าที่จัดการแข่งขันประมาณ ๒๐๖ คน ถ้าเลือกใช้เกณฑ์ดังกล่าวข้างต้น จะต้องได้ข้อมูลจากนักกีฬารายละ ๑๔๐ - ๒๘๐ ข้อมูล (โดยประมาณ) และจากเจ้าหน้าที่จัดการแข่งขันจำนวน ๓๐ - ๖๐ ข้อมูล (โดยประมาณ) ดังนั้น การเก็บข้อมูลในครั้งนี้ จึงเตรียมแบบสอบถามสำหรับนักกีฬาไว้ ๑๖๐ ชุด และสำหรับเจ้าหน้าที่จัดการแข่งขัน จำนวน ๑๐๐ ชุด

การกำหนดสมมติฐาน

สมมติฐานเชิงสถิติ คือ ข้อความที่เกี่ยวข้องกับการแจกแจงความน่าจะเป็นของตัวแปรสุ่ม ๑ ตัว หรือมากกว่า ๑ ตัว หรือ เป็นข้อความที่เกี่ยวข้องกับรูปของฟังก์ชันการแจกแจงความน่าจะเป็น หรือ เป็นข้อความที่เกี่ยวข้องกับการเปรียบเทียบรูปการแจกแจงหรือเปรียบเทียบตัวแปรที่เกี่ยวข้องทั้งหมดหรือบางส่วนก็ได้ (สายชล สันสมบูรณ์ทอง, ๒๕๔๙)

การทดสอบสมมติฐานในงานวิจัยประเภทแบบสอบถามความคิดเห็น โดยส่วนใหญ่จะมีวัตถุประสงค์เพื่อวิเคราะห์หาสาเหตุที่ทำให้ผู้ตอบแบบสอบถามมีความคิดเห็นต่างกัน หรือเพื่อสรุปลักษณะประชากร โดยการทดสอบสมมติฐานทางสถิติจะต้องตั้งสมมติฐาน ๒ ชนิด คู่กันเสมอ คือ

๑. สมมติฐานว่าง หรือ สมมติฐานหลัก (Null Hypothesis) ใช้สัญลักษณ์ H_0
๒. สมมติฐานแย้ง หรือ สมมติฐานรอง (Alternative Hypothesis) ใช้สัญลักษณ์ H_a

โดยหลักเกณฑ์การตั้งสมมติฐานมีอยู่ว่า ถ้าสิ่งที่คาดไว้หรือสิ่งที่เชื่อว่าเป็นจริงรวมเครื่องหมายเท่ากับอยู่ด้วย ให้ตั้งสิ่งที่คาดไว้เป็น สมมติฐานหลัก (H₀) แต่ถ้าสิ่งที่คาดไว้หรือสิ่งที่เชื่อว่าเป็นจริงไม่รวมเครื่องหมายเท่ากับอยู่ด้วย (เช่น เป็นเครื่องหมาย “≠” หรือ “>” หรือ “<”) ให้ตั้งสิ่งที่คาดไว้เป็น สมมติฐานรอง (H₁) (กัลยา วาณิชบัญชา, ๒๕๕๐) โดยทางคณะกรรมการจัดการแข่งขันมีความเชื่อดังนี้

๑. ระดับความพึงพอใจของนักกีฬาที่เข้าร่วมโครงการส่งเสริมกีฬาและออกกำลังกายผู้สูงอายุ ประจำปี ๒๕๕๔ ต่อการจัดการแข่งขันอยู่ในระดับ “พึงพอใจปกติ” ถึง “พึงพอใจมาก”
๒. ระดับความพึงพอใจของเจ้าหน้าที่ที่เข้าร่วมการจัดการโครงการส่งเสริมกีฬาและออกกำลังกายผู้สูงอายุ ประจำปี ๒๕๕๔ ต่อการจัดการแข่งขันอยู่ในระดับ “พึงพอใจปกติ” ถึง “พึงพอใจมาก”

การสร้างเครื่องมือที่ใช้ในการวิจัย

จากวัตถุประสงค์ของงานวิจัย และประเมินผลโครงการดังที่ได้กล่าวมาแล้ว ได้มีวัตถุประสงค์เพื่อการพัฒนา และปรับปรุงการจัดการแข่งขันโครงการส่งเสริมกีฬาและออกกำลังกายผู้สูงอายุในครั้งต่อไป

ข้อมูลที่ต้องการสำหรับงานวิจัยและประเมินผลงานครั้งนี้ คือ ระดับความพึงพอใจ และความคิดเห็น ของนักกีฬา และเจ้าหน้าที่ที่เข้าร่วมการแข่งขันโครงการส่งเสริมกีฬาและออกกำลังกายผู้สูงอายุ ประจำปี ๒๕๕๔ ดังนั้น เครื่องมือที่เหมาะสมสำหรับงานวิจัย และประเมินผลงาน ได้แก่ แบบสอบถาม (ภาคผนวกที่ ๑) ซึ่งแบ่งออกเป็น แบบสอบถามสำหรับนักกีฬา และแบบสอบถามสำหรับเจ้าหน้าที่ โดยประกอบด้วยเนื้อหา ๓ ตอน ดังนี้

ตอนที่ ๑ ข้อมูลทั่วไปของผู้ตอบแบบสอบถาม

ตอนที่ ๒ ความพึงพอใจของผู้เข้าร่วมโครงการส่งเสริมกีฬาและออกกำลังกายผู้สูงอายุ

ตอนที่ ๓ ความคิดเห็นและข้อเสนอแนะ อื่นๆ

แบบสอบถามตอนที่ ๑ จะมีลักษณะการสอบถามข้อมูลทั่วไปของผู้ตอบแบบสอบถาม ได้แก่ เพศ อายุ การศึกษา สถิติการเข้าร่วมการแข่งขัน และชนิดกีฬาที่เข้าร่วมในการเข้าร่วมการแข่งขันในครั้งนี้

แบบสอบถามตอนที่ ๒ เป็นการสอบถามเกี่ยวกับคุณภาพการจัดการแข่งขัน และการให้บริการระหว่างการแข่งขัน ซึ่งมีลักษณะเป็นมาตราส่วนประเมินค่า (Rating Scale) แบ่งออกเป็น ๕ ระดับ ดังนี้

ระดับที่ ๑ ระดับความพึงพอใจน้อยที่สุด

ระดับที่ ๒ ระดับความพึงพอใจน้อย

ระดับที่ ๓ ระดับความพึงพอใจปานกลาง

ระดับที่ ๔ ระดับความพึงพอใจมาก

ระดับที่ ๕ ระดับความพึงพอใจมากที่สุด

แบบสอบถามตอนที่ ๓ เป็นแบบสอบถามเปิด เพื่อให้ผู้ตอบแบบสอบถามได้แสดงความคิดเห็น เพื่อเป็นประโยชน์สำหรับการปรับปรุงคุณภาพการจัดโครงการส่งเสริมกีฬาและออกกำลังกายผู้สูงอายุ ในครั้งต่อไป

การเก็บรวบรวมข้อมูล

คณะผู้ทำการวิจัยและประเมินผลโครงการได้แจกแบบสอบถามให้แก่ นักกีฬาที่เข้าร่วมการแข่งขัน และเจ้าหน้าที่จัดการแข่งขัน โดยในส่วนของนักกีฬา สามารถได้รับแบบสอบถามที่สมบูรณ์ที่จะนำมาวิเคราะห์ทั้งหมด ๑๒๙ ชุด และในส่วนของเจ้าหน้าที่จัดการแข่งขัน สามารถได้รับแบบสอบถามที่สมบูรณ์ที่จะนำมาวิเคราะห์ทั้งหมด ๔๙ ชุด

การวิเคราะห์ข้อมูลและทดสอบสมมติฐาน

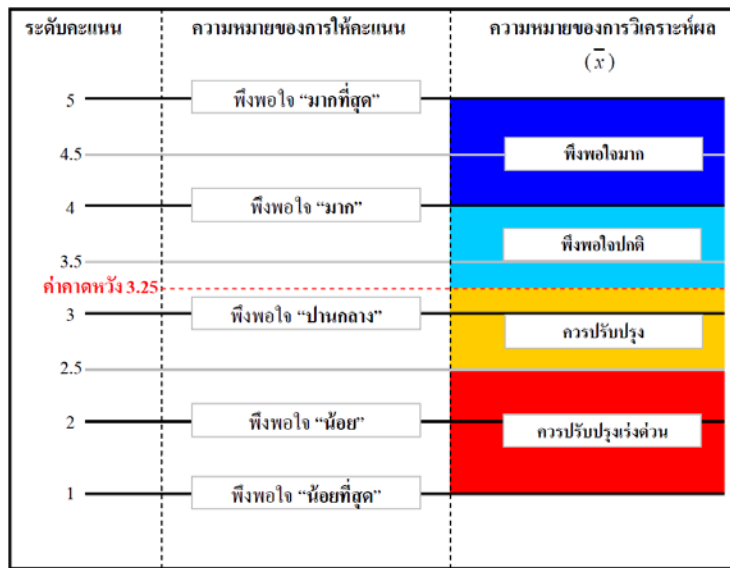
ในการวิเคราะห์ระดับความพึงพอใจของผู้เข้าร่วมการแข่งขันโครงการส่งเสริมกีฬาและออกกำลังกายผู้สูงอายุ ประจำปี ๒๕๕๔ ผู้วิจัยใช้เทคนิคทางสถิติดังนี้:

๑. ข้อมูลพื้นฐานทั่วไป ใช้ค่าสถิติ ร้อยละ

๒. การประเมินความคิดเห็น ใช้ค่าสถิติ ร้อยละ

๓. การประเมินระดับความพึงพอใจต่อการจัดการแข่งขันโครงการส่งเสริมกีฬาและออกกำลังกายผู้สูงอายุ ประจำปี ๒๕๕๔ ในด้านต่างๆ ใช้ค่าสถิติ ค่าเฉลี่ย (\bar{X}) และ ค่าเบี่ยงเบนมาตรฐาน (Standard Deviation, s.d.) ซึ่งจะนำค่าเฉลี่ยที่คำนวณได้มาเทียบกับเกณฑ์มาตรฐานที่กำหนดขึ้นเพื่อการประเมินผลในครั้งนี้ โดยที่เกณฑ์มาตรฐานที่กำหนดขึ้นในครั้งนี้ เพื่อแสดงถึงจุดที่ควรจะได้รับปรับปรุงให้ดีขึ้นสำหรับการจัดการแข่งขันโครงการส่งเสริมกีฬาและออกกำลังกายผู้สูงอายุ ในครั้งต่อไป ดังนี้

ค่าเฉลี่ย (\bar{X})	ระดับของความพึงพอใจ
๔.๐๐ ขึ้นไป	ระดับความพึงพอใจ “มาก”
๓.๒๕ – ๓.๙๙	ระดับความพึงพอใจ “ปกติ”
๒.๕๐ – ๓.๒๔	ระดับความพึงพอใจ “ควรปรับปรุง”
๒.๔๙ ลงมา	ระดับความพึงพอใจ “ควรปรับปรุงเร่งด่วน”



แผนภาพที่ ๒: เกณฑ์การประเมินความพึงพอใจ และ เกณฑ์การวิเคราะห์ผล

ค่าเฉลี่ยเลขคณิต (\bar{X}) จะเป็นตัวชี้วัดระดับความพึงพอใจ ส่วนค่าเบี่ยงเบนมาตรฐาน (Standard Deviation, s.d.) จะเป็นตัวบ่งบอกว่า ความคิดเห็นของผู้ตอบแบบสอบถามมีความกระจาย หรือ คิดเห็นต่างกันมากน้อยเพียงใด ค่าเบี่ยงเบนมาตรฐานยังมีค่ามาก ย่อมหมายถึง ผู้ตอบแบบสอบถามมีความคิดเห็นต่างกันอย่างมาก สูตรในการคำนวณหาค่าเฉลี่ยเลขคณิต และส่วนเบี่ยงเบนมาตรฐานจะเป็นไปตามสมการที่ ๑ และสมการที่ ๒

$$\bar{X} = \frac{1}{N} \sum_{i=1}^N x_i \quad \dots\dots\dots (๑)$$

$$s.d. = \sqrt{\frac{1}{N-1} \sum_{i=1}^N (x_i - \bar{X})^2} \quad \dots\dots\dots (๒)$$

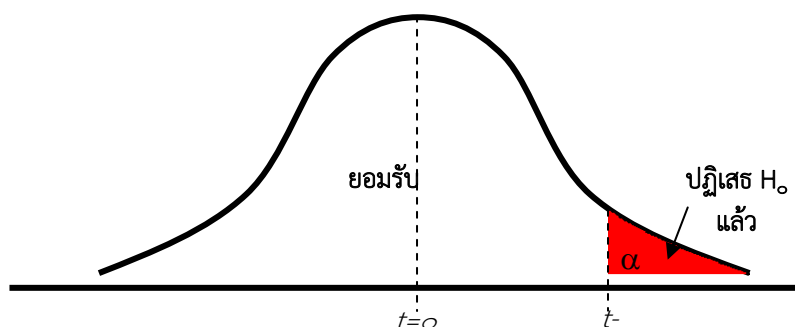
๔. การเลือกเทคนิคทางสถิติในการทดสอบสมมติฐานในครั้งนี้ ผู้วิจัยพบว่า ตัวแปรอิสระของสมมติฐานจะเป็นตัวแปรเชิงกลุ่ม ได้แก่ เพศ อายุ การศึกษา สถิติการเข้าร่วมการแข่งขัน และชนิดกีฬาที่เข้าร่วมการแข่งขันในครั้งนี้ ส่วนตัวแปรตามของสมมติฐานจะเป็นตัวแปรเชิงปริมาณ คือ ระดับความพึงพอใจ ซึ่งเทคนิคทางสถิติที่จะใช้ในการทดสอบสมมติฐานในครั้งนี้ คือ t-test หรือ z-test

t-test และ z-test

t-test และ z-test ใช้สำหรับการทดสอบสมมติฐานเชิงสถิติ สำหรับข้อมูลที่มีการแจกแจงปกติ โดยปกติจะใช้ทดสอบสมมติฐานเพื่อเปรียบเทียบความแตกต่างของค่าเฉลี่ยของข้อมูลชุดเดียว หรือเปรียบเทียบความแตกต่างของค่าเฉลี่ยระหว่างข้อมูล ๒ ชุด ซึ่งจำแนกได้เป็น ๒ กรณี คือ

๑. การทดสอบความแตกต่างระหว่างค่าเฉลี่ยสองค่าที่ได้จากกลุ่มตัวอย่างที่เป็นอิสระจากกัน (Independent Sample)
๒. การทดสอบความแตกต่างระหว่างค่าเฉลี่ยสองค่าที่ได้จากกลุ่มตัวอย่างสองกลุ่มที่ไม่เป็นอิสระจากกัน (Dependent Sample)

โดยทฤษฎี t-test ใช้เมื่อกลุ่มตัวอย่างมีขนาดเล็ก ($n_1 < 30, n_2 < 30$) ส่วน z-test ใช้ทดสอบกลุ่มตัวอย่างขนาดใหญ่ ($n_1 \geq 30, n_2 \geq 30$) แต่ในทางปฏิบัติ t-test ใช้กับกลุ่มตัวอย่างขนาดใดก็ได้ ขอเพียงแต่ให้ประชากรของกลุ่มตัวอย่างที่สุ่มมา มีการแจกแจงปกติ หรือเข้าใกล้การแจกแจงปกติ ดังนั้น t-test จะมีโอกาสใช้มากกว่า z-test ทั้งนี้เพราะการใช้ z-test เราไม่มีโอกาสรู้ค่าความแปรปรวนของประชากร (σ^2) จึงต้องประมาณค่า ด้วยค่าความแปรปรวนของกลุ่มตัวอย่าง (S_1^2, S_2^2) ซึ่งเมื่อเป็นเช่นนี้ ค่าสถิติทดสอบจะมีการแจกแจงแบบ t (t-distribution) มากกว่าการแจกแจงแบบ z นั่นคือ ถ้าแทนค่าความแปรปรวนด้วย (S_1^2, S_2^2) แล้วควรใช้ t-test ในกรณีที่ใช้ MS Excel เป็นเครื่องมือช่วยในการวิเคราะห์ สามารถประยุกต์ใช้การทดสอบสมมติฐานเพื่อเปรียบเทียบความแตกต่างของค่าเฉลี่ยของข้อมูล ๒ ชุด ในการทดสอบสมมติฐานเพื่อเปรียบเทียบความแตกต่างของค่าเฉลี่ยของข้อมูลชุดเดียวได้ โดยการกำหนดข้อมูลชุดที่สองขึ้นมา ให้มีจำนวนตัวอย่างเท่ากับข้อมูลที่ต้องการศึกษา แล้วกำหนดค่าข้อมูลของแต่ละตัวอย่างเท่ากับค่าที่ต้องการทดสอบ เช่น ต้องการทดสอบว่าความพึงพอใจของนักกีฬา (จำนวน ๑๒๕ คน) มีค่ามากกว่าค่าคาดหวังในการทดสอบ นั่นคือ ๓.๒๕ หรือไม่ ให้กำหนดข้อมูลชุดที่สองขึ้นมา โดยมีจำนวน ๑๒๕ ข้อมูล แต่ละข้อมูลมีค่าเท่ากับ ๓.๒๕ แล้วใช้ทดสอบสมมติฐานเพื่อเปรียบเทียบความแตกต่างของค่าเฉลี่ยของข้อมูล ๒ ชุด ที่ค่าความแปรปรวนของประชากรไม่เท่ากัน ($\sigma_1^2 \neq \sigma_2^2$) ซึ่งการปฏิเสธ หรือยอมรับสมมติฐานจะเป็นไปตามแผนภาพที่ ๓



แผนภาพที่ ๓: การทดสอบสมมติฐานด้านเดียว แบบ t-test ที่ระดับนัยสำคัญ (α)

สำหรับเป้าหมายที่ว่า “ระดับความพึงพอใจของนักกีฬา และเจ้าหน้าที่ที่เข้าร่วมการแข่งขันในครั้งนี้ อยู่ในระดับ พึงพอใจปกติ ขึ้นไป ($\bar{x} > 3.25$)” สามารถตั้งเป็นสมมติฐานเบื้องต้นได้ดังนี้

H_0 : ค่าเฉลี่ยระดับความพึงพอใจของนักกีฬาต่อการจัดการแข่งขัน น้อยกว่าหรือเท่ากับ ๓.๒๕

H_a : ค่าเฉลี่ยระดับความพึงพอใจของนักกีฬาต่อการจัดการแข่งขัน มากกว่า ๓.๒๕

และ

H_0 : ค่าเฉลี่ยระดับความพึงพอใจของเจ้าหน้าที่ต่อการจัดการแข่งขัน น้อยกว่าหรือเท่ากับ ๓.๒๕

H_a : ค่าเฉลี่ยระดับความพึงพอใจของเจ้าหน้าที่ต่อการจัดการแข่งขัน มากกว่า ๓.๒๕

สรุปและข้อเสนอแนะ

ตามที่ได้กล่าวไว้ในหัวข้อการกำหนดวัตถุประสงค์ของงานวิจัยในครั้งนี้ วัตถุประสงค์สำหรับงานวิจัยและประเมินผลโครงการครั้งนี้เพื่อการพัฒนา และปรับปรุงการจัดการแข่งขัน และการให้บริการระหว่างการแข่งขันโครงการการส่งเสริมกีฬาและออกกำลังกายผู้สูงอายุในครั้งต่อไป ให้มีความสมบูรณ์มากยิ่งขึ้น

ดังนั้น การประเมินผลและการสรุปผล จึงไม่มุ่งเน้นการหาข้อบกพร่องของการจัดการแข่งขันโครงการการส่งเสริมกีฬาและออกกำลังกายผู้สูงอายุครั้งนี้ แต่จะมุ่งเน้นการนำเสนอว่า การจัดการแข่งขันด้านใดบ้างที่ควรจะได้รับปรับปรุงสำหรับ การแข่งขันโครงการการส่งเสริมกีฬาและออกกำลังกายผู้สูงอายุในครั้งต่อไป เพื่อให้การจัดการแข่งขันในครั้งต่อไป มีประสิทธิภาพมากยิ่งขึ้น

บทที่ ๔

การวิเคราะห์ข้อมูลและทดสอบสมมติฐาน

การประเมินผลเกี่ยวกับความคิดเห็นของผู้เข้าร่วมการแข่งขันโครงการการส่งเสริมกีฬาและออกกำลังกายผู้สูงอายุ ประจำปี ๒๕๕๔ ณ จังหวัดอุบลราชธานีนั้น ผู้ประเมินใช้การสุ่มอย่างง่าย (Simple Sampling) แบบเจาะจงจากผู้เข้าร่วมการแข่งขัน และเจ้าหน้าที่ผู้เข้าร่วมการแข่งขันโครงการการส่งเสริมกีฬาและออกกำลังกาย

การสำรวจในครั้งนี้ใช้การประเมินแบบการให้กรอกแบบสอบถาม และนำมาประมวลผล ซึ่งแบบสอบถามในครั้งนี้จะแบ่งออกเป็น ๒ ประเภท (ตามหน้าที่ที่เข้าร่วมการแข่งขัน) คือ สำหรับนักกีฬา และสำหรับเจ้าหน้าที่ โดยที่แบบสอบถามแต่ละประเภทจะมีเนื้อหา อยู่ ๓ ตอน ดังนี้

ตอนที่ ๑ ข้อมูลทั่วไปของผู้ตอบแบบสอบถาม

ตอนที่ ๒ ความพึงพอใจของผู้เข้าร่วมโครงการการส่งเสริมกีฬาและออกกำลังกายผู้สูงอายุ

ตอนที่ ๓ ความคิดเห็นและข้อเสนอแนะ อื่นๆ

จากข้อมูลแบบสอบถามที่ได้รับการตอบกลับจากนักกีฬารวมจำนวน ๑๒๙ ฉบับ และจากเจ้าหน้าที่จำนวน ๔๙ ฉบับ ทางผู้วิจัยและประเมินผลโครงการสามารถวิเคราะห์ผลได้ดังต่อไปนี้

สำหรับนักกีฬา

ตอนที่ ๑ ข้อมูลพื้นฐานของผู้ตอบแบบสอบถาม

ตารางที่ ๑ แสดงค่าร้อยละข้อมูลพื้นฐานของนักกีฬา จำแนกตามเพศ

ลำดับที่	เพศ	จำนวน	ร้อยละ
๑	ชาย	๕๖	๔๓.๔
๒	หญิง	๗๓	๕๖.๖
	รวม	๑๒๙	๑๐๐.๐

จากตารางที่ ๑ แสดงว่านักกีฬาผู้ตอบแบบสอบถามในปีนี้เป็นเพศหญิงมากกว่าเพศชายเล็กน้อย ประมาณร้อยละ ๑๓ โดยเป็นเพศหญิงร้อยละ ๕๖.๖ และเป็นเพศชายร้อยละ ๔๓.๔ ซึ่งเมื่อนำมาแบ่งตามช่วงอายุของนักกีฬาผู้ตอบแบบสอบถามที่เข้าร่วมการแข่งขันกีฬาครั้งนี้ จะได้ผลดังตารางที่ ๒

ตารางที่ ๒ แสดงค่าร้อยละข้อมูลพื้นฐานของนักกีฬา จำแนกตามช่วงอายุ

ลำดับที่	อายุ	จำนวน	ร้อยละ
๑	น้อยกว่า ๖๐ ปี	๘	๖.๒
๒	๖๐ - ๖๕ ปี	๕๖	๔๓.๔
๓	๖๖ - ๗๐ ปี	๔๒	๓๒.๕
๔	๗๑ - ๗๕ ปี	๒๐	๑๕.๕
๕	๗๖ - ๘๐ ปี	๒	๑.๖
๖	มากกว่า ๘๐ ปี	๑	๐.๘
	รวม	๑๒๙	๑๐๐.๐

จากตารางที่ ๒ จะเห็นว่า กลุ่มอายุของนักกีฬาที่เข้าร่วมการแข่งขันโครงการการส่งเสริมกีฬาและออกกำลังกายผู้สูงอายุ ในครั้งนี้ จะใกล้เคียงกับผลสำรวจปีก่อนหน้า คือจะอยู่ในช่วงอายุ ๖๐-๖๕ ปี, ๖๖-๗๐ ปี และ ๗๑-๗๕ ปี เป็นส่วนใหญ่ โดยมีจำนวนรวมกันคิดเป็นร้อยละ ๙๑.๔ ของจำนวนนักกีฬาทั้งหมด ในขณะที่ตารางที่ ๓ แสดงถึงสัดส่วนของนักกีฬา ที่ทำการตอบแบบสอบถามโดยจำแนกตามวุฒิการศึกษา

ตารางที่ ๓ แสดงค่าร้อยละข้อมูลพื้นฐานของนักกีฬา จำแนกตามวุฒิการศึกษา

ลำดับที่	วุฒิการศึกษา	จำนวน	ร้อยละ
๑	ประถมศึกษา	๒๘	๒๑.๗
๒	มัธยมศึกษาตอนต้น	๑๙	๑๔.๗
๓	มัธยมศึกษาตอนปลาย	๒๗	๒๐.๙
๔	อนุปริญญา	๑๐	๗.๘
๕	ปริญญาตรี	๔๐	๓๑.๐
๖	ปริญญาโท	๕	๓.๙
๗	อื่นๆ	๐	๐.๐
	รวม	๑๒๙	๑๐๐.๐

จากตารางที่ ๓ พบว่า นักกีฬาที่เข้าร่วมการแข่งขันโครงการการส่งเสริมกีฬาและออกกำลังกายผู้สูงอายุ ในครั้งนี้ จบการศึกษาในระดับปริญญาตรีมากที่สุดเป็นอันดับที่ ๑ ถึง ร้อยละ ๓๑.๐ ส่วนอันดับ ๒ และอันดับ ๓ ได้แก่ ระดับประถมศึกษา และมัธยมศึกษาตอนปลาย ซึ่งคิดเป็นร้อยละ ๒๑.๗ และ ๒๐.๙ ตามลำดับ

ตารางที่ ๔ แสดงค่าร้อยละข้อมูลพื้นฐานของนักกีฬา จำแนกตามสถิติการเข้าร่วมการแข่งขัน

ลำดับที่	สถิติการเข้าร่วมการแข่งขัน	จำนวน	ร้อยละ
๑	ไม่เคย	๖๗	๕๑.๙
๒	เคย	๖๒	๔๘.๑
	รวม	๑๒๙	๑๐๐.๐

จากตารางที่ ๔ จะเห็นว่า นักกีฬาที่เข้าร่วมการแข่งขันครั้งนี้ เป็นนักกีฬาที่เคยเข้าร่วมการแข่งขันมาก่อน และเป็นนักกีฬาหน้าใหม่ที่เพิ่งเข้าร่วมการแข่งขันครั้งนี้เป็นครั้งแรก ในจำนวนเท่าๆ กัน

ตารางที่ ๕ แสดงค่าร้อยละข้อมูลพื้นฐานของนักกีฬา จำแนกตามประเภทกีฬาที่เข้าร่วมแข่งขัน

ลำดับที่	ชนิดกีฬาที่เข้าร่วม	จำนวน	ร้อยละ
๑	เปตอง	๙	๗.๐
๒	กรีฑา	๑๓	๑๐.๑
๓	แบดมินตัน	๒	๑.๖
๔	วู้ดบอล	๒๘	๒๑.๗
๕	กอล์ฟ	๑	๐.๘
๖	หมากรุกไทย	๓	๒.๓
๗	ลีลาศ	๙	๗.๐
๘	คาราโอเกะ	๔๑	๓๑.๘
๙	แอโรบิคแม่ไม้มวยไทย	๒๓	๑๗.๘
	รวม	๑๒๙	๑๐๐

จากตารางที่ ๕ พบว่า แบบสอบถามที่เก็บมาได้ ได้มาจากนักกีฬา ๙ ประเภท โดยได้จากนักกีฬาคาราโอเกะ, นักกีฬาวู้ดบอล และนักกีฬาแอโรบิคแม่ไม้มวยไทย มากเป็น ๓ อันดับแรก ตามลำดับ

หลังจากการศึกษาการกระจายตัวของผู้ตอบแบบสอบถาม ในกลุ่มนักกีฬา โดยแยกกลุ่มตาม เพศ อายุ วุฒิการศึกษา สถิติการเข้าร่วมการแข่งขัน และชนิดกีฬาที่เข้าร่วมการแข่งขันเป็นที่เรียบร้อยแล้ว ขั้นตอนต่อไป จะเป็นการประเมินความพึงพอใจของนักกีฬา ต่อการจัดการแข่งขันโครงการส่งเสริมกีฬาและออกกำลังกายผู้สูงอายุ ประจำปี ๒๕๕๔

ตอนที่ ๒ ความพึงพอใจของนักกีฬาที่เข้าร่วมโครงการส่งเสริมกีฬาและออกกำลังกายผู้สูงอายุ

ขั้นตอนต่อไปเป็นการวิเคราะห์ความคิดเห็นของนักกีฬาที่เข้าร่วมการแข่งขันโครงการส่งเสริมกีฬาและออกกำลังกายผู้สูงอายุ ประจำปี ๒๕๕๔ ในด้านต่างๆ เกี่ยวกับการจัดการแข่งขัน พร้อมทั้งทดสอบสมมุติฐานที่ทางคณะกรรมการจัดการแข่งขันได้ตั้งเป้าหมายไว้ โดยการวิเคราะห์ความคิดเห็นในครั้งนี้ ได้แบ่งหัวข้อในการวิเคราะห์ออกเป็น ๔ ด้าน ดังนี้

๑. ด้านประชาสัมพันธ์
๒. ด้านสถานที่และสิ่งอำนวยความสะดวก
๓. ด้านบุคลากร และเจ้าหน้าที่
๔. ด้านพิธีการต่างๆ

เกณฑ์การประเมินความพึงพอใจ และ เกณฑ์การวิเคราะห์ผล เป็นไปตามแผนภาพที่ ๒ (บทที่ ๓) ซึ่งค่าคาดหวังหรือเป้าหมายของคณะกรรมการจัดการแข่งขันโครงการส่งเสริมกีฬาและออกกำลังกายผู้สูงอายุ ประจำปี ๒๕๕๔ คือ “ระดับความพึงพอใจของนักกีฬาต่อการจัดการแข่งขันในด้านต่างๆ มากกว่า ๓.๒๕” จากระดับคะแนนเต็ม ๕ เช่นเดียวกับการสำรวจในปี ๒๕๕๓

ตารางที่ ๖ ค่าเฉลี่ย และส่วนเบี่ยงเบนมาตรฐานของความพึงพอใจของนักกีฬา “โดยรวม” ต่อการจัดการแข่งขัน

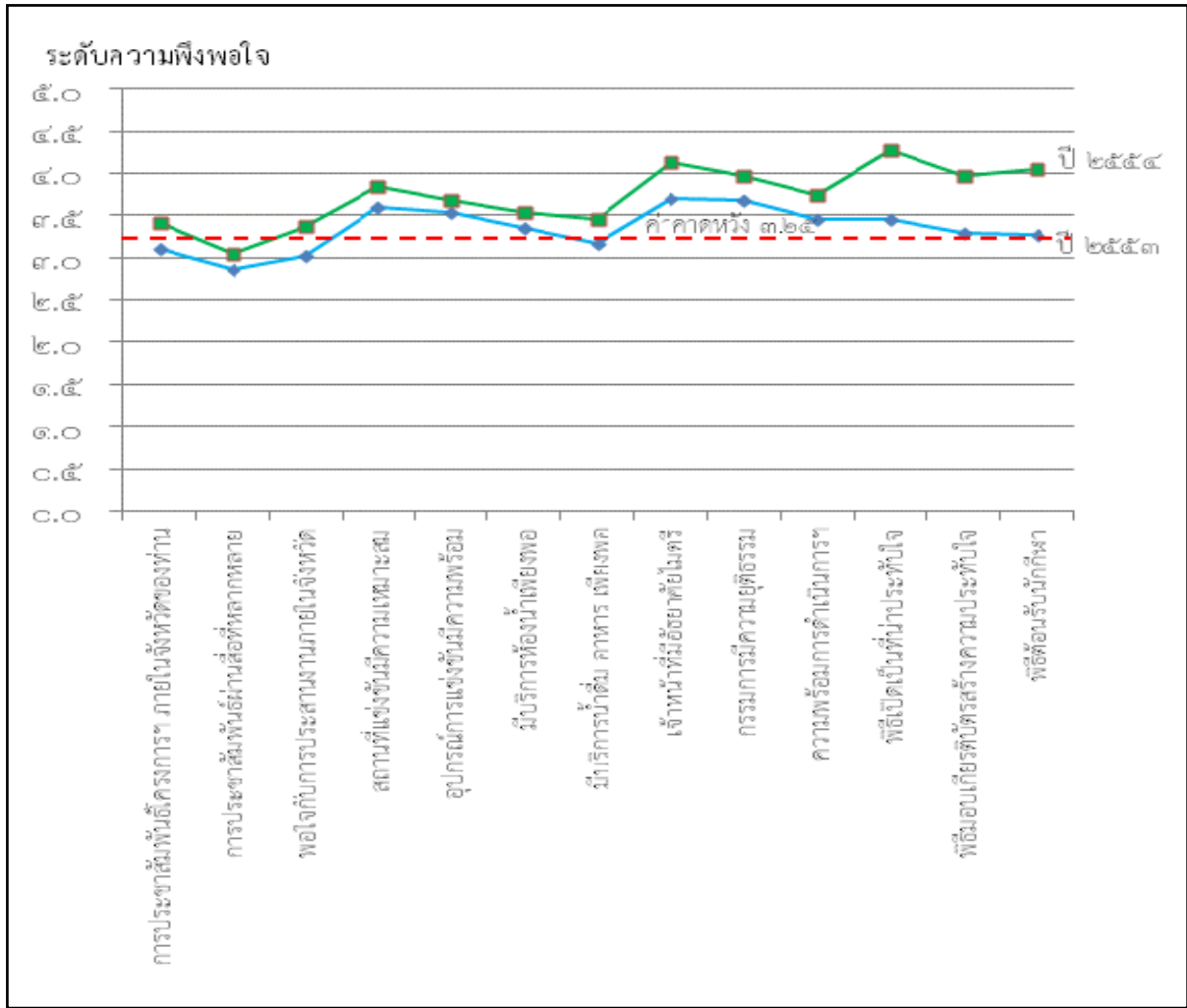
ลำดับที่	รายการ	จำนวน	X	S.D.
ด้านประชาสัมพันธ์				
๑	การประชาสัมพันธ์โครงการฯ ภายในจังหวัดของท่าน	๑๒๙	๓.๔๒	๑.๒๐
๒	การประชาสัมพันธ์ผ่านสื่อที่หลากหลาย	๑๒๙	๓.๐๕	๑.๑๓
๓	การประสานงานภายในจังหวัดของท่าน	๑๒๙	๓.๓๗	๑.๑๑
ด้านสถานที่และสิ่งอำนวยความสะดวก				
๔	สถานที่แข่งขันมีความเหมาะสม	๑๒๙	๓.๘๔	๐.๘๖
๕	อุปกรณ์การแข่งขันมีความพร้อม	๑๒๙	๓.๖๘	๐.๙๔
๖	มีบริการห้องน้ำเพียงพอ	๑๒๙	๓.๕๔	๑.๐๕
๗	มีบริการน้ำดื่ม อาหาร เพียงพอ	๑๒๙	๓.๔๖	๑.๐๑
ด้านบุคลากร และเจ้าหน้าที่				
๘	เจ้าหน้าที่มีอัธยาศัยไมตรี	๑๒๙	๔.๑๓	๐.๘๑
๙	กรรมการมีความยุติธรรม	๑๒๙	๓.๙๗	๐.๗๖
๑๐	ความพร้อมการดำเนินการ ด้านการรายงานตัวนักกีฬา	๑๒๙	๓.๗๕	๐.๙๘
ด้านพิธีการต่างๆ				
๑๑	พิธีเปิดเป็นที่น่าประทับใจ	๑๒๙	๔.๒๗	๐.๗๔
๑๒	พิธีมอบเกียรติบัตรสร้างความประทับใจ	๑๒๙	๓.๙๘	๐.๘๐
๑๓	พิธีต้อนรับนักกีฬา	๑๒๙	๔.๐๕	๐.๘๘

หมายเหตุ - ช่องที่แรเงา หมายถึง รายการที่ควรปรับปรุง หรือ ควรปรับปรุงเร่งด่วน

จากตารางที่ ๖ ที่แสดงผลสำรวจความพึงพอใจของนักกีฬาจำนวน ๑๒๙ คน ที่เข้าร่วมการแข่งขันโครงการการส่งเสริมกีฬาและออกกำลังกายผู้สูงอายุที่มีต่อการจัดการแข่งขันครั้งนี้ จะพบว่านักกีฬาที่เข้าร่วมการแข่งขันต่างพึงพอใจการจัดการแข่งขันเกือบทุกรายการสำรวจ มีเพียงด้านการประชาสัมพันธ์การแข่งขันเท่านั้นที่นักกีหายังเห็นว่า ยังไม่มีการประชาสัมพันธ์ผ่านสื่อที่หลากหลายเท่าที่ควร

ส่วนหัวข้อการประเมินการจัดการแข่งขันที่นักกีฬาให้ความพึงพอใจมากที่สุด ๓ อันดับแรก ได้แก่ **พิธีเปิดเป็นที่น่าประทับใจ, เจ้าหน้าที่มีอัธยาศัยไมตรี และพิธีต้อนรับนักกีฬา** ตามลำดับ

อย่างไรก็ตาม เมื่อทำการเปรียบเทียบกับผลสำรวจในปี ๒๕๕๓ พบว่าระดับความพึงพอใจของนักกีฬาต่อการจัดการแข่งขันประจำปี ๒๕๕๔ สูงขึ้นกว่าปี ๒๕๕๓ ในทุกรายการสำรวจ ดังกราฟที่แสดงในแผนภาพที่ ๔



แผนภาพที่ ๔: การเปรียบเทียบความพึงพอใจของนักกีฬาประจำปี ๒๕๕๔ และปี ๒๕๕๓

เมื่อเราวิเคราะห์ถึงความพึงพอใจของนักกีฬาต่อการจัดการแข่งขันและชนิดกีฬา โดยจำแนกตามเพศของนักกีฬา จะได้ผลตามตารางที่ ๗

ตารางที่ ๗ ค่าเฉลี่ย และส่วนเบี่ยงเบนมาตรฐานของความพึงพอใจของนักกีฬา “จำแนกตามเพศ” ต่อการจัดการแข่งขัน

ลำดับที่	รายการ	เพศชาย			เพศหญิง		
		จำนวน	X	S.D.	จำนวน	X	S.D.
ด้านประชาสัมพันธ์							
๑	การประชุมสัมพันธ์โครงการฯ ภายในจังหวัดของท่าน	๕๖	๓.๑๘	๐.๙๔	๗๓	๓.๖๐	๑.๓๔
๒	การประชุมสัมพันธ์ผ่านสื่อที่หลากหลาย	๕๖	๒.๗๗	๑.๐๔	๗๓	๓.๒๗	๑.๑๖
๓	การประชุมงานภายในจังหวัดของท่าน	๕๖	๓.๒๙	๐.๙๕	๗๓	๓.๔๔	๑.๒๒
ด้านสถานที่และสิ่งอำนวยความสะดวก							
๔	สถานที่แข่งขันมีความเหมาะสม	๕๖	๓.๗๗	๐.๗๙	๗๓	๓.๘๙	๐.๙๑
๕	อุปกรณ์การแข่งขันมีความพร้อม	๕๖	๓.๖๖	๐.๘๔	๗๓	๓.๗๐	๑.๐๑
๖	มีบริการห้องน้ำเพียงพอ	๕๖	๓.๔๘	๐.๙๓	๗๓	๓.๕๙	๑.๑๔
๗	มีบริการน้ำดื่ม อาหาร เพียงพอ	๕๖	๓.๓๙	๐.๙๗	๗๓	๓.๕๑	๑.๐๔
ด้านบุคลากร และเจ้าหน้าที่							
๘	เจ้าหน้าที่มีอัธยาศัยไมตรี	๕๖	๔.๐๔	๐.๗๙	๗๓	๔.๒๑	๐.๘๓
๙	กรรมการมีความยุติธรรม	๕๖	๓.๙๖	๐.๖๙	๗๓	๓.๙๗	๐.๘๒
๑๐	ความพร้อมการดำเนินการ ด้านการรายงานตัวนักกีฬา	๕๖	๓.๘๔	๐.๘๗	๗๓	๓.๖๘	๑.๐๕
ด้านพิธีการต่างๆ							
๑๑	พิธีเปิดเป็นที่น่าประทับใจ	๕๖	๔.๒๕	๐.๗๔	๗๓	๔.๒๙	๐.๗๔
๑๒	พิธีมอบเกียรติบัตรสร้างความประทับใจ	๕๖	๓.๘๘	๐.๘๓	๗๓	๔.๐๕	๐.๗๘
๑๓	พิธีต้อนรับนักกีฬา	๕๖	๓.๙๘	๐.๘๖	๗๓	๔.๑๑	๐.๘๙

หมายเหตุ - ช่องที่แรเงา หมายถึง รายการที่ควรปรับปรุง หรือ ควรปรับปรุงเร่งด่วน

จากตารางที่ ๗ จะเห็นว่า เมื่อทำการพิจารณาความพึงพอใจของนักกีฬาโดยแยกเป็นนักกีฬาชาย และนักกีฬาหญิง พบว่า มีเพียงนักกีฬาชายเท่านั้นมีความเห็นว่า ในด้านการประชาสัมพันธ์โครงการภายในจังหวัด และการประชาสัมพันธ์ผ่านสื่อที่หลากหลาย ควรได้รับการปรับปรุง อย่างไรก็ตามทั้งนักกีฬาชาย และนักกีฬาหญิงต่างให้ระดับความพึงพอใจ ด้านประชาสัมพันธ์ผ่านสื่อที่หลากหลายต่ำที่สุดจากรายการสำรวจทั้งหมด ๑๓ รายการ

เมื่อพิจารณาถึงรายการสำรวจที่นักกีฬาชาย และนักกีฬาหญิง พึงพอใจมากที่สุด พบว่า ทั้งนักกีฬาชาย และนักกีฬาหญิงต่างก็ให้ระดับความพึงพอใจสำหรับพิธีเปิดการแข่งขันมากที่สุด และเมื่อมองในภาพรวม ทั้งนักกีฬาชายและนักกีฬาหญิงค่อนข้างพึงพอใจต่อการจัดการแข่งขันด้านพิธีการต่างๆ และด้านบุคลากรและเจ้าหน้าที่ ดังจะเห็นได้จากระดับความพึงพอใจในรายการสำรวจทั้ง ๒ ด้านนี้ ค่อนข้างสูง

ตารางที่ ๘ ค่าเฉลี่ย และส่วนเบี่ยงเบนมาตรฐานของความพึงพอใจของนักกีฬา “จำแนกตามอายุ” ต่อการจัดการแข่งขัน

ลำดับที่	รายการ	< ๖๐ ปี		๖๐-๖๕ ปี		๖๖-๗๐ ปี		๗๑-๗๕ ปี		๗๖-๘๐ ปี		≥ ๘๐ ปี	
		X	S.D.	X	S.D.	X	S.D.	X	S.D.	X	S.D.	X	S.D.
ด้านประชาสัมพันธ์													
๑	การประชาสัมพันธ์โครงการฯ ภายในจังหวัดของท่าน	๓.๒๕	๐.๘๙	๓.๔๕	๑.๒๓	๓.๒๙	๑.๓๓	๓.๖๕	๐.๙๙	๔.๐๐	๐.๐๐	๓.๐๐	-
๒	การประชาสัมพันธ์ผ่านสื่อที่หลากหลาย	๓.๑๓	๐.๖๔	๓.๐๙	๑.๒๐	๒.๘๘	๑.๐๖	๓.๒๕	๑.๓๓	๓.๕๐	๐.๗๑	๓.๐๐	-
๓	การประสานงานภายในจังหวัดของท่าน	๓.๕๐	๐.๗๖	๓.๒๙	๑.๒๓	๓.๓๑	๑.๐๒	๓.๗๐	๑.๑๓	๓.๕๐	๐.๗๑	๓.๐๐	-
ด้านสถานที่และสิ่งอำนวยความสะดวก													
๔	สถานที่แข่งขันมีความเหมาะสม	๓.๒๕	๐.๘๙	๓.๙๓	๐.๘๕	๓.๘๑	๐.๘๙	๓.๘๕	๐.๗๕	๔.๕๐	๐.๗๑	๓.๐๐	-
๕	อุปกรณ์การแข่งขันมีความพร้อม	๓.๕๐	๐.๕๓	๓.๖๔	๑.๐๐	๓.๗๔	๐.๙๔	๓.๘๐	๐.๙๕	๓.๕๐	๐.๗๑	๓.๐๐	-
๖	มีบริการห้องน้ำเพียงพอ	๓.๑๓	๑.๑๓	๓.๖๑	๑.๐๒	๓.๖๒	๑.๐๘	๓.๔๐	๑.๑๔	๓.๕๐	๐.๗๑	๓.๐๐	-
๗	มีบริการน้ำดื่ม อาหาร เพียงพอ	๓.๕๐	๑.๐๗	๓.๔๘	๑.๐๓	๓.๓๓	๐.๙๘	๓.๖๐	๑.๑๐	๔.๐๐	๐.๐๐	๓.๐๐	-
ด้านบุคลากร และเจ้าหน้าที่													
๘	เจ้าหน้าที่มีอธยาศัยไมตรี	๔.๐๐	๐.๙๓	๔.๑๑	๐.๘๕	๔.๐๗	๐.๗๘	๔.๔๐	๐.๗๕	๔.๕๐	๐.๗๑	๓.๐๐	-
๙	กรรมการมีความยุติธรรม	๓.๗๕	๐.๔๖	๓.๙๘	๐.๘๔	๔.๐๐	๐.๗๐	๔.๐๐	๐.๗๙	๔.๐๐	๐.๐๐	๓.๐๐	-
๑๐	ความพร้อมการดำเนินการ ด้านการรายงานตัวนักกีฬา	๓.๕๐	๐.๙๓	๓.๗๕	๑.๐๐	๓.๘๑	๐.๙๒	๓.๗๕	๑.๑๖	๔.๐๐	๐.๐๐	๓.๐๐	-
ด้านพิธีการต่างๆ													
๑๑	พิธีเปิดเป็นที่น่าประทับใจ	๔.๓๘	๐.๕๒	๔.๒๑	๐.๗๘	๔.๑๒	๐.๗๑	๔.๗๐	๐.๕๗	๕.๐๐	๐.๐๐	๓.๐๐	-
๑๒	พิธีมอบเกียรติบัตรสร้างความประทับใจ	๓.๘๘	๐.๖๔	๓.๙๘	๐.๘๒	๔.๐๐	๐.๗๗	๔.๐๐	๐.๙๗	๔.๐๐	๐.๐๐	๓.๐๐	-
๑๓	พิธีต้อนรับนักกีฬา	๓.๗๕	๐.๔๖	๔.๐๕	๐.๙๘	๔.๐๒	๐.๘๔	๔.๒๕	๐.๗๙	๔.๕๐	๐.๗๑	๓.๐๐	-

หมายเหตุ - ช่องที่แรเงา หมายถึง รายการที่ควรปรับปรุง หรือ ควรปรับปรุงเร่งด่วน

ตารางที่ ๙ ค่าเฉลี่ย และส่วนเบี่ยงเบนมาตรฐานของความพึงพอใจของนักกีฬา “จำแนกตามวุฒิการศึกษา” ต่อการจัดการแข่งขัน

ลำดับที่	รายการ	ประถมศึกษา		ม.ต้น		ม.ปลาย		อนุปริญญา		ป.ตรี		ป.โท	
		— X	S.D.	— X	S.D.	— X	S.D.	— X	S.D.	— X	S.D.	— X	S.D.
ด้านประชาสัมพันธ์													
๑	การประชาสัมพันธ์โครงการฯ ภายในจังหวัดของท่าน	๓.๘๖	๐.๘๙	๓.๗๙	๑.๙๓	๓.๔๘	๐.๘๙	๒.๘๐	๐.๔๒	๓.๑๐	๑.๑๗	๓.๐๐	๐.๗๑
๒	การประชาสัมพันธ์ผ่านสื่อที่หลากหลาย	๓.๕๐	๑.๑๑	๓.๓๗	๑.๓๐	๓.๒๒	๐.๘๙	๒.๖๐	๐.๘๔	๒.๖๘	๑.๑๖	๒.๔๐	๐.๘๙
๓	การประสานงานภายในจังหวัดของท่าน	๓.๙๖	๑.๑๐	๓.๖๘	๑.๐๐	๓.๓๗	๑.๐๘	๓.๑๐	๐.๕๗	๒.๙๕	๑.๑๓	๒.๘๐	๐.๘๔
ด้านสถานที่และสิ่งอำนวยความสะดวก													
๔	สถานที่แข่งขันมีความเหมาะสม	๔.๑๑	๐.๘๓	๔.๑๑	๐.๙๔	๓.๖๗	๐.๘๘	๓.๖๐	๐.๗๐	๓.๗๘	๐.๘๐	๓.๒๐	๐.๘๔
๕	อุปกรณ์การแข่งขันมีความพร้อม	๔.๐๐	๐.๗๗	๔.๑๑	๐.๗๔	๓.๖๓	๐.๙๓	๓.๓๐	๐.๖๗	๓.๔๕	๑.๐๘	๓.๒๐	๐.๘๔
๖	มีบริการห้องน้ำเพียงพอ	๓.๘๒	๑.๐๒	๓.๘๔	๑.๑๒	๓.๗๐	๑.๐๓	๓.๑๐	๐.๘๘	๓.๒๕	๑.๐๖	๓.๒๐	๐.๘๔
๗	มีบริการน้ำดื่ม อาหาร เพียงพอ	๓.๗๙	๐.๙๙	๔.๐๐	๑.๑๑	๓.๔๘	๐.๘๙	๒.๙๐	๑.๑๐	๓.๑๘	๐.๘๗	๒.๘๐	๐.๘๔
ด้านบุคลากร และเจ้าหน้าที่													
๘	เจ้าหน้าที่มีอัธยาศัยไมตรี	๔.๓๙	๐.๗๔	๔.๒๖	๐.๘๑	๔.๐๔	๐.๙๔	๓.๕๐	๐.๗๑	๔.๑๕	๐.๗๔	๓.๘๐	๐.๘๔
๙	กรรมการมีความยุติธรรม	๔.๐๗	๐.๗๗	๔.๑๑	๐.๗๔	๓.๘๕	๐.๗๗	๓.๘๐	๐.๖๓	๔.๐๓	๐.๘๐	๓.๔๐	๐.๕๕
๑๐	ความพร้อมการดำเนินการ ด้านการรายงานตัวนักกีฬา	๔.๐๔	๐.๙๒	๓.๘๙	๐.๙๔	๓.๙๖	๐.๘๕	๓.๕๐	๐.๘๕	๓.๔๕	๑.๐๘	๓.๔๐	๐.๘๙
ด้านพิธีการต่างๆ													
๑๑	พิธีเปิดเป็นที่น่าประทับใจ	๔.๕๐	๐.๖๙	๔.๔๒	๐.๖๙	๔.๐๔	๐.๗๖	๔.๓๐	๐.๔๘	๔.๒๓	๐.๘๐	๔.๐๐	๐.๗๑
๑๒	พิธีมอบเกียรติบัตรสร้างความประทับใจ	๔.๒๙	๐.๗๑	๔.๒๑	๐.๗๙	๓.๘๕	๐.๗๗	๓.๙๐	๐.๕๗	๓.๘๕	๐.๘๖	๓.๒๐	๐.๘๔
๑๓	พิธีต้อนรับนักกีฬา	๔.๒๑	๐.๘๓	๔.๓๒	๐.๘๒	๔.๐๔	๐.๘๑	๓.๘๐	๐.๗๙	๓.๙๕	๐.๙๐	๓.๖๐	๑.๕๒

หมายเหตุ - ช่องที่แรเงา หมายถึง รายการที่ควรปรับปรุง หรือ ควรปรับปรุงเร่งด่วน

ตารางที่ ๑๐ ค่าเฉลี่ย และส่วนเบี่ยงเบนมาตรฐานของความพึงพอใจของนักกีฬา “จำแนกตามประเภทกีฬาที่เข้าร่วม” ต่อการจัดการแข่งขัน

ลำดับที่	รายการ	เบตอง		กรีฑา		แบดมินตัน		วู้ดบอล		กอล์ฟ		หมากรุกไทย		ลีลาศ		คาราโอเกะ		แอโรบิคแม่ ไม้มวยไทย	
		X	S.D.	X	S.D.	X	S.D.	X	S.D.	X	S.D.	X	S.D.	X	S.D.	X	S.D.	X	S.D.
ด้านประชาสัมพันธ์																			
๑	การประชาสัมพันธ์โครงการฯ ภายในจังหวัดของท่าน	๓.๓๓	๑.๑๒	๓.๗๗	๒.๐๑	๒.๐๐	๐.๐๐	๓.๕๖	๑.๑๐	๔.๐๐	-	๒.๖๗	๑.๕๓	๓.๕๖	๐.๘๘	๓.๑๕	๑.๐๖	๓.๘๓	๑.๙๘
๒	การประชาสัมพันธ์ผ่านสื่อที่หลากหลาย	๓.๑๑	๑.๑๗	๓.๖๙	๑.๒๕	๑.๕๐	๐.๗๑	๒.๙๓	๑.๐๕	๕.๐๐	-	๒.๓๓	๐.๕๘	๓.๓๓	๐.๘๗	๒.๗๓	๑.๐๗	๓.๔๓	๑.๑๒
๓	การประสานงานภายในจังหวัดของท่าน	๓.๒๒	๑.๒๐	๓.๔๖	๑.๒๐	๒.๐๐	๐.๐๐	๓.๕๔	๑.๐๗	๕.๐๐	-	๓.๓๓	๑.๕๓	๓.๕๖	๐.๗๓	๓.๑๐	๑.๑๑	๓.๖๕	๑.๑๑
ด้านสถานที่และสิ่งอำนวยความสะดวก																			
๔	สถานที่แข่งขันมีความเหมาะสม	๓.๗๘	๐.๘๓	๔.๒๓	๑.๐๑	๓.๐๐	๐.๐๐	๓.๙๖	๐.๗๔	๕.๐๐	-	๓.๓๓	๐.๕๘	๓.๕๖	๐.๕๓	๓.๕๔	๐.๘๗	๔.๒๒	๐.๘๐
๕	อุปกรณ์การแข่งขันมีความพร้อม	๓.๘๙	๐.๗๘	๔.๐๘	๐.๘๖	๓.๐๐	๐.๐๐	๓.๙๖	๐.๗๙	๕.๐๐	-	๓.๓๓	๐.๕๘	๓.๕๖	๐.๗๓	๓.๒๔	๐.๙๔	๓.๙๑	๑.๐๔
๖	มีบริการห้องน้ำเพียงพอ	๓.๕๖	๑.๐๑	๓.๙๒	๐.๗๖	๒.๕๐	๐.๗๑	๓.๒๙	๑.๑๘	๕.๐๐	-	๒.๖๗	๑.๑๕	๒.๗๘	๐.๘๓	๓.๖๑	๑.๐๐	๓.๙๖	๐.๙๘
๗	มีบริการน้ำดื่ม อาหาร เพียงพอ	๓.๔๔	๑.๐๑	๓.๗๗	๐.๙๓	๒.๕๐	๐.๗๑	๓.๒๑	๐.๙๖	๕.๐๐	-	๓.๓๓	๑.๕๓	๒.๗๘	๐.๘๓	๓.๓๒	๐.๙๙	๔.๑๓	๐.๘๑
ด้านบุคลากร และเจ้าหน้าที่																			
๘	เจ้าหน้าที่มีอรรถยาศัยไมตรี	๔.๐๐	๑.๐๐	๓.๘๕	๑.๑๔	๓.๕๐	๐.๗๑	๔.๑๘	๐.๗๗	๕.๐๐	-	๔.๐๐	๑.๐๐	๔.๔๔	๐.๗๓	๔.๐๗	๐.๗๙	๔.๓๐	๐.๖๓
๙	กรรมการมีความยุติธรรม	๔.๑๑	๐.๗๘	๔.๐๘	๐.๘๖	๔.๐๐	๑.๔๑	๔.๐๐	๐.๖๗	๕.๐๐	-	๓.๖๗	๐.๕๘	๔.๔๔	๐.๗๓	๓.๗๖	๐.๗๓	๔.๐๐	๐.๘๐
๑๐	ความพร้อมการดำเนินการ ด้านการรายงานตัวนักกีฬา	๔.๐๐	๑.๐๐	๓.๘๕	๐.๙๐	๓.๐๐	๑.๔๑	๓.๗๕	๐.๘๙	๕.๐๐	-	๓.๓๓	๑.๕๓	๔.๐๐	๐.๗๑	๓.๕๖	๑.๐๕	๔.๐๙	๐.๙๐
ด้านพิธีการต่างๆ																			
๑๑	พิธีเปิดเป็นที่น่าสนใจ	๔.๒๒	๐.๖๗	๔.๐๘	๐.๘๖	๓.๕๐	๐.๗๑	๔.๔๖	๐.๖๔	๕.๐๐	-	๔.๐๐	๑.๐๐	๔.๐๐	๐.๗๑	๔.๒๒	๐.๗๙	๔.๔๓	๐.๖๖
๑๒	พิธีมอบเกียรติบัตรสร้างความประทับใจ	๔.๐๐	๐.๕๐	๔.๓๑	๐.๘๕	๓.๕๐	๐.๗๑	๓.๙๖	๐.๗๔	๕.๐๐	-	๓.๖๗	๑.๑๕	๔.๑๑	๐.๖๐	๓.๘๐	๐.๙๐	๔.๐๙	๐.๗๙
๑๓	พิธีต้อนรับนักกีฬา	๔.๐๐	๐.๗๑	๔.๐๘	๐.๘๖	๓.๕๐	๐.๗๑	๔.๒๕	๐.๘๙	๕.๐๐	-	๓.๐๐	๑.๐๐	๓.๘๙	๐.๗๑	๓.๙๕	๐.๙๒	๔.๒๒	๐.๙๐

หมายเหตุ - ช่องที่แรเงา หมายถึง รายการที่ควรปรับปรุง หรือ ควรปรับปรุงเร่งด่วน

จากตารางที่ ๘ เมื่อแยกพิจารณาระดับความพึงพอใจของนักกีฬาตามช่วงอายุ พบว่านักกีฬาที่มีอายุ สูงกว่า ๘๐ ปี ต่างมีระดับพึงพอใจต่อการจัดการแข่งขันทุกรายการต่ำกว่าค่าคาดหวัง อย่างไรก็ตามนักกีฬาในกลุ่มนี้มีเพียง ๑ ท่าน เท่านั้น ดังนั้นข้อมูลที่เก็บได้อาจจะไม่สามารถเป็นตัวแทนของความคิดเห็นของนักกีฬาในกลุ่มนี้ได้

สำหรับนักกีฬาวัยอื่นๆ (ต่ำกว่า ๖๐ ปี, ๖๐-๖๕ ปี, ๖๖-๗๐ ปี และ ๗๑-๗๕ ปี) ต่างมีความเห็นไปในทางเดียวกัน ที่เห็นว่า ด้านการประชาสัมพันธ์ผ่านสื่อที่หลากหลาย ควรได้รับการปรับปรุง รวมถึงการบริการห้องน้ำที่เพียงพอด้วย

เมื่อแยกพิจารณาความพึงพอใจของนักกีฬาตามวุฒิการศึกษา (ตารางที่ ๙) ยิ่งนักกีฬามีระดับการศึกษาสูงขึ้น ความคาดหวังต่อคุณภาพการจัดการแข่งขันยิ่งมากขึ้น ดังจะเห็นได้ว่า นักกีฬาที่มีระดับการศึกษานุปริญญา, ป.ตรี และป.โท ต่างมีความพึงพอใจด้านด้านประชาสัมพันธ์ และด้านสถานที่และสิ่งอำนวยความสะดวก ค่อนข้างต่ำ

สำหรับความพึงพอใจของนักกีฬาตามประเภทกีฬาที่เข้าร่วมการแข่งขันในครั้งนี้ (ตารางที่ ๑๐) ก็ได้ผลสรุป เช่นเดียวกับการวิเคราะห์ตามปัจจัยอื่นๆ คือ นักกีฬาต่างเห็นว่า ด้านประชาสัมพันธ์ ควรได้รับการปรับปรุงให้มากขึ้นสำหรับการจัดการแข่งขันในครั้งต่อไป ในขณะที่ด้านบุคลากร และเจ้าหน้าที่ และด้านพิธีการต่างๆ นักกีฬา ต่างก็ให้ระดับความพึงพอใจอยู่ในระดับที่เกินกว่าค่าคาดหวังที่ทางคณะกรรมการจัดการแข่งขันได้ตั้งไว้เป็นส่วนใหญ่

ตารางที่ ๑๑ ค่าเฉลี่ย และส่วนเบี่ยงเบนมาตรฐานของความพึงพอใจของนักกีฬา “จำแนกตามสถิติการเข้าร่วม” ต่อ การจัดการแข่งขันและชนิดกีฬา

ลำดับที่	รายการ	ไม่เคย			เคย		
		จำนวน	X	S.D.	จำนวน	X	S.D.
ด้านประชาสัมพันธ์							
๑	การประชาสัมพันธ์โครงการฯ ภายในจังหวัดของท่าน	๖๗	๓.๓๖	๑.๑๔	๖๒	๓.๔๘	๑.๒๖
๒	การประชาสัมพันธ์ผ่านสื่อที่หลากหลาย	๖๗	๒.๙๗	๑.๑๙	๖๒	๓.๑๕	๑.๐๗
๓	การประสานงานภายในจังหวัดของท่าน	๖๗	๓.๓๙	๑.๑๐	๖๒	๓.๓๕	๑.๑๓
ด้านสถานที่และสิ่งอำนวยความสะดวก							
๔	สถานที่แข่งขันมีความเหมาะสม	๖๗	๓.๘๔	๐.๘๕	๖๒	๓.๘๔	๐.๘๗
๕	อุปกรณ์การแข่งขันมีความพร้อม	๖๗	๓.๖๐	๐.๙๗	๖๒	๓.๗๗	๐.๘๙
๖	มีบริการห้องน้ำเพียงพอ	๖๗	๓.๕๗	๑.๐๕	๖๒	๓.๕๒	๑.๐๗
๗	มีบริการน้ำดื่ม อาหาร เพียงพอ	๖๗	๓.๔๐	๑.๐๓	๖๒	๓.๕๒	๐.๙๙
ด้านบุคลากร และเจ้าหน้าที่							
๘	เจ้าหน้าที่มีอัธยาศัยไมตรี	๖๗	๔.๒๔	๐.๗๘	๖๒	๔.๐๒	๐.๘๔
๙	กรรมการมีความยุติธรรม	๖๗	๔.๐๓	๐.๗๘	๖๒	๓.๙๐	๐.๗๔
๑๐	ความพร้อมการดำเนินการ ด้านการรายงานตัวนักกีฬา	๖๗	๓.๘๑	๑.๐๒	๖๒	๓.๖๙	๐.๙๓
ด้านพิธีการต่างๆ							
๑๑	พิธีเปิดเป็นที่น่าประทับใจ	๖๗	๔.๓๐	๐.๗๒	๖๒	๔.๒๔	๐.๗๖
๑๒	พิธีมอบเกียรติบัตรสร้างความประทับใจ	๖๗	๓.๙๙	๐.๘๖	๖๒	๓.๙๗	๐.๗๕
๑๓	พิธีต้อนรับนักกีฬา	๖๗	๓.๙๙	๐.๙๑	๖๒	๔.๑๓	๐.๘๔

หมายเหตุ - ช่องที่แรเงา หมายถึง รายการที่ควรปรับปรุง หรือ ควรปรับปรุงเร่งด่วน

จากตารางที่ ๑๑ จะเห็นได้ว่า ทั้งนักกีฬาที่เคยเข้าร่วมการแข่งขันมาก่อน และนักกีฬาที่ไม่เคยเข้าร่วมการแข่งขันมาก่อน ต่างมีความเห็นตรงกันว่า การประชาสัมพันธ์ผ่านสื่อที่หลากหลายควรได้รับการปรับปรุงให้ดีขึ้นสำหรับการจัดการแข่งขันในครั้งต่อไป

ตารางที่ ๑๒ เหตุผลที่นักกีฬาตัดสินใจเข้าร่วมการแข่งขันโครงการส่งเสริมกีฬาและออกกำลังกายผู้สูงอายุครั้งนี้

ลำดับที่	รายการ	จำนวน	ร้อยละ
๑	ส่งเสริมสุขภาพ จิตใจ และอารมณ์ ให้กับผู้สูงอายุ	๑๑๗	๙๐.๗๐
๒	เปิดโอกาสให้มีการพบปะและแลกเปลี่ยนประสบการณ์ และมีปฏิสัมพันธ์ที่ดีในกลุ่มผู้สูงอายุ	๑๐๙	๘๔.๕๐
๓	ส่งเสริมให้ผู้สูงอายุได้ใช้เวลาว่างให้เกิดประโยชน์	๑๐๐	๗๗.๕๒
๔	เปิดโอกาสให้ผู้สูงอายุมีโอกาสพบปะเพื่อนต่างจังหวัด	๑๑๓	๘๗.๖๐
๕	แลกเปลี่ยนความคิดเห็นแก่กันและกัน	๙๗	๗๕.๑๙
๖	ส่งเสริมให้ผู้สูงอายุได้ท่องเที่ยว โดยใช้กิจกรรมกีฬาเป็นสื่อ	๑๑๒	๘๖.๘๒

จากตารางที่ ๑๒ จะพบว่านักกีฬาที่เข้าร่วมการแข่งขันในครั้งนี้ ให้เหตุผลในการเข้าร่วมว่า เป็นการส่งเสริมสุขภาพ จิตใจ และอารมณ์ ให้กับผู้สูงอายุ สูงเป็นอันดับที่ ๑ ในขณะที่เหตุผลที่ว่า เป็นการเปิดโอกาสให้ผู้สูงอายุมีโอกาสพบปะเพื่อนต่างจังหวัด และเป็นการส่งเสริมให้ผู้สูงอายุได้ท่องเที่ยว โดยใช้กิจกรรมกีฬาเป็นสื่อ เป็นเหตุผลที่ทำให้ให้นักกีฬาตัดสินใจเข้าร่วมการแข่งขันในครั้งนี้สูงเป็นอันดับที่ ๒ และ ๓ ตามลำดับ

อย่างไรก็ตาม เมื่อพิจารณาถึงประโยชน์อื่นๆ จากการเข้าร่วมการแข่งขันโครงการส่งเสริมกีฬาและออกกำลังกายผู้สูงอายุครั้งนี้ มากกว่าร้อยละ ๗๕ ของนักกีฬาที่เข้าร่วมการแข่งขันในครั้งนี้ต่างเห็นว่า สามารถได้รับประโยชน์ในทุกๆ หัวข้อ จากการเข้าร่วมการแข่งขันในครั้งนี้ด้วยกันทั้งสิ้น

นอกจากนี้ยังพบว่านักกีฬาที่เข้าร่วมการแข่งขันในครั้งนี้ ร้อยละ ๙๔.๖ มีความประสงค์จะเข้าร่วมการแข่งขันอีกในอนาคตต่อไป มีเพียงร้อยละ ๕.๔ เท่านั้น ที่คิดว่าจะไม่สามารถเข้าร่วมการแข่งขันในครั้งต่อไปได้

การทดสอบสมมติฐาน

จากที่ได้กล่าวไว้แล้ว วัตถุประสงค์หลักของการจัดทำงานวิจัยและประเมินโครงการสำหรับการแข่งขันการส่งเสริมกีฬาและออกกำลังกายผู้สูงอายุ ประจำปี ๒๕๕๔ จะมุ่งเน้นในการวิเคราะห์ผลการสำรวจระดับความพึงพอใจของ นักกีฬา และเจ้าหน้าที่ที่เข้าร่วมการแข่งขันในครั้งนี้ สำหรับเป้าหมายและ สมมติฐานที่กล่าวไว้ในบทที่ ๓ ว่า “ระดับความพึงพอใจของนักกีฬาที่เข้าร่วมการแข่งขันในครั้งนี้ อยู่ในระดับ ความพึงพอใจปกติ ขึ้นไป ($\bar{x} > ๓.๒๕$)” จะสามารถนำมาตั้งสมมติฐานหลัก และสมมติฐานรอง ได้ดังต่อไปนี้

H_0 : ค่าเฉลี่ยระดับความพึงพอใจของนักกีฬาต่อการจัดการแข่งขัน น้อยกว่าหรือเท่ากับ ๓.๒๕

H_a : ค่าเฉลี่ยระดับความพึงพอใจของนักกีฬาต่อการจัดการแข่งขัน มากกว่า ๓.๒๕

เมื่อทำการทดสอบ แบบ t-test เพื่อเปรียบเทียบความแตกต่างของค่าเฉลี่ยของข้อมูล ๒ ชุด ที่ค่าความแปรปรวนของประชากรไม่เท่ากัน ($\sigma_1^2 \neq \sigma_2^2$) โดยใช้ MS Excel เป็นเครื่องมือช่วยในการวิเคราะห์ สามารถสรุปผลการวิเคราะห์สำหรับนักกีฬาได้ดังตารางที่ ๑๓

ตารางที่ ๑๓ การทดสอบสมมติฐานสำหรับข้อสงสัยว่า “ระดับความพึงพอใจของนักกีฬาที่เข้าร่วมการแข่งขันในครั้งนี้ มีค่ามากกว่า ๓.๒๕” ที่ระดับนัยสำคัญ (α) ๐.๐๕

ลำดับที่	รายการ	n	\bar{x}	$S.D.$	$df.$	t -critical (by table)	t -stat	การยอมรับ สมมติฐาน
ด้านประชาสัมพันธ์								
๑	การประชาสัมพันธ์โครงการฯ ภายในจังหวัดของท่าน	๑๒๙	๓.๔๒	๑.๒๐	๑๒๘	๑.๖๖	๑.๖๐	H_0
๒	การประชาสัมพันธ์ผ่านสื่อที่หลากหลาย	๑๒๙	๓.๐๕	๑.๑๓	๑๒๘	๑.๖๖	-๑.๙๖	H_0
๓	การประสานงานภายในจังหวัดของท่าน	๑๒๙	๓.๓๗	๑.๑๑	๑๒๘	๑.๖๖	๑.๒๕	H_0
ด้านสถานที่และสิ่งอำนวยความสะดวก								
๔	สถานที่แข่งขันมีความเหมาะสม	๑๒๙	๓.๘๔	๐.๘๖	๑๒๘	๑.๖๖	๗.๘๐	H_0
๕	อุปกรณ์การแข่งขันมีความพร้อม	๑๒๙	๓.๖๘	๐.๙๔	๑๒๘	๑.๖๖	๕.๒๕	H_0
๖	มีบริการห้องน้ำเพียงพอ	๑๒๙	๓.๕๔	๑.๐๕	๑๒๘	๑.๖๖	๓.๑๖	H_0
๗	มีบริการน้ำดื่ม อาหาร เพียงพอ	๑๒๙	๓.๔๖	๑.๐๑	๑๒๘	๑.๖๖	๒.๓๔	H_0
ด้านบุคลากร และเจ้าหน้าที่								
๘	เจ้าหน้าที่มีอรรถยาศัยไมตรี	๑๒๙	๔.๑๓	๐.๘๑	๑๒๘	๑.๖๖	๑๒.๓๑	H_0
๙	กรรมการมีความยุติธรรม	๑๒๙	๓.๙๗	๐.๗๖	๑๒๘	๑.๖๖	๑๐.๗๕	H_0
๑๐	ความพร้อมการดำเนินการ ด้านการรายงานตัวนักกีฬา	๑๒๙	๓.๗๕	๐.๙๘	๑๒๘	๑.๖๖	๕.๘๔	H_0
ด้านพิธีการต่างๆ								
๑๑	พิธีเปิดเป็นที่น่าประทับใจ	๑๒๙	๔.๒๗	๐.๗๔	๑๒๘	๑.๖๖	๑๕.๗๔	H_0
๑๒	พิธีมอบเกียรติบัตรสร้างความประทับใจ	๑๒๙	๓.๙๘	๐.๘๐	๑๒๘	๑.๖๖	๑๐.๒๕	H_0
๑๓	พิธีต้อนรับนักกีฬา	๑๒๙	๔.๐๕	๐.๘๘	๑๒๘	๑.๖๖	๑๐.๔๑	H_0

จากตารางที่ ๑๓ จะพบว่า การทดสอบสมมติฐานด้านสถานที่และสิ่งอำนวยความสะดวก, ด้านบุคลากร และเจ้าหน้าที่ และด้านพิธีการต่างๆ รายการที่มีค่า t -stat ที่ได้จากการคำนวณ มีค่ามากกว่าค่า t -critical ที่ได้จากการเปิดตารางแจกแจงแบบ t (t -distribution) สรุปได้ว่า สามารถปฏิเสธสมมติฐานหลัก (H_0) และยอมรับสมมติฐานรอง (H_a) นั่นคือ “ระดับความพึงพอใจของนักกีฬาที่เข้าร่วมการแข่งขันในครั้งนี้ มีค่ามากกว่า ๓.๒๕ ที่ระดับนัยสำคัญ (α) ๐.๐๕” ซึ่งมีรายการดังต่อไปนี้

๑. สถานที่แข่งขันมีความเหมาะสม
๒. อุปกรณ์การแข่งขันมีความพร้อม
๓. มีบริการห้องน้ำเพียงพอ
๔. มีบริการน้ำดื่ม อาหาร เพียงพอ
๕. เจ้าหน้าที่มีอรรถยาศัยไมตรี
๖. กรรมการมีความยุติธรรม

๗. ความพร้อมการดำเนินการ ด้านการรายงานตัวนักกีฬา
๘. พิธีเปิดเป็นที่น่าประทับใจ
๙. พิธีมอบเกียรติบัตรสร้างความประทับใจ
๑๐. พิธีต้อนรับนักกีฬา

สำหรับการทดสอบสมมติฐานด้านประชาสัมพันธ์ เป็นรายการสำรวจที่ต้องยอมรับสมมติฐานหลัก ซึ่งมีค่า t-stat ที่ได้จากการคำนวณ น้อยกว่าค่า t-critical ที่ได้จากการเปิดตารางการแจกแจงแบบ t (t-distribution) นั่นคือ **“ไม่สามารถยอมรับได้ว่า ระดับความพึงพอใจของนักกีฬาที่เข้าร่วมการแข่งขันในครั้งนี้ มีค่ามากกว่า ๓.๒๕ ที่ระดับนัยสำคัญ (α) ๐.๐๕”** ซึ่งมีรายการดังต่อไปนี้

๑. การประชาสัมพันธ์โครงการฯ ภายในจังหวัดของท่าน*
๒. การประชาสัมพันธ์ผ่านสื่อที่หลากหลาย
๓. การประสานงานภายในจังหวัดของท่าน*

หมายเหตุ - * คือ รายการที่มีค่าเฉลี่ยระดับความพึงพอใจมากกว่า ๓.๒๕ แต่ ในทางสถิติ ยังไม่สามารถยอมรับได้ว่า ระดับความพึงพอใจจะมีค่ามากกว่า ๓.๒๕ จริง ที่ระดับความเชื่อมั่น ๐.๙๕ หรือ ระดับนัยสำคัญ (α) ๐.๐๕

ตอนที่ ๓ ความคิดเห็นและข้อเสนอแนะ อื่นๆ

สำหรับคำถามในตอนที่ ๓ จะเป็นคำถามปลายเปิด เพื่อสอบถามความคิดเห็นเพิ่มเติมจากนักกีฬา ว่า สิ่งใดควรปรับปรุงสำหรับการจัดการแข่งขันในครั้งต่อไป ซึ่งหลายๆ หัวข้อก็จะปรากฏอยู่ในคำถามปลายปิดในตอนที่ ๒ อยู่แล้วเช่นกัน จากการสังเคราะห์ความคิดเห็นเพิ่มเติมต่างๆ ในตอนที่ ๓ นี้ ผู้วิจัยและประเมินผลโครงการสามารถสรุปผลได้ดังตารางที่ ๑๔

ตารางที่ ๑๔ ข้อเสนอแนะที่นักกีฬาเห็นว่าควรได้รับการปรับปรุงสำหรับการจัดการแข่งขันในครั้งต่อไป

ลำดับที่	รายการ	จำนวน	ร้อยละ
๑	ตารางการแข่งขัน และกฎการจัดการแข่งขัน	๑๓	๑๐.๑
๒	ประชาสัมพันธ์	๘	๖.๒
๓	งานเอกสารและข้อมูลการแข่งขัน	๗	๕.๔
๔	สถานที่จัดการแข่งขัน	๖	๔.๗
๕	เจ้าหน้าที่	๖	๔.๗
๖	อาหาร และน้ำดื่มระหว่างการแข่งขัน	๓	๒.๓
๗	งบประมาณ	๓	๒.๓
๘	ห้องพัก	๒	๑.๖

หมายเหตุ - ข้อมูลจากนักกีฬารวมจำนวน ๔๒ คน (จากทั้งหมด ๑๒๙ คน) ที่แสดงความคิดเห็นเพิ่มเติม

จากตารางที่ ๑๔ จากความเห็นของนักกีฬาจำนวน ๑๒๙ คน พบว่า หัวข้อที่นักกีฬาเห็นว่าควรได้รับการปรับปรุงเป็นอันดับที่ ๑ คือ ตารางการแข่งขัน และกฎการจัดการแข่งขัน (ร้อยละ ๑๐.๑) ส่วนอันดับ ๒ คือ การประชาสัมพันธ์ (ร้อยละ ๖.๒) และอันดับ ๓ คือ งานเอกสารและข้อมูลการแข่งขัน (ร้อยละ ๕.๔)

สำหรับเจ้าหน้าที่

ตอนที่ ๑ ข้อมูลพื้นฐานของผู้ตอบแบบสอบถาม

ตารางที่ ๑๕ แสดงค่าร้อยละข้อมูลพื้นฐานของเจ้าหน้าที่ จำแนกตามเพศ

ลำดับที่	เพศ	จำนวน	ร้อยละ
๑	ชาย	๒๖	๕๓.๑
๒	หญิง	๒๓	๔๖.๙
	รวม	๔๙	๑๐๐.๐

จากตารางที่ ๑๕ แสดงว่าเจ้าหน้าที่ที่เข้าร่วมในการแข่งขันโครงการการส่งเสริมกีฬาและออกกำลังกายผู้สูงอายุ ประจำปี ๒๕๕๔ จะเป็นเพศชายและเพศหญิงในจำนวนที่ใกล้เคียงกัน ซึ่งเมื่อนำมาแบ่งตามช่วงอายุของเจ้าหน้าที่ผู้ตอบแบบสอบถาม จะได้ผลดังตารางที่ ๑๖

ตารางที่ ๑๖ แสดงค่าร้อยละข้อมูลพื้นฐานของเจ้าหน้าที่ จำแนกตามช่วงอายุ

ลำดับที่	อายุ	จำนวน	ร้อยละ
๑	น้อยกว่า ๓๐ ปี	๒๕	๕๑.๐
๒	๓๐ - ๔๐ ปี	๑๑	๒๒.๔
๓	๔๑ - ๕๐ ปี	๔	๘.๒
๔	๕๑ - ๖๐ ปี	๕	๑๐.๒
๕	มากกว่า ๖๐ ปี	๔	๘.๒
	รวม	๔๙	๑๐๐

จากตารางที่ ๑๖ จะเห็นว่า กลุ่มอายุของเจ้าหน้าที่ที่เข้าร่วมการแข่งขันโครงการการส่งเสริมกีฬาและออกกำลังกายผู้สูงอายุ ในครั้งนี้ จะอยู่ในช่วงอายุน้อยกว่า ๓๐ ปี และช่วงอายุ ๓๐-๔๐ ปี ซึ่งมีสัดส่วนคิดเป็นร้อยละ ๕๑.๐ และ ๒๒.๔ ตามลำดับ ส่วนช่วงอายุอื่นๆ จะมีจำนวนใกล้เคียงกัน คิดเป็นร้อยละ ๑๐ โดยประมาณ ซึ่งสามารถวิเคราะห์ได้คร่าวๆว่า เจ้าหน้าที่ที่ปฏิบัติหน้าที่ในการจัดการแข่งขันครั้งนี้เป็นเจ้าหน้าที่ที่มีอายุก่อนข้างน้อย และจะเป็นกลุ่มเจ้าหน้าที่ที่จะมีส่วนสำคัญในการจัดการแข่งขันกีฬาในโครงการต่างๆ ต่อไปในอนาคต ในขณะที่ตารางที่ ๑๗ แสดงถึงสัดส่วนของเจ้าหน้าที่ ที่ทำการตอบแบบสอบถามโดยจำแนกตามวุฒิการศึกษา

ตารางที่ ๑๗ แสดงค่าร้อยละข้อมูลพื้นฐานของเจ้าหน้าที่ จำแนกตามวุฒิการศึกษา

ลำดับที่	วุฒิการศึกษา	จำนวน	ร้อยละ
๑	ต่ำกว่า ปวช.	๘	๑๖.๓
๒	ปวช.	๗	๑๔.๓
๓	ปวส.	๙	๑๘.๔
๔	ปริญญาตรี	๒๒	๔๔.๙
๕	ปริญญาโท	๒	๔.๑
๖	อื่นๆ	๑	๒.๐
	รวม	๔๙	๑๐๐

จากตารางที่ ๑๗ พบว่า เจ้าหน้าที่ที่เข้าร่วมการแข่งขันโครงการการส่งเสริมกีฬาและออกกำลังกายผู้สูงอายุ ในครั้งนี้ ร้อยละ ๔๔.๙ จบการศึกษาในระดับปริญญาตรี ในขณะที่วุฒิการศึกษาในระดับปริญญาโท และวุฒิการศึกษาอื่นๆ มีจำนวนรวมกันประมาณร้อยละ ๖.๑ เท่านั้น

ตารางที่ ๑๘ แสดงค่าร้อยละข้อมูลพื้นฐานของเจ้าหน้าที่ จำแนกตามสถิติการเข้าร่วมการแข่งขัน

ลำดับที่	สถิติการเข้าร่วมการแข่งขัน	จำนวน	ร้อยละ
๑	ไม่เคย	๓๒	๖๕.๓
๒	เคย	๑๗	๓๔.๗
	รวม	๔๙	๑๐๐.๐

จากตารางที่ ๑๘ จะเห็นว่า เจ้าหน้าที่ที่เข้าร่วมการแข่งขันครั้งนี้ เป็นเจ้าหน้าที่ที่เพิ่งเข้าร่วมการแข่งขันเป็นครั้งแรกถึงร้อยละ ๖๕.๓ ในขณะที่เจ้าหน้าที่ที่เคยเข้าร่วมการแข่งขันในปีก่อนหน้ามาแล้ว มีจำนวนเพียงร้อยละ ๓๔.๗ ซึ่งสอดคล้องกับผลสำรวจด้านอายุของเจ้าหน้าที่ ที่พบว่าเจ้าหน้าที่ที่เข้าร่วมการจัดการแข่งขันเป็นเจ้าหน้าที่ที่มีอายุค่อนข้างน้อยเป็นส่วนใหญ่

ตารางที่ ๑๙ แสดงค่าร้อยละข้อมูลพื้นฐานของเจ้าหน้าที่ จำแนกตามประเภทกีฬาที่เข้าร่วมแข่งขัน

ลำดับที่	ชนิดกีฬาที่เข้าร่วม	จำนวน	ร้อยละ
๑	เปตอง	๒	๔.๑
๒	กรีฑา	๒	๔.๑
๓	แบดมินตัน	๔	๘.๒
๔	วู้ดบอล	๖	๑๒.๒
๕	กอล์ฟ	๘	๑๖.๓
๖	หมากรุกไทย	๖	๑๒.๒
๗	ลีลาศ	๓	๖.๑
๘	คาราโอเกะ	๑๑	๒๒.๔
๙	แอโรบิคแม่ไม้มวยไทย	๗	๑๔.๓
	รวม	๔๙	๑๐๐

เมื่อพิจารณาถึงสัดส่วนของข้อมูลแบบสอบถามที่เก็บจากเจ้าหน้าที่ที่เข้าร่วมการแข่งขันในครั้งนี้ พบว่าการเก็บข้อมูลสามารถเก็บได้อย่างกระจายตัว ตามประเภทกีฬาที่เจ้าหน้าที่เหล่านี้เข้าร่วม ซึ่งถือว่าเหมาะสม เพราะจะทำให้ได้ข้อมูลที่หลากหลายตามแต่ละชนิดกีฬา

หลังจากการศึกษาการกระจายตัวของเจ้าหน้าที่ผู้ตอบแบบสอบถามโดยแยกกลุ่มตาม เพศ อายุ วุฒิการศึกษา สถิติการเข้าร่วมการแข่งขัน และชนิดกีฬาที่เข้าร่วมการแข่งขันเป็นที่เรียบร้อยแล้ว ขั้นตอนต่อไป จะเป็นการประเมินความพึงพอใจของเจ้าหน้าที่ ต่อการจัดการแข่งขันโครงการการส่งเสริมกีฬาและออกกำลังกายผู้สูงอายุ ประจำปี ๒๕๕๔

ตอนที่ ๒ ความพึงพอใจของเจ้าหน้าที่ที่เข้าร่วมโครงการการส่งเสริมกีฬาและออกกำลังกายผู้สูงอายุ

ในการสำรวจความคิดเห็นของเจ้าหน้าที่ที่เข้าร่วมการแข่งขันในครั้งนี้ จะเป็นวัดระดับความพึงพอใจต่อภาพรวมในด้านต่างๆ ของการจัดการแข่งขันโครงการการส่งเสริมกีฬาและออกกำลังกายผู้สูงอายุ ประจำปี ๒๕๕๔ ซึ่งมีดังหัวข้อต่อไปนี้

๑. ความพร้อมในการจัดเตรียมงานการจัดการแข่งขัน
๒. การประสานงานดำเนินการระหว่างการจัดการแข่งขัน

๓. ความเพียงพอด้านงบประมาณการจัดการแข่งขัน
๔. การประชาสัมพันธ์การจัดการแข่งขัน
๕. มาตรฐานของสนามการจัดการแข่งขัน
๖. มาตรฐานอุปกรณ์ที่ใช้ในการแข่งขัน
๗. การต้อนรับ นักกีฬา ผู้ฝึกสอน และเจ้าหน้าที่
๘. ที่พักนักกีฬา ผู้ฝึกสอน และเจ้าหน้าที่
๙. การสนับสนุนยานพาหนะสำหรับนักกีฬาและเจ้าหน้าที่
๑๐. ความกลมกลืนในการจัดการกีฬาและการท่องเที่ยวของจังหวัด
๑๑. ความร่วมมือร่วมใจของทุกองค์กรในจังหวัดที่ให้การสนับสนุนการจัดการแข่งขัน
๑๒. แหล่งท่องเที่ยวที่สวยงามให้ความรู้ด้านประวัติศาสตร์
๑๓. ความประทับใจพิธีเปิดการแข่งขัน
๑๔. ประชาชนเข้าชมการแข่งขัน

เกณฑ์การประเมินความพึงพอใจ และ เกณฑ์การวิเคราะห์ผลสำหรับเจ้าหน้าที่ จะใช้เกณฑ์เดียวกับการเกณฑ์การวิเคราะห์ผลสำหรับนักกีฬา (แผนภาพที่ ๒ บทที่ ๓) ซึ่งค่าคาดหวังหรือเป้าหมายของคณะกรรมการจัดการแข่งขันโครงการส่งเสริมกีฬาและออกกำลังกายผู้สูงอายุ ประจำปี ๒๕๕๔ คือ **“ระดับความพึงพอใจของเจ้าหน้าที่ต่อการจัดการแข่งขันในด้านต่างๆ มากกว่า ๓.๒๕”**

ตารางที่ ๒๐ ค่าเฉลี่ย และส่วนเบี่ยงเบนมาตรฐานของความพึงพอใจของเจ้าหน้าที่ **“โดยรวม”** ต่อการจัดการแข่งขัน

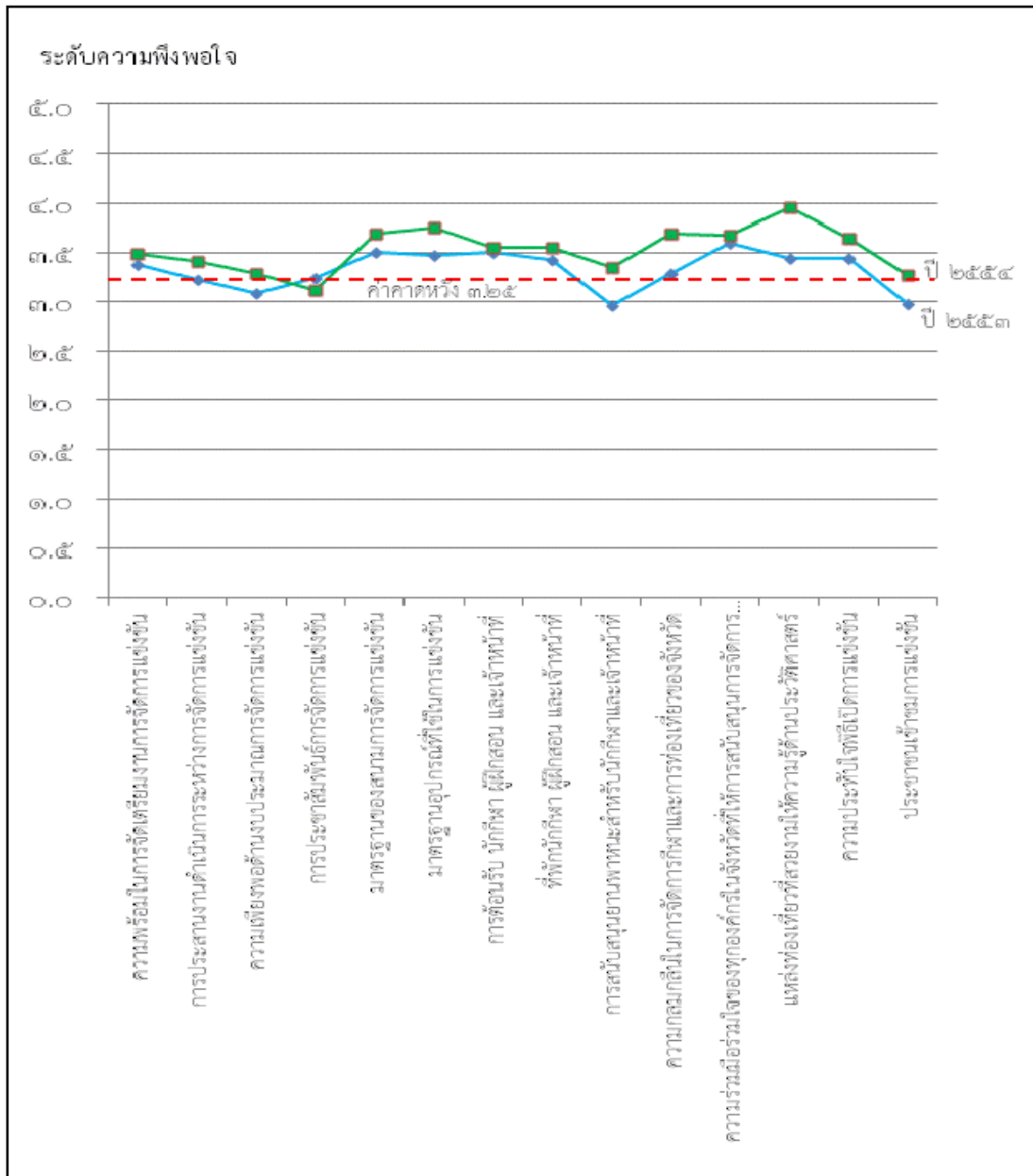
ลำดับที่	รายการ	จำนวน	X	S.D.
๑	ความพร้อมในการจัดเตรียมงานการจัดการแข่งขัน	๔๙	๓.๔๙	๑.๐๔
๒	การประสานงานดำเนินการระหว่างการจัดการแข่งขัน	๔๙	๓.๔๑	๑.๐๖
๓	ความเพียงพอด้านงบประมาณการจัดการแข่งขัน	๔๙	๓.๒๙	๑.๑๕
๔	การประชาสัมพันธ์การจัดการแข่งขัน	๔๙	๓.๑๒	๑.๐๕
๕	มาตรฐานของสนามการจัดการแข่งขัน	๔๙	๓.๖๙	๐.๘๒
๖	มาตรฐานอุปกรณ์ที่ใช้ในการแข่งขัน	๔๙	๓.๗๖	๐.๙๐
๗	การต้อนรับ นักกีฬา ผู้ฝึกสอน และเจ้าหน้าที่	๔๙	๓.๕๕	๑.๑๙
๘	ที่พักนักกีฬา ผู้ฝึกสอน และเจ้าหน้าที่	๔๙	๓.๕๕	๐.๗๙
๙	การสนับสนุนยานพาหนะสำหรับนักกีฬาและเจ้าหน้าที่	๔๙	๓.๓๕	๐.๙๐
๑๐	ความกลมกลืนในการจัดการกีฬาและการท่องเที่ยวของจังหวัด	๔๙	๓.๖๙	๐.๘๙
๑๑	ความร่วมมือร่วมใจของทุกองค์กรในจังหวัดที่ให้การสนับสนุนการจัดการแข่งขัน	๔๙	๓.๖๗	๐.๙๙
๑๒	แหล่งท่องเที่ยวที่สวยงามให้ความรู้ด้านประวัติศาสตร์	๔๙	๓.๙๖	๐.๗๙
๑๓	ความประทับใจพิธีเปิดการแข่งขัน	๔๙	๓.๖๕	๐.๘๖
๑๔	ประชาชนเข้าชมการแข่งขัน	๔๙	๓.๒๗	๐.๙๑

หมายเหตุ - ช่องที่แรเงา หมายถึง รายการที่ควรปรับปรุง หรือ ควรปรับปรุงเร่งด่วน

จากตารางที่ ๒๐ ที่แสดงผลสำรวจความพึงพอใจของเจ้าหน้าที่จำนวน ๔๙ คน ที่เข้าร่วมการแข่งขันโครงการส่งเสริมกีฬาและออกกำลังกายผู้สูงอายุที่มีต่อการจัดการแข่งขันครั้งนี้ จะพบว่าเจ้าหน้าที่ที่เข้าร่วมการแข่งขันเห็นว่ามีความเพียงพอต่อการประชาสัมพันธ์การจัดการแข่งขัน เท่านั้นที่ควรได้รับการปรับปรุง ซึ่งสอดคล้องกับความคิดเห็นของนักกีฬาเช่นเดียวกัน

ส่วนหัวข้อการประเมินการจัดการแข่งขันที่เจ้าหน้าที่ให้ความพึงพอใจมากที่สุด ๓ อันดับแรก ได้แก่ **แหล่งท่องเที่ยวที่สวยงามให้ความรู้ด้านประวัติศาสตร์, มาตรฐานอุปกรณ์ที่ใช้ในการแข่งขัน, มาตรฐานของสนามการจัดการแข่งขัน และความร่วมมือร่วมใจของทุกองค์กรในจังหวัดที่ให้การสนับสนุนการจัดการแข่งขัน** ตามลำดับ

อย่างไรก็ตาม เมื่อทำการเปรียบเทียบกับผลสำรวจในปี ๒๕๕๓ พบว่าระดับความพึงพอใจของเจ้าหน้าที่ต่อการจัดการแข่งขันประจำปี ๒๕๕๔ สูงขึ้นกว่าปี ๒๕๕๓ ในเกือบทุกรายการสำรวจ มีเพียงด้านด้านการประชาสัมพันธ์การจัดการแข่งขันเท่านั้น ที่มีระดับความพึงพอใจของเจ้าหน้าที่ในปี ๒๕๕๔ ลดลงจากปี ๒๕๕๓ ดังกราฟที่แสดงในแผนภาพที่ ๕



แผนภาพที่ ๕: การเปรียบเทียบความพึงพอใจของเจ้าหน้าที่ประจำปี ๒๕๕๔ และปี ๒๕๕๓

อย่างไรก็ตาม เมื่อวิเคราะห์ถึงความพึงพอใจของเจ้าหน้าที่ต่อการจัดการแข่งขันและชนิดกีฬา โดยจำแนกตามเพศของเจ้าหน้าที่ พบว่า ความเห็นของเจ้าหน้าที่ชาย และเจ้าหน้าที่หญิง ก็ยังสอดคล้องกับความพึงพอใจโดยรวมของเจ้าหน้าที่ โดยที่ทั้งเจ้าหน้าที่เพศชาย และเจ้าหน้าที่เพศหญิงต่างเห็นว่าการประชาสัมพันธ์การจัดการแข่งขัน ควรได้รับการปรับปรุง ในขณะที่เจ้าหน้าที่เพศชายเห็นเพิ่มเติมว่า การสนับสนุนยานพาหนะสำหรับนักกีฬาและเจ้าหน้าที่ และประชาชนเข้าชมการแข่งขัน ควรต้องได้รับการปรับปรุงเช่นเดียวกัน ดังตารางที่ ๒๑ ข้างล่าง

ตารางที่ ๒๑ ค่าเฉลี่ย และส่วนเบี่ยงเบนมาตรฐานของความพึงพอใจของเจ้าหน้าที่ “จำแนกตามเพศ” ต่อการจัดการแข่งขัน

ลำดับ ที่	รายการ	เพศชาย			เพศหญิง		
		จำนวน	X	S.D.	จำนวน	X	S.D.
๑	ความพร้อมในการจัดเตรียมงานการจัดการแข่งขัน	๒๖	๓.๔๖	๐.๙๐	๒๓	๓.๕๒	๑.๒๐
๒	การประสานงานดำเนินการระหว่างการจัดการแข่งขัน	๒๖	๓.๓๕	๑.๐๙	๒๓	๓.๔๘	๑.๐๔
๓	ความเพียงพอด้านงบประมาณการจัดการแข่งขัน	๒๖	๓.๒๗	๑.๑๕	๒๓	๓.๓๐	๑.๑๘
๔	การประชาสัมพันธ์การจัดการแข่งขัน	๒๖	๓.๐๔	๑.๐๘	๒๓	๓.๒๒	๑.๐๔
๕	มาตรฐานของสนามการจัดการแข่งขัน	๒๖	๓.๖๕	๐.๘๕	๒๓	๓.๗๔	๐.๘๑
๖	มาตรฐานอุปกรณ์ที่ใช้ในการแข่งขัน	๒๖	๓.๗๗	๐.๙๙	๒๓	๓.๗๔	๐.๘๑
๗	การต้อนรับ นักกีฬา ผู้ฝึกสอน และเจ้าหน้าที่	๒๖	๓.๕๔	๑.๓๐	๒๓	๓.๕๗	๑.๐๘
๘	ที่พักนักกีฬา ผู้ฝึกสอน และเจ้าหน้าที่	๒๖	๓.๔๒	๐.๘๑	๒๓	๓.๗๐	๐.๗๖
๙	การสนับสนุนยานพาหนะสำหรับนักกีฬาและเจ้าหน้าที่	๒๖	๓.๑๕	๐.๘๘	๒๓	๓.๕๗	๐.๙๐
๑๐	ความกลมกลืนในการจัดการกีฬาและการท่องเที่ยวของจังหวัด	๒๖	๓.๕๘	๐.๙๐	๒๓	๓.๘๓	๐.๘๙
๑๑	ความร่วมมือร่วมใจของทุกองค์กรในจังหวัดที่ให้การสนับสนุนการจัดการแข่งขัน	๒๖	๓.๕๘	๐.๙๕	๒๓	๓.๗๘	๑.๐๔
๑๒	แหล่งท่องเที่ยวที่สวยงามให้ความรู้ด้านประวัติศาสตร์	๒๖	๓.๘๘	๐.๗๗	๒๓	๔.๐๔	๐.๘๒
๑๓	ความประทับใจพิธีเปิดการแข่งขัน	๒๖	๓.๕๔	๐.๘๖	๒๓	๓.๗๘	๐.๘๕
๑๔	ประชาชนเข้าชมการแข่งขัน	๒๖	๓.๐๘	๐.๘๔	๒๓	๓.๔๘	๐.๙๕

หมายเหตุ - ช่องที่แรเงา หมายถึง รายการที่ควรปรับปรุง หรือ ควรปรับปรุงเร่งด่วน

จากตารางที่ ๒๒ เมื่อแยกพิจารณาระดับความพึงพอใจของเจ้าหน้าที่ที่เข้าร่วมการแข่งขันในครั้งนี้ ตามช่วงอายุ พบว่าเจ้าหน้าที่ที่มีอายุ น้อยกว่า ๓๐ ปี มีความพึงพอใจต่อการจัดการแข่งขันในครั้งนี้ในทุกหัวข้อ ในขณะที่เจ้าหน้าที่ที่มีอายุ มากกว่า ๖๐ ปีขึ้นไป และเจ้าหน้าที่ในช่วงอายุ ๓๐-๔๐ ปี มีความเห็นว่าการจัดการแข่งขันในครั้งนี้ต่อไปควรต้องได้รับการปรับปรุงในหลายรายการ

ตารางที่ ๒๒ ค่าเฉลี่ย และส่วนเบี่ยงเบนมาตรฐานของความพึงพอใจของเจ้าหน้าที่ “จำแนกตามอายุ” ต่อการจัดการแข่งขัน

ลำดับที่	รายการ	< ๓๐ ปี		๓๐-๔๐ ปี		๔๑-๕๐ ปี		๕๑-๖๐ ปี		>๖๐ ปี	
		X	S.D.	X	S.D.	X	S.D.	X	S.D.	X	S.D.
๑	ความพร้อมในการจัดเตรียมงานการจัดการแข่งขัน	๓.๖๘	๐.๙๙	๓.๐๐	๑.๑๘	๓.๕๐	๐.๕๘	๓.๖๐	๑.๕๒	๓.๕๐	๐.๕๘
๒	การประสานงานดำเนินการระหว่างการจัดการแข่งขัน	๓.๕๖	๐.๙๖	๓.๐๐	๑.๑๘	๓.๕๐	๐.๕๘	๓.๖๐	๑.๖๗	๓.๒๕	๐.๙๖
๓	ความเพียงพอด้านงบประมาณการจัดการแข่งขัน	๓.๕๒	๑.๐๘	๓.๐๐	๑.๒๖	๒.๗๕	๑.๕๐	๓.๖๐	๑.๑๔	๒.๗๕	๐.๙๖
๔	การประชาสัมพันธ์การจัดการแข่งขัน	๓.๔๐	๐.๘๗	๒.๙๑	๑.๑๔	๒.๒๕	๑.๕๐	๓.๒๐	๑.๔๘	๒.๗๕	๐.๕๐
๕	มาตรฐานของสนามการจัดการแข่งขัน	๓.๘๐	๐.๗๖	๓.๔๕	๐.๘๒	๓.๒๕	๐.๙๖	๔.๒๐	๐.๘๔	๓.๕๐	๑.๐๐
๖	มาตรฐานอุปกรณ์ที่ใช้ในการแข่งขัน	๓.๘๔	๐.๗๕	๓.๗๓	๑.๑๐	๓.๒๕	๐.๙๖	๔.๐๐	๑.๒๒	๓.๕๐	๑.๐๐
๗	การต้อนรับ นักกีฬา ผู้ฝึกสอน และเจ้าหน้าที่	๓.๖๔	๐.๙๙	๓.๒๗	๑.๕๖	๓.๐๐	๑.๖๓	๔.๐๐	๑.๒๒	๓.๗๕	๐.๙๖
๘	ที่พักนักกีฬา ผู้ฝึกสอน และเจ้าหน้าที่	๓.๗๒	๐.๗๔	๓.๓๖	๐.๘๑	๓.๕๐	๑.๐๐	๓.๘๐	๐.๔๕	๒.๗๕	๐.๙๖
๙	การสนับสนุนยานพาหนะสำหรับนักกีฬาและเจ้าหน้าที่	๓.๕๖	๐.๘๒	๓.๐๐	๑.๑๐	๓.๒๕	๐.๙๖	๓.๘๐	๐.๔๕	๒.๕๐	๐.๕๘
๑๐	ความกลมกลืนในการจัดการกีฬาและการท่องเที่ยวของจังหวัด	๓.๘๘	๐.๙๓	๓.๕๕	๐.๙๓	๓.๕๐	๑.๒๙	๓.๖๐	๐.๕๕	๓.๒๕	๐.๕๐
๑๑	ความร่วมมือร่วมใจของทุกองค์กรในจังหวัดที่ให้การสนับสนุนการจัดการแข่งขัน	๓.๘๐	๑.๐๐	๓.๕๕	๑.๑๓	๓.๕๐	๑.๒๙	๔.๐๐	๐.๗๒	๓.๐๐	๐.๐๐
๑๒	แหล่งท่องเที่ยวที่สวยงามให้ความรู้ด้านประวัติศาสตร์	๔.๐๔	๐.๘๔	๓.๘๒	๐.๘๗	๓.๗๕	๐.๕๐	๔.๔๐	๐.๕๕	๓.๕๐	๐.๕๘
๑๓	ความประทับใจพิธีเปิดการแข่งขัน	๓.๙๖	๐.๗๙	๓.๕๕	๐.๖๙	๒.๗๕	๑.๒๖	๓.๖๐	๐.๘๙	๓.๐๐	๐.๐๐
๑๔	ประชาชนเข้าชมการแข่งขัน	๓.๕๒	๐.๙๒	๒.๘๒	๐.๘๗	๓.๒๕	๐.๙๖	๓.๔๐	๐.๘๙	๒.๗๕	๐.๕๐

หมายเหตุ - ช่องที่แรเงา หมายถึง รายการที่ควรปรับปรุง หรือ ควรปรับปรุงเร่งด่วน

ตารางที่ ๒๓ ค่าเฉลี่ย และส่วนเบี่ยงเบนมาตรฐานของความพึงพอใจของเจ้าหน้าที่ “จำแนกตามวุฒิการศึกษา” ต่อการจัดการแข่งขัน

ลำดับที่	รายการ	ต่ำกว่า ปวช.		ปวช.		ปวส.		ป.ตรี		ป.โท		อื่นๆ	
		X	S.D.	X	S.D.	X	X	X	S.D.	X	S.D.	X	S.D.
๑	ความพร้อมในการจัดเตรียมงานการจัดการแข่งขัน	๔.๓๘	๐.๕๒	๓.๕๗	๑.๖๒	๓.๔๔	๐.๗๓	๓.๑๘	๐.๘๐	๒.๕๐	๒.๑๒	๕.๐๐	-
๒	การประสานงานดำเนินการระหว่างการจัดการแข่งขัน	๔.๑๓	๐.๖๔	๓.๒๙	๑.๕๐	๓.๔๔	๐.๘๘	๓.๒๓	๐.๙๗	๒.๕๐	๒.๑๒	๔.๐๐	-
๓	ความเพียงพอด้านงบประมาณการจัดการแข่งขัน	๔.๐๐	๑.๔๑	๓.๕๗	๑.๔๐	๓.๒๒	๑.๐๙	๒.๙๕	๐.๙๕	๓.๐๐	๑.๔๑	๔.๐๐	-
๔	การประชาสัมพันธ์การจัดการแข่งขัน	๓.๖๓	๑.๓๐	๓.๕๗	๑.๕๑	๒.๘๙	๐.๙๓	๒.๙๕	๐.๗๒	๒.๐๐	๑.๔๑	๔.๐๐	-
๕	มาตรฐานของสนามการจัดการแข่งขัน	๔.๓๘	๑.๐๖	๔.๐๐	๐.๘๒	๓.๖๗	๐.๕๐	๓.๓๖	๐.๖๖	๓.๐๐	๐.๐๐	๕.๐๐	-
๖	มาตรฐานอุปกรณ์ที่ใช้ในการแข่งขัน	๔.๓๘	๑.๐๖	๔.๐๐	๑.๐๐	๓.๗๘	๐.๖๗	๓.๕๕	๐.๘๐	๒.๕๐	๐.๗๑	๔.๐๐	-
๗	การต้อนรับ นักกีฬา ผู้ฝึกสอน และเจ้าหน้าที่	๔.๕๐	๐.๗๖	๔.๑๔	๐.๙๐	๓.๒๒	๑.๒๐	๓.๑๔	๑.๑๗	๓.๕๐	๒.๑๒	๔.๐๐	-
๘	ที่พักนักกีฬา ผู้ฝึกสอน และเจ้าหน้าที่	๓.๘๘	๐.๖๔	๓.๗๑	๐.๔๙	๓.๕๖	๐.๗๓	๓.๓๒	๐.๙๕	๔.๐๐	๐.๐๐	๔.๐๐	-
๙	การสนับสนุนยานพาหนะสำหรับนักกีฬาและเจ้าหน้าที่	๔.๑๓	๐.๘๓	๓.๕๗	๐.๙๘	๓.๔๔	๐.๕๓	๒.๙๕	๐.๙๐	๓.๐๐	๐.๐๐	๔.๐๐	-
๑๐	ความกลมกลืนในการจัดการกีฬาและการท่องเที่ยวของจังหวัด	๔.๒๕	๐.๘๙	๔.๐๐	๐.๘๒	๓.๘๙	๐.๗๘	๓.๓๖	๐.๙๐	๓.๐๐	๐.๐๐	๔.๐๐	-
๑๑	ความร่วมมือร่วมใจของทุกองค์กรในจังหวัดที่ให้การสนับสนุนการจัดการแข่งขัน	๓.๗๕	๐.๘๙	๓.๕๗	๑.๔๐	๔.๒๒	๐.๘๓	๓.๔๕	๐.๙๖	๓.๕๐	๐.๗๑	๔.๐๐	-
๑๒	แหล่งท่องเที่ยวที่สวยงามให้ความรู้ด้านประวัติศาสตร์	๔.๕๐	๐.๗๖	๔.๑๔	๐.๙๐	๓.๘๙	๐.๖๐	๓.๗๗	๐.๘๑	๓.๕๐	๐.๗๑	๔.๐๐	-
๑๓	ความประทับใจพิธีเปิดการแข่งขัน	๔.๓๘	๐.๗๔	๓.๘๖	๐.๙๐	๓.๖๗	๑.๒๒	๓.๔๑	๐.๕๐	๒.๕๐	๐.๗๑	๔.๐๐	-
๑๔	ประชาชนเข้าชมการแข่งขัน	๓.๗๕	๐.๘๙	๓.๒๙	๑.๑๑	๓.๔๔	๑.๑๓	๓.๐๙	๐.๖๘	๒.๐๐	๐.๐๐	๔.๐๐	-

หมายเหตุ - ช่องที่แรเงา หมายถึง รายการที่ควรปรับปรุง หรือ ควรปรับปรุงเร่งด่วน

ตารางที่ ๒๔ ค่าเฉลี่ย และส่วนเบี่ยงเบนมาตรฐานของความพึงพอใจของเจ้าหน้าที่ “จำแนกตามประเภทกีฬาที่เข้าร่วม” ต่อการจัดการแข่งขัน

ลำดับที่	รายการ	เปตอง		กรีฑา		แบดมินตัน		วู้ดบอล		กอล์ฟ		หมากรุกไทย		ลีลาศ		คาราโอเกะ		แอโรบิคแม่ไม้มวยไทย	
		X	S.D.	X	S.D.	X	S.D.	X	S.D.	X	S.D.	X	S.D.	X	S.D.	X	S.D.	X	S.D.
๑	ความพร้อมในการจัดเตรียมงานการจัดการแข่งขัน	๔.๕๐	๐.๗๑	๕.๐๐	๐.๐๐	๓.๕๐	๑.๐๐	๓.๕๐	๐.๘๔	๔.๒๕	๐.๕๖	๓.๓๓	๐.๘๒	๒.๖๗	๑.๕๓	๒.๗๓	๑.๑๐	๓.๕๗	๐.๗๙
๒	การประสานงานดำเนินการระหว่างการจัดการแข่งขัน	๔.๐๐	๑.๔๑	๔.๐๐	๐.๐๐	๓.๗๕	๐.๙๖	๓.๑๗	๐.๗๕	๔.๒๕	๐.๔๖	๓.๓๓	๑.๒๑	๓.๐๐	๑.๗๓	๒.๕๕	๐.๙๓	๓.๗๑	๐.๙๕
๓	ความเพียงพอด้านงบประมาณการจัดการแข่งขัน	๔.๕๐	๐.๗๑	๔.๕๐	๐.๗๑	๓.๒๕	๐.๙๖	๓.๑๗	๐.๗๕	๔.๕๐	๐.๕๓	๒.๖๗	๐.๘๒	๒.๓๓	๑.๕๓	๒.๖๔	๑.๒๑	๓.๒๙	๐.๙๕
๔	การประชาสัมพันธ์การจัดการแข่งขัน	๔.๐๐	๑.๔๑	๔.๕๐	๐.๗๑	๒.๗๕	๐.๕๐	๒.๘๓	๐.๔๑	๔.๒๕	๐.๔๖	๒.๘๓	๐.๔๑	๑.๖๗	๑.๑๕	๒.๖๔	๑.๒๑	๓.๒๙	๐.๗๖
๕	มาตรฐานของสนามการจัดการแข่งขัน	๔.๕๐	๐.๗๑	๕.๐๐	๐.๐๐	๓.๒๕	๐.๕๐	๓.๑๗	๐.๔๑	๔.๓๘	๐.๕๒	๓.๖๗	๑.๐๓	๓.๐๐	๑.๐๐	๓.๓๖	๐.๘๑	๓.๘๖	๐.๓๘
๖	มาตรฐานอุปกรณ์ที่ใช้ในการแข่งขัน	๔.๕๐	๐.๗๑	๔.๕๐	๐.๗๑	๓.๕๐	๐.๕๘	๓.๓๓	๐.๘๒	๔.๕๐	๐.๕๓	๓.๘๓	๐.๙๘	๒.๖๗	๑.๑๕	๓.๔๕	๑.๐๔	๓.๘๖	๐.๓๘
๗	การต้อนรับ นักกีฬา ผู้ฝึกสอน และเจ้าหน้าที่	๔.๕๐	๐.๗๑	๔.๕๐	๐.๗๑	๒.๗๕	๐.๙๖	๓.๓๓	๑.๐๓	๔.๗๕	๐.๔๖	๓.๖๗	๑.๒๑	๒.๖๗	๐.๕๕	๒.๗๓	๑.๔๑	๓.๘๖	๐.๓๘
๘	ที่พักนักกีฬา ผู้ฝึกสอน และเจ้าหน้าที่	๓.๕๐	๐.๗๑	๔.๕๐	๐.๗๑	๓.๕๐	๑.๐๐	๓.๑๗	๐.๙๘	๔.๓๘	๐.๕๒	๓.๑๗	๐.๗๕	๓.๖๗	๐.๕๘	๓.๐๙	๐.๕๔	๓.๗๑	๐.๔๙
๙	การสนับสนุนยานพาหนะสำหรับนักกีฬาและเจ้าหน้าที่	๔.๐๐	๑.๔๑	๔.๕๐	๐.๗๑	๓.๐๐	๐.๘๒	๓.๐๐	๐.๘๙	๔.๐๐	๐.๕๓	๒.๖๗	๐.๘๒	๓.๓๓	๐.๕๘	๓.๐๐	๑.๐๐	๓.๗๑	๐.๔๙
๑๐	ความกลมกลืนในการจัดการกีฬาและการท่องเที่ยวของจังหวัด	๔.๐๐	๑.๔๑	๔.๕๐	๐.๗๑	๔.๐๐	๐.๘๒	๓.๓๓	๑.๒๑	๔.๕๐	๐.๕๓	๒.๘๓	๐.๔๑	๓.๓๓	๐.๕๘	๓.๔๕	๐.๙๓	๓.๘๖	๐.๓๘
๑๑	ความร่วมมือร่วมใจของทุกองค์กรในจังหวัดที่ให้การสนับสนุนการจัดการแข่งขัน	๓.๕๐	๐.๗๑	๔.๕๐	๐.๗๑	๔.๐๐	๐.๘๒	๓.๕๐	๑.๐๕	๔.๓๘	๐.๕๒	๓.๐๐	๐.๖๓	๓.๓๓	๑.๑๕	๓.๒๗	๑.๑๙	๔.๐๐	๑.๐๐
๑๒	แหล่งท่องเที่ยวที่สวยงามให้ความรู้ด้านประวัติศาสตร์	๔.๐๐	๑.๔๑	๔.๕๐	๐.๗๑	๔.๒๕	๐.๙๖	๓.๘๓	๑.๑๗	๔.๒๕	๐.๔๖	๓.๘๓	๐.๗๕	๓.๖๗	๐.๕๘	๓.๗๓	๐.๙๐	๔.๐๐	๐.๕๘
๑๓	ความประทับใจพิธีเปิดการแข่งขัน	๔.๐๐	๑.๔๑	๔.๕๐	๐.๗๑	๓.๗๕	๐.๕๐	๓.๖๗	๑.๐๓	๔.๒๕	๐.๔๖	๓.๑๗	๐.๔๑	๓.๐๐	๑.๐๐	๓.๒๗	๑.๐๑	๓.๘๖	๐.๖๙
๑๔	ประชาชนเข้าชมการแข่งขัน	๓.๐๐	๑.๔๑	๔.๕๐	๐.๗๑	๓.๐๐	๐.๐๐	๓.๓๓	๐.๘๒	๔.๐๐	๐.๐๐	๒.๖๗	๑.๐๓	๒.๓๓	๐.๕๘	๒.๘๒	๐.๘๗	๓.๘๖	๐.๖๙

หมายเหตุ - ช่องที่แรเงา หมายถึง รายการที่ควรปรับปรุง หรือ ควรปรับปรุงเร่งด่วน

ตารางที่ ๒๓ แสดงถึงระดับความพึงพอใจของเจ้าหน้าที่ตามวุฒิการศึกษา พบว่าเจ้าหน้าที่ที่มีวุฒิ การศึกษาระดับปริญญาตรี และระดับปริญญาโท ต่างเห็นว่าการจัดการแข่งขันในหลายรายการสำรวจควรต้อง ปรับปรุงให้ดีขึ้นในการแข่งขันครั้งต่อไป ในขณะที่เจ้าหน้าที่ที่มีวุฒิการศึกษาระดับ ปวช. และต่ำกว่า ปวช. ต่าง พึงพอใจต่อการจัดการแข่งขันในทุกรายการสำรวจ

ส่วนตารางที่ ๒๔ แสดงถึงระดับความพึงพอใจของเจ้าหน้าที่ตามประเภทกีฬาที่เข้าร่วม จะเห็นว่าถ้า ถ้ามองในภาพรวมเจ้าหน้าที่ที่เกี่ยวข้องกับกีฬาประเภท เห็นว่าการจัดการแข่งขันควรได้รับการปรับปรุงในเกือบทุก รายการสำรวจ ยกเว้นเพียงรายการเดียว ที่เจ้าหน้าที่ทุกประเภทกีฬาดังกล่าวมีความพึงพอใจในระดับพึงพอใจปกติ ทั้งสิ้น คือ **แหล่งท่องเที่ยวที่สวยงามให้ความรู้ด้านประวัติศาสตร์** ส่วนกีฬาที่คิดว่าจำนวนประชาชนที่เข้าชมการ แข่งขันยังไม่เป็นที่น่าพอใจ ได้แก่ เปตอง, แบดมินตัน, หมากรูกไทย, ลีลาศ และคาราโอเกะ

ตารางที่ ๒๕ ค่าเฉลี่ย และส่วนเบี่ยงเบนมาตรฐานของความพึงพอใจของเจ้าหน้าที่ “จำแนกตามสถิติการเข้า ร่วม” ต่อการจัดการแข่งขันและชนิดกีฬา

ลำดับที่	รายการ	ไม่เคย			เคย		
		จำนวน	X	S.D.	จำนวน	X	S.D.
๑	ความพร้อมในการจัดเตรียมงานการจัดการแข่งขัน	๓๒	๓.๑๓	๐.๙๘	๑๗	๔.๑๘	๐.๘๑
๒	การประสานงานดำเนินการระหว่างการจัดการแข่งขัน	๓๒	๓.๒๒	๑.๑๐	๑๗	๓.๗๖	๐.๙๐
๓	ความเพียงพอด้านงบประมาณการจัดการแข่งขัน	๓๒	๓.๐๓	๑.๐๙	๑๗	๓.๗๖	๑.๑๕
๔	การประชาสัมพันธ์การจัดการแข่งขัน	๓๒	๒.๘๘	๑.๐๑	๑๗	๓.๕๙	๑.๐๐
๕	มาตรฐานของสนามการจัดการแข่งขัน	๓๒	๓.๕๓	๐.๗๒	๑๗	๔.๐๐	๐.๙๔
๖	มาตรฐานอุปกรณ์ที่ใช้ในการแข่งขัน	๓๒	๓.๖๖	๐.๙๐	๑๗	๓.๙๔	๐.๙๐
๗	การต้อนรับ นักกีฬา ผู้ฝึกสอน และเจ้าหน้าที่	๓๒	๓.๒๕	๑.๑๙	๑๗	๔.๑๒	๐.๙๙
๘	ที่พักนักกีฬา ผู้ฝึกสอน และเจ้าหน้าที่	๓๒	๓.๔๗	๐.๗๒	๑๗	๓.๗๑	๐.๙๒
๙	การสนับสนุนยานพาหนะสำหรับนักกีฬาและเจ้าหน้าที่	๓๒	๓.๒๕	๐.๗๖	๑๗	๓.๕๓	๑.๑๒
๑๐	ความกลมกลืนในการจัดการกีฬาและการท่องเที่ยวของจังหวัด	๓๒	๓.๖๖	๐.๗๙	๑๗	๓.๗๖	๑.๐๙
๑๑	ความร่วมมือร่วมใจของทุกองค์กรในจังหวัดที่ให้การสนับสนุน การจัดการแข่งขัน	๓๒	๓.๖๖	๑.๐๐	๑๗	๓.๗๑	๐.๙๙
๑๒	แหล่งท่องเที่ยวที่สวยงามให้ความรู้ด้านประวัติศาสตร์	๓๒	๓.๙๔	๐.๗๖	๑๗	๔.๐๐	๐.๘๗
๑๓	ความประทับใจพิธีเปิดการแข่งขัน	๓๒	๓.๕๙	๐.๘๗	๑๗	๓.๗๖	๐.๘๓
๑๔	ประชาชนเข้าชมการแข่งขัน	๓๒	๓.๑๓	๐.๙๑	๑๗	๓.๕๓	๐.๘๗

หมายเหตุ – ช่องที่แรเงา หมายถึง รายการที่ควรปรับปรุง หรือ ควรปรับปรุงเร่งด่วน

ส่วนตารางที่ ๒๕ จะเห็นได้ว่าทั้งเจ้าหน้าที่ที่เคยเข้าร่วมโครงการส่งเสริมกีฬา และออกกำลังกาย ผู้สูงอายุ มาก่อน ต่างพึงพอใจในการจัดการแข่งขันครั้งนี้ในทุกรายการสำรวจ ในขณะที่เจ้าหน้าที่เพิ่งเคยเข้าร่วม การจัดการแข่งขันครั้งนี้เป็นครั้งแรก เห็นว่า ความพร้อมในการจัดเตรียมงานการจัดการแข่งขัน, การ ประสานงานดำเนินการระหว่างการจัดการแข่งขัน, ความเพียงพอด้านงบประมาณการจัดการแข่งขัน, การ ประชาสัมพันธ์การจัดการแข่งขัน และประชาชนเข้าชมการแข่งขัน ควรได้รับการปรับปรุงในดีขึ้นสำหรับการ จัดการแข่งขันครั้งต่อไป

การทดสอบสมมติฐาน

เป้าหมายและสมมติฐานสำหรับเจ้าหน้าที่ที่เข้าร่วมโครงการการส่งเสริมกีฬา และออกกำลังกาย ผู้สูงอายุ ประจำปี ๒๕๕๔ ก็เช่นเดียวกับ เป้าหมายและสมมติฐานสำหรับนักกีฬา คือ **“ระดับความพึงพอใจของเจ้าหน้าที่ที่เข้าร่วมการแข่งขันในครั้งนี้ อยู่ในระดับ ความพึงพอใจปกติ ขึ้นไป ($\bar{x} > ๓.๒๕$)”** ดังนั้นจึงสามารถตั้งสมมติฐานหลัก และสมมติฐานรอง สำหรับระดับความพึงพอใจของเจ้าหน้าที่ได้ดังต่อไปนี้

H_0 : ค่าเฉลี่ยระดับความพึงพอใจของเจ้าหน้าที่ต่อการจัดการแข่งขัน น้อยกว่าหรือเท่ากับ ๓.๒๕

H_a : ค่าเฉลี่ยระดับความพึงพอใจของเจ้าหน้าที่ต่อการจัดการแข่งขัน มากกว่า ๓.๒๕

เมื่อทำการทดสอบ แบบ t-test เพื่อเปรียบเทียบความแตกต่างของค่าเฉลี่ยของข้อมูล ๒ ชุด ที่ค่าความแปรปรวนของประชากรไม่เท่ากัน ($\sigma_1^2 \neq \sigma_2^2$) โดยใช้ MS Excel เป็นเครื่องมือช่วยในการวิเคราะห์ สามารถสรุปผลการวิเคราะห์สำหรับเจ้าหน้าที่ได้ดังตารางที่ ๒๖

ตารางที่ ๒๖ การทดสอบสมมติฐานสำหรับข้อสงสัยว่า **“ระดับความพึงพอใจของเจ้าหน้าที่ที่เข้าร่วมการแข่งขันในครั้งนี้ มีค่ามากกว่า ๓.๒๕”** ที่ระดับนัยสำคัญ (α) ๐.๐๕

ลำดับที่	รายการ	n	\bar{x}	S.D.	df.	t-critical (by table)	t-stat	การยอมรับสมมติฐาน
๑	ความพร้อมในการจัดเตรียมงานการจัดการแข่งขัน	๔๙	๓.๔๙	๑.๐๔	๔๘	๑.๖๘	๑.๖๑	H_0
๒	การประสานงานดำเนินการระหว่างการจัดการแข่งขัน	๔๙	๓.๔๑	๑.๐๖	๔๘	๑.๖๘	๑.๐๕	H_0
๓	ความเพียงพอด้านงบประมาณการจัดการแข่งขัน	๔๙	๓.๒๙	๑.๑๕	๔๘	๑.๖๘	๐.๒๒	H_0
๔	การประชาสัมพันธ์การจัดการแข่งขัน	๔๙	๓.๑๒	๑.๐๕	๔๘	๑.๖๘	-๐.๘๕	H_0
๕	มาตรฐานของสนามการจัดการแข่งขัน	๔๙	๓.๖๙	๐.๘๒	๔๘	๑.๖๘	๓.๗๘	H_0
๖	มาตรฐานอุปกรณ์ที่ใช้ในการแข่งขัน	๔๙	๓.๗๖	๐.๙๐	๔๘	๑.๖๘	๓.๙๒	H_0
๗	การต้อนรับ นักกีฬา ผู้ฝึกสอน และเจ้าหน้าที่	๔๙	๓.๕๕	๑.๑๙	๔๘	๑.๖๘	๑.๗๗	H_0
๘	ที่พักนักกีฬา ผู้ฝึกสอน และเจ้าหน้าที่	๔๙	๓.๕๕	๐.๗๙	๔๘	๑.๖๘	๒.๖๖	H_0
๙	การสนับสนุนยานพาหนะสำหรับนักกีฬาและเจ้าหน้าที่	๔๙	๓.๓๕	๐.๙๐	๔๘	๑.๖๘	๐.๗๕	H_0
๑๐	ความกลมกลืนในการจัดการกีฬาและการท่องเที่ยว	๔๙	๓.๖๙	๐.๘๙	๔๘	๑.๖๘	๓.๔๗	H_0
๑๑	ความร่วมมือร่วมใจของทุกองค์กรในจังหวัดที่ให้การสนับสนุนการจัดการแข่งขัน	๔๙	๓.๖๗	๐.๙๙	๔๘	๑.๖๘	๓.๐๐	H_0
๑๒	แหล่งท่องเที่ยวที่สวยงามให้ความรู้ด้านประวัติศาสตร์	๔๙	๓.๙๖	๐.๗๙	๔๘	๑.๖๘	๖.๒๙	H_0
๑๓	ความประทับใจพิธีเปิดการแข่งขัน	๔๙	๓.๖๕	๐.๘๖	๔๘	๑.๖๘	๓.๓๐	H_0
๑๔	ประชาชนเข้าชมการแข่งขัน	๔๙	๓.๒๗	๐.๙๑	๔๘	๑.๖๘	๐.๑๒	H_0

จากตารางที่ ๒๖ จะพบว่า รายการที่ค่า t-stat ที่ได้จากการคำนวณ มีค่ามากกว่าค่า t-critical ที่ได้จากการเปิดตารางแจกแจงแบบ t (t-distribution) สรุปได้ว่า สามารถปฏิเสธสมมติฐานหลัก (H_0) และยอมรับสมมติฐานรอง (H_a) นั่นคือ **“ระดับความพึงพอใจของเจ้าหน้าที่ที่เข้าร่วมการแข่งขันในครั้งนี้ มีค่ามากกว่า ๓.๒๕ ที่ระดับนัยสำคัญ (α) ๐.๐๕”** ซึ่งมีรายการดังต่อไปนี้

๑. มาตรฐานของสนามการจัดการแข่งขัน
๒. มาตรฐานอุปกรณ์ที่ใช้ในการแข่งขัน
๓. การต้อนรับ นักกีฬา ผู้ฝึกสอน และเจ้าหน้าที่
๔. ที่พักนักกีฬา ผู้ฝึกสอน และเจ้าหน้าที่

๕. ความกลมกลืนในการจัดการกีฬาและการท่องเที่ยว
๖. ความร่วมมือร่วมใจของทุกองค์กรในจังหวัดที่ให้การสนับสนุนการจัดการแข่งขัน
๗. แหล่งท่องเที่ยวที่สวยงามให้ความรู้ด้านประวัติศาสตร์
๘. ความประทับใจพิธีเปิดการแข่งขัน

สำหรับหัวข้อที่ต้องยอมรับสมมติฐานหลัก จะเป็นหัวข้อที่ค่า t-stat ที่ได้จากการคำนวณ มีค่าน้อยกว่าค่า t-critical ที่ได้จากการเปิดตารางการแจกแจงแบบ t (t-distribution) นั่นคือ **“ไม่สามารถยอมรับได้ว่าระดับความพึงพอใจของเจ้าหน้าที่ที่เข้าร่วมการแข่งขันในครั้งนี้ มีค่ามากกว่า ๓.๒๕ ที่ระดับนัยสำคัญ (α) ๐.๐๕”** ซึ่งมีรายการดังต่อไปนี้

๑. ความพร้อมในการจัดเตรียมงานการจัดการแข่งขัน*
๒. การประสานงานดำเนินการระหว่างการจัดการแข่งขัน*
๓. ความเพียงพอด้านงบประมาณการจัดการแข่งขัน*
๔. การประชาสัมพันธ์การจัดการแข่งขัน
๕. การสนับสนุนยานพาหนะสำหรับนักกีฬาและเจ้าหน้าที่*
๖. ประชาชนเข้าชมการแข่งขัน*

หมายเหตุ - * คือ รายการที่มีค่าเฉลี่ยระดับความพึงพอใจมากกว่า ๓.๒๕ แต่ ในทางสถิติ ยังไม่สามารถยอมรับได้ว่า ระดับความพึงพอใจจะมีค่ามากกว่า ๓.๒๕ จริง ที่ระดับความเชื่อมั่น ๐.๙๕ หรือ ระดับนัยสำคัญ (α) ๐.๐๕

ตอนที่ ๓ ความคิดเห็นและข้อเสนอแนะ อื่นๆ

สำหรับคำถามในตอนที่ ๓ จะเป็นคำถามปลายเปิด เพื่อสอบถามความคิดเห็นเพิ่มเติมจากเจ้าหน้าที่ว่า สิ่งใดควรปรับปรุงสำหรับการจัดการแข่งขันในครั้งต่อไป ซึ่งหลายๆ หัวข้อก็จะปรากฏอยู่ในคำถามปลายปิดในตอนที่ ๒ อยู่แล้วเช่นกัน จากการสังเคราะห์ความคิดเห็นเพิ่มเติมต่างๆ ในตอนที่ ๓ นี้ ผู้วิจัยและประเมินผลโครงการสามารถสรุปผลได้ดังตารางที่ ๒๗

ตารางที่ ๒๗ ข้อเสนอแนะที่นักกีฬาเห็นว่าควรได้รับการปรับปรุงสำหรับการจัดการแข่งขันในครั้งต่อไป

ลำดับที่	รายการ	จำนวน	ร้อยละ
๑	การประชาสัมพันธ์	๕	๑๐.๒
๒	การประสานงานระหว่างเจ้าหน้าที่ และกับหน่วยงานราชการ	๕	๑๐.๒
๓	ช่วงเวลาและตารางเวลาจัดการแข่งขัน	๔	๘.๒
๔	อาหาร และน้ำดื่มระหว่างการแข่งขัน	๔	๘.๒
๕	ที่พัก	๓	๖.๑
๖	สถานที่จัดการแข่งขัน	๒	๔.๑
๗	งานเอกสารและข้อมูลการแข่งขัน	๒	๔.๑
๘	ยานพาหนะ	๒	๔.๑
๙	งบประมาณ	๑	๒.๐

หมายเหตุ - ข้อมูลจากเจ้าหน้าที่จำนวน ๑๕ คน (จากทั้งหมด ๔๙ คน) ที่แสดงความคิดเห็นเพิ่มเติม

จากตารางที่ ๒๗ จากความเห็นของเจ้าหน้าที่จำนวน ๔๙ คน พบว่า หัวข้อที่เจ้าหน้าที่เห็นว่าควรได้รับการปรับปรุงเป็นอันดับที่ ๑ มี ๒ หัวข้อ คือ การประชาสัมพันธ์ และ การประสานงานระหว่างเจ้าหน้าที่ และกับหน่วยงานราชการ (ร้อยละ ๑๐.๒) ส่วนอันดับ ๓ มี ๒ หัวข้อ คือ ช่วงเวลาและตารางเวลาจัดการแข่งขัน และ อาหาร และน้ำดื่มระหว่างการแข่งขัน คิดเป็นร้อยละ ๘.๒ ของเจ้าหน้าที่ที่ตอบแบบสอบถามทั้งหมด

บทที่ ๕ สรุปและข้อเสนอแนะ

ระหว่างการแข่งขันโครงการการส่งเสริมกีฬาและออกกำลังกายผู้สูงอายุ ประจำปี ๒๕๕๔ ผู้ทำการวิจัยและประเมินผลโครงการได้ทำการสำรวจความคิดเห็นของผู้เข้าร่วมการแข่งขัน (นักกีฬา และเจ้าหน้าที่) โดยใช้แบบสอบถาม ดังที่มีการวิเคราะห์และประเมินผลในบทที่ผ่านมา เมื่อเปรียบเทียบผลลัพธ์ที่ได้รับจากการสำรวจกับค่าคาดหวังที่ทางคณะกรรมการจัดการแข่งขันตั้งไว้ตั้งแต่ช่วงต้นโครงการ สามารถสรุปโดยแยกเป็นความเห็นของนักกีฬา และความเห็นของเจ้าหน้าที่ได้ดังต่อไปนี้

นักกีฬา

หัวข้อที่นักกีฬามีความเห็นว่าการ**ได้รับการปรับปรุง**สำหรับการจัดการแข่งขันในครั้งต่อไปมีเพียงหัวข้อเดียวดังนี้

๑. **การประชาสัมพันธ์** – เนื่องจากนักกีฬายังเห็นว่าการประชาสัมพันธ์การจัดการแข่งขันครั้งนี้ยังขาดความหลากหลายของสื่อประชาสัมพันธ์ รวมถึงการขาดการประสานงานที่ดีภายในจังหวัด ทำให้ประชาชนรับทราบข้อมูลไม่ทั่วถึง และไม่สามารถเข้าถึงประชาชนได้อย่างมีประสิทธิภาพ โดยเฉพาะประชาชนในจังหวัดอุบลราชธานีเอง ผลสืบเนื่องทำให้ประชาชนภายในจังหวัดทราบข่าวเพียงเล็กน้อย และขาดความสนใจที่จะเข้าร่วมชม และเป็นกำลังใจให้กับนักกีฬาในครั้งนี้อย่างน้อย

ส่วนหัวข้ออื่นๆ ที่เหลือ ถึงแม้ว่าโดยรวมแล้วนักกีฬาที่เข้าร่วมการแข่งขันจะพึงพอใจก็ตาม แต่เมื่อวิเคราะห์ลงไปถึงรายละเอียดเชิงลึก อาจจะพบถึงปัญหาการให้บริการไม่ทั่วถึง ทำให้มีความเห็นบางส่วนที่เรียกร้องให้มีการปรับปรุงการจัดการแข่งขันในส่วนของตารางการแข่งขัน ข้อมูลการแข่งขันเป็นหลักและงานบริการ

ในขณะที่ด้านบุคลากร เจ้าหน้าที่ และพิธีเปิด, ต่างได้รับความพึงพอใจจากนักกีฬาที่เข้าร่วมการแข่งขันในครั้งนี้ ค่อนข้างสูง เช่นเดียวกับผลการสำรวจในปี ๒๕๕๓ ซึ่งแสดงให้เห็นถึงการรักษามาตรฐานของคณะกรรมการจัดการแข่งขันได้เป็นอย่างดี

เจ้าหน้าที่

เจ้าหน้าที่มีความเห็นเช่นเดียวกับนักกีฬา ว่าหัวข้อที่ควร**ได้รับการปรับปรุง**สำหรับการจัดการแข่งขันในครั้งต่อไปมีเพียงรายการเดียว คือ

๑. **การประชาสัมพันธ์** – ซึ่งความเห็นของเจ้าหน้าที่นอกจากด้านการประชาสัมพันธ์ที่ควรได้รับการปรับปรุงแล้ว การประสานงานกันในเรื่องการแข่งขันก็ควรมีการปรับปรุงให้ดีขึ้นด้วย เพื่อให้การดำเนินงานเป็นไปอย่างเรียบร้อยที่สุด

อย่างไรก็ตามเมื่อวิเคราะห์ความเห็นของเจ้าหน้าที่ โดยจำแนกเจ้าหน้าที่ออกเป็นกลุ่มย่อยๆ ลงไป ผู้วิจัยและประเมินผลโครงการในครั้งนี้อย่างพบว่า ความเห็นของเจ้าหน้าที่ยังไม่เป็นไปในทิศทางเดียวกัน ทำให้มีบางหัวข้อสำรวจที่ยังไม่สามารถเชื่อมั่นได้ว่า ระดับความพึงพอใจจะมีค่ามากกว่า ๓.๒๕ ที่ระดับนัยสำคัญ ๐.๐๕ ได้แก่

๑. ความพร้อมในการจัดเตรียมงานจัดการแข่งขัน
๒. การประสานงานดำเนินการระหว่างการจัดการแข่งขัน

๓. ความเพียงพอด้านงบประมาณการจัดการแข่งขัน
๔. การสนับสนุนยานพาหนะสำหรับนักกีฬาและเจ้าหน้าที่
๒. ประชาชนเข้าชมการแข่งขัน

ในขณะที่ข้อเสนอแนะเพิ่มเติมจากทางด้านนักกีฬา และจากทางด้านเจ้าหน้าที่ ที่เข้าร่วมการแข่งขัน โครงการการส่งเสริมกีฬาและออกกำลังกายผู้สูงอายุ ประจำปี ๒๕๕๔ ณ จังหวัดอุบลราชธานี หลายๆหัวข้อ ยังเป็นข้อเสนอแนะเดียวกับปี ๒๕๕๓ ซึ่งผู้วิจัยสามารถสรุปเป็นหัวข้อหลักๆ ได้ดังต่อไปนี้

๑. **สถานที่จัดการแข่งขัน** – ไม่ว่าจะเป็ข้อเสนอแนะให้ปรับปรุงสภาพสนามกีฬาที่ใช้ในการแข่งขัน รวมถึงการพยายามให้สนามแข่งขันอยู่ไม่ไกลกัน เพื่อที่จะไม่ให้นักกีฬาเดินทางเหนื่อยจนเกินไป
๒. **ช่วงเวลาและตารางเวลาจัดการแข่งขัน** – ช่วงเวลาในการจัดการแข่งขัน ต่างเห็นว่าควรจะมีหลีกเลี่ยงช่วงหน้าฝน และควรมีการจัดตารางการแข่งขันให้เหมาะสมในแต่ละประเภทกีฬา และ ตารางการแข่งขันไม่แน่นจนเกินไปด้วย
๓. **งานเอกสารและข้อมูลการแข่งขัน** – การจัดเตรียมข้อมูลการจัดการแข่งขันให้กับเจ้าหน้าที่ และนักกีฬาที่เข้าร่วมการแข่งขันยังไม่เพียงพอ เช่น คู่มือและกฎกติกาการแข่งขัน ข้อมูลสนามแข่งขัน รวมถึงเอกสารการเบิกจ่ายงบประมาณยังไม่เหมาะสมเท่าที่ควร
๔. **เจ้าหน้าที่** –ด้านเจ้าหน้าที่มีเพียงเรื่องเดียวที่ควรจะต้องได้รับการปรับปรุงก็คือ การประสานงานระหว่างเจ้าหน้าที่ด้วยกันเอง หรือ ระหว่างเจ้าหน้าที่จัดการแข่งขันกับเจ้าหน้าที่ในหน่วยราชการต่างๆ
๕. **อาหาร และน้ำดื่มระหว่างการแข่งขัน** – ควรมีการจัดอาหารและเครื่องดื่มให้เพียงพอ โดยเฉพาะ น้ำดื่มตามสนามแข่งขันต่างๆ
๖. **ประชาสัมพันธ์** – ควรเพิ่มงบประมาณด้านการประชาสัมพันธ์ให้มากยิ่งขึ้น และควรอาศัยความร่วมมือของสื่อท้องถิ่น อาทิเช่น วิทยุชุมชน โรงเรียน ห้างร้านต่างๆ ในการช่วยกระจายข่าวสาร ข้อมูลการจัดการแข่งขันในแต่ละครั้ง โดยเฉพาะอย่างยิ่งการประชาสัมพันธ์ภายในจังหวัดที่เป็นเจ้าภาพจัดการแข่งขัน เพื่อให้ข้อมูลการจัดการแข่งขันเข้าถึงประชาชนให้มากยิ่งขึ้น
๗. **ห้องพัก** – เรื่องความสะดวก และทำเลที่ตั้งไม่ควรอยู่ห่างไกลสถานที่จัดการแข่งขันมากนัก รวมทั้งการให้บริการรถรับ-ส่ง ระหว่างสถานที่แข่งขันกับที่พักด้วย
๘. **ยานพาหนะ** – ควรมีการจัดเตรียมยานพาหนะเพื่อไว้บริการนักกีฬา และเจ้าหน้าที่ในการเดินทางจากที่พักไปยังสนามแข่ง หรือการเดินทางระหว่างสนามแข่ง ให้เพียงพอ

เอกสารอ้างอิง

- กัลยา วานิชย์บัญชา, ๒๕๕๐. **สถิติสำหรับงานวิจัย**. กรุงเทพฯ: จุฬาลงกรณ์มหาวิทยาลัย.
- บุญชม ศรีสะอาด, ๒๕๔๐. **การวิจัยเบื้องต้น, พิมพ์ครั้งที่ ๓**. กรุงเทพฯ: โรงพิมพ์สุวีริยาสาส์น.
- บุญธรรม กิจปรีดาบริสุทธิ์, ๒๕๔๒. **เทคนิคการสร้างเครื่องมือรวบรวมข้อมูลสำหรับการวิจัย, พิมพ์ครั้งที่ ๕**. กรุงเทพฯ: โรงพิมพ์ BB Publishing.
- วัลลภ ลำพาย, ๒๕๔๗. **เทคนิควิจัยทางสังคมศาสตร์**. กรุงเทพฯ: สำนักพิมพ์มหาวิทยาลัย- เกษตรศาสตร์.
- สถาบันเทคโนโลยีพระจอมเกล้าพระนครเหนือ, ๒๕๔๕. **เอกสารประกอบการประชุมสัมมนาเชิงปฏิบัติการ การวิจัยการศึกษา ระหว่างวันที่ ๒๔-๒๙ มีนาคม ๒๕๔๕**. (อัดसानา)
- สรชัย พิศาลบุตร, ๒๕๕๒. **การสร้างและประมวลผลข้อมูลจากแบบสอบถาม**. กรุงเทพฯ: บริษัทวิทยพัฒน์ จำกัด.
- สายชล สีนสมบูรณ์ทอง, ๒๕๔๙. **สถิติคณิตศาสตร์ ๒**. กรุงเทพฯ: ศูนย์หนังสือจุฬาลงกรณ์มหาวิทยาลัย.
- สำนักพัฒนาการกีฬา, ๒๕๕๒. **ประเมินและสรุปผลโครงการ การจัดการแข่งขันกีฬานักเรียน นักศึกษาแห่งประเทศไทย ครั้งที่ ๓๐**. กรุงเทพฯ: สำนักงานพัฒนาการกีฬาและนันทนาการ กระทรวงการท่องเที่ยวและกีฬา.
- อุทุมพร จามรมาน, ๒๕๔๔. **แบบสอบถาม: การสร้างและการใช้, พิมพ์ครั้งที่ ๖**. กรุงเทพฯ: ฟันนี่พับบลิชชิงจำกัด.

บรรณานุกรม

Cochran, W. G. ๑๙๖๓. *Sampling Techniques*, ๒nd Ed. New York: John Wiley and Sons, Inc.

Neil J. Salkind, ๒๐๐๖. *Exploring Research*, ๖th Ed. New jersey: Pearson Prentice Hall.

เกียรติสุดา ศรีสุข, ๒๕๕๒. *ระเบียบวิธีวิจัย*. เชียงใหม่ : โรงพิมพ์ครองช้าง

พิชิต ฤทธิ์จรูญ, ๒๕๔๔. *ระเบียบวิธีการวิจัยทางสังคมศาสตร์*. กรุงเทพมหานคร : ศูนย์หนังสือราชภัฏพระนคร.

ภาคผนวก

สรุปผลการแข่งขันกีฬาและออกกำลังกายผู้สูงอายุ ประจำปี ๒๕๕๔
ระหว่างวันที่ ๑๐ - ๑๒ กรกฎาคม ๒๕๕๔

ณ จังหวัดอุบลราชธานี

กรีฑา 

★ มินิมาราธอน

ลำดับที่	ชื่อนักกีฬา	จังหวัด	สถิติ
รุ่นอายุ ๖๐-๖๔ ปี [ประเภทชาย] ๑๐.๕ กม.			
๑	พ.อ.นิพนธ์ มาสุข	อุบลราชธานี	-
๒	นายสุทธิชัย วีระไพบุลล์	นนทบุรี	-
๓	นายไพบุลย์ ประมวลสุข	นครราชสีมา	-
รุ่นอายุ ๖๕-๖๙ ปี [ประเภทชาย] ๑๐.๕ กม.			
๑	นายณวิช ศิริโรจน์	นนทบุรี	-
๒	พ.ท.ปรีชา จอมแก้ว	นครศรีธรรมราช	-
๓	พ.ท.ต.ทองอิน จำปาลอย	ขอนแก่น	-
รุ่นอายุ ๗๐-๗๔ ปี [ประเภทชาย] ๑๐.๕ กม.			
๑	นายวิชัย ศรีสวนสัตว์	สมุทรปราการ	-
๒	นายสมศักดิ์ สียะกุล	หนองบัวลำภู	-
๓	นายสมชัย คุวจันทรานนท์	เชียงราย	-
รุ่นอายุ ๗๕ ปี [ประเภทชาย] ๑๐.๕ กม.			
๑	นายจงตรี โยธา	หนองบัวลำภู	๑.๐๑.๓๐
๒	นายประจิต จิตติธาดา	อุตรดิตถ์	๑.๐๒.๕๐
๓	นายสมรงค์ แก่นเมือง	อำนาจเจริญ	๑.๑๕.๓๐
รุ่นอายุ ๖๐-๖๔ ปี [ประเภทหญิง] ๕.๕ กม.			
๑	นางเสริฐุ ไพจันทร์	สกลนคร	-
๒	นางอุดมลักษณ์ ทองมัน	อุบลราชธานี	-
๓	นางบุญฮ่วย พลเชียงสา	ขอนแก่น	-
รุ่นอายุ ๖๕-๖๙ ปี [ประเภทหญิง] ๕.๕ กม.			
๑	นางวารี แก้วทอง	นครศรีธรรมราช	-
๒	นางสำราญ เพ็ชรศาล	สุโขทัย	-
๓	นางโอ อ่อนก้อน	สกลนคร	-
รุ่นอายุ ๗๐ ปีขึ้นไป [ประเภทหญิง] ๕.๕ กม.			
๑	นางอารมย์ คุวจันทรานนท์	เชียงราย	-
๒	นางลักษณา พระลัมรักษา	ขอนแก่น	-
๓	นางดวงปี แสนสิงห์	หนองบัวลำภู	-

★ วิ่ง ๖๐ เมตร

ลำดับที่	ชื่อนักกีฬา	จังหวัด	สถิติ
รุ่นอายุ ๖๐-๖๔ ปี [ประเภทหญิง]			
๑	นางสุมล นวลจันทร์ฉาย	เชียงใหม่	๑๐.๔๘
๒	นางประนอม ยิวสุด	สระบุรี	๑๒.๐๖
๓	นางสุวรรณา ศรีกัลยาณบุตร	นครราชสีมา	๑๒.๔๔
รุ่นอายุ ๖๕-๖๙ ปี [ประเภทหญิง]			
๑	นางบุษกร วงศ์เจริญวัฒนา	นครราชสีมา	๑๒.๐๘
๒	นางสมบูรณ์ จินาวงค์	กระบี่	๑๒.๒๙
๓	นางลัมพพันธ์ พฤทธิราชวิทยา	นครราชสีมา	๑๓.๓๗
รุ่นอายุ ๗๐-๗๔ ปี [ประเภทหญิง]			
๑	นางสมหวัง อุทัยพัฒน์	นครราชสีมา	๑๕.๓๔
๒	นางบังอร ทาศรี	อุดรดิตถ์	๑๖.๓๓
รุ่นอายุ ๗๕ ปี ขึ้นไป [ประเภทหญิง]			
๑	นางบุญเรือง สุภชาติ	อุบลราชธานี	๑๖.๔๕
๒	นางสำลี สุดหอม	พิษณุโลก	๑๘.๑๖
๓	นางสาวทองมาก หมั่นหาโชค	ชัยภูมิ	๒๓.๓๖

★ วิ่ง ๑๐๐ เมตร

ลำดับที่	รายชื่อ	จังหวัด	สถิติ
รุ่นอายุ ๖๐-๖๔ ปี [ประเภทชาย]			
๑	นายบุญเลี้ยง เสรีบูรณะพงศ์	สุราษฎร์ธานี	๑๓.๔๓
๒	นายสุนทร ศรีมา	ระยอง	๑๓.๖
๓	ร.ต.สมศักดิ์ สาลา	นครศรีธรรมราช	๑๓.๘๑
รุ่นอายุ ๖๕-๖๙ ปี [ประเภทชาย]			
๑	พ.ต.อ.ชาติธนู ณ ลำปาง	ระยอง	๑๔.๖๘
๒	พ.ต.ท.พิศาล ศรีพฤกษ์	นครศรีธรรมราช	๑๕.๒๑
๓	นายเลิศ โรจน์เสรีสกุล	บุรีรัมย์	๑๕.๙
รุ่นอายุ ๗๐-๗๔ ปี [ประเภทชาย]			
๑	นายมานะ สิทธิโยธี	นนทบุรี	๑๕.๐๙
๒	พ.ต.ท.สุวิทย์ วัฒนนุพงษ์	นนทบุรี	๑๕.๑
๓	นายบุญยิ่ง มาทรัพย์	ขอนแก่น	๑๗.๐๘
รุ่นอายุ ๗๕ ปี ขึ้นไป [ประเภทชาย]			
๑	นายจงตรี โยธา	หนองบัวลำภู	๑๖.๒๕
๒	นาวาโทจ่านงค์ เข้มเนตการ์น	ภูเก็ต	๑๖.๕๔
๓	นายบุษย์ ชอบชื่น	ตรัง	๒๓.๖๖
รุ่นอายุ ๖๐-๖๔ ปี [ประเภทหญิง]			
๑	นางสุมล นวลจันทร์ฉาย	เชียงใหม่	๑๗.๑๘
๒	นางจันทร์ เนินงาม	นครราชสีมา	๒๐.๔๒

ลำดับที่	รายชื่อ	จังหวัด	สถิติ
๓	นางเพ็ญมาศ หลิมอาณิชัย	ระยอง	๒๑.๐๕
รุ่นอายุ ๖๕-๖๙ ปี [ประเภทหญิง]			
๑	นางบุษกร วงศ์เจริญวัฒนา	นครราชสีมา	๑๙.๔๔
๒	นางสมบุญรณ์ จินาวงษ์	กระบี่	๒๐.๑๗
๓	นางเจริญ ลีเวียง	สกลนคร	๒๐.๘๓
รุ่นอายุ ๗๐-๗๔ ปี [ประเภทหญิง]			
๑	นางพร คนชัยภูมิ	อุดรธานี	๑๙.๖๙
๒	นางดวงมี แสนสิงห์	หนองบัวลำภู	๒๒.๘
๓	นางสมพิศ บ้องกันภัย	ขอนแก่น	๒๕.๓
รุ่นอายุ ๗๕ ปีขึ้นไป [ประเภทหญิง]			
๑	นางบุญเรือง สุภชาติ	อุบลราชธานี	๒๔.๕๗
๒	นางสำลี สุขหอม	พิษณุโลก	๒๗.๙๘
๓	-	-	-

★ วิ่ง ๒๐๐ เมตร

ลำดับที่	รายชื่อ	จังหวัด	สถิติ
รุ่นอายุ ๖๐-๖๔ ปี [ประเภทชาย]			
๑	นายชันวาร ศรีมา	ระยอง	๒๘.๕๒
๒	นายวิพากษ์ ไสภานิช	นนทบุรี	๒๘.๗๖
๓	นายบุญเลี้ยง เสรีบูรณวงศ์	สุราษฎร์ธานี	๒๙.๐๑
รุ่นอายุ ๖๕-๖๙ ปี [ประเภทชาย]			
๑	นายธนาชิต ททรัพย์พุศิริวงศ์	นราธิวาส	๓๐.๐๑
๒	พ.ต.อ.ชาติธนู ณ ลำปาง	ระยอง	๓๐.๘๕
๓	นายชาญรัฐ จันทรสอน	น่าน	๓๓.๕๔
รุ่นอายุ ๗๐-๗๔ ปี [ประเภทชาย]			
๑	นายมานะ สิทธิโยธี	นนทบุรี	๓๑.๘๙
๒	นายอรุณ วงศ์เรืองศรี	ระยอง	๓๒.๗๗
๓	ร.ต.เสนห์ สุวิฑารองกุล	พิษณุโลก	๓๔.๓๘
รุ่นอายุ ๖๐-๖๔ ปี [ประเภทหญิง]			
๑	นางเพ็ญมาศ หลิมอาณิชัย	ระยอง	๔๔.๖๕
๒	นางเสริฐ ไพจันทร์	สกลนคร	๔๕.๐๘
๓	นางล้นทม เผือกผ่อง	อุบลราชธานี	๔๗.๐๓
รุ่นอายุ ๖๕ - ๖๙ ปี [ประเภทหญิง]			
๑	นางเจริญ ลีเวียง	สกลนคร	๔๕.๑๑
๒	นางราตรี ศิวยาวิโรจน์	กระบี่	๕๒.๙๒
๓	นางสาวแสงดี กันทะวัง	พะเยา	๕๙.๒๘

ลำดับที่	รายชื่อ	จังหวัด	สถิติ
รุ่นอายุ ๗๐ - ๗๔ ปี [ประเภทหญิง]			
๑	นางพร คนชัยภูมิ	อุดรธานี	๔๖.๐๒
๒	นางอารมย์ คุ้มจันทร์นันท์	เชียงราย	๕๑.๕๔
๓	นางลักขณา พระลัมรักษา	ขอนแก่น	๑.๐๔.๗๘


★ **วิ่ง ๔๐๐ เมตร**

ลำดับที่	ชื่อนักกีฬา	จังหวัด	สถิติ
รุ่นอายุ ๖๐-๖๔ ปี [ประเภทชาย]			
๑	นายวิพาเรช โสภานิช	นนทบุรี	๑.๐๖.๒๑
๒	นายอาทร อ่อนน้อม	ระยอง	๑.๐๗.๑๐
๓	ร.ต.ต.สวัสดิ์ เพ็ชรทะเล	นครราชสีมา	๑.๑๒.๒๓
รุ่นอายุ ๖๕-๖๙ ปี [ประเภทชาย]			
๑	นายธนาชิต ทรัพย์ศิริวงศ์	นราธิวาส	๑.๐๘.๖๕
๒	พ.ต.ท.พิศาล ศรีพลกัญ	นครศรีธรรมราช	๑.๑๖.๘
๓	พ.ต.ท.ทองอินทร์ จำปาลอย	ขอนแก่น	๑.๑๗.๓
รุ่นอายุ ๗๐-๗๔ ปี [ประเภทชาย]			
๑	นายอรุณ วงศ์เรืองศรี	ระยอง	๑.๑๗.๑๖
๒	นายพน มาลาวงศ์	นนทบุรี	๑.๒๗.๔๗
๓	พ.อ.สงวน ประพฤติกรรม	ฉะเชิงเทรา	๑.๓๓.๙๘
รุ่นอายุ ๖๐-๖๔ ปี [ประเภทหญิง]			
๑	นางจำปี ศรีนันทน์	ลำปาง	๑.๔๙.๕๓
๒	นางลั่นทม เพ็ชร์ทอง	นนทบุรี	๑.๕๑.๖๙
๓	นางกรองแก้ว วงศ์ภาคำ	สกลนคร	๑.๕๓.๕๐
รุ่นอายุ ๖๕-๖๙ ปี [ประเภทหญิง]			
๑	นางโอ อ่อนก้อน	สกลนคร	๑.๔๔.๙๗
๒	นางลัดดาวรรณ สุวรรณ	สมุทรสาคร	๑.๕๑.๒๕
๓	นางสาวอรพรรณ ห้อยสังวาล	ขอนแก่น	๒.๑๐.๓๓


★ **วิ่ง ๘๐๐ เมตร**

ลำดับที่	ชื่อนักกีฬา	จังหวัด	สถิติ
รุ่นอายุ ๖๐-๖๔ ปี [ประเภทชาย]			
๑	นายสมาน ชายกรอง	น่าน	๒.๔๒.๐๗
๒	นายสวัสดิ์ เพ็ชรทะเล	นครราชสีมา	๒.๔๘.๐๒
๓	นายสิทธิชัย วีระไพบูลย์	นนทบุรี	๒.๔๙.๒๕
รุ่นอายุ ๖๕-๖๙ ปี [ประเภทชาย]			
๑	พ.ท.ปรีชา จอมแก้ว	นครราชสีมา	๓.๐๙.๓๘
๒	พลตรีธีระ คลายอ่าวทอง	นนทบุรี	๓.๐๙.๓๘


ลำดับที่	ชื่อนักกีฬา	จังหวัด	สถิติ
๓	นายสมเกียรติ บุญเรือง	ขอนแก่น	๓.๔๗.๙๖
รุ่นอายุ ๗๐-๗๔ ปี [ประเภทชาย]			
๑	นายพน มาลาวงศ์	นนทบุรี	๓.๒๖.๙๕
๒	ดร.ประมุล แสนสุภา	สมุทรปราการ	๓.๓๖.๐๔
๓	นายแสวง จงจิ้น	อุบลราชธานี	๓.๕๑.๘๖
รุ่นอายุ ๗๕ ปี ขึ้นไป [ประเภทชาย]			
๑	นายประจित จิตติธาดา	อุดรธานี	๔.๔๖.๐๓
๒	-		
๓	-		

กอล์ฟ 


ลำดับที่	รายชื่อ	จังหวัด
ไฟล์ท A (๐-๑๒) ประเภทชาย		
๑	น.ต.ถนิต พรหมสถิต	อุบลราชธานี
๒	-	-
๓	-	-
ไฟล์ท B (๑๓-๑๘) ประเภทชาย		
๑	ร.อ.บัญชา บุญศิลป์	ศรีสะเกษ
๒	พ.ต.ท.ฐิติพงษ์ กำบังภัย	อุดรธานี
๓	นายอรุณ วรทอง	กาฬสินธุ์
ไฟล์ท C (๑๙-๒๔) ประเภทชาย		
๑	นายศักดิ์ชาย รัตนสกุลชัยกิจ	นครพนม
๒	นายศิลป์ประสิทธิ์ จอมประดิษฐ์	พังงา
๓	นายวีระพจน์ ธรรมวงศา	กาฬสินธุ์
ไฟล์ท B Ladies (๑๓-๑๘) ประเภทหญิง		
๑	นางธนาภรณ์ แจ่มมั่งคั่ง	นนทบุรี
๒	-	-
๓	-	-
ไฟล์ท C Ladies (๑๙-๓๖) ประเภทหญิง		
๑	นางสาววรรณภา กุลเสนา	อุบลราชธานี
๒	นางพิชชดา พลายเวช	นนทบุรี
๓	-	-

แบบมีต้น 


ลำดับที่	รายชื่อ	จังหวัด
ประเภทชายเดี่ยว		
๑	นายไกรเทพ เรืองผลวิวัฒน์	สุรินทร์
๒	นายชัชวาล ราชตะนันท์	สมุทรสงคราม
๓	นายโสภณ ผลสนอง	ชัยภูมิ
๓	นายประยูร อินทุง	แพร่
ประเภทชายคู่		
๑	๑. พ.ต.ชำนาญ รัตนมุณี ๒. นายกิตติ ดวงศิริ	นครศรีธรรมราช
๒	๑. นายณรงค์ชัย ตั้งยิ่งทวีผล ๒. นายอุดมศักดิ์ สันทนา	อุบลราชธานี
๓	๑. ด.ต.ประยูร สิทธิผล ๒. นายโหนด แจ้งสว่างนภา	อุบลราชธานี
๓	๑. นายไพโรจน์ มงคลชัย ๒. นายจรัส พันธุ์จักร	แพร่
ประเภทหญิงเดี่ยว		
๑	นางเกสินี เฉลิมทอง	อุบลราชธานี
๒	นางกัญญา ฉวีตั้งหิน	ชัยภูมิ
๓	นางวนิดา จันทร์เทวา	สระบุรี
ประเภทหญิงคู่		
๑	๑. นางเกสินี เฉลิมทอง ๒. ผศ.วรวรรณ พรหมงคลวัฒน์	อุบลราชธานี
๒	-	-
๓	-	-
ประเภทคู่ผสม		
๑	๑. นายโหนด แจ้งสว่างนภา ๒. ผศ.วรวรรณ พรหมงคลวัฒน์	อุบลราชธานี
๒	๑. นายโสภณ ผลสนอง ๒. นางกัญญา ฉวีตั้งหิน	ชัยภูมิ
๓	๑. นายไพโรจน์ จำนงวัย ๒. นางฉลอง ฉัตรเขา	พิษณุโลก

เปิดทอง 

ลำดับที่	รายชื่อ	จังหวัด
ประเภทชายคู่		
๑	๑. จ.ส.อ. สนั่น ทองน้อย ๒. ต.ต.ประดิษฐ์ สุขสวัสดิ์	กาญจนบุรี
๒	๑. นายสุเทพ ศิษย์ธานนท์ ๒. ร.ต.อมร แจ่มงามพริ้ง	นนทบุรี
๓	๑. ร.ต.นิติพัฒน์ โพธิ์ยา ๒. นายมนัส แว่นแก้ว	นครสวรรค์
๓	๑. นายมานaix มินชาติ ๒. นายประสิทธิ์ ทองอินทราช	นราธิวาส
ประเภทหญิงคู่		
๑	๑. นางจีระวัน วุฒิรัตน์ ๒. นางวรรณรีย์ เขียวมั่ง	น่าน
๒	๑. นางอำไพ บุญประสพ ๒. นางลิ้นจี่ เจิมจำนงค์	ราชบุรี
๓	๑. นางสนิท จันทรเลิศ ๒. นางเรณู ไชยบุตร	จันทบุรี
๓	๑. นางจันทร์รัตน์ ดำรงสุกิจ ๒. นางนกแก้ว แสงโยมณี	พระนครศรีอยุธยา

ร้องเพลงคาราโอเกะ 


ลำดับที่	รายชื่อ	จังหวัด
ประเภทลูกกรงชาย		
๑	นายสมคิด อุ่นอารมณ์	แพร่
๒	นายเสถียร แสงกล้า	สุรินทร์
๓	นายสมบูรณ์ คงฤทธิ์	นราธิวาส
ประเภทลูกกรงหญิง		
๑	นางจรรยา ลิมสุวรรณ	สุรินทร์
๒	นางทองไถ สุขพล	มหาสารคาม
๓	นางสะอั้ง อ่อนฤทธิ์	เพชรบุรี
ประเภทลูกทุ่งชาย		
๑	นายเผด็จ ประทุมเคียร	สมุทรสาคร
๒	นายกิจจา ธรรมสุวรรณ	ฉะเชิงเทรา
๓	นายวิเศษฐ์ ลิมสุวรรณ	สุรินทร์
ประเภทลูกทุ่งหญิง		
๑	นางสวย สองสี	อุบลราชธานี
๒	นางรัชณี เล็กเรือสุวรรณ	เพชรบุรี
๓	นางทองเย็น ใจหาญ	สุรินทร์

ลีลาศ 

ลำดับที่	รายชื่อ	จังหวัด
จังหวะ Waltz		
๑	๑. นายสรรเสริญ แสนโกสิก ๒. นางลัดดาวัลย์ แสนโกสิก	สุโขทัย
๒	๑. นายไพฑูรย์ รักษาทรัพย์ ๒. นางสาวนวลลออ เรือนใหม่	นครราชสีมา
๓	๑. นายอนันต์ ทองเฉลิม ๒. นางศิริอัญญา ศิละวิจิตร	เลย
จังหวะ Cha Cha Cha		
๑	๑. นายสรรเสริญ แสนโกสิก ๒. นางลัดดาวัลย์ แสนโกสิก	สุโขทัย
๒	๑. นายไพฑูรย์ รักษาทรัพย์ ๒. นางสาวนวลลออ เรือนใหม่	นครราชสีมา
๓	๑. ร้อยตรีสำรวย ศูนย์ดอน ๒. นางยุพียง สุขชัยยะ	ศรีสะเกษ

วู้ดบอล 

ลำดับที่	รายชื่อ	จังหวัด
[ประเภททีมชาย] อายุ ๖๐ ปี ขึ้นไป		
๑	เพชรบูรณ์	เพชรบูรณ์
๒	นครสวรรค์	นครสวรรค์
๓	ชลบุรี	ชลบุรี
[ประเภททีมหญิง] อายุ ๖๐ ปี ขึ้นไป		
๑	เพชรบูรณ์	เพชรบูรณ์
๒	นครสวรรค์	นครสวรรค์
๓	ชลบุรี	ชลบุรี
[ประเภทบุคคลชาย] อายุ ๖๐ ปี ขึ้นไป		
๑	ร้อยตรีสงคราม ขุนหนังสือ	เพชรบูรณ์
๒	นายเพี้ยน พุ่มพัก	เพชรบูรณ์
๓	สมบูรณ์ ชมมณูช	สนามศุภชลาศัย
[ประเภทบุคคลหญิง] อายุ ๖๐ ปี ขึ้นไป		
๑	นางลูกชิ้น บุญเลื่อน	เพชรบูรณ์
๒	นางสายสุนีย์ จันทสิงห์	เพชรบูรณ์
๓	นางชวน พรหมสุข	เพชรบูรณ์

หมากรูกไทย 

ลำดับที่	จังหวัด	จังหวัด
๑	ด.ต.สมาน การะเกตุ	พิษณุโลก
๒	นายบุญชู พรหมชาติ	นราธิวาส
๓	นายสนอง มากบุญ	จันทบุรี

แอโรบิคแม่ไม้มวยไทย 

ลำดับที่	จังหวัด
๑	อุบลราชธานี
๒	นครปฐม
๓	ขอนแก่น

โครงการส่งเสริมกีฬาและออกกำลังกายผู้สูงอายุ ประจำปี ๒๕๕๔

เลขที่โครงการ	:	/๒๕๕๔
๑. ชื่อโครงการ	:	โครงการส่งเสริมกีฬาและออกกำลังกายผู้สูงอายุ ประจำปี ๒๕๕๔
ผลผลิต	:	เด็ก เยาวชน และประชาชน ได้รับการส่งเสริมและพัฒนา ด้านกีฬานันทนาการและวิทยาศาสตร์การกีฬา
๒. หน่วยงานที่รับผิดชอบ	:	กลุ่มกีฬามวลชน สำนักงานกีฬา กรมพลศึกษา

๓. หลักการและเหตุผล

กรมพลศึกษาได้ตระหนักถึงบทบาทความรับผิดชอบในการส่งเสริมและพัฒนาการกีฬาให้กับนักเรียน นักศึกษา เยาวชน และประชาชนในระดับต่าง ๆ ทั่วประเทศ เพื่อเป็นการส่งเสริมให้ประชาชนได้มีสมรรถภาพทางกายที่ดีมีร่างกายที่มีความสมบูรณ์แข็งแรง อันเป็นพันธกิจหลักในการพัฒนาคุณภาพชีวิตของประชาชนในชาติ โดยเฉพาะในกลุ่มผู้สูงอายุซึ่งพบว่าปัจจุบันจำนวนประชากรผู้สูงอายุในประเทศมีจำนวนเพิ่มมากขึ้น ซึ่งสังคมควรที่จะหันมาสนใจและให้ความสำคัญกับกลุ่มผู้สูงอายุซึ่งเป็นทรัพยากรมนุษย์ที่มีคุณค่ามีประสบการณ์ชีวิตและได้ทำประโยชน์ให้กับสังคมในการพัฒนาประเทศชาติมาอย่างยาวนาน

กรมพลศึกษาจึงได้จัดดำเนินการแข่งขันกีฬาและนันทนาการผู้สูงอายุตามโครงการส่งเสริมกีฬาและออกกำลังกายผู้สูงอายุ ประจำปี ๒๕๕๔ ขึ้น โดยมุ่งส่งเสริมและจัดกิจกรรมทางการกีฬา นันทนาการและการออกกำลังกายให้กับผู้สูงอายุทั่วประเทศ เพื่อพัฒนาสุขภาพและการมีสมรรถภาพทางกายที่ดีมีความสมบูรณ์แข็งแรง อันจะมีผลทำให้จิตใจสบายเพราะร่างกายและจิตใจมีความสัมพันธ์กัน การที่จะมีสมรรถภาพทางกายที่ดีได้นั้นขึ้นอยู่กับ การดูแลตนเองอย่างถูกต้อง มีความเอาใจใส่ในสุขภาพ สำหรับการเล่นกีฬาและการออกกำลังกายเป็นประจำก็จะทำให้ร่างกายมีความสมบูรณ์แข็งแรง มีอายุยืนยาว และอยู่ในสังคมได้อย่างมีความสุขตลอดไป

๔. วัตถุประสงค์

- ๔.๑ เพื่อส่งเสริมให้ผู้สูงอายุได้มีโอกาสออกกำลังกายกันอย่างทั่วถึงโดยใช้กิจกรรมทางการกีฬาและนันทนาการเป็นสื่อ
- ๔.๒ เพื่อพัฒนาคุณภาพชีวิตของผู้สูงอายุให้มีสุขภาพร่างกาย จิตใจ และอารมณ์ที่ดี สามารถอยู่ในสังคมได้อย่างมีความสุข
- ๔.๓ เพื่อส่งเสริมให้ผู้สูงอายุได้มีโอกาสพบปะแลกเปลี่ยนประสบการณ์และการมีปฏิสัมพันธ์ที่ดีในกลุ่มผู้สูงอายุ
- ๔.๔ เพื่อส่งเสริมและพัฒนาให้เกิดองค์กรที่จะรองรับประชากรผู้สูงอายุที่จะมีจำนวนเพิ่มมากขึ้นในอนาคต

๕. แนวทางบูรณาการ

๕.๑ ร่วมมือกับกรุงเทพมหานครและจังหวัดต่าง ๆ ทั่วประเทศจัดตั้งชมรมกีฬาผู้สูงอายุในเขตกรุงเทพมหานคร และจังหวัด ๗๕ จังหวัด โดยกำหนดให้แต่ละชมรมต้องมีสมาชิกอย่างน้อย ๒๐๐ คน และแต่งตั้งประธานชมรมและคณะกรรมการต่าง ๆ โดยจัดงบประมาณส่งเสริมการบริหารจัดการให้กับชมรมกีฬาผู้สูงอายุทั่วประเทศ ดังนี้

๕.๑.๑ สนับสนุนงบประมาณบริหารชมรมในอัตราคนละ ๔๐ บาท

๕.๑.๒ สนับสนุนงบประมาณในการจัดกิจกรรมและส่งเสริมเข้าร่วมการแข่งขันกีฬาผู้สูงอายุแห่งประเทศไทย

๕.๒ ร่วมมือกับกระทรวงสาธารณสุข กระทรวงศึกษาธิการ กระทรวงพัฒนาสังคมและความมั่นคงของมนุษย์ และหน่วยงานต่าง ๆ ในการจัดอาสาสมัครและวิทยากรให้ความรู้แก่ผู้สูงอายุที่เข้าร่วมกิจกรรม และการอบรมสัมมนาในโอกาสต่าง ๆ

๖. เป้าหมาย

เชิงปริมาณ

- มีผู้สูงอายุเข้าร่วมเล่นกีฬาและออกกำลังกายทั่วประเทศ รวมทั้งสิ้น ๑๐๐,๐๐๐ คน
- มีผู้สูงอายุเข้าร่วมการแข่งขันกีฬานันทนาการผู้สูงอายุ ประจำปี ๒๕๕๔ จำนวน ๕,๐๐๐ คน

เชิงคุณภาพ

- ผู้สูงอายุได้มีการฝึกซ้อมกีฬากายออกกำลังกาย และเข้าร่วมกิจกรรม ทำให้มีสุขภาพจิตและสมรรถภาพทางกายที่ดี มีคุณภาพชีวิตที่ดีขึ้น
- ผู้เข้าร่วมกิจกรรมมีความพึงพอใจ ร้อยละ ๘๕

๗. ความสอดคล้องกับนโยบาย

๗.๑ สอดคล้องกับแผนพัฒนาเศรษฐกิจและสังคมแห่งชาติ ฉบับที่ ๑๐ (พ.ศ. ๒๕๕๐ - ๒๕๕๔) ที่กำหนดวิสัยทัศน์มุ่งพัฒนาสู่ “สังคมอยู่เย็นเป็นสุขร่วมกัน (Green and Happiness Society) คนไทยมีคุณธรรมนำความรู้ รู้เท่าทันโลก ครอบครัวยุติธรรม ชุมชนเข้มแข็ง สังคมสันติสุข เศรษฐกิจมีคุณภาพ เสถียรภาพ และเป็นธรรม สิ่งแวดล้อมมีคุณภาพและทรัพยากรธรรมชาติยั่งยืน อยู่ภายใต้ระบบบริหารจัดการประเทศที่มีธรรมาภิบาล ดำรงไว้ซึ่งระบอบประชาธิปไตยที่มีพระมหากษัตริย์เป็นประมุข และอยู่ในประชาคมโลกได้อย่างมีศักดิ์ศรี” ภายใต้การดำเนินงานตาม พันธกิจ การพัฒนาระบบบริหารจัดการประเทศให้เกิดธรรมาภิบาลเสริมสร้างความโปร่งใส สุจริต ยุติธรรม รับผิดชอบต่อสาธารณะ

๗.๒ สอดคล้องกับแผนพัฒนาการกีฬาแห่งชาติ ฉบับที่ ๔ (พ.ศ. ๒๕๕๐ - ๒๕๕๔) โดยมีเป้าหมาย ให้เด็กเยาวชน ไม่น้อยกว่าร้อยละ ๘๐ และประชาชนไม่น้อยกว่าร้อยละ ๖๐ ออกกำลังกาย เล่นกีฬา และร่วมกิจกรรมนันทนาการเป็นประจำ เพื่อพัฒนาคุณภาพชีวิต

๗.๓ สอดคล้องกับนโยบายรัฐบาล ข้อ ๓.๖ นโยบายการกีฬาและนันทนาการ ข้อ ๓.๖.๑ ความว่า เสริมสร้างโอกาสให้ประชาชนทุกกลุ่มออกกำลังกายและเล่นกีฬา โดยประสานความร่วมมือระหว่างหน่วยงานภาครัฐ รัฐวิสาหกิจ ภาคธุรกิจ เอกชน ชุมชน และองค์กรปกครองส่วนท้องถิ่นให้มีส่วนร่วมในการพัฒนากีฬา จัดหาสถานที่ จัดกิจกรรมการออกกำลังกาย และเล่นกีฬาอย่างทั่วถึง รวมทั้งส่งเสริมให้เยาวชนมีความสนใจในการกีฬา และใช้เวลาว่างให้เป็นประโยชน์

๗.๔ สอดคล้องกับยุทธศาสตร์กระทรวงการท่องเที่ยวและกีฬา ประเด็นยุทธศาสตร์ ที่ ๓ ส่งเสริมให้ประชาชนทุกกลุ่มมีโอกาสร่วมกิจกรรมกีฬา ออกกำลังกาย นันทนาการและพลศึกษา รวมทั้งผลิตและพัฒนาบุคลากรที่เกี่ยวข้อง

๗.๕ สอดคล้องกับยุทธศาสตร์กรมพลศึกษาประเด็นยุทธศาสตร์ที่ ๑ การส่งเสริมและพัฒนาการพลศึกษา สุขภาพ กีฬา นันทนาการ และวิทยาศาสตร์การกีฬา และประเด็นยุทธศาสตร์ที่ ๒ การพัฒนาองค์ความรู้ด้านการพลศึกษา กีฬา นันทนาการ และวิทยาศาสตร์การกีฬา

๘. สถานที่ดำเนินการ

๘.๑ ส่วนกลาง กรุงเทพมหานคร จำนวน ๑ แห่ง

๘.๑.๑ สนามกีฬาแห่งชาติ

๘.๒ ส่วนภูมิภาค

๘.๒.๑ สำนักงานการท่องเที่ยวและกีฬาจังหวัด ๗๕ แห่ง เป็นชมรมกีฬาผู้สูงอายุจังหวัด

๘.๒.๒ จังหวัดอุบลราชธานี

๙. งบประมาณ

ได้รับงบประมาณรายจ่ายประจำปีงบประมาณ พ.ศ. ๒๕๕๔ หมวดเงินอุดหนุนรายการส่งเสริมกีฬาผู้สูงอายุ ในการดำเนินงาน ๗,๖๐๐,๐๐๐บาท (เจ็ดล้านหกแสนบาทถ้วน)

๑๐. แผนการจัดสรรงบประมาณ

- ส่วนกลาง ๕,๖๐๐,๐๐๐ บาท
 - ส่วนภูมิภาค ๒,๐๐๐,๐๐๐ บาท
- (รายละเอียดงบประมาณค่าใช้จ่ายแนบท้ายโครงการ)

๑๑. ระยะเวลาดำเนินการ

- ตั้งแต่ตุลาคม ๒๕๕๓ - กันยายน ๒๕๕๔
- จัดการอบรมสัมมนาผู้สูงอายุ วันที่ ๑๐ กรกฎาคม ๒๕๕๔
- จัดแข่งขันมหกรรมกีฬาและนันทนาการผู้สูงอายุแห่งประเทศไทย ระหว่างวันที่ ๑๐ - ๑๒ กรกฎาคม ๒๕๕๔

๑๒. สถานภาพโครงการ

เป็นโครงการที่ดำเนินการต่อเนื่องตลอดปี ได้รับงบประมาณปี ๒๕๕๓ จำนวน ๖,๐๐๐,๐๐๐ บาท

๑๓. แผนการดำเนินงาน

การดำเนินงาน	ระยะเวลาดำเนินงาน											
	พ.ศ.๒๕๕๓			พ.ศ.๒๕๕๔								
	ต.ค.	พ.ย.	ธ.ค.	ม.ค.	ก.พ.	มี.ค.	เม.ย.	พ.ค.	มิ.ย.	ก.ค.	ส.ค.	ก.ย.
๑. วางแผนพิจารณาจังหวัดเจ้าภาพ		/										
๒. จัดทำรายละเอียดและขออนุมัติโครงการ			/									
๓. สนับสนุนงบประมาณสู่ส่วนภูมิภาคและจังหวัดเจ้าภาพ				/								
๔. แต่งตั้งคณะกรรมการดำเนินงานโครงการ				/								
๕. จัดประชุมคณะกรรมการดำเนินงานโครงการ					/							
๖. ประสานงานการดำเนินงานกับหน่วยงานที่เกี่ยวข้องได้แก่สำนัก/สถาบัน/กลุ่มภายในหน่วยงานและจังหวัดเจ้าภาพเพื่อดำเนินการจัดส่งผู้เกี่ยวข้องเข้าร่วมประชุม					/	/	/	/	/			
๗. จัดเตรียมเอกสารประกอบการประชุม และประสานกับกลุ่มการคลังและพัสดุเรื่องการเบิกจ่าย									/			
๘. จัดการประชุมคณะกรรมการดำเนินงานโครงการโดยกำหนดผู้รับผิดชอบและหน้าที่ในแต่ละฝ่าย									/			
๙. ดำเนินงานประสานงานกับจังหวัดสถานที่ผู้ตัดสิน และการเบิกจ่ายงบประมาณประสานงานกับกลุ่มการคลัง								/	/			
๑๐. จัดงานแถลงข่าวการจัดการแข่งขัน										/		
๑๑. ผลิตเอกสารประกอบการประชุม									/			
๑๒. แต่งตั้งคณะกรรมการสร้างเครื่องมือประเมินผลของการดำเนินงานโครงการ									/			
๑๓. ดำเนินงานการจัดการแข่งขันระหว่างวันที่ ๒๘-๓๐ กรกฎาคม ๒๕๕๓ ณ จังหวัดกำหนด										/		
๑๔. การประเมินผลโครงการโดยใช้แบบสอบถามให้ผู้เข้าร่วมการแข่งขัน ผู้ชม ผู้เชียร์ กรอกแบบสอบถามที่สร้างขึ้น										/		
๑๓. รวบรวม วิเคราะห์ และสรุปผลการแข่งขันฯ โดยกรอกข้อมูลและแสดงผล										/		
๑๔. จัดทำรายงานการประเมินผลการดำเนินงานโครงการ										/	/	
๑๕. แต่งตั้งคณะกรรมการปรับปรุงพัฒนางานโครงการโดยมีผู้แทนจากสำนักส่วนกลาง										/		
๑๖. นำผลไปวางแผนการปฏิบัติงานในปีต่อไป										/	/	

๑๔. ความพร้อมของโครงการ

เป็นโครงการที่ดำเนินการได้ทันที และต่อเนื่องตลอดปี

๑๕. ผลสำเร็จของโครงการ

๑๕.๑ เสิ้งปริมาณ

- มีผู้สูงอายุเข้าร่วมเล่นกีฬาชนิดต่าง ๆ และออกกำลังกายทั่วประเทศ รวมทั้งสิ้น ๑๐๐,๐๐๐ คน
- ผู้สูงอายุเข้าร่วมการแข่งขันกีฬานันทนาการผู้สูงอายุแห่งประเทศไทย ประจำปี ๒๕๕๔ จำนวน ๕,๐๐๐ คน

๑๕.๒ เสิ้งคุณภาพ

- ส่งเสริมการเล่นกีฬาและออกกำลังกายของผู้สูงอายุได้แก่ วู้ดบอล เปตอง กรีฑา ลีลาศ หมากรูกไทย และแอโรบิคแม่ไม้มวยไทย โดยจัดกิจกรรมเหล่านี้ สัปดาห์ละ ๒ - ๓ วัน
- ผู้สูงอายุได้ออกกำลังกายเป็นประจำโดยการเล่นกีฬาและเข้าร่วมการแข่งขัน
- ผู้สูงอายุมีสมรรถภาพทางกายและจิตใจที่แข็งแรงสมบูรณ์
- ผู้สูงอายุใช้เวลาว่างด้วยการเล่นกีฬาและออกกำลังกายเพิ่มมากขึ้น
- ผู้สูงอายุมีการพัฒนาทักษะการเล่นกีฬาที่ดีขึ้น โดยชนะเลิศจากการเข้าร่วมแข่งขันในระดับชมรมและจะได้เข้าร่วมการแข่งขันกีฬาผู้สูงอายุในระดับ ประเทศ และระดับนานาชาติ ต่อไป
- เพื่อสนับสนุน ผู้สูงอายุที่มีความรู้ ความสามารถ และประสบการณ์ ได้มีส่วนบริการ สังคม และเป็นเครือข่ายในการเล่นกีฬา และออกกำลังกาย ตลอดจนการเสริมสร้างความสามัคคีของคนในชาติและช่วยรักษาความมั่นคงของประเทศได้อีกส่วนหนึ่ง
- ผู้เข้าร่วมมีความพึงพอใจร้อยละ ๘๕

๑๖. การประเมินและติดตามผล

- ๑๖.๑ แต่งตั้งคณะกรรมการติดตามและประเมินผล
- ๑๖.๒ ขออนุมัติให้คณะกรรมการเดินทางไปติดตามและประเมินผล
 - ๑๖.๒.๑ โดยแจกแบบสอบถาม
 - ๑๖.๒.๒ สังเคราะห์รวบรวมและสรุปผลการดำเนินงาน
 - ๑๖.๒.๓ จัดทำรายงานประเมินผลการดำเนินงานโครงการเป็นรูปเล่มและเผยแพร่

๑๗. ผลกระทบ

งบประมาณไม่เพียงพอ ขาดการประสานงานที่ดีระหว่างศูนย์ฯ ส่วนกลาง และส่วนภูมิภาค

๑๘. ผลที่คาดว่าจะได้รับ

- ๑๘.๑ กลุ่มผู้สูงอายุสามารถพัฒนาคุณภาพชีวิตทั้งในด้านสุขภาพ ร่างกาย จิตใจ อารมณ์
- ๑๘.๒ ผู้สูงอายุได้มีโอกาสเล่นกีฬาและออกกำลังกาย เพื่อสุขภาพอย่างสม่ำเสมอและต่อเนื่อง โดยมีชมรมผู้สูงอายุเป็นศูนย์กลางในการแลกเปลี่ยนความคิดเห็นและประสบการณ์ซึ่งกันและกัน
- ๑๘.๓ สามารถพัฒนาศักยภาพและมาตรฐานการกีฬาของผู้สูงอายุ ให้ทัดเทียมกับนานาชาติ ประเทศ
- ๑๘.๔ ส่งเสริมความสามัคคีและการปฏิสัมพันธ์ที่ดีของผู้สูงอายุโดยใช้กีฬาเป็นสื่อ
- ๑๘.๕ ผู้สูงอายุได้ใช้เวลาว่างให้เกิดประโยชน์และเป็นทรัพยากรมนุษย์ที่มีคุณภาพต่อไป

๑๙. อื่น ๆ -

คณะผู้จัดทำ

ที่ปรึกษา

- | | |
|-------------------------------|------------------------------------|
| ๑. ดร.สุวัตร สิทธิหล่อ | อธิบดีกรมพลศึกษา |
| ๒. นายพัฒนาชาติ กฤติบวร | รองอธิบดีกรมพลศึกษา |
| ๓. นายอภิรักษ์ มกรเสน | ผู้อำนวยการสำนักการกีฬา |
| ๔. นายนิวัฒน์ ลิ้มสุขนิรันดร์ | ผู้ช่วยผู้อำนวยการสำนักการกีฬา |
| ๕. นายสุเมธ มุกดาพิทักษ์ | หัวหน้ากลุ่มวิจัยและพัฒนา |
| ๖. นายสุพนธ์ มณีธีรกุล | หัวหน้ากลุ่มกีฬามวลชน สำนักการกีฬา |

คณะจัดเก็บข้อมูล

๑. นางอารยา ถาวรสวัสดิ์
๒. นายปริญญา ถวัลย์อรณพ
๓. นางสาวปรีศนา ศิวพรอนันต์
๔. นางสาวพุทธรักษา สถาวรสมิต
๕. เจ้าหน้าที่ผู้ประสานงานทุกชนิดกีฬา

ผู้รวบรวมเรียบเรียงและเขียนรายงาน

นางอารยา ถาวรสวัสดิ์

ศิลปกรรม

นายเสกสิทธิ์ สิงห์อุไร

ผู้จัดพิมพ์

นางสาวพุทธรักษา สถาวรสมิต

154 สนามกีฬาแห่งชาติ ถนนพระราม 1 แขวงวังใหม่ เขตปทุมวัน กรุงเทพฯ 10330
โทร. 0-2214-0120 โทรสาร 0-2214-1808