

พระราชกฤษฎีกา

จัดตั้งเทศบาลเมืองสวรรคโลก จังหวัดสวรรคโลก

พุทธศักราช ๒๔๗๕

ในพระปรมาภิไธยสมเด็จพระเจ้าอยู่หัวอานันทมหิดล

คณะผู้สำเร็จราชการแทนพระองค์

(ตามประกาศประธานสภาผู้แทนราษฎร
ลงวันที่ ๒๐ สิงหาคม พุทธศักราช ๒๔๗๔)

ชาติชายทิพอาภา

พล. อ. เจ้าพระยาพิชเชนทรโยธิน

ตราไว้ ณ วันที่ ๑๑ มีนาคม พุทธศักราช ๒๔๗๕

เป็นปีที่ ๓ ในรัชกาลปัจจุบัน

โดยที่เห็นสมควรจัดเขตต์ชุมนุมชนในบรรดาตำบลอันเป็นที่ตั้งศาลาว่าการจังหวัดสวรรคโลก ให้มีฐานะเป็นเทศบาลเมือง

คณะผู้สำเร็จราชการแทนพระองค์ ในพระปรมาภิไธย สมเด็จพระเจ้าอยู่หัว อาศัยอำนาจตามความในมาตรา ๔๒ วรรค ๑ และวรรค ๓ แห่งพระราชบัญญัติจัดระเบียบเทศบาล พุทธศักราช ๒๔๗๖ จึงให้ตราพระราชกฤษฎีกาขึ้นไว้ ดังต่อไปนี้

มาตรา ๑ พระราชกฤษฎีกานี้ให้เรียกว่า “พระราชกฤษฎีกาจัดตั้งเทศบาลเมืองสวรรคโลก จังหวัดสวรรคโลก พุทธศักราช ๒๕๗๕”

มาตรา ๒ ให้ใช้พระราชกฤษฎีกานี้ ตั้งแต่วันประกาศในราชกิจจานุเบกษาเป็นต้นไป

มาตรา ๓ ให้จัดเขตต์ชุมนุมชนในบรรดาตำบลอันเป็นที่ตั้งศาลาว่าการจังหวัดสวรรคโลก ตามเขตต์ที่กำหนดไว้ในมาตรา ๔ ขึ้นเป็นเมืองมีฐานะเป็นเทศบาลเมือง มีนามว่า “เทศบาลเมืองสวรรคโลก จังหวัดสวรรคโลก”

มาตรา ๔ ให้กำหนดเขตต์เทศบาลเมืองสวรรคโลก จังหวัดสวรรคโลก ไว้ดังนี้ คือ

วันที่ ๑๔ มีนาคม ๒๕๖๕ ราชกิจจานุเบกษา เล่ม ๕๓ หน้า ๑๓๒๖

ด้านเหนือ ตั้งแต่หลักเขตต์ที่ ๑ ซึ่งตั้งอยู่ที่ริมฝั่งตะวันออกของแม่น้ำยมและห่างจากหลักเขตต์ที่ ๒ ระยะ ๓๐๐ เมตร แล้วหักไปทางทิศตะวันออกเฉียงใต้จดหลักเขตต์ที่ ๒ ซึ่งตั้งอยู่ที่ริมฟากตะวันตกของถนนไปอำเภอหาดเสี้ยว และวัดระยะจากศูนย์กลางของสถานีรถไฟสวรรคโลก มาทางทิศเหนือ ๑๐๐ เมตร

จากหลักเขตต์ที่ ๒ หักเป็นมุมฉากกับ ถนนไป อำเภอหาดเสี้ยว ไปทางทิศตะวันออกเฉียงใต้ จดหลักเขตต์ที่ ๓ ซึ่งตั้งอยู่บนเส้นนี้และห่างจากทางรถไฟ ไปบ้านดารา ๑๐๐ เมตร

จากหลักเขตต์ที่ ๓ หักเลี้ยวไปทางทิศใต้ จดหลักเขตต์ที่ ๔ ซึ่งตั้งอยู่ที่ริมฟากเหนือของถนนไปเมืองพิชัย และห่างจากทางรถไฟ ๒๕๔ เมตร

ด้านตะวันออก จากหลักเขตต์ที่ ๔ หักเลี้ยวไปทางทิศตะวันออกเฉียงใต้ จดหลักเขตต์ที่ ๕ ซึ่งตั้งอยู่ที่ริมฟากเหนือของทางหางคลอง และห่างจากสี่แยกถนนหลังสถานีและทางหางคลองตัดกัน ๕๒๐ เมตร

จากหลักเขตต์ที่ ๕ หักเลี้ยวไปทางทิศตะวันออกเฉียงใต้ จดหลักเขตต์ที่ ๖ ซึ่งตั้งอยู่ที่ริมฟากตะวันออกของทางหลวง

สายที่ ๘ และห่างจากสี่แยกถนนหน้าโรงเรียน สวรรค์
๖๖๐ เมตร

ด้านใต้ จากหลักเขตต์ที่ ๖ หักเลี้ยวไปทางทิศตะวันตก
จดหลักเขตต์ที่ ๗ ซึ่งตั้งอยู่ที่ริมแม่น้ำยมฝั่งตะวันออก และ
ห่างจากหลักเขตต์ที่ ๖ ระยะ ๒๐๐ เมตร

จากหลักเขตต์ที่ ๗ หักเลี้ยวข้ามแม่น้ำยมไปทางทิศ
ตะวันตกเฉียงเหนือ จดหลักเขตต์ที่ ๘ ซึ่งตั้งอยู่ที่ด้าน
ตะวันตกของวัดสวัสดิ์ ห่างจากริมฝั่งตะวันตกของแม่น้ำยม
๒๐๐ เมตร และห่างจากริมทางด้านเหนือของวัดสวัสดิ์
เป็นเส้นขนานกับฝั่งแม่น้ำ ๑๔๖ เมตร

จากหลักเขตต์ที่ ๘ หักขนานกับริมฝั่งแม่น้ำยมไปทาง
ทิศตะวันออกเฉียงเหนือในระยะ ๒๐๐ เมตร จดหลักเขตต์
ที่ ๕ ซึ่งตั้งอยู่ที่เส้นขนานนี้ ห่างจากริมฝั่งตะวันตกของ
แม่น้ำยม ๒๐๐ เมตร และบนริมทางด้านเหนือของวัด
สวรรค์

ด้านตะวันตก จากหลักเขตต์ที่ ๕ หักข้ามแม่น้ำยม
ไปทางทิศตะวันออกจนบรรจบกับหลักเขตต์ที่ ๑
ตั้งปรากฏในแผนผังทำยพระราชกฤษฎีกานี้
ตามเส้นแนวเขตต์ดังกล่าวไว้ในวันแรกก่อน ให้มี
หลักย่อยปักไว้เป็นระยะเพื่อแสดงแนวเขตต์ด้วยตามควร

วันที่ ๑๔ มีนาคม ๒๕๖๕ ราชกิจจานุเบกษา เล่ม ๕๓ หน้า ๑๓๒๘

มาตรา ๕ ที่ดินหรือโรงเรือนสิ่งปลูกสร้างของผู้ใดเหลือมล
ล้ำเข้ามาใน เส้นเขตต์ที่กำหนดไว้ในมาตรา ๔ แม้แต่ส่วน
หนึ่งส่วนใด ให้ถือว่าที่ดินซึ่งติดต่อกันเป็นผืนเดียวกันนั้น
หรือโรงเรือนสิ่งปลูกสร้างนั้น ๆ อยู่ในเขตต์เทศบาลเต็ม
ทุกส่วน

มาตรา ๖ ให้รัฐมนตรีว่าการกระทรวงมหาดไทยมีหน้าที่
รักษาการให้เป็นไปตามพระราชกฤษฎีกานี้

ผู้รับสนองพระบรมราชโองการ

พ.อ. พันธุ์พล พุทธิเสนา

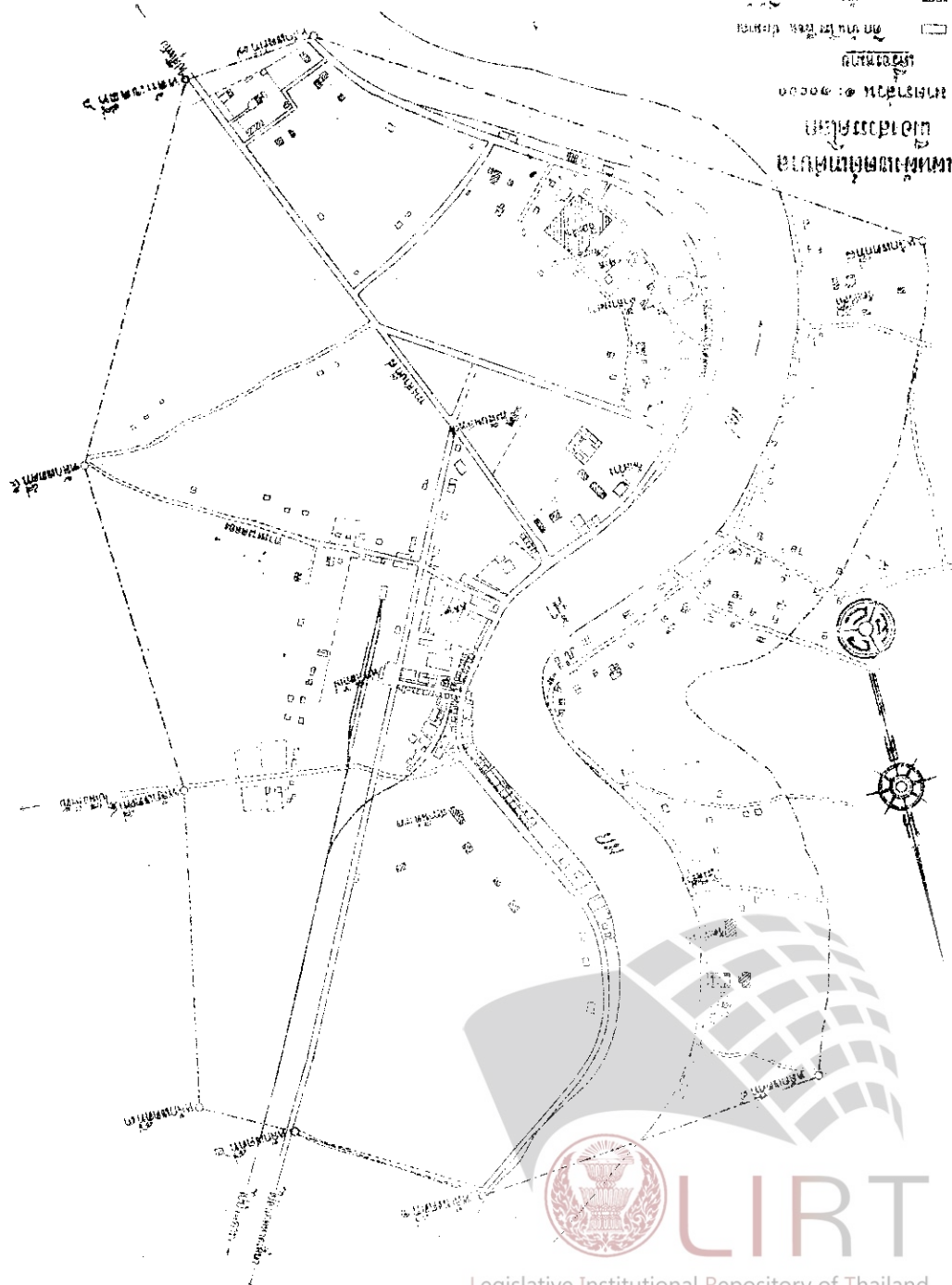
นายกรัฐมนตรี



Legislative Institutional Repository of Thailand

- > รั้วเขตเลือกตั้ง
- > เขตเลือกตั้ง
- > เขตอำเภอ
- > เขตตำบล

อำเภอเมือง
 จังหวัดบุรีรัมย์
 ๒๕๖๒



LIRT

Legislative Institutional Repository of Thailand