



วุฒิสภา



เอกสารประกอบการพิจารณา

ร่าง
พระราชบัญญัติ
ราชวิทยาลัยจุฬาภรณ์ (ฉบับที่ ..)
พ.ศ.

(สภาผู้แทนราษฎรลงมติเห็นชอบแล้ว)

เพื่อเป็นข้อมูลประกอบการพิจารณาของวุฒิสภา

อ.พ. ๑/๒๕๖๖

จัดทำโดย
สำนักกฎหมาย สำนักงานเลขาธิการวุฒิสภา
www.senate.go.th

คำนำ

เอกสารประกอบการพิจารณาร่างพระราชบัญญัติฉบับนี้ ได้ศึกษา วิเคราะห์ เปรียบเทียบ และนำเสนอข้อมูลสำคัญที่จำเป็นต่อการพิจารณาร่างพระราชบัญญัติราชวิทยาลัยจุฬาภรณ์ (ฉบับที่ ..) พ.ศ. ซึ่งสภาผู้แทนราษฎรได้ลงมติเห็นชอบแล้ว ในคราวการประชุมสภาผู้แทนราษฎร ชุดที่ ๒๕ ปีที่ ๔ ครั้งที่ ๒๗ (สมัยสามัญประจำปีครั้งที่สอง) เป็นพิเศษ เมื่อวันที่พฤหัสบดีที่ ๙ กุมภาพันธ์ ๒๕๖๖

ทั้งนี้ เพื่อใช้ในราชการวงงานด้านนิติบัญญัติของวุฒิสภา โดยมุ่งเน้นสารประโยชน์ในเชิงอ้างอิง เบื้องต้น สำหรับเพื่อประกอบการพิจารณาของสมาชิกวุฒิสภา

สำนักกฎหมาย
สำนักงานเลขาธิการวุฒิสภา
กุมภาพันธ์ ๒๕๖๖

เอกสารประกอบการพิจารณา

จัดทำโดย

นางสาวนภภรณ์ ใจสัจจะ	เลขาธิการวุฒิสภา
นายทศพร แยมวงษ์	รองเลขาธิการวุฒิสภา
นายโสภณ ชาทบุษย์จารุ	ผู้อำนวยการสำนักกฎหมาย
นางสาวนภพร ชวรงค์	ผู้บังคับบัญชากลุ่มงานกฎหมาย ๒
นางสาวน้ำฝน ราชสมบัติ	นิติกรชำนาญการ
นางสาวพันธุ์ทิพา หอมทิพย์	วิทยากรชำนาญการ
นายพัลลภ วงศ์พานิช	เจ้าพนักงานธุรการอาวุโส
นางรัตติกายุต นवलสุข	เจ้าพนักงานธุรการชำนาญงาน
นางกาญจนา ผลาชีวะ	เจ้าพนักงานธุรการชำนาญงาน

กลุ่มงานกฎหมาย ๒ สำนักกฎหมาย สำนักงานเลขาธิการวุฒิสภา โทร. ๐ ๒๘๓๑ ๙๒๙๖

ผลิตโดย

กลุ่มงานการพิมพ์ สำนักการพิมพ์ โทร. ๐ ๒๘๓๑ ๙๔๑๕

สำนักงานเลขาธิการวุฒิสภา

ท่านสมาชิกวุฒิสภา และผู้สนใจที่มีความประสงค์หรือต้องการที่จะศึกษา เอกสารประกอบการพิจารณาร่างพระราชบัญญัติเป็นการล่วงหน้าก่อนวันประชุมวุฒิสภา สามารถสืบค้นข้อมูลเกี่ยวกับเอกสารประกอบการพิจารณาร่างพระราชบัญญัติได้จากเว็บไซต์ วุฒิสภา www.senate.go.th



สารบัญ

หน้า

ส่วนที่ ๑ สารสำคัญ บทวิเคราะห์ และตารางเปรียบเทียบ

ร่างพระราชบัญญัติราชวิทยาลัยจุฬารักษ์ (ฉบับที่ ..) พ.ศ.

(สภาผู้แทนราษฎรลงมติเห็นชอบแล้ว)

- | | |
|---|----|
| ๑. สารสำคัญของร่างพระราชบัญญัติราชวิทยาลัยจุฬารักษ์ (ฉบับที่ ..) พ.ศ. | ๑ |
| ๒. บทวิเคราะห์ร่างพระราชบัญญัติราชวิทยาลัยจุฬารักษ์ (ฉบับที่ ..) พ.ศ. | ๗ |
| ๓. ตารางเปรียบเทียบพระราชบัญญัติราชวิทยาลัยจุฬารักษ์ พ.ศ. ๒๕๕๙
(เฉพาะส่วนที่เกี่ยวข้องกับที่มีการแก้ไข)
กับร่างพระราชบัญญัติราชวิทยาลัยจุฬารักษ์ (ฉบับที่ ..) พ.ศ. | ๒๑ |

ส่วนที่ ๒ ข้อมูลทางวิชาการประกอบการพิจารณา

ร่างพระราชบัญญัติราชวิทยาลัยจุฬารักษ์ (ฉบับที่ ..) พ.ศ.

(สภาผู้แทนราษฎรลงมติเห็นชอบแล้ว)

- | | |
|--|--------|
| ๑. การดำเนินการตามมาตรา ๗๗ ของรัฐธรรมนูญแห่งราชอาณาจักรไทย | - ๑ - |
| ๒. บทวิเคราะห์ข้อดีและข้อสังเกตของร่างพระราชบัญญัติราชวิทยาลัย
จุฬารักษ์ (ฉบับที่ ..) พ.ศ. | - ๙ - |
| ๓. ประวัติราชวิทยาลัยจุฬารักษ์ | - ๑๑ - |
| ๔. โครงสร้างองค์กรราชวิทยาลัยจุฬารักษ์ | - ๑๕ - |

ส่วนที่ ๑

สาระสำคัญ บทวิเคราะห์ และตารางเปรียบเทียบ
ร่างพระราชบัญญัติราชวิทยาลัยจุฬาภรณ์ (ฉบับที่ ..)

พ.ศ.

(สภาผู้แทนราษฎรลงมติเห็นชอบแล้ว)



สาระสำคัญ

ของร่างพระราชบัญญัติราชวิทยาลัยจุฬาภรณ์ (ฉบับที่ ..) พ.ศ.

(สภาผู้แทนราษฎรลงมติเห็นชอบแล้ว)

ร่างพระราชบัญญัติราชวิทยาลัยจุฬาภรณ์ (ฉบับที่ ..) พ.ศ. เสนอโดย คณะรัฐมนตรี ต่อประธานสภาผู้แทนราษฎร เมื่อวันที่ ๙ สิงหาคม ๒๕๖๕ และได้เข้าสู่การพิจารณาของที่ประชุม สภาผู้แทนราษฎร ชุดที่ ๒๕ ปีที่ ๔ ครั้งที่ ๒๓ (สมัยสามัญประจำปีครั้งที่สอง) เป็นพิเศษ เมื่อวันที่ ๑๙ มกราคม ๒๕๖๖ โดยที่ประชุมสภาผู้แทนราษฎรได้พิจารณาและลงมติ ในวาระที่หนึ่ง รับหลักการแห่งร่างพระราชบัญญัติดังกล่าว และตั้งคณะกรรมการวิสามัญขึ้นคณะหนึ่ง เพื่อพิจารณา เมื่อคณะกรรมการวิสามัญพิจารณาเสร็จแล้วจึงได้เสนอต่อสภาผู้แทนราษฎร

ในคราวประชุมสภาผู้แทนราษฎร ชุดที่ ๒๕ ปีที่ ๔ ครั้งที่ ๒๗ (สมัยสามัญประจำปี ครั้งที่สอง) เป็นพิเศษ เมื่อวันที่ ๙ กุมภาพันธ์ ๒๕๖๖ ที่ประชุมได้พิจารณาในวาระที่สอง แล้วลงมติในวาระที่สามเห็นชอบด้วยกับร่างพระราชบัญญัติฉบับนี้ และให้เสนอต่อวุฒิสภาเพื่อพิจารณา ต่อไปตามรัฐธรรมนูญแห่งราชอาณาจักรไทย

ร่างพระราชบัญญัติราชวิทยาลัยจุฬาภรณ์ (ฉบับที่ ..) พ.ศ. ที่สภาผู้แทนราษฎร ลงมติเห็นชอบแล้ว มีหลักการและเหตุผล ดังนี้

หลักการ

แก้ไขเพิ่มเติมพระราชบัญญัติราชวิทยาลัยจุฬาภรณ์ พ.ศ. ๒๕๕๙ ดังต่อไปนี้

(๑) แก้ไขเพิ่มเติมการแบ่งส่วนงานของราชวิทยาลัยจุฬาภรณ์ โดยแยกสถาบัน บัณฑิตศึกษาจุฬาภรณ์ออกจากการเป็นส่วนงานของราชวิทยาลัยจุฬาภรณ์ (แก้ไขเพิ่มเติม มาตรา ๘ วรรคหนึ่ง มาตรา ๙ วรรคหนึ่ง มาตรา ๑๙ วรรคหนึ่ง (๓) มาตรา ๒๒ (๑๐) และ (๑๗) มาตรา ๓๒ (๓) มาตรา ๓๕ วรรคหนึ่ง มาตรา ๓๖ มาตรา ๓๗ วรรคหนึ่ง มาตรา ๔๔ และมาตรา ๕๗ วรรคสอง)

(๒) แก้ไขเพิ่มเติมองค์ประกอบของคณะกรรมการบริหารราชวิทยาลัยจุฬาภรณ์ (แก้ไขเพิ่มเติม มาตรา ๒๕)

เหตุผล

โดยที่สถาบันบัณฑิตศึกษาจุฬาภรณ์ซึ่งเป็นส่วนงานภายในของราชวิทยาลัย จุฬาภรณ์ได้ดำเนินการจัดการศึกษาระดับบัณฑิตศึกษาด้านวิทยาศาสตร์และเทคโนโลยี ในสาขาซึ่งมีความจำเป็นในการพัฒนาประเทศ เพื่อสนองพระปณิธานของสมเด็จพระเจ้าน้องนางเธอ เจ้าฟ้าจุฬาภรณวลัยลักษณ์ อัครราชกุมารี กรมพระศรีสวางควัฒน วรขัตติยราชนารี ในการพัฒนา บุคลากรที่มีความสามารถในการวิจัยเพื่อเป็นผู้นำด้านวิทยาศาสตร์และเทคโนโลยีระดับสูง ที่มีความสามารถระดับนานาชาติ สามารถสร้างผลงานวิจัยและนวัตกรรมระดับแนวหน้า เน้นการแก้ไขปัญหาด้านสิ่งแวดล้อมและสุขภาพ โดยใช้ทรัพยากรและดำเนินการร่วมกับ

ร่างพระราชบัญญัติราชวิทยาลัยจุฬาภรณ์ (ฉบับที่ ..) พ.ศ.

(สภาผู้แทนราษฎรลงมติเห็นชอบแล้ว)



สถาบันวิจัยของมูลนิธิจุฬาราชมนตรีมาโดยตลอด จึงสมควรแยกสถาบันบัณฑิตศึกษาจุฬาราชมนตรีออกจาก การเป็นส่วนงานของราชวิทยาลัยจุฬาราชมนตรี แล้วดำเนินการเพื่อจัดตั้งเป็นสถาบันอุดมศึกษาเอกชน ตามกฎหมายว่าด้วยสถาบันอุดมศึกษาเอกชน เพื่อให้สามารถปฏิบัติงานร่วมกับสถาบันวิจัย ของมูลนิธิจุฬาราชมนตรีได้อย่างมีประสิทธิภาพ คล่องตัว และมีความเป็นอิสระทั้งทางวิชาการ และทางการบริหารงาน จึงจำเป็นต้องตราพระราชบัญญัตินี้

ร่างพระราชบัญญัติราชวิทยาลัยจุฬาราชมนตรี (ฉบับที่ ..) พ.ศ. ที่สภาผู้แทนราษฎร ลงมติเห็นชอบแล้ว มีเนื้อหารวมจำนวน ๒๐ มาตรา สรุปสาระสำคัญ ได้ดังนี้

๑. วันใช้บังคับ

กำหนดให้พระราชบัญญัตินี้ใช้บังคับตั้งแต่วันถัดจากวันประกาศในราชกิจจานุเบกษาเป็นต้นไป (ร่างมาตรา ๒)

๒. กำหนดส่วนงานภายในราชวิทยาลัยจุฬาราชมนตรี

กำหนดส่วนงานภายในของราชวิทยาลัยจุฬาราชมนตรี โดยแยกสถาบันบัณฑิตศึกษา จุฬาราชมนตรีออกจากการเป็นส่วนงานของราชวิทยาลัยจุฬาราชมนตรี (ร่างมาตรา ๓ แก้ไขเพิ่มเติมมาตรา ๘ วรรคหนึ่ง)

๓. กำหนดหน้าที่ของส่วนงานภายในราชวิทยาลัยจุฬาราชมนตรี

“สำนักงานราชวิทยาลัย” มีหน้าที่บริหารจัดการกิจการทั่วไปของราชวิทยาลัย จัดทำนโยบายและแผนของราชวิทยาลัย ประสานงานกับส่วนงานอื่นที่เกี่ยวข้อง เพื่อประโยชน์ในการ สนับสนุนกิจการของราชวิทยาลัย และดำเนินการตามที่เลขาธิการราชวิทยาลัยหรือสภाराชวิทยาลัย มอบหมาย

“วิทยาลัยวิทยาศาสตร์การแพทย์เจ้าฟ้าจุฬาราชมนตรี” มีหน้าที่จัดการศึกษาทางด้าน แพทยศาสตร์ พยาบาลศาสตร์ สาธารณสุขศาสตร์ วิทยาศาสตร์การแพทย์ วิทยาศาสตร์สุขภาพ ทำการวิจัย และสนับสนุนให้ทำการวิจัยเพื่อสร้างองค์ความรู้ในเรื่องดังกล่าว และให้บริการในการบำบัดรักษาผู้ป่วย

“ส่วนงานที่เรียกชื่ออย่างอื่น” มีหน้าที่ตามที่กำหนดในประกาศของราชวิทยาลัย (ร่างมาตรา ๔ แก้ไขเพิ่มเติมมาตรา ๙ วรรคหนึ่ง)

๔. กำหนดกรรมการสภाराชวิทยาลัยโดยตำแหน่ง

กำหนดให้หัวหน้าวิทยาลัยวิทยาศาสตร์การแพทย์เจ้าฟ้าจุฬาราชมนตรี และหัวหน้าส่วนงาน ที่เรียกชื่ออย่างอื่นซึ่งมีฐานะเทียบเท่าส่วนงาน (ถ้ามี) เป็นกรรมการสภाराชวิทยาลัยจุฬาราชมนตรีโดยตำแหน่ง (ร่างมาตรา ๕ แก้ไขเพิ่มเติมมาตรา ๑๙ วรรคหนึ่ง (๓))



๕. กำหนดอำนาจหน้าที่ในการพิจารณาดำเนินการแต่งตั้งและถอดถอนบุคลากรของสภाराชวิทยาลัยจุฬาภรณ์

กำหนดให้สภाराชวิทยาลัยจุฬาภรณ์มีอำนาจหน้าที่พิจารณาดำเนินการเพื่อทรงพระกรุณาโปรดเกล้าฯ แต่งตั้ง และพิจารณาถอดถอนนายกสภाराชวิทยาลัย กรรมการสภाराชวิทยาลัย ผู้ทรงคุณวุฒิ เลขานุการสภाराชวิทยาลัย หัวหน้าวิทยาลัยวิทยาศาสตร์การแพทย์เจ้าฟ้าจุฬาภรณ์ และหัวหน้าส่วนงานที่เรียกชื่ออย่างอื่นซึ่งมีฐานะเทียบเท่าส่วนงาน (ถ้ามี) ศาสตราจารย์ และศาสตราจารย์พิเศษ (ร่างมาตรา ๖ แก้ไขเพิ่มเติมมาตรา ๒๒ (๑๐))

๖. กำหนดอำนาจหน้าที่ติดตามและประเมินผลการดำเนินงานของเลขาธิการสภाराชวิทยาลัยและหัวหน้าส่วนงานในราชวิทยาลัยจุฬาภรณ์

สภाराชวิทยาลัยจุฬาภรณ์มีอำนาจหน้าที่ติดตามและประเมินผลการดำเนินงานของเลขาธิการสภाराชวิทยาลัย หัวหน้าวิทยาลัยวิทยาศาสตร์การแพทย์เจ้าฟ้าจุฬาภรณ์และหัวหน้าส่วนงานที่เรียกชื่ออย่างอื่นซึ่งมีฐานะเทียบเท่าส่วนงาน (ถ้ามี) (ร่างมาตรา ๗ แก้ไขเพิ่มเติมมาตรา ๒๒ (๑๗))

๗. กำหนดองค์ประกอบของคณะกรรมการบริหารราชวิทยาลัยจุฬาภรณ์

กำหนดให้คณะกรรมการบริหารราชวิทยาลัย ประกอบด้วย เลขาธิการสภाराชวิทยาลัย เป็นประธาน รองเลขาธิการสภाराชวิทยาลัย หัวหน้าวิทยาลัยวิทยาศาสตร์การแพทย์เจ้าฟ้าจุฬาภรณ์ และหัวหน้าส่วนงานที่เรียกชื่ออย่างอื่นซึ่งมีฐานะเทียบเท่าส่วนงาน (ถ้ามี) เป็นกรรมการ และให้ผู้ช่วยเลขาธิการสภाराชวิทยาลัยคนหนึ่งซึ่งเลขาธิการสภाराชวิทยาลัยมอบหมายเป็นกรรมการและเลขานุการ (ร่างมาตรา ๘ แก้ไขเพิ่มเติมมาตรา ๒๕)

๘. กำหนดอำนาจหน้าที่ของเลขาธิการสภाराชวิทยาลัยจุฬาภรณ์

กำหนดให้เลขาธิการสภाराชวิทยาลัยมีอำนาจหน้าที่แต่งตั้งผู้ช่วยเลขาธิการสภाराชวิทยาลัยและรองหัวหน้าวิทยาลัยวิทยาศาสตร์การแพทย์เจ้าฟ้าจุฬาภรณ์ และรองหัวหน้าส่วนงานที่เรียกชื่ออย่างอื่นซึ่งมีฐานะเทียบเท่าส่วนงาน (ถ้ามี) หรือให้ผู้ช่วยเลขาธิการสภाराชวิทยาลัยหรือรองหัวหน้าวิทยาลัยวิทยาศาสตร์การแพทย์เจ้าฟ้าจุฬาภรณ์ หรือรองหัวหน้าส่วนงานที่เรียกชื่ออย่างอื่นดังกล่าว แล้วแต่กรณี พ้นจากตำแหน่ง (ร่างมาตรา ๙ แก้ไขเพิ่มเติมมาตรา ๓๒ (๓))

๙. กำหนดให้ส่วนงานในราชวิทยาลัยจุฬาภรณ์มีหัวหน้าส่วนงานเป็นผู้บังคับบัญชาและรับผิดชอบงานของส่วนงานนั้น

กำหนดให้วิทยาลัยวิทยาศาสตร์การแพทย์เจ้าฟ้าจุฬาภรณ์ และส่วนงานที่เรียกชื่ออย่างอื่นซึ่งมีฐานะเทียบเท่าส่วนงาน (ถ้ามี) มีหัวหน้าส่วนงานหนึ่งคนเป็นผู้บังคับบัญชาและรับผิดชอบงานของส่วนงาน และจะให้มีรองหัวหน้าส่วนงานตามจำนวนที่สภाराชวิทยาลัยกำหนดเพื่อทำหน้าที่และรับผิดชอบตามที่หัวหน้าส่วนงานมอบหมายก็ได้ (ร่างมาตรา ๑๐ แก้ไขเพิ่มเติมมาตรา ๓๕ วรรคหนึ่ง)



**๑๐. กำหนดคุณสมบัติและลักษณะต้องห้ามของหัวหน้าและรองหัวหน้าวิทยาลัย
วิทยาศาสตร์การแพทย์เจ้าฟ้าจุฬาภรณ และส่วนงานที่เรียกชื่ออย่างอื่นที่มีฐานะเทียบเท่าส่วนงาน**

กำหนดให้หัวหน้าและรองหัวหน้าวิทยาลัยวิทยาศาสตร์การแพทย์เจ้าฟ้าจุฬาภรณ หัวหน้าและรองหัวหน้าส่วนงานที่เรียกชื่ออย่างอื่นซึ่งมีฐานะเทียบเท่าส่วนงาน (ถ้ามี) ต้องสำเร็จ การศึกษาระดับปริญญาชั้นหนึ่งชั้นใดหรือเทียบเท่าจากราชวิทยาลัยหรือสถาบันอุดมศึกษาอื่น ที่สภाराชวิทยาลัยรับรอง และได้ทำการสอนหรือมีประสบการณ์ด้านการบริหารมาแล้วไม่น้อยกว่าสามปี ในราชวิทยาลัยหรือสถาบันอุดมศึกษาอื่นที่สภाराชวิทยาลัยรับรอง หรือมีประสบการณ์ด้านการบริหารอื่น ตามหลักเกณฑ์และระยะเวลาที่กำหนดในข้อบังคับของราชวิทยาลัย รวมทั้งหัวหน้าและรองหัวหน้า วิทยาลัยวิทยาศาสตร์การแพทย์เจ้าฟ้าจุฬาภรณ หัวหน้าและรองหัวหน้าส่วนงานที่เรียกชื่ออย่างอื่น ซึ่งมีฐานะเทียบเท่าส่วนงาน (ถ้ามี) ต้องมีคุณสมบัติอื่นและไม่มีลักษณะต้องห้ามตามที่กำหนด ในข้อบังคับของราชวิทยาลัยด้วย (ร่างมาตรา ๑๑ แก้ไขเพิ่มเติมมาตรา ๓๖)

๑๑. คณะกรรมการประจำส่วนงาน

กำหนดให้วิทยาลัยวิทยาศาสตร์การแพทย์เจ้าฟ้าจุฬาภรณ และส่วนงาน ที่เรียกชื่ออย่างอื่นซึ่งมีฐานะเทียบเท่าส่วนงาน (ถ้ามี) อาจมีคณะกรรมการประจำส่วนงาน เพื่อทำหน้าที่ บริหารส่วนงานนั้นก็ได้ (ร่างมาตรา ๑๒ แก้ไขเพิ่มเติมมาตรา ๓๗ วรรคหนึ่ง)

**๑๒. กำหนดให้มีการประเมินผลการปฏิบัติหน้าที่ของเลขาธิการราชวิทยาลัย
และหัวหน้าส่วนงานในราชวิทยาลัยจุฬาภรณ**

กำหนดให้สภाराชวิทยาลัยต้องจัดให้มีการประเมินผลการปฏิบัติหน้าที่ ของเลขาธิการราชวิทยาลัย หัวหน้าวิทยาลัยวิทยาศาสตร์การแพทย์เจ้าฟ้าจุฬาภรณ หัวหน้าส่วนงาน ที่เรียกชื่ออย่างอื่นซึ่งมีฐานะเทียบเท่าส่วนงาน (ถ้ามี) ทั้งนี้ ตามหลักเกณฑ์ วิธีการ และระยะเวลา ที่กำหนดในข้อบังคับของราชวิทยาลัย (ร่างมาตรา ๑๓ แก้ไขเพิ่มเติมมาตรา ๔๔)

๑๓. การแต่งตั้งอาจารย์พิเศษ

กำหนดให้เลขาธิการราชวิทยาลัยอาจแต่งตั้งผู้ซึ่งมีคุณสมบัติเหมาะสมและมีได้ เป็นคณาจารย์ประจำของราชวิทยาลัยเป็นอาจารย์พิเศษได้ ทั้งนี้ โดยคำแนะนำของหัวหน้าวิทยาลัย วิทยาศาสตร์การแพทย์เจ้าฟ้าจุฬาภรณ หัวหน้าส่วนงานที่เรียกชื่ออย่างอื่นซึ่งมีฐานะเทียบเท่าส่วนงาน (ถ้ามี) ที่มีหน้าที่เกี่ยวกับการจัดการเรียนการสอน (ร่างมาตรา ๑๔ แก้ไขเพิ่มเติมมาตรา ๕๗ วรรคสอง)

**๑๔. การโอนกรรมสิทธิ์ที่ดินและสิ่งปลูกสร้างบนที่ดินของราชวิทยาลัยจุฬาภรณ
ไปเป็นของมูลนิธิจุฬาภรณ**

กำหนดให้โอนกรรมสิทธิ์ที่ดินโฉนดเลขที่ ๘๔๓ แขวงตลาดบางเขน เขตหลักสี่ กรุงเทพมหานคร จำนวน ๑๑ ไร่ ๓ งาน ๔๗ ตารางวา ของราชวิทยาลัยจุฬาภรณซึ่งเป็นที่ตั้งของสถาบัน บัณฑิตศึกษาจุฬาภรณในสังกัดราชวิทยาลัยจุฬาภรณอยู่ในวันก่อนวันที่พระราชบัญญัตินี้ใช้บังคับ



พร้อมด้วยสิ่งปลูกสร้างบนที่ดินดังกล่าว ไปเป็นของมูลนิธิจุฬาภรณ์ โดยให้ได้รับยกเว้นค่าธรรมเนียม การจดทะเบียนสิทธิและนิติกรรมตามประมวลกฎหมายที่ดิน และให้ได้รับยกเว้นภาษีธุรกิจเฉพาะ และค่าอากรแสตมป์โดยให้ดำเนินการตามที่กำหนดในประมวลรัษฎากร (ร่างมาตรา ๑๕)

๑๕. การขอรับใบอนุญาตจัดตั้งสถาบันอุดมศึกษาเอกชน และการปฏิบัติหน้าที่ ของสถาบันบัณฑิตศึกษาจุฬาภรณ์ในสังกัดราชวิทยาลัยจุฬาภรณ์อยู่ในวันก่อนวันที่พระราชบัญญัตินี้ ใช้บังคับ

กำหนดให้สำนักงานปลัดกระทรวงการอุดมศึกษา วิทยาศาสตร์ วิจัยและนวัตกรรม มีหน้าที่ให้คำแนะนำแก่มูลนิธิจุฬาภรณ์ในการเตรียมการยื่นคำขอรับใบอนุญาตจัดตั้งสถาบันอุดมศึกษา เอกชน และให้รัฐมนตรีว่าการกระทรวงการอุดมศึกษา วิทยาศาสตร์ วิจัยและนวัตกรรมพิจารณาอนุญาต ภายใน ๑๕ วัน ทั้งนี้ ในระหว่างการจัดตั้งสถาบันอุดมศึกษาเอกชนยังไม่แล้วเสร็จ ให้สถาบันบัณฑิตศึกษา จุฬาภรณ์ในสังกัดราชวิทยาลัยจุฬาภรณ์อยู่ในวันก่อนวันที่พระราชบัญญัตินี้ใช้บังคับปฏิบัติหน้าที่ จัดการศึกษา ทำการวิจัย นำผลงานวิจัยไปใช้ประโยชน์ และให้บริการทางวิชาการ ต่อไปจนกว่าจะจัดตั้ง สถาบันอุดมศึกษาเอกชนแล้วเสร็จ (ร่างมาตรา ๑๖)

๑๖. การโอนบรรดากิจการ ทรัพย์สิน สิทธิ หนี้ ภาระผูกพัน งบประมาณ และรายได้ ของราชวิทยาลัยจุฬาภรณ์เฉพาะในส่วนที่เกี่ยวกับกิจการของสถาบันบัณฑิตศึกษาจุฬาภรณ์ ในสังกัดราชวิทยาลัยจุฬาภรณ์ไปเป็นของสถาบันอุดมศึกษาเอกชนที่จัดตั้งขึ้น

กำหนดให้เมื่อได้จัดตั้งสถาบันอุดมศึกษาเอกชนตามมาตรา ๑๖ แล้ว ให้โอน บรรดากิจการ ทรัพย์สิน สิทธิ หนี้ ภาระผูกพัน งบประมาณ และรายได้ของราชวิทยาลัยจุฬาภรณ์ เฉพาะในส่วนที่เกี่ยวกับกิจการของสถาบันบัณฑิตศึกษาจุฬาภรณ์ในสังกัดราชวิทยาลัยจุฬาภรณ์ไปเป็น ของสถาบันอุดมศึกษาเอกชนดังกล่าว ทั้งนี้ ตามบัญชีที่รัฐมนตรีว่าการกระทรวงการอุดมศึกษา วิทยาศาสตร์ วิจัยและนวัตกรรมกำหนด (ร่างมาตรา ๑๗)

๑๗. กำหนดวิธีการดำเนินการสำหรับบุคคลที่เป็นพนักงานหรือลูกจ้างของ ราชวิทยาลัยจุฬาภรณ์เฉพาะในส่วนที่เกี่ยวกับกิจการของสถาบันบัณฑิตศึกษาจุฬาภรณ์ในสังกัด ราชวิทยาลัยจุฬาภรณ์อยู่ในวันก่อนวันที่พระราชบัญญัตินี้ใช้บังคับ ที่ประสงค์จะไปปฏิบัติงาน กับสถาบันอุดมศึกษาเอกชนที่จัดตั้งขึ้น

กำหนดให้พนักงานหรือลูกจ้างของราชวิทยาลัยจุฬาภรณ์เฉพาะในส่วนที่เกี่ยวกับ กิจการของสถาบันบัณฑิตศึกษาจุฬาภรณ์ในสังกัดราชวิทยาลัยจุฬาภรณ์อยู่ในวันก่อนวันที่ พระราชบัญญัตินี้ใช้บังคับ ที่ประสงค์จะไปปฏิบัติงานกับสถาบันอุดมศึกษาเอกชนที่จัดตั้งขึ้น ตามมาตรา ๑๖ มีหนังสือแสดงเจตนาต่อสถาบันอุดมศึกษาเอกชนดังกล่าวภายใน ๖๐ วัน นับแต่วันที่พระราชบัญญัตินี้ ใช้บังคับ (ร่างมาตรา ๑๘)



๑๘. กำหนดสถานภาพของนักศึกษาซึ่งอยู่ระหว่างการศึกษาระดับมัธยมศึกษา
ของสถาบันบัณฑิตศึกษาจุฬารักษ์ในสังกัดราชวิทยาลัยจุฬารักษ์อยู่ในวันก่อนวันที่มีการจัดตั้ง
สถาบันอุดมศึกษาเอกชนที่จัดตั้งขึ้น

กำหนดให้นักศึกษาซึ่งอยู่ระหว่างการศึกษาระดับมัธยมศึกษาของสถาบัน
บัณฑิตศึกษาจุฬารักษ์ในสังกัดราชวิทยาลัยจุฬารักษ์อยู่ในวันก่อนวันที่มีการจัดตั้งสถาบันอุดมศึกษา
เอกชนที่จัดตั้งขึ้นตามมาตรา ๑๖ เป็นนักศึกษาของสถาบันอุดมศึกษาเอกชนดังกล่าว (ร่างมาตรา ๑๙)

๑๙. กำหนดผู้รักษาการตามพระราชบัญญัติ

กำหนดให้นายกรัฐมนตรีและรัฐมนตรีว่าการกระทรวงการอุดมศึกษา วิทยาศาสตร์
วิจัยและนวัตกรรม รักษาการตามพระราชบัญญัตินี้ ทั้งนี้ ในส่วนที่เกี่ยวกับอำนาจหน้าที่ของตน
(ร่างมาตรา ๒๐)

**บทวิเคราะห์****ร่างพระราชบัญญัติราชวิทยาลัยจุฬาภรณ์ (ฉบับที่ ..) พ.ศ.
(สภาผู้แทนราษฎรลงมติเห็นชอบแล้ว)****๑. ประเด็นสำคัญจากการอภิปรายของสมาชิกสภาผู้แทนราษฎรในวาระที่หนึ่งและวาระที่สอง****๑.๑ วาระที่หนึ่ง ชั้นรับหลักการ^๑****๑.๑.๑ การเสนอร่างพระราชบัญญัติ**

ร่างพระราชบัญญัติราชวิทยาลัยจุฬาภรณ์ (ฉบับที่..) พ.ศ. เสนอโดยคณะรัฐมนตรี ต่อประธานสภาผู้แทนราษฎร เมื่อวันที่ ๙ สิงหาคม ๒๕๖๕ และได้เข้าสู่การพิจารณาของที่ประชุมสภาผู้แทนราษฎร ชุดที่ ๒๕ ปีที่ ๔ ครั้งที่ ๒๓ (สมัยสามัญประจำปีครั้งที่สอง) เป็นพิเศษ เมื่อวันที่พฤหัสบดีที่ ๑๙ มกราคม ๒๕๖๖

๑.๑.๒ สาระสำคัญของร่างพระราชบัญญัติ

รัฐมนตรีว่าการกระทรวงการอุดมศึกษา วิทยาศาสตร์ วิจัยและนวัตกรรม (ศาสตราจารย์พิเศษเอก เหล่าธรรมทัศน์) ได้แถลงถึงหลักการและเหตุผล พร้อมทั้งได้กล่าวถึงสาระสำคัญของร่างพระราชบัญญัติราชวิทยาลัยจุฬาภรณ์ (ฉบับที่..) พ.ศ. ดังนี้

หลักการ

แก้ไขเพิ่มเติมพระราชบัญญัติราชวิทยาลัยจุฬาภรณ์ พ.ศ. ๒๕๕๙ ดังต่อไปนี้

(๑) แก้ไขเพิ่มเติมการแบ่งส่วนงานของราชวิทยาลัยจุฬาภรณ์ โดยแยกสถาบันบัณฑิตศึกษาจุฬาภรณ์ออกจากการเป็นส่วนงานของราชวิทยาลัยจุฬาภรณ์ (แก้ไขเพิ่มเติมมาตรา ๘ วรรคหนึ่ง มาตรา ๙ วรรคหนึ่ง มาตรา ๑๙ วรรคหนึ่ง (๓) มาตรา ๒๒ (๑๐) และ (๑๗) มาตรา ๓๒ (๓) มาตรา ๓๕ วรรคหนึ่ง มาตรา ๓๖ มาตรา ๓๗ วรรคหนึ่ง มาตรา ๔๔ และมาตรา ๕๗ วรรคสอง)

(๒) แก้ไขเพิ่มเติมองค์ประกอบของคณะกรรมการบริหารราชวิทยาลัยจุฬาภรณ์ (แก้ไขเพิ่มเติมมาตรา ๒๕)

เหตุผล

โดยที่สถาบันบัณฑิตศึกษาจุฬาภรณ์ซึ่งเป็นส่วนงานภายในของราชวิทยาลัยจุฬาภรณ์ได้ดำเนินการจัดการศึกษาระดับบัณฑิตศึกษาด้านวิทยาศาสตร์และเทคโนโลยีในสาขาซึ่งมีความจำเป็นในการพัฒนาประเทศ เพื่อสนองพระปณิธานของสมเด็จพระเจ้าน้องนางเธอ เจ้าฟ้าจุฬาภรณวลัยลักษณ์ อัครราชกุมารี กรมพระศรีสวางควัฒน วรขัตติยราชนารี ในการพัฒนาบุคลากรที่มีความสามารถในการวิจัยเพื่อเป็นผู้นำด้านวิทยาศาสตร์และเทคโนโลยีระดับสูง

^๑ สามารถสืบค้นเอกสารแนบระเบียบวาระ เอกสารประกอบการพิจารณา บันทึกการประชุมในวาระที่หนึ่ง ชั้นรับหลักการ และบันทึกการออกเสียงลงคะแนนของสมาชิกสภาผู้แทนราษฎร ได้จากเว็บไซต์ E-Library ห้องสมุดอิเล็กทรอนิกส์ สำนักวิชาการ สำนักงานเลขาธิการสภาผู้แทนราษฎร <https://library.parliament.go.th/index.php/th/> หรือสแกนข้อมูลผ่าน QR CODE หมายเลข ๑ ถึง ๕ ในหน้า ๑๔



ที่มีความสามารถระดับนานาชาติ สามารถสร้างผลงานวิจัยและนวัตกรรมระดับแนวหน้า เน้นการแก้ไขปัญหาด้านสิ่งแวดล้อมและสุขอนามัย โดยใช้ทรัพยากรและดำเนินการร่วมกับ สถาบันวิจัยของมูลนิธิจุฬาภรณ์มาโดยตลอด จึงสมควรแยกสถาบันบัณฑิตศึกษาจุฬาภรณ์ออกจาก การเป็นสำนักงานของราชวิทยาลัยจุฬาภรณ์ แล้วดำเนินการเพื่อจัดตั้งเป็นสถาบันอุดมศึกษาเอกชน ตามกฎหมายว่าด้วยสถาบันอุดมศึกษาเอกชน เพื่อให้สามารถปฏิบัติงานร่วมกับสถาบันวิจัย ของมูลนิธิจุฬาภรณ์ได้อย่างมีประสิทธิภาพ คล่องตัว และมีความเป็นอิสระทั้งทางวิชาการ และทางการบริหารงาน จึงจำเป็นต้องตราพระราชบัญญัตินี้

ร่างพระราชบัญญัติราชวิทยาลัยจุฬาภรณ์ (ฉบับที่ ..) พ.ศ. ซึ่งเสนอโดย คณะรัฐมนตรี ในวาระที่หนึ่ง ชั้นรับหลักการ จำนวน ๒๐ มาตรา มีสาระสำคัญ สรุปได้ ดังนี้

(๑) กำหนดส่วนงานภายในของราชวิทยาลัยจุฬาภรณ์ โดยแยกสถาบันบัณฑิตศึกษา จุฬาภรณ์ออกจากการเป็นสำนักงานของราชวิทยาลัยจุฬาภรณ์ (ร่างมาตรา ๓ แก้ไขเพิ่มเติม มาตรา ๘ วรรคหนึ่ง)

(๒) กำหนดหน้าที่ของส่วนงานภายในของราชวิทยาลัยจุฬาภรณ์ ได้แก่ “สำนักงาน ราชวิทยาลัย” มีหน้าที่บริหารจัดการกิจการทั่วไปของราชวิทยาลัย จัดทำนโยบายและแผน ของราชวิทยาลัย ประสานงานกับส่วนงานอื่นที่เกี่ยวข้อง เพื่อประโยชน์ในการสนับสนุนกิจการ ของราชวิทยาลัยและดำเนินการตามที่เลขาธิการราชวิทยาลัยหรือสภाराชวิทยาลัยมอบหมาย “วิทยาลัย วิทยาศาสตร์การแพทย์เจ้าฟ้าจุฬาภรณ์” มีหน้าที่จัดการศึกษาทางด้านแพทยศาสตร์ พยาบาลศาสตร์ สาธารณสุขศาสตร์ วิทยาศาสตร์การแพทย์ วิทยาศาสตร์สุขภาพ ทำการวิจัย และสนับสนุนให้ทำการวิจัย เพื่อสร้างองค์ความรู้ในเรื่องดังกล่าว และให้บริการในการบำบัดรักษาผู้ป่วย และ “ส่วนงานที่เรียกชื่อ อื่นๆ” ให้มีหน้าที่ตามที่กำหนดไว้ในประกาศของราชวิทยาลัย (ร่างมาตรา ๔ แก้ไขเพิ่มเติม มาตรา ๙ วรรคหนึ่ง)

(๓) กำหนดให้หัวหน้าวิทยาลัยวิทยาศาสตร์การแพทย์เจ้าฟ้าจุฬาภรณ์ และหัวหน้าส่วนงานที่เรียกชื่ออย่างอื่นซึ่งมีฐานะเทียบเท่าส่วนงาน (ถ้ามี) เป็นกรรมการสภाराชวิทยาลัย จุฬาภรณ์โดยตำแหน่ง (ร่างมาตรา ๕ แก้ไขเพิ่มเติมมาตรา ๑๙ วรรคหนึ่ง (๓))

(๔) กำหนดให้สภाराชวิทยาลัยจุฬาภรณ์มีอำนาจหน้าที่พิจารณาดำเนินการ เพื่อทรงพระกรุณาโปรดเกล้าฯ แต่งตั้ง และพิจารณาถอดถอนนายกสภाराชวิทยาลัย กรรมการสภाराชวิทยาลัย ผู้ทรงคุณวุฒิ เลขาธิการราชวิทยาลัย หัวหน้าวิทยาลัยวิทยาศาสตร์การแพทย์เจ้าฟ้าจุฬาภรณ์ และหัวหน้าส่วนงานที่เรียกชื่ออย่างอื่นซึ่งมีฐานะเทียบเท่าส่วนงาน (ถ้ามี) ศาสตราจารย์ และ ศาสตราจารย์พิเศษ (ร่างมาตรา ๖ แก้ไขเพิ่มเติมมาตรา ๒๒ (๑๐))

(๕) กำหนดให้สภाराชวิทยาลัยจุฬาภรณ์มีอำนาจหน้าที่ติดตามและประเมินผลการ ดำเนินงานของเลขาธิการราชวิทยาลัย และหัวหน้าวิทยาลัยวิทยาศาสตร์การแพทย์เจ้าฟ้าจุฬาภรณ์ และหัวหน้าส่วนงานที่เรียกชื่ออย่างอื่นซึ่งมีฐานะเทียบเท่าส่วนงาน (ถ้ามี) (ร่างมาตรา ๗ แก้ไขเพิ่มเติม มาตรา ๒๒ (๑๗))



(๖) กำหนดให้คณะกรรมการบริหารราชวิทยาลัย ประกอบด้วย เลขาธิการราชวิทยาลัย เป็นประธาน รองเลขาธิการราชวิทยาลัย หัวหน้าวิทยาลัยวิทยาศาสตร์การแพทย์ เจ้าฟ้าจุฬาภรณ และหัวหน้าส่วนงานที่เรียกชื่ออย่างอื่นซึ่งมีฐานะเทียบเท่าส่วนงาน (ถ้ามี) เป็นกรรมการ และให้ผู้ช่วยเลขาธิการราชวิทยาลัยคนหนึ่งซึ่งเลขาธิการราชวิทยาลัยมอบหมายเป็นกรรมการ และเลขานุการ (ร่างมาตรา ๘ แก้ไขเพิ่มเติมมาตรา ๒๕)

(๗) กำหนดให้เลขาธิการราชวิทยาลัยมีอำนาจหน้าที่แต่งตั้งผู้ช่วยเลขาธิการราชวิทยาลัยและรองหัวหน้าวิทยาลัยวิทยาศาสตร์การแพทย์เจ้าฟ้าจุฬาภรณ และรองหัวหน้าส่วนงานที่เรียกชื่ออย่างอื่นซึ่งมีฐานะเทียบเท่าส่วนงาน (ถ้ามี) หรือให้ผู้ช่วยเลขาธิการราชวิทยาลัยหรือรองหัวหน้าวิทยาลัยวิทยาศาสตร์การแพทย์เจ้าฟ้าจุฬาภรณ หรือรองหัวหน้าส่วนงานที่เรียกชื่ออย่างอื่นดังกล่าว แล้วแต่กรณี พ้นจากตำแหน่ง (ร่างมาตรา ๙ แก้ไขเพิ่มเติมมาตรา ๓๒ (๓))

(๘) กำหนดให้วิทยาลัยวิทยาศาสตร์การแพทย์เจ้าฟ้าจุฬาภรณ และส่วนงานที่เรียกชื่ออย่างอื่นซึ่งมีฐานะเทียบเท่าส่วนงาน (ถ้ามี) มีหัวหน้าส่วนงานหนึ่งคนเป็นผู้บังคับบัญชาและรับผิดชอบงานของส่วนงาน และจะให้มีรองหัวหน้าส่วนงานตามจำนวนที่สภาราชวิทยาลัยกำหนดเพื่อทำหน้าที่และรับผิดชอบตามที่หัวหน้าส่วนงานมอบหมายก็ได้ (ร่างมาตรา ๑๐ แก้ไขเพิ่มเติมมาตรา ๓๕ วรรคหนึ่ง)

(๙) กำหนดให้หัวหน้าและรองหัวหน้าวิทยาลัยวิทยาศาสตร์การแพทย์เจ้าฟ้าจุฬาภรณ หัวหน้าและรองหัวหน้าส่วนงานที่เรียกชื่ออย่างอื่นซึ่งมีฐานะเทียบเท่าส่วนงาน (ถ้ามี) ต้องสำเร็จการศึกษาระดับปริญญาชั้นหนึ่งชั้นใดหรือเทียบเท่าจากราชวิทยาลัยหรือสถาบันอุดมศึกษาอื่นที่สภาราชวิทยาลัยรับรอง และได้ทำการสอนหรือมีประสบการณ์ด้านการบริหารมาแล้วไม่น้อยกว่าสามปี ในราชวิทยาลัยหรือสถาบันอุดมศึกษาอื่นที่สภาราชวิทยาลัยรับรอง หรือมีประสบการณ์ด้านการบริหารอื่นตามหลักเกณฑ์และระยะเวลาที่กำหนดในข้อบังคับของราชวิทยาลัย รวมทั้งหัวหน้าและรองหัวหน้าวิทยาลัยวิทยาศาสตร์การแพทย์เจ้าฟ้าจุฬาภรณ หัวหน้าและรองหัวหน้าส่วนงานที่เรียกชื่ออย่างอื่นซึ่งมีฐานะเทียบเท่าส่วนงาน (ถ้ามี) ต้องมีคุณสมบัติอื่นและไม่มีลักษณะต้องห้ามตามที่กำหนดในข้อบังคับของราชวิทยาลัยด้วย (ร่างมาตรา ๑๑ แก้ไขเพิ่มเติมมาตรา ๓๖)

(๑๐) กำหนดให้วิทยาลัยวิทยาศาสตร์การแพทย์เจ้าฟ้าจุฬาภรณ และส่วนงานที่เรียกชื่ออย่างอื่นซึ่งมีฐานะเทียบเท่าส่วนงาน (ถ้ามี) อาจมีคณะกรรมการประจำส่วนงาน เพื่อทำหน้าที่บริหารส่วนงานนั้นก็ได้ (ร่างมาตรา ๑๒ แก้ไขเพิ่มเติมมาตรา ๓๗ วรรคหนึ่ง)

(๑๑) กำหนดให้สภาราชวิทยาลัยต้องจัดให้มีการประเมินผลการปฏิบัติหน้าที่ของเลขาธิการราชวิทยาลัย หัวหน้าวิทยาลัยวิทยาศาสตร์การแพทย์เจ้าฟ้าจุฬาภรณ หัวหน้าส่วนงานที่เรียกชื่ออย่างอื่นซึ่งมีฐานะเทียบเท่าส่วนงาน (ถ้ามี) ทั้งนี้ ตามหลักเกณฑ์ วิธีการ และระยะเวลาที่กำหนดในข้อบังคับของราชวิทยาลัย (ร่างมาตรา ๑๓ แก้ไขเพิ่มเติมมาตรา ๔๔)



(๑๒) กำหนดให้เลขาธิการราชวิทยาลัยอาจแต่งตั้งผู้ซึ่งมีคุณสมบัติเหมาะสม และมีได้เป็นคณาจารย์ประจำของราชวิทยาลัยเป็นอาจารย์พิเศษได้ ทั้งนี้ โดยคำแนะนำของหัวหน้าวิทยาลัยวิทยาศาสตร์การแพทย์เจ้าฟ้าจุฬาภรณ หัวหน้าส่วนงานที่เรียกชื่ออย่างอื่นซึ่งมีฐานะเทียบเท่าส่วนงาน (ถ้ามี) ที่มีหน้าที่เกี่ยวกับการจัดการเรียนการสอน (ร่างมาตรา ๑๔ แก้ไขเพิ่มเติมมาตรา ๕๗ วรรคสอง)

(๑๓) กำหนดให้โอนกรรมสิทธิ์ที่ดินและสิ่งปลูกสร้างบนที่ดินของราชวิทยาลัยจุฬาภรณซึ่งเป็นที่ตั้งของสถาบันบัณฑิตศึกษาจุฬาภรณในสังกัดราชวิทยาลัยจุฬาภรณอยู่ในวันก่อนที่พระราชบัญญัตินี้ใช้บังคับ ไปเป็นของมูลนิธิจุฬาภรณ โดยให้ได้รับยกเว้นค่าธรรมเนียมการจดทะเบียนสิทธิและนิติกรรมตามประมวลกฎหมายที่ดิน และให้ได้รับยกเว้นภาษีธุรกิจเฉพาะและค่าอากรแสตมป์ โดยให้ดำเนินการตามที่กำหนดในประมวลรัษฎากร (ร่างมาตรา ๑๕)

(๑๔) กำหนดให้สำนักงานปลัดกระทรวงการอุดมศึกษา วิทยาศาสตร์ วิจัยและนวัตกรรม มีหน้าที่ให้คำแนะนำแก่มูลนิธิจุฬาภรณในการเตรียมการยื่นคำขอรับใบอนุญาตจัดตั้งสถาบันอุดมศึกษาเอกชน และให้รัฐมนตรีว่าการกระทรวงการอุดมศึกษา วิทยาศาสตร์ วิจัยและนวัตกรรมพิจารณาอนุญาตภายใน ๑๕ วัน ทั้งนี้ ในระหว่างการจัดตั้งสถาบันอุดมศึกษาเอกชนยังไม่แล้วเสร็จ ให้สถาบันบัณฑิตศึกษาจุฬาภรณในสังกัดราชวิทยาลัยจุฬาภรณอยู่ในวันก่อนที่พระราชบัญญัตินี้ใช้บังคับปฏิบัติหน้าที่จัดการศึกษา ทำการวิจัย นำผลงานวิจัยไปใช้ประโยชน์ และให้บริการทางวิชาการ ต่อไปจนกว่าจะจัดตั้งสถาบันอุดมศึกษาเอกชนแล้วเสร็จ (ร่างมาตรา ๑๖)

(๑๕) กำหนดให้โอนบรรดากิจการ ทรัพย์สิน สิทธิ หนี้ ภาระผูกพัน งบประมาณ และรายได้ของราชวิทยาลัยจุฬาภรณเฉพาะในส่วนที่เกี่ยวกับกิจการของสถาบันบัณฑิตศึกษาจุฬาภรณในสังกัดราชวิทยาลัยจุฬาภรณไปเป็นของสถาบันอุดมศึกษาเอกชนตามมาตรา ๑๖ ทั้งนี้ ตามบัญชีที่รัฐมนตรีว่าการกระทรวงการอุดมศึกษา วิทยาศาสตร์ วิจัยและนวัตกรรมกำหนด (ร่างมาตรา ๑๗)

(๑๖) กำหนดให้พนักงานหรือลูกจ้างของราชวิทยาลัยจุฬาภรณเฉพาะในส่วนที่เกี่ยวข้องกับกิจการของสถาบันบัณฑิตศึกษาจุฬาภรณในสังกัดราชวิทยาลัยจุฬาภรณอยู่ในวันก่อนวันที่พระราชบัญญัตินี้ใช้บังคับ และประสงค์จะไปปฏิบัติงานกับสถาบันอุดมศึกษาเอกชนตามมาตรา ๑๖ ให้แสดงเจตนาเป็นหนังสือยื่นต่อสถาบันอุดมศึกษาเอกชนดังกล่าวภายใน ๖๐ วัน นับแต่วันที่พระราชบัญญัตินี้ใช้บังคับ (ร่างมาตรา ๑๘)

(๑๗) กำหนดให้นักศึกษาซึ่งอยู่ระหว่างการศึกษาระดับอุดมศึกษาของสถาบันบัณฑิตศึกษาจุฬาภรณในสังกัดราชวิทยาลัยจุฬาภรณอยู่ในวันก่อนวันที่มีการจัดตั้งสถาบันอุดมศึกษาเอกชนตามมาตรา ๑๖ เป็นนักศึกษาของสถาบันอุดมศึกษาเอกชนดังกล่าว (ร่างมาตรา ๑๙)

(๑๘) กำหนดให้นายกรัฐมนตรีและรัฐมนตรีว่าการกระทรวงการอุดมศึกษา วิทยาศาสตร์ วิจัยและนวัตกรรมรักษาการตามพระราชบัญญัตินี้ ทั้งนี้ ในส่วนที่เกี่ยวกับอำนาจหน้าที่ของตน (ร่างมาตรา ๒๐)



๑.๑.๓ การอภิปรายของสมาชิกสภาผู้แทนราษฎร

ก่อนที่ที่ประชุมสภาผู้แทนราษฎรจะพิจารณาร่างพระราชบัญญัติราชวิทยาลัยจุฬาภรณ์ (ฉบับที่ ..) พ.ศ. ในวาระที่หนึ่ง ขึ้นรับหลักการ ประธานสภาผู้แทนราษฎรได้อนุญาตให้คุณหญิงลักขณาจันทร์ เลขาพันธ์ รองประธานสภาสถาบันวิจัยจุฬาภรณ์ ฝ่ายวิเทศสัมพันธ์ และศาสตราจารย์เกียรติคุณสมศักดิ์ รุจิรวุฒน์ อธิการบดีสถาบันบัณฑิตศึกษาจุฬาภรณ์ เข้าร่วมชี้แจงต่อที่ประชุม ตามข้อบังคับการประชุมสภาผู้แทนราษฎร พ.ศ. ๒๕๖๒ ข้อ ๗๖^๒

ภายหลังจากที่รัฐมนตรีว่าการกระทรวงการอุดมศึกษา วิทยาศาสตร์ วิจัยและนวัตกรรม (ศาสตราจารย์พิเศษเอก เหล่าธรรมทัศน์) ได้เสนอร่างพระราชบัญญัติดังกล่าว ต่อที่ประชุมสภาผู้แทนราษฎรแล้ว ได้มีสมาชิกสภาผู้แทนราษฎรร่วมอภิปรายแสดงความคิดเห็นเกี่ยวกับร่างพระราชบัญญัติดังกล่าว สรุปสาระสำคัญได้ ดังนี้

(๑) กรณีให้โอนกรรมสิทธิ์ที่ดินและสิ่งปลูกสร้างบนที่ดินของราชวิทยาลัยจุฬาภรณ์ ซึ่งเป็นที่ตั้งของสถาบันบัณฑิตศึกษาจุฬาภรณ์อันเป็นทรัพย์สินของรัฐให้ไปเป็นของมูลนิธิจุฬาภรณ์ ซึ่งมีสถานะเป็นองค์กรเอกชนนั้น (ร่างมาตรา ๑๕) รัฐสภาสามารถพิจารณากฎหมายในลักษณะเช่นนี้ได้หรือไม่ เพราะเป็นการร่างกฎหมายเพื่อยกกรรมสิทธิ์ในทรัพย์สินที่เป็นของรัฐให้ไปเป็นของเอกชน และการกำหนดให้ได้รับการยกเว้นค่าธรรมเนียมการจดทะเบียนสิทธิและนิติกรรมตามประมวลกฎหมายที่ดิน และยกเว้นภาษีธุรกิจเฉพาะ รวมทั้งค่าอากรแสตมป์ตามที่กำหนดไว้ในประมวลรัษฎากรด้วยนั้น จะมีลักษณะแตกต่างจากสถาบันอุดมศึกษาเอกชนอื่น ๆ หรือไม่ อย่างไร

(๒) การกำหนดให้สำนักงานปลัดกระทรวงการอุดมศึกษา วิทยาศาสตร์ วิจัยและนวัตกรรม ต้องให้คำแนะนำแก่มูลนิธิจุฬาภรณ์ในการเตรียมการยื่นคำขอรับใบอนุญาตจัดตั้งสถาบันอุดมศึกษาเอกชน และให้รัฐมนตรีว่าการกระทรวงการอุดมศึกษา วิทยาศาสตร์ วิจัยและนวัตกรรม พิจารณาอนุญาตภายใน ๑๕ วัน (ร่างมาตรา ๑๖) อาจมีความแตกต่างกับการจัดตั้งสถาบันอุดมศึกษาเอกชนรายอื่น ๆ หรือไม่ อย่างไร เพราะปกติการยื่นคำขอรับใบอนุญาตจัดตั้งสถาบันอุดมศึกษาเอกชน จะต้องเป็นไปตามพระราชบัญญัติสถาบันอุดมศึกษาเอกชน พ.ศ. ๒๕๔๖ มาตรา ๑๐^๓ และกฎกระทรวงการขอรับใบอนุญาตและการออกใบอนุญาตจัดตั้งสถาบันอุดมศึกษาเอกชน พ.ศ. ๒๕๖๑^๔ ซึ่งอาศัยอำนาจตามความในมาตรา ๗ วรรคหนึ่ง และมาตรา ๑๐ วรรคสอง แห่งพระราชบัญญัติสถาบันอุดมศึกษาเอกชน พ.ศ. ๒๕๔๖ โดยจะมีระยะเวลาดำเนินการมากกว่า ๑๕ วัน ทั้งนี้ ยังไม่รวมถึงกระบวนการรับฟังความคิดเห็น และระยะเวลาในการจัดเตรียมเอกสารต่าง ๆ ด้วย

^๒ ข้อบังคับการประชุมสภาผู้แทนราษฎร พ.ศ. ๒๕๖๒ ข้อ ๗๖ กำหนดไว้ ดังนี้

“ข้อ ๗๖ ประธานสภาผู้แทนราษฎรได้อนุญาตให้นายกรัฐมนตรีหรือรัฐมนตรีมอบหมายให้บุคคลใด ๆ ชี้แจงข้อเท็จจริงต่อที่ประชุมประกอบการอภิปรายของนายกรัฐมนตรีหรือรัฐมนตรีก็ได้”

^๓ พระราชบัญญัติสถาบันอุดมศึกษาเอกชน พ.ศ. ๒๕๔๖ มาตรา ๑๐ บัญญัติไว้ ดังนี้

“มาตรา ๑๐ การจัดตั้งสถาบันอุดมศึกษาเอกชนตามมาตรา ๙ ต้องได้รับใบอนุญาตจากรัฐมนตรีโดยคำแนะนำของคณะกรรมการ

การขอรับใบอนุญาตและการออกใบอนุญาต ให้เป็นไปตามหลักเกณฑ์ วิธีการ และเงื่อนไขที่กำหนดในกฎกระทรวง”

^๔ กฎกระทรวงการขอรับใบอนุญาตและการออกใบอนุญาตจัดตั้งสถาบันอุดมศึกษาเอกชน พ.ศ. ๒๕๖๑

ร่างพระราชบัญญัติราชวิทยาลัยจุฬาภรณ์ (ฉบับที่ ..) พ.ศ.

(สภาผู้แทนราษฎรลงมติเห็นชอบแล้ว)





นอกจากนี้ กรณีที่ไม่สามารถดำเนินการได้แล้วเสร็จตามกำหนดเวลาดังกล่าว ผลในทางกฎหมายจะเป็นอย่างไร บุคคลใดต้องเป็นผู้รับผิดชอบหรือไม่ อย่างไร และการกำหนดระยะเวลาในการยื่นคำขอรับใบอนุญาตจัดตั้งสถาบันอุดมศึกษาเอกชนควรกำหนดไว้ในระเบียบหรือประกาศที่ออกตามพระราชบัญญัตินี้ จะมีความเหมาะสมกว่าหรือไม่

(๓) การกำหนดให้โอนบรรดากิจการ ทรัพย์สิน สิทธิ หนี้ ภาระผูกพัน งบประมาณ และรายได้ของราชวิทยาลัยจุฬาภรณ์เฉพาะในส่วนที่เกี่ยวกับกิจการของสถาบันบัณฑิตศึกษาจุฬาภรณ์ในสังกัดราชวิทยาลัยจุฬาภรณ์ไปเป็นของสถาบันอุดมศึกษาเอกชน (ร่างมาตรา ๑๗) เมื่อสถาบันบัณฑิตศึกษาจุฬาภรณ์มีสถานะเป็นสถาบันอุดมศึกษาเอกชนแล้ว ยังจะสามารถรับเงินอุดหนุนจากรัฐ และการดำเนินการอื่น ๆ ที่เกี่ยวข้องกับการให้เงินอุดหนุนหรือไม่ อย่างไร

(๔) กรณีพนักงานหรือลูกจ้างของราชวิทยาลัยจุฬาภรณ์เฉพาะในส่วนที่เกี่ยวกับกิจการของสถาบันบัณฑิตศึกษาจุฬาภรณ์ในสังกัดราชวิทยาลัยจุฬาภรณ์ซึ่งประสงค์จะไปปฏิบัติงานกับสถาบันอุดมศึกษาเอกชนที่จัดตั้งขึ้น ให้มีหนังสือแสดงเจตนายื่นต่อสถาบันอุดมศึกษาเอกชนภายใน ๖๐ วัน นับแต่วันที่พระราชบัญญัตินี้ใช้บังคับ (ร่างมาตรา ๑๘) มีผลกระทบต่อสวัสดิการ อายุราชการ การยกย่องเชิดชูเกียรติหรือไม่ และกรณีพนักงานหรือลูกจ้างที่ไม่ประสงค์จะไปปฏิบัติงานกับสถาบันอุดมศึกษาเอกชน มีวิธีการบริหารจัดการหรือดำเนินการอย่างไร

๑.๑.๔ การตอบชี้แจง

เมื่อสมาชิกสภาผู้แทนราษฎรอภิปรายเสร็จแล้ว รัฐมนตรีว่าการกระทรวงการอุดมศึกษา วิทยาศาสตร์ วิจัยและนวัตกรรม (ศาสตราจารย์พิเศษเอกก เหล่าธรรมทัศน์) ได้ตอบชี้แจง ดังนี้

(๑) สำหรับสาเหตุที่ต้องมีการแยกสถาบันบัณฑิตศึกษาจุฬาภรณ์ออกจากราชวิทยาลัยจุฬาภรณ์ เพราะแต่เดิมเมื่อมีการจัดตั้งราชวิทยาลัยจุฬาภรณ์ตามพระราชบัญญัติราชวิทยาลัยจุฬาภรณ์ พ.ศ. ๒๕๕๙ ได้กำหนดให้มีการควบรวม ๓ หน่วยงาน ได้แก่ สถาบันบัณฑิตศึกษาจุฬาภรณ์ สถาบันวิจัยจุฬาภรณ์ และวิทยาลัยวิทยาศาสตร์การแพทย์เจ้าฟ้าจุฬาภรณ์ เข้าด้วยกัน ต่อมาได้มีการประกาศใช้พระราชบัญญัติราชวิทยาลัยจุฬาภรณ์ (ฉบับที่ ๒) พ.ศ. ๒๕๖๐ กำหนดให้แยกสถาบันวิจัยจุฬาภรณ์ออกจากราชวิทยาลัยจุฬาภรณ์และยังให้อยู่ภายใต้มูลนิธิจุฬาภรณ์ไปก่อน ซึ่งตามร่างพระราชบัญญัติฉบับนี้จะมีการแยกสถาบันบัณฑิตศึกษาจุฬาภรณ์ออกจากราชวิทยาลัยจุฬาภรณ์ด้วย เนื่องจากทั้งสถาบันบัณฑิตศึกษาจุฬาภรณ์และสถาบันวิจัยจุฬาภรณ์ มีการทำงานที่ส่งเสริมสนับสนุนซึ่งกันและกันอย่างใกล้ชิด หากมีการแยกสถาบันบัณฑิตศึกษาจุฬาภรณ์ออกจากราชวิทยาลัยจุฬาภรณ์ โดยให้อยู่ภายใต้มูลนิธิจุฬาภรณ์เช่นเดียวกับสถาบันวิจัยจุฬาภรณ์ จะทำให้การปฏิบัติงานเกิดความคล่องตัวและมีประสิทธิภาพยิ่งขึ้น

(๒) กรณีการจัดสรรงบประมาณ สถาบันบัณฑิตศึกษาจุฬาภรณ์จะใช้งบประมาณปีละ ๒๐๐,๐๐๐,๐๐๐ ถึง ๓๐๐,๐๐๐,๐๐๐ บาท และการตรวจสอบเป็นไปเช่นเดียวกับสถาบันวิจัยจุฬาภรณ์ ทั้งนี้ สถาบันบัณฑิตศึกษาจุฬาภรณ์ไม่ได้เป็นมหาวิทยาลัยที่ดำเนินกิจกรรมเพื่อค้ากำไรแต่เป็นการ



ดำเนินกิจกรรมเพื่อสาธารณประโยชน์ ส่วนที่ดินที่เป็นที่ตั้งของสถาบันบัณฑิตศึกษาจุฬารักษ์นั้น สถาบันบัณฑิตศึกษาจุฬารักษ์เป็นผู้ซื้อที่ดินดังกล่าว แต่เมื่อต้องรวมกับราชวิทยาลัยจุฬารักษ์ ซึ่งเป็นหน่วยงานราชการจึงได้โอนที่ดินมาให้แก่ราชวิทยาลัยจุฬารักษ์และตอนนี้เมื่อสถาบันบัณฑิตศึกษาจุฬารักษ์จะแยกออกจากราชวิทยาลัยจุฬารักษ์จึงต้องโอนที่ดินดังกล่าวกลับคืนให้แก่สถาบันบัณฑิตศึกษาจุฬารักษ์ ซึ่งไม่ได้ทำให้ได้รับสิทธิประโยชน์อื่นใดเพิ่มขึ้นแต่อย่างใดทั้งสิ้น และเป็นกรดำเนินการตามมติคณะรัฐมนตรี

(๓) ส่วนประเด็นที่สมาชิกสภาผู้แทนราษฎร ให้ข้อสังเกตเกี่ยวกับประเด็นการยื่นคำขอจัดตั้งสถาบันอุดมศึกษาเอกชนนั้น ปัจจุบันมีจำนวนมหาวิทยาลัยโดยประมาณ ดังนี้ มหาวิทยาลัยเอกชน จำนวน ๗๐ แห่ง มหาวิทยาลัยของรัฐ จำนวน ๕๐ แห่ง และมหาวิทยาลัยในกำกับของรัฐ จำนวน ๓๐ แห่ง ซึ่งให้การยืนยันว่ามีความคล่องตัวในการบริหารงาน และขณะนี้มีการปฏิรูปสถาบันอุดมศึกษา โดยเฉพาะการพัฒนาหลักสูตรที่เกี่ยวข้องกับนวัตกรรมและความทันสมัย หากมีปัญหาเกี่ยวกับกฎ ระเบียบ หรือมีอุปสรรคใด ๆ มหาวิทยาลัยสามารถยื่นคำขอต่อคณะกรรมการพิเศษเฉพาะเรื่อง (คณะกรรมการ Sandbox) เพื่อขอยกเว้นกฎ ระเบียบ หรือกฎเกณฑ์ต่าง ๆ ที่เป็นปัญหาอุปสรรคนั้นได้ โดยคณะกรรมการพิเศษเฉพาะเรื่อง (คณะกรรมการ Sandbox) สามารถพิจารณาและยกเว้นข้อจำกัดเหล่านั้นให้ได้ทั้งที่เป็นมหาวิทยาลัยของรัฐ มหาวิทยาลัยในกำกับของรัฐ รวมทั้งมหาวิทยาลัยเอกชนด้วย นอกจากนี้ รัฐบาลได้ให้การสนับสนุนมหาวิทยาลัยเอกชน โดยการให้ทุนสนับสนุนในการทำวิจัยในเรื่องที่เป็นประโยชน์ และรวมถึงกรณีที่มีมหาวิทยาลัยเอกชนมีโครงการหรืองานวิจัยที่ดีและเป็นนวัตกรรมใหม่ก็สามารถยื่นคำขอรับเงินสนับสนุนจากรัฐบาลได้เช่นกัน

๑.๑.๕ ผลการพิจารณาของสภาผู้แทนราษฎรในวาระที่หนึ่ง ชั้นรับหลักการ

มติ ที่ประชุมสภาผู้แทนราษฎรได้ลงมติในวาระที่หนึ่ง รับหลักการแห่งร่างพระราชบัญญัติราชวิทยาลัยจุฬารักษ์ (ฉบับที่ ..) พ.ศ. ในคราวประชุมสภาผู้แทนราษฎร ชุดที่ ๒๕ ปีที่ ๔ ครั้งที่ ๒๓ (สมัยสามัญประจำปีครั้งที่สอง) เป็นพิเศษ เมื่อวันที่พฤหัสบดีที่ ๑๙ มกราคม ๒๕๖๖ ด้วยคะแนนเสียง ๒๐๗ เสียง ไม่รับหลักการ ไม่มี งดออกเสียง ๓๐ เสียง และไม่ลงคะแนนเสียง ๑ เสียง และมีมติให้ตั้งคณะกรรมการวิสามัญ จำนวน ๒๕ คน เพื่อพิจารณาในวาระที่สอง ชั้นคณะกรรมการธิการกำหนดการแปรญัตติภายใน ๗ วัน



๑. ร่างพระราชบัญญัติราชวิทยาลัยจุฬารักษ์ (ฉบับที่ ..) พ.ศ. (คณะรัฐมนตรี เป็นผู้เสนอ) ซึ่งเป็นเอกสารแนบระเบียบวาระในคราวการประชุมสภาผู้แทนราษฎร ชุดที่ ๒๕ ปีที่ ๔ ครั้งที่ ๒๓ (สมัยสามัญประจำปีครั้งที่สอง) เป็นพิเศษ วันพฤหัสบดีที่ ๑๙ มกราคม ๒๕๖๖

https://pis.parliament.go.th/PARFileDownloadProxy/download?s=2mlcbYbOXJZjpiVHAPWsT9JeCSI_uzVqUCRt5h8WwhTHncAbn3E5Gan8Zo0jSRyBwb1u5cWcf9xko1ntA2GxxuGsTPM4uVs8sXLgeC_DT0ECfcmsAPwllwQbT9W8HHO0sxnTshwCGlCq34fE1wWq3Vzz-ZmAZ_WFX0=&ref=2472805&n=1



๒. เอกสารประกอบการพิจารณาร่างพระราชบัญญัติราชวิทยาลัยจุฬารักษ์ (ฉบับที่ ..) พ.ศ. (คณะรัฐมนตรี เป็นผู้เสนอ) ของสำนักวิชาการ สำนักงานเลขาธิการสภาผู้แทนราษฎร ในคราวประชุมสภาผู้แทนราษฎร ชุดที่ ๒๕ ปีที่ ๔ ครั้งที่ ๒๓ (สมัยสามัญประจำปีครั้งที่สอง) เป็นพิเศษ วันพฤหัสบดีที่ ๑๙ มกราคม ๒๕๖๖ (อ.พ. ๑๓/๒๕๖๕)

<https://dl.parliament.go.th/handle/20.500.13072/600885>



๓. บันทึกการประชุมสภาผู้แทนราษฎร ชุดที่ ๒๕ ปีที่ ๔ ครั้งที่ ๒๓ (สมัยสามัญประจำปีครั้งที่สอง) เป็นพิเศษ วันพฤหัสบดีที่ ๑๙ มกราคม ๒๕๖๖

https://msbis.parliament.go.th/ewtadmin/ewt/parliament_report/main_warehouse_dll_x.php?aid=10607&mid=4457



๔. บันทึกการออกเสียงลงคะแนนของสมาชิกสภาผู้แทนราษฎร ในการประชุมสภาผู้แทนราษฎร ชุดที่ ๒๕ ปีที่ ๔ ครั้งที่ ๒๓ (สมัยสามัญประจำปีครั้งที่สอง) เป็นพิเศษ วันพฤหัสบดีที่ ๑๙ มกราคม ๒๕๖๖

https://msbis.parliament.go.th/ewtadmin/ewt/parliament_report/main_warehouse_dll_x.php?aid=10605&mid=4457



๕. พระราชบัญญัติราชวิทยาลัยจุฬารักษ์ พ.ศ. ๒๕๕๙

<https://www.krisdika.go.th/librarian/get?sysid=794695&ext=pdf>





๑.๒ วาระที่สอง ชั้นพิจารณาเรียงตามลำดับมาตรา

ในคราวการประชุมสภาผู้แทนราษฎร ชุดที่ ๒๕ ปีที่ ๔ ครั้งที่ ๒๗ (สมัยสามัญประจำปีครั้งที่สอง) เป็นพิเศษ เมื่อวันพฤหัสบดีที่ ๙ กุมภาพันธ์ ๒๕๖๖ ที่ประชุมสภาผู้แทนราษฎรได้พิจารณาร่างพระราชบัญญัติราชวิทยาลัยจุฬาภรณ์ (ฉบับที่ ..) พ.ศ. ในวาระที่สอง ชั้นพิจารณาเรียงตามลำดับมาตรา เริ่มด้วยชื่อร่าง คำปรารภ แล้วพิจารณาเรียงตามลำดับมาตราจนจบร่าง โดยมีการพิจารณาและอภิปราย สรุปสาระสำคัญได้ ดังนี้

- ร่างมาตรา ๑๑ แก้ไขเพิ่มเติมมาตรา ๓๖

ตามที่ร่างพระราชบัญญัติราชวิทยาลัยจุฬาภรณ์ (ฉบับที่..) พ.ศ. (คณะรัฐมนตรี เป็นผู้เสนอ) มาตรา ๑๑ แก้ไขเพิ่มเติมมาตรา ๓๖ มีการพิมพ์ผิดหลงเล็กน้อย โดยใช้ความว่า “มาตรา ๓๖ หัวหน้าส่วนงานและรองหน้าส่วนงาน...” นั้น ในชั้นการพิจารณาของคณะกรรมการการวิสามัญ จึงได้มีการแก้ไขโดยเพิ่มคำว่า “หัว” เป็น “มาตรา ๓๖ หัวหน้าส่วนงานและรองหัวหน้าส่วนงาน...”

สมาชิกสภาผู้แทนราษฎรได้มีการอภิปรายตั้งข้อสังเกตในส่วนถ้อยคำของร่างพระราชบัญญัติ และข้อสังเกตของคณะกรรมการการวิสามัญ รวมจำนวน ๓ ประเด็น ดังนี้

ประเด็นที่ ๑ ในการพิจารณาร่างพระราชบัญญัติฉบับนี้ คณะกรรมการการวิสามัญ ได้ใช้เวลาในการพิจารณาจำนวนกี่ครั้ง และเป็นการพิจารณาอย่างเร่งรีบ รวดรัดในการพิจารณาหรือไม่อย่างไร

ประเด็นที่ ๒ ร่างมาตรา ๔ แก้ไขเพิ่มเติมมาตรา ๙ ในส่วนของ (๒) จากการสืบค้นข้อมูลของสมาชิกสภาผู้แทนราษฎรจากเว็บไซต์ของกระทรวงการอุดมศึกษา วิทยาศาสตร์ วิจัยและนวัตกรรม พบว่าพระราชบัญญัติราชวิทยาลัยจุฬาภรณ์ พ.ศ. ๒๕๕๙ มาตรา ๙ (๓) บัญญัติไว้ว่า “(๓) วิทยาลัยวิทยาศาสตร์การแพทย์เจ้าฟ้าจุฬาภรณ์ มีหน้าที่จัดการศึกษาทางด้านแพทยศาสตร์ พยาบาลศาสตร์ สาธารณสุขศาสตร์ วิทยาศาสตร์การแพทย์ วิทยาศาสตร์สุขภาพทำการวิจัย...” นั้น เห็นว่ามีข้อผิดพลาดจากการพิมพ์ ทำให้ไม่มีการเว้นวรรค ในส่วนของความว่า “ทำวิจัย” จึงขอสอบถามคณะกรรมการวิสามัญว่ามีการเว้นวรรคความดังกล่าวไว้ หรือไม่

ประเด็นที่ ๓ ข้อสังเกตของคณะกรรมการการวิสามัญ ในรายงานของคณะกรรมการการวิสามัญ พิจารณาร่างพระราชบัญญัติราชวิทยาลัยจุฬาภรณ์ (ฉบับที่ ..) พ.ศ. สภาผู้แทนราษฎร หน้า (๔) ข้อ ๗ (๓) ตอนท้ายความว่า “เพื่อให้เกิดนวัตกรรมทางการวิจัย วิทยาศาสตร์ และการแพทย์ในขั้นสูงต่อไป” ซึ่งตามพระราชบัญญัติราชวิทยาลัยจุฬาภรณ์ พ.ศ. ๒๕๕๙ และที่แก้ไขเพิ่มเติม (ฉบับที่ ๒) พ.ศ. ๒๕๖๐ ไม่ปรากฏคำว่า “ขั้นสูง” ในมาตราอื่น ๆ แต่อย่างไรก็ตาม นอกจากนั้น ตามร่างพระราชบัญญัติราชวิทยาลัย





จุฬารณณ์ (ฉบับที่ ..) พ.ศ. มาตรา ๑๑ มีการใช้ถ้อยคำว่า “...สำเร็จการศึกษาระดับปริญญาชั้นหนึ่งชั้นใด...” ดังนั้น เพื่อให้ข้อสังเกตในรายงานของคณะกรรมการวิชาการวิสามัญมีความสอดคล้องกับถ้อยคำอื่น ๆ ในร่างพระราชบัญญัติดังกล่าว จึงควรใช้ถ้อยคำให้สอดคล้องกันด้วย

การตอบชี้แจง

คณะกรรมการวิชาการวิสามัญได้ตอบชี้แจงในแต่ละประเด็นซึ่งสมาชิกสภาผู้แทนราษฎรได้มีข้อสังเกตสรุปสาระสำคัญได้ ดังนี้

ประเด็นที่ ๑ คณะกรรมการวิชาการวิสามัญได้ดำเนินการพิจารณาร่างพระราชบัญญัติราชวิทยาลัยจุฬารณณ์ (ฉบับที่ ..) พ.ศ. ตามข้อบังคับการประชุมสภาผู้แทนราษฎร และมีการขอข้อมูลรายละเอียดที่เป็นเอกสารจากสถาบันบัณฑิตศึกษาจุฬารณณ์เพื่อนำมาประกอบการพิจารณา เพื่อให้เกิดความรวดเร็ว เนื่องด้วยคณะกรรมการวิชาการวิสามัญมีระยะเวลาจำกัดในการพิจารณาร่างพระราชบัญญัติฉบับนี้ ซึ่งการที่คณะกรรมการวิชาการวิสามัญพิจารณาได้อย่างรวดเร็ว เนื่องด้วยไม่มีสมาชิกสภาผู้แทนราษฎรผู้ใดเสนอคำแปรญัตติ และไม่มีกรรมการผู้ใดขอสงวนความเห็น คณะกรรมการวิชาการวิสามัญจึงได้มีเวลาในการพิจารณาร่างพระราชบัญญัติฉบับนี้ พร้อมทั้งรายงานของคณะกรรมการวิชาการวิสามัญอย่างละเอียด ก่อนที่จะมีการขอความเห็นชอบต่อประธานสภาผู้แทนราษฎร ให้นำเสนอที่ประชุมสภาผู้แทนราษฎรเพื่อพิจารณาต่อไป

ประเด็นที่ ๒ คณะกรรมการวิชาการวิสามัญและผู้แทนจากสำนักงานคณะกรรมการกฤษฎีกา มีความเห็นสอดคล้องกันให้มีการแยกเรื่อง “การทำวิจัย” ออกจาก “การจัดการศึกษา” เนื่องจากเป็นเป้าหมายหลักของสถาบันชั้นสูงที่ต้องการให้เกิดความเป็นเลิศในการจัดการศึกษาด้านแพทยศาสตร์ พยาบาลศาสตร์ สาธารณสุขศาสตร์ วิทยาศาสตร์การแพทย์ วิทยาศาสตร์สุขภาพ อีกทั้งในโลกยุคปัจจุบันต้องยอมรับว่าการทำวิจัยเป็นเรื่องสำคัญในการสร้างองค์ความรู้

ประเด็นที่ ๓ ถ้อยคำตามข้อสังเกตของคณะกรรมการวิชาการวิสามัญ ข้อ ๗ (๓) ตอนท้ายนั้น เป็นการกล่าวถึง “นวัตกรรมทางการวิจัย วิทยาศาสตร์ และการแพทย์” ซึ่งจะมีการพัฒนาในขั้นสูงต่อไป ซึ่งในเรื่องการทำวิจัยจะไม่มีขั้นต่ำ ขั้นสูง จึงใช้คำว่า “ขั้น” แต่ในส่วนของร่างมาตรา ๑๑ แก้ไขเพิ่มเติมมาตรา ๓๖ มีการใช้ถ้อยคำว่า “...ชั้นหนึ่งชั้นใด...” นั้น เป็นการกล่าวถึง “การศึกษาระดับปริญญา” กรณีจึงไม่สามารถปรับถ้อยคำในข้อสังเกตให้เหมือนกับความในร่างมาตรา ๑๑ ของร่างพระราชบัญญัติดังกล่าวได้ เพราะเป็นคนละบริบทกัน

นอกจากนี้ กรรมการวิชาการวิสามัญได้ชี้แจงว่าในส่วนของการแก้ไขถ้อยคำนั้น สามารถทำได้เมื่อที่ประชุมสภาผู้แทนราษฎร ได้พิจารณาในสาระที่สอง ขึ้นพิจารณาเรียงลำดับมาตราจนจบร่างแล้ว ที่ประชุมสภาผู้แทนราษฎรสามารถพิจารณาทั้งร่างเป็นการสรุปอีกครั้งหนึ่ง หากมีสมาชิกสภาผู้แทนราษฎรผู้ใดต้องการขอแก้ไขเพิ่มเติมถ้อยคำ ก็สามารถดำเนินการได้

มติ ที่ประชุมสภาผู้แทนราษฎรเห็นชอบด้วยกับการแก้ไขของคณะกรรมการวิชาการวิสามัญ



จากนั้นที่ประชุมสภาผู้แทนราษฎรได้พิจารณาทั้งร่างเป็นการสรุปอีกครั้งหนึ่ง โดยไม่มีสมาชิกสภาผู้แทนราษฎรขอแก้ไขเพิ่มเติมถ้อยคำ จึงเป็นอันจบการพิจารณาในวาระที่สอง ต่อจากนั้นที่ประชุมสภาผู้แทนราษฎรได้พิจารณาต่อไปในวาระที่สาม

๖. รายงานของคณะกรรมการวิสามัญพิจารณาร่างพระราชบัญญัติ
ราชวิทยาลัยจุฬาภรณ์ (ฉบับที่ ..) พ.ศ. สภาผู้แทนราษฎร
ซึ่งบรรจุระเบียบวาระการประชุมสภาผู้แทนราษฎร ชุดที่ ๒๕ ปีที่ ๔
ครั้งที่ ๒๗ (สมัยสามัญประจำปีครั้งที่สอง) เป็นพิเศษ
วันพฤหัสบดีที่ ๙ กุมภาพันธ์ ๒๕๖๖
[https://pis.parliament.go.th/PARWeb/doc/meeting-
agenda/MeetingAgendaDetailForQRCode?meetingId=
XQE2fw_b4STqYs5X07w&openExternalBrowser=1](https://pis.parliament.go.th/PARWeb/doc/meeting-agenda/MeetingAgendaDetailForQRCode?meetingId=XQE2fw_b4STqYs5X07w&openExternalBrowser=1)



Scan me ๖

๗. บันทึกการประชุมสภาผู้แทนราษฎร ชุดที่ ๒๕ ปีที่ ๔
ครั้งที่ ๒๗ (สมัยสามัญประจำปีครั้งที่สอง) เป็นพิเศษ
วันพฤหัสบดีที่ ๙ กุมภาพันธ์ ๒๕๖๖
[https://msbis.parliament.go.th/ewtadmin/ewt/parliament_report/
main_warehouse_dll_x.php?aid=10648&mid=4467](https://msbis.parliament.go.th/ewtadmin/ewt/parliament_report/main_warehouse_dll_x.php?aid=10648&mid=4467)



Scan me ๗

๘. บันทึกการออกเสียงลงคะแนนของสมาชิกสภาผู้แทนราษฎร
ในการประชุมสภาผู้แทนราษฎร ชุดที่ ๒๕ ปีที่ ๔ ครั้งที่ ๒๗
(สมัยสามัญประจำปีครั้งที่สอง) เป็นพิเศษ
วันพฤหัสบดีที่ ๙ กุมภาพันธ์ ๒๕๖๖
[https://msbis.parliament.go.th/ewtadmin/ewt/parliament_report/
main_warehouse_dll_x.php?aid=10649&mid=4467](https://msbis.parliament.go.th/ewtadmin/ewt/parliament_report/main_warehouse_dll_x.php?aid=10649&mid=4467)



Scan me ๘

๒. ผลการพิจารณาของสภาผู้แทนราษฎรในวาระที่สาม

มติ ที่ประชุมสภาผู้แทนราษฎรได้ลงมติในวาระที่สามเห็นชอบด้วยร่างพระราชบัญญัติฉบับนี้ โดยมีมติเห็นชอบด้วยคะแนนเสียง ๑๗๔ เสียง ไม่เห็นชอบ ๒ เสียง งดออกเสียง ๓๕ เสียง และไม่ลงคะแนนเสียง ๒ เสียง



๓. ข้อสังเกตของคณะกรรมการการวิสามัญ

คณะกรรมการการวิสามัญได้พิจารณาร่างพระราชบัญญัติฉบับนี้แล้ว เห็นสมควรมีข้อสังเกตไว้ในรายงานของคณะกรรมการการวิสามัญเพื่อให้สภาผู้แทนราษฎรพิจารณา ดังนี้

(๑) ให้สถาบันบัณฑิตศึกษาจุฬาลงกรณ์ที่แยกออกเป็นสถาบันเอกชนจะต้องยังคงมีความร่วมมือทางด้านการศึกษาวิจัยกับราชวิทยาลัยจุฬาลงกรณ์อย่างเข้มแข็ง เนื่องจากสถาบันบัณฑิตศึกษาจุฬาลงกรณ์มีความเชี่ยวชาญในเรื่องการวิจัยระดับสากล เพื่อเป็นการส่งเสริมให้ราชวิทยาลัยจุฬาลงกรณ์และสถาบันบัณฑิตศึกษาจุฬาลงกรณ์ได้รับการพัฒนาอย่างมีประสิทธิภาพยิ่งขึ้นต่อไป

(๒) ในร่างพระราชบัญญัติมีการนำสถาบันบัณฑิตศึกษาจุฬาลงกรณ์แยกออกจากส่วนราชการของราชวิทยาลัยจุฬาลงกรณ์แล้ว เนื่องจากสถาบันบัณฑิตศึกษาจุฬาลงกรณ์เป็นสถาบันที่เปิดสอนหลักสูตรในระดับมหาบัณฑิตและระดับดุษฎีบัณฑิต ถ้าในอนาคตราชวิทยาลัยจุฬาลงกรณ์มีความต้องการที่จะเปิดสอนในระดับมหาบัณฑิตและระดับดุษฎีบัณฑิต อาจจะต้องมีการแก้ไขพระราชบัญญัติอีก จึงควรจะมีการกำหนดหน่วยงานบัณฑิตศึกษาของราชวิทยาลัยจุฬาลงกรณ์ในอนาคตต่อไป

(๓) การแก้ไขร่างพระราชบัญญัติฉบับนี้ เป็นกฎหมายเชิงนวัตกรรมทางการศึกษาที่อยู่ภายใต้การดูแลของสามหน่วยงาน คือ สถาบันบัณฑิตศึกษาจุฬาลงกรณ์ ราชวิทยาลัยจุฬาลงกรณ์ และมูลนิธิจุฬาลงกรณ์ โดยต้องเป็นการบูรณาการร่วมกันของทั้งสามหน่วยงานในเรื่องการศึกษาที่มุ่งเน้นความเป็นเลิศทางด้านงานวิจัย วิทยาศาสตร์ และการแพทย์ เพื่อให้เกิดนวัตกรรมทางการวิจัย วิทยาศาสตร์ และการแพทย์ ในขั้นสูงต่อไป

มติ ที่ประชุมสภาผู้แทนราษฎรได้ลงมติเห็นชอบด้วยกับข้อสังเกตของคณะกรรมการการวิสามัญโดยลงมติเห็นชอบด้วยคะแนนเสียง ๒๐๒ เสียง ไม่เห็นชอบ ๒ เสียง งดออกเสียง ๙ เสียง และไม่ลงคะแนนเสียง ๑ เสียง

๔. การวิเคราะห์ร่างพระราชบัญญัติซึ่งสภาผู้แทนราษฎรลงมติเห็นชอบแล้ว

จากการพิจารณาศึกษาและวิเคราะห์ข้อมูลเกี่ยวกับร่างพระราชบัญญัติราชวิทยาลัยจุฬาลงกรณ์ (ฉบับที่ ..) พ.ศ. มีข้อดีและข้อสังเกต^๖ ดังนี้

ข้อดี

เนื่องจากสถาบันบัณฑิตศึกษาจุฬาลงกรณ์^๗ ซึ่งเป็นส่วนงานภายในของราชวิทยาลัยจุฬาลงกรณ์ ได้ดำเนินการจัดการศึกษาในระดับบัณฑิตศึกษาด้านวิทยาศาสตร์และเทคโนโลยีในสาขาซึ่งมีความจำเป็น

^๖ เรียบเรียงโดย นางสาวพันธุ์ทิพา หอมทิพย์, วิทยากรชำนาญการ กลุ่มงานกฎหมาย ๒ สำนักกฎหมาย สำนักงานเลขาธิการวุฒิสภา.

^๗ บันทึกวิเคราะห์สรุปสาระสำคัญของร่างพระราชบัญญัติราชวิทยาลัยจุฬาลงกรณ์ (ฉบับที่ ..) พ.ศ., สืบค้นเมื่อวันที่ ๒๖ สิงหาคม ๒๕๖๕,

https://pis.parliament.go.th/PARFileDownloadProxy/download?s=_ePjSShE4jZA2wZiIGmVQDRP7XyNMYV0vj9_ZSWHn6qjnNLOATwW5nY_1LgYaWhS5FtwWFJ4gxHfaKqsRAcETQMDKLGLM3R5RoFTYo_PBdH3V_832Oworumm27X9KYDd8J0YQMOnt6sv_LNH FjzQddwTzKq2ea4A=&ref=1700466&n=1.





ในการพัฒนาประเทศ เพื่อสนองพระปณิธานของสมเด็จพระเจ้าน้องนางเธอ เจ้าฟ้าจุฬาภรณวลัยลักษณ์ อัครราชกุมารี กรมพระศรีสวางควัฒน วรขัตติยราชนารี ในการพัฒนาบุคลากรที่มีความสามารถ ในการวิจัย เพื่อเป็นผู้นำด้านวิทยาศาสตร์และเทคโนโลยีระดับสูงให้มีความสามารถระดับนานาชาติ สามารถสร้างผลงานวิจัยและนวัตกรรมระดับแนวหน้า เน้นการแก้ไขปัญหาด้านสิ่งแวดล้อม และสุขอนามัย โดยใช้ทรัพยากรและดำเนินการร่วมกับสถาบันวิจัยของมูลนิธิจุฬาภรณ์มาโดยตลอด จึงสมควรแยกสถาบันบัณฑิตศึกษาจุฬาภรณ์ออกจากการเป็นส่วนงานของราชวิทยาลัยจุฬาภรณ์ แล้วดำเนินการเพื่อจัดตั้งเป็นสถาบันอุดมศึกษาเอกชนตามกฎหมายว่าด้วยสถาบันอุดมศึกษาเอกชน เพื่อให้สามารถปฏิบัติงานร่วมกับสถาบันวิจัยของมูลนิธิจุฬาภรณ์ได้อย่างมีประสิทธิภาพ คล่องตัว และมีความเป็นอิสระทั้งทางด้านวิชาการและทางการบริหารงาน

ข้อสังเกต

(๑) **ด้านงบประมาณ** ยังสามารถได้รับงบประมาณอย่างมีเสถียรภาพ เพราะรัฐได้สนับสนุน งบประมาณบางส่วน โดยผ่านทางมูลนิธิจุฬาภรณ์ ซึ่งราชวิทยาลัยจุฬาภรณ์ สถาบันวิจัยจุฬาภรณ์ และสถาบันบัณฑิตศึกษาจุฬาภรณ์ อยู่ภายใต้มูลนิธิจุฬาภรณ์ทั้งสิ้น ดังนั้น จึงมีเสถียรภาพทางด้าน งบประมาณไม่แตกต่างจากเดิม

(๒) **ด้านการบริหารงาน** จะทำให้สถาบันบัณฑิตศึกษาจุฬาภรณ์กับสถาบันวิจัยจุฬาภรณ์ มีความใกล้ชิดในแง่ของการบริหารงาน สามารถใช้ทรัพยากรด้านบุคลากรระดับสูง เช่น คณาจารย์ นักวิจัย และใช้ทรัพยากรทางด้านวิทยาศาสตร์ที่เป็นประโยชน์และสนับสนุนการดำเนินงานของหน่วยงานทั้งสอง ร่วมกันให้มีประสิทธิภาพมากขึ้น ทำให้เกิดความคล่องตัว และมีความเป็นอิสระทางวิชาการมากขึ้น กว่าเดิม

(๓) **ด้านสิทธิและสวัสดิการ** พนักงานหรือลูกจ้างของราชวิทยาลัยจุฬาภรณ์ในส่วนที่ เกี่ยวกับกิจการของสถาบันบัณฑิตศึกษาจุฬาภรณ์อยู่ในวันก่อนวันที่พระราชบัญญัตินี้ใช้บังคับ ที่ประสงค์ จะไปปฏิบัติงานกับสถาบันอุดมศึกษาเอกชนที่จัดตั้งขึ้น สามารถแสดงเจตนาเป็นหนังสือต่ออธิการบดี สถาบันบัณฑิตศึกษาจุฬาภรณ์ได้ โดยได้รับเงินเดือน ค่าจ้าง สวัสดิการ และประโยชน์ตอบแทนอื่น ไม่น้อยกว่าที่เคยได้รับอยู่

^๔ เอกสารประกอบการพิจารณาร่างพระราชบัญญัติราชวิทยาลัยจุฬาภรณ์ (ฉบับที่ ..) พ.ศ. สำนักวิชาการ สำนักงานเลขาธิการ สภาผู้แทนราษฎร, <https://dl.parliament.go.th/handle/20.500.13072/600885>





ดังนั้น ในการแยกสถาบันบัณฑิตศึกษาคู่พหุภรณ์ออกจากความเป็นหน่วยงานของราชวิทยาลัย
คู่พหุภรณ์จะทำให้การบริหารงานของราชวิทยาลัยคู่พหุภรณ์มีความคล่องตัวมากยิ่งขึ้น และสามารถ
ดำเนินการตามวัตถุประสงค์ได้อย่างมีประสิทธิภาพ มีความรวดเร็ว อันจะเป็นประโยชน์ต่อการพัฒนาประเทศ
และเป็นประโยชน์ต่อประชาชนในการเข้ารับบริการทางด้านการศึกษาและการสาธารณสุขจากราชวิทยาลัย
คู่พหุภรณ์ อีกทั้งยังกำหนดให้สภาราชวิทยาลัยคู่พหุภรณ์มีความชัดเจนในการกำหนดทิศทาง
และเป้าหมาย การวางนโยบาย และการอนุมัติแผนพัฒนาเกี่ยวกับการดำเนินการตามวัตถุประสงค์
ซึ่งจะส่งผลให้มีการพัฒนาทางด้านวิชาการ และวิชาชีพอย่างต่อเนื่อง มีมาตรฐาน มีคุณภาพ
และมีศักยภาพมากขึ้น เป็นที่ยอมรับทั้งในระดับประเทศและในระดับนานาชาติ อันจะนำไปสู่
การยกระดับขีดความสามารถในการแข่งขันของประเทศได้อย่างยั่งยืนในระยะยาวต่อไป

ตารางเปรียบเทียบ
พระราชบัญญัติราชวิทยาลัยจุฬาภรณ์ พ.ศ. ๒๕๕๙ (เฉพาะส่วนที่เกี่ยวข้องกับที่มีการแก้ไข)
กับ
ร่างพระราชบัญญัติราชวิทยาลัยจุฬาภรณ์ (ฉบับที่ ..) พ.ศ.

<p style="text-align: center;">พระราชบัญญัติ ราชวิทยาลัยจุฬาภรณ์ พ.ศ. ๒๕๕๙ (เฉพาะส่วนที่เกี่ยวข้องกับที่มีการแก้ไข)</p>	<p style="text-align: center;">ร่าง พระราชบัญญัติ ราชวิทยาลัยจุฬาภรณ์ (ฉบับที่ ..) พ.ศ. (คณะรัฐมนตรี เป็นผู้เสนอ)</p>	<p style="text-align: center;">ร่าง พระราชบัญญัติ ราชวิทยาลัยจุฬาภรณ์ (ฉบับที่ ..) พ.ศ. (สภาผู้แทนราษฎรลงมติเห็นชอบแล้ว)</p>
<p style="text-align: center;">พระราชบัญญัติ ราชวิทยาลัยจุฬาภรณ์ พ.ศ. ๒๕๕๙</p> <hr/> <p style="text-align: center;">ภูมิพลอดุลยเดช ป.ร. ให้ไว้ ณ วันที่ ๑๘ มกราคม ๒๕๕๙ เป็นปีที่ ๗๑ ในรัชกาลปัจจุบัน</p> <p style="text-align: center;">พระบาทสมเด็จพระปรมินทรมหาภูมิพล อดุลยเดช มีพระบรมราชโองการโปรดเกล้าฯ ให้ประกาศว่า</p>	<p style="text-align: center;">ร่าง พระราชบัญญัติ ราชวิทยาลัยจุฬาภรณ์ (ฉบับที่ ..) พ.ศ.</p> <hr/> <p>.....</p> <p>.....</p> <p>.....</p> <p>.....</p> <p>.....</p>	<p style="text-align: center;">ร่าง พระราชบัญญัติ ราชวิทยาลัยจุฬาภรณ์ (ฉบับที่ ..) พ.ศ.</p> <hr/> <p>.....</p> <p>.....</p> <p>.....</p> <p>.....</p> <p>.....</p>

<p style="text-align: center;">พระราชบัญญัติ ราชวิทยาลัยจุฬาภรณ์ พ.ศ. ๒๕๕๙ (เฉพาะส่วนที่เกี่ยวข้องกับที่มีการแก้ไข)</p>	<p style="text-align: center;">ร่าง พระราชบัญญัติ ราชวิทยาลัยจุฬาภรณ์ (ฉบับที่ ..) พ.ศ. (คณะรัฐมนตรี เป็นผู้เสนอ)</p>	<p style="text-align: center;">ร่าง พระราชบัญญัติ ราชวิทยาลัยจุฬาภรณ์ (ฉบับที่ ..) พ.ศ. (สภาผู้แทนราษฎรลงมติเห็นชอบแล้ว)</p>
<p>โดยที่เป็นการสมควรมีกฎหมายว่าด้วย ราชวิทยาลัยจุฬาภรณ์</p> <p>จึงทรงพระกรุณาโปรดเกล้าฯ ให้ตรา พระราชบัญญัติขึ้นไว้โดยคำแนะนำและยินยอม ของสภานิติบัญญัติแห่งชาติ ดังต่อไปนี้</p> <p>มาตรา ๑ พระราชบัญญัตินี้เรียกว่า “พระราชบัญญัติราชวิทยาลัยจุฬาภรณ์ พ.ศ. ๒๕๕๙”</p> <p>มาตรา ๒ พระราชบัญญัตินี้ให้ใช้บังคับเมื่อ พ้นกำหนดเก้าสิบวันนับแต่วันประกาศในราชกิจจานุ เบกษาเป็นต้นไป</p>	<p>โดยที่เป็นการสมควรแก้ไขเพิ่มเติมกฎหมาย ว่าด้วยราชวิทยาลัยจุฬาภรณ์</p> <p>.....</p> <p>.....</p> <p>มาตรา ๑ พระราชบัญญัตินี้เรียกว่า “พระราชบัญญัติราชวิทยาลัยจุฬาภรณ์ (ฉบับที่ ..) พ.ศ.”</p> <p>มาตรา ๒ พระราชบัญญัตินี้ให้ใช้บังคับตั้งแต่ วันถัดจากวันประกาศในราชกิจจานุเบกษาเป็นต้นไป</p>	<p>โดยที่เป็นการสมควรแก้ไขเพิ่มเติมกฎหมาย ว่าด้วยราชวิทยาลัยจุฬาภรณ์</p> <p>.....</p> <p>.....</p> <p>มาตรา ๑ พระราชบัญญัตินี้เรียกว่า “พระราชบัญญัติราชวิทยาลัยจุฬาภรณ์ (ฉบับที่ ..) พ.ศ.”</p> <p>มาตรา ๒ พระราชบัญญัตินี้ให้ใช้บังคับตั้งแต่ วันถัดจากวันประกาศในราชกิจจานุเบกษาเป็นต้นไป</p>

<p style="text-align: center;">พระราชบัญญัติ ราชวิทยาลัยจุฬาภรณ์ พ.ศ. ๒๕๕๙ (เฉพาะส่วนที่เกี่ยวข้องกับที่มีการแก้ไข)</p>	<p style="text-align: center;">ร่าง พระราชบัญญัติ ราชวิทยาลัยจุฬาภรณ์ (ฉบับที่ ..) พ.ศ. (คณะรัฐมนตรี เป็นผู้เสนอ)</p>	<p style="text-align: center;">ร่าง พระราชบัญญัติ ราชวิทยาลัยจุฬาภรณ์ (ฉบับที่ ..) พ.ศ. (สภาผู้แทนราษฎรลงมติเห็นชอบแล้ว)</p>
<p>มาตรา ๘ ราชวิทยาลัยอาจแบ่งส่วนงานดังต่อไปนี้</p> <p>(๑) สำนักงานราชวิทยาลัย</p> <p>(๒) สถาบันบัณฑิตศึกษาจุฬาภรณ์</p> <p>(๓) วิทยาลัยวิทยาศาสตร์การแพทย์เจ้าฟ้าจุฬาภรณ์</p> <p>ราชวิทยาลัยอาจให้มีส่วนงานที่เรียกชื่ออย่างอื่นที่มีฐานะเทียบเท่าส่วนงานตามวรรคหนึ่งเพื่อดำเนินการตามวัตถุประสงค์ในมาตรา ๖ อีกได้</p> <p style="text-align: center;">ฯลฯ ฯลฯ</p>	<p>มาตรา ๓ ให้ยกเลิกความในวรรคหนึ่งของมาตรา ๘ แห่งพระราชบัญญัติราชวิทยาลัยจุฬาภรณ์ พ.ศ. ๒๕๕๙ ซึ่งแก้ไขเพิ่มเติมโดยพระราชบัญญัติราชวิทยาลัยจุฬาภรณ์ (ฉบับที่ ๒) พ.ศ. ๒๕๖๐ และให้ใช้ความต่อไปนี้แทน</p> <p>“มาตรา ๘ ราชวิทยาลัยอาจแบ่งส่วนงานดังต่อไปนี้</p> <p>(๑) สำนักงานราชวิทยาลัย</p> <p>(๒) วิทยาลัยวิทยาศาสตร์การแพทย์เจ้าฟ้าจุฬาภรณ์”</p>	<p>มาตรา ๓ ให้ยกเลิกความในวรรคหนึ่งของมาตรา ๘ แห่งพระราชบัญญัติราชวิทยาลัยจุฬาภรณ์ พ.ศ. ๒๕๕๙ ซึ่งแก้ไขเพิ่มเติมโดยพระราชบัญญัติราชวิทยาลัยจุฬาภรณ์ (ฉบับที่ ๒) พ.ศ. ๒๕๖๐ และให้ใช้ความต่อไปนี้แทน</p> <p>“มาตรา ๘ ราชวิทยาลัยอาจแบ่งส่วนงานดังต่อไปนี้</p> <p>(๑) สำนักงานราชวิทยาลัย</p> <p>(๒) วิทยาลัยวิทยาศาสตร์การแพทย์เจ้าฟ้าจุฬาภรณ์”</p>

<p style="text-align: center;">พระราชบัญญัติ ราชวิทยาลัยจุฬาภรณ์ พ.ศ. ๒๕๕๙ (เฉพาะส่วนที่เกี่ยวข้องกับที่มีการแก้ไข)</p>	<p style="text-align: center;">ร่าง พระราชบัญญัติ ราชวิทยาลัยจุฬาภรณ์ (ฉบับที่ ..) พ.ศ. (คณะรัฐมนตรี เป็นผู้เสนอ)</p>	<p style="text-align: center;">ร่าง พระราชบัญญัติ ราชวิทยาลัยจุฬาภรณ์ (ฉบับที่ ..) พ.ศ. (สภาผู้แทนราษฎรลงมติเห็นชอบแล้ว)</p>
<p>มาตรา ๙ ส่วนงานตามมาตรา ๘ ให้มีหน้าที่ดังต่อไปนี้</p> <p>(๑) สำนักงานราชวิทยาลัย มีหน้าที่บริหารจัดการกิจการทั่วไปของราชวิทยาลัย จัดทำนโยบายและแผนของราชวิทยาลัย ประสานงานกับส่วนงานอื่นที่เกี่ยวข้อง เพื่อประโยชน์ในการสนับสนุนกิจการของราชวิทยาลัย และดำเนินการตามที่เลขาธิการราชวิทยาลัยหรือสภाराชวิทยาลัยมอบหมาย</p> <p>(๒) สถาบันบัณฑิตศึกษาจุฬาภรณ์ มีหน้าที่จัดการศึกษาระดับบัณฑิตศึกษา ทำการวิจัย นำผลงานวิจัยไปใช้ประโยชน์ และให้บริการทางวิชาการ</p>	<p>มาตรา ๔ ให้ยกเลิกความในวรรคหนึ่งของมาตรา ๙ แห่งพระราชบัญญัติราชวิทยาลัยจุฬาภรณ์ พ.ศ. ๒๕๕๙ ซึ่งแก้ไขเพิ่มเติมโดยพระราชบัญญัติราชวิทยาลัยจุฬาภรณ์ (ฉบับที่ ๒) พ.ศ. ๒๕๖๐ และให้ใช้ความต่อไปนี้แทน</p> <p>“มาตรา ๙ ส่วนงานตามมาตรา ๘ ให้มีหน้าที่ดังต่อไปนี้</p> <p>(๑) สำนักงานราชวิทยาลัย มีหน้าที่บริหารจัดการกิจการทั่วไปของราชวิทยาลัย จัดทำนโยบายและแผนของราชวิทยาลัย ประสานงานกับส่วนงานอื่นที่เกี่ยวข้อง เพื่อประโยชน์ในการสนับสนุนกิจการของราชวิทยาลัย และดำเนินการตามที่เลขาธิการราชวิทยาลัยหรือสภाराชวิทยาลัยมอบหมาย</p>	<p>มาตรา ๔ ให้ยกเลิกความในวรรคหนึ่งของมาตรา ๙ แห่งพระราชบัญญัติราชวิทยาลัยจุฬาภรณ์ พ.ศ. ๒๕๕๙ ซึ่งแก้ไขเพิ่มเติมโดยพระราชบัญญัติราชวิทยาลัยจุฬาภรณ์ (ฉบับที่ ๒) พ.ศ. ๒๕๖๐ และให้ใช้ความต่อไปนี้แทน</p> <p>“มาตรา ๙ ส่วนงานตามมาตรา ๘ ให้มีหน้าที่ดังต่อไปนี้</p> <p>(๑) สำนักงานราชวิทยาลัย มีหน้าที่บริหารจัดการกิจการทั่วไปของราชวิทยาลัย จัดทำนโยบายและแผนของราชวิทยาลัย ประสานงานกับส่วนงานอื่นที่เกี่ยวข้อง เพื่อประโยชน์ในการสนับสนุนกิจการของราชวิทยาลัย และดำเนินการตามที่เลขาธิการราชวิทยาลัยหรือสภाराชวิทยาลัยมอบหมาย</p>

<p style="text-align: center;">พระราชบัญญัติ ราชวิทยาลัยจุฬาภรณ์ พ.ศ. ๒๕๕๙ (เฉพาะส่วนที่เกี่ยวข้องกับที่มีการแก้ไข)</p>	<p style="text-align: center;">ร่าง พระราชบัญญัติ ราชวิทยาลัยจุฬาภรณ์ (ฉบับที่ ..) พ.ศ. (คณะรัฐมนตรี เป็นผู้เสนอ)</p>	<p style="text-align: center;">ร่าง พระราชบัญญัติ ราชวิทยาลัยจุฬาภรณ์ (ฉบับที่ ..) พ.ศ. (สภาผู้แทนราษฎรลงมติเห็นชอบแล้ว)</p>
<p>(๓) วิทยาลัยวิทยาศาสตร์การแพทย์เจ้าฟ้าจุฬาภรณ์ มีหน้าที่จัดการศึกษาทางด้านแพทยศาสตร์ พยาบาลศาสตร์ สาธารณสุขศาสตร์ วิทยาศาสตร์การแพทย์ วิทยาศาสตร์สุขภาพ ทำการวิจัย และสนับสนุนให้ทำการวิจัยเพื่อสร้างองค์ความรู้ในเรื่องดังกล่าว และให้บริการในการบำบัดรักษาผู้ป่วย</p>	<p>(๒) วิทยาลัยวิทยาศาสตร์การแพทย์เจ้าฟ้าจุฬาภรณ์ มีหน้าที่จัดการศึกษาทางด้านแพทยศาสตร์ พยาบาลศาสตร์ สาธารณสุขศาสตร์ วิทยาศาสตร์การแพทย์ วิทยาศาสตร์สุขภาพ ทำการวิจัย และสนับสนุนให้ทำการวิจัยเพื่อสร้างองค์ความรู้ในเรื่องดังกล่าว และให้บริการในการบำบัดรักษาผู้ป่วย</p>	<p>(๒) วิทยาลัยวิทยาศาสตร์การแพทย์เจ้าฟ้าจุฬาภรณ์ มีหน้าที่จัดการศึกษาทางด้านแพทยศาสตร์ พยาบาลศาสตร์ สาธารณสุขศาสตร์ วิทยาศาสตร์การแพทย์ วิทยาศาสตร์สุขภาพ ทำการวิจัย และสนับสนุนให้ทำการวิจัยเพื่อสร้างองค์ความรู้ในเรื่องดังกล่าว และให้บริการในการบำบัดรักษาผู้ป่วย</p>

<p style="text-align: center;">พระราชบัญญัติ ราชวิทยาลัยจุฬาภรณ์ พ.ศ. ๒๕๕๙ (เฉพาะส่วนที่เกี่ยวข้องกับที่มีการแก้ไข)</p>	<p style="text-align: center;">ร่าง พระราชบัญญัติ ราชวิทยาลัยจุฬาภรณ์ (ฉบับที่ ..) พ.ศ. (คณะรัฐมนตรี เป็นผู้เสนอ)</p>	<p style="text-align: center;">ร่าง พระราชบัญญัติ ราชวิทยาลัยจุฬาภรณ์ (ฉบับที่ ..) พ.ศ. (สภาผู้แทนราษฎรลงมติเห็นชอบแล้ว)</p>
<p>(๔) ส่วนงานที่เรียกชื่ออย่างอื่น มีหน้าที่ตามที่กำหนดในประกาศของราชวิทยาลัยตามมาตรา ๘ วรรคสาม</p> <p style="text-align: center;">ฯลฯ ฯลฯ</p> <p>มาตรา ๑๙ ให้มีสภาราชวิทยาลัย ประกอบด้วย</p> <p style="text-align: center;">ฯลฯ ฯลฯ</p> <p>(๓) กรรมการสภาราชวิทยาลัยโดยตำแหน่ง ได้แก่ หัวหน้าส่วนงานตามมาตรา ๘ (๒) (๓) และมาตรา ๘ วรรคสอง</p> <p style="text-align: center;">ฯลฯ ฯลฯ</p>	<p>(๓) ส่วนงานที่เรียกชื่ออย่างอื่น มีหน้าที่ตามที่กำหนดในประกาศของราชวิทยาลัยตามมาตรา ๘ วรรคสาม”</p> <p>มาตรา ๕ ให้ยกเลิกความใน (๓) ของวรรคหนึ่งของมาตรา ๑๙ แห่งพระราชบัญญัติราชวิทยาลัยจุฬาภรณ์ พ.ศ. ๒๕๕๙ ซึ่งแก้ไขเพิ่มเติมโดยพระราชบัญญัติราชวิทยาลัยจุฬาภรณ์ (ฉบับที่ ๒) พ.ศ. ๒๕๖๐ และให้ใช้ความต่อไปนี้แทน</p> <p>“(๓) กรรมการสภาราชวิทยาลัยโดยตำแหน่ง ได้แก่ หัวหน้าส่วนงานตามมาตรา ๘ (๒) และวรรคสอง”</p>	<p>(๓) ส่วนงานที่เรียกชื่ออย่างอื่น มีหน้าที่ตามที่กำหนดในประกาศของราชวิทยาลัยตามมาตรา ๘ วรรคสาม”</p> <p>มาตรา ๕ ให้ยกเลิกความใน (๓) ของวรรคหนึ่งของมาตรา ๑๙ แห่งพระราชบัญญัติราชวิทยาลัยจุฬาภรณ์ พ.ศ. ๒๕๕๙ ซึ่งแก้ไขเพิ่มเติมโดยพระราชบัญญัติราชวิทยาลัยจุฬาภรณ์ (ฉบับที่ ๒) พ.ศ. ๒๕๖๐ และให้ใช้ความต่อไปนี้แทน</p> <p>“(๓) กรรมการสภาราชวิทยาลัยโดยตำแหน่ง ได้แก่ หัวหน้าส่วนงานตามมาตรา ๘ (๒) และวรรคสอง”</p>

<p style="text-align: center;">พระราชบัญญัติ ราชวิทยาลัยจุฬาภรณ์ พ.ศ. ๒๕๕๙ (เฉพาะส่วนที่เกี่ยวข้องกับที่มีการแก้ไข)</p>	<p style="text-align: center;">ร่าง พระราชบัญญัติ ราชวิทยาลัยจุฬาภรณ์ (ฉบับที่ ..) พ.ศ. (คณะรัฐมนตรี เป็นผู้เสนอ)</p>	<p style="text-align: center;">ร่าง พระราชบัญญัติ ราชวิทยาลัยจุฬาภรณ์ (ฉบับที่ ..) พ.ศ. (สภาผู้แทนราษฎรลงมติเห็นชอบแล้ว)</p>
<p>มาตรา ๒๕ ให้มีคณะกรรมการบริหาร ราชวิทยาลัย ประกอบด้วย เลขธิการราชวิทยาลัย เป็นประธาน รองเลขธิการราชวิทยาลัย และหัวหน้าส่วนงานตามมาตรา ๘ (๒) (๓) และมาตรา ๘ วรรคสอง เป็นกรรมการ</p> <p>ให้ผู้ช่วยเลขธิการราชวิทยาลัยคนหนึ่ง ซึ่งเลขธิการราชวิทยาลัยมอบหมายเป็นกรรมการ และเลขานุการ</p>	<p>มาตรา ๘ ให้ยกเลิกความในมาตรา ๒๕ แห่งพระราชบัญญัติราชวิทยาลัยจุฬาภรณ์ พ.ศ. ๒๕๕๙ ซึ่งแก้ไขเพิ่มเติมโดยพระราชบัญญัติ ราชวิทยาลัยจุฬาภรณ์ (ฉบับที่ ๒) พ.ศ. ๒๕๖๐ และให้ใช้ความต่อไปนี้แทน</p> <p>“มาตรา ๒๕ ให้มีคณะกรรมการบริหาร ราชวิทยาลัย ประกอบด้วย เลขธิการราชวิทยาลัย เป็นประธาน รองเลขธิการราชวิทยาลัย และหัวหน้าส่วนงานตามมาตรา ๘ (๒) และวรรคสอง เป็นกรรมการ</p> <p>ให้ผู้ช่วยเลขธิการราชวิทยาลัยคนหนึ่ง ซึ่งเลขธิการราชวิทยาลัยมอบหมายเป็นกรรมการ และเลขานุการ”</p>	<p>มาตรา ๘ ให้ยกเลิกความในมาตรา ๒๕ แห่งพระราชบัญญัติราชวิทยาลัยจุฬาภรณ์ พ.ศ. ๒๕๕๙ ซึ่งแก้ไขเพิ่มเติมโดยพระราชบัญญัติ ราชวิทยาลัยจุฬาภรณ์ (ฉบับที่ ๒) พ.ศ. ๒๕๖๐ และให้ใช้ความต่อไปนี้แทน</p> <p>“มาตรา ๒๕ ให้มีคณะกรรมการบริหาร ราชวิทยาลัย ประกอบด้วย เลขธิการราชวิทยาลัย เป็นประธาน รองเลขธิการราชวิทยาลัย และหัวหน้าส่วนงานตามมาตรา ๘ (๒) และวรรคสอง เป็นกรรมการ</p> <p>ให้ผู้ช่วยเลขธิการราชวิทยาลัยคนหนึ่ง ซึ่งเลขธิการราชวิทยาลัยมอบหมายเป็นกรรมการ และเลขานุการ”</p>

<p style="text-align: center;">พระราชบัญญัติ ราชวิทยาลัยจุฬาภรณ์ พ.ศ. ๒๕๕๙ (เฉพาะส่วนที่เกี่ยวข้องกับที่มีการแก้ไข)</p>	<p style="text-align: center;">ร่าง พระราชบัญญัติ ราชวิทยาลัยจุฬาภรณ์ (ฉบับที่ ..) พ.ศ. (คณะรัฐมนตรี เป็นผู้เสนอ)</p>	<p style="text-align: center;">ร่าง พระราชบัญญัติ ราชวิทยาลัยจุฬาภรณ์ (ฉบับที่ ..) พ.ศ. (สภาผู้แทนราษฎรลงมติเห็นชอบแล้ว)</p>
<p>มาตรา ๓๕ ในส่วนงานตามมาตรา ๘ (๒) (๓) และมาตรา ๘ วรรคสอง ให้มีหัวหน้าส่วนงานคนหนึ่งเป็นผู้บังคับบัญชาและรับผิดชอบงานของส่วนงานนั้น และจะให้ มีรองหัวหน้าส่วนงานตามจำนวนที่สภाराชวิทยาลัยกำหนด เพื่อทำหน้าที่และรับผิดชอบตามที่หัวหน้าส่วนงานมอบหมายก็ได้</p> <p style="text-align: center;">ฯลฯ ฯลฯ</p>	<p>มาตรา ๑๐ ให้ยกเลิกความในวรรคหนึ่งของมาตรา ๓๕ แห่งพระราชบัญญัติราชวิทยาลัยจุฬาภรณ์ พ.ศ. ๒๕๕๙ ซึ่งแก้ไขเพิ่มเติมโดยพระราชบัญญัติราชวิทยาลัยจุฬาภรณ์ (ฉบับที่ ๒) พ.ศ. ๒๕๖๐ และให้ใช้ความต่อไปนี้แทน</p> <p>“มาตรา ๓๕ ในส่วนงานตามมาตรา ๘ (๒) และวรรคสอง ให้มีหัวหน้าส่วนงานคนหนึ่งเป็นผู้บังคับบัญชาและรับผิดชอบงานของส่วนงานนั้น และจะให้ มีรองหัวหน้าส่วนงานตามจำนวนที่สภाराชวิทยาลัยกำหนด เพื่อทำหน้าที่และรับผิดชอบตามที่หัวหน้าส่วนงานมอบหมายก็ได้”</p>	<p>มาตรา ๑๐ ให้ยกเลิกความในวรรคหนึ่งของมาตรา ๓๕ แห่งพระราชบัญญัติราชวิทยาลัยจุฬาภรณ์ พ.ศ. ๒๕๕๙ ซึ่งแก้ไขเพิ่มเติมโดยพระราชบัญญัติราชวิทยาลัยจุฬาภรณ์ (ฉบับที่ ๒) พ.ศ. ๒๕๖๐ และให้ใช้ความต่อไปนี้แทน</p> <p>“มาตรา ๓๕ ในส่วนงานตามมาตรา ๘ (๒) และวรรคสอง ให้มีหัวหน้าส่วนงานคนหนึ่งเป็นผู้บังคับบัญชาและรับผิดชอบงานของส่วนงานนั้น และจะให้ มีรองหัวหน้าส่วนงานตามจำนวนที่สภाराชวิทยาลัยกำหนด เพื่อทำหน้าที่และรับผิดชอบตามที่หัวหน้าส่วนงานมอบหมายก็ได้”</p>

<p style="text-align: center;">พระราชบัญญัติ ราชวิทยาลัยจุฬาภรณ์ พ.ศ. ๒๕๕๙ (เฉพาะส่วนที่เกี่ยวข้องกับที่มีการแก้ไข)</p>	<p style="text-align: center;">ร่าง พระราชบัญญัติ ราชวิทยาลัยจุฬาภรณ์ (ฉบับที่ ..) พ.ศ. (คณะรัฐมนตรี เป็นผู้เสนอ)</p>	<p style="text-align: center;">ร่าง พระราชบัญญัติ ราชวิทยาลัยจุฬาภรณ์ (ฉบับที่ ..) พ.ศ. (สภาผู้แทนราษฎรลงมติเห็นชอบแล้ว)</p>
<p>มาตรา ๓๖ หัวหน้าส่วนงานและรองหัวหน้าส่วนงานตามมาตรา ๘ (๒) (๓) และมาตรา ๘ วรรคสอง ต้องสำเร็จการศึกษาระดับปริญญาชั้นหนึ่งชั้นใดหรือเทียบเท่าจากราชวิทยาลัยหรือสถาบันอุดมศึกษาอื่นที่สภาราชวิทยาลัยรับรองและได้ทำการสอนหรือประสบการณ์ด้านการบริหารมาแล้วไม่น้อยกว่าสามปีในราชวิทยาลัยหรือสถาบันอุดมศึกษาอื่นที่สภาราชวิทยาลัยรับรองหรือมีประสบการณ์ด้านการบริหารอื่นตามหลักเกณฑ์และระยะเวลาที่กำหนดในข้อบังคับของราชวิทยาลัย</p>	<p>มาตรา ๑๑ ให้ยกเลิกความในมาตรา ๓๖ แห่งพระราชบัญญัติราชวิทยาลัยจุฬาภรณ์ พ.ศ. ๒๕๕๙ ซึ่งแก้ไขเพิ่มเติมโดยพระราชบัญญัติราชวิทยาลัยจุฬาภรณ์ (ฉบับที่ ๒) พ.ศ. ๒๕๖๐ และให้ใช้ความต่อไปนี้แทน</p> <p>“มาตรา ๓๖ หัวหน้าส่วนงานและรองหน้าส่วนงาน^๑ ตามมาตรา ๘ (๒) และวรรคสอง ต้องสำเร็จการศึกษาระดับปริญญาชั้นหนึ่งชั้นใดหรือเทียบเท่าจากราชวิทยาลัยหรือสถาบันอุดมศึกษาอื่นที่สภาราชวิทยาลัยรับรอง และได้ทำการสอนหรือมีประสบการณ์ด้านการบริหารมาแล้วไม่น้อยกว่าสามปีในราชวิทยาลัยหรือสถาบันอุดมศึกษาอื่นที่สภาราชวิทยาลัยรับรอง หรือมีประสบการณ์ด้านการบริหารอื่นตามหลักเกณฑ์และระยะเวลาที่กำหนดในข้อบังคับของราชวิทยาลัย</p>	<p>มาตรา ๑๑ ให้ยกเลิกความในมาตรา ๓๖ แห่งพระราชบัญญัติราชวิทยาลัยจุฬาภรณ์ พ.ศ. ๒๕๕๙ ซึ่งแก้ไขเพิ่มเติมโดยพระราชบัญญัติราชวิทยาลัยจุฬาภรณ์ (ฉบับที่ ๒) พ.ศ. ๒๕๖๐ และให้ใช้ความต่อไปนี้แทน</p> <p>“มาตรา ๓๖ หัวหน้าส่วนงานและรองหัวหน้าส่วนงานตามมาตรา ๘ (๒) และวรรคสอง ต้องสำเร็จการศึกษาระดับปริญญาชั้นหนึ่งชั้นใดหรือเทียบเท่าจากราชวิทยาลัยหรือสถาบันอุดมศึกษาอื่นที่สภาราชวิทยาลัยรับรอง และได้ทำการสอนหรือมีประสบการณ์ด้านการบริหารมาแล้วไม่น้อยกว่าสามปีในราชวิทยาลัยหรือสถาบันอุดมศึกษาอื่นที่สภาราชวิทยาลัยรับรอง หรือมีประสบการณ์ด้านการบริหารอื่นตามหลักเกณฑ์และระยะเวลาที่กำหนดในข้อบังคับของราชวิทยาลัย</p>

^๑ ถ้อยคำตามที่ปรากฏในร่างพระราชบัญญัติราชวิทยาลัยจุฬาภรณ์ (ฉบับที่ ..) พ.ศ. (คณะรัฐมนตรี เป็นผู้เสนอ)

<p style="text-align: center;">พระราชบัญญัติ ราชวิทยาลัยจุฬาภรณ์ พ.ศ. ๒๕๕๙ (เฉพาะส่วนที่เกี่ยวข้องกับที่มีการแก้ไข)</p>	<p style="text-align: center;">ร่าง พระราชบัญญัติ ราชวิทยาลัยจุฬาภรณ์ (ฉบับที่ ..) พ.ศ. (คณะรัฐมนตรี เป็นผู้เสนอ)</p>	<p style="text-align: center;">ร่าง พระราชบัญญัติ ราชวิทยาลัยจุฬาภรณ์ (ฉบับที่ ..) พ.ศ. (สภาผู้แทนราษฎรลงมติเห็นชอบแล้ว)</p>
<p>มาตรา ๔๔ ให้สภาราชวิทยาลัยจัดให้มีการประเมินผลการปฏิบัติหน้าที่ของเลขาธิการราชวิทยาลัย และหัวหน้าส่วนงานตามมาตรา ๘ (๒) (๓) และมาตรา ๘ วรรคสอง ตามหลักเกณฑ์วิธีการ และระยะเวลาที่กำหนดในข้อบังคับของราชวิทยาลัย</p>	<p>มาตรา ๑๓ ให้ยกเลิกความในมาตรา ๔๔ แห่งพระราชบัญญัติราชวิทยาลัยจุฬาภรณ์ พ.ศ. ๒๕๕๙ ซึ่งแก้ไขเพิ่มเติมโดยพระราชบัญญัติราชวิทยาลัยจุฬาภรณ์ (ฉบับที่ ๒) พ.ศ. ๒๕๖๐ และให้ใช้ความต่อไปนี้แทน</p> <p>“มาตรา ๔๔ ให้สภาราชวิทยาลัยจัดให้มีการประเมินผลการปฏิบัติหน้าที่ของเลขาธิการราชวิทยาลัย และหัวหน้าส่วนงานตามมาตรา ๘ (๒) และวรรคสอง ตามหลักเกณฑ์ วิธีการ และระยะเวลาที่กำหนดในข้อบังคับของราชวิทยาลัย”</p>	<p>มาตรา ๑๓ ให้ยกเลิกความในมาตรา ๔๔ แห่งพระราชบัญญัติราชวิทยาลัยจุฬาภรณ์ พ.ศ. ๒๕๕๙ ซึ่งแก้ไขเพิ่มเติมโดยพระราชบัญญัติราชวิทยาลัยจุฬาภรณ์ (ฉบับที่ ๒) พ.ศ. ๒๕๖๐ และให้ใช้ความต่อไปนี้แทน</p> <p>“มาตรา ๔๔ ให้สภาราชวิทยาลัยจัดให้มีการประเมินผลการปฏิบัติหน้าที่ของเลขาธิการราชวิทยาลัย และหัวหน้าส่วนงานตามมาตรา ๘ (๒) และวรรคสอง ตามหลักเกณฑ์ วิธีการ และระยะเวลาที่กำหนดในข้อบังคับของราชวิทยาลัย”</p>

<p style="text-align: center;">พระราชบัญญัติ ราชวิทยาลัยจุฬาภรณ์ พ.ศ. ๒๕๕๙ (เฉพาะส่วนที่เกี่ยวข้องกับที่มีการแก้ไข)</p>	<p style="text-align: center;">ร่าง พระราชบัญญัติ ราชวิทยาลัยจุฬาภรณ์ (ฉบับที่ ..) พ.ศ. (คณะรัฐมนตรี เป็นผู้เสนอ)</p>	<p style="text-align: center;">ร่าง พระราชบัญญัติ ราชวิทยาลัยจุฬาภรณ์ (ฉบับที่ ..) พ.ศ. (สภาผู้แทนราษฎรลงมติเห็นชอบแล้ว)</p>
<p>มาตรา ๕๗ สภाराชวิทยาลัยอาจแต่งตั้งผู้ซึ่งมีคุณสมบัติเหมาะสมและมีได้เป็นคณาจารย์ประจำของราชวิทยาลัยเป็นรองศาสตราจารย์พิเศษหรือผู้ช่วยศาสตราจารย์พิเศษได้</p> <p>เลขาธิการราชวิทยาลัยอาจแต่งตั้งผู้ซึ่งมีคุณสมบัติเหมาะสมและมีได้เป็นคณาจารย์ประจำของราชวิทยาลัยเป็นอาจารย์พิเศษได้ โดยคำแนะนำของหัวหน้าส่วนงานตามมาตรา ๘ (๒) (๓) หรือมาตรา ๘ วรรคสอง ที่มีหน้าที่เกี่ยวกับการจัดการเรียนการสอน</p>	<p>มาตรา ๑๔ ให้ยกเลิกความในวรรคสองของมาตรา ๕๗ แห่งพระราชบัญญัติราชวิทยาลัยจุฬาภรณ์ พ.ศ. ๒๕๕๙ ซึ่งแก้ไขเพิ่มเติมโดยพระราชบัญญัติราชวิทยาลัยจุฬาภรณ์ (ฉบับที่ ๒) พ.ศ. ๒๕๖๐ และให้ใช้ความต่อไปนี้แทน</p> <p>“เลขาธิการราชวิทยาลัยอาจแต่งตั้งผู้ซึ่งมีคุณสมบัติเหมาะสมและมีได้เป็นคณาจารย์ประจำของราชวิทยาลัยเป็นอาจารย์พิเศษได้ โดยคำแนะนำของหัวหน้าส่วนงานตามมาตรา ๘ (๒) หรือวรรคสองที่มีหน้าที่เกี่ยวกับการจัดการเรียนการสอน”</p>	<p>มาตรา ๑๔ ให้ยกเลิกความในวรรคสองของมาตรา ๕๗ แห่งพระราชบัญญัติราชวิทยาลัยจุฬาภรณ์ พ.ศ. ๒๕๕๙ ซึ่งแก้ไขเพิ่มเติมโดยพระราชบัญญัติราชวิทยาลัยจุฬาภรณ์ (ฉบับที่ ๒) พ.ศ. ๒๕๖๐ และให้ใช้ความต่อไปนี้แทน</p> <p>“เลขาธิการราชวิทยาลัยอาจแต่งตั้งผู้ซึ่งมีคุณสมบัติเหมาะสมและมีได้เป็นคณาจารย์ประจำของราชวิทยาลัยเป็นอาจารย์พิเศษได้ โดยคำแนะนำของหัวหน้าส่วนงานตามมาตรา ๘ (๒) หรือวรรคสองที่มีหน้าที่เกี่ยวกับการจัดการเรียนการสอน”</p>

<p style="text-align: center;">พระราชบัญญัติ ราชวิทยาลัยจุฬาภรณ์ พ.ศ. ๒๕๕๙ (เฉพาะส่วนที่เกี่ยวข้องกับที่มีการแก้ไข)</p>	<p style="text-align: center;">ร่าง พระราชบัญญัติ ราชวิทยาลัยจุฬาภรณ์ (ฉบับที่ ..) พ.ศ. (คณะรัฐมนตรี เป็นผู้เสนอ)</p>	<p style="text-align: center;">ร่าง พระราชบัญญัติ ราชวิทยาลัยจุฬาภรณ์ (ฉบับที่ ..) พ.ศ. (สภาผู้แทนราษฎรลงมติเห็นชอบแล้ว)</p>
	<p>มาตรา ๑๕ ให้โอนกรรมสิทธิ์ที่ดินโฉนดเลขที่ ๘๔๓ แขวงตลาดบางเขน เขตหลักสี่ กรุงเทพมหานคร จำนวน ๑๑ ไร่ ๓ งาน ๔๗ ตารางวา ของราชวิทยาลัยจุฬาภรณ์ซึ่งเป็นที่ตั้งของสถาบันบัณฑิตศึกษาจุฬาภรณ์ในสังกัดราชวิทยาลัยจุฬาภรณ์อยู่ในวันก่อนวันที่พระราชบัญญัตินี้ใช้บังคับ พร้อมด้วยสิ่งปลูกสร้างบนที่ดินดังกล่าวไปเป็นของมูลนิธิจุฬาภรณ์ โดยให้ได้รับยกเว้นค่าธรรมเนียมการจดทะเบียนสิทธิและนิติกรรมตามประมวลกฎหมายที่ดิน และให้ได้รับยกเว้นภาษีธุรกิจเฉพาะและค่าอากรแสตมป์โดยให้ดำเนินการตามที่กำหนดในประมวลรัษฎากร</p>	<p>มาตรา ๑๕ ให้โอนกรรมสิทธิ์ที่ดินโฉนดเลขที่ ๘๔๓ แขวงตลาดบางเขน เขตหลักสี่ กรุงเทพมหานคร จำนวน ๑๑ ไร่ ๓ งาน ๔๗ ตารางวา ของราชวิทยาลัยจุฬาภรณ์ซึ่งเป็นที่ตั้งของสถาบันบัณฑิตศึกษาจุฬาภรณ์ในสังกัดราชวิทยาลัยจุฬาภรณ์อยู่ในวันก่อนวันที่พระราชบัญญัตินี้ใช้บังคับ พร้อมด้วยสิ่งปลูกสร้างบนที่ดินดังกล่าวไปเป็นของมูลนิธิจุฬาภรณ์ โดยให้ได้รับยกเว้นค่าธรรมเนียมการจดทะเบียนสิทธิและนิติกรรมตามประมวลกฎหมายที่ดิน และให้ได้รับยกเว้นภาษีธุรกิจเฉพาะและค่าอากรแสตมป์โดยให้ดำเนินการตามที่กำหนดในประมวลรัษฎากร</p>

<p style="text-align: center;">พระราชบัญญัติ ราชวิทยาลัยจุฬาภรณ์ พ.ศ. ๒๕๕๙ (เฉพาะส่วนที่เกี่ยวข้องกับที่มีการแก้ไข)</p>	<p style="text-align: center;">ร่าง พระราชบัญญัติ ราชวิทยาลัยจุฬาภรณ์ (ฉบับที่ ..) พ.ศ. (คณะรัฐมนตรี เป็นผู้เสนอ)</p>	<p style="text-align: center;">ร่าง พระราชบัญญัติ ราชวิทยาลัยจุฬาภรณ์ (ฉบับที่ ..) พ.ศ. (สภาผู้แทนราษฎรลงมติเห็นชอบแล้ว)</p>
	<p>มาตรา ๑๖ ให้สำนักงานปลัดกระทรวง การอุดมศึกษา วิทยาศาสตร์ วิจัยและนวัตกรรม ให้คำแนะนำมูลนิธิจุฬาภรณ์ในการเตรียมการ ยื่นคำขอรับใบอนุญาตจัดตั้งสถาบันอุดมศึกษาเอกชน ตามกฎหมายว่าด้วยสถาบันอุดมศึกษาเอกชน</p> <p>เมื่อได้รับคำขอรับใบอนุญาตตามวรรคหนึ่งแล้ว ให้รัฐมนตรีว่าการกระทรวง การอุดมศึกษา วิทยาศาสตร์ วิจัยและนวัตกรรมพิจารณาอนุญาต ภายในสิบห้าวัน</p> <p>ในระหว่างการจัดตั้งสถาบันอุดมศึกษาเอกชน ตามวรรคหนึ่ง ให้สถาบันบัณฑิตศึกษา จุฬาภรณ์ในสังกัดราชวิทยาลัยจุฬาภรณ์อยู่ในวันก่อน วันที่พระราชบัญญัตินี้ใช้บังคับปฏิบัติหน้าที่ จัดการศึกษา ทำการวิจัย นำผลงานวิจัยไปใช้ ประโยชน์ และให้บริการทางวิชาการ ต่อไปจนกว่า จะจัดตั้งสถาบันอุดมศึกษาเอกชนตามกฎหมาย ว่าด้วยสถาบันอุดมศึกษาเอกชนแล้วเสร็จ</p>	<p>มาตรา ๑๖ ให้สำนักงานปลัดกระทรวง การอุดมศึกษา วิทยาศาสตร์ วิจัยและนวัตกรรม ให้คำแนะนำมูลนิธิจุฬาภรณ์ในการเตรียมการ ยื่นคำขอรับใบอนุญาตจัดตั้งสถาบันอุดมศึกษาเอกชน ตามกฎหมายว่าด้วยสถาบันอุดมศึกษาเอกชน</p> <p>เมื่อได้รับคำขอรับใบอนุญาตตามวรรคหนึ่ง แล้ว ให้รัฐมนตรีว่าการกระทรวงการอุดมศึกษา วิทยาศาสตร์ วิจัยและนวัตกรรมพิจารณาอนุญาต ภายในสิบห้าวัน</p> <p>ในระหว่างการจัดตั้งสถาบันอุดมศึกษา เอกชนตามวรรคหนึ่ง ให้สถาบันบัณฑิตศึกษา จุฬาภรณ์ในสังกัดราชวิทยาลัยจุฬาภรณ์อยู่ในวันก่อน วันที่พระราชบัญญัตินี้ใช้บังคับปฏิบัติหน้าที่ จัดการศึกษา ทำการวิจัย นำผลงานวิจัยไปใช้ ประโยชน์ และให้บริการทางวิชาการ ต่อไปจนกว่า จะจัดตั้งสถาบันอุดมศึกษาเอกชนตามกฎหมาย ว่าด้วยสถาบันอุดมศึกษาเอกชนแล้วเสร็จ</p>

<p style="text-align: center;">พระราชบัญญัติ ราชวิทยาลัยจุฬาภรณ์ พ.ศ. ๒๕๕๙ (เฉพาะส่วนที่เกี่ยวข้องกับที่มีการแก้ไข)</p>	<p style="text-align: center;">ร่าง พระราชบัญญัติ ราชวิทยาลัยจุฬาภรณ์ (ฉบับที่ ..) พ.ศ. (คณะรัฐมนตรี เป็นผู้เสนอ)</p>	<p style="text-align: center;">ร่าง พระราชบัญญัติ ราชวิทยาลัยจุฬาภรณ์ (ฉบับที่ ..) พ.ศ. (สภาผู้แทนราษฎรลงมติเห็นชอบแล้ว)</p>
	<p>มาตรา ๑๗ เมื่อได้จัดตั้งสถาบันอุดมศึกษาเอกชนตามมาตรา ๑๖ แล้ว ให้โอนบรรดากิจการทรัพย์สิน สิทธิ หนี้ ภาระผูกพัน งบประมาณ และรายได้ของราชวิทยาลัยจุฬาภรณ์เฉพาะในส่วนที่เกี่ยวข้องกับกิจการของสถาบันบัณฑิตศึกษาจุฬาภรณ์ในสังกัดราชวิทยาลัยจุฬาภรณ์ไปเป็นของสถาบันอุดมศึกษาเอกชนดังกล่าว ทั้งนี้ ตามบัญชีที่รัฐมนตรีว่าการกระทรวงการอุดมศึกษา วิทยาศาสตร์ วิจัยและนวัตกรรมกำหนด</p>	<p>มาตรา ๑๗ เมื่อได้จัดตั้งสถาบันอุดมศึกษาเอกชนตามมาตรา ๑๖ แล้ว ให้โอนบรรดากิจการทรัพย์สิน สิทธิ หนี้ ภาระผูกพัน งบประมาณ และรายได้ของราชวิทยาลัยจุฬาภรณ์เฉพาะในส่วนที่เกี่ยวข้องกับกิจการของสถาบันบัณฑิตศึกษาจุฬาภรณ์ในสังกัดราชวิทยาลัยจุฬาภรณ์ไปเป็นของสถาบันอุดมศึกษาเอกชนดังกล่าว ทั้งนี้ ตามบัญชีที่รัฐมนตรีว่าการกระทรวงการอุดมศึกษา วิทยาศาสตร์ วิจัยและนวัตกรรมกำหนด</p>

<p style="text-align: center;">พระราชบัญญัติ ราชวิทยาลัยจุฬาภรณ์ พ.ศ. ๒๕๕๙ (เฉพาะส่วนที่เกี่ยวข้องกับที่มีการแก้ไข)</p>	<p style="text-align: center;">ร่าง พระราชบัญญัติ ราชวิทยาลัยจุฬาภรณ์ (ฉบับที่ ..) พ.ศ. (คณะรัฐมนตรี เป็นผู้เสนอ)</p>	<p style="text-align: center;">ร่าง พระราชบัญญัติ ราชวิทยาลัยจุฬาภรณ์ (ฉบับที่ ..) พ.ศ. (สภาผู้แทนราษฎรลงมติเห็นชอบแล้ว)</p>
	<p>มาตรา ๑๘ ให้พนักงานหรือลูกจ้างของราชวิทยาลัยจุฬาภรณ์เฉพาะในส่วนที่เกี่ยวข้องกับกิจการของสถาบันบัณฑิตศึกษาจุฬาภรณ์ในสังกัดราชวิทยาลัยจุฬาภรณ์อยู่ในวันก่อนวันที่พระราชบัญญัตินี้ใช้บังคับ ที่ประสงค์จะไปปฏิบัติงานกับสถาบันอุดมศึกษาเอกชนที่จัดตั้งขึ้น ตามมาตรา ๑๖ มีหนังสือแสดงเจตนาต่อสถาบันอุดมศึกษาเอกชนดังกล่าวภายในหกสิบวันนับแต่วันที่พระราชบัญญัตินี้ใช้บังคับ</p> <p>มาตรา ๑๙ ให้นักศึกษาซึ่งอยู่ระหว่างการศึกษาระดับหลักสูตรบัณฑิตศึกษาของสถาบันบัณฑิตศึกษาจุฬาภรณ์ในสังกัดราชวิทยาลัยจุฬาภรณ์อยู่ในวันก่อนวันที่มีการจัดตั้งสถาบันอุดมศึกษาเอกชนที่จัดตั้งขึ้นตามมาตรา ๑๖ เป็นนักศึกษาของสถาบันอุดมศึกษาเอกชนดังกล่าว</p>	<p>มาตรา ๑๘ ให้พนักงานหรือลูกจ้างของราชวิทยาลัยจุฬาภรณ์เฉพาะในส่วนที่เกี่ยวข้องกับกิจการของสถาบันบัณฑิตศึกษาจุฬาภรณ์ในสังกัดราชวิทยาลัยจุฬาภรณ์อยู่ในวันก่อนวันที่พระราชบัญญัตินี้ใช้บังคับ ที่ประสงค์จะไปปฏิบัติงานกับสถาบันอุดมศึกษาเอกชนที่จัดตั้งขึ้นตามมาตรา ๑๖ มีหนังสือแสดงเจตนาต่อสถาบันอุดมศึกษาเอกชนดังกล่าวภายในหกสิบวันนับแต่วันที่พระราชบัญญัตินี้ใช้บังคับ</p> <p>มาตรา ๑๙ ให้นักศึกษาซึ่งอยู่ระหว่างการศึกษาระดับหลักสูตรบัณฑิตศึกษาของสถาบันบัณฑิตศึกษาจุฬาภรณ์ในสังกัดราชวิทยาลัยจุฬาภรณ์อยู่ในวันก่อนวันที่มีการจัดตั้งสถาบันอุดมศึกษาเอกชนที่จัดตั้งขึ้นตามมาตรา ๑๖ เป็นนักศึกษาของสถาบันอุดมศึกษาเอกชนดังกล่าว</p>

<p style="text-align: center;">พระราชบัญญัติ ราชวิทยาลัยจุฬาภรณ์ พ.ศ. ๒๕๕๙ (เฉพาะส่วนที่เกี่ยวข้องกับที่มีการแก้ไข)</p>	<p style="text-align: center;">ร่าง พระราชบัญญัติ ราชวิทยาลัยจุฬาภรณ์ (ฉบับที่ ..) พ.ศ. (คณะรัฐมนตรี เป็นผู้เสนอ)</p>	<p style="text-align: center;">ร่าง พระราชบัญญัติ ราชวิทยาลัยจุฬาภรณ์ (ฉบับที่ ..) พ.ศ. (สภาผู้แทนราษฎรลงมติเห็นชอบแล้ว)</p>
<p>ผู้รับสนองพระบรมราชโองการ พลเอก ประยุทธ์ จันทร์โอชา นายกรัฐมนตรี</p>	<p style="text-align: center;">มาตรา ๒๐ ให้นายกรัฐมนตรีและรัฐมนตรีว่าการ กระทรวงการอุดมศึกษา วิทยาศาสตร์ วิจัยและ นวัตกรรม รักษาการตามพระราชบัญญัตินี้ ทั้งนี้ ในส่วนที่เกี่ยวข้องกับอำนาจหน้าที่ของตน</p> <p style="text-align: center;">.....</p>	<p style="text-align: center;">มาตรา ๒๐ ให้นายกรัฐมนตรีและรัฐมนตรีว่าการ กระทรวงการอุดมศึกษา วิทยาศาสตร์ วิจัยและ นวัตกรรม รักษาการตามพระราชบัญญัตินี้ ทั้งนี้ ในส่วนที่เกี่ยวข้องกับอำนาจหน้าที่ของตน</p> <p style="text-align: center;">.....</p>

ส่วนที่ ๒

ข้อมูลทางวิชาการประกอบการพิจารณา
ร่างพระราชบัญญัติราชวิทยาลัยจุฬาภรณ์ (ฉบับที่ ..)

พ.ศ.

(สภาผู้แทนราษฎรลงมติเห็นชอบแล้ว)

(๑.๑) การรับฟังความคิดเห็นผ่านระบบเทคโนโลยีสารสนเทศของกระทรวงการอุดมศึกษา วิทยาศาสตร์ วิจัยและนวัตกรรม (URL : <https://forms.gle/CJQ3HfiqNxyRFB567>) หัวข้อ “การรับฟังความคิดเห็นเกี่ยวกับร่างกฎหมาย” ระหว่างวันที่ ๑๐ ถึงวันที่ ๒๔ สิงหาคม ๒๕๖๓ มีผู้แสดงความคิดเห็น จำนวน ๔๗ ราย

(๑.๒) การรับฟังความคิดเห็นจากบุคลากรและผู้ที่เกี่ยวข้องของสถาบันบัณฑิตศึกษาจุฬาลงกรณ์ผ่านระบบเทคโนโลยีสารสนเทศของสถาบันบัณฑิตศึกษาจุฬาลงกรณ์ URL และ QR Code เมื่อวันที่ ๒๔ สิงหาคม ๒๕๖๓

(๒) การรับฟังความคิดเห็นโดยตรงจากบุคลากรและผู้ที่เกี่ยวข้องของสถาบันบัณฑิตศึกษาจุฬาลงกรณ์ จากการประชุมชี้แจง เมื่อวันที่ ๙ กันยายน ๒๕๖๓ จำนวน ๑ ครั้ง

(๓) การรับฟังความคิดเห็นผ่านทางเว็บไซต์ของสำนักงานคณะกรรมการกฤษฎีกา จำนวน ๒ ครั้ง ดังนี้

(๓.๑) การรับฟังความคิดเห็นผ่านทางเว็บไซต์ของสำนักงานคณะกรรมการกฤษฎีกา (www.krisdika.go.th) เพื่อเผยแพร่ข้อมูลและเปิดโอกาสให้ประชาชนส่งความคิดเห็นต่อร่างพระราชบัญญัติราชวิทยาลัยจุฬาลงกรณ์ (ฉบับที่ ..) พ.ศ. ที่คณะรัฐมนตรีอนุมัติหลักการ ระหว่างวันที่ ๒๙ เมษายน ๒๕๖๕ ถึง ๖ มิถุนายน ๒๕๖๕

(๓.๒) การรับฟังความคิดเห็นผ่านทางเว็บไซต์ของสำนักงานคณะกรรมการกฤษฎีกา (www.krisdika.go.th) เพื่อเผยแพร่ร่างพระราชบัญญัติราชวิทยาลัยจุฬาลงกรณ์ (ฉบับที่ ..) พ.ศ. ที่ผ่านการตรวจพิจารณาของคณะกรรมการกฤษฎีกา (คณะที่ ๘) ระหว่างวันที่ ๑๑ ถึงวันที่ ๑๗ มิถุนายน ๒๕๖๕ ซึ่งไม่ปรากฏว่ามีผู้แสดงความคิดเห็นต่อร่างพระราชบัญญัตินี้ดังกล่าว

๒. ความเห็นของหน่วยงานและผู้ที่เกี่ยวข้อง

๒.๑ ความเห็นผ่านระบบเทคโนโลยีสารสนเทศ

การรับฟังความคิดเห็นผ่านระบบเทคโนโลยีสารสนเทศของสถาบันบัณฑิตศึกษาจุฬาลงกรณ์ และกระทรวงการอุดมศึกษา วิทยาศาสตร์ วิจัยและนวัตกรรม โดยสามารถสรุปผลการรับฟังความคิดเห็นได้ ดังนี้

(๒.๑.๑) ข้อคัดค้านหรือความเห็นของหน่วยงานและผู้เกี่ยวข้องในแต่ละประเด็น

ผู้แสดงความคิดเห็นมีทั้งเห็นด้วยและไม่เห็นด้วยกับร่างพระราชบัญญัติราชวิทยาลัยจุฬาลงกรณ์ (ฉบับที่ ..) พ.ศ. (ร่างพระราชบัญญัติฉบับเดิมก่อนสำนักงานคณะกรรมการกฤษฎีกาตรวจพิจารณา) โดยมีความเห็นต่อประเด็นสาระสำคัญของร่างพระราชบัญญัติ จำนวน ๔ ประเด็น ดังนี้

ประเด็นที่ ๑ ช่องทางในการรับฟังความคิดเห็นต่อสาระสำคัญของร่างพระราชบัญญัติราชวิทยาลัยจุฬาลงกรณ์ (ฉบับที่ ..) พ.ศ. มีผู้แสดงความคิดเห็นในประเด็นดังกล่าว สรุปได้ ดังนี้

- การรับฟังความคิดเห็นเกี่ยวกับร่างพระราชบัญญัติราชวิทยาลัยจุฬาลงกรณ์ (ฉบับที่ ..) พ.ศ. ควรรับฟังความคิดเห็นจากผู้มีส่วนได้เสียทุกฝ่าย โดยรับฟังความคิดเห็นจากหลาย ๆ ช่องทาง

ประเด็นที่ ๒ การเปลี่ยนสถานภาพไปเป็นสถาบันอุดมศึกษาเอกชนของสถาบันบัณฑิตศึกษาจุฬาลงกรณ์ ได้มีผู้แสดงความคิดเห็นในประเด็นดังกล่าว สรุปได้ ดังนี้

- สถาบันบัณฑิตศึกษาจุฬาลงกรณ์ ควรอยู่ภายใต้ราชวิทยาลัยจุฬาลงกรณ์ เพราะเป็นหน่วยงานในกำกับของรัฐ ซึ่งจะได้รับงบประมาณแผ่นดินซึ่งมีเสถียรภาพมากกว่า

- การอ้างหลักการความคล่องตัว ความมีอิสระทางวิชาการ การบริหารงาน และการบริหารงบประมาณ ไม่จำเป็นต้องมีการแยกส่วนงานออก เพราะการออกไปจัดตั้งตามกฎหมาย สถาบันอุดมศึกษาเอกชนอาจจะไม่ได้มีความคล่องตัวมากกว่าการเป็นหน่วยงานในกำกับของรัฐ

ประเด็นที่ ๓ แนวทางสำหรับผู้ที่ไม่ประสงค์จะปฏิบัติงานที่สถาบันบัณฑิตศึกษา จุฬารักษ์ ได้มีผู้แสดงความคิดเห็นในประเด็นดังกล่าว สรุปได้ ดังนี้

- ควรกำหนดให้บุคคลที่ไม่ประสงค์จะปฏิบัติงานที่สถาบันบัณฑิตศึกษา จุฬารักษ์ สามารถปฏิบัติงาน ณ ราชวิทยาลัยจุฬารักษ์ ในตำแหน่งเดิมหรือน้อยกว่าเดิม โดยทางราชวิทยาลัยจุฬารักษ์ ควรมีมาตรการรองรับในการกำหนดตำแหน่งงาน

- พนักงานหรือลูกจ้างซึ่งสมัครใจจะไปปฏิบัติงานในสถาบันบัณฑิตศึกษา จุฬารักษ์ เฉพาะในส่วนที่เกี่ยวกับกิจการของสถาบันบัณฑิตศึกษา จุฬารักษ์ อยู่ในวันก่อนวันที่พระราชบัญญัตินี้ ใช้บังคับ ไม่สมควรต้องมีหนังสือแสดงเจตนาต่ออธิการบดี

ประเด็นที่ ๔ ความพร้อมด้านสิทธิ สวัสดิการ จากการเปลี่ยนสถานภาพ ได้มีผู้แสดงความคิดเห็นในประเด็นดังกล่าว สรุปได้ ดังนี้

- ภายหลังจากการเปลี่ยนสถานภาพแล้ว ควรรักษาสิทธิและสวัสดิการเดิมไว้ โดยไม่ควรได้รับสิทธิและสวัสดิการน้อยกว่าเดิม

(๒.๑.๒) คำชี้แจงเหตุผลรายประเด็นและการนำผลการรับฟังความคิดเห็นมาประกอบการพิจารณาจัดทำร่างกฎหมาย (ร่างพระราชบัญญัติฉบับเดิมก่อนสำนักงานคณะกรรมการกฤษฎีกา ตรวจพิจารณา)

สำนักงานปลัดกระทรวงการอุดมศึกษา วิทยาศาสตร์ วิจัยและนวัตกรรม ได้มีคำชี้แจงใน ๔ ประเด็น ดังนี้

ประเด็นที่ ๑ ประเด็นเกี่ยวกับช่องทางในการรับฟังความคิดเห็นต่อสาระสำคัญของร่างพระราชบัญญัติราชวิทยาลัยจุฬารักษ์ (ฉบับที่ ..) พ.ศ.

คำชี้แจง : สำนักงานปลัดกระทรวงการอุดมศึกษา วิทยาศาสตร์ วิจัยและนวัตกรรม ได้มีหนังสือประทับตรา ที่ อว ๐๒๓๓.๑ (๑.๒๐)/๘๕๓๒ ลงวันที่ ๑๑ สิงหาคม ๒๕๖๓ ถึงสถาบันวิจัยจุฬารักษ์ แจ้งว่า สำนักงานปลัดกระทรวงการอุดมศึกษา วิทยาศาสตร์ วิจัยและนวัตกรรม ได้นำร่างพระราชบัญญัติราชวิทยาลัยจุฬารักษ์ (ฉบับที่ ..) พ.ศ. เผยแพร่ทางเว็บไซต์ สำนักงานปลัดกระทรวงการอุดมศึกษา วิทยาศาสตร์ วิจัยและนวัตกรรม ระหว่างวันที่ ๑๐ สิงหาคม ๒๕๖๓ ถึงวันที่ ๒๔ สิงหาคม ๒๕๖๓ ทั้งนี้ ขอให้สถาบันวิจัยจุฬารักษ์ดำเนินการประชาสัมพันธ์ให้บุคลากรและผู้ที่เกี่ยวข้องเข้ามาแสดงความคิดเห็นผ่านช่องทางการรับฟังความคิดเห็นทาง URL และ QR code ที่กำหนดไว้ ประกอบกับด้วยสถานการณ์การระบาดของโรคติดเชื้อไวรัสโคโรนา (Covid-19) ยังมีอยู่ ทำให้ไม่สามารถจัดประชุมเพื่อรับฟังความคิดเห็นจากบุคลากรและผู้ที่เกี่ยวข้องได้ตามปกติ ดังนั้น สำนักงานปลัดกระทรวงการอุดมศึกษา วิทยาศาสตร์ วิจัยและนวัตกรรม จึงใช้ช่องทางออนไลน์ในการรับฟังความคิดเห็นร่างพระราชบัญญัติราชวิทยาลัยจุฬารักษ์ (ฉบับที่ ..) พ.ศ. ดังกล่าวเพียงช่องทางเดียว

ประเด็นที่ ๒ ประเด็นเกี่ยวกับการเปลี่ยนสถานภาพไปเป็นสถาบันอุดมศึกษา เอกชนของสถาบันบัณฑิตศึกษา จุฬารักษ์

คำชี้แจง : (๒.๑) การแยกส่วนงานสถาบันบัณฑิตศึกษาจุฬาราชมนตรีซึ่งอยู่ภายใต้ราชวิทยาลัยจุฬาราชมนตรีออกไปเป็นสถาบันบัณฑิตศึกษาจุฬาราชมนตรีซึ่งจัดตั้งขึ้นตามกฎหมายว่าด้วยสถาบันอุดมศึกษาเอกชน โดยไปรวมกับสถาบันวิจัยจุฬาราชมนตรีซึ่งอยู่ภายใต้มูลนิธิจุฬาราชมนตรีนั้น ก็สามารถได้รับงบประมาณอย่างมีเสถียรภาพได้โดยไม่ได้มีความแตกต่างจากการเป็นสถาบันอุดมศึกษาในกำกับของรัฐ เพราะรัฐนั้นได้สนับสนุนงบประมาณบางส่วนโดยได้รับผ่านทางมูลนิธิจุฬาราชมนตรี ซึ่งราชวิทยาลัยจุฬาราชมนตรี สถาบันวิจัยจุฬาราชมนตรีและสถาบันบัณฑิตศึกษาจุฬาราชมนตรี ต่างอยู่ภายใต้มูลนิธิจุฬาราชมนตรีด้วยกันทั้งสิ้น ดังนั้น การที่ส่วนงานสถาบันบัณฑิตศึกษาจุฬาราชมนตรีแยกออกจากราชวิทยาลัยจุฬาราชมนตรี ไปเป็นสถาบันบัณฑิตศึกษาจุฬาราชมนตรีซึ่งจัดตั้งขึ้นตามกฎหมายว่าด้วยสถาบันอุดมศึกษาเอกชน โดยอยู่ภายใต้มูลนิธิจุฬาราชมนตรีเช่นกัน จึงมีเสถียรภาพทางด้านงบประมาณไม่แตกต่างจากเดิม

(๒.๒) เมื่อพิจารณาถึงสภาพสังคมที่เปลี่ยนแปลงไป ความก้าวหน้าทางวิทยาศาสตร์และเทคโนโลยีการที่ส่วนงานสถาบันบัณฑิตศึกษาจุฬาราชมนตรีแยกออกจากราชวิทยาลัยจุฬาราชมนตรี ไปเป็นสถาบันบัณฑิตศึกษาจุฬาราชมนตรีซึ่งจัดตั้งขึ้นตามกฎหมายว่าด้วยสถาบันอุดมศึกษาเอกชนโดยไปรวมอยู่กับสถาบันวิจัยจุฬาราชมนตรีซึ่งเป็นสถาบันที่มีภารกิจในการสนับสนุนด้านการวิจัยและพัฒนาทางด้านวิทยาศาสตร์และเทคโนโลยีจะทำให้สถาบันบัณฑิตศึกษาจุฬาราชมนตรีกับสถาบันวิจัยจุฬาราชมนตรีมีความใกล้ชิดในแง่ของการบริหารงาน การใช้ทรัพยากรที่เป็นประโยชน์และสนับสนุนการดำเนินงานของหน่วยงานทั้งสองให้มีประสิทธิภาพมากขึ้น จึงทำให้เกิดความคล่องตัว ความเป็นอิสระทางวิชาการมากขึ้นกว่าเดิม กรณีดังกล่าวจึงจำเป็นต้องแยกส่วนงานสถาบันบัณฑิตศึกษาจุฬาราชมนตรีออกจากราชวิทยาลัยจุฬาราชมนตรี เพื่อให้สอดคล้องกับการที่สถาบันบัณฑิตศึกษาจุฬาราชมนตรีไปรวมกับสถาบันวิจัยจุฬาราชมนตรี หากว่าไม่มีการแยกส่วนงานสถาบันบัณฑิตศึกษาจุฬาราชมนตรีออกไปเป็นสถาบันอุดมศึกษาเอกชน จะทำให้การบริหารงานนั้นเกิดปัญหา ขาดความคล่องตัว เพราะการออกไปเป็นสถาบันอุดมศึกษาเอกชนนั้นย่อมมีการบริหารงาน การบริหารงบประมาณและบุคลากรที่แตกต่างกันไปจากการเป็นสถาบันอุดมศึกษาในกำกับของรัฐ

ประเด็นที่ ๓ ประเด็นเกี่ยวกับแนวทางสำหรับผู้ที่ไม่ประสงค์จะปฏิบัติงานที่สถาบันบัณฑิตศึกษาจุฬาราชมนตรี

คำชี้แจง : (๓.๑) ร่างพระราชบัญญัติราชวิทยาลัยจุฬาราชมนตรี (ฉบับที่ ..) พ.ศ. มาตรา ๑๖ กำหนดให้พนักงานหรือลูกจ้างของราชวิทยาลัยจุฬาราชมนตรี ในส่วนที่เกี่ยวกับกิจการของสถาบันบัณฑิตศึกษาจุฬาราชมนตรีอยู่ในวันก่อนวันที่พระราชบัญญัตินี้ใช้บังคับ เฉพาะกรณีที่มีความสมัครใจจะไปปฏิบัติงานในสถาบันบัณฑิตศึกษาจุฬาราชมนตรีซึ่งจัดตั้งขึ้นตามกฎหมายว่าด้วยสถาบันอุดมศึกษาเอกชนให้มีหนังสือแสดงเจตนาต่ออธิการบดีสถาบันบัณฑิตศึกษาจุฬาราชมนตรี หากพนักงานหรือลูกจ้างของราชวิทยาลัยจุฬาราชมนตรีในส่วนที่เกี่ยวกับกิจการของสถาบันบัณฑิตศึกษาจุฬาราชมนตรีอยู่ในวันก่อนวันที่พระราชบัญญัตินี้ใช้บังคับบุคคลใดไม่สมัครใจ กฎหมายไม่ได้บังคับให้ต้องโอนไปตามสถาบันบัณฑิตศึกษาจุฬาราชมนตรีซึ่งจัดตั้งขึ้นตามกฎหมายว่าด้วยสถาบันอุดมศึกษาเอกชนแต่อย่างใด

(๓.๒) เนื่องจากการที่สถาบันบัณฑิตศึกษาจุฬาราชมนตรีย้ายออกจากราชวิทยาลัยจุฬาราชมนตรีไปเป็นสถาบันบัณฑิตศึกษาจุฬาราชมนตรีซึ่งจัดตั้งขึ้นตามกฎหมายว่าด้วยสถาบันอุดมศึกษาเอกชนนั้น ย่อมมีพนักงานหรือลูกจ้างที่มีความสมัครใจและไม่สมัครใจ ดังนั้น กฎหมายจึงได้กำหนดให้พนักงานหรือลูกจ้างของราชวิทยาลัยจุฬาราชมนตรี ในส่วนที่เกี่ยวกับกิจการของสถาบัน

บัณฑิตศึกษาจุฬาราชมนตรีอยู่ในวันก่อนวันที่พระราชบัญญัตินี้ใช้บังคับ เฉพาะกรณีที่มีความสมควรจะไปปฏิบัติงานในสถาบันบัณฑิตศึกษาจุฬาราชมนตรีซึ่งจัดตั้งขึ้นตามกฎหมายว่าด้วยสถาบันอุดมศึกษาเอกชน แสดงเจตนาโดยชัดแจ้งด้วยการทำเป็นหนังสือเพื่อแสดงเจตนาต่ออธิการบดีสถาบันบัณฑิตศึกษาจุฬาราชมนตรี ในฐานะที่เป็นผู้บริหารสูงสุดของสถาบันบัณฑิตศึกษาจุฬาราชมนตรี

ประเด็นที่ ๔ ประเด็นเกี่ยวกับความพร้อมด้านสิทธิ สวัสดิการ จากการเปลี่ยนสถานภาพ

คำชี้แจง : ร่างพระราชบัญญัติราชวิทยาลัยจุฬาราชมนตรี (ฉบับที่ ..) พ.ศ. มาตรา ๑๖ วรรคสาม ได้กำหนดให้ ผู้ซึ่งสถาบันบัณฑิตศึกษาจุฬาราชมนตรีซึ่งจัดตั้งขึ้นตามกฎหมายว่าด้วยสถาบันอุดมศึกษาเอกชน รับเข้าเป็นผู้ปฏิบัติงานแล้ว ให้ได้รับเงินเดือน ค่าจ้าง สวัสดิการ และประโยชน์ตอบแทนอื่น ไม่น้อยกว่าที่เคยได้รับอยู่ก่อนเข้าเป็นผู้ปฏิบัติงานของสถาบันบัณฑิตศึกษาจุฬาราชมนตรี ซึ่งจัดตั้งขึ้นตามกฎหมายว่าด้วยสถาบันอุดมศึกษาเอกชน

นอกจากนี้ สำนักงานเลขาธิการคณะรัฐมนตรี ได้มีหนังสือถึงสำนักงบประมาณและสำนักงานคณะกรรมการข้าราชการพลเรือน (สำนักงาน ก.พ.) ขอให้เสนอความเห็นที่เกี่ยวข้องกับร่างพระราชบัญญัติราชวิทยาลัยจุฬาราชมนตรี (ฉบับที่ ..) พ.ศ. เพื่อประกอบการพิจารณาของคณะรัฐมนตรี ซึ่งเมื่อสำนักงาน ก.พ. และสำนักงบประมาณ พิจารณาเสร็จแล้ว ได้มีความเห็น ดังนี้

๑. สำนักงบประมาณ พิจารณาแล้วมีความเห็น ดังนี้^๓

(๑.๑) ร่างพระราชบัญญัติราชวิทยาลัยจุฬาราชมนตรี (ฉบับที่ ..) พ.ศ. มีหลักการและสาระสำคัญเป็นการแก้ไขเพิ่มเติมพระราชบัญญัติราชวิทยาลัยจุฬาราชมนตรี พ.ศ. ๒๕๕๙ โดยปรับปรุงการแบ่งส่วนงาน และอำนาจหน้าที่เฉพาะในส่วนที่เกี่ยวข้องกับสถาบันวิจัยจุฬาราชมนตรี เพื่อแยกภารกิจของสถาบันวิจัยจุฬาราชมนตรีออกจากราชวิทยาลัยจุฬาราชมนตรี กำหนดขั้นตอนและวิธีการเกี่ยวกับกรณีที่ข้าราชการหรือลูกจ้างของส่วนราชการใด ๆ จะเปลี่ยนไปเป็นพนักงานหรือลูกจ้างของราชวิทยาลัยจุฬาราชมนตรี รวมทั้งกำหนดให้มีประธานอธิการบดีเป็นประธานในการประชุมหัวหน้าส่วนงานของราชวิทยาลัยจุฬาราชมนตรี และคณะที่ปรึกษาราชวิทยาลัยจุฬาราชมนตรี ตลอดจนเป็นการแก้ไขเพิ่มเติมกฎหมายเพื่อให้สถาบันวิจัยจุฬาราชมนตรีสามารถดำเนินการตามภารกิจได้อย่างอิสระ คล่องตัว เกิดประโยชน์สูงสุดแก่สาธารณชน และเกิดความคล่องตัวในการจัดสรรและการบริหารจัดการงบประมาณของราชวิทยาลัยจุฬาราชมนตรี ดังนั้น จึงเห็นสมควรที่คณะรัฐมนตรีจะพิจารณาให้ความเห็นชอบร่างพระราชบัญญัติราชวิทยาลัยจุฬาราชมนตรี (ฉบับที่ ..) พ.ศ. ตามที่กระทรวงศึกษาธิการเสนอ โดยมีข้อสังเกตที่เกี่ยวข้องกับร่างพระราชบัญญัติ ในร่างมาตรา ๑๕ ซึ่งเพิ่มความเป็นมาตรา ๗๗ ของพระราชบัญญัติราชวิทยาลัยจุฬาราชมนตรี พ.ศ. ๒๕๕๙ โดยความในวรรคสามที่ว่า “ลูกจ้างซึ่งเปลี่ยนไปเป็นลูกจ้างของสำนักงานตามวรรคหนึ่ง” และความในวรรคสี่ที่ว่า “เพื่อประโยชน์ในการนับเวลาทำงานสำหรับคำนวณสิทธิประโยชน์ตามข้อบังคับของสำนักงาน” นั้น เห็นสมควรให้ใช้ถ้อยคำว่า “ราชวิทยาลัย” แทน “สำนักงาน” เพื่อให้สอดคล้องกับความในวรรคอื่น

^๓ สำนักงบประมาณ, เสนอความเห็น เรื่อง ร่างพระราชบัญญัติราชวิทยาลัยจุฬาราชมนตรี (ฉบับที่ ..) พ.ศ., สืบค้นเมื่อวันที่ ๒๖ สิงหาคม ๒๕๖๕, https://resolution.soc.go.th/PDF_UPLOAD/2560/9932326925.pdf.



(๑.๒) สำหรับการให้สถาบันวิจัยจุฬาภรณ์เป็นหน่วยงานภายใต้มูลนิธิจุฬาภรณ์ โดยให้สำนักงานคณะกรรมการการอุดมศึกษา (สกอ.) กำกับดูแล และให้สำนักงบประมาณจัดสรรงบประมาณให้ สกอ. เป็นเงินอุดหนุนแก่มูลนิธิจุฬาภรณ์ นั้น เห็นว่าเมื่อร่างพระราชบัญญัติราชวิทยาลัยจุฬาภรณ์ (ฉบับที่ ..) พ.ศ. ประกาศใช้บังคับแล้ว โดยไม่รวมสถาบันวิจัยจุฬาภรณ์เป็นราชวิทยาลัยจุฬาภรณ์ ซึ่งเป็นหน่วยงานในกำกับของรัฐที่สามารถขอรับจัดสรรงบประมาณได้โดยตรงแล้ว ย่อมส่งผลให้สถาบันวิจัยจุฬาภรณ์ไม่มีสถานะเป็นหน่วยงานของรัฐอีก จึงสามารถเป็นหน่วยงานที่อยู่ภายใต้มูลนิธิจุฬาภรณ์และขอรับการจัดสรรงบประมาณเป็นเงินอุดหนุนภายใต้ สกอ. ที่กำกับดูแลได้ตั้งนั้น เพื่อให้การดำเนินงานของสถาบันวิจัยจุฬาภรณ์และหน่วยงานที่เกี่ยวข้องเป็นไปด้วยความเรียบร้อยอย่างเหมาะสม และมีประสิทธิภาพยิ่งขึ้น จึงเห็นสมควรที่คณะรัฐมนตรีจะพิจารณาอนุมัติเป็นหลักการให้ สกอ. สามารถสนับสนุนงบประมาณรายจ่ายให้มูลนิธิจุฬาภรณ์ได้ตามความจำเป็นและเหมาะสมในโอกาสต่อไป

๒. สำนักงานคณะกรรมการข้าราชการพลเรือน^๔ พิจารณาแล้ว เห็นด้วยในหลักการของร่างพระราชบัญญัติราชวิทยาลัยจุฬาภรณ์ (ฉบับที่ ..) พ.ศ. โดยแยกสถาบันบัณฑิตศึกษาจุฬาภรณ์ออกจากการเป็นส่วนงานของราชวิทยาลัยจุฬาภรณ์ไปรวมกับสถาบันวิจัยจุฬาภรณ์ภายใต้มูลนิธิจุฬาภรณ์ เพื่อให้การบริหารงานของสถาบันบัณฑิตศึกษาจุฬาภรณ์มีประสิทธิภาพ คล่องตัว มีความเป็นอิสระทางวิชาการ สามารถบูรณาการการบริหาร การจัดการเรียนการสอน การวิจัยและนวัตกรรมได้อย่างคุ้มค่า เกิดประโยชน์สูงสุด สอดคล้องกับนโยบายและยุทธศาสตร์ชาติ อย่างไรก็ดี สถาบันบัณฑิตศึกษาจุฬาภรณ์ ควรพิจารณากำหนดข้อบังคับ ระเบียบ หรือประกาศเกี่ยวกับการบริหารทรัพยากรบุคคลของบุคลากรแต่ละประเภทให้มีความชัดเจน และสอดคล้องกับรูปแบบการจัดโครงสร้างองค์กร โดยคำนึงถึงสิทธิประโยชน์ของพนักงานหรือลูกจ้างในส่วนที่เกี่ยวข้อง ตลอดจนผลกระทบที่อาจเกิดขึ้น เพื่อให้การดำเนินการของสถาบันบัณฑิตศึกษาจุฬาภรณ์เป็นไปอย่างมีประสิทธิภาพ

๓. สรุปการวิเคราะห์ผลกระทบที่อาจเกิดขึ้นจากกฎหมาย^๕

(๑) ผลกระทบต่อเศรษฐกิจ

ผลกระทบเชิงบวก

(๑.๑) สถาบันบัณฑิตศึกษาจุฬาภรณ์มุ่งผลิตบัณฑิตที่เป็นผู้นำทางวิทยาศาสตร์และเทคโนโลยี ดังนั้น คุณภาพการศึกษาของทรัพยากรมนุษย์ของประเทศได้รับการพัฒนาเพื่อเป็นกำลังในการพัฒนาเศรษฐกิจทุกระดับ

(๑.๒) เป็นการสร้างทรัพยากรมนุษย์ที่มีความรู้ความสามารถ สามารถปฏิบัติงานได้ตอบสนองต่อการพัฒนาเศรษฐกิจของประเทศที่ต้องการบุคลากรที่มีความเชี่ยวชาญด้านวิทยาศาสตร์และเทคโนโลยีระดับสูงที่มีความสามารถระดับนานาชาติ และสามารถสร้างผลงานวิจัยและนวัตกรรมระดับแนวหน้า ตอบโจทย์ของประเทศในการเพิ่มขีดความสามารถในการแข่งขันในระดับสากล สามารถผลิตบุคลากรสาขาใหม่ที่ตอบสนองความต้องการของสภาวะปัจจุบัน สถาบันวิจัยจุฬาภรณ์มีความเชี่ยวชาญด้านเทคโนโลยีชีวภาพและความพร้อมในการผลิตยาชีววัตถุ และการพัฒนายาเคมีและยาพัฒนาจาก

^๔ สำนักงานคณะกรรมการข้าราชการพลเรือน, เสนอความเห็น เรื่อง ร่างพระราชบัญญัติราชวิทยาลัยจุฬาภรณ์ (ฉบับที่ ..) พ.ศ., สืบค้นเมื่อวันที่ ๒๖ สิงหาคม ๒๕๖๕, https://resolution.soc.go.th/PDF_UPLOAD/2560/9932326925.pdf.

^๕ อ้างแล้วในเชิงอรรถที่ ๒.



สมุนไพร การผลิตบัณฑิตซึ่งสามารถทำงานด้านการพัฒนายาเคมี ยาสมุนไพร ยาชีววัตถุ เป็นการสนับสนุนอุตสาหกรรมยาของทั้งภาครัฐและเอกชน เพื่อความมั่นคงทางยาและเพิ่มศักยภาพในการแข่งขันของประเทศในประชาคมเศรษฐกิจโลกและอาเซียน

(๑.๓) ประหยัดทรัพยากรบุคคลและเครื่องมือวิทยาศาสตร์ โดยการใช้ทรัพยากรเหล่านี้ร่วมกับสถาบันวิจัยจุฬาภรณ์ได้อย่างคุ้มค่า

(๑.๔) งานวิจัยของสถาบันวิจัยจุฬาภรณ์ซึ่งตอบสนองยุทธศาสตร์ชาติ โดยมีนักศึกษาของสถาบันบัณฑิตศึกษาจุฬาภรณ์เป็นผู้ช่วยในการขับเคลื่อน จะนำไปสู่การแก้ปัญหาต่าง ๆ ทั้งสิ่งแวดล้อมและเศรษฐกิจ เช่น การลดปัญหาต่อสุขภาพอนามัย การเพิ่มมูลค่าของสมุนไพรและผลิตผลทางการเกษตร การผลิตบุคลากรเข้าสู่อุตสาหกรรมยาสมุนไพร และยาชีววัตถุ ตรงกับความต้องการของตลาด ทำให้บัณฑิตมีงานทำ และสอดคล้องกับยุทธศาสตร์ชาติด้านการพัฒนาระบบยาแห่งชาติ

จุดแข็ง

(๑.๑) สถาบันวิจัยจุฬาภรณ์มีเครือข่ายกับสถาบันวิจัยและมหาวิทยาลัยชั้นนำของโลก ซึ่งวิทยาการรับเชิญจากหน่วยงานเหล่านี้ร่วมเป็นอาจารย์ที่ปรึกษา ทำให้บัณฑิตมีประสบการณ์ในการวิจัยระดับนานาชาติ และสถาบันวิจัยจุฬาภรณ์มีครุภัณฑ์วิทยาศาสตร์ที่ทันสมัย สามารถสร้างเครือข่ายงานวิจัยกับมหาวิทยาลัยชั้นนำของโลก ทำให้เกิดความแข็งแกร่งและผลิตผลงานวิจัยระดับแนวหน้าเป็นการสร้างชื่อเสียงให้แก่ประเทศไทย

(๑.๒) ประหยัดทรัพยากรให้ประเทศ โดยนักศึกษาระดับมหาบัณฑิตที่สำเร็จการศึกษาจากสถาบันบัณฑิตศึกษาจุฬาภรณ์ มีคุณภาพทางวิชาการเป็นที่ยอมรับในระดับสากล ทำให้มีโอกาสได้รับทุนการศึกษาจากมหาวิทยาลัยชั้นนำในต่างประเทศ บัณฑิตระดับปริญญาเอกมีโอกาสได้รับทุนและมีโอกาสฝึกงานวิจัยเฉพาะทางในห้องปฏิบัติการของสถาบันการศึกษาชั้นนำระดับโลก ทำให้มีประสบการณ์ที่หาไม่ได้ในประเทศไทย

(๒) ผลกระทบต่อสังคม

ผลกระทบเชิงบวก

(๒.๑) ผลงานวิจัยซึ่งมีเจตย์จากปัญหาของประเทศที่มีผลต่อสังคม นักศึกษาจะได้สัมผัสการทำงานเพื่อสังคม สามารถช่วยแก้ปัญหาของชุมชน บัณฑิตที่สำเร็จการศึกษามีงานทำร้อยละ ๑๐๐ ไม่เกิดปัญหาบัณฑิตไม่มีงานทำ เป็นภาระของครอบครัว

(๒.๒) ระบบการศึกษาได้รับการพัฒนาตามมาตรฐานสากล และเพิ่มขีดความสามารถในการแข่งขันด้านวิทยาศาสตร์และเทคโนโลยีระดับสูงที่มีความสามารถระดับนานาชาติ

(๓) ผลกระทบต่อสิ่งแวดล้อมหรือสุขภาวะ

ผลกระทบเชิงบวก

(๓.๑) ผลงานวิจัยด้านอนามัยสิ่งแวดล้อมที่ดำเนินอยู่ สามารถช่วยแก้ปัญหาด้านอนามัยสิ่งแวดล้อมและสุขภาวะของประชาชน นำไปสู่การป้องกันและรักษาโรค โดยเฉพาะโรคที่มีอุบัติการณ์เกิดสูงขึ้นในประเทศ (เช่น โรคมะเร็งบางชนิด) และในการวางมาตรการเพื่อควบคุมดูแลให้เกิดความปลอดภัยต่อสุขภาพของคนและสิ่งแวดล้อมโดยหน่วยงานของรัฐ

(๓.๒) การนำผลงานวิจัยไปเผยแพร่สู่สาธารณะ ทำให้ประชาชนมีความรู้และเข้าใจในการปกป้องตนเองจากพิษภัยและปัญหาของสารเคมีที่ใช้ในการเกษตรกรรม เช่น ยากำจัดศัตรูพืช และการใช้ยาปฏิชีวนะที่ไม่ถูกต้อง นำไปสู่การเกิดเชื้อดื้อยาปฏิชีวนะ ซึ่งเป็นปัญหาสำคัญทั้งในระดับประเทศและระดับโลก

(๔) ผลกระทบอื่นที่สำคัญ

ผลกระทบเชิงบวก

(๔.๑) การบริหารงานของสถาบันบัณฑิตศึกษาจุฬารักษ์มีประสิทธิภาพ คล่องตัว ความเป็นอิสระทางวิชาการ การบริหารงาน และการบริหารงบประมาณ ทำให้สามารถบูรณาการการบริหารจัดการเรียนการสอน การวิจัยและนวัตกรรมได้อย่างคุ้มค่า

(๔.๒) การบริหารจัดการมีประสิทธิภาพมากขึ้น ได้แก่ การบริหารทรัพยากรบุคคล การบริหารการเงินและงบประมาณ และการบริหารวิชาการ

๔. การเปิดเผยผลการรับฟังความคิดเห็นและการวิเคราะห์ผลกระทบที่อาจเกิดขึ้นต่อประชาชน

กระทรวงการอุดมศึกษา วิทยาศาสตร์ วิจัยและนวัตกรรม ได้มีการเปิดเผยสรุปผลการรับฟังความคิดเห็นและการวิเคราะห์ผลกระทบที่อาจเกิดขึ้นจากกฎหมาย ผ่านทางเว็บไซต์ของสถาบันบัณฑิตศึกษาจุฬารักษ์ (<https://www.cgi.ac.th/สรุปผลการรับฟังความคิดเห็น/>)^๖

๕. การนำผลการรับฟังความคิดเห็นมาประกอบการพิจารณาจัดทำร่างกฎหมาย

กระทรวงการอุดมศึกษา วิทยาศาสตร์ วิจัยและนวัตกรรม ได้นำผลการรับฟังความคิดเห็นมาประกอบการพิจารณาจัดทำร่างพระราชบัญญัติราชวิทยาลัยจุฬารักษ์ (ฉบับที่ ..) พ.ศ. และได้นำความคิดเห็นในประเด็นสำคัญบางส่วนมาปรับปรุงร่างพระราชบัญญัติดังกล่าว เพื่อเป็นประโยชน์ต่อการดำเนินการของสถาบันบัณฑิตศึกษาจุฬารักษ์ รวมทั้งได้พิจารณาประเด็นข้อสงสัยหรือคำถามต่าง ๆ เพื่อนำไปใช้เป็นข้อมูลในการยกร่างข้อบังคับของสถาบันบัณฑิตศึกษาจุฬารักษ์ รวมถึงการชี้แจงทำความเข้าใจต่อบุคลากรของสถาบันบัณฑิตศึกษาจุฬารักษ์ต่อไป

๖. ความเห็นต่อการดำเนินการตามมาตรา ๗๗ ของรัฐธรรมนูญแห่งราชอาณาจักรไทย

จากการตรวจสอบเอกสารและหลักฐานที่เสนอมาพร้อมกับร่างพระราชบัญญัติราชวิทยาลัยจุฬารักษ์ (ฉบับที่ ..) พ.ศ.^๗ เห็นว่า ได้มีการดำเนินการให้เป็นไปตามบทบัญญัติของรัฐธรรมนูญแห่งราชอาณาจักรไทย มาตรา ๗๗ วรรคสอง แล้ว

.....

^๖ อ้างแล้วในเชิงอรรถที่ ๒.

^๗ อ้างแล้วในเชิงอรรถที่ ๒.

บทวิเคราะห์ข้อดีและข้อสังเกตของ
ร่างพระราชบัญญัติราชวิทยาลัยจุฬาภรณ์ (ฉบับที่ ..) พ.ศ.^๑

ข้อดี

เนื่องจากสถาบันบัณฑิตศึกษาจุฬาภรณ์^๒ ซึ่งเป็นส่วนงานภายในของราชวิทยาลัยจุฬาภรณ์ ได้ดำเนินการจัดการศึกษาในระดับบัณฑิตศึกษาด้านวิทยาศาสตร์และเทคโนโลยีในสาขาซึ่งมีความจำเป็นในการพัฒนาประเทศ เพื่อสนองพระปณิธานของสมเด็จพระเจ้าน้องนางเธอ เจ้าฟ้าจุฬาภรณวลัยลักษณ์ อัครราชกุมารี กรมพระศรีสวางควัฒน วรขัตติยราชนารี ในการพัฒนาบุคลากรที่มีความสามารถ ในการวิจัย เพื่อเป็นผู้นำด้านวิทยาศาสตร์และเทคโนโลยีระดับสูงให้มีความสามารถระดับนานาชาติ สามารถสร้างผลงานวิจัยและนวัตกรรมระดับแนวหน้า เน้นการแก้ไขปัญหาด้านสิ่งแวดล้อม และสุขอนามัย โดยใช้ทรัพยากรและดำเนินการร่วมกับสถาบันวิจัยของมูลนิธิจุฬาภรณ์มาโดยตลอด จึงสมควรแยกสถาบันบัณฑิตศึกษาจุฬาภรณ์ออกจากการเป็นส่วนงานของราชวิทยาลัยจุฬาภรณ์ แล้วดำเนินการเพื่อจัดตั้งเป็นสถาบันอุดมศึกษาเอกชนตามกฎหมายว่าด้วยสถาบันอุดมศึกษาเอกชน เพื่อให้สามารถปฏิบัติงานร่วมกับสถาบันวิจัยของมูลนิธิจุฬาภรณ์ได้อย่างมีประสิทธิภาพ คล่องตัว และมีความเป็นอิสระทั้งทางด้านวิชาการ และการบริหารงาน

ข้อสังเกต^๓

ด้านงบประมาณ ยังสามารถได้รับงบประมาณอย่างมีเสถียรภาพ เพราะรัฐได้สนับสนุนงบประมาณบางส่วน โดยผ่านทางมูลนิธิจุฬาภรณ์ ซึ่งราชวิทยาลัยจุฬาภรณ์ สถาบันวิจัยจุฬาภรณ์และสถาบันบัณฑิตศึกษาจุฬาภรณ์ อยู่ภายใต้มูลนิธิจุฬาภรณ์ทั้งสิ้น ดังนั้น จึงมีเสถียรภาพทางด้านงบประมาณไม่แตกต่างจากเดิม

ด้านการบริหารงาน จะทำให้สถาบันบัณฑิตศึกษาจุฬาภรณ์กับสถาบันวิจัยจุฬาภรณ์มีความใกล้ชิด ในแง่ของการบริหารงาน สามารถใช้ทรัพยากรด้านบุคลากรระดับสูง เช่น คณาจารย์ นักวิจัย และใช้ทรัพยากรทางด้านวิทยาศาสตร์ที่เป็นประโยชน์และสนับสนุนการดำเนินงานของหน่วยงานทั้งสองร่วมกัน ให้มีประสิทธิภาพมากขึ้น ทำให้เกิดความคล่องตัว และมีความเป็นอิสระทางวิชาการมากขึ้นกว่าเดิม

^๑ เรียบเรียงโดย นางสาวพันธุ์ทิพา หอมทิพย์, วิทยากรชำนาญการ กลุ่มงานกฎหมาย ๒ สำนักกฎหมาย สำนักงานเลขาธิการวุฒิสภา.

^๒ บันทึกวิเคราะห์สรุปสาระสำคัญของร่างพระราชบัญญัติราชวิทยาลัยจุฬาภรณ์ (ฉบับที่ ..) พ.ศ., สืบค้นเมื่อวันที่ ๒๖ สิงหาคม ๒๕๖๕, https://pis.parliament.go.th/PARFileDownloadProxy/download?s=_ePfiSShE4jZA2wZiiGmVQDRP7XyNMYV0vj9_ZSWHn6_cjnNLOATwW5_nY_1_LgYaWhS5_FtwWFJ4_gxHfaKqsRAcE-TQMDKLGLM3_R5_RofTYo_PBdH3_V_8_3_2_Oworu-mm27X9KYDd8J0YQMONT6sv_LNHfjzQddwTzKq2ea4A=&ref=1700466&n=1.



^๓ เอกสารประกอบการพิจารณา ร่างพระราชบัญญัติราชวิทยาลัยจุฬาภรณ์ (ฉบับที่ ..) พ.ศ., สำนักวิชาการ สำนักงานเลขาธิการสภาผู้แทนราษฎร, <https://dl.parliament.go.th/handle/20.500.13072/600885>.



ด้านสิทธิและสวัสดิการ พนักงานหรือลูกจ้างของราชวิทยาลัยจุฬาภรณ์ในส่วนที่เกี่ยวข้องกับกิจการของสถาบันบัณฑิตศึกษาจุฬาภรณ์อยู่ในวันก่อนวันที่พระราชบัญญัตินี้ใช้บังคับ ที่ประสงค์จะไปปฏิบัติงานกับสถาบันอุดมศึกษาเอกชนที่จัดตั้งขึ้น สามารถแสดงเจตนาเป็นหนังสือต่ออธิการบดีสถาบันบัณฑิตศึกษาจุฬาภรณ์ได้ โดยได้รับเงินเดือน ค่าจ้าง สวัสดิการ และประโยชน์ตอบแทนอื่นไม่น้อยกว่าที่เคยได้รับอยู่

ดังนั้น ในการแยกสถาบันบัณฑิตศึกษาจุฬาภรณ์ออกจากความเป็นหน่วยงานของราชวิทยาลัยจุฬาภรณ์จะทำให้การบริหารงานของราชวิทยาลัยจุฬาภรณ์มีความคล่องตัวมากยิ่งขึ้น และสามารถดำเนินการตามวัตถุประสงค์ได้อย่างมีประสิทธิภาพ มีความรวดเร็ว อันจะเป็นประโยชน์ต่อการพัฒนาประเทศ และเป็นประโยชน์ต่อประชาชนในการเข้ารับบริการทางด้านการแพทย์และการสาธารณสุขจากราชวิทยาลัย อีกทั้งยังกำหนดให้สภाराชวิทยาลัยจุฬาภรณ์มีความชัดเจนในการกำหนดทิศทางและเป้าหมาย การวางนโยบาย และการอนุมัติแผนพัฒนาเกี่ยวกับการดำเนินการตามวัตถุประสงค์ซึ่งจะส่งผลให้มีการพัฒนาทางด้านวิชาการ และวิชาชีพอย่างต่อเนื่อง มีมาตรฐาน มีคุณภาพ และมีศักยภาพมากขึ้น เป็นที่ยอมรับทั้งในระดับประเทศและในระดับนานาชาติ อันจะนำไปสู่การยกระดับขีดความสามารถในการแข่งขันของประเทศได้อย่างยั่งยืนในระยะยาวต่อไป

.....

ประวัติราชวิทยาลัยจุฬาภรณ์

พระปณิธานของศาสตราจารย์ ดร. สมเด็จพระเจ้าน้องนางเธอ เจ้าฟ้าจุฬาภรณวลัยลักษณ์ อัครราชกุมารี กรมพระศรีสวางควัฒน วรขัตติยราชนารี องค์นายกสภाराชวิทยาลัยจุฬาภรณ์

“ราชวิทยาลัยจุฬาภรณ์^๑ เป็นองค์กรที่ข้าพเจ้าตั้งใจจัดตั้งขึ้น เพื่อถวายพระบาทสมเด็จพระปรมินทรมหาภูมิพลอดุลยเดช ตามพระราชปณิธานที่ทรงมุ่งหวังให้ประชาชนมีสุขภาพที่ดีและมีคุณภาพชีวิตที่ได้มาตรฐาน โดยราชวิทยาลัยจุฬาภรณ์จะเป็นศูนย์กลางการเรียนการสอน และการวิจัย ที่สร้างบัณฑิตและพัฒนาบุคลากรทางการแพทย์ วิทยาศาสตร์ สาธารณสุขและสิ่งแวดล้อม ที่มีจิตในการทำประโยชน์ให้ผู้อื่นก่อนคิดถึงประโยชน์ของตัวเอง พร้อมบริการสังคมด้วยความรู้ความชำนาญ คุณธรรม จริยธรรม จิตอาสา ความมุ่งมั่น และด้วยความเป็นเลิศในวิชาชีพเพื่อทุกชีวิตในสังคม อีกทั้งเป็นสถาบันที่ให้บริการทางการแพทย์ด้วยมาตรฐานสากลแก่ประชาชนอย่างไม่หวังผลกำไร โดยเฉพาะผู้ที่ยากไร้และด้อยโอกาส เพื่อยกระดับคุณภาพชีวิตของคนไทยทั่วประเทศ”

ความเป็นมาของราชวิทยาลัยจุฬาภรณ์

ศาสตราจารย์ ดร. สมเด็จพระเจ้าน้องนางเธอ เจ้าฟ้าจุฬาภรณวลัยลักษณ์ อัครราชกุมารี กรมพระศรีสวางควัฒน วรขัตติยราชนารี ทรงมีพระราชดำริให้ดำเนินการพัฒนาต่อยอด “โรงพยาบาลจุฬาภรณ์” ที่เป็นโรงพยาบาลเฉพาะทางสำหรับผู้ป่วยมะเร็งขนาด ๑๐๐ เตียง ให้เป็น “วิทยาลัยวิทยาศาสตร์การแพทย์เจ้าฟ้าจุฬาภรณ์” สถาบันการศึกษาและบริการทางการแพทย์แบบครบวงจร พร้อมแผนรองรับการพัฒนาบุคลากรด้านวิทยาศาสตร์สุขภาพที่มีศักยภาพโดดเด่นในการแก้ไขปัญหาผ่านกระบวนการวิจัย โดยมีโรงพยาบาลจุฬาภรณ์เป็นส่วนหนึ่งของวิทยาลัยฯ อันประกอบไปด้วย “ศูนย์การแพทย์ภัทรมาหาราชาอนุสรณ์” “ศูนย์การแพทย์มะเร็งวิทยาจุฬาภรณ์” และ “ศูนย์การแพทย์จุฬาภรณ์เฉลิมพระเกียรติ” และทรงมีพระวินิจฉัยสั่งให้รวม “สถาบันบัณฑิตศึกษาจุฬาภรณ์” ซึ่งเป็นสถาบันอุดมศึกษาที่ทำหน้าที่ผลิตนักวิทยาศาสตร์ในสาขาที่มีความจำเป็นสำหรับการพัฒนาประเทศเข้าไว้ด้วยกัน ตลอดจนให้ทุกหน่วยงานประสานความร่วมมือ โดยรวมเป็นอันหนึ่งอันเดียวกัน ภายใต้องค์กรที่พระราชทานนามว่า... “ราชวิทยาลัยจุฬาภรณ์”

ปรัชญาของราชวิทยาลัยจุฬาภรณ์

“เป็นเลิศเพื่อทุกชีวิต Be Excellent for Lives”

ปณิธานของราชวิทยาลัยจุฬาภรณ์

“เป็นศูนย์กลางการศึกษาและวิจัยสู่ความเป็นเลิศด้านวิชาการและวิชาชีพ เพื่อบริการมวลมนุษยชาติอย่างยั่งยืน”

วิสัยทัศน์ของราชวิทยาลัยจุฬาภรณ์

“สร้างสุขภาวะที่ดีและเท่าเทียมเพื่อทุกชีวิต ด้วยวิทยาการขั้นสูง นวัตกรรมและความเป็นเลิศ”

^๑ ราชวิทยาลัยจุฬาภรณ์, “ประวัติราชวิทยาลัยจุฬาภรณ์,” สืบค้นเมื่อวันที่ ๓ กุมภาพันธ์ ๒๕๖๖, <https://www.cra.ac.th/th/about/#history>.



๑) ราชวิทยาลัยจุฬาภรณ์ประกอบไปด้วย ๓ ส่วนงาน ดังนี้^๒

- (๑) สำนักงานราชวิทยาลัย
- (๒) สถาบันบัณฑิตศึกษาจุฬาภรณ์
- (๓) วิทยาลัยวิทยาศาสตร์การแพทย์เจ้าฟ้าจุฬาภรณ์

๒) พันธกิจของสถาบัน

- (๑) จัดการศึกษาเพื่อสร้างบัณฑิตที่เป็นผู้นำและนักวิจัย ทางวิชาชีพด้านสุขภาพ วิทยาศาสตร์ เทคโนโลยีการแพทย์ การสาธารณสุข และสิ่งแวดล้อม
- (๒) วิจัย สร้างองค์ความรู้และนวัตกรรมด้านสุขภาพ วิทยาศาสตร์ เทคโนโลยีการแพทย์ การสาธารณสุขและสิ่งแวดล้อมที่สามารถนำไปปฏิบัติได้จริง สามารถชั้นนำและขับเคลื่อนการพัฒนาประเทศและสังคม
- (๓) ให้บริการวิชาการ และวิชาชีพด้านสุขภาพที่เป็นเลิศ และเป็นธรรมแก่สังคมด้วยความเสมอภาค และไม่เหลื่อมล้ำ
- (๔) บริหารจัดการให้เป็นองค์กรที่มีประสิทธิภาพ และมีการพัฒนาต่อเนื่องยั่งยืนให้เป็นสถาบันที่เป็นเลิศในระดับสากล
- (๕) สืบสานและทำนุบำรุงศิลปวัฒนธรรม ศาสนา ศิลธรรม และภูมิปัญญาท้องถิ่น
- (๖) สืบสานพระปณิธานในการช่วยเหลือประชาชน ด้วยความเพียรและจิตเมตตา

๓) อำนาจหน้าที่ของสถาบัน

พระราชบัญญัติราชวิทยาลัยจุฬาภรณ์ พ.ศ. ๒๕๕๙^๓ มาตรา ๖ กำหนดให้ราชวิทยาลัยเป็นสถาบันการวิจัยและวิชาการชั้นสูง และจัดการศึกษาทางวิชาการและวิชาชีพด้านวิทยาศาสตร์ เทคโนโลยี สิ่งแวดล้อม การแพทย์ และการสาธารณสุข มีวัตถุประสงค์ในการวิจัย สร้าง ประมวล ประยุกต์ ส่งเสริม เผยแพร่ พัฒนา จัดการศึกษาและผลิตบุคลากรในระดับสูง เพื่อสร้างองค์ความรู้ เป็นศูนย์กลางความเป็นเลิศทางด้านวิทยาศาสตร์ เทคโนโลยี สิ่งแวดล้อม การแพทย์ และการสาธารณสุข ให้บริการทางการแพทย์และการสาธารณสุขแก่ประชาชน ให้ความช่วยเหลือผู้ยากไร้และผู้ประสบภัยพิบัติ รวมทั้งส่งเสริมคุณธรรมและจริยธรรม และทะนุบำรุงศิลปวัฒนธรรม รวมถึงมีอำนาจหน้าที่ตามมาตรา ๑๓ อาทิ จัดให้มีการพัฒนาทางวิชาการและการพัฒนาบุคลากรอย่างต่อเนื่อง

๔) สภाराชวิทยาลัยจุฬาภรณ์^๔

- (๑) องค์นายกสภाराชวิทยาลัยจุฬาภรณ์
ศาสตราจารย์ ดร.สมเด็จพระเจ้าน้องนางเธอ เจ้าฟ้าจุฬาภรณวลัยลักษณ์ อัครราชกุมารี กรมพระศรีสวางควัฒน วรขัตติยราชนารี

^๒ N.Siripariyasak, “ส่องประวัติความเป็นมา ราชวิทยาลัยจุฬาภรณ์,” ๒๘ พฤษภาคม ๒๕๖๔, สืบค้นเมื่อวันที่ ๒๙ สิงหาคม ๒๕๖๕, <https://thethaiger.com/th/news/442997/>.

^๓ พระราชบัญญัติราชวิทยาลัยจุฬาภรณ์ พ.ศ. ๒๕๕๙, เล่ม ๑๓๓ ตอนที่ ๗ ก, ราชกิจจานุเบกษา, (๑๙ มกราคม ๒๕๕๙): น. ๑, <https://ratchakitcha.soc.go.th/pdfdownload/?id=2063707>.

^๔ ราชวิทยาลัยจุฬาภรณ์, “สภाराชวิทยาลัยจุฬาภรณ์ และอำนาจหน้าที่,” สืบค้นเมื่อวันที่ ๒๙ สิงหาคม ๒๕๖๕, <https://www.cra.ac.th/th/about/authority>.



- (๒) กรรมการที่ศึกษาราชวิทยาลัยจุฬารักษ์
- (๒.๑) ศาสตราจารย์กิตติคุณ นายแพทย์ภิรมย์ กมลรัตนกุล
 - (๒.๒) รองศาสตราจารย์ ดร.คุณหญิงสุมณฑา พรหมบุญ
 - (๒.๓) รองศาสตราจารย์ ดร.ชูศักดิ์ ลิ่มสกุล
 - (๒.๔) ดร.เลอสรร ธนสุกาญจน์
 - (๒.๕) ศาสตราจารย์ ดร.ผดุงศักดิ์ รัตนเดโช
 - (๒.๖) ดร.กิติพงศ์ พร้อมวงศ์
- (๓) กรรมการสภาราชวิทยาลัยผู้ทรงคุณวุฒิ
- (๓.๑) พลเอก ดาว์พงษ์ รัตนสุวรรณ
 - (๓.๒) นายประเสริฐ บุญสัมพันธ์
 - (๓.๓) นายอภิศักดิ์ ตันติวรวงศ์
 - (๓.๔) รองศาสตราจารย์ ดร.ศักรินทร์ ภูมิรัตน
 - (๓.๕) รองศาสตราจารย์ นายแพทย์สรนิต ศิลธรรม
 - (๓.๖) ศาสตราจารย์เกียรติคุณ ดร.วิจิตร ศรีสุพรรณ
 - (๓.๗) นายจรัมพร โชติกเสถียร
 - (๓.๘) รองศาสตราจารย์ สุธรรม อยู่ในธรรม
 - (๓.๙) ศาสตราจารย์พิเศษ ธงทอง จันทรางศุ
- (๔) กรรมการสภาราชวิทยาลัยจุฬารักษ์
- (๔.๑) ศาสตราจารย์ นายแพทย์นิธิ มหานนท์
 - (๔.๒) นางมารีชา สมบัติบุรณ์
 - (๔.๓) ศาสตราจารย์เกียรติคุณ ดร.สมศักดิ์ รุจิวัฒน์
 - (๔.๔) ศาสตราจารย์คลินิก แพทย์หญิงโสมศรี โฆษิตชัยวัฒน์

๕) อำนาจหน้าที่

พระราชบัญญัติราชวิทยาลัยจุฬารักษ์ พ.ศ. ๒๕๕๙ มาตรา ๒๒ บัญญัติให้ สภาราชวิทยาลัย มีอำนาจหน้าที่ควบคุมดูแลกิจการทั่วไปของราชวิทยาลัยจุฬารักษ์อำนาจหน้าที่เช่นว่านี้ให้รวมถึง

(๑) กำหนดทิศทาง เป้าหมายของราชวิทยาลัย และวางนโยบาย รวมทั้งอนุมัติแผนพัฒนาของราชวิทยาลัยที่เกี่ยวกับการดำเนินการตามวัตถุประสงค์ของราชวิทยาลัยตามมาตรา ๖

(๒) ออกข้อบังคับ ระเบียบ และประกาศของราชวิทยาลัย เพื่อประโยชน์ในการปฏิบัติงานของราชวิทยาลัย และอาจมอบหมายให้ส่วนงานใดในราชวิทยาลัยเป็นผู้ออกข้อบังคับ ระเบียบ และประกาศสำหรับส่วนงานนั้นเป็นเรื่อง ๆ ไปก็ได้

(๓) ออกข้อบังคับว่าด้วยการบริหารงานบุคคล และข้อบังคับว่าด้วยสิทธิและสวัสดิการของผู้ปฏิบัติงานในราชวิทยาลัย

(๔) ออกข้อบังคับเกี่ยวกับการบริหาร การเงิน การพัสดุ และทรัพย์สินของราชวิทยาลัย

(๕) อนุมัติการจัดตั้ง การรวม การเปลี่ยนแปลง หรือการยุบเลิกส่วนงานตามมาตรา ๘ รวมทั้งการแบ่งหน่วยงานภายในของส่วนงานดังกล่าว

(๖) อนุมัติการรับสถานศึกษาชั้นสูงหรือสถาบันอื่นเข้าสมทบในราชวิทยาลัยและยกเลิกการรับเข้าสมทบ

(๗) อนุมัติการจัดการศึกษาร่วม และยกเลิกการจัดการศึกษาร่วมกับสถานศึกษาชั้นสูงหรือสถาบันวิจัยอื่น

(๘) อนุมัติหลักสูตรการศึกษาและการเปิดสอน รวมทั้งการปรับปรุง การยุบรวมหรือการยกเลิกหลักสูตรการศึกษา

(๙) อนุมัติการให้ปริญญา อนุปริญญา และประกาศนียบัตร ทั้งของราชวิทยาลัย และที่ราชวิทยาลัยจัดการศึกษาร่วมกับสถานศึกษาชั้นสูงหรือสถาบันวิจัยอื่น รวมทั้งอนุมัติการให้ปริญญากิตติมศักดิ์

(๙/๑) พิจารณาดำเนินการเพื่อทรงพระกรุณาโปรดเกล้าฯ แต่งตั้งนายกสภाराชวิทยาลัย

(๑๐) พิจารณาดำเนินการเพื่อทรงพระกรุณาโปรดเกล้าฯ แต่งตั้ง และพิจารณาถอดถอนนายกสภाराชวิทยาลัย กรรมการสภाराชวิทยาลัยผู้ทรงคุณวุฒิ เลขาธิการราชวิทยาลัย หัวหน้าส่วนงาน ตามมาตรา ๘ (๒) (๓) และมาตรา ๘ วรรคสอง ศาสตราจารย์ และศาสตราจารย์พิเศษ

(๑๑) แต่งตั้งและถอดถอนศาสตราจารย์เกียรติคุณ รองศาสตราจารย์ รองศาสตราจารย์พิเศษ ผู้ช่วยศาสตราจารย์ ผู้ช่วยศาสตราจารย์พิเศษ และผู้ดำรงตำแหน่งทางวิชาการที่เรียกชื่ออย่างอื่น ตามมาตรา ๕๔ วรรคสาม

(๑๒) แต่งตั้งและถอดถอนรองเลขาธิการราชวิทยาลัย

(๑๓) แต่งตั้งกรรมการที่ศึกษाराชวิทยาลัยหรือให้กรรมการที่ศึกษाराชวิทยาลัยพ้นจากตำแหน่ง

(๑๔) กำหนดนโยบาย หลักเกณฑ์ และวิธีการเกี่ยวกับการจัดหารายได้ จัดหาแหล่งทุน และทรัพยากรอื่น

(๑๕) อนุมัติการจัดตั้งหรือร่วมกับบุคคลอื่นในการจัดตั้งองค์กรที่เป็นนิติบุคคลหรือยกเลิคนิติบุคคลที่จัดตั้งขึ้นตามมาตรา ๑๓ (๑๐)

(๑๖) อนุมัติการตั้งงบประมาณรายรับและงบประมาณรายจ่ายของราชวิทยาลัย

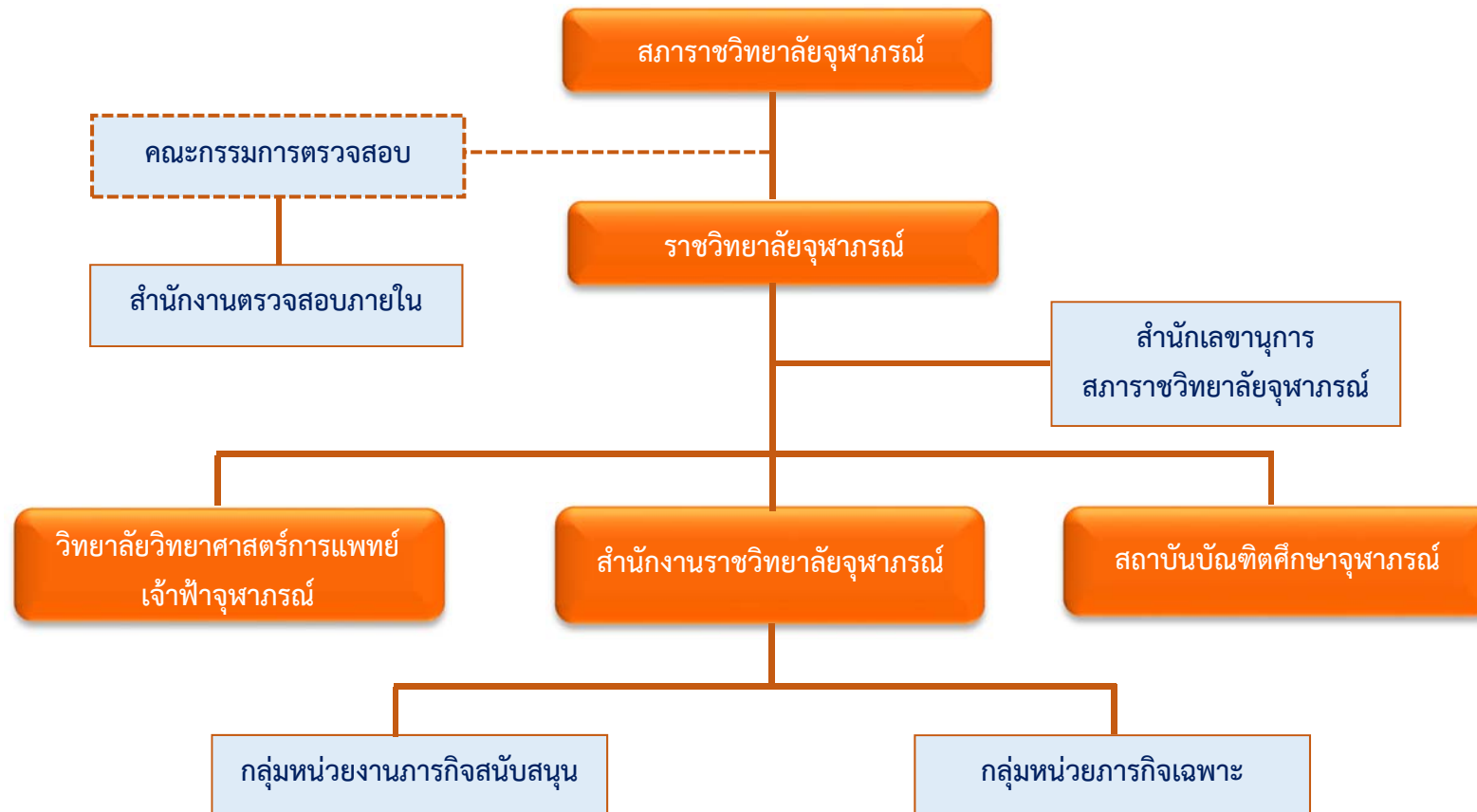
(๑๗) ติดตามและประเมินผลการดำเนินงานของเลขาธิการราชวิทยาลัย และหัวหน้าส่วนงาน ตามมาตรา ๘ (๒) (๓) และมาตรา ๘ วรรคสอง

(๑๘) รับรองรายงานประจำปีของราชวิทยาลัยและเสนอรายงานนั้นต่อนายกรัฐมนตรี และรัฐมนตรีว่าการกระทรวงการอุดมศึกษา วิทยาศาสตร์ วิจัยและนวัตกรรมเพื่อทราบ

(๑๙) แต่งตั้งคณะกรรมการ คณะอนุกรรมการ หรือบุคคลใดบุคคลหนึ่ง เพื่อกระทำการใด ๆ อันอยู่ในอำนาจหน้าที่ของสภाराชวิทยาลัย รวมทั้งมอบอำนาจให้คณะกรรมการ คณะอนุกรรมการ หรือบุคคลดังกล่าวทำการแทน แล้วรายงานให้สภाराชวิทยาลัยทราบ

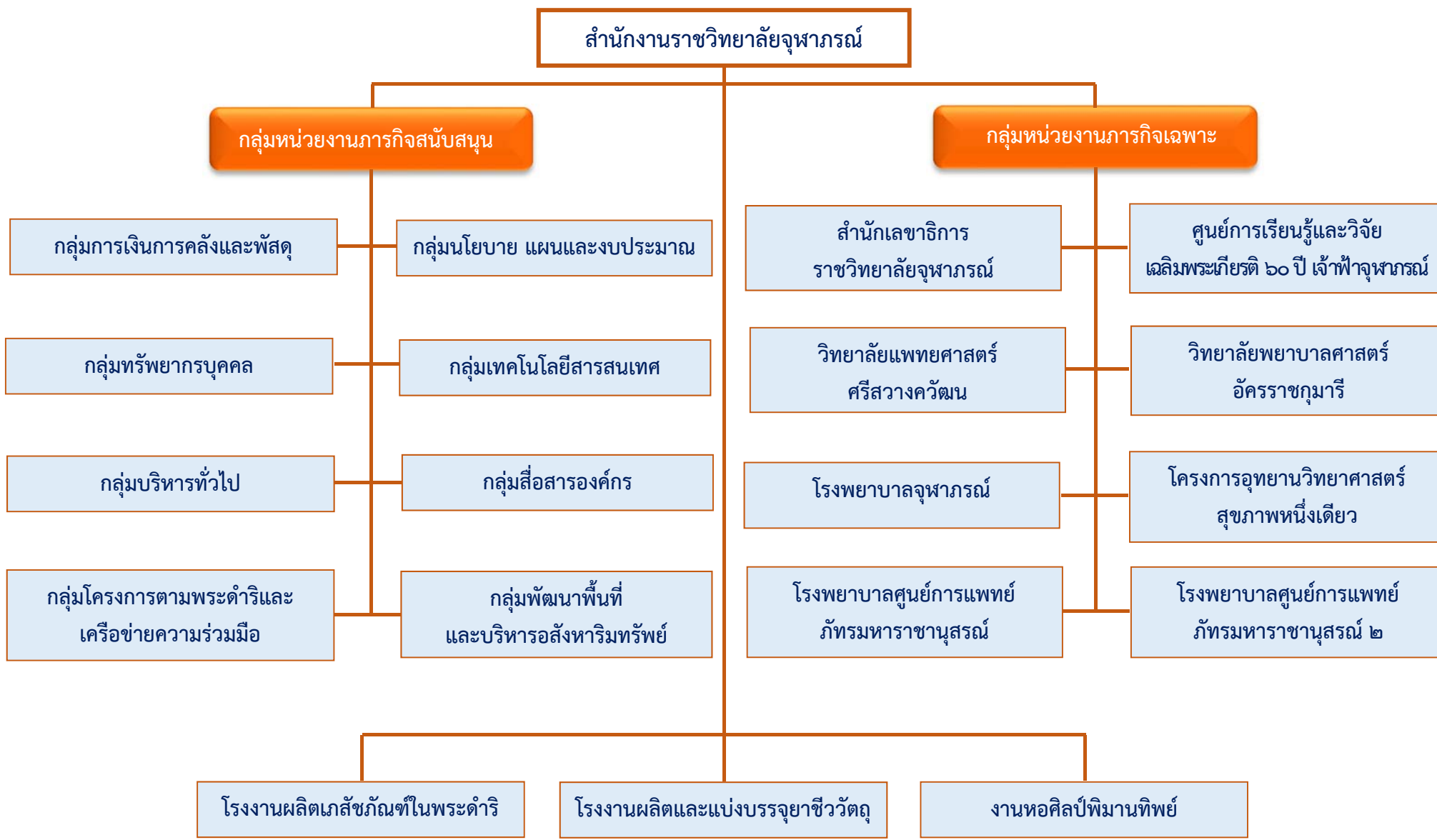
(๒๐) ปฏิบัติหน้าที่อื่นเกี่ยวกับกิจการของราชวิทยาลัยที่มีได้ระบุให้เป็นหน้าที่ของผู้ใด โดยเฉพาะ

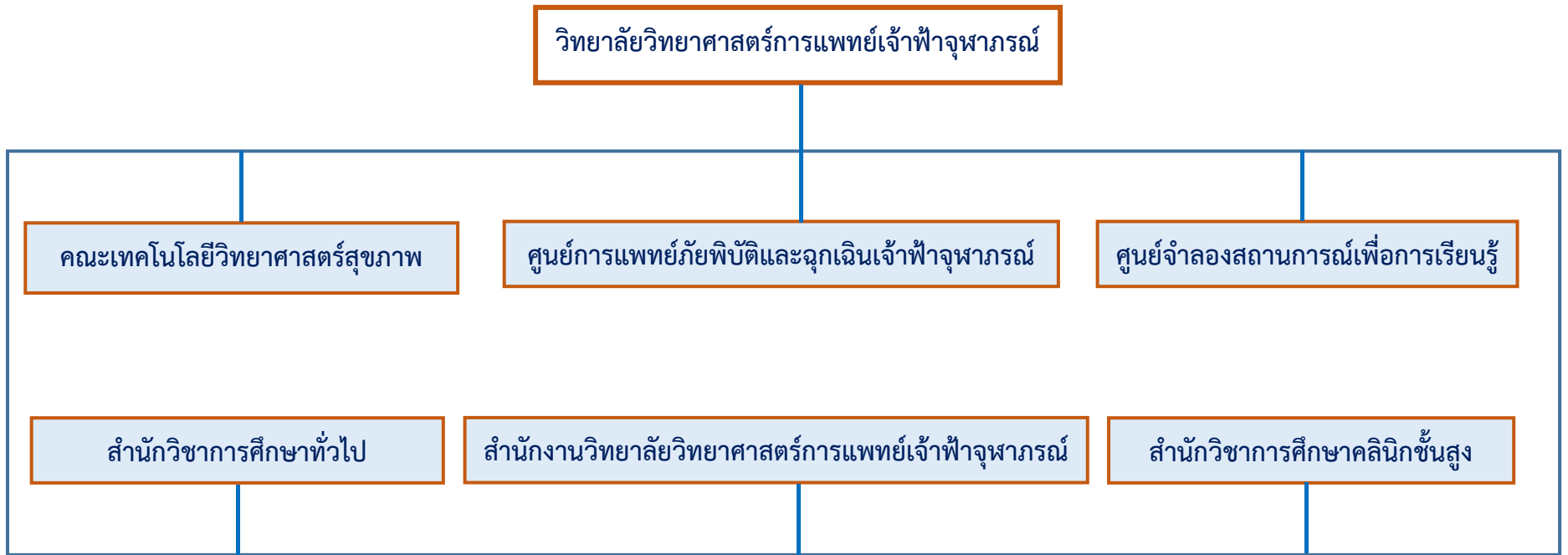
โครงสร้างองค์กร
ราชวิทยาลัยจุฬาภรณ์^๕

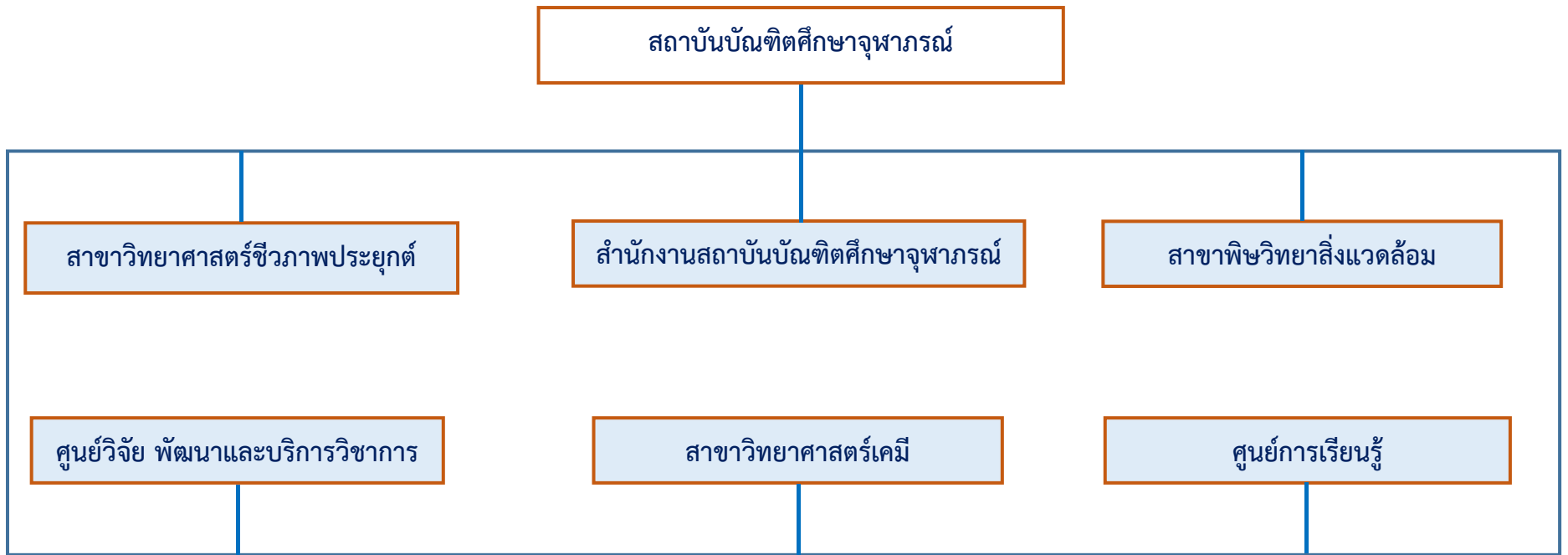


^๕ ราชวิทยาลัยจุฬาภรณ์, “โครงสร้างองค์กรราชวิทยาลัยจุฬาภรณ์,” ๒๗ ธันวาคม ๒๕๖๕, สืบค้นเมื่อวันที่ ๖ กุมภาพันธ์ ๒๕๖๖, <https://www.cra.ac.th/th/about/management>.

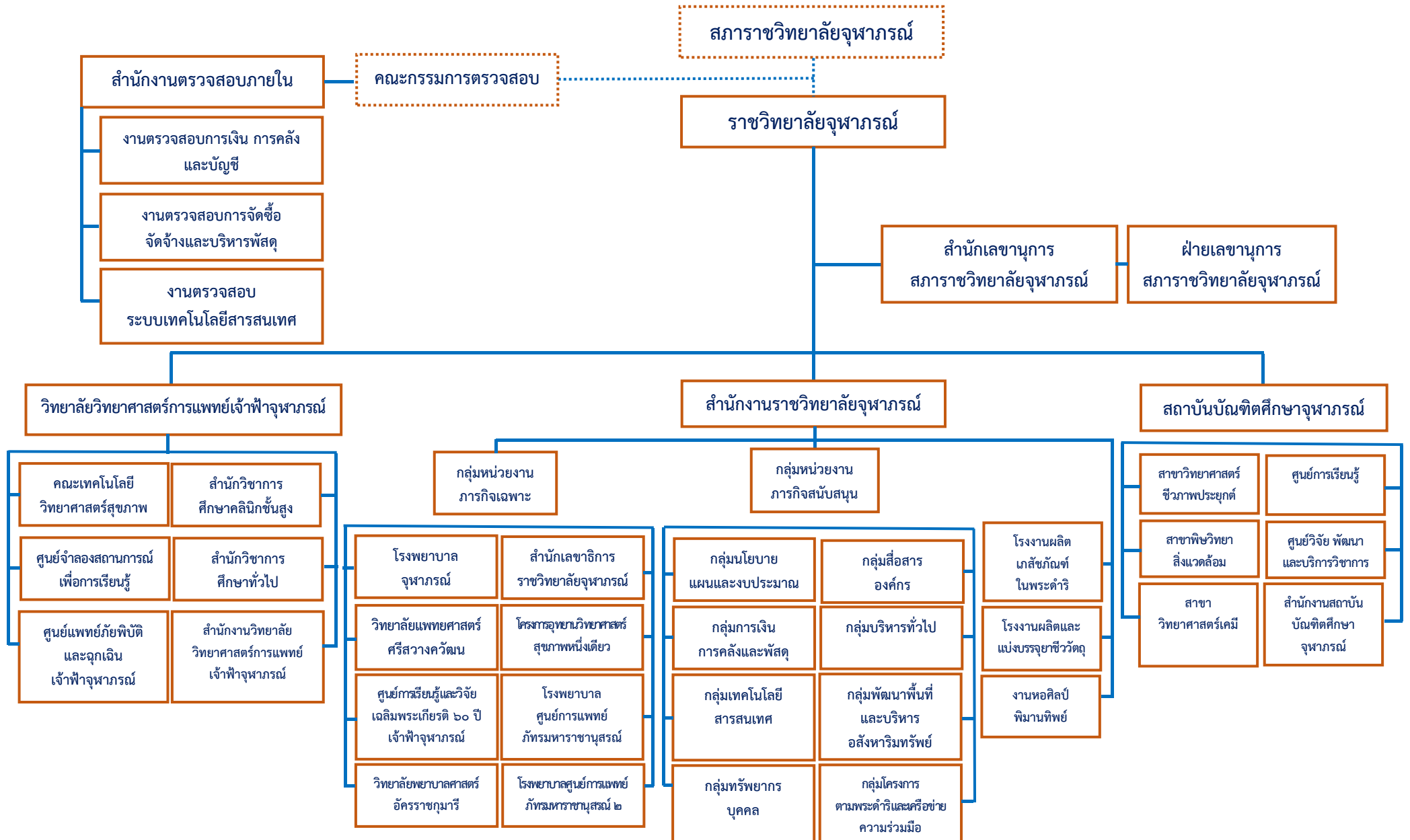








ผังโครงสร้าง
ราชวิทยาลัยจุฬาภรณ์





“การตราพระราชบัญญัติของรัฐสภา”

“มาตรา ๘๑ ร่างพระราชบัญญัติประกอบรัฐธรรมนูญและร่างพระราชบัญญัติ จะตราขึ้นเป็นกฎหมายได้ก็แต่โดยคำแนะนำและยินยอมของรัฐสภา

ภายใต้บังคับมาตรา ๑๔๕ ร่างพระราชบัญญัติประกอบรัฐธรรมนูญและร่างพระราชบัญญัติ ที่ได้รับความเห็นชอบของรัฐสภาแล้ว ให้นายกรัฐมนตรีนำขึ้นทูลเกล้าทูลกระหม่อมถวายเพื่อพระมหากษัตริย์ทรงลงพระปรมาภิไธย และเมื่อประกาศในราชกิจจานุเบกษาแล้ว ให้ใช้บังคับเป็นกฎหมายได้”

(บทบัญญัติรัฐธรรมนูญแห่งราชอาณาจักรไทย พุทธศักราช ๒๕๖๐, มาตรา ๘๑)

ออกแบบโดย : สำนักการพิมพ์

สำนักงานเลขาธิการวุฒิสภา

๐ ๒๘๓๑ ๙๔๑๙, ๐ ๒๘๓๑ ๙๔๗๑ - ๒, ๐ ๒๘๓๑ ๙๔๗๕

