



ลัทธิธรรมเนียบต่าง ๆ ภาคที่ ๓
เรื่องทำนาทำสวน

ชำระจากในธรรมสาร

พิมพ์ในงานพระราชทานเพลิงศพ

อำมาตย์เอก พระยาสุภัทรผลการ (บุญศรี พยางคานนท์)

วันที่ ๒๒ มกราคม พ.ศ. ๒๔๗๕





ลัทธิธรรมเนียมต่าง ๆ ภาคที่ ๓

เรื่องทำนาทำสวน

ข้าราชการในกรมสรรพากร

พิมพ์ในงานพระราชทานเพลิงศพ

อำมาตย์เอก พระยาสุภัทรผลการี (บุญศรี ตยาคานนท์)

วันที่ ๒๒ มกราคม พ.ศ. ๒๔๗๕

โรงพิมพ์โสภณพิพรรฒธนากร

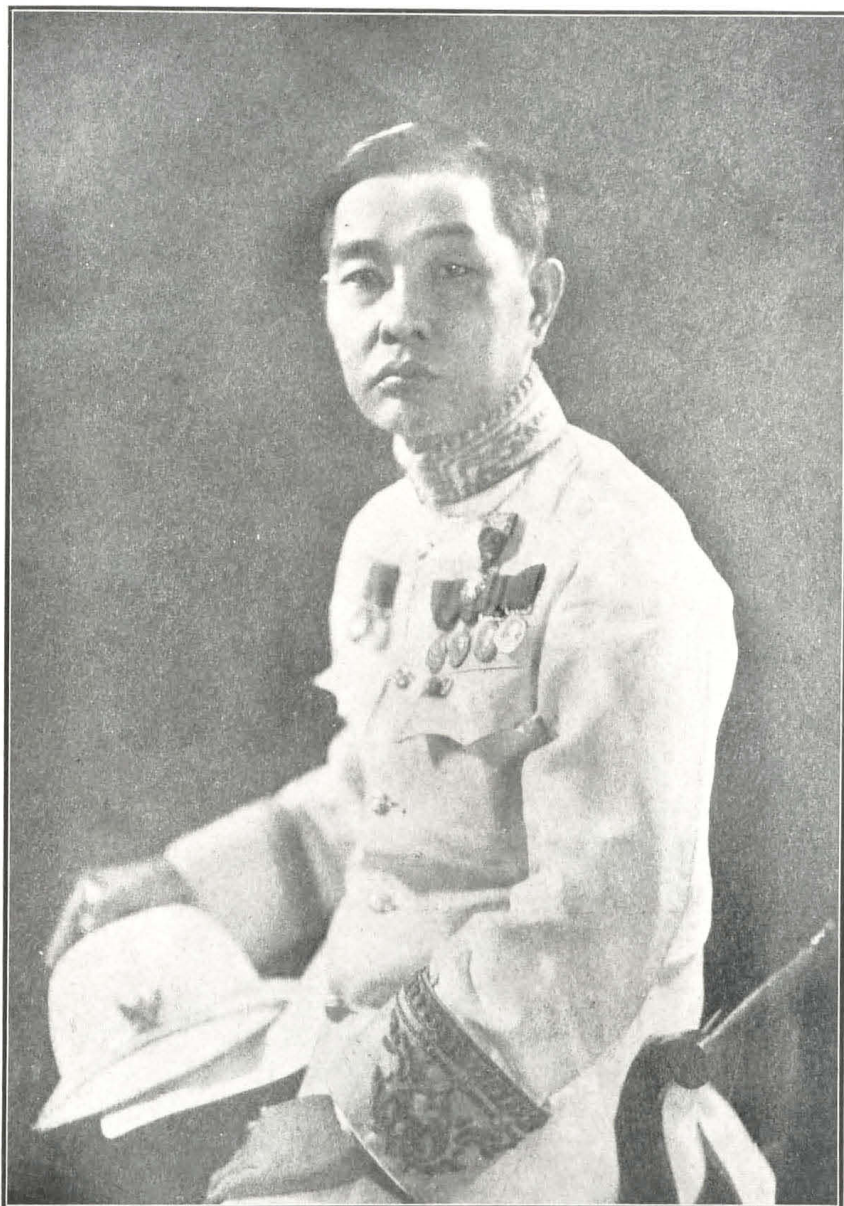
คำนำ

ข้าราชการกรมสรรพากร แจ้งความมายังราชบัณฑิตยสภา
ขออนุญาตหนังสือเรื่อง ทำนาทำสวน เพื่อพิมพ์แจกในงานพระราชทาน
เพลิงศพอำมาตย์เอก พระยาสุภัทรผลกาวิ (บุญศรี ตยางคานนท์)
กรรมการได้อนุญาตให้พิมพ์ตามประสงค์

หนังสือ ๒ เรื่องนี้ เรื่องทำนา พระเจ้าบรมวงศ์เธอ กรมหลวง
พิชิตปรีชากร ทรงแต่งถวายพระบาทสมเด็จพระจุลจอมเกล้าเจ้าอยู่หัว
เมื่อเสด็จดำรงตำแหน่งเสนาบดีมหาดไทยพระสมุทวชิรญาณ แทนสมเด็จพระ
พระบรมโอรสาธิราช เจ้าฟ้ามหาวชิรดิศ เมื่อชวต พ.ศ. ๒๔๓๓
สำหรับลงในหนังสือวชิรญาณพิเศษ เรื่องทำสวน เจ้าพระยาภาสกรวงศ์
(พร ขุนนาค) แต่งทูลเกล้าฯ ถวายในกรณีเช่นเดียวกัน

ราชบัณฑิตยสภา

วันที่ ๓๖ มกราคม พ.ศ. ๒๔๗๕



อำมาตย์เอก พระยาสุภภัทรผลการี (บุญศรี ตยวงคานนท์)

ประวัติ

อำมาตย์เอก พระยาสุภัทรผลการ (บุญศรี ตยางคานนท์) เป็นบุตร นายเตียงไท้ ตยางคานนท์ นางเล็ก ตยางคานนท์ เกิด ณวันศุกร์แรม ๗ ค่ำ เดือน ๔ ปีมะเมีย จุลศักราช ๑๒๔๔ ตรงกับ วันที่ ๓๐ มีนาคม พ.ศ. ๒๔๒๕ หน้าที่ค้าปลากนำประแสร์ อำเภอแกลง จังหวัดระยอง เมื่อเยาว์ได้ศึกษาวิชาสามัญอยู่ที่โรงเรียนเทพธาดา

ครั้นอายุได้ ๑๘ ปี ได้เข้ารับราชการเป็นเสมียนกองสรรพากร มณฑลจันทบุรี เมื่อวันที่ ๕ มิถุนายน พ.ศ. ๒๔๔๓ และเลื่อนขึ้นเป็น สมหัชฌ์อำเภอชลอง เมื่อวันที่ ๒ พฤษภาคม พ.ศ. ๒๔๔๖ แล้วย้าย เป็นนายด่านปากน้ำจันทบุรี เมื่อวันที่ ๕ กรกฎาคม พ.ศ. ๒๔๔๗

ภายหลังมีราชการช่วย จึงได้ลาพักมาศึกษาตัวที่กรุงเทพฯ เมื่อหายช่วยแล้ว จึงได้สมัครเข้ารับราชการในตำแหน่งนักเรียนกรม สรรพากรนอก เมื่อวันที่ ๓๐ พฤศจิกายน พ.ศ. ๒๔๔๗

พระยาสุภัทรผลการ ได้ปฏิบัติหน้าที่ราชการโดยความเรียบร้อย จึงได้เลื่อนตำแหน่งขึ้น เป็นสรรพากรจังหวัดสุโขทัย เมื่อวันที่ ๗ มีนาคม พ.ศ. ๒๔๔๗

พ.ศ. ๒๔๕๐ ย้ายเป็นสรรพากรจังหวัดสุพรรณบุรี และตอนปลาย ย้ายเป็นสรรพากรจังหวัดนครราชสีมา (นครปฐม)

พ.ศ. ๒๔๕๑ ย้ายไปเป็นสรรพากรจังหวัดสงขลา และใน พ.ศ. เดียวกันนี้ ได้รับพระราชทานเหรียญรัชสมงคล

พ.ศ. ๒๔๕๒ ย้ายเป็นสรรพากรจังหวัดนครศรีธรรมราช และได้
รับพระราชทานเหรียญรัชสมัญชลาภิกเศก กษาเทรียญ และกระตุ้ม
พระบรมนามาภิไธยย่อ ที่ระลึกเสด็จมณฑลชบักษได้ โดยได้จัดการ
รับเสด็จที่จังหวัดพัทลุง, ตรัง, และนครศรีธรรมราช

พ.ศ. ๒๔๕๓ ได้รับพระราชทานสัญญาบัตรบรรดาศักดิ์ เป็นขุน
สุภัทธผลการ

พ.ศ. ๒๔๕๔ ได้รับพระราชทานยศ เป็นรองอำมาตย์โท

พ.ศ. ๒๔๕๕ ย้ายเป็นสรรพากรจังหวัดสงขลา และในปีนั้นได้รับ
พระราชทานเหรียญบรมราชาภิเศกรัชชกาลที่ ๖ กษาได้รับพระราชทาน
เหรียญพระนาม ส.ผ. เนื่องในการจัดการรับเสด็จที่จังหวัดสงขลา

พ.ศ. ๒๔๕๖ ได้รับพระราชทานบรรดาศักดิ์ เลื่อนขึ้นเป็นหลวง
สุภัทธผลการ

พ.ศ. ๒๔๕๗ ได้รับพระราชทานยศพิเศษ เป็นนายหมวดตรี
เสือยา และได้รับพระราชทานเครื่องราชอิสริยาภรณ์ วิจิตรภรณ์
มงกุฎสยาม ชั้น ๕

พ.ศ. ๒๔๕๘ ทรงพระกรุณาโปรดเกล้าฯ เลื่อนตำแหน่งเป็น
สรรพากรมณฑลพิษณุโลก และได้รับพระราชทานยศ เลื่อนขึ้นเป็นรอง
อำมาตย์เอก

พ.ศ. ๒๔๖๐ ได้รับพระราชทานเลื่อนยศพิเศษ ขึ้นเป็นนายหมวดโท
เสือยา

พ.ศ. ๒๔๖๑ เลื่อนยศพิเศษขึ้นเป็นนายหมวดเอก

ก

พ.ศ. ๒๔๖๒ ใ้รับพระราชทานยศเลื่อนชั้นเป็นอำมาตย์ตรี

พ.ศ. ๒๔๖๓ ทรงพระกรุณาโปรดเกล้าฯ พระราชทานบรรดาศักดิ์เลื่อนชั้นเป็นพระสุภัทรผลการี

พ.ศ. ๒๔๖๔ ใ้รับพระราชทานเครื่องราชอิสริยาภรณ์ จตุรดาภรณ์ มงกุฎสยามชั้น ๔ และเลื่อนยศพิเศษขึ้นเป็นนายกองตรีเลื้อยป่า

พ.ศ. ๒๔๖๕ ทรงพระกรุณาโปรดเกล้าฯ ย้ายไปรับราชการเป็นสรรพากรมณฑลพายัพ

พ.ศ. ๒๔๖๖ ใ้รับพระราชทานเลื่อนยศพิเศษขึ้นเป็นนายกองโทเลื้อยป่า

พ.ศ. ๒๔๖๗ ใ้รับพระราชทานเหรียญบรมราชาภิเศก รัชกาลปรดิศยุบัน

พ.ศ. ๒๔๖๘ ใ้รับพระราชทานเลื่อนยศขึ้นเป็นอำมาตย์โท และย้ายมารับราชการเป็นสรรพากรนครบาล

พ.ศ. ๒๔๗๐ ทรงพระกรุณาโปรดเกล้าฯ เลื่อนยศขึ้นเป็นอำมาตย์เอก

พ.ศ. ๒๔๗๑ ทรงพระกรุณาโปรดเกล้าฯ พระราชทานบรรดาศักดิ์เลื่อนชั้นเป็นพระยาสุภัทรผลการี

พ.ศ. ๒๔๗๒ ใ้รับพระราชทานเครื่องราชอิสริยาภรณ์ ทวีติราภรณ์ มงกุฎสยามชั้น ๓

พ.ศ. ๒๔๗๓ ทรงพระกรุณาโปรดเกล้าฯ ใ้ให้เลื่อนตำแหน่งขึ้นเป็นเจ้ากรมชากรสำรวจ ในกรมสรรพากร

๗

พ.ศ. ๒๔๗๔ ใต้รับพระราชทานเครื่องราชอิสริยาภรณ์ ตริตราภรณ์ ช่างเผือกชั้น ๓

พ.ศ. ๒๔๗๕ ใต้รับพระราชทานเหรียญที่ระลึกในการฉลองพระนครครบรอบ ๑๕๐ ปี

ครั้นมาเดือนพฤศจิกายน พ.ศ. ๒๔๗๕ ใต้รู้สึกว่ามีอาการปวดที่ท้องน้อยเป็นกำลัง ในวันที่ ๒๕ พฤศจิกายน พ.ศ. ๒๔๗๕ จึงได้เชิญแพทย์มาตรวจ ปรากฏว่าเป็นโรคไส้ตัน จึงได้ไปรักษาตัวที่โรงพยาบาลศิริราชพยาบาล ครั้นวันพฤหัสบดีที่ ๑ ธันวาคม พ.ศ. ๒๔๗๕ นายแพทย์ได้ทำการผ่าตัด แต่ปรากฏว่าไส้เป็นหนองทั่วไป แพทย์จึงลงความเห็นว่าจะไม่มีทางจะหายได้ รุ่งขึ้นวันศุกร์ที่ ๒ ธันวาคม พ.ศ. ๒๔๗๕ เวลา ๙.๒๐ นาฬิกา จึงได้ถึงอนิจกรรม คำนวณอายุถึงวันอนิจกรรมรวม ๔๙ ปี ๘ เดือน ๒ วัน

พระยาสุภัทรผลการี มีภรรยาอยู่ในเวลาถึงอนิจกรรม คือคุณหญิงทองคำ สุภัทรผลการี มีบุตรธิดา โดยลำดับดังนี้

- ๑ นายบุญสิทธิ คยางคานนท์ รัชชการอยู่ในกรมสรรพสามิตต์
- ๒ นายบุญธรรมราช คยางคานนท์
- ๓ นายบุญศิริ คยางคานนท์
- ๔ เด็กหญิงประพิศร์ คยางคานนท์
- ๕ เด็กหญิงประไพ คยางคานนท์
- ๖ เด็กหญิงยาใจ คยางคานนท์

เรื่องทำนา

กรมหลวงพิชิตปรีชากรทรงนิพนธ์

ข้าพเจ้าได้อธิบายถึงประโยชน์ และวิธีการปลูกข้าวเจ้าตามที่เห็น
เห็นในประเทศเรา แต่เนื้อความนั้นยาว จะกล่าวให้สั้นความ
ในที่เฉพาะเท่านั้นได้ จำเป็นต้องตัดความที่จะกล่าวให้สั้นเข้า คือ
การปลูกข้าวเจ้า นั้นขึ้นอยู่กับวิธีการ(๑) (อาคริคล์เซอ) ข้อ
ความที่จะว่าเป็นอันอยู่ในวิชาการการกลั่น (อาคริคล์ทริลไซแอนต์)
แต่แท้จริงแล้วการวิชาการการกลั่นที่มีอยู่ในโลกนี้ ก็เกิด
แต่ความพิจารณาการศึกษาการกลั่นในทวีปยุโรป ซึ่งมีอากาศแห้ง
กินฟ้าอากาศ กึ่งทั้งพันธุ์ และเพศที่ปลูกสร้างต่างกันกับการในชมพูทวีป
แห่งเรา และชาวพันธุ์เขาเหล่านั้นมีชาติและเพศต่างกับไม่มีผลอื่น ๆ แม้
แต่ในทวีปอันเดียวกัน เพราะฉะนั้นข้อความในคัมภีร์ที่มิเชื่อว่า อาคริ
คล์ทริลไซแอนต์ ของชาวยุโรปไม่เป็นที่อาศัยแก่การปลูกข้าวได้อย่างไร
นัก แม้แต่ใจความ (ปรีนสิเปอ) เป็นต้นว่าไม่ทั้งรวงไม่ชอย
ที่มัน้ำและแห้งรากจึงต้องการไขน้ำออก ที่เป็นความข้อใหญ่ในวิชานี้
แต่เขาชอบที่ชุ่มและจนไม่มีไม้ ไม้ยืนต้นอยู่ได้ จึงจะงาม เพราะฉะนั้น
วิธีที่เขารู ก็ต้องเป็นอันกลับกันตรงกันข้ามกับวิธีเขารูไม้อื่น ๆ

(๑) ที่ใช้คำการกลั่นในฉบับนี้ ฉบับเดิมใช้ว่า “ปลูกสร้าง”

ทุกแห่ง

ทุ่มในเคมีหรือวิชาการศึกษาการปลูกไม้ยักทั้งหมด ผู้ศึกษาจะอาศัยแก่ความรู้
 ในวิชาตำราที่มี ๆ อยู่ในนี้ได้แต่เพียงจะตามรูปแบบและวิธีที่จะศึกษาแข่ง
 ขันความคึกความรัทามระเบียบของวิชาเท่านั้น ส่วนความรู้จำต้อง
 ศึกษาสอยสวนต่อปากผู้รู้ ผู้เคยทำการ แต่ก็ลำบากยากที่จะศึกษา
 ด้วยผู้รู้ก็รู้แต่การที่เคย ครั้นต่างที่ต่างอากาศคินน้ำไปก็หมดความรู้
 แม้ ถึงความทริที่เคยนั้น ที่แท้ ก็เป็นแต่เคยเท่านั้น ไม่ใคร่รู้เหตุ
 ผลอันปลายอันใดนอกจากเคย เมื่อเหตุใดเหลือหรือไม่เคยมีมา ก็
 พาโลมถึงต่าง ๆ มีอำนาจปีศาจเป็นต้น เมื่อเป็นดังนี้ วิธีที่แก้ ไขภัย
 พิษหรือขำรุงการปลูกสร้าง ก็เป็นแต่ผลแห่งความเอาผิดมากถุกน้อย
 ตามธรรมดาผลแห่งความเอาทั้งปวง จะต้องเป็นมากกว่าความรู้ที่เป็น
 ผลแห่งความสังเกตศึกษา ครั้นจะไปเอามา เชื่อม มา เล่าก็ ไม่เป็น
 ประโยชน์อันใด คงจะเป็นเปล่าไปถึงความเอาทั้งปวงเท่านั้น ผู้หาความ
 รู้จริงจำต้องอาศัยแก่ความเสาะแสวงคึกคั่นทดลอง เทียบเคียง ด้วยตัวเอง
 ทั่วกันทุก ๆ คน รู้แล้วก็รู้แต่ในใจ ไม่ได้จกจำว่าเรียนสอยสวน
 แก่ผู้อื่นที่อื่นก็จำรู้ได้เพราะแต่ที่เคยเท่านั้น และธรรมดาความเคยของ
 คน ๆ เดียว ไม่สามารถจะให้กว้างขวางไปกว่าเวลาอายุที่จะเป็นโอกาส
 ให้เคยได้ ความรู้นี้ก็จำน้อยเท่าที่จะมีได้ แต่ถึงดังนี้ก็ยังเป็นข้อ
 ความที่ใคร่ใจไว้ด้วยความตั้งใจ อาศัยคึกคั่นแต่ในสิ่งที่เป็นสามัญ
 ธรรมดา ไม่พาโลมของที่เป็นอนินทรีย์จริงไม่ได้ มีอำนาจปีศาจเป็นต้น
 ทั้งนี้ แม้ ผิดหรือถูกคงเป็นประโยชน์แก่ผู้คึกคึก คนอื่นพอเทียบ
 เคียงได้ เมื่อถึงผู้ อานพวงเข้าใจเกิดว่าจะได้รู้แต่เฉพาะเรื่องเข้าเจ้า

อย่างเดียว แต่ถึงจะเพาะเท่านั้นก็ยังต้องการความมีผู้คนเป็นหลายร้อย และสมมุติใหญ่หลายเล่ม ที่จะได้อธิบายถึงประเภทวิธีที่จะทำนาให้ ถิ่นและทั่วทุกแห่งได้ ในที่นั้นมันอยุ่ทั้งที่เขียนและความมี ต้องขอ ตักให้แคบสั้นเข้ามา ว่าแต่เข้าในพระราชอาณาเขตนี้ และเพาะ แต่ที่ได้ ทำอยู่ในแขวงกรุงเทพ ฯ และกรุงเก่าเท่านั้น

เขาเจ้านจะว่าไปก็เห็นเจ้าเป็นใหญ่แก่เข้าทั้งหลาย ในการที่เห็น คุณแก่มนษย์ทั้งปวงในโลก หรือว่าอีกอย่างหนึ่งเข้าเจ้าเป็นเชอชีวิต ของมนษย์โลกมากกว่าเข้าอย่างอื่นทั้งหมด และเป็นกำลังอันใหญ่อัน เดียวแห่งความเป็นไปในชีวิตของชาวชมพูทวีปแล้ว เมื่อจะคิดไปก็ เป็นของคู่กันกับชีวิตมนษย์ สำหรับอาศัยซึ่งกันและกันราวกระน้ำ กับปลา ในชมพูทวีปแล้วแทบจะกล่าวได้ ว่าที่ใดมีเข้าก็มีคน มีคนก็จะมีเข้า เป็นของที่อาศัยแก่กัน คนที่ไม่ได้ไอยู่เพราะเข้า ๆ ที่ไม่ได้ไอยู่เพราะคนในเวลาไหนหายาก แทบจะว่าไได้ว่าเกือบไม่มี เข้าเข้า คนเข้าก็ไยไยอยู่ว่ามี แต่มีก็เห็นแต่ในนิทานดังเช่นเข้าป่าในเกาะ แก้วพิศดาร และอ้ายย่องตอกในเรื่องพระอภัยในทวีปสาสนทรภเป็น ต้นเท่านั้น คิดดูก็เป็นการประหลาดที่มีสัตว์น้อยอย่างที่จะมีชีวิตเจริญอยู่ ได้ในที่ทั้งปวงต่าง ๆ แต่ยอดเขาลงมาจนในมหาสมุทรทั้งมนษย์ชาติ และก็มีพันธุ์ไม้น้อยอย่างที่จะเป็นจะงามได้ ในที่ทั้งปวงดังพันธุ์เข้า สิ่ง ทั้งสองคือคนและเข้า ก็กลับเป็นเครื่องอาศัยแก่กัน ก็พากันเจริญ พิศนางอกงามทวีมากขึ้น มีชนในที่ทั้งปวงที่แต่ก่อนไม่เคยมี และ เข้าคนมาแพร่หลายออกไปเลียง มนษย์นอกทวีปไต่ ก็ยังเจริญทวี

ข้ามมหาสมุทรและ มหาประเทศไป ตั้งอยู่ในที่ทั้งหลายทั่วทั้ง ๔ ทวีป และยังมีสิ่งเจริญมากมายในภายหน้า สำหรับเป็นมนุษย์อาชีพทั่วไป ในทวีปทั้งปวงเป็นแท้ หาสงสัยข้อมิได้ ไท้กล่าวมาแล้วว่าเข้าคล้ายกับมนุษย์ที่สามารถจะอยู่จะเป็นได้ในที่ทั้งปวง แต่ยกเขาลงมาจนในน้ำก็จริง แต่ต้องอาศัยความคุ้นเคยเหมือนกับคนที่จำต้องอาศัยแต่ดิน น้ำลมไฟ ที่มีส่วนต่าง ๆ ไม่เสมอกันในทิศและที่ต่าง ๆ เป็นต้นว่ายกเขากับในหนองนั้น ข้อมจำต้องฝึกกันมากในส่วนแห่งน้ำเป็นต้น แม้นคนและเข่าจะอยู่ได้ในที่ ๆ ต่างกันถึงเพียงนี้ก็จริง แต่ต้องอาศัยแก่ความเคยเหมือนกัน เป็นต้นว่าจะเอากะหรี่ปังมาเคี้ยวหรือในทะเลหรือเอาหญิงสาวในไปไว้ในป่า ก็คงอยู่ได้ด้วยยาก เพราะเหตุที่ขาดความเคย ก็ไม่สามารถจะผ่อนผันกันแก่ภัยอันตรายทั้งหลายที่จะมีมาสำหรับตัวและสำหรับที่ มีแสวงหาอาหารเป็นต้น ข้อมจำต้องขัดสนด้วยไม่รู้ ก็ข้อมต้องทนยากและอันตรายในเบื้องต้นมาก ต่ออยู่สืบตรหลานนานไป ไ้สังเกตการต่าง ๆ ได้ โดยรอบคอบยิ่งขึ้น รู้แก่สรรพภัยในท้องที่มากขึ้น นานเข้าก็นับว่าเคย ด้วยแก่ไขไ้ภัยก็ลดน้อยลงเลยไป ความเจริญจึงจะมีได้ฉับไ้ ฝ่ายกำลังแห่งพันธุ์ เข้าเจ้าทั้งหลายก็มีอยู่มากหลายเพศพันธุ์ สำหรับจะเป็นไ้ในดินน้ำที่มีอากาศต่าง ๆ กันในประเทศและที่ต่าง ๆ นี้ด้วยร้อยและพันชนิดสำหรับเกิดในฤดูทั้ง ๔ มีทุกฤดูก็งเข้ามะหลางของลาว ที่ละเพาะจะมีผลไ้ ในฤดูแล้งและที่ดอน ถ้าเอามาปลูกในที่เขี่ยหรือฤดูฝนก็งอกงามจนเกินไ้ มีแต่ใบหาเมล็ดและผลมิได้ จนถึงฤดูแล้ง

คินแห่งจึงจะมีผลก็มี พันธุ์หนึ่งเรียกว่าเข้าสามเดือนทันสมัยสารท มีผล
 เร็วกว่าเข้าทั้งปวง ควรจะปลูกได้ถึงปีละ ๓ หน แต่ยังไม่ทำกันนั้นไม่ได้
 ด้วยเข้าชนิดนี้เพาะชอบแต่ฤดูฝน ต้นและรากและใบชุ่มชื้นไป
 ด้วยน้ำแก่สูกแต่ในฤดูฝน และในที่ลุ่ม ต้องเกี่ยวแยกในน้ำลำจาก
 จึงทำกันน้อยก็มี อีกพันธุ์หนึ่งเรียกว่า เข้ากลางปี ๔ เดือนสูก
 สำหรับทำนาตอนน่าน้ำฝนทำไม่ท่วมได้ พอสิ้นฝนก็สูกเกี่ยวเกี่ยวได้
 แต่มีผลน้อยนักก็มี พันธุ์หนึ่งเรียกว่าเข้าหนักหรือเขานาย อายุถึงปี
 จึงสูก ทำได้แต่ในเขื่อนที่น้ำขังบริบูรณ์ สิ้นฝนแล้วก็ให้น้ำทำท่วม
 ต่อไปจนถึงกำหนดเข้าสูกจึงสิ้นน้ำ เกี่ยวได้ต่อเดือน ๓ เดือน ๔ เข้า
 อย่างนี้มีผลมาก รวงใหญ่เข้าพืชเมล็ดโตก็แตกกอออกไปแต่ ๑๐ ต้น
 ถึง ๒๐ ต้นก็มี เพราะมีเวลาแต่งตัวงอกงามนาน เมล็ดเข้าก็ใหญ่
 รสก็ดี เข้าพันธุ์นี้ทำมากในแขวงกรุงเทพฯ และกรุงเก่าและเมืองที่น้ำ
 ท่วมที่ลุ่ม หรือในร่องสวนซึ่งขังน้ำไว้ได้ทั้งปวง พันธุ์นี้เคยเรียกกันว่า
 เข้าน้ำสวน พันธุ์ต้นยาวเป็นเขาลือย เรียกว่าเขาน้ำทุ่งหรือนาเมืองนั้น
 และในเข้าทั้ง ๔ ฤดูที่เวลาเป็นผลไม่เสมอกันที่โตกล่าวมา ไซ้จะมีแต่
 อย่างละพันธุ์หรือ๒พันธุ์นั้นก็หาไม่ได้ ละหมุ่นๆย่อมมีเพศและลักษณะต่างๆ
 กันออกไปอีก แม้แต่เวลาที่ผลในฤดูอันเดียวกันแล้วก็ยังไม่พร้อม
 กัน มีเร็วมีช้าเป็นชั้นๆ แต่ต้นฤดูถึงปลายฤดูหมู่ละ ๘ อย่าง ๑๐ อย่าง
 สำหรับกับที่ๆ มีน้ำเลี้ยงช้าและเร็ว ไม่เสมอกันทั้งปวงแทบทุกอย่าง
 คงจะมีพันธุ์เข้าที่เป็นผลสุกทันเวลาที่น่ามี แม้ขยับยอดเขาแล้วยังมีพันธุ์
 เข้าที่ไม่ชอบน้ำ และไม่มีผลได้ในที่ต่ำ ไว้สำหรับเป็นเข้าไว้เลี้ยง

กะเหรียงอีกหลายสิบพันธุ์เหมือนกัน เพราะฉะนั้นถ้าจำเป็นใน
ชั้นต้นจะต่อวิจัยเวลาการปลูกแห่งน้ำฝนน้ำท่า และเนื้อที่นาหลุ่มหรือนาคอน
เพื่อจะไถเลือกพันธุ์เข้าที่จะเป็นผลในเวลาที่เหมาะสมควรทกอย่าง ทัศนความ
ยากลำบาก และอันตรายให้น้อยลงและได้ผลทวีขึ้น

ถ้าและหากจะไม่มีหรือไม่เลือก สุกแต่แลเห็นเป็นเข้าเปลือกจะ
งอกได้ ก็ระเอาเป็นพันธุ์ที่ว่าทำตามที่ไม่รู้และไม่เลือกคงนั้นก็
หรือถ้ามาเป็นนาทุ่งเห็นพันธุ์เข้านาสวนของเขาคือ มีเมล็ดคงามและมีผลมาก
มีราคาแพง อยากรจะให้ดีกว่านี้ไปกว่าเพื่อนบ้าน จะไม่เอาพันธุ์เข้า
ในท้องที่ ไปเอาเข้านาสวนมาหว่านหรือคำทำลงตามวิธีนาทุ่งหรือนาสวน
อย่างไรก็ดี เมื่อแรก ๆ งอกงามก็แตกกอหน่อใบงอกมากกว่าเพื่อนบ้าน
ก็อย่าเพื่อฮักไป คอยพอดึงท้องน้ำมีมาแต่เพียงตามธรรมดาทาง
ลึก ๓ ศอก ๔ ศอก ไม่ใช้น้ำมากก็จะท่วมหมด แลไม่เห็นยอดไม่เห็นใบ
คงแลโล่งโปร่งไปเป็นแต่น้ำ ไม่ช้าแม่บ้านนั้นลตให้แต่ใน ๗ วันเท่านั้น
เมื่อนาลดไปแล้วก็มีแต่ต้นเข้าที่น้ำตายคำไปได้มาเท่านั้น จะเหลือ
เขี้ยวอยู่แต่ใบหญ้า เหลืออยู่แต่ยอดกกตามคั่นนาเท่านั้น หรือถ้า
จะไม่ผลิมากถึงคงนคง ใช้พันธุ์เข้าที่เคยใช้อยู่ ๓ พันธุ์ ๔ พันธุ์พอยกย้าย
ใช้ในที่ต่าง ๆ ตามหลุ่มและคอนในเนอนาที่ไม่เสมอกัน และผ่อนผัน
ตามฤดูฝนชุกมาล่าหรือเนนทุก ๆ ยันแล้ว แต่พะเอิญหลงผิดเขียน
ผลากผิดหลงพันธุ์ไปเอาพันธุ์ ๑ ไปใส่ที่หนึ่งคือเอาเข้าเนนไปใส่ที่ล่า เขา
พันธุ์เข้าล่าไปใช้ที่เนน อย่างหนึ่งอย่างใด เมื่อเป็นดังนี้ ครันถึงปลาย
ฤดู ที่คอนน้ำแห่งไปเสียก่อนเข้ายังไม่ทันสุกก็จะมานไปครึ่งเม็ดหรืองัน

เสียไม่ออก ฝ่ายที่ลุ่มท้วนสกปรกออกมาแต่กำลังน้ำยังมาก ไม่เกี่ยว
 เสียก็จะจมต้องจำลงยืนเช่นน้ำเกี่ยวให้ปลิงกินชุกงูงูขา หรือเกี่ยวขมเรือ
 ซึ่งเสียแรงเสียเวลาไม่เกี่ยวได้วันละกว่า ต้องช่วยการอื่น ๆ ไปเท่านั้น
 กันข้อยู่ในทางหายนะยังทำนาไม่เจริญได้ แม้ที่สุดขาดแต่ความ
 พิจารณาปล่อยให้เข้าพินอินมาปะปนเข้าปลุกที่คิดไว้หว่านคำทำปนกันไป
 ที่เขาเนนก็สักก่อน ที่ลากยังอ่อนปนกันอยู่ จะเกี่ยวลงก็ยังไม่ได้
 ค้วยเข้าอ่อนยังดีคือยต้องรอไปกว่าจะสุกลงพร้อมกัน เข้าต้องคอยอยู่
 กลางนาเข้าเกินอายุหักล้มจมไปก็มี เป็นอาหารแก่สัตว์น้ำสัตว์บก และ
 นกหนอนอนหมดไปก่อนเพื่อนจนจึงสักตงน ก็ส่วยส่วยส่ายเสียมาก
 เพราะฉะนั้นแม้แต่เพียงจะเลือกพินอินเขาจะปลุก ก็ยังมีทางที่คนไม่รู้จำ
 จะต้องลองเสีย ๆ ก่อน จึงรู้ได้คงกล่าวมานี้ก็ยังมีอยู่มาก ต่อผู้รู้
 ถึงเหตุที่กระทำโดยรอบคอบแล้ว จึงจะสามารถเลือกพินอินเขาที่จะใช้
 ให้ชอบที่ชอบกาลได้ หรือหาไม่ก็ต้องไต่ถามตามเพื่อนบ้าน แล้วก็ทำ
 ตาม ๆ เขาไป ชาวนาแท้ ๆ กันข้อยควรรู้ว่าเหตุใด จึงจะใช้เข้าพินอิน
 ไม่เอาพินอิน ตามที่ว่าพ่อแม่เคยใช้มาก็ใช้ตาม ๆ มา หรือว่าทำ
 อย่างนี้เคยได้ข้อยเท่านั้น ครั้นจะเปลี่ยนก็ไม่ไว้ใจว่าจะมากไปหรือจะขาด
 ไป ไม่ชอบการที่ไม่แน่ก็ไม่เปลี่ยนเป็นดังนั้นโดยมาก ในการที่
 เลือกเข้าปลุกนี้ใช้แต่เท่านั้น ยังมีเหตุการณ์อื่นที่จะต้องเอามาไตร่ตรอง
 เทียบเคียงอีกหลายอย่าง เป็นต้นว่า (๑) ผลเมล็ดเล็กหรือใหญ่
 (๒) รวงใหญ่หรือย่อม จะได้ผลมากหรือน้อย (๓) คุณสมบัติในเนื้อ
 หรือไม้ก็ จะแน่นหรือหลวม ถึหรือห่าง หนักหรือเบา ปนหรือเป็นคว

(๔) กลิ่นและรสชาติหรือสี (๕) สีขาวคล้ำดำแดงตามอันคีย์ (๖) เข้า
 เห็นยวหรือเข้าเจ้า (๗) ความที่ตองการใช้ค่าง ๆ ทั้งเข้าเมื่ตมระเขือ
 เฝือนักเลงนกเขาเป็นต้นหรือ (๘) เกือบทนหรือไม่ทน ริงมอดริงหนอนมี
 หรือไม่มี (๙) ซ้อมสียากหรือง่าย (๑๐) เปลือกมากหรือน้อยมากและ
 อื่น ๆ อีก ตามแต่ปฏิรูปเทศและเหตุผลต้นปลายที่ประกอบอยู่รอบ
 ข้างต่าง ๆ กัน ก็และการทุก ๆ ส่วนที่ออกแต่ข้อสั้น ๆ ละส่วน ๆ นี้
 ก็ยังมีเหตุผลต้นปลายที่จะอธิบายได้เหมือนกันทุกข้อต้นที่กล่าวมาแล้ว
 ทุก ๆ ข้อ แต่หน้ากระดาษขนาดหนึ่งสอไม่พอจะทำค่างนั้นได้ จึงต้อง
 ตัดเสียทั้งเช่นทำแล้วนั้น นั่นและอย่าว่าถึงการทำสำคัญอื่น ๆ เลย แม้
 แต่เพียงการเลือกพันธุ์เข้าปลูก ซึ่งเป็นแต่การเล็กน้อยเท่าส่วนหนึ่ง
 ในร้อยส่วนของการทำงานหลายทั้งปวงเท่านั้น ก็ยังต้องการความ
 เพียรความรู้ความคิด และความรู้ สักกับผลวิเศษของผู้วางการเป็น
 หลายเท่าหลายอย่างค่างนี้ ก็เป็นความที่จริงแท้ แต่ถึงจะยิ่งกว่านั้นก็
 ขยันพอข้อใจ พึงเชื่อมั่นในอำนาจแห่งความต้องการจริงตัวเคียว
 เท่านั้น ว่าหากจะพาให้การทั้งหลายที่เห็นยากเห็นคิด แม้เห็นว่าจะ
 ทำไปไม่ได้ ให้เป็นการสำเร็จไปได้ค่างการทำงานที่มีอยู่มากทั้งที่ท่าง่าย
 หรือทำยาก เพราะกำลังแห่งความที่ตองการจริง จำให้ทำได้เป็น
 อย่างแลเห็นอยู่สักชั่วกบคีย์ ซ้ำกับเร็ว มากกับน้อยเท่านั้น

การทำงานอันสิ่งซึ่งเป็นของตองการก่อนสิ่งอื่นทั้งปวงก็เนื้อที่นา ถ้า
 ยังไม่มี จะคิดข้อหากที่ตองการความรู้และความพิจารณาเลือกพันธุ์ก่อน
 แม้ว่ามีผู้ ทมเนื้อที่ขยเสียแล้ว จะเลือกพันธุ์ไม่ได้ก็ ก็ยังตองการ

ความรู้อีกครึ่งหนึ่งแห่งเนื้อที่ต่าง ๆ อีกเหมือนกัน เพราะฝีมือและปัญญา
มนุษย์ยังสามารถจะทำของที่ไม่มีให้มันมาได้ อยู่ ถึงจะเปลี่ยนที่ไปตาม
ชอบใจไม่ได้ ก็ยังสามารถจะแปลงที่ให้มีให้ของด้วยลักษณะแห่งเนื้อที่ ๆ
คนเห็นก็ได้ อยู่หลายอย่าง เป็นต้นว่าถ้าที่มันอยู่กลางทุ่งห่างฝั่งน้ำ
แต่อยากจะให้เนื้อนาเป็นที่ใกล้น้ำเหมือนแห่งอื่น ดังนั้น ถ้ามีกำลังขุดก็
ทำได้ด้วยขุดคลองเข้าไปหาที่น้ำก็ได้ ถ้าที่ลุ่มเขยกอยากจะให้แห้งก็
ขุดคูขุดรางไขให้น้ำไหลเข้าออกได้ก็เป็นนาแห้งไปได้ และอื่น ๆ อีก
หลายอย่าง เพราะฉะนั้นจำเป็นผู้พยากรณ์หรือจะทำการนา ควรรู้จักลักษณะ
แห่งเนื้อที่ต่าง ๆ ซึ่งเป็นที่เกิดเข้าโดยอาการและคุณพิเศษต่าง ๆ กัน
เพื่อเลือกและกอบกันอันตรวายให้น้อย ผ่อนผันแก้ไขให้เกิดประโยชน์
มากกว่าเวลาที่ไม่มีรู้ได้ โดยนัยต่าง ๆ ตามความเคยที่เป็นผลแห่งความ
สังเกตทดลองของผู้มาก่อน และผู้อยู่ไกลและใกล้ได้พบปะคุ้นเคยอยู่
รอบข้าง เป็นเชิงอย่างมาแล้วนั้น แต่เป็นการลำบากมากอยู่ที่ระคน
คว่ำหาความรู้ ที่ถูกที่จริงโดยเหตุต่าง ๆ เป็นอันมากและผู้รู้ ๆ แต่ตัวไม่
จดไม่ขอกเขียนต้น และข้างความเป็นไปของตนเข้าผิดแปลกก็ไม่มีที่ผล
อื่น ๆ ที่มีคำทรมิตำวาทิต ๆ มากอยากจะทำให้อ้างอิงอาศัยเทียบเคียง
นอกจากความทดลองและคุ้นเคยด้วยตนเองนาน ๆ หลาย ๆ ปี แต่ถึง
กระนั้นก็ยังต้องเป็นนักเขียนได้ความรู้ใหม่และรู้สึกความรู้ผิดเห็นผิดคิด
ผิดอย่าไป ไม่ขบลงได้ เนื้อที่ ๆ เขาจะเป็นผลได้นั้นมีมากหลายอย่าง
ทั้งที่รู้แล้วว่าเขาเป็นของสำหรับกับชีวิตมนุษย์ ๆ อยู่ที่เขาเกิด
เขาได้ในที่ใกล้เคียงเหล่านั้น แม้ขยับเขยื้อนเขาเป็นต้น แต่ก็เขยื้อนแต่เกิด

ของไม้ที่คนจะปลูกคงน ก็ยังสามารถจะแก้ไขอ่อนฝนได้ เป็นต้น
 ว่ามีที่ควรจะปลูกเขาร้อยว่าเข่าชอบที่แฉะ จะไม่งอกงามในที่ของคน
 เป็นที่คน ก็ยังถ่ายเทชคเป็นรางทำทางน้ำเข้าไป หรือก่อคั่นกันเสีย
 ให้รอยทวย่าให้น้ำฝนที่ตกลงมาไหลแห้งไปเสียได้ ให้คงค้างและชุ่ม
 จนชอบแก่ชีวิตเขาก็ได้ ถ้าฝนไม่มีก็ยังเพียรทำสุมทำระหัด ไร่ไฟ
 ไร่สีต้ว ไร่ส้ม ไร่คนวิกชนเอาน้ำมาและที่ ๆ ต้องการงได้ ก็คิดว่าไม่รู้
 หลับตาทำไปตามมีตามได้ ซึ่งช่องเสียช่องชัคในขั้วขั้ว และเป็น
 เหตุขั้วขั้วให้ยากแก่การภายหลังอันหาประมาณมิได้ จำจะต้องมีมากกว่า
 คนที่รู้และคิดเป็นแท้

และกาที่เลือกที่ทำนา คือปลูกเข้าน้ำจะรู้ได้ด้วยยาก โดย
 เหตุขั้วชีวิตเข่าผิดกับไม้อื่น ๆ ไม่ตรงตำรา จำต้องแสวงหาความ
 รู้โดยสืบสอยสังเกตเทียบเคียงเอาเองมาก แต่ที่อิงอาศัยตำราได้บ้าง
 ก็มี แต่ยังคงอยู่ในท้องเลือกใช้แต่ที่ควร ส่วนที่คล้ายคลึงพอ
 เทียบได้ หรือเทียบเอาการที่กลับตรง ๆ กันก็ได้ คือตามตำราว่า
 ขรรพคาที่ทิ้งปวงที่ต้นไม้อะเกิดได้ต้องมีอากาศที่เคยเป็น ไม้หรือเป็นสัตว์มา
 แยกก่อนนำแห้งขึ้นละเอียดย แยกตัวออกจากกันเป็นลมเป็นไอเป็นผง
 เป็นเกล็ดแทรกกระคนปนอยู่สำหรับเป็นอาหารด้วย ถ้าและในที่ ๆ ไม่
 มีเขาคงนชีวิตไม้จะมีมาและเป็นไปมิได้ เพราะสรรพอากาศทั้งหลาย
 ที่เคยได้มาประชุมกันเป็นรูปและสังขารแห่งต้นไม้ได้แต่ก่อน จะต้อง
 มาประชุมกันเป็นต้นไม้ได้ อีก แม้จะแตกต่างรูปและลักษณะโดยส่วน
 ของสรรพอากาศที่มาประชุม ไม่เสมอเหมือนกันด้วยต่างเหตุและต่าง

บัณฑิตที่ สรรพพาศที่คนไม่แต่ก่อนคนกินไว้ได้ คนไม่บัณฑิตคง
 จะสามารถเกี่ยวกับอุปสังขารต่อไปได้ ด้วยรู้สึกเลือกเก็บเอาธาตุที่
 ต้องการตามควรแก่ปัจจัยแห่งพันธไม้อะอย่างละอย่างนั้น ๆ ความจริง
 อันเห็นที่อาศัยให้อาจารย์ทั้งหลายตั้งกำหนดสังเกตุไว้ว่า ที่ดินที่ใด
 เมื่อตกลงด้วยวิชาความรู้หรือสังเกตุโดยวิธีใด ๆ ให้อันที่ใด ที่
 แห่งใดเจอปนระคนอยู่ด้วยสรรพชาติที่เคยเห็น หรือจะเป็นสัตว์และไม้
 ได้ มีสระสมอยู่ที่ใดมาก ที่นั้นจำจะเป็นที่ ๆ ชอบกับชีวิตไม้อันที่ใด
 เกิดก่อต่อไปมากกว่าแห่งอื่น ๆ ความจริงอันนี้มีตลอดมาตั้งแต่เข้าและ
 ไม้ อื่น ๆ หมด แต่ลักษณะชีวิตไม้อันที่ใดกับดินแดนแตกต่างกัน
 ที่ไม้อันที่ใดชอบน้ำน้อย ส่วนต้นเข้าชอบน้ำมากจนชุ่ม เพราะฉะนั้นการ
 เลือกต้นากขบที่ปลูกไม้อันอันจึงผิดกันไป อาศัยคำราวเทียบกันที่เดียว
 ไม่ได้ ด้วยในคำราวว่าเนื้อที่ ๆ มีทรายหรือไม้อันที่ใดมากจึงชอบแก่ชีวิต
 ไม้มากก็จริง แต่ต้นไม้ที่เห็น ๆ ยังต้องการธาตุอื่น ๆ ที่ทรายไม่ตาย
 แล้วไม่มีอยู่อีกหลายอย่าง ทั้งความสว่างและความร้อนเป็นต้น และไม้
 ทั้งหลายไม่มีปากจะกินน้ำ ต้องจำสุขเขาได้ แต่น้ำที่เป็นละอองละเอียดย
 ปริมาณอันเจอปนด้วยธาตุอาหาร ก็และลักษณะที่น้ำจะเป็นรูปและ
 ลักษณะประการนั้นใดก็แต่ละเพราะเมื่อได้รับความร้อนก่อน จึงจะได้เป็น
 ละอองไออันเขาธาตุอาหารขึ้นมาผสมกับลมอากาศ เป็นรูปและส่วน
 อาหารที่ควรไม่ระบวิโลกได้ เพราะฉะนั้น ๆ ต้องการให้อาหารต้นไม้เกิด
 จะต้องเป็นที่ย่อย ๆ แห่ง ๆ ไม่เสมอกันเพื่อต้องการก่อให้เกิดอาหารและ
 ทัพแมงให้ควรแก่ความต้องการบวิโลก คือว่าที่ ๆ จะปลูกต้นไม้ต้องเป็น

ที่เขยยกก่อนแล้วแต่ให้ค่อย ๆ แห้งไปไ้แล้วก็เขยยกใหม่เล่าดังนี้ คันไม้
 จึงจะเป็นงามได้ เพราะถ้าไม่ตงนที่แห้งก็น้ำไม่มีก็ไม่ได้ เขยยกก็น้ำ
 ก็ไม่เป็นไอละของต้องรากและใบให้ไม้กินได้ เพราะฉะนั้นไม่ทิ้งยวงจึง
 ต้องการที่ ๆ มีอาหารให้เป็นที่เขยยกแห้งได้ ใช้แต่เท่านั้นที่ ๆ มีอาหาร
 นั้น จะต้องไม่เป็นก้อนแข็งเหนียวที่จะสูกอมเอาน้ำและอาหารไว้ไม่
 ได้ หรือสูกได้แต่ไม้กินไม่คายและไม่แห้งหายไปโดยเร็ว หรือราก
 ไม้ไม่สามารถจะสอกแทรกไปหาอาหารในที่นั้นได้ อย่างใดในลักษณะ
 สิ่ง ๆ เหล่านี้ ตามตำราว่าไม่ควรแก่ชีวิตไม้ทั้งสิ้น ตำรารากต้องการ
 ที่ ๆ ร่วนซุยเป็นปรมาณ คีลาที่หยายเรียกกรวดเรียกทราย ที่ละเอียค
 เรียกฝุ่นหรือดิน อันมีทรากสัตว์และไม้เจือปนระคนอยู่โดยลักษณะและ
 อาการต่าง ๆ กัน ท่านไม่เลือกที่เอาเนื้อที่ ๆ ปรมาณหยายนัก ซึ่ง
 น้ำจะไหลรั่วเร็วเกินไป หรือทรากสัตว์และไม้ ที่ละเอียคไม่มีใครจะเป็น
 อยู่ควยได้ และท่านไม่เลือกเอาเนื้อที่ ๆ เป็นปรมาณละเอียคเกินไปนัก
 มักเขยยกตัวแน่นเหนียวสนิทกัน น้ำติดค้างอยู่ในนั้นช้าเกินไปจนเกิดขุก
 เสียบ หรือรากไม้และไอน้ำไม่แซกได้ ที่กิ่งไม้มีอาหารอยู่มากเท่าใด
 ก็ยังใช้ไม่ได้ จักไว้เป็นลักษณะที่สูกข้างส่วนไม้คิ ในตำราท่านจักเลือก
 เนื้อที่ ๆ ปรมาณเป็นปานกลาง และระคนปนควยทรากสัตว์และไม้มาก
 (ดินทราย) ว่าเป็นเอก ความชื้นเป็นอันแตกต่างตรงกันข้ามกับที่ ๆ
 จะต้องการทำนา เพราะชีวิตเข้าชอยมีคันรากแช่อยู่ในน้ำจนตลอด
 เวลา ไม้จึงต้องการอาศัยอาหารที่เป็นละของไอมาก ใช้อยู่ข้าง
 แต่ที่ใบ ส่วนลำต้นและรากหากคิมน้ำและอาหารอันพิเศษก็ยังมีอยู่ในน้ำ

และในกินได้ตรง ไม่ต้องอาศัยไอร้อนมาก (และแม้เข้าชอนน้ำคังนี้ ก็ดี ถ้าหากน้ำมากเกินไปจนท่วมโยไม้ไคร้โยอากาศหายใจ และรับแสงแดดขยี้ชและคายของที่ไม่ต้องการแล้ว ก็จะปล้นอินทรายโดยปล้นเหมือนกัน) เพราะฉะนั้นชีวิตและความต้องการอาหารของต้นไม้เข้าที่ชอนน้ำจำต้องผิดกับไม้ในตำรา ที่ต้องการอาหารที่เขยก ๆ แห้ง ๆ ฝ้ายข้างเนื้อที่ปลูกเข้าชอนที่ ๆ มีปริมาณยิ่งละเอียดอ่อนเท่า ไถยิ่งดี เพราะต้องการเนื้อที่ ๆ เป็นกินเหนียวแน่นน้ำไม่หนักซึมซาบไปได้ ยิ่งชาก็ยิ่งดี แต่ส่วนทรากสัตว์และไม้ที่เป็นอาหารนั้น ต้องการยิ่งมากยิ่งขึ้นเหมือนกัน เคลื่อนอยู่ข้างแต่เข้าใช้อาหารในดินน้อย ใช้อาหารที่มีในน้ำมากกว่า เพราะฉะนั้นแม้ที่ดินจะไม่ชุ่มชื้น แต่มีน้ำอยู่ช้ำ ๆ ก็เป็นที่ยังดีได้เหมือนกัน รากเข้าและหญ้าที่หยั่งไปในดินนั้น ดูเหมือนจะต้องการใช้ ยึดต้นเข้าให้ ยืนอยู่แน่นที่เสียมากกว่าหาอาหารในใต้ดินกิ่งไม้อื่น ๆ เพราะอาหารที่เป็นละอองในดินที่แช่น้ำจะมีมากไม่ได้ เหตุฉะนั้นน้ำทำท่วมได้ ให้ผลมากกว่าน้ำฝนเกือบสองเท่า เพราะมีน้ำนาน และน้ำทำท่วมมาแต่ที่ทั้งหลายเป็นอินมาก ย่อมจะมีอาหารเจือปนมาากกว่าน้ำฝนที่ตกกยที่ เว้นแต่ธาตุบางอย่างที่น้ำฝนได้มาจากอากาศ แต่ธาตุของนั้นก็มิในน้ำทำที่มาแต่ฝนก่อนเกือบจะเท่ากัน เพราะเหตุทั้งหลายเหล่านี้เนื้อที่แน่นเหนียว ที่ตำราใหญ่ว่าไม่ก็กลยเป็นที่ยังดีในการทำเป็นที่นา แต่เนื้อที่ปรมาณุหยายนน้ำไม่ซัง และไม่เชื่อเป็นอย่างชั้วที่สุคนั้นเหมือนกัน เนื้อที่ ๆ นาเป็นอย่างก็ในตำรา

กลายเป็นที่น่าไม่ไ้ เว้นแต่จะปลุกเข้าพันธุ้หนึ่ง ซึ่งเ็นเข้ายกเรียกว่าเข้าไว้เท่านั้น

การเลือกที่น่านอกจากเลือกเนอคนแล้ว ยังมีสิ่งสำคัญที่เรองน้ำต้องจำม้ทมาให้พอใช้ เพราะการทำนาใช้น้ำเ็นต้นเ็นกลางเ็นปลายของการนา จำต้องมีความรู้ว่ การที่เกิดมีมาเองโดยธรรมชาติของน้ำฝนน้ำท่า และวิชาความรู้ท่าทาง และกำลังที่จะบังคับให้น้ำมาใช้ให้พอใช้ได้ ในเนอที่ไม่มีน้ำเองพอการ ขันก็เ็นการสำคัญมากในการนา จะล้คค้เสียไม่ไ้ จะขอว่าไว้ภายหลังเมือถึงเวลาต้องการในท้นพอเพียงแต่ที่จะให้เข้าใจว่าการเลือกที่นาจะล้คค้แต่เนอที่อย่างเคียวมิไ้ จำต้องเลือกค้ที่น้ำควยเ็นสำคัญ ขันที่มาแห่งนั้นก็แม่น้ำและขนพาชงม้อยู่ทั่วไป เมือที่ใดเ็นที่เนอคนละเคียวค้มีอยู่ริมลำแม่น้ำใหญ่ ฝ่ายสุททค้ไ้ ไกลล้งมาทางปากน้ำที่น้ำยังไมเค็มนั้นและเ็นเนอที่อื่นอย่างค้ นอกจากนั้นก็ต้องค้ปฏิรูปเทศสุขทุกช้ของค้ที่เคยอยู่ในท้องถิ่น และท่าซอทางชายไปมาเข้าออกยากง่าย ทลียงล้ค้ตัวของใช้ และการระวังรักษาโจรผู้ร้าย และที่หาผักปลาอาหารการที่ประกอยอยู่รอบข้างต่าง ๆ นั้นอีกโดยอเนกประการ ถ้าผู้ใดไ้มีที่อื่นค้ มีคุณสมบัติอันอุคมครบทุกอย่างดังกล่าวมานี้ ก็นับไ้ว่าเป็นผู้มีทางเจริญใหญ่ ใช้ละเพาะแต่การทำนา มีอยู่ณกาลภายหน้านั้นแลผู้จะทำนาเมื่อมีเนอที่ ๆ ค้ มีน้ำท่าบริบูรณ์พร้อมแล้ว ก่อนถึงฤดูจะลงมือทำการควรจะต้องค้ค้จักทากำลัง และเครื่องม้อยะไ้ทำการเพราะเหตุที่ในตำรากล่าวว่ารากไม้ออย ไซในเนอคนค้อื่นช้อยชวยจะไปไ้

ง่ายอย่างหนึ่ง อาหารต้นไม้และน้ำทำอยู่ในที่เย็นกันแห้งแข็งเหนียว
 ก็ไม่สามารถขยายตัวออกให้รากและใบไม้ ด้ยเป็นอาหารไค้ประการหนึ่ง
 ไม้ทั้งหลายต้องบริโภคอาหารจนพอเพียง เหมือนมนุษย์และสัตว์จึงจะ
 เจริญไค้เหมือนกัน เพราะฉะนั้นถ้าและต้นไม้ที่เราไม่ต้องการ
 มาซึ่งขึ้นเบียดเสียดแย่งชิงเอาอาหารแสงสว่างและสิ่งอื่น ที่ต้นไม้ต้อง
 การจะไค้กินไปเสียโดยส่วนมาก หรือหมดสิ้นจนไม้ ที่ต้องการต้องถอย
 กำลึงไป บางทีจนถึงไม่สามารถจะทรงชีวิตอยู่สู่หญาไม้ที่มีกำลึงแย่ง
 ชิงอาหารไค้แรงกว่าไค้ก็มี ผู้ประสงค์การไค้จำต้องคิดกักกันกำจ้กเสีย
 อย่ำให้สิ่งซึ่งมีอันตรายมามีประปนไค้ ความต้องการทั้งหลายเหล่านี้
 และอื่น ๆ จำให้ผู้ปลูกสร้างต้องชุกถลัปลิกคัยที่แผ่นดินให้แตกตัวเป็น
 ผงปรมาณฟุ้งมุ้งขึ้น ชอบด้วยรากไม้ที่ระไค้ไค้ไปและสรรพธาตุอื่นเป็น
 อาหารแก่ต้นไม้ ไค้ทั้งหลาย ซึ่งหมกซ่อนอยู่ไค้กินไม้เป็นประโยชน์
 ไค้ ครั้นต้องชุกคัยขึ้นมาต้องด้วยแคลลวมและน้ำ กระทำให้เกิด
 อาหารทวีมากกว่าที่ธรรมชาติไม้ไค้ชุกคัย ต้นรากหญ้าและไม้อื่นไม้
 ต้องการที่มีอยู่ในเนื้อที่ เมอต้องชุกคัยด้วยการที่ปลิกพันชุกใดเนื้อที่
 ก็ตายจนแห้งเน่าเป็นภคิมธลัไปโดยคมขงเวลา ก็กลบัเป็นไออาหาร
 ที่ระไค้ช่วยชีวิตไม้ ที่ต้องการปลูกสร้างสืบไป แรงการเข้าช่วยให้
 เกิดประโยชน์ขึ้นอีกมากดังนี้ จึงให้ผู้ปลูกสร้างทั้งหลายต้องลงแรง
 ทำที่กระเทวียมเสียให้ที่ก่อนลงมือปลูกสร้าง แต่การที่กระทำดังนี้
 จะต้องไค้กำลึงแรงเพอทำการทั้งหลายให้สำเร็จ การนี้มีหลายอย่าง
 ตามแต่ประเทศและเนื้อที่ ทั้งกำลึงทรัพย์กำลึงปัญญาของผู้กระทำ

การใหญ่และน้อยประกอบให้ขึ้นไปได้ อย่างน้อยที่ผู้จะปลูกสร้างเป็น
 คนยากจนที่สุดก็ย้งจำต้องใช้จอบหรือเสียมหรือมีดพร้า ที่จะไถ่ถากทาก
 ภายหน้า ขครางทำร่องพลิกพินเนื้อที่ถากพินคนนากันนำและอื่น ๆ
 ในขั้นต้นเหล่านี้เป็นอย่างต่ำอย่างน้อย แม้ทำดังนี้ถ้าเป็นเนื้อนาใหม่ ๆ
 ก็ ๆ เป็นที่รวมห้วยหนองหรือที่ลุ่มฟุ้งมีอยู่ตามทุ่งชายทะเล นาที่ใน
 ที่องร่องสวนข้างกลางเหล่านี้ บแรกทำบสองบย้งไม่ต้องทำอันใด
 นอกจากหวดคายคันอ้อแซมในเวลาที่น่ามากท่วมที่ หน่อต้นไม้ต้น
 หน้ำที่ขึ้นใหม่ไม่ทันพินน้ำไต่ก็เน่าตายไปไม่ขึ้นไต่ (การที่ทำดังนี้ ก็
 เพราะวิธีที่ไม่ ไม้ขึ้นไต่ ในที่ไม่มีแสงสว่าง และอากาศที่จะให้หายใจ)
 เมอหน้ำเนาฟักก็จ้างวานผู้เลี้ยงกระบือ ให้ค้อนฝุง กระบือให้เหยียบ
 ย่ำหน้ำเนาลงไว้เป็นเชื้อยัยไต่ดิน กลับเลนอ่อนให้ล่อยชนไว้ข้างบน
 พอน้ำนองก็ดำไต่ ที่น้ำคังนี้ถ้าไต่ไต่ไต่ฝนเหมาะก็บต้องการก็แล้ว
 งดขบหลังอกบหนองไม่ต้องทำอันใดอีก ทั้งให้เมล็ดเขาที่ร่วงลงแต่
 บก่อนงอก ก็ขนงามไต่เกือบจะเต็มที่เหมือนหวานใหม่ เพราะหน้ำ
 ใหญ่ ๆ ที่ฆ่าตายไว้แต่ขบหลังหน้ำใหม่ไม่ทันขึ้น ที่ก็ย้งไม่ทันแน่น
 หน้ำที่พินไว้แต่ขบแล้ว ก็พอไต่ไต่ที่พอที่คนเขาจะใช้ จึงไม่ต้องทำอีกใหม่
 เลย ถ้าค้อไปที่เก่าเขาก็ต้องไต่ทำโดยวิชาค้อไปทุกปี ไม่ทำเขาก็
 ขึ้นไม่ได้ ค้วยพินธ้หน้ำเล็ก ๆ มีกกเป็นต้น ปลิวมาแต่่นาเก่าเพอน
 บ้าน พยที่เคียนไต่แคตไต่ไต่ไต่ไต่มาซึ่งขึ้นซึ่งงามเสียก่อนเข้า กับขบ
 เชื้ออาหารใช้หวานเขาก็หมคไปไม่พอใช้ ต้องขุดคู้ยเอาอาหารที่อยู่
 ไต่ดินขึ้นมาช่วยอีกใหม่ ตามแต่เหตุผลที่ได้รู้มาแล้ว ทำคังนี้สอง

คนผิวเมียบนอที่ ๆ ก็ได้ บละ ๕ เกวียน ๖ เกวียนพอได้ขายบ้าง ถ้าเนื้อ
 ที่ไม่สู้ดีหรือปานกลางแล้ว ก็พอ ๆ เลียงลูกเมียบินและใช้ ไปยี่หนึ่ง ๆ
 และน้อยตัวคนที่ทำกิน ในเวลานี้ยังมีแต่ชาวเขาชาวป่าทำเข้าไร่เข้าไผ่
 เพราะเข้าอย่างนี้ไม่ได้ ใช้ ที่น้ำขังอย่างนาลุ่ม ใช้แต่ขวานตัดไม้ใหญ่
 ลงเผาหญ้า และไม่เลิกเคียนค้ำแล้ว ก็เอาเลียมชกหลุมแล้วเอาเข้า
 หยอกเป็นระยะไป และในระวางกอดันเข้ากลางที่ก็เอาพริกมะเขือผักไม้
 เล็ก ๆ ปลูกแทรกกลางรอน้ำและคอยฝน ปลูกอย่างเดียวกัน เรียกว่า
 เข้าไร่อย่างนี้ถ้านานหลายปี ไปพอหญ้าเล็ก ฝนแน่นรกรดเสียแล้ว ก็ทิ้งเสีย
 ที่เคียวไม่ใช้ต่อไป นานอย่างนี้เป็นสวนหรือไร่ไม่ควรนับว่านา ได้ผลก็
 เล็กน้อยไม่ต้องมีเครื่องมืออื่นใด วิธีทำก็อย่างทำไร่ทั้งสิ้นเป็นส่วนหนึ่ง
 ค้างหาก แต่การนาที่ทำกันอยู่ตามธรรมดาเขื่อนอันมาก ที่มีใช้การ
 ใหญ่นักหรือน้อยนักนั้น ก็อย่างทกลบดินด้วยไถใช้แรงสัตว์เป็นกำลัง
 ลางที่และลางประเทศก็ใช้ ไถข้างกระบือข้างม้าข้าง แต่การทำนาเข้า
 เจ้านั้นใช้ ไถและกระบือเป็นพณ ถ้าเป็นประเทศที่ทรายที่ดอนก็ใช้ ไถ
 ถ้าที่ลุ่มและเลนก็ใช้กระบือ ซึ่งเป็นสัตว์ที่มีนิสัยเป็นชาวนาแท้ การ
 ใช้นี้ไม่ถนัดไถเหมือนนา เป็นสัตว์อันมีคุณแก่ประเทศบ้านเมืองเราแท้
 จะหาสัตว์อื่นใดเปรียบไม่ได้ นักคุณาไทยเราไม่มีกระบือจะใช้ช่วยแรง
 ทำนาแล้ว ถึงคนจะแข็งแรงและช่างรู้เท่าใด ที่จะทำเข้าให้กว่าพอกิน
 จนถึงจำหน่าไปต่างเมืองที่ไหนได้ กระบือเป็นสัตว์มีคุณจริง ๆ ควรจะ
 ใค มีเรื่องราวต่างหากสักที่อันหนึ่ง เศษขบถได้ มีโอกาสอันอันสักคราว
 จะต้องคึกพรพณาคุณกระบืออีกสักเรื่อง คงไม่เลกว่าคราวนี้

เครื่องมือที่ใช้ขุดดินด้วยแรงสัตว์คือไถ เครื่องมืออย่างนี้ใช้

ทั่วไปในการปลูกสร้างไม้เล็ก ๆ ต่าง ๆ แยกทุกอย่าง รูปร่างก็ต่าง ๆ กัน แต่ไถที่ใช้ไถอยู่เป็นอันมากทุกวันนี้ก็มีอยู่สองอย่าง คือไถเดี่ยวและไถคู่ และไถทั้งสองอย่างนี้ก็มิใช่เป็นสองชื่อ คือหนึ่งเรียกว่าไถขาเดี่ยว เพราะรูปไถที่ทำใช้ตัวไม้เล็ก ๆ และเขา สำหรับไถที่นาที่พนทเช่นทรายหรือเป็นเนิน เป็นดินนุ่มชุกชุกขึ้นได้ง่าย ๆ ไม่หนักแรงสัตว์แรงคน วันหนึ่งทำได้มาก ๆ อีกรูปเรียกว่าไถสองขาสำหรับใช้ในนาดินแข็งเหนียวทำด้วยไม้แก่นแน่นหนา มีขาไขว้กันลงมาต่อด้ามฉาด (เหล็กที่กินดิน) เป็นสองขาเพื่อให้น้ำมันคง ถ้าเป็นไถโคก็ใช้คู่ ไถกระบือก็เช่นไถเดี่ยว คู่มิข้างแต่่น้อยที่ใช้ วิธีทำก็ไม่เหมือนกัน พวกนาทุ่งและน่าน้ำฝนใช้ไถที่แห้ง เพราะเป็นที่ทรายขุดดินลงได้ง่าย แม่น้ำฝนจะมีมา ไขออกทันไต่ ก็เพียงไขให้แห้งก่อนจึงไถ เพราะถ้าดินเปียกก็ติดกันเป็นก้อนเป็นล่ำ ไม่แตกตัวยุ่ยวันตั้งเจ้าของต้องการไถ ถ้าฝนชุกมากดินไม่แห้งได้ ไขไม่ทันก็ต้องคิดขี้คั้งน้ำไว้พอท่วม (ฉาด) ทนทำไปในน้ำตั้งนาดินเหนียวข้างแถวสวน ซึ่งเวลาดินแห้งตัวสนิทแล้วไม่มีไถอะไรจะไถเข้า แม้ใช้ไถเหล็กฝรั่งที่อย่างแข็งแรง ก็ไถไม่ลงกระทันหันก็ ๆ ไปหมด จำต้องคอยรอจนฝนมีชุ่มมา น้ำซึ่งในท้องนาท่วมหน้าฉาดจึงจะลงมือไถได้ และเวลาที่ทำก็จำต้องท้องน้ำและเลนเปียกเขื่อนอยู่จนตลอดเวลากาล

ในที่นี้ นอกจากกระบือแล้วไม่มีสัตว์ใดจะทนอยู่ได้ และในเวลาทุกวันนี้มนุษย์มีฝีมือและความคิดมากกว่าแต่ก่อนมากก็จริง แต่

ยังไม่เห็นมีเครื่องมือใหม่ ๆ อันใดที่ใช้ได้ดีกว่าของเก่า ที่ใช้มากกว่าพัน
 สองพันปีมาแล้วได้สักอย่าง แต่เหตุนี้จะไม่ใช่ว่าจะทำให้ดีกว่าได้ก็
 ว่าไม่ได้ เป็นด้วยราษฎรชาวนาของเรายังไม่กำลังพอจะตั้งกองสำหรับ
 คุแลตรวจตราการที่จะทำการนาดีขึ้นได้ โดยลำพัง กับทั้งไม่มีความรู้
 และตัวอย่างอันใด ที่จะชักนำให้เห็นว่าจะมีของที่ดีกว่าใช้ได้ให้เห็น
 อย่างทะยานอยากในทางใดอย่างใด เคยเห็นแต่ของเก่าที่เคยใช้ ๆ อยู่
 ทั่ว ๆ กัน ก็ตกลงใจเสียว่าสิ่งที่จะมีได้อยู่แต่เพียงเท่านั้น แม้หาก
 จะมีคนที่ซุกซนค้นคิดไป ถ้าเป็นคนตามธรรมชาติก็ไม่สามารถจะฟาดฟัน
 ทนร้อนไปทดลองได้ หรือคนที่กล้า ๆ สองเข้าพลาศไปสักทีก็
 หนีหาย เขตคึกคักกันการก็เสียดังนี้ การจึงยังคงเป็นดังแต่
 ก่อน ๆ มา แต่ถึงกระนั้นเขาก็ยังกระทำผลประโยชน์เป็นกำลังอันใหญ่
 ที่สุดของราษฎรชาวพระนคร จนพอใจและเป็นกำลังอันใหญ่อันหนึ่ง
 ในราชการด้วยเหมือนกัน พระโพลสของเราจะเขยเข้าไ้ไปประเทศ
 ทั้งหลายที่คนต้องตายเพราะอดเข้าได้ โดยเต็มปากเต็มมือ เพราะ
 เหตุที่ในแขวงสยามประเทศ ที่นับถือเขาเข้าเป็นชีวิต คนทั้งหลาย
 จะตายเพราะอดเข้านั้นน้อยนักน้อยหนา ทั้งจน ๆ เก่า ๆ ไร้อ ๆ ไม่มี
 ฝีมือและปัญญา (ความสุข) เหมือนนายช่างผู้พิเศษต่าง ๆ ที่เรียกว่า
 เวอกเมนในยุโรปผู้สืบลักษณะก็จริงแล้ว แต่ไร้อก็มีพอนั่งกินไ้หนึ่ง ๆ
 ไม่ต้องออกอกคั่งคั่ง หรือย่นพุ่ม ๆ พำ ๆ ว่าไม่มีเขาจะกิน ไม่มีงาน
 จะทำ (จบที่)

นอกจากใดที่เป็นเครื่องมืออันสำคัญ ในการทำนา ที่ได้เข้ามา
 แลวัน ยังมีคราดสำหรับชักลากต้นและรากหญ้าที่ลอยน้ำอันไม่เน่า
 จะงอกไถนั้นออกเสียให้พ้นที่ นอกนั้นก็ยังมีเคียว ขอมมีคพรวาและเครื่องมือ
 อื่นๆ ยังมี ซึ่งจะได้ออกซอกลงเมื่อเวลาจะกระทำการที่ต้องกระทำนั้น ๆ
 แต่ปลุกไปจนเกือบเกือบและอื่น ๆ ซึ่งจะได้มีในหมวดหน้า ๆ ต่อไป ๖

เรื่องสวน

พระยาภาสกรวงศ์ เรียบเรียง

การทำสวนนี้เป็นส่วนหนึ่งอยู่ใน กฎนิกรวม ซึ่งเป็นศิลปะของการเพาะปลูก หว่าน ไถ บำรุงที่แผ่นดินแผนกหนึ่ง ซึ่งเป็นสิ่งสำคัญอันสมควรที่จะให้รัฐธรรมชาตินั้นที่แผ่นดิน อันจะได้ใช้ครองยกกันไถ่กันสร้างที่แผ่นดิน จะได้ที่หว่านเพาะต้นไม้ผลที่เป็นต้นไม้ยืนนาน และต้นไม้ล้มลุกเพาะหว่านตามฤดูกาล ให้ได้ผลอันดีมีวิบากมาก และต้องยากลำบากที่จะต้องลงแรงลงทุน และเปลืองเวลาเท่านั้น ในการประสงค์จะให้ผลดังนี้ มีการอยู่ ๔ อย่าง ที่ชาวสวนควรจะมิจะทรงไว้ ความคาดหมายประโยชน์จึงจะเป็นอันสำเร็จได้ คือว่า จะต้องมิทนน คือเงินที่จะได้ออกใช้สอย ในสิ่งที่ควรต้องการ ๑ แรงหรือมือเพื่อที่จะได้ทำงานที่ต้องการ ๑ ความรู้ ในทางค้ำที่สุกแห่งการงานที่ทำ ๑ และความฉลาดเพื่อที่จะได้บัญชาใช้ทุนและแรงที่จะต้องออกต้องทำ ๑ คุณสมบัตินี้ ๔ อย่างนี้มีอยู่ในชาวสวนผู้ใดแล้ว ความมากมายที่จะให้เกิดประโยชน์ ก็คงเป็นผลสำเร็จอย่างค้ำยิ่ง รวมเป็นสิ่งซึ่งเป็นวิชาสำหรับชาวสวนที่ควรต้องศึกษา และประพฤติไปด้วยกัน ครั้นจะพรรณนาให้ละเอียดแล้ว ตลอดก็คงไม่หมดเรื่องได้ เพราะฉะนั้นในที่นี้ข้าพเจ้าจะขอกล่าวแต่สังเขป ที่เป็นส่วนลักษณะของการเพาะปลูกที่กิน และวิธีการทำสวนที่บรรพบุรุษได้ทำมาแล้ว เป็น

อยู่ประการใด และความชำนาญที่ได้ทดลองมาแล้ว เป็นการค้น
 อย่างไรบ้าง ทั้งวิชาวิชาเป็นความรู้ที่จะเชิดชูการเพาะปลูกทำสวน
 ให้เจริญยิ่งขึ้น และเหตุที่เป็นการชักชวนในทางที่ชักให้เป็นความถ้อย
 ถอยแก่การเพาะปลูกอยู่นั้น จะไปพรรณนาการเหล่านั้นเสีย บัดนี้
 จะขออธิบายคำว่า สวนและที่แผ่นดินของเรา มีอยู่กันอย่างกะฉิบ และ
 เทียบเทียบมรดกโบราณนิยมต่างประเทศ ที่เป็นไม้ทวีคูณสักหน่อยก่อน
 สวนคำนี้ เมื่อเป็นนามศัพท์แล้ว ก็เข้าใจว่าที่แผ่นดินอันยกกัน
 เป็นร่องขึ้นแล้ว ก็เรียกว่าเป็นสวนก็ยกคำว่านา และมีคำว่าไร่แซก
 อยู่เป็นคำกลางด้วย เพราะสวนสำหรับปลูกไม้ดอกไม้ผล นาปลูก
 เข้า ไร่ปลูกไม้ล้มลุก สวนนั้นมีประเภทต่าง ๆ ตามคำที่คุ้นศัพท์
 จะตามหลัง คือสวนใหญ่ สวนจาก สวนดอกไม้ เป็นต้น

ที่ใดซึ่งปลูกต้นไม้ อันเป็นไม้ยืนต้นเข้าอากรใหญ่ก็ชื่อ เข้า
 พลากรก็ชื่อ ที่เป็นไม้ล้มลุกแสงเคืองเข้าสมพิศก็ชื่อ ล้วนแต่ต้น
 สิ่งนั้นมาก มีไม้ อันแซมแค่น้อยแล้ว ก็เรียกว่าสวนสิ่งนั้น เขา
 ชอบต้นผลไม้ประกอบเป็นคุณศัพท์ อธิบายความพิเศษจำเพาะในที่ดิน
 อันนั้น และอยู่ตำบลนั้นจึงจะดี

ที่ดินปลูกต้น ทุเรียน มังคุด มะม่วง มะพร้าว ลางสาค
 หมาก พลาค้างทองกลางต้น ๗ พรรคนั้น เข้าในอากรใหญ่ ต้นใด
 มีจำนวนในที่อันนั้นมากก็เรียกว่าสวนสิ่งนั้น ในตำบลวัดทองล่างปลูก
 ทุเรียนมาก ก็เรียกว่าสวนทุเรียน ในตำบลต้นทุเรียนงอกงาม
 ใต้ผลมากมีรสดีกว่าที่ตำบลอื่น จึงมีชื่อทุเรียนเป็นคุณพิเศษของตำบล

แต่ก่อนนั้นที่เรียนข้างบนในคลองบางกอกน้อย มีบางผักหนามเป็นต้น เป็นที่เรียนก็มีชื่อจำเพาะคนนั้นนั่น ผลโตงามภูใหญ่สีเหลือง แต่ทยาย รสมันมากกว่าหวาน ซอชขายกันได้ราคาเรียกว่าที่เรียนข้างบน ครั้นภายหลังมาในดินข้างบนนี้มันათ่วมย่อย ๆ ต้นที่เรียนทนน้าไม่ค่อยจะไหวล้มตายเสียแทบหมด ผู้ที่เพาะปลูกขึ้นใหม่ก็ระอาไปหาก่อจะปลูกให้เต็มภูมิไม่ ที่เรียนข้างบนจึงได้เลือกมทรามลง ไปเจริญงอกงามดีในที่ตำบลบางลำ่าง เพราะถูกน้ำท่วมไหลลงเร็ว ชาวสวนก็ยกกันอยู่ได้ และที่เรียนข้างล่างนั้นเนื้อละเอียดแต่ข้าง สีก็เหลืองอ่อนมักจะเป็นสีสาน แต่รสนั้นหวานสนิทดีกว่าข้างบน คนชอบใจกินมาก ต้นที่เรียนมีอยู่ในที่ทะเลอโคมาก ที่ทะเลนั้นก็เรียกว่าสวนที่เรียนเหมือนกัน ถึงต้นไม่ อื่นก็เช่นกัน ผิดกันแต่พันธุ์ที่เกิองอกงามในที่ตำบลต่าง ๆ มีรสดีกว่ากันตามชั้นชนที่ชอบ

เหมือนอย่างมะม่วง มีชื่อจำเพาะว่าอกร่อง และมะม่วงที่เรียนนั้น ที่พาหุทยาน ซึ่งเรียกตามสามัญว่าสวนนอก ในแขวงเมืองสมุทรสงคราม มีสวนมะม่วงบางข้างเป็นที่ทราบชื่อกันมาก มะม่วงดีกว่าสวนใน ยังมีมะม่วงอีกพันธุ์หนึ่ง เป็นมะม่วงไร่หรือบ่าก็ได้ เรียกว่ากะล่อนเขียว ในแขวงเมืองชลบุรีมีรสหวาน และปลาตโศชาขี้หนัก อีกพันธุ์หนึ่ง เรียกว่ากะล่อนทอง มาแต่เพื่อชื่อบริเป็นอย่างดี และมักได้กินก่อนฤดู มักจะทันใส่บาตรในเวลาเทศกาลตรุษ แต่รสหาสู้ก็ไม่ มักจืด ๆ ซืด ๆ ไป สู้รสมะม่วงอื่นไม่ได้ ยังมีมะม่วงกะล่อนอีกพันธุ์หนึ่ง เรียกว่าขี้ไต้ มีประปรายรายทั่วไปตามสวนและไร่

แต่รสไม่อร่อย ได้รู้สึกกลิ่นคล้ายคังชัน จึงเรียกกันว่า ชีไต้ แต่
ยังมีมะม่วงพันธุ์อื่น ๆ อีกตั้งร้อยชนิดจะพรรณนาก็ยากยาวนัก

มะพร้าวปลูกที่ตำบลบางท่าอิฐ แขวงเมืองนนทบุรีฝั่งตะวันตก
ของปากเกร็ดล่างหน่อหนึ่ง เป็นมะพร้าวมีรสคั้นแน่นไม่ขำ ผลก็
งามดี มะพร้าวปลูกที่ตำบลอื่น ถึงผลจะงามเนื้อในมักเป็นน้ำและขำเรียก
ว่าทองชัน ปอกรีวไม่ค่อยจะได้ รสก็มักจะจืดไม่สู้แหลมเหมือนมะพร้าวที่
ท่าอิฐ มะพร้าวนี้เราแบ่งประเภทไปตามรสมีสองอย่าง คือเปรี้ยว
กับหวาน แต่คำที่ชำนาญพูดกันนั้นปดิดออกไปอีกถึง ๕ อย่างตามรสนั้น
คือมะพร้าวที่มีรสหวานชืด ๆ ไม่มีเปรี้ยวแถม เรียกว่ามะพร้าวหวาน ที่
มีรสเปรี้ยวแถมแต่น้อย มีหวานเข้าประสมเป็นรสแปลกมาก เรียกว่า
มะยงชิด ที่มีรสเปรี้ยวมากกว่าหวานเรียกว่ามะยงห่าง และที่เปรี้ยวมีรส
หวานรู้สึกแต่เล็กน้อยเป็นมะพร้าวเปรี้ยวตามธรรมดา ยังเปรี้ยวแถมอีก
พันธุ์หนึ่งผลใหญ่งาม ลางแห่งก็เท่าฟองไก่ตะเภา เรียกว่ากาวาง
เพราะเปรี้ยวเหลือที่จะประมาณ จนนกกาไม่อาจจิกกินได้แล้ว มะพร้าว
อย่างนี้สำหรับเป็นของกำนัลเป็นที่สนุกสนานเท่านั้น ส่วนมะพร้าวที่ท่าอิฐ
เป็นคึกกว่าที่อื่น

ลางสาครปลูกที่ตำบลคลองสาร มักมีรสหวานเจือหอมพิเศษคึก
กว่าที่ตำบลอื่น และพันธุ์เมืองชะวาหรือยะเตเวีย พันธุ์ที่มาปลูกเป็น
ชนิดในย่านเมืองเรา มีผลแข็งเคี้ยวขำ พวงใหญ่งามดี สีเนื้อขาวชืด
มีรสหวานชืดจืด โหชะไม่ถึงกลางสาครของเรา เห็นแต่นับถือว่าเป็นของ
ชุกนำมาแต่ต่างประเทศเท่านั้น กล้วยเป็นของยังมีน้อยต้นอยู่ เรียกกัน

ว่าลางสาครทะเลข่า หรือปะเตเวีย แต่ที่คำว่าชะวา หรือชะวาซึ่งควรจะเรียกนั้นหากกล่าวไม่

มังคุดนั้นไม่เป็นคำยลลงได้ มีเรื่องราวไป สุกแต่ที่ไทยปลูกมากก็เรียกว่าสวนมังคุด มีชื่อคำยลอันปรากฏมาในพงศาวดาร ว่าสวนมังคุดแห่งหนึ่ง คือแถบวังหลัง ซึ่งเป็นมณฑลราชนิเวศน์ของพระบาทสมเด็จพระเจ้าอยู่หัวปฐมรัชกาลนั้นคำยลหนึ่ง แต่ที่จริงนั้นเกี่ยวกันมังคุดมีน้อย หรือจะว่าไม่มีเลยก็ได้ นามสวนมังคุดนั้นเดี๋ยวนี้ไม่ค่อยจะมีใครเรียกเสียแล้ว สวนมังคุดในบ้านเมืองเรามีผลหาค่อยจะพอจำหน่ายไม่ในเวลาต่อวายจึงต้องบรรทุกเข้ามาแต่เมืองสิงหปุระ ซึ่งกลายไปเป็นเมืองสิงคโปร์ก็มี เพราะที่สิงคโปร์มีสวนมังคุดมาก ทางไปมากับเรือเมล์กลไฟใกล้เข้า และต้นมังคุดที่ในหัวเมืองตะวันตกของเราก็มักแต่หาได้เป็นสินค้าซื้อขายถึงในกรุงเทพฯ ไม่^(๑) เป็นแต่ใช้กันอยู่ในพินบ้านพินเมืองนั้นเท่านั้นเอง

หมากขางล่างมีคำยลราชบรรณะบางฝั่งแจรงอันเป็นต้น เป็นสวนหมากอันมีชื่อเสียงปรากฏมาแต่ก่อน เพราะหมากนั้นหน้าฝาคึ่งเขียวกระชัชยี่ปากคึกว่าคำยลอัน แต่ฝั่งตะวันตกยังคงคึกว่าฝั่งตะวันออก และไม่สู้ช้านานนักมาเกิดเคียวหมากคิยที่ยังไม่เป็นสง เนื้อขาวเรียกว่าหน้าหวานกันชุนมาก ในหมู่ผู้ที่เป็นชนสูงถือว่าหมากหน้าฝาคกระชัชยี่เจ็บปากไป หมากคิยหน้าหวานจึงเป็นที่ชอโย มีราคาชุนกว่าหมากหน้าฝาคมาก ที่ปลูกในแขวงเมืองฉะเชิงเทรา และเมืองจันทบุรีที่หน้าชาวชุกก็

(๑) เมื่อเวลาแต่งหนังสือเรื่องนี้ยังมีเรือไฟไปมาเสมอ และยังไม่มีการไฟ

กลายเป็นหมากก็ไปทั้งนั้น แต่หมากเหล่านี้แต่ก่อนเป็นหมากเลวทรมาน
 เคี้ยวหนักกลายเป็นค้ไป หมากซึ่งเรียกว่าหน้าหวานนั้น แย่งเป็นฝาคหวาน
 หวานแดง หวานแท้ คือหน้าขาวชดมีเยื่อเช่นวันหรือเขลลิมาก สวน
 หนากนทีแขวงเมืองฉะเชิงเทราปลูกมาก และต้นก็เคยตั้งแต่ ๔ ศอก
 ขึ้นไปเพียง ๖ ศอก ๗ ศอกก็มีผล หาสูงควกเหมือนหมากที่สวนในและ
 สวนนอกไม่และมีก็มีผลเสมอ จะว่าเป็นหมากต่ออายุก็ได้ เราใช้เคี้ยว
 กันอยู่เคี้ยวในเวลาฤดูควายแล้ว ก็ใช้หมากสวนแขวงเมืองฉะเชิงเทรา
 มาก เรื่องหมากนั้นมีประเภทและข้อความที่จะกล่าวบรรยายได้เล่มสมด
 กว่า เพราะนับถือเข้ามาเป็นเครื่องเคี้ยวสำหรับประตัยชั้นยศบรรดาศักดิ์
 เสียแล้ว ใช้เคี้ยวทั่วไปทั้งชายหญิง จะไม่เคี้ยวอย่างกันน้อยตัว ที่มักจะ
 เกเป็นอย่างฝรั่ง หรือวงเวียนยันไม้เป็นที่ชอบใจ หรือที่เห็นเป็นการประอะ
 เย็นไปบ้างก็มี ถ้าจะเทียบดูแล้วชาวเราผู้ที่ไม่เคี้ยวหมากหม่นคนจะมี
 สักคน ๑ เพราะฉะนั้นหมากที่เพาะปลูกในสวนนอกสวนในก็ดี ที่ได้นับ
 เมื่อเคี้ยววิงวดสวนในขมะเมียบมะแม^(๑) หลังนี้ หมากที่นับได้อย่างเข้า
 อากรมีอยู่ ๖,๓๗๑,๘๕๕, ต้น ที่เพาะปลูกยังไม่ได้อย่าง ๑,๒๗๓,๐๗๐ ต้น
 รวม ๗,๖๔๔,๙๒๕ ต้น แต่ยังมีเพาะปลูกใหม่อยู่เสมอไปมากกว่าที่
 คายและตัดฟัน ก็ยังไม่พอชาวเราที่ใช้สอยต้องจำบรรทุกเข้ามาแต่ต่าง
 ประเทศ เรียกว่าหมากเกาะคือมาแต่เมืองย่นหรือเกาะหมาก ย่น
 ฝั่งทมิฬ ทนหมากคันทน์อย่างตอกย่นมีผลสองป่น ทั้งามประ
 มาจนถึง ๓,๐๐๐ ผล และทสอนเป็นตงแต่ ๓๐๐ ขึ้นไปคิคถวลงย่นเป็น

(๑) พ.ศ. ๒๔๒๕-๒๔๒๖

คันละ ๕๐๐ ผล ราคาซื้อขายกันตามฤดูกาลแพง ที่แพงก็ถึงร้อยละบาท
ร้อยละห้าถึง ที่ถูกเพียงร้อยละสี่ถึงเพองข้าง สลึงข้าง เพองสองไฟ
ข้าง คิดถวักกันเป็นขหนึ่งอย่างน้อยได้ผลคั้นหนึ่งราคาเพียงบาทหนึ่ง ก็
เป็นเงินถึง ๘๕,๕๖๓ ซึ่ง ๑๑ ตำลึงกับบาทหนึ่ง ถ้าคิดเพียงคันละสองสลึง
ก็ถึง ๔๗,๗๘๐ ซึ่ง ๑๕ ตำลึง ๒ บาท ๒ สลึง ก็มากมายนักที่ใจเดียว
อยู่ทั่วกัน

ผลค้างทองกลางเป็นของเกิดมีมานานตามสวน ปลูกแล้วก็ทิ้ง
ให้เลื่อยขึ้นบนต้นทองกลาง เกือบใจเดียวปนกันมาก เป็นใบเขียวมีรส
เผ็ด มีตามสวนบางบนและสวนนอกมาก เพราะเป็นของเลื่อยขึ้นคั้นนาน
จึงไค้นยเข้าในอากาศใหญ่ ภายหลังมาไม่สู้ช้านานนัก พวกจีนช้านาญ
ในการเพาะปลูกดีกว่าชาวเราที่ใช้ยัววทกินใหม่มีรสแรงขึ้น จึงไค้คิด
ปลูกผลให้เลื่อยขึ้นค้ำด้วยคั้นไปลง หาใช้ให้เลื่อยขึ้นบนต้นทองกลาง
ไม่ได้เพราะปลูกในค้ำยลบางไล่ไค้ไค้และบางยี่เรอมาก ที่เหล่านั้นจึงเรียก
ว่าสวนผลู ผลูค้ำที่พวกจีนปลูกอาศัยออกหนุ่ที่คั้นด้วยยูปลาเนาเป็น
คั้น คั้นผลูเกิดงอกงามออกยอดแตกใบมีกำหนดวันคั้นเก็บขายและสีผลู
นั้นก็เหลือมีรสไม่สู้เผ็ด ผิดกับผลูค้ำทองกลางมาก ขายไค้ราคา

ในสวนผลูบางไล่ไค้ไค้และบางยี่เรอนั้น ชาวสวนผลูเค้คใบเก็ยซ้อน
กันเรียกว่าเรียง ๘ ก้านเป็นเรียง ๑ ไม่ว่าใบเล็กใบใหญ่ แล้วก็มีคั้นเป็นก้า
ยรรจุแข่งหาบบ้าง ยรรทุกมาด้วยเรือเล็กบ้าง มาชนที่ท่าในคลอง
บางกอกใหญ่เค้ยงก็ยัวคอินทาราม จันทาราม ราชคฤห์ เรียกตาม
สำมัญว่า วัคยบางยี่เรอทั้ง ๓ หรือวัคยบางยี่เรอไทย ยี่เรอมอญก็เรียก

ท่าที่บรรทุกพลูลงมาจำหน่ายนั้นก็กลายเป็นตลาดพลูไป และที่บรรทุก
มาจำหน่ายทางตอนล่าง ออกคลองดาวคนองก็มีแค่นั้นอ้อ พลุไม้ค่าง
นี้หนึ่งว่าพลูจีนก็เรียกนี้เป็นสินค้าไม่จำเพาะใช้แต่ในกรุงเทพฯ บรรทุก
ไปขายตามหัวเมืองตลอดถึงกรุงเก่า อ่างทองก็มีที่เป็นพลูสด ถ้าเมือง
ไกลขึ้นไปก็ขายให้แห้งไปขาย แต่พลูค่างของหลวงนั้นมักจะมีก็เป็นกลุ่ม
เสียมมากกว่าเรียง และใช้นายชายมากกว่าพลูจีน คุ้มวังเกียจใส่เชียว
และไม่เป็นที่ชอบใจผู้ที่ใส่สอยนิก พลุจีนคุ้มก็หมากคียบหมากส่งสคอยู่
แล้ว พลุขายนี้เป็นของคุ้มก็หมากเกาะหมากส่งแห้ง ขายกันเป็นทายเป็น
ทั้งสองอย่าง

ที่พรรณนามานี้ เป็นส่วนต้นผลไม้ที่เข้าอากาศใหญ่ที่มีประเภทสวน
ต่าง ๆ ยังส่วนที่เป็นพลากรมีสวนเงาะสะท้อนเป็นต้น เงาะนั้นคำบล
บางยี่สิบเป็นสวนก็ มีราคากว่าที่อื่น สวนสะท้อนนั้นบางยี่สิบของในคลองอ้อม
เป็นอย่างดีกว่าที่อื่น และที่เป็นสะท้อนพิเศษเรียกชื่อว่ามีนวนนั้นพระเจ้า
อภัยพิโรชกาลที่ ๒ ทรงโปรดจนถึงยกอากรพระราชทานให้แก่สวนที่
เรียกว่ามีนวนนั้นด้วย

ยังต้นไม้ล้มลุก และไม่เส็งเคร็งที่จัดเป็นส่วนอื่น คือ อ้อยจีนนั้น
แต่ก่อนอ้อยจีนคำบลบางใหญ่ในคลองบางกอกน้อย เป็นมีรสหวานก็
ดีกว่าที่อื่น จนลูกค้าที่ขายเร่ร้องเป็นคำกลอนกระทกกันว่า “ซื้ออ้อยจีน
บางใหญ่อ้อยไทยบางโค้วดี เข้าหลามตัดตัวกระมัง แม่เฮ้ย” แต่เดี๋ยวนี้
อ้อยจีนบางใหญ่นั้นเสื่อมทรามไป หากอ้อยจะมีใครเพาะปลูกไม่ เป็นที่
นาไปเสียหมดแล้ว อ้อยจีนเลื่อนไปเพาะปลูกงอกงามอยู่ตาม บางแวก

๖ ผลขาที่ย่าง ผลเล็ก ๔ ผล ๕ ผลเพองย่าง ลมุกฝรั่งที่เรียกกันว่า
ไม่สู้ช้านานนัก คงจะเป็นกังลมุกไทยไป เพราะคนชอบคอนไป
เพาะปลูกมาก ถ้าเพาะเมล็ดแล้ว ๑๐ ปีก็ยังไม่ออกผล

ข้าพเจ้าเพื่อด้วยประเภทคำสวนต่าง ๆ ที่มีต้นไม้เข้าอากรใหญ่มา
มากอยู่แล้ว ยังสวนคำนี้ใช้เป็นคำกิริยาศัพท์หรือคุณศัพท์พิเศษ ประกอบ
กับอาชยาตบ้าง อุปสัทบ้าง มีเนื้อความต่าง ๆ กัน เป็นต้นว่าจะให้
สืบการสิ่งใดก็เรียกว่าไต่สวน สอบสวน ส่งข่าวไปมาเรียกว่าสืบสวน
คนหนึ่งเคียวไปคนหนึ่งเคียวมาตามทางพันกันไป หรือตรวจทางเสียก่อน
ก็เรียกว่าสวนทาง ยังสัตว์ถูกจับขังไว้ผู้ทำเข้ามา เรียกว่าสวนควิน
พยปะกันหลักไปมา มีรถและเรือเป็นต้น ก็เรียกว่าสวนกัน เคียวเรือ
ในลำคลองเวลาค่ำ เรือจะหลีกกันก็บอกสวน คือให้ไปทาง
ตะวันตก ทะเลไปทางตะวันออก ถ้าเป็นคลองคูพระนคร ก็เรียกว่า
กำแพงแทนสวน คือให้หลีกไปทางกำแพง มีการซ้อมแห่ไล่กัน
เป็นต้น และมีการจะพระนันท้องสนาม ก่อนที่จะแห่ เล่นพระนันท ก็
เรียกว่าสวนสนาม ยังผู้ที่ช่วยใช้ไม้ไปอุจระ ก่อนเวลาที่ชักนำสุข
เฮนเข้ามาเข้ามา ใช้ก้านมะละกอปลายอมยาเข้าทางก้านมะละกอเข้าไป
ในทวารหนักเพื่อจะให้อุจระเคียว ก็เรียกว่าสวน การทิวรถกัน ถ้าเจ้า
นายก็เรียกว่าทรงพระสรวล สามัญก็เรียกแต่ว่าสวน ยังในหนังสือ
โคลงกล่าววว่า สวนเสียงพระสมุทรรอ อลเวงเป็นต้น ก็สวนคำนี้ จะว่า
มาจากภาษามคธ สระอนันท์ แปลว่าการฟังการได้ยินก็ดูเหมือนจะไต่
แต่ข้าพเจ้าไม่ยอมรับแน่ว่าเป็นผู้ค้นยืนยัน ต้องแล้วแต่ประชุมชน

จะเห็นชอบ บังคับสวนเป็นวิเศษ ก็นามชอขุบรุษสตรีก็น้อยชม ๆ แต่
 ผู้ที่ชอสวนทั้งชายหญิงนี้ มักจะมีเหตุไปอภัยเกิดที่สวน คงเกิดที่
 แพหรือเรือนแพเป็นต้น เอนามสถานที่มาให้เป็นชอ เพื่อความ
 ระวังให้เป็นผลไว้ก็มี นามพระผู้เป็นเจ้ามคอว่าอิศระ สังสกฤตอิศวะ
 เรามาเรียกเป็นพระอินสวนไปให้ผิดกับพระอินไปหรือพระอินเขียว และ
 คำว่าสวนยังจะใช้อย่างอื่นได้อีกก็มีอยู่ เป็นต้นว่า ผักตบถของแกมใหม่
 ในโบราณเรียกว่า ตาหิงห้อยชมสวนเป็นต้น สวนคำนี้เข้าเป็นยาคำ
 แซกแซงถ้อยคำอภัยหลายอย่าง จะค้นเก็บพรรณนาที่เกรงว่าจะเพ้อเจ้อ
 พล่ามมากไปนัก ขอบุติไว้ทีหนึ่ง จะได้พรรณนาถึงที่ติดต่อกันไป

ที่แผ่นดินซึ่งขจร่องยกเป็นคันเรียกว่า สวนใหญ่ นั้นเป็นแผนก
 หนึ่งจากที่แผ่นดินทั้งปวง มีอยู่ในแขวงกรุงเทพ ฯ เมืองนนทบุรี
 ประทุมธานี นครเขื่อนขันธ์ สมุทรปราการ สมุทรสาคร นครไชยศรี
 สมุทรสงคราม ราชบุรี เพ็ชรบุรี และฉะเชิงเทรา รวม ๑๑ เมืองทั้งใน
 กรุงเทพ ฯ ที่แผ่นดินซึ่งเป็นสวนใหญ่นี้ ก็ย่อมมีโฉนดตราสาร
 เป็นสำคัญสำหรับที่สวนนั้น ๆ แยกออกเป็นอะเลอไป อะเลอหนึ่ง
 ไม่กำหนดจะกว้างยาวเท่าไร สุดแต่มีโฉนดตราสารสำหรับที่นั้นละขย ๑
 เป็นสำคัญแล้ว ก็เรียกว่าอะเลอ ๑ ที่สวนอะเลอ ๑ ก็แบ่งออก
 เป็นชนิดไป ชนิดสวนนั้นก็มิได้ประมาณกว้างยาวเหมือนกัน สุดแต่
 มีร่องขวางแล้วก็นับเป็นชนิดไป สวนอะเลอ ๑ บางทีก็มีเพียงสองร่อง
 สามร่อง ที่ไม่เป็นชนิดข้าง ที่เป็นชนิดก็นับตั้งแต่ ๑ ชนิดไปจน ๑๒
 ชนิด หรือมากกว่าขึ้นไปก็มีแต่ัน้อย มักจะอยู่ใน ๑๒ ชนิดเสียโดยมาก

สวนอะเลข ๑ นั้น ผู้กินผู้ถือต้องรับโฉนดตราสารจากเจ้าพนักงาน
 ไปไว้เป็นค้ำมือ หวงห้ามทั้นไว้เพราะปลูกได้ ก็ต้องเสียค่าอากร
 ทดิน เรียกว่าเคิมจอง เป็นเงินมยหนง สลึง ๖๐๐ เขย ถ้าปลูกต้น
 ผลไม้ ๗ อย่างคือต้น ๆ เรือน แมงคุด มะม่วง มะปราง ลางสาค
 หมากร พลค่างทองหลาง เรียกว่าอากรใหญ่ ต้นผลไม้ ๗ อย่างนี้
 ถ้าเงินอากรรับหนงยังไม่ถึง สลึง ๖๐๐ เขยแล้ว ก็ต้องเสียอากรอัยตาม
 เคิมจอง ถ้าต้นผลไม้ ๗ สิ่งมีค่าอากรมากกว่า สลึง ๖๐๐ เขยขึ้นไปแล้ว
 ก็ต้องเสียอากรตามจำนวนไม้ ๗ อย่างนั้น ยกค่าเคิมจองสลึง ๖๐๐ เขย
 ให้คงคิกเอาตามจำนวนไม้ ๗ อย่างนั้น มีพิคคักงั้น

ต้นทุเรียนต้นละสลึงสองสลึง แต่เคิมอากรต้นละบาท ครั้นมา
 ในรัชกาลที่ ๔ เมื่อเคิมสวนคราวหลังในปีฉลุสปีตศกจุลศักราช ๑๒๒๗
 (พ.ศ. ๒๔๐๘) ทรงพระกรุณาโปรดเกล้าฯ ให้ลดอากรลงเป็นต้นละสอง
 สลึงสองสลึง เพราะว่าต้นทุเรียนเป็นไม้ทนน้ำไม่ได้ ถ้าฤดูน้ำท่วม
 มากซึ่งแต่ต้นอยู่ตั้งแต่ ๓ วันขึ้นไปก็มักจะล้มตายเสียมาก ถ้าไม่ตาย
 ก็เป็นไซ้ทิ้งกิ่งทงใบไม่เป็นผลไปหลายปี จึงโปรดเกล้าฯ ให้ลดเงิน
 อากรลง ก็เพื่อจะบำรุงการเพาะปลูกให้เจริญขึ้น เงินอากรจึงได้คง
 อยู่ต้นละสลึงสองสลึงสองสลึงมาจนบัดนี้ ต้นแมงคุดต้นละสลึง มะม่วงต้น
 ละสลึง มะปรางต้นละ ๔๐๐ เขย ลางสาคต้นละสลึง หมากร จัก
 เป็นหมากรเอกต้นละ ๑๓๘ เขย หมากรโทต้นละ ๑๒๘ เขย หมากร
 ครีต้นละ ๑๑๘ เขย หมากรผกาวยตงจันประปรายต้นละ ๑๒๘ เขย
 หมากรเล็กสูงศอก ๑ ขึ้นไปต้นละ ๕๐ เขย พลค่างทองหลางค่างละ

๒๐๐ เข็ย ๗ อย่างนี้ คงเป็นไม้เข้าอากรใหญ่ บังคั้นมะพร้าวห้าว
แต่เดิมมาก็เป็นไม้เข้าอยู่ในอากรใหญ่ อากรตันละ ๑๐๐ เข็ย มาใน
รัชชกาลที่ ๕ เกิดรั้วทศสวนครั้งแรก ในรัชสมัยเบญจกษัตริย์ ๑๒๑๕
โปรดเกล้าฯ ให้ขึ้นอากรเป็นสามตันสลึง ในเวลานั้นผลมะพร้าวราคา
ถูกเพียงร้อยละสลึงเพียงข้าง สองสลึงเพียงข้าง เป็นอย่างราคาสูง
ชาวสวนเห็นว่าอากรแพงนัก ได้ผลไม้คุ้มกับค่าอากรจึงได้พากันทยอย
ในการเพาะปลูกคั้นมะพร้าว ชาวสวนที่มีคั้นมะพร้าวอยู่ที่ปากันมาร้อง
จึงทรงพระกรุณาโปรดเกล้าฯ ให้สลักหลังโฉนดยกอากรคั้นมะพร้าว
ใหญ่เสีย คงเรียกเป็นภาษีน้ำมันแทน คั้นมะพร้าวจึงได้พ้นอากรใหญ่
แต่บัดนี้มา

ในส่วนอะเลข ๓ นอกจากอากรไม้ ๗ อย่างหรือค่าเดิมของก็คี่ ถ้า
ปลูกไม้ล้มลุกหรือไม้ ๗ อย่างที่เรียกว่าพลากร คือคั้นขนน สะทอน เงาะ
ส้มต่าง ๆ มะไฟ ฝรั่ง สาเก สับปะรด แล้วก็ต้องเสียค่าอากรสัมพัศตร
ต่างหาก มีพิกัดคั้น ขนน ๑๐ ตันเพียง สะทอน ๕ ตันเพียง เงาะ
๕ ตันเพียง ส้มต่าง ๆ ๑๕ ตันเพียง มะไฟ ๑๒ ตันเพียง ฝรั่ง ๑๒ ตัน
เพียง สาเก ๑๕ ตันเพียง สับปะรด ๑๐๐ ตันสลึงเพียง เป็นพลากร และ
อากรสัมพัศตร ไม้ล้มลุกนั้น คือกด้วยอ้อยเป็นคั้น สัมพัศตรนี้ แต่
เดิมมาในหัวเมืองที่มีสวนใหญ่ก็ทราบว่า เจ้าพนักงานกรมพระคลัง
สวนเป็นผู้เก็บอากรสัมพัศตรเหมือนกัน ถึงคราวเก็บอากรใหญ่นาย
รวางก็ออกตรวจจับคั้นผลไม้ที่เป็นพลากร เพราะหาได้มีบัญญัติอยู่ใน
โฉนดตราสารไม้ ค้วยไม้เป็นไม้ยืนนาน เรียกอากรสัมพัศตรตาม

ที่ตรวจนับได้ นายระวางผู้ตรวจนับเรียกอากรก็ไปทำรวมๆ เหลวไหลไป
หาใครจะได้เงินอากรส่งพระคลังไม่ ในรัชชกาลที่ ๔ จึงไปรบกเกล้า ๆ
ให้เป็นอากรผูกขาด จึงได้ไปขึ้นตรงอยู่ในพระคลังมหาสมบัติ ให้
ผูกขาดไปคู่กับสมพัศตรไฉ่และไม้หัวไฉ่ มีต้นมะม่วง มะขาม น้อยหน้า
กล้วย พลู เป็นต้น

ส่วนใหญ่อะเลอะ นอกจากอากรใหญ่อากรสมพัศตรหรือค่าเดิม
ของท่งกล่าวมาแล้วนั้น ก็ยังต้องถูกเฉลี่ยขอแรงอีก คือในรัชชกาล
ที่ ๓ เกณฑ์ขอแรงให้ชาวสวนปลูกต้นคำและต้นคิปลี สำหรับย้อมผ้า
เหลืองและประกอบไฮสด ขอเอาผลสิ่งละตระนาน และในรัชชกาลนั้น
ยังคำสำเภาอยู่ ขอแรงชาวสวนเป็นค่าไม้ประกำใบเพอง ๑ คำน้ำมัน
เฉลี่ยหยอดเพลานี้ ๑ ก็แต่ต้นคำคิปลีนั้นชาวสวนได้ปลูกข้าง
ที่ไม่ได้ปลูกโดยมาก จึงขอเสียค่าผลคำและคิปลีสิ่งละตระนานนั้นให้เป็น
เงินเสีย คิคทะนานละเพอง ๑ ครั้นมาในรัชชกาลที่ ๔ ทรงพระราชดำริ
ว่าไม่ได้คำสำเภาแล้ว ที่ขอแรงชาวสวนให้เสียค่าประกำใบ และค่า
น้ำมันเฉลี่ยหยอดเพลานั้น เป็นการจุกจิกคิดเอาเล็กเอาหนักไป
ให้ยกเลิกพระราชทานให้แก่ชาวสวนเสีย จึงคงอยู่แต่ค่าผลคำและคิปลี
สิ่งละเพองนั้น เป็นเงินสำหรับพระราชทานเป็นเชียวทักเจ้าพนักงาน กรม
พระคลังสวนนายระวาง ผลคำและคิปลีชาวสวนไม่ได้ส่งเงินสิ่งของแล้ว
ก็คิคให้เป็นเงินอย่างละเพอง เจ้าพนักงานกรมพระคลังสวน ก็ต้องจัก
ขอผลคำส่งพระคลังศรัภักย้อมผ้าเหลืองกว่าจะพอ และมีภาวะต้องจ่าย
สิ่งไรตามหมายเกณฑ์ ก็ใช้ในเงินค่าคิปลีนั้น เมื่อเหลือจากแจก

เบี้ยหวัดและซื้อค่าค้ำปลีและของส่งราชการแล้ว เงินค่าค้ำปลีนั้นก็ส่งไว้
ยังท่านผู้ว่าการกรมพระคลังสวนก็เจียบหายอยู่ที่นั่น

ในขางยอนนั้นสวนอะเลข ๑ ถ้าไม่มีต้นผลไม้ ใหญ่ที่เข้าอากรมาก
กว่าค่าเดิมของขึ้นไป และค่าอากรสมพัตรแล้ว ชาวสวนต้องเสียค่า
เดิมของสิ่ง ๖๐๐ เบี้ย แต่เรียกเต็มสิ่ง ๕ เพราะเศษไม่มี แต่เดิม
ได้แก่นายระวาง ๒๐๐ เบียนั้น ค่าค่าของ ค้ำปลีของ รวมสองสิ่งของ
และค่าเผาค่าทาคูอีกของ ๑ รวมเป็นสามสิ่ง แต่ค่าเผาค่าทาคูนี้คิดรวม
ประมาณซึ่งละสามสิ่ง แต่ก่อนมาเคยได้แก่เจ้ากรม ปลัดกรม ตาม
สวนชั้นสิ่ง ๑ นายระวางสิ่ง ๑ เจ้าพนักงานพระคลังมหาสมบัติผู้ค้ำเงิน
รับเงินสิ่ง ๑

ก่อนที่จะไต่กล่าวถึงเจ้าพนักงานที่เป็นหน้าที่รักษาการและจัดการ
สวนที่แย่งออกเป็นสวนขายชาวสวนนอก และข้าหลวงออกเดินรังวัดกัน
ต้นผลไม้เป็นครั้งเป็นคราวนั้น ข้าพเจ้าประสงค์จะกล่าวด้วยที่แผ่นดิน
ในบ้านในเมืองเรา พอเป็นทางกำริสกลเล็กน้อย ตามที่สังเกตที่มันเป็น
แยกย้ายกันอยู่ณรายนั้น ก็ที่แผ่นดินทั้งปวงในพระราชอาณาเขต
ที่เป็นส่วนเก็บค่าอากรสมพัตรก็มี ที่เป็นส่วยและบรรณาการตั้ง
เมืองที่เรียกว่าประเทศราชก็มี ที่แผ่นดินเหล่านี้ทั่วพระราชอาณาจักร
เข้าใจว่าเป็นของพระบาทสมเด็จพระเจ้าอยู่หัวทั้งสิ้น ได้ดำรงโดยราช
ประเพณีบรรพบุรุษของเราผู้เป็นประมุขชนยกขึ้นเป็นชาติ ทั้งราช
ประเพณีเป็นชาติ หรือกษัตริย์มาแล้วนั้น เลือกสรรหาตระกูลวงศ์
อันหนึ่ง ซึ่งมีคุณธรรมโดยปรีชาญาณอันสามารถอาจจะเป็นที่พึ่งที่พานัก

บำรุงพิทักษ์รักษาเป็นมุขประธานของหมู่ประชุมชน ซึ่งตั้งขึ้นเป็นชาติ
 นั้น ได้ปกครองภัยพิบัติที่จะเกิดมีเกิดเป็นขึ้นทั้งภายในและภายนอก
 ให้หมู่ประชุมชนนั้นได้ความเกษมสำราญ โดยพระบารมีเดชานุภาพ
 ความปก ครอง ของท่านผู้เป็นมุขประธาน โดยเอกองค์ มิได้อาศัย
 ประชุมชนที่เห็นมากเป็นประมาณ ยกขึ้นเป็นกษัตริย์สืบสันตติวงศ์
 ตามอารยัตินิยม ก็ประเภทของขัณฑ์หรือกษัตริย์นั้น มีแจ้งอยู่ใน
 พระราชนิพนธ์ในเรื่องพระราชพิธีสัจจานการ ถอนาพระพิพัฒน์สัตยา
 พิธีประจำเดือน ๕ นั้นแล้ว หมู่ประชุมชนที่ทั้งขึ้นเป็นชาติหนึ่งนั้น
 ก็ได้ยอมสวามิภักดิ์ ประพฤติ ตามโอวาทของท่านผู้เป็นมุขประธาน
 ทุกประการ สละความที่เป็นธรรมานภาพของประชุมชนที่พึงจะมีได้
 โดยธรรมดาเป็นเอกชนก็ดี หมู่ประชุมชนก็ดี ท่านผู้เป็นมุขประธาน
 นั้นได้รับความสวามิภักดิ์ และความสละธรรมานภาพของหมู่ประชุมชน
 ทั้งหลายแล้ว พระองค์จึงได้เป็นอิสระมีอำนาจ บริบูรณ์โดยราช
 ประเพณีที่หมู่ประชุมชนยินยอมตั้งขึ้นไว้ จึงได้ทรงตั้งบทกฎหมายเป็น
 พระราชกฤษฎีกากำหนดบัญญัติ ตามพระบรมราโชวาทราโชบาย
 ให้ประชุมชนทั้งหลายที่ได้มีความสวามิภักดิ์แล้ว รัยประพฤตีสืบเนื่อง
 ต่อมาทุกชั่วชั้นยตร์สืบกัน ก็เพราะพระองค์นั้นได้รับความยินยอม
 ของประชุมชน ได้เลือกสรรพระองค์นั้นขึ้นโดยพระราชประเพณีทำการ
 พระราชพิธีราชาภิเษก ราชบัณฑิตซึ่งจัดว่าเป็นปราชญ์ผู้ได้รับฉันทะ
 ของประชุมชนถวายแผ่นดินแก่พระองค์ เมื่อชนราชาภิเษกนั้นแล้ว
 ภายหลังราชเสวกผู้เป็นพนักงาน ทำการพิทักษ์รักษาแผ่นดินอยู่แต่

เดิม คำรงที่มาจากยธิขจึงได้รวมกันถวายที่แผ่นดิน ซึ่งรักษาเป็น
ส่วน ๆ นั้นคนทุกคราวบรมราชาภิเศก พระองค์ทรงรับที่แผ่นดิน
ไว้แล้วจึงได้ทรงพระนามาภิธิ โดยคำที่ประสมชนเรียกร้องซึ่งเป็นเจ้า
เป็นใหญ่ในที่ทั้งปวง ว่าพระเจ้าแผ่นดิน อันเป็นที่หมายของพระองค์
ผู้ดำรงแผ่นดินและประสมชนได้ตั้งขึ้นเป็นชาตินั้น คำที่หมายใช้โดย
ชวียกพจน์ประกอบคุณศัพท์พิเศษ ให้เป็นที่หมาย ว่าเป็นใหญ่เป็นผู้
ครอบครองของแผ่นดิน มีคำว่า ภูมินทร ภูยติ ภูบาล ภูมียาล ภูมิศวร
ภูวนารถ ภูวนทร ภูวนายก ภูวไนย ภูธร ภูธเรศ ที่สุดจนคำว่า
ภูมีเปล่า ๆ ก็ใช้ และยังคำอื่นอีก ที่หมายว่าเป็นใหญ่ในแผ่นดิน ทั้ง
คำโบราณและสามัญพากย์ว่า ภูเรศ ษัตริย์สรวล จอมพสุธา จอมภพ
จอมภูคค ษณภพ กิลกหล้า เจ้าหล้าเป็นต้น ก็คำที่ใช้ว่าเป็นใหญ่
ของแผ่นดินตั้งพรรณนามาข้างบนนั้น ได้สังเกตเป็นพยานไว้แต่ที่ใดเห็น
ว่า ในรัชกาลที่ ๔ หรือปัจจุบัน เมื่อได้ทรงเลือกแล้ว ที่จะสืบ
กระษัตริย์ก่อนที่ยังมิได้บรมราชาภิเศก ก็หาได้ใช้คำว่าพระเจ้าแผ่นดิน
หรือคำเทียบต่าง ๆ ที่กล่าวมาไม่ . ยังคงเรียกค่านำและพระนามเดิม
อยู่ เป็นแต่เดิมที่หมายอิสริยศก็ว่า ซึ่งสำเร็จราชการแผ่นดินอยู่ก่อน
ต่อเมื่อบรมราชาภิเศกแล้ว จึงได้เรียกว่าพระเจ้าแผ่นดินสลับไป ก็เมื่อ
พระองค์ผู้เป็นมุขประธานของหมู่ประสมชนนั้นรับแผ่นดินไว้ เป็นผู้
ปกครองดำรงแล้ว จึงได้มอบแบ่งที่แผ่นดินนั้นให้มีเจ้าพนักงานเป็น
หน้าที่รักษาการอยู่ตามเคย และพระราชทานราชานุญาตให้แก่เอกชน
หรือหมู่ชนชาติที่ต้องการแผ่นดินได้อาศัยอยู่แล้ว ก็ที่ หรือที่จะประสงค์

ทำการเพาะปลูกก็ดี ก็ให้ไค้อยู่ให้ไค้ทำไปตามประสงค์ แต่ต้องอยู่ในหน้าที่บริวารของต่อเจ้าพนักงานผู้รักษาที่แผ่นดินนั้น ด้วยประการดังนี้

ที่แผ่นดินทั้งปวง จึงได้แยกย้ายอยู่ในเจ้าพนักงานต่าง ๆ ทั้งผู้บริวารอำนาจไปทวงห้ามที่จะทำที่คนนั้นได้ โดยความได้รับอนุญาตด้วยสิ่งสำคัญ คือมีโฉนดตราสารเป็นต้น ประชุมชนผู้รั้งที่แผ่นดินไปทำให้เกิดผลนั้น เจ้าพนักงานผู้รักษาก็ต้องขอแบ่งผลนั้นมาเป็นพระราชทรัพย์ เพื่อกำปรองประมุขชนและชาติให้ไค้ความเกษมสำราญ เพราะว่าการที่ปกครองรักษาความสงบให้ไค้ความเกษมสำราญนี้ พระเจ้าแผ่นดินผู้รั้งปกครองต้องเลือกคัดเอาหมู่ประมุขชนนั้นเป็นเสวกให้ทำการแทนพระองค์ตามวโรบาย การที่มีผู้ทำการแทนนี้ ต้องใช้ทรัพย์สมบัติจำแนกให้ชนแก่ผู้ทำการแทน และใช้ในการอื่น ๆ ประกอบความปกครองนั้นมาก จึงเกิดเป็นส่วยสาอากรและค่านาค่าที่ชนเฉลี่ยในผู้ที่ทำประโยชน์ในแผ่นดิน ซึ่งรั้งไปทวงห้ามทำให้เกิดผลนั้น ทรัพย์เหล่านี้ซึ่งเป็นส่วนได้มาจากที่แผ่นดินก็ใช้ในการปกครองแผ่นดิน เพื่อให้หมู่ประมุขชนไค้ความเกษมสำราญนั่นเอง

ที่แผ่นดินซึ่งข้าพเจ้ากล่าวว่ามีประเภทแยกย้ายกันอยู่โดยมีเจ้าหน้าที่เป็นพนักงานนั้น และที่ไค้ส่วนผลประโยชน์จากที่แผ่นดินเป็นค่าเช่าค่าด้อมมาเจือจางใช้ในการปกครองนั้นคือ

๑. ที่แผ่นดินซึ่งขอรองยกเป็นคณ เรียกว่าสวนใหญ่ใน ๑๑ ทิวเมืองกิ่งกล่าวมาแล้วอย่าง ๑ ซึ่งเจ้าพนักงานกรมพระคลังสวนเป็นเจ้าหน้าที่แผ่นดินที่เป็นสวนอย่างนี้ เอกชนผู้รั้งไปทำในที่ดินให้

เกิดผลนั้น แบ่งส่วนผลที่จะไต่อย่างน้อยที่สุดกับโฉนดตราสารไปละบัญชี ๑
อยู่ในบัญชี ๓ สิ่งนั้น ก็มีแต่มากขึ้นไปตามผลที่จะไต่ได้มากและน้อย
คงแบ่งเป็นส่วนตามพิภคัตตรา

๒ ที่แผ่นดินซึ่งไต่สร้างหรือหักร้างดวงพง ยกขึ้นเป็นคนเรียกว่า
ว่าที่นานั้น ผู้ที่หวงห้ามทำประโยชน์ให้เกิดในที่นานเหล่านั้น ต้องรับ
โฉนดตราสารเป็นสำคัญ โฉนดตราสารนั้นเป็น ๒ ชนิด คือโฉนด
ตราแดงอย่าง ๑ ซึ่งมีเจ้าพนักงานเป็นข้าหลวงแยกคนายออกไปเค็วรังวัด
ออกโฉนดตราสารให้เป็นครั้งเป็นคราวอย่าง ๑ เรียกว่าโฉนดตราของ
เจ้าพนักงานผู้ออกสำรวจและเก็บค่านาเรียกว่าข้าหลวงเสนา พร้อมด้วย
กรมการผู้กำกับและกำนันท้องที่ ออกโฉนดตราของให้ทุกตำบลแต่ผู้
ที่ท้องการ ผู้ทำผลประโยชน์ในที่แผ่นดินซึ่งเรียกว่าที่นานั้น ถ้ามี
ไต่รับโฉนดตราแดงหรือตราของแล้ว จะหวงห้ามในที่ซึ่งทำอยู่ ว่า
ตัวเคยทำอยู่ไม่ได้ ที่นั้นตกเป็นหลวง ที่ซึ่งเรียกว่านานั้น มีประเภท
จักไว้เป็นสองอย่าง ในการที่จะเสียค่าเช่าถือในที่นั้น อย่าง ๑ เรียก
ว่านาโคหรือนาตราแดงก็เรียกมีอยู่ ๔ หัวเมือง คือกรุงเก่า อ่างทอง
ลพบุรี สุพรรณบุรี นาโคโค่นต้องมีโฉนดตราสารเป็นสำคัญ ผู้ที่มิอำนาจ
หวงห้ามที่เหล่านั้นไว้ได้ ก็เสียค่าเช่าค่าถือ คือค่านาอยู่เสมอทุกปี
ถึงจะทำดีไม่ทำก็มิ มีพิภคที่จะเสียค่านาโดยกำหนดเขตตัวที่ดินตรง
เส้น คือเส้น ๔ เหลี่ยมเรียกว่าไร่ ๑ เสียค่านาปีละสี่สิ่ง ที่นาโคโค
่นผู้ที่หวงห้าม มีทุนรอนที่จะเสียค่านาอยู่เป็นนิจแล้ว อำนาจที่หวง
ห้ามที่ไว้ได้ก็ตกอยู่แก่ตนตลอดไปจนบุตรและหลาน ซึ่งสามารถจะมี

ทวนรอนเสียค่านายอยู่แล้ว หรือจะส่งต่อแก่ผู้ใดซึ่งเรียกว่าชอชายนั่นก็
ไป ผู้ที่รับชอชอยานนั้นสามารถที่จะเสียค่านาให้ตามปกติแล้ว การ
ที่ส่งต่อรับต่อแก่กันซึ่งสามัญเรียกว่าชอชายนี่ ที่แท้มีใครชอชอยานที่แผ่นดิน
กินสิ่งไรเลย คุ้มเป็นที่แผ่นดินของพระบาทสมเด็จพระเจ้าอยู่หัว ส่ง
ต่อรับต่อกันโดยอำนาจที่ผู้รับโฉนดตราสาร มาจากเจ้าพนักงานเป็น
สำคัญ คือขายโฉนดตราสาร ที่รับอำนาจไปหวงห้ามที่แผ่นดินซึ่ง
เป็นนา ตามที่กำหนดไว้ในโฉนดตราสารเท่านั้น ที่นาขณะนั้นเมื่อผู้
หวงห้ามไม่สามารถที่จะเสียค่านายอยู่ตามกำหนดประจำปีเมื่อไร ก็ต้อง
นำโฉนดตราสารนั้นมาขอเวนคืนยังเจ้าพนักงาน จึงขาดอำนาจความ
หวงห้ามไม่ต้องเสียค่าเช่าค่าถือต่อไป

ที่นาอีกอย่างหนึ่ง เรียกว่านาฟางลอย มีอยู่ทั่วไปทุกเมือง ผู้ที่
จะหวงห้ามที่นาไว้ได้ ก็ต้องรับโฉนดตราแดงตราของต่อเจ้าพนักงาน
จึงจะหวงห้ามที่นาไว้ได้ ตามกำหนดเขตต์ ที่อยู่ในโฉนดตราสารนั้น
ผู้ที่หวงห้ามต้องประกอยโดยความอดสาหะด้วย ไม่เฉพาะแต่โฉนด
ตราสารอย่างเดียว ที่ซึ่งหวงห้ามไว้นี้ ถ้าทอดทิ้งไม่ทำ ๓ ปีไป
แล้วก็ขาดอำนาจความหวงห้าม ผู้หนึ่งผู้ใดจะเข้ารับทำต่อก็ได้ เป็นแต่
บอกให้เจ้าพนักงานทราบไว้ เพราะที่ว่านาขณะนั้น เสียค่าเช่าค่า
ถือมิได้ทั่วไป จำเพาะแต่ทำไ้ผลที่มีฟางเป็นตอซึ่งได้เท่าไร ต้อง
เสียค่าเช่าถือแต่เท่านั้น โดยกำหนดเขตต์ไว้ละสลึงเพียง มาก
กว่านาคู่โคอยู่เพียง ๑ เพราะที่นาซึ่งทำไม่ไ้ผล หรือไม่ไ้ทำก็
ไม่ต้องเสีย จึงได้เป็นการผิดกันอยู่ มีเจ้าพนักงานไปประเมินเก็บ

ทุกข^๗ นาฟางลอยเช่นนี้มีประเภทตามชื่อในสถานที่เพาะปลูกทำอยู่
 นนหลายอย่าง คือ นาน้ำฝน นาฟาง นาทุ่ง นาน้ำ นาน้ำไร่ นาเข้า
 หางมี^๘ นาเข้าเรือ นาในท้องร่องสวน นาอกร่องสวน นาท้องมาย
 นาชายเลน นาริมน้ำ นาปรัง เป็นต้น นาที่มีประเภทต่างๆ เหล่านี้
 มักเรียกตามภูมิที่ซึ่งทำนั้น แต่ก็ลงเป็นอย่างนาฟางลอย ตามที่คั้งเสีย
 คำนานี้แต่จำเพาะที่จะทำได้ผล ๗
