

อ่างทอง

amazing  
THAILAND



# อ่างทอง อ่างทอง



วัดม่วง



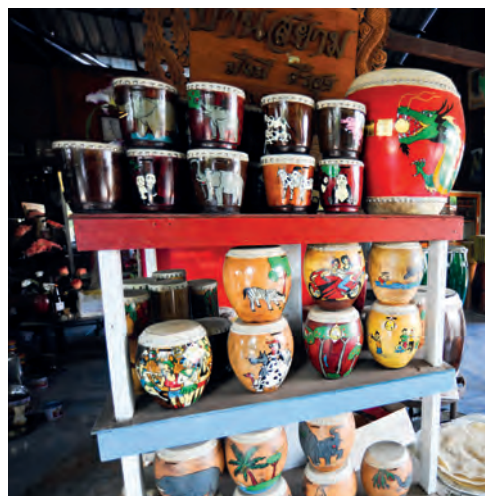
วัดจันทรังษี



วัดป่าไม้อกรวิหาร



ศูนย์ศึกษาชาววังบ้านบางเสด็จ





วัดขุนอินทประมูล



วัดไชยวรวิหาร



วัดเขยิบ



หมู่บ้านจักสานผลิตภัณฑ์ไม้ไผ่และหวาย



หมู่บ้านทำกลอง



ตลาดศาลเจ้าโรงทอง

ร้านกาเจ้า

amazing  
ไทยแท้

พระตำหนักคำหยาด







วัดขุนอินทประมูล

# อ่างทอง

พระสมเด็จเกษไชโย หลวงพ่อโตองค์ใหญ่ วิหารไทยใจกล้า  
ตึกตาขาววัง โด่งดังจักสาน ถิ่นฐานทำกลอง เมืองสองพระนอน

อ่างทอง เดิมชื่อ เมืองวิเศษชัยชาญ อยู่ริมฝั่งแม่น้ำน้อย บนพื้นที่ราบลุ่มแม่น้ำเจ้าพระยา เป็นเมืองหน้าด่านที่สำคัญสมัยกรุงศรีอยุธยา ดังปรากฏในพงศาวดารเมื่อครั้งเสียกรุง พ.ศ. ๒๓๑๐ ต่อมาได้ย้ายที่ตั้งเมืองมาอยู่ที่บ้านบางแก้วบริเวณฝั่งซ้ายของแม่น้ำเจ้าพระยาเมื่อปลายสมัยกรุงธนบุรี เรียกชื่อใหม่ว่า “อ่างทอง” เนื่องจากเป็นพื้นที่ลุ่มเสมือนเป็นอู่ข้าวอู่น้ำอันอุดมสมบูรณ์ของประเทศ

จังหวัดอ่างทองมีเนื้อที่ ๙๖๘ ตารางกิโลเมตร มีแม่น้ำสายสำคัญไหลผ่านสองสาย คือ แม่น้ำน้อย และแม่น้ำเจ้าพระยา แบ่งการปกครองเป็น ๗ อำเภอ คือ อำเภอเมืองอ่างทอง อำเภอวิเศษชัยชาญ อำเภอแสวงหา อำเภอป่าโมก อำเภอโพธิ์ทอง อำเภอไชโย และอำเภอสามโก้ มีอาณาเขตติดต่อกับจังหวัดต่าง ๆ ดังนี้

ทิศเหนือ	ติดต่อกับจังหวัดสิงห์บุรี
ทิศตะวันออก	ติดต่อกับจังหวัดลพบุรีและ พระนครศรีอยุธยา
ทิศตะวันตก	ติดต่อกับจังหวัดสุพรรณบุรี
ทิศใต้	ติดต่อกับจังหวัดพระนครศรีอยุธยา

**ระยะทางจากอำเภอเมืองไปอำเภอต่าง ๆ**

โพธิ์ทอง	๑๑	กิโลเมตร
ป่าโมก	๑๒	กิโลเมตร
วิเศษชัยชาญ	๑๓	กิโลเมตร
ไชโย	๑๕	กิโลเมตร
แสวงหา	๒๕	กิโลเมตร
สามโก้	๒๗	กิโลเมตร

**ระยะทางจากจังหวัดอ่างทองไปจังหวัดใกล้เคียง**

พระนครศรีอยุธยา	๓๑	กิโลเมตร
สิงห์บุรี	๔๐	กิโลเมตร

สุพรรณบุรี	๔๔	กิโลเมตร
ลพบุรี	๖๗	กิโลเมตร

**การเดินทาง**

**รถยนต์** จากกรุงเทพมหานคร สามารถเดินทางได้หลายเส้นทาง คือ

**เส้นทางที่ ๑** ใช้เส้นทางสายพหลโยธิน ทางหลวงหมายเลข ๓๒ แยกเข้าเส้นทางสายเอเชีย ผ่านอำเภอบางปะอิน-พระนครศรีอยุธยา-อำเภอบางปะหัน-อ่างทอง รวมระยะทาง ๑๐๕ กิโลเมตร

**เส้นทางที่ ๒** ใช้เส้นทางตัดใหม่ ข้ามสะพานสมเด็จพระปิ่นเกล้า-ตลิ่งชัน เข้าทางหลวงแผ่นดินหมายเลข ๓๔๐ ผ่านจังหวัดนนทบุรี-ปทุมธานี-พระนครศรีอยุธยา-สุพรรณบุรี-อ่างทอง รวมระยะทาง ๑๕๐ กิโลเมตร

**เส้นทางที่ ๓** ใช้เส้นทางปทุมธานี ผ่านปากเกร็ด เข้าทางหลวงแผ่นดินหมายเลข ๓๑๑๑ ผ่านอำเภอบางไทร-อำเภอสนา-พระนครศรีอยุธยา จากนั้นใช้เส้นทางหมายเลข ๓๒๖๓ และต่อด้วยทางหลวงหมายเลข ๓๐๙ เข้าอำเภอป่าโมก-อ่างทอง รวมระยะทาง ๑๔๐ กิโลเมตร

**รถโดยสารประจำทาง** บริษัท ขนส่ง จำกัด มีบริการรถโดยสารประจำทางระหว่างกรุงเทพมหานคร-อ่างทอง ทุกวัน สามารถขึ้นรถได้ที่ สถานีขนส่งผู้โดยสารกรุงเทพฯ (จตุจักร) ถนนกำแพงเพชร ๒ สอบถามรายละเอียดเพิ่มเติม โทร. ๑๔๙๐ [www.transport.co.th](http://www.transport.co.th)

**รถตู้ปรับอากาศ** มีรถตู้ปรับอากาศเส้นทาง อ่างทอง-กรุงเทพฯ ให้บริการเดินรถ เวลา ๐๕.๐๐ - ๑๙.๐๐ น. ทุกวัน จุดจอดรับ-ส่งผู้โดยสาร กรุงเทพฯ : สถานีขนส่งผู้โดยสารกรุงเทพฯ หมอชิตใหม่ รังสิต : ท่ารถบริเวณหน้าห้างเฟอร์บี้บาร์ครึ่งลิต อ่างทอง : สถานีขนส่งผู้โดยสารจังหวัดอ่างทอง

๑. เส้นทางเดินรถตู้สาย ๑๕ จากหมอชิตใหม่-รังสิต-นวนคร-อยุธยา-ป่าโมก-อ่างทอง
๒. เส้นทางเดินรถตู้สาย ๑๐๒ จากหมอชิตใหม่-รังสิต-นวนคร-อยุธยา-บางปะหัน-อ่างทอง
๓. เส้นทางเดินรถตู้สาย ๙๕๑ จากหมอชิตใหม่-รังสิต-นวนคร-อยุธยา-อ่างทอง-วิเศษชัยชาญ-สุพรรณบุรี

## สถานที่ท่องเที่ยว อำเภอเมืองอ่างทอง

**ศาลหลักเมืองจังหวัดอ่างทอง** ตั้งอยู่ตรงข้ามศาลากลางจังหวัดอ่างทอง เป็นอาคารจตุรมุขสูงจากพื้น ๑.๕ เมตร ยอดปราสาทหลังคาเป็นปูนซีเมนต์ฉาบสีแดง ในการสร้างศาลหลักเมืองมีการบวงสรวงก่อนตัดไม้มงคลโดยโทรหลวงจากสำนักพระราชวัง ศาลหลักเมืองจังหวัดอ่างทองเป็นศาลหลักเมืองแห่งที่ ๒ ที่มีการเขียนภาพจิตรกรรมฝาผนังซึ่งเป็นลายพุ่มข้าวบิณฑ์ก้านแย่งที่งดงามมากทั้ง ๔ ด้าน (ศาลหลักเมืองแห่งแรกที่มีภาพจิตรกรรมฝาผนังคือ ศาลหลักเมืองกรุงเทพมหานคร) ด้านทิศเหนือมีศาลาตรีมุขซึ่งใช้เป็นที่ประทับ หรือที่นั่งขององค์ประธาน หรือในการประกอบพิธีต่าง ๆ ด้านทิศใต้มีศาลาทรงไทย ๒ หลัง ใช้เป็นสถานที่ให้บริการบูชาวัตถุมงคล และดอกไม้ ฐูป เทียน บริเวณศาลหลักเมืองแห่งนี้มีพื้นที่ทั้งหมดประมาณ ๑.๕ ไร่ มีลานกว้างใช้สำหรับประกอบพิธีกรรมต่าง ๆ

**พิพิธภัณฑสถานเมืองอ่างทอง อำเภอเมืองจังหวัดอ่างทอง** เป็นพิพิธภัณฑสถานที่จัดแสดงเรื่องราวความเป็นมาของจังหวัดอ่างทอง ตั้งแต่อดีตจนถึงปัจจุบัน พิพิธภัณฑสถานแห่งนี้ตั้งอยู่บริเวณหน้าศาลากลางจังหวัดอ่างทอง โดยอยู่ในความดูแลขององค์การบริหารส่วนจังหวัดอ่างทอง พิพิธภัณฑสถานดังกล่าวมีการจัดแสดงทั้งหมด ๙ ห้อง ได้แก่ ห้องตำนานเมือง

อ่างทอง ห้องเรื่องรอยยุคสมัย ห้องพระบาทรมีปกเกล้าชาวไทย ห้องเกียรติเกริกไกรคุณค่าคน ห้องวีรชนไทยใจกล้า ห้องภูมิปัญญาผลิตผล ห้องคุณค่าเมืองเรืองสกล ห้องเปี่ยมภมกรักษ์อ่างทอง ห้องแผ่นดินทองเอกลักษณ์ไทย และสินค้าภูมิปัญญาท้องถิ่น เป็นต้น พิพิธภัณฑสถานเมืองอ่างทองเปิดให้บริการทุกวัน จันทร์-วันศุกร์ ตั้งแต่เวลา ๐๘.๓๐-๑๖.๓๐ น. หยุดทุกวันเสาร์ อาทิตย์ และวันหยุดนักขัตฤกษ์ ไม่เสียบริการค่าเข้าชม ถ้าต้องการเข้าชมเป็นหมู่คณะ ให้ประสานงานติดต่อล่วงหน้า สอบถามรายละเอียดเพิ่มเติมได้ที่ องค์การบริหารส่วนจังหวัดอ่างทอง โทร. ๐ ๓๕๘๗ ๓๓๐๑-๒ ต่อ ๖๐๑

**วัดพินิจธรรมสาร** ตั้งอยู่ที่ตำบลบางปลากรด อำเภอป่าโมก อยุธยาแม่น้ำเจ้าพระยา เป็นที่ประดิษฐานพระพุทธรูปปูนปั้นขนาดใหญ่สกุลเชียงแสนรุ่นแรก หน้าตักกว้างประมาณ ๖ วาเศษ ซึ่งเป็นพระพุทธรูปปางมารวิชัย นั่งขัดสมาธิเพชรประดิษฐานอยู่กลางแจ้ง และมีสิ่งที่น่าสนใจในภายในวัด คือ วิหารที่สร้างในสมัยอยุธยาตอนปลาย

**การเดินทาง** ตามเส้นทางถนนสายอ่างทอง-ป่าโมก-อยุธยา กิโลเมตรที่ ๑๕ จะเห็นวัดอยู่ทางซ้ายมือ

**วัดราชปักษี (วัดนก)** ตั้งอยู่ริมฝั่งแม่น้ำเจ้าพระยา ด้านทิศตะวันออก ตำบลโพสะ อำเภอเมืองฯ เป็นสถานที่ประดิษฐานพระพุทธรูปไสยาสน์องค์ใหญ่สันนิษฐานว่าเป็นพระพุทธรูปเก่าสมัยอยุธยา เดิมองค์พระชำรุดทรุดโทรมอย่างมาก ปัจจุบันได้รับการบูรณะขึ้นมาใหม่ และยังมีพระพุทธรูปที่สร้างในสมัยพระเจ้าทรงธรรมราวๆ พ.ศ. ๒๑๖๓ ทรงพระนามว่า “พระรอดวชิรมลี” สอบถามข้อมูลเพิ่มเติม โทร. ๐๘ ๙๘๐๑ ๕๙๓๕ (ท่านเจ้าอาวาส)

**การเดินทาง** ตามเส้นทางหมายเลข ๓๐๙ (สาย



พิพิธภัณฑ์ด้านานเมืองอ่างทอง

อ่างทอง-พระนครศรีอยุธยา) กิโลเมตรที่ ๕๒-๕๓ จากเมืองอ่างทอง ไปทางทิศใต้ประมาณ ๔ กิโลเมตร

**วัดสุวรรณเสวริยาราม** ตั้งอยู่ริมฝั่งแม่น้ำเจ้าพระยา ด้านทิศตะวันออก ตำบลตลาดกรวด อำเภอเมืองฯ สถานที่ประดิษฐานพระพุทธไสยาสน์ ขนาดองค์พระมีความยาว ๑๐ วา และมีโบราณวัตถุต่าง ๆ ที่มีอายุราว ๆ ๑๐๐ ปี ภายในพระอุโบสถมีภาพจิตรกรรมฝาผนัง ที่เขียนขึ้นในสมัยรัชกาลที่ ๔ เป็นฝีมือช่างหลวง

**การเดินทาง** ตามเส้นทางหลวงหมายเลข ๓๒ วัดตั้งอยู่ริมถนนสายเอเชีย กิโลเมตรที่ ๑๐๓-๑๐๔ หรือจากศาลากลางจังหวัดอ่างทอง ไปตามถนนคลองชลประทาน ประมาณ ๓ กิโลเมตร

**วัดมธุรสติยาราม** ตั้งอยู่ที่ริมถนนสายเอเชีย เดิมชื่อ “วัดกุฎี” สันนิษฐานว่าวัดนี้ น่าจะสร้างในสมัยอยุธยา

ตอนปลาย มีวิหาร กำแพงแก้ว พระอุโบสถ และเจดีย์สำหรับพระอุโบสถเจดีย์เป็นรูปคังสำเภาก่ออิฐถือปูน มุงด้วยกระเบื้องดินเผา สิ่งที่เป็นศิลปะชิ้นเยี่ยมของพระอุโบสถ ได้แก่ หน้าบันไม้คันทันหน้า และด้านหลังพระอุโบสถแกะสลักลายอย่างวิจิตรพิสดาร เป็นลายดอกบัวอยู่ตรงกลาง ก้านขดปลายลายเป็นช่องทางโต แปลกตรงที่ลายดอกบัวมีลักษณะคล้ายจะเป็นเทพนมอยู่บนยอดบัว

**การเดินทาง** วัดตั้งอยู่ทางหลวงหมายเลข ๓๒ เลี้ยวซ้ายแยกทางเข้าอ่างทองไปทางนครสวรรค์ ประมาณ ๕๐๐ เมตร เลี้ยวขวาเข้าบึงน้ำมัน ปตท. ไปประมาณ ๓๐ เมตร

**วัดจันทรังษี** อยู่ที่บ้านนา หมู่ที่ ๙ ตำบลหัวไผ่ วัดนี้มีพื้นที่สองฝั่งถนน ฝั่งหนึ่งมีพระพุทธรูปศักดิ์สิทธิ์ เรียกว่า “หลวงพ่อยก” และอีกฝั่งของถนน เป็นที่ตั้งของวิหารหลวงพ่อบุส องค์ใหญ่ที่สุดในโลก องค์หลวง



วัดจันทรังษี

พ่อสดทำจากโลหะปิดทองคำเหลืองอร่ามทั้งองค์ เริ่มสร้างเมื่อปี พ.ศ. ๒๕๓๙ ขนาดหน้าตักกว้าง ๖ เมตร ๙ นิ้ว สูง ๙.๙ เมตร มีความงดงามมาก เริ่มสร้างเมื่อปี พ.ศ. ๒๕๓๙ โดยพระธรรมรัตนากร ผู้ช่วยเจ้าอาวาสวัดปากน้ำภาษีเจริญ เป็นผู้จุดประกาย การก่อสร้าง นอกจากนี้ ท่านได้สร้างองค์สมมุติ พระโพธิสัตว์อวโลกิเตศวรเจ้าแม่กวนอิม ปางพันมือ สีหน้า สูง ๕ เมตร ๘ นิ้ว แกะสลักจากไม้หอม ขนาดใหญ่จากประเทศจีน โดยอัญเชิญเข้ามา ประเทศไทยประดิษฐาน ณ วัดจันทรังษี วันที่ ๑๕ มีนาคม ๒๕๕๒

**การเดินทาง** จากถนนสายเอเชียหลักกิโลเมตรที่ ๔๙ เลี้ยวซ้ายเข้าทางหลวงชนบทหมายเลข ๕๐๔๒ ระยะทาง ๓ กิโลเมตร หรือ จากแยกสายเอเชียเข้าตัวเมือง อ่างทอง ไปประมาณ ๑ กิโลเมตร จะมองเห็นป้าย วัด และเลี้ยวเข้าไปอีกประมาณ ๑ กิโลเมตร จะถึง วัดจันทรังษี

**วัดชัยมงคล** ตั้งอยู่ที่ตำบลตลาดหลวง อำเภอเมือง อ่างทอง สร้างประมาณปี พ.ศ. ๒๔๐๐ ปลายสมัย รัชกาลที่ ๔ เหตุที่ชื่อว่า วัดชัยมงคล เนื่องจากเป็นจุด ตัดสินแพ้ชนะในการแข่งเรือ (จุดเริ่มต้นการแข่งขันอยู่ ที่วัดสนามชัย เหนือวัดชัยมงคลขึ้นไป) ภายในโบสถ์ มีภาพจิตรกรรมฝาผนังที่เขียนขึ้นใหม่ โดยนำศิลปะ สมัยใหม่มาผสมผสาน เช่น การใช้แสงเงา การใช้ สีสะท้อนแสง การเขียนแบบเหมือนจริง การให้น้ำ หนักสีอ่อนและเข้ม และมีการเปลี่ยนแปลงลักษณะ การวางภาพ เช่น บนผนังเหนือหน้าต่างเขียนภาพ เทพชุมนุมเพียงแถวเดียว หรือที่ผนังตรงข้ามองค์ พระประธานเขียนภาพพระพุทธรูปเจ้าประทับนั่งบน พุทธบัลลังก์แทนภาพมารผจญ และที่วัดแห่งนี้มีการ จัดสร้างศาลาอเนกประสงค์ เป็นเมรุสูง ๓ ชั้น ด้านใน มีลิฟต์ และบันไดเลื่อน พร้อมสิ่งอำนวยความสะดวก ครบครัน รวมทั้งห้องเย็น และเตาเผา ๒ จุด ยอด เมรุสร้างเป็นปราสาทครอบอย่างสวยงาม ศาลาแห่งนี้ สร้างแบบศิลปะประยุกต์ ในรูปแบบศาลาจัตุรมุข



วัดชัยมงคล

ทรงไทย สร้างขึ้นเพื่อลดความน่ากลัว เนื่องจากวัดอยู่ในชุมชน ซึ่งมีแห่งเดียวในโลก

**การเดินทาง** จากทางหลวงสายเอเชียหมายเลข ๒ เลี้ยวซ้ายเข้าเมืองอ่างทอง ถึงตลาดเมืองอ่างทอง วัดชัยมงคลตั้งอยู่ที่ถนนเทศบาล ๑๐

**วัดอ่างทองวรวิหาร** ตั้งอยู่ด้านข้างศาลากลางจังหวัดอ่างทอง เป็นพระอารามหลวงชั้นตรี เดิมแต่ก่อนเป็นวัดเล็กๆ ๒ วัด ชื่อว่า **วัดโพธิ์เงิน** และ**วัดโพธิ์ทอง** ซึ่งสร้างในสมัยรัชกาลที่ ๔ ต่อมาในสมัยรัชกาลที่ ๕ ทรงโปรดฯ ให้รวมทั้งสองวัดเป็นวัดเดียว และพระราชทานนามใหม่ว่า “วัดอ่างทอง” วัดนี้มีพระอุโบสถที่สวยงาม มีพระเจดีย์ทรงระฆังประดับด้วยกระจกสี และหมู่กุฏิทรงไทยสร้างด้วยไม้สัก ซึ่งเป็นสถาปัตยกรรมตามแบบศิลปะสมัยรัตนโกสินทร์ ตอนต้น มีพระประธานในพระอุโบสถสร้างด้วยก่ออิฐถือปูน เป็นพระพุทธรูปปางมารวิชัย ขนาดหน้าตักกว้าง ๑.๔๒ เมตร สูง ๒.๐๐ เมตร ซึ่งเป็น

พระประธานคู่วัดมาแต่เดิม

**การเดินทาง** วัดอ่างทองวรวิหาร ตั้งอยู่ในเขตเทศบาลเมืองอ่างทอง สามารถใช้เส้นทางถนนเทศบาล ๑ ถนนเทศบาล ๓ และถนนเทศบาล ๔ จะเดินทางถึงวัด

**วัดต้นสน** ตั้งอยู่ตรงข้ามวิทยาลัยเทคนิคอ่างทอง เป็นวัดเก่าแก่โบราณ และเป็นสถานที่ประดิษฐานพระพุทธรูปปางสะดุ้งมารที่มีขนาดองค์ใหญ่ พระนามว่า “สมเด็จพระพุทธนวลโลกูตร ธรรมบดีศรีเมืองทอง” หรือ “สมเด็จพระศรีเมืองทอง” หล่อด้วยทองเหลือง ขนาดหน้าตักกว้าง ๖ วา ๓ คอก ๙ นิ้ว สูง ๙ วา ๒ คอก ๑๙ นิ้ว ปิดทองคำแท้ทั้งองค์ เป็นพระพุทธรูปศักดิ์สิทธิ์ที่ชาวจังหวัดอ่างทองและใกล้เคียงเคารพนับถือเป็นอย่างมาก นอกจากนี้ยังมี พระบรมสารีริกธาตุ “พระอรหันตธาตุ” ประดิษฐานในบุษบกที่สวยงาม มีหลวงพ่อดำ ประดิษฐานบนฐานชุกชีพุทธลักษณะคล้ายกับสมเด็จพระศรีเมืองทอง พร้อมกับพระอัครสาวกซ้ายและขวา ขนาบข้างด้วย



วัดต้นสน

ฉัตรทอง ภายในมีภาพจิตรกรรมที่สวยงามรอบด้าน มีศาลข้าพ้อง พระพุทธชินราช เจ้าแม่กวนอิม และ พระพุทธโสธร ศาลเจ้าแม่ตะเคียนทองสร้อยสุวรรณีย์ อายุกว่าพันปี หลวงปู่ทวด ศาลพระอินทร์พระเกตุ แก้วจุฬามณีเจดีย์ และวังมัจฉา ที่ทางวัดได้เลี้ยงปลา ไว้ที่ริมเขื่อนน้ำเจ้าพระยาเป็นจำนวนมาก

**การเดินทาง** เส้นทางจากอยุธยาใช้ถนนหมายเลข ๓๒ เลี้ยวเข้าเส้นทางหมายเลข ๓๐๔ เข้าตัวเมือง อ่างทอง ข้ามสะพานแม่น้ำเจ้าพระยาแล้วเลี้ยวขวา สังเกตป้ายทางเข้าวัดต้นสน วิ่งไปตามเส้นทางก็จะเจอวัด

**วัดท้ายย่าน** ตั้งอยู่หมู่ที่ ๓ ตำบลศาลาแดง ลักษณะพื้นที่ของวัดเป็นพื้นที่ราบลุ่ม ภายในวัดมีวิหารพระนอน

หรือ “พระพุทธไสยาสน์ปูนญญาภา” ขนาดองค์ใหญ่ ซึ่งองค์พระทอหุ้มด้วยผ้าไหมทอง และภายในวิหารก็ยังพบรูปหล่อหลวงพ่อรอด อายุกว่า ๑๐๐ ปี เป็นรูปหล่อโบราณลงรักดำทั้งองค์เนื้อปูนเก่า และรูปหล่อหลวงพ่อลากคู่กันเป็นเนื้อปูนแต่มีรอยแตกอยู่บ้าง ซึ่งชาวจังหวัดอ่างทองให้ความเคารพนับถือเป็นอย่างมาก เพราะเป็นเกจิดังอันดับต้น ๆ ของจังหวัดอ่างทอง ซึ่งวัดท้ายย่านแห่งนี้มีเกจิดังและชื่อเป็นมงคลทั้ง ๔ องค์ คือ หลวงปู่รอด หลวงพ่อลาก หลวงพ่อบุญ และหลวงพ่อดาน ซึ่งทั้ง ๔ องค์ จะประดิษฐานอยู่ในวิหาร เพื่อให้ประชาชนได้สักการบูชา

**วัดสังกระต่าย** ตั้งอยู่ตำบลศาลาแดง เดิมชื่อวัดสามกระต่าย วัดนี้อยู่ห่างจากตัวเมืองอ่างทองประมาณ ๒ กิโลเมตร ผู้ที่สร้างวัดนี้ คือ ทวดติ จันทนเสวี (เป็นมารดาพระหัสกาล) แต่ก่อนนั้นมีพระสงฆ์จำพรรษา ต่อมาพระสงฆ์เริ่มมีการแตกแยกไม่สามัคคีกัน ประชาชนจึงเริ่มเสื่อมศรัทธาจนไม่มีใครอยากมาทำบุญที่วัดนี้ จึงเป็นวัดร้าง ไม่มีพระสงฆ์จำพรรษา ปัจจุบันมีเพียงโบสถ์เก่าที่เหลือแค่ส่วนผนังของโบสถ์ที่มีต้นโพธิ์ ๔ ต้น ขึ้นปกคลุมแล้วยึดผนังโบสถ์เอาไว้เป็นที่น่าแปลกมาก ๆ เนื่องจากรากต้นโพธิ์ได้แตกรากปกคลุมโอบผนังโบสถ์ไว้ในลักษณะ ๔ มุมพอดี โบสถ์มี ๓ ห้อง มีห้องกลางเป็นห้องที่ประดิษฐานพระประธาน และพระพุทธรูปองค์เล็กอีก ๒ องค์ มุม Unseen ของวัดนี้ คือ ช่องหน้าต่างที่มองเข้าไปตรงกับองค์พระพอดี กับผนังที่ถูกอุ้มไว้ด้วยรากของต้นโพธิ์

**การเดินทาง** จากถนนสายเอเชียแยกเข้าเมืองอ่างทอง ตรงเข้ามาเรื่อย ๆ ข้ามสะพานแม่น้ำเจ้าพระยาถึงสี่แยกไฟแดงผ่านตลาดตรงไปเรื่อย ๆ จนถึงสี่แยกไฟแดง (แยกเรือนจำ) เลี้ยวขวาผ่านเรือนจำอ่างทอง



วัดสังกระต่าย

ตรงไปจะเห็นบิมน้ำมัน ปทต. อยู่ทางด้านซ้ายมือให้ เลี้ยวรถกลับจะพบป้ายวัดสังกระต่ายอยู่ซ้ายมือ ต่อ จากนั้นเลี้ยวซ้ายเข้าซอยเทศบาลตำบลศาลาแดง ประมาณ ๕๐๐ เมตร จะถึงวัดสังกระต่าย

**วัดปลัดสัตว์** ตั้งอยู่หมู่ที่ ๔ ตำบลบ้านแห เป็นวัดเก่าแก่โบราณ มีโบราณสถานและปูชนียสถานที่ทรงคุณค่าเป็นอย่างมาก โดยเฉพาะเจดีย์ทรงกู่กาคร หรือเรียกอีกอย่างว่า ทรงอาคารเรือนยอด เป็นเจดีย์ทรงลังกา ที่สร้างมาตั้งแต่สมัยรัชกาลที่ ๕ วัดปลัดสัตว์ เป็นชื่อวัดที่สมเด็จพระมหาสมณเจ้า กรมพระวชิรญาณวโรรส สมเด็จพระสังฆราชเจ้า เป็นผู้โปรดประทานนามตั้งชื่อ มีความหมายคือ เป็นการปลดปล่อยชีวิตสัตว์ ซึ่งเป็นมหาบุญ ปลดทุกข์ ปลดโรค ปลดโรคร ปลดภัย เหมือนได้มีชีวิตใหม่ และวัดปลัด

สัตว์ ปราบกฏนามพระสงฆ์สุปฏิปันโนอันคู่ควรแก่ การกราบไหว้เป็นมงคลชีวิต คือ พระราชญาณดิลก **การเดินทาง** ห่างจากตัวเมืองอ่างทอง ๗ กิโลเมตร ไปตามทางหลวงหมายเลข ๓๕๐๑ ระหว่างกิโลเมตร ที่ ๓-๔

**โครงการพระราชดำริและฟาร์มตัวอย่างหนองระหารจีน** ตั้งอยู่ตำบลบ้านอิฐ เป็นสถานที่ดำเนินการจัดทำเกษตรแบบผสมผสานโดยน้อมนำพระราชปรีชาเสรษฐกิจพอเพียงมาดำเนินการ เพื่อให้ได้ผลผลิตที่ปลอดภัยจากสารพิษ โดยมีการวางแผนการใช้ที่ดินอย่างมีประสิทธิภาพ มีความหลากหลายของชนิดอาหาร การแปรรูปผลผลิต เรียนรู้การปลูกพืชผัก การเพาะเห็ด การปลูกไม้ผล การปลูกถั่ววงอกอินทรีย์ตัดราก การเลี้ยงสัตว์

การเก็บเกี่ยว ตัดแต่ง คัด และบรรจุลงหีบห่อ เป็นต้น ความเป็นมาของโครงการตามแนวพระราชดำริฯ ดังกล่าว เริ่มเมื่อต้นปี พ.ศ. ๒๕๔๙ สมเด็จพระนางเจ้าสิริกิติ์ พระบรมราชินีนาถ พระบรมราชชนนีพันปีหลวง ทรงมีพระราชดำริทวงใยประชาชนผู้ประกอบการ ซึ่งทำให้พื้นที่การเกษตรของราษฎรในพื้นที่ได้รับความเสียหาย พระองค์ทรงมีพระมหากรุณาธิคุณให้จังหวัดอ่างทองจัดหาพื้นที่เพื่อดำเนินการจัดทำโครงการฟาร์มตัวอย่างตามพระราชดำริ โดยมีวัตถุประสงค์เพื่อเป็นแหล่งจ้างงานให้ราษฎรมีงานทำ มีรายได้ และฝึกอาชีพให้สามารถนำไปประกอบอาชีพได้ รวมทั้งเป็นแหล่งผลิตอาหารที่ปลอดภัยจากสารพิษ แหล่งเรียนรู้การทำเกษตร แหล่งท่องเที่ยวเชิงเกษตร และแหล่งศึกษาดูงาน นอกจากนี้ โครงการฯ ดังกล่าวยังเปิดให้นักท่องเที่ยวได้เรียนรู้ถึงกระบวนการต่าง ๆ อาทิเช่น การปลูกผักสลัด การเพาะถั่วงอกแบบคอนโต การเพาะเห็ดชนิดต่าง ๆ การเลี้ยงแพะ การปศุสัตว์ และการประมง ฯลฯ รวมทั้งการจำหน่ายพืชผักสด ๆ ใหม่ ๆ อีกด้วย โครงการพระราชดำริและฟาร์มตัวอย่างหนองระหารจัน เปิดให้เข้าชมทุกวัน ตั้งแต่เวลา ๐๘.๐๐-๑๖.๓๐ น. สำหรับผู้ที่เข้าชมเป็นหมู่คณะสามารถประสานงานจองล่วงหน้าได้ที่ หมายเลข โทร. ๐๙ ๓๐๐๔ ๓๑๘๘, ๐๙ ๐๙๗๔ ๘๙๒๖

**การเดินทาง** จากถนนสายเอเชีย เลี้ยวซ้ายเข้าตัวเมืองอ่างทอง ประมาณ ๒๐๐ เมตร เลี้ยวซ้ายเข้าทางวัดจันทรังชี ตรงไปประมาณ ๕๐๐ เมตร

**บ้านหุ่นเหล็ก** ตั้งอยู่ตำบลตลาดกรวด เป็นสถานที่ผลิตหุ่นเหล็กที่มีชื่อเสียงแห่งหนึ่งของจังหวัดอ่างทอง โดยการนำเอาชิ้นส่วนจากเศษเหล็กเก่า ๆ ที่ไม่ใช่แล้ว ทั้งชิ้นใหญ่ ชิ้นเล็ก ขึ้นน้อยมาดัดแปลงทำเป็น

หุ่นยนต์ต่าง ๆ โดยสร้างหุ่นเลียนแบบของเล่นขึ้นมา แต่สร้างด้วยเหล็กจริงๆ หุ่นเหล็กที่สร้างขึ้นได้รับความนิยมจากตลาดต่างประเทศเป็นอย่างมาก มีการสั่งทำ สั่งซื้อกันเป็นจำนวนมาก และหุ่นที่สร้างขึ้นก็มีการพัฒนาการออกแบบในรูปแบบใหม่ ๆ ขึ้นมาด้วยนอกจากจะผลิตหุ่นเหล็กในการจำหน่ายแล้ว บ้านหุ่นเหล็ก ยังเปิดเป็นแหล่งท่องเที่ยวให้นักท่องเที่ยวทั่วไป โดยเฉพาะเด็ก ๆ ได้เข้าไปเยี่ยมชมหุ่นต่าง ๆ ตามจินตนาการอีกด้วย อาทิเช่น หุ่นยักษ์ เอลิแวนพีเรเตอร์ Transformer, The Hulk, Ironman, Bubble B, Captain America, Batman และม้าเหล็ก รวมถึงพระพุทธรูปเหล็ก พระพิฆเนศเหล็ก และเทวรูปต่าง ๆ ฯลฯ บ้านหุ่นเหล็ก เปิดให้บริการทุกวัน ตั้งแต่เวลา ๐๙.๐๐-๑๗.๐๐ น. อัตราค่าเข้าชม ผู้ใหญ่ ๖๐ บาท เด็ก ๓๐ บาท กรณีต้องการเข้าชมเป็นหมู่คณะสามารถติดต่อจองล่วงหน้าได้ที่ บ้านหุ่นเหล็กโทร. ๐๙ ๒๙๓๕ ๐๓๘๑

**การเดินทาง** บ้านหุ่นเหล็ก ตั้งอยู่ริมถนนสายเอเชีย กิโลเมตรที่ ๕๕.๕ เลี้ยวทางแยกเข้าเมืองอ่างทอง ๕.๕ กิโลเมตร

### อำเภอป่าโมก

**วัดป่าโมกวรวิหาร** ตั้งอยู่ในเขตเทศบาลตำบลป่าโมก ริมฝั่งแม่น้ำเจ้าพระยาด้านทิศตะวันตก ภายในวัดมีพระพุทธรูปไสยาสน์ที่งดงามมาก องค์พระก่ออิฐถือปูน ปิดทอง มีความยาวจากพระเมาลีถึงปลายพระบาท ๒๒.๕๘ เมตร สันนิษฐานว่าสร้างในสมัยสุโขทัย มีเรื่องเล่าขานกันว่า พระพุทธรูปองค์นี้ลอยน้ำมาและจมอยู่หน้าวัด ราษฎรบวงสรวงแล้วชักลากขึ้นมาประดิษฐานไว้ที่ริมฝั่งแม่น้ำ ในพระราชพงศาวดารกล่าวว่า ก่อนที่สมเด็จพระนเรศวรมหาราชจะยกทัพไปรบกับพระมหาอุปราชาได้เสด็จฯ มาชุมนุมพลและถวายสักการบูชาพระพุทธรูปองค์นี้ ต่อมา



วัดป่าโมกวรวิหาร

กระแสน้ำเซาะเข้ามาใกล้พระวิหาร “สมเด็จพระศรีสรวรรพเพชญ์ที่ ๓ โปรดเกล้าฯ ให้พระยาราชสงครามเป็นแม่กองงานจัดการชะลอโลกให้ห่างจากแม่น้ำเดิม” (สมเด็จพระเจ้าอยู่หัวท้ายสระ) เสด็จฯ มาควบคุมการชะลอองค์พระให้พ้นจากกระแสน้ำเซาะตลิ่งพังและนำไปไว้ที่วิหารใหม่ วัดตลาด ห่างจากฝั่งแม่น้ำ ๑๖๘ เมตร โปรดฯ ให้รวมวัดตลาดกับวัดชีปะขาวเป็นวัดเดียวกัน พระราชทานนามว่า “วัดป่าโมก” เพราะบริเวณนั้นมีต้นโมกมากมาย นอกจากนี้มีวิหารพระพุทธไสยาสน์ วัดป่าโมกวรวิหาร สร้างในรัชสมัยพระเจ้าท้ายสระแห่งกรุงศรีอยุธยาเป็นพุทธศิลป์สถาปัตยกรรมสมัยอยุธยาตอนปลาย วิหารก่ออิฐถือปูนเครื่องบนไม้หลังคา ฐานอ่อนโค้งสำเภาสำหรับ วิหารเขียน เล่ากันว่า ผนังวิหารด้านที่หันออกสู่น้ำมีไม้แท่นสูง ซึ่งเป็นแท่นที่พระมหากษัตริย์มาประทับยืน มีมณฑปพระพุทธรูป ๔ รอย หอโตและศาลเจ้าแม่ช่อมะขาม เป็นต้น

**การเดินทาง** ห่างจากอำเภอเมืองอ่างทอง ๑๘

กิโลเมตร ตามเส้นทางหลวงหมายเลข ๓๐๙ อยุธยา อ่างทอง-อยุธยา กิโลเมตรที่ ๔๐ เข้าทางหลวงหมายเลข ๓๒๙ จากนั้นเข้าทางหลวงหมายเลข ๓๕๐๑ มีป้ายทางไปวัดป่าโมก

**วัดท่าสุทธาวาส** ตั้งอยู่ตำบลบางเสด็จ ริมฝั่งแม่น้ำเจ้าพระยา เป็นวัดเก่าแก่ตั้งแต่สมัยอยุธยาตอนต้น เคยใช้เป็นเส้นทางเดินทัพในการทำศึกสงคราม ในสมัยโบราณ ภายในวัดมีการจัดสร้างพลับพลาที่ประทับกลางสระน้ำ และสร้างเจดีย์เพื่อจัดแสดงพระพุทธรูปโบราณและโบราณวัตถุต่าง ๆ และเป็นประดิษฐานพระบรมราชานุสาวรีย์ของสมเด็จพระนเรศวรมหาราช และสมเด็จพระเอกาทศรถ ภายในพระอุโบสถมีภาพจิตรกรรมฝาผนัง โดยสมเด็จพระกนิษฐาธิราชเจ้า กรมสมเด็จพระเทพรัตนราชสุดาฯ สยามบรมราชกุมารี ซึ่งเป็นองค์อุปถัมภ์ทรงพระกรุณาโปรดเกล้าฯ ให้จิตรกรส่วนพระองค์และนักเรียนในโครงการศิลปะชีพเขียนขึ้น รวมทั้งมีภาพ



วัดท่าสุทธาวาส

ผีพระหัตถ์ของพระองค์ที่ทรงวาดผลมะม่วงไว้ด้วย **การเดินทาง** ใช้เส้นทางหมายเลข ๓๐๙ (อยุธยา-ป่าโมก) กิโลเมตรที่ ๓๘-๓๙ ทางเข้าวัดจะอยู่ทางด้านซ้ายมือให้เลี้ยวเข้าไปจะเจอวัด

**ศูนย์ตุ๊กตาชาววังบ้านบางเสด็จ** ตั้งอยู่ภายในบริเวณวัดท่าสุทธาวาส ตำบลบางเสด็จ เป็นอาคารทรงไทย ๒ ชั้น ชั้นล่าง มีการสาธิตปั้นตุ๊กตาชาววัง และการจัดแสดงผลงาน รวมทั้งจัดจำหน่ายผลิตภัณฑ์ตุ๊กตาชาววัง ซึ่งเป็นการเสริมสร้างรายได้ให้แก่ชุมชน เป็นแหล่งเรียนรู้ให้นักท่องเที่ยว และผู้ที่สนใจสามารถเข้ามาชม การสาธิตการปั้นตุ๊กตาชาววัง และเรียนรู้การปั้นตุ๊กตาด้วยดินเหนียวที่แสดงให้เห็นวิถีชีวิตความเป็นอยู่ของผู้คน และประเพณีวัฒนธรรมไทยต่าง ๆ อาทิเช่น การละเล่นของเด็กไทย วงมโหรี ปี่พาทย์ สุภาพดีคำพิงเหยไทย และผลไม้ไทย อีกหลากหลายชนิด ซึ่งมีความสวยงามน่ารักในรูปแบบต่าง ๆ โครงการตุ๊กตาชาววังบ้านบางเสด็จ

เป็นโครงการที่สมเด็จพระนางเจ้าสิริกิติ์ พระบรมราชินีนาถ พระบรมราชชนนีพันปีหลวง ทรงมีพระราชดำริให้จัดตั้งขึ้นเมื่อปี พ.ศ. ๒๕๑๙ เพื่อเป็นอาชีพเสริมให้กับราษฎรให้มีรายได้ ปัจจุบันได้มีการรวมกลุ่มในรูปแบบของสหกรณ์โดยมีศูนย์กลางอยู่ที่ศูนย์ปั้นตุ๊กตาชาววังบ้านบางเสด็จ มีการจัดจำหน่าย และยังเป็นงานศิลปหัตถกรรมที่ส่งออกไปขายต่างประเทศ สำหรับการปั้นตุ๊กตาชาววังได้ถูกสืบทอดจากรุ่นลูกสู่รุ่นหลานต่อไปในอนาคตตามที่พระองค์ท่านได้ส่งเสริมต่อไปอีกด้วย ศูนย์ตุ๊กตาชาววังบ้านบางเสด็จ เปิดให้เข้าชมทุกวัน เวลา ๐๙.๐๐-๑๖.๐๐ น. สอบถามข้อมูลเพิ่มเติม โทร. ๐ ๓๕๘๖ ๘๓๑๗, ๐๖ ๑๔๙๔ ๐๕๓๘

**การเดินทาง** จากจังหวัดพระนครศรีอยุธยาไปตามทางหลวงหมายเลข ๓๐๙ มุ่งหน้าสู่จังหวัดอ่างทอง ประมาณ ๑๖ กิโลเมตร จะมีทางแยกซ้ายมือเข้าสู่บ้านบางเสด็จ ศูนย์จะตั้งอยู่ติดกับวัดท่าสุทธาวาส



ศูนย์ตุ๊กตาชาววังบ้านบางเสด็จ

**วัดสระแก้ว** ตั้งอยู่ตำบลบางเสด็จ เดิมชื่อ “วัดสระแก” สันนิษฐานว่าสร้างขึ้นในสมัยกรุงศรีอยุธยาและเมื่อปี พ.ศ. ๒๔๙๑ ได้รับพระราชทานวิสุงคามสีมา ต่อมาในปี พ.ศ. ๒๔๙๗ ได้เปลี่ยนจากชื่อวัดสระแก เป็นวัดสระแก้ว ซึ่งทางวัดได้มีการสงเคราะห์เลี้ยงเด็กกำพร้าและเด็กยากจนไว้ ตั้งแต่ พ.ศ. ๒๔๘๓ และได้ฝึกการแสดงและจัดตั้งเป็นคณะลูกเด็กกำพร้าวัดสระแก้วขึ้น เพื่อหารายได้เป็นค่าใช้จ่ายในการเลี้ยงดูเด็กกำพร้าจนสามารถสร้างชื่อเสียงให้วัด

**การเดินทาง** ไปตามเส้นทางป่าโมก-อยุธยา ๑๘ กิโลเมตร จากตัวเมืองอ่างทอง ถึงโรงเรียนวัดสระแก้ว แล้วเลี้ยวขวาเข้าไปประมาณ ๑ กิโลเมตร

**พระบรมราชานุสาวรีย์สมเด็จพระนเรศวรมหาราช และสมเด็จพระเอกาทศรถ** ตั้งอยู่บริเวณลานริมน้ำเจ้าพระยา วัดป่าโมกวรวิหาร สร้างขึ้นเพื่อรำลึกถึงพระมหากษัตริย์ของสมเด็จพระนเรศวรมหาราช ในการเดินทางทัพจากกรุงศรีอยุธยามาขึ้นบกที่

บ้านป่าโมก ทำพิธีเหยียบชิงชัยภูมิติดไม่ชงมนาม และมีสการพระพุทธรูปไสยาสน์ ก่อนยกทัพไปทำยุทธหัตถีกับพระมหาอุปราชาได้รับชัยชนะที่ตำบลตระพังตรุหนองสาหร่าย ในวันจันทร์ แรม ๒ ค่ำ เดือนยี่ ปีมะโรง จ.ศ. ๙๕๔ ตรงกับวันที่ ๑๘ มกราคม โดยจังหวัดอ่างทองได้กำหนดจัดงานรัฐพิธีวันกองทัพไทย โดยจัดให้มีพิธีบวงสรวงสังเวยและวางพานพุ่มถวายราชสักการะเป็นประจำทุกปี

**วัดถนน** อยู่ตำบลโผงเผง วัดนี้สร้างราวปี พ.ศ. ๒๓๒๓ ในสมัยกรุงธนบุรี ภายในวัดมีพระยืน ประดิษฐานอยู่ในวิหารนามว่า หลวงพ่อพระพุทธรูป่าพิง เป็นพระพุทธรูปแกะด้วยไม้องค์ยืน สูง ๒ เมตรกว่า มีเรื่องเล่าว่า มีแพลอยน้ำมาหน้าวัด และไม่ยอมลอยน้ำต่อไป พระทองอยู่ซึ่งเป็นเจ้าอาวาสในสมัยนั้น ลงไปดูพบว่าในแพมีพระทำด้วยไม้แกะสลัก ต้องทำพิธีบวงสรวงอัญเชิญขึ้นมา นอกจากนี้ มีรอยพระพุทธรูปทลายฟ้าแกะสลักด้วยไม้ติดอยู่บนเพดานศาลาการเปรียญ

ขนาดกว้าง ๓๐ นิ้ว ยาว ๗๐ นิ้ว อายุนับ ๑๐๐ ปี  
**การเดินทาง** จากอำเภอป่าโมก ผ่านตลาดเทศบาล  
ไปตามถนนสายป่าโมก-บางบาลสายใน (๓๕๐๑)  
กิโลเมตรที่ ๑๙-๒๐ ประมาณ ๗ กิโลเมตร

**หมู่บ้านทำกลองตำบลเอกราช** ตั้งอยู่ตำบลเอกราช  
ได้รับการคัดเลือกเป็น ๑ ใน ๑๐ เมืองต้นแบบ  
เศรษฐกิจสร้างสรรค์ ของกระทรวงพาณิชย์ ในปี  
พ.ศ. ๒๕๕๔ ชาวบ้านเริ่มผลิตกลองมาตั้งแต่  
ปี พ.ศ. ๒๔๗๐ วัตถุประสงค์ที่ใช้ในการทำกลอง ได้แก่  
ไม้ฉำฉา เพราะเป็นไม้เนื้ออ่อนที่สามารถขุดเนื้อไม้  
ได้ง่าย และหนังวัว ผู้ที่สนใจสามารถชมกรรมวิธีการ  
ทำกลองตั้งแต่เริ่มกลึงท่อนไม้ไปจนถึงขั้นตอนการขึ้น  
กลอง การฝังหมุด สำหรับกลองที่ทำมีตั้งแต่ขนาด  
เล็กไปจนถึงกลองขนาดใหญ่ อย่างเช่น กลองทัด ซึ่ง  
ได้เห็นถึงฝีมือการทำที่มีคุณภาพ ประณีต สวยงาม  
และซื้อเป็นของที่ระลึกได้ และบริเวณบ้านก้านัน  
หงษ์ฟ้า หาดย้อย จะมีกลองยาวที่สุดในโลกตั้งอยู่  
หน้ากลองกว้าง ๓๖ นิ้ว ๙๒ เซนติเมตร ยาว ๗.๖ เมตร  
ทำจากไม้จามจุรีต่อกัน ๖ ท่อน สร้างปี พ.ศ. ๒๕๓๗  
ใช้เวลาสร้างประมาณ ๑ ปี สอบถามข้อมูลเพิ่มเติม  
ได้ที่ องค์การบริหารส่วนตำบลเอกราช โทร.  
๐ ๓๕๖๖ ๒๒๐๑

**การเดินทาง** ใช้เส้นทางถนนสายในผ่านหน้าที่ทำการ  
เทศบาลอำเภอป่าโมก ซึ่งขนานไปกับลำคลอง  
ชลประทาน ระยะทาง ๑๗ กิโลเมตร ตลอดสองข้าง  
ทางจะเห็นร้านขายกลองเป็นระยะ

**วัดปราสาท** ตั้งอยู่ที่ หมู่ที่ ๒ บ้านปราสาท  
ตำบลนรสิงห์ เป็นวัดที่สร้างในสมัยกรุงศรีอยุธยา  
โดยสันนิษฐานได้จากใบเสมาและพระพุทธรูป  
พระประธาน ซึ่งเป็นของเก่าแก่สมัยกรุงศรีอยุธยา  
โบสถ์และวิหาร เป็นลักษณะสถาปัตยกรรมสมัย

อยุธยาตอนปลาย ฐานรูปโค้งลำเกา ส่วนพระ  
ปรางค์ใหญ่สร้างสมัยรัชกาลที่ ๓-๔ ฝีมือช่างท้องถิ่น  
ส่วนจิตรกรรมวัดปราสาท เป็นฝีมือช่างสมัย  
รัตนโกสินทร์ ยังคงอิทธิพลช่างอยุธยา ภาพเขียนหลัง  
พระประธานเป็นสระในหิมพานต์ และสัตว์ประจำทิศ  
ส่วนผนังทั้งสองข้างเป็นภาพพระพุทธรูปเจ้าประทับยืน  
เหนือฐานบัว มีพุทธสาวกยืนถวายอัญชลีอยู่สองข้าง  
ท้ายวัดมีตupaขนาดใหญ่อายุร่วมร้อยปี

**การเดินทาง** อยู่ห่างจากเมืองอ่างทอง ประมาณ ๑๖  
กิโลเมตร และห่างจากอำเภอป่าโมก ประมาณ ๖  
กิโลเมตร สามารถใช้เส้นทาง ๓๐๖๔ และเส้นทาง  
๓๕๐๑ วัดปราสาทตั้งอยู่ตำบลนรสิงห์

**อนุสาวรีย์พันท้ายนรสิงห์** อยู่ที่วัดนรสิงห์ หมู่ที่ ๒  
บ้านตะพูน ตำบลนรสิงห์ สร้างเมื่อปี พ.ศ. ๒๕๓๑  
เพื่อเป็นที่ระลึกถึงพันท้ายนรสิงห์ซึ่งเป็นชาวบ้าน  
นรสิงห์ และเป็นพันท้ายเรือพระที่นั่งเอกไชยสมัย  
พระเจ้าเสือ ซึ่งยืนยันขอรับโทษประหารชีวิตตาม  
กฎหมายเทียรบาลที่ไม่สามารถบังคับเรือพระที่นั่งได้  
จนหัวเรือกระแทกกิ่งไม้หักลง เพื่อมิให้เป็นเยี่ยงอย่าง  
แก่อนุชนรุ่นหลังสืบไป วีรกรรมของพันท้ายนรสิงห์ที่  
ได้รับการสรรเสริญในประวัติศาสตร์ตราบนานทุกวันนี้

**การเดินทาง** มาตามทางหลวงหมายเลข ๓๕๐๑ อยุธยา  
อ่างทอง-ป่าโมก-อยุธยา กิโลเมตรที่ ๙-๑๐

## อำเภอไชโย

**วัดไชโยวรวิหาร หรือ วัดเกษไชโย** ตั้งอยู่ด้านตะวันออก  
ของแม่น้ำเจ้าพระยา เป็นพระอารามหลวงชั้นโท  
ชนิดวรวิหาร ในสมัยสมเด็จพระจอมเกล้าเจ้าอยู่หัว  
รัชกาลที่ ๔ เมื่อสมเด็จพระพุฒาจารย์ (โต พรหมรังสี)  
แห่งวัดระฆังโฆสิตาราม ได้มาสร้างพระพุทธรูป  
ปางสมาธิองค์ใหญ่หรือหลวงพ่โตไว้กลางแจ้ง  
เป็นปูนขาวไม่ปิดทอง ต่อมาในสมัยพระบาทสมเด็จพระ



วัดไชโยวรวิหาร

พระจุลจอมเกล้าเจ้าอยู่หัว รัชกาลที่ ๕ เสด็จฯ มานมัสการ และโปรดเกล้าฯ ให้ปฏิสังขรณ์วัดไชโย เมื่อปี พ.ศ. ๒๔๓๐ แต่แรงสั่นสะเทือนระหว่างการลงรากฐานพระวิหารทำให้องค์หลวงพ่อดิ่งลงมา จึงโปรดเกล้าฯ ให้สร้างหลวงพ่อดิ่งขึ้นใหม่ตามแบบหลวงพ่อดิ่ง วัดกัลยาณมิตร มีขนาดหน้าตักกว้าง ๘ วา ๖ นิ้ว สูง (สุดยอดรัศมีพระ) ๑๑ วา ๑ ศอก ๗ นิ้ว พระราชทานนามว่า พระมหาพุทธพิมพ์ มีการจัดงานฉลองใหญ่ที่สุดของจังหวัดอ่างทอง ในสมัยนั้น ในวิหารที่หันหน้าออกสู่แม่น้ำเจ้าพระยา ประดิษฐานรูปหล่อสมเด็จพระพุฒาจารย์ (โต พรหมรังสี) ขนาดหน้าตักกว้าง ๕ เมตร สูง ๗ เมตร สร้างเสร็จเมื่อปี พ.ศ. ๒๔๓๗

องค์หลวงพ่อดิ่งประดิษฐานอยู่ในพระวิหารที่มีความสูงใหญ่สง่างาม พุทธศาสนิกชนจากที่ต่าง ๆ มา

นมัสการอย่างไม่ขาดสาย ติดกับด้านหน้าพระวิหาร มีพระอุโบสถก่อสร้างด้วยสถาปัตยกรรมไทยอันงดงามหันด้านหน้าออกสู่แม่น้ำเจ้าพระยา ภายในพระอุโบสถมีภาพจิตรกรรมฝาผนังเรื่องพุทธประวัติฝีมือช่างสมัยรัชกาลที่ ๕ ประดิษฐานรูปหล่อสมเด็จพระพุฒาจารย์ (โต พรหมรังสี) แห่งวัดระฆังโฆสิตาราม ธนบุรี ปัจจุบัน วัดไชโยวรวิหารได้รับการบูรณปฏิสังขรณ์ใหม่มีความงามสมบูรณ์ยิ่ง

**การเดินทาง** ตั้งอยู่ที่ตำบลไชโย อำเภochaโย จากอ่างทองใช้ทางหลวงหมายเลข ๓๐๙ (อ่างทอง-สิงห์บุรี) ประมาณ ๑๗ กิโลเมตร แล้วเลี้ยวขวาบริเวณสถานีตำรวจภูธรตำบลไชโยอีกประมาณ ๓๐๐ เมตร จะถึงวัด



วัดเฉลิมกาญจนภิเษก

**วัดเฉลิมกาญจนภิเษก (วัดโพธิ์หอม)** อยู่ที่ตำบลราชสถิตย์ (ตำบลโดนด) อยู่ด้านตะวันตกของแม่น้ำเจ้าพระยา วัดนี้สร้างมาแต่ครั้งกรุงศรีอยุธยา มีการบูรณะเมื่อประมาณ ๑๐ ปีที่ผ่านมา สิ่งที่น่าสนใจในวัดนี้คือ รูปพรหมสี่หน้าปูนปั้นขนาดใหญ่จำนวน ๒ เศียรที่ขุดได้ภายในวัดประดิษฐานอยู่ในซุ้มข้างเจดีย์ ลักษณะศิลปะเป็นแบบขอม ซึ่งเดิมอาจใช้เป็นส่วนยอดของประตูวัดหรือพระอุโบสถเหมือนกับที่พบว่าใช้เป็นยอดของประตูพระราชวังสมัยกรุงศรีอยุธยา นอกจากนี้มีกุฏิเจ้าอาวาสหลังใหม่เป็นศิลปะผสมคล้ายเอเชียและยุโรป

**การเดินทาง** ห่างจากอำเภอเมืองอ่างทอง ๑๒ กิโลเมตร ไปตามเส้นทางอ่างทอง-สิงห์บุรี กิโลเมตรที่ ๖๘-๖๙ แยกเข้าไป ๑.๕ กิโลเมตร

**วัดสระเกษ** วัดนี้เป็นวัดเก่าตั้งแต่สมัยอยุธยา อยู่ที่ตำบลชัยภูมิ ริมฝั่งแม่น้ำเจ้าพระยาทิศตะวันออก ห่างจากอำเภอเมืองอ่างทอง ๑๕ กิโลเมตร ตำบลชัยภูมินี้เดิมชื่อ บ้านสระเกษ ขึ้นอยู่กับแขวงเมืองวิเศษชัยชาญ กล่าวไว้ในพระราชพงศาวดารว่าเมื่อปี พ.ศ. ๒๑๒๘ พระเจ้าเชียงใหม่ยกทัพมาตั้งค่ายอยู่ที่บ้านสระเกษ สมเด็จพระนเรศวรมหาราชและสมเด็จพระเอกาทศรถได้รู้จักไล่ตีทัพของพระเจ้าเชียงใหม่จนแตกพ่าย ทั้งนี้ พระบาทสมเด็จพระบรมชนกาธิเบศรมหาภูมิพลอดุลยเดชมหาราช บรมนาถบพิตรและสมเด็จพระนางเจ้าสิริกิติ์ พระบรมราชินีนาถ พระบรมราชชนนีพันปีหลวง ได้เสด็จพระราชดำเนินมาเมื่อปี พ.ศ. ๒๕๑๓ เพื่อทรงบำเพ็ญพระราชกุศลบวงสรวงสมเด็จพระนเรศวรมหาราช

### อำเภอโพธิ์ทอง

**วัดขุนอินทประมูล** ตั้งอยู่ตำบลอินทประมูล สร้างในสมัยกรุงสุโขทัย เป็นที่ประดิษฐานพระพุทธรูปไสยาสน์ที่ใหญ่และยาวที่สุดในประเทศไทย โดยมีความยาวถึง ๕๐ เมตร เดิมประดิษฐานอยู่ในวิหารแต่ถูกไฟไหม้เหลือแต่องค์พระนอน ซึ่งมีพุทธลักษณะงดงาม พระพักตร์ยิ้มละไม ดูสงบเยือกเย็น และมีขนาดใกล้เคียงกับพระนอนจักรสีห์ จังหวัดสิงห์บุรี สันนิษฐานว่าสร้างในสมัยเดียวกัน พระมหากษัตริย์ไทยหลายพระองค์ได้เสด็จฯ มาสักการบูชา เช่นพระเจ้าอยู่หัวบรมโกศ เสด็จมาเมื่อปี พ.ศ. ๒๒๙๖ พระบาทสมเด็จพระจุลจอมเกล้าเจ้าอยู่หัวรัชกาลที่ ๕ เสด็จฯ ในปี พ.ศ. ๒๔๒๑ และ ๒๔๕๑ พระบาทสมเด็จพระบรมชนกาธิเบศรมหาภูมิพลอดุลยเดชมหาราช บรมนาถบพิตร เสด็จฯ มาถวายผ้าพระกฐินต้นปี พ.ศ. ๒๕๑๖ และเสด็จฯ นมัสการอีกครั้งเมื่อปี พ.ศ. ๒๕๑๘ นอกจากนี้ภายในบริเวณวัดขุนอินทประมูลมีศาลาเอนกประสงค์



วัดขุนอินทประมูล

มีศาลรูปปั้นขุนอินทประมูล และโครงกระดูกมนุษย์ซึ่งขุดพบในเขตวิหารพระพุทธไสยาสน์ เมื่อปี พ.ศ. ๒๕๔๑ ลักษณะนอนคว่ำหน้ามือและเท้ามัดไขว้อยู่ด้านหลัง เชื่อกันว่าเป็นโครงกระดูกขุนอินทประมูล ซึ่งตามประวัติแล้วท่านเป็นนายอากรผู้สร้างพระพุทธไสยาสน์ โดยยกยอกเงินของหลวงมาสร้างเพื่อเป็นปูชนียสถาน ครั้นพระมหากษัตริย์ทรงทราบ จึงรับสั่งถามถึงที่มาของเงินที่ใช้ในการก่อสร้าง ขุนอินทประมูลไม่ยอมบอกความจริง จึงถูกเขี่ยนจนตาย วัดนี้จึงได้ชื่อว่า “วัดขุนอินทประมูล”

**โบสถ์ไฮเทค** เป็นพระอุโบสถที่ใช้งบประมาณในการสร้างกว่า ๑๐๐ ล้านบาท ภายในมีบันไดเดินปกติ บันไดเลื่อน และลิฟต์ เพื่ออำนวยความสะดวกให้กับประชาชน โดยเฉพาะผู้สูงอายุที่เดินทางมา

ทำบุญ อุโบสถมีทั้งหมด ๓ ชั้น พร้อมเครื่องอำนวยความสะดวก ด้านล่างเป็นห้องโถง ชั้น ๒ เป็นสถานที่ประดิษฐานพระพุทธรูปมหาจุฬารามราชวิทยาลัย ซึ่งเป็นพระประธานของพระอุโบสถหลังนี้ และมีเบาะไฮดรอลิกให้ญาติโยมได้ใช้พักผ่อน และชั้น ๓ จัดทำขึ้นเพื่อใช้สำหรับเป็นที่พักของพระผู้ใหญ่โดยเฉพาะ **การเดินทาง** สามารถใช้เส้นทางได้ ๓ สายคือ สายอ่างทอง-อำเภोध์ทอง (ทางหลวงหมายเลข ๓๐๖๔) แยกขวาที่กิโลเมตร ๙ เข้าไป ๒ กิโลเมตร หรือใช้เส้นทางจากจังหวัดสิงห์บุรีไปทางอำเภोध์ทอง กิโลเมตรที่ ๖๔-๖๕ มีทางแยกซ้ายมือเข้าถึงวัดเป็นระยะทาง ๔ กิโลเมตร หรือใช้เส้นทางตัดใหม่สายอำเภोध์ทอง-โพธิ์ทอง (ถนนเสียบคลองชลประทาน) ถึงอำเภोध์ทองมีทางแยกเข้าวัด ๒ กิโลเมตร



วัดท่าอิฐ

**วัดท่าอิฐ** อยู่บ้านท่าอิฐ ตำบลบางพลับ วัดนี้สร้างเมื่อปี พ.ศ. ๒๓๐๔ บริเวณที่ตั้งเดิมเข้าใจว่าเป็นที่ปั้นและเผาอิฐเพื่อนำไปก่อสร้างวัดขุนอินทประมูล และเมื่อได้สร้างวัดขึ้น จึงขนานนามว่า “วัดท่าอิฐ” พระประธานในอุโบสถมีนามว่า หลวงพ่อเพชร ส่วนพระประธานในวิหารเรียก “หลวงพ่อกว” เป็นพระพุทธรูปสร้างในสมัยอยุธยา ประดิษฐานอยู่ในวิหารมหาอุด นอกจากนี้มี พระธาตุเจดีย์ศรีโพธิ์ทอง โดดเด่นสีทองอร่าม สร้างปี พ.ศ. ๒๕๓๕ โดยพระครูสุคนธ์ศีลคุณ (หลวงพ่อกว) องค์พระเจดีย์มีความกว้าง ๔๐ เมตร สูง ๗๓ เมตร รูปแบบศิลปะลัทธิกบ-อยุธยา และรัตนโกสินทร์ ลักษณะเจดีย์ทรงแปดเหลี่ยม มีองค์ระฆังและปล้องไฉน ๓๒ ปล้อง และบรรจุพระบรมสารีริกธาตุ ส่วนพระศอกของสมเด็จพระสัมมาสัมพุทธเจ้า และพระพุทธรูปปางต่าง ๆ ประดิษฐานในพระเจดีย์ ต่อมาในปี พ.ศ. ๒๕๓๘ พระบาทสมเด็จพระบรมชนกาธิเบศร มหาภูมิพลอดุลยเดชมหาราช บรมนาถบพิตร ทรงประชวร ซึ่งเป็นช่วงที่กำลังเริ่มก่อสร้าง

เจดีย์พระคุณสุคนธ์ศีลคุณ จึงน้อมจิตถวายเป็นพระราชกุศลแด่พระองค์ และได้ทรงพระกรุณาโปรดเกล้าฯ พระราชทานนามเจดีย์ว่า พระธาตุเจดีย์ศรีโพธิ์ทอง โดยสมเด็จพระกนิษฐาธิราชเจ้า กรมสมเด็จพระเทพรัตนราชสุดาฯ สยามบรมราชกุมารี เสด็จฯ มาทรงทำพิธีเปิดเมื่อปี พ.ศ. ๒๕๔๓

**การเดินทาง** ไปตามทางหลวงหมายเลข ๓๐๖๔ กิโลเมตรที่ ๗-๘ จะเห็นวัดอยู่ขวามือ

**หมู่บ้านจ๊กสานบางเจ้าฉ่า** ตั้งอยู่หมู่ที่ ๘ บ้านยางทอง ตำบลบางเจ้าฉ่า ตามประวัติเล่ากันว่าหมู่บ้านบางเจ้าฉ่าแห่งนี้เดิมเป็นชุมชนที่มีมาในสมัยกรุงศรีอยุธยา ซึ่งในอดีตชาวบ้านได้ร่วมกับชาวแขวงเมืองวิเศษชัยชาญ และชาวบางระจันร่วมกันรบเมื่อครั้งมีศึกบ้านบางระจัน โดยมีนายฉ่าเป็นผู้นำ ภายหลังการศึกได้ยุติแล้วนายฉ่า ได้นำชาวบ้านมาตั้งบ้านเรือนทางด้านทิศตะวันตกของแม่น้ำน้อย ซึ่งเป็นพื้นที่อุดมสมบูรณ์ เรียกว่า “บ้านสร้างสามเรือน”



หมู่บ้านจักสานบางเจ้าฉ่า

เพราะเริ่มแรก มีเพียงสามหลังคาเรือนเท่านั้น ปัจจุบันมีชื่อว่า “บางเจ้าฉ่า” หมู่บ้านนี้แห่งนี้เป็นแหล่งผลิตเครื่องจักสานด้วยไม้ไผ่ เมื่อสมเด็จพระกนิษฐาธิราชเจ้า กรมสมเด็จพระเทพรัตนราชสุดาฯ สยามบรมราชกุมารี ได้เสด็จพระราชดำเนินมาเยือน และได้พระราชทานแนะนำให้ราษฎรปลูกไม้ไผ่สีสุก เพื่อเป็นวัตถุดิบในการทำเครื่องจักสาน และเป็นการอนุรักษ์งานฝีมือที่มีความละเอียดประณีตสวยงามไว้ รวมทั้งให้พัฒนาตามความต้องการของตลาด ไม่ยึดติดกับรูปแบบเก่า ทำให้สามารถส่งขายต่างประเทศได้ จึงได้รับการยกย่องว่าเป็นหมู่บ้านตัวอย่างในการพัฒนาอาชีพ

**การเดินทาง** ไปตามเส้นทางสายอ่างทอง-โพธิ์ทอง ๙ กิโลเมตร ถึงคลองชลประทานยางมณี จากนั้นเลี้ยวขวาเลียบคลองไปอีก ๕ กิโลเมตร จึงเลี้ยวขวาไปตามทางเข้าวัดยางทอง แหล่งหัตถกรรมอยู่บริเวณหลังวัดยางทอง แหล่งหัตถกรรมอยู่ก่อนถึงวัดยางทอง

**วัดจุฬามณี** ตั้งอยู่ที่ตำบลทรงครักษ์ เล่ากันว่าสร้างโดยพระภิกษุรูปหนึ่งที่หนีกลับมาได้ภายหลังจากเสียกรุงศรีอยุธยาเมื่อปี พ.ศ. ๒๓๑๐ ลักษณะวัดเป็นรูปแบบสถาปัตยกรรมแบบอยุธยา โดยเฉพาะการเจาะช่องโค้งแหลม สำหรับศาลาเปรียญสร้างด้วยไม้ ในสมัยรัชกาลที่ ๕ ที่สร้างเป็นแบบหลังคาลดระดับไม่มีการตกผ้าเพดาน ทำให้เห็นการสร้างหลังคาที่ซับซ้อนโดยใช้ไม้ขนาดเล็กกว่าศาลาทั่วไปที่สามารถทำศาลาขนาดใหญ่ได้มีสัดส่วนที่สวยงาม เป็นสถาปัตยกรรมที่ควรค่าแก่การอนุรักษ์อย่างยิ่ง และมีเจดีย์เก่าแก่ที่มีความสูงถึง ๓๘ เมตร ถือว่าเป็นเจดีย์ขนาดใหญ่ที่สุดในจังหวัดอ่างทอง สูงตระหง่านอยู่ภายในบริเวณวัด

**การเดินทาง** จากตลาดโพธิ์ทองไปตามทางถนนสายโพธิ์ทอง-แสวงหา ไปประมาณ ๗ กิโลเมตร เลี้ยวขวาไปตามถนนชลประทานเส้นทางไปสิงห์บุรีไปประมาณ ๘ กิโลเมตร วัดจะอยู่ด้านขวามือ



ค้างคาวแม่ไก่วัดจันทาราม

**ค้างคาวแม่ไก่วัดจันทาราม** อยู่ที่บ้านช้าง หมู่ ๕ ตำบลโคกพุทรา ห่างจากที่ว่าการอำเภอโพธิ์ทองไปทางทิศตะวันตก ๔ กิโลเมตร ในบริเวณวัดแห่งนี้มีต้นไม้ขึ้นหนาแน่นจึงเป็นที่อยู่อาศัยของค้างคาวแม่ไก่และนกนานาชนิด ค้างคาวแม่ไก่เหล่านี้จะออกหากินในเวลาากลางคืน ส่วนเวลากลางวันจะห้อยหัวอยู่ตามกิ่งไม้เป็นสีดำพริตมองเห็นแต่ไกลซึ่งผู้สนใจสามารถไปชมได้ในทุกฤดูกาล

**การเดินทาง** ห่างจากที่ว่าการอำเภอโพธิ์ทองไปทางทิศตะวันตก ๔ กิโลเมตร ไปตามทางหลวงหมายเลข ๓๐๖๔ กิโลเมตรที่ ๗-๘

**วัดโพธิ์ทอง** อยู่ที่บ้านโพธิ์ทอง ตำบลคำหยาด ตรงข้ามทางเข้าบ้านบางเจ้าฉ่า ห่างจากอำเภอเมืองฯ ไปตามเส้นทางสายอ่างทอง-โพธิ์ทอง ๙ กิโลเมตร ใน

พระราชพงศาวดารกล่าวว่าวัดโพธิ์ทองเป็นวัดที่กรมขุนพรพินิต (เจ้าฟ้าอนุกรมพร หรือขุนหลวงหาวัด) เสด็จมาผนวช วัดแห่งนี้ รัชกาลที่ ๖ ได้เสด็จมาประทับเมื่อคราวเสด็จประพาส ลำน้ำน้อย ลำน้ำใหญ่ มณฑลกรุงเก่า เมื่อ พ.ศ. ๒๔๕๙

**พระตำหนักคำหยาด** อยู่ในท้องที่ตำบลคำหยาด สภาพปัจจุบันมีเพียงผนัง ๔ ด้าน ตัวอาคารตั้งโดดเด่นอยู่กลางทุ่งนา ก่อด้วยอิฐถือปูนขนาดกว้าง ๑๐ เมตร ยาว ๒๐ เมตร ยังคงเห็นเค้าความสวยงามทางด้านศิลปกรรม เช่น ลวดลายประดับซุ้มจระนำหน้าต่าง มีมุขเด็จด้านหน้า และด้านหลัง ภายในทาดินแดงปูพื้นกระดาน ในคราวที่พระบาทสมเด็จพระจุลจอมเกล้าเจ้าอยู่หัว เสด็จฯ ทอดพระเนตรพระตำหนักคำหยาดเมื่อปี พ.ศ. ๒๔๕๑ ได้เสด็จฯ มาโบราณสถานแห่งนี้

และทรงมีพระราชวินิจฉัยดังปรากฏในพระราชหัตถเลขาบรรณาทิบาย เรื่อง เสด็จลำนํ้ามะขามเฒ่าไว้ว่า “เดิมที่ทรงมีพระราชดำริว่า กรมขุนพรพินิต (ขุนหลวงหาวัด หรือ เจ้าฟ้าอุทุมพร) ทรงผนวชที่วัดโพธิ์ทองแล้วสร้างพระตำหนักแห่งนี้ขึ้นเพื่อจำพรรษาเนื่องจากมีชัยภูมิที่เหมาะสม ครั้นได้ทอดพระเนตรเห็นตัวพระตำหนักสร้างด้วยความประณีตสวยงามแล้วพระราชดำริเดิมก็เปลี่ยนไปด้วยทรงเห็นว่า ไม่น่าที่ขุนหลวงหาวัดจะทรงมีความคิดใหญ่โต สร้างที่ประทับชั่วคราว หรือที่มั่นในการต่อสู้ให้ดูสวยงามเช่นนี้ ดังนั้น จึงทรงสันนิษฐานว่าพระตำหนักนี้คงจะสร้างขึ้นตั้งแต่รัชสมัยสมเด็จพระเจ้าบรมโกศเพื่อเป็นที่ประทับแรม เช่นเดียวกับที่พระเจ้าปราสาททองทรงสร้างที่ประทับไว้ที่บางปะอิน เนื่องจากมีพระราชนิยมเสด็จประพาสเมืองแถบนี้ ทั้งพระองค์ได้เสด็จฯ สักการะพระนอนขุนอินทประมูลถึง ๒ ครั้ง และขณะเดียวกันที่กรมขุนพรพินิต (ขุนหลวงหาวัด หรือ เจ้าฟ้าอุทุมพร) ผนวชอยู่ที่วัดราชประดิษฐ์ทรงนำข้าราชการและพระภิกษุที่จงรักภักดีต่อพระองค์ เสด็จฯ ลงเรือพระที่นั่งออกจากพระนครหรือยุรยามาจำพรรษาที่วัดโพธิ์ทองคำหยาด และประทับอยู่ที่พระตำหนักคำหยาดเพื่อไปสมทบกับชาวบ้านบางระจัน

**การเดินทาง** ห่างจากอำเภอเมืองอ่างทองไปประมาณ ๙ กิโลเมตร ไปตามเส้นทางสายอ่างทอง-โพธิ์ทอง ถัดจากวัดโพธิ์ทอง ไปทางทิศตะวันตก ๒.๕ กิโลเมตร

**วัดข่อย-วังปลา** ตั้งอยู่หมู่ที่ ๑ ตำบลโพธิ์รังนก ตั้งอยู่ริมแม่น้ำน้อย ภายในวัดมีสิ่งที่น่าสนใจ คือ ศาลาการเปรียญไม้สัก ทรงไทยโบราณเสา ๘ เหลี่ยม และได้ศาลาการเปรียญเป็นที่เก็บวัตถุโบราณ เช่น ตะเกียงโบราณจากกรุงวอชิงตัน นาฬิกาโบราณจากปารีสและ

ตู้พระไตรปิฎกไม้สักสมัยรัชกาลที่ ๕ จากจีนหรือเปลกล่อมลูกแบบโบราณ เครื่องมือเครื่องใช้รวมทั้งอุปกรณ์ในการทำ เครื่องมือทำการประมง เรือประเภทต่าง ๆ นอกจากนี้ยังมีมณฑป วิหาร เจดีย์ พระอุโบสถ กุฏิ หอสวดมนต์ ซากโบราณสถานของห้องเรียน และชาวบ้านยังมีการจัดตั้งศูนย์ผลิตข้าวซ้อมมือขึ้นเป็นสหกรณ์เพื่อจำหน่ายอีกด้วย นอกจากนี้ บริเวณหน้าวัดยังมีปลาเป็นจำนวนมากที่อาศัยอยู่อีกมากมายหลายชนิด และได้ประกาศเป็นเขตรักษาพันธุ์สัตว์น้ำ **การเดินทาง** อยู่ห่างจากจังหวัดอ่างทอง ๑๒ กิโลเมตร ไปตามเส้นทางอ่างทอง-วิเศษชัยชาญ ทางหลวงหมายเลข ๓๑๕๑ กิโลเมตรที่ ๒๗-๒๘ มีป้ายวังปลา วัดข่อย เลี้ยวขวาตัดเส้นทางคลองส่งน้ำชลประทานไป ๒.๓ กิโลเมตร

**โรงพยาบาลเรือ วัดสุวรรณราชหงส์** ตั้งอยู่ที่หมู่ที่ ๕ ตำบลลองครักษ์ เป็นโรงพยาบาลเรือแห่งแรกและแห่งเดียวในประเทศไทยในภาคกลาง ผู้ที่ดำเนินการจัดตั้ง และดูแลโรงพยาบาลเรือ คือ พระอธิการสมศักดิ์ สุวัฒน์ เจ้าอาวาสวัดสุวรรณราชหงส์ ท่านเป็นช่างผู้ซ่อมเรือ โดยมีชาวบ้านที่มีความรู้ความชำนาญในการบำรุงรักษาและซ่อมแซมเรือเป็นผู้ช่วย ซึ่งถือได้ว่าเป็นมรดกทางสายน้ำภูมิปัญญาท้องถิ่นของไทย เป็นการอนุรักษ์มรดกวัฒนธรรมของชาติ ส่วนใหญ่เรือที่เข้ามารับการดูแลรักษาเป็นเรือยาวที่ใช้แข่งขันในงานประเพณีแข่งชันเรือยาว

พระอธิการสมศักดิ์ สุวัฒน์ ท่านเคยเป็นฝีพาย และได้ศึกษาเรียนรู้ในการซ่อมแซม ปรับปรุง และต่อเรือมาโดยตลอด ท่านมีดำริว่าเรือที่ชำรุดเสียหาย ควรมีสถานที่เพื่อดูแลรักษาซ่อมแซมเรือให้สามารถนำกลับมาใช้ใหม่ได้เหมือนเดิม ท่านได้เก็บเรือเก่า ๆ ในวัดมาซ่อมเพื่อไว้ใช้งานทำให้เรือที่อยู่ในวัดได้รับการดูแลรักษาซ่อมแซมเป็นอย่างดี ท่านมีความสามารถในการ

ซ่อมแซมเรือยาวได้ทุกอาการ โดยมีลักษณะการซ่อม ทั้งคว้านต่อเติมทุกรูปแบบ ทำให้เรือยาวมีความแข็งแรงทนทาน รวมถึงตกแต่งเรือยาวให้สวยงามและแล่นได้เร็ว ท่านได้สืบทอดวัฒนธรรมการแข่งขันเรือยาวมาตั้งแต่สมัยหลวงตาเพิ่ม อดีตเจ้าอาวาส วัดสุวรรณราชหงษ์ และท่านได้สนับสนุนการแข่งขัน จนได้รับความสำเร็จมานับครั้งไม่ถ้วน โดยมีหลักฐานจากถ้วยรางวัลที่เคยได้รับของ ฯพณฯ จอมพล ป.พิบูลสงคราม ซึ่งเป็นถ้วยรางวัลในการแข่งเรือยาวที่ถือว่าเป็นเกียรติยศสูงสุดในยุคนั้น ท่านได้ตกแต่งเรือศูวรรณและนำลงแข่งขันในนามของวัดสุวรรณราชหงษ์หลายสนามทั่วประเทศได้รับรางวัลถ้วยพระราชทานถึง ๕ สมัย ทำให้มีชื่อเสียงเป็นที่รู้จักแพร่หลาย โดยมีเรือมาจากทั่วทุกภูมิภาคของประเทศไทยได้มาปรับปรุงซ่อมแซมที่นั่นตลอดทั้งปี เมื่อเรือซ่อมแล้วเสร็จและกำหนดครบเรือกลับเจ้าของเรือต้องพาฝีพายมาให้ครบ เพื่อให้ทั้งทีมพายให้ดูก่อนที่จะรับกลับ ตามคติของท่านกล่าวว่า เรือคืออย่างเดียวไม่พอ ฝีพายต้องดีด้วย ดังนั้น เรือที่ออกจากโรงพยาบาลเรือแห่งนี้เมื่อไปแข่งขันที่ไหนก็มักจะได้รับรางวัล

โรงพยาบาลเรือแบ่งพื้นที่เป็น ๒ ส่วน คือ ส่วนที่ซ่อมแซมเรือ และสถานที่เก็บเรือหรือพิพิธภัณฑ์เรือเพื่อให้เป็นแหล่งศึกษาหาความรู้เกี่ยวกับกีฬาแข่งเรือยาวและประวัติเรือยาวแต่ละลำที่มีชื่อเสียงเป็นสถานที่อนุรักษ์เรือยาว และจัดทำพิพิธภัณฑ์เรือเพื่ออนุรักษ์เรือหลากหลายประเภท เช่น เรือโดยสารเรือบรรทุกข้าวที่เป็นพาหนะของคนในสมัยก่อนที่ใช้การคมนาคมทางน้ำ โดยการต่อเรือขนาดเล็กจาลองไว้ให้คนรุ่นหลังได้ศึกษา

## อำเภอแสวงหา

### โครงการพระราชดำริและฟาร์มตัวอย่างสี่บัวทอง

(ณ บ้านยางกลาง) หรือศูนย์ศิลปาชีพสี่บัวทอง ตั้งอยู่หมู่ที่ ๓ บ้านยางกลาง ตำบลสี่บัวทอง มีพื้นที่ขนาด ๑,๐๐๐ ไร่ เป็นแหล่งท่องเที่ยวเชิงเกษตรและหัตถกรรมที่เปิดให้นักท่องเที่ยวทั่วไป กลุ่มศึกษาดูงาน ทั้งนักเรียน นักศึกษาจากสถาบันการศึกษาต่างๆ รวมทั้งหน่วยงานองค์กรปกครองส่วนท้องถิ่นทั่วประเทศ สามารถเดินทางเข้าเยี่ยมชม พร้อมมีกิจกรรมเรียนรู้เกี่ยวกับการเกษตร และงานหัตถกรรมตามแนวพระราชดำริในสมเด็จพระนางเจ้าสิริกิติ์ พระบรมราชินีนาถ พระบรมราชชนนีพันปีหลวง ซึ่งสถานที่แห่งนี้ได้ดำเนินการจัดให้เป็นแหล่งสร้างงานสร้างอาชีพ แหล่งผลิตอาหารปลอดภัย แหล่งเรียนรู้วิถีทำการเกษตร เลี้ยงสัตว์ และงานหัตถกรรม และเป็นแหล่งท่องเที่ยวเชิงเกษตร โดยมีกิจกรรมท่องเที่ยวภายในศูนย์ฯ และมีรถรางนำชมพร้อมวิทยากรบรรยายไว้รองรับนักท่องเที่ยวผู้มาเยือน มีกิจกรรมเรียนรู้การปลูกผักปลอดสารพิษ การเก็บผักในแปลงดิน ซึ่งเป็นผักตามฤดูกาล กิจกรรมการระบายสีจากวัสดุธรรมชาติ กิจกรรมการทำไอศกรีมจากน้ำสมุนไพร การเพาะเห็ดและเก็บเห็ด กิจกรรมทำนาโยน ชมโรงผลิตกระดาษช่อยและหัวโชน และโรงทอผ้ายก การปักผ้า ชมการปั่นและการเพนท์เซรามิก นอกจากนี้ ยังมีผลิตภัณฑ์งานฝีมือหัตถกรรมในโครงการพระราชดำริอีกหลายอย่างให้เลือกซื้อเลือกชม อาทิเช่น ผ้าทอ กระเป๋าคันตนา ชุดเครื่องใช้บนโต๊ะอาหาร และดอกไม้ประดิษฐ์ ซึ่งมีจำหน่ายในตัวอาคารขายสินค้าที่ระลึก ฯลฯ ศูนย์ศิลปาชีพสี่บัวทอง เปิดให้เข้าชมทุกวัน สอบถามข้อมูลเพิ่มเติม โทร. ๐๘ ๑๗๔๘ ๓๑๖๓, ๐๘ ๖๑๔๖ ๕๐๐๒

**การเดินทาง** ใช้เส้นทางผ่านตัวเมืองอ่างทอง ผ่านสามแยกป่าจ้ง ตรงเข้าอำเภอโพธิ์ทอง จากแยกอำเภอ

โพธิ์ทองตรงเข้าอำเภอแสวงหา เจอสამแยกอำเภอ  
แสวงหา ให้เลยซ้ายตรงไปประมาณ ๕ กิโลเมตร  
จะถึงศูนย์ฯ

**วัดบ้านพราน** ตั้งอยู่ตำบลศรีพราน ตามคำบอกเล่า  
ของหลวงปู่ชัยมงคล แห่งจังหวัดพระนครศรีอยุธยา  
เล่าให้ฟังว่า ผู้ที่สร้างวัดบ้านพรานชื่อ นายพาน นางเงิน  
สองสามีภรรยา และนายกระปุกทอง ผู้เป็นบุตร  
ในระหว่างปี พ.ศ. ๑๘๖๒-๑๘๗๐ ช่วงปลาย  
กรุงสุโขทัย หลังจากนั้นวัดนี้ได้ถูกทิ้งร้างจนต้นไม้  
ปกคลุมหนาที่บเป็นเวลากว่า ๑๐๐ ปี ต่อมาพวก  
นายพรานได้มาตั้งหมู่บ้านในบริเวณดังกล่าว  
จึงช่วยกันบูรณะวัดขึ้นมา มีประวัติเล่าต่อกันมา  
ว่าพระพุทธรูปศิลาแลงชื่อ “หลวงพ่อไกรทอง”  
ประดิษฐานอยู่ในพระวิหาร พ่อขุนศรีอินทราทิตย์  
เป็นผู้สร้างที่เมืองสุโขทัย ได้ถอดเป็นขึ้นมา  
ประกอบที่วัดบ้านพรานเพื่อให้เป็นพระประธาน  
แต่ผู้สร้างวัดต้องการสร้างพระประธานขึ้นเอง  
จึงได้สร้างวิหารเพื่อประดิษฐานพระพุทธรูป  
ชาวบ้านเรียกว่า “หลวงพ่อไกรทอง” ไกรหมายถึง  
จิวร สังฆาฏิ สบงของหลวงพ่อไกรทอง

**การเดินทาง** ไปตามเส้นทางสายโพธิ์ทอง-แสวงหา  
ทางหลวงหมายเลข ๓๐๕๔ กิโลเมตรที่ ๒๑-๒๒

**วัดยาง** ตั้งอยู่ตำบลห้วยไผ่ เป็นถูกทิ้งร้างมาตั้งแต่  
สมัยศึกบางระจัน สันนิษฐานว่าสร้างในสมัยอยุธยา  
ตอนปลาย ยังคงมีซากโบราณสถานให้เห็นคือ  
พระอุโบสถซึ่งมีฐานโค้งเป็นเรือสำเภา พระพุทธรูป  
ศิลาทราย พระพุทธรูปปูนปั้นที่ชำรุดและใบเสมา  
หิน ห่างไปทางทิศใต้ของวัดประมาณครึ่งกิโลเมตร  
มีเนินดินซึ่งเคยพบพระเครื่องจำนวนมาก จากการ  
ที่อยู่ไม่ไกลจากบ้านบางระจันมากนัก จึงสันนิษฐาน  
ว่าบริเวณนี้คงเป็นสถานที่ซ่อนสมบัติของมีค่าของ  
คนไทยในสมัยนั้น



วัดบ้านพราน

**การเดินทาง** จากเมืองอ่างทองใช้เส้นทางไปทาง  
อำเภอโพธิ์ทอง ผ่านอำเภอโพธิ์ทองตรงไปอำเภอ  
แสวงหา จะมีป้ายวัดยางบอกจนถึงตำบลห้วยไผ่

### อำเภอวิเศษชัยชาญ

**วัดม่วง** ตั้งอยู่ที่ตำบลหัวตะพาน เป็นที่ประดิษฐาน  
“หลวงพ่อใหญ่” หรือ “พระพุทธรุทมนานวรินทร์  
ศากยมุนีศรีวิเศษชัยชาญ” ซึ่งเป็นพระพุทธรูป  
องค์ใหญ่ที่สุดในโลก ขนาดหน้าตักกว้าง ๖๓ เมตร  
สูง ๙๕ เมตร เป็นพระพุทธรูปปางมารวิชัย ภายใน  
วัดมีสถานที่สำคัญหลายแห่ง เช่น พระอุโบสถ  
ล้อมรอบด้วยกลีบบัวสี่มุมขนาดใหญ่ที่สุดในโลก  
วิหารแก้ว เป็นพิพิธภัณฑ์วัดอุดมคงคและวัดอุโบราณ  
รวมทั้งรูปปั้นเกจิอาจารย์ดังจากทั่วประเทศ และ



วัดม่วง

พระพุทธรูปศักดิ์สิทธิ์เนื้อเงินแท้ทองคำแดงค์เดียวที่ใหญ่ที่สุดในประเทศไทย ฯลฯ

**การเดินทาง** อยู่ห่างจากอำเภอเมือง ๘ กิโลเมตรไปตามเส้นทางสายอ่างทอง-วิเศษชัยชาญ ทางหลวงหมายเลข ๓๑๙๕ กิโลเมตรที่ ๒๙ เข้าไป ๑ กิโลเมตรวัดจะอยู่ทางซ้ายมือ

**อนุสาวรีย์นายดอกนายทองแก้ว** ประดิษฐานอยู่หน้าโรงเรียนวิเศษชัยชาญวิทยาคม (ติดกับวัดวิเศษชัยชาญ) หมู่ที่ ๒ ตำบลไผ่จำศีล เป็นอนุสรณ์สถานที่ชาววิเศษชัยชาญและชาวอ่างทองร่วมกันสร้าง เพื่อรำลึกถึงคุณงามความดีของวีรบุรุษแห่งบ้านโพธิ์ทะเล ชาววิเศษชัยชาญ ปูตอกและปูทองแก้ว ทั้งสองท่านยอมสละชีวิตอย่างกล้าหาญเพื่อปกป้องแผ่นดินไทยในการสู้รบที่ค่ายบางระจันก่อนที่กรุงศรีอยุธยาจะแตกในปี พ.ศ. ๒๓๐๙

**การเดินทาง** มาตามเส้นทางสายอ่างทอง-วิเศษชัยชาญ ระหว่างกิโลเมตรที่ ๒๖-๒๗ เข้าไป ๑.๕ กิโลเมตร ซอยปูตอก-ปูทองแก้ว ๑๖

**วัดวิเศษชัยชาญ** ตั้งอยู่ที่ตำบลไผ่จำศีล เป็นวัดคู่บ้านคู่เมืองวิเศษชัยชาญมาแต่สมัยอยุธยา ปัจจุบันเหลือหลักฐานเพียงเจดีย์เท่านั้น สิ่งปลูกสร้างนอกเหนือจากนั้นได้สร้างขึ้นในสมัยรัตนโกสินทร์ เช่น พระอุโบสถ ซึ่งภายในมีจิตรกรรมฝาผนังที่เขียนขึ้นในสมัยเดียวกัน เป็นภาพพุทธประวัติ และภาพชาดกที่เป็นฝรั่งขึ้นมา ภาพทั้งหมดเขียนแบบแรเงาโดยนายปุย พุ่มรักษา ช่างในเมืองหลวง ส่วนด้านข้างพระอุโบสถมีมณฑปประดิษฐานพระพุทธรูปท่าจำลอง

**การเดินทาง** จากตัวเมืองอ่างทอง ใช้เส้นทางวิเศษชัยชาญ-สุพรรณบุรี ตรงไปประมาณ ๑๑ กิโลเมตร ก่อนถึงสะพานข้ามแม่น้ำน้อย เจดีย์นูนแยกซ้ายมือให้เลี้ยวซ้ายเข้าไปประมาณ ๑ กิโลเมตร จะเจอดัด

**วัดนางในธัมมิการาม** ตั้งอยู่ตำบลศาลเจ้าโรงทอง (อยู่ในบริเวณตลาดศาลเจ้าโรงทอง) เป็นวัดที่รวมแห่งความเป็นสิริมงคลของจังหวัดอ่างทอง มีจุดเด่นอยู่ที่หอบูรพาจารย์ที่ตั้งเดิมเป็นกุฏิหลังเก่าทรงปั้นหย่า



วัดวิเศษชัยชาญ

ซึ่งหลวงพ่อบุญ และหลวงพ่อบุญ อดีตเจ้าอาวาสองค์สำคัญของวัดนางในท่านใช้จำพรรษามหาหลายสิบปี “หลวงพ่อบุญ” เป็นพระเกจิอาจารย์ชื่อดังเป็นที่รู้จักไปทั่วเป็นพระนักพัฒนา และเป็นพระที่มีความรู้แตกฉานในพระธรรม ท่านได้ทำการก่อสร้างวัดและพัฒนาวัดนางในร่วมกับประชาชนด้วยบุญบารมีของท่าน ทำให้วัดนางในมีความเจริญขึ้นในสมัยที่ท่านดำรงตำแหน่งเจ้าอาวาส ปัจจุบันประชาชนจากทั่วสารทิศได้เดินทางมาราบไหว้ขอพรกันอย่างต่อเนื่อง และเมื่อสมความปรารถนาแล้ว ก็จะนำน้ำอวดลามาทำการแก้บน ในทุก ๆ ปี วัดนางในจะจัดงานตรงกับเทศกาลตรุษจีน ซึ่งเป็นการจัดงานใหญ่มาก ทางวัดจะเปิดให้ประชาชนทั่วไปปิดทองรูปหล่อหลวงพ่อบุญ จึงมีประชาชนทั่วไปทั้งในและนอกพื้นที่เดินทางเข้ามาเที่ยวชมเป็นจำนวนมาก

**ตลาดเก่าวิเศษชัยชาญ (ตลาดศาลเจ้าโรงทอง)** ตั้งอยู่ที่ตำบลศาลเจ้าโรงทอง เป็นชุมชนเก่าแก่ที่อยู่ติดริมแม่น้ำน้อย ลักษณะการปลูกสร้างอาคารบ้าน

เรือนของชาวมุขชนแห่งนี้จะปลูกติดกันเป็นเรือนแถว มีศาลเจ้าพ่อกวนอู เป็นศูนย์รวมจิตใจของชาวมุขชน และมีศาลเจ้าตีจู่เอี้ย ศาลเจ้าพ่อเล้ง (เจ้าพ่อโรงกระเบื้อง) และศาลเจ้าแม่แก่นจันทร์อีกด้วย ชาวมุขชนเล่าว่า บรรพบุรุษได้กล่าวไว้ว่า “ถ้าลูกหลานย้ายไปหาที่ทำการที่ไหน ให้นำพอดินของตลาดศาลเจ้าโรงทองไปด้วย จะได้มีความเจริญรุ่งเรือง” และสิ่งที่น่าสนใจอีกอย่างหนึ่ง คือ เรือข้ามฟากพลังงานน้ำ ที่ใช้งานมากกว่า ๒๐ ปี มีบ้านขนมไทยที่นักท่องเที่ยวสามารถเลือกซื้อขนมไทยได้ และภายในตลาดยังมีการจำหน่ายขนมหวานไทย ๆ อาหารคาว เกสรลำเจียก กาแฟโบราณ กวยเตี๋ยวใช้เตาฟืน กวยเตี๋ยวไส้เนื้อ ยำเตี๋ยวก กวยเตี๋ยวเปิดพะไล ข้าวห่อใบบัว ขนมสามเกลอ ขนมกล้วยรังผึ้ง ข้าวเหนียวมูน กะหรี่ปั๊ว ปลาริวกิวปัง ขนมจุกก้วย บ๊ะจ่างข้าวเหนียวดำ ขนมสำปันนี ร้านขายของตลาดสดประเภทต่าง ๆ ร้านขายทองโบราณ วัดอุโบราณ ร้านขายยาโบราณและร้านเครื่องจักสาน ฯลฯ ปัจจุบันตลาดศาลเจ้าโรงทอง



วัดเขียน

ได้รับการคัดเลือกจากจังหวัดอ่างทอง ให้เป็นแหล่งท่องเที่ยวทางวัฒนธรรม โดยใช้ชื่อ “ตลาด ๑๐๐ ปี ศาลเจ้าโรงทอง” เพื่อให้คนทั่วไปได้รับรู้ถึงความเจริญรุ่งเรืองของตลาด รวมทั้งยังเป็นการส่งเสริมการท่องเที่ยวของจังหวัดอ่างทองให้เป็นที่รู้จักเพิ่มมากยิ่งขึ้น ตลาดศาลเจ้าโรงทอง เปิดทุกวัน ตั้งแต่เวลา ๐๖.๐๐-๑๘.๐๐ น. สอบถามข้อมูลเพิ่มเติมได้ที่ สำนักงานเทศบาลตำบลวิเศษไชยชาญ โทร. ๐ ๓๕๖๓ ๑๔๐๕

**การเดินทาง** จากตัวเมืองอ่างทองใช้เส้นทางวิเศษไชยชาญ-สุพรรณบุรี ตรงไปประมาณ ๑๑ กิโลเมตรเข้าอำเภอวิเศษไชยชาญข้ามสะพานแม่น้ำน้อยจะเห็นวัดนางในธัมมิการามอยู่ซ้ายมือให้เลี้ยวเข้าทางเดียวกับวัดนางใน

**ศาลเจ้าพ่อกวนอู** ตั้งอยู่ในตลาดศาลเจ้าโรงทอง เป็นศูนย์รวมใจและเป็นสัญลักษณ์ของตลาดศาลเจ้าโรงทองซึ่งได้สร้างขึ้นจากแรงศรัทธาของชาวจีนที่อาศัยอยู่ในชุมชนเพื่อเคารพกราบไหว้ในงานเทศกาลต่าง ๆ ได้ทำการบูรณะซ่อมแซมอาคารศาลเจ้าพ่อกวนอูใหม่เสร็จสมบูรณ์ในปี พ.ศ. ๒๕๕๒

**วัดเขียน** ตั้งอยู่ที่ ๘ ตำบลศาลเจ้าโรงทอง ใกล้กับวัดวิเศษไชยชาญ เป็นวัดเก่าแก่วัดหนึ่ง ภายในพระอุโบสถมีภาพเขียนฝาผนังที่งดงามแสดงเรื่องราวเกี่ยวกับทศชาติชาติกัณฑ์นิชฌานว่าเป็นผู้มีอย่างสกุลเมืองวิเศษไชยชาญสมัยอยุธยาตอนปลาย ลักษณะภาพคล้ายกับภาพเขียนในพระอุโบสถวัดเกาะ และวัดใหญ่สุวรรณาราม จังหวัดเพชรบุรี ซึ่งอยู่ในยุคสมัยเดียวกัน



วัดสี่ร้อย

**การเดินทาง** จากตัวเมืองอ่างทองใช้เส้นทางวิเศษชัยชาญ-สุพรรณบุรี ตรงไปประมาณ ๑๑ กิโลเมตร ข้ามสะพานแม่น้ำน้อย ตรงไปผ่านตลาดศาลเจ้าโรงทอง เจอสี่แยกไฟแดงให้เลี้ยวขวาเข้าไปประมาณ ๑ กิโลเมตร จะเจอวัด

**วัดอ้อย** ตั้งอยู่หมู่ที่ ๑๐ ตำบลศาลเจ้าโรงทอง ริมฝั่งแม่น้ำน้อย เป็นวัดคู่บ้านคู่เมืองวิเศษชัยชาญ สันนิษฐานว่าสร้างขึ้นในสมัยอยุธยา พระอุโบสถเป็นอาคารขนาดใหญ่ทึบห้อง ก่ออิฐถือปูนแบบโบราณ หลังคาเป็นเครื่องไม้ มุงด้วยกระเบื้องดินเผา มีลักษณะสวยงามคล้ายกับพระอุโบสถ วัดราชบูรณะ จังหวัดพระนครศรีอยุธยา พระอุโบสถนี้ไม่มีหน้าต่าง ลักษณะแบบนี้เรียกว่ามหาอุตรอบโบสถ์มีเสมา ๘ ทิศ พระประธานเป็นพระหล่อสัมฤทธิ์ ชาวบ้านเรียกว่า

“หลวงพ่อดำ” วัดอ้อยเป็นวัดถือน้ำพิพัฒน์สัตยาในสมัยอยุธยา

**การเดินทาง** จากตัวเมืองอ่างทองใช้เส้นทางวิเศษชัยชาญ-สุพรรณบุรี ตรงไปประมาณ ๑๑ กิโลเมตร ข้ามสะพานแม่น้ำน้อย ตรงไปผ่านตลาดศาลเจ้าโรงทอง เจอสี่แยกไฟแดงให้เลี้ยวขวาเข้าไปประมาณ ๑ กิโลเมตร จะเจอวัด วัดอ้อยอยู่ห่างจากวัดเขียนไปทางทิศเหนือ ๑ กิโลเมตร

**วัดสี่ร้อย** ตั้งอยู่หมู่ที่ ๔ ตำบลสี่ร้อย อยู่วัดริมฝั่งแม่น้ำน้อย “ตำบลสี่ร้อย” และชื่อวัดสี่ร้อยเป็นชื่อที่สันนิษฐานว่าตั้งขึ้นเป็นอนุสรณ์แก่ขุนรองปลัดชู กรมการเมืองวิเศษชัยชาญและชาวบ้านวิเศษชัยชาญ ๔๐๐ คน ผู้เป็นวีรบุรุษที่เสียชีวิตในสงครามต้านทัพพม่าที่เมืองกุยบุรี (ปัจจุบันอยู่ในพื้นที่ตำบลอ่าวน้อย

จังหวัดประจวบคีรีขันธ์) ในรัชสมัยสมเด็จพระเจ้าเอกทัศแห่งกรุงศรีอยุธยา พ.ศ ๒๓๐๒ และได้มีการจัดสร้างอนุสาวรีย์ “ขุนรองปลัดชู” วีรชนบ้านสี่ร้อยเพื่อรำลึกถึงวีรกรรมของท่านและชาวบ้านสี่ร้อยที่พลีชีพรักษาแผ่นดินให้ลูกหลาน วัดแห่งนี้มีพระพุทธรูปปางป่าเลไลยก์ สูง ๒๑ เมตร หน้าตักกว้าง ๖ เมตรเศษ นามว่า “หลวงพ่อดโต” หรือเรียกกันอีกชื่อหนึ่งว่า “หลวงพ่อร่องไห้” เมื่อปี พ.ศ. ๒๕๓๐ มีข่าวว่าหลวงพ่อดโตสี่ร้อยมีโลหิตไหลออกมาจากพระนาสิก ข่าวนี้ได้รับความสนใจจากคนทั่วไปทั้งชาวอ่างทองและจังหวัดใกล้เคียงต่างหาโอกาสมานมัสการ

**การเดินทาง** ไปตามทางหลวงหมายเลข ๓๔๕๔ กิโลเมตรที่ ๓๑-๓๒ (บนเส้นทางสายโพธิ์พระยา-ท่าเรือ หรือ อ่างทอง-วิเศษชัยชาญ ห่างจากอำเภอเมืองอ่างทองไปทางทิศตะวันตก ๑๒.๕ กิโลเมตร แยกซ้ายมือไปตามถนนคันคลองชลประทานอีก ๕ กิโลเมตร)

**อนุสาวรีย์ขุนรองปลัดชู** ตั้งอยู่ที่ตำบลสี่ร้อย (ใกล้กับวัดสี่ร้อย) ขุนรองปลัดชูเป็นครูฝึกเพลงอาวุธอยู่ในเมืองวิเศษชัยชาญชื่อครูดาบชูผู้ทรงวิทยาคม แก่กล้า ชำนาญดาบสองมือ มีศิษย์มากมาย ได้รวบรวมศิษย์และชาวเมืองวิเศษชัยชาญจำนวน ๔๐๐ ราย เข้าเป็นกองอาทมาตมาอาศัยออกติดตามไปกบกองทัพระยารัตนาธิเบศร์ ซึ่งเมื่อเดินทางข้ามพ้นเขาบรรทัดก็ได้ทราบว่ามีเมืองมะริดและตะนาวศรีเสียแก่ข้าศึกแล้ว ได้ให้กองอาทมาตตั้งกองสกัดขัดตาทัพที่ตำบลหว้าขาวริมทะเลเมืองกุย ฝ่ายทัพหน้าพม่ายกขึ้นมาตี กองปลัดชูก็แตกพ่ายเสียชีวิตทั้งหมด ชาวอ่างทองจึงได้ร่วมกันจัดสร้างอนุสาวรีย์ขุนรองปลัดชูขึ้นภายในบริเวณวัดสี่ร้อยเพื่อเชิดชูวีรชนวีรชนนักรบแขวงเมืองวิเศษชัยชาญโดยมีพิธีเปิดอนุสาวรีย์แห่งนี้เมื่อวันที่ ๒๑ พฤศจิกายน พ.ศ. ๒๕๕๓

**ตะนาวสี เฟิน การ์เด็นท์** ตั้งอยู่เลขที่ ๑๙๐/๒ หมู่ที่ ๗ ตำบลยี่ล้น เป็นศูนย์ศึกษานิเวศวิทยา แห่งแรกและแห่งเดียวของจังหวัดอ่างทอง มีเนื้อที่ประมาณ ๑๒ ไร่ โดยรวบรวมเอาความหลากหลายของพืชกลุ่มเฟิน นานาชนิดไว้ไม่น้อยกว่า ๕๐๐ สายพันธุ์ นอกจากนี้ได้รวบรวมพืชพรรณธรรมชาติอันทรงคุณค่าหายาก และใกล้จะสูญพันธุ์ไว้อีกมากมาย เพื่อใช้เป็นแหล่งเรียนรู้และถ่ายทอดความรู้ทางการเพาะเลี้ยง การขยายพันธุ์กลุ่มเฟินอย่างถูกวิธี รวมถึงการนำเงินมาจัดเป็นสวนแบบต่าง ๆ ให้แก่เด็กและเยาวชนรวมทั้งประชาชนที่สนใจทั่วไป เปิดให้เข้าชม เวลา ๐๙.๐๐-๑๗.๐๐ น. สอบถามข้อมูลเพิ่มเติม โทร. ๐๘ ๑๘๕๘ ๘๘๖๓

### อำเภอสามโก้

**อำเภอสามโก้** อยู่ห่างจากจังหวัดอ่างทอง ๒๕ กิโลเมตร เป็นอำเภอเล็ก ๆ ซึ่งเดิมเป็นตำบลหนึ่งขึ้นกับอำเภอวิเศษชัยชาญ ได้ยกฐานะเป็นกิ่งอำเภอ และเป็นอำเภอเมื่อปี พ.ศ. ๒๕๐๘ ความสำคัญในเชิงประวัติศาสตร์ปรากฏในพงศาวดารว่า เป็นเส้นทางเดินทัพจากด่านเจดีย์สามองค์ผ่านเข้ามาตั้งค่ายพักแรมก่อนเข้าตีกรุงศรีอยุธยา และเป็นที่ตั้งสมเด็จพระนเรศวรมหาราชและพระเอกาทศรถเคยเสด็จฯ นำทัพหลวงผ่านบ้านสามโก้เพื่อทรงทำสงครามยุทธหัตถีที่ตำบลตระพังตรุ จังหวัดสุพรรณบุรี และทรงได้รับชัยชนะ

**วัดโบสถ์** ตั้งอยู่ที่ตำบลโพธิ์ม่วงพันธุ์ เป็นวัดที่สร้างขึ้นในสมัยอยุธยา เป็นวัดร้างที่มีสภาพทรุดโทรม ต่อมาได้รับการบูรณะขึ้นใหม่เมื่อวันที่ ๑๑ เมษายน พ.ศ. ๒๔๒๕ มีอุโบสถเก่าแก่สมัยอยุธยาที่มีรูปแบบทรงมหาอุดที่ชาวบ้านในพื้นที่ให้ความนับถือเป็นอย่างมากและได้รับการบูรณะซ่อมแซม รวมทั้งซุ้ม

ประตูและกรอบหน้าต่างทำให้ไม่เหมือนลักษณะการ ตกแต่งใด ๆ คงเหลือแต่เพียงประตูทางเข้าด้านหน้า ๑ ช่อง และหน้าต่างด้านละ ๒ ช่อง ซึ่งพอจะยืนยัน ได้ว่าเป็นรูปแบบศิลปะสมัยอยุธยา รอบอุโบสถมี ใบเสมาหินทรายคู่อุอยู่ในซุ้มตามแบบศิลปะจีน สิ่ง ที่น่าสนใจของวัดนี้คือ พระปราสาท ซึ่งตั้งอยู่ด้านหลัง อุโบสถที่ยังเป็นของเดิม ที่ยังคงเหลือโครงสร้างอยู่ สังเกตได้ว่าลักษณะของพระปราสาทองค์นี้เหมือน พระปราสาทที่สร้างในสมัยอยุธยาทั่วไป เรือนธาตุ เป็นสี่เหลี่ยมย่อม่อไม้สิบหก มีซุ้มระแนงยื่นออกมา ทั้งสี่ทิศ ด้านตะวันออกเจาะเป็นช่องคูหาขนาดใหญ่ นอกจากนี้ ยังพบชิ้นส่วนของพระพุทธรูปหินทราย สีแดงและเทาจำนวนมาก ที่มีขนาดหน้าตักกว้าง ตั้งแต่ ๐.๓๐-๑.๐๐ เมตร จากศิลปะที่ปรากฏบนองค์ พระพุทธรูปพอประมาณอายุได้ว่าอยู่ในราวต้นพุทธ ศตวรรษที่ ๒๑ และพุทธศตวรรษที่ ๒๒

**ตลาดน้ำสามโก้** ตั้งอยู่ริมถนนสายสามโก้-ศรีประจันต์ บริเวณวัดสามโก้ เป็นตลาดวิถีชุมชนคนสามโก้ที่เกิด จากความร่วมมือร่วมใจของคนอำเภอสามโก้ และ จากทุกๆ ฝ่ายที่ได้ดำเนินการภายใต้โครงการชุมชน ท่องเที่ยว OTOP นวัตวิถี ที่สะท้อนถึงวิถีชุมชน อัตลักษณ์เสน่ห์ของชุมชน ซึ่งสร้างให้เกิดเป็นแหล่ง ท่องเที่ยวแห่งใหม่ของจังหวัดอ่างทองที่ได้รับความ สนใจจากนักท่องเที่ยวที่อยากเดินทางเข้ามาสัมผัส วิถีชีวิตและเสน่ห์ของตลาดน้ำวิถีไทยแห่งนี้เป็น ชุมชนท่องเที่ยว OTOP ที่ชุมชนวัดวิถีท้องถิ่นสร้าง เศรษฐกิจชุมชนโดยใช้ภาษาชนต่างๆ ที่ใส่อาหารทำ จากวัสดุธรรมชาติและแม่ค้าทุกคนร่วมใจแต่งชุด ไทย โดยมีร้านจำหน่ายสินค้าทางการเกษตร รวมถึงขนมไทยโบราณที่หารับประทานได้ยาก และร้าน ของใช้ฝีมือระดับ OTOP นอกจากนี้ ยังมีกิจกรรม นั่งเรือเยี่ยมชมบรรยากาศสองฝั่งคลอง พร้อมเที่ยว ชมแหล่งท่องเที่ยวตามเส้นทางท่องเที่ยวของอำเภอสามโก้

ได้แก่ ไหว้พระขอพรพระพุทธรูป (หลวงพ่อโต) ในโบสถ์วัดร้างที่มีอายุเก่าแก่กว่า ๓๐๐ ปี โดย ตลาดสามโก้ เหมาะสำหรับที่จะพาครอบครัวเข้ามา ท่องเที่ยว และพักผ่อนหย่อนใจ เปิดบริการทุกวัน เสาร์-อาทิตย์ และวันหยุดนักขัตฤกษ์ ตั้งแต่เวลา ๐๙.๐๐-๑๘.๐๐ น.

**การเดินทาง** จากตัวเมืองอ่างทองใช้เส้นทาง วิเศษชัยชาญ-สุพรรณบุรี ตรงไปประมาณ ๒๙ กิโลเมตร ผ่านตลาดศาลเจ้าโรงทอง เจอสี่แยกไฟแดง (อำเภอวิเศษชัยชาญ) ตรงไปเข้าอำเภอสามโก้เจอทาง แยกให้เลี้ยวขวาเข้าไปจนถึงตัวอำเภอสามโก้จะเจอ วัดสามโก้ และตลาดน้ำสามโก้

## กิจกรรมท่องเที่ยว

### โฮมสเตย์

### อำเภอโธ่ทอง

**หมู่บ้านจักสานบางเจ้าฉ่า** ตั้งอยู่ตำบลบางเจ้าฉ่า อำเภอโธ่ทอง เป็นแหล่งหัตถกรรมที่ทำเครื่อง จักสานจากไม้ไผ่ที่ขึ้นชื่อของจังหวัดอ่างทอง โดยใช้ไม้ สีสุกเป็นวัตถุดิบในการทำเครื่องจักสาน งานจักสาน ของบ้านบางเจ้าฉ่ามีความละเอียด ประณีต สวยงาม โดยมีการพัฒนางานฝีมือได้ตามความต้องการของ ตลาด และมีการส่งออกจำหน่ายขายต่างประเทศ ชุมชนแห่งนี้จึงได้รับการยกย่องว่าเป็นหมู่บ้าน ตัวอย่างในการพัฒนาอาชีพ สำหรับผลิตภัณฑ์ที่ ชุมชนบ้านบางเจ้าฉ่าได้ผลิตออกมาจำหน่าย ได้แก่ กระบุง ตะกร้า เครื่องมือหาปลา ฯลฯ และมีกิจกรรม ท่องเที่ยวไว้คอยต้อนรับนักท่องเที่ยวผู้มาเยือน ได้แก่ การนั่งรถอีแต่นชมวิถีชีวิตริมแม่น้ำน้อย กิจกรรมชม แหล่งท่องเที่ยวเชิงเกษตร สวนมะม่วง มะยงชิด และ สวนกระท้อน ฯลฯ และมีที่พักโฮมสเตย์ จำนวน ๖ หลัง ราคา ๒๒๐ บาท/คน สอบถามข้อมูลเพิ่มเติมที่ หมู่บ้านจักสานบางเจ้าฉ่า โทร. ๐๘ ๑๒๕๐ ๕๘๕๙



หมู่บ้านจักสานบางเจ้าฉ่า

## อำเภอบ้านโป่ง

**หมู่บ้านท่องเที่ยวโฮมสเตย์บ้านวัดตาลเหนือ** ตั้งอยู่ในตำบลบางเสด็จ อำเภอบ้านโป่ง เป็นบ้านทรงไทยหลังใหญ่และแบบแพพัก ซึ่งสามารถตกปลา ตกกุ้ง และปรุงอาหารทานกันสด ๆ บนแพได้เลย โดยตั้งอยู่ในบริเวณวัดท่าสุทธาวาส ซึ่งเป็นวัดเก่าแก่ที่สร้างมาตั้งแต่อยุธยาตอนต้น ในเส้นทางเดินทัพของสมเด็จพระนเรศวรมหาราช และมีการจัดกิจกรรมสาธิตต่างๆ ภายในชุมชน ได้แก่ การทอผ้าที่กระตัก กล้ายเบรคแตก การปั่นตุ๊กตาชาววัง และมีบ้านพักโฮมสเตย์จำนวน ๖ หลัง ราคา ๑๕๐ บาท/คน (ห้องแอร์ ราคา ๒๐๐-๓๐๐ บาท) สอบถามข้อมูลเพิ่มเติม โทร. ๐๘ ๖๑๓๐ ๑๐๔๔ (ผู้ใหญ่ณวี สุปนนี)

## อำเภอบางแพ

**นภัสพงษ์โฮมสเตย์** ตั้งอยู่เลขที่ ๕๙ หมู่ที่ ๕ ตำบลห้วยคันแหล่น อำเภอบางแพ เป็นบ้านไม้ในสวนซึ่งแวดล้อมไปด้วยต้นไม้หลากหลาย ให้ความสงบ

ร่มรื่นจากธรรมชาติ มีการจัดกิจกรรมทำบุญไหว้พระ ปั่นจักรยานออกกำลังกาย เรียนรู้วิถีชีวิตชาวสวน และเรียนรู้วิถีการใช้ชีวิต บ้านพักแบ่งเป็น ๓ ห้อง ราคา ๙๐๐ บาท/คืน จำนวน ๒ ท่าน เตียงเสริม ๓๐๐ บาท จำนวน ๑ ท่าน รวมอาหารเช้าและอาหารว่าง สอบถามข้อมูลเพิ่มเติมได้ที่ โทร. ๐๘ ๙๒๒๖ ๙๗๔๐, ๐๙ ๘๘๑๓ ๔๐๓๙ [www.napatpongsgarden.com](http://www.napatpongsgarden.com)

**บ้านคลองน้ำเขียวโฮมสเตย์** ตั้งอยู่ตำบลศาลเจ้าโรงทอง อำเภอบางแพ เป็นหมู่บ้านท้ายตลาดศาลเจ้าโรงทอง สมัยก่อนเป็นถุดน้ำหลากลำคลองหลังตลาดและคลองอื่นจากตอนเหนือไหลมาบรรจบรวมกันกับแม่น้ำน้อยที่ท้ายหมู่บ้านและไหลออกแม่น้ำน้อย จึงเกิดกระแสน้ำคลองไหลเขียวตรงบริเวณหมู่บ้านนี้ จึงมีชื่อเรียกกันว่า “คลองน้ำเขียว” มีการจัดกิจกรรมตักบาตรพระ ปั่นจักรยานชมตลาด การเลี้ยงไส้เดือนจากขยะอินทรีย์ เกษตรกรรม



หมู่บ้านทำกลอง

แปลงผักสวนครัว การทำพวงมโหตร และการทำขนมไทยโบราณ เป็นต้น บ้านพักมีจำนวน ๓ ห้อง ราคา ๕๐๐ บาท/ห้อง สอบถามข้อมูลเพิ่มเติม โทร. ๐๘ ๑๘๕๑ ๒๑๖๘, ๐๘ ๓๙๐๗ ๕๐๔๑

## เทศกาลงานประเพณี

**งานของดีเมืองอ่างทองและงานกาชาดประจำปี** เป็นงานประจำปีของชาวอ่างทอง จะจัดขึ้นในช่วงเดือนกุมภาพันธ์ของทุกปี บริเวณหน้าศาลากลางจังหวัดอ่างทอง มีกิจกรรมที่น่าสนใจ เช่น การแสดงทางวัฒนธรรม การจัดนิทรรศการ การแสดงจำหน่ายและสาธิตหัตถกรรมพื้นบ้าน การจำหน่ายพืชผลทางการเกษตรและการแข่งขันกีฬาชาวบ้าน

**งานรำลึกวีรชนแขวงเมืองวิเศษชัยชาญ** จัดในช่วงเดือนมีนาคมของทุกปี ณ บริเวณอนุสาวรีย์นายดอก นายทองแก้ว หมู่ที่ ๒ ตำบลไผ่จำศีล อำเภอวิเศษชัยชาญ เพื่อรำลึกและยกย่องเชิดชูวีรกรรมของ

วีรชนแขวงเมืองวิเศษชัยชาญ คือนายดอก และนายทองแก้ว และเพื่อส่งเสริมวัฒนธรรมประเพณีอันดีงามของท้องถิ่น

**งานสดุดีวีรชนคนแสวงหา** จัดในช่วงเดือน มีนาคมของทุกปี ณ สนามกีฬาอำเภอแสวงหา ชมขบวนแห่ยิ่งใหญ่อลังการ การแสดงแสง สี เสียง การจัดนิทรรศการ OTOP การแข่งขันกีฬา และกิจกรรมอื่นอีกมากมาย ชม ขอบ ชิม สินค้า และมหรหรรมคอนเสิร์ตจากนักร้องศิลปินชื่อดังของไทย และสวนสนุกชุดใหญ่ ฯลฯ

**งานมหาสงกรานต์ถนนข้าวสุก** จัดขึ้นในเดือนเมษายนของทุกปี (ช่วงวันสงกรานต์) ณ บริเวณหน้าเทศบาลตำบลวิเศษไชยชาญ และถนนคลองชลประทานทั้งสองฝั่ง ตั้งแต่สี่แยกไฟแดงตลอดเส้นทางถึงปากทางเข้าวัดสนามระยะทาง ๒ กิโลเมตร มีกิจกรรมในการจัดงาน อาทิเช่น ขบวนแห่ช้าง

สงกรานต์ พิธีสงฆ์พระสงฆ์ พิธีรดน้ำขอพรจากผู้สูงอายุ การประกวดนางสงกรานต์ และการละเล่นวัฒนธรรมพื้นบ้าน ณ เวทีกลางน้ำ และการเล่นน้ำสงกรานต์ ขบวนแห่พระพุทธพูนศาสตร์ และสงฆ์พระพุทธรูปพูนศาสตร์ ฯลฯ สอบถามข้อมูลเพิ่มเติมที่เทศบาลตำบลวิเศษไชยชาญ โทร. ๐ ๓๕๖๓ ๑๔๐๕

**งานมหรสพลิเกอ่างทอง** จัดขึ้นในช่วงเดือนเมษายนของทุกปี ณ วัดไชโยวรวิหาร อำเภอไชโย กิจกรรมในการจัดงาน มีการแสดงโขนและการแสดงละครพื้นทาง จากกรมศิลปากร และชมการแสดงของคณะลิเกต่าง ๆ รวมทั้งการจัดจำหน่ายสินค้าอีกมากมาย สอบถามข้อมูลเพิ่มเติมได้ที่ สำนักงานท่องเที่ยวและกีฬาจังหวัดอ่างทอง โทร. ๐ ๓๕๘๕ ๑๐๑๕

**งานรำลึกสมเด็จพระพุฒาจารย์ (โต พรหมรังสี)** วันมรณภาพ จัดขึ้นในช่วงเดือนมิถุนายนของทุกปี ณ วัดไชโยวรวิหาร อำเภอไชโย กิจกรรมการจัดงาน ได้แก่ การจัดแสดงนิทรรศการประวัติสมเด็จพระพุฒาจารย์ การจัดจำหน่ายสินค้าชุมชน การบริจาคอาหารฟรีไว้บริการประชาชนกว่า ๑๐๐ ร้าน สอบถามข้อมูลเพิ่มเติมได้ที่ วัดไชโยวรวิหาร โทร. ๐๘ ๑๒๙๕ ๔๔๓๓

**งานมหรสพมกลองนานาชาติและพิธีไหว้ครูกลอง** จัดงานในช่วงระหว่างปลายเดือนกรกฎาคม-สิงหาคมของทุกปี ณ หมู่บ้านทำกลองเอกราช อำเภอป่าโมก กิจกรรมการจัดงาน ได้แก่ พิธีไหว้ครูกลอง และพิธีครอบครู ขบวนแห่เฉลิมพระเกียรติฯ ขบวนแห่กลองใหญ่ และขบวนแห่กลองนานาชาติ กว่า ๑๐ ขบวน การแสดงจากศิลปินชื่อดัง การแสดงศิลปวัฒนธรรมพื้นบ้าน มหรสพ ขิม ขอบ สินค้าอาหารพื้นถิ่นกว่า

๕๐ ร้าน และกิจกรรมอื่นๆอีกมากมาย สอบถามข้อมูลเพิ่มเติม องค์การบริหารส่วนตำบลเอกราช โทร. ๐ ๓๕๖๖ ๒๒๐๑ ที่ทำการปกครองอำเภอป่าโมก โทร. ๐ ๓๕๖๖ ๑๓๒๒

**งานรำลึกประพาสต้นลั่นเกล้าฯ รัชกาลที่ ๕ จังหวัดอ่างทอง** จัดขึ้นในช่วงเดือนสิงหาคม ของทุกปี ณ บริเวณหน้าศาลากลางจังหวัดอ่างทอง กิจกรรมในการจัดงานมีพิธีบวงสรวงศาลหลักเมือง พิธีบวงสรวงพระบรมราชานุสรณ์สาวรีย์ รัชกาลที่ ๕ สักการะพระพุทธรูปบาลบารมีศรีเมืองทอง ณ จวนผู้ว่าราชการจังหวัดอ่างทอง การแสดงนิทรรศการรำลึกในพระมหากรุณาธิคุณ รัชกาลที่ ๕ รัชกาลที่ ๙ และรัชกาลที่ ๑๐ และสมเด็จพระนางเจ้าสิริกิติ์ พระบรมราชินีนาถ พระบรมราชชนนีพันปีหลวง การจำลองบรรยากาศย้อนยุคสมัยรัชกาลที่ ๕ การแข่งขันชมมวยไทย การจัดร้องย้อนยุค การประกวดร้องเพลงของนักเรียน การแสดงต่าง ๆ ได้แก่ ลิเก โขน ดนตรีสากล และออเครสตรา การจัดจำหน่ายสินค้าผลิตภัณฑ์ชุมชนของดีประจำอำเภอ ร้านของดีประจำจังหวัดอ่างทอง และร้านกินเส้น เป็นต้น สอบถามข้อมูลเพิ่มเติมที่ทำการปกครองจังหวัดอ่างทอง โทร. ๐ ๓๕๖๑ ๔๘๓๒

**งานปิดทองพระประจำปี เดือน ๑๑ และการแข่งขันเรือยาวประเพณี วัดป่าโมกวรวิหาร** จัดขึ้นในช่วงเดือนตุลาคมของทุกปี ณ วัดป่าโมกวรวิหาร อำเภอป่าโมก กิจกรรมการจัดงาน มีการปิดทองไหว้พระพุทธรูปไสยาสน์ และพระพุทธรูปสี่รอย การจัดแข่งขันเรือยาวประเพณี ๕๐-๕๕ ฝีพาย ๓๐-๓๕ ฝีพาย ที่มีชื่อเสียงระดับประเทศ ณ แม่น้ำเจ้าพระยา หน้าวัดป่าโมกวรวิหาร กิจกรรมการแสดงของ

นักเรียนจากโรงเรียนในสังกัดเทศบาลตำบลป่าโมก และการจัดจำหน่ายสินค้าต่างๆ สอบถามข้อมูลเพิ่มเติมได้ที่ อำเภอป่าโมก โทร. ๐ ๓๕๖๖ ๑๓๒๒

**งานประจำปีวัดไชโยวรวิหาร (เกษไชโย)** จัดขึ้นในช่วงเดือนตุลาคมของทุกปี ณ วัดไชโยวรวิหาร อำเภอไชโย กิจกรรมการจัดงาน ได้แก่ กราบนมัสการปิดทองหลวงโต (พระพุทธรูปพิมพ์) และสมโภชสมเด็จพระพุฒาจารย์ (โต พรหมรังสี) และการจัดจำหน่ายสินค้าต่างๆ การแสดงลูก และมหรสพต่างๆ สอบถามข้อมูลเพิ่มเติมได้ที่ วัดไชโยวรวิหาร โทร. ๐๘ ๑๒๙๕ ๔๔๓๓

### สินค้าพื้นเมืองและของที่ระลึก

**ขนมหวาน** มีจำหน่ายที่ ตลาดศาลเจ้าโรงทอง อำเภอวิเศษชัยชาญ เป็นตลาดเก่าชุมชนดั้งเดิมที่เป็นแหล่งผลิตขนมหวานขึ้นชื่อและมีร้านจำหน่ายขนมหวานพื้นบ้าน ขนมมงคล ให้เลือกซื้อเป็นของฝากมากมาย ได้แก่ ขนมเกสรลำเจียก ขนมจู้ยัก้วย ข้าวตังทรงเครื่อง รสเนย พายสี่ประด ผสมบัวปั้น ขนมกลีบลำดวน บ๊ะจ่างข้าวเหนียวดำ ขนมไข่ปลา ขนมกง ขนมทองหยอด ผอยทอง เม็ดขนุนเผือก ลำป้านี่ ลูกชุบ ขนมจ่ามงกุฏ ขนมต้ม ขนมสามเกลอ ขนมครก ข้าวเหนียวแดง กะหรี่ปั๊บ และข้าวเหนียวมนหน้าต่าง ๆ เป็นต้น

**ผลิตภัณฑ์หัตถกรรม** ได้แก่ เครื่องจักสาน ทำจากไม้ไผ่ หวาย บ้านบางเจ้าฉ่าจากอำเภอโพธิ์ทอง กลองประเภทต่าง ๆ และ ตุ๊กตาชาววังบ้านบางเสด็จ จากอำเภอป่าโมก จักสานผักตบชวา เครื่องเรือนจำลองดอกไม้และผลไม้ประดิษฐ์ เซรามิค เบญจรงค์ จากอำเภอวิเศษชัยชาญ



ผลิตภัณฑ์จากผักตบชวา

### ร้านจำหน่ายสินค้าพื้นเมือง และของที่ระลึก

**อำเภอเมืองอ่างทอง**

**ชุดช่างพริกไทยเกลือ ชุดน้ำชาศิลาตล ๙๑/๑** ถนนเทศบาล ๕ ตำบลตลาดหลวง ติดต่อนายณรงค์ ปันธรรม โทร. ๐๘ ๑๒๙๗ ๙๑๓๒ เป็นเครื่องเคลือบโบราณ มีซี่เก้าไม้ และดินหนานา เป็นภูมิปัญญาที่สืบทอดกันมา

**เจลว่านหางจระเข้ ๓๕/๓** หมู่ที่ ๔ ตำบลศาลาแดง ติดต่อคุณอธิษฐาน เกษอาภรณ์ โทร. ๐๘ ๙๖๙๖ ๐๗๗๔ จำหน่ายเจลว่านหางจระเข้ สบู่ทองพันชั่ง สบู่ทับทิมผสมมะเขือเทศ สบู่ฟักข้าว สบู่ น้ำมันข้าว

สามสี สบูทานาคาผสมมะหาด สบูกาแฟ สบูถ่านไม้ไผ่ ผสมรังไหม น้ำหอมแห่งกลิ่นแคนดี้เกิร์ล น้ำหอมแห่งกลิ่นฟลอรา เฟล่า แชมพูเบียร์ดำผสมสมุนไพร และ ครีมนวดผมเบียร์ดำผสมสมุนไพร ครีมฟักข้าว ฯลฯ

**เบทเทอร์เฮิร์บ ไบร่เทนนิง โนท์ครีม** ๖๖/๑ หมูที่ ๔ ตำบลวังน้ำเย็น ติดต่อคุณภานุวัฒน์ ใจสุข โทร. ๐๙ ๒๔๘๒ ๐๗๐๘ เป็นผลิตภัณฑ์เครื่องสำอางที่ผลิตจากสารสกัดสมุนไพรธรรมชาติ ๑๐๐% จำหน่ายเบทเทอร์เฮิร์บ แอนติ ริงเคิล เซรั่ม เบทเทอร์เฮิร์บ สบูสารสกัดรางจืด เบทเทอร์เฮิร์บ คลินซิงเจล เบทเทอร์เฮิร์บ ครีมป้องกันแสงแดด

**ลิปปาล์มธรรมชาติ** ๘๙ หมูที่ ๔ ตำบลศาลาแดง ติดต่อบอสซาโนวา (Bossanova) โทร. ๐๖ ๓๔๒๔ ๕๑๔๕ จำหน่าย ลิปสติกธรรมชาติ สบูเหลว ครีมกันแดด ครีมเพอร์เฟค เซรั่ม เพอร์เฟค เจลวานหางจระเข้

### อำเภอป่าโมก

**กลุ่มอาชีพทำกลองตำบลเอกราช** ๓๕ หมูที่ ๖ ตำบลเอกราช สอบถามข้อมูลเพิ่มเติมได้ที่ องค์การบริหารส่วนตำบลเอกราช โทร. ๐ ๓๕๖๖ ๒๒๐๑ จำหน่ายกลองทุกชนิด

**กลุ่มวิสาหกิจชุมชนผลิตภัณฑ์จากไม้สักทอง** ๙๑/๒ หมูที่ ๓ ตำบลบางเสด็จ โทร. ๐๘ ๙๙๘๕ ๙๐๖๖ จำหน่าย ศาลพระภูมิไม้สัก สีฟัดจำลองไม้สัก กังหันลมจำลองไม้สัก ครกกระเดื่องจำลองไม้สัก เกวียนจำลองไม้สัก

**ศูนย์ปั้นตุ๊กตาชาววัง** ตั้งอยู่บริเวณวัดท่าสุทธาวาส ตำบลบางเสด็จ โทร. ๐๘ ๑๒๕๕ ๕๖๕๔ (เปิดเวลา ๐๙.๐๐-๑๖.๐๐ น.)

**ผ้าคลุมไหล่บาติก** ๒๙๒ ตำบลป่าโมก ติดต่อกลุ่มวิสาหกิจชุมชนจิตกรรมไทยบาติก โทร. ๐๖ ๔๑๐๗ ๐๔๗๕ จำหน่ายผ้าคลุมไหล่บาติก ลาย Violet Party ลาย Velvet Fantasy ลาย Royal Queen Bee และลาย Magical Blue Coral

**หมอนอก** หมูที่ ๔ ตำบลสายทอง ติดต่อกลุ่มผลิตภัณฑ์พื้นบ้านบางหูเชือก โทร. ๐๘ ๙๘๐๖ ๑๘๐๔

**วิสาหกิจชุมชนกลุ่มแม่บ้านเกษตรกรโรงช้างสามัคคี** หมูที่ ๔ บ้านวิหารแดง ตำบลโรงช้าง โทร. ๐ ๓๕๖๖ ๒๑๒๓ จำหน่ายตะกร้าเอนกประสงค์

### อำเภอไชโย

**โต๊ะกาแฟ** ๒๘/๓ หมูที่ ๖ ตำบลชัยฤทธิ์ ติดต่อกุณชัย ทรัพย์อนันต์ โทร. ๐๙ ๓๙๔๘ ๘๗๖๘ จำหน่าย โต๊ะกาแฟ แก้วอ้อยไม้ สไตลิ่งวินเทจ ผลิตจากไม้ก้ามปู คงทนแข็งแรง โต๊ะวางทีวี

### อำเภอโพธิ์ทอง

**กระเป๋าสะพายช้าง** ๖๒/๑ หมูที่ ๕ ตำบลลองครักษ์ ติดต่อ Malai shops โทร. ๐๖ ๓๔๒๔ ๕๑๖๑ จำหน่าย กระเป๋าสายผ้าขาม้า กระเป๋าเอนกประสงค์

**กลุ่มดอกไม้ประดิษฐ์บ้านองครักษ์** ๕๘ หมูที่ ๑ บ้านองครักษ์ ตำบลลองครักษ์ โทร. ๐๘ ๑๙๙๑ ๒๒๙๐ จำหน่ายชุดดอกไม้ดอกหว่าน ๔ ทิศ

**กลุ่มสตรีสหกรณ์ตำบลบางเจ้าฉ่า** ๑๐ หมูที่ ๘ บ้านยางทอง ตำบลบางเจ้าฉ่า โทร. ๐๘ ๑๘๕๑ ๕๖๕๙ จำหน่ายกระbung ตะกร้า

**พรมจันทร์สมุนไพร** ๑๓๖ หมู่ที่ ๕ ตำบลรามะสัก ๐๘ ๕๑๘๐ ๕๘๕๕ จำหน่าย โลชั่นบำรุงผิวมะหาด แชมพูเนื้อมะกรูด น้ำมันบำรุงเส้นผมสมุนไพรรวม น้ำมันนวดผิวกาย นวดท่ายทอย สมุนไพรหมักผสม มะกรูดผสมดอกอัญชัน น้ำมันนวด โพล ข่า กลิ่น สบู่มะหาดผสมทับทิม สบู่มะหาด สบู่ฟักข้าว ครีม กันแดดผสมสมุนไพรน้ำมันมะรุม โลชั่นบำรุงหน้า ฟักข้าวผสมทับทิม มะหาดเพชร มอยเจอร์ไรซิ่งแอนด เพิร์มมิ่ง โทเนอร์มะเขือเทศ โทเนอร์มะเฟือง ครีมสมุนไพรบำรุงผิวหน้าว่านหางจระเข้ ครีมบำรุง หน้ามะหาดผสมทับทิม เจลบำรุงผิวหน้าฟักข้าวผสม ทับทิม เจลบำรุงผิวหน้ามะหาด และหมอนสมุนไพร เทพธำโร ฯลฯ

**ยาหม่อง** ๖๒/๑ หมู่ที่ ๕ ตำบลงครักษ์ ติดต่อคุณ มุกดา โตเต็ม โทร. ๐๘ ๖๑๓๔ ๑๕๗๖ จำหน่ายยา หม่องเขียว น้ำมันเขียว สเปรย์สมุนไพรบรรเทาปวด ยาบำรุงโลหิต ยาหอม พิมเสนเจล ลูกประคบสมุนไพร

### **อำเภอแสวงหา**

**เข็มขัดหนังจระเข้** ๑๗๐/๑ หมู่ที่ ๖ ตำบลแสวงหา ติดต่อคุณพิเชษฐ มีศรี โทร. ๐๘ ๒๒๕๓ ๘๐๑๕ จำหน่าย เข็มขัดหนังจระเข้สีดำ สีน้ำตาล พวงกุญแจ อัญมณีจระเข้ กระเป๋าหนังจระเข้ชายแท้ ๑๐๐% สีดำ และสีน้ำตาล กระเป๋าหนังจระเข้หญิงแท้

**สมาคมพัฒนาอาชีพคนพิการอ่างทอง** ๑๐๗-๑๐๘ ตำบลศรีพราน โทร. ๐๙ ๖๐๐๓ ๔๓๓๙ จำหน่าย งานปั้นจากข้าว

### **อำเภอวิเศษชัยชาญ**

**กระเป๋าถือสตรี** ๖๕/๔ หมู่ที่ ๒ ตำบลตลาดใหม่ ติดต่อคุณฐิติพัชร์ รวยทรัพย์ โทร. ๐๘ ๑๗๗๐ ๕๕๑๕

จำหน่ายกระเป๋าสตรีขอบทอง กระเป๋าถือสตรีทรง มะยม กระเป๋าทรงรี ถาดไม้ไผ่ ถาดหวาย ตะกร้า หวายลายดาว ฯลฯ

**โคมไฟทุเรียน** ๒๕ หมู่ที่ ๓ ตำบลตลาดใหม่ ติดต่อ นายชินธ์แก้ว แสนมูล โทร. ๐๘ ๑๗๔๖ ๓๖๔๓ จำหน่ายโคมไฟประดับทรงทุเรียน ทำจากวัสดุโครง ไม้ไผ่ และหมากทุเรียนทำจากไม้ไผ่สานขึ้นรูป ๓ สี ได้แก่ สีธรรมชาติไม้ไผ่ สีน้ำตาลเข้ม และสีเขียวเข้ม

**ตะกร้าหวาย** ๒๕ หมู่ที่ ๓ ตำบลตลาดใหม่ ติดต่อ คุณชินธ์แก้ว แสนมูล โทร. ๐๘ ๑๗๔๖ ๓๖๔๓ งานฝีมือละเอียดประณีต ลายไทย เอกลักษณ์โดดเด่น

**น้ำพริกปลาย่าง** ๖๙/๒ หมู่ที่ ๒ ตำบลไผ่จำศีล ติดต่อคุณวชิรญาณ์ นาคประดิษฐ์ โทร. ๐๘ ๔๓๓๗ ๖๒๑๑ จำหน่ายน้ำพริกปลาย่างโบราณผ่านกรรมวิธี ภูมิปัญญาชาวบ้าน น้ำพริกปลาร้าสับสมุนไพร น้ำ พริกเผาโบราณ วัตถุดิบสดใหม่ สินค้า OTOP ๕ ดาว

### **อำเภอสามโก้**

**กระเป๋าตังค์เชือกกรม** ๑๔ หมู่ที่ ๗ ตำบลมงคล ธรรมนิมิต ติดต่อคุณรุ่งรัชต์ คงฉวี โทร. ๐๙ ๕๘๕๓ ๑๒๔๘ จำหน่ายกระเป๋าใส่เอกสารเชือกกรม ถุงใส่ แก้วเก็บความเย็นเชือกกรม รองเท้าถักโครเชต์จาก เชือกกรม

**ตะกร้าสานเส้นพลาสติก** ๒๘ หมู่ที่ ๓ ตำบลสามโก้ ติดต่อนางสาวณัฐมนต์ ชลังธรรมนิยม โทร. ๐๘ ๑๒๖๗ ๒๓๘๙ จำหน่ายตะกร้าสานเส้นพลาสติก เก้เก้ ใช้ใส่สิ่งของ

**สมุนไพรรพอกเข้าบรรเทาปวด** ๑๔ หมู่ที่ ๒ ตำบล  
มงคลธรรมนิมิต ติดต่อกุณนิตยา บำรุงเวช โทร.  
๐๘ ๗๑๒๒ ๐๕๖๔ จำหน่าย แผ่นเจลสมุนไพรรพอก  
เข้าบรรเทาปวด ใช้งาน กลิ่นหอม ลูกประคบสมุนไพรรพอก  
ผ้าขาวม้าทั้งผืน

## ตัวอย่างรายการนำเที่ยว

### เส้นทางที่ ๑

ช่วงเช้า : ออกเดินทางไปยังจังหวัดอ่างทอง  
- เดินทางถึง **วัดม่วง** อำเภอวิเศษ  
ชัยชาญ ชมพระพุทธรูปที่ใหญ่  
ที่สุดในโลกนามว่า “พระพุทธรูป  
มหานวมินทร์ ศากยมนีศรี  
วิเศษชัยชาญ” หรือ หลวงพ่อ  
ใหญ่ และชมสิ่งปลูกสร้างต่าง ๆ  
ภายในวัด ได้แก่ พระอุโบสถ  
ล้อมรอบด้วยกลีบบัวสี่มุมพูน  
ขนาดใหญ่ที่สุดในโลก วิหาร  
แก้ว พิพิธภัณฑวัตถุมงคลและ  
วัตถุโบราณ รูปปั้นเกจิอาจารย์  
ชื่อดังทั่วประเทศ และ  
พระพุทธรูปศักดิ์สิทธิ์ เนื้อเงินแท้  
มีองค์แรกองค์เดียวที่ใหญ่ที่สุด  
ในประเทศไทย ฯลฯ

- ออกเดินทางไป **ตลาดศาลเจ้า  
โรงทอง** อำเภอวิเศษชัยชาญ แวะ  
ชมตลาดเก่าที่ยังคงอนุรักษ์ความ  
ดั้งเดิม และวิถีชีวิตไว้ และภายใน  
ตลาดยังมีการจำหน่ายขนมหวาน  
ไทย ๆ อาหารคาว เกสรลำเจียก  
กาแพโบราณ ก้วยเตี่ยวไข่เตาพิน  
ก้วยเตี่ยวไส้เนื้อ ยำเตี่ยวบก  
ก้วยเตี่ยวเปิดพะไล ข้าวห่อใบบัว

ช่วงบ่าย :

ขนมสามเกลอ ขนมกล้วยรังผึ้ง  
ข้าวเหนียวมูน กะหรี่ปั๊บบ  
ปลาริวักวี่บั้ง ขนมจู้ยัก้วย บีแจ่ง  
ข้าวเหนียวดำ ขนมสำปันนี้  
ร้านขายของตลาดสดประเภท  
ต่าง ๆ

- รับประทานอาหารกลางวัน  
ณ อำเภอวิเศษชัยชาญ

- ออกเดินทางไปชมพระนอนที่  
ยาวที่สุดองค์หนึ่งของประเทศไทย  
**วัดขุนอินทประมูล** อำเภอ  
โพธิ์ทอง และชมโบสถ์ไฮเทคซึ่ง  
เป็นโบสถ์แห่งแรกแห่งเดียวใน  
ประเทศไทยที่มีทั้งลิฟต์และบันได  
เลื่อนไว้คอยบริการผู้ที่มีจิตศรัทธา  
ที่เข้ามาไหว้พระในโบสถ์ โดย  
ใช้งบประมาณในการก่อสร้างทั้งสิ้น  
เป็นเงินจำนวน ๑๒๐ ล้านบาท  
ซึ่งมีทั้งหมด ๓ ชั้น ภายใน  
อาคารมีภาพจิตรกรรมฝาผนังที่  
วาดโดยช่างฝีมือที่มีความ  
ละเอียด ประณีต และสวยงาม  
มาก ๆ มีรูปปั้นหุ่นขี้ผึ้งของ  
พระอาจารย์เกจิดัง

- ออกเดินทางไป **วัดไชโยวรวิหาร**  
อำเภอไชโยเป็นสถานที่ประดิษฐาน  
พระพุทธรูปปางสมาธิองค์ใหญ่  
นามว่า “**พระมหาพุทธพิมพ์**”  
หรือ หลวงพ่อโต และวิหาร  
ประดิษฐานรูปหล่อของสมเด็จพระ  
พุทธฉายาจารย์ (โต พรหมรังสี)  
ภายใน พระอุโบสถมีภาพ  
จิตรกรรมฝาผนังเรื่องพุทธประวัติ

ฝีมือช่างในสมัยรัชกาลที่ ๕ และแฉะนมเลือกซื้อร้านค้า จำหน่ายผลิตภัณฑ์พื้นบ้านของชาวบ้าน

- ออกเดินทางไป **วัดป่าโมกวรวิหาร** อำเภอป่าโมก ชมพระพุทธรูปไสยาสน์ที่พระพักตร์ตรงงามมากองค์หนึ่งของประเทศไทย โดยมีการจารึกและผู้บันทึกไว้ คือ พระครูป่าโมกข์มุนี เจ้าอาวาสวัดป่าโมก เล่าขานกันว่า เป็นพระพุทธรูปพูดได้ และพระพุทธรูปไสยาสน์องค์นี้มีความเก่าแก่คู่กัน มากับวัดมีขนาดใหญ่โตมาก
- เดินทางกลับโดยสวัสดิภาพ

## เส้นทางที่ ๒ (๒ วัน ๑ คืน)

### วันแรก

ช่วงเช้า : ออกเดินทางไปยังหัวฝ่อง  
- เดินทางถึง **วัดม่วง** อำเภอวิเศษชัยชาญ ชมพระพุทธรูปที่ใหญ่ที่สุดในโลก นามว่า **“พระพุทธรุทมนวมิตรศากยมุนีศรีวิเศษชัยชาญ”** หรือหลวงพ่อใหญ่ และชมสิ่งปลูกสร้างต่างๆ ภายในวัด ได้แก่ พระอุโบสถล้อมรอบด้วยกลีบบัวสี่ชมพูขนาดใหญ่ที่สุดในโลก วิหารแก้ว พิพิธภัณฑวัตถุขลุ่ยและวัตถุโบราณ รูปปั้นเกจิอาจารย์ชื่อดังทั่วประเทศ และพระพุทธรูปศักดิ์สิทธิ์ เนื้อเงินแท้ มีองค์แรกองค์เดียวที่ใหญ่ที่สุดในโลก

ช่วงบ่าย :

ประเทศไทย ฯลฯ

- ออกเดินทางไป **วัดสังกระต่าย** เมืองอ่างทอง สภาพวัดนี้ปัจจุบันมีเพียงโบสถ์เก่าที่เหลือแค่ส่วนผนังของโบสถ์ ที่มีต้นโพธิ์ ๔ ต้น ขึ้นปกคลุมแล้วยึดผนังโบสถ์เอาไว้ เป็นที่น่าแปลกมาก ๆ เนื่องจากรากต้นโพธิ์ได้แตกรากปกคลุมโอบผนังโบสถ์ไว้ในลักษณะ ๔ มุมพอดี โบสถ์มี ๓ ห้อง มีห้องกลางเป็นห้องที่ประดิษฐานพระประธาน และพระพุทธรูปองค์เล็กอีก ๒ องค์ มุม Unseen ของวัดนี้ คือ ช่องหน้าต่างที่มองเข้าไปตรงกับองค์พระพอดีกับผนังที่ถูกอุ้มไว้ด้วยรากของต้นโพธิ์

- รับประทานอาหารกลางวัน เมืองอ่างทอง

- ออกเดินทางไปชมพระนอนที่ยาวที่สุดองค์หนึ่งของประเทศไทย **วัดขุนอินทประมูล** อำเภอโพธิ์ทอง และชมโบสถ์ไฮเทคซึ่งเป็นโบสถ์แห่งแรกแห่งเดียวในประเทศไทยที่มีทั้งลิฟต์และบันไดเลื่อนไว้คอยบริการผู้ที่มีจิตศรัทธาที่เข้ามาไหว้พระในโบสถ์ โดยใช้งบประมาณในการก่อสร้างทั้งสิ้นเป็นเงินจำนวน ๑๒๐ ล้านบาท ซึ่งมีทั้งหมด ๓ ชั้น ภายในอาคารมีภาพจิตรกรรมฝาผนังที่วาดโดยช่างฝีมือที่มีความละเอียดประณีต และสวยงามมาก ๆ

มีรูปปั้นหุ่นขี้ผึ้งของพระอาจารย์  
เกจิตั้ง

- ออกเดินทางไป วัดไชยวรวิหาร  
อำเภอไชโย เป็นสถานที่ประดิษฐาน  
พระพุทธรูปปางสมาธิองค์ใหญ่  
นามว่า “พระมหาพุทธพิมพ์”  
หรือ หลวงพ่อโต และวิหาร  
ประดิษฐานรูปหล่อของสมเด็จพระ  
พุทธาจารย์ (โต พรหมรังสี)  
ภายในพระอุโบสถมีภาพจิตรกรรม  
ฝาผนังเรื่องพุทธประวัติ ฝีมือ  
ช่างในสมัยรัชกาลที่ ๕ และ  
แวะชมเลือกซื้อร้านค้าจำหน่าย  
ผลิตภัณฑ์พื้นบ้านของชาวบ้าน
- เดินทางเข้าที่พัก และ  
รับประทานอาหารเย็น

## วันที่สอง

ช่วงเช้า:

- รับประทานอาหารเช้า ณ ที่พัก
- ออกเดินทางไป บ้านหุ่นเหล็ก  
อำเภอเมือง เป็นสถานที่ผลิตหุ่น  
เหล็กที่มีชื่อเสียงแห่งหนึ่งของ  
จังหวัดอ่างทอง โดยการนำเอาชิ้น  
ส่วนจากเศษเหล็กเก่า ๆ ที่ไม่ใช่แล้ว  
ทั้งชิ้นใหญ่ ชิ้นเล็ก ชิ้นน้อยมา  
ดัดแปลงทำเป็นหุ่นยนต์ต่าง ๆ โดย  
สร้างหุ่นเลียนแบบของเล่นขึ้นมาแต่  
สร้างด้วยเหล็กจริง ๆ หุ่นเหล็กที่  
สร้างขึ้นได้รับความนิยมจากตลาด  
ต่างประเทศเป็นอย่างมาก มีหุ่น  
ที่สร้างขึ้นในรูปแบบใหม่ ๆ ขึ้นมา  
ด้วย บ้านหุ่นเหล็ก เป็นแหล่งท่องเที่ยว  
ที่วิวที่ให้นักท่องเที่ยวทั่วไป โดยเฉพาะเด็ก ๆ ได้เข้าไปเยี่ยมชมหุ่น

ต่าง ๆ ตามจินตนาการอีกด้วย

- ออกเดินทางไป โครงการพระราชดำรินองระหารจีน เมือง  
อ่างทอง เป็นสถานที่ดำเนินการจัด  
ทำการเกษตรแบบผสมผสาน โดย  
น้อมนำพระราชปรีชาญาณเศรษฐกิจ  
พอเพียงมาดำเนินการเพื่อให้ได้  
ผลผลิตที่ปลอดภัยจากสารพิษ ชม  
การแปรรูปผลผลิต เรียนรู้การปลูก  
พืชผัก การเพาะเห็ด การปลูกไม้ผล  
การปลูกถั่ววงอกอินทรีย์ตัดราก การ  
เลี้ยงสัตว์ การเก็บเกี่ยว ตัดแต่ง คัด  
และบรรจุลงหีบห่อ รวมทั้งการ  
จำหน่ายพืชผักสด ๆ ใหม่ ๆ

- ออกเดินทางไป วัดจันทรังษี เมือง  
อ่างทอง เป็นสถานที่ตั้งของรูปหล่อ  
โลหะของ “หลวงพ่อด” องค์ใหญ่  
ที่สุดในโลก สีเหลืองอร่าม งดงาม  
มาก และมีพระพุทธรูปศักดิ์สิทธิ์อีก  
องค์หนึ่ง เรียกว่า “หลวงพ่อยก”
- รับประทานอาหารกลางวัน ณ  
อำเภอป่าโมก

ช่วงบ่าย :

- เดินทางไปชม หมู่บ้านทำกลอง  
ตำบลเอกราช อำเภอป่าโมก เป็น  
หมู่บ้านผลิตและจำหน่ายกลองที่มี  
ชื่อเสียง พร้อมชมกรรมวิธีการทำ  
กลองตั้งแต่เริ่มกลึงท่อนไม้ไปจนถึง  
ขั้นตอนการขึ้นกลอง การฝังหมุด  
สำหรับกลองที่ทำมีตั้งแต่ขนาดเล็ก  
ไปจนถึงกลองขนาดใหญ่ ซึ่งได้เห็น  
ถึงฝีมือการทำที่มีคุณภาพ ประณีต  
สวยงาม และบริเวณบ้านก้านัน  
หงษ์ฟ้า หวดย้อย จะมีกลองยาว  
ที่สุดในโลกตั้งอยู่



วัดป่าโมกวรวิหาร

- ออกเดินทางไป วัดป่าโมกวรวิหาร อำเภอป่าโมก ชมพระพุทธไสยาสน์ที่พระพักตร์ตรงดงามมากองค์หนึ่งของประเทศไทย โดยมีการจารึกและผู้บันทึกไว้ คือ พระครูป่าโมกษ์ มุนี เจ้าอาวาสวัดป่าโมก เล่าขานกันว่า เป็นพระพุทธรูปพูดได้ และพระพุทธไสยาสน์องค์นี้มีความเก่าแก่คู่กัน มากับวัด มีขนาดใหญ่โตมาก
- เดินทางกลับโดยสวัสดิภาพ

- ถอดรองเท้าและเก็บให้เรียบร้อยก่อนเข้าโบสถ์ เขตศาสนสถาน
- ไม่ควรเดินเข้าไปในเขตหวงห้าม หรือบนโบราณสถาน รมัตระวังไม่ให้ไปถูกโบราณวัตถุ โบราณสถานแตกหักเสียหาย ไม่ควรจับสัมผัสอาคารโบราณสถาน โดยเฉพาะส่วนที่เป็นลวดลายแกะสลักหรือภาพเขียนสี หรือนำสิ่งใดสิ่งหนึ่งที่เป็นชิ้นส่วนของโบราณวัตถุ โบราณสถานไปเป็นของที่ระลึก
- ขออนุญาตผู้ดูแลสถานที่ก่อนถ่ายภาพ
- การถ่ายภาพไม่ควรใช้แฟลช เพราะอาจทำให้โบราณวัตถุ โบราณสถานเสียหายได้
- ไม่ประพฤติปฏิบัติขัดต่อวิถีชีวิตและประเพณีนิยมของคนในท้องถิ่น
- ปฏิบัติตามระเบียบ ข้อกำหนด และคำแนะนำของเจ้าหน้าที่ในสถานที่ท่องเที่ยวอย่างเคร่งครัด
- ในการเดินทางไม่ควรประมาท และต้องคำนึงถึงความปลอดภัย

### ข้อแนะนำในการท่องเที่ยว

- ศึกษาและสอบถามรายละเอียดข้อมูลเกี่ยวกับสถานที่ท่องเที่ยวแต่ละประเภทก่อนการเดินทาง หรือติดต่อวิทยากรผู้ให้ความรู้ เช่น เจ้าหน้าที่ผู้ดูแล ชาวบ้านในท้องถิ่น พระสงฆ์
- การแต่งกายที่เหมาะสมสำหรับการท่องเที่ยวแต่ละสถานที่ เช่น ศาสนสถานต่าง ๆ ควรแต่งกายสุภาพและสำรวมกิริยาวาจา

## หมายเลขโทรศัพท์ที่สำคัญ

สำนักงานจังหวัดอ่างทอง  
องค์การบริหารส่วนจังหวัดอ่างทอง  
เทศบาลเมืองอ่างทอง  
ประชาสัมพันธ์จังหวัดอ่างทอง  
สถานีตำรวจภูธรเมืองอ่างทอง  
ที่ว่าการอำเภอวิเศษชัยชาญ  
โรงพยาบาลจังหวัดอ่างทอง  
บริษัท ขนส่ง จำกัด  
สถานีขนส่งจังหวัดอ่างทอง  
สำนักงานท่องเที่ยวและกีฬาจังหวัดอ่างทอง  
สำนักงานพัฒนาชุมชนจังหวัดอ่างทอง  
ตำรวจทางหลวง  
ตำรวจท่องเที่ยว

โทร. ๐ ๓๕๖๑ ๑๒๓๕, ๐ ๓๕๖๒ ๐๑๓๐  
โทร. ๐ ๓๕๖๑ ๕๘๑๙, ๐ ๓๕๖๑ ๓๙๐๕  
โทร. ๐ ๓๕๖๑ ๑๗๑๔-๕  
โทร. ๐ ๓๕๖๒ ๐๐๗๑, ๐ ๓๕๖๑ ๓๐๐๓  
โทร. ๐ ๓๕๖๑ ๑๐๐๐, ๐ ๓๕๖๑ ๓๕๐๓  
โทร. ๐ ๓๕๖๓ ๑๓๒๑  
โทร. ๐ ๓๕๖๑ ๑๕๒๐, ๐ ๓๕๖๑ ๕๑๑๑  
โทร. ๐ ๓๕๖๑ ๑๐๒๕, ๐ ๓๕๖๑ ๑๓๔๔  
โทร. ๐ ๓๕๖๑ ๑๓๔๔  
โทร. ๐ ๓๕๖๕ ๑๐๑๕  
โทร. ๐ ๓๕๖๑ ๑๑๔๓  
โทร. ๐ ๓๕๖๑ ๑๓๕๐, ๑๑๙๓  
โทร. ๑๑๕๕

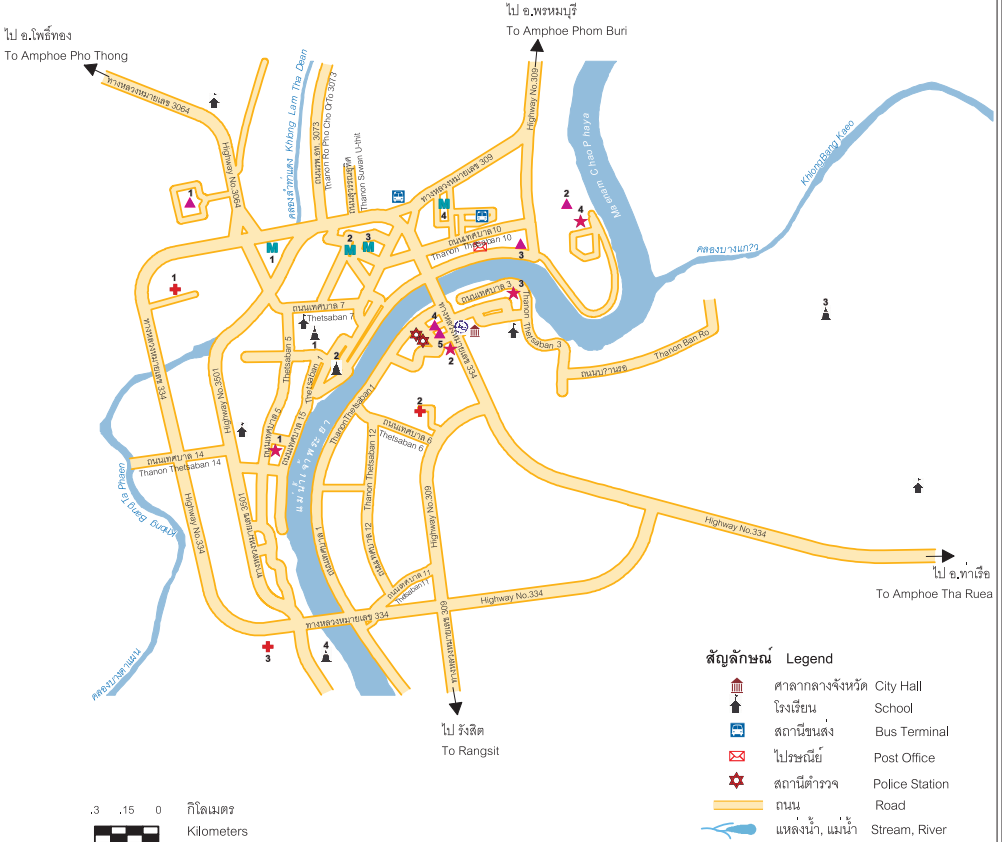


ตลาดศาลเจ้าโรงทอง



# แผนที่ตัวเมืองอ่างทอง

## ANG THONG CITY MAP



**สัญลักษณ์ Legend**

	ศาลากลางจังหวัด	City Hall
	โรงเรียน	School
	สถานีขนส่ง	Bus Terminal
	ไปรษณีย์	Post Office
	สถานีตำรวจ	Police Station
	ถนน	Road
	แหล่งน้ำ, แม่น้ำ	Stream, River

**▲ สถานที่สำคัญ Place of Interest**

- 1 เรือนจำจังหวัดอ่างทอง  
Ang Thong Prison
- 2 วิทยาลัยเทคนิคอ่างทอง  
Ang Thong Technical College
- 3 สำนักงานเทศบาลเมืองอ่างทอง  
Ang Thong Municipality Office
- 4 ที่ว่าการอำเภอเมืองอ่างทอง  
Amphoe Mueang Ang Thong Office
- 5 ศาลจังหวัดอ่างทอง  
Ang Thong Law Court

**M ตลาด Market**

- 1 ตลาดผดใหม่  
Phonlamai Market
- 2 ตลาดสดเทศบาล 1  
Thetsaban 1 Market
- 3 ตลาดเทศบาล 2  
Thetsaban 2 Market
- 4 ตลาดเกษตรสุวพันธ์เมืองทอง  
Kaset Suwaphan Mueang Thong Market

**★ สถานที่ท่องเที่ยว Tourist Attraction**

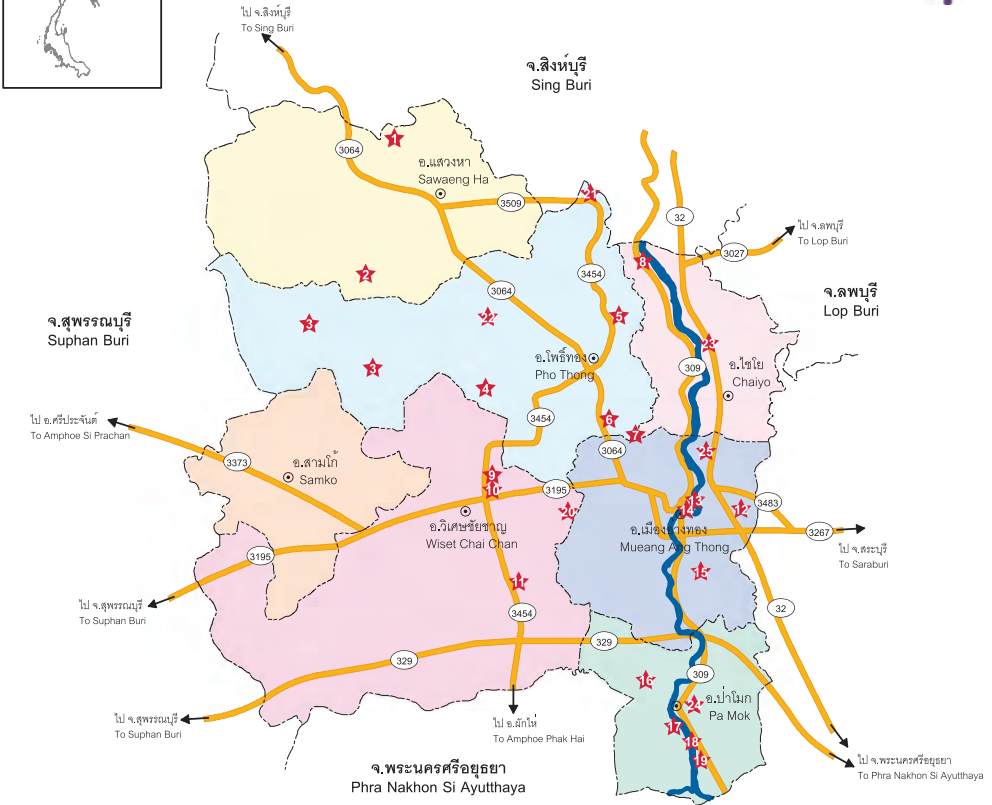
- 1 วัดชัยมงคล Wat Chaimongkhon
- 2 ศาลหลักเมือง City Pillar Shrine
- 3 วัดอ่างทองวรวิหาร  
Wat Ang Thong Worawihan
- 4 วัดตันสน Wat Tonson

**▲ วัด Temple (Wat)**

- 1 วัดโล่ห์สุทธาวาส Wat Lo Sutthawat
  - 2 วัดสนามชัย Wat Sanamchai
  - 3 วัดไพรวัลย์ Wat Phraiwan
  - 4 วัดไชยสงคราม Wat Chai Songkhram
- +** **โรงพยาบาล Hospital**
- 1 โรงพยาบาลอ่างทองเวทชากร 2  
Ang Thong Wetchakan 2 Hospital
  - 2 โรงพยาบาลอ่างทอง Ang Thong Hospital
  - 3 โรงพยาบาลอ่างทอง 3  
Ang Thong 3 Hospital

# แผนที่ท่องเที่ยวจังหวัดอ่างทอง

## ANG THONG TOURIST MAP



### สัญลักษณ์ Legend

	อำเภอ	Amphoe (District)		ทางหลวง	Highway
	สถานที่ท่องเที่ยว	Tourist Attraction		เส้นขอบเขตจังหวัด	Province Boundary
	แหล่งน้ำ, แม่น้ำ	Stream, River		เส้นขอบเขตอำเภอ	District Boundary



### สถานที่ท่องเที่ยว Tourist Attraction

- |   |   |
|---|---|
| 1 บ้านคูเมือง Ban Khu Mueang  | 15 วัดจันทรางษี Wat Chantharangsi                                 |
| 2 วัดบ้านพราน Wat Ban Phran   | 16 หมู่บ้านทำกลอง Drum-Making Village                             |
| 3 พระตำหนักคำหยาด Phra Tamnak Khamyat                                   | 17 วัดป่าโมกวรวิหาร Wat Pa Mok Worawihan                          |
| 4 วัดโพธิ์ทอง Wat Pho Thong   | 18 วัดสระเกษ Wat Sa Kaeo  |
| 5 หมู่บ้านจ๊กสาน Wickerwork Village                                     | 19 วัดท่าสุทธาวาส Wat Tha Sutthawat                               |
| 6 วัดท่าอิฐ Wat Tha It  | 20 วัดมวง Wat Muang   |
| 7 วัดขุนอินทประมูล Wat Khun Inthapramun                                 | 21 วัดยาง Wat Yang  |
| 8 วัดไชโยวรวิหาร หรือ วัดเกษไชโย Wat Chaiyo Worawihan or Wat Ket Chaiyo | 22 วัดจันทาราม Wat Chantharam                                     |
| 9 วัดอ้อย Wat Oi  | 23 วัดสระเกษ Wat Saket  |
| 10 วัดเขียน Wat Khian   | 24 วัดพนินจรรยา Wat Phinitthammasan                               |
| 11 วัดสิโรย Wat Siroi   | 25 วัดสุวรรณเสวริยาราม Wat Suwansewariyaram                       |
| 12 วัดมธุรสติยาราม Wat Mathurotsatiyaram                                | 26 ศูนย์ตุ๊กตาชาววังบ้านบางเสด็จ Ban Bang Sadet Court Doll Center |
| 13 วัดคันสน Wat Tonson  |   |
| 14 วัดอ่างทองวรวิหาร Wat Ang Thong Worawihan                            |   |





วัดพนม



กองข่าวสารท่องเที่ยว (โทร. ๐ ๒๒๕๐ ๕๕๐๐ ต่อ ๒๑๔๑-๕)  
ออกแบบและจัดพิมพ์ : กองวางแผนและผลิตสื่อ ฝ่ายบริการการตลาด  
ข้อมูลรายละเอียดที่ระบุในเอกสารนี้อาจมีการเปลี่ยนแปลงได้  
ลิขสิทธิ์ของการท่องเที่ยวแห่งประเทศไทย  
เมษายน ๒๕๖๓  
ห้ามจำหน่าย



[www.tourismthailand.org](http://www.tourismthailand.org)

**1672**  
เบอร์เดียวเที่ยวทั่วโลก

๐๘.๐๐-๒๐.๐๐ น. ทุกวัน

บริการข้อมูลท่องเที่ยวทางโทรสาร ๒๔ ชั่วโมง  
e-mail: [info@tat.or.th](mailto:info@tat.or.th)  
[www.tourismthailand.org](http://www.tourismthailand.org)