



การสัมมนาของ
คณะกรรมการการเลือกตั้ง สภาผู้แทนราษฎร

เรื่อง
"องค์กรปกครองส่วนท้องถิ่นกับการเลือกตั้ง"

ณ โรงแรมเทพนคร จังหวัดบุรีรัมย์
วันเสาร์ที่ ๒๗ กันยายน ๒๕๕๖

กลุ่มงานคณะกรรมการการเลือกตั้ง
สำนักกรรมการ ๓
สำนักงานเลขาธิการสภาผู้แทนราษฎร

สารบัญ

	หน้า
โครงการ	๑
กำหนดการ	๔
เอกสารประกอบการอภิปราย	
หมายเลข ๑ เรื่อง “สรุปแผนยุทธศาสตร์การท่องเที่ยวไทย”	๗
หมายเลข ๒ เรื่อง “การจัดทำแผนงานและโครงการเพื่อขอสนับสนุน งบประมาณด้านการท่องเที่ยว”	๓๑
หมายเลข ๓ เรื่อง “การจัดทำแผนงานและโครงการเพื่อขอสนับสนุน งบประมาณด้านการท่องเที่ยว”	๕๐

รายชื่อคณะกรรมการการท่องเที่ยว สภาผู้แทนราษฎร
(สภาผู้แทนราษฎรชุดที่ ๒๑)

๑. นายทรงศักดิ์ ทองศรี	ประธานคณะกรรมการ
๒. นายทศพล สังขทรัพย์	รองประธานคณะกรรมการ คนที่หนึ่ง
๓. นางอัญชลี วานิช เทพบุตร	รองประธานคณะกรรมการ คนที่สอง
๔. นายชาลิต วิชัยสุทธิ	รองประธานคณะกรรมการ คนที่สาม
๕. นายปราโมทย์ สุขุม	ที่ปรึกษาคณะกรรมการ
๖. นายสุรพล เกียรติไชยากร	ที่ปรึกษาคณะกรรมการ
๗. นางสาวตรีนุช เทียนทอง	โฆษกคณะกรรมการ
๘. นายธีระ สลักเพชร	โฆษกคณะกรรมการ
๙. นางสาวศันสนีย์ นาคพงศ์	กรรมการ
๑๐. นายวุฒิชัย กิตติธเนศวร	กรรมการ
๑๑. นายประสงค์ บูรณ์พงศ์	กรรมการ
๑๒. นางมุกดา พงษ์สมบัติ	กรรมการ
๑๓. นายสมเจตน์ ลิ้มปะพันธ์	กรรมการ
๑๔. นายสมบูรณ์ ไพรวลัย	กรรมการ
๑๕. นายสุชาย ศรีสุรพล	กรรมการ
๑๖. นายอภิชาติ สุภาแพ่ง	กรรมการ
๑๗. นางสาวกวนนิดา คุณผลิน	เลขานุการคณะกรรมการ



โครงการสัมมนา
เรื่อง “องค์กรปกครองส่วนท้องถิ่นกับการท่องเที่ยว”
โดย
คณะกรรมการการการท่องเที่ยว สภาผู้แทนราษฎร

๑. หลักการและเหตุผล

ด้วยเหตุที่อุตสาหกรรมการท่องเที่ยวสามารถนำรายได้เป็นเงินตราต่างประเทศจำนวนมากให้กับประเทศในแต่ละปี และรัฐบาลก็มีนโยบายสนับสนุนในเรื่องนี้ตลอดมา ด้วยการให้การสนับสนุนงบประมาณเพื่อกระตุ้นเศรษฐกิจด้านการท่องเที่ยวจำนวนไม่น้อยในปีงบประมาณ ๒๕๔๕ ในทุกภูมิภาคของประเทศเพื่อพัฒนาแหล่งท่องเที่ยว และตั้งจุดประสงค์ว่ามีจำนวนนักท่องเที่ยวจากต่างประเทศเข้ามาท่องเที่ยวในประเทศไทยเพิ่มขึ้น ซึ่งจะมีผลให้ธุรกิจที่เกี่ยวข้องกับการท่องเที่ยวมีรายได้เพิ่มขึ้นในแหล่งท่องเที่ยวทั่วประเทศ

แต่ปรากฏว่าได้เกิดวิกฤตการณ์ที่ทำให้มีผลกระทบต่อการท่องเที่ยว จำนวนนักท่องเที่ยวจากต่างประเทศลดลงอย่างมากจนมีผลกระทบอย่างรุนแรงกับธุรกิจที่เกี่ยวข้องกับการท่องเที่ยว ไม่ว่าจะเป็นสายการบิน กิจการโรงแรม บริษัททัวร์ และอื่น ๆ นับตั้งแต่เกิดสงครามอิรัก และตามมาด้วยไข้หวัดซาร์ส

แม้ว่าองค์กรที่เกี่ยวข้องกับการท่องเที่ยวจะได้ใช้ความพยายามแก้ปัญหาวิกฤตการณ์ด้วยการประชาสัมพันธ์เชิญชวนนักท่องเที่ยวในต่างประเทศให้มั่นใจที่จะเดินทางมาท่องเที่ยวในประเทศไทย ตลอดจนนโยบายไทยเที่ยวไทย เพื่อมุ่งหวังว่ามาตรการดังกล่าวอาจจะช่วยคลี่คลายปัญหาลงได้ก็ตาม แต่ก็ยังไม่มีสถานการณ์ดีขึ้นแต่อย่างใด

คณะกรรมการการการท่องเที่ยว สภาผู้แทนราษฎร พิจารณาเห็นว่า แหล่งท่องเที่ยวในภาคต่าง ๆ ในหลายจังหวัดเป็นแหล่งท่องเที่ยวทางธรรมชาติและแหล่งท่องเที่ยวเชิงวัฒนธรรมที่สมควรได้รับการพัฒนา เพื่อดึงดูดให้นักท่องเที่ยวทั้งภายในและต่างประเทศมาท่องเที่ยวมากขึ้นในภูมิภาคนี้

อย่างไรก็ตาม การพัฒนาและแก้ปัญหาเกี่ยวกับแหล่งท่องเที่ยวจำเป็นต้องได้รับความร่วมมือจากองค์กรหลายฝ่ายเพื่อสร้างความรู้ความเข้าใจอันถูกต้องและเป็นไปในแนวทางเดียวกัน เพื่อสัมฤทธิ์ผลในการพัฒนาแหล่งท่องเที่ยวดังกล่าว โดยเฉพาะองค์กรปกครองส่วนท้องถิ่นซึ่งมีหน้าที่บริหารและจัดการท้องถิ่นของตนเองโดยตรงซึ่งในส่วนของการจัดการแหล่งท่องเที่ยว นั้น องค์กร

ปกครองส่วนท้องถิ่นก็ต้องมีบทบาทในการบริหารจัดการ เพื่อให้เกิดประโยชน์สูงสุดแก่ท้องถิ่น อีกทั้งต้องมีหน้าที่ดูแลและจัดการแหล่งท่องเที่ยวให้คงความเป็นแหล่งท่องเที่ยวที่ยั่งยืนให้มากที่สุด

ดังนั้น คณะกรรมาธิการการท่องเที่ยว สภาผู้แทนราษฎร จึงเห็นสมควรจัดให้มีการสัมมนาร่วมกันระหว่างองค์กรที่มีหน้าที่เกี่ยวข้องกับการพัฒนาการท่องเที่ยวในภาคต่าง ๆ ดังนี้

๑. คณะกรรมาธิการการท่องเที่ยว สภาผู้แทนราษฎร และคณะที่ปรึกษา

๒. ผู้แทนจากองค์กรปกครองส่วนท้องถิ่น

๓. ผู้ว่าราชการจังหวัด นายอำเภอ และกำนัน

๔. ผู้แทนจากหน่วยงานราชการ ประกอบด้วย

- กระทรวงการท่องเที่ยวและกีฬา

- การท่องเที่ยวแห่งประเทศไทย

- สำนักงานประมาณ

๕. สื่อมวลชน

ทั้งนี้เพื่อร่วมกันกำหนดยุทธศาสตร์การพัฒนาการท่องเที่ยวในภาคต่าง ๆ ต่อไป

๒. วัตถุประสงค์

เพื่อให้การสัมมนาเกิดผลดังนี้

๑. เพื่อสร้างความรู้ความเข้าใจในบทบาทขององค์กรปกครองส่วนท้องถิ่นเกี่ยวกับการบริหารและการจัดการท่องเที่ยว

๒. เพื่อสร้างความรู้ความเข้าใจในการจัดแผนงานและโครงการเพื่อขอสนับสนุนงบประมาณด้านการท่องเที่ยว

๓. เพื่อทราบปัญหาในการพัฒนาการท่องเที่ยวจากผู้ที่มีหน้าที่รับผิดชอบในด้านนี้ อันจะนำไปสู่การกำหนดยุทธศาสตร์การพัฒนาการท่องเที่ยวต่อไป

๓. วัน เวลา และสถานที่

(๑) วันเสาร์ที่ ๑๖ สิงหาคม ๒๕๔๖ เวลา ๐๘.๓๐ - ๑๖.๓๐ นาฬิกา ณ จังหวัดแม่ฮ่องสอน

(๒) วันศุกร์ที่ ๒๕ สิงหาคม ๒๕๔๖ เวลา ๐๘.๓๐ - ๑๖.๓๐ นาฬิกา ณ จังหวัดนครพนม

(๓) วันเสาร์ที่ ๑๓ กันยายน ๒๕๔๖ เวลา ๐๘.๓๐ - ๑๖.๓๐ นาฬิกา ณ จังหวัดเชียงใหม่

(๔) วันเสาร์ที่ ๒๐ กันยายน ๒๕๔๖ เวลา ๐๘.๓๐ - ๑๖.๓๐ นาฬิกา ณ กรุงเทพมหานคร

(๕) วันเสาร์ที่ ๒๗ กันยายน ๒๕๔๖ เวลา ๐๘.๓๐ - ๑๖.๓๐ นาฬิกา ณ จังหวัดบุรีรัมย์

๔. รูปแบบการสัมมนา

๔.๑ อภิปราย

๔.๒ ตาม - ตอบ

๕. ผู้เข้าร่วมสัมมนา ประกอบด้วย

- ๕.๑ ประธานกรรมการองค์การบริหารส่วนตำบล
- ๕.๒ กรรมการองค์การบริหารส่วนตำบล
- ๕.๓ ปลัดองค์การบริหารส่วนตำบล
- ๕.๔ นายอำเภอ
- ๕.๕ กำนัน
- ๕.๖ นายกองค้การบริหารส่วนจังหวัด
- ๕.๗ ผู้ว่าราชการจังหวัด และผู้แทนสำนักงานจังหวัด
- ๕.๘ ผู้อำนวยการสำนักงานการท่องเที่ยว เขต ...
- ๕.๙ ผู้แทนกระทรวงการท่องเที่ยวและกีฬา
- ๕.๑๐ ผู้แทนการท่องเที่ยวแห่งประเทศไทย
- ๕.๑๑ ผู้แทนสำนักงบประมาณ
- ๕.๑๒ คณะกรรมการการท่องเที่ยว สภาผู้แทนราษฎร
และคณะที่ปรึกษา
- ๕.๑๓ สื่อมวลชน

๖. งบประมาณ

๑. สำนักงานเลขาธิการสภาผู้แทนราษฎร
๒. ไม่เก็บค่าธรรมเนียมการสัมมนา
๓. ผู้เข้าร่วมสัมมนาเบิกค่าใช้จ่ายจากต้นสังกัด

๗. ผู้รับผิดชอบโครงการ

คณะกรรมการการท่องเที่ยว สภาผู้แทนราษฎร

๘. ผลที่คาดว่าจะได้รับ

เพื่อให้ผู้บริหารองค์กรปกครองส่วนท้องถิ่นมีความรู้ความเข้าใจเกี่ยวกับการบริหารและการจัดการท่องเที่ยว เพื่อเป็นแนวทางในการบริหารและจัดการการท่องเที่ยวในพื้นที่อย่างมีประสิทธิภาพ

(4)



กำหนดการสัมมนา
เรื่อง "องค์การปกครองส่วนท้องถิ่นกับการท่องเที่ยว"
โดย
คณะกรรมการการการท่องเที่ยว สภาผู้แทนราษฎร
วันเสาร์ที่ ๒๗ กันยายน ๒๕๔๖
ณ โรงแรมเทพนคร จังหวัดบุรีรัมย์

เวลา ๐๘.๓๐ - ๐๘.๕๕ นาฬิกา - ลงทะเบียน

เวลา ๐๘.๐๐ - ๐๘.๑๐ นาฬิกา - นางสาวภูวนิดา คุณผลิน
เลขานุการคณะกรรมการการท่องเที่ยว สภาผู้แทนราษฎร
กล่าวรายงานการสัมมนา

เวลา ๐๘.๑๐ - ๐๘.๒๐ นาฬิกา - นายทรงศักดิ์ ทองศรี
ประธานคณะกรรมการการท่องเที่ยว สภาผู้แทนราษฎร
กล่าวเปิดการสัมมนา

เวลา ๐๘.๒๐ - ๑๐.๒๐ นาฬิกา - อภิปราย เรื่อง "สรุปแผนยุทธศาสตร์การท่องเที่ยวไทย"
โดย
(๑) ผู้แทนกระทรวงการท่องเที่ยวและกีฬา
(๒) ผู้แทนการท่องเที่ยวแห่งประเทศไทย

ผู้ดำเนินรายการ

นายสมศักดิ์ แต่เจริญวิริยะกุล

ผู้อำนวยการประจำคณะกรรมการการท่องเที่ยว

เวลา ๑๐.๒๐ - ๑๐.๓๕ นาฬิกา - พักรับประทานอาหารว่าง

(ต่อ)

เวลา ๑๐.๓๕ - ๑๒.๐๐ นาฬิกา - อภิปราย เรื่อง “องค์กรปกครองส่วนท้องถิ่นมีส่วนสำคัญ
อย่างไรกับการท่องเที่ยว” โดย

(๑) ผู้แทนกระทรวงวัฒนธรรม

(๒) ผู้แทนสมาคมไทยธุรกิจการท่องเที่ยว

ผู้ดำเนินรายการ

นายสมศักดิ์ แต่เจริญวิริยะกุล

ผู้อำนวยการประจำคณะกรรมาธิการการท่องเที่ยว

เวลา ๑๒.๐๐ - ๑๓.๓๐ นาฬิกา - พักรับประทานอาหารกลางวัน

เวลา ๑๓.๓๐ - ๑๕.๐๐ นาฬิกา - อภิปรายเรื่อง “การจัดทำแผนงานและโครงการเพื่อ
ขอสนับสนุนงบประมาณด้านการท่องเที่ยว” โดย

(๑) ผู้แทนการท่องเที่ยวแห่งประเทศไทย

(๒) ผู้แทนสำนักงบประมาณ

ผู้ดำเนินรายการ

นายสมศักดิ์ แต่เจริญวิริยะกุล

ผู้อำนวยการประจำคณะกรรมาธิการการท่องเที่ยว

เวลา ๑๕.๐๐ - ๑๕.๑๕ นาฬิกา - พักรับประทานอาหารว่าง

เวลา ๑๕.๑๕ - ๑๖.๐๐ นาฬิกา - อภิปรายทั่วไป และถาม-ตอบ เรื่อง “ปัญหา ข้อคิดเห็นและ
ข้อเสนอแนะขององค์กรปกครองส่วนท้องถิ่นในการบริหาร
และจัดการการท่องเที่ยว”

โดย ผู้เข้าร่วมสัมมนา

และ

(๑) ผู้แทนการท่องเที่ยวแห่งประเทศไทย

(๒) ผู้แทนสำนักงบประมาณ

(6)

ผู้ดำเนินรายการ

นายสมศักดิ์ แต่เจริญวิริยะกุล

ผู้อำนวยการประจำคณะกรรมการการท่งเที่ยว

เวลา ๑๖.๐๐ - ๑๖.๓๐ นาฬิกา - นายทรงศักดิ์ ทองศรี

ประธานคณะกรรมการการท่งเที่ยว สภาผู้แทนราษฎร

กล่าวปิดการสัมมนา



เอกสารประกอบการอภิปรายเรื่อง
"สรุปแผนยุทธศาสตร์การท่งเที๋ยไทย"

ในการสัมมนา
ของคณะกรรมการการท่งเที๋ย สภาผู้แทนราษฎร

เรื่อง
"องค์กรปกครองส่วนท้องถิ่นกับการท่งเที๋ย"

กลุ่มงานคณะกรรมการการท่งเที๋ย
สำนักกรรมการ ๓
สำนักงานเลขาธิการสภาผู้แทนราษฎร



โดย

นายจเด็จ อินสว่าง

ปลัดกระทรวงการท่องเที่ยวและกีฬา

ในการสัมมนา เรื่อง "องค์การปกครองส่วนท้องถิ่นกับการท่องเที่ยว"
จัดโดยคณะกรรมการการท่องเที่ยว สภาผู้แทนราษฎร

องค์กรปกครองส่วนท้องถิ่นกับการมีส่วนร่วม ในการส่งเสริมการท่องเที่ยวให้ยั่งยืน

นายเจด็จ อินสว่าง

ปลัดกระทรวงการท่องเที่ยวและกีฬา

ส่วนที่ 1

สถานการณ์และทิศทางการท่องเที่ยว

1.1 สถานการณ์การท่องเที่ยวในประเทศไทย

- ปี 2543 ไทย ได้รับการจัดอันดับจาก WTO ให้เป็นเมืองท่องเที่ยว อันดับที่ 21 ของโลก
- อัตราการเติบโตใน ปี 2545
 - นักท่องเที่ยวต่างประเทศ 10.79 ล้านคน มีรายได้จากการท่องเที่ยว 323,484 ล้านบาท เพิ่มขึ้น 7.3 %
 - นักท่องเที่ยวในประเทศ 61.82 ล้านคน-ครั้ง มีรายได้ (เงินหมุนเวียน) 235,337 ล้านบาท
 - อัตราการเติบโตของนักท่องเที่ยวเปรียบเทียบกับประเทศคู่แข่งหลัก
 - ออสเตรเลีย เพิ่มขึ้น 21 %
 - จีน เพิ่มขึ้น 11 %
 - ไทย เพิ่มขึ้น 7.3 %
 - มาเลเซีย เพิ่มขึ้น 2 %
 - ออสเตรเลีย ลดลง 0.7 %

1.2 ความต้องการของนักท่องเที่ยว

- ความต้องการของนักท่องเที่ยวต่างประเทศ
 - หาดทราย ชายทะเล
 - อุทยาน ธรรมชาติ ป่าเขา
 - ประวัติศาสตร์ วัฒนธรรม
 - สินค้าตามความสนใจ เช่น Shopping, MICE, Spot & Spa และ OTOP เป็นต้น

- ความต้องการของนักท่องเที่ยวชาวไทย
 - ธรรมชาติ : หาดทราย ชายทะเล อุทยานธรรมชาติ และป่าเขา
 - ประวัติศาสตร์และวัฒนธรรม : ประวัติศาสตร์ โบราณสถาน วัฒนธรรมและวิถีชีวิต
 - ความสนใจเฉพาะ : การท่องเที่ยวเชิงนิเวศ สุขภาพ เกษตร และศาสนา
 - การท่องเที่ยวในเมืองชายแดน
 - งานเทศกาล และประเพณีต่าง ๆ

1.3 ลักษณะเด่นและทิศทางการท่องเที่ยวไทย

- ลักษณะเด่นการท่องเที่ยวไทย
 - มีความสะดวกในด้านโครงสร้างพื้นฐาน การคมนาคมสะดวกเข้าถึงแหล่งท่องเที่ยว
 - มีที่พักและโรงแรมที่ดีให้เลือกหลายระดับ
 - มีกิจกรรม และสถานที่ท่องเที่ยวหลากหลาย
 - มีวัฒนธรรมที่เด่นชัด และเป็นเอกลักษณ์ของตนเอง
 - มีความปลอดภัย คนมีอัธยาศัยดี
 - มีอาหารพื้นเมืองอร่อย
- ทิศทางการท่องเที่ยวไทย
 - สร้างจุดเด่นบทความหลากหลาย โดยนำเสนอ “ความเป็นไทย” (Thainess) อาศัยความเป็นเอกลักษณ์ของวัฒนธรรม ประเพณี และวิถีชีวิตของชุมชนในแต่ละภูมิภาค
 - Thailand : Land of Sport, Spirit & Smile
 - มุ่งเน้นการพัฒนาการท่องเที่ยวทั่วทั้งภูมิภาค โดยมีไทยเป็นศูนย์กลางเครือข่าย
 - ค้นหา รักษาและพัฒนาการท่องเที่ยว สร้างมาตรฐานของแหล่งท่องเที่ยว โดยให้องค์กรปกครองส่วนท้องถิ่นเป็นเจ้าภาพ เพราะรู้ปัญหาดี และรู้ว่าจะต้องแก้ไขปัญหายังไง
 - เน้นการมีส่วนร่วมขององค์กรปกครองส่วนท้องถิ่น และประชาชน เพื่อการพัฒนาและจัดการท่องเที่ยวที่ยั่งยืน

ส่วนที่ 2

กระทรวงการท่องเที่ยวและกีฬา

2.1 ความเป็นมาของกระทรวงการท่องเที่ยวและกีฬา

- กระทรวงการท่องเที่ยวและกีฬา จัดตั้งขึ้นเมื่อ 3 ตุลาคม 2545 โดยเป็นผลจากปฏิรูประบบราชการ ตาม พ.ร.บ. ปรับปรุงกระทรวงทบวงกรม พ.ศ. 2545 เป็น 1 ใน 6 กระทรวงตั้งใหม่

- กระทรวงการท่องเที่ยวและกีฬา จัดตั้งขึ้นเพื่อมุ่งพัฒนาใน 2 ส่วน คือ

- การท่องเที่ยว ต้องการให้มีการพัฒนาผลิตภัณฑ์ของการท่องเที่ยวเพื่อส่งเสริมการท่องเที่ยว ทั้งในส่วนของการท่องเที่ยวตามธรรมชาติ และการท่องเที่ยวเชิงวัฒนธรรม โดยมีการบริหารจัดการที่ดี มิให้การท่องเที่ยวก่อผลเสียหายต่อธรรมชาติและประเพณีวัฒนธรรมอันดีงามของประเทศ

- การกีฬา ต้องการพัฒนาการกีฬาของประเทศ ให้ประชาชนเล่นกีฬาและออกกำลังกายกันให้แพร่หลายทั่วประเทศ โดยแยกเป็น 3 ลักษณะ คือ การกีฬาเพื่อส่งเสริมการมีสุขภาพพลานามัยที่ดี การกีฬาเพื่อให้ทุกคนมีจิตใจที่ดี มีน้ำใจเป็นนักกีฬาและการกีฬาเพื่อพัฒนาศักยภาพความสามารถของนักกีฬาไปสู่การเป็นนักกีฬาอาชีพ ซึ่งสามารถสร้างรายได้และนำชื่อเสียงมาสู่ประเทศ

- กระทรวงการท่องเที่ยวและกีฬา จะเป็น CEO ด้านการท่องเที่ยว และกีฬาของประเทศ ตามมติคณะรัฐมนตรี

- กระทรวงการท่องเที่ยวและกีฬาเป็นความหวังของประชาชน เป็นความหวังของรัฐบาลว่าจะป็นองค์กรที่จะช่วยพัฒนาเศรษฐกิจของชาติ เศรษฐกิจของชุมชนฐานราก โดยมีการท่องเที่ยวช่วยสร้างรายได้ และมีการกีฬาช่วยสร้างคน ไปสู่คุณภาพชีวิตที่ดี

2.2 ยุทธศาสตร์ของกระทรวงการท่องเที่ยวและกีฬา

- วิสัยทัศน์

การท่องเที่ยวและการกีฬา เพื่อการสร้างคน สร้างสังคม สร้างรายได้ และสร้างชาติ

◦ พันธกิจ

สร้างส่งเสริมและพัฒนาการท่องเที่ยวและการกีฬาให้ยั่งยืนอย่างเป็นระบบด้วยการบริหารจัดการและการสร้างเครือข่ายที่บูรณาการ เพื่อการสร้างคน สร้างรายได้ และสร้างชาติ ให้เป็นผู้นำทั้งในระดับภูมิภาคและระดับโลก

◦ วัตถุประสงค์

(1) เพื่อส่งเสริมและพัฒนาการท่องเที่ยวเป็นอุตสาหกรรมหลักในการสร้างรายได้ให้ประเทศอย่างยั่งยืน

(2) เพื่อส่งเสริมและพัฒนาการกีฬาของชาติ ไปสู่ความเป็นเลิศและอาชีพ ให้มีมาตรฐานสูงขึ้นเป็นหนึ่งในกลุ่มผู้นำของเอเชีย

(3) เพื่อส่งเสริมให้ประชาชนมีสุขภาพดี มีวินัย มีน้ำใจนักกีฬา เป็นพลเมืองที่ดี มีคุณธรรม และเป็นกำลังสำคัญในการพัฒนาประเทศ

(4) เพื่อพัฒนาประเทศไทยให้เป็นศูนย์กลางด้านการท่องเที่ยว การกีฬาและนันทนาการในภูมิภาคเอเชีย

(5) เพื่อส่งเสริมและพัฒนามาตรฐานการบริหารจัดการ และการบริการอย่างมีประสิทธิภาพ

(6) เพื่อผลิตและพัฒนาบุคลากรด้านการท่องเที่ยว การกีฬาและนันทนาการให้มี คุณภาพ และเพียงพอต่อความต้องการ

◦ เป้าหมาย

□ ด้านการท่องเที่ยว

(1) สร้างรายได้เข้าสู่ประเทศและการกระจายรายได้สู่ภูมิภาค

(2) เป็นศูนย์กลางการท่องเที่ยวในระดับภูมิภาคเอเชีย

(3) เป็นศูนย์กลางพัฒนาอุตสาหกรรมรองรับการถ่ายทำภาพยนตร์ให้มีมาตรฐานทัดเทียมนานาชาติ

□ ด้านการกีฬาและนันทนาการ

(1) ส่งเสริมให้ประชาชนมีสุขภาพ และสมรรถภาพที่ดี

(2) ส่งเสริมพัฒนาการกีฬาสู่ความเป็นเลิศและอาชีพ

(3) เป็นศูนย์กลางการกีฬาและนันทนาการในภูมิภาคเอเชีย

(4) พัฒนาสถาบันการศึกษาให้มีศักยภาพในการผลิตและพัฒนาบุคลากรอย่างมีคุณภาพ

◦ ยุทธศาสตร์

(1) สร้างขีดความสามารถ (Competency) ทางการบริหารจัดการขององค์กร (คน ระบบงาน เทคโนโลยี โครงสร้างพื้นฐาน) เพื่อประกันผลผลิต (Productivity) และการแข่งขัน (Competitiveness) ที่เหนือกว่าประเทศคู่แข่ง

(2) สร้างเครือข่าย (Net Working) ของการมีส่วนร่วมทั้งแนวดิ่ง (Vertical) และแนวนอน (Horizontal) ด้วยการจัดระบบสิทธิประโยชน์อย่างสมดุลเพื่อประกันสัมฤทธิ์ผลของภารกิจหลัก

(3) สร้างจิตสำนึก (Awareness) ให้การศึกษายอมรับเพื่อการสร้างความเข้าใจ ความร่วมมือ และการพัฒนาขีดความสามารถของประชาชน

(4) สร้างต้นแบบ (Model) ของความสำเร็จด้านการพัฒนาการท่องเที่ยวและการกีฬา และเอกลักษณ์ของความเป็นไทย (Thainess) อย่างมีมาตรฐานสากล ด้วยการใช้หลักวิทยาศาสตร์และเทคโนโลยี

(5) สร้างความร่วมมือและผนึกกำลัง (Synergy) ระหว่างการท่องเที่ยวและการกีฬาเพื่อให้เกิดมูลค่าเพิ่มอย่างก้าวกระโดดแก่ประชาชนและประเทศชาติ

ส่วนที่ 3

องค์กรปกครองส่วนท้องถิ่นกับส่งเสริมการท่องเที่ยว

3.1 โครงสร้างขององค์กรปกครองส่วนท้องถิ่น

กระทรวงการท่องเที่ยวและกีฬาประสานความร่วมมือให้องค์กรปกครองส่วนท้องถิ่นจัดให้มีส่วน/งานการท่องเที่ยวและกีฬาขึ้นในองค์กรปกครองส่วนท้องถิ่น

3.1 หน้าที่และภารกิจขององค์กรปกครองส่วนท้องถิ่นกับการท่องเที่ยว

◦ รัฐธรรมนูญแห่งราชอาณาจักรไทย พ.ศ. 2540

- ให้ท้องถิ่นมีอิสระมากขึ้น มีบทบาทและภารกิจชัดเจนขึ้น และเปิดโอกาสสร้างความเข้มแข็งให้แก่องค์กรปกครองท้องถิ่นได้ดียิ่งขึ้น

- ให้องค์กรปกครองส่วนท้องถิ่น มีหน้าที่บำรุงรักษาศิลปะ จารีตประเพณี ภูมิปัญญาท้องถิ่น หรือวัฒนธรรมอันดีของท้องถิ่น

- ให้องค์กรปกครองส่วนท้องถิ่น มีหน้าที่การจัดการบำรุงและการใช้ประโยชน์จากทรัพยากรธรรมชาติ และสิ่งแวดล้อมที่อยู่ในพื้นที่

◦ พรบ. กำหนดแผน และขั้นตอนการกระจายอำนาจ ฯ

- ให้ถ่ายโอนภารกิจให้บริการสาธารณะพัฒนาแหล่งท่องเที่ยวที่รัฐดำเนินการอยู่ ให้แก่ องค์กรปกครองส่วนท้องถิ่น

- องค์กรปกครองส่วนท้องถิ่น มีหน้าที่ในการจัดระบบการบริการสาธารณะ ที่เกี่ยวข้องกับการท่องเที่ยวหลายประการ ได้แก่ (มาตรา 16)

(1) การจัดทำแผนพัฒนาท้องถิ่นของตนเอง

(8) การส่งเสริมการท่องเที่ยว

(11) การบำรุงรักษาศิลปะจารีตประเพณี ภูมิปัญญาท้องถิ่น และวัฒนธรรมอันดีของท้องถิ่น

(13) การจัดให้มีและบำรุงรักษาสถานที่พักผ่อนหย่อนใจ

(14) การส่งเสริมกีฬา

ฯลฯ

- องค์กรปกครองส่วนท้องถิ่น มีบทบาทในการกำหนดทิศทางการพัฒนาท้องถิ่นตนเองมากขึ้น โดยจะต้องคำนึงกิจการพัฒนาด้านอื่นๆ มีหลากหลาย เช่น ด้านสังคม สุขภาพ การศึกษา รวมถึงการท่องเที่ยว และการกีฬาด้วย

◦ องค์กรปกครองส่วนท้องถิ่นต้องเข้ามาดูแล และจัดการแหล่งท่องเที่ยวให้ดีจะทำให้เงินหมุนเวียนเข้ามาในท้องถิ่นจำนวนมาก มีรายได้จากการท่องเที่ยวยังกระจายไปสู่คนทุกกลุ่มในชุมชนได้อย่างกว้างขวางทั้งที่พัก บริการ และสินค้าผลิตภัณฑ์

3.3 การทำงานต้องเป็นเชิงบูรณาการ

◦ ต้องทำงานในเชิงร่วมมือกันทุกฝ่าย หาพวก และจับมือกัน สร้างเครือข่าย

◦ มีองค์กรชุมชน และองค์กรปกครองท้องถิ่นเป็นหลัก หน่วยงานภาครัฐเป็นผู้สนับสนุน

◦ กระทรวงการท่องเที่ยวและกีฬาจะเป็นเจ้าภาพในการประสานความร่วมมือให้เกิดขึ้นในพื้นที่

ส่วนที่ 4

กระทรวงการท่องเที่ยวและกีฬา กับการสนับสนุนองค์กรปกครองส่วนท้องถิ่น

กระทรวงการท่องเที่ยวและกีฬามีกลยุทธ์ และกลไกที่จะสนับสนุนองค์กรปกครองส่วนท้องถิ่นเพื่อให้บรรลุเป้าหมายของการท่องเที่ยว โดยการสร้างเครือข่ายที่บูรณาการร่วมกันของทุกฝ่ายทั้งภาครัฐ องค์กรปกครองส่วนท้องถิ่น ภาคเอกชน และองค์กรพัฒนาเอกชน (NGOs) โดยมีกลยุทธ์ และกลไกการดำเนินงาน ดังนี้

4.1 พัฒนาขีดความสามารถการบริหารจัดการ

- กลยุทธ์ :**
- ให้ความรู้ทางการบริหารจัดการท่องเที่ยว เช่น ท้องถิ่นและชุมชน โดย
 - สนับสนุนให้ท้องถิ่น และชุมชน บริหารจัดการท่องเที่ยว (บริการ และแหล่งท่องเที่ยว) ด้วยตนเอง ด้วยความร่วมมือกันทุกฝ่าย
 - ประสานเชื่อมโยงเครือข่ายของแหล่งท่องเที่ยวในพื้นที่ และภูมิภาค เข้าด้วยกันอย่างเป็นระบบ

กลไก : โดยมีศูนย์การท่องเที่ยว กีฬา และนันทนาการจังหวัด เป็นองค์กรประสานงานระดับจังหวัด และมีสำนักพัฒนาการท่องเที่ยว และการท่องเที่ยวแห่งประเทศไทย เป็นหน่วยงานสนับสนุน

4.2 สร้างเครือข่ายขยายมีส่วนร่วมทั้งแนวกิจ (Vertical) และแนวนราบ (Horizontal)

- กลยุทธ์ :**
- เชื่อมโยงการสนับสนุน และร่วมมือระหว่างภาครัฐ ส่วนกลาง ส่วนภูมิภาค และท้องถิ่น
 - สร้างเครือข่ายการท่องเที่ยวในระดับท้องถิ่น เพื่อให้เกิดความหลากหลายของรูปแบบการท่องเที่ยว
 - อาศัยเครือข่ายของชุมชน ในการพัฒนาและแลกเปลี่ยนผลิตภัณฑ์ สินค้า OTOP ระหว่างกัน เพื่อสร้างรายได้และการกระจายรายได้

- ให้องค์กรปกครองส่วนท้องถิ่นเป็นแกนในการดูแลรักษา และบริหาร แหล่งท่องเที่ยวในชุมชน และสร้างกิจกรรมท่องเที่ยว ร่วมกันระหว่างท้องถิ่นด้วยตนเอง

กลไก : - ให้องค์กรปกครองส่วนท้องถิ่น ร่วมกับ องค์กรชุมชนในการบริหารจัดการ แหล่งท่องเที่ยวในชุมชน โดยการสนับสนุนของศูนย์การท่องเที่ยว กีฬา และนันทนาการจังหวัด สำนักพัฒนาการท่องเที่ยว และการท่องเที่ยวแห่งประเทศไทย

- การสนับสนุนองค์กรปกครองส่วนท้องถิ่น ในการพัฒนาแหล่งท่องเที่ยวทางเงินอุดหนุนเฉพาะกิจผ่านทางกรมการปกครอง เป็นส่วนใหญ่ และสำนักพัฒนาการท่องเที่ยวบางส่วน

4.3 สร้างจิตสำนึกของประชาชน

กลยุทธ์ : - สร้างจิตสำนึกของประชาชนให้มีความรู้สึกรักห่วงแหนแหล่งท่องเที่ยวในชุมชน

- ส่งเสริม สนับสนุน ให้ประชาชนมีส่วนร่วม และมีส่วนได้เสียในการจัดการท่องเที่ยวในชุมชนของตนเอง

กลไก : - จังหวัดเป็นแกนกลาง ในการบูรณาการความร่วมมือของทุกภาคส่วน เช่น พัฒนาชุมชนจังหวัด ป่าไม้จังหวัด ทริพยากรธรรมชาติและสิ่งแวดล้อมจังหวัด สำนักงานจังหวัด ศูนย์การท่องเที่ยว กีฬาและนันทนาการจังหวัด องค์กรปกครองส่วนท้องถิ่นในจังหวัด และ องค์กรพัฒนาเอกชน (NGOs)

4.4 สร้างต้นแบบของความสำเริง

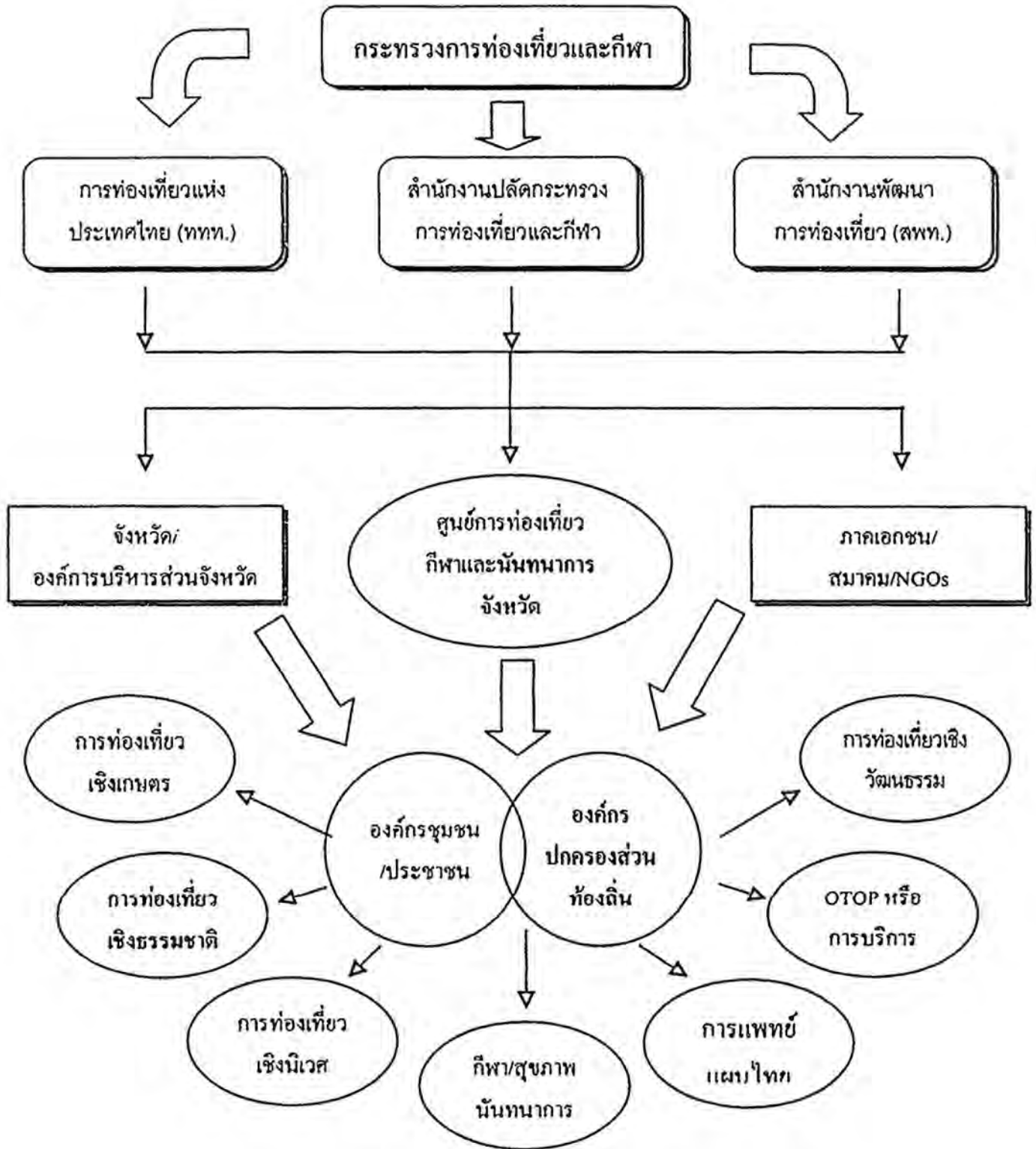
กลยุทธ์ : ศึกษา วิจัย เพื่อแสวงหาต้นแบบของแหล่งท่องเที่ยวในรูปแบบต่าง ๆ เพื่อเป็นตัวอย่างสำหรับให้องค์กรชุมชน องค์กรปกครองส่วนท้องถิ่น และหน่วยงานต่าง ๆ ได้ศึกษาดูงาน

กลไก : กระทรวงการท่องเที่ยวและกีฬา ร่วมกับการท่องเที่ยวแห่งประเทศไทย สํารวจ และศึกษาแหล่งท่องเที่ยวรูปแบบต่าง ๆ เพื่อกำหนดเป็นต้นแบบการจัดการท่องเที่ยว แต่ละแบบที่มีมาตรฐานสากล และเป็นตัวอย่าง แก่แหล่งท่องเที่ยวอื่น ๆ

4.5 การสนับสนุนองค์กรปกครองส่วนท้องถิ่น

- สำนักงานปลัดกระทรวงการท่องเที่ยวและกีฬา ให้การสนับสนุนในด้านการจัดทำแผนพัฒนาแหล่งท่องเที่ยว กีฬา และนันทนาการจังหวัดเชิงบูรณาการ
- สำนักงานพัฒนาการท่องเที่ยว (สพท.) ให้ส่งเสริมและพัฒนาคุณภาพมาตรฐานของการบริการท่องเที่ยว สร้างและพัฒนาแหล่งท่องเที่ยว พัฒนาระบบและคุณภาพการจัดการท่องเที่ยวและสร้างความร่วมมือ ผนึกกำลังกับประชาคม และองค์กรปกครองส่วนท้องถิ่น ในการพัฒนาแหล่งท่องเที่ยวให้ยั่งยืนและธำรงไว้ซึ่งเอกลักษณ์ของความเป็นคนไทย
- การท่องเที่ยวแห่งประเทศไทย (ททท.) ส่งเสริมการตลาดให้แก่แหล่งท่องเที่ยวชุมชน เชื่อมประสานกับหน่วยงานราชการ หน่วยงานของรัฐ องค์กรปกครองส่วนท้องถิ่น ภาคเอกชน ภาคประชาชนเพื่อร่วมกันพัฒนาการท่องเที่ยวของไทย ฟื้นฟู เสริมสร้างกิจกรรมท่องเที่ยวเดิม และพัฒนากิจกรรมท่องเที่ยวใหม่เพื่อดึงดูดนักท่องเที่ยว และสร้างกิจกรรมส่งเสริมการท่องเที่ยวของคนไทย ภายในประเทศให้มากขึ้น

แผนภูมิที่ 1 แสดงความสัมพันธ์ระหว่างองค์กรปกครองส่วนท้องถิ่นกับการท่องเที่ยว



ส่วนที่ 5

สรุป

- การท่องเที่ยวเป็นกิจกรรมสร้างรายได้ที่สำคัญของประเทศ และยังเป็นกิจกรรมที่สามารถกระจายรายได้ที่เกิดขึ้นไปยังกลุ่มคนต่าง ๆ ได้อย่างกว้างขวาง ต้องเชิญชวนให้ประชาชนรับเอากีฬาและการท่องเที่ยวเป็นวิถีชีวิต คือ ท่องเที่ยวอย่างมีคุณค่า เล่นกีฬาเพื่อคุณภาพชีวิตที่ดี
- การพัฒนาการท่องเที่ยวต้องอาศัยความร่วมมือของทุกฝ่าย ประชาชนและองค์กรปกครองส่วนท้องถิ่นต้องดูแล บริหารจัดการแหล่งท่องเที่ยว และกิจกรรมท่องเที่ยว โดยภาครัฐจะเป็นผู้ส่งเสริม สนับสนุนการบริหารจัดการแหล่งท่องเที่ยว และกิจกรรมท่องเที่ยว
- ต้องสร้างเครือข่ายการทำงาน และเครือข่ายแหล่งท่องเที่ยวเพื่อเพิ่มแรงดึงดูดนักท่องเที่ยวให้มากขึ้น
- ต้องมีการพัฒนาระบบข้อมูลสารสนเทศด้านการท่องเที่ยว และมีการเชื่อมโยงข้อมูลการท่องเที่ยว และกีฬาระหว่างงานของภาครัฐ กับองค์กรปกครองส่วนท้องถิ่นผ่านโครงการอินเทอร์เน็ตตำบลที่รัฐบาลมีนโยบายให้มีการติดตั้งให้กับ อบต. ทั่วประเทศในปี 2546
- ต้องมีการบูรณาการแผนยุทธศาสตร์ และแผนปฏิบัติการท่องเที่ยว กีฬา และนันทนาการจังหวัด โดยกระบวนการมีส่วนร่วมของทุกฝ่าย โดยเฉพาะการให้องค์กรปกครองส่วนท้องถิ่นเป็นภาคีสำคัญของการพัฒนาการท่องเที่ยวในพื้นที่
- ต้องสร้างเครือข่ายของแหล่งท่องเที่ยวในพื้นที่ทั้งจังหวัดเข้าด้วยกันอย่างเป็นระบบ เพื่อเป็นแรงกระตุ้นให้เกิดการท่องเที่ยวกระจายลงไปในทุกพื้นที่ และสนับสนุนซึ่งกันและกัน โดยมีองค์การบริหารส่วนจังหวัดเป็นแกนประสานเครือข่ายภายในจังหวัด

ส่วนที่ 6

ตัวอย่างโครงการท่องเที่ยวขององค์กรปกครองส่วนท้องถิ่น

1. โครงการส่งเสริม และพัฒนาเยาวชนการท่องเที่ยวประจำท้องถิ่น

1) หลักการและเหตุผล

การท่องเที่ยวเป็นกิจกรรมที่สร้างรายได้ สร้างสังคม และสร้างความเจริญให้แก่ท้องถิ่นได้อย่างมาก ดังนั้นการดูแล รักษา และส่งเสริมการท่องเที่ยวในท้องถิ่น จึงต้องได้รับการมีส่วนร่วมจากประชาชนในชุมชน โดยเฉพาะอย่างยิ่ง เยาวชนในท้องถิ่นที่จะต้องให้มีบทบาทในการจัดการท่องเที่ยวในท้องถิ่น ทั้งการดูแล รักษาแหล่งท่องเที่ยวในชุมชน และการให้บริการแก่นักท่องเที่ยว ดังนั้นการส่งเสริมและพัฒนาเยาวชนให้มีความรู้ ทักษะ และความสนใจในการท่องเที่ยวในท้องถิ่น เพื่อให้พร้อมที่จะเป็นเจ้าบ้านที่ดี และเป็นผู้ให้บริการนำเที่ยวที่ได้มาตรฐาน ดังนั้น องค์กรปกครองส่วนท้องถิ่น จึงจำเป็นต้องเข้ามาส่งเสริม และพัฒนาเยาวชนการท่องเที่ยวประจำท้องถิ่นขึ้น

2) วัตถุประสงค์

2.1) เพื่อปลูกฝัง กระตุ้นให้เยาวชนเกิดความรัก ความภาคภูมิใจและหวงแหนทรัพยากรการท่องเที่ยวในท้องถิ่น และให้มีส่วนร่วมในการดูแล รักษาทรัพยากรการท่องเที่ยวในท้องถิ่น

2.2) เพื่อเสริมสร้างความรู้ ความเข้าใจ และทักษะการให้บริการการท่องเที่ยวที่ถูกต้องได้มาตรฐานแก่เยาวชนในท้องถิ่น

2.3) เพื่อปลูกฝังค่านิยม ทักษะคิด และการเป็นเจ้าของบ้านที่ดี ในการต้อนรับนักท่องเที่ยวที่มาในชุมชนของตน

3) กลุ่มเป้าหมาย

เยาวชนกลุ่มอายุระหว่าง 15 – 20 ปี ทั้งที่อยู่ในโรงเรียน และนอกโรงเรียน ที่อยู่ใน ท้องถิ่นที่มีแหล่งท่องเที่ยว

4) วิธีดำเนินการและกิจกรรมในโครงการ

- การฝึกอบรมการดูแลทรัพยากรการท่องเที่ยวในท้องถิ่น

- การฝึกอบรมการบริการเกี่ยวกับการท่องเที่ยว
- การนำเยาวชนไปทัศนศึกษาดูงานแหล่งท่องเที่ยวที่ประสบความสำเร็จ
- การจัดตั้งองค์กรเยาวชนการท่องเที่ยวในท้องถิ่น
- สนับสนุนงบประมาณเพื่อให้กลุ่มเยาวชนการท่องเที่ยวจัดกิจกรรมของกลุ่ม

ตามสมควร เป็นต้น

5) หน่วยงานรับผิดชอบ

หน่วยงานรับผิดชอบ : องค์กรปกครองส่วนท้องถิ่น

หน่วยงานสนับสนุน : ศูนย์การท่องเที่ยว กีฬาและนันทนาการจังหวัด สำนักงานการท่องเที่ยวเขต โรงเรียนในพื้นที่ และหน่วยงานที่ดูแลแหล่งท่องเที่ยว เช่น กระทรวงทรัพยากรธรรมชาติและสิ่งแวดล้อม และกระทรวงวัฒนธรรม เป็นต้น

6) งบประมาณ

- ค่าอาหารและเครื่องดื่ม
- ค่าตอบแทนวิทยากร
- ค่าวัสดุฝึกอบรม
- ค่าพาหนะเดินทาง (ถ้ามีการดูงาน)
- งบประมาณกิจกรรมของเยาวชน

7) ผลที่คาดว่าจะได้รับ

- ทำให้เยาวชนมีความรู้ ตระหนักในการวางแผนทรัพยากรท่องเที่ยวในท้องถิ่น
- ทำให้เยาวชนสามารถให้บริการที่ดีแก่นักท่องเที่ยวที่มาในท้องถิ่น
- ทำให้เยาวชนได้มีส่วนร่วมในการดูแล รักษาทรัพยากรการท่องเที่ยวในท้องถิ่น

โครงการพัฒนาเครือข่ายการท่องเที่ยวเชิงนิเวศในท้องถิ่น

1) หลักการและเหตุผล

ในพื้นที่ตำบล.... มีแหล่งท่องเที่ยวเชิงนิเวศที่มีศักยภาพที่มีความเหมาะสมที่จะพัฒนาให้สามารถรองรับการท่องเที่ยว แต่การบริหารจัดการท่องเที่ยวเชิงนิเวศในท้องถิ่น ยังขาดการเชื่อมโยงกันอย่างเป็นระบบ ดังนั้น การจัดตั้งเครือข่ายเชื่อมโยงการท่องเที่ยวเชิง

นิเวศกับแหล่งท่องเที่ยวอื่น ๆ ที่อยู่ในพื้นที่ใกล้เคียง จะมีส่วนสนับสนุนการท่องเที่ยวให้มากขึ้น และเป็นการเพิ่มศักยภาพการ ท่องเที่ยวในพื้นที่ให้มากขึ้น

2) วัตถุประสงค์

2.1) เพื่อจัดตั้งเครือข่ายการพัฒนาการท่องเที่ยวเชิงนิเวศขึ้นในระดับอำเภอ และระดับจังหวัด

2.2) เพื่อส่งเสริม และพัฒนาการท่องเที่ยวเชิงนิเวศให้มีการเชื่อมโยงแหล่งท่องเที่ยวเข้าด้วยกันเป็นเครือข่าย ซึ่งจะกระตุ้นให้มีการท่องเที่ยวมากขึ้น

3) วิธีการดำเนินงาน

- ประชุมองค์กรปกครองส่วนท้องถิ่นที่มีแหล่งท่องเที่ยวเชิงนิเวศ
- จัดตั้งคณะกรรมการร่วม เพื่อทำหน้าที่บริหารจัดการร่วมกัน
- จัดทำแผนยุทธศาสตร์การพัฒนาการท่องเที่ยวเชิงนิเวศของเครือข่ายในระดับอำเภอ ระดับจังหวัด
- จัดการประชุมสัมมนาเพื่อทำความเข้าใจในบทบาท และทิศทางการจัดการท่องเที่ยวเชิงนิเวศในชุมชนร่วมกัน
- ระดมทุนขององค์กรปกครองส่วนท้องถิ่น เพื่อบริหารจัดการการท่องเที่ยวเชิงนิเวศของเครือข่ายในพื้นที่

4) หน่วยงานรับผิดชอบ

หน่วยงานรับผิดชอบ : องค์การบริหารส่วนจังหวัด

หน่วยงานสนับสนุน : เทศบาล และองค์การบริหารส่วนตำบล

5) งบประมาณ

- ค่าประชุมสัมมนา

6) ผลที่คาดว่าจะได้รับ

- ทำให้เชื่อมโยงแหล่งท่องเที่ยวเชิงนิเวศเข้าด้วยกัน และส่งเสริมให้นักท่องเที่ยวได้มีการท่องเที่ยวในพื้นที่ของจังหวัดมากขึ้น
- ทำให้เกิดการพัฒนาแหล่งท่องเที่ยวหลากหลาย และทำให้นักท่องเที่ยวมีความสะดวกในการท่องเที่ยวเชิงนิเวศในพื้นที่จังหวัดได้มากขึ้น
- คาดว่าจะมีจำนวนนักท่องเที่ยวมากขึ้น และใช้เวลาในการท่องเที่ยวมากขึ้น

3. โครงการฝึกอบรมการดำเนินธุรกิจการท่องเที่ยวเชิงนิเวศแก่ผู้ประกอบการ

1) หลักการและเหตุผล

การจัดการท่องเที่ยวเชิงนิเวศเป็นการท่องเที่ยวที่ได้รับความนิยมมากขึ้นในหมู่นักท่องเที่ยว ปัญหาสำคัญประการหนึ่งของการท่องเที่ยวเชิงนิเวศ คือ การขาดความรู้ความเข้าใจในการจัดการท่องเที่ยวเชิงนิเวศ ดังนั้น ควรมีการให้ความรู้ความเข้าใจเกี่ยวกับหลักและวิธีการดำเนินธุรกิจการท่องเที่ยวเชิงนิเวศ กับผู้ประกอบการ ซึ่งเป็นตัวกลางเชื่อมโยงระหว่างนักท่องเที่ยวกับพื้นที่แหล่งท่องเที่ยว โดยเฉพาะการขายและการจัดนำเที่ยว ซึ่งต้องมีความรู้ความเข้าใจในการท่องเที่ยวเชิงนิเวศที่ถูกต้อง ควบคู่ไปกับการดำเนินธุรกิจอย่างมีจรรยาบรรณและความรับผิดชอบต่อสังคม ดังนั้น จึงจำเป็นต้องจัดให้มีการอบรมผู้ประกอบการเกี่ยวกับการท่องเที่ยวเชิงนิเวศ

2) วัตถุประสงค์

2.1) เพื่อให้ผู้ประกอบการที่เกี่ยวข้องกับการท่องเที่ยวเชิงนิเวศ ได้รับความรู้ความเข้าใจเกี่ยวกับแนวคิด หลักการ และองค์ประกอบของการท่องเที่ยวเชิงนิเวศที่ถูกต้อง

2.2) เพื่อให้ผู้ประกอบการที่เกี่ยวข้องได้เรียนรู้ถึงวิธีการและเทคนิคด้านการตลาด ตลอดจนวิธีการจัดการนำเที่ยวเชิงนิเวศ ที่สนองตอบภาวะความต้องการและความคาดหวังของ นักท่องเที่ยวทั้งภายในประเทศและต่างประเทศ และเจ้าของพื้นที่แหล่งท่องเที่ยว

2.3) เพื่อกระตุ้นให้ผู้ประกอบการมีจิตสำนึกและรับผิดชอบต่อการใช้ผู้ให้บริการบน พื้นฐานจรรยาบรรณที่ถูกต้องเหมาะสม

3) เป้าหมาย

ผู้ประกอบการการท่องเที่ยวเชิงนิเวศ ระยะเวลารุ่นละ 3 วัน

4) วิธีดำเนินการ

- จัดตั้งคณะทำงานเพื่อพัฒนาหลักสูตรฝึกอบรมที่เป็นมาตรฐาน และสอดคล้องกับความต้องการการฝึกอบรมของกลุ่มเป้าหมาย

- อาจให้สถาบันการศึกษาในพื้นที่เป็นผู้จัดการฝึกอบรม หรือคณะทำงาน ฯ จัดการ ฝึกอบรมเอง

จัดทำทะเบียนเครือข่ายผู้ประกอบการ เพื่อใช้เป็นข้อมูลในการแลกเปลี่ยนข้อมูลระหว่างผู้ประกอบการด้วยกันเอง และอาจจะตั้งเป็นชมรมเครือข่ายผู้ประกอบการนำเที่ยวการท่องเที่ยวเชิงนิเวศ

5) หน่วยงานรับผิดชอบ

หน่วยงานรับผิดชอบ : องค์กรปกครองส่วนท้องถิ่น

หน่วยงานสนับสนุน : ศูนย์การท่องเที่ยว กีฬา และนันทนาการจังหวัด เป็นต้น

6) งบประมาณ

- ค่าใช้จ่ายในการฝึกอบรม เช่น อาหารและเครื่องดื่ม, ค่าตอบแทนวิทยากร และค่าวัสดุฝึกอบรม เป็นต้น

7) ผลที่คาดว่าจะได้รับ

- ทำให้มีหารประสานการจัดการการท่องเที่ยวเชิงนิเวศในพื้นที่ได้เป็นอย่างดี
- นักท่องเที่ยวมีความพึงพอใจในการได้รับบริการการท่องเที่ยวเชิงนิเวศในพื้นที่เป็นอย่างดี

4. โครงการส่งเสริม และพัฒนาสินค้าการท่องเที่ยวประจำท้องถิ่น

1) หลักการและเหตุผล

การพัฒนาท่องเที่ยว มีความจำเป็นจะต้องพัฒนาสินค้าท่องเที่ยว เพื่อให้นักท่องเที่ยวได้มีการใช้จ่าย เป็นการสร้างรายได้ให้แก่ชุมชน แต่สินค้าที่รองรับนักท่องเที่ยวที่ชุมชนผลิตขึ้นมาแล้วยังมีคุณภาพไม่ได้มาตรฐาน และไม่สอดคล้องกับรสนิยมของนักท่องเที่ยว และไม่มีสถานที่ให้บริการแก่นักท่องเที่ยว ดังนั้น จำเป็นต้องส่งเสริม และพัฒนาผลิตภัณฑ์สินค้าการท่องเที่ยวประจำท้องถิ่น

2) วัตถุประสงค์

2.1) เพื่อพัฒนาสินค้าการท่องเที่ยว (ของที่ระลึก) โดยเฉพาะสินค้าหัตถกรรม สินค้าที่ระลึก และอาหารให้มีคุณภาพได้มาตรฐาน และสอดคล้องกับรสนิยมของนักท่องเที่ยว

2.2) เพื่อปรับปรุงสถานที่จำหน่ายสินค้า และสิ่งอำนวยความสะดวกของตลาด เพื่อจูงใจให้นักท่องเที่ยวเข้ามาแวะ

2.3) เพื่อจัดให้มีการประชาสัมพันธ์ การให้ข้อมูลข่าวสาร เกี่ยวกับสินค้า และผลิตภัณฑ์ของชุมชน

3) เป้าหมาย

- พัฒนาสินค้าของชุมชน ทั้งในรูปแบบ และคุณภาพให้ได้มาตรฐาน และรสนิยมของนักท่องเที่ยว
- จัดทำข้อมูลเพื่อการประชาสัมพันธ์ และเปิดตลาดให้แก่สินค้าชุมชนให้กว้างขวางยิ่งขึ้น
- จัดรูปแบบตลาดให้มีความสะดวกต่อการแวะชมและซื้อสินค้า รวมทั้งศูนย์ข้อมูลข่าวสารการท่องเที่ยว รวมทั้งรูปแบบการจัดตลาดให้มีความสะดวกต่อการแวะชมและซื้อสินค้า

4) วิธีดำเนินการ

- การฝึกอบรมและพัฒนาคุณภาพสินค้า และผลิตภัณฑ์ชุมชน
- ปรับปรุงสถานที่ (ตลาด) เช่น ป้ายบอกทาง ที่จอดรถ ห้องสุขาที่สะอาดสวยงาม และความปลอดภัย เหมาะสำหรับการแวะชมสินค้า
- จัดให้มีข้อมูลข่าวสาร สำหรับนักท่องเที่ยว และผู้ประกอบการท่องเที่ยว (ทัวร์)

5) หน่วยงานรับผิดชอบ

หน่วยงานรับผิดชอบ : องค์กรปกครองส่วนท้องถิ่น

หน่วยงานสนับสนุน : สำนักงานพาณิชย์จังหวัด สำนักงานพัฒนาชุมชนจังหวัด สำนักงานเกษตรจังหวัด ที่ทำการปกครองจังหวัด และศูนย์การศึกษาานอกโรงเรียนจังหวัด เป็นต้น

6) งบประมาณ

- ค่าอาหารและเครื่องดื่ม
- ค่าตอบแทนวิทยากร
- ค่าวัสดุฝึกอบรม
- ค่าพาหนะเดินทาง (ถ้ามีการดูงาน)
- งบสนับสนุนกิจกรรมของกลุ่มอาชีพ

7) ผลที่คาดว่าจะได้รับ

- ทำให้ชุมชนมีรายได้จากการจำหน่ายผลิตภัณฑ์ และของที่ระลึกมากขึ้น

- นักท่องเที่ยวได้สินค้าที่มีคุณภาพได้มาตรฐาน และสวยงาม
- ทำให้เกิดการปรับปรุงสถานที่จำหน่ายผลิตภัณฑ์ (ตลาด) ให้เป็นระเบียบสวยงาม และสินค้าที่หลากหลาย

5. โครงการจัดตั้งคณะกรรมการท่องเที่ยวชุมชน

1) หลักการและเหตุผล

พื้นที่โครงการท่องเที่ยวส่วนใหญ่มีความเกี่ยวข้องกับวิถีชีวิตของชุมชน จึงควรจัดให้ชุมชนได้มีส่วนร่วมในการพัฒนาทั้งการบริหารจัดการ และดำเนินการที่เกี่ยวข้องกับการดูแล การอนุรักษ์แหล่งท่องเที่ยว และส่งเสริมการพัฒนาเศรษฐกิจและสังคมของชุมชน

2) วัตถุประสงค์

2.1) เพื่อจัดให้ชุมชนเข้ามามีส่วนร่วมในการกำหนดนโยบาย การวางแผน และการบริหารจัดการพัฒนาและอนุรักษ์แหล่งท่องเที่ยวในชุมชน

2.2) เพื่อให้มีองค์กรที่ประชาชนได้มีส่วนร่วมในการบริหารจัดการแหล่งท่องเที่ยวที่เหมาะสม

3) เป้าหมาย

- จัดตั้งองค์กรด้านการท่องเที่ยวที่ให้ประชาชนมีส่วนร่วม
- จัดตั้งหน่วยงานในองค์กรปกครองส่วนท้องถิ่นขึ้นมารับผิดชอบ
- จัดการบริหารการพัฒนาแหล่งท่องเที่ยวให้มีความยั่งยืน และการมีส่วนร่วมของประชาชน

4) วิธีดำเนินการ

- จัดตั้งคณะกรรมการบริหารจัดการการท่องเที่ยวในชุมชน เพื่อทำหน้าที่บริหารจัดการ วางแผน และดูแลการท่องเที่ยวในชุมชน โดยให้ประชาชนมีส่วนร่วม
- จัดตั้งหน่วยงานขึ้นในองค์กรปกครองส่วนท้องถิ่น เพื่อทำหน้าที่ประสานงานและพัฒนากการท่องเที่ยวในพื้นที่
- จัดทำแผนยุทธศาสตร์การพัฒนากการท่องเที่ยวของท้องถิ่นขึ้น เพื่อเป็นแนวทางการพัฒนาที่เหมาะสม ครอบคลุมในทุก ๆ มิติ

- ควรจัดให้มีการฝึกอบรมเพื่อสร้างความรู้ความเข้าใจในการบริหาร และการทำกิจกรรมร่วมกัน

5) **หน่วยงานรับผิดชอบ**

หน่วยงานรับผิดชอบ : องค์กรปกครองส่วนท้องถิ่น

หน่วยงานสนับสนุน : สำนักงานพัฒนาชุมชนจังหวัด ที่ทำการปกครองจังหวัด และศูนย์การท่องเที่ยว กีฬา และนันทนาการจังหวัด เป็นต้น

6) **งบประมาณ**

- ค่าอาหารและเครื่องดื่ม
- ค่าตอบแทนวิทยากร
- ค่าวัสดุฝึกอบรม
- ค่าพาหนะเดินทาง (ถ้ามีการดูงาน)
- งบประมาณสนับสนุนกิจกรรมของคณะกรรมการ ฯ

7) **ผลที่คาดว่าจะได้รับ**

- ทำให้ท้องถิ่นมีการพัฒนาการท่องเที่ยวอย่างเหมาะสม และได้รับความร่วมมือจากทุกฝ่าย
- มีการอนุรักษ์และใช้ประโยชน์จากแหล่งท่องเที่ยวในชุมชนอย่างมีแบบแผน โดยชุมชนมีส่วนร่วมอย่างต่อเนื่อง

6. **โครงการจัดตั้งกองทุนพัฒนาการท่องเที่ยวเชิงนิเวศ (Ecotourism Fund)**

1) **หลักการและเหตุผล**

การท่องเที่ยวเชิงนิเวศ (Ecotourism) เป็นรูปแบบหนึ่งของการท่องเที่ยวที่ให้ความสำคัญกับการอนุรักษ์สิ่งแวดล้อม การศึกษาเรียนรู้ และการมีส่วนร่วมของคนในชุมชน ซึ่งการส่งเสริมการท่องเที่ยวเชิงนิเวศต้องให้ชุมชนมีส่วนร่วมในการจัดการ ดังนั้นจึงจำเป็นที่ชุมชนต้องมีการพัฒนาศักยภาพในการจัดการ และให้บริการแก่นักท่องเที่ยวเชิงนิเวศ ให้มีประสิทธิภาพมากยิ่งขึ้น แต่ปัญหาสำคัญประการหนึ่งของชุมชนในการเข้าไปมีส่วนร่วมในการจัดการการท่องเที่ยวเชิงนิเวศ คือ เงินทุนดำเนินการในการพัฒนาแหล่ง

ท่องเที่ยว และการให้บริการต่าง ๆ แก่นักท่องเที่ยว จึงควรมีการจัดตั้งกองทุนพัฒนาการท่องเที่ยวเชิงนิเวศขึ้น

2) วัตถุประสงค์

2.1) เพื่อสนับสนุนด้านเงินทุนแก่ชุมชน (องค์กร) ที่ดำเนินการด้านการท่องเที่ยวเชิงนิเวศ

2.2) เพื่อส่งเสริมให้ประชาชนรวมตัวกันจัดตั้งเป็นองค์กรเพื่อจัดการท่องเที่ยวเชิงนิเวศขึ้นในชุมชน โดยใช้ความเป็นสมาชิกและการให้สินเชื่อเป็นกลไกในการพัฒนา

2.3) เพื่อสนับสนุนให้เกิดการอนุรักษ์ทรัพยากรท่องเที่ยว วัฒนธรรมที่ทรงคุณค่าของชุมชนท้องถิ่น และภูมิปัญญาท้องถิ่น

2.4) เพื่อให้ประชาชนในท้องถิ่นเกิดความรักและหวงแหนสิ่งแวดล้อม และร่วมกันรักษาไว้เพื่อเป็นทรัพยากรการท่องเที่ยวตลอดไป

3) เป้าหมาย

- จัดตั้งกองทุนพัฒนาการท่องเที่ยวเชิงนิเวศขึ้นในชุมชน
- ใช้กองทุนสนับสนุนทุนสำหรับการอนุรักษ์ทรัพยากรการท่องเที่ยวในประเภทต่าง ๆ ในท้องถิ่น

4) วิธีดำเนินการ

- องค์กรปกครองส่วนท้องถิ่น เป็นแกนนำในการจัดตั้งกองทุนพัฒนาการท่องเที่ยวเชิงนิเวศขึ้นในชุมชน และระดมทุนโดยให้ประชาชนมีส่วนร่วมในการระดมทุนในกองทุน หรือขอรับการสนับสนุนจากหน่วยงานภายนอก เช่น การท่องเที่ยวแห่งประเทศไทย เป็นต้น

- จัดตั้งคณะกรรมการบริหารกองทุนการท่องเที่ยวเชิงนิเวศขึ้นมาบริหารกองทุนในชุมชน เพื่อทำหน้าที่บริหารจัดการ วางแผน และดูแลการท่องเที่ยวในชุมชน โดยให้ประชาชนมีส่วนร่วม

- สนับสนุนให้สมาชิกมีส่วนร่วมในการลงทุนในกองทุน และให้กองทุนมีการหารายได้เชิงธุรกิจการท่องเที่ยวเชิงนิเวศ

- ควรจัดให้มีการฝึกอบรมเพื่อสร้างความรู้ความเข้าใจในการบริหาร และการทำกิจกรรมร่วมกัน

5) หน่วยงานรับผิดชอบ

หน่วยงานรับผิดชอบ : องค์กรปกครองส่วนท้องถิ่น

หน่วยงานสนับสนุน : การท่องเที่ยวแห่งประเทศไทย (ททท.) สำนักงานพัฒนาชุมชนจังหวัด ที่ทำการปกครองจังหวัด และศูนย์การท่องเที่ยว กีฬา และนันทนาการจังหวัด เป็นต้น

6) งบประมาณ

- งบจัดตั้งกองทุน

- งบสนับสนุนกิจกรรมของคณะกรรมการกองทุน ฯ

7) ผลที่คาดว่าจะได้รับ

- ทำให้ท้องถิ่นมีการพัฒนาการท่องเที่ยวเชิงนิเวศ และมีรายได้จากการจัดการท่องเที่ยว

- มีการบริหารจัดการท่องเที่ยวเชิงนิเวศที่เหมาะสม และได้รับความร่วมมือจากทุกฝ่าย

- มีการอนุรักษ์และใช้ประโยชน์จากแหล่งท่องเที่ยวเชิงนิเวศในชุมชนอย่างมีแบบแผน โดยชุมชนมีส่วนร่วมอย่างต่อเนื่อง

7. โครงการจัดการขยะมูลฝอย และน้ำเสียในแหล่งท่องเที่ยว

1) หลักการและเหตุผล

ปัญหาสำคัญประการหนึ่งของแหล่งท่องเที่ยว คือ ปัญหาขยะมูลฝอยและน้ำเสีย ซึ่งเป็นผลมาจากการขาดการจัดการ ขาดความสนใจ และความพร้อมของหน่วยงานที่ดูแลพื้นที่แหล่งท่องเที่ยว โดยเฉพาะองค์กรปกครองส่วนท้องถิ่น ประกอบกับนักท่องเที่ยวเองก็ขาดจิตสำนึกในการอนุรักษ์ทรัพยากรการท่องเที่ยว และสิ่งแวดล้อมในพื้นที่ ดังนั้น จำเป็นที่ องค์กรปกครองส่วนท้องถิ่นซึ่งเป็นเจ้าของพื้นที่จะต้องเข้ามาดูแล และจัดการปัญหาเกี่ยวกับขยะมูลฝอย และน้ำเสียในพื้นที่การท่องเที่ยว

2) วัตถุประสงค์

2.1) เพื่อบริหารจัดการขยะมูลฝอย และน้ำเสียที่เกิดขึ้นในแหล่งท่องเที่ยว

2.2) เพื่อปลูกฝังค่านิยม ทักษะ และจิตสำนึกในการดูแลรักษาแหล่งท่องเที่ยว โดยเฉพาะด้านขยะมูลฝอย และน้ำเสีย

3) เป้าหมาย

ระบบบริหารจัดการขยะมูลฝอย และน้ำเสียในพื้นที่แหล่งท่องเที่ยวอย่างเหมาะสม

4) วิธีดำเนินการ

- จัดตั้งกลุ่ม/องค์กร ในแหล่งท่องเที่ยวเพื่อดูแลปัญหาขยะมูลฝอย และน้ำเสีย
- กำหนดรูปแบบ และวิธีการบริหารจัดการปัญหาขยะมูลฝอย และน้ำเสียในแหล่งท่องเที่ยว
- จัดหาภาชนะรองรับขยะมูลฝอย
- ส่งเสริม และควบคุมให้ร้านค้า ที่พัก และสถานบริการมีระบบบำบัดน้ำเสีย หรือที่กักไขมันก่อนปล่อยน้ำทิ้ง

5) หน่วยงานรับผิดชอบ

หน่วยงานรับผิดชอบ : องค์กรปกครองส่วนท้องถิ่น

หน่วยงานสนับสนุน : กระทรวงทรัพยากรธรรมชาติและสิ่งแวดล้อม เป็นต้น

6) งบประมาณ

- ค่าใช้จ่ายในการประชุม เช่น อาหารและเครื่องดื่ม, ค่าตอบแทนวิทยากร และค่าวัสดุฝึกอบรม เป็นต้น
- ค่าจัดหาภาชนะรองรับขยะ
- งบประมาณสนับสนุนกิจกรรมของกลุ่ม/องค์กร

7) ผลที่คาดว่าจะได้รับ

- ทำให้พื้นที่จะไม่มีปัญหาขยะมูลฝอย และน้ำเสียในแหล่งท่องเที่ยวในท้องถิ่น



เอกสารประกอบการอภิปรายเรื่อง
"การจัดทำแผนงานและโครงการเพื่อขอสนับสนุน
งบประมาณด้านการท่องเที่ยว"

ในการสัมมนา
ของคณะกรรมการการการท่องเที่ยว สภาผู้แทนราษฎร

เรื่อง
"องค์กรปกครองส่วนท้องถิ่นกับการท่องเที่ยว"

กลุ่มงานคณะกรรมการการท่องเที่ยว
สำนักกรรมการ ๓
สำนักงานเลขาธิการสภาผู้แทนราษฎร

การจัดทำ
แผนงานและโครงการ
(เพื่อการขอสนับสนุนงบประมาณด้านการท่องเที่ยว)

โดย

นายสมนึก พิมลเสถียร
ที่ปรึกษาสำนักงบประมาณ

2546

สำนักงานบริหารโครงการปรับปรุงระบบการคลังระบบงบประมาณ สำนักงบประมาณ

เป้าประสงค์หลักของการพัฒนาระบบราชการไทย

1. พัฒนาคุณภาพการให้บริการประชาชนที่ดีขึ้น
(Better Service Quality)
2. ปรับบทบาท ภารกิจ และขนาดให้มีความเหมาะสม
(Rightsizing)
3. ยกระดับขีดความสามารถและมาตรฐานการทำงานให้
อยู่ในระดับสูงและเทียบเท่าเกณฑ์สากล
(High Performance)
4. ตอบสนองต่อการบริหารปกครองในระบอบประชาธิปไตย
(Democratic Governance)

สำนักงานบริหารโครงการปรับปรุงระบบการคลังระบบงบประมาณ สำนักงบประมาณ

พิมพ์ : สำนักงาน ก.พ.ร.

3

การปฏิรูประบบงบประมาณในปัจจุบัน (ตั้งแต่ปี 2544 เป็นต้นไป)

“เร่งรัดการปรับเปลี่ยนกระบวนการจัดทำและจัดสรรงบประมาณ ให้เป็นเครื่องมือในการจัดสรรทรัพยากรที่มีประสิทธิภาพ สอดคล้องกับนโยบายและยุทธศาสตร์ในการพัฒนาประเทศ และส่งเสริมให้กระทรวง ทบวง กรม มีบทบาทในการตัดสินใจมากขึ้น พร้อมทั้งจัดให้มีระบบควบคุมตรวจสอบที่มีประสิทธิภาพและโปร่งใส”
(26 กุมภาพันธ์ 2545)

สำนักงานเนโทไทเอชเอ็นบีประเทศไทยการงบประมาณ สำนักงานประ...

4

ยุทธศาสตร์การพัฒนาระบบราชการไทย (พ.ศ. 2546-2550)

ยุทธศาสตร์ที่ 1	การปรับเปลี่ยนกระบวนการและวิธีการทำงาน
ยุทธศาสตร์ที่ 2	การปรับปรุงโครงสร้างการบริหารราชการแผ่นดิน
ยุทธศาสตร์ที่ 3	การปรับวิธีระบบการเงินและการงบประมาณ
ยุทธศาสตร์ที่ 4	การทบทวนระบบบุคคลและค่าตอบแทนใหม่
ยุทธศาสตร์ที่ 5	การปรับเปลี่ยนกระบวนการทัศน์ วัฒนธรรม และค่านิยมของระบบราชการ
ยุทธศาสตร์ที่ 6	การเสริมสร้างความทันสมัย (วิบูลยอิเล็กทรอนิกส์)
ยุทธศาสตร์ที่ 7	การเปิดระบบราชการให้ประชาชนเข้ามามีส่วนร่วม

สำนักงานเนโทไทเอชเอ็นบีประเทศไทยการงบประมาณ สำนักงานประ...

5

วิสัยทัศน์ (วาดฝัน) ประเทศไทย 7 ประการ

1. เศรษฐกิจไทยได้อย่างมีคุณภาพสินค้าเกษตรไทยมีมูลค่าเพิ่มสูง การพัฒนาของไทยมีลักษณะ dual track มีสัดส่วนการพึ่งพาเศรษฐกิจภายนอกต่อกายในที่เหมาะสม
2. ประเทศไทยเป็นประเทศที่มีบทบาทสำคัญในระดับระหว่างประเทศ ภาคการเมืองเป็นผู้นำในการส่งเสริมความร่วมมือของภูมิภาค ภาคเอกชนเป็นผู้ประสานการลงทุนการมีสิทธิในภูมิภาค
3. เป็นผู้ผลิตมาตรฐานระดับโลกในตลาดสินค้าเฉพาะ หรือ World Class Supplier in Niche market เช่น เป็นครัวหรือสวนครัวของโลก ศูนย์กลางไม้ดอกของเอเชีย ศูนย์บริการสุขภาพมาตรฐานระดับโลก เมืองศิครินทร์ของเอเชีย เมืองหลวงของการท่องเที่ยวเอเชีย ศูนย์กลางแฟชั่นเมืองร้อน ศูนย์กลางกราฟิกดีไซน์ ตลาดเฟอร์นิเจอร์โลก ผู้นำในการส่งออกผลิตภัณฑ์ยางที่มีคุณภาพ เป็นต้น
4. ประเทศแห่งความรู้ ความคิดสร้างสรรค์ เป็นศูนย์กลางของภูมิภาคด้าน R&D ประชาชนมีความสามารถในการใช้ภาษาที่สอง เช่น จีน อังกฤษ และเป็นฐานการวิจัยที่เข้มข้น
5. มีสังคมที่เอื้อต่อการประกอบธุรกิจ ภาคเอกชนมีความสามารถในการใช้ประโยชน์จาก ICT
6. เป็นสังคมที่มีความภูมิใจในวัฒนธรรมของตนเอง และตลาดในการเรียนรู้/เอื้อกปรับใช้วัฒนธรรมของตนและของผู้อื่น อย่างสร้างสรรค์
7. เป็นประเทศที่มีสภาวะแวดล้อมเหมาะสมต่อการดำรงชีวิต (ประเทศน่าอยู่) ประชาชนมีสำนึกและรักษาสิ่งแวดล้อมและทรัพยากรธรรมชาติ มีสุขอนามัยที่ดี

สำนักงานบริหารการต่างประเทศ กรมการกงสุล กระทรวงการต่างประเทศ

6

ปัจจัยในการพัฒนา ระบบราชการ

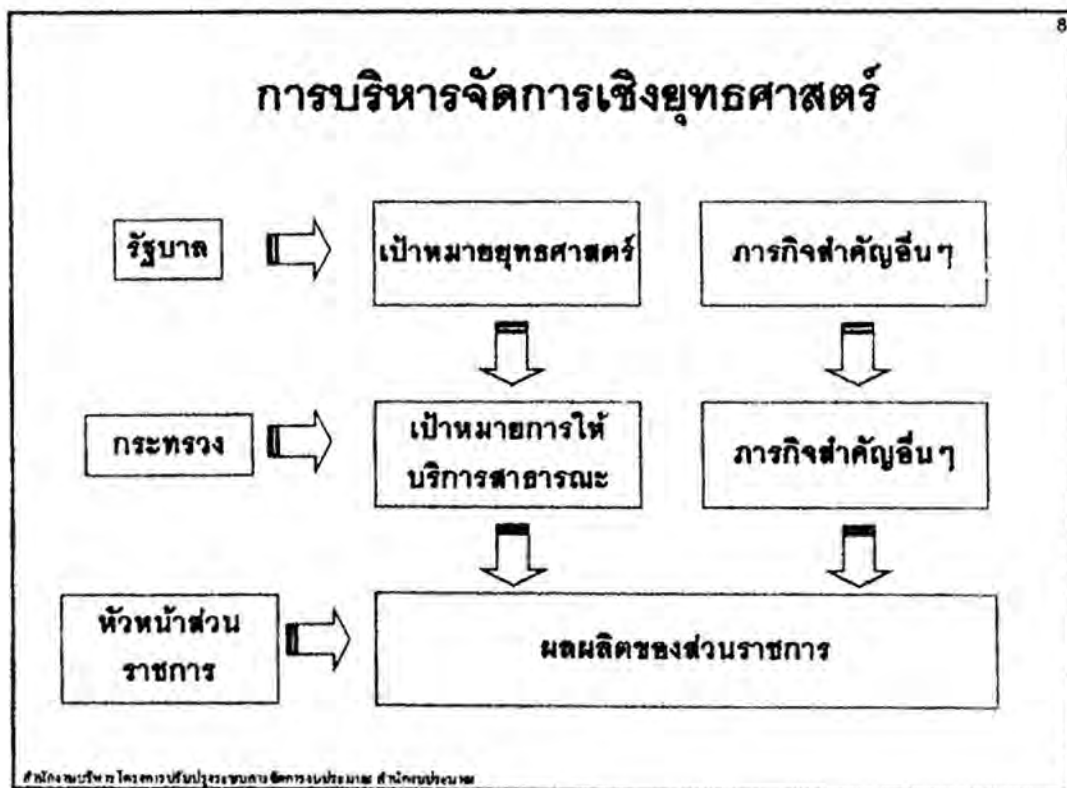
<p style="text-align: center;">วิกฤตเศรษฐกิจ</p> <p style="text-align: center;">เศรษฐกิจเริ่มเจริญเติบโต ความยั่งยืนทางภาษีต่ำ เพิ่มขีดความสามารถในการแข่งขัน</p>	<p style="text-align: center;">รัฐธรรมนูญ</p> <p style="text-align: center;">การมีส่วนร่วมของประชาชน การกระจายอำนาจ ความรับผิดชอบ ความโปร่งใส ผลทางดำเนินงาน</p>
<p style="font-size: 2em; font-weight: bold;">การพัฒนา ระบบราชการ</p>	
<p style="text-align: center;">มุ่งเน้นความโปร่งใส</p> <p style="text-align: center;">และอาจมีส่วนร่วม</p> <p style="text-align: center;">เพิ่มการมีส่วนร่วมของประชาชน มีข้อมูลข่าวสารที่ดียิ่ง การกระจายอำนาจทางการเมือง ป้องกันการทุจริต เพิ่มความมั่นใจให้กับประชาชน</p>	<p style="text-align: center;">นโยบายรัฐบาล</p> <p style="text-align: center;">การให้บริการที่ดีขึ้น บังคับปรุงการคิดต่อ การใช้เวลาและคุณภาพของการให้บริการของรัฐ เพิ่มเป้าหมายการบริการให้แก่ผู้ยากจนและขาดแคลน รักษาระดับการโปร่งใสตามนโยบายบริหารงานของรัฐบาล</p>

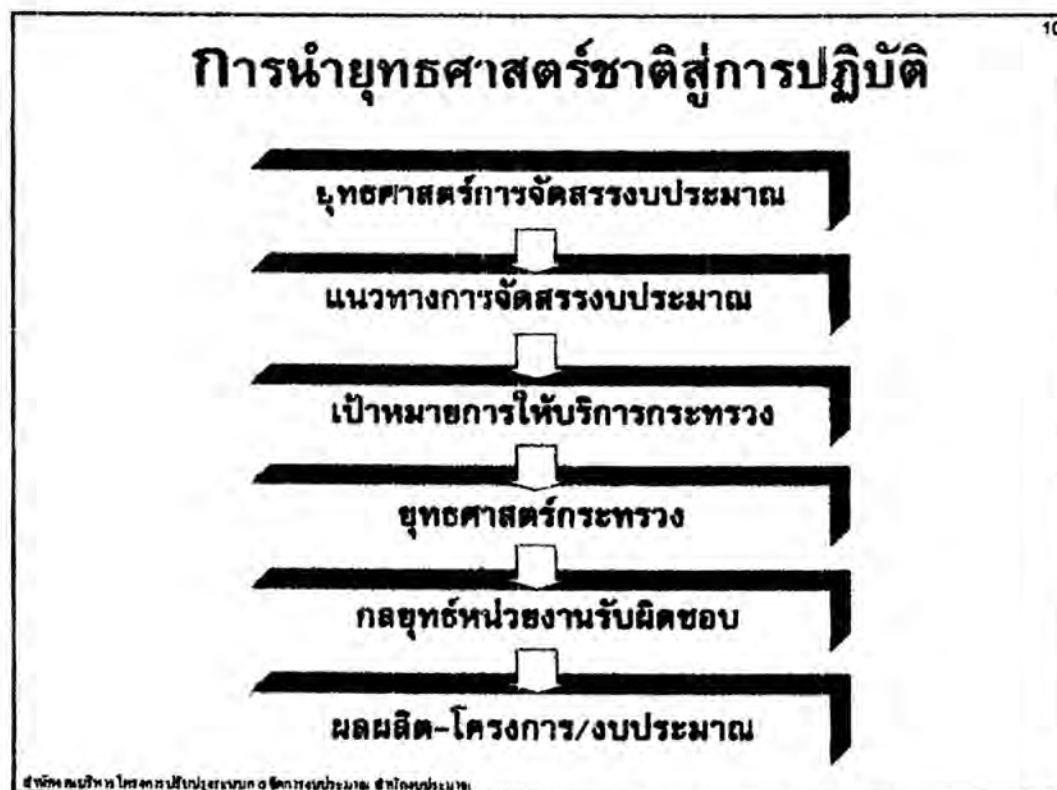
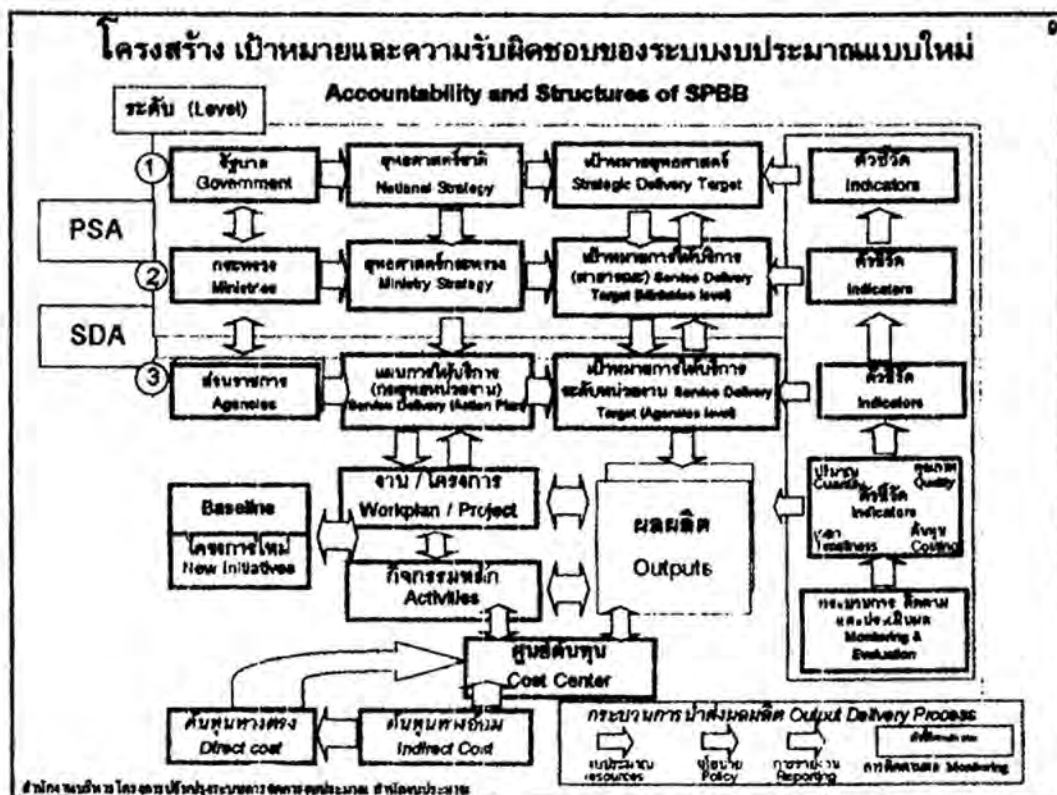
สำนักงานบริหารการต่างประเทศ กรมการกงสุล กระทรวงการต่างประเทศ

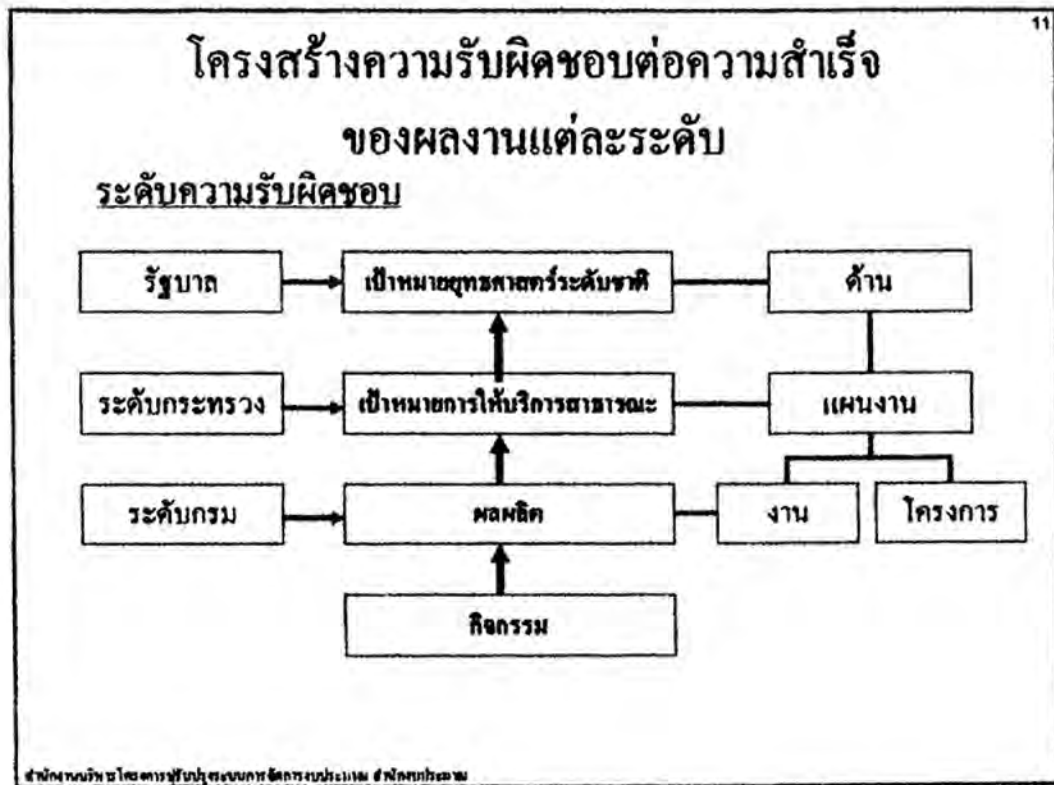
หลักการของระบบงบประมาณใหม่

หลักการเชิงนโยบาย	หลักการเชิงบริหาร
<ul style="list-style-type: none">• ใช้นโยบายเป็นตัวนำ (Policy Driven)• มีการจัดลำดับความสำคัญของเป้าหมายเชิงยุทธศาสตร์• การรักษาวินัยทางการคลัง• เน้นการบริการประชาชน• มีการคาดการณ์ล่วงหน้า• ดำเนินการวัดผลสำเร็จในการดำเนินงาน	<ul style="list-style-type: none">• ความชอบอำนาจการตัดสินใจ• ใช้หลักการธรรมาภิบาล (ความโปร่งใสและความรับผิดชอบ)• ให้มีความคล่องตัวในการบริหาร• ความมีประสิทธิภาพและประสิทธิผล• มีการติดตามประเมินผลและมีข้อมูลครบถ้วนสมบูรณ์

สำนักงานบริหารโครงการปรับปรุงระบบจัดการงบประมาณ สำนักงานประมา







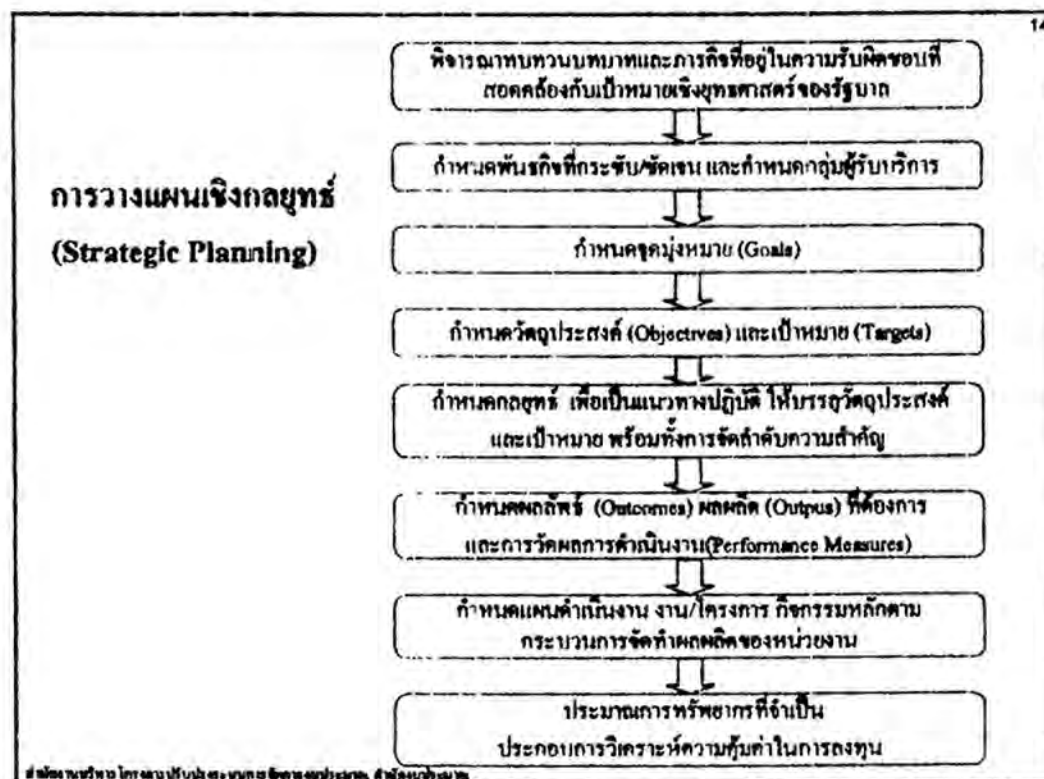
- 12
- ยุทธศาสตร์การจัดสรรงบประมาณ ปี 2547**
1. เพิ่มศักยภาพในการแข่งขันของประเทศ
 2. เสริมสร้างการพัฒนาที่ยั่งยืนของประเทศ
 3. พัฒนาสังคม แก้ไขปัญหาความยากจน และยกระดับคุณภาพชีวิต
 4. ความมั่นคงของชาติ การต่างประเทศ และการอำนวยความสะดวก
 5. การบริหารจัดการประเทศ
- สำนักงานบริหารโครงการ สำนักงานคณะกรรมการจัดการงบประมาณ สำนักงบประมาณ

13

การจัดทำแผนงบประมาณในเชิงบูรณาการ

1. ใช้แนวนโยบายของรัฐบาลและยุทธศาสตร์การจั้ดสรงบประมาณเป็นแนวทางการจัดทำแผน
2. มีรองนายกรัฐมนตรี รับผิดชอบกำหนดนโยบายและกำกับแผนในแต่ละเรื่องโดยตรง รวมทั้งมีรัฐมนตรี กระทรวง หน่วยงาน เป็นหน่วยงานหลัก(เจ้าภาพ)ชัดเจน
3. หน่วยงานหลักร่วมกับหน่วยงานสนับสนุนจัดทำแผนปฏิบัติงาน งบประมาณในเชิงบูรณาการเพื่อจัดทำคำขอ งบปม. ในลักษณะ แผนภาพรวมและมีการติดตามประเมินผลในแผนภาพรวม
4. กำหนดองค์ประกอบและรายละเอียดในการจัดทำแผน

สำนักงานบริหารโครงการปรับปรุงระบบการติดตามงบประมาณ สำนักงาน ป.ป.ช.



นโยบายของรัฐบาลกับกระทรวงการท่องเที่ยวและกีฬา

15

ด้านการพัฒนาการบริการ

1. ปรับปรุงและพัฒนาปัจจัยพื้นฐานอันจำเป็นต่อการเพิ่มประสิทธิภาพ และส่งเสริมความสามารถในการแข่งขันของภาคบริการไทย ทั้งด้านการผลิต และพัฒนาบุคลากรภาคบริการ การพัฒนารูปแบบการให้บริการ และการพัฒนาเทคโนโลยีและโครงสร้างพื้นฐาน
2. จัดให้หน่วยงานและองค์กรที่เกี่ยวข้องร่วมกันพัฒนายุทธศาสตร์ เพื่อให้มีการใช้ศักยภาพภาคบริการอย่างเต็มที่ ทั้งนี้ เพื่อให้เป็นแหล่งสร้างรายได้เงินตราต่างประเทศ และรายได้ท้องถิ่น อาทิ การท่องเที่ยว การศึกษา การรักษาพยาบาล การส่งเสริมสุขภาพ การกีฬา และนันทนาการ
3. เร่งรัดพัฒนาผู้ประกอบการด้านบริการให้มีความรู้และทักษะ ทั้งด้านภาษา มาตรฐานการบริการ และการจัดการ เพื่อสร้างความเข้มแข็ง และทันต่อการเปลี่ยนแปลงของความตกลงระหว่างประเทศด้านการค้าบริการ
4. เพิ่มมาตรการอำนวยความสะดวก สร้างความปลอดภัย และป้องกันการเอาเปรียบนักท่องเที่ยว รวมทั้งเร่งรัดการแก้ไขปัญหาความเดือดร้อนของนักท่องเที่ยวอย่างจริงจัง

สำนักงานบริหาร โดยศูนย์บริการวิชาการ กระทรวงพาณิชย์ สำนักงานประมง

นโยบายของรัฐบาลกับกระทรวงการท่องเที่ยวและกีฬา

16

ด้านการส่งเสริมการท่องเที่ยว

1. เร่งฟื้นฟูระดับความสัมพันธ์และร่วมมือกับประเทศเพื่อนบ้าน เพื่อให้ไทยเป็นประตูทางผ่านหลักของการท่องเที่ยวในภูมิภาค ทั้งด้านการตลาด การขนส่ง การลงทุน การบริหารจัดการ รวมถึงการจัดอุปสรรคในการท่องเที่ยว
2. บริหารการท่องเที่ยวโดยใช้กลไกยุทธศาสตร์การตลาดเชิงรุก โดยสร้างกิจกรรมท่องเที่ยว ทั้งระดับภายในประเทศและระหว่างประเทศ เชื่อมโยงกับวิสาหกิจขนาดกลาง ขนาดเล็ก และธุรกิจชุมชน พัฒนาคุณภาพการบริการท่องเที่ยว และยกระดับประเทศไทยให้เป็นศูนย์กลางการประชุมการสัมมนา และการแสดงสินค้าของภูมิภาคเอเชียตะวันออกเฉียงใต้
3. เร่งพัฒนา บุรณะ พื้นฟูมรดกและสินทรัพย์ทางวัฒนธรรม ทั้งในเขตเมือง และนอกเมือง เพื่อให้เกิดการท่องเที่ยวใหม่ สร้างแหล่งจับจ่ายซื้อสินค้าของนักท่องเที่ยว โดยจะส่งเสริมบทบาทเอกชนร่วมกับชุมชนในการรักษาแหล่งท่องเที่ยว และวิถีชีวิตให้อยู่ในสภาพเดิมอย่างต่อเนื่อง
4. เพิ่มความหลากหลายของการท่องเที่ยวรูปแบบต่างๆ ทั้งการท่องเที่ยวเชิงอนุรักษ์ การท่องเที่ยวเพื่อสุขภาพ รวมทั้งการท่องเที่ยวเชิงเกษตรกรรม โดยส่งเสริมการพัฒนาแหล่งท่องเที่ยวใหม่ และให้ชุมชนเข้ามามีส่วนร่วมในการจัดการท่องเที่ยวมากขึ้น ทั้งในรูปแบบการจัดสรรผลประโยชน์การท่องเที่ยว และการพัฒนาพื้นที่ชุมชนเป็นแหล่งท่องเที่ยว
5. เพิ่มมาตรการอำนวยความสะดวก สร้างความปลอดภัย และป้องกันการเอาเปรียบนักท่องเที่ยว รวมทั้งเร่งรัดการแก้ไขปัญหาความเดือดร้อนของนักท่องเที่ยวอย่างจริงจัง

สำนักงานบริหาร โดยศูนย์บริการวิชาการ กระทรวงพาณิชย์ สำนักงานประมง

กลยุทธ์การปรับเปลี่ยนอุตสาหกรรมท่องเที่ยว

1. ขยายพื้นที่ท่องเที่ยว
2. ปรับเปลี่ยนจุดเน้นอุตสาหกรรมท่องเที่ยว
3. กำหนดกลยุทธ์และการบริหารจัดการ
4. จัดแบ่งภารกิจและความรับผิดชอบ
5. ปรับบทบาทองค์กรการบริหารจัดการ

จุดเน้นด้านการท่องเที่ยว

- ❖ - แหล่งท่องเที่ยวแบบยั่งยืน
- ❖ - พัฒนามาตรฐานแหล่งท่องเที่ยว
- ❖ - พัฒนาบุคลากรทางการท่องเที่ยว
- ❖ - พัฒนามาตรฐานการให้บริการ
- ❖ - พัฒนาผลิตภัณฑ์ด้านการท่องเที่ยวแบบใหม่
- ❖ - พัฒนากิจการด้านการผลิตและบริการที่มีคุณภาพและเป็นมาตรฐานสากล
- ❖ - พัฒนากิจการด้านการผลิตและบริการแบบใหม่

ผลิตภัณฑ์ด้านการท่องเที่ยว

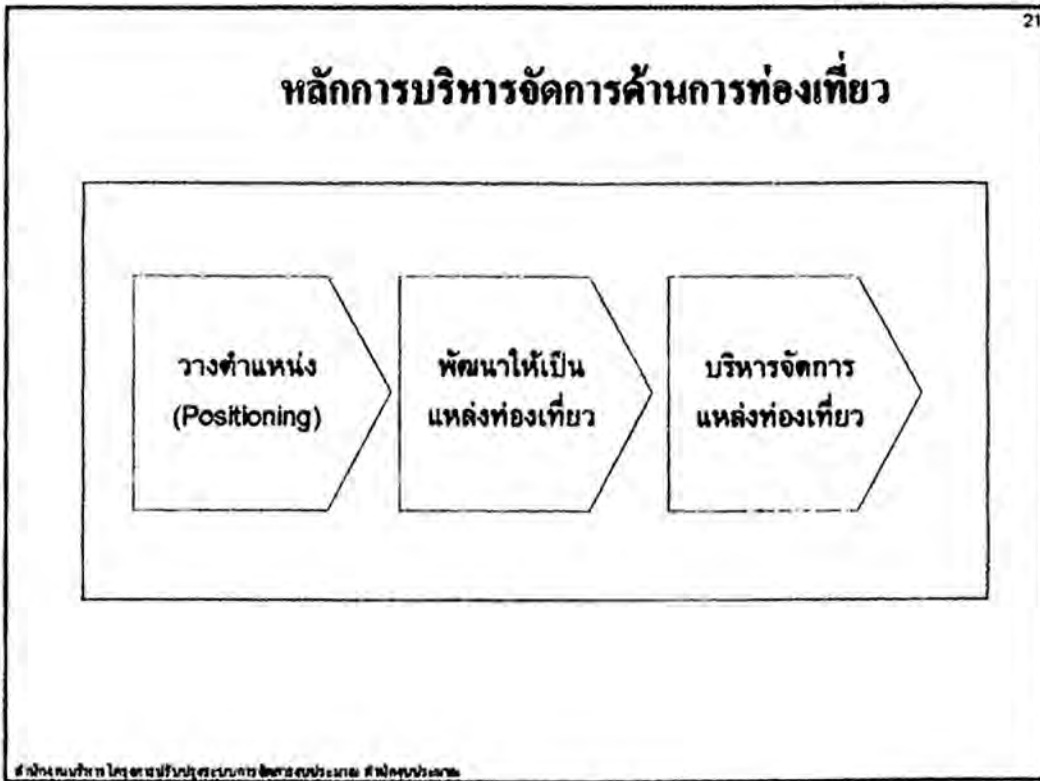
1. ธรรมชาติ
 - 1.1 ทาดทราย ชายทะเล
 - 1.2 อุทยาน ป่า เขา น้ำตก
2. ประวัติศาสตร์ ศิลปะ วัฒนธรรม และประเพณี
3. จับจ่ายใช้สอย (Shopping) กินเที่ยว (Entertaining)
4. ประชุม สัมมนา
5. บริการสาธารณสุข
 - 5.1 นวดแผนไทย (Thai Traditional Health Care)
 - 5.2 การฟื้นฟู บำบัด รักษา (Health Rehabilitations and Therapies)
 - 5.3 การดูแล บำรุงสุขภาพร่างกาย (Body Beauty SPA and Treatments)
 - 5.4 การตรวจสุขภาพ (การทำฟัน ฯลฯ)
6. การจัดการแข่งขันกีฬาในระดับนานาชาติ

สำนักงานบริหาร โดยสถาบันวิจัยระบบการศึกษาระดับอุดมศึกษา สำนักงานพัฒนา

ประเด็นพิจารณาเพื่อจัดทำแผนการท่องเที่ยว

1. ตรงตามเป้าหมายและยุทธศาสตร์ชาติ
2. สอดรับกระแสด้านการท่องเที่ยว
3. ควรได้รับความเห็นชอบ/ร่วมมือจากผู้มีส่วนเกี่ยวข้องทุกฝ่าย (พหุภาคี)
4. พื้นที่/ แหล่งท่องเที่ยวต้องมีความพร้อม
5. ไม่มี/ ก่อปัญหาด้านสิ่งแวดล้อม
6. มีความชัดเจนในการบริหารจัดการ

สำนักงานบริหาร โดยสถาบันวิจัยระบบการศึกษาระดับอุดมศึกษา สำนักงานพัฒนา



- 22
- ### การจัดทำงบประมาณเชิงบูรณาการ ด้านการท่องเที่ยว
1. ทบทวนแผนปฏิบัติการเชิงบูรณาการด้านการท่องเที่ยว
ตามกรอบยุทธศาสตร์การพัฒนากการท่องเที่ยวไทยระยะ 3 ปี (พ.ศ.2547-2549) โดยกระทรวงการท่องเที่ยวและกีฬาเป็นเจ้าภาพ
 2. องค์ประกอบของโครงการ ประกอบด้วย
 - 2.1 หลักการและเหตุผล
 - 2.2 วัตถุประสงค์
 - 2.3 สถานที่
 - 2.4 ระยะเวลา
 - 2.5 เป้าหมาย
 - 2.6 งบประมาณค่าใช้จ่าย
 - 2.7 กิจกรรม
 - 2.8 ปัญหาและอุปสรรค
 - 2.9 แนวทางการแก้ไข
- สำนักงานการท่องเที่ยวและกีฬาจังหวัดภูเก็ต สำนักงานภูเก็ต

การจัดทำงบประมาณเชิงบูรณาการ ด้านการท่องเที่ยว (ต่อ)

- 2.10 ตัวชี้วัดความสำเร็จ
- 2.11 ผลประโยชน์ที่จะได้รับ
- 2.12 ความสอดคล้องกับนโยบายและแผนระดับต่าง ๆ
- 2.13 ขอบเขตและวิธีดำเนินงาน
- 2.14 รูปแบบและการบริหารงาน
- 2.15 แผนงานการฝึกอบรมบุคลากร
- 2.16 เทคโนโลยีที่นำมาใช้
- 2.17 แหล่งที่มาของเงินทุน
- 2.18 เปรียบเทียบผลประโยชน์กับค่าใช้จ่าย
- 2.19 ผลกระทบต่อสิ่งแวดล้อม
- 2.20 การบำรุงรักษาและจัดการเมื่อเสร็จสิ้นโครงการ
- 2.21 แนวทางการติดตามและประเมินผล

การจัดทำงบประมาณเชิงบูรณาการ ด้านการท่องเที่ยว (ต่อ)

3. แหล่งที่มาของงบประมาณ

- 3.1 งบประมาณรายจ่ายประจำปี
ของส่วนราชการ
- 3.2 งบกลาง(กระตุ้นเศรษฐกิจ)
- 3.3 เงินรายได้ของท้องถิ่น

การจัดทำงบประมาณเชิงบูรณาการ
ด้านการท่องเที่ยว (ต่อ)

26

4. การขอสนับสนุนงบประมาณ

องค์กรปกครองส่วนท้องถิ่น ของงบประมาณ

4.1 ผ่านส่วนราชการของกระทรวงมหาดไทย(เช่น กรมโยธาธิการฯ กรมส่งเสริมการปกครองท้องถิ่น ฯลฯ)

4.2 ผ่านกระทรวงการท่องเที่ยวและกีฬา(สำนักงานพัฒนาการท่องเที่ยวและททท.)

ตัวอย่างการกำหนดเป้าหมาย
ผลิตผลและตัวชี้วัด

28

เป้าหมาย ผลผลิต	ตัวชี้วัดความสำเร็จ
การพัฒนาและอนุรักษ์แหล่งท่องเที่ยว	<ul style="list-style-type: none"> • จำนวนแหล่งท่องเที่ยวที่ได้รับการอนุรักษ์และพัฒนา...แห่ง
การพัฒนากิจกรรมทางการท่องเที่ยว	<ul style="list-style-type: none"> • จำนวนกิจกรรมที่ส่งเสริมและสนับสนุนการท่องเที่ยว.....กิจกรรม
การส่งเสริมการตลาดและการประชาสัมพันธ์	<ul style="list-style-type: none"> • จำนวนกลุ่มเป้าหมายเพิ่มขึ้น.....กลุ่ม/คน
การบริการข้อมูลข่าวสารด้านการท่องเที่ยว	<ul style="list-style-type: none"> • จำนวนผู้รับบริการข้อมูลข่าวสารการท่องเที่ยว.....ราย

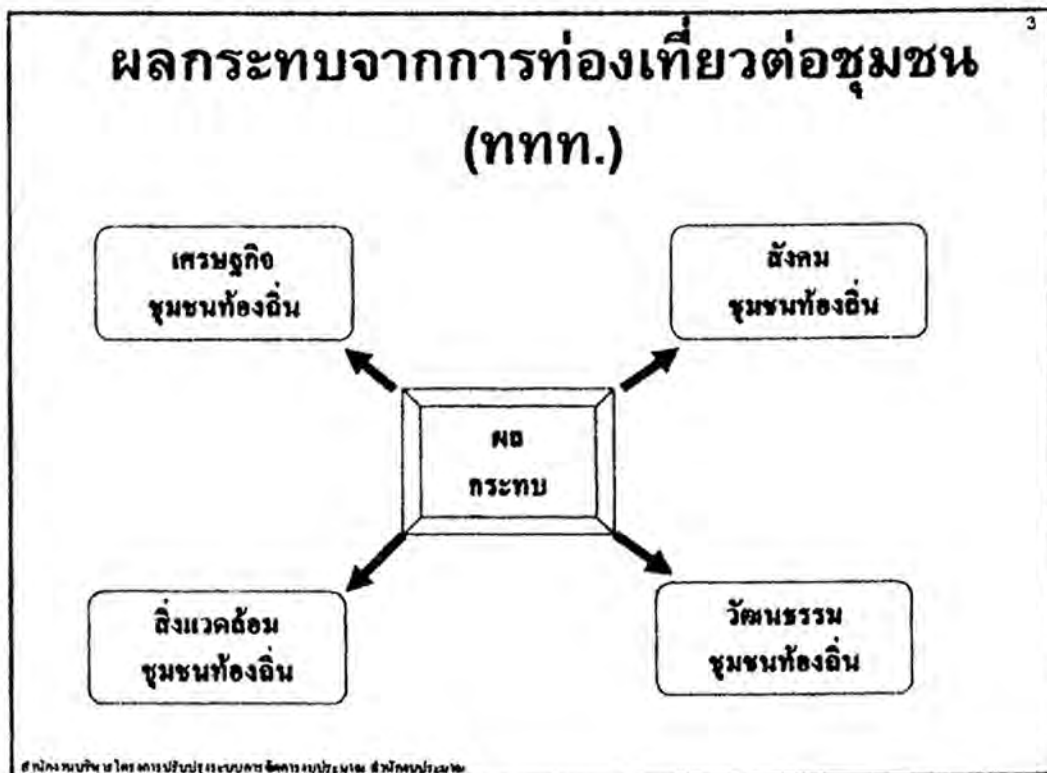
สำนักงานพัฒนาโครงการป็นผู้ประกอบการด้านการท่องเที่ยว สำนักงานพัฒนา

28

บทบาท

ขององค์กรปกครองส่วนท้องถิ่น
กับการพัฒนาการท่องเที่ยวอย่างยั่งยืน

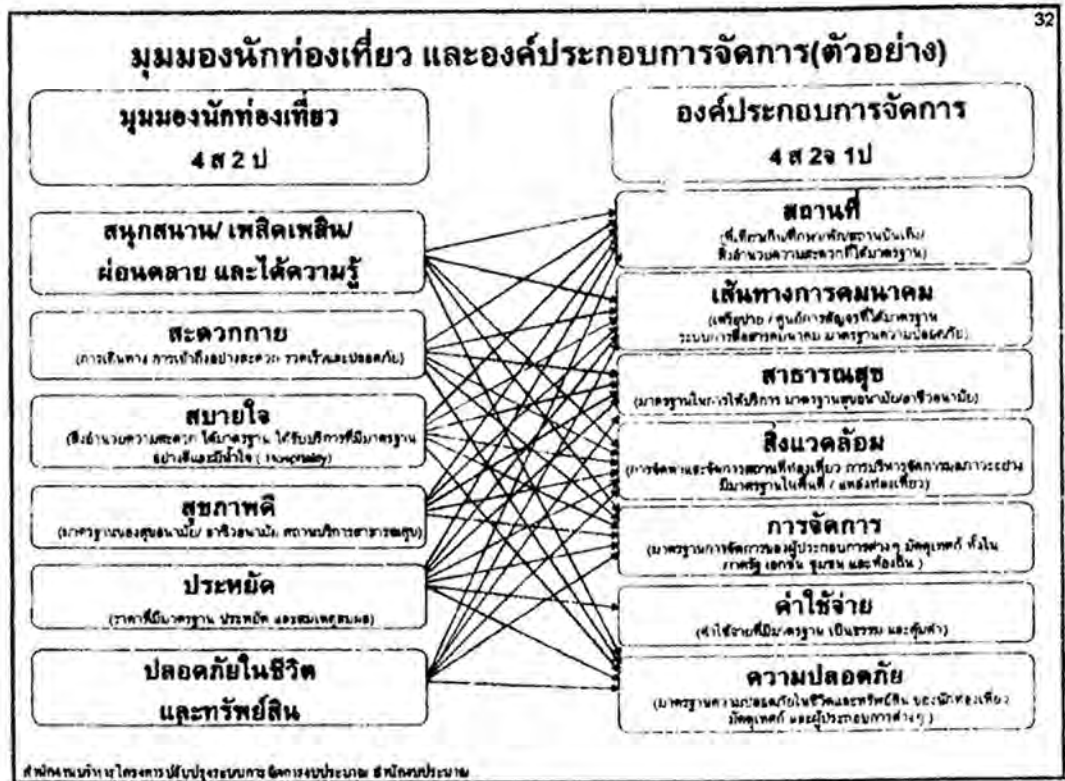
สำนักงานพัฒนาโครงการป็นผู้ประกอบการด้านการท่องเที่ยว สำนักงานพัฒนา

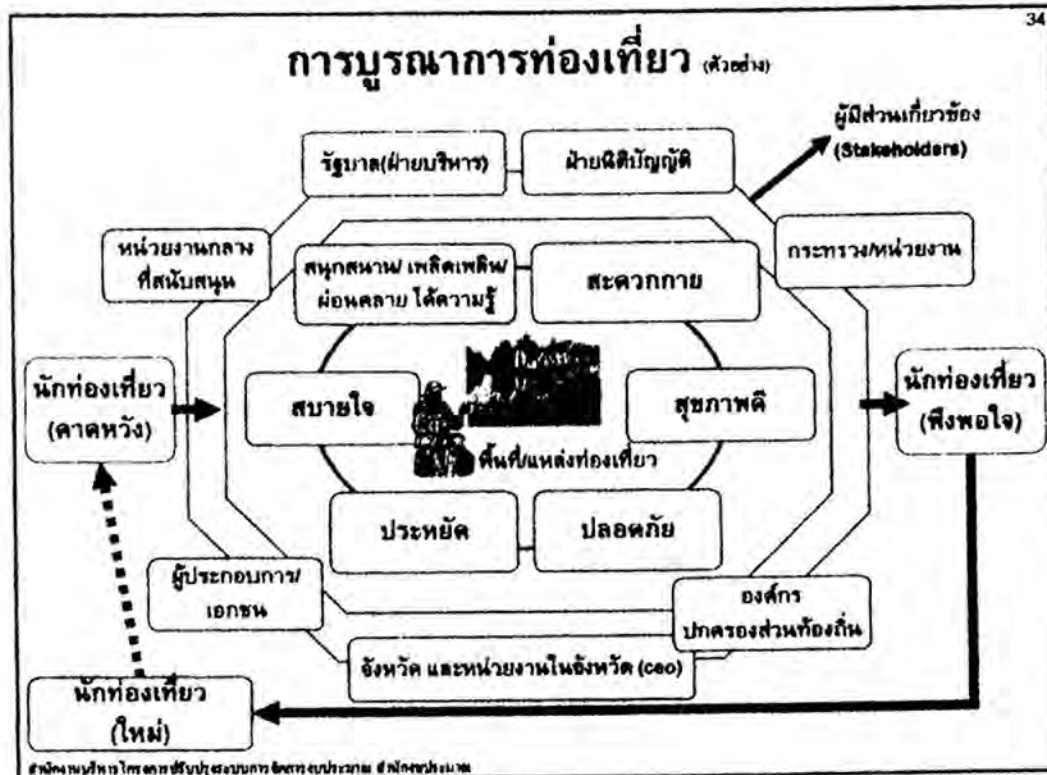


มุมมองนักท่องเที่ยวน และองค์ประกอบการจัดการ(ตัวอย่าง)

มุมมองนักท่องเที่ยวน (4ส 2ป) (ความคุ้มค่า)	องค์ประกอบการจัดการท่องเที่ยว (4ส 2จ 1ป)
<ul style="list-style-type: none"> • สันทนาการ เพลิดเพลิน ผ่อนคลาย และได้ความรู้ • สะดวกกาย (การเดินทาง การเข้าถึงอย่างสะดวก รวดเร็วและปลอดภัย) • สบายใจ (สิ่งอำนวยความสะดวก ได้มาตรฐาน ได้รับบริการที่มีมาตรฐานอย่างดีและมีหัวใจ (Hospitality) จากผู้ประกอบสาย/ท้องถิ่น) • สุขภาพดี (มาตรฐานของชุมชน/ อาชีวอนามัยของสิ่งอุปโภค บริโภค ของสถานที่และสถานประกอบการต่างๆ รวมทั้งสถานบริการสาธารณสุขที่ได้มาตรฐานของภาครัฐและเอกชน ในกาให้บริการปกคั้นและดูแลนักท่องเที่ยว) • ประหยัด (ราคาที่มีมาตรฐาน ประหยัด และสมเหตุสมผล) • ปลอดภัยในชีวิตและทรัพย์สิน 	<ul style="list-style-type: none"> • สถานที่ (ที่เล่น ที่กิน ที่ดื่ม ที่พัก ตานานมันถึง สิ่งอำนวยความสะดวก ที่ได้มาตรฐานในระดับต่างๆ) • เส้นทางการคมนาคม (เครื่องบิน / ศูนย์การสัญจรทางบก/ น้ำ/อากาศ (airports and hubs)ที่ได้มาตรฐาน ระบบการสื่อสารคมนาคมที่สะดวกรวดเร็ว และมาตรฐานความปลอดภัยต่างๆ) • สาธารณสุข (มาตรฐานในการให้บริการมือเยี่ยม / ภูมิทัศน์ และมาตรฐานชุมชน/อาชีวอนามัย) • สิ่งแวดล้อม (การจัดการและจัดการสถานที่ท่องเที่ยวต่างๆ โดยดูแล รักษา พื้นฟู และไม่ทำลายธรรมชาติสิ่งแวดล้อม รวมทั้งการบริหารจัดการมอภาวะทางดิน / น้ำ / อากาศ อย่างมีมาตรฐานในพื้นที่ / แหล่งท่องเที่ยว) • การจัดการ (มาตรฐานการบริการของผู้ประกอบการต่างๆ มีคุณภาพทั้งในภาครัฐ เอกชน ชุมชน และท้องถิ่น) • ค่าใช้จ่าย (ค่าใช้จ่ายที่มีมาตรฐาน เป็นธรรม และคุ้มค่า) • ความปลอดภัย (มาตรฐานความปลอดภัยในชีวิตและทรัพย์สินของนักท่องเที่ยว มีคุณภาพ และมีผู้รับผิดชอบต่างๆ)

สำนักงานการท่องเที่ยวและกีฬาจังหวัดภูเก็ต ภูเก็ตภูเก็ต ภูเก็ตภูเก็ต





www.bb.go.th

สำนักงานบริหารโครงการพัฒนาระบบราชการ สำนักงานบริหาร



เอกสารประกอบการอภิปรายเรื่อง
"การจัดทำแผนงานและโครงการเพื่อขอสนับสนุน
งบประมาณด้านการท่องเที่ยว"

ในการสัมมนา
ของคณะกรรมการการท่องเที่ยว สภาผู้แทนราษฎร

เรื่อง
"องคกรปกครองส่วนท้องถิ่นกับการท่องเที่ยว"

กลุ่มงานคณะกรรมการการท่องเที่ยว
สำนักกรรมการ ๓
สำนักงานเลขาธิการสภาผู้แทนราษฎร

การเสนอโครงการ
เพื่อขอรับการสนับสนุนงบประมาณ
ด้านการท่องเที่ยว

13/8/2003

1

หลักเกณฑ์การเสนอโครงการ

- ความสอดคล้องกับยุทธศาสตร์และ นโยบาย
- ยุทธศาสตร์ระดับชาติ
 - นโยบายและยุทธศาสตร์ด้านการส่งเสริมและ
พัฒนาการท่องเที่ยว
 - แผนพัฒนาเศรษฐกิจและสังคมแห่งชาติ
- ประโยชน์ต่อการท่องเที่ยวโดยตรง

3/8/2003

2

หลักเกณฑ์การเสนอโครงการ(ต่อ)

- ไม่ขัดต่อกฎหมาย/พรบ.อื่น ๆ ที่เกี่ยวข้อง
เช่น ด้านผังเมือง สิ่งแวดล้อม การรुकล้ำโบราณสถาน
- ได้รับการอนุญาตหรือยินยอมจากหน่วยงานเจ้าของ
พื้นที่ตามกฎหมายที่เป็นลายลักษณ์อักษร

13/8/2003

3

หลักเกณฑ์การเสนอโครงการ(ต่อ)

- มีองค์ประกอบของโครงการ
 - ครบถ้วน
 - ชัดเจน

13/8/2003

4

ผู้เสนอโครงการ

- ฐานะ
 - ส่วนราชการ หน่วยงานของรัฐ
 - รัฐวิสาหกิจ
- ต้องมีแผน
 - แผนการบริหารจัดการ
 - แผนการดำเนินงาน/แผนการใช้จ่ายเงิน
 - 13/8/2003 แผนการดูแลรักษา และทำนุบำรุงโครงการอย่างต่อเนื่อง

การจัดทำแผนงาน/โครงการ

1. ชื่อ แผนงาน/โครงการ
 - ระบุชื่อแผนงาน/โครงการ
2. หน่วยงานผู้รับผิดชอบโครงการ/ผู้ดำเนินโครงการ
 - ระบุชื่อหน่วยงาน
3. หลักการและเหตุผล
 - หลักการ เหตุผลความจำเป็น
 - 13/8/2003 ความสำคัญในการจัดทำโครงการ

การจัดทำแผนงาน/โครงการ (ต่อ)

4. วัตถุประสงค์

- ระบุวัตถุประสงค์ที่ชัดเจนว่าเพื่ออะไร (ควรระบุเป็นข้อ ๆ)
- การพัฒนา เรื่อง.....
- แก้ไขปัญหา เรื่อง.....

5. เป้าหมาย

- ระบุเป้าหมายเชิงปริมาณ ที่สามารถวัดได้
- ระบุเป้าหมายเชิงคุณภาพ

13/8/2003

7

การจัดทำแผนงาน/โครงการ (ต่อ)

6. สถานที่/พื้นที่ดำเนินการ

- | | |
|--------------------------------------|--|
| <input type="checkbox"/> ชื่อสถานที่ | <input type="checkbox"/> เจ้าของกรรมสิทธิ์ที่ดิน |
| <input type="checkbox"/> ระบุที่ตั้ง | <input type="checkbox"/> ขนาดพื้นที่ |
| <input type="checkbox"/> สภาพพื้นที่ | <input type="checkbox"/> ความเหมาะสม |
| <input type="checkbox"/> สภาพแวดล้อม | <input type="checkbox"/> ชื่อสถานที่ท่องเที่ยว |

13/8/2003

8

การจัดทำแผนงาน/โครงการ (ต่อ)

7. ระยะเวลา

- ระบุช่วงระยะเวลาดำเนินการ ตั้งแต่เริ่มต้น-สิ้นสุด

8. งบประมาณค่าใช้จ่าย

- ระบุวงเงินค่าใช้จ่าย(แต่ละกิจกรรมและวงเงินรวม)

- แหล่งที่มาของงบประมาณ

เงินงบประมาณ บาท%

เงินนอกงบประมาณ บาท%

13/8/2003

รวมทั้งสิ้น บาท

9

การจัดทำแผนงาน/โครงการ (ต่อ)

9. ปัญหาอุปสรรค/แนวทางการแก้ไข

- ปัญหา

- แนวทางแก้ไข

10. ตัวชี้วัดความสำเร็จ

- เชิงปริมาณ

- เชิงคุณภาพ

- เวลา

- ค่าใช้จ่าย

13/8/2003

10

การจัดทำแผนงาน/โครงการ (ต่อ)

11. ผลประโยชน์ที่คาดว่าจะได้รับ

- ทางตรง
- ทางอ้อม

การจัดทำแผนงาน/โครงการ (ต่อ)

12. ความสอดคล้องกับยุทธศาสตร์/นโยบาย/แผนฯ

- ระบุความสอดคล้อง เช่น
 - ยุทธศาสตร์การพัฒนากองท่องเที่ยวไทย
 - แผนพัฒนาเศรษฐกิจและสังคมแห่งชาติ
 - นโยบายส่งเสริมและพัฒนากองท่องเที่ยว

การจัดทำแผนงาน/โครงการ (ต่อ)

13. ขอบเขตและวิธีการดำเนินงาน

- ระบุลักษณะการดำเนินงาน
 - ดำเนินการเอง จ้างเหมา
 - ร่วมดำเนินการ
- ระบุขั้นตอนการดำเนินงาน
- ระบุระยะเวลาในการดำเนินงานแต่ละขั้นตอน
- ระบุผู้รับผิดชอบในแต่ละขั้นตอน

13/8/2003

13

การจัดทำแผนงาน/โครงการ (ต่อ)

14. ความพร้อมของโครงการ

- ได้รับการอนุญาตหรือยินยอมจากชุมชน/หน่วยงาน
- แบบรูปราชการ
- ประมาณการค่าใช้จ่าย
- สิ่งอำนวยความสะดวกต่าง ๆ
 - เส้นทางคมนาคมสะดวก
 - สถานที่ตั้งเหมาะสม
 - ความปลอดภัย
 - เข้าถึงบริการสาธารณสุข

13/8/2003

14

การจัดทำแผนงาน/โครงการ (ต่อ)

15. แผนการบริหารจัดการและบำรุงรักษา

- ระบุวิธีการบริหารจัดการ
- แผนการใช้จ่ายเงิน
- เทคโนโลยีที่นำมาใช้
- การฝึกอบรม/พัฒนาบุคลากร
- ระบุแผนการดูแลบำรุงรักษา

13/8/2003

15

การจัดทำแผนงาน/โครงการ (ต่อ)

16. ผลกระทบต่อสิ่งแวดล้อม/ชุมชน

- วิเคราะห์สภาพแวดล้อม
- ความคุ้มค่าของโครงการ

17. การติดตามประเมินผล

- ระบุวิธีการติดตามประเมินผล

13/8/2003

16

ตัวอย่าง
การเสนอโครงการ
เพื่อขอรับการสนับสนุนงบประมาณ
ด้านการท่องเที่ยว

13/8/2003

17

การจัดทำแผนงาน/โครงการ

1. แผนงาน ส่งเสริมและพัฒนาการท่องเที่ยว
โครงการ ปรับปรุงภูมิทัศน์ในเขตเทศบาลเมือง
แม่ฮ่องสอน
2. หน่วยงานผู้รับผิดชอบโครงการ/ผู้ดำเนินโครงการ
เทศบาลเมืองแม่ฮ่องสอน

13/8/2003

18

การจัดทำแผนงาน/โครงการ

3. หลักการและเหตุผล

จังหวัดแม่ฮ่องสอน เป็นแหล่งท่องเที่ยวทางธรรมชาติที่มีศักยภาพ โดยเฉพาะพื้นที่ป่าภูเขาที่มีความสมบูรณ์ สามารถดึงดูดนักท่องเที่ยวชาวไทยและชาวต่างประเทศ สร้างรายได้ให้กับชุมชนและท้องถิ่น แต่เนื่องจากพื้นที่ในเขตเทศบาลที่เป็นจุดรองรับและพักของนักท่องเที่ยวยังไม่ได้รับการพัฒนาฯ เทศบาลเมืองแม่ฮ่องสอนได้เห็นความสำคัญและความจำเป็นที่ต้องปรับปรุงและพัฒนาให้มีความสะอาด สวยงามเป็นที่น่าประทับใจสามารถดึงดูดนักท่องเที่ยว จึงเห็นควรปรับปรุงภูมิทัศน์ให้มีความสวยงาม มีสิ่งอำนวยความสะดวกต่าง ๆ ที่ได้มาตรฐาน สะอาด และปลอดภัย ตามนโยบายส่งเสริมและพัฒนาการท่องเที่ยวของรัฐบาล

13/8/2003

19

การจัดทำแผนงาน/โครงการ (ต่อ)

4. วัตถุประสงค์

เพื่อพัฒนาพื้นที่ในเขตเทศบาลเมืองแม่ฮ่องสอน ให้มีสิ่งอำนวยความสะดวกด้านต่าง ๆ ในการรองรับนักท่องเที่ยวให้เกิดความประทับใจ ทั้งเรื่อง ความสะอาด สวยงาม และมีศักยภาพในการพัฒนาอย่างยั่งยืน

13/8/2003

20

การจัดทำแผนงาน/โครงการ (ต่อ)

5. เป้าหมาย

พัฒนาพื้นที่ สภาพแวดล้อมในเขตเทศบาลเมือง

แม่ฮ่องสอน ชุมชน ให้มีสิ่งอำนวยความสะดวก

ด้านต่าง ๆ โดยเน้นเรื่องความสะอาด ความสวยงาม

6. สถานที่/พื้นที่ดำเนินการ

สถานที่ เขตเทศบาลเมืองแม่ฮ่องสอน

เจ้าของกรรมสิทธิ์ที่ดิน เทศบาลเมืองแม่ฮ่องสอน

13/8/2003

21

การจัดทำแผนงาน/โครงการ (ต่อ)

ขนาดพื้นที่ตร.กม.

สภาพพื้นที่ แหล่งชุมชน ตลาด สถานประกอบการ

สถานีขนส่งผู้โดยสาร

ความเหมาะสม เป็นจุดรองรับนักท่องเที่ยวเพื่อส่งต่อ

ไปแหล่งท่องเที่ยวภายในจังหวัด และ

ในจังหวัดใกล้เคียง

13/8/2003

22

การจัดทำแผนงาน/โครงการ (ต่อ)

สภาพแวดล้อม เป็นเขตป่าอนุรักษ์และอุทยานที่มี

ธรรมชาติสวยงามสามารถท่องเที่ยวได้

ต่อเนื่องไปยังแหล่งท่องเที่ยวต่าง ๆ

สถานที่ท่องเที่ยว จังหวัดแม่ฮ่องสอนมีสถานที่ท่องเที่ยว

คือ 1. ทุงบัวตอง

2. พระธาตุคอกงมู

การจัดทำแผนงาน/โครงการ (ต่อ)

7. ระยะเวลา

ระยะเวลาดำเนินการ ตั้งแต่เดือน ต.ค.46 - พ.ค.47 รวม 8 เดือน

8. งบประมาณค่าใช้จ่าย

เงินงบประมาณ 16,000,000 บาท 80 %

เงินนอกงบประมาณ 4,000,000 บาท 20 %

(เงินรายได้เทศบาล)

รวม 20,000,000 บาท

การจัดทำแผนงาน/โครงการ (ต่อ)

รายละเอียดการดำเนินการ

1. ก่อสร้างทางเท้ารอบบริเวณรอบตลาด	8,000,000 บาท
2. ปลุกต้นไม้และสวนหย่อม	1,000,000 บาท
3. ป้ายประชาสัมพันธ์แหล่งท่องเที่ยว	2,000,000 บาท
4. ระบบไฟฟ้าแสงสว่าง	5,000,000 บาท
5. ก่อสร้างซุ้มเอกลักษณ์	4,000,000 บาท

13/8/2003

25

การจัดทำแผนงาน/โครงการ (ต่อ)

๑. ปัญหาอุปสรรค/แนวทางการแก้ไข

ปัญหา

1. วัสดุการก่อสร้างค่อนข้างจัดหาลำบาก และมีราคา
ค่อนข้างสูง
2. รูปแบบรายการก่อสร้างจำเป็นต้องหาช่างที่มีฝีมือเพื่อ
แสดงเอกลักษณ์ประจำจังหวัด

13/8/2003

26

การจัดทำแผนงาน/โครงการ (ต่อ)

แนวทางแก้ไข

1. ขอความร่วมมือกับส่วนราชการที่มีศักยภาพและขอความร่วมมือกับผู้ประกอบการท้องถิ่น
2. หาผู้รับจ้างหรือร่วมมือกับช่างฝีมือที่เป็นภูมิปัญญาท้องถิ่น

13/8/2003

27

การจัดทำแผนงาน/โครงการ (ต่อ)

10. ตัวชี้วัดความสำเร็จ

เชิงปริมาณ - จำนวนนักท่องเที่ยวมาเที่ยวในจังหวัด

เพิ่มขึ้นจาก...250,000 ..คน เป็น

350,000 คน

- รายได้จากการท่องเที่ยวเพิ่มขึ้นจาก

ปี 2546 ร้อยละ 20

13/8/2003

28

การจัดทำแผนงาน/โครงการ (ต่อ)

เชิงคุณภาพ

- พื้นที่ในเขตเทศบาลมีความสะอาด สวยงาม
ได้มาตรฐานแหล่งท่องเที่ยว และสามารถเข้าถึง
บริการสาธารณสุขได้อย่างรวดเร็ว

13/8/2003

29

การจัดทำแผนงาน/โครงการ (ต่อ)

เวลา

- การก่อสร้างตามแบบรูปราชการแล้วเสร็จ
ภายในกำหนดเวลา 8 เดือน

ค่าใช้จ่าย

- ราคาก่อสร้างโดยใช้วัสดุที่มีคุณภาพ
ตามแบบรูปราชการ
วงเงินไม่เกิน 20,000,000 บาท

13/8/2003

30

การจัดทำแผนงาน/โครงการ (ต่อ)

11. ผลประโยชน์ที่คาดว่าจะได้รับ

พื้นที่ในเขตเทศบาลเมืองแม่ฮ่องสอนได้รับการพัฒนาให้มีสิ่งอำนวยความสะดวกด้านต่าง ๆ ทั้งเรื่องความสะดวก สบายงาม และมีนักท่องเที่ยวเพิ่มขึ้น ก่อให้เกิดรายได้และกระจายสู่ชุมชน ท้องถิ่นมากขึ้น

13/8/2003

31

การจัดทำแผนงาน/โครงการ (ต่อ)

12. ความสอดคล้องกับยุทธศาสตร์/นโยบาย/แผนฯ

การดำเนินโครงการดังกล่าวสอดคล้องกับยุทธศาสตร์การพัฒนาประเทศระดับชาติ ยุทธศาสตร์การพัฒนาการท่องเที่ยวไทย และนโยบายส่งเสริมและพัฒนาการท่องเที่ยว ที่ให้มีสถานที่ที่สนับสนุนการท่องเที่ยว จุดเชื่อมต่อ ที่พักอาศัยและแหล่งข้อมูลภายในจังหวัด

13/8/2603

32

การจัดทำแผนงาน/โครงการ (ต่อ)

13. ขอบเขตและวิธีการดำเนินงาน

ลักษณะการดำเนินงาน

เป็นจ้างเหมาดำเนินการภายใต้กำกับของ
เทศบาลเมืองแม่ฮ่องสอน

13/8/2003

การจัดทำแผนงาน/โครงการ (ต่อ)

ขั้นตอนการดำเนินงาน

- | | | |
|---------------------------------|---------|-------------------------------|
| - ออกแบบรูปราชการ | มีแล้ว | ฝ่ายออกแบบ
เทศบาล |
| - ประกวดราคา กิ่ง
ลงนามสัญญา | 3 เดือน | คณะกรรมการและ
นายกเทศมนตรี |
| - ก่อสร้าง/
ตรวจรับงาน | 5 เดือน | ผู้รับจ้าง/
คณะกรรมการ |

13/8/2003

34

การจัดทำแผนงาน/โครงการ (ต่อ)

14. ความพร้อมของโครงการ

- ได้รับการอนุญาตหรือยินยอมจากชุมชน/หน่วยงาน
- แบบรูปรายการ
- ประมาณการค่าใช้จ่าย
- สิ่งอำนวยความสะดวกต่าง ๆ
 - เส้นทางคมนาคมสะดวก
 - สถานที่ตั้งเหมาะสม
 - ความปลอดภัย
 - เข้าถึงบริการสาธารณสุข

13/8/2003

35

การจัดทำแผนงาน/โครงการ (ต่อ)

15. แผนการบริหารจัดการและบำรุงรักษา

วิธีการบริหารจัดการ

ใช้หลักแนวความคิดการมีส่วนร่วมและความเป็นเจ้าของ
ทรัพย์สินของชุมชนท้องถิ่น จึงช่วยกันดูแลรักษาเสมือนเป็น
สมบัติของตนเองและชุมชน

13/8/2003

36

การจัดทำแผนงาน/โครงการ (ต่อ)

แผนการใช้จ่ายเงิน

เดือน	งบประมาณ	เงินนอกงบประมาณ
มกราคม	15 %	- %
กุมภาพันธ์	20 %	- %
มีนาคม	30 %	- %
เมษายน	15 %	10 %
พฤษภาคม	- %	10 %
รวม	80 %	20 %

13/8/2003

37

การจัดทำแผนงาน/โครงการ (ต่อ)

เทคโนโลยีที่นำมาใช้

ใช้เทคโนโลยีที่เหมาะสมกับท้องถิ่น โดยเฉพาะภูมิปัญญาท้องถิ่นและคำนึงถึงเทคโนโลยีที่ก่อให้เกิดผลกระทบต่อสิ่งแวดล้อมให้น้อยที่สุด

13/8/2003

38

การจัดทำแผนงาน/โครงการ (ต่อ)

การฝึกอบรม/พัฒนาบุคลากร

จัดอบรมอาสาสมัครทุก 6 เดือน เพื่อกระตุ้นและ
เร้าในเรื่องการอนุรักษ์ธรรมชาติและการท่องเที่ยวเชิงอนุรักษ์
ควบคู่กับการบำรุงรักษา การบริหารจัดการแบบมีส่วนร่วม
และการประยุกต์ใช้เทคโนโลยีที่เหมาะสมกับสถานการณ์

การจัดทำแผนงาน/โครงการ (ต่อ)

16. ผลกระทบต่อสิ่งแวดล้อม/ชุมชน

วิเคราะห์สภาพแวดล้อม

การก่อสร้างจะต้องไม่ทำลายสิ่งแวดล้อมแต่ต้อง
ผสมกลมกลืนกับวัฒนธรรมท้องถิ่นเพื่อสร้างความเป็น
เอกลักษณ์ของจังหวัด คงไว้ซึ่งความเป็นธรรมชาติ

การจัดทำแผนงาน/โครงการ (ต่อ)

ความคุ้มค่าของโครงการ

หากดำเนินโครงการจะทำให้เกิดการพัฒนา
ในเขตเทศบาล ทั้งเรื่องความสะอาด ความสวยงาม เป็นที่
ประทับใจแก่สายตาทั้งชาวไทยและชาวต่างประเทศ จึงคุ้มค่า
กับการลงทุน

13/8/2003

41

การจัดทำแผนงาน/โครงการ (ต่อ)

17. การติดตามประเมินผล

วิธีการติดตามประเมินผล โดยให้มีหน่วยงานจาก
ภายนอกเทศบาลเมืองแม่ฮ่องสอน เช่น สถาบันการศึกษา
ร่วมกับชุมชนเทศบาล ที่มีส่วนเกี่ยวข้อง ทำการติดตาม
ประเมินผล ทุก 6 เดือน

13/8/2003

42

