

พระราชกฤษฎีกา
จัดตั้งเทศบาลเมืองบุรีรัมย์ จังหวัดบุรีรัมย์
พุทธศักราช ๒๕๗๕

ในพระปรมาภิไธยสมเด็จพระเจ้าอยู่หัวอานันทมหิดล
คณะผู้สำเร็จราชการแทนพระองค์
(ตามประกาศประธานสภาผู้แทนราษฎร
ลงวันที่ ๒๐ สิงหาคม พุทธศักราช ๒๕๗๕)

อาทิตย์ทิพอาภา

เจ้าพระยาอมราช

พล. อ. เจ้าพระยาพิชเชนทว โยธิน

ตราไว้ ณ วันที่ ๑๑ กุมภาพันธ์ พุทธศักราช ๒๕๗๕

เป็นปีที่ ๓ ในรัชกาลปัจจุบัน

โดยที่เห็นสมควรจัดเขตชุมชนนุชนในบรรดาตำบลอันเป็นที่ตั้งศาลว่าการ จังหวัดบุรีรัมย์ ให้มีฐานะเป็นเทศบาลเมือง คณะผู้สำเร็จราชการแทนพระองค์ ในพระปรมาภิไธย สมเด็จพระเจ้าอยู่หัว อาศัยอำนาจตามความในมาตรา ๔๒ วรรค ๑ และวรรค ๓ แห่งพระราชบัญญัติจัดระเบียบเทศบาล พุทธศักราช ๒๔๗๖ จึงให้ตราพระราชกฤษฎีกาขึ้นไว้ ตั้งต่อไปนี้

มาตรา ๑ พระราชกฤษฎีกานี้ให้เรียกว่า “พระราชกฤษฎีกาจัดตั้งเทศบาลเมืองบุรีรัมย์ จังหวัดบุรีรัมย์ พุทธศักราช ๒๕๗๕”

มาตรา ๒ ให้ใช้พระราชกฤษฎีกานี้ ตั้งแต่วันประกาศในราชกิจจานุเบกษาเป็นต้นไป

มาตรา ๓ ให้จัดเขตชุมชนนุชนในบรรดาตำบลอันเป็นที่ตั้งศาลว่าการจังหวัดบุรีรัมย์ ตามเขตต์ที่กำหนดไว้ใน มาตรา ๔ ขึ้นเป็นเมือง มีฐานะเป็นเทศบาลเมือง มีนามว่า “เทศบาลเมืองบุรีรัมย์ จังหวัดบุรีรัมย์”

มาตรา ๔ ให้กำหนดเขตต์เทศบาลเมืองบุรีรัมย์ จังหวัดบุรีรัมย์ ไว้ดังนี้ คือ



LIRT

ด้านเหนือ ตั้งแต่หลักเขตต์ที่ ๑ ซึ่งตั้งอยู่บนศูนย์กลางทางรถไฟสายไปนครราชสีมา ห่างจากศูนย์กลางสถานีบุรีรัมย์ซึ่งอยู่ทางทิศตะวันออกเป็นระยะ ๒๑๕ เมตร แล้วเลี้ยวริมทางรถไฟไปโลกเขาไปทางทิศตะวันตกผ่านถนนไปอำเภอนางรอง จุดหลักเขตต์ที่ ๒ ซึ่งตั้งอยู่บนฝั่งเหนือของริมห้วย และห่างจากริมถนนไปอำเภอนางรองฝั่งใต้เป็นระยะ ๖๐๐ เมตร

ด้านใต้ จากหลักเขตต์ที่ ๒ หักเป็นเส้นตรงไปทางทิศตะวันออก จุดหลักเขตต์ที่ ๓ ซึ่งตั้งอยู่ริมฝั่งตะวันออกของถนนไปอำเภอตลุง และห่างจากสามแยกถนนไปอำเภอตลุงและถนนไปอำเภอนางรองพบกันที่มุมฝั่งใต้ของถนนไปอำเภอนางรองและฝั่งตะวันออกของถนนไปอำเภอตลุง เป็นระยะ ๖๕๐ เมตร

จากหลักเขตต์ที่ ๓ หักเลี้ยวเป็นเส้นตรงไปทางทิศตะวันออกเฉียงเหนือ จุดหลักเขตต์ที่ ๔ ซึ่งตั้งอยู่ริมฝั่งตะวันตกของถนนผ่านวัดกลางด้านตะวันตก และวัดจากศูนย์กลางของถนนไปอำเภอนางรอง เป็นระยะไปจุดหลัก ๒๓๐ เมตร



จากหลักเขตต์ที่ ๕ เลียบละมฝั่งเหนือไปทางทิศตะวันออก จดหลักเขตต์ที่ ๕ ซึ่งตั้งอยู่บนริมถนนฝั่งเหนือของถนนด้านเหนือเรือนจำ และห่างจากมุมถนนเรือนจำด้านตะวันออก เป็นระยะ ๓๑๐ เมตร

ด้านตะวันออก จากหลักเขตต์ที่ ๕ เป็นเส้นตรงไปทางทิศเหนือ จดหลักเขตต์ที่ ๖ ซึ่งตั้งอยู่บนศูนย์กลางทางรถไฟไปอุบล และห่างจากริมฝั่งตะวันออกของทางไปอำเภอพุทธไธสง เป็นระยะ ๔๕๐ เมตร

จากหลักเขตต์ที่ ๖ เลียบไปกับทางรถไฟไปทางทิศตะวันตก จดหลักเขตต์ที่ ๗ ซึ่งตั้งอยู่บนศูนย์กลางทางรถไฟ และริมฝั่งตะวันออกของทางไปอำเภอพุทธไธสงตัดกัน

จากหลักเขตต์ที่ ๗ เลียบริมฝั่งตะวันออกของทางไปอำเภอพุทธไธสงไปทางทิศเหนือ จดหลักเขตต์ที่ ๘ ซึ่งห่างจากหลักเขตต์ที่ ๗ เป็นระยะไปตามถนน ๕๕๐ เมตร

จากหลักเขตต์ที่ ๘ หักเลี้ยวไปทางทิศตะวันตกเฉียงใต้ จดหลักเขตต์ที่ ๙ ซึ่งตั้งอยู่บนเส้นนี้ และห่างจากหลักเขตต์ที่ ๘ เป็นระยะ ๕๖๕ เมตร และห่างจากเส้นตั้งฉากกับทางรถไฟ ๑๔๐ เมตร

จากหลักเขตต์ที่ ๕ หักเลี้ยวไปทางทิศใต้ จนบรรจบกับ
หลักเขตต์ที่ ๑

ตั้งปรากฏในแผนผังท้ายพระราชกฤษฎีกานี้

ตามเส้นแนวเขตต์ดังกล่าวที่กำหนดไว้ในวรรคก่อน ให้มี
หลักย่อยปักไว้เป็นระยะเพื่อแสดงแนวเขตต์ด้วยตามควร

มาตรา ๕ ที่ดินหรือโรงเรือนสิ่งปลูกสร้างของผู้ใดเหลือ
ล้ำเข้ามาในเส้นเขตต์ที่กำหนดไว้ในมาตรา ๔ แม้แต่ส่วน
หนึ่งส่วนใด ให้ถือว่าที่ดินซึ่งติดต่อกันเป็นผืนเดียวกันนั้น
หรือโรงเรือนสิ่งปลูกสร้างนั้น ๆ อยู่ในเขตต์เทศบาลเต็มทุกส่วน

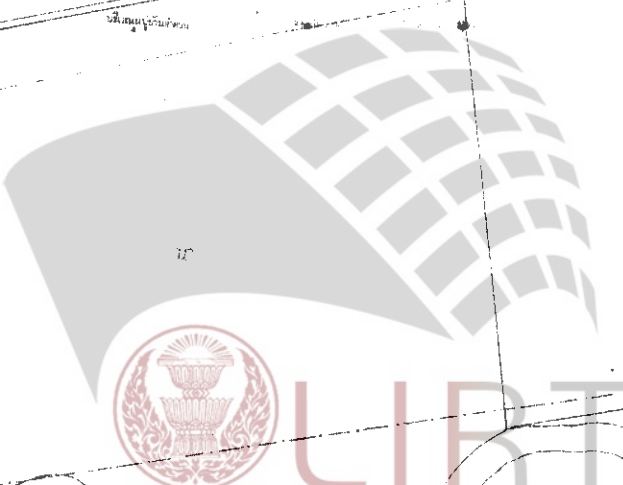
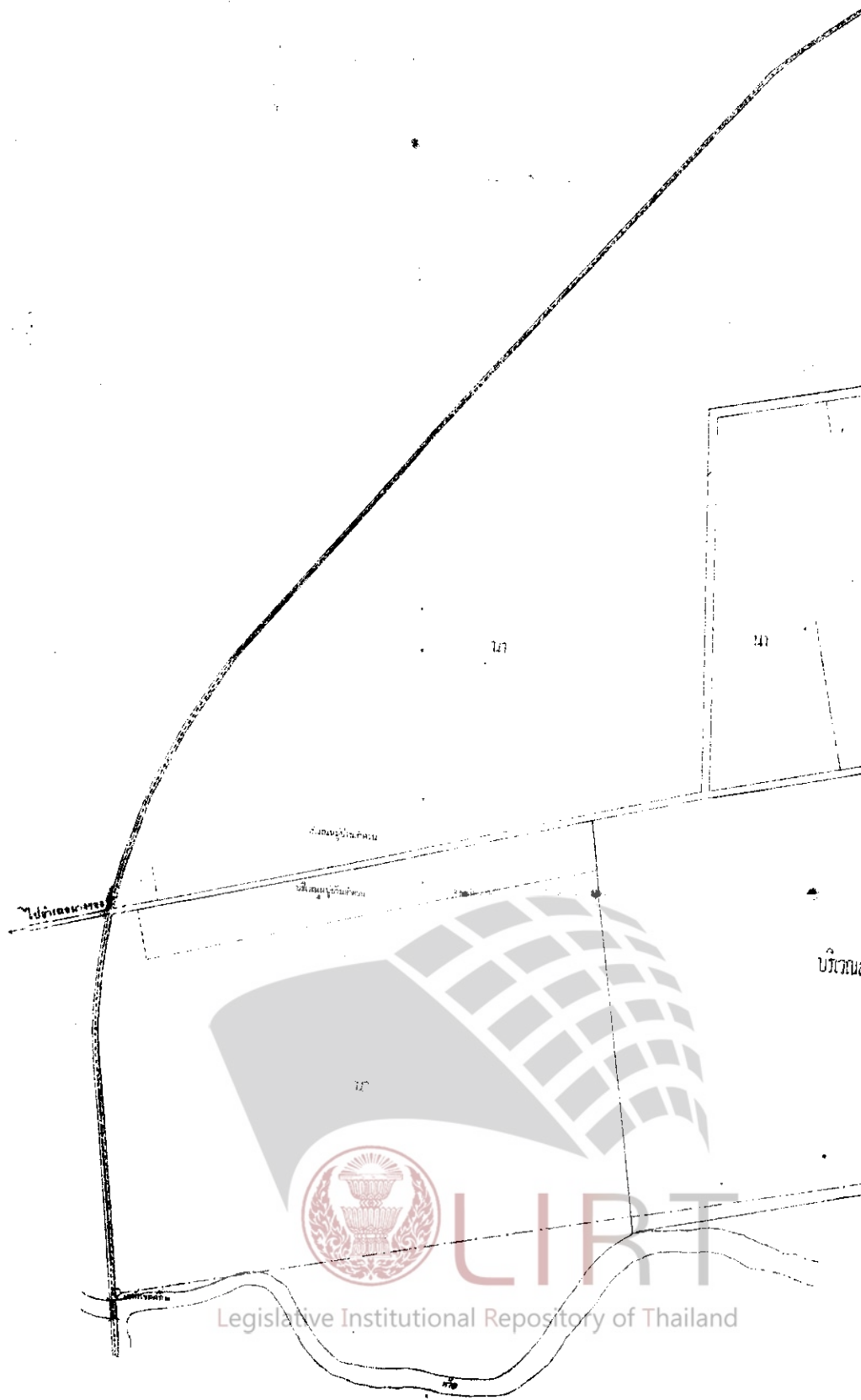
มาตรา ๖ ให้รัฐมนตรีว่าการกระทรวงมหาดไทยมีหน้าที่
รักษาการให้เป็นไปตามพระราชกฤษฎีกานี้

ผู้รับสนองพระบรมราชโองการ

พ.อ. พลพลพยุหเสนา

นายกรัฐมนตรี







บริเวณสนามบิน

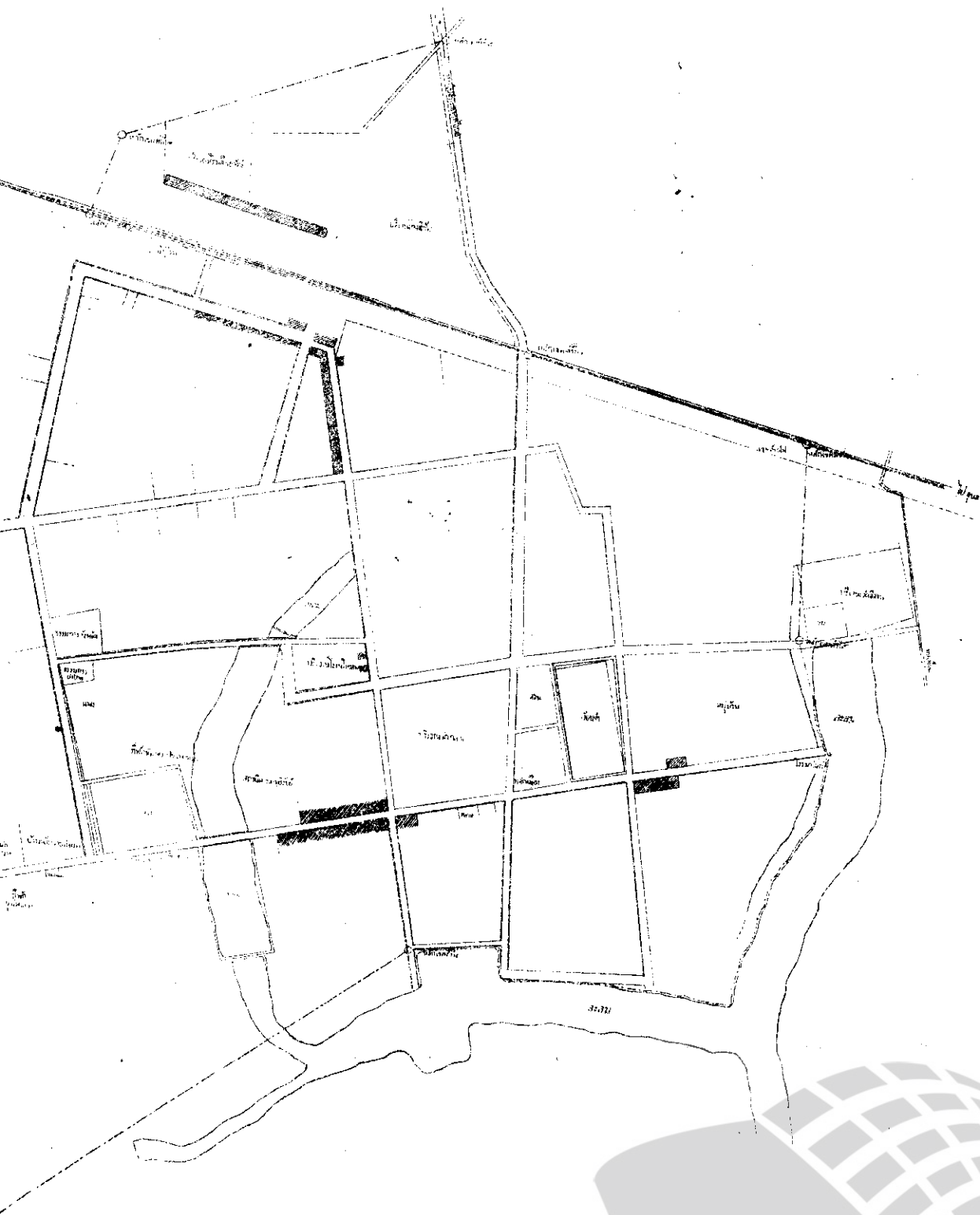
บริเวณโรงเรียน



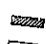
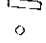
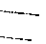


LIRT

Legislative Institutional Repository of Thailand

แผนผังเขตเทศบาล
 ภาควิชา ๑-๕
 คำอธิบาย
 - - - - -
 - - - - -
 - - - - -
 - - - - -
 - - - - -



แผนผังเขตเทศบาลเมืองบุรีรัมย์
มาตราส่วน ๑:๑๐๐๐

- คำอธิบาย
-  บ้านเรือนที่จัด
 -  บ้านเรือนที่ไม่จดทะเบียน
 -  วิทยาลัยเทศบาล
 -  เส้นเขตเทศบาล
 -  เส้นสาธารณะ

