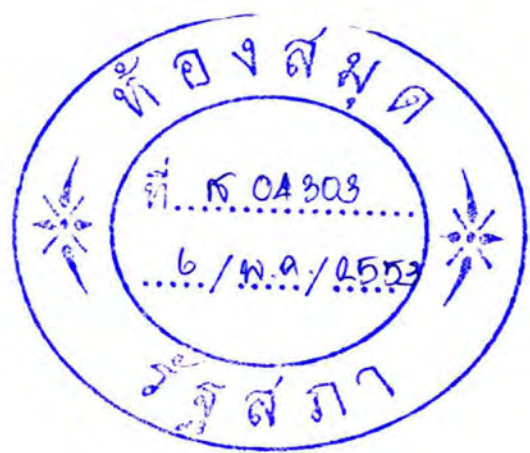


ภาวะเศรษฐกิจ
ภาคสหกรณ์ไทย
ปี ๒๕๕๒

Financial Condition
of Cooperative Institutions
in Thailand 2009





สิ่งพิมพ์รัฐบาล
สมบัติห้องสมุดรัฐสภา



ภาวะเศรษฐกิจ
ภาคสหกรณ์ไทย
ปี 2552

Financial Condition
of Cooperative
in Thailand

บทสรุปผู้บริหาร

(Executive Summary)

ภาวะเศรษฐกิจทางการเงินภาคสหกรณ์ไทย ปี 2552 เล่มนี้เป็นฉบับครบรอบ 58 ปี กรมตรวจบัญชีสหกรณ์ มีวัตถุประสงค์เพื่อนำเสนอผลการดำเนินงานธุรกิจภาคสหกรณ์ไทยในรอบปี เพื่อสะท้อนภาพเศรษฐกิจมีพัฒนาการเป็นเช่นไรสูงสุดที่เป็นอยู่ในปัจจุบัน พร้อมกับการให้ข้อเสนอแนะเพื่อการเฝ้าระวังทางการเงิน มีบทสรุปดังนี้

- **ภาวะเศรษฐกิจภาคสหกรณ์ไทย 10,400 แห่ง** ประกอบด้วย 3 กลุ่มใหญ่ สมาชิกกว่า 10 ล้านคนเศษ คิดเป็นร้อยละ 15.89 ของประชากรทั้งประเทศ (ภาคการเกษตรมากที่สุด 61.89%) ดำเนินกิจการภายใต้ทุนดำเนินการ 1.13 ล้านล้านบาท การจัดการ 5 ธุรกิจหลัก สร้างมูลค่าเพิ่มธุรกิจ 1.26 ล้านล้านบาท คิดเป็นร้อยละ 14.17 ของผลิตภัณฑ์มวลรวมประเทศ (GDP) (นอกภาคการเกษตรมากที่สุด 82.47%) โดยให้สินเชื่อมากที่สุดร้อยละ 71.76 ขณะที่กลุ่มภาคการเกษตรรวบรวมผลผลิต/แปรรูปมากที่สุด ผลตอบแทนการจัดการธุรกิจสร้างกำไรสุทธิทุกกลุ่ม (นอกภาคการเกษตรมากที่สุด 91.06%) สมาชิกมีเงินออมสูงกว่าหนี้ 1 เท่า โดยมีเงินออมเฉลี่ย 186,372 บาทต่อคน ดังนั้น รอบปี 2552 โดยรวมถือว่าเศรษฐกิจภาคสหกรณ์ไทยมีพัฒนาการที่ดี สร้างมูลค่าเพิ่มธุรกิจ และสร้างกำไรสุทธิทุกกลุ่ม สมาชิกมีเงินออมสูงกว่าหนี้ และการควบคุมภายในส่วนใหญ่อยู่ในระดับดี-ดีมาก ร้อยละ 70.88

4 ภาคเศรษฐกิจสหกรณ์ไทย พบว่า ภาคตะวันออกเฉียงเหนือและภาคกลางสมาชิกมากที่สุด (ภาคกลางสูงสุด 35.13%) การจัดการ 5 ธุรกิจหลัก สร้างมูลค่าเพิ่มธุรกิจเพิ่มขึ้นทุกภาค (ภาคกลางมากที่สุด 56.03%) โดยทุกภาคเน้นธุรกิจให้สินเชื่อมากที่สุด (ภาคกลางมากที่สุด 56.09%) ผลตอบแทนการจัดการธุรกิจสร้างกำไรสุทธิทุกภูมิภาค (ภาคกลางมากที่สุด 57.27%)

สมาชิกภาคกลางมีเงินออมสูงกว่านี้ 1.02 เท่า ส่วนอีก 3 ภาค สมาชิกมี
หนี้สูงกว่าเงินออม และการควบคุมภายในส่วนใหญ่อยู่ในระดับดี-ดีมาก
ร้อยละ 70.88 มีเพียงร้อยละ 5.63 อยู่ในระดับต้องปรับปรุง

• **ภาวะเศรษฐกิจภาคการเกษตรสหกรณ์ไทย 7,747 แห่ง** ประกอบด้วย
4 กลุ่มใหญ่ สมาชิกกว่า 6 ล้านคนเศษ คิดเป็นร้อยละ 9.84 ของประชากร
ทั้งประเทศ (เกษตรมากที่สุด 87.51%) ดำเนินกิจการภายใต้ทุนดำเนินการ
132,761.73 ล้านบาท การจัดการ 5 ธุรกิจหลัก สร้างมูลค่าเพิ่มธุรกิจ
221,948.56 ล้านบาท คิดเป็นร้อยละ 17.53 ของมูลค่าธุรกิจภาคสหกรณ์
ไทยทั้งประเทศ (เกษตรมากที่สุด 92.89%) ผลตอบแทนสร้างกำไรสุทธิเกือบ
ทุกกลุ่ม ยกเว้นกลุ่มประมง (เกษตรมากที่สุด 93.65%) ทุกกลุ่มมีอัตราค่าใช้จ่าย
จ่ยรวมต่อรายได้รวมค่อนข้างสูงเกินกว่าร้อยละ 97 ขึ้นไป (กลุ่มประมง
สูงสุด 100.03%) สมาชิกมีหนี้สูงกว่าเงินออม 1.20 เท่า (กลุ่มเกษตรกรรมมาก
สุด 1.68 เท่า) และการควบคุมภายในส่วนใหญ่อยู่ในระดับดี-ดีมากร้อยละ
65.64 (เกษตรมากที่สุด 71.22%)

4 ภาคการเกษตรสหกรณ์ไทย พบว่า ภาคตะวันออกเฉียงเหนือสมาชิก
มากที่สุด ร้อยละ 44.30 การจัดการ 5 ธุรกิจหลัก สร้างมูลค่าเพิ่มธุรกิจเพิ่ม
ขึ้น (ภาคกลางมากที่สุด 28.47%) ภาคกลางและภาคใต้จัดการรวบรวม
ผลิตผล/แปรรูปมากที่สุด ภาคเหนือจัดการธุรกิจจัดหาสินค้ามาจำหน่ายมาก
ที่สุด ส่วนภาคตะวันออกเฉียงเหนือจัดการให้สินเชื่อมากที่สุด ผลตอบแทน
การจัดการธุรกิจสร้างกำไรสุทธิทุกภูมิภาค (ภาคตะวันออกเฉียงเหนือสูงสุด
32.31%) ทุกภูมิภาคมีอัตราค่าใช้จ่ายต่อรายได้รวมค่อนข้างสูงเกินกว่า
ร้อยละ 96 ขึ้นไป (ภาคใต้สูงสุด 98.17%) สมาชิกมีหนี้สูงกว่าเงินออม 1.23
เท่า ยกเว้นภาคกลางมีเงินออมสูงกว่านี้ 1.10 เท่า และการควบคุมภายใน
ส่วนใหญ่อยู่ในระดับดี-ดีมาก ร้อยละ 65.64 (ภาคตะวันออกเฉียงเหนือสูงสุด
73.74%) มีเพียงร้อยละ 6.89 ต้องปรับปรุง

• **ภาวะเศรษฐกิจนอกภาคการเกษตรสหกรณ์ไทย 2,653 แห่ง** ประกอบ
ด้วย 4 กลุ่มใหญ่ สมาชิกกว่า 4 ล้านคนเศษคิดเป็นร้อยละ 6.05 ของ

ประชากรทั้งประเทศ (ออมทรัพย์มากที่สุด 61.58%) ดำเนินกิจการภายใต้ทุน
ดำเนินการ 996,348.04 ล้านบาท การจัดการ 5 ธุรกิจหลัก สร้างมูลค่าเพิ่ม
ธุรกิจ 1,043,891.25 ล้านบาท คิดเป็นร้อยละ 82.47 ของมูลค่าธุรกิจ
ภาคสหกรณ์ไทยทั้งประเทศ (ออมทรัพย์มากที่สุด 96.09%) โดย 2 กลุ่ม
(ออมทรัพย์/เครดิตยูเนียน) จัดการธุรกิจให้สินเชื่อบริการมากที่สุด ส่วนอีก 2 กลุ่ม
สหกรณ์ร้านค้า จัดการธุรกิจจัดหาสินค้ามาจำหน่ายมากที่สุดและกลุ่มบริการ
จัดการรวบรวมผลผลิต/แปรรูปมากที่สุด ผลตอบแทนการจัดการธุรกิจสร้าง
กำไรสุทธิทุกกลุ่ม (ออมทรัพย์มากที่สุด 97.30%) สมาชิกมีเงินออมสูงกว่าหนี้
1.02 เท่า มีเงินออมเฉลี่ย 186,372 บาทต่อคน (ออมทรัพย์สูงสุด 294,967
บาทต่อคน) และการควบคุมภายในอยู่ในระดับดี-ดีมาก ร้อยละ 76.97
(ออมทรัพย์สูงสุด 91.25%)

4 ภาคนอกภาคการเกษตรสหกรณ์ไทย พบว่า ภาคกลางสมาชิกมากที่สุด
ร้อยละ 64.19 การจัดการ 5 ธุรกิจหลัก สร้างมูลค่าเพิ่มธุรกิจเพิ่มขึ้นทุก
ภูมิภาค (ภาคกลางสูงสุด 61.89%) ผลตอบแทนการจัดการธุรกิจสร้างกำไร
สุทธิทุกภูมิภาค (ภาคกลางสูงสุด 60.15%) ภาคกลางมีเงินออมสูงกว่าหนี้
1.32 เท่า สมาชิกมีเงินออมเฉลี่ย 198,394 บาทต่อคน อีก 3 ภาค มีหนี้สูง
กว่าเงินออม (ภาคตะวันออกเฉียงเหนือสูงสุด 1.85 เท่า) และการควบคุม
ภายในส่วนใหญ่อยู่ในระดับดี-ดีมาก ร้อยละ 76.97 มีเพียงร้อยละ 4.16 อยู่
ในระดับต้องปรับปรุง

• **สำหรับพืชเศรษฐกิจและพืชพลังงานสำคัญของภาคสหกรณ์ไทย ปี 2552** หลายตัวมีแนวโน้มที่สดใส และมีพืชเศรษฐกิจที่โดดเด่น 2 ตัวคือ 1) ยางพารา มูลค่าการรวบรวม 33,219.03 ล้านบาท เฉลี่ย 2,768.25 ล้านบาทต่อเดือน และ 2) ข้าวเปลือกมูลค่าการรวบรวม 14,931.58 ล้านบาท เฉลี่ย 1,244.30 ล้านบาทต่อเดือน นับเป็นสินค้าสำคัญที่สร้างรายได้ค่อนข้างมากให้แก่สมาชิกภาคสหกรณ์ไทยในแต่ละรอบปี ส่วนพืชพลังงานที่โดดเด่นมี 4 ตัว คือ 1) ปาล์ม มูลค่าการรวบรวม 2,882.03 ล้านบาท เฉลี่ย 240.17 ล้านบาทต่อเดือน 2) ข้าวโพด มูลค่าการรวบรวม 2,780.64

ล้านบาท เฉลี่ย 231.72 ล้านบาทต่อเดือน 3) อ้อย มูลค่าการรวบรวม 307.25 ล้านบาท เฉลี่ย 25.60 ล้านบาทต่อเดือน และ 4) มันสำปะหลัง มูลค่าการรวบรวม 250.95 ล้านบาท เฉลี่ย 20.91 ล้านบาทต่อเดือน

• **แนวโน้มปี 2553** เศรษฐกิจไทยหลุดพ้นจากจุดต่ำสุดแล้ว และเริ่มมีสัญญาณของการปรับตัวในทิศทางที่ดีขึ้น ส่งผลต่อเศรษฐกิจภาคสหกรณ์ไทย ในปี 2553 จะขยายตัวเพิ่มขึ้นด้วยเช่นกัน โดยคาดการณ์ว่าจำนวนสมาชิกภาคสหกรณ์ไทยจะเพิ่มขึ้นอีกร้อยละ 3.76 เป็น 11 ล้านคนเศษ ทุนดำเนินการ เพิ่มขึ้นร้อยละ 11.29 เป็น 1.2 ล้านล้านบาท และทุนของภาคสหกรณ์ไทยจะเพิ่มขึ้นร้อยละ 12.40 กว่า 6 แสนล้านบาท สร้างมูลค่าเพิ่มธุรกิจกว่า 1.3 ล้านล้านบาท และสร้างกำไรสุทธิร้อยละ 11.73 กว่า 4 หมื่นล้านบาท

เดือนกุมภาพันธ์ 3 ทางการเงินภาคสหกรณ์ไทย พบว่า อัตราลูกหนี้ชำระได้ตามกำหนดต่ำกว่าเกณฑ์มาตรฐานภาคสหกรณ์ไทยต้องปรับปรุงร้อยละ 17.59 อัตราค่าใช้จ่ายต่อกำไรสูงเกินกว่าเกณฑ์มาตรฐานร้อยละ 37.78 และอัตราทุนสำรองต่อสินทรัพย์ต่ำกว่าเกณฑ์มาตรฐานร้อยละ 60.52 (ภาคการเกษตรมากที่สุด 39.43%) ส่วนระดับที่ต้องเฝ้าระวังทางการเงินเป็นพิเศษเร่งด่วนมีจำนวน 833 แห่ง (ภาคการเกษตรมากที่สุด 547 แห่ง) หากพิจารณาเป็นภาคพบว่า ภาคกลาง 3 อัตราชี้วัดทางการเงินอยู่ในระดับต้องปรับปรุงมากที่สุด ขณะที่ภาคตะวันออกเฉียงเหนือต้องเฝ้าระวังทางการเงินเป็นพิเศษเร่งด่วนมากที่สุดร้อยละ 44.78 (373 แห่ง)

บทสรุปภาวะเศรษฐกิจภาคสหกรณ์ไทยรอบปี 2552 โดยรวมถือว่าค่อนข้างดี การจัดการธุรกิจสร้างมูลค่าเพิ่มธุรกิจ และสร้างกำไรสุทธิทุกกลุ่มการควบคุมภายในค่อนข้างดี-ดีมาก สมาชิกมีเงินออมเฉลี่ยสูงกว่าหนี้เฉลี่ย อย่างไรก็ตาม ปี 2553 ภาคสหกรณ์ไทยยังจำเป็นต้องใช้นโยบายกระตุ้นเศรษฐกิจและเรียกความเชื่อมั่นในการดำเนินธุรกิจต่อเนื่อง กำหนดนโยบายและกลยุทธ์การลงทุนให้เหมาะสมกับปัจจัยแวดล้อม ณ ช่วงเวลานั้นได้มากที่สุด ซึ่งน่าจะทำให้เศรษฐกิจภาคสหกรณ์ไทยเดินหน้าขึ้นได้มากกว่านี้

คำนำ

กรมตรวจบัญชีสหกรณ์ เป็นหน่วยงานในสังกัดกระทรวงเกษตรและสหกรณ์ เป็นองค์กรที่พัฒนาระบบการบริหารจัดการด้านการเงินและการบัญชีของสหกรณ์และกลุ่มเกษตรกรให้โปร่งใส เข้มแข็งและพึ่งพาตนเองได้ มีบทบาทภารกิจสำคัญในการตรวจสอบ กำหนดระบบบัญชีและมาตรฐานการสอบบัญชี ให้คำปรึกษา แนะนำ ให้ความรู้ด้านการบริหารการเงิน การบัญชี ตลอดจนส่งเสริมความรู้ด้านการจัดทำบัญชี ให้มีระบบควบคุมภายใน มีระบบข้อมูลการบริหารการเงิน การบัญชี สามารถบริหารงานอย่างโปร่งใส มีประสิทธิภาพ ตลอดจนรายงานภาวะเศรษฐกิจทางการเงินสหกรณ์และกลุ่มเกษตรกรประจำปี นำเสนอต่อคณะกรรมการพัฒนาการสหกรณ์แห่งชาติ (คพช.) ภาวะเศรษฐกิจภาคสหกรณ์ไทย ปี 2552 เล่มนี้มีจุดมุ่งหมายเพื่อนำเสนอผลการวิเคราะห์สถานการณ์ทางการเงิน ที่สำคัญของภาคสหกรณ์ไทย รวมถึงการส่งสัญญาณและการให้ข้อแนะนำเพื่อการเฝ้าระวังทางการเงินของสหกรณ์และกลุ่มเกษตรกร เพื่อลดความเสี่ยงและป้องกันมิให้เกิดผลเสียหายขึ้น กรมตรวจบัญชีสหกรณ์หวังเป็นอย่างยิ่งว่า ภาวะเศรษฐกิจภาคสหกรณ์ไทย ปี 2552 คงจะสะท้อนภาพรวมสถานการณ์ทางการเงินในหลายๆ แง่มุมมองได้เป็นอย่างดี และคงจะอำนวยประโยชน์ให้กับหลายหน่วยงานที่เกี่ยวข้องกับขบวนการสหกรณ์

กรมตรวจบัญชีสหกรณ์
มีนาคม 2553



สารบัญ

	หน้า
บทสรุปผู้บริหาร (Executive Summary)	4
คำนำ	8
ภาวะเศรษฐกิจภาคสหกรณ์ไทย ปี 2552	12
• บทนำ	14
• การรวมกลุ่มภาคสหกรณ์ไทย	16
• 5 ธุรกิจของภาคสหกรณ์ไทย : แยกตามประเภท	18
• รายได้-ค่าใช้จ่าย-กำไรภาคสหกรณ์ไทย : แยกตามประเภท	20
• 5 ธุรกิจของภาคสหกรณ์ไทย : แยกตามภูมิภาค	22
• รายได้-ค่าใช้จ่าย-กำไรภาคสหกรณ์ไทย : แยกตามภูมิภาค	24
ภาวะเศรษฐกิจภาคการเกษตรสหกรณ์ไทย ปี 2552	26
• 5 ธุรกิจภาคการเกษตรสหกรณ์ไทย : แยกตามประเภท	28
• รายได้-ค่าใช้จ่าย-กำไรภาคการเกษตรสหกรณ์ไทย : แยกตามประเภท	32
• 5 ธุรกิจของภาคการเกษตรสหกรณ์ไทย : แยกตามภูมิภาค	34
• รายได้-ค่าใช้จ่าย-กำไรภาคการเกษตรสหกรณ์ไทย : แยกตามภูมิภาค	36
ภาวะเศรษฐกิจนอกภาคการเกษตรสหกรณ์ไทย ปี 2552	38
• 5 ธุรกิจของนอกภาคการเกษตรสหกรณ์ไทย : แยกตามประเภท	41
• รายได้-ค่าใช้จ่าย-กำไรนอกภาคการเกษตรสหกรณ์ไทย : แยกตามประเภท	44

• 5 ธุรกิจของนอกภาคการเกษตรสหกรณ์ไทย : แยกตามภูมิภาค	46
• รายได้-ค่าใช้จ่าย-กำไรนอกภาคการเกษตรสหกรณ์ไทย : แยกตามภูมิภาค	48
พืชเศรษฐกิจและพืชพลังงานสำคัญของภาคสหกรณ์ไทย	50
• พืชเศรษฐกิจ (ยางพารา/ข้าวเปลือก)	52
• พืชพลังงาน (ปาล์ม/ข้าวโพด/อ้อย/มันสำปะหลัง)	54
ตัวแปรบนพื้นฐานมาตรฐานการเงินภาคสหกรณ์ไทย	58
แนวโน้มภาคสหกรณ์ไทย ปี 2553	62
เตือนภัยเศรษฐกิจทางการเงินภาคสหกรณ์ไทย	66
• 3 เดือนภัยทางการเงินภาคสหกรณ์ไทย : แยกตามประเภท	68
• 4 ระดับการเฝ้าระวังทางการเงินภาคสหกรณ์ไทย : แยกตามประเภท	70
• 3 เดือนภัยทางการเงินภาคสหกรณ์ไทย : แยกตามภูมิภาค	71
• 4 ระดับการเฝ้าระวังทางการเงินภาคสหกรณ์ไทย : แยกตามภูมิภาค	72
ภาคผนวก สถิติและข้อมูลการเงินที่สำคัญภาคสหกรณ์ไทย ปี 2548-2552	74
English Version	80



ภาวะเศรษฐกิจ
ทางการเงิน
ของภาคสหกรณ์ไทย
ปี 2552

หน้าว่าง

ภาวะเศรษฐกิจทางการเงิน ของภาคสหกรณ์ไทย ปี 2552

บทนำ

สถานการณ์เศรษฐกิจไทยในปี 2552 ได้รับผลกระทบจากวิกฤตทางการเงินและเศรษฐกิจโลกที่ถดถอย ซึ่งส่งผ่านผลกระทบต่อการส่งออก การท่องเที่ยว และความเชื่อมั่นของผู้บริโภคและนักลงทุนที่จะมีผลต่อการตัดสินใจใช้จ่ายและขยายการลงทุน ดังนั้น ทิศทางการบริหารเศรษฐกิจไทยในปี 2552 นั้น จะต้องมุ่งเน้นในการกระตุ้นและสร้างความเข้มแข็งของเศรษฐกิจภายในประเทศ รวมทั้งมีความจำเป็นที่จะต้องมีการดำเนินมาตรการเพื่อดูแลผลกระทบและกระตุ้นการขยายตัวของเศรษฐกิจไทย ซึ่งต้องเผชิญกับภาวะดังกล่าวอย่างมีประสิทธิภาพและมีประสิทธิผล โดยเฉพาะการลดผลกระทบที่จะเกิดกับประชาชนผู้มีรายได้น้อยและผู้ด้อยโอกาส

หลายคนคงตระหนักกันดีว่าภาวะเศรษฐกิจของประเทศไทยนั้น ยังไม่แน่ ว่าจะดีขึ้นเมื่อไหร่ เพราะมีนักเศรษฐศาสตร์หลายสำนักออกมาให้ความคิดเห็นกันค่อนข้างเยอะ บ้างก็ว่าเศรษฐกิจไทยจะฟื้นในช่วงไตรมาสที่ 3-4 ของปี 2552 บ้างก็ว่าภาวะเศรษฐกิจของประเทศไทยจะซบเซา ประมาณ 2-3 ปี ซึ่งการคาดการณ์ทั้งหมดนี้คงจะบ่งบอกให้เรารู้เป็นสัญญาณว่าเศรษฐกิจไทยในปัจจุบันนี้ยังไม่ดี และสัญญาณอีกอย่างหนึ่งที่เราเห็นได้ชัดคือการที่รัฐบาลออกมาตรการกระตุ้นเศรษฐกิจ การแจกเงิน การเร่งเสริมสภาพคล่อง และอื่นๆ อีกมาก ก็เพื่อที่จะหาทางให้ภาวะเศรษฐกิจของประเทศไทยฟื้นขึ้นโดยเร็ว และนั่นก็คือเป้าหมายที่ทุกคนในประเทศรวมทั้งรัฐบาลต้องการเห็น

ภาคสหกรณ์ ถือเป็นภาคที่หลายคนเห็นว่าจะไม่ได้รับผลกระทบมากนัก

แต่หากพิจารณาจริง ๆ แล้ว ภาคสหกรณ์ก็ไม่ต่างกับภาคธุรกิจหนึ่งเช่นกัน ซึ่งเมื่อพิจารณาแต่ละสหกรณ์แล้วจะพบว่าทุกสหกรณ์มีผลกระทบทั้งสิ้น ดังนี้

1. สหกรณ์การเกษตร ที่มีการรวมตัวกันของเกษตรกรเพื่อทำการรับซื้อผลผลิตเกษตร ซึ่งสุดท้ายหากราคาสินค้าเกษตรไม่ดี ราคารับซื้อของสหกรณ์ถึงแม้ว่าจะสูงกว่าเล็กน้อยแต่ก็ไม่มากนัก และถ้าหากต้องส่งออกก็จะประสบปัญหาเช่นเดียวกันคือความต้องการของตลาดโลกลดลง

2. สหกรณ์ร้านค้า แน่แน่นอนว่าสหกรณ์ร้านค้าจะเป็นสหกรณ์ที่ทำการขายสินค้าย่อมที่จะต้องประสบปัญหากำลังซื้อที่ลดลง ถึงแม้ว่าจะมีการลูจใจในเรื่องของเงินปันผลก็ตาม

3. สหกรณ์ออมทรัพย์ หลายคนคิดว่าเป็นสหกรณ์ที่ไม่น่ามีผลกระทบมากนัก แต่หากพิจารณาลึกลงไป หากรายได้หรือค่าจ้างของพนักงานบริษัทถูกลดลง แน่แน่นอนว่าการส่งหรือหักเงินเข้าสหกรณ์ก็ต้องลดลงเช่นกัน นอกจากนี้หากสมาชิกถูกให้ออกจากงานก็จะเป็นผลต่อเงินของสหกรณ์ออมทรัพย์เช่นกัน

4. สหกรณ์ทางด้านอาชีพต่างๆ ไม่ว่าจะเป็นครู หรือคนขับรถแท็กซี่ หรืออื่นๆ ก็ได้รับผลกระทบเช่นเดียวกันเนื่องจากบ้างสหกรณ์เป็นการให้สินเชื่อ ก็อาจได้รับผลกระทบจากหนี้สูญได้ เพราะอำนาจซื้อของคนลดลง และรายได้ลดลง การผิคนัดชำระหนี้ อาจจะมีสูงขึ้นเป็นต้น

การรวมกลุ่มของภาคสหกรณ์ไทย

การรวมกลุ่มของภาคสหกรณ์ไทยเป็นไปตาม พ.ร.บ. สหกรณ์ และ พ.ร.ฎ. กลุ่มเกษตรกร ประกอบด้วย 3 องค์การสำคัญ คือ 1) กลุ่มเกษตรกร 2) สหกรณ์ และ 3) ชุมนุมสหกรณ์ โดยมีลักษณะสำคัญ ดังนี้

1. กลุ่มเกษตรกร คือ องค์การที่เกิดจากการรวมกลุ่มบุคคลผู้ประกอบอาชีพเกษตรกรรม รวมตัวกันจัดตั้งขึ้นตาม พ.ร.ฎ. กลุ่มเกษตรกร มีสถานะเป็นนิติบุคคลตามกฎหมายว่าด้วยสหกรณ์ โดยมีจุดมุ่งหมายเพื่อร่วมกันดำเนินกิจการช่วยเหลือซึ่งกันและกันในการประกอบอาชีพเกษตรกรรม จัดอยู่ในภาคการเกษตร ถือเป็นลำดับแรกของขบวนการสหกรณ์ ปัจจุบันมีกลุ่มเกษตรกรตามทะเบียน 5,858 กลุ่ม

2. สหกรณ์ คือ องค์การที่เกิดจากการรวมกลุ่มบุคคลที่ประกอบอาชีพอยู่ในหน่วยงานเดียวกัน อาชีพเดียวกัน หรือถิ่นฐานอยู่ใกล้เคียงกัน รวมตัวกันจัดตั้งขึ้นตาม พ.ร.บ. สหกรณ์ มีสถานะเป็นนิติบุคคล ถือเป็นลำดับที่สองของขบวนการสหกรณ์ โดยมีจุดมุ่งหมายเพื่อส่งเสริมความมั่นคงทางเศรษฐกิจและสังคมของบรรดาสมาชิก ภายใต้หลักการช่วยตนเองและช่วยเหลือซึ่งกันและกัน สหกรณ์ที่จดทะเบียนจัดตั้งขึ้นตามพระราชบัญญัติสหกรณ์ พ.ศ. 2542 แบ่งออกเป็น 7 ประเภทย่อย คือ 1) สหกรณ์การเกษตร 2) สหกรณ์ประมง 3) สหกรณ์นิคม 4) สหกรณ์ร้านค้า 5) สหกรณ์บริการ 6) สหกรณ์ออมทรัพย์ และ 7) สหกรณ์เครดิตยูเนียน โดย 3 ประเภทแรก จัดเป็นสหกรณ์ภาคการเกษตร ส่วนที่เหลืออีก 4 ประเภทหลังจัดเป็นสหกรณ์นอกภาคการเกษตร ปัจจุบันมีจำนวนสหกรณ์ตามทะเบียน 7,551 สหกรณ์

3. ชุมนุมสหกรณ์ คือ องค์การที่บรรดาสหกรณ์การเกษตร ประมง นิคม ร้านค้า บริการ ออมทรัพย์ และเครดิตยูเนียนรวมตัวกันจัดตั้งขึ้นตาม พ.ร.บ. สหกรณ์ มีสถานะเป็นนิติบุคคลตามกฎหมายว่าด้วยสหกรณ์ ถือเป็นอันดับสูงสุดของขบวนการสหกรณ์ โดยมีวัตถุประสงค์เพื่ออำนวยความสะดวก

แก่บรรดาสมาชิกสหกรณ์ในการประกอบธุรกิจการค้า อุตสาหกรรม หรือ การบริการ โดยมีระบบเครือข่ายความร่วมมือที่พัฒนาขึ้นเป็นองค์กรกลาง ระดับสูงสุดของขบวนการสหกรณ์ ปัจจุบันมีจำนวนชุมนุมสหกรณ์ตาม ทะเบียน 113 สหกรณ์

ภาพรวมภาวะเศรษฐกิจภาคสหกรณ์ไทย ปี 2552 : จำนวน 10,400 แห่ง สมาชิกกว่า 10 ล้านคนเศษ

รอบปี 2552 ภาคสหกรณ์ไทย 10,400 แห่ง ประกอบด้วย 3 กลุ่มใหญ่ สมาชิกกว่า 10.66 ล้านคนเศษ คิดเป็น ร้อยละ 15.89 ของประชากรทั้ง ประเทศ ภาคการเกษตรสมาชิกมากที่สุดร้อยละ 61.89 อีกร้อยละ 38.11 อยู่ นอกภาคการเกษตร ดำเนินกิจการภายใต้ทุนดำเนินการ 1.13 ล้านล้านบาท การจัดการ 5 ธุรกิจหลัก สร้างมูลค่าเพิ่มธุรกิจ 1.26 ล้านล้านบาท คิดเป็น ร้อยละ 14.17 ของผลิตภัณฑ์มวลรวมประเทศ (GDP) (นอกภาคการเกษตร มากสุด 82.47%) โดยให้สินเชื่อมากที่สุดร้อยละ 71.76 ขณะที่ภาค การเกษตรอีกร้อยละ 17.53 จัดการรวบรวมผลิตผล/แปรรูปมากที่สุด รอบ 3 ปี (พ.ศ. 2550-2552) มูลค่าเพิ่มธุรกิจเพิ่มขึ้นกว่า 2 แสนล้านบาทเศษ หรือเพิ่มขึ้นร้อยละ 27.69 ผลตอบแทนการจัดการ 5 ธุรกิจสร้างกำไรสุทธิทุก กลุ่ม (นอกภาคการเกษตรมากที่สุด 91.06%) อีกร้อยละ 8.94 เป็นของภาค การเกษตร สมาชิกนอกภาคการเกษตรมีเงินออมเฉลี่ยสูงกว่าหนี้เฉลี่ย 1.02 เท่า สมาชิกมีเงินออมเฉลี่ย 186,372 บาทต่อคน ส่วนอีก 2 กลุ่มก่อนนี้สูง กว่าเงินออม ดังนั้น รอบปี 2552 โดยรวมถือว่าเศรษฐกิจภาคสหกรณ์ไทย มีพัฒนาการที่ดี สร้างมูลค่าเพิ่มธุรกิจ และสร้างกำไรสุทธิทุกกลุ่ม สมาชิกมี เงินออมสูงกว่าหนี้ 1 เท่า และการควบคุมภายในส่วนใหญ่อยู่ในระดับดี- ดีมากร้อยละ 70.88 รายละเอียดแต่ละกลุ่มมีดังนี้

5 ธุรกิจหลักของภาคสหกรณ์ไทย : แยกตามประเภท

1. สหกรณ์ภาคการเกษตร : จำนวน 3,655 แห่ง สมาชิกกว่า 5.9 ล้านคนเศษ จัดการธุรกิจภายใต้ทุนดำเนินการ 130,436.76 ล้านบาท การจัดการ 5 ธุรกิจหลัก สร้างมูลค่าเพิ่มธุรกิจ 215,447.37 ล้านบาท เฉลี่ย 17,953.95 ล้านบาทต่อเดือน คิดเป็นร้อยละ 17.02 ของมูลค่าธุรกิจภาคสหกรณ์ไทยทั้งประเทศ จัดการรวบรวมผลผลิตผล/แปรรูปมากที่สุดร้อยละ 30.51 ของมูลค่าธุรกิจรวมสหกรณ์ภาคการเกษตร รอบ 3 ปี (พ.ศ. 2550-2552) มูลค่าธุรกิจเพิ่มขึ้น 43,942.30 ล้านบาท หรือเพิ่มขึ้นร้อยละ 25.62 จาก 171,505.07 ล้านบาท ในปี 2550 เป็น 215,447.37 ล้านบาท ในปี 2552

2. สหกรณ์นอกภาคการเกษตร : จำนวน 2,653 แห่ง สมาชิกกว่า 4 ล้านคนเศษ จัดการธุรกิจภายใต้ทุนดำเนินการ 996,348.04 ล้านบาท การจัดการ 5 ธุรกิจหลัก สร้างมูลค่าเพิ่มธุรกิจ 1.04 ล้านล้านบาท เฉลี่ย 86,990.94 ล้านบาทต่อเดือน คิดเป็นร้อยละ 82.47 ของมูลค่าธุรกิจภาคสหกรณ์ไทยทั้งประเทศ จัดการธุรกิจให้สินเชื่อมากที่สุดร้อยละ 71.76 ของมูลค่าธุรกิจรวมสหกรณ์นอกภาคการเกษตร รอบ 3 ปี (พ.ศ. 2550-2552) มูลค่าธุรกิจเพิ่มขึ้น 231,475.25 ล้านบาท หรือเพิ่มขึ้นร้อยละ 28.49 จาก 812,416.00 ล้านบาท ในปี 2550 เป็น 1,043,891.25 ล้านบาท ในปี 2552

3. กลุ่มเกษตรกร : จำนวน 4,092 แห่ง สมาชิกกว่า 6.3 แสนคนเศษ จัดการธุรกิจภายใต้ทุนดำเนินการ 2,290.98 ล้าน การจัดการ 5 ธุรกิจหลัก สร้างมูลค่าเพิ่มธุรกิจ 6,501.19 ล้านบาท เฉลี่ย 541.77 ล้านบาทต่อเดือน คิดเป็นร้อยละ 0.51 ของมูลค่าธุรกิจภาคสหกรณ์ไทยทั้งประเทศ จัดการธุรกิจรวบรวมผลผลิตผลแปรรูปมากที่สุดร้อยละ 61.89 ของมูลค่าธุรกิจรวมกลุ่มเกษตรกร รอบ 3 ปี (พ.ศ. 2550-2552) มูลค่าธุรกิจลดลง 918.26 ล้านบาท หรือลดลงร้อยละ 12.38 จาก 7,419.45 ล้านบาท ในปี 2550 เหลือ 6,501.19 ล้านบาท ในปี 2552

ตาราง 1 การจัดการ 5 ธุรกิจหลักของภาคสหกรณ์ไทย ปี 2552 : แยกตามประเภท

การจัดการธุรกิจ	สหกรณ์ ภาค การเกษตร	สหกรณ์ นอกภาค การเกษตร	รวม สหกรณ์	กลุ่ม เกษตรกร	รวม ทั้งสิ้น
• จำนวน (แห่ง)	3,655	2,653	6,308	4,092	10,400
• สมาชิก (คน)	5,959,055	4,063,268	10,022,323	638,404	10,660,727
• ทุนดำเนินการ (ล้านบาท)	130,430.76	996,348.04	1,126,818.79	2,290.98	1,129,109.77
• วงเงิน 5 ธุรกิจหลัก (ล้านบาท)					
รับฝากเงิน	46,061.61	281,716.84	327,778.45	163.85	327,942.30
ให้สินเชื่อ	47,782.28	749,112.18	796,894.46	1,089.72	797,984.19
จัดหาสินค้ามาจำหน่าย	55,441.71	7,807.46	63,249.17	1,196.56	64,445.73
รวบรวมผลผลิต/แปรรูป	65,742.22	4,496.56	70,238.78	4,023.64	74,262.42
ให้บริการ	419.55	758.20	1,177.75	27.43	1,205.18
รวม	215,447.37	1,043,891.25	1,259,338.62	6,501.19	1,265,839.81
• เปรียบเทียบมูลค่าธุรกิจ รอบปี 2550/52					
รอบปี 2550	171,505.07	812,416.00	983,921.07	7,419.45	991,340.52
รอบปี 2552	215,447.37	1,043,891.25	1,259,338.62	6,501.19	1,265,839.81
เพิ่ม/ลด	43,942.30	231,475.25	275,417.55	-918.26	274,499.29
ร้อยละ	25.62	28.49	27.99	-12.38	27.69

รายได้-ค่าใช้จ่าย-กำไรของภาคสหกรณ์ไทย : แยกตามประเภท

1. สหกรณ์ภาคการเกษตร : ผลตอบแทนการจัดการ 5 ธุรกิจหลัก สร้างรายได้ 133,339.48 ล้านบาท เฉลี่ย 11,111.62 ล้านบาทต่อเดือน และสร้างกำไรสุทธิ 3,520.63 ล้านบาท คิดเป็นร้อยละ 8.80 ของกำไรสุทธิภาคสหกรณ์ไทยทั้งประเทศ ทั้งนี้มีค่าใช้จ่ายคิดเป็นร้อยละ 97.36 ของรายได้รวมทั้งสิ้น สมาชิกมีเงินออมเฉลี่ย 9,959 บาทต่อคน และการควบคุมภายในส่วนใหญ่อยู่ในระดับดี-ดีมาก ร้อยละ 70.54

2. สหกรณ์นอกภาคการเกษตร : ผลตอบแทนการจัดการ 5 ธุรกิจหลัก สร้างรายได้ 73,781.01 ล้านบาท เฉลี่ย 6,148.42 ล้านบาทต่อเดือน และสร้างกำไรสุทธิ 36,452.17 ล้านบาท คิดเป็นร้อยละ 91.06 ของกำไรสุทธิภาคสหกรณ์ไทยทั้งประเทศ ทั้งนี้มีค่าใช้จ่ายคิดเป็นร้อยละ 50.59 ของรายได้รวมทั้งสิ้น สมาชิกมีเงินออมเฉลี่ย 186,372 บาทต่อคน และการควบคุมภายในอยู่ในระดับดี-ดีมาก ร้อยละ 76.97

3. กลุ่มเกษตรกร : ผลตอบแทนการจัดการ 5 ธุรกิจหลัก สร้างรายได้ 5,639.48 ล้านบาท เฉลี่ย 469.96 ล้านบาทต่อเดือน และสร้างกำไรสุทธิ 57.35 ล้านบาท คิดเป็นร้อยละ 0.14 ของกำไรสุทธิภาคสหกรณ์ไทยรวมทั้งประเทศ ทั้งนี้มีค่าใช้จ่ายคิดเป็นร้อยละ 98.98 ของรายได้รวมทั้งสิ้น สมาชิกมีเงินออมเฉลี่ย 776 บาทต่อคน มีการควบคุมภายในส่วนใหญ่อยู่ในระดับพอใช้ ร้อยละ 52.57 อีกร้อยละ 20.59 อยู่ในระดับต้องปรับปรุง

สมบัติห้องสมุดรัฐสภา

ตาราง 2 ผลตอบแทนการจัดการธุรกิจของภาคสหกรณ์ไทย
ปี 2552 : แยกตามประเภท

ผลตอบแทน การจัดการธุรกิจ	สหกรณ์ ภาค การเกษตร	สหกรณ์ นอกภาค การเกษตร	รวม สหกรณ์	กลุ่ม เกษตรกร	รวม ทั้งสิ้น
• รายได้-ค่าใช้จ่าย-กำไร (ล้านบาท)					
รายได้รวม	133,339.48	73,781.01	207,120.49	5,639.48	212,759.97
รายจ่ายรวม	129,818.85	37,328.87	167,147.72	5,582.13	172,729.85
กำไร(ขาดทุน)สุทธิ	3,520.63	36,452.14	39,972.77	57.35	40,030.12
• เงินออม-หนี้สินเฉลี่ย (บาท/คน)					
เงินออมเฉลี่ย	9,959.32	186,372.17	81,480.93	775.77	76,648.00
หนี้สินเฉลี่ย	12,196.31	181,981.47	81,030.91	1,304.12	76,256.58
• คุณภาพการควบคุมภายใน (%)					
ระดับดี-ดีมาก	70.54	76.97	73.71	26.84	70.88
ระดับพอใช้	24.30	18.86	21.62	52.57	23.49
ระดับควรปรับปรุง	5.16	4.16	4.67	20.59	5.63

4 ภาคเศรษฐกิจภาคสหกรณ์ไทย หากแยกเป็นภูมิภาค พบว่า ภาคตะวันออกเฉียงเหนือและภาคกลางสมาชิกมากที่สุด การจัดการ 5 ธุรกิจหลักสร้างมูลค่าเพิ่มธุรกิจเพิ่มขึ้นทุกภาค (ภาคกลางสูงสุด 56.03%) โดยทุกภาคเน้นธุรกิจให้สินเชื่อมากที่สุด (ภาคกลางสูงสุด 56.09%) ผลตอบแทนการจัดการ 5 ธุรกิจหลักสร้างกำไรสุทธิทุกภูมิภาค (ภาคกลางสูงสุด 57.27%) เกือบทุกภูมิภาคก่อหนี้สูงกว่าเงินออม ยกเว้นภาคกลางมีเงินออมสูงกว่าหนี้ 1.31 เท่า สมาชิกมีเงินออมเฉลี่ย 143,417 บาทต่อคน และการควบคุมภายในส่วนใหญ่อยู่ในระดับดี-ดีมาก ร้อยละ 70.88 มีเพียงร้อยละ 5.63 อยู่ในระดับควรปรับปรุง รายละเอียดแต่ละภูมิภาคมีดังนี้

5 ธุรกิจหลักภาคสหกรณ์ไทย : แยกตามภูมิภาค

ภาคกลาง : จำนวน 3,156 แห่ง สมาชิกกว่า 3.7 ล้านคนเศษ จัดการธุรกิจภายใต้ทุนดำเนินการ 657,946.78 ล้านบาท การจัดการ 5 ธุรกิจหลักสร้างมูลค่าเพิ่มธุรกิจ 709,268.44 ล้านบาท เฉลี่ย 59,105.70 ล้านบาทต่อเดือน คิดเป็นร้อยละ 56.03 ของมูลค่าธุรกิจภาคสหกรณ์ไทยรวมทุกพื้นที่ จัดการให้สินเชื่อมากที่สุดคิดเป็นร้อยละ 63.11 ของมูลค่าธุรกิจรวมภาคกลาง รอบ 3 ปี (พ.ศ. 2550-2552) มูลค่าธุรกิจเพิ่มขึ้น 162,463.48 ล้านบาท หรือเพิ่มขึ้นร้อยละ 29.71 จาก 546,804.96 ล้านบาท ในปี 2550 เป็น 709,268.44 ล้านบาท ในปี 2552

ภาคเหนือ : จำนวน 2,448 แห่ง สมาชิกกว่า 2.2 ล้านคนเศษ จัดการธุรกิจภายใต้ทุนดำเนินการ 142,831.11 ล้านบาท การจัดการ 5 ธุรกิจหลักสร้างมูลค่าเพิ่มธุรกิจ 178,308.53 ล้านบาท เฉลี่ย 14,859.04 ล้านบาทต่อเดือน คิดเป็นร้อยละ 14.09 ของมูลค่าธุรกิจภาคสหกรณ์ไทยรวมทุกพื้นที่ จัดการให้สินเชื่อมากที่สุดคิดเป็นร้อยละ 59.13 ของมูลค่าธุรกิจรวมภาคเหนือ รอบ 3 ปี (พ.ศ. 2550-2552) มูลค่าธุรกิจเพิ่มขึ้น 39,721.60 ล้านบาท หรือเพิ่มขึ้นร้อยละ 28.66 จาก 138,586.93 ล้านบาท ในปี 2550 เป็น 178,308.53 ล้านบาท ในปี 2552

ภาคใต้ : จำนวน 1,511 แห่ง สมาชิกกว่า 1.1 ล้านคนเศษ จัดการธุรกิจภายใต้ทุนดำเนินการ 98,404.60 ล้านบาท การจัดการ 5 ธุรกิจหลักสร้างมูลค่าเพิ่มธุรกิจ 133,507.69 ล้านบาท เฉลี่ย 11,125.64 ล้านบาทต่อเดือน คิดเป็นร้อยละ 10.55 ของมูลค่าธุรกิจภาคสหกรณ์ไทยรวมทุกพื้นที่ จัดการให้สินเชื่อมากที่สุดคิดเป็นร้อยละ 47.74 ของมูลค่าธุรกิจรวมภาคใต้ รอบ 3 ปี (พ.ศ. 2550-2552) มูลค่าธุรกิจเพิ่มขึ้น 18,463.24 ล้านบาท หรือเพิ่มขึ้นร้อยละ 16.05 จาก 115,044.45 ล้านบาท ในปี 2550 เป็น 133,507.69 ล้านบาท ในปี 2552

ภาคตะวันออกเฉียงเหนือ : จำนวน 3,285 แห่ง สมาชิกกว่า 3.4 ล้านคนเศษ จัดการธุรกิจภายใต้ทุนดำเนินการ 229,927.28 ล้านบาท การจัดการ 5 ธุรกิจหลัก สร้างมูลค่าเพิ่มธุรกิจ 244,755.15 ล้านบาท เฉลี่ย 20,396.26 ล้านบาทต่อเดือนคิดเป็นร้อยละ 19.33 ของมูลค่าธุรกิจภาคสหกรณ์ไทยรวมทุกพื้นที่ จัดการให้สินเชื่อมากที่สุดคิดเป็นร้อยละ 74.03 ของมูลค่าธุรกิจรวมภาคตะวันออกเฉียงเหนือ รอบ 3 ปี (พ.ศ. 2550-2552) มูลค่าธุรกิจเพิ่มขึ้น 53,850.97 ล้านบาท หรือเพิ่มขึ้นร้อยละ 28.21 จาก 190,904.18 ล้านบาท ในปี 2550 เป็น 244,755.15 ล้านบาท ในปี 2552

ตาราง 3 การจัดการ 5 ธุรกิจของภาคสหกรณ์ไทย : แยกตามภูมิภาค

การจัดการธุรกิจ	ภาค กลาง	ภาค เหนือ	ภาค ใต้	ภาค ตะวันออกเฉียง เหนือ	รวม ทั้งสิ้น
• จำนวน (แห่ง)	3,156	2,448	1,511	3,285	10,400
• สมาชิก (คน)	3,745,631	2,227,702	1,197,568	3,489,826	10,660,727
• ทุนดำเนินการ(ล้านบาท)	657,946.78	142,831.11	98,404.60	229,927.28	1,129,109.77
• วงเงิน 5 ธุรกิจหลัก (ล้านบาท)					
รับฝากเงิน	216,781.47	41,196.82	29,177.06	34,786.95	327,942.30
ให้สินเชื่อ	447,612.73	105,439.21	63,733.83	181,198.41	797,984.19
จัดหาสินค้ามาจำหน่าย	22,484.00	15,818.56	7,932.10	18,211.07	64,445.73
รวบรวมผลผลิต/แปรรูป	21,655.57	9,710.68	32,503.98	10,392.19	74,262.42
ให้บริการ	734.66	143.26	160.73	166.53	1,205.18
รวม	709,268.44	178,308.53	133,507.69	244,755.15	1,265,839.81
• เปรียบเทียบมูลค่าธุรกิจ รอบปี 2550/52					
รอบปี 2550	546,804.96	138,586.93	115,044.45	190,904.18	991,340.52
รอบปี 2552	709,268.44	178,308.53	133,507.69	244,755.15	1,265,839.81
เพิ่ม/ลด	162,463.48	39,721.60	18,463.24	53,850.97	274,499.29
ร้อยละ	29.71	28.66	16.05	28.21	27.69

รายได้-ค่าใช้จ่าย-กำไรของภาคสหกรณ์ไทย : แยกตามภูมิภาค

ภาคกลาง : ผลตอบแทนการจัดการ 5 ธุรกิจหลัก สร้างรายได้ 84,249.24 ล้านบาท เฉลี่ย 7,020.77 ล้านบาทต่อเดือน และสร้างกำไรสุทธิ 22,924.43 ล้านบาท คิดเป็นร้อยละ 57.27 ของกำไรสุทธิภาคสหกรณ์ไทย รวมทุกพื้นที่ ทั้งนี้มีค่าใช้จ่ายคิดเป็นร้อยละ 72.79 ของรายได้รวมทั้งสิ้น สมาชิกมีเงินออมเฉลี่ย 143,417 บาทต่อคน และการควบคุมภายในส่วนใหญ่อยู่ในระดับดี-ดีมาก ร้อยละ 71.55

ภาคเหนือ : ผลตอบแทนการจัดการ 5 ธุรกิจหลัก สร้างรายได้ 33,492.48 ล้านบาท เฉลี่ย 2,791.04 ล้านบาทต่อเดือน และสร้างกำไรสุทธิ 5,016.36 ล้านบาท คิดเป็นร้อยละ 12.53 ของกำไรสุทธิภาคสหกรณ์ไทย รวมทุกพื้นที่ ทั้งนี้มีค่าใช้จ่ายคิดเป็นร้อยละ 85.02 ของรายได้รวมทั้งสิ้น สมาชิกมีเงินออมเฉลี่ย 44,063 บาทต่อคน และการควบคุมภายในอยู่ในระดับดี-ดีมาก ร้อยละ 69.50

ภาคใต้ : ผลตอบแทนการจัดการ 5 ธุรกิจหลัก สร้างรายได้ 50,055.08 ล้านบาท เฉลี่ย 4,171.26 ล้านบาทต่อเดือน และสร้างกำไรสุทธิ 3,738.80 ล้านบาท คิดเป็นร้อยละ 9.34 ของกำไรสุทธิภาคสหกรณ์ไทยรวมทุกพื้นที่ ทั้งนี้มีค่าใช้จ่ายคิดเป็นร้อยละ 92.53 ของรายได้รวมทั้งสิ้น สมาชิกมีเงินออมเฉลี่ย 57,482 บาทต่อคน และการควบคุมภายในส่วนใหญ่อยู่ในระดับดี-ดีมาก ร้อยละ 65.83

ภาคตะวันออกเฉียงเหนือ : ผลตอบแทนการจัดการ 5 ธุรกิจหลัก สร้างรายได้ 44,963.17 ล้านบาท เฉลี่ย 3,746.93 ล้านบาทต่อเดือน และสร้างกำไรสุทธิ 8,350.53 ล้านบาท คิดเป็นร้อยละ 20.86 ของกำไรสุทธิภาคสหกรณ์ไทยรวมทุกพื้นที่ ทั้งนี้มีค่าใช้จ่ายคิดเป็นร้อยละ 81.43 ของรายได้รวมทั้งสิ้น สมาชิกมีเงินออมเฉลี่ย 32,361 บาทต่อคน และการควบคุมภายในส่วนใหญ่อยู่ในระดับดี-ดีมาก ร้อยละ 75.63

ตาราง 4 ผลตอบแทนการจัดการธุรกิจภาคสหกรณ์ไทย :
แยกตามภูมิภาค

ผลตอบแทน การจัดการธุรกิจ	ภาค กลาง	ภาค เหนือ	ภาค ใต้	ภาค ตะวันออก เฉียงเหนือ	รวม ทั้งสิ้น
• รายได้-ค่าใช้จ่าย-กำไร (ล้านบาท)					
รายได้รวม	84,249.24	33,492.48	50,055.08	44,963.17	212,759.97
รายจ่ายรวม	61,324.81	28,476.12	46,316.28	36,612.64	172,729.85
กำไร(ขาดทุน)สุทธิ	22,924.43	5,016.36	3,738.80	8,350.53	40,030.12
• เงินออม-หนี้สินเฉลี่ย (บาท/คน)					
เงินออมเฉลี่ย	143,417.49	44,063.59	57,482.46	32,361.14	76,648.00
หนี้สินเฉลี่ย	109,007.65	53,303.23	66,023.13	59,268.63	76,256.58
• คุณภาพการควบคุมภายใน (%)					
ระดับดี-ดีมาก	71.55	69.50	65.83	75.63	70.88
ระดับพอใช้	21.57	26.03	28.90	30.02	23.49
ระดับควรปรับปรุง	6.88	4.47	5.27	4.35	5.63

ภาวะเศรษฐกิจ
ภาคการเกษตร
สหกรณ์ไทย :

จำนวน 7,747 แห่ง
สมาชิกกว่า 6 ล้านคนเศษ

หน้าว่าง

ภาวะเศรษฐกิจ ภาคการเกษตรสหกรณ์ไทย : จำนวน 7,747 แห่ง สมาชิกกว่า 6 ล้านคนเศษ

ภาคการเกษตรสหกรณ์ไทย 7,746 แห่ง ประกอบด้วย 4 กลุ่มใหญ่ สมาชิกกว่า 6.5 ล้านคนเศษ คิดเป็นร้อยละ 9.84 ของประชากรทั้งประเทศ กลุ่มสหกรณ์การเกษตรสมาชิกมากที่สุดร้อยละ 87.51 ดังนั้นการจัดการธุรกิจ และผลตอบแทนการจัดการธุรกิจจึงอยู่ในกลุ่มนี้เป็นส่วนใหญ่เช่นกัน ดำเนินกิจการภายใต้ทุนดำเนินการ 132,761.73 ล้านบาท การจัดการ 5 ธุรกิจหลัก สร้างมูลค่าเพิ่มธุรกิจ 221,948.56 ล้านบาท คิดเป็นร้อยละ 17.53 ของมูลค่าธุรกิจภาคสหกรณ์ไทยทั่วประเทศ เกือบทั้งหมดร้อยละ 92.89 เป็นของกลุ่มสหกรณ์การเกษตร และสร้างกำไรสุทธิมากที่สุดด้วยเช่นกัน อย่างไรก็ตามทุกกลุ่มมีอัตราค่าใช้จ่ายรวมต่อรายได้รวมค่อนข้างสูงเกินกว่าร้อยละ 97 ขึ้นไป สมาชิกมีหนี้สูงกว่าเงินออม 1.20 เท่า (กลุ่มเกษตรกรรมสูงสุด 1.68 เท่า) และการควบคุมภายในส่วนใหญ่อยู่ในระดับดี-ดีมากร้อยละ 65.64 (เกษตรกรรมสูงสุด 71.22%) รายละเอียดแต่ละประเภท มีดังนี้

5 ธุรกิจหลักภาคการเกษตรสหกรณ์ไทย : แยกตามประเภท

1. สหกรณ์การเกษตร : จำนวน 3,499 แห่ง สมาชิกกว่า 5.7 ล้านคน
สหกรณ์การเกษตร คือ กลุ่มบุคคลผู้ประกอบอาชีพเกษตรกรรมรวมตัวกันจัดตั้งขึ้นตาม พ.ร.บ. สหกรณ์ เป็นสหกรณ์ชนิดจำกัด มีฐานะเป็น

นิติบุคคลตามกฎหมายว่าด้วยสหกรณ์ การดำเนินงานจะแตกต่างกันไปตามสภาพท้องที่และลักษณะการประกอบอาชีพ กระทำการในขอบเขตวัตถุประสงค์ที่กำหนดไว้ในข้อบังคับ

รอบปี 2552 จัดการธุรกิจภายใต้ทุนดำเนินการ 125,425.23 ล้านบาท การจัดการ 5 ธุรกิจหลัก สร้างมูลค่าเพิ่มธุรกิจ 206,160.84 ล้านบาท เฉลี่ย 17,180.07 ล้านบาทต่อเดือน คิดเป็นร้อยละ 92.89 ของมูลค่าธุรกิจภาคการเกษตรทั้งสิ้น จัดการรวบรวมผลผลิตแปรรูปมากที่สุดร้อยละ 30.60 ของมูลค่าธุรกิจรวมการเกษตร รอบ 3 ปี (พ.ศ. 2550-2552) มูลค่าธุรกิจปรับเพิ่มขึ้น 40,711.27 ล้านบาท หรือเพิ่มขึ้นร้อยละ 24.61 จาก 165,449.57 ล้านบาท ในปี 2550 เป็น 206,160.84 ล้านบาท ในปี 2552

2. สหกรณ์ประมง : จำนวน 72 แห่ง สมาชิก 13,177 คน

สหกรณ์ประมง คือ สหกรณ์ที่จัดตั้งขึ้นในหมู่ชาวประมงรวมตัวและตาม พ.ร.บ.สหกรณ์ เป็นสหกรณ์ชนิดจำกัด มีฐานะเป็นนิติบุคคลตามกฎหมายว่าด้วยสหกรณ์ การดำเนินงานเป็นไปตามวัตถุประสงค์หลักที่กำหนดไว้ในข้อบังคับ

รอบปี 2552 จัดการธุรกิจภายใต้ทุนดำเนินการ 625.82 ล้านบาท การจัดการ 5 ธุรกิจหลัก สร้างมูลค่าเพิ่มธุรกิจ 663.50 ล้านบาท เฉลี่ย 55.29 ล้านบาทต่อเดือน คิดเป็นร้อยละ 0.30 ของมูลค่าธุรกิจภาคการเกษตรทั้งสิ้น จัดการจัดหาสินค้ามาจำหน่ายมากที่สุดร้อยละ 56.94 ของมูลค่าธุรกิจประมง รอบ 3 ปี (พ.ศ. 2550-2552) มูลค่าธุรกิจลดลง 326.03 ล้านบาท หรือลดลงร้อยละ 32.95 จาก 989.58 ล้านบาท ในปี 2550 เหลือ 663.50 ล้านบาท ในปี 2552

3. สหกรณ์นิคม : จำนวน 84 แห่ง สมาชิก 172,177 คน

สหกรณ์นิคม คือ สหกรณ์ที่จัดตั้งขึ้นของกลุ่มบุคคลที่เดือดร้อนในเรื่องของที่ดินทำกินรวมตัวกันจัดตั้งตาม พ.ร.บ.สหกรณ์ เป็นสหกรณ์ชนิดจำกัด และมีฐานะเป็นนิติบุคคลตามกฎหมายว่าด้วยสหกรณ์ การดำเนินงานกระทำการในขอบเขตวัตถุประสงค์ที่กำหนดไว้ในข้อบังคับ

รอบปี 2552 จัดการธุรกิจภายใต้ทุนดำเนินการ 4,419.71 ล้านบาท การจัดการ 5 ธุรกิจหลัก สร้างมูลค่าเพิ่มธุรกิจ 8,623.02 ล้านบาท เฉลี่ย 718.58 ล้านบาทต่อเดือน คิดเป็นร้อยละ 3.88 ของมูลค่าธุรกิจภาค การเกษตรทั้งสิ้น จัดการรวบรวมผลผลิตผล/แปรรูปมากที่สุด ร้อยละ 29.08 ของมูลค่าธุรกิจนิคม รอบ 3 ปี (พ.ศ. 2550-2552) มูลค่าธุรกิจเพิ่มขึ้น 3,557.10 ล้านบาท หรือเพิ่มขึ้นร้อยละ 70.22 จาก 5,065.92 ล้านบาท ในปี 2550 เป็น 8,623.02 ล้านบาท ในปี 2552

4. กลุ่มเกษตรกร : จำนวน 4,092 แห่ง สมาชิก 638,404 คน

กลุ่มเกษตรกร คือ กลุ่มบุคคลผู้ประกอบอาชีพเกษตรกรรม อาทิ ทำนา ทำไร่ ทำสวน ทำประมง เลี้ยงสัตว์ เป็นต้น ซึ่งร่วมกันดำเนินกิจการโดยมี จุดมุ่งหมายเพื่อช่วยเหลือซึ่งกันและกันในการประกอบอาชีพเกษตรกรรม จัดหาเงินทุนหรือการให้เงินกู้เพื่อการลงทุนในการประกอบอาชีพเกษตรกรรม และเลี้ยงสัตว์ ส่งเสริมให้มีการออมทรัพย์ในหมู่สมาชิกด้วยกัน

รอบปี 2552 จัดการธุรกิจภายใต้ทุนดำเนินการ 2,290.98 ล้านบาท การจัดการ 5 ธุรกิจหลัก สร้างมูลค่าเพิ่มธุรกิจ 6,501.19 ล้านบาท เฉลี่ย 541.76 ล้านบาทต่อเดือน คิดเป็นร้อยละ 2.93 ของมูลค่าธุรกิจภาค การเกษตรทั้งสิ้น จัดการจัดหาสินค้ามาจำหน่ายมากที่สุดร้อยละ 39.06 ของมูลค่าธุรกิจกลุ่มเกษตรกร รอบ 3 ปี (พ.ศ. 2550-2552) มูลค่าธุรกิจ ลดลง 918.26 ล้านบาท หรือลดลงร้อยละ 12.38 จาก 7,419.45 ล้านบาท ในปี 2550 เหลือ 6,501.19 ล้านบาท ในปี 2552

ตาราง 5 การจัดการ 5 ธุรกิจหลักภาคการเกษตรสหกรณ์ไทย : จำแนกตามประเภท

รายการ	เกษตร	ประมง	นิคม	กลุ่ม เกษตรกร	รวม ทั้งสิ้น
• จำนวน (แห่ง)	3,499	72	84	4,092	7,747
• สมาชิก (คน)	5,773,701	13,177	172,177	638,404	6,597,459
• ทุนดำเนินการ (ล้านบาท)	125,425.23	625.82	4,419.71	2,290.98	132,761.73
• วงเงิน 5 ธุรกิจหลัก (ล้านบาท)					
รับฝากเงิน	43,994.91	20.38	2,046.33	163.85	46,225.46
ให้สินเชื่อ	46,027.69	54.69	1,699.91	1,089.72	48,872.00
จัดหาสินค้ามาจำหน่าย	52,712.43	377.83	2,351.44	1,196.56	56,638.27
รวบรวมผลผลิต/แปรรูป	63,093.44	141.04	2,507.74	4,023.64	69,765.86
ให้บริการ	332.38	69.57	17.60	27.43	446.97
รวม	206,160.84	663.50	8,623.02	6,501.19	221,948.56
• เปรียบเทียบมูลค่าธุรกิจ รอบปี 2550/52					
รอบปี 2550	165,449.57	989.58	5,065.92	7,419.45	178,924.52
รอบปี 2552	206,160.84	663.50	8,623.02	6,501.19	221,948.56
เพิ่ม/ลด	40,711.27	-326.08	3,557.10	-918.26	43,024.04
ร้อยละ	24.61	-32.95	70.22	-12.38	24.05

รายได้-ค่าใช้จ่าย-กำไร ภาคการเกษตรสหกรณ์ไทย : แยกตามประเภท

1. สหกรณ์การเกษตร : ผลตอบแทนการจัดการ 5 ธุรกิจหลัก สร้างรายได้ 126,240.77 ล้านบาท เฉลี่ย 10,520.06 ล้านบาทต่อเดือน และสร้างกำไรสุทธิ 3,350.94 ล้านบาท คิดเป็นร้อยละ 93.65 ของกำไรสุทธิภาคการเกษตรทั้งสิ้น ทั้งนี้มีค่าใช้จ่ายคิดเป็นร้อยละ 97.34 ของรายได้รวมทั้งสิ้น สมาชิกมีเงินออมเฉลี่ย 9,882 บาทต่อคน และการควบคุมภายในส่วนใหญ่อยู่ในระดับดี-ดีมาก ร้อยละ 71.22

2. สหกรณ์ประมง : ผลตอบแทนการจัดการ 5 ธุรกิจหลัก ขาดทุนสุทธิ 1.38 ล้านบาท ทั้งนี้มีค่าใช้จ่ายคิดเป็น ร้อยละ 100.03 ของรายได้รวมทั้งสิ้น สมาชิกมีเงินออมเฉลี่ย 18,003 บาทต่อคน และการควบคุมภายในส่วนใหญ่อยู่ในระดับพอใช้ ร้อยละ 53.66 อีกร้อยละ 9.76 อยู่ในระดับต้องปรับปรุง

3. สหกรณ์นิคม : ผลตอบแทนการจัดการ 5 ธุรกิจหลัก สร้างรายได้ 6,455.94 ล้านบาท เฉลี่ย 537.99 ล้านบาทต่อเดือน และสร้างกำไรสุทธิ 171.07 ล้านบาท คิดเป็นร้อยละ 4.78 ของกำไรสุทธิภาคการเกษตรทั้งสิ้น ทั้งนี้มีค่าใช้จ่ายคิดเป็นร้อยละ 97.35 ของรายได้รวมทั้งสิ้น สมาชิกมีเงินออมเฉลี่ย 11,937 บาทต่อคน และการควบคุมภายในส่วนใหญ่อยู่ในระดับดี-ดีมาก ร้อยละ 70.51

4. กลุ่มเกษตรกร : ผลตอบแทนการจัดการ 5 ธุรกิจหลัก สร้างรายได้ 5,639.48 ล้านบาท เฉลี่ย 469.96 ล้านบาทต่อเดือน และสร้างกำไรสุทธิ 57.35 ล้านบาท คิดเป็นร้อยละ 1.60 ของกำไรสุทธิภาคการเกษตรทั้งสิ้น ทั้งนี้มีค่าใช้จ่าย คิดเป็นร้อยละ 98.98 ของรายได้รวมทั้งสิ้น สมาชิกมีเงินออมเฉลี่ย 776 บาทต่อคน และการควบคุมภายในส่วนใหญ่อยู่ในระดับพอใช้ ร้อยละ 52.57 อีกร้อยละ 20.59 อยู่ในระดับต้องปรับปรุง

ตาราง 6 ผลตอบแทนการจัดการธุรกิจภาคการเกษตร : จำแนกตามประเภท

ผลตอบแทน การจัดการธุรกิจ	เกษตรกร	ประมง	นิคม	กลุ่ม เกษตรกร	รวมทั้งสิ้น
• รายได้-ค่าใช้จ่าย-กำไร (ล้านบาท)					
รายได้รวม	126,240.77	642.77	6,455.94	5,639.48	138,978.96
รายจ่ายรวม	122,889.83	644.16	6,284.87	5,582.13	135,400.98
กำไร(ขาดทุน)สุทธิ	3,350.94	-1.38	171.07	57.35	3,577.98
• เงินออม-หนี้สินเฉลี่ย (บาท/คน)					
เงินออมเฉลี่ย	9,881.96	18,003.44	11,937.54	775.77	40,598.71
หนี้สินเฉลี่ย	12,076.01	19,812.72	15,647.49	1,304.12	48,840.34
• คุณภาพการควบคุมภายใน (%)					
ระดับดี-ดีมาก	71.22	36.59	70.51	26.84	65.64
ระดับพอใช้	23.76	53.66	23.08	52.57	27.47
ระดับควรปรับปรุง	5.02	9.76	6.41	20.59	6.89

4 ภาคการเกษตรสหกรณ์ไทย หากแยกเป็นภาค พบว่า ภาคตะวันออก เฉียงเหนือสมาชิกมากที่สุดร้อยละ 44.30 การจัดการ 5 ธุรกิจหลัก สร้างมูลค่าเพิ่มธุรกิจเพิ่มขึ้น (ภาคกลางสูงสุด 28.47%) ภาคกลางและภาคใต้ รวบรวมผลิตผล/แปรรูปมากที่สุด ภาคเหนือจัดการธุรกิจจัดหาสินค้ามาจำหน่ายมากที่สุด ส่วนภาคตะวันออกเฉียงเหนือจัดการให้สินเชื่อมากที่สุด ผลตอบแทนการจัดการธุรกิจสร้างกำไรสุทธิทุกภูมิภาค (ภาคตะวันออกเฉียงเหนือสูงสุด 32.31%) ทุกภูมิภาคมีอัตราค่าใช้จ่ายต่อรายได้รวมค่อนข้างสูง เกินกว่าร้อยละ 96 ขึ้นไป (ภาคใต้สูงสุด 98.17%) สมาชิกมีหนี้สูงกว่าเงินออม 1.23 เท่า ยกเว้นภาคกลางมีเงินออมสูงกว่าหนี้ 1.10 เท่า และการควบคุมภายในส่วนใหญ่ อยู่ในระดับดี-ดีมาก ร้อยละ 65.64 (ภาคตะวันออกเฉียงเหนือสูงสุด 73.74%) มีเพียงร้อยละ 6.89 ต้องปรับปรุง รายละเอียดแต่ละภูมิภาคมีดังนี้

5 ธุรกิจหลักภาคการเกษตรสหกรณ์ไทย : แยกตามภูมิภาค

ภาคกลาง : จำนวน 1,728 แห่ง สมาชิกกว่า 1.13 ล้านคนเศษ จัดการธุรกิจภายใต้ทุนดำเนินการ 39,088.01 ล้านบาท การจัดการ 5 ธุรกิจหลัก สร้างมูลค่าเพิ่มธุรกิจ 63,183.84 ล้านบาท เฉลี่ย 5,265.32 ล้านบาทต่อเดือน คิดเป็นร้อยละ 28.47 ของมูลค่าธุรกิจภาคการเกษตรรวมทุกพื้นที่ จัดการรวบรวมผลผลิตผลแปรรูปมากที่สุดคิดเป็นร้อยละ 34.16 ของมูลค่าธุรกิจรวมภาคกลาง รอบ 3 ปี (พ.ศ. 2550-2552) สร้างมูลค่าธุรกิจเพิ่มขึ้น 13,552.32 ล้านบาท หรือเพิ่มขึ้นร้อยละ 27.31 จาก 49,631.52 ล้านบาท ในปี 2550 เหลือ 63,183.84 ล้านบาท ในปี 2552

ภาคเหนือ : จำนวน 2,007 แห่ง สมาชิกกว่า 1.74 ล้านคนเศษ จัดการธุรกิจภายใต้ทุนดำเนินการ 31,935.49 ล้านบาท การจัดการ 5 ธุรกิจหลัก สร้างมูลค่าเพิ่มธุรกิจ 50,336.99 ล้านบาท เฉลี่ย 4,194.75 ล้านบาทต่อเดือน คิดเป็นร้อยละ 22.68 ของมูลค่าธุรกิจภาคการเกษตรรวมทุกพื้นที่ จัดการจัดหาสินค้ามาจำหน่ายมากที่สุดคิดเป็นร้อยละ 30.30 ของมูลค่าธุรกิจรวมภาคเหนือ รอบ 3 ปี (พ.ศ. 2550-2552) สร้างมูลค่าธุรกิจเพิ่มขึ้น 13,781.52 ล้านบาท หรือเพิ่มขึ้นร้อยละ 37.70 จาก 36,555.47 ล้านบาท ในปี 2550 เป็น 50,336.99 ล้านบาท ในปี 2552

ภาคใต้ : จำนวน 1,174 แห่ง สมาชิกกว่า 7.93 แสนคนเศษ จัดการธุรกิจภายใต้ทุนดำเนินการ 17,145.22 ล้านบาท การจัดการ 5 ธุรกิจ สร้างมูลค่าเพิ่มธุรกิจ 47,445.62 ล้านบาท เฉลี่ย 3,953.80 ล้านบาทต่อเดือน คิดเป็นร้อยละ 21.38 ของมูลค่าธุรกิจภาคการเกษตรรวมทุกพื้นที่ จัดการรวบรวมผลผลิต/แปรรูปมากที่สุด คิดเป็นร้อยละ 59.43 ของมูลค่าธุรกิจรวมภาคใต้ รอบ 3 ปี (พ.ศ. 2550-2552) มูลค่าธุรกิจเพิ่มขึ้น 235.16 ล้านบาท หรือเพิ่มขึ้นร้อยละ 0.50 จาก 47,210.46 ล้านบาท ในปี 2550 เป็น 47,445.62 ล้านบาท ในปี 2552

ภาคตะวันออกเฉียงเหนือ : จำนวน 2,838 แห่ง สมาชิกกว่า 2.92 ล้านคนเศษ จัดการธุรกิจภายใต้ทุนดำเนินการ 44,593.01 ล้านบาท การจัดการ 5 ธุรกิจหลัก สร้างมูลค่าเพิ่มธุรกิจ 60,982.11 ล้านบาท เฉลี่ย 5,081,084 ล้านบาทต่อเดือน คิดเป็นร้อยละ 27.47 ของมูลค่าธุรกิจภาคการเกษตรรวมทุกพื้นที่ จัดการให้สินเชื่อมากที่สุดคิดเป็นร้อยละ 33.38 ของมูลค่าธุรกิจรวมภาคตะวันออกเฉียงเหนือ รอบ 3 ปี (พ.ศ. 2550-2552) สร้างมูลค่าธุรกิจเพิ่มขึ้น 15,455.04 ล้านบาท หรือเพิ่มขึ้นร้อยละ 33.95 จาก 45,527.07 ล้านบาท ในปี 2550 เป็น 60,982.11 ล้านบาท ในปี 2552

ตาราง 7 การจัดการ 5 ธุรกิจหลักภาคการเกษตรสหกรณ์ไทย : จำแนกตามภูมิภาค

การจัดการธุรกิจ	ภาค กลาง	ภาค เหนือ	ภาค ใต้	ภาค ตะวันออกเฉียงเหนือ	รวม ทั้งสิ้น
• จำนวน (แห่ง)	1,728	2,007	1,174	2,838	7,747
• สมาชิก (คน)	1,137,492	1,743,726	793,424	2,922,817	6,597,459
• ทุนดำเนินการ (ล้านบาท)	39,088.01	31,935.49	17,145.22	44,593.01	132,761.73
• วงเงิน 5 ธุรกิจหลัก (ล้านบาท)					
รับฝากเงิน	11,458.98	14,289.65	7,744.50	12,732.34	46,225.46
ให้สินเชื่อ	11,983.75	10,977.06	5,555.76	20,355.42	48,872.00
จัดหาสินค้ามาจำหน่าย	17,990.24	15,253.81	5,923.10	17,471.11	56,638.27
รวบรวมผลผลิต/แปรรูป	21,581.42	9,691.11	28,198.93	10,294.39	69,765.86
ให้บริการ	169.44	125.36	23.33	128.85	446.97
รวม	63,183.84	50,336.99	47,445.62	60,982.11	221,948.56
• เปรียบเทียบมูลค่าธุรกิจ รอบปี 2550/52					
รอบปี 2550	49,631.52	36,555.47	47,210.46	45,527.07	178,924.52
รอบปี 2552	63,183.84	50,336.99	47,445.62	60,982.11	221,948.56
เพิ่ม/ลด	13,552.32	13,781.52	235.16	15,455.04	43,024.04
ร้อยละ	27.31	37.70	0.50	33.95	24.05

รายได้-ค่าใช้จ่าย-กำไรภาคการเกษตรสหกรณ์ไทย : แยกตามภูมิภาค

ภาคกลาง : ผลตอบแทนการจัดการ 5 ธุรกิจหลัก สร้างรายได้ 43,996.14 ล้านบาท เฉลี่ย 3,666.34 ล้านบาทต่อเดือน และสร้างกำไรสุทธิ 998.00 ล้านบาท คิดเป็นร้อยละ 27.89 ของกำไรสุทธิภาคการเกษตรรวมทุกพื้นที่ ทั้งนี้มีค่าใช้จ่ายคิดเป็นร้อยละ 97.73 ของรายได้รวมทั้งสิ้น สมาชิกมีเงินออมเฉลี่ย 17,362 บาทต่อคน และการควบคุมภายในส่วนใหญ่อยู่ในระดับดี-ดีมาก ร้อยละ 59.91

ภาคเหนือ : ผลตอบแทนการจัดการ 5 ธุรกิจหลัก สร้างรายได้ 25,723.73 ล้านบาท เฉลี่ย 2,143.64 ล้านบาทต่อเดือน สร้างกำไรสุทธิ 720.76 ล้านบาท คิดเป็นร้อยละ 20.14 ของกำไรสุทธิภาคการเกษตรรวมทุกพื้นที่ ทั้งนี้มีค่าใช้จ่ายคิดเป็นร้อยละ 97.20 ของรายได้รวมทั้งสิ้น สมาชิกมีเงินออมเฉลี่ย 8,013 บาทต่อคน และการควบคุมภายในส่วนใหญ่อยู่ในระดับดี-ดีมาก ร้อยละ 66.96

ภาคใต้ : ผลตอบแทนการจัดการ 5 ธุรกิจหลัก สร้างรายได้ 38,392.31 ล้านบาท เฉลี่ย 3,199.36 ล้านบาทต่อเดือน และสร้างกำไรสุทธิ 703.18 ล้านบาท คิดเป็นร้อยละ 19.65 ของกำไรสุทธิภาคการเกษตรรวมทุกพื้นที่ ทั้งนี้มีค่าใช้จ่ายคิดเป็นร้อยละ 98.17 ของรายได้รวมทั้งสิ้น สมาชิกมีเงินออมเฉลี่ย 12,076 บาทต่อคน และการควบคุมภายในส่วนใหญ่อยู่ในระดับดี-ดีมาก ร้อยละ 63.10

ภาคตะวันออกเฉียงเหนือ : ผลตอบแทนการจัดการ 5 ธุรกิจหลัก สร้างรายได้ 30,866.78 ล้านบาท เฉลี่ย 2,572.23 ล้านบาทต่อเดือน สร้างกำไรสุทธิ 1,156.04 ล้านบาท คิดเป็นร้อยละ 32.31 ของกำไรสุทธิภาคการเกษตรรวมทุกพื้นที่ ทั้งนี้มีค่าใช้จ่ายคิดเป็นร้อยละ 96.25 ของรายได้รวมทั้งสิ้น สมาชิกมีเงินออมเฉลี่ย 5,659 บาทต่อคน และการควบคุมภายในส่วนใหญ่อยู่ในระดับดี-ดีมาก ร้อยละ 73.47

ตาราง 8 ผลตอบแทนการจัดการธุรกิจภาคการเกษตรสหกรณ์ไทย : จำแนกตามภูมิภาค

ผลตอบแทน การจัดการธุรกิจ	ภาค กลาง	ภาค เหนือ	ภาค ใต้	ภาค ตะวันออก เฉียงเหนือ	รวม ทั้งสิ้น
• รายได้-ค่าใช้จ่าย-กำไร (ล้านบาท)					
รายได้รวม	43,996.14	25,723.73	38,392.31	30,866.78	138,978.96
รายจ่ายรวม	42,998.14	25,002.97	37,689.13	29,710.74	135,400.98
กำไร (ขาดทุน) สุทธิ	998.00	720.76	703.18	1,156.04	3,577.98
• เงินออม-หนี้สินเฉลี่ย (บาท/คน)					
เงินออมเฉลี่ย	17,361.98	8,012.91	12,075.98	5,659.11	9,070.67
หนี้สินเฉลี่ย	15,799.74	9,535.89	13,225.94	9,722.53	11,142.32
• คุณภาพการควบคุมภายใน (%)					
ระดับดี-ดีมาก	59.91	66.96	63.10	73.47	65.64
ระดับพอใช้	29.07	28.35	30.69	21.60	27.48
ระดับควรปรับปรุง	11.01	4.70	6.21	4.93	6.89

ภาวะเศรษฐกิจ
นอกภาคการเกษตร
สหกรณ์ไทย :

จำนวน 2,653 แห่ง
สมาชิกกว่า 4.1 ล้านคนเศษ

หน้าว่าง

ภาวะเศรษฐกิจนอกภาค การเกษตรสหกรณ์ไทย : จำนวน 2,653 แห่ง สมาชิกกว่า 4.1 ล้านคนเศษ

นอกภาคการเกษตรสหกรณ์ไทย 2,653 แห่ง ประกอบด้วย 4 กลุ่มใหญ่ สมาชิกกว่า 4.1 ล้านคนเศษ คิดเป็น ร้อยละ 6.05 ของประชากรทั้งประเทศ (กลุ่มออมทรัพย์มากที่สุด 61.58%) ดังนั้นการจัดการธุรกิจและผลตอบแทน การจัดการธุรกิจจึงอยู่ในกลุ่มที่มีสมาชิกมากที่สุด ดำเนินกิจการภายใต้ทุน ดำเนินการ 996,348.04 ล้านบาท การจัดการ 5 ธุรกิจหลัก สร้างมูลค่าเพิ่ม ธุรกิจ 1,043,891.25 ล้านบาท คิดเป็นร้อยละ 82.47 ของมูลค่าธุรกิจภาค สหกรณ์ไทยทั้งประเทศ (กลุ่มสหกรณ์ออมทรัพย์มากที่สุด 96.09%) โดย 2 กลุ่ม (ออมทรัพย์/เครดิตยูเนียน) จัดการธุรกิจให้สินเชื่อบริษัทมากที่สุด ส่วนอีก 2 กลุ่มสหกรณ์ร้านค้า จัดการธุรกิจจัดหาสินค้ามาจำหน่ายมากที่สุดและกลุ่ม บริการจัดการรวบรวมผลผลิต/แปรรูปมากที่สุด ผลตอบแทนการจัดการ ธุรกิจสร้างกำไรสุทธิทุกกลุ่ม (กลุ่มออมทรัพย์สูงสุด 97.30%) สมาชิกมี เงินออมสูงกว่าหนี้ 1.02 เท่า และมีเงินออมเฉลี่ย 186,372 บาทต่อคน (กลุ่มออมทรัพย์สูงสุด 294,967 บาทต่อคน) การควบคุมภายในอยู่ในระดับดี- ดีมากร้อยละ 76.97 (กลุ่มออมทรัพย์สูงสุด 91.25%) รายละเอียดแต่ละ ประเภท มีดังนี้

5 ธุรกิจหลักนอกภาคการเกษตรสหกรณ์ไทย : แยกตามประเภท

1. สหกรณ์ร้านค้า : จำนวน 186 แห่ง สมาชิก 706,785 คน

สหกรณ์ร้านค้า คือ สหกรณ์ที่ผู้บริโภคร่วมกันจัดตั้งขึ้น ตาม พ.ร.บ.สหกรณ์ เป็นสหกรณ์ชนิดจำกัด มีฐานะเป็นนิติบุคคลตามกฎหมายว่า ด้วยสหกรณ์ โดยดำเนินการเพื่อจัดหาสินค้าอุปโภคบริโภคมาจำหน่ายแก่ สมาชิกและบุคคลทั่วไป รวมทั้งบริการต่างๆให้แก่สมาชิกสหกรณ์ การ ดำเนินงานกระทำในขอบเขตวัตถุประสงค์ของสหกรณ์ที่กำหนดไว้ใน ข้อบังคับ

รอบปี 2552 จัดการธุรกิจภายใต้ทุนดำเนินการ 2,466.48 ล้านบาท การจัดการ 5 ธุรกิจหลัก สร้างมูลค่าเพิ่มธุรกิจ 5,826.20 ล้านบาท เฉลี่ย 485.52 ล้านบาทต่อเดือน คิดเป็นร้อยละ 0.56 ของมูลค่าธุรกิจนอกภาค การเกษตรทั้งสิ้น จัดการจัดหาสินค้ามาจำหน่ายมากที่สุดร้อยละ 97.15 ของ มูลค่าธุรกิจร้านค้า รอบ 3 ปี (พ.ศ. 2550-2552) มูลค่าธุรกิจเพิ่มขึ้น 782.18 ล้านบาท หรือเพิ่มขึ้นร้อยละ 15.51 จาก 5,044.02 ล้านบาท ในปี 2550 เป็น 5,826.20 ล้านบาท ในปี 2552

2. สหกรณ์บริการ : จำนวน 783 แห่ง สมาชิก 325,892 คน

สหกรณ์บริการ คือ สหกรณ์ที่จัดตั้งขึ้นโดยประชาชนผู้ประกอบอาชีพ เดียวกันได้รับความเดือดร้อนในเรื่องเดียวกันรวมตัวกันจัดตั้งตาม พ.ร.บ.สหกรณ์ เป็นสหกรณ์ชนิดจำกัด และมีฐานะเป็นนิติบุคคล การดำเนินงาน เป็นไปตามวัตถุประสงค์ที่กำหนดไว้ในข้อบังคับ

รอบปี 2552 จัดการธุรกิจภายใต้ทุนดำเนินการ 7,020.03 ล้านบาท การจัดการ 5 ธุรกิจหลัก สร้างมูลค่าเพิ่มธุรกิจ 9,623.43 ล้านบาท เฉลี่ย 801.95 ล้านบาทต่อเดือน คิดเป็นร้อยละ 0.92 ของมูลค่าธุรกิจนอกภาค การเกษตรทั้งสิ้น จัดการรวบรวมผลิตผล/แปรรูป มากที่สุดร้อยละ 51.28 ของมูลค่าธุรกิจบริการ รอบ 3 ปี (พ.ศ. 2550-2552) มูลค่าธุรกิจเพิ่มขึ้น

1,549.89 ล้านบาท หรือเพิ่มขึ้นร้อยละ 19.20 จาก 8,073.54 ล้านบาท ในปี 2550 เป็น 9,623.43 ล้านบาท ในปี 2552

3. สหกรณ์ออมทรัพย์ : จำนวน 1,244 แห่ง สมาชิกกว่า 2.50 ล้านคนเศษ

สหกรณ์ออมทรัพย์ คือ สถาบันการเงินแบบหนึ่งที่มีสมาชิกเป็นบุคคลที่มีอาชีพอย่างเดียวกัน รวมตัวกันจัดตั้งตาม พ.ร.บ.สหกรณ์ เป็นสหกรณ์ชนิดจำกัด มีฐานะเป็นนิติบุคคล สหกรณ์ประเภทนี้จึงนิยมตั้งในหมู่ของผู้มีรายได้ประจำ ได้แก่ ข้าราชการ พนักงานรัฐวิสาหกิจ บริษัท ห้างร้าน และโรงงานทั่วไป การดำเนินงานกระทำการในขอบเขตวัตถุประสงค์ที่กำหนดไว้ในข้อบังคับ มี 2 ประการ คือ 1) ส่งเสริมการออมทรัพย์ 2) ให้เงินกู้แก่สมาชิกโดยคิดอัตราดอกเบี้ยเป็นธรรม

รอบปี 2552 จัดการธุรกิจภายใต้ทุนดำเนินการ 963,180.05 ล้านบาท การจัดการ 5 ธุรกิจหลัก สร้างมูลค่าเพิ่มธุรกิจ 1,003,079.29 ล้านบาท เฉลี่ย 83,589.94 ล้านบาทต่อเดือน คิดเป็นร้อยละ 96.09 ของมูลค่าธุรกิจนอกภาคการเกษตรทั้งสิ้น จัดการให้สินเชื่อมากที่สุดร้อยละ 73.26 ของมูลค่าธุรกิจออมทรัพย์ รอบ 3 ปี (พ.ศ. 2550-2552) มูลค่าธุรกิจเพิ่มขึ้น 218,772.62 ล้านบาท หรือเพิ่มขึ้นร้อยละ 27.88 จาก 784,366.67 ล้านบาท ในปี 2550 เป็น 1,003,079.29 ล้านบาท ในปี 2552

4. สหกรณ์เครดิตยูเนียน : จำนวน 440 แห่ง สมาชิก 528,599 คน

สหกรณ์เครดิตยูเนียนจัดตั้งขึ้นในกลุ่มบุคคลที่มีรายได้ไม่แน่นอน โดยการรวบรวมคนที่รู้จักกัน หรือบุคคลที่มีถิ่นฐานอยู่ใกล้เคียงกันเข้าด้วยกันตาม พ.ร.บ.สหกรณ์ เพื่อพัฒนา และสร้างสรรค์คุณภาพชีวิตดีขึ้นสำหรับตนเองและชุมชน การดำเนินงานกระทำการในขอบเขตวัตถุประสงค์ที่กำหนดไว้ในข้อบังคับ

รอบปี 2552 จัดการธุรกิจภายใต้ทุนดำเนินการ 23,681.47 ล้านบาท การจัดการ 5 ธุรกิจหลัก สร้างมูลค่าเพิ่มธุรกิจ 25,362.32 ล้านบาท เฉลี่ย 2,113.53 ล้านบาทต่อเดือน คิดเป็นร้อยละ 2.43 ของมูลค่าธุรกิจนอกภาคการเกษตรทั้งสิ้น จัดการให้สินเชื่อมากที่สุดร้อยละ 48.81 ของมูลค่าธุรกิจ

เครดิตยูเนียน รอบ 3 ปี (พ.ศ. 2550-2552) มูลค่าธุรกิจเพิ่มขึ้น 10,430.56 ล้านบาท หรือเพิ่มขึ้นร้อยละ 69.85 จาก 14,931.76 ล้านบาท ในปี 2550 เป็น 25,362.32 ล้านบาท ในปี 2552

ตาราง 9 การจัดการ 5 ธุรกิจหลักนอกภาคการเกษตรสหกรณ์ไทย : จำแนกตามประเภท

รายการ	ร้านค้า	บริการ	ออมทรัพย์	เครดิตยูเนียน	รวมทั้งสิ้น
• จำนวน (แห่ง)	186	783	1,244	440	2,653
• สมาชิก (คน)	706,785	325,892	2,501,992	528,599	4,063,268
• ทุนดำเนินการ (ล้านบาท)	2,466.48	7,020.03	963,180.05	23,681.47	996,348.04
• วงเงิน 5 ธุรกิจหลัก (ล้านบาท)					
รับฝากเงิน	22.92	1,004.46	268,193.73	12,495.74	281,716.84
ให้สินเชื่อ	65.42	1,800.15	734,867.66	12,378.95	749,112.18
จัดหาสินค้ามาจำหน่าย	5,660.16	1,772.87	0.00	374.43	7,807.46
รวบรวมผลผลิต/แปรรูป	51.77	4,395.04	0.00	49.75	4,496.56
ให้บริการ	25.94	650.91	17.90	63.45	758.20
รวม	5,826.20	9,623.43	1,003,079.29	25,362.32	1,043,891.25
• เปรียบเทียบมูลค่าธุรกิจ รอบปี 2550/52					
รอบปี 2550	5,044.02	8,073.54	784,366.67	14,931.76	812,415.99
รอบปี 2552	5,826.20	9,623.43	1,003,079.29	25,362.32	1,043,891.25
เพิ่ม/ลด	782.18	1,549.89	218,712.62	10,430.56	231,475.26
ร้อยละ	15.51	19.20	27.88	69.85	28.49

รายได้-ค่าใช้จ่าย-กำไร นอกภาคการเกษตรสหกรณ์ไทย : แยกตามประเภท

1. สหกรณ์ร้านค้า : ผลตอบแทนการจัดการ 5 ธุรกิจหลัก สร้างรายได้ 5,893.31 ล้านบาท เฉลี่ย 491.11 ล้านบาทต่อเดือน และสร้างกำไรสุทธิ 166.61 ล้านบาท คิดเป็นร้อยละ 0.46 ของกำไรสุทธินอกภาคการเกษตรทั้งสิ้น ทั้งนี้มีค่าใช้จ่ายคิดเป็นร้อยละ 97.17 ของรายได้รวมทั้งสิ้น สมาชิกมีเงินออมเฉลี่ย 473.98 บาทต่อคน และการควบคุมภายในส่วนใหญ่อยู่ในระดับดี-ดีมาก ร้อยละ 69.82

2. สหกรณ์บริการ : ผลตอบแทนการจัดการ 5 ธุรกิจหลัก สร้างรายได้ 7,265.80 ล้านบาท เฉลี่ย 605.48 ล้านบาทต่อเดือน และสร้างกำไรสุทธิ 149.62 ล้านบาท คิดเป็นร้อยละ 0.41 ของกำไรสุทธินอกภาคการเกษตรทั้งสิ้น ทั้งนี้มีค่าใช้จ่ายคิดเป็นร้อยละ 97.94 ของรายได้รวมทั้งสิ้น สมาชิกมีเงินออมเฉลี่ย 8,336 บาทต่อคน การควบคุมภายในส่วนใหญ่อยู่ในระดับดี-ดีมาก ร้อยละ 49.13 อีกร้อยละ 11.69 อยู่ในระดับต้องปรับปรุง

3. สหกรณ์ออมทรัพย์ : ผลตอบแทนการจัดการ 5 ธุรกิจหลัก สร้างรายได้ 58,301.56 ล้านบาท เฉลี่ย 4,858.46 ล้านบาทต่อเดือน และสร้างกำไรสุทธิ 35,468.11 ล้านบาท คิดเป็นร้อยละ 97.30 ของกำไรสุทธินอกภาคการเกษตรทั้งสิ้น ทั้งนี้มีค่าใช้จ่ายคิดเป็นร้อยละ 39.16 ของรายได้รวมทั้งสิ้น สมาชิกมีเงินออมเฉลี่ย 294,967 บาทต่อคน และการควบคุมภายในส่วนใหญ่อยู่ในระดับดี-ดีมาก ร้อยละ 91.25

4. สหกรณ์เครดิตยูเนียน : ผลตอบแทนการจัดการ 5 ธุรกิจหลัก สร้างรายได้ 2,320.33 ล้านบาท เฉลี่ย 193.36 ล้านบาทต่อเดือน และสร้างกำไรสุทธิ 667.80 ล้านบาท คิดเป็นร้อยละ 1.83 ของกำไรสุทธินอกภาคการเกษตรทั้งสิ้น ทั้งนี้มีค่าใช้จ่ายคิดเป็นร้อยละ 71.22 ของรายได้รวมทั้งสิ้น สมาชิกมีเงินออมเฉลี่ย 30,691 บาทต่อคน และการควบคุมภายในส่วนใหญ่อยู่ในระดับดี-ดีมาก ร้อยละ 72.58

ตาราง 10 ผลตอบแทนการจัดการธุรกิจนอกภาคการเกษตร สหกรณ์ไทย : จำแนกตามประเภท

ผลตอบแทน การจัดการธุรกิจ	ร้านค้า	บริการ	ออมทรัพย์	เครดิต ยูเนียน	รวม ทั้งสิ้น
• รายได้-ค่าใช้จ่าย-กำไร (ล้านบาท)					
รายได้รวม	5,893.31	7,265.80	58,301.56	2,320.33	73,781.01
รายจ่ายรวม	5,726.70	7,116.18	22,833.46	1,652.52	37,328.87
กำไร(ขาดทุน)สุทธิ	166.61	149.62	35,468.11	667.80	36,452.14
• เงินออม-หนี้สินเฉลี่ย (บาท/คน)					
เงินออมเฉลี่ย	473.98	8,335.68	294,967.06	30,691.17	186,372.17
หนี้สินเฉลี่ย	91.32	7,784.25	287,657.52	32,390.02	181,981.47
• คุณภาพการควบคุมภายใน (%)					
ระดับดี-ดีมาก	69.82	49.13	91.25	72.58	76.97
ระดับพอใช้	24.85	39.18	7.75	23.82	18.86
ระดับควรปรับปรุง	5.33	11.69	1.00	3.60	4.16

4 ภาคเศรษฐกิจนอกภาคการเกษตร

หากแยกเป็นภาคเศรษฐกิจจำแนกตามภูมิภาค พบว่า ภาคกลางสมาชิกมากที่สุดร้อยละ 64.19 การจัดการ 5 ธุรกิจหลัก สร้างมูลค่าเพิ่มธุรกิจขยายตัวเพิ่มขึ้นทุกภาค (ภาคกลางสูงสุด 61.89%) ผลตอบแทนการจัดการธุรกิจสร้างกำไรสุทธิทุกภูมิภาค (ภาคกลางสูงสุด 60.15%) ภาคกลางมีเงินออมสูงกว่าหนี้ 1.32 เท่า มีเงินออมเฉลี่ย 198,394 บาทต่อคน อีก 3 ภาค มีหนี้สูงกว่าเงินออม (ภาคตะวันออกเฉียงเหนือสูงสุด 1.85 เท่า) และการควบคุมภายในส่วนใหญ่อยู่ในระดับดี-ดีมาก ร้อยละ 76.97 มีเพียงร้อยละ 4.16 ต้องปรับปรุง รายละเอียดแต่ละภาคมีดังนี้

5 ธุรกิจหลักนอกภาคการเกษตรสหกรณ์ไทย : แยกตามภูมิภาค

ภาคกลาง : จำนวน 1,428 แห่ง สมาชิกกว่า 2.60 ล้านคนเศษ จัดการธุรกิจภายใต้ทุนดำเนินการ 618,858.77 ล้านบาท การจัดการ 5 ธุรกิจหลัก สร้างมูลค่าเพิ่มธุรกิจ 646,084.60 ล้านบาท เฉลี่ย 53,840.38 ล้านบาทต่อเดือน คิดเป็นร้อยละ 61.89 ของมูลค่าธุรกิจนอกภาคการเกษตรรวมทุกพื้นที่ จัดการให้สินเชื่อมากที่สุดคิดเป็นร้อยละ 67.43 ของมูลค่าธุรกิจรวมภาคกลาง รอบ 3 ปี (พ.ศ. 2550-2552) มูลค่าธุรกิจเพิ่มขึ้น 148,911.16 ล้านบาท หรือเพิ่มขึ้นร้อยละ 29.95 จาก 497,173.44 ล้านบาท ในปี 2550 เป็น 646,084.60 ล้านบาท ในปี 2552

ภาคเหนือ : จำนวน 441 แห่ง สมาชิกกว่า 4.83 แสนคนเศษ จัดการธุรกิจภายใต้ทุนดำเนินการ 110,895.62 ล้านบาท การจัดการ 5 ธุรกิจหลัก สร้างมูลค่าเพิ่มธุรกิจ 127,971.54 ล้านบาท เฉลี่ย 10,664.29 ล้านบาทต่อเดือน คิดเป็นร้อยละ 12.26 ของมูลค่าธุรกิจนอกภาคการเกษตรรวมทุกพื้นที่ จัดการให้สินเชื่อมากที่สุดคิดเป็นร้อยละ 73.82 ของมูลค่าธุรกิจรวมภาคเหนือ รอบ 3 ปี (พ.ศ. 2550-2552) สร้างมูลค่าธุรกิจเพิ่มขึ้น 25,940.09 ล้านบาท หรือเพิ่มขึ้นร้อยละ 25.42 จาก 102,031.45 ล้านบาท ในปี 2550 เป็น 127,971.54 ล้านบาท ในปี 2552

ภาคใต้ : จำนวน 337 แห่ง สมาชิกกว่า 4.04 แสนคนเศษ จัดการธุรกิจภายใต้ทุนดำเนินการ 81,259.38 ล้านบาท การจัดการ 5 ธุรกิจหลัก สร้างมูลค่าเพิ่มธุรกิจ 86,062.07 ล้านบาท เฉลี่ย 7,171.84 ล้านบาทต่อเดือน คิดเป็นร้อยละ 8.24 ของมูลค่าธุรกิจนอกภาคการเกษตรรวมทุกพื้นที่ จัดการให้สินเชื่อมากที่สุดคิดเป็นร้อยละ 67.60 ของมูลค่าธุรกิจรวมภาคใต้ รอบ 3 ปี (พ.ศ. 2550-2552) สร้างมูลค่าธุรกิจเพิ่มขึ้น 18,228.08 ล้านบาท หรือเพิ่มขึ้นร้อยละ 26.87 จาก 67,833.99 ล้านบาท ในปี 2550 เป็น 86,062.07 ล้านบาท ในปี 2552

ภาคตะวันออกเฉียงเหนือ : จำนวน 447 แห่ง สมาชิกกว่า 5.67 แสนคนเศษ จัดการธุรกิจภายใต้ทุนดำเนินการ 185,334.27 ล้านบาท การจัดการ 5 ธุรกิจหลัก สร้างมูลค่าเพิ่มธุรกิจ 183,773.04 ล้านบาท เฉลี่ย 15,314.42 ล้านบาทต่อเดือน คิดเป็นร้อยละ 17.60 ของมูลค่าธุรกิจนอกภาคการเกษตรรวมทุกพื้นที่ จัดการให้สินเชื่อมากที่สุดคิดเป็นร้อยละ 87.52 ของมูลค่าธุรกิจรวมภาคใต้ รอบ 3 ปี (พ.ศ. 2550-2552) สร้างมูลค่าธุรกิจเพิ่มขึ้น 38,395.93 ล้านบาท หรือเพิ่มขึ้นร้อยละ 26.41 จาก 145,377.11 ล้านบาท ในปี 2550 เป็น 183,773.04 ล้านบาท ในปี 2552

ตาราง 11 การจัดการ 5 ธุรกิจหลักนอกภาคการเกษตรสหกรณ์ไทย : แยกตามภูมิภาค

การจัดการธุรกิจ	ภาคกลาง	ภาคเหนือ	ภาคใต้	ภาคตะวันออกเฉียงเหนือ	รวมทั้งสิ้น
• จำนวน (แห่ง)	1,428	441	337	447	2,653
• สมาชิก (คน)	2,608,139	483,976	404,144	567,009	4,063,268
• ทุนดำเนินการ (ล้านบาท)	618,858.77	110,895.62	81,259.38	185,334.27	996,348.04
• วงเงิน 5 ธุรกิจหลัก (ล้านบาท)					
รับฝากเงิน	205,322.49	32,907.17	21,432.56	22,054.62	281,716.84
ให้สินเชื่อ	435,628.98	94,462.15	58,178.07	160,842.98	749,112.18
จัดหาสินค้ามาจำหน่าย	4,493.75	564.75	2,009.00	739.97	7,807.65
รวบรวมผลผลิต/แปรรูป	74.15	19.57	4,305.05	97.80	4,496.56
ให้บริการ	565.22	17.90	137.40	37.67	758.20
รวม	646,084.60	127,971.54	86,062.07	183,773.04	1,043,891.25
• เปรียบเทียบมูลค่าธุรกิจ รอบปี 2550/52					
รอบปี 2550	497,173.44	102,031.45	67,833.99	145,377.11	812,415.99
รอบปี 2552	646,084.60	127,971.54	86,062.07	183,773.04	1,043,891.25
เพิ่ม/ลด	148,911.16	25,940.09	18,228.08	38,395.93	231,475.26
ร้อยละ	29.95	25.42	26.87	26.41	28.49

รายได้-ค่าใช้จ่าย-กำไร นอกภาคการเกษตรสหกรณ์ไทย : แยกตามภูมิภาค

ภาคกลาง : ผลตอบแทนการจัดการ 5 ธุรกิจหลัก สร้างรายได้ 40,253.09 ล้านบาท เฉลี่ย 3,354.42 ล้านบาทต่อเดือน และสร้างกำไรสุทธิ 21,926.42 ล้านบาท คิดเป็นร้อยละ 60.15 ของกำไรสุทธิรวมนอกภาคการเกษตรทุกพื้นที่ ทั้งนี้มีค่าใช้จ่ายคิดเป็นร้อยละ 45.53 ของรายได้รวมทั้งสิ้น สมาชิกมีเงินออมเฉลี่ย 198,394 บาทต่อคน และการควบคุมภายในส่วนใหญ่อยู่ในระดับดี-ดีมาก ร้อยละ 77.88

ภาคเหนือ : ผลตอบแทนการจัดการ 5 ธุรกิจหลัก สร้างรายได้ 7,768.74 ล้านบาท เฉลี่ย 647.39 ล้านบาทต่อเดือน และสร้างกำไรสุทธิ 4,295.60 ล้านบาท คิดเป็นร้อยละ 11.78 ของกำไรสุทธิรวมนอกภาคการเกษตรทุกพื้นที่ ทั้งนี้มีค่าใช้จ่ายคิดเป็นร้อยละ 44.71 ของรายได้รวมทั้งสิ้น สมาชิกมีเงินออมเฉลี่ย 173,951 บาทต่อคน และการควบคุมภายในส่วนใหญ่อยู่ในระดับดี-ดีมาก ร้อยละ 74.41

ภาคใต้ : ผลตอบแทนการจัดการ 5 ธุรกิจหลัก สร้างรายได้ 11,662.77 ล้านบาท เฉลี่ย 971.90 ล้านบาทต่อเดือน และสร้างกำไรสุทธิ 3,056.63 ล้านบาท คิดเป็นร้อยละ 8.33 ของกำไรสุทธิรวมนอกภาคการเกษตรทุกพื้นที่ ทั้งนี้มีค่าใช้จ่ายคิดเป็นร้อยละ 73.97 ของรายได้รวมทั้งสิ้น สมาชิกมีเงินออมเฉลี่ย 146,625 บาทต่อคน และการควบคุมภายในส่วนใหญ่อยู่ในระดับดี-ดีมาก ร้อยละ 72.05

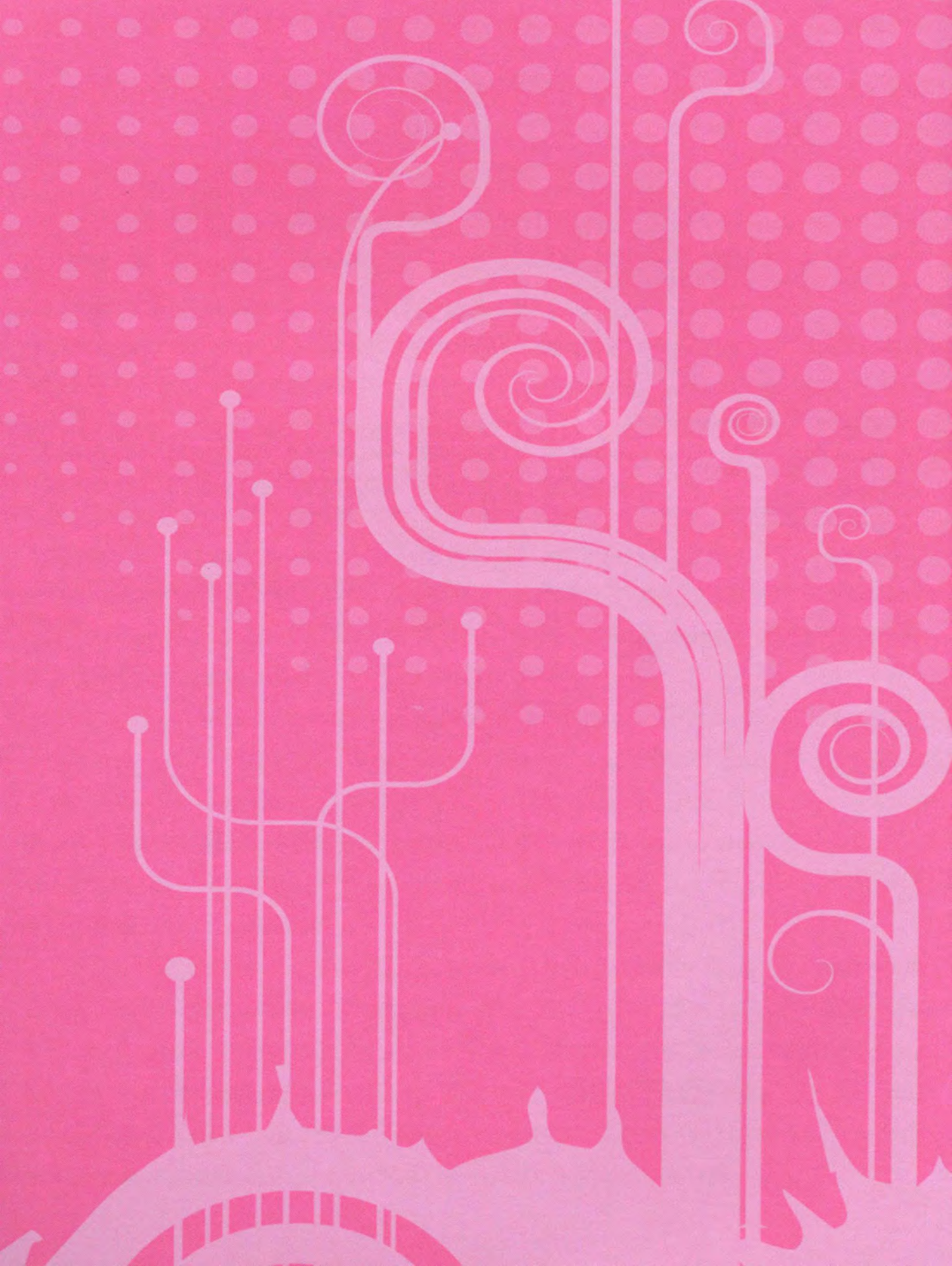
ภาคตะวันออกเฉียงเหนือ : ผลตอบแทนการจัดการ 5 ธุรกิจหลัก สร้างรายได้ 14,096.40 ล้านบาท เฉลี่ย 1,174.70 ล้านบาทต่อเดือน และสร้างกำไรสุทธิ 7,194.49 ล้านบาท คิดเป็นร้อยละ 19.74 ของกำไรสุทธิรวมนอกภาคการเกษตรทุกพื้นที่ ทั้งนี้มีค่าใช้จ่ายคิดเป็นร้อยละ 48.96 ของรายได้รวมทั้งสิ้น สมาชิกมีเงินออมเฉลี่ย 170,005 บาทต่อคน และการควบคุมภายในส่วนใหญ่อยู่ในระดับดี-ดีมาก ร้อยละ 80.07

ตาราง 12 ผลตอบแทนการจัดการธุรกิจนอกภาคการเกษตร สหกรณ์ไทย : แยกตามภูมิภาค

ผลตอบแทน การจัดการธุรกิจ	ภาค กลาง	ภาค เหนือ	ภาค ใต้	ภาค ตะวันออก เฉียงเหนือ	รวม ทั้งสิ้น
• รายได้-ค่าใช้จ่าย-กำไร (ล้านบาท)					
รายได้รวม	40,253.09	7,768.74	11,662.77	14,096.40	73,781.01
รายจ่ายรวม	18,326.67	3,473.15	8,627.14	6,901.91	37,328.87
กำไร (ขาดทุน) สุทธิ	21,926.42	4,295.60	3,035.63	7,194.49	36,452.14
• เงินออม-หนี้สินเฉลี่ย (บาท/คน)					
เงินออมเฉลี่ย	198,394.28	173,951.22	146,625.42	170,004.73	186,372.17
หนี้สินเฉลี่ย	149,658.57	210,993.39	169,675.67	314,668.75	181,981.47
• คุณภาพการควบคุมภายใน (%)					
ระดับดี-ดีมาก	77.88	74.41	72.05	80.07	76.97
ระดับพอใช้	17.49	21.55	24.80	16.78	18.86
ระดับควรปรับปรุง	4.63	4.04	3.15	3.15	4.16



พืชเศรษฐกิจ
และพืชพลังงานสำคัญ
ของภาคสหกรณ์ไทย



พืชเศรษฐกิจ และพืชพลังงานสำคัญ ของภาคสหกรณ์ไทย

ในช่วง 2-3 ปีที่ผ่านมา ราคาสินค้าเกษตรหลายตัวอยู่ในเกณฑ์ดีอย่างต่อเนื่องซึ่งส่วนใหญ่เกิดจากความต้องการของตลาดโลกพุ่งสูงขึ้น สร้างรายได้ให้ได้อย่างเป็นกอบเป็นกำ โดยเฉพาะพืชที่สามารถนำมาผลิตเป็นพลังงานทดแทนมีแนวโน้มราคาที่ดีที่สุด ในปี 2552 เกิดวิกฤตเศรษฐกิจและตลาดการเงินโลกถดถอยมากเป็นประวัติการณ์ ส่งผลกระทบต่อ การส่งออกของไทยปรับตัวลงอย่างรุนแรงตามไปด้วย และเศรษฐกิจในประเทศขยายตัวในระดับต่ำทั้งการบริโภค การลงทุน และกำลังซื้อของภาคประชาชนลดลงย่อมมีผลกระทบต่อขบวนการสหกรณ์อย่างไม่อาจหลีกเลี่ยงได้ รอบปี 2552 สำหรับพืชเศรษฐกิจและพืชพลังงานสำคัญของภาคสหกรณ์ไทยหลายตัวมีแนวโน้มที่ดีที่สุด ดังนี้

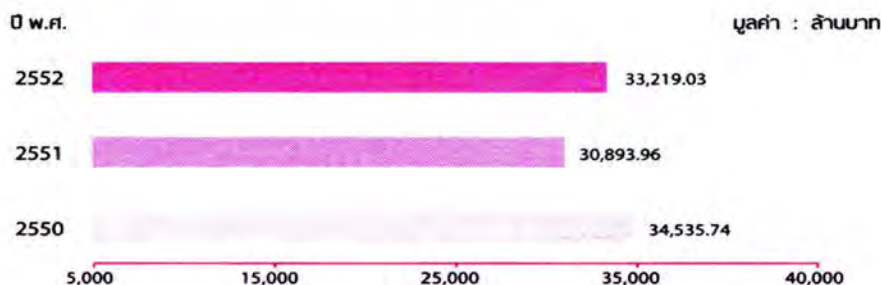
พืชเศรษฐกิจ

ภาคสหกรณ์ไทยมีพืชเศรษฐกิจที่โดดเด่น 2 ตัวคือ 1) ยางพารา มูลค่าการรวบรวม 33,219.03 ล้านบาท เฉลี่ย 2,768.25 ล้านบาทต่อเดือน และ 2) ข้าวเปลือก มูลค่าการรวบรวม 14,931.58 ล้านบาท เฉลี่ย 1,244.30 ล้านบาทต่อเดือน นับเป็นสินค้าสำคัญที่สร้างรายได้ค่อนข้างมากให้แก่สมาชิกภาคสหกรณ์ไทยในแต่ละรอบปี รายละเอียดมีดังนี้

1. ยางพารา : มูลค่าการรวบรวม 33,219.03 ล้านบาท

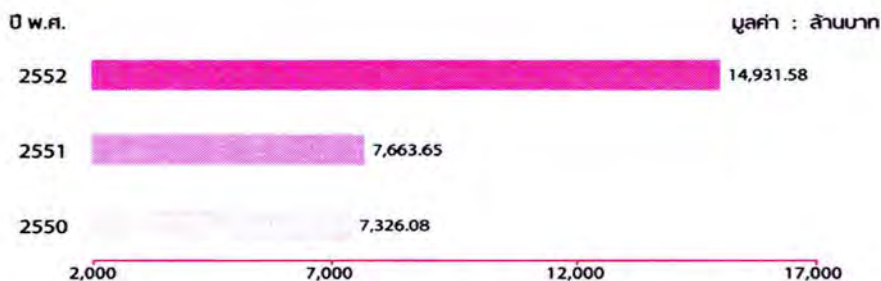
อยู่ในพื้นที่ 40 จังหวัด ผ่านเครือข่ายสหกรณ์และกลุ่มเกษตรกร 385 แห่ง มีปริมาณการรวบรวม 33,219.03 ล้านบาท เฉลี่ย 2,768.25 ล้านบาท

ต่อเดือน โดยผลผลิตร้อยละ 71.54 อยู่ในพื้นที่ภาคใต้ (จังหวัดสงขลามากที่สุด) รอบ 3 ปี (พ.ศ. 2550-2552) ปรับตัวลดลงจาก 34,535.74 ล้านบาท ในปี 2550 เหลือ 30,893.96 ล้านบาท ในปี 2551 และปรับตัวเพิ่มขึ้นเป็น 33,219.03 ล้านบาท ในปี 2552 อย่างไรก็ตามยังเป็นสินค้าต้องการของตลาดสูง คาดว่าในปี 2553 น่าจะปรับตัวเพิ่มขึ้นร้อยละ 55.39



2. ข้าวเปลือก : มูลค่าการรวบรวม 14,931.58 ล้านบาท

อยู่ในพื้นที่ 56 จังหวัด ผ่านเครือข่ายสหกรณ์และกลุ่มเกษตรกร 432 แห่ง มีปริมาณการรวบรวม 14,931.58 ล้านบาท เฉลี่ย 1,244.30 ล้านบาทต่อเดือน โดยผลผลิตร้อยละ 38.69 และร้อยละ 34.79 อยู่ในพื้นที่ภาคเหนือและภาคตะวันออกเฉียงเหนือ (จังหวัดพิจิตรมากที่สุด) รอบ 3 ปี (พ.ศ. 2550-2552) เพิ่มขึ้น เพิ่มขึ้น 7,605.50 ล้านบาท หรือเพิ่มขึ้น 1.04 เท่า จาก 7,326.08 ล้านบาท ในปี 2550 เป็น 14,931.58 ล้านบาท ในปี 2552 และคาดว่า ในปี 2553 จะเพิ่มขึ้นร้อยละ 12.33

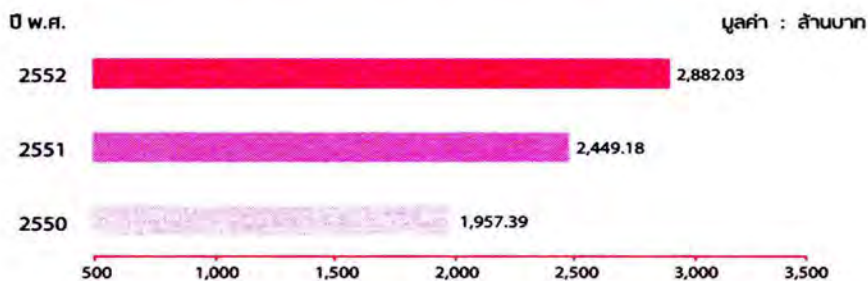


พืชพลังงาน

ส่วนพืชพลังงานที่โดดเด่นของภาคสหกรณ์ไทยมี 4 ตัว คือ 1) ปาล์ม มูลค่าการรวบรวม 2,882.03 ล้านบาท เฉลี่ย 240.17 ล้านบาทต่อเดือน 2) ข้าวโพด มูลค่าการรวบรวม 2,780.64 ล้านบาท เฉลี่ย 231.72 ล้านบาทต่อเดือน 3) อ้อย มูลค่าการรวบรวม 307.25 ล้านบาท เฉลี่ย 25.60 ล้านบาทต่อเดือน และ 4) มันสำปะหลัง มูลค่าการรวบรวม 250.95 ล้านบาท เฉลี่ย 20.91 ล้านบาทต่อเดือน มีรายละเอียดดังนี้

1. ปาล์ม : มูลค่าการรวบรวม 2,882.03 ล้านบาท

อยู่ในพื้นที่ 11 จังหวัด ผ่านเครือข่ายสหกรณ์และกลุ่มเกษตรกร 41 แห่ง มีปริมาณการรวบรวม 2,882.30 ล้านบาท เฉลี่ย 240.17 ล้านบาทต่อเดือน โดยผลผลิตร้อยละ 93.16 อยู่ในพื้นที่ภาคใต้ (จังหวัดกระบี่มากที่สุด) รอบ 3 ปี (พ.ศ. 2550-2552) เพิ่มขึ้น 924.64 ล้านบาท หรือเพิ่มขึ้นร้อยละ 47.24 จาก 1,957.39 ล้านบาท ในปี 2550 เป็น 2,882.03 ล้านบาท ในปี 2552 และคาดว่า ในปี 2553 จะเพิ่มขึ้นร้อยละ 18.42



2. ข้าวโพด : มูลค่าการรวบรวม 2,780.64 ล้านบาท

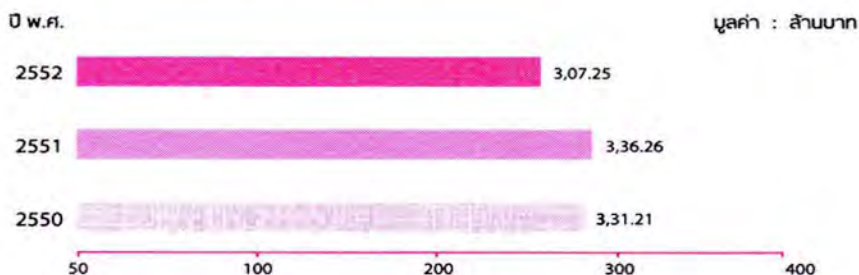
อยู่ในพื้นที่ 25 จังหวัด ผ่านเครือข่ายสหกรณ์และกลุ่มเกษตรกร 102 แห่ง มีปริมาณการรวบรวม 2,780.64 ล้านบาท เฉลี่ย 231.72 ล้านบาทต่อเดือน โดยผลผลิตร้อยละ 65.15 อยู่ในพื้นที่ภาคเหนือ (จังหวัดพิษณุโลกมากที่สุด) รอบ 3 ปี (พ.ศ. 2550-2552) เพิ่มขึ้น 566.55 ล้านบาท หรือเพิ่มขึ้น

ร้อยละ 25.59 จาก 2,214.09 ล้านบาท ในปี 2550 เป็น 2,780.64 ล้านบาท ในปี 2552 และคาดว่าในปี 2553 จะเพิ่มขึ้นร้อยละ 32.22



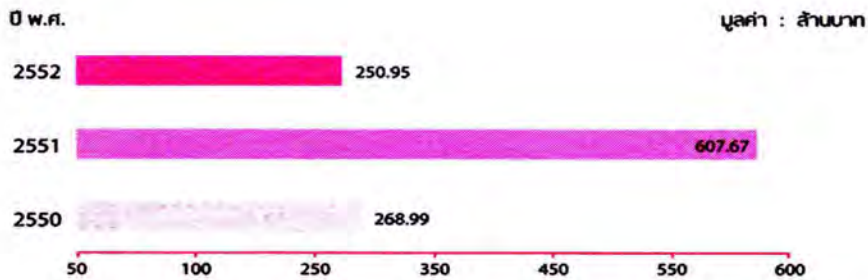
3. อ้อย : มูลค่าการรวบรวม 307.25 ล้านบาท

อยู่ในพื้นที่ 12 จังหวัด ผ่านเครือข่ายสหกรณ์และกลุ่มเกษตรกร 28 แห่ง มีปริมาณการรวบรวม 307.25 ล้านบาท เฉลี่ย 25.60 ล้านบาทต่อเดือน โดยผลผลิตร้อยละ 67.38 อยู่ในพื้นที่ภาคตะวันออกเฉียงเหนือ (จังหวัดขอนแก่นมากที่สุด) รอบ 3 ปี (พ.ศ. 2550-2552) ลดลง 23.96 ล้านบาท หรือลดลงร้อยละ 7.23 จาก 331.21 ล้านบาท ในปี 2550 เหลือ 307.25 ล้านบาท ในปี 2552 แต่อย่างไรก็ตามอ้อยเป็นสินค้าจำเป็น คาดว่าในปี 2553 น่าจะปรับตัวเพิ่มขึ้นร้อยละ 1.69



4. มันสำปะหลัง : มูลค่าการรวบรวม 250.95 ล้านบาท

อยู่ในพื้นที่ 25 จังหวัด ผ่านเครือข่ายสหกรณ์และกลุ่มเกษตรกร 63 แห่ง มีปริมาณการรวบรวม 250.95 ล้านบาท เฉลี่ย 20.91 ล้านบาทต่อเดือน โดยผลผลิตร้อยละ 47.87 และอยู่ในพื้นที่ภาคกลาง และร้อยละ 40.23 ภาคตะวันออกเฉียงเหนือ (จังหวัดจันทบุรีมากที่สุด) รอบ 3 ปี (พ.ศ. 2550-2552) ลดลง 18.04 ล้านบาท หรือลดลงร้อยละ 6.71 จาก 268.99 ล้านบาท ในปี 2550 เหลือ 250.95 ล้านบาท ในปี 2552 อย่างไรก็ตาม มันสำปะหลังเป็นสินค้าจำเป็น ในปี 2553 คาดว่าน่าจะปรับตัวเพิ่มขึ้น 1 เท่าตัว







ตัวแปรบนพื้นฐาน
มาตรฐานการเงิน
ภาคสหกรณ์ไทย



ตัวแปรบนพื้นฐานมาตรฐาน การเงินภาคสหกรณ์ไทย

ตาราง 13 อัตราส่วนทางการเงินสำคัญของภาคสหกรณ์ไทย :
แยกตามประเภท

อัตราส่วนสำคัญ ทางการเงิน	สหกรณ์ ภาคการ เกษตร	สหกรณ์ นอกภาค การเกษตร	รวม สหกรณ์	กลุ่ม เกษตรกร	รวม ทั้งสิ้น
ความเพียงพอของเงินทุนต่อความเสี่ยง (Capital Strength)					
อัตราหนี้สินต่อทุน (เท่า)	2.06	0.87	0.95	1.43	0.96
อัตราส่วนหนี้สินต่อส่วนของผู้ถือหุ้น (เท่า)	3.20	1.03	1.16	4.14	1.16
อัตราส่วนทุนสำรองต่อสินทรัพย์ (เท่า)	0.07	0.04	0.04	0.23	0.05
อัตราการเติบโตของทุนของสหกรณ์ (%)	10.18	11.53	11.42	11.15	11.42
อัตราการเติบโตของหนี้ (%)	19.79	11.62	12.85	24.20	12.88
อัตราเติบโตของทุนสำรอง (%)	7.61	10.30	9.80	6.48	9.77
อัตราผลตอบแทนต่อส่วนของผู้ถือหุ้น (%)	8.67	7.20	7.31	6.42	7.31
คุณภาพสินทรัพย์ (Asset Quality)					
อัตราผลตอบแทนจากสินทรัพย์ (%)	2.88	3.86	3.75	2.72	3.75
อัตราผลตอบแทนจากสินทรัพย์ถาวร (%)	29.30	754.50	280.79	28.52	277.28
อัตราการหมุนของสินทรัพย์ (รอบ)	1.08	0.07	0.18	2.63	0.19
อัตราการเติบโตของสินทรัพย์ (%)	16.47	11.57	12.18	18.48	12.13
อัตราค้างชำระของลูกหนี้ (%)	35.56	7.59	23.97	24.54	23.98
ขีดความสามารถในการบริหาร (Management Ability)					
อัตราการเติบโตของธุรกิจ (%)	-12.74	13.70	9.23	-53.86	8.85
เงินออมเฉลี่ยต่อคน (บาท/คน)	9,959.31	186,372.17	81,480.93	775.77	76,648.00
หนี้สินเฉลี่ยต่อคน (บาท/คน)	12,196.31	181,981.47	81,030.91	1,304.12	76,256.58
ความสามารถในการหากำไร (Earning Sufficiency)					
อัตรากำไรขั้นต้น (%)	8.17	55.37	23.90	3.60	23.34
อัตรากำไรสุทธิ (%)	2.69	55.64	20.33	1.03	19.80
อัตราค่าใช้จ่ายดำเนินงานต่อกำไรก่อนหัก	55.68	17.37	23.17	68.04	23.32

อัตราส่วนสำคัญ ทางการเงิน	สหกรณ์ ภาคการ เกษตร	สหกรณ์ นอกภาค การเกษตร	รวม สหกรณ์	กลุ่ม เกษตรกร	รวม ทั้งสิ้น
อัตราค่าใช้จ่ายดำเนินงาน (%)	3.35	11.71	6.13	2.20	6.03
อัตราผลตอบแทนผู้ถือหุ้น (%)	13.46	8.61	8.89	18.50	8.90
อัตรากาเริบโตของกำไร (%)	34.21	11.40	13.09	12.09	13.09
สภาพคล่อง (Liquidity)					
อัตราส่วนสภาพคล่อง (เท่า)	1.16	0.57	0.66	1.81	0.67
อัตราส่วนสภาพคล่องหมุนเร็ว (เท่า)	1.02	0.57	0.64	1.71	0.64
อัตราส่วนหมุนเวียนลูกหนี้การค้า (เท่า)	0.36	0.003	0.07	0.01	0.01
อัตราส่วนหมุนเวียนสินค้าคงเหลือ (ครั้ง)	14.21	12.26	13.94	26.57	14.06
ระยะเวลาขายสินค้าเฉลี่ย (วัน)	25.69	29.76	26.18	13.74	25.95
อัตราส่วนหมุนเวียนเจ้าหนี้ (เท่า)	0.40	55.63	0.51	34.37	0.51
อัตราลูกหนี้ระยะสั้นชำระได้ตามกำหนด	64.44	92.41	76.02	75.46	76.02



แนวน้อม
ภาคสหกรณ์ไทย
ปี 2553

หน้าว่าง

แนวโน้ม

ภาคสหกรณ์ไทย ปี 2553

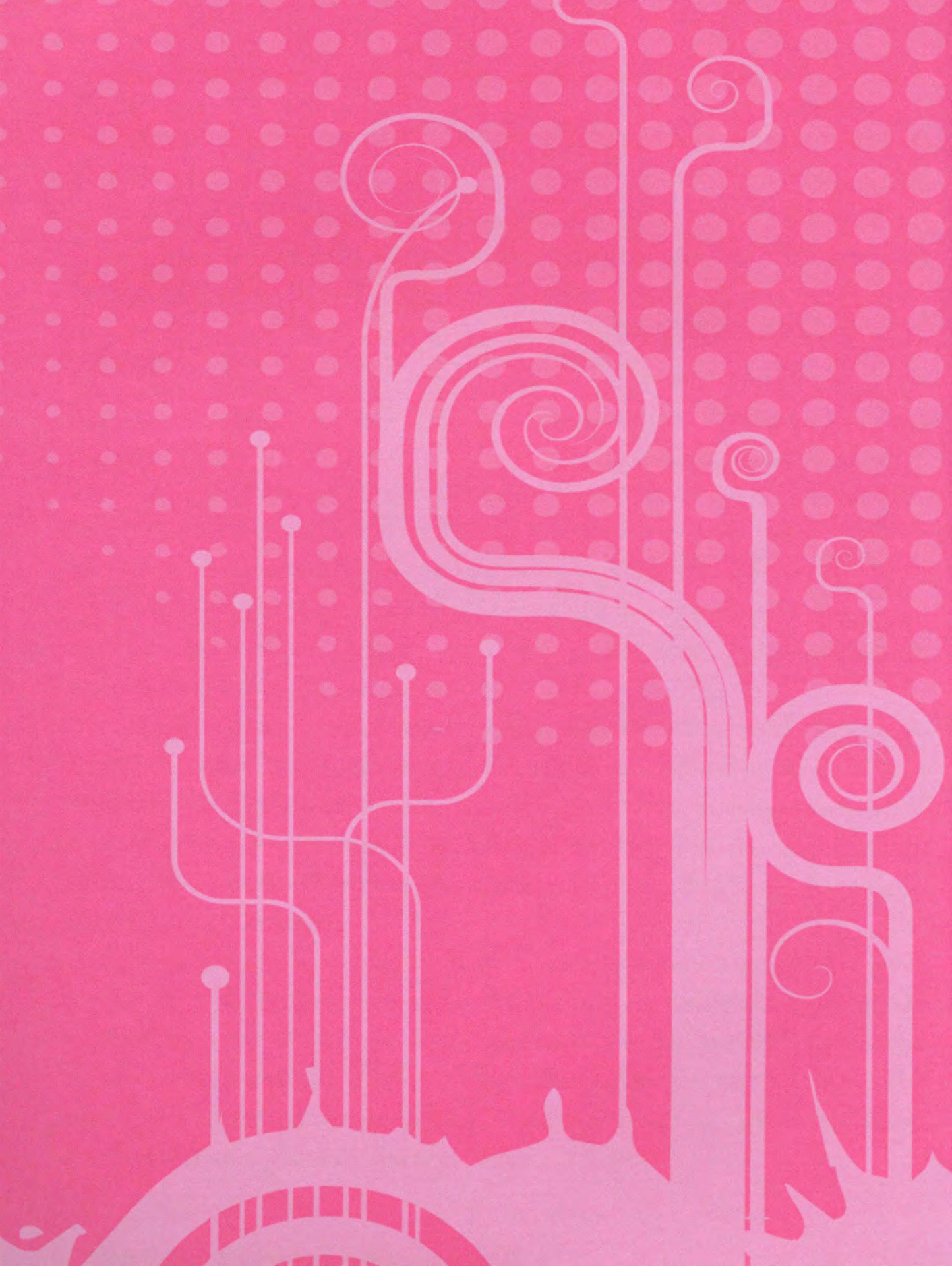
ปี 2553 ถือว่าภาวะเศรษฐกิจไทยหลุดพ้นจากจุดต่ำสุดแล้ว และเริ่มมีสัญญาณของการปรับตัวในทิศทางที่ดีขึ้น เพราะโครงสร้างเศรษฐกิจที่แข็งแกร่งขึ้น รวมทั้งนโยบายรับมือทันต่อที่ช่วยลดผลกระทบจากเหตุไม่คาดคิดภายนอก ประกอบกับเครื่องชี้ภาวะเศรษฐกิจของสำนักงานเศรษฐกิจการคลังไตรมาส 4 ปี 2552 แทบทุกตัวล้วนปรับตัวเป็นบวกดีขึ้นไม่ต่ำกว่าร้อยละ 3.5 ดังนั้นปี 2553 นี้ นับว่าเป็นปีแห่งความหวังของคนไทย พร้อมกันนี้มองว่าปี 2553 น่าจะปรับตัวดีขึ้นต่อเนื่อง แม้การลงทุนและการผลิตภาคเอกชนจะยังฟื้นตัวช้าอยู่บ้าง แต่น่าจะมีสัญญาณที่ดี **ส่งผลให้เชื่อมั่นว่าเศรษฐกิจทั้งปี 2553 จะขยายตัวเพิ่มขึ้น และส่งผลต่อภาวะเศรษฐกิจภาคสหกรณ์ไทยในปี 2553 จะขยายตัวเพิ่มขึ้นด้วยเช่นกัน** โดยคาดการณ์ว่าจำนวนสมาชิกภาคสหกรณ์ไทยจะเพิ่มขึ้นอีกร้อยละ 3.76 เป็น 11 ล้านคน เศษ ทุนดำเนินการ เพิ่มขึ้นร้อยละ 11.29 เป็น 1.2 ล้านล้านบาท และทุนของภาคสหกรณ์ไทยจะเพิ่มขึ้นร้อยละ 12.40 กว่า 6 แสนล้านบาท สร้างมูลค่าเพิ่มธุรกิจกว่า 1.3 ล้านล้านบาท และสร้างกำไรสุทธิร้อยละ 11.73 กว่า 4 หมื่นล้านบาท

อย่างไรก็ตาม ภาคสหกรณ์ไทยยังจำเป็นต้องใช้นโยบายกระตุ้นเศรษฐกิจ และเรียกความเชื่อมั่นในการดำเนินธุรกิจต่อเนื่อง สำหรับการบริหารเศรษฐกิจภาคสหกรณ์ไทยในปี 2553 ควรเน้นโครงสร้างเศรษฐกิจที่เข้มแข็ง บริหารเงินทุนอย่างมีประสิทธิภาพ สร้างมูลค่าเพิ่มธุรกิจภาคสหกรณ์ ตลอดจนดำเนินมาตรการเพื่อดูแลผลกระทบต่อทุกภาคส่วนธุรกิจที่อาจได้รับผลกระทบ และวางกลไกช่วยเหลือสมาชิกสหกรณ์ซึ่งเผชิญราคาผลผลิตลดลงให้สามารถวางแผนการผลิตและได้รับผลตอบแทนที่เหมาะสม รวมทั้งการดูแลสุขภาพคล่องให้มีเพียงพอ การติดตามประเมินและวิเคราะห์สถานการณ์

อย่างใกล้ชิด เพื่อให้สามารถกำหนดนโยบายและกลยุทธ์การลงทุนให้เหมาะสม
กับปัจจัยแวดล้อม ณ ช่วงเวลานั้นได้มากที่สุด ซึ่งน่าจะทำให้เศรษฐกิจภาค
สหกรณ์ไทยเดินหน้าขึ้นได้มากกว่านี้



เตือนภัยเศรษฐกิจ
ทางการเงิน
ภาคสหกรณ์ไทย



เดือนภัยเศรษฐกิจ ทางการเงินภาคสหกรณ์ไทย

รอบปี 2552 เดือนภัย 3 ทางการเงินภาคสหกรณ์ไทย พบว่า อัตราลูกหนี้ชำระได้ตามกำหนดต่ำกว่าเกณฑ์มาตรฐานภาคสหกรณ์ไทยระดับต้องปรับปรุงร้อยละ 17.59 (1,769 แห่ง) อัตราค่าใช้จ่ายต่อกำไรสูงเกินกว่าเกณฑ์มาตรฐานร้อยละ 37.78 (3,843 แห่ง) และอัตราทุนสำรองต่อสินทรัพย์ต่ำกว่าเกณฑ์มาตรฐานร้อยละ 60.52 (6,294 แห่ง) โดยกลุ่มสหกรณ์ภาคการเกษตรมีมากที่สุดทั้ง 3 ตัวชี้วัดทางการเงิน ส่วนระดับการเฝ้าระวังทางการเงินเป็นพิเศษเร่งด่วนมีจำนวน 833 แห่ง กลุ่มสหกรณ์การเกษตรมีมากที่สุดเช่นกัน ร้อยละ 65.67 (547 แห่ง) เดือนภัยแต่ละประเภทมีสรุปดังนี้

3 เดือนภัยทางการเงินภาคสหกรณ์ไทย : แยกตามประเภท

1. สหกรณ์ภาคการเกษตร : อัตราลูกหนี้ชำระได้ตามกำหนดต่ำกว่าเกณฑ์มาตรฐานภาคสหกรณ์ไทยระดับต้องปรับปรุงร้อยละ 29.22 (1,028 แห่ง) อัตราค่าใช้จ่ายต่อกำไรสูงเกินกว่าเกณฑ์มาตรฐานระดับต้องปรับปรุงร้อยละ 48.09 (1,737 แห่ง) และอัตราทุนสำรองต่อสินทรัพย์ต่ำกว่าเกณฑ์มาตรฐานระดับต้องปรับปรุงร้อยละ 67.91 (2,482 แห่ง)

2. สหกรณ์นอกภาคการเกษตร : อัตราลูกหนี้ชำระได้ตามกำหนดต่ำกว่าเกณฑ์มาตรฐานระดับต้องปรับปรุงร้อยละ 8.51 (220 แห่ง) อัตราค่าใช้จ่ายต่อกำไรสูงเกินกว่าเกณฑ์มาตรฐานระดับต้องปรับปรุงร้อยละ 33.09 (848 แห่ง) และอัตราทุนสำรองต่อสินทรัพย์ต่ำกว่าเกณฑ์มาตรฐานระดับต้องปรับปรุงร้อยละ 60.84 (1,614 แห่ง)

3. กลุ่มเกษตรกร : อัตราลูกหนี้ชำระได้ตามกำหนดต่ำกว่าเกณฑ์มาตรฐานระดับต้องปรับปรุง ร้อยละ 13.18 (521 แห่ง) อัตราค่าใช้จ่ายต่อ

กำไรสูงเกินกว่าเกณฑ์มาตรฐานระดับต้องปรับปรุงร้อยละ 31.47 (1,258 แห่ง) และอัตราทุนสำรองต่อสินทรัพย์ต่ำกว่าเกณฑ์มาตรฐานระดับต้องปรับปรุงร้อยละ 53.73 (2,198 แห่ง)

ตาราง 14 3 เติบอภัยทางการเงินภาคสหกรณ์ไทย : แยกตามประเภท

3 เดือนภัยทางการเงิน	สหกรณ์ภาค การเกษตร	สหกรณ์นอก การเกษตร	รวม สหกรณ์	กลุ่ม เกษตรกร	รวม ทั้งสิ้น
• ลูกหนี้ (แห่ง)					
ระดับดี	1,842	2,163	4,005	3,187	7,192
ระดับพอใช้	648	203	851	246	1,097
ระดับต้องปรับปรุง	1,028	220	1,248	521	1,769
รวม	3,518	2,586	6,104	3,954	10,058
• ค่าใช้จ่าย (แห่ง)					
ระดับดี	1,215	1,298	2,513	2,357	4,870
ระดับพอใช้	660	417	1,077	382	1,459
ระดับต้องปรับปรุง	1,737	848	2,585	1,258	3,843
รวม	3,612	2,563	6,175	3,997	10,172
• ทุนสำรอง (แห่ง)					
ระดับดี	681	342	1,023	1,434	2,457
ระดับพอใช้	492	697	1,189	459	1,648
ระดับต้องปรับปรุง	2,482	1,614	4,096	2,198	6,294
รวม	3,655	2,653	6,308	4,091	10,399

4 ระดับการเฝ้าระวังทางการเงินภาคสหกรณ์ไทย : แยกประเภท

1. สหกรณ์ภาคการเกษตร : เฝ้าระวังทางการเงินระดับปกติมีเพียงร้อยละ 18.19 (632 แห่ง) ระดับมากกว่าปกติร้อยละ 34.53 (1,200 แห่ง) ระดับพิเศษ ร้อยละ 31.54 (1,096 แห่ง) และระดับพิเศษเร่งด่วน ร้อยละ 15.74 (547 แห่ง)

2. สหกรณ์นอกภาคการเกษตร : เฝ้าระวังทางการเงิน ระดับปกติมีเพียงร้อยละ 29.93 (747 แห่ง) ระดับมากกว่าปกติร้อยละ 43.99 (1,098 แห่ง) ระดับพิเศษ ร้อยละ 21.15 (528 แห่ง) และระดับพิเศษเร่งด่วน ร้อยละ 4.93 (123 แห่ง)

3. กลุ่มเกษตรกร : เฝ้าระวังทางการเงินระดับปกติมีเพียงร้อยละ 31.57 (1,218 แห่ง) ระดับมากกว่าปกติร้อยละ 44.06 (1,700 แห่ง) ระดับพิเศษ ร้อยละ 20.14 (777 แห่ง) และระดับพิเศษเร่งด่วน ร้อยละ 4.22 (163 แห่ง)

ตาราง 15 4 ระดับการเฝ้าระวังทางการเงินภาคสหกรณ์ไทย : แยกตามประเภท

4 ระดับการเฝ้าระวังทางการเงิน	สหกรณ์ภาคการเกษตร	สหกรณ์นอกภาคการเกษตร	รวมสหกรณ์	กลุ่มเกษตรกร	รวมทั้งสิ้น
ปกติ	632	747	1,379	1,218	2,597
มากขึ้นกว่าปกติ	1,200	1,098	2,298	1,700	3,998
พิเศษ	1,096	528	1,624	777	2,401
พิเศษเร่งด่วน	547	123	670	163	833
รวม	3,475	2,496	5,971	3,858	9,829

หากพิจารณาแยกตามภูมิภาค พบว่า ภาคกลาง 3 อัตราชี้วัดทางการเงินอยู่ในระดับต้องปรับปรุงมากที่สุด โดยอัตราลูกหนี้ชำระได้ตาม

กำหนดต่ำกว่าเกณฑ์มาตรฐานภาคสหกรณ์ไทย 691 แห่ง อัตราค่าใช้จ่ายต่อกำไรสูงเกินกว่าเกณฑ์ 1,326 แห่ง และมีทุนสำรองต่ำกว่าเกณฑ์มาตรฐานเช่นกัน 2,123 แห่ง ขณะที่ภาคตะวันออกเฉียงเหนืออยู่ในระดับที่ต้องเฝ้าระวังทางการเงินเป็นพิเศษเร่งด่วนมากที่สุดร้อยละ 44.78 (373 แห่ง)

3 เติบโตภัยทางการเงินภาคสหกรณ์ไทย : แยกตามภูมิภาค

ภาคกลาง : อัตราลูกหนี้ชำระได้ตามกำหนดต่ำกว่าเกณฑ์มาตรฐานภาคสหกรณ์ไทยระดับต้องปรับปรุงร้อยละ 12.48 (385 แห่ง) อัตราค่าใช้จ่ายต่อกำไร สูงเกินกว่าเกณฑ์มาตรฐานระดับต้องปรับปรุงร้อยละ 31.68 (973 แห่ง) และอัตราทุนสำรองต่อสินทรัพย์ต่ำกว่าเกณฑ์มาตรฐานระดับต้องปรับปรุงร้อยละ 57.21 (1,805 แห่ง)

ภาคเหนือ : อัตราลูกหนี้ชำระได้ตามกำหนดต่ำกว่าเกณฑ์มาตรฐานภาคสหกรณ์ไทยระดับต้องปรับปรุงร้อยละ 16.89 (400 แห่ง) อัตราค่าใช้จ่ายต่อกำไร สูงเกินกว่าเกณฑ์มาตรฐานระดับต้องปรับปรุงร้อยละ 37.32 (899 แห่ง) และอัตราทุนสำรองต่อสินทรัพย์ต่ำกว่าเกณฑ์มาตรฐานระดับต้องปรับปรุงร้อยละ 60.25 (1,475 แห่ง)

ภาคใต้ : อัตราลูกหนี้ชำระได้ตามกำหนดต่ำกว่าเกณฑ์มาตรฐานภาคสหกรณ์ไทยระดับต้องปรับปรุงร้อยละ 20.08 (293 แห่ง) อัตราค่าใช้จ่ายต่อกำไร สูงเกินกว่าเกณฑ์มาตรฐานระดับต้องปรับปรุงร้อยละ 43.61 (645 แห่ง) และอัตราทุนสำรองต่อสินทรัพย์ต่ำกว่าเกณฑ์มาตรฐานระดับต้องปรับปรุงร้อยละ 58.97 (891 แห่ง)

ภาคตะวันออกเฉียงเหนือ : อัตราลูกหนี้ชำระได้ตามกำหนดต่ำกว่าเกณฑ์มาตรฐานภาคสหกรณ์ไทยระดับต้องปรับปรุงร้อยละ 21.96 (691 แห่ง) อัตราค่าใช้จ่ายต่อกำไร สูงเกินกว่าค่ามาตรฐานระดับต้องปรับปรุงร้อยละ 41.27 (1,326 แห่ง) และอัตราทุนสำรองต่อสินทรัพย์ต่ำกว่าเกณฑ์มาตรฐานระดับต้องปรับปรุงร้อยละ 64.63 (2,123 แห่ง)

ตาราง 16 3 เดือนภัยทางการเงินภาคสหกรณ์ไทย : แยกตามภูมิภาค

3 เดือนภัยทางการเงิน	ภาค กลาง	ภาค เหนือ	ภาค ใต้	ภาค ตะวันออก เฉียงเหนือ	รวม ทั้งสิ้น
• ลูกหนี้ (แห่ง)					
ระดับดี	2,368	1,674	1,048	2,102	7,192
ระดับพอใช้	331	294	118	354	1,097
ระดับต้องปรับปรุง	385	400	293	691	1,769
รวม	3,084	2,368	1,459	3,147	10,058
• ค่าใช้จ่าย (แห่ง)					
ระดับดี	1,677	1,146	602	1,445	4,870
ระดับพอใช้	421	364	232	442	1,459
ระดับต้องปรับปรุง	973	899	645	1,326	3,843
รวม	3,071	2,409	1,479	3,213	10,172
• ทุนสำรอง (แห่ง)					
ระดับดี	725	612	388	732	2,457
ระดับพอใช้	625	361	232	430	1,648
ระดับต้องปรับปรุง	1,805	1,475	891	2,123	6,294
รวม	3,155	2,448	1,511	3,285	10,399

4 ระดับการเฝ้าระวังทางการเงินภาคสหกรณ์ไทย : แยกภูมิภาค

ภาคกลาง : เฝ้าระวังทางการเงินระดับปกติมีเพียงร้อยละ 31.35 (940 แห่ง) ระดับมากกว่าปกติร้อยละ 42.76 (1,282 แห่ง) ระดับพิเศษ ร้อยละ 20.25 (607 แห่ง) และระดับพิเศษเร่งด่วน ร้อยละ 5.64 (169 แห่ง)

ภาคเหนือ : เฝ้าระวังทางการเงินระดับปกติมีเพียงร้อยละ 25.63 (597 แห่ง) ระดับมากกว่าปกติร้อยละ 41.78 (973 แห่ง) ระดับพิเศษ ร้อยละ 25.76 (600 แห่ง) และระดับพิเศษเร่งด่วน ร้อยละ 6.83 (159 แห่ง)

ภาคใต้ : เฝ้าระวังทางการเงินระดับปกติมีเพียงร้อยละ 25.30 (361 แห่ง) ระดับมากกว่าปกติ ร้อยละ 36.51 (521 แห่ง) ระดับพิเศษ ร้อยละ 28.94 (413 แห่ง) และระดับพิเศษเร่งด่วน ร้อยละ 9.25 (132 แห่ง)

ภาคตะวันออกเฉียงเหนือ : เฝ้าระวังทางการเงินระดับปกติมีเพียงร้อยละ 22.73 (699 แห่ง) ระดับมากกว่าปกติร้อยละ 39.74 (1,222 แห่ง) ระดับพิเศษ ร้อยละ 25.40 (781 แห่ง) และระดับพิเศษเร่งด่วน ร้อยละ 12.13 (373 แห่ง)

ตาราง 17 4 ระดับเฝ้าระวังทางการเงินภาคสหกรณ์ไทย : แยกตามภูมิภาค

4 ระดับการเฝ้าระวัง ทางการเงิน	ภาค กลาง	ภาค เหนือ	ภาค ใต้	ภาค ตะวันออกเฉียง เหนือ	รวม ทั้งสิ้น
ปกติ	940	597	361	699	2,597
มากขึ้นกว่าปกติ	1,282	973	521	1,222	3,998
พิเศษ	607	600	413	781	2,401
พิเศษเร่งด่วน	169	159	132	373	833
รวม	2,998	2,329	1,427	3,075	9,829



ภาคผนวก
สถิติและข้อมูล
ทางการเงินสำคัญ
ภาคสหกรณ์ไทย
ปี 2548-2552



ตารางที่ 1 สถิติและข้อมูลทางการเงินที่สำคัญของสหกรณ์ ระหว่างปี 2548-2552

รายการ	ปี พ.ศ.				
	2548	2549	2550	2551	2552
จำนวนสหกรณ์ไทย (แห่ง)	5,926	5,744	6,761	6,279	6,308
จำนวนสมาชิก (ล้านคน)	8.90	8.93	9.47	9.91	10.02
ทุนดำเนินงาน (ล้านบาท)	721,886	791,513	893,283	1,005,032	1,126,819
ทุนของสหกรณ์	369,064	404,447	469,816	517,205	576,296
เงินรับฝาก	235,754	242,391	254,906	316,191	363,760
เงินกู้ยืม	117,068	144,675	168,561	171,636	186,763
ปริมาณธุรกิจ (ล้านบาท)	808,475	876,723	997,462	1,100,625	1,259,338
ธุรกิจรับฝากเงิน	179,301	195,252	258,593	289,099	327,778
ธุรกิจให้เงินกู้ยืม (สินเชื่อ)	558,685	601,689	627,853	694,245	796,894
ธุรกิจจัดหาสินค้ามาจำหน่าย	32,554	37,403	45,912	50,204	63,249
ธุรกิจรวบรวมผลิตผล/แปรรูป	36,424	41,673	64,179	66,019	70,239
ธุรกิจการให้บริการอื่น	1,511	706	925	1,058	1,178
ผลดำเนินงาน (ล้านบาท)					
รายได้	114,746	130,873	168,705	181,894	207,120
ค่าใช้จ่าย	90,167	104,184	137,906	146,548	167,148
กำไรสุทธิ	24,579	26,689	30,799	35,346	39,973
ฐานะการเงิน (ล้านบาท)					
สินทรัพย์ทั้งสิ้น	721,886	791,513	893,283	1,005,032	1,126,819
หนี้สินทั้งสิ้น	352,822	387,066	423,467	487,827	550,523
ทุนของสหกรณ์	369,064	404,447	469,816	517,205	576,296
ทุนสำรอง	36,952	39,677	44,982	48,410	53,155
ดัชนีชี้วัดทางการเงิน					
อัตราผลตอบแทนต่อส่วนของผู้ถือหุ้น (ROE) (%)	6.95	12.26	12.24	12.79	13.87
อัตราผลตอบแทนต่อสินทรัพย์ (ROA) (%)	3.59	3.57	3.65	3.80	7.09
หนี้เฉลี่ยต่อคน (บาท)	65,439	71,054	73,131	78,163	81,031
เงินออมเฉลี่ยต่อคน(บาท)	58,405	60,402	62,598	71,199	81,481

ที่มา : ศูนย์เทคโนโลยีสารสนเทศ กรมตรวจบัญชีสหกรณ์ พ.ศ. 2552

ตารางที่ 2 สถิติและข้อมูลทางการเงินที่สำคัญของกลุ่มเกษตรกรระหว่างปี 2548-2552

รายการ	ปี พ.ศ.				
	2548	2549	2550	2551	2552
จำนวนกลุ่มเกษตรกร (แห่ง)	4,601	4,294	4,811	4,157	4,092
จำนวนสมาชิก (ล้านคน)	0.74	0.69	0.76	0.66	0.64
ทุนดำเนินงาน (ล้านบาท)	1,718	1,653	1,931	1,934	2,291
ทุนของกลุ่มเกษตรกร	659	696	797	847	941
เงินรับฝาก	433	506	210	236	264
เงินกู้ยืม	626	451	924	851	1,086
ปริมาณธุรกิจ (ล้านบาท)	3,790	4,252	7,660	6,640	6,501
ธุรกิจรับฝากเงิน	86	93	131	146	164
ธุรกิจให้เงินกู้ยืม (สินเชื่อ)	674	489	639	794	1,090
ธุรกิจจัดหาสินค้ามาจำหน่าย	895	985	1,042	914	1,197
ธุรกิจรวบรวมผลิตผล/แปรรูป	2,090	2,649	5,810	4,757	4,024
ธุรกิจการให้บริการอื่น	45	36	38	29	27
ผลดำเนินงาน (ล้านบาท)					
รายได้	3,172	3,885	7,045	5,985	5,639
ค่าใช้จ่าย	3,165	3,867	7,005	5,934	5,582
กำไรสุทธิ	7	18	40	51	57
ฐานะการเงิน (ล้านบาท)					
สินทรัพย์ทั้งสิ้น	1,718	1,653	1,931	1,934	2,291
หนี้สินทั้งสิ้น	1,059	957	1,134	1,087	1,350
ทุนของกลุ่มเกษตรกร	659	696	797	847	941
ทุนสำรอง	381	407	489	497	529
ดัชนีชี้วัดทางการเงิน					
อัตราผลตอบแทนต่อส่วนของผู้ถือหุ้น (ROE) (%)	1.11	2.63	5.21	6.35	12.19
อัตราผลตอบแทนต่อสินทรัพย์ (ROA) (%)	0.44	1.41	2.04	2.74	5.01
หนี้เฉลี่ยต่อคน (บาท)	1,316	1,139	1,455	1,641	1,304
เงินออมเฉลี่ยต่อคน (บาท)	543	598	655	782	776

ที่มา : ศูนย์เทคโนโลยีสารสนเทศ กรมตรวจบัญชีสหกรณ์ พ.ศ. 2552

ตารางที่ 3 สถิติและอัตราการเติบโตของสหกรณ์ ระหว่างปี 2548-2552

รายการ	ปี พ.ศ.				
	2548	2549	2550	2551	2552
การเติบโต (%)					
จำนวนสหกรณ์	1.42	-3.07	17.71	-7.13	0.46
จำนวนสมาชิก	3.01	0.34	6.05	4.65	1.11
ทุนดำเนินงาน	11.58	9.65	12.86	12.51	12.12
ปริมาณธุรกิจ	10.16	8.44	13.77	10.34	14.42
รายได้	17.46	14.05	28.91	7.82	13.87
ค่าใช้จ่าย	22.29	15.55	32.37	6.27	14.06
กำไรสุทธิ	2.59	8.58	15.40	14.76	13.09
<i>หนี้สินทั้งสิ้น</i>	<i>14.10</i>	<i>9.71</i>	<i>9.40</i>	<i>15.20</i>	<i>12.85</i>
ทุนของสหกรณ์	9.27	9.59	16.16	10.09	11.43
ทุนสำรอง	8.70	7.37	13.37	7.62	9.80

ที่มา : ศูนย์เทคโนโลยีสารสนเทศ กรมตรวจบัญชีสหกรณ์ พ.ศ. 2552

ตารางที่ 4 สกิติและอัตราการเติบโตของกลุ่มเกษตรกร ระหว่างปี 2548-2552

รายการ	ปี พ.ศ.				
	2548	2549	2550	2551	2552
การเติบโต (%)					
จำนวนกลุ่มเกษตรกร	-4.23	-6.67	12.04	-13.59	-1.56
จำนวนสมาชิก	-2.63	-6.76	10.14	-13.16	-3.03
ทุนดำเนินงาน	6.18	-3.78	16.82	0.16	18.46
ปริมาณธุรกิจ	30.11	12.19	80.15	-13.32	-2.09
รายได้	29.47	22.48	81.34	-15.05	-5.77
ค่าใช้จ่าย	28.97	22.18	81.15	-15.29	-5.93
กำไรสุทธิ	-93.00	157.14	122.22	27.50	11.76
หนี้สินทั้งสิ้น	4.54	-9.63	18.50	-4.14	24.20
ทุนของกลุ่มเกษตรกร	8.93	5.61	14.51	6.27	11.11
ทุนสำรอง	6.72	6.82	20.15	1.64	6.44

ที่มา : ศูนย์เทคโนโลยีสารสนเทศ กรมตรวจบัญชีสหกรณ์ พ.ศ. 2552



Executive
Summary

หน้าว่าง

Executive Summary

This financial condition of the cooperative institutions in Thailand for the year ended 2009 report celebrated the 58th year anniversary of Cooperative Auditing Department. This report has objectives to present yearly operating results of cooperative institutions in Thailand and show the development of the cooperative institutions from past to present. At the same time indicate and signal major risks in order to prevent a large disaster. The results were as the following.

10,400 cooperatives of Thai cooperative institutions comprise of 3 categories. They have members of more than 10 million members or 15.89% of total Thai population (the most are agricultural cooperatives with 61.89%), operate with 1.13 trillion Baht of total capital. Five core businesses create business values of 1.26 trillion Baht or 14.17% of total Gross Domestic Product (GDP) (the most are non-agricultural cooperatives with 82.47%) with loan business as major business with 71.76%, while agricultural cooperatives have product collecting business major business. Every core businesses operate at profit level (the highest are non-agricultural cooperatives with 91.06%). Members have saving more than debt by 1 with average saving of 186,372 Baht per members. In conclusion financial condition of Thai cooperative institutions in 2009 was in a good progress with value-added and profit generated businesses for every categories of cooperatives, members have more saving than debt and internal control are within good to excellent level with 70.88% of total cooperatives.

Four regions of Thai cooperatives. If categorized into each region we found that North East and Central regions have the most members (Central is the highest with 35.13%). Five core businesses can increase business values in every region, (Central is the highest with 56.63%). Every region concentrate on loan business (the most is central with 56.09%) and can generate profit (Central is the highest with 57.27%). Members from Central region have more saving than debt 1.02 times, while other 3 region members have more debt. Internal control in all region are in good to excellent level with 70.88%, only 5.63% are in improvement level.

Financial condition for 7,747 agricultural cooperatives comprise of 4 categories. They have more than 6 million members or 9.84% of total Thai population (the most are agricultural cooperatives with 87.51%), operate with 132,761.73 million of total capital. Five major businesses create business values of 221,948.56 million Baht or 17.53% of total cooperatives values (the most are agricultural cooperatives with 92.89%). Every businesses operate at profit level except for fishery cooperatives (the highest are agricultural cooperatives with 93.65%). Every types of cooperatives have high expense ratio of more than 97% when compares to revenue (the most are fishery cooperatives with 100.03%). Members have debt more than saving by 1.2 times. (the most are agricultural cooperatives with 1.68 times) Internal controls are within good to excellent level with 65.64% (the highest are agricultural cooperatives with 71.22%).

Four regions of Thai agricultural cooperatives. We found that

North East region have the most members with 44.70%. Five core businesses can increase business values (Central is the highest with 28.47%). Central and South region with product collecting business, North region concentrate on trade business, and North East region with loan business. Every region generate profit (North East is the highest with 32.31%) but have quite a high expense ratio of more than 96% (South region is the highest with 98.17%). Members have more debt than saving 1.23 times except for Central region have more saving 1.10 times than debt. Internal control in all region are in good to excellent level with 65.64% (North East is the highest with 73.74%), only 6.89% are in improvement level.

Financial condition for 2,653 non-agricultural cooperatives comprise of 4 categories. They have more than 4 million members or 6.05% of total Thai population (the most are thrift and credit cooperative with 61.58%), operate with 996,348.04 million of total capital. Five core businesses create business values of 1,043,891.25 million Baht or 82.47% of total cooperatives values (the most are thrift and credit cooperative with 96.09%). Thrift and credit cooperative concentrate more on loan business while consumer cooperatives focus on trade business and service cooperatives focus on product collection and service cooperatives. Every core businesses operate at profit level except for fishery cooperatives (the highest are thrift and credit cooperative with 97.30%). *Members have saving more than debt by 1.02 times and have average saving of 186,372 Baht per member (thrift and credit cooperative is the highest with 294,967 Baht per member).* Internal

controls are within good to excellent level with 76.97% (the highest are thrift and credit cooperatives with 91.25%).

Four regions of Thai non-agricultural cooperatives. We found that Central region have the most members with 64.19%. Five core businesses can increase business values in every region (Central is the highest with 61.89%). Every region generate profit (Central is the highest with 60.15%). Members from Central region have more saving than debt 1.32 times and average saving 198,394 Baht per member while other region have more debt than saving (North East is the highest with 1.85 times). Internal controls in all regions are in good to excellent level with 76.97%, only 4.16% are in improvement level.

As for economic and energy agriculture products for the year 2009, several products have a good future and the most distinguished products are 1) para rubber with the total value of 33,219.03 million Baht or average 2,768.25 million Baht a month and 2) paddy with the total value of 14,931.58 million Baht or average 1,244.30 million Baht a month. These two are the most revenue generated products for cooperatives' members each year. There are 4 important energy agriculture products, which are 1) Palm with the total value of 2,882.03 million Baht or 240.17 million Baht a month 2) maize with the total value of 2,780.64 million Baht or 231.72 million Baht a month 3) sugar cane with the total value of 307.25 million Baht or 25.60 million Baht a month and 4) manihot with the total value of 250.95 million Baht or 20.91 million Baht a month

Trend for 2010 Thai economy already moves past the bottom

of the recession and there are good signals for economic expansion, which will have impact to Thai cooperatives in the year 2011. We forecast cooperatives' member to increase about 3.76% to be more than 11 million people, working capital will increase 11.29% to be 1.2 trillion Baht, and capital increase 12.40% to 600,000 million Baht. Cooperatives will create business values of 1.3 trillion Baht and generate profit of 11.73% or 40,000 million Baht

As for three warning signs for Thai cooperatives' financial condition, we found debtor repayment rate have lower than the standard about 17.59% Expenses ratio are higher than the standard by 37.78% and reserve capital to asset ratio lower than the standard by 60.92% (agricultural cooperatives are the most). The urgent level of warning signs comprise of 833 cooperatives (547 cooperatives come from agricultural sector). If consider by region using 3 warning signs, Central are the most within improvement level and North East are in the urgent level or 44.78% (373 cooperatives)

In conclusion Thai cooperative institutions still need stimulation mechanism to recall confidence for business operation. For the cooperatives management in 2010, the management should concentrate on strengthen economic structure, manage capital effectively, create business values, and use procedures to maintain business sectors, which received impact from recession. At the same time help members, who face with lower commodity prices, to plan and receive proper rates of returns. And also help oversee the cooperatives to have enough liquidity, closely monitor and

analyze situation to determine objective and investment strategy, which will help Thai cooperatives into the future.

Preface

Cooperative Auditing Department as an organization within Ministry of Agriculture and Cooperatives develop management and financial system for cooperatives and farmers' group to create accountability, and sustainability. Cooperative Auditing Department has an important role in auditing, determining accounting system and auditing standard, advising, recommending, training about financial management system and accounting to help cooperatives to manage with transparent and effectiveness. We also report financial condition of Thai cooperatives institution to Board of National Cooperative Development (BNCD). This financial condition booklet has objectives to show important analytical financial information of Thai cooperatives, which include signal and recommendation to warn financial threat of cooperatives and farmers' group in order to reduce risk and prevent disaster. Cooperative Auditing Department hope this financial condition booklet will reflect the overall picture of Thai cooperatives and can be useful to other organization related to cooperatives.

Cooperative Auditing Department
March 2010

Content

Executive Summary	81
Preface	88
Thai Cooperatives Institution Financial Condition 2009	93
• Prologue	94
• The gathering of Thai Cooperatives	95
• 5 major businesses: by groups	98
• Revenue-Expenses-Profit: by groups	100
• 5 major businesses: by region	102
• Revenue-Expenses-Profit: by region	104
Thai Agricultural Cooperatives Financial Condition 2009	107
• 5 major businesses: by groups	108
• Revenue-Expenses-Profit: by groups	112
• 5 major businesses: by region	114
• Revenue-Expenses-Profit: by region	117
Thai Non-Agricultural Cooperatives Financial Condition 2009	121
• 5 major businesses: by groups	123
• Revenue-Expenses-Profit: by groups	127
• 5 major businesses: by region	129
• Revenue-Expenses-Profit: by region	132

Cooperatives' Economic and Energy Commodity Product	135
• Economic Commodity Product (Para Rubber/Paddy)	136
• Energy Commodity Product (Palm/Maize/Sugar cane/Manihot)	138
Thai Cooperatives' Financial Ratio	143
Trend in 2010	147
Warning Signal for Thai cooperatives' financial condition	151
Appendix Statistic and financial information for the year 2005-2009	159



Thai
Cooperatives
Institution Financial
Condition
2009

Thai Cooperatives Institution Financial Condition 2009

Prologue

Thai economy in 2009 received impact from financial crisis and world economic recession, which effected greatly on export, tourism, consumer confidence, and investor decision. Therefore, the direction for the government in 2009 must focus on economic simulation and expansion in order to manage the situation with efficiency and effectiveness especially for the low income and less capabilities population.

Many people must realize that Thai economy still in uncertain state, which do not know for sure when it is going to be improved. A lot of economist expressed several opinions. Some said it will improve during the last two quarter of 2009 and some thought the recession would continue for 2-3 year period. All this factors signal us to know our economy is still in a bad shape. Another clear sign was coming from the government, who initiated policies to simulate economy such as free cash, and increasing liquidation in order to heal economy, which is the goal everybody in this country hope to see.

Cooperatives sector is one of the less impact sectors. However, if considered carefully, cooperatives are just one of the businesses. So they also received some effects as the following.

1. Agricultural cooperatives, which are the gathering of farmers

to collect product. If the commodity price is not good, the buying price of cooperatives even it is going to be higher than market but not much. And if they want to export, they would face the same reducing demand problem.

2. Consumer cooperatives are going to have reducing buying power from their members despite of the motivation of dividend.

3. Thrift and credit cooperatives, which a lot of people thing would receive the least impact. But if considered carefully, we would see that members' revenue or income are decreasing, which will affect the money cooperatives received as capital. And if members were laid off, it will impact cooperatives' capital

4. Cooperatives for each professional such as teachers, taxi drivers, or others will also be impacted. Since those cooperatives provide loan, they are going to have more NPL due to the declining in revenue.

The Gathering of Thai Cooperatives

The gathering of Thai cooperatives follows the Cooperative Act and Farmers' Group Decree. Cooperative Institutions in Thailand compose of 3 major institutions, which are 1) Farmer Group, 2) Cooperative, and 3) Federation Cooperative. Each institution has characteristics as the following.

Farmers group is consisted of a group of agricultural workers joined together and registered to the Cooperative registrar under Farmers' Group Decree to work together and help each other to fund agricultural activities within the occupation. Farmers group is classified in agriculture sector and consider as the first step into

cooperatives process. At present, there are a total number of 5,858 farmers groups in Thailand.

Cooperative is a juristic person formed by a group of people who have some similarity; they may work in the same place, have the same career, or live in the same neighbor. Cooperative may have a different way of management but it has the same objective to promote the socio-economic interest of the members by means of self-help and mutual assistance in accordance with the cooperative principle. Cooperative is established by the registration under the Cooperative Act. The cooperative is classified into 7 categories as follow. 1) Agricultural Cooperative 2) Fisheries Cooperative 3) Land Settlement Cooperative 4) Consumer Cooperative 5) Service Cooperative 6) Thrift and Credit Cooperative 7) Credit Union Cooperative which the first 3 types of cooperatives in the cooperative in agricultural sectors while the rest is in non-agricultural sectors. At the present, we have 7,551 cooperatives in Thailand.

Federation Cooperative is formed by a group of cooperatives operated in the same categories, which are agricultural, fishery, land settlement, consumer, service, thrift and credit, and credit union. Federation cooperative is a juristic person established by registration under the Cooperative Act and has objective to facilitate members in cooperating the business by networking. They are considered as the highest in cooperatives process. Today we have 113 federation cooperatives in Thailand.

Overview of Thai Cooperatives Institution Economy in 2009: with 10,400 cooperatives and more than 10 million members

In 2009 there are 10,400 cooperatives institutions within 3 categories and 10.66 million members, or 15.89% of the total population in Thailand. Agricultural cooperatives have the most members at 61.89% while 38.11% are with the non-agricultural cooperatives. Cooperatives operate with 1.13 trillion Baht and manage 5 categories of businesses for the member creating business values of 1.26 trillion Baht or 14.17% of country GDP (the most is non-agricultural cooperatives with 82.47%). The main business is loan business with 71.76% while agricultural cooperatives have product collecting business as major business. For the last three years (2007-2009) business values increase more than 200,000 million Baht or 27.69%. Every core businesses operate at profit level (the highest are non-agricultural cooperatives with 91.06%) and the other 8.94% belong to the agricultural sector. Members from non-agricultural cooperatives have more saving than debt 1.02 times and average saving in the amount of 186,372 Baht per member. As for the other 2 groups, they have more debt than saving. In conclusion financial condition of Thai cooperative institutions in 2009 was in a good progress with value-added and profit generated businesses for every categories of cooperatives, members have more saving than debt 1 times and internal control are within good to excellent level with 70.88% of total cooperatives. The details of each group are as the following

5 major businesses: by groups

1. Agricultural cooperatives: account to 3,655 cooperatives and 5.9 million members. They manage the business under the capital of 130,436.76 million Baht. Five major businesses create business values of 215,447.37 million Baht or 17,953.95 million Baht a month or 17.02% of total cooperatives values. Product Collecting business is the most popular business with 30.51% of total agricultural cooperatives values. For the past 3 years (2007-2009), business values increase by 43,942.30 million Baht or 25.62% form 171,505.07 million Baht in 2007 to 215,447.37 million Baht in 2009

2. Non-agricultural cooperatives: account to 2,653 cooperatives and more than 4 million members. They manage the business under the capital of 996,348.04 million Baht. Five major businesses create business values of 1.04 trillion Baht or 86,990.94 million Baht a month or 82.47% of total cooperatives values. Loan business is the most popular business with 71.76% of total non-agricultural cooperatives values. For the past 3 years (2007-2009), business values increase by 231,475.25 million Baht or 28.49% form 812,416.00 million Baht in 2007 to 1,043,891.25 million Baht in 2009

3. Farmers' Groups: account to 4,092 groups and more than 630,000 members. They manage the business under the capital of 2,290.98 million Baht. Five major businesses create business values of 6,501.19 million Baht or 541.77 million Baht a month or 0.51% of total cooperatives values. Product collecting business is the most popular business with 61.89% of total cooperatives values. For the past 3 years (2007-2009), business values

decrease by 918.26 million Baht or 12.38% form 7,419.45 million Baht in 2007 to 6,501.19 million Baht in 2009

Table 1 Five major businesses for Thai cooperatives Institution for the year 2009 by groups

Description	Agricultural Cooperatives	Non-agriculture Cooperatives	Total Cooperatives	Farmers' Groups	Grand Total
• Number of Cooperatives	3,655	2,653	6,308	4,092	10,400
• Members	5,959,055	4,063,268	10,022,323	638,404	10,660,727
• Capital (M Baht)	130,430.76	996,348.04	1,126,818.79	2,290.98	1,129,109.77
• 5 major businesses (M Baht)					
Deposit	46,061.61	281,716.84	327,778.45	163.85	327,942.30
Loan	47,782.28	749,112.18	796,894.46	1,089.72	797,984.19
Trade	55,441.71	7,807.46	63,249.17	1,196.56	64,445.73
Product Collecting	65,742.22	4,496.56	70,238.78	4,023.64	74,262.42
Service	419.55	758.20	1,177.75	27.43	1,205.18
Total	215,447.37	1,043,891.25	1,259,338.62	6,501.19	1,265,839.81
• Comparison between 2007 and 2009					
2007	171,505.07	812,416.00	983,921.07	7,419.45	991,340.52
2009	215,447.37	1,043,891.25	1,259,338.62	6,501.19	1,265,839.81
Increase/decrease	43,942.30	231,475.25	275,417.55	-918.26	274,499.29
Percentage	25.62	28.49	27.99	-12.38	27.69

