



พิพิธภัณฑ์พระบรมราชูปถัมภ์





“...เป็นการสาธิตการพัฒนาเบ็ดเสร็จ หมายถึงว่า ทุกสิ่งทุกอย่างทุกด้านของชีวิตประชาชนที่จะหาเลี้ยงชีพในท้องที่จะทำอย่างไร และได้เห็นวิทยาการแผนใหม่ จะสามารถที่จะหาวิธีการจะทำมาหากินให้มีประสิทธิภาพ...”

“...ด้านหนึ่งก็เป็นจุดประสงค์ของศูนย์ศึกษา ก็เป็นสถานที่สำหรับค้นคว้าวิจัยในท้องที่ เพราะว่าแต่ละท้องที่สภาพฝนฟ้าอากาศ และประชาชนในท้องที่ต่าง ๆ กัน ก็มีลักษณะแตกต่างกันมากเหมือนกัน...”

“...กรม กองต่าง ๆ ที่เกี่ยวข้องกับชีวิตประชาชนทุกด้าน ได้สามารถเปลี่ยนความคิดเห็นปรองดองกัน ประสานงานกัน ตามธรรมดาแต่ละฝ่ายต้องมีศูนย์ที่รวบรวมกำลังทั้งหมดของเจ้าหน้าที่ทุกกรม กอง ทั้งในด้านเกษตรหรือในด้านสังคม ทั้งในด้านงาน การส่งเสริมการศึกษามาอยู่ด้วยกัน ก็หมายความว่า ประชาชนซึ่งจะต้องใช้วิชาการทั้งหลายก็สามารถที่จะมาดู ส่วนเจ้าหน้าที่จะให้ความอนุเคราะห์แก่ประชาชนก็มาอยู่พร้อมกัน ในที่เดียวกันเหมือนกัน ซึ่งเป็นสองด้านก็หมายถึงที่สำคัญปลายทาง คือ ประชาชน จะได้รับประโยชน์และต้นทุนของผู้เป็นเจ้าของที่จะให้ประโยชน์...”

พระราชดำรัสในพระบาทสมเด็จพระเจ้าอยู่หัว

ณ ศูนย์ศึกษาการพัฒนาห้วยทรายอันเนื่องมาจากพระราชดำริ

เมื่อวันที่ ๑๑ สิงหาคม ๒๕๒๖





การพัฒนาชนบทในพระบาทสมเด็จพระเจ้าอยู่หัวที่สำคัญประการหนึ่ง คือ ให้ประชาชนมีความเป็นอยู่ที่ดีขึ้น ซึ่งจะต้องพัฒนาชุมชนให้มีความเข้มแข็งก่อน เพื่อให้ประชาชนสามารถพึ่งตนเองและจะต้องสอดคล้องกับการอนุรักษ์และพัฒนาทรัพยากรสิ่งแวดล้อมอย่างคุ้มค่าและยั่งยืน ตลอดจน ส่งเสริมความรู้ เทคนิค วิชาการ อันทันสมัย เรียบง่าย ประหยัด ถูกต้องตามหลักวิชาการ

ด้วยเหตุนี้พระบาทสมเด็จพระเจ้าอยู่หัว จึงได้พระราชทานพระราชดำริให้จัดตั้งศูนย์ศึกษาการพัฒนาอันเนื่องมาจากพระราชดำริขึ้น เพื่อเป็นสถานที่ในการศึกษา ทดลอง ทดสอบและแสวงหาแนวทาง วิธีการพัฒนาด้านต่าง ๆ ที่เหมาะสมกับสภาพแวดล้อมในภูมิภาคต่าง ๆ ผลการศึกษาที่สำเร็จได้แสดงไว้ในลักษณะ **“พิพิธภัณฑ์ธรรมชาติที่มีชีวิต”** ซึ่งเกษตรกรสามารถเข้าไปศึกษาหาความรู้ และนำความรู้และวิธีการในการประกอบอาชีพจากสภาพพื้นที่จริง กลับไปประยุกต์ใช้กับพื้นที่ของตนเอง



ศูนย์ศึกษาการพัฒนาอันเนื่องมาจากพระราชดำริ

พระบาทสมเด็จพระเจ้าอยู่หัว พระราชทานพระราชดำริ ให้จัดตั้งศูนย์ศึกษาการพัฒนาอันเนื่องมาจากพระราชดำริขึ้น ๖ แห่ง กระจายอยู่ทั่วทุกภูมิภาค ทำหน้าที่เสมือน **“พิพิธภัณฑ์ธรรมชาติที่มีชีวิต”** ที่รวบรวมสรรพวิชาในการศึกษา ค้นคว้า ทดลอง วิจัย วิธีการแก้ปัญหาด้านเกษตรกรรมที่ครอบคลุม ปัญหาเรื่องน้ำ ดิน และป่าไม้

ศูนย์ศึกษาการพัฒนาฯ แต่ละแห่งล้วนมีลักษณะปัญหา **“เฉพาะ”** แตกต่างกันในแต่ละภูมิภาค ซึ่งพระบาทสมเด็จพระเจ้าอยู่หัวมีพระบรมราชวินิจฉัย เกี่ยวกับสภาพปัญหาของแต่ละแห่งไว้อย่างชัดเจน สรุปได้ดังนี้

๐ ศูนย์ศึกษาการพัฒนาเขาหินซ้อนฯ จังหวัดฉะเชิงเทรา ปัญหาเกิดจากการตัดป่าแล้วปลูกพืชไร่ เช่น ข้าวโพด และมันสำปะหลัง ซึ่งทำให้ดินจืดและกลายเป็นทราย ในฤดูแล้งจะมีการชะล้างเนื่องจากลมพัด ในฤดูฝนจะมีการชะล้างเนื่องจากน้ำเซาะ

๐ ศูนย์ศึกษาการพัฒนาพิภพทองฯ จังหวัดนราธิวาส เนื่องจากเป็นสภาพป่าพรุเก่า ดินประกอบด้วยพืชที่ทับถมลงมาเป็นเวลานานและผสมกับน้ำทะเล มีผลทำให้เป็นดินที่มีแร่กำมะถัน เมื่อสัมผัสกับอากาศก็กลายเป็นออกไซด์ และเมื่อผสมกับน้ำก็กลายเป็นกรดกำมะถัน (Sulfuric Acid)

๐ ศูนย์ศึกษาการพัฒนาอ่าวคุ้งกระเบนฯ จังหวัดจันทบุรี เกิดปัญหาดินเค็มเพราะน้ำทะเลขึ้นถึง





○ ศูนย์ศึกษาการพัฒนาภูพานฯ จังหวัดสกลนคร
ต้นเหตุจากการตัดไม้ทำลายป่า ทำให้ขาดน้ำในหน้าแล้ง ส่วน
ฤดูฝน น้ำไหลแรงจึงชะล้างหน้าดิน ดินผิวบางลงและเกิดเกลือ
ในดิน

○ ศูนย์ศึกษาการพัฒนาห้วยฮ่องไคร้ฯ จังหวัด
เชียงใหม่ ปัญหาจากการทำลายป่า ในฤดูฝนจะมีการชะล้าง
เนื่องจากน้ำเซาะจนเหลือแต่หิน กรวด

○ ศูนย์ศึกษาการพัฒนาห้วยทรายฯ จังหวัดเพชรบุรี
สาเหตุจากการตัดไม้ และการปลูกพืชไร่ จนดินจืดกลายเป็น
ทราย เมื่อถูกลมและน้ำชะล้างไปหมด จึงเหลือแต่ดินดานแข็ง
ไร้ประโยชน์

วัตถุประสงค์และแนวทางการดำเนินงานของ ศูนย์ศึกษาการพัฒนาอันเนื่องมาจากพระราชดำริ

“...วัตถุประสงค์ของการตั้งศูนย์ศึกษาการพัฒนา ก็คือ
การพัฒนาที่ทำกินของราษฎรให้มีความอุดมสมบูรณ์ขึ้น โดย
การพัฒนาที่ดิน พัฒนาแหล่งน้ำ ตลอดจนฟื้นฟูป่า และ
ใช้หลักวิชาการเกษตรในการวางแผนการเพาะปลูกและ
เลี้ยงสัตว์ โดยใช้เงินจากการบริจาค จากผู้มีจิตศรัทธาเป็น
ทุนในการพัฒนา ซึ่งศูนย์ศึกษาการพัฒนาจะเป็นฟาร์ม
ตัวอย่างที่เกษตรกรทั่วไป และเจ้าหน้าที่ฝ่ายพัฒนาสามารถ

มาเยี่ยมชมการสาธิตเกี่ยวกับการเกษตรกรรม เพื่อเป็นการศึกษาหาความรู้ นอกจากนั้นยังทำหน้าที่เป็นศูนย์กลางการพัฒนาพื้นที่รอบ ๆ บริเวณโครงการให้มีความเจริญขึ้น เมื่อราษฎรเริ่มมีสภาพความเป็นอยู่ดีขึ้น ก็อาจพิจารณาจัดตั้งโรงเรียนสำหรับหมู่บ้านแต่ละกลุ่ม ตลอดจนจัดตั้งธนาคารข้าวของแต่ละหมู่บ้าน เพื่อฝึกให้รู้จักพึ่งตนเองได้ในที่สุด...”

พระราชดำรัสในพระบาทสมเด็จพระเจ้าอยู่หัว ที่ทรงมุ่งหวังให้ศูนย์ศึกษาการพัฒนาฯ “เป็นต้นแบบของความสำเร็จ” ให้แก่เกษตรกรและผู้สนใจทั่วไปได้มีความรู้ และช่วยเหลือตนเองได้อย่างยั่งยืน ดังนี้

○ เป็นสถานที่ทำการศึกษาค้นคว้า ทดลอง วิจัย เพื่อแสวงหาแนวทางและวิธีการพัฒนาด้านต่างๆ ให้เหมาะสมสอดคล้องกับสภาพแวดล้อมที่แตกต่างกัน ทำหน้าที่เสมือน “ต้นแบบ” ของความสำเร็จที่จะเป็นแนวทางและตัวอย่างของผลสำเร็จให้แก่พื้นที่อื่นๆ ต่อไป

○ แลกเปลี่ยนสื่อสารระหว่างนักวิชาการ นักปฏิบัติ และประชาชน ในการศึกษา ค้นคว้า ทดลอง วิจัยต่างๆ ที่ได้รับผลสำเร็จแล้ว ศูนย์ศึกษาการพัฒนาฯ จะเป็นแหล่งผสมผสานทางวิชาการและการปฏิบัติเพื่อนำความรู้สู่ราษฎร รวมทั้งเป็นแหล่งศึกษาทดลองของเจ้าหน้าที่ผู้ปฏิบัติงาน และเป็นแหล่งแลกเปลี่ยน ถ่ายทอดประสบการณ์ และแนวทางแก้ไขปัญหาระหว่าง ๓ กลุ่ม คือ นักวิชาการ เจ้าหน้าที่ซึ่งทำหน้าที่พัฒนาส่งเสริม และราษฎร





○ **การพัฒนาแบบผสมผสาน** ศูนย์ศึกษาการพัฒนาฯ แต่ละแห่งจะเป็นแบบจำลองและตัวอย่างของการพัฒนาในพื้นที่ลักษณะหนึ่ง ๆ ซึ่งสามารถให้ประโยชน์ได้อย่างเต็มที่ โดยพยายามใช้ความรู้ให้มากที่สุดสาขาที่สุด แต่ละสาขาจะเป็นประโยชน์เกื้อหนุนกับการพัฒนาสาขาอื่น ๆ เป็นการผสมผสานกันทั้งด้านความรู้ การดำเนินงาน และการบริหารอย่างเป็นระบบ

○ **การประสานงานระหว่างส่วนราชการ** เป็นการประสานงาน ประสานแผน และการจัดการระหว่างกรม กอง และส่วนราชการ ให้เกิดประโยชน์สูงสุด

○ **เป็นศูนย์บริการแบบเบ็ดเสร็จ (One Stop Service)** เป็นศูนย์รวมของการศึกษา ทดลอง และสาธิต ที่ได้รับผลสำเร็จ ทั้งด้านการเกษตร แหล่งน้ำ ปศุสัตว์ ประมง ตลอดจนการพัฒนาด้านสังคม ศิลปอาชีพ ในลักษณะของ **“พิพิธภัณฑสถานที่มีชีวิต”** เพื่อให้ผู้สนใจได้เข้าไปศึกษาดูงานได้อย่างสะดวกรวดเร็ว อันนำไปสู่ประสิทธิภาพในการพัฒนาอย่างสมบูรณ์สูงสุด

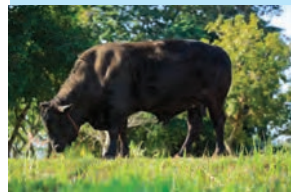
พระบาทสมเด็จพระเจ้าอยู่หัวทรงคำนึงถึงการพัฒนาที่สอดคล้องกับสภาพภูมิประเทศและภูมิสังคมเพื่อให้ราษฎรมีความมั่นคงสามารถเลี้ยงตนเองได้อย่างยั่งยืนดังพระราชดำรัสความตอนหนึ่งว่า

“การพัฒนาจะต้องเป็นไปตามภูมิประเทศทางภูมิศาสตร์ และภูมิประเทศทางสังคมศาสตร์ในสังคมวิทยา ภูมิประเทศตามสังคมวิทยา คือ นิสัยใจคอของคนเราจะไปบังคับให้คนคิดอย่างอื่นไม่ได้เราต้องแนะนำ เราเข้าไป ไปช่วยโดยที่จะตัดเขาให้เข้ากับเราไม่ได้ แต่ถ้าเราเข้าไปแล้ว

เราเข้าไปดูว่าเขาต้องการอะไรจริงๆ แล้วถ้าอธิบายให้เขาเข้าใจหลักการของการเข้าไปพัฒนานี้ก็จะเกิดประโยชน์อย่างยิ่ง”

ศูนย์ศึกษาการพัฒนาอันเนื่องมาจากพระราชดำริ มีอยู่ ๖ แห่ง ทั่วทุกภูมิภาคของประเทศ แต่ละศูนย์ศึกษาฯ จะมีสภาพภูมิศาสตร์ที่เป็นตัวแทนของแต่ละภูมิภาค ซึ่งมีสภาพปัญหาที่แตกต่างกัน โดยทำการศึกษา วิจัย และหาแนวทางการพัฒนาที่เหมาะสมกับพื้นที่นั้นๆ เพื่อพัฒนาพื้นที่แห่งนั้นให้มีสภาพสมบูรณ์สามารถทำการเกษตรได้ เมื่อผลการศึกษาวิจัย ได้รับผลสำเร็จแล้ว ศูนย์ศึกษาฯ จะทำการขยายผลไปยังหมู่บ้านที่ตั้งอยู่รอบๆ ศูนย์ฯ ที่เรียกว่า **“หมู่บ้านรอบศูนย์ฯ”** เป็นหมู่บ้านเป้าหมายอันดับแรกโดยการส่งเสริมในทุกๆ ด้าน อาทิ การเพาะปลูก การขยายพันธุ์พืช การเลี้ยงสัตว์ การประมง ฯลฯ โดยให้เกษตรกรเข้ามารับการอบรม จัดส่งเจ้าหน้าที่ออกไปให้คำแนะนำแก่เกษตรกรในหมู่บ้านหรือเกษตรกรสามารถเข้ามาศึกษาดูงานภายในศูนย์ศึกษาฯ ได้เองเมื่อส่งเสริมให้กับหมู่บ้านรอบศูนย์ฯ จนได้รับผลขั้นหนึ่งแล้ว จะขยายผลไปยังเกษตรกรในพื้นที่แห่งอื่นต่อไป

นอกจากนี้ ศูนย์ศึกษาการพัฒนาฯ ยังได้ขยายผลการดำเนินงานที่มีประสิทธิภาพแล้วไปสู่พื้นที่แห่งอื่นในลักษณะของ **“ศูนย์สาขา”** เพื่อทำการศึกษาเป็นการเฉพาะเรื่องในพื้นที่นั้น โดยมีวัตถุประสงค์หลักในการจัดตั้งศูนย์สาขา เช่นเดียวกับศูนย์ศึกษาการพัฒนาฯ คือ เพื่อทำการศึกษา ทดลอง เกี่ยวกับการประกอบอาชีพตามสภาพพื้นที่นั้นๆ แล้วนำผลการศึกษาไปส่งเสริมให้เกษตรกรในการประกอบอาชีพเกษตรกรรมให้ได้ผลดียิ่งขึ้น



ศูนย์ศึกษาการพัฒนาเขาคันทรงอินเนื่องมาจากพระราชดำริ
ตำบลเขาคันทรง อำเภอพนมสารคาม จังหวัดฉะเชิงเทรา



“...ศูนย์ศึกษาที่คันทรงก็เป็นศูนย์ศึกษาแรก ผลที่ศูนย์ศึกษาเขาคันทรงนั้น
อาจมีน้อย เพราะว่ามีภูมิประเทศที่จำกัด แต่ต่อมาความคิดของศูนย์ศึกษาก็ได้
แผ่ขยายออกไป...”

พระราชดำรัสในพระบาทสมเด็จพระเจ้าอยู่หัว
เมื่อวันที่ ๒๖ สิงหาคม ๒๕๓๑

ศูนย์ศึกษาการพัฒนาเขาหินซ้อนฯ นับเป็นศูนย์ศึกษาการพัฒนาฯ แห่งแรก ก่อตั้งขึ้นเมื่อวันที่ ๘ สิงหาคม ๒๕๒๒ มีพื้นที่ดำเนินการจำนวน ๑,๘๘๕ ไร่ ประกอบด้วย พื้นที่ศูนย์ศึกษาการพัฒนาเขาหินซ้อนฯ จำนวน ๑,๒๕๐ ไร่ และพื้นที่โครงการส่วนพระองค์เขาหินซ้อนฯ จำนวน ๖๕๕ ไร่ ดำเนินการพัฒนาทางด้านเกษตรอย่างสมบูรณ์แบบ โดยเน้นการปรับปรุงและฟื้นฟูทรัพยากรธรรมชาติของดิน และน้ำให้มีความสมบูรณ์ เนื่องจากสภาพพื้นที่แห่งนี้มีการตัดไม้แล้วปลูกพืชไร่ เช่น ข้าวโพด และมันสำปะหลัง ทำให้ดินจืดและเสื่อมคุณภาพจนกลายเป็นดินทราย ในฤดูแล้งจะมีการชะล้างเนื่องจากลมพัด (Wind Erosion) ในฤดูฝนจะมีการชะล้างเนื่องจากน้ำเซาะ (Water Erosion) ทำให้หน้าดินถูกทำลายไม่สามารถใช้ประโยชน์ได้

พระบาทสมเด็จพระเจ้าอยู่หัวฯ ได้พระราชทานพระราชดำริให้ทำการฟื้นฟูสภาพของดิน เพื่อให้เกษตรกรสามารถนำไปใช้ในการประกอบอาชีพได้อย่างยั่งยืน โดยใช้วิชาการในหลายๆ ด้านประกอบกัน เป็นการดำเนินการแก้ไขในลักษณะผสมผสานของหลายๆ หน่วยงานแบบบูรณาการ โดยดำเนินการพัฒนาด้านต่างๆ อาทิ การปรับปรุงพัฒนาดิน โดยใช้ปุ๋ยพืชสด และการปลูกพืชตระกูลถั่วเป็นพืชแซม การป้องกันศัตรูพืชโดยวิธีธรรมชาติ การศึกษาความเหมาะสมของการใช้ประโยชน์ที่ดินในการปลูกไม้ผล การฟื้นฟูสภาพป่า การบำรุงรักษาพันธุ์ไม้เดิม ไม้มีค่าหายาก และไม่มีค่าทางเศรษฐกิจ การจัดทำสวนสมุนไพร การรวบรวมพันธุ์ไม้ป่า





หายากในภาคตะวันออก การจัดการเพาะเลี้ยงสัตว์น้ำ
ในกระชัง การจัดการเพาะเลี้ยงพันธุ์ปลาสวยงาม ซึ่งราษฎร
สามารถนำไปประกอบอาชีพเป็นรายได้เสริม นอกเหนือจาก
การทำเกษตร รวมทั้งแนะนำส่งเสริมระบบสหกรณ์ให้แก่
เกษตรกร การให้บริการสีข้าว ฝึกอบรมให้ความรู้ทั้งภาคทฤษฎี
และภาคปฏิบัติเกี่ยวกับการทำเกษตรและการแปรรูป
ผลผลิตเพื่อจำหน่าย รวมทั้งจัดเจ้าหน้าที่ให้ความรู้กับเกษตรกร
ในพื้นที่อื่นจะทำให้เกษตรกรมีรายได้ที่มั่นคงสมบูรณ์ต่อไป

การขยายผลสำเร็จ

○ การจัดทำแปลงสาธิตงานศึกษา ทดลอง และวิจัย
เพื่อให้เกษตรกรที่สนใจได้เข้ามาศึกษาหาความรู้และนำไปใช้
ประโยชน์ในการพัฒนาอาชีพของตนเองและชุมชน รวมทั้งจัด
ส่งเจ้าหน้าที่ไปให้ความรู้ในพื้นที่ของเกษตรกร โดยจำแนก
แปลงสาธิต ดังนี้

○ ด้านการพัฒนาเกษตรกรรม (พืช)

- สาธิตการทำเกษตรตามแนวพระราชดำริ
ทฤษฎีใหม่
- สาธิตการปลูกผักพื้นบ้าน เช่น ผักหวาน ผักกูด
ผักหนาม
- สาธิตการรวบรวมพืชสมุนไพร เช่น ว่านสาวหลง
ตะไคร้หอม ฟ้าทะลายโจร
- สาธิตการปลูกไม้ผล เช่น มะม่วง ชมพู่ ละมุด
- สาธิตการปลูกไม้หอม ไม้ดอก เช่น กระดังงา
นมแมว

- สาธิตการทำการเกษตรยั่งยืน
- ด้านการพัฒนาปศุสัตว์
 - สาธิตการเลี้ยงสัตว์ เช่น วัว สุกร ไก่พื้นเมือง นกกระเจอกเทศ
- ด้านการพัฒนาประมงและเพาะเลี้ยงสัตว์น้ำ
 - สาธิตการเลี้ยงปลา เช่น ปลานิล ปลายี่สก
- ด้านการพัฒนาป่าไม้
 - สาธิตการปลูกป่าในพื้นที่โครงการวิจัย ส่วนพระองค์
 - สาธิตการปลูกยูคาลิปตัส
 - สาธิตการปลูกยางพารา
 - เพาะชำกล้าไม้ เช่น ตะเคียนทอง ยางนา ประดู่ป่า ฯลฯ
- ด้านการพัฒนา ปรับปรุงและบำรุงดิน
 - สาธิตการปลูกหญ้าแฝก และเพาะขยายพันธุ์หญ้าแฝกสำหรับแจกจ่ายเกษตรกร
 - สาธิตการทำปุ๋ยหมัก
 - สาธิตการศึกษาวิจัยเกี่ยวกับหญ้าแฝก



การดำเนินงานของศูนย์ศึกษาการพัฒนาเขาหินซ้อน อันเนื่องมาจากพระราชดำริ ได้บรรลุผลสำเร็จก้าวหน้าไปในระดับที่น่าพอใจ บังเกิดคุณูปการแก่เกษตรกรในบริเวณนั้น ซึ่งพระบาทสมเด็จพระเจ้าอยู่หัวฯ ได้มีพระราชดำรัสด้วยความพอพระทัยในคราวเสด็จพระราชดำเนิน พร้อมด้วย



สมเด็จพระเทพรัตนราชสุดาฯ สยามบรมราชกุมารี ไปทรงทอดพระเนตรผลการดำเนินงานของศูนย์ศึกษาการพัฒนาเขาหินซ้อนอันเนื่องมาจากพระราชดำริ เมื่อวันที่ ๒๓ เมษายน ๒๕๔๐ ความว่า

“...ที่เขาหินซ้อนหลายฝ่ายช่วยกันใช้เวลา ๑๕ ปีที่นี้จึงเป็นแม่แบบช่วยชาวบ้านได้ ที่อื่นเลยทำง่ายขึ้นต้องอดทน แล้วเป็นไง ก็ได้ประโยชน์ ชาวบ้านมีความสุขเราก็อายุมากขึ้น ที่นี้เมื่อก่อนปลูกมันสำปะหลังยังไม่ขึ้นเลยเดี๋ยวนี้ดีขึ้น แต่ก็เย็นสบายดี เปลี่ยนแปลงไปมาก...”

ผลสำเร็จจากการพัฒนา

๑. ทรัพยากรดิน น้ำ ป่าไม้ และพืชพรรณธรรมชาติ ได้รับการฟื้นฟู จากการสำรวจพื้นที่เกษตรกรรมเปรียบเทียบกับภาพถ่ายดาวเทียม เมื่อเดือนพฤศจิกายน ๒๕๔๘ พบว่าพื้นที่ภายในศูนย์จำนวน ๑,๘๘๕ ไร่ ได้รับการพัฒนาจนมีสัดส่วนพื้นที่เกษตรกรรมเพิ่มขึ้นจากเดิมที่แทบจะเป็นทะเลทราย

๒. เกษตรกรเปลี่ยนมาปลูกพืชหลากหลายชั้น โดยทำเกษตรทฤษฎีใหม่ เกษตรผสมผสาน กล่าวคือ ปลูกทั้งข้าว พืชผัก ผลไม้ ร่วมกับเลี้ยงปลาหรือเลี้ยงกบในสระน้ำประจำไร่นา เลี้ยงเป็ด ไก่ ในที่ทำกินของตนเอง แทนการปลูกมันสำปะหลังหรือข้าวเพียงอย่างเดียว

๓. เกษตรกรเห็นประโยชน์ ข้อดีของการใช้ปุ๋ยหมักชีวภาพแทนการใช้ปุ๋ยเคมี เพราะช่วยลดต้นทุนการผลิตและได้ผลผลิตดี มีคุณภาพ ไม่มีผลเสียต่อสิ่งแวดล้อมและสุขภาพ ซึ่งศูนย์ได้ส่งเสริม อบรมวิธีการทำปุ๋ยหมักชีวภาพแก่เกษตรกรอย่างจริงจังและต่อเนื่อง

๔. เป็นแหล่งปลูกรวบรวมพันธุ์พืชสมุนไพรกว่า ๙๐๐ ชนิด โดยสามารถแปรรูปผลิตภัณฑ์จากสมุนไพรได้ ๑๕ รายการ เช่น แชมพูและครีมนวดดอกอัญชัน สบู่เหลว ขมิ้นชัน สบู่ก้อนว่านสาวหลง ยาหม่องเสลดพังพอน และยากันยุง ตะไคร้หอม ซึ่งได้รับความนิยมจากผู้ซื้อทั่วไปอย่างมากและ จะทำการพัฒนาผลิตภัณฑ์ต่อไป

ในปัจจุบันมีหมู่บ้านรอบศูนย์ฯ จำนวน ๔๓ หมู่บ้าน ในเขตตำบลเขาหินซ้อน และตำบลเกาะขนุน รวมเนื้อที่ ๑๑๓,๒๑๔ ไร่ และมีศูนย์สาขาอีก ๓ แห่ง ประกอบด้วย

- โครงการพัฒนาพื้นที่บริเวณเขาชะงอกฯ จังหวัด นครนายก มีเนื้อที่ ๒๓,๑๕๗ ไร่ เป็นโครงการพัฒนาแบบ เบ็ดเสร็จ โดยการทำแปลงนาสาธิตและการทำเกษตร ผสมผสานเพื่อสาธิตให้แก่เกษตรกรและผู้สนใจทั่วไปได้ นำไปเป็นแบบอย่าง

- โครงการพัฒนาส่วนพระองค์ อำเภอบ้านสร้าง จังหวัดปราจีนบุรี มีเนื้อที่ ๑๔๕ ไร่ ดำเนินกิจกรรมทาง การเกษตร เช่น ทำนา ปลูกผักปลอดสารพิษ

- โครงการศูนย์บริการการพัฒนาปลวกแดง ตามพระราชดำริ จังหวัดระยอง ให้เป็นศูนย์ฝึกปฏิบัติการ ด้านประกอบอาชีพ การเกษตร การเลี้ยงปศุสัตว์และการ ประมง เพื่อการบริโภคและสำรองอาหารไว้ในยามวิกฤต เพื่อให้เกิดประโยชน์สูงสุดในการส่งเสริมอาชีพเกษตรกรม ให้มีความมั่นคง



ศูนย์ศึกษาการพัฒนาอ่าวคุ้งกระเบนอันเนื่องมาจากพระราชดำริ อำเภอท่าใหม่ จังหวัดจันทบุรี



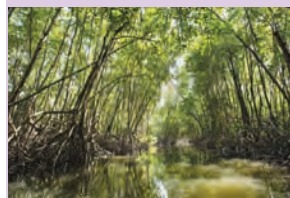
ศูนย์ศึกษาการพัฒนาอ่าวคุ้งกระเบนอันเนื่องมาจากพระราชดำริ เป็นศูนย์ศึกษาที่ถือกำเนิดขึ้นตามแนวพระราชดำริในพระบาทสมเด็จพระเจ้าอยู่หัว เมื่อวันที่ ๒๘ ธันวาคม ๒๕๒๔ ความว่า

“...ให้พิจารณาพื้นที่ที่เหมาะสมจัดทำโครงการพัฒนาด้านอาชีพการประมง และการเกษตรในเขตพื้นที่ชายฝั่งตะวันออกของจังหวัดจันทบุรี...”

พระเจ้าวรวงศ์เธอ พระองค์เจ้าจักรพันธ์เพ็ญศิริ ซึ่งเคยได้เสด็จไปสำรวจข้อมูลในพื้นที่บริเวณอ่าวคุ้งกระเบนตามพระราชกระแสรับสั่งในพระบาทสมเด็จพระเจ้าอยู่หัว ได้ทรงอรรถาธิบายเพิ่มเติม เมื่อวันที่ ๑๑ เมษายน ๒๕๖๖ ว่า

“...เป้าหมายที่สำคัญก็คือ โดยที่อ่าวนั้นเหมาะสมเหลือเกินที่จะพัฒนาและศึกษาในเรื่องการประมง คือ เพาะเลี้ยงสัตว์น้ำต่างๆ ทั้งน้ำเค็มและน้ำกร่อย เช่น หอย ปู ปลา โดยเฉพาะปลากะพงขาว ก็เห็นควรทำเป็นโครงการนี้ที่อ่าวคุ้งกระเบนขึ้นมา แต่ในโครงการใดก็แล้วแต่จะทิ้งเสียไม่ได้ในเรื่องไร่นา เพราะเหตุที่เราจับประทานข้าวกันเป็นของบริโภคที่จำเป็น ก็จะมีการส่งเสริมการเกษตรแบบเบ็ดเสร็จ หมู เบ็ด ไก่ ก็คงจะดำเนินด้วย ก็แปลว่าเกษตรเบ็ดเสร็จ แต่หลักที่สำคัญ คือ การประมงชายฝั่งทะเล...”

เนื่องจากพื้นที่แห่งนี้มีสภาพเป็นดินเค็ม เหตุเพราะน้ำทะเลท่วมถึงและมีสภาพปัญหาความเสื่อมโทรมของพื้นที่ป่าชายเลน จึงพระราชทานพระราชดำริให้ทำการศึกษาดูทดลอง ค้นคว้า และปรับปรุงสภาพแวดล้อมด้านประมงชายฝั่ง พร้อมกับอนุรักษ์ทรัพยากรป่าชายเลนซึ่งเป็นแหล่งอาหารและแหล่งเติบโตของสัตว์น้ำ ที่ถูกบุกรุกทำลายลงอย่างรวดเร็ว โดยมีพื้นที่ดำเนินการตามโครงการประมาณ ๔๖,๐๐๐ ไร่ จำแนกเป็นพื้นที่ศูนย์กลาง ได้แก่ บริเวณอ่าวคุ้งกระเบนประมาณ ๔,๐๐๐ ไร่ เน้นการแนะนำประชาชนให้มีความรู้และเล็งเห็นความสำคัญของการใช้และอนุรักษ์ทรัพยากรธรรมชาติป่าชายเลน ให้มีสภาพสมบูรณ์และคงไว้ซึ่งระบบ





นิเวศวิทยา รวมถึงการส่งเสริมการเลี้ยงกุ้งอย่างถูกวิธีควบคู่กับการทำการเกษตรแบบผสมผสาน โดยการนำเลนจากนากุ้งมาใช้ประโยชน์เพื่อให้เกษตรกรมีรายได้และผลผลิตที่เพิ่มขึ้นและพัฒนาตนเองในระยะยาวต่อไป สำหรับพื้นที่หมู่บ้านรอบศูนย์ฯ ๑๖ หมู่บ้าน และพื้นที่โดยรอบอ่าวคู้งกระเบนประมาณ ๔๒,๐๐๐ ไร่ ได้ส่งเสริมการเกษตรอื่นๆ เช่น การเกษตรผสมผสาน การปลูกพืชสมุนไพร การปลูกข้าวครบวงจร เป็นต้น จนสามารถรวมกลุ่มประชากรได้อย่างเข้มแข็ง

การดำเนินงานของศูนย์ศึกษาการพัฒนาอ่าวคุ้งกระเบนอันเนื่องมาจากพระราชดำริ มีลักษณะ **“สหวิทยาการ” (Interdisciplinary)** โดยความร่วมมือจากหลายหน่วยงานเพื่อสร้างรายได้และใช้ทรัพยากรท้องถิ่นหลายกิจกรรมครอบคลุมถึงการรักษาสภาพป่าโดยการส่งเสริมการปลูกพืช และเลี้ยงสัตว์ที่สำคัญ คือ การเพาะเลี้ยงสัตว์น้ำต่างๆ การเลี้ยงปลาและหอย เพื่อเผยแพร่แก่เกษตรกร การเพาะเลี้ยงสัตว์น้ำโดยเฉพาะอย่างยิ่งการเลี้ยงกุ้งในระบบปิดที่ไม่ทำลายสิ่งแวดล้อม ตลอดจนการนำเลนจากนากุ้งมาใช้ประโยชน์ในการต่อไป ทั้งนี้เพื่อยกระดับฐานะความเป็นอยู่ อาชีพของราษฎรบริเวณรอบอ่าวคุ้งกระเบน และพื้นที่ใกล้เคียงโดยมุ่งเน้นการพัฒนาด้านการประมง และการเพาะเลี้ยงสัตว์น้ำชายฝั่งเพื่อเป็นการเพิ่มผลผลิตของประเทศ และเป็นพื้นฐานของการพัฒนาด้านการประมง ตลอดจนพัฒนากิจกรรมทางด้านอื่นๆ ควบคู่กันไป และอนุรักษ์ทรัพยากรธรรมชาติ เพื่อให้เกิดความสมดุลตามธรรมชาติ



การขยายผลสำเร็จ

○ การจัดทำแปลงสาธิตงานศึกษา ทดลอง และวิจัย เพื่อให้เกษตรกรที่สนใจได้เข้ามาศึกษาหาความรู้และนำไปใช้ประโยชน์ในการพัฒนาอาชีพของตนเองและชุมชน รวมทั้งจัดส่งเจ้าหน้าที่ไปให้ความรู้ในพื้นที่ของเกษตรกร โดยจำแนกแปลงสาธิต ดังนี้

- ด้านการพัฒนาประมงและเพาะเลี้ยงสัตว์น้ำชายฝั่ง
 - สาธิตการเลี้ยงกุ้งแบบครบวงจร โดยจัดสร้างระบบน้ำเค็มเพื่อการเลี้ยงกุ้งทะเล
 - สาธิตการเพาะเลี้ยงปลิงทะเล
 - สาธิตการเพาะเลี้ยงหอยนางรม และหอยตะไกรมแบบแขวน
 - สาธิตการเพาะเลี้ยงปลาในกระชัง เช่น ปลาเก๋า และปลากะพง
- ด้านการพัฒนาการเกษตร
 - การจัดแปลงสาธิตการทำไร่นาสวนผสม
 - การจัดแปลงสาธิตการปลูกไม้ผลแบบผสมผสาน
- ด้านการพัฒนาที่ดิน
 - การจัดทำแปลงสาธิตการป้องกันการชะล้างพังทลายของดินและการขยายพันธุ์หญ้าแฝก
 - การจัดทำแปลงสาธิตปุ๋ยหมัก





- ด้านการอนุรักษ์และฟื้นฟูทรัพยากรชายฝั่ง
 - การสาธิตการทดลองปลูกพันธุ์ไม้ป่าชายเลนในพื้นที่บริเวณรอบอ่าวคุ้งกระเบน
 - การทดลองปลูกพันธุ์ไม้ในพื้นที่เสื่อมโทรมในรูปแบบของศูนย์ส่งเสริมการศึกษาธรรมชาติ
- การฝึกอบรมให้ความรู้ ทั้งภาคทฤษฎีและภาคปฏิบัติ
 - ด้านการพัฒนาเกษตรกรรม ได้แก่ การผลิตข้าวปลอดภัยจากสารพิษ
 - ด้านการพัฒนาประมงและเพาะเลี้ยงสัตว์น้ำชายฝั่ง
 - ด้านการพัฒนาเศรษฐกิจและสังคม
 - ด้านการส่งเสริม และติดตามผล
 - ด้านการศึกษา จัดทำเส้นทางศึกษาธรรมชาติป่าชายเลน เพื่อเป็นแหล่งเรียนรู้

ผลสำเร็จจากการพัฒนา

๑. ราษฎรในพื้นที่หมู่บ้านรอบศูนย์ มีรายได้เฉลี่ยต่อครัวเรือนต่อปีเพิ่มขึ้น ช่วยให้มีความเป็นอยู่ที่ดีพอเพียงตามอัตภาพ

๒. ทรัพยากรธรรมชาติบริเวณอ่าวคุ้งกระเบนคงสภาพความสมบูรณ์ เกื้อกูลต่อการพัฒนาอาชีพของราษฎร

๓. เป็นสถานที่ท่องเที่ยวทางนิเวศวิทยาที่น่าสนใจสำหรับนักท่องเที่ยว

รวมถึงประชาชนทั่วไป และสามารถสร้างกิจกรรมต่อเนื่อง เพื่อส่งเสริมการท่องเที่ยวเชิงพัฒนาได้ในระยะยาว

ในปัจจุบันศูนย์ฯ แห่งนี้ได้ขยายผลการดำเนินงานไปยังหมู่บ้านรอบศูนย์ฯ ครอบคลุม ๓๓ หมู่บ้าน ในตำบลกระแจะ, ตำบลสนามไชย อำเภอนายายอาม และตำบลรำพัน, ตำบลคลองขุด อำเภอท่าใหม่ จังหวัดจันทบุรี เพื่อให้เกษตรกรโดยรอบมีอาชีพและผลผลิตเพิ่มขึ้น นอกจากนี้ศูนย์ฯ ยังได้ส่งเสริมให้ความรู้แก่เกษตรกรในด้านต่างๆ โดยส่งเจ้าหน้าที่ไปให้ความรู้แก่เกษตรกรในพื้นที่ รวมทั้งมีการติดตามผลอย่างตลอด

นอกจากนี้ศูนย์ศึกษาการพัฒนาอ่าวคุ้งกระเบนฯ ได้พัฒนาการดำเนินงานไปสู่การท่องเที่ยว เพื่อเผยแพร่ความรู้และความเพลิดเพลินแก่นักท่องเที่ยว พร้อมทั้งสนับสนุนการพัฒนากิจกรรมการท่องเที่ยวรูปแบบใหม่ที่สอดคล้องกับศักยภาพเชิงวัฒนธรรม วิถีชุมชนและทรัพยากรธรรมชาติที่มีอยู่ในพื้นที่และไม่ส่งผลกระทบต่อสิ่งแวดล้อมเพิ่มขีดความสามารถของพื้นที่อย่างบูรณาการ เพื่อรองรับนักท่องเที่ยวเป็นการท่องเที่ยวเชิงนิเวศน์ การท่องเที่ยวเชิงวัฒนธรรมประเพณี วิถีชุมชน การท่องเที่ยวเชิงเกษตร การท่องเที่ยวเพื่อการกีฬา สุขภาพ รวมทั้งการปรับปรุงคุณภาพด้านการบริการและผลิตภัณฑ์ที่เกี่ยวข้องกับการท่องเที่ยวให้มีมาตรฐานปลอดภัยทุกระดับ



ศูนย์ศึกษาการพัฒนาพิกุลทองอันเนื่องมาจากพระราชดำริ ตำบลลือเหนือ อำเภอเมือง จังหวัดนราธิวาส



“...ด้วยพื้นที่จำนวนมากในจังหวัดนราธิวาสเป็นที่ลุ่มต่ำ มีน้ำขังตลอดปี ดินมีคุณภาพต่ำ เกษตรกรจำนวนมากไม่มีที่ทำกิน แม้เมื่อระบายน้ำออกจากพื้นที่หมดแล้ว ยังยากที่จะใช้ประโยชน์ทางการเกษตรให้ได้ผล ทั้งนี้เนื่องจากดินมีสารประกอบไพไรท์ ทำให้เกิดกรดกำมะถัน เมื่อดินแห้งทำให้ดินเปรี้ยวควรปรับปรุงดินให้ดีขึ้น ดังนั้นเห็นสมควรที่จะมีการปรับปรุงพัฒนา โดยให้มีหน่วยงานต่างๆ ที่เกี่ยวข้องเข้ามาดำเนินการศึกษา และพัฒนาพื้นที่พُر่ร่วมกันแบบผสมผสาน และนำผลสำเร็จของโครงการไปเป็นแบบอย่างในการที่จะพัฒนาพื้นที่ดินพُر่ในโอกาสต่อไป...”

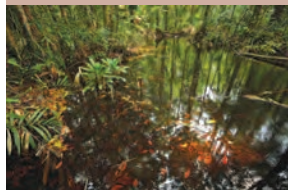
พระราชดำรัสในพระบาทสมเด็จพระเจ้าอยู่หัว
ครั้งเสด็จพระราชดำเนินแปรพระราชฐานประทับแรม
ณ พระตำหนักทักษิณราชนิเวศน์ จังหวัดนราธิวาส
ระหว่างวันที่ ๑๘ สิงหาคม - ๓ ตุลาคม ๒๕๒๔

จากการที่พระบาทสมเด็จพระเจ้าอยู่หัว เสด็จพระราชดำเนินไปทรงเยี่ยมเยียนราษฎรในเขตพื้นที่ภาคใต้ ทรงพบว่าพื้นที่จำนวนมากมีสภาพเป็นพรุ ซึ่งเป็นดินเปรี้ยว และมีคุณภาพต่ำไม่สามารถนำมาใช้ประโยชน์ทางการเกษตรได้ จึงพระราชทานพระราชดำริให้จัดตั้งศูนย์ศึกษาการพัฒนาพิกุลทองฯ ขึ้นเมื่อวันที่ ๑๔ สิงหาคม ๒๕๒๔ เพื่อศึกษาค้นคว้า วิจัย ทดลอง และพัฒนาดินอินทรีย์และดินที่มีปัญหาอื่นๆ ในพื้นที่พรุ เพื่อนำมาใช้ประโยชน์ทางด้านเกษตร รวมทั้งแสวงหาแนวทาง และวิธีการพัฒนา ทั้งทางด้านการเกษตร การเลี้ยงสัตว์ และการเกษตรอุตสาหกรรมที่มีความเหมาะสมสอดคล้องกับสภาพพื้นที่ภาคใต้ เพื่อให้เป็นต้นแบบแห่งความสำเร็จให้กับพื้นที่อื่นๆ

ศูนย์ศึกษาการพัฒนาพิกุลทองอันเนื่องมาจากพระราชดำริ ตั้งอยู่ระหว่างบ้านพิกุลทอง และบ้านโคกสยา ตำบลกะลุวอเหนือ อำเภอเมือง จังหวัดนราธิวาส มีเนื้อที่ทั้งหมด ๑,๗๔๐ ไร่ ดังนี้

- พื้นที่ดอน มีเนื้อที่ ๒๐๒ ไร่ เป็นที่ตั้งของศูนย์ อาคารสำนักงาน อาคารฝึกอบรม อาคารฝึกอาชีพ โรงงานสกัดและแปรรูปน้ำมันปาล์ม อาคารที่พักและบ้านพักเจ้าหน้าที่ และมีแปลงสาธิตการปลูกไม้ผล งานด้านปศุสัตว์ สวนยางสาธิต และงานป่าไม้

- พื้นที่พรุ เป็นแปลงทดลองศึกษา ค้นคว้า วิจัยในพื้นที่ลุ่ม เนื้อที่ ๓๐๘ ไร่ เป็นตัวแทนของดินที่มีปัญหา ทั้ง



ดินเปรี้ยวจัด และดินอินทรีย์ ซึ่งเป็นพื้นที่พุ่มเก่า มีการทดลองปรับปรุงดินเพื่อปลูกข้าว พืชไร่ พืชผัก ไม้ผล และงานประมง

- พื้นที่สวนยางเขาสำนัก เนื้อที่ ๒๐๐ ไร่ เป็นพื้นที่ดอนเชิงเขา มีแปลงทดลองปลูกยางพารา ไม้ผลแซมในสวนยาง พืชสวน ไม้ดอก ไม้ประดับ โดยมีอ่างเก็บน้ำเขาส่งน้ำไปยังพื้นที่สวนยาง

- พื้นที่อ่างเก็บน้ำใกล้บ้าน เนื้อที่ ๑,๐๓๐ ไร่ เป็นอ่างเก็บน้ำขนาดเล็กกักน้ำฝน อยู่ทางตอนใต้ของศูนย์ฯ มีความจุ ๒ ล้านลูกบาศก์เมตร พร้อมคลองส่งน้ำไปยังศูนย์ฯ และพื้นที่ใกล้เคียง เพื่อใช้ในการดำเนินการทดลอง ศึกษา ค้นคว้า วิจัย

ศูนย์ศึกษาการพัฒนาพิกุลทองอันเนื่องมาจากพระราชดำริ ได้ดำเนินการพัฒนาด้านต่างๆ เช่น การศึกษา ทดลอง แก้ไขปัญหาดินเปรี้ยว โดยใช้วิธีการ “แก้งัดดิน” ตามแนวพระราชดำริในพระบาทสมเด็จพระเจ้าอยู่หัว ให้ทดลองทำดินให้แห้งและเปียกสลับกันไป เพื่อเร่งปฏิกิริยาให้ดินเปรี้ยวจัด หลังจากนั้นจึงค่อยทำการปรับปรุงดินโดยใช้ปูนขาว (ปูนมาร์ล) เพื่อพัฒนาให้ดินสามารถปลูกพืชได้

ส่วนการปรับปรุงน้ำเปรี้ยวเนื่องจากน้ำในคลองมีสภาพเป็นกรดสูง พระบาทสมเด็จพระเจ้าอยู่หัว ได้พระราชทานพระราชดำริ ให้ศึกษาวิธีการใช้หินปูนฝุ่นผสมในน้ำเปรี้ยว เพื่อเจือจางความเป็นกรดก่อนส่งเข้าสู่พื้นที่การเกษตร รวมถึงการแนะนำการทำเกษตรตามแนวพระราชดำริ เพื่อส่งเสริมให้แก่เกษตรกรได้มีรายได้มากยิ่งขึ้นอีกครั้ง



นอกจากนี้ยังได้พระราชทานพระราชดำริในการทดลองเลี้ยงปลาในน้ำ ๓ รส ความว่า “โครงการน้ำสามรสนี้ต้องเพิ่มการเลี้ยง คือ มีเลี้ยงปลาน้ำจืดแล้วก็ป็นน้ำเปรี้ยว ปลาอยู่ไม่ได้...อันนี้แก้ไขแล้ว...คราวนี้ลองทำโครงการเลี้ยงปลาน้ำกร่อยเพื่อเป็นตัวอย่าง...วิธีแก้ไขปัญหา..ปลาน้ำกร่อยนี้ ถ้าน้ำมันจืดสนิทอยู่ไม่ได้... ถ้าน้ำเปรี้ยวก็อยู่ไม่ได้ ต้องน้ำกร่อย...ต้องมีน้ำเค็มนิดหน่อยกับจืดปนกัน อันนี้ถึงว่าในนี้ทำโครงการปลาน้ำกร่อยอีกแขนงหนึ่ง จะเป็นประโยชน์มาก...”

การขยายผลความสำเร็จ

ปัจจุบันศูนย์ศึกษาฯ ได้ขยายผลความสำเร็จของงานศึกษา ทดลองและวิจัยในศูนย์ศึกษาฯ ได้แก่ การจัดทำแปลงสาธิตในศูนย์ศึกษาการพัฒนาฯ การฝึกอบรมให้ความรู้ทั้งภาคทฤษฎีและภาคปฏิบัติ รวมทั้งการส่งเจ้าหน้าที่ของศูนย์ศึกษาการพัฒนาฯ ไปให้ความรู้แก่เกษตรกร

การจัดทำแปลงสาธิตด้านต่างๆ ดังนี้

- ด้านการพัฒนาประมงและเพาะเลี้ยงสัตว์น้ำ ได้แก่
 - สาธิตการเลี้ยงปลาในบ่อเลี้ยงที่เหมาะสมกับแหล่งน้ำในเขตดินพรุ ได้แก่ การทำบ่อดินเลี้ยงพ่อแม่พันธุ์ปลาสำหรับขยายพันธุ์ เช่น ปลาแรด ปลานิลแดง
 - สาธิตการเลี้ยงปลาในกระชังตามแหล่งน้ำ





- ด้านการพัฒนาการเกษตร ได้แก่
 - แปลงสาธิต “เกษตรทฤษฎีใหม่”
 - แปลงสาธิตการปลูกไม้ผล เช่น มะพร้าว ทุเรียน มังคุด และฝรั่ง
 - แปลงสาธิตการปรับปรุงบำรุงดินเพื่อการปลูกข้าว
 - แปลงสาธิตแก้งดินเพื่อการปลูกข้าว
 - แปลงสาธิตการปลูกปาล์มน้ำมัน และปลูกสา쿠
 - แปลงสาธิตการปลูกผักปลอดสารพิษ
 - แปลงสาธิตการปลูกพืชผัก เช่น หน่อไม้ฝรั่ง คะน้า บล๊อคโคลี และผักปลอดสารพิษ
 - แปลงสาธิตการปลูกพืชไร่ เช่น ข้าวโพด ถั่วเขียว และอ้อย
 - แปลงสาธิตการปลูกยางพารา และการปลูกยางพาราร่วมกับสละ
 - แปลงสาธิตการปลูกพริกไทย ร่วมกับยอป่า
 - โรงเรือนเพาะเห็ด สาธิตการเพาะเห็ด และการเตรียมวัสดุเพาะ
 - โรงงานไบโอดีเซล เป็นโรงงานขนาดเล็ก เพื่อผลิตน้ำมันดีเซลจากปาล์มน้ำมัน
- ด้านการศึกษา
 - เส้นทางเดินศึกษาธรรมชาติป่าพรุจำลอง



ผลสำเร็จจากการพัฒนา

๑. ผลผลิตทางการเกษตรมีปริมาณเพิ่มขึ้น เช่น ข้าวที่บ้านโคกอิฐ-โคกโนในพื้นที่ ๘๗๗ ไร่ เดิมนั้นไม่สามารถทำการเพาะปลูกได้ เมื่อใช้วิธีการ “แก้งดิน” ปลูกข้าวครั้งแรก ได้ผลผลิตจำนวน ๓๒ ตันต่อไร่ และปัจจุบันได้ผลผลิตจำนวน ๔๑-๕๐ ตันต่อไร่

๒. เลี้ยงเปิดเทศขุนเพิ่มรายได้ แนะนำให้เกษตรกรผสมอาหารข้นใช้เอง ช่วยแก้ปัญหาอาหารราคาแพงและได้เปิดที่มีขนาดน้ำหนัก ๓.๐-๓.๕ กิโลกรัม ตรงตามความต้องการของตลาด

๓. ปรับปรุงพันธุ์สัตว์พื้นเมืองในหมู่บ้านรอบศูนย์และศูนย์สาขา โดยใช้พ่อแม่พันธุ์ดี หรือผสมเทียม

๔. ส่งเสริมการปลูกพืชผักให้แก่เกษตรกร โดยเลือกพืชชนิดที่เหมาะสมต่อสภาพดินเปรี้ยวจัด ได้แก่ พริกหยวก บวบเหลี่ยม มะระจีน ข้าวโพดฝักอ่อน ส้ม มะพร้าว มะม่วงละมุด ทูเรียน เป็นต้น

๕. การนำไบโอดีเซลไปใช้ สมเด็จพระเทพรัตนราชสุดาฯ สยามบรมราชกุมารี มีพระราชดำริให้กลุ่มชาวประมงพื้นบ้านของจังหวัดนราธิวาส นำน้ำมันไบโอดีเซลซึ่งผลิตโดยศูนย์ศึกษาการพัฒนาพิกุลทองฯ มาทดลองใช้กับเรือประมงพื้นบ้านหาดนราทัศน์





กลุ่มชาวประมงได้นำน้ำมันไบโอดีเซล ไปทดลองใช้กับเรือประมงขนาดเล็ก ตั้งแต่เดือนมกราคม ๒๕๔๙ มี ๒ กลุ่มคือ

๑. กลุ่มชาวประมงพื้นบ้านปลูกลากาเป๊ะ

๒. กลุ่มชาวประมงพื้นบ้านชุมชนท่าเรือ ๒๐๐๐ ผลการทดลองใช้สตาร์ทเครื่องติดง่าย ควันจากท่อไอเสียมีปริมาณน้อย กลิ่นไม่เหม็น เครื่องยนต์แรงขึ้น การเดินเครื่องเรียบ (แล่นเรือออกจากฝั่ง ระยะทาง ๙-๑๔ ไมล์ทะเล ใช้น้ำมันประมาณ ๑๕-๒๐ ลิตรต่อวันต่อลำ) จากการใช้ น้ำมันไบโอดีเซลทดแทน น้ำมันดีเซล ช่วยประหยัดค่าใช้จ่ายกว่าใช้น้ำมันดีเซลได้มากกว่า

ผู้ใช้รถยนต์ทั่วไป ทั้งรถปิกอัพ รถตู้ มาใช้บริการ น้ำมันไบโอดีเซลเป็นระยะ และสำหรับในศูนย์ศึกษาการพัฒนาพิกุลทองฯ ได้นำมาใช้กับรถแทรกเตอร์ลากพ่วง ๒ คัน และเครื่องสูบน้ำ ปัจจุบันศูนย์ศึกษาการพัฒนาพิกุลทองฯ ผลิตน้ำมันไบโอดีเซลได้ครั้งละ ๓๕๐ ลิตร (ใช้เวลา ๗ วัน) จำหน่ายราคาลิตรละ ๒๑ บาท

ในปัจจุบันศูนย์ศึกษาการพัฒนาพิกุลทองอันเนื่องมาจากพระราชดำริ มีหมู่บ้านรอบศูนย์ฯ จำนวน ๑๓ หมู่บ้าน และมีศูนย์สาขาอีก ๕ แห่ง ได้แก่

- โครงการสวนยางพระตำหนักทักษิณราชนิเวศน์ ตั้งอยู่ในเขตพระตำหนักทักษิณราชนิเวศน์ บ้านเขาตันหยง เนื้อที่ ๑๕.๘ ไร่ สาธิตการปลูกยางพันธุ์ดี และการปลูกพืชแซมที่สวนยาง

- โครงการพัฒนาหมู่บ้านปีแฉมุดอ อยู่ที่บ้านปีแฉมุดอ ตำบลบูกิจ อำเภอเจาะไอร้อง จังหวัดนราธิวาส เนื้อที่ ๑๓.๕ ไร่ สาธิตการจัดระบบการให้น้ำ การจัดการดินและการจัดการน้ำอย่างมีประสิทธิภาพ

- โครงการหมู่บ้านปศุสัตว์-เกษตรมูโนะ ตั้งอยู่บ้านโคกไทร หมู่ที่ ๔ ตำบลโฆษิต อำเภอตากใบ จังหวัดนราธิวาส เนื้อที่ ๑,๕๐๐ ไร่ จัดแบ่งเนื้อที่เป็นที่อาศัย และที่ทำกินแก่อาสาสมัครที่ปลดประจำการและเกษตรกรที่ยากจนไม่มีที่ดินทำกิน พื้นที่เป็นดินเปรี้ยวจัด พัฒนาด้านการปรับปรุงดิน การปลูกพืช การปลูกไม้ดอกไม้ประดับ เลี้ยงสัตว์ เลี้ยงปลา และหัตถกรรม

- โครงการพัฒนาพื้นที่บ้านโคกอิฐ-โคกโนและยูโย อยู่ที่บ้านตำบลพร่อน และตำบลบางขุนทอง อำเภอตากใบ จังหวัดนราธิวาส เนื้อที่ ๓๐,๐๖๕ ไร่ การจัดการดินและน้ำในพื้นที่ดินเปรี้ยว เพื่อการเกษตรแบบผสมผสานตามแนวทฤษฎีใหม่ การขุดยกร่องเพื่อปลูกพืชไร่ ไม้ผล การปรับปรุงดินเพื่อปลูกข้าว

- โครงการพัฒนาพื้นที่ลุ่มน้ำปากพนังอันเนื่องมาจากพระราชดำริ จังหวัดนครศรีธรรมราช จังหวัดพัทลุง และจังหวัดสงขลา ครอบคลุมพื้นที่ ๑๐ อำเภอ ของจังหวัดนครศรีธรรมราช ได้แก่ อำเภอปากพนัง อำเภอชะอวด อำเภอร่อนพิบูลย์ อำเภอเชียรใหญ่ อำเภอหัวไทร อำเภอจุฬาภรณ์ อำเภอเฉลิมพระเกียรติ อำเภอพระพรหม อำเภอเมือง และอำเภอลานสกา ๒ อำเภอ ของจังหวัดพัทลุง ได้แก่ อำเภอควนขนุน และอำเภอป่าพะยอม ๑ อำเภอ ของจังหวัดสงขลา ได้แก่ อำเภอระโนด รวม ๗๖ ตำบล ๕๙๙ หมู่บ้าน ดำเนินการแก้ปัญหาด้านปริมาณและคุณภาพน้ำ การรักษาพื้นที่พัฒนาสิ่งแวดล้อมและพัฒนาอาชีพส่งเสริมรายได้ให้แก่ราษฎรในพื้นที่



ศูนย์ศึกษาการพัฒนาภูพานอันเนื่องมาจากพระราชดำริ อำเภอเมือง จังหวัดสกลนคร



“...ศูนย์ศึกษาการพัฒนาภูพาน อำเภอเมือง จังหวัดสกลนคร เดิมเป็นป่าโปร่ง คนไปตัดไม้สำหรับเป็นฟืน และใช้พื้นที่สำหรับทำเกษตรกรรม ป่าไม้ที่อยู่เหนือพื้นที่ถูกทำลายไปมาก จึงไม่มีน้ำในหน้าแล้ง น้ำไหลแรงในหน้าฝน ทำให้มีการชะล้าง (Erosion) หน้าดิน (Top Soil) บางลง และเกลื้อที่อยู่ข้างใต้จะขึ้นเป็นหย่อมๆ...”

พระราชดำรัสในพระบาทสมเด็จพระเจ้าอยู่หัว
เมื่อวันที่ ๒๕ มิถุนายน ๒๕๔๐

ภาคตะวันออกเฉียงเหนือเป็นภาคที่มีพื้นที่กว้างใหญ่
มากที่สุดของประเทศ โดยมีพื้นที่ถึง ๑๐๖.๔ ล้านไร่ หรือ
๑๓๐,๒๑๘ ตารางกิโลเมตร หรือคิดเป็นร้อยละ ๓๓.๑ ของ
พื้นที่ทั้งประเทศ ซึ่งประสบกับปัญหาหลักๆ ๓ ประการ คือ
ปัญหาเกี่ยวกับดิน เนื่องจากขาดความอุดมสมบูรณ์ของ
ทรัพยากรป่าไม้ ดิน น้ำ แร่ธาตุต่างๆ ดินมีคุณภาพต่ำไม่สามารถ
อุ้มน้ำได้และมีความเค็ม ปัญหาด้านแหล่งน้ำและป่าไม้
แหล่งน้ำธรรมชาติมีไม่เพียงพอ ทำให้ดินขาดความชุ่มชื้น
ส่งผลต่อการเพาะปลูกพืช มีการแผ้วถางป่าเพื่อการประกอบ
อาชีพ จนทำให้แหล่งต้นน้ำลำธารและระบบนิเวศวิทยาถูก
ทำลาย ปัญหาด้านวิทยาการ นอกจากปัญหาปัจจัยการผลิต
การเกษตรข้างต้นที่ไม่พร้อมแล้ว ผลจากการขาดความรู้
พื้นฐานที่จำเป็นต่อการดำรงชีวิต โดยเฉพาะเทคนิควิชา
การเกษตรที่ถูกต้อง การปรับปรุงบำรุงรักษาคุณภาพของปัจจัย
การผลิตอย่างมีหลักวิชา เช่น เรื่องป่าไม้ การใช้ประโยชน์
จากที่ดิน การแปรรูปผลผลิตและเรื่องการตลาด

จากสภาพภูมิประเทศ และทรัพยากร ตลอดจน
ขนบธรรมเนียมประเพณีที่แตกต่างไปจากภาคอื่น จึงมีการ
ศึกษาถึงปัญหาสภาพท้องถิ่น หรือวิถีชีวิตของราษฎรเพื่อ
จัดหารูปแบบการพัฒนาที่เหมาะสมกับภาคอีสาน ดังนั้น
พระบาทสมเด็จพระเจ้าอยู่หัว จึงทรงคัดเลือกพื้นที่จัดตั้งศูนย์ฯ
ด้วยพระองค์เอง เพื่อเป็นพื้นที่ตัวแทนของภาคอีสานทั้งหมด
ด้วยพื้นที่นี้มีลักษณะสภาพธรรมชาติ สิ่งแวดล้อม และวงจร
ทางชีวภาพที่คล้ายคลึงกับภูมิภาคโดยทั่วไปของภาคอีสาน





ศูนย์ศึกษาการพัฒนาภูพานอันเนื่องมาจากพระราชดำริ จึงถือกำเนิดขึ้นเมื่อวันที่ ๒๕ พฤศจิกายน ๒๕๒๕ เพื่อเป็นแบบจำลองของภาคอีสาน และเป็นพื้นที่ส่วนย่อยที่มีความเหมาะสมสอดคล้องกับการแก้ไขปัญหาด้วยวิธีการต่างๆ เพื่อพัฒนาให้ภูมิภาคนี้เกิดความอุดมสมบูรณ์ยิ่งขึ้น

ศูนย์ศึกษาการพัฒนาภูพานอันเนื่องมาจากพระราชดำริ ตั้งอยู่ที่บ้านนาคดำ ตำบลห้วยยาง อำเภอเมือง จังหวัดสกลนคร พื้นที่โครงการประมาณ ๒,๓๐๐ ไร่ และพื้นที่เพื่อการพัฒนาป่าไม้ประมาณ ๑๑,๐๐๐ ไร่ รวมพื้นที่ทั้งสิ้น ๑๓,๐๐๐ ไร่

การดำเนินงานของศูนย์ศึกษาการพัฒนาภูพานอันเนื่องมาจากพระราชดำรินั้น พระบาทสมเด็จพระเจ้าอยู่หัว ได้พระราชทานพระราชดำริให้พิจารณาจัดทำโครงการจัดหา น้ำสนับสนุนศูนย์ฯ เพื่อการศึกษา ทดลอง งานพัฒนาการเกษตรสาขาต่างๆ บนพื้นดินซึ่งเป็นดินปนทราย เค็ม ขาดแคลนน้ำ และนำผลการศึกษาทดลองที่ประสบผลสำเร็จนั้น เป็นแบบอย่างให้ราษฎรนำไปปฏิบัติในที่ดินของตน เพื่อเพิ่มผลผลิตและรายได้ ซึ่งจะทำให้เกษตรกรมีความเป็นอยู่ที่ดีขึ้น

การศึกษาทดลองของศูนย์ศึกษาการพัฒนาภูพานฯ ประสบผลสำเร็จอย่างดีหลายด้าน อาทิ การผลิตข้าวพันธุ์ดีเหมาะสมกับท้องถิ่น ได้แก่ กข ๖ ขวดอกมะลิ ๑๐๕ หรือหอมภูพาน การปลูกพืชไร้ปลอดภัยจากสารเคมี พันธุ์พืชสวนที่ให้ผลผลิตดี เช่น มะม่วง ลิ้นจี่ มะละกอ การเพาะเห็ด การปลูกยางพารา หวายดง การเลี้ยงสัตว์แบบง่ายๆ เช่น

สุกรหมุยซานและไก่พื้นเมือง โคพื้นเมือง การเลี้ยงปลาแบบผสมผสาน ระบบการทำฟาร์ม การบำรุงดินอย่างถูกวิธี ตลอดจนการให้ความรู้เกี่ยวกับอาชีพอุตสาหกรรมในครัวเรือน เพื่อพัฒนาอาชีพของราษฎรภาคตะวันออกเฉียงเหนือให้ดีขึ้น

การขยายผลความสำเร็จ

○ การจัดทำแปลงสาธิต ศูนย์ศึกษาการพัฒนาภูพาน อันเนื่องมาจากพระราชดำริได้ดำเนินการจัดทำแปลงสาธิตงานศึกษา ทดลอง และวิจัย เพื่อให้เกษตรกรที่มีความสนใจได้เข้ามาศึกษาหาความรู้และนำไปใช้ประโยชน์ในการพัฒนาอาชีพของตนเองและชุมชน ดังนี้

- ด้านการพัฒนาเกษตรกรรม ได้แก่ นาข้าวหมุยเวียน การปลูกข้าวโพดฝักสด การปลูกพืชไร่ ได้แก่ ถั่วเหลือง ถั่วเขียว ข้าวโพดฝักสด การศึกษาและทดสอบพันธุ์ไม้ผล ได้แก่ มะม่วงแก้ว น้อยหน่า ลำไย การปลูกยางพารา การปลูกพืชระบบเกษตรผสมผสาน ได้แก่ ระบบการปลูกข้าวพืชไร่ การเลี้ยงสัตว์และเลี้ยงปลา การปลูกมะกอกน้ำมัน

- ด้านการพัฒนาปศุสัตว์ ได้แก่ การเลี้ยงสุกรพันธุ์หมุยซาน เป็ดเทศ และไก่พื้นเมือง

- ด้านการพัฒนาปรับปรุง และบำรุงดิน ได้แก่ ปรับปรุงและบำรุงดินโดยใช้ระบบการปลูกพืชตระกูลถั่ว การปลูกหญ้าแฝก เพื่อป้องกันการชะล้างพังทลายของดินและเพิ่มหน้าดิน การขยายพันธุ์หญ้าแฝก





- ด้านการพัฒนาป่าไม้ ได้แก่ การปลูกป่าทดแทน การปลูกยูคาลิปตัสและสนบุต่า การเพาะและขยายพันธุ์กล้าไม้
- ด้านการพัฒนาประมงและเพาะเลี้ยงสัตว์น้ำ ได้แก่ สาธิตการเลี้ยงปลาในบ่อ ปลาใน ปลาตะเพียน ฯลฯ รวมทั้ง สาธิตการเลี้ยงกบ

ผลสำเร็จจากการพัฒนา

จากการพัฒนาปรับปรุงพื้นที่ที่แร้นแค้นควบคู่กับ ศึกษาทดลองค้นหาเทคโนโลยีวิทยาการที่เหมาะสม และการนำตัวอย่างผลสำเร็จที่ดีไปส่งเสริมเผยแพร่ให้เกษตรกรทั่วภาคอีสาน ทำให้เกิดการเปลี่ยนแปลงในพื้นที่ส่วนย่อย แห่งนี้หลายประการ คือ

- จากป่า ๑๑,๐๐๐ ไร่ ที่เคยแห้งกลับชุ่มชื้นเป็น แหล่งทรัพยากรธรรมชาติที่หลากหลาย
- จากพื้นที่แล้งน้ำ ๒,๓๐๐ ไร่ กลับมีน้ำที่เพียงพอ ตลอดปี
- จากผืนดินที่เป็นทรายเปลี่ยนกลายเป็นดินที่อุดมสมบูรณ์
- จากไม่มีเทคโนโลยีกลับเป็นแหล่งรวบรวมวิทยาการ ที่สอดคล้องกับภูมิสังคมของท้องถิ่น ชีวีตชาวอีสานบนที่ราบสูงที่เคยทำการเกษตรไม่ได้กลับสามารถประกอบอาชีพ ที่มีการบริหารจัดการดินและน้ำได้อย่างยั่งยืน คือ มีสระเก็บกักน้ำตามแนวพระราชดำริ ทฤษฎีใหม่ในแปลงไร่ใหม่ที่พอใช้

ในยามขาดแคลนน้ำ เพื่อใช้ปลูกข้าวเหนียว กข ๖ ขาวดอกมะลิ ๑๐๕ ปลูกไม้ผลกินได้ เช่น ลิ้นจี่ นพ ๑ ลำไยอีดอ ผักพื้นบ้าน มีความรู้ในการเพาะเห็ดขอนขาว นางฟ้า นางนวล รู้จักการเลี้ยงสัตว์ เช่น ไก่ดำ สุกรหมေးชาน สุกรภูพาน ผสมผสานกับการเลี้ยงปลานิล ปลานวลจันทร์ หรือวิธีเลี้ยงปลาในกระชัง ทำให้ราษฎรมีอาหารบริโภคที่เพียงพอ มีรายได้และคุณภาพชีวิตที่ดีขึ้น

เมื่อดำเนินการศึกษาทดสอบจนได้ผลสมบูรณ์แน่นอนแล้ว จึงได้ขยายผลการศึกษาดังกล่าวเผยแพร่สู่ราษฎรในหมู่บ้านรอบศูนย์ฯ รวม ๑๕ หมู่บ้าน ด้วยวิธีการส่งเสริม การให้ความรู้แก่เกษตรกร การสาธิตให้เป็นตัวอย่างหรือฝึกอบรมแก่ราษฎรให้สามารถปฏิบัติในพื้นที่ของตนเองได้เป็นอย่างดี

ปัจจุบันมีการกระจายการขยายผลของศูนย์ฯ สู่พื้นที่อื่นๆ ของภาคให้เพิ่มมากขึ้น โดยจัดตั้งเป็นศูนย์สาขาขึ้น ๔ แห่ง คือ

- โครงการพัฒนาพื้นที่ลุ่มน้ำห้วยบางทรายตอนบน อันเนื่องมาจากพระราชดำริ ตำบลกกตูม อำเภอดงหลวง ตำบลบ้านค้อ อำเภอดำชะอี จังหวัดมุกดาหาร ดำเนินการลักษณะการพัฒนาพื้นที่แบบเบ็ดเสร็จ ทั้งในด้านการเกษตร การอนุรักษ์ป่าไม้ การพัฒนาแหล่งน้ำและศิลปอาชีพ

- โครงการพัฒนาลุ่มน้ำก้ำอันเนื่องมาจากพระราชดำริ จังหวัดสกลนคร-นครพนม ดำเนินการแก้ไขปัญหาน้ำท่วมในพื้นที่เพาะปลูกในฤดูฝนและการขาดแคลนน้ำในการทำการเกษตร อุปโภคบริโภคในฤดูแล้งให้แก่ราษฎรที่อาศัยอยู่บริเวณสองฝั่งลำน้ำก้ำ





- โครงการพัฒนาลุ่มน้ำลำพะยังตอนบนอันเนื่องมาจากพระราชดำริ ตำบลคุ้มเก่า อำเภอเขาวง จังหวัดกาฬสินธุ์ เพื่อให้เป็นจุดศึกษา ทดลอง สาธิตให้ราษฎรได้เห็นผลการพัฒนาการเกษตรกรรมตามแนวพระราชดำริ “**ทฤษฎีใหม่**”

- โครงการศูนย์พัฒนาการเกษตรภูสิงห์อันเนื่องมาจากพระราชดำริ ตำบลห้วยด็กชุม อำเภอภูสิงห์ จังหวัดศรีสะเกษ เป็นสถานที่ให้บริการทางด้านวิชาการเกษตร ฝึกอบรมและเป็นตัวอย่างเผยแพร่ความรู้ทางด้าน การเกษตร สนับสนุนพันธุ์พืช พันธุ์สัตว์ ยกกระตือรือร้นได้ และคุณภาพชีวิตของราษฎรในพื้นที่ให้มีสภาพความ เป็นอยู่ที่ดีขึ้น

โดยศูนย์ศึกษาการพัฒนาภูพานฯ จะเป็นแม่ข่ายให้ความช่วยเหลือด้านความรู้ทางวิชาการ เทคโนโลยี การฝึกอบรม การสนับสนุนพันธุ์พืชและสัตว์แก่ศูนย์สาขา เพื่อให้ราษฎรในพื้นที่ภาคตะวันออกเฉียงเหนือ มีรูปแบบการประกอบอาชีพที่เหมาะสมกับท้องถิ่น เพื่อให้มีความเป็นอยู่อย่างพอพอกินและสามารถพึ่งตนเองได้อย่างยั่งยืน

นอกจากนี้ศูนย์ศึกษาฯ ได้จัดตั้งศูนย์การเรียนรู้ในชุมชนประจำทุกหมู่บ้าน โดยมีเกษตรกรตัวอย่างที่ประกอบอาชีพในพื้นที่นั้นที่สามารถเป็นตัวอย่างในแต่ละด้าน เช่น ด้านการพัฒนาการเกษตร การปลูกสัตว์ การพัฒนาประมงและเพาะเลี้ยงสัตว์น้ำ เป็นต้น โดยทำหน้าที่ให้คำปรึกษาแนะนำและให้ความรู้ ตลอดจนให้ความช่วยเหลือในเบื้องต้นแก่เกษตรกรที่ประสบปัญหาจากการทำการเกษตรและการประกอบอาชีพ

ศูนย์ศึกษาการพัฒนาห้วยฮ่องไคร้อันเนื่องมาจากพระราชดำริ อำเภอดอยสะเก็ด จังหวัดเชียงใหม่



“...เป้าหมายหลักของโครงการฯ แห่งนี้ คือ การฟื้นฟูและอนุรักษ์บริเวณต้นน้ำห้วยฮ่องไคร้ ซึ่งมีสภาพแห้งแล้งโดยเร่งด่วน โดยทดลองใช้วิธีการใหม่ เช่น การผันน้ำจากอ่างเก็บน้ำในระดับบนลงไปตามแนวร่องน้ำต่างๆ เพื่อช่วยให้ความชุ่มชื้นค่อยๆ แผ่ขยายตัวออกไป สำหรับน้ำส่วนที่เหลือก็จะไหลลงอ่างเก็บน้ำในระดับต่ำลงไป เพื่อนำไปใช้ประโยชน์ทางด้านงานเกษตรกรรมต่อไป...”

พระราชดำรัสในพระบาทสมเด็จพระเจ้าอยู่หัว
เมื่อวันที่ ๓ กุมภาพันธ์ ๒๕๒๗



ศูนย์ศึกษาการพัฒนาห้วยฮ่องไคร้อันเนื่องมาจากพระราชดำริ ถือกำเนิดขึ้นจากพระราชดำริในพระบาทสมเด็จพระเจ้าอยู่หัว เมื่อวันที่ ๑๑ ธันวาคม ๒๕๒๕ ให้พิจารณาจัดตั้งศูนย์ฯ ขึ้นบริเวณป่าขุนแม่กวง อำเภอดอยสะเก็ด จังหวัดเชียงใหม่ ขอบเขตพื้นที่โครงการประมาณ ๘,๕๐๐ ไร่ โดยมีพระราชประสงค์ที่จะให้เป็นศูนย์กลางในการศึกษา ทดลอง วิจัย เพื่อหารูปแบบการพัฒนาในด้านต่างๆ ที่เหมาะสมกับสภาพพื้นที่ภาคเหนือ และเผยแพร่แก่ราษฎรให้สามารถนำไปปฏิบัติได้ด้วยตนเอง นอกจากนั้นยังมีพระราชประสงค์ให้พัฒนาพื้นที่ให้เป็นแหล่งต้นน้ำลำธาร เนื่องจากพื้นที่ดังกล่าวมีการตัดไม้ทำลายป่า ทำให้เกิดสภาพแห้งแล้งและมีไฟป่า จึงได้ดำเนินการหาแนวทางการอนุรักษ์ป่าต้นน้ำ โดยการทำการศึกษาค้นคว้าป่าไม้ ด้วยการปลูกไม้ ๓ อย่าง ประโยชน์ ๔ อย่าง คือ ไม้ใช้สอย ไม้ผล และไม้เชื้อเพลิง ซึ่งนอกจากจะได้ประโยชน์จากไม้ทั้ง ๓ อย่างนี้แล้ว ยังอำนวยประโยชน์ในการอนุรักษ์ดินและน้ำ เพื่อคงความชุ่มชื้นเอาไว้ อันเป็นประโยชน์อย่างอื่นที่ ๔ โดยเน้นการพัฒนาพื้นที่ต้นน้ำลำธารให้ได้ผลอย่างสมบูรณ์เป็นหลัก ในลักษณะต้นทางเป็นการศึกษาสภาพพื้นที่ป่าไม้ต้นน้ำลำธาร ปลายทางเป็นการศึกษาด้านการประมงตามอ่างเก็บน้ำต่างๆ ผสมกับการศึกษาด้านการเกษตรกรรมปศุสัตว์ โคนม และเกษตรอุตสาหกรรม เพื่อให้เป็นศูนย์ฯ ที่สมบูรณ์แบบก่อให้เกิดประโยชน์ต่อราษฎรที่จะเข้ามาศึกษากิจกรรมต่างๆ ภายในศูนย์ฯ แล้วนำไปใช้ปฏิบัติในพื้นที่ของตนเองอย่างได้ผลต่อไป

ในการอนุรักษ์แหล่งต้นน้ำลำธารได้ดำเนินการ ๓ วิธี ได้แก่

๑. การปลูกป่าในพื้นที่ที่มีการนำระบบชลประทาน ภายนอกเข้ามาเสริม

๒. การปลูกป่าตามแนวร่องเขาโดยใช้ฝายกักเก็บน้ำ ขนาดเล็กรักษาความชุ่มชื้น หรือที่เรียกว่า “Check Dam”

๓. การปลูกป่าในเขตพื้นที่รับน้ำฝน

นับได้ว่าการอนุรักษ์แหล่งต้นน้ำลำธาร ทำให้ผืนป่ามีความอุดมสมบูรณ์อย่างยั่งยืน นอกจากนี้ยังได้จัดทำระบบการป้องกันไฟป่าเปียก (Wet Fire Break) ซึ่งสามารถลดปัญหาไฟป่า และเพิ่มความชุ่มชื้นให้แก่ผืนป่าได้เป็นอย่างดี และน้ำที่ไหลมาเบื้องล่างก็จะไหลลงอ่างเก็บน้ำไว้ใช้ประโยชน์ในการสนับสนุนกิจกรรมทางการเกษตร การเลี้ยงสัตว์ และการประมง

การขยายผลสำเร็จ

○ การจัดทำแปลงสาธิต ศูนย์ศึกษาการพัฒนา ห้วยฮ่องไคร้อันเนื่องมาจากพระราชดำริ ได้ดำเนินการจัดทำแปลงสาธิตงานศึกษา ทดลอง และวิจัย เพื่อให้เกษตรกรที่สนใจได้เข้ามาศึกษาหาความรู้และนำไปใช้ประโยชน์ในการพัฒนาอาชีพของตนเองและชุมชน รวมทั้งจัดส่งเจ้าหน้าที่ไปให้ความรู้ในพื้นที่ของเกษตรกร โดยจำแนกแปลงสาธิต ดังนี้

○ ด้านการพัฒนาป่าไม้ ได้แก่ การศึกษาระบบนิเวศน์ในพื้นที่รับน้ำชลประทาน การป้องกันพื้นที่และการป้องกัน





ไฟฟ้า ด้วยวิธีการป้องกันไฟฟ้าเปียก โดยก่อสร้างระบบกระจายน้ำไปทั่วพื้นที่ เรียกว่า เหมืองแบบใส่ไก่หรือเหมืองแมว สาธิตการศึกษาป่าไม้ระบบเกษตรป่าไม้เพื่อเป็นตัวแทนของการพัฒนาเศรษฐกิจควบคู่กับการพัฒนาป่าไม้ เช่น พริกไทย และแมคคาดีเมียในพื้นที่ป่า

○ ด้านการพัฒนาที่ดิน ได้แก่ สาธิตวิธีการและรูปแบบของการอนุรักษ์ดินและน้ำที่เหมาะสมกับภูมิประเทศของภาคเหนือตอนบน การปลูกและขยายพันธุ์หญ้าแฝก

○ ด้านการพัฒนาปศุสัตว์และโคนม ได้แก่ การเลี้ยงโคนม สุกร ไก่ เป็ด การปลูกหญ้าเลี้ยงสัตว์ เช่น หญ้าลูซี่ หญ้าชิกแนล และหญ้ายาน เป็นต้น

○ ด้านการประมงและเพาะเลี้ยงสัตว์น้ำ ได้แก่ การเลี้ยงปลาในกระชัง การเลี้ยงปลานิลแดงในบ่อซีเมนต์กลม ระบบน้ำผ่าน การเลี้ยงกบในบ่อซีเมนต์ ได้แก่ กบนา และ กบบลูฟร็อก

○ ด้านการพัฒนาเกษตรกรรม ได้แก่ การปลูกมะม่วง มะขามหวาน ลำไย ขนุน และส้มโอ การปลูกพืชอุตสาหกรรม ได้แก่ สับปะรด กะทกรกฝรั่ง ฝรั่ง พารา แมคคาดีเมียหนั และมะม่วงหิมพานต์ การปลูกผัก ได้แก่ พืชตระกูลแตง และมะเขือ การปลูกข้าว ได้แก่ การปลูกข้าวไร่ และข้าวนาดำพันธุ์ กข. การเพาะเห็ด ได้แก่ เห็ดนางฟ้า เห็ดนางรม เห็ดเป๋าฮื้อ และเห็ดหอม

ผลสำเร็จจากการพัฒนา

๑. ป่าเปลี่ยนไป จากป่าเต็งรังเสื่อมโทรมเป็นป่าเบญจพรรณ

๒. สัตว์ป่าคืนป่าถิ่น เช่น นกยูงไทย กระต่ายป่า ไก่ป่า

๓. ไม่มีไฟไหม้ป่า ในพื้นที่ศูนย์ฯ มาตั้งแต่ปี ๒๕๓๘

๔. มีความหลากหลายของพืชพรรณอาหารธรรมชาติ ที่ชุมชนได้ใช้ประโยชน์เพื่อการพึ่งพาและเป็นรายได้เสริมในครัวเรือนและชุมชน สามารถดำรงชีวิตอยู่ได้อย่างไม่ก่อให้เกิดผลกระทบต่อสภาพทรัพยากรธรรมชาติ สิ่งแวดล้อมของพื้นที่ต้นน้ำลำธาร

๕. มีการผันน้ำจากลุ่มน้ำอื่นใกล้เคียง (ห้วยแม่ลาย) มายังพื้นที่ของศูนย์ฯ ในปริมาณลดลงทุกปีๆ นับตั้งแต่ปี ๒๕๓๗ เป็นต้นมา

ปัจจุบันศูนย์ศึกษาการพัฒนาห้วยฮ่องไคร้อันเนื่องมาจากพระราชดำริ มีหมู่บ้านรอบศูนย์ฯ จำนวน ๑๘ หมู่บ้าน และมีศูนย์สาขาจำนวน ๕ แห่ง ประกอบด้วย

๑. โครงการศูนย์บริการการพัฒนาขยายพันธุ์ไม้ดอกไม้ผลบ้านไร่อันเนื่องมาจากพระราชดำริ อำเภอหางดง จังหวัดเชียงใหม่ เป็นศูนย์ฯ สาธิตฝึกอบรมและส่งเสริมอาชีพให้แก่ราษฎร โดยทำการขยายพันธุ์ไม้ดอกไม้ผล ที่เหมาะสมและส่งเสริมให้ราษฎรต่อไป

๒. โครงการพัฒนาเบ็ดเสร็จลุ่มน้ำสาขาแม่น้ำปิงอัน เนื่องมาจากพระราชดำริ อำเภอบ้านโฮ่ง จังหวัดลำพูน อำเภอจอมทอง อำเภอฮอด จังหวัดเชียงใหม่ เป็นการพัฒนา





แหล่งน้ำและต้นน้ำลำธาร โดยการสร้างฝายเก็บกักน้ำ เพื่อบำรุงรักษาพื้นที่ป่า พร้อมกับจัดหาน้ำเพื่อการเกษตร ภูมิภาค บริโภค

๓. โครงการพัฒนาพื้นที่ป่าขุนแม่กวังอันเนื่องมาจากพระราชดำริ อำเภอดอยสะเก็ด จังหวัดเชียงใหม่ เป็นการบริหารจัดการลุ่มน้ำอย่างเป็นระบบ ควบคู่กับการจัดหาที่ดิน ทำกินให้แก่ราษฎร รวมถึงการปลูกป่าในพื้นที่ที่ถูกทำลาย เพื่อฟื้นฟูแหล่งต้นน้ำลำธาร

๔. โครงการพัฒนาดอยตุง (พื้นที่ทรงงาน) อันเนื่องมาจากพระราชดำริ อำเภอแม่ฟ้าหลวง จังหวัดเชียงราย ส่งเสริมการอยู่ร่วมกันของคนกับป่า โดยมีการบริหารจัดการ ที่มีคุณภาพ มุ่งฟื้นฟู อนุรักษ์ และพัฒนาทรัพยากรธรรมชาติ สิ่งแวดล้อม

๕. โครงการพัฒนาพื้นที่ห้วยลานอันเนื่องมาจากพระราชดำริ อำเภอสันกำแพง จังหวัดเชียงใหม่ ดำเนินการจัดหาน้ำให้แก่พื้นที่เพาะปลูก และจัดตั้งสถานีป่าไม้ และสถานีประมง

นอกจากนี้ศูนย์ศึกษาการพัฒนาห้วยฮ่องไคร้ฯ ดำเนินการพัฒนาเส้นทางเดินศึกษาธรรมชาติภายในศูนย์ศึกษา เพื่อให้เป็นแหล่งท่องเที่ยวเชิงพัฒนาและการเรียนรู้เชิงวิชาการ ผสมผสานการเรียนรู้ให้เห็นถึงการพัฒนาทรัพยากรดิน น้ำ ป่า เป็นต้น

ศูนย์ศึกษาการพัฒนาห้วยทรายอันเนื่องมาจากพระราชดำริ อำเภอชะอำ จังหวัดเพชรบุรี



“...ศูนย์ศึกษาการพัฒนาห้วยทราย อำเภอชะอำ จังหวัดเพชรบุรี เดิมเป็นป่าโปร่งคนไปตัดไม้สำหรับเป็นฟืนและเผาถ่าน ต่อจากนั้นมีการปลูกพืชไร่และสับปรดจนดินจืดกลายเป็นทราย ถูกลมและน้ำชะล้างไปหมด จนเหลือแต่ดินดาน ซึ่งเป็นดินที่แข็งตัวเมื่อถูกอากาศ ดินนี้ก็ไม่มีแร่ธาตุที่เป็นประโยชน์...”

พระราชดำรัสในพระบาทสมเด็จพระเจ้าอยู่หัว
เมื่อวันที่ ๒๕ มิถุนายน ๒๕๔๐



แต่เดิมสภาพภูมิประเทศในเขตพื้นที่จังหวัดเพชรบุรี จังหวัดประจวบคีรีขันธ์ และจังหวัดใกล้เคียงอื่นๆ มีความอุดมสมบูรณ์เป็นอย่างมาก แต่ภายหลังได้มีการบุกรุกเข้ามาบุกรุก แผ้วถางป่า ทำลายป่า ทำการเกษตรอย่างผิดวิธีและใช้สารเคมีที่ส่งผลเสียต่อดินและน้ำ ขาดการบำรุงรักษาคุณภาพดิน ทำให้พื้นที่บริเวณดังกล่าวเปลี่ยนแปลงสภาพไปอย่างรวดเร็ว หน้าที่ดินถูกชะล้างความอุดมสมบูรณ์ไปหมดสิ้น ดินกลายเป็นดินทรายและดินดานที่ไม่มีแร่ธาตุ ความสมดุลทางธรรมชาติถูกทำลายโดยสิ้นเชิง เกิดภาวะฝนทิ้งช่วง ความแห้งแล้งของพื้นที่แผ่ขยายเป็นวงกว้าง

เมื่อวันที่ ๕ เมษายน ๒๕๒๖ พระบาทสมเด็จพระเจ้าอยู่หัว พระราชทานพระราชดำริให้พัฒนาพื้นที่เขตพระราชนิเวศน์มฤคทายวัน ความว่า **“หากปล่อยทิ้งไว้จะกลายเป็นทะเลทรายในที่สุด”** และให้จัดตั้งศูนย์ศึกษาการพัฒนาห้วยทรายอันเนื่องมาจากพระราชดำริขึ้น ในพื้นที่ดำเนินการประมาณ ๘,๗๐๐ ไร่ ให้เป็นศูนย์ศึกษาการพัฒนาฯ ด้านป่าไม้อเนกประสงค์ ศึกษารูปแบบการพัฒนาเกษตรกรรมที่เหมาะสมควบคู่กับการอนุรักษ์และปลูกป่าจัดหาแหล่งน้ำ โดยเน้นการปลูกป่าเพื่อฟื้นฟูสภาพป่าไม้ให้มีความอุดมสมบูรณ์ดังเดิม โดยพระบาทสมเด็จพระเจ้าอยู่หัวได้พระราชทานพระราชดำริ ให้ดำเนินงานในรูปแบบ **“ป่าไม้หมู่บ้าน”** คือ ให้ราษฎรดำเนินการเองเป็นเจ้าของเอง ปลูกป่า และบำรุงดูแลรักษาต้นไม้เอง ระยะแรกให้หน่วยราชการเข้าไปสาธิตและแนะนำให้ราษฎรรู้จักการเพาะต้นกล้า ซึ่งได้

เพาะกล้าไม้ ทั้งไม้โตเร็ว ไม้ผล และไม้เศรษฐกิจ พร้อมทั้งได้ศึกษาการป้องกันไฟป่าแบบ “ระบบป่าเปียก” ต่อมาได้มีการปลูกหญ้าแฝกเพื่อการปรับปรุงดิน เพราะหญ้าแฝกเปรียบเสมือนกำแพงธรรมชาติที่มีชีวิต จะช่วยชะลอความเร็วของน้ำที่ไหลบ่า สามารถดักตะกอนดิน ทำให้เกิดหน้าดินและความชื้นในดินด้วย

การขยายผลสำเร็จ

ศูนย์ศึกษาฯ ได้ขยายผลสำเร็จโดยการฝึกอบรมให้แก่ผู้สนใจทั้งภาคทฤษฎีและภาคปฏิบัติ รวมทั้งจัดส่งเจ้าหน้าที่ไปให้ความรู้ในพื้นที่ของเกษตรกรด้วย นอกจากนี้ภายในศูนย์ฯ ยังได้จัดทำแปลงสาธิต ได้แก่

○ ด้านการพัฒนาเกษตรกรรม ได้แก่ การทดสอบข้าวพันธุ์ดี การปลูกผักปลอดสารพิษ

การปลูกพืชผัก เช่น พริก มะเขือ มะเขือเทศ บวบ การปลูกไม้ผลพันธุ์ดี เพื่อขยายพันธุ์ เช่น มะม่วง มะเฟือง การปลูกมะนาวพันธุ์ดี การปลูกองุ่น การปลูกแก้วมังกร การปลูกพืชพื้นเมือง เช่น ผักหวาน มะแว้ง ยอบ้าน บัวบก การปลูกสบู่ดำ การปลูกมะกอกน้ำมันโครเอเชีย การปลูกพืชสมุนไพร เช่น เปล้าน้อย หว่า สมอ จำปาเทศ พลับ มะเดื่อ การปลูกไม้ดอกไม้ประดับ เช่น ชิงแดง ชิงชมพู่ทีค็อก แกลดิโอลัส หน้าวัว การเพาะเห็ด เช่น เห็ดนางฟ้า เห็ดนางรม





○ ด้านการพัฒนาปศุสัตว์ ได้แก่ การเลี้ยงโคนม การเลี้ยงเปิดเทศ ไก่พื้นเมือง

○ ด้านการพัฒนาประมงและเพาะเลี้ยงสัตว์น้ำ ได้แก่ การเลี้ยงกบ เช่น กบนา กบบลูฟร็อก ปลาแรด ปลาสวาย

○ ด้านการปรับปรุงและบำรุงดิน ได้แก่ การปลูกหญ้าแฝกในรูปแบบต่างๆ การปรับปรุงคุณภาพดิน โดยการใช้น้ำปุ๋ยพืชสด ปุ๋ยคอกของศูนย์ฯ การปลูกสร้างสวนป่า และบำรุงสวนเดิม การปลูกพันธุ์ไม้เสริมในแปลงยุคาลิปตัส การเพาะขยายพันธุ์กล้าไม้

○ ด้านการพัฒนาและอนุรักษ์สัตว์ป่า ได้แก่ การเลี้ยงและขยายพันธุ์สัตว์ป่าในบริเวณเขาเตาปูน โดยศึกษาทดลองปล่อยสัตว์กับ เช่น เนื้อทราย ละอง ละมั่ง และแก้งสัตว์ปีก ได้แก่ นกยูง ไก่ฟ้าชนิดต่างๆ และไก่ป่า

นอกจากนี้ศูนย์ศึกษาการพัฒนาห้วยทรายอันเนื่องมาจากพระราชดำริ ยังมีการพัฒนาและส่งเสริมอาชีพในด้านต่างๆ เช่น เกษตรแบบผสมผสาน การเกษตรในระบบวนเกษตรหรือเกษตรธรรมชาติ การฟื้นฟูสภาพป่าไม้และป่าไม้เศรษฐกิจ การเพาะเลี้ยงและขยายพันธุ์สัตว์ป่า โดยเฉพาะเนื้อทราย ซึ่งเป็นสัตว์พื้นเพดั้งเดิมและนำไปปล่อยให้ใช้ชีวิตกลับคืนสู่ธรรมชาติดังเช่นในอดีตที่ผ่านมา ซึ่งพระบาทสมเด็จพระเจ้าอยู่หัว ได้มีพระราชดำริสนับสนุนในความสำเร็จของศูนย์ศึกษาการพัฒนาห้วยทรายฯ แห่งนี้ เมื่อวันที่ ๑๔ กรกฎาคม ๒๕๔๐ ณ วังไกลกังวล อำเภอหัวหิน จังหวัดประจวบคีรีขันธ์ ใจความว่า

“...สิ่งที่ทำไว้ที่ห้วยทราย นับว่าประสบความสำเร็จ
ดีมาก ต้องบันทึกเอาไว้เป็นทฤษฎี หรือตำรา...ฉันปลื้มใจ
มาก...”

ผลสำเร็จจากการพัฒนา

ผลของการดำเนินงานศูนย์ศึกษาการพัฒนาห้วยทราย
อันเนื่องมาจากพระราชดำริ นับเป็นรูปแบบการพัฒนา
ทรัพยากรธรรมชาติและสิ่งแวดล้อมที่ประสบผลสำเร็จ
เป็นแบบอย่างที่ดีในการนำไปประยุกต์ใช้ เพื่อการพัฒนาใน
พื้นที่อื่นๆ ที่มีปัญหาในลักษณะใกล้เคียงกัน จากผืนดินที่เคย
แห้งแล้งจากการถูกทำลายเมื่อ ๕๐ ปีที่ผ่านมา ได้พลิกฟื้น
กลับคืนสู่ความอุดมสมบูรณ์เฉกเช่นเดิมอีกครั้ง ทั้งป่าเขา
ต้นน้ำ ลำธาร สัตว์ป่า โดยเฉพาะเนื้อทราย แม้แต่ราษฎรที่
ได้อาศัยอยู่ในผืนแผ่นดินนี้ก็ได้รับการพัฒนาจนสามารถ
พึ่งตนเองได้ และมีความอยู่ดีมีสุขในวิถีชีวิตตามอัตภาพ
ของตนเอง

ปัจจุบันมีหมู่บ้านรอบศูนย์ฯ จำนวน ๒๙ หมู่บ้าน และ
ศูนย์สาขาจำนวน ๑ แห่ง คือ

- โครงการศึกษาวิธีการฟื้นฟูดินเสื่อมโทรมเขาชะงุ้ม
อันเนื่องมาจากพระราชดำริ อำเภอโพธาราม จังหวัดราชบุรี
ดำเนินงานปรับปรุงบำรุงดินที่เสื่อมโทรม โดยการ “ปลูกป่า
โดยไม่ต้องปลูก” และนำหญ้าแฝกมาช่วยในการบำรุงดินให้
มีความอุดมสมบูรณ์ยิ่งขึ้น





ด้วยพระราชประสงค์ที่จะให้ศูนย์ศึกษาการพัฒนาอันเนื่องมาจากพระราชดำริเป็นแหล่งศึกษา ทดลอง วิจัย และสาธิต การพัฒนาเบ็ดเสร็จที่เป็น “ต้นแบบของความสำเร็จ” แก่ประชาชนที่สนใจ ดังพระราชดำรัสที่ได้พระราชทานไว้ความตอนหนึ่งว่า

“...ที่ตั้งศูนย์นี้เพื่อประสงค์สำคัญยิ่ง ๒ ทาง คือ ทางหนึ่งก็คือ เป็นการสาธิตการพัฒนาเบ็ดเสร็จ หมายถึงว่าทุกสิ่งทุกอย่าง ทุกด้านของชีวิตประชาชน ที่จะหาเลี้ยงชีพในท้องที่จะทำอย่างไร และได้เห็นวิทยาการแผนใหม่จะสามารถที่จะหาควิธีการจะทำมาหากินให้มีประสิทธิภาพ...”

นับเป็นเวลากว่า ๒๐ ปี ที่ศูนย์ศึกษาการพัฒนาทั้ง ๖ แห่ง ได้ทำการศึกษา วิจัย ทดลอง และส่งเสริมผลการศึกษาไปสู่ราษฎรอันเป็นคุณประโยชน์มหาศาล อีกทั้งสามารถขยายผลไปอย่างกว้างไกลทั่วทุกหนแห่ง จนทำให้ราษฎรมีฐานะ และอาชีพยั่งยืนอย่างพออยู่พอกินดูจ **“พิพิธภัณฑ์ธรรมชาติที่มีชีวิต”** ที่นับวันจะงอกเงย เติบโต เป็นแหล่งพัฒนาองค์ความรู้ที่สมบูรณ์แบบที่มีรัฐบาล สมเด็จพระราชหฤทัยมงม่นในองค์**พระบาทสมเด็จพระเจ้าอยู่หัว** ที่ทรงมงม่นรักษาทุกชีวิตในผืนแผ่นดินไทยให้รอดพ้นความทุกข์ยาก มีสภาพชีวิตที่สมบูรณ์พูนสุขตลอดไป





พิพิธภัณฑ์ธรรมชาติน้ำจืด



สำนักงานคณะกรรมการพิเศษเพื่อประสานงานโครงการอันเนื่องมาจากพระราชดำริ
(สำนักงาน กปร.)

อาคารสำนักงานโครงการอันเนื่องมาจากพระราชดำริ

๒๐๑๒ ซอยอรุณอมรินทร์ ๓๖ ถนนอรุณอมรินทร์ แขวงบางยี่ขัน เขตบางพลัด กรุงเทพฯ ๑๐๗๐๐

โทรศัพท์ ๐ ๒๔๔๗ ๘๕๐๐-๖ โทรสาร ๐ ๒๔๔๗ ๘๕๖๒



www.rdpb.go.th

Facebook.RDPB Project

จัดพิมพ์ พฤษภาคม ๒๕๕๙ จำนวน ๑๐,๐๐๐ เล่ม