

พระราชกฤษฎีกา
จัดตั้งเทศบาลตำบลหาดใหญ่ จังหวัดสงขลา
พุทธศักราช ๒๕๗๘

ในพระปรมาภิไธยสมเด็จพระเจ้าอยู่หัวอานันทมหิดล
คณะผู้สำเร็จราชการแทนพระองค์
(ตามประกาศประธานสภาผู้แทนราษฎร
ลงวันที่ ๒๐ สิงหาคม พุทธศักราช ๒๕๗๘)
น. อ. อาทิตย์ทิพอาภา ร.น.
- เจ้าพระยามรราช
พล. อ. เจ้าพระยาพิชเชนทร โยธิน
ตราไว้ ณ วันที่ ๗ ธันวาคม พุทธศักราช ๒๕๗๘
เป็นปีที่ ๒ ในรัชกาลปัจจุบัน

โดยที่เห็นสมควรยกฐานะตำบลหาดใหญ่ ซึ่งมีสภาพ เป็นสุขาภิบาลท้องที่หาดใหญ่ เป็นเทศบาลตำบล

คณะผู้สำเร็จราชการ แทน พระองค์ ในพระปรมาภิไธย สมเด็จพระเจ้าอยู่หัว อาศัยอำนาจตามความในมาตรา ๔ แห่งพระราชบัญญัติจัดระเบียบเทศบาล พ.ศ. ๒๕๗๖ จึงให้ ตราพระราชกฤษฎีกาขึ้นไว้ดังต่อไปนี้

มาตรา ๑ พระราชกฤษฎีกานี้ให้เรียกว่า “พระราชกฤษฎีกา จัดตั้ง เทศบาล ตำบลหาดใหญ่ จังหวัดสงขลา พุทธ ศักราช ๒๕๗๘”

มาตรา ๒ ให้ใช้พระราชกฤษฎีกานี้ ตั้งแต่วันประกาศ ในราชกิจจานุเบกษาเป็นต้นไป

มาตรา ๓ ให้ยกฐานะตำบลหาดใหญ่ อำเภอหาดใหญ่ จังหวัดสงขลา ขึ้นเป็นเทศบาลตำบล มีนามว่า “เทศบาล ตำบลหาดใหญ่ จังหวัดสงขลา”

มาตรา ๔ ให้กำหนดเขตต์เทศบาล ตำบลหาดใหญ่ จังหวัดสงขลา ไว้ดังนี้ คือ

ด้านเหนือ จากหลักเขตต์หมายเลขที่ ๑ ซึ่งอยู่ริมคลอง อุตะเปาฝั่งตะวันออกเฉียงเหนือ ห่างจากขอบตะวันตกของ

ถนนไปสถานี อู่ตะเภาฟากตะวันตกตามเส้นตั้งตั้งฉาก ๑๓๕ เมตร เป็นเส้นตรงไปทางทิศตะวันออกเฉียงเหนือถึงหลักเขตต์ที่ ๒ ตรงปลายทางซึ่งติดกับอาณาเขตต์วัดใหม่หรือวัดโลกเสม็ดชุน และอยู่ทางฟากตะวันออกของปลายทางนี้

จากหลักเขตต์หมายเลขที่ ๒ เป็นเส้นตรงไปทางทิศตะวันออกเฉียงเหนือถึงหลักเขตต์หมายเลขที่ ๓ ที่ขอบถนนฟากตะวันออก และตั้งอยู่ริมเขตต์ด้านนายเจ็ยกัษัตริ์ด้านตะวันตกห่างตามเส้นตั้งตั้งฉากจากถนนไปเมืองสงขลา อลอสตาร์ และป็นัง ๑๐๐ เมตร

จากหลักเขตต์หมายเลขที่ ๓ เป็นเส้นตรง ขนานและห่างจากถนนไปเมืองสงขลา อลอสตาร์ และป็นัง ๑๐๐ เมตร ไปทางทิศตะวันออกเฉียงเหนือ ถึงหลักเขตต์หมายเลขที่ ๔ ที่ทางแยกของถนน นี้ไป ทางทิศเหนือฟากตะวันตก และห่างจากหลักเขตต์หมายเลขที่ ๓ ไป ๖๒๐ เมตร

ด้านตะวันออก จากหลักเขตต์หมายเลขที่ ๔ เป็นเส้นตรงตามแนวขอบทางนี้ และต่อเป็นเส้นตรงอันเดียวกันไปทางทิศใต้ จดริมคลองเตย ฝั่งเหนือ ซึ่งเป็นที่ตั้งของหลักเขตต์หมายเลขที่ ๕

เล่ม ๕๒ หน้า ๑๘๐ ๑ ราชกิจจานุเบกษา วันที่ ๑๐ ธันวาคม ๒๔๗๘

จากหลักเขตต์หมายเลขที่ ๕ เลียบตามคลองเตย ฟุ้ง
ไปทางทิศใต้ ถึงหลักเขตต์หมายเลขที่ ๖ ซึ่งอยู่ที่ริมเขตต์
บ้านก้านันต์ด้านตะวันออกเฉียงใต้ ห่างจากถนนไปคลอง
เวียน ๕๐ เมตร

ด้านใต้ จากหลักเขตต์หมายเลขที่ ๖ เป็นเส้นขนาน
และห่างจากถนนไปคลองเวียน ไปทางทิศตะวันตก ข้าม
ทางรถไฟไปปัตตานีและป่าดงเบขาร์ และต่อออกไปตาม
แนวนี้ ถึงหลักเขตต์หมายเลขที่ ๗ ที่ริมคลองอู่ตะเภาฝั่ง
ตะวันออก ที่ข้างต้นขี้กวาง และห่างจากถนนหน้าโรงพัก
ตำรวจรพภคตะวันตก ๑๐๖ เมตร ไปทางทิศตะวันตก

ด้านตะวันตก จากหลักเขตต์หมายเลขที่ ๗ เลียบตาม
ริมคลองอู่ตะเภาฝั่งตะวันออกไปทางทิศเหนือ จดหลักเขตต์
หมายเลขที่ ๑

ตั้งปรากฏในแผนผังทำยพระราชกฤษฎีกานี้
ตามเส้นแนวเขตต์ดังกล่าวไว้ ในวรรคก่อน ให้มี
หลักย่อยปักไว้เป็นระยะ เพื่อแสดงแนวเขตต์ด้วยตามควร

มาตรา ๕ ที่ดินหรือโรงเรือนสิ่งปลูกสร้างของผู้ใด
เหลื่อมล้ำเข้ามาใน เส้นเขตต์ที่กำหนดไว้ใน มาตรา ๔ แม้

วันที่ ๑๐ ธันวาคม ๒๕๖๘ ราชกิจจานุเบกษา เล่ม ๕๒ หน้า ๑๘๐๒

แต่ส่วนหนึ่งส่วนใด ให้ถือว่าที่ดินซึ่งติดต่อกันเป็นผืนเดียวกัน
นั้น หรือโรงเรือนสิ่งปลูกสร้างนั้นๆ อยู่ในเขตเทศบาลเต็ม
ทุกส่วน

มาตรา ๖ ให้โอนบรรดาทรัพย์สิน ตลอดจน สิทธิและ
หน้าที่ของสุขาภิบาลท้องที่ขนาดใหญ่ เป็นของเทศบาลตำบล
ขนาดใหญ่ จังหวัดสงขลา ตามมาตรา ๖๔ แห่งพระราช
บัญญัติจัดระเบียบเทศบาล พ.ศ. ๒๕๖๖

มาตรา ๗ ให้รัฐมนตรีว่าการกระทรวงมหาดไทยมีหน้าที่
รักษาการให้เป็นไปตามพระราชกฤษฎีกานี้

ผู้รับสนองพระบรมราชโองการ

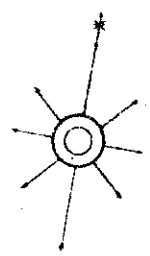
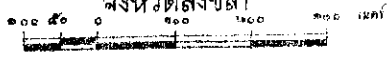
(ตามมติคณะรัฐมนตรี)

พระยานิติศาสตร ไพศาลย์

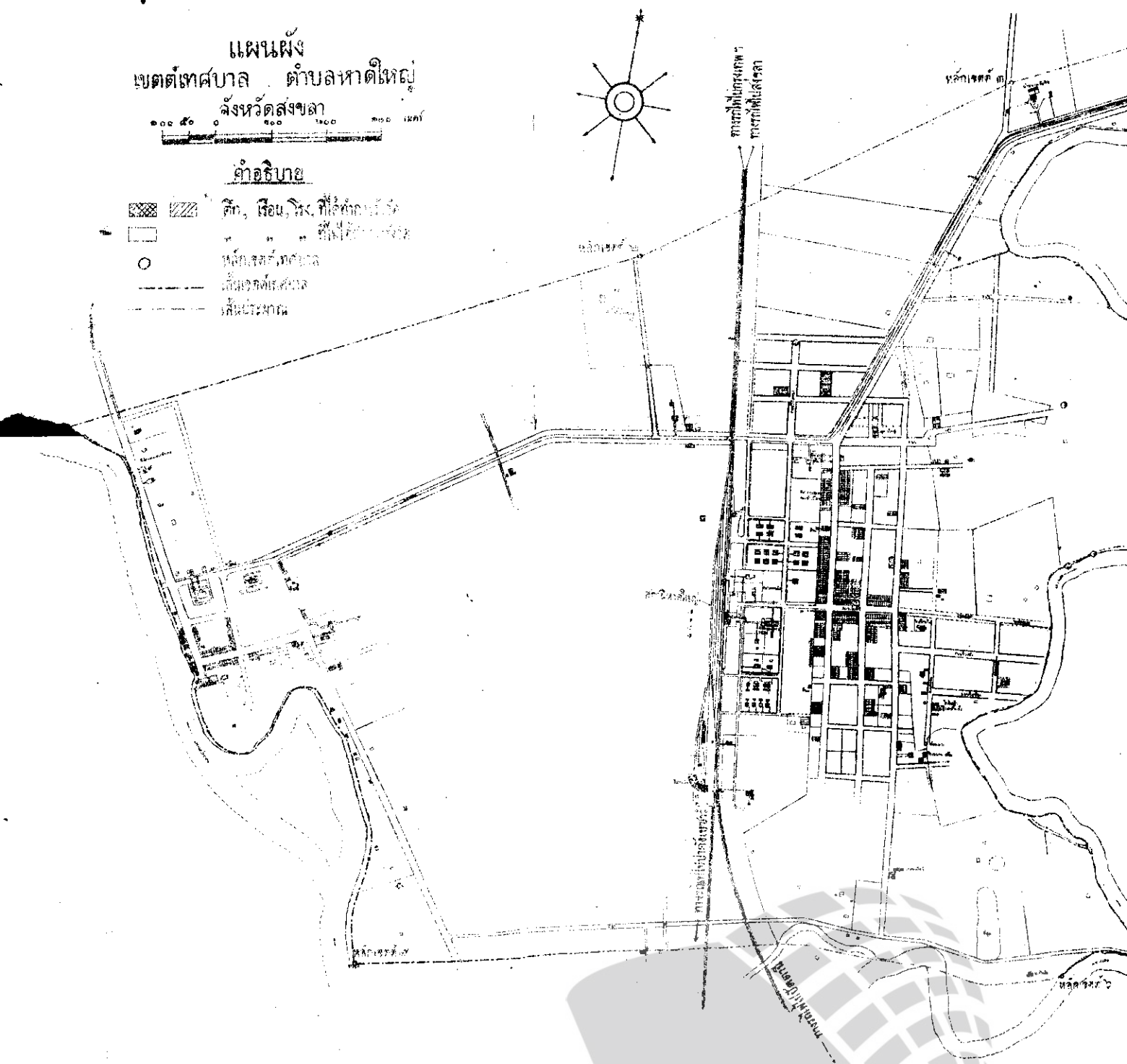
รัฐมนตรี



แผนผัง
เขตเทศบาล ตำบลหาดใหญ่
จังหวัดสงขลา

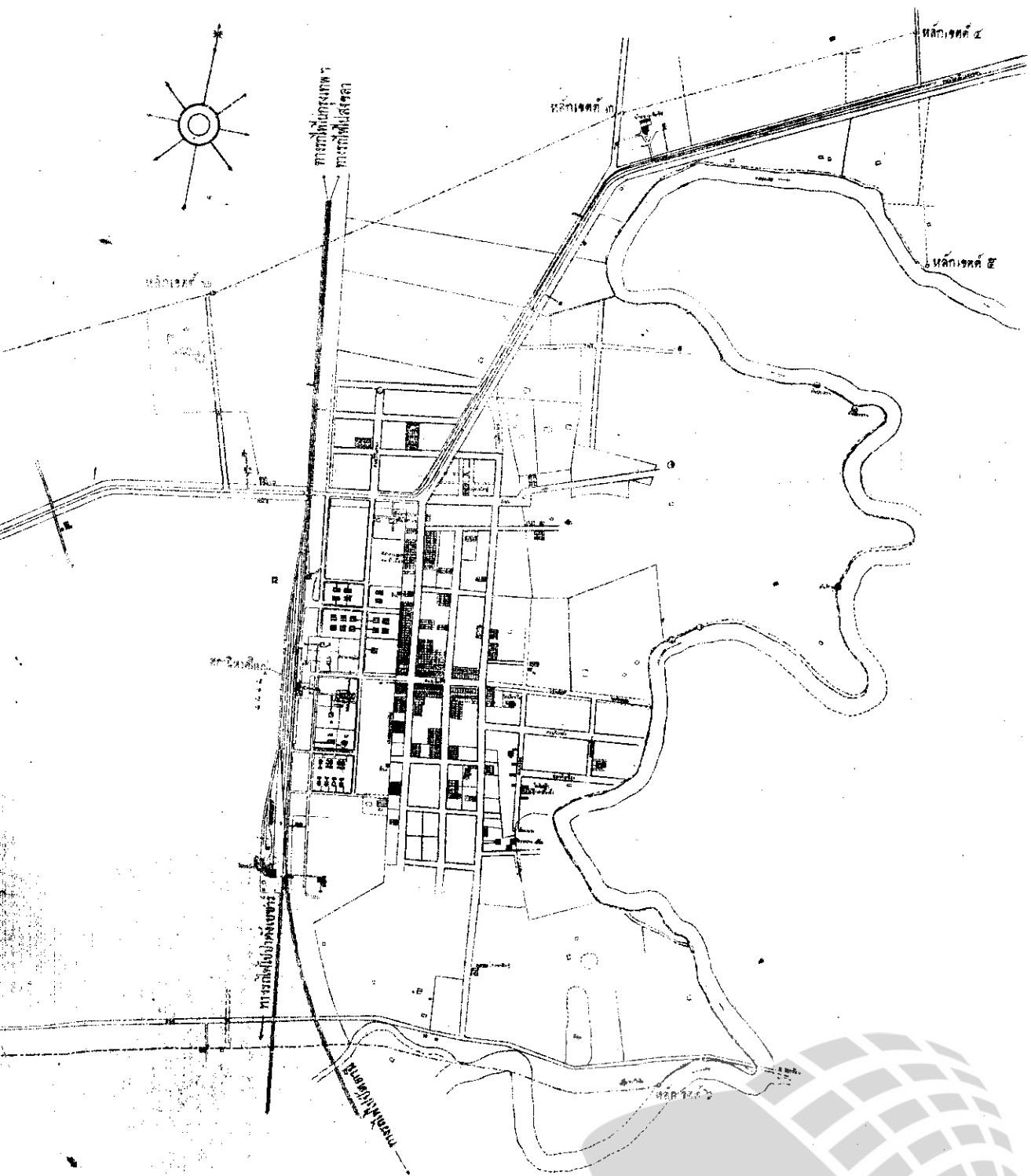


- คำอธิบาย**
- ดิน, เรือน, โรง, ที่ใช้ทำนาข้าว
 - " " " " ที่ใช้ทำสวน
 - หนอง, คลอง, ฝาย
 - เส้นเขตเทศบาล
 - เส้นเขตภาค



LIRT

Legislative Institutional Repository of Thailand



LIRT

Legislative Institutional Repository of Thailand