

398



อธิบายเครื่องบูชา

สมเด็จพระเจ้าบรมวงศ์เธอ กรมพระยาดำรงราชานุภาพ

ทรงพระนิพนธ์

พิมพ์ในงานพระราชทานเพลิงศพ

พระยารักษาเทพ (เขาวิน อมาตยกุล)

บิรมะแม พ.ศ. ๒๕๗๕

โรงพิมพ์โสภณพิพรรฒธนากร



อธิบายเครื่องบูชา

สมเด็จพระเจ้าบรมวงศ์เธอ กรมพระยาดำรงราชานุภาพ

ทรงพระนิพนธ์

พิมพ์ในงานพระราชทานเพลิงศพ

พระยารักษาเทพ (เชาวน์ อมาตยกุล)

ปีมะแม พ.ศ. ๒๔๗๔

โรงพิมพ์โสภณพิพรรฒธนากร

คำนำ

คุณหญิงวดี รักษาเทพ อมาตยกุล ปวารณงานปลัดศัพพะยา
รักษาเทพ (เขาวิน อมาตยกุล) ผู้เป็นสามี ได้แจ้งความมายังราชบัณฑิตย
สภา ขออนุญาตพิมพ์หนังสือ “อธิบายเครื่องบูชา” เพื่อแจกใน
เวลาพระราชทานเพลิง ราชบัณฑิตยสภาทราบความปรารถนาของคุณหญิงวดี
ก็มีความยินดีที่จะช่วยเหลือ เพื่อเป็นการ ตอบแทน ความ อุดหนุน ซึ่งพระยา
รักษาเทพ ได้ให้แก่อุทิศพระศพแด่สำหรับพระนคร โดยประการที่นำหนังสือ
ต่าง ๆ อันเป็นจดหมายเหตุเก่า รูปและกระแสรูปต่าง ๆ มามอบให้ได้
ในราชบัณฑิตยสภา มาก ราชบัณฑิตยสภา จึงรับพิมพ์หนังสือขึ้นเป็น
ของช่วย

เหตุที่จะเกิดมีหนังสือเรื่องนันทน คือเมื่อฤดูหนาว พ.ศ. ๒๔๗๐
มีการตั้งเครื่องบูชา ตั้งอย่างมาใหม่และหมู่โต๊ะจีน บูชาพระศรีวิทันดริย
ที่ในวัดพระศรีรัตนศาสดาราม เป็นของพระสังฆมณฑลที่จัดมาตั้ง
เฉลิมพระราชศรีรักษาเป็นอันมากด้วยกัน ทรงพระกรุณาโปรดเกล้าฯ ให้
สมเด็จพระเจ้าบรมวงศ์เธอ กรมพระยาดำรงราชานุภาพเป็นนายกกรรมการ
ตัดสินรางวัล ได้ทรงใช้พระราชนิยมครั้งรัชกาลที่ ๕ เป็นบรรทัดใน
การตัดสิน พระราชาคณะหลายรูปทูลความประสงค์แก่สมเด็จพระยา
ดำรงราชานุภาพ ว่าใครจะทราบลักษณะการจัดเครื่องบูชา ที่ลือกัน
ว่าเป็นแบบแผนทางคฤหัสถ์ สมเด็จพระยาดำรงราชานุภาพทรงรับ

(๒)

แต่งตั้งห้องเรียนชั้น

ราชบัณฑิตยสภาได้พิมพ์ถวายพระสงฆ์เมื่อเช้า

พรรษา พ.ศ. ๒๔๗๓

อนึ่งในการพิมพ์หนังสือเรื่องนี้

เจ้าภาพได้เรียงประวัติท่านผู้ถึง

อนิจกรรมส่งมาขอให้พิมพ์ไว้เป็นที่ระลึกด้วย จึงให้พิมพ์ไว้ต่อกำนันไป

ราชบัณฑิตยสภา

วันที่ ๒๑ มีนาคม พ.ศ. ๒๔๗๔



พระยารัษฎาเทพ (เขาวนั อมตยกุล)

เกิด พ.ศ. ๒๔๓๔-๒๔๗๔

ประวัติพระยารักราชเทพ

พระยารักราชเทพ (เขาวน อมาตยกุล) เกิดวันอังคารแรม ๑ ค่ำ เดือน ๘ ปีเถาะ ตีศรีศก จุฬศักราช ๑๒๕๓ พุทธศักราช ๒๔๓๔ เป็นบุตรพระยาอภัยรัตนฤทธิ (ถวิต อมาตยกุล) คุณหญิงทวามสงวน อมาตยกุล เป็นมารดา

เมื่ออายุ ๘ ขวบได้เข้าศึกษาวิชาทหารอยู่ในโรงเรียนนายร้อยทหารบก ครั้นเมื่อพระบาทสมเด็จพระมงกุฎเกล้าเจ้าอยู่หัว เสด็จจากต่างประเทศ ทรงศึกษาณะต่างประเทศ จึงได้ถวายตัวเป็นมหาดเล็กข้าหลวงเดิม ต่อเมื่ออายุได้ ๑๗ ปี ได้สอบไล่ได้โดยบริบูรณ์ตามหลักสูตรของโรงเรียนนายร้อย เข้ารับราชการเป็นนายทหารมณฑลประจำกรมทหารราบที่ ๓ และกรมทหารมหาดเล็กรักษาพระองค์ ของพระบาทสมเด็จพระจุลจอมเกล้าเจ้าอยู่หัว ภายหลังได้ทรงพระกรุณาโปรดเกล้าฯ ให้เข้ามารับราชการอยู่ในกรมพระตำรวจหลวงรักษาพระองค์ มีบรรดาศักดิ์เป็นจันทราภมาตย์

ครั้นเมื่อพุทธศักราช ๒๔๕๔ ได้ทำการสมรสกับขนิษฐา ในสกุลเดียวกัน เกิดบุตรชายหญิงด้วยกัน ๗ คน คือ นางสาวดวงษ์ถวิต นายชวิน นายวริน นายปริญญา นางสาวจงถวิต นายกวิน เด็กหญิงสมถวิต

พระยารักราชเทพได้ป่วยเป็นโรคเส้นโลหิตใหญ่ในสมองแตก เมื่อวันที่ ๑๘ ธันวาคม พุทธศักราช ๒๔๗๔ เวลาเที่ยงวันเศษ พระวรศพโปรด

ได้รักษาอยู่จนถึงรุ่งขึ้นวันที่ ๑๘ ธันวาคม เวลา ๑ นาฬิกา ๓๐ นาที ก่อน
เที่ยงถึงถึงอนิจกรรม

คำนวณอายุได้ ๔๐ ปี ๔ เดือนกับ ๒๗ วัน

อธิบายเครื่องบูชา

เครื่องบูชาของไทย ถ้าว่าตามแบบแผนใช้ของ ๔ สิ่งเป็นสำคัญ คือเทียน ๓ รูป ๓ เข้าดอก ๑ ดอกไม้ ๑ แต่ตามที่ใช้กันเป็นปกติ ในพื้นเมือง ไทยทางฝ่ายใต้เช่นในกรุงเทพฯ เป็นต้น ชอบใช้แต่ดอกไม้ รูปเทียน เข้าดอกหาใครใช้ไม้ ส่วนไทยทางข้างเหนือ เช่นในมณฑล พายัพชอบใช้แต่เทียนกับเข้าดอกดอกไม้ รูปหาใช้ไม้ ที่มีคั่นเช่นนั้น ดันนี้ฐานว่าเดิมเห็นจะเป็นด้วยในท้องถื่นหาของซึ่งตรุษเดียวมิใคร่ได้สดอก เหมือน ๓ สิ่งซึ่งคงใช้อยู่ จึงมักถดถอยสิ่งหนึ่ง แต่วกก็เคยคิดเป็น ประเพณีมา แต่เครื่องนมัสการของหลวงยังคงใช้ของ ๔ สิ่งตามแบบ อยู่จนทุกวันนี้

เมื่อจะแต่งหนังสืออันใดต้องสืบส่วนหาต้นตำรา ว่าเหตุใดจึงใช้ของ ๔ สิ่งดังกล่าวมาเป็นเครื่องบูชา จะมีมูลมาแต่ที่ไหน ได้ความว่าตาม ตำราพราหมณ์ ในมัชฌิมประเทศแต่โบราณ มีกระบวนใช้เครื่องบูชา หลายอย่างมาก เครื่องบูชาทั้ง ๔ สิ่งของไทยใช้กันอยู่ในตำราพราหมณ์ด้วย เหมือนกัน ถ้าจะตงเนื้อเห็นว่าไทยได้ตำราเครื่องบูชามาแต่พราหมณ์ ชาวมัชฌิมประเทศก็เห็นจะพอไปได้ แต่มีข้อประหลาดน่าพิศวงอยู่ อย่างหนึ่ง ที่เครื่องบูชาของชาวประเทศอื่น เช่นจีนและญี่ปุ่นกัต หรือท ถือสำเนาอื่น เช่นพวกฝรั่งถือนำค่านาคฤศต์อย่างลัทธิโรมันคาโธลิกกัต

หรือแปลกลือคำสอนอิสลามก็ดี วัตถุประสงค์ที่ใช้เป็นเครื่องบูชาเป็นทำนองเดียวกันกับไทยทั้งนั้น คือ

- ๑. ตั้งซึ่งให้แสงสว่าง ใช้เทียนบ้าง ตะเกียงบ้าง โคมบ้าง อย่าง ๑
- ๒. ตั้งซึ่งเผาให้เกิดควันคืบได้ ไครก ใช้ธูปบ้าง เนื้อไม้บ้าง และกำยานบ้าง อย่าง ๑
- ๓. ตั้งซึ่งให้เกิดประทีนกลิ่นหอม ใช้ดอกไม้และเข้าดอกเป็นต้น อย่าง ๑

จะเกิดด้วยมดอย่างใด จะเขาอย่างตามกันหรือว่าต่างพวกต่างคิด แต่ไปพ้องกัน เป็นประการอันใดยังคงไม่ได้ความชัด

อธิบายเครื่องบูชาซึ่งจะแสดงในหนังสือนี้ จะว่าแต่ด้วยกระบวนแต่งตั้งเครื่องบูชา เช่นไซ้เป็นแบบอยู่ในประเทศสยามทุกวันนี้ มีลักษณะต่างกันเป็น ๓ ประเภท จะเรียกตามลวดอกแก่การแต่งหนังสือนี้ว่า “เครื่องบูชาอย่างไทย” ประเภท ๑ “เครื่องบูชาอย่างไทยแกมจีน” หรือ “ม้าหมู” ประเภท ๑ “เครื่องบูชาอย่างจีนแกมไทย” หรือ “โต๊ะจีน” ประเภท ๑ แต่คงอธิบายที่ละประเภทต่อไป

เครื่องบูชาอย่างไทย

เครื่องบูชาอย่างไทยซึ่งใช้้อยู่เป็นอย่างบริบูรณ์เต็มแบบในเวลานี้ คือ เครื่องนมัสการของหลวงอย่าง ๑ เรียกว่า “เครื่องทองทิศ” (ดูรูปที่ ๑) ซึ่งถ้าหีบส้มเคี้ยวพระเจ้าแผ่นดินทรงบูชาพระรัตนตรัยในงานพระราชพิธีใหญ่ มีเตียงทองตั้ง เสิ่งเทียนแถวหนึ่ง & เสิ่ง เสิ่งธูปแถวหนึ่ง & เสิ่ง พานเข้าดอกแถวหนึ่ง & พาน พานดอกไม้แถวหนึ่ง & พาน

รองลงมาถึงเครื่องห้า (รูปที่ ๒) สำหรับสมเด็จพระเจ้าแผ่นดิน
ทรงบูชาพระธรรมเวลาทรงสดับเทศน์ มีเชิงเทียน ๒ กระจกปักรูป ๓
กรวยปักดอกไม้ ๕ กรวย ตั้งในพานทองลงยาราชวดี

อีกอย่างหนึ่งเรียกว่า “เครื่องทองน้อย” สำหรับสมเด็จพระเจ้า
แผ่นดินทรงบูชาเฉพาะวัดคู่ เช่นพระบรมอัฐิเป็นต้น มีเชิงเทียน ๓
เชิงรูป ๓ กรวยปักดอกไม้ ๓ กรวย ตั้งในพานทองลงยาราชวดี
(รูปที่ ๓)

มีเครื่องบูชาซึ่งเป็นอย่างย่อลงมาจาก ๓ ชนิดที่กล่าวแล้วอีกหลาย
อย่าง จะว่าแต่เฉพาะซึ่งมักใช้กันชุกชุม คือ

อย่างที่ ๓ เรียกว่า “กระบะเครื่องนมัสการ” มีแต่ของหลวง
สำหรับทรงบูชาพระรัตนตรัยในงานพระราชพิธีขนาดเล็กน้อย (รูปที่ ๔) มี
กระบะเชิง ถมยาหรือประดับมุกต์ ในนั้นจัดเครื่องตั้งเหมือนอย่างเครื่อง
ทองทิศที่ได้กล่าวมาแล้ว เป็นแต่ขนาดเล็กย่อลง ตามวงเจ้านายผู้ใหญ่
ก็ใช้อย่างนี้เป็นเครื่องทรงบูชาพระรัตนตรัยในงานต่าง ๆ เช่นของหลวงใช้
เครื่องทองทิศ (บางที่กระบะอย่างนี้จะเป็เครื่องนมัสการของเดิม เอา
แบบไปขยายเป็นเครื่องทองทิศก็ใช้ได้)

อย่างที่ ๒ “กระบะเครื่องห้า” มีของหลวงสำหรับบูชาพระธรรม
ตั้งแต่เคียงพระสวด และมักใช้เป็นเครื่องบูชาพระรัตนตรัยเวลาถึงงานตาม
วงเจ้านายระดับชั้นนางผู้ใหญ่ (รูปที่ ๕) มีกระบะเชิง ของเจ้านาย

มักประดับมุกดก้น ของขุนนางมักประดับมุกดแกมเบือ (๑) ในนั้น
 แถวหน้าตั้งเชิง ๕ เชิง เป็นเชิงเทียบ ๔ เชิงรูปอยู่กลาง ๓ แถวใน
 ตั้งพานดอกไม้ ๕ พาน (สันนิษฐานว่าเดิมเห็นจะเป็นพานดอกไม้ ๒ พาน
 เข้าดอก ๒)

อย่างที่ ๓ เป็นเครื่องบูชาอย่างน้อย มีเชิงเทียบ ๓ เชิงรูป ๓ พาน
 หรือถ้วยได้ดอกไม้ ๒ (สันนิษฐานว่าเดิมจะเป็นพานดอกไม้ ๓ พานเข้า
 ดอก ๓) แต่เครื่องรองใช้ผิดกันตามชนิดบุคคล

ถ้าเป็นพระภิกษุสงฆ์ ใช้กระบะเชิงอย่างเล็ก เช่นถวายในบริวาร
 บวชนาคและบริวารกรฐิน พระมักใช้เครื่องบูชาอย่างนี้เมื่อนั่งวิปัสณา จึง
 เรียกกันอีกอย่างหนึ่งว่า “ เครื่องบูชาวิปัสณา ” (รูปที่ ๖)

ถ้าเป็นผู้มีบรรดาศักดิ์ทางฝ่ายคฤหัสถ์ เครื่องรองมักใช้พาน แต่
 ผู้หญิงมักชอบใช้กระบะไม่มีเชิง (รูปที่ ๗)

รองลงไปจากที่กล่าวมา ก็มีแต่เทียบดอก ๓ รูปดอก ๓ ดอกไม้
 ชุด ๓ (หรือกระทง ๓) ถูไปบักและวางณะที่ตั้งเขาเตรียมไว้รับในที่ม้งาน

เครื่องบูชาอย่างม้าหมู่

ที่ลัสมมคว่าเครื่องบูชาชนิดนี้เป็นของไทยแกมจีนนั้น เพราะความคิด
 ที่จัดเป็นเครื่องบูชาเป็นความคิดไทย แต่กระบวนที่จัดเอาอย่างมาจาก
 ที่จีนเขาจัดตั้งเครื่องแต่งเรือน หรือเรียกอีกอย่างหนึ่งว่า “ ถายฮ้อ ” ซึ่ง
 จีนชอบเขียนฉลาก และเขียนเป็นลายแจกันและของเครื่องถ้วยชามอย่างอื่น

(๑) กระบะเชิงมุกดแกมเบือของเจ้าพระยานครศรีธรรมราช (น้อย) ยังอยู่ที่
 เจ้าพระยาบดินทรเดชาฯ (แหม่ม ณนกร) ผู้เป็นหลาน

(ดูรูปที่ ๘) จีนเรียกว่า “ถายปักโก” เป็นของที่ได้อันหนึ่งมาใน
 ประเทศนี้เห็นจะช้านานแล้ว แต่ตามเรื่องตำนานปรากฏว่าเมื่อในรัชกาลที่ ๒
 พระบาทสมเด็จพระพุทธเลิศหล้านภาลัยทรงสร้างสวนขวาที่ในพระบรมมหา
 ราชวัง (ตรงบริเวณสวนศิวาลัยบัดนี้) ครั้นนั้นประจวบเวลาราษฎรไทย
 ออกไปเมืองปักกิ่ง ไปได้เครื่องตั้งเตียงนอนอย่างจีนเข้ามาจัดแต่ง
 พระตำหนักที่ในสวนขวา เป็นเหตุให้เกิดนิยมกันขึ้นเป็นที่แรก ว่าเป็น
 ของงามนำดู ถึงเขาไปผูกเป็นลายเขียนผนังโบสถ์ แต่คิดคิดแปลงไป
 ให้เป็นเครื่องพุทธบูชา ยังมีปรากฏอยู่ทุกวันนี้ที่พระอุโบสถวัดราชโอรส
 (ดูรูปที่ ๙) ซึ่งพระบาทสมเด็จพระนั่งเกล้าเจ้าอยู่หัวทรงสร้างตั้งแต่ยังดำรง
 พระยศเป็นพระเจ้าลูกยาเธออยู่ในรัชกาลที่ ๒ แล้วเจ้าพระยานิกรบดินทร
 (โต ต้นสกุลกฤตยาณมิตร) เอาอย่างมาเขียนฝาผนังพระอุโบสถ
 วัดกัลยาณมิตร ซึ่งสร้างเมื่อในรัชกาลที่ ๓ นั้นเป็นต้น ดันนิษฐานว่า
 เมื่อในชั้นนั้นยังไม่เกิดเครื่องบูชาอย่างมาห่ม มาจนเมื่อพระบาทสมเด็จพระ
 พระนั่งเกล้าเจ้าอยู่หัวทรงบูรณะวัดพระเชตุพน เมื่อจะฉลองวัดพระเชตุพน
 ใน พ.ศ. ๒๓๘๓ พระบาทสมเด็จพระนั่งเกล้าเจ้าอยู่หัวทรงพระราชดำริ
 โดยอนุโลมตามลายชื่อซึ่งเขียนผนังโบสถ์ดังกล่าวมาแล้ว ให้สร้างมาห่มขึ้น
 สำหรับตั้งเครื่องบูชาหน้าพระประธานในพระอุโบสถวัดพระเชตุพน เป็น
 มาห่มใหญ่ ๓๓ ตัว (ดูรูปที่ ๑๐) และทรงพระราชดำริให้สร้างมาห่ม
 ขนาดน้อย มีมาสำหรับตั้งเครื่องบูชาห่มละ ๕ ตัว ตั้งประจำพระวิหารทิศ
 ดันนิษฐานว่าเครื่องบูชาอย่างมาห่มเกิดมีขึ้นด้วยพระราชดำริของพระบาท

สมเด็จพระนั่งเกล้าเจ้าอยู่หัวเมื่อครั้งฉลองวัดพระเชตุพนเป็นเดิม แล้ว
ผู้นั้นนิยมก็เอาแบบอย่างทำกันต่อมาจนทุกวันนี้.

เครื่องบูชาอย่างมาหุมที่ใช่เวลามีการงาน ใช้เป็นที่ตั้งพระพุทธรูป
ประกอบกับเครื่องบูชา เช่นในงานทำบุญเวียนเป็นต้นก็มี ใช้แต่เป็น
อย่างเครื่องประดับ เช่นตั้งวัดพระศรีรัตนศาสดารามเมืองนาระตหนาว
เป็นคนก็มี ถ้าใช้ตั้งพระพุทธรูปต้องถือว่าตั้งพระเป็นสำคัญ ก็อาจจะ
อย่างไรให้เป็นสิ่งงาม เหลือที่ตงพระเท่าใดจึงจัดเครื่องบูชาเข้าประกอบ
คือเชิงเทียนและเครื่องปักดอกไม้เป็นต้น ถ้าตั้งมาหุมเครื่องบูชาเป็นอย่าง
เครื่องประดับ โดยเฉพะมีการประกวดกัน มีเครื่องกำหนดสำหรับตัดสิน
ว่าดีหรือเลวด้วยหลักตั้งอธิบายต่อไปนี้ คือ

๑ ความดีอาจเป็นข้อสำคัญอย่างยิ่ง ถึงควมาหุมและเครื่องตั้ง
เครื่องประดับจะดีปานใด ถ้าปล่อยให้เบือนแปรระลัดกะปรก ก็อาจถูก
ตัดสินเป็นตกไม่ได้รางวัล เพราะความผิดของเจ้าของ

๒ ควมาหุมนั้นควใช้ของทำประเทศนี้ ถ้ายิ่งฝีมือทำประณีต และ
ความคิดประกอบมาสูงค่าให้ได้รวดทรงงามเพียงใด ก็ยิ่งนับว่าดีขึ้น
เพียงนั้น มาหุมที่ทำมาขายแต่เมืองจีนไม่นับเขาในองค์สำหรับตัดสินให้
รางวัล เพราะเป็นของมีขายในท้องตลาดดาษดื่นนับด้วยร้อย หาดิเศษไม่

๓ เครื่องบูชาที่ตั้งบนมาหุม จะใช้เครื่องแก้วหรือเครื่องถ้วย
เครื่องโลหะ หรือทำด้วยสิ่งอันใดก็ได้ กำหนดเลือกวรรคนี้ คือเป็นของ
หายากอย่าง ๑ สามารถหาของประเภทเดียวกันได้หมด ยกตัวอย่าง
ดังเห็นว่าถ้าใช้เครื่องแก้วเขียวในหนามขนุน ก็ให้เป็นเครื่องแก้วหนามขนุน

ไดทงสัน หรือไซเคื่องแกวเตงกัให้เป็นแกวเตงทงสัน ดงนเบนคณอยาง๑
 ดงของทคิงไมชคกบเครียงบฐา ยกควอยางชอหามดงเฮาซามอวงลําหับ
 ดงหนํามาตง หรือเฮาคณทชเอาทําลําหับไล้ลู่รามาไซ้บคดอกไม ดงน
 เบนคณ นบวาชคกบเครียงบฐาอยาง ๑ แต่กําหนดเหตวนมกการณผอน
 ใหบาง เช่นบางทคุมของทหายาก ยกควอยางดงคุมเครียงแกวเจียรใน
 อยางกะหลดมา เหาเชิงเทียนแกวอยางนนิมมี จะไซ้อยางอินแทนกไมคเคียน
 เพระพนวสิยชงจะหาได้ ทาว่าโดยยอเครียงดงมาหมูนนถาเบนของหายาก
 และไดครบทงชุดหรือโดยมากนบวาค้

๔ กระบวนจัดคงของบนมาหุมเครียงบฐานน ตองจัดใหเห็นสงวางม
 แกกตา คือไดชองไฟและแลเห็นของเล็กของใหญได้ถนด แมในเวด
 กลางคณก็ใหแสงไฟเทียนทจคคค อาจลองกระจางทวทงหุมมาจงนบวาค้
 ยงของชงจคคในเครียงบฐามคอกไมเบนคณ ยงจคคใหประณดงดงมกยงคค

๕ ดงของลําหับจคคคเครียงบฐามํานน ของทเบนหดกจะชาด
 ไมไดกคยเทียน รูป คอกไม ๓ อยางน นอกนเห็นอินคเบนของดมคคว
 ดงเชนผดไมเบนคณจะไซ้ควยก้ได้ แต่มีชอหามตามคําราทวงมิใหไซ้
 คอกไมหรือผดไม ชงลํารุชนมกรงเกยจกคณ ยกควอยางดงเชนผดฝรัง
 ผดมะม่วง ผดจันทนทลู่กอมนนเบนคณ

เครียงบฐาอยางโตะจัน

ชงดมคเรยคเครียงบฐาอยางนว่า “จันแกมไทย” นน เพระ
 เบนเบมเครียงบฐาของจัน ไทยเราเฮามาคคคคประกอบแกไซ้ไซ้ดงเบนอยาง

เครื่องบูชาไทย ไม่เหมือนกับที่จีนตั้ง จะเรียกว่าเป็นอย่างจีนหรืออย่างไทย ไม่ได้ทั้งสองสถาน จึงเรียกว่าอย่างจีนเกมไทย หรือเรียกกันว่า “เครื่องบูชาอย่างโต๊ะจีน”

เครื่องบูชาของจีนเขาใช้ตั่งบนโต๊ะ แต่เป็น ๒ อย่างต่างกัน คือ เป็นโต๊ะเครื่องบูชาอย่าง ๑ เป็นโต๊ะเครื่องเส่นอย่าง ๑ ตั่งตงยกกันบ้าง ตั่งแยกกันบ้างแล้วแต่ควรแก่การ โต๊ะเครื่องบูชาในไทยเราเรียกว่า “โต๊ะขวางหลัง” เป็นโต๊ะแคบยาวและสูงกว่าโต๊ะเครื่องเส่น บนโต๊ะเครื่องบูชาตามแบบจีน ตั่งของ ๕ ตั่ง คือเชิงเทียนคู่ ๑ แจก้นดำหรับปักดอกไม้ คู่ ๑ กระจกสำหรับเผาเครื่องหอมให้เป็นควันใบ ๑ เรียกรวมกันว่า โหงวโล่ โต๊ะเครื่องเส่นในไทยเราเรียกว่า โต๊ะหน้า เป็นโต๊ะสี่เหลี่ยม เรียกว่า โต๊ะขวางหลัง บนนั้นตามแบบจีน ถ้าจะใช้ ในการเส่น แถวหน้า ตั่งเครื่องบูชาอย่างน้อย ไทยเราเรียกว่า “เครื่องหน้า” มีเชิงเทียนคู่ ๑ ขวดใบ ๑ สำหรับปักตะเกียบเขี่ยถ่านเครื่องหอม จานเหน่อไม้ ๑ กระจกเผาเครื่องหอมใบ ๑ กลางโต๊ะตั่งเครื่องเส่นตามแต่จะจัด ข้างในตั่ง กระจกรูป ไทยเราเรียกว่า “กระจกโน” บักรูปดอกไม้ใหญ่ในนั้น ด้านพื้นฐานว่าจะเส่นสัตว์ผู้ใด จุดรูปใหญ่เป็นเครื่องหมายเชิญผู้นั้นมารับเครื่องเส่น (ดูรูปที่ ๑๑) โต๊ะเครื่องเส่นนี้ที่ใช้ ออกอย่างหนึ่งในการ พระสวดมนต์ ดังเช่นพระญวนทำกงเต็ก ตั่งตบแดหรือพระพุทธรูป กับ ขวดปักดอกไม้ไว้แถวหลัง หน้าตบแดต์ออกมามาตั้ง “เครื่องหน้า” เช่น กล่าวมาแล้ว ไว้สำหรับข้างตอนหน้าสำหรับวางหนังสือสวดมนต์และเครื่อง

สำหรับพระเศวตและโศกให้เลี้ยงเป็น สัตว์ญา โตะอย่างหนึ่งจึงได้นำอีก
อย่างหนึ่ง เรียกว่า “โตะโศก”

โตะเครื่องบูชาอย่างจีนซึ่งมาจัดเป็นของไทย ดับได้ความว่า
เริ่มขึ้นเมื่อครั้งฉลองวัดพระเชตุพนในรัชกาลที่ ๓ เมื่อพ.ศ. ๒๓๙๑ ใน
คราว ๆ เดียวกับที่เกิดมีน้ำท่วม ครงนน โปรด ๆ ให้ขอแรงจันเจ้าภาชี
นายอากรและพวกพ่อค้าให้จัดโตะเครื่องบูชาผางเป็นเครื่องประดับในถาน
วัดพระเชตุพน สันนิษฐานว่าเพราะเป็นการคงในพิธีทางพระพุทธศาสนา
ไม่สมควรจะมีเครื่องเล่น พวกผู้ตั้งโตะจึงเอาของอื่น ๆ ซึ่งเห็นว่ามีงาม
ขึ้นดังถางโตะแทนเครื่องเล่น เป็นวิธีจัดโตะจีนอย่างไทยเกิดขึ้นด้วย
ประการฉะนี้ มีจดหมายเหตุปรากฏว่าต่อมาถึงรัชกาลที่ ๔ ในงานบรมราชา
ภิเษกพระบาทสมเด็จพระจอมเกล้าเจ้าอยู่หัว โปรด ๆ ให้ขอแรงพระบรม
วงศานุวงศ์เจ้าภาชีนายอากรพ่อค้านายลำเภา จัดโตะเครื่องบูชาเข้าไปตั้ง
เป็นเครื่องประดับในบริเวณ พระราชมนเทียร และวัดพระศรีรัตนศาสดาราม
มีจำนวนถึง ๑๐๐ โตะ ซ่อนสื่อให้เห็นว่าตั้งแต่งานฉลองวัดพระเชตุพนมา
แล้ว คงจะเกิดนิยมเล่นเครื่องโตะบูชาอย่างจีนแกมไทยเป็นอันดับมา มี
จดหมายเหตุปรากฏต่อมาอีกอย่างหนึ่ง ว่าเมื่อในรัชกาลที่ ๕ นั้น เกิดนิยม
ทำบุญวันเกิดเป็นการใหญ่ขึ้นในหมู่ผู้มบรรดาศักดิ์สูง เมื่อถึงวันประสูติ
ของเจ้านายผู้ใหญ่ก็ หรือวันเกิดของขุนนางผู้ใหญ่ เช่นสมเด็จพระยา
บรมมหาศรีสุริยวงศ์ เมื่อยังเป็นที่เจ้าพระยาศรีสุริยวงศ์ เสด็จบดที่สัมฤทธิ์
พระกตาใหม่เป็นต้นกั้ มักเชิญบรรดาผู้ตั้งเครื่องโตะอย่างจีนให้เอา

เครื่องโต๊ะไปตั้งในงาน และของใครต้มรางวัล ก็เกิดเป็นการประกวดกันขึ้น เช่นหลังของที่ตั้งให้เป็นลายเดียวกันหมดทั้งโต๊ะ ใคร “คุม” ได้อย่างนั้นก็นับถือกันว่าดีกว่าเพื่อน การประกวดโต๊ะเครื่องบูชากันครั้งนั้นถึงมีผู้เอาไปแต่งเป็นเหล่าเครื่องเล่นเทศน์มหาชาติ ก็กินต้มหาพนักไว้ดัง

“พราหมณ์ ตูกรมหาพราหมณ์สยามประเทศเพศผนวชชี่ เราจะแนะเนาวนาถี่ศิขเรศ ที่พระชฎินันเกศดำราญกาย ท่านจงมีมโนหมายมุ่งเขม้น ไปเกิดก็จะได้เห็นทางทุเรศระยะไพโร จนกระทั่งถึงพระศาครมคิชาติยไทธิเบศร์ อันองค์ อินทร์ อมรเทเวศ แสงรังเสกสรบรรสาทให้พระวิคันุกรมณัณภูมิ มีหลายอย่างช่างประดิษฐประดับไว้ทั้งแท่นที่บรรทมในประทับเด่น อีกทั้งที่นั่งประทับร้อน มีห้องหับชัชช้อนแดล้ออาด ถอดเอี่ยมโอบาสพรณราย บัญชรนิคคยตายจำหัดัก พันกระจกแสงประกฤษ์กระจ่างตา มีเพดานตระการผ้านระย้าย่อยจักกัษับริษัษัห้อย โคมหวดแขวน พินชาตาหนาแน่นไปด้วย โต๊ะตั้ง ถ้วนเครื่องครามงามสะพรั่งพะพรายตา มีหลายอย่างต่างภาษามาแต่้นอกเหนือแล้วที่ เราจะเล่าบอกบรรยาย เป็นชุดชุดสุดที่จะอธิบายให้ ถัดจนเขียนไป ชื่อจันญวนกระบวรตาย พร้อมสะพรั่งตั้งถวายพระชินวงศ์ บรรเจิดจริงยิ่งยงถ้วนอย่างดี พราหมณ์เอ๋ย พรณ โต๊ะถ้วนตายลักซ์ตั้ง ไรยหน้ายังเด้าเหล่าคณามังกรเมฆ แต่เป็นหมิวเือกว้ายเวหน รวกับเป็นเด่นตมบนพยมเมศ บ้างโค้งสกลเพศผงกหัว ตางเหล่าเหล่าที่เด่นตัวผงกหงาย พรณ โต๊ะตายมังกรหย่อม งามล้ออาดประหลาดค้อมชด

๒ บรรดาชั้นที่จะจัดชนบทโคตะนั้นจำต้องให้มีหย่องหรือเท้าของทุกชั้นไปตามชนิดของชั้นนั้น ยกเดี่ยวแต่บางสิ่งคือเชิงเทียนกระถางต้นไม้ หรือตุ๊กกะตาที่มีฐานสำหรับตัวแล้ว ถ้าเป็นตุ๊กกะตาไม่มีฐาน ก็คงต้องมีเท้ารองเหมือนกัน

๓ บรรดาชั้นที่ควรนิยม จำต้องให้เต็มทุกชั้น เว้นไว้แต่สิ่งที่ไม่ต้องเต็ม เช่นตุ๊กกะตาหรือชบแดดที่มีกรอบไม้แล้วเป็นต้น

๔ บรรดาชั้นที่ตงโคตะ จะต้องดูชัดเช็ดให้สะอาด อย่าให้เหมือนเปราะโศโครกเป็นปฏิญ์ ถึงก็หย่องและเท้าไม้ตัดอดจนตัวโคตะก็ควรจะเช็ดล้างให้สะอาด

๕ การจัดชั้นชนโคตะ ถ้าเป็นโคตะมีขวางหลัง จะขาดับแดและชวดบักดอกไม้ กระบอกรูป กระถางรูปใน กระถางรูปหน้า ชวดหน้า ชามตุ๊กไม้หน้า เชิงเทียน ทั้ง ๘ อย่างนี้แต่อย่างใดอย่างหนึ่งไม่ได้ ถ้าเป็นโคตะไม่มีขวางหลัง จะขาดับแด ชวดบักดอกไม้ กระบอกรูป กระถางรูป ชามตุ๊กไม้ เชิงเทียน ทั้ง ๖ อย่างนี้แต่อย่างใดอย่างหนึ่งไม่ได้ (ดูรูปที่ ๓๔)

เครื่องบูชาอย่างโคตะเงินแกมไทยที่ตงในงานการทุกวันนี้ มักใช้แต่โคตะหน้าคิ้วเดี่ยว อย่างเรียกว่า “โคตะโฆก” และพระภิกษุสงฆ์เป็นเจ้าของเป็นพัน เพราะงานตงโคตะเดียนมักเป็นงานตามวัด เช่นรับเสด็จกุญเป็นต้น โคตะที่มาตงวัดพระศรีรัตนศาสดารามเมืองนาระคุหนวดคราวแล้ว ก็เป็นโคตะโฆกอย่างว่ามาทงนั้น ถ้าว่าด้วยข้อกำหนดของการคดีดินว่าดีหรือเลว ก็อยู่ในความที่จะกล่าวต่อไปนี้ คือ

๑ ถ้าเครื่องตั้งเป็นของเก่าและของงามประกอบกันถือว่าดีกว่าของใหม่ หรือของเก่าแต่ไม่งาม เช่นเขียนลายเตอะเทอะเป็นต้น อีกประการหนึ่ง ให้ตั้งชั้นประเภทเดียวกันหรือลายเดียวกันทั้งโต๊ะ จะตั้งลายต่างกันเรียกว่า “จับน่าย” ก็ได้ แต่เช่นนั้นต้องต่างกันให้หมดทั้งโต๊ะ ผ่อนให้ ขาดได้เพียงลายละ ๒ ชั้น

๒ เครื่องตั้งของไม้ชาดดอกไม้รูปเทียน และดอกไม้ชาด “ชั้น หดกลโต๊ะ” กับทองแดงเดิม ต้องมักและหย่องรอง ตามพระราชนิยมใน รัชชกาลที่ ๕

๓ กระจบวงแตงกาทองกำหนดให้เห็นชั้นที่ตงเป็นดัดหล่น ไขว้ของไฟ ให้เห็นกนดไม้บังกัน และเครื่องที่จัดในนั้น คือดอกไม้เป็นต้น จัดให้ งามตาน่าชม และจัดให้สัมพันธ์กับภาชนะ คือห้ามมิให้ใช้กระจบอกกับดอกไม้ เป็นต้น จึงนับว่าจัดดี

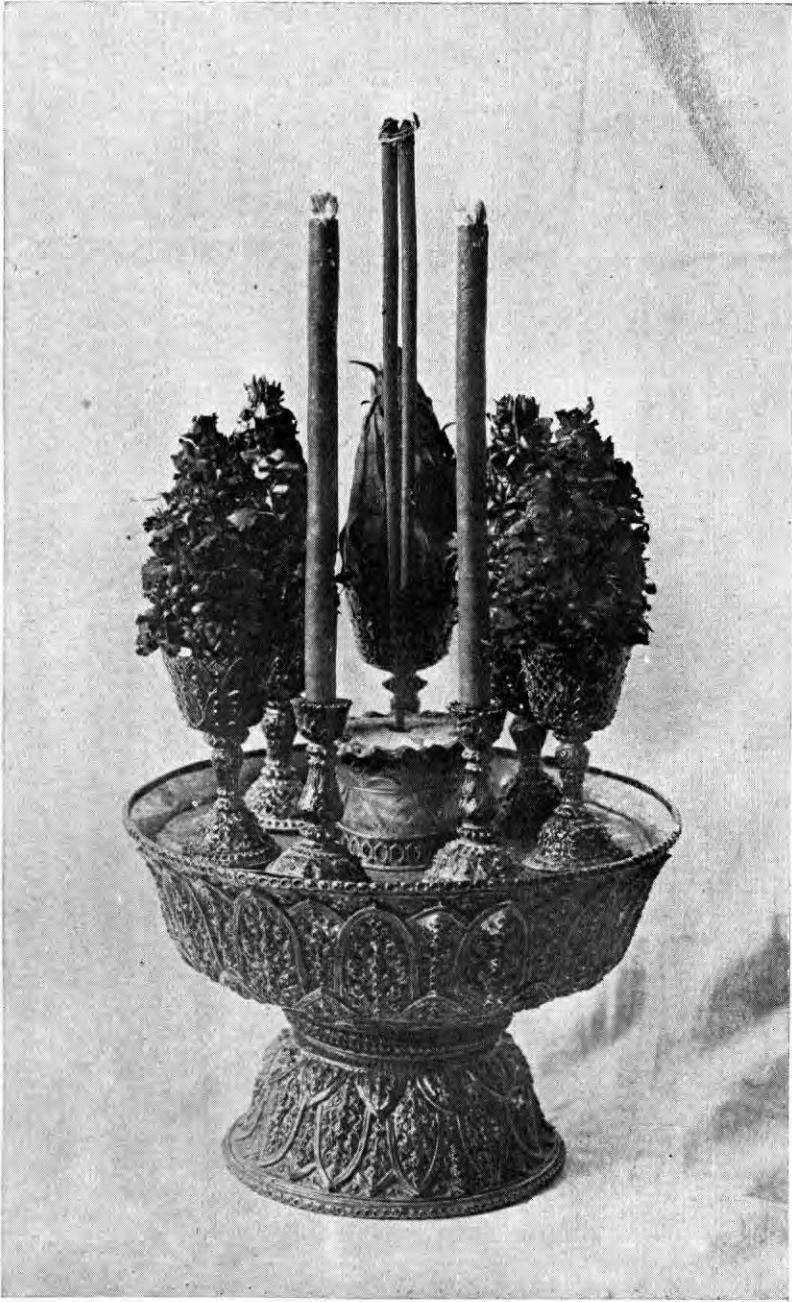
ในการจัดตั้งเครื่องบูชาอย่างโต๊ะจีน มีกำหนดดังกล่าวมา

รูปที่ ๑



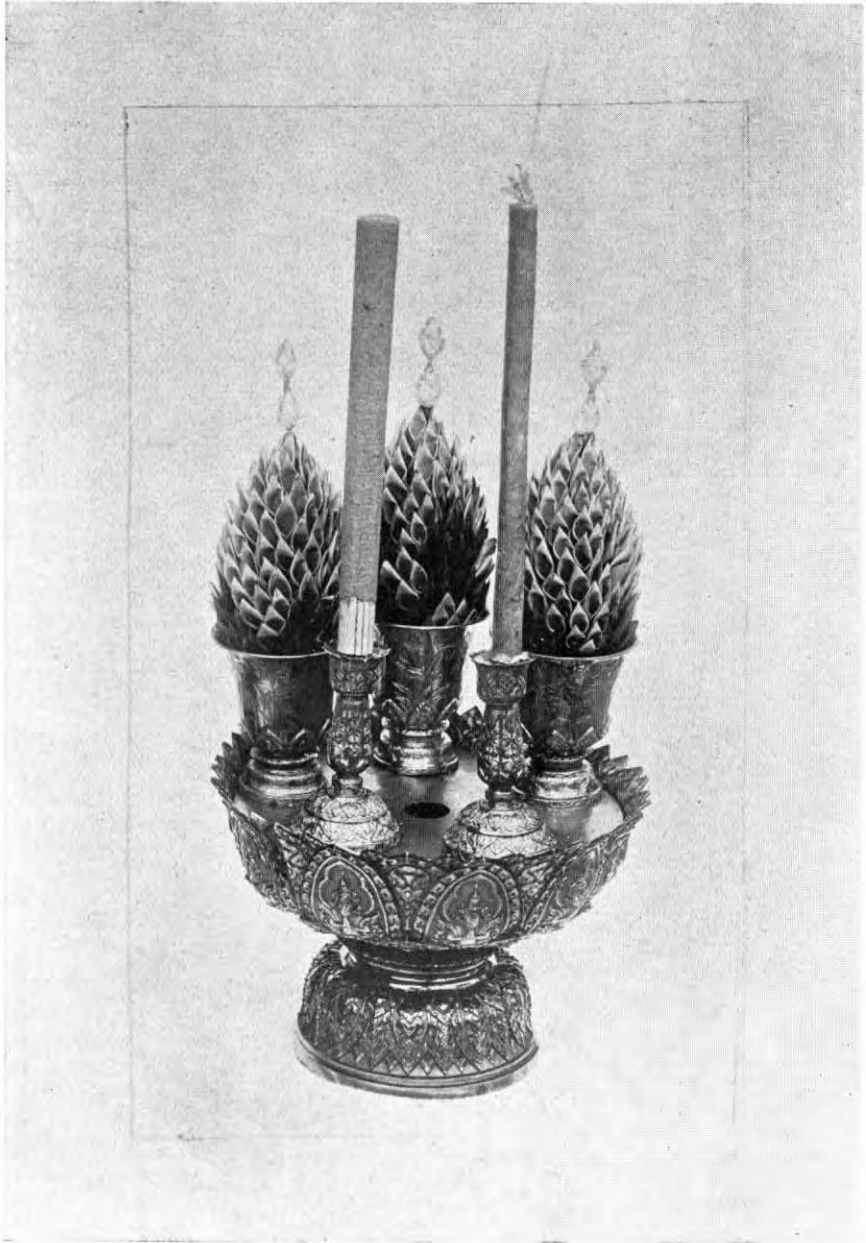
เครื่องนมัสการทองทิศของหลวง

รูปที่ ๒



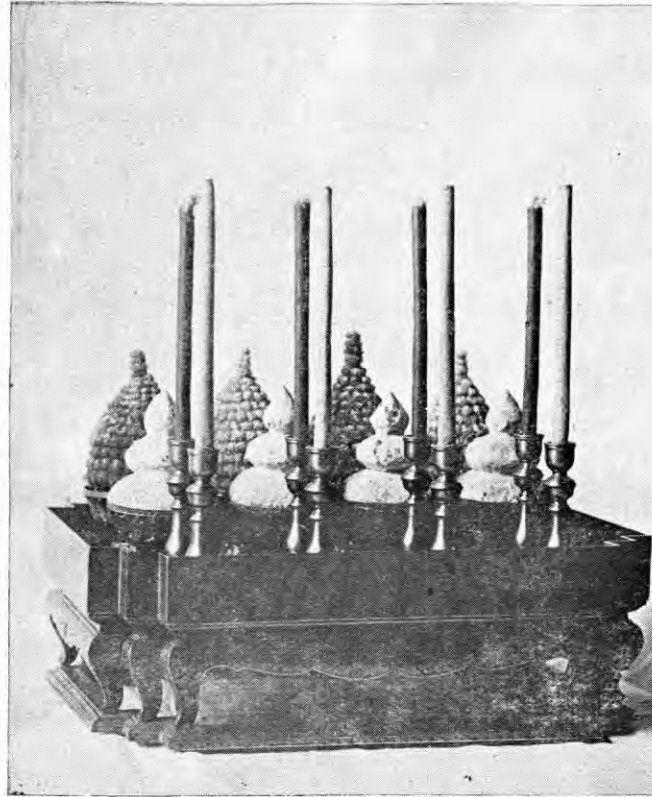
เครื่องทองห้าของหลวง

รูปที่ ๓



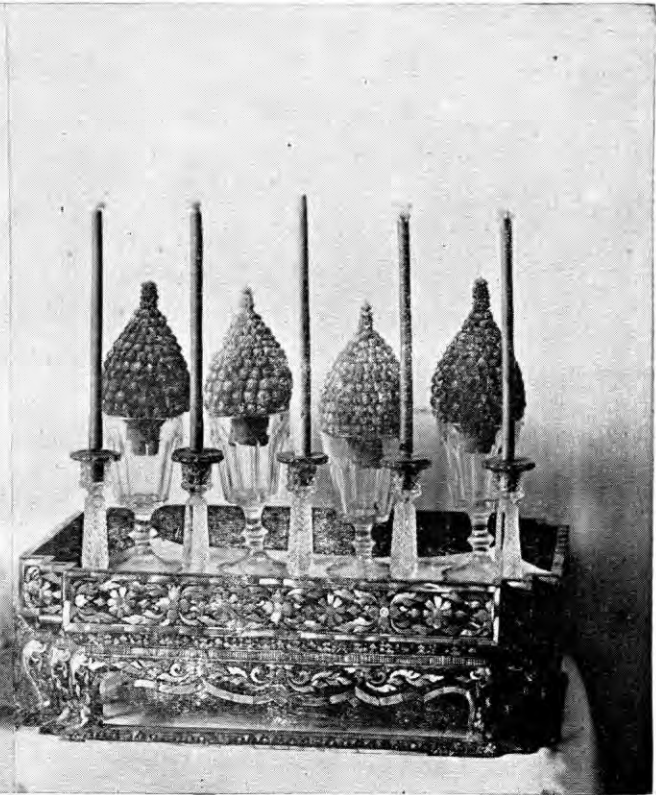
เครื่องทองน้อย

รูปที่ ๔



กระบะเครื่องนมัสการ กระบะถมของหลวง

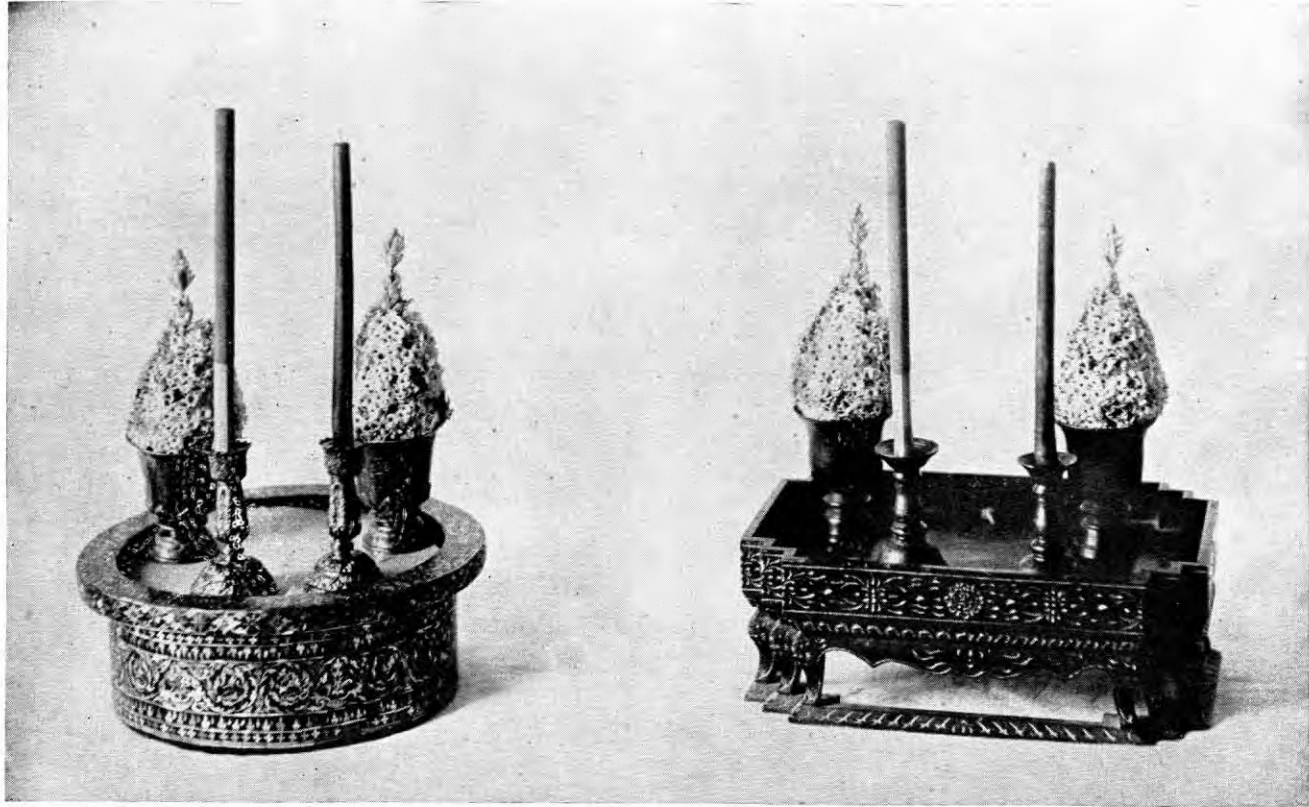
รูปที่ ๕



กระบะเครื่องห้า

รูปที่ ๗

รูปที่ ๖



กระบะเครื่องบูชาไม่มีเชิง

เครื่องบูชาวิปัสสนา

รูปที่ ๑๗

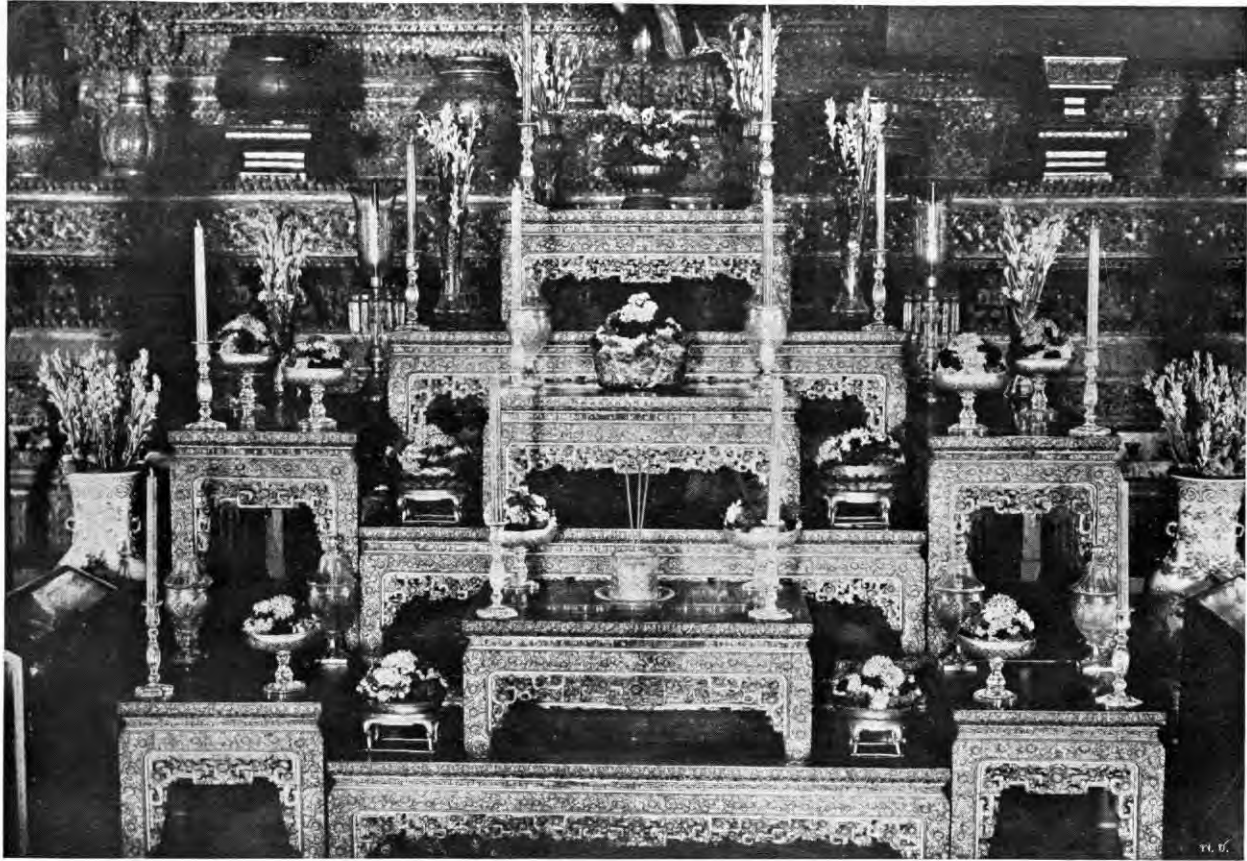


ขวดจีนเขียนลายฮ่อ

รูปที่ ๗



ลายช่อ เขียนผนังพระอุโบสถวัดราชโอรส



รูปที่ ๑๐

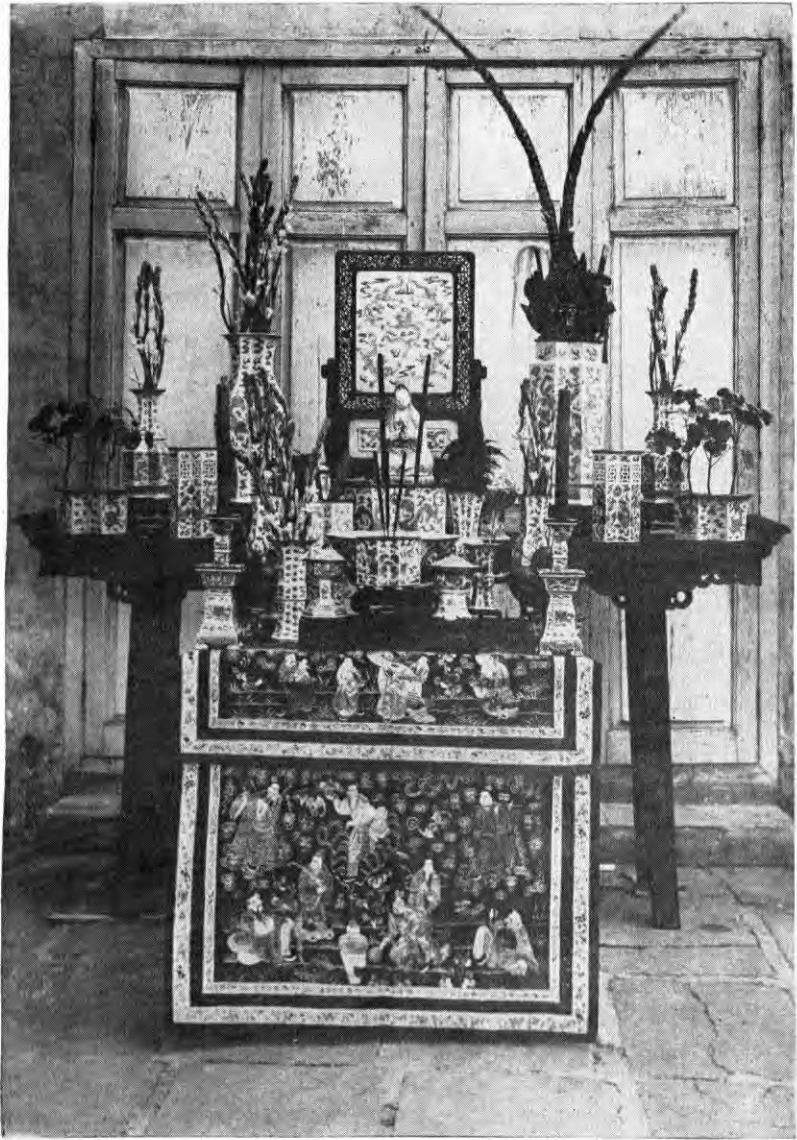
ม้าหมู่ใหญ่ในพระอุโบสถ วัดพระเชตุพน

รูปที่ ๑๑



โต๊ะเครื่องบูชาตามแบบจีน

รูปที่ ๑๒



โต๊ะกิมตั่ง



รูปที่ ๑๓๓

โต๊ะเครื่องบูชาอย่างใหญ่! แบบหลวง ในรัชกาลที่ ๕

รูปที่ ๑๔



ชั้นที่ต้องมีเป็นหลักโต๊ะ



วังทิมนทีโสภณทิพวรรณ
ถนนราชวิถี พระนคร.

๒๓/๑๒/๗๕