



เจตนารมณ์ร่างรัฐธรรมนูญฉบับใหม่

โดย ศาสตราจารย์กิตติคุณ ดร. บวรศักดิ์ อุวรรณโณ

ประธานกรรมการยกร่างรัฐธรรมนูญ และ รองประธานสภาปฏิรูปแห่งชาติ คนที่หนึ่ง



เอกสารประกอบการสัมมนา

โครงการ “การเผยแพร่ความรู้ความเข้าใจและรับฟังความคิดเห็นของประชาชนต่อร่างรัฐธรรมนูญ”

จัดโดย คณะกรรมการยกร่างรัฐธรรมนูญ

คณะอนุกรรมการการมีส่วนร่วมและรับฟังความคิดเห็นของประชาชน ในคณะกรรมการยกร่างรัฐธรรมนูญ

สถาบันพระปกเกล้า สถาบันพัฒนาองค์กรชุมชน



เจตนารมณ์ร่างรัฐธรรมนูญฉบับใหม่





เจตนาารมณัร่างรัฐธรรมนนุณฉบับใหม่

เอกสารประกอบการสั้มนนา

การเผยแพร่วรรู้ความเข้าใจและรับฟังความคิดเห็นของประชาชนต่อร่างรัฐธรรมนนุณ

ผู้เขียน

ศ.กิตติคุณ ดร.บวรศักดิ์ อวารรณนโณ

ประธานกรรมาธิการยกร่างรัฐธรรมนนุณ และ
รองประธานสภาปฏิรูปแห่งชาติ คนที่หนึ่ง

คณะผู้จัดทำ

ดร.ถวิลวดี บุรีกุล

กรรมาธิการยกร่างรัฐธรรมนนุณ และ
ประธานอนุกรรมาธิการการมีส่วนร่วมและรับฟังความคิดเห็นของ
ประชาชน ในคณะกรรมาธิการยกร่างรัฐธรรมนนุณ

นายชนภน วัฒนกุล

อนุกรรมาธิการการมีส่วนร่วมและรับฟังความคิดเห็นของประชาชน
ในคณะกรรมาธิการยกร่างรัฐธรรมนนุณ

ดร.เลิศพร อุดมพงษ์

อนุกรรมาธิการการมีส่วนร่วมและรับฟังความคิดเห็นของประชาชน
ในคณะกรรมาธิการยกร่างรัฐธรรมนนุณ

พิมพ์ครั้งที่ 2

: เมษายน 2558 จำนวน 50,000 เล่ม

สนับสนุนโดย

คณะกรรมการยกร่างรัฐธรรมนูญ

คณะอนุกรรมการการมีส่วนร่วมและรับฟังความคิดเห็นของประชาชน ในคณะกรรมการยกร่างรัฐธรรมนูญ

สถาบันพระปกเกล้า

สถาบันพัฒนาองค์กรชุมชน

สงวนลิขสิทธิ์ © 2558

ลิขสิทธิ์ของสำนักงานเลขาธิการสภาผู้แทนราษฎร

ผู้พิมพ์และจัดรูปเล่ม

นางสาวสุนิสา แซ่โค้ว

คำนำ

กรรมวิธีการยกร่างรัฐธรรมนูญมีความมุ่งหวังให้กระบวนการยกร่างรัฐธรรมนูญครั้งนี้ได้ให้ประชาชนเข้ามามีส่วนร่วมอย่างแท้จริง รวมทั้ง มีความต้องการเผยแพร่สาระของร่างรัฐธรรมนูญต่อประชาชนและรับฟังความคิดเห็นของประชาชนจากทุกภาคส่วนต่อร่างรัฐธรรมนูญที่คณะกรรมการยกร่างแล้วเสร็จ คณะอนุกรรมการการมีส่วนร่วมและรับฟังความคิดเห็นของประชาชนจึงได้จัดการสัมมนาเพื่อเผยแพร่สาระของร่างรัฐธรรมนูญและรับฟังความคิดเห็นของประชาชนต่อร่างรัฐธรรมนูญตามภูมิภาคต่าง ๆ โดยมุ่งหวังให้ประชาชนมีความรู้และเข้าใจสาระของร่างรัฐธรรมนูญ และเสนอแนะความคิดเห็นที่เป็นประโยชน์ต่อร่างรัฐธรรมนูญ เพื่อนำไปสู่การปรับปรุงแก้ไขให้เกิดความสอดคล้องกับความต้องการ และเป็นรัฐธรรมนูญที่ประชาชนพึงปรารถนาอย่างแท้จริง

เอกสารประกอบการสัมมนา เรื่อง เจตนารมณ์ร่างรัฐธรรมนูญฉบับใหม่ ในโครงการ “การเผยแพร่ความรู้ความเข้าใจและรับฟังความคิดเห็นของประชาชนต่อร่างรัฐธรรมนูญ” จัดทำขึ้น เพื่อสร้างความรู้ความเข้าใจ และเป็นข้อมูลพื้นฐานในสาระสำคัญของร่างรัฐธรรมนูญให้แก่ผู้เข้าร่วมการสัมมนา ซึ่งจะช่วยให้ผู้เข้าร่วมการสัมมนาสามารถที่จะแสดงความคิดเห็นบนพื้นฐานของข้อมูลได้อย่างมีประสิทธิภาพ

คณะผู้จัดทำ

สารบัญ

สร้างพลเมืองให้เป็นใหญ่

2

การเมืองใสสะอาดและสมดุล

12

หนุนสังคมที่เป็นธรรม

40

นำชาติสู่สันติสุข

73

เจตนารมณ์ร่างรัฐธรรมนูญฉบับใหม่

๑. สร้างพลเมืองให้เป็นใหญ่
๒. การเมืองใสสะอาดและสมดุล
๓. หนุนสังคมที่เป็นธรรม
๔. นำชาติสู่สันติสุข



การสร้างพลเมืองให้เป็นใหญ่

มีมาตรการสำคัญดังนี้

๑. ยกระดับราษฎร (subject)
ให้เป็นพลเมือง (citizen) มีทั้งสิทธิ
เสรีภาพ หน้าที่ และความรับผิดชอบ
ต่อบ้านเมือง โดยไม่เห็นแก่ผลตอบแทน



การสร้างพลเมืองให้เป็นใหญ่

๒. ขยายและเพิ่มสิทธิต่าง ๆ ที่เป็นสิทธิมนุษยชน และสิทธิพลเมือง

- สิทธิในครอบครัวที่เป็นปีกแผ่น และเป็นสุข
- สิทธิในการศึกษา ๑๕ ปี
- กสทช. ต้องให้ความสำคัญกับบริการที่มีคุณภาพ
ทั่วถึง และประชาชนเสียค่าใช้จ่ายน้อยที่สุด ไม่ใช่มุ่งหา
รายได้

การสร้างพลเมืองให้เป็นใหญ่

- กำหนดให้ทรัพยากรธรรมชาติทุกประเภทเป็นทรัพยากรชาติ เพื่อประโยชน์สาธารณะ
- รัฐมีหน้าที่ต้องดำเนินการให้สิทธิพลเมืองเกิดผลตามความสามารถทางการคลัง



การสร้างพลเมืองให้เป็นใหญ่

๓. เพิ่มส่วนร่วมทางการเมืองและการบริหาร

- ส่วนร่วมของพลเมือง และชุมชนในการกำหนดนโยบายสาธารณะ ในการได้ประโยชน์จากทรัพยากรธรรมชาติ สิ่งแวดล้อม
- ให้องค์กรของรัฐช่วยประชาชนจัดทำร่างกฎหมาย และสภาต้องพิจารณากฎหมายของประชาชนภายใน 180 วัน และร่างกฎหมายที่ประชาชนเสนอ แม้ยุบสภาหรือสภาสิ้นอายุ ก็ต้องพิจารณาต่อไป โดยไม่ต้องขอให้รัฐสภาเห็นชอบเหมือนร่างของ ครม. และ ส.ส. และหากร่างกฎหมายของประชาชนตกไปในสภาใด ส.ส. หรือ ส.ว. 1 ใน 10 เข้าชื่อกัน ส่งร่างนั้น ให้ประชาชนออกเสียงประชามติได้เอง

การสร้างพลเมืองให้เป็นใหญ่

- ให้สมาชิกพลเมืองเป็นที่รวมของผู้แทนองค์กรชุมชน ประชาสังคม เอกชน นักวิชาการ ปราชญ์ชาวบ้าน ฯลฯ เพื่อให้ความเห็นในการบริหารงานของผู้ว่าราชการจังหวัด และองค์กรบริหารท้องถิ่น
- ให้มีสภาตรวจสอบภาคพลเมือง ประกอบด้วยผู้แทนจากสมาชิกพลเมือง ภาคประชาสังคม ภาคประชาชน เพื่อส่งเสริมความซื่อตรง ตรวจสอบทุจริต และการผิดจริยธรรม ในทุกจังหวัด

การสร้างพลเมืองให้เป็นใหญ่

- ให้การฝ่าฝืนจริยธรรมอย่างร้ายแรงของนายกรัฐมนตรี รัฐมนตรี ส.ส. และ ส.ว. ที่สมัชชาคุณธรรมชี้มูลส่งเรื่องไปให้ กกต. จัดให้ประชาชนลงมติถอดถอน (กรณี ส.ว.) หรือห้ามดำรงตำแหน่ง ๕ ปี (นรม., รมต., ส.ส.) ในการเลือกตั้งทั่วไป
 - ถ้าเป็น นรม., รมต. ต้องลงคะแนนโดยประชาชนทั่วประเทศ
 - ถ้าเป็น ส.ส., ส.ว., ลงคะแนนในภาคที่ได้รับเลือกตั้ง หรือมีภูมิลำเนา

ส่วนกรณีทุจริต ร่ำรวยผิดปกติ
ทำผิดต่อตำแหน่งหน้าที่ ฯลฯ
คงให้ ปปช. ไต่สวน และ
ถอดถอนโดยรัฐสภา และ
ดำเนินคดีอาญาในศาลฎีกา
แผนกคดีอาญาเหมือนเดิม
เพราะเป็นเรื่องซับซ้อนทางกฎหมาย



ให้ประชาชนออกเสียงประชามติ

- ในการแก้ไขหลักการสำคัญพื้นฐานทางรัฐธรรมนูญ
- ในเรื่องที่ถูกกฎหมายบัญญัติ
- ในเรื่องที่ ครม. มีมติให้ขอประชามติ
- ในเรื่องระดับท้องถิ่น



เพิ่มความสำคัญของร่างกฎหมายที่พลเมืองเสนอ

- ถ้าร่างกฎหมายที่พลเมืองเสนอตกไป ส.ส. ส.ว. หรือสมาชิกทั้งสองสภารวมกันมีจำนวนไม่น้อยกว่าหนึ่งในสิบของจำนวนสมาชิกเท่าที่มีอยู่ของทั้งสองสภา อาจร้องขอให้มีการออกเสียงประชามติได้

การเมืองใสสะอาดและสมดุล

มีมาตรการสำคัญดังนี้



การทำให้การเมืองใสสะอาด

มีมาตรการดังนี้

๑. กำหนดลักษณะผู้นำการเมืองที่ดีมีคุณธรรม จริยธรรมและพรรคการเมืองที่ดี
๒. ให้มีสมาชิกคุณธรรมแห่งชาติกำกับการปฏิบัติ ตามจริยธรรม และประเมินจริยธรรมของผู้นำการเมือง ทุกปี รวมทั้งไต่สวนการฝ่าฝืนจริยธรรมอย่างร้ายแรง และ ส่งเรื่องให้รัฐสภา หรือประชาชนถอดถอน

การทำให้การเมืองใสสะอาด

๓. กำหนดให้ผู้สมัครรับเลือกตั้งทั้งระดับชาติ และท้องถิ่น ต้องแสดงหลักฐานการเสียภาษีย้อนหลังสามปี เพื่อการตรวจสอบ

๔. กำหนดให้มีการเปิดเผยข้อมูลการใช้เงินแผ่นดินของหน่วยงานภาครัฐ และเอกชนที่มีธุรกรรมกับหน่วยงานภาครัฐ เพื่อให้ประชาชนตรวจสอบได้

การทำให้การเมืองใสสะอาด

๕. กำหนดให้พลเมืองมีส่วนร่วมตรวจสอบทุจริต และ
คุ้มครองผู้กระทำการตรวจสอบโดยสุจริต แต่หากทำโดย
ไม่สุจริตก็ต้องรับโทษ

๖. ให้ กกต. เป็นผู้ออกกฎเกณฑ์ ควบคุมเลือกตั้ง และ
วินิจฉัยให้เลือกตั้งใหม่ แต่ให้ กจต. เป็นผู้จัดเลือกตั้ง
เพื่อให้ กกต. ตรวจสอบทั้งผู้สมัครที่ซื้อเสียง และ
เจ้าหน้าที่จัดเลือกตั้งที่ไม่เป็นธรรม

การทำให้การเมืองใสสะอาด

๗. ให้ ปปช. มีอำนาจตรวจสอบทุจริตผู้ดำรงตำแหน่งการเมือง และหัวหน้าส่วนราชการเท่านั้น เพื่อให้คดีรวดเร็ว ส่วนเจ้าหน้าที่ระดับรองลงมาให้หน่วยงานอื่นตรวจสอบ

๘. ตั้งแผนกคดีวินัยการคลัง และงบประมาณ ในศาลปกครองเพื่อควบคุมการดำเนินการที่ก่อให้เกิดความเสียหายแก่เงินแผ่นดิน โดยให้ ปปช. และ สตง. ซึ่งมีหลักฐานอันควรเชื่อว่ามีกรกระทำดังกล่าวฟ้องคดีได้

การทำให้การเมืองใสสะอาด

๙. – มีสภาพตรวจสอบภาคพลเมืองทุกจังหวัด และมี
มาตรการป้องกันมิให้สภานี้ใช้อำนาจกลั่นแกล้งเจ้าหน้าที่
ของรัฐ

- มีการถอดถอนโดยประชาชน



ทำการเมืองให้สมดุล

มีมาตรการดังนี้

๑. ความสมดุลระหว่างการเมืองของนักการเมืองกับการเมือง
ของพลเมือง

๒. ความสมดุลระหว่างสภาล่างกับสภานบน

สภาผู้แทนราษฎรเป็นสภาการเมืองเสียงข้างมาก

(majoritarian politics) ของพรรคการเมือง มีอำนาจตั้งรัฐบาล

ควบคุมรัฐบาล และถอดรัฐบาล และเมื่อขัดแย้งกันในเรื่องกฎหมาย

ให้สภาผู้แทนราษฎรชี้ขาด

วุฒิสภาเป็นสภาพหุ้ยม (pluralist chamber)

ของพลเมืองหลากหลายอาชีพ เพื่อถ่วงดุลสภาผู้แทนราษฎร เป็นสภาที่ตั้งส่วนร่วมจากทุกภาคส่วนของสังคมที่ไม่ได้สังกัดพรรค จนเรียกได้ว่าเป็น “สภาผู้แทนพลเมือง”

Montesquieu กล่าวว่า โครงสร้างทางการเมืองที่ดีต้องเป็นโครงสร้างที่ตั้งกลุ่มพลังอำนาจที่แท้จริงในสังคมทุกกลุ่มให้เข้ามาอยู่ในโครงสร้างได้ (inclusive political structure) วุฒิสภาที่ดีก็ต้องให้ทุกภาคส่วนเข้ามาร่วมได้ โดยต้องไม่เป็นสมาชิกพรรคการเมือง



วุฒิสภาประกอบด้วยสมาชิก

จำนวนไม่เกินสองร้อยคน

(๑) ผู้ซึ่งเคยเป็นข้าราชการฝ่ายพลเรือนซึ่งดำรงตำแหน่ง ปลัดกระทรวงหรือเทียบเท่าซึ่งเป็นตำแหน่งบริหาร และข้าราชการ ฝ่ายทหารซึ่งดำรงตำแหน่งปลัดกระทรวงกลาโหมผู้บัญชาการทหาร สูงสุด หรือผู้บัญชาการเหล่าทัพ ซึ่งเลือกกันเองในแต่ละประเภท ประเภทละไม่เกินสิบคน

(๒) ผู้แทนสภาวิชาชีพ องค์การวิชาชีพ หรืออาชีพที่มีกฎหมาย จัดตั้ง ซึ่งเลือกกันเอง จำนวนไม่เกินสิบห้าคน

วุฒิสภาประกอบด้วยสมาชิก

จำนวนไม่เกินสองร้อยคน

(๓) ผู้แทนองค์กรด้านเกษตรกรรม ด้านแรงงาน ด้านวิชาการ ด้านชุมชนและด้านท้องถิ่น ซึ่งเลือกกันเอง จำนวนไม่เกินสามสิบคน

(๔) ผู้ทรงคุณวุฒิและคุณธรรมด้านการเมือง ความมั่นคง การบริหารราชการแผ่นดิน กฎหมายและกระบวนการยุติธรรม การปกครองท้องถิ่น การศึกษา การเศรษฐกิจ การสาธารณสุข สิ่งแวดล้อม ผังเมือง ทรัพยากรธรรมชาติ พลังงาน วิทยาศาสตร์และเทคโนโลยี สังคมชาติพันธุ์ ศาสนา ศิลปะ วัฒนธรรม คุ่มครอง ผู้บริโภค ด้านเด็กเยาวชน สตรี ด้านผู้พิการ ผู้ด้อยโอกาส ประชาชนชาวบ้าน ผู้ประกอบวิชาชีพอิสระ และด้านอื่น ซึ่งมาจากการสรรหา จำนวนห้าสิบแปดคน

วุฒิสภาประกอบด้วยสมาชิก

จำนวนไม่เกินสองร้อยคน

(๕) ผู้ซึ่งมาจากการเลือกตั้งในแต่ละจังหวัด จังหวัดละหนึ่งคน โดยให้เลือกตั้งจากผู้ทรงคุณวุฒิและคุณธรรมตามด้านต่าง ๆ ใน (๔) ซึ่งได้รับการสรรหาจังหวัดละไม่เกินสิบคน

ให้มีคณะกรรมการสรรหาบุคคลด้านต่าง ๆ ตาม (๔) ทั้งนี้ ให้ผู้เข้ารับการสรรหาตาม (๔) มีสิทธิสมัครเข้ารับการสรรหาตาม (๕) ด้วย

ให้มีคณะกรรมการสรรหาทำหน้าที่สรรหาบุคคลผู้ทรงคุณวุฒิและคุณธรรมในแต่ละจังหวัด จำนวนไม่เกินสิบคน เพื่อให้ผู้มีสิทธิเลือกตั้งออกเสียงคะแนนเลือกตั้งได้หนึ่งเสียงตาม (๕) โดยให้เป็นการเลือกตั้งโดยตรงและลับและให้ใช้เขตจังหวัดเป็นเขตเลือกตั้ง

สภาผู้แทนพลเมืองประกอบด้วยสมาชิก

จำนวนไม่เกินสองร้อยคน

ตัวอย่างของวุฒิสภาที่มาจากการเลือกโดยฐานวิชาชีพ (Vocational Base) จำนวน ๓ ประเทศ เช่น

- ไอร์แลนด์ Seanad Eireann ๖๐ คน มาจากการเลือกโดยฐานวิชาชีพ (Vocational Base) ๔๓ คน



๓. ระบบเลือกตั้ง ส.ส. เดิมเป็นระบบที่ทำให้พรรค
การเมืองใหญ่ได้คะแนนเกินกว่าความนิยมที่ประชาชน
ลงคะแนน



ปัญหาของระบบเลือกตั้งเสียงข้างมากรวมคนเขตละคน

: กรณีศึกษาผลการเลือกตั้ง ๓ กรกฎาคม ๒๕๕๔

พรรค	แบ่งเขตเลือกตั้ง		รวม	ค.ส.ทั้งหมด	
	จำนวน ค.ส.	คะแนน			คะแนน
พรรคใหญ่ 1	205 คน (54.67 %)	14,125,219 (44.47 %)	ควรรได้ 167 คน = เกินไป 38 คน	15,752,470 (48.82 %)	265 คน
พรรคใหญ่ 2	114 คน (30.40 %)	10,095,250 (31.78 %)	ควรรได้ 119 คน = ขาดไป 5 คน	11,435,640 (35.15 %)	159 คน
พรรค 3	29 คน (7.73%)	3,483,153 (10.97 %)	ควรรได้ 41 คน = ขาดไป 12 คน	1,281,652 (3.94 %)	34 คน
พรรค 4	15 คน (4 %)	1,515,320 (4.77 %)	ควรรได้ 18 คน = ขาดไป 3 คน	907,106 (2.79 %)	19 คน
พรรค 5	-	-	ควรรได้ 30 คน = ขาดไป 18 คน	998,668 (3.07 %)	4 คน
พรรคอื่นๆ	12 คน (3.2 %)	2,542,046 (8 %)	7 คน (5.69 %)	2,159,691 (6.64 %)	19 คน
รวม	375 คน	31,760,968	125 คน	32,535,227	500 คน

การเลือกตั้ง ส.ส. ใหม่ ต้องปรับระบบให้สมดุล
ระหว่างความนิยมที่ประชาชนมีในพรรคการเมืองและ
จำนวน ส.ส. ที่ได้อย่างแท้จริง โดยใช้ระบบสัดส่วนผสม
ระหว่าง ส.ส. บัญชีรายชื่อ กับ ส.ส. เขต โดยใช้สัดส่วน
จากบัญชีรายชื่อ



ตัวอย่างการจัดสรรที่นั่ง สส.แบบสัดส่วนผสม (MMP)

พรรค	คะแนนแบบสัดส่วน จำนวน สส.ที่ควรได้ (คน)	สส.แบบแบ่งเขต ที่ได้ทั้งหมด	สส.แบบสัดส่วน ได้รับจัดสรร	รวม สส. ทุกประเภท
ก.	50% (225)	117	108	225
ข.	20% (90)	63	27	90
ค.	10% (45)	23	22	45
ง.	18% (81)	31	50	81
จ.	2% (9)	16	0	16 (เกิน 7)
รวม	100% (450)	250	207	457

หมายเหตุ (1) สส. แบบแบ่งเขตมี 250 คน
 สส. แบบสัดส่วนมี 200 คน
 รวม 450 คน

(2) จำนวน สส. ทั้งสองประเภทคำนวณได้จำนวน 457 คน เกิน
 จากจำนวน สส. ที่ควรมี 7 คน เนื่องจากพรรค จ. ได้ที่นั่ง สส.
 แบบแบ่งเขต 16 ที่นั่ง มากกว่าจำนวนที่ควรมีอยู่ 7 คน
 จึงเป็นส่วนเกิน



ระบบการเลือกตั้งนี้ จะไม่ทำให้พรรคใหญ่ได้ ส.ส.
เกินจริง และเป็นประโยชน์กับพรรคขนาดกลางและเล็ก
ทำให้เกิดรัฐบาลผสมที่เอื้อต่อบรรยากาศการปรองดอง



สร้างความสมดุลระหว่าง
 นายทุนพรรคในบัญชีกับเสียง
 ที่แท้จริงของประชาชนโดยให้
 ประชาชนจัดลำดับ ผู้ที่จะ
 ได้รับเลือกตั้งในบัญชีรายชื่อ
 ของพรรคและกลุ่มการเมือง
 (open list) ทำให้ผู้ที่
 อยู่ในบัญชีรายชื่อต้องลงไป
 ทำดีกับประชาชน
 ในพื้นที่

บัตรเลือกตั้งสมาชิกสภาผู้แทนราษฎรแบบบัญชีรายชื่อ

เลือกพรรค เลือกคน

ลำดับ	ชื่อพรรคการเมือง	หมายเลข	หมายเลข	ชื่อพรรคการเมือง
0	พรรค ก	10	00	พรรค ม
0	พรรค ข		00	พรรค น
0	พรรค ข		00	พรรค พ
0	พรรค ก		00	พรรค ฟ
0	พรรค ค		00	พรรค ภ
0	พรรค ชม		00	พรรค ม
0	พรรค ง		00	พรรค ย
0	พรรค ฉ		00	พรรค ร
00	พรรค จ		00	พรรค ด
00	พรรค ช		00	พรรค ท
00	พรรค ฉ		00	พรรค ช
00	พรรค ฉ		00	พรรค ส
00	พรรค จ		00	พรรค ท
00	พรรค ช		00	พรรค อ
00	พรรค ช		00	พรรค อ
00	พรรค ฉ		00	พรรค กก
00	พรรค ฉ		00	พรรค ชช
00	พรรค ก		00	พรรค ชช

เลือกพรรค

เลือกคน

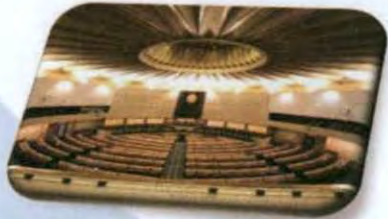
~~ตัวอย่าง~~

๔. ความสมดุลระหว่างพรรคการเมือง ซึ่งต้องใช้ทุนมหาศาลกับกลุ่มการเมือง ที่ตั้งมาจากสมาคม ให้กลุ่มการเมืองสามารถส่งผู้สมัคร ส.ส. บัญชีรายชื่อ และผู้สมัคร ส.ส. เขตได้ เพื่อให้กลุ่มต่าง ๆ เข้ามาร่วมในการเมืองมากขึ้น และมีมาตรการไม่ให้กลุ่มการเมือง “ขายตัว” กับพรรคการเมือง



๕. สร้างสมดุลในอำนาจ ๒ สภา

- สภาผู้แทนราษฎร - ประธานสภาผู้แทนฯ เป็นประธานรัฐสภา (สภาเสียงข้างมาก - เลือกนายกรัฐมนตรีของพรรคการเมือง) - ควบคุมรัฐบาล / ไม่ไว้วางใจนายกรัฐมนตรีได้
- เสนอกฎหมายได้
- หากเห็นไม่ตรงกับวุฒิสภา สภาผู้แทนราษฎรฯ ชี้ขาดขั้นสุดท้ายในร่างกฎหมาย



- วุฒิสภา



- เสนอกฎหมายได้
- ประชุมร่วมกับ ส.ส. ถอดถอน
ด้วยคะแนนเกินกึ่งหนึ่งของรัฐสภา
- ประชุมร่วมกับ ส.ส. แก้รัฐธรรมนูญ
โดยใช้ คะแนน ๒ ใน ๓ ของรัฐสภา

๖. สร้างสมดุลระหว่างวินัยพรรคกับอิสระของ ส.ส.

- ห้ามผู้มีชื่อ ส.ส. ในคณะกรรมการบริหารพรรคมีมติให้ ส.ส. ซึ่งเป็นผู้แทนที่ประชาชนเลือกตั้งเข้ามาลงมติในสภา
- หาก ส.ส. ลาออกจากพรรคหรือกลุ่มการเมืองพ้นจากการเป็น ส.ส. เพื่อไม่ให้มีการ “ขายตัว” เกิดขึ้น
- ส.ส. ลงมติโดยอิสระในสภา ถ้าพรรคมีมติให้พ้นจากการเป็นสมาชิก ส.ส. ผู้นั้นไม่พ้นสมาชิกภาพ ส.ส. เพื่อให้ ส.ส. มีอิสระทำตามความต้องการประชาชนได้

๗. สร้างสมดุลโดยแยกอำนาจนิติบัญญัติจากอำนาจบริหาร : ส.ส.
เป็นรัฐมนตรีไม่ได้

มีมาตรการป้องกันไม่ให้ ส.ส. ที่ไม่ได้เป็นรัฐมนตรีทำลาย
เสถียรภาพรัฐบาลโดย

๗.๑ การอภิปรายไม่ไว้วางใจ ให้ถามมติและนับเฉพาะคะแนน
เสียงไม่ไว้วางใจ (ห้ามถามว่า “ไว้วางใจ” หรือ “งดออกเสียง” อีกต่อไป)
และกรณีนายกรัฐมนตรีขอความไว้วางใจจากสภาผู้แทนราษฎรแล้ว ได้รับความ
ไว้วางใจจากสภา ก็ห้ามมิให้ ส.ส. ยื่นญัตติไม่ไว้วางใจอีกในสมัย
ประชุมนั้น

๗.๒ นรม. ขอความไว้วางใจจากสภาผู้แทนราษฎร ถ้าไม่ได้รับความไว้วางใจก็ยุบสภาได้ และถ้าได้รับความไว้วางใจ ส.ส. ก็จะยื่นญัตติไม่ไว้วางใจอีกในสมัยประชุมนั้น

๗.๓ นรม. แกลงว่าร่างกฎหมายทั้งฉบับ หรือบางมาตรา เป็นการให้ความไว้วางใจต่อรัฐบาล

- รอพิจารณาร่างกฎหมาย ต้องยื่นญัตติไม่ไว้วางใจใน ๔๘ ชั่วโมง ถ้าไม่ยื่น ร่างกฎหมายนั้นผ่านสภาผู้แทนราษฎร
- ถ้ายื่นญัตติไม่ไว้วางใจ และรัฐบาลชนะ ร่างกฎหมายก็ผ่าน
- ถ้ายื่นญัตติไม่ไว้วางใจ และรัฐบาลแพ้ คณะรัฐมนตรีก็ต้องพ้นตำแหน่ง และตั้งนายกรัฐมนตรีใหม่ที่มีชื่ออยู่ญัตติไม่ไว้วางใจ

๘. สร้างสมดุลระหว่างฝ่ายการเมืองซึ่งกำหนดนโยบายกับฝ่ายประจำ
ซึ่งต้องทำตามนโยบาย

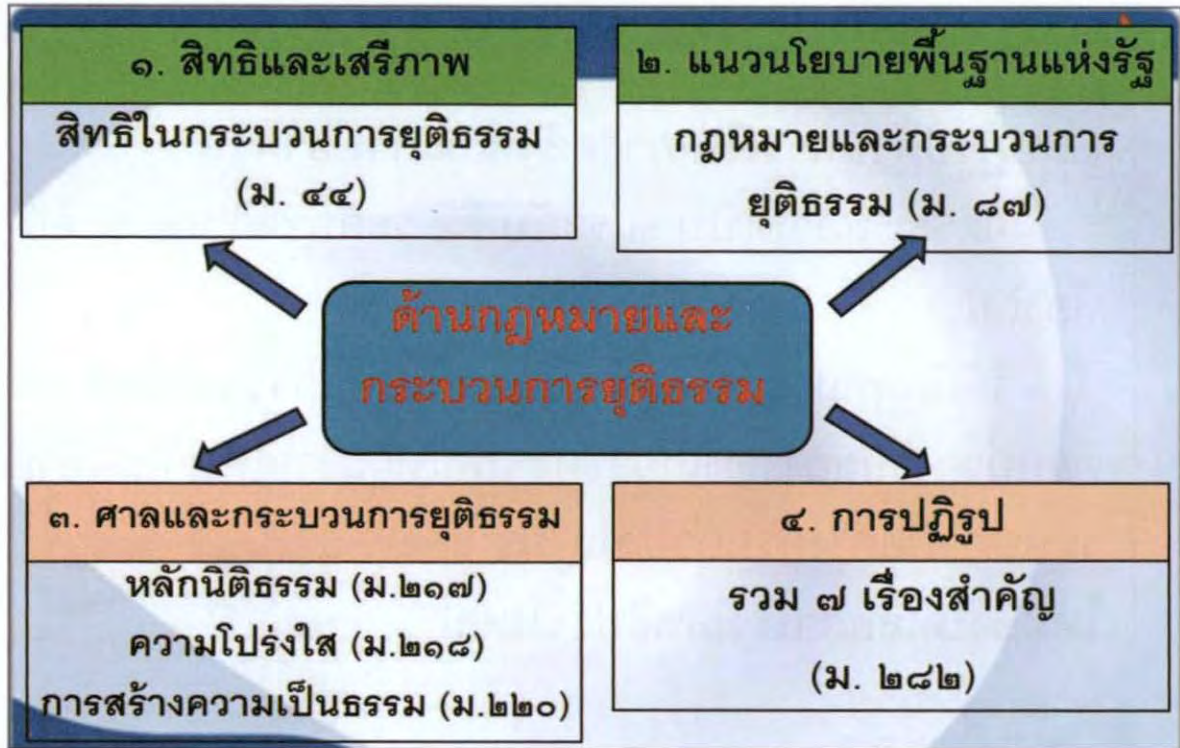
- คณะกรรมการดำเนินการแต่งตั้งข้าราชการโดยใช้ระบบคุณธรรม
- ห้ามแทรกแซงการแต่งตั้ง โยกย้ายข้าราชการ เจ้าหน้าที่ เว้นแต่ทำ
ตามกฎหมาย



๙. สร้างสมดุลระหว่างพรรคฝ่ายรัฐบาลและพรรคฝ่ายค้าน ในสภาผู้แทนราษฎร

๙.๑ มีบทบัญญัติกำหนดกลไกไม่ให้พรรครัฐบาลรวบอำนาจในทาง
นิติบัญญัติโดยกำหนดให้ตำแหน่งรองประธานสภาผู้แทนราษฎร
คนที่หนึ่ง เป็นของฝ่ายค้าน

๙.๒ กำหนดให้ประธานคณะกรรมการสำคัญในสภาผู้แทนราษฎร
บางคณะต้องเป็นสมาชิกพรรคฝ่ายค้าน



หนี้สังคมที่เป็นธรรม

๒. ปฏิรูปด้านการเงิน การคลัง และภาษีอากร

- จัดระบบภาษีเป็น ๒ ระดับ คือ ระดับชาติ และระดับท้องถิ่น

- ให้มีกฎหมายกำหนดให้บุคคลต้องแสดงรายได้ของตนต่อหน่วยงานของรัฐที่เกี่ยวข้อง เพื่อให้ผู้มีรายได้ทุกคนเข้าสู่ระบบภาษีอย่างครบถ้วนสมบูรณ์ และให้ผู้ซึ่งได้เสียภาษี มีสิทธิประโยชน์ตามกฎหมาย



หนุนสังคมที่เป็นธรรม

- ปฏิรูประบบภาษี ให้เกิดประสิทธิภาพ เป็นกลาง เป็นธรรม และลดความเหลื่อมล้ำทางเศรษฐกิจ โดย พิจารณายกเลิกมาตรการลดหย่อนหรือยกเว้นภาษีให้ เหลือน้อยที่สุด
- จัดให้มีระบบบำนาญแห่งชาติ เพื่อให้ครอบคลุม กลุ่มประชากรที่ยังไม่ได้อยู่ในระบบบำนาญให้ดำรงชีพ ได้อย่างพอเพียง และยั่งยืน

หนุนสังคมที่เป็นธรรม

๔. ปฏิรูปด้านการบริหารท้องถิ่น

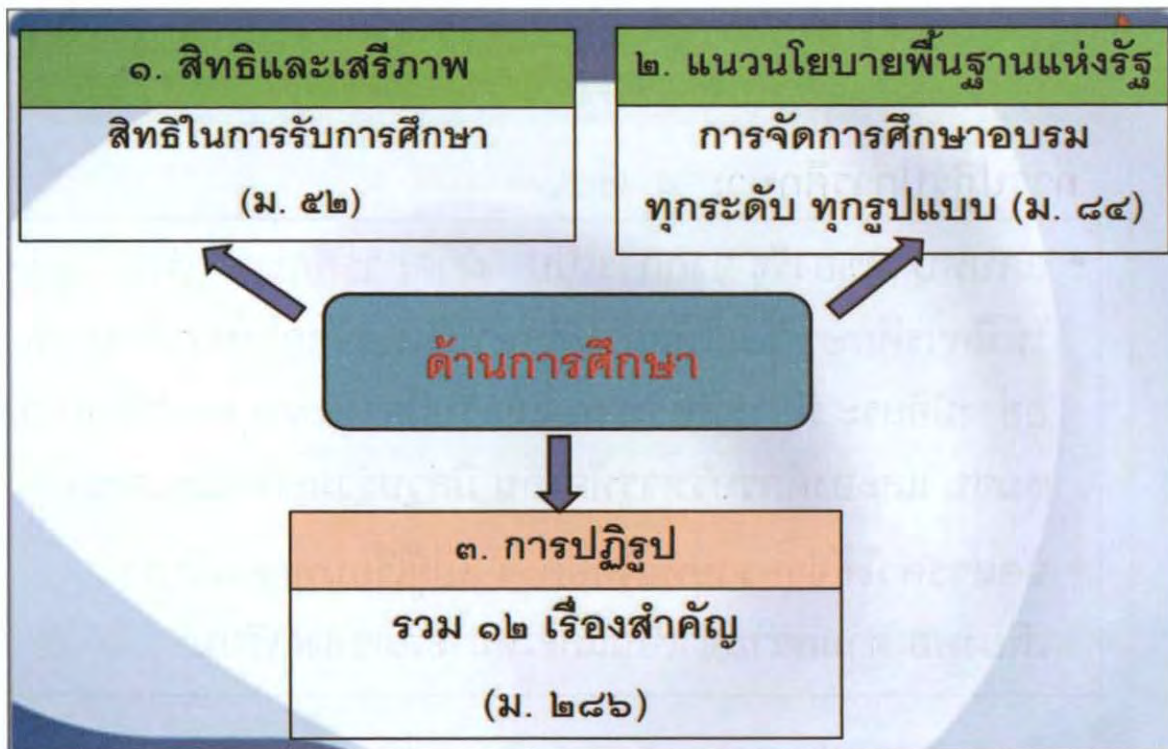
- ตรากฎหมายและจัดให้มีกลไกที่
จำเป็นสำหรับการจัดตั้งองค์กร
บริหารท้องถิ่นเต็มพื้นที่จังหวัด
และดำเนินการจัดตั้งองค์กรบริหาร
ท้องถิ่นดังกล่าวขึ้นในพื้นที่ที่มี
ความพร้อมและเหมาะสมโดยเร็ว



หนูนสังคมที่เป็นธรรม

๕. การปฏิรูปด้านการศึกษา





หนุนสังคมที่เป็นธรรม

การปฏิรูปการศึกษา: ม. ๒๘๖

- ลดบทบาทของรัฐ จากการเป็น “ผู้จัดการศึกษา” เป็น “ผู้จัดให้มีการศึกษา” + ให้สถานศึกษาบริหารจัดการการศึกษาได้อย่างมีอิสระ มีประสิทธิภาพ และรับผิดชอบต่อ โดยให้เอกชน ชุมชน และองค์กรบริหารท้องถิ่น มีส่วนร่วมอย่างเหมาะสม
- จัดสรรค่าใช้จ่ายรายหัวโดยตรง แก่ผู้เรียนทุกคนอย่างเพียงพอ ตามความจำเป็นและเหมาะสมของผู้เรียน

หนุนสังคมที่เป็นธรรม

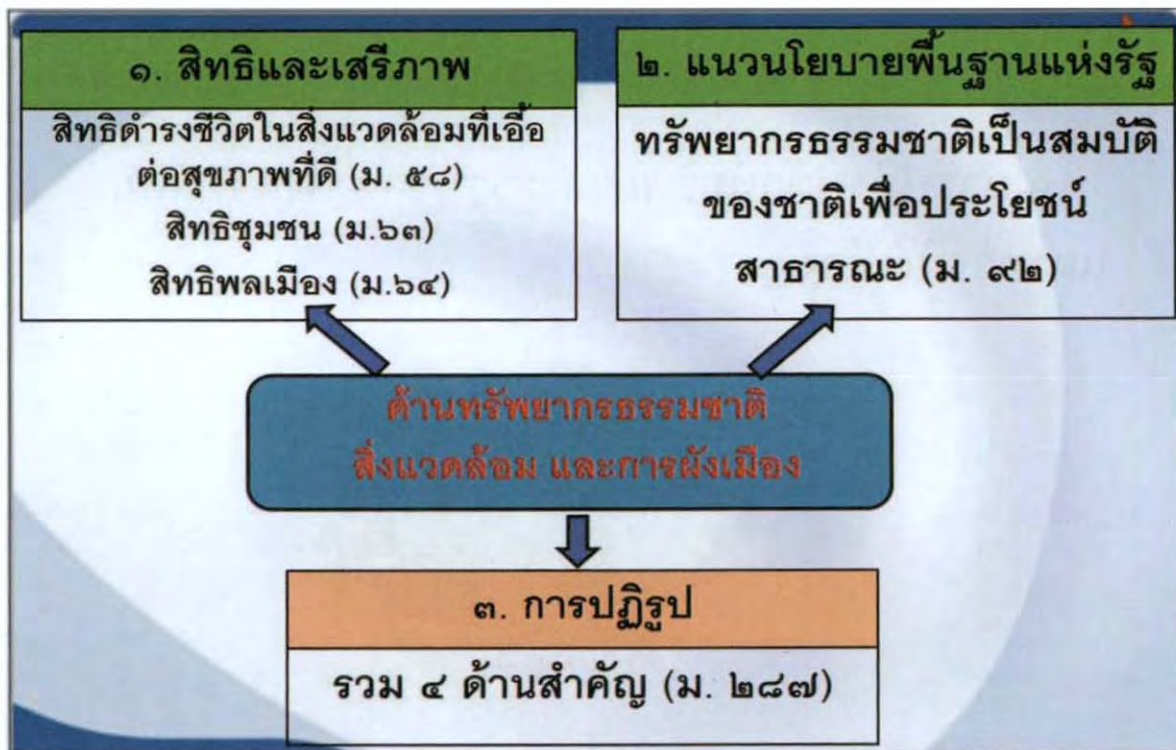
การปฏิรูปการศึกษา: ม. ๒๘๖

- ปรับปรุง “ระบบการพัฒนาเด็กปฐมวัย” ตั้งแต่ในครรภ์
- ปรับปรุง “การอาชีวศึกษา”
- ปรับปรุง “ระบบอุดมศึกษา” + วิชาการรับใช้สังคม
- พัฒนา “ระบบการเรียนรู้” โดยเน้นกระบวนการคิด การใช้เหตุผล การปฏิบัติ , ส่งเสริมการศึกษาด้านวิชาการควบคู่กับคุณธรรม จริยธรรม และธรรมาภิบาล
- ปรับปรุง “ระบบการผลิต การพัฒนา และประเมิน” ครู อาจารย์ บุคลากรทางการศึกษา

หนูนั่งคมที่เป็นธรรม

๖. การปฏิรูปด้านทรัพยากรธรรมชาติ สิ่งแวดล้อม
และการผังเมือง





หนุนสังคมที่เป็นธรรม

๑. องค์กร กฎหมาย

- ประมวลกฎหมายสิ่งแวดล้อม
- ประมวลกฎหมายทรัพยากรด้านต่างๆ
- ตรากฎหมายทรัพยากรน้ำ , พื้นที่คุ้มครองทางทะเล, ขยะและของเสียอันตราย, สิทธิชุมชนและกระจายอำนาจ
- ปรับปรุงกฎหมายสิ่งแวดล้อม การผังเมือง

๒. เครื่องมือ กลไก

- การทำรายงาน EIA / EHIA
- การประเมินสิ่งแวดล้อมระดับยุทธศาสตร์ (SEA)
- การผังเมือง การจัดเขตการใช้ประโยชน์ที่ดิน ระบบการจัดเขตการใช้ประโยชน์พื้นที่ในทะเล
- ระบบบัญชี Green GDP
- ระบบภาษีสิ่งแวดล้อม
- ระบบกองทุนด้านสิ่งแวดล้อม

ทุนสังคมที่เป็นธรรม

3. กระบวนการยุติธรรม

- การคำนวณต้นทุนความเสียหายด้านสิ่งแวดล้อม
- กฎหมายการดำเนินคดีและการเยียวยาความเสียหาย
- องค์กรและสถาบันเกี่ยวกับความยุติธรรมด้านสิ่งแวดล้อม
- การบังคับคดีด้านสิ่งแวดล้อม

4. การมีส่วนร่วม

กลไกและกระบวนการมีส่วนร่วมของประชาชน และชุมชนอย่างแท้จริง

หลักปรัชญาเศรษฐกิจพอเพียง

+

หลักธรรมาภิบาลสิ่งแวดล้อม

+

การเข้าถึงทรัพยากรอย่างเป็นธรรม

และยั่งยืน +

การพัฒนาที่ยั่งยืน

หนูลงคคที่เป็นธรรม

- ในกรณีทีรัฐจําเป็นต้องทําการผูกขาดในกิจการอันเป็นสาธารณประโยชน์เพื่อประชาชนส่วนใหญ่ รัฐต้องกํากับดูแลเพื่อให้เกิดความเป็นธรรมต่อผู้บริโภค
- จัดสรรงบประมาณพิเศษเพิ่มเติมตามความเหมาะสมอย่างต่อเนื่อง เพื่อพัฒนาพื้นที่ยากจนและกลุ่มคนผู้มีรายได้น้อย เพื่อให้ชุมชนเข้มแข็งและลดความเหลื่อมล้ำทางเศรษฐกิจ

หนุนสังคมที่เป็นธรรม

- บริหารจัดการรัฐวิสาหกิจอย่างเป็นระบบ ทบทวน
ความจำเป็นในการดำรงอยู่ของรัฐวิสาหกิจแต่ละแห่ง
ตลอดจนให้มีการปฏิรูปรัฐวิสาหกิจที่ขาดทุนหรือ
ขาดประสิทธิภาพ โดยจัดให้มีองค์กรที่มีความเป็นอิสระ
รับผิดชอบในการฟื้นฟูรัฐวิสาหกิจดังกล่าว

ทุนสังคมที่เป็นธรรม

- ปรับโครงสร้างการกำกับดูแลและการส่งเสริม
สหกรณ์ โดยยกระดับมาตรฐานการดำเนินงานของ
สหกรณ์ เพื่อการออมทรัพย์ให้เป็นสถาบันการเงินที่มั่นคง
และมีธรรมาภิบาล และยกระดับมาตรฐานสหกรณ์
ประเภทอื่น เพื่อส่งเสริมการรวมตัวและความเข้มแข็ง
ของสมาชิกโดยยึดหลักของปรัชญาเศรษฐกิจพอเพียง

หนุนสังคมที่เป็นธรรม

การแก้ไขปัญหาความเหลื่อมล้ำ

- ให้มี**หน่วยงานกลาง**ในการแก้ไขปัญหาความยากจนและปัญหาความเหลื่อมล้ำด้านรายได้และโอกาสทางสังคม
- จัดสรร**งบประมาณพิเศษเพิ่มเติม**ตามความเหมาะสมอย่างต่อเนื่อง เพื่อพัฒนาพื้นที่ยากจนและกลุ่มคนผู้มีรายได้น้อย เพื่อให้ชุมชนเข้มแข็งและลดความเหลื่อมล้ำทางเศรษฐกิจ
- ดำเนินการ**ให้ประชาชนมีความเท่าเทียมในเชิงโอกาส** มีความรู้พื้นฐานทางการเงิน และเข้าถึงบริการทางการเงินขั้นพื้นฐาน และสาธารณูปโภคสำคัญด้านต่างๆ

หนุนสังคมที่เป็นธรรม

- คุ้มครองเกษตรกรให้ได้รับความเป็นธรรมจากการผูกขาดทางการเกษตร ระบบเกษตรพันธสัญญา และการทำสัญญาที่ไม่เป็นธรรม โดยการปรับปรุงกฎหมาย
- สร้างระบบประกันความเสี่ยงแก่เกษตรกรกรณีเกิดความเสียหายทางการผลิตหรือการตลาด
- ส่งเสริมการพัฒนาและขยายพื้นที่การทำระบบเกษตรกรรมยั่งยืนให้มีสัดส่วนพื้นที่อย่างน้อยหนึ่งในสี่ของพื้นที่เกษตรกร



หนุนสังคมที่เป็นธรรม

ภาคอื่นๆ

- ส่งเสริมอุตสาหกรรมการท่องเที่ยวให้เป็นแหล่งท่องเที่ยวคุณภาพ ไม่เป็นอันตรายต่อสิ่งแวดล้อม และสอดคล้องกับอัตลักษณ์วัฒนธรรม เพื่อเพิ่มรายได้แก่ประเทศและกระจายรายได้สู่ประชาชนอย่างทั่วถึง

- ปฏิรูปเพื่อยกระดับโครงสร้างพื้นฐานและโลจิสติกส์ ปฏิรูประบบการขนส่ง และเชื่อมโยงการคมนาคมขนส่งทุกรูปแบบ ทุกระดับทั้งในประเทศและต่างประเทศ โดยสร้างกลไกในความร่วมมือระหว่างภาครัฐและเอกชนในการปฏิรูปดังกล่าว

หนุนสังคมที่เป็นธรรม

- **สร้างและพัฒนาสังคมผู้ประกอบการ** โดยสนับสนุนให้เกิดวิสาหกิจขนาดย่อมและขนาดกลางอย่างเป็นระบบ ส่งเสริมการลงทุน สร้างความสามารถในการเข้าถึงแหล่งทุน ใช้นวัตกรรมในการสร้างผลิตภัณฑ์เชิงพาณิชย์ รวมทั้งส่งเสริมเศรษฐกิจสร้างสรรค์
- **สนับสนุนและส่งเสริมการลงทุนของภาคเอกชนไทยในต่างประเทศอย่างเป็นระบบ** ทั้งในด้านการสร้างโอกาส การให้ข้อมูล จัดให้มีมาตรการทางภาษีและมาตรการคุ้มครองอื่น ธนาคารเพื่อการลงทุน และการอื่นที่เกี่ยวข้อง

ทุนสังคมที่เป็นธรรม

๑๐. ปฏิรูปสังคม

- ปฏิรูประบบสวัสดิการสังคม ทั้งด้านการให้บริการสังคม การประกันสังคมทุกกลุ่มวัย การช่วยเหลือทางสังคม และการสนับสนุนหุ้นส่วนทางสังคม ที่มีความครอบคลุมเพียงพอ ยั่งยืน มีคุณภาพ เข้าถึงได้ และมีส่วนร่วมจากภาคส่วนต่าง ๆ โดยเน้นครอบครัวและชุมชนเป็นฐาน



หนูนสังคมที่เป็นธรรม

- รัฐ หน่วยงานของรัฐ องค์กรบริหารท้องถิ่นและ
ศาสนสถาน ต้องจัดให้มีพื้นที่สาธารณะเพื่อให้คนในชุมชน
ใช้ประโยชน์ร่วมกันในการทำกิจกรรมเพื่อสร้างสัมพันธ์
ทางสังคม กิจกรรมนันทนาการ และกีฬา



หนุนสังคมที่เป็นธรรม

- จัดทำแผนระยะยาวและดำเนินการเพื่อรองรับสังคมผู้สูงอายุของประเทศไทย โดยเฉพาะการจัดให้มีระบบการออมเพื่อการดำรงชีพในยามชรา และการเตรียมความพร้อมสู่วัยสูงอายุที่เหมาะสมของประชาชน การปรับปรุงระบบการเกษียณอายุที่เหมาะสม การปฏิรูประบบสวัสดิการผู้สูงอายุที่ไม่มียาได้เพียงพอแก่การยังชีพ ระบบการดูแลระยะยาว และการใช้ทุนทางปัญญาของผู้สูงอายุ ฯลฯ

หนุนสังคมที่เป็นธรรม

๑๑. ปฏิรูปด้านวิทยาศาสตร์และเทคโนโลยี

- ให้มีคณะกรรมการปฏิรูปด้านวิทยาศาสตร์และเทคโนโลยี ทำหน้าที่กำหนดยุทธศาสตร์ นโยบายและแผนเพื่อการปฏิรูป วิทยาศาสตร์และเทคโนโลยี
 - ลงทุนด้านการศึกษา วิจัย การสร้างนวัตกรรม โครงสร้างพื้นฐาน ด้านวิทยาศาสตร์และเทคโนโลยีของประเทศอย่างพอเพียง
 - สนับสนุนหรือลงทุนให้องค์กรบริหารท้องถิ่น ชุมชน ผู้ประกอบการรายย่อย ใช้เทคโนโลยีและนวัตกรรมมาสร้างมูลค่าเพิ่ม ให้กับสินค้าและบริการ เพื่อให้พึ่งพาตนเองได้

ทุนสังคมที่เป็นธรรม

๑๒. การปฏิรูปด้านการสื่อสารมวลชนและเทคโนโลยีสารสนเทศ



หนุนสังคมที่เป็นธรรม

การปฏิรูปสื่อสารมวลชนและเทคโนโลยี : ม. ๒๙๖

- กลไกส่งเสริมผู้ปฏิบัติงานในวิชาชีพสื่อมวลชน ให้มี “**เสรีภาพ**” ควบคู่กับ “**ความรับผิดชอบ**” + ส่งเสริม “**สวัสดิภาพและสวัสดิการ**” ของผู้ปฏิบัติงานฯ
- พัฒนากลไกและมาตรการ “**กำกับดูแลสื่อมวลชน**” ทั้งการกำกับดูแลตนเองด้านจริยธรรม การกำกับโดยภาคประชาชน + ส่งเสริมการรู้เท่าทันสื่อ
- กลไก “**การจัดสรรและแบ่งปันทรัพยากรสื่อสารของชาติ**” เพื่อการเข้าถึง และใช้ประโยชน์ร่วมกัน + **สื่อทางเลือก** และการกำกับดูแลโดยหน่วยงานที่มีอำนาจทางกฎหมาย



- เพื่อประโยชน์ในการสร้างบรรยากาศของความ
สมานฉันท์ เสริมสร้างความปรองดองระหว่างคนในชาติ
และสร้างแนวทางที่จะนำพาประเทศไปสู่ความมี
เสถียรภาพและสันติสุขอย่างแท้จริง ให้มีคณะกรรมการ
เสริมสร้างความปรองดองแห่งชาติ จำนวน ๑๕ คน
- ให้มีกฎหมายว่าด้วยการเสริมสร้างความปรองดอง
แห่งชาติ



หลักประกันของการปฏิรูป
และการสร้างความปรองดอง



- อยู่ในร่างรัฐธรรมนูญภาค ๔ การปฏิรูปและการสร้างความปรองดอง ที่จะมีอายุอยู่เพียง ๕ ปี ยกเว้นจะมีการลงประชามติให้ต่ออายุได้อีกไม่เกิน ๕ ปี

- มีกลไกแยกต่างหากจากการบริหารประเทศตามปรกติ ๒ กลไก คือ คณะกรรมการเสริมสร้างความปรองดองแห่งชาติ และคณะกรรมการหรือสภาดำเนินการปฏิรูป



- กระบวนการตรากฎหมายในภาค ๔ จะแตกต่างจาก
กระบวนการตรากฎหมายตามปกติ

(๑) ให้เริ่มต้นที่วุฒิสภา

(๒) ให้สภาผู้แทนราษฎรพิจารณาร่างกฎหมายที่ผ่าน
การพิจารณาจากวุฒิสภา ได้เพียงเห็นชอบหรือไม่เห็นชอบ
เท่านั้น

(๓) หากสภาผู้แทนราษฎรไม่เห็นชอบ วุฒิสภาก็อาจ
ยืนยันได้ด้วยเสียงสองในสาม



สภาขับเคลื่อนการปฏิรูปประเทศ

มาตรา ๒๗๙ เพื่อประโยชน์แห่งการดำเนินการปฏิรูปประเทศให้ต่อเนื่องจนบรรลุผลให้มีสภาขับเคลื่อนการปฏิรูปประเทศและคณะกรรมการยุทธศาสตร์การปฏิรูปแห่งชาติ ซึ่งมีองค์ประกอบและที่มา ดังต่อไปนี้

(๑) สภาขับเคลื่อนการปฏิรูปประเทศ ประกอบด้วยสมาชิกไม่เกินหนึ่งร้อยยี่สิบคน ซึ่งพระมหากษัตริย์ทรงแต่งตั้งจากบุคคลดังต่อไปนี้

(ก) สมาชิกสภาปฏิรูปแห่งชาติตามรัฐธรรมนูญแห่งราชอาณาจักรไทย (ฉบับชั่วคราว) พุทธศักราช ๒๕๕๗ จำนวนหกสิบคน

(ข) สมาชิกสภานิติบัญญัติแห่งชาติตามรัฐธรรมนูญแห่งราชอาณาจักรไทย (ฉบับชั่วคราว) พุทธศักราช ๒๕๕๗ จำนวนสามสิบคน

(ค) ผู้ทรงคุณวุฒิซึ่งมีความเชี่ยวชาญในการปฏิรูปด้านต่างๆ จำนวนสามสิบคน

คณะกรรมการยุทธศาสตร์การปฏิรูปแห่งชาติ

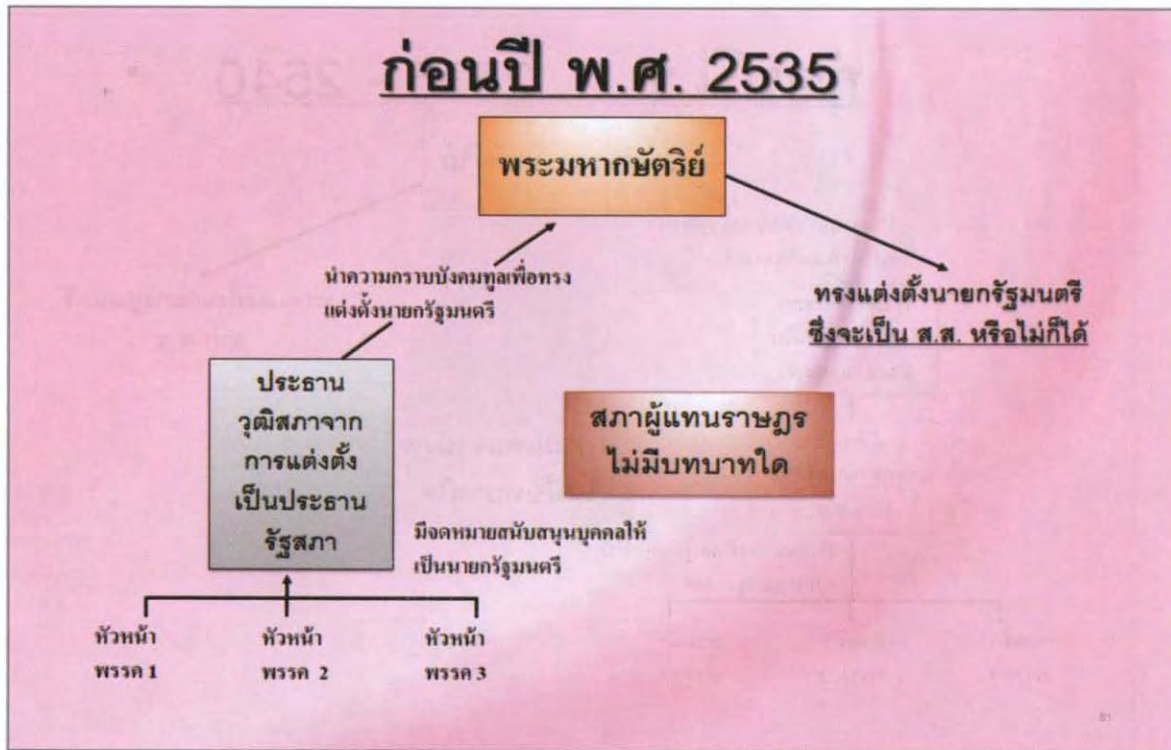
(๒) คณะกรรมการยุทธศาสตร์การปฏิรูปแห่งชาติ ประกอบด้วย กรรมการซึ่งปฏิบัติหน้าที่เต็มเวลาและมาจากผู้ทรงคุณวุฒิซึ่งมีความเชี่ยวชาญในการปฏิรูปด้านต่างๆ ไม่เกินสิบห้าคนซึ่งพระมหากษัตริย์ทรงแต่งตั้งตามมติสภาขับเคลื่อนการปฏิรูปประเทศ มีอำนาจหน้าที่ดังต่อไปนี้

- (๑) ขับเคลื่อนการปฏิรูปโดยการเสนอแนะนโยบายและข้อเสนอในการปฏิรูปต่อรัฐสภา คณะรัฐมนตรี หรือหน่วยงานที่เกี่ยวข้อง
- (๒) นำแผนและขั้นตอนการออกกฎหมายและการปฏิบัติเพื่อให้เกิดการปฏิรูปของสภาปฏิรูปแห่งชาติ
- (๓) ส่งเสริมการศึกษา การวิจัย และการเผยแพร่ความรู้เกี่ยวกับการปฏิรูป
- (๔) เสริมสร้างและพัฒนาศักยภาพของประชาชนเพื่อความเป็นพลเมืองที่ดี
- (๕) ติดตามและประเมินผลการดำเนินงานของหน่วยงานที่เกี่ยวข้องเพื่อให้มีการปฏิรูป

การได้มาซึ่งนายกรัฐมนตรีของประเทศไทย



ก่อนปี พ.ศ. 2535



ก่อนปี พ.ศ. 2535 - 2540



ตามร่างรัฐธรรมนูญ



โดยปกติ สภาผู้แทนราษฎรจะลงมติเลือก ส.ส. เป็นนายกรัฐมนตรี

**ประเทศที่รัฐธรรมนูญบัญญัติ
ว่านายกรัฐมนตรีต้องเป็นสมาชิกรัฐสภา
(ทั่วโลกมีเพียง 30 ประเทศ)**

เช่น ออสเตรเลีย, รัฐเอกราชปาปัวนิวกินี, สหพันธรัฐมาเลเซีย, ราชอาณาจักรกัมพูชา, ญี่ปุ่น, ราชอาณาจักรภูฏาน, ไอร์แลนด์, ศรีลังกา, สาธารณรัฐประชาชนบังกลาเทศ, สาธารณรัฐมอลตา, สาธารณรัฐสิงคโปร์, สาธารณรัฐฟีจี, สหพันธ์สาธารณรัฐประชาธิปไตยเอธิโอเปีย, สาธารณรัฐกายอานา, รัฐอิสราเอล, สาธารณรัฐตุรกี, สาธารณรัฐวานูอาตู, สาธารณรัฐตรีนิแดดและโตเบโก, สหพันธ์สาธารณรัฐประชาธิปไตยเนปาล, อินเดีย

**ประเทศที่รัฐธรรมนูญมิได้บัญญัติว่า
นายกรัฐมนตรีต้องเป็นสมาชิกรัฐสภา
(ประมาณ 60 ประเทศในระบบรัฐสภา)**

เช่น สาธารณรัฐออสเตรเลีย, ราชอาณาจักรเบลเยียม, สาธารณรัฐบัลแกเรีย, แคนาดา, สาธารณรัฐโครเอเชีย, สาธารณรัฐเช็ก, ราชอาณาจักรเดนมาร์ก, สาธารณรัฐฟินแลนด์, สหพันธ์สาธารณรัฐเยอรมนี, ฮังการี, ไอร์แลนด์, สาธารณรัฐอิตาลี, นิวซีแลนด์, สาธารณรัฐลักเซมเบิร์ก, ราชอาณาจักรสเปน, ราชอาณาจักรสวีเดน, สหราชอาณาจักร, สาธารณรัฐมาซิโดเนีย, มองโกเลีย, มอนเตเนโกร, สาธารณรัฐนาอูรู, ปากีสถาน, สาธารณรัฐโปแลนด์, สาธารณรัฐโปรตุเกส, ซานมารีโน, เซอร์เบีย, สโลวาเกีย, สโลวีเนีย, แอฟริกาใต้. สาธารณรัฐแห่งสหภาพพม่า

พิมพ์ที่ : สำนักการพิมพ์
สำนักงานเลขาธิการสภาผู้แทนราษฎร