

**การสำรวจความคิดเห็นของประชาชนเกี่ยวกับ
สถานการณ์การแพร่ระบาดของยาเสพติด
(มกราคม 2549)**



**สำนักงานสถิติแห่งชาติ
กระทรวงเทคโนโลยีสารสนเทศและการสื่อสาร**

<http://www.nso.go.th>

**การสำรวจความคิดเห็นของประชาชนเกี่ยวกับ
สถานการณ์การแพร่ระบาดของยาเสพติด
(มกราคม 2549)**



หน่วยงานเจ้าของเรื่อง

กลุ่มงานสถิติเพื่อการบริหารงานภาครัฐ กองสถิติประชามติ

สำนักงานสถิติแห่งชาติ

โทรศัพท์ 0 2281 0333 ต่อ 1702 – 1705 โทรสาร 0 2282 1122

โบราณณีย์อิเล็กทรอนิกส์ E-mail : wilailuk@nso.go.th

เผยแพร่โดย

สำนักสถิติพยากรณ์

สำนักงานสถิติแห่งชาติ

ถนนหลานหลวง เขตป้อมปราบศัตรูพ่าย กทม. 10100

โทร. 0 2281 0333 ต่อ 1210 , 1211

โทรสาร 0 2281 3814

ไปรษณีย์อิเล็กทรอนิกส์ binfopub@nso.go.th

ปีที่พิมพ์

2549

ISBN

974 - 11 - 2139 - 3

คำนำ

สำนักงานสถิติแห่งชาติ ได้ดำเนินการสำรวจความคิดเห็นของประชาชนเกี่ยวกับผลการดำเนินนโยบายปราบปรามยาเสพติด ภายใต้การนำของ พ.ต.ท.ดร.ทักษิณ ชินวัตร นายกรัฐมนตรี มาแล้ว 7 ครั้ง สำหรับครั้งนี้เป็นการสำรวจความคิดเห็นของประชาชนเกี่ยวกับสถานการณ์การแพร่ระบาดของยาเสพติดภายหลังประกาศปฏิบัติการพลังแผ่นดินร่วมกวาดล้างยาเสพติด ครั้งที่ 4 (ซึ่งเป็นการประกาศปฏิบัติการพลังแผ่นดินร่วมกวาดล้างยาเสพติดระหว่างวันที่ 1 ตุลาคม - 31 ธันวาคม 2548 รวมเป็นระยะเวลา 90 วัน) เพื่อเป็นข้อมูลให้รัฐบาลและหน่วยงานที่เกี่ยวข้องนำไปใช้เป็นแนวทางในการติดตาม ประเมินผล และวางแผนการดำเนินงานป้องกันและควบคุมการแพร่ระบาดของยาเสพติดต่อไป

สารบัญ

	หน้า
คำนำ	ค
สารบัญแผนภูมิ	จ
สารบัญตาราง	ช
บทที่ 1 บทนำ	
1.1 ความเป็นมา	1
1.2 วัตถุประสงค์	1
1.3 คุ่มรวม	1
1.4 คำอธิบาย	1
บทที่ 2 ระเบียบวิธี	
2.1 ระเบียบวิธีการสำรวจ	3
2.2 วิธีการเก็บรวบรวมข้อมูล	4
2.3 การเสนอผล	4
บทที่ 3 ผลการสำรวจ	
3.1 การทราบเกี่ยวกับปฏิบัติการพลังแผ่นดินร่วมกวาดล้างยาเสพติด ครั้งที่ 4	5
3.2 สถานการณ์การแพร่ระบาดยาเสพติด	5
3.2.1 ปัญหาด้านผู้ค้า ผู้ผลิต หรือการลักลอบค้ายาเสพติด	8
3.2.2 ปัญหาด้านผู้เสพ/ผู้ติดยาเสพติด	10
3.2.3 การแพร่ระบาดยาเสพติดและการจัดกิจกรรมในสถานศึกษา	14
3.2.4 ความยากง่ายในการหาซื้อยาเสพติด	17
3.2.5 การมีผู้ร่ำรวยผิดปกติในชุมชน	19
3.2.6 การจัดให้มีกิจกรรม และการมีส่วนร่วมของประชาชนในการต่อต้านยาเสพติด	19
3.3 ความคิดเห็นเกี่ยวกับการทำงานของเจ้าหน้าที่รัฐ	22
3.4 ความพึงพอใจต่อผลการดำเนินงานของผู้ประสานพลังแผ่นดิน	24
3.5 ความพึงพอใจต่อผลการดำเนินงานของรัฐบาล	25
3.6 ข้อคิดเห็น/ข้อเสนอแนะ	27
ตารางสถิติ	
สารบัญตารางสถิติ	

หน้าว่าง

สารบัญแผนภูมิ

	หน้า
แผนภูมิ ก ร้อยละของประชาชน จำแนกตามการทราบเกี่ยวกับปฏิบัติการพลังแผ่นดินร่วมกวาดล้างยาเสพติด ครั้งที่ 4 เป็นรายภาค	5
แผนภูมิ ข ร้อยละของประชาชน จำแนกตามความคิดเห็นเกี่ยวกับสถานการณ์การแพร่ระบาดยาเสพติด หลังปฏิบัติการฯ ครั้งที่ 3 และครั้งที่ 4	5
แผนภูมิ ค ร้อยละของประชาชน จำแนกตามความคิดเห็นเกี่ยวกับปัญหาด้านผู้ค้า ผู้ผลิต หรือการลักลอบค้ายาเสพติด หลังปฏิบัติการฯ ครั้งที่ 3 และครั้งที่ 4	8
แผนภูมิ ฆ ร้อยละของประชาชน จำแนกตามความคิดเห็นเกี่ยวกับปัญหาด้านผู้เสพ/ผู้ติดยาเสพติด หลังปฏิบัติการฯ ครั้งที่ 3 และครั้งที่ 4	10
แผนภูมิ ง ร้อยละของประชาชน จำแนกตามความคิดเห็นเกี่ยวกับความยากง่ายในการหาซื้อยาเสพติด หลังปฏิบัติการฯ ครั้งที่ 3 และครั้งที่ 4	17
แผนภูมิ จ ร้อยละของประชาชน จำแนกตามความคิดเห็นเกี่ยวกับการมีผู้ร่ำรวยผิดปกติในชุมชน เป็นรายภาค	19
แผนภูมิ ฉ ร้อยละของประชาชน จำแนกตามความพร้อมที่จะให้ความร่วมมือหรือแจ้งเบาะแสเกี่ยวกับยาเสพติด เป็นรายภาค	22
แผนภูมิ ช ร้อยละของประชาชน จำแนกตามความต่อเนื่องในการทำงานของเจ้าหน้าที่รัฐ เพื่อป้องกันการแพร่ระบาดยาเสพติด เป็นรายภาค	24

สารบัญตาราง

		หน้า
ตาราง ก	ร้อยละของประชาชน จำแนกตามความคิดเห็นเกี่ยวกับสถานการณ์การแพร่ระบาดของยาเสพติด หลังปฏิบัติการพลังแผ่นดินร่วมกวาดล้างยาเสพติด ครั้งที่ 3 และครั้งที่ 4 เป็นรายภาค	6
ตาราง ข	ร้อยละของประชาชน จำแนกตามความคิดเห็นเกี่ยวกับปัญหาด้านผู้ค้า ผู้ผลิต หรือการลักลอบค้ายาเสพติด หลังปฏิบัติการฯ ครั้งที่ 3 และครั้งที่ 4 เป็นรายภาค	9
ตาราง ค	ร้อยละของประชาชน จำแนกตามความคิดเห็นเกี่ยวกับปัญหาด้านผู้เสพ/ผู้ติดยาเสพติด หลังปฏิบัติการฯ ครั้งที่ 3 และครั้งที่ 4 เป็นรายภาค	11
ตาราง ฉ	ร้อยละของประชาชน จำแนกตามความคิดเห็นเกี่ยวกับการมีผู้เสพ/ผู้ติดยาเสพติด กลับไปใช้ยาเสพติดอีกหลังผ่านการบำบัดรักษา หลังปฏิบัติการฯ ครั้งที่ 3 และครั้งที่ 4 เป็นรายภาค	13
ตาราง ง	ร้อยละของประชาชน จำแนกตามความคิดเห็นเกี่ยวกับปัญหาการแพร่ระบาดของยาเสพติด ในโรงเรียน/สถานศึกษา หลังปฏิบัติการฯ ครั้งที่ 3 และครั้งที่ 4 เป็นรายภาค	14
ตาราง จ	ร้อยละของประชาชน จำแนกตามการให้ความรู้หรือจัดกิจกรรมในโรงเรียน/สถานศึกษา เพื่อให้นักเรียน/นักศึกษาห่างไกลยาเสพติด หลังปฏิบัติการฯ ครั้งที่ 3 และครั้งที่ 4 เป็นรายภาค	16
ตาราง ฉ	ร้อยละของประชาชน จำแนกตามความคิดเห็นเกี่ยวกับความยากง่ายในการหาซื้อ ยาเสพติด หลังปฏิบัติการฯ ครั้งที่ 3 และครั้งที่ 4 เป็นรายภาค	17
ตาราง ช	ร้อยละของประชาชน จำแนกตามการจัดให้มีกิจกรรมต่อต้านยาเสพติดในชุมชน หลังปฏิบัติการฯ ครั้งที่ 3 และครั้งที่ 4 เป็นรายภาค	20
ตาราง ซ	ร้อยละของประชาชน จำแนกตามการมีส่วนร่วมในกิจกรรมต่อต้านยาเสพติด หลังปฏิบัติการฯ ครั้งที่ 3 และครั้งที่ 4 เป็นรายภาค	21
ตาราง ฅ	ร้อยละของประชาชน จำแนกตามความคิดเห็นเกี่ยวกับการมีเจ้าหน้าที่ของรัฐเข้าไป เกี่ยวข้องกับยาเสพติด หลังปฏิบัติการฯ ครั้งที่ 3 และครั้งที่ 4 เป็นรายภาค	23
ตาราง ฎ	ร้อยละของประชาชน จำแนกตามความพึงพอใจต่อผลการดำเนินงานของผู้ประสาน พลังแผ่นดิน เป็นรายภาค	25
ตาราง ฏ	ร้อยละของประชาชน จำแนกตามความพึงพอใจต่อผลการดำเนินงานของรัฐบาล ในการ ป้องกัน/ควบคุมการแพร่ระบาดของยาเสพติด หลังปฏิบัติการฯ ครั้งที่ 3 และครั้งที่ 4 เป็นรายภาค	26
ตาราง ฐ	ร้อยละของประชาชน จำแนกตามข้อคิดเห็น/ข้อเสนอแนะเกี่ยวกับการป้องกันและปราบปรามการแพร่ระบาดของยาเสพติด	27

บทที่ 1

บทนำ

1.1 ความเป็นมา

ตามที่รัฐบาลนำโดย พ.ต.ท. ดร.ทักษิณ ชินวัตร นายกรัฐมนตรี มีนโยบายที่จะปราบปรามยาเสพติด เพื่อให้หมดสิ้นไปจากสังคม โดยดำเนินการประกาศสงครามขึ้นแตกหักเพื่อเอาชนะยาเสพติด และได้มีการประกาศชัยชนะต่อยาเสพติดไปแล้วเมื่อวันที่ 3 ธันวาคม 2546 และเพื่อที่จะเอาชนะปัญหายาเสพติดให้ได้ อย่างยั่งยืนไม่ให้อาเสพติดกลับมาแพร่ระบาดได้อีก จึงได้กำหนดแนวทางโดยมีการประกาศ "ปฏิบัติการพลังแผ่นดินร่วมกวาดล้างยาเสพติด" ต่อมาอีก 4 ครั้ง คือ ครั้งที่ 1 ระหว่างวันที่ 8 มีนาคม – 5 มิถุนายน 2547 ครั้งที่ 2 ระหว่างวันที่ 4 ตุลาคม – 3 ธันวาคม 2547 ครั้งที่ 3 ระหว่างวันที่ 1 เมษายน – 30 มิถุนายน 2548 และปัจจุบันเป็นครั้งที่ 4 ระหว่างวันที่ 1 ตุลาคม – 31 ธันวาคม 2548 เพื่อเป็นการสร้างชุมชนให้เข้มแข็ง และมีระบบเฝ้าระวังปัญหาเสพติดที่มีประสิทธิภาพ

ในการนี้ สำนักงานสถิติแห่งชาติได้ดำเนินการสำรวจความคิดเห็นของประชาชนเกี่ยวกับสถานการณ์การแพร่ระบาดของยาเสพติด ทั้งนี้เพื่อเป็นข้อมูลในการติดตาม และประเมินผลหลังจากเสร็จสิ้นนโยบายปฏิบัติการพลังแผ่นดินร่วมกวาดล้างยาเสพติด ครั้งที่ 4

1.2 วัตถุประสงค์

เพื่อรวบรวมความคิดเห็นของประชาชนเกี่ยวกับสถานการณ์การแพร่ระบาดของยาเสพติด การแพร่ระบาดของยาเสพติดในโรงเรียน/สถานศึกษา การจัดกิจกรรมป้องกันการแพร่ระบาดของยาเสพติด และการเข้าร่วมกิจกรรมของประชาชน การทำงานของเจ้าหน้าที่รัฐ ตลอดจนความพึงพอใจต่อผลการดำเนินงานของรัฐ รวมทั้งข้อคิดเห็น/ข้อเสนอแนะเพื่อเป็นข้อมูลให้รัฐบาลและหน่วยงานที่เกี่ยวข้องนำไปใช้เป็นแนวทางในการติดตาม ประเมินผล และวางแผนการดำเนินงานการควบคุมการแพร่ระบาดของยาเสพติด ต่อไป

1.3 กลุ่มรวม

ประชาชนที่มีอายุ 18 ปีขึ้นไป ทั่วประเทศ

1.4 คำอธิบาย

1.4.1 การสำรวจในช่วงเวลาต่าง ๆ ที่อ้างอิง

- ปฏิบัติการพลังแผ่นดินร่วมกวาดล้างยาเสพติด ครั้งที่ 4 หมายถึง การประกาศปฏิบัติการพลังแผ่นดินร่วมกวาดล้างยาเสพติด ระหว่างวันที่ 1 ตุลาคม – 31 ธันวาคม 2548 (รวมเป็นระยะเวลา 90 วัน) ซึ่งในการนี้สำนักงานสถิติแห่งชาติ ได้ดำเนินการสำรวจความคิดเห็นของประชาชนหลังสิ้นสุดปฏิบัติการฯ คือผลการสำรวจในครั้งนี้

- ปฏิบัติการพลังแผ่นดินร่วมกวาดล้างยาเสพติด ครั้งที่ 3 หมายถึง การประกาศปฏิบัติการพลังแผ่นดินร่วมกวาดล้างยาเสพติด ระหว่างวันที่ 1 เมษายน – 30 มิถุนายน 2548 (รวมเป็นระยะเวลา 90 วัน) ซึ่งในการนี้ สำนักงานสถิติแห่งชาติ ได้ดำเนินการสำรวจความคิดเห็นของประชาชนหลังสิ้นสุดปฏิบัติการดังกล่าวไปแล้ว โดยได้ทำการเก็บรวบรวมข้อมูล ระหว่างวันที่ 1 – 8 กรกฎาคม 2548
- 1.4.2 ยาเสพติด ในการสำรวจครั้งนี้ ไม่นับรวมสุรา บุหรี่ หรือเครื่องดื่มที่มีแอลกอฮอล์
- 1.4.3 ผู้เสพ/ผู้ติดยาเสพติด ที่ได้รับการบำบัดรักษาแล้ว หรืออยู่ระหว่างการบำบัดรักษา ถือว่าไม่อยู่ในข่ายที่มีปัญหาเรื่องยาเสพติด

บทที่ 2

ระเบียบวิธี

2.1 ระเบียบวิธีการสำรวจ

แผนการสุ่มตัวอย่างที่ใช้เป็นแบบ Stratified Three - Stage Sampling โดยมีภาคเป็นสตราตัม ซึ่งมีทั้งสิ้น 5 สตราตัม คือ กรุงเทพมหานคร ภาคกลาง (ยกเว้น กทม.) ภาคเหนือ ภาคตะวันออกเฉียงเหนือ ภาคใต้ โดยมีชุมชนอาคาร (ในเขตเทศบาล) และหมู่บ้าน (นอกเขตเทศบาล) เป็นหน่วยตัวอย่างขั้นที่หนึ่ง ครั้วเรือนส่วนบุคคลเป็นหน่วยตัวอย่างขั้นที่สอง และสมาชิกที่มีอายุ 18 ปีขึ้นไป เป็นหน่วยตัวอย่างขั้นที่สาม

การเลือกหน่วยตัวอย่างขั้นที่หนึ่ง

ในแต่ละภาค ทำการเลือกชุมชนอาคาร/หมู่บ้านตัวอย่างอย่างอิสระต่อกัน โดยใช้ความน่าจะเป็นในการเลือกเป็นปฏิภาคกับจำนวนครั้วเรือนของชุมชนอาคาร/หมู่บ้านนั้น ๆ ได้จำนวนตัวอย่างทั้งสิ้น 580 ชุมชนอาคาร/หมู่บ้าน จากทั้งสิ้น 109,966 ชุมชนอาคาร/หมู่บ้าน กระจายไปตามภาค และเขตการปกครอง เป็นดังนี้

ภาค	รวม	ในเขตเทศบาล	นอกเขตเทศบาล
1. กรุงเทพมหานคร	108	108	-
2. กลาง (ยกเว้น กทม.)	126	44	82
3. เหนือ	114	24	90
4. ตะวันออกเฉียงเหนือ	132	24	108
5. ใต้	100	24	76
รวมทั้งราชอาณาจักร	580	224	356

การเลือกหน่วยตัวอย่างขั้นที่สอง

ในขั้นนี้เป็นการเลือกครั้วเรือนตัวอย่างที่มีสมาชิกอายุ 18 ปีขึ้นไป ด้วยวิธีการสุ่ม โดยกำหนดให้เลือก 10 ครั้วเรือนตัวอย่าง ต่อชุมชนอาคาร/หมู่บ้าน จำแนกตามภาค และเขตการปกครอง เป็นดังนี้

ภาค	รวม	ในเขตเทศบาล	นอกเขตเทศบาล
1. กรุงเทพมหานคร	1,080	1,080	-
2. กลาง (ยกเว้น กทม.)	1,260	440	820
3. เหนือ	1,140	240	900
4. ตะวันออกเฉียงเหนือ	1,320	240	1,080
5. ใต้	1,000	240	760
รวมทั้งราชอาณาจักร	5,800	2,240	3,560

การเลือกหน่วยตัวอย่างขั้นที่สาม

ในแต่ละครัวเรือนตัวอย่าง ได้ทำการเลือกสมาชิกในครัวเรือนที่มีอายุ 18 ปีขึ้นไป ครัวเรือนละ 1 คน เพื่อทำการสัมภาษณ์ ได้จำนวนหน่วยตัวอย่างทั้งสิ้น 5,800 คน

2.2 วิธีการเก็บรวบรวมข้อมูล

การเก็บรวบรวมข้อมูล ใช้วิธีส่งเจ้าหน้าที่ของสำนักงานสถิติแห่งชาติ ไปทำการสัมภาษณ์สมาชิกในครัวเรือนตัวอย่างที่มีอายุ 18 ปีขึ้นไป ครัวเรือนละ 1 คน โดยให้กระจายตามเพศ อายุ ระดับการศึกษา และสถานภาพการทำงาน

ปฏิบัติงานเก็บรวบรวมข้อมูลตั้งแต่วันที่ 4 – 12 มกราคม 2549

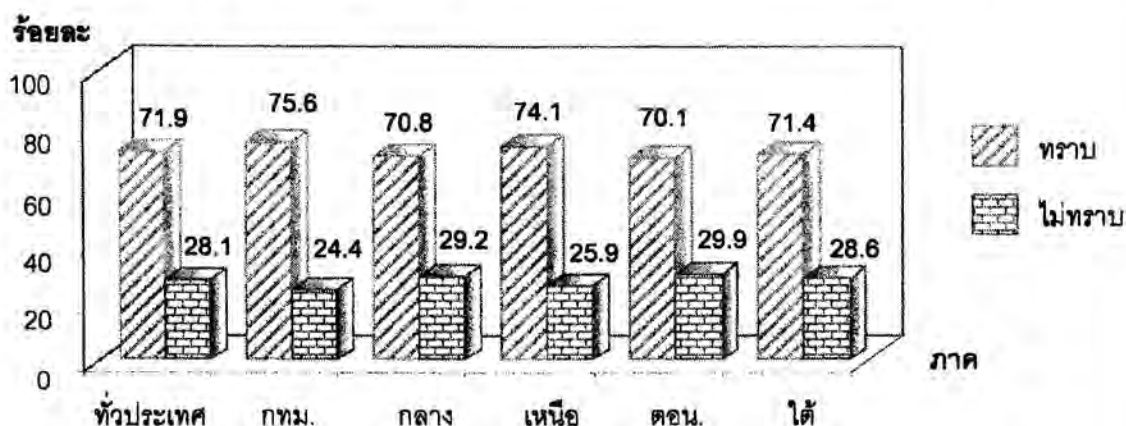
2.3 การเสนอผล

เสนอผลการสำรวจในระดับภาค และทั่วประเทศ ในรูปของร้อยละ

บทที่ 3 ผลการสำรวจ

3.1 การทราบเกี่ยวกับปฏิบัติการพลังแผ่นดินร่วมกวาดล้างยาเสพติด ครั้งที่ 4

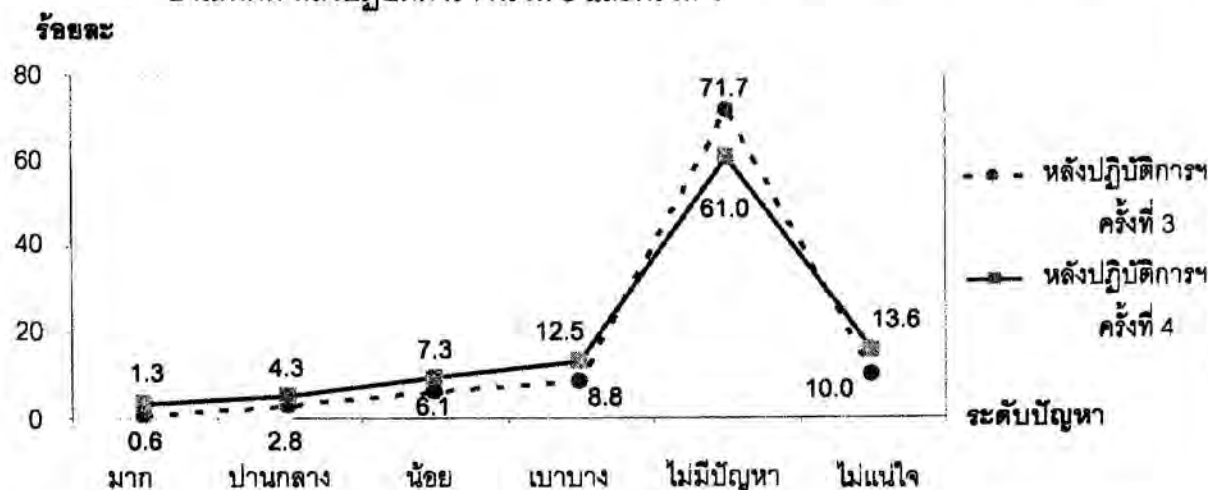
แผนภูมิ ก ร้อยละของประชาชน จำแนกตามการทราบเกี่ยวกับปฏิบัติการพลังแผ่นดินร่วมกวาดล้างยาเสพติด ครั้งที่ 4 เป็นรายภาค



ตามที่รัฐบาลมีความตั้งใจที่จะปราบปรามยาเสพติดให้หมดสิ้นไปจากสังคม โดยดำเนินนโยบาย "ปฏิบัติการพลังแผ่นดินร่วมกวาดล้างยาเสพติด" มาตลอดจนถึงปัจจุบันเป็นครั้งที่ 4 ระหว่างวันที่ 1 ตุลาคม - 31 ธันวาคม 2548 เพื่อที่จะเอาชนะปัญหายาเสพติดได้อย่างยั่งยืนไม่ให้เกิดกลับมาแพร่ระบาดได้อีกนั้น ผลการสำรวจ พบว่า โดยรวมประชาชนในทุกภาค ร้อยละ 71.9 ระบุว่าทราบ และร้อยละ 28.1 ระบุว่าไม่ทราบ โดยเฉพาะกรุงเทพมหานคร มีประชาชนระบุว่าทราบปฏิบัติการฯ ครั้งที่ 4 ในสัดส่วนที่สูงกว่าภาคอื่นคือ ร้อยละ 75.6 รองลงมาได้แก่ ภาคเหนือ ร้อยละ 74.1 ภาคใต้ ร้อยละ 71.4 ภาคกลาง ร้อยละ 70.8 และภาคตะวันออกเฉียงเหนือ ร้อยละ 70.1

3.2 สถานการณ์การแพร่ระบาดของยาเสพติด

แผนภูมิ ข ร้อยละของประชาชน จำแนกตามความคิดเห็นเกี่ยวกับสถานการณ์การแพร่ระบาดของยาเสพติด หลังปฏิบัติการฯ ครั้งที่ 3 และครั้งที่ 4



เมื่อสอบถามประชาชนเกี่ยวกับสถานการณ์การแพร่ระบาดของยาเสพติด ผลการสำรวจหลังปฏิบัติการ ครั้งที่ 4 ประชาชนโดยรวม ร้อยละ 5.6 ระบุว่ายังมีการแพร่ระบาดของยาเสพติดอยู่ในระดับปานกลางถึงมาก (คืออยู่ในระดับมาก ร้อยละ 1.3 ปานกลาง ร้อยละ 4.3) ร้อยละ 7.3 ระบุว่าน้อย และร้อยละ 12.5 ระบุว่าเบาบาง และเมื่อเทียบกับผลการสำรวจหลังปฏิบัติการ ครั้งที่ 3 พบว่า สถานการณ์การแพร่ระบาดของยาเสพติด อยู่ในระดับปานกลางถึงมาก เพิ่มขึ้นแต่ไม่มากนัก คือ ร้อยละ 3.4 หลังปฏิบัติการ ครั้งที่ 3 เป็นร้อยละ 5.6 หลังปฏิบัติการ ครั้งที่ 4

เมื่อพิจารณาเป็นรายภาค ผลการสำรวจหลังปฏิบัติการ ครั้งที่ 4 พบว่า ประชาชนในกรุงเทพมหานคร ระบุว่ามีปัญหาการแพร่ระบาดของยาเสพติดอยู่ในระดับปานกลางถึงมาก มีสัดส่วนสูงกว่าภาคอื่น คือ ร้อยละ 15.7 ภาคกลาง ร้อยละ 7.2 ภาคใต้ ร้อยละ 7.0 ในขณะที่ภาคเหนือ และภาคตะวันออกเฉียงเหนือ มีการแพร่ระบาดของยาเสพติดอยู่ในระดับปานกลางถึงมาก ไม่เกินร้อยละ 3

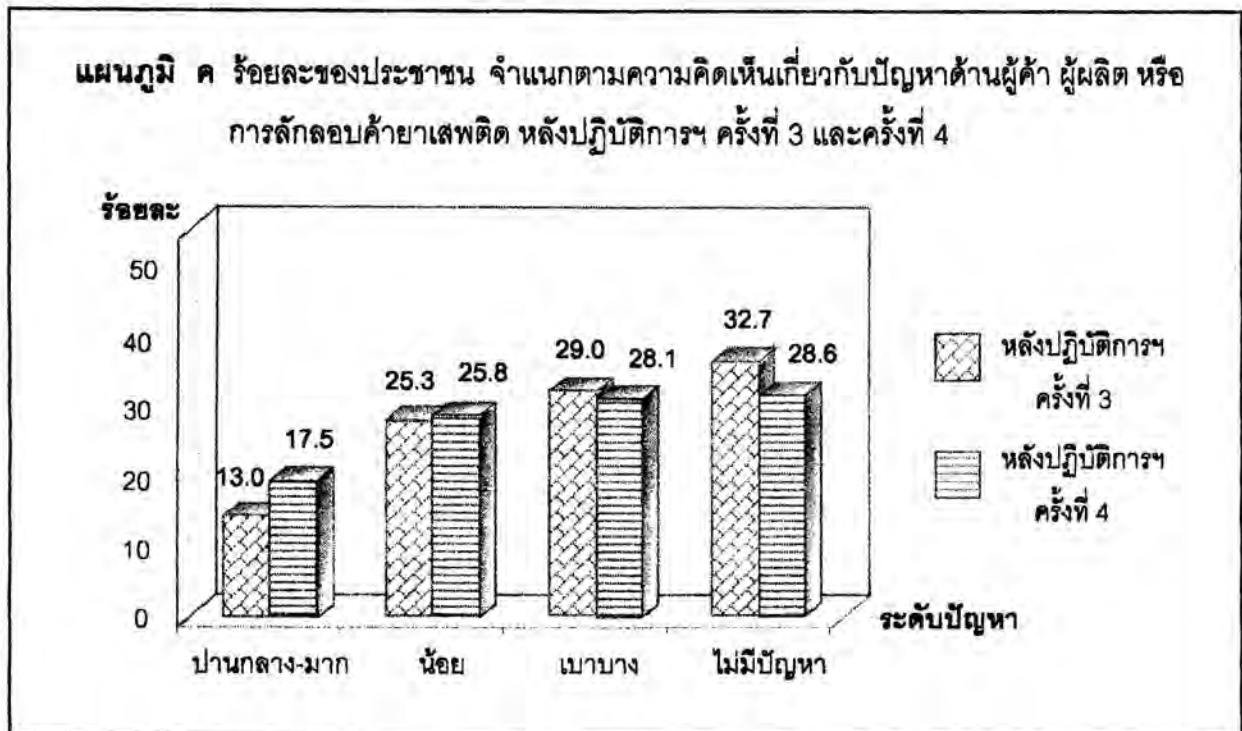
ตาราง ก ร้อยละของประชาชน จำแนกตามความคิดเห็นเกี่ยวกับสถานการณ์การแพร่ระบาดของยาเสพติด หลังปฏิบัติการพลังแผ่นดินร่วมกวาดล้างยาเสพติด ครั้งที่ 3 และครั้งที่ 4 เป็นรายภาค

ภาค/ ระดับของปัญหา	หลังปฏิบัติการ ครั้งที่ 3	หลังปฏิบัติการ ครั้งที่ 4
ทั่วประเทศ	100.0	100.0
ยังมีปัญหา		
มาก	0.6	1.3
ปานกลาง	2.8	4.3
น้อย	6.1	7.3
เบาบาง	8.8	12.5
ไม่มีปัญหา	71.7	61.0
ไม่แน่ใจ/ไม่ทราบ	10.0	13.6
กรุงเทพมหานคร	100.0	100.0
ยังมีปัญหา		
มาก	1.6	4.7
ปานกลาง	5.5	11.0
น้อย	10.6	16.1
เบาบาง	9.5	16.2
ไม่มีปัญหา	53.2	30.8
ไม่แน่ใจ/ไม่ทราบ	19.6	21.2

ตาราง ก ร้อยละของประชาชน จำแนกตามความคิดเห็นเกี่ยวกับสถานการณ์การแพร่ระบาดของยาเสพติด หลังปฏิบัติการล้างแผ่นดินร่วมกวาดล้างยาเสพติด ครั้งที่ 3 และครั้งที่ 4 เป็นรายภาค (ต่อ)

ภาค/ ระดับของปัญหา	หลังปฏิบัติการฯ ครั้งที่ 3	หลังปฏิบัติการฯ ครั้งที่ 4
ภาคกลาง	100.0	100.0
ยังมีปัญหา		
มาก	0.8	1.3
ปานกลาง	5.1	5.9
น้อย	7.7	8.7
เบาบาง	12.5	16.7
ไม่มีปัญหา	81.9	51.1
ไม่แน่ใจ/ไม่ทราบ	12.0	16.3
ภาคเหนือ	100.0	100.0
ยังมีปัญหา		
มาก	0.4	0.4
ปานกลาง	1.6	2.0
น้อย	4.4	5.2
เบาบาง	9.6	13.9
ไม่มีปัญหา	76.2	68.9
ไม่แน่ใจ/ไม่ทราบ	7.8	9.6
ภาคตะวันออกเฉียงเหนือ	100.0	100.0
ยังมีปัญหา		
มาก	0.1	0.2
ปานกลาง	0.7	1.2
น้อย	2.9	3.6
เบาบาง	5.0	6.4
ไม่มีปัญหา	85.5	80.0
ไม่แน่ใจ/ไม่ทราบ	5.8	8.6
ภาคใต้	100.0	100.0
ยังมีปัญหา		
มาก	0.7	1.7
ปานกลาง	3.3	5.3
น้อย	9.0	8.4
เบาบาง	10.1	15.0
ไม่มีปัญหา	67.2	50.3
ไม่แน่ใจ/ไม่ทราบ	9.7	19.3

3.2.1 ปัญหาด้านผู้ค้า ผู้ผลิต หรือการลักลอบค้ายาเสพติด



สำหรับปัญหาในด้านผู้ค้า ผู้ผลิต หรือการลักลอบค้ายาเสพติด ผลการสำรวจหลังปฏิบัติการฯ ครั้งที่ 4 พบว่า ประชาชนโดยรวม ร้อยละ 17.5 ระบุว่ามีปัญหาอยู่ในระดับปานกลางถึงมาก (โดยร้อยละ 4.7 มาก และร้อยละ 12.8 ปานกลาง) ร้อยละ 25.8 ระบุว่าน้อย ร้อยละ 28.1 ระบุว่าเบบบาง อีกร้อยละ 28.6 ระบุว่าไม่มีปัญหา และเมื่อเทียบกับผลการสำรวจหลังปฏิบัติการฯ ครั้งที่ 3 ประชาชนระบุว่ายังมีปัญหาการแพร่ระบาดด้านผู้ค้า ผู้ผลิต หรือการลักลอบค้ายาเสพติด อยู่ในระดับปานกลางถึงมากเพิ่มขึ้น จากร้อยละ 13.0 หลังปฏิบัติการฯ ครั้งที่ 3 เป็นร้อยละ 17.5 หลังปฏิบัติการฯ ครั้งที่ 4

เมื่อพิจารณาเป็นรายภาค ผลการสำรวจหลังปฏิบัติการฯ ครั้งที่ 4 พบว่า กรุงเทพมหานคร มีประชาชนระบุว่ามีปัญหาด้านผู้ค้า ผู้ผลิต หรือการลักลอบค้ายาเสพติดอยู่ในระดับปานกลางถึงมาก ในสัดส่วนที่สูง คือ ร้อยละ 29.9 รองลงมาได้แก่ ภาคกลาง ร้อยละ 17.8 ภาคใต้ ร้อยละ 16.1 ส่วนภาคตะวันออกเฉียงเหนือ และภาคเหนือ มีสัดส่วนใกล้เคียงกัน คือ ร้อยละ 7.9 และ 7.4 ตามลำดับ

ตาราง ข ร้อยละของประชาชน จำแนกตามความคิดเห็นเกี่ยวกับปัญหาด้านผู้ค้า ผู้ผลิต หรือการลักลอบ
ค้ายาเสพติด หลังปฏิบัติการฯ ครั้งที่ 3 และครั้งที่ 4 เป็นรายภาค

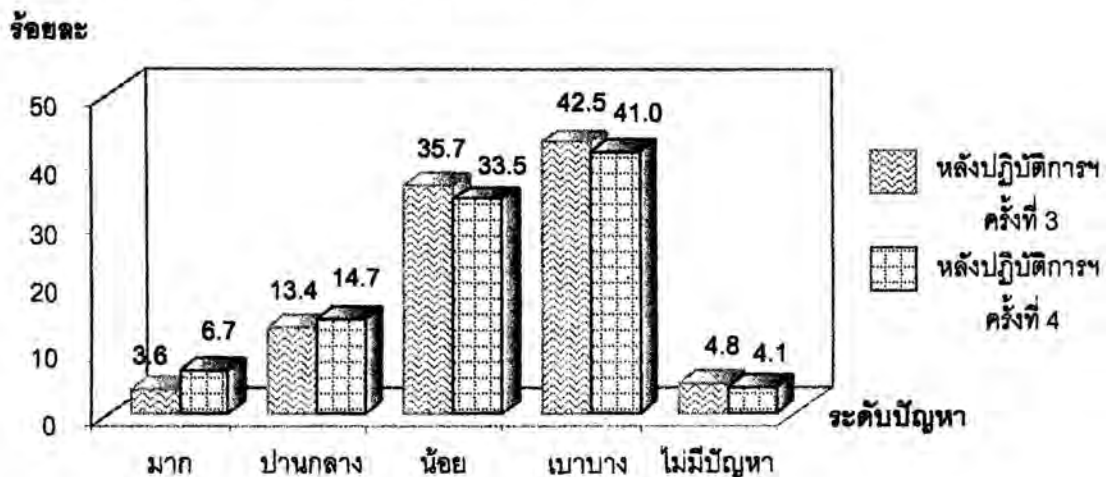
ภาค/ ปัญหาด้านผู้ค้า ผู้ผลิต หรือการลักลอบค้ายาเสพติด	หลังปฏิบัติการฯ ครั้งที่ 3	หลังปฏิบัติการฯ ครั้งที่ 4
ทั่วประเทศ	100.0	100.0
ยังมีปัญหา		
มาก	2.4	4.7
ปานกลาง	10.6	12.8
น้อย	25.3	25.8
เบาบาง	29.0	28.1
ไม่มีปัญหา	32.7	28.6
กรุงเทพมหานคร	100.0	100.0
ยังมีปัญหา		
มาก	5.1	8.3
ปานกลาง	15.0	21.6
น้อย	30.4	29.5
เบาบาง	33.5	25.6
ไม่มีปัญหา	16.0	15.0
ภาคกลาง	100.0	100.0
ยังมีปัญหา		
มาก	0.9	3.9
ปานกลาง	14.0	13.9
น้อย	22.2	23.2
เบาบาง	26.7	26.8
ไม่มีปัญหา	36.2	32.2
ภาคเหนือ	100.0	100.0
ยังมีปัญหา		
มาก	1.6	2.9
ปานกลาง	6.0	4.5
น้อย	18.7	16.8
เบาบาง	30.3	29.5
ไม่มีปัญหา	43.4	46.3

ตาราง ข ร้อยละของประชาชน จำแนกตามความคิดเห็นเกี่ยวกับปัญหาด้านผู้ค้า ผู้ผลิต หรือการลักลอบ
ค้ายาเสพติด หลังปฏิบัติการฯ ครั้งที่ 3 และครั้งที่ 4 เป็นรายภาค (ต่อ)

ภาค/ ปัญหาด้านผู้ค้า ผู้ผลิต หรือการลักลอบค้ายาเสพติด	หลังปฏิบัติการฯ ครั้งที่ 3	หลังปฏิบัติการฯ ครั้งที่ 4
ภาคตะวันออกเฉียงเหนือ	100.0	100.0
ยังมีปัญหา		
มาก	1.8	2.0
ปานกลาง	7.0	5.9
น้อย	29.8	32.9
เบาบาง	28.1	28.3
ไม่มีปัญหา	33.3	30.9
ภาคใต้	100.0	100.0
ยังมีปัญหา		
มาก	3.9	4.9
ปานกลาง	6.1	11.2
น้อย	27.7	27.3
เบาบาง	27.7	33.2
ไม่มีปัญหา	34.6	23.4

3.2.2 ปัญหาด้านผู้เสพ/ผู้ติดยาเสพติด

แผนภูมิ ข ร้อยละของประชาชน จำแนกตามความคิดเห็นเกี่ยวกับปัญหาด้านผู้เสพ/ผู้ติดยาเสพติด
หลังปฏิบัติการฯ ครั้งที่ 3 และครั้งที่ 4



จากการสอบถามประชาชนเกี่ยวกับปัญหาการแพร่ระบาดด้านผู้เสพ/ผู้ติดยาเสพติด ผลการสำรวจหลังปฏิบัติการ ครั้งที่ 4 ประชาชนโดยรวม ร้อยละ 6.7 ระบุว่ามีปัญหา มาก ร้อยละ 14.7 ระบุว่าปานกลาง ร้อยละ 33.5 ระบุว่าน้อย และมีถึงร้อยละ 41.0 ระบุว่าเบาบาง มีเพียงร้อยละ 4.1 ระบุว่าไม่มีปัญหา และเมื่อเทียบกับผลการสำรวจหลังปฏิบัติการ ครั้งที่ 3 พบว่า ปัญหาการแพร่ระบาด ด้านผู้เสพ/ผู้ติดยาเสพติด ที่อยู่ในระดับปานกลางถึงมาก เพิ่มขึ้น คือ จากร้อยละ 17.0 หลังปฏิบัติการ ครั้งที่ 3 เป็นร้อยละ 21.4 หลังปฏิบัติการ ครั้งที่ 4

เมื่อพิจารณาเป็นรายภาค ผลการสำรวจหลังปฏิบัติการ ครั้งที่ 4 พบว่า ประชาชนใน กรุงเทพมหานคร ระบุว่าชุมชนยังมีปัญหาการแพร่ระบาดด้านผู้เสพ/ผู้ติดยาเสพติด ในระดับปานกลางถึงมาก สูงที่สุด คือ ร้อยละ 31.4 ส่วนภาคใต้ ภาคกลาง มีร้อยละ 22.7 และ 21.4 ตามลำดับ ในขณะที่ ภาคเหนือ และภาคตะวันออกเฉียงเหนือ มีปัญหาอยู่ในระดับปานกลางถึงมาก ไม่เกินร้อยละ 14

ตาราง ค ร้อยละของประชาชน จำแนกตามความคิดเห็นเกี่ยวกับปัญหาด้านผู้เสพ/ผู้ติดยาเสพติด หลังปฏิบัติการ ครั้งที่ 3 และครั้งที่ 4 เป็นรายภาค

ภาค/ ปัญหาด้านผู้เสพ/ผู้ติดยาเสพติด ^{1/}	หลังปฏิบัติการ ครั้งที่ 3	หลังปฏิบัติการ ครั้งที่ 4
ทั่วประเทศ	100.0	100.0
ยังมีปัญหา		
มาก	3.6	6.7
ปานกลาง	13.4	14.7
น้อย	35.7	33.5
เบาบาง	42.5	41.0
ไม่มีปัญหา	4.8	4.1
กรุงเทพมหานคร	100.0	100.0
ยังมีปัญหา		
มาก	5.1	11.2
ปานกลาง	19.5	20.2
น้อย	40.3	33.0
เบาบาง	30.7	30.4
ไม่มีปัญหา	4.4	5.2

ตาราง ค ร้อยละของประชาชน จำแนกตามความคิดเห็นเกี่ยวกับปัญหาด้านผู้เสพ/ผู้ติดยาเสพติด หลังการปฏิบัติการ ครั้งที่ 3 และครั้งที่ 4 เป็นรายภาค (ต่อ)

ภาค/ ปัญหาด้านผู้เสพ/ผู้ติดยาเสพติด ^{1/}	หลังปฏิบัติการ ครั้งที่ 3	หลังปฏิบัติการ ครั้งที่ 4
ภาคกลาง	100.0	100.0
ยังมีปัญหา		
มาก	3.6	6.3
ปานกลาง	13.7	15.1
น้อย	35.9	32.4
เบบาง	42.2	42.3
ไม่มีปัญหา	4.6	3.9
ภาคเหนือ	100.0	100.0
ยังมีปัญหา		
มาก	2.2	4.1
ปานกลาง	11.5	9.4
น้อย	25.3	26.6
เบบาง	58.3	52.9
ไม่มีปัญหา	2.7	7.0
ภาคตะวันออกเฉียงเหนือ	100.0	100.0
ยังมีปัญหา		
มาก	0.8	2.0
ปานกลาง	9.6	8.6
น้อย	40.4	42.1
เบบาง	43.9	45.4
ไม่มีปัญหา	5.3	1.9
ภาคใต้	100.0	100.0
ยังมีปัญหา		
มาก	6.0	6.9
ปานกลาง	10.8	15.8
น้อย	35.5	34.9
เบบาง	40.3	39.8
ไม่มีปัญหา	7.4	2.6

หมายเหตุ : 1/ สำหรับผู้เสพ/ผู้ติดได้รับการบำบัดรักษาแล้วหรืออยู่ระหว่างการบำบัดรักษาถือว่าไม่มีปัญหา

สำหรับปัญหาผู้เสพ/ผู้ติดยาเสพติดกลับไปใช้ยาเสพติดอีกหลังผ่านการบำบัดรักษา ผลการสำรวจ หลังปฏิบัติการฯ ครั้งที่ 4 พบว่า ประชาชนส่วนใหญ่ ร้อยละ 87.5 ระบุว่า ไม่มี ร้อยละ 12.5 ระบุว่า มีผู้เสพ/ผู้ติดยา กลับไปใช้ยาเสพติดอีก และเมื่อเทียบกับผลการสำรวจหลังปฏิบัติการฯ ครั้งที่ 3 พบว่า ประชาชนยังเห็นว่าในชุมชนมีผู้เสพ/ผู้ติดยา กลับไปใช้ยาเสพติดเพิ่มขึ้น จากร้อยละ 8.6 หลังปฏิบัติการฯ ครั้งที่ 3 เป็นร้อยละ 12.5 หลังปฏิบัติการฯ ครั้งที่ 4 เมื่อพิจารณาเป็นรายภาค ผลการสำรวจหลังปฏิบัติการฯ ครั้งที่ 4 พบว่า ประชาชนในกรุงเทพมหานคร เห็นว่ายังมีผู้เสพ/ผู้ติดยา กลับไปใช้ยาเสพติดอีก ร้อยละ 30.3 ส่วนภาคกลาง ภาคใต้ และภาคเหนือ มีร้อยละ 14.4 11.8 และ 11.4 ตามลำดับ ในขณะที่ภาคตะวันออกเฉียงเหนือ มีเพียงร้อยละ 4.8

ตาราง ข ร้อยละของประชาชน จำแนกตามความคิดเห็นเกี่ยวกับการมีผู้เสพ/ผู้ติดยาเสพติดกลับไปใช้ยาเสพติดอีกหลังผ่านการบำบัดรักษา หลังปฏิบัติการฯ ครั้งที่ 3 และครั้งที่ 4 เป็นรายภาค

ภาค/ การมีผู้เสพ/ผู้ติดยาเสพติดกลับไปใช้ ยาเสพติดอีกหลังผ่านการบำบัดรักษา	หลังปฏิบัติการฯ ครั้งที่ 3	หลังปฏิบัติการฯ ครั้งที่ 4
ทั่วประเทศ	100.0	100.0
มี	8.6	12.5
ไม่มี	91.4	87.5
กรุงเทพมหานคร	100.0	100.0
มี	17.3	30.3
ไม่มี	82.7	69.7
ภาคกลาง	100.0	100.0
มี	8.3	14.4
ไม่มี	91.7	85.6
ภาคเหนือ	100.0	100.0
มี	7.7	11.4
ไม่มี	92.3	88.6
ภาคตะวันออกเฉียงเหนือ	100.0	100.0
มี	4.2	4.8
ไม่มี	95.8	95.2
ภาคใต้	100.0	100.0
มี	12.8	11.8
ไม่มี	87.2	88.2

3.2.3 การแพร่ระบาดของเสพติดและการจัดกิจกรรมในสถานศึกษา

ผลการสำรวจหลังปฏิบัติการฯ ครั้งที่ 4 เกี่ยวกับปัญหาเสพติดในโรงเรียน/สถานศึกษา โดยรวมประชาชนระบุว่าในโรงเรียน/สถานศึกษายังมีการแพร่ระบาดของเสพติด อยู่ในระดับมาก เพียงร้อยละ 1.9 ปานกลาง ร้อยละ 7.3 น้อย ร้อยละ 16.8 และเมื่อเทียบกับผลการสำรวจหลังปฏิบัติการฯ ครั้งที่ 3 พบว่า ปัญหาการแพร่ระบาดของเสพติดในโรงเรียน/สถานศึกษาอยู่ในระดับปานกลางถึงมาก ก็เพิ่มขึ้น คือ ร้อยละ 7.1 หลังปฏิบัติการฯ ครั้งที่ 3 เป็นร้อยละ 9.2 หลังปฏิบัติการฯ ครั้งที่ 4

เมื่อพิจารณาเป็นรายภาค ผลการสำรวจหลังปฏิบัติการฯ ครั้งที่ 4 พบว่า ประชาชนในกรุงเทพมหานคร เห็นว่าโรงเรียน/สถานศึกษายังมีการแพร่ระบาดของเสพติดอยู่ในระดับปานกลางถึงมาก ในสัดส่วนที่สูงกว่าภาคอื่น คือ ร้อยละ 20.8 ในขณะที่ภาคใต้ ภาคกลาง ภาคเหนือ และภาคตะวันออกเฉียงเหนือ มีร้อยละ 11.4 9.9 5.4 และ 5.2 ตามลำดับ

ตาราง ง ร้อยละของประชาชน จำแนกตามความคิดเห็นเกี่ยวกับปัญหาการแพร่ระบาดของเสพติด ในโรงเรียน/สถานศึกษา หลังปฏิบัติการฯ ครั้งที่ 3 และครั้งที่ 4 เป็นรายภาค

ภาค/ ระดับของปัญหา	หลังปฏิบัติการฯ ครั้งที่ 3	หลังปฏิบัติการฯ ครั้งที่ 4
ทั่วประเทศ	100.0	100.0
มาก	1.6	1.9
ปานกลาง	5.5	7.3
น้อย	15.4	16.8
ไม่มีการแพร่ระบาด	77.5	74.0
กรุงเทพมหานคร	100.0	100.0
มาก	1.8	5.2
ปานกลาง	7.6	15.6
น้อย	26.2	29.3
ไม่มีการแพร่ระบาด	64.4	49.9

ตาราง ง ร้อยละของประชาชน จำแนกตามความคิดเห็นเกี่ยวกับปัญหาการแพร่ระบาดของยาเสพติด
ในโรงเรียน/สถานศึกษา หลังปฏิบัติการฯ ครั้งที่ 3 และครั้งที่ 4 เป็นรายภาค (ต่อ)

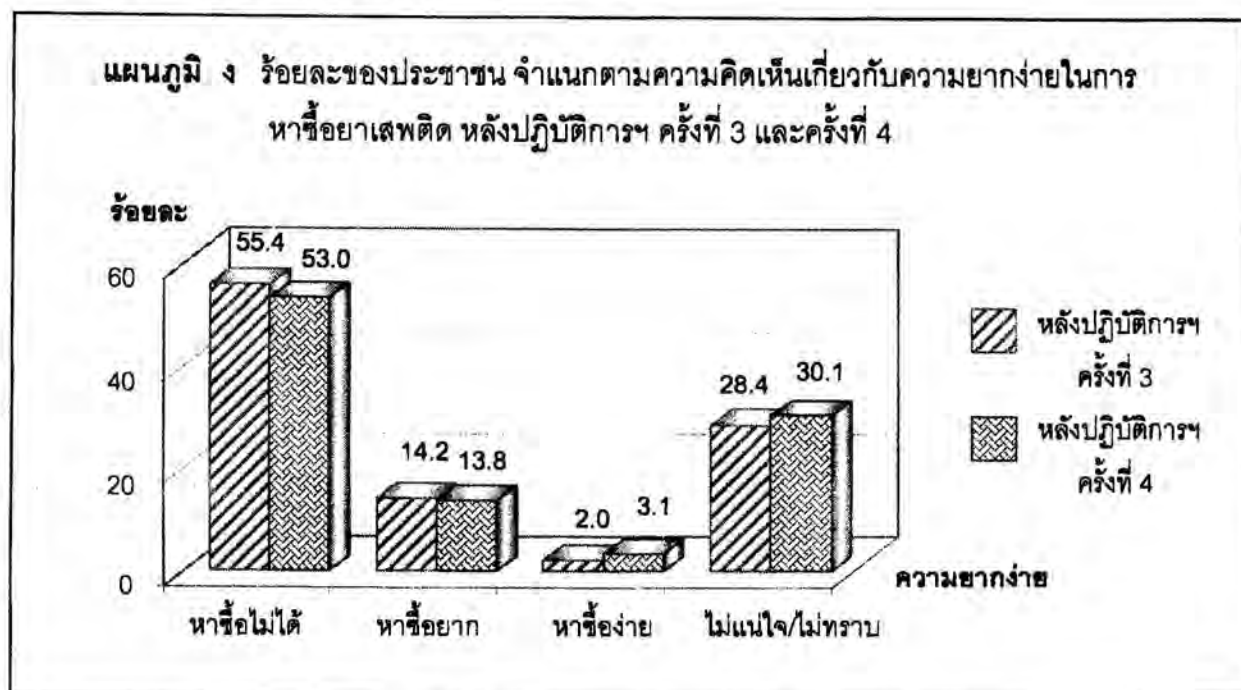
ภาค/ ระดับของปัญหา	หลังปฏิบัติการฯ ครั้งที่ 3	หลังปฏิบัติการฯ ครั้งที่ 4
ภาคกลาง	100.0	100.0
มาก	1.5	1.6
ปานกลาง	8.4	8.3
น้อย	14.9	15.6
ไม่มีการแพร่ระบาด	75.2	74.5
ภาคเหนือ	100.0	100.0
มาก	1.1	0.8
ปานกลาง	3.7	4.6
น้อย	13.8	15.5
ไม่มีการแพร่ระบาด	81.4	79.1
ภาคตะวันออกเฉียงเหนือ	100.0	100.0
มาก	1.1	1.3
ปานกลาง	2.3	3.9
น้อย	10.4	10.9
ไม่มีการแพร่ระบาด	86.2	83.9
ภาคใต้	100.0	100.0
มาก	3.4	2.5
ปานกลาง	9.0	8.9
น้อย	20.4	23.3
ไม่มีการแพร่ระบาด	67.2	65.3

สำหรับการให้ความรู้หรือจัดกิจกรรมในโรงเรียน/สถานศึกษา เพื่อให้นักเรียน/นักศึกษา ห่างไกลจากปัญหายาเสพติดนั้น ผลการสำรวจหลังปฏิบัติการ ครั้งที่ 3 และครั้งที่ 4 ประชาชนส่วนใหญ่ กว่าร้อยละ 79 ระบุว่ามีการให้ความรู้หรือจัดกิจกรรมฯ เมื่อพิจารณาเป็นรายภาค ผลการสำรวจหลังปฏิบัติการ ครั้งที่ 4 พบว่า ประชาชนในภาคตะวันออกเฉียงเหนือ และภาคเหนือ ระบุว่าโรงเรียน/สถานศึกษามีการให้ความรู้/จัดกิจกรรมฯ ร้อยละ 86.0 และ 85.7 ตามลำดับ ในขณะที่ภาคใต้ ภาคกลาง และกรุงเทพมหานคร มีการจัดกิจกรรมรณรงค์ฯ ร้อยละ 76.5 72.8 และ 70.5 ตามลำดับ

ตาราง จ ร้อยละของประชาชน จำแนกตามการให้ความรู้หรือจัดกิจกรรมในโรงเรียน/สถานศึกษา เพื่อให้นักเรียน/นักศึกษาห่างไกลยาเสพติด หลังปฏิบัติการ ครั้งที่ 3 และครั้งที่ 4 เป็นรายภาค

ภาค/ การให้ความรู้หรือจัดกิจกรรม ในโรงเรียน/สถานศึกษา	หลังปฏิบัติการ ครั้งที่ 3	หลังปฏิบัติการ ครั้งที่ 4
ทั่วประเทศ	100.0	100.0
มี	79.1	79.6
ไม่มี	4.9	5.8
ไม่แน่ใจ/ไม่ทราบ	16.0	14.6
กรุงเทพมหานคร	100.0	100.0
มี	65.7	70.5
ไม่มี	7.1	10.1
ไม่แน่ใจ/ไม่ทราบ	27.2	19.4
ภาคกลาง	100.0	100.0
มี	76.0	72.8
ไม่มี	5.6	7.0
ไม่แน่ใจ/ไม่ทราบ	18.4	20.2
ภาคเหนือ	100.0	100.0
มี	83.1	85.7
ไม่มี	2.8	5.0
ไม่แน่ใจ/ไม่ทราบ	14.1	9.3
ภาคตะวันออกเฉียงเหนือ	100.0	100.0
มี	85.2	86.0
ไม่มี	4.0	2.9
ไม่แน่ใจ/ไม่ทราบ	10.8	11.1
ภาคใต้	100.0	100.0
มี	77.4	76.5
ไม่มี	6.7	7.6
ไม่แน่ใจ/ไม่ทราบ	15.9	15.9

3.2.4 ความยากง่ายในการหาซื้อยาเสพติด



เมื่อสอบถามประชาชนถึงความยากง่ายในการหาซื้อยาเสพติด ผลการสำรวจหลังปฏิบัติการฯ ครั้งที่ 3 และครั้งที่ 4 พบว่า โดยรวมประชาชนที่ระบุว่า หาซื้อไม่ได้ มีสัดส่วนลดลง คือ ร้อยละ 55.4 หลังปฏิบัติการฯ ครั้งที่ 3 และร้อยละ 53.0 หลังปฏิบัติการฯ ครั้งที่ 4 ส่วนผู้ที่ระบุว่าหาซื้อยาก มีร้อยละ 14.2 และ 13.8 หลังปฏิบัติการฯ ครั้งที่ 3 และครั้งที่ 4 ตามลำดับ ในขณะที่การหาซื้อง่าย มีเพิ่มขึ้น คือ ร้อยละ 2.0 หลังปฏิบัติการฯ ครั้งที่ 3 เป็นร้อยละ 3.1 หลังปฏิบัติการฯ ครั้งที่ 4

เมื่อพิจารณาเป็นรายภาค ผลการสำรวจหลังปฏิบัติการฯ ครั้งที่ 4 พบว่า ประชาชนในภาคตะวันออกเฉียงเหนือ ระบุว่าหาซื้อยาเสพติดไม่ได้ มีสัดส่วนสูงกว่าภาคอื่น คือ ร้อยละ 71.9 รองลงมา ได้แก่ ภาคเหนือ ร้อยละ 63.5 ส่วนภาคกลางและภาคใต้ มีร้อยละ 43.7 และ 38.2 ตามลำดับ ในขณะที่ประชาชนในกรุงเทพมหานคร ระบุว่าหาซื้อไม่ได้ มีสัดส่วนน้อยที่สุด เพียงร้อยละ 22.5

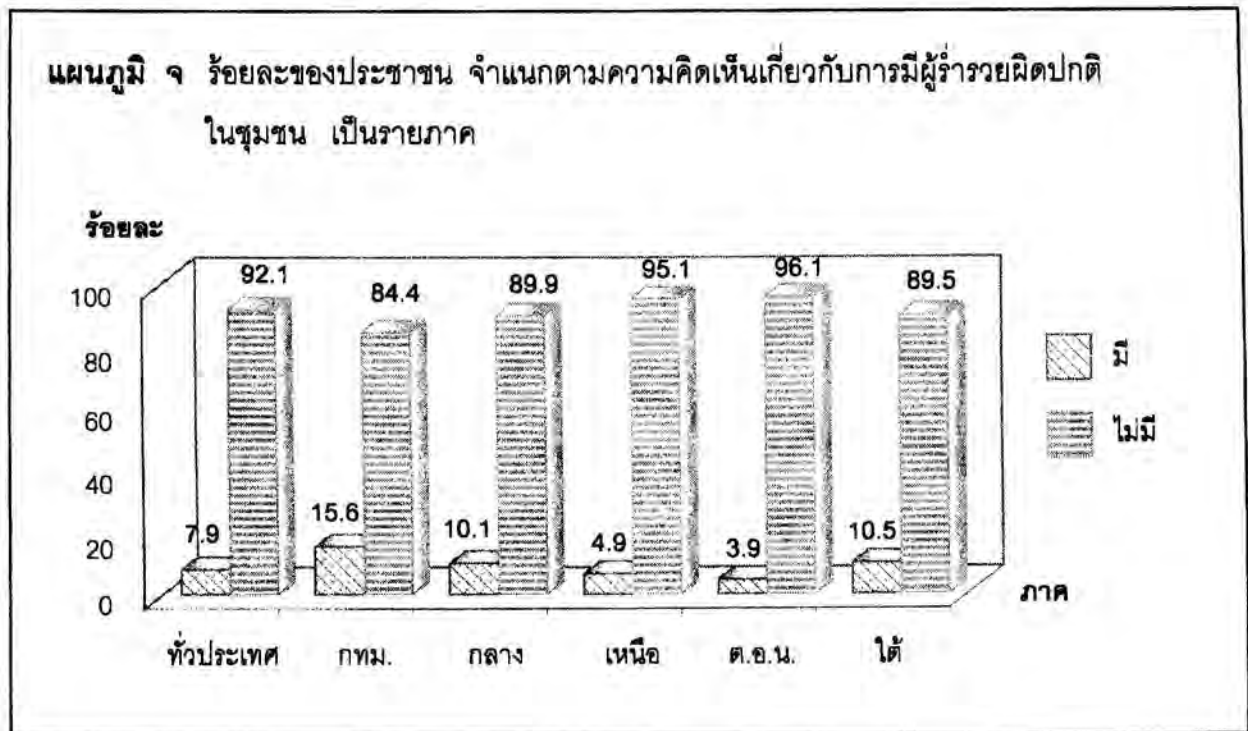
ตาราง จ ร้อยละของประชาชน จำแนกตามความคิดเห็นเกี่ยวกับความยากง่ายในการหาซื้อยาเสพติด หลังปฏิบัติการฯ ครั้งที่ 3 และครั้งที่ 4 เป็นรายภาค

ภาค/ ความยากง่ายในการหาซื้อยาเสพติด	หลังปฏิบัติการฯ ครั้งที่ 3	หลังปฏิบัติการฯ ครั้งที่ 4
ทั่วประเทศ	100.0	100.0
หาซื้อไม่ได้	55.4	53.0
หาซื้อยาก	14.2	13.8
หาซื้อง่าย	2.0	3.1
ไม่แน่ใจ/ไม่ทราบ	28.4	30.1

ตาราง จ ร้อยละของประชาชน จำแนกตามความคิดเห็นเกี่ยวกับความยากง่ายในการหาซื้อยาเสพติด
หลังปฏิบัติการ ครั้งที่ 3 และครั้งที่ 4 เป็นรายภาค (ต่อ)

ภาค/ ความยากง่ายในการหาซื้อยาเสพติด	หลังปฏิบัติการ ครั้งที่ 3	หลังปฏิบัติการ ครั้งที่ 4
กรุงเทพมหานคร	100.0	
หาซื้อไม่ได้	31.9	22.5
หาซื้อยาก	17.1	19.8
หาซื้อง่าย	4.4	8.1
ไม่แน่ใจ/ไม่ทราบ	46.6	49.6
ภาคกลาง	100.0	100.0
หาซื้อไม่ได้	45.1	43.7
หาซื้อยาก	18.1	17.6
หาซื้อง่าย	3.5	3.7
ไม่แน่ใจ/ไม่ทราบ	33.3	35.0
ภาคเหนือ	100.0	100.0
หาซื้อไม่ได้	63.1	63.5
หาซื้อยาก	11.7	10.4
หาซื้อง่าย	0.7	2.2
ไม่แน่ใจ/ไม่ทราบ	24.5	23.9
ภาคตะวันออกเฉียงเหนือ	100.0	100.0
หาซื้อไม่ได้	70.6	71.9
หาซื้อยาก	10.3	9.5
หาซื้อง่าย	0.4	0.9
ไม่แน่ใจ/ไม่ทราบ	18.7	17.7
ภาคใต้	100.0	100.0
หาซื้อไม่ได้	49.2	38.2
หาซื้อยาก	17.6	15.9
หาซื้อง่าย	2.5	4.3
ไม่แน่ใจ/ไม่ทราบ	30.7	41.6

3.2.5 การมีผู้ร่ำรวยผิดปกติในชุมชน



จากการสอบถามเกี่ยวกับการมีผู้ร่ำรวยผิดปกติในชุมชน ผลการสำรวจ พบว่า โดยรวมประชาชนส่วนใหญ่ ร้อยละ 92.1 ระบุว่าในชุมชนไม่มีผู้ร่ำรวยผิดปกติ และร้อยละ 7.9 ระบุว่าโดยประชาชนในกรุงเทพมหานคร ระบุว่าผู้ร่ำรวยผิดปกติในชุมชน ร้อยละ 15.6 ภาคกลาง ร้อยละ 10.1 และภาคใต้ ร้อยละ 10.5 ส่วนภาคเหนือ และภาคตะวันออกเฉียงเหนือ มีเพียงร้อยละ 4.9 และ 3.9 ตามลำดับ

3.2.6 การจัดให้มีกิจกรรม และการมีส่วนร่วมของประชาชนในการต่อต้านยาเสพติด

เมื่อสอบถามถึงการจัดกิจกรรมต่อต้านยาเสพติด ผลการสำรวจหลังปฏิบัติการฯ ครั้งที่ 4 ประชาชน ร้อยละ 24.1 เห็นว่าชุมชนยังมีการจัดกิจกรรมฯ อยู่ในระดับมาก ร้อยละ 49.7 ปานกลาง และร้อยละ 16.6 น้อย มีเพียงร้อยละ 9.6 เห็นว่ายังไม่มีการจัดกิจกรรมฯ และเมื่อเทียบกับผลการสำรวจหลังปฏิบัติการฯ ครั้งที่ 3 ประชาชนเห็นว่าชุมชนมีการจัดกิจกรรมต่อต้านยาเสพติดอยู่ในระดับปานกลางถึงมาก มีสัดส่วนเพิ่มขึ้นจากร้อยละ 71.0 หลังปฏิบัติการฯ ครั้งที่ 3 เป็นร้อยละ 73.8 หลังปฏิบัติการฯ ครั้งที่ 4

เมื่อพิจารณาเป็นรายภาค ผลการสำรวจหลังปฏิบัติการฯ ครั้งที่ 4 พบว่า ประชาชนในกรุงเทพมหานคร ระบุว่า มีการจัดกิจกรรมฯ อยู่ในระดับปานกลางถึงมาก มีสัดส่วนต่ำกว่าทุกภาค คือ ร้อยละ 52.0 ในขณะที่ภาคตะวันออกเฉียงเหนือ ภาคเหนือ ภาคกลาง และภาคใต้ มีสัดส่วนของประชาชนที่ระบุว่ามีการจัดกิจกรรมฯ สูงถึงร้อยละ 86.7 82.1 66.4 และ 65.8 ตามลำดับ

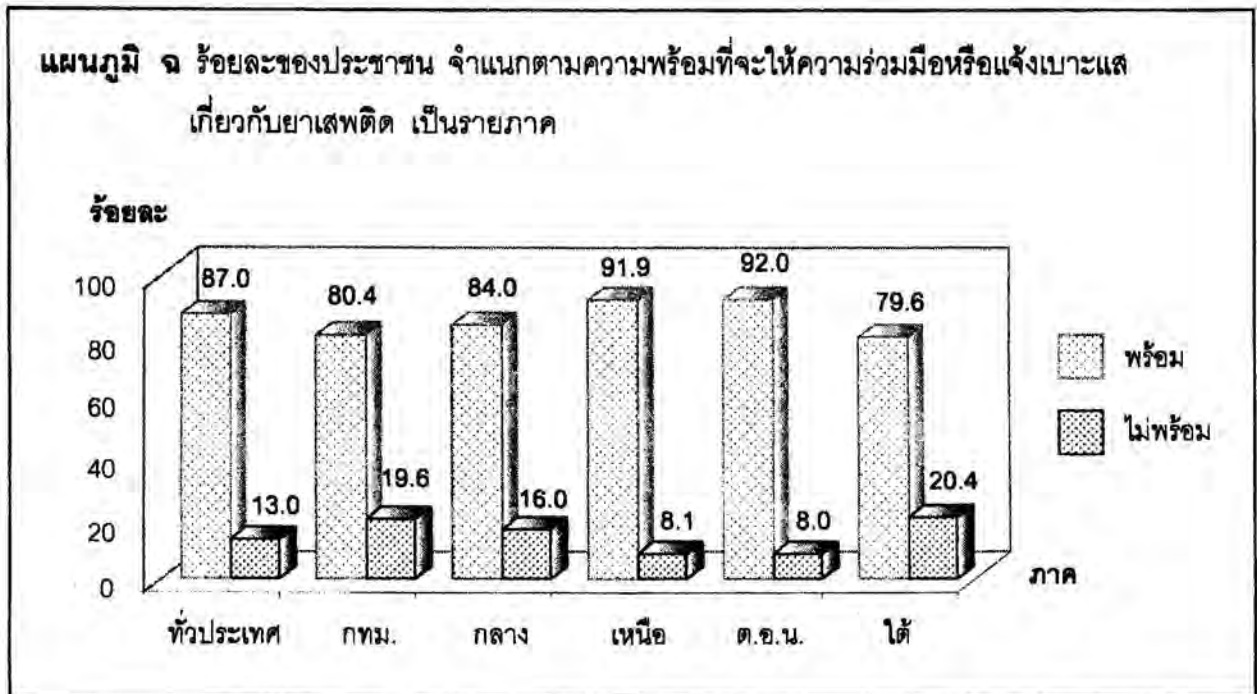
ตาราง ข ร้อยละของประชาชน จำแนกตามการจัดให้มีกิจกรรมต่อต้านยาเสพติดในชุมชน หลังปฏิบัติการ ครั้งที่ 3 และครั้งที่ 4 เป็นรายภาค

ภาค/ การจัดให้มีกิจกรรม ต่อต้านยาเสพติดในชุมชน	หลังปฏิบัติการ ครั้งที่ 3	หลังปฏิบัติการ ครั้งที่ 4
ทั่วประเทศ	100.0	100.0
มาก	24.6	24.1
ปานกลาง	46.4	49.7
น้อย	18.3	16.6
ไม่มี	10.7	9.6
กรุงเทพมหานคร	100.0	100.0
มาก	9.3	12.1
ปานกลาง	33.2	39.9
น้อย	30.1	24.0
ไม่มี	27.4	24.0
ภาคกลาง	100.0	100.0
มาก	19.6	17.9
ปานกลาง	46.5	48.5
น้อย	20.6	19.0
ไม่มี	13.3	14.6
ภาคเหนือ	100.0	100.0
มาก	31.1	30.3
ปานกลาง	49.3	51.8
น้อย	13.8	13.4
ไม่มี	5.8	4.5
ภาคตะวันออกเฉียงเหนือ	100.0	100.0
มาก	32.6	32.5
ปานกลาง	49.6	54.2
น้อย	13.1	10.2
ไม่มี	4.7	3.1
ภาคใต้	100.0	100.0
มาก	19.6	17.7
ปานกลาง	48.2	48.1
น้อย	21.8	25.2
ไม่มี	10.4	9.0

สำหรับการมีส่วนร่วมของประชาชนในกิจกรรมต่อต้านยาเสพติด ผลการสำรวจหลังปฏิบัติการ ครั้งที่ 4 โดยรวมประชาชนส่วนใหญ่ ร้อยละ 69.9 ระบุว่า มี ร้อยละ 30.1 ระบุว่าไม่มีส่วนร่วมในกิจกรรมฯ และเมื่อเทียบกับผลการสำรวจหลังปฏิบัติการ ครั้งที่ 3 พบว่าประชาชนมีส่วนร่วมในกิจกรรมฯ จากร้อยละ 65.9 หลังปฏิบัติการ ครั้งที่ 3 เพิ่มขึ้นเป็นร้อยละ 69.9 หลังปฏิบัติการ ครั้งที่ 4 เมื่อพิจารณาเป็นรายภาค ผลการสำรวจหลังปฏิบัติการ ครั้งที่ 4 ประชาชนในภาคตะวันออกเฉียงเหนือและภาคเหนือ ระบุว่ามีส่วนร่วมในกิจกรรมฯ มากกว่าภาคอื่น คือ ประมาณร้อยละ 80 ส่วนภาคใต้ ร้อยละ 68.7 ในขณะที่ภาคกลางและกรุงเทพมหานคร ประชาชนมีส่วนร่วมในกิจกรรมฯ ไม่เกินร้อยละ 58

ตาราง ข ร้อยละของประชาชนจำแนกตามการมีส่วนร่วมในกิจกรรมต่อต้านยาเสพติด หลังปฏิบัติการ ครั้งที่ 3 และครั้งที่ 4 เป็นรายภาค

ภาค/ การมีส่วนร่วมในกิจกรรมต่อต้านยาเสพติด	หลังปฏิบัติการฯ ครั้งที่ 3	หลังปฏิบัติการฯ ครั้งที่ 4
ทั่วประเทศ	100.0	100.0
มี	65.9	69.9
ไม่มี	34.1	30.1
กรุงเทพมหานคร	100.0	100.0
มี	41.8	51.9
ไม่มี	58.2	48.1
ภาคกลาง	100.0	100.0
มี	56.4	57.3
ไม่มี	43.6	42.7
ภาคเหนือ	100.0	100.0
มี	73.7	80.0
ไม่มี	26.3	20.0
ภาคตะวันออกเฉียงเหนือ	100.0	100.0
มี	77.1	81.0
ไม่มี	22.9	19.0
ภาคใต้	100.0	100.0
มี	69.0	68.7
ไม่มี	31.0	31.3



อนึ่ง เมื่อสอบถามถึงความพร้อมที่จะให้ความร่วมมือหรือแจ้งเบาะแสเกี่ยวกับยาเสพติด ผลการสำรวจหลังปฏิบัติการฯ ครั้งที่ 4 ประชาชนส่วนใหญ่ ร้อยละ 87.0 ระบุว่าพร้อมที่จะให้ความร่วมมือเพียงร้อยละ 13.0 ระบุว่าไม่พร้อม โดยเฉพาะในภาคตะวันออกเฉียงเหนือ และภาคเหนือ ประชาชนระบุว่ามีความพร้อมที่จะให้ความร่วมมือมากกว่าภาคอื่น คือร้อยละ 92.0 และ 91.9 ตามลำดับ ในขณะที่ภาคกลาง กรุงเทพมหานคร และภาคใต้ ระบุว่ามีความพร้อมไม่เกินร้อยละ 84

3.3 ความคิดเห็นเกี่ยวกับการทำงานของเจ้าหน้าที่รัฐ

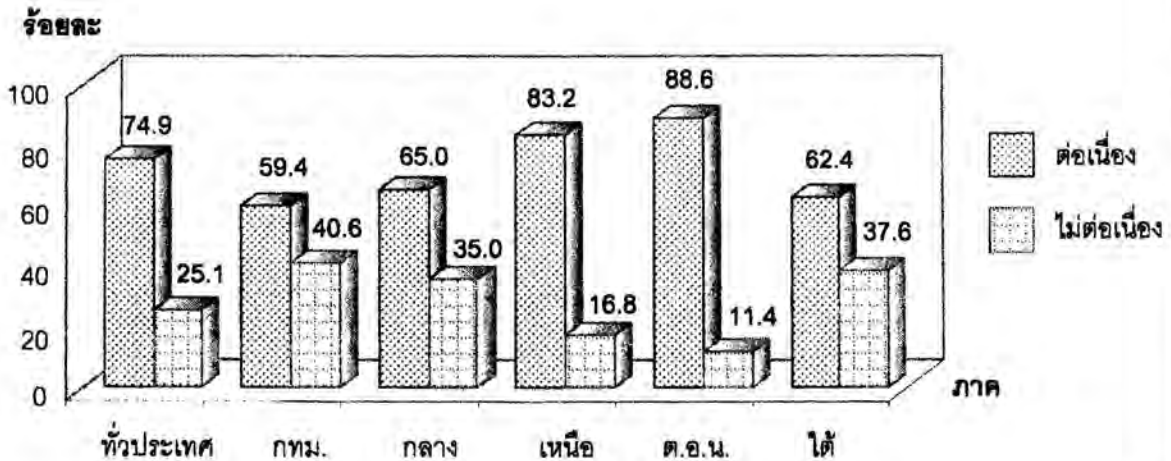
เมื่อสอบถามถึงการมีเจ้าหน้าที่รัฐเข้าไปเกี่ยวข้องกับยาเสพติด ผลการสำรวจหลังปฏิบัติการฯ ครั้งที่ 4 โดยรวมประชาชนส่วนใหญ่ ร้อยละ 91.8 ระบุว่าไม่มี มีเพียงร้อยละ 8.2 ระบุว่า มีเจ้าหน้าที่รัฐเข้าไปเกี่ยวข้องกับยาเสพติด และเมื่อเทียบกับผลการสำรวจหลังปฏิบัติการฯ ครั้งที่ 3 พบว่า ประชาชนระบุว่า มีเจ้าหน้าที่รัฐเข้าไปเกี่ยวข้องกับยาเสพติดในสัดส่วนที่ใกล้เคียงกัน คือ ร้อยละ 7.7 หลังปฏิบัติการฯ ครั้งที่ 3 และร้อยละ 8.2 หลังปฏิบัติการฯ ครั้งที่ 4

เมื่อพิจารณาเป็นรายภาค ผลการสำรวจหลังปฏิบัติการฯ ครั้งที่ 4 พบว่า ประชาชนในกรุงเทพมหานคร ระบุว่า มีเจ้าหน้าที่รัฐเข้าไปเกี่ยวข้องกับยาเสพติดในสัดส่วนที่สูงกว่าภาคอื่น คือ ร้อยละ 22.0 ในขณะที่ภาคใต้ ภาคกลาง ภาคเหนือ และภาคตะวันออกเฉียงเหนือ ระบุว่า มีเจ้าหน้าที่รัฐเข้าไปเกี่ยวข้องไม่เกินร้อยละ 10

ตาราง ณ ร้อยละของประชาชน จำแนกตามความคิดเห็นเกี่ยวกับการมีเจ้าหน้าที่ของรัฐเข้าไปเกี่ยวข้องกับ ยาเสพติด หลังปฏิบัติการฯ ครั้งที่ 3 และครั้งที่ 4 เป็นรายภาค

ภาค/ การมีเจ้าหน้าที่ของรัฐ เข้าไปเกี่ยวข้องกับยาเสพติด	หลังปฏิบัติการฯ ครั้งที่ 3	หลังปฏิบัติการฯ ครั้งที่ 4
ทั่วประเทศ	100.0	100.0
มี	7.7	8.2
ไม่มี	92.3	91.8
กรุงเทพมหานคร	100.0	100.0
มี	15.0	22.0
ไม่มี	85.0	78.0
ภาคกลาง	100.0	100.0
มี	6.7	8.8
ไม่มี	93.3	91.2
ภาคเหนือ	100.0	100.0
มี	4.3	4.6
ไม่มี	95.7	95.4
ภาคตะวันออกเฉียงเหนือ	100.0	100.0
มี	5.1	3.6
ไม่มี	94.9	96.4
ภาคใต้	100.0	100.0
มี	13.8	9.9
ไม่มี	86.2	90.1

แผนภูมิ ข ร้อยละของประชาชน จำแนกตามความต่อเนื่องในการทำงานของเจ้าหน้าที่รัฐ เพื่อป้องกันการแพร่ระบาดของยาเสพติด เป็นรายภาค



สำหรับการทำงานของเจ้าหน้าที่รัฐในการป้องกันการแพร่ระบาดของยาเสพติดนั้น พบว่า ประชาชนโดยรวม ร้อยละ 74.9 เห็นว่าเจ้าหน้าที่รัฐมีความต่อเนื่องในการทำงาน และร้อยละ 25.1 เห็นว่าไม่มีความต่อเนื่อง โดยเฉพาะภาคตะวันออกเฉียงเหนือ และภาคเหนือ ประชาชนระบุว่ามีความต่อเนื่องในการทำงาน ร้อยละ 88.6 และ 83.2 ตามลำดับ ส่วนภาคกลาง ร้อยละ 65.0 ภาคใต้ ร้อยละ 62.4 ในขณะที่ กรุงเทพมหานคร มีร้อยละ 59.4

3.4 ความพึงพอใจต่อผลการดำเนินงานของผู้ประสานพลังแผ่นดิน

เมื่อสอบถามประชาชนเกี่ยวกับความพึงพอใจต่อผลการดำเนินงานของผู้ประสานพลังแผ่นดิน พบว่า ประชาชน ร้อยละ 34.5 ระบุว่าพึงพอใจมาก ร้อยละ 53.2 พึงพอใจปานกลาง และร้อยละ 10.4 พึงพอใจน้อย มีเพียงร้อยละ 1.9 ระบุว่าไม่พอใจ โดยเฉพาะประชาชนในภาคตะวันออกเฉียงเหนือ และภาคเหนือ ระบุว่ามีความพึงพอใจในระดับปานกลางถึงมากต่อผลการดำเนินงานของผู้ประสานพลังแผ่นดิน ในสัดส่วนที่สูงกว่าทุกภาค คือ ร้อยละ 95.1 และ 92.4 ตามลำดับ ส่วนภาคใต้ ร้อยละ 81.7 ภาคกลาง ร้อยละ 81.3 และกรุงเทพมหานคร ร้อยละ 79.9

ตาราง ญ ร้อยละของประชาชน จำแนกตามความพึงพอใจต่อผลการดำเนินงานของผู้ประสานพลังแผ่นดิน เป็นรายภาค

ความพึงพอใจต่อ ผลการดำเนินงานของ ผู้ประสานพลังแผ่นดิน	ทั่ว ประเทศ	ภาค				
		กรุงเทพ- มหานคร	กลาง (ยกเว้น กทม.)	เหนือ	ตะวันออก เฉียงเหนือ	ใต้
รวม	100.0	100.0	100.0	100.0	100.0	100.0
มาก	34.5	21.9	26.5	42.1	44.4	25.5
ปานกลาง	53.2	58.0	54.8	50.3	50.7	56.2
น้อย	10.4	15.2	16.1	6.8	4.5	14.9
ไม่พอใจ	1.9	4.9	2.6	0.8	0.4	3.4

3.5 ความพึงพอใจต่อผลการดำเนินงานของรัฐบาล

สำหรับความพึงพอใจต่อผลการดำเนินงานของรัฐบาลในการป้องกัน/ควบคุมการแพร่ระบาดของยาเสพติด ผลการสำรวจหลังปฏิบัติการฯ ครั้งที่ 4 นั้น พบว่า ประชาชนโดยรวม ร้อยละ 94.0 ระบุว่ามีความพึงพอใจอยู่ในระดับปานกลางถึงมาก ร้อยละ 4.5 พึงพอใจน้อย มีเพียงร้อยละ 1.5 ระบุว่าไม่พอใจ และเมื่อเปรียบเทียบกับผลการสำรวจหลังปฏิบัติการฯ ครั้งที่ 3 พบว่า ประชาชนโดยรวมมีความพึงพอใจต่อผลการดำเนินงานของรัฐบาลในระดับปานกลางถึงมากใกล้เคียงกัน คือ ร้อยละ 95.2 หลังปฏิบัติการฯ ครั้งที่ 3 และร้อยละ 94.0 หลังปฏิบัติการฯ ครั้งที่ 4

เมื่อพิจารณาเป็นรายภาค ผลการสำรวจหลังปฏิบัติการฯ ครั้งที่ 4 พบว่า ประชาชนมีความพึงพอใจต่อผลการดำเนินงานของรัฐบาลอยู่ในระดับปานกลางถึงมาก ในภาคตะวันออกเฉียงเหนือ ภาคเหนือ และภาคกลาง มีสัดส่วนสูงกว่าร้อยละ 90 ในขณะที่ภาคใต้ และกรุงเทพมหานคร มีความพึงพอใจอยู่ในระดับปานกลางถึงมาก ร้อยละ 87.1 และ 85.7 ตามลำดับ

ตาราง ๗ ร้อยละของประชาชน จำแนกตามความพึงพอใจต่อผลการดำเนินงานของรัฐบาล ในการป้องกัน/ควบคุมการแพร่ระบาดของโควิด หลังปฏิบัติการฯ ครั้งที่ 3 และครั้งที่ 4 เป็นรายภาค

ภาค/ ความพึงพอใจต่อผลการดำเนินงาน ของรัฐบาล	หลังปฏิบัติการฯ ครั้งที่ 3	หลังปฏิบัติการฯ ครั้งที่ 4
ทั่วประเทศ	100.0	100.0
พอใจมาก	57.3	52.5
ปานกลาง	37.9	41.5
น้อย	4.0	4.5
ไม่พอใจ	0.8	1.5
กรุงเทพมหานคร	100.0	100.0
พอใจมาก	39.9	37.0
ปานกลาง	48.9	48.7
น้อย	9.2	10.1
ไม่พอใจ	2.0	4.2
ภาคกลาง	100.0	100.0
พอใจมาก	51.8	46.7
ปานกลาง	42.9	46.4
น้อย	4.0	5.9
ไม่พอใจ	1.3	1.0
ภาคเหนือ	100.0	100.0
พอใจมาก	70.0	63.5
ปานกลาง	28.2	34.1
น้อย	1.5	1.6
ไม่พอใจ	0.3	0.8
ภาคตะวันออกเฉียงเหนือ	100.0	100.0
พอใจมาก	65.7	64.1
ปานกลาง	32.8	34.4
น้อย	1.3	1.1
ไม่พอใจ	0.2	0.4
ภาคใต้	100.0	100.0
พอใจมาก	45.4	33.4
ปานกลาง	44.2	53.7
น้อย	9.2	8.8
ไม่พอใจ	1.2	4.1

3.6 ข้อคิดเห็น/ข้อเสนอแนะ

สำหรับข้อคิดเห็น/ข้อเสนอแนะเกี่ยวกับการป้องกันและปราบปรามการแพร่ระบาดของยาเสพติด พบว่า ประชาชน ร้อยละ 67.8 ได้ให้ข้อคิดเห็น/ข้อเสนอแนะ ดังนี้ การปราบปรามยาเสพติดอย่างจริงจัง และต่อเนื่อง ร้อยละ 48.4 การใช้กฎหมายลงโทษผู้เกี่ยวข้องกับยาเสพติด ร้อยละ 35.8 การจัดกิจกรรม ส่งเสริมกีฬา/อาชีพ ให้เด็กเร่ร่อน วัยรุ่น และผู้ที่เกี่ยวข้องกับยาเสพติด ร้อยละ 17.5 การรณรงค์ สร้างจิตสำนึก ร่วมป้องกันการแพร่ระบาดของยาเสพติด ร้อยละ 14.3 และการประชาสัมพันธ์/เผยแพร่ความรู้เกี่ยวกับยาเสพติด ร้อยละ 10.5 เป็นต้น

ตาราง ฎ ร้อยละของประชาชน จำแนกตามข้อคิดเห็น/ข้อเสนอแนะเกี่ยวกับการป้องกันและปราบปราม การแพร่ระบาดของยาเสพติด

ข้อคิดเห็น/ข้อเสนอแนะ	ร้อยละ
รวม	100.0
ผู้แสดงความคิดเห็น ^{1/}	67.8
การปราบปรามยาเสพติดอย่างจริงจังและต่อเนื่อง	48.4
การใช้กฎหมายลงโทษผู้เกี่ยวข้องกับยาเสพติด	35.8
การจัดกิจกรรม ส่งเสริมกีฬา/อาชีพ ให้เด็กเร่ร่อน วัยรุ่น และผู้ที่เกี่ยวข้องกับยาเสพติด	17.5
การรณรงค์ สร้างจิตสำนึกร่วมป้องกันการแพร่ระบาดของยาเสพติด	14.3
การประชาสัมพันธ์และเผยแพร่ความรู้เกี่ยวกับยาเสพติด	10.5
การดูแลความปลอดภัยและให้รางวัล/ยกย่องผู้แจ้งเบาะแส	4.7
การจัดระเบียบสังคมโดยการควบคุมดูแลสถานบันเทิงอย่างเข้มงวด	2.8
ผู้ไม่แสดงความคิดเห็น	32.2

หมายเหตุ : 1/ ตอบได้มากกว่า 1 คำตอบ

หน้าว่าง

ตารางสถิติ

หน้าว่าง

สารบัญตาราง

หน้า

ตาราง 1	ร้อยละของประชาชนผู้ตอบสัมภาษณ์ จำแนกตามลักษณะทางประชากรและสังคม เป็นรายภาค	33
ตาราง 2	ร้อยละของประชาชน จำแนกตามการทราบเกี่ยวกับปฏิบัติการพลังแผ่นดินร่วมกวาดล้าง ยาเสพติด ครั้งที่ 4 และลักษณะทางประชากร/สังคม	34
ตาราง 3	ร้อยละของประชาชน จำแนกตามความคิดเห็นเกี่ยวกับสถานการณ์การแพร่ระบาดยาเสพติด ในช่วงที่รัฐบาลประกาศนโยบายปฏิบัติการพลังแผ่นดินร่วมกวาดล้างยาเสพติด ครั้งที่ 4 ระหว่างวันที่ 1 ต.ค. - 31 ธ.ค. 2548 และลักษณะทางประชากร/สังคม	35
ตาราง 4	ร้อยละของประชาชน จำแนกตามความคิดเห็นเกี่ยวกับสถานการณ์การแพร่ระบาดยาเสพติด ในปีปัจจุบัน (ม.ค. 49) และลักษณะทางประชากร/สังคม	36
ตาราง 5	ร้อยละของประชาชน จำแนกตามความคิดเห็นเกี่ยวกับปัญหาด้านผู้ค้า ผู้ผลิต หรือ การลักลอบค้ายาเสพติด และลักษณะทางประชากร/สังคม	37
ตาราง 6	ร้อยละของประชาชน จำแนกตามความคิดเห็นเกี่ยวกับปัญหาด้านผู้เสพ/ผู้ติดยาเสพติด และลักษณะทางประชากร/สังคม	38
ตาราง 7	ร้อยละของประชาชน จำแนกตามความคิดเห็นเกี่ยวกับการมีผู้เสพ/ผู้ติดยาเสพติด กลับไปใช้ยาเสพติดอีกหลังผ่านการบำบัดรักษา และลักษณะทางประชากร/สังคม	39
ตาราง 8	ร้อยละของประชาชน จำแนกตามความคิดเห็นเกี่ยวกับปัญหาการแพร่ระบาดยาเสพติด ในโรงเรียน/สถานศึกษา และลักษณะทางประชากร/สังคม	40
ตาราง 9	ร้อยละของประชาชน จำแนกตามความคิดเห็นเกี่ยวกับการให้ความรู้หรือจัดกิจกรรม ในโรงเรียน/สถานศึกษา เพื่อให้นักเรียน/นักศึกษาห่างไกลยาเสพติด และลักษณะทาง ประชากร/สังคม	41
ตาราง 10	ร้อยละของประชาชน จำแนกตามความคิดเห็นเกี่ยวกับความยากง่ายในการหาซื้อ ยาเสพติด และลักษณะทางประชากร/สังคม	42
ตาราง 11	ร้อยละของประชาชน จำแนกตามความคิดเห็นเกี่ยวกับการมีผู้ร่ำรวยผิดปกติในชุมชน และลักษณะทางประชากร/สังคม	43
ตาราง 12	ร้อยละของประชาชน จำแนกตามการจัดให้มีกิจกรรมต่อต้านยาเสพติดในชุมชน และ ลักษณะทางประชากร/สังคม	44
ตาราง 13	ร้อยละของประชาชน จำแนกตามการมีส่วนร่วมในกิจกรรมต่อต้านยาเสพติด และลักษณะ ทางประชากร/สังคม	45
ตาราง 14	ร้อยละของประชาชน จำแนกตามความพร้อมที่จะให้ความร่วมมือหรือแจ้งเบาะแส เกี่ยวกับยาเสพติด และลักษณะทางประชากร/สังคม	46
ตาราง 15	ร้อยละของประชาชน จำแนกตามความคิดเห็นเกี่ยวกับการมีเจ้าหน้าที่ของรัฐเข้าไป เกี่ยวข้องกับยาเสพติด และลักษณะทางประชากร/สังคม	47

สารบัญตาราง (ต่อ)

		หน้า
ตาราง 16	ร้อยละของประชาชน จำแนกตามความต่อเนื่องในการทำงานของเจ้าหน้าที่รัฐเพื่อป้องกันการแพร่ระบาดของยาเสพติด และลักษณะทางประชากร/สังคม	48
ตาราง 17	ร้อยละของประชาชน จำแนกตามความพึงพอใจต่อผลการดำเนินงานของผู้ประสานพลังแผ่นดิน และลักษณะทางประชากร/สังคม	49
ตาราง 18	ร้อยละของประชาชน จำแนกตามความพึงพอใจต่อผลการดำเนินงานของรัฐบาล ในการป้องกัน/ควบคุมการแพร่ระบาดของยาเสพติด และลักษณะทางประชากร/สังคม	50

ตาราง 1 ร้อยละของประชาชนผู้ตอบสัมภาษณ์ จำแนกตามลักษณะทางประชากรและสังคม เป็นรายภาค

ลักษณะทางประชากรและสังคม	ทั่วประเทศ	ภาค				
		กรุงเทพมหานคร	กลาง (ยกเว้น กทม.)	เหนือ	ตะวันออกเฉียงเหนือ	ใต้
เพศ	100.0	100.0	100.0	100.0	100.0	100.0
ชาย	49.8	46.7	49.4	51.2	50.2	50.4
หญิง	50.2	53.3	50.6	48.8	49.8	49.6
อายุ	100.0	100.0	100.0	100.0	100.0	100.0
18 - 29 ปี	18.7	22.3	19.6	17.1	16.7	21.0
30 - 39 ปี	26.5	28.5	27.3	25.4	26.0	26.0
40 - 49 ปี	25.8	24.0	25.6	27.7	26.1	24.0
50 - 59 ปี	19.0	17.3	16.2	20.1	21.7	17.3
60 ปีขึ้นไป	10.0	7.9	11.3	9.7	9.5	11.7
ระดับการศึกษา	100.0	100.0	100.0	100.0	100.0	100.0
ไม่ได้รับการศึกษา	2.8	1.1	3.0	6.1	1.2	3.6
ประถมศึกษา	51.9	31.8	47.6	57.0	62.0	47.7
มัธยมศึกษา	25.1	28.0	26.6	23.6	23.3	26.0
อาชีวศึกษา/อนุปริญญา	9.7	17.2	12.1	5.6	6.5	12.0
ปริญญาตรีและสูงกว่า	10.5	21.9	10.7	7.7	7.0	10.7
สถานภาพการทำงาน	100.0	100.0	100.0	100.0	100.0	100.0
ข้าราชการ/พนักงานรัฐวิสาหกิจ	7.6	7.4	6.9	6.2	9.4	6.7
พนักงาน/ลูกจ้างเอกชน	13.6	28.2	20.9	6.2	7.0	12.3
ค้าขาย/ประกอบธุรกิจส่วนตัว	21.1	31.3	24.7	16.7	16.8	21.7
เกษตรกร	26.4	0.3	14.0	37.1	38.9	28.9
รับจ้างทั่วไป/กรรมกร	12.9	7.7	14.4	17.7	12.3	10.0
นักเรียน/นักศึกษา	5.6	8.7	4.5	6.3	4.4	6.6
แม่บ้าน/ไม่ได้ประกอบอาชีพ	12.8	16.4	14.6	9.8	11.2	13.8

ตาราง 2 ร้อยละของประชาชน จำแนกตามการทราบเกี่ยวกับปฏิบัติการพลังแผ่นดินร่วมกวาดล้างยาเสพติด ครั้งที่ 4 และลักษณะทางประชากร/สังคม

ลักษณะทางประชากรและสังคม	รวม	การทราบปฏิบัติการพลังแผ่นดินร่วมกวาดล้างยาเสพติด ครั้งที่ 4	
		ทราบ	ไม่ทราบ
เพศ	100.0	71.9	28.1
ชาย	100.0	76.1	23.9
หญิง	100.0	67.7	32.3
อายุ	100.0	71.9	28.1
18 - 29 ปี	100.0	78.1	21.9
30 - 39 ปี	100.0	76.2	23.8
40 - 49 ปี	100.0	72.9	27.1
50 - 59 ปี	100.0	65.5	34.5
60 ปีขึ้นไป	100.0	58.4	41.6
ระดับการศึกษา	100.0	71.9	28.1
ไม่ได้รับการศึกษา	100.0	52.7	47.3
ประถมศึกษา	100.0	64.6	35.4
มัธยมศึกษา	100.0	78.3	21.7
อาชีวศึกษา/อนุปริญญา	100.0	81.3	18.7
ปริญญาตรีและสูงกว่า	100.0	89.0	11.0
สถานภาพการทำงาน	100.0	71.9	28.1
ข้าราชการ/พนักงานรัฐวิสาหกิจ	100.0	93.4	6.6
พนักงาน/ลูกจ้างเอกชน	100.0	73.6	26.4
ค้าขาย/ประกอบธุรกิจส่วนตัว	100.0	74.0	26.0
เกษตรกร	100.0	68.7	31.3
รับจ้างทั่วไป/กรรมกร	100.0	68.0	32.0
นักเรียน/นักศึกษา	100.0	85.7	14.3
แม่บ้าน/ไม่ได้ประกอบอาชีพ	100.0	58.2	41.8

ตาราง 3 ร้อยละของประชาชน จำแนกตามความคิดเห็นเกี่ยวกับสถานการณ์การแพร่ระบาดของเซฟติด ในช่วงที่รัฐบาลประกาศนโยบายปฏิบัติการพลังแผ่นดินร่วมกวาดล้างยาเสพติด ครั้งที่ 4 ระหว่างวันที่ 1 ต.ค. - 31 ธ.ค. 2548 และลักษณะทางประชากร/สังคม

ลักษณะทางประชากรและสังคม	รวม	สถานการณ์การแพร่ระบาดของเซฟติด ในช่วงที่รัฐบาลประกาศนโยบายปฏิบัติการพลังแผ่นดินร่วมกวาดล้างยาเสพติด ครั้งที่ 4					
		ยังมีปัญหา				ไม่มีปัญหา	ไม่แน่ใจ/ ไม่ทราบ
		มาก	ปานกลาง	น้อย	เบาบาง		
เพศ	100.0	1.6	6.7	8.7	13.6	55.2	14.2
ชาย	100.0	1.7	6.7	9.3	14.8	55.9	11.6
หญิง	100.0	1.8	6.6	8.0	12.4	54.4	16.8
อายุ	100.0	1.6	6.7	8.7	13.6	55.2	14.2
18 - 29 ปี	100.0	2.3	9.9	10.7	15.9	45.1	16.1
30 - 39 ปี	100.0	1.8	8.0	9.9	14.9	52.7	12.7
40 - 49 ปี	100.0	1.2	5.2	8.5	14.0	58.5	12.6
50 - 59 ปี	100.0	1.4	5.1	7.2	11.3	61.3	13.7
60 ปีขึ้นไป	100.0	1.8	4.1	4.7	9.2	60.7	19.5
ระดับการศึกษา	100.0	1.6	6.7	8.7	13.6	55.2	14.2
ไม่ได้รับการศึกษา	100.0	0.6	1.9	7.7	8.0	66.5	15.3
ประถมศึกษา	100.0	1.1	4.3	6.5	10.1	63.6	14.5
มัธยมศึกษา	100.0	2.1	8.0	9.7	15.7	51.3	13.1
อาชีวศึกษา/อนุปริญญา	100.0	2.3	10.0	12.3	18.2	40.0	17.3
ปริญญาตรีและสูงกว่า	100.0	3.8	13.4	13.8	23.2	33.7	12.1
สถานภาพการทำงาน	100.0	1.6	6.7	8.7	13.6	55.2	14.2
ข้าราชการ/พนักงานรัฐวิสาหกิจ	100.0	2.6	10.5	12.1	22.5	44.1	8.2
พนักงาน/ลูกจ้างเอกชน	100.0	2.6	9.3	12.2	16.8	41.6	17.5
ค้าขาย/ประกอบธุรกิจส่วนตัว	100.0	2.9	8.7	9.9	16.2	48.2	14.1
เกษตรกร	100.0	0.3	2.8	4.4	8.8	73.4	10.3
รับจ้างทั่วไป/กรรมกร	100.0	1.2	6.4	10.1	11.8	56.8	13.8
นักเรียน/นักศึกษา	100.0	1.8	9.8	11.0	18.5	40.9	18.0
แม่บ้าน/ไม่ได้ประกอบอาชีพ	100.0	1.7	5.3	7.2	10.0	54.7	21.1

ตาราง 4 ร้อยละของประชาชน จำแนกตามความคิดเห็นเกี่ยวกับสถานการณ์การแพร่ระบาดของยาเสพติด
ในปัจจุบัน (ม.ค. 49) และลักษณะทางประชากร/สังคม

ลักษณะทางประชากรและสังคม	รวม	สถานการณ์การแพร่ระบาดของยาเสพติด ในปัจจุบัน (ม.ค. 49)					
		ยังมีปัญหา				ไม่มีปัญหา	ไม่แน่ใจ/ ไม่ทราบ
		มาก	ปานกลาง	น้อย	เบาบาง		
เพศ	100.0	1.3	4.3	7.3	12.5	61.0	13.6
ชาย	100.0	1.0	4.0	8.2	13.7	61.7	11.4
หญิง	100.0	1.6	4.5	6.5	11.4	60.2	15.8
อายุ	100.0	1.3	4.3	7.3	12.5	61.0	13.6
18 - 29 ปี	100.0	1.4	6.6	10.3	14.6	51.2	15.9
30 - 39 ปี	100.0	1.7	4.4	8.5	14.3	58.3	12.8
40 - 49 ปี	100.0	0.8	3.7	6.7	12.7	63.9	12.2
50 - 59 ปี	100.0	1.2	3.1	5.6	10.1	67.3	12.7
60 ปีขึ้นไป	100.0	1.2	3.1	3.5	8.4	67.3	16.5
ระดับการศึกษา	100.0	1.3	4.3	7.3	12.5	61.0	13.6
ไม่ได้รับการศึกษา	100.0	-	1.0	6.5	6.3	68.6	17.6
ประถมศึกษา	100.0	0.9	2.5	4.9	9.4	70.1	12.2
มัธยมศึกษา	100.0	1.6	5.6	8.7	14.3	57.0	12.8
อาชีวศึกษา/อนุปริญญา	100.0	1.7	6.8	11.2	18.3	43.0	19.0
ปริญญาตรีและสูงกว่า	100.0	2.4	8.2	13.0	20.5	39.9	16.0
สถานภาพการทำงาน	100.0	1.3	4.3	7.3	12.5	61.0	13.6
ข้าราชการ/พนักงานรัฐวิสาหกิจ	100.0	1.2	6.6	10.0	21.8	48.3	12.1
พนักงาน/ลูกจ้างเอกชน	100.0	2.1	6.1	10.1	15.5	47.7	18.5
ค้าขาย/ประกอบธุรกิจส่วนตัว	100.0	2.6	6.2	10.0	13.9	53.7	13.6
เกษตรกร	100.0	0.3	1.1	2.9	8.6	79.1	8.0
รับจ้างทั่วไป/กรรมกร	100.0	0.6	3.7	7.5	11.0	64.8	12.4
นักเรียน/นักศึกษา	100.0	0.8	5.7	11.6	17.8	45.9	18.2
แม่บ้าน/ไม่ได้ประกอบอาชีพ	100.0	1.1	4.3	5.7	9.2	59.9	19.8

ตาราง 5 ร้อยละของประชาชน จำแนกตามความคิดเห็นเกี่ยวกับปัญหาด้านผู้ค้า ผู้ผลิต หรือการลักลอบ
ค้ายาเสพติด และลักษณะทางประชากร/สังคม

ลักษณะทางประชากรและสังคม	รวม	ปัญหาด้านผู้ค้า ผู้ผลิต หรือการลักลอบค้ายาเสพติด				
		ยังมีปัญหา				ไม่มีปัญหา
		มาก	ปานกลาง	น้อย	เบาบาง	
เพศ	100.0	4.7	12.8	25.8	28.1	28.6
ชาย	100.0	3.8	11.6	25.5	31.3	27.8
หญิง	100.0	5.7	14.2	26.2	24.5	29.4
อายุ	100.0	4.7	12.8	25.8	28.1	28.6
18 - 29 ปี	100.0	4.6	14.6	29.1	26.7	25.0
30 - 39 ปี	100.0	5.4	13.2	25.1	28.6	27.7
40 - 49 ปี	100.0	3.7	10.6	23.1	28.2	34.4
50 - 59 ปี	100.0	3.8	13.3	27.2	27.6	28.1
60 ปีขึ้นไป	100.0	8.0	11.5	23.8	31.8	24.9
ระดับการศึกษา	100.0	4.7	12.8	25.8	28.1	28.6
ไม่ได้รับการศึกษา	100.0	-	7.3	25.6	37.1	30.0
ประถมศึกษา	100.0	3.9	9.8	23.1	28.0	35.2
มัธยมศึกษา	100.0	3.5	16.4	25.8	29.0	25.3
อาชีวศึกษา/อนุปริญญา	100.0	6.2	15.8	26.2	27.4	24.4
ปริญญาตรีและสูงกว่า	100.0	7.6	11.0	30.9	26.5	24.0
สถานภาพการทำงาน	100.0	4.7	12.8	25.8	28.1	28.6
ข้าราชการ/พนักงานรัฐวิสาหกิจ	100.0	5.5	8.9	26.3	28.8	30.5
พนักงาน/ลูกจ้างเอกชน	100.0	5.7	15.9	28.8	29.3	20.3
ค้าขาย/ประกอบธุรกิจส่วนตัว	100.0	6.2	16.3	23.0	26.9	27.6
เกษตรกร	100.0	2.4	5.2	18.3	29.1	45.0
รับจ้างทั่วไป/กรรมกร	100.0	4.2	11.0	28.0	31.8	25.0
นักเรียน/นักศึกษา	100.0	2.4	12.5	34.0	21.7	29.4
แม่บ้าน/ไม่ได้ประกอบอาชีพ	100.0	3.1	14.7	28.6	28.1	25.5

ตาราง 6 ร้อยละของประชาชน จำแนกตามความคิดเห็นเกี่ยวกับปัญหาด้านผู้เสพ/ผู้ติดยาเสพติด
และลักษณะทางประชากร/สังคม

ลักษณะทางประชากรและสังคม	รวม	ปัญหาด้านผู้เสพ/ผู้ติดยาเสพติด ^{1/}				
		ยังมีปัญหา				ไม่มีปัญหา
		มาก	ปานกลาง	น้อย	เบาบาง	
เพศ	100.0	6.7	14.7	33.5	41.0	4.1
ชาย	100.0	5.4	12.6	34.5	42.9	4.6
หญิง	100.0	8.0	16.9	32.3	38.9	3.9
อายุ	100.0	6.7	14.7	33.5	41.0	4.1
18 - 29 ปี	100.0	6.6	18.5	35.6	34.9	4.4
30 - 39 ปี	100.0	8.1	13.7	33.0	42.6	2.6
40 - 49 ปี	100.0	4.8	12.8	33.6	44.6	4.2
50 - 59 ปี	100.0	5.4	15.5	32.6	40.6	5.9
60 ปีขึ้นไป	100.0	9.7	9.6	29.0	44.5	7.2
ระดับการศึกษา	100.0	6.7	14.7	33.5	41.0	4.1
ไม่ได้รับการศึกษา	100.0	-	20.8	35.5	35.8	7.9
ประถมศึกษา	100.0	6.1	11.2	33.9	44.2	4.6
มัธยมศึกษา	100.0	6.9	17.7	33.3	37.9	4.2
อาชีวศึกษา/อนุปริญญา	100.0	6.5	14.9	33.0	42.1	3.5
ปริญญาตรีและสูงกว่า	100.0	8.2	15.8	33.0	39.4	3.6
สถานภาพการทำงาน	100.0	6.7	14.7	33.5	41.0	4.1
ข้าราชการ/พนักงานรัฐวิสาหกิจ	100.0	5.1	13.7	32.7	47.3	1.2
พนักงาน/ลูกจ้างเอกชน	100.0	9.1	17.4	34.7	34.9	3.9
ค้าขาย/ประกอบธุรกิจส่วนตัว	100.0	8.8	15.6	34.1	37.8	3.7
เกษตรกร	100.0	3.9	7.5	25.4	57.8	5.4
รับจ้างทั่วไป/กรรมกร	100.0	3.9	15.4	37.3	38.9	4.5
นักเรียน/นักศึกษา	100.0	3.8	18.1	34.1	37.3	6.7
แม่บ้าน/ไม่ได้ประกอบอาชีพ	100.0	7.2	14.2	35.9	36.6	6.1

หมายเหตุ : 1/ สำหรับผู้เสพ/ผู้ติดที่ได้รับการบำบัดรักษาแล้วหรืออยู่ระหว่างการบำบัดรักษาถือว่าไม่มีปัญหา

ตาราง 7 ร้อยละของประชาชน จำแนกตามความคิดเห็นเกี่ยวกับการมีผู้เสพ/ผู้ติดยาเสพติดกลับไปใช้ยาเสพติดอีกหลังผ่านการบำบัดรักษา และลักษณะทางประชากร/สังคม

ลักษณะทางประชากรและสังคม	รวม	การมีผู้เสพ/ผู้ติดยาเสพติดกลับไปใช้ยาเสพติดอีกหลังผ่านการบำบัดรักษา	
		มี	ไม่มี
เพศ	100.0	12.5	87.5
ชาย	100.0	12.6	87.4
หญิง	100.0	12.4	87.6
อายุ	100.0	12.5	87.5
18 - 29 ปี	100.0	15.4	84.6
30 - 39 ปี	100.0	13.6	86.4
40 - 49 ปี	100.0	11.5	88.5
50 - 59 ปี	100.0	11.6	88.4
60 ปีขึ้นไป	100.0	8.4	91.6
ระดับการศึกษา	100.0	12.5	87.5
ไม่ได้รับการศึกษา	100.0	9.6	90.4
ประถมศึกษา	100.0	9.2	90.8
มัธยมศึกษา	100.0	14.2	85.8
อาชีวศึกษา/อนุปริญญา	100.0	17.9	82.1
ปริญญาตรีและสูงกว่า	100.0	20.4	79.6
สถานภาพการทำงาน	100.0	12.5	87.5
ข้าราชการ/พนักงานรัฐวิสาหกิจ	100.0	17.7	82.3
พนักงาน/ลูกจ้างเอกชน	100.0	19.0	81.0
ค้าขาย/ประกอบธุรกิจส่วนตัว	100.0	16.6	83.4
เกษตรกร	100.0	5.8	94.2
รับจ้างทั่วไป/กรรมกร	100.0	11.9	88.1
นักเรียนนักศึกษา	100.0	14.3	85.7
แม่บ้าน/ไม่ได้ประกอบอาชีพ	100.0	9.5	90.5

ตาราง 8 ร้อยละของประชาชน จำแนกตามความคิดเห็นเกี่ยวกับปัญหาการแพร่ระบาดของยาเสพติดในโรงเรียน/
สถานศึกษา และลักษณะทางประชากร/สังคม

ลักษณะทางประชากรและสังคม	รวม	ปัญหาการแพร่ระบาดของยาเสพติด ในโรงเรียน/สถานศึกษา			
		มีปัญหา			ไม่มีปัญหา
		มาก	ปานกลาง	น้อย	
เพศ	100.0	1.9	7.3	16.8	74.0
ชาย	100.0	1.7	7.1	17.1	74.1
หญิง	100.0	2.2	7.4	16.5	73.9
อายุ	100.0	1.9	7.3	16.8	74.0
18 - 29 ปี	100.0	3.2	10.3	21.7	64.8
30 - 39 ปี	100.0	2.6	8.7	17.7	71.0
40 - 49 ปี	100.0	1.4	5.5	16.8	76.3
50 - 59 ปี	100.0	1.1	5.5	13.5	79.9
60 ปีขึ้นไป	100.0	1.0	5.5	11.7	81.8
ระดับการศึกษา	100.0	1.9	7.3	16.8	74.0
ไม่ได้รับการศึกษา	100.0	-	3.1	8.8	88.1
ประถมศึกษา	100.0	1.2	4.8	12.1	81.9
มัธยมศึกษา	100.0	2.8	8.7	19.6	68.9
อาชีวศึกษา/อนุปริญญา	100.0	2.0	12.1	25.2	60.7
ปริญญาตรีและสูงกว่า	100.0	3.8	12.8	27.8	55.6
สถานภาพการทำงาน	100.0	1.9	7.3	16.8	74.0
ข้าราชการ/พนักงานรัฐวิสาหกิจ	100.0	1.8	11.9	22.6	63.7
พนักงาน/ลูกจ้างเอกชน	100.0	3.4	11.2	19.0	66.4
ค้าขาย/ประกอบธุรกิจส่วนตัว	100.0	2.6	8.6	19.6	69.2
เกษตรกร	100.0	0.9	3.0	10.0	86.1
รับจ้างทั่วไป/กรรมกร	100.0	1.3	6.9 *	15.8	76.0
นักเรียน/นักศึกษา	100.0	3.3	9.0	25.9	61.8
แม่บ้าน/ไม่ได้ประกอบอาชีพ	100.0	1.5	6.3	17.5	74.7

ตาราง 9 ร้อยละของประชาชน จำแนกตามความคิดเห็นเกี่ยวกับการให้ความรู้หรือจัดกิจกรรมในโรงเรียน/
สถานศึกษา เพื่อให้ นักเรียน/นักศึกษาห่างไกลยาเสพติด และลักษณะทางประชากร/สังคม

ลักษณะทางประชากรและสังคม	รวม	การจัดกิจกรรมในโรงเรียน เพื่อให้ นักเรียนห่างไกลยาเสพติด		
		มี	ไม่มี	ไม่แน่ใจ/ไม่ทราบ
เพศ	100.0	79.6	5.8	14.6
ชาย	100.0	80.2	5.8	14.0
หญิง	100.0	79.1	5.7	15.2
อายุ	100.0	79.6	5.8	14.6
18 - 29 ปี	100.0	82.6	5.0	12.4
30 - 39 ปี	100.0	80.2	6.2	13.6
40 - 49 ปี	100.0	79.6	5.7	14.7
50 - 59 ปี	100.0	79.9	5.7	14.4
60 ปีขึ้นไป	100.0	72.2	6.4	21.4
ระดับการศึกษา	100.0	79.6	5.8	14.6
ไม่ได้รับการศึกษา	100.0	68.8	7.7	23.5
ประถมศึกษา	100.0	79.0	5.4	15.6
มัธยมศึกษา	100.0	79.8	6.5	13.7
อาชีวศึกษา/อนุปริญญา	100.0	81.5	5.2	13.3
ปริญญาตรีและสูงกว่า	100.0	83.3	5.7	11.0
สถานภาพการทำงาน	100.0	79.6	5.8	14.6
ข้าราชการ/พนักงานรัฐวิสาหกิจ	100.0	90.7	3.9	5.4
พนักงาน/ลูกจ้างเอกชน	100.0	73.5	6.6	19.9
ค้าขาย/ประกอบธุรกิจส่วนตัว	100.0	78.1	7.7	14.2
เกษตรกร	100.0	82.0	4.4	13.6
รับจ้างทั่วไป/กรรมกร	100.0	79.6	5.6	14.8
นักเรียน/นักศึกษา	100.0	88.4	4.9	6.7
แม่บ้าน/ไม่ได้ประกอบอาชีพ	100.0	73.1	6.5	20.4

ตาราง 10 ร้อยละของประชาชน จำแนกตามความคิดเห็นเกี่ยวกับความยากง่ายในการหาซื้อยาเสพติด และลักษณะทางประชากร/สังคม

ลักษณะทางประชากรและสังคม	รวม	ความยากง่ายในการหาซื้อยาเสพติด			
		หาซื้อไม่ได้	หาซื้อยาก	หาซื้อง่าย	ไม่แน่ใจ/ ไม่ทราบ
เพศ	100.0	53.0	13.8	3.1	30.1
ชาย	100.0	55.7	14.8	3.4	26.1
หญิง	100.0	50.4	12.7	2.9	34.0
อายุ	100.0	53.0	13.8	3.1	30.1
18 - 29 ปี	100.0	44.2	14.7	4.0	37.1
30 - 39 ปี	100.0	49.4	16.7	3.7	30.2
40 - 49 ปี	100.0	56.1	14.0	2.8	27.1
50 - 59 ปี	100.0	59.9	10.7	2.3	27.1
60 ปีขึ้นไป	100.0	58.1	9.5	2.7	29.7
ระดับการศึกษา	100.0	53.0	13.8	3.1	30.1
ไม่ได้รับการศึกษา	100.0	63.1	7.0	0.6	29.3
ประถมศึกษา	100.0	61.8	11.1	2.0	25.1
มัธยมศึกษา	100.0	47.9	16.2	4.2	31.7
อาชีวศึกษา/อนุปริญญา	100.0	38.6	21.1	4.8	35.5
ปริญญาตรีและสูงกว่า	100.0	32.8	16.0	5.4	45.8
สถานภาพการทำงาน	100.0	53.0	13.8	3.1	30.1
ข้าราชการ/พนักงานรัฐวิสาหกิจ	100.0	44.9	18.3	5.0	31.8
พนักงาน/ลูกจ้างเอกชน	100.0	39.3	19.2	4.7	36.8
ค้าขาย/ประกอบธุรกิจส่วนตัว	100.0	45.8	16.0	5.2	33.0
เกษตรกร	100.0	69.8	10.5	0.7	19.0
รับจ้างทั่วไป/กรรมกร	100.0	58.7	11.6	2.5	27.2
นักเรียน/นักศึกษา	100.0	42.7	13.0	4.0	40.3
แม่บ้าน/ไม่ได้ประกอบอาชีพ	100.0	48.7	10.6	2.5	38.2

ตาราง 11 ร้อยละของประชาชน จำแนกตามความคิดเห็นเกี่ยวกับการมีผู้ร่ำรวยผิดปกติในชุมชน
และลักษณะทางประชากร/สังคม

ลักษณะทางประชากรและสังคม	รวม	การมีผู้ร่ำรวยผิดปกติในชุมชน	
		มี	ไม่มี
เพศ	100.0	7.9	92.1
ชาย	100.0	8.3	91.7
หญิง	100.0	7.6	92.4
อายุ	100.0	7.9	92.1
18 - 29 ปี	100.0	11.1	88.9
30 - 39 ปี	100.0	9.2	90.8
40 - 49 ปี	100.0	6.4	93.6
50 - 59 ปี	100.0	5.8	94.2
60 ปีขึ้นไป	100.0	6.4	93.6
ระดับการศึกษา	100.0	7.9	92.1
ไม่ได้รับการศึกษา	100.0	2.8	97.2
ประถมศึกษา	100.0	5.0	95.0
มัธยมศึกษา	100.0	8.8	91.2
อาชีวศึกษา/อนุปริญญา	100.0	14.3	85.7
ปริญญาตรีและสูงกว่า	100.0	15.8	84.2
สถานภาพการทำงาน	100.0	7.9	92.1
ข้าราชการ/พนักงานรัฐวิสาหกิจ	100.0	11.9	88.1
พนักงาน/ลูกจ้างเอกชน	100.0	12.2	87.8
ค้าขาย/ประกอบธุรกิจส่วนตัว	100.0	9.2	90.8
เกษตรกร	100.0	4.1	95.9
รับจ้างทั่วไป/กรรมกร	100.0	6.9	93.1
นักเรียน/นักศึกษา	100.0	10.6	89.4
แม่บ้าน/ไม่ได้ประกอบอาชีพ	100.0	6.5	93.5

ตาราง 12 ร้อยละของประชาชน จำแนกตามการจัดให้มีกิจกรรมต่อต้านยาเสพติดในชุมชน และลักษณะทางประชากร/สังคม

ลักษณะทางประชากรและสังคม	รวม	การจัดให้มีกิจกรรมต่อต้านยาเสพติดในชุมชน			
		มาก	ปานกลาง	น้อย	ไม่มี
เพศ	100.0	24.1	49.7	16.6	9.6
ชาย	100.0	24.8	49.1	17.0	9.1
หญิง	100.0	23.4	50.4	16.2	10.0
อายุ	100.0	24.1	49.7	16.6	9.6
18 -29 ปี	100.0	20.2	52.4	17.5	9.9
30 - 39 ปี	100.0	24.8	47.7	18.8	8.7
40 - 49 ปี	100.0	26.0	48.1	16.4	9.5
50 - 59 ปี	100.0	25.9	50.9	14.2	9.0
60 ปีขึ้นไป	100.0	21.3	52.5	13.8	12.4
ระดับการศึกษา	100.0	24.1	49.7	16.6	9.6
ไม่ได้รับการศึกษา	100.0	21.7	56.0	9.7	12.6
ประถมศึกษา	100.0	26.4	50.8	14.7	8.1
มัธยมศึกษา	100.0	23.2	49.7	17.4	9.7
อาชีวศึกษา/อนุปริญญา	100.0	19.5	46.2	21.8	12.5
ปริญญาตรีและสูงกว่า	100.0	19.9	46.4	20.8	12.9
สถานภาพการทำงาน	100.0	24.1	49.7	16.6	9.6
ข้าราชการ/พนักงานรัฐวิสาหกิจ	100.0	29.0	50.4	12.0	8.6
พนักงาน/ลูกจ้างเอกชน	100.0	15.0	47.5	22.0	15.5
ค้าขาย/ประกอบธุรกิจส่วนตัว	100.0	21.1	48.5	18.3	12.1
เกษตรกร	100.0	29.4	52.4	13.9	4.3
รับจ้างทั่วไป/กรรมกร	100.0	29.0	47.9	15.5	7.6
นักเรียน/นักศึกษา	100.0	22.3	53.0	15.2	9.5
แม่บ้าน/ไม่ได้ประกอบอาชีพ	100.0	20.8	48.7	17.9	12.6

ตาราง 13 ร้อยละของประชาชน จำแนกตามการมีส่วนร่วมในกิจกรรมต่อต้านยาเสพติด และลักษณะทางประชากร/สังคม

ลักษณะทางประชากรและสังคม	รวม	การมีส่วนร่วมในกิจกรรมต่อต้านยาเสพติด	
		มีส่วนร่วม	ไม่มีส่วนร่วม
เพศ	100.0	69.9	30.1
ชาย	100.0	72.1	27.9
หญิง	100.0	67.7	32.3
อายุ	100.0	69.9	30.1
18 -29 ปี	100.0	71.3	28.7
30 - 39 ปี	100.0	69.7	30.3
40 - 49 ปี	100.0	70.7	29.3
50 - 59 ปี	100.0	71.2	28.8
60 ปีขึ้นไป	100.0	63.1	36.9
ระดับการศึกษา	100.0	69.9	30.1
ไม่ได้รับการศึกษา	100.0	67.4	32.6
ประถมศึกษา	100.0	71.0	29.0
มัธยมศึกษา	100.0	70.1	29.9
อาชีวศึกษา/อนุปริญญา	100.0	63.6	36.4
ปริญญาตรีและสูงกว่า	100.0	70.3	29.7
สถานภาพการทำงาน	100.0	69.9	30.1
ข้าราชการ/พนักงานรัฐวิสาหกิจ	100.0	84.0	16.0
พนักงาน/ลูกจ้างเอกชน	100.0	57.6	42.4
ค้าขาย/ประกอบธุรกิจส่วนตัว	100.0	64.8	35.2
เกษตรกร	100.0	79.1	20.9
รับจ้างทั่วไป/กรรมกร	100.0	71.4	28.6
นักเรียน/นักศึกษา	100.0	71.6	28.4
แม่บ้าน/ไม่ได้ประกอบอาชีพ	100.0	61.6	38.4

ตาราง 14 ร้อยละของประชาชน จำแนกตามความพร้อมที่จะให้ความร่วมมือหรือแจ้งเบาะแสเกี่ยวกับยาเสพติด
และลักษณะทางประชากร/สังคม

ลักษณะทางประชากรและสังคม	รวม	ความพร้อมที่จะให้ความร่วมมือหรือ แจ้งเบาะแสเกี่ยวกับยาเสพติด	
		พร้อม	ไม่พร้อม
เพศ	100.0	87.0	13.0
ชาย	100.0	88.8	11.2
หญิง	100.0	85.2	14.8
อายุ	100.0	87.0	13.0
18 - 29 ปี	100.0	88.1	11.9
30 - 39 ปี	100.0	87.4	12.6
40 - 49 ปี	100.0	88.6	11.4
50 - 59 ปี	100.0	86.8	13.2
60 ปีขึ้นไป	100.0	80.3	19.7
ระดับการศึกษา	100.0	87.0	13.0
ไม่ได้รับการศึกษา	100.0	80.0	20.0
ประถมศึกษา	100.0	86.4	13.6
มัธยมศึกษา	100.0	87.4	12.6
อาชีวศึกษา/อนุปริญญา	100.0	88.4	11.6
ปริญญาตรีและสูงกว่า	100.0	89.7	10.3
สถานภาพการทำงาน	100.0	87.0	13.0
ข้าราชการ/พนักงานรัฐวิสาหกิจ	100.0	95.8	4.2
พนักงาน/ลูกจ้างเอกชน	100.0	83.4	16.6
ค้าขาย/ประกอบธุรกิจส่วนตัว	100.0	84.1	15.9
เกษตรกร	100.0	90.9	9.1
รับจ้างทั่วไป/กรรมกร	100.0	88.2	11.8
นักเรียน/นักศึกษา	100.0	89.0	11.0
แม่บ้าน/ไม่ได้ประกอบอาชีพ	100.0	80.2	19.8

ตาราง 15 ร้อยละของประชาชน จำแนกตามความคิดเห็นเกี่ยวกับการมีเจ้าหน้าที่ของรัฐเข้าไปเกี่ยวข้องกับ
ยาเสพติด และลักษณะทางประชากร/สังคม

ลักษณะทางประชากรและสังคม	รวม	การมีเจ้าหน้าที่ของรัฐ เข้าไปเกี่ยวข้องกับยาเสพติด	
		มี	ไม่มี
เพศ	100.0	8.2	91.8
ชาย	100.0	9.0	91.0
หญิง	100.0	7.5	92.5
อายุ	100.0	8.2	91.8
18 - 29 ปี	100.0	10.4	89.6
30 - 39 ปี	100.0	9.5	90.5
40 - 49 ปี	100.0	7.5	92.5
50 - 59 ปี	100.0	6.5	93.5
60 ปีขึ้นไป	100.0	6.1	93.9
ระดับการศึกษา	100.0	8.2	91.8
ไม่ได้รับการศึกษา	100.0	3.5	96.5
ประถมศึกษา	100.0	6.1	93.9
มัธยมศึกษา	100.0	9.1	90.9
อาชีวศึกษา/อนุปริญญา	100.0	13.0	87.0
ปริญญาตรีและสูงกว่า	100.0	13.5	86.5
สถานภาพการทำงาน	100.0	8.2	91.8
ข้าราชการ/พนักงานรัฐวิสาหกิจ	100.0	9.6	90.4
พนักงาน/ลูกจ้างเอกชน	100.0	14.7	85.3
ค้าขาย/ประกอบธุรกิจส่วนตัว	100.0	11.3	88.7
เกษตรกร	100.0	3.8	96.2
รับจ้างทั่วไป/กรรมกร	100.0	7.3	92.7
นักเรียน/นักศึกษา	100.0	9.4	90.6
แม่บ้าน/ไม่ได้ประกอบอาชีพ	100.0	5.1	94.9

ตาราง 16 ร้อยละของประชาชน จำแนกตามความต่องเนื่องในการทำงานของเจ้าหน้าที่รัฐ เพื่อป้องกัน
การแพร่ระบาดของเซพติด และลักษณะทางประชากร/สังคม

ลักษณะทางประชากรและสังคม	รวม	ความต่องเนื่องในการทำงานของเจ้าหน้าที่รัฐ เพื่อป้องกันการแพร่ระบาดของเซพติด	
		ต่องเนื่อง	ไม่ต่องเนื่อง
เพศ	100.0	74.9	25.1
ชาย	100.0	74.9	25.1
หญิง	100.0	75.0	25.0
อายุ	100.0	74.9	25.1
18 - 29 ปี	100.0	72.3	27.7
30 - 39 ปี	100.0	72.4	27.6
40 - 49 ปี	100.0	76.7	23.3
50 - 59 ปี	100.0	78.0	22.0
60 ปีขึ้นไป	100.0	76.3	23.7
ระดับการศึกษา	100.0	74.9	25.1
ไม่ได้รับการศึกษา	100.0	77.5	22.5
ประถมศึกษา	100.0	79.0	21.0
มัธยมศึกษา	100.0	74.2	25.8
อาชีวศึกษา/อนุปริญญา	100.0	69.0	31.0
ปริญญาตรีและสูงกว่า	100.0	61.6	38.4
สถานภาพการทำงาน	100.0	74.9	25.1
ข้าราชการ/พนักงานรัฐวิสาหกิจ	100.0	74.7	25.3
พนักงาน/ลูกจ้างเอกชน	100.0	64.2	35.8
ค้าขาย/ประกอบธุรกิจส่วนตัว	100.0	72.2	27.8
เกษตรกร	100.0	82.9	17.1
รับจ้างทั่วไป/กรรมกร	100.0	75.5	24.5
นักเรียน/นักศึกษา	100.0	74.3	25.7
แม่บ้าน/ไม่ได้ประกอบอาชีพ	100.0	74.3	25.7

ตาราง 17 ร้อยละของประชาชน จำแนกตามความพึงพอใจต่อผลการดำเนินงานของผู้ประสานพลังแผ่นดิน และลักษณะทางประชากร/สังคม

ลักษณะทางประชากรและสังคม	รวม	ความพึงพอใจต่อผลการดำเนินงานของ ผู้ประสานพลังแผ่นดิน			
		มาก	ปานกลาง	น้อย	ไม่พอใจ
เพศ	100.0	34.5	53.2	10.4	1.9
ชาย	100.0	34.3	53.9	10.0	1.8
หญิง	100.0	34.7	52.6	10.7	2.0
อายุ	100.0	34.5	53.2	10.4	1.9
18 -29 ปี	100.0	30.3	55.2	12.1	2.4
30 - 39 ปี	100.0	33.7	52.2	11.7	2.4
40 - 49 ปี	100.0	37.3	52.3	9.3	1.1
50 - 59 ปี	100.0	37.4	52.9	8.3	1.4
60 ปีขึ้นไป	100.0	31.4	55.2	10.5	2.9
ระดับการศึกษา	100.0	34.5	53.2	10.4	1.9
ไม่ได้รับการศึกษา	100.0	32.0	57.6	7.1	3.3
ประถมศึกษา	100.0	37.8	52.6	8.5	1.1
มัธยมศึกษา	100.0	32.6	54.2	11.0	2.2
อาชีวศึกษา/อนุปริญญา	100.0	28.0	53.8	14.9	3.3
ปริญญาตรีและสูงกว่า	100.0	28.9	52.5	14.6	4.0
สถานภาพการทำงาน	100.0	34.5	53.2	10.4	1.9
ข้าราชการ/พนักงานรัฐวิสาหกิจ	100.0	40.4	49.7	8.3	1.6
พนักงาน/ลูกจ้างเอกชน	100.0	25.4	56.9	14.1	3.6
ค้าขาย/ประกอบธุรกิจส่วนตัว	100.0	30.7	52.5	14.1	2.7
เกษตรกร	100.0	41.9	51.5	5.9	0.7
รับจ้างทั่วไป/กรรมกร	100.0	36.0	53.4	9.6	1.0
นักเรียน/นักศึกษา	100.0	31.3	54.1	12.2	2.4
แม่บ้าน/ไม่ได้ประกอบอาชีพ	100.0	31.2	55.6	10.7	2.5

ตาราง 18 ร้อยละของประชาชน จำแนกตามความพึงพอใจต่อผลการดำเนินงานของรัฐบาล ในการป้องกัน/ควบคุม การแพร่ระบาดของยาเสพติด และลักษณะทางประชากร/สังคม

ลักษณะทางประชากรและสังคม	รวม	ความพึงพอใจต่อผลการดำเนินงานของรัฐบาล ในการป้องกัน/ควบคุมการแพร่ระบาดของยาเสพติด			
		มาก	ปานกลาง	น้อย	ไม่พอใจ
เพศ	100.0	52.5	41.5	4.5	1.5
ชาย	100.0	52.6	41.7	4.3	1.4
หญิง	100.0	52.5	41.2	4.6	1.7
อายุ	100.0	52.5	41.5	4.5	1.5
18 - 29 ปี	100.0	49.5	43.7	5.4	1.4
30 - 39 ปี	100.0	47.7	44.8	5.5	2.0
40 - 49 ปี	100.0	55.3	39.3	4.1	1.3
50 - 59 ปี	100.0	58.0	37.7	3.1	1.2
60 ปีขึ้นไป	100.0	53.6	41.0	3.5	1.9
ระดับการศึกษา	100.0	52.5	41.5	4.5	1.5
ไม่ได้รับการศึกษา	100.0	59.0	33.2	4.9	2.9
ประถมศึกษา	100.0	58.4	37.5	3.1	1.0
มัธยมศึกษา	100.0	49.5	44.2	4.7	1.6
อาชีวศึกษา/อนุปริญญา	100.0	44.0	47.7	5.6	2.7
ปริญญาตรีและสูงกว่า	100.0	37.1	50.7	9.4	2.8
สถานภาพการทำงาน	100.0	52.5	41.5	4.5	1.5
ข้าราชการ/พนักงานรัฐวิสาหกิจ	100.0	50.0	43.6	5.2	1.2
พนักงาน/ลูกจ้างเอกชน	100.0	41.1	49.6	7.7	1.6
ค้าขาย/ประกอบธุรกิจส่วนตัว	100.0	48.8	43.7	4.6	2.9
เกษตรกร	100.0	63.2	34.0	2.1	0.7
รับจ้างทั่วไป/กรรมกร	100.0	56.2	37.5	5.6	0.7
นักเรียน/นักศึกษา	100.0	48.5	44.7	6.1	0.7
แม่บ้าน/ไม่ได้ประกอบอาชีพ	100.0	48.5	45.7	3.4	2.4

