



(ร่าง)

แผนการปฏิรูป

เรื่อง การจัดตั้งมหาวิทยาลัยกีฬาแห่งชาติ
(National Sports University : NSU)

ของ

คณะกรรมการขับเคลื่อนการปฏิรูปประเทศ
ด้านกีฬา ศิลปะ วัฒนธรรม
การศาสนา คุณธรรม และจริยธรรม

สภาขับเคลื่อนการปฏิรูปประเทศ

สำนักกรรมการ ๓
สำนักงานเลขาธิการสภาผู้แทนราษฎร
ปฏิบัติหน้าที่สำนักงานเลขาธิการสภาขับเคลื่อนการปฏิรูปประเทศ

ด่วนที่สุด

(สำเนา)

ที่ (สปท) ๔๓๐/๒๕๕๘

สภาขับเคลื่อนการปฏิรูปประเทศ
ถนนอุทองใน ดุสิต กทม. ๑๐๓๐๐

๒๙ ธันวาคม ๒๕๕๘

เรื่อง แผนการปฏิรูปเรื่องการจัดตั้งมหาวิทยาลัยการกีฬาแห่งชาติของคณะกรรมการขับเคลื่อนการปฏิรูปประเทศ
ด้านกีฬา ศิลปะ วัฒนธรรม การศาสนา คุณธรรม และจริยธรรม

กราบเรียน ประธานสภาขับเคลื่อนการปฏิรูปประเทศ

สิ่งที่ส่งมาด้วย แผนการปฏิรูปของคณะกรรมการดังกล่าวข้างต้น จำนวน ๑ ชุด

ตามที่ที่ประชุมสภาขับเคลื่อนการปฏิรูปประเทศ ครั้งที่ ๘/๒๕๕๘ วันอังคารที่ ๑๐ พฤศจิกายน ๒๕๕๘ ได้มีมติตั้งคณะกรรมการขับเคลื่อนการปฏิรูปประเทศด้านกีฬา ศิลปะ วัฒนธรรม การศาสนา คุณธรรม และจริยธรรมขึ้นนั้น ซึ่งกรรมการคณะนี้ประกอบด้วย

- | | |
|----------------------------------|---|
| ๑. พลเอก ยุทธศักดิ์ ศศิประภา | ประธานกรรมการ |
| ๒. หม่อมราชวงศ์ จักรธร จิตรพงศ์ | รองประธานกรรมการ คนที่หนึ่ง |
| ๓. พลเรือเอก อภิวัฒน์ ศรีวรรณ | รองประธานกรรมการ คนที่สอง |
| ๔. นายชาญวิทย์ ผลชีวิน | รองประธานกรรมการ คนที่สาม/
กรรมการ และผู้ช่วยโฆษกกรรมการ คนที่หนึ่ง |
| ๕. พลอากาศเอก ทวีเดช อังศุสิงห์ | รองประธานกรรมการ คนที่สี่ |
| ๖. พลเอก จิระ โกมุทพงศ์ | กรรมการ และโฆษกกรรมการ |
| ๗. นายฐาปบุตร ชมเสวี | กรรมการ |
| ๘. นายพนม ศรีศิลป์ | กรรมการ |
| ๙. พลเรือเอก อนุทัย รัตตะรังสี | กรรมการ |
| ๑๐. พลเรือเอก สิริพันธ์ เกยานนท์ | กรรมการ และเลขานุการกรรมการ |
| ๑๑. นายบวรเวท รุ่งรุจี | กรรมการ และผู้ช่วยเลขานุการกรรมการ/
กรรมการ และผู้ช่วยโฆษกกรรมการ คนที่สอง |

บัดนี้ คณะกรรมการได้พิจารณา และจัดทำแผนการปฏิรูปเรื่องการจัดตั้งมหาวิทยาลัยการกีฬาแห่งชาติของคณะกรรมการขับเคลื่อนการปฏิรูปประเทศด้านกีฬา ศิลปะ วัฒนธรรม การศาสนา คุณธรรม และจริยธรรม เสร็จแล้ว

จึงกราบเรียนมาเพื่อโปรดนำเสนอที่ประชุมสภาขับเคลื่อนการปฏิรูปประเทศพิจารณาต่อไป

ขอแสดงความนับถืออย่างยิ่ง

พลเอก ยุทธศักดิ์ ศศิประภา

(ยุทธศักดิ์ ศศิประภา)

ประธานกรรมการขับเคลื่อนการปฏิรูปประเทศ
ด้านกีฬา ศิลปะ วัฒนธรรม การศาสนา คุณธรรม และจริยธรรม

สำเนาถูกต้อง

สำนักกรรมการ ๓

กลุ่มงานคณะกรรมการการท่องเที่ยวและกีฬา

โทร. ๐ ๒๒๔๔ ๒๕๖๖ ๐ ๒๒๔๔ ๒๕๗๒

โทรสาร ๐ ๒๒๔๔ ๒๕๗๓

(นายสาธิต ประเสริฐศักดิ์)

ผู้อำนวยการสำนักกรรมการ ๓

กัมโพช/ร่าง

อมรรัตน์/พิมพ์

ฉิมพร/ตรวจ

๑๗

แผนการปฏิรูป

เรื่อง

การจัดตั้งมหาวิทยาลัยการกีฬาแห่งชาติ

(National Sports University : NSU)

สารบัญ

ลำดับ	เรื่อง	หน้า
๑.	หนังสือกราบเรียนประธานสภาขับเคลื่อนการปฏิรูปประเทศ	
๒.	สารบัญ	
๓.	แผนการปฏิรูปเรื่องการจัดตั้งมหาวิทยาลัยการกีฬาแห่งชาติ ของคณะกรรมการขับเคลื่อนการปฏิรูปประเทศ ด้านกีฬา ศิลปะ วัฒนธรรม การศาสนา คุณธรรม และจริยธรรม	
	(๑) ความสำคัญของปัญหา	๑
	(๒) กรอบแนวคิดการจัดตั้งมหาวิทยาลัยการกีฬาแห่งชาติ	๔
	(๓) วัตถุประสงค์	๔
	(๔) รูปแบบ และแนวทางการดำเนินงานของมหาวิทยาลัยการกีฬาแห่งชาติ	๕
	(๕) วิธีการปฏิรูป	๖
	(๖) กำหนดเวลาการปฏิรูป	๗
	(๗) แหล่งที่มาของงบประมาณ	๗
	(๘) หน่วยงานที่รับผิดชอบ	๗
๔.	ตารางสรุปแผนการปฏิรูปเรื่องการจัดตั้งมหาวิทยาลัยการกีฬาแห่งชาติ	๘
๕.	บันทึกหลักการและเหตุผลประกอบร่างพระราชบัญญัติมหาวิทยาลัยการกีฬาแห่งชาติ พ.ศ.	๑๐
๖.	ร่างพระราชบัญญัติมหาวิทยาลัยการกีฬาแห่งชาติ พ.ศ.	๑๑
๗.	บันทึกวิเคราะห์สรุปสาระสำคัญของร่างพระราชบัญญัติมหาวิทยาลัยการกีฬาแห่งชาติ พ.ศ.	๓๓
ภาคผนวก		
	- แผนการดำเนินงานการจัดตั้งมหาวิทยาลัยการกีฬาแห่งชาติ	๓๗
	- ตัวอย่างหลักสูตร	๕๑
	- แนวทางการดำเนินการด้านการสอน	๕๔

แผนการปฏิรูป เรื่อง การจัดตั้งมหาวิทยาลัยการกีฬาแห่งชาติ (National Sports University : NSU)

๑. ความสำคัญของปัญหา

ในการจัดตั้งสถาบันอุดมศึกษาเฉพาะทาง เป็นการตอบสนองนโยบายการปฏิรูปประเทศด้านการกีฬา และเป็นการเตรียมพัฒนาศักยภาพของทรัพยากรมนุษย์เพื่อเข้าสู่ประชาคมเศรษฐกิจอาเซียน ที่ผ่านมามีประเทศไทยยังไม่มีมหาวิทยาลัยที่ทำหน้าที่การจัดการเรียนการสอนด้านการกีฬาที่มีความเชี่ยวชาญ เพื่อพัฒนาบุคลากรทางการกีฬาในสาขาวิชาต่างๆ ให้มีมาตรฐานทัดเทียมอารยประเทศ เนื่องจากการกีฬาได้เข้ามาเป็นส่วนหนึ่งของชีวิต อุตสาหกรรมด้านการกีฬามีความเติบโตอย่างรวดเร็ว กิจกรรมกีฬาต้องใช้ผู้เชี่ยวชาญทางการกีฬาในด้านต่าง ๆ มากมาย สิ่งต่าง ๆ เหล่านี้กำลังเป็นเรื่องท้าทายการพัฒนาเศรษฐกิจ สังคม วัฒนธรรมและการเมืองของประเทศต่างๆทั่วโลก

การพัฒนาศักยภาพทางด้านกีฬาของประเทศให้มีมาตรฐานอยู่ในระดับโลกจากการศึกษาพบว่า ประเทศที่ประสบความสำเร็จจะมีการส่งเสริม สนับสนุนและพัฒนาบุคลากรทางการกีฬาอย่างเป็นระบบ เช่น การส่งเสริมและสนับสนุนการออกกำลังกายและกีฬาแก่เยาวชนและประชาชนอย่างถูกหลักวิธี ซึ่งจะต้องมีบุคลากรทางการกีฬาที่มีความรู้ความสามารถในการไปขับเคลื่อนกิจกรรมต่างๆหรือการพัฒนากีฬาตั้งแต่ระดับพื้นฐานจนถึงกีฬาเพื่อความเป็นเลิศหรือกีฬาเพื่อการอาชีพ สิ่งต่างๆ เหล่านี้จำเป็นต้องมีผู้ที่มีความรู้ความเชี่ยวชาญในการดำเนินงานกิจกรรมดังกล่าว ซึ่งปัจจุบันประเทศไทยยังมีบุคลากรดังกล่าวไม่เพียงพอ รวมทั้งยังขาดองค์ความรู้ในบางด้าน โดยสถาบันการศึกษายังจัดการศึกษาไม่ครอบคลุมในศาสตร์ดังกล่าว

หลักการ และเหตุผล

ประเทศไทยมีการนำแนวคิดการพัฒนาทางการศึกษาตามแบบอย่างโลกตะวันตกนี้เริ่มขึ้นมาตั้งแต่สมัยสมเด็จพระจอมเกล้าเจ้าอยู่หัว ประเทศไทยได้มีกระบวนการจัดตั้งสถาบันอุดมศึกษา มีพัฒนาการที่ดีมาโดยตลอด

สำหรับสถาบันการพลศึกษา มีกำเนิดจากการที่กรมพลศึกษาที่ได้ดำเนินการผลิตครูพลศึกษามาเป็นเวลานาน โดยมีความเป็นมาตั้งแต่ปี พ.ศ. ๒๔๓๕ พระบาทสมเด็จพระจุลจอมเกล้าเจ้าอยู่หัว ทรงมีพระราชดำริให้จัดตั้งโรงเรียนฝึกหัดครูขึ้นเป็นแห่งแรก

วันที่ ๑ มกราคม พ.ศ. ๒๔๔๗ เจ้าพระยาธรรมศักดิ์มนตรีเป็นผู้มีส่วนสำคัญในการก่อตั้งองค์กรที่มีบทบาทสำคัญต่อการฝึกหัดครูพลศึกษาของไทยที่มีชื่อเรียกว่า “สามัคยาจารย์สมาคม” โดยได้จัดตั้ง “สามัคยาจารย์สโมสรสถาน” ขึ้นบริเวณสวนกุหลาบวิทยาลัย

ปี พ.ศ. ๒๔๔๘ โรงเรียนฝึกหัดอาจารย์ ได้บรรจุวิชากายบริหารไว้ในหลักสูตรเพื่อให้ครูที่สำเร็จจากโรงเรียนฝึกหัดอาจารย์สามารถสอนวิชาพลศึกษาได้

ปี พ.ศ. ๒๔๕๒ กระทรวงธรรมการ (กระทรวงศึกษาธิการในปัจจุบัน) ได้จัดตั้งสถานศึกษาวิชาพลศึกษาสำหรับครูขึ้นเป็นครั้งแรก ณ สามัคยาจารย์สมาคม (ปัจจุบันเป็นที่ตั้งโรงเรียนสวนกุหลาบวิทยาลัย) และเรียกว่า “ สโมสรกายบริหาร”

ปี พ.ศ. ๒๔๕๖ ได้ปรับปรุงสโมสรกายบริหารขึ้นใหม่ โดยให้ชื่อว่า “ห้องพลศึกษากลาง” มีความมุ่งหมายเพื่อช่วยส่งเสริมการพลศึกษา การกีฬา ตลอดจนผลิตครูออกไปดำเนินการสอนพลศึกษาในโรงเรียนต่าง ๆ

ปี พ.ศ. ๒๔๗๖ ได้จัดตั้งกรมพลศึกษาขึ้นในกระทรวงธรรมการ

ปี พ.ศ. ๒๔๙๓ ได้มีการเปลี่ยนชื่อโรงเรียนพลศึกษากลางเป็นโรงเรียนฝึกหัดครูพลศึกษา กำหนดให้ผู้เรียนต้องเรียนวิชาพลศึกษา (ในสมัยนั้นเรียกว่า “วิชากายกรรม” หรือ “วิชาตัดตน” หรือ วิชาการฝึกหัดร่างกาย”หรือ “วิชากายบริหาร”)

ปี พ.ศ. ๒๕๐๑ กรมการฝึกหัดครูได้ตั้งสถานศึกษาขึ้นมาใหม่ เรียกว่า “โรงเรียนฝึกหัดครู พลานามัย” ขึ้นมาอีกแห่งหนึ่งเพื่อดำเนินการสอนในระดับประกาศนียบัตรวิชาการศึกษา(พลานามัย) หรือ ป.กศ. (พลานามัย)

ปี พ.ศ.๒๕๑๒ จึงได้ยุบเลิกโรงเรียนฝึกหัดครูพลานามัย และได้ขยายหลักสูตรของ วิทยาลัยพลศึกษา เป็นระดับปริญญาตรี โดยเป็นสาขาหนึ่งของวิทยาลัยวิชาการศึกษา แต่ยังคงดำเนินการโดย กรมพลศึกษา และใช้ชื่อว่า “วิทยาลัยวิชาการศึกษาพลศึกษา”(วศ.พลศึกษา)

ปี พ.ศ.๒๕๑๔ ได้ยุติการ ดำเนินการวิทยาลัยพลศึกษาในส่วนกลางและได้โอนวิทยาลัยวิชาการศึกษา พลศึกษาไปให้วิทยาลัยวิชาการศึกษา ดำเนินการต่อไป ในปี พ.ศ.๒๕๑๔ กระทรวงศึกษาธิการได้มีนโยบาย ขยายการศึกษาระดับประกาศนียบัตรวิชา การศึกษาชั้นสูง(พลศึกษา) ไปยังส่วนภูมิภาค กรมพลศึกษาจึงได้เปิด ดำเนินการผลิตครูพลศึกษาในส่วนภูมิภาค โดยเริ่มเปิด “วิทยาลัยพลศึกษาจังหวัดเชียงใหม่” ขึ้นเป็นแห่งแรก

ปี พ.ศ.๒๕๑๕ ได้เปิด “วิทยาลัย พลศึกษาจังหวัดมหาสารคาม” เป็นแห่งที่สอง และมีการเปิดเพิ่มขึ้น ในจังหวัดต่าง ๆ เรื่อยมาจนกระทั่งมี วิทยาลัยพลศึกษารวม ๑๗ แห่ง และในปีพ.ศ.๒๕๓๔ ได้เปิดโรงเรียนกีฬา แห่งแรกของประเทศไทย โดยเริ่ม เปิดที่ “โรงเรียนกีฬาจังหวัดสุพรรณบุรี” และปัจจุบันมีโรงเรียนกีฬาในสังกัด รวม ๑๓ แห่ง

๓๑ มกราคม พ.ศ.๒๕๔๘ พระบาทสมเด็จพระเจ้าอยู่หัวภูมิพลอดุลยเดชฯ ทรงพระกรุณา โปรดเกล้าฯ ลงพระปรมาภิไธยในร่างพระราชบัญญัติสถาปนากการพลศึกษา และออกประกาศในราชกิจจานุเบกษา เมื่อวันที่ ๔ กุมภาพันธ์ พ.ศ.๒๕๔๘ ให้มีผลบังคับใช้ตั้งแต่วันที่ ๕ กุมภาพันธ์ พ.ศ. ๒๕๔๘ เป็นต้นไป ซึ่งส่งผลให้ สถาปน การพลศึกษาสามารถจัดการศึกษาได้ถึงระดับปริญญาตรี

๒๑ พฤศจิกายน พ.ศ. ๒๕๕๕ พระบาทสมเด็จพระเจ้าอยู่หัวภูมิพลอดุลยเดชฯ ทรงพระกรุณา โปรดเกล้าฯ ลงพระปรมาภิไธยในร่างพระราชบัญญัติสถาปนากการพลศึกษา(ฉบับที่ ๒) พ.ศ.๒๕๕๕ และออก ประกาศ ในราชกิจจานุเบกษา เมื่อวันที่ ๒๗ พฤศจิกายน พ.ศ.๒๕๕๕ ให้มีผลบังคับใช้ตั้งแต่วันที่ ๒๘ พฤศจิกายน พ.ศ. ๒๕๕๕ เป็นต้นไป โดยมีสาระสำคัญ เช่น ให้สถาปนากการพลศึกษาสามารถจัดการศึกษาในระดับปริญญาโท และ ปริญญาเอกมาจนถึงปัจจุบัน

ในการปฏิรูปประเทศด้านการกีฬาเป็นที่ทราบกันดีว่าเป้าหมายสูงสุดในการพัฒนาประเทศคือ การพัฒนาคุณภาพชีวิต ด้วยแนวคิดการจัดตั้งมหาวิทยาลัยการกีฬาแห่งชาติโดยการปรับรูปแบบขยายความร่วมมือทั้งภาครัฐและเอกชน เป็นปัจจัยสำคัญประการหนึ่งในการพัฒนาเศรษฐกิจและสังคมที่จะช่วยเพิ่มขีดความสามารถในการแข่งขันและแสดงศักยภาพและเกียรติภูมิของประเทศในระยะยาว โดยเฉพาะอย่างยิ่งด้านสุขภาพ การออกกำลังกาย การพลศึกษา วิทยาศาสตร์การกีฬา สู่ธุรกิจต่างๆในอุตสาหกรรมการกีฬา ซึ่งการกีฬาสามารถสร้างสังคมคุณภาพดี สร้างวัฒนธรรม สร้างเศรษฐกิจทางการกีฬาเป็นสิ่งสำคัญในปัจจุบัน แต่ปฏิเสธไม่ได้ว่าเม็ดเงินในการลงทุนจัดตั้งมหาวิทยาลัยการกีฬาแห่งชาติมีมูลค่ารวมมากมายนานาชาติ การที่ภาครัฐจะเป็นผู้ลงทุนแต่เพียงผู้เดียวอาจสร้างภาระทางการคลังโดยไม่จำเป็น และการพัฒนาการด้าน การกีฬามีการเปลี่ยนแปลงเร็ว มีลักษณะเป็นพลวัต มีการปรับเปลี่ยน พัฒนาด้านเทคโนโลยีสูง ตามนวัตกรรมของโลก และซึ่งในอดีตการพัฒนาการด้านสุขภาพ พลานามัย พลศึกษาและการกีฬา ตามแผนพัฒนากีฬา แห่งชาติทุกฉบับที่ผ่านมา (สภาปฏิรูปแห่งชาติ, ๒๕๕๘) ไม่ประสบความสำเร็จเท่าที่ควร จากประเด็นที่ได้รับ จากการรับฟังความคิดเห็นประชาชน ของคณะกรรมการปฏิรูปการกีฬา สภาปฏิรูปแห่งชาติ พบว่า ในการพัฒนาการกีฬาของชาติต้องใช้ภาคเอกชนเข้ามามีส่วนในการสนับสนุน เพื่อให้เกิดการสร้างงาน และการบริหารจัดการที่เป็นระบบมีความรวดเร็วและพร้อมปรับเปลี่ยนไปตามนวัตกรรม วิทยาศาสตร์เทคโนโลยี ในอุตสาหกรรมทางการกีฬาที่เกิดขึ้นอย่างต่อเนื่อง เช่นเดียวกับที่เกิดขึ้นในต่างประเทศที่เป็นผู้นำมาหาอำนาจ ทางการกีฬา ดังนั้นในการจัดตั้งมหาวิทยาลัยการกีฬาแห่งชาติ จำเป็นต้องอาศัยความร่วมมือจากหลายฝ่าย

จากเอกสารวาระการประชุมที่ ๑๙ สภาปฏิรูปแห่งชาติ ได้กำหนดให้มหาวิทยาลัยการกีฬาแห่งชาติ มีกรอบแนวคิดมาจากการยุบรวมของสถาบันการพลศึกษาขึ้นเป็นมหาวิทยาลัยการกีฬาแห่งชาติ ซึ่งแต่เดิมเป็นการปรับเปลี่ยนสถานะของสถาบันการพลศึกษา ซึ่งมี ๑๗ วิทยาเขตขึ้นเป็นมหาวิทยาลัยการกีฬาแห่งชาติ โดยเลือกวิทยาเขตใดวิทยาเขตหนึ่งเป็นที่ตั้งของมหาวิทยาลัย มีวิทยาเขต ๑๗ แห่ง และโรงเรียนกีฬา ๑๓ แห่ง เพื่อเป็นการตอบสนองการกระจายความเสมอภาคและสู่ท้องถิ่น จึงได้มีมติให้จัดตั้งมหาวิทยาลัยการกีฬาแห่งชาติใน ๔ ภูมิภาค โดยมีเป้าหมายในการยกระดับคุณภาพการศึกษาทางการกีฬาให้มีคุณภาพทั่วถึง ลดความเหลื่อมล้ำ สร้างความเสมอภาคให้กับประชาชน เพื่อเป็นการยกระดับคุณภาพชีวิตของคนในชาติ ทำให้มีสุขภาพดี สามารถแข่งขันกับนานาประเทศในระยะยาว

ในการจัดตั้งมหาวิทยาลัยการกีฬาแห่งชาติ จึงเน้นการตอบสนองนโยบายระดับชาติ เรื่องการให้ภาคเอกชนมีบทบาทในการพัฒนาการกีฬาของชาติมากขึ้น เน้นรูปแบบการดำเนินงานที่ภาครัฐเปิดโอกาสให้ภาคเอกชนเข้ามามีส่วนร่วมในการพัฒนาประเทศ โดยการดำเนินโครงการในด้านการให้บริการสาธารณะ เพื่อเพิ่มประสิทธิภาพของการดำเนินงานและบริการโดยมุ่งเน้นการให้บริการที่มีประสิทธิภาพและคุ้มค่า ด้านพัฒนาการกีฬาสำหรับคนในท้องถิ่นไปจนถึงระดับโลก การที่ภาครัฐมีโครงการจัดตั้งมหาวิทยาลัยการกีฬาแห่งชาติขึ้นเป็นครั้งแรก ซึ่งมีการใช้งบประมาณเพื่อการลงทุนเรื่อง สถานกีฬา สิ่งอำนวยความสะดวกและอุปกรณ์ เทคโนโลยีที่ทันสมัยทางการกีฬา ตลอดจนห้องปฏิบัติการ ห้องทดสอบ/ทดลอง บุคลากรทางการกีฬาที่มีความสามารถแต่กระจายอยู่ทั่วประเทศทั้งในภาครัฐและภาคเอกชน จะสามารถร่วมมือกันได้ ซึ่งการใช้แนวคิดการจัดตั้งบนความร่วมมือกับทุกภาคส่วนที่เกี่ยวข้อง จะสามารถตอบโจทย์ตรงกับทิศทางของการพัฒนาการกีฬาได้อย่างชัดเจน

สถาบันการพลศึกษา ซึ่งภาครัฐ โดยกระทรวงการท่องเที่ยวและกีฬา เป็นหน่วยงานตั้งต้น เริ่มปรับตัวในระยะแรกด้วยงบประมาณที่มีอยู่เดิม และการเปิดโอกาสให้ภาคเอกชนและสหพันธ์กีฬานานาชาติได้ร่วมสนับสนุนและเสริมความแข็งแกร่ง ภายใต้ชื่อมหาวิทยาลัยการกีฬาแห่งชาติร่วมกัน ซึ่งมีเป้าหมายการมองภาพการพัฒนาทุนมนุษย์ แสดงศักยภาพของชาติด้านการกีฬาร่วมกัน เพื่อสร้างเสริมขีดความสามารถ เพิ่มเชื่อมั่นด้านการกีฬาให้ประเทศไทยต่อประชาคมโลก

เหตุผลความจำเป็น และหลักการในการจัดตั้งมหาวิทยาลัยการกีฬาแห่งชาติ

โครงการจัดตั้ง “มหาวิทยาลัยการกีฬาแห่งชาติ” โดยการยุบรวมของสถาบันการพลศึกษา เป็นมหาวิทยาลัยการกีฬาแห่งชาติใน ๔ ภูมิภาค จะเป็นการพัฒนาคุณภาพชีวิตของประชากรในประเทศให้ดีขึ้น อีกทั้งจะเป็นสถาบันอุดมศึกษาที่มีความเชี่ยวชาญด้านการกีฬา ในการผลิตบัณฑิตที่มีความรู้ ความสามารถ ความเชี่ยวชาญเฉพาะในศาสตร์สาขาวิชาต่าง ๆ มีความเป็นเอกภาพในการกีฬา ทั้งยังเป็นศูนย์ฝึกกีฬาแห่งชาติ ในการพัฒนานักกีฬาของประเทศต่อไป นอกจากนี้ ยังเห็นสมควรให้มีการปรับปรุงการศึกษาระดับอุดมศึกษา ด้านพลศึกษา และกีฬาให้สอดคล้องกับการเปลี่ยนแปลงทางสังคม ดังนี้

(๑) การเจริญเติบโตทางการกีฬาอย่างรวดเร็วในระยะที่ผ่านมา ส่งผลให้ความต้องการบุคลากรทางการกีฬามากขึ้นทั้งในระดับชาติและระดับนานาชาติ จำเป็นต้องมีสถาบันอุดมศึกษาที่มีความรู้ความสามารถ และความเชี่ยวชาญในการผลิตบุคลากรดังกล่าวออกไปรับใช้สังคม การจัดตั้งมหาวิทยาลัยการกีฬาแห่งชาติ จึงมีความจำเป็นและมีความสำคัญที่สุดประการหนึ่ง

(๒) การพัฒนาศักยภาพทางด้านกีฬาของประเทศให้มีมาตรฐานอยู่ในระดับโลก จากการศึกษาข้อมูลที่ผ่านมาจะพบว่าประเทศที่ประสบความสำเร็จทางด้านกีฬาจะมีการส่งเสริมและสนับสนุนการกีฬาอย่างเป็นระบบ เช่น การจัดตั้งมหาวิทยาลัยกีฬาสำหรับการผลิตบัณฑิตระดับปริญญาตรี ปริญญาโท และปริญญาเอก ในสาขาวิชาวิทยาศาสตร์การกีฬา พลศึกษา กีฬา และสาขาวิชาที่เกี่ยวข้อง รวมทั้งการพัฒนากุศลกรทางการกีฬา และใช้เป็นศูนย์ฝึกของนักกีฬาระดับชาติ

(๓) การพัฒนาคุณภาพชีวิตของประชากรในประเทศ มหาวิทยาลัยการกีฬาแห่งชาติ ๔ ภูมิภาค โดยการบูรรวม ๑๗ แห่งทั่วประเทศจะสามารถยกระดับคุณภาพชีวิตของประชากรในประเทศโดยการผลิตบุคลากรทางการกีฬา ทำให้เด็ก เยาวชน ประชาชนและผู้ด้อยโอกาสและคนพิการมีโอกาสเข้าร่วมกิจกรรมต่าง ๆ มีสุขภาพร่างกาย จิตใจ อารมณ์และสังคมที่ดี สามารถเป็นทรัพยากรที่มีคุณค่าของประเทศต่อไป

๒. กรอบแนวคิดการจัดตั้งมหาวิทยาลัยการกีฬาแห่งชาติ

มหาวิทยาลัยการกีฬาแห่งชาติ มีกรอบแนวคิดมาจากการปรับเปลี่ยนสถานะของสถาบันการพลศึกษา ขึ้นเป็นมหาวิทยาลัยการกีฬา มีดังนี้

(๑) เป็นการปรับเปลี่ยนสถานะของสถาบันการพลศึกษา ซึ่งมี ๑๗ แห่งขึ้นเป็นมหาวิทยาลัยการกีฬา แห่งชาติประจำภาค ๔ ภาค คือ ภาคกลาง ภาคเหนือ ภาคใต้ และภาคตะวันออกเฉียงเหนือ โดยเลือกวิทยาเขตของสถาบันการพลศึกษาในแต่ละภาค ที่มีความพร้อมจัดตั้งเป็นมหาวิทยาลัยประจำภาค

(๒) เป็นมหาวิทยาลัยที่มุ่งผลิตบัณฑิตที่มีความรู้ ทักษะและความสามารถอย่างแท้จริงในสาขาวิชา ที่ศึกษา ด้วยความร่วมมือกับภาคเอกชนและผู้ที่มีส่วนเกี่ยวข้องตั้งแต่ระดับท้องถิ่นจนถึงระดับนานาชาติและ มีความรับผิดชอบต่อสังคม

(๓) เป็นมหาวิทยาลัยที่ผลิตผลงานวิจัยที่สร้างองค์ความรู้ใหม่และนวัตกรรมที่สามารถนำไปใช้ ประโยชน์ได้จริงในการพัฒนาการกีฬา รวมทั้งสร้างมูลค่าเพิ่มเพื่อเป็นประโยชน์ในเชิงพาณิชย์

(๔) เป็นมหาวิทยาลัยที่สร้างความเข้มแข็ง เพื่อยกระดับคุณภาพทางวิชาการ กีฬา และงานวิจัย ร่วมกับ สถาบันวิชาการ องค์กรทางการกีฬากับสถาบันกีฬาต่างประเทศในภูมิภาคอาเซียน เอเชีย และนานาชาติ

(๕) เป็นมหาวิทยาลัยที่สร้างความเป็นเลิศด้านการกีฬาของชาติ โดยร่วมมือกับสมาคมกีฬาแห่ง ประเทศและสหพันธ์กีฬานานาชาติ

(๖) เป็นมหาวิทยาลัยที่มีศูนย์พัฒนาบุคลากรทางการกีฬาของชาติ

(๗) เป็นมหาวิทยาลัยที่มีศูนย์ฝึกกีฬาระดับชาติ

(๘) เป็นมหาวิทยาลัยที่อนุรักษ์ และทำนุบำรุงศิลปวัฒนธรรม การละเล่นพื้นบ้าน และกีฬาไทย

๓. วัตถุประสงค์

การจัดตั้งมหาวิทยาลัยการกีฬาแห่งชาติ มีวัตถุประสงค์ดังต่อไปนี้

(๑) เพื่อผลิตบัณฑิตที่มีความรู้ ทักษะและความสามารถอย่างแท้จริงในสาขาวิชาที่ศึกษา รู้จักคิด ค้นหาคำรู้เพิ่มเติมอยู่เสมอ และมีความรับผิดชอบต่อสังคม

(๒) เพื่อผลิตผลงานวิจัยที่สร้างองค์ความรู้ใหม่และนวัตกรรมที่สามารถนำไปใช้ประโยชน์ได้จริงในการ พัฒนาการกีฬาของชาติ รวมทั้งสร้างมูลค่าเพิ่มและเป็นประโยชน์ในเชิงพาณิชย์

(๓) เพื่อสร้างความเข้มแข็ง และยกระดับคุณภาพทางวิชาการ กีฬา และงานวิจัย โดยร่วมมือกับสถาบัน วิชาการ องค์กรทางการกีฬา และสถาบันวิจัยต่างประเทศในภูมิภาคอาเซียน เอเชีย และนานาชาติ

(๔) เพื่อสร้างความเป็นเลิศด้านการกีฬาของชาติ

(๕) เพื่อเป็นศูนย์พัฒนาบุคลากรทางการกีฬาของชาติ

(๖) เพื่อเป็นศูนย์ฝึกกีฬาระดับชาติ

(๗) เพื่ออนุรักษ์ และทำนุบำรุงศิลปวัฒนธรรม การละเล่นพื้นบ้าน และกีฬาไทยให้เป็นสัญลักษณ์ของชาติ

๔. รูปแบบ และแนวทางการดำเนินงานของมหาวิทยาลัยการกีฬาแห่งชาติ

มหาวิทยาลัยการกีฬาแห่งชาติจะเป็นมหาวิทยาลัยเฉพาะทางด้านการศึกษา ที่มีความเชี่ยวชาญในการผลิตและพัฒนาบุคลากรทางการกีฬาในสาขาวิชาต่าง ๆ เพื่อไปพัฒนาการกีฬาของชาติที่มีมาตรฐานทัดเทียมอารยประเทศโดยมีรูปแบบ ดังต่อไปนี้

(๑) มหาวิทยาลัยการกีฬาแห่งชาติ จะมีลักษณะเป็นมหาวิทยาลัยที่เน้นผลิตบัณฑิต และสร้างโอกาสทางการศึกษาด้านวิชาการและวิชาชีพชั้นสูง ด้านการกีฬาที่มีคุณภาพ โดยมหาวิทยาลัยการกีฬาแห่งชาติจะดำเนินการผลิตบัณฑิตตามคณะวิชา

(๒) มหาวิทยาลัยการกีฬาแห่งชาติ กำหนดเป้าหมายให้มีระบบการจัดการศึกษาที่มีความร่วมมือกับหน่วยงานทั้งภาครัฐ ภาคเอกชน องค์กรกีฬา องค์กรวิชาชีพ รวมถึงสถาบันการศึกษาต่าง ๆ ทั้งในและต่างประเทศ เพื่อผลิตกำลังคนด้านการกีฬาเข้าสู่ตลาดแรงงาน และความต้องการของประเทศ

(๓) มหาวิทยาลัยการกีฬาแห่งชาติ จะเป็นมหาวิทยาลัยที่ส่งเสริม สนับสนุนการวิจัยด้านการกีฬา เพื่อนำไปสู่การพัฒนา กีฬาทุกระดับ

(๔) มหาวิทยาลัยการกีฬาแห่งชาติ จะเป็นมหาวิทยาลัยที่มีวิทยาเขต และโรงเรียนกีฬากระจายอยู่ทั่วภูมิภาคของประเทศ เพื่อผลิตและพัฒนา นักกีฬา และบุคลากรด้านการกีฬา

(๕) มหาวิทยาลัยการกีฬาแห่งชาติเป็นมหาวิทยาลัยที่มีศูนย์ฝึกกีฬาและหน่วยงานต่าง ๆ ที่สนับสนุนการจัดการศึกษาและการพัฒนาการกีฬาอยู่ทุกวิทยาเขตและทุกโรงเรียนกีฬา

(๖) มหาวิทยาลัยการกีฬาแห่งชาติจะแบ่งความรับผิดชอบในการพัฒนา กีฬาให้แก่วิทยาเขต และโรงเรียนกีฬาต่าง ๆ โดยคำนึงถึงศักยภาพความพร้อมของแต่ละแห่ง เพื่อให้เกิดความครอบคลุมและไม่ซ้ำซ้อนกัน

(๗) มหาวิทยาลัยการกีฬาแห่งชาติ จะจัดให้มีโครงการความร่วมมือทางวิชาการและการกีฬา ร่วมกับภาคเอกชน มหาวิทยาลัยอื่น ๆ องค์กรกีฬาต่าง ๆ องค์กรวิชาชีพทั้งในและต่างประเทศ เพื่อเป็นการพัฒนาทางวิชาการและการกีฬา โดยการบูรณาการทั้งบุคลากร ทรัพยากรทุกด้าน เพื่อพัฒนาการกีฬาของชาติในการสร้างมาตรฐานด้านกีฬาสู่ความเป็นเลิศ

แนวทางการดำเนินงาน

การจัดตั้งมหาวิทยาลัยการกีฬาแห่งชาติ เป็นการยุบรวมของสถาบันการพลศึกษา ๑๗ แห่ง ๑๓ โรงเรียนกีฬา เป็นมหาวิทยาลัยการกีฬาแห่งชาติประจำภาค ๔ ทั้งภาค คือ ภาคกลาง ภาคเหนือ ภาคใต้ และภาคตะวันออกเฉียงเหนือ ทั้งนี้ โดยเลือกวิทยาเขตของสถาบันการพลศึกษา ในแต่ละภาคที่มีความพร้อม จัดตั้งเป็นมหาวิทยาลัยประจำภาค ที่เหลือเป็นวิทยาเขตประจำมหาวิทยาลัยในภูมิกษณนั้น ๆ เพื่อดำเนินการ จัดการเรียนการสอนที่มุ่งเน้นการเป็นมหาวิทยาลัยที่มีความเชี่ยวชาญด้านการกีฬา และสาขาวิชาที่เกี่ยวข้อง เพื่อพัฒนาศาสตร์ในหลักสูตรที่จัดการเรียนการสอน และพัฒนากีฬาของประเทศให้มีความก้าวหน้าเข้มแข็งต่อไป โดยมหาวิทยาลัยการกีฬาแห่งชาติมีความพร้อมในด้านอาคารสถานที่และบุคลากร สามารถพัฒนา การจัดการเรียนการสอนในสาขาวิชาต่าง ๆ ที่สอดคล้องกับความต้องการของสังคมได้อย่างกว้างขวาง ในสาขาวิชาที่เกี่ยวข้อง รวมทั้งการพัฒนาบุคลากรทางการกีฬา และร่วมมือกับหน่วยงานต่าง ๆ โดยเป็นการ มีส่วนร่วมของผู้ที่เกี่ยวข้องต่าง ๆ ในการกำหนดนโยบายของมหาวิทยาลัย ดังนั้นการจัดตั้งมหาวิทยาลัย การกีฬาแห่งชาติ มีแนวความคิดการดำเนินงานในลักษณะดังต่อไปนี้

(๑) ด้านการเรียนการสอน

๑) มหาวิทยาลัยการกีฬาแห่งชาติจะมีการจัดการเรียนการสอน ในระดับปริญญาตรี จำนวน ๕ คณะ ๒ วิทยาลัย และบัณฑิตวิทยาลัย คือ คณะพลศึกษา คณะวิทยาศาสตร์การกีฬา คณะเทคโนโลยีและ อดสาหกรรมกีฬา คณะศิลปศาสตร์ทางการกีฬา คณะบริหารธุรกิจการกีฬา วิทยาลัยนานาชาติ วิทยาลัย

ศิลปะและการแสดงกีฬาไทย และบัณฑิตวิทยาลัย ซึ่งมีหลักสูตรที่เปิดสอนทั้งหมด ๒๔ หลักสูตร ระดับบัณฑิตศึกษา ๒๔ หลักสูตร

๒) มหาวิทยาลัยการกีฬาแห่งชาติ มีโรงเรียนกีฬาในสังกัด จำนวน ๑๓ แห่ง ทำหน้าที่ในการผลิตผู้สำเร็จการศึกษาระดับมัธยมศึกษาตอนปลาย เน้นความสามารถด้านการกีฬา

(๒) ด้านผู้สอน

มหาวิทยาลัยการกีฬาแห่งชาติ ได้ตระหนักถึงความสำคัญของคุณภาพ และมาตรฐานของบัณฑิตเป็นหลักโดยปัจจุบันมีอาจารย์ทั้งหมด ๖๔๓ คน โดยจำแนกเป็นวุฒิปริญญาเอก จำนวน ๘๒ คน วุฒิปริญญาโท จำนวน ๕๒๘ คน และวุฒิปริญญาตรี จำนวน ๓๓ คน ในจำนวนนี้เป็นอาจารย์ที่มีตำแหน่งรองศาสตราจารย์ จำนวน ๙ คน ผู้ช่วยศาสตราจารย์ จำนวน ๑๓๐ คน อาจารย์ จำนวน ๒๑๙ คน ครูเชี่ยวชาญ จำนวน ๑ คน ครูชำนาญการพิเศษ จำนวน ๑๓๐ คน และครูชำนาญการ จำนวน ๑๕๔ คน

ลักษณะโครงการ

การจัดตั้งมหาวิทยาลัยการกีฬาแห่งชาติ เป็นการปรับเปลี่ยนสถานะของสถาบันการพลศึกษาเป็นมหาวิทยาลัยการกีฬาแห่งชาติประจำภาค โดยมุ่งเน้นการกระจายโอกาสและสร้างความเสมอภาคทางการศึกษาด้านการกีฬา อีกทั้งยังเป็นการตอบสนองนโยบายรัฐบาลที่มุ่งจะให้มีการจัดตั้งมหาวิทยาลัยการกีฬาแห่งชาติ เพื่อเป็นสถาบันอุดมศึกษาที่มุ่งเน้นด้านพลศึกษา วิทยาศาสตร์การกีฬา ศิลปะศาสตร์ การกีฬา เทคโนโลยีและอุตสาหกรรมกีฬา บริหารธุรกิจทางการกีฬา เพื่อตอบสนองในการผลิตและพัฒนาบุคลากรทางด้านพลศึกษา กีฬาและนันทกีฬา และอุตสาหกรรมกีฬาเพื่อพัฒนาคุณภาพชีวิตของประชากรในประเทศให้ดีขึ้น มีศักยภาพในการแข่งขันทั้งด้านเศรษฐกิจและสังคมกับนานาประเทศ

๕. วิธีการปฏิรูป

- (๑) วิเคราะห์ ระดมสมอง กำหนดทิศทาง ประเมินทางเลือกเพื่อเป็นกรอบแนวทางการปฏิบัติ
- (๒) จัดทำโครงการจัดตั้ง
- (๓) เผยแพร่ ทำความเข้าใจ ประสานงานกับหน่วยงานที่เกี่ยวข้อง
- (๔) ศึกษาความเหมาะสม และความเป็นไปได้ (Feasibility Study)
- (๕) พิจารณาร่างพระราชบัญญัติและกฎหมายที่เกี่ยวข้อง นำส่ง คณะรัฐมนตรีและสภานิติบัญญัติแห่งชาติ
- (๖) เสนอคณะรัฐมนตรีผ่านกระทรวงการท่องเที่ยวและกีฬาและหน่วยงานที่เกี่ยวข้อง
- (๗) จัดทำแผนแม่บท ยุทธศาสตร์และแนวทางการปฏิบัติ
- (๘) การรับฟังความคิดเห็นจากประชาชน และผู้เกี่ยวข้องจากท้องถิ่น ประเมินผลเบื้องต้นและสภาพแวดล้อม
- (๙) กำหนดวิสัยทัศน์ ภารกิจ สภาพแวดล้อมองค์กร และแปลงแผนกลยุทธ์สู่การปฏิบัติ
- (๑๐) จัดทำแผนควบคุม ติดตาม ประเมินผลตัวชี้วัด
- (๑๑) ลงมือปฏิบัติ ควบคุม และประเมินผลแผนกลยุทธ์ที่ได้ปฏิบัติ

๖. กำหนดเวลาการปฏิรูป

โครงการจัดตั้งมหาวิทยาลัยการกีฬาแห่งชาติ แบ่งเป็น ๒ ระยะ

ระยะที่ ๑ ใช้เวลา ๙ – ๑๒ เดือน ระหว่างเดือนมกราคม - ธันวาคม ๒๕๕๙

- (๑) วิเคราะห์ ระดมสมอง ศึกษา/ทบทวนแนวคิด และหลักการที่เกี่ยวข้อง เพื่อกำหนดเป็นกรอบแนวทางการปฏิบัติ
 - (๒) จัดทำโครงการจัดตั้ง
 - (๓) ประชาสัมพันธ์แนวนโยบาย สร้างความเข้าใจ และรวบรวมความคิดเห็นย้อนกลับจากผู้บริหารและบุคลากร และทำการสังเคราะห์เพื่อใช้เป็นข้อมูลพื้นฐานประกอบการตัดสินใจ
 - (๔) ศึกษาความเหมาะสม และความเป็นไปได้ (Feasibility Study)
 - (๕) พิจารณาร่างกฎหมายที่เกี่ยวข้อง นำส่งที่ประชุมคณะรัฐมนตรี และ สภานิติบัญญัติแห่งชาติ
 - (๖) ประสานงานพิจารณาร่วมกับกระทรวงการท่องเที่ยวและกีฬาและหน่วยงานที่เกี่ยวข้อง
- ระยะที่ ๒ ใช้เวลา ๙ เดือน ระหว่างเดือนมกราคม - กันยายน ๒๕๖๐
- (๗) รับฟังความคิดเห็นจากประชาชน และผู้เกี่ยวข้องจากท้องถิ่น ประเมินผลเบื้องต้นและสภาพแวดล้อม
 - (๘) กำหนดวิสัยทัศน์ ภารกิจ สภาพแวดล้อมองค์กร และแปลงแผนกลยุทธ์สู่การปฏิบัติ
 - (๙) จัดทำแผนควบคุม ติดตาม ประเมินผลตัวชี้วัด
 - (๑๐) ลงมือปฏิบัติ ควบคุม และประเมินผลแผนกลยุทธ์ที่ได้ปฏิบัติ

๗. แหล่งที่มาของงบประมาณ

- (๑) สำนักงบประมาณ
- (๒) สถาบันการพลศึกษา
- (๓) กระทรวงการท่องเที่ยวและกีฬา

๘. หน่วยงานที่รับผิดชอบ

- (๑) กระทรวงการท่องเที่ยวและกีฬา
- (๒) สถาบันการพลศึกษา
- (๓) สำนักงานคณะกรรมการการอุดมศึกษา
- (๔) สำนักงบประมาณ
- (๕) สำนักงานคณะกรรมการกฤษฎีกา
- (๖) สำนักงานคณะกรรมการพัฒนาระบบราชการ (กพร.)
- (๗) สำนักงานคณะกรรมการข้าราชการพลเรือน (กพ.)

ตารางสรุปแผนการปฏิรูป เรื่อง การจัดตั้งมหาวิทยาลัยการกีฬาแห่งชาติ (National Sports University : NSU)

เรื่อง	แผนการปฏิรูป	วิธีการปฏิรูป	กำหนดเวลาการปฏิรูป	แหล่งที่มาของงบประมาณ	หน่วยงานที่รับผิดชอบ
๑. การจัดตั้งมหาวิทยาลัยการกีฬาแห่งชาติ	การจัดตั้งมหาวิทยาลัยการกีฬาแห่งชาติ	<p>๑. วิเคราะห์ ระดมสมอง กำหนดทิศทาง ประเมินทางเลือก เพื่อเป็นกรอบแนวทางการปฏิบัติ</p> <p>๒. จัดทำโครงการจัดตั้ง</p> <p>๓. เผยแพร่ ทำความเข้าใจ ประสานงานกับหน่วยงานที่เกี่ยวข้อง</p> <p>๔. ศึกษาความเหมาะสมและความเป็นไปได้ (Feasibility Study)</p> <p>๕. พิจารณาร่างกฎหมายที่เกี่ยวข้อง นำส่ง ครม. และ สนช.</p> <p>๖. เสนอคณะรัฐมนตรีผ่านกระทรวงการท่องเที่ยวและกีฬาและหน่วยงานที่เกี่ยวข้อง</p> <p>๗. รับฟังความคิดเห็นจากประชาชนและผู้เกี่ยวข้องจากท้องถิ่น ประเมินผลเบื้องต้นสภาพแวดล้อม</p> <p>๘. กำหนดวิสัยทัศน์ ภารกิจ สภาพแวดล้อมองค์กร และแปลงแผนกลยุทธ์สู่การปฏิบัติ</p> <p>๙. จัดทำแผนควบคุม ติดตาม ประเมินผลตัวชี้วัด</p> <p>๑๐. ลงมือปฏิบัติ ควบคุมและประเมินผลแผนกลยุทธ์ที่ได้ปฏิบัติ</p>	<p>ระยะที่ ๑ ใช้เวลา ๙ – ๑๒ เดือน (มกราคม - ธันวาคม ๒๕๕๙)</p> <p>ระยะที่ ๒ ใช้เวลา ๙ เดือน (มกราคม - กันยายน ๒๕๖๐)</p>	<p>๑. สำนักงบประมาณ</p> <p>๒. สถาบันการพลศึกษา</p> <p>๓. กระทรวงการท่องเที่ยวและกีฬา</p>	<p>๑. กระทรวงการท่องเที่ยวและกีฬา</p> <p>๒. สถาบันการพลศึกษา</p> <p>๓. สำนักงานคณะกรรมการการอุดมศึกษา</p> <p>๔. สำนักงบประมาณ</p> <p>๕. สำนักงานคณะกรรมการกฤษฎีกา</p> <p>๖. สำนักงานคณะกรรมการพัฒนาระบบราชการ</p> <p>๗. สำนักงานคณะกรรมการข้าราชการพลเรือน</p>

ร่าง
พระราชบัญญัติ
มหาวิทยาลัยการกีฬาแห่งชาติ พ.ศ.

บันทึกหลักการและเหตุผล
ประกอบร่างพระราชบัญญัติมหาวิทยาลัยการกีฬาแห่งชาติ
พ.ศ.

หลักการ

ให้มีกฎหมายว่าด้วยมหาวิทยาลัยการกีฬาแห่งชาติ

เหตุผล

โดยที่รัฐให้ความสำคัญกับการใช้กีฬาเป็นเครื่องมือพัฒนาคุณภาพของพลเมืองและกำหนดให้มีการปฏิรูปประเทศด้านการกีฬา การจัดตั้งมหาวิทยาลัยการกีฬาแห่งชาติขึ้น เพื่อให้เป็นสถาบันอุดมศึกษาของรัฐเฉพาะทางด้านการกีฬาและพลศึกษาที่มีวัตถุประสงค์ให้การศึกษ ส่งเสริมวิชาการและวิชาชีพชั้นสูงที่มุ่งเน้นการปฏิบัติ ทำการสอน ทำการวิจัย ผลิตและพัฒนาบุคลากรทางการกีฬาระดับนานาชาติ ทางการพลศึกษา วิทยาศาสตร์การกีฬา เทคโนโลยีและอุตสาหกรรมการกีฬา บริหารธุรกิจการกีฬา และศิลปศาสตร์ การกีฬา และสาขาวิชาที่เกี่ยวข้อง ให้บริการทางวิชาการแก่สังคม ปรับปรุง ถ่ายทอดและพัฒนาเทคโนโลยี ส่งเสริม สนับสนุนการจัดการศึกษาสำหรับบุคคลที่มีความสามารถพิเศษทางการกีฬาและบุคคลที่มีความบกพร่องทางร่างกาย รวมถึงการทำนุบำรุงศิลปะและวัฒนธรรมการเล่นพื้นบ้าน ศิลปะการต่อสู้ป้องกันตัว และกีฬาภูมิปัญญาไทย อีกทั้งเพื่อเป็นการขยายโอกาสทางการศึกษา จึงจำเป็นต้องตราพระราชบัญญัตินี้

ร่าง
พระราชบัญญัติ
มหาวิทยาลัยการกีฬาแห่งชาติ
พ.ศ.

.....
.....
.....

.....
.....
โดยที่เป็นการสมควรมีกฎหมายว่าด้วยมหาวิทยาลัยการกีฬาแห่งชาติ

.....
.....
มาตรา ๑ พระราชบัญญัตินี้เรียกว่า “พระราชบัญญัติมหาวิทยาลัยการกีฬาแห่งชาติ พ.ศ.”

มาตรา ๒ พระราชบัญญัตินี้ให้ใช้บังคับตั้งแต่วันถัดจากวันประกาศในราชกิจจานุเบกษา เป็นต้นไป

มาตรา ๓ ให้ยกเลิก

(๑) พระราชบัญญัติสถาบันการพลศึกษา พ.ศ. ๒๕๔๘

(๒) พระราชบัญญัติสถาบันการพลศึกษา (ฉบับที่ ๒) พ.ศ. ๒๕๕๕

มาตรา ๔ ในพระราชบัญญัตินี้

“มหาวิทยาลัย” หมายความว่า มหาวิทยาลัยการกีฬาแห่งชาติตามพระราชบัญญัตินี้

“สภามหาวิทยาลัย” หมายความว่า สภามหาวิทยาลัยการกีฬาแห่งชาติตามพระราชบัญญัตินี้

“สภาวิชาการ” หมายความว่า สภาวิชาการมหาวิทยาลัยการกีฬาแห่งชาติตามพระราชบัญญัตินี้

“สภาคณาจารย์และข้าราชการ” หมายความว่า สภาคณาจารย์และข้าราชการมหาวิทยาลัย
การกีฬาแห่งชาติตามพระราชบัญญัตินี้

“วิทยาเขต” หมายความว่า เขตการศึกษาของมหาวิทยาลัยที่มีคณะสถาบัน สำนัก วิทยาลัย
หรือส่วนราชการที่เรียกชื่ออย่างอื่นที่มีฐานะเทียบเท่า คณะตั้งแต่สองส่วนราชการขึ้นไปตั้งอยู่ในเขตการศึกษา
นั้นตามที่สภามหาวิทยาลัยกำหนด

“อธิการบดี” หมายความว่า อธิการบดีมหาวิทยาลัยการกีฬาแห่งชาติ

“ผู้ปฏิบัติงานในมหาวิทยาลัย” หมายความว่า ข้าราชการ พนักงาน และลูกจ้างของ
มหาวิทยาลัยการกีฬาแห่งชาติ

“รัฐมนตรี” หมายความว่า รัฐมนตรีผู้รักษาการตามพระราชบัญญัตินี้

มาตรา ๕ ให้สถาบันการศึกษาตามพระราชบัญญัติสถาบันการศึกษา พ.ศ. ๒๕๔๘ เป็นมหาวิทยาลัยการกีฬาแห่งชาติตามพระราชบัญญัตินี้ จำนวน ๔ แห่ง ดังนี้

- (๑) มหาวิทยาลัยการกีฬาแห่งชาติภาคกลาง
- (๒) มหาวิทยาลัยการกีฬาแห่งชาติภาคเหนือ
- (๓) มหาวิทยาลัยการกีฬาแห่งชาติภาคใต้
- (๔) มหาวิทยาลัยการกีฬาแห่งชาติภาคตะวันออกเฉียงเหนือ

ให้มหาวิทยาลัยการกีฬาแห่งชาติแต่ละแห่งตามวรรคหนึ่งเป็นนิติบุคคล และเป็นส่วนราชการ ตามกฎหมายว่าด้วยวิธีการงบประมาณในสังกัดกระทรวงการท่องเที่ยวและกีฬา

มาตรา ๖ เพื่อประโยชน์ในการบริหารงานบุคคลสำหรับคณาจารย์ และผู้ปฏิบัติงานของ มหาวิทยาลัยในส่วนของการจัดการศึกษาระดับอุดมศึกษา ให้สภามหาวิทยาลัยมีอำนาจหน้าที่ในการบริหารงานบุคคลของมหาวิทยาลัยตามกฎหมายว่าด้วยระเบียบข้าราชการพลเรือนในสถาบันอุดมศึกษา

ในการบริหารงานบุคคลสำหรับข้าราชการครูและบุคลากรทางการศึกษาของมหาวิทยาลัย ในส่วนของโรงเรียนกีฬา ให้สภามหาวิทยาลัยมีอำนาจหน้าที่ในการบริหารงานบุคคลของมหาวิทยาลัยตามกฎหมายว่าด้วยระเบียบข้าราชการครูและบุคลากรทางการศึกษา

มาตรา ๗ ให้รัฐมนตรีว่าการกระทรวงการท่องเที่ยวและกีฬารักษาการตามพระราชบัญญัตินี้ และมีอำนาจออกกฎกระทรวงและประกาศ เพื่อปฏิบัติการตามพระราชบัญญัตินี้

กฎกระทรวงและประกาศนั้น เมื่อได้ประกาศในราชกิจจานุเบกษาแล้วให้ใช้บังคับได้

หมวด ๑

บททั่วไป

มาตรา ๘ ให้มหาวิทยาลัยการกีฬาแห่งชาติเป็นสถาบันการศึกษาเฉพาะทางในศาสตร์ทางการกีฬา มุ่งพัฒนาองค์ความรู้ ส่งเสริมวิชาการทางการกีฬาและวิชาชีพชั้นสูง ผลิตและพัฒนาบุคลากรทางการกีฬาระดับนานาชาติ ทางการพลศึกษา วิทยาศาสตร์การกีฬา เทคโนโลยีและอุตสาหกรรมการกีฬา บริหารธุรกิจการกีฬา และศิลปศาสตร์ทางการกีฬา และสาขาวิชาที่เกี่ยวข้อง ทำการสอน วิจัยและพัฒนาการกีฬาให้มีขีดความสามารถระดับสูง พร้อมทั้งนำองค์ความรู้ ศาสตร์ทางการกีฬาและพลศึกษาเป็นเครื่องมือสร้างเสริมสุขภาพและพัฒนานวัตกรรมและเทคโนโลยีการกีฬา เพื่อสนับสนุนส่งเสริมการบริหารจัดการด้านการกีฬานำไปสู่การพัฒนาเศรษฐกิจและสังคม ส่งเสริม สนับสนุนการจัดการศึกษาสำหรับบุคคลที่มีความสามารถพิเศษทางการกีฬาและบุคคลที่มีความบกพร่องทางร่างกาย รวมถึงการทำนุบำรุงศิลปะและวัฒนธรรม การเล่นพื้นบ้าน ศิลปะการต่อสู้ป้องกันตัว และกีฬาภูมิปัญญาไทย

มาตรา ๙ เพื่อให้บรรลุวัตถุประสงค์ตามมาตรา ๘ มหาวิทยาลัยต้องดำเนินการโดยยึดหลักดังต่อไปนี้

(๑) แสวงหาความจริงเพื่อสู่ความเป็นเลิศทางวิชาการและสหวิทยาการทางการกีฬา บนพื้นฐานของภูมิปัญญาท้องถิ่น ภูมิปัญญาไทย และภูมิปัญญาสากล

(๒) ผลิตบัณฑิตให้มีความรู้ความสามารถทางวิชาการและทักษะในวิชาชีพ รู้จักคิดอย่างมีเหตุผลมีคุณธรรม จริยธรรม และมีความใฝ่เรียนรู้

(๓) ทำการวิจัย ส่งเสริม สนับสนุนการวิจัย เพื่อสร้างหรือพัฒนาองค์ความรู้ และนำความรู้นั้นไปใช้เพื่อประโยชน์ในการพัฒนาสังคมและประเทศชาติ รวมทั้งก่อให้เกิดประโยชน์แก่มหาวิทยาลัย

(๔) พัฒนาองค์ความรู้ด้านการกีฬา พลศึกษา วิทยาศาสตร์การกีฬา วิทยาศาสตร์สุขภาพ อุตสาหกรรมกีฬา นันทนาการ และสาขาวิชาที่เกี่ยวข้อง

(๕) ส่งเสริม ประยุกต์ และพัฒนาวิชาการทางการกีฬาและวิชาชีพชั้นสูง

(๖) เสริมสร้างความเข้มแข็งของวิชาชีพทางการกีฬา

(๗) ส่งเสริมและพัฒนาเครือข่ายความร่วมมือทางการศึกษา การวิจัย การกีฬา กับสถาบันและหน่วยงานอื่นทั้งในประเทศและต่างประเทศ

(๘) ร่วมพัฒนาท้องถิ่น ดำเนินการจัดการศึกษาและฝึกอบรมทางการกีฬาและพลศึกษา ที่ตอบสนองความต้องการและเสริมสร้างองค์ความรู้ของชุมชนให้เข้มแข็ง โดยยึดหลักความเสมอภาค

(๙) ส่งเสริม สนับสนุนการจัดการศึกษาสำหรับบุคคลที่มีความสามารถพิเศษทางการกีฬาและบุคคลที่มีความบกพร่องทางร่างกาย

(๑๐) ทำนุบำรุงศิลปะและวัฒนธรรม การเล่นพื้นบ้าน ศิลปะการต่อสู้ป้องกันตัว และกีฬา ภูมิปัญญาไทย

(๑๑) ดำเนินการตามแนวทางอันเนื่องมาจากพระบรมราโชวาทและพระราชดำรัส ที่เกี่ยวกับกีฬา ในการปฏิบัติภารกิจของมหาวิทยาลัย

มาตรา ๑๐ มหาวิทยาลัยอาจแบ่งส่วนราชการ ดังนี้

(๑) สำนักงานอธิการบดี

(๒) สำนักงานวิทยาเขต

(๓) บัณฑิตวิทยาลัย

(๔) คณะ

(๕) สถาบัน

(๖) สำนัก

(๗) วิทยาลัย

(๘) โรงเรียนกีฬา

มหาวิทยาลัยอาจให้มีส่วนราชการที่เรียกชื่ออย่างอื่นที่มีฐานะเทียบเท่าคณะ เพื่อดำเนินการตามวัตถุประสงค์ในมาตรา ๘ เป็นส่วนราชการในมหาวิทยาลัยอีกได้

มาตรา ๑๑ สำนักงานอธิการบดีและสำนักงานวิทยาเขต อาจแบ่งส่วนราชการเป็นกองหรือส่วนราชการ ที่เรียกชื่ออย่างอื่นที่มีฐานะเทียบเท่ากอง

บัณฑิตวิทยาลัย อาจแบ่งส่วนราชการเป็นสำนักงานคณบดี กองหรือส่วนราชการที่เรียกชื่ออย่างอื่นที่มีฐานะเทียบเท่ากอง

คณะ อาจแบ่งส่วนราชการเป็นสำนักงานคณบดี ภาควิชา กองหรือส่วนราชการที่เรียกชื่ออย่างอื่นที่มีฐานะเทียบเท่าภาควิชาหรือกอง

สถาบัน สำนักหรือส่วนราชการที่เรียกชื่ออย่างอื่นที่มีฐานะเทียบเท่าคณะ อาจแบ่งส่วนราชการเป็นสำนักงานผู้อำนวยการ กองหรือส่วนราชการที่เรียกชื่ออย่างอื่นที่มีฐานะเทียบเท่ากอง

วิทยาลัย อาจแบ่งส่วนราชการเป็นสำนักงานผู้อำนวยการ ภาควิชา กองหรือส่วนราชการ
ที่เรียกชื่ออย่างอื่นที่มีฐานะเทียบเท่าภาควิชาหรือกอง

สำนักงานคณบดี สำนักงานผู้อำนวยการ ภาควิชา กองหรือส่วนราชการที่เรียกชื่ออย่างอื่น
ที่มีฐานะเทียบเท่าภาควิชาหรือกอง อาจแบ่งส่วนราชการเป็นงานหรือส่วนราชการที่เรียกชื่ออย่างอื่นที่มีฐานะ
เทียบเท่างาน

มาตรา ๑๒ การจัดตั้ง การรวม และการยุบเลิกสำนักงานวิทยาเขต บัณฑิตวิทยาลัย คณะ
สถาบัน สำนัก วิทยาลัย โรงเรียนกีฬา หรือส่วนราชการที่เรียกชื่ออย่างอื่นที่มีฐานะเทียบเท่าคณะ ให้ทำเป็น
กฎกระทรวง

การแบ่งส่วนราชการเป็นสำนักงานคณบดี สำนักงานผู้อำนวยการ ภาควิชา กองหรือ
ส่วนราชการที่เรียกชื่ออย่างอื่นที่มีฐานะเทียบเท่าภาควิชาหรือกอง ให้ทำเป็นประกาศกระทรวง

การแบ่งส่วนราชการเป็นงานหรือส่วนราชการที่เรียกชื่ออย่างอื่นที่มีฐานะเทียบเท่างาน ให้ทำ
เป็นประกาศมหาวิทยาลัย

มาตรา ๑๓ ภายใต้วัตถุประสงค์ตามมาตรา ๘ มหาวิทยาลัยจะรับสถาบันการศึกษาชั้นสูง
หรือสถาบันอื่นเข้าสมทบในมหาวิทยาลัยก็ได้ และมีอำนาจให้ปริญญา อนุปริญญาหรือประกาศนียบัตรชั้นหนึ่ง
ชั้นใดแก่ผู้สำเร็จการศึกษาจากสถาบันสมทบนั้นได้

การรับเข้าสมทบหรือยกเลิกการสมทบซึ่งสถาบันการศึกษาชั้นสูงหรือสถาบันอื่น ให้ทำเป็น
ประกาศของมหาวิทยาลัยและประกาศในราชกิจจานุเบกษา

การควบคุมสถาบันการศึกษาชั้นสูงหรือสถาบันอื่นที่เข้าสมทบในมหาวิทยาลัย ให้เป็นไป
ตามข้อบังคับของมหาวิทยาลัย

มาตรา ๑๔ ภายใต้วัตถุประสงค์ตามมาตรา ๘ มหาวิทยาลัยจะจัดการศึกษาและดำเนินการ
วิจัยร่วมกับสถานศึกษาชั้นสูงหรือสถาบันวิจัยอื่นในประเทศหรือต่างประเทศหรือองค์กรระหว่างประเทศก็ได้
โดยในการจัดการศึกษามหาวิทยาลัยมีอำนาจให้ปริญญา อนุปริญญา หรือประกาศนียบัตรชั้นใดชั้นหนึ่งร่วมกับ
สถานศึกษาชั้นสูงนั้นแก่ผู้สำเร็จการศึกษาได้

การจัดการศึกษาหรือยกเลิกจัดการศึกษาตามวรรคหนึ่ง ให้ทำเป็นประกาศของมหาวิทยาลัย
และประกาศในราชกิจจานุเบกษา

มาตรา ๑๕ มหาวิทยาลัยจะปฏิเสธการรับผู้ใดเข้าศึกษาในมหาวิทยาลัย หรือยุติหรือชะลอ
การศึกษาของนักศึกษาผู้ใดด้วยเหตุเพียงว่าผู้นั้นขาดแคลนทุนทรัพย์เพื่อจ่ายค่าธรรมเนียมการศึกษาต่าง ๆ
แก่มหาวิทยาลัยมิได้

หลักเกณฑ์การพิจารณาว่านักศึกษาผู้ใดขาดแคลนทุนทรัพย์ ให้เป็นไปตามระเบียบที่สภา
มหาวิทยาลัยกำหนด

มาตรา ๑๖ นอกจากเงินที่กำหนดไว้ในงบประมาณแผ่นดิน มหาวิทยาลัยอาจมีรายได้ ดังนี้

(๑) เงินผลประโยชน์ ค่าธรรมเนียม ค่าปรับ และค่าบริการต่างๆ ของมหาวิทยาลัย

(๒) รายได้หรือผลประโยชน์ที่ได้มาจากการใช้ที่ราชพัสดุซึ่งมหาวิทยาลัยปกครอง ดูแลหรือ

ใช้ประโยชน์

- (๓) เงินและทรัพย์สินซึ่งมีผู้อุทิศให้แก่มหาวิทยาลัย
- (๔) รายได้หรือผลประโยชน์ที่ได้จากการลงทุนและจากทรัพย์สินของมหาวิทยาลัย
- (๕) เงินอุดหนุนจากองค์กรปกครองส่วนท้องถิ่นหรือเงินอุดหนุนอื่นที่มหาวิทยาลัยได้รับ
- (๖) รายได้หรือผลประโยชน์อย่างอื่น

ให้มหาวิทยาลัยมีอำนาจในการปกครอง ดูแล บำรุงรักษา ใช้และจัดหาผลประโยชน์จากทรัพย์สินของมหาวิทยาลัย ทั้งที่เป็นที่ราชพัสดุตามกฎหมายว่าด้วยที่ราชพัสดุและที่เป็นทรัพย์สินอื่น รวมทั้งจัดหา รายได้จากการให้บริการ และการจัดเก็บค่าธรรมเนียมการศึกษาของส่วนราชการในมหาวิทยาลัย

รายได้และผลประโยชน์ของมหาวิทยาลัย เบี้ยปรับที่เกิดจากการดำเนินการตามวัตถุประสงค์ของมหาวิทยาลัย รวมทั้งเบี้ยปรับที่เกิดจากการผิดสัญญาการศึกษาและเบี้ยปรับที่เกิดจากการผิดสัญญาการซื้อทรัพย์สินหรือสัญญาจ้างทำของที่ดำเนินการโดยใช้เงินงบประมาณ ไม่เป็นรายได้ที่ต้องนำส่งคลังเป็นรายได้แผ่นดิน

มาตรา ๑๗ บรรดาอสังหาริมทรัพย์ที่มหาวิทยาลัยได้มาโดยมีผู้อุทิศให้หรือได้มาโดยการซื้อหรือแลกเปลี่ยนจากรายได้ของมหาวิทยาลัย ไม่ถือเป็นที่ราชพัสดุและให้เป็นกรรมสิทธิ์ของมหาวิทยาลัย

มาตรา ๑๘ บรรดารายได้และทรัพย์สินของมหาวิทยาลัยจะต้องจัดการเพื่อประโยชน์ภายใต้วัตถุประสงค์ของมหาวิทยาลัยตามมาตรา ๘

เงินและทรัพย์สินที่มีผู้อุทิศให้แก่มหาวิทยาลัยจะต้องจัดการตามเงื่อนไขที่ผู้อุทิศให้กำหนดไว้ และต้องเป็นไปตามวัตถุประสงค์ของมหาวิทยาลัย แต่ถ้ามีความจำเป็นต้องเปลี่ยนแปลงเงื่อนไขดังกล่าว มหาวิทยาลัยต้องได้รับความยินยอมจากผู้อุทิศให้หรือทายาท หากไม่มีทายาทหรือทายาทไม่ปรากฏ จะต้องได้รับอนุมัติจากสภามหาวิทยาลัย

หมวด ๒ การดำเนินการ

มาตรา ๑๙ ให้มหาวิทยาลัยมีสภามหาวิทยาลัย ประกอบด้วย

- (๑) นายกสภามหาวิทยาลัย ซึ่งจะได้ทรงพระกรุณาโปรดเกล้าฯ แต่งตั้ง
- (๒) กรรมการสภามหาวิทยาลัยโดยตำแหน่ง ได้แก่ ปลัดกระทรวงการท่องเที่ยวและกีฬา อธิบดีกรมพลศึกษา ผู้ว่าการการกีฬาแห่งประเทศไทย ประธานคณะกรรมการโอลิมปิกแห่งประเทศไทย ในพระบรมราชูปถัมภ์ ประธานคณะกรรมการพาราลิมปิกแห่งประเทศไทย เลขาธิการคณะกรรมการการอุดมศึกษา เลขาธิการคณะกรรมการการศึกษาขั้นพื้นฐาน อธิการบดีประจำมหาวิทยาลัยในภูมิภาค ๔ แห่ง และประธานสภาคณาจารย์และข้าราชการ และประธานกรรมการส่งเสริมกิจการมหาวิทยาลัย

(๓) กรรมการสภามหาวิทยาลัยจำนวนสี่คน ซึ่งเลือกรองอธิการบดีประจำมหาวิทยาลัย ในภูมิภาค ๔ แห่ง

(๔) กรรมการสภามหาวิทยาลัยจำนวนสามคน ซึ่งเลือกจากคณบดี ผู้อำนวยการสถาบัน ผู้อำนวยการสำนัก ผู้อำนวยการวิทยาลัย ผู้อำนวยการโรงเรียนกีฬา หรือหัวหน้าส่วนราชการที่เรียกชื่ออย่างอื่น ที่มีฐานะเทียบเท่าคณะ

(๕) กรรมการสภามหาวิทยาลัยจำนวนห้าคน ซึ่งเลือกจากคณาจารย์ประจำของมหาวิทยาลัย จำนวนสี่คน และข้าราชการของมหาวิทยาลัยจำนวนหนึ่งคน ซึ่งมีใช้ผู้ดำรงตำแหน่งตาม (๓) และ (๔)

(๖) กรรมการสภามหาวิทยาลัยผู้ทรงคุณวุฒิจำนวนสิบสองคน ซึ่งจะได้ทรงพระกรุณาโปรดเกล้าฯ แต่งตั้งจากบุคคลภายนอกมหาวิทยาลัย โดยคำแนะนำของนายกสภามหาวิทยาลัย และกรรมการสภามหาวิทยาลัยตาม (๒) (๓) (๔) และ (๕) จากผู้มีความรู้ความเชี่ยวชาญด้านกีฬา ด้านพลศึกษา ด้านสุขภาพ ด้านนันทนาการ ด้านกฎหมาย ด้านการงบประมาณและการเงิน ด้านการบริหารธุรกิจการกีฬา ด้านวิทยาศาสตร์การกีฬา ด้านวิทยาศาสตร์เทคโนโลยี ด้านอุตสาหกรรมการกีฬา และด้านการศึกษา หรืออื่น ๆ ที่เกี่ยวข้องทางการกีฬา โดยในจำนวนนี้ต้องมาจากด้านกีฬาไม่น้อยกว่าสองคน

ให้สภามหาวิทยาลัยแต่งตั้งรองอธิการบดีคนหนึ่ง เป็นเลขานุการสภามหาวิทยาลัยและผู้อำนวยการสำนักงานอธิการบดีเป็นผู้ช่วยเลขานุการโดยคำแนะนำของอธิการบดี

ให้สภามหาวิทยาลัยเลือกกรรมการสภามหาวิทยาลัยผู้ทรงคุณวุฒิคนหนึ่งทำหน้าที่แทนนายกสภามหาวิทยาลัยเมื่อนายกสภามหาวิทยาลัยไม่อาจปฏิบัติหน้าที่ได้ หรือเมื่อไม่มีผู้ดำรงตำแหน่งนายกสภามหาวิทยาลัย

คุณสมบัติ หลักเกณฑ์ และวิธีการได้มาซึ่งนายกสภามหาวิทยาลัยและกรรมการสภามหาวิทยาลัยตาม (๓) (๔) (๕) และ (๖) ให้เป็นไปตามข้อบังคับของมหาวิทยาลัย

มาตรา ๒๐ นายกสภามหาวิทยาลัยและกรรมการสภามหาวิทยาลัยตามมาตรา ๑๙ (๓) (๔) (๕) และ (๖) มีวาระการดำรงตำแหน่งคราวละสี่ปี แต่จะทรงพระกรุณาโปรดเกล้าฯ แต่งตั้งหรืออาจได้รับเลือกใหม่ อีกได้ แต่ต้องไม่เกินสองวาระติดต่อกัน

มาตรา ๒๑ ในกรณีที่นายกสภามหาวิทยาลัยหรือกรรมการสภามหาวิทยาลัยตามมาตรา ๑๙ (๓) (๔) (๕) และ (๖) พ้นจากตำแหน่งตามวาระ แต่ยังมีได้ทรงพระกรุณาโปรดเกล้าฯ แต่งตั้งนายกสภามหาวิทยาลัยหรือกรรมการสภามหาวิทยาลัยผู้ทรงคุณวุฒิหรือยังมีได้เลือกกรรมการสภามหาวิทยาลัยอื่นขึ้นใหม่ ให้นายกสภามหาวิทยาลัยหรือกรรมการสภามหาวิทยาลัยซึ่งพ้นจากตำแหน่งปฏิบัติหน้าที่ต่อไปจนกว่าจะได้มีนายกสภามหาวิทยาลัยหรือกรรมการสภามหาวิทยาลัยใหม่แล้ว

ให้มีการดำเนินการให้ได้มาซึ่งนายกสภามหาวิทยาลัยหรือกรรมการสภามหาวิทยาลัยตามมาตรา ๑๙ (๓) (๔) (๕) และ (๖) ภายในเก้าสิบวันนับแต่วันที่ผู้พ้นจากตำแหน่ง

มาตรา ๒๒ นอกจากการพ้นจากตำแหน่งตามวาระ นายกสภามหาวิทยาลัยและกรรมการสภามหาวิทยาลัยตามมาตรา ๑๙ (๓) (๔) (๕) และ (๖) พ้นจากตำแหน่ง เมื่อ

(๑) ตาย

(๒) ลาออก

(๓) ขาดคุณสมบัติของการเป็นนายกสภามหาวิทยาลัยหรือกรรมการสภามหาวิทยาลัยในประเภทนั้น

(๔) ถูกจำคุกโดยคำพิพากษาถึงที่สุดให้จำคุก

(๕) สภามหาวิทยาลัยมีมติให้ออกเพราะมีความประพฤติเสื่อมเสีย บกพร่องต่อหน้าที่หรือหย่อน

ความสามารถ

(๖) เป็นบุคคลล้มละลาย

(๗) เป็นคนไร้ความสามารถหรือคนเสมือนไร้ความสามารถ

การพ้นจากตำแหน่งตาม (๕) ต้องมีคะแนนเสียงลงมติไม่น้อยกว่าสองในสามของจำนวนกรรมการสภามหาวิทยาลัยเท่าที่มีอยู่

มาตรา ๒๓ ในกรณีที่นายกสภามหาวิทยาลัยหรือกรรมการสภามหาวิทยาลัยตามมาตรา ๑๙ (๓) (๔) (๕) และ (๖) พ้นจากตำแหน่งก่อนครบวาระ และได้ทรงพระกรุณาโปรดเกล้าฯ แต่งตั้งหรือได้มีการเลือกผู้ดำรงตำแหน่งแทนแล้ว ให้ผู้ซึ่งได้ทรงพระกรุณาโปรดเกล้าฯ แต่งตั้ง หรือได้รับเลือกอยู่ในตำแหน่งเท่ากับวาระที่เหลืออยู่ของผู้ซึ่งตนแทน แต่ถ้าวาระการดำรงตำแหน่งเหลือน้อยกว่าเก้าสิบวันจะไม่ดำเนินการให้มีผู้ดำรงตำแหน่งแทนก็ได้

มาตรา ๒๔ ในกรณีที่ตำแหน่งนายกสภามหาวิทยาลัยหรือกรรมการสภามหาวิทยาลัยว่างลงไม่ว่าด้วยเหตุใดและยังมีได้ดำเนินการให้ได้มาซึ่งนายกสภามหาวิทยาลัยหรือกรรมการสภามหาวิทยาลัยแทนตำแหน่งที่ว่าง ให้สภามหาวิทยาลัยประกอบด้วยกรรมการสภามหาวิทยาลัยเท่าที่มีอยู่

มาตรา ๒๕ สภามหาวิทยาลัยมีอำนาจและหน้าที่ควบคุมดูแลกิจการทั่วไปของมหาวิทยาลัย อำนาจและหน้าที่เช่นนี้ให้รวมถึง

(๑) กำหนดเป้าหมาย วางนโยบาย และแนวทางในการพัฒนาของมหาวิทยาลัยเกี่ยวกับการศึกษา การวิจัย การให้บริการทางวิชาการ การให้บริการชุมชนและเสริมสร้างสังคมแห่งการเรียนรู้ การปรับปรุง การถ่ายทอดและการพัฒนาเทคโนโลยี การทำนุบำรุงศิลปะและวัฒนธรรม ผลิตและพัฒนาบุคลากรทางการศึกษาระดับนานาชาติ ทางการผลิตศึกษา วิทยาศาสตร์การกีฬา เทคโนโลยีและอุตสาหกรรมการศึกษา บริหารธุรกิจการกีฬา และศิลปศาสตร์การกีฬา และสาขาวิชาที่เกี่ยวข้องดังกล่าว

(๒) ออกข้อบังคับ ระเบียบและประกาศของมหาวิทยาลัยเพื่อประโยชน์ในการปฏิบัติงานของมหาวิทยาลัย และอาจมอบหมายให้ส่วนราชการใดในมหาวิทยาลัยเป็นผู้ออกข้อบังคับ ระเบียบและประกาศสำหรับส่วนราชการนั้นเป็นเรื่องๆ ไปก็ได้

(๓) กำกับมาตรฐานการศึกษาและการประกันคุณภาพการศึกษา

(๔) ติดตามและประเมินผลการดำเนินงานของมหาวิทยาลัย

(๕) พิจารณาให้ความเห็นชอบหลักสูตรการศึกษาให้สอดคล้องกับมาตรฐานที่คณะกรรมการการอุดมศึกษากำหนด

(๖) พิจารณาการจัดตั้ง การรวม และการยุบเลิก สำนักงานวิทยาเขต บัณฑิตวิทยาลัย คณะ สถาบัน สำนัก วิทยาลัย โรงเรียนกีฬา หรือส่วนราชการที่เรียกชื่ออย่างอื่นที่มีฐานะเทียบเท่าคณะ รวมทั้งการแบ่งส่วนราชการของส่วนราชการดังกล่าว

(๗) อนุมัติให้ปริญญา ประกาศนียบัตรบัณฑิตชั้นสูง ประกาศนียบัตรบัณฑิต อนุปริญญา และประกาศนียบัตร รวมทั้งการอนุมัติให้ปริญญาเกิตติมศักดิ์

(๘) อนุมัติการรับสถาบันการศึกษาชั้นสูงและสถาบันอื่นเข้าสมทบ หรือการยกเลิกการสมทบ

(๙) พิจารณาเสนอเรื่องเพื่อทรงพระกรุณาโปรดเกล้าฯ แต่งตั้งและถอดถอนนายกสภามหาวิทยาลัย กรรมการสภามหาวิทยาลัยตามมาตรา ๑๙ (๖) อธิการบดี ศาสตราจารย์ และศาสตราจารย์พิเศษ

(๑๐) แต่งตั้งและถอดถอนรองอธิการบดี คณบดี ผู้อำนวยการสถาบัน ผู้อำนวยการสำนัก ผู้อำนวยการวิทยาลัย ผู้อำนวยการโรงเรียนกีฬา หรือหัวหน้าส่วนราชการที่เรียกชื่ออย่างอื่นที่มีฐานะเทียบเท่าคณะ โดยคำแนะนำของอธิการบดี

(๑๑) แต่งตั้งและถอดถอนศาสตราจารย์เกียรติคุณ รองศาสตราจารย์พิเศษ ผู้ช่วยศาสตราจารย์พิเศษ และกรรมการสภาวิชาการ

(๑๒) แต่งตั้งคณะกรรมการส่งเสริมกิจการโรงเรียนกีฬา

(๑๓) อนุมัติงบประมาณรายจ่ายจากเงินรายได้ของมหาวิทยาลัย

(๑๔) วางระเบียบและออกข้อบังคับเกี่ยวกับการบริหารการเงินและทรัพย์สินของมหาวิทยาลัย และการจัดหารายได้ของมหาวิทยาลัย

(๑๕) พิจารณาดำเนินการเกี่ยวกับการบริหารงานบุคคลของมหาวิทยาลัยตามกฎหมายว่าด้วยระเบียบข้าราชการพลเรือนในสถาบันอุดมศึกษา หรือตามกฎหมายว่าด้วยระเบียบข้าราชการครูและบุคลากรทางการศึกษา และตามที่คณะกรรมการข้าราชการพลเรือนในสถาบันอุดมศึกษาหรือคณะกรรมการข้าราชการครูและบุคลากรทางการศึกษามอบหมาย แล้วแต่กรณี

(๑๖) แต่งตั้งคณะกรรมการ คณะอนุกรรมการ หรือบุคคลหนึ่งบุคคลใดเพื่อพิจารณาและเสนอความเห็นในเรื่องหนึ่งเรื่องใด หรือเพื่อมอบหมายให้ปฏิบัติกรอย่างหนึ่งอย่างใดอันอยู่ในอำนาจและหน้าที่ของสภามหาวิทยาลัย

(๑๗) พิจารณาและให้ความเห็นชอบในเรื่องที่เกี่ยวกับกิจการของมหาวิทยาลัยตามที่อธิการบดีเสนอ และอาจมอบหมายให้อธิการบดีปฏิบัติอย่างหนึ่งอย่างใดอันอยู่ในอำนาจและหน้าที่ของสภามหาวิทยาลัยก็ได้

(๑๘) ส่งเสริม สนับสนุน และแสวงหาวิธีการ เพื่อพัฒนาความก้าวหน้าของมหาวิทยาลัย

(๑๙) ปฏิบัติหน้าที่อื่นเกี่ยวกับกิจการของมหาวิทยาลัยที่มีได้ระบุให้เป็นหน้าที่ของผู้ใดโดยเฉพาะ

มาตรา ๒๖ การประชุมสภามหาวิทยาลัย ให้เป็นไปตามข้อบังคับของมหาวิทยาลัย

มาตรา ๒๗ ให้มีคณะกรรมการส่งเสริมกิจการมหาวิทยาลัยขึ้นคณะหนึ่ง ประกอบด้วย ประธานกรรมการและกรรมการผู้ทรงคุณวุฒิจำนวนหนึ่งซึ่งสภามหาวิทยาลัยแต่งตั้ง

คณะกรรมการส่งเสริมกิจการมหาวิทยาลัยมีหน้าที่ให้คำปรึกษาและข้อเสนอแนะแก่มหาวิทยาลัยและสนับสนุนการดำเนินกิจการของมหาวิทยาลัย

จำนวนและคุณสมบัติของคณะกรรมการส่งเสริมกิจการมหาวิทยาลัย วาระการดำรงตำแหน่ง การพ้นจากตำแหน่ง ตลอดจนการประชุม ให้เป็นไปตามข้อบังคับของมหาวิทยาลัย

มาตรา ๒๘ ให้มีสภาวิชาการ ประกอบด้วย อธิการบดี เป็นประธานและกรรมการสภาวิชาการซึ่งเป็นผู้ทรงคุณวุฒิจากภายในและภายนอกมหาวิทยาลัย

จำนวน คุณสมบัติ หลักเกณฑ์ และวิธีการได้มา วาระการดำรงตำแหน่งและการพ้นจากตำแหน่งของกรรมการสภาวิชาการ ตลอดจนการประชุมสภาวิชาการ ให้เป็นไปตามข้อบังคับของมหาวิทยาลัย

มาตรา ๒๙ สภาวิชาการมีอำนาจและหน้าที่ ดังต่อไปนี้

(๑) เสนอแนะการกำหนดนโยบายและแผนพัฒนาทางวิชาการของมหาวิทยาลัยต่อสภามหาวิทยาลัย

(๒) กำหนดและกำกับดูแลคุณภาพและมาตรฐานวิชาการของมหาวิทยาลัย

(๓) จัดทำจรรยาบรรณของคณาจารย์และพนักงานวิจัยเพื่อเสนอสภามหาวิทยาลัยและดูแลให้มีการปฏิบัติตามจรรยาบรรณดังกล่าว

(๔) ประมวลและประเมินความก้าวหน้าทางวิชาการ และจัดทำข้อเสนอแนะเกี่ยวกับการพัฒนาทางวิชาการเสนอต่อสภามหาวิทยาลัยเป็นประจำทุกปี

(๕) เสนอแนะต่อสภามหาวิทยาลัยในการอนุมัติหลักสูตรการศึกษาและการเปิดสอน รวมทั้งการปรับปรุง การยุบรวม และการยกเลิกหลักสูตรการศึกษา

(๖) เสนอการให้ปริญญา ประกาศนียบัตรบัณฑิตชั้นสูง ประกาศนียบัตรบัณฑิต อนุปริญญา และประกาศนียบัตรต่อสภามหาวิทยาลัย

(๗) พิจารณาให้ความเห็นชอบเกี่ยวกับการแต่งตั้งและถอดถอนศาสตราจารย์ ศาสตราจารย์พิเศษ รองศาสตราจารย์ รองศาสตราจารย์พิเศษ ผู้ช่วยศาสตราจารย์ ผู้ช่วยศาสตราจารย์พิเศษ ต่อสภามหาวิทยาลัย

(๘) พิจารณาให้ความเห็นเกี่ยวกับการรับเข้าสมทบหรือยกเลิกการสมทบของสถานศึกษาชั้นสูงหรือสถาบันอื่นตามมาตรา ๑๓ และการจัดการศึกษาร่วมกับสถานศึกษาชั้นสูงตามมาตรา ๑๔ ต่อสภามหาวิทยาลัย

(๙) ให้ความเห็นเกี่ยวกับการจัดตั้ง การรวม และการยุบเลิกส่วนงานของมหาวิทยาลัยที่มีหน้าที่สอน วิจัย หรือให้บริการทางวิชาการ รวมทั้งเสนอการแบ่งหน่วยงานภายในส่วนงานดังกล่าวต่อสภามหาวิทยาลัย

(๑๐) แต่งตั้งคณะกรรมการ คณะอนุกรรมการ หรือบุคคลใดบุคคลหนึ่งเพื่อกระทำการใด ๆ อันอยู่ในอำนาจและหน้าที่ของสภาวิชาการ

(๑๑) ให้คำปรึกษาและข้อเสนอแนะแก่อธิการบดี และปฏิบัติหน้าที่อื่นตามที่สภามหาวิทยาลัยหรืออธิการบดีมอบหมาย

มาตรา ๓๐ ให้มีสภาคณาจารย์และข้าราชการ ประกอบด้วย ประธานสภาคณาจารย์และข้าราชการ และกรรมการสภาคณาจารย์และข้าราชการ ซึ่งเลือกจากคณาจารย์ประจำและผู้ปฏิบัติงานในมหาวิทยาลัย

จำนวน คุณสมบัติ หลักเกณฑ์ และวิธีการได้มา วาระการดำรงตำแหน่ง และการพ้นจากตำแหน่งของประธานสภาคณาจารย์และข้าราชการ และกรรมการสภาคณาจารย์และข้าราชการตามวรรคหนึ่ง ตลอดจนการประชุมและการดำเนินงานของสภาคณาจารย์และข้าราชการ ให้เป็นไปตามข้อบังคับของมหาวิทยาลัย

มาตรา ๓๑ สภาคณาจารย์และข้าราชการ มีหน้าที่ ดังต่อไปนี้

(๑) ให้คำปรึกษาและข้อเสนอแนะในกิจการของมหาวิทยาลัยและการพัฒนามหาวิทยาลัยแก่อธิการบดีหรือสภามหาวิทยาลัย

(๒) ส่งเสริมและพัฒนา ศักยภาพของคณาจารย์และผู้ปฏิบัติงานในมหาวิทยาลัย ในการปฏิบัติหน้าที่ตามจรรยาบรรณแห่งวิชาชีพ

(๓) พิจารณารายชื่อของมหาวิทยาลัยและปฏิบัติหน้าที่อื่นตามที่อธิการบดีหรือสภามหาวิทยาลัยมอบหมาย

(๔) เรียกประชุมคณาจารย์และผู้ปฏิบัติงานในมหาวิทยาลัย เพื่อพิจารณากิจการของมหาวิทยาลัย และนำเสนอความคิดเห็นต่อสภามหาวิทยาลัย ทั้งนี้ ตามข้อบังคับของมหาวิทยาลัย

การปฏิบัติหน้าที่ของสภาคณาจารย์และข้าราชการ ถือเป็น การปฏิบัติหน้าที่ราชการ และการดำเนินการใด ๆ ในการปฏิบัติหน้าที่โดยชอบย่อมได้รับความคุ้มครองและไม่เป็นเหตุในการดำเนินการทางวินัย

มาตรา ๓๒ ให้มีอธิการบดีเป็นผู้บังคับบัญชาและรับผิดชอบการบริหารงานของมหาวิทยาลัย และอาจมีรองอธิการบดี หรือผู้ช่วยอธิการบดี หรือจะมีทั้งรองอธิการบดี และผู้ช่วยอธิการบดีตามจำนวนที่สภามหาวิทยาลัยกำหนด เพื่อทำหน้าที่และรับผิดชอบตามที่อธิการบดีมอบหมายก็ได้

มาตรา ๓๓ อธิการบดีนั้นจะทรงพระกรุณาโปรดเกล้าฯ แต่งตั้งโดยการสรรหาตามข้อบังคับของมหาวิทยาลัยจากผู้มีคุณสมบัติตามมาตรา ๓๕ ทั้งนี้ หลักเกณฑ์และวิธีการสรรหาอธิการบดี ให้เป็นไปตามข้อบังคับของสภามหาวิทยาลัย

รองอธิการบดีและรองอธิการบดีประจำวิทยาเขตนั้น ให้สภามหาวิทยาลัยแต่งตั้งโดยคำแนะนำของอธิการบดีจากผู้มีคุณสมบัติตามมาตรา ๓๕

ผู้ช่วยอธิการบดีและผู้ช่วยอธิการบดีประจำวิทยาเขตนั้น ให้อธิการบดีแต่งตั้งจากผู้มีคุณสมบัติตามมาตรา ๓๕

มาตรา ๓๔ อธิการบดีมีวาระการดำรงตำแหน่งคราวละสี่ปี และจะทรงพระกรุณาโปรดเกล้าฯ แต่งตั้งใหม่อีกได้ แต่จะดำรงตำแหน่งเกินสองวาระติดต่อกันมิได้

เมื่ออธิการบดีพ้นจากตำแหน่ง ให้รองอธิการบดี รองอธิการบดีประจำวิทยาเขต ผู้ช่วยอธิการบดี และผู้ช่วยอธิการบดีประจำวิทยาเขต พ้นจากตำแหน่งด้วย

นอกจากการพ้นจากตำแหน่งตามวาระ อธิการบดีพ้นจากตำแหน่ง เมื่อ

(๑) ตาย

(๒) ลาออก

(๓) สภามหาวิทยาลัยให้ออกเพราะมีความประพฤติเสื่อมเสีย บกพร่องต่อหน้าที่ หรือหย่อนความสามารถ

(๔) ถูกลงโทษทางวินัยอย่างร้ายแรง หรือให้ออกจากราชการเพราะเหตุมีมลทินหรือมัวหมองในกรณีที่ถูกสอบสวนทางวินัยอย่างร้ายแรง

(๕) ถูกจำคุกโดยคำพิพากษาถึงที่สุดให้จำคุก เว้นแต่ความผิดอันได้กระทำโดยประมาทหรือความผิดลหุโทษ

(๖) เป็นบุคคลล้มละลาย

(๗) เป็นคนไร้ความสามารถ หรือคนเสมือนไร้ความสามารถ

การให้ออกจากตำแหน่งตาม (๓) ต้องมีคะแนนเสียงไม่น้อยกว่าสองในสามของจำนวนกรรมการสภามหาวิทยาลัยเท่าที่มีอยู่

มาตรา ๓๕ อธิการบดี รองอธิการบดี รองอธิการบดีประจำวิทยาเขต ผู้ช่วยอธิการบดี และผู้ช่วยอธิการบดีประจำวิทยาเขต ต้องมีคุณสมบัติ ดังต่อไปนี้

(๑) สำเร็จการศึกษาไม่ต่ำกว่าชั้นปริญญาเอกหรือเทียบเท่าจากมหาวิทยาลัยหรือสถาบันอุดมศึกษาอื่นที่สภามหาวิทยาลัยรับรอง ได้ทำการสอนหรือมีประสบการณ์ด้านการบริหารมาแล้วไม่น้อยกว่าสี่ปีในมหาวิทยาลัยหรือสถาบันอุดมศึกษาอื่นที่สภามหาวิทยาลัยรับรอง หรือเคยดำรงตำแหน่งกรรมการสภามหาวิทยาลัยไม่น้อยกว่าสามปี หรือ

(๒) สำเร็จการศึกษาปริญญาหรือเทียบเท่าจากมหาวิทยาลัยหรือสถาบันอุดมศึกษาอื่นที่สภามหาวิทยาลัยรับรอง ได้ทำการสอนหรือมีประสบการณ์ด้านการบริหารมาแล้วไม่น้อยกว่าห้าปีในมหาวิทยาลัยหรือสถาบันอุดมศึกษาอื่นที่สภามหาวิทยาลัยรับรอง หรือเคยดำรงตำแหน่งกรรมการสภามหาวิทยาลัยไม่น้อยกว่าสี่ปี

มาตรา ๓๖ อธิการบดี มีอำนาจและหน้าที่ ดังต่อไปนี้

(๑) บริหารกิจการของมหาวิทยาลัยให้เป็นไปตามกฎหมาย กฎ ระเบียบ ข้อบังคับของทางราชการและของมหาวิทยาลัย รวมทั้งนโยบายและวัตถุประสงค์ของมหาวิทยาลัย

(๒) บริหารบุคลากร การเงิน การพัสดุ สถานที่และทรัพย์สินอื่นของมหาวิทยาลัยให้เป็นไปตามกฎหมาย กฎ ระเบียบ ข้อบังคับของทางราชการและของมหาวิทยาลัย

(๓) จัดทำแผนพัฒนามหาวิทยาลัย ดูแลให้มีการปฏิบัติตามนโยบายและแผนงาน รวมทั้งติดตามประเมินผลการดำเนินงานด้านต่างๆ ของมหาวิทยาลัย

(๔) แต่งตั้งและถอดถอนผู้ช่วยอธิการบดี รองคณบดี รองผู้อำนวยการสถาบัน รองผู้อำนวยการสำนัก รองผู้อำนวยการวิทยาลัย รองผู้อำนวยการโรงเรียนกีฬา รองหัวหน้าส่วนราชการที่เรียกชื่ออย่างอื่นที่มีฐานะเทียบเท่าคณะหัวหน้าภาควิชา หัวหน้าส่วนราชการที่เรียกชื่ออย่างอื่นที่มีฐานะเทียบเท่าภาควิชา และอาจารย์พิเศษ

(๕) รายงานเกี่ยวกับกิจการและการดำเนินการของมหาวิทยาลัยต่อสภามหาวิทยาลัย

(๖) ส่งเสริมและสนับสนุนการดำเนินงานของสภาคณาจารย์และข้าราชการ คณะกรรมการส่งเสริมกิจการมหาวิทยาลัย และคณะกรรมการส่งเสริมกิจการวิทยาเขต

(๗) ส่งเสริมความสัมพันธ์ระหว่างมหาวิทยาลัยกับชุมชน รวมทั้งการเข้าไปมีส่วนร่วมในการสร้างความสัมพันธ์กับชุมชน

(๘) เป็นผู้แทนมหาวิทยาลัยในกิจการทั่วไป

(๙) ปฏิบัติหน้าที่อื่นตามระเบียบ ข้อบังคับ และประกาศของมหาวิทยาลัย ตามที่สภามหาวิทยาลัยมอบหมายหรือตามที่กฎหมายกำหนดให้เป็นอำนาจหน้าที่ของอธิการบดี

มาตรา ๓๗ ในกรณีที่ผู้ดำรงตำแหน่งอธิการบดีไม่อยู่หรือไม่อาจปฏิบัติราชการได้ ให้รองอธิการบดีเป็นผู้รักษาราชการแทน ถ้ามีรองอธิการบดีหลายคน ให้รองอธิการบดีซึ่งอธิการบดีมอบหมายเป็นผู้รักษาราชการแทน ถ้าอธิการบดีมิได้มอบหมาย ให้รองอธิการบดีซึ่งมีอาวุโสสูงสุดเป็นผู้รักษาราชการแทน

ในกรณีที่ไม่มีผู้ดำรงตำแหน่งอธิการบดีหรือไม่มีผู้รักษาราชการแทนอธิการบดีตามความในวรรคหนึ่ง หรือมีแต่ไม่อาจปฏิบัติราชการได้ ให้สภามหาวิทยาลัยแต่งตั้งกรรมการสภามหาวิทยาลัยตามมาตรา ๑๙ (๓) คนหนึ่งเป็นผู้รักษาราชการแทนอธิการบดี

ในกรณีที่รองอธิการบดีประจำวิทยาเขตไม่อาจปฏิบัติราชการได้ ให้ผู้ช่วยอธิการบดีประจำวิทยาเขตซึ่งรองอธิการบดีประจำวิทยาเขตมอบหมายเป็นผู้รักษาราชการแทน ถ้ารองอธิการบดีประจำวิทยาเขตมิได้มอบหมาย ให้ผู้ช่วยอธิการบดีประจำวิทยาเขตซึ่งมีอาวุโสสูงสุดเป็นผู้รักษาราชการแทน

ในกรณีที่ไม่มีผู้ดำรงตำแหน่งรองอธิการบดีประจำวิทยาเขต หรือไม่มีผู้รักษาราชการแทนรองอธิการบดีประจำวิทยาเขตตามวรรคสาม หรือมีแต่ไม่อาจปฏิบัติราชการได้ ให้สภามหาวิทยาลัยแต่งตั้งกรรมการรองอธิการบดีคนหนึ่งเป็นผู้รักษาราชการแทนรองอธิการบดีประจำวิทยาเขต

มาตรา ๓๘ ในวิทยาเขตหนึ่ง ให้มีสำนักงานวิทยาเขต โดยมีรองอธิการบดีประจำวิทยาเขต เป็นผู้บังคับบัญชาและรับผิดชอบงานของวิทยาเขตนั้นแทนอธิการบดีที่ได้รับมอบหมาย และจะให้มีผู้ช่วยอธิการบดีประจำวิทยาเขตตามจำนวนที่สภามหาวิทยาลัยกำหนด เพื่อทำหน้าที่และรับผิดชอบตามที่อธิการบดีมอบหมายก็ได้

สำนักงานวิทยาเขตอาจแบ่งส่วนราชการเป็นกอง หรือหน่วยงานอื่นที่เรียกชื่ออย่างอื่นที่มีฐานะเทียบเท่ากอง

การแบ่งส่วนราชการของสำนักงานวิทยาเขตตามวรรคสอง ให้ทำเป็นประกาศกระทรวง

มาตรา ๓๙ ในวิทยาเขตหนึ่ง ให้มีคณะกรรมการประจำวิทยาเขตคณะหนึ่ง องค์ประกอบ จำนวน คุณสมบัติ หลักเกณฑ์ และวิธีการได้มา วาระการดำรงตำแหน่ง และการพ้นจากตำแหน่งของกรรมการประจำวิทยาเขต ตลอดจนการประชุมของคณะกรรมการประจำวิทยาเขต และการจัดระบบบริหารงานในวิทยาเขต ให้เป็นไปตามข้อบังคับของมหาวิทยาลัย ทั้งนี้ ต้องมีกรรมการที่เป็นผู้ทรงคุณวุฒิซึ่งแต่งตั้งจากบุคคลภายนอกไม่น้อยกว่าหนึ่งในสาม

มาตรา ๔๐ คณะกรรมการประจำวิทยาเขตมีอำนาจและหน้าที่ ดังต่อไปนี้

(๑) ส่งเสริมให้วิทยาเขตดำเนินภารกิจให้สอดคล้องกับนโยบาย เป้าหมาย และแผนพัฒนาตามที่สภามหาวิทยาลัยกำหนด

(๒) ให้คำปรึกษาและข้อเสนอแนะเกี่ยวกับการดำเนินกิจการต่าง ๆ ของวิทยาเขตแก่อธิการบดี

(๓) เสนอแนะการเปิดสอนตามหลักสูตรของมหาวิทยาลัยในวิทยาเขตต่อสภาวิชาการ

(๔) ประสานงานระหว่างบัณฑิตวิทยาลัย คณะ สถาบัน สำนัก วิทยาลัย และส่วนราชการที่เรียกชื่ออย่างอื่นที่มีฐานะเทียบเท่าคณะภายในวิทยาเขต

(๕) พิจารณาเสนอการออกระเบียบปฏิบัติของวิทยาเขตต่ออธิการบดี และวางระเบียบ หรือข้อบังคับอื่นตามที่สภามหาวิทยาลัยมอบหมาย

(๖) พิจารณาเสนอแผนพัฒนา แผนงาน และงบประมาณประจำปีของหน่วยงานต่าง ๆ ของวิทยาเขตต่อรองอธิการบดีประจำวิทยาเขต

(๗) แต่งตั้งคณะอนุกรรมการ หรือบุคคลหนึ่งบุคคลใดเพื่อกระทำการใด ๆ อันอยู่ในอำนาจและหน้าที่ของคณะกรรมการประจำวิทยาเขต

(๘) ปฏิบัติงานอื่นตามที่อธิการบดีมอบหมาย

มาตรา ๔๑ ในวิทยาเขต ให้มีคณะกรรมการส่งเสริมกิจการวิทยาเขตคณะหนึ่งประกอบด้วย ประธานกรรมการและกรรมการผู้ทรงคุณวุฒิจำนวนหนึ่งซึ่งสภามหาวิทยาลัยแต่งตั้ง

คณะกรรมการส่งเสริมกิจการวิทยาเขตมีหน้าที่ให้คำปรึกษาและข้อเสนอแนะแก่วิทยาเขต และสนับสนุนการดำเนินกิจการของวิทยาเขต

จำนวน คุณสมบัติของคณะกรรมการส่งเสริมกิจการวิทยาเขต วาระการดำรงตำแหน่ง การพ้นจากตำแหน่ง ตลอดจนการประชุม ให้เป็นไปตามข้อบังคับของมหาวิทยาลัย

มาตรา ๔๒ ในบัณฑิตวิทยาลัย ให้มีคณบดีเป็นผู้บังคับบัญชาและรับผิดชอบงานของบัณฑิตวิทยาลัย และจะให้มีรองคณบดีตามจำนวนที่สภามหาวิทยาลัยกำหนด เพื่อทำหน้าที่และรับผิดชอบตามที่คณบดีมอบหมายก็ได้

มาตรา ๔๓ คณบดีนั้น ให้สภามหาวิทยาลัยแต่งตั้งโดยการสรรหาตามข้อบังคับของมหาวิทยาลัยจากผู้มีคุณสมบัติตามมาตรา ๔๕

รองคณบดีนั้น ให้อธิการบดีแต่งตั้งโดยคำแนะนำของคณบดีจากผู้มีคุณสมบัติตามมาตรา ๔๕ และให้อธิการบดีมีอำนาจถอดถอนรองคณบดีโดยคำแนะนำของคณบดี

มาตรา ๔๔ คณบดีมีวาระการดำรงตำแหน่งสี่ปี และอาจได้รับแต่งตั้งใหม่อีกได้ แต่จะดำรงตำแหน่งเกินสองวาระติดต่อกันมิได้

การรักษาราชการแทนคณบดี ให้นำบทบัญญัติมาตรา ๓๗ มาใช้บังคับโดยอนุโลม เมื่อคณบดีพ้นจากตำแหน่ง ให้รองคณบดีพ้นจากตำแหน่งด้วย

มาตรา ๔๕ คณบดีและรองคณบดีต้องมีคุณสมบัติได้ปริญญาชั้นใดชั้นหนึ่งหรือเทียบเท่าจากมหาวิทยาลัยหรือสถาบันอุดมศึกษาอื่นที่สภามหาวิทยาลัยรับรอง และได้ทำการสอนหรือมีประสบการณ์ด้านการบริหารมาแล้วไม่น้อยกว่าห้าปีในมหาวิทยาลัยหรือสถาบันอุดมศึกษาอื่นที่สภามหาวิทยาลัยรับรอง

มาตรา ๔๖ ในบัณฑิตวิทยาลัย ให้มีคณะกรรมการประจำบัณฑิตวิทยาลัยคณะหนึ่ง ประกอบด้วย คณบดีเป็นประธานกรรมการและกรรมการอื่นอีกจำนวนหนึ่ง

จำนวน คุณสมบัติ หลักเกณฑ์และวิธีการได้มา อำนาจและหน้าที่ วาระการดำรงตำแหน่ง และการพ้นจากตำแหน่งของกรรมการ ตลอดจนการประชุมของคณะกรรมการประจำบัณฑิตวิทยาลัย และการจัดระบบบริหารงานในบัณฑิตวิทยาลัย ให้เป็นไปตามข้อบังคับของมหาวิทยาลัย

มาตรา ๔๗ ในคณะ ให้มีคณบดีเป็นผู้บังคับบัญชาและรับผิดชอบงานของคณะ และจะให้มีรองคณบดีตามจำนวนที่สภามหาวิทยาลัยกำหนด เพื่อทำหน้าที่และรับผิดชอบตามที่คณบดีมอบหมายก็ได้

คุณสมบัติ การแต่งตั้ง วาระการดำรงตำแหน่ง และการพ้นจากตำแหน่งของคณบดีและรองคณบดีตามวรรคหนึ่ง และการรักษาราชการแทน ให้นำบทบัญญัตินำมาตรา ๓๗ มาใช้บังคับโดยอนุโลม

มาตรา ๔๘ ในคณะ ให้มีคณะกรรมการประจำคณะ ประกอบด้วย คณบดีเป็นประธานกรรมการและกรรมการอื่นอีกจำนวนหนึ่ง

จำนวน คุณสมบัติ หลักเกณฑ์และวิธีการได้มา วาระการดำรงตำแหน่ง และการพ้นจากตำแหน่งของกรรมการ ตลอดจนการประชุมของคณะกรรมการประจำคณะและการจัดระบบบริหารงานในคณะ ให้เป็นไปตามข้อบังคับของมหาวิทยาลัย

มาตรา ๔๙ คณะกรรมการประจำคณะมีอำนาจและหน้าที่ ดังต่อไปนี้

- (๑) จัดทำแผนพัฒนาของคณะให้สอดคล้องกับนโยบายของมหาวิทยาลัย
- (๒) พิจารณาวางระเบียบและออกข้อบังคับภายในคณะตามที่สภามหาวิทยาลัยมอบหมาย
- (๓) พิจารณากำหนดหลักสูตรและรายละเอียดเกี่ยวกับหลักสูตรสำหรับคณะเพื่อเสนอต่อสภามหาวิทยาลัย
- (๔) จัดการวัดผล ประเมินผล และควบคุมมาตรฐานการศึกษาของคณะ
- (๕) ส่งเสริมงานวิจัย งานบริการวิชาการแก่สังคม งานทะนุบำรุงศิลปและวัฒนธรรม และงานรักษาสีงแวดล้อม

(๖) ให้คำปรึกษาและข้อเสนอแนะเกี่ยวกับการดำเนินกิจการต่างๆ ของคณะ

(๗) แต่งตั้งคณะอนุกรรมการเพื่อดำเนินการอย่างหนึ่งอย่างใดอันอยู่ในอำนาจและหน้าที่ของ คณะกรรมการประจำคณะ

(๘) ดำเนินการอื่นใดตามที่สภามหาวิทยาลัย สภาวิชาการ หรืออธิการบดีมอบหมาย

มาตรา ๕๐ ในกรณีที่มีการแบ่งภาควิชาหรือส่วนราชการที่เรียกชื่ออย่างอื่นที่มีฐานะ เทียบเท่าภาควิชาในคณะ ให้มีหัวหน้าภาควิชา หรือหัวหน้าส่วนราชการที่เรียกชื่ออย่างอื่นที่มีฐานะเทียบเท่า ภาควิชาเป็นผู้บังคับบัญชาและรับผิดชอบงานของภาควิชาหรือส่วนราชการที่เรียกชื่ออย่างอื่นที่มีฐานะ เทียบเท่าภาควิชา

หัวหน้าภาควิชาหรือหัวหน้าส่วนราชการที่เรียกชื่ออย่างอื่นที่มีฐานะเทียบเท่าภาควิชาให้ อธิการบดีแต่งตั้งจากคณาจารย์ประจำ โดยการสรรหาตามข้อบังคับของมหาวิทยาลัยจากผู้มีคุณสมบัติ เช่นเดียวกับคณบดี และให้อธิการบดีมีอำนาจถอดถอนหัวหน้าภาควิชา หรือหัวหน้าส่วนราชการที่เรียกชื่อ อย่างอื่นที่มีฐานะเทียบเท่าภาควิชาโดยคำแนะนำของคณบดี

คุณสมบัติ วาระการดำรงตำแหน่ง และการพ้นจากตำแหน่งของหัวหน้าภาควิชาหรือหัวหน้า ส่วนราชการที่เรียกชื่ออย่างอื่นที่มีฐานะเทียบเท่าภาควิชาตามวรรคสองและการรักษาราชการแทนให้นำ บทบัญญัติมาตรา ๓๗ มาใช้บังคับโดยอนุโลม

มาตรา ๕๑ ในสถาบันหรือสำนัก ให้มีผู้อำนวยการสถาบันหรือผู้อำนวยการสำนักเป็น ผู้บังคับบัญชาและรับผิดชอบงานของสถาบันหรือสำนัก แล้วแต่กรณี และจะให้มีรองผู้อำนวยการสถาบันหรือ รองผู้อำนวยการสำนักตามจำนวนที่สภามหาวิทยาลัยกำหนด เพื่อทำหน้าที่และรับผิดชอบตามที่ผู้อำนวยการ สถาบันหรือผู้อำนวยการสำนักมอบหมายก็ได้

คุณสมบัติ การแต่งตั้ง วาระการดำรงตำแหน่ง และการพ้นจากตำแหน่งของผู้อำนวยการ สถาบันหรือผู้อำนวยการสำนัก และรองผู้อำนวยการสถาบันหรือรองผู้อำนวยการสำนัก ตามวรรคหนึ่ง และ การรักษาราชการแทน ให้นำบทบัญญัติมาตรา ๓๗ มาใช้บังคับโดยอนุโลม

มาตรา ๕๒ ในสถาบันหรือสำนัก ให้มีคณะกรรมการประจำสถาบันหรือสำนัก แล้วแต่กรณี องค์ประกอบ จำนวน คุณสมบัติ หลักเกณฑ์ และวิธีการได้มา อำนาจและหน้าที่ วาระการ ดำรงตำแหน่ง และการพ้นจากตำแหน่งของกรรมการประจำสถาบันหรือสำนัก ตลอดจนการประชุมของ คณะกรรมการประจำสถาบันหรือคณะกรรมการประจำสำนัก และการจัดระบบบริหารงานในสถาบันหรือ สำนัก ให้เป็นไปตามข้อบังคับของมหาวิทยาลัย

มาตรา ๕๓ ในกรณีที่มหาวิทยาลัยมีวิทยาลัยหรือส่วนราชการที่เรียกชื่ออย่างอื่นที่มีฐานะ เทียบเท่าคณะ ให้มีผู้อำนวยการวิทยาลัยหรือหัวหน้าส่วนราชการที่เรียกชื่ออย่างอื่นที่มีฐานะเทียบเท่าคณะเป็น ผู้บังคับบัญชาและรับผิดชอบงานของวิทยาลัยหรือส่วนราชการที่เรียกชื่ออย่างอื่นที่มีฐานะเทียบเท่าคณะ แล้วแต่กรณี และจะให้มีรองผู้อำนวยการวิทยาลัยหรือรองหัวหน้าส่วนราชการที่เรียกชื่ออย่างอื่นที่มีฐานะ เทียบเท่าคณะตามจำนวนที่สภามหาวิทยาลัยกำหนด เพื่อทำหน้าที่ และรับผิดชอบตามที่ผู้อำนวยการวิทยาลัย หรือหัวหน้าส่วนราชการที่เรียกชื่ออย่างอื่นที่มีฐานะเทียบเท่าคณะมอบหมายก็ได้

คุณสมบัติ การแต่งตั้ง วาระการดำรงตำแหน่ง และการพ้นจากตำแหน่งของผู้อำนวยการ วิทยาลัยหรือหัวหน้าส่วนราชการที่เรียกชื่ออย่างอื่นที่มีฐานะเทียบเท่าคณะ รวมทั้งผู้ดำรงตำแหน่งรองของ ตำแหน่งดังกล่าวตามวรรคหนึ่ง และการรักษาราชการแทนให้นำความในมาตรา ๓๗ มาใช้บังคับโดยอนุโลม

ในกรณีที่มีการแบ่งภาควิชา หรือส่วนราชการที่เรียกชื่ออย่างอื่นที่มีฐานะเทียบเท่าภาควิชาใน วิทยาลัยให้นำความในมาตรา ๕๐ มาใช้บังคับโดยอนุโลม

มาตรา ๕๔ ในวิทยาลัยหรือส่วนราชการที่เรียกชื่ออย่างอื่นที่มีฐานะเทียบเท่าคณะ ให้มี คณะกรรมการประจำวิทยาลัยหรือส่วนราชการที่เรียกชื่ออย่างอื่นที่มีฐานะเทียบเท่าคณะ แล้วแต่กรณี

องค์ประกอบ จำนวน คุณสมบัติ หลักเกณฑ์ และวิธีการได้มา อำนาจและหน้าที่ วาระการ ดำรงตำแหน่ง และการพ้นจากตำแหน่งของกรรมการประจำวิทยาลัยหรือส่วนราชการที่เรียกชื่ออย่างอื่นที่มี ฐานะเทียบเท่าคณะ ตลอดจนการประชุมของคณะกรรมการประจำวิทยาลัย หรือคณะกรรมการประจำส่วน ราชการที่เรียกชื่ออย่างอื่นที่มีฐานะเทียบเท่าคณะ และการจัดระบบบริหารงานในวิทยาลัยหรือส่วนราชการที่ เรียกชื่ออย่างอื่นที่มีฐานะเทียบเท่าคณะ ให้เป็นไปตามข้อบังคับของมหาวิทยาลัย

มาตรา ๕๕ ผู้ดำรงตำแหน่งอธิการบดี คณบดี ผู้อำนวยการ และหัวหน้าส่วนราชการที่ เรียกชื่ออย่างอื่น ที่มีฐานะเทียบเท่าคณะ จะดำรงตำแหน่งดังกล่าวเกินหนึ่งตำแหน่งในขณะเดียวกันมิได้

ผู้ดำรงตำแหน่งตามวรรคหนึ่งจะรักษาราชการแทนตำแหน่งอื่นอีกหนึ่งตำแหน่งก็ได้ แต่ต้อง ไม่เกินหนึ่งร้อยแปดสิบวัน

มาตรา ๕๖ เพื่อประโยชน์ในการบริหารราชการในวิทยาเขต บัณฑิตวิทยาลัย คณะ สถาบัน สำนัก วิทยาลัย และภาควิชาหรือส่วนราชการที่เรียกชื่ออย่างอื่นที่มีฐานะเทียบเท่าคณะหรือภาควิชา อธิการบดีจะมอบอำนาจโดยทำเป็นหนังสือให้ผู้ดำรงตำแหน่งรองอธิการบดี คณบดี ผู้อำนวยการ หัวหน้า ภาควิชาหรือหัวหน้าส่วนราชการที่เรียกชื่ออย่างอื่นที่มีฐานะเทียบเท่าคณะหรือภาควิชา ปฏิบัติราชการแทน อธิการบดีเฉพาะในราชการของส่วนราชการนั้นก็ได้

ให้ผู้ปฏิบัติราชการแทนตามวรรคหนึ่ง มีอำนาจและหน้าที่ตามที่อธิการบดีกำหนด

มาตรา ๕๗ ให้ผู้รักษาราชการแทนตามที่บัญญัติไว้ในพระราชบัญญัตินี้มีอำนาจและหน้าที่ เช่นเดียวกับผู้ซึ่งตนแทน

ในกรณีที่กฎหมาย ระเบียบ ข้อบังคับ คำสั่ง หรือมติคณะรัฐมนตรี แต่งตั้งให้ผู้ดำรงตำแหน่ง ใดเป็นกรรมการหรือให้มีอำนาจและหน้าที่อย่างใด ให้ผู้รักษาราชการแทนทำหน้าที่กรรมการ หรือมีอำนาจและ หน้าที่เช่นเดียวกับผู้ดำรงตำแหน่งนั้นในระหว่างที่รักษาราชการแทนด้วย

มาตรา ๕๘ ในโรงเรียนกีฬาให้มีผู้อำนวยการโรงเรียนเป็นผู้บังคับบัญชาและรับผิดชอบงาน ของโรงเรียนกีฬา

ในโรงเรียนกีฬาให้มีรองผู้อำนวยการโรงเรียนคนหนึ่งหรือหลายคน เพื่อช่วยปฏิบัติงานตามที่ ผู้อำนวยการโรงเรียนมอบหมายก็ได้

มาตรา ๕๙ ให้สภามหาวิทยาลัยแต่งตั้งคณะกรรมการส่งเสริมกิจการโรงเรียนกีฬาขึ้นคณะ หนึ่งในมหาวิทยาลัย ประกอบด้วย

(๑) กรรมการสภามหาวิทยาลัยคนหนึ่งซึ่งสภามหาวิทยาลัยมอบหมาย เป็นประธานกรรมการ
 (๒) กรรมการโดยตำแหน่ง ได้แก่ อธิการบดี และผู้อำนวยการโรงเรียนกีฬา
 (๓) กรรมการผู้ทรงคุณวุฒิซึ่งนายกสภามหาวิทยาลัยแต่งตั้งจากผู้มีความรู้ความสามารถ และ
 ประสบการณ์ด้านการศึกษาและการกีฬา จำนวนไม่เกินห้าคน
 ให้อธิการบดีแต่งตั้งเลขานุการหนึ่งคน และผู้ช่วยเลขานุการไม่เกินสองคน
 หลักเกณฑ์และวิธีการได้มาซึ่งกรรมการผู้ทรงคุณวุฒิตาม (๓) ให้เป็นไปตามข้อบังคับของ
 มหาวิทยาลัย

มาตรา ๖๐ คณะกรรมการส่งเสริมกิจการโรงเรียนกีฬามีอำนาจและหน้าที่ ดังต่อไปนี้
 (๑) เสนอแนะการกำหนดนโยบายและแผนพัฒนาทางวิชาการของโรงเรียนกีฬาต่อสภา
 มหาวิทยาลัย
 (๒) กำหนดและกำกับดูแลคุณภาพและมาตรฐานวิชาการของโรงเรียนกีฬา
 (๓) ประเมินความก้าวหน้าทางวิชาการ และจัดทำข้อเสนอแนะเกี่ยวกับการพัฒนาทาง
 วิชาการของโรงเรียนกีฬาเสนอต่อสภามหาวิทยาลัยเป็นประจำทุกปี
 (๕) เสนอแนะต่อสภามหาวิทยาลัยในการอนุมัติหลักสูตรการศึกษาและการเปิดสอนของ
 โรงเรียนกีฬา รวมทั้งการปรับปรุง การยุบรวม และการยกเลิกหลักสูตรการศึกษา
 (๖) ให้ความเห็นเกี่ยวกับการจัดตั้ง การรวม และการยุบเลิกโรงเรียนกีฬา รวมทั้งเสนอการ
 แบ่งส่วนงานภายในต่อสภามหาวิทยาลัย

มาตรา ๖๑ ให้นำบทบัญญัติมาตรา ๒๐ มาตรา ๒๑ มาตรา ๒๒ มาตรา ๒๓ มาตรา ๒๔
 และมาตรา ๒๖ มาใช้บังคับกับคณะกรรมการส่งเสริมกิจการโรงเรียนกีฬาโดยอนุโลม

ให้นำบทบัญญัติมาตรา ๓๗ มาตรา ๓๘ มาตรา ๕๖ และมาตรา ๕๗ มาใช้บังคับกับการ
 บริหารงานภายในโรงเรียนกีฬาโดยอนุโลม

หมวด ๓

การประกันคุณภาพและการประเมิน

มาตรา ๖๒ ให้มหาวิทยาลัยจัดให้มีการประกันคุณภาพการศึกษาเพื่อพัฒนาคุณภาพ และ
 มาตรฐานการศึกษาของมหาวิทยาลัย

ระบบ หลักเกณฑ์ และวิธีการประกันคุณภาพการศึกษา ให้เป็นไปตามข้อบังคับของ
 มหาวิทยาลัย

มาตรา ๖๓ ให้มหาวิทยาลัยจัดให้มีการประเมินหน่วยงานของมหาวิทยาลัยตามหลักเกณฑ์
 วิธีการ และระยะเวลาที่กำหนดในข้อบังคับของมหาวิทยาลัย

มาตรา ๖๔ ให้สภาวิชาการจัดให้มีการประเมินหลักสูตรการศึกษา การเรียนการสอนและ
 การวัดผลตามหลักสูตรนั้น ตามหลักเกณฑ์ วิธีการ และระยะเวลา ที่สภามหาวิทยาลัยกำหนด แล้วรายงานสภา
 มหาวิทยาลัยเพื่อพิจารณาตามมาตรา ๒๕ (๓)

มาตรา ๖๕ ให้อธิการบดีจัดให้มีการประเมินผลการปฏิบัติงานของหัวหน้าหน่วยงานและ
ผู้ปฏิบัติงานในมหาวิทยาลัยตามหลักเกณฑ์ วิธีการ และระยะที่กำหนดในข้อบังคับของมหาวิทยาลัย

หมวด ๔
ตำแหน่งทางวิชาการ

มาตรา ๖๖ คณาจารย์ประจำในมหาวิทยาลัยมีตำแหน่งทางวิชาการ ดังต่อไปนี้

- (๑) ศาสตราจารย์
- (๒) รองศาสตราจารย์
- (๓) ผู้ช่วยศาสตราจารย์
- (๔) อาจารย์

คุณสมบัติ หลักเกณฑ์ และวิธีการแต่งตั้งและถอดถอนคณาจารย์ประจำตามวรรคหนึ่ง ให้เป็นไป
ตามกฎหมายว่าด้วยระเบียบข้าราชการพลเรือนในสถาบันอุดมศึกษา

ศาสตราจารย์นั้น จะทรงพระกรุณาโปรดเกล้าฯ แต่งตั้งโดยคำแนะนำของสภามหาวิทยาลัย

มาตรา ๖๗ ศาสตราจารย์พิเศษนั้น จะทรงพระกรุณาโปรดเกล้าฯ แต่งตั้งโดยคำแนะนำของ
สภามหาวิทยาลัยจากผู้ซึ่งมิได้เป็นคณาจารย์ประจำของมหาวิทยาลัย

คุณสมบัติและหลักเกณฑ์ในการแต่งตั้งศาสตราจารย์พิเศษ ให้เป็นไปตามข้อบังคับของ
มหาวิทยาลัย

มาตรา ๖๘ ศาสตราจารย์ซึ่งมีความรู้ความสามารถและความชำนาญเป็นพิเศษ และพ้นจาก
ตำแหน่งไปโดยไม่มีความผิด สภามหาวิทยาลัยอาจแต่งตั้งให้เป็นศาสตราจารย์เกียรติคุณในสาขาที่
ศาสตราจารย์ผู้นั้นมีความเชี่ยวชาญเพื่อเป็นเกียรติยศได้

คุณสมบัติ หลักเกณฑ์ และวิธีการแต่งตั้งศาสตราจารย์เกียรติคุณ ให้เป็นไปตามข้อบังคับของ
มหาวิทยาลัย

มาตรา ๖๙ สภามหาวิทยาลัยอาจแต่งตั้งผู้ซึ่งมีคุณสมบัติเหมาะสม และมีได้เป็นคณาจารย์
ประจำของมหาวิทยาลัยเป็นรองศาสตราจารย์พิเศษและผู้ช่วยศาสตราจารย์พิเศษได้ โดยคำแนะนำของ
อธิการบดี

อธิการบดีอาจแต่งตั้งผู้ซึ่งมีคุณสมบัติเหมาะสมและมีได้เป็นคณาจารย์ประจำของมหาวิทยาลัย
เป็นอาจารย์พิเศษโดยคำแนะนำของคณบดี ผู้อำนวยการหรือหัวหน้าส่วนราชการที่เรียกชื่ออย่างอื่นที่มีฐานะ
เทียบเท่าคณะ แล้วแต่กรณี

คุณสมบัติและหลักเกณฑ์ในการแต่งตั้งรองศาสตราจารย์พิเศษ ผู้ช่วยศาสตราจารย์พิเศษและ
อาจารย์พิเศษตามวรรคหนึ่งและวรรคสอง ให้เป็นไปตามข้อบังคับของมหาวิทยาลัย

มาตรา ๗๐ ให้ผู้ดำรงตำแหน่งศาสตราจารย์ ศาสตราจารย์พิเศษ ศาสตราจารย์เกียรติคุณ รอง
ศาสตราจารย์ รองศาสตราจารย์พิเศษ ผู้ช่วยศาสตราจารย์ และผู้ช่วยศาสตราจารย์พิเศษ มีสิทธิใช้ตำแหน่ง
ศาสตราจารย์ ศาสตราจารย์พิเศษ ศาสตราจารย์เกียรติคุณ รองศาสตราจารย์ รองศาสตราจารย์พิเศษ ผู้ช่วย
ศาสตราจารย์ หรือผู้ช่วยศาสตราจารย์พิเศษ แล้วแต่กรณี เป็นคำนำหน้านามเพื่อแสดงวิทยฐานะได้ตลอดไป

การใช้คำนำหน้านามตามความในวรรคหนึ่ง ให้ใช้อักษรย่อ ดังต่อไปนี้
 ศาสตราจารย์ ใช้อักษรย่อ ศ.
 ศาสตราจารย์พิเศษ ใช้อักษรย่อ ศ. (พิเศษ)
 ศาสตราจารย์เกียรติคุณ ใช้อักษรย่อ ศ. (เกียรติคุณ)
 รองศาสตราจารย์ ใช้อักษรย่อ รศ.
 รองศาสตราจารย์พิเศษ ใช้อักษรย่อ รศ. (พิเศษ)
 ผู้ช่วยศาสตราจารย์ ใช้อักษรย่อ ผศ.
 ผู้ช่วยศาสตราจารย์พิเศษ ใช้อักษรย่อ ผศ. (พิเศษ)

มาตรา ๗๑ ให้ข้าราชการครูและบุคลากรทางการศึกษาในส่วนของโรงเรียนกีฬา มีตำแหน่งทางวิชาการตามกฎหมายว่าด้วยระเบียบบริหารข้าราชการครูและบุคลากรทางการศึกษา

หมวด ๕ ปริญญาและเครื่องหมายวิทยฐานะ

มาตรา ๗๒ ปริญญามีสามชั้น คือ
 ปริญญาเอก เรียกว่า ดุษฎีบัณฑิต ใช้อักษรย่อ ด.
 ปริญญาโท เรียกว่า มหาบัณฑิต ใช้อักษรย่อ ม.
 ปริญญาตรี เรียกว่า บัณฑิต ใช้อักษรย่อ บ.

มาตรา ๗๓ มหาวิทยาลัยมีอำนาจให้ปริญญาในสาขาวิชาที่มีการสอนในมหาวิทยาลัย การกำหนดให้สาขาวิชาใดมีปริญญาชั้นใด และจะใช้อักษรย่อสำหรับสาขาวิชานั้นอย่างไร ให้ตราเป็นพระราชกฤษฎีกา

มาตรา ๗๔ สภามหาวิทยาลัยอาจออกข้อบังคับให้ผู้สำเร็จการศึกษาชั้นปริญญาตรีได้รับปริญญาเกียรตินิยมอันดับหนึ่ง หรือปริญญาเกียรตินิยมอันดับสองได้

มาตรา ๗๕ สภามหาวิทยาลัยอาจออกข้อบังคับให้มีประกาศนียบัตรบัณฑิตชั้นสูง ประกาศนียบัตรบัณฑิต อนุปริญญา และประกาศนียบัตรสำหรับสาขาวิชาใดได้ ดังต่อไปนี้

- (๑) ประกาศนียบัตรบัณฑิตชั้นสูง ออกให้แก่ผู้สำเร็จการศึกษาในสาขาวิชาหนึ่งสาขาวิชาใด ภายหลังจากที่ได้รับปริญญาโทแล้ว
- (๒) ประกาศนียบัตรบัณฑิต ออกให้แก่ผู้สำเร็จการศึกษาในสาขาวิชาหนึ่งสาขาวิชาใดภายหลังจากที่ได้รับปริญญาตรีแล้ว
- (๓) อนุปริญญาหรือประกาศนียบัตร ออกให้แก่ผู้สำเร็จการศึกษาตามหลักสูตรในสาขาวิชาหนึ่งสาขาวิชาใดก่อนถึงขั้นได้รับปริญญาตรี
- (๔) ประกาศนียบัตร ออกให้แก่ผู้สำเร็จการศึกษาเฉพาะวิชา

มาตรา ๗๖ มหาวิทยาลัยมีอำนาจให้ปริญญาเกิตติมศักดิ์แก่บุคคลซึ่งสภามหาวิทยาลัยเห็นว่าทรงคุณวุฒิสมควรแก่ปริญญานั้น ๆ แต่จะให้ปริญญาดังกล่าวแก่คณาจารย์ประจำ ผู้ดำรงตำแหน่งต่าง ๆ ในมหาวิทยาลัย นายกสภามหาวิทยาลัยหรือกรรมการสภามหาวิทยาลัยในขณะดำรงตำแหน่งนั้นมีได้

ชั้น สาขาของปริญญาเกิตติมศักดิ์ และหลักเกณฑ์การให้ปริญญาเกิตติมศักดิ์ ให้เป็นไปตามข้อบังคับของมหาวิทยาลัย

มาตรา ๗๗ มหาวิทยาลัยอาจกำหนดให้มีครูวิทยฐานะหรือเสมียนวิทยฐานะเป็นเครื่องหมายแสดงวิทยฐานะของผู้ได้รับปริญญา ประกาศนียบัตรบัณฑิตชั้นสูง ประกาศนียบัตรบัณฑิต อนุปริญญา และประกาศนียบัตร และอาจกำหนดให้มีครูประจำตำแหน่งกรรมการสภามหาวิทยาลัยหรือคณาจารย์ของมหาวิทยาลัยได้

การกำหนดลักษณะ ชนิด ประเภท และส่วนประกอบของครูวิทยฐานะ เสมียนวิทยฐานะ และครูประจำตำแหน่งให้ตราเป็นพระราชกฤษฎีกา

ครูวิทยฐานะ เสมียนวิทยฐานะ และครูประจำตำแหน่งจะใช้ในโอกาสใด โดยมีเงื่อนไขอย่างไร ให้เป็นไปตามข้อบังคับของมหาวิทยาลัย

มาตรา ๗๘ สภามหาวิทยาลัยอาจกำหนดให้มีตรา เครื่องหมาย หรือสัญลักษณ์ของมหาวิทยาลัย หรือส่วนราชการในมหาวิทยาลัยได้ โดยทำเป็นข้อบังคับของมหาวิทยาลัยและประกาศในราชกิจจานุเบกษา

สภามหาวิทยาลัยอาจกำหนดให้มีเครื่องแบบ เครื่องหมาย หรือเครื่องแต่งกายนักศึกษาได้ โดยทำเป็นข้อบังคับของมหาวิทยาลัยและประกาศในราชกิจจานุเบกษา

หมวด ๖

บทกำหนดโทษ

มาตรา ๗๙ ผู้ใดใช้ตรา สัญลักษณ์ ครูวิทยฐานะ เสมียนวิทยฐานะ ครูประจำตำแหน่ง เครื่องแบบ เครื่องหมาย หรือเครื่องแต่งกายนักศึกษาของมหาวิทยาลัย โดยไม่มีสิทธิที่จะใช้หรือแสดงด้วยประการใด ๆ ว่าตนมีตำแหน่ง ปริญญา ประกาศนียบัตรบัณฑิตชั้นสูง ประกาศนียบัตรบัณฑิต อนุปริญญา หรือประกาศนียบัตรของมหาวิทยาลัยโดยที่ตนไม่มีสิทธิ ถ้าได้กระทำให้บุคคลอื่น เชื่อว่าตนมีสิทธิที่จะใช้หรือมีตำแหน่งหรือวิทยฐานะเช่นนั้น ต้องระวางโทษจำคุกไม่เกินหกเดือน หรือปรับไม่เกินห้าหมื่นบาท หรือทั้งจำทั้งปรับ

มาตรา ๘๐ ผู้ใด

(๑) ปลอม หรือทำเลียนแบบซึ่งตรา เครื่องหมาย หรือสัญลักษณ์ของมหาวิทยาลัยหรือส่วนราชการของมหาวิทยาลัยไม่ว่าจะเป็นสีใด หรือทำด้วยวิธีใด ๆ

(๒) ใช้ตรา เครื่องหมาย หรือสัญลักษณ์ของมหาวิทยาลัยหรือส่วนราชการของมหาวิทยาลัย ปลอม หรือซึ่งทำเลียนแบบ หรือ

(๓) ใช้ หรือทำให้ปรากฏซึ่งตรา เครื่องหมาย หรือสัญลักษณ์ของมหาวิทยาลัย หรือส่วนราชการของมหาวิทยาลัยที่วัตถุหรือสินค้าใด ๆ โดยไม่ได้รับอนุญาตจากมหาวิทยาลัย ต้องระวางโทษจำคุก

ไม่เกินหนึ่งปี หรือปรับไม่เกินหนึ่งแสนบาท หรือทั้งจำทั้งปรับ ถ้าผู้กระทำความผิดตาม (๑) เป็นผู้กระทำความผิดตาม (๒) ด้วย ให้ลงโทษตาม (๒) แต่กระหนเดียว ความผิดตาม (๓) เป็นความผิดอันยอมความได้

บทเฉพาะกาล

มาตรา ๘๑ ให้โอนบรรดากิจการ ทรัพย์สิน หนี้สิน สิทธิ ภาระผูกพันทั้งปวง ข้าราชการ ลูกจ้าง อัตรากำลัง เงินงบประมาณ และรายได้ของสถาบันการพลศึกษา กระทรวงการท่องเที่ยวและกีฬา มาเป็นของมหาวิทยาลัยการกีฬาแห่งชาติแต่ละแห่งตามพระราชบัญญัตินี้ ทั้งนี้ ตามรายการที่รัฐมนตรีประกาศกำหนด โดยต้องดำเนินการให้แล้วเสร็จภายในหนึ่งร้อยยี่สิบวันนับแต่วันที่พระราชบัญญัตินี้ใช้บังคับ

มาตรา ๘๒ ให้ส่วนราชการที่จัดตั้งขึ้นตามพระราชบัญญัติสถาบันการพลศึกษา พ.ศ. ๒๕๔๘ ยังคงเป็นส่วนราชการต่อไป จนกว่าจะมีการแบ่งส่วนราชการตามพระราชบัญญัตินี้ ทั้งนี้ ต้องไม่เกินหนึ่งร้อยแปดสิบวันนับแต่วันที่พระราชบัญญัตินี้ใช้บังคับ

มาตรา ๘๓ ภายใต้งบบังคับมาตรา ๘๑ และมาตรา ๘๒ ให้มหาวิทยาลัยการกีฬาแห่งชาติตาม มาตรา ๕ ประกอบด้วยส่วนราชการ ดังต่อไปนี้

- (๑) มหาวิทยาลัยการกีฬาแห่งชาติภาคกลาง ประกอบด้วย
- (๒) มหาวิทยาลัยการกีฬาแห่งชาติภาคเหนือ ประกอบด้วย
- (๓) มหาวิทยาลัยการกีฬาแห่งชาติภาคใต้ ประกอบด้วย
- (๔) มหาวิทยาลัยการกีฬาแห่งชาติภาคตะวันออกเฉียงเหนือ ประกอบด้วย

ให้สภามหาวิทยาลัยกำหนดที่ตั้งของสำนักงานอธิการบดี โดยความเห็นชอบของกระทรวงการท่องเที่ยวและกีฬา

มาตรา ๘๔ ให้ผู้ดำรงตำแหน่งนายกสภาสถาบันและกรรมการสภาสถาบันของสถาบันการพลศึกษาตามพระราชบัญญัติสถาบันการพลศึกษา พ.ศ. ๒๕๔๘ อยู่ในวันก่อนวันที่พระราชบัญญัตินี้ใช้บังคับ ปฏิบัติหน้าที่นายกสภามหาวิทยาลัย และกรรมการสภามหาวิทยาลัยของมหาวิทยาลัยตามพระราชบัญญัตินี้ต่อไป จนกว่าจะได้ทรงพระกรุณาโปรดเกล้าฯ แต่งตั้งนายกสภามหาวิทยาลัยและกรรมการสภามหาวิทยาลัยผู้ทรงคุณวุฒิ และมีการเลือกกรรมการสภามหาวิทยาลัยของมหาวิทยาลัยการกีฬาแห่งชาติ แล้วแต่กรณี ตามพระราชบัญญัตินี้ ทั้งนี้ ต้องไม่เกินหนึ่งร้อยแปดสิบวันนับแต่วันที่พระราชบัญญัตินี้ใช้บังคับ

ให้คณะกรรมการหรือคณะอนุกรรมการที่สภาสถาบันการพลศึกษาตามพระราชบัญญัติสถาบันการพลศึกษา พ.ศ. ๒๕๔๘ แต่งตั้งที่มีอยู่ในวันที่พระราชบัญญัตินี้ใช้บังคับ ทำหน้าที่ตามที่ได้รับมอบหมายต่อไป จนกว่าจะแล้วเสร็จภารกิจหรือสภามหาวิทยาลัยมีมติเป็นอย่างอื่น

มาตรา ๘๕ ให้ผู้ดำรงตำแหน่งอธิการบดี คณบดี ผู้อำนวยการสำนักงานอธิการบดี และหัวหน้าภาควิชาของสถาบันการพลศึกษาตามพระราชบัญญัติสถาบันการพลศึกษา พ.ศ. ๒๕๔๘ ซึ่งดำรงตำแหน่งอยู่ในวันก่อนวันที่พระราชบัญญัตินี้ใช้บังคับ ปฏิบัติหน้าที่ต่อไปจนกว่าจะมีการแต่งตั้งผู้ดำรงตำแหน่งดังกล่าวขึ้นใหม่ ทั้งนี้ ต้องไม่เกินหนึ่งร้อยแปดสิบวันนับแต่วันที่พระราชบัญญัตินี้ใช้บังคับ

ให้ผู้ดำรงตำแหน่งรองอธิการบดี รองคณบดี และรองผู้อำนวยการสำนักงานอธิการบดีของสถาบันการพลศึกษาตามพระราชบัญญัติสถาบันการพลศึกษา พ.ศ. ๒๕๔๘ ซึ่งดำรงตำแหน่งอยู่ในวันก่อนวันที่พระราชบัญญัตินี้ใช้บังคับ ปฏิบัติหน้าที่ในตำแหน่งต่อไปจนกว่าผู้ดำรงตำแหน่งอธิการบดี คณบดี และรองผู้อำนวยการสำนักงานอธิการบดีตามวรรคหนึ่งจะพ้นจากตำแหน่ง

มาตรา ๘๖ การนับวาระการดำรงตำแหน่งของอธิการบดี คณบดี ผู้อำนวยการสำนักงานอธิการบดี และหัวหน้าภาควิชา ให้นับวาระการดำรงตำแหน่งตามพระราชบัญญัตินี้เป็นวาระแรก

มาตรา ๘๗ ให้ผู้ดำรงตำแหน่งรองอธิการบดีประจำวิทยาเขตตามพระราชบัญญัติสถาบันการพลศึกษา พ.ศ. ๒๕๔๘ ซึ่งแก้ไขเพิ่มเติมโดยพระราชบัญญัติสถาบันการพลศึกษา (ฉบับที่ ๒) พ.ศ. ๒๕๕๕ ซึ่งดำรงตำแหน่งอยู่ในวันก่อนวันที่พระราชบัญญัตินี้ใช้บังคับ ปฏิบัติหน้าที่ต่อไปจนกว่าจะมีการแต่งตั้งผู้ดำรงตำแหน่งรองอธิการบดีประจำวิทยาเขตและคณะกรรมการประจำวิทยาเขตตามพระราชบัญญัตินี้ ทั้งนี้ ต้องไม่เกินหนึ่งร้อยแปดสิบวันนับแต่วันที่พระราชบัญญัตินี้ใช้บังคับ

ให้ประธานกรรมการและกรรมการประจำวิทยาเขตของสถาบันการพลศึกษาตามพระราชบัญญัติสถาบันการพลศึกษา พ.ศ. ๒๕๔๘ ซึ่งดำรงตำแหน่งอยู่ในวันก่อนวันที่พระราชบัญญัตินี้ใช้บังคับ ปฏิบัติหน้าที่ต่อไปจนกว่าจะมีการแต่งตั้งผู้ดำรงตำแหน่งรองอธิการบดีประจำวิทยาเขตและคณะกรรมการประจำวิทยาเขตตามพระราชบัญญัตินี้ ทั้งนี้ ต้องไม่เกินหนึ่งร้อยแปดสิบวันนับแต่วันที่พระราชบัญญัตินี้ใช้บังคับ

มาตรา ๘๘ ในระหว่างที่ยังไม่มีสภาวิชาการตามมาตรา ๒๘ ให้มีสภาวิชาการ ประกอบด้วยอธิการบดีเป็นประธานสภาวิชาการ รองอธิการบดีฝ่ายวิชาการเป็นรองประธานสภาวิชาการ รองอธิการบดีคณบดี และคณาจารย์ประจำซึ่งอธิการบดีแต่งตั้ง จำนวนหกคน เป็นกรรมการสภาวิชาการ และผู้อำนวยการกองส่งเสริมวิชาการเป็นเลขานุการสภาวิชาการ ทำหน้าที่สภาวิชาการของมหาวิทยาลัยตามพระราชบัญญัตินี้ จนกว่าจะมีการแต่งตั้งสภาวิชาการของมหาวิทยาลัยตามพระราชบัญญัตินี้ ทั้งนี้ ต้องไม่เกินหนึ่งร้อยแปดสิบวันนับแต่วันที่พระราชบัญญัตินี้ใช้บังคับ

มาตรา ๘๙ ให้ผู้ซึ่งดำรงตำแหน่งศาสตราจารย์ ศาสตราจารย์พิเศษ รองศาสตราจารย์ รองศาสตราจารย์พิเศษ ผู้ช่วยศาสตราจารย์ ผู้ช่วยศาสตราจารย์พิเศษ และอาจารย์ประจำสถาบันการพลศึกษาตามพระราชบัญญัติสถาบันการพลศึกษา พ.ศ. ๒๕๔๘ อยู่ในวันก่อนวันที่พระราชบัญญัตินี้ใช้บังคับ มีฐานะเป็นศาสตราจารย์ ศาสตราจารย์พิเศษ รองศาสตราจารย์ รองศาสตราจารย์พิเศษ ผู้ช่วยศาสตราจารย์ ผู้ช่วยศาสตราจารย์พิเศษ และอาจารย์ประจำของมหาวิทยาลัยต่อไปตามพระราชบัญญัตินี้

มาตรา ๙๐ ให้ผู้อำนวยการโรงเรียนกีฬา และรองผู้อำนวยการโรงเรียนกีฬา ตามพระราชบัญญัติสถาบันการพลศึกษา พ.ศ. ๒๕๔๘ ซึ่งแก้ไขเพิ่มเติมโดยพระราชบัญญัติสถาบันการพลศึกษา (ฉบับที่ ๒) พ.ศ. ๒๕๕๕ เป็นผู้อำนวยการโรงเรียนกีฬาและรองผู้อำนวยการโรงเรียนกีฬาตามพระราชบัญญัตินี้

มาตรา ๙๑ ในระหว่างที่ยังไม่มีพระราชกฤษฎีกา กฎกระทรวง ข้อบังคับ ประกาศและระเบียบ เพื่อปฏิบัติการตามพระราชบัญญัตินี้ ให้นำพระราชกฤษฎีกา ข้อบังคับ ประกาศ และระเบียบ ซึ่งออกตามพระราชบัญญัติสถาบันการศึกษา พ.ศ. ๒๕๔๘ ที่ใช้อยู่ในวันก่อนวันที่พระราชบัญญัตินี้ใช้บังคับมาใช้บังคับโดยอนุโลม เท่าที่ไม่ขัดหรือแย้งกับพระราชบัญญัตินี้

ในกรณีที่มีปัญหาเกี่ยวกับการปฏิบัติการ อำนาจหน้าที่ของผู้ดำรงตำแหน่ง หรือหน่วยงานต่าง ๆ ตามที่กำหนดไว้ในบทเฉพาะกาลนี้ ให้รัฐมนตรีเป็นผู้มีอำนาจตีความและวินิจฉัยชี้ขาด

ผู้รับสนองพระบรมราชโองการ

.....
นายกรัฐมนตรี

บันทึกวิเคราะห์สรุป

สาระสำคัญของร่างพระราชบัญญัติมหาวิทยาลัยการกีฬาแห่งชาติ พ.ศ.

สภาปฏิรูปแห่งชาติ มีมติให้เสนอร่างพระราชบัญญัติมหาวิทยาลัยการกีฬาแห่งชาติ พ.ศ. ต่อคณะรัฐมนตรี และสำนักงานคณะกรรมการกฤษฎีกา ได้จัดทำบันทึกวิเคราะห์สรุปสาระสำคัญของร่างพระราชบัญญัติ ดังต่อไปนี้

๑. เหตุผลและความจำเป็นในการเสนอร่างพระราชบัญญัติ

โดยที่รัฐให้ความสำคัญกับการใช้กีฬาเป็นเครื่องมือพัฒนาคุณภาพของพลเมือง และกำหนดให้มีการปฏิรูปประเทศด้านการกีฬา การจัดตั้งมหาวิทยาลัยการกีฬาแห่งชาติขึ้น เพื่อให้เป็นสถาบันอุดมศึกษาของรัฐ เฉพาะทางด้านการกีฬาและพลศึกษาระดับนานาชาติ ที่มีวัตถุประสงค์ให้การศึกษา ส่งเสริมวิชาการและวิชาชีพชั้นสูง ที่มุ่งเน้นการปฏิบัติ ทำการสอน ทำการวิจัย ผลิตและพัฒนาบุคลากรทางการกีฬาระดับนานาชาติ ทางการศึกษา วิทยาศาสตร์การกีฬา เทคโนโลยีและอุตสาหกรรมการกีฬา บริหารธุรกิจการกีฬา และศิลปศาสตร์การกีฬา และสาขาวิชาที่เกี่ยวข้อง ให้บริการทางวิชาการแก่สังคม ปรับปรุง ถ่ายทอดและพัฒนาเทคโนโลยี ส่งเสริม สนับสนุนการจัดการศึกษาสำหรับบุคคลที่มีความสามารถพิเศษทางการกีฬาและบุคคลที่มีความบกพร่องทางร่างกาย รวมถึงการทำนุบำรุงศิลปะ และวัฒนธรรมการเล่นพื้นบ้าน ศิลปะการต่อสู้ป้องกันตัว และกีฬาภูมิปัญญาไทย อีกทั้งเพื่อเป็นการขยายโอกาสทางการศึกษา จึงจำเป็นต้องตราพระราชบัญญัตินี้

๒. สาระสำคัญของร่างพระราชบัญญัติ

๒.๑ สถานะ การดำเนินการ และส่วนงานของมหาวิทยาลัย

มหาวิทยาลัยการกีฬาแห่งชาติ จำนวน ๔ แห่ง คือ มหาวิทยาลัยการกีฬาแห่งชาติภาคเหนือ มหาวิทยาลัยการกีฬาแห่งชาติภาคกลาง มหาวิทยาลัยการกีฬาแห่งชาติภาคตะวันออกเฉียงเหนือ มหาวิทยาลัยการกีฬาแห่งชาติภาคใต้ มีฐานะเป็นหน่วยงานในกำกับของกระทรวงการท่องเที่ยวและกีฬาซึ่งไม่เป็นส่วนราชการตามกฎหมายว่าด้วยระเบียบบริหารราชการแผ่นดิน และกฎหมายว่าด้วยการปรับปรุงกระทรวง ทบวง กรม และไม่ใช่อำนาจหน้าที่ตามกฎหมายว่าด้วยวิธีการงบประมาณและกฎหมายอื่น (ร่างมาตรา ๕) โดยการจัดการศึกษาของมหาวิทยาลัยได้ยึดหลักเสรีภาพทางวิชาการ ความเสมอภาคในโอกาสทางการศึกษา ความเป็นเลิศทางวิชาการ มีมาตรฐาน และคุณภาพทางวิชาการอันเป็นที่ยอมรับในระดับนานาชาติ ความมีคุณธรรม การนำความรู้สู่สังคม ความรับผิดชอบต่อสังคมและประเทศชาติ ความมีประสิทธิภาพ และประสิทธิผลในการบริหารที่โปร่งใส และตรวจสอบได้ การบริหารงานที่มีธรรมาภิบาล และการมีส่วนร่วมของผู้ปฏิบัติงานในมหาวิทยาลัย (ร่างมาตรา ๘)

สำหรับส่วนงานของมหาวิทยาลัย กำหนดให้สามารถแบ่งส่วนงานออกเป็นสำนักงานบัณฑิตวิทยาลัย คณะ วิทยาลัย สถาบัน สำนัก และโรงเรียนกีฬา และมหาวิทยาลัย อาจให้มีส่วนงานที่เรียกชื่ออย่างอื่น ที่มีฐานะเทียบเท่าสำนักงาน คณะ วิทยาลัย สถาบัน หรือสำนัก เป็นส่วนงานในมหาวิทยาลัยอีกได้ (ร่างมาตรา ๑๐) ในส่วนของการจัดการศึกษา มหาวิทยาลัยอาจรับสถานศึกษาชั้นสูง หรือสถาบันอื่นเข้าสมทบ หรืออาจดำเนินการจัดการศึกษา และดำเนินการวิจัยร่วมกับสถานศึกษาชั้นสูง หรือสถาบันวิจัยอื่นในประเทศหรือต่างประเทศ หรือขององค์การระหว่างประเทศได้ (ร่างมาตรา ๑๓ และร่างมาตรา ๑๔)

๒.๒ การดำเนินการ และองค์กรทางการบริหารของมหาวิทยาลัย

กำหนดให้มหาวิทยาลัยมีสภามหาวิทยาลัยเป็นองค์กรทางการบริหาร โดยมีกรรมการสภามหาวิทยาลัยที่มาจากบุคคลภายนอกมหาวิทยาลัย และองค์กรต่าง ๆ ในมหาวิทยาลัย (ร่างมาตรา ๑๙) ซึ่งนอกจากจะมีอำนาจ และหน้าที่ควบคุมดูแลกิจการทั่วไปของมหาวิทยาลัยแล้ว ให้มีอำนาจออกข้อบังคับเพื่อประโยชน์ในการปฏิบัติงานของมหาวิทยาลัยเกี่ยวกับการบริหารงานบุคคล การเงิน การพัสดุ และทรัพย์สินของมหาวิทยาลัย (ร่างมาตรา ๒๕) มีคณะกรรมการส่งเสริมกิจการมหาวิทยาลัย สภาวิชาการ สภาคณาจารย์ และข้าราชการเป็นองค์กรที่มีอำนาจ และหน้าที่ให้คำปรึกษา และเสนอแนะแก่สภามหาวิทยาลัย และอธิการบดีในการบริหารกิจการทั้งปวงของมหาวิทยาลัย (ร่างมาตรา ๒๕ ร่างมาตรา ๒๗ ร่างมาตรา ๓๒ และร่างมาตรา ๓๔) ให้อธิการบดีเป็นผู้บังคับบัญชาสูงสุดของมหาวิทยาลัย และอาจมีรองอธิการบดี หรือผู้ช่วยอธิการบดี หรืออาจมีรองอธิการบดี และผู้ช่วยอธิการบดีตามจำนวนที่สภามหาวิทยาลัยกำหนด (ร่างมาตรา ๓๒) ในกรณีที่อธิการบดีไม่อาจปฏิบัติหน้าที่ได้ ให้รองอธิการบดีที่อธิการบดีมอบหมายเป็นผู้รักษาการแทนถ้าอธิการบดีมิได้มอบหมาย ให้รองอธิการบดีที่มีอาวุโสสูงสุดเป็นผู้รักษาการแทน (ร่างมาตรา ๓๓) ในวิทยาเขตหนึ่ง ให้มีสำนักงานวิทยาเขต โดยมีรองอธิการบดีประจำวิทยาเขตเป็นผู้บังคับบัญชา และรับผิดชอบงานของวิทยาเขตนั้นแทนอธิการบดีที่ได้รับมอบหมาย และจะให้มีผู้ช่วยอธิการบดีประจำวิทยาเขตตามจำนวนที่สภามหาวิทยาลัยกำหนด (ร่างมาตรา ๓๘) ในวิทยาเขตหนึ่ง ให้มีคณะกรรมการประจำวิทยาเขตคณะหนึ่ง โดยมีหน้าที่ส่งเสริมให้วิทยาเขตดำเนินการกิจให้สอดคล้องกับนโยบาย เป้าหมาย และแผนพัฒนาตามที่สภามหาวิทยาลัยกำหนด กับ ให้คำปรึกษา และขอแนะนำเกี่ยวกับการดำเนินกิจการต่าง ๆ ของวิทยาเขตแก่อธิการบดี (ร่างมาตรา ๓๙ และร่างมาตรา ๔๐)

๒.๓ มาตรการควบคุมการบริหาร และการประกันคุณภาพการศึกษา

ให้มีระบบการประกันคุณภาพการศึกษา และการประเมินส่วนงานของมหาวิทยาลัยให้เป็นไปตามข้อบังคับของมหาวิทยาลัย (ร่างมาตรา ๖๒) เพื่อเป็นหลักประกันและมาตรการที่จะช่วยให้การศึกษาของมหาวิทยาลัยมีคุณภาพ

๒.๔ ตำแหน่งทางวิชาการ

ให้มีตำแหน่งศาสตราจารย์ รองศาสตราจารย์ ผู้ช่วยศาสตราจารย์ และอาจารย์ เป็นตำแหน่งทางวิชาการของคณาจารย์ประจำของมหาวิทยาลัย นอกจากนี้ มหาวิทยาลัยจะกำหนดให้มีตำแหน่งทางวิชาการที่เรียกชื่ออย่างอื่น (ร่างมาตรา ๖๖) และตำแหน่งซึ่งแสดงถึงความรู้ความสามารถ หรือความเชี่ยวชาญทางวิชาการเป็นพิเศษก็ได้ (ร่างมาตรา ๖๙)

๒.๕ ปริญญา และเครื่องหมายวิทยฐานะ

ปริญญา มี ๓ ชั้น คือ ปริญญาเอก ปริญญาโท และปริญญาตรี (ร่างมาตรา ๗๒) มหาวิทยาลัยมีอำนาจให้ปริญญา อนุปริญญา หรือประกาศนียบัตรในสาขาวิชาที่มีการสอนในมหาวิทยาลัย และสภามหาวิทยาลัยมีอำนาจออกข้อบังคับ กำหนดให้มีประกาศนียบัตรชั้นต่าง ๆ และอนุปริญญาได้ (ร่างมาตรา ๗๓ และร่างมาตรา ๗๕) มหาวิทยาลัยมีอำนาจกำหนดให้มีครูวิทยฐานะ หรือเข้มวิทยฐานะเป็นเครื่องหมายแสดงวิทยฐานะ มีครูประจำตำแหน่งของผู้ดำรงตำแหน่งต่าง ๆ ประกอบกับกำหนดให้มีตราเครื่องหมายหรือสัญลักษณ์ของมหาวิทยาลัย หรือส่วนงานของมหาวิทยาลัยได้ (ร่างมาตรา ๗๗ และร่างมาตรา ๗๘)

๒.๖ บทกำหนดโทษ

กำหนดโทษผู้กระทำความผิดเกี่ยวกับการใช้ตรา สัญลักษณ์ ครุฑวิทยฐานะ เข็มวิทยฐานะ ครุฑประจำตำแหน่ง เครื่องแบบ เครื่องหมาย หรือเครื่องแต่งกายของนักศึกษาของมหาวิทยาลัย โดยไม่มีสิทธิ (ร่างมาตรา ๗๙) การปลอม หรือทำเลียนแบบซึ่งตรา เครื่องหมายหรือสัญลักษณ์ของมหาวิทยาลัยหรือส่วนงานของมหาวิทยาลัย หรือใช้ตรา เครื่องหมาย หรือสัญลักษณ์ของมหาวิทยาลัย หรือส่วนงานของมหาวิทยาลัยโดยไม่ได้รับอนุญาต (ร่างมาตรา ๘๐)

ภาคผนวก

แผนการดำเนินงานการจัดตั้งมหาวิทยาลัยการกีฬาแห่งชาติ

๑. ความพร้อมด้านกายภาพและรูปแบบการจัดการเรียนการสอนของมหาวิทยาลัยการกีฬาแห่งชาติ

ปรัชญา วิสัยทัศน์ พันธกิจ

ปรัชญา “การกีฬาและการพลศึกษาพัฒนาคน พัฒนาชาติ มั่นคง มั่งคั่ง ยั่งยืน”

วิสัยทัศน์ “มหาวิทยาลัยการกีฬาแห่งชาติเป็นมหาวิทยาลัยการกีฬานานาชาติของประเทศไทยที่เป็นศูนย์รวมผลงานวิชาการและบุคลากรคุณภาพทางการกีฬาอย่างครบวงจร”

พันธกิจ

๑. เพื่อผลิตบัณฑิตที่มีความรู้ ทักษะ และความสามารถอย่างแท้จริง ในสาขาวิชาที่ศึกษา รู้จักคิด ค้นหาความรู้เพิ่มเติมอยู่เสมอ และมีความรับผิดชอบต่อสังคม

๒. เพื่อผลิตผลงานวิจัยที่สร้างองค์ความรู้ใหม่ และนวัตกรรมที่สามารถนำไปใช้ประโยชน์ได้จริง ในการพัฒนากีฬา พลศึกษา วิทยาศาสตร์การกีฬา วิทยาศาสตร์สุขภาพ นันทนาการ และสาขาวิชาที่เกี่ยวข้อง รวมทั้งสร้างมูลค่าเพิ่ม และเป็นประโยชน์ในเชิงพาณิชย์

๓. เพื่อสร้างความเข้มแข็ง และยกระดับคุณภาพทางวิชาการ และงานวิจัยร่วมกับสถาบันวิชาการกีฬา ทั้งในและต่างประเทศ

๔. เพื่อสร้างความเป็นเลิศทางการกีฬา และความเข้มแข็งทางพลศึกษาของชาติ

๕. เพื่อเป็นศูนย์พัฒนาบุคลากรทางการกีฬาของชาติ

๖. เพื่อเป็นศูนย์ฝึกกีฬาระดับชาติ

๗. เพื่ออนุรักษ์ และทำนุบำรุงศิลปะและวัฒนธรรม การละเล่นพื้นบ้านและกีฬาไทย

การยุบรวมของสถาบันการพลศึกษามาเป็นมหาวิทยาลัยการกีฬาแห่งชาติ

๑. ด้านการลงทุน

มหาวิทยาลัยการกีฬาแห่งชาติสามารถใช้ทรัพยากรที่มีอยู่เดิมของสถาบันการพลศึกษาได้อย่างเหมาะสม เช่น กำลังคน อาคารสถานที่ ห้องเรียน ห้องปฏิบัติการ สนามกีฬาต่าง ๆ ทำให้รัฐไม่ต้องลงทุนใหม่ทั้งหมด โดยใช้ความร่วมมือกับภาคเอกชนและเครือข่าย หน่วยงานทางการกีฬาที่เกี่ยวข้อง โดยสามารถจำแนกรายละเอียดได้ ดังต่อไปนี้

(๑) ด้านงบประมาณ ในปีงบประมาณ พ.ศ. ๒๕๕๘ สถาบันการพลศึกษาได้รับการจัดสรรงบประมาณแผ่นดิน จำนวน ๒๓๔,๖๙๒,๓๐๐ บาท

(๒) ด้านการวิจัย ในปีงบประมาณ พ.ศ. ๒๕๕๘ สถาบันการพลศึกษาได้รับเงินสนับสนุนโครงการวิจัยจากงบประมาณแผ่นดิน จำนวน ๘,๓๐๐,๐๐๐ บาท

(๓) บุคลากร สถาบันการพลศึกษามีบุคลากรที่มีอยู่ ณ ปัจจุบัน ทั้งหมดจำนวน ๙๕๓ คน จำแนกตามสายงานได้ ดังนี้

๑. บุคลากรสายสอน	จำนวน ๖๔๓ คน
๒. บุคลากรสายสนับสนุน	จำนวน ๑๒๕ คน
๓. ลูกจ้างประจำ	จำนวน ๑๗๕ คน

(๔) ด้านหลักสูตร ในปีการศึกษา ๒๕๕๘ สถาบันการพลศึกษาเปิดทำการสอน ๓ คณะวิชา คือ คณะวิทยาศาสตร์การกีฬาและสุขภาพ คณะศิลปศาสตร์ และคณะศึกษาศาสตร์ มีหลักสูตรปริญญาตรี ๓ หลักสูตร ๑๒ สาขาวิชา และระดับปริญญาโท ๒ หลักสูตร ๒ สาขาวิชา ซึ่งมหาวิทยาลัยการกีฬาแห่งชาติ สามารถจัดการเรียนการสอนได้ปกติ และมีการพัฒนาหลักสูตรเพิ่มเติมตามคณะวิชาที่จะมีการจัดตั้งขึ้นใหม่

(๕) ระบบฐานข้อมูล ปีการศึกษา ๒๕๕๘ สถาบันการพลศึกษามีระบบฐานข้อมูล ๔ ระบบ คือ

๑. ระบบ E-Education
๒. ระบบ E-Library
๓. ระบบ E-Learning
๔. ระบบ E-Document

ซึ่งระบบฐานข้อมูลดังกล่าวจะทำให้การบริหารงานของมหาวิทยาลัยแห่งชาติมีประสิทธิภาพ และเกิดประสิทธิผล

(๖) ด้านอาคารสถานที่ สิ่งอำนวยความสะดวก มหาวิทยาลัยการกีฬาแห่งชาติ และทุกวิทยาเขต มีความพร้อมด้านอาคารสถานที่ และสิ่งอำนวยความสะดวกต่าง ๆ ต่อการจัดการเรียนการสอน และการฝึกกีฬา ดังต่อไปนี้

๑. อาคารเรียน
๒. อาคารวิทยบริการ
๓. ศูนย์วิทยาศาสตร์การกีฬา
๔. ห้องปฏิบัติการทางวิทยาศาสตร์
๕. ห้องปฏิบัติการคอมพิวเตอร์
๖. ห้องปฏิบัติการภาษา
๗. สนามกีฬาพร้อมอัฒจันทร์
๘. สนามฟุตบอล
๙. สนามฮอกกี้
๑๐. สนามรักบี้ฟุตบอล
๑๑. สนามแฮนด์บอล
๑๒. สนามฟุตซอล
๑๓. สนามวอลเลย์บอลชายหาด
๑๔. ยิมเนเซียมบาสเกตบอล
๑๕. ยิมเนเซียมยิมนาสติก
๑๖. ยิมเนเซียมวอลเลย์บอล
๑๗. ยิมเนเซียมยูโด
๑๘. ยิมเนเซียมคาราเต้-โต
๑๙. ยิมเนเซียมแบดมินตัน
๒๐. ยิมเนเซียมเทเบิลเทนนิส
๒๑. ยิมเนเซียมมวย
๒๒. สนามเทนนิส
๒๓. สนามปั่นจักสีลัด
๒๔. สนามเนตบอล

- ๒๕. สนามเปตอง
- ๒๖. สระว่ายน้ำมาตรฐาน ๕๐ เมตร
- ๒๗. สนามกีฬาฟุตซอล
- ๒๘. ยิมเนเซียมอเนกประสงค์
- ๒๙. อาคารหอพักบุคคาลกร
- ๓๐. อาคารที่พักรักบุคคาลกร
- ๓๑. อาคารหอประชุม
- ๓๒. โรงอาหาร

๒. โครงสร้างของมหาวิทยาลัยการกีฬาแห่งชาติ

โครงสร้างของการบริหารงานมหาวิทยาลัยการกีฬาแห่งชาติ

การจัดตั้งมหาวิทยาลัยการกีฬาแห่งชาติให้เป็นมหาวิทยาลัยของรัฐที่มีฐานะนิติบุคคล และเป็นส่วนราชการ ตามกฎหมายว่าด้วยระเบียบบริหารราชการแผ่นดิน กฎหมายว่าด้วยการบริหารราชการกระทรวงการท่องเที่ยวและกีฬา กฎหมายว่าด้วยการปรับปรุงกระทรวง ทบวง กรม ตามกฎหมายว่าด้วยวิธีงบประมาณ หรือกฎหมายอื่น โดยความร่วมมือระหว่างภาครัฐและภาคเอกชน จึงได้กำหนดโครงสร้างของมหาวิทยาลัยการกีฬาแห่งชาติ โดยมีรูปแบบในการบริหารเป็น ๒ ส่วน ได้แก่

(๑) สภามหาวิทยาลัย หมายถึง คณะบุคคลที่ได้รับแต่งตั้ง เพื่อทำหน้าที่กำกับดูแล และบริหารมหาวิทยาลัย รวมถึงการกำหนดนโยบาย ออกระเบียบข้อบังคับการจัดตั้ง ยุบรวมและยกเลิกหน่วยงานในมหาวิทยาลัย มีอำนาจในการแต่งตั้งถอดถอนผู้บริหารและอาจารย์ รับรองการสำเร็จการศึกษาในระดับต่าง ๆ รวมทั้งกำหนดระเบียบที่เกี่ยวข้องกับการเงิน และทรัพย์สินของมหาวิทยาลัย และการแต่งตั้งบุคคล หรือคณะบุคคล เพื่อรับผิดชอบงานเฉพาะกิจแทนสภามหาวิทยาลัย และภารกิจอื่นที่เป็นบทบาทของสภามหาวิทยาลัย ได้แก่ การสนับสนุนภารกิจต่าง ๆ ของมหาวิทยาลัย เช่น การประสานสัมพันธ์กับหน่วยงานภายนอก เพื่อให้มหาวิทยาลัยสามารถปฏิบัติการกิจได้ตามเป้าหมาย และวัตถุประสงค์ โดยให้มีสำนักงานสภามหาวิทยาลัยเป็นหน่วยงานเทียบเท่ากับสำนักงานมหาวิทยาลัย

(๒) คณะกรรมการบริหารมหาวิทยาลัย หมายถึง คณะบุคคลที่ได้รับการแต่งตั้ง เพื่อทำหน้าที่ดูแลการบริหารงาน และควบคุมมาตรฐานการศึกษาของมหาวิทยาลัย ซึ่งรวมถึงการกำหนดหลักสูตรสาขาวิชา การประเมินผล การวิจัยและพัฒนา การบริหารวิชาการ รวมทั้งกลั่นกรองเรื่องต่างเสนอความเห็นขอต่อสภามหาวิทยาลัย

๒.๑ โครงสร้างการบริหาร

โครงสร้างหลักในการบริหารมหาวิทยาลัย ได้กำหนดความชัดเจน และสอดคล้องกับภารกิจของมหาวิทยาลัยโดยแบ่งหน่วยงานที่สำคัญออกเป็น ๓ ประเภท ได้แก่

(๑) สำนักงานมหาวิทยาลัย มีหน้าที่ในการดำเนินการประสานงาน เพื่อควบคุมดูแลการบริหารงานของมหาวิทยาลัยโดยทั่วไป ให้ดำเนินไปตามนโยบาย และเป้าหมายที่กำหนดโดยแบ่งส่วนงานออกเป็น กอง หรือหน่วยงานที่เรียกชื่ออื่นที่มีฐานะเทียบเท่ากอง

(๒) ส่วนวิชาการ เป็นหน่วยงานที่ทำหน้าที่หลักในการจัดการเรียนการสอน และการวิจัย เฉพาะสาขา อาจจัดตั้งเป็นคณะวิชา หรือวิทยาลัย หรือโรงเรียน

(๓) ส่วนงานอื่นๆ เป็นหน่วยงานที่จัดตั้งขึ้น เพื่อทำหน้าที่หลักการวิจัย การพัฒนาการกีฬา รวมทั้งการกำหนดนโยบายการวิจัย และการพัฒนากีฬาการส่งเสริม และการเผยแพร่งานวิจัย การส่งเสริมและการสนับสนุนการพัฒนากีฬา อาจจัดตั้งเป็นสถาบันหรือหน่วยงานที่ทำหน้าที่หลักในการให้บริการพื้นฐานทาง

การศึกษา และบริการให้แก่ชุมชน และองค์การภายนอก รวมทั้งการส่งเสริมทำนุบำรุงศิลปวัฒนธรรม การละเล่นพื้นบ้าน และกีฬาไทย อาจตั้งเป็นสำนัก เป็นต้น

๒.๒ โครงสร้างการแบ่งสายงาน ด้านการจัดการเรียนการสอนของมหาวิทยาลัยการกีฬาแห่งชาติ

การกำหนดโครงสร้างของส่วนงานทางวิชาการ อาจจัดตั้งหน่วยงานเป็นคณะวิชา หรือวิทยาลัย หรือโรงเรียน โดยที่มหาวิทยาลัยได้ศึกษาวิเคราะห์ความต้องการในการพัฒนาการระดับอุดมศึกษา นโยบายของรัฐบาล ดังนั้นมหาวิทยาลัยการกีฬาแห่งชาติจึงได้กำหนดโครงสร้างวิชาการให้สามารถตอบสนองนโยบาย และทิศทางการพัฒนาการพลศึกษา และการกีฬาดังที่จะได้กล่าวจากโครงสร้างคณะ และหลักสูตรระดับที่มีในปัจจุบัน ดังต่อไปนี้

หลักสูตรเดิมที่มีอยู่ในปัจจุบันของสถาบันการพลศึกษา

คณะวิทยาศาสตร์การและสุขภาพ

หลักสูตรที่รับผิดชอบ	สาขาวิชา
วิทยาศาสตร์บัณฑิต	๑. สาขาวิชาวิทยาศาสตร์การกีฬา ๒. สาขาวิชาวิทยาศาสตร์สุขภาพ ๓. สาขาวิชาการฝึกสอนกีฬา

คณะศิลปศาสตร์

หลักสูตรที่รับผิดชอบ	สาขาวิชา
ศิลปศาสตรบัณฑิต	๑. สาขาวิชาการจัดการธุรกิจสุขภาพ ๒. สาขาวิชาการจัดการกีฬา ๓. สาขาวิชาสื่อสารกีฬา ๔. สาขาวิชานันทนาการและการท่องเที่ยว ๕. สาขาวิชาพัฒนากีฬาและนันทนาการชุมชน
ศิลปศาสตรมหาบัณฑิต	๑. สาขาวิชาการจัดการกีฬาและนันทนาการ

คณะศึกษาศาสตร์

หลักสูตรที่รับผิดชอบ	สาขาวิชา
ศึกษาศาสตรบัณฑิต	๑. สาขาวิชาพลศึกษา ๒. สาขาวิชาพลศึกษา – สุขศึกษา ๓. สาขาวิชาพลศึกษาสำหรับเด็กพิเศษ ๔. สาขาวิชาสุขศึกษา
ศึกษาศาสตรมหาบัณฑิต	๑ สาขาวิชาพลศึกษา

หลักสูตรมหาวิทยาลัยการกีฬาแห่งชาติ (ใหม่)

หลักสูตรปริญญาตรี

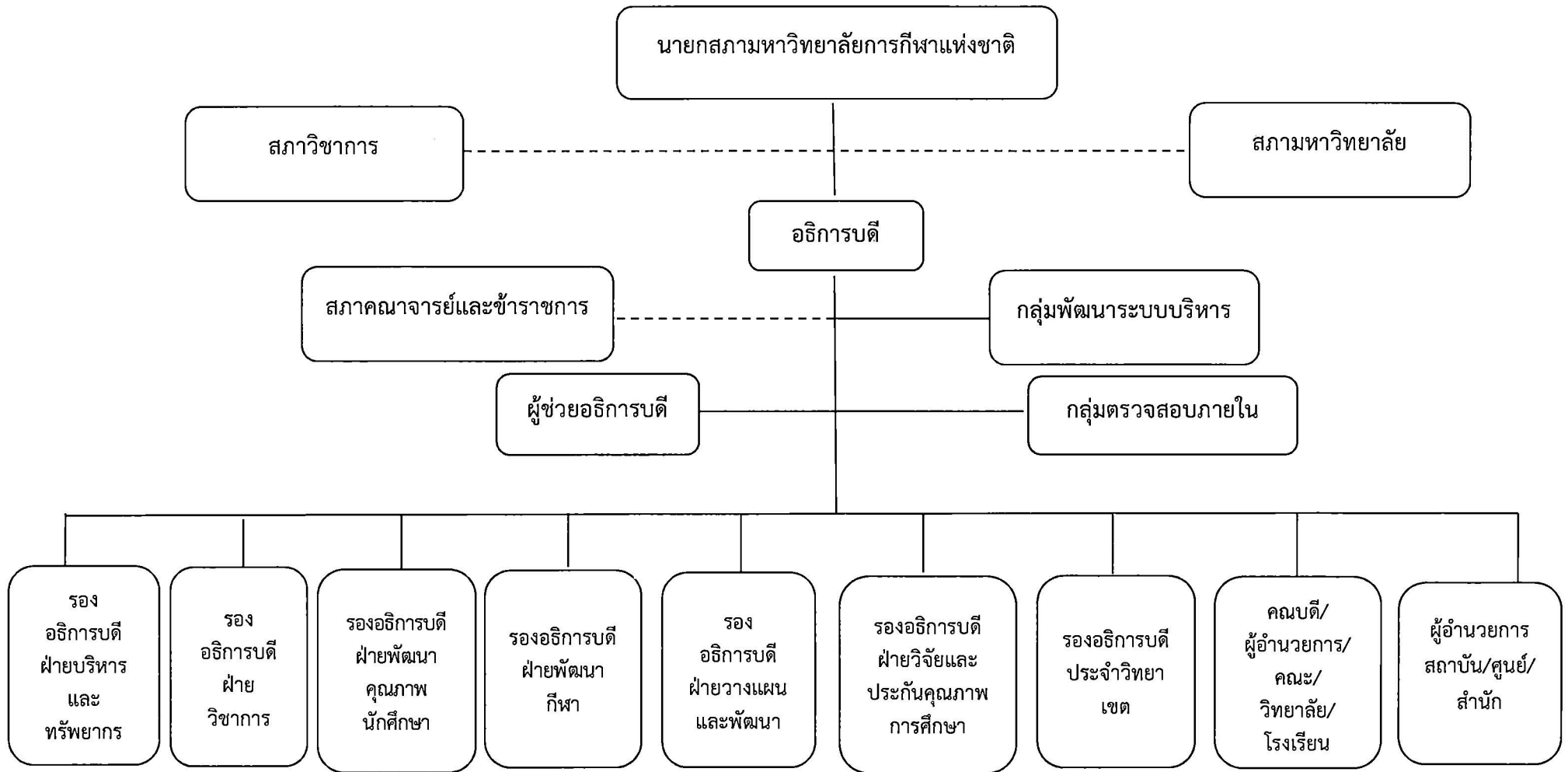
คณะ	หลักสูตร	สาขาวิชา
พลศึกษา	ศึกษาศาสตร์บัณฑิต	๑. สาขาวิชาพลศึกษา ๒. สาขาวิชาสุขศึกษา ๓. สาขาวิชานันทนาการ
วิทยาศาสตร์การกีฬา	วิทยาศาสตร์บัณฑิต	๑. สาขาวิชาสรีรวิทยาการออกกำลังกายและ กายวิภาคศาสตร์ ๒. สาขาวิชาเวชศาสตร์การกีฬาและการฟื้นฟู ๓. สาขาวิชาการเป็นผู้ฝึกสอนทางการกีฬา ๔. สาขาวิชาชีวกลศาสตร์ทางการกีฬา ๕. สาขาวิชาโภชนาการการกีฬา ๖. สาขาวิชาจิตวิทยาการกีฬา
เทคโนโลยีและ อุตสาหกรรมการกีฬา	วิทยาศาสตร์บัณฑิต	๑. สาขาวิชาอุตสาหกรรมและนวัตกรรม ทางการกีฬา ๒. สาขาวิชาภูมิสถาปัตยกรรมทางการกีฬา ๓. สาขาวิชาเทคโนโลยีภูมิทัศน์ทางการกีฬา ๔. สาขาวิชาเทคโนโลยีสารสนเทศการกีฬา ๕. สาขาวิชากราฟิกและดิจิทัลมีเดียการกีฬา ๖. สาขาวิชาการออกแบบผลิตภัณฑ์ทางการ กีฬา
ศิลปศาสตร์การกีฬา	ศิลปศาสตรบัณฑิต	๑. สาขาวิชาสังคมวิทยาทางการกีฬา ๒. สาขาวิชาสื่อสารมวลชนทางการกีฬา ๓. สาขาวิชากฎหมายทางการกีฬา
บริหารธุรกิจการกีฬา	บริหารธุรกิจบัณฑิต	๑. สาขาวิชาการตลาดกีฬา ๒. สาขาวิชาการจัดการการกีฬา ๓. สาขาวิชาธุรกิจการกีฬาและการบันเทิง ๔. สาขาวิชาเศรษฐศาสตร์ธุรกิจการกีฬา
วิทยาลัยการนานาชาติ	วิทยาศาสตร์บัณฑิตและ บริหารธุรกิจบัณฑิต	๑. สาขาวิชาการฝึกสอนกีฬา ๒. สาขาวิชาธุรกิจการกีฬา

หลักสูตรบัณฑิตศึกษา
ระดับปริญญาโท

คณะ	หลักสูตร	สาขาวิชา
พลศึกษา	ศึกษาศาสตรมหาบัณฑิต	๑. สาขาวิชาพลศึกษา ๒. สาขาวิชาสุขศึกษา ๓. สาขาวิชานันทนาการ
วิทยาศาสตร์การกีฬา	วิทยาศาสตร์มหาบัณฑิต	๑. สาขาวิชาสรีรวิทยาการออกกำลังกาย และกายวิภาคศาสตร์ ๒. สาขาวิชาเวชศาสตร์การกีฬาและการ ฟื้นฟู ๓. สาขาวิชาการเป็นผู้ฝึกสอนทางการกีฬา ๔. สาขาวิชาชีวกลศาสตร์ทางการกีฬา ๕. สาขาวิชาโภชนาการการกีฬา ๖. สาขาวิชาจิตวิทยาการกีฬา
เทคโนโลยีและ อุตสาหกรรมการกีฬา	วิทยาศาสตร์มหาบัณฑิต	๑. สาขาวิชาอุตสาหกรรมและนวัตกรรม ทางการกีฬา ๒. สาขาวิชาภูมิสถาปัตยกรรมทางการกีฬา ๓. สาขาวิชาเทคโนโลยีภูมิทัศน์ทางการ กีฬา ๔. สาขาวิชาเทคโนโลยีสารสนเทศการกีฬา ๕. สาขาวิชากราฟิกและดิจิทัลมีเดียการ กีฬา ๖. สาขาวิชาการออกแบบผลิตภัณฑ์ ทางการกีฬา
ศิลปศาสตร์การกีฬา	ศิลปศาสตรมหาบัณฑิต	๑. สาขาวิชาสังคมวิทยาทางการกีฬา ๒. สาขาวิชาสื่อสารมวลชนทางการกีฬา ๓. สาขาวิชากฎหมายทางการกีฬา
บริหารธุรกิจการกีฬา	บริหารธุรกิจมหาบัณฑิต	๑. สาขาวิชาการตลาดกีฬา ๒. สาขาวิชาการจัดการการกีฬา ๓. สาขาวิชาธุรกิจการกีฬาและการบันเทิง ๔. สาขาวิชาเศรษฐศาสตร์ธุรกิจการกีฬา
วิทยาลัยการนานาชาติ	วิทยาศาสตร์มหาบัณฑิตและ บริหารธุรกิจมหาบัณฑิต	๑. สาขาวิชาการฝึกสอนกีฬา ๒. สาขาวิชาธุรกิจการกีฬา

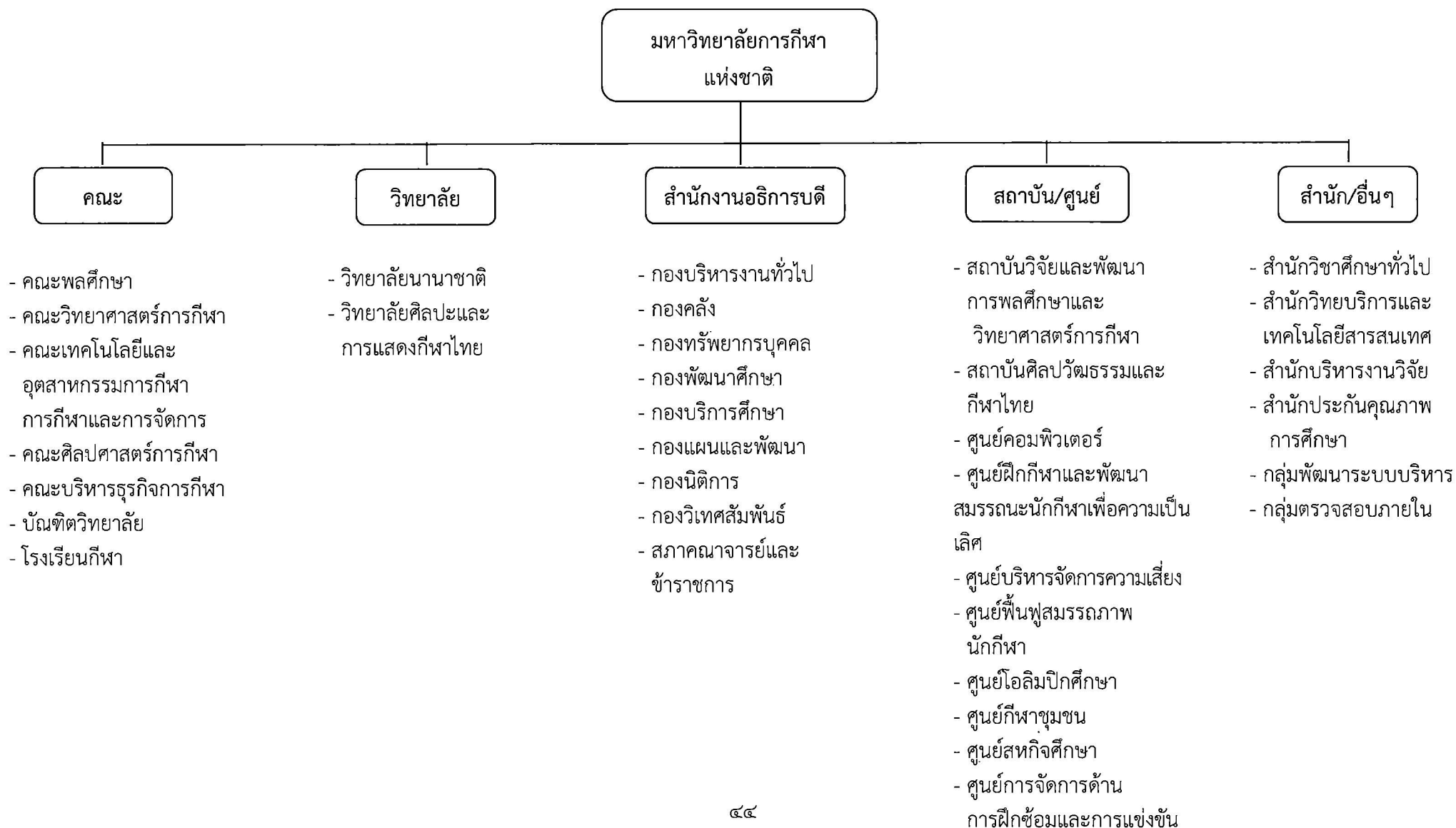
(ร่าง)

โครงสร้างการบริหารงานมหาวิทยาลัยการกีฬาแห่งชาติ



(ร่าง)

การแบ่งส่วนราชการในมหาวิทยาลัยการกีฬาแห่งชาติ



หน้าที่รับผิดชอบของหน่วยงานต่างๆ

คณะพลศึกษา

มีหน้าที่จัดการเรียนการสอน และให้บริการความรู้เกี่ยวกับวิชาการสาขาวิชาที่อยู่ในประเภทเดียวกัน

หลักสูตรปริญญาตรี

๑. สาขาวิชาพลศึกษา
๒. สาขาวิชาสุขศึกษา
๓. สาขาวิชานันทนาการ

หลักสูตรบัณฑิตศึกษา

๑. สาขาวิชาพลศึกษา
๒. สาขาวิชาสุขศึกษา
๓. สาขาวิชานันทนาการ

คณะวิทยาศาสตร์การกีฬา

มีหน้าที่จัดการเรียนการสอน และให้บริการความรู้เกี่ยวกับวิชาการสาขาวิชาที่อยู่ในประเภทเดียวกัน

หลักสูตรปริญญาตรี

๑. สาขาวิชาสรีรวิทยาการออกกำลังกายและกายวิภาคศาสตร์
๒. สาขาวิชาเวชศาสตร์การกีฬาและการฟื้นฟู
๓. สาขาวิชาการเป็นผู้ฝึกสอนทางการกีฬา
๔. สาขาวิชาชีวกลศาสตร์ทางการกีฬา
๕. สาขาวิชาโภชนาการการกีฬา
๖. สาขาวิชาจิตวิทยาการกีฬา

หลักสูตรบัณฑิตศึกษา

๑. สาขาวิชาสรีรวิทยาการออกกำลังกายและกายวิภาคศาสตร์
๒. สาขาวิชาเวชศาสตร์การกีฬาและการฟื้นฟู
๓. สาขาวิชาการเป็นผู้ฝึกสอนทางการกีฬา
๔. สาขาวิชาชีวกลศาสตร์ทางการกีฬา
๕. สาขาวิชาโภชนาการการกีฬา
๖. สาขาวิชาจิตวิทยาการกีฬา

คณะเทคโนโลยีและอุตสาหกรรมการกีฬา

มีหน้าที่จัดการเรียนการสอน และให้บริการความรู้เกี่ยวกับวิชาการสาขาที่อยู่ในประเภทเดียวกัน
หลักสูตรปริญญาตรี

๑. สาขาวิชาอุตสาหกรรมและนวัตกรรมทางการกีฬา
๒. สาขาวิชาภูมิสถาปัตยกรรมทางการกีฬา
๓. สาขาวิชาเทคโนโลยีภูมิทัศน์ทางการกีฬา
๔. สาขาวิชาเทคโนโลยีสารสนเทศการกีฬา
๕. สาขาวิชาการฝึกและดิจิทัลมีเดียการกีฬา
๖. สาขาวิชาการออกแบบผลิตภัณฑ์ทางการกีฬา

หลักสูตรบัณฑิตศึกษา

๑. สาขาวิชาอุตสาหกรรมและนวัตกรรมทางการกีฬา
๒. สาขาวิชาภูมิสถาปัตยกรรมทางการกีฬา
๓. สาขาวิชาเทคโนโลยีวิศวกรรมภูมิทัศน์ทางการกีฬา
๔. สาขาวิชาเทคโนโลยีสารสนเทศการกีฬา
๕. สาขาวิชาการฝึกและดิจิทัลมีเดียการกีฬา
๖. สาขาวิชาการออกแบบผลิตภัณฑ์ทางการกีฬา

คณะศิลปศาสตรการกีฬา

มีหน้าที่ จัดการเรียนการสอน และให้บริการความรู้เกี่ยวกับวิชาการสาขาอยู่ในประเภทเดียวกัน
หลักสูตรปริญญาตรี

๑. สาขาวิชาสังคมวิทยาทางการกีฬา
๒. สาขาวิชาสื่อสารมวลชนทางการกีฬา
๓. สาขาวิชากฎหมายทางการกีฬา

หลักสูตรบัณฑิตศึกษา

๑. สาขาวิชาสังคมวิทยาทางการกีฬา
๒. สาขาวิชาสื่อสารมวลชนทางการกีฬา
๓. สาขาวิชากฎหมายทางการกีฬา

คณะบริหารธุรกิจการกีฬา

มีหน้าที่ จัดการเรียนการสอน และให้บริการวิชาการความรู้เกี่ยวกับวิชาการสาขาที่อยู่ในประเภทเดียวกัน
หลักสูตรปริญญาตรี

๑. สาขาวิชาการตลาดกีฬา
๒. สาขาวิชาการจัดการการกีฬา
๓. สาขาวิชาธุรกิจการกีฬาและการบันเทิง
๔. สาขาวิชาเศรษฐศาสตร์ธุรกิจการกีฬา

หลักสูตรบัณฑิตศึกษา

๑. สาขาวิชาการตลาดกีฬา
๒. สาขาวิชาการจัดการการกีฬา
๓. สาขาวิชาธุรกิจการกีฬาและการบันเทิง
๔. สาขาวิชาเศรษฐศาสตร์ธุรกิจการกีฬา

วิทยาลัยนานาชาติ

มีหน้าที่จัดการเรียนการสอน และให้บริการความรู้เกี่ยวกับวิชาการสาขาที่อยู่ในประเภทเดียวกัน

หลักสูตรปริญญาตรี

๑. สาขาวิชาการฝึกสอนกีฬา

๒. สาขาวิชาธุรกิจการกีฬา

หลักสูตรบัณฑิตศึกษา

๑. สาขาวิชาการฝึกสอนกีฬา

๒. สาขาวิชาธุรกิจการกีฬา

สำนักวิชาศึกษาทั่วไป

มีหน้าที่รับผิดชอบจัดการศึกษาวิชาศึกษาทั่วไปให้แก่คณะวิชาวิทยาลัยต่างๆของมหาวิทยาลัย

บัณฑิตวิทยาลัย

บัณฑิตวิทยาลัย มีบทบาทหน้าที่ในการวางนโยบาย และแผนงานที่เกี่ยวกับการบริหาร และการจัดการศึกษาระดับบัณฑิตศึกษา หลักสูตรระดับบัณฑิตศึกษา และการประกันคุณภาพการศึกษาระดับบัณฑิตศึกษา กำหนดหลักเกณฑ์ และแนวทางการนํักศึกษาระดับบัณฑิตศึกษา วางแผนการพัฒนาด้านวิชาการ และวิจัยในระดับบัณฑิตศึกษาให้ได้มาตรฐาน มีคุณภาพเป็นที่ยอมรับทั้งในระดับประเทศ และนานาชาติ

วิทยาลัยนานาชาติ

มีหน้าที่จัดการเรียนการสอน หลักสูตรนานาชาติ หลักสูตรสองภาษาในสาขาวิชาด้านพลศึกษา กีฬา วิทยาศาสตร์การกีฬา วิทยาศาสตร์สุขภาพ นันทนาการ และสาขาวิชาที่เกี่ยวข้อง

วิทยาลัยศิลปะ และการแสดงกีฬาไทย

มีหน้าที่รับผิดชอบในการทำนุบำรุงศิลปะ และการแสดงกีฬาไทย ส่งเสริมแนะนำ ร่วมมือ และประสานงานกับหน่วยงาน สถาบันการศึกษาต่างๆ ในการดำเนินงาน เผยแพร่ความรู้ความเข้าใจทางศิลปะ และการแสดงกีฬาไทย ต่อสังคม

สถาบันวิจัย และพัฒนาการพลศึกษาและวิทยาศาสตร์การกีฬา

มีหน้าที่ดำเนินการศึกษา ค้นคว้า วิจัยเกี่ยวกับการพลศึกษา และวิทยาศาสตร์การกีฬา เพื่อพัฒนาคุณภาพชีวิตของประชากรในชาติ รวมทั้งการพัฒนาสมรรถนะของนํักกีฬาของชาติต่อไป

ศูนย์บริหารจัดการความเสี่ยง

เป็นหน่วยงานที่รับผิดชอบเกี่ยวกับการบริหารจัดการความเสี่ยงของมหาวิทยาลัย โดยมีการวางแผน การบริการจัดการความเสี่ยงในด้านต่าง ๆ ประสานงานกับหน่วยงานต่าง ๆ ของมหาวิทยาลัยให้ดำเนินการจัดทำ แผนบริหารจัดการความเสี่ยง

ศูนย์ฟื้นฟูสมรรถภาพนํักกีฬา

เป็นหน่วยงานที่มีหน้าที่ดูแลรักษานํักกีฬาบาดเจ็บจากการฝึกซ้อมการแข่งขัน ให้คืนสู่สภาพที่พร้อมจะทำการแข่งขันต่อไป

สถาบันศิลปวัฒนธรรม และกีฬาไทย

เป็นหน่วยงานที่ทำหน้าที่รวบรวมเกี่ยวกับศิลปวัฒนธรรมการเล่นพื้นบ้าน และกีฬาไทย เพื่อเป็นศูนย์การเรียนรู้ที่อํารงรักษาเรื่องดังกล่าว และวิจัยเกี่ยวกับศิลปวัฒนธรรม การเล่นพื้นบ้านและกีฬาไทย

ศูนย์โอลิมปิกศึกษา

เป็นหน่วยงานที่เป็นแหล่งรวบรวม และเผยแพร่องค์ความรู้ที่เกี่ยวกับอุดมการณ์โอลิมปิก (Olympism) ไปยังเยาวชน และประชาชน เพื่อให้มีความรู้ความเข้าใจเกี่ยวกับการเข้าร่วมกิจกรรมกีฬาต่างๆ

ศูนย์คอมพิวเตอร์

มีภารกิจหลักด้านการให้บริการคอมพิวเตอร์สนับสนุนการเรียนการสอนแก่นักศึกษาทุกคณะวิชา การวิจัย ให้บริการฝึกอบรมคอมพิวเตอร์แก่บุคลากร นักศึกษา และบุคคลทั่วไป ให้บริการคอมพิวเตอร์สนับสนุนงานบริหารจัดการ และบริการวิชาการของมหาวิทยาลัยการกีฬาแห่งชาติ และสนับสนุนงานด้านคอมพิวเตอร์แก่วิทยาเขต โรงเรียนกีฬาของมหาวิทยาลัย

ศูนย์กีฬาชุมชน

มีหน้าที่รับผิดชอบในการส่งเสริม และสนับสนุนให้เยาวชน ประชาชน ได้มีโอกาสเข้าร่วมกิจกรรมกีฬาขั้นพื้นฐาน เพื่อเป็นรากฐานการพัฒนาคุณภาพชีวิต และทักษะกีฬาต่อไป

ศูนย์สหกิจศึกษา

มีหน้าที่รับผิดชอบในการพัฒนารูปแบบระบบการศึกษาแบบสหกิจศึกษาให้เหมาะสม รับผิดชอบการประสานงานระหว่างนักศึกษา คณาจารย์ และสถานประกอบการ และเตรียมความพร้อมนักศึกษาสำหรับการไปปฏิบัติงาน ณ สถานประกอบการ

ศูนย์การจัดการด้านการฝึกซ้อม และการแข่งขัน

มีหน้าที่รับผิดชอบในการวางแผน และดำเนินการเกี่ยวกับการฝึกซ้อมของนักกีฬานิตต่าง ๆ และประสานงานกับกีฬานิตต่าง ๆ ในการจัดการแข่งขัน

ศูนย์ฝึกกีฬา และพัฒนาสมรรถนะนักกีฬาเพื่อความเป็นเลิศ

มีหน้าที่รับผิดชอบในการบริหาร วางแผนการฝึกนักกีฬานิตต่าง ๆ เพื่อพัฒนาสมรรถนะนักกีฬา เพื่อความเป็นเลิศสำหรับการเข้าร่วมแข่งขันในรายการต่าง ๆ ประสานงานกับสมาคมกีฬาในการดำเนินการ

สำนักวิทยบริการ และเทคโนโลยีสารสนเทศ

มีภารกิจในการพัฒนาระบบบริหารจัดการสารสนเทศ ทั้งประเภทสิ่งพิมพ์ และอิเล็กทรอนิกส์ พัฒนาระบบเทคโนโลยีสารสนเทศ เทคโนโลยีห้องสมุด จัดระบบ ออกแบบ วิจัย และพัฒนาสื่อและเทคโนโลยี และสื่อสารการศึกษา ผลิตสื่อการศึกษา และให้บริการสื่อประสมในระบบการสอนทางไกล ที่เอื้อให้นักศึกษาสามารถศึกษาได้

สำนักประกันคุณภาพการศึกษา

มีภารกิจในการพัฒนาระบบ และกลไกการประกันคุณภาพการศึกษาของมหาวิทยาลัยอย่างต่อเนื่อง พัฒนาระบบฐานข้อมูลสารสนเทศเพื่อรองรับการดำเนินงานประกันคุณภาพการศึกษา ทั้งภายในและภายนอก และวิเคราะห์ผลการประเมินคุณภาพการศึกษา ทั้งภายในและภายนอก เพื่อนำผลมาใช้ในการพัฒนาคุณภาพองค์กร อีกทั้งรับผิดชอบในการพัฒนาบุคลากรของมหาวิทยาลัย ให้มีความรู้ ความเข้าใจเกี่ยวกับการประกันคุณภาพการศึกษา

สำนักบริหารงานวิจัย

มีภารกิจหลักในการพัฒนาระบบ และกลไก เพื่อการพัฒนาบุคลากรด้านการวิจัย และหน่วยวิจัยการบริหารทุนวิจัย การประเมินผล และเผยแพร่ผลงานวิจัยให้ขับเคลื่อนไปสู่มหาวิทยาลัยที่เน้นการวิจัย เพื่อพัฒนาการกีฬาของประเทศอย่างมีประสิทธิภาพ ตลอดจนสนับสนุนเอื้ออำนวย และให้คำปรึกษาแก่ส่วนงาน และหน่วยงานต่าง ๆ ของมหาวิทยาลัย

กลุ่มพัฒนาระบบบริหาร

มีหน้าที่ในการเสนอแนะ ให้คำปรึกษาแก่ผู้บริหารมหาวิทยาลัย เกี่ยวกับยุทธศาสตร์การพัฒนาระบบบริหาร ภายในมหาวิทยาลัย ให้สอดคล้องกับแนวทางของ ก.พ.ร. ติดตาม ประเมินผลงาน และจัดทำรายงานเกี่ยวกับการพัฒนาระบบบริหารราชการในมหาวิทยาลัย ประสานงาน และดำเนินการร่วมกับหน่วยงานอื่น ๆ ที่เกี่ยวข้อง เพื่อให้การปฏิบัติงานเกี่ยวกับการพัฒนาระบบราชการบรรลุตามวัตถุประสงค์

กลุ่มตรวจสอบภายใน

มีหน้าที่ในการตรวจสอบการปฏิบัติงานในหน่วยงานต่าง ๆ ของมหาวิทยาลัย และรายงานต่อผู้บริหารมหาวิทยาลัย

กองบริหารงานทั่วไป

มีหน้าที่รับผิดชอบให้บริการแก่คณะ และหน่วยงานต่าง ๆ ของมหาวิทยาลัยในด้านงานสารบรรณ งานการประชุม งานประชาสัมพันธ์ งานอาคารสถานที่และยานพาหนะ และงานสภาคณาจารย์และข้าราชการ ติดตามประสานงานกับหน่วยงานที่เกี่ยวข้องภายใน และภายนอกในงานที่เกี่ยวข้อง

กองคลัง

มีหน้าที่รับผิดชอบเกี่ยวกับการให้บริการด้านการคลัง ซึ่งครอบคลุมถึงการบริหารเงินงบประมาณรายจ่ายจากเงินงบประมาณแผ่นดิน และเงินนอกงบประมาณของมหาวิทยาลัย

กองพัฒนาทรัพยากรบุคคล

มีหน้าที่รับผิดชอบแผนกลยุทธ์ทรัพยากรบุคคล ระบบบริหารทรัพยากรบุคคล การพัฒนาขีดสมรรถนะบุคลากร การลาศึกษา ฝึกอบรม การดูงานทั้งในประเทศ และต่างประเทศ การขอพระราชทานเครื่องราชอิสริยาภรณ์

กองนิติการ

มีหน้าที่ในการดำเนินการร่างกฎหมาย ระเบียบ ข้อบังคับ ประกาศ งานนิติการสัญญา ดำเนินการด้านคดีแพ่ง/อาญา คดีปกครอง และงานเร่งรัดหนี้สินของมหาวิทยาลัย ดำเนินการทางวินัย การอุทธรณ์ และร้องทุกข์ขอความเป็นธรรมของข้าราชการ พนักงานราชการ ลูกจ้าง และนักศึกษาของมหาวิทยาลัย ให้ความเห็นเกี่ยวกับการปฏิบัติตามกฎหมาย ระเบียบ ข้อบังคับ และประกาศมหาวิทยาลัยการกีฬาแห่งชาติ แก่หน่วยงานและบุคลากรภายในมหาวิทยาลัย

กองวิเทศสัมพันธ์

มีหน้าที่รับผิดชอบในการประสานงานระหว่างมหาวิทยาลัยการกีฬาแห่งชาติกับสถาบันการพลศึกษา และหน่วยงานระหว่างประเทศที่ตั้งอยู่ภายในประเทศและต่างประเทศ เพื่อสนับสนุนความร่วมมือในด้านการพัฒนาวิชาการ การส่งเสริมการวิจัย การพัฒนาด้านการวิจัย การพัฒนาบุคลากรในรูปของทุนสนับสนุนการศึกษา การฝึกอบรมการวิจัย การดูงานและการประชุมพัฒนาในต่างประเทศ การแลกเปลี่ยนคณาจารย์ นักศึกษาและผลงานทางวิชาการ รวมทั้งการประสานงานการจัดการประชุมสัมมนานานาชาติ

กองพัฒนานักศึกษา

มีหน้าที่รับผิดชอบเกี่ยวกับด้านกิจกรรมนักศึกษา ด้านส่งเสริมสุขภาพและกีฬา ด้านแนะแนว และทุนการศึกษา ด้านวินัยและบริการนักศึกษา รวมถึงด้านกองทุนสวัสดิภาพ และพัฒนานักศึกษา

กองบริการการศึกษา

เป็นหน่วยงานที่ทำหน้าที่พิจารณา วิเคราะห์ ตรวจสอบ การขออนุมัติเปิด ปรับปรุงหลักสูตร และรายวิชา ในระดับปริญญาตรี โท เอก และประกาศนียบัตรบัณฑิตทุกหลักสูตร เพื่อเสนอสภามหาวิทยาลัยการกีฬาแห่งชาติ อนุมัติ และหน่วยงานที่เกี่ยวข้อง

กองแผนและพัฒนา

มีหน้าที่เกี่ยวกับการวิเคราะห์และประสานงานนโยบาย และแผนการพัฒนามหาวิทยาลัยการกีฬาแห่งชาติ เพื่อพัฒนาองค์กร และการบริหารมหาวิทยาลัย ศึกษาวิเคราะห์และพิจารณาดำเนินการเกี่ยวกับโครงการ แผนงาน และเสนอพิจารณาถ่วงถ่วง และจัดทำคำขอตั้งงบประมาณรายจ่าย และคำขออัตรากำลังประจำปีให้สอดคล้องกับ นโยบายของมหาวิทยาลัย ติดตามผลประเมินโครงการ และแผนงานต่างๆ

ตัวอย่างหลักสูตร

หลักสูตรปริญญาตรี

(๑) คณะพลศึกษา

- ๑) สาขาวิชาพลศึกษา
- ๒) สาขาวิชาพลศึกษาและการฝึกสอนกีฬา
- ๓) สาขาวิชาพลศึกษาสำหรับคนพิเศษ
- ๔) สาขาวิชาพลศึกษาและสุขศึกษา
- ๕) สาขาสุขศึกษา
- ๖) สาขาวิชานันทนาการ

(๒) คณะวิทยาศาสตร์การกีฬา

- ๑) สาขาวิชาวิทยาศาสตร์การออกกำลังกายและการกีฬา
 - แขนงวิชาสรีรวิทยาการออกกำลังกายและการกีฬา
 - แขนงวิชาจิตวิทยาการออกกำลังกายและการกีฬา
 - แขนงวิชาชีวกลศาสตร์การกีฬา
 - แขนงวิชาเวชศาสตร์การกีฬา
 - แขนงวิชาโภชนาการการกีฬา
- ๒) สาขาวิชาวิทยาศาสตร์สุขภาพ
- ๓) สาขาวิชาวิทยาศาสตร์การออกกำลังกายและการกีฬาสำหรับเด็ก
- ๔) สาขาวิชาวิทยาศาสตร์การออกกำลังกายและการกีฬาสำหรับผู้สูงอายุ
- ๕) สาขาวิชาพัฒนาการกีฬา

(๓) คณะเทคโนโลยีการกีฬา

- ๑) สาขาวิชาเทคโนโลยีและนวัตกรรมการกีฬา

(๔) คณะเศรษฐศาสตร์การกีฬาและการจัดการ

- ๑) สาขาวิชาเศรษฐศาสตร์การกีฬา
- ๒) สาขาวิชาธุรกิจและการจัดการกีฬา
- ๓) สาขาวิชาเทคโนโลยีสารสนเทศการกีฬา

(๕) คณะสังคมวิทยาการกีฬาและการสื่อสาร

- ๑) สาขาวิชาสังคมวิทยาการกีฬาและกฎหมายกีฬา
- ๒) สาขาวิชาสื่อสารการกีฬา

(๖) วิทยาลัยการฝึกสอนกีฬา

- ๑) สาขาวิชาการฝึกสอนกีฬา

หลักสูตรบัณฑิตศึกษา

หลักสูตรปริญญาโท

- ๑) สาขาวิชาพลศึกษา
- ๒) สาขาวิชาพลศึกษาและการฝึกกีฬา
- ๓) สาขาวิชาสุขศึกษา
- ๔) สาขาวิชานันทนาการ

- ๕) สาขาวิชาสรีรวิทยาการออกกำลังกายและการกีฬา
- ๖) สาขาวิชาจิตวิทยาการออกกำลังกายและการกีฬา
- ๗) สาขาวิชาชีวกลศาสตร์การกีฬา
- ๘) สาขาวิชาโภชนาการการกีฬา
- ๙) สาขาวิชาเวชศาสตร์การกีฬาและการฟื้นฟู
- ๑๐) สาขาวิชาอุตสาหกรรมกีฬาและการจัดการ
- ๑๑) สาขาวิชาธุรกิจและการจัดการกีฬา
- ๑๒) สาขาวิชากีฬาและสุขภาพผู้สูงอายุ
- ๑๓) สาขาวิชาเศรษฐศาสตร์การกีฬา
- ๑๔) สาขาวิชาสังคมวิทยาการกีฬา
- ๑๕) สาขาวิชายุทธศาสตร์การพัฒนากีฬา
- ๑๖) สาขาวิชาวัฒนธรรมการกีฬา
- ๑๗) สาขาวิชาพลศึกษาสำหรับเด็กพิเศษ
- ๑๘) สาขาวิชาการฝึกสอนกีฬา

หลักสูตรปริญญาเอก

- ๑) สาขาวิชาพลศึกษาและการฝึกกีฬา
- ๒) สาขาวิชาพลศึกษา
- ๓) สาขาวิชาสุขศึกษา
- ๔) สาขาวิชานันทนาการ
- ๕) สาขาวิชาพลศึกษาสำหรับเด็กพิเศษ
- ๖) สาขาวิชาปรัชญาการกีฬา
- ๗) สาขาวิชากีฬาศึกษา
- ๘) สาขาวิชาอุตสาหกรรมกีฬาและการจัดการ
- ๙) สาขาวิชาสรีรวิทยาการออกกำลังกายและการกีฬา
- ๑๐) สาขาวิชาจิตวิทยาการออกกำลังกายและการกีฬา
- ๑๑) สาขาวิชาชีวกลศาสตร์การกีฬา
- ๑๒) สาขาวิชาเวชศาสตร์การกีฬาและการฟื้นฟู
- ๑๓) สาขาวิชาสังคมวิทยาการกีฬา
- ๑๔) สาขาวิชายุทธศาสตร์การพัฒนากีฬา
- ๑๕) สาขาวิชาวัฒนธรรมกีฬา
- (๘) สำนักศึกษาทั่วไป

สำนักศึกษาทั่วไปมีหน้าที่จัดการศึกษาวิชาศึกษาทั่วไปให้กับคณะวิชา วิทยาลัยต่าง ๆ

ของมหาวิทยาลัย

- (๙) วิทยาลัยการฝึกสอนกีฬา

วิทยาลัยการฝึกสอนกีฬา มีหน้าที่จัดการศึกษา การเรียนการสอน ด้านการฝึกสอนกีฬา การฝึกอบรม การพัฒนาบุคลากรผู้ฝึกสอนกีฬา

(๑๐) วิทยาลัยนานาชาติ

วิทยาลัยนานาชาติ มีหน้าที่จัดการศึกษา และการเรียนการสอนหลักสูตรนานาชาติ หลักสูตรสองภาษา ด้านพลศึกษา กีฬา วิทยาศาสตร์กีฬา วิทยาศาสตร์สุขภาพนันทนาการ และหลักสูตรสาขาวิชาที่เกี่ยวข้อง

(๑๑) โรงเรียนกีฬา

มีหน้าที่จัดการเรียนการสอนระดับการศึกษาขั้นพื้นฐาน โดยเน้นการส่งเสริม และพัฒนาทางด้านกีฬา เพื่อเป็นการเตรียมนักกีฬาระดับเยาวชนเป็นการส่งต่อให้กับมหาวิทยาลัยการกีฬาแห่งชาติ ที่จะพัฒนาศักยภาพของนักกีฬา เพื่อเป็นนักกีฬาตัวแทนทีมชาติไทยในอนาคต

แนวทางการดำเนินการด้านการสอน

จำนวนบุคลากร ณ ปัจจุบันของสถาบันการพลศึกษา

๑. ตำแหน่งทางวิชาการ

๑. รองศาสตราจารย์	จำนวน	๙	คน
๒. ผู้ช่วยศาสตราจารย์	จำนวน	๑๓๐	คน
๓. อาจารย์	จำนวน	๒๑๙	คน
	รวม	๓๕๘	คน

๒. วิทยฐานะ

๑. ครูเชี่ยวชาญ	จำนวน	๑	คน
๒. ครูชำนาญการพิเศษ	จำนวน	๑๓๐	คน
๓. ครูชำนาญการ	จำนวน	๑๕๔	คน
	รวม	๒๕๕	คน
	รวมทั้งสิ้น	๖๔๓	คน

๓. วุฒิการศึกษา

ระดับปริญญาเอก

๑. สาขาวิชาวิทยาศาสตร์การออกกำลังกายและการกีฬา	จำนวน	๑๑	คน
๒. สาขาวิชาวิทยาศาสตร์การกีฬา	จำนวน	๑	คน
๓. สาขาวิชาพลศึกษา	จำนวน	๗	คน
๔. สาขาวิชาสุขศึกษาและพลศึกษา	จำนวน	๑	คน
๕. สาขาวิชาการจัดการนันทนาการ	จำนวน	๑	คน
๖. สาขาวิชาการกีฬา นันทนาการและการท่องเที่ยว	จำนวน	๑	คน
๗. สาขาวิชาการจัดการ	จำนวน	๑	คน
๘. สาขาวิชานวัตกรรมการจัดการ	จำนวน	๑	คน
๙. สาขาวิชาจัดการกีฬา	จำนวน	๑๑	คน
๑๐. สาขาวิชาการบริหารการศึกษา	จำนวน	๖	คน
๑๑. สาขาวิชาการอุดมศึกษา	จำนวน	๔	คน
๑๒. สาขาวิชาการศึกษา	จำนวน	๙	คน
๑๓. สาขาวิจัยและพัฒนการศึกษา	จำนวน	๑	คน
๑๔. สาขาวิจัยวัดผลและสถิติการศึกษา	จำนวน	๒	คน
๑๕. สาขาวิชาเทคโนโลยีสารสนเทศ	จำนวน	๒	คน
๑๖. สาขาวิชาเทคโนโลยีและสื่อสารการศึกษา	จำนวน	๗	คน
๑๗. สาขาวิชาเศรษฐศาสตร์ธุรกิจ	จำนวน	๑	คน
๑๘. สาขาวิชาหลักสูตรและการสอน	จำนวน	๕	คน
๑๙. สาขาวิชาผู้นำทางสังคม	จำนวน	๑	คน
๒๐. สาขาวิชาผู้นำทางการศึกษาและพัฒนาทรัพยากรมนุษย์	จำนวน	๑	คน
๒๑. สาขาวิชาพฤติกรรมศาสตร์ประยุกต์	จำนวน	๑	คน
๒๒. สาขาวิชาการวัดและการประเมินผลการศึกษา	จำนวน	๑	คน

๒๓. สาขาวิชาวิจัยและประเมินผลทางการศึกษา	จำนวน	๑	คน
๒๔. สาขาวิชาภูมิภาคลุ่มน้ำโขงสาละวินศึกษา	จำนวน	๑	คน
๒๕. สาขาวิชาพลังงานทดแทน	จำนวน	๑	คน
๒๖. สาขาวิชาการพัฒนาศูนย์การเรียนรู้และชุมชน	จำนวน	๑	คน
๒๗. สาขาวิชาการบัญชี	จำนวน	๒	คน
	รวม	๘๒	คน

๔. ระดับปริญญาโท

๑. สาขาวิชาวิทยาศาสตร์การออกกำลังกายและการกีฬา	จำนวน	๙	คน
๒. สาขาวิชาวิทยาศาสตร์การกีฬา	จำนวน	๔๐	คน
๓. สาขาวิชาพลศึกษา	จำนวน	๑๕๗	คน
๔. สาขาวิชาสุขศึกษา	จำนวน	๑๕	คน
๕. สาขาวิชาสุขศึกษาและพลศึกษา	จำนวน	๓	คน
๖. สาขาวิชามวยไทยศึกษา	จำนวน	๒	คน
๗. สาขาชีววิทยา	จำนวน	๓	คน
๘. สาขาชีวเคมี	จำนวน	๑	คน
๙. สาขาวิชาเคมีอุตสาหกรรม	จำนวน	๑	คน
๑๐. สาขาวิชาวิทยาศาสตร์ศึกษา	จำนวน	๔	คน
๑๑. สาขาวิชาการส่งเสริมสุขภาพ	จำนวน	๖	คน
๑๒. สาขาวิชาการสร้างเสริมสุขภาพ	จำนวน	๔	คน
๑๓. สาขาวิชาสาธารณสุขศาสตร์	จำนวน	๒	คน
๑๔. สาขาวิชาวิทยาศาสตร์การอาหาร	จำนวน	๑	คน
๑๕. สาขาวิชาสุขศาสตร์อุตสาหกรรมและความปลอดภัย	จำนวน	๑	คน
๑๖. สาขาวิชาเวชศาสตร์การกีฬา	จำนวน	๑	คน
๑๗. สาขาวิชาฟิสิกส์ประยุกต์	จำนวน	๑	คน
๑๘. สาขาวิชาการสอนวิทยาศาสตร์	จำนวน	๒	คน
๑๙. สาขาประชากรศึกษา	จำนวน	๑	คน
๒๐. สาขาวิชาสิ่งแวดล้อม	จำนวน	๑	คน
๒๑. สาขาวิชาจิตวิทยาการศึกษาและการแนะแนว	จำนวน	๑	คน
๒๒. สาขาวิชาจิตวิทยาการแนะแนว	จำนวน	๑	คน
๒๓. สาขาวิชาการจัดการกีฬา	จำนวน	๖	คน
๒๔. สาขาวิชาการจัดการกีฬาและสุขภาพ	จำนวน	๓	คน
๒๕. สาขาจิตวิทยาการศึกษา	จำนวน	๑๐	คน
๒๖. สาขาวิชาจิตวิทยาให้คำปรึกษา	จำนวน	๑	คน
๒๗. สาขาวิชาการวิจัยการศึกษา	จำนวน	๓	คน
๒๘. สาขาวิชาการประเมินการศึกษา	จำนวน	๑	คน
๒๙. สาขาวิชาวิจัยและประเมินผลทางการศึกษา	จำนวน	๕	คน
๓๐. สาขาวิชาการจัดการและประเมินผลทางการศึกษา	จำนวน	๔	คน
๓๑. สาขาวิชาการวัดผลการศึกษา	จำนวน	๖	คน

๓๒. สาขาวิชาการวิจัยพฤติกรรมศาสตร์ประยุกต์	จำนวน	๑	คน
๓๓. สาขาวิชาสถิติประยุกต์	จำนวน	๒	คน
๓๔. สาขาวิชาวิจัยและสถิติทางการศึกษา	จำนวน	๒	คน
๓๕. สาขาวิชาการบริหารการศึกษา	จำนวน	๖๐	คน
๓๖. สาขาวิชาวิทยาการคอมพิวเตอร์	จำนวน	๓	คน
๓๗. สาขาวิชาเทคโนโลยีคอมพิวเตอร์	จำนวน	๑	คน
๓๘. สาขาวิชาการสอนภาษาไทย	จำนวน	๔	คน
๓๙. สาขาวิชาเทคโนโลยีและการสื่อสาร	จำนวน	๑๒	คน
๔๐. สาขาวิชาเทคโนโลยีสารสนเทศและการจัดการ	จำนวน	๒	คน
๔๑. สาขาวิชาสัตตภัณฑ์ศึกษา	จำนวน	๒	คน
๔๒. สาขาวิชาเทคโนโลยีการศึกษา	จำนวน	๒	คน
๔๓. สาขาวิชาการจัดการนันทนาการ	จำนวน	๖	คน
๔๔. สาขาวิชานิติศาสตร์	จำนวน	๓	คน
๔๕. สาขาวิชาภาษาอังกฤษ	จำนวน	๑๗	คน
๔๖. สาขาวิชาการจัดการสิ่งแวดล้อม	จำนวน	๑	คน
๔๗. สาขาวิชาการจัดการท่องเที่ยว	จำนวน	๑	คน
๔๘. สาขาวิชาการวางแผนและการจัดการท่องเที่ยว เพื่ออนุรักษ์สิ่งแวดล้อม	จำนวน	๑	คน
๔๙. สาขาวิชาเศรษฐศาสตร์	จำนวน	๒	คน
๕๐. สาขาวิชาเศรษฐศาสตร์ธุรกิจ	จำนวน	๑	คน
๕๑. สาขาวิชาการจัดการการตลาด	จำนวน	๔	คน
๕๒. สาขาวิชาการจัดการทรัพยากรธรรมชาติและสิ่งแวดล้อม	จำนวน	๑	คน
๕๓. สาขาวิชาคณิตศาสตร์	จำนวน	๒	คน
๕๔. สาขาวิชาการอุดมศึกษา	จำนวน	๑๓	คน
๕๕. สาขาวิชาพัฒนาสังคม	จำนวน	๓	คน
๕๖. สาขาวิชารัฐประศาสนศาสตร์	จำนวน	๓	คน
๕๗. สาขาวิชาการสอนสังคมศึกษา	จำนวน	๑	คน
๕๘. สาขาวิชาการบัญชีการเงิน	จำนวน	๑	คน
๕๙. สาขาวิชาการจัดการสุขภาพภาครัฐและภาคเอกชน	จำนวน	๑	คน
๖๐. สาขาวิชาพระพุทธศาสนา	จำนวน	๑	คน
๖๑. สาขาวิชาบริหารธุรกิจ	จำนวน	๑๒	คน
๖๒. สาขาวิชาหลักสูตรและการสอน	จำนวน	๑๔	คน
๖๓. สาขาวิชาการบริหารการพัฒนาสังคม	จำนวน	๑	คน
๖๔. สาขาวิชาสังคมศาสตร์เพื่อการพัฒนา	จำนวน	๒	คน
๖๕. สาขาวิชาสหวิทยาการเพื่อพัฒนาท้องถิ่น	จำนวน	๑	คน
๖๖. สาขาวิชากฎหมายมหาชน	จำนวน	๑	คน
๖๗. สาขาวิชาการจัดการ	จำนวน	๑	คน
๖๘. สาขาวิชาจัดการทั่วไป	จำนวน	๗	คน
๖๙. สาขาวิชาการบริหารทั่วไป	จำนวน	๓	คน

๗๐. สาขาวิชาบรรณารักษศาสตร์และสารสนเทศ	จำนวน	๔	คน
๗๑. สาขาวิชาบริหารการสื่อสาร	จำนวน	๔	คน
๗๒. สาขาวิชานโยบายสาธารณะ	จำนวน	๑	คน
๗๓. สาขาวิชาการปกครองท้องถิ่น	จำนวน	๑	คน
๗๔. สาขาวิชายุทธศาสตร์การพัฒนา	จำนวน	๑	คน
๗๕. สาขาวิชาภาษาศาสตร์ประยุกต์	จำนวน	๑	คน
๗๖. สาขาวิชาปรัชญาและศาสนา	จำนวน	๑	คน
๗๗. สาขาวิชาปรัชญาการศึกษา	จำนวน	๑	คน
	รวม	๕๒๘	คน

๕ ระดับปริญญาตรี

๑. สาขาวิทยาศาสตร์การกีฬา	จำนวน	๒	คน
๒. สาขาวิชาพลศึกษา	จำนวน	๑๕	คน
๓. สาขาวิชาวิทยาศาสตร์ทั่วไป	จำนวน	๕	คน
๔. สาขาวิชาคหกรรมศาสตร์	จำนวน	๑	คน
๕. สาขาวิชาการจัดการทั่วไป	จำนวน	๒	คน
๖. สาขาวิชาบรรณารักษศาสตร์	จำนวน	๒	คน
๗. สาขาวิชาคอมพิวเตอร์	จำนวน	๒	คน
๘. สาขาวิชาวิทยาการคอมพิวเตอร์	จำนวน	๑	คน
๙. สาขานิเทศศาสตร์	จำนวน	๑	คน
๑๐. สาขาวิชาภาษาอังกฤษ	จำนวน	๑	คน
๑๑. สาขาวิชาเคมี – ชีววิทยา	จำนวน	๑	คน
	รวม	๓๓	คน
	รวมทั้งสิ้น	๖๔๓	คน

ทั้งนี้ ขณะนี้สถาบันการพลศึกษา ได้สนับสนุนให้บุคลากรไปศึกษาต่อในระดับที่สูงขึ้น โดยการสนับสนุนทุนการศึกษา ดังรายละเอียดต่อไปนี้

ระดับปริญญาเอก

๑	วิทยาศาสตร์การกีฬา	จำนวน	๑๒	คน
๒	การจัดการกีฬา	จำนวน	๔	คน
๓	วิจัยวัดผลและสถิติการศึกษา	จำนวน	๕	คน
๔	เทคโนโลยีสื่อสารการศึกษา	จำนวน	๒	คน
๕	หลักสูตรและการสอน	จำนวน	๒	คน
๖	บริหารจัดการศึกษา	จำนวน	๑	คน
๗	อุดมศึกษา	จำนวน	๒	คน
๘	ภาษาอังกฤษ	จำนวน	๒	คน
๙	ไทยศึกษา	จำนวน	๑	คน
๑๐	ภาษาไทย	จำนวน	๑	คน
๑๑	นิเทศศาสตร์	จำนวน	๑	คน
๑๒	การจัดการนันทนาการ	จำนวน	๓	คน
๑๓	การบริหารพัฒนาการศึกษา	จำนวน	๕	คน
๑๔	พลศึกษา	จำนวน	๓	คน
๑๕	สุขศึกษา	จำนวน	๑	คน
		รวมจำนวน	๔๕	คน

ระดับปริญญาโท

๑	อาหารเพื่อสุขภาพและโภชนาการ	จำนวน	๑	คน
๒	พลศึกษา	จำนวน	๔	คน
๓	ภาษาไทย	จำนวน	๑	คน
		รวมจำนวน	๖	คน