



เอกสารข่าวสาร งานวิจัยและพัฒนา

Research and Development Newsletter

ปีที่ ๑๓ ฉบับที่ ๑๓๘ ประจำเดือนกุมภาพันธ์ ๒๕๕๗



- ❖ งานวิจัยด้านความต้องการแรงงานและการสร้างความเข้มแข็งทางเศรษฐกิจไทย
- ❖ ผลกระทบของการเปิดตลาดการค้าเสรีต่อกำลังคนพยายาล
- ❖ ย้อนเวลาหาสิทธิบำนาญเดิมของข้าราชการ ตอนที่ ๒

กลุ่มงานวิจัยและพัฒนา สำนักวิชาการ
สำนักงานเลขาธิการสภาผู้แทนราษฎร

เอกสารข่าวสารงานวิจัยและพัฒนา

Research and Development Newsletter

ปีที่ ๑๓ ฉบับที่ ๑๓๘

ประจำเดือน กุมภาพันธ์ ๒๕๕๗

วัตถุประสงค์

เพื่อเผยแพร่และประชาสัมพันธ์ข้อมูล ข่าวสาร ด้านการวิจัยและพัฒนา ซึ่งเป็นการเพิ่มพูนความรู้ ให้แก่บุคคลในวงงานรัฐสภา อันเป็นประโยชน์ต่อการปฏิบัติงานด้านนิติบัญญัติ

กลุ่มงานวิจัยและพัฒนา

สำนักวิชาการ

สำนักงานเลขาธิการสภาผู้แทนราษฎร

ถนนประดิพัทธ์ เขตพญาไท

กรุงเทพมหานคร ๑๐๔๐๐

โทรศัพท์ ๐ ๒๒๔๔ ๒๐๖๗ - ๘

โทรสาร ๐ ๒๒๔๔ ๒๐๖๒

ที่ปรึกษา

นางวิจิตรา วัชรภรณ์

รองเลขาธิการสภาผู้แทนราษฎร

นางพรพิศ เพชรเจริญ

ผู้อำนวยการสำนักวิชาการ

นางสาวจิรพรรณ กาญจนอุดม

ผู้บังคับบัญชากลุ่มงานวิจัยและพัฒนา

บรรณาธิการ

นายจันทรม สี่หาบุญลี

กองบรรณาธิการ

นายฐากร

จุลินทร

นางสาวนารีลักษณ์

ศิริวรรณ

นายสิริสร

กระแสรุ่งอรุณ

นางสาวปิยะวรรณ

ปานโต

นางสาววิมลลักษณ์

ศานติธรรม

นางสาวอัญชลิ

จวงจันทร์

นางสาวปรียวรรณ

สุวรรณสุนัย

นายสุวิศักดิ์

อรรถประดิษฐ์

ผู้จัดพิมพ์

นางสาวธัญธิดา

หาเรือนศรี

นางณัฐชานันท์

หนูทองอินทร์

ฝ่ายเผยแพร่

นางภักดิ์กัญญา

มากทองไทร

นางสาวนวลละออง

พรแก้ว

บทบรรณาธิการ

เดือนกุมภาพันธ์ของทุกปี เป็นเดือนที่มีผู้คนจำนวนหนึ่งรอคอยให้มาถึงในเร็ววัน โดยเฉพาะคนที่หัวใจพองโตเปี่ยมล้นด้วยความรัก และมีความปรารถนาอย่างแรงกล้าที่จะเปิดเผยความในใจให้ใครที่แอบเฝ้ามองอยู่ได้รับรู้และตอบรับด้วยความรักที่มอบให้ นับเป็นคติความเชื่อที่คนทั่วโลกส่วนใหญ่ได้รับอิทธิพลมาจากศาสนาคริสต์คือวันวาเลนไทน์ ขณะเดียวกันเดือนนี้ก็ยังมีวันสำคัญในทางพระพุทธศาสนาเช่นกันนั่นคือ วันมาฆบูชา เป็นวันที่สมเด็จพระสัมมาสัมพุทธเจ้าแสดงโอวาทปาติโมกข์เป็นครั้งแรกแก่พระสงฆ์ และทรงสั่งสอนหลักปฏิบัติที่สำคัญของศาสนา คือ การทำความดี ละเว้นความชั่ว และทำจิตใจให้บริสุทธิ์ ในโอกาสที่สองวันบังเอิญมาตรงกัน กองบรรณาธิการขอให้การกระทำความดีได้กลับกลายเป็นความรัก ความปรารถนาดีต่อสรรพสิ่งรอบข้าง

สำหรับเอกสารข่าวสารงานวิจัยและพัฒนาในเดือนนี้ มีข้อมูลความรู้ที่เป็นผลงานจากการวิจัย ๒ เรื่อง **(๑) ผลกระทบของการเปิดตลาดการค้าเสรีต่อกำลังพยาบาล** วิจัยโดย รัชณี ศุภจันทร์รัตน์ และคณะ ข้อเสนอจากผลการวิจัยที่ควรดำเนินการอย่างเร่งด่วนคือ การพัฒนาหลักสูตรและมาตรฐานด้านแรงงานให้มีมือร่วมกัน เพื่อให้คุณภาพในการผลิตบุคลากรทางการแพทย์มีมาตรฐานใกล้เคียงกันในฐานะที่เป็นกลุ่มประเทศอาเซียนด้วยกัน และเพื่อจัดให้มีบริการที่มีคุณภาพแก่ผู้ใช้บริการ ลดความไม่เท่าเทียมกันและควรบรรจุภาษาอังกฤษและภาษาของประเทศเพื่อนบ้านไว้ในหลักสูตรด้วย **(๒) รูปแบบการป้องกันภาวะซึมเศร้าในผู้สูงอายุในชุมชน** วิจัยโดย ขนิษฐา นาคะ และคณะ ข้อค้นพบและข้อเสนอแนะที่สำคัญคือ ปัญหาสุขภาพของผู้สูงอายุมิแนวโน้มเพิ่มสูงขึ้นตามจำนวนผู้สูงอายุที่เพิ่มขึ้น เช่นในปัจจุบันหน่วยงานที่รับผิดชอบควรทำงานเชิงรุก และให้ความสำคัญกับการจัดกิจกรรมเพื่อส่งเสริมสุขภาพและป้องกันโรคต่าง ๆ ซึ่งสิ้นเปลืองค่าใช้จ่ายน้อยกว่าการรักษาและฟื้นฟูสุขภาพ **บทความวิจัย** งานวิจัยด้านความต้องการแรงงาน นำเสนอโดย นารีลักษณ์ ศิริวรรณ สาระสำคัญคือ แรงงานเป็นปัจจัยการผลิตและเป็นทุนมนุษย์ที่มีความสำคัญต่อการพัฒนาในทุกะดับที่ต้องได้รับการพัฒนาศักยภาพและความสามารถ ตลอดจนคุณภาพชีวิตของแรงงาน โดยการเพิ่มช่องทางการเรียนรู้และให้แรงงานมีส่วนร่วมมากยิ่งขึ้น **บทความที่น่าสนใจ** (๑) เกร็ดเล็กเกร็ดน้อย ตำนานการสร้างกรุงเทพมหานคร ที่ผู้เรียบเรียงนำเสนอข้อมูลพื้นฐานของการก่อตั้งกรุงเทพมหานครให้ผู้สนใจได้ทราบในฐานะเมืองหลวงของประเทศ (๒) ย้อนเวลาหาสิทธิบ้านาญเดิมของข้าราชการ ตอนที่ ๒ ที่ผู้เขียนได้นำเสนอเนื้อหาเชิงวิเคราะห์ต่อเนื่องจากฉบับเดือนมกราคม ซึ่งเป็นข้อมูลเนื้อหาที่มีความสำคัญสำหรับข้าราชการไทย **รอบโลกวิจัย** อาหารกับอารมณ์ เป็นข้อมูลเนื้อหาความสัมพันธ์ระหว่างอาหารกับอารมณ์ที่มีส่วนสัมพันธ์กันจนก่อให้เกิดลักษณะของอารมณ์อย่างใดอย่างหนึ่งได้ออกมา **รอบด้านงานสภา** เป็นศัพท์คำค้นทางการเมืองที่ทุกคนจะต้องรู้ไว้เพื่อเป็นข้อมูลพื้นฐานการศึกษาและทำความเข้าใจความหมายของคำศัพท์ที่สำคัญในทางการเมือง ส่วน **ปิดท้ายวิจัย** เป็นเนื้อหาที่ต้องการอธิบายความหมายของความรักในทางศาสนา โดยเฉพาะพุทธศาสนาให้ทุกคนได้ทราบในวันวาเลนไทน์หรือวันแห่งความรักนี้

สารบัญ

หน้า

งานวิจัยและพัฒนา

เรื่อง ผลกระทบของการเปิดตลาดการค้าเสรีต่อกำลังคนพยาบาล
โดย รัชณี ศุภจินทรรัตน์ และคณะ

เรียบเรียงโดย ปรียวรรณ สุวรรณสุนย์

๑

เรื่อง รูปแบบการป้องกันภาวะซึมเศร้าในผู้สูงอายุในชุมชน
โดย ขนิษฐา นาคะ และคณะ

เรียบเรียงโดย สิริสุนทร กระแสร์สุนทร

๘

บทความวิจัย

เรื่อง งานวิจัยด้านความต้องการแรงงานและการสร้างความเข้มแข็งทางเศรษฐกิจไทย
นารีนลักษณ์ ศิริวรรณ

๑๓

บทความที่น่าสนใจ

เรื่อง เกร็ดเล็กเกร็ดน้อย ตำนานการสร้างกรุงเทพมหานคร
สุธิศักดิ์ อรรถประดิษฐ์

๑๘

เรื่อง ย้อนเวลาหาสิทธิบำนาญเดิมของข้าราชการ ตอนที่ ๒
ฐาภกร จุลินทร

๒๑

รอบโลกวิจัย

อาหารกับอารมณ์
วิมลรักษ์ ศานติธรรม

๓๔

รอบด้านงานสภา

ศัพท์ทางการเมือง
อัญชลี จวงจันทร์

๓๗

ปิดท้ายวิจัย

รักในทางธรรม
จันทมร สีหาบุญลี

๔๒

งานวิจัยและพัฒนา

ผลกระทบของการเปิดตลาดการค้าเสรีต่อกำลังคนพยาบาล

วิจัยโดย...รองศาสตราจารย์ ดร.รัชณี ศุภจินทรรัตน์ และคณะ

เรียบเรียงโดย...ปรียวรรณ สุวรรณสุนัย



ปัจจุบันวิกฤตการณ์ขาดแคลนพยาบาลยังคงเป็นปัญหาที่เกิดขึ้นทั่วโลกทั้งในประเทศที่พัฒนาแล้ว และประเทศกำลังพัฒนาทั้งเอเชียและแอฟริการวมทั้งประเทศไทยด้วย ทั้งนี้ มาตรฐานขององค์การอนามัยโลกได้ กำหนดสัดส่วนพยาบาลต่อประชากรที่ ๑ : ๕๐๐ ขณะที่ประเทศไทยมีสัดส่วนที่ ๑ : ๕๗๖ แต่มีการกระจายที่ไม่เท่ากัน พบว่า ในภาคตะวันออกเฉียงเหนือมีสัดส่วน ๑ : ๘๑๙ เมื่อเปรียบเทียบกับประเทศเพื่อนบ้าน เช่น มาเลเซีย สิงคโปร์ จะพบว่า บางพื้นที่ในประเทศไทยขาดแคลนพยาบาลในขั้นวิกฤต ทั้งนี้ ปัจจัยที่ส่งผลความขาดแคลนพยาบาลในประเทศมีหลายประการ เช่น การเพิ่มจำนวนของประชากรสูงอายุ แรงงานต่างชาติ การพบโรคเกิดใหม่ การปฏิรูประบบสุขภาพ และการเปิดตลาดการค้าบริการสุขภาพแก่ชาวต่างชาติ เป็นต้น อีกทั้ง ความต้องการเป็น ศูนย์กลางบริการทางการแพทย์ (Health Care Hub) และการเปิดตลาดการค้าเสรีอาเซียนที่ประเทศไทยต้องเปิด ตลาดด้านบริการสุขภาพให้เสรีขึ้นภายใน พ.ศ. ๒๕๕๘ ถือเป็นปัจจัยสำคัญที่ทำให้ความต้องการพยาบาลมีมากขึ้น จากกรอบความตกลงว่าด้วยการค้าบริการของอาเซียน (ASEAN Framework Agreement on Service : AFAS) ประเทศกลุ่มสมาชิกอาเซียนทำการเจรจาการค้าบริการ เพื่อเปิดตลาดการค้าบริการระหว่างกันภายในกลุ่มการ เจรจาดังกล่าวอยู่ภายใต้กรอบพิมพ์เขียวประชาคมเศรษฐกิจอาเซียน (ASEAN Economic Community : AEC Blueprint) ที่ระบุให้สมาชิกต้องเปิดตลาดในสาขาเร่งรัดตามเป้าหมายที่กำหนด พ.ศ. ๒๕๕๘ โดยสาขาบริการด้าน

วิชาชีพสุขภาพถือเป็นสาขาบริการหนึ่งที่มีข้อผูกพันที่กำหนดไว้ ๑) ต่างชาติที่อยู่นอกอาณาเขตประเทศไทยสามารถให้บริการสุขภาพข้ามแดนได้ ๒) อนุญาตให้คนไทยใช้บริการสุขภาพข้ามแดนได้ ๓) ให้ต่างชาติมาตั้งธุรกิจสุขภาพในประเทศโดยจำกัดการถือหุ้นไม่เกินร้อยละ ๔๙

การเปิดตลาดการค้าเสรีด้านสุขภาพทำให้สามารถดึงดูดผู้ป่วยในภูมิภาคอาเซียนเพิ่มขึ้นเพราะประเทศไทยมีจุดแข็งในด้านการจัดการที่ได้มาตรฐานสากล ด้านการรักษาและบริการที่มีราคาถูกลงกว่าประเทศอื่นในภูมิภาค โดยไทยสามารถดึงดูดผู้ป่วยต่างชาติเข้ามารักษาพยาบาลในประเทศมากเป็นอันดับที่ ๑ ในเอเชีย รายงานจากสำนักงานสถิติแห่งชาติระบุว่า ผู้ป่วยต่างชาติในประเทศไทยมีจำนวนเพิ่มขึ้นจาก ๑๐๒,๐๐๐ รายใน พ.ศ. ๒๕๕๐ เป็น ๑๓๓,๕๗๐ รายใน พ.ศ. ๒๕๕๓ ซึ่งการดำเนินการเปิดเสรีทางการค้าด้านสุขภาพนี้เปรียบเสมือนดาบสองคมคือ ทั้งสร้างโอกาสให้กับผู้ประกอบการในประเทศ แต่มีผลทำให้เกิดการเคลื่อนย้ายของบุคลากรทางการแพทย์ โดยเฉพาะพยาบาลเข้าทำงานในภาคเอกชน และเกิดความขาดแคลนในภาครัฐบาลเพิ่มขึ้น ด้วยเหตุดังกล่าวผู้วิจัยจึงได้มีการศึกษาสภาพปัญหาและผลกระทบของการเปิดการค้าเสรี (FTA) ต่อความต้องการกำลังคนด้านพยาบาลเพื่อเตรียมมาตรการรองรับผลกระทบจากการเปิดตลาดการค้าเสรีอาเซียนให้สามารถตอบสนองความต้องการอัตราคลังพยาบาล ซึ่งในประเทศไทยยังไม่มีการศึกษาอย่างจริงจัง จึงถือเป็นเรื่องเร่งด่วนที่ต้องศึกษาในเรื่องดังกล่าวเพื่อนำไปใช้เป็นข้อเสนอแนะเชิงนโยบายและการบริหารจัดการได้อย่างเหมาะสม

วัตถุประสงค์การวิจัย

๑. เพื่อศึกษาสถานการณ์การบริการสุขภาพของประเทศไทยในปัจจุบัน
๒. เพื่อศึกษาปัญหาของประเทศไทยในการเปิดเขตการค้าเสรี
๓. เพื่อศึกษาผลกระทบของการเปิดเขตการค้าเสรีต่อกำลังคนทางการพยาบาล

วิธีการศึกษาวิจัย

การศึกษาวิจัยครั้งนี้ เป็นการศึกษาวิจัยเชิงคุณภาพโดยการวิเคราะห์เนื้อหา (Content Analysis) และการสัมภาษณ์กลุ่มผู้ทรงคุณวุฒิ (Key Informants) ที่เกี่ยวข้องกับนโยบาย FTA ได้แก่ นายกสมาคมอาเซียนแห่งประเทศไทย ผู้อำนวยการสำนักอาเซียน ผู้อำนวยการและนักวิชาการพาณิชย์ สำนักเจรจาการค้าบริการและการลงทุน ผู้แทนสถาบันวิจัยเพื่อการพัฒนาประเทศไทย ฯลฯ เพื่อวิเคราะห์นโยบาย สภาพปัญหาในการดำเนินการ ผลกระทบต่อบริการสุขภาพและกำลังคน ด้านการพยาบาล และสัมภาษณ์ผู้มีส่วนได้ส่วนเสียจากนโยบาย FTA ได้แก่ ผู้แทนสภาการพยาบาล ผู้แทนสมัชชาสุขภาพแห่งชาติ ผู้แทนโรงพยาบาลเอกชนขนาดใหญ่ ผู้แทนโรงพยาบาลของรัฐขนาดใหญ่ ผู้แทนสมาคมโรงพยาบาลเอกชน ฯลฯ เพื่อให้ข้อคิดเห็นต่อผลกระทบของ FTA ต่อบริการสุขภาพและกำลังคนด้านการพยาบาล เครื่องมือที่ใช้ในการวิจัย ประกอบด้วย ๑) แบบบันทึกการวิเคราะห์เนื้อหา และ ๒) แบบสัมภาษณ์แบบมีโครงสร้าง ดำเนินการเก็บข้อมูลจากข้อมูลเอกสาร งานวิจัยที่เกี่ยวข้องทั้งในและต่างประเทศ ตามแบบวิเคราะห์เนื้อหาที่สร้างขึ้นและสัมภาษณ์กลุ่มตัวอย่างเป็นรายบุคคลตามแนวทางในการสัมภาษณ์จนได้ข้อมูลครบถ้วน

ผลการวิจัย

๑. สถานการณ์การบริการสุขภาพของประเทศไทยในปัจจุบัน

ผลการศึกษาพบว่า การเจริญเติบโตด้านการบริการสุขภาพเกิดจากการค้าบริการระหว่างประเทศ มีการเจริญเติบโตอย่างมากและมีอัตราการขยายตัวสูงกว่าการค้าสินค้าในภูมิภาคเอเชีย การค้าบริการด้านสุขภาพส่วนใหญ่เป็นบริการในรูปแบบการบริโภคข้ามพรมแดน ส่วนรูปแบบอื่น ๆ ยังมีน้อย โดยประเทศผู้ให้บริการรักษาพยาบาลที่สำคัญมี ๕ ประเทศหลัก ได้แก่ ประเทศไทย (๓๘%) สิงคโปร์ (๓๓%) อินเดีย (๑๙%) ฟิลิปปินส์ (๘%) และมาเลเซีย (๒%) สำหรับประเทศไทยการบริการสุขภาพถือเป็นจุดแข็งของการค้าบริการร่วมกับการท่องเที่ยวมีส่วนแบ่งตลาดประมาณร้อยละ ๗๐ ของภูมิภาคเท่ากับประเทศสิงคโปร์ ซึ่งเป็นผู้นำการให้บริการทางสุขภาพในเอเชียที่เน้นคุณภาพ ความปลอดภัย และความน่าเชื่อถือในระดับโลก ส่วนประเทศไทยเน้นการเป็นศูนย์กลางการให้บริการทางสุขภาพที่มีความเชี่ยวชาญครบวงจรและทันสมัยด้วยการบริการที่เป็นเลิศในระดับสากล โดยประเทศไทยเป็นผู้นำด้านการผ่าตัดหัวใจและศัลยกรรมด้านความงาม นอกจากนี้ ใน พ.ศ. ๒๕๕๓ รัฐบาลไทยประกาศนโยบายว่าจะพัฒนาประเทศไทยให้เป็นศูนย์กลางสุขภาพนานาชาติภายใน ๕ ปี (พ.ศ. ๒๕๕๓-๒๕๕๗) โดยกำหนดให้ไทยเป็น Academic Medical Hub of Asia คาดว่าจะสามารถสร้างรายได้ให้แก่ประเทศไทยตลอดระยะเวลา ๕ ปี มากกว่า ๔.๔ แสนล้านบาท ซึ่งการท่องเที่ยวเชิงสุขภาพเป็นกลุ่มที่มีส่วนแบ่งทางการตลาดในธุรกิจบริการสุขภาพสูง มีการเติบโตร้อยละ ๑๐ ต่อปี ซึ่งพบว่า จำนวนผู้ป่วยชาวต่างชาติที่เข้ามาใช้บริการทางการแพทย์ในประเทศไทยมีจำนวนเพิ่มขึ้นอย่างรวดเร็วจาก ๕๕๐,๑๖๑ คน ใน พ.ศ. ๒๕๔๔ เป็น ๑,๓๗๓,๘๐๗ คน ใน พ.ศ. ๒๕๕๐ เนื่องจากประเทศไทยมีความเหมาะสมหลายประการในการเป็น Health Care Hub คือ ๑) มีภูมิศาสตร์ที่ตั้งที่เหมาะสมสำหรับผู้ที่มาใช้บริการโดยมีพรมแดนติดกับเพื่อนบ้านและมีเส้นทางไม่ไกลเกินไป ๒) มีสถานพยาบาลเอกชนที่เยอะสามารถให้บริการนานาชาติได้ ๓) คนไทยมีบุคลิกลักษณะนิสัยที่ชอบบริการ (Service Mind) ทำให้เป็นที่ต้องการของผู้รับบริการ และ ๔) ประเทศไทยเป็นประเทศที่มีพื้นที่ขนาดใหญ่ในภูมิภาค ประกอบทั้งนโยบายของภาครัฐที่สนับสนุนในการเป็นศูนย์กลางสุขภาพนานาชาติ จึงทำให้มีโอกาสเติบโตได้ง่าย รวมถึงการขยายตัวของโรงพยาบาลเอกชน พบว่า ผู้ป่วยชาวต่างชาติเป็นแหล่งรายได้ที่สำคัญของโรงพยาบาลเอกชนขนาดใหญ่หลายแห่ง ผลประกอบการของโรงพยาบาลเอกชนขนาดใหญ่ของไทยที่เป็นบริษัทมหาชนและจดทะเบียนในตลาดหลักทรัพย์ มีแนวโน้มกำไรเพิ่มขึ้นอย่างต่อเนื่องจาก ๓,๑๑๗ ล้านบาท ใน พ.ศ. ๒๕๔๗ เป็น ๔,๘๘๘, ๕,๑๕๙ และ ๕,๖๐๖ ล้านบาท ใน พ.ศ. ๒๕๕๑, ๒๕๕๒ และ ๒๕๕๓ ตามลำดับ ดังนั้น โรงพยาบาลเอกชนจึงมีแนวโน้มมาให้บริการคนใช้ต่างชาติมากขึ้นเป็นลำดับ จึงมีการคาดการณ์ว่าการเติบโตของโรงพยาบาลเอกชน โดยเฉพาะโรงพยาบาลขนาดใหญ่ น่าจะเติบโตมากขึ้นจากปัจจัยสำคัญที่เป็นแรงหนุนที่ดีต่อธุรกิจโรงพยาบาลเอกชนคือ ภาวะเศรษฐกิจทั้งของโลกและของไทยที่ปรับตัวดีขึ้นโดยรวมและการฟื้นตัวของภาคธุรกิจท่องเที่ยวของไทยด้วย

๒. ปัญหาของประเทศไทยในการเปิดเขตการค้าเสรี

ผลการศึกษาพบว่า ปัญหาของประเทศไทยที่อาจเป็นอุปสรรคในการเปิดเขตการค้าเสรีมีทั้ง ๖ ข้อ ดังนี้

๑) ด้านยุทธศาสตร์การค่าบริการสุขภาพ พบว่า ประเทศไทยยังไม่มียุทธศาสตร์การค่าบริการทั้ง ๆ ที่แผนพัฒนาเศรษฐกิจและสังคมแห่งชาติฉบับที่ ๑๑ กำหนดว่า ประเทศไทยจะเป็น Center of Health Care โดยต้องดำเนินงานที่ทำอยู่เป็นการทำตามที่อาเซียนกำหนด ส่งผลให้เกิดการขาดแผนปฏิบัติการ ขาดเจ้าภาพที่เป็นกระทรวงหลักในการกำหนดหน้าที่ผู้รับผิดชอบโดยตรง จึงทำให้นโยบายด้านการค่าบริการสุขภาพของประเทศไทยไม่เป็นเอกภาพ ขาดความชัดเจนและไม่สอดคล้องกัน ซึ่งบางหน่วยงานของรัฐเห็นว่า ยังไม่ควรเปิดเขตการค้าเสรี เพราะอาจส่งผลกระทบต่อภายในประเทศ หากรัฐบาลยังไม่มี ความชัดเจนเรื่องแผนยุทธศาสตร์ก็จะทำให้ไม่สามารถกำหนดเป้าหมายทิศทางการดำเนินงานได้ต่อไป

๒) ด้านการดำเนินนโยบายการค่าบริการสุขภาพ พบว่า ขาดหน่วยงานที่เป็นเจ้าภาพชัดเจน สำหรับใช้เป็นศูนย์กลางในการประสานความร่วมมือกับทุกภาคส่วนที่เกี่ยวข้อง ทำให้ไม่สามารถบูรณาการการทำงานระหว่างหน่วยงานได้อย่างเต็มที่ เกิดความยากลำบากในการขับเคลื่อนนโยบาย เช่น กรมเจรจาการค้าต่างประเทศดำเนินการเจรจากับประเทศต่าง ๆ ที่มีศักยภาพเพื่อดึงนักท่องเที่ยวเชิงสุขภาพ ผู้ป่วยต่างชาติให้เข้ามารักษาและนักรูทกิจให้เข้ามาลงทุนในไทย แต่ภายในประเทศกลับขาดบุคลากรด้านการแพทย์ สถาบันที่ผลิตบุคลากรไม่ได้รับนโยบายการผลิตเพิ่มจากหน่วยงานที่กำกับดูแลทั้งที่มีรายงานและสถานการณ์ที่ชี้ให้เห็นถึงความต้องการบุคลากรที่เพิ่มขึ้น

๓) ด้านการผลิตพยาบาล พบว่า มีแผนการผลิตที่ไม่เหมาะสมและสถานศึกษาที่มีคุณภาพมีจำนวนจำกัด การผลิตบุคลากรด้านการแพทย์ของไทยมีศักยภาพสูง สถาบันการศึกษาพยาบาลของรัฐเกือบทั้งหมดจะผลิตพยาบาลตามกรอบอัตรากำลังในภาครัฐหรือผลิตตามกรอบอัตรากำลังของหน่วยงานของตนเองไม่ได้มีการวางแผนผลิตเพื่อสำหรับการขาดแคลนพยาบาลที่ออกไปอยู่ภาคเอกชน หรือเลิกประกอบอาชีพพยาบาลหรือเกษียณอายุการทำงาน เพราะฉะนั้นถ้าภาครัฐไม่สามารถผลิตพยาบาลได้ตามความต้องการของตลาด ภาครัฐจะต้องเปิดโอกาสให้ภาคเอกชนเป็นผู้เริ่มสร้างบุคลากรดังกล่าวขึ้นมา อย่างไรก็ตาม สถานศึกษาที่มีคุณภาพมีความจำกัดในการผลิตพยาบาล เนื่องจากประเทศไทยมีการควบคุมคุณภาพ โดยองค์กรวิชาชีพอย่างเข้มงวดจึงไม่สามารถผลิตตามที่ตลาดต้องการได้อย่างรวดเร็ว เพราะการศึกษาที่มีคุณภาพมาตรฐานจำเป็นต้องมีอาจารย์ที่มีคุณสมบัติเหมาะสม มีสัดส่วนอาจารย์ต่อนักศึกษาไม่น้อยกว่า ๑ : ๘ สำหรับการฝึกภาคปฏิบัติ ซึ่งในปัจจุบันอาจารย์พยาบาลมีความขาดแคลนอย่างมาก การประกาศรับสมัครอาจารย์พยาบาลมีผู้สมัครน้อยมาก เนื่องจากฝ่ายบริการมีการเพิ่มแรงจูงใจให้สูงขึ้นอย่างต่อเนื่อง ทั้งเรื่องเงิน และสวัสดิการ เพื่อดึงดูดให้มีพยาบาลเพียงพอต่อการให้บริการ สถาบันการศึกษาพยาบาลศาสตร์บางแห่งต้องใช้กลยุทธ์การคัดพยาบาลจบใหม่และจูงใจโดยการให้ทุนเรียนระดับปริญญาโท และปริญญาเอก ซึ่งต้องใช้เวลานานและใช้ทรัพยากรจำนวนมากกว่าจะได้อาจารย์มาทดแทน

๔) ด้านข้อมูลเชิงประจักษ์ พบว่า ประเทศไทยยังขาดแคลนการศึกษาปัญหาและผลกระทบจากการเปิดการค้าเสรีเพื่อการพิจารณาประโยชน์โดยรวมของประเทศไทยที่ได้รับจากการค่าบริการสุขภาพ ประโยชน์ที่เกิดจากธุรกิจต่าง ๆ ที่เกี่ยวข้อง การสร้างงานแก่ประชาชน ผลกระทบทั้งด้านบวกและลบต่อการให้บริการสุขภาพแก่ประชาชน รวมทั้งยังขาดการวิเคราะห์ SWOT อย่างครบถ้วน ครอบคลุม เพื่อนำมากำหนดวิสัยทัศน์ กำหนดตำแหน่ง (Position) ด้านบริการทางการแพทย์ของประเทศไทยให้ชัดเจนในตลาดโลก และดำเนินการขับเคลื่อนโดยกำหนดแผนยุทธศาสตร์และการพัฒนาประเทศให้สอดคล้องกันในทุกภาคส่วนที่เกี่ยวข้อง

๕) ด้านกฎหมาย กฎระเบียบ และเงื่อนไขต่าง ๆ พบว่า การเข้ามาประกอบธุรกิจและการให้บริการของผู้ให้บริการต่างชาติถูกจำกัด จากการศึกษารายละเอียดและขอบเขตตามที่กฎหมายกำหนด พบว่า กฎหมาย กฎระเบียบ และเงื่อนไขต่าง ๆ ของประเทศไทยและประเทศสมาชิกอาเซียนหลายประการเป็นอุปสรรคต่อการเข้ามาประกอบธุรกิจและการให้บริการของผู้ให้บริการต่างชาติ รวมทั้งกฎหมายเข้าเมืองที่ยังไม่ได้รับการปรับปรุงให้ทันต่อการเปลี่ยนแปลง เพื่อให้บรรลุเป้าหมายการเปิดตลาดการค้าเสรีใน พ.ศ. ๒๕๕๘ ตั้งแต่การลงทุนซึ่งยังจำกัดอยู่ที่ไม่เกินร้อยละ ๔๙ เปิดบริการได้เฉพาะเป็นหน่วยย่อยในโรงพยาบาล และทำได้ไม่เกิน ๑ แห่ง รวมทั้งการเข้ามาประกอบวิชาชีพสภาการพยาบาลกำหนดให้สอบไปประกอบวิชาชีพเป็นภาษาไทย ย่อมทำให้มีความไม่สะดวกในการสอบไปประกอบวิชาชีพ รวมทั้งปัญหาเรื่องระเบียบการขอวีซ่าด้วย

๖) ด้านภาษาต่างประเทศ พบว่า บุคลากรด้านสุขภาพยังมีความเชี่ยวชาญด้านภาษาต่างประเทศน้อย ไม่พร้อมต่อการเปิดเสรีการค้าบริการสุขภาพ มีความขาดแคลนบุคลากรทางการแพทย์ที่มีศักยภาพในการให้บริการชาวต่างประเทศทำให้ประเทศคู่แข่งที่มีศักยภาพแย่งตลาดที่จะเข้ามาใช้บริการทางสุขภาพไปได้ เช่น สิงคโปร์ มาเลเซีย อินเดีย นอกจากนี้ ไทยยังเสียเปรียบคนต่างชาติตามตะเข็บชายแดนที่ยังสามารถพูดภาษาไทยได้อีกด้วย

๓. ผลกระทบของการเปิดเขตการค้าเสรีต่อกำลังคนทางการแพทย์

จากการศึกษาพบว่า การเปิดเขตการค้าเสรี (FTA) มีผลกระทบต่อกำลังคนทางการแพทย์ โดยสามารถแบ่งออกเป็น ๒ กลุ่มที่ได้รับผลกระทบ ดังนี้

๑) ผลกระทบต่อคนในชาติ โดยผลกระทบด้านบวกคือ (๑) สถานพยาบาลมีมาตรฐานการบริการไปสู่สากลมากขึ้นจากความต้องการที่เพิ่มขึ้นของผู้ใช้บริการ ทำให้สถานพยาบาลส่วนหนึ่งพัฒนามาตรฐานไปสู่ระดับสากล โดยเฉพาะความก้าวหน้าทางเทคโนโลยี ย่อมส่งผลให้ผู้ช่วยชาวไทยมีโอกาสได้รับบริการที่มีคุณภาพมาตรฐานยิ่งขึ้น (๒) สร้างรายได้และสร้างอาชีพให้แก่ธุรกิจบริการในสาขาสุขภาพและสาขาที่เกี่ยวข้อง ทำให้รายได้ของประเทศและจำนวนผู้มีงานทำมากขึ้น (๓) เพิ่มจำนวนและขนาดการบริการผู้ใช้บริการที่สามารถจ่ายเอง มีสถานพยาบาลรองรับมากขึ้นไม่ต้องแย่งกับกลุ่มผู้ป่วยทั่วไป ส่วนผลกระทบด้านลบคือ (๑) เกิดความขาดแคลนบุคลากรทางการแพทย์ การเติบโตของธุรกิจสุขภาพในโรงพยาบาลเอกชน ทำให้มีความต้องการอัตรากำลังพยาบาลเพิ่มมากขึ้น มีการเคลื่อนย้ายบุคลากรจากภาครัฐสู่ภาคเอกชน ผู้ให้บริการในภาครัฐมีไม่เพียงพอกับความต้องการอันเนื่องมาจากภาวะสมองไหล ที่กระทบต่อการเข้าถึงบริการที่มีคุณภาพและความขาดแคลนบุคลากรที่ใช้ร่วมกันระหว่างภาครัฐและเอกชน อาจส่งผลกระทบต่อคำรักษาพยาบาลให้เพิ่มสูงขึ้นได้ (๒) มีโอกาสเสียบุคลากรทางการแพทย์ไทยที่มีความเชี่ยวชาญและมีคุณภาพให้กับประเทศอื่น ซึ่งประเทศไทยมีระบบการศึกษาที่เข้มแข็ง สามารถผลิตบุคลากรทางการแพทย์ที่มีคุณภาพได้รับการยอมรับจากประเทศอื่น ๆ ซึ่งในหลายประเทศในภูมิภาคอาเซียนยังไม่สามารถทำได้เพราะหลายประเทศยังไม่สามารถควบคุมคุณภาพการศึกษา หลักสูตรยังไม่มีมาตรฐานระยะเวลาเรียนและเนื้อหาที่สอนแต่ละประเทศไม่เท่ากัน หลายประเทศยังไม่มืองค์กรวิชาชีพควบคุมดูแลทำให้คุณภาพของผู้สำเร็จการศึกษาจากแต่ละประเทศแตกต่างกันมากไม่สามารถทดแทนกันได้ ประกอบกับปัจจุบันบุคลากรทางการแพทย์ไทยเริ่มมีแนวโน้มในการย้ายไปทำงานให้กับประเทศผู้ให้บริการทางสุขภาพที่เป็นคู่แข่ง เช่น สิงคโปร์ มาเลเซีย เนื่องจากได้ค่าตอบแทนดีกว่าและมีคุณภาพชีวิตที่ดี และประเทศคู่แข่งเป็นประเทศที่อยู่ใกล้ใช้เวลาในการ

เดินทางไม่มาก อีกทั้งคนไทยมีคุณลักษณะของจิตบริการ (Service Mind) ความมีไมตรีจิต (Hospitality) จึงเป็นที่ต้องการในตลาดภาคบริการสุขภาพในประเทศอาเซียน (๓) ความเชื่อมั่นและศรัทธาในวิชาชีพพลดลง เพราะมีการให้บริการเชิงพาณิชย์มากขึ้น ซึ่งถ้าผู้ให้บริการสุขภาพใช้ความรู้ให้เป็นประโยชน์ในการเยียวยาเพื่อนมนุษย์ ทำเพื่อคุณแลรักษาสุขภาพ ถือเป็นสิ่งที่ดีในสังคมไทย แต่ถ้ากลายเป็นเรื่องเชิงพาณิชย์จะทำให้ความศรัทธาและความเชื่อมั่นที่มีต่อวงการแพทย์ลดลง อาจเกิดการฟ้องร้องเพิ่มขึ้นเพิ่มความไม่ไว้วางใจและความไม่พอใจให้แก่ประชาชน

๒) ผลกระทบต่อคนต่างชาติ โดยผลกระทบด้านบวกคือ ได้รับความสะดวกในการเดินทางและการผ่านแดนมากขึ้น สามารถเข้ามาใช้บริการสุขภาพที่มีคุณภาพในประเทศไทย ซึ่งมีราคาไม่แพงเมื่อเทียบกับประเทศอื่นที่มีคุณภาพใกล้เคียงกับคนต่างชาติมีโอกาสเข้ามาทำงานในประเทศไทยมากขึ้นจากค่าแรงที่สูงกว่า และผ่านแดนสะดวกจากปัญหาความขาดแคลนพยาบาลอาจผลักดันให้มีการรับบุคลากรทางการแพทย์จากต่างชาติมากขึ้น โดยเฉพาะกลุ่มโรงพยาบาลเอกชน ซึ่งอาจไม่ใช่แรงงานมีฝีมือแต่อาจเป็นระดับต่ำกว่าพยาบาลวิชาชีพในการช่วยงานการพยาบาล สำหรับผลกระทบด้านลบคือ อุปสรรคทางตรงและทางอ้อมในการเลือกปฏิบัติต่อผู้ให้บริการต่างด้าว (Direct and Indirect Facially Discriminatory Barriers to Trade in Services) อุปสรรคทางตรง เช่น ห้ามแพทย์ พยาบาลต่างด้าวให้บริการในประเทศไทย อนุญาตให้ดูแลผู้ป่วยเฉพาะรายของประเทศนั้นที่อยู่ในประเทศไทย และห้ามรักษาผู้ป่วยอื่น ส่วนอุปสรรคทางอ้อม เช่น การประกอบวิชาชีพแพทย์ พยาบาล จะต้องสอบวัดความรู้เพื่อขึ้นทะเบียนใบอนุญาตประกอบวิชาชีพของประเทศไทยทุกคน โดยให้สอบภาษาไทย การจำกัดโควตาจำนวนคนต่างด้าวที่เข้ามาในประเทศไทย การจำกัดขนาดการลงทุนและการจำกัดสัดส่วนการถือหุ้นไม่เกินร้อยละ ๔๙

ข้อเสนอแนะ

๑. ควรกำหนดหน่วยงานหรือเจ้าภาพที่รับผิดชอบโดยตรงในการเปิดการค้าเสรีด้านบริการสุขภาพ โดยรัฐบาลต้องมีการวิเคราะห์ประเทศไทยให้ครอบคลุมเป็นระยะ ๆ และตัดสินใจให้ชัดเจนว่าจะผลักดันยุทธศาสตร์ให้ประเทศไทยเป็นศูนย์กลางสุขภาพนานาชาติ (A World Class Health Care Provider/Health Care Hub/Medical Hub) มีการทำงานแบบบูรณาการร่วมกับภาคธุรกิจและพัฒนาแนวคิดใหม่ในการแก้ปัญหา และมีการใช้ทรัพยากรร่วมกัน เช่น การใช้เตียงว่างในโรงพยาบาลเอกชน การเปิดให้มีการจ้างหรือแลกเปลี่ยนบุคลากรร่วมกันระหว่างรัฐและเอกชน

๒. ควรกำหนดแผนปฏิบัติการ (Action Plan) ที่ชัดเจน เพื่อให้สามารถดำเนินการเชิงรุกตามนโยบายและภารกิจอย่างสอดคล้องกันทั้งระบบ เช่น กำหนดให้สถาบันการศึกษาเพิ่มการผลิตบุคลากรด้านสุขภาพที่ครอบคลุมทั้งภาครัฐและเอกชนที่มีทักษะด้านภาษาต่างชาติ เพื่อผลักดันนโยบายการเป็นศูนย์กลางสุขภาพนานาชาติ ควรปรับเปลี่ยนนโยบายการดำเนินการด้านกฎหมายเข้าเมืองให้เอื้อต่อการเข้ามาใช้บริการของผู้ป่วยต่างชาติ สนับสนุนการลงทุนของนักลงทุนชาวไทยในต่างประเทศ เป็นต้น

๓. ควรประเมินความต้องการด้านกำลังคนทางการแพทย์ในระยะยาวและศึกษาความสามารถของสถาบันการศึกษาในการผลิตพยาบาลเพื่อเตรียมการผลิตให้เหมาะสมและสอดคล้องกับความต้องการของประเทศทั้งระบบ ซึ่งถือเป็นการแก้จุดอ่อน (Weakness) ของความขาดแคลนอัตรากำลัง เพราะประเทศไทยมีบุคลากรด้านการรักษาพยาบาลที่มีศักยภาพสูงและสมบูรณ์ทั้งระบบตั้งแต่การศึกษา การบริการและโครงสร้างทางกายภาพ

๔. ควรประเมินต้นทุนการผลิตพยาบาลทั้งทางตรงและทางอ้อม เพื่อนำข้อมูลที่ได้มาใช้ประเมินประโยชน์ที่ได้และผลเสียที่เกิดแก่ประเทศไทยเมื่อมีการเปิดการค้าเสรี

๕. ควรสนับสนุนภาคเอกชนให้มีส่วนรับผิดชอบหรือมีส่วนร่วมในการผลิตบุคลากรด้านสุขภาพ โดยดูแลให้มีระบบการควบคุมมาตรฐานที่ดี เพื่อให้เกิดความเป็นธรรมเพราะภาคเอกชนมีความต้องการบุคลากรจำนวนมาก จึงควรจ่ายเงินชดเชยแก่รัฐตามสัดส่วนที่กำหนด

๖. ควรกำหนดนโยบายการรับบุคลากรทางการแพทย์ที่เป็นชาวต่างชาติอย่างชัดเจน เพื่อควบคุมคุณภาพในการปฏิบัติงานตามความต้องการของสังคมไทย

๗. ควรพัฒนาหลักสูตรและมาตรฐานด้านแรงงานมีฝีมือร่วมกัน เพื่อให้คุณภาพในการผลิตบุคลากรทางการแพทย์มีมาตรฐานใกล้เคียงกันในฐานะที่เป็นสมาชิกกลุ่มประเทศอาเซียนด้วยกัน และเพื่อจัดให้บริการที่มีคุณภาพแก่ผู้ใช้บริการ ลดความไม่เท่าเทียมและควรบรรจุภาษาอังกฤษและภาษาของประเทศเพื่อนบ้านไว้ในหลักสูตรด้วย

เอกสารอ้างอิง :

รัชณี ศุภจินทรรัตน์ และคณะ. (๒๕๕๕). ผลกระทบของการเปิดตลาดการค้าเสรีต่อกำลังคนพยาบาล. รายงานการวิจัย. กรุงเทพฯ : คณะพยาบาลศาสตร์ มหาวิทยาลัยมหิดล.

รูปแบบการป้องกันภาวะซึมเศร้าในผู้สูงอายุในชุมชน

วิจัยโดย... ผศ.ดร.ชนิษฐา นาคะ และคณะ

เรียบเรียงโดย...สิริสุทร กระแสร์สุนทร



ผู้สูงอายุอยู่ในวัยที่มีการเปลี่ยนแปลงของร่างกายไปในทางเสื่อมถอย เซลล์ต่าง ๆ เริ่มหย่อนสมรรถภาพ เนื่องจากการใช้งานมาเป็นเวลานาน การเปลี่ยนแปลงหรือการปรับตัวจะแสดงออกในด้านความล่าช้าในการทำกิจกรรมทุกด้านของชีวิตประจำวัน ไม่ว่าจะเป็นความคิดอ่าน ความจำ การรับรู้ และการเคลื่อนไหว สมรรถภาพในการทำงานของร่างกายในด้านความต้านทานต่อความเจ็บป่วยลดลง รวมทั้งสภาพจิตใจและอารมณ์เปลี่ยนแปลงควบคู่ไปกับความเสื่อมถอยของร่างกายด้วย ประกอบกับการสูญเสียหน้าที่การทำงาน การสูญเสียบทบาทในสังคม การสูญเสียบุคคลอันเป็นที่รัก การสูญเสียสัมพันธภาพในครอบครัวโดยปัจจุบันครอบครัวต่าง ๆ ได้เปลี่ยนแปลงเป็นครอบครัวเดี่ยว ทำให้ผู้สูงอายุรู้สึกโดดเดี่ยว เกิดความเจ็บเหงาและซึมเศร้า

ภาวะซึมเศร้าเป็นปัญหาที่พบได้บ่อยในผู้สูงอายุในชุมชน โดยมีสาเหตุมาจากหลายปัจจัย ทั้งปัจจัยทางชีวภาพ เช่น ผู้สูงอายุหรือบุคคลในครอบครัวเคยมีอาการซึมเศร้าอยู่แล้ว หรือปัจจัยทางร่างกาย เช่น สุขภาพเสื่อมถอยลงจากการมีโรคประจำตัว และปัจจัยทางจิตสังคมที่เป็นผลมาจากการเปลี่ยนแปลงที่เกิดขึ้นทั้งทางร่างกายและทางสังคมโดยผู้สูงอายุไม่สามารถคลี่คลายปัญหาได้ ทำให้ผู้สูงอายุเกิดความรู้สึกไร้คุณค่า ไร้ความหมาย ขาดความภาคภูมิใจในตนเอง รู้สึกท้อแท้ หดหู่ ไม่สามารถช่วยเหลือตนเองได้ ความรู้สึกเหล่านี้ทำให้ผู้สูงอายุละเลยตนเอง เป็นผลให้โรคร้ายหรือการเจ็บป่วยที่เป็นอยู่รุนแรงยิ่งขึ้น รวมทั้งมีพฤติกรรมเปลี่ยนแปลงไป เป็นสาเหตุให้ผู้สูงอายุฆ่าตัวตายได้มากที่สุด สอดคล้องกับผลการวิจัยที่พบว่าภาวะซึมเศร้าเป็นสาเหตุสำคัญของความคิดอยากตายในผู้สูงอายุ ถึงร้อยละ ๒๕

อย่างไรก็ตาม ผู้สูงอายุยังมีความสามารถที่จะทำงานตามที่ตนเองชอบได้ โดยเฉพาะงานที่ไม่ต้องใช้กำลังกายมาก สามารถรับผิดชอบตนเองในชีวิตประจำวันหรือทำงานอดิเรกที่ตนชอบ และสามารถนำประสบการณ์ในชีวิตที่ผ่านมาใช้ในการให้คำปรึกษาแนะนำที่เป็นประโยชน์ต่อคนหนุ่มสาวได้ ทำให้มีผู้เสนอแนวทางการแก้ไขและป้องกันปัญหาสุขภาพจิตผู้สูงอายุไว้หลายวิธี อาทิ การแก้ไขปัญหาสุขภาพจิต ๘ วิธี ได้แก่ การเผชิญปัญหา หลีกเลี่ยงปัญหา มองโลกในแง่ดี เชื่อในเคราะห์กรรม ระบายอารมณ์ เบี่ยงเบนความรู้สึก อาศัยแหล่งความช่วยเหลือ และการพึ่งพาตนเอง หรือการให้ผู้สูงอายุยึดมั่นและปฏิบัติในหลัก ๓ ประการ คือ การดูแลตนเองให้คงสภาพที่ดีที่สุด ทำจิตใจให้เบิกบาน การฝึกสมอง สนใจในสิ่งแวดล้อม และการร่วมกิจกรรมของชุมชน จะเห็นได้ว่าภาวะซึมเศร้าเป็นปัญหาสุขภาพจิตของผู้สูงอายุที่เกิดขึ้นได้จากหลายปัจจัย การป้องกันเป็นวิธีการที่ดีที่สุดในการส่งเสริมสุขภาพจิตของผู้สูงอายุ ดังนั้นคณะผู้วิจัยจึงให้ความสนใจที่จะศึกษาหารูปแบบการป้องกันภาวะซึมเศร้าในผู้สูงอายุในชุมชน เพื่อเป็นแนวทางในการดูแลและส่งเสริมสุขภาพของผู้สูงอายุในชุมชนต่อไป

วัตถุประสงค์การวิจัย

เพื่อพัฒนารูปแบบการป้องกันภาวะซึมเศร้าในผู้สูงอายุในชุมชน

วิธีการศึกษาวิจัย

การวิจัยครั้งนี้เป็นการวิจัยเชิงปฏิบัติการแบบมีส่วนร่วม (PAR : Participatory Action Research) เพื่อพัฒนารูปแบบการป้องกันภาวะซึมเศร้าในผู้สูงอายุในชุมชน กลุ่มตัวอย่างเป็นผู้สูงอายุ ครอบครัว ผู้นำชุมชน และเจ้าหน้าที่ในชุมชนจังหวัดสงขลา การเก็บรวบรวมข้อมูล ใช้วิธีการวิจัยเชิงคุณภาพและเชิงปริมาณ ได้แก่ การสังเกตแบบมีส่วนร่วม การสัมภาษณ์ การใช้แบบสอบถาม [แบบวัดความเศร้าในผู้สูงอายุของไทย แบบวัดอาการเจ็บป่วยใน ๑ เดือนที่ผ่านมา แบบวัดความสามารถในการปฏิบัติกิจวัตรประจำวัน (ADL) แบบวัดการช่วยเหลือตนเอง (Chula ADL)] การประชุมกลุ่ม และข้อมูลจากการบันทึกภาคสนาม (field note) การถ่ายรูป และการบันทึกเสียง

ขั้นตอนและวิธีการดำเนินการวิจัย มีดังนี้

ขั้นที่ ๑ การกำหนดประเด็นปัญหา โดยเลือกชุมชนซึ่งมีผู้สูงอายุที่มีภาวะซึมเศร้า (จากโครงการวิจัยที่ผ่านมา) และทำการสำรวจข้อมูลพื้นฐานเกี่ยวกับภาวะสุขภาพของผู้สูงอายุและกิจกรรมต่าง ๆ ในชุมชน

ขั้นที่ ๒ การวางแผน นำเสนอผลการศึกษาข้อมูลพื้นฐานเกี่ยวกับภาวะสุขภาพของผู้สูงอายุแก่ชุมชน (ผู้สูงอายุ ครอบครัว ผู้นำชุมชน เจ้าหน้าที่ และตัวแทนองค์กรปกครองส่วนท้องถิ่น) และร่วมวางแผนแก้ไขปัญหาดังกล่าวโดยใช้รูปแบบชั่วคราวในการปฏิบัติ

ขั้นที่ ๓ การปฏิบัติกิจกรรม ลงมือปฏิบัติกิจกรรมตามแผนที่วางไว้

ขั้นที่ ๔ การสังเกต และการสะท้อนการปฏิบัติ ในแต่ละครั้งของการปฏิบัติกิจกรรมตามแผนที่วางไว้ ทีมผู้วิจัยจะร่วมกันสังเกตและสะท้อนการปฏิบัติ และสรุปประเด็นต่าง ๆ เพื่อการปรับปรุง

ขั้นที่ ๕ การปรับปรุงแผน นำผลการสะท้อนการปฏิบัติและนำเสนอวิธีการปรับปรุงแผนดำเนินการเสนอให้ชุมชนรับทราบและร่วมกันปรับปรุงแก้ไขให้ดีขึ้น

ผลการวิจัย สรุปได้ดังนี้

๑. ประเด็นปัญหา จากการสำรวจข้อมูลจากกลุ่มตัวอย่างในชุมชน ๗๓ คน สรุปได้ว่า

๑.๑ กลุ่มตัวอย่างทุกคนมีโรคประจำตัว โรคที่เป็นส่วนใหญ่ คือ ปวดหลัง/เอว ไช้ข้ออักเสบ/เสื่อม มีอาการอ่อนเพลีย เหนื่อยง่าย มีน/เวียนศีรษะ และหลงลืม

๑.๒ กลุ่มตัวอย่างมีความสามารถในการปฏิบัติกิจวัตรประจำวัน (Barthel ADL) และมีการช่วยเหลือตัวเอง (Chula ADL) อยู่ในระดับสูง

๑.๓ กลุ่มตัวอย่าง ร้อยละ ๒๔.๓ มีภาวะซึมเศร้าอยู่ในระดับปานกลางถึงรุนแรง

๑.๔ ในชุมชนเดิมไม่มีการรวมกลุ่มเพื่อทำกิจกรรมร่วมกันอย่างชัดเจน ไม่มีชมรมผู้สูงอายุ ในขณะที่หมู่บ้านข้างเคียงมีการจัดตั้งชมรมผู้สูงอายุเรียบร้อยแล้ว

๒. รูปแบบชั่วคราวในการปฏิบัติ ภายหลังจากนำเสนอข้อมูลดังกล่าวข้างต้น กลุ่มผู้สูงอายุ ผู้นำชุมชน และเจ้าหน้าที่สาธารณสุข ได้ร่วมกันกำหนดปัญหาและรูปแบบชั่วคราวในการปฏิบัติ คือ กลุ่มตัวอย่างต้องการจัดให้มีกิจกรรมออกกำลังกายที่เหมาะสมกับผู้สูงอายุ เพื่อเป็นการส่งเสริมสมรรถภาพร่างกายและสุขภาพจิต และเป็นการรวมกลุ่มสมาชิกในชุมชนเพื่อทำกิจกรรมร่วมกัน โดยสรุปเป็นแผนกิจกรรมร่วมกันในรอบปี สำหรับกิจกรรมที่จัดให้มีขึ้น คือ การออกกำลังกายด้วยไม้พลอง และการรำไทเก๊ก สัปดาห์ละ ๓ วัน ในวันพุธ พฤหัสบดี และศุกร์ เวลา ๑๖.๓๐-๑๗.๓๐ น. ณ ศาลาเอนกประสงค์ของชุมชน โดยในระยะแรกที่มิวิจัยเป็นผู้นำกิจกรรม ระยะต่อมาปรับเปลี่ยนให้กลุ่มตัวอย่างคัดเลือกตัวแทนมาเป็นผู้นำกิจกรรม โดยมีทีมวิจัยคอยให้คำแนะนำ ทั้งนี้ กลุ่มตัวอย่างปฏิเสธการจัดกิจกรรมในลักษณะอาชีพเสริม เนื่องจากกลุ่มตัวอย่างมีอาชีพประจำอยู่แล้ว ได้แก่ ทำสวนยางพารา สวนผลไม้ เลี้ยงหลาน และทำงานบ้าน

๓. การปฏิบัติ ในการปฏิบัติตามแผน ทีมผู้วิจัยเตรียมผู้นำในการออกกำลังกายโดยการสังเกตสมาชิกที่มาร่วมกิจกรรมอย่างสม่ำเสมอ และมีความสามารถจะเป็นผู้นำกิจกรรมได้มาฝึกเพิ่มเติม และจัดหาวัสดุ อุปกรณ์ตามแผนการทำกิจกรรมที่กำหนดไว้ ได้แก่ การจัดซื้อเครื่องเล่นเทป ลำโพง ไมโครโฟน ไม้พลอง และโปสเตอร์ภาพแสดงท่าออกกำลังกายด้วยไม้พลองและไทเก๊ก รวมทั้งเตรียมเสื่อยัดเป็นรางวัลสำหรับผู้ร่วมกิจกรรมอย่างต่อเนื่อง นอกจากนี้ ทีมผู้วิจัยได้เยี่ยมเยียนพบปะครอบครัวผู้สูงอายุ เป็นการสร้างสัมพันธภาพที่ดี พุดคุยประเด็นปัญหา การป้องกัน และวิธีการแก้ไข

๔. การสังเกตและการสะท้อนการปฏิบัติ ผลการสังเกตและผลสะท้อนจากการปฏิบัติ สรุปได้ว่า

๔.๑ จำนวนผู้เข้าร่วมกิจกรรมในแต่ละครั้ง เฉลี่ย ๒๕-๓๐ คน ตลอดช่วงเวลาที่ทีมวิจัยเป็นผู้นำออกกำลังกาย และเฉลี่ย ๑๕-๒๐ คน เมื่อกลุ่มตัวอย่างเป็นผู้นำในการออกกำลังกายเอง และสุดท้ายในช่วง ๓ เดือนหลังของการติดตามความยั่งยืนของการออกกำลังกายที่กลุ่มตัวอย่างดำเนินการเอง โดยมีทีมผู้วิจัยเข้าไปติดตามผลเป็นระยะ ๆ พบว่า มีผู้ร่วมออกกำลังกาย เฉลี่ย ๑๐-๒๐ คน

๔.๒ กิจกรรมการออกกำลังกายจะหยุดในวันที่มีกิจกรรมสำคัญของชุมชน ได้แก่ งานศพ งานบวช งานแต่งงาน และในช่วงที่ต้องทำงานอาชีพ ได้แก่ การทำนา และช่วงที่มีการขายผลไม้ตามฤดูกาล

๔.๓ การสร้างผู้นำในการออกกำลังกายต้องอาศัยความร่วมมือจากสมาชิกชุมชนที่ไม่ได้อยู่ในวัยผู้สูงอายุ เนื่องจากผู้สูงอายุในกลุ่มตัวอย่างสามารถทำตามผู้นำในการออกกำลังกายได้ แต่จำทำไม่ได้ แม้จะมี

โปสเตอร์แสดงท่าออกกำลังกายทั้งหมดไว้ให้ จึงต้องขอความร่วมมือจากกลุ่มวัยหนุ่มสาวที่สนใจการออกกำลังกาย และมีเวลาว่างให้เป็นผู้นำ ซึ่งสามารถหาผู้นำมาได้ ๑ คน ซึ่งหลังจากนำออกกำลังกายไปได้ระยะหนึ่งก็เกิดปัญหาขาดผู้นำในการออกกำลังกายเพราะผู้นำที่มีเพียง ๑ คน ติดธุระและประสบอุบัติเหตุบาดเจ็บที่เท้า จึงได้จัดประชุมกลุ่มตัวอย่างและช่วยกันหาแนวทางแก้ไข ได้ข้อสรุปว่าต้องเพิ่มจำนวนผู้นำออกกำลังกายให้เพียงพอโดยคัดเลือกและขอร้องผู้ที่สามารถจำท่าได้สลับกันเป็นผู้นำการออกกำลังกายสัปดาห์ละ ๑ วันตามวันว่างของแต่ละคน ได้ทีมผู้นำออกกำลังกายชุดใหม่ รวม ๕ คน โดยเมื่อผู้ใดติดธุระก็ให้แจ้งทีมผู้นำด้วยตนเองเพื่อให้ผู้อื่นทำหน้าที่แทน ซึ่งจากการติดตามผลในระยะ ๓ เดือนสุดท้าย พบว่า มีการออกกำลังกายอย่างสม่ำเสมอในวันอังคารถึงวันเสาร์ โดยทีมผู้นำจะสลับกันมานำออกกำลังกาย สำหรับวันอาทิตย์จะช่วยกันเป็นผู้นำ และหยุดพักในวันจันทร์

๕. การปรับปรุงแผน เมื่อร่วมกันสะท้อนความคิดระหว่างทีมผู้วิจัย ผู้สูงอายุ และผู้นำชุมชน สรุปได้ดังนี้

๕.๑ เพิ่มเติมวิธีการออกกำลังกายด้วยการเดินแอโรบิก และรำโนราห์ประยุกต์ เนื่องจากเมื่อออกกำลังกายไปได้ ๒ เดือน กลุ่มตัวอย่างเริ่มรู้สึกเบื่อหน่ายและต้องการเดินแอโรบิก ทีมวิจัยจึงเริ่มต้นด้วยการนำรูปแบบใหม่การออกกำลังกายที่ไม่ซับซ้อนและสอดคล้องกับวิถีชีวิตของกลุ่มตัวอย่าง ซึ่งเป็นผู้สูงอายุในชนบท โดยการเลือกรำโนราห์ประยุกต์ของกลุ่มผู้สูงอายุ ตำบลท่าสำเภา อำเภอพระพรหม จังหวัดนครศรีธรรมราช โดยขอความร่วมมือจากนักศึกษาพยาบาลศาสตรมหาบัณฑิต สาขาการพยาบาลผู้ใหญ่ (ภาคพิเศษ) คณะพยาบาลศาสตร์ มหาวิทยาลัยสงขลานครินทร์ ให้เป็นผู้สาธิต และนำออกกำลังกาย ผลปรากฏว่ากลุ่มตัวอย่างสามารถจำและจำท่าได้ทั้งหมดภายใน ๒ สัปดาห์ ทำให้กลุ่มตัวอย่างมีกำลังใจ หลังจากนั้นทีมวิจัยจึงนำเดินแอโรบิกควบคู่ไปกับการรำโนราห์ประยุกต์ และพัฒนาผู้นำจนสามารถนำเดินได้

๕.๒ การรำไม้พลองไม่ได้รับความนิยม เนื่องจากไม่มีดนตรีประกอบและไม่สนุกสนานเหมือนการรำโนราห์ประยุกต์และการเดินแอโรบิก และเป็นที่น่าสังเกตว่าเมื่อนำการรำโนราห์มาใช้ในการออกกำลังกายจะมีกลุ่มตัวอย่างเข้าร่วมกิจกรรมเพิ่มขึ้นและเข้าร่วมกิจกรรมอย่างสม่ำเสมอ โดยให้เหตุผลว่าเป็นสิ่งใหม่ที่ยังไม่มีใครทำ และได้ยินเสียงกลองโนราห์จากเทศกาลออกกำลังกายที่เปิดแล้วน่าสนใจ มีกลุ่มตัวอย่างเป็นคุณยาย อายุ ๘๗ ปี ไม่ได้เข้าร่วมกิจกรรมมาก่อน แต่เมื่อได้ยินเสียงกลองโนราห์ก็เดินมาร่วมออกกำลังกายและร่วมกิจกรรมตลอดจนจบโครงการ คุณยายบอกว่าเคยรำโนราห์มาก่อน เมื่อได้ยินเสียงกลองโนราห์ก็ชอบและอยากมาร่วมรำด้วย

การปรับปรุงแผน และ/หรือปรับเปลี่ยนรูปแบบกิจกรรม ตามความต้องการของกลุ่มตัวอย่างนั้นมีข้อสังเกตว่าการนำเอาการรำโนราห์ประยุกต์มาใช้ในการออกกำลังกายนั้น ได้รับการตอบรับจากกลุ่มตัวอย่างดีมาก ซึ่งสอบถามกลุ่มตัวอย่างถึงเหตุผลที่ชอบการรำโนราห์ประยุกต์ และสามารถจำท่ารำได้ภายใน ๒ สัปดาห์ เป็นเพราะทุกคนรู้จักและเคยเห็นการรำโนราห์ บางคนเคยรำโนราห์มาก่อน จึงรู้สึกคุ้นเคยกับการรำโนราห์ และสามารถจำเป็น รวมทั้งจำท่าได้เร็ว สะท้อนให้เห็นว่ากิจกรรมที่นำมาใช้ควรสอดคล้องกับวิถีชีวิตของกลุ่มตัวอย่างนั้น ๆ และกลุ่มตัวอย่างซึ่งเป็นผู้สูงอายุในชนบทไม่นิยมไทเก๊กซึ่งเป็นการออกกำลังกายของคนจีนในเขตเมือง

การประเมินผลโครงการวิจัย ประเมินจากตัวชี้วัด ดังนี้

๑. จำนวนผู้สูงอายุที่มีภาวะซึมเศร้าลดลง โดยการตรวจสอบจากแบบวัดภาวะซึมเศร้า เปรียบเทียบกับข้อมูลเดิมก่อนร่วมกิจกรรม พบว่า กลุ่มตัวอย่างมีคะแนนภาวะซึมเศร้าลดลงอย่างมีนัยสำคัญทางสถิติ

๒. ทีมผู้นำในการออกกำลังกาย จำนวน ๕ คน ของชุมชน มีทักษะในการออกกำลังกายและสามารถนำกิจกรรมได้ตลอดช่วงเวลา ๓ เดือนที่ติดตามผล

๓. กลุ่มตัวอย่างมีวิสัยทัศน์ ในการออกกำลังกายเป็นของตนเอง โดยการสนับสนุนขององค์การบริหารส่วนตำบล

๔. กลุ่มตัวอย่างได้รวมกลุ่มกันจัดตั้งชมรมผู้สูงอายุของหมู่บ้าน โดยหนึ่งในกลุ่มตัวอย่างตกลงเป็นประธาน และคนอื่น ๆ ยินดีให้ความร่วมมือเป็นกรรมการและเป็นสมาชิกของชมรม ทำให้กลุ่มตัวอย่างรู้สึกภาคภูมิใจที่สามารถรวมกลุ่มกันทำกิจกรรมในชุมชนได้อย่างยั่งยืน โดยเฉพาะการดำเนินกิจกรรมเพื่อคุณภาพชีวิตผู้สูงอายุ

ความยั่งยืนและการขยายผล จากการประชุมระหว่างทีมผู้วิจัย ผู้สูงอายุ และผู้เกี่ยวข้องในชุมชน เพื่อแลกเปลี่ยนเรียนรู้ร่วมกัน และเป็นการประเมินผลการวิจัย รวมทั้งร่วมกันวางแผนดำเนินกิจกรรมต่อเนื่องและยั่งยืน และพร้อมที่จะถ่ายทอดสู่ชุมชนใกล้เคียง เป็นการขยายแนวคิดให้กว้างออกไป ดังนี้

๑. โครงการนี้ทำให้เกิดความสามัคคี มีการแลกเปลี่ยนเรียนรู้ และมีการรวมกลุ่มเพื่อทำกิจกรรมร่วมกันของสมาชิกในชุมชน และมีการจัดตั้งชมรมผู้สูงอายุของหมู่บ้าน

๒. มีกิจกรรมใหม่ ๆ เกิดขึ้น ได้แก่ มีการริเริ่มที่จะนั่งสมาธิในวันพระสุดท้ายของเดือน

๓. การออกกำลังกายมีประโยชน์ ทำให้มีสุขภาพแข็งแรงขึ้น ผู้ที่มีโรคประจำตัวมีอาการดีขึ้นสามารถกลับไปทำงานกรีดยางได้

๔. มีการขยายผลการรำนโนราห์ประยุกต์ไปยังชุมชนใกล้เคียง โดยการส่งตัวแทนมาฝึกรำโนราห์ประยุกต์ร่วมกับกลุ่มตัวอย่าง และกลุ่มตัวอย่างได้ริเริ่มการรำโนราห์ประยุกต์ในกิจกรรมส่งเสริมสุขภาพของตำบล เป็นการเสริมสร้างความเชื่อมั่นและความมีคุณค่าในตนเองให้กับกลุ่มตัวอย่าง

ข้อเสนอแนะ

๑. ควรเผยแพร่ผลการวิจัยครั้งนี้ให้สังคมได้รับทราบ เพื่อเป็นแนวทางในการจัดกิจกรรมป้องกันภาวะซึมเศร้าของผู้สูงอายุในชุมชน โดยการสนับสนุนจากครอบครัว ชุมชน และหน่วยงานราชการ/องค์กรปกครองส่วนท้องถิ่น

๒. ปัญหาสุขภาพของผู้สูงอายุมีแนวโน้มเพิ่มสูงขึ้นตามจำนวนผู้สูงอายุที่เพิ่มขึ้นเช่นในปัจจุบัน หน่วยงานที่รับผิดชอบควรทำงานเชิงรุก และให้ความสำคัญกับการจัดกิจกรรมเพื่อส่งเสริมสุขภาพและป้องกันโรคต่าง ๆ ซึ่งสิ้นเปลืองค่าใช้จ่ายน้อยกว่าการรักษาและฟื้นฟูสุขภาพ

เอกสารอ้างอิง

ชนิษฐา นาคะ และคณะ. (๒๕๕๕). รูปแบบการป้องกันภาวะซึมเศร้าในผู้สูงอายุในชุมชน. รายงานการวิจัย.

สงขลา : คณะพยาบาลศาสตร์ มหาวิทยาลัยสงขลานครินทร์.

งานวิจัยด้านความต้องการแรงงาน และการสร้างความเข้มแข็งทางเศรษฐกิจไทย

เรียบเรียงโดย...นารีลักษณ์ ศิริวรรณ



แรงงานเป็นภาคส่วนที่มีความสำคัญอย่างยิ่งในการพัฒนาทางเศรษฐกิจของไทย อีกทั้งเป็นหนึ่งในตัวแปรหลักที่มีผลต่อการกำหนดความสามารถในการแข่งขันในระดับอุตสาหกรรมและต่อเนื่องมายังระดับประเทศ โดยเฉพาะอย่างยิ่ง เมื่อไทยต้องเข้าสู่ความเป็นประชาคมอาเซียน (ASEAN Economic Community : AEC) อย่างสมบูรณ์ในปี ๒๕๕๘ ทั้งนี้ เมื่อเปรียบเทียบตัวชี้วัดด้านแรงงานที่สำคัญ พบว่าสถานะของตลาดแรงงานไทยในภาพรวมอยู่ในระดับกลางเมื่อเทียบกับเพื่อนบ้านในภูมิภาคอาเซียน โดยแม้ว่าแรงงานไทยจะมีจุดเด่นในการทำงานที่ต้องอาศัยความละเอียดและความคิดสร้างสรรค์ ซึ่งไทยจำเป็นต้องเร่งพัฒนาคุณภาพแรงงาน อันเป็นหนทางในการเพิ่มผลิตภาพและรักษาจุดยืนของตลาดแรงงานไทยในอาเซียน ซึ่งคงต้องอาศัยความร่วมมือจากทุกภาคส่วนเพื่อให้เกิดการปฏิบัติอย่างเป็นรูปธรรม

จากผลการศึกษา **แนวโน้มความต้องการแรงงานในช่วงปี ๒๕๕๓-๒๕๕๗** (กองวิจัยตลาดแรงงาน กระทรวงแรงงาน, ๒๕๕๖) พบว่า ประมาณการความต้องการแรงงานในแต่ละภาคการผลิต ได้แก่ ภาคเกษตรกรรม ภาคอุตสาหกรรม และภาคบริการ ประกอบด้วย

๑) ภาคเกษตรกรรมพบว่า มีความต้องการแรงงานเพิ่มขึ้นทุกปี ทั้งในสาขาการเกษตร การล่าสัตว์ และกิจกรรมด้านบริการที่เกี่ยวข้อง อาทิ กิจกรรมป่าไม้ การทำไม้ และการทำประมง ส่วนอาชีพที่มีความต้องการแรงงานจำนวนมาก ได้แก่ อาชีพผู้ปลูกพืชไร่และพืชผัก ผู้ปลูกไม้ยืนต้นและไม้ผล ผู้ผลิตผลิตภัณฑ์จากสัตว์และการเลี้ยงปศุสัตว์ และอาชีพผู้ช่วยงานในไร่นา สวน และฟาร์มเลี้ยงสัตว์ เป็นต้น

๒) ภาคอุตสาหกรรมพบว่า มีความต้องการแรงงานเพิ่มขึ้นอย่างต่อเนื่องทุกปี ทั้งในสาขาเหมืองแร่ เหมืองหิน สาขาการผลิต สาขาไฟฟ้า ก๊าซ และประปา โดยกิจการก่อสร้างมีความต้องการแรงงานมากที่สุด รองลงมาคือ กิจการผลิตผลิตภัณฑ์อาหารและเครื่องดื่ม กิจการผลิตเฟอร์นิเจอร์และสิ่งทอ เป็นต้น

๓) ภาคบริการพบว่า มีความต้องการแรงงานเพิ่มขึ้นทุกปีในทุกสาขาบริการ เช่น การค้าส่ง ค้าปลีก ซ่อมแซมยานพาหนะและของใช้ โรงแรมและภัตตาคาร การเงิน การธนาคาร และอสังหาริมทรัพย์ เป็นต้น โดยมีแนวโน้มความต้องการแรงงานเพิ่มขึ้น ในหมวดอาชีพพนักงานบริการและพนักงานในร้านค้าและตลาด รองลงมาคือ หมวดอาชีพขั้นพื้นฐานด้านการขายและการให้บริการ รวมทั้งผู้ประกอบการวิชาชีพช่างเทคนิค สาขาต่าง ๆ และอาชีพที่เกี่ยวข้อง

สำหรับผลการศึกษาภาพรวมตลาดแรงงานไทย (SuktiDasgupta, ๒๕๕๖ อ้างใน ธนาการแห่งประเทศไทย, ๒๕๕๖) พบว่า โครงสร้างทั้งทางเศรษฐกิจและสังคมมีส่วนกำหนดโครงสร้างของแรงงานทั้งทางตรงและทางอ้อม โดยมีประเด็นสำคัญ ดังนี้

๑) ประเทศไทยมีการเจริญเติบโตอย่างค่อนข้างเห็นได้ชัด และพื้นฐานทางเศรษฐกิจที่เข้มแข็งยังมีผลทำให้ฟื้นตัวจากวิกฤตเศรษฐกิจในปี ๒๕๕๑ ได้อย่างรวดเร็ว ประเทศไทยยังมีอัตราการว่างงานต่ำ โดยต่ำกว่าหลาย ๆ ประเทศในเอเชีย แต่อัตราการว่างงานโดยเปิดเผย (Opened Unemployment Rate) ที่ต่ำมากนี้ บ่งบอกว่ามีเศรษฐกิจชนบทเป็นสัดส่วนที่สูง ในทางกลับกันดัชนีชี้วัดคุณภาพการจ้างงานกลับเป็นปัญหา ดังจะเห็นได้จากมากกว่าครึ่งของการจ้างงานเป็นการจ้างงานเปราะบาง (การจ้างงานเปราะบาง คือ กลุ่มที่ทำกิจการของตนเองโดยไม่มีลูกจ้างและผู้ทำงานโดยไม่ได้รับค่าจ้าง) อีกทั้งมากกว่าร้อยละ ๖๐ เป็นแรงงานนอกระบบ ซึ่งเข้าไม่ถึงระบบประกันสังคม

๒) โครงสร้างประชากรของประเทศไทยมีแนวโน้มสู่การเป็นโครงสร้างของประชากรสูงอายุ จึงอาจนำมาสู่ปัญหาการขาดแคลนแรงงานในบางภาคอุตสาหกรรม และอาจต้องพึ่งพาแรงงานข้ามชาติมาช่วยในบางภาคการผลิต จึงควรมีการจัดการเคลื่อนย้ายแรงงานที่ดี รวมทั้งควรมีนโยบายและโครงการที่จะส่งเสริมและปกป้องสิทธิของแรงงานข้ามชาติ เพื่อให้ทั้งประเทศไทยและแรงงานข้ามชาติได้ประโยชน์ร่วมกัน

๓) แม้ว่าความแตกต่างด้านรายได้ระหว่างเพศมีแนวโน้มลดลง แต่ก็ยังคงมีนัยสำคัญ ในขณะที่อัตราการเข้าร่วมกำลังแรงงานของผู้หญิงต่ำกว่าผู้ชายประมาณร้อยละ ๑๕ ดังนั้น ผู้หญิงจึงควรได้รับการสนับสนุนให้ได้รับการจ้างงานแบบได้รับค่าจ้าง โดยได้รับสิทธิต่าง ๆ เช่น สิทธิลาคลอด ดูแลบุตร การเข้าทำงานในสถานที่ทำงานที่มีความตระหนักในความเท่าเทียมกันทางเพศ

๔) อัตราการเจริญเติบโตทางเศรษฐกิจไม่ได้สะท้อนในอัตราการเติบโตของค่าจ้างเฉลี่ย อัตราการเจริญเติบโตของค่าจ้างเมื่อ ๕ ปีที่ผ่านมาเติบโตช้ากว่าอัตราการเจริญเติบโตของผลิตภาพแรงงาน นอกจากนี้ อัตราค่าจ้างขั้นต่ำยังไม่อาจตามอัตราเงินเฟ้อได้ทันตั้งแต่ปี ๒๕๔๐ แม้ว่าในปี ๒๕๕๑ ค่าแรงงานขั้นต่ำจะเพิ่มขึ้นอย่างรวดเร็วในปี ๒๕๕๑ ก็ตามที แต่ความไม่เชื่อมโยงระหว่างค่าแรงงานและผลิตภาพแรงงานมีลักษณะทำให้ความเหลื่อมล้ำด้านรายได้ในประเทศมีแนวโน้มเพิ่มสูงขึ้น

นอกจากนี้ ได้มีผู้ทำการศึกษาวิจัยการขาดแคลนแรงงานไทย : สภาพปัญหา สาเหตุและแนวทางแก้ไข ประเด็นสำคัญมีดังนี้ (เสาวณี จันทะพงษ์, ๒๕๕๓ อ้างใน ธนาการแห่งประเทศไทย, ๒๕๕๖)

๑) สภาพปัญหาการขาดแคลนแรงงานไทยในปัจจุบัน จัดทำโดยธนาคารแห่งประเทศไทย พบว่า

(๑) สถานการณ์ความต้องการแรงงานของผู้ประกอบการ จำแนกออกเป็น ๓ ประเภทคือ

ก. ผู้ประกอบการพึ่งพาแรงงานไร้ฝีมือ (Unskilled Labour) ที่มีการศึกษาระดับมัธยมศึกษาตอนต้นและต่ำอยู่ในระดับสูง รองลงมาคือ ความต้องการแรงงานกึ่งมีทักษะ (Semi-skilled Labour) ที่มีการศึกษาระดับมัธยมศึกษาตอนปลายและสูง ส่วนความต้องการแรงงานที่มีทักษะ (Skilled Labour) ที่มีการศึกษาระดับปริญญาตรีขึ้นไป มีความต้องการในสัดส่วนที่น้อย

ข. ผู้ประกอบการขนาดใหญ่ (Large Enterprises) ในกลุ่มธุรกิจผลิตยานยนต์ และชิ้นส่วนและกลุ่มธุรกิจค้าส่ง-ปลีกยานยนต์ และซ่อมแซมบำรุงรักษามีความต้องการแรงงานกึ่งมีทักษะในสัดส่วนสูง ลำดับถัดมาคือ ผู้ประกอบธุรกิจในกลุ่มธุรกิจโรงพยาบาล โทรคมนาคม การเงินและวิศวกรรม เป็นต้น

ค. โครงสร้างความต้องการแรงงานจำแนกตามการศึกษามีความคล้ายคลึงกันทั้งในระดับประเทศและภูมิภาค คือ มากกว่าครึ่งของผู้ประกอบการทั้งหมดต้องการแรงงานไร้ฝีมือ โดยเฉพาะผู้ประกอบการภาคตะวันออกเฉียงเหนือ ซึ่งความต้องการจากตลาดแรงงานมากที่สุดคือ ภาคการผลิตและภาคบริการ ตามลำดับ

(๒) สถานการณ์การขาดแคลนแรงงานของผู้ประกอบการ มีประเด็นสำคัญ ดังนี้

ก. สถานการณ์การขาดแคลนแรงงานของผู้ประกอบการมีโครงสร้างเดียวกันกับสถานการณ์ความต้องการแรงงานของผู้ประกอบการและมีระดับของปัญหาที่รุนแรงกว่า

ข. ปัญหาการขาดแคลนแรงงานรุนแรงในภาคการผลิตสามในสี่ของจำนวนแรงงานที่ขาดแคลนทั้งหมดอยู่ในภาคการผลิต รองลงมาคือ ภาคบริการ และปัญหาการขาดแคลนแรงงานทั้งหมดพบในภาคกลาง เนื่องจากอุตสาหกรรมการผลิตสำคัญของไทยทั้งเพื่อการส่งออกและบริโภคภายในประเทศส่วนใหญ่กระจุกตัวในภาคกลาง

๒) การปรับตัวของผู้ประกอบการต่อปัญหาการขาดแคลนแรงงาน

จากผลการสำรวจธุรกิจที่ประสบปัญหาขาดแคลนแรงงาน ปรับตัวเพื่อให้การดำเนินธุรกิจเป็นไปได้ต่อเนื่อง โดยการจ้างทำงานล่วงเวลามากที่สุด รองลงมาคือ การเพิ่มค่าจ้างเพื่อจูงใจแรงงานใหม่ การใช้เครื่องจักรทดแทนกำลังแรงงาน การผลิตเท่าที่มีแรงงาน และการจ้างแรงงานต่างด้าว โดยมีสาเหตุที่สำคัญของการขาดแคลนแรงงานมาจากการเปลี่ยนแปลงโครงสร้างประชากร ระบบค่าตอบแทนที่ยังไม่สอดคล้องกับผลิตภาพของแรงงานและภาคการผลิตของไทยยังมีประสิทธิภาพการผลิตต่ำ

จากผลการศึกษาเกี่ยวกับแนวโน้มความต้องการแรงงานในช่วงปี ๒๕๕๓-๒๕๕๗ และการศึกษาภาพรวมตลาดแรงงานไทย ทำให้ทราบว่า การกระจุกตัวของแหล่งอุตสาหกรรมและสาธารณูปโภคต่าง ๆ รวมทั้งการขาดแคลนแรงงานเป็นปัจจัยสำคัญที่ดึงดูดให้แรงงานจากแหล่งอื่นเคลื่อนย้ายเข้ามาในพื้นที่ หรือบางอุตสาหกรรม โดยจะเห็นได้จากผลการศึกษาการเคลื่อนย้ายแรงงานในประเทศไทย (ดวงพร รอดเพ็งสังคะ, ๒๕๕๖ อังไฉน ธนาकरแห่งประเทศไทย, ๒๕๕๖) พบว่า สาเหตุสำคัญของการขาดแคลนแรงงานของไทยในปัจจุบัน คือ ความไม่สอดคล้องกันระหว่างอุปสงค์และอุปทานของแรงงาน โดยภาคธุรกิจต้องการแรงงานที่มีการศึกษาระดับมัธยมศึกษาหรือต่ำกว่า ขณะที่การจัดการศึกษาของภาครัฐกลับส่งเสริมให้ประชาชนได้รับการศึกษาในระดับที่สูงขึ้น ทำให้อัตราการเข้าสู่กำลังแรงงานลดลงอย่างต่อเนื่อง สำหรับการเคลื่อนย้ายแรงงานแบ่งเป็น ๒ ลักษณะคือ การเคลื่อนย้ายภายในประเทศ และการเคลื่อนย้ายระหว่างประเทศ

โดยผลการศึกษาสรุปได้ว่า การเคลื่อนย้ายแรงงานภายในประเทศมีความคล่องตัวเฉพาะในกลุ่มแรงงานภาคเกษตรที่ย้ายไปทำงานในอาชีพอื่น ๆ ที่ไม่ต้องอาศัยทักษะฝีมือมากนัก โดยเฉพาะการย้ายเข้าไปทำงานในภาคก่อสร้าง ซึ่งแรงงานเหล่านี้ต้องการเคลื่อนย้ายกลับภูมิลำเนาเมื่อเข้าสู่ฤดูกาลเพาะปลูก โดยไม่ได้คำนึงถึงค่าจ้างที่สูงขึ้นเป็นหลัก แต่เป็นที่น่าสังเกตว่า การเคลื่อนย้ายแรงงานจะเป็นการเคลื่อนย้ายภายในภาคเดียวกันมากกว่า ในขณะที่แรงงานที่มีทักษะนี้จะมีการเคลื่อนย้ายกันภายในกลุ่มอาชีพเดิมเพื่อต้องการค่าตอบแทนที่สูงขึ้น

บทวิเคราะห์

จากผลการศึกษาเกี่ยวกับแรงงานไทยในประเด็นแนวโน้มความต้องการแรงงานในอนาคต การขาดแคลนแรงงานไทย และการเคลื่อนย้ายแรงงานในประเทศไทยทั้ง ๓ เรื่องดังกล่าวข้างต้น เป็นการสร้างองค์ความรู้และเสนอแนะนโยบายที่เหมาะสมต่อรัฐบาลและหน่วยงานภาครัฐที่เกี่ยวข้องเพื่อให้เกิดความเข้าใจและวางแผนการแก้ไขปัญหาต่าง ๆ ในภาคแรงงานอย่างเหมาะสมและทันการณ์ เนื่องจากแรงงานเป็นปัจจัยการผลิตขั้นต้น (Primary Factor) ที่มีอิทธิพลต่อกระบวนการผลิต (Production Function) นอกเหนือจากปัจจัยที่ดิน ทุน ทรัพยากรธรรมชาติ และเทคโนโลยี ทั้งนี้ หากการจ้างงานในประเทศอยู่ในอัตราสูง แรงงานมีคุณภาพและมีรายได้เพียงพอต่อการใช้จ่าย ก็จะช่วยขับเคลื่อนระบบเศรษฐกิจให้เติบโตได้อย่างยั่งยืน อันจะช่วยลดปัญหาเชิงโครงสร้างด้านเศรษฐกิจ ซึ่งจะช่วยเสริมศักยภาพการผลิตและการเติบโตของประเทศโดยรวม พบว่า แรงงานเป็นปัจจัยการผลิตและเป็นทุนมนุษย์ที่มีความสำคัญต่อการพัฒนาในทุกระดับ ทั้งในระดับส่วนย่อย (Micro) ของระบบเศรษฐกิจคือแรงงานในภาคการผลิตของอุตสาหกรรม เกษตรกรรม และบริการ รวมถึงระดับมหภาค (Macro) ของประเทศ กล่าวคือ ถ้าแรงงานในภาคการผลิตต่าง ๆ ของประเทศมีความรู้ความสามารถ มีทักษะและศักยภาพสูง จะส่งผลให้ประสิทธิภาพการผลิตและประสิทธิผลต่อการผลิตให้สูงขึ้น ซึ่งจะส่งผลต่อการพัฒนาเศรษฐกิจในภาพรวมของประเทศ จะเห็นได้ว่า แรงงานเป็นปัจจัยการผลิตที่สำคัญและมีคุณค่าต่อการพัฒนาประเทศ อย่างไรก็ตาม ในช่วงที่ผ่านมา ปัญหาการขาดแคลนแรงงานทั้งด้านปริมาณและคุณภาพได้ถูกกล่าวถึงอย่างมาก และมีความรุนแรงมากขึ้นเป็นลำดับ ซึ่งเป็นปัญหาทางโครงสร้างที่จะส่งผลกระทบต่อความสามารถในการเจริญเติบโตอย่างยั่งยืนของประเทศในระยะยาว ดังนั้น ทุกภาคส่วนของสังคมจำเป็นต้องมีความเข้าใจในสาเหตุอย่างถ่องแท้ ทั้งเชิงลึก และเชิงกว้าง เพื่อสามารถหาแนวทางแก้ไขได้อย่างถูกต้อง ในการพัฒนาศักยภาพและขีดความสามารถในการแข่งขันของแรงงานไทยในอนาคต และคุณภาพชีวิตที่ดีของแรงงานของประเทศโดยรวม

ข้อเสนอแนะ

๑. ปัญหาด้านแรงงานเป็นเรื่องที่สำคัญอย่างมาก จึงควรมีการศึกษาวิจัยในมิติอื่น ๆ ที่เป็นปัญหาด้านแรงงาน ก็จะเป็นประโยชน์ในเชิงวิชาการและนำไปสู่การปฏิบัติของหน่วยงาน หรือผู้ที่เกี่ยวข้องมากขึ้น
๒. จากผลการศึกษาวิจัยพบว่า การที่แรงงานส่วนใหญ่มีความรู้และรายได้อยู่ในเกณฑ์ต่ำ ทำให้เกิดปัญหาทางสังคม และส่งผลให้การบริหารประเทศภายใต้พื้นฐานของความรู้ (Knowledge Base Management) ทำได้ยาก ดังนั้น หน่วยงานที่เกี่ยวข้องควรตระหนักถึงปัญหาเหล่านี้ และควรส่งเสริมให้การศึกษาเรียนรู้แก่ประชาชน รวมถึงการเพิ่มช่องทางการมีส่วนร่วมของประชาชนให้มากขึ้น

เอกสารอ้างอิง

กองวิจัยตลาดแรงงาน. (๒๕๕๔). รายงานการศึกษา แนวโน้มความต้องการแรงงานในช่วงปี ๒๕๕๓-๒๕๕๗.

[ออนไลน์]. วันที่ค้นข้อมูล ๑๐ มกราคม ๒๕๕๗. เข้าถึงได้จาก

<http://www.lm-south.org/knowledge/detail/102>

ยงยุทธ แฉล้มวงษ์ และคณะ. (๒๕๕๓). การลดความเหลื่อมล้ำและสร้างโอกาสทางเศรษฐกิจ.เอกสารการ
สัมมนา. สถาบันวิจัยเพื่อการพัฒนาประเทศไทย.

ธนาคารแห่งประเทศไทย. (๒๕๕๖). รายงานการศึกษา ตลาดแรงงานไทยและบทบาทในการสร้างความ

แข็งแกร่งให้เศรษฐกิจไทย. [ออนไลน์]. วันที่ค้นข้อมูล ๑๐ มกราคม ๒๕๕๗. เข้าถึงได้จาก

[http://www.bot.or.th/Thai/Economics Conditions/Publication/Documents/7-](http://www.bot.or.th/Thai/Economics Conditions/Publication/Documents/7-Fullversion-labour-Sep 2013.pdf)

[Fullversion-labour-Sep 2013.pdf](http://www.bot.or.th/Thai/Economics Conditions/Publication/Documents/7-Fullversion-labour-Sep 2013.pdf)

บทความที่น่าสนใจ

เกร็ดเล็กเกร็ดน้อย ตำนานการสร้างกรุงเทพมหานคร

เรียบเรียงโดย...สุริศักดิ์ อรรถประดิษฐ์



“กรุงเทพฯ ดุจเทพสร้าง เมืองศูนย์กลางการปกครอง วัดวังงามเรืองรอง เมืองหลวงของประเทศไทย” คำขวัญนี้เป็นหนึ่งในคำขวัญที่ผู้ส่งเข้าประกวดได้รับรางวัลชนะเลิศอันดับ ๑ จากการโหวตของประชาชนที่ส่งไปรษณียบัตรเข้าร่วมในโอกาสที่กรุงเทพมหานคร มีอายุครบ ๒๓๐ ปี ใน พ.ศ. ๒๕๕๕ ซึ่งผู้เขียนก็ได้ร่วมส่งไปรษณียบัตรไปโหวตคำขวัญดังกล่าวด้วย ขณะที่ผู้เขียนกำลังเขียนบทความนี้ กรุงเทพมหานครก็มีอายุย่างเข้า ๒๓๒ ปีแล้ว จากอดีตถึงปัจจุบันกว่ากรุงเทพมหานครจะมาเป็นเมืองหลวงของประเทศไทยได้นั้น ย่อมมีความเป็นมาเป็นไป...

กรุงเทพมหานครเดิมเรียกว่า “เมืองบางกอก” คำว่า “บางกอก” นั้น มีข้อสันนิษฐานว่าอาจมาจาก การที่แม่น้ำเจ้าพระยาเคยเคี้ยวไปมา บางแห่งมีสภาพเป็นเกาะเป็นโคก จึงเรียกว่า “บางเกาะ” หรือ “บางโคก” หรือไม่ก็เป็นเพราะบริเวณนี้มีต้นมะกอกอยู่มาก จึงเรียกว่า “บางมะกอก” ต่อมากร่อนคำลงจึงเหลือแต่คำว่า “บางกอก” ก่อนอื่นผู้เขียนขอเล่าย้อนอดีตไปเมื่อวันที่ ๓ มกราคม พ.ศ. ๒๓๐๙ ก่อนเสียกรุงศรีอยุธยาครั้งที่ ๒ สมเด็จพระเจ้าตากสิน ซึ่งขณะนั้นยังมีตำแหน่งเป็นพระยาตาก ได้นำทหารมาช่วยรักษาพระนคร ต่อมาเห็นว่ากรุงศรีอยุธยาไม่สามารถต้านทานกำลังของฝ่ายพม่าได้ จึงตัดสินใจร่วมกับนายทหารคนสำคัญคือ พระยาพิชัย พระเชียงเงิน หลวงพรหมเสนา หลวงราชเสนหา และขุนอภัยภักดี พร้อมด้วยทหารกล้าราว ๕๐๐ นาย ยกกำลังออกจากค่ายวัดพิชัย ตีฝ่าวงล้อมทหารพม่าไปทางทิศตะวันออกของกรุงศรีอยุธยา ผ่านเมืองนครนายก และข้ามลำน้ำปราจีนบุรี ระหว่างการเดินทางทัพมีการปะทะกับกองทหารของพม่าทั้งทัพบกและทัพเรือ ซึ่งตั้งอยู่ที่ปากแม่น้ำเจ้าโล้ เมืองฉะเชิงเทรา กองทหารพม่าแตกพ่ายหนีมาทางปากแม่น้ำเจ้าโล้ กองทัพพระยาตากไล่ติดตามมา จากแนวปะทะทางปากแม่น้ำเจ้าโล้นี้เอง ทำให้พระยาตากเปลี่ยนจากการเดินทางทัพตามชายป่ามาเป็นชายทะเล ผ่านเมืองฉะเชิงเทรา ชลบุรี สู่มืองระยอง ระหว่างการเดินทางทัพมีการสู้รบกับกองทหารของ

พม่าหลายครั้ง แต่ก็สามารถตีฝ่าไปได้ทุกครั้ง ในขณะที่กองทัพของพระยาตากจะเข้ายึดเมืองระยอง ได้พักอยู่บริเวณวัดลุ่มมหาชัยชุมพล ได้เกิดเหตุการณ์อัศจรรย์พายุหมุนจนบิดต้นตาลต้นหนึ่งเป็นเกลียวโดยไม่คลายตัว ปัจจุบัน ต้นตาลต้นนี้ยังอยู่หน้าวัดประดู่ ชาวบ้านเรียกกันว่า “ตาลขด” หลังจากนั้นบรรดาแม่ทัพนายกองที่สวมอิภักดิ์ ต่างพร้อมใจกันยกพระยาตากขึ้นเป็นผู้นำขบวนการกอบกู้แผ่นดิน และเรียกพระยาตากว่า “เจ้าตาก” นับแต่นั้นมา เจ้าเมืองระยองได้ยินยอมศิโรราบของพระยาตากก็ยอมอ่อนน้อมเชิญให้เข้าเมือง หลังพระยาตากยึดเมืองระยองได้ก็เดินทัพมุ่งยึดเมืองจันทบุรี เพื่อรวบรวมผู้คนและยุทธปัจจัยต่าง ๆ กลับมาสู้รบกับกองทัพพม่าอีกครั้ง ในวันที่ ๑๔ มิถุนายน พ.ศ. ๒๓๑๐ หลังกรุงศรีอยุธยาแตกได้ ๒ เดือน พระยาตากได้นำไพร่พลเข้าตีเมืองจันทบุรี และใช้เวลาเพียงแค่วันเดียวก็สามารถยึดเมืองจันทบุรีได้สำเร็จ และได้เดินทัพต่อไปยังเมืองตราด พวกกรมการเมืองเกิดความเกรงกลัวต่างพากันมาอ่อนน้อมโดยดี หลังจากนั้นได้เดินทัพกลับมาที่เมืองจันทบุรีและใช้เมืองจันทบุรีเป็นที่มั่นในการรวบรวมผู้คน เครื่องศาสตราวุธและยุทธภัณฑ์ และฝึกไพร่พลให้มีความพร้อมรบ พวกราษฎรที่หลบซ่อนพม่าทราบข่าวพระเจ้าตากก็พากันเข้ามาสมัครเป็นพรรคพวกจำนวนมาก และเดือนตุลาคม พ.ศ. ๒๓๑๐ ได้นำไพร่พลจำนวน ๕,๐๐๐ นาย ยกกองทัพเรือจากจันทบุรีเข้ามาทางปากแม่น้ำเจ้าพระยา เข้าโจมตีข้าศึกที่เมืองธนบุรี จนยึดเมืองธนบุรีคืนจากพม่าได้ ต่อจากนั้นจึงเคลื่อนทัพต่อไปถึงกรุงศรีอยุธยา เข้าโจมตีค่ายโพธิ์สามต้นและใช้เวลาเพียงเจ็ดเดือนขับไล่ทหารพม่าออกจากกรุงศรีอยุธยาได้ หลังการกู้เอกราชจากการยึดครองของพม่าได้สำเร็จ พระเจ้าตากคิดที่จะปฏิสังขรณ์พระนครศรีอยุธยาให้กับคืนเป็นดังเดิม แต่เมื่อตรวจดูความเสียหายของเมืองทรงเห็นว่าพระนครมีความเสียหายเป็นอย่างมากยากที่จะปฏิสังขรณ์ให้กับคืนมาได้ดังเดิม จึงให้อพยพผู้คนลงมาทางใต้ และตั้งราชธานีใหม่ขึ้นที่เมืองธนบุรี เรียกนามว่า “กรุงธนบุรีศรีมหาสมุทร” หลังจากสถาปนากษัตริย์ธนบุรีเป็นราชธานี และจัดการบ้านเมืองเรียบร้อยพอสมควร บรรดาแม่ทัพ นายกอง ขุนนาง ข้าราชการทั้งฝ่ายทหารและพลเรือน ตลอดจนอาณาประชาราษฎร์ทั้งหลาย ได้กราบบังคมทูลอัญเชิญขึ้นทรงปราบดาภิเษกเป็นพระมหากษัตริย์ ซึ่งตรงกับวันที่ ๒๘ ธันวาคม พ.ศ. ๒๓๑๐ ทรงพระนามว่า “สมเด็จพระบรมราชาที่ ๔” แต่เรียกขานพระนามของพระองค์ติดปากว่า สมเด็จพระเจ้าตากสิน หรือสมเด็จพระเจ้ากรุงธนบุรี ในขณะเดียวกันได้เกิดชุมนุมต่าง ๆ เช่น ชุมนุมพิชฌุโลก ชุมนุมเจ้าพิมาย ชุมนุมเจ้านครศรีธรรมราช ชุมนุมเจ้าพระฝาง แต่สมเด็จพระเจ้าตากสินก็ได้ทำการปราบปรามชุมนุมต่าง ๆ จนสำเร็จ ช่วงระหว่าง พ.ศ. ๒๓๑๒-๒๓๑๔ ได้ทำศึกสงครามอีกหลายครั้งกับ พม่า ลาว และเขมร ครั้นถึง พ.ศ. ๒๓๑๕ ขณะนั้นกรุงธนบุรีมีอายุได้ ๑๕ ปี พระยาสรศักดิ์กับพวกได้ก่อกบฏ จนเกิดเหตุจลาจลขึ้นในกรุงธนบุรี สมเด็จพระเจ้าพระยามหากษัตริย์ศึก ซึ่งขณะนั้นไปทำศึกกับเขมรเมื่อทราบข่าวจึงได้ยกทัพกลับมายังกรุงธนบุรีและปราบปรามฝ่ายกบฏได้สำเร็จ จนบ้านเมืองกลับมาอยู่ในความสงบ หลังจากนั้นได้สอบสวนความจึงทราบว่าเป็นความไม่สงบของบ้านเมืองเกิดจากสมเด็จพระเจ้าตากสิน มีพระสติวิปลาส จึงให้นำไปสำเร็จโทษด้วยการตัดพระเศียร ณ ป้อมวิไชยประสิทธิ์ แล้วฝังพระศพที่วัดบางยี่เรือใต้ (วัดอินทาราม) และให้นำพระยาสรศักดิ์กับพวกไปประหารชีวิตในเวลาต่อมา จากนั้นข้าราชการและราษฎรได้อัญเชิญพระองค์ปราบดาภิเษกขึ้นเป็นปฐมกษัตริย์แห่งราชวงศ์จักรี รัชกาลที่ ๑ เมื่อวันที่ ๖ เมษายน พ.ศ. ๒๓๑๕ ทรงพระนามว่า **พระบาทสมเด็จพระปรโมรราชมหাজักรับรมนารถ พระพุทธยอดฟ้าจุฬาโลก** ในรัชสมัยของพระบาทสมเด็จพระพุทธยอดฟ้าจุฬาโลก ได้มีพระราชดำริว่า “กรุงธนบุรีตั้งอยู่ที่คับแคบ ไม่ต้องด้วยหลักพิชัยสงคราม” จึงได้ย้ายราชธานีจากกรุงธนบุรี มาอยู่ทางตะวันออกของแม่น้ำเจ้าพระยา และให้มีการทำพระราชพิธีตั้งเสาเอกหลักเมืองพระนคร เมื่อวันอาทิตย์ เดือน ๖ ขึ้น ๑๐ ค่ำ ปีชวด เวลา ๐๖.๔๕ นาฬิกา ตรงกับวันที่ ๒๑ เมษายน พ.ศ. ๒๓๑๕ และให้สร้างพระบรมมหาราชวัง สร้างพระราชมณเฑียร สร้างพระราชวังบวรสถาน สร้างพระมหาปราสาท และ

สร้างพระอารามขึ้นในเขตพระบรมมหาราชวังตามแบบกรุงศรีอยุธยา คือ วัดพระศรีรัตนศาสดาราม เมื่อสร้างเสร็จในปี พ.ศ. ๒๓๒๘ ทรงโปรดเกล้าฯ ให้อัญเชิญพระแก้วมรกตจากพระราชวังเดิมกรุงธนบุรี มาประดิษฐานยังวัดพระศรีรัตนศาสดาราม ทรงพระราชทานนามใหม่ว่า “พระพุทธรูปมหาณีรัตนปฏิมากร” พร้อมทั้งอัญเชิญพระบรมรูปทองสมเด็จพระรามธิบดีอุ้มทองปฐมกษัตริย์ผู้สร้างกรุงศรีอยุธยา มาสร้างเป็นพระพุทธรูปหุ้มเงินปิดทองประดิษฐานไว้ในพระวิหาร ทรงพระราชทานนามวิหารแห่งนี้ว่า “หอพระบิทร” และให้จัดงานฉลองสมโภชพระนครเป็นเวลา ๓ วัน ครั้นเสร็จจากการฉลองกรุงแล้ว ทรงพระราชทานนามพระนครแห่งนี้ใหม่ว่า “กรุงเทพมหานคร บวรรัตนโกสินทร์ มหินทรอยุธยา มหาตลิ่ง ภูมพรัตนราชธานีบุรีรมย์ อุดมราชนิเวศน์ มหาสถาน อมรพิมาน อวตानสถิต สักกะทัตติยะ วิษณุกรรมประสิทธิ์” จบจนถึงรัชสมัยของพระบาทสมเด็จพระจอมเกล้าเจ้าอยู่หัว รัชกาลที่ ๔ แห่งราชวงศ์จักรี โปรดเกล้าฯ ให้เปลี่ยนคำว่า “บวร” เป็น “อมร” เปลี่ยนคำว่า “มหินทรอยุธยา” โดยวิธีการสนธิศัพท์เป็น “มหินทรอยุธยา” และเต็มสร้อยนามต่อ ทั้งเปลี่ยนการสะกดคำ “สินทร์” เป็น “สินธ์” ปัจจุบันเมืองหลวงของประเทศไทย จึงมีชื่อเรียกเต็ม ๆ ว่า “กรุงเทพมหานคร อมรรัตนโกสินทร์ มหินทรอยุธยา มหาตลิ่ง ภูมพรัตนราชธานีบุรีรมย์ อุดมราชนิเวศน์ มหาสถาน อมรพิมาน อวตानสถิต สักกะทัตติยะ วิษณุกรรมประสิทธิ์” ซึ่งแปลตามความหมายได้ว่า “เมืองแห่งเทวดา มหานครอันเป็นอมตะ สง่างามด้วยแก้วเก้าประการ และเป็นที่ประทับของพระเจ้าแผ่นดิน เมืองที่มีพระราชวังหลายแห่งดุจเป็นวิมานของเทวดา ซึ่งพระวิษณุกรรมสร้างขึ้นตามบัญชาของพระอินทร์” ซึ่งกินเนสส์บุ๊กได้บันทึกไว้ว่า ประเทศไทยมีเมืองหลวงที่มีชื่อยาวที่สุดในโลกอีกด้วย และนี่คือที่มาของตำนานการสร้างกรุงเทพมหานครที่ผู้เขียนนำมาฝากเป็นความรู้ให้ผู้อ่านได้ทราบความเป็นมาของการสร้างกรุงเทพมหานครในอดีต

เอกสารอ้างอิง

กรุงเทพมหานคร. [ออนไลน์]. วันที่ค้นข้อมูล ๗ มกราคม ๒๕๕๗. เข้าถึงได้จาก :

<http://th.wikipedia.org/wiki/%E0...>

กิตติ โล่เพชรรัตน์. (๒๕๕๖). **ตำนานการสร้างกรุงเทพฯ เมืองฟ้าอมรของชาวสยาม.** กรุงเทพฯ : ก้าวแรก.

ชื่อ “กรุงเทพมหานคร” กับ “บางกอก”. [ออนไลน์]. วันที่ค้นข้อมูล ๗ มกราคม ๒๕๕๗. เข้าถึงได้จาก :

http://www.myfirstbrain.com/main_view.aspx?ID=73885.

ประวัติย่อของกรุงเทพฯ. [ออนไลน์]. วันที่ค้นข้อมูล ๗ มกราคม ๒๕๕๗. เข้าถึงได้จาก :

http://jobmarket.co.th/travel/travel_detail.php?dd=3909.

ปฐมพงษ์ สุขเล็ก. **เหตุใดรัชกาลที่๑ ไม่ให้พระเจ้าตากฯ เข้าเฝ้าเป็นครั้งสุดท้าย" ในวโรกาสพระราช**

ประวัติพระเจ้าตากสิน.[ออนไลน์]. วันที่ค้นข้อมูล ๗ มกราคม ๒๕๕๗. เข้าถึงได้จาก :

<http://th.wikipedia.org/wiki/%E0...>

สมเด็จพระเจ้ากรุงธนบุรี. [ออนไลน์]. วันที่ค้นข้อมูล ๗ มกราคม ๒๕๕๗. เข้าถึงได้จาก :

<http://th.wikipedia.org/wiki/%E0...>

บทความที่น่าสนใจ

ย้อนเวลาหาสิทธิบำนาญเดิมของข้าราชการ ตอนที่ ๒

โดย...ฐากร จุลินทร



ด้วยสภาผู้แทนราษฎรชุดที่ ๒๔ ได้มีมติเห็นชอบรับหลักการร่างพระราชบัญญัติการกลับไปใช้สิทธิในบำนาญข้าราชการตามพระราชบัญญัติบำนาญข้าราชการ พ.ศ. ๒๔๙๔ พ.ศ. ในวาระที่ ๑ เมื่อคราวประชุมสภาผู้แทนราษฎร วันที่ ๒๑ พฤศจิกายน ๒๕๕๖ โดยร่างกฎหมายดังกล่าวมีสาระที่ให้ข้าราชการบำนาญ (รวมทั้งทหารกองหนุนมีเบี้ยหวัด) หรือข้าราชการซึ่งรับราชการก่อนวันที่ ๒๗ มีนาคม ๒๕๓๙ ที่เป็นหรือเคยเป็นสมาชิกกองทุนบำนาญข้าราชการ (กบข.) แล้วแต่กรณี สามารถกลับไปใช้สิทธิในบำนาญข้าราชการพระราชบัญญัติบำนาญข้าราชการ พ.ศ. ๒๔๙๔ ได้ แม้จะมีการยุบสภาผู้แทนราษฎรในวันที่ ๙ ธันวาคม ๒๕๕๖ ตามความในพระราชกฤษฎีกายุบสภาผู้แทนราษฎร พ.ศ. ๒๕๕๖ แต่ร่างกฎหมายนี้ยังไม่ตกไปทันที ถ้าคณะรัฐมนตรีที่ตั้งขึ้นใหม่ภายหลังการเลือกตั้งทั่วไปได้ดำเนินการร้องขอต่อรัฐสภาภายใน ๖๐ วันนับแต่วันเรียกประชุมรัฐสภาครั้งแรกหลังการเลือกตั้งทั่วไปและรัฐสภามีมติเห็นชอบด้วย เพื่อให้ นำร่างพระราชบัญญัติดังกล่าวมาพิจารณาใหม่โดยอาศัยอำนาจตามบทบัญญัติของมาตรา ๑๕๓ แห่งรัฐธรรมนูญ ดังนั้นร่างพระราชบัญญัติการกลับไปใช้สิทธิฯ อาจนำกลับมาพิจารณาในสมัยของรัฐสภาชุดใหม่ได้อีกครั้งหนึ่ง จากเหตุดังกล่าวหากร่างกฎหมายดังกล่าวนี้มีผลบังคับใช้เป็นกฎหมายแล้ว ย่อมมีผลให้เกิด

ความเปลี่ยนแปลงต่อระบบการคลังของประเทศและ กบข. อย่างมีนัยสำคัญ ฉะนั้นสาระสำคัญของบทความนี้ จะได้อธิบายปรากฏการณ์ดังกล่าว และเนื่องจากเนื้อหาสาระในเรื่องนี้มีค่อนข้างมากจึงได้จัดทำบทความใน ๒ ตอน โดยตอนที่ ๑ เผยแพร่ในเอกสารข่าวสารงานวิจัยและพัฒนา ฉบับเดือนมกราคม ๒๕๕๗ แล้ว เข้าถึงได้ด้วยระบบอินเทอร์เน็ตจากเว็บไซต์สำนักวิชาการ สำนักงานเลขาธิการสภาผู้แทนราษฎร (http://library2.parliament.go.th/ejournal/e_rdnews.html) และตอนที่ ๒ จะเผยแพร่ในเอกสารข่าวสารงานวิจัยและพัฒนาฉบับนี้ (ฉบับเดือนกุมภาพันธ์ ๒๕๕๗) ต่อไป ทั้งนี้ระบบการตอบแทนข้าราชการที่ได้รับราชการในระยะเวลาหนึ่งและพ้นจากความเป็นข้าราชการตามหลักเกณฑ์ที่กฎหมายกำหนดในรูปแบบของบำเหน็จ (เงินตอบแทนที่ได้ทำงานมาซึ่งจ่ายครั้งเดียวเมื่อออกจากงาน) และบำนาญ (เงินตอบแทนที่ได้ทำงานเป็นเวลานานซึ่งจะจ่ายเป็นรายเดือนจนตลอดชีวิตภายหลังเมื่อออกจากงาน) แต่บทความนี้จะมิขอเขตที่กล่าวถึงกรณีบำนาญเท่านั้น เนื่องจากการตรากฎหมายในกรณีนี้มีเจตนารมณ์หลักของการให้สิทธิข้าราชการบำนาญและข้าราชการปัจจุบันบางส่วน สามารถไปรับบำนาญตามพระราชบัญญัติบำเหน็จบำนาญข้าราชการ พ.ศ. ๒๔๙๔ สำหรับรายละเอียดอื่นมีตามลำดับหัวข้อดังนี้

๑. ความเป็นมาของ กบข.
๒. สาเหตุของการเสนอให้มีการลาออกจากการเป็นสมาชิก กบข.
๓. บทวิเคราะห์สาระสำคัญของร่างกฎหมาย
๔. บทวิเคราะห์ผลกระทบของการดำเนินการตามร่างกฎหมาย
๕. บทวิเคราะห์แนวโน้มของการดำเนินการตามร่างกฎหมาย
๖. บทสรุป

แต่เนื่องจากลำดับหัวข้อ ๑-๓ ได้เผยแพร่ในเอกสารข่าวสารงานวิจัยและพัฒนา ฉบับเดือนมกราคม ๒๕๕๗ แล้ว จึงขอนำเสนอเฉพาะลำดับหัวข้อ ๔-๖ ดังต่อไปนี้

๔. บทวิเคราะห์ผลกระทบของการดำเนินการตามร่างกฎหมาย

แม้ว่าแนวโน้มร่างพระราชบัญญัติการกลับไปใช้สิทธิในบำเหน็จบำนาญตามพระราชบัญญัติบำเหน็จบำนาญข้าราชการ พ.ศ. ๒๔๙๔ พ.ศ. จะมีความชัดเจนว่า ยังไม่มีผลบังคับใช้ภายในวันที่ ๓๐ มิถุนายน ๒๕๕๗ แต่หากว่ามีผลบังคับใช้เป็นกฎหมายในอนาคตอันใกล้นี้ ก็จะส่งผลกระทบต่อระบบการคลังและการดำเนินการของ กบข. อย่างมีนัยสำคัญ โดยอาจจำแนกได้ดังนี้

๔.๑ ผลกระทบต่อจำนวนสมาชิก กบข.

สมมติฐานของกระทรวงการคลัง (๒๕๕๖ : ๕) คือ สมาชิก กบข. ที่เป็นข้าราชการก่อนวันที่ ๒๗ มีนาคม ๒๕๔๐ และข้าราชการบำนาญ มีแนวโน้มจะไปรับบำนาญเดิม หากผู้นั้นมีอายุราชการมากกว่า ๓๕ ปี และมีอายุเกินกว่า ๔๐ ปี ณ วันที่สมัครเป็นสมาชิก กบข. จากเหตุดังกล่าวจึงประมาณการว่า ผู้แจ้งความประสงค์ขอกลับไปสิทธิในสูตรเดิมประมาณร้อยละ ๗๕ ของจำนวนข้าราชการและผู้รับบำนาญ ขณะที่ กบข. (๒๕๕๖ ก) แจ้งข้อมูลผู้ที่สิทธิไปรับบำนาญเดิม ณ วันที่ ๒๑ มิถุนายน ๒๕๕๖ จำนวน ๑,๐๐๙,๖๘๐ คน โดยแบ่งเป็นข้าราชการบำนาญ ๒๘๑,๘๕๒ คน (ร้อยละ ๒๘) และข้าราชการปัจจุบัน ๗๒๗,๘๒๘ คน (ร้อยละ ๗๒) ดังนั้น ถ้าข้าราชการปัจจุบันแจ้งความประสงค์เพื่อไปรับบำนาญเดิมร้อยละ ๗๕ ตามสมมติฐานของกระทรวงการคลังแล้ว จะทำให้ข้าราชการปัจจุบันที่รับราชการก่อนวันที่ ๒๗ มีนาคม ๒๕๔๐ ขอพ้นสภาพจาก

สมาชิก กบข. จำนวน ๕๔๕,๘๗๑ คน และเหลือเป็นสมาชิก กบข. จำนวน ๑๘๑,๙๕๗ คน (ไม่รวมสมาชิก กบข. ที่เป็นผลตามกฎหมาย)

อนึ่ง ข้อมูลชุดนี้มีความเปลี่ยนแปลงไปเนื่องจากการเกษียณอายุราชการของสมาชิก กบข. เมื่อวันที่ ๑ ตุลาคม ๒๕๕๖ และการออกจากราชการด้วยสาเหตุต่าง ๆ ตั้งแต่วันที่ ๒๑ มิถุนายน ๒๕๕๖ เป็นต้นมา

๔.๒ ผลกระทบต่อเงินสะสม

เมื่อมีการพ้นจากสมาชิก กบข. ตามร่างกฎหมายนี้แล้ว จะเป็นผลให้ต้องมีการจ่ายเงินสะสม และผลประโยชน์ของการลงทุนของเงินสะสมเพื่อคืนต่อสมาชิก กบข. โดยจากข้อมูลของ กบข. ณ วันที่ ๒๑ มิถุนายน ๒๕๕๖ (กองทุนบำเหน็จบำนาญข้าราชการ : ๒๕๕๖ ก) มีเงินกองทุน กบข. จำนวน ๖๐๐,๔๗๘ ล้านบาท โดยแบ่งเป็น ๒ ส่วนหลักคือ ส่วนที่ ๑ เงินสำรองจำนวน ๑๖๑,๘๘๑ ล้านบาท และส่วนที่ ๒ เงินสะสม ๔๓๘,๕๙๗ ล้านบาท ซึ่งจำแนกเป็นเงินสมาชิก กบข. ที่มีสิทธิลาออก ๓๙๐,๕๑๕ ล้านบาท (เงินสะสมของสมาชิก กบข. ที่ กบข. ต้องคืน ๑๑๙,๘๓๓ ล้านบาท และเงินสะสมจากรัฐบาล ๒๗๐,๖๘๒ ล้านบาท) ทั้งนี้หากมีเหตุการณ์ที่สมาชิก กบข. ที่มีสิทธิและใช้สิทธิกลับไปรับบำนาญเดิมทั้งหมด ก็เชื่อได้ว่ารัฐบาลมีเงินเพียงพอในการจ่ายเงินคืนแก่สมาชิก กบข. เนื่องจากมีเงินสำรองรวม ๔๓๒,๕๖๓ ล้านบาท (เงินสำรองจำนวน ๑๖๑,๘๘๑ ล้านบาทรวมกับเงินสะสมจากรัฐบาล ๒๗๐,๖๘๒ ล้านบาท)

๔.๓ ผลกระทบต่อขนาดกองทุน

ทั้งนี้มีความเป็นไปได้คือ ข้าราชการที่มีสิทธิขอพ้นสภาพจากความเป็นสมาชิก กบข. ส่วนใหญ่จะเป็นข้าราชการที่มีอายุมากและมีเงินเดือนในระดับสูง ฉะนั้น สิ่งที่จะส่งผลกระทบต่อ กบข. อย่างแน่นอนคือ กระแสเงินสดที่รัฐจะต้องจัดส่งให้ กบข. ทุกเดือนไม่ว่าจะเป็นเงินชดเชยจากรัฐบาลและเงินสมทบจากรัฐบาล รวมทั้งเงินสะสมที่มาจากสมาชิก กบข. ย่อมลดน้อยลงตามลำดับ จนกระทั่งขนาดกองทุนของ กบข. มีขนาดเล็กลงอย่างชัดเจน และส่งผลกระทบต่อเรื่องถึงขีดความสามารถในการลงทุนของ กบข. โดยจุดเด่นของ กบข. คือ กองทุนที่มีขนาดเงินจำนวนมากที่สามารถลงทุนตามช่องทางต่าง ๆ ที่หลากหลายอันเป็นการกระจายความเสี่ยงจากการสร้างผลประโยชน์เพื่อตอบแทนสมาชิก กบข. จากเหตุดังกล่าวจึงต้องใช้เวลาอีกระยะเวลาหนึ่งที่ขนาดกองทุนจะกลับมามีขนาดเท่าเดิม ด้วยเหตุสมาชิก กบข. ส่วนหนึ่งที่เป็นสมาชิกโดยผลของกฎหมายหรือที่รับราชการตั้งแต่วันที่ ๒๗ มีนาคม ๒๕๔๐ เป็นต้นมา ยังมีจำนวนไม่มากและส่วนใหญ่มีระดับเงินเดือนที่ไม่สูงมากนัก อนึ่ง ถ้ามีการคืนเงินส่วนหนึ่งที่เป็นเงินประเดิม เงินชดเชย เงินสมทบ รวมทั้งผลประโยชน์ที่มาจากการลงทุนของเงินดังกล่าวจากสมาชิก กบข. ที่ประสงค์จะพ้นสภาพจากสมาชิก กบข. แล้ว ซึ่งเป็นจำนวนมากพอสมควรแต่จะถูกส่งเพื่อเข้าบัญชีสำรองของ กบข.



๔.๔ ผลกระทบต่อการคลังและงบประมาณ

มีความชัดเจนที่รัฐจะต้องมีภาระด้านงบประมาณมากขึ้นกว่าเดิมในการจ่ายบำนาญบำนาญในอนาคต โดยมีการประมาณการและการตั้งสมมติฐานโดยกระทรวงการคลังว่า ภาระงบประมาณที่จะต้องใช้ในการจ่ายบำนาญบำนาญให้กับผู้มีสิทธิทั้งหมด ระหว่างปีงบประมาณ พ.ศ. ๒๕๕๘-๒๖๐๑ จะมีจำนวนประมาณ ๒๑.๓๘๕ ล้านล้านบาท หรือเฉลี่ยปีละประมาณ ๔๘๖,๐๒๕ ล้านบาท แต่หากคาดว่า ผู้ที่จะไปเลือกรับบำนาญเดิมในสัดส่วนร้อยละ ๗๕ จึงคำนวณภาระงบประมาณเพื่อการจ่ายบำนาญบำนาญให้แก่ผู้มีสิทธิทั้งหมด ระหว่างปีงบประมาณ พ.ศ. ๒๕๕๘-๒๖๐๑ จำนวนประมาณ ๒๒.๔๖๗ ล้านล้านบาท หรือเฉลี่ยปีละประมาณ ๕๑๐,๖๒๐ ล้านบาท หรือเพิ่มจากกรณีไม่มีร่างพระราชบัญญัติการกลับไปใช้สิทธิฯ จำนวนประมาณ ๑.๐๘๒ ล้านล้านบาท หรือคิดเป็นประมาณ ๒๔,๕๙๖ ล้านบาทต่อปี

ตารางเปรียบเทียบภาระการจ่ายเงินบำนาญระหว่างปีงบประมาณ พ.ศ. ๒๕๕๘-๒๖๐๑

กรณีต่าง ๆ	วงเงินของปีงบประมาณ พ.ศ. ๒๕๕๘-๒๖๐๑	วงเงินเฉลี่ยของปีงบประมาณ พ.ศ. ๒๕๕๘-๒๖๐๑
กรณีไม่มีการกลับไปใช้สิทธิ	๒๑.๓๘๕ ล้านล้านบาท	๔๘๖,๐๒๕ ล้านบาทต่อปี
กรณีมีการกลับไปใช้สิทธิ	๒๒.๔๖๗ ล้านล้านบาท	๕๑๐,๖๒๐ ล้านบาทต่อปี

ที่มา กระทรวงการคลัง (๒๕๕๖ : ๕)

ทั้งนี้รัฐบาลได้เล็งเห็นถึงปัญหาดังกล่าวนี้แล้ว จึงได้มีมติคณะรัฐมนตรีเมื่อวันที่ ๒๓ เมษายน ๒๕๕๖ ให้สำนักงบประมาณจัดสรรงบประมาณเข้าบัญชีสำรองเพิ่มขึ้นเพื่อรองรับภาระการจ่ายบำนาญบำนาญ

๔.๕ ผลกระทบต่อตลาดการเงิน

โดยที่กองทุนบำนาญข้าราชการ เป็นกองทุนที่มีบทบาทสำคัญต่อการลงทุนในตลาดทุนและตลาดตราสารหนี้ ดังนั้น เมื่อมีการสมาชิก กบข. พันสภาพการเป็นสมาชิกจำนวนมากแล้ว จึงมีความจำเป็นที่ กบข. อาจจะต้องขายตราสารทุนและตราสารหนี้ส่วนหนึ่งเพื่อนำเงินไปคืนแก่สมาชิก กบข. ในส่วนของเงินสะสมและผลประโยชน์จากการลงทุนของเงินสะสม ซึ่งอาจจะส่งผลกระทบต่อสภาวะการซื้อขายตราสารทุนและตราสารหนี้ในระดับหนึ่ง แต่หากมีลักษณะเป็นการทยอยขายก็ไม่น่าส่งผลกระทบต่อสภาวะการลงทุนอย่างมีนัยสำคัญมากนัก

๔.๖ ผลกระทบต่อพฤติกรรมกรรมการออมของข้าราชการ

วัตถุประสงค์การจัดตั้ง กบข. ประการหนึ่งคือ การสนับสนุนการออมของข้าราชการด้วยการหักเงินเดือนในอัตราร้อยละ ๓ ของเงินเดือนพร้อมกันนี้ให้รัฐจ่ายเงินสมทบอีกร้อยละ ๓ ของเงินเดือน ต่อมา กบข. จึงนำเงินดังกล่าวไปบริหารการลงทุนเพื่อให้เกิดผลประโยชน์สำหรับการชดเชยบำนาญที่ลดลงในอนาคต ซึ่งแนวทางดังกล่าวเป็นการเสริมสร้างจิตสำนึกและพฤติกรรมกรรมการออมของกลุ่มข้าราชการ เพื่อให้มีเงินเพียงพอต่อการยังชีพภายหลังการเกษียณอายุ โดยมีใช้การพึ่งพำนาญจากฝ่ายรัฐแต่เพียงฝ่ายเดียวเท่านั้น หากมีการให้ข้าราชการกลับไปใช้สิทธิบำนาญเดิมก็เท่ากับเป็นการไม่ส่งเสริมการออมอย่างเป็นระบบของข้าราชการ

๕. บทวิเคราะห์แนวโน้มของการดำเนินการตามร่างกฎหมาย

๕.๑ ทางเลือกของผู้มีสิทธิตามกฎหมาย

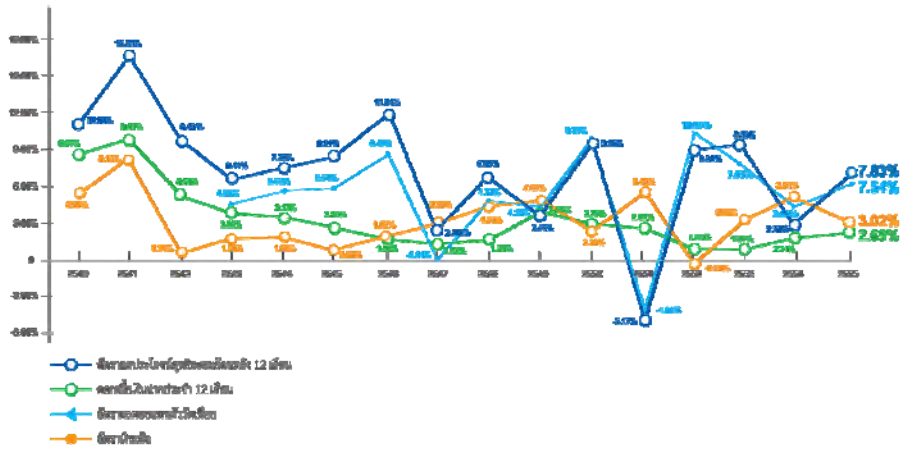
มีการฟ้องศาลปกครองในกรณีดังกล่าวถึง ๖๓๓ คดี เพื่อเรียกร้องค่าเสียหายจากผลการขาดทุนของ กบข. (กองทุนบำเหน็จบำนาญข้าราชการ, ๒๕๕๖ ค : ๕๘) หรือการรวมกลุ่มของเครือข่ายสมาชิกกองทุนบำเหน็จบำนาญข้าราชการแห่งประเทศไทย ได้เรียกร้องให้ผู้ที่ยังรับราชการก่อนวันที่ ๒๗ มีนาคม ๒๕๔๐ มีสิทธิย้อนกลับไปใช้สิทธิรับบำนาญเดิม เนื่องจากได้ตระหนักถึงผลตอบแทนที่เป็นเงินก้อนจาก กบข. ไม่คุ้มค่ากับบำนาญที่ลดน้อยจากเดิม และเมื่อพิจารณาจากผลตอบแทนของ กบข. โดยประเมินจากผลต่างระหว่างอัตราผลประโยชน์สุทธิกับอัตราเงินเฟ้อระหว่าง พ.ศ. ๒๕๔๐-๒๕๕๕ ดังนี้

ตารางผลตอบแทนของ กบข. โดยประเมินจากผลต่างระหว่างอัตราผลประโยชน์สุทธิกับอัตราเงินเฟ้อระหว่าง พ.ศ. ๒๕๔๐-๒๕๕๕

พ.ศ.	อัตราผลประโยชน์สุทธิ (ร้อยละ)	อัตราดอกเบี้ย เงินฝากประจำ ๑๒ เดือน (ร้อยละ)	อัตราเงินเฟ้อ (ร้อยละ)	ผลต่างระหว่าง อัตราผลประโยชน์สุทธิ กับอัตราเงินเฟ้อ (ร้อยละ)
๒๕๔๐	๑๐.๙๖	๘.๕๔	๕.๖๐	๕.๓๖
๒๕๔๑	๑๖.๕๑	๙.๘๑	๘.๑๐	๘.๔๑
๒๕๔๒	๙.๔๒	๕.๐๙	๐.๓๑	๙.๑๑
๒๕๔๓	๖.๔๑	๓.๘๒	๑.๕๕	๔.๘๖
๒๕๔๔	๗.๒๒	๓.๑๓	๑.๖๕	๕.๕๗
๒๕๔๕	๘.๒๑	๒.๕๖	๐.๖๐	๗.๖๑
๒๕๔๖	๑๑.๘๔	๑.๕๐	๑.๘๒	๑๐.๐๒
๒๕๔๗	๒.๐๒	๑.๐๐	๒.๗๓	-๐.๗๑
๒๕๔๘	๖.๘๓	๑.๒๙	๔.๕๖	๒.๒๗
๒๕๔๙	๓.๔๔	๓.๖๘	๔.๖๔	-๑.๒๐
๒๕๕๐	๙.๒๒	๒.๗๘	๒.๒๓	๖.๙๙
๒๕๕๑	-๕.๑๗	๒.๕๒	๕.๔๗	-๑๐.๖๔
๒๕๕๒	๘.๙๑	๐.๙๓	-๐.๘๕	๙.๗๖
๒๕๕๓	๘.๙๓	๑.๐๐	๓.๒๘	๕.๖๕
๒๕๕๔	๒.๓๒	๒.๒๑	๓.๘๑	-๑.๔๙
๒๕๕๕	๗.๘๓	๒.๖๙	๓.๐๒	๔.๘๑

ที่มา เรียบเรียง ประเมิน และคำนวณจากเว็บไซต์ กบข. (กองทุนบำเหน็จบำนาญข้าราชการ : ๒๕๕๖ ข)

อนุภาคเงินตราปลีก-จ่ายสุทธิต่อเงินลงทุนส่วนบุคคลเทียบกับ อัตราดอกเบี้ยฝากประจำ 12 เดือน อัตราเงินเฟ้อ และอัตราดอกเบี้ยเงินฝากออมทรัพย์



เมื่อพิจารณาผลตอบแทนของ กบข. ในช่วงเวลา ๑๖ ปี ระหว่างปี ๒๕๔๐-๒๕๕๕ มีผลตอบแทนเฉลี่ยร้อยละ ๗.๐๕ ต่อปี ขณะที่อัตราดอกเบี้ยเงินฝากประจำเท่ากับร้อยละ ๓.๑๖ ต่อปี ส่วนอัตราเงินเพื่อเฉลี่ยเท่ากับร้อยละ ๓.๐๑ ต่อปี (กองทุนบำเหน็จบำนาญข้าราชการ, ๒๕๕๖ ง : ๗) ซึ่งจะพิจารณาได้ว่า อัตราผลตอบแทนเฉลี่ยของ กบข. สูงกว่าอัตราเงินฝากประจำเฉลี่ยและอัตราเงินเพื่อเฉลี่ยในระดับที่ไม่สูงมากนักในทัศนะของสมาชิก กบข. ส่วนหนึ่ง ทั้งนี้ส่วนหนึ่งเป็นปัญหาจากความผันผวนทางเศรษฐกิจ ฉะนั้นการตรากฎหมายใหม่เพื่อเป็นทางเลือกให้แก่ผู้ที่รับราชการก่อนวันที่ ๒๗ มีนาคม ๒๕๔๐ จึงเป็นทางเลือก โดยทางเลือกที่ ๑ คือ การดำรงสถานภาพเป็นสมาชิก กบข. จนกระทั่งพ้นสภาพจากการเป็นราชการ ส่วนทางเลือกที่ ๒ คือ การขอไปใช้สิทธิรับบำนาญเดิม ดังนั้น จึงจำแนกและวิเคราะห์ปัจจัยที่คาดว่าจะมีผลต่อการตัดสินใจเลือกของผู้มีสิทธิตามร่างกฎหมายนี้ได้ดังนี้

๕.๑.๑ อายุราชการ

โดยปกติแล้วการคำนวณสูตรบำนาญเดิมจะมีจำนวนเท่าใดนั้นขึ้นอยู่กับอัตราเงินเดือนเดือนสุดท้ายและอายุราชการเป็นสำคัญ แต่ผู้มีอายุราชการมากกว่า ๓๕ ปีอาจมีการตัดสินใจเลือกกลับไปรับบำนาญเดิม เนื่องจากสูตรคำนวณบำนาญ กบข. ทำให้ผู้มีอายุราชการมากกว่า ๓๕ ปีอาจไม่ได้รับประโยชน์เท่าที่ควรซึ่งต้องมารับบำนาญได้ไม่เกินร้อยละ ๗๐ ของเงินเดือนเฉลี่ย ๖๐ เดือนสุดท้ายที่มีจำนวนน้อยกว่าบำนาญเดิม ตัวอย่างคือ ข้าราชการผู้หนึ่งมีเงินเดือนเดือนสุดท้ายเท่ากับ ๕๓,๐๐๐ บาท เงินเดือนเฉลี่ย ๖๐ เดือนสุดท้ายเท่ากับ ๔๙,๐๐๐ บาท อายุราชการ ๔๐ ปี จะเป็นผลให้เงินบำนาญต่อเดือนในกรณีนี้เท่ากับ $53,000 * 40 / 50 = 42,400$ บาท แต่หว่าคำนวณเงินบำนาญตามสูตร กบข. แล้ว เงินบำนาญต่อเดือนที่ได้รับจะต้องไม่เกินร้อยละ ๗๐ ของเงินเดือนเฉลี่ย ๖๐ เดือนสุดท้าย คือ $49,000 * 70 / 100 = 34,300$ บาท โดยเงินบำนาญในกรณีนี้ลดจาก ๔๒,๔๐๐ บาทมาเป็น ๓๔,๓๐๐ บาท หรือลดลงกว่า ๘,๑๐๐ บาทต่อเดือน จากเหตุดังกล่าวทำให้มีความเข้าใจว่า สูตรคำนวณบำนาญ กบข. เป็นสูตรคำนวณที่ทำให้ผู้มีอายุราชการมากเสียผลประโยชน์ตามที่อ้างถึงใน ๒. สาเหตุของการเสนอให้มีการลาออกจากการเป็นสมาชิก กบข.

๕.๑.๒ ระดับเงินเดือน

ผู้มีเงินเดือนสูงจนกระทั่งเต็มเพดานของขั้นเงินเดือนจะไม่ได้ประโยชน์จากการรับบำนาญสูตร กบข. เพราะเงินบำนาญต่อเดือนถูกกำหนดขอบเขตให้ไม่เกินร้อยละ ๗๐ ของเงินเดือนเฉลี่ย ๖๐ เดือนสุดท้าย ทั้งนี้ มีข้อสังเกตคือ ผู้มีเงินเดือนสูงในระดับเต็มเพดานของขั้นเงินเดือนจะมีจำนวนอายุราชการสูงตามไปด้วย ดังนั้น บุคคลกลุ่มนี้มีแนวโน้มที่จะเลือกกลับไปใช้สิทธิในระบบบำนาญเดิม

๕.๑.๓ อายุขัย

การมีอายุขัยขึ้นอยู่กับความคาดหมาย (expectation) ของแต่ละปัจเจกบุคคล ทั้งนี้ มีแนวโน้มคือ ประชากรไทยโดยมีอายุขัยที่ยืนนานขึ้น โดยมหาวิทยาลัยมหิดล (๒๕๕๗ : ๑) ได้ประมาณการว่า ผู้ชายไทยมีอายุคาดเฉลี่ยเมื่อแรกเกิดเฉลี่ย ๗๑ ปี ส่วนผู้หญิงไทยมีอายุคาดเฉลี่ยเมื่อแรกเกิด ๗๘ ปี ทั้งนี้ผู้มีอายุขัยยืนนานย่อมมีโอกาสได้รับเงินบำนาญสะสมในแต่ละเดือนที่รวมกันแล้วมากกว่าเงินก้อนที่ได้รับจาก กบข. เสียอีก ทั้งนี้ มีตัวอย่างที่เป็นคดีของศาลปกครองในคดีหมายเลขดำที่ อ. ๔๐๗-๔๐๘/๒๕๕๘ และคดีหมายเลขแดงที่ อ.๓๔๒-๓๔๓/๒๕๕๐ ที่พลอากาศตรี ภูษงค์ สุนทรธัย เป็นผู้ฟ้องคดี และคณะกรรมการ กบข. เป็นผู้ถูกฟ้องคดี ทั้งนี้ผู้ฟ้องคดีอ้างว่า ได้รับบำนาญตามระบบ กบข. จำนวน ๒๘,๓๗๘.๔๖ บาท แต่หากได้รับบำนาญตามระบบเดิมจะได้บำนาญจำนวน ๔๐,๘๐๗.๒๐ บาท จึงมีส่วนต่างจำนวน ๑๒,๔๒๘.๗๔ บาทต่อเดือน แม้ว่าผู้ฟ้องคดีจะได้รับเงินส่วนหนึ่งจาก กบข. จำนวน ๕๕๗,๒๓๑.๗๗ บาท แล้วก็ตามที่ แต่ถ้าผู้ฟ้องคดีสามารถสะสมเงินส่วนต่างจำนวน ๑๒,๔๒๘.๗๔ บาทต่อเดือน เป็นเวลา ๔ ปี ก็จะมีเงินมากกว่าเงินก้อนที่ได้รับจาก กบข. เสียอีก

๕.๑.๔ ความจำเป็นต่อการชำระหนี้สิน

มีข้อเท็จจริงที่ปรากฏคือ ข้าราชการจำนวนหนึ่งมีภาระหนี้สินมิใช่น้อย เมื่อพิจารณาจากการสำรวจภาวะการครองชีพของข้าราชการพลเรือนสามัญ พ.ศ. ๒๕๕๖ ด้วยสำนักงานสถิติแห่งชาติ (๒๕๕๕) ที่มีผลดังนี้คือ ครอบครัวข้าราชการทุกประเภทและระดับตำแหน่ง มีจำนวนหนี้สินทั้งสิ้น ๓๒๓,๕๙๓ ล้านบาท โดยคิดเป็นหนี้สินร้อยละ ๘๓.๒ ของครอบครัวที่มีหนี้ โดยมีจำนวนหนี้สินเฉลี่ย ๑,๑๑๑,๔๒๕ บาทต่อครอบครัวที่มีหนี้ ทั้งนี้ หากเมื่อพ้นจากการความเป็นข้าราชการแล้วก็อาจนำเงินก้อนจาก กบข. ไปชำระหนี้สินเพื่อลดภาระภายหลังออกจากราชการแล้ว

๕.๑.๕ ความจำเป็นต่อการซื้ออสังหาริมทรัพย์ประเภทที่อยู่อาศัยหรือสินทรัพย์ถาวร

สำหรับผู้ที่มีความประสงค์ต้องการซื้ออสังหาริมทรัพย์ประเภทที่อยู่อาศัยหรือสินทรัพย์ถาวรอื่น เพื่อเป็นการเสริมสร้างคุณภาพชีวิตของผู้พ้นจากราชการแล้ว ดังนั้น การได้รับเงินก้อนจาก กบข. จึงเป็นแนวทางประการหนึ่งที่จะไม่ต้องขอสินเชื่อหรือลดการขอสินเชื่อจากสถาบันการเงินสำหรับการซื้ออสังหาริมทรัพย์ประเภทที่อยู่อาศัยหรือสินทรัพย์ถาวร

๕.๑.๖ ความประสงค์ต่อการลงทุน

ทั้งนี้ผู้พ้นจากราชการแล้วหากมีความประสงค์ที่จะไปลงทุนประกอบธุรกิจโดยตรงหรือไปลงทุนในตลาดหุ้น/ตลาดตราสารหนี้ ฉะนั้น การได้รับเงินก้อนจาก กบข. ก็เป็นอีกทางเลือกหนึ่งของการจัดสรรเงินเพื่อการลงทุน อย่างไรก็ตาม สิ่งที่ควรพิจารณาคือ การลงทุนดังกล่าวล้วนแต่มีความเสี่ยงทางการ

ประกอบธุรกิจทั้งสิ้นซึ่งอาจมีผลกำไรหรือขาดทุนก็ได้ และอาจจะไม่เหมาะสมกับผู้เกษียณอายุซึ่งเป็นผู้สูงอายุที่ไม่ควรดำรงชีวิตกับความเสี่ยงทางธุรกิจอีก

๕.๑.๗ อัตราเงินเฟ้อ

อัตราเงินเฟ้อเป็นตัวแปรทางเศรษฐกิจที่ประชาชนส่วนใหญ่ไม่เข้าใจถึงอันตรายของอัตราเงินเฟ้อที่กัดกร่อนหรือลดมูลค่าของเงินโดยที่ผู้ถือเงินไม่ตระหนักถึงปัญหานี้ โดยผู้รับบำนาญตามระบบเดิมหรือระบบ กบข. ในระยะแรกจะไม่ประสบกับปัญหาเงินเฟ้อเท่าใดนัก ถ้ามีระดับรายได้อ้อยละ ๗๐-๘๐ ของเงินเดือนเดือนสุดท้ายก็สามารถดำรงชีพได้ แต่หากมีสภาวะเงินเฟ้อรุนแรงและผู้รับบำนาญมีอายุมากขึ้นก็อาจจะประสบปัญหาหารายได้จากบำนาญเดิมไม่สอดคล้องกับรายจ่ายที่เกิดขึ้นจริง ทั้งนี้ หากผู้ที่เลือกรับเงินก่อนจาก กบข. และนำเงินดังกล่าวไปลงทุนเพื่อให้ได้ผลตอบแทนในระดับสูงกว่าอัตราเงินเฟ้อก็อาจเป็นแนวทางเลือกอีกประการหนึ่ง

๕.๑.๘ อัตราดอกเบี้ย

อัตราดอกเบี้ยเป็นตัวแปรตามที่เป็นผลจากอัตราเงินเฟ้อ โดยหากเกิดสภาวะอัตราเงินเฟ้อสูง แต่ทว่าอัตราดอกเบี้ยสูงกว่าอัตราเงินเฟ้อในระดับที่มีความต่อเนื่องกันซึ่งจะยังประโยชน์แก่การรับเงินก่อนจาก กบข. ที่สามารถนำเงินไปลงทุนในตลาดเงินให้ได้ผลตอบแทนที่ดี อันเป็นประโยชน์ในที่สุดต่อผู้รับเงินก่อนจาก กบข. อย่างไรก็ตาม หากเกิดผลตรงกันข้ามในระยะยาวแล้ว ถ้าอัตราเงินเฟ้อเฉลี่ยอยู่ในระดับต่ำในลักษณะเดียวกับเหตุการณ์ระหว่างปี ๒๕๔๒-๒๕๕๕ ก็จะเป็นผลดีต่อผู้เลือกรับบำนาญเดิม

๕.๑.๙ บำเหน็จตกทอด

บำเหน็จตกทอดเป็นปัจจัยประการหนึ่งที่มีผลต่อการตัดสินใจสำหรับการเลือกของผู้มีสิทธิตามกฎหมาย แต่อาจไม่มีผลประโยชน์โดยตรงต่อผู้รับบำนาญเนื่องจากโดยปกติแล้วผู้ได้รับบำเหน็จตกทอดจะเป็นทายาทของผู้รับบำนาญซึ่งเสียชีวิตแล้ว โดยจะได้รับบำเหน็จตกทอดในจำนวน ๓๐ เท่าของเงินเดือนสุดท้าย (อนึ่ง ผู้รับบำนาญสามารถรับบำเหน็จตกทอดบางส่วนที่เรียกว่า บำเหน็จดำรงชีพ ก่อนจะเสียชีวิตได้) ทั้งนี้ข้อแตกต่างระหว่างบำเหน็จตกทอดของระบบบำนาญเดิมกับบำเหน็จตกทอดของระบบบำนาญ กบข. คือ บำเหน็จตกทอดของระบบบำนาญเดิมให้คำนวณจากจำนวน ๓๐ เท่าของเงินเดือนเดือนสุดท้าย ขณะที่บำเหน็จตกทอดของระบบบำนาญ กบข. ให้คำนวณจากอัตรารับบำนาญที่ได้รับคือ จำนวน ๓๐ เท่าของเงินเดือนเฉลี่ย ๖๐ เดือนสุดท้าย (แต่ไม่เกินร้อยละ ๗๐ ของเงินเดือนเฉลี่ย ๖๐ เดือนสุดท้าย) ตัวอย่างคือ ข้าราชการผู้หนึ่งมีเงินเดือนเดือนสุดท้ายเท่ากับ ๕๓,๐๐๐ บาท เงินเดือนเฉลี่ย ๖๐ เดือนสุดท้ายเท่ากับ ๔๙,๐๐๐ บาท สำหรับร้อยละ ๗๐ ของเงินเดือนเฉลี่ย ๖๐ เดือนสุดท้ายเท่ากับ ๓๔,๓๐๐ บาท ดังนั้น เงินบำเหน็จตกทอดของ ๒ สูตรจึงต่างกันดังนี้

$$\text{บำเหน็จตกทอดตามระบบบำนาญเดิม} = ๕๓,๐๐๐ \text{ บาท} \times ๓๐ = ๑,๕๙๐,๐๐๐ \text{ บาท}$$

$$\text{บำเหน็จตกทอดตามระบบ กบข.} = ๓๔,๓๐๐ \text{ บาท} \times ๓๐ = ๑,๐๒๙,๐๐๐ \text{ บาท}$$

ในกรณีนี้บำเหน็จตกทอดตามระบบบำนาญเดิมจะมากกว่าบำเหน็จตกทอดตามระบบ กบข. เป็นจำนวน ๕๖๑,๐๐๐ บาท (๑,๕๙๐,๐๐๐ บาท - ๑,๐๒๙,๐๐๐ บาท)

๕.๑.๑๐ การเสียชีวิต

โดยที่การเสียชีวิตเป็นปัจจัยที่มีความไม่แน่นอน (uncertainty) แม้ว่ามีข้อมูลทางสถิติว่า ผู้ชายไทยมีอายุคาดเฉลี่ยเมื่อแรกเกิดเฉลี่ย ๗๑ ปี ผู้หญิงไทยมีอายุคาดเฉลี่ยเมื่อแรกเกิด ๗๘ ปี แต่โดยข้อเท็จจริงคือ ข้อมูลดังกล่าวเป็นเพียงตัวเลขโดยเฉลี่ย ทั้งนี้บางคนอาจเสียชีวิตที่ระดับอายุ ๖๑ ปีหรือ ๖๒ ปีก็ได้ จากเหตุดังกล่าวจึงเป็นความเสี่ยงของผู้รับบำนาญไม่ว่าจะเป็นการรับบำนาญเดิมหรือบำนาญตามระบบ กบข. ถ้าผู้รับบำนาญมีอายุยืนนานก็จะได้รับเงินบำนาญสะสมในจำนวนพอสมควร แต่หากผู้รับบำนาญเสียชีวิตภายหลังพ้นจากราชการเพียง ๑-๒ ปี ก็จะไม่ได้รับประโยชน์จากการรับบำนาญ และเรื่องดังกล่าวนี้ไม่ได้มีความสัมพันธ์กับปัญหาสุขภาพทั้งหมดเพราะสาเหตุการเสียชีวิตไม่ได้ขึ้นอยู่กับปัจจัยด้านสุขภาพเพียงประการเดียว โดยผู้มีปัญหาสุขภาพอาจมีอายุยืนนานก็ได้ ขณะที่ผู้มีสุขภาพดีอาจเสียชีวิตเร็วก็ได้

ยิ่งไปกว่านั้นมึประเด็นที่สำคัญเมื่อวิเคราะห์บทบัญญัติของร่างพระราชบัญญัติการกลับไปใช้สิทธิฯ แล้ว คือ หากข้าราชการบำนาญได้คืนเงินส่วนเกินให้แก่รัฐภายหลังการหักกลบลบกันแล้ว แต่ได้ประสบเหตุเสียชีวิตหลังวันที่ ๓๐ กันยายน ๒๕๕๗ (เงื่อนไขตามร่างกฎหมาย) เพียง ๑ หรือ ๒ วัน ทางทายาทข้าราชการบำนาญรายดังกล่าวก็ไม่สามารถเรียกร้องสิทธิในส่วนนี้ได้ อีก ฉะนั้น ผู้ที่จะขอกลับไปใช้สิทธิบำนาญเดิมก็ควรพิจารณาประเด็นข้อกฎหมายในส่วนนี้ด้วย ตัวอย่างคือ ข้าราชการบำนาญได้คืนเงินส่วนเกินให้แก่รัฐภายหลังการหักกลบลบกัน จำนวน ๒๐๐,๐๐๐ บาท ภายในเดือนมิถุนายน ๒๕๕๗ หลังจากนั้นเมื่อได้รับคืนสิทธิการรับบำนาญเดิมเมื่อวันที่ ๑ ตุลาคม ๒๕๕๗ แต่ประสบเหตุเสียชีวิตในวันที่ ๒ ตุลาคม ๒๕๕๗ แล้ว ก็ไม่สามารถเรียกเงินจำนวน ๒๐๐,๐๐๐ บาทคืนจากรัฐได้

๕.๒ แนวโน้มของการใช้สิทธิกลับไปรับบำนาญเดิม

มีความเป็นไปได้คือ ผู้มีสิทธิตามร่างกฎหมายไม่น้อยกว่าร้อยละ ๗๕ จะกลับไปรับบำนาญเดิม เนื่องจากมีข้อมูลเชิงประจักษ์ในหลายกรณีที่การรับบำนาญตามสูตร กบข. จะได้รับผลประโยชน์ในรูปตัวเงินน้อยกว่าการรับบำนาญเดิม โดยเฉพาะผู้มีฐานเงินเดือนสูงหรือผู้มีอายุราชการมากกว่า ๓๕ ปี ยิ่งไปกว่านั้นการสื่อสารข้อมูลระหว่างข้าราชการด้วยกันเองในรูปแบบของระบบอินเทอร์เน็ตและเครือข่ายสังคมออนไลน์ (social network) ก็จะมีข้อเสนอแนะให้ข้าราชการและผู้รับบำนาญขอกลับไปใช้สิทธิรับบำนาญเดิม

๕.๓ ข้อสังเกต

ถ้าร่างพระราชบัญญัติการกลับไปใช้สิทธิฯ มีผลบังคับใช้แล้ว กลุ่มที่ได้รับผลประโยชน์มากที่สุดน่าจะเป็นสมาชิก กบข. ที่ดำรงตำแหน่งทางราชการอยู่ในปัจจุบัน เพราะสามารถนำยอดเงินสะสมไปใช้ประโยชน์ในการลดหย่อนภาษีทุกปีตั้งแต่ปี ๒๕๔๐ จนถึงปีที่พ้นจากการเป็นสมาชิก กบข. และยังได้ประโยชน์ตอบแทนจากการที่ กบข. นำเงินสะสมไปลงทุนในตลาดการเงินอีกด้วย เมื่อมีการตรากฎหมายให้กลับมาใช้สิทธิบำนาญ ก็สามารถกลับมาใช้สิทธิรับบำนาญเดิมได้อีก

๖. บทสรุป

การเรียกร้องเพื่อขอกลับไปใช้สิทธิรับบำนาญตามร่างพระราชบัญญัติการกลับไปใช้สิทธิฯ เป็นกรณีศึกษาหนึ่งสำหรับการบริหารราชการและการตรากฎหมาย เนื่องจากการดำเนินการตามพระราชบัญญัติกองทุนบำเหน็จบำนาญราชการฯ กำหนดให้ข้าราชการที่รับราชการตั้งแต่วันที่พระราชบัญญัติกองทุนบำเหน็จบำนาญข้าราชการฯ มีผลบังคับใช้ทั้งฉบับ (๒๗ มีนาคม ๒๕๔๐) เป็นสมาชิก กบข. ด้วยผลของกฎหมาย แต่

ข้าราชการที่รับราชการก่อนนั้นให้เป็นความสมัครใจที่จะเป็นสมาชิก กบข. หรือไม่ก็ได้ ทั้งนี้ มีการกล่าวอ้างจากสมาชิก กบข. ประเภทสมัครใจโดยสรุปคือ มีการโฆษณาชวนเชื่อจากกรมบัญชีกลางเพื่อจูงใจให้มีการสมัครเป็นสมาชิก กบข. ทำให้สำคัญผิดในข้อเท็จจริงเกี่ยวกับผลประโยชน์ที่ได้รับจาก กบข. ว่า เงินก้อนที่รับจาก กบข. จะชดเชยกับบำนาญที่ลดลงส่วนหนึ่งได้ โดยไม่ทราบข้อเท็จจริงว่า ผู้มีอายุราชการเกินกว่า ๓๕ ปี จะเสียผลประโยชน์เนื่องจากในสูตรคำนวณบำนาญ กบข. กำหนดให้คำนวณฐานเงินเดือนเฉลี่ย ๖๐ เดือนสุดท้าย ทั้งนี้ต้องไม่เกินร้อยละ ๗๐ ของเงินเดือนเฉลี่ย ๖๐ เดือนสุดท้าย จากเหตุดังกล่าวผู้ได้รับผลกระทบดังกล่าวจึงยื่นฟ้องต่อศาล เพื่อขอลาออกจากสมาชิก กบข.

ทั้งนี้ ศาลปกครองสูงสุดเคยมีคำพิพากษาในคดีหมายเลขดำที่ อ. ๔๐๗-๔๐๘/๒๕๔๘ และคดีหมายเลขแดงที่ อ.๓๔๒-๓๔๓/๒๕๕๐ สรุปได้คือ เอกสารเผยแพร่ของราชการดังกล่าวได้ระบุว่า จากสูตรการคำนวณบำนาญบำนาญ ทำให้ข้าราชการที่เลือกเป็นสมาชิกกองทุนจะได้รับเงินบำนาญลดลงไปจากเดิม รัฐจึงชดเชยเป็นเงินประเดิมให้โดยคำนวณย้อนหลังตั้งแต่วันที่ข้าราชการผู้นั้นเริ่มรับราชการจนถึงวันที่เข้าเป็นสมาชิกกองทุน ซึ่งทำให้ผลประโยชน์ตอบแทนรวมทั้งหมดที่ได้รับไม่น้อยไปกว่าระบบเดิม การที่ผู้ฟ้องคดีเห็นว่าได้รับเงินบำนาญจาก กบข. น้อยกว่าเงินบำนาญระบบเดิม แต่ กบข. ได้ชดเชยส่วนต่างในลักษณะของเงินประเดิมและเงินชดเชยให้แก่ผู้ฟ้องคดี และแม้ว่าจำนวนเงินของบำนาญทั้งสองระบบจะมีความแตกต่างกันและทำให้ผู้ฟ้องคดีได้รับความเสียหายก็ตาม แต่ก็ไม่ปรากฏว่า ฝ่ายรัฐได้คำนวณเงินประเดิมและเงินชดเชยที่จ่ายให้แก่ผู้ฟ้องคดีผิดไปจากบทกฎหมาย และจากบทบัญญัติตามกฎหมายไม่อนุญาตให้มีการลาออกจากสมาชิก กบข. ได้ ดังนั้นผู้ที่เป็นสมาชิก กบข. จึงไม่สามารถลาออกจากสมาชิก กบข. ได้ ยกเว้นพ้นสภาพจากการเป็นข้าราชการ

เมื่อศาลปกครองสูงสุดมีคำพิพากษาในลักษณะดังกล่าวก็เท่ากับเป็นการปิดประตูแนวทางการอ้างสิทธิทางศาลเนื่องจากศาลได้พิจารณาบทบัญญัติตามกฎหมายแล้วว่า ไม่มีการอนุญาตให้มีการลาออกจากสมาชิก กบข. จากเหตุดังกล่าวจึงมีการเคลื่อนไหวเป็นแรงผลักดันให้มีการแก้ไขกฎหมายเพื่อให้มีการย้อนกลับไปสิทธิรับบำนาญเดิม โดยรัฐบาลได้เสนอร่างพระราชบัญญัติการกลับไปใช้สิทธิในบำนาญตามพระราชบัญญัติบำนาญข้าราชการ พ.ศ. ๒๕๔๔ พ.ศ. เพื่อให้สภาผู้แทนราษฎรชุดที่ ๒๔ พิจารณา แม้ว่าร่างกฎหมายดังกล่าวยังไม่มีผลบังคับใช้ในขณะนี้เนื่องจากเหตุยุบสภาผู้แทนราษฎร แต่เมื่อมีผลบังคับใช้แล้วย่อมมีผลกระทบต่อประโยชน์ต่อสาธารณชนและการคลังของประเทศอย่างมีนัยสำคัญ ทั้งนี้มีการประเมินจากกระทรวงการคลังว่า ผู้มีสิทธิกลับไปใช้สิทธิรับบำนาญประมาณร้อยละ ๗๕ จะตัดสินใจกลับไปใช้สิทธิรับบำนาญเดิม จึงได้มีการวิเคราะห์ผลกระทบที่เกิดขึ้นดังนี้ คือ ๑) ผลกระทบต่อจำนวนสมาชิก กบข. ที่มีจำนวนลดลง ๒) ผลกระทบต่อเงินสะสมที่ลดลงเนื่องจากต้องจ่ายคืนแก่สมาชิก กบข. ๓) ผลกระทบต่อขนาดกองทุนที่มีขนาดเล็กลง ๔) ผลกระทบต่อการคลังและงบประมาณที่รัฐมีการจ่ายบำนาญมากขึ้น ๕) ผลกระทบต่อตลาดการเงินที่ทำให้ กบข. ต้องขายตราสารทุนและตราสารหนี้ส่วนหนึ่งเพื่อนำเงินมาคืนแก่สมาชิก กบข. และ ๖) ผลกระทบต่อพฤติกรรมกรรมการออมของข้าราชการซึ่งเป็นการออมจากการหักเงินเดือนข้าราชการในบางส่วนก็ต้องมีความเปลี่ยนแปลงไป

ในกรณีนี้ที่ร่างกฎหมายมีผลบังคับใช้เป็นกฎหมายแล้ว ผู้ที่แจ้งสิทธิขอกลับไปสิทธิรับบำนาญเดิมควรคำนึงถึงปัจจัยที่เป็นกรณีเฉพาะตัวและปัจจัยที่เป็นกรณีทั่วไปดังนี้ ๑) อายุราชการโดยหากมีอายุราชการมากกว่า ๓๕ ปีก็ควรกลับไปขอใช้สิทธิรับบำนาญเดิม ๒) ระดับเงินเดือนโดยหากมีระดับเงินเดือนเต็มเพดานก็ควร

กลับไปขอใช้สิทธิบำนาญเดิม ๓) อายุขัยโดยหากคาดหวังว่า มีอายุยืนนานก็ควรกลับไปขอใช้สิทธิบำนาญเดิม ๔) ความจำเป็นต่อการชำระหนี้สินถ้ามีหนี้สินก็ควรรับเงินก้อนจาก กบข. ๕) ความจำเป็นต่อการซื้ออสังหาริมทรัพย์ถ้ามีความจำเป็นดังกล่าวก็ควรรับเงินก้อนจาก กบข. ๖) ความประสงค์ต่อการลงทุนถ้ามีความประสงค์ดังกล่าวก็ควรรับเงินก้อนจาก กบข. ๗) อัตราเงินเฟ้อโดยหากมีอัตราเงินเฟ้อสูงก็จะส่งผลกระทบต่อผู้รับบำนาญแต่ผู้ที่รับเงินก้อนจาก กบข. ก็อาจมีทางเลือกในกรณี queen การเงินและมีผลตอบแทนสูงกว่าอัตราเงินเฟ้อ ๘) อัตราดอกเบี้ยในกรณีที่อัตราดอกเบี้ยอยู่ในระดับสูงและมีความต่อเนื่องกันก็จะเป็นประโยชน์ต่อผู้รับเงินก้อนจาก กบข. ที่ไปลงทุนในตลาดเงิน ๙) บำเหน็จตกทอดโดยบำเหน็จตกทอดของผู้รับบำนาญเดิมจะมากกว่าผู้รับบำนาญในระบบ กบข. อย่างชัดเจน และ ๑๐) การเสียชีวิตโดยหากผู้รับบำนาญเดิมเสียชีวิตภายหลังพ้นจากราชการเพียง ๑-๒ ปี ก็จะได้ประโยชน์จากการรับบำนาญเท่าใดนัก

ทั้งนี้ เมื่อวิเคราะห์บทบัญญัติของร่างพระราชบัญญัติการกลับไปใช้สิทธิฯ แล้ว มีประเด็นที่สำคัญคือ เมื่อข้าราชการบำนาญได้คืนเงินส่วนเกินให้แก่รัฐภายหลังการหักกลบลบกันแล้ว แต่ได้ประสบเหตุเสียชีวิตหลังวันที่ ๓๐ กันยายน ๒๕๕๗ (เงื่อนไขตามร่างกฎหมาย) เพียง ๑ หรือ ๒ วัน ทางทายาทข้าราชการบำนาญรายดังกล่าวก็ไม่สามารถเรียกร้องสิทธิในส่วนนี้ได้อีก ฉะนั้นผู้ที่ขอกลับไปใช้สิทธิบำนาญเดิมก็ควรพิจารณาประเด็นข้อกฎหมายในส่วนนี้ด้วย

รายการอ้างอิง

กระทรวงการคลัง. (๒๕๕๖). “หนังสือด่วนที่สุด ที่ กค ๐๔๐๖.๕/๕๑๑๓ เรื่อง ร่างพระราชบัญญัติกองทุนบำเหน็จบำนาญข้าราชการ (ฉบับที่ ..) พ.ศ.”. ๒๗ มีนาคม.

กองทุนบำเหน็จบำนาญข้าราชการ. (๒๕๕๐). **ครบรอบ 10 ปี กบข. : หนึ่งทศวรรษ กบข.** .

กรุงเทพฯ : กองทุนบำเหน็จบำนาญข้าราชการ.

_____. (๒๕๕๒). **รายงานประจำปี 2551 กองทุนบำเหน็จบำนาญข้าราชการ**. กรุงเทพฯ : กองทุนบำเหน็จบำนาญข้าราชการ.

_____. (๒๕๕๓). **รายงานประจำปี 2552 กองทุนบำเหน็จบำนาญข้าราชการ**. กรุงเทพฯ : กองทุนบำเหน็จบำนาญข้าราชการ.

_____. (๒๕๕๔). **รายงานประจำปี 2553 กองทุนบำเหน็จบำนาญข้าราชการ**. กรุงเทพฯ : กองทุนบำเหน็จบำนาญข้าราชการ.

_____. (๒๕๕๕). **รายงานประจำปี 2554 กองทุนบำเหน็จบำนาญข้าราชการ /15 ปี กบข.** . กรุงเทพฯ : กองทุนบำเหน็จบำนาญข้าราชการ.

_____. (๒๕๕๖ ก). **กบข. พบสมาชิก**. [ออนไลน์]. วันที่ค้นข้อมูล

๑๒ ธันวาคม ๒๕๕๖. เข้าถึงได้จาก <https://www.gpf.or.th/download>

/Undo_Redo_June%2018_2013.pdf.

กองทุนบำเหน็จบำนาญข้าราชการ. (๒๕๕๖ ข). **ผลตอบแทนการลงทุน ณ 31 ธันวาคม 2555.**

วันที่ค้นข้อมูล ๑๓ ธันวาคม ๒๕๕๖. เข้าถึงได้จาก <http://www.gpf.or.th/thai2013/invest/compensation.asp>.

_____. (๒๕๕๖ ค). **รายงานของผู้สอบบัญชีและงบการเงิน ประจำปี 2555.**

กรุงเทพฯ : กองทุนบำเหน็จบำนาญข้าราชการ.

_____. (๒๕๕๖ ง). **รายงานประจำปี 2555 กองทุนบำเหน็จบำนาญ**

ข้าราชการ. กรุงเทพฯ : กองทุนบำเหน็จบำนาญข้าราชการ.

คณะกรรมการส่งเสริมการมีส่วนร่วมของประชาชนในงานด้านนิติบัญญัติของวุฒิสภา. (๒๕๕๕).

รายงานสรุปผลการจัดโครงการส่งเสริมการมีส่วนร่วมของประชาชนในงานด้าน

นิติบัญญัติของวุฒิสภาประจำปีงบประมาณ พ.ศ. ๒๕๕๕ ครั้งที่ ๒

การรับฟังความคิดเห็นข้อเสนอแนะเกี่ยวกับผลกระทบจากการบังคับใช้กฎหมาย

เรื่อง “ผลกระทบต่อการบังคับใช้พระราชบัญญัติกองทุนบำเหน็จบำนาญข้าราชการ

พ.ศ. ๒๕๓๙”. กรุงเทพฯ : สำนักการพิมพ์ สำนักงานเลขาธิการวุฒิสภา.

ตลาดหลักทรัพย์แห่งประเทศไทย. (๒๕๕๖) **สรุปสถิติสำคัญของตลาดหลักทรัพย์.** [ออนไลน์].

วันที่ค้นข้อมูล ๑๓ ธันวาคม ๒๕๕๖. เข้าถึงได้จาก http://www.set.or.th/th/market/market_statistics.html.

ธนาคารแห่งประเทศไทย. (ม.ป.ป.). **เครื่องชี้เศรษฐกิจมหภาคของไทย.** [ออนไลน์]. วันที่ค้นข้อมูล

๑๒ ธันวาคม ๒๕๕๖. เข้าถึงได้จาก <http://www2.bot.or.th/statistics/ReportPage.aspx?reportID=409&language=th>.

ภัสร ลิมานนท์และคณะ. (๒๕๕๐). **ผลกระทบจากการเปลี่ยนแปลงโครงสร้างประชากรต่อวิถีชีวิตของประชากรกับทิศทางการออมในอนาคต.** รายงานวิจัย.

กรุงเทพฯ : วิทยาลัยประชากรศาสตร์ จุฬาลงกรณ์มหาวิทยาลัย.

วนิดา ปิยะมาดา. (ปีการศึกษา ๒๕๕๐). **กองทุนบำเหน็จบำนาญข้าราชการกับบทบาทในการออม.**

เอกสารวิจัยส่วนบุคคล. กรุงเทพฯ : สถาบันพระปกเกล้า.

สรศักดิ์ ชญาสิน. (ปีการศึกษา ๒๕๕๐). **กองทุนบำเหน็จบำนาญข้าราชการ (กบข.) ผลกระทบการเงิน**

การคลังของประเทศ. เอกสารวิจัยส่วนบุคคล. กรุงเทพฯ : สถาบันพระปกเกล้า.

สถาบันวิจัยประชากรและสังคม มหาวิทยาลัยมหิดล. (๒๕๕๗). **สารประชากรมหาวิทยาลัยมหิดล.**

๒๓, (มกราคม): ๑.

สำนักงานเลขาธิการสภาผู้แทนราษฎร. (๒๕๕๖). **เอกสารประกอบการพิจารณาร่างพระราชบัญญัติการกลับ**

ไปใช้สิทธิในบำเหน็จบำนาญตามพระราชบัญญัติบำเหน็จบำนาญข้าราชการ พ.ศ. ๒๔๙๔

พ.ศ. อ.พ. ๘/๒๕๕๖ สมัยสามัญทั่วไป. กรุงเทพฯ : สำนักวิชาการ สำนักงานเลขาธิการ

สภาผู้แทนราษฎร.

สำนักงานสถิติแห่งชาติ. (๒๕๕๕). **บทสรุปสำหรับผู้บริหารการสำรวจภาวะการครองชีพของข้าราชการพลเรือนสามัญ พ.ศ. 2555**. [ออนไลน์]. วันที่ค้นข้อมูล ๒๒ ธันวาคม ๒๕๕๖. เข้าถึงได้จาก <http://service.nso.go.th/nso/nsopublish/themes/files/cvExec55.pdf>.

สำนักงานศาลปกครอง. (๒๕๕๔). **คำสั่งศาลปกครองสูงสุดที่ ๔๐๙-๔๑๙/๒๕๕๔**. [ออนไลน์]. วันที่ค้นข้อมูล ๑๓ ธันวาคม ๒๕๕๖. เข้าถึงได้จาก www.court.admincourt.go.th/ordered/Attach/54/1-3-54-409.doc.

สำนักงานเศรษฐกิจการคลัง. (๒๕๕๖). **บทความวิจัยประกอบการสัมมนาทางวิชาการของสำนักงานเศรษฐกิจการคลัง ครั้งที่ ๑๐ ประจำปี ๒๕๕๖ เรื่อง ความเสี่ยงทางการคลัง : ความท้าทายเชิงนโยบาย**. กรุงเทพฯ : สำนักงานเศรษฐกิจการคลัง.

รอบโลกวิจัย



อาหารกับอารมณ์

เรียบเรียงโดย...วิมลรักษ์ ศานติธรรม

ท่านผู้อ่านมีอาการเช่นนี้หรือไม่ ที่รู้สึกว่าการตื่นนอนตอนเช้า อารมณ์ไม่แจ่มใสอย่างที่ควรเป็น ทั้งๆ ที่นอนหลับเต็มอิ่ม ไม่เครียดหรือมีเรื่องทุกข์ร้อนใจ บางครั้งรับประทานอาหารเช้าแล้วกลับทำให้อึดอัดหรือหงุดหงิด หน้าซำช่วงสายก่อนเที่ยงมีอาการมือสั่น อ่อนเพลีย หรือบ่นๆ หลังรับประทานอาหารกลางวัน ยิ่งอ่อนเพลีย ง่วงนอน เฉื่อยชายิ่งกว่าเดิม อาการแบบนี้มีสาเหตุส่วนหนึ่งมาจากการรับประทานอาหารเช้า ซึ่งอาหารกับอารมณ์นั้นเกี่ยวข้องกันชนิดที่คุณคาดไม่ถึงทีเดียว

แหล่งต้นเหตุของอาหารที่มีผลต่ออารมณ์

ในต่างประเทศมีงานวิจัยและบทความทางวิชาการศึกษา เกี่ยวกับบทบาทสารอาหารกับอารมณ์ อยู่มากมายหลายชิ้น แต่บทความที่ได้รับรองอย่างเป็นทางการยังมีเพียงเล็กน้อย แต่ที่แน่ ๆ ปัจจัยในร่างกายที่มีผลต่ออารมณ์มาจาก ๒ แหล่ง คือ อาหารและสารเคมีในสมอง

แหล่งต้นเหตุของอาหารที่มีผลต่ออารมณ์เริ่มจากอาหาร ที่ปกติเรารับประทาน ๓ มื้อต่อวัน แต่ละมื้อประกอบด้วยอาหารประเภทคาร์โบไฮเดรต คือ แป้งและน้ำตาลเป็นหลัก เนื่องจากเป็นแหล่งพลังงานที่สำคัญของร่างกาย หลังจากรับประทานแล้ว ร่างกายจะค่อย ๆ ย่อย เปลี่ยนให้เป็นคาร์โบไฮเดรตที่เล็กลง และกลายเป็นน้ำตาลกลูโคส เพื่อร่างกายสามารถดูดซึมเข้าสู่กระแสเลือด และนำไปใช้ตามอวัยวะต่าง ๆ ทั้งนี้ ปริมาณและชนิดของคาร์โบไฮเดรตที่ต่างกัน ย่อมส่งผลให้ระดับน้ำตาลในเลือดเพิ่มสูงต่างกัน เช่นเดียวกับระดับน้ำตาลกลูโคสที่ได้จากอาหารแต่ละชนิด หรือที่เราเรียกว่า “ดัชนีน้ำตาล” ค่าดัชนีน้ำตาลแบ่งเป็น ๓ ระดับ คืออาหารที่มีค่าดัชนีน้ำตาลต่ำ อาหารที่มีค่าดัชนีน้ำตาลปานกลาง และอาหารที่มีค่าดัชนีน้ำตาลสูง

การรับประทานอาหารที่มีค่าดัชนีน้ำตาลสูงมากเท่าไร

คาร์โบไฮเดรตก็จะย่อยเป็นกลูโคส และถูกดูดซึมอย่างรวดเร็ว กระตุ้นให้มีการหลั่งฮอร์โมนอินซูลิน ที่นำกลูโคสเข้าสู่เซลล์ต่าง ๆ เพื่อเผาผลาญเป็นพลังงาน แต่หลังจากรับประทานไปได้ ๒-๔ ชั่วโมง ระดับน้ำตาลในเลือดจะลดลงอย่างรวดเร็ว ส่งผลให้ร่างกายอ่อนแอ อารมณ์เซื่องซึม ตัวอย่างอาหารดัชนี

น้ำตาลสูง ได้แก่ ไอศกรีม ข้าวขาว ข้าวเหนียว มันฝรั่งบด ฯลฯ นอกจากนี้ระดับน้ำตาลในเลือดอาจแปรปรวนลดและเพิ่มอย่างรวดเร็วจากกรณีอื่น ๆ อีก เช่น

- ไม่รับประทานอาหารเช้า หรือใช้วิธีลดความอ้วนด้วยการงดอาหารบางมื้อ ซึ่งเป็นวิธีที่ผิดเพราะจะยิ่งทำให้ร่างกายต้องการพลังงานชดเชยมากขึ้นจากมื้อที่หายไป ส่งผลให้มื้อต่อ ๆ ไปรับประทานมากเกินไป
- เว้นระยะเวลาการรับประทานอาหารระหว่างมื้อนานเกินไป หรือออกกำลังกายติดต่อกันเป็นเวลานาน ทำให้เกิดสัญญาณเตือน เช่น อាកปรดหัวหรือเหนื่อยล้า มือสั่น เหงื่อแตก
- รับประทานอาหารที่มีไขมันสูง อาหารประเภททอด ขนมขบเคี้ยวต่าง ๆ น้ำอัดลม เป็นต้น เพราะหลังจากรับประทานร่างกายจะรู้สึกหนัก อ่อนเพลียและง่วง โดยเฉพาะอย่างยิ่งหลังอาหารเช้าและอาหารกลางวัน ที่คนทำงานหลายคนมีอาการตาหนัก ลืมไม่ขึ้นเป็นประจำ

ส่วนหนึ่งมาจากสารเคมีในสมอง ยกตัวอย่างเช่น

- เซอร์โรโทนิน (serotonin) ถ้าระดับเซอร์โรโทนินต่ำจะทำให้เกิดอาการซึมเศร้าได้ มีการศึกษาพบว่า หากได้รับอาหารที่ไม่มีกรดอะมิโนทริปโทเฟน (Tryptophan) โดยอาหารที่มีทริปโทเฟน เช่น นม กลัวยโยเกิร์ต ข้าวโอ๊ต ซึ่งเป็นสารเริ่มต้นในการสังเคราะห์เซอร์โรโทนินในสมอง จะทำให้การสร้างเซอร์โรโทนินลดลง ส่งผลกระทบต่ออารมณ์ในบางคน แต่ก็ไม่ใช้ทุกคน การรับประทานอาหารที่มีคาร์โบไฮเดรตสูง เช่น ข้าวเหนียว ข้าวโพดกรอย เผือกหรือมัน จะเพิ่มการสร้างเซอร์โรโทนินทำให้อารมณ์ดีขึ้น ซึ่งจะพบว่าคนบางคนเมื่อมีอาการซึมเศร้า จะอยากรับประทานอาหารคาร์โบไฮเดรตมากขึ้น (เศร้าแล้วก็เลยอ้วน)
 - การขาดกรดโฟลิก จากการศึกษาในหนูทดลอง เมื่อขาดกรดโฟลิก ทำให้อระดับเซอร์โรโทนินในสมองลดลง ซึ่งคาดว่าถ้ามนุษย์ขาดสารโฟลิกก็จะมีอารมณ์ซึมเศร้า ไม่กระตือรือร้นอาหารที่มีกรดโฟลิก ได้แก่ บร็อกโคลี ถั่วลิสง ข้าวซ้อมมือ
 - การขาดไทอะมิน (วิตามินบี ๑) ทำให้ซึมเศร้า อ่อนเพลีย เนื่องจากวิตามินบี ๑ มีบทบาทสำคัญในการเผาผลาญกลูโคสให้เป็นพลังงาน และสมองจำเป็นต้องใช้พลังงานจากกลูโคส ถ้าขาดวิตามินบี ๑ ก็จะมีผลเหมือนการขาดคาร์โบไฮเดรต อาหารที่มีไทอะมิน ได้แก่ ปลา เนื้อสัตว์ปีก
 - การขาดไนอะซิน ซึ่งเป็นวิตามินบีชนิดหนึ่ง ก็มีผลต่ออารมณ์เช่นกัน คนที่ขาดวิตามินไนอะซินจะหงุดหงิด อารมณ์เสีย ถ้าขาดมาก ๆ ก็อาจถึงขั้นความจำเสื่อม ไนอะซินเป็นวิตามินที่เกี่ยวข้องกับการเผาผลาญกลูโคสเช่นกัน การขาดไนอะซินนี้จะพบมากในกลุ่มคนที่รับประทานข้าวโพดเป็นอาหารหลัก ซึ่งในประเทศไทย ยังไม่พบการขาดวิตามินชนิดนี้ อาหารที่มีไนอะซิน ได้แก่ ไข่ เนื้อสัตว์ปีก ปลาธัญพืชที่ไม่ขัดสี นม
- รับประทานอาหารอย่างไรจึงทำให้อารมณ์ดีขึ้น**

การปรับเปลี่ยนประเภทของอาหารเพียงเล็กน้อยก็สามารถส่งผลให้อารมณ์ดีขึ้นได้อย่างไม่น่าเชื่อ เพียงแค่คุณปฏิบัติดังนี้

- รับประทานอาหารเช้าให้ครบมื้อ ถ้าไม่มีเวลารับประทานอาหารเป็นมื้อแบบกิจลักษณะ ควรเลือกของว่างเล็ก ๆ น้อย ๆ เช่น ขนมปังโฮลวีทสักแผ่นหรือ ขนมปังกรอบธัญพืชสัก ๒-๓ แผ่น อย่ายปล่อยให้ท้องว่างเด็ดขาด หรือว่าจะแบ่งมื้ออาหารออกเป็นมื้อเล็ก ๆ แต่รับประทานบ่อย ๆ เพื่อป้องกันไม่ให้น้ำตาลในเลือดตก

- รับประทานอาหารที่มีค่าดัชนีน้ำตาลต่ำ เช่น ข้าวซ้อมมือ ข้าวกล้อง ขนมปังโฮลวีท ผักและผลไม้ที่มีเส้นใยมาก และมีรสไม่หวาน เป็นต้นเพราะร่างกายจะค่อย ๆ ย่อยและดูดซึมช้า ๆ ส่งผลให้ระดับน้ำตาลในเลือดคงที่ สม่่าเสมอและหลังรับประทานอาหารได้ ๔-๖ ชั่วโมง ร่างกายจะหลั่งสารฮอริโมนบางชนิดเพื่อสลายไกลโคเจน ซึ่งเป็นคาร์โบไฮเดรตที่สะสมอยู่ในร่างกาย และเพิ่มการสร้างกลูโคสจากแหล่งอาหารอื่น เช่น ไขมัน

- งดดื่มเครื่องดื่มแอลกอฮอล์ คาเฟอีน หันมาดื่มน้ำผลไม้คั้นสดหรือน้ำเปล่าธรรมดาแทน

- หมั่นออกกำลังกาย เนื่องจากหลังออกกำลังกายต่อเนื่องสัก ๒๐ นาที ร่างกายจะหลั่งฮอริโมนแอนโดรฟินออกมาตามธรรมชาติ ทำให้ร่างกายสดชื่น กระปรี้กระเปร่า และมีความสุข ลดความกังวลและเครียดลงได้

สรุปแล้วความสัมพันธ์ระหว่างอาหารและอารมณ์นี้ ยังมีความซับซ้อนอยู่มาก จำเป็นต้องมีการศึกษาเพื่อหาข้อสรุปต่อไป แต่ปรการป้องกันขั้นพื้นฐานไม่ให้อารมณ์หม่นหมอง ง่วงซึม ทุกครั้งที่เกี่ยวข้องกับการรับประทานอาหาร ก็ควรรับประทานอาหารอย่างเหมาะสม ควบคุมอาหารเพียงกับความต้องการของร่างกาย รับประทานอาหารหลากหลายให้ครบ ๕ หมู่ หลีกเลี่ยงอาหารที่มีไขมันสูงและมีค่าดัชนีน้ำตาลสูง ประกอบกับการออกกำลังกายสม่ำเสมอ รับรองว่าอาการเซื่องซึม ง่วงนอน อ่อนเพลียจะดีขึ้นอย่างเห็นได้ชัด ท่านผู้อ่านลองปฏิบัติตามดูนะคะ อารมณ์จะได้ดีขึ้น

เอกสารอ้างอิง

อรอนงค์กั้งสตาลอำไพ. (๒๕๕๕). **อาหารกับอารมณ์**. [ออนไลน์]. วันที่ค้นข้อมูล ๙ มกราคม ๒๕๕๗.

เข้าถึงได้จาก http://ict4.moph.go.th/mophaccess/index.php?option=com_content&view=article&id=71&Itemid=86

รอบด้านงานสภา

ศัพท์ทางการเมือง

เรียบเรียงโดย...อัญชลี จวงจันทร์



รัฐสภาเป็นองค์กรฝ่ายนิติบัญญัติของประเทศ ซึ่งเป็นที่มาของกฎหมายที่ใช้ปกครองประเทศ ซึ่งอำนาจของรัฐสภาประกอบด้วย อำนาจในการตรากฎหมาย อำนาจในการควบคุมการบริหารราชการแผ่นดิน และการให้ความเห็นชอบในมาตรการต่าง ๆ ซึ่งอำนาจในการตรากฎหมาย ได้แก่ การออกพระราชบัญญัติและการอนุมัติพระราชกำหนด รวมถึงการออกกฎหมาย เพื่อแก้ไขเพิ่มเติมหรือยกเลิกกฎหมายเดิม อำนาจในการควบคุมการบริหารราชการแผ่นดิน ได้แก่ การลงมติให้ความไว้วางใจหรือไม่ไว้วางใจคณะรัฐมนตรี การยืนยันความไว้วางใจคณะรัฐมนตรีในระหว่างการบริหารราชการแผ่นดิน เป็นต้น ส่วนอำนาจในการให้ความเห็นชอบ ได้แก่ การให้ความเห็นชอบในการตั้งผู้สำเร็จราชการแทนพระองค์ การสืบราชสมบัติ การประกาศกฎอัยการศึก และการประกาศสงคราม ในการดำเนินงานของรัฐสภาจึงมีศัพท์ที่น่าสนใจมากมาย

รอบด้านงานสภานับเดือนกุมภาพันธ์ ๒๕๕๗ นี้ จึงขอนำเสนอศัพท์ทางการเมือง ซึ่งคนในแวดวงการเมืองหรือบุคคลทั่วไปอาจเคยได้ยิน แต่ไม่ทราบความหมายหรือทราบความหมายแต่ไม่ชัดเจน เพื่อให้เกิดความเข้าใจและเกิดองค์ความรู้ในความหมายของศัพท์ทางการเมืองหรือศัพท์ในวงงานรัฐสภา จึงขอนำเสนอ ดังนี้

๑. **วงงานของสภา** หมายถึง เรื่องที่เกี่ยวข้องกับอำนาจหน้าที่ของสภา ซึ่งโดยปกติสภามีอำนาจหน้าที่สามประเภท คือ อำนาจในการออกกฎหมาย การควบคุมการบริหารงานของรัฐบาล และการอนุมัติงบประมาณแผ่นดิน ดังนั้น งานที่เกี่ยวข้องกับอำนาจหน้าที่ทั้งสามอย่างนี้ถือว่าอยู่ในวงงานของสภา ไม่ว่าจะเป็นการเสนอญัตติ การตั้งกระทู้ถาม การเสนอและพิจารณาร่างพระราชบัญญัติ ตลอดจนการพิจารณา ร่างพระราชบัญญัติของคณะกรรมการและอื่น ๆ

๒. สิทธิทางการเมือง หมายถึง ความชอบธรรมของบุคคลในอันที่จะกระทำการทางการเมือง ภายใต้ความคุ้มครองของรัฐธรรมนูญ สิทธิทางการเมืองเช่นว่านี้ประกอบด้วยสิทธิในการพูด สิทธิในการเขียน สิทธิในการรวมตัวกันเป็นพรรคการเมือง สิทธิสมัครรับเลือกตั้ง สิทธิเลือกตั้ง สิทธิในการชุมนุมเรียกร้อง สิทธิในการจัดตั้งรัฐบาลบริหารประเทศ สิทธิในการเป็นพรรคการเมืองฝ่ายค้าน สิทธิในการเสนอกฎหมาย สิทธิในการตั้งกระทู้ถาม สิทธิในการขอเปิดอภิปรายทั่วไปเพื่อลงมติไม่ไว้วางใจรัฐมนตรีเป็นรายบุคคลหรือทั้งคณะ สิทธิในการเข้าร่วมประชุมสภาสิทธิในการฟังการประชุมสภา สิทธิในการโต้แย้งหรือคัดค้าน และอื่น ๆ เหล่านี้ล้วนเป็นสิทธิทางการเมืองซึ่งบุคคลย่อมกระทำได้ แต่ทั้งนี้ โดยต้องอยู่ภายใต้ขอบเขตของกฎหมาย และระเบียบแบบแผนอันดีงาม

๓. สิทธิยับยั้ง หมายถึง สิทธิของวุฒิสภาที่จะไม่เห็นชอบด้วยกับร่างพระราชบัญญัติที่เสนอมานจากสภาผู้แทนราษฎร ซึ่งมีผลเท่ากับเป็นการยับยั้งร่างพระราชบัญญัตินั้นมิให้ประกาศใช้เป็นกฎหมาย และอีกกรณีหนึ่งเป็นการยับยั้งร่างพระราชบัญญัติของสภาผู้แทนราษฎรหรือวุฒิสภา สภาใดสภาหนึ่งที่ไม่เห็นชอบกับร่างพระราชบัญญัติที่คณะกรรมการร่วมกันได้แก้ไข และเสนอมาน

๔. วินิจฉัย หมายถึง การพิจารณาปัญหาใดปัญหาหนึ่งอย่างพิถีพิถัน โดยถือหลักว่าสมาชิกสภาทุกคน ต้องมีอิสระในทางความคิดเห็นที่จะวินิจฉัยและจะต้องปฏิบัติหน้าที่ตามความเห็นของตนโดยบริสุทธิ์ใจ ไม่มีสิ่งใดมาบีบบังคับหรือกดดัน

การวินิจฉัยนี้ ถือเป็นอำนาจหน้าที่ที่สำคัญมากของสภา ทั้งนี้เพราะผลอันเกิดจากการวินิจฉัยของสภา ย่อมจะกระทบถึงประชาชนทั่วไปเป็นส่วนร่วม

การวินิจฉัยนี้มีได้สองกรณี คือ กรณีที่ให้สภาวินิจฉัยและกรณีที่ให้ประธานในที่ประชุมสภาวินิจฉัย ในการวินิจฉัยทั้งสองกรณีดังกล่าว มักจะเป็นการวินิจฉัยเรื่องที่ยังเป็นที่สงสัยกันอยู่ และยังไม่สามารถเป็นที่ตกลงกันได้ ตัวอย่างเช่น สมาชิกยื่นคำขอแก้ไขเพิ่มเติมรายงานการประชุมต่อคณะกรรมการ แต่คณะกรรมการไม่ยอมแก้ไขเพิ่มเติมให้ตามที่ขอ สมาชิกผู้นั้นก็มีสิทธิที่จะยืนยันคำขอแก้ไขเพิ่มเติม เพื่อขอให้สภาวินิจฉัยได้

หรือในกรณีที่มีการประท้วงว่ามีการฝ่าฝืนข้อบังคับ ประธานในที่ประชุมก็มีอำนาจที่จะวินิจฉัยว่า ได้มีการฝ่าฝืนข้อบังคับตามที่ประท้วงกันหรือไม่

หรือในกรณีที่ประธานในที่ประชุมสภาพิจารณาเห็นว่าได้อภิปรายกันพอสมควรแล้ว จะขอให้ที่ประชุมวินิจฉัยว่าจะปิดอภิปรายหรือไม่ก็ได้ หรือในกรณีที่ให้เป็นอำนาจของประธานสภา ที่จะวินิจฉัยว่ากระทู้ถามใดที่สมาชิกตั้งคำถาม เป็นกระทู้ถามด่วนหรือกระทู้ถามธรรมดา

หรือในกรณีที่ผู้แปรญัตติร่างพระราชบัญญัติ ไม่เห็นด้วยกับมติของคณะกรรมการในข้อใด จะสงวนคำแปรญัตติในข้อนั้นไว้ เพื่อขอให้สภาวินิจฉัยก็ได้

หรือในกรณีที่กรรมการผู้ใดไม่เห็นด้วยกับมติของคณะกรรมการในข้อใด จะสงวนความเห็นของตนในข้อนั้นไว้ เพื่อให้สภาวินิจฉัยก็ได้

๕. สงวนความเห็น หมายถึง การที่กรรมการสงวนข้อแก้ไขของตนที่ได้แก้ไขในที่ประชุมคณะกรรมการ เพื่อให้สภาวินิจฉัยตัดสิน ในการพิจารณาร่างพระราชบัญญัติขึ้นแปรญัตติหรือขึ้นกรรมการนั้น กรรมการมีสิทธิที่จะเสนอขอแก้ไขข้อความตอนใด หรือมาตราใดในร่างพระราชบัญญัติได้

ในกรณีเช่นนั้น ถ้าหากกรรมการส่วนมากเห็นด้วยก็จะแก้ไขไปตามนั้น ถ้าหากกรรมการส่วนใหญ่ไม่เห็นด้วย และสามารถชี้แจงจนเป็นที่พอใจ กรรมการผู้นั้นอาจจะถอนคำขอแก้ไขไป

แต่ถ้าชี้แจงแล้วไม่เป็นที่พอใจ กรรมการผู้นั้นมีสิทธิที่จะขอสงวนคำขอแก้ไขของตน เพื่อให้สภาวินิจฉัยตัดสินก็ได้ การสงวนของกรรมการดังกล่าวเรียกว่า “สงวนความเห็น”

๖. สงวนคำแปรญัตติ หมายถึง การที่สมาชิกขอสงวนคำแปรญัตติของตน ซึ่งคณะกรรมการไม่เห็นด้วย เสนอให้สภาวินิจฉัยตัดสินอีกครั้งหนึ่ง สิทธิที่จะสงวนคำแปรญัตติของสมาชิกสภา เป็นไปตามข้อบังคับการประชุมของสภา

ในการพิจารณาร่างพระราชบัญญัติวาระที่สอง คือ ชั้นกรรมการนั้นสมาชิกสภาที่มีได้เป็นกรรมการ มีสิทธิที่จะขอแปรญัตติต่อคณะกรรมการได้

การขอแปรญัตติดังกล่าวก็คือ การขอแก้ไขเปลี่ยนแปลง หรือเพิ่มเติมรายละเอียดของร่างพระราชบัญญัตินั้นเอง ถ้าหากคณะกรรมการเห็นด้วยกับคำแปรญัตติที่แก้ไขไปตามนั้น ถ้าหากคณะกรรมการไม่เห็นชอบและสามารถชี้แจงจนผู้แปรญัตติพอใจ ผู้แปรญัตติอาจจะถอนไปได้

แต่ถ้าหากผู้แปรญัตติไม่พอใจ ก็มีสิทธิที่จะสงวนคำแปรญัตติของตน เพื่อไปอภิปรายในสภา และให้สภาวินิจฉัยตัดสินอีกครั้งหนึ่ง

๗. หลักการ หมายถึง สาระสำคัญและเจตนารมณ์ของการดำเนินงานในทางนิติบัญญัติ โดยเฉพาะอย่างยิ่งที่เกี่ยวกับร่างพระราชบัญญัติที่เสนอต่อสภา ร่างพระราชบัญญัติที่เสนอต่อสภาจะต้องระบุหลักการไว้อย่างชัดเจนว่า จะแก้ไขเพิ่มเติมหรือยกเลิกกฎหมายเดิม หรือจะให้มีความหมายใหม่ และเมื่อสภาได้พิจารณาร่างพระราชบัญญัตินั้นในวาระที่หนึ่ง จะต้องลงมติว่าจะรับหลักการ หรือไม่รับหลักการของร่างพระราชบัญญัตินั้น

๘. เสียงข้างมาก หมายถึง กลุ่มหรือฝ่ายที่มีคะแนนเสียงรวมกันแล้วน้อยกว่ากลุ่มหรือฝ่ายอื่นตามครรลองของระบอบประชาธิปไตย เสียงข้างน้อยมีสามอย่าง คือ เสียงข้างน้อยในสภา เสียงข้างน้อยในที่ประชุมสภา และเสียงข้างน้อยในที่ประชุมกรรมการ

เสียงข้างน้อยในสภา หมายถึง จำนวนที่นั่งของสมาชิกของพรรคการเมืองหรือกลุ่มพรรคการเมือง เมื่อรวมกันแล้วมีน้อยกว่าของพรรคการเมืองหรือกลุ่มพรรคการเมืองอื่น

เสียงข้างน้อยในที่ประชุมสภา หมายถึง เมื่อมีการลงมติในญัตติใดญัตติหนึ่งแล้ว ฝ่ายที่สนับสนุนหรือฝ่ายที่คัดค้านญัตตินั้น มีคะแนนเสียงน้อยกว่าอีกฝ่ายหนึ่ง

เสียงข้างน้อยในที่ประชุมกรรมการ หมายถึง ในที่ประชุมกรรมการ เมื่อมีการลงมติในรายละเอียด มาตรา ข้อแก้ไขหรือข้อแปรญัตติแล้ว ฝ่ายที่สนับสนุนหรือฝ่ายที่คัดค้านมีคะแนนเสียงรวมกันน้อยกว่าอีกฝ่ายหนึ่ง

ตามระบอบประชาธิปไตยนั้น สิทธิของฝ่ายเสียงข้างน้อยจะต้องได้รับการประกันและยอมรับนับถือด้วย อย่างเช่นสิทธิของฝ่ายเสียงข้างน้อยในสภาที่จะเป็นฝ่ายค้านที่มีประสิทธิภาพ และสิทธิของฝ่ายเสียงข้างน้อยในคณะกรรมการ ที่จะสงวนความเห็นของตนมาพูดในที่ประชุมสภาได้ เป็นต้น

๙. เสียงข้างมาก หมายถึง กลุ่มหรือฝ่ายที่มีคะแนนเสียงรวมกันแล้วมากกว่ากลุ่มหรือฝ่ายอื่นตามครรลองของระบอบประชาธิปไตย เสียงข้างมากมีสามอย่าง คือ เสียงข้างมากในสภา เสียงข้างมากในที่ประชุมสภา และเสียงข้างมากที่ประชุมกรรมการ

เสียงข้างมากในสภา หมายถึง จำนวนที่นั่งของสมาชิกของพรรคการเมืองหรือกลุ่มพรรคการเมือง เมื่อรวมกันแล้วมีมากกว่าของพรรคการเมืองหรือกลุ่มพรรคการเมืองอื่น

เสียงข้างมากในที่ประชุมสภา หมายถึง เมื่อมีการลงมติในญัตติใดญัตติหนึ่งแล้วฝ่ายที่สนับสนุน หรือฝ่ายที่คัดค้านญัตตินั้น มีคะแนนเสียงมากกว่าอีกฝ่ายหนึ่ง

เสียงข้างมากในที่ประชุมกรรมการ หมายถึง ในที่ประชุมกรรมการ เมื่อมีการลงมติในรายละเอียด มาตรการ ข้อแก้ไข หรือข้อแปรญัตติแล้ว ฝ่ายที่สนับสนุนหรือฝ่ายที่คัดค้านญัตติ มีคะแนนเสียงรวมกันมากกว่าอีกฝ่ายหนึ่ง

ตามระบอบประชาธิปไตยนั้น ฝ่ายที่มีเสียงข้างมากจะเป็นผู้มีสิทธิในการดำเนินงานในการเมือง เพราะถือเป็นเสียงของคนส่วนใหญ่ในประเทศ สิทธิเช่นว่านี้ได้แก่ สิทธิในการจัดตั้งรัฐบาลเพื่อบริหารประเทศสิทธิในการประกาศใช้กฎหมายที่เห็นว่าเป็นประโยชน์แก่ประชาชนส่วนรวมของประเทศ และสิทธิที่จะแต่งตั้งผู้บริหารงานในระดับสำคัญ ๆ ของประเทศ เป็นต้น

๑๐. เสียงชี้ขาด หมายถึง การออกเสียงตัดสินของประธานในที่ประชุมสภา หรือประชุมกรรมการในกรณีที่มีคะแนนเสียงเท่ากัน โดยปกติแล้วประธานในที่ประชุมสภา หรือประธานในที่ประชุมกรรมการ มักจะงดเว้นไม่ออกเสียงลงคะแนนเมื่อมีการลงมติ ยกเว้นในกรณีที่การลงมติของสองฝ่ายเกิดมีคะแนนเสียงเท่ากัน ซึ่งประธานจะต้องออกเสียงลงคะแนน เพื่อให้ฝ่ายหนึ่งฝ่ายใดชนะโดยเด็ดขาด คะแนนเสียงเช่นว่านี้ เรียกว่าคะแนนเสียงชี้ขาด

คะแนนเสียงชี้ขาดนี้ตามประเพณีที่ปฏิบัติสืบทอดกันมา คือ ประธานจะออกเสียงเพื่อตัดสินชี้ขาดให้สามารถดำเนินเรื่องนั้นต่อไปโดยไม่หยุดชะงัก เช่น ในกรณีแปรญัตติร่างพระราชบัญญัติ ประธานจะลงคะแนนเสียงชี้ขาดในทางไม่เห็นชอบด้วยการแก้ไข

ถ้าหากลงคะแนนเสียงเท่ากันในปัญหาที่ว่าควรจะยื่นข้อความใดหรือวรรคใดในร่างพระราชบัญญัติไว้หรือไม่ ประธานจะออกเสียงให้ยื่นตามร่างเดิม เป็นต้น

๑๑. ใจกว้าง หมายถึง ความเชื่อมั่นของรัฐสภาที่มีต่อรัฐสภาว่าจะสามารถบริหารประเทศไปได้อย่างมีประสิทธิภาพ ยังประโยชน์สูงสุดแก่ประชาชนทั้งประเทศ และก่อให้เกิดความมั่นคงแก่ประเทศชาติ ตามวิถีทางของรัฐธรรมนุญและระบอบประชาธิปไตย ตราบใดที่รัฐสภาซึ่งถือเป็นตัวแทนของปวงชนยังให้ความไว้วางใจรัฐบาลอยู่ รัฐบาลก็สามารถบริหารประเทศไปได้เรื่อย ๆ

แต่ถ้าเมื่อใดที่รัฐสภาไม่ให้ความไว้วางใจรัฐบาล รัฐบาลก็ไม่สามารถบริหารประเทศต่อไปได้ซึ่งในกรณีเช่นว่านี้รัฐบาลย่อมมีทางเลือกอยู่สองทาง คือ ลาออกหรือไม่ก็ยุบสภาให้มีการเลือกตั้งใหม่

จากที่กล่าวมาข้างต้นการดำเนินงานของรัฐสภา มีศัพท์ทางการเมืองหรือศัพท์รัฐสภามากมายที่คนในแวดวงรัฐสภาควรรู้ เพราะทำให้เกิดองค์ความรู้และเป็นประโยชน์ต่อการทำงานของคนในแวดวงรัฐสภานอกจากนั้นยังเป็นการเพิ่มองค์ความรู้ที่หลากหลายให้กับประชาชนทั่วไปอีกด้วย

เอกสารอ้างอิง

คณิน บุญสุวรรณ. (๒๕๓๓). **ภาษาการเมืองในระบบรัฐสภา**. กรุงเทพฯ : โอเดียนสโตร์.

_____ **ศัพท์สภาน่ารู้**. [ออนไลน์]. วันที่ค้นข้อมูล ๑๐ มกราคม ๒๕๕๗. เข้าถึงได้จาก
www.kaninboonsuwan.com/terminology

สำนักงานเลขาธิการวุฒิสภา. **คำศัพท์เกี่ยวกับรัฐสภา**. [ออนไลน์]. วันที่ค้นข้อมูล ๙ มกราคม ๒๕๕๗.
เข้าถึงได้จาก www.senate.go.th/web-senate

สำนักงานเลขาธิการสภาผู้แทนราษฎร. **คำศัพท์รัฐสภา**. [ออนไลน์]. วันที่ค้นข้อมูล ๙ มกราคม ๒๕๕๗.
เข้าถึงได้จาก www.parliament.go.th

รักในทางธรรม

เรียบเรียงโดย...จันทมร สีหาบุญลี



เดือนกุมภาพันธ์ปีนี้มีความสำคัญที่บังเอิญมาตรงกันคือ วันมาฆบูชาและวันวาเลนไทน์ วันมาฆบูชาเป็นวันเพ็ญเดือนสามซึ่งเป็นวันสำคัญในทางพระพุทธศาสนาคือ เป็นวันที่พระสัมมาสัมพุทธเจ้าทรงแสดงโอวาทปาติโมกข์แก่พระสงฆ์เป็นครั้งแรก หลักคำสอนที่เป็นหลักการปฏิบัติมีใจความสำคัญคือ ทำความดี ละเว้นความชั่ว ทำจิตใจให้บริสุทธิ์ ส่วนวันวาเลนไทน์หรือวันแห่งความรัก คือวันรักนวลสงวนตัวตามเจตนารมณ์ เป็นวันแสดงความรักแก่เพื่อนมนุษย์ ดังนั้น ในวันนี้จึงควรทำความดีด้วยการมอบและแสดงความรัก ความปรารถนาดีต่อเพื่อนมนุษย์และสรรพสิ่งที่อยู่รอบข้าง

สำหรับความรักในพระพุทธศาสนาเถรวาท ถือว่าเป็นนามธรรมจับต้องไม่ได้ แต่มนุษย์สามารถรับรู้ถึงความรักได้ด้วยการแสดงออกมาในรูปของความคิด ความพอใจ ความซาบซึ้งใจผ่าน รูป รส กลิ่น เสียง หรือการสัมผัส ความรักมีพื้นฐานมาจากโลกะซึ่งมีต้นเหตุเป็นส่วนประกอบที่สำคัญ ความรักจึงมีทั้งแง่ลบและแง่บวก ซึ่งได้สะท้อนให้เห็นพลังและอำนาจของความรักว่ามีอิทธิพลต่อการดำรงชีวิตของสรรพสัตว์ ธรรมชาติ และสิ่งแวดล้อม ความรักเป็นการบ่งบอกถึงการมีปฏิสัมพันธ์ระหว่างมนุษย์กับมนุษย์ ความเชื่อมโยงระหว่างมนุษย์กับสัตว์ สิ่งแวดล้อมและธรรมชาติ พุทธศาสนาได้อธิบายความไว้ คือ

๑. สีนะหะ เป็นความรักที่เจือด้วยตัณหา เป็นความรักฝ่ายอกุศล เป็นความรักที่มีพื้นฐานมาจากโลกะ

๒. เปมะ เป็นความรักร่วมเรือนอาศัย คือความรักฉันพ่อ แม่ ลูก ญาติพี่น้องและสามีภรรยา มีความเกี่ยวเนื่องเป็นคนร่วมเรือนเดียวกัน

๓. ฉันทะ เป็นคำกล่าว หมายถึงภาวะที่มีความยินดี ความพอใจ เป็นกุศลหรืออกุศลก็ได้

๔. เมตตา เป็นความรัก ความเอื้อโย ความเอ็นดู ไม่ตรีจิต ความรู้สึกที่เป็นมิตร ความปรารถนาดี ความเมตตากรุณา ความเอื้อเฟื้อเผื่อแผ่ ความเป็นผู้รักใคร่ ความปรารถนาให้เขามีความสุข แผ่เมตริจิตคิดจะให้สัตว์ทั้งปวงมีความสุขทั่วหน้า

๕. เมตตาอัปปปัญญา เป็นความรักใคร่ กิริยาที่รักใคร่ มีจิตใจที่เท่าเทียมกันในสัตว์ทั้งหลายทั่ว ๆ กัน คือ แผ่เมตตาไปยังสรรพสัตว์โดยเท่าเทียมกัน ไม่แบ่งชั้นวรรณะ แผ่เมตตาไปทั่วทุกทิศเท่า ๆ กัน

ความรักมีระดับ ดังนี้

๑. ความรักกันเอง เป็นความรักที่เป็นพื้นฐานของชีวิตมนุษย์ เป็นความรักใคร่ เพื่อความพอใจส่วนตัว จัดเป็นความรักที่อยู่บนพื้นฐานของเสนาหา

๒. ความรักผู้อื่น เป็นความรักที่เป็นความปรารถนาดี ที่ให้บุคคล สรรพสัตว์เป็นสุข มีลักษณะที่ประพฤติแต่สิ่งที่เป็นประโยชน์เกื้อกูล น้อมนำเอาแต่สิ่งที่เป็นประโยชน์แก่สัตว์ทั้งหลายเป็นกิจ สามารถปลดเปลื้องความอาฆาต และระงับความพยาบาทได้

๓. ความรักแบบเมตตา เป็นความรักที่ปรารถนาเกื้อกูลกัน ความอนุเคราะห์ ความไม่พยาบาท ความไม่ปองร้าย กุศลมูลคือ อโหสะในหมู่สัตว์ เมตตา จึงเป็นความปรารถนาดีให้ผู้อื่นมีความสุข

เมื่อความรักเป็นปฏิสัมพันธ์ที่เกิดขึ้นได้ทั้งกับตนเองและบุคคลอื่น แม้จะมีทั้งความหมายในแง่บวกหรือแง่ลบตามหลักการทางพุทธศาสนา หากแต่ความรักเป็นนามธรรมที่รับรู้และสัมผัสได้ และเป็นสิ่งจรรโลงใจ สร้างสรรค์ความงามให้เกิดขึ้นได้แก่มวลมนุษย์หรือสรรพสิ่งที่อยู่รอบข้าง อันจะกลายเป็นความเอื้ออาทรและเกื้อกูลต่อกันอย่างไรที่สิ้นสุด

เอกสารอ้างอิง

ณัฐมา ชันติธรรมกุล. (๒๕๕๓). *การศึกษาความรักในพระพุทธศาสนา*. วิทยานิพนธ์. พระนครศรีอยุธยา : มหาวิทยาลัยมหาจุฬาลงกรณราชวิทยาลัย.