



# สำนักงานเลขาธิการสภาผู้แทนราษฎร เอกสารประกอบการพิจารณา



## ร่างพระราชบัญญัติ การกลับเป็นผู้ประกันตน พ.ศ. ....

อ.พ. ๔/๒๕๕๓ สมัยประชุมสามัญนิติบัญญัติ

จัดทำโดย กลุ่มงานบริการวิชาการ สำนักวิชาการ  
โทร ๐ ๒๒๔๔ ๒๐๗๐-๒

เรียกดูเอกสารได้ที่

[www.parliament.go.th/library](http://www.parliament.go.th/library)

**ร่างพระราชบัญญัติ  
การกลับเป็นผู้ประกันตน พ.ศ. ....**

**(คณะรัฐมนตรี เป็นผู้เสนอ)**

## คำนำ

เอกสารประกอบการพิจารณา (อ.พ.) นี้ จัดทำขึ้นในเวลาจำกัด เพื่อให้  
ท่านใช้ประโยชน์ในการพิจารณาร่างพระราชบัญญัติ หรือญัตติ ที่เข้าสู่อการประชุมของ  
สภาผู้แทนราษฎร วุฒิสภา และที่ประชุมร่วมกันของรัฐสภา โดยรวบรวมข้อมูล  
สถิติ ข้อเท็จจริง บทความ ข่าวจากสื่อต่าง ๆ และ/หรือสรุปผลงานวิจัยที่เกี่ยวข้อง เพื่อเป็น  
ข้อมูลเบื้องต้นแก่สมาชิกรัฐสภา และผู้สนใจทั่วไป หากมีข้อผิดพลาดประการใด ขออภัยไว้  
ณ ที่นี้ด้วย

อนึ่ง เอกสารประกอบการพิจารณานี้ กลุ่มงานบริการวิชาการ ๑,๒,๓  
สำนักวิชาการ เป็นผู้จัดทำ และเผยแพร่ทาง [www.parliament.go.th/library](http://www.parliament.go.th/library) ผู้ใดนำข้อความ  
หรือส่วนหนึ่งส่วนใดในเอกสารนี้ไปลงพิมพ์ในเอกสารอื่น โปรดอ้างอิงที่มากำกับไว้ด้วย

ต้องการรายละเอียดเพิ่มเติมโปรดติดต่อกลุ่มงานบริการวิชาการ  
สำนักวิชาการ หมายเลขโทรศัพท์ ๐ ๒๒๔๔ ๒๐๗๐ – ๗๒ โทรสาร ๐ ๒๒๔๔ ๒๐๕๘  
และ ๐ ๒๒๔๔ ๒๐๕๙

กลุ่มงานบริการวิชาการ

สำนักวิชาการ

สำนักงานเลขาธิการสภาผู้แทนราษฎร

# เอกสารประกอบการพิจารณา

## สารบัญ

	หน้า
๑. หลักการและเหตุผลประกอบร่างพระราชบัญญัติการกลับเป็นผู้ประกันตน พ.ศ. .... (คณะรัฐมนตรี เป็นผู้เสนอ)	๑
๒. สรุปสาระสำคัญของร่างพระราชบัญญัติการกลับเป็นผู้ประกันตน พ.ศ. .... (คณะรัฐมนตรี เป็นผู้เสนอ)	๒
๓. แรงงานนอกระบบที่ยังไม่มีหลักประกันสังคม	๓
๔. กองทุนประกันสังคม งบรายได้-ค่าใช้จ่าย	๑๐
๕. จำนวนการใช้บริการของผู้ประกันตน	๑๒
๖. จำนวนผู้ประกันตนภาคสมัครใจ (มาตรา ๔๐) ปี ๒๕๔๖-๒๕๕๓	๑๓
๗. กองทุนประกันสังคม จำนวนสถานประกอบการรายเดือน ปี ๒๕๔๔-๒๕๕๓	๑๔
๘. ข้อเสนอเชิงนโยบาย “การขยายการประกันสังคมไปสู่แรงงานนอกระบบ”	๑๕
๙. ภาคผนวก - พระราชบัญญัติประกันสังคม พ.ศ. ๒๕๓๓	๑๕

### ผู้รับผิดชอบ

นางวิจิตรา วัชรภรณ์

ผู้อำนวยการสำนักวิชาการ

นางอารยะหญิง จอมพลาพล

ผู้อำนวยการกลุ่มงานบริการวิชาการ ๓

### ผู้จัดทำและรับผิดชอบ

นายทนงศักดิ์ สุระคำแหง

นิติกร ๘ ว.

นายเชษฐา ทองยิ่ง

วิทยากร ๗ ว.

นายวิชาญ ทราษอ่อน

วิทยากร ๖

นางบุศรา เข้มทอง

นิติกร ๕

นายณัฐพล ชิงกล้า

นิติกร ๕

นางมัลลิกา สมบัติศิริ

เจ้าหน้าที่บันทึกข้อมูล ๖

นางสาวอชฌา ไตรมาลัย

เจ้าหน้าที่บันทึกข้อมูล ๑

นางสาวเมษณีญา สนวนทรัพย์

เจ้าหน้าที่ธุรการ ๔

นางเสาวภา วาสนา

เจ้าหน้าที่ธุรการ ๑

ตุลาคม ๒๕๕๓

หลักการและเหตุผล  
ประกอบร่างพระราชบัญญัติการกลับเป็นผู้ประกันตน พ.ศ. ....  
(คณะรัฐมนตรี เป็นผู้เสนอ)

---

หลักการ

ให้มีกฎหมายว่าด้วยการกลับเป็นผู้ประกันตน

เหตุผล

โดยที่มีผู้ประกันตนตามมาตรา ๓๘ แห่งพระราชบัญญัติประกันสังคม พ.ศ. ๒๕๓๓ ซึ่งแก้ไขเพิ่มเติมโดยพระราชบัญญัติประกันสังคม (ฉบับที่ ๒) พ.ศ. ๒๕๓๗ จำนวนมากไม่ได้ส่งเงินสมทบตามมาตรา ๔๑ (๔) หรือ (๕) ทำให้ความเป็นผู้ประกันตนสิ้นสุดลงเป็นเหตุให้ไม่มีสิทธิได้รับประโยชน์ทดแทนจากกองทุนประกันสังคมและไม่อาจกลับเป็นผู้ประกันตนได้อีก เพื่อเป็นการให้โอกาสแก่บุคคลดังกล่าวในการขอกลับเป็นผู้ประกันตนได้เฉพาะกรณี จึงจำเป็นต้องตราพระราชบัญญัตินี้

## สรุปสาระสำคัญ

ของร่างพระราชบัญญัติการกลับเป็นผู้ประกันตน พ.ศ. ....

(คณะรัฐมนตรี เป็นผู้เสนอ)

๑. กำหนดให้ร่างฯ ฉบับนี้มีผลใช้บังคับตั้งแต่วันถัดจากวันประกาศในราชกิจจานุเบกษา เป็นต้นไป (ร่างมาตรา ๒)

๒. กำหนดบทนิยามคำต่อไปนี้เพื่อให้มีความชัดเจนยิ่งขึ้น ได้แก่ (ร่างมาตรา ๓)

“ผู้ประกันตน” หมายความว่า ผู้ประกันตนตามมาตรา ๓๕ แห่งพระราชบัญญัติประกันสังคม พ.ศ. ๒๕๓๓ ซึ่งแก้ไขเพิ่มเติม โดยพระราชบัญญัติประกันสังคม (ฉบับที่ ๒) พ.ศ. ๒๕๓๗

“สำนักงาน” หมายความว่า สำนักงานประกันสังคมเขตพื้นที่ สำนักงานประกันสังคมจังหวัด หรือสำนักงานประกันสังคมจังหวัดสาขา แล้วแต่กรณี

“เลขธิการ” หมายความว่า เลขธิการสำนักงานประกันสังคม

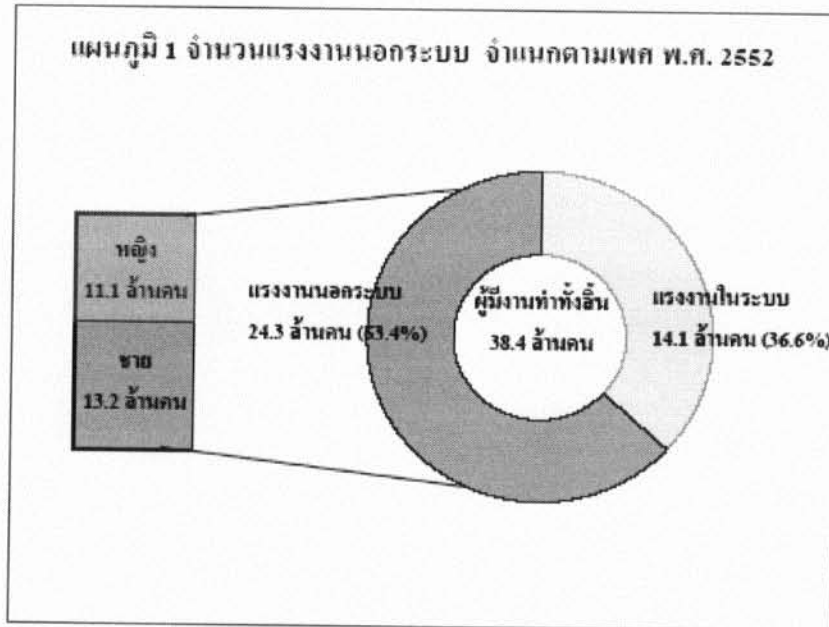
๓. กำหนดให้ผู้ประกันตนตามมาตรา ๓๕ ที่ความเป็นผู้ประกันตนสิ้นสุดลง ตามมาตรา ๔๑ (๔) หรือ (๕) แห่งพระราชบัญญัติประกันสังคม พ.ศ. ๒๕๓๓ ซึ่งแก้ไขเพิ่มเติม โดยพระราชบัญญัติประกันสังคม (ฉบับที่ ๒) พ.ศ. ๒๕๓๗ ก่อนวันที่พระราชบัญญัตินี้ใช้บังคับ สามารถกลับเป็นผู้ประกันตนได้โดยให้ยื่นคำขอต่อสำนักงานประกันสังคมเขตพื้นที่ สำนักงานประกันสังคมจังหวัด หรือสำนักงานประกันสังคมจังหวัดสาขา แล้วแต่กรณี ตามแบบที่เลขธิการสำนักงานประกันสังคมกำหนดภายใน ๑๒๐ วันนับแต่วันที่พระราชบัญญัตินี้ใช้บังคับ (ร่างมาตรา ๔)

๔. กำหนดให้มีการตรวจสอบคำขอของผู้ยื่นคำขอลบเป็นผู้ประกันตน โดยไม่ชักช้า กรณีที่เห็นว่าผู้ยื่นคำขอมีสติทึกลับเป็นผู้ประกันตนให้แจ้งแก่ผู้ยื่นคำขอทราบ และกรณีที่เห็นว่าผู้ยื่นคำขอไม่มีสติทึกลับเป็นผู้ประกันตน ให้สำนักงานเสนอรายงานพร้อมเหตุผลต่อเลขธิการเพื่อพิจารณาและมีคำสั่ง และเมื่อเลขธิการมีคำสั่งว่าผู้ยื่นคำขอไม่มีสติทึกลับเป็นผู้ประกันตน คำสั่งนั้นให้เป็นที่สุด (ร่างมาตรา ๕)

๕. กำหนดให้เริ่มกลับเป็นผู้ประกันตนตั้งแต่เดือนถัดจากเดือนที่ยื่นคำขอและกำหนดให้ผู้ประกันตนมีสิทธิและหน้าที่ตามกฎหมายว่าด้วยการประกันสังคม (ร่างมาตรา ๖)

## แรงงานนอกระบบที่ยังไม่มีหลักประกันสังคม\*

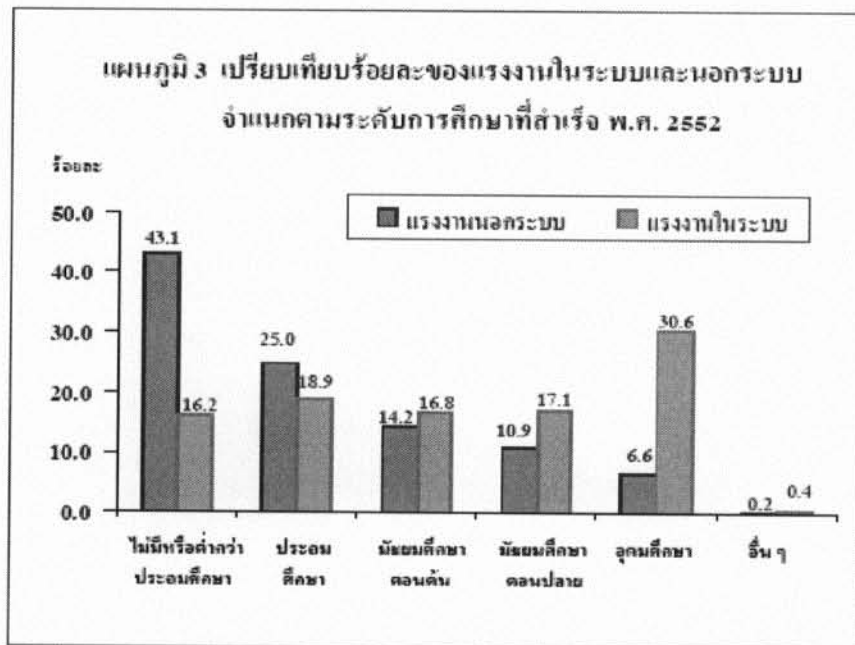
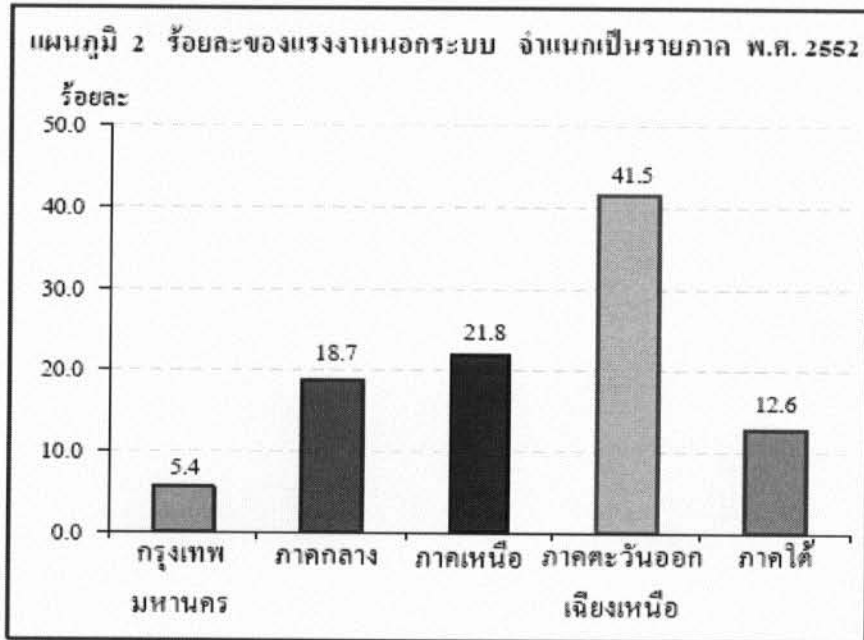
แรงงานนอกระบบ หมายถึง ผู้มีงานทำที่ไม่ ได้รับความคุ้มครอง และไม่มี หลักประกันทางสังคมจากการทำงาน ซึ่งผลการสำรวจในปี 2552 สรุปสาระสำคัญ ได้ดังนี้



### 1. จำนวนแรงงานนอกระบบ

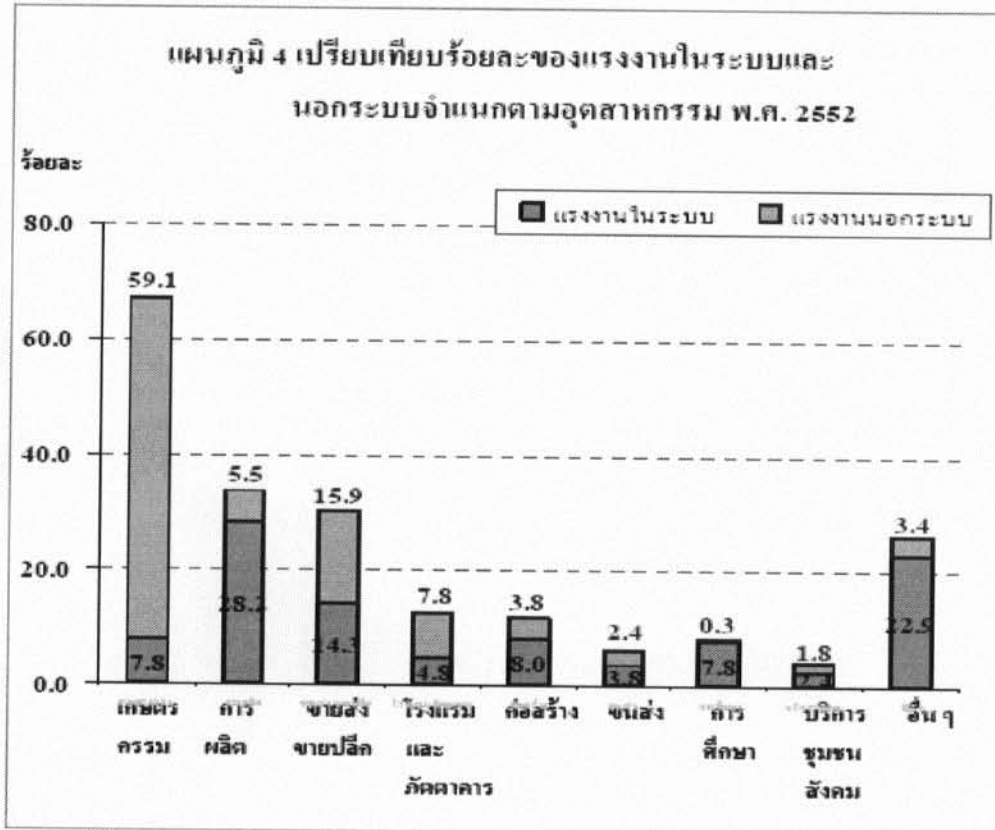
ผลการสำรวจในปี 2552 พบว่า มีจำนวนผู้มีงานทำ ทั้งสิ้น 38.4 ล้านคน โดยเป็นผู้ทำงานที่ไม่ได้รับความคุ้มครองและไม่มีหลักประกันทางสังคมจากการทำงานหรือเรียกว่าแรงงานนอกระบบ 24.3 ล้านคน หรือคิดเป็นร้อยละ 63.4 และที่เหลือเป็นผู้ทำงานในระบบหรือแรงงานในระบบ 14.1 ล้านคนหรือคิดเป็นร้อยละ 36.6 สำหรับแรงงานนอกระบบเมื่อพิจารณาระหว่างเพศชายและหญิงมีจำนวนไม่แตกต่างกันมากนัก คือเป็นเพศชาย 13.2 ล้านคนหรือคิดเป็นร้อยละ 54.3 และเป็นผู้หญิง 11.1 ล้านคนคิดเป็นร้อยละ 45.7 ของแรงงานนอกระบบทั้งหมดนอกจากนั้นพบว่า โดยส่วนใหญ่แล้วแรงงานนอกระบบทำงานอยู่ในภาคตะวันออกเฉียงเหนือมากที่สุดร้อยละ 41.5 รองลงมาเป็นภาคเหนือร้อยละ 21.8 ภาคกลาง ร้อยละ 18.7 ภาคใต้ ร้อยละ 12.6 และกรุงเทพมหานครมีแรงงานนอกระบบน้อยที่สุดร้อยละ 5.4 ตามลำดับ

\* ที่มา : สำนักงานสถิติแห่งชาติ (ข้อมูลออนไลน์) สืบค้นจาก



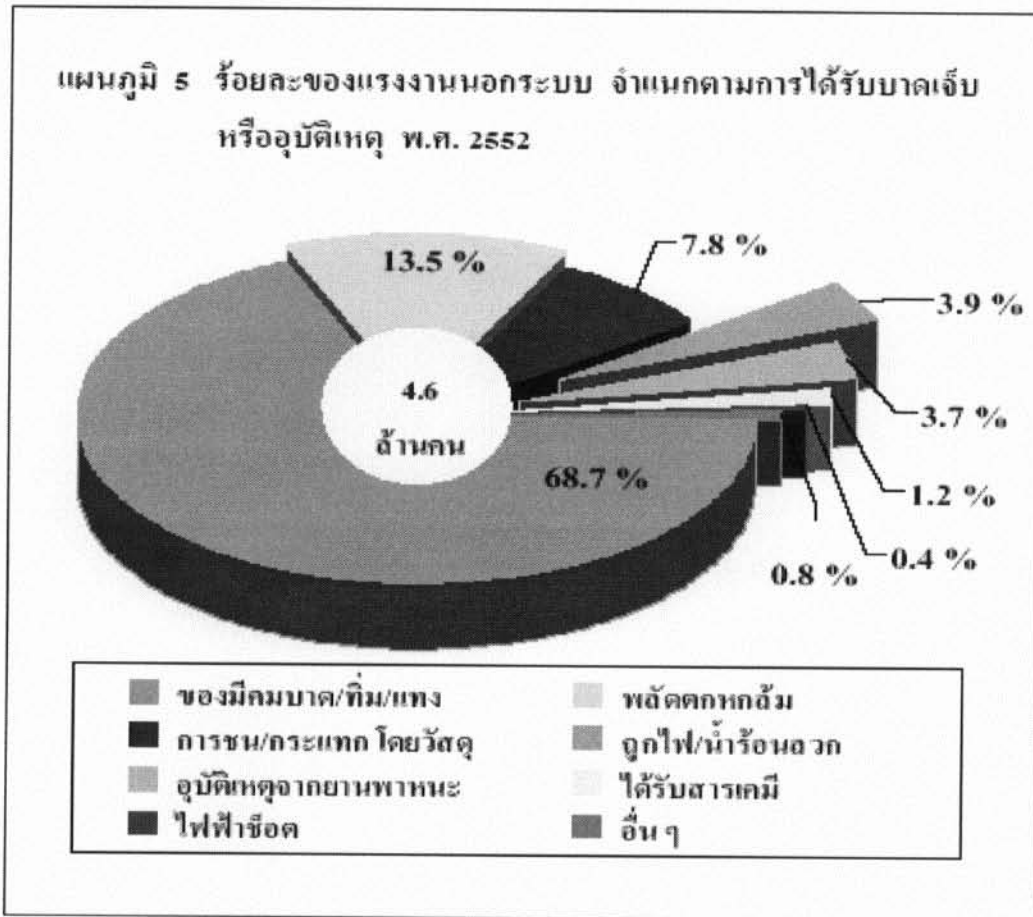
## 2. ระดับการศึกษาที่สำเร็จของแรงงานนอกระบบ

สำหรับระดับการศึกษาที่สำเร็จของแรงงานนอกระบบ พบว่าส่วนใหญ่เป็นผู้ที่จบการศึกษาในระดับต่ำกว่าและประถมศึกษามากที่สุดจำนวนประมาณ 16.6 ล้านคนหรือคิดเป็นร้อยละ 68.1 รองมาเป็นระดับมัธยมศึกษา 6.1 ล้านคน คิดเป็นร้อยละ 25.1 และระดับอุดมศึกษา 1.6 ล้านคน คิดเป็นร้อยละ 6.6 ตามลำดับ ซึ่งจะเห็นได้ว่าแรงงานนอกระบบเป็นผู้มีการศึกษาในระดับที่ไม่สูงนัก ดังนั้นหน่วยงานหลักที่เกี่ยวข้องควรได้มีการส่งเสริมสนับสนุนด้านการศึกษาแก่แรงงานนอกระบบเพื่อเป็นการเพิ่มศักยภาพและยกระดับสถานภาพการทำงานของแรงงานนอกระบบให้ดีขึ้น



### 3. ลักษณะการทำงานของแรงงานนอกระบบ

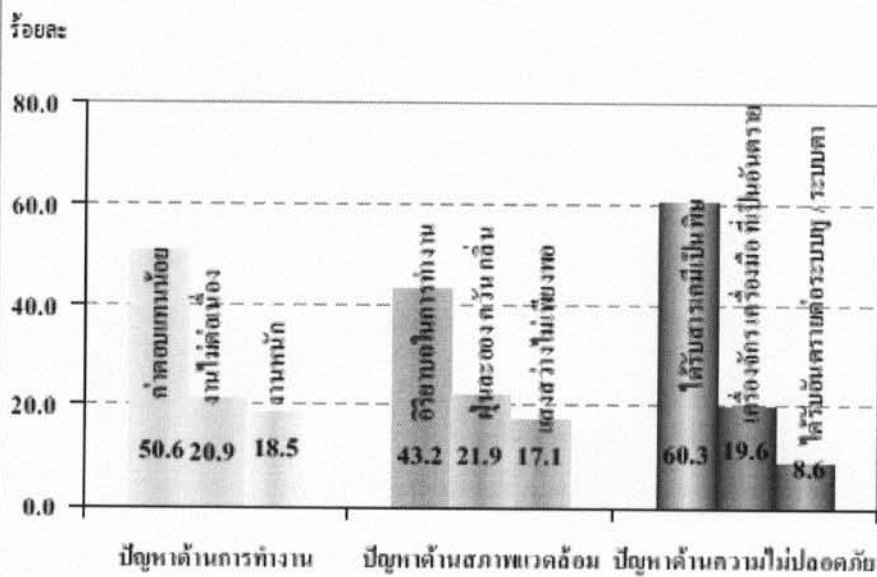
เมื่อพิจารณาถึงลักษณะของการทำงานทางเศรษฐกิจพบว่าแรงงานนอกระบบมากกว่าครึ่งหนึ่งทำงานอยู่ในภาคเกษตรกรรมจำนวน 14.4 ล้านคน หรือคิดเป็นร้อยละ 59.1 ของแรงงานนอกระบบ รองลงมาทำงานอยู่ในสาขาการขนส่งและการขายปลีกฯ 3.9 ล้านคน หรือคิดเป็นร้อยละ 15.9 สาขาการโรงแรมและภัตตาคาร 1.9 ล้านคน หรือคิดเป็นร้อยละ 7.8 สาขาการผลิต 1.3 ล้านคนหรือคิดเป็นร้อยละ 5.5 สาขาการก่อสร้าง 9.2 แสนคนหรือคิดเป็นร้อยละ 3.8และที่เหลือทำงานอยู่ในสาขาอื่น ๆ



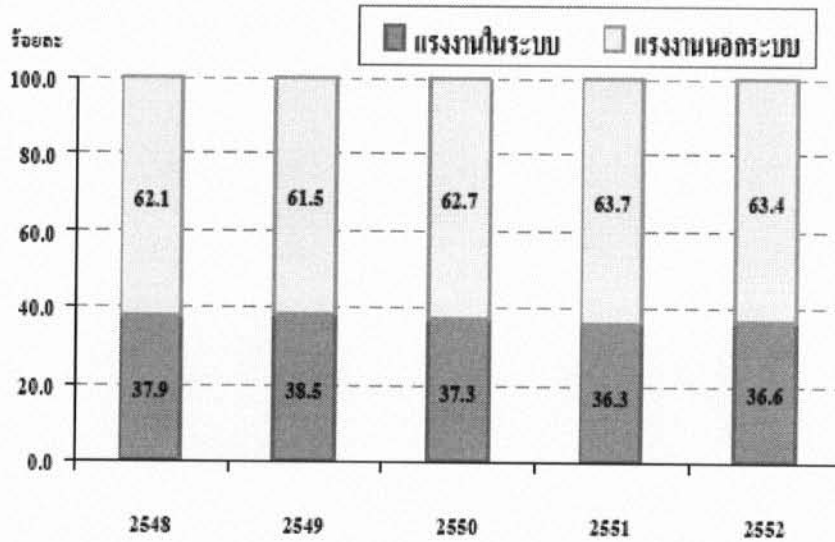
#### 4. การได้รับบาดเจ็บหรืออุบัติเหตุ

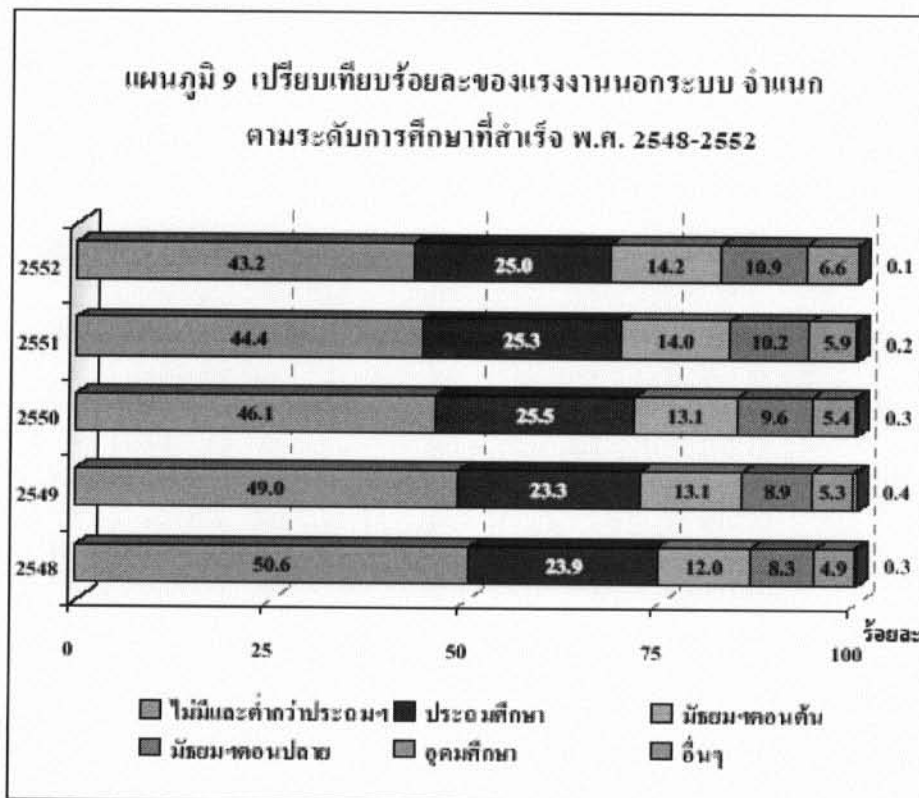
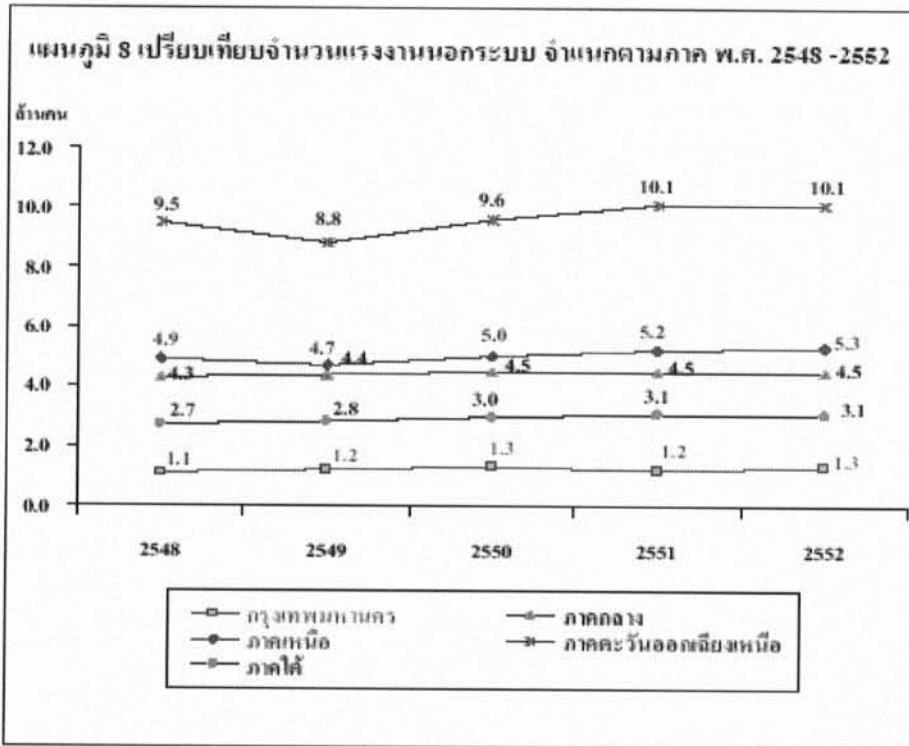
ถ้ารับการได้รับบาดเจ็บหรืออุบัติเหตุจากการทำงานของแรงงานนอกระบบในปี 2552 มีจำนวนแรงงานทั้งสิ้น 4.6 ล้านคน ที่ได้รับบาดเจ็บและอุบัติเหตุจากการทำงาน โดยลักษณะของการเกิดอุบัติเหตุและบาดเจ็บเกิดจากการถูกของมีคมบาดมากที่สุด ร้อยละ 68.7 รองลงมาเป็น การพลัดตกหกล้ม ร้อยละ 13.5 การชนและกระแทก ร้อยละ 7.8 ไฟไหม้หรือ น้ำร้อนลวก ร้อยละ 3.9 อุบัติเหตุจากยานพาหนะ ร้อยละ 3.7 ได้รับสารเคมี ร้อยละ 1.2 ไฟฟ้าช็อต ร้อยละ 0.4 และอื่น ๆ ร้อยละ 0.8 ตามลำดับหากพิจารณาแรงงานนอกระบบผู้ที่ได้รับบาดเจ็บหรืออุบัติเหตุในปี 2552 พบว่า มีจำนวนประมาณวันละ 12,603 คน จากตัวเลขจะเห็นได้ว่าค่อนข้างสูงถึงแม้ว่าการบาดเจ็บหรืออุบัติเหตุจะเกิดจากของมีคมบาดหรือทิ่มแทงก็ตาม แต่สถานประกอบการก็สมควรจะเข้ามาดูแลและสร้างความปลอดภัยจากการทำงานให้แก่แรงงานนอกระบบมากขึ้น

แผนภูมิ 6 ร้อยละของแรงงานนอกระบบ จำแนกตามระดับของปัญหาที่เกิดขึ้น จากด้านการทำงานที่สำคัญ (ด้านการทำงาน ด้านสภาพแวดล้อม ด้านความไม่ปลอดภัย) พ.ศ.2552



แผนภูมิ 7 เปรียบเทียบร้อยละของแรงงานในระบบและนอกระบบ พ.ศ. 2548-2552





## 6. เปรียบเทียบการเปลี่ยนแปลงของแรงงานนอกระบบในช่วงปี 2548-2552

เมื่อเปรียบเทียบข้อมูลตั้งแต่ ปี 2548 จนถึงปี 2552 พบว่า ผู้ทำงานที่เป็นแรงงานนอกระบบมีแนวโน้มเพิ่มขึ้นอย่างต่อเนื่อง โดยในปี 2548 มีแรงงานนอกระบบ 22.5 ล้านคน คิดเป็นร้อยละ 62.1 และในปี 2552 มีจำนวนเพิ่มขึ้นเป็น 24.3 ล้านคนคิดเป็นร้อยละ 63.4 จะเห็นได้ว่าในช่วงเวลา 5 ปีที่ผ่านมา มีจำนวนแรงงานนอกระบบเพิ่มขึ้น 1.8 ล้านคน หรือเพิ่มขึ้น ร้อยละ 1.3 เมื่อพิจารณาการเปลี่ยนแปลงของจำนวนแรงงานนอกระบบในแต่ละภูมิภาคระหว่างปี 2548 ถึง ปี 2552 พบว่า ภาคตะวันออกเฉียงเหนือ ยังคงเป็นภาคที่มีแรงงานนอกระบบเพิ่มขึ้นมากที่สุดอย่างต่อเนื่อง โดยในปี 2548 มีจำนวน 9.5 ล้านคน และในปี 2552 เพิ่มขึ้นเป็น 10.1 ล้านคน หรือเพิ่มขึ้น 6 แสนคน รองลงมาเป็นภาคเหนือในปี 2548 มีจำนวน 4.9 ล้านคน ปี 2552 มีจำนวน 5.3 ล้านคน หรือเพิ่มขึ้น 4 แสนคน ซึ่งเท่ากับภาคใต้จาก 2.7 ล้านคน เป็น 3.1 ล้านคน ภาคกลางและกรุงเทพมหานคร เพิ่มขึ้นเท่ากันคือ 2 แสนคนสำหรับระดับการศึกษาที่สำเร็จของแรงงานนอกระบบในช่วง 5 ปีที่ผ่านมา พบว่า แรงงานนอกระบบส่วนใหญ่ยังเป็น ผู้ที่ไม่มีการศึกษาและต่ำกว่าประถมศึกษา โดยในปี 2548 มีอยู่ ร้อยละ 50.6 ปี 2552 ร้อยละ 43.2 รองลงมาเป็นแรงงานนอกระบบที่อยู่ในกลุ่มผู้มีการศึกษา ระดับ ประถมศึกษามัธยมศึกษาตอนต้นมัธยมศึกษาตอนปลาย และอุดมศึกษา ตามลำดับหนึ่งเป็นที่น่าสังเกตว่าในช่วงปี 2548 ถึงปี 2552 แรงงานนอกระบบที่ สำเร็จการศึกษาดั้งแต่ระดับ ประถมศึกษาเป็นต้นไป มีสัดส่วนเพิ่มขึ้นอย่างต่อเนื่องส่วนผู้ที่ ไม่มี การศึกษาและต่ำกว่าประถมศึกษา ลดลงแต่เป็นการลดลงในอัตราค่อนข้างช้า สรุปจะเห็นได้ว่าระดับ การศึกษาของแรงงานนอกระบบในช่วง 5 ปีที่ผ่านมาก็ยังกระจุกตัวอยู่ในกลุ่มของผู้มีการศึกษาไม่สูงนัก

กองทุนประกันสังคม

๑๐

งบรายได้ - ค่าใช้จ่าย

สำหรับปีสิ้นสุดวันที่ 31 ธันวาคม 2552 และ 2551

หน่วย: บาท

	2552	2551
<b>รายได้</b>		
เงินสมทบ	92,927,221,434.72	106,909,386,260.66
เงินเพิ่มตามกฎหมาย	272,712,241.88	288,169,484.81
ดอกเบี้ยรับ	23,692,892,455.75	22,051,909,348.48
เงินปันผลรับ	2,101,345,596.11	2,093,706,413.25
กำไร(ขาดทุน)จากการขายหลักทรัพย์	868,652,095.36	369,687,197.28
กำไรที่ยังไม่เกิดขึ้นจากการลงทุน	1,111,563,590.23	-
รายได้อื่น	610,445,136.80	531,343,763.40
<b>รวมรายได้</b>	<b>121,584,832,550.85</b>	<b>132,244,202,467.88</b>
<b>ค่าใช้จ่าย</b>		
ค่าประโยชน์ทดแทน	43,901,677,787.26	35,690,510,046.27
ค่าใช้จ่ายในการบริหารสำนักงาน	3,058,782,702.00	3,027,920,988.63
หนี้สูญ	2,597,259.91	8,488,011.32
หนี้สงสัยจะสูญ	1,358,357,544.66	233,450,930.98
ค่าจ้างผู้จัดการกองทุนย่อย	14,688,817.58	16,756,426.29
ขาดทุนที่ยังไม่เกิดขึ้นจากการลงทุน	-	625,821,008.90
ค่าใช้จ่ายอื่น	14,089.22	380.00
<b>รวมค่าใช้จ่าย</b>	<b>48,336,118,200.63</b>	<b>39,602,947,792.39</b>
รายได้สูงกว่าค่าใช้จ่ายก่อนหักรายการปรับปรุงประมาณการหนี้สิน	73,248,714,350.22	92,641,254,675.49
<b>หัก</b> ปรับปรุงเพิ่ม (ลด) ประมาณการ		
หนี้สินประโยชน์ทดแทนกรณีชราภาพ	60,645,764,377.70	65,740,032,109.43
<b>รายได้สูงกว่าค่าใช้จ่ายสุทธิ</b>	<b>12,602,949,972.52</b>	<b>26,901,222,566.06</b>

สำนักสถิติและพัฒนา สำนักประกันสังคม (2553)

หมายเหตุ: อยู่ระหว่างรอการตรวจสอบของสำนักงานการตรวจเงินแผ่นดิน

## กองทุนประกันสังคม

## งบดุล

ณ วันที่ 31 ธันวาคม 2552 และ 2551

หน่วย: บาท

	2552	2551
<b>สินทรัพย์</b>		
สินทรัพย์หมุนเวียน		
เงินสดและเงินฝากธนาคาร	5,293,941,846.07	18,354,460,892.60
เงินลงทุนชั่วคราวสุทธิ	104,007,420,675.21	86,175,588,252.98
เงินสมทบค้างรับสุทธิ	31,087,189,648.83	29,791,199,154.34
เงินเพิ่มตามกฎหมายค้างรับสุทธิ	40,612,417.96	35,715,713.25
รายได้ค้างรับ	7,257,854,337.45	6,750,511,535.92
ลูกหนี้เงินลงทุน	129,996,496.58	239,783,048.49
สินทรัพย์หมุนเวียนอื่น	299,385,736.98	229,589,394.58
<b>รวมสินทรัพย์หมุนเวียน</b>	<b>148,116,401,159.08</b>	<b>141,576,847,992.16</b>
สินทรัพย์ไม่หมุนเวียน		
เงินลงทุนระยะยาวสุทธิ	559,070,084,809.99	470,615,654,763.55
<b>รวมสินทรัพย์</b>	<b>707,186,485,969.07</b>	<b>612,192,502,755.71</b>
<b>หนี้สินและทุน</b>		
หนี้สินหมุนเวียน		
ค่าประกันโชนทดแทนค้างจ่าย	3,967,521,974.74	2,813,474,298.82
เจ้าหนี้เงินลงทุน	29,994,083.40	547,412,206.10
หนี้สินหมุนเวียนอื่น	22,772,214.76	25,273,035.98
<b>รวมหนี้สินหมุนเวียน</b>	<b>4,020,288,272.90</b>	<b>3,386,159,540.90</b>
หนี้สินไม่หมุนเวียน		
ประมาณการหนี้สินประกันโชน	434,261,982,464.16	373,616,218,086.39
ทดแทนกรณีชราภาพ		
<b>รวมหนี้สิน</b>	<b>438,282,270,737.06</b>	<b>377,002,377,627.29</b>
<b>ทุน</b>		
กำไร(ขาดทุน)ที่ยังไม่เกิดขึ้นจากเงินลงทุน	12,425,002,781.72	(8,686,137,349.42)
กองทุนสะสม		
- จัดสรรเพื่อจ่ายกรณีอื่นนอกเหนือชราภาพ	27,448,215,718.33	19,159,278,359.04
- ยังไม่ได้จัดสรร	229,030,996,731.96	224,716,984,118.80
<b>รวมทุน</b>	<b>268,904,215,232.01</b>	<b>235,190,125,128.42</b>
<b>รวมหนี้สินและทุน</b>	<b>707,186,485,969.07</b>	<b>612,192,502,755.71</b>

หมายเหตุ: อยู่ระหว่างรอการตรวจสอบของสำนักงานการตรวจเงินแผ่นดิน สำนักสถิติและพัฒนา สำนักงานประกันสังคม(2553)

## จำนวนการให้บริการของผู้ประกันตน\*

หน่วย : ราย

เดือน \ ปี	กรณีเจ็บป่วย	กรณีทุพพลภาพ	กรณีตาย	กรณีคลอดบุตร	กรณีชราภาพ	กรณีสงเคราะห์	กรณีว่างงาน
ปี 2542	12,003,216	393	12,106	167,722	2,986	149,926	ไม่คุ้มครอง
ปี 2543	12,606,716	480	13,434	183,692	12,333	624,484	ไม่คุ้มครอง
ปี 2544	16,067,396	435	13,637	184,281	16,963	663,621	ไม่คุ้มครอง
ปี 2545	18,247,247	614	15,209	194,641	22,063	688,466	ไม่คุ้มครอง
ปี 2546	21,331,082	504	18,362	226,841	41,662	812,924	ไม่คุ้มครอง
ปี 2547	21,128,674	713	17,433	254,848	46,779	856,142	15,722
ปี 2548	22,252,649	760	17,450	251,310	60,874	931,992	28,021
ปี 2549	21,292,916	552	17,662	102,792	65,696	1,440,973	39,902
ปี 2550	26,322,634	683	17,691	282,199	76,248	1,169,778	56,581
ปี 2551	31,195,141	828	19,313	295,455	89,273	1,212,359	71,951
ปี 2552	28,469,179	795	18,343	287,710	98,035	1,254,102	139,165
<u>2553</u>							
ม.ค.	2,505,057	90	1,553	22,918	11,875	1,268,348	117,210
ก.พ.	2,488,998	55	1,478	20,897	15,074	1,263,226	104,793
มี.ค.	2,505,201	64	1,639	24,188	10,520	1,263,280	121,794
เม.ย.	2,486,934	75	1,639	21,993	6,891	1,249,739	119,755
พ.ค.	2,491,872	63	1,531	21,669	8,466	1,254,365	111,780
มิ.ย.	2,541,767	95	1,713	23,655	12,258	1,251,443	128,071
ก.ค.	2,541,922	57	1,497	22,773	8,476	1,253,610	123,083
<b>รวม</b>	<b>17,561,971</b>	<b>499</b>	<b>11,104</b>	<b>158,093</b>	<b>73,560</b>	<b>1,253,610</b>	<b>123,083</b>

1. เริ่มจ่ายประโยชน์ทดแทน กรณีสงเคราะห์บุตร ตั้งแต่เดือนธันวาคม 2542

กรณีว่างงาน ตั้งแต่เดือนกรกฎาคม 2547

2. กรณีทุพพลภาพ เป็นข้อมูลเบื้องต้นในปีนั้น

ที่มา : กองวิจัยและพัฒนา สำนักงานประกันสังคม

\* ที่มา : สำนักเงินสมทบ สำนักงานประกันสังคม โดย : กองวิจัยและพัฒนา สำนักงาน

ประกันสังคม สืบค้นข้อมูล ณ วันที่ 5 ตุลาคม 2553

## จำนวนผู้ประกันตนภาคสมัครใจ(มาตรา 40) ปี 2546-2553

หน่วย : คน

เดือน / ปี	2546	2547	2548	2549	2550	2551	2552	2553
ม.ค.	5	7	4	4	3	1	27	24
ก.พ.	6	7	4	3	3	1	32	27
มี.ค.	6	7	4	3	3	1	32	32
เม.ย.	6	7	4	3	3	1	35	34
พ.ค.	6	7	4	3	3	1	36	48
มิ.ย.	9	7	4	3	3	11	39	
ก.ค.	9	7	4	3	3	16	40	
ส.ค.	9	7	4	3	3	21	45	
ก.ย.	9	7	4	3	4	28	51	
ต.ค.	10	7	4	3	4	34	58	
พ.ย.	9	7	4	3	4	41	59	
ธ.ค.	10	7	4	3	3	47	60	

ที่มา : สำนักงานประกันสังคม โดย : กองวิจัยและพัฒนา สำนักงานประกันสังคม สืบค้นข้อมูล ณ วันที่ 5 ตุลาคม 2553

## กองทุนประกันสังคม

จำนวนสถานประกอบการรายเดือน ปี 2544-2553

หน่วย : แห่ง

เดือน \ ปี	2544	2545	2546	2547	2548	2549	2550	2551	2552	2553
ม.ค.	107,517	112,618	303,447	325,806	348,277	364,197	376,754	382,291	382,506	390,541
ก.พ.	108,213	112,914	305,839	327,630	349,722	365,584	377,877	382,955	383,751	391,192
มี.ค.	108,745	115,984	307,639	329,130	351,204	366,897	378,732	383,625	385,460	391,449
เม.ย.	108,844	243,681	309,037	330,576	352,199	367,935	379,954	383,743	386,931	391,869
พ.ค.	108,911	270,089	310,149	332,922	353,547	368,857	378,954	383,359	387,496	391,908
มิ.ย.	109,219	275,589	311,940	335,547	355,368	370,078	379,475	381,828	387,814	
ก.ค.	109,465	280,206	313,894	337,997	357,140	371,165	379,348	381,342	388,140	
ส.ค.	109,835	284,625	316,053	340,054	358,663	371,984	380,048	381,163	388,170	
ก.ย.	110,149	290,494	318,255	342,340	359,753	373,137	380,313	381,608	388,418	
ต.ค.	110,259	295,321	320,441	343,850	360,550	373,904	381,027	381,894	388,908	
พ.ย.	110,561	299,127	322,706	345,729	361,743	374,802	381,543	382,356	389,506	
ธ.ค.	110,814	301,518	324,079	346,936	362,559	375,705	381,506	382,170	389,953	

ที่มา : สำนักเงินสมทบ สำนักงานประกันสังคม โดย : กองวิจัยและพัฒนา สำนักงานประกันสังคม สืบค้นข้อมูล ณ วันที่ 5 ตุลาคม 2553

## ข้อเสนอเชิงนโยบาย “การขยายการประกันสังคมไปสู่แรงงานนอกระบบ” \*

### ๑. สถานการณ์

ประเทศไทยมีประชากรที่อยู่ในวัยกำลังแรงงานที่เป็นผู้ที่อยู่นอกระบบสวัสดิการข้าราชการ และประกันสังคม ซึ่งส่วนใหญ่เป็นเกษตรกร แรงงานนอกระบบ และผู้ประกอบการอาชีพอิสระ และจำนวนคนกลุ่มนี้มีแนวโน้มเพิ่มขึ้นในช่วงวิกฤติเศรษฐกิจ

แม้ว่าคนกลุ่มนี้จำนวนหนึ่งได้ทำประกันชนิดต่างๆ ไว้กับบริษัทเอกชน แต่ก็ยังเป็นส่วนน้อย และมักเป็นกลุ่มที่มีรายได้สูงเท่านั้น

โครงการประกันสังคมเปิดให้กลุ่มแรงงานนอกระบบสมัครเข้ามาเป็นผู้ประกันตนโดยสมัครใจตามมาตรา ๔๐ โดยผู้ประกันตนเป็นผู้จ่ายเงินสมทบฝ่ายเดียวปีละ ๓,๓๖๐ บาท และได้รับสิทธิประโยชน์เฉพาะ ๓ กรณีคือ คลอดบุตร ทูพพลภาพ และตาย แต่ที่ผ่านมามีผู้สมัครเข้าโครงการน้อยมาก แสดงให้เห็นว่าโครงสร้างสิทธิประโยชน์และเบี้ยประกันที่เป็นอยู่ในปัจจุบัน ไม่ได้สอดคล้องกับความต้องการของประชากรกลุ่มเป้าหมาย

ตั้งแต่ปี ๒๕๔๕ โครงการประกันสังคมได้ขยายความครอบคลุมไปถึงแรงงานในระบบในกิจการที่มีลูกจ้าง ๑ คนขึ้นไป แต่ถึงแม้ว่าจะเป็นการบังคับโดยกฎหมาย แต่ในบรรดากิจการที่มีลูกจ้าง ๑-๕ คนนั้น มีเพียงส่วนน้อยที่มาลงทะเบียนเข้าร่วมโครงการ และในทางปฏิบัติ สำนักงานประกันสังคมไม่สามารถตรวจสอบและบังคับให้กิจการที่เหลือนมาลงทะเบียนเข้าร่วมโครงการ

รัฐบาลหลายชุดได้พยายามขยายการประกันสังคมออกไปสู่แรงงานนอกระบบ (รวมเกษตรกร) หรือให้ครอบคลุมครอบครัวผู้ประกันตน แต่ไม่เคยมีความคืบหน้าที่ชัดเจนในเรื่องนี้

แต่ที่ผ่านมา แรงจูงใจส่วนหนึ่ง คือเพื่อลดภาระการอุดหนุนของรัฐบาล (เช่น ค่าหัวของโครงการ ๓๐ บาท) ซึ่งไม่ได้สอดคล้องกับความต้องการของแรงงานนอกระบบเหล่านั้น โดยเฉพาะในระยะหลังที่โครงการ ๓๐ บาท เป็นที่ไว้วางใจของประชาชนกลุ่มนี้มากขึ้น

รัฐบาลนี้ได้ขยายโครงการเบี้ยยังชีพผู้สูงอายุ (เดือนละ ๕๐๐ บาท) ให้ครอบคลุมผู้สูงอายุทั้งหมด และในระยะหลังมีการผลักดันให้มีการจัดตั้งกองทุนบำเหน็จบำนาญแห่งชาติสำหรับแรงงานนอกระบบด้วย แต่ในส่วนหลังนี้ยังมีความคืบหน้าไม่มากนัก

### ๒. หลักการ

การขยายหลักประกันทางสังคมให้ครอบคลุมคนทั้งประเทศจะสามารถช่วยประชาชนจำนวนมากับภาระความเสี่ยงจากเหตุการณ์ที่ไม่สามารถคาดการณ์ได้ล่วงหน้าว่าจะเกิดขึ้นหรือไม่

\* ที่มา: วิโรจน์ ณ ระนอง (ข้อมูลออนไลน์) เข้าถึงได้จาก <http://www.prachatai.com/journal/>

หรือจะเกิดเมื่อใด (เช่น การเสียชีวิต/ทุพพลภาพ/บาดเจ็บจากอุบัติเหตุต่างๆ และการเจ็บป่วยหนัก ในกรณีอื่นที่ต่อนอนโรงพยาบาล)

แม้กระทั่งการรับภาระในกรณีที่สามารถคาดการณ์ล่วงหน้าได้ในระดับหนึ่ง (เช่น การมีบุตร และชราภาพ) ซึ่งอาจเตรียมการล่วงหน้าได้โดยการออมเพื่อเป็นหลักประกันให้ตัวเอง (self insurance) คนจำนวนมากก็ยังมีข้อจำกัดในการออม ซึ่งรวมทั้งกรณีที่ปัจเจกให้ความสำคัญกับการบริโภคในปัจจุบันมากกว่าอนาคตมาก และ/หรือกรณีที่ข้อจำกัดด้านรายได้ที่รุนแรง

ในทั้งสองกรณีข้างต้น การมีหลักประกันทางสังคมจะช่วยบรรเทาลดปัญหาที่เกิดขึ้น ซึ่งนอกจากจะทำให้เป็นภาระกับปัจเจกน้อยลงแล้ว ยังช่วยลด โอกาสที่กรณีเหล่านั้นจะกลายเป็น ปัญหาสังคมด้วย ดังนั้น รัฐจึงมีเหตุผลที่จะสนับสนุน/อุดหนุน โครงการเหล่านี้ (โดยเฉพาะอย่างยิ่ง ในกรณีที่สามารถคุ้มครองประชาชนกลุ่มเสี่ยงได้เป็นจำนวนมาก)

ในขณะที่เดียวกันผลประโยชน์ส่วนใหญ่จาก โครงการเหล่านี้ เกิดกับประชาชนโดยตรง ดังนั้น ถ้าเป็นไปได้ ประชาชนจึงควรมีส่วนร่วมที่สำคัญในการรับภาระค่าใช้จ่ายจากโครงการ เหล่านี้ด้วย โดยเฉพาะอย่างยิ่งในส่วนที่เป็นบำนาญ

อย่างไรก็ตาม ประเทศไทยเป็นประเทศที่มีความเหลื่อมล้ำของการกระจายรายได้ที่สูงมาก ในขณะที่รัฐมีบทบาทค่อนข้างน้อยในการใช้ภาษีเป็นเครื่องมือกระจายรายได้ กลุ่มแรงงานนอกระบบ (รวมทั้งเกษตรกร) ส่วนใหญ่เป็นกลุ่มที่มีรายได้น้อย การสร้างหลักประกันทางสังคมสำหรับ คนเหล่านี้อย่างกว้างขวางจึงจำเป็นต้องอาศัยการสนับสนุนอย่างมีนัยสำคัญจากภาครัฐด้วย

ภายใต้หลักการข้างต้น แนวทางการขยายหลักประกันทางสังคมอาจทำโดยขยายโครงการ ประกันสังคมภาคสมัครใจโดยรัฐเข้าร่วมแบกรับภาระค่าใช้จ่าย เพื่อให้สามารถปรับชุดสิทธิ ประโยชน์ให้สอดคล้องกับความต้องการและกำลังความสามารถในการจ่ายของแรงงานนอกระบบ โดยส่วนใหญ่ได้

แม้ว่าในทางปฏิบัติ รัฐบาลสามารถแยกโครงการบำนาญของแรงงานนอกระบบ ออกจากโครงการนี้ แต่ถ้าโครงการทั้งสองจะต้องอาศัยเงินสมทบบางส่วนจากการออมของแรงงาน นอกระบบ การพิจารณาทั้งสองโครงการนี้จะต้องทำไปด้วยกัน (ทั้งในด้านกำลังความสามารถใน การจ่ายของกลุ่มแรงงานนอกระบบ และในด้านการบริหาร เช่น กระบวนการนำส่งเงินสมทบของ แรงงานนอกระบบ)

### ๓. ข้อพิจารณาเพิ่มเติม

ปัจจุบันรัฐบาลให้สวัสดิการข้าราชการและข้าราชการบำนาญคิดเป็นมูลค่ามากกว่า ๒๐,๐๐๐ บาทต่อคนต่อปี และจ่ายเงินสมทบเข้าโครงการประกันสังคม ให้ลูกจ้างประมาณปีละ ๒,๕๐๐ บาทต่อคน (๑,๗๐๐ บาทต่อคน ถ้าไม่รวมส่วนที่กองทุนประกันสังคมกันไว้เป็นค่า รักษาพยาบาล) และได้ให้ความช่วยเหลือข้าราชการและลูกจ้างที่มีรายได้น้อยอีกคนละ ๒,๐๐๐ บาท

(โครงการเช็คช่วยชาติ) ในขณะที่แรงงานนอกระบบส่วนใหญ่ (ซึ่งมีรายได้น้อยกว่า) ไม่ได้ได้รับความช่วยเหลือในส่วนนี้

#### 4. แนวทางการดำเนินการ

แก้ พรบ.ประกันสังคม ในส่วนของการประกันตนภาคสมัครใจตามมาตรา ๔๐ โดยให้รัฐบาลและผู้ประกันตนร่วมกันรับภาระค่าใช้จ่าย แทนการผลักภาระทั้งหมดให้ผู้ประกันตนในปัจจุบัน

โครงการนี้จะบรรลุเป้าหมายในการสร้างหลักประกันทางสังคมของคนทั้งประเทศได้อย่างมีนัยสำคัญก็ต่อเมื่อผู้มีสิทธิจำนวนมากเข้าร่วมโครงการ แต่เนื่องจากกลุ่มเป้าหมายส่วนใหญ่มีรายได้น้อย และโครงการนี้จำเป็นต้องอาศัยความสมัครใจของพวกเขา รัฐบาลจึงต้องมีส่วนร่วมอย่างที่สำคัญ (ในเบื้องต้นจึงขอเสนอให้รัฐบาลรับภาระระหว่างร้อยละ ๕๐-๖๖.๗ ของค่าใช้จ่ายของโครงการ และเสนอให้แก้ พรบ.ประกันสังคมตามนั้น แต่ถ้ารัฐบาลต้องการให้กฎหมายมีความยืดหยุ่นมากขึ้นก็อาจแก้กฎหมายให้รัฐบาลรับภาระจ่ายเงินสมทบระหว่างหนึ่งในสามถึงสองในสามของเงินสมทบรวม)

ในเบื้องต้น เสนอให้รัฐบาลจ่ายสมทบประมาณ ๑,๗๐๐-๒,๐๐๐ บาทต่อคนต่อปี (ซึ่งใกล้เคียงกับเงินสมทบที่รัฐบาลจ่ายให้ผู้มีสิทธิประกันสังคมส่วนที่ไม่รวมค่ารักษาพยาบาล) ทั้งนี้ในช่วงสองถึงสามปีแรก รัฐบาลจะยังมีภาระทางการเงินไม่มากนัก เนื่องจากคงต้องใช้เวลาอย่างน้อย ๑-๓ ปีก่อนที่จะมีประชาชนจำนวนมากสมัครเข้าร่วมโครงการนี้

ปรับเปลี่ยนชุดสิทธิประโยชน์ ให้สอดคล้องกับสถานการณ์ที่เปลี่ยนแปลงไป (เช่น ปัจจุบันมีโครงการรักษาฟรี ซึ่งรวมคลอดบุตรอยู่แล้ว) และเน้นการประกันความเสี่ยงที่ไม่สามารถคาดการณ์ได้ล่วงหน้า (เช่น ทูพพลภาพ เสียชีวิต ชดเชยรายได้ในกรณีที่ต้องเข้าอนโรงพยาบาลเป็นเวลาหลายวัน) และอาจรวมถึงความเสี่ยงวัยชรา (เช่น บำนาญ ซึ่งอาจเชื่อมโยงหรือไปรวมกับโครงการกองทุนบำนาญแห่งชาติ)

ในระยะยาว สิทธิประโยชน์ในด้านเหล่านี้ น่าจะใกล้เคียงกับของผู้ประกันตนในระบบ แต่ในระยะสั้น การกำหนดชุดสิทธิประโยชน์จะต้องคำนึงถึงความสามารถในการจ่ายของผู้ประกันตนด้วย

กองทุนส่วนนี้ควรอยู่ได้ด้วยตัวเองในระยะยาว แต่ในทางกฎหมายกองทุนส่วนนี้เป็นส่วนหนึ่งของกองทุนประกันสังคม ซึ่งมีศักยภาพพอที่จะเฉลี่ยความเสี่ยงข้ามเวลาสำหรับการประกันในส่วนนี้ได้ (โดยเฉพาะอย่างยิ่งในระยะแรกที่ยังมีผู้เข้าร่วมโครงการไม่มาก) รวมทั้งเพื่อประหยัดค่าใช้จ่ายในการบริหารกองทุน (ซึ่งก็ควรอยู่ภายใต้เงื่อนไขที่จะมีการใช้ทรัพยากรร่วมกันกับการประกันตนตามมาตรา ๓๓ และ ๓๕ รวมถึงกองทุนเงินทดแทนฯ ด้วย) จะต้องมีการออกแบบโครงการที่คำนึงถึงลักษณะเฉพาะของแรงงานนอกระบบ (เช่น มีรายได้นิ่แน่นอน และไม่มีนายจ้างที่จะหักเงินเดือนส่งสำนักงานประกันสังคม)

เนื่องจากการพิสูจน์รายได้ทำได้ยาก ในทางปฏิบัติจึงแทบเป็นไม่ได้ที่จะเก็บเงินสมทบตามรายได้ ในระยะแรกจึงอาจมีการประกันตนเพียงเมนูเดียว (ทำนองเดียวกับการประกันตนตามมาตรา ๔๐ ในปัจจุบัน ซึ่งทุกคนจ่ายเงินสมทบในอัตราเดียวกัน) ซึ่งออกแบบโดยเน้นที่ให้คนจำนวนมากสามารถเข้าร่วมโครงการได้ก่อน และในอนาคตอาจมีเมนูทางเลือกใหม่ๆ ที่มีระดับสิทธิประโยชน์ที่สูงขึ้น

# ภาคผนวก

พระราชบัญญัติประกันสังคม พ.ศ. ๒๕๓๓\*

มาตรา ๕ ในพระราชบัญญัตินี้

ฯลฯ

ฯลฯ

“ผู้ประกันตน” หมายความว่า ผู้ซึ่งจ่ายเงินสมทบอันก่อให้เกิดสิทธิได้รับประโยชน์ทดแทนตามพระราชบัญญัตินี้

ฯลฯ

ฯลฯ

ลักษณะ ๒  
การประกันสังคม

หมวด ๑  
การเป็นผู้ประกันตน

มาตรา ๓๓ ให้ลูกจ้างซึ่งมีอายุไม่ต่ำกว่าสิบห้าปีบริบูรณ์และไม่เกินหกสิบปีบริบูรณ์เป็นผู้ประกันตน

ลูกจ้างซึ่งเป็นผู้ประกันตนอยู่แล้วตามวรรคหนึ่ง เมื่อมีอายุครบหกสิบปีบริบูรณ์ และยังเป็นลูกจ้างของนายจ้างซึ่งอยู่ภายใต้บังคับแห่งพระราชบัญญัตินี้ ให้ถือว่าลูกจ้างนั้นเป็นผู้ประกันตนต่อไป

มาตรา ๓๔ ให้นายจ้างซึ่งมีลูกจ้างที่เป็นผู้ประกันตนตามมาตรา ๓๓ ยื่นแบบรายการแสดงรายชื่อผู้ประกันตน อัตราค่าจ้าง และข้อความอื่นตามแบบที่เลขาธิการกำหนด ต่อสำนักงานภายในสามสิบวันนับแต่วันที่ลูกจ้างนั้นเป็นผู้ประกันตน

\*หมายเหตุ : เป็นเนื้อหาฉบับสมบูรณ์ที่ได้มีการแก้ไขเพิ่มเติมแล้ว( นำมาเสนอเฉพาะบางมาตราที่เห็นว่ามีส่วนเกี่ยวข้องกับเท่านั้น)

มาตรา ๓๕ ในกรณีที่ผู้ประกอบกิจการได้ว่าจ้างโดยวิธีเหมาค่าแรงมอบให้แก่บุคคลหนึ่ง บุคคลใดรับช่วงไปควบคุมดูแลการทำงานและรับผิดชอบจ่ายค่าจ้างให้แก่ลูกจ้างอีกทอดหนึ่งก็ดี มอบหมาย ให้บุคคลหนึ่งบุคคลใดเป็นผู้จัดหาลูกจ้างมาทำงานอันมิใช่การประกอบธุรกิจจัดหางานก็ดี โดยการทำงาน นั้นเป็นส่วนหนึ่งส่วนใดในกระบวนการผลิตหรือธุรกิจซึ่งกระทำในสถานประกอบกิจการหรือ

สถานที่ทำงานของผู้ประกอบกิจการและเครื่องมือที่สำคัญสำหรับใช้ทำงานนั้นผู้ประกอบ กิจการเป็นผู้จัดหา กรณีเช่นนี้ผู้ประกอบกิจการย่อมอยู่ในฐานะนายจ้างซึ่งมีหน้าที่ต้องปฏิบัติตาม พระราชบัญญัตินี้

ในกรณีที่ผู้รับเหมาค่าแรงตามวรรคหนึ่งเป็นผู้ยื่นแบบรายการต่อสำนักงาน ตามมาตรา ๓๔ ในฐานะนายจ้าง ให้ผู้รับเหมาค่าแรงมีหน้าที่ปฏิบัติตามพระราชบัญญัตินี้เช่นเดียวกับนายจ้าง ในกรณี เช่นว่านี้ให้ผู้ประกอบกิจการหลุดพ้นจากความรับผิดในหนี้เงินสมทบและเงินเพิ่มเพียงเท่าที่ผู้รับเหมาค่าแรง ได้นำส่งสำนักงาน

มาตรา ๓๖ เมื่อนายจ้างยื่นแบบรายการตามมาตรา ๓๔ แล้ว ให้สำนักงานออกหนังสือ สำคัญแสดงการขึ้นทะเบียนประกันสังคมให้แก่ นายจ้างและออกบัตรประกันสังคมให้แก่ลูกจ้าง ทั้งนี้ ตาม แบบ หลักเกณฑ์ และวิธีการที่กำหนดในกฎกระทรวง

มาตรา ๓๗ ในกรณีที่ความปรากฏแก่สำนักงานหรือจากคำร้องของลูกจ้างว่านายจ้างไม่ยื่น แบบรายการตามมาตรา ๓๔ หรือยื่นแบบรายการแล้วแต่ไม่มีชื่อลูกจ้างบางคนซึ่งเป็นผู้ประกันตนตามมาตรา ๓๓ ในแบบรายการนั้นให้สำนักงานมีอำนาจบันทึกรายละเอียดในแบบรายการตามมาตรา ๓๔ โดยพิจารณา จากหลักฐานที่เกี่ยวข้อง แล้วออกหนังสือสำคัญแสดงการขึ้นทะเบียนประกันสังคมให้แก่ นายจ้าง และหรือ ออกบัตรประกันสังคมให้แก่ลูกจ้างตามมาตรา ๓๖ แล้วแต่กรณี

ในการดำเนินการตามวรรคหนึ่ง เลขธิการหรือผู้ซึ่งเลขธิการมอบหมาย จะดำเนินการ สอบสวนก่อนก็ได้

มาตรา ๓๘ ความเป็นผู้ประกันตนตามมาตรา ๓๓ สิ้นสุดลงเมื่อผู้ประกันตนนั้น

(๑) ตาย

(๒) สิ้นสภาพการเป็นลูกจ้าง

ในกรณีที่ผู้ประกันตนที่สิ้นสภาพการเป็นลูกจ้างตาม (๒) ได้ส่งเงินสมทบครบตามเงื่อนไข เวลาที่จะก่อให้เกิดสิทธิตามบทบัญญัติในลักษณะ ๓ แล้ว ให้ผู้นั้นมีสิทธิตามบทบัญญัติในหมวด ๒ หมวด ๓ หมวด ๔ และหมวด ๕ ค่อยไปอีกหกเดือนนับแต่วันที่สิ้นสภาพการเป็นลูกจ้างหรือตามระยะเวลาที่กำหนด เพิ่มขึ้นโดยพระราชกฤษฎีกาซึ่งต้องไม่เกินสิบสองเดือนนับแต่วันที่สิ้นสภาพการเป็นลูกจ้าง

มาตรา ๓๘ ผู้ใดเคยเป็นผู้ประกันตนตามมาตรา ๓๓ โดยจ่ายเงินสมทบมาแล้วไม่น้อยกว่า สิบสองเดือน และต่อมาความเป็นผู้ประกันตนได้สิ้นสุดลงตามมาตรา ๓๘ (๒) ถ้าผู้นั้นประสงค์จะเป็น ผู้ประกันตนต่อไป ให้แสดงความจำนงต่อสำนักงานตามระเบียบที่เลขาธิการกำหนดภายในหกเดือนนับแต่ วันสิ้นสุดความเป็นผู้ประกันตน

จำนวนเงินที่ใช้เป็นฐานในการคำนวณเงินสมทบที่ผู้ประกันตนตามวรรคหนึ่ง ต้องนำส่ง เข้ากองทุนตามมาตรา ๔๖ วรรคสอง ให้เป็นไปตามอัตราที่กำหนดในกฎกระทรวง ทั้งนี้ โดยให้คำนึงถึง ความเหมาะสมกับสภาพทางเศรษฐกิจในขณะนั้นด้วย

ให้ผู้ประกันตนตามวรรคหนึ่งนำส่งเงินสมทบเข้ากองทุนเดือนละครั้งภายในวันที่สิบห้า ของเดือนถัดไป

ผู้ประกันตนตามวรรคหนึ่งซึ่งไม่ส่งเงินสมทบหรือส่งไม่ครบจำนวนภายในเวลาที่กำหนด ตามวรรคสาม ต้องจ่ายเงินเพิ่มในอัตราร้อยละสองต่อเดือนของจำนวนเงินสมทบที่ยังมิได้นำส่งหรือของ จำนวนเงินสมทบที่ยังขาดอยู่นับแต่วันถัดจากวันที่ต้องนำส่งเงินสมทบ สำหรับเศษของเดือนถ้าถึงสิบห้าวัน หรือกว่านั้นให้นับเป็นหนึ่งเดือน ถ้าน้อยกว่านั้นให้ปัดทิ้ง

มาตรา ๔๐ บุคคลอื่นใดซึ่งมิใช่ลูกจ้างตามมาตรา ๓๓ จะสมัครเข้าเป็นผู้ประกันตนตาม พระราชบัญญัตินี้ได้ โดยให้แสดงความจำนงต่อสำนักงาน

หลักเกณฑ์ และอัตราการจ่ายเงินสมทบ ประเภทของประโยชน์ทดแทนที่จะได้รับตาม มาตรา ๕๔ ตลอดจนหลักเกณฑ์และเงื่อนไขแห่งสิทธิในการรับประโยชน์ทดแทนให้ตราเป็นพระราช กฤษฎีกา

มาตรา ๔๑ ความเป็นผู้ประกันตนตามมาตรา ๓๘ สิ้นสุดลงเมื่อผู้ประกันตนนั้น

(๑) ตาย

(๒) ได้เป็นผู้ประกันตนตามมาตรา ๓๓ อีก

(๓) ลาออกจากความเป็นผู้ประกันตนโดยการแสดงความจำนงต่อสำนักงาน

(๔) ไม่ส่งเงินสมทบสามเดือนติดต่อกัน

(๕) ภายในระยะเวลาสิบสองเดือนส่งเงินสมทบมาแล้วไม่ครบเก้าเดือน

การสิ้นสุดความเป็นผู้ประกันตนตาม (๔) สิ้นสุดลงตั้งแต่เดือนแรกที่ไม่ส่งเงินสมทบ และ การสิ้นสุดความเป็นผู้ประกันตนตาม (๕) สิ้นสุดลงในเดือนที่ส่งเงินสมทบไม่ครบเก้าเดือน

ในกรณีที่ผู้ประกันตนที่สิ้นสุดความเป็นผู้ประกันตนตาม (๑) (๔) และ (๕) ได้ส่งเงิน สมทบครบตามเงื่อนไขที่จะก่อให้เกิดสิทธิตามบทบัญญัติในลักษณะ ๓ แล้ว ให้ผู้นั้นมีสิทธิตามบทบัญญัติ ในหมวด ๒ หมวด ๓ หมวด ๔ และหมวด ๕ ต่อไปอีกหกเดือนนับแต่วันสิ้นสุดความเป็นผู้ประกันตน

มาตรา ๔๒ เพื่อก่อสิทธิแก่ผู้ประกันตนในการขอรับประโยชน์ทดแทนตามบทบัญญัติ  
ลักษณะ ๓ ให้นับระยะเวลาประกันตนตามมาตรา ๓๓ และหรือมาตรา ๓๕ ทุกช่วงเข้าด้วยกัน

มาตรา ๔๓ กิจการใดที่อยู่ภายใต้บังคับพระราชบัญญัตินี้ แม้ว่าภายหลังกิจการนั้นจะมี  
จำนวนลูกจ้างลดลงเหลือน้อยกว่าจำนวนที่กำหนดไว้ก็ตาม ให้กิจการดังกล่าวอยู่ภายใต้บังคับ  
พระราชบัญญัตินี้ต่อไปจนกว่าจะเลิกกิจการ และให้ลูกจ้างที่เหลืออยู่เป็นผู้ประกันตนต่อไป ในกรณีที่  
กิจการนั้นได้รับลูกจ้างใหม่เข้าทำงาน ให้ลูกจ้างใหม่นั้นเป็นผู้ประกันตนตามพระราชบัญญัตินี้ด้วย แม้ว่า  
จำนวนลูกจ้างรวมทั้งสิ้นจะไม่ถึงจำนวนที่กำหนดไว้ก็ตาม

มาตรา ๔๔ ในกรณีที่ข้อเท็จจริงเกี่ยวกับข้อความในแบบรายการที่ได้ยื่นไว้ต่อสำนักงาน  
เปลี่ยนแปลงไป ให้นายจ้างแจ้งเป็นหนังสือต่อสำนักงานตามระเบียบที่เลขาธิการกำหนด เพื่อขอ  
เปลี่ยนแปลงหรือแก้ไขเพิ่มเติมรายการภายในวันที่สิบห้าของเดือนถัดจากเดือนที่มีการเปลี่ยนแปลงดังกล่าว  
ให้นำความในมาตรา ๓๗ มาใช้บังคับแก่กรณีที่นายจ้างไม่ปฏิบัติตามมาตรานี้โดยอนุโลม

มาตรา ๔๕ ในกรณีที่หนังสือสำคัญแสดงการขึ้นทะเบียนประกันสังคมหรือบัตร  
ประกันสังคมสูญหาย ถูกทำลาย หรือชำรุดในสาระสำคัญ ให้นายจ้างหรือผู้ประกันตนยื่นคำขอรับใบแทน  
หนังสือสำคัญแสดงการขึ้นทะเบียนประกันสังคมหรือใบแทนบัตรประกันสังคมแล้วแต่กรณี ต่อสำนักงาน  
ภายในสิบห้าวันนับแต่วันที่ได้ทราบถึงการสูญหาย ถูกทำลายหรือชำรุดดังกล่าว ทั้งนี้ ตามระเบียบที่  
เลขาธิการกำหนด

หมวด ๒

เงินสมทบ

มาตรา ๔๖ ให้รัฐบาล นายจ้าง และผู้ประกันตนตามมาตรา ๓๓ ออกเงินสมทบเข้ากองทุน  
เพื่อการจ่ายประโยชน์ทดแทนในกรณีประสบอันตรายหรือเจ็บป่วย กรณีทุพพลภาพ กรณีตายและกรณี  
คลอดบุตร ฝ่ายละเท่ากันตามอัตราที่กำหนดในกฎกระทรวง แต่ต้องไม่เกินอัตราเงินสมทบท้าย  
พระราชบัญญัตินี้

ให้รัฐบาล นายจ้าง และผู้ประกันตนตามมาตรา ๓๓ ออกเงินสมทบเข้ากองทุนเพื่อการจ่าย  
ประโยชน์ทดแทนในกรณีสงเคราะห์บุตร กรณีชราภาพ และกรณีว่างงานตามอัตราที่กำหนดในกฎกระทรวง  
แต่ต้องไม่เกินอัตราเงินสมทบท้ายพระราชบัญญัตินี้

สำหรับการประกันตนตามมาตรา ๓๕ ให้รัฐบาลและผู้ประกันตนออกเงินสมทบเข้ากองทุนโดยรัฐบาลออกหนึ่งเท่าและผู้ประกันตนออกสองเท่าของอัตราเงินสมทบที่แต่ละฝ่ายต้องออกตามที่กำหนดในวรรคหนึ่งและวรรคสอง

การกำหนดอัตราเงินสมทบตามวรรคหนึ่งและวรรคสอง ให้กำหนดโดยคำนึงถึงประโยชน์ทดแทนและค่าใช้จ่ายในการบริหารงานของสำนักงานตามมาตรา ๒๔

ค่าจ้างขั้นต่ำและขั้นสูงที่ใช้เป็นฐานในการคำนวณเงินสมทบของผู้ประกันตนตามมาตรา ๓๓ แต่ละคน ให้เป็นไปตามที่กำหนดในกฎกระทรวง ในการคำนวณเงินสมทบของผู้ประกันตนแต่ละคนสำหรับเศษของเงินสมทบที่มีจำนวนตั้งแต่ห้าสิบสตางค์ขึ้นไปให้นับเป็นหนึ่งบาท ถ้าน้อยกว่านั้นให้ปัดทิ้งในกรณีที่ผู้ประกันตนทำงานกับนายจ้างหลายรายให้คำนวณเงินสมทบจากค่าจ้างที่ได้รับจากนายจ้างแต่ละราย

### ลักษณะ ๓

#### ประโยชน์ทดแทน

---

#### หมวด ๑

#### บททั่วไป

---

มาตรา ๕๔ ผู้ประกันตนหรือบุคคลตามมาตรา ๑๓ มีสิทธิได้รับประโยชน์ทดแทนจากกองทุน ดังต่อไปนี้

- (๑) ประโยชน์ทดแทนในกรณีประสบอันตรายหรือเจ็บป่วย
- (๒) ประโยชน์ทดแทนในกรณีคลอดบุตร
- (๓) ประโยชน์ทดแทนในกรณีทุพพลภาพ
- (๔) ประโยชน์ทดแทนในกรณีตาย
- (๕) ประโยชน์ทดแทนในกรณีสงเคราะห์บุตร
- (๖) ประโยชน์ทดแทนในกรณีชราภาพ
- (๗) ประโยชน์ทดแทนในกรณีว่างงาน ยกเว้นผู้ประกันตนตามมาตรา ๓๕

#### หมวด ๒

#### ประโยชน์ทดแทนในกรณีประสบอันตรายหรือเจ็บป่วย

---

มาตรา ๖๒ ผู้ประกันตนมีสิทธิได้รับประโยชน์ทดแทนในกรณีประสบอันตรายหรือเจ็บป่วยอันมิใช่เนื่องจากการทำงาน ต่อเมื่อภายในระยะเวลาสิบห้าเดือนก่อนวันรับบริการทางการแพทย์ ผู้ประกันตนได้จ่ายเงินสมทบมาแล้วไม่น้อยกว่าสามเดือน

มาตรา ๖๓ ประโยชน์ทดแทนในกรณีประสบอันตรายหรือเจ็บป่วยอันมิใช่เนื่องจากการทำงาน ได้แก่

- (๑) ค่าตรวจวินิจฉัยโรค
- (๒) ค่าบำบัดทางการแพทย์
- (๓) ค่ากินอยู่และรักษาพยาบาลในสถานพยาบาล
- (๔) ค่ายาและค่าเวชภัณฑ์
- (๕) ค่ารถพยาบาลหรือค่าพาหนะรับส่งผู้ป่วย
- (๖) ค่าบริการอื่นที่จำเป็น

ทั้งนี้ ตามหลักเกณฑ์และอัตราที่คณะกรรมการการแพทย์กำหนด โดยความเห็นชอบของคณะกรรมการ

ผู้ประกันตนที่ต้องหยุดงานเพื่อการรักษาพยาบาลตามคำสั่งของแพทย์ให้ได้รับเงินทดแทนการขาดรายได้ตามเกณฑ์ที่กำหนดไว้ในมาตรา ๖๔ ด้วย

มาตรา ๖๔ ในกรณีที่ผู้ประกันตนประสบอันตรายหรือเจ็บป่วยอันมิใช่เนื่องจากการทำงาน ให้ผู้ประกันตนมีสิทธิได้รับเงินทดแทนการขาดรายได้ในอัตราร้อยละห้าสิบของค่าจ้างตามมาตรา ๕๗ สำหรับการที่ผู้ประกันตนต้องหยุดงานเพื่อการรักษาพยาบาลตามคำสั่งของแพทย์ครั้งหนึ่งไม่เกินเก้าสิบวัน และในระยะเวลาหนึ่งปีปฏิทินต้องไม่เกินหนึ่งร้อยแปดสิบวัน เว้นแต่การเจ็บป่วยด้วยโรคเรื้อรังตามที่กำหนดในกฎกระทรวง ก็ให้มีสิทธิได้รับเงินทดแทนการขาดรายได้เกินหนึ่งร้อยแปดสิบวันแต่ไม่เกินสามร้อยหกสิบห้าวัน

ระยะเวลาได้รับเงินทดแทนการขาดรายได้ให้เริ่มนับแต่วันแรกที่ต้องหยุดงานตามคำสั่งของแพทย์จนถึงวันสุดท้ายที่แพทย์กำหนดให้หยุดงาน หรือจนถึงวันสุดท้ายที่หยุดงาน ในกรณีที่ผู้ประกันตนกลับเข้าทำงานก่อนครบกำหนดเวลาตามคำสั่งของแพทย์แต่ไม่เกินระยะเวลาที่กำหนดในวรรคหนึ่ง

ในกรณีที่ผู้ประกันตนมีสิทธิได้รับค่าจ้างจากนายจ้าง ในระหว่างหยุดงานเพื่อการรักษาพยาบาลตามกฎหมายว่าด้วยการคุ้มครองแรงงาน หรือมีสิทธิตามระเบียบข้อบังคับเกี่ยวกับการทำงาน สัญญาจ้างแรงงาน หรือข้อตกลงเกี่ยวกับสภาพการจ้าง แล้วแต่กรณี ผู้ประกันตนไม่มีสิทธิได้รับเงินทดแทนตามวรรคหนึ่งจนกว่าสิทธิได้รับเงินค่าจ้างนั้นได้สิ้นสุดลงจึงจะมีสิทธิได้รับเงินทดแทนดังกล่าวเท่าระยะเวลาที่คงเหลือ และถ้าเงินค่าจ้างที่ได้รับจากนายจ้างในกรณีใดน้อยกว่าเงินทดแทนการขาดรายได้จากกองทุน ผู้ประกันตนมีสิทธิได้รับเงินทดแทนจากกองทุนในส่วนที่ขาดด้วย

## หมวด ๓

## ประโยชน์ทดแทนในกรณีคลอดบุตร

มาตรา ๖๕ ผู้ประกันตนที่มีสิทธิได้รับประโยชน์ทดแทนในกรณีคลอดบุตรสำหรับตนเอง หรือภริยา หรือสำหรับหญิงซึ่งอยู่กินด้วยกันฉันสามีภริยากับผู้ประกันตน โดยเปิดเผยตามระเบียบที่ เลขาธิการกำหนดถ้าผู้ประกันตนไม่มีภริยา ทั้งนี้ ต่อเมื่อภายในระยะเวลาสิบห้าเดือนก่อนวันรับบริการทาง การแพทย์ผู้ประกันตนได้จ่ายเงินสมทบมาแล้วไม่น้อยกว่าเจ็ดเดือน

ประโยชน์ทดแทนในกรณีคลอดบุตร ให้ผู้ประกันตนแต่ละคนมีสิทธิได้รับสำหรับการ คลอดบุตรไม่เกินสองครั้ง

มาตรา ๖๖ ประโยชน์ทดแทนในกรณีคลอดบุตร ได้แก่

- (๑) ค่าตรวจและรับฝากครรภ์
- (๒) ค่าบำบัดทางการแพทย์
- (๓) ค่ายาและค่าเวชภัณฑ์
- (๔) ค่าทำคลอด
- (๕) ค่ากินอยู่และรักษาพยาบาลในสถานพยาบาล
- (๖) ค่าบริบาลและค่ารักษาพยาบาลทารกแรกเกิด
- (๗) ค่ารถพยาบาลหรือค่าพาหนะรับส่งผู้ป่วย
- (๘) ค่าบริการอื่นที่จำเป็น

ทั้งนี้ ตามหลักเกณฑ์และอัตราที่คณะกรรมการการแพทย์กำหนดโดยความเห็นชอบของ คณะกรรมการ

ผู้ประกันตนซึ่งต้องหยุดงานเพื่อการคลอดบุตรให้ได้รับเงินสงเคราะห์การหยุดงานเพื่อการ คลอดบุตรตามเกณฑ์ที่กำหนดไว้ในมาตรา ๖๗ ด้วย

มาตรา ๖๗ ในกรณีที่ผู้ประกันตนต้องหยุดงานเพื่อการคลอดบุตร ให้ผู้ประกันตนมีสิทธิ ได้รับเงินสงเคราะห์การหยุดงานเพื่อการคลอดบุตรไม่เกินสองครั้ง เป็นการเหมาจ่ายในอัตรารั้งละร้อยละ ห้าสิบของค่าจ้างตามมาตรา ๕๗ เป็นเวลาเก้าสิบวัน

มาตรา ๖๘ ในกรณีที่ผู้ประกันตนหรือคู่สมรสของผู้ประกันตนไม่สามารถรับประโยชน์ ทดแทนตามมาตรา ๖๖ ได้ เนื่องจากผู้ประกันตนหรือคู่สมรสของผู้ประกันตนไม่ได้คลอดบุตรใน

สถานพยาบาลตามมาตรา ๕๕ ให้ผู้ประกันตนได้รับประโยชน์ทดแทนการคลอดบุตรตามหลักเกณฑ์และอัตราที่คณะกรรมการการแพทย์กำหนดโดยความเห็นชอบของคณะกรรมการ

#### หมวด ๔

#### ประโยชน์ทดแทนในกรณีทุพพลภาพ

มาตรา ๖๕ ผู้ประกันตนมีสิทธิได้รับประโยชน์ทดแทนในกรณีทุพพลภาพอันมิใช่เนื่องจากการทำงาน ต่อเมื่อภายในระยะเวลาสิบห้าเดือนก่อนทุพพลภาพ ผู้ประกันตนได้จ่ายเงินสมทบมาแล้วไม่น้อยกว่าสามเดือน

มาตรา ๖๖ ประโยชน์ทดแทนในกรณีทุพพลภาพ ได้แก่

- (๑) ค่าตรวจวินิจฉัยโรค
- (๒) ค่าบำบัดทางการแพทย์
- (๓) ค่ายาและค่าเวชภัณฑ์
- (๔) ค่ากินอยู่และรักษาพยาบาลในสถานพยาบาล
- (๕) ค่ารถพยาบาลหรือค่าพาหนะรับส่งผู้ทุพพลภาพ
- (๖) ค่าฟื้นฟูสมรรถภาพทางร่างกาย จิตใจและอาชีพ
- (๗) ค่าบริการอื่นที่จำเป็น

ทั้งนี้ ตามหลักเกณฑ์และอัตราที่คณะกรรมการการแพทย์กำหนดโดยความเห็นชอบของคณะกรรมการ

มาตรา ๖๗ ในกรณีที่ผู้ประกันตนทุพพลภาพอันมิใช่เนื่องจากการทำงานให้มีสิทธิได้รับเงินทดแทนการขาดรายได้ในอัตราร้อยละห้าสิบของค่าจ้างตามมาตรา ๕๗ ตลอดชีวิต

มาตรา ๖๘ ในกรณีที่คณะกรรมการการแพทย์วินิจฉัยว่าการทุพพลภาพของผู้ประกันตนได้รับการฟื้นฟูตามมาตรา ๖๖ (๖) จนมีสภาพดีขึ้นแล้ว ให้เลขาธิการหรือผู้ซึ่งเลขาธิการมอบหมายพิจารณาสั่งลดเงินทดแทนการขาดรายได้ เนื่องจากการทุพพลภาพได้ตามหลักเกณฑ์และวิธีการที่คณะกรรมการการแพทย์กำหนด โดยความเห็นชอบของคณะกรรมการ

ในกรณีที่ได้มีการลดเงินทดแทนการขาดรายได้ตามวรรคหนึ่งไปแล้ว ต่อมาในภายหลังปรากฏว่าเหตุทุพพลภาพนั้นมีสภาพเสื่อมลง ถ้าคณะกรรมการการแพทย์วินิจฉัยว่าการทุพพลภาพนั้นเสื่อมลงไปจากที่เคยวินิจฉัยไว้ตามวรรคหนึ่ง ให้เลขาธิการพิจารณาเพิ่มเงินทดแทนการขาดรายได้ได้นั้นได้

หมวด ๕  
ประโยชน์ทดแทนในกรณีตาย

มาตรา ๗๓ ในกรณีที่ผู้ประกันตนถึงแก่ความตายโดยมิใช่ประสบอันตราย หรือเจ็บป่วย เนื่องจากการทำงาน ถ้าภายในระยะเวลาหกเดือนก่อนถึงแก่ความตายผู้ประกันตนได้จ่ายเงินสมทบมาแล้ว ไม่น้อยกว่าหนึ่งเดือน ให้จ่ายประโยชน์ทดแทนในกรณีตาย ดังนี้

(๑) เงินค่าทำศพตามอัตราที่กำหนดในกฎกระทรวง แต่ต้องไม่น้อยกว่าหนึ่งร้อยเท่าของ อัตราสูงสุดของค่าจ้างขั้นต่ำรายวันตามกฎหมายว่าด้วยการคุ้มครองแรงงาน ให้จ่ายให้แก่บุคคลตามลำดับ ดังนี้

(ก) บุคคลซึ่งผู้ประกันตนทำหนังสือระบุให้เป็นผู้จัดการศพและได้เป็นผู้จัดการศพ ผู้ประกันตน

(ข) สามีภริยา บิดามารดา หรือบุตรของผู้ประกันตนซึ่งมีหลักฐานแสดงว่าเป็น ผู้จัดการศพผู้ประกันตน

(ค) บุคคลอื่นซึ่งมีหลักฐานแสดงว่าเป็นผู้จัดการศพผู้ประกันตน

(๒) เงินสงเคราะห์กรณีผู้ประกันตนถึงแก่ความตาย ให้จ่ายแก่บุคคลซึ่งผู้ประกันตนทำ หนังสือระบุให้เป็นผู้มีสิทธิได้รับเงินสงเคราะห์นั้น แต่ถ้าผู้ประกันตนมิได้มีหนังสือระบุไว้ก็ให้นำมาเฉลี่ย จ่ายให้แก่สามีภริยา บิดามารดา หรือบุตรของผู้ประกันตนในจำนวนที่เท่ากัน ดังนี้

(ก) ถ้าก่อนถึงแก่ความตายผู้ประกันตนได้ส่งเงินสมทบมาแล้วตั้งแต่สามสิบหกเดือน ขึ้นไป แต่ไม่ถึงสิบปี ให้จ่ายเงินสงเคราะห์เป็นจำนวนเท่ากับร้อยละห้าสิบของค่าจ้างรายเดือนที่คำนวณได้ ตามมาตรา ๕๗ คูณด้วยสาม

(ข) ถ้าก่อนถึงแก่ความตายผู้ประกันตนได้ส่งเงินสมทบมาแล้วตั้งแต่สิบปีขึ้นไป ให้ จ่ายเงินสงเคราะห์เป็นจำนวนเท่ากับร้อยละห้าสิบของค่าจ้างรายเดือนที่คำนวณได้ตามมาตรา ๕๗ คูณด้วย สิบ

มาตรา ๗๓ ทวิ ในกรณีที่ผู้ประกันตนที่ทุพพลภาพตามมาตรา ๗๑ ถึงแก่ความตาย ให้นำ ความในมาตรา ๗๓ มาใช้บังคับโดยอนุโลม โดยให้นำเงินทดแทนการขาดรายได้ที่ผู้ประกันตนได้รับใน เดือนสุดท้ายก่อนถึงแก่ความตายมาเป็นเกณฑ์ในการคำนวณ

ในกรณีที่ผู้ประกันตนที่ทุพพลภาพนั้นอยู่ในข่ายที่จะได้รับเงินค่าทำศพและเงินสงเคราะห์ กรณีที่ผู้ประกันตนถึงแก่ความตายในฐานะที่เป็นผู้ประกันตน และในฐานะที่เป็นผู้ประกันตนที่ทุพพลภาพ ตามวรรคหนึ่ง ในเวลาเดียวกัน ให้มีสิทธิได้รับเงินค่าทำศพและเงินสงเคราะห์กรณีที่ผู้ประกันตนถึงแก่ความ ตายตามมาตรา ๗๓ เพียงทางเดียว

## หมวด ๖

## ประโยชน์ทดแทนในกรณีสงเคราะห์บุตร

มาตรา ๑๔ ผู้ประกันตนมีสิทธิได้รับประโยชน์ทดแทนในกรณีสงเคราะห์บุตรต่อเมื่อภายในระยะเวลาสามสิบหกเดือนก่อนเดือนที่มีสิทธิได้รับประโยชน์ทดแทนผู้ประกันตนได้จ่ายเงินสมทบมาแล้วไม่น้อยกว่าสิบสองเดือน

มาตรา ๑๕ ประโยชน์ทดแทนในกรณีสงเคราะห์บุตร ได้แก่

(๑) ค่าสงเคราะห์ความเป็นอยู่ของบุตร

(๒) ค่าเล่าเรียนบุตร

(๓) ค่ารักษาพยาบาลบุตร

(๔) ค่าสงเคราะห์อื่นที่จำเป็น

ทั้งนี้ ตามหลักเกณฑ์และอัตราที่กำหนดในกฎกระทรวง

มาตรา ๑๕ ทวิ ในกรณีที่ผู้ประกันตนซึ่งมีสิทธิได้รับประโยชน์ทดแทนในกรณีสงเคราะห์บุตรตามมาตรา ๑๔ หากผู้ประกันตนนั้นเป็นผู้ทุพพลภาพซึ่งมีสิทธิได้รับประโยชน์ทดแทนในกรณีทุพพลภาพหรือถึงแก่ความตาย ให้ผู้ประกันตนซึ่งเป็นผู้ทุพพลภาพนั้นหรือบุคคลตามมาตรา ๑๕ จัตวา มีสิทธิได้รับประโยชน์ทดแทนในกรณีสงเคราะห์บุตรด้วย

มาตรา ๑๕ تري ให้ผู้ประกันตนมีสิทธิได้รับประโยชน์ทดแทนในกรณีสงเคราะห์บุตรสำหรับบุตรชอบด้วยกฎหมายซึ่งมีอายุตามที่กำหนดในกฎกระทรวงแต่ต้องไม่เกินสิบห้าปีบริบูรณ์จำนวนคราวละไม่เกินสองคน บุตรชอบด้วยกฎหมายดังกล่าวไม่รวมถึงบุตรบุญธรรมหรือบุตรซึ่งได้ยกให้เป็นบุตรบุญธรรมของบุคคลอื่น

ในกรณีที่บิดาและมารดาเป็นผู้ประกันตน ให้บิดาหรือมารดาฝ่ายใดฝ่ายหนึ่งเป็นผู้มีสิทธิได้รับประโยชน์ทดแทนในกรณีสงเคราะห์บุตรเพียงฝ่ายเดียว เว้นแต่เมื่อมีการจดทะเบียนหย่าหรือแยกกันอยู่ และบุตรอยู่ในความอุปการะของผู้ประกันตนฝ่ายใดให้ผู้ประกันตนฝ่ายนั้นเป็นผู้มีสิทธิได้รับ

หลักเกณฑ์ วิธีการ และเงื่อนไขในการจ่ายเงินสงเคราะห์บุตร ให้เป็นไปตามที่กำหนดในกฎกระทรวง

มาตรา ๑๕ จัตวา ในกรณีที่ผู้ประกันตนถึงแก่ความตาย ให้จ่ายประโยชน์ทดแทนในกรณีสงเคราะห์บุตรแก่บุคคลตามลำดับ ดังนี้

(๑) สามีหรือภริยาของผู้ประกันตน หรือบุคคลซึ่งอยู่ร่วมกันฉันสามีภริยากับผู้ประกันตน โดยเปิดเผยตามระเบียบที่เลขาธิการกำหนด และเป็นผู้ใช้อำนาจปกครองบุตร

(๒) ผู้อุปการะบุตรของผู้ประกันตน ในกรณีบุคคลตาม (๑) มิได้เป็นผู้อุปการะบุตรหรือถูกถอนอำนาจปกครอง หรือถึงแก่ความตาย

#### หมวด ๗

#### ประโยชน์ทดแทนในกรณีชราภาพ

มาตรา ๗๖ ผู้ประกันตนมีสิทธิได้รับประโยชน์ทดแทนในกรณีชราภาพต่อเมื่อผู้ประกันตนได้จ่ายเงินสมทบมาแล้วไม่น้อยกว่าหนึ่งร้อยแปดสิบเดือน ไม่ว่าระยะเวลาหนึ่งร้อยแปดสิบเดือนจะติดต่อกันหรือไม่ก็ตาม

มาตรา ๗๗ ประโยชน์ทดแทนในกรณีชราภาพ ได้แก่

(๑) เงินเลี้ยงชีพรายเดือน เรียกว่า เงินบำนาญชราภาพ หรือ

(๒) เงินบำเหน็จที่จ่ายให้ครั้งเดียว เรียกว่า เงินบำเหน็จชราภาพ

หลักเกณฑ์ วิธีการ ระยะเวลา และอัตราการจ่ายประโยชน์ทดแทนในกรณีชราภาพตามวรรคหนึ่งให้เป็นไปตามที่กำหนดในกฎกระทรวง

มาตรา ๗๘ ทวิ ในกรณีที่ผู้ประกันตนจ่ายเงินสมทบมาแล้วไม่น้อยกว่าหนึ่งร้อยแปดสิบเดือนให้มีสิทธิได้รับเงินบำนาญชราภาพตั้งแต่เดือนถัดจากเดือนที่อายุครบห้าสิบห้าปีบริบูรณ์ เว้นแต่เมื่อมีอายุครบห้าสิบห้าปีบริบูรณ์และความเป็นผู้ประกันตนยังไม่สิ้นสุดลงตามมาตรา ๓๘ หรือมาตรา ๔๑ ให้ผู้นั้นมีสิทธิได้รับตั้งแต่เดือนถัดจากเดือนที่ความเป็นผู้ประกันตนสิ้นสุดลง

ในกรณีที่ผู้ประกันตนจ่ายเงินสมทบไม่ครบหนึ่งร้อยแปดสิบเดือนและความเป็นผู้ประกันตนได้สิ้นสุดลงตามมาตรา ๓๘ หรือมาตรา ๔๑ ให้ผู้นั้นมีสิทธิได้รับเงินบำเหน็จชราภาพ

มาตรา ๗๘ ตริ ในกรณีที่บุคคลซึ่งได้รับเงินบำนาญชราภาพได้กลับเข้าเป็นผู้ประกันตนในกิจการจ่ายเงินบำนาญชราภาพของบุคคลดังกล่าวจนกว่าความเป็นผู้ประกันตนได้สิ้นสุดลงตามมาตรา ๓๘ หรือมาตรา ๔๑ แล้วแต่กรณี

ในกรณีที่ความเป็นผู้ประกันตนสิ้นสุดลงด้วยเหตุอื่นนอกจากถึงแก่ความตายให้ผู้นั้นมีสิทธิได้รับเงินบำนาญชราภาพ

ในกรณีที่ความเป็นผู้ประกันตนสิ้นสุดลงเนื่องจากผู้ประกันตนถึงแก่ความตายให้ทายาทผู้มีสิทธิของผู้นั้นตามมาตรา ๘๘ จัตุวา มีสิทธิได้รับเงินบำเหน็จชราภาพ

มาตรา ๘๘ จัตุวา ในกรณีที่ผู้ประกันตนซึ่งมีสิทธิได้รับประโยชน์ทดแทนในกรณีชราภาพตามมาตรา ๘๘ ทวิ ถึงแก่ความตายก่อนที่จะได้รับประโยชน์ทดแทนหรือผู้รับเงินบำนาญชราภาพถึงแก่ความตายภายในหกสิบเดือนนับแต่เดือนที่มีสิทธิได้รับเงินบำนาญชราภาพ ให้ทายาทของผู้นั้นมีสิทธิได้รับเงินบำเหน็จชราภาพ

ทายาทผู้มีสิทธิตามวรรคหนึ่ง ได้แก่

(๑) บุตรชอบด้วยกฎหมาย ยกเว้นบุตรบุญธรรมหรือบุตรซึ่งได้ยกให้เป็นบุตรบุญธรรมของบุคคลอื่นให้ได้รับสองส่วน ถ้าผู้ประกันตนที่ตายมีบุตรตั้งแต่สามคนขึ้นไปให้ได้รับสามส่วน

(๒) สามีหรือภริยาให้ได้รับหนึ่งส่วน และ

(๓) บิดามารดา หรือบิดาหรือมารดาที่มีชีวิตอยู่ให้ได้รับหนึ่งส่วน

ในกรณีที่ไม่มีทายาทในอนุมาตราใด หรือทายาทนั้นได้ตายไปเสียก่อนให้แบ่งเงินตามมาตรา ๘๘ (๒) ในระหว่างทายาทผู้มีสิทธิในอนุมาตราที่มีทายาทผู้มีสิทธิได้รับ

มาตรา ๘๙ เบญจ ในกรณีที่ผู้ประกันตนมีสิทธิได้รับเงินทดแทนการขาดรายได้ตามมาตรา ๘๑ และเงินบำนาญชราภาพในเวลาเดียวกัน ให้ผู้ประกันตนได้รับเงินทดแทนการขาดรายได้ตามมาตรา ๘๑ และเงินบำเหน็จชราภาพแทน

ในกรณีที่ผู้ประกันตนได้รับเงินบำนาญชราภาพไปแล้ว และต่อมาเป็นผู้ทุพพลภาพภายในกำหนดเวลาตามมาตรา ๓๘ วรรคสอง ให้จัดการจ่ายเงินบำนาญชราภาพและให้จ่ายเงินบำเหน็จชราภาพแทน ทั้งนี้ ให้หักเงินบำนาญชราภาพที่ได้รับไปแล้วก่อนการเป็นผู้ทุพพลภาพออกจากเงินบำเหน็จชราภาพที่ผู้นั้นมีสิทธิได้รับแล้วนำเงินที่หักนั้นส่งเข้ากองทุน

#### หมวด ๘

#### ประโยชน์ทดแทนในกรณีว่างงาน

มาตรา ๘๘ ลูกจ้างซึ่งเป็นผู้ประกันตนมีสิทธิได้รับประโยชน์ทดแทนในกรณีว่างงานต่อเมื่อผู้ประกันตนได้จ่ายเงินสมทบมาแล้วไม่น้อยกว่าหกเดือนและต้องอยู่ภายในระยะเวลาสิบห้าเดือนก่อนการว่างงานและจะต้องเป็นผู้ที่อยู่ในเงื่อนไขดังต่อไปนี้

(๑) เป็นผู้มีความสามารถในการทำงาน พร้อมทั้งจะทำงานที่เหมาะสมตามที่จัดหาให้หรือ  
ต้องไม่ปฏิเสธการฝึกงานและได้ขึ้นทะเบียนไว้ที่สำนักจัดหางานของรัฐ โดยต้องไปรายงานตัวไม่น้อยกว่า  
เดือนละหนึ่งครั้ง

(๒) การที่ผู้ประกันตนว่างงานต้องมิใช่ถูกเลิกจ้างเนื่องจากทุจริตต่อหน้าที่หรือกระทำ  
ความผิดอาญาโดยเจตนาแก่นายจ้างหรือจงใจทำให้นายจ้างได้รับความเสียหายหรือฝ่าฝืนข้อบังคับหรือ  
ระเบียบเกี่ยวกับการทำงาน หรือคำสั่งอันชอบด้วยกฎหมายในกรณีร้ายแรง หรือละทิ้งหน้าที่เป็นเวลาเจ็ดวัน  
ทำงานติดต่อกัน โดยไม่มีเหตุอันสมควรหรือประมาณเงินเลื่อเป็นเหตุให้นายจ้างได้รับความเสียหายอย่าง  
ร้ายแรงหรือได้รับโทษจำคุกตามคำพิพากษาถึงที่สุดให้จำคุก เว้นแต่เป็นโทษสำหรับความผิดที่ได้กระทำ  
โดยประมาทความผิดลหุโทษ

(๓) ต้องมิใช่ผู้มีสิทธิได้รับประโยชน์ทดแทนในกรณีชราภาพตามหมวด ๗ ในลักษณะนี้

มาตรา ๗๕ ให้ผู้ประกันตนมีสิทธิได้รับประโยชน์ทดแทนการว่างงานตั้งแต่วันที่แปดนับ  
แต่วันว่างงานจากการทำงานกับนายจ้างรายสุดท้าย ทั้งนี้ ตามหลักเกณฑ์และอัตราที่กำหนดในกฎกระทรวง

.....



### สำนักวิชาการ ให้การบริการทางวิชาการ

๑. ณ สำนักงานเลขาธิการสภาผู้แทนราษฎร ถนนประดิพัทธ์ ให้บริการในวันและเวลาราชการ

- กลุ่มงานบริการวิชาการ ๑ โทร. ๐ ๒๒๔๔ ๒๐๗๒ โทรสาร ๐ ๒๒๔๔ ๒๐๕๘-๕๙

ด้านการเมืองการปกครอง ความมั่นคง การทหาร การยุติธรรม กฎหมายระหว่างประเทศ  
ความสัมพันธ์ระหว่างประเทศ อนุญาโตตุลาการ ทริพยสินทางปัญญา

- กลุ่มงานบริการวิชาการ ๒ โทร. ๐ ๒๒๔๔ ๒๐๗๑ โทรสาร ๐ ๒๒๔๔ ๒๐๕๘-๕๙

“ ด้านเศรษฐกิจ พาณิชยกรรม การเงิน การคลัง การธนาคาร การลงทุน งบประมาณ ประกันภัย  
อุตสาหกรรม คมนาคม เทคโนโลยีสารสนเทศและการสื่อสาร การเกษตรและสหกรณ์

- กลุ่มงานบริการวิชาการ ๓ โทร. ๐ ๒๒๔๔ ๒๐๗๐ โทรสาร ๐ ๒๒๔๔ ๒๐๕๘-๕๙

ด้านสังคม การศึกษา ศาสนา วัฒนธรรม แรงงานและสวัสดิการสังคม เด็ก สตรี  
การสาธารณสุข การท่องเที่ยว การกีฬา วิทยาศาสตร์ สิ่งแวดล้อม การพลังงาน

๒. ณ จุดบริการสารสนเทศอิเล็กทรอนิกส์ (E-knowledge Services) อาคารรัฐสภา ๑ ชั้น ๓

ให้บริการในวันและเวลาราชการ สำหรับวันประชุมสภาผู้แทนราษฎรให้บริการถึงเวลา ๑๙.๓๐ น.

โทร. ๐ ๒๒๔๔ ๑๘๗๗ โทรสาร ๐ ๒๒๔๔ ๑๘๗๘

พิมพ์ที่สำนักการพิมพ์ สำนักงานเลขาธิการสภาผู้แทนราษฎร

ออกแบบปกโดย น.ส.รติมา ศารทะประภา