



เอกสารวิชาการ

# Academic Focus

ระบบการเลือกตั้งแบบใหม่ : แบบจัดสรรปันส่วนผสม

สำนักวิชาการ  
สำนักงานเลขาธิการสภาผู้แทนราษฎร  
ISBN 2287-0520

ดาวน์โหลดเอกสารได้จาก <http://www.parliament.go.th/library>



## Academic Focus

มีนาคม 2559

### สารบัญ

- บทนำ 1
- การคำนวณหาสมาชิกสภาผู้แทนราษฎร  
แบบบัญชีรายชื่อ ตามมาตรา 86 2
- หลักการสำคัญของระบบการเลือกตั้ง  
แบบจัดสรรปันส่วนผสม 3
- ความคิดเห็นเกี่ยวกับระบบการเลือกตั้ง  
แบบจัดสรรปันส่วนผสม 9
- บทสรุปและความคิดเห็นของผู้ศึกษา 14
- บรรณานุกรม 16

เอกสารวิชาการอิเล็กทรอนิกส์

สำนักวิชาการ

สำนักงานเลขาธิการสภาผู้แทนราษฎร

<http://www.parliament.go.th/library>

## ระบบการเลือกตั้งแบบใหม่ : แบบจัดสรรปันส่วนผสม

### บทนำ

เมื่อวันที่ 22 พฤษภาคม 2557 คณะรักษาความสงบแห่งชาติได้ควบคุมอำนาจการปกครองประเทศ โดยคณะรักษาความสงบแห่งชาติ (คสช.) มีพลเอก ประยุทธ์ จันทร์โอชา เป็นหัวหน้าคณะรักษาความสงบแห่งชาติ ตามประกาศคณะรักษาความสงบแห่งชาติ ฉบับที่ 1/2557 เรื่อง การควบคุมอำนาจการปกครองประเทศ และได้มีประกาศคณะรักษาความสงบแห่งชาติ ฉบับที่ 11/2557 เรื่อง การสิ้นสุดของรัฐธรรมนูญแห่งราชอาณาจักรไทย มีผลทำให้รัฐธรรมนูญแห่งราชอาณาจักรไทย พุทธศักราช 2550 สิ้นสุดลง จึงต้องมีการร่างรัฐธรรมนูญแห่งราชอาณาจักรไทยฉบับใหม่ ขึ้นมาใช้บังคับ

โดยรัฐธรรมนูญแห่งราชอาณาจักรไทย (ฉบับชั่วคราว) พุทธศักราช 2557 มาตรา 32 กำหนดให้มีคณะกรรมการยกร่างรัฐธรรมนูญขึ้นคณะหนึ่งจำนวนสามสิบหกคนเพื่อจัดทำร่างรัฐธรรมนูญประกอบด้วย

1. ประธานกรรมการยกร่างรัฐธรรมนูญจำนวนหนึ่งคน ซึ่งประธานสภาปฏิรูปแห่งชาติแต่งตั้งจากบุคคลตามที่คณะรักษาความสงบแห่งชาติเสนอเป็นประธานกรรมการ

2. ผู้ซึ่งสภาปฏิรูปแห่งชาติเสนอ จำนวนยี่สิบคน

3. ผู้ซึ่งสภานิติบัญญัติแห่งชาติ คณะรัฐมนตรี และคณะรักษาความสงบแห่งชาติเสนอฝ่ายละห้าคน

โดยมีการแต่งตั้งนายบรรศักดิ์ อุวรรณโณ เป็นประธานกรรมการยกร่างรัฐธรรมนูญ (ประกาศสภาปฏิรูปแห่งชาติ เรื่อง แต่งตั้งคณะกรรมการยกร่างรัฐธรรมนูญ, 2557, น.1-2 )

ต่อมาเมื่อวันที่ 6 กันยายน 2558 มีการประชุมสภาปฏิรูปแห่งชาติ เพิ่มเติม ครั้งที่ 67/2558 โดยมี วาระสำคัญ คือพิจารณาร่างรัฐธรรมนูญแห่งราชอาณาจักรไทย พ.ศ. .... เพื่อลงมติให้ความเห็นชอบหรือไม่ เห็นชอบร่างรัฐธรรมนูญแห่งราชอาณาจักรไทย พุทธศักราช .... ทั้งฉบับ ตามที่คณะกรรมการการยกร่าง รัฐธรรมนูญ เสนอ ซึ่งสภาปฏิรูปแห่งชาติมีมติไม่ให้ความเห็นชอบร่างรัฐธรรมนูญแห่งราชอาณาจักรไทย พ.ศ. .... ตามที่คณะกรรมการการยกร่างรัฐธรรมนูญ เสนอ ด้วยคะแนนเสียงไม่เห็นชอบ 135 เสียง เห็นชอบ 105 เสียง และงดออกเสียง 7 เสียง ทำให้สภาปฏิรูปแห่งชาติเป็นอันสิ้นสุดลงและทำให้คณะกรรมการ ยกร่างรัฐธรรมนูญเป็นอันสิ้นสุดลงด้วย ตามมาตรา 38 ของรัฐธรรมนูญแห่งราชอาณาจักรไทย (ฉบับชั่วคราว) พุทธศักราช 2557 แก้ไขเพิ่มเติม (ฉบับที่ 1) พุทธศักราช 2558

เมื่อคณะกรรมการการยกร่างรัฐธรรมนูญสิ้นสุดลงจึงได้มีการแต่งตั้งคณะกรรมการร่างรัฐธรรมนูญ ตามมาตรา 39/1 ของรัฐธรรมนูญแห่งราชอาณาจักรไทย (ฉบับชั่วคราว) พุทธศักราช 2557 แก้ไขเพิ่มเติม (ฉบับที่ 1) พุทธศักราช 2558 ที่กำหนดให้มีคณะกรรมการร่างรัฐธรรมนูญขึ้นคณะหนึ่ง ประกอบด้วยประธานกรรมการ คนหนึ่งและกรรมการอื่นอีกไม่เกินยี่สิบคน เพื่อทำหน้าที่ร่างรัฐธรรมนูญ ให้แล้วเสร็จภายในหนึ่งร้อยแปดสิบวัน นับแต่วันที่ได้รับแต่งตั้ง และคณะรักษาความสงบแห่งชาติได้พิจารณาเห็นสมควรแต่งตั้งคณะกรรมการ ร่างรัฐธรรมนูญขึ้น โดยมีนายมีชัย ฤชุพันธุ์ เป็นประธานกรรมการร่างรัฐธรรมนูญ (ประกาศคณะรักษาความ สงบแห่งชาติ เรื่อง แต่งตั้งคณะกรรมการร่างรัฐธรรมนูญ, 2558, น.1-2)

### **การคำนวณหาสมาชิกสภาผู้แทนราษฎรแบบบัญชีรายชื่อ ตามมาตรา 86**

สำหรับร่างรัฐธรรมนูญแห่งราชอาณาจักรไทย พุทธศักราช .... (ร่างเบื้องต้น) กำหนดให้ สภาผู้แทนราษฎรประกอบด้วยสมาชิกจำนวน 500 คน ดังนี้ (1) สมาชิกซึ่งมาจากการเลือกตั้งแบบแบ่งเขต เลือกตั้งจำนวน 350 คน (2) สมาชิกซึ่งมาจากบัญชีรายชื่อของพรรคการเมืองจำนวน 150 คน ซึ่งสมาชิกสภาผู้แทนราษฎรที่มาจาก การเลือกตั้งแบบแบ่งเขตเลือกตั้งให้ใช้วิธีออกเสียงลงคะแนนโดยตรงและลับ โดยให้แต่ละเขตเลือกตั้งมีสมาชิกสภาผู้แทนราษฎรได้เขตละหนึ่งคน และผู้มีสิทธิเลือกตั้งมีสิทธิออกเสียง ลงคะแนนเลือกตั้งได้คนละหนึ่งคะแนน โดยจะลงคะแนนเลือกผู้สมัครรับเลือกตั้งผู้ใด หรือจะลงคะแนน ไม่เลือกผู้ใดเลยก็ได้ จึงทำให้เกิดแนวความคิดเกี่ยวกับระบบการเลือกตั้งแบบใหม่ หรือ “แบบจัดสรร ปันส่วนผสม” เป็นการนำคะแนนจากการเลือกตั้งสมาชิกสภาผู้แทนราษฎรแบบแบ่งเขตเลือกตั้งมาคำนวณหา จำนวนสมาชิกสภาผู้แทนราษฎรแบบบัญชีรายชื่อของแต่ละพรรคการเมือง ซึ่งเป็นการเลือกตั้งแบบใหม่โดยให้ ผู้มีสิทธิเลือกตั้งมีสิทธิเลือกได้เฉพาะสมาชิกสภาผู้แทนราษฎรแบบแบ่งเขตเลือกตั้ง กล่าวคือ ใช้บัตรเลือกตั้ง ใบเดียวโดยให้เลือกได้เฉพาะสมาชิกสภาผู้แทนราษฎรแบบแบ่งเขตเลือกตั้งเท่านั้น จึงเท่ากับว่าเป็นการเลือก คนเท่ากับเลือกพรรค ซึ่งการคำนวณจำนวนสมาชิกสภาผู้แทนราษฎรแบบบัญชีรายชื่อของแต่ละพรรค การเมืองให้คำนวณได้ดังนี้

1. นำคะแนนรวมทั้งประเทศที่พรรคการเมืองทุกพรรคที่ส่งผู้สมัครรับเลือกตั้งแบบบัญชีรายชื่อได้รับ จากการเลือกตั้งแบบแบ่งเขตเลือกตั้งหารด้วยห้าร้อยอันเป็นจำนวนสมาชิกทั้งหมดของสภาผู้แทนราษฎร เป็นการคำนวณหาค่าเฉลี่ยจำนวนคะแนนต่อสมาชิกหนึ่งคน

2. นำค่าเฉลี่ยจำนวนคะแนนต่อสมาชิกหนึ่งคนไปหารจำนวนคะแนนรวมทั้งประเทศของพรรคการเมืองแต่ละพรรคที่ได้รับจากการเลือกตั้งสมาชิกสภาผู้แทนราษฎรแบบแบ่งเขตเลือกตั้งทุกเขตเลือกตั้งจำนวนที่ได้รับให้ถือเป็นจำนวนสมาชิกสภาผู้แทนราษฎรที่พรรคการเมืองนั้นจะพึงมีได้

3. นำจำนวนสมาชิกสภาผู้แทนราษฎรที่พรรคการเมืองจะพึงมีได้ลบด้วยจำนวนสมาชิกสภาผู้แทนราษฎรแบบแบ่งเขตเลือกตั้งทั้งหมดที่พรรคการเมืองนั้นได้รับเลือกตั้งในทุกเขตเลือกตั้ง ผลลัพธ์คือจำนวนสมาชิกสภาผู้แทนราษฎรแบบบัญชีรายชื่อที่พรรคการเมืองนั้นจะได้รับ

แต่อย่างไรก็ตามการคำนวณหาสมาชิกสภาผู้แทนราษฎรแบบบัญชีรายชื่อของแต่ละพรรคการเมืองนั้นต้องคำนึงถึงจำนวนสมาชิกสภาผู้แทนราษฎรแบบแบ่งเขตเลือกตั้งของแต่ละพรรคการเมือง ดังนี้

ถ้าพรรคการเมืองใดมีผู้ได้รับเลือกตั้งเป็นสมาชิกสภาผู้แทนราษฎรแบบแบ่งเขตเลือกตั้งเท่ากับหรือสูงกว่าจำนวนสมาชิกสภาผู้แทนราษฎรที่พรรคการเมืองนั้นจะพึงมีได้

1. ให้พรรคการเมืองนั้นมีสมาชิกสภาผู้แทนราษฎรตามจำนวนที่ได้รับจากการเลือกตั้งแบบแบ่งเขตเลือกตั้ง และไม่มีสิทธิได้รับการจัดสรรสมาชิกสภาผู้แทนราษฎรแบบบัญชีรายชื่อ และ

2.ให้นำจำนวนสมาชิกสภาผู้แทนราษฎรแบบบัญชีรายชื่อทั้งหมดไปจัดสรรให้แก่พรรคการเมืองอื่นที่มีจำนวนสมาชิกสภาผู้แทนราษฎรแบบแบ่งเขตเลือกตั้งต่ำกว่าจำนวนสมาชิกสภาผู้แทนราษฎรที่พรรคการเมืองนั้นจะพึงมีได้ตามอัตราส่วน แต่ต้องไม่มีผลให้พรรคการเมืองใดมีสมาชิกสภาผู้แทนราษฎรเกินจำนวนที่จะพึงมีได้

เมื่อได้จำนวนผู้ได้รับเลือกตั้งแบบบัญชีรายชื่อของแต่ละพรรคการเมืองแล้ว ให้ผู้สมัครตามลำดับหมายเลขในบัญชีรายชื่อสมาชิกสภาผู้แทนราษฎรแบบบัญชีรายชื่อของพรรคการเมืองนั้น เป็นผู้ได้รับเลือกตั้งเป็นสมาชิกสภาผู้แทนราษฎร

### หลักการสำคัญของระบบการเลือกตั้งแบบจัดสรรปันส่วนผสม

ความมุ่งหวังของคณะกรรมการร่างรัฐธรรมนูญต้องการแก้ไขสภาพปัญหาการเมืองไทยที่เกิดขึ้นในอดีตโดยหามาตรการป้องกันมิให้บุคคลซึ่งเคยกระทำการทุจริตต่อหน้าที่หรือทุจริตในการเลือกตั้งเข้าสู่อำนาจทางการเมืองและกำหนดโครงสร้างฝ่ายนิติบัญญัติที่มีความเหมาะสมกับประเทศไทยในอนาคต เช่น ทำอย่างไรที่จะให้คะแนนทุกคะแนนที่ประชาชนลงให้ในการเลือกตั้งสมาชิกสภาผู้แทนราษฎรมีความหมายไม่ถูกทิ้งเสียเปล่า ดังนั้น เพื่อให้เป็นไปตามความมุ่งหวังดังกล่าว จึงได้กำหนดหลักการใหม่ของระบบการเลือกตั้งสมาชิกสภาผู้แทนราษฎร สรุปได้ ดังนี้

1. หลักคิกระบบการเลือกตั้งสมาชิกสภาผู้แทนราษฎรที่เหมาะสมกับประเทศไทย

เนื่องจากในอดีตคะแนนของประชาชนที่เลือกผู้สมัครสมาชิกสภาผู้แทนราษฎรแบบแบ่งเขตเลือกตั้งใด ๆ ซึ่งไม่ได้คะแนนเป็นลำดับที่ 1 ของเขตเลือกตั้งนั้น ๆ (ไม่ชนะการเลือกตั้ง) คะแนนดังกล่าวแทบจะถูกทิ้งสูญเปล่า ดังนั้น หลักคิกระบบการเลือกตั้งสมาชิกสภาผู้แทนราษฎรที่เหมาะสมกับประเทศไทยจะต้องประกอบด้วย

1) สมาชิกสภาผู้แทนราษฎรควรมาจากการเลือกตั้งของประชาชนโดยตรง

2) ระบบการเลือกตั้ง ไม่ควรซับซ้อน ประชาชนเข้าใจง่าย

3) เพื่อเป็นการเคารพประชาชนที่ลงคะแนน จึงจะพยายามทำให้คะแนนเลือกตั้งที่ประชาชนลงให้ทุกคะแนนมีความหมาย ไม่ว่าจะลงคะแนนให้บุคคลใด คะแนนนั้นส่วนใหญ่ไม่ควรสูญเปล่า

4) เป็นระบบการเลือกตั้งที่ส่งเสริมให้ประชาชนสนใจออกมาใช้สิทธิเลือกตั้ง

5) เข้ากับบริบทหรือวิถีชีวิตของไทยโดยไม่ขัดกับหลักสากล

เพื่อเป็นการทำให้หลักคิดข้างต้นมีความเป็นไปได้ จึงกำหนดให้มีการเลือกตั้งแบบแบ่งเขตโดยใช้ระบบคะแนนนำเสียงข้างมาก และนำระบบสัดส่วนมาใช้ด้วยการคำนวณแบ่งสัดส่วนการได้มาซึ่งสมาชิกสภาผู้แทนราษฎรแบบบัญชีรายชื่อ โดยใช้บัตรเลือกตั้งแบบแบ่งเขตใบเดียว และให้ผู้มีสิทธิเลือกตั้งเลือกผู้สมัครรับเลือกตั้งแบบแบ่งเขตได้เขตละ 1 คน โดยให้นำคะแนนของผู้สมัครสมาชิกสภาผู้แทนราษฎรแบบแบ่งเขตของทุกคนมารวมเป็นคะแนนของพรรค และนำคะแนนของทุกพรรคการเมืองมารวมเป็นคะแนนทั้งประเทศ จากนั้นให้หาค่าเฉลี่ยคะแนนของสมาชิกสภาผู้แทนราษฎรที่พรรคควรจะได้ต่อ 1 คน คือ นำคะแนนของทุกพรรคที่ได้รับเลือกตั้งทั้งประเทศหารด้วยจำนวนสมาชิกสภาผู้แทนราษฎรทั้งหมด (500 คน) จากนั้นให้นำค่าเฉลี่ยที่ได้ไปหารจำนวนคะแนนที่แต่ละพรรคได้ เพื่อให้ได้มาซึ่งจำนวนที่แต่ละพรรคจะพึงมีสมาชิกสภาผู้แทนราษฎรได้

ทั้งนี้ ต้องให้เอกสิทธิ์แก่ผู้ได้รับเลือกตั้งเป็นสมาชิกสภาผู้แทนราษฎรแบบแบ่งเขตทุกคนต้องได้เป็นสมาชิกสภาผู้แทนราษฎร โดยหากพรรคใดได้จำนวนสมาชิกสภาผู้แทนราษฎรแบบแบ่งเขตเป็นจำนวนเท่าใดให้นำจำนวนดังกล่าวมาเปรียบเทียบกับจำนวนสมาชิกสภาผู้แทนราษฎรที่พรรคจะพึงมี หากได้จำนวนสมาชิกสภาผู้แทนราษฎรไม่ครบตามจำนวนสมาชิกสภาผู้แทนราษฎรที่พรรคจะพึงมีเท่าใด ให้จัดสรรเพิ่มจำนวนสมาชิกสภาผู้แทนราษฎรแบบบัญชีรายชื่อให้เท่ากับจำนวนสมาชิกสภาผู้แทนราษฎรที่พรรคจะพึงมี และหากเกิดกรณีที่สมาชิกสภาผู้แทนราษฎรแบบแบ่งเขตมีจำนวนเกินจำนวนทั้งหมดที่แต่ละพรรคพึงจะมีได้ ให้พรรคนั้นได้สมาชิกสภาผู้แทนราษฎรเท่ากับจำนวนที่ได้จริงซึ่งรวมถึงจำนวนที่เกินมาของสมาชิกสภาผู้แทนราษฎรที่แต่ละพรรคจะพึงมีด้วย ซึ่งจะมีความเป็นธรรมแก่ทุกพรรคที่จะได้จำนวนสมาชิกสภาผู้แทนราษฎรตามสัดส่วนของคะแนนที่ประชาชนผู้มีสิทธิเลือกตั้งลงให้ จึงมีผู้เรียกระบบการเลือกตั้งนี้ว่า “แบบจัดสรรปันส่วนผสม”

ระบบการเลือกตั้งซึ่งใช้บัตรเลือกตั้งใบเดี่ยวนี จะทำให้ประชาชนเกิดความสนใจที่จะมาใช้สิทธิเลือกตั้งมากขึ้น เนื่องจากประชาชนสามารถใช้สิทธิได้ง่าย ไม่มีความซับซ้อน และจะรู้สึกว่าการลงคะแนนทุกคะแนนมีความหมาย (คะแนนของตนจะไม่เสียเปล่า) โดยผลการเลือกตั้งจะเป็นการเลือกสมาชิกสภาผู้แทนราษฎรแบบแบ่งเขตเลือกตั้ง และจะมีผลต่อจำนวนสมาชิกสภาผู้แทนราษฎรแบบบัญชีรายชื่อด้วย ซึ่งกรณีนี้จำนวนสมาชิกสภาผู้แทนราษฎรที่แต่ละพรรคการเมืองจะได้นั้น จะขึ้นอยู่กับการจัดทำบัญชีรายชื่อของพรรคการเมืองว่าจะสามารถจูงใจให้ประชาชนเลือกพรรคการเมืองของตนได้มากน้อยเพียงใด เนื่องจากผู้มีสิทธิเลือกตั้งจะต้องพิจารณาคุณสมบัติหรือจุดเด่นของผู้สมัครสมาชิกสภาผู้แทนราษฎรแบบแบ่งเขตเลือกตั้งและพรรคการเมืองไปพร้อมกัน พรรคการเมืองจึงต้องสรรหาผู้สมัครสมาชิกสภาผู้แทนราษฎรแบบแบ่งเขตเลือกตั้งในแต่ละเขตให้ตรงกับความต้องการของผู้มีสิทธิเลือกตั้ง

นอกจากนี้หากมีการประกาศผลการเลือกตั้งแล้ว ต่อมาพบว่า มีการทุจริตการเลือกตั้ง จึงต้องมีการเลือกตั้งใหม่ ซึ่งการเลือกตั้งใหม่จะมีผลกระทบต่อจำนวนสมาชิกสภาผู้แทนราษฎรแบบบัญชีรายชื่อด้วย ระบบนี้จึงเป็นการทำให้พรรคการเมืองตระหนัก ให้ความสำคัญและระมัดระวังในการส่งผู้สมัครรับเลือกตั้งแบบแบ่งเขตให้ได้บุคคลที่ดีที่สุด และจะต้องไม่ทุจริตการเลือกตั้ง

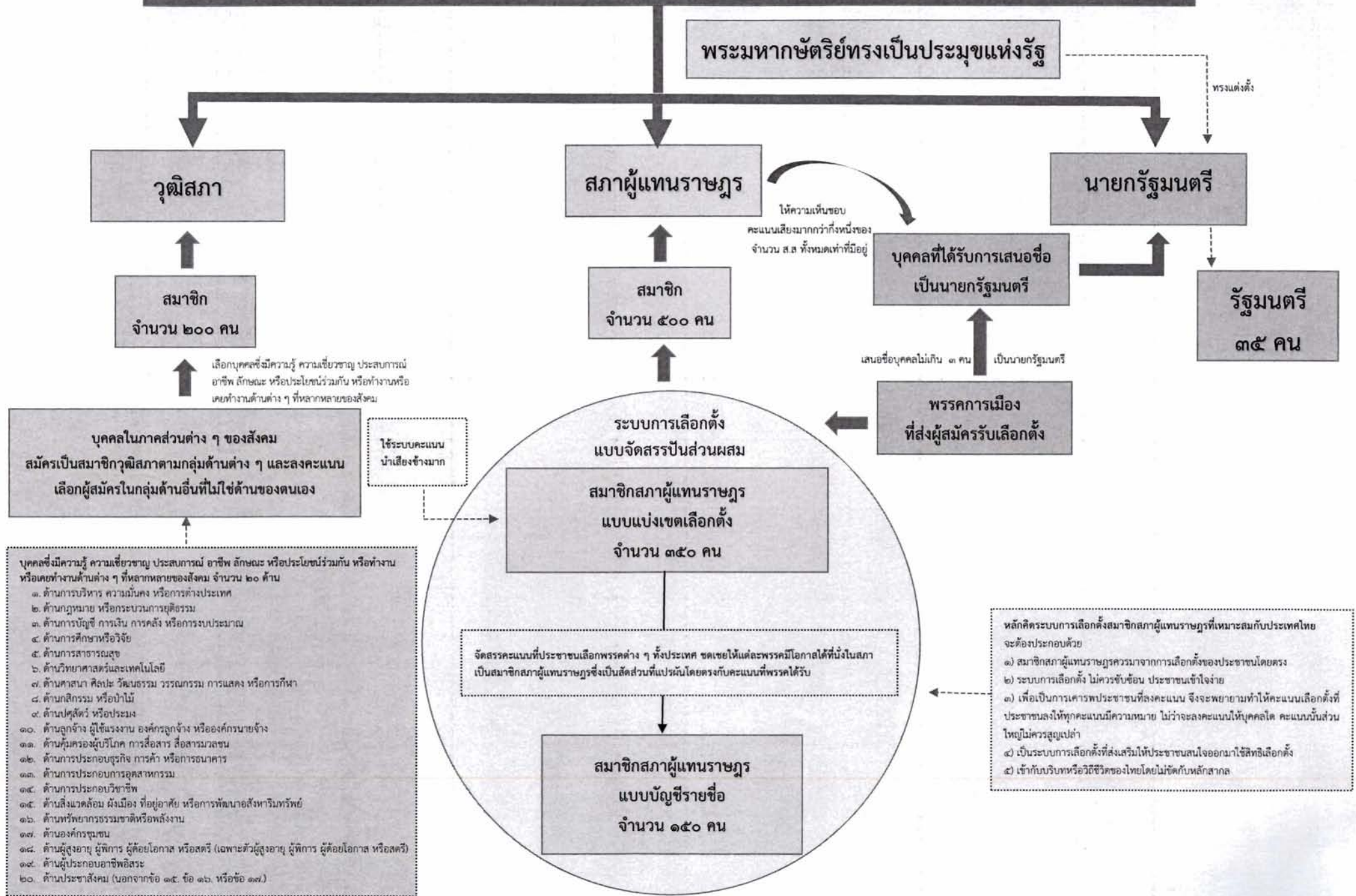
ทั้งนี้ การบริหารจัดการในการใช้บัตรเลือกตั้ง 1 ใบ จะมีความสะดวกและมีประสิทธิภาพมากขึ้นจากการใช้บัตรเลือกตั้ง 2 ใบเช่นในอดีต และทำให้บัตรเสียน้อยลง ตลอดจนประหยัดงบประมาณในการเลือกตั้ง

2. ผู้ที่ได้รับเลือกตั้งจะต้องได้คะแนนเสียงมากกว่าคะแนนเสียงของประชาชนที่ไม่ประสงค์เลือกผู้ใดเป็นสมาชิกสภาผู้แทนราษฎร และในกรณีที่ผู้สมัครรับเลือกตั้งผู้ที่ได้รับคะแนนเสียงเลือกตั้งไม่มากกว่าคะแนนเสียงที่ไม่ประสงค์เลือกผู้ใดเป็นสมาชิกสภาผู้แทนราษฎรจะสมัครรับเลือกตั้งในการเลือกตั้งครั้งใหม่อีกมิได้ เพื่อเป็นการเปิดโอกาสให้ประชาชนสามารถแสดงความคิดเห็นเกี่ยวกับการเลือกตั้งที่ค้นหาเลือกตั้งได้อย่างถูกต้องตามกฎหมาย ซึ่งหลักการดังกล่าวเป็นกลไกในการควบคุมพรรคการเมืองให้มีความรับผิดชอบในการพิจารณาส่งผู้สมัครรับเลือกตั้งที่มีคุณสมบัติครบถ้วนทั้งในเรื่องคุณธรรมและจริยธรรมโดยกำหนดให้ประชาชนเป็นตัวชี้วัด

3. ผู้สมัครรับเลือกตั้งสมาชิกสภาผู้แทนราษฎรแบบแบ่งเขตเลือกตั้ง ต้องเป็นผู้ที่พรรคการเมืองส่งสมัครรับเลือกตั้ง และจะสมัครรับเลือกตั้งเกินหนึ่งเขตมิได้ และเมื่อมีการสมัครรับเลือกตั้งแล้ว ผู้สมัครรับเลือกตั้งหรือพรรคการเมืองจะถอนการสมัครรับเลือกตั้งหรือเปลี่ยนแปลงผู้สมัครรับเลือกตั้งได้เฉพาะกรณีที่ผู้สมัครตายหรือขาดคุณสมบัติหรือมีลักษณะต้องห้าม และเป็นกรณีที่เปลี่ยนแปลงก่อนวันปิดการรับสมัครเลือกตั้ง ทั้งนี้ พรรคการเมืองใดส่งผู้สมัครรับเลือกตั้งแบบแบ่งเขตเลือกตั้งแล้ว ให้มีสิทธิส่งผู้สมัครรับเลือกตั้งแบบบัญชีรายชื่อ และผู้สมัครรับเลือกตั้งต้องสมัครรับเลือกตั้งเป็นสมาชิกสภาผู้แทนราษฎรแบบแบ่งเขตเลือกตั้งหรือสมาชิกสภาผู้แทนราษฎรแบบบัญชีรายชื่ออย่างใดอย่างหนึ่งเท่านั้น

4. การจัดบัญชีรายชื่อผู้สมัครรับเลือกตั้งแบบบัญชีรายชื่อ กำหนดให้เป็นบัญชีรายชื่อบัญชีเดียวทั้งประเทศ เนื่องจากในระบบการเลือกตั้งแบบจัดสรรปันส่วนผสมเป็นระบบที่ต้องใช้การคำนวณคะแนนทั้งประเทศ และจะต้องทำให้สัดส่วนของผู้สมัครรับเลือกตั้งในบัญชีรายชื่อไม่กระจุกตัวเฉพาะภายในกรุงเทพมหานครหรือจังหวัดใหญ่เท่านั้น โดยต้องมีการกำหนดเงื่อนไขให้แต่ละบัญชีรายชื่อมีการจัดสรรให้บุคคลในรายชื่อของบัญชียุคนั้นมาจากทุกภูมิภาคในสัดส่วนที่เหมาะสม เพื่อให้ผู้สมัครรับเลือกตั้งแบบบัญชีรายชื่อได้มีการกระจายตัวผู้แทนไปยังภูมิภาคต่าง ๆ (ประพันธ์ นัยโกวิท กรรมการร่างรัฐธรรมนูญ และทีมกรรมการร่างรัฐธรรมนูญ (กรธ.), 2559, น.1-4,16)

# ร่างรัฐธรรมนูญ ๒๕๕๙ : ระบบการเลือกตั้งสมาชิกสภาผู้แทนราษฎรและการเลือกสมาชิกวุฒิสภาใหม่



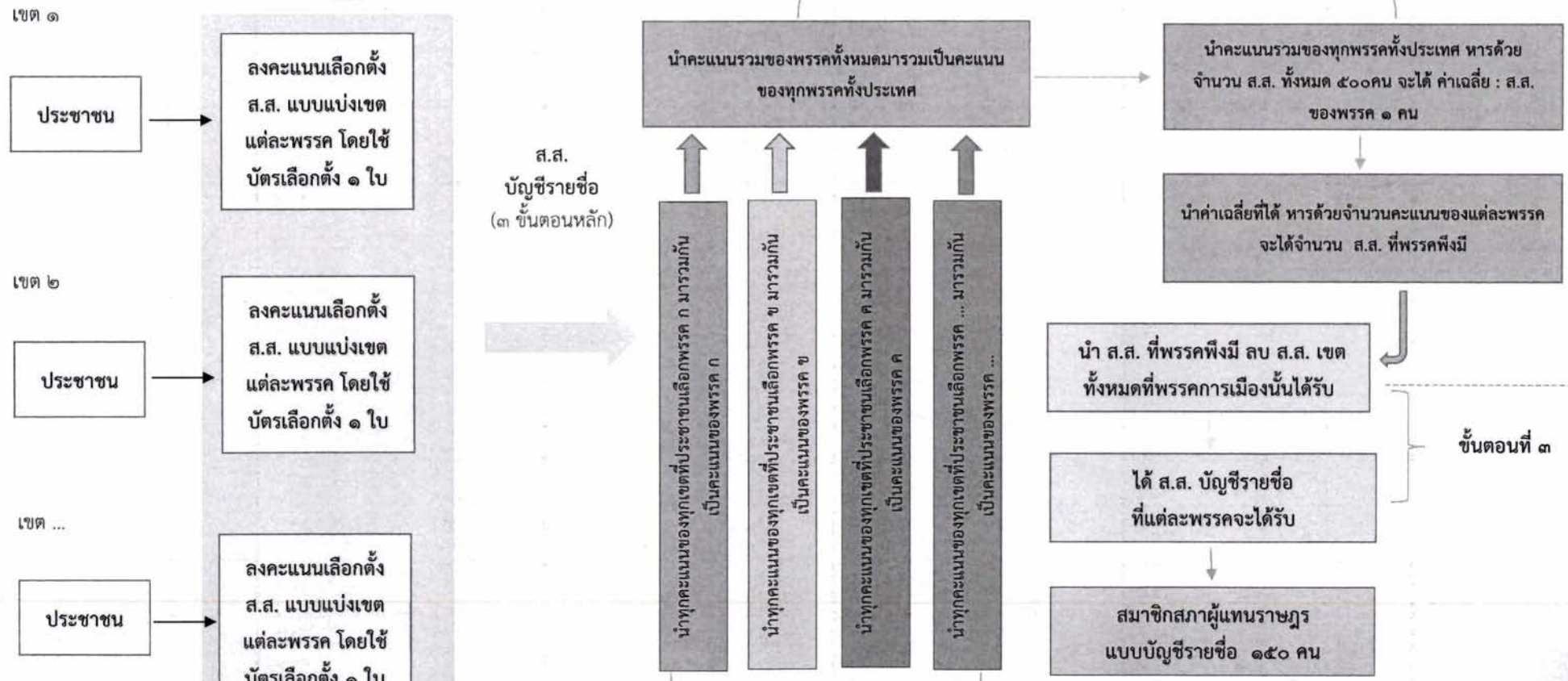
สมาชิกสภาผู้แทนราษฎรแบบแบ่งเขตเลือกตั้ง ๓๕๐ คน (เขตละ ๑ คน ใช้ระบบคะแนนนำเสียงข้างมาก)

สมาชิก  
สภาผู้แทนราษฎร

เขต ๑	เขต ๒	เขต ....	ผลการลงคะแนนเลือกตั้ง.																																								
<table border="1"> <tr><th>ลงคะแนนเลือกตั้ง</th><th>ได้คะแนนลำดับที่</th></tr> <tr><td>นายดำ พรรค ก.</td><td>๑</td></tr> <tr><td>นายขาว พรรค ข.</td><td>๒</td></tr> <tr><td>นายฟ้า พรรค ค.</td><td>๓</td></tr> <tr><td>นายชมพู พรรค...</td><td>๔</td></tr> </table>	ลงคะแนนเลือกตั้ง	ได้คะแนนลำดับที่	นายดำ พรรค ก.	๑	นายขาว พรรค ข.	๒	นายฟ้า พรรค ค.	๓	นายชมพู พรรค...	๔	<table border="1"> <tr><th>ลงคะแนนเลือกตั้ง</th><th>ได้คะแนนลำดับที่</th></tr> <tr><td>นายเหลือง พรรค ก.</td><td>๒</td></tr> <tr><td>นายเทา พรรค ข.</td><td>๑</td></tr> <tr><td>นายเงิน พรรค ค.</td><td>๔</td></tr> <tr><td>นายส้ม พรรค...</td><td>๓</td></tr> </table>	ลงคะแนนเลือกตั้ง	ได้คะแนนลำดับที่	นายเหลือง พรรค ก.	๒	นายเทา พรรค ข.	๑	นายเงิน พรรค ค.	๔	นายส้ม พรรค...	๓	<table border="1"> <tr><th>ลงคะแนนเลือกตั้ง</th><th>ได้คะแนนลำดับที่</th></tr> <tr><td>นายแดง พรรค ก.</td><td>๔</td></tr> <tr><td>นายเขียว พรรค ข.</td><td>๓</td></tr> <tr><td>นายม่วง พรรค ค.</td><td>๑</td></tr> <tr><td>นายตาล พรรค...</td><td>๒</td></tr> </table>	ลงคะแนนเลือกตั้ง	ได้คะแนนลำดับที่	นายแดง พรรค ก.	๔	นายเขียว พรรค ข.	๓	นายม่วง พรรค ค.	๑	นายตาล พรรค...	๒	<table border="1"> <tr><th>พรรค</th><th>ส.ส. เขตที่พรรคได้รับทั้งหมด</th></tr> <tr><td>พรรค ก.</td><td>A</td></tr> <tr><td>พรรค ข.</td><td>B</td></tr> <tr><td>พรรค ค.</td><td>C</td></tr> <tr><td>พรรค...</td><td>D</td></tr> </table>	พรรค	ส.ส. เขตที่พรรคได้รับทั้งหมด	พรรค ก.	A	พรรค ข.	B	พรรค ค.	C	พรรค...	D
ลงคะแนนเลือกตั้ง	ได้คะแนนลำดับที่																																										
นายดำ พรรค ก.	๑																																										
นายขาว พรรค ข.	๒																																										
นายฟ้า พรรค ค.	๓																																										
นายชมพู พรรค...	๔																																										
ลงคะแนนเลือกตั้ง	ได้คะแนนลำดับที่																																										
นายเหลือง พรรค ก.	๒																																										
นายเทา พรรค ข.	๑																																										
นายเงิน พรรค ค.	๔																																										
นายส้ม พรรค...	๓																																										
ลงคะแนนเลือกตั้ง	ได้คะแนนลำดับที่																																										
นายแดง พรรค ก.	๔																																										
นายเขียว พรรค ข.	๓																																										
นายม่วง พรรค ค.	๑																																										
นายตาล พรรค...	๒																																										
พรรค	ส.ส. เขตที่พรรคได้รับทั้งหมด																																										
พรรค ก.	A																																										
พรรค ข.	B																																										
พรรค ค.	C																																										
พรรค...	D																																										
* นายดำ ได้เป็น ส.ส. เขต	* นายเทา ได้เป็น ส.ส. เขต	* นายม่วง ได้เป็น ส.ส. เขต																																									

ส.ส. เขต

ขั้นตอนที่ ๒



ขั้นตอนที่ ๑

ขั้นตอนที่ ๓

ส.ส.  
บัญชีรายชื่อ  
(๓ ขั้นตอนหลัก)

### ตัวอย่างการคำนวณสมาชิกสภาผู้แทนราษฎร

(ตัวอย่าง)  
ใช้บัตรเลือกตั้ง ส.ส. แบบแบ่งเขตใบเดียว

จำนวน ส.ส. ที่พรรคจะได้ ตามสัดส่วนของคะแนนที่ประชาชนลงคะแนนให้

พรรค	จำนวนคะแนนที่พรรคได้ คำนวณเป็นเปอร์เซ็นต์	จำนวน ส.ส. ที่พรรคจะพึงได้ (คน)	พรรคได้ ส.ส. แบบแบ่งเขตแล้ว (คน)	ส.ส. บัญชีรายชื่อ ที่พรรคจะพึงได้ (คน)	รวม ส.ส. ที่พรรคได้ (คน)
ก.	50%	250	150	100	250
ข.	20%	100	80	20	100
ค.	15%	75	60	15	75
ง.	10%	50	40	10	50
จ.	5%	25	20	5	25
รวม	100%	500	350	150	500

หมายเหตุ ส.ส. แบบแบ่งเขตมีจำนวน 350 คน ส.ส. แบบบัญชีรายชื่อมีจำนวน 150 คน รวม 500 คน  
ไม่มีที่นั่งส่วนเกิน (Overhang)

(ตัวอย่าง)  
กรณีมีที่นั่งส่วนเกิน (Overhang)

ใช้บัตรเลือกตั้ง ส.ส. แบบแบ่งเขตใบเดียว

จำนวน ส.ส. ที่พรรคจะได้ ตามสัดส่วนของคะแนนที่ประชาชนลงคะแนนให้

พรรค	จำนวนคะแนนที่ พรรคได้ คำนวณเป็น เปอร์เซ็นต์	จำนวน ส.ส. ที่พรรคจะพึงได้ (คน)	พรรคได้ ส.ส. แบบแบ่งเขต แล้ว (คน)	ส.ส. บัญชี รายชื่อ ที่พรรคจะได้	ปรับให้เหลือ (150 คน)	รวม ส.ส. ที่พรรคจะได้ (หลังเฉลี่ย)
ก.	50%	250	150	100	96.774 = 97	247
ข.	20%	100	80	20	19.354 = 19	99
ค.	15%	75	55	20	19.354 = 19	74
ง.	10%	50	35	15	14.516 = 15	50
จ.	5%	25	30	0	0	30
รวม	100%	500	350	155	150	500

หมายเหตุ ส.ส. แบบแบ่งเขตมีจำนวน 350 คน ส.ส. แบบบัญชีรายชื่อมีจำนวน 150 คน รวม 500 คน  
มีที่นั่งส่วนเกิน 5 คน ใช้สูตร  $\frac{150}{5} \times$  จำนวน ส.ส. แบบบัญชีรายชื่อของพรรค

155

\*ที่มา : ประพันธ์ นัยโกวิท กรรมการร่างรัฐธรรมนูญ และ ทีมกรรมการร่างรัฐธรรมนูญ (กรธ.). (2559).

ร่างรัฐธรรมนูญ 2559 ระบบการเลือกตั้งสมาชิกสภาผู้แทนราษฎรและการเลือกสมาชิกวุฒิสภาใหม่.

จาก <https://drive.google.com/file/d/0B6zndcjLBcUQSk50UVdNeVVwbVk/view?usp=sharing>

ความคิดเห็นเกี่ยวกับระบบการเลือกตั้งแบบจัดสรรปันส่วนผสม ซึ่งเป็นระบบการเลือกตั้งแบบใหม่ ของประเทศไทยที่ใช้บัตรเลือกตั้งใบเดียวในการเลือกทั้งคนทั้งพรรค จึงทำให้เกิดมุมมองและความคิดเห็นที่ หลากหลายจากบุคคลต่าง ๆ ในการนี้จึงได้รวบรวมความคิดเห็นเกี่ยวกับระบบการเลือกตั้งแบบใหม่ หรือ “แบบจัดสรรปันส่วนผสม” มานำเสนอ ดังนี้

**มิชัย ฤชุพันธุ์ (2559)** ประธานกรรมการร่างรัฐธรรมนูญ กล่าวว่า การลงคะแนนเลือกตั้งด้วยบัตร เลือกตั้งเพียง 1 ใบ เป็นหลักการที่ถูกต้องเพราะจะทำให้คนที่ไปลงคะแนนเลือกตั้งพิจารณาทั้งผู้สมัคร สมาชิกสภาผู้แทนราษฎรแบบแบ่งเขตและแบบบัญชีรายชื่อไปพร้อมกัน ตามเจตนารมณ์ที่ต้องการให้พรรค การเมืองมีความเข้มแข็งในการคัดเลือกผู้สมัครรับเลือกตั้ง และเป็นวิธีเดียวที่จะไม่ทำให้คะแนนที่ประชาชน ไปลงคะแนนต้องสูญเปล่าไป ขณะเดียวกันทางคณะกรรมการการเลือกตั้งได้ยืนยันว่าวิธีการแบบนี้จะช่วยทำให้ พรรคการเมืองมีความเข้มแข็งเพราะพรรคต้องคัดเลือกคนที่ดีที่สุดลงสมัครรับเลือกตั้ง ซึ่งเป็นวิธีที่เป็นธรรม ที่สุด โดยได้อธิบายประโยชน์ของระบบเลือกตั้งแบบจัดสรรปันส่วนผสม ว่า

1. เสียงของประชาชนจะไม่สูญเปล่า
2. ไม่ได้คำนึงถึงประโยชน์ของพรรคการเมืองใด แต่มุ่งให้คะแนนประชาชนมีน้ำหนักในการออกเสียง เลือกตั้งให้มากที่สุด
3. เป็นการปรองดอง คือให้คะแนนเฉลี่ยกับทุกพรรค
4. สร้างระบบเลือกตั้งที่เหมาะสมกับสังคมไทย ไม่ลอกเลียนแบบต่างประเทศทั้งหมด
5. แก้ไขปัญหาการจัดสรรงบประมาณ ที่อิงเฉพาะพื้นที่ฐานเสียงของพรรคตน
6. พรรคจะคัดเลือกคนดีลงสมัครรับเลือกตั้ง เพื่อหวังคะแนนไปคำนวณเป็นสมาชิกสภาผู้แทนราษฎร บัญชีรายชื่อ
7. คำนึงถึงคะแนนเสียงของประชาชน ที่ถูกทิ้งไปอย่างไม่เป็นธรรม

จึงมั่นใจว่า ระบบการเลือกตั้งนี้ จะทำให้ประชาชนคิดมากขึ้น เพราะการเลือกคนเท่ากับเลือกพรรค แต่ยอมรับว่ายังมีปัญหาเรื่องการคำนวณ พร้อมยืนยันว่าคณะกรรมการร่างรัฐธรรมนูญเปิดรับฟังความเห็นจาก ทุกฝ่าย หากข้อเสนอนี้มีจุดอ่อนก็พร้อมที่จะปรับแก้

แต่อย่างไรก็ตามระบบการเลือกตั้งแบบนี้อาจจะส่งผลให้พรรคขนาดกลางและพรรคขนาดเล็กเกิดความ เสียเปรียบเพราะไม่สามารถส่งผู้สมัครลงเลือกตั้งได้ทุกเขตจะทำให้พรรคการเมืองนั้นได้คะแนนน้อย

**โคทม อาริยา (2558)** ผู้อำนวยการศูนย์ศึกษาและพัฒนาสันติวิธี มหาวิทยาลัยมหิดล และอดีตร วมกรรมการการเลือกตั้ง กล่าวว่า การใช้บัตรเลือกตั้งใบเดียวนั้นมองว่าพรรคการเมืองขนาดเล็กจะลำบาก โดยเฉพาะเรื่องความสามารถในการส่งผู้สมัครให้ครบทุกเขตทั่วประเทศ ขณะที่พรรคขนาดใหญ่จะไม่ได้เปรียบ มีเพียงพรรคการเมืองขนาดกลางเท่านั้นที่จะได้ประโยชน์จากสูตรนี้

**สทศรี สัตยธรรม (2558)** อดีตรวมกรรมการการเลือกตั้งด้านกิจการพรรคการเมือง และการออกเสียง ประชาชนติ กล่าวว่าวิธีการที่ประชาชนเลือกแต่สมาชิกสภาผู้แทนราษฎรแบบแบ่งเขตเลือกตั้งและให้ใช้คะแนน ดังกล่าวไปคำนวณหาสมาชิกสภาผู้แทนราษฎรแบบบัญชีรายชื่อนั้น เท่ากับเปิดโอกาสให้พรรคขนาดกลาง

มีที่นั่งในสภา ป้องกันพรรคใหญ่ที่เคยได้เสียงข้างมากในสภาดำเนินการได้อย่างสะดวก จะทำให้จัดตั้งรัฐบาลได้ลำบากมากยิ่งขึ้น และจะมีระบบหลายพรรคในสภา

**สมชาย ปรีชาศิลปกุล (2558)** หัวหน้าศูนย์วิจัยและพัฒนากฎหมาย อาจารย์คณะนิติศาสตร์ มหาวิทยาลัยเชียงใหม่ กล่าวว่าถ้าพิจารณาเรื่องการใช้บัตรเลือกตั้งใบเดียวหรือใช้บัตร 2 ใบ จะพบว่า ที่ผ่านมา การเลือกตั้งใช้บัตร 2 ใบ ไม่ทำให้เกิดปัญหา และใช้มานานมากกว่าทศวรรษ และจำนวนบัตรเสียมีน้อยมาก จึงคิดว่าความเข้าใจในการลงคะแนนด้วยบัตร 2 ใบ ไม่น่าจะเป็นปัญหาเลย ประชาชนคุ้นเคยอยู่แล้ว อีกทั้งไม่เคยมีงานวิจัยใดที่บอกว่าการเลือกตั้งด้วยบัตร 2 ใบ จะทำให้ประชาชนสับสน สำหรับสูตรเลือกตั้งที่ออกมาขณะนี้ ปัญหาใหญ่ไม่ใช่เรื่องของการใช้บัตรใบเดียว แต่สิ่งที่น่าเป็นห่วงคือจะคิดคะแนนกันอย่างไร แม้คณะกรรมการร่างรัฐธรรมนูญจะบอกว่าการใช้บัตรใบเดียวลงคะแนนจะช่วยส่งเสริมให้พรรคการเมืองเข้มแข็ง เพราะการคิดคะแนนคงไม่สามารถไปคิดคะแนนคนที่แพ้ในระบบเขตได้ ตรงนี้ที่เป็นปัญหา เพราะสิ่งที่จะเกิดขึ้นจะทำให้เกิดสภาวะที่พรรคการเมืองอ่อนแอโดยถ้วนหน้า

**สมชัย ศรีสุทธิยากร (2558)** กรรมการการเลือกตั้งด้านกิจการบริหารงานเลือกตั้ง กล่าวว่าระบบเลือกตั้งสมาชิกสภาผู้แทนราษฎรที่ให้ประชาชนเลือกเพียงสมาชิกสภาผู้แทนราษฎรระบบเขตเลือกตั้ง และใช้คะแนนของผู้สมัครสมาชิกสภาผู้แทนราษฎรเขตที่ไม่ได้รับเลือกตั้งมาคำนวณหาจำนวนสมาชิกสภาผู้แทนราษฎรบัญชีรายชื่อ ถือเป็นหลักการที่ดีเพราะเป็นความพยายามในการทำให้ทุกคะแนนเสียงของประชาชนมีความหมาย ทำให้ประชาชนเกิดความสะดวก ไม่ซับซ้อน เพราะจะกาบัตรสมาชิกสภาผู้แทนราษฎรระบบเขตเลือกตั้งเพียงใบเดียว และจะทำให้เกิดความสะดวกในการจัดเลือกตั้ง ที่จะประหยัดงบประมาณเฉพาะค่าบัตรเลือกตั้งไปกว่าหลักร้อยล้านบาท โดยรวมก็เห็นว่าเป็นการออกแบบที่ค่อนข้างน่าสนใจ คณะกรรมการร่างรัฐธรรมนูญน่าจะมาถูกทางเพราะเป็นการออกแบบที่อาจจะเหมาะสมกับประเทศไทย

อย่างไรก็ตาม ระบบดังกล่าวมีจุดอ่อน คือ พรรคการเมืองขนาดเล็กจะเสียเปรียบ เพราะถ้าพรรคเล็กอยากได้คะแนนในส่วนนี้ไปคำนวณสมาชิกสภาผู้แทนราษฎรระบบบัญชีรายชื่อ ก็จำเป็นที่จะต้องส่งผู้สมัครลงในระบบเขตเลือกตั้งให้มากที่สุด

“ยกตัวอย่างเช่น มีเขตเลือกตั้ง 400 เขต พรรคใหญ่ส่งผู้สมัครลงเลือกตั้งครบทุกเขต แต่พรรคเล็กที่มีขีดความสามารถในการส่งผู้สมัครได้เพียงไม่กี่เขตนั่น ก็จะได้คะแนนในส่วนนี้น้อยกว่า จึงจะเกิดความได้เปรียบแก่พรรคใหญ่ในทันที วิธีการคิดเช่นนี้ คณะกรรมการร่างรัฐธรรมนูญอาจต้องการแก้ไขปัญหาที่ผ่านมา กรณีที่พรรคเล็กบางพรรคไม่ยอมส่งผู้สมัครลงรับเลือกตั้งสมาชิกสภาผู้แทนราษฎรระบบเขตเลือกตั้ง แต่พยายามสร้างคะแนนนิยมในภาพรวมเพื่อไปหวังผลเอาคะแนนเฉพาะสมาชิกสภาผู้แทนราษฎรระบบบัญชีรายชื่อเท่านั้น”

แนวคิดนี้เป็นการส่งเสริมพรรคใหญ่ทำให้ไม่เกิดความได้เปรียบเสียเปรียบในจำนวนสมาชิกสภาผู้แทนราษฎรภายหลังการเลือกตั้ง พรรคที่ได้คะแนนเป็นอันดับ 1-2 จะมีสมาชิกสภาผู้แทนราษฎรที่มีจำนวนใกล้เคียงกัน หากคณะกรรมการร่างรัฐธรรมนูญออกแบบสัดส่วนระหว่างสมาชิกสภาผู้แทนราษฎรระบบเขตเลือกตั้งและระบบบัญชีรายชื่อที่มีจำนวนครึ่ง ๆ ส่วนจะมองว่าเป็นปัญหาตอนจัดตั้งรัฐบาลหรือไม่ก็นั่นก็เป็นเรื่องของการเมืองที่ใครจะดึงใครได้มากกว่า

**สตีธร รณานิธิโชติ (2558)** นักวิชาการสถาบันพระปกเกล้า กล่าวว่าข้อดีของระบบนี้ที่แน่ ๆ คือคะแนนไม่เสียเปล่า เพราะนำมาคิดปาร์ตี้ลิสต์อีกครั้งหนึ่ง ทำให้คะแนนประชาชนได้รับการตอบสนอง ส่วนจุดอ่อนหรือข้อเสียคือแต่เดิมการออกแบบแต่ละระบบ มีเจตนาารมณ์ที่ไม่เหมือนกัน ระบบเขตให้ประชาชนเลือกคนที่เขาอยากให้ไปทำหน้าที่ ส่วนปาร์ตี้ลิสต์เป็นการเลือกพรรคหรือนโยบาย อุดมการณ์ที่ตรงกัน อีกความหมายคือการเลือกรัฐบาลไปในตัว แต่ครั้งนี้จะทำให้การเลือกแบบเขตกับพรรคมาปนกันในการเลือก หรือการกาบัตรครั้งเดียว จะกลายเป็นว่า ประชาชนจะถูกบีบให้เลือก

ระบบนี้ดูเหมือนทำให้ทุกคะแนนมีความหมายก็จริง แต่ถ้าเอาระบบนี้มาใช้เมื่อมีตัวเลือกทางเดียว สุดท้ายเขาก็ไปกาพรรคที่ชอบ ซึ่งจะเอื้อพรรคใหญ่มากกว่า เพราะการเลือกพรรคเล็กจะไม่มี ความหมาย อีกทั้งหากไปบีบให้เลือกบัตรเดียว คนก็จะไปคาดหวังว่า คนส่วนใหญ่อยากได้สิ่งที่ดีที่สุด ในอนาคตก็จะบีบให้กลายเป็นพรรค 2 ชั่ว

ระบบเลือกตั้งที่เหมาะสมนั้น ต้องจัดสัดส่วนสมาชิกสภาผู้แทนราษฎรเขตออกมาให้มากขึ้น เพราะระบบใหม่อย่างไรเสียคนที่ได้ที่ 1 ก็จะได้อยู่แล้ว ส่วนเสียงที่เติมขึ้นมา แล้วนำมาคิดคำนวณสมาชิกสภาผู้แทนราษฎรแบบบัญชีรายชื่อให้ได้ผู้แทนเช่นกัน ก็ไม่ควรที่จะมีจำนวนที่มากเกินไป ไม่เช่นนั้นจะเกิดข้อครหา ตัดขาดพรรคใหญ่ ช่วยพรรคเล็ก พรรคกลาง

**ยุทธพร อิศรชัย (2558)** รองอธิการบดีมหาวิทยาลัยสุโขทัยธรรมมาธิราช กล่าวว่าวิธิดีคำนวณระบบการเลือกตั้งใหม่ของคณะกรรมการร่างรัฐธรรมนูญซึ่งจะมีการนำทั้งคะแนนเสียงของผู้ชนะ และผู้แพ้มาคิดหาสมาชิกสภาผู้แทนราษฎรแบบบัญชีรายชื่ออันถือว่าดีขึ้น และสะท้อนในแง่ของความเป็นตัวแทนของประชาชนได้ในระดับหนึ่ง แต่ระบบดังกล่าว ยังไม่ทำให้การมีสมาชิกสภาผู้แทนราษฎร แต่ละแบบบรรลุวัตถุประสงค์อยู่ เนื่องจากจุดประสงค์ของสมาชิกสภาผู้แทนราษฎรบัญชีรายชื่อคือการเปิดโอกาส ให้กับผู้เชี่ยวชาญด้านต่าง ๆ แต่ไม่ใช่คนเลือกตั้ง เข้ามาทำงานเพื่อบ้านเมือง ส่วนสมาชิกสภาผู้แทนราษฎรเขต ก็เป็นพื้นที่สำหรับตัวแทนของประชาชนในชุมชนท้องถิ่น แต่ระบบนี้ยังคงนำคะแนนทั้งสองส่วนมาปะปนกันอยู่

ระบบนี้พรรคขนาดกลางได้เปรียบที่สุดแน่นอน โดยพรรคขนาดเล็กแทบจะมีที่ยืนได้ลำบาก เนื่องจากจะต้องส่งผู้สมัครแบบเขตด้วย เพื่อที่จะได้ที่นั่งสมาชิกสภาผู้แทนราษฎรแบบบัญชีรายชื่อ อีกทั้งระบบดังกล่าว ยังส่งผลให้นโยบายของพรรคการเมืองมีความสำคัญน้อยลงไป เนื่องจากผู้ใช้สิทธิจะต้องให้ความสำคัญกับตัวบุคคลมากกว่า

**นิพิฏฐ์ อินทรสมบัติ (2558)** รองหัวหน้าพรรคประชาธิปัตย์ กล่าวว่าแนวคิดระบบการเลือกตั้งแบบใหม่ มีข้อสังเกตว่า การที่ใช้สูตรเลือกตั้งแบบนี้ อาจไม่สะท้อนความต้องการของประชาชนตรงที่ว่า ถ้ามีสมาชิกสภาผู้แทนราษฎร 2 ระบบ ควรให้ประชาชนเลือกได้ 2 ระบบ เพราะการให้ประชาชนลงคะแนนด้วยบัตรเลือกตั้งเพียง 1 ใบ อาจจะเกิดปัญหาเช่น ประชาชนเลือกสมาชิกสภาผู้แทนราษฎรเขตที่ชื่นชอบ แต่ไม่ชอบพรรค คะแนนที่เลือกก็ต้องนำไปให้พรรคที่ไม่ได้ชอบด้วยแต่ถ้าเป็นเมื่อก่อนประชาชนเลือกสมาชิกสภาผู้แทนราษฎรเขต เพราะชอบที่ตัวบุคคล แต่ไม่ได้ชอบพรรค ก็สามารถไปเลือกระบบบัญชีรายชื่อในพรรคอื่นได้

**เลิศรัตน์ รัตนวานิช (2559)** สมาชิกสภาปฏิรูปประเทศ อดีตโฆษกกรรมาธิการยกร่างรัฐธรรมนูญ กล่าวถึงเรื่องระบบการเลือกตั้งสมาชิกสภาผู้แทนราษฎร ดังนี้

1. การใช้บัตรเลือกตั้งใบเดียวในระบบที่เรียกว่า ระบบ “จัดสรรปันส่วนผสม” พบว่ามีจุดอ่อน ดังนี้

1.1 ผู้ที่กาเลือกสมาชิกสภาผู้แทนราษฎรเขต อาจไม่ได้สนับสนุนพรรคของคนที่ แต่มีความต้องการเลือกพรรคอื่นเพื่อให้ได้สมาชิกสภาผู้แทนราษฎรบัญชีรายชื่อเพิ่ม ซึ่งไม่สามารถกระทำได้

1.2 ทำให้พรรคที่ส่งสมาชิกสภาผู้แทนราษฎรเขตจำนวนน้อยเสียเปรียบ เพราะไม่มีโอกาสได้คะแนนจากเขตที่ไม่ได้ส่งสมาชิกสภาผู้แทนราษฎรเขต ซึ่งส่วนใหญ่พรรคขนาดเล็กและพรรคขนาดกลางส่ง สมาชิกสภาผู้แทนราษฎรเขต แค่ 10-50 คนเท่านั้น แต่หากให้ กาบัตรสองใบจะไม่เกิดปัญหา

1.3 ระบบการคิดคะแนนแบบสัดส่วนผสม ที่ใช้อยู่ในประเทศต่าง ๆ ทั่วโลก 9 ประเทศ ซึ่งใช้ในการคำนวณหาจำนวนสมาชิกสภาผู้แทนราษฎรแบบบัญชีรายชื่อในร่างรัฐธรรมนูญนี้ จะใช้แบบบัตรลงคะแนน 2 ใบทั้งสิ้น ดังนั้น ถ้าแบบใช้บัตรเดียวมีข้อดีจริง ๆ มากกว่าแบบใช้ 2 บัตร ตามที่อ้างไว้ เช่น ผู้ใช้สิทธิ เข้าใจง่าย บัตรเสียน้อยลง และประหยัดงบประมาณการจัดเลือกตั้ง ก็เชื่อว่าจะมีการนำไปใช้กันบ้างแล้วในการเลือกตั้งบางประเทศ ถึงแม้จะมีใช้อยู่ในเมืองเล็ก ๆ หนึ่งเมืองของประเทศเยอรมนีเท่านั้น

2. การคิดคะแนนสมาชิกสภาผู้แทนราษฎรแบบบัญชีรายชื่อในประเทศที่ใช้ระบบสัดส่วนผสมนี้ ส่วนใหญ่กำหนดเกณฑ์ขั้นต่ำไว้ร้อยละ 3-5 ที่พรรคจะต้องได้เสียงจากผู้มาใช้สิทธิเลือกตั้ง จึงจะนำมารวมคำนวณหาจำนวนสมาชิกสภาผู้แทนราษฎรแบบบัญชีรายชื่อ ทั้งนี้เพื่อมิให้มีพรรคเล็ก ๆ ที่มีสมาชิกสภาผู้แทนราษฎรเพียงไม่กี่คน มากเกินไป โดยถ้าไม่กำหนดเกณฑ์ขั้นต่ำเลย ก็อาจมีพรรคที่มีสมาชิกสภาผู้แทนราษฎรเพียง 1 คน หลายพรรคได้ ซึ่งไม่เป็นการส่งเสริมความเข้มแข็งของพรรคการเมือง

**ปริญญา เทวานฤมิตรกุล (2558)** อาจารย์ประจำภาควิชากฎหมายมหาชน คณะนิติศาสตร์ และรองอธิการบดีฝ่ายบริหารและความยั่งยืน มหาวิทยาลัยธรรมศาสตร์ กล่าวว่าระบบเลือกตั้งสมาชิกสภาผู้แทนราษฎรที่เลือกเพียงใบเดียว คือจากที่ประชาชนจะมีสิทธิเลือกตั้ง เลือกแบบเขตของตัวเอง กับเลือกพรรคแบบบัญชีรายชื่อ เหลือเป็นเลือกแบบเขตอย่างเดียว และนำคะแนนของพรรคนั้นมาคิดสัดส่วนแบบบัญชีรายชื่อ เมื่อปี 2554 พรรคเพื่อไทยได้คะแนนแบบสัดส่วน 48% แต่ได้แบบแบ่งเขต 44% จำนวนของคะแนนเลือกตั้งไม่เท่ากัน หรือ ประชาธิปัตย์ได้สัดส่วน 35% และแบบเขต 31% พอมาดูพรรคขนาดกลาง-เล็ก จะได้คะแนนสัดส่วนมากกว่าแบ่งเขต ที่เป็นเช่นนี้เป็นเพราะว่า จะมีพรรคขนาดกลางเข้าไปแบ่งที่นั่ง ทำให้ 2 พรรคใหญ่มีสมาชิกสภาผู้แทนราษฎรเขตมีคะแนนน้อยกว่า แต่ปัจจุบันบัตรใบเดียวแล้วเลือกทั้งหมด ซึ่งอนาคตเราไม่ทราบว่าประชาชนจะเลือกตั้งแบบไหน เพราะว่ายังมีปัจจัยอีกมากมาย แต่พอจะคาดการณ์บางอย่างได้ โดยใช้ผลคะแนนในการเลือกตั้งที่ผ่านมาเพื่อคาดการณ์ระบบเลือกตั้ง ซึ่งคิดแล้ว เพื่อไทยได้สมาชิกสภาผู้แทนราษฎรเขต 205 คน ซึ่งคิดเป็นคะแนนสัดส่วน 44% ซึ่งคิดแล้ว 222 คน ทำให้พรรคใหญ่ได้สมาชิกสภาผู้แทนราษฎรน้อยกว่าความเป็นจริง ในขณะที่พรรคขนาดกลางก็จะได้สมาชิกสภาผู้แทนราษฎรเขตมากขึ้น เพราะคะแนนแบบแบ่งเขตของเขามากกว่าแบบสัดส่วน

ปัญหาอีกอย่างก็คือ พรรคขนาดกลางและเล็ก ที่ผ่านมาก็ได้สมาชิกสภาผู้แทนราษฎรแบบบัญชีรายชื่อจากคะแนนจากทุกหน่วยเลือกตั้งแค่บัญชีเดียว คราวนี้พอยกเลิกการเลือกตั้งแบบสัดส่วนไปแล้ว

หมายความว่า พรรคขนาดกลางและเล็กจะต้องส่งผู้สมัครแบบเขตให้มากขึ้น เพื่อให้ได้คะแนนสมาชิกสภาผู้แทนราษฎรแบบบัญชีรายชื่อ ซึ่งก่อให้เกิดปัญหาคือ พรรคเล็กไม่มีกำลังเพียงพอส่งครบกับอาจจะเกิดปัญหานำคนที่ไม่ได้เหมาะสมที่จะแข่ง แต่ส่งเพื่อมาเอาคะแนนแบบสัดส่วน

**พิชาย รัตนติลก ณ ฎเกิด** (2558) กล่าวว่าระบบการเลือกตั้งใหม่มีปัญหาเชิงหลักการของระบบจัดสรรปันส่วนผสมที่สำคัญสองประการคือ ประการแรก ระบบนี้ทำเกินเจตนารมณ์ของผู้ไปใช้สิทธิเลือกตั้งซึ่งเกิดจากฐานคติเกี่ยวกับการเลือกตั้งที่ไม่ครบถ้วนซึ่งเวลาเลือกจะเลือก “ผู้สมัคร” และเลือก “พรรค” เป็นไปในทิศทางเดียวกัน แต่จากการวิจัยเกี่ยวกับการเลือกตั้ง ของประเทศไทย ประชาชนไทยมีวิธีการเลือกตั้งอย่างน้อย สี่แบบคือ

1. เลือกผู้สมัครอย่างเดียว แต่ไม่เลือกพรรคได้เลย
2. เลือกพรรคหนึ่ง แต่ไม่เลือกผู้สมัครพรรคนั้น กลับไปเลือกผู้สมัครอีกพรรคหนึ่งแทน
3. เลือกพรรค แต่ไม่เลือกผู้สมัครคนได้เลย และ
4. เลือกผู้สมัคร และพรรคเดียวกัน

เพราะฉะนั้น การอนุมานว่าผู้เลือกตั้งจะเลือกพรรคและผู้สมัครที่สังกัดพรรคนั้นเป็นทิศทางเดียวกันจึงเป็นการอนุมานที่ไม่สอดคล้องกับความเป็นจริง ดังนั้น การนำคะแนนของสมาชิกสภาผู้แทนราษฎรเขตที่แพ้มาเป็นคะแนนพรรคจึงเท่ากับเป็นการบิดเบือนเจตนารมณ์ของผู้เลือกตั้ง

ประการที่สอง ระบบเอาคะแนนผู้แพ้ ซึ่งเป็นคะแนนส่วนบุคคลมาแปรสภาพให้เป็นคะแนนพรรคเป็นการบั่นทอนความสำคัญของพรรคการเมือง เพราะว่าการที่พรรคใดจะชนะการเลือกตั้งและเป็นรัฐบาลนั้นโดยหลักการแล้วต้องมีนโยบายที่สอดคล้องกับความต้องการของประชาชน หากประชาชนเห็นว่โยบายที่พรรคเสนอมีประโยชน์ต่อกลุ่มตนเองหรือต่อประเทศ พวกเขา ก็จะเลือกพรรคนั้น แต่ระบบจัดสรรปันส่วนผสมจะทำให้ผู้สมัครมีความสำคัญเหนือกว่านโยบายพรรค

นอกจากปัญหาในเชิงหลักการแล้ว ความเป็นไปได้สูงที่ระบบนี้จะไปเพิ่มปัญหาเดิมและสร้างปัญหาใหม่เพิ่มขึ้นมาอีกหลายประการ ดังนี้

1. การซื้อเสียงจะมากขึ้น ซึ่งเกิดจากการแข่งขันช่วงชิงคะแนนมีความแหลมคมมากขึ้น ทั้งนี้ก็เพราะว่าทุกคะแนนถูกนำมาใช้ในการแปลงเป็นจำนวนสมาชิกสภาผู้แทนราษฎรนั่นเอง แต่ละพรรคต่างก็อยากได้คะแนนมากที่สุดเพื่อให้ตนเองมีโอกาสมากที่สุด ซึ่งต่างจากการเลือกตั้งแบบเดิมที่หากผู้สมัครคนใดรู้ว่าแพ้แน่ หรือ ชนะแน่ การซื้อเสียงจะลดลง แต่ระบบใหม่แม้ว่า ผู้สมัครจะรู้ว่าตนเองแพ้แน่หรือชนะแน่ ๆ ก็จะไม่ทำให้การซื้อเสียงลดลง แต่ยังคงต้องซื้อเพื่อให้ได้คะแนนมากที่สุดเท่าที่จะทำได้ และยังมีเฉพาะการเลือกตั้งระดับเขตที่เป็นเขตเล็กแล้ว การซื้อเสียงก็จะยิ่งรุนแรงยิ่งขึ้น

2. จะเกิดการซื้อตัวนักการเมืองหรือผู้มีชื่อเสียงท้องถิ่นให้ลงสมัครในนามพรรคมากขึ้น พรรคใดที่มีทุนมากก็จะส่งผู้สมัครให้ครบทุกเขต แม้ว่าเขตนั้นส่งไปก็แพ้แน่ ๆ แต่ถึงแพ้ก็นำคะแนนซึ่งจะทำให้พรรคการเมืองไม่น้อยทุ่มเงินซื้อตัวผู้มีชื่อเสียงในตำบล อำเภอ หรือจังหวัด เพื่อให้ลงสมัครเลือกตั้งในนามพรรค เราคงเห็นการประมูลตัวนักการเมืองท้องถิ่นหรือผู้มีชื่อเสียงระดับจังหวัดเพื่อให้เป็นผู้สมัครของพรรคการเมืองกันอย่างแพร่หลาย

3. พรรคเล็ก ๆ มีโอกาสต่ำมากในการได้สมาชิกสภาผู้แทนราษฎร เพราะว่าขาดเงินทุนในการส่งผู้สมัครในระดับเขต ซึ่งต่างจากระบบบัญชีรายชื่อในอดีต ที่พรรคเล็ก ๆ ยังมีโอกาสได้สมาชิกสภาผู้แทนราษฎร เพราะว่าเป็นการเลือกพรรคจากผู้มีสิทธิเลือกตั้งทั่วประเทศ โดยไม่จำเป็นต้องส่งผู้สมัครในระดับเขต แต่ระบบใหม่นี้จะเป็นอุปสรรคต่อการเข้าสู่เวทีการเมืองของพรรคการเมืองเล็ก ๆ ที่ไม่มีทุนทรัพย์เพียงพอ

4. ระบบการเลือกตั้งแบบนี้จะทำให้พรรคนายทุนยิ่งได้เปรียบ จากเหตุผลในข้อ 3 นั้นเอง พรรคนายทุนสามารถส่งผู้สมัครได้ครบทุกเขต ซึ่งจะทำให้เขามีโอกาสมากขึ้นในการได้คะแนนและจำนวนสมาชิกสภาผู้แทนราษฎร

5. ระบบนี้จะทำให้มีโอกาสได้รัฐบาลผสมที่ไร้เสถียรภาพ รัฐบาลอ่อนแอ บรรยากาศทางการเมืองจะเป็นการต่อรองผลประโยชน์ระหว่างพรรคการเมืองเป็นหลัก โอกาสของการผลักดันนโยบายปฏิรูปเพื่อแก้ไขปัญหาของประเทศ และวางรากฐานในการสร้างชาติจะอยู่ในระดับต่ำถึงต่ำมาก

คิดว่าข้อบกพร่องของระบบจัดสรรปันส่วนผสม หรือ “ระบบการเลือกตั้งแบบกาเหว่า” มีมากเกินไป ทั้งในเชิงหลักการ และความเสี่ยงในเชิงปฏิบัติ ทั้งยังเป็นระบบไร้สมรรถนะอย่างสิ้นเชิงในการบรรเทาการทุจริตเลือกตั้ง การไม่สามารถผลิตนักการเมืองที่มีคุณภาพ และการได้รัฐบาลที่ไร้ประสิทธิผลในการบริหารและพัฒนาประเทศ

### บทสรุปและความคิดเห็นของผู้ศึกษา

ระบบการเลือกตั้งแบบใหม่ หรือ “แบบจัดสรรปันส่วนผสม” เป็นการนำคะแนนจากการเลือกตั้งสมาชิกสภาผู้แทนราษฎรแบบแบ่งเขตเลือกตั้งมาคำนวณหาสมาชิกสภาผู้แทนราษฎรแบบบัญชีรายชื่อของแต่ละพรรคการเมือง ซึ่งเป็นการเลือกตั้งแบบใหม่โดยให้ผู้มีสิทธิเลือกตั้งมีสิทธิเลือกได้เฉพาะสมาชิกสภาผู้แทนราษฎรแบบแบ่งเขตเลือกตั้ง กล่าวคือ ใช้บัตรเลือกตั้งใบเดียวโดยให้เลือกได้เฉพาะสมาชิกสภาผู้แทนราษฎรแบบแบ่งเขตเลือกตั้งเท่านั้น จึงเท่ากับว่าเป็นการเลือกคนเท่ากับเลือกพรรค เพื่อให้พรรคการเมืองต้องหาผู้สมัครที่ดีที่สุดในแต่ละเขตเลือกตั้งเพราะจะมีผลกระทบต่อคะแนนรวมทั้งแต่ละพรรคจะได้รับจากการเลือกตั้ง และนโยบายของแต่ละพรรคการเมืองด้วย

ในระบบการเลือกตั้งที่ใช้บัตรเลือกตั้งใบเดียวนี้อาจจะทำให้ประชาชนเกิดความสนใจที่จะมาใช้สิทธิเลือกตั้งมากขึ้น เนื่องจากประชาชนสามารถใช้สิทธิได้ง่าย ไม่มีความซับซ้อน และจะรู้สึกว่าการคะแนนทุกคะแนนมีความหมายโดยคะแนนของตนจะไม่เสียเปล่า ซึ่งผลคะแนนและจำนวนของการเลือกตั้งสมาชิกสภาผู้แทนราษฎรแบบแบ่งเขตเลือกตั้งจะมีผลต่อจำนวนสมาชิกสภาผู้แทนราษฎรแบบบัญชีรายชื่อด้วย ซึ่งกรณีนี้จำนวนสมาชิกสภาผู้แทนราษฎรของแต่ละพรรคการเมืองจะได้นั้น จะขึ้นอยู่กับการจัดทำบัญชีรายชื่อของพรรคการเมืองว่าจะสามารถจูงใจให้ประชาชนเลือกพรรคการเมืองของตนได้มากน้อยเพียงใด เนื่องจากผู้มีสิทธิเลือกตั้งจะต้องพิจารณาคุณสมบัติหรือจุดเด่นของผู้สมัครสมาชิกสภาผู้แทนราษฎรแบบแบ่งเขตเลือกตั้งและพรรคการเมืองไปพร้อมกัน พรรคการเมืองจึงต้องสรรหาผู้สมัครสมาชิกสภาผู้แทนราษฎรแบบแบ่งเขตเลือกตั้งในแต่ละเขตให้ตรงกับความต้องการของผู้มีสิทธิเลือกตั้ง และให้ผู้ที่จะไปลงคะแนนเลือกตั้งพิจารณาทั้งผู้สมัคร

สมาชิกสภาผู้แทนราษฎรแบบแบ่งเขตเลือกตั้งและแบบบัญชีรายชื่อไปพร้อมกัน ตามเจตนารมณ์ที่ต้องการให้  
พรรคการเมืองมีความเข้มแข็งในการคัดเลือกผู้สมัครรับเลือกตั้ง

จากการศึกษาข้อมูลที่ผ่านมาผู้ศึกษาเห็นว่าการนำระบบการเลือกตั้งแบบใหม่หรือ “แบบจัดสรรปัน  
ส่วนผสม” มาใช้น่าจะยังประโยชน์ให้กับประชาชนและประเทศชาติได้มากขึ้น ไม่ว่าจะเป็นเรื่องความสะดวก  
ในการใช้สิทธิของประชาชนที่ใช้บัตรเพียงใบเดียวในการเลือกตั้ง อีกทั้งเป็นการประหยัดงบประมาณของรัฐ  
ในการจัดการเลือกตั้งอีกด้วย

จัดทำโดย

นายแดนชัย ไชวิเศษ

กลุ่มงานบริการวิชาการ 1 สำนักวิชาการ

สำนักงานเลขาธิการสภาผู้แทนราษฎร

โทร. 0 2244 2060

Email : sapagroup01@gmail.com

## บรรณานุกรม

- โคทม อารียา. (2558). คอลัมน์: รายงานพิเศษ: ข้อดี-เสียระบบ'บัตรใบเดียว' . (9 พฤศจิกายน 2558).  
**ข่าวสด.** สืบค้น 27 มกราคม 2559 จากฐานข้อมูล NewsCenter
- นิพิฏฐ์ อินทรสมบัติ. (2558). ปชป.หวั่น ระบบเลือกตั้งป่วนส่วนฯ ทำชื่อเสียงรุนแรง. (6 พฤศจิกายน 2558).  
**สยามรัฐ.** สืบค้น 3 กุมภาพันธ์ 2559 จากฐานข้อมูล NewsCenter  
“ประกาศคณะรักษาความสงบแห่งชาติ เรื่อง แต่งตั้งคณะกรรมการร่างรัฐธรรมนูญ” (5 ตุลาคม 2558).  
**ราชกิจจานุเบกษา,** เล่ม 132 ตอนพิเศษ 239 ง , น. 1-2.  
“ประกาศสภาปฏิรูปแห่งชาติ เรื่อง แต่งตั้งคณะกรรมการร่างรัฐธรรมนูญ” (4 พฤศจิกายน 2557).  
**ราชกิจจานุเบกษา.** เล่ม 131 ตอนพิเศษ 222 ง, น. 1-2.
- ประพันธ์ นัยโกวิท กรรมการร่างรัฐธรรมนูญ และ ทีมกรรมการร่างรัฐธรรมนูญ (กรธ.). (2559).  
**ร่างรัฐธรรมนูญ 2559 ระบบการเลือกตั้งสมาชิกสภาผู้แทนราษฎรและการเลือกสมาชิกวุฒิสภาใหม่.**  
สืบค้น 15 กุมภาพันธ์ 2559 จาก <https://div.google.com/file/d/0B6zndqjBdUQ850UvdNwWbK/view?usp=sharing>
- ปริญญา เทวานฤมิตรกุล. (2558). ปริญญาฆ่าแหล่ร่างรธน.ฉบับ'มีชัย'. (30 มกราคม 2559). **คมชัดลึก.**  
สืบค้น 5 กุมภาพันธ์ 2559 จากฐานข้อมูล NewsCenter
- พิชาย รัตนดิลก ณ ภูเก็ต. (2558). คอลัมน์: ปัญญา พลวัตร: วิพากษ์ระบบการเลือกตั้ง แบบจัดสรรปัน  
ส่วนผสม. (7 พฤศจิกายน 2559). **คมชัดลึก.** สืบค้น 5 กุมภาพันธ์ 2559 จากฐานข้อมูล NewsCenter
- มีชัย ฤชุพันธุ์. (2558). “มีชัย” ชู 7 ข้อดี ระบบเลือกตั้งใหม่ พร้อมแก้หากมีจุดอ่อน. (3 พฤศจิกายน 2558).  
**กรุงเทพธุรกิจ.** สืบค้น 3 กุมภาพันธ์ 2559 จากฐานข้อมูล NewsCenter  
\_\_\_\_\_. (2559). กรธ.เคาะสภา500คน-สส.2แบบบัตรใบเดียว 'มีชัย'ออกโรงแถลงเอง พท. ค้านแจก  
8ประเด็นหม้อจี้ฟ้องฟิลลิปมอร์ริส. (6 พฤศจิกายน 2558). **มติชน.** สืบค้น 27 มกราคม 2559  
จากฐานข้อมูล NewsCenter
- ยุทธพร อิศรชัย. (2558). ปับปชช.เลือกพรรค'นักวิชาการ'ค่านบัตรเลือกตั้งใบเดียว-ไม่ตอบโจทย์ปชต.  
(28 ตุลาคม 2558). **กรุงเทพธุรกิจ.** สืบค้น 3 กุมภาพันธ์ 2559 จากฐานข้อมูล NewsCenter
- เลิศรัตน์ รัตนวานิช. (2559). ค่านบัตรเลือกตั้งใบเดียวไม่สนองผู้ใช้สิทธิ-จับทบวน6ข้อ. (1 มกราคม 2559).  
**ผู้จัดการรายวัน.** สืบค้น 5 กุมภาพันธ์ 2559 จากฐานข้อมูล NewsCenter
- สดศรี สัตยธรรม. (2558). คอลัมน์: รายงานพิเศษ: ข้อดี-เสียระบบ'บัตรใบเดียว' . (9 พฤศจิกายน 2558).  
**ข่าวสด.** สืบค้น 27 มกราคม 2559 จากฐานข้อมูล NewsCenter
- สมชาย ปรีชาศิลปะกุล. (2558). คอลัมน์: รายงานพิเศษ: ข้อดี-เสียระบบ'บัตรใบเดียว' . (9 พฤศจิกายน 2558).  
**ข่าวสด.** สืบค้น 27 มกราคม 2559 จากฐานข้อมูล NewsCenter
- สมชัย ศรีสุทธิยากร. (2558). กกต.หนุนสูตรเลือกตั้งใหม่ชี้ตัดสิทธิคนแพ้โหวตโนแรงเกิน. (28 ตุลาคม 2558)  
**กรุงเทพธุรกิจ.** สืบค้น 3 กุมภาพันธ์ 2559 จากฐานข้อมูล NewsCenter

สตีธร ธนานิธิโชติ. (2558). ปีปชช.เลือกพรรค'นักวิชาการ'ค้านบัตรเลือกตั้งใบเดียว-ไม่ตอบโจทย์ปชต.  
(28 ตุลาคม 2558). **กรุงเทพธุรกิจ**. สืบค้น 3 กุมภาพันธ์ 2559 จากฐานข้อมูล NewsCenter