



เอกสารวิชาการกรณีศึกษาส่วนบุคคล

เรื่อง

การพัฒนาเทคโนโลยีการสื่อสารวิทยุโทรทัศน์รัฐสภา
เพื่อส่งเสริมการมีส่วนร่วมทางการเมืองของประชาชน

นายคมภีร์ ดิษฐากรณ์

เอกสารนี้เป็นส่วนหนึ่งของการศึกษาในหลักสูตร
“การพัฒนานักบริหารระดับสูง” สำหรับข้าราชการรัฐสภาสามัญ
ระดับ ๙ ขึ้นไป

รัฐสภา

พ.ศ. ๒๕๔๙



LIRT

Legislative Institutional Repository of Thailand



วันที่...../...../.....
เลขทะเบียน.....
เลขหมู่.....

เอกสารวิชาการกรณีศึกษาส่วนบุคคล

เรื่อง

การพัฒนาเทคโนโลยีการสื่อสารวิทยุโทรทัศน์รัฐสภา
เพื่อส่งเสริมการมีส่วนร่วมทางการเมืองของประชาชน

นายคัมภีร์ ดิษฐากรณ์

ฉบับยืมห้องสมุดรัฐสภา

เอกสารนี้เป็นส่วนหนึ่งของการศึกษาในหลักสูตร
“การพัฒนานักบริหารระดับสูง” สำหรับข้าราชการรัฐสภาสามัญ
ระดับ ๙ ขึ้นไป

รัฐสภา

พ.ศ. ๒๕๔๙



LIRT

Legislative Institutional Repository of Thailand

คำนำ

การพัฒนาเทคโนโลยีการสื่อสารในสังคมไทยมีการเปลี่ยนแปลงอย่างรวดเร็ว คนไทยมุ่งแสวงหาข้อมูลข่าวสารในอินเทอร์เน็ตที่จะช่วยให้ได้รับรู้เหตุการณ์และความเปลี่ยนแปลงต่าง ๆ ที่เกิดขึ้น เพื่อจะนำความรู้นั้นมาปรับใช้ให้เข้ากับสภาพแวดล้อมและชีวิตประจำวันอย่างถูกต้องเหมาะสม ซึ่งการรับข่าวสารและความเคลื่อนไหวต่าง ๆ เหล่านี้จำเป็นต้องอาศัยการสื่อสารมวลชนหลายแขนง เช่น สื่อวิทยุโทรทัศน์ สื่อสิ่งพิมพ์ และสื่อบุคคล เป็นต้น

วิทยุโทรทัศน์รัฐสภา เป็นสื่อวิทยุโทรทัศน์ที่มีบทบาทอย่างยิ่งในการสื่อสารความรู้ความเข้าใจทางการเมืองการปกครองระบอบประชาธิปไตยในระบบรัฐสภา ตลอดจนความรู้ที่เกี่ยวข้องกับวงงานรัฐสภา ภารกิจของประธานรัฐสภา ประธานวุฒิสภา สมาชิกรัฐสภา คณะกรรมาธิการ และความเคลื่อนไหวทางการเมืองอื่น ๆ เพื่อเป็นการเผยแพร่ข้อมูลข่าวสารและการมีส่วนร่วมทางการเมืองของประชาชน ด้วยความสำคัญดังกล่าว ผู้ศึกษาในฐานะผู้บริหารที่กำกับดูแลสถานีวิทยุกระจายเสียงและวิทยุโทรทัศน์รัฐสภาจึงได้แนวคิดในการศึกษาเรื่อง “การพัฒนาเทคโนโลยีการสื่อสารวิทยุโทรทัศน์รัฐสภา เพื่อส่งเสริมการมีส่วนร่วมทางการเมือง” ขึ้น เพื่อเป็นการพัฒนาและผลักดันให้วิทยุโทรทัศน์รัฐสภา กลายเป็น “สถานีวิทยุโทรทัศน์รัฐสภา” ที่มีประสิทธิภาพและเข้าถึงประชาชนทุกภูมิภาคของประเทศ



สารบัญ

หน้า

บทสรุปสำหรับผู้บริหาร

ประวัติผู้ศึกษา

บทที่ 1 บทนำ

- | | | |
|-----|---------------------------|---|
| 1.1 | ที่มาและความสำคัญ | 1 |
| 1.2 | วัตถุประสงค์การศึกษา | 3 |
| 1.3 | ขอบเขตการศึกษา | 3 |
| 1.4 | ประโยชน์ที่คาดว่าจะได้รับ | 4 |

บทที่ 2 แนวคิด ทฤษฎี และงานวิจัยที่เกี่ยวข้อง

- | | | |
|-----|---|----|
| 2.1 | แนวคิดเกี่ยวกับการเปิดรับสาร | 5 |
| 2.2 | แนวคิด ทฤษฎี เรื่องการสื่อสารและการสื่อสารทางการเมือง | 7 |
| 2.3 | แนวคิดเกี่ยวกับการมีส่วนร่วมทางการเมือง | 9 |
| 2.4 | แนวคิดเกี่ยวกับทัศนคติทางการเมืองแบบประชาธิปไตย | 9 |
| 2.5 | แนวคิดเกี่ยวกับการเมืองการปกครองระบอบประชาธิปไตย | 11 |
| 2.6 | ทฤษฎีเทคโนโลยีเป็นตัวกำหนด | 12 |
| 2.7 | ทฤษฎีร่วมเทคโนโลยี | 12 |
| 2.8 | งานวิจัยที่เกี่ยวข้อง | 13 |

บทที่ 3 กรอบแนวคิดและวิธีการวิจัย

- | | | |
|-----|-----------------------------------|----|
| 3.1 | ตัวแปรที่ทำการศึกษา | 15 |
| 3.2 | กรอบแนวคิดในการศึกษา | 16 |
| 3.3 | นิยามศัพท์ปฏิบัติการ | 17 |
| 3.4 | สมมติฐานในการวิจัย | 18 |
| 3.5 | ประชากรและกลุ่มตัวอย่างในการวิจัย | 19 |
| 3.6 | วิธีดำเนินการวิจัย | 20 |



บทที่ 4 วิเคราะห์ข้อมูล

4.1	วิเคราะห์ข้อมูลทั่วไปของผู้นำท้องถิ่น	24
4.2	ผลการวิเคราะห์ระดับการเปิดรับข่าวสารทางการเมืองผ่านสื่อวิทยุโทรทัศน์รัฐสภา	25
4.3	ผลการวิเคราะห์ระดับการพัฒนาเทคโนโลยีการสื่อสารของวิทยุโทรทัศน์รัฐสภา	27
4.4	ผลการวิเคราะห์ระดับการมีส่วนร่วมทางการเมือง	27
4.5	ผลการทดสอบสมมติฐานการศึกษา	28

บทที่ 5 สรุป อภิปรายผล และข้อเสนอแนะ

5.1	สรุปผลการศึกษา	33
5.2	อภิปรายผล	36
5.3	ข้อเสนอแนะ	37

บรรณานุกรม

ภาคผนวก

3.1	ตารางแสดงจำนวนของกลุ่มตัวอย่าง	
4.1	ตารางแสดงข้อมูลทั่วไปของผู้นำท้องถิ่น	
4.2	ตารางแสดงค่าเฉลี่ยและระดับการเปิดรับข่าวสารทางการเมืองผ่านสื่อวิทยุโทรทัศน์รัฐสภาด้านสภาวะทางสังคมและจิตใจ	
4.3	ตารางแสดงค่าเฉลี่ยและระดับการเปิดรับข่าวสารทางการเมืองผ่านสื่อวิทยุโทรทัศน์รัฐสภาด้านการตอบสนองต่อความต้องการในการรับสื่อ	
4.4	ตารางแสดงค่าเฉลี่ยและระดับการพัฒนาเทคโนโลยีการสื่อสารของโทรทัศน์รัฐสภาด้านศักยภาพการใช้เครื่องมือสื่อสาร	
4.5	ตารางแสดงค่าเฉลี่ยและระดับการพัฒนาเทคโนโลยีการสื่อสารของโทรทัศน์รัฐสภาด้านการดัดแปลงการใช้เทคโนโลยี	
4.6	ตารางแสดงค่าเฉลี่ยและระดับการมีส่วนร่วมทางการเมือง	
4.7	ตารางเปรียบเทียบเพศกับการมีส่วนร่วมทางการเมือง	
4.8	ตารางเปรียบเทียบอายุกับการมีส่วนร่วมทางการเมือง	



LIART

- 4.9 ตารางความสัมพันธ์ระหว่างอายุกับการมีส่วนร่วมทางการเมือง
- 4.10 ตารางเปรียบเทียบการศึกษากับการมีส่วนร่วมทางการเมือง
- 4.11 ตารางจำนวนและค่าเฉลี่ยของอาชีพ
- 4.12 ตารางเปรียบเทียบรายได้กับการมีส่วนร่วมทางการเมือง
- 4.13 ตารางเปรียบเทียบความถี่ในการรับชมกับการมีส่วนร่วมทางการเมือง
- 4.14 ตารางความสัมพันธ์ระหว่างความถี่ในการรับชมกับการมีส่วนร่วมทางการเมือง
- 4.15 ตารางเปรียบเทียบช่วงเวลาในการรับชมกับการมีส่วนร่วมทางการเมือง
- 4.16 ตารางแสดงค่าสัมประสิทธิ์สหสัมพันธ์ (r) ระหว่างการเปิดรับข่าวสารทางการเมืองผ่านสื่อวิทยุโทรทัศน์รัฐสภา ด้านสภาวะทางสังคมและจิตใจ การตอบสนองต่อความต้องการในการรับสื่อ กับการมีส่วนร่วมทางการเมือง
- 4.17 ตารางแสดงค่าสัมประสิทธิ์สหสัมพันธ์ (r) ระหว่างการพัฒนาเทคโนโลยีการสื่อสารของวิทยุโทรทัศน์รัฐสภา ด้านศักยภาพในการใช้เครื่องมือสื่อสาร การดัดแปลงการใช้เทคโนโลยี กับการมีส่วนร่วมทางการเมือง

สารบัญแผนภาพ

	หน้า
1. ภาพกระบวนการทัศน์การเปิดรับข่าวสารจากสื่อมวลชนในสังคมสมัยใหม่	6
2. ภาพแบบจำลองอธิบายการใช้สื่อเพื่อตอบสนองความพอใจ	7
3. ภาพแสดงการสื่อสารทางการเมืองในสังคมไทยในอดีต	8



บทสรุปสำหรับผู้บริหาร

การศึกษาเรื่อง "การพัฒนาเทคโนโลยีการสื่อสารวิทยุโทรทัศน์รัฐสภาเพื่อส่งเสริมการมีส่วนร่วมทางการเมืองของประชาชน" มีวัตถุประสงค์เพื่อศึกษาพฤติกรรมการเปิดรับข่าวสารทางการเมืองผ่านสื่อวิทยุโทรทัศน์รัฐสภา ศึกษาหาความสัมพันธ์ระหว่างพฤติกรรมการเปิดรับข่าวสารทางการเมืองผ่านสื่อวิทยุโทรทัศน์รัฐสภากับการมีส่วนร่วมทางการเมืองของประชาชน และกระบวนการพัฒนาเทคโนโลยีการสื่อสารของวิทยุโทรทัศน์รัฐสภาให้เป็นเครื่องมือในการส่งเสริมการมีส่วนร่วมทางการเมืองของประชาชน ตลอดจนศึกษาความเป็นไปได้ในการผลักดันให้ "วิทยุโทรทัศน์รัฐสภา" กลายเป็น "สถานีวิทยุโทรทัศน์รัฐสภา"

ผลจากการศึกษาพฤติกรรมการเปิดรับข่าวสารผ่านสื่อวิทยุโทรทัศน์รัฐสภา จากกลุ่มตัวอย่างที่เป็นผู้นำท้องถิ่น อันได้แก่ ผู้นำสตรี ผู้นำเยาวชน และผู้นำอาสาพัฒนาชุมชนทั้ง 4 ภูมิภาค คือภาคเหนือ ภาคกลาง ภาคตะวันออกเฉียงเหนือ และภาคใต้ พบว่ากลุ่มดังกล่าวมีส่วนร่วมทางการเมืองสูง โดยเห็นคุณค่า ให้ความสำคัญ มีความรู้ความเข้าใจในเรื่องการเมืองการปกครองระบอบประชาธิปไตยในระบอบรัฐสภา พร้อมทั้งเป็นกลไกสร้างความร่วมมือและการมีส่วนร่วมทางสังคมได้อย่างมีประสิทธิภาพ กล่าวคือ การเปิดรับสื่อข่าวสารจากสื่อวิทยุโทรทัศน์รัฐสภา ผู้ได้รับข่าวสารจะนำข้อมูลเหล่านั้นมาประกอบการตัดสินใจด้วยตนเองว่าจะมีพฤติกรรมเช่นใดและจะเข้าไปมีส่วนร่วมทางการเมืองในลักษณะใด

การเปิดรับข่าวสารทางการเมืองผ่านสื่อวิทยุโทรทัศน์รัฐสภาในด้านสภาวะทางสังคมและจิตใจและด้านการตอบสนองต่อความต้องการในการรับสื่อ มีความสัมพันธ์กับการมีส่วนร่วมทางการเมืองในระดับสูง คือ หากกลุ่มเป้าหมายมีความสนใจในการรับชมข่าวสารทางการเมืองผ่านสื่อวิทยุโทรทัศน์รัฐสภา มีความตื่นตัวกับเหตุการณ์ทางการเมืองในปัจจุบัน มีความคาดหวังในการนำเสนอข่าวสารทางการเมืองผ่านสื่อวิทยุโทรทัศน์รัฐสภา และสนใจในรายการต่าง ๆ ที่สื่อวิทยุโทรทัศน์รัฐสภานำเสนอ ทั้งในด้านความทันสมัย ทันเหตุการณ์ ช่วยเปิดมุมมองใหม่ ๆ ทำให้สามารถพูดคุยสนทนากับผู้อื่นได้ เสริมสร้างความคิดความเชื่อมั่นในการตัดสินใจ รวมถึงการผ่อนคลายอารมณ์ สร้างความบันเทิงมากเท่าไร การเข้ามามีส่วนร่วมทางการเมืองย่อมมากขึ้นด้วยเช่นกัน ส่วนการพัฒนาเทคโนโลยีการสื่อสารของวิทยุโทรทัศน์รัฐสภาในด้านศักยภาพในการใช้เครื่องมือสื่อสาร และด้านการดัดแปลงการใช้เทคโนโลยีของวิทยุโทรทัศน์รัฐสภา อยู่ในระดับปานกลาง โดยยังมีกลุ่มเป้าหมายบางพื้นที่ในจังหวัดแม่ฮ่องสอน จังหวัดพะเยา จังหวัดหนองคาย จังหวัดหนองบัวลำภู จังหวัดสกลนคร จังหวัดพังงา และจังหวัดระนอง ที่ยังไม่เคยเปิดรับข่าวสารทางการเมืองผ่านสื่อวิทยุโทรทัศน์รัฐสภา เนื่องจาก

วิทยุโทรทัศน์รัฐสภาฯ ยังไม่มีสถานีวิทยุโทรทัศน์เป็นของตนเอง จึงเป็นข้อจำกัดในการพัฒนาศักยภาพของวิทยุโทรทัศน์รัฐสภาให้เข้าถึงและครอบคลุมกลุ่มเป้าหมายทั่วประเทศ

รัฐบาลควรให้ความสำคัญและส่งเสริมให้เกิดช่องทางในการนำเสนอข่าวสารทางการเมืองเพิ่มขึ้น โดยเฉพาะช่องทางในการนำเสนอข่าวสารจากสื่อวิทยุโทรทัศน์รัฐสภา ซึ่งถือได้ว่าเป็นการนำเสนอข่าวสารของสถาบันนิติบัญญัติ อันเป็นสถาบันหนึ่งที่มีความสำคัญยิ่งต่อการพัฒนาประเทศ ในด้านของการออกกฎหมาย กระบวนการทำงานของสมาชิกรัฐสภา และบุคคลอื่น ๆ ในวงงานรัฐสภา อีกทั้งยังเป็นการสร้างความรู้ความเข้าใจเรื่องการเมืองการปกครองระบอบประชาธิปไตยในระบบรัฐสภา การมีส่วนร่วมทางการเมือง และความใกล้ชิดระหว่างสมาชิกรัฐสภากับประชาชนด้วย จึงควรมีการผลิตต้นและพัฒนากฎหมายต่าง ๆ ที่เอื้อต่อการพัฒนาสื่อ "วิทยุโทรทัศน์รัฐสภา" ให้กลายเป็น "สถานีวิทยุโทรทัศน์รัฐสภา" โดยให้เกิดประโยชน์ต่อประชาชนในทุกพื้นที่ของประเทศอย่างมีประสิทธิภาพ พร้อมทั้งการจัดสรรงบประมาณให้เพียงพอต่อการพัฒนาเทคโนโลยีด้านการผลิตจากระบบอนาล็อกให้เป็นระบบดิจิทัล เพิ่มบุคลากรให้เพียงพอต่อการบริการสถานีวิทยุโทรทัศน์รัฐสภา ขยายเครือข่ายให้ครอบคลุมทุกภูมิภาคและพื้นที่ทั่วประเทศ พัฒนาคู่มือทางด้านวิทยุโทรทัศน์ให้เป็นคู่มืออาชีพต่อไป



ประวัติผู้ศึกษา

นายคัมภีร์ ดิษฐากรณ์

รองเลขาธิการสภาผู้แทนราษฎร นักบริหาร 10

เกิด	22 พฤศจิกายน 2495
การศึกษา	บริหารธุรกิจบัณฑิต มหาวิทยาลัยกรุงเทพ ศิลปศาสตรมหาบัณฑิต มหาวิทยาลัยเกริก ประกาศนียบัตรชั้นสูง หลักสูตรการเมืองการปกครองในระบบอบประชาธิปไตย สำหรับผู้บริหารระดับสูง (ปปร.) รุ่นที่ 3 สถาบันพระปกเกล้า
ประวัติการรับราชการ	2 ตุลาคม 2521 เจ้าหน้าที่การเงินและการบัญชี 3 29 พฤษภาคม 2522 นักวิชาการเงินและบัญชี 3 1 กรกฎาคม 2524 นักวิชาการเงินและบัญชี 4 3 มีนาคม 2526 นักวิชาการพัสดุ 4 16 สิงหาคม 2527 นักวิชาการพัสดุ 5 19 สิงหาคม 2529 หัวหน้างานงบประมาณ 11 พฤศจิกายน 2534 หัวหน้าฝ่ายงบประมาณ 12 กันยายน 2535 ผู้ช่วยผู้อำนวยการกองคลังและพัสดุ 25 มกราคม 2538 ผู้อำนวยการสถาบันพระปกเกล้า 21 มีนาคม 2539 ผู้อำนวยการกองการประชาสัมพันธ์ 9 เมษายน 2540 ผู้อำนวยการสำนักงานประสานสภาผู้แทนราษฎร 16 ตุลาคม 2541 ที่ปรึกษาสถาบันพระปกเกล้า (เจ้าหน้าที่ฝึกอบรม 9) 8 กันยายน 2542 ที่ปรึกษา (เจ้าหน้าที่วิเคราะห์นโยบายและแผน 9) 24 ตุลาคม 2544 ผู้ช่วยเลขาธิการสภาผู้แทนราษฎร (นักบริหาร 9) 26 สิงหาคม 2545 รองเลขาธิการสภาผู้แทนราษฎร (นักบริหาร 10)



บทที่ 1

บทนำ

1.1 ที่มาและความสำคัญ

ในช่วงทศวรรษที่ผ่านมา ประเทศไทยได้ก้าวเข้าสู่ยุคแห่งการพัฒนาเทคโนโลยี การสื่อสาร อันเป็นผลสืบเนื่องมาจากการที่สังคมโลกเปลี่ยนแปลงไป ซึ่งเทคโนโลยีการสื่อสาร ไม่เพียงแต่จะเป็นปัจจัยที่เสริมสร้างความแข็งแกร่งด้านอุตสาหกรรม การค้า การลงทุน การเศรษฐกิจระหว่าง ประเทศ ตลอดจนการอำนวยความสะดวกในชีวิตประจำวันให้มากขึ้นเท่านั้น แต่ยังเป็นปัจจัยสำคัญ ที่ผลักดันให้สังคมไทยมีความตื่นตัวทางการเมืองมากขึ้น เนื่องจากบทบาทของเทคโนโลยีการสื่อสารในการถ่ายทอดประสบการณ์ความคิดเห็น ตลอดจนข้อเท็จจริงต่าง ๆ ในสังคมนั้น ส่งผลให้ประชาชน สามารถติดตามความเคลื่อนไหวและแสดงความคิดเห็นทางการเมืองผ่านสื่อต่าง ๆ อย่างกว้างขวาง สามารถกระตุ้นให้ประชาชนเกิดการเปลี่ยนแปลงพฤติกรรมทางการเมือง และตระหนักถึงความสำคัญ ของตนเองในทางการเมือง จนกระทั่งในที่สุดประชาชนจะเข้ามามีส่วนร่วมในทางการเมืองด้วยความ กระตือรือร้น อันจะส่งผลไปถึงการพัฒนาในด้านอื่น ๆ ต่อไปด้วย

นอกจากนี้ เทคโนโลยีการสื่อสารในยุคปัจจุบันอันได้แก่ สื่อสิ่งพิมพ์ วิทยุโทรทัศน์ วิทยุกระจายเสียง โทรศัพท์ โทรสาร ฯลฯ ทำให้อุปสรรคด้านระยะทางและเวลากลายเป็นเรื่อง ที่ไร้ความหมาย โทรศัพท์ทำให้เราสามารถที่จะติดต่อสื่อสารกับบุคคลที่อยู่ห่างไกลได้ตลอดเวลา สื่อโทรทัศน์ทำให้เราเห็นและได้ยินเรื่องราวได้ภายในเวลารวดเร็วยิ่งขึ้น การถ่ายทอดสดผ่าน ดาวเทียมทำให้คนที่อยู่ห่างไกลจากเหตุการณ์นับเป็นหมื่นไมล์ได้เห็นเหตุการณ์ที่เกิดขึ้นใน ช่วงเวลาจริง ในขณะที่สื่อวิทยุก็ขจัดอุปสรรคจากการไม่รู้หนังสือของประชาชนได้

สำนักงานเลขาธิการสภาผู้แทนราษฎรเป็นอีกองค์กรหนึ่งที่น่าเอาเทคโนโลยีการ สื่อสารมาใช้ในหลายรูปแบบ ซึ่งที่ผ่านมา สื่อวิทยุโทรทัศน์และสื่อวิทยุกระจายเสียงสามารถส่งเสริมและ สนับสนุนการดำเนินงานขององค์กรได้เป็นอย่างดี โดยเฉพาะการเผยแพร่ความรู้ความเข้าใจทางการเมือง การปกครองในระบอบประชาธิปไตยในระบอบรัฐสภา ตลอดจนความรู้ที่เกี่ยวข้องกับวงงาน รัฐสภา ภารกิจของประธานสภาผู้แทนราษฎร ประธานวุฒิสภา สมาชิกวุฒิสภา คณะกรรมาธิการ และการเคลื่อนไหวทางการเมืองอื่น ๆ สู่ประชาชน ตลอดจนการเป็นสื่อกลางในการนำเสนอผลงานของ สมาชิกวุฒิสภา และเรื่องราวต่าง ๆ ที่อยู่ในความสนใจของประชาชน ทั้งนี้ สำนักงานฯ ได้พยายาม



LIRT

พัฒนาทั้งในด้านกลไกและกระบวนการทำงานของสถานีวิทยุกระจายเสียงและวิทยุโทรทัศน์รัฐสภา เพื่อให้สอดคล้องกับความต้องการและพฤติกรรมกาเปิดรับสื่อของประชาชนมากยิ่งขึ้น

ด้วยศักยภาพของสื่อโทรทัศน์ในการสร้างกระแสปลูกเร้าให้ประชาชน ชุมชนองค์กรต่าง ๆ เข้ามามีส่วนร่วมทางการเมือง สำนักงานฯ จึงได้ปฏิบัติงานด้านวิชาการในเชิงลึก โดยศึกษา วิเคราะห์ วิจัยเพื่อสร้างสรรค์รูปแบบของรายการ และผลิตรายการโทรทัศน์ทั้งรายการสดและบันทึกเทป อาทิ รายการรัฐสภาของประชาชนซึ่งเป็นรูปแบบวาไรตี้ รายการมองรัฐสภา เป็นรายการที่นำเสนอมุมมองต่อสถานการณ์การเมืองในปัจจุบัน รวมทั้งเป็นสื่อกลางนำเสนอผลงานของสมาชิกรัฐสภาตลอดจนการดำเนินงานเพื่อสนับสนุนภารกิจอื่นที่เกี่ยวข้องกับการเผยแพร่ประชาสัมพันธ์ อาทิ การถ่ายทอดสดกิจกรรมรัฐสภาสัญจรซึ่งเป็นเวทีรับฟังปัญหาและแลกเปลี่ยนความคิดเห็นระหว่างประชาชนกับสมาชิกรัฐสภา ซึ่งอาจกล่าวได้ว่า รายการที่ผลิตขึ้นโดยวิทยุโทรทัศน์รัฐสภามีเสรีภาพด้านการนำเสนอที่ปราศจากการควบคุมของรัฐบาลหรือฝ่ายบริหาร โดยมุ่งกระจายข่าวสารที่เป็นกลางสู่ประชาชนทั่วทุกภูมิภาค อย่างไรก็ตาม ที่ผ่านมาจะพบว่า รายการที่ผลิตขึ้นยังไม่สามารถดำเนินการได้อย่างเต็มที่ เนื่องจากการขาดข้อมูลในด้านพฤติกรรมกาสื่อสารทางการเมืองของกลุ่มเป้าหมายที่รับชมรายการ ประกอบกับสำนักงานฯ มีเพียงห้องส่งหรือห้องบันทึกรายการ และอุปกรณ์เพื่อผลิตรายการโทรทัศน์ โดยปราศจากคลื่นวิทยุโทรทัศน์ของตนเอง ทำให้ต้องอาศัยช่องทางถ่ายทอดจากสถานีโทรทัศน์อื่นๆ เช่น สถานีโทรทัศน์แห่งประเทศไทยช่อง 11 สถานีโทรทัศน์เพื่อการศึกษา กระทรวงศึกษาธิการ (ETV) ซึ่งบางครั้ง สำนักงานฯ ไม่สามารถเลือกเวลาเพื่อออกอากาศได้ จึงต้องบันทึกเทปโทรทัศน์และนำไปออกอากาศในช่วงเวลาอื่นแทน ทำให้ไม่สามารถดำเนินการได้อย่างกว้างขวางและทันต่อเหตุการณ์ ในขณะที่ประชาชนเองก็ไม่สามารถติดตามได้อย่างต่อเนื่อง

ทั้งนี้ หากพิจารณาในแง่ของกฎหมายแล้ว จะพบว่า มีกฎหมายที่เอื้อต่อพัฒนาสถานีวิทยุโทรทัศน์รัฐสภาก่อนที่จะมีรัฐธรรมนูญแห่งราชอาณาจักรไทย พุทธศักราช 2540 คือพระราชบัญญัติวิทยุกระจายเสียงและวิทยุโทรทัศน์ พ.ศ. 2498 และกฎกระทรวง ฉบับที่ 1,3 และ 4 (พ.ศ. 2498 2504 และ 2511 ตามลำดับ) ได้กำหนดสิทธิความเป็นเจ้าของคลื่นวิทยุและโทรทัศน์ของรัฐให้เฉพาะส่วนราชการ ซึ่งก็มีหลายหน่วยงานที่ได้ใช้ประโยชน์จากกฎหมายดังกล่าว อาทิ กรมประชาสัมพันธ์ กระทรวงมหาดไทย กระทรวงศึกษาธิการ ทั้งนี้ กฎหมายดังกล่าวได้ให้สิทธิแก่สำนักงานเลขาธิการสภาผู้แทนราษฎรด้วยเช่นกัน

ด้วยความสำคัญดังกล่าว ผู้ศึกษาในฐานะผู้บริหารที่กำกับดูแลสถานีวิทยุกระจายเสียงและวิทยุโทรทัศน์รัฐสภา จึงได้มีแนวคิดเรื่อง “การพัฒนาเทคโนโลยีการสื่อสารวิทยุโทรทัศน์รัฐสภาเพื่อส่งเสริมการมีส่วนร่วมทางการเมืองของประชาชน” ขึ้น เพื่อศึกษาพฤติกรรมกาเปิดรับข่าวสารทางการเมืองของผู้ชมรายการวิทยุโทรทัศน์รัฐสภา และความเป็นไปได้ในการผลักดันให้ “วิทยุโทรทัศน์

รัฐสภา" กลายเป็น "สถานีวิทยุวิทยุโทรทัศน์รัฐสภา" ที่มีจุดยืนในการเป็นผู้นำเสนอข่าวสารที่เป็นกลาง กระตุ้นความสนใจทางการเมืองและเข้ามามีส่วนร่วมทางการเมือง ตลอดจนการหล่อหลอมทัศนคติ ค่านิยมของประชาชนให้เป็นไปตามวิถีประชาธิปไตย และเพื่อให้สอดคล้องกับสังคมโลกในการใช้ เทคโนโลยีการสื่อสารให้เป็นเครื่องมือในการพัฒนา

1.2 วัตถุประสงค์การศึกษา

1.2.1 เพื่อศึกษาพฤติกรรมการเปิดรับข่าวสารทางการเมืองผ่านสื่อวิทยุโทรทัศน์รัฐสภา

1.2.2 เพื่อศึกษาความสัมพันธ์ระหว่างพฤติกรรมการเปิดรับข่าวสารทางการเมืองผ่านสื่อวิทยุโทรทัศน์รัฐสภากับการมีส่วนร่วมทางการเมืองของประชาชน

1.2.3 เพื่อศึกษากระบวนการพัฒนาเทคโนโลยีการสื่อสารของวิทยุโทรทัศน์รัฐสภาให้เป็นเครื่องมือในการส่งเสริมการมีส่วนร่วมทางการเมืองของประชาชน

1.2.4 เพื่อศึกษาความเป็นไปได้ในการผลักดันให้ "วิทยุโทรทัศน์รัฐสภา" กลายเป็น "สถานีวิทยุโทรทัศน์รัฐสภา"

1.3 ขอบเขตการศึกษา

1.3.1 ในการศึกษาครั้งนี้ จะมุ่งศึกษาพฤติกรรมการเปิดรับข่าวสารทางการเมืองผ่านสื่อวิทยุโทรทัศน์รัฐสภากับการมีส่วนร่วมทางการเมืองประชาชน

1.3.2 ในการศึกษาครั้งนี้ จะมุ่งศึกษากระบวนการพัฒนาเทคโนโลยีการสื่อสารของวิทยุโทรทัศน์รัฐสภาให้เป็นเครื่องมือในการส่งเสริมความรู้ทางการเมืองและการมีส่วนร่วมของประชาชน

1.3.3 ศึกษากลไก โครงสร้างองค์กรและการบริหารงาน ตลอดจนกฎหมายที่เกี่ยวข้องกับการจัดตั้งสถานีวิทยุโทรทัศน์รัฐสภา

1.3.4 ศึกษาเฉพาะกลุ่มเป้าหมายที่มีพฤติกรรมการเปิดรับข่าวสารผ่านสื่อวิทยุโทรทัศน์รัฐสภา จากประชาชนทั้ง 4 ภูมิภาค คือภาคเหนือ ภาคกลาง ภาคตะวันออกเฉียงเหนือ และภาคใต้ ซึ่งประชากรที่เป็นกลุ่มตัวอย่างคือ กลุ่มผู้นำท้องถิ่น อันได้แก่ ผู้นำสตรี ผู้นำเยาวชน และผู้อาสาพัฒนาชุมชน



LIRT

1.4 ประโยชน์ที่คาดว่าจะได้รับ

1.4.1 ทราบถึงพฤติกรรมการเปิดรับข่าวสารทางการเมืองผ่านสื่อวิทยุโทรทัศน์
รัฐสภาของประชาชน

1.4.2 ทราบถึงความสัมพันธ์ระหว่างพฤติกรรมการเปิดรับข่าวสารทางการเมืองผ่าน
สื่อวิทยุโทรทัศน์รัฐสภากับการมีส่วนร่วมทางการเมืองของประชาชน

1.4.3. ผลการศึกษาจะเป็นประโยชน์ในการพัฒนาเทคโนโลยีการสื่อสารของวิทยุ
โทรทัศน์รัฐสภาเพื่อเป็นเครื่องมือในการส่งเสริมการมีส่วนร่วมของประชาชน

1.4.4 ผลการศึกษาจะเป็นประโยชน์ในการวางแผน การบริหารงาน และการปรับปรุง
โครงสร้างองค์กรเพื่อจัดตั้ง "สถานีวิทยุโทรทัศน์รัฐสภา"

1.4.5 ผลการศึกษาที่ได้อาจใช้เป็นแนวทางสำหรับผู้สนใจศึกษาและเรื่องที่เกี่ยวข้อง
ต่อไป



บทที่ 2

แนวคิด ทฤษฎี และงานวิจัยที่เกี่ยวข้อง

ในการวิจัยครั้งนี้ จะศึกษาถึงการพัฒนาเทคโนโลยีการสื่อสารของวิทยุโทรทัศน์รัฐสภาเพื่อส่งเสริมการมีส่วนร่วมทางการเมืองของประชาชนทั้ง 4 ภูมิภาค คือภาคเหนือ ภาคกลาง ภาคตะวันออก เฉียงเหนือ และภาคใต้ ซึ่งมุ่งเน้นการศึกษาด้านการมีส่วนร่วมทางการเมืองของประชาชน กับความสัมพันธ์ 3 ด้าน คือ ลักษณะทางประชากรศาสตร์ การเปิดรับข่าวสารทางการเมืองผ่านสื่อวิทยุโทรทัศน์รัฐสภา และการพัฒนาเทคโนโลยีการสื่อสารของวิทยุโทรทัศน์รัฐสภา โดยในบทนี้จะเสนอถึงแนวคิด ทฤษฎี และงานวิจัยที่เกี่ยวข้อง ดังต่อไปนี้

1. แนวคิดเกี่ยวกับการเปิดรับสาร
2. แนวคิด ทฤษฎี เรื่องการสื่อสารและการสื่อสารทางการเมือง
3. แนวคิดเกี่ยวกับการมีส่วนร่วมทางการเมือง
4. แนวคิดเกี่ยวกับทัศนคติทางการเมืองแบบประชาธิปไตย
5. แนวคิดเกี่ยวกับการเมืองการปกครองระบอบประชาธิปไตย
6. ทฤษฎีเทคโนโลยีเป็นตัวกำหนด
7. ทฤษฎีร่วมเทคโนโลยี
8. งานวิจัยที่เกี่ยวข้อง

2.1 แนวคิดเกี่ยวกับการเปิดรับสาร

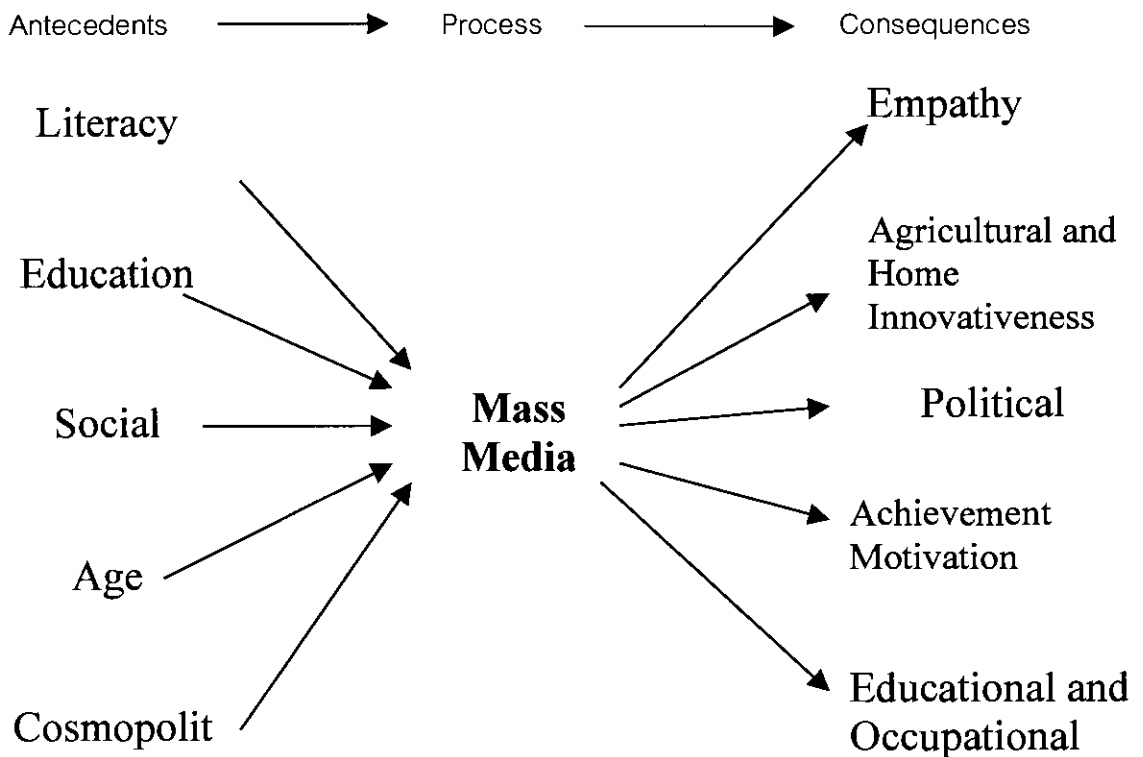
สตีเวน และซันโช (Steven Chaffee & Sun Choe, 1979) พบว่า การเปิดรับสื่อสิ่งพิมพ์ในปริมาณมากจะเพิ่มพูนความรู้ได้มากที่สุด ชิดส์ บาย แดน ดิว และเดวิด เวียเวอร์ (Cited by Dan Drew and David Weaver : 1990) พบว่าการใช้สื่อสิ่งพิมพ์ก่อให้เกิดความรู้ความเข้าใจข่าวสารทางการเมืองได้ดีกว่าการใช้สื่อวิทยุและโทรทัศน์ ปัจจัยเรื่องความรู้หนังสือจึงเป็นตัวแปรที่สำคัญในการรับข่าวสารการเมืองทางสื่อสิ่งพิมพ์ สอดคล้องกับแนวคิดในเรื่องความทันสมัยของ ดาเนียล เลอร์เนอร์ (Danail Lerner, 1958) ที่ว่าอัตราการรู้หนังสือเป็นตัวแปรที่มีผลต่อการเปิดรับข่าวสาร ขณะเดียวกัน การเปิดรับข่าวสารก็มีผลต่อความรู้หนังสือ แต่การรู้หนังสือจะพัฒนาให้สูงขึ้นได้ก็ต่อเมื่อมีการพัฒนาให้เกิดความเป็นเมือง (Urbanization) ขึ้นมา นอกจากนี้ อีเวอร์เรต เอ็ม โรเจอร์ส (Everette M. Rogers, 1958) ได้นำแนวคิดของ Lerner มาพัฒนาเป็นกระบวนการรับ



LIRT

ข่าวสารจากสื่อมวลชนในสังคมสมัยใหม่ โดยมีการนำเสนอตัวแปรอื่น ๆ ซึ่งส่งผลต่อการเปิดรับข่าวสารเพิ่มเติมและมีตัวแปรอื่น ๆ ที่ได้รับผลจากการเปิดรับข่าวสารด้วย ดังภาพ

แผนภาพที่ 1 ภาพกระบวนการทัศนคติการเปิดรับข่าวสารจากสื่อมวลชนในสังคมสมัยใหม่ (Modernization) ของ Rogers

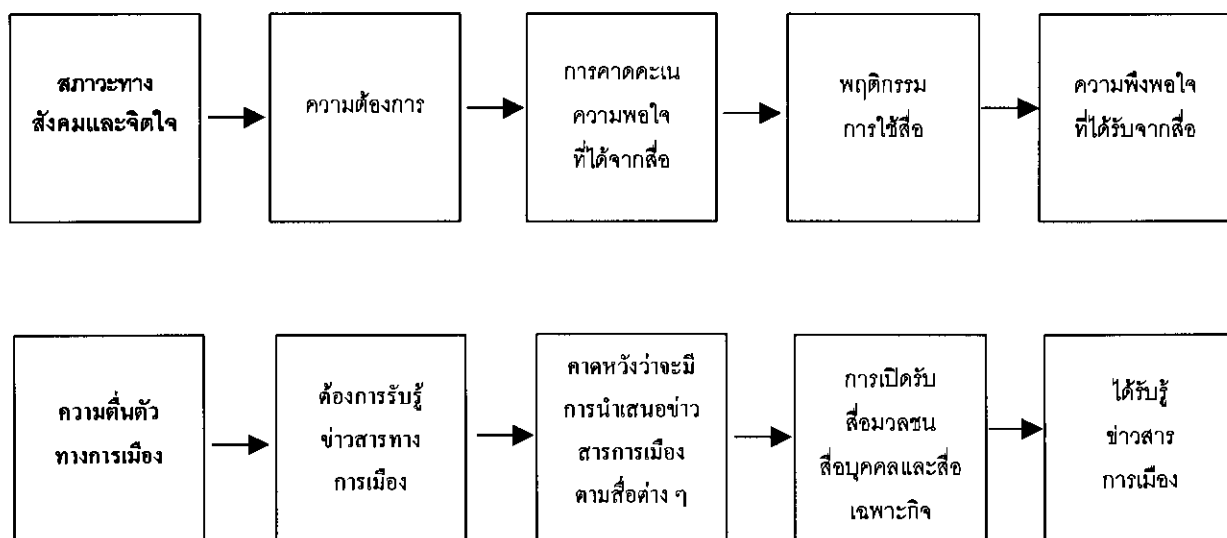


จากกระบวนการทัศนคตินี้ การเปิดรับข่าวสารจากสื่อมวลชนเป็นกระบวนการที่มีตัวแปรต้น ได้แก่ การรู้หนังสือ ระดับการศึกษา สถานภาพทางสังคม อายุ และการติดต่อกับสังคมภายนอกนำไปสู่การเปิดรับข่าวสารจากสื่อมวลชน ซึ่งมีผลต่อตัวแปรตาม ได้แก่ การรับรู้ความคิดความรู้สึกของบุคคลอื่น การยอมรับนวัตกรรมใหม่ ๆ ด้านการเกษตรและถิ่นฐาน การมีความรู้ด้านการเมือง การมีแรงจูงใจใฝ่สัมฤทธิ์และมีความมุ่งหวังด้านการศึกษาและอาชีพ ทั้งนี้ Rogers พบว่าการเรียนรู้หนังสือจะมีความเชื่อมโยงอย่างสูงกับการเปิดรับข่าวสารทางสื่อหนังสือพิมพ์มากกว่าสื่ออื่น ๆ

จากผลการศึกษาของ เคทซ์ และแอสโซซิเอต (Katz and Associates, 1974) สรุปได้ว่า ผู้รับสารที่มีสภาวะแวดล้อมทางสังคมและสภาวะทางจิตใจแตกต่างกัน จะมีความต้องการที่แตกต่างกันไป ความต้องการที่ต่างกันนี้ก่อให้เกิดการคาดคะเนว่าสื่อแต่ละประเภทจะตอบสนองความพอใจของแต่ละคนต่างกัน ส่งผลให้มีลักษณะการใช้สื่อและมีความพึงพอใจที่ได้รับจากการใช้สื่อแตกต่างกัน ซึ่งเขียนเป็นแผนภาพได้ดังนี้



แผนภาพที่ 2 แบบจำลองอธิบายการใช้สื่อเพื่อสนองความพอใจ



คำอธิบายเกี่ยวกับแบบจำลองนี้ ยกตัวอย่างให้เห็นได้ในกรณีที่ประชาชนมีความตื่นตัวทางการเมือง ซึ่งนำไปสู่ความต้องการรับรู้ข่าวสารทางการเมือง เพื่อการสนทนาและเป็นที่ยอมรับของบุคคลอื่น โดยมีความคาดหวังว่าการบริโภคข่าวสารจากสื่อจะช่วยสนองความต้องการที่จะได้รับข่าวสารทางการเมือง จึงมีการเลือกเปิดรับสื่อมวลชน สื่อบุคคล และสื่อเฉพาะกิจ เพื่อติดตามความเคลื่อนไหวทางการเมืองเพื่อการพูดคุยสนทนา และเพื่อช่วยในการตัดสินใจเข้าไปมีส่วนร่วมทางการเมืองทั้งนำไปสู่ความพึงพอใจที่ได้รับรู้ข่าวสารการเมือง

2.2 แนวคิด ทฤษฎีเกี่ยวกับการสื่อสารและการสื่อสารทางการเมือง

การสื่อสาร (communication) เป็นพฤติกรรมขั้นพื้นฐานซึ่งเป็นการจำเป็นที่จะขาดเสียมิได้ในการดำรงชีวิตของมนุษย์ การสื่อสารนั้นเป็นรากฐานของกิจกรรมทางสังคมและการเมืองทุกชนิด มนุษย์ต้องอาศัยการสื่อสารเป็นเครื่องมือในการดำเนินกิจกรรมใด ๆ ให้บรรลุวัตถุประสงค์ของตนเอง และอาศัยการสื่อสารเพื่อให้การอยู่ร่วมกับคนในสังคมเป็นไปโดยปกติสุข

จากสังคมเผ่าพันธุ์ในยุคดึกดำบรรพ์มาสู่สังคมที่ทันสมัยและสลับซับซ้อนเช่นในปัจจุบัน การสื่อสารยังคงมีความสำคัญอยู่อย่างไม่เปลี่ยนแปลง มีเพียงแต่เครื่องมือและโครงสร้างทางการสื่อสารเท่านั้นที่เปลี่ยนแปลงและพัฒนาไป เพื่อขยายบทบาทให้สอดคล้องกับสภาพความเป็นจริงของสังคมแต่ละสมัย นอกจากนี้การสื่อสารยังเป็นที่ตั้งดัชนี (index) วัดการเปลี่ยนแปลง และเป็นตัวแทนของการเปลี่ยนแปลง (change of agent) ในระบบสังคมทั้งระบบอีกด้วย เลียนเนอร์ (Lerner, 1960, p. 52)

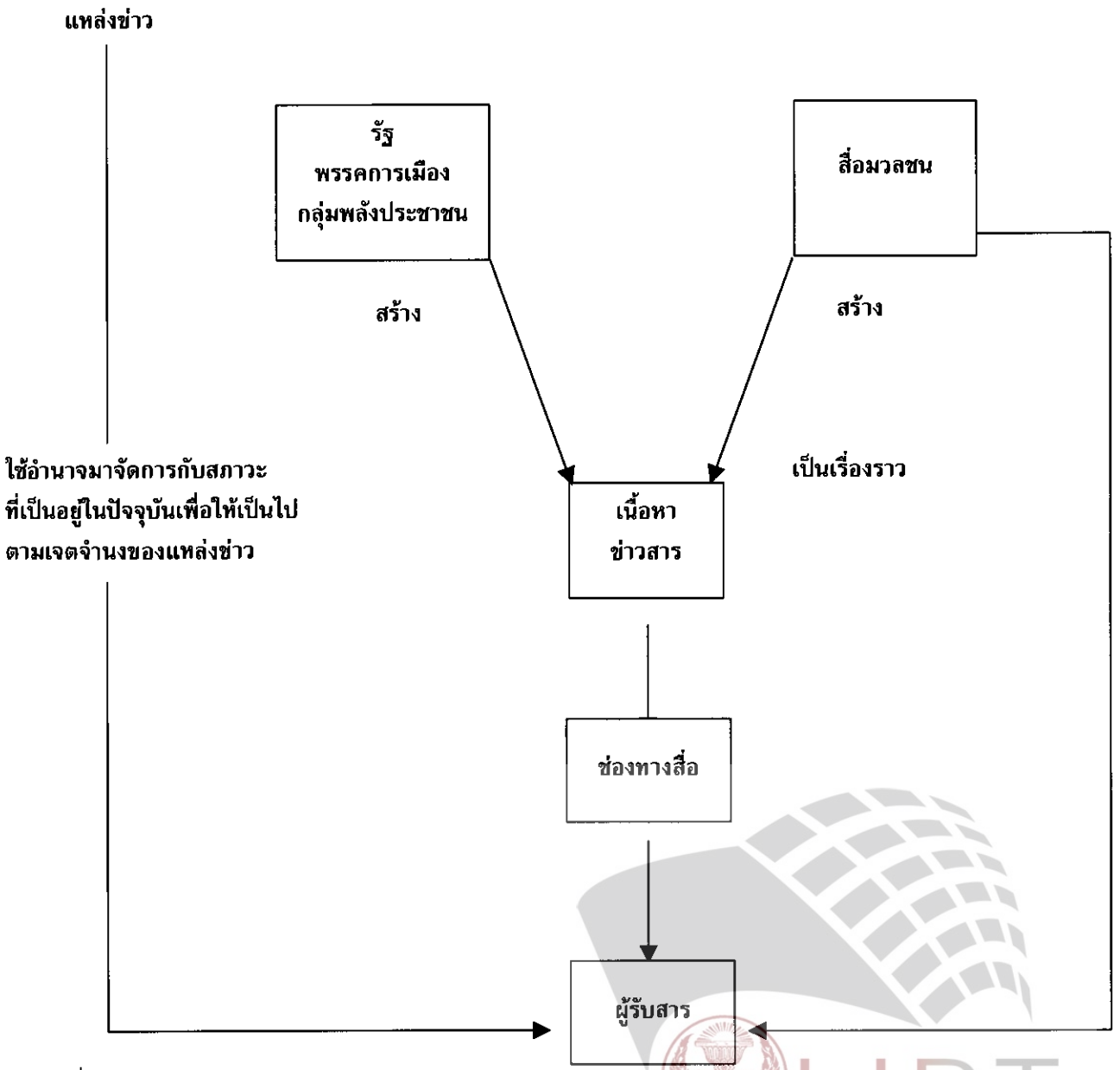


LIART

จากนิยามอาจกล่าวสรุปได้ว่า การสื่อสารทางการเมืองนั้นเป็นการถ่ายทอดข่าวสารหรือแลกเปลี่ยนข่าวสารข้อมูลอันเกี่ยวกับการเมืองโดยตรง ซึ่งอาจเป็นได้ทั้งการสื่อสารระหว่างสถาบันการเมืองต่าง ๆ เช่น รัฐบาล สมาชิกวุฒิสภา พรรคการเมือง กลุ่มผลประโยชน์ต่าง ๆ กับประชาชน การสื่อสารระหว่างนักการเมืองกับประชาชน และระหว่างนักการเมืองกับสถาบันทางการเมืองไปยังส่วนอื่น ๆ ของระบบการเมือง เป็นต้น

ถ้าหากพิจารณาจากสภาพสังคมไทยในอดีตแล้วจะพบว่าการสื่อสารทางการเมืองในสังคมนั้นเป็นการสื่อสารทางเดียวในแนวดิ่ง หรือการสื่อสารจากบนลงล่างตามตัวแบบ ดังต่อไปนี้

แผนที่ 3 แสดงการสื่อสารทางการเมืองของสังคมไทยในอดีต



ที่มา : กาญจนา แก้วเทพ, 2541, หน้า 198

2.3 แนวคิดเกี่ยวกับการมีส่วนร่วมทางการเมือง

วิสุทธิ์ โพธิ์แท่น, 2519 กล่าวถึงความหมายของการมีส่วนร่วมทางการเมืองว่า หมายถึง บุคคลที่สนใจการเมือง มีความเข้าใจการเมือง เชื่อว่าตนเองมีประสิทธิภาพทางการเมือง มีความศรัทธาในกระบวนการทางการเมืองและตัวนักการเมือง และคิดว่าการเข้าไปมีส่วนร่วมทางการเมือง เป็นหน้าที่ของตน เป็นคนที่มีความสามารถในการเข้าสังคม และเป็นคนที่มีความหวังในชีวิต

ในผลงานอีกชิ้นหนึ่งที่ ฮันติงตัน และจอร์น เอ็ม เนลสัน (Huntington and Joan M. Nelson, 1976 อ้างใน ประกาศศักดิ์ อานินพงศ์, 2528) เสนอเรื่องการเมืองมีส่วนร่วมทางการเมืองในประเทศกำลังพัฒนา ได้ให้คำนิยามการเมืองมีส่วนร่วมทางการเมืองที่น่าสนใจ ดังนี้

การเมืองมีส่วนร่วมทางการเมืองเป็นกิจกรรมของประชาชนแต่ละคนที่มีความมุ่งหมายเพื่อจะมีอิทธิพลต่อการตัดสินใจของรัฐบาล โดยฮันติงตัน (Huntington) ได้พิจารณาถึงแง่มุมที่สำคัญของนิยามนี้ ในการกำหนดขอบเขตความหมายว่าการมีส่วนร่วมทางการเมืองนั้นหมายถึงเฉพาะการกระทำไม่รวมถึงทัศนคติ เป็นการกระทำของผู้มีส่วนร่วมที่เป็นพลเมืองธรรมดาไม่ใช่ นักการเมืองอาชีพ (political professional) กิจกรรมทางการเมืองของผู้มีส่วนร่วมทางการเมืองที่เป็นประชาชนธรรมดานั้นจะมีลักษณะเป็นช่วง ๆ ไม่ต่อเนื่อง (intermittent) เป็นกิจกรรมที่ไม่เต็มเวลา (part-time) และเป็นบทบาทรองจากบทบาทอื่น ๆ นอกจากนี้การเมืองมีส่วนร่วมทางการเมืองยังหมายความเฉพาะการกระทำที่มีจุดมุ่งหมายเพื่อมีอิทธิพลต่อการตัดสินใจของรัฐบาล ซึ่งเป็นผู้ที่มีความชอบธรรมในการตัดสินใจแบ่งสรรคุณค่าที่มีอยู่จำกัดในสังคมไม่รวมถึงการกระทำที่มีจุดมุ่งหมายเพื่อกดดันหรือมีอิทธิพลต่อกลุ่มอื่น ๆ ซึ่งไม่เกี่ยวข้องกับรัฐบาล และไม่ว่ากิจกรรมหรือการกระทำนั้นจะสำเร็จผลหรือไม่ก็ถือเป็นการมีส่วนร่วมทางการเมือง ลักษณะของการเข้ามีส่วนร่วมทางการเมืองอาจเป็นไปด้วยความสำนึกของตนเอง หรือถูกชักจูงระดมพลังให้เข้าร่วมก็ได้

2.4 แนวคิดเกี่ยวกับทัศนคติทางการเมืองแบบประชาธิปไตย

เป็นที่ยอมรับกันในหมู่นักวิชาการเป็นจำนวนมากว่าการได้มาซึ่งทัศนคติทางการเมืองและการมีพฤติกรรมทางการเมืองแบบใดแบบหนึ่งนั้น เป็นผลลัพธ์ของกระบวนการกลมกลืนทางการเมือง (political socialization) (ธงชัย วงศ์ชัยสุวรรณ, 2526)

ซึ่งในความหมายที่แคบที่สุดนั้น กระบวนการกลมกลืนทางการเมืองคือ การอบรมให้บุคคลมีความเชื่อและค่านิยมทางการเมืองแบบใดแบบหนึ่งโดยตัวแทนที่ได้รับมอบหมายหน้าที่ความรับผิดชอบอย่างเป็นทางการ

ทัศนคติ (attitude) เป็นคำที่ใช้กันมากในวิชาจิตวิทยาสังคม มาจากรากศัพท์ภาษาละตินว่า "aptus" แปลว่า นิ่ม เยื่อง เหมาะสม นำมาใช้ในความหมายของทัศนคติ หมายถึง ท่าทีที่แสดงออก

ของบุคคลซึ่งบังถึงสถานภาพของจิตใจ ได้แก่ ความรู้สึกหรืออารมณ์ที่มีต่อสิ่งใดสิ่งหนึ่ง ไม่ว่าจะ เป็น ต่อบุคคล สิ่งของ หรือสถานการณ์ที่เกี่ยวข้อง

ทัศนคติของบุคคลขึ้นอยู่กับลักษณะของสิ่งแวดล้อมที่บุคคลได้รับ ซึ่งอาจแสดงออกมาทาง พฤติกรรมใน 2 ลักษณะ คือ

1. ทัศนคติทางบวก (positive attitude) แสดงออกในลักษณะพึงพอใจและเห็นด้วยหรือ ชอบ ซึ่งจะทำให้บุคคลอยากกระทำ อยากได้ หรืออยากเข้าใกล้สิ่งนั้น

2. ทัศนคติทางลบ (negative attitude) แสดงออกในลักษณะไม่พึงพอใจและไม่เห็นด้วย หรือไม่ชอบ ซึ่งจะทำให้บุคคลเกิดความเบื่อหน่าย ชิงชัง ต้องการหนีให้ห่างจากสิ่งนั้น

ทัศนคตินั้นเกิดจากการเรียนรู้และประสบการณ์ของบุคคล Allport เสนอความคิดเห็นทัศนคติ ต่อสิ่งใดสิ่งหนึ่งของคนเกิดขึ้นได้ตามเงื่อนไข 4 ประการ คือ โกดอน อัลพอร์ต (Gordon Allport, 1956)

1. กระบวนการเรียนรู้ที่ได้จากการเพิ่มพูนและบูรณาการของการตอบสนองของแนวความคิด ต่าง ๆ เช่น ทัศนคติจากครอบครัว โรงเรียน ครู การเรียนการสอนและอื่น ๆ

2. ประสบการณ์ส่วนตัวขึ้นอยู่กับความแตกต่างของบุคคล ซึ่งมีประสบการณ์ที่แตกต่างกันไป นอกจากประสบการณ์ของคนจะสะสมขึ้นเรื่อย ๆ แล้ว ยังทำให้มีรูปแบบ (Pattern) เป็นของตัวเองด้วย ดังนั้น ทัศนคติบางอย่างจึงเป็นเรื่องเฉพาะของแต่ละบุคคล แล้วแต่พัฒนาการและความเจริญเติบโตของคนนั้น ๆ

3. การเลียนแบบ การถ่ายทอดทัศนคติของคนบางคนได้มาจากการเลียนแบบทัศนคติ ของคนอื่นที่ตนพอใจ เช่น พ่อแม่ ครู พี่น้องและบุคคลอื่น ๆ

4. อิทธิพลของกลุ่มสังคมคนย่อมมีทัศนคติคล้ายคลึงตามกลุ่มสังคมที่ตนอาศัยอยู่ตามสภาพแวดล้อม เช่น ทัศนคติต่อศาสนา ทัศนคติต่อสถาบันการเมืองต่าง ๆ เป็นต้น

ส่วนคำว่า “พฤติกรรมทางการเมือง” นั้น หมายถึงการกระทำทางการเมืองซึ่งมนุษย์สามารถ จะกระทำได้ในเชิงบวก และในเชิงลบ อย่างไรก็ตามการที่มนุษย์จะมีพฤติกรรมทางการเมืองเป็น ไปในแง่ใดนั้น มีอิทธิพลมาจาก “วัฒนธรรมทางการเมือง” ซึ่งเป็นแบบแผนของทัศนคติของบุคคลที่มี ต่อระบบการเมืองและมีต่อส่วนต่างๆ ของระบบการเมืองเป็นสำคัญ การ์เบล เอ อัลมอล (Gabriel A. Almond, 1956)

ดังนั้น อาจกล่าวสรุปได้ว่า การที่ระบบการเมืองจะมีลักษณะเป็นเช่นไร จะมีการเปลี่ยนแปลงไป อย่างไรในทางใด ส่วนหนึ่งย่อมขึ้นอยู่กับว่าบุคคลที่อยู่ในระบบการเมืองนั้น ๆ จะมีทัศนคติทางการเมืองอย่างไรบ้าง มีวัฒนธรรมทางการเมืองอย่างไรบ้าง ดังที่ นักวิชาการโดยทั่วไปยอมรับกันว่า สำหรับประเทศไทยนั้น วัฒนธรรมทางการเมืองของประชาชนคนไทยยังไม่สอดคล้องกับวิถีทาง ประชาธิปไตยนัก ทั้งในแง่ของอุดมการณ์และในแง่ของระบอบการปกครอง

2.5 แนวคิดเกี่ยวกับการเมืองการปกครองระบอบประชาธิปไตย

“ประชาธิปไตย” ในความหมายอื่นที่นอกเหนือไปจากในแง่ของระบอบการปกครองนั้น ปรีดี พนมยงค์ เคยกล่าวไว้ในบทความเรื่อง “อนาคตของประเทศไทยควรดำเนินไปในรูปใด” โดยกล่าวไว้ที่ประเทศอังกฤษ เมื่อ พ.ศ.2516 ว่า (เสนีย์ จามริก, 2538)

ประชาธิปไตยที่สมบูรณ์จะต้องประกอบไปด้วยประชาธิปไตยทางเศรษฐกิจ ประชาธิปไตยทางการเมือง และประการสำคัญจะต้องประกอบไปด้วยทัศนคติที่เป็นประชาธิปไตยซึ่งเป็นหลักนำในทางจิตใจ หากผู้ใดต้องการระบอบประชาธิปไตยที่สมบูรณ์ หรือแม้แต่ต้องการเพียงระบอบประชาธิปไตยทางการเมือง แต่ยึดถือทัศนคติทางสังคมที่ไม่ใช่ประชาธิปไตยเป็นหลักนำแล้ว ย่อมดำเนินกิจกรรมตามแนวทางที่ไม่อาจเข้าสู่ระบอบประชาธิปไตยตามความต้องการนั้นได้

ดังนั้น ประชาธิปไตย ในความหมายที่เป็นทัศนคติหรือกล่าวอีกนัยหนึ่งว่าประชาธิปไตย ในฐานะวิถีชีวิตแบบหนึ่งซึ่งหมายถึง การยอมรับสิทธิเสรีภาพความสำคัญและประโยชน์ซึ่งกันและกัน โดยมีเหตุและผลเป็นเครื่องนำทางเพื่อความผาสุกร่วมกัน

นอกจากวิถีชีวิตแบบประชาธิปไตยแล้ว ระบบการเมืองในสังคมหนึ่ง ๆ ยังขึ้นอยู่กับวัฒนธรรมทางการเมือง (Political Culture) นั้น Carrel A. Almond เป็นนักวิชาการคนแรกที่น่าเอาคำนี้มาใช้ โดยให้ความหมายไว้ว่า วัฒนธรรมทางการเมือง หมายถึง ความรู้ ความเข้าใจเกี่ยวกับการเมือง หรือความโน้มเอียง (Orientations) ที่บุคคลมีต่อวัตถุ หรือพฤติกรรมทางการเมือง และมีต่อองค์ประกอบหรือระบบย่อยของระบบการเมือง รวมทั้งทัศนคติที่บุคคลมีต่อบทบาททางการเมืองของตนเองภายในระบบสังคมด้วย

วัฒนธรรมทางการเมืองนั้นจะก่อรูปและส่งผ่านจากชั่วคนหนึ่งมายังชั่วคนหนึ่งทางกระบวนการกล่อมเกลาทางการเมือง หรืออาจกล่าวอีกนัยหนึ่งได้ว่าวัฒนธรรมทางการเมืองนั้นเป็นผลมาจากกระบวนการกล่อมเกลาทางการเมืองนั่นเอง

สำหรับ “ทัศนคติทางการเมือง” ซึ่งเป็นรากฐานที่จะพัฒนาระบอบประชาธิปไตยให้ก้าวหน้าไปได้นั้น Almond และ Verba กล่าวว่า บุคคลที่จะมีทัศนคติหรืออุดมการณ์ที่เป็นประชาธิปไตยต้องเป็นบุคคลที่มีวัฒนธรรมทางการเมืองแบบ Civic Culture คือ เป็นการผสมผสานระหว่างวัฒนธรรมทางการเมืองทั้งสามเข้าด้วยกัน ซึ่งถือเป็นวัฒนธรรมทางการเมืองที่เอื้ออำนวยต่อการปกครองแบบประชาธิปไตยให้ได้รับผลสำเร็จมากที่สุด



2.6 ทฤษฎีเทคโนโลยีเป็นตัวกำหนด (Technology Determinism) ทฤษฎีสังคมเป็นตัวกำหนด (Social Determinism)

ทฤษฎีนี้จะสนใจใน 2 มิติที่แตกต่างกันคือ มิติแรก สนใจในพลังการผลิต (Productive Force) ซึ่งสามารถแยกย่อยไปได้เป็น 2 มิติย่อย คือ พลังการผลิตในส่วนที่เป็นเทคโนโลยีและ พลังการผลิตในส่วนที่เป็นแรงงานมนุษย์ นักวิเคราะห์ที่สนใจในพลังการผลิตจะติดตามดูว่าในสังคมที่วิเคราะห์นั้น มีความก้าวหน้าด้านเทคโนโลยีมากน้อยเพียงใด หรือแรงงานมีทักษะความรู้มากน้อยเพียงใด

อีกมิติหนึ่ง จะสนใจเรื่อง “ความสัมพันธ์ทางการผลิต (Relation of Production) นักวิเคราะห์ในแนวทางนี้จะสนใจศึกษาปัญหาที่ว่า ในสังคมที่วิเคราะห์ใครเป็นเจ้าของปัจจัยการผลิต ใครมีอำนาจในการตัดสินใจแบ่งสรรผลประโยชน์ที่เกิดจากการผลิต ใครสามารถจะสะสมทุนและกำไร เป็นต้น

สำหรับทฤษฎีเทคโนโลยีเป็นตัวกำหนด จะสนใจวิเคราะห์ในส่วนที่เป็นความก้าวหน้าทางเทคโนโลยีและเมื่อนำมาประยุกต์ใช้ในแวดวงสื่อสารมวลชน ก็จะหมายความถึงความก้าวหน้าของเทคโนโลยีการสื่อสารทั้งหลาย (Communication Technology) ที่มีผลกระทบต่อสังคม ปัจเจกบุคคลในแง่ของเวลา (Time) สถานที่ (Space) และการเปลี่ยนแปลงรูปแบบชีวิตประจำวัน เมื่อเกิดการปฏิวัติด้านเทคโนโลยีการสื่อสารแบบใหม่ๆ ก็จะส่งผลให้เกิดการเปลี่ยนแปลงอำนาจทางสังคม

สำหรับทฤษฎีสังคมเป็นตัวกำหนดนั้น จะสนใจถึงการเปลี่ยนแปลงของสังคมที่ต้องอาศัยเทคโนโลยีมาเป็นตัวพัฒนาในสังคมนั้นเป็นไปในทิศทางที่ต้องการ บางครั้งอาจจะไม่มีการปฏิวัติพัฒนาเทคโนโลยีใหม่ๆ เลยถ้าอำนาจทางสังคมไม่เปลี่ยนแปลง เช่น การศึกษาเรื่องพลังงานนิวเคลียร์ การติดต่อพันธุกรรม และการโคลนนิ่ง ซึ่งอำนาจทางสังคมนั้นขึ้นอยู่กับนโยบายการบริหารประเทศ และศาสนา เชื้อชาติ หรือวัฒนธรรม

2.7 ทฤษฎีร่มเทคโนโลยี (Umbrella Technology Perspective Theory)

การพัฒนาทางด้านเทคโนโลยีสมัยใหม่ทำให้รูปแบบชีวิตของคนในสังคมเปลี่ยนแปลงไป ซึ่งได้นำไปสู่ประสิทธิภาพในการทำงาน การบริหารการปกครอง และระดับปัจเจกบุคคลที่จะต้องสามารถประยุกต์เทคโนโลยีนั้นให้เหมาะสม หรือแม้แต่การตัดสินใจเลือกใช้เทคโนโลยี

เทคโนโลยีที่ว่านี้ไม่ได้มีเพียงแค่อฮาร์ดแวร์ (Hardware) หรือ ซอฟต์แวร์ (Software) เท่านั้น แต่ยังหมายรวมถึง โครงสร้างขององค์กร (the organizational structure) อิทธิพลทางการเมือง



LIART

และเศรษฐกิจ (the political and economic influences) จนกระทั่งถึง ผู้ใช้เทคโนโลยีแต่ละคน (the individual users of the technologies)

ทฤษฎีร่วมเทคโนโลยีนี้จะเป็นตัวช่วยให้เราวิเคราะห์ถึงเทคโนโลยีในปัจจุบันที่อยู่ภายใต้ระบบของสื่อ การเมืองและเศรษฐกิจ ซึ่งจะมีผู้ใช้เทคโนโลยีแต่ละคนเป็นผู้ถือกรม โดยจะมีปัจจัยในระดับต่างๆ ดังนี้ คือ

1. การให้อำนาจ (Enabling) หมายถึง ศักยภาพในการใช้เครื่องมือต่างๆ เช่น การใช้เคเบิลใยแก้ว ซึ่งสามารถนำพาข้อมูลข่าวสาร หรือ โปรแกรมได้มากกว่าหลายช่องทาง แต่นโยบายเหล่านี้จะถูกตัดสินใจนำมาใช้หรือไม่ขึ้นอยู่กับอำนาจการตัดสินใจของผู้บริหารองค์กร หรือผู้บริหารประเทศ
2. ข้อจำกัด (Limiting) จะตรงกันข้ามกับการให้อำนาจ ถึงแม้ว่าการใช้เคเบิลใยแก้วจะเป็นการเพิ่มจำนวนของการรับสัญญาณทีวีโปรแกรมที่บ้านได้ แต่ระบบใยแก้วใส่วนใหญ่ไม่สามารถเชื่อมโยงได้มากกว่า 54 ช่องสัญญาณ และขณะเดียวกัน หากการให้บริการเหล่านี้ผูกขาดเพียงแค่ 2 บริษัท ก็จะทำให้ตลาดการบริการทีวี โทรศัพท์มือถือ ฯลฯ เป็นข้อจำกัดของเทคโนโลยีอีกประการหนึ่ง
3. แรงจูงใจ (motivating) เป็นอีกเหตุผลหนึ่งที่จะดัดแปลงการใช้เทคโนโลยี เพราะเทคโนโลยีได้ถูกดัดแปลงเพียงแค่มันมีอยู่เท่านั้น แต่ผู้ใช้เทคโนโลยีแต่ละคน องค์กร และระบบสังคมจะต้องมีเหตุผลที่จะได้รับผลประโยชน์ของเทคโนโลยีด้วย เช่น แรงจูงใจที่ต้องการข้อมูลข่าวสารที่มากขึ้นและรวดเร็วของผู้ใช้เทคโนโลยี ก็อาจจะดัดแปลงการใช้เทคโนโลยีในระดับที่สูงขึ้น
4. การขัดขวาง (inhibiting) เป็นปัจจัยที่ตรงกันข้ามกับแรงจูงใจ เช่น การให้บริการศักยภาพของเทคโนโลยี ราคา เป็นต้น

2.8 งานวิจัยที่เกี่ยวข้อง

เสถียร ปรีดาสา, 2538 ศึกษาความสัมพันธ์ระหว่างความตื่นตัวทางการเมืองกับพฤติกรรม การเปิดรับ และการใช้สื่อมวลชนเพื่อสนองความพึงพอใจของประชาชน จังหวัดมุกดาหาร กรณีถ่ายทอดสด การประชุมสภาผู้แทนราษฎรในช่วงปี 2535-2537 ซึ่งมีเกณฑ์เรื่องประเภทของสื่อ จากส่วนกลางและสื่อท้องถิ่นเข้าไปด้วย โดยเลือกกลุ่มตัวอย่างเป็นประชากร จังหวัดมุกดาหาร ซึ่งเป็นจังหวัดที่มีอัตราการลงคะแนนเสียงเลือกตั้งสูงสุด ผลการวิจัย พบว่ายิ่งประชาชนมีความตื่นตัวทางการเมืองสูง ก็ยิ่งจะมีการเปิดรับสื่อมากขึ้น โดยเฉพาะอย่างยิ่ง การติดตามการถ่ายทอดสด การประชุมรัฐสภาจากโทรทัศน์ ส่วนในเรื่องการไปเลือกตั้ง ส่วนใหญ่ผลมาจากสื่อท้องถิ่นนานา ประเทศ คือ หอกระจายข่าว ผู้นำท้องถิ่น การแข่งขันชิงรางวัล บรรยากาศที่คึกคักในวันเลือกตั้ง และการคมนาคม



พลุ ชัยเวฬุ, 2541 ได้ศึกษาการใช้ประโยชน์และความพึงพอใจในการเปิดรับชมข่าวสารการ เมืองทางโทรทัศน์ ผลการวิจัยพบว่าสื่อที่นิสิตนักศึกษาส่วนใหญ่เปิดรับข่าวสารการ เมืองมากที่สุด คือ สื่อโทรทัศน์ โดยเปิดรับเป็นประจำทุกวันในช่วงเวลา 17.00 – 22.00 น. รูปแบบรายการที่เปิดรับ สูงสุดคือ รายการประเภทข่าว นิสิตนักศึกษามีความคาดหวังจากการเปิดรับข่าวสารการ เมืองในเรื่อง ของการแก้ไขปัญหาทางเศรษฐกิจของประเทศและนโยบายการแก้ปัญหาของประเทศมากที่สุด สำหรับการ ใช้ประโยชน์และการได้รับความพึงพอใจจากข่าวสารการ เมืองทางโทรทัศน์ของนิสิต นักศึกษาพบว่าเป็นการใช้ประโยชน์เพื่อติดตามความเคลื่อนไหวของเหตุการณ์ทางการเมือง และต้องการเป็นคนทันต่อเหตุการณ์ เพื่อทราบความคิดเห็นของนักการเมือง นักวิชาการ สื่อมวลชน และประชาชนทั่วไป เพื่อนำไปใช้ประโยชน์ในทางการศึกษาและเพื่อนำไปใช้สนทนากับผู้อื่น นอกจากนี้ผลการศึกษายังแสดงให้เห็นว่าพฤติกรรมการเปิดรับข่าวสาร การ ใช้ประโยชน์และการ ได้รับความพึงพอใจในการเปิดรับชมข่าวสารการ เมืองทางโทรทัศน์ของนิสิตนักศึกษามีลักษณะ ใกล้เคียงกัน ถึงแม้ว่าจะมีความแตกต่างในเรื่องสถาบันการศึกษา คณะสาขาวิชา ตลอดจนระดับความรู้ ทางการเมืองก็ตาม



บทที่ 3

กรอบแนวคิดและวิธีการวิจัย

จากแนวคิด ทฤษฎี และงานวิจัยที่เกี่ยวข้อง ผู้วิจัยจึงได้นำจากแนวคิด ทฤษฎี และงานวิจัยที่เกี่ยวข้องเหล่านั้นมาเป็นกรอบแนวคิดในการสร้างตัวแปรต่าง ๆ ขึ้น เพื่อศึกษาว่า พฤติกรรมการเปิดรับข่าวสารทางการเมืองผ่านสื่อวิทยุโทรทัศน์รัฐสภา การพัฒนาเทคโนโลยีการสื่อสารของวิทยุโทรทัศน์รัฐสภา สัมพันธ์กับการมีส่วนร่วมทางการเมืองของประชาชนอย่างไร

3.1 ตัวแปรที่ทำการศึกษา

ตัวแปรที่ใช้ในการศึกษาวิจัยครั้งนี้จะแบ่งออกเป็นตัวแปรอิสระ (Independent Variables) และตัวแปรตาม (Dependent Variables) ซึ่งมีรายละเอียดดังต่อไปนี้

3.1.1 ตัวแปรอิสระ (Independent Variables)

ตัวแปรอิสระ (Independent Variables) ได้แก่ ข้อมูลทั่วไป การเปิดรับข่าวสารทางการเมืองผ่านสื่อวิทยุโทรทัศน์รัฐสภา และการพัฒนาเทคโนโลยีการสื่อสารของวิทยุโทรทัศน์รัฐสภา

1) ข้อมูลทั่วไป

- (1) เพศ
- (2) อายุ
- (3) ระดับการศึกษา
- (4) อาชีพ
- (5) รายได้
- (6) ความถี่ในการรับชม
- (7) ช่วงเวลาในการรับชม

2) การเปิดรับข่าวสารทางการเมืองผ่านสื่อวิทยุโทรทัศน์รัฐสภา

- (1) สภาวะทางสังคมและจิตใจ
- (2) การตอบสนองต่อความต้องการในการเปิดรับสื่อ

3) การพัฒนาเทคโนโลยีการสื่อสารของวิทยุโทรทัศน์รัฐสภา

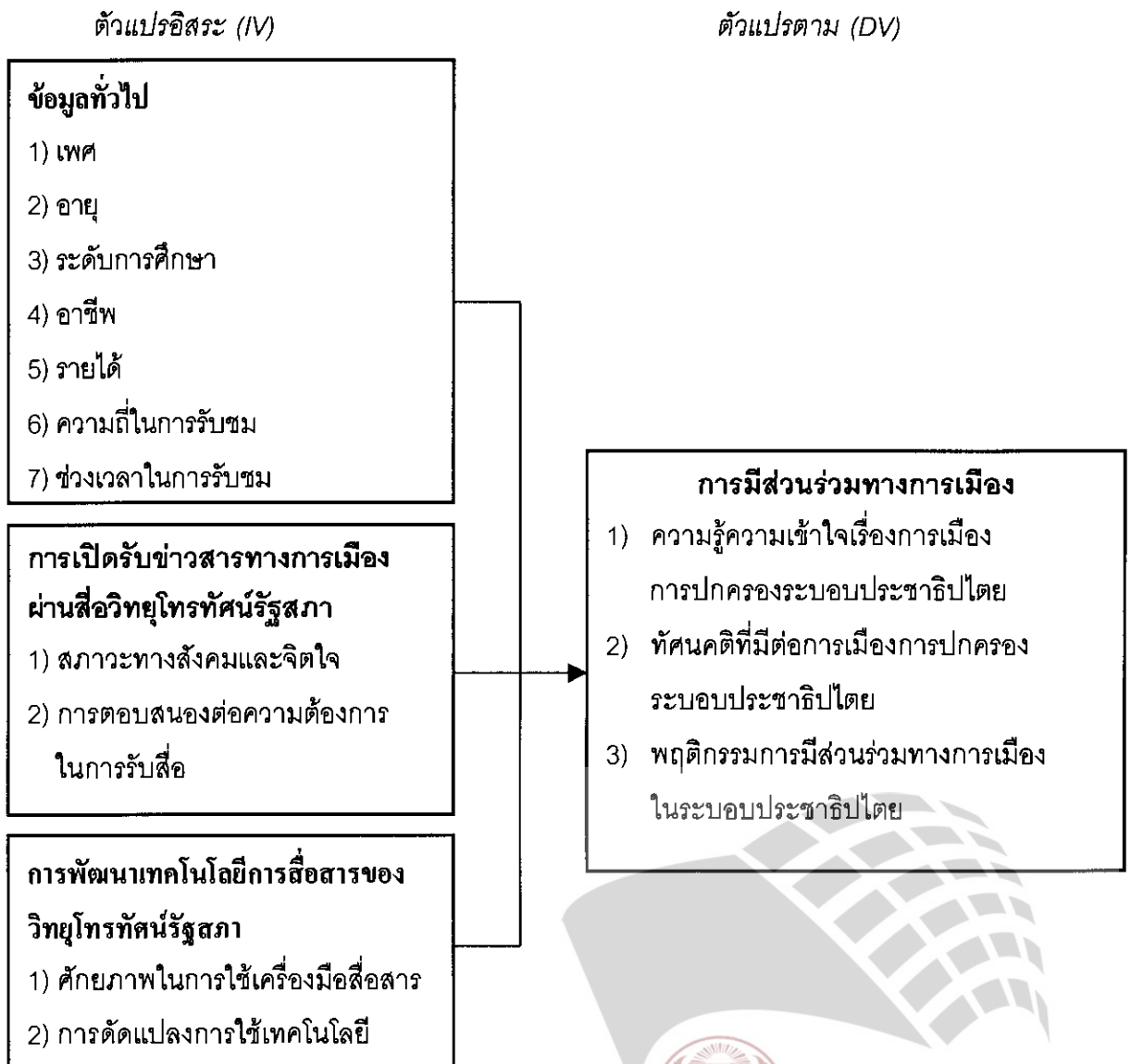
- (1) ศักยภาพในการใช้เครื่องมือสื่อสาร
- (2) การดัดแปลงการใช้เทคโนโลยี

3.1.2 ตัวแปรตาม (Dependent Variables)

ตัวแปรตาม (Dependent Variables) ได้แก่ การมีส่วนร่วมทางการเมือง ซึ่งมีอยู่ 3 ลักษณะ คือ

- 1) ความรู้ความเข้าใจเรื่องการเมืองการปกครองระบอบประชาธิปไตย
- 2)ทัศนคติที่มีต่อการเมืองการปกครองระบอบประชาธิปไตย
- 4) พฤติกรรมการมีส่วนร่วมทางการเมืองในระบอบประชาธิปไตย

3.2 กรอบแนวคิดในการศึกษา



3.3 นิยามศัพท์ปฏิบัติการ

การวิจัยครั้งนี้ผู้ศึกษาได้ใช้ศัพท์ในความหมายและขอบเขตจำกัด ดังนี้

1) การเปิดรับข่าวสารทางการเมือง หมายถึงพฤติกรรมการเปิดรับข้อมูลข่าวสารทางการเมืองของประชากรกลุ่มตัวอย่างผ่านสื่อวิทยุโทรทัศน์รัฐสภาว่ารู้จักและให้ความสนใจมากน้อยแตกต่างกันอย่างไร รวมทั้งสัมพันธ์กับการมีส่วนร่วมทางการเมืองของประชาชนหรือไม่อย่างไร ซึ่งพฤติกรรมการเปิดรับข้อมูลข่าวสารทางการเมืองของประชากรกลุ่มตัวอย่าง มีอยู่ 2 ด้านคือ

ด้านสภาวะทางสังคมและจิตใจ หมายถึง สภาวะสังคมและจิตใจของประชากรกลุ่มตัวอย่างว่าตื่นตัวและให้ความสนใจกับการเมืองในขณะนั้นหรือไม่ รวมทั้งคาดหวังกับการนำเสนอสื่อวิทยุโทรทัศน์รัฐสภาเพียงใด

การตอบสนองความต้องการ หมายถึง ประชากรกลุ่มตัวอย่างเมื่อเปิดรับข่าวสารจากสื่อวิทยุโทรทัศน์รัฐสภาแล้ว สามารถตอบสนองต่อความต้องการในการรับสื่อได้หรือไม่ ซึ่งความต้องการมีทั้งสิ้น 6 ประการคือ

- 1) เพื่อติดตามเหตุการณ์ต่าง ๆ ที่เกิดขึ้น เพื่อจะได้รู้ทันเหตุการณ์และรับรู้ถึงสิ่งที่ควรรู้
- 2) เพื่อช่วยในการตัดสินใจในเรื่องที่เกี่ยวข้องกับชีวิตประจำวัน
- 3) เพื่อการพูดคุยสนทนากับผู้อื่นได้
- 4) เพื่อการมีส่วนร่วมในเหตุการณ์ปัจจุบัน และความเป็นไปต่าง ๆ ที่เกิดขึ้นในสังคมรอบ ๆ ตัว
- 5) เพื่อเสริมความคิด หรือเสริมความเชื่อมั่นในการตัดสินใจที่ทำไปแล้ว
- 6) เพื่อผ่อนคลายอารมณ์และความบันเทิง

2) วิทยุโทรทัศน์รัฐสภา หมายถึง สื่อประเภทหนึ่งที่อยู่ในความรับผิดชอบของสถานีวิทยุกระจายเสียงและวิทยุวิทยุโทรทัศน์รัฐสภา สำนักงานเลขาธิการสภาผู้แทนราษฎร มีหน้าที่ส่งเสริมและสนับสนุนการดำเนินงานของฝ่ายนิติบัญญัติ โดยการเผยแพร่ความรู้ความเข้าใจทางการเมืองการปกครองในระบบประชาธิปไตยในระบบรัฐสภา ตลอดจนความรู้ที่เกี่ยวข้องกับวงงานรัฐสภาภารกิจของประธานสภาผู้แทนราษฎร ประธานวุฒิสภา สมาชิกรัฐสภา คณะกรรมาธิการ และการเคลื่อนไหวทางการเมืองอื่น ๆ สู่ประชาชน รวมทั้งการเป็นสื่อกลางในการนำเสนอผลงานของสมาชิกรัฐสภา และเรื่องราวต่าง ๆ ที่อยู่ในความสนใจของประชาชนขณะนั้น



3) การพัฒนาเทคโนโลยีการสื่อสาร หมายถึง การพัฒนาเทคโนโลยีการสื่อสารของวิทยุโทรทัศน์รัฐสภา อันประกอบด้วย

- 1) ศักยภาพในการใช้เครื่องมือสื่อสาร หมายถึง ความคิดเห็นของประชากรกลุ่มตัวอย่างที่มีต่อการดำเนินงานของวิทยุโทรทัศน์รัฐสภาว่า สามารถนำพาข้อมูลข่าวสารไปได้อย่างมีศักยภาพหรือไม่
- 2) การดัดแปลงการใช้เทคโนโลยี หมายถึง ความคิดเห็นของประชากรกลุ่มตัวอย่างที่มีต่อการดำเนินงานของวิทยุโทรทัศน์รัฐสภาว่า มีการดัดแปลงการใช้เทคโนโลยีที่สูงขึ้นเพื่อให้ประชาชนได้รับข้อมูลข่าวสารที่มากและรวดเร็วขึ้นหรือไม่

4) การมีส่วนร่วมทางการเมือง หมายถึง การมีส่วนร่วมทางการเมืองของประชากรกลุ่มตัวอย่างใน 3 ลักษณะ คือ

- 1) ความรู้ความเข้าใจเรื่องการเมืองการปกครองระบอบประชาธิปไตย
- 2) ทศนคติที่มีต่อการเมืองการปกครองระบอบประชาธิปไตย
- 3) พฤติกรรมการมีส่วนร่วมทางการเมืองใน ระบอบประชาธิปไตย

5) ผู้นำท้องถิ่น หมายถึง ผู้นำสตรี ผู้นำเยาวชน และผู้นำอาสาพัฒนาชุมชน ที่สังกัดอยู่กับกรมพัฒนาชุมชน กระทรวงมหาดไทยใน 4 ภูมิภาค คือภาคเหนือ ภาคกลาง ภาคตะวันออกเฉียงเหนือ และภาคใต้

3.4 สมมติฐานในการวิจัย

- | | |
|---------------|---|
| สมมติฐานที่ 1 | ผู้นำท้องถิ่นที่มีเพศต่างกัน ส่งผลต่อการมีส่วนร่วมทางการเมืองต่างกัน |
| สมมติฐานที่ 2 | ผู้นำท้องถิ่นที่มีอายุต่างกัน ส่งผลต่อการมีส่วนร่วมทางการเมืองต่างกัน |
| สมมติฐานที่ 3 | ผู้นำท้องถิ่นที่มีระดับการศึกษาต่างกัน ส่งผลต่อการมีส่วนร่วมทางการเมืองต่างกัน |
| สมมติฐานที่ 4 | ผู้นำท้องถิ่นที่มีอาชีพต่างกัน ส่งผลต่อการมีส่วนร่วมทางการเมืองต่างกัน |
| สมมติฐานที่ 5 | ผู้นำท้องถิ่นที่มีรายได้ต่างกัน ส่งผลต่อการมีส่วนร่วมทางการเมืองต่างกัน |
| สมมติฐานที่ 6 | ผู้นำท้องถิ่นที่มีความถี่ในการรับชมต่างกัน ส่งผลต่อการมีส่วนร่วมทางการเมืองต่างกัน |
| สมมติฐานที่ 7 | ผู้นำท้องถิ่นที่มีช่วงเวลาในการรับชมต่างกัน ส่งผลต่อการมีส่วนร่วมทางการเมืองต่างกัน |

สมมติฐานที่ 8

การเปิดรับข่าวสารทางการเมืองผ่านสื่อวิทยุโทรทัศน์รัฐสภามีความสัมพันธ์กับการมีส่วนร่วมทางการเมือง

สมมติฐานที่ 8.1 สภาวะทางสังคมและจิตใจมีความสัมพันธ์กับการมีส่วนร่วมทางการเมืองของผู้นำท้องถิ่น

สมมติฐานที่ 8.2 การตอบสนองต่อความต้องการในการรับสื่อมีความสัมพันธ์กับการมีส่วนร่วมทางการเมืองของผู้นำท้องถิ่น

สมมติฐานที่ 9

การพัฒนาเทคโนโลยีการสื่อสารของวิทยุโทรทัศน์รัฐสภามีความสัมพันธ์กับการมีส่วนร่วมทางการเมือง

สมมติฐานที่ 9.1 ศักยภาพในการใช้เครื่องมือสื่อสารของวิทยุโทรทัศน์รัฐสภา มีความสัมพันธ์กับการมีส่วนร่วมทางการเมืองของผู้นำท้องถิ่น

สมมติฐานที่ 9.2 การดัดแปลงการใช้เทคโนโลยีของวิทยุโทรทัศน์รัฐสภา มีความสัมพันธ์กับการมีส่วนร่วมทางการเมืองของผู้นำท้องถิ่น

3.5 ประชากรและกลุ่มตัวอย่างในการวิจัย

ประชากรและกลุ่มตัวอย่างในการวิจัย

ประชากร ในการวิจัยครั้งนี้คือ ผู้นำท้องถิ่น หมายถึง ผู้นำสตรี ผู้นำเยาวชน และผู้นำอาสาพัฒนาชุมชน ที่สังกัดอยู่กับกรมพัฒนาชุมชน กระทรวงมหาดไทย และได้มาเข้าร่วมกิจกรรมสร้างเครือข่ายผู้นำสตรี ผู้นำเยาวชน และผู้นำอาสาพัฒนาชุมชนด้านประชาธิปไตยของสำนักประชาสัมพันธ์ สำนักงานเลขาธิการสภาผู้แทนราษฎร ในปีงบประมาณ 2549 ทั้ง 4 ภูมิภาค คือภาคเหนือ ภาคกลาง ภาคตะวันออกเฉียงเหนือ และภาคใต้

กลุ่มตัวอย่าง ในการวิจัยครั้งนี้คือ ผู้นำท้องถิ่น หมายถึง กลุ่มผู้นำสตรี ผู้นำเยาวชน และผู้นำอาสาพัฒนาชุมชน ที่มีพฤติกรรมกรเปิดรับข่าวสารผ่านสื่อวิทยุโทรทัศน์รัฐสภาใน 4 ภูมิภาค คือภาคเหนือ ภาคกลาง ภาคตะวันออกเฉียงเหนือ และภาคใต้ โดยใช้วิธีการสุ่มตัวอย่างแบบ Multi-stage Sampling คือ

1) ใช้วิธีการสุ่มตัวอย่างแบบเจาะจง (Purposive sampling) จากกลุ่มประชากรที่มีพฤติกรรมกรเปิดรับข่าวสารผ่านสื่อวิทยุโทรทัศน์รัฐสภา จากทุกจังหวัดที่สังกัดศูนย์วิชาการพัฒนาชุมชนเขตที่จัดกิจกรรม จำนวนทั้งสิ้น 4 เขต



- 2) ใช้วิธีการสุ่มตัวอย่างแบบอุบัติเหตุการณ์ ซึ่งทำให้สะดวกในการเก็บรวบรวมข้อมูล
 - 3) คัดแยกกลุ่มตัวอย่างที่มีพฤติกรรมการเปิดรับข่าวสารผ่านสื่อวิทยุโทรทัศน์รัฐสภา กับกลุ่มตัวอย่างที่ไม่มีพฤติกรรมการเปิดรับข่าวสารผ่านสื่อวิทยุโทรทัศน์รัฐสภา
 - 4) ศึกษาเฉพาะกลุ่มตัวอย่างที่มีพฤติกรรมการเปิดรับข่าวสารผ่านสื่อวิทยุโทรทัศน์รัฐสภา จำนวน 733 คน ส่วนกลุ่มตัวอย่างที่ไม่มีพฤติกรรมการเปิดรับข่าวสารผ่านสื่อวิทยุโทรทัศน์รัฐสภา จำนวน 110 คน จะนำไปเป็นข้อมูลประกอบการศึกษาวิจัย
- ทั้งนี้ได้ดำเนินการเก็บรวบรวมข้อมูลจากแบบสอบถามระหว่างวันที่ 1 – 30 มิถุนายน 2549 (แสดงรายละเอียดในตารางที่ 3.1 ภาคผนวก)

3.6 วิธีดำเนินการวิจัย

3.6.1 เครื่องมือที่ใช้ในการวิจัย

เครื่องมือที่ใช้ในการศึกษาคั้งนี้เป็นแบบสอบถาม (questionnaire) ที่สร้างขึ้นเพื่อเป็นเครื่องมือในการเก็บรวบรวมข้อมูล โดยได้แบ่งแบบสอบถามออกเป็น 5 ส่วน คือ

ส่วนที่ 1 แบบสอบถามเกี่ยวข้องกับข้อมูลทั่วไปของผู้ตอบแบบสอบถาม จำนวนทั้งสิ้น 8 ข้อ เป็นแบบสอบถามแบบเลือกตอบและเติมคำหรือตัวเลขลงในช่องว่าง โดยข้อมูลทั่วไปแบ่งเป็นข้อมูลทางสังคมและข้อมูลพื้นฐานในการเปิดรับข่าวสาร

- ข้อมูลทางสังคมจะสอบถามเกี่ยวกับเรื่อง เพศ อายุ ระดับการศึกษา อาชีพ รายได้ ความถี่ในการรับชม และช่วงเวลาในการรับชม คำถามจำนวน 5 ข้อ
- ข้อมูลพื้นฐานในการเปิดรับข่าวสาร ได้แก่ การเคย/ไม่เคยเปิดรับข้อมูลข่าวสาร ความถี่ในการรับชม และช่วงเวลาในการรับชม คำถามจำนวน 3 ข้อ

ส่วนที่ 2 แบบสอบถามเกี่ยวกับการเปิดรับข่าวสารทางการเมืองผ่านสื่อวิทยุโทรทัศน์รัฐสภา จำนวนทั้งสิ้น 9 ข้อ เป็นแบบสอบถามแบบประมาณค่า (Rating scale) สอบถามข้อมูลเกี่ยวกับ

- สภาวะทางสังคมและจิตใจ คำถามจำนวน 3 ข้อ
- การตอบสนองต่อความต้องการในการรับสื่อ คำถามจำนวน 6 ข้อ

ส่วนที่ 3 แบบสอบถามเกี่ยวกับการพัฒนาเทคโนโลยีการสื่อสารของวิทยุโทรทัศน์รัฐสภา จำนวนทั้งสิ้น 4 ข้อ ซึ่งเป็นแบบสอบถามแบบประมาณค่า (Rating scale) สอบถามข้อมูลเกี่ยวกับ

- ศักยภาพในการใช้เครื่องมือสื่อสาร คำถามจำนวน 3 ข้อ
- การดัดแปลงการใช้เทคโนโลยี คำถามจำนวน 1 ข้อ

ส่วนที่ 4 แบบสอบถามเกี่ยวกับการมีส่วนร่วมทางการเมือง จำนวนทั้งสิ้น 6 ข้อ
ซึ่งเป็นแบบสอบถามแบบประมาณค่า (Rating scale) สอบถามข้อมูลเกี่ยวกับ

- ความรู้ความเข้าใจเรื่องการเมืองการปกครองระบอบประชาธิปไตย
คำถามจำนวน 3 ข้อ
- ทัศนคติที่มีต่อการเมืองการปกครองระบอบประชาธิปไตย
คำถามจำนวน 1 ข้อ
- พฤติกรรมการมีส่วนร่วมทางการเมืองในระบอบประชาธิปไตย
คำถามจำนวน 2 ข้อ

ส่วนที่ 5 ข้อเสนอแนะอื่น ๆ

รวมจำนวนคำถามทั้งสิ้นจำนวน 27 ข้อ

สมบัติห้องสมุดรัฐสภา

เมื่อนำไปหาความตรงตามเนื้อหา (Content Validity) และทดสอบความเชื่อมั่น (Reliability) ของแบบสอบถาม ปรากฏผลการทดสอบได้ดังนี้

1) การหาความตรงตามเนื้อหา (Content Validity) ของแบบสอบถาม โดยได้นำแบบสอบถามที่สร้างขึ้นตามวัตถุประสงค์ กรอบแนวคิด และผลการวิจัยที่เกี่ยวข้อง ให้ที่ปรึกษาตรวจสอบแก้ไข แล้วนำมาปรับปรุงเพื่อให้มีเนื้อหาและข้อคำถามต่าง ๆ ให้ตรงกับกรอบแนวคิดในการศึกษาที่ถูกต้อง

2) การหาความเชื่อมั่น (Reliability) ของแบบสอบถาม โดยนำแบบสอบถามที่ผ่านการทดสอบแก้ไขเรียบร้อยแล้วไปทดสอบ (Pretest) กับกลุ่มตัวอย่างที่มีลักษณะคล้ายคลึงกับประชากรที่ศึกษา ได้แก่ ผู้นำเยาวชนในเขตพื้นที่กรุงเทพมหานคร ที่มาเข้าร่วมกิจกรรมค่ายผู้นำเยาวชนในเขตพื้นที่กรุงเทพมหานคร ประจำปี 2549 ในเดือนเมษายน จำนวน 30 คน เมื่อนำมาตรวจให้คะแนนตามเกณฑ์ แล้วนำแบบสอบถามมาทดสอบความเชื่อมั่นโดยวิธีหาค่าสัมประสิทธิ์แอลฟา (Alpha Coefficient) ซึ่งได้ค่าแอลฟาแยกตามแต่ละด้านดังนี้

- ด้านการเปิดรับข่าวสารทางการเมือง ค่าความเชื่อมั่นเท่ากับ 0.7597
- ด้านการพัฒนาเทคโนโลยีการสื่อสาร ค่าความเชื่อมั่นเท่ากับ 0.7697
- ด้านการมีส่วนร่วมทางการเมือง ค่าความเชื่อมั่นเท่ากับ 0.8575

หลังจากนั้นได้นำแบบสอบถามจากกลุ่มตัวอย่างที่จะทำการทดสอบ คือผู้นำท้องถิ่นที่เคยรับชมรายการวิทยุโทรทัศน์รัฐสภาทั้ง 4 ภูมิภาค จำนวน 733 ชุด มาหาค่าสัมประสิทธิ์แอลฟา (Alpha Coefficient) อีกครั้งหนึ่ง ได้ค่าแอลฟาแยกตามแต่ละด้านดังนี้



LIRT

- ด้านกาการเปิดรับข่าวสารทางการเมือง ค่าความเชื่อมั่นเท่ากับ .8284
- ด้านการพัฒนาเทคโนโลยีการสื่อสาร ค่าความเชื่อมั่นเท่า .8299
- ด้านการมีส่วนร่วมทางการเมือง ค่าความเชื่อมั่นเท่ากับ .8407

3.6.2 วิธีเก็บรวบรวมข้อมูล

1) การศึกษาพฤติกรรมการสื่อสารทางการเมืองผ่านสื่อวิทยุโทรทัศน์รัฐสภาและความสัมพันธ์ระหว่างพฤติกรรมการสื่อสารทางการเมืองผ่านสื่อโทรทัศน์กับความรู้ ทักษะคิดและการมีส่วนร่วมทางการเมือง ตลอดจนกระบวนการพัฒนาเทคโนโลยีการสื่อสารให้เป็นเครื่องมือในการส่งเสริมความรู้ทางการเมืองและการมีส่วนร่วมของประชาชนเป็นการศึกษาเชิงสำรวจ (Survey Research) แบบเก็บข้อมูลครั้งเดียว

2) การศึกษาความเป็นไปได้ในการผลักดันให้ "วิทยุโทรทัศน์รัฐสภา" กลายเป็น "สถานีวิทยุวิทยุโทรทัศน์รัฐสภา" เป็นการศึกษาจากเอกสารที่เกี่ยวข้องจากแหล่งต่าง ๆ อาทิ ห้องสมุดรัฐสภา ห้องสมุดมหาวิทยาลัย เอกสารทางกฎหมาย

3.6.3 การวิเคราะห์ข้อมูล

การวิเคราะห์ข้อมูล เมื่อเก็บรวบรวมข้อมูลจากกลุ่มตัวอย่างครบทั้งหมดนำแบบสอบถามมาตรวจสอบความถูกต้องและให้คะแนนในแบบสอบถามโดยการลงรหัส (code) จากนั้นนำมาประมวลผลด้วยเครื่องคอมพิวเตอร์โปรแกรม SPSS (Statistical Package for the Social Science)

เกณฑ์การให้คะแนนของเครื่องมือ

1) ข้อคำถามที่เป็นการประมาณค่า (Rating Scale) คือตัวแปรอิสระในเรื่องการเปิดรับข่าวสารทางการเมืองผ่านสื่อวิทยุโทรทัศน์รัฐสภาและการพัฒนาเทคโนโลยีการสื่อสารของวิทยุโทรทัศน์รัฐสภา แบ่งเป็น 5 ระดับ ดังนี้

มากที่สุด	ให้คะแนนเท่ากับ	5
มาก	ให้คะแนนเท่ากับ	4
ปานกลาง	ให้คะแนนเท่ากับ	3
น้อย	ให้คะแนนเท่ากับ	2
น้อยที่สุด	ให้คะแนนเท่ากับ	1



LIRT

2) ข้อคำถามที่เป็นการประมาณค่า (Rating Scale) คือตัวแปรตามในเรื่องการมีส่วนร่วมทางการเมืองแบ่งเป็น 5 ระดับ ดังนี้

ชอบมาก	ให้คะแนนเท่ากับ	5
ค่อนข้างชอบ	ให้คะแนนเท่ากับ	4
รู้สึกเฉย ๆ	ให้คะแนนเท่ากับ	3
ไม่ค่อยชอบ	ให้คะแนนเท่ากับ	2
ไม่ชอบเลย	ให้คะแนนเท่ากับ	1

โดยมีเกณฑ์ในการวิเคราะห์ระดับตัวแปรอิสระและตัวแปรตาม ดังนี้

มาก	3.34 – 5.00
ปานกลาง	1.67 – 3.33
น้อย	1.00 – 1.66

แบบสอบถามแบบเติมตัวเลขในช่องว่าง ให้คะแนนเท่ากับตัวเลขที่เติม

สถิติที่ใช้ในการวิเคราะห์ข้อมูล

1) สถิติพรรณนา ใช้ในการเสนออัตราส่วน ร้อยละ ค่าเฉลี่ย ส่วนเบี่ยงเบนมาตรฐาน สำหรับข้อมูลที่เกี่ยวข้องกับลักษณะทางประชากรศาสตร์

2) สถิติเชิงอนุมาน ใช้ในการทดสอบสมมติฐานเพื่อหาระดับความสัมพันธ์ของตัวแปร ซึ่งสถิติที่ใช้คือ Independent t- test และ One way Anova (F - test) และ Pearsons' Product Moment Correlation Analysis



บทที่ 4 วิเคราะห์ข้อมูล

จากการศึกษาเรื่อง การพัฒนาเทคโนโลยีการสื่อสารวิทยุโทรทัศน์รัฐสภาเพื่อส่งเสริมการมีส่วนร่วมทางการเมืองของประชาชน ผู้วิจัยได้แบ่งข้อมูลในการวิเคราะห์ดังนี้ คือ ผลการวิเคราะห์ข้อมูลทั่วไปของผู้นำท้องถิ่น ผลการวิเคราะห์ระดับการเปิดรับข่าวสารทางการเมืองผ่านสื่อวิทยุโทรทัศน์รัฐสภา ผลการวิเคราะห์ระดับการพัฒนาเทคโนโลยีการสื่อสารของโทรทัศน์รัฐสภา ผลการวิเคราะห์ระดับการมีส่วนร่วมทางการเมือง และผลการทดสอบสมมติฐานการศึกษา

4.1 ผลการวิเคราะห์ข้อมูลทั่วไปของผู้นำท้องถิ่น

ได้เก็บข้อมูลจากกลุ่มเป้าหมายคือ ผู้นำท้องถิ่น หมายถึง ผู้นำสตรี ผู้นำเยาวชน และผู้นำอาสาพัฒนาชุมชน ที่สังกัดอยู่กับกรมพัฒนาชุมชน กระทรวงมหาดไทย และได้มาเข้าร่วมกิจกรรมสร้างเครือข่ายผู้นำสตรี ผู้นำเยาวชน และผู้นำอาสาพัฒนาชุมชนด้านประชาธิปไตยของสำนักประชาสัมพันธ์ สำนักงานเลขาธิการสภาผู้แทนราษฎร ในปีงบประมาณ 2549 ทั้ง 4 ภูมิภาค คือภาคเหนือ ภาคกลาง ภาคตะวันออกเฉียงเหนือ และภาคใต้ ซึ่งศึกษาจากกลุ่มผู้นำท้องถิ่นที่มีพฤติกรรมเปิดรับข่าวสารทางการเมืองผ่านสื่อวิทยุโทรทัศน์รัฐสภาที่มีดังนี้ ผู้นำจากศูนย์วิชาการพัฒนาชุมชน เขต 4 จังหวัดอุดรธานี จำนวน 175 คน ผู้นำจากศูนย์วิชาการพัฒนาชุมชน เขต 5 จังหวัดลำปาง จำนวน 184 คน ผู้นำจากศูนย์วิชาการพัฒนาชุมชน เขต 8 จังหวัดนครศรีธรรมราช จำนวน 189 คน และผู้นำจากศูนย์วิชาการพัฒนาชุมชน เขต 2 จังหวัดนครสวรรค์ จำนวน 185 คน จำนวนแบบสอบถามรวมทั้งสิ้น 733 ชุด ผลการวิเคราะห์ข้อมูลทั่วไปของผู้ตอบแบบสอบถามปรากฏดังนี้ (แสดงรายละเอียดในตารางที่ 4.1 ภาคผนวก)

ข้อมูลทางสังคม

1. เพศ

ผลการวิเคราะห์พบว่า ผู้นำท้องถิ่นส่วนใหญ่เป็นเพศหญิง คิดเป็นร้อยละ 56.9 และเพศชาย คิดเป็นร้อยละ 43.1

2. อายุ

ผลการวิเคราะห์พบว่า ผู้นำท้องถิ่นส่วนใหญ่มีอายุ 41 – 50 ปี คิดเป็นร้อยละ 35.7 รองลงมาคืออายุ 5 ปีขึ้นไป คิดเป็นร้อยละ 32.6 และอายุต่ำกว่า 40 ปี คิดเป็นร้อยละ 31.7



LIRT

3. ระดับการศึกษา

ผลการวิเคราะห์พบว่า ผู้นำท้องถิ่นส่วนใหญ่มีการศึกษาสูงกว่าระดับมัธยมศึกษาตอนปลาย คิดเป็นร้อยละ 57.4 และรองลงมาที่มีการศึกษาต่ำกว่ามัธยมศึกษาตอนต้น คิดเป็นร้อยละ 42.6

4. อาชีพ

ผลการวิเคราะห์พบว่า ผู้นำท้องถิ่นส่วนใหญ่ทำอาชีพเกษตรกร คิดเป็นร้อยละ 29.9 รองลงมาทำธุรกิจส่วนตัว คิดเป็นร้อยละ 16.5 แม่บ้าน คิดเป็นร้อยละ 13 ค้าขาย คิดเป็นร้อยละ 12.8 รับจ้างทั่วไป คิดเป็นร้อยละ 8.5 กำนัน/ผู้ใหญ่บ้าน คิดเป็นร้อยละ 5.2 นักเรียน/นักศึกษา คิดเป็นร้อยละ 7.6 รับราชการ/รัฐวิสาหกิจ คิดเป็นร้อยละ 2.9 และพนักงานบริษัท คิดเป็นร้อยละ 0.7

5. รายได้ (ต่อเดือน)

ผลการวิเคราะห์พบว่า ผู้นำท้องถิ่นส่วนใหญ่มีรายได้ต่ำกว่า 5,000 บาท/เดือน คิดเป็นร้อยละ 39.6 รองลงมามีรายได้ 5,001 – 10,000 บาท/เดือน คิดเป็นร้อยละ 31.1 และมีรายได้สูงกว่า 10,001 บาทขึ้นไป/เดือน คิดเป็นร้อยละ 29.3

6. ความถี่ในการรับชมรายการโทรทัศน์รัฐสภาที่ถ่ายทอดผ่านทางสถานีวิทยุโทรทัศน์แห่งประเทศไทยช่อง 11 กรมประชาสัมพันธ์ (ต่อสัปดาห์)

ผลการวิเคราะห์พบว่า ผู้นำท้องถิ่นส่วนใหญ่รับชมรายการ 2 – 5 ครั้ง/สัปดาห์ คิดเป็นร้อยละ 32.2 รองลงมาคือน้อยกว่า 1 ครั้ง/สัปดาห์ คิดเป็นร้อยละ 24.3 6 – 10 ครั้ง/สัปดาห์ คิดเป็นร้อยละ 21.8 และมากกว่า 10 ครั้ง/สัปดาห์ คิดเป็นร้อยละ 21.7

7. ช่วงเวลาในการรับชมรายการโทรทัศน์รัฐสภาที่ถ่ายทอดผ่านทางสถานีวิทยุโทรทัศน์แห่งประเทศไทยช่อง 11 กรมประชาสัมพันธ์

8. ผลการวิเคราะห์พบว่า ผู้นำท้องถิ่นส่วนใหญ่รับชมรายการโทรทัศน์รัฐสภาช่วงเวลาตั้งแต่ 12.01 – 00.00 นาฬิกา คิดเป็นร้อยละ 58.1 และรองลงมาคือรับชมรายการโทรทัศน์รัฐสภาช่วงเวลาตั้งแต่ 00.01 – 12.00 นาฬิกา คิดเป็นร้อยละ 41.9

4.2 ผลการวิเคราะห์ระดับการเปิดรับข่าวสารทางการเมืองผ่านสื่อวิทยุโทรทัศน์รัฐสภา

เมื่อวิเคราะห์ระดับการเปิดรับข่าวสารทางการเมืองผ่านสื่อวิทยุโทรทัศน์รัฐสภา สามารถพิจารณาโดยจำแนกออกเป็น 2 ด้าน คือ

1. การเปิดรับข่าวสารทางการเมืองผ่านสื่อวิทยุโทรทัศน์รัฐสภาด้านสภาวะสังคมและจิตใจ
2. การเปิดรับข่าวสารทางการเมืองผ่านสื่อวิทยุโทรทัศน์รัฐสภาด้านการตอบสนองต่อความต้องการในการรับสื่อ



LIRT

การจัดระดับการเปิดรับข่าวสารทางการเมืองผ่านสื่อวิทยุโทรทัศน์รัฐสภาแบ่งออกเป็น 3 ระดับ โดยให้ค่า 3.34 – 5.00 เป็นระดับการเปิดรับข่าวสารทางการเมืองผ่านสื่อวิทยุโทรทัศน์รัฐสภาสูง ค่า 1.67 – 3.33 การเปิดรับข่าวสารทางการเมืองผ่านสื่อวิทยุโทรทัศน์รัฐสภาปานกลาง และค่า 1.00 – 1.66 การเปิดรับข่าวสารทางการเมืองผ่านสื่อวิทยุโทรทัศน์รัฐสภาต่ำ

ผลการวิเคราะห์ระดับการเปิดรับข่าวสารทางการเมืองผ่านสื่อวิทยุโทรทัศน์รัฐสภา

ผลการศึกษาพบว่า การเปิดรับข่าวสารทางการเมืองผ่านสื่อวิทยุโทรทัศน์รัฐสภา ด้านสภาวะทางสังคมและจิตใจเรียงลำดับตามคะแนนเฉลี่ย ดังนี้ มีความตื่นตัวกับเหตุการณ์ทางการเมืองปัจจุบันอยู่ในระดับสูง มีค่าเฉลี่ยเท่ากับ 4.06 มีความสนใจในการรับชมข่าวสารทางการเมืองผ่านสื่อโทรทัศน์รัฐสภาอยู่ในระดับสูง มีค่าเฉลี่ยเท่ากับ 3.74 และมีความคาดหวังในการนำเสนอข่าวสารทางการเมืองผ่านสื่อโทรทัศน์รัฐสภาอยู่ในระดับสูง มีค่าเฉลี่ยเท่ากับ 3.69 เมื่อพิจารณาในภาพรวมการเปิดรับข่าวสารทางการเมืองผ่านสื่อวิทยุโทรทัศน์รัฐสภาด้านสภาวะทางสังคมและจิตใจอยู่ในระดับสูง มีค่าเฉลี่ยเท่ากับ 3.83 (แสดงรายละเอียดในตารางที่ 4.2 ภาคผนวก)

ผลจากการศึกษาพบว่า การเปิดรับข่าวสารทางการเมืองผ่านสื่อวิทยุโทรทัศน์รัฐสภาด้านการตอบสนองต่อความต้องการในการรับสื่อเรียงตามคะแนนเฉลี่ย ดังนี้ รายการต่าง ๆ ของวิทยุโทรทัศน์รัฐสภาทำให้มีส่วนร่วมในเหตุการณ์บ้านเมืองปัจจุบันได้อย่างใกล้ชิดอยู่ในระดับสูง มีค่าเฉลี่ยเท่ากับ 4.02 รายการต่าง ๆ ของวิทยุโทรทัศน์รัฐสภาสามารถเสริมสร้างความคิดและความเชื่อมั่นในการตัดสินใจกับปัญหาที่เกิดขึ้นในสังคมอยู่ในระดับสูง มีค่าเฉลี่ยเท่ากับ 3.93 รายการต่าง ๆ ของวิทยุโทรทัศน์รัฐสภาช่วยเปิดมุมมองทางความคิดใหม่ ๆ ทำให้สามารถพูดคุยสนทนากับผู้อื่นได้ในระดับสูง มีค่าเฉลี่ยเท่ากับ 3.92 รายการต่าง ๆ ของวิทยุโทรทัศน์รัฐสภามีความทันสมัยและทันเหตุการณ์อยู่ในระดับสูง มีค่าเฉลี่ยเท่ากับ 3.87 รายการต่าง ๆ ของวิทยุโทรทัศน์รัฐสภาช่วยในการตัดสินใจในเรื่องที่เกี่ยวกับชีวิตประจำวันอยู่ในระดับสูง มีค่าเฉลี่ยเท่ากับ 3.75 และรายการต่าง ๆ ของวิทยุโทรทัศน์รัฐสภาผ่อนคลายอารมณ์และสร้างความบันเทิงอยู่ในระดับสูง มีค่าเฉลี่ยเท่ากับ 3.44 เมื่อพิจารณาในภาพรวมการเปิดรับข่าวสารทางการเมืองผ่านสื่อวิทยุโทรทัศน์รัฐสภาด้านการตอบสนองต่อความต้องการในการรับสื่ออยู่ในระดับสูง มีค่าเฉลี่ยเท่ากับ 3.82 (แสดงรายละเอียดในตารางที่ 4.3 ภาคผนวก)



4.3 ผลการวิเคราะห์ระดับการพัฒนาเทคโนโลยีการสื่อสารของวิทยุโทรทัศน์รัฐสภา

เมื่อวิเคราะห์ระดับการพัฒนาเทคโนโลยีการสื่อสารของวิทยุโทรทัศน์รัฐสภา สามารถพิจารณาโดยจำแนกออกเป็น 2 ด้าน ดังนี้

1. การพัฒนาเทคโนโลยีการสื่อสารของวิทยุโทรทัศน์รัฐสภาด้านศักยภาพในการใช้เครื่องมือสื่อสาร

2. การพัฒนาเทคโนโลยีการสื่อสารของวิทยุโทรทัศน์รัฐสภาด้านการดัดแปลงการใช้เทคโนโลยี

การจัดระดับการพัฒนาเทคโนโลยีการสื่อสารของวิทยุโทรทัศน์รัฐสภาแบ่งออกเป็น 3 ระดับ โดยให้ค่า 3.34 – 5.00 เป็นระดับการพัฒนาเทคโนโลยีการสื่อสารของวิทยุโทรทัศน์รัฐสภาสูง ค่า 1.67 – 3.33 เป็นระดับการพัฒนาเทคโนโลยีการสื่อสารของวิทยุโทรทัศน์รัฐสภาปานกลาง และค่า 1.00 – 1.66 เป็นระดับการพัฒนาเทคโนโลยีการสื่อสารของวิทยุโทรทัศน์รัฐสภาต่ำ

ผลการวิเคราะห์ระดับการพัฒนาเทคโนโลยีการสื่อสารของวิทยุโทรทัศน์รัฐสภา

ผลการศึกษาพบว่า การพัฒนาเทคโนโลยีการสื่อสารของวิทยุโทรทัศน์รัฐสภาด้านศักยภาพการใช้เครื่องมือสื่อสาร เรียงลำดับตามคะแนนเฉลี่ย ดังนี้ การสื่อสารของวิทยุโทรทัศน์รัฐสภาสามารถเข้าถึงกลุ่มเป้าหมายทุกพื้นที่ของประเทศอยู่ในระดับปานกลาง มีค่าเฉลี่ยเท่ากับ 2.92 ความชัดเจนของการรับชมภาพ (แสง สี และเสียง) อยู่ในระดับปานกลาง มีค่าเฉลี่ยเท่ากับ 2.87 และการสื่อสารของวิทยุโทรทัศน์รัฐสภาครอบคลุมทุกพื้นที่ของประเทศอยู่ในระดับปานกลาง มีค่าเฉลี่ยเท่ากับ 2.83 เมื่อพิจารณาในภาพรวมการพัฒนาเทคโนโลยีการสื่อสารของวิทยุโทรทัศน์รัฐสภาด้านศักยภาพการใช้เครื่องมือสื่อสารอยู่ในระดับปานกลาง มีค่าเฉลี่ยเท่ากับ 2.87 (แสดงรายละเอียดในตารางที่ 4.4 ภาคผนวก)

ผลจากการศึกษาพบว่า การดัดแปลงการใช้เทคโนโลยี โดยการปรับปรุงเทคโนโลยีให้ทันสมัย และทันต่อความต้องการของกลุ่มเป้าหมายอยู่เสมออยู่ในระดับปานกลาง มีค่าเฉลี่ยเท่ากับ 2.87 (แสดงรายละเอียดในตารางที่ 4.5 ภาคผนวก)

4.4 ผลการวิเคราะห์ระดับการมีส่วนร่วมทางการเมือง

ได้จัดระดับการมีส่วนร่วมทางการเมือง 3. ระดับ คือค่า 3.34 – 5.00 เป็นระดับการมีส่วนร่วมทางการเมืองสูง ค่า 1.67 – 3.33 เป็นระดับการมีส่วนร่วมทางการเมืองปานกลาง และค่า 1.00 – 1.66 เป็นระดับการมีส่วนร่วมทางการเมืองต่ำ

ผลการวิเคราะห์ระดับการมีส่วนร่วมทางการเมือง

ผลการศึกษาพบว่า การมีส่วนร่วมทางการเมืองเรียงลำดับคะแนนเฉลี่ย ดังนี้ การเห็นคุณค่า และให้ความสำคัญต่อการเมืองการปกครองระบอบประชาธิปไตยในระบบรัฐสภาอยู่ในระดับสูง มีค่าเฉลี่ยเท่ากับ 4.05 ได้รับความรู้ความเข้าใจเรื่องการเมืองการปกครองระบอบประชาธิปไตยในระบบรัฐสภาอยู่ในระดับสูง มีค่าเฉลี่ยเท่ากับ 4.01 เป็นกลไกหนึ่งที่สามารถเข้าไปมีส่วนร่วมในการพัฒนาชุมชนและสังคมระดับประเทศอยู่ในระดับสูง มีค่าเฉลี่ยเท่ากับ 3.98 สร้างความร่วมมือ และการมีส่วนร่วมในสังคมของตนเองได้อย่างมีประสิทธิภาพอยู่ในระดับสูง มีค่าเฉลี่ยเท่ากับ 3.97 สามารถถ่ายทอดความรู้ให้กับชุมชนและสังคมได้อยู่ในระดับสูง มีค่าเฉลี่ยเท่ากับ 3.89 และได้นำความรู้มาประยุกต์ใช้ในสถานการณ์ปัจจุบันอยู่ในระดับสูง มีค่าเฉลี่ยเท่ากับ 3.86 เมื่อพิจารณา ในภาพรวมการมีส่วนร่วมทางการเมืองอยู่ในระดับสูง มีค่าเฉลี่ยเท่ากับ 3.96 (แสดงรายละเอียด ในตารางที่ 4.6 ภาคผนวก)

4.5 ผลการทดสอบสมมติฐานการศึกษา

สมมติฐานในการวิจัยทั้งหมดมี 9 สมมติฐาน เพื่อหาความสัมพันธ์ระหว่างตัวแปรอิสระ ได้แก่ เพศ อายุ ระดับการศึกษา อาชีพ รายได้ ความถี่ในการรับชม ช่วงเวลาในการรับชม การเปิดรับข่าวสารการเมืองผ่านสื่อโทรทัศน์รัฐสภาด้านสภาวะสังคมและจิตใจ การเปิดรับข่าวสารการเมืองผ่านสื่อโทรทัศน์รัฐสภาด้านการตอบสนองต่อความต้องการในการรับสื่อ การพัฒนาเทคโนโลยี การสื่อสารของวิทยุโทรทัศน์รัฐสภาด้านศักยภาพในการใช้เครื่องมือสื่อสาร การพัฒนาเทคโนโลยี การสื่อสารของวิทยุโทรทัศน์รัฐสภาด้านการดัดแปลงการใช้เทคโนโลยี ส่วนตัวแปรตาม ได้แก่ การมีส่วนร่วมทางการเมืองด้านความรู้ความเข้าใจเรื่องการเมืองการปกครองระบอบประชาธิปไตย ทักษะคนที่ มีต่อการเมืองการปกครองระบอบประชาธิปไตย และการมีส่วนร่วมทางการเมืองในระบอบประชาธิปไตยในภาพรวม

สมมติฐานที่ 1 ผู้นำท้องถิ่นที่มีเพศต่างกัน ส่งผลต่อการมีส่วนร่วมทางการเมืองต่างกัน

ผลการทดสอบเปรียบเทียบการมีส่วนร่วมทางการเมืองจำแนกตามเพศ คือ เพศชายและเพศหญิง มีค่าเฉลี่ยเท่ากับ 3.90 และ 4.01 ตามลำดับ และเมื่อทดสอบด้วยค่า t - test พบว่าผู้นำท้องถิ่นที่มีเพศต่างกันส่งผลต่อการมีส่วนร่วมทางการเมืองต่างกันอย่างมีนัยสำคัญทางสถิติที่ระดับ .01 (2 - Tail Prob. = .007) จึงเป็นการยอมรับสมมติฐานที่ 1 โดยพบว่า ผู้นำท้องถิ่นที่มีเพศต่างกัน ส่งผลต่อการมีส่วนร่วมทางการเมืองต่างกัน (แสดงรายละเอียดในตารางที่ 4.7 ภาคผนวก)



สมมติฐานที่ 2 ผู้นำท้องถิ่นที่มีอายุต่างกัน ส่งผลต่อการมีส่วนร่วมทางการเมืองต่างกัน

ผลการทดสอบเปรียบเทียบการมีส่วนร่วมทางการเมืองจำแนกตามอายุ คือ อายุต่ำกว่า 40 ปี มีค่าเฉลี่ยเท่ากับ 3.84 อายุ 41 – 50 ปี มีค่าเฉลี่ยเท่ากับ 4.00 และอายุ 51 ปีขึ้นไป มีค่าเฉลี่ยเท่ากับ 4.03 เมื่อทดสอบด้วยค่า F – test พบว่าผู้นำท้องถิ่นที่มีอายุต่างกันส่งผลต่อการมีส่วนร่วมทางการเมืองต่างกันอย่างมีนัยสำคัญทางสถิติที่ระดับ .05 ($F - Prob. = .000$) จึงเป็นการยอมรับสมมติฐานที่ 2 โดยพบว่า ผู้นำท้องถิ่นที่มีอายุต่างกัน ส่งผลต่อการมีส่วนร่วมทางการเมืองต่างกัน (แสดงรายละเอียดในตารางที่ 4.8 ภาคผนวก)

เมื่อทดสอบด้วยค่า Scheffe เพื่อหาว่าคูใดมีความแตกต่างกันอย่างมีนัยสำคัญทางสถิติที่ระดับ .05 พบว่า ผู้นำท้องถิ่นที่มีอายุ 51 ปีขึ้นไป มีส่วนร่วมทางการเมืองสูงกว่าผู้นำท้องถิ่นที่มีอายุ 41 – 50 ปี (แสดงรายละเอียดในตารางที่ 4.9 ภาคผนวก)

สมมติฐานที่ 3 ผู้นำท้องถิ่นที่มีระดับการศึกษาต่างกัน ส่งผลต่อการมีส่วนร่วมทางการเมืองต่างกัน

ผลการทดสอบเปรียบเทียบการมีส่วนร่วมทางการเมืองจำแนกตามการศึกษา คือ การศึกษาต่ำกว่าระดับมัธยมศึกษาตอนต้น และการศึกษาสูงกว่าระดับมัธยมศึกษาตอนปลาย มีค่าเฉลี่ยเท่ากับ 3.97 และ 3.95 ตามลำดับ และเมื่อทดสอบด้วยค่า t – test พบว่าผู้นำท้องถิ่นที่มีการศึกษาต่างกันส่งผลต่อการมีส่วนร่วมทางการเมืองไม่ต่างกันอย่างมีนัยสำคัญทางสถิติที่ระดับ .05 ($2 - Tail Prob. = .556$) จึงเป็นการปฏิเสธสมมติฐานที่ 3 โดยพบว่า ผู้นำท้องถิ่นที่มีระดับการศึกษาต่างกันส่งผลต่อการมีส่วนร่วมทางการเมืองไม่ต่างกัน (แสดงรายละเอียดในตารางที่ 4.10 ภาคผนวก)

สมมติฐานที่ 4 ผู้นำท้องถิ่นที่มีอาชีพต่างกัน ส่งผลต่อการมีส่วนร่วมทางการเมืองต่างกัน

ไม่สามารถทดสอบเปรียบเทียบการมีส่วนร่วมทางการเมืองที่จำแนกตามอาชีพได้ เพราะกลุ่มตัวอย่างต่างกันเกิน 3 เท่า จึงเปรียบเทียบได้เพียงค่าเฉลี่ยเท่านั้น คือ รับราชการ/รัฐวิสาหกิจ มีค่าเฉลี่ยสูงสุดเท่ากับ 4.17 รองลงมาคือทำธุรกิจส่วนตัว มีค่าเฉลี่ยเท่ากับ 4.08 ค้าขายมีค่าเฉลี่ยเท่ากับ 4.07 กำนันผู้ใหญ่บ้าน และนักเรียนนักศึกษา มีค่าเฉลี่ยเท่ากันคือ 3.96 แม่บ้าน มีค่าเฉลี่ยเท่ากับ 3.93 เกษตรและรับจ้างทั่วไป มีค่าเฉลี่ยเท่ากันคือ 3.87 และพนักงานบริษัท มีค่าเฉลี่ยเท่ากับ 3.80 (แสดงรายละเอียดในตารางที่ 4.11 ภาคผนวก)



LIART

สมมติฐานที่ 5 ผู้นำท้องถิ่นที่มีรายได้ต่างกัน ส่งผลต่อการมีส่วนร่วมทางการเมืองต่างกัน ผลการทดสอบเปรียบเทียบการมีส่วนร่วมทางการเมืองจำแนกตามรายได้ คือ รายได้ต่ำกว่า 5,000 บาท/เดือน มีค่าเฉลี่ยเท่ากับ 3.94 รายได้ 5,001 – 10,000 บาท/เดือน มีค่าเฉลี่ยเท่ากับ 3.92 และรายได้สูงกว่า 10,001 บาทขึ้นไป/เดือน มีค่าเฉลี่ยเท่ากับ 4.03 เมื่อทดสอบด้วยค่า F – test พบว่า ผู้นำท้องถิ่นที่มีรายได้ต่างกันส่งผลต่อการมีส่วนร่วมทางการเมืองไม่ต่างกันอย่างมีนัยสำคัญทางสถิติที่ระดับ .05 (F – Prob. = .066) จึงเป็นการปฏิเสธสมมติฐานที่ 5 โดยพบว่าผู้นำท้องถิ่นที่มีรายได้ต่างกัน ส่งผลต่อการมีส่วนร่วมทางการเมืองไม่ต่างกัน (แสดงรายละเอียดในตารางที่ 4.12 ภาคผนวก)

สมมติฐานที่ 6 ผู้นำท้องถิ่นที่มีความถี่ในการรับชมต่างกัน ส่งผลต่อการมีส่วนร่วมทางการเมืองต่างกัน

ผลการทดสอบเปรียบเทียบการมีส่วนร่วมทางการเมืองจำแนกตามความถี่ในการรับชม คือ น้อยกว่า 1 ครั้ง/สัปดาห์ มีค่าเฉลี่ยเท่ากับ 3.83 2 – 5 ครั้ง/สัปดาห์ มีค่าเฉลี่ยเท่ากับ 3.96 6 – 10 ครั้ง/สัปดาห์ มีค่าเฉลี่ยเท่ากับ 4.01 และมากกว่า 10 ครั้ง/สัปดาห์ มีค่าเฉลี่ยเท่ากับ 4.04 เมื่อทดสอบด้วยค่า F – test พบว่า ผู้นำท้องถิ่นที่มีความถี่ในการรับชมต่างกัน ส่งผลต่อการมีส่วนร่วมทางการเมืองต่างกันอย่างมีนัยสำคัญทางสถิติที่ระดับ .05 (F – Prob. = .004) จึงเป็นการยอมรับสมมติฐานที่ 6 โดยพบว่า ผู้นำท้องถิ่นที่มีความถี่ในการรับชมต่างกันส่งผลต่อการมีส่วนร่วมทางการเมืองต่างกัน (แสดงรายละเอียดในตารางที่ 4.13 ภาคผนวก)

เมื่อทดสอบด้วยค่า Scheffe เพื่อหาว่าคูใดมีความแตกต่างกันอย่างมีนัยสำคัญทางสถิติที่ระดับ .05 พบว่า ผู้นำท้องถิ่นที่ชมรายการวิทยุโทรทัศน์รัฐสภา มากกว่า 10 ครั้ง/สัปดาห์ มีส่วนร่วมทางการเมืองสูงกว่าผู้นำท้องถิ่นที่ชมรายการวิทยุโทรทัศน์รัฐสภา 6 – 10 ครั้ง/ (แสดงรายละเอียดในตารางที่ 4.14 ภาคผนวก)

สมมติฐานที่ 7 ผู้นำท้องถิ่นที่มีช่วงเวลาในการรับชมต่างกันส่งผลต่อการมีส่วนร่วมทางการเมืองต่างกัน

ผลการทดสอบเปรียบเทียบการมีส่วนร่วมทางการเมืองจำแนกตามช่วงเวลาในการรับชม คือ ตั้งแต่เวลา 00.01 – 12.00 นาฬิกา และตั้งแต่ 12.01 – 00.00 นาฬิกา มีค่าเฉลี่ยเท่ากับ 3.94 และ 3.98 ตามลำดับ และเมื่อทดสอบด้วยค่า t – test พบว่า ผู้นำท้องถิ่นที่มีช่วงเวลาในการรับชมต่างกัน ส่งผลต่อการมีส่วนร่วมทางการเมืองไม่ต่างกันอย่างมีนัยสำคัญทางสถิติที่ระดับ .05 (2 – Tail Prob. = .339) จึงปฏิเสธสมมติฐานที่ 7 โดยพบว่าผู้นำท้องถิ่นที่มีช่วงเวลาในการรับชมต่างกันส่งผลต่อการมีส่วนร่วมทางการเมืองไม่ต่างกัน (แสดงรายละเอียดในตารางที่ 4.15 ภาคผนวก)

สมมติฐานที่ 8 การเปิดรับข่าวสารทางการเมืองผ่านสื่อวิทยุโทรทัศน์รัฐสภามีความสัมพันธ์กับการมีส่วนร่วมทางการเมือง

สมมติฐานที่ 8.1 สภาวะทางสังคมและจิตใจมีความสัมพันธ์กับการมีส่วนร่วมทางการเมืองของผู้นำท้องถิ่น

ผลการทดสอบเพื่อหาความสัมพันธ์ระหว่างสภาวะทางสังคมและจิตใจมีความสัมพันธ์กับการมีส่วนร่วมทางการเมืองของผู้นำท้องถิ่นด้วยค่าสัมประสิทธิ์สหสัมพันธ์แบบเพียร์สัน (r) พบว่า สภาวะทางสังคมและจิตใจมีความสัมพันธ์กับการมีส่วนร่วมทางการเมืองเป็นไปในทิศทางบวกอย่างมีนัยสำคัญทางสถิติที่ระดับ .01 ($(r) \text{ prob.} = .000$) แสดงให้เห็นว่าสภาวะทางสังคมและจิตใจในด้านความสนใจในการรับชมข่าวสาร ความตื่นตัวต่อสถานการณ์ปัจจุบัน และความคาดหวังในการนำเสนอข่าวสารของผู้นำท้องถิ่น ถ้ามีมากจะทำให้มีส่วนร่วมทางการเมืองมาก จึงเป็นการยอมรับสมมติฐานที่ 8.1 โดยพบว่า สภาวะทางสังคมและจิตใจมีความสัมพันธ์กับการมีส่วนร่วมทางการเมืองของผู้นำท้องถิ่น (แสดงรายละเอียดในตารางที่ 4.16 ภาคผนวก)

สมมติฐานที่ 8.2 การตอบสนองต่อความต้องการในการรับสื่อมีความสัมพันธ์กับการมีส่วนร่วมทางการเมืองของผู้นำท้องถิ่น

ผลการทดสอบเพื่อหาความสัมพันธ์ระหว่างการตอบสนองต่อความต้องการในการรับสื่อมีความสัมพันธ์กับการมีส่วนร่วมทางการเมืองของผู้นำท้องถิ่นด้วยค่าสัมประสิทธิ์สหสัมพันธ์แบบเพียร์สัน (r) พบว่า การตอบสนองต่อความต้องการในการรับสื่อมีความสัมพันธ์กับการมีส่วนร่วมทางการเมืองเป็นไปในทิศทางบวกอย่างมีนัยสำคัญทางสถิติที่ระดับ .01 ($(r) \text{ prob.} = .000$) แสดงให้เห็นว่าการตอบสนองต่อความต้องการในการรับสื่อวิทยุโทรทัศน์รัฐสภาของผู้นำท้องถิ่น ถ้ามีมากจะทำให้มีส่วนร่วมทางการเมืองมาก จึงเป็นการยอมรับสมมติฐานที่ 8.2 โดยพบว่า การตอบสนองต่อความต้องการในการรับสื่อมีความสัมพันธ์กับการมีส่วนร่วมทางการเมืองของผู้นำท้องถิ่น (แสดงรายละเอียดในตารางที่ 4.16 ภาคผนวก)

สมมติฐานที่ 9 การพัฒนาเทคโนโลยีการสื่อสารของวิทยุโทรทัศน์รัฐสภามีความสัมพันธ์กับการมีส่วนร่วมทางการเมือง

สมมติฐานที่ 9.1 ศักยภาพในการใช้เครื่องมือสื่อสารของวิทยุโทรทัศน์รัฐสภามีความสัมพันธ์กับการมีส่วนร่วมทางการเมืองของผู้นำท้องถิ่น

ผลการทดสอบเพื่อหาความสัมพันธ์ระหว่างศักยภาพในการใช้เครื่องมือสื่อสารของวิทยุโทรทัศน์รัฐสภาที่มีความสัมพันธ์กับการมีส่วนร่วมทางการเมืองของผู้นำท้องถิ่นด้วยค่าสัมประสิทธิ์สหสัมพันธ์แบบเพียร์สัน (r) พบว่า ศักยภาพในการใช้เครื่องมือสื่อสารของวิทยุโทรทัศน์รัฐสภา

มีความสัมพันธ์กับการมีส่วนร่วมทางการเมืองเป็นไปในทิศทางบวกอย่างมีนัยสำคัญทางสถิติที่ระดับ .05 ((r) prob. = .022) แสดงให้เห็นว่าศักยภาพในการใช้เครื่องมือสื่อสารของวิทยุโทรทัศน์รัฐสภาของผู้นำท้องถิ่น ถ้ามีมากจะทำให้มีส่วนร่วมทางการเมืองมาก จึงเป็นการยอมรับสมมติฐานที่ 9.1 โดยพบว่า ศักยภาพในการใช้เครื่องมือสื่อสารของวิทยุโทรทัศน์รัฐสภามีความสัมพันธ์กับการมีส่วนร่วมทางการเมืองของผู้นำท้องถิ่น (แสดงรายละเอียดในตารางที่ 4.17 ภาคผนวก)

สมมติฐานที่ 9.2 การดัดแปลงการใช้เทคโนโลยีของวิทยุโทรทัศน์รัฐสภา มีความสัมพันธ์กับการมีส่วนร่วมทางการเมืองของผู้นำท้องถิ่น

ผลการทดสอบเพื่อหาความสัมพันธ์ระหว่างการดัดแปลงการใช้เทคโนโลยีของวิทยุโทรทัศน์รัฐสภา มีความสัมพันธ์กับการมีส่วนร่วมทางการเมืองของผู้นำท้องถิ่นด้วยค่าสัมประสิทธิ์สหสัมพันธ์แบบเพียร์สัน (r) พบว่า การดัดแปลงการใช้เทคโนโลยีของวิทยุโทรทัศน์รัฐสภา มีความสัมพันธ์กับการมีส่วนร่วมทางการเมืองเป็นไปในทิศทางบวกอย่างมีนัยสำคัญทางสถิติที่ระดับ .05 ((r) prob. = .034) แสดงให้เห็นว่าการดัดแปลงการใช้เทคโนโลยีให้ทันสมัยและทันต่อความต้องการของกลุ่มเป้าหมายของวิทยุโทรทัศน์รัฐสภา ถ้ามีมากจะทำให้มีส่วนร่วมทางการเมืองมาก จึงเป็นการยอมรับสมมติฐานที่ 9.2 โดยพบว่า การดัดแปลงการใช้เทคโนโลยีของวิทยุโทรทัศน์รัฐสภา มีความสัมพันธ์กับการมีส่วนร่วมทางการเมืองของผู้นำท้องถิ่น (แสดงรายละเอียดในตารางที่ 4.17 ภาคผนวก)



บทที่ 5

สรุป อภิปรายผล และข้อเสนอแนะ

ในการศึกษารั้งนี้ มีวัตถุประสงค์เพื่อ เพื่อศึกษาพฤติกรรมการเปิดรับข่าวสารทางการเมืองผ่านสื่อวิทยุโทรทัศน์รัฐสภา เพื่อศึกษาความสัมพันธ์ระหว่างพฤติกรรมการเปิดรับข่าวสารทางการเมืองผ่านสื่อวิทยุโทรทัศน์รัฐสภากับการมีส่วนร่วมทางการเมืองของประชาชน เพื่อศึกษากระบวนการพัฒนาเทคโนโลยีการสื่อสารของวิทยุโทรทัศน์รัฐสภาให้เป็นเครื่องมือในการส่งเสริมการมีส่วนร่วมทางการเมืองของประชาชน เพื่อศึกษาความเป็นไปได้ในการผลักดันให้ “วิทยุโทรทัศน์รัฐสภา” กลายเป็น “สถานีวิทยุโทรทัศน์รัฐสภา” โดยมีกลุ่มตัวอย่างที่มีพฤติกรรมเปิดรับข่าวสารทางการเมืองผ่านสื่อวิทยุโทรทัศน์รัฐสภาทั้งสิ้นจำนวน 733 คน จากกลุ่มเป้าหมายที่เป็นผู้นำท้องถิ่น ซึ่งหมายถึงผู้นำสตรี ผู้นำเยาวชน และผู้นำอาสาพัฒนาชุมชน ที่สังกัดอยู่กับกรมพัฒนาชุมชน กระทรวงมหาดไทย และได้มาเข้าร่วมกิจกรรมสร้างเครือข่ายผู้นำสตรี ผู้นำเยาวชน และผู้นำอาสาพัฒนาชุมชน ด้านประชาธิปไตย ของสำนักประชาสัมพันธ์ สำนักงานเลขาธิการสภาผู้แทนราษฎร ในปีงบประมาณ 2549 ทั้ง 4 ภูมิภาค คือภาคเหนือ ภาคกลาง ภาคตะวันออกเฉียงเหนือ และภาคใต้ โดยนำมาศึกษาถึงความสัมพันธ์ระหว่างการมีส่วนร่วมทางการเมือง 3 ด้าน คือ ด้านความรู้ความเข้าใจเรื่องการเมือง การปกครองระบอบประชาธิปไตย ทัศนคติที่มีต่อการเมืองการปกครองระบอบประชาธิปไตย และพฤติกรรมการมีส่วนร่วมทางการเมืองการปกครองระบอบประชาธิปไตยในภาพรวม กับปัจจัยเหตุ 3 ด้าน คือ ข้อมูลทั่วไป การเปิดรับข่าวสารทางการเมืองผ่านสื่อวิทยุโทรทัศน์รัฐสภา และการพัฒนาเทคโนโลยีการสื่อสารของวิทยุโทรทัศน์รัฐสภา โดยผู้ศึกษาได้เก็บข้อมูลจากแบบสอบถามที่สร้างขึ้นโดยอาศัยข้อมูลจากการศึกษาแนวคิด ทฤษฎี และรายงานการวิจัยที่เกี่ยวข้อง ซึ่งแบบสอบถามมีทั้งหมด ๕ ส่วน คือ ข้อมูลทั่วไป การเปิดรับข่าวสารทางการเมืองผ่านสื่อวิทยุโทรทัศน์รัฐสภา การพัฒนาเทคโนโลยีการสื่อสารของวิทยุโทรทัศน์รัฐสภา การมีส่วนร่วมทางการเมือง และข้อเสนอแนะอื่น ๆ แล้ววนข้อมูลทั้งหมดมาวิเคราะห์ผลการศึกษา

5.1 สรุปผลการศึกษา

สรุปผลการศึกษา 2 ส่วน ดังนี้

ส่วนที่ 1 สรุปผลการศึกษาข้อมูลในภาพรวม

- ข้อมูลทั่วไป แบ่งออกเป็น 2 ด้านคือ ด้านสังคม และด้านพื้นฐานการเปิดรับข่าวสาร

ข้อมูลทางสังคม พบว่า กลุ่มตัวอย่างเป็นเพศหญิงมากกว่าเพศชาย ร้อยละ 56.9 และ 43.1 ตามลำดับ และส่วนใหญ่มีอายุอยู่ระหว่าง 41 – 50 ปี ร้อยละ 35.7 รองลงมาคืออายุ 51 ปีขึ้นไป

ร้อยละ 32.6 และอายุ ต่ำกว่า 40 ปี มีน้อยที่สุด ร้อยละ 31.7 ระดับการศึกษาส่วนใหญ่สูงกว่ามัธยมศึกษาตอนปลาย ร้อยละ 57.4 และต่ำกว่ามัธยมศึกษาตอนต้น ร้อยละ 42.6 โดยกลุ่มเป้าหมายส่วนใหญ่เป็นเกษตรกร ร้อยละ 29.9 รองลงมาทำธุรกิจส่วนตัว ร้อยละ 16.5 ค้าขาย 12.8 ส่วนอาชีพอื่น ๆ คือ รับจ้างทั่วไป กำนัน/ผู้ใหญ่บ้าน นักเรียน/นักศึกษา รับราชการ/รัฐวิสาหกิจ และพนักงานบริษัท จะใกล้เคียงกันตามลำดับ และกลุ่มเป้าหมายส่วนใหญ่มีรายได้ต่ำกว่า 5,000 บาท/เดือน ร้อยละ 39.6 รองลงมาคือ 5,001 – 10,000 บาท/เดือน ร้อยละ 31.1 และสูงกว่า 10,001 บาท/เดือน ร้อยละ 29.3

ข้อมูลพื้นฐานการเปิดรับข่าวสาร กลุ่มตัวอย่างรับชมรายการวิทยุโทรทัศน์รัฐสภา 2 – 5 ครั้ง/สัปดาห์ ร้อยละ 32.2 รองลงมาคือน้อยกว่า 1 ครั้ง/สัปดาห์ ร้อยละ 24.3 6 – 10 ครั้ง/สัปดาห์ ร้อยละ 21.7 ส่วนช่วงเวลาในการรับชมรายการวิทยุโทรทัศน์รัฐสภา ส่วนใหญ่รับชมตั้งแต่เวลา 12.01 – 00.00 นาฬิกา รองลงมาคือรับชมตั้งแต่เวลา 00.01 – 12.00 นาฬิกา

- การเปิดรับข่าวสารทางการเมืองผ่านสื่อวิทยุโทรทัศน์รัฐสภา แบ่งออกเป็น 2 ด้าน คือ ด้านสภาวะแวดล้อมทางสังคม และด้านการตอบสนองต่อความต้องการในการรับสื่อ

ด้านสภาวะแวดล้อมทางสังคม ในเรื่องความสนใจในการรับชมข่าวสารทางการเมืองผ่านสื่อวิทยุโทรทัศน์รัฐสภา ความตื่นตัวกับเหตุการณ์ทางการเมืองปัจจุบัน และความคาดหวังในการนำเสนอข่าวสารทางการเมืองผ่านสื่อวิทยุโทรทัศน์รัฐสภา ภาพรวมอยู่ในระดับสูง มีค่าเฉลี่ยเท่ากับ 3.83

ด้านการตอบสนองต่อความต้องการในการรับสื่อ ในเรื่องของรายการต่าง ๆ ของวิทยุโทรทัศน์รัฐสภาที่ตอบสนองต่อความต้องการในด้านความทันสมัย ช่วยในการตัดสินใจ เปิดมุมมองใหม่ การมีส่วนร่วม ทันท่วงทีเหตุการณ์ปัจจุบัน เสริมสร้างความรู้ สร้างความเชื่อมั่น และผ่อนคลายอารมณ์ ภาพรวมอยู่ในระดับสูง มีค่าเฉลี่ยเท่ากับ 3.82

- การพัฒนาเทคโนโลยีการสื่อสารของรัฐสภา แบ่งออกเป็น 2 ด้าน คือ ด้านศักยภาพในการใช้เครื่องมือสื่อสาร และด้านการดัดแปลงการใช้เทคโนโลยี

ด้านศักยภาพในการใช้เครื่องมือสื่อสาร ในเรื่องการสื่อสารของรัฐสภา ครอบคลุมทุกพื้นที่ของประเทศหรือไม่ สามารถเข้าถึงกลุ่มเป้าหมายทุกพื้นที่หรือไม่ และมีความชัดเจนในการรับภาพ (แสง สี และเสียง) หรือไม่ ภาพรวมอยู่ในระดับปานกลาง มีค่าเฉลี่ยเท่ากับ 2.87

ด้านการดัดแปลงการใช้เทคโนโลยี ในเรื่องการปรับปรุงเทคโนโลยีให้ทันสมัยและทันต่อความต้องการของกลุ่มเป้าหมายอยู่เสมอ ภาพรวมอยู่ในระดับปานกลาง มีค่าเฉลี่ยเท่ากับ 2.87



LIART

- การมีส่วนร่วมทางการเมือง แบ่งออกเป็น 3 ด้าน คือ ความรู้ความเข้าใจเรื่องการเมือง การปกครองระบอบประชาธิปไตย ทักษะคดีที่มีต่อการเมืองการปกครองระบอบประชาธิปไตย และพฤติกรรมการมีส่วนร่วมทางการเมืองระบอบประชาธิปไตย ภาพรวมอยู่ในระดับสูง มีค่าเฉลี่ยเท่ากับ 3.96 เมื่อพิจารณารายข้อทั้งหมด ส่วนใหญ่ผู้นำท้องถิ่นเห็นคุณค่าและให้ความสำคัญต่อการเมืองการปกครองระบอบประชาธิปไตยในระบบรัฐสภาอยู่ในระดับสูง มีค่าเฉลี่ยเท่ากับ 4.05 รองลงมาคือได้รับความรู้ความเข้าใจเรื่องการเมืองการปกครองระบอบประชาธิปไตยในระบบรัฐสภาอยู่ในระดับสูง มีค่าเฉลี่ยเท่ากับ 4.01 เป็นกลไกหนึ่งที่สามารถเข้าไปมีส่วนร่วมในการพัฒนาชุมชน และสังคมระดับประเทศอยู่ในระดับสูง มีค่าเฉลี่ยเท่ากับ 3.98 สร้างความร่วมมือและการมีส่วนร่วมในสังคมของตนเองได้อย่างมีประสิทธิภาพอยู่ในระดับสูง มีค่าเฉลี่ยเท่ากับ 3.97 สามารถถ่ายทอดความรู้ให้กับชุมชนและสังคมได้ในระดับสูง มีค่าเฉลี่ยเท่ากับ 3.89 และได้นำความรู้มาประยุกต์ใช้ในสถานการณ์ปัจจุบันอยู่ในระดับสูง มีค่าเฉลี่ยเท่ากับ 3.86

ส่วนที่ 1 สรุปผลการทดสอบสมมติฐานในการวิจัย

ปฏิเสธสมมติฐาน

- สมมติฐานที่ 3** ผู้นำท้องถิ่นที่มีระดับการศึกษาต่างกัน ส่งผลต่อการมีส่วนร่วมทางการเมืองไม่ต่างกัน
- สมมติฐานที่ 5** ผู้นำท้องถิ่นที่มีรายได้ต่างกัน ส่งผลต่อการมีส่วนร่วมทางการเมืองไม่ต่างกัน
- สมมติฐานที่ 7** ผู้นำท้องถิ่นที่มีช่วงเวลาในการรับชมต่างกัน ส่งผลต่อการมีส่วนร่วมทางการเมืองไม่ต่างกัน

ยอมรับสมมติฐาน

- สมมติฐานที่ 1** ผู้นำท้องถิ่นที่มีเพศต่างกัน ส่งผลต่อการมีส่วนร่วมทางการเมืองต่างกัน
- สมมติฐานที่ 2** ผู้นำท้องถิ่นที่มีอายุต่างกัน ส่งผลต่อการมีส่วนร่วมทางการเมืองต่างกัน
- สมมติฐานที่ 6** ผู้นำท้องถิ่นที่มีความถี่ในการรับชมต่างกัน ส่งผลต่อการมีส่วนร่วมทางการเมืองต่างกัน
- สมมติฐานที่ 8** การเปิดรับข่าวสารทางการเมืองผ่านสื่อวิทยุโทรทัศน์รัฐสภา มีความสัมพันธ์กับการมีส่วนร่วมทางการเมือง
- สมมติฐานที่ 8.1** สภาวะทางสังคมและจิตใจมีความสัมพันธ์กับการมีส่วนร่วมทางการเมืองของผู้นำท้องถิ่น
- สมมติฐานที่ 8.2** การตอบสนองต่อความต้องการในการรับสื่อ มีความสัมพันธ์กับการมีส่วนร่วมทางการเมืองของผู้นำท้องถิ่น

สมมติฐานที่ 9 การพัฒนาเทคโนโลยีการสื่อสารของวิทยุโทรทัศน์รัฐสภามีความสัมพันธ์กับการมีส่วนร่วมทางการเมือง

สมมติฐานที่ 9.1 ศักยภาพในการใช้เครื่องมือสื่อสารของวิทยุโทรทัศน์รัฐสภา มีความสัมพันธ์กับการมีส่วนร่วมทางการเมืองของผู้นำท้องถิ่น

สมมติฐานที่ 9.2 การดัดแปลงการใช้เทคโนโลยีของวิทยุโทรทัศน์รัฐสภา มีความสัมพันธ์กับการมีส่วนร่วมทางการเมืองของผู้นำท้องถิ่น

ไม่สามารถทดสอบได้

สมมติฐานที่ 4 ผู้นำท้องถิ่นที่มีอาชีพต่างกัน ส่งผลต่อการมีส่วนร่วมทางการเมืองต่างกัน ไม่สามารถนำมาทดสอบได้เนื่องจากกลุ่มตัวอย่างแตกต่างกันเกิน 3 เท่า จึงทดสอบได้เพียงค่าเฉลี่ยเท่านั้น

5.2 อภิปรายผล

จากผลการศึกษาเรื่อง การพัฒนาเทคโนโลยีการสื่อสารวิทยุโทรทัศน์รัฐสภาเพื่อส่งเสริมการมีส่วนร่วมทางการเมือง สามารถนำผลที่ได้มาอภิปราย ดังนี้

1. ผู้นำท้องถิ่นมีส่วนร่วมทางการเมืองสูง โดยเห็นคุณค่าและให้ความสำคัญต่อการเมือง การปกครองระบอบประชาธิปไตยในระบบรัฐสภาสูงสุด รองลงมาคือได้รับความรู้ความเข้าใจในเรื่อง การเมืองการปกครองระบอบประชาธิปไตยในระบบรัฐสภา พร้อมทั้งเป็นกลไกสร้างความร่วมมือและการมีส่วนร่วมทางสังคมได้อย่างมีประสิทธิภาพ กล่าวคือ การเปิดรับสื่อข่าวสารจากสื่อวิทยุโทรทัศน์รัฐสภา ผู้ได้รับข่าวสารจะนำข้อมูลเหล่านั้นมาประกอบการตัดสินใจด้วยตนเองว่าจะมีพฤติกรรมเช่นใด และจะเข้ามีส่วนร่วมทางการเมืองในลักษณะใด ซึ่งจากการศึกษากลุ่มเป้าหมายได้นำความรู้ไปประยุกต์ใช้ในสถานการณ์ปัจจุบันและถ่ายทอดสู่ชุมชนและสังคมของตนเองได้ในระดับสูง

2. ปัจจัยที่มีอิทธิพลต่อการมีส่วนร่วมทางการเมือง ได้แก่

เพศของกลุ่มเป้าหมายที่ต่างกัน จะมีส่วนร่วมทางการเมืองต่างกัน โดยเพศหญิงจะมีส่วนร่วมทางการเมืองมากกว่าเพศชาย ส่วนช่วงอายุที่มีความสนใจเข้ามามีส่วนร่วมทางการเมืองสูงสุดคือ อายุ 51 ปีขึ้นไป แสดงให้เห็นว่ากลุ่มตัวอย่างที่มีอายุมากจะให้ความสนใจเข้ามามีส่วนร่วมทางการเมืองมากขึ้นตามลำดับ และการรับชมรายการวิทยุโทรทัศน์รัฐสภา ยิ่งมีความถี่ในการรับชมมากก็จะส่งผลให้มีพฤติกรรมการมีส่วนร่วมทางการเมืองมากขึ้นเช่นกัน ดังนั้น เพศ อายุ และความถี่ในการรับชม จึงเป็นปัจจัยที่สำคัญในการรับชมรายการวิทยุโทรทัศน์รัฐสภา



LIART

การเปิดรับข่าวสารทางการเมืองผ่านสื่อวิทยุโทรทัศน์รัฐสภาในด้านสภาวะทางสังคมและจิตใจ และด้านการตอบสนองต่อความต้องการในการรับสื่อ มีความสัมพันธ์กับการมีส่วนร่วมทางการเมืองในระดับสูง คือ หากกลุ่มเป้าหมายมีความสนใจในการรับชมข่าวสารทางการเมืองผ่านสื่อวิทยุโทรทัศน์รัฐสภา มีความตื่นตัวกับเหตุการณ์ทางการเมืองในปัจจุบัน มีความคาดหวังในการนำเสนอข่าวสารทางการเมืองผ่านสื่อวิทยุโทรทัศน์รัฐสภา และสนใจในรายการต่าง ๆ ที่สื่อวิทยุโทรทัศน์รัฐสภานำเสนอ ทั้งในด้านความทันสมัย ทันเหตุการณ์ ช่วยเปิดมุมมองใหม่ ๆ ทำให้สามารถพูดคุยสนทนากับผู้อื่นได้ เสริมสร้างความคิดความเชื่อมั่นในการตัดสินใจ รวมถึงการผ่อนคลายอารมณ์ สร้างความบันเทิงมากเท่าไร การเข้ามามีส่วนร่วมทางการเมืองย่อมมากขึ้นด้วยเช่นกัน ซึ่งสอดคล้องกับงานวิจัยของเสถียร ปรีดาสา, 2538 ที่ว่ายิ่งประชาชนมีความตื่นตัวทางการเมืองสูง ก็ยิ่งจะมีการเปิดรับสื่อมากขึ้น โดยเฉพาะอย่างยิ่ง การติดตามการถ่ายทอดสดการประชุมรัฐสภาจากโทรทัศน์ และพลู ชัยเวฬุ, 2541 ที่ว่าสื่อที่นิสิตนักศึกษาส่วนใหญ่เปิดรับข่าวสารการเมืองมากที่สุด คือ สื่อโทรทัศน์ รูปแบบรายการที่เปิดรับสูงสุดคือ รายการประเภทข่าว นิสิตนักศึกษามีความคาดหวังจากการเปิดรับข่าวสารการเมืองในเรื่องของการแก้ไขปัญหาทางเศรษฐกิจของประเทศและนโยบายการแก้ปัญหาของประเทศมากที่สุด สำหรับการใช้ประโยชน์และการได้รับความพึงพอใจจากข่าวสารการเมืองทางโทรทัศน์ของนิสิตนักศึกษาพบว่าเป็นการใช้ประโยชน์เพื่อติดตามความเคลื่อนไหวของเหตุการณ์ทางการเมือง และต้องการเป็นคนทันต่อเหตุการณ์ เพื่อทราบความคิดเห็นของนักการเมือง นักวิชาการ สื่อมวลชน และประชาชนทั่วไปเพื่อนำไปใช้ประโยชน์ในทางการศึกษาและเพื่อนำไปใช้สนทนากับผู้อื่น

การพัฒนาเทคโนโลยีการสื่อสารของวิทยุโทรทัศน์รัฐสภา ในด้านศักยภาพในการใช้เครื่องมือสื่อสาร และด้านการดัดแปลงการใช้เทคโนโลยีของวิทยุโทรทัศน์รัฐสภา อยู่ในระดับปานกลาง ทั้งในเรื่องของการสื่อสารที่ครอบคลุมทุกพื้นที่ การเข้าถึงกลุ่มเป้าหมายทั่วประเทศ ความชัดเจนในการรับภาพ แสง สี เสียง และ การปรับปรุงเทคโนโลยีให้ทันสมัยและทันต่อความต้องการของกลุ่มเป้าหมายอยู่เสมอ เนื่องจากวิทยุโทรทัศน์รัฐสภายังไม่มีสถานีวิทยุโทรทัศน์เป็นของตนเอง จึงเป็นข้อจำกัดในการพัฒนาศักยภาพของวิทยุโทรทัศน์รัฐสภาให้เข้าถึงและครอบคลุมกลุ่มเป้าหมายทั่วประเทศ

5.3 ข้อเสนอแนะ

ผลจากการศึกษาพบว่า กลุ่มเป้าหมายมีส่วนร่วมทางการเมืองสูง แต่การพัฒนาศักยภาพและการดัดแปลงการใช้เทคโนโลยีของวิทยุโทรทัศน์รัฐสภายังอยู่ในระดับปานกลาง ซึ่งหมายถึง วิทยุโทรทัศน์รัฐสภายังไม่สามารถส่งข่าวสารทางการเมืองไปยังกลุ่มเป้าหมายได้ทุกพื้นที่ของประเทศ เมื่อพิจารณาจากข้อเสนอแนะของกลุ่มเป้าหมายในแต่ละภูมิภาค สรุปได้ดังนี้



LIART

1. ยังมีบางจังหวัดที่การนำเสนอข่าวสารจากวิทยุโทรทัศน์รัฐสภาผ่านสถานีวิทยุกระจายเสียงแห่งประเทศไทยของ 11 กรมประชาสัมพันธ์ ยังไม่สามารถเข้าถึงโดยมีพฤติกรรมรับข่าวสารทางการเมืองผ่านสื่อวิทยุโทรทัศน์รัฐสภาน้อยหรือไม่เคยเลย เช่น จังหวัดแม่ฮ่องสอน จังหวัดพะเยา จังหวัดหนองคาย จังหวัดหนองบัวลำภู จังหวัดสกลนคร จังหวัดพังงา และจังหวัดระนอง ฉะนั้นเพื่อให้จังหวัดที่อยู่ไกลและไม่สามารถรับข่าวสารและภาพได้อย่างชัดเจน มีโอกาสเท่าเทียมกันทั่วประเทศจึงควรมีการพัฒนากระบวนการสื่อสารของวิทยุโทรทัศน์รัฐสภา ทั้งในด้านงบประมาณและช่องทางการสื่อสารให้มีประสิทธิภาพเพิ่มขึ้น
2. ถึงแม้ว่ารายการต่าง ๆ ของวิทยุโทรทัศน์รัฐสภาจะสามารถสร้างการมีส่วนร่วมทางการเมืองในระดับสูงแต่ก็ควรจะมีการเพิ่มเวลาในการออกอากาศ เพิ่มรายการที่มีเนื้อหาสาระทางการเมืองให้มากขึ้น เช่น ความรู้ด้านกฎหมาย ความเคลื่อนไหวทางการเมืองปัจจุบัน เป็นต้น เพื่อเป็นการสร้างความเข้าใจที่ถูกต้องให้กับประชาชนได้ทันเหตุการณ์และมีความน่าเชื่อถือมากขึ้น เพราะเป็นข่าวสารที่มาจากศูนย์กลางทางการเมืองโดยตรง อีกทั้งช่วงเวลาในการออกอากาศ ก็ควรจะเป็นช่วงเวลาที่คนส่วนใหญ่อยู่บ้านรับชมรายการ เช่น ช่วงเวลา 18.00 – 19.00 นาฬิกา แต่ดังที่กล่าวมาข้างต้น คือ การกำหนดช่วงเวลาในการออกอากาศ บางครั้งก็ขึ้นอยู่กับสถานีวิทยุกระจายเสียงแห่งประเทศไทยของ 11 กรมประชาสัมพันธ์ว่าจะสามารถให้เวลาได้ในช่วงใดบ้าง ซึ่งหากมีภารกิจเร่งด่วนของสถานีรายการต่าง ๆ ของวิทยุโทรทัศน์รัฐสภาก็ไม่สามารถสื่อสารได้
3. รัฐบาลควรให้ความสำคัญและส่งเสริมให้เกิดช่องทางในการนำเสนอข่าวสารทางการเมืองเพิ่มขึ้น โดยเฉพาะช่องทางในการนำเสนอข่าวสารจากสื่อวิทยุโทรทัศน์รัฐสภา ซึ่งถือได้ว่าเป็นการนำเสนอข่าวสารของสถาบันนิติบัญญัติ อันเป็นสถาบันหนึ่งซึ่งมีความสำคัญยิ่งต่อการพัฒนาประเทศ ในด้านของการออกกฎหมาย กระบวนการทำงานของสมาชิกรัฐสภา และบุคคลอื่น ๆ ในวงงานรัฐสภา อีกทั้งยังเป็นการสร้างความรู้ความเข้าใจเรื่องการเมือง การปกครองระบอบประชาธิปไตยในระบบรัฐสภา การมีส่วนร่วมทางการเมือง และความใกล้ชิดระหว่างสมาชิกรัฐสภากับประชาชนด้วย
4. ควรมีการผลักดันและพัฒนากฎหมายต่าง ๆ ที่เอื้อต่อการพัฒนาสื่อ “วิทยุโทรทัศน์รัฐสภา” ให้กลายเป็น “สถานีวิทยุโทรทัศน์รัฐสภา” โดยให้เกิดประโยชน์ต่อประชาชนในทุกพื้นที่ของประเทศอย่างมีประสิทธิภาพต่อไป



5. ควรมีการพัฒนาวิทยุโทรทัศน์รัฐสภาในด้านอื่นไปพร้อม ๆ กัน เช่น

- จัดสรรงบประมาณให้เพียงพอต่อการพัฒนาเทคโนโลยีด้านการผลิตจากระบบออนไลน์ให้เป็นระบบดิจิทัล
- เพิ่มบุคลากรให้เพียงพอต่อการบริการสถานีวิทยุโทรทัศน์รัฐสภา
- ขยายเครือข่ายให้ครอบคลุมทุกภูมิภาคและพื้นที่ทั่วประเทศ
- พัฒนาบุคลากรทางด้านวิทยุโทรทัศน์ให้เป็นบุคลากรมืออาชีพ



เอกสารอ้างอิงภาษาไทย

- กาญจนา แก้วเทพ, “การวิเคราะห์สื่อ : แนวคิดและเทคนิค”, คณะนิเทศศาสตร์ ภาควิชาการสื่อสารมวลชน, จุฬาลงกรณ์มหาวิทยาลัย, 2541
- ธงชัย วงศ์ชัยสุวรรณ, “ทัศนคติทางการเมืองของนักศึกษา : การศึกษาเชิงประจักษ์ในกระบวนการสังคมปกครองการเมือง”, เอกสารวิจัยหมายเลข 18, สถาบันไทยคดีศึกษา มหาวิทยาลัยธรรมศาสตร์, กรุงเทพมหานคร, 2526
- ประกาศศักดิ์ ธานินพงศ์, “นักธุรกิจกับการเมือง : การศึกษาทัศนคติเกี่ยวกับการมีส่วนร่วมทางการเมือง”, วิทยานิพนธ์ปริญญารัฐศาสตรมหาบัณฑิต ภาควิชาการปกครอง บัณฑิตวิทยาลัย จุฬาลงกรณ์มหาวิทยาลัย, 2528
- ประสิทธิ์ พรรณพิสุทธิ์, “การมีส่วนร่วมของประชาชนในการปกครองแบบสุขาภิบาล : ศึกษาจากกรณีสุขาภิบาลพุทไธสง จังหวัดบุรีรัมย์”, วิทยานิพนธ์ปริญญารัฐศาสตรมหาบัณฑิต แผนวิชาการปกครอง บัณฑิตวิทยาลัย จุฬาลงกรณ์มหาวิทยาลัย : โรงพิมพ์จุฬาลงกรณ์มหาวิทยาลัย : กรุงเทพมหานคร, 2531
- พสุ ชัยเวฬุ, “การใช้ประโยชน์และความพึงพอใจในการเปิดรับชมข่าวสารการเมืองทางโทรทัศน์” : กรุงเทพมหานคร, 2541
- วิสุทธิ์ โพธิ์แท่น, “ความคิดเกี่ยวกับการให้ความรู้ทางการเมืองเพื่อการมีส่วนร่วมทางการเมืองอย่างมีประสิทธิภาพในประเทศไทย”, รัฐศาสตร์ 3, สิงหาคม 2519
- เสน่ห์ จามริก, “จิตสำนึกและอุดมการณ์ของขบวนการไทยร่วมสมัย”, สังฆิต พริยะรังสรรค์ และผาสุก พงษ์ไพจิตร. ศูนย์การศึกษาเศรษฐศาสตร์การเมือง คณะเศรษฐศาสตร์ จุฬาลงกรณ์มหาวิทยาลัย, กรุงเทพมหานคร, 2538
- เสถียร ปรีดาสา, “ความสัมพันธ์ระหว่างความตื่นตัวทางการเมืองกับพฤติกรรมการเปิดรับและการใช้สื่อมวลชนเพื่อสนองความพึงพอใจของสื่อมวลชน จังหวัดมุกดาหาร” : กรุงเทพมหานคร, 2538

เอกสารอ้างอิงอังกฤษ

- Ernest R. Hilgard, *Introduction to Psychology*. New York : Brace and wora Inc., 1962
- Garbrel A. Almond and Sidney Verba, *The Civic Culture Political Attitudes and Democracy inFive Nations*, (Princetom : Princeton University Press, 1963)
- Garbrel A Almond: "ComParative Politics System" *Journal of Politice*, August 1956
- Lerner, "Communication Systems and Social Systems," in *Mass Communication*, ed. Wiber Schramm, Urbana : University of Illinois Press, 1960
- Lester W. M : Ibrath and M.L.Goel, *Political Participation : How and Why People Get Involved in Politics*, Chicage : Rand M cnally, 1971
- Shaffee, "The Diffusion of Political Information" in *Political Communication London* : Sage Publication, 1976
- Wibur Suhramm, *The Process and Effects of Mass Communicution*, Urbana : University of Illinois Press, 1974

ภาคผนวก



ตารางที่ 3.1 แสดงจำนวนของกลุ่มตัวอย่าง

ศพช. เขต	จำนวนการเก็บข้อมูล		
	ไม่เคยเปิดรับ ข้อมูลข่าวสาร	เคยเปิดรับ ข้อมูลข่าวสาร	รวม
ศูนย์วิชาการพัฒนาชุมชน เขต 4 อุตรธานี 300 คน (เก็บข้อมูลในวันที่ 2 มิถุนายน 2549)	34	175	209
ศูนย์วิชาการพัฒนาชุมชน เขต 5 ลำปาง 300 คน (เก็บข้อมูลในวันที่ 8 มิถุนายน 2549)	28	184	212
ศูนย์วิชาการพัฒนาชุมชน เขต 8 นครศรีธรรมราช 300 คน (เก็บข้อมูลในวันที่ 21 มิถุนายน 2549)	30	189	219
ศูนย์วิชาการพัฒนาชุมชน เขต 2 นครสวรรค์ 300 คน (เก็บข้อมูลในวันที่ 30 มิถุนายน 2549)	18	185	203
รวม	110	733	843

(1) ศูนย์วิชาการพัฒนาชุมชน เขต 4 อุตรธานี ประกอบด้วย จังหวัดอุตรธานี ขอนแก่น เลย หนองคาย สกลนคร และหนองบัวลำภู กลุ่มเป้าหมายรวมทั้งสิ้น 300 คน เก็บข้อมูลได้ 209 ฉบับ คิดเป็นร้อยละ 69.7 เคยเปิดรับข้อมูลข่าวสารวิทยุโทรทัศน์รัฐสภา 175 คน ไม่เคยเปิดรับข้อมูลข่าวสารวิทยุโทรทัศน์รัฐสภา 34 คน

(2) ศูนย์วิชาการพัฒนาชุมชน เขต 5 ลำปาง ประกอบด้วย จังหวัดลำปาง เชียงราย เชียงใหม่ พะเยา แม่ฮ่องสอน และลำพูน กลุ่มเป้าหมายรวมทั้งสิ้น 300 คน เก็บข้อมูลได้ 212 ฉบับ คิดเป็นร้อยละ 70.7 เคยเปิดรับข้อมูลข่าวสารวิทยุโทรทัศน์รัฐสภา 184 คน ไม่เคยเปิดรับข้อมูลข่าวสารวิทยุโทรทัศน์รัฐสภา 28 คน

(3) ศูนย์วิชาการพัฒนาชุมชน เขต 8 นครศรีธรรมราช ประกอบด้วย จังหวัด นครศรีธรรมราช กระบี่ ชุมพร พังงา ภูเก็ตระนอง และสุราษฎร์ธานี กลุ่มเป้าหมายรวมทั้งสิ้น 300 คน เก็บข้อมูลได้ 219 ฉบับ คิดเป็นร้อยละ 73 เคยเปิดรับข้อมูลข่าวสารวิทยุโทรทัศน์รัฐสภา 189 คน ไม่เคยเปิดรับข้อมูลข่าวสารวิทยุโทรทัศน์รัฐสภา 30 คน

(4) ศูนย์วิชาการพัฒนาชุมชน เขต 2 นครสวรรค์ ประกอบด้วย จังหวัดนครสวรรค์ กำแพงเพชร ตาก สุโขทัย และอุทัยธานี กลุ่มเป้าหมายรวมทั้งสิ้น 300 คน เก็บข้อมูลได้ 203 ฉบับ คิดเป็นร้อยละ 67.7 เคยเปิดรับข้อมูลข่าวสารวิทยุโทรทัศน์รัฐสภา 185 คน ไม่เคยเปิดรับข้อมูลข่าวสารวิทยุโทรทัศน์รัฐสภา 18 คน



LIRT

ตารางที่ 4.1 แสดงข้อมูลทั่วไปของผู้นำท้องถิ่น

ตัวแปร	จำนวน (n = 733)	ร้อยละ (100.0)
ข้อมูลทางสังคม		
1. เพศ		
ชาย	316	43.1
หญิง	417	56.9
2. อายุ		
ต่ำกว่า 40 ปี	232	31.7
41 – 50 ปี	262	35.7
51 ปีขึ้นไป	239	32.6
3. ระดับการศึกษา		
ต่ำกว่ามัธยมศึกษาตอนต้น	312	42.6
สูงกว่ามัธยมศึกษาตอนปลาย	421	57.4
4. อาชีพ		
รับราชการ/รัฐวิสาหกิจ	21	2.9
พนักงานบริษัท	5	0.7
ธุรกิจส่วนตัว	121	16.5
เกษตรกร	219	29.9
ค้าขาย	94	12.8
แม่บ้าน	95	13.0
รับจ้างทั่วไป	62	8.5
กำนัน/ผู้ใหญ่บ้าน	60	8.2
นักเรียน/นักศึกษา	56	7.6
5. รายได้		
ต่ำกว่า 5,000 บาท/เดือน	290	39.6
5,001 – 10,000 บาท/เดือน	228	31.1
สูงกว่า 10,001 บาทขึ้นไป/เดือน	215	29.3



LIRT

ตัวแปร	จำนวน (n = 733)	ร้อยละ (100.0)
ข้อมูลพื้นฐานในการเปิดรับข่าวสาร		
6. ความถี่ในการชมรายการโทรทัศน์รัฐสภา		
น้อยกว่า 1 ครั้ง/สัปดาห์	178	24.3
2 – 5 ครั้ง/สัปดาห์	236	32.2
6 – 10 ครั้ง/สัปดาห์	160	21.8
มากกว่า 10 ครั้ง/สัปดาห์	159	21.7
7. ช่วงเวลาในการรับชมรายการโทรทัศน์รัฐสภา		
ตั้งแต่เวลา 00.01 – 12.00 นาฬิกา	307	41.9
ตั้งแต่เวลา 12.01 – 00.00 นาฬิกา	426	58.1

ตารางที่ 4.2 แสดงค่าเฉลี่ยและระดับการเปิดรับข่าวสารทางการเมืองผ่านสื่อวิทยุโทรทัศน์รัฐสภาด้านสภาวะทางสังคมและจิตใจ

การเปิดรับข่าวสารทางการเมืองผ่านสื่อวิทยุโทรทัศน์รัฐสภาด้านสภาวะทางสังคมและจิตใจ	\bar{x}	S.D	ระดับ
1. ความสนใจในการรับชมข่าวสารทางการเมืองผ่านสื่อโทรทัศน์รัฐสภา	3.74	.83	สูง
2. ความตื่นตัวกับเหตุการณ์ทางการเมืองปัจจุบัน	4.06	.75	สูง
3. ความคาดหวังในการนำเสนอข่าวสารทางการเมืองผ่านสื่อโทรทัศน์รับสภา	3.69	.77	สูง
ภาพรวม	3.83	.78	สูง

ตารางที่ 4.3 แสดงค่าเฉลี่ยและระดับการเปิดรับข่าวสารทางการเมืองผ่านสื่อวิทยุโทรทัศน์รัฐสภาด้านการตอบสนองต่อความต้องการในการรับสื่อ

การเปิดรับข่าวสารทางการเมืองผ่านสื่อวิทยุโทรทัศน์รัฐสภาด้านการตอบสนองต่อความต้องการในการรับสื่อ	\bar{x}	S.D	ระดับ
1. รายการต่าง ๆ ของวิทยุโทรทัศน์รัฐสภามีความทันสมัยและทันเหตุการณ์	3.87	.72	สูง

การเปิดรับข่าวสารทางการเมืองผ่านสื่อวิทยุโทรทัศน์รัฐสภาด้านการตอบสนองต่อความต้องการในการรับสื่อ	\bar{x}	S.D	ระดับ
2. รายการต่าง ๆ ของวิทยุโทรทัศน์รัฐสภาช่วยในการตัดสินใจในเรื่องที่เกี่ยวกับชีวิตประจำวัน	3.75	.73	สูง
3. รายการต่าง ๆ ของวิทยุโทรทัศน์รัฐสภาช่วยเปิดมุมมองทางความคิดใหม่ ๆ ทำให้สามารถพูดคุยสนทนากับผู้อื่นได้	3.92	.72	สูง
4. รายการต่าง ๆ ของวิทยุโทรทัศน์รัฐสภาทำให้มีส่วนร่วมในเหตุการณ์บ้านเมืองปัจจุบันได้อย่างใกล้ชิด	4.02	.72	สูง
5. รายการต่าง ๆ ของวิทยุโทรทัศน์รัฐสภาสามารถเสริมสร้างความคิดและความเชื่อมั่นในการตัดสินใจกับปัญหาที่เกิดขึ้นในสังคม	3.93	.73	สูง
6. รายการต่าง ๆ ของวิทยุโทรทัศน์รัฐสภาผ่อนคลายอารมณ์และสร้างความบันเทิง	3.44	.85	สูง
ภาพรวม	3.82	.75	สูง

ตารางที่ 4.4 แสดงค่าเฉลี่ยและระดับการพัฒนาเทคโนโลยีการสื่อสารของวิทยุโทรทัศน์รัฐสภาด้านศักยภาพการใช้เครื่องมือสื่อสาร

การพัฒนาเทคโนโลยีการสื่อสารของวิทยุโทรทัศน์รัฐสภาด้านศักยภาพการใช้เครื่องมือสื่อสาร	\bar{x}	S.D	ระดับ
1. การสื่อสารของวิทยุโทรทัศน์รัฐสภาครอบคลุมทุกพื้นที่ของประเทศ	2.83	.80	ปานกลาง
2. การสื่อสารของวิทยุโทรทัศน์รัฐสภาสามารถเข้าถึงกลุ่มเป้าหมายทุกพื้นที่ของประเทศ	2.92	.84	ปานกลาง
3. ความชัดเจนของการรับชมภาพ (แสง สี และเสียง)	2.87	.81	ปานกลาง
ภาพรวม	2.87	.82	ปานกลาง



LIRT

ตารางที่ 4.5 แสดงค่าเฉลี่ย และระดับการพัฒนาเทคโนโลยีการสื่อสารของวิทยุโทรทัศน์รัฐสภาด้านการดัดแปลงการใช้เทคโนโลยี

พัฒนาเทคโนโลยีการสื่อสารของวิทยุโทรทัศน์รัฐสภาด้านการดัดแปลงการใช้เทคโนโลยี	\bar{x}	S.D	ระดับ
การปรับปรุงเทคโนโลยีให้ทันสมัยและทันต่อความต้องการของกลุ่มเป้าหมายอยู่เสมอ	2.87	.82	ปานกลาง
ภาพรวม	2.87	.82	ปานกลาง

ตารางที่ 4.6 แสดงค่าเฉลี่ยและระดับการมีส่วนร่วมทางการเมือง

การมีส่วนร่วมทางการเมือง	\bar{x}	S.D	ระดับ
1. ได้รับความรู้ความเข้าใจเรื่องการเมืองการปกครองระบอบประชาธิปไตยในระบบรัฐสภา	4.01	.51	สูง
2. ได้นำความรู้มาประยุกต์ใช้ในสถานการณ์ปัจจุบัน	3.86	.50	สูง
3. สามารถถ่ายทอดความรู้ให้กับชุมชนและสังคมได้	3.89	.62	สูง
4. การเห็นคุณค่าและให้ความสำคัญต่อการเมืองการปกครองระบอบประชาธิปไตยในระบบรัฐสภา	4.05	.43	สูง
5. เป็นกลไกหนึ่งที่สามารถเข้าไปมีส่วนร่วมในการพัฒนาชุมชนและสังคมระดับประเทศ	3.98	.54	สูง
6. สร้างความร่วมมือและการมีส่วนร่วมในสังคมของตนเองได้อย่างมีประสิทธิภาพ	3.97	.52	สูง
ภาพรวม	3.96	.52	สูง

ตารางที่ 4.7 เปรียบเทียบเพศกับการมีส่วนร่วมทางการเมือง

เพศ	จำนวน	Mean	S.D	t - test	2 - Tail Prob.
ชาย	316	3.90	.54	-2.70	.007
หญิง	417	4.01	.49		
รวม	733	3.96	.52		



LIRT

ตารางที่ 4.8 เปรียบเทียบอายุกับการมีส่วนร่วมทางการเมือง

อายุ	จำนวน	Mean	S.D	F - Ratio	F – Prob.
ต่ำกว่า 40 ปี	232	3.84	.49	9.914	.000
41 – 50 ปี	262	4.00	.50		
51 ปีขึ้นไป	239	4.03	.54		
รวม	733	3.96	.52		

ตารางที่ 4.9 ความสัมพันธ์ระหว่างอายุกับการมีส่วนร่วมทางการเมือง

อายุ	อายุ		
	ต่ำกว่า 40	41 – 50 ปี	51 ปีขึ้นไป
ต่ำกว่า 40 ปี			
41 – 50 ปี	*		
51 ปีขึ้นไป	*		

ตารางที่ 4.10 เปรียบเทียบการศึกษากับการมีส่วนร่วมทางการเมือง

การศึกษา	จำนวน	Mean	S.D	t – test	2 – Tail Prob.
ต่ำกว่ามัธยมศึกษาตอนต้น	321	3.97	.53	.589	.556
สูงกว่ามัธยมศึกษาตอนปลาย	421	3.95	.51		
รวม	733	3.96	.52		

ตารางที่ 4.11 จำนวนและค่าเฉลี่ยของอาชีพ

อาชีพ	จำนวน	Mean	S.D	F - Ratio	F – Prob.
รับราชการ/รัฐวิสาหกิจ	21	4.19	.47	3.166	.002
พนักงานบริษัท	5	3.80	.69		
ธุรกิจส่วนตัว	121	4.08	.53		
เกษตรกร	219	3.87	.58		
ค้าขาย	94	4.07	.47		
แม่บ้าน	95	3.93	.44		



LIART

อาชีพ	จำนวน	Mean	S.D	F - Ratio	F – Prob.
รับจ้างทั่วไป	62	3.87	.43		
กำนัน/ผู้ใหญ่บ้าน	60	3.96	.49		
นักเรียน/นักศึกษา	56	3.96	.46		
รวม	3.96	3.97	.52		

ตารางที่ 4.12 เปรียบเทียบรายได้กับการมีส่วนร่วมทางการเมือง

รายได้	จำนวน	Mean	S.D	F - Ratio	F – Prob.
ต่ำกว่า 5,000 บาท/เดือน	290	3.94	.56	2.735	.066
5,001 – 10,000 บาท/เดือน	228	3.92	.53		
สูงกว่า 10,001 บาทขึ้นไป/เดือน	215	4.03	.43		
รวม	733	3.96	.52		

ตารางที่ 4.13 เปรียบเทียบความถี่ในการรับชมกับการมีส่วนร่วมทางการเมือง

ความถี่ในการรับชม	จำนวน	Mean	S.D	F - Ratio	F – Prob.
น้อยกว่า 1 ครั้ง/สัปดาห์	178	3.85	.54	4.559	.004
2 – 5 ครั้ง/สัปดาห์	236	3.96	.52		
6 – 10 ครั้ง/สัปดาห์	160	4.01	.49		
มากกว่า 10 ครั้ง/สัปดาห์	159	4.04	.50		
รวม	733	3.96	.52		

ตารางที่ 4.14 ความสัมพันธ์ระหว่างความถี่ในการรับชมกับการมีส่วนร่วมทางการเมือง

ความถี่ในการรับชม	ความถี่ในการรับชม			
	น้อยกว่า 1 ครั้ง/ สัปดาห์	2 – 5 ครั้ง/ สัปดาห์	6 – 10 ครั้ง/ สัปดาห์	มากกว่า 10 ครั้ง/ สัปดาห์
น้อยกว่า 1 ครั้ง/สัปดาห์				
2 – 5 ครั้ง/สัปดาห์				
6 – 10 ครั้ง/สัปดาห์	*			
มากกว่า 10 ครั้ง/สัปดาห์	*			



LIRT

ตารางที่ 4.15 เปรียบเทียบช่วงเวลาในการรับชมกับการมีส่วนร่วมทางการเมือง

ช่วงเวลาในการรับชม	จำนวน	Mean	S.D	t – test	2 – Tail Prob.
ตั้งแต่เวลา 00.01 – 12.00 นาฬิกา	307	3.94	.53	-.957	.339
ตั้งแต่เวลา 12.01 – 00.00 นาฬิกา	426	3.98	.51		
รวม	733	3.96	.52		

ตารางที่ 4.16 แสดงค่าสัมประสิทธิ์สหสัมพันธ์ (r) ระหว่างการเปิดรับข่าวสารทางการเมืองผ่านสื่อวิทยุโทรทัศน์รัฐสภาด้านสภาวะทางสังคมและจิตใจ การตอบสนองต่อความต้องการในการรับสื่อกับการมีส่วนร่วมทางการเมือง

การเปิดรับข่าวสารทางการเมืองผ่านสื่อวิทยุโทรทัศน์รัฐสภา	ค่า Pearson Correlation (r)	ค่า (r) Prob.
- ด้านสภาวะทางสังคมและจิตใจ	.473**	.000
- ด้านการตอบสนองต่อความต้องการในการรับสื่อ	.554**	.000

หมายเหตุ : ** ค่านัยสำคัญทางสถิติที่ระดับ .01

ตารางที่ 4.17 แสดงค่าสัมประสิทธิ์สหสัมพันธ์ (R) ระหว่างการพัฒนาเทคโนโลยีการสื่อสารของวิทยุโทรทัศน์รัฐสภาด้านศักยภาพในการใช้เครื่องมือสื่อสาร การดัดแปลงการใช้เทคโนโลยีกับการมีส่วนร่วมทางการเมือง

การพัฒนาเทคโนโลยีการสื่อสารผ่านสื่อวิทยุโทรทัศน์รัฐสภา	ค่า Pearson Correlation (r)	ค่า (r) Prob.
- ด้านสภาวะทางสังคมและจิตใจ	.084*	.022
- ด้านการตอบสนองต่อความต้องการในการรับสื่อ	.078*	.034

หมายเหตุ : * ค่านัยสำคัญทางสถิติที่ระดับ .05

