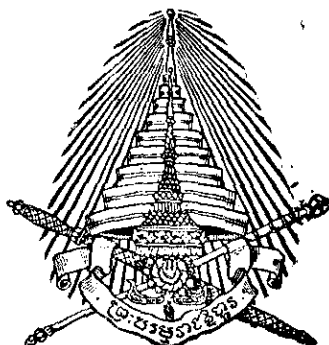


วันที่ ๑๔ มีนาคม ๒๕๖๕ ราชกิจจานุเบกษา เล่ม ๕๓ หน้า ๑๒๕๔

---



พระราชกฤษฎีกา

จัดตั้งเทศบาลเมืองพัทลุง จังหวัดพัทลุง

พุทธศักราช ๒๕๖๕

ในพระปรมาภิไธยสมเด็จพระเจ้าอยู่หัวอานันทมหิดล

คณะผู้สำเร็จราชการแทนพระองค์

(ตามประกาศประธานสภาผู้แทนราษฎร

ลงวันที่ ๒๐ สิงหาคม พุทธศักราช ๒๕๖๕)

อาทิตย์ทิพอาภา

พล.อ. เจ้าพระยาพิชเชนทรโยธิน

ตราไว้ ณ วันที่ ๑๑ มีนาคม พุทธศักราช ๒๕๖๕

เป็นปีที่ ๓ ในรัชกาลปัจจุบัน

โดยที่เห็นสมควรจัดเขตต์ชุมนุมชนในบรรดาตำบลอันเป็นที่ตั้งศาลว่าการจังหวัดพัทลุง ให้มีฐานะเป็นเทศบาลเมือง คณะผู้สำเร็จราชการแทนพระองค์ ในพระปรมาภิไธย สมเด็จพระเจ้าอยู่หัว อาศัยอำนาจตามความในมาตรา ๔๒ วรรค ๑ และวรรค ๓ แห่งพระราชบัญญัติจัดระเบียบเทศบาล พุทธศักราช ๒๕๗๖ จึงให้ตราพระราชกฤษฎีกาขึ้นไว้ ดังต่อไปนี้

มาตรา ๑ พระราชกฤษฎีกานี้ให้เรียกว่า “พระราชกฤษฎีกาจัดตั้งเทศบาลเมืองพัทลุง จังหวัดพัทลุง พุทธศักราช ๒๕๗๕”

มาตรา ๒ ให้ใช้พระราชกฤษฎีกานี้ตั้งแต่วันประกาศในราชกิจจานุเบกษาเป็นต้นไป

มาตรา ๓ ให้จัดเขตต์ชุมนุมชนในบรรดาตำบลอันเป็นที่ตั้งศาลว่าการจังหวัดพัทลุง ตามเขตต์ที่กำหนดไว้ในมาตรา ๔ ขึ้นเป็นเมือง มีฐานะเป็นเทศบาลเมือง มีนามว่า “เทศบาลเมืองพัทลุง จังหวัดพัทลุง”

มาตรา ๔ ให้กำหนดเขตต์เทศบาลเมืองพัทลุง จังหวัดพัทลุง ไว้ดังนี้คือ

ด้านเหนือ ตั้งแต่หลักเขตต์ที่ ๑ ซึ่งตั้งอยู่บนศูนย์กลางทางรถไฟสายใต้ และห่างจากศูนย์กลางสถานีพทลงไปทางทิศตะวันตกเฉียงเหนือ ๒๐๐ เมตร แล้วหักเป็นมุมฉากกับทางรถไฟนั้นไปทางทิศตะวันออกเฉียงเหนือ จดหลักเขตต์ที่ ๒ ซึ่งตั้งอยู่บนเส้นนี้ห่างจากทางรถไฟ ๒๐๐ เมตร

จากหลักเขตต์ที่ ๒ หักเป็นมุมฉากขนานกับทางรถไฟมาทางทิศตะวันออกเฉียงใต้ จดหลักเขตต์ที่ ๓ ซึ่งตั้งอยู่ที่เส้นนี้ จดกับเส้นซึ่งห่างจากถนนไปเมืองเก่า (ลำปำ) ๑๐๐ เมตร

จากหลักเขตต์ที่ ๓ หักเลี้ยวขนานกับถนนไปเมืองเก่า (ลำปำ) มาทางทิศตะวันออกเฉียงเหนือ ซึ่งระยะห่างจากริมถนนฝั่งเหนือ ๑๐๐ เมตร จดหลักเขตต์ที่ ๔ ซึ่งตั้งอยู่บนเส้นนี้และห่างจากหลักเขตต์ที่ ๓ ระยะ ๕๕๐ เมตร

ด้านตะวันออก จากหลักเขตต์ที่ ๔ หักเป็นมุมฉากมาทางทิศตะวันออกเฉียงใต้ และห่างจากริมถนนไปเมืองเก่า (ลำปำ) ฝั่งใต้ ๕๐๐ เมตร จดหลักเขตต์ที่ ๕ ซึ่งตั้งอยู่บนเส้นนี้ ห่างจากริมถนนไปเมืองเก่า (ลำปำ) ฝั่งใต้ ๕๐๐ เมตร

ด้านใต้ จากหลักเขตต์ที่ ๕ หักเป็นมุมฉากไปทางทิศตะวันตกเฉียงใต้ เป็นเส้นตรงและขนานกันกับถนนไป

เมืองเก่าและถนนไปเมืองตรัง จนจดหลักเขตต์ที่ ๖ ซึ่งตั้งอยู่ที่เส้นนี้ ห่างจากริมถนนหน้าวัดโคกเนียรฝั่งตะวันตก ๒๐๐ เมตร

จากหลักเขตต์ที่ ๖ หักเลี้ยวขวานกับถนนหน้าวัดโคกเนียรไปทางทิศตะวันตกเฉียงเหนือ จดหลักเขตต์ที่ ๗ ซึ่งตั้งอยู่บนเส้นนี้และห่างจากริมถนนไปเมืองตรังฝั่งใต้ ๒๐๐ เมตร

จากหลักเขตต์ที่ ๗ หักเลี้ยวขวานกับถนนไปเมืองตรังไปทางทิศตะวันตกเฉียงใต้ และห่างจากริมถนนไปเมืองตรังฝั่งใต้ ๒๐๐ เมตร จดหลักเขตต์ที่ ๘ ซึ่งตั้งอยู่ที่เส้นนี้ และห่างจากคลองวัดท่ามิหรำฝั่งตะวันตก ๓๐๐ เมตร

ด้านตะวันตก จากหลักเขตต์ที่ ๘ หักเป็นมุมฉากไปทางทิศตะวันตกเฉียงเหนือจดหลักเขตต์ที่ ๕ ซึ่งตั้งอยู่ที่เส้นนี้ ตัดกับเส้นซึ่งห่างจากริมถนนไปเมืองตรังฝั่งเหนือ ๒๐๐ เมตร

จากหลักเขตต์ที่ ๕ หักเป็นมุมฉากขวานไปกับถนนไปเมืองตรัง ไปทางทิศตะวันออกเฉียงเหนือ โดยมีระยะห่างจากถนนไปเมืองตรังฝั่งเหนือ ๒๐๐ เมตร จดหลักเขตต์

ที่ ๑๐ ซึ่งตั้งอยู่บนเส้นนี้ โดยมีระยะห่างจากถนนหน้าวัด  
โคกเนียร ๓๐๐ เมตร

จากหลักเขตต์ที่ ๑๐ หักเลี้ยวขวานกับ ถนน หน้าวัด  
โคกเนียรไปทางทิศเหนือในระยะ ๓๐๐ เมตร จากริมถนน  
หน้าวัดโคกเนียรฝั่งตะวันตก จุดหลักเขตต์ที่ ๑๑ ซึ่งตั้งอยู่  
ที่เส้นนี้ ตรงริมคลองข้างวัดโคกเนียรฝั่งใต้

จากหลักเขตต์ที่ ๑๑ เป็นเส้นตรงไปหาหลักเขตต์ที่ ๑๒  
ซึ่งตั้งอยู่ริมถนนข้างศาลากลางฝั่งเหนือ โดยห่างจากมุม  
เหนือของสี่แยกถนน หน้าวัด โคกเนียร และถนน ข้างศาลา  
กลาง ๑๐๐ เมตร

จากหลักเขตต์ที่ ๑๒ หักเลี้ยวไปทางทิศตะวันออกเฉียง  
เหนือจุดหลักเขตต์ที่ ๑๓ ซึ่งห่างจากหลักเขตต์ที่ ๑๒ ระยะ  
๑๐๐ เมตร จุดเชิงเขาภูเขาสวรรค์

จากหลักเขตต์ที่ ๑๓ หักเลี้ยวเลียบเชิงเขาภูเขาสวรรค์  
ไปทางทิศตะวันออกเฉียงใต้ จุดหลักเขตต์ที่ ๑๔ ซึ่งตั้งอยู่  
ที่เชิงเขาภูเขาสวรรค์ โดยวัดระยะจากหลักเขตต์ที่ ๑ เป็น  
เส้นตรงไปทางทิศตะวันตกเฉียงใต้ ๕๒๐ เมตร

จากหลักเขตต์ที่ ๑๔ หักเลี้ยวเป็นเส้นตรงไปและได้ฉาก  
กับทางรถไฟสายใต้ จนบรรจบกับหลักเขตต์ที่ ๑

ตั้งปรากฏในแผนผังท้ายพระราชกฤษฎีกานี้

ตามเส้นแนวเขตต์ที่ตั้งกำหนดไว้ในวรรคก่อน ให้มีหลัก  
ข้อยกเว้นไว้เป็นระยะเพื่อแสดงแนวเขตต์ด้วยตามควร

มาตรา ๕ ที่ดินหรือโรงเรือนสิ่งปลูกสร้างของผู้ใดเลื่อม  
ล้ำเข้ามาในเส้นเขตต์ที่กำหนดไว้ในมาตรา ๔ แม้แต่ส่วน  
หนึ่งส่วนใด ให้ถือว่าที่ดินซึ่งติดต่อกันเป็นพื้นเดียวกันนั้น  
หรือโรงเรือนสิ่งปลูกสร้างนั้น ๆ อยู่ในเขตต์เทศบาลตำบล  
ทุกส่วน

มาตรา ๖ ให้รัฐมนตรีว่าการกระทรวงมหาดไทยมีหน้าที่  
รักษาการให้เป็นไปตามพระราชกฤษฎีกานี้

ผู้รับสนองพระบรมราชโองการ

พ.อ. พลพลพยุหเสนา

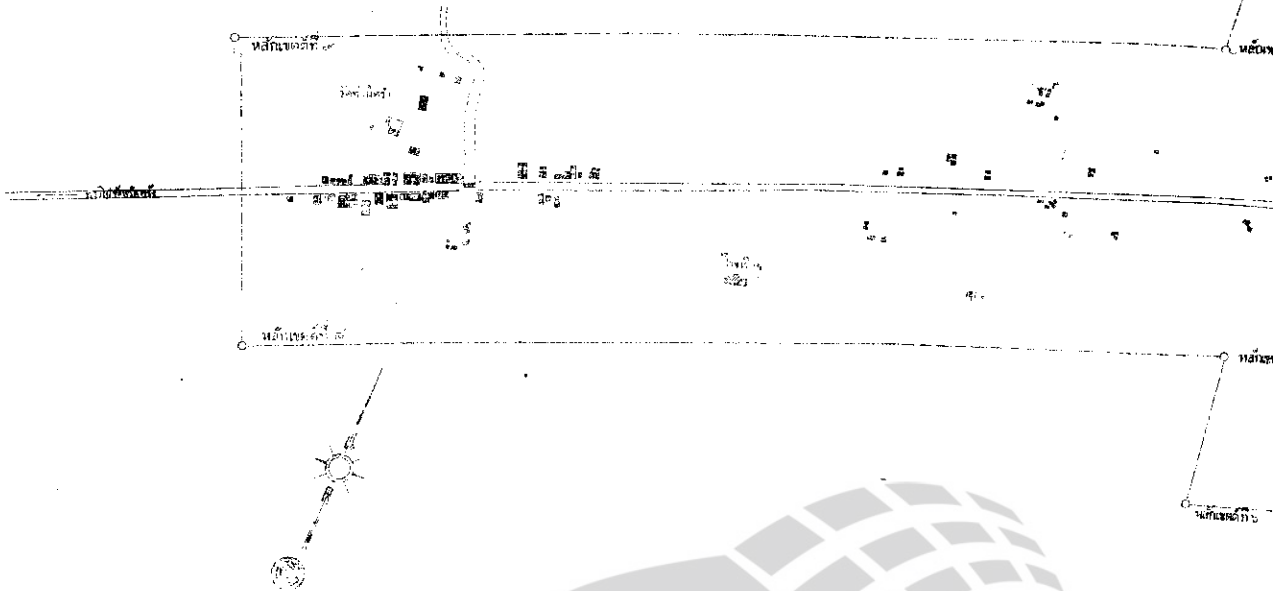
นายกรัฐมนตรี

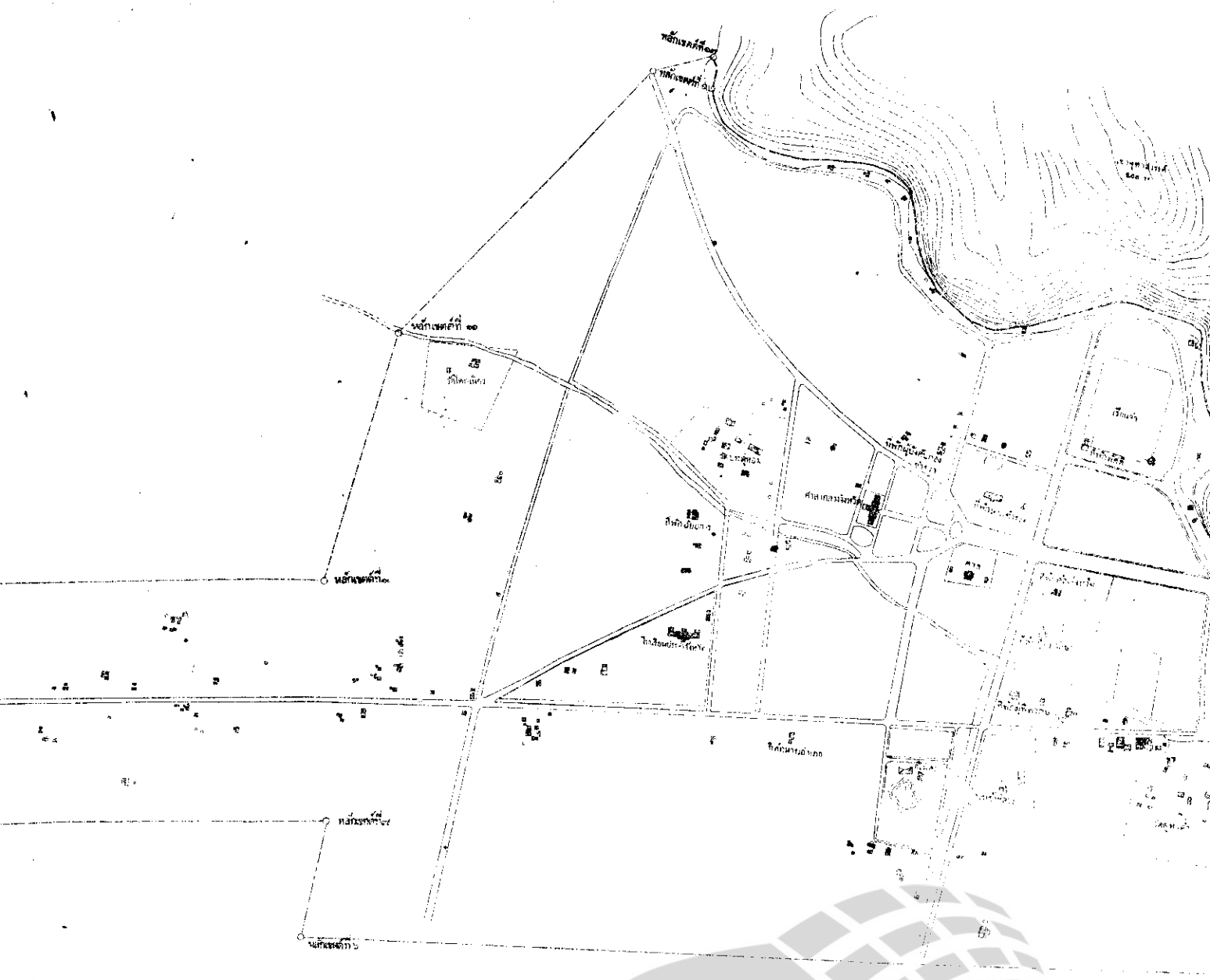


แผนผัง  
เขตเทศบาล เมืองพัทลุง  
มาตราส่วน ๑:๑๐๐๐๐

คำอธิบาย

- คอก.บ้านเรือนโรงเรียนวัด
- ที่ประมาด
- ศาลากลางเทศบาล
- เส้นทาง





LIRT

Legislative Institutional Repository of Thailand





LIRT

Legislative Institutional Repository of Thailand