



สรุปผลการดำเนินการตามข้อหาหรือในที่ประชุมสภาผู้แทนราษฎร
ชุดที่ 21-22 (พ.ศ. 2545-2549)



กลุ่มงานประสานการเมืองและรับเรื่องราวร้องทุกข์
สำนักงานประธานสภาผู้แทนราษฎร



ความเป็นมา

ในฐานะตัวแทนที่มาจาก การเลือกตั้งของประชาชน สมาชิกสภาผู้แทนราษฎรมีภารกิจสำคัญประการหนึ่งคือการดูแลทุกข์สุขโดยการช่วยเหลือแก้ไขปัญหาความเดือดร้อนของประชาชน ซึ่งสามารถกระทำได้หลายวิธีการ เช่น การทำหนังสือถึงรัฐมนตรีที่รับผิดชอบโดยตรง การเสนอญัตติให้สภาพิจารณา การเสนอเรื่องให้คณะกรรมการการที่มีอำนาจหน้าที่พิจารณาศึกษา เป็นต้น



“การหารือที่ประชุมสภาผู้แทนราษฎร” เป็นอีกช่องทางหนึ่งที่สมาชิกสภาผู้แทนราษฎรใช้เป็นเวทีในการนำเสนอปัญหาความเดือดร้อนของประชาชนให้รัฐมนตรีที่รับผิดชอบเพื่อนำไปสู่การช่วยเหลือหรือแก้ไขปัญหา อย่างไรก็ตาม การดำเนินการที่ผ่านมา (ก่อนสภาผู้แทนราษฎร ชุดที่ 21) ยังไม่มีแนวทางปฏิบัติที่ชัดเจน เนื่องจากเป็นเรื่องที่ไม่ได้บัญญัติไว้ในข้อบังคับการประชุมสภาผู้แทนราษฎรและไม่ได้เป็นเรื่องที่บรรจุไว้ในระเบียบวาระการประชุมสภาผู้แทนราษฎร ข้อหารือบางส่วนจึงไม่ถูกนำไปดำเนินการตามความประสงค์ของผู้หารือ

ต่อมาในสภาผู้แทนราษฎรชุดที่ 21 นายสุชาติ ตันเจริญ รองประธานสภาผู้แทนราษฎร คนที่สอง (ในขณะนั้น) เล็งเห็นประโยชน์ที่ประชาชนจะพึงได้รับจากการนำเสนอปัญหาผ่านที่ประชุมสภาผู้แทนราษฎร จึงมีดำริให้สำนักงานเลขาธิการสภาผู้แทนราษฎรรับข้อหารือของสมาชิกสภาผู้แทนราษฎรมาดำเนินการให้เกิดผลเป็นรูปธรรม ด้วยความเห็นชอบของประธานสภาผู้แทนราษฎร (นายอุทัย พิมพ์ใจชน) โดยเริ่มดำเนินการครั้งแรกในคราวประชุมสภาผู้แทนราษฎร ชุดที่ 21 ปีที่ 2 ครั้งที่ 11 (สมัยสามัญทั่วไป) วันพฤหัสบดีที่ 14 มีนาคม พ.ศ. 2545



การหารือและการดำเนินการตามข้อหารือของสมาชิกสภาผู้แทนราษฎร

เนื่องจากกรณีข้อหารือของสมาชิกสภาผู้แทนราษฎรเกี่ยวกับปัญหาความเดือดร้อนของประชาชน เป็นเรื่องที่ไม่ได้กำหนดไว้ในข้อบังคับการประชุมสภาผู้แทนราษฎร (ก่อนสภาผู้แทนราษฎร ชุดที่ 23)¹ ดังนั้น การดำเนินการต่าง ๆ จึงขึ้นอยู่กับดุลพินิจของประธานสภาผู้แทนราษฎรหรือผู้ปฏิบัติหน้าที่ประธานในที่ประชุม ซึ่งที่ผ่านมามีแนวทางปฏิบัติสรุปได้ดังนี้

1. ช่วงเวลาในการหารือ

กรณีข้อหารือเกี่ยวกับปัญหาความเดือดร้อนของประชาชน ประธานสภาผู้แทนราษฎร อนุญาตให้หารือได้ในช่วงเวลาก่อนที่ที่ประชุมจะพิจารณาเรื่องตามระเบียบวาระการประชุม และเมื่อเห็นว่าได้เวลาสมควรที่จะดำเนินการตามระเบียบวาระการประชุม ประธานในที่ประชุมสามารถสั่งให้ยุติการหารือได้

2. ผู้มีสิทธิหารือ

เมื่อมีสมาชิกยกมือแสดงความประสงค์ขอหารือ ประธานในที่ประชุมจะพิจารณาอนุญาตให้หารือได้ตามลำดับ แม้จะไม่มีข้อกำหนดระยะเวลาและจำนวนเรื่องในการหารือ แต่เมื่อพิจารณาเห็นว่าสมาชิกได้นำเสนอประเด็นพอสมควรแล้ว ประธานก็จะอนุญาตให้สมาชิกคนต่อไปหารือได้



3. เรื่องที่อนุญาตให้หารือ

ที่ผ่านมา ส่วนใหญ่เป็นข้อหารือเกี่ยวกับปัญหาความเดือดร้อนของประชาชนในพื้นที่ และปัญหาที่มีผลกระทบต่อส่วนรวม เช่น ปัญหาความเดือดร้อนจากภัยธรรมชาติ ปัญหาด้านสังคม เศรษฐกิจ เป็นต้น อย่างไรก็ตาม ยังคงมีการหารือในเรื่องที่เกี่ยวข้องกับกิจการสภาผู้แทน

¹ ร่างข้อบังคับการประชุมสภาผู้แทนราษฎร พ.ศ. ซึ่งอยู่ระหว่างการพิจารณาของคณะกรรมการวิสามัญพิจารณาร่างข้อบังคับการประชุมสภาผู้แทนราษฎร พ.ศ. ได้มีการกำหนดเกี่ยวกับการหารือเกี่ยวกับปัญหาความเดือดร้อนของประชาชนไว้ใน ข้อ ๑๓ “ก่อนเข้าสู่ระเบียบวาระการประชุม ประธานสภาอาจอนุญาตให้สมาชิกหารือปัญหาที่เกี่ยวกับความเดือดร้อนของประชาชนหรือปัญหาอื่นใดได้ และให้ประธานสภาส่งเรื่องดังกล่าวให้รัฐมนตรีหรือหน่วยงานของรัฐที่เกี่ยวข้องชี้แจงภายในสามสิบวัน และแจ้งให้สมาชิกทราบ”



ราษฎรทั้งในเรื่องปัญหาอุปสรรคในการปฏิบัติหน้าที่สมาชิกสภาผู้แทนราษฎร ตลอดจนสิทธิ-ประโยชน์ต่าง ๆ ของสมาชิกสภาผู้แทนราษฎร²



การดำเนินการตามข้อหาหรือของสมาชิกสภาผู้แทนราษฎร

กลุ่มงานประสานการเมืองและรับเรื่องราวร้องทุกข์ สำนักงานประธานสภาผู้แทนราษฎร เป็นหน่วยงานที่มีหน้าที่รับผิดชอบในการดำเนินการเกี่ยวกับเรื่องราวร้องทุกข์ของประชาชนที่เสนอต่อประธานและรองประธานสภาผู้แทนราษฎร³ ซึ่งรวมถึงกรณีการหารือในที่ประชุมสภาผู้แทนราษฎรด้วย โดยมีหน้าที่ดังต่อไปนี้

1) จัดทำสรุปประเด็นข้อหาหรือของสมาชิกสภาผู้แทนราษฎร และเสนอความเห็นต่อประธานในที่ประชุมเพื่อโปรดพิจารณา หากมีคำริเป็นประการใด ต้องดำเนินการตามนั้นให้แล้วเสร็จ

2) ประสานกับผู้หารือและหน่วยงานที่เกี่ยวข้องในการแก้ไขปัญหาหรือบรรเทาความเดือดร้อนของประชาชน

3) ประสานงานกับสำนักเลขาธิการนายกรัฐมนตรี (สสน.) ในการติดตามผลการดำเนินงานตามข้อหาหรือของสมาชิกสภาผู้แทนราษฎรทุกสมัยประชุม⁴

4) จัดเก็บและประมวลผลข้อหาหรือและการดำเนินการตามข้อหาหรือของสมาชิกสภาผู้แทนราษฎร รวมทั้งจัดทำสรุปผลการดำเนินงานตามข้อหาหรือแจ้งให้สมาชิกสภาผู้แทนราษฎรทราบ

² ดูรายละเอียดเรื่องกลุ่มปัญหาที่มีการหารือในที่ประชุมสภาผู้แทนราษฎรในผลการดำเนินงาน หน้า 6 และหน้า 11

³ ประกาศรัฐสภาเกี่ยวกับการแบ่งส่วนราชการภายในสำนักงานเลขาธิการสภาผู้แทนราษฎร พ.ศ. 2545 ลงวันที่ 30 พฤษภาคม 2545

⁴ การติดตามผลการดำเนินการตามข้อหาหรือของสมาชิกสภาผู้แทนราษฎร เป็นไปตามข้อหาหรือของนายสุพัฒน์ ธรรมเพชร สมาชิกสภาผู้แทนราษฎร จังหวัดพัทลุง พรรคประชาธิปัตย์ ในคราวประชุมสภาผู้แทนราษฎร ชุดที่ 21 ปีที่ 3 ครั้งที่ 17 (สมัยสามัญทั่วไป) พ.ศ. 2546 วันพุธที่ 2 เมษายน พ.ศ. 2546 ซึ่งนายอุทัย พิมพ์ใจชน ประธานสภาผู้แทนราษฎร (ในขณะนั้น) ได้มีหนังสือถึงนายกรัฐมนตรี ที่ สพ 0001/3515 ลงวันที่ 3 เมษายน พ.ศ. 2546 เพื่อขอความอนุเคราะห์ในการเร่งรัดติดตามผลการดำเนินการตามข้อหาหรือของสมาชิกสภาผู้แทนราษฎร



ผลการดำเนินการตามข้อหาเรือของสมาชิกสภาผู้แทนราษฎร ชุดที่ 21



นายอุทัย พิมพ์ใจชน
ประธานสภาผู้แทนราษฎร



นายสมศักดิ์ ปริศนานันท์กุล
รองประธานสภาผู้แทนราษฎร คนที่หนึ่ง

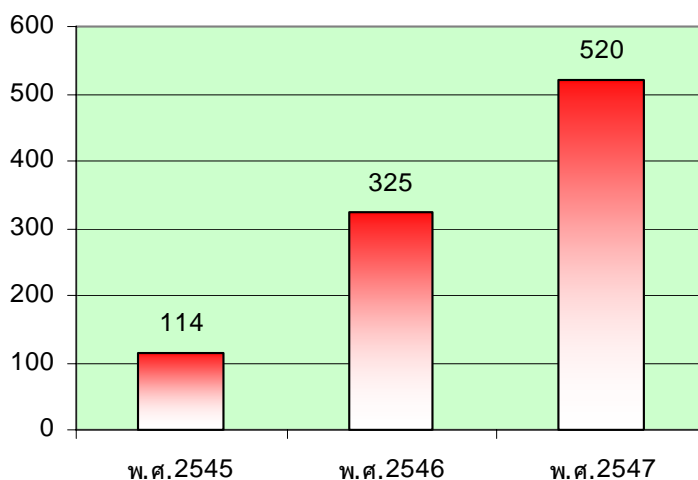


นายสุชาติ ตันเจริญ
รองประธานสภาผู้แทนราษฎร คนที่สอง
(แทนนายบุญชง วิสมหมาย)

จำนวนข้อหาเรือ มีข้อหาเรือรวมทั้งสิ้น 959 ข้อหาเรือ จำแนกตามสมัยประชุมได้ดังนี้

ปีที่	สมัยประชุม	จำนวนข้อหาเรือ	รวม
2 (พ.ศ. 2545)	สามัญทั่วไป	40	114
	วิสามัญ	6	
	สามัญนิติบัญญัติ	68	
3 (พ.ศ. 2546)	สามัญทั่วไป	198	325
	สามัญนิติบัญญัติ	127	
4 (พ.ศ. 2547)	สามัญทั่วไป	242	520
	สามัญนิติบัญญัติ	278	
รวม			959

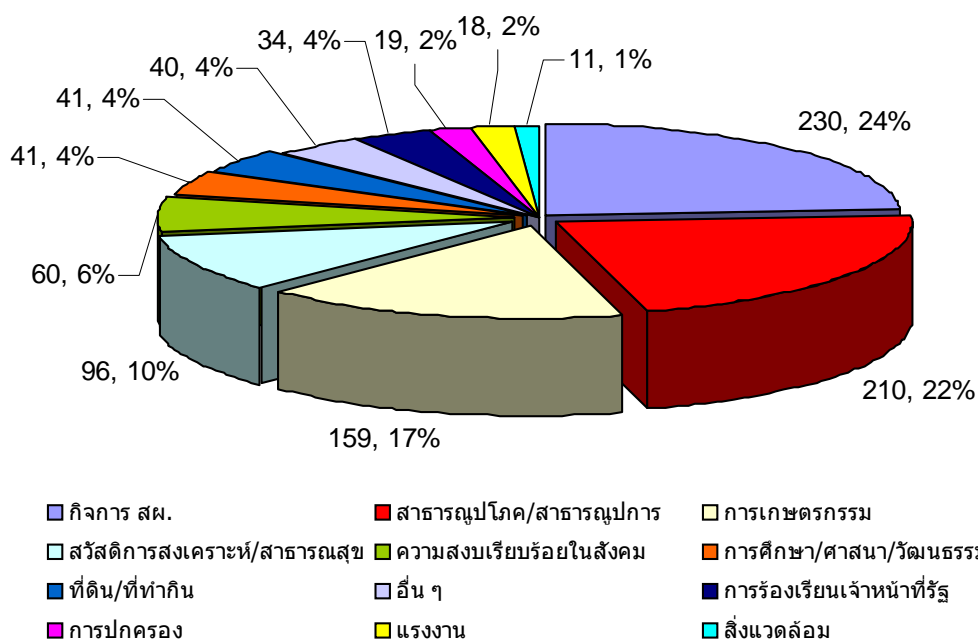
ตารางแสดงจำนวนข้อหาเรือของสมาชิกสภาผู้แทนราษฎร ชุดที่ 21 (จำแนกตามสมัยประชุม)



แผนภูมิแสดงแนวโน้มการหาข้อหาในที่ประชุมสภาผู้แทนราษฎร ชุดที่ 21 (จำแนกตามปี)

จากแผนภูมิ แสดงว่าการหาข้อหาในที่ประชุมสภาผู้แทนราษฎร ชุดที่ 21 มีแนวโน้มเพิ่มขึ้นทุกปี จากปี 2545 มีจำนวน 114 ข้อหา ต่อมาในปี 2546 เพิ่มขึ้นเป็น 325 ข้อหา (เพิ่มขึ้นคิดเป็นร้อยละ) และในปี 2547 เพิ่มขึ้นเป็น 520 ข้อหา รวมทั้งสิ้น 959 ข้อหา

กลุ่มปัญหา จากจำนวนข้อหาทั้งหมดที่มีการนำเสนอต่อที่ประชุมสภาผู้แทนราษฎร ชุดที่ 21 จำแนกกลุ่มปัญหาได้ 12 กลุ่ม ดังนี้



แผนภูมิแสดงกลุ่มปัญหาตามข้อหาของสมาชิกสภาผู้แทนราษฎร ชุดที่ 21



จากแผนภูมิ แสดงว่าในการประชุมสภาผู้แทนราษฎร ชุดที่ 21 มีการหารือในเรื่องที่เกี่ยวข้องกับกิจการสภาผู้แทนราษฎร 230 ข้อหารือ (ร้อยละ 24) ที่เหลือ 729 ข้อหารือ (ร้อยละ 76) เป็นปัญหาความเดือดร้อนของประชาชน ในจำนวนนี้เป็นปัญหาด้านสาธารณสุขโรค/สาธารณสุขการมากที่สุด จำนวน 210 ข้อหารือ (ร้อยละ 22) รองลงมาคือปัญหาด้านการเกษตรกรรม จำนวน 159 ข้อหารือ (ร้อยละ 17) และปัญหาด้านสวัสดิการสงเคราะห์/สาธารณสุข จำนวน 96 ข้อหารือ (ร้อยละ 10) โดยแต่ละกลุ่มปัญหาสามารถแจกแจงประเด็นย่อยได้ดังนี้

1. ปัญหาที่เกี่ยวข้องกับกิจการสภาผู้แทนราษฎร จำนวน 230 ข้อหารือ คิดเป็นร้อยละ 24 เช่น เรื่องที่เกี่ยวข้องกับการปฏิบัติหน้าที่หรือสิทธิประโยชน์ของสมาชิกสภาผู้แทนราษฎร ปัญหาอุปสรรคในการประชุมสภาผู้แทนราษฎร การปฏิบัติหน้าที่ของคณะกรรมการติดตามเหตุการณ์ที่มีผลกระทบต่อภาพพจน์ต่อสภาผู้แทนราษฎร เป็นต้น

2. ปัญหาด้านสาธารณสุขโรค/สาธารณสุขการ จำนวน 210 ข้อหารือ คิดเป็นร้อยละ 22 ได้แก่

- 2.1 การคมนาคมและการขนส่ง
- 2.2 การสื่อสารและโทรคมนาคม
- 2.3 การสาธารณสุขขั้นพื้นฐาน

3. ปัญหาด้านการเกษตรกรรม จำนวน 159 ข้อหารือ คิดเป็นร้อยละ 17 ได้แก่

- 3.1 แหล่งน้ำเพื่อการเกษตรและการชลประทาน
- 3.2 ราคาผลผลิต (เช่น ข้าว, ยางพารา, ผลไม้ต่าง ๆ, สัตว์เศรษฐกิจต่าง ๆ, ฯลฯ)
- 3.3 ปัจจัยการผลิต (เช่น ปุ๋ย, เมล็ดพันธุ์, ยาปราบศัตรูพืช, อาหารสัตว์, ฯลฯ)

4. ปัญหาด้านสวัสดิการสงเคราะห์/สาธารณสุข จำนวน 96 ข้อหารือ คิดเป็นร้อยละ 10 ได้แก่

- 4.1 สวัสดิการสงเคราะห์ข้าราชการ/พนักงานรัฐวิสาหกิจเกี่ยวกับเงินเดือนและการครองชีพ การรักษาพยาบาล ความมั่นคงและความก้าวหน้าในการปฏิบัติราชการ



4.2 สวัสดิการสงเคราะห์ผู้พิการในด้านต่าง ๆ เช่น การรักษาพยาบาล การดำรงชีพ การอำนวยความสะดวกต่าง ๆ เป็นต้น

4.3 สวัสดิการสงเคราะห์ทางสังคมทั่วไปเกี่ยวกับที่อยู่อาศัย การดำรงชีพ การสาธารณสุข

4.4 สวัสดิการสงเคราะห์ผู้ประสพภัยธรรมชาติ เช่น อุทกภัย วาตภัย อัคคีภัย ภัยแล้ง และสาธารณภัยต่าง ๆ เป็นต้น

5. ปัญหาด้านความสงบเรียบร้อยในสังคม จำนวน 64 ข้อหารือ คิดเป็นร้อยละ 7 เช่น ปัญหาอาชญากรรมและความปลอดภัยในชีวิตและทรัพย์สิน ตลอดจนเหตุการณ์ความไม่สงบและเหตุเคียดแค้นราคาญต่าง ๆ เป็นต้น

6. ปัญหาที่ดินและที่ทำกิน จำนวน 41 ข้อหารือ คิดเป็นร้อยละ 4 เช่น กรณีพิพาทเรื่องสิทธิในที่ดินที่ทำกิน ปัญหาในการขอเอกสารสิทธิในที่ดิน การเวนคืนที่ดิน เป็นต้น

7. ปัญหาด้านการศึกษา/ศาสนา/วัฒนธรรม จำนวน 41 ข้อหารือ คิดเป็นร้อยละ 4 ได้แก่

7.1 การศึกษา เช่น ปัญหาในการจัดการศึกษา ปัญหาในการขอทุนการศึกษา เป็นต้น

7.2 ศาสนาและศิลปวัฒนธรรม เช่น ความประพฤติของพระสงฆ์ การลบหลู่ความเชื่อทางศาสนา เป็นต้น

8. ปัญหาการร้องเรียนเจ้าหน้าที่รัฐ จำนวน 30 ข้อหารือ คิดเป็นร้อยละ 3 เช่น การกล่าวโทษเจ้าหน้าที่รัฐที่ใช้อำนาจมิชอบโดยปฏิบัติหรือละเว้นการปฏิบัติ หรือประพฤตินั้นไม่เหมาะสม เป็นต้น

9. ปัญหาด้านแรงงาน จำนวน 18 ข้อหารือ คิดเป็นร้อยละ 2 เช่น การหลอกลวงแรงงาน สิทธิประโยชน์ของแรงงานประเภทต่าง ๆ ปัญหาแรงงานต่างด้าว เป็นต้น

10. ปัญหาด้านสิ่งแวดล้อม จำนวน 11 ข้อหารือ คิดเป็นร้อยละ 1 เช่น ปัญหามลภาวะด้านต่าง ๆ (น้ำเสีย, อากาศเป็นพิษจากโรงงานอุตสาหกรรม, ขยะ ฯลฯ) เป็นต้น

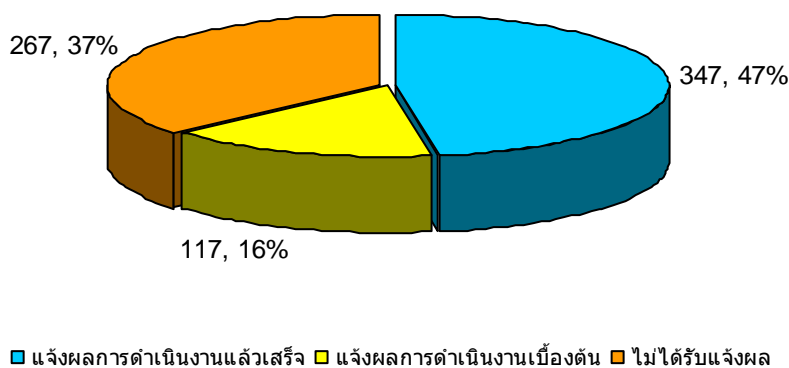
11. ปัญหาอื่น ๆ จำนวน 59 ข้อหารือ คิดเป็นร้อยละ 6 ได้แก่ เรื่องที่ไม่จัดอยู่ในกลุ่ม 10 ปัญหาข้างต้น (เช่น ปัญหาด้านการท่องเที่ยว, ปัญหาด้านการทหาร/ความมั่นคง, ปัญหาด้านเศรษฐกิจและการครองชีพ, ปัญหาด้านการต่างประเทศ เป็นต้น)



การดำเนินการ แบ่งออกเป็น 2 กลุ่มใหญ่คือ การส่งเรื่องให้หน่วยงานที่เกี่ยวข้องพิจารณาดำเนินการ 731 ข้อหาหรือ ส่วนอีก 228 ข้อหาหรือ เป็นเรื่องที่ได้ดำเนินการเสร็จสิ้นในที่ประชุม ซึ่งมีลักษณะดังนี้

- 1) เรื่องที่ผู้เกี่ยวข้องได้ชี้แจงให้ที่ประชุมรับทราบแล้ว
- 2) เรื่องที่เป็นการแสดงความคิดเห็นหรือชี้แจงให้ที่ประชุมทราบ
- 3) เรื่องที่ประธานในที่ประชุมมีดำริให้ยุติเรื่อง เนื่องจากเป็นเรื่องที่มีการตั้งกระทู้ถามแล้ว หรือเป็นเรื่องที่มีเนื้อหาเข้าข่ายกระทู้ถาม หรือเป็นเรื่องที่ผู้หาหรือไม่ส่งข้อมูลเพิ่มเติม ทั้ง ๆ ที่ได้แจ้งผู้หาหรือแล้ว

สำหรับเรื่อง que ส่งให้หน่วยงานที่เกี่ยวข้องดำเนินการ 731 ข้อหาหรือ ปรากฏผลการดำเนินงานดังนี้



แผนภูมิแสดงผลการดำเนินงานตามข้อหาหรือของสมาชิกสภาผู้แทนราษฎร ชุดที่ 21

จากข้อมูลข้างต้นแสดงว่า มีข้อหาหรือที่หน่วยงานที่เกี่ยวข้องแจ้งผลการดำเนินงานให้สภาผู้แทนราษฎรทราบแล้ว ร้อยละ 47 และแจ้งความคืบหน้าให้ทราบว่าอยู่ระหว่างการดำเนินการของหน่วยงานที่รับผิดชอบ ร้อยละ 16 ที่เหลือร้อยละ 37 ไม่ได้รับแจ้งผล ในจำนวนนี้ส่วนใหญ่เป็นข้อหาหรือที่หาหรือในสมัยประชุมสามัญนิติบัญญัติ พ.ศ. 2547 ซึ่งเป็นปีที่สภาผู้แทนราษฎรชุดที่ 21 ครบวาระ



ผลการดำเนินงานตามข้อหารือของสมาชิกสภาผู้แทนราษฎร ชุดที่ 22




นายโกคิน พลกุล
ประธานสภาผู้แทนราษฎร



นายสุชาติ ตันเจริญ
รองประธานสภาผู้แทนราษฎร คนที่หนึ่ง



นางลลิตา ฤกษ์สำราญ
รองประธานสภาผู้แทนราษฎร คนที่สอง

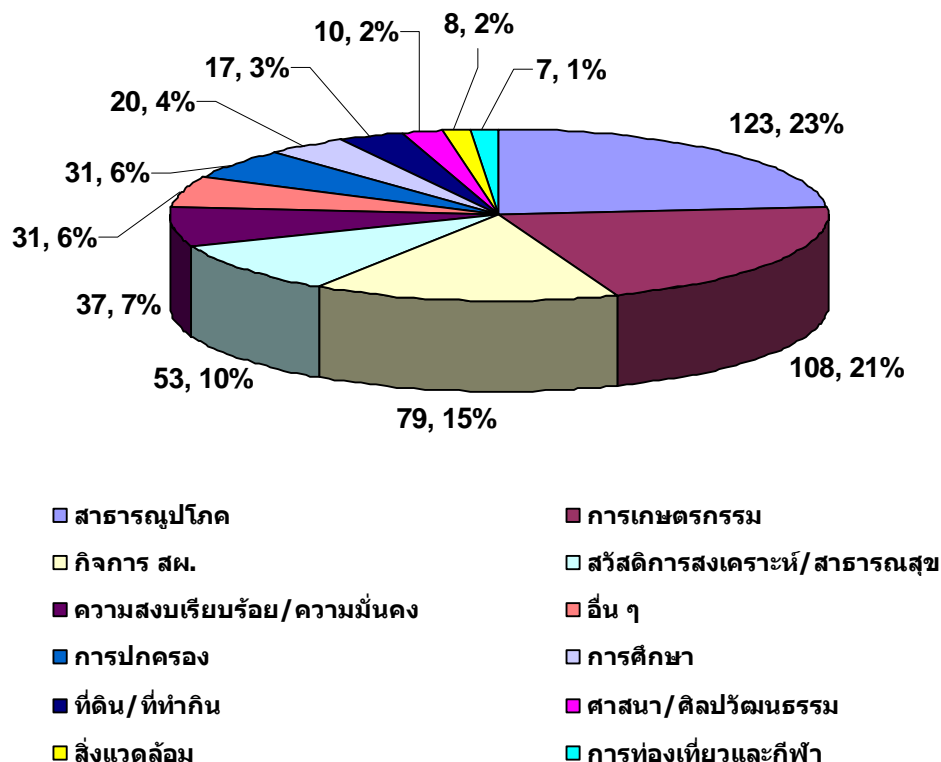
 **จำนวนข้อหารือ** มีการหารือในที่ประชุมสภาผู้แทนราษฎร รวมทั้งสิ้น 524 ข้อ
หารือ โดยจำแนกตามสมัยประชุมได้ดังนี้

สมัยประชุม	จำนวนข้อหารือ
สามัญทั่วไป (4 มี.ค.2548 - 1 ก.ค.2548)	109
สามัญนิติบัญญัติ (22 ส.ค.2548 - 19 ต.ค.2548)	415
รวม	524

ตารางแสดงจำนวนข้อหารือของสมาชิกสภาผู้แทนราษฎร ชุดที่ 22 (จำแนกตามสมัยประชุม)



กลุ่มปัญหา จากจำนวนข้อหาหรือทั้งหมดที่มีการนำเสนอต่อที่ประชุมสภาผู้แทนราษฎร จำแนกกลุ่มปัญหาได้ 12 กลุ่ม ดังนี้



แผนภูมิแสดงกลุ่มปัญหาข้อหาหรือของสมาชิกสภาผู้แทนราษฎร ชุดที่ 22

จากตาราง แสดงว่ามีการหารือในเรื่องที่เกี่ยวข้องกับกิจการสภาผู้แทนราษฎร 79 ข้อหาหรือ (ร้อยละ 15) ที่เหลือ 445 ข้อหาหรือ (ร้อยละ 75) เป็นปัญหาความเดือดร้อนของประชาชน ในจำนวนนี้เป็นปัญหาด้านสาธารณสุข/สาธารณสุขการมากที่สุด จำนวน 123 ข้อหาหรือ (ร้อยละ 23) รองลงมาคือปัญหาด้านการเกษตรกรรม จำนวน 108 ข้อหาหรือ (ร้อยละ 21) โดยแต่ละกลุ่มปัญหาสามารถแจกแจงประเด็นย่อยได้ดังนี้

1. **ปัญหาด้านสาธารณสุข/สาธารณสุขการ** จำนวน 123 ข้อหาหรือ ได้แก่
 - 2.1 การคมนาคมและการขนส่ง
 - 2.2 การสื่อสารและโทรคมนาคม
 - 2.3 การสาธารณสุขขั้นพื้นฐาน



2. ปัญหาด้านการเกษตรกรรม จำนวน 108 ข้อหารือ ได้แก่

- 2.1 แหล่งน้ำเพื่อการเกษตรและการชลประทาน
- 2.2 ราคาผลผลิต (เช่น ข้าว, มันสำปะหลัง, ผลไม้ต่าง ๆ, สัตว์เศรษฐกิจต่าง ๆ เป็นต้น)
- 2.3 ปัจจัยการผลิต (เช่น ปุ๋ย, เมล็ดพันธุ์, ยาปราบศัตรูพืช, อาหารสัตว์ เป็นต้น)

3. ปัญหาที่เกี่ยวกับกิจการสภาผู้แทนราษฎร จำนวน 79 ข้อหารือ เช่น เรื่องที่เกี่ยวข้องกับการปฏิบัติหน้าที่หรือสิทธิประโยชน์ของสมาชิกสภาผู้แทนราษฎร ปัญหาอุปสรรคในการประชุมสภาผู้แทนราษฎร การปฏิบัติหน้าที่ของคณะกรรมการติดตามตรวจสอบการดำเนินงานของหน่วยงานของรัฐต่อสภาผู้แทนราษฎร เป็นต้น

4. ปัญหาด้านสวัสดิการสงเคราะห์/สาธารณสุข จำนวน 53 ข้อหารือ ได้แก่

- 4.1 สวัสดิการสงเคราะห์ข้าราชการ/พนักงานรัฐวิสาหกิจเกี่ยวกับเงินเดือน และการครองชีพ การรักษาพยาบาล ความมั่นคงและความก้าวหน้าในการปฏิบัติราชการ
- 4.2 สวัสดิการสงเคราะห์ผู้พิการในด้านต่าง ๆ เช่น การรักษาพยาบาล การดำรงชีพ การอำนวยความสะดวกต่าง ๆ เป็นต้น
- 4.3 สวัสดิการสงเคราะห์ทางสังคมทั่วไป เช่น ที่อยู่อาศัย การดำรงชีพ การสาธารณสุข เป็นต้น
- 4.4 สวัสดิการสงเคราะห์ผู้ประสพภัยธรรมชาติ เช่น อุทกภัย วาตภัย อัคคีภัย ภัยแล้ง ภัยหนาว และสาธารณภัยต่าง ๆ เป็นต้น

5. ปัญหาด้านความสงบเรียบร้อยในสังคม/ความมั่นคง จำนวน 37 ข้อหารือ เช่น ปัญหาอาชญากรรมและความปลอดภัยในชีวิตและทรัพย์สิน เหตุการณ์ความไม่สงบและเหตุเดือดร้อนรำคาญต่าง ๆ เป็นต้น

6. ปัญหาด้านการปกครอง จำนวน 31 ข้อหารือ เช่น ความเดือดร้อนที่เกิดจากการกระทำของรัฐ การร้องเรียนเกี่ยวกับเจ้าหน้าที่ของรัฐ เป็นต้น

7. ปัญหาด้านการศึกษา จำนวน 20 ข้อหารือ เช่น ปัญหาในการบริหารจัดการศึกษา เป็นต้น

8. ปัญหาเกี่ยวกับที่ดินและที่ทำกิน จำนวน 17 ข้อหารือ เช่น กรณีพิพาทเรื่องสิทธิในที่ดิน/ที่ทำกิน ปัญหาในการขอเอกสารสิทธิในที่ดิน การเวนคืนที่ดิน เป็นต้น



9. **ปัญหาด้านศาสนาและศิลปวัฒนธรรม** จำนวน 10 ข้อหรือ เช่น ความประพฤติของพระสงฆ์ การบูรณะซ่อมแซมมรดกทางวัฒนธรรมของชาติ เป็นต้น

10. **ปัญหาด้านสิ่งแวดล้อม** จำนวน 8 ข้อหรือ เช่น ความประพฤติของพระสงฆ์ การบูรณะซ่อมแซมมรดกทางวัฒนธรรมของชาติ เป็นต้น

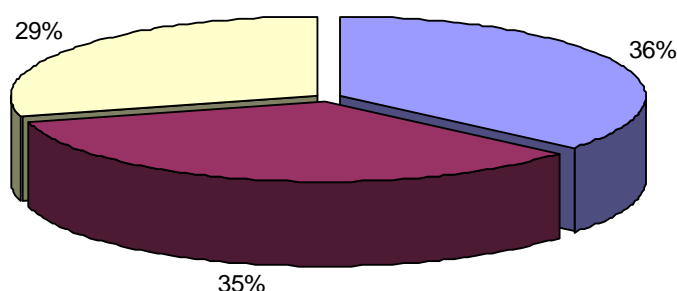
11. **ปัญหาด้านการท่องเที่ยวและกีฬา** จำนวน 7 ข้อหรือ เช่น ความประพฤติของพระสงฆ์ การบูรณะซ่อมแซมมรดกทางวัฒนธรรมของชาติ เป็นต้น

12. **ปัญหาอื่น ๆ** จำนวน 31 ข้อหรือ ได้แก่ เรื่องที่ไม่จัดอยู่ในกลุ่ม 11 ปัญหาข้างต้น

การดำเนินการ แบ่งออกเป็น 2 กลุ่มใหญ่คือ การส่งเรื่องให้หน่วยงานที่เกี่ยวข้องพิจารณาดำเนินการ 449 ข้อหรือ ส่วนอีก 75 ข้อหรือ เป็นเรื่องที่ได้ดำเนินการเสร็จสิ้นในที่ประชุม ซึ่งมีลักษณะดังนี้

- 1) เรื่องที่ผู้เกี่ยวข้องได้ชี้แจงให้ที่ประชุมรับทราบแล้ว
- 2) เรื่องที่เป็นการแสดงความคิดเห็นหรือชี้แจงให้ที่ประชุมทราบ
- 3) เรื่องที่ประธานในที่ประชุมมีดำริให้ยุติเรื่อง

สำหรับเรื่อง que ส่งให้หน่วยงานที่เกี่ยวข้องดำเนินการ ปรากฏผลการดำเนินงานดังนี้



■ แจ้งผลการดำเนินงานแล้วเสร็จ ■ แจ้งผลการดำเนินงานเบื้องต้น □ ไม่ได้รับแจ้งผล

แผนภูมิแสดงผลการดำเนินงานตามข้อหรือของสมาชิกสภาผู้แทนราษฎร ชุดที่ 22



ข้อมูลจากแผนภูมิ แสดงว่าจากข้อหาหรือทั้งหมดที่ส่งให้หน่วยงานต่าง ๆ ดำเนินการ มีการแจ้งผลการดำเนินการเบื้องต้น ร้อยละ 35 แจ้งผลการดำเนินการแล้วเสร็จ ร้อยละ 36 และไม่ได้รับแจ้งผลการดำเนินการ ร้อยละ 29

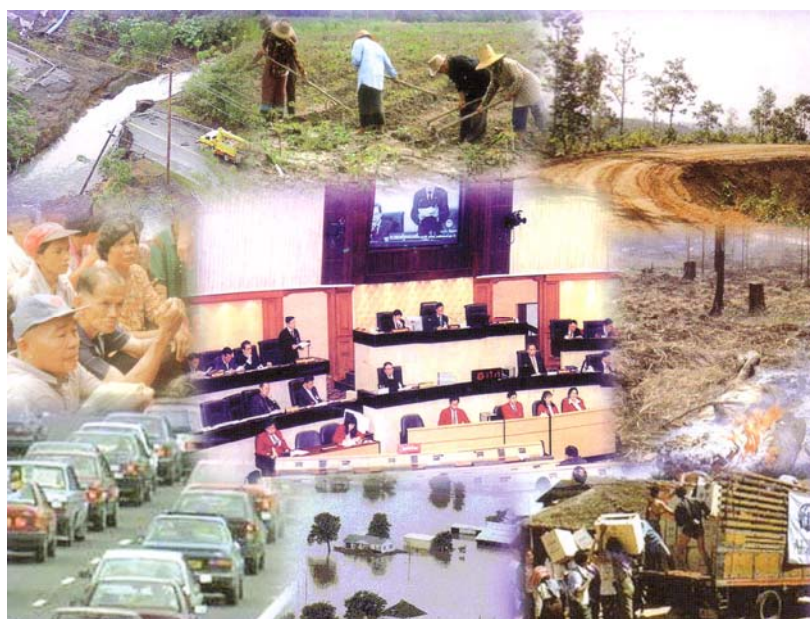


บทสรุปและข้อเสนอแนะ

จากข้อมูลผลการดำเนินงานที่ผ่านมาแสดงให้เห็นว่าการดำเนินการตามข้อหาหรือของสมาชิกสภาผู้แทนราษฎรได้รับการยอมรับจากสมาชิกผู้แทนราษฎรและหน่วยงานที่เกี่ยวข้องว่ามีส่วนสำคัญในการช่วยเหลือและบรรเทาความเดือดร้อนของประชาชน จะเห็นได้จากปริมาณข้อหาหรือที่เพิ่มขึ้นอย่างเห็นได้ชัดทุกปี (ดูรายละเอียดในตารางและแผนภูมิแสดงสถิติข้อหาหรือ หน้า 4 , 5 และหน้า 9) ขณะเดียวกันหน่วยงานฝ่ายบริหารก็ให้ความร่วมมือเป็นอย่างดีในการแก้ไขปัญหาตามที่สมาชิกสภาผู้แทนราษฎรได้ขอหาหรือต่อที่ประชุมสภา (ดูรายละเอียดในแผนภูมิแสดงผลการดำเนินงาน หน้า 8 และหน้า 12) ทำให้การดำเนินงานตามข้อหาหรือส่วนใหญ่ลุล่วงไปด้วยดี

อย่างไรก็ตาม ที่ผ่านมามีปัญหาอุปสรรคบางประการ กล่าวคือ ในการหาหรือแต่ละครั้ง จะมีสมาชิกสภาผู้แทนราษฎรแสดงความประสงค์จะขอหาหรือเรื่องต่าง ๆ เป็นจำนวนมาก ในขณะที่ระยะเวลาที่ประธานอนุญาติให้หาหรือมีอยู่จำกัด ทำให้บางครั้งผู้หาหรือนำเสนอประเด็นไม่ชัดเจน โดยเฉพาะเรื่องความเดือดร้อนของประชาชนในท้องที่ต่าง ๆ ประกอบกับผู้หาหรือไม่ได้ส่งเอกสารรายละเอียดเพิ่มเติมเนื่องจากไม่มีการกำหนดแนวทางปฏิบัติไว้ ทำให้หน่วยงานที่รับผิดชอบไม่มีข้อมูลเพียงพอที่จะดำเนินการได้ แม้เจ้าหน้าที่ผู้รับผิดชอบจะพยายามสรุปประเด็นอย่างละเอียดและจัดส่งเอกสารรายงานขอเลขให้หน่วยงานนั้น ๆ เมื่อได้รับการร้องขอแล้วก็ตาม

ดังนั้น ในส่วนของผู้หาหรือควรนำเสนอประเด็นปัญหาต่อที่ประชุมด้วยถ้อยคำที่กระชับตรงประเด็น ในกรณีที่เป็นปัญหาความเดือดร้อนของราษฎรในพื้นที่ต่าง ๆ ควรระบุพื้นที่หรือกลุ่มผู้ได้รับความเดือดร้อน ฯลฯ ให้ชัดเจน หรือส่งเอกสารรายละเอียดเกี่ยวกับข้อหาหรือนั้น ๆ ให้กับประธานในที่ประชุม เพื่อเป็นการอำนวยความสะดวกให้หน่วยงานที่รับเรื่องไปดำเนินการสามารถช่วยเหลือราษฎรที่ประสบความเดือดร้อนได้ทันท่วงที ทั้งนี้ เพื่อให้ภารกิจของสมาชิกสภาผู้แทนราษฎรในการบำบัดทุกข์บำรุงสุขของประชาชนบรรลุผลในทางปฏิบัติและเกิดประโยชน์สูงสุดต่อประชาชนอย่างแท้จริง





ภาคผนวก


10 คำถาม-คำตอบที่น่าสนใจ

เกี่ยวกับการหารือในที่ประชุมสภาผู้แทนราษฎร ชุดที่ 21 และชุดที่ 22


1. คำถาม : การดำเนินการตามข้อหารือของสมาชิกสภาผู้แทนราษฎร เริ่มเป็นครั้งแรกเมื่อใด


คำตอบ : ในคราวประชุมสภาผู้แทนราษฎร ชุดที่ 21 ปีที่ 2 ครั้งที่ 11 (สมัยสามัญทั่วไป) วันพฤหัสบดีที่ 14 มีนาคม พ.ศ.2545

2. คำถาม : ผู้ริเริ่มให้มีการดำเนินการตามข้อหารือของสมาชิกสภาผู้แทนราษฎร คือใคร

คำตอบ :  นายสุชาติ ตันเจริญ รองประธานสภาผู้แทนราษฎร คนที่สอง โดยความเห็นชอบของนายอุทัย พิมพ์ใจชน ประธานสภาผู้แทนราษฎร

3. คำถาม : นับตั้งแต่ประธานสภาผู้แทนราษฎร ชุดที่ 21 (นายอุทัย พิมพ์ใจชน) อนุญาตให้มีการหารือก่อนที่ที่ประชุมจะพิจารณาเรื่องตามระเบียบวาระการประชุมสมาชิกสภาผู้แทนราษฎรที่หารือเป็นคนแรก คือใคร

คำตอบ :  สภาผู้แทนราษฎรชุดที่ 21
นายสุชาติ ลายน้ำเงิน ส.ส.จังหวัดลพบุรี พรรคไทยรักไทย
หารือในคราวประชุมสภาผู้แทนราษฎร ชุดที่ 21 ปีที่ 2 ครั้งที่ 11 (สมัยสามัญทั่วไป) วันพฤหัสบดีที่ 14 มีนาคม พ.ศ.2545

 สภาผู้แทนราษฎรชุดที่ 22
นายประทีป กรีกาเวช ส.ส.บัญชีรายชื่อ พรรคชาติพัฒนา
หารือในคราวประชุมสภาผู้แทนราษฎร ชุดที่ 22 ปีที่ 1 ครั้งที่ 6 (สมัยสามัญทั่วไป) วันพุธที่ 27 เมษายน พ.ศ.2548



4. คำถาม : สมาชิกสภาผู้แทนราษฎร ชุดที่ 21 ที่หาชื่อในที่ประชุมสภาผู้แทนราษฎรมากที่สุด 3 อันดับแรกคือใคร

คำตอบ :  ส.ส.ชาย



1) นายสุวโรช พะลัง ส.ส. จังหวัดชุมพร พรรคประชาธิปัตย์
(31 ชื่อหาชื่อ)



2) นายนิยม วรปัญญา ส.ส.จังหวัดลพบุรี พรรคไทยรักไทย
(30 ชื่อหาชื่อ)

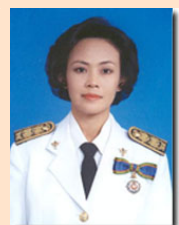


3) นายวิชาญ มีนชัยนันท์ ส.ส.กรุงเทพมหานคร
พรรคไทยรักไทย (27 ชื่อหาชื่อ)

คำตอบ :  ส.ส.หญิง



1) นางสาวรังสิมา รอดรัศมี ส.ส. จังหวัดสมุทรสงคราม
พรรคประชาธิปัตย์ (26 ชื่อหาชื่อ)



2) นางพิชญ์สินี มุ่งฝากกลาง กิตติรักษสกุล ส.ส.จังหวัด
นครราชสีมา พรรคไทยรักไทย (21 ชื่อหาชื่อ)



3) นางสาวอรดี สุทศตรี ส.ส.จังหวัดกาฬสินธุ์ พรรคชาติไทย
(18 ชื่อหาชื่อ)



5. คำถาม : สมาชิกสภาผู้แทนราษฎร ชุดที่ 22 ที่หาหรือในที่ประชุมสภาผู้แทนราษฎรมากที่สุด 3 อันดับแรกคือใคร

คำตอบ :  **ส.ส.ชาย**



1) นายวัฒนา ช่างโพระ ส.ส.กรุงเทพมหานคร พรรคไทยรักไทย
(22 ชื่อหาหรือ)



2) นายสมบูรณ์ อุทัยเวียนกุล ส.ส.จังหวัดตรัง
พรรคประชาธิปัตย์ (20 ชื่อหาหรือ)



3) นายประสิทธิ์ ชัยวิรัตน์ ส.ส.จังหวัดชัยภูมิ พรรคไทยรักไทย
(19 ชื่อหาหรือ)

คำตอบ :  **ส.ส.หญิง**



1) นางสาวรังสิมา รอดรัศมี ส.ส. จังหวัดสมุทรสงคราม
พรรคประชาธิปัตย์ (16 ชื่อหาหรือ)




2) นางสาวอรดี สุทธศรี ส.ส.จังหวัดกาฬสินธุ์ พรรคชาติไทย
(10 ชื่อหาหรือ)









3) นางรุจิติมา ฉายแสง ส.ส.จังหวัดฉะเชิงเทรา
พรรคไทยรักไทย (6 ชื่อหาหรือ)



6. คำถาม : การประชุมสภาครั้งใดที่มีการหารือมากที่สุด
คำตอบ : ในคราวประชุมสภาผู้แทนราษฎร ชุดที่ 21 ปีที่ 4 ครั้งที่ 35 (สมัยสามัญนิติบัญญัติ) วันพฤหัสบดีที่ 15 ธันวาคม พ.ศ.2548 ซึ่งเป็นวันสุดท้ายของการประชุมสภาผู้แทนราษฎรชุดนี้ มีการหารือทั้งสิ้น 40 ข้อหารือ

7. คำถาม : การเร่งรัดติดตามผลการดำเนินงานตามข้อหารือของสมาชิกสภาผู้แทนราษฎรผ่านสำนักเลขาธิการนายกรัฐมนตรี (สสน.) เป็นผลมาจากการหารือของใคร
คำตอบ :  นายสุพัฒน์ ธรรมเพชร ส.ส.จังหวัดพัทลุง พรรคประชาธิปัตย์ หารือในคราวประชุมสภาผู้แทนราษฎร ชุดที่ 21 ปีที่ 3 ครั้งที่ 17 (สมัยสามัญทั่วไป) พ.ศ. 2546 วันพุธที่ 2 เมษายน พ.ศ. 2546

8. คำถาม : กลุ่มปัญหาที่มีการหารือในที่ประชุมสภาผู้แทนราษฎรมากที่สุด (นอกจากปัญหาเกี่ยวกับกิจการสภาผู้แทนราษฎร) คือกลุ่มปัญหาใด
คำตอบ : กลุ่มปัญหาด้านสาธารณสุข/สาธารณสุขการ
 สภาผู้แทนราษฎร ชุดที่ 21 : 211 ข้อหารือ (ร้อยละ 22 ของข้อหารือทั้งหมด)
 สภาผู้แทนราษฎร ชุดที่ 22 : 123 ข้อหารือ (ร้อยละ 23 ของข้อหารือทั้งหมด)

9. คำถาม : พรรคการเมืองที่สมาชิกสภาผู้แทนราษฎรหารือมากที่สุด 3 อันดับแรกคือพรรคใด
คำตอบ :  สภาผู้แทนราษฎร ชุดที่ 21
 พรรคไทยรักไทย (498 ข้อหารือ)
 พรรคประชาธิปัตย์ (330 ข้อหารือ)
 พรรคชาติพัฒนา (69 ข้อหารือ)



สภาผู้แทนราษฎร ชุดที่ 22



พรรคไทยรักไทย (314 ชื้อหาเรือ)



พรรคประชาธิปัตย์ (203 ชื้อหาเรือ)



พรรคชาติไทย (7 ชื้อหาเรือ)

10. คำถาม : การหาเรือในที่ประชุมสภาผู้แทนราษฎรที่ผ่านมา มีอัตราเฉลี่ยเท่าใดต่อหนึ่งสมัยประชุม (สามัญ)

คำตอบ : สภาผู้แทนราษฎรชุดที่ 21
159.83 ชื้อหาเรือต่อหนึ่งสมัยประชุม (สามัญ)
สภาผู้แทนราษฎรชุดที่ 22
262 ชื้อหาเรือต่อหนึ่งสมัยประชุม (สามัญ)

