

การสำรวจความคิดเห็นของประชาชนเกี่ยวกับ
การปราบปรามผู้มีอิทธิพล

พ.ศ. 2548



สำนักงานสถิติแห่งชาติ
กระทรวงเทคโนโลยีสารสนเทศและการสื่อสาร

<http://www.nso.go.th>

**การสำรวจความคิดเห็นของประชาชนเกี่ยวกับ
การปราบปรามผู้มีอิทธิพล**

พ.ศ. 2548

**สำนักงานสถิติแห่งชาติ
กระทรวงเทคโนโลยีสารสนเทศและการสื่อสาร**

<http://www.nso.go.th>

เผยแพร่โดย

สำนักสถิติพยากรณ์

สำนักงานสถิติแห่งชาติ

ถนนหลานหลวง เขตป้อมปราบศัตรูพ่าย กทม. 10100

โทร. 0 2281 0333 ต่อ 1210 , 1211

โทรสาร 0 2281 3814

ไปรษณีย์อิเล็กทรอนิกส์ binfopub@nso.go.th

ปีที่พิมพ์

2548

ISBN

974-339-855-4

หน่วยงานเจ้าของเรื่อง

กองสถิติประจําชาติ

โทร. 0 2281 0333 ต่อ 1702 - 1705

ไปรษณีย์อิเล็กทรอนิกส์ E-mail : wilailuk@nso.go.th

คำนำ

ตามที่รัฐบาลชุดปัจจุบันนำโดย พ.ต.ท. ดร. ทักษิณ ชินวัตร ได้กำหนดให้การปราบปรามผู้มีอิทธิพล เป็นหนึ่งในนโยบายเร่งด่วนที่รัฐต้องดำเนินการ ในกรณีนี้ สำนักงานสถิติแห่งชาติ ได้จัดทำการศึกษาความคิดเห็นของ ประชาชนเกี่ยวกับการปราบปรามผู้มีอิทธิพล พ.ศ. 2548 ขึ้น โดยเริ่มดำเนินการสำรวจครั้งแรกในปี 2546 และครั้งนี้เป็นการสำรวจครั้งที่ 2 เพื่อเป็นข้อมูลให้รัฐบาล และหน่วยงานที่เกี่ยวข้องนำไปใช้เป็นแนวทางในการ วางแผนการดำเนินงานป้องกันและปราบปรามผู้มีอิทธิพลต่อไป

สารบัญ

	หน้า
คำนำ	ค
สารบัญแผนภูมิ	จ
สารบัญตาราง	ช
บทที่ 1 บทนำ	
1.1 ความเป็นมาและวัตถุประสงค์	1
1.2 คุ้มครอง	1
1.3 แผนการคุ้มครองตัวอย่าง	1
1.4 วิธีการเก็บรวบรวมข้อมูล	2
1.5 การเสนอผล	2
บทที่ 2 ผลการสำรวจ	
2.1 การติดตามข่าวสารของประชาชนเกี่ยวกับปัญหาผู้มีอิทธิพล	3
2.2 ปัญหาผู้มีอิทธิพลในชุมชน	4
2.3 ความคิดเห็นต่อการทำงานของเจ้าหน้าที่รัฐ	7
2.4 ความพร้อมของประชาชนในการร้องเรียน/แจ้งเบาะแสปัญหาผู้มีอิทธิพล และความมั่นใจในความปลอดภัย	9
2.5 ความคิดเห็นต่อการดำเนินการแก้ปัญหาผู้มีอิทธิพลของรัฐบาล	12
2.6 ความพึงพอใจต่อการดำเนินการปราบปรามผู้มีอิทธิพลของรัฐบาล	15
2.7 ข้อเสนอแนะ	16
ตารางสถิติ	17
สารบัญตารางสถิติ	19

หน้าว่าง

สารบัญแผนภูมิ

		หน้า
แผนภูมิ ก	ร้อยละของประชาชน จำแนกตามการติดตามข่าวสารเกี่ยวกับปัญหาผู้มีอิทธิพล	3
แผนภูมิ ข	ร้อยละของประชาชน จำแนกตามการมีผู้มีอิทธิพลในชุมชน	4
แผนภูมิ ค	ร้อยละของประชาชน จำแนกตามการได้รับความเดือดร้อน/ผลกระทบจากผู้มีอิทธิพล	5
แผนภูมิ ฅ	ร้อยละของประชาชน จำแนกตามความคิดเห็นเกี่ยวกับการมีเจ้าหน้าที่รัฐเข้าไปมีส่วนเกี่ยวข้องกับผู้มีอิทธิพล	8
แผนภูมิ ง	ร้อยละของประชาชน จำแนกตามความคิดเห็นต่อการขึ้นเงินเดือนให้แก่เจ้าหน้าที่ของรัฐ เป็นรายภาค	12
แผนภูมิ จ	ร้อยละของประชาชน จำแนกตามความพึงพอใจต่อการดำเนินการปราบปรามผู้มีอิทธิพลของรัฐบาล	15

สารบัญตาราง

		หน้า
ตาราง ก	ร้อยละของประชาชน จำแนกตามการติดตามข่าวสารเกี่ยวกับปัญหาผู้มีอิทธิพล เป็นรายภาค	3
ตาราง ข	ร้อยละของประชาชน จำแนกตามการมีผู้มีอิทธิพลในชุมชน เป็นรายภาค	4
ตาราง ค	ร้อยละของประชาชน จำแนกตามการได้รับความเดือดร้อน/ผลกระทบจากผู้มีอิทธิพล เป็นรายภาค	5
ตาราง ฆ	ร้อยละของประชาชน จำแนกตามเรื่องที่ต้องการให้รัฐเข้าไปดำเนินการปราบปรามผู้มีอิทธิพล เป็นรายภาค	6
ตาราง ง	ร้อยละของประชาชน จำแนกตามความเอาใจใส่ของเจ้าหน้าที่รัฐในการปราบปราม กวาดล้าง ผู้มีอิทธิพลในชุมชน เป็นรายภาค	7
ตาราง จ	ร้อยละของประชาชน จำแนกตามความคิดเห็นต่อเจ้าหน้าที่รัฐในการปฏิบัติต่อคนในชุมชน เป็นรายภาค	8
ตาราง ฉ	ร้อยละของประชาชน จำแนกตามความคิดเห็นเกี่ยวกับการมีเจ้าหน้าที่รัฐเข้าไปมีส่วน เกี่ยวข้องกับผู้มีอิทธิพล เป็นรายภาค	9
ตาราง ช	ร้อยละของประชาชน จำแนกตามการทราบแหล่งรับเรื่องร้องเรียน/แจ้งเบาะแสปัญหา ผู้มีอิทธิพล เป็นรายภาค	10
ตาราง ซ	ร้อยละของประชาชน จำแนกตามความพร้อมในการร้องเรียน/แจ้งเบาะแส หากมีปัญหา หรือได้รับความเดือดร้อนจากผู้มีอิทธิพล เป็นรายภาค	11
ตาราง ฌ	ร้อยละของประชาชน จำแนกตามความมั่นใจในความปลอดภัยในการร้องเรียน/แจ้งเบาะแส ผู้มีอิทธิพล เป็นรายภาค	12
ตาราง ฎ	ร้อยละของประชาชน จำแนกตามความคิดเห็นต่อบทลงโทษ โดยการนำกฎหมายฟอกเงิน มาใช้ในการยึดทรัพย์ผู้กระทำผิดฯ เป็นรายภาค	13
ตาราง ฏ	ร้อยละของประชาชน จำแนกตามความเชื่อมั่นต่อกระบวนการยุติธรรมของรัฐในการ ดำเนินงานอย่างไร้ประวัติ เป็นรายภาค	14
ตาราง ฐ	ร้อยละของประชาชน จำแนกตามความต้องการให้รัฐบาลเข้าไปดำเนินการจัดระเบียบ ผู้ค้าหาบเร่ แผงลอย เป็นรายภาค	14
ตาราง ฑ	ร้อยละของประชาชน จำแนกตามความพึงพอใจต่อการดำเนินการปราบปรามผู้มีอิทธิพล ของรัฐบาล เป็นรายภาค	15
ตาราง ท	ร้อยละของประชาชน จำแนกตามข้อเสนอแนะเกี่ยวกับการปราบปรามผู้มีอิทธิพล	16

บทที่ 1

บทนำ

1.1 ความเป็นมาและวัตถุประสงค์

ผู้มีอิทธิพล เป็นปัญหาอุปสรรคสำคัญของการพัฒนาประเทศ และยังเป็นสาเหตุหนึ่งของปัญหาทุจริตคอร์รัปชัน และปัญหาความยากจน เนื่องมาจากการผูกขาด และเอาัดเอาเปรียบอย่างไม่เป็นธรรมของกลุ่มผู้มีอิทธิพล รัฐบาลชุดปัจจุบัน (ที่มี พ.ต.ท. ดร. ทักษิณ ชินวัตร เป็นนายกรัฐมนตรี) ได้ให้ความสำคัญกับการแก้ไขปัญหาผู้มีอิทธิพลอย่างมาก จึงได้กำหนดให้เป็นหนึ่งในนโยบายเร่งด่วนที่รัฐจะต้องดำเนินการปราบปราม และให้ประชาชนเข้ามามีส่วนร่วม ในการแก้ไขปัญหาให้สำเร็จโดยเร็ว

ในการนี้ สำนักงานสถิติแห่งชาติ ได้ทำการสำรวจความคิดเห็นของประชาชน เพื่อรวบรวมข้อมูลเกี่ยวกับปัญหาผู้มีอิทธิพล ความเดือดร้อนหรือผลกระทบที่ได้รับจากผู้มีอิทธิพล ความเอาใจใส่ของเจ้าหน้าที่รัฐในการกวาดล้างปราบปรามผู้มีอิทธิพล ความมั่นใจความปลอดภัยในการร้องเรียนหรือแจ้งเบาะแสเกี่ยวกับปัญหาผู้มีอิทธิพล ความเชื่อมั่นต่อกระบวนการยุติธรรมของรัฐ และการจัดระเบียบผู้ค้าหาบเร่ แผงลอย ตลอดจนความพึงพอใจต่อรัฐบาลในการดำเนินงานปราบปรามผู้มีอิทธิพล รวมทั้งข้อเสนอแนะต่าง ๆ ให้รัฐบาลและหน่วยงานที่เกี่ยวข้องนำไปใช้เป็นแนวทางในการวางแผนการดำเนินงานป้องกันและปราบปรามผู้มีอิทธิพลต่อไป

1.2 คุ่มรวม

ประชาชนที่มีอายุตั้งแต่ 18 ปี ขึ้นไป ทั่วประเทศ

1.3 แผนการสุ่มตัวอย่าง

แผนการสุ่มตัวอย่างที่ใช้เป็นแบบ Stratified Three – Stage Sampling โดยมีภาคเป็นสตราตัม ซึ่งมีทั้งสิ้น 5 สตราตัม คือ กรุงเทพมหานคร ภาคกลาง (ยกเว้น กทม.) ภาคเหนือ ภาคตะวันออกเฉียงเหนือ ภาคใต้ โดยมีชุมชุมอาคาร (ในเขตเทศบาล) และหมู่บ้าน (นอกเขตเทศบาล) เป็นหน่วยตัวอย่างขั้นที่หนึ่ง ครั้วเรือนส่วนบุคคลเป็นหน่วยตัวอย่างขั้นที่สอง และสมาชิกที่มีอายุ 18 ปีขึ้นไปเป็นหน่วยตัวอย่างขั้นที่สาม

การเลือกหน่วยตัวอย่างขั้นที่หนึ่ง

ในแต่ละภาค ทำการเลือกชุมชุมอาคาร/หมู่บ้านตัวอย่างอย่างอิสระต่อกัน โดยใช้ความน่าจะเป็นในการเลือกเป็นปฏิภาคกับจำนวนครั้วเรือนของชุมชุมอาคาร/หมู่บ้านนั้นๆ ได้จำนวนตัวอย่างทั้งสิ้น 580 ชุมชุมอาคาร/หมู่บ้าน จากทั้งสิ้น 109,966 ชุมชุมอาคาร/หมู่บ้าน กระจายไปตามภาค และเขตการปกครอง เป็นดังนี้

ภาค	รวม	ในเขตเทศบาล	นอกเขตเทศบาล
1. กรุงเทพมหานคร	108	108	-
2. กลาง	126	44	82
3. เหนือ	114	24	90
4. ตะวันออกเฉียงเหนือ	132	24	108
5. ใต้	100	24	76
รวมทั้งประเทศ	580	224	356

การเลือกหน่วยตัวอย่างขั้นที่สอง

ในขั้นนี้เป็นการเลือกครัวเรือนตัวอย่างที่มีสมาชิกอายุ 18 ปีขึ้นไป ด้วยวิธีการสุ่ม โดยกำหนดให้เลือก 10 ครัวเรือนตัวอย่าง ต่อชุมชนอาคาร/หมู่บ้าน จำแนกตามภาค และเขตการปกครอง เป็นดังนี้

ภาค	รวม	ในเขตเทศบาล	นอกเขตเทศบาล
1. กรุงเทพมหานคร	1,080	1,080	-
2. กลาง	1,260	440	820
3. เหนือ	1,140	240	900
4. ตะวันออกเฉียงเหนือ	1,320	240	1,080
5. ใต้	1,000	240	760
รวมทั้งประเทศ	5,800	2,240	3,560

การเลือกหน่วยตัวอย่างขั้นที่สาม

ในแต่ละครัวเรือนตัวอย่าง ได้ทำการเลือกสมาชิกในครัวเรือนที่มีอายุ 18 ปีขึ้นไป ครัวเรือนละ 1 คน เพื่อทำการสัมภาษณ์ ได้จำนวนหน่วยตัวอย่างทั้งสิ้น 5,800 คน

1.4 วิธีการเก็บรวบรวมข้อมูล

การเก็บรวบรวมข้อมูลใช้วิธีส่งเจ้าหน้าที่ของสำนักงานสถิติแห่งชาติ ไปทำการสัมภาษณ์สมาชิกในครัวเรือนตัวอย่างที่มีอายุ 18 ปีขึ้นไป ครัวเรือนละ 1 คน โดยให้กระจายตามเพศ อายุ และสถานภาพการทำงาน

ปฏิบัติงานเก็บรวบรวมข้อมูลระหว่างวันที่ 1 - 10 มิถุนายน 2548

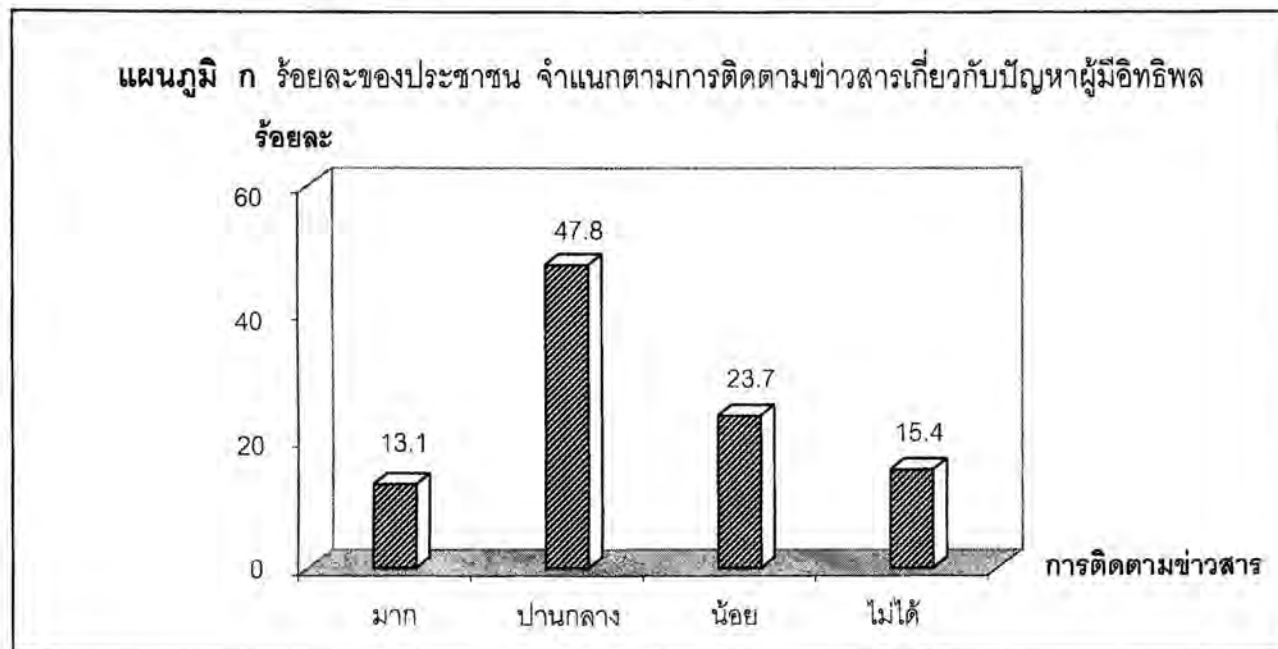
1.5 การเสนอผล

เสนอผลสำรวจในระดับกรุงเทพมหานคร ภาค และทั่วประเทศ ในรูปของร้อยละ

บทที่ 2

ผลการสำรวจ

2.1 การติดตามข่าวสารของประชาชนเกี่ยวกับปัญหาผู้มีอิทธิพล



ผลการสำรวจเกี่ยวกับปัญหาผู้มีอิทธิพล พบว่า ประชาชนโดยรวมในทุกภาค ให้ความสนใจติดตามข่าวสารในระดับปานกลาง ร้อยละ 47.8 สนใจติดตามข่าวสารน้อย ร้อยละ 23.7 และติดตามข่าวสารมาก ร้อยละ 13.1 สำหรับผู้ที่ไม่ได้ติดตามข่าวสารเลยมีร้อยละ 15.4

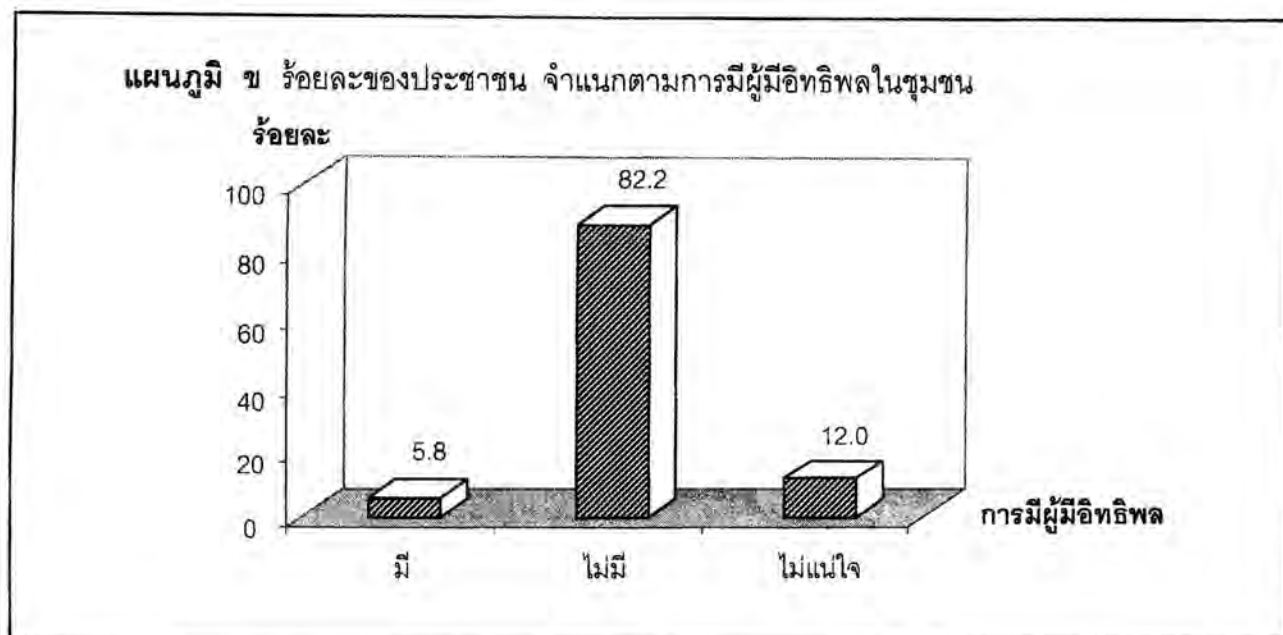
เมื่อพิจารณาเป็นรายภาค พบว่า ประชาชนส่วนใหญ่ในแต่ละภาคสนใจติดตามข่าวสารในระดับปานกลาง โดยกรุงเทพมหานคร ให้ความสนใจในการติดตามข่าวสารในสัดส่วนที่สูงกว่าภาคอื่น คือ ร้อยละ 52.5 รองลงมา คือ ภาคกลาง ภาคเหนือ และภาคตะวันออกเฉียงเหนือ ประชาชนมีการติดตามข่าวสารในสัดส่วนที่ไม่แตกต่างกัน กล่าวคือ ประมาณร้อยละ 47 ส่วนภาคใต้ มีร้อยละ 44.8

ตาราง ก ร้อยละของประชาชน จำแนกตามการติดตามข่าวสารเกี่ยวกับปัญหาผู้มีอิทธิพล เป็นรายภาค

การติดตามข่าวสารเกี่ยวกับ ปัญหาผู้มีอิทธิพล	ทั่ว ประเทศ	ภาค				
		กรุงเทพ- มหานคร	กลาง (ยกเว้น กทม.)	เหนือ	ตะวันออกเฉียง เหนือ	ใต้
รวม	100.0	100.0	100.0	100.0	100.0	100.0
มาก	13.1	15.9	14.6	12.9	11.5	11.4
ปานกลาง	47.8	52.5	47.9	47.5	47.2	44.8
น้อย	23.7	19.2	22.5	23.9	25.0	27.0
ไม่ได้ติดตาม	15.4	12.4	15.0	15.7	16.3	16.8

2.2 ปัญหาผู้มีอิทธิพลในชุมชน

1) การมีผู้มีอิทธิพลในชุมชน



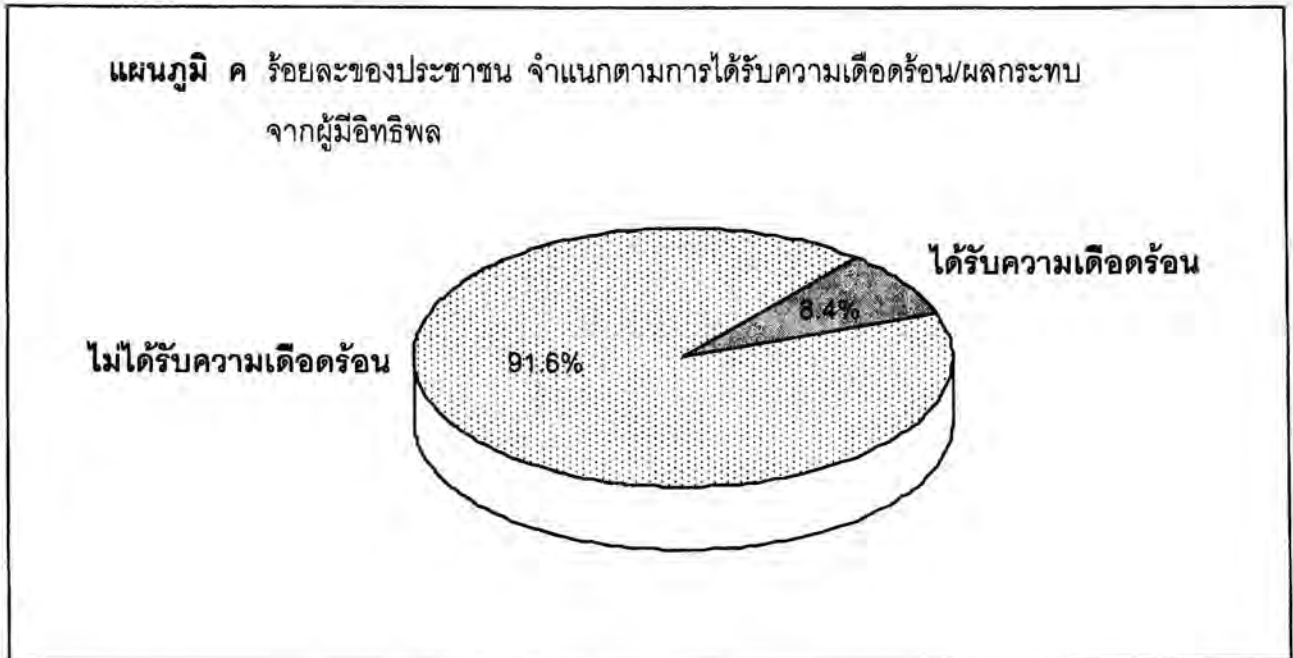
ประชาชนโดยรวมในทุกภาค สูงถึงร้อยละ 82.2 ระบุว่า ในชุมชนไม่มีผู้ที่เข้าข่ายเป็นผู้มีอิทธิพล หรือมีพฤติกรรมที่กระทำการใด ๆ ผิดกฎหมายไม่ว่าจะเป็นการกระทำด้วยตนเอง หรือสนับสนุนจ้างวานผู้อื่น และมีเพียงร้อยละ 5.8 เท่านั้น ที่ระบุว่าในชุมชนมีผู้มีอิทธิพล ที่เหลือร้อยละ 12.0 ระบุว่าไม่แน่ใจว่าในชุมชน มีผู้มีอิทธิพลหรือไม่

เมื่อพิจารณาเป็นรายภาค พบว่า ประชาชนในกรุงเทพมหานคร และภาคใต้ มีผู้ที่ระบุว่าในชุมชน มีผู้มีอิทธิพลในสัดส่วนที่สูงกว่าภาคอื่น คือ ประมาณร้อยละ 9 รองลงมา ได้แก่ ภาคกลาง ร้อยละ 7.4 ส่วนภาคเหนือ และภาคตะวันออกเฉียงเหนือ มีประมาณร้อยละ 3 - 4

ตาราง ข ร้อยละของประชาชน จำแนกตามการมีผู้มีอิทธิพลในชุมชน เป็นรายภาค

การมีผู้มีอิทธิพลในชุมชน	ทั่วประเทศ	ภาค				
		กรุงเทพมหานคร	กลาง (ยกเว้น กทม.)	เหนือ	ตะวันออกเฉียงเหนือ	ใต้
รวม	100.0	100.0	100.0	100.0	100.0	100.0
มี	5.8	8.9	7.4	4.2	3.3	8.8
ไม่มี	82.2	66.7	79.6	86.9	89.7	76.8
ไม่แน่ใจ	12.0	24.4	13.0	8.9	7.0	14.4

2) การได้รับความเดือดร้อน/ผลกระทบจากผู้มีอิทธิพล



สำหรับความเดือดร้อน/ผลกระทบที่ประชาชนได้รับจากผู้มีอิทธิพล ทั้งทางตรง และทางอ้อม ประชาชนส่วนใหญ่ร้อยละ 91.6 ระบุว่า ไม่ได้รับความเดือดร้อน และมีเพียงร้อยละ 8.4 ที่ระบุว่า ได้รับความเดือดร้อน โดยกรุงเทพมหานคร มีสัดส่วนของผู้ที่ได้รับความเดือดร้อน/ผลกระทบจากผู้มีอิทธิพลสูงกว่าภาคอื่น คือ ร้อยละ 13.5 รองลงมาเป็นภาคใต้ ร้อยละ 10.4 และภาคตะวันออกเฉียงเหนือ ร้อยละ 9.2 ส่วนภาคกลาง และภาคเหนือมีประชาชนที่ระบุว่า ได้รับความเดือดร้อนในสัดส่วนที่ไม่แตกต่างกัน คือ ร้อยละ 5

ตาราง ค ร้อยละของประชาชน จำแนกตามการได้รับความเดือดร้อน/ผลกระทบจากผู้มีอิทธิพล เป็นรายภาค

การได้รับความเดือดร้อน/ ผลกระทบจากผู้มีอิทธิพล	ทั่ว ประเทศ	ภาค				
		กรุงเทพ- มหานคร	กลาง (ยกเว้น กทม.)	เหนือ	ตะวันออกเฉียงเหนือ	ใต้
รวม	100.0	100.0	100.0	100.0	100.0	100.0
ได้รับความเดือดร้อน	8.4	13.5	5.6	5.5	9.2	10.4
ไม่ได้รับความเดือดร้อน	91.6	86.5	94.4	94.5	90.8	89.6

3) เรื่องที่ต้องการให้รัฐเข้าไปดำเนินการปราบปรามผู้มีอิทธิพลในชุมชน

เมื่อสอบถามถึงความต้องการให้รัฐเข้าไปดำเนินการปราบปรามผู้มีอิทธิพลในชุมชน ประชาชนโดยรวมในทุกภาคได้แสดงความคิดเห็น โดยระบุเรื่องสำคัญ 7 เรื่อง ที่ต้องการให้รัฐเข้าไปดำเนินการปราบปรามผู้มีอิทธิพลมากที่สุด คือ ยาเสพติด ร้อยละ 55.4 บ่อนการพนัน หวยใต้ดิน ร้อยละ 42.1 ทวงหนี้ ช่มชู้ เงินกู้ยืมระบบ ร้อยละ 26.2 ฮั้วประมูลงาน ร้อยละ 22.8 เรียกผลประโยชน์จากหาบเร่ แผงลอย ร้อยละ 14.2 คิวมอเตอริสต์ รถรับจ้าง ร้อยละ 12.9 เรียกค่าคุ้มครองในที่สาธารณะ ร้อยละ 10.9

ตาราง ๗ ร้อยละของประชาชน จำแนกตามเรื่องที่ต้องการให้รัฐเข้าไปดำเนินการปราบปรามผู้มีอิทธิพล เป็นรายภาค

เรื่องที่ต้องการให้รัฐเข้าไปดำเนินการ ปราบปรามผู้มีอิทธิพล	ทั่ว ประเทศ	ภาค				
		กรุงเทพ- มหานคร	กลาง (ยกเว้น กทม.)	เหนือ	ตะวันออก เฉียงเหนือ	ใต้
เรื่องที่ต้องการให้รัฐดำเนินการ ^{1/}						
• ยาเสพติด	55.4	57.5	61.5	45.3	52.9	53.4
• บ่อนการพนัน หวยใต้ดิน	42.1	29.4	42.8	48.7	53.7	41.4
• ทวงหนี้ ช่มชู้ เงินกู้ยืมระบบ	26.2	29.2	31.1	24.7	23.5	18.1
• ฮั้วประมูลงาน	22.8	8.9	19.1	32.0	39.0	24.1
• เรียกผลประโยชน์จากหาบเร่ แผงลอย	14.2	26.1	18.3	6.0	4.4	7.3
• คิวมอเตอริสต์ รถรับจ้าง	12.9	26.1	13.2	2.7	5.1	9.5
• เรียกค่าคุ้มครองในที่สาธารณะ	10.9	11.1	9.3	8.0	13.2	12.9
• เรียกผลประโยชน์จากโรงงาน สถานบริการ	9.8	6.4	10.1	3.3	15.4	13.4
• ค้ามนุษย์	7.9	11.1	6.2	6.0	2.9	12.9
• มือปืนรับจ้าง	5.0	8.1	2.7	2.7	3.7	7.3
• สินค้าหนีภาษี น้ำมันเถื่อน	4.7	1.9	5.1	4.7	6.6	6.5
• อื่นๆ	1.8	0.8	1.2	1.3	2.2	4.3

หมายเหตุ : 1/ ตอบได้มากกว่า 1 คำตอบ

2.3 ความคิดเห็นต่อการทำงานของเจ้าหน้าที่ของรัฐ

1) ความเอาใจใส่ของเจ้าหน้าที่ของรัฐในการปราบปราม กวาดล้าง ผู้มีอิทธิพลในชุมชน

ประชาชนโดยรวมในทุกภาคประมาณ 3 ใน 4 หรือร้อยละ 77.3 ระบุว่า เจ้าหน้าที่ของรัฐให้ความเอาใจใส่ในการปราบปราม กวาดล้าง หรือแก้ปัญหาผู้มีอิทธิพลในชุมชนในระดับปานกลางถึงมาก ให้ความเอาใจใสน้อย ร้อยละ 18.3 และร้อยละ 4.4 ระบุว่า ไม่เอาใจใส่เลย เมื่อพิจารณาเป็นรายภาค พบว่า ภาคตะวันออกเฉียงเหนือ และภาคเหนือ ประชาชนเห็นว่าเจ้าหน้าที่ของรัฐให้ความเอาใจใส่ในการปราบปราม กวาดล้างผู้มีอิทธิพลระดับปานกลางถึงมาก ในสัดส่วนที่สูงกว่าภาคอื่น คือ ร้อยละ 84.6 และ 83.1 รองลงมา ได้แก่ ภาคกลาง ร้อยละ 76.9 กรุงเทพมหานคร ร้อยละ 67.6 และภาคใต้ ร้อยละ 60.6 ตามลำดับ

ตาราง ง ร้อยละของประชาชน จำแนกตามความเอาใจใส่ของเจ้าหน้าที่รัฐในการปราบปราม กวาดล้าง ผู้มีอิทธิพลในชุมชน เป็นรายภาค

ความเอาใจใส่ของเจ้าหน้าที่รัฐ ในการปราบปราม กวาดล้าง ผู้มีอิทธิพลในชุมชน	ทั่ว ประเทศ	ภาค				
		กรุงเทพ- มหานคร	กลาง (ยกเว้น กทม.)	เหนือ	ตะวันออกเฉียง เหนือ	ใต้
รวม	100.0	100.0	100.0	100.0	100.0	100.0
มาก	22.0	12.8	20.0	22.9	30.5	11.6
ปานกลาง	55.3	54.8	56.9	60.2	54.1	49.0
น้อย	18.3	27.1	18.3	13.5	13.1	29.4
ไม่เอาใจใส่	4.4	5.3	4.8	3.4	2.3	10.0

2) ความคิดเห็นต่อเจ้าหน้าที่รัฐในการปฏิบัติต่อคนในชุมชน

เมื่อสอบถามความคิดเห็นของประชาชนเกี่ยวกับการปฏิบัติของเจ้าหน้าที่รัฐต่อคนในชุมชน ประชาชนโดยรวมในทุกภาค ร้อยละ 43.8 ระบุว่า เจ้าหน้าที่รัฐไม่มีการเลือกปฏิบัติต่อคนในชุมชน ที่ระบุว่า เจ้าหน้าที่รัฐมีการเลือกปฏิบัติมีร้อยละ 24.5 และที่ระบุว่า ไม่แน่ใจ/ไม่ทราบมีร้อยละ 31.7

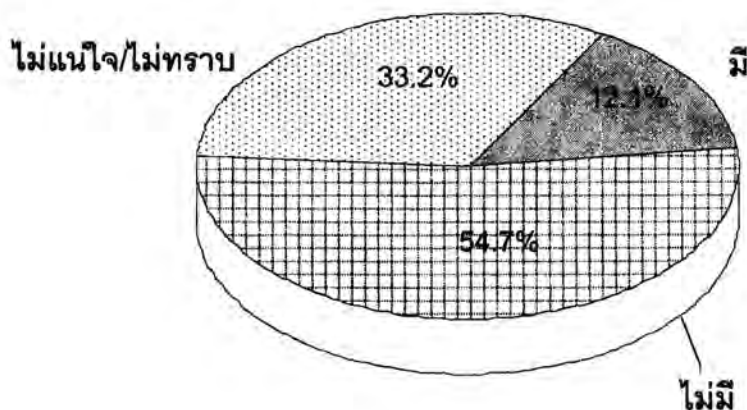
เมื่อพิจารณาเป็นรายภาค พบว่า ภาคตะวันออกเฉียงเหนือ ประชาชนส่วนใหญ่เห็นว่า เจ้าหน้าที่รัฐไม่มีการเลือกปฏิบัติต่อคนในชุมชนในสัดส่วนที่สูงกว่าทุกภาค คือ ร้อยละ 54.6 รองลงมาเป็นภาคเหนือ ร้อยละ 52.1 ภาคกลาง ร้อยละ 44.6 สำหรับภาคใต้ และกรุงเทพมหานคร ประชาชนส่วนใหญ่เห็นว่า เจ้าหน้าที่รัฐมีการเลือกปฏิบัติ หรือปฏิบัติที่ไม่เป็นธรรมต่อคนในชุมชน ร้อยละ 32.7 และ 27.6 ตามลำดับ

ตาราง ๑ ร้อยละของประชาชน จำแนกตามความคิดเห็นต่อเจ้าหน้าที่รัฐในการปฏิบัติต่อคนในชุมชน เป็นรายภาค

ความคิดเห็นต่อเจ้าหน้าที่รัฐในการปฏิบัติต่อคนในชุมชน	ทั่วประเทศ	ภาค				
		กรุงเทพมหานคร	กลาง (ยกเว้น กทม.)	เหนือ	ตะวันออกเฉียงเหนือ	ใต้
รวม	100.0	100.0	100.0	100.0	100.0	100.0
มีการเลือกปฏิบัติ	24.5	27.6	23.9	17.7	24.4	32.7
ไม่มีการเลือกปฏิบัติ	43.8	19.1	44.6	52.1	54.6	28.4
ไม่แน่ใจ/ไม่ทราบ	31.7	53.3	31.5	30.2	21.0	38.9

3) การมีเจ้าหน้าที่รัฐเข้าไปมีส่วนเกี่ยวข้องกับผู้มีอิทธิพล

แผนภูมิ ข ร้อยละของประชาชน จำแนกตามความคิดเห็นเกี่ยวกับการมีเจ้าหน้าที่รัฐเข้าไปมีส่วนเกี่ยวข้องกับผู้มีอิทธิพล



ประชาชนโดยรวมในทุกภาคมากกว่าครึ่งหนึ่ง หรือร้อยละ 54.7 ระบุว่า ไม่มีเจ้าหน้าที่รัฐเข้าไปเกี่ยวข้องกับผู้มีอิทธิพล มีเพียงร้อยละ 12.1 ระบุว่า มีเจ้าหน้าที่รัฐเข้าไปเกี่ยวข้อง และอีกร้อยละ 33.2 ระบุว่า ไม่แน่ใจ/ไม่ทราบ เมื่อพิจารณาเป็นรายภาค พบว่า ภาคตะวันออกเฉียงเหนือ ภาคเหนือ และภาคกลาง ประชาชนมากกว่าร้อยละ 50 เห็นว่า ไม่มีเจ้าหน้าที่รัฐเข้าไปเกี่ยวข้องกับผู้มีอิทธิพล คือ ร้อยละ 66.7 61.6 และ 51.7 ตามลำดับ ส่วนภาคใต้ ร้อยละ 43.7 และกรุงเทพมหานคร ร้อยละ 31.4

ตาราง จ ร้อยละของประชาชน จำแนกตามความคิดเห็นเกี่ยวกับการมีเจ้าหน้าที่รัฐเข้าไปมีส่วนเกี่ยวข้องกับผู้มีอิทธิพล เป็นรายภาค

ความคิดเห็นเกี่ยวกับการมีเจ้าหน้าที่รัฐเข้าไปมีส่วนเกี่ยวข้องกับผู้มีอิทธิพล	ทั่วประเทศ	ภาค				
		กรุงเทพมหานคร	กลาง (ยกเว้น กทม.)	เหนือ	ตะวันออกเฉียงเหนือ	ใต้
รวม	100.0	100.0	100.0	100.0	100.0	100.0
มี	12.1	16.4	12.3	8.6	10.4	17.0
ไม่มี	54.7	31.4	51.7	61.6	66.7	43.7
ไม่แน่ใจ/ไม่ทราบ	33.2	52.2	36.0	29.8	22.9	39.3

2.4 ความพร้อมของประชาชนในการร้องเรียน/แจ้งเบาะแสปัญหาผู้มีอิทธิพล และความมั่นใจในความปลอดภัย

1) การทราบแหล่งรับเรื่องร้องเรียน/แจ้งเบาะแสปัญหาผู้มีอิทธิพล

เมื่อสอบถามประชาชนเกี่ยวกับการทราบแหล่งรับเรื่องร้องเรียน/แจ้งเบาะแสปัญหาผู้มีอิทธิพล (ดู ปณ. 1234 หรือสายด่วน 1721) ประชาชนมากกว่าครึ่งหนึ่งหรือร้อยละ 53.0 ระบุว่า ไม่ทราบ และมีร้อยละ 47.0 ระบุว่า ทราบ เมื่อพิจารณาเป็นรายภาค พบว่า ภาคตะวันออกเฉียงเหนือ ภาคเหนือ ภาคใต้ และภาคกลาง ประชาชนส่วนใหญ่ไม่ทราบแหล่งแจ้งเบาะแส ในสัดส่วนที่ใกล้เคียงกัน กล่าวคือประมาณร้อยละ 50 - 55 และ กรุงเทพมหานคร มีผู้ที่ระบุว่า ไม่ทราบ ร้อยละ 47.3

สำหรับกลุ่มที่ระบุว่าในชุมชนมีผู้มีอิทธิพล ประชาชนส่วนใหญ่ระบุว่า ทราบแหล่งรับเรื่องร้องเรียน/แจ้งเบาะแสผู้มีอิทธิพล ร้อยละ 55.6 และไม่ทราบ ร้อยละ 44.4 ขณะที่กลุ่มที่ระบุว่าในชุมชนไม่มีผู้มีอิทธิพล ประชาชนส่วนใหญ่ระบุว่า ไม่ทราบแหล่งรับเรื่องร้องเรียน/แจ้งเบาะแส ร้อยละ 54.9 และทราบ ร้อยละ 45.1 ยกเว้นกรุงเทพมหานคร มีผู้ระบุว่า ทราบ ร้อยละ 52.1 และไม่ทราบ ร้อยละ 47.9

ตาราง ข ร้อยละของประชาชน จำแนกตามการทราบแหล่งรับเรื่องร้องเรียน/แจ้งเบาะแสปัญหาผู้มีอิทธิพล เป็นรายภาค

การทราบแหล่งรับเรื่องร้องเรียน/ แจ้งเบาะแสปัญหาผู้มีอิทธิพล	ทั่ว ประเทศ	ภาค				
		กรุงเทพ- มหานคร	กลาง (ยกเว้น กทม.)	เหนือ	ตะวันออก เฉียงเหนือ	ใต้
รวม	100.0	100.0	100.0	100.0	100.0	100.0
ทราบ	47.0	52.7	49.2	45.6	44.2	45.9
ไม่ทราบ	53.0	47.3	50.8	54.4	55.8	54.1
ผู้ที่ระบุว่าในชุมชนมีผู้มีอิทธิพล	100.0	100.0	100.0	100.0	100.0	100.0
ทราบ	55.6	53.9	58.8	58.0	50.7	56.9
ไม่ทราบ	44.4	46.1	41.2	42.0	49.3	43.1
ผู้ที่ระบุว่าในชุมชนไม่มีผู้มีอิทธิพล	100.0	100.0	100.0	100.0	100.0	100.0
ทราบ	45.1	52.1	46.7	43.7	43.5	42.4
ไม่ทราบ	54.9	47.9	53.3	56.3	56.5	57.6

2) ความพร้อมของประชาชนในการร้องเรียน/แจ้งเบาะแสหากมีปัญหาหรือได้รับความเดือดร้อน จากผู้มีอิทธิพล

จากผลการสำรวจ พบว่า ประชาชนโดยรวมในทุกภาคประมาณ 3 ใน 4 หรือ ร้อยละ 79.7 ระบุว่าพร้อมที่จะร้องเรียน/แจ้งเบาะแส เมื่อเกิดปัญหาหรือได้รับความเดือดร้อนจากผู้มีอิทธิพล และไม่พร้อม ร้อยละ 20.3 เมื่อพิจารณาเป็นรายภาค พบว่า ประชาชนส่วนใหญ่ในแต่ละภาค พร้อมที่จะร้องเรียน/แจ้งเบาะแสผู้มีอิทธิพล โดยภาคเหนือมีความพร้อม ในสัดส่วนที่สูงกว่าภาคอื่น คือ ร้อยละ 86.4 รองลงมา ได้แก่ ภาคตะวันออกเฉียงเหนือ ร้อยละ 84.0 ภาคกลาง ร้อยละ 78.6 ภาคใต้ ร้อยละ 70.7 และกรุงเทพมหานคร ร้อยละ 69.9 ตามลำดับ

สำหรับกลุ่มที่ระบุว่าในชุมชนมีผู้มีอิทธิพล ประชาชนส่วนใหญ่ร้อยละ 77.4 ระบุว่า มีความพร้อมที่จะร้องเรียน/แจ้งเบาะแส เมื่อเกิดปัญหา และร้อยละ 22.6 ระบุว่า ไม่พร้อม ในขณะที่กลุ่มที่ระบุว่าในชุมชนไม่มีผู้มีอิทธิพล มีความพร้อมในสัดส่วนที่สูงกว่ากลุ่มที่ระบุว่าในชุมชนมีผู้มีอิทธิพล คือ ร้อยละ 80.1 และไม่พร้อม ร้อยละ 19.9

ตาราง ข ร้อยละของประชาชน จำแนกตามความพร้อมในการร้องเรียน/แจ้งเบาะแส หากมีปัญหาหรือได้รับความเดือดร้อนจากผู้มีอิทธิพล เป็นรายภาค

ความพร้อมในการร้องเรียน/ แจ้งเบาะแส	ทั่ว ประเทศ	ภาค				
		กรุงเทพ- มหานคร	กลาง (ยกเว้น กทม.)	เหนือ	ตะวันออกเฉียงเหนือ	ใต้
รวม	100.0	100.0	100.0	100.0	100.0	100.0
พร้อม	79.7	69.9	78.6	86.4	84.0	70.7
ไม่พร้อม	20.3	30.1	21.4	13.6	16.0	29.3
ผู้ที่ระบุว่าในชุมชนมีผู้มีอิทธิพล	100.0	100.0	100.0	100.0	100.0	100.0
พร้อม	77.4	71.9	80.9	88.0	81.6	66.4
ไม่พร้อม	22.6	28.1	19.1	12.0	18.4	33.6
ผู้ที่ระบุว่าในชุมชนไม่มีผู้มีอิทธิพล	100.0	100.0	100.0	100.0	100.0	100.0
พร้อม	80.1	68.9	78.0	86.2	84.3	72.0
ไม่พร้อม	19.9	31.1	22.0	13.8	15.7	28.0

3) ความมั่นใจของประชาชนในความปลอดภัยในการร้องเรียน/แจ้งเบาะแสผู้มีอิทธิพล

ประชาชนโดยรวมในทุกภาคประมาณครึ่งหนึ่ง หรือร้อยละ 51.8 ระบุว่า ไม่มั่นใจในความปลอดภัยในการร้องเรียน/แจ้งเบาะแสเกี่ยวกับปัญหาผู้มีอิทธิพล และร้อยละ 48.2 ระบุว่า มีความมั่นใจ เมื่อพิจารณาเป็นรายภาค พบว่า ประชาชนในกรุงเทพมหานคร และภาคใต้ ระบุว่า ไม่มีความมั่นใจในความปลอดภัยในสัดส่วนที่ค่อนข้างสูง คือ ประมาณร้อยละ 63 รองลงมา คือ ภาคกลาง ร้อยละ 55.3 ส่วนภาคตะวันออกเฉียงเหนือ และภาคเหนือ ประชาชนที่ระบุว่า ไม่มีความมั่นใจในความปลอดภัย ร้อยละ 44.7 และ 43.9 ตามลำดับ

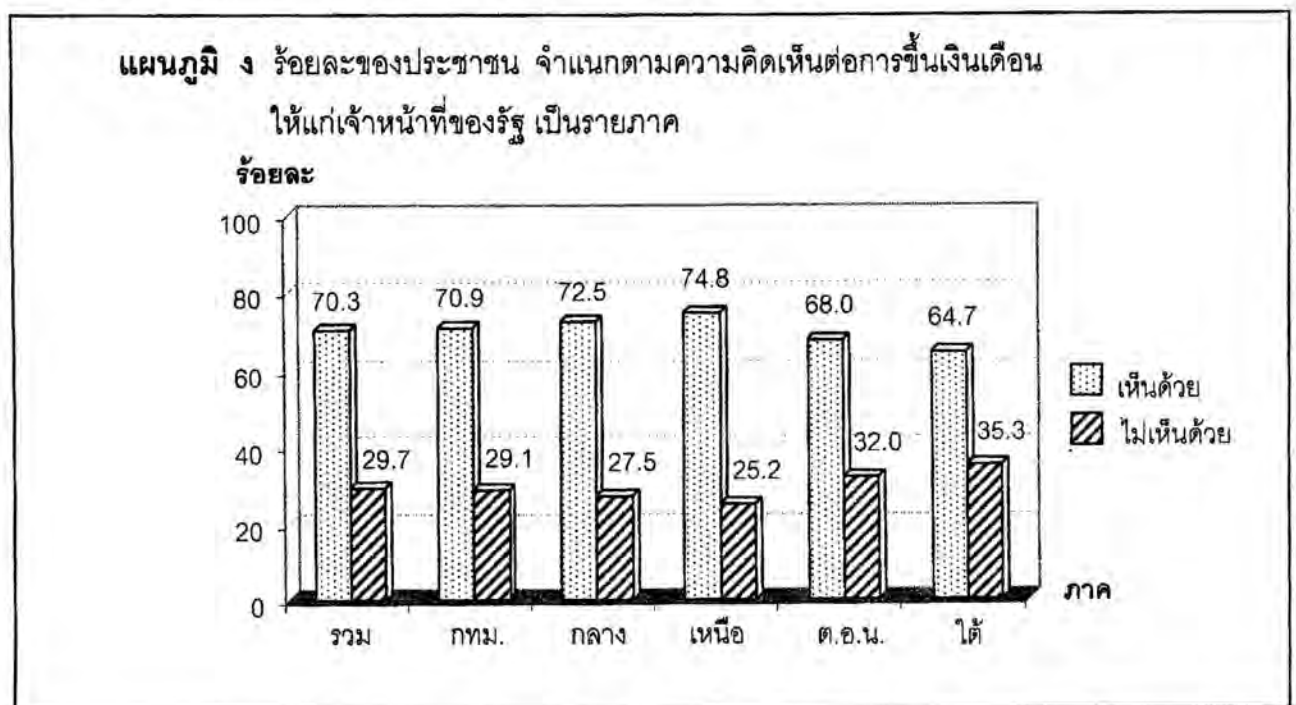
สำหรับกลุ่มที่ระบุว่าในชุมชนมีผู้มีอิทธิพล พบว่า ประชาชนส่วนใหญ่ไม่มั่นใจในความปลอดภัยในการร้องเรียน/แจ้งเบาะแสฯ ร้อยละ 64.5 และระบุว่า มั่นใจในความปลอดภัย ร้อยละ 35.5 ในขณะที่กลุ่มที่ระบุว่า ในชุมชนไม่มีผู้มีอิทธิพล ประชาชน ร้อยละ 51.0 ระบุว่า มีความมั่นใจในความปลอดภัย และร้อยละ 49.0 ไม่มั่นใจ

ตาราง ฅ ร้อยละของประชาชน จำแนกตามความมั่นใจในความปลอดภัยในการร้องเรียน/แจ้งเบาะแสผู้มีอิทธิพล เป็นรายภาค

ความมั่นใจในความปลอดภัยในการ ร้องเรียน/แจ้งเบาะแสผู้มีอิทธิพล	ทั่ว ประเทศ	ภาค				
		กรุงเทพ- มหานคร	กลาง (ยกเว้น กทม.)	เหนือ	ตะวันออก เฉียงเหนือ	ใต้
รวม	100.0	100.0	100.0	100.0	100.0	100.0
มั่นใจ	48.2	36.3	44.7	56.1	55.3	37.7
ไม่มั่นใจ	51.8	63.7	55.3	43.9	44.7	62.3
ผู้ที่ระบุว่าในชุมชนมีผู้มีอิทธิพล	100.0	100.0	100.0	100.0	100.0	100.0
มั่นใจ	35.5	30.0	35.8	48.0	42.6	24.6
ไม่มั่นใจ	64.5	70.0	64.2	52.0	57.4	75.4
ผู้ที่ระบุว่าในชุมชนไม่มีผู้มีอิทธิพล	100.0	100.0	100.0	100.0	100.0	100.0
มั่นใจ	51.0	39.4	47.0	57.3	56.8	41.7
ไม่มั่นใจ	49.0	60.6	53.0	42.7	43.2	58.3

2.5 ความคิดเห็นต่อการดำเนินการแก้ปัญหาผู้มีอิทธิพลของรัฐบาล

1) ความคิดเห็นต่อการขึ้นเงินเดือนให้แก่เจ้าหน้าที่ของรัฐ



สำหรับความคิดเห็นของประชาชน เกี่ยวกับการปรับขึ้นเงินเดือนเจ้าหน้าที่ของรัฐ เพื่อให้มีรายได้เพียงพอกับภาวะค่าครองชีพในปัจจุบัน และมีส่วนช่วยในการแก้ไขปัญหาการทุจริตคอร์รัปชันเพียงใดนั้น ประชาชนโดยรวมในทุกภาค เห็นด้วยกับการปรับขึ้นเงินเดือนให้แก่เจ้าหน้าที่ของรัฐ คิดเป็นร้อยละ 70.3 และอีกร้อยละ 29.7 ไม่เห็นด้วย เมื่อพิจารณาเป็นรายภาค ประชาชนส่วนใหญ่ในแต่ละภาคเห็นด้วยกับการขึ้นเงินเดือน ในสัดส่วนที่ใกล้เคียงกัน กล่าวคือ ภาคเหนือ ร้อยละ 74.8 ภาคกลาง ร้อยละ 72.5 กรุงเทพมหานคร ร้อยละ 70.9 ภาคตะวันออกเฉียงเหนือ ร้อยละ 68.0 และภาคใต้ ร้อยละ 64.7

2) ความคิดเห็นต่อบทลงโทษ โดยการนำกฎหมายฟอกเงินมาใช้ในการยึดทรัพย์สินผู้กระทำผิดเกี่ยวกับการทุจริตคอร์รัปชัน/ผู้มีอิทธิพล

เมื่อสอบถามประชาชนเกี่ยวกับการนำกฎหมายฟอกเงินมาบังคับใช้ในการยึดทรัพย์สินผู้กระทำผิดเกี่ยวกับการทุจริตคอร์รัปชัน/ผู้มีอิทธิพล ประชาชนโดยรวมในทุกภาค ร้อยละ 64.5 เห็นว่า บทลงโทษนี้สามารถทำให้ผู้กระทำผิดเกิดความเกรงกลัวได้ และอีกร้อยละ 35.5 เห็นว่า ไม่เกรงกลัว โดยภาคเหนือ ประชาชนส่วนใหญ่ เห็นว่า บทลงโทษดังกล่าวจะทำให้ผู้กระทำผิดเกิดความเกรงกลัว คิดเป็นสัดส่วนที่สูงกว่าภาคอื่น คือ ร้อยละ 72.8 รองลงมา ได้แก่ ภาคตะวันออกเฉียงเหนือ ร้อยละ 68.2 ภาคกลาง ร้อยละ 61.0 ภาคใต้ ร้อยละ 58.8 และกรุงเทพมหานคร ร้อยละ 55.4

ตาราง ญ ร้อยละของประชาชน จำแนกตามความคิดเห็นต่อบทลงโทษ โดยการนำกฎหมายฟอกเงินมาใช้ในการยึดทรัพย์สินผู้กระทำผิดฯ เป็นรายภาค

ความคิดเห็นต่อบทลงโทษ โดยการนำกฎหมายฟอกเงินมาใช้ในการยึดทรัพย์สินผู้กระทำผิดฯ	ทั่วประเทศ	ภาค				
		กรุงเทพมหานคร	กลาง (ยกเว้น กทม.)	เหนือ	ตะวันออกเฉียงเหนือ	ใต้
รวม	100.0	100.0	100.0	100.0	100.0	100.0
เกรงกลัว	64.5	55.4	61.0	72.8	68.2	58.8
ไม่เกรงกลัว	35.5	44.6	39.0	27.2	31.8	41.2

3) ความเชื่อมั่นต่อกระบวนการยุติธรรมของรัฐในการดำเนินงานอย่างเป็นธรรม/โปร่งใส

สำหรับความเชื่อมั่นของประชาชนต่อกระบวนการยุติธรรมของรัฐว่าจะดำเนินงานได้อย่างเป็นธรรม/โปร่งใส โดยปราศจากการแทรกแซงใดๆ นั้น ประชาชนโดยรวมในทุกภาค ร้อยละ 63.0 ระบุว่า เชื่อมั่น และอีก ร้อยละ 37.0 ระบุว่า ไม่เชื่อมั่น เมื่อพิจารณาเป็นรายภาค ภาคตะวันออกเฉียงเหนือ และภาคเหนือ ประชาชนส่วนใหญ่มีความเชื่อมั่นต่อกระบวนการยุติธรรมของรัฐ ในสัดส่วนที่สูงกว่าภาคอื่น คือ ประมาณร้อยละ 73 รองลงมา เป็นภาคกลาง ร้อยละ 58.1 กรุงเทพมหานคร ร้อยละ 51.2 และภาคใต้ ร้อยละ 42.7

ตาราง ฎ ร้อยละของประชาชน จำแนกตามความเชื่อมั่นต่อกระบวนการยุติธรรมของรัฐในการดำเนินงานอย่างโปร่งใส เป็นรายภาค

ความเชื่อมั่นต่อกระบวนการยุติธรรมของรัฐในการดำเนินงานอย่างโปร่งใส	ทั่วประเทศ	ภาค				
		กรุงเทพมหานคร	กลาง (ยกเว้น กทม.)	เหนือ	ตะวันออกเฉียงเหนือ	ใต้
รวม	100.0	100.0	100.0	100.0	100.0	100.0
เชื่อมั่น	63.0	51.2	58.1	72.5	73.6	42.7
ไม่เชื่อมั่น	37.0	48.8	41.9	27.5	26.4	57.3

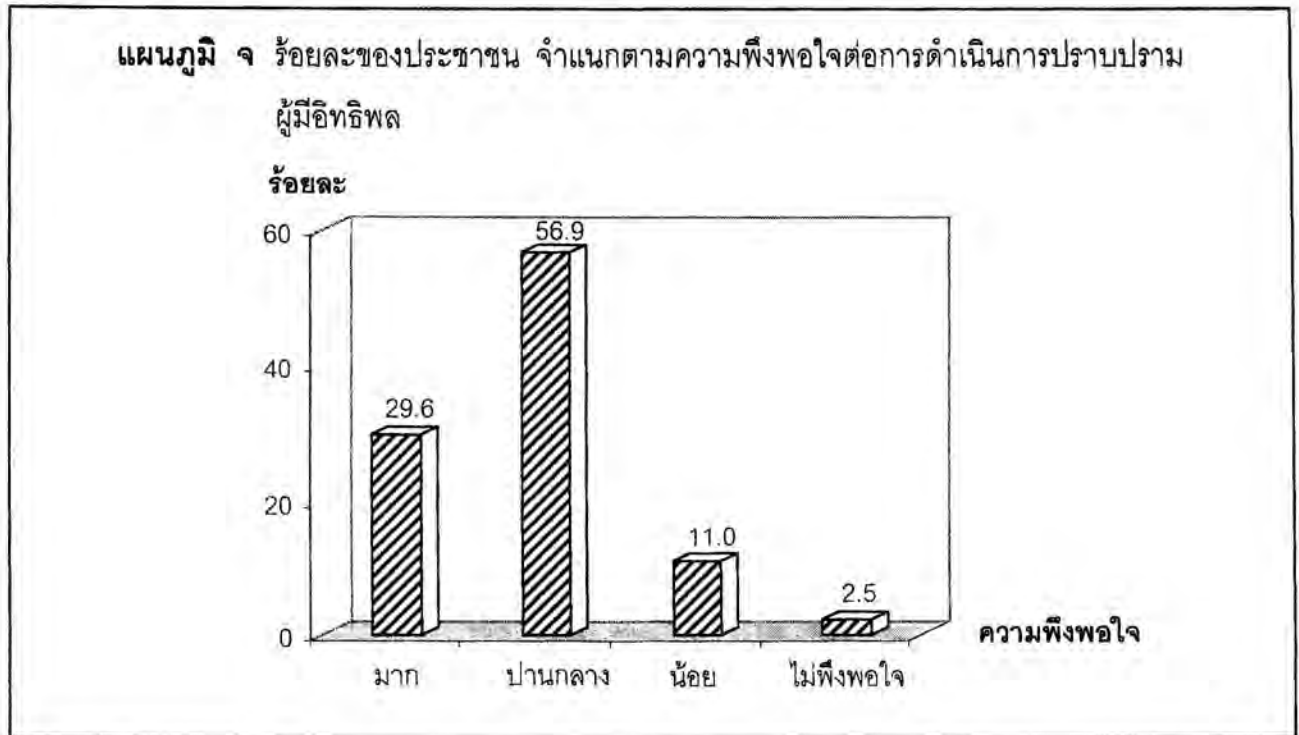
4) ความต้องการให้รัฐบาลเข้าไปดำเนินการจัดระเบียบผู้ค้าหาบเร่ แผงลอย

ผลการสำรวจ พบว่า ประชาชนโดยรวมในทุกภาค ร้อยละ 68.7 ต้องการให้รัฐบาลเข้าไปดำเนินการจัดระเบียบผู้ค้าหาบเร่ แผงลอย และอีกร้อยละ 31.3 ระบุว่า ไม่ต้องการ เมื่อพิจารณาเป็นรายภาค พบว่า ประชาชนส่วนใหญ่ในแต่ละภาคมีความต้องการให้รัฐบาลเข้าไปดำเนินการจัดระเบียบผู้ค้าหาบเร่ แผงลอย ในสัดส่วนค่อนข้างสูง กล่าวคือ กรุงเทพมหานคร ร้อยละ 72.2 ภาคกลาง ร้อยละ 71.0 ภาคเหนือ ร้อยละ 70.2 ภาคตะวันออกเฉียงเหนือ ร้อยละ 67.3 และภาคใต้ ร้อยละ 61.5 ตามลำดับ

ตาราง ฎ ร้อยละของประชาชน จำแนกตามความต้องการให้รัฐบาลเข้าไปดำเนินการจัดระเบียบผู้ค้าหาบเร่ แผงลอย เป็นรายภาค

ความต้องการให้รัฐบาลเข้าไปดำเนินการจัดระเบียบผู้ค้าหาบเร่ แผงลอย	ทั่วประเทศ	ภาค				
		กรุงเทพมหานคร	กลาง (ยกเว้น กทม.)	เหนือ	ตะวันออกเฉียงเหนือ	ใต้
รวม	100.0	100.0	100.0	100.0	100.0	100.0
ต้องการ	68.7	72.2	71.0	70.2	67.3	61.5
ไม่ต้องการ	31.3	27.8	29.0	29.8	32.7	38.5

2.6 ความพึงพอใจต่อการดำเนินการปราบปรามผู้มีอิทธิพล



ประชาชนโดยรวมในทุกภาค มีความพึงพอใจต่อการดำเนินการปราบปรามผู้มีอิทธิพลของรัฐ ในระดับปานกลางถึงมาก ร้อยละ 86.5 พึงพอใจน้อย ร้อยละ 11.0 และมีเพียงร้อยละ 2.5 เท่านั้นที่ระบุว่าไม่พึงพอใจ โดยในภาคตะวันออกเฉียงเหนือ และภาคเหนือ ประชาชนส่วนใหญ่มีความพึงพอใจต่อการดำเนินการปราบปรามผู้มีอิทธิพลของรัฐ ในระดับปานกลางถึงมาก ในสัดส่วนใกล้เคียงกัน คือ ร้อยละ 92.5 และ 90.6 รองลงมา คือ ภาคกลาง ร้อยละ 87.6 ภาคใต้ ร้อยละ 75.0 และกรุงเทพมหานคร ร้อยละ 74.5 ตามลำดับ

ตาราง ฐ ร้อยละของประชาชน จำแนกตามความพึงพอใจต่อการดำเนินการปราบปรามผู้มีอิทธิพลของรัฐบาล เป็นรายภาค

ความพึงพอใจต่อการดำเนินการปราบปรามผู้มีอิทธิพลของรัฐบาล	ทั่วประเทศ	ภาค				
		กรุงเทพมหานคร	กลาง (ยกเว้น กทม.)	เหนือ	ตะวันออกเฉียงเหนือ	ใต้
รวม	100.0	100.0	100.0	100.0	100.0	100.0
มาก	29.6	12.1	30.7	34.2	38.0	17.4
ปานกลาง	56.9	62.4	56.9	56.4	54.5	57.6
น้อย	11.0	19.7	10.7	8.2	6.4	18.2
ไม่พึงพอใจ	2.5	5.8	1.7	1.2	1.1	6.8

2.7 ข้อเสนอแนะ

สำหรับข้อเสนอแนะเกี่ยวกับการปราบปรามผู้มีอิทธิพล มีประชาชนแสดงความคิดเห็นเพียง ร้อยละ 23.8 และไม่แสดงความคิดเห็น ร้อยละ 76.2 โดยมีข้อเสนอแนะที่เป็นประโยชน์ และสามารถนำไปใช้เป็นแนวทางในการปราบปรามผู้มีอิทธิพล ดังนี้ ให้มีการปราบปรามผู้มีอิทธิพล และข้าราชการ/นักการเมืองที่มีส่วนเกี่ยวข้องกับผู้มีอิทธิพลอย่างจริงจัง ร้อยละ 17.6 ควรปรับปรุงกฎหมายให้มีบทลงโทษที่รุนแรง ร้อยละ 3.8 ควรให้เจ้าหน้าที่รัฐเห็นความสำคัญในการปราบปราม/รัฐบาลควรเป็นแบบอย่างที่ดีให้แก่ประชาชน ร้อยละ 2.7 ควรรณรงค์ให้ประชาชนแจ้งเบาะแส/ให้รางวัล และให้ความคุ้มครอง ร้อยละ 2.2 เป็นต้น

ตาราง ท ร้อยละของประชาชน จำแนกตามข้อเสนอแนะเกี่ยวกับการปราบปรามผู้มีอิทธิพล

ข้อเสนอแนะ	ร้อยละ
รวม	100.0
แสดงความคิดเห็น ^{1/}	23.8
- ให้มีการปราบปรามผู้มีอิทธิพล และข้าราชการ/นักการเมืองที่เกี่ยวข้องกับผู้มีอิทธิพลอย่างจริงจัง	17.6
- ควรปรับปรุงกฎหมายให้มีบทลงโทษที่รุนแรง	3.8
- ควรให้เจ้าหน้าที่รัฐเห็นความสำคัญในการปราบปราม/รัฐบาลควรเป็นแบบอย่างที่ดีให้แก่ประชาชน	2.7
- รณรงค์ให้ประชาชนแจ้งเบาะแส/ให้รางวัล และให้ความคุ้มครองแก่ผู้แจ้งเบาะแส	2.2
- ให้ตรวจสอบ/แสดงบัญชีทรัพย์สินของผู้มีอิทธิพล	0.9
ไม่แสดงความคิดเห็น	76.2

หมายเหตุ : 1/ ตอบได้มากกว่า 1 คำตอบ

ตารางสถิติ

หน้าว่าง

สารบัญตาราง

		หน้า
ตาราง 1	ร้อยละของประชาชนผู้ตอบสัมภาษณ์ จำแนกตามลักษณะทางประชากรและสังคม เป็นรายภาค	21
ตาราง 2	ร้อยละของประชาชน จำแนกตามการติดตามข่าวสารเกี่ยวกับปัญหาผู้มีอิทธิพล และ ลักษณะทางประชากร/สังคม	22
ตาราง 3	ร้อยละของประชาชน จำแนกตามการมีผู้มีอิทธิพลในชุมชน และลักษณะทางประชากร/สังคม	23
ตาราง 4	ร้อยละของประชาชน จำแนกตามการได้รับความเดือดร้อน/ผลกระทบจากผู้มีอิทธิพล และลักษณะทางประชากร/สังคม	24
ตาราง 5	ร้อยละของประชาชน จำแนกตามความเอาใจใส่ของเจ้าหน้าที่รัฐในการปราบปราม กวาดล้าง ผู้มีอิทธิพลในชุมชน และลักษณะทางประชากร/สังคม	25
ตาราง 6	ร้อยละของประชาชน จำแนกตามความคิดเห็นต่อเจ้าหน้าที่รัฐในการปฏิบัติต่อ คนในชุมชน และลักษณะทางประชากร/สังคม	26
ตาราง 7	ร้อยละของประชาชน จำแนกตามความคิดเห็นเกี่ยวกับการมีเจ้าหน้าที่รัฐเข้าไปเกี่ยวข้องกับผู้มีอิทธิพล และลักษณะทางประชากร/สังคม	27
ตาราง 8	ร้อยละของประชาชน จำแนกตามการทราบแหล่งรับเรื่องร้องเรียน/แจ้งเบาะแสปัญหา ผู้มีอิทธิพล และลักษณะทางประชากร/สังคม	28
ตาราง 9	ร้อยละของประชาชน จำแนกตามความพร้อมในการร้องเรียน/แจ้งเบาะแส หากมีปัญหา หรือได้รับความเดือดร้อนจากผู้มีอิทธิพล และลักษณะทางประชากร/สังคม	29
ตาราง 10	ร้อยละของประชาชน จำแนกตามความมั่นใจในความปลอดภัยในการร้องเรียน/แจ้งเบาะแสเกี่ยวกับปัญหาผู้มีอิทธิพล และลักษณะทางประชากร/สังคม	30
ตาราง 11	ร้อยละของประชาชน จำแนกตามความคิดเห็นต่อการขึ้นเงินเดือนให้แก่เจ้าหน้าที่รัฐ และลักษณะทางประชากร/สังคม	31
ตาราง 12	ร้อยละของประชาชน จำแนกตามความคิดเห็นต่อบทลงโทษ โดยการนำกฎหมายฟอกเงิน มาใช้ในการยึดทรัพย์ผู้กระทำผิด ฯ และลักษณะทางประชากร/สังคม	32
ตาราง 13	ร้อยละของประชาชน จำแนกตามความเชื่อมั่นต่อกระบวนการยุติธรรมของรัฐในการ ดำเนินงานอย่างโปร่งใส และลักษณะทางประชากร/สังคม	33
ตาราง 14	ร้อยละของประชาชน จำแนกตามความต้องการให้รัฐบาลเข้าไปดำเนินการจัดระเบียบ ผู้ค้าหาบเร่ แผงลอย และลักษณะทางประชากร/สังคม	34
ตาราง 15	ร้อยละของประชาชน จำแนกตามความพึงพอใจต่อการดำเนินการปราบปรามผู้มีอิทธิพล ของรัฐบาล และลักษณะทางประชากร/สังคม	35

หน้าว่าง

ตาราง 1 ร้อยละของประชาชนผู้ตอบสัมภาษณ์ จำแนกตามลักษณะทางประชากรและสังคม เป็นรายภาค

ลักษณะทางประชากรและสังคม	ทั่วประเทศ	ภาค				
		กรุงเทพ- มหานคร	กลาง (ยกเว้น กทม.)	เหนือ	ตะวันออกเฉียงเหนือ	ใต้
เพศ	100.0	100.0	100.0	100.0	100.0	100.0
ชาย	50.2	50.8	49.4	51.1	49.7	50.0
หญิง	49.8	49.2	50.6	48.9	50.3	50.0
อายุ	100.0	100.0	100.0	100.0	100.0	100.0
18 - 29 ปี	19.8	26.8	19.6	15.2	16.2	22.4
30 - 39 ปี	26.2	26.6	24.4	26.4	25.2	29.0
40 - 49 ปี	24.7	22.2	24.4	26.8	26.7	22.5
50 - 59 ปี	18.1	14.5	18.6	20.7	19.8	16.1
60 ปีขึ้นไป	11.2	9.9	13.0	10.9	12.1	10.0
ระดับการศึกษา	100.0	100.0	100.0	100.0	100.0	100.0
ประถมศึกษา	52.4	27.4	53.7	61.8	64.8	50.6
มัธยมศึกษา	25.1	29.8	25.4	22.8	22.2	26.3
อาชีวศึกษา/อนุปริญญา	10.8	18.8	11.5	7.6	5.3	12.1
ปริญญาตรีและสูงกว่า	11.7	24.0	9.4	7.8	7.7	11.0
สถานภาพการทำงาน	100.0	100.0	100.0	100.0	100.0	100.0
ข้าราชการ/พนักงานรัฐวิสาหกิจ	7.9	5.8	6.9	8.2	10.5	7.7
พนักงาน/ลูกจ้างเอกชน	14.4	32.5	15.8	8.9	5.5	11.1
ค้าขาย/ประกอบธุรกิจส่วนตัว	22.1	27.9	24.9	21.1	16.1	21.4
เกษตรกร	25.0	0.6	16.6	31.2	42.8	31.1
รับจ้างทั่วไป/กรรมกร	10.4	4.4	13.2	14.1	9.4	10.4
นักเรียน/นักศึกษา	6.2	10.6	4.9	4.6	4.9	7.1
แม่บ้าน/ไม่ได้ประกอบอาชีพ	14.0	18.2	17.7	11.9	10.8	11.2

ตาราง 2 ร้อยละของประชาชน จำแนกตามการติดตามข่าวสารเกี่ยวกับปัญหาผู้มีอิทธิพล
และลักษณะทางประชากร/สังคม

ลักษณะทางประชากรและสังคม	รวม	การติดตามข่าวสารเกี่ยวกับผู้มีอิทธิพล			
		มาก	ปานกลาง	น้อย	ไม่ได้ติดตาม
เพศ	100.0	13.1	47.8	23.7	15.4
ชาย	100.0	17.1	50.3	20.0	12.6
หญิง	100.0	9.0	45.4	27.4	18.2
อายุ	100.0	13.1	47.8	23.7	15.4
18 - 29 ปี	100.0	9.9	54.4	23.6	12.1
30 - 39 ปี	100.0	12.6	53.4	22.8	11.2
40 - 49 ปี	100.0	14.1	47.5	23.6	14.8
50 - 59 ปี	100.0	15.7	43.0	23.9	17.4
60 ปีขึ้นไป	100.0	12.8	33.1	25.5	28.6
ระดับการศึกษา	100.0	13.1	47.8	23.7	15.4
ประถมศึกษา	100.0	8.5	42.0	27.8	21.7
มัธยมศึกษา	100.0	15.7	52.0	22.0	10.3
อาชีวศึกษา/อนุปริญญา	100.0	16.3	61.6	17.5	4.6
ปริญญาตรีและสูงกว่า	100.0	27.7	55.6	12.1	4.6
สถานภาพการทำงาน	100.0	13.1	47.8	23.7	15.4
ข้าราชการ/พนักงานรัฐวิสาหกิจ	100.0	36.1	52.9	8.5	2.5
พนักงาน/ลูกจ้างเอกชน	100.0	11.7	55.0	21.0	12.3
ค้าขาย/ประกอบธุรกิจส่วนตัว	100.0	14.2	51.4	21.4	13.0
เกษตรกร	100.0	8.8	46.0	27.7	17.5
รับจ้างทั่วไป/กรรมกร	100.0	8.5	44.5	26.2	20.8
นักเรียนนักศึกษา	100.0	16.3	51.7	25.1	6.9
แม่บ้าน/ไม่ได้ประกอบอาชีพ	100.0	9.4	37.2	28.2	25.2

ตาราง 3 ร้อยละของประชาชน จำแนกตามการมีผู้มีอิทธิพลในชุมชน และลักษณะทางประชากร/สังคม

ลักษณะทางประชากรและสังคม	รวม	การมีผู้มีอิทธิพลในชุมชน		
		มี	ไม่มี	ไม่แน่ใจ
เพศ	100.0	5.8	82.2	12.0
ชาย	100.0	6.6	81.3	12.1
หญิง	100.0	5.0	83.0	12.0
อายุ	100.0	5.8	82.2	12.0
18 - 29 ปี	100.0	7.1	76.0	16.9
30 - 39 ปี	100.0	5.9	81.9	12.2
40 - 49 ปี	100.0	5.1	83.4	11.5
50 - 59 ปี	100.0	6.4	85.6	8.0
60 ปีขึ้นไป	100.0	4.2	84.8	11.0
ระดับการศึกษา	100.0	5.8	82.2	12.0
ประถมศึกษา	100.0	3.8	88.2	8.0
มัธยมศึกษา	100.0	6.5	79.9	13.6
อาชีวศึกษา/อนุปริญญา	100.0	10.1	72.3	17.6
ปริญญาตรีและสูงกว่า	100.0	10.8	65.2	24.0
สถานภาพการทำงาน	100.0	5.8	82.2	12.0
ข้าราชการ/พนักงานรัฐวิสาหกิจ	100.0	7.4	75.5	17.1
พนักงาน/ลูกจ้างเอกชน	100.0	9.2	73.6	17.2
ค้าขาย/ประกอบธุรกิจส่วนตัว	100.0	8.4	78.8	12.8
เกษตรกร	100.0	2.8	90.7	6.5
รับจ้างทั่วไป/กรรมกร	100.0	4.6	85.4	10.0
นักเรียน/นักศึกษา	100.0	7.2	72.3	20.5
แม่บ้าน/ไม่ได้ประกอบอาชีพ	100.0	4.0	83.9	12.1

ตาราง 4 ร้อยละของประชาชน จำแนกตามการได้รับความเดือดร้อน/ผลกระทบจากผู้มีอิทธิพล
และลักษณะทางประชากร/สังคม

ลักษณะทางประชากรและสังคม	รวม	การได้รับความเดือดร้อน/ผลกระทบ จากผู้มีอิทธิพล	
		ได้รับ	ไม่ได้รับ
เพศ	100.0	8.4	91.6
ชาย	100.0	9.8	90.2
หญิง	100.0	7.1	92.9
อายุ	100.0	8.4	91.6
18 - 29 ปี	100.0	11.3	88.7
30 - 39 ปี	100.0	8.7	91.3
40 - 49 ปี	100.0	7.5	92.5
50 - 59 ปี	100.0	8.1	91.9
60 ปีขึ้นไป	100.0	5.5	94.5
ระดับการศึกษา	100.0	8.4	91.6
ประถมศึกษา	100.0	5.9	94.1
มัธยมศึกษา	100.0	9.5	90.5
อาชีวศึกษา/อนุปริญญา	100.0	13.3	86.7
ปริญญาตรีและสูงกว่า	100.0	14.7	85.3
สถานภาพการทำงาน	100.0	8.4	91.6
ข้าราชการ/พนักงานรัฐวิสาหกิจ	100.0	11.6	88.4
พนักงาน/ลูกจ้างเอกชน	100.0	10.1	89.9
ค้าขาย/ประกอบธุรกิจส่วนตัว	100.0	10.5	89.5
เกษตรกร	100.0	5.6	94.4
รับจ้างทั่วไป/กรรมกร	100.0	6.7	93.3
นักเรียน/นักศึกษา	100.0	13.0	87.0
แม่บ้าน/ไม่ได้ประกอบอาชีพ	100.0	6.8	93.2

ตาราง 5 ร้อยละของประชาชน จำแนกตามความเอาใจใส่ของเจ้าหน้าที่รัฐในการปราบปราม กวาดล้าง ผู้มีอิทธิพลในชุมชน และลักษณะทางประชากร/สังคม

ลักษณะทางประชากรและสังคม	รวม	ความเอาใจใส่ของเจ้าหน้าที่รัฐ ในการปราบปราม กวาดล้าง ผู้มีอิทธิพลในชุมชน			
		มาก	ปานกลาง	น้อย	ไม่เอาใจใส่
เพศ	100.0	22.0	55.3	18.3	4.4
ชาย	100.0	22.2	54.4	18.5	4.9
หญิง	100.0	21.8	56.2	18.1	3.9
อายุ	100.0	22.0	55.3	18.3	4.4
18 - 29 ปี	100.0	17.3	57.6	20.0	5.1
30 - 39 ปี	100.0	21.1	55.6	19.1	4.2
40 - 49 ปี	100.0	21.8	56.3	17.4	4.5
50 - 59 ปี	100.0	24.6	54.2	17.2	4.0
60 ปีขึ้นไป	100.0	27.8	50.7	17.2	4.3
ระดับการศึกษา	100.0	22.0	55.3	18.3	4.4
ประถมศึกษา	100.0	24.9	55.2	15.7	4.2
มัธยมศึกษา	100.0	20.1	57.2	18.9	3.8
อาชีวศึกษา/อนุปริญญา	100.0	13.8	57.1	23.7	5.4
ปริญญาตรีและสูงกว่า	100.0	18.7	50.2	25.1	6.0
สถานภาพการทำงาน	100.0	22.0	55.3	18.3	4.4
ข้าราชการ/พนักงานรัฐวิสาหกิจ	100.0	28.3	50.5	18.3	2.9
พนักงาน/ลูกจ้างเอกชน	100.0	13.2	56.5	25.1	5.2
ค้าขาย/ประกอบธุรกิจส่วนตัว	100.0	19.2	56.6	19.1	5.1
เกษตรกร	100.0	26.5	55.5	14.5	3.5
รับจ้างทั่วไป/กรรมกร	100.0	25.3	53.5	16.4	4.8
นักเรียน/นักศึกษา	100.0	17.4	55.7	22.7	4.2
แม่บ้าน/ไม่ได้ประกอบอาชีพ	100.0	20.9	55.8	17.9	5.4

ตาราง 6 ร้อยละของประชาชน จำแนกตามความคิดเห็นต่อเจ้าหน้าที่รัฐในการปฏิบัติต่อคนในชุมชน และลักษณะทางประชากร/สังคม

ลักษณะทางประชากรและสังคม	รวม	ความคิดเห็นต่อเจ้าหน้าที่รัฐ ในการปฏิบัติต่อคนในชุมชน		
		มีการเลือกปฏิบัติ	ไม่มีการเลือกปฏิบัติ	ไม่แน่ใจ/ไม่ทราบ
เพศ	100.0	24.5	43.8	31.7
ชาย	100.0	26.2	44.0	29.8
หญิง	100.0	22.7	43.7	33.6
อายุ	100.0	24.5	43.8	31.7
18 - 29 ปี	100.0	27.3	34.4	38.3
30 - 39 ปี	100.0	26.9	41.8	31.3
40 - 49 ปี	100.0	23.8	46.9	29.3
50 - 59 ปี	100.0	21.6	49.5	28.9
60 ปีขึ้นไป	100.0	20.6	48.2	31.2
ระดับการศึกษา	100.0	24.5	43.8	31.7
ประถมศึกษา	100.0	20.4	50.0	29.6
มัธยมศึกษา	100.0	25.2	40.8	34.0
อาชีวศึกษา/อนุปริญญา	100.0	31.7	33.6	34.7
ปริญญาตรีและสูงกว่า	100.0	37.1	28.6	34.3
สถานภาพการทำงาน	100.0	24.5	43.8	31.7
ข้าราชการ/พนักงานรัฐวิสาหกิจ	100.0	33.0	43.5	23.5
พนักงาน/ลูกจ้างเอกชน	100.0	31.1	32.7	36.2
ค้าขาย/ประกอบธุรกิจส่วนตัว	100.0	27.5	39.4	33.1
เกษตรกร	100.0	19.5	55.2	25.3
รับจ้างทั่วไป/กรรมกร	100.0	21.7	46.5	31.8
นักเรียน/นักศึกษา	100.0	25.4	33.0	41.6
แม่บ้าน/ไม่ได้ประกอบอาชีพ	100.0	20.3	41.2	38.5

ตาราง 7 ร้อยละของประชาชน จำแนกตามความคิดเห็นเกี่ยวกับการมีเจ้าหน้าที่รัฐเข้าไปเกี่ยวข้องกับผู้มีอิทธิพล และลักษณะทางประชากร/สังคม

ลักษณะทางประชากรและสังคม	รวม	ความคิดเห็นเกี่ยวกับการมีเจ้าหน้าที่รัฐ เข้าไปเกี่ยวข้องกับผู้มีอิทธิพล		
		มี	ไม่มี	ไม่แน่ใจ/ไม่ทราบ
เพศ	100.0	12.1	54.7	33.2
ชาย	100.0	12.9	55.6	31.5
หญิง	100.0	11.4	53.7	34.9
อายุ	100.0	12.1	54.7	33.2
18 - 29 ปี	100.0	17.1	42.5	40.4
30 - 39 ปี	100.0	12.9	53.7	33.4
40 - 49 ปี	100.0	10.2	59.1	30.7
50 - 59 ปี	100.0	10.1	61.0	28.9
60 ปีขึ้นไป	100.0	9.5	57.6	32.9
ระดับการศึกษา	100.0	12.1	54.7	33.2
ประถมศึกษา	100.0	8.6	62.8	28.6
มัธยมศึกษา	100.0	14.4	50.6	35.0
อาชีวศึกษา/อนุปริญญา	100.0	16.2	40.5	43.3
ปริญญาตรีและสูงกว่า	100.0	21.5	35.7	42.8
สถานภาพการทำงาน	100.0	12.1	54.7	33.2
ข้าราชการ/พนักงานรัฐวิสาหกิจ	100.0	15.1	56.0	28.9
พนักงาน/ลูกจ้างเอกชน	100.0	18.6	39.5	41.9
ค้าขาย/ประกอบธุรกิจส่วนตัว	100.0	14.8	49.2	36.0
เกษตรกร	100.0	5.9	70.0	24.1
รับจ้างทั่วไป/กรรมกร	100.0	12.9	58.1	29.0
นักเรียน/นักศึกษา	100.0	16.2	37.6	46.2
แม่บ้าน/ไม่ได้ประกอบอาชีพ	100.0	10.2	50.9	38.9

ตาราง 8 ร้อยละของประชาชน จำแนกตามการทราบแหล่งรับเรื่องร้องเรียน/แจ้งเบาะแสปัญหาผู้มีอิทธิพล และลักษณะทางประชากร/สังคม

ลักษณะทางประชากรและสังคม	รวม	การทราบแหล่งรับเรื่องร้องเรียน/แจ้งเบาะแส ปัญหาผู้มีอิทธิพล	
		ทราบ	ไม่ทราบ
เพศ	100.0	47.0	53.0
ชาย	100.0	51.1	48.9
หญิง	100.0	42.9	57.1
อายุ	100.0	47.0	53.0
18 - 29 ปี	100.0	60.7	39.3
30 - 39 ปี	100.0	53.2	46.8
40 - 49 ปี	100.0	45.6	54.4
50 - 59 ปี	100.0	38.2	61.8
60 ปีขึ้นไป	100.0	27.7	72.3
ระดับการศึกษา	100.0	47.0	53.0
ประถมศึกษา	100.0	33.4	66.6
มัธยมศึกษา	100.0	58.1	41.9
อาชีวศึกษา/อนุปริญญา	100.0	65.7	34.3
ปริญญาตรีและสูงกว่า	100.0	73.8	26.2
สถานภาพการทำงาน	100.0	47.0	53.0
ข้าราชการ/พนักงานรัฐวิสาหกิจ	100.0	78.0	22.0
พนักงาน/ลูกจ้างเอกชน	100.0	59.7	40.3
ค้าขาย/ประกอบธุรกิจส่วนตัว	100.0	50.2	49.8
เกษตรกร	100.0	33.3	66.7
รับจ้างทั่วไป/กรรมกร	100.0	40.1	59.9
นักเรียน/นักศึกษา	100.0	67.6	32.4
แม่บ้าน/ไม่ได้ประกอบอาชีพ	100.0	35.3	64.7

ตาราง 9 ร้อยละของประชาชน จำแนกตามความพร้อมในการร้องเรียน/แจ้งเบาะแส หากมีปัญหาหรือได้รับ
ความเดือดร้อนจากผู้มีอิทธิพล และลักษณะทางประชากร/สังคม

ลักษณะทางประชากรและสังคม	รวม	ความพร้อมของประชาชน ในการร้องเรียน/แจ้งเบาะแส	
		พร้อม	ไม่พร้อม
เพศ	100.0	79.7	20.3
ชาย	100.0	82.5	17.5
หญิง	100.0	76.8	23.2
อายุ	100.0	79.7	20.3
18 - 29 ปี	100.0	81.6	18.4
30 - 39 ปี	100.0	80.7	19.3
40 - 49 ปี	100.0	81.7	18.3
50 - 59 ปี	100.0	77.1	22.9
60 ปีขึ้นไป	100.0	73.7	26.3
ระดับการศึกษา	100.0	79.7	20.3
ประถมศึกษา	100.0	77.7	22.3
มัธยมศึกษา	100.0	81.7	18.3
อาชีวศึกษา/อนุปริญญา	100.0	80.4	19.6
ปริญญาตรีและสูงกว่า	100.0	84.4	15.6
สถานภาพการทำงาน	100.0	79.7	20.3
ข้าราชการ/พนักงานรัฐวิสาหกิจ	100.0	91.0	9.0
พนักงาน/ลูกจ้างเอกชน	100.0	77.0	23.0
ค้าขาย/ประกอบธุรกิจส่วนตัว	100.0	78.9	21.1
เกษตรกร	100.0	82.5	17.5
รับจ้างทั่วไป/กรรมกร	100.0	78.2	21.8
นักเรียน/นักศึกษา	100.0	82.0	18.0
แม่บ้าน/ไม่ได้ประกอบอาชีพ	100.0	71.0	29.0

ตาราง 10 ร้อยละของประชาชน จำแนกตามความมั่นใจในความปลอดภัยในการร้องเรียน/แจ้งเบาะแส
เกี่ยวกับปัญหาผู้มีอิทธิพล และลักษณะทางประชากร/สังคม

ลักษณะทางประชากรและสังคม	รวม	ความมั่นใจของประชาชน ในความปลอดภัยในการร้องเรียน/แจ้งเบาะแส	
		มั่นใจ	ไม่มั่นใจ
เพศ	100.0	48.2	51.8
ชาย	100.0	50.9	49.1
หญิง	100.0	45.6	54.4
อายุ	100.0	48.2	51.8
18 - 29 ปี	100.0	44.7	55.3
30 - 39 ปี	100.0	47.3	52.7
40 - 49 ปี	100.0	51.3	48.7
50 - 59 ปี	100.0	49.1	50.9
60 ปีขึ้นไป	100.0	48.1	51.9
ระดับการศึกษา	100.0	48.2	51.8
ประถมศึกษา	100.0	48.7	51.3
มัธยมศึกษา	100.0	50.1	49.9
อาชีวศึกษา/อนุปริญญา	100.0	43.9	56.1
ปริญญาตรีและสูงกว่า	100.0	45.6	54.4
สถานภาพการทำงาน	100.0	48.2	51.8
ข้าราชการ/พนักงานรัฐวิสาหกิจ	100.0	57.8	42.2
พนักงาน/ลูกจ้างเอกชน	100.0	41.4	58.6
ค้าขาย/ประกอบธุรกิจส่วนตัว	100.0	45.2	54.8
เกษตรกร	100.0	53.5	46.5
รับจ้างทั่วไป/กรรมกร	100.0	51.2	48.8
นักเรียน/นักศึกษา	100.0	48.1	51.9
แม่บ้าน/ไม่ได้ประกอบอาชีพ	100.0	40.7	59.3

ตาราง 11 ร้อยละของประชาชน จำแนกตามความคิดเห็นต่อการขึ้นเงินเดือนให้แก่เจ้าหน้าที่รัฐ
และลักษณะทางประชากร/สังคม

ลักษณะทางประชากรและสังคม	รวม	ความคิดเห็นต่อการขึ้นเงินเดือน ให้แก่เจ้าหน้าที่รัฐ	
		เห็นด้วย	ไม่เห็นด้วย
เพศ	100.0	70.3	29.7
ชาย	100.0	69.0	31.0
หญิง	100.0	71.6	28.4
อายุ	100.0	70.3	29.7
18 - 29 ปี	100.0	71.9	28.1
30 - 39 ปี	100.0	70.4	29.6
40 - 49 ปี	100.0	69.3	30.7
50 - 59 ปี	100.0	70.2	29.8
60 ปีขึ้นไป	100.0	69.5	30.5
ระดับการศึกษา	100.0	70.3	29.7
ประถมศึกษา	100.0	69.5	30.5
มัธยมศึกษา	100.0	70.0	30.0
อาชีวศึกษา/อนุปริญญา	100.0	70.1	29.9
ปริญญาตรีและสูงกว่า	100.0	75.1	24.9
สถานภาพการทำงาน	100.0	70.3	29.7
ข้าราชการ/พนักงานรัฐวิสาหกิจ	100.0	83.2	16.8
พนักงาน/ลูกจ้างเอกชน	100.0	68.2	31.8
ค้าขาย/ประกอบธุรกิจส่วนตัว	100.0	67.9	32.1
เกษตรกร	100.0	69.6	30.4
รับจ้างทั่วไป/กรรมกร	100.0	70.3	29.7
นักเรียน/นักศึกษา	100.0	74.2	25.8
แม่บ้าน/ไม่ได้ประกอบอาชีพ	100.0	67.7	32.3

ตาราง 12 ร้อยละของประชาชน จำแนกตามความคิดเห็นต่อบทลงโทษ โดยการนำกฎหมายฟอกเงิน
มาใช้ในการยึดทรัพย์ผู้กระทำความผิด ฯ และลักษณะทางประชากร/สังคม

ลักษณะทางประชากรและสังคม	รวม	ความคิดเห็นต่อบทลงโทษ โดยการนำกฎหมาย ฟอกเงินมาใช้ในการยึดทรัพย์ผู้กระทำความผิด ฯ	
		เกรงกลัว	ไม่เกรงกลัว
เพศ	100.0	64.5	35.5
ชาย	100.0	65.1	34.9
หญิง	100.0	63.9	36.1
อายุ	100.0	64.5	35.5
18 - 29 ปี	100.0	56.9	43.1
30 - 39 ปี	100.0	63.8	36.2
40 - 49 ปี	100.0	66.7	33.3
50 - 59 ปี	100.0	69.1	30.9
60 ปีขึ้นไป	100.0	66.2	33.8
ระดับการศึกษา	100.0	64.5	35.5
ประถมศึกษา	100.0	68.3	31.7
มัธยมศึกษา	100.0	62.2	37.8
อาชีวศึกษา/อนุปริญญา	100.0	58.7	41.3
ปริญญาตรีและสูงกว่า	100.0	55.3	44.7
สถานภาพการทำงาน	100.0	64.5	35.5
ข้าราชการ/พนักงานรัฐวิสาหกิจ	100.0	62.3	37.7
พนักงาน/ลูกจ้างเอกชน	100.0	55.4	44.6
ค้าขาย/ประกอบธุรกิจส่วนตัว	100.0	65.2	34.8
เกษตรกร	100.0	70.4	29.6
รับจ้างทั่วไป/กรรมกร	100.0	67.3	32.7
นักเรียน/นักศึกษา	100.0	61.8	38.2
แม่บ้าน/ไม่ได้ประกอบอาชีพ	100.0	60.3	39.7

ตาราง 13 ร้อยละของประชาชน จำแนกตามความเชื่อมั่นต่อกระบวนการยุติธรรมของรัฐในการดำเนินงาน
อย่างโปร่งใส และลักษณะทางประชากร/สังคม

ลักษณะทางประชากรและสังคม	รวม	ความเชื่อมั่นต่อกระบวนการยุติธรรมของรัฐ ในการดำเนินงานอย่างโปร่งใส	
		เชื่อมั่น	ไม่เชื่อมั่น
เพศ	100.0	63.0	37.0
ชาย	100.0	61.8	38.2
หญิง	100.0	64.1	35.9
อายุ	100.0	63.0	37.0
18 - 29 ปี	100.0	57.0	43.0
30 - 39 ปี	100.0	59.0	41.0
40 - 49 ปี	100.0	64.4	35.6
50 - 59 ปี	100.0	67.2	32.8
60 ปีขึ้นไป	100.0	71.9	28.1
ระดับการศึกษา	100.0	63.0	37.0
ประถมศึกษา	100.0	69.9	30.1
มัธยมศึกษา	100.0	59.7	40.3
อาชีวศึกษา/อนุปริญญา	100.0	52.3	47.7
ปริญญาตรีและสูงกว่า	100.0	44.9	55.1
สถานภาพการทำงาน	100.0	63.0	37.0
ข้าราชการ/พนักงานรัฐวิสาหกิจ	100.0	56.3	43.7
พนักงาน/ลูกจ้างเอกชน	100.0	53.0	47.0
ค้าขาย/ประกอบธุรกิจส่วนตัว	100.0	59.4	40.6
เกษตรกร	100.0	73.1	26.9
รับจ้างทั่วไป/กรรมกร	100.0	67.7	32.3
นักเรียน/นักศึกษา	100.0	55.8	44.2
แม่บ้าน/ไม่ได้ประกอบอาชีพ	100.0	61.2	38.8

ตาราง 14 ร้อยละของประชาชน จำแนกตามความต้องการให้รัฐบาลเข้าไปดำเนินการจัดระเบียบ
ผู้ค้าหาบเร่ แผงลอย และลักษณะทางประชากร/สังคม

ลักษณะทางประชากรและสังคม	รวม	ความต้องการให้รัฐบาลเข้าไปดำเนินการ จัดระเบียบผู้ค้าหาบเร่ แผงลอย	
		ต้องการ	ไม่ต้องการ
เพศ	100.0	68.7	31.3
ชาย	100.0	69.0	31.0
หญิง	100.0	68.3	31.7
อายุ	100.0	68.7	31.3
18 -29 ปี	100.0	71.7	28.3
30 - 39 ปี	100.0	69.0	31.0
40 - 49 ปี	100.0	69.8	30.2
50 - 59 ปี	100.0	66.3	33.7
60 ปีขึ้นไป	100.0	64.2	35.8
ระดับการศึกษา	100.0	68.7	31.3
ประถมศึกษา	100.0	64.3	35.7
มัธยมศึกษา	100.0	71.5	28.5
อาชีวศึกษา/อนุปริญญา	100.0	76.1	23.9
ปริญญาตรีและสูงกว่า	100.0	77.7	22.3
สถานภาพการทำงาน	100.0	68.7	31.3
ข้าราชการ/พนักงานรัฐวิสาหกิจ	100.0	75.5	24.5
พนักงาน/ลูกจ้างเอกชน	100.0	71.9	28.1
ค้าขาย/ประกอบธุรกิจส่วนตัว	100.0	69.2	30.8
เกษตรกร	100.0	66.8	33.2
รับจ้างทั่วไป/กรรมกร	100.0	64.4	35.6
นักเรียน/นักศึกษา	100.0	76.1	23.9
แม่บ้าน/ไม่ได้ประกอบอาชีพ	100.0	64.6	35.4

ตาราง 15 ร้อยละของประชาชน จำแนกตามความพึงพอใจต่อการดำเนินการปราบปรามผู้มีอิทธิพลของรัฐบาล
และลักษณะทางประชากร/สังคม

ลักษณะทางประชากรและสังคม	รวม	ความพึงพอใจต่อการดำเนินการ ปราบปรามผู้มีอิทธิพลรัฐบาล			
		มาก	ปานกลาง	น้อย	ไม่พึงพอใจ
เพศ	100.0	29.6	56.9	11.0	2.5
ชาย	100.0	29.8	56.2	11.4	2.6
หญิง	100.0	29.4	57.6	10.5	2.5
อายุ	100.0	29.6	56.9	11.0	2.5
18 - 29 ปี	100.0	23.8	60.8	12.5	2.9
30 - 39 ปี	100.0	26.7	59.1	11.4	2.8
40 - 49 ปี	100.0	31.8	54.9	10.8	2.5
50 - 59 ปี	100.0	34.3	53.5	10.4	1.8
60 ปีขึ้นไป	100.0	33.5	55.0	9.0	2.5
ระดับการศึกษา	100.0	29.6	56.9	11.0	2.5
ประถมศึกษา	100.0	34.2	55.7	8.2	1.9
มัธยมศึกษา	100.0	27.8	58.5	11.6	2.1
อาชีวศึกษา/อนุปริญญา	100.0	20.4	59.5	14.9	5.2
ปริญญาตรีและสูงกว่า	100.0	18.6	56.7	20.1	4.6
สถานภาพการทำงาน	100.0	29.6	56.9	11.0	2.5
ข้าราชการ/พนักงานรัฐวิสาหกิจ	100.0	30.1	54.3	13.7	1.9
พนักงาน/ลูกจ้างเอกชน	100.0	18.6	61.9	15.5	4.0
ค้าขาย/ประกอบธุรกิจส่วนตัว	100.0	27.1	56.8	12.7	3.4
เกษตรกร	100.0	37.7	53.3	7.5	1.5
รับจ้างทั่วไป/กรรมกร	100.0	33.4	53.8	10.3	2.5
นักเรียน/นักศึกษา	100.0	22.1	62.9	12.6	2.4
แม่บ้าน/ไม่ได้ประกอบอาชีพ	100.0	27.3	60.8	9.3	2.6

