



# HOT ISSUE

ตุลาคม 2562

แนวทางการจัดการความขัดแย้งระหว่างคนกับช้างป่า



สำนักวิชาการ  
สำนักงานเลขาธิการสภาผู้แทนราษฎร  
ดาวนโหลดเอกสารได้ที่  
<http://www.parliament.go.th/library>

## แนวทางการจัดการความขัดแย้งระหว่างคนกับช้างป่า

นรากร นันทไตรภพ

วิทยาการปฏิบัติการ

กลุ่มงานบริการวิชาการ 3

ช้างเป็นสัตว์คู่บ้านคู่เมืองของประเทศไทยมาแต่โบราณ มีการนำช้างมาใช้ประโยชน์เป็นพาหนะในการเดินทาง ทำสงครามปกป้องเอกราชของชาติ ปัจจุบันช้างยังมีความสำคัญต่อระบบนิเวศ เช่น การช่วยกระจายเมล็ดพรรณพืชป่า การให้ร่มเงาพักพิงจากแสงแดดต่อสัตว์อื่น ๆ เป็นต้น (กรมอุทยานแห่งชาติ สัตว์ป่า และพันธุ์พืช, 2561) อย่างไรก็ตาม การเปลี่ยนแปลงของธรรมชาติที่เกิดจากความเจริญเติบโตของเมือง และจำนวนประชากรที่เพิ่มขึ้น ส่งผลให้ช้างป่าสูญเสียถิ่นที่อยู่อาศัย และเกิดปัญหาการเข้าไปหากินในพื้นที่เพาะปลูกทางการเกษตร เกิดปัญหาการทำร้ายร่างกายและทรัพย์สินของประชาชน นับเป็นปัญหาสำคัญที่หน่วยงานที่เกี่ยวข้องจะต้องหาแนวทางในการแก้ไขเพื่อจัดการให้คนกับช้างป่าอยู่ร่วมกันได้อย่างมีความยั่งยืน

### สถานการณ์ความขัดแย้งระหว่างคนกับช้างป่า

กรมอุทยานแห่งชาติ สัตว์ป่า และพันธุ์พืช (2561) ได้อธิบายสถานการณ์ช้างป่า และความขัดแย้งระหว่างคนกับช้างป่าในประเทศไทย สรุปสาระสำคัญได้ดังนี้

ประเทศไทยมีประชากรช้างป่า ประมาณ 3,000–3,500 ตัว พบการกระจายในพื้นที่ป่าอนุรักษ์ 68 แห่ง คิดเป็นร้อยละ 30 ของพื้นที่ป่าอนุรักษ์ในประเทศไทย และประชากรช้างป่ามีแนวโน้มมากขึ้น โดยพื้นที่อนุรักษ์ที่มีช้างป่าที่สำคัญ จำนวน 7 กลุ่มป่า ได้แก่ กลุ่มป่าตะวันตก กลุ่มป่าแก่งกระจาน กลุ่มป่าดงพญาเย็น-เขาใหญ่ กลุ่มป่าภูเขียวน้ำหนาว กลุ่มป่าตะวันออก กลุ่มป่าคลองแสงเขาสูงและกลุ่มป่าภาคเหนือ (กรมอุทยานแห่งชาติ สัตว์ป่า และพันธุ์พืช, 2561, อ้างถึงใน กลุ่มงานวิจัยสัตว์ป่า, 2557) ซึ่งกรมอุทยานแห่งชาติ สัตว์ป่า และพันธุ์พืช ได้รายงานสถานการณ์ความขัดแย้งระหว่างคนกับช้างป่าเกิดขึ้นในพื้นที่อนุรักษ์อย่างน้อย 20 แห่ง และมีแนวโน้มว่าจะขยายตัวและมีความรุนแรงขึ้นในอนาคต เช่น เส้นทางสายธนรัตน์ (ปราจีนบุรี-ปากช่อง) เป็นเส้นทางตัดผ่านพื้นที่ป่าใจกลางอุทยานแห่งชาติเขาใหญ่ หรืออุบัติเหตุบนถนนสาย 3259 ในเขตรักษาพันธุ์สัตว์ป่าเขาอ่างฤๅไน เกิดความเสียหายต่อทรัพย์สินและประชาชนจากการที่ช้างป่าออกมาหากินตามแนวถนน (กรมอุทยานแห่งชาติ สัตว์ป่า และพันธุ์พืช, 2561, อ้างถึงใน สมาคมอนุรักษ์สัตว์ป่า, 2548)

อีกทั้ง สภาพภูมิประเทศและระบบนิเวศที่เปลี่ยนแปลงไปไม่เหมาะสมต่อการอยู่อาศัยของช้างป่า ทำให้ช้างป่าต้องออกมาหากินในพื้นที่ทางการเกษตรของประชาชน นอกจากสร้างความเสียหายต่อทรัพย์สินชีวิตและพืชผลทางการเกษตรของประชาชนแล้ว ยังส่งผลเสียต่อช้างป่าด้วย เช่น ช้างป่าถูกคุกคามจากสารเคมี สารเคมีจากยาฆ่าแมลงตกค้าง (กรมอุทยานแห่งชาติ สัตว์ป่า และพันธุ์พืช, 2561, อ้างถึงใน คณะวนศาสตร์, 2556)

## แผนการจัดการช้างป่า พ.ศ. 2561–2581

จากสถานการณ์ความขัดแย้งระหว่างคนกับช้างป่าที่เกิดขึ้นในพื้นที่อนุรักษ์และพื้นที่ทางการเกษตรของประชาชนอยู่บ่อยครั้ง กรมอุทยานแห่งชาติ สัตว์ป่า และพันธุ์พืช (2561) ได้จัดทำร่างแผนการจัดการช้างป่า พ.ศ. 2561–2581 (20 ปี) (ฉบับแก้ไข) พ.ศ. 2561 โดยกำหนดเป็น 6 ยุทธศาสตร์ เพื่อแก้ไขปัญหาช้างป่าที่เกิดขึ้น และมีเป้าหมายให้ประชากรช้างป่ามีปริมาณที่สมดุล ขจัดปัญหาระหว่างคนกับช้างป่า ค้ำครองป้องกันการกระทำผิดกฎหมายเกี่ยวกับช้างป่า เกิดการอนุรักษ์และจัดการช้างป่าอย่างมีส่วนร่วมและยั่งยืนรวมถึงเป็นต้นแบบการจัดการช้างป่าในภูมิภาคเอเชีย สรุปลงสาระสำคัญได้ดังนี้

### ยุทธศาสตร์ที่ 1 การจัดการและแก้ไขปัญหาในระดับผืนป่า

ดำเนินการสำรวจ จัดทำฐานข้อมูล เพื่อดำรงความหลากหลายทางพันธุกรรม การจัดการและถ่ายทอดองค์ความรู้ด้านช้างป่า พัฒนาแนวเชื่อมต่อถิ่นที่อยู่อาศัยของช้างป่า พัฒนาศักยภาพถิ่นที่อยู่อาศัย รวมถึงการแก้ไขปัญหาพื้นที่เสี่ยงต่อการได้รับผลกระทบจากช้างป่า

### ยุทธศาสตร์ที่ 2 การป้องกันและการควบคุมความเสียหาย

การเพิ่มประสิทธิภาพการเฝ้าระวังป้องกัน ด้วยการสร้างแนวตรวจการณ์ช้างป่าในพื้นที่วิกฤต เพิ่มประสิทธิภาพการคุ้มครองพื้นที่และลดภัยคุกคามของช้างป่า จัดจ้างพนักงานเฝ้าระวังและผลักดันช้างป่าสร้าง ปรับปรุงสิ่งกีดขวางเพื่อป้องกันช้างป่าออกนอกพื้นที่ ส่งเสริมชุมชนในพื้นที่เสี่ยงสร้างแนวป้องกันช้างป่า ตลอดจนการประเมินชุมชนที่เสี่ยงต่อการได้รับผลกระทบจากช้างป่า

### ยุทธศาสตร์ที่ 3 การใช้มาตรการด้านการเงิน

การจ่ายค่าชดเชยความเสียหาย ด้วยการส่งเสริมการทำประกันทรัพย์สินและพิจารณาชดเชยความเสียหายที่เป็นธรรม

ยุทธศาสตร์ที่ 4 การพัฒนาระเบียบ กฎหมาย และข้อบังคับ ด้วยการแก้ไขกฎหมายให้เอื้อต่อการบริหารจัดการช้างป่า

### ยุทธศาสตร์ที่ 5 การส่งเสริมอาชีพและความเป็นอยู่ของชุมชน

เสริมสร้างการมีส่วนร่วมในการแก้ไขปัญหาช้างป่า ด้วยการศึกษาคความเหมาะสมของปริมาณและพฤติกรรมของนักท่องเที่ยว การพัฒนาแหล่งเรียนรู้ด้านการอนุรักษ์ช้างป่า ออกมาตรการและทบทวนควบคุมปริมาณ และพฤติกรรมนักท่องเที่ยว การศึกษาและส่งเสริมรูปแบบการเกษตรที่เหมาะสม และการสร้างความเข้าใจกับประชาชน

### ยุทธศาสตร์ที่ 6 การประยุกต์ใช้เทคนิคและนวัตกรรมป้องกันช้างป่า

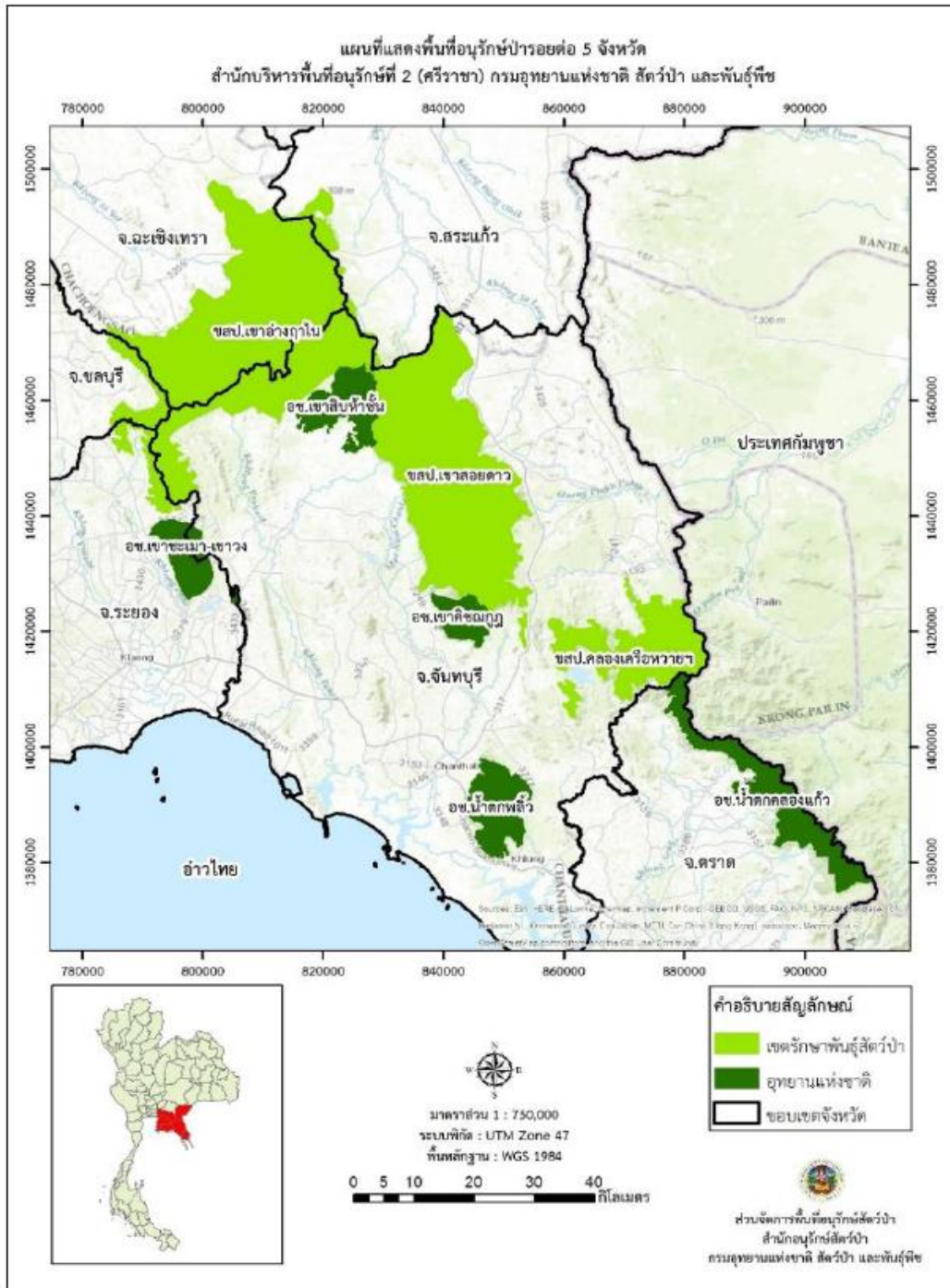
ศูนย์บริหารช้างป่า (ดูร้าย บาดเจ็บ บ่วย ชรา) ด้วยการบริหารจัดการตัวช้างและพื้นที่รองรับช้างป่า การสำรวจและประเมินพื้นที่รองรับช้างป่าที่มีปัญหา การศึกษาเทคนิคการใช้ฮอร์โมนในการควบคุมประชากรช้างป่า และการเคลื่อนย้ายช้างป่าไปยังพื้นที่ที่มีศักยภาพในการรองรับแหล่งใหม่

### แผนการจัดการช้างป่าในพื้นที่ป่ารอยต่อ 5 จังหวัด ปังบประมาณ พ.ศ. 2561-2570

กรมอุทยานแห่งชาติ สัตว์ป่า และพันธุ์พืช (2561) จัดทำแผนการจัดการช้างป่า ในพื้นที่ป่ารอยต่อ 5 จังหวัด ปังบประมาณ พ.ศ. 2561-2570 สรุปสาระสำคัญได้ดังนี้

ป่ารอยต่อ 5 จังหวัด เป็นผืนป่าขนาดใหญ่ในภาคตะวันออกเฉียงเหนือที่จังหวัดฉะเชิงเทรา จังหวัดจันทบุรี จังหวัดระยอง จังหวัดชลบุรี และจังหวัดสระแก้ว มีพื้นที่ประมาณ 1,363,323.05 ไร่ หรือประมาณ 2,181.32 ตารางกิโลเมตร ซึ่งประกอบด้วยเขตรักษาพันธุ์สัตว์ป่าเขาอ่างฤๅไน เขตรักษาพันธุ์สัตว์ป่าเขาสอยดาว อุทยานแห่งชาติเขาสิบห้าชั้น อุทยานแห่งชาติเขาคิฌฌกฏ และอุทยานแห่งชาติเขาชะเมาเขาวง (กรมอุทยานแห่งชาติ สัตว์ป่า และพันธุ์พืช, 2561, อ้างถึงใน ไสวและคณะ, 2551, น. 205) ปรางฎตามภาพแผนที่แสดงพื้นที่ป่ารอยต่อ 5 จังหวัด

ข้อมูลจากการสำรวจประชากรและโครงสร้างอายุของช้างป่า ในกลุ่มป่าตะวันออก “ป่ารอยต่อ 5 จังหวัด” คาดว่า มีประชากรช้างป่าจำนวนทั้งสิ้นราว 364 ตัว และแบ่งออกเป็น 10 ผุ้งใหญ่ ขนาดประชากรในผุ้งมากกว่า 20 ตัวขึ้นไป (กรมอุทยานแห่งชาติ สัตว์ป่า และพันธุ์พืช, 2561, อ้างถึงใน ศุภกิจ คมสัน อนุสรณ์ และรักฝัน, 2558, น. 6-10) นอกจากนี้พื้นที่ป่าที่ถูกรุกรล้ากลายเป็นพื้นที่เกษตรกรรม ส่งผลให้สภาพถิ่นที่อยู่อาศัยตามธรรมชาติของช้างป่าลดลงเรื่อย ๆ ทำให้ช้างป่าต้องออกมาหากินในพื้นที่เกษตรกรรมและบริเวณแหล่งน้ำของประชาชน จึงส่งผลให้เกิดความขัดแย้งระหว่างคนกับช้างป่า เช่น ช้างป่าเข้ามาทำลายพืชผลทางการเกษตร ทำร้ายประชาชน ส่งผลให้เกิดการขับไล่ช้างป่า และส่งผลให้มีความเสียหายทั้งชีวิตและทรัพย์สิน เป็นต้น



ภาพแผนที่แสดงพื้นที่ป่ารอยต่อ 5 จังหวัด

ที่มา: แผนการจัดการช้างป่า ในพื้นที่ป่ารอยต่อ 5 จังหวัด ปีงบประมาณ พ.ศ. 2561-2570 (น. 2),  
 โดย กรมอุทยานแห่งชาติ สัตว์ป่า และพันธุ์พืช, 2561.

จากปัญหาดังกล่าวที่ผ่านมา กรมอุทยานแห่งชาติ สัตว์ป่า และพันธุ์พืช ได้มีแนวทางแก้ไขปัญหาดังนี้  
 ทั้งในระยะสั้น ระยะกลาง และระยะยาว เช่น การแก้ปัญหาเฉพาะหน้าตามสถานการณ์ ด้วยการสร้างและ  
 ปรับปรุงแหล่งน้ำ แหล่งอาหาร แหล่งดินโป่ง ปรับปรุงคูกันช้าง จัดชุดเคลื่อนที่เร็ว เป็นต้น ตลอดจนการวางกรอบ  
 แนวคิดในการจัดการแก้ไขปัญหาช้างในพื้นที่ป่ารอยต่อ 5 จังหวัด ดังนี้

1. การฟื้นฟูสภาพถิ่นที่อยู่อาศัยของช้างป่าในพื้นที่อนุรักษ์ ปรับปรุงแหล่งน้ำ แหล่งอาหาร โป่งเทียม และการจัดการในด้านอื่นๆ โดยใช้ระบบสารสนเทศทางภูมิศาสตร์เพื่อระบุตำแหน่งที่จะดำเนินการให้มีความเหมาะสมตามหลักวิชาการ

2. การป้องกันช้างป่าออกนอกพื้นที่อนุรักษ์ เช่น การสร้างรั้วไฟฟ้า ขุดคูกันช้าง พร้อมทั้งมีการบำรุงซ่อมแซมในส่วนที่ชำรุดหรือเสียหาย

3. การไล่ต้อนหรือเคลื่อนย้ายช้างป่าที่ออกนอกพื้นที่ ให้กลับเข้าสู่พื้นที่ป่าอนุรักษ์

### งานวิจัยที่เกี่ยวข้อง

การศึกษานิเวศวิทยาเพื่อแก้ไขความขัดแย้งระหว่างคนกับช้างป่าบริเวณเขตรักษาพันธุ์สัตว์ป่าเขาอ่างฤๅไน

รองลาภ สุขมาสรวง (2560) ทำการศึกษา “นิเวศวิทยาเพื่อแก้ไขความขัดแย้งระหว่างคนกับช้างป่าบริเวณเขตรักษาพันธุ์สัตว์ป่าเขาอ่างฤๅไน” ดำเนินการศึกษาระหว่างเดือนตุลาคม 2557 ถึงเดือนธันวาคม 2559 โดยศึกษาความหนาแน่นประชากรโครงสร้างชั้นอายุ และสัดส่วนเพศในแต่ละพื้นที่ ชนิดพืชอาหาร สภาพที่อาศัย สภาพทางกายภาพ ขนาด ขอบเขตพื้นที่อาศัย ปัญหาความขัดแย้งระหว่างคนกับช้างป่าในพื้นที่ ระดับความรุนแรงของการรบกวนในแต่ละพื้นที่ และปัจจัยแวดล้อมทั้งทางกายภาพ และชีวภาพที่มีผลต่อความขัดแย้งในพื้นที่ ศึกษาแบบจำลองความสัมพันธ์ระหว่างปัจจัยทางนิเวศ และสภาพแวดล้อมที่คาดว่าทำให้เกิดความขัดแย้ง ทั้งสภาพแวดล้อมทางกายภาพ ชีวภาพ และสภาพเศรษฐกิจสังคมบางประการ แนวทางในการแก้ปัญหา เช่น ความหนาแน่นประชากรกับระดับความขัดแย้ง ฤดูกาลสภาพพื้นที่อาศัยกับระดับความรุนแรงของการรบกวนที่ได้จากการศึกษา และข้อเสนอแนะการแก้ไขปัญหาคความขัดแย้งระหว่างคนกับช้างป่าในภาพรวม ซึ่งมีข้อเสนอแนะสำหรับการศึกษาและการจัดการเพื่อบรรเทาปัญหาความขัดแย้งระหว่างคนกับช้างป่า สรุปสาระสำคัญได้ดังนี้

1. การตรวจตรา ผลักดันช้างป่าของเจ้าหน้าที่ โดยการสนับสนุนจากหน่วยงานที่เกี่ยวข้อง

2. วางแผนการจัดการพื้นที่ การปรับปรุงแหล่งน้ำ การจัดการพื้นที่การศึกษาประชากรช้างป่า และความสามารถในการรองรับช้างป่า

3. การจัดการพื้นที่โดยรอบ การปลูกพืชเกษตรในรัศมีที่ช้างป่าออกไปหากิน

4. เน้นเรื่องการจัดการถนนที่ผ่านถิ่นที่อาศัยของช้างป่า ตัวอย่าง ถนนสาย 3259 ที่ตัดผ่านเขตรักษาพันธุ์สัตว์ป่าเขาอ่างฤๅไน การร่วงหล่นของพืชผลเกษตรบนผิวการจราจร เป็นจุดเริ่มต้นของการเปลี่ยนนิสัยการออกมาหากินพืชเกษตร ของทั้งช้างป่า และสัตว์ป่าชนิดอื่น

5. การสร้างเครือข่าย การรณรงค์ เรื่องการแก้ไขปัญหาคความขัดแย้งโดยการใช้รั้วไฟฟ้า ที่ถูกต้อง เนื่องจากเป็นเหตุสำคัญของการตายของช้างป่าที่ออกมานอกพื้นที่ให้ถูกวิธี และไม่เป็นอันตรายทั้งกับช้างป่าและประชาชน

6. การปรับการใช้ประโยชน์พื้นที่รอบแนวเขตอนุรักษ์ เป็นสิ่งดึงดูดช้างป่าออกไปนอกพื้นที่ ต้องไม่มีการปลูกพืชที่ช้างป่าชอบ เช่น มันสำปะหลัง อ้อย ข้าว เป็นต้น เพื่อการจัดการในระยะยาว เพื่อลดการออกมานอกพื้นที่

7. สนับสนุนให้ภาคเอกชน เข้ามาจัดตั้งบริษัทประกันภัยพืชผลทางการเกษตรที่อาจจะได้รับความเสียหายจากช้างป่าโดยพิจารณาจากชนิดพืช และพื้นที่ที่จะเกิดความเสียหายในการทำลายพืชผลทางการเกษตรจากช้างป่าที่ได้จากการศึกษานี้ ทั้งในเชิงพื้นที่ และชนิดพืชผลเกษตร ที่มีความเสี่ยงสูง เพื่อลดการเกิดปัญหา

8. การสร้างความร่วมมือกับประเทศเพื่อนบ้านในการอนุรักษ์ การสร้างเส้นทางลัดของทางหลวง เพื่อให้ช้างป่าเดินทางข้ามไปมาควรต้องมีการพิจารณาจัดทำภายหลังจากการสร้างความร่วมมือในการจัดการพื้นที่เพื่อการอนุรักษ์ช้างป่าร่วมกัน ซึ่งดูเหมือนว่าเป็นหนทางในการอนุรักษ์ช้างป่าที่ยังหลงเหลือ และมีแนวโน้มการเพิ่มจำนวนประชากรมากขึ้นเรื่อย ๆ

9. ต้องตระหนักว่า การเกิดเหตุการณ์ช้างป่าออกมานอกพื้นที่ เป็นบริเวณกว้าง เกิดจากการปฏิบัติต่อพื้นที่ในแนวทางที่สร้างสมปัญหาอย่างต่อเนื่องยาวนาน การแก้ไขปัญหาช้างป่าไม่อาจดำเนินการได้ในระยะเวลาสั้น ดังนั้นผู้เกี่ยวข้องต้องเข้าใจ และร่วมมือในการแก้ไข ปัญหาช้างป่าที่เกิดขึ้นต้องดำเนินการติดตามแก้ไขอย่างต่อเนื่อง

#### การบริหารความเสี่ยงจากภัยช้างป่าผ่านระบบการประกันภัยพืชผล

สุภัทร คำมุงคุณ (2562) ได้สรุปสาระสำคัญประเด็น “การบริหารความเสี่ยงจากภัยช้างป่าผ่านระบบการประกันภัยพืชผล” ดังนี้

มติคณะรัฐมนตรี เมื่อวันที่ 18 กุมภาพันธ์ 2562 ได้เห็นชอบหลักการดำเนินโครงการประกันภัยข้าวนาปี ปีการผลิต 2562 และ โครงการประกันภัยข้าวโพดเลี้ยงสัตว์ ปีการผลิต 2562 โดยมีการคุ้มครองภัยธรรมชาติ 7 ภัย ได้แก่ น้ำท่วมหรือฝนตกหนัก ภัยแล้ง ฝนแล้งหรือฝนทิ้งช่วง ลมพายุหรือพายุไต้ฝุ่น ภัยอากาศหนาว หรือน้ำค้างแข็ง ลูกเห็บ ไฟไหม้ และภัยช้างป่า เพื่อให้เกษตรกรมีเครื่องมือในการบริหารจัดการความเสี่ยงด้านภัยพิบัติผ่านระบบการประกันภัย และเป็นการต่อยอดความช่วยเหลือของภาครัฐตามระเบียบกระทรวงการคลังว่าด้วยเงินอุดหนุนราชการเพื่อช่วยเหลือผู้ประสบภัยพิบัติกรณีฉุกเฉิน พ.ศ. 2556 เพื่อรองรับต้นทุนในการเพาะปลูกข้าว และการเพาะปลูกข้าวโพดเลี้ยงสัตว์ ให้กับเกษตรกรเมื่อประสบเหตุภัยพิบัติทางธรรมชาติ รวมทั้งเป็นการเพิ่มประสิทธิภาพในการใช้จ่ายงบประมาณของภาครัฐ ทั้งนี้ โครงการประกันภัยข้าว และโครงการประกันภัยข้าวโพดเลี้ยงสัตว์ ปีการผลิต 2562 รัฐได้มีการอุดหนุนบางส่วน และเกษตรกรได้รับความคุ้มครอง ดังนี้

โครงการประกันภัยข้าวนาปี ปีการผลิต 2562	โครงการประกันภัยข้าวโพดเลี้ยงสัตว์ ปีการผลิต 2562
- รัฐอุดหนุนค่าเบี้ยประกันให้กับเกษตรกรทุกราย ร้อยละ 60 ให้ได้รับความคุ้มครองพื้นฐานสูงสุด 1,260 บาท/ไร่	- รัฐอุดหนุนค่าเบี้ยประกันให้กับเกษตรกรทุกราย ร้อยละ 60 ให้ได้รับความคุ้มครองพื้นฐานสูงสุด 1,500 บาท/ไร่
- เกษตรกรเลือกซื้อประกันภัยส่วนเพิ่ม อัตราเบี้ยประกันภัยแยกตามโซนจังหวัด เริ่มต้นแต่ 5 บาท/ไร่ 15 บาท/ไร่ และ 25 บาท/ไร่ เพื่อให้ได้รับความคุ้มครองส่วนเพิ่ม รวมกับความคุ้มครองพื้นฐานสูงสุดเป็น 1,500 บาท/ไร่	- เกษตรกรเลือกซื้อประกันภัยส่วนเพิ่ม อัตราเบี้ยประกันภัยแยกตามโซนจังหวัด เริ่มต้นแต่ 3 บาท/ไร่ 10 บาท/ไร่ และ 23 บาท/ไร่ เพื่อให้ได้รับความคุ้มครองส่วนเพิ่ม รวมกับความคุ้มครองพื้นฐานสูงสุดเป็น 1,740 บาท/ไร่

นอกจากนี้แล้ว ยังได้มีการศึกษาในประเด็นของเรื่องการจ่ายค่าชดเชยความเสียหายต่อการบุกรุกของช้างป่าที่ทำให้พืชผลทางการเกษตรของเกษตรกรได้รับความเสียหาย แม้ว่าระบบการจ่ายค่าชดเชยความเสียหาย จะช่วยลดความรู้สึกที่ไม่ดีของเกษตรกรต่อช้าง และลดปัญหาการฆ่าช้าง เนื่องจากเกษตรกรมีความรู้สึกที่ได้รับการช่วยเหลือในทันที แต่ในระยะยาว การจ่ายค่าชดเชยจะทำให้เกษตรกรไม่มีส่วนร่วมในการจัดการปัญหา ซึ่งทำให้เกิดปัญหาเรื้อรังต่อไป ในขณะที่เดียวกัน อาจไม่ได้ลดระดับความรุนแรงของปัญหาความขัดแย้งระหว่างคนและช้าง และในที่สุดภาครัฐไม่อาจแบกรับภาระในการจ่ายเงินชดเชยได้เพียงพอ จึงเท่ากับเป็นการใช้งบประมาณเพื่อการอนุรักษ์อย่างไม่มีประสิทธิภาพ ทั้งนี้ ได้มีการเสนอความเห็นให้การจ่ายค่าชดเชยความเสียหายจะต้องเชื่อมโยงกับการแก้ปัญหาหรือสร้างแรงจูงใจให้เกิดการอนุรักษ์ในระยะยาวเท่านั้น เช่น อาจพิจารณาจ่ายค่าชดเชยระดับหนึ่งให้กับสมาชิกเกษตรกรที่เป็นอาสาสมัครเฝ้าระวังช้างป่าและช่วยตรวจตราการบุกรุกทำลายป่า หรือเป็นเกษตรกรที่ให้ความร่วมมือต่อการอนุรักษ์ และได้ลงทุนในระบบการป้องกันช้างด้วยตนเอง เป็นต้น

#### **บทสรุปและข้อเสนอแนะของผู้ศึกษา**

การเปลี่ยนแปลงของธรรมชาติที่เกิดจากความเจริญเติบโตของเมืองและจำนวนประชากรที่เพิ่มขึ้นส่งผลให้ช้างป่าเกิดการสูญเสียถิ่นที่อยู่อาศัย และเกิดปัญหาช้างป่าเข้าไปหากินในพื้นที่เพาะปลูกทางการเกษตรเกิดปัญหาช้างป่าทำร้ายร่างกายและทรัพย์สินของประชาชน นับเป็นปัญหาสำคัญของหน่วยงานที่เกี่ยวข้องจะต้องหาแนวทางในการแก้ไขเพื่อจัดการให้คนกับช้างป่าอยู่ร่วมกันได้ ด้วยการนำแนวทางตามร่างแผนการจัดการช้างป่า พ.ศ. 2561–2581 และแผนการจัดการช้างป่า ในพื้นที่ป่ารอยต่อ 5 จังหวัด ปิงปงบประมาณ พ.ศ. 2561-2570 มาดำเนินการอย่างเป็นรูปธรรม ตลอดจนนำแนวคิดของนักวิชาการซึ่งมีความเชี่ยวชาญมาช่วยแก้ไขปัญหช้างป่า นำเทคโนโลยีที่ทันสมัยมาประยุกต์ใช้ เพื่อจะได้มีการเตรียมตัวป้องกัน ระวังเหตุ การบุกรุกจากช้างป่าได้อย่างทันท่วงที เช่น นำระบบภูมิศาสตร์สารสนเทศมาประยุกต์ใช้ในการตรวจสอบพฤติกรรมของช้างป่าหรือการเคลื่อนย้ายถิ่นในการหาอาหาร เป็นต้น ในขณะที่เดียวกันการดำเนินนโยบายของภาครัฐด้วยการบริหารจัดการความเสี่ยงจากภัยช้างป่าผ่านระบบการประกันภัยพืชผล เพื่อแก้ไขปัญหช้างป่าให้กับเกษตรกรที่ส่งผลต่อการประกอบอาชีพและป้องกันความเสี่ยงที่อาจจะเกิดขึ้นจากช้างป่า ซึ่งแผนการจัดการช้างป่าและการประกันภัยพืชผล นับเป็นรูปแบบหนึ่งที่จะช่วยให้คนกับช้างป่าสามารถอยู่ร่วมกันได้อย่างมีความยั่งยืนต่อไป

## บรรณานุกรม

กรมอุทยานแห่งชาติ สัตว์ป่า และพันธุ์พืช. (22 กรกฎาคม 2562). แผนการจัดการช้างป่า ในพื้นที่ป่ารอยต่อ 5 จังหวัด ปิงปประมาณ พ.ศ. 2561-2570. **ไปรษณีย์อิเล็กทรอนิกส์.**

\_\_\_\_\_. (22 กรกฎาคม 2562). ร่างแผนการจัดการช้างป่า พ.ศ. 2561-2581 (20 ปี) (ฉบับแก้ไข). **ไปรษณีย์อิเล็กทรอนิกส์.**

รองลาภ สุขมาสรวง. (2560). การศึกษานิเวศวิทยาเพื่อแก้ไขความขัดแย้งระหว่างคนกับช้างป่าบริเวณเขตรักษาพันธุ์สัตว์ป่าเขาอ่างฤๅไน. กรุงเทพฯ: มหาวิทยาลัยเกษตรศาสตร์.

สุภัทร คำมงคล. วิทยากรเชี่ยวชาญ, สำนักงานเลขาธิการสภาผู้แทนราษฎร. (19 กรกฎาคม 2562). สรุปลงสาระสำคัญประเด็นการบริหารความเสี่ยงจากภัยช้างป่าผ่านระบบการประกันภัยพืชผล. **ไปรษณีย์อิเล็กทรอนิกส์.**