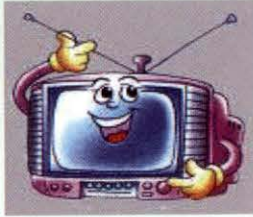




เอกสารข่าวสารงานวิจัยและนวัตกรรม

Research and Development Newsletter

ปีที่ ๕ ฉบับที่ ๕๑ ประจำเดือน พฤศจิกายน พ.ศ. ๒๕๕๙



งานวิจัยและพัฒนา

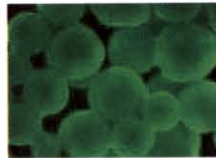
🔔 ความคิดเห็นของนักศึกษาในเขตกรุงเทพมหานคร
ต่อบทบาทของรายการสนทนาข่าวทางโทรทัศน์
กับการมีส่วนร่วมทางการเมือง



🔔 โครงการวิจัย : การติดตามและประเมินผล
บังคับใช้รัฐธรรมนูญ เรื่อง การเมืองกับ
ผลประโยชน์ทางธุรกิจภายใต้รัฐธรรมนูญ
พ.ศ. ๒๕๕๐

บทความที่น่าสนใจ

🔔 สเต็มเซลล์คืออะไร



สารน่ารู้

🔔 เทคนิคการปรับเปลี่ยนพฤติกรรมสุขภาพและการใช้ชีวิตประจำวัน

🔔 หายไทย



เปิดโลกกว้างด้วยศัพท์วิจัย

🔔 ข้อจำกัดของการวิจัย

แวดวงนักวิจัย

🔔 ศาสตราจารย์ ดร.วิจิตร ศรีสะอ้าน

“ขอมุ่มาตรฐาน วิชาการก้าวไกล รัฐสภาไทยก้าวหน้า”

กลุ่มงานวิจัยและพัฒนา สำนักวิชาการ
สำนักงานเลขาธิการสภาผู้แทนราษฎร

เอกสารข่าวสารงานวิจัยและพัฒนา

Research and Development Newsletter

ปีที่ ๕ ฉบับที่ ๕๑

ประจำเดือนพฤศจิกายน ๒๕๕๔

ที่ปรึกษา

นายจเร พันธุ์เปรื่อง

รองเลขาธิการสภาผู้แทนราษฎร

นางวิจิตรา วัชรภรณ์

ผู้อำนวยการสำนักวิชาการ

บรรณาธิการบริหาร

นางสาวจิรพรรณ กาญจนอุดม

ผู้อำนวยการกลุ่มงานวิจัยและพัฒนา

วัตถุประสงค์

เพื่อเผยแพร่และประชาสัมพันธ์ข้อมูล ข่าวสาร
ด้านการวิจัยและพัฒนา ซึ่งเป็นการเพิ่มพูนความรู้
ให้แก่บุคคลในวงงานรัฐสภา อันเป็นประโยชน์ต่อ
การปฏิบัติงานด้านนิติบัญญัติ

กองบรรณาธิการ

นางสาวอุษา	โฆษิตตระกูล
นางสิวาพร	สุขเอียด
นางสาวพจนา	ธิรามนตร์
นางสุทาทิพย์	ถีนวัฒนากุล
นางสาวนารีลักษณ์	ศิริวรรณ
นายจันทมร	สีหาบุญลี
นางสาวปิยะวรรณ	ปานโต
นางสาววิมลลักษณ์	ศานติธรรม

บรรณาธิการ

นายจันทมร สีหาบุญลี

ผู้จัดพิมพ์

นางสาวธณัฐดา หาเรือนศรี

ฝ่ายเผยแพร่

นางศศิภา พลอยเสี่ยมพงษ์

กลุ่มงานวิจัยและพัฒนา

สำนักวิชาการ

สำนักงานเลขาธิการสภาผู้แทนราษฎร

ถนนประดิพัทธ์ เขตพญาไท

กรุงเทพมหานคร ๑๐๕๐๐

โทรศัพท์ ๐ ๒๒๕๔ ๒๐๖๗ - ๘

โทรสาร ๐ ๒๒๕๔ ๒๐๖๒

สารบัญ

หน้า

งานวิจัยและพัฒนา

- ความคิดเห็นของนักศึกษาในเขตกรุงเทพมหานคร
ต่อบทบาทของรายการสนทนาข่าวทางโทรทัศน์ กับการมีส่วนร่วมทางการเมือง
จันทมร สีหาบุญลี ๑
- การศึกษาเปรียบเทียบกระบวนการเรียนรู้การสอนโดยการพิจารณาไตร่ตรอง
ศาสตร์การสอนเพื่อพัฒนาโมเดลการเรียนรู้การสอนภาษาอังกฤษ : พหุกรณีศึกษา
ครูเชี่ยวชาญและครูไม่เชี่ยวชาญ
ปิยะวรรณ ปานโต ๘
- ยุทธศาสตร์การพัฒนาเศรษฐกิจภาคเหนือตอนบน อุตสาหกรรมการลงทุน
และการค้าชายแดน
ปรียวรรณ สุวรรณสุนย์ ๑๓
- โครงการวิจัย : การติดตามและประเมินผลบังคับใช้รัฐธรรมนูญ
เรื่อง การเมืองกับผลประโยชน์ทางธุรกิจภายใต้รัฐธรรมนูญ พ.ศ. ๒๕๕๐
ปรียวรรณ สุวรรณสุนย์ ๑๘

บทความที่น่าสนใจ

- สเต็มเซลล์คืออะไร
วิมลรักษ์ ศานติธรรม ๒๓

สารความรู้

- เทคนิคการปรับเปลี่ยนพฤติกรรมสุขภาพและการใช้ชีวิตประจำวัน
ปิยะวรรณ ปานโต ๒๙
- หอยไทย
จันทมร สีหาบุญลี ๓๒

เปิดโลกกว้างด้วยศัพท์วิจัย

- ข้อจำกัดของการวิจัย (Limitation of the Study)
นารีลักษณ์ ศิริวรรณ ๓๔

แหวดววงนักรววจัย

- ๑ ศาสตราจารยั ดร.ววจิตร ศรีสราน
จันทมาร สึหาบุญลึ

๓๕

ปดท่ายววจัย

- ๑ เอลนึเญ - ลานึญา
กองบรรณาธิการ

๓๗

บทบรรณาธิการ

เอกสารข่าวสารงานวิจัยและพัฒนา ปีที่ ๕ ฉบับที่ ๕๑ ประจำเดือนพฤศจิกายน ๒๕๔๙ ได้นำเสนอผลงานด้านการวิจัยและพัฒนา ซึ่งรวบรวมและเรียบเรียงผลงานจากด้านการวิจัยที่น่าสนใจ อันจะเป็นประโยชน์สำหรับผู้ที่เกี่ยวข้อง อาทิ ความคิดเห็นของนักศึกษาในเขตกรุงเทพมหานคร ต่อบทบาทของรายการสนทนาข่าวทางโทรทัศน์กับการมีส่วนร่วมทางการเมือง วิจัยโดย กาญจนา ครรภาฉาย การศึกษาเปรียบเทียบกระบวนการเรียนรู้การสอนโดยการพิจารณาไตร่ตรองศาสตร์การสอนเพื่อพัฒนาโมเดลการเรียนรู้การสอนภาษาอังกฤษ : พหุกรณีครูเชี่ยวชาญและครูไม่เชี่ยวชาญ วิจัยโดย รศ.ดร. สุมาลี ชีโนกุล และยุทธศาสตร์การพัฒนาเศรษฐกิจภาคเหนือตอนบน อุตสาหกรรมการลงทุนและการค้าชายแดน วิจัยโดย ดร.ลือชัย จุลาชัย และคณะ โครงการ : การติดตามและประเมินผลบังคับใช้รัฐธรรมนูญ เรื่อง การเมืองกับผลประโยชน์ทางธุรกิจภายใต้รัฐธรรมนูญ พ.ศ. ๒๕๔๐ วิจัยโดย ดร.อัมมาร สยามวาลา และคณะ

บทความที่น่าสนใจได้นำเสนอความรู้เกี่ยวกับสเต็มเซลล์คืออะไร มีความจำเป็นและสำคัญต่อชีวิตมนุษย์อย่างไร ส่วนสาระน่ารู้ที่นำเสนอเป็นเรื่องที่กำลังอยู่ในความสนใจของประชาชนในขณะนี้ คือ เทคนิคการปรับเปลี่ยนพฤติกรรมสุขภาพและการใช้ชีวิตประจำวัน เพราะว่าการดำเนินชีวิตและสุขภาพเป็นของคู่กัน ดังนั้นมนุษย์จะต้องเรียนรู้และปรับเปลี่ยนชีวิตของตน เพื่อให้การดำเนินชีวิตกับการมีสุขภาพที่ดีดำเนินไปพร้อมกันอย่างเหมาะสม ในสภาพการณ์ที่สังคมและสภาพสิ่งแวดล้อมที่กำลังเปลี่ยนแปลงไป และห่วยไทย ที่กำลังเป็นปัญหาทางข้อกฎหมายของไทยอยู่ในขณะนี้ โดยเนื้อหาสาระในส่วนนี้ได้นำเสนอเกี่ยวกับประวัติและความเป็นมาของห่วยไทยให้ผู้สนใจได้ทราบ สำหรับเปิดโลกกว้างด้วยศัพท์วิจัยในฉบับนี้เสนอข้อจำกัดของการวิจัย และแฉดวงนักวิจัยได้นำเสนอชีวประวัติโดยสังเขปของ ศาสตราจารย์ ดร.วิจิตร ศรีสอ้าน นักวิจัยและนักวิชาการที่มีความเชี่ยวชาญด้านการศึกษาของประเทศ

ปิดท้ายวิจัยในเล่มนี้ นำเสนอความรู้เกี่ยวกับปรากฏการณ์ทางธรรมชาติ คือ ปรากฏการณ์เอลนีโญ - ลานีญา ที่กำลังเป็นปัญหาของโลกอยู่ในขณะนี้

กองบรรณาธิการ

งานวิจัยและพัฒนา

ความคิดเห็นของนักศึกษาในเขตกรุงเทพมหานคร ต่อบทบาทของรายการสนทนาข่าวทางโทรทัศน์ กับการมีส่วนร่วมทางการเมือง

วิจัยโดย กาญจนา ครรภาฉาย

ที่มาและความสำคัญของปัญหา

เนื่องจากสภาพเศรษฐกิจ และสังคมในปัจจุบัน รายการข่าวได้รับความสนใจมากขึ้น โดยเฉพาะรายการสนทนาข่าวทางโทรทัศน์ ซึ่งเป็นรายการหนึ่งที่มีความสนใจมากในขณะนี้ เพราะมีรูปแบบการนำเสนอข่าวจากสถานการณ์ที่เกิดขึ้นในแต่ละวัน ด้านเศรษฐกิจ การเมือง การศึกษา ศาสนา อาชญากรรม ฯลฯ ประเด็นที่นำมาสนทนานั้น ส่วนหนึ่งนำมาจากหนังสือพิมพ์รายวัน โดยผู้ดำเนินรายการจะนำหัวข้อข่าวมาสรุป และเสนอความคิดเห็นพร้อมแทรกภาพข่าวทางโทรทัศน์ ส่วนใหญ่เป็นรายการสด และจะมีผู้ดำเนินรายการหนึ่งคนหรือมากกว่านำเสนอประเด็นข่าว ปัจจุบันประเทศไทยมีสถานีวิทยุโทรทัศน์ที่ออกอากาศโดยไม่คิดค่าใช้จ่ายในการรับชม มี ๕ ช่อง คือช่อง ๓ ๕ ๗ ๙ และ ไอทีวี

ดังนั้นรายการสนทนาข่าวทางโทรทัศน์ จึงมีบทบาทหน้าที่หลักในการรายงานข่าวสารโดยเฉพาะด้านการเมือง ประกอบกับลักษณะในการนำเสนอเป็นการสนทนา การแสดงความคิดเห็น ทำให้การรับชมมีอรรถรส มีความรู้สึกเป็นกันเอง และส่วนใหญ่ออกอากาศในตอนเช้า จึงเป็นประเด็นที่น่าสนใจว่า รายการสนทนาข่าวได้รับความสนใจในหมู่นักศึกษาในเขตกรุงเทพมหานครหรือไม่ เพราะในอดีตที่ผ่านมา นักศึกษามักจะมีส่วนเกี่ยวข้องกับเหตุการณ์สำคัญทางการเมืองของประเทศไทยอยู่เสมอ เช่น เหตุการณ์ ๑๔ ตุลาคม พ.ศ. ๒๕๑๖ และเหตุการณ์พฤษภาทมิฬ เป็นต้น ซึ่งเป็นการสะท้อนให้เห็นถึงบทบาทของนักศึกษามหาวิทยาลัยในการเป็นแกนนำเรียกร้องประชาธิปไตย การต่อต้าน หรือเข้าร่วมประท้วงในสิ่งที่เห็นว่าการเมืองขาดความชอบธรรม โดยศึกษาเฉพาะนักศึกษาที่กำลังศึกษาระดับปริญญาตรีในสถาบันอุดมศึกษาของรัฐแบบจำกัดรับ (มหาวิทยาลัยปิด) ในเขตกรุงเทพมหานครเท่านั้น ซึ่งมีวัตถุประสงค์ของการศึกษาวิจัย คือ

๑. เพื่อให้ทราบถึงพฤติกรรมการรับชมรายการสนทนาข่าวทางโทรทัศน์ของนักศึกษาในเขตกรุงเทพมหานคร

๒. เพื่อให้ทราบถึงความคิดเห็นของนักศึกษาในเขตกรุงเทพมหานครต่อบทบาทของรายการสนทนาข่าวทางโทรทัศน์

๓. เพื่อให้ทราบถึงการมีส่วนร่วมทางการเมืองของนักศึกษาในเขตกรุงเทพมหานคร

๔. เพื่อศึกษาถึงความสัมพันธ์ระหว่างลักษณะของประชากรศาสตร์ของนักศึกษาในเขตกรุงเทพมหานคร กับพฤติกรรมการรับชมรายการสนทนาข่าวทางโทรทัศน์

๕. เพื่อศึกษาถึงความสัมพันธ์ระหว่างพฤติกรรมการรับชมรายการสนทนาข่าวทางโทรทัศน์ของนักศึกษาในเขตกรุงเทพมหานคร กับการมีส่วนร่วมทางการเมือง

๖. เพื่อศึกษาถึงความคิดเห็นของนักศึกษาในเขตกรุงเทพมหานครต่อบทบาทรายการสนทนาข่าวทางโทรทัศน์ กับการมีส่วนร่วมทางการเมือง

ระเบียบวิธีวิจัยของการศึกษาวิจัยเรื่องนี้เป็นการวิจัยเชิงปริมาณเป็นหลัก และเป็นการวิจัยเชิงสำรวจแบบวัดผลครั้งเดียว โดยใช้แบบสอบถามให้ผู้ตอบตอบเองเป็นเครื่องมือในการเก็บรวบรวมข้อมูล และมีประชากรกลุ่มตัวอย่างจำนวน ๔๐๐ คน

ผลการศึกษาวิจัย

พฤติกรรมการรับชมรายการสนทนาข่าวทางโทรทัศน์ของกลุ่มตัวอย่าง

จากการศึกษาพฤติกรรมการรับชมรายการสนทนาข่าวของนักศึกษาในเขตกรุงเทพมหานคร พบว่า นักศึกษากลุ่มตัวอย่างส่วนใหญ่มีความถี่ในการรับชมรายการสนทนาข่าวทางโทรทัศน์ถึง ๒ - ๓ ครั้ง ต่อวัน เนื่องจากคุณลักษณะเฉพาะของสื่อโทรทัศน์เองที่สามารถเข้าถึงผู้รับได้เป็นจำนวนมาก สามารถกระจายข้อมูลข่าวสารได้ถึงผู้ชมอย่างรวดเร็ว โดยการนำเสนอด้วยปริมาณและความถี่สูง และรายการประเภทดังกล่าวกำลังได้รับความนิยม มีทั้งช่วงเวลา เช้า สาย และค่ำ นักศึกษาส่วนใหญ่จึงสามารถรับชมได้หลายครั้งต่อวัน

รายการสนทนาข่าวทางโทรทัศน์มีช่วงเวลาในการออกอากาศส่วนใหญ่เป็นช่วงเช้าประมาณ ๐๘.๐๐ น. แต่ช่วงเวลาที่นักศึกษาส่วนใหญ่รับชมรายการเป็นช่วงเวลาค่ำ คือ ๒๑.๐๐ - ๒๒.๐๐ น. ช่วงเวลาดังกล่าวไม่ตึงจนเกินไปในการติดตามรับชมรายการ และกลุ่มตัวอย่างเป็นนักศึกษาจึงไม่สะดวกในการรับชมช่วงเช้าซึ่งต้องศึกษาเล่าเรียน และพบว่า นักศึกษาโดยส่วนใหญ่รับชมรายการต่อครั้งเป็นระยะเวลา ๓๑ - ๖๐ นาทีขึ้นไป ทั้งนี้อธิบายได้จากการ นำเสนอรายการในรูปแบบต่าง ๆ อย่างน่าสนใจ เช่น การรายงานข่าวสลับกับการสนทนา โดยเฉพาะการนำเสนอข่าวเหตุการณ์ประจำวันจากหน้าหนังสือพิมพ์ ให้ผู้ชมรายการร่วมส่งข้อความทางโทรศัพท์มือถือเข้ามาแสดงความคิดเห็นเกี่ยวกับประเด็นปัญหาสถานการณ์บ้านเมืองที่เกิดขึ้น ทำให้นักศึกษาไม่รู้สึกเบื่อแม้ว่าจะเป็นรายการข่าว ซึ่งสอดคล้องกับการที่นักศึกษาส่วนใหญ่มีพฤติกรรมการรับชมรายการมากกว่า ๔ เดือน

ประเด็นข่าวในรายการที่นักศึกษารับชมมากที่สุดในอันดับ ๑ คือ ข่าวหรือเหตุการณ์ประจำวันที่เกิดขึ้นในสังคม ซึ่งความต้องการที่ผู้รับสารต้องการจากสื่อ โทรทัศน์ คือ ความต้องการสารสนเทศ ด้านเหตุการณ์ที่เกี่ยวข้องกับตัวเอง สภาพปัจจุบันที่อยู่รอบตัว สังคม และโลก และเหตุผลที่นักศึกษารับชมรายการมากที่สุดในอันดับ ๑ คือ เพื่อต้องการติดตามข่าวสารประจำวัน ซึ่งสอดคล้องกับแนวคิดกระบวนการเลือกสรร หรือเลือกรับสาร ของ Klapper ที่กล่าวไว้ว่า ประชาชนจะเลือกรับสารที่สอดคล้องกับความคิดเห็นและความสนใจของตน ซึ่งบทบาทหน้าที่หลักของรายการก็คือ การนำเสนอข่าวเหตุการณ์ที่เกิดขึ้นประจำวันนั่นเอง

ความคิดเห็นของกลุ่มตัวอย่างต่อบทบาทของรายการสนทนาข่าวทางโทรทัศน์

ความคิดเห็นของนักศึกษาในเขตกรุงเทพมหานครต่อบทบาทของรายการสนทนาข่าวทางโทรทัศน์ พบว่า นักศึกษากลุ่มตัวอย่างมีความคิดเห็นต่อบทบาทของรายการสนทนาข่าวทางโทรทัศน์ในภาพรวมว่า ไม่แน่ใจต่อการรายงานข่าวสารการเมือง การแสดงความคิดเห็น วิพากษ์วิจารณ์การเมือง การให้ความรู้ด้านการเมือง และการกระตุ้นให้เกิดความสนใจการเมือง

ประเด็นแรก การวิพากษ์วิจารณ์ แสดงความคิดเห็น ต่อประเด็นต่าง ๆ ที่เกิดขึ้นนั้น เป็นสิ่งที่ทำให้บทบาทของรายการด้านการเมืองไม่ชัดเจน และด้วยการนำเสนอข่าวของรายการเองที่นำเสนอข่าวสารประจำวันเป็นหลัก ข่าวสารการเมืองที่นำเสนอผ่านรายการจึงเป็นเรื่องสถานการณ์ทางการเมืองที่เกิดขึ้นในปัจจุบัน ดังนั้นความคิดเห็นของนักศึกษาจึงสอดคล้องกับบทบาทของรายการด้านการเมืองที่นำเสนอข่าวเหตุการณ์ความเคลื่อนไหวทางการเมืองที่เกิดขึ้นในปัจจุบัน เมื่อพิจารณาจากความสนใจ ดังนี้

บทบาทด้านการรายงานข่าวสารการเมือง มีผู้ตอบ “เห็นด้วย” ร้อยละ ๕๑ ว่า การรับชมรายการทำให้ทราบการทำงาน การแก้ไขปัญหาของรัฐบาล โดยตลอด มีผู้ตอบ “ไม่เห็นด้วย” ร้อยละ ๓๖.๕ ว่า การรับชมรายการทำให้ทราบข่าว ด้านนโยบาย การหาเสียงของพรรครัฐบาล โดยตลอด เป็นต้น

บทบาทด้านการแสดงความคิดเห็น วิพากษ์วิจารณ์การเมือง มีผู้ตอบ “เห็นด้วย” ร้อยละ ๖๒.๗๕ ว่า รายการแสดงความคิดเห็น วิพากษ์วิจารณ์ การทำงาน การแก้ไขปัญหาของรัฐบาล และมีผู้ตอบ “เห็นด้วย” ร้อยละ ๕๕.๓ ว่า รายการแสดงความคิดเห็น วิพากษ์วิจารณ์ ผู้สมัคร ส.ส. เขตต่าง ๆ เป็นต้น

บทบาทการให้ความรู้ด้านการเมือง มีผู้ตอบ “เห็นด้วย” ร้อยละ ๕๑.๕ ว่า การรับชมรายการทำให้ได้ความรู้ด้านการทำงานของรัฐสภา (ประชุมสภา ส.ส., ส.ว.) และมีผู้ตอบ “ไม่เห็นด้วย” ร้อยละ ๔๗.๐ ว่าการรับชมรายการ ทำให้ไม่ได้รับความรู้เรื่องการเมืองไทยในปัจจุบัน เป็นต้น

บทบาทด้านการกระตุ้นให้เกิดความสนใจการเมือง มีผู้ตอบ “เห็นด้วย” ร้อยละ ๕๑.๕๑ ว่า การรับชมรายการทำให้ สนใจ นโยบาย การหาเสียงของพรรครัฐบาล และมีผู้ตอบว่า “ไม่เห็นด้วยอย่างยิ่ง” ร้อยละ ๔๐.๘๑ ว่า การรับชมรายการทำให้ไม่อยากไปเลือกตั้ง ส.ส.

การตั้งคำถามที่เกี่ยวข้องกับข่าวสาร เหตุการณ์ทางการเมืองที่เกิดขึ้นเด่นชัดในปัจจุบัน นักศึกษาส่วนใหญ่จะตอบว่า “ไม่แน่ใจ” ซึ่งการตอบคำถามในลักษณะนี้มีปรากฏเป็นส่วนใหญ่ในการวิจัย

ประเด็นที่สอง เนื่องมาจากความสนใจรับรู้ข่าวสารทางการเมืองของนักศึกษาเองด้วย ซึ่งการที่นักศึกษา ตอบว่า “ไม่แน่ใจ” ทั้งที่มีพฤติกรรมการรับชมรายการ ทั้งความถี่ ระยะเวลา และการติดตามชมรายการที่ค่อนข้างสูง แม้ว่ารูปแบบการนำเสนอข่าวเหตุการณ์ทางการเมืองจะถูกพัฒนาทำให้น่าสนใจมากกว่าในอดีต แต่ประเด็นข่าวในรายการที่นักศึกษารับชมมากที่สุดในอันดับ ๑ คือ ข่าวหรือเหตุการณ์ประจำวันที่เกิดขึ้นในสังคม ซึ่งสอดคล้องกับเหตุผลที่นักศึกษารับชมรายการมากที่สุดในอันดับ ๑ คือ เพื่อต้องการติดตาม ข่าวสารประจำวัน มากกว่าที่จะเจาะจงรับชมข่าวสารการเมืองลงไปเฉพาะเรื่อง

เมื่อพิจารณาจากปริมาณการนำเสนอเนื้อหาข่าวประเภทต่าง ๆ ในรายการสนทนาข่าวทางโทรทัศน์ประกอบการอภิปรายผลในส่วนนี้ พบว่า ทางรายการจะมีการนำเสนอเนื้อหาข่าวประเภทการเมืองในระดับสูง สลับกันไปกับการนำเสนอเนื้อหาข่าวประเภทต่าง ๆ โดยเฉพาะข่าวประเภทอาชญากรรมจะพบว่าปรากฏอยู่ในอันดับต้น ๆ เพราะเนื้อหาส่วนหนึ่งของการนำเสนอข่าวสารในรายการโดยส่วนใหญ่ นำมาจากข่าวหน้าหนึ่งหรือคอลัมน์ในหนังสือพิมพ์รายวัน เป็นผลให้ข่าวที่ปรากฏในรายการโดยส่วนใหญ่มีเนื้อหาเป็นไปในทิศทางเดียวกันกับข่าวหน้าหนึ่งในหนังสือพิมพ์รายวัน คือ มีเนื้อหาข่าวประเภทอาชญากรรม การเมือง และข่าวประเภทอื่น ๆ ในปริมาณสูงกว่าเนื้อหาข่าวทั้งหมด

การมีส่วนร่วมทางการเมืองของกลุ่มตัวอย่าง

เมื่อพิจารณาจากความบ่อยครั้งของกิจกรรมการมีส่วนร่วมทางการเมือง พบว่า ในภาพรวม นักศึกษากลุ่มตัวอย่างส่วนใหญ่มีการทำกิจกรรมดังกล่าวโดยเฉลี่ย “นาน ๆ ครั้ง” อย่างไรก็ตาม นักศึกษาโดยส่วนใหญ่เห็นว่าสื่อที่มีอิทธิพลในการรณรงค์ไปใช้สิทธิ์เลือกตั้งมากที่สุด คือ สื่อโทรทัศน์ ขณะที่ในอนาคตคาดว่าจะมีส่วนร่วมทางการเมืองสูง เพราะต้องการมีส่วนร่วมในการปกครอง สูงถึงร้อยละ ๖๓.๑๓

สำหรับกิจกรรมการมีส่วนร่วมทางการเมืองซึ่งนักศึกษามีการทำกิจกรรมดังกล่าว “บ่อยครั้ง” หรือ “เป็นครั้งคราว” นั้น เป็นกิจกรรมที่มีรูปแบบไม่เป็นทางการ และนักศึกษามีโอกาสที่จะทำกิจกรรมดังกล่าวได้มาก เช่น การติดตามข่าวสารทางการเมือง การพูดคุย แลกเปลี่ยนความคิดเห็นในประเด็นต่าง ๆ ทางการเมือง ในทางกลับกันนักศึกษาอาจไม่สนใจการทำกิจกรรมทางการเมืองดังกล่าว เช่น การแสดงความคิดเห็นไปยัง สื่อสิ่งพิมพ์ วิทยุ โทรทัศน์ หรือมีโอกาสในการเข้าร่วมกิจกรรมน้อย เช่น การร่วมกิจกรรมการรณรงค์ต่าง ๆ ทางการเมือง การสนับสนุนพรรคการเมือง นักการเมืองที่ชื่นชอบ การช่วยนักการเมืองพรรคการเมืองรณรงค์หาเสียง เป็นต้น

ลักษณะทางประชากรศาสตร์ของนักศึกษาในเขตกรุงเทพมหานครมีความสัมพันธ์กับพฤติกรรมการรับชมรายการสนทนาข่าวทางโทรทัศน์

ผลจากการวิจัยพบว่า นักศึกษาที่มีเพศแตกต่างกันจะมีพฤติกรรมการรับชมรายการสนทนาข่าวทางโทรทัศน์ไม่แตกต่างกัน สาเหตุของความสัมพันธ์ในส่วนนี้ อาจเนื่องมาจากว่าต้องเป็นนักศึกษาที่รับชมรายการสนทนาข่าวทางโทรทัศน์เท่านั้น อาจส่งผลให้ลักษณะภูมิหลังทางประชากร คือ เพศของนักศึกษาไม่ส่งผลต่อการรับชมรายการ สอดคล้องกับข้อค้นพบของรายอื่นว่า เพศของผู้ชมไม่มีความสัมพันธ์กับพฤติกรรมการรับชมรายการข่าวภาคค่ำ

ลักษณะภูมิหลังทางสังคม ได้แก่ ชั้นปีที่ศึกษา จำนวนกลุ่มวิชา รัฐศาสตร์ การเมืองการปกครอง ที่เคยหรือ กำลังศึกษา และลักษณะภูมิหลังทางเศรษฐกิจ คือ รายได้ครอบครัวของนักศึกษา ไม่มีความสัมพันธ์กับพฤติกรรมการรับชมรายการสนทนาข่าวทางโทรทัศน์ สอดคล้องข้อค้นพบทางการศึกษา รายอื่นที่ ระดับการศึกษา และรายได้ครอบครัวของผู้มีสิทธิลงคะแนนเสียงเลือกตั้ง กลุ่มอายุ ๑๘ - ๒๐ ปี ในเขตกรุงเทพมหานคร ไม่มีความสัมพันธ์กับการชมข่าวสารทางการเมืองเกี่ยวกับการเลือกตั้งจากสื่อโทรทัศน์

ส่วนหนึ่งอาจเป็นเพราะนักศึกษาในเขตกรุงเทพมหานคร มีลักษณะทางประชากรศาสตร์โดยส่วนใหญ่คล้าย หรือใกล้เคียงกันมาก จึงอาจเป็นปัจจัยสำคัญส่วนหนึ่งที่ทำให้ไม่ว่านักศึกษาจะเป็น เพศชายหรือเพศหญิง ศึกษาอยู่ในชั้นปีใด ได้ศึกษากลุ่มวิชาด้านรัฐศาสตร์ การเมืองการปกครอง หรือไม่มีรายได้ครอบครัวมากนักน้อยเพียงใด ต่างก็ให้ความสนใจรับชมข่าวในรายการสนทนาข่าวทางโทรทัศน์โดยทั่วกัน

นักศึกษาที่มีอายุแตกต่างกัน มีพฤติกรรมการรับชมรายการสนทนาข่าวทางโทรทัศน์ ด้านความถี่และเวลาที่ติดตามรับชมรายการแตกต่างกัน แต่นักศึกษาที่มีอายุแตกต่างกันมีระยะเวลาในการรับชมรายการแตกต่างกัน เช่น นักศึกษาที่มีอายุตั้งแต่ ๑๘ - ๒๐ ปี ร้อยละ ๒๐.๒ รับชม รายการระยะเวลา ๓๑ - ๖๐ นาทีขึ้นไป ในขณะที่นักศึกษาที่มีอายุตั้งแต่ ๒๑ - ๒๓ ปี ร้อยละ ๒๓.๘ รับชมรายการระยะเวลาเดียวกัน

ภูมิลำเนาของนักศึกษา ไม่มีความสัมพันธ์กับพฤติกรรมการรับชมรายการสนทนาข่าวทางโทรทัศน์ ส่วนด้านระยะเวลา และเวลาที่ติดตามรับชมรายการ แต่ภูมิลำเนาของนักศึกษามี ความสัมพันธ์กับความถี่ในการรับชมรายการ เช่น เมื่อเทียบจากนักศึกษาทั้งหมดที่มีความถี่ในการรับชมรายการ ๒ - ๓ ครั้งต่อวัน นักศึกษาซึ่งมีภูมิลำเนาในกรุงเทพฯและปริมณฑล คิดเป็นร้อยละ ๔๖.๗๒ ขณะที่นักศึกษาที่มีภูมิลำเนาในชนบทที่มีความถี่ในการรับชมแบบเดียวกัน คิดเป็นร้อยละ ๕๓.๒๘ จากจำนวนกลุ่มที่รับชมรายการ ๒ - ๓ ครั้งต่อวัน

สำหรับกลุ่มคณะที่ศึกษาของนักศึกษา ไม่มีความสัมพันธ์กับพฤติกรรมการรับชมรายการสนทนาข่าวทางโทรทัศน์ ในด้าน ความถี่ และระยะเวลาในการติดตามชมรายการ แต่กลุ่มคณะที่ศึกษาของนักศึกษามีความสัมพันธ์กับระยะเวลาที่ติดตามชมรายการ ผลจากการศึกษาพบว่า นักศึกษาที่ศึกษาในกลุ่มคณะสายสังคมศาสตร์มีระยะเวลาการรับชมรายการมากที่สุด เช่น นักศึกษากลุ่มคณะสายสังคมศาสตร์ที่ติดตามรับชมรายการมากกว่า ๔ เดือน คิดเป็นร้อยละ ๓๒.๒ นักศึกษากลุ่มคณะสายมนุษยศาสตร์ที่มีเวลาติดตามรับชมเหมือนกัน คิดเป็นร้อยละ ๑๙.๐ และนักศึกษากลุ่มคณะสายวิทยาศาสตร์ที่มีเวลาในการติดตามรับชมรายการเช่นเดียวกัน คิดเป็นร้อยละ ๑๙.๒

พฤติกรรมการรับชมรายการสนทนาข่าวทางโทรทัศน์ของนักศึกษาในเขตกรุงเทพมหานคร มีความสัมพันธ์กับการมีส่วนร่วมทางการเมือง

จากการศึกษาพบว่า ความถี่ในการรับชมรายการสนทนาข่าวทางโทรทัศน์ของนักศึกษามีความสัมพันธ์กับการมีส่วนร่วมทางการเมืองในทิศทางบวกระดับปานกลาง ระยะเวลาในการรับชมรายการของนักศึกษามีความสัมพันธ์กับการมีส่วนร่วมทางการเมืองในทิศทางบวกระดับต่ำ แต่เวลาที่ติดตามรับชมรายการของนักศึกษาไม่มีความสัมพันธ์กับการมีส่วนร่วมทางการเมือง เมื่อพิจารณาจากประเภทเนื้อหาข่าวในรายการสนทนาข่าวทางโทรทัศน์ พบว่า ในช่วงเดือนพฤศจิกายน พ.ศ. ๒๕๕๗ ทางรายการโดยส่วนใหญ่ต่างได้มีการนำเสนอเนื้อหาข่าวประเภทอาชญากรรมและข่าวประเภทอื่น ๆ มากกว่าข่าวการเมือง

และในเดือนธันวาคม พ.ศ. ๒๕๕๗ ประเทศไทยได้พบกับภัยจากคลื่นยักษ์ “สึนามิ” แม้ว่าเหตุการณ์นี้จะเกิดขึ้นในช่วงปลายเดือน แต่ก็ เป็นปรากฏการณ์ที่ทำให้สถานีโทรทัศน์ต้องนำเสนอข่าวประเภทอุบัติเหตุภัยพิบัติในปริมาณที่สูงมาก หนึ่งอาทิตย์แรกหลังจากเกิดเหตุ หลายสถานีได้ตัดรายการ

ปกติเกือบทั้งหมดออกเพื่อนำเสนอข่าวดังกล่าว เมื่อพิจารณาจากเนื้อหาข่าวประเภทต่าง ๆ ที่ปรากฏในรายการสนทนาข่าวทางโทรทัศน์ ส่วนใหญ่ได้รายงานข่าวเหตุการณ์ครั้งนี้แทนข่าวสารที่เกิดขึ้นประจำวันไปในทิศทางและปริมาณใกล้เคียงกัน

ในเดือนมกราคม พ.ศ. ๒๕๔๘ รายการข่าวเริ่มเข้าสู่สภาวะปกติ แต่ก็ยังมีรายงานข่าวความเคลื่อนไหวเหตุการณ์ “สึนามิ” ไปในรูปแบบที่เริ่มเด่นชัดในเนื้อหาประเภทการเมือง, อาชญากรรม, ต่างประเทศ ฯลฯ เช่น ข่าวการชันสูตรศพที่วัดยานนาวา ข่าวลัทธิตริภุชเวศวรรณ์ในพื้นที่ที่ประสบภัย ข่าวหน่วยงานต่างประเทศให้ความช่วยเหลือประเทศไทย ข่าวรัฐบาล, คณะรัฐมนตรีกระทรวงต่าง ๆ ดำเนินการให้ความช่วยเหลือผู้ประสบภัยและฟื้นฟูการท่องเที่ยว เป็นต้น

จากการที่รายการสนทนาข่าวทางโทรทัศน์โดยส่วนใหญ่ได้นำเสนอเนื้อหาข่าวประเภทอื่น ๆ และประเภทอาชญากรรมในเดือน พฤศจิกายน พ.ศ. ๒๕๔๗ ในปริมาณมากที่สุด และการนำเสนอข่าวเกี่ยวกับ “สึนามิ” เป็นตัวแปรสำคัญที่ทำให้ข่าวต่าง ๆ ได้รับความสนใจน้อยลงในช่วงเดือนต่อมา อาจเป็นเหตุผลที่ทำให้เวลาในการติดตามรับชมรายการของนักศึกษาไม่ส่งผลต่อการมีส่วนร่วมทางการเมือง และถ้าหากให้ความสนใจต่อข่าวการเมืองส่งผลให้ความถี่และระยะเวลาในการรับชมรายการมีความสัมพันธ์กับการมีส่วนร่วมทางการเมืองในทิศทางบวก

ความคิดเห็นของนักศึกษาในเขตกรุงเทพมหานครต่อบทบาทของรายการสนทนาข่าวทางโทรทัศน์กับการมีส่วนร่วมทางการเมือง

จากการศึกษาพบว่า ความคิดเห็นของนักศึกษาต่อบทบาทด้านรายงานข่าวสารการเมือง และบทบาทการกระตุ้นให้เกิดความสนใจการเมืองของรายการสนทนาข่าวทางโทรทัศน์ มีความสัมพันธ์กับการมีส่วนร่วมทางการเมืองในทิศทางบวกในระดับต่ำ

ผลการศึกษายังพบอีกว่า บทบาทรายการสนทนาข่าวทางโทรทัศน์ซึ่งมีหน้าที่นำเสนอข่าวสารการเมืองในด้าน การรายงานข่าวสารการเมือง (Information) การแสดงความคิดเห็น วิพากษ์วิจารณ์การเมือง (Editorial) การให้ความรู้ด้านการเมือง (Education) และการกระตุ้นให้เกิดความสนใจการเมือง (Mobilization) ในความคิดเห็นของนักศึกษาโดยภาพรวมอยู่ในระดับที่ “ไม่แน่ใจ” บทบาทของรายการสนทนาข่าวทางโทรทัศน์ด้านการเมืองดังกล่าวในความคิดเห็นของนักศึกษาจึงเป็นไปอย่างไม่ชัดเจนหรือไม่เต็มที่นัก ทั้งนี้ นักศึกษามีพฤติกรรม การรับชมรายการในระดับสูง และเมื่อพิจารณาความสัมพันธ์ระหว่างความคิดเห็นของนักศึกษาต่อบทบาทรายการกับการมีส่วนร่วมทางการเมืองนั้น พบว่า บทบาทด้านการรายงานข่าวสารการเมือง และบทบาทการกระตุ้นให้เกิดความสนใจทางการเมืองนั้นมีความสัมพันธ์กับการมีส่วนร่วมทางการเมือง บทบาทดังกล่าวของรายการสนทนาข่าวทางโทรทัศน์ในความคิดเห็นของนักศึกษา จึงมีส่วนช่วยพัฒนาการเมืองในสังคมยุคปัจจุบันที่รัฐธรรมนูญแห่งราชอาณาจักรไทย พุทธศักราช ๒๕๔๐ ได้เปิดโอกาสให้คนทุกระดับมีส่วนร่วมทางการเมืองมากยิ่งขึ้น โดยเฉพาะการส่งเสริมพัฒนาการเมือง การปกครองของนักศึกษา ซึ่งเป็นพลเมืองที่ต้องมีส่วนร่วมในกระบวนการการปกครองแห่งระบอบประชาธิปไตยทั้งในระดับท้องถิ่น และระดับชาติ

ข้อเสนอแนะ

การศึกษาวิจัยในครั้งนี้ ผู้วิจัยได้ให้ข้อเสนอแนะไว้ดังนี้

ข้อเสนอแนะโดยทั่วไป

๑. ควรนำจุดเด่นของการเสนอข่าวในลักษณะรายการสนทนาข่าว มีปรับใช้กับการผลิตสื่อ เพื่อให้เกิดพัฒนาการเมืองของประเทศต่อไป
๒. ควรให้รายการสนทนาข่าวมีส่วนร่วมในการรณรงค์กิจกรรมทางการเมืองที่เกิดขึ้น เพื่อปลูกฝังจิตสำนึกที่ดีในการพัฒนาระบบการเมืองในระยะยาว
๓. ควรเปิดโอกาสให้นักศึกษามีส่วนร่วมในการแสดงความคิดเห็นต่อประเด็นการเมือง เพื่อการพัฒนาและนำไปสู่การเป็นประชาชนที่มีคุณภาพในการปกครองระบอบประชาธิปไตยต่อไป

ข้อเสนอแนะสำหรับการทำวิจัยต่อ

๑. ควรมีการศึกษาเปรียบเทียบนักศึกษาที่ไม่ได้รับชมรายการสนทนาข่าวโทรทัศน์ หรือรับชมรายการข่าวประเภทอื่น ๆ เพื่อพิจารณาว่ามีความสัมพันธ์กับการมีส่วนร่วมทางการเมือง
๒. ควรมีการศึกษาพฤติกรรมการรับชมรายการสนทนาข่าวทางโทรทัศน์ ความคิดเห็นที่มีต่อบทบาทรายการและการมีส่วนร่วมทางการเมืองของนักศึกษาทั้งในสถานศึกษาเอกชน ราชภัฏ ทั้งในเขตเมืองและชนบท เพื่อจะได้ทราบถึงความคิดเห็นของเยาวชนกลุ่มต่าง ๆ ในสังคมในมุมมองที่กว้างขึ้น
๓. ควรเพิ่มการศึกษาวิจัยการวิเคราะห์เนื้อหาเชิงลึกในบทบาทด้านต่าง ๆ ของรายการ อันได้แก่ บทบาทด้านการให้ข้อมูลข่าวสาร บทบาทด้านแสดงความคิดเห็น วิพากษ์วิจารณ์ บทบาทในการให้ความรู้ และบทบาทในการกระตุ้นให้เกิดความสนใจด้านการเมือง เพื่อพิจารณาประกอบการวิจัยในส่วนของความคิดเห็นของนักศึกษาที่มีต่อบทบาทรายการดังกล่าวว่ามีความสอดคล้อง เป็นไปในทิศทางเดียวกันหรือไม่ เพิ่มความชัดเจนในบทบาทที่แท้จริงของสื่อ โทรทัศน์ในการพัฒนาทางการเมือง
๔. เนื่องจากผู้ดำเนินรายการเป็นปัจจัยสำคัญอย่างยิ่งที่ทำให้ผู้ชมสนใจรับชมรายการสนทนาข่าวทางโทรทัศน์ และเป็นองค์ประกอบสำคัญในกระบวนการสื่อสาร ในโอกาสต่อไปจึงควรได้มีการศึกษาแบบเจาะลึกว่าสื่อบุคคลดังกล่าวมีอิทธิพลต่อการมีส่วนร่วมทางการเมืองของนักศึกษาหรือไม่
๕. จากการศึกษาวิจัยในเรื่องนี้ พบว่า ตัวแปรทางด้านประชากรศาสตร์โดยส่วนใหญ่ไม่มีความสัมพันธ์ต่อการรับชมรายการ จึงควรมีการศึกษาตัวแปรด้านจิตวิทยา เช่น ความคิด ค่านิยม ความเชื่อ การเล็งดู จะมีส่วนในพฤติกรรมการรับชมรายการสนทนาข่าวทางโทรทัศน์หรือไม่ และส่งผลอย่างไร

เรียบเรียงโดย จันทรม สีหาบุญลี

เอกสารอ้างอิง

กาญจนา ครรภาย. : ความคิดเห็นของนักศึกษาในเขตกรุงเทพมหานคร ต่อบทบาทของรายการสนทนาข่าวทางโทรทัศน์ กับการมีส่วนร่วมทางการเมือง. กรุงเทพมหานคร : คณะวารสารศาสตร์ และสื่อสารมวลชน มหาวิทยาลัยธรรมศาสตร์, ๒๕๔๘.

การศึกษาเปรียบเทียบกระบวนการเรียนรู้การอ่านโดยการพิจารณาไตร่ตรอง
ศาสตร์การอ่านเพื่อพัฒนาโมเดลการเรียนรู้การอ่านภาษาอังกฤษ : พหุกรณีศึกษา
ครูเชี่ยวชาญและครูไม่เชี่ยวชาญ

อภัยโดย รศ.ดร. สุมาลี ชีไรกุล

ความเป็นมาและความสำคัญของเรื่องที่วิจัย

สำหรับงานวิจัยเรื่องนี้เกิดขึ้นจากการคิดไตร่ตรองเพื่อหาวิธีการสอนที่มีประสิทธิภาพที่ผู้วิจัยจะต้องรับผิดชอบในฐานะของ “ครูผู้สอนครู” ในรายวิชาการวิธีวิทยาการสอน (teaching methodology) และการพิจารณาสภาพปัญหาที่อาจารย์ผู้สอนภาษาต่างประเทศส่วนใหญ่ขาดแรงจูงใจในการทำวิจัย ซึ่งผู้วิจัยพิจารณาประเด็นปัญหาใน ๒ มิติ คือ มิติแรก ผู้วิจัยมีแนวคิดที่จะสร้างความเชื่อมโยงระหว่างการทำวิจัย ทฤษฎี และการปฏิบัติให้เกิดขึ้นโดยการทำวิจัยในหัวข้อที่จะสามารถสร้างและเสริมองค์ความรู้ในเชิงทฤษฎีได้ในระดับหน่วยปฏิบัติงาน ซึ่งอาจเป็นในระดับชั้นเรียนหรือในระดับสถานศึกษา โดยความคิดว่าสถานที่ดังกล่าวไม่ควรเป็นเพียงแหล่งที่จะประยุกต์ใช้ข้อค้นพบจากทฤษฎีเท่านั้น แต่อาจเป็นสถานที่ที่ทฤษฎีเติบโตโดยการวิจัยของครู และมิติที่สองเป็นการมองปัญหาสำคัญของการฝึกหัด/อบรมครู ซึ่งมีประเด็นว่า ๑) จะมีวิธีการใดที่จะสามารถช่วยให้นิสิตครูศาสตร์เป็นผู้ที่มีวิจารณญาณ คิดเป็น ทำเป็น แก้ปัญหาเป็นและไม่เป็นเพียงผู้ลอกเลียนแบบแนวทางการสอนอย่างไร้เหตุผล และ ๒) จะมีแนวการสอนใดที่จะทำให้มั่นใจได้ว่านิสิตยังคงสามารถนำสิ่งที่ได้เรียนรู้ไปปฏิบัติเพื่อพัฒนาตนเองไปสู่ครูมืออาชีพได้หลังจากจบรายวิชาที่สอน หรือจบการศึกษาจากคณะครุศาสตร์แล้ว

จากหลักการที่ว่า นิสิตที่ได้รับการสอนโดยการพิจารณาไตร่ตรองศาสตร์การสอนจะมีความสามารถปรับประยุกต์และนำความรู้ ทฤษฎี ประสบการณ์ และเทคนิคการสอนมาประมวลสร้างสรรค์งานสอนและงานครูได้อย่างเหมาะสม ผู้วิจัยใช้แนวทางให้นิสิตสะท้อนแง่มุมต่าง ๆ (reflection) ที่เป็นประโยชน์ต่อกระบวนการเรียนรู้ในศาสตร์การสอน โดยที่ผู้วิจัยดำเนินการวิจัยควบคู่ไปกับการสอนในรายวิชา ๒๐๑๐๕๒๑ Methodology of English Language Teaching ซึ่งเป็นรายวิชาที่ผู้วิจัยรับผิดชอบ วิชาดังกล่าวเป็นรายวิชาเลือกในหลักสูตรศิลปศาสตรดุษฎีบัณฑิตและมหาบัณฑิต สาขาวิชาภาษาอังกฤษเป็นภาษานานาชาติ (หลักสูตรนานาชาติ/สหสาขาวิชา) โดยคณะครุศาสตร์สอนและบริหารหลักสูตรร่วมกับคณะอักษรศาสตร์ และสถาบันภาษาจุฬาลงกรณ์มหาวิทยาลัย

ผู้วิจัยได้สร้างกรอบความคิดในการวิจัย โดยใช้แนวทางจากคำถามในการวิจัย โดยให้ครอบคลุมประเด็นหลักรวม ๓ ประเด็นคือ ๑) กระบวนการเรียนรู้การสอนภาษาอังกฤษเป็นภาษาต่างประเทศ ๒) แนวคิดในการใช้การพิจารณาไตร่ตรองศาสตร์การสอนเพื่อพัฒนาทักษะการสอนและ ๓) ความเชี่ยวชาญของครู

วัตถุประสงค์ของการวิจัย

การวิจัยครั้งนี้มีวัตถุประสงค์หลักเพื่อเปรียบเทียบกระบวนการเรียนรู้การสอนโดยการพิจารณาไตร่ตรองศาสตร์การสอน ระหว่างกลุ่มครูเชี่ยวชาญและครูไม่เชี่ยวชาญเพื่อให้ได้ข้อค้นพบไปพัฒนาโมเดลการเรียนรู้การสอนภาษาอังกฤษเป็นภาษาต่างประเทศ โดยมีวัตถุประสงค์ย่อยดังนี้

๑. เพื่อศึกษาเอกสารที่เกี่ยวข้อง สังเคราะห์และพัฒนา

๑.๑ โมเดลการเรียนรู้การสอนภาษาอังกฤษเป็นภาษาต่างประเทศ โดยใช้หลักการพิจารณาไตร่ตรองศาสตร์การสอน เพื่อนำไปใช้ในการจัดกระบวนการเรียนการสอนในการศึกษาเปรียบเทียบการเรียนรู้การสอนของครู ๒ กลุ่ม

๑.๒ เครื่องมือและเกณฑ์บ่งชี้ความเชี่ยวชาญการสอนภาษาอังกฤษเป็นภาษาต่างประเทศ ในบริบทชั้นเรียนไทย โดยใช้โมเดลการเรียนรู้การสอนภาษาอังกฤษในข้อ ๑.๑ เป็นฐานในการศึกษา เพื่อใช้เป็นเครื่องมือ ในการแบ่งกลุ่มครูเชี่ยวชาญ และครูไม่เชี่ยวชาญ

๒. เพื่อเปรียบเทียบกระบวนการเรียนรู้การสอนของกลุ่มครูเชี่ยวชาญและครูไม่เชี่ยวชาญ โดยพิจารณาในประเด็นหลัก ๓ ประเด็นคือ ประสบการณ์การเรียนรู้ภาษาอังกฤษในอดีต ประสบการณ์การเรียนรู้จากรายวิชาวิธีวิทยาการสอน และประสบการณ์การสอนจริง

๓. เพื่อปรับปรุงโมเดลการเรียนรู้การสอนภาษาอังกฤษเป็นภาษาต่างประเทศ โดยใช้หลักการพิจารณาไตร่ตรองศาสตร์การสอนในบริบทชั้นเรียนไทย

ประโยชน์ที่คาดว่าจะได้รับ

ก. ประโยชน์ในเชิงวิชาการด้านครุศาสตร์หรือศึกษาศาสตร์

๑. การศึกษาครั้งนี้ได้นวัตกรรมเด่น ๒ เรื่อง คือ ๑) โมเดลการเรียนรู้การสอนภาษาอังกฤษเป็นภาษาต่างประเทศ โดยใช้หลักการพิจารณาไตร่ตรองศาสตร์การสอนในบริบทชั้นเรียนไทย ซึ่งเป็นองค์ความรู้ใหม่ที่ตั้งอยู่บนพื้นฐานสภาพความเป็นไทย และ ๒) เกณฑ์บ่งชี้ความเชี่ยวชาญในการสอนภาษาอังกฤษเป็นภาษาต่างประเทศในบริบทชั้นเรียนไทยที่ได้พัฒนาขึ้นจากโมเดล สามารถนำมาใช้ปฏิบัติได้จริง โดยมีฐานรองรับจากงานวิจัยและข้อมูลสนับสนุนเชิงวิชาการ

๒. การสอนโดยการพิจารณาไตร่ตรองศาสตร์การสอน (reflective teaching) เอื้ออำนวยให้นิสิตในฐานะครูผู้สอนภาษาอังกฤษเป็นภาษาต่างประเทศ สามารถเชื่อมโยงทฤษฎีสู่แนวปฏิบัติในชั้นเรียนได้ชัดเจนขึ้น และพัฒนาความสามารถในการวิเคราะห์สถานการณ์การสอนตลอดจนทบทวนวิธีการที่เลือกใช้ได้อย่างมีเหตุผล ผลจากการศึกษาในเรื่องนี้ได้ข้อมูลที่สำคัญที่เกิดจากการวิจัยอย่างเป็นระบบมาสนับสนุนการสอนในรายวิชาต่าง ๆ ที่คณะครุศาสตร์เปิดสอน ทั้งระดับปริญญาบัณฑิต มหาบัณฑิต และดุษฎีบัณฑิต ตลอดจนการให้บริการวิชาการในการอบรมอาจารย์รุ่นใหม่ ๆ ที่จะมาเป็นสมาชิกของคณะครุศาสตร์ และ/หรือการอบรมครูในสังกัดกระทรวงศึกษาธิการ ซึ่งงานดังกล่าวเป็นภารกิจสำคัญโดยตรงของคณะครุศาสตร์

ข. ประโยชน์ในด้านการวิจัย

การวิจัยครั้งนี้มีจุดเด่นของวิธีวิทยาการวิจัยในการบูรณาการรูปแบบและเทคนิคการวิจัยที่หลากหลาย แสดงให้เห็นศักยภาพของการวิจัยแบบมีส่วนร่วม (participatory research) และการวิจัยและพัฒนา (research development) นอกจากนี้การใช้การวิจัยเป็นฐานในการเรียนการสอนรายวิชา ๒๐๑๐๕๒๑ Methodology of English Language Teaching ยังนับเป็นการริเริ่มการใช้การสอนแบบวิจัยเป็นฐาน (research-based instruction) ในสาขาวิชาการสอนภาษาอังกฤษเป็นภาษาต่างประเทศ และถือว่าเป็นการพัฒนากระบวนการวิจัยให้เป็นเครื่องมือแสวงหาความรู้ที่ใช้ปฏิบัติจริง อันจะเป็นตัวอย่าง/แนวคิดให้นักวิจัยทางการศึกษาได้ใช้ประโยชน์จากการวิจัยในการเรียนการสอน เพื่อพัฒนาคุณภาพการเรียนการสอนด้วยการวิจัย

ผลของการศึกษาวิจัย พบว่า

การวิจัยครั้งนี้ได้ผลการวิจัยในประเด็นหลัก ๓ ประการคือ

๑. การพัฒนาโมเดลการเรียนรู้การสอนภาษาอังกฤษเป็นภาษาต่างประเทศในบริบทชั้นเรียนไทย โมเดลการเรียนรู้การสอนภาษาอังกฤษเป็นภาษาต่างประเทศในบริบทชั้นเรียนไทย (ฉบับปรับปรุง) ที่ผู้วิจัยพัฒนาขึ้นเพื่อใช้ในการจัดกระบวนการเรียนการสอน มีความลึกซึ้งในประเด็นการฝึกให้นิสัยฝึกเข้าใจกระบวนการเรียนรู้การสอนภาษาอังกฤษเป็นภาษาต่างประเทศ จุดเด่นคือ โมเดลฉบับปรับปรุงเน้นหลักการ ๒R๒C คือ เน้นการใช้หลักการพิจารณาไตร่ตรองศาสตร์การสอน (Reflective Teaching) ซึ่งถือเป็นหัวใจสำคัญของโมเดลนี้ เน้นกระบวนการวิจัยพื้นฐาน (Research-based instruction) เน้นการสร้างความรู้ด้วยตนเอง (Constructivism) และเน้นการเรียนรู้แบบร่วมมือ (Collaboration)

๒. การสร้างเกณฑ์บ่งชี้ความเชี่ยวชาญในการสอนภาษาอังกฤษเป็นภาษาต่างประเทศในบริบทชั้นเรียนไทย ผู้วิจัยประเมินการสอนของกลุ่มตัวอย่างจากตัวบ่งชี้เกี่ยวกับความเชี่ยวชาญในการสอนภาษาอังกฤษเป็นภาษาต่างประเทศ ๓๐ ตัวบ่งชี้ (Brown, ๒๐๐๑) และนำผลมาวิเคราะห์องค์ประกอบเชิงสำรวจได้องค์ประกอบบ่งชี้ความเชี่ยวชาญการสอนภาษาอังกฤษ ๕ องค์ประกอบ จากนั้นผู้วิจัยสร้างเกณฑ์สำหรับการวัดความเชี่ยวชาญในการสอนภาษาอังกฤษเป็นภาษาต่างประเทศ จากคุณลักษณะตามกรอบการพัฒนายาชีพครู รวม ๓ เกณฑ์คือ ๑) เกณฑ์ความรู้และความเข้าใจในเชิงวิชาชีพ ๒) เกณฑ์ทักษะและความสามารถเชิงวิชาชีพ และ ๓) เกณฑ์ความผูกพันและยอมรับคุณค่าในเชิงวิชาชีพ ทั้งนี้ผู้วิจัยกำหนดให้เกณฑ์ความรู้และความเข้าใจเชิงวิชาชีพครอบคลุมเฉพาะองค์ประกอบ “ความรู้ด้านเนื้อหาภาษาอังกฤษและหลักการสอน” เกณฑ์ทักษะและความสามารถเชิงวิชาชีพ ครอบคลุมองค์ประกอบรวม ๓ องค์ประกอบคือ “ทักษะการสอนในชั้นเรียน” “ความสนใจเอาใจใส่ผู้เรียน” และ “ทักษะการประสานสัมพันธ์” และเกณฑ์ความผูกพันและยอมรับคุณค่าในเชิงวิชาชีพครอบคลุมองค์ประกอบ “การมุ่งความเป็นเลิศ” ในขั้นตอนสุดท้ายผู้วิจัยจัดตัวบ่งชี้ที่วิเคราะห์ในขั้นต้นเข้าองค์ประกอบทั้ง ๕ องค์ประกอบ

๓. ผลการศึกษาเปรียบเทียบกระบวนการเรียนรู้การสอนของครูเชี่ยวชาญและครูไม่เชี่ยวชาญ กลุ่มครูเชี่ยวชาญและครูไม่เชี่ยวชาญมีความคล้ายและต่างกันในกระบวนการเรียนรู้ กระบวนการสอน ดังนี้

๓.๑ ประสบการณ์การเรียนรู้ในอดีตการเรียนรู้ที่คล้ายกัน ได้แก่ ความมุ่งมั่นเรียนรู้ตามข้อกำหนดของหลักสูตร ซึ่งแสดงออกในรูปของการเรียนรู้ การมีแรงจูงใจในการเรียน การเรียนรู้จากครูที่มีคุณภาพการเรียนรู้ที่แตกต่างกัน คือ วิธีการแสวงหาความรู้ซึ่งส่งผลให้เกิดความแตกต่างกันในประเด็นย่อย ได้แก่ จำนวนและปริมาณ การสัมผัส ตัวบ่อนทางภาษา (ทั้งในชั้นเรียนและนอกชั้นเรียน) ความแตกต่างในด้านการนำตนเองในการเรียนรู้และอุปลักษณ์ (metaphor) การมองตนเองในฐานะผู้เรียนความแตกต่างดังกล่าวสอดคล้องกับแนวคิดผู้เรียนเป็นศูนย์กลาง ซึ่งเป็นแนวคิดสำคัญที่วงการศึกษามุ่งเน้นในปัจจุบัน

๓.๒ ประสบการณ์การเรียนรู้รายวิชาวิธีวิทยาการสอน การเรียนรู้ที่คล้ายกัน ได้แก่ การมุ่งมั่นจะเรียนรู้ได้ตามเป้าหมายของรายวิชา การมองเห็นความสำคัญของการเชื่อมโยงทฤษฎีกับแนวทางการปฏิบัติ การเรียนรู้ที่แตกต่างกัน ได้แก่ ความแตกต่างของการใช้ทักษะการคิดในการพิจารณาไตร่ตรองศาสตร์การสอน ซึ่งส่งผลให้เกิดความแตกต่างในผลการเรียนรู้ ได้แก่ ระดับความสามารถในการเชื่อมโยงทฤษฎีกับแนวปฏิบัติในการพิจารณาไตร่ตรองศาสตร์การสอน วิธีการเรียนรู้แบบลึก/แบบผิวเผิน (deep and surface processing level) การสะท้อนแ่งมุมจริยธรรม จรรยาธรรม ครู และอุปลักษณ์การมองผู้สอนในรายวิชา รวมถึงอุปลักษณ์ (metaphor) การมองตนเองในฐานะผู้เรียนในรายวิชา จากข้อค้นพบดังกล่าวประเด็นที่ผู้สอนควรพิจารณาคือ การเน้นกระบวนการเรียนการสอน และการประเมินผลการเรียนรู้ในเชิง “คุณภาพ” ในการเรียนรู้มากกว่า “ปริมาณ” ของความรู้

๓.๓ ประสบการณ์การสอน ความคล้ายคลึง และแตกต่างกันในเชิงการปฏิบัติงานครูและพฤติกรรมที่แสดงออกในช่วงวางแผน (ก่อนการสอน) ระหว่างการสอน และหลังการสอน มักเกิดจากทักษะและความชำนาญในการสอน อันเกิดจากการพัฒนาการสอนจากประสบการณ์

ศักยภาพในการพัฒนาสู่ภาคอุตสาหกรรม

ภาษาอังกฤษมีความสำคัญในฐานะที่เป็นเครื่องมือการศึกษา การดำเนินธุรกิจ การรับข้อมูลข่าวสารผ่านเทคโนโลยีและเครือข่ายคอมพิวเตอร์ การท่องเที่ยว และบันเทิง ภารกิจหลักของกระทรวงศึกษาธิการในการปฏิรูปกระบวนการจัดการเรียนการสอน จึงเน้นที่การจัดการเรียนรู้ภาษาอังกฤษให้มีประสิทธิภาพ ปัญหาสำคัญคือครูภาษาอังกฤษที่ประจำการอยู่มีคุณภาพมากน้อยเพียงใด และหากต้องเตรียมผลิตครูภาษาอังกฤษที่มีคุณภาพจะมีวิธีการใดที่จะให้ผลได้อย่างเต็มที่ ในปัจจุบันวงการศึกษามักจะมุ่งวัดประสิทธิภาพการเรียนการสอน โดยวัดจากผลผลิต (outcome) ในเชิงสมรรถนะ (competency) ซึ่งมักจะมีการกำหนดเกณฑ์เทียบเคียง (benchmark) หรืออาจกำหนดมาตรฐาน (standard) รวมถึงตัวบ่งชี้ที่สามารถวัดคุณภาพได้ งานวิจัยฉบับนี้ได้พัฒนานวัตกรรมที่เกิดจากการวิจัยใน ๒ ลักษณะคือ เกณฑ์บ่งชี้ความเชี่ยวชาญในการสอนภาษาอังกฤษเป็นภาษาต่างประเทศในบริบทชั้นเรียนไทย และโมเดลการเรียนรู้การสอนภาษาอังกฤษเป็นภาษาต่างประเทศโดยเน้นหลักการ ๒R๒C นอกจากนี้งานวิจัยยังได้หลักฐานข้อมูลเชิงประจักษ์เกี่ยวกับความแตกต่างในพฤติกรรมการสอนของครูเชี่ยวชาญและครูไม่เชี่ยวชาญ ไม่ว่าจะเป็นทักษะการจัดการชั้นเรียน การใช้เทคนิคการสอน ทักษะการควบคุมผลการเรียนรู้ และการให้ข้อมูล

ป้อนกลับ ข้อมูลเชิงประจักษ์ดังกล่าวเป็นประโยชน์แก่การฝึกอบรมนิสิตฝึกสอน ครูที่เริ่มประจำการหรือครูประจำการ ซึ่งมักจะมีหลากหลายในประสบการณ์การเรียนการสอน ผลจากงานวิจัยสามารถนำมาพัฒนาเป็นเครื่องมืออบรมครูภาษาอังกฤษได้เหมาะสมกับบริบทของชั้นเรียนไทย โดยผู้บริหารและครูสามารถใช้เกณฑ์ความเชี่ยวชาญที่สร้างขึ้น กำหนดขอบข่ายจุดเน้นหรือเป้าหมายของการอบรม ใ้รูปแบบการจัดการเรียนการสอนที่นำเสนอในโมเดลในการจัดกระบวนการฝึกอบรม และใช้ข้อค้นพบที่เกี่ยวข้องกับความแตกต่างของกลุ่มครูเชี่ยวชาญและครูไม่เชี่ยวชาญ เป็นมาตรฐานกำหนดทักษะที่จำเป็นในการพัฒนาครูให้เป็นครูที่มีคุณภาพ ทั้งนี้เกณฑ์วัดความเชี่ยวชาญฯ ดังกล่าวยังอาจนำมาเป็นแนวทางในการ ๑) กำหนดมาตรฐานครูภาษาอังกฤษในประเทศไทย ๒) สร้างเงื่อนไขในการให้ประกาศนียบัตรวิชาชีพครูภาษาอังกฤษ ๓) กำหนดเกณฑ์มาตรฐานคุณสมบัติครูภาษาอังกฤษเพื่อยกย่องเชิดชูเกียรติ หรือมอบรางวัลครูดีเด่น ๔) พัฒนาเกณฑ์ความเชี่ยวชาญเพื่อเลื่อนตำแหน่ง ๕) ใช้เป็นเกณฑ์ในการคัดเลือกและกำหนดแนวทางการพัฒนาครูภาษาอังกฤษระยะยาวในการพัฒนาครูวิชาชีพ ๖) ใช้เป็นเกณฑ์ในการกำหนดตัวบ่งชี้ที่สำคัญเพื่อวัดคุณภาพของหลักสูตรการสอนภาษาอังกฤษ ในส่วนที่เป็นคุณภาพของครู

เรียบเรียงโดย ปิยะวรรณ ปานโต

เอกสารอ้างอิง

สุมาลี ชีโนกุล. รายงานการวิจัย เรื่อง “การศึกษาเปรียบเทียบกระบวนการเรียนรู้การสอนโดยพิจารณาไตร่ตรองศาสตร์การสอนเพื่อพัฒนาโมเดลการเรียนรู้การสอนภาษาอังกฤษ : พหุกรณีศึกษาครูเชี่ยวชาญและครูไม่เชี่ยวชาญ”. จุฬาลงกรณ์มหาวิทยาลัย. กรุงเทพฯ : ๒๕๕๘.

ยุทธศาสตร์การพัฒนาศรษฐกิจภาคเหนือตอนบน อุตสาหกรรม การท่องเที่ยว และการค้าชายแดน

โดย ดร.ลือชัย จุลาสัย และคณะ

ภาคเหนือตอนบนซึ่งเดิมในอดีตเป็นพื้นที่ปิด การจะติดต่อเชื่อมโยงสู่ต่างประเทศเกิดขึ้นได้ยาก เพราะในอดีตมีเพียงการคมนาคมขนส่งทางบกเท่านั้น และจะต้องผ่านเข้าสู่ภาคกลางและกรุงเทพฯ แต่เมื่อถึงปลายช่วงแผนพัฒนาเศรษฐกิจและสังคมแห่งชาติฉบับที่ ๔ โดยมีการพัฒนาระบบเครือข่ายคมนาคมทั้งทางบกและทางอากาศ มีการขยายถนนสายเอเชียเชื่อมโยงภาคเหนือตอนบนกับภาคกลางและภาคตะวันออกเฉียงเหนือ ส่วนการคมนาคมขนส่งทางอากาศได้มีการพัฒนาสนามบินให้มีมาตรฐานเป็นสนามบินนานาชาติ จนกระทั่งปัจจุบันมีการบินเชื่อมโยงกับต่างประเทศบางประเทศ เช่น สหภาพเมียนมาร์ และเมืองคุนหมิง สาธารณรัฐประชาธิปไตยประชาชนจีนโดยตรง ขณะเดียวกันมีการพัฒนาแหล่งน้ำในภาคเหนือ โดยจัดทำโครงการก่อสร้างเขื่อนเก็บกักน้ำส่งน้ำให้แก่พื้นที่ชลประทาน จึงส่งผลให้ภาคเหนือตอนบนมีศักยภาพ และความพร้อมค่อนข้างดี โดยเฉพาะเมืองใหญ่ที่เป็นศูนย์กลางคือ เชียงใหม่ ลำพูน ลำปาง และเชียงราย และได้มีการพัฒนาอย่างต่อเนื่องในแผนพัฒนาฯ ฉบับที่ ๕ เป็นต้นมา ส่งผลให้เกิดการพัฒนาทางอุตสาหกรรม และการลงทุนที่สูงขึ้น โดยอาศัยปัจจัยพื้นฐานคือ การมีต้นทุนทางด้านเกษตรกรรมที่อุดมสมบูรณ์ มีฐานทรัพยากรการท่องเที่ยวที่สวยงาม และมีระบบชลประทานที่มีประสิทธิภาพ เหตุนี้เองทาง ดร.ลือชัย จุลาสัย และคณะ จึงต้องการที่จะศึกษาสถานการณ์การพัฒนาเศรษฐกิจด้านอุตสาหกรรม การลงทุน การค้าชายแดน เพื่อที่จะวิเคราะห์แนวโน้ม และศักยภาพเศรษฐกิจด้านอุตสาหกรรม การลงทุน และการค้าชายแดนภาคเหนือตอนบน

ผลการศึกษา พบว่า

๑. สถานการณ์ด้านการอุตสาหกรรมในภาคเหนือตอนบนนั้น เศรษฐกิจภาคเหนือกระจายไปสู่สาขาการผลิตที่หลากหลาย เนื่องจากมีการเปลี่ยนจากภาคเกษตรกรรมไปสู่ภาคบริการและอุตสาหกรรมเพิ่มขึ้น โดยอัตราการเจริญเติบโตพบว่า ในภาคเหนือตอนบนมีโรงงานอุตสาหกรรมที่จดทะเบียนจนถึงวันที่ ๓๑ ธันวาคม ๒๕๓๙ ทั้งสิ้น ๘,๙๒๙ โรงงาน เงินลงทุนรวมจำนวน ๕๑,๑๗๐ ล้านบาท จ้างแรงงานรวม ๑๓๓,๗๓๑ คน เป็นโรงงานขนาดเล็กที่มีขนาดเงินลงทุนน้อยกว่า ๑๐ ล้านบาท ถึงร้อยละ ๙๒.๘ ขนาดกลางที่มีขนาดเงินลงทุน ๑๐ - ๑๐๐ ล้านบาท ร้อยละ ๖.๙ และขนาดใหญ่ที่มีเงินลงทุนมากกว่า ๑๐๐ ล้านบาท เพียงร้อยละ ๐.๓ ประเภทของอุตสาหกรรมในภาคเหนือตอนบนแบ่งออกเป็น ๑๖ สาขา อุตสาหกรรม ซึ่งสาขาอุตสาหกรรมที่มีจำนวนโรงงานมากที่สุด ๓ อันดับแรก ได้แก่ อุตสาหกรรมเกษตรหรืออาหาร อุตสาหกรรมนี้ประกอบด้วยอุตสาหกรรมโรงสีข้าว อุตสาหกรรมน้ำและเครื่องดื่ม อุตสาหกรรมแปรรูปอาหาร ผัก ผลไม้กระป๋อง และอุตสาหกรรมเกษตรอื่น ๆ มีโรงงานทั้งสิ้น ๔,๘๐๔ โรงงาน (ร้อยละ ๕๓.๙) มีเงินลงทุน ๙,๘๑๕ ล้านบาท มีการจ้างงาน ๒๗,๙๑๒ คน สาขาอุตสาหกรรมที่มีความสำคัญรองลงมาจากสาขาอุตสาหกรรมเกษตรและอาหาร ได้แก่ สาขาอุตสาหกรรมโลหะและผลิตภัณฑ์โลหะ ซึ่งมีโรงงานจำนวน ๑,๑๗๘ โรงงาน (ร้อยละ ๑๓.๒) มีเงินลงทุนรวม ๑๑,๕๕๒ ล้านบาท ก่อให้เกิดการจ้าง

แรงงาน ๒๐,๑๑๔ คน ซึ่งอุตสาหกรรมในหมวดนี้ได้แก่ อุตสาหกรรมเซรามิกส์ หรือเครื่องปั้นดินเผา อุตสาหกรรมวัสดุสิ่งก่อสร้างโลหะ และผลิตภัณฑ์โลหะอื่น ๆ เช่น อุตสาหกรรมผลิตภัณฑ์คอนกรีต การผลิตเครื่องเคลือบดินเผา อิฐดินเผา เป็นต้น สาขาอุตสาหกรรมไม้และผลิตภัณฑ์ไม้เป็นอันดับ ๓ มีโรงงานจำนวน ๙๔๐ โรงงาน (ร้อยละ ๑๐.๕) มีเงินลงทุนรวม ๒,๗๘๘ ล้านบาท ก่อให้เกิดการจ้างแรงงาน ๒๐,๙๒๔ คน สาขาอุตสาหกรรมนี้ประกอบด้วย อุตสาหกรรมผลิตไม้ และอุตสาหกรรมเครื่องเรือนไม้ เช่น โรงงานผลิตไม้พื้นปาร์เก้ - โมเสค แกะสลักไม้ ทำกรอบรูป เป็นต้น

๒. สถานการณ์ด้านการลงทุน จากสถิติการส่งเสริมการลงทุนในภาคเหนือตอนบนในช่วง ๑๑ ปี ตั้งแต่ปี พ.ศ. ๒๕๓๐ - ๒๕๔๐ มีโครงการที่ได้รับอนุมัติให้การส่งเสริมการลงทุนไปจำนวน ๖๔๔ โครงการ มีเงินลงทุน ๗๕,๕๐๑ ล้านบาท มีการจ้างงาน ๑๓๔,๙๐๔ คน จำแนกเป็นหมวดเกษตรกรรมและอุตสาหกรรมการเกษตร ๑๒๑ โครงการ หมวดเหมืองแร่ เซรามิกส์และโลหะพื้นฐาน ๑๐๖ โครงการ อุตสาหกรรมเบา ๙๕ โครงการ หมวดผลิตภัณฑ์โลหะเครื่องจักรและอุปกรณ์ขนส่ง ๒๗ โครงการ หมวดอิเล็กทรอนิกส์และเครื่องใช้ไฟฟ้า ๗๑ โครงการ หมวดเคมีภัณฑ์ กระดาษและพลาสติก ๒๘ โครงการ และหมวดบริการ ๗๙ โครงการ และอื่น ๆ ๑๑๗ โครงการ ซึ่งโครงการลงทุนในภาคเหนือตอนบนจะกระจุกตัวอยู่ในจังหวัดเชียงใหม่ ลำพูน เชียงราย ตาก และลำปาง จำนวนรวม ๕๙๘ โครงการ ทั้งนี้เนื่องจากมีความพร้อมทางด้านโครงสร้างพื้นฐานและแหล่งวัตถุดิบ โดยจังหวัดลำพูนมีจำนวนโครงการที่ได้รับการส่งเสริมการลงทุนสูงสุด ๒๐๗ โครงการ (ร้อยละ ๓๒) มีจำนวนเงินลงทุนมากถึง ๒๖,๗๕๕ ล้านบาท มีการจ้างงาน ๔๖,๐๔๗ คน รองลงมาได้แก่จังหวัดเชียงใหม่ ๑๙๘ โครงการ (ร้อยละ ๓๑) จำนวนเงินลงทุน ๒๔,๒๕๖ ล้านบาท การจ้างงาน ๔๓,๒๘๐ คน โดยโครงการส่วนใหญ่เป็นโครงการที่ลงทุนสูง และใช้แรงงานจำนวนมาก ได้แก่ อุตสาหกรรมอิเล็กทรอนิกส์ อุตสาหกรรมบริการ โรงแรม เป็นต้น ส่วนจังหวัดพะเยา แพร่ น่าน เชียงราย และแม่ฮ่องสอน มีจำนวนโครงการที่ได้รับการส่งเสริมลงทุนจำนวนรวมเพียง ๕๖ โครงการ เนื่องจากมีข้อจำกัดด้านโครงสร้างพื้นฐาน การคมนาคมขนส่งไม่สะดวก และสภาพพื้นที่จากภูมิศาสตร์อยู่ห่างไกลจากเมืองศูนย์กลางความเจริญ ทำให้จำนวนเงินลงทุนและการจ้างงานมีไม่มากเมื่อเทียบกับจังหวัดลำพูน และเชียงใหม่ ลักษณะของโครงการจะเป็นโครงการขนาดกลางและขนาดเล็ก เช่น อุตสาหกรรมเหมืองแร่ เซรามิกส์ ฯลฯ ซึ่งจากโครงการทั้งหมดนี้เป็นโครงการการร่วมลงทุนระหว่างไทยและต่างชาติ ๑๒๑ โครงการ ชาวต่างชาติส่วนใหญ่ได้แก่ นักลงทุนชาวเอเชีย เช่น ญี่ปุ่น ไต้หวัน ฮองกง สิงคโปร์ และนักลงทุนจากยุโรป ได้แก่ สวิสเซอร์แลนด์ สหรัฐอเมริกา อังกฤษ และฝรั่งเศส

๓. สภาพการค้าชายแดนในภาคเหนือตอนบน ภาพรวมของการค้าชายแดนกระทำใน ๒ รูปแบบ คือ การค้าในระบบ (ที่ผ่านพิธีการทางศุลกากร) ในปี พ.ศ. ๒๕๔๓ ภาคเหนือมีมูลค่าการค้าชายแดนรวมทั้งหมด ๙,๗๔๔.๒ ล้านบาท จำแนกเป็นการส่งออกมีมูลค่าทั้งหมด ๘,๐๕๐.๘ ล้านบาท ส่วนการนำเข้ามีมูลค่าทั้งหมด ๑,๖๙๓.๔ ล้านบาท เพิ่มขึ้นจากปี ๒๕๔๒ ร้อยละ ๑๓ โดยแบ่งเป็นมูลค่าการค้าชายแดนระหว่างไทย-สหภาพเมียนมาร์ ๗,๕๖๘.๑ ล้านบาท โดยจุดการค้าหลักอยู่ที่ อ. แม่สาย จ. เชียงราย และ อ. แม่สอด จ. ตาก ส่วนไทย - สปป.ลาว ๑,๐๒๑.๙ ล้านบาท มีจุดการค้าหลักที่ จ. เชียงราย ใน อ. เชียงแสน และ อ. เชียงของ และไทย - จีน ๑,๑๕๔.๒ ล้านบาท เป็นการค้ากับมณฑลยูนนานเป็นหลัก และใช้

เส้นทางการขนส่งทางแม่น้ำโขงระหว่างเชียงแสน จ.เชียงราย กับเมืองเชียงรุ่ง ในสิบสองปันนา สำหรับการ
ค้าประเภทที่สองคือการค้านอกระบบ (การค้าที่ไม่ผ่านพิธีการทางศุลกากร) สำหรับมูลค่าการค้านอก
ระบบคาดว่าสูงกว่ามูลค่าการค้าในระบบไม่ต่ำกว่า ๒ - ๓ เท่า หรือคิดเป็นมูลค่าประมาณ ๒๐,๐๐๐ -
๓๐,๐๐๐ ล้านบาท โดยจุดที่มีมูลค่าการค้านอกระบบสูง ได้แก่ ที่ อ. แม่สาย และ อ. แม่สอด รวมถึงในจุด
การค้าที่มีมูลค่าการค้าต่ำ และเป็นจุดผ่านแดนผ่อนปรน ซึ่งส่วนใหญ่ไม่มีเจ้าหน้าที่อยู่ประจำส่งผลให้มีการ
ค้านอกระบบในสัดส่วนที่สูง เช่น จุดบ้านฮวก จ. พะเยา จุดบ้านใหม่ชายแดน จ. น่าน จุดห้วยต้นนุ่น จ.
แม่ฮ่องสอน

จากการศึกษาของทางคณะผู้วิจัยในประเด็นดังกล่าวข้างต้น จึงได้ทำข้อเสนอแนะเพื่อเป็น
แนวทางต่อการจัดทำแผนยุทธศาสตร์การพัฒนาเศรษฐกิจตอนบน อุตสาหกรรม การลงทุน และการค้า
ชายแดน ดังต่อไปนี้

แนวโน้มและศักยภาพอุตสาหกรรมในภาคเหนือตอนบนในอนาคต จากการวิเคราะห์
แนวโน้มอุตสาหกรรมในภาคเหนือตอนบนอีก ๑๐ ปีข้างหน้า สรุปได้ดังนี้

๑. อุตสาหกรรมส่วนใหญ่จะเป็นขนาดเล็กและขนาดกลาง กระจายสู่ชนบท เชื่อมโยงเป็น
เครือข่ายอุตสาหกรรมรับช่วงการผลิต โดยกระจายชิ้นงานไปสู่ชุมชนต่างๆ ในชนบท เช่น อุตสาหกรรม
เกี่ยวกับเครื่องประดับ อัญมณี อุตสาหกรรมเสื้อผ้าสำเร็จรูป เป็นต้น

๒. อุตสาหกรรมเกษตร และอุตสาหกรรมต่อเนื่องกับการเกษตรจะมีความสำคัญสูง และเป็น
อุตสาหกรรมหลักของภาคเหนือตอนบน มีการสนับสนุนด้านเกษตรกรรมที่มุ่งการปรับปรุงด้านอนามัยและ
คุณภาพชีวิต และเพิ่มมูลค่าด้วยการแปรรูปผลผลิตทางการเกษตร เช่น กระจ่างผง อุตสาหกรรมผลิต
อาหารสัตว์ เป็นต้น

๓. อุตสาหกรรมบริการที่สนับสนุนการท่องเที่ยวมีเพิ่มขึ้น ได้แก่ อุตสาหกรรมผลิตของชำร่วย
ของที่ระลึก หัตถกรรม เป็นต้น

๔. อุตสาหกรรมที่ลดผลกระทบต่อสิ่งแวดล้อม รักษาหรือฟื้นฟูสิ่งแวดล้อมรวมถึงอุตสาหกรรม
ที่มีการบำบัดของเสียกระจายไปตามชุมชนใหญ่มากขึ้น

๕. อุตสาหกรรมเบาที่ใช้เทคโนโลยีไม่สูง และใช้แรงงานมากที่ไม่ต้องอาศัยทักษะสูงและ
อุตสาหกรรมที่พึ่งพาวัตถุดิบจากประเทศเพื่อนบ้าน จะมีการย้ายฐานการผลิตไปยังประเทศนั้น โดยเชื่อมโยง
ส่งกลับมายังภาคเหนือตอนบน เพื่อนำมาผลิตให้มีมูลค่าเพิ่มยิ่งขึ้น

แนวโน้มและศักยภาพการลงทุนในภาคเหนือตอนบนในอนาคต จากการวิเคราะห์แนวโน้ม
สรุปได้ดังนี้

๑. มีการกำหนดพื้นที่เป้าหมายและประเภทโครงการลงทุนที่สนับสนุนที่ชัดเจนตามศักยภาพ
การพัฒนา โดยมุ่งให้เกิดการเชื่อมโยงและสนับสนุนเกื้อกูลกันในระหว่างพื้นที่ในประเทศและระหว่าง
ประเทศ เช่น กำหนดพื้นที่จังหวัดชายแดน จังหวัดตาก และเชียงรายเป็นพื้นที่เป้าหมายโครงการลงทุนที่ใช้

วัตถุดิบหรือสินค้าปฐมภูมิจากประเทศเพื่อนบ้าน เพื่อผลิตและส่งต่อไปยังเชียงใหม่และลำพูนซึ่งเป็นพื้นที่เป้าหมายโครงการลงทุนอุตสาหกรรมในระดับที่สูงขึ้น

๒. ข้อตกลงของกลุ่มประเทศสมาชิกกลุ่มน้ำโขงที่จะให้มีการจัดตั้งเขตการลงทุนพิเศษชายแดน เพื่อให้มีการเคลื่อนย้ายแรงงานโดยเสรีจะนำไปสู่การจัดตั้งเขตการลงทุนพิเศษ เพื่อเป็นกลไกดึงดูดสนับสนุน และบริการการลงทุนให้เข้ามาลงทุนในพื้นที่เพื่อเพิ่มศักยภาพ และเป็นฐานในการพัฒนา

๓. ภาคเอกชนจะมีการร่วมมือและมีบทบาทนำในด้านการลงทุนในลักษณะส่งเสริมซึ่งกันและกัน เพื่อสร้างข้อได้เปรียบการแข่งขันในตลาดโลก มีการลงทุนในสินค้าที่มุ่งคุณภาพและใช้เทคโนโลยีสูง

๔. นักลงทุนไทยจะไปลงทุนในประเทศเพื่อนบ้านมากขึ้น โดยอาศัยความได้เปรียบทางด้านเทคโนโลยีการผลิต และประสบการณ์ทางด้านธุรกิจที่มีอยู่ รวมทั้งจะเป็นการใช้ประโยชน์แรงงานที่มีค่าจ้างต่ำกว่าของประเทศเพื่อนบ้านแทน

แนวโน้มและศักยภาพการค้าชายแดนในภาคเหนือตอนบนในอนาคต

แนวโน้มการค้าชายแดนไทย - พม่า คาดว่าปริมาณการค้าชายแดนไทย - พม่า ในด้านภาคเหนือตอนบนจะคงมีสัดส่วนที่ยังสูง โดยจุดชายแดนที่มีโอกาสของการค้าเพิ่มขึ้น ได้แก่ แม่สอด และจุดก๊วผาวอก (เชียงใหม่) ส่วนที่แม่สายการค้ากับพม่านั้นจะเพิ่มขึ้นน้อย เพราะการค้าที่จุดก๊วผาวอกน่าจะแย่งตลาดไปส่วนหนึ่ง สินค้าส่งออกของไทยไปพม่าใน ๑๐ ปีข้างหน้า ได้แก่ ผ้าฝ้าย ผ้าทอ รองเท้าแตะ ยางรถยนต์ ผลิตภัณฑ์พลาสติก ส่วนประกอบและอะไหล่รถยนต์และรถจักรยานยนต์ อุปกรณ์ประมง ผลิตภัณฑ์เวชกรรมและเภสัชกรรม น้ำมันเชื้อเพลิง สินค้าอุปโภคบริโภค ผงชูรส วัสดุก่อสร้าง ฯลฯ สำหรับสินค้าที่นำเข้าจากพม่าได้แก่ น้ำมันรำก เป็ลือกไม้บาง - ไม้ก้อ เฟอร์นิเจอร์ อาหารทะเล เครื่องเทศสมุนไพร และไม้แปรรูป ปัจจัยที่สนับสนุนก็คือ การมีปัจจัยทางภูมิศาสตร์ที่ทำให้ได้เปรียบประเทศอื่น ๆ เพราะมีพรมแดนยาวถึง ๑,๔๗๐ กิโลเมตร เป็นตลาดขนาดใหญ่ด้วยมีประชากร ๔๕ ล้านคน ซึ่งคาดการณ์ว่ามีแนวโน้มว่าพม่าต้องการสินค้าอุปโภคบริโภคมากขึ้น ซึ่งสินค้าของไทยนั้นเป็นที่นิยมในพม่ามากกว่าสินค้าจีน เนื่องจากมีคุณภาพที่ดีกว่า แต่มีราคาใกล้เคียงกัน อีกทั้งการคมนาคมเชื่อมโยงต่าง ๆ ของประเทศพม่าในอนาคต ๑๐ ปีข้างหน้าน่าจะดีขึ้น โดยเฉพาะถนนแม่สอด - เมียวดี - ย่างกุ้ง ซึ่งจะเป็ปัจจัยส่งเสริมการค้าชายแดนที่สำคัญอีกปัจจัยหนึ่ง สำหรับสิ่งที่เป็นข้อจำกัดหรือส่งผลกระทบต่อการค้าชายแดน ได้แก่ ปัญหาชนกลุ่มน้อยชายแดนไทย - พม่า ส่งผลให้รัฐบาลพม่าเกิดความไม่ไว้วางใจต่อรัฐบาลไทย อีกทั้งรัฐบาลพม่าได้หันไปมีความสัมพันธ์กับประเทศจีนอาจส่งผลให้ปริมาณการค้าลดลงได้

แนวโน้มการค้าชายแดนกับประเทศสาธารณรัฐประชาธิปไตยประชาชนลาว คาดว่าการค้าชายแดนไทย - ลาว ที่จุดห้วยโก๋นน่าจะขยายการค้าได้มากขึ้น เนื่องจากมีความได้เปรียบในเรื่องที่ตั้งที่เป็นจุดศูนย์กลางของประเทศลาวทางตอนเหนือถึง ๖ แขวง อีกทั้งยังมีการลงทุนของบริษัทไทย - ลาวลีกไนต์ ซึ่งสินค้าที่มีโอกาส และแนวโน้มส่งไปยังประเทศลาว ได้แก่ วัสดุก่อสร้าง เครื่องใช้ไฟฟ้า เครื่องจักรและอุปกรณ์ น้ำมันเชื้อเพลิง และเครื่องอุปโภคบริโภค ส่วนสินค้าที่มีโอกาสนำเข้าจากประเทศลาวมายังไทยนั้น ได้แก่ ไม้และผลิตภัณฑ์ไม้ ข้าวโพด และถั่วลิสง ซึ่งปัจจัยที่สนับสนุนการค้าชายแดนไทย - ลาว คือ ระบบการเมืองของประเทศลาวค่อนข้างมีเสถียรภาพ และมีความสัมพันธ์กับประเทศไทยค่อนข้างดี เนื่องจาก

รัฐบาลไทยให้ความช่วยเหลือทางวิชาการแก่ลาวมากที่สุด อีกทั้งการที่ประชาชนลาวให้ความสนใจกับรายการโทรทัศน์ และข่าวสารจากประเทศไทย ดังนั้นสื่อโฆษณาจะมีอิทธิพลต่อการบริโภคสินค้าไทยของประชาชนลาวมากขึ้น ซึ่งในช่วง ๑๐ ปีข้างหน้าประเทศ สปป.ลาวมีโครงการที่จะทำการก่อสร้างเขื่อนผลิตไฟฟ้าถึง ๒๘ โครงการ และก่อสร้างถนนเชื่อมเมืองต่าง ๆ หลายสาย จึงทำให้มีความต้องการด้านวัสดุ ก่อสร้าง เครื่องจักรอุปกรณ์ และเครื่องอุปโภคบริโภคจำนวนมาก นอกจากนี้รัฐบาล สปป.ลาว และธนาคารพัฒนาเอเชียมีแผนที่จะพัฒนาประเทศเป็น Land Linked ซึ่งจะเป็นปัจจัยที่ส่งเสริมในการขนส่งสินค้าผ่านแดน ทำให้ประเทศไทยสามารถขยายตลาดและขนส่งสินค้าไปยังประเทศจีน และเวียดนามได้สะดวกยิ่งขึ้น ส่วนปัจจัยที่เป็นข้อจำกัด และส่งผลกระทบต่อการค้าชายแดน คือ ประเทศลาวเป็นประเทศที่มีประชากรเพียง ๔.๕ ล้านคน ทำให้ตลาดค่อนข้างเล็ก ประชากรส่วนใหญ่มีรายได้ค่อนข้างต่ำทำให้ปัจจัยราคามีผลกระทบต่อตลาดสินค้าในการซื้อสินค้ามากกว่าการคำนึงถึงคุณภาพสินค้า อีกทั้งโครงสร้างพื้นฐานในด้านต่าง ๆ ของประเทศ สปป.ลาวยังไม่มีความสะดวกเพียงพอ โดยเฉพาะระบบคมนาคมขนส่งที่จะอำนวยความสะดวกในการขนส่งสินค้า อีกทั้ง การคาดการณ์ว่าแนวโน้มในอีก ๑๐ ปีข้างหน้า สปป.ลาวอาจจะหันไปเปิดโอกาสทางตลาดกับประเทศเวียดนามมากขึ้น ย่อมส่งผลให้ปริมาณการค้าชายแดนไทย - ลาว ลดลงด้วย

แนวโน้มการค้าชายแดนไทย - จีน ถึงแม้ว่าประเทศจีนตอนใต้จะเป็นตลาดขนาดใหญ่มีประชากรมากกว่า ๑๐๐ ล้านคน แต่เนื่องจากประเทศจีนมีนโยบายที่จะพึ่งตนเองมากขึ้น และผลิตสินค้าทดแทนการนำเข้าเกือบทุกชนิด จึงเป็นข้อจำกัดที่สำคัญในการส่งออกสินค้าไปขายในประเทศจีนในอนาคต นอกจากนี้รัฐบาลจีนยังอนุญาตให้ประชาชนจีนออกนอกประเทศได้น้อยโดยออก Passport ให้จำกัด ทำให้พ่อค้าจีนเดินทางเข้ามาติดต่อทำการค้ากับพ่อค้าไทยได้น้อย โดยคาดว่าปริมาณการค้าชายแดนการส่งสินค้าไปขายจะเพิ่มขึ้นไม่มาก แต่ปริมาณการนำเข้าสินค้าจากจีนจะเพิ่มขึ้นพอควร เนื่องจากสินค้าจีนมีราคาถูก และมีการพัฒนาเส้นทางคมนาคมเชื่อมไทย - จีนตอนใต้ให้มีความสะดวกขึ้น โดยเฉพาะการพัฒนาเส้นทางขนส่งทางน้ำโดยแม่น้ำโขง โดยจะมีการพัฒนารูปแบบของเรือให้สามารถขนส่งสินค้าได้ตลอดทั้งปี

สำหรับสินค้าของไทยที่มีแนวโน้มส่งออกไปจำหน่ายในประเทศจีนได้ในช่วง ๑๐ ปีข้างหน้า คือ ผลไม้ต่างๆ เช่น ลำไย มะขามหวาน ทุเรียน มังคุด เงาะ เป็นต้น นอกจากนี้ยังมีข้าวหอมมะลิ ยางรถยนต์ ขนหมากฝรั่ง น้ำตาล อาหารทะเลแช่แข็ง เครื่องประดับ เครื่องหนัง ฯลฯ ส่วนสินค้านำเข้าจากจีนที่มีแนวโน้มมากขึ้น ได้แก่ ผลไม้เมืองหนาว (แอปเปิ้ล สาลี่) บุหรี่ เครื่องจักร ของเด็กเล่น เครื่องใช้ไฟฟ้า และกระเทียม

เรียบเรียงโดย นางสาวปรียวรรณ สุวรรณสุนย์

เอกสารอ้างอิง

ลือชัย จุลาสัย และคณะ. ยุทธศาสตร์การพัฒนาเศรษฐกิจภาคเหนือตอนบน อุตสาหกรรม การลงทุน และการค้าชายแดน. กรุงเทพฯ: โรงพิมพ์แห่งจุฬาลงกรณ์มหาวิทยาลัย, ๒๕๔๔.

โครงการวิจัย : การติดตามและประเมินผลบังคับใช้รัฐธรรมนูญ

เรื่อง การเมืองกับผลประโยชน์ทางธุรกิจภายใต้รัฐธรรมนูญ พ.ศ. ๒๕๕๐

วิจัยโดย ดร.อัมมาร สยามวาลา และคณะ

รัฐธรรมนูญแห่งราชอาณาจักรไทย พ.ศ. ๒๕๕๐ มีเจตนารมณ์ที่จะปฏิรูประบบการเมืองโดยการป้องกันและปราบปรามการทุจริตคอร์รัปชันในแวดวงการเมือง โดยการจัดตั้งองค์กรอิสระเพื่อการตรวจสอบการทุจริตคอร์รัปชันทั้งในกระบวนการเลือกตั้งและการปฏิบัติหน้าที่ของนักการเมือง ได้แก่ สำนักงานคณะกรรมการการเลือกตั้ง และสำนักงานคณะกรรมการป้องกันและปราบปรามการทุจริตคอร์รัปชันแห่งชาติ ตลอดจนการวางระบบเพื่อให้ประชาชนสามารถตรวจสอบนักการเมืองที่ร่ำรวยผิดปกติโดยการรวบรวมรายชื่อ ๕๐,๐๐๐ ชื่อ เพื่อเสนอต่อประธานวุฒิสภาเพื่อพิจารณาว่าควรมีการสืบสวนสอบสวนบุคคลดังกล่าวเพื่อดำเนินการถอดถอนต่อไป

แต่การทุจริตคอร์รัปชันไม่จำเป็นต้องหมายถึงการฉ้อโกงที่ผิดกฎหมายเสมอไป ความหมายของการคอร์รัปชันที่มีการใช้อย่างแพร่หลายคือ “การใช้อำนาจหน้าที่ของรัฐเพื่อแสวงหาผลประโยชน์ส่วนตัว” ซึ่งในบางครั้งวิธีการตัดดวงผลประโยชน์ส่วนตัวจากอำนาจหน้าที่ที่ได้รับมอบหมายนั้นอาจไม่ผิดกฎหมาย เช่น ในกรณีที่นักการเมืองจัดสรรงบประมาณ ให้สัมปทาน กำหนดแนวนโยบายทางเศรษฐกิจที่เอื้อประโยชน์ต่อกิจการที่ตนมีส่วนได้เสียด้วย เป็นต้น จึงมีความจำเป็นที่จะต้องป้องกันมิให้ผู้ที่เข้ามาดำรงตำแหน่งหน้าที่ในการบริหารประเทศมีผลประโยชน์ทางธุรกิจซึ่งอาจทำให้เกิดปัญหา “การทับซ้อนของผลประโยชน์” (Conflict of Interest) ระหว่างผลประโยชน์ส่วนตัวกับผลประโยชน์ของสาธารณะซึ่งจะมีผลทำให้การบริหารประเทศบิดเบือนไปในทิศทางที่ไม่เอื้อต่อผลประโยชน์ของประเทศ เหตุการณ์ดังกล่าวทำให้ ดร.อัมมาร สยามวาลา และคณะได้ทำการศึกษาวิเคราะห์ว่าบทบัญญัติของรัฐธรรมนูญ และกฎหมายประกอบรัฐธรรมนูญที่มีวัตถุประสงค์ในการป้องกันการแสวงหาผลประโยชน์ทางธุรกิจส่วนตัวของผู้กุมอำนาจในการบริหารประเทศซึ่งหมายถึงคณะรัฐมนตรี ว่ามีประสิทธิภาพมากน้อยเพียงใด และควรที่จะมีการปรับปรุงหรือเปลี่ยนแปลงหรือไม่และอย่างไร โดยเริ่มจากการทำความเข้าใจกับวิธีการและช่องทางในการแสวงหาผลประโยชน์ทางธุรกิจของนักการเมืองจากกรณีศึกษาต่างๆ ในอดีต

ผลการศึกษาวิจัย พบว่า

๑. วิธีการในการแสวงหาผลประโยชน์โดยการใช้อำนาจรัฐให้แก่ธุรกิจที่ตน หรือครอบครัวมีส่วนได้เสียโดยทั่วไปแล้วมี ๓ วิธี คือ

ก. กำหนดหรือเปลี่ยนแปลงกฎเกณฑ์ของรัฐว่าด้วยการส่งเสริม คุ้มครอง หรือกำกับดูแลธุรกิจซึ่งรวมถึงการให้ช้อยกเว้น หรือการจูงใจละเว้นที่จะบังคับใช้กฎหมายเพื่อเอื้อผลประโยชน์ให้แก่ธุรกิจที่ตน หรือครอบครัวหรือญาติมีส่วนได้เสียด้วย

ข. จัดสรรทรัพยากรของรัฐให้แก่ธุรกิจที่มีส่วนได้เสีย เช่น งบประมาณในการส่งเสริมธุรกิจสัมปทานผูกขาดที่ทำให้ธุรกิจมีกำไรส่วนเกินมาก การจัดสรรโควตานำเข้าหรือส่งออก ฯลฯ

ค. ใช้ตำแหน่งหน้าที่ในทางบริหารหรือปกครองในการแสวงหาหรือรักษาผลประโยชน์ทางธุรกิจส่วนตัว เช่น การใช้ตำแหน่งหน้าที่ในการบริหารประเทศเจรจาต่อรองในการประกอบธุรกิจส่วนตัวในต่างประเทศ หรือในการเรียกระดมทุนจากธุรกิจเอกชนที่อยู่ภายใต้การกำกับดูแลของตน เป็นต้น แม้ว่าใช้อำนาจดังกล่าวไม่ได้ทำให้เกิดกฎหมายของรัฐที่บิดเบือนหรือสูญเสียงบประมาณ แต่การใช้ตำแหน่งหน้าที่ที่เป็นสาธารณะเพื่อผลประโยชน์ส่วนตัวไม่ว่าจะในลักษณะใดก็ถือว่าเป็นการคอร์รัปชันโดยทั้งสิ้น

๒. ช่องทางในการแสวงหาผลประโยชน์ทางธุรกิจของนักการเมืองโดยใช้อำนาจบริหารนั้นมีทั้งหมด ๖ ช่องทางด้วยกัน ได้แก่

ก. การใช้อำนาจในการตรากฎหมายโดยผ่านสมาชิกพรรคที่เป็นสมาชิกรัฐสภา ในประเด็นนี้หากผู้บริหารประเทศมีผลประโยชน์ทางธุรกิจที่เกี่ยวข้องกับกฎหมายที่มีการพิจารณาในสภาแล้ว อาจมีการเปลี่ยนแปลงกฎหมายไปในลักษณะที่เอื้อประโยชน์ให้แก่ตนเอง หรือพวกพ้องได้

ข. การใช้อำนาจในการออกกฎหมายของฝ่ายบริหารโดยผ่านคณะกรรมการ เพราะการออกกฎหมายของหน่วยงานปกครองโดยทั่วไปแล้วมีความโปร่งใสน้อยเมื่อเทียบกับการตราพระราชบัญญัติซึ่งต้องผ่านการพิจารณาของรัฐสภา โดยเฉพาะในสภาพแวดล้อมที่ประเทศไทยยังไม่มีระเบียบวิธีปฏิบัติราชการทางปกครองว่าด้วยการออก “กฎ” ทำให้การออกกฎหมายของฝ่ายบริหารในปัจจุบันขาดความโปร่งใสและหลักประกันของความถูกต้องและเป็นธรรม เนื่องจาก พ.ร.บ. วิธีปฏิบัติราชการทางปกครอง พ.ศ. ๒๕๓๙ มีสารบัญญัติเฉพาะในส่วนของการใช้อำนาจของเจ้าหน้าที่ของรัฐในฝ่ายปกครองในส่วนของการออกคำสั่งทางปกครองและการวินิจฉัยข้อพิพาทเท่านั้น

ค. การใช้อำนาจในการจัดสรรงบประมาณหรือทรัพยากรของรัฐ เพราะในปีหนึ่งรัฐบาลมีงบประมาณในการใช้จ่ายสูงมากประมาณเกือบ ๔ ล้านล้านบาท ซึ่งงบประมาณนี้ฝ่ายบริหารอาจผันไปให้แก่ธุรกิจของตนเองได้โดยใช้อำนาจในการกำหนดนโยบาย เช่น การจัดซื้อจัดจ้างในโครงการก่อสร้าง ฯลฯ

ง. การใช้อำนาจตามตำแหน่งในคณะกรรมการที่มีหน้าที่กำหนดมาตรการส่งเสริมธุรกิจ เพราะนโยบายอุตสาหกรรมเป็นนโยบายที่เปิดช่องให้ผู้ที่มีอำนาจในการบริหารประเทศแสวงหาผลประโยชน์ทางธุรกิจส่วนตัว ทั้งนี้เพราะนโยบายอุตสาหกรรมมุ่งเน้นที่จะให้การส่งเสริมหรือคุ้มครองอุตสาหกรรมภายในประเทศโดยการให้เงินอุดหนุนจากรัฐ การให้สิทธิพิเศษทางด้านภาษี หรือการให้การคุ้มครองโดยการจำกัดการแข่งขันในตลาดและจากสินค้านำเข้าโดยการเพิ่มกำแพงภาษี เป็นต้น และฝ่ายบริหารมักมีส่วนเกี่ยวข้องกับคณะกรรมการที่มีอำนาจหน้าที่ในการส่งเสริมอุตสาหกรรมหรือธุรกิจหลายคณะไม่ว่าจะเกี่ยวข้องโดยตรง หรือโดยอ้อมทำให้นักการเมืองสามารถกำหนดทิศทางและแนวนโยบายไปในลักษณะที่เอื้อผลประโยชน์แก่ตนเองได้

จ. การใช้อำนาจตามตำแหน่งผ่านคณะกรรมการที่มีหน้าที่ควบคุมกำกับดูแลธุรกิจ หน่วยงานของรัฐที่มีภารกิจเกี่ยวข้องกับการกำกับดูแลการประกอบธุรกิจ ได้แก่ ธนาकारแห่งประเทศไทย คณะ

กรรมการกำกับหลักทรัพย์และตลาดหลักทรัพย์ (กตล.) คณะกรรมการแข่งขันทางการค้า คณะกรรมการป้องกันและปราบปรามการฟอกเงิน (ปปง.) ฯลฯ ซึ่งโดยทั่วไปแล้ว ในประเทศที่พัฒนาแล้วหน่วยงานที่กล่าวมานี้จะมีสถานภาพเป็นองค์กรอิสระ ซึ่งหมายถึงอิสระจากฝ่ายบริหารนั่นเอง เพื่อให้หน่วยงานเหล่านี้สามารถปฏิบัติหน้าที่ได้อย่างเป็นกลาง โดยปราศจากการแทรกแซงของอำนาจทางการเมือง แต่ในกรณีของประเทศไทยหน่วยงานเหล่านี้ยังคงสังกัดกระทรวง หรือสำนักนายกรัฐมนตรีโดยมีรัฐมนตรีหรือนายกรัฐมนตรีเป็นประธานกรรมการโดยตำแหน่ง ด้วยเหตุนี้จึงไม่สามารถหลีกเลี่ยงการแทรกแซงจากทางการเมืองได้ เพราะรัฐธรรมนูญฉบับ พ.ศ. ๒๕๔๐ ระบุในมาตรา ๔๐ แต่เพียงว่าให้มืองค์ของรัฐที่ทำหน้าที่อิสระในกิจการกระจายเสียงวิทยุ โทรทัศน์ และโทรคมนาคมเท่านั้น

ฉ. การใช้อำนาจในการแต่งตั้งผู้บริหารของหน่วยงานของรัฐ รัฐวิสาหกิจ และข้าราชการประจำ การที่รัฐมนตรี และ ครม. มีอำนาจในการแต่งตั้งหรือถอดถอนพนักงานเจ้าหน้าที่ของรัฐทำให้ฝ่ายบริหารสามารถเข้ามาแทรกแซงการบริหารประเทศไม่เพียงแต่ในระดับนโยบาย แต่ในระดับของการปฏิบัติ ซึ่งเป็นหน้าที่ของข้าราชการประจำอีกด้วย ทำให้เกิดความเสี่ยงที่จะกดดันให้หน่วยงานเหล่านี้ประกอบธุรกรรมหรือกระทำการที่เป็นประโยชน์ต่อธุรกิจของตนเองได้

ดังนั้น จึงได้มีแนวทางการป้องกันปัญหาการทับซ้อนของผลประโยชน์ทางธุรกิจส่วนตัวกับผลประโยชน์ส่วนรวมของผู้ดำรงตำแหน่งทางการเมือง ดังนี้

๑. การกำหนดให้นักการเมืองต้องตัดขาดจากผลประโยชน์ทางธุรกิจส่วนตัว ตามรัฐธรรมนูญปี พ.ศ. ๒๕๔๐ ในหมวดที่ ๗ ว่าด้วยคณะรัฐมนตรี ในมาตรา ๑๑๐, ๒๐๘ และ ๒๐๙ ทางคณะวิจัยได้ตั้งข้อสังเกตว่า สารบัญญัติว่าด้วยการห้ามถือหุ้นของรัฐมนตรีในกรณีนี้มีจุดอ่อนสำคัญ คือ กฎหมายห้ามเฉพาะ มิให้รัฐมนตรีถือหุ้น แต่ไม่ได้ห้ามภรรยา บุตรหรือบุคคลใกล้ชิด ทำให้รัฐมนตรีอาจเลือกที่จะโอนหุ้นในส่วนที่ถือครองอยู่ให้กับบุคคลเหล่านี้เป็นผู้ “ถือหุ้นแทน” ได้

๒. การกำหนดให้นักการเมืองต้องเปิดเผยทรัพย์สิน ตามรัฐธรรมนูญปี พ.ศ. ๒๕๔๐ ในหมวดที่ ๑๐ ว่าด้วยการตรวจสอบการใช้อำนาจรัฐ ในมาตรา ๒๙๑ กำหนดให้ผู้ที่เข้ามาดำรงตำแหน่งทางการเมือง ต้องยื่นบัญชีแสดงรายการหนี้สินของตน คู่สมรส และบุตรที่ยังไม่บรรลุนิติภาวะทุกครั้งที่ได้รับตำแหน่งหรือพ้นจากตำแหน่ง คณะวิจัยพบว่า กฎเกณฑ์ว่าด้วยการเปิดเผยข้อมูลของรัฐมนตรีนั้น จะจำกัดเฉพาะในส่วนของทรัพย์สินและหนี้สิน โดยไม่รวมถึงการเดินทางไปต่างประเทศที่มีค่าใช้จ่ายของตนเอง หรือการรับของกำนัลจากบุคคลอื่นด้วย ซึ่งข้อมูลดังกล่าวจะมีผลประโยชน์ในการสืบสวนว่ามีการใช้ตำแหน่งหน้าที่ราชการในการเรียกร้องหรือแสวงหาผลประโยชน์สำหรับธุรกิจของตนเองหรือไม่

๓. การห้ามมิให้นักการเมืองที่มีส่วนได้เสียกับประเด็นที่มีการพิจารณาเข้าร่วมในกระบวนการพิจารณาและตัดสินใจ เนื่องจากรัฐมีอำนาจในการออกคำสั่งทางปกครองที่ผูกพันต่อบุคคลที่เกี่ยวข้อง และมีผลกระทบต่อประโยชน์ของเอกชนที่มีอยู่อย่างจำกัดในพื้นที่ แม้เอกชนจะสามารถดำเนินการอุทธรณ์เพื่อความชอบธรรมได้จากกระบวนการอุทธรณ์ในระดับต่างๆ จากหน่วยงานที่เกี่ยวข้องโดยตรงจนศาลปกครองสูงสุดเพื่อให้มีการทบทวน หรือเพิกถอนคำสั่งทางปกครอง แต่นั่นก็เฉพาะหลังจากที่มีคำสั่งทาง

ปกครองที่ต้องปฏิบัติตามโดยไม่สามารถหลีกเลี่ยงได้ ซึ่งจะต่างกับการกระทำนิติกรรมระหว่างเอกชนด้วยกัน ซึ่งฝ่ายหนึ่งอาจไม่ปฏิบัติตามคำสั่งของอีกฝ่ายหนึ่งจนกระทั่งมีการชี้ขาดโดยศาลยุติธรรม ด้วยเหตุผลดังกล่าว การใช้อำนาจของรัฐจึงต้องมีการตรวจสอบเพื่อเป็นการประกันความเป็นธรรมต่อเอกชน

ข้อเสนอแนะ

ทางคณะวิจัยมีความเห็นว่า สารบัญญัติของรัฐธรรมนูญในส่วนของการป้องกันมิให้รัฐมนตรีใช้อำนาจรัฐในการแสวงหาผลประโยชน์ให้แก่ธุรกิจส่วนตัว ในส่วนมาตรา ๑๑๐, ๒๐๘ และ ๒๐๙ มีความสมบูรณ์ในระดับหนึ่งจึงยังไม่มี ความเร่งด่วนที่ต้องแก้ เพียงแต่ให้มีการปรับปรุงในการตรวจสอบการใช้ อำนาจรัฐให้มีประสิทธิผลมากขึ้น คือ

๑. กลไกการตรวจสอบการใช้อำนาจรัฐ

- ให้มีการปรับปรุงระเบียบสำนักนายกรัฐมนตรี เรื่องมาตรการทางคุณธรรมและจริยธรรมของข้าราชการการเมือง พ.ศ. ๒๕๔๓ โดยกำหนดรายละเอียดเกี่ยวกับกฎ กติกา และวิธีการในการแก้ไขปัญหาการทับซ้อนผลประโยชน์ของรัฐมนตรี และควรมีบทลงโทษที่เป็นรูปธรรม เพื่อที่จะให้มีกลไกในการปฏิบัติที่ทำให้เกิดผลในการปฏิบัติจริง

- ให้มีการแก้ไข พ.ร.บ.การจัดการหุ้นและหุ้นส่วนของรัฐมนตรี พ.ศ. ๒๕๓๔ มาตรา ๔ ซึ่งห้ามมิให้รัฐมนตรีถือหุ้นส่วนในบริษัทเกินร้อยละ ๕ ของจำนวนหุ้นทั้งหมด โดยให้รวมถึงการถือหุ้นของคู่สมรส และบุตรที่ยังไม่บรรลุนิติภาวะด้วย

- ให้ปรับปรุงเพิ่มเติมข้อมูลของรัฐมนตรีที่ต้องเปิดเผยกับสาธารณชนโดยรวมถึงการเดินทางไปต่างประเทศ ยกเว้นในกรณีที่เป็นการเดินทางโดยค่าใช้จ่ายส่วนตัว

๒. การปรับปรุงวิธีปฏิบัติราชการทางปกครองให้มีความครอบคลุม และมีประสิทธิภาพมากขึ้น

- ปรับปรุง พ.ร.บ.วิธีปฏิบัติราชการทางปกครอง พ.ศ.๒๕๓๙ ให้ครอบคลุมถึงการ “ออกกฎ” ของหน่วยงานของรัฐด้วย โดยมีข้อกำหนดเกี่ยวกับคุณสมบัติของผู้ที่สามารถออกกฎของฝ่ายปกครองได้ โดยห้ามมิให้ผู้ที่มีส่วนได้เสียเข้าร่วมในกระบวนการดังกล่าว

- ปรับปรุงมาตรา ๑๓ ของ พ.ร.บ. วิธีปฏิบัติราชการทางปกครอง พ.ศ.๒๕๓๙ ซึ่งห้ามมิให้เจ้าหน้าที่ของรัฐที่มีส่วนได้เสียเข้าร่วมในกระบวนการพิจารณาทางปกครอง ให้ครอบคลุมถึงการมีหุ้นส่วนหรือการดำรงตำแหน่งในบริษัทเอกชนด้วย เพื่อป้องกันมิให้มีการใช้อำนาจรัฐในการเอื้อผลประโยชน์ให้ธุรกิจที่เจ้าหน้าที่พนักงานของรัฐมีส่วนได้เสียด้วย

๓. ปรับปรุงวิธีการจัดสรรงบประมาณของรัฐ กำหนดให้โครงการของรัฐที่มีลักษณะของการให้การ “ส่งเสริม” หรือ “อุดหนุน” แก่ธุรกิจเอกชนระบุผู้ที่ได้รับผลประโยชน์ทั้งโดยตรง และโดยอ้อม พร้อมทั้งให้มีการติดตามประเมิน และตรวจสอบผลของโครงการนั้น ๆ

๔. การปรับปรุงโครงสร้างและการปฏิบัติหน้าที่ของกรรมการและผู้บริหารระดับสูงของรัฐวิสาหกิจ โดยให้คณะกรรมการและผู้บริหารระดับสูงของรัฐวิสาหกิจทุกแห่งต้องแสดงถึงการมีส่วนร่วมได้เสีย กับธุรกิจที่ประกอบธุรกิจกับรัฐวิสาหกิจที่ตนดำรงตำแหน่งอยู่โดยเปิดเผยแก่สาธารณชนทั้งของตนเอง คู่สมรส รวมถึงเครือญาติด้วย

๕. ปรับปรุงโครงสร้างและแนวทางการดำเนินงานขององค์กรอิสระ ให้องค์กรกำกับดูแลธุรกิจ เอกชนมีความเป็นอิสระจากฝ่ายบริหาร เพื่อที่จะให้กลไกในการควบคุมและตรวจสอบธุรกิจเอกชนปลอด จากการแทรกแซงทางการเมือง

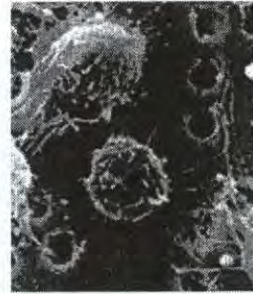
เรียบเรียงโดย นางสาวปรียวรรณ สุวรรณสุนัย

เอกสารอ้างอิง

อัมมาร สยามวาลา และคณะ. โครงการวิจัย: การติดตามและประเมินผลบังคับใช้รัฐธรรมนูญ เรื่อง การเมืองกับผลประโยชน์ทางธุรกิจภายใต้รัฐธรรมนูญ พ.ศ. ๒๕๕๐. กรุงเทพฯ: สำนักงานกองทุนสนับสนุนการวิจัย (สกว.), ๒๕๕๗.

บทความที่หน้าใจ

สเต็มเซลล์ ความหมายของชีวิตมนุษย์



สเต็มเซลล์คืออะไร

สเต็มเซลล์ (Stem Cell) หรือที่เรียกว่าเซลล์ต้นกำเนิด เป็นเซลล์อ่อนที่พร้อมจะเจริญเติบโต แบ่งตัวเองขึ้นมาใหม่ และเปลี่ยนแปลงเพื่อไปทำหน้าที่อย่างใดอย่างหนึ่ง เซลล์แต่ละเซลล์ในร่างกายของมนุษย์จะทำหน้าที่เฉพาะอย่างใดอย่างหนึ่งโดยไม่ย้อนกลับมา ซึ่งเซลล์ที่พัฒนาไปจนสุดทางจนเป็นเซลล์ที่ทำหน้าที่เฉพาะเจาะจง ตัวอย่างเช่น เซลล์กล้ามเนื้อหัวใจ หรือเซลล์สมอง เซลล์เหล่านี้เมื่อตายไปแล้ว จะไม่มีเซลล์ใหม่มาทดแทน ในขณะเดียวกันร่างกายของคนเรายังมีเซลล์อีกกลุ่มหนึ่งที่สามารถเติบโตได้อีก โดยสเต็มเซลล์ หรือเซลล์ต้นกำเนิดพวกนี้สามารถพัฒนาไปเป็นเซลล์ที่ทำหน้าที่เฉพาะเจาะจงได้

สเต็มเซลล์ หรือเซลล์ต้นกำเนิด มีคุณสมบัติเด่นที่เป็นปัจจัยให้นักวิทยาศาสตร์ทั่วโลกสนใจ เซลล์ชนิดนี้กันมาก เนื่องจากเป็นเซลล์ที่ไม่ได้ทำหน้าที่เฉพาะเจาะจง แต่สามารถเปลี่ยนไปเป็นเซลล์ที่ทำหน้าที่เฉพาะเจาะจงได้ และสเต็มเซลล์เป็นเซลล์ที่มีความสามารถแบ่งตัวเองขึ้นมาใหม่ครั้งแล้วครั้งเล่า

ลักษณะของสเต็มเซลล์ หรือเซลล์ต้นกำเนิดในร่างกายคนเรามีความพิเศษหลายประการ ในหลักการทั่วไปถือว่าสเต็มเซลล์ หรือเซลล์ต้นกำเนิดแตกต่างจากเซลล์ชนิดอื่นๆ ในร่างกาย ไม่ว่าจะเป็นสเต็มเซลล์ หรือเซลล์ต้นกำเนิดที่มาจากแหล่งใด อาจจะเป็นสเต็มเซลล์จากตัวอ่อน สเต็มเซลล์จากร่างกาย หรือสเต็มเซลล์ที่ได้มาจากการสร้างเซลล์ให้เข้ากับสารพันธุกรรมของคนไข้ได้ โดยไม่ต้องผ่านกระบวนการปฏิสนธิ

สเต็มเซลล์ ทุกชนิดจะมีลักษณะพิเศษที่สำคัญ ๓ ประการ

๑. สเต็มเซลล์ สามารถแบ่งตัวเองขึ้นมาใหม่ได้เป็นเวลานาน
๒. สเต็มเซลล์ เป็นเซลล์ที่ไม่ได้ทำหน้าที่เฉพาะเจาะจง
๓. สเต็มเซลล์ มีความสามารถในการเปลี่ยนไปเป็นเซลล์ที่ทำหน้าที่เฉพาะเจาะจงได้

ในช่วงปี พ.ศ. ๒๕๐๓ - ๒๕๑๓ ซึ่งถือว่าเป็นยุคแรกๆ ที่นักวิทยาศาสตร์เริ่มทำการศึกษาวิจัยสเต็มเซลล์จากร่างกายโดยใช้เนื้อเยื่อที่โตเต็มวัย และยังได้นำไปทดลองใช้รักษาผู้ป่วยเด็กที่เป็นโรคภูมิคุ้มกันบกพร่องชนิดปรัมภูมิ ในปี พ.ศ. ๒๕๑๑ เป็นครั้งแรก จากนั้นมานักวิทยาศาสตร์พยายามทำความเข้าใจ และศึกษาวิจัยเพื่ออธิบายสมบัติพื้นฐานที่สำคัญของสเต็มเซลล์ หรือเซลล์ต้นกำเนิด ที่ทำให้มันเป็นเซลล์ที่สามารถแบ่งตัวเองขึ้นมาใหม่ได้ตลอดเวลาครั้งแล้วครั้งเล่า และสามารถแบ่งตัวได้อย่างต่อเนื่อง อีกทั้งศึกษาปัจจัยต่างๆ ที่ควบคุมการแบ่งตัวเองขึ้นมาใหม่ของสเต็มเซลล์ ซึ่งคำตอบที่ชัดเจนเกิดขึ้นเมื่อนักวิทยาศาสตร์เข้าใจขบวนการแบ่งตัวของเซลล์ ทั้งในเซลล์ตัวอ่อนหรือที่เรียกว่าเอ็มบริโอ และ

การแบ่งตัวที่ผิดปกติของเซลล์มะเร็ง ข้อมูลเหล่านี้ช่วยให้นักวิทยาศาสตร์เริ่มเพาะเลี้ยงสเต็มเซลล์ได้อย่างมีประสิทธิภาพมากยิ่งขึ้นในห้องปฏิบัติการด้วยเทคนิคที่ได้พัฒนาขึ้นมาตามลำดับ

เมื่อในร่างกายมนุษย์มีสเต็มเซลล์ หรือเซลล์ต้นกำเนิดที่พร้อมทำหน้าที่อย่างใดอย่างหนึ่งแต่ยังมีน้อยมาก จึงจำเป็นต้องเพิ่มจำนวนสเต็มเซลล์ หรือเซลล์ต้นกำเนิดเหล่านั้นเพื่อนำมาใช้ประโยชน์ทางการแพทย์ โดยเอาเซลล์อ่อนที่ถูกคัดเลือกพร้อมทั้งเพิ่มจำนวนแล้วฉีดกลับเข้าไปยังอวัยวะส่วนที่ต้องการรักษา นักวิทยาศาสตร์เล็งเห็นความสำคัญของการนำสเต็มเซลล์มาใช้ประโยชน์ในทางการแพทย์ เพื่อรักษาอาการป่วยอันเนื่องมาจากเซลล์ เนื้อเยื่อ หรืออวัยวะเสียหายหรือเสื่อมสภาพไป โดยหวังให้สเต็มเซลล์พัฒนาไปเป็นอวัยวะที่ต้องการได้

การศึกษาวิจัยเกี่ยวกับสเต็มเซลล์ หรือเซลล์ต้นกำเนิดแพร่หลายไปทั่วในหลายหน่วยงาน เป็นเวลากว่า ๒๐ ปีที่ผ่านมา นักวิทยาศาสตร์พยายามแยกสเต็มเซลล์จากเอ็มบริโอหรือตัวอ่อนของหนู เพื่อนำมาเลี้ยงในห้องทดลองครั้งแล้วครั้งเล่า จนกระทั่งนักวิจัยสามารถแยกสเต็มเซลล์ออกมาได้สำเร็จ และสามารถแสดงให้เห็นว่า สเต็มเซลล์ของมนุษย์ที่แยกมาได้ และเลี้ยงในห้องปฏิบัติการสามารถพัฒนาไปเป็นเซลล์ชนิดอื่นได้จริง ในปี พ.ศ. ๒๕๔๑ นักวิทยาศาสตร์สามารถเพาะสเต็มเซลล์จากตัวอ่อนมนุษย์และเซลล์สืบพันธุ์ และสามารถสร้างสายพันธุ์ของเซลล์ขึ้นมาได้สำเร็จ ต่อมาในปี พ.ศ. ๒๕๔๔ สเต็มเซลล์ตัวอ่อนเหล่านี้ถูกนำไปเพาะเป็นเซลล์เม็ดเลือด นับเป็นความก้าวหน้าของงานวิจัยเกี่ยวกับสเต็มเซลล์ครั้งสำคัญ

สเต็มเซลล์-กระตุ้นสร้างหลอดเลือดใหม่ มิติใหม่รักษาแผลขาดเลือด

ปัจจุบันมีผู้ป่วยจำนวนมากมายที่ต้องพิการ สูญเสียนิ้วเท้า ขา หรือในบางครั้งต้องสูญเสียมือหรือแขน เนื่องจากปัญหาของแผลขาดเลือด ซึ่งเกิดจากโรคหลอดเลือดส่วนปลาย การตีบตันของหลอดเลือดที่ไปเลี้ยงแขนหรือขาไม่พอเพียง จึงมีการรักษาแผลขาดเลือดโดยใช้สเต็มเซลล์ร่วมกับกระตุ้นการสร้างหลอดเลือดใหม่ (Treatment of ischemic ulcer with autologous bone marrow stem cell and angiogenesis)

สาเหตุของแผลขาดเลือดมักพบในผู้ป่วยที่มีโรคเบาหวาน ผู้ป่วยที่สูบบุหรี่มาก และผู้ป่วยที่มีโรคหลอดเลือดส่วนปลาย โดยทั่วไปแผลที่เกิดขึ้นมักจะหายภายใน ๗ ถึง ๑๔ วัน ถ้าได้รับการดูแลรักษาที่ถูกต้อง แต่แผลขาดเลือดเป็นแผลที่เป็นเรื้อรังและลุกลามมากขึ้นเรื่อย ๆ สามารถเกิดการติดเชื้อแทรกซ้อนทำให้ผู้ป่วยต้องถูกตัดขา หรือในบางครั้งการติดเชื้อทำให้เกิดเลือดเป็นพิษ ทำให้ผู้ป่วยเสียชีวิตได้ ผู้ป่วยบางรายมีอาการปวดรุนแรง ไม่สามารถทำงานได้ และนอนหลับไม่ได้ ต้องการให้แพทย์ตัดนิ้วเท้าหรือขาออกไป โดยหวังว่าอาการปวดจะหายไป

ปัจจุบันการรักษาแผลขาดเลือดเริ่มด้วยการตรวจหาสาเหตุและตำแหน่งของหลอดเลือดที่อุดตัน ซึ่งทำโดยการบันทึกภาพรังสีหลอดเลือดแดง (angiogram) หรือ การตรวจเอ็มอาร์ไอ ซึ่งใช้คลื่นแม่เหล็กไฟฟ้า ในกรณีที่ผู้ป่วยแข็งแรงไม่มีความเสี่ยงต่อการผ่าตัด และหลอดเลือดแดงไม่ได้เสียไปทั้งหมด การรักษาที่ได้ผลดีที่สุด คือการผ่าตัด โดยนำเอาหลอดเลือดดำมาเป็นท่อนำเลือด

แต่ไม่ใช่ว่าผู้ป่วยทุกคนจะสามารถได้รับการผ่าตัดรักษาดังกล่าว เนื่องจากผู้ป่วยที่มีผลขาดเลือดมักจะมีปัญหาของหลอดเลือดที่ไปเลี้ยงหัวใจ ไต และสมอง ร่วมด้วย ผู้ป่วยบางรายไม่เหมาะสมที่จะผ่าตัด เพราะมีความเสี่ยงต่อการเสียชีวิตและการเกิดภาวะแทรกซ้อนสูง หรือในผู้ป่วยบางรายหลอดเลือดส่วนปลายได้อุดตันเสียไปหมดแล้ว ทำให้ไม่สามารถผ่าตัดต่อหลอดเลือดได้ ทำให้จำเป็นต้องตัดขาหรือนิ้วที่ขาดเลือดทิ้งไป

โดยส่วนใหญ่การขาดเลือดมักจะมีตั้งแต่บริเวณใต้เข่าลงมา ทำให้ผู้ป่วยต้องได้รับการตัดขาบริเวณใต้เข่า มีผู้ป่วยจำนวนไม่น้อยที่มีการขาดเลือดตั้งแต่เหนือเข่า ทำให้ผู้ป่วยต้องได้รับการตัดขาบริเวณเหนือเข่า ซึ่งยังมีหลอดเลือดที่ดีมาเลี้ยง เหตุการณ์ดังกล่าวทำให้ผู้เกิดความพิการ ไม่สามารถช่วยเหลือตัวเองได้และทำให้อายุของผู้ป่วยสั้นลง

การรักษาด้วยวิธีการกระตุ้นการสร้างหลอดเลือดใหม่

การรักษาโดยวิธีการกระตุ้นการสร้างหลอดเลือดใหม่ ซึ่งมีมาไม่นาน มีการใช้สารหลายชนิด ซึ่งเป็นสารเพิ่มการเจริญเติบโตของการสร้างเยื่อหลอดเลือด โดยผู้เขียนใช้สารกระตุ้นหลอดเลือดที่มีชื่อว่า Vascular endothelial growth factor (VEGF) ฉีดเข้าไปใต้ผิวหนังของหนู หลังจากนั้นประมาณ ๓ - ๕ วัน จะมีการสร้างหลอดเลือดใหม่เกิดขึ้น

นอกจากการใช้สารเพิ่มการเจริญเติบโตของการสร้างเยื่อหลอดเลือด แพทย์ชาวอินเดียได้รายงานการรักษาโดยการยกเยื่อหุ้มกระดูกและการกระเทาะเอากระดูกชั้นนอกออกเพื่อกระตุ้นการสร้างหลอดเลือดใหม่ในผู้ป่วย ๖๑ ราย ซึ่งได้ผลถึง ๖๐%

ศาสตร์แห่งการรักษาด้วยสเต็มเซลล์

สเต็มเซลล์หรือที่บางท่านเรียกว่า เซลล์ตัวอ่อนหรือเซลล์ต้นกำเนิดสามารถแบ่งเป็น ๒ ประเภท ได้แก่

๑. เซลล์ที่ได้จากการนำไข่ที่ถูกผสมเทียมในหลอดทดลองมาแยกส่วนและนำไปเพาะเลี้ยง (Embryonic stem cells)
๒. เซลล์ที่ได้จากอวัยวะและเนื้อเยื่อที่พัฒนาแล้วในร่างกายมนุษย์ เช่น เซลล์จากไขกระดูก (adult stem cells)

ในปัจจุบันได้มีการวิจัยที่จะนำสเต็มเซลล์มาใช้รักษาโรคต่างๆ วิธีการหนึ่งที่ใช้คือการฉีดสเต็มเซลล์เข้าไปเพื่อให้เซลล์เหล่านี้เข้าไปซ่อมแซมเนื้อเยื่อของร่างกายให้ทำงานปกติ

แนวความคิดในการใช้สเต็มเซลล์เพื่อรักษาโรคหลอดเลือด ได้เกิดขึ้นเมื่อ ๘ - ๙ ปีที่ผ่านมา การวิจัยพบว่าเซลล์ตัวอ่อนในเลือดคนไข่หรือในไขกระดูก สามารถเปลี่ยนเป็นเซลล์ที่เจริญเต็มที่และทำงานได้ โดยเฉพาะเป็นเซลล์ของหลอดเลือด วิธีการดังกล่าวเป็นเทคโนโลยีที่เริ่มมีการนำมาใช้ในประเศไทย โดยร่วมมือกับต่างประเทศในการรักษาโรคหัวใจ

การรักษาโดยใช้สเต็มเซลล์ยังคงค่อนข้างใหม่ จำเป็นต้องได้รับความยินยอมจากผู้ป่วย และการอนุมัติจากคณะกรรมการจริยธรรม ถึงจะเริ่มการรักษาได้ การใช้สเต็มเซลล์ยังมีความหลากหลายของวิธีการรักษา เช่น แหล่งที่มาของเซลล์ และ วิธีการใช้เซลล์

สเต็มเซลล์และความก้าวหน้า

หลักการทำงานของ สเต็มเซลล์ ก็คือ ในร่างกายมนุษย์จะมีเซลล์ทั้งสิ้น ๑๐๐ ล้านล้านเซลล์ แบ่งเป็นเซลล์ชนิดต่าง ๆ ๒๒๐ ชนิด โดยจะมีสิ่งที่ตายไปและสร้างขึ้นใหม่ตามหลักอณิจอยู่เสมอ ๆ ซึ่งปกติร่างกายคนเราก็มี “สเต็มเซลล์” หรือ “เซลล์ต้นกำเนิด” อยู่แล้ว แต่เมื่อเกิดพยาธิสภาพขึ้นก็จะทำให้สเต็มเซลล์ไม่สามารถทำงานได้ ทั้งนี้ การวิจัยในปัจจุบันมีอยู่ ๒ แบบหลัก ๆ ด้วยกันคือ สเต็มเซลล์จากตัวอ่อนมนุษย์ (Embryonic Stem Cell) และ สเต็มเซลล์เต็มวัย (Adult Stem Cell) ซึ่งคุณสมบัติของ สเต็มเซลล์ต้องประกอบด้วย

๑. แบ่งตัวเพิ่มจำนวนได้
๒. แบ่งตัวแล้วยังคงรักษาคุณสมบัติเดิมได้
๓. เปลี่ยนแปลงเป็นเซลล์ชนิดอื่นได้ถ้าจำเป็น

ด้านวิธีการรักษาด้วย สเต็มเซลล์จะได้แก่ การใช้วิธีเซลล์บำบัด การปลูกถ่ายเนื้อเยื่อ และการปลูกถ่ายอวัยวะที่ผ่านมาผู้ป่วยที่เป็นโรคที่ไม่สามารถรักษาให้หายขาดได้จำนวนครึ่งหนึ่งต้องเสียชีวิตไประหว่างการรอรับบริจาคอวัยวะ แพทย์ก็ลำบากใจที่ไม่สามารถรักษาผู้ป่วยได้ ส่วนญาติพี่น้องก็ร้อนใจเพราะจะซื้ออวัยวะก็ซื้อไม่ได้ อีกทั้งในกรณีของผู้ที่ได้รับการบริจาคอวัยวะแล้ว ร่างกายก็อาจเกิดการต่อต้านอวัยวะใหม่ได้ หากผู้ให้และผู้รับไม่ได้มีความเกี่ยวข้องทางพันธุกรรมต่อกันเช่น เป็นพ่อแม่หรือพี่น้องต่อกันแต่หากมีการนำสเต็มเซลล์มาใช้งานจริงจะแก้ปัญหานี้ได้ เนื่องจากการใช้เซลล์ตัวเองไปเพาะเลี้ยงภายนอกให้เพิ่มจำนวนมากขึ้น แล้วนำกลับเข้ามาสู่ร่างกาย จึงไม่เกิดการต่อต้านแต่อย่างใด อวัยวะจากการทำ สเต็มเซลล์ก็จะอยู่กับผู้ป่วยได้นานกว่า และเป็นการรักษาโรคให้หายขาดได้ และการรักษาด้วย สเต็มเซลล์ยังเป็นการลดความทุกข์ทรมานและลดความเสี่ยงต่อชีวิตของผู้ป่วย สำหรับความคืบหน้าล่าสุดนั้น กรมวิทยาศาสตร์การแพทย์ ได้ร่วมกับสำนักงานคณะกรรมการวิจัยแห่งชาติ และ มหาวิทยาลัยมหิดล จัดทำโครงการวิจัยและพัฒนาห้องปฏิบัติการเซลล์ต้นกำเนิดขึ้น เพื่อนำไปใช้ในการรักษาผู้ป่วยโรคร้ายแรงที่ยังไม่สามารถรักษาให้หายขาดได้ เช่น โรคหัวใจขาดเลือด และโรคธาลัสซีเมียชนิดรุนแรง ซึ่งเป็นปัญหาสำคัญทางสาธารณสุขของประเทศ โดยโครงการนี้เป็นโครงการต่อเนื่อง ใช้ระยะเวลา ๓ ปี ดำเนินการในปี ๒๕๕๙ - ๒๕๕๑ ใช้งบประมาณกว่า ๔๐ ล้านบาทงานวิจัยระยะแรก จะมุ่งเน้นการเพาะเลี้ยงเซลล์ต้นกำเนิดผิวกระจกตา สำหรับรักษาผู้ป่วยกลุ่มที่มีการทำลายเซลล์ต้นกำเนิดผิวกระจกตา และเซลล์ต้นกำเนิดที่ใช้รักษาผู้ป่วยโรคหัวใจขาดเลือด ซึ่งจะเป็นพื้นฐานสำคัญในการประยุกต์ไปสู่การเพาะเลี้ยงเซลล์ต้นกำเนิดชนิดอื่น ๆ เพื่อเป็นประโยชน์ในการรักษาโรคต่าง ๆ ได้มากกว่า ๗๐ ชนิด รวมทั้งพัฒนาการจัดตั้งธนาคารเลือดสายสะดือทารกแรกเกิดในประเทศไทย ที่สามารถนำเลือดสายสะดือทารกมาใช้ได้ทันทีเมื่อมีความต้องการกรมวิทยาศาสตร์การแพทย์จะทำหน้าที่เป็นตัวกลาง ในการเชื่อมต่อระหว่าง

นักวิจัยและผู้ป่วย ผ่านทางศูนย์ปฏิบัติการและโรงพยาบาล โดยการนำเทคโนโลยีเซลล์ต้นกำเนิดไปใช้ในการรักษาผู้ป่วย ซึ่งจะเป็นประโยชน์ทั้งคุณภาพชีวิตและความคุ้มทุนทางเศรษฐศาสตร์สาธารณสุข เพราะการรักษาผู้ป่วยให้หายขาดด้วยการปลูกถ่ายเซลล์ต้นกำเนิด จะช่วยลดค่าใช้จ่ายในการรักษาพยาบาลผู้ป่วยที่ยังไม่สามารถรักษาให้หายขาดตลอดเวลา ๓๐ ปี ได้ถึง ๑๐ เท่าถึงแม้ว่าการวิจัยด้าน สเต็มเซลล์จะก้าวหน้าไปไกลมาก แต่ปัจจุบันยังไม่มียอดความรู้เพียงพอ ที่จะอธิบายกระบวนการพัฒนาไปเป็นเซลล์อื่นๆ ในร่างกายของเซลล์ต้นกำเนิด ซึ่งหากยังไม่มีการศึกษาที่ชัดเจนและสามารถอธิบายทางวิทยาศาสตร์ได้ การนำเอาไปใช้ในการรักษาถือว่าอันตรายมากต่อผู้ป่วยทั้งนี้ ปัจจุบันประเทศไทยได้มีการวิจัย สเต็มเซลล์ ในส่วนเซลล์เต็มวัย (Adult stem cell) อย่างกว้างขวาง โดยเฉพาะส่วนที่ได้จากไขกระดูกและสายสะดือเด็กหลังคลอด ซึ่งสามารถนำมารักษาโรคต่างๆ อาทิ มะเร็งเม็ดเลือด หลอดเลือดหัวใจตีบตัน เบาหวาน ธาลัสซีเมีย ปัจจุบันได้มีการรักษาไปแล้วประมาณ ๑,๐๐๐ ราย แต่การนำสเต็มเซลล์มารักษาค่อนข้างมีข้อจำกัดในส่วนของหมู่เลือดเม็ดโลหิตขาว และเนื้อเยื่อจะต้องตรงกับผู้ป่วย ในส่วนที่ผู้ป่วยไม่สามารถนำเซลล์ต้นกำเนิดของตนเองมารักษาได้ ดังนั้น สภากาชาดไทยจึงได้จัดตั้งธนาคารเซลล์ต้นกำเนิดเม็ดโลหิต เพื่อขอรับบริจาคจากบุคคลทั่วไป หรือต้องสละชีวิตเพื่อชีวิต

ขณะที่การวิจัยเรื่อง สเต็มเซลล์ กำลังก้าวเดินรุดหน้าอย่างรวดเร็ว โดยมีการฉายให้เห็นแต่ภาพความดีงามและคุณประโยชน์มหาศาลต่อชีวิตมนุษย์ ในมุมกลับกัน การได้มาซึ่ง สเต็มเซลล์ ซึ่งเป็นมุมอีกด้านกลับถูกกละเลยที่จะกล่าวถึงคำถามที่ท้าทายคือ เราจะนิยามความหมายอย่างไรของการได้มาซึ่ง สเต็มเซลล์ในบางประเด็นที่มีปัญหาในเชิงศีลธรรม เช่น การได้ สเต็มเซลล์มาจากตัวอ่อนของมนุษย์หลังการปฏิสนธิจนถึง ๑๔ วันนั้น สามารถเรียกได้ว่าเป็นชีวิตแล้วหรือยัง หากสิ่งนั้นเป็นชีวิต เท่ากับเป็นการสละชีวิตเพื่อชีวิตหรือไม่สิ่งที่เป็นข้อถกเถียงเชิงศีลธรรม คือ กรณีการใช้ สเต็มเซลล์จากตัวอ่อนของทารก ซึ่งยังเป็นที่ยกเถียงกันอยู่ว่า เป็นการฆ่ามนุษย์หรือไม่ เนื่องจากการดึงตัวอ่อนมนุษย์ที่เกิดจากการปฏิสนธิของไข่กับอสุจิที่มีอายุ ๕ - ๗ วันออกมาไว้ในจานแก้วเพาะเลี้ยงเนื้อเยื่อ จากนั้นจึงดูดเซลล์จากตัวอ่อนออกมาเพาะเลี้ยงเป็น สเต็มเซลล์ต่อไป โดยวิธีการนี้จะทำให้ตัวอ่อนมนุษย์ต้องตายไปทั้งนี้ หากการซื้อขายเซลล์ไข่ดังกล่าวไม่กระทบต่อภาคบังคับเช่น มีการซื้อขายแล้วจะมีผลกระทบต่อสังคมหรือไม่ หากไม่ก็คิดว่าไม่น่าจะเป็นอะไร โดยในการพิจารณานั้นหากพบว่ามีข้อดีมากกว่าข้อเสียก็น่าจะยอมรับได้ อย่างไรก็ตาม การที่จะพิจารณาว่าการซื้อเซลล์ไข่ดังกล่าวเป็นเรื่องที่ผิดจริยธรรมหรือไม่นั้น ต้องมีการพิจารณาเป็นกรณี ๆ ไป

เพื่อหลีกเลี่ยงกรณีสละชีวิตเพื่อชีวิต จึงมีคำถามว่าที่แท้จริงแล้วชีวิตเกิดขึ้นเมื่อไร เกิดขึ้นทันทีหลังปฏิสนธิ หรือเกิดขึ้นหลังจากการปฏิสนธิแล้วกี่วัน ตัวอ่อนที่เกิดจากการโคลนนิ่งไข่ชีวิตหรือไม่ หากตัวอ่อนยังมีไข่ชีวิต เช่นนี้แล้ว การใช้คำศัพท์เรียกหาว่า ตัวอ่อน เป็นการถูกต้องหรือไม่อย่างไร ในปัจจุบันโรงพยาบาลเอกอูตร สามารถให้บริการเก็บ สเต็มเซลล์ ให้กับผู้คลอดได้ ซึ่งก็คือเพื่อทารกเกิดใหม่ในอนาคตนั่นเอง โดยการเก็บเลือดจากสายสะดือประมาณ ๑๒๐ ซีซีทางฝั่งมารดา วิธีนี้มีข้อจำกัดที่ต้องผ่าตัดคลอดเท่านั้น ส่วนธนาคารที่เก็บ สเต็มเซลล์ คงใช้ของต่างประเทศในช่วงแรกเพราะได้รับการ

รับรองแล้ว ทำให้ค่าใช้จ่ายต่อกอยู่ประมาณ ๔ - ๕ หมื่นบาท อย่างไรก็ตามหากธนาคาร สเต็มเซลล์ ภายในประเทศพัฒนาขึ้น ได้รับการรับรอง ก็คงเป็นทางเลือกใหม่ที่น่าสนใจ

เรียบเรียงโดย วิมลรักษ์ ศานติธรรม

แหล่งที่มา

นพ.วรวิทย์ เจริญศิริ ศูนย์ข้อมูลสุขภาพกรุงเทพ

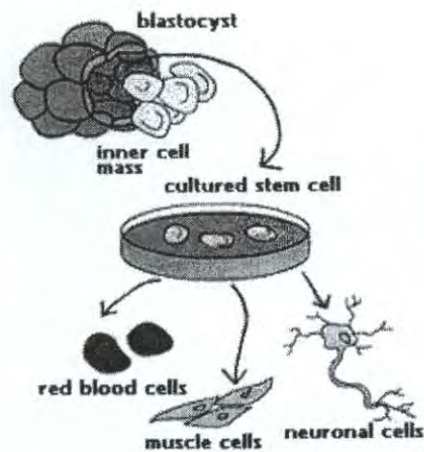
http://www.bangkokhealth.com/sitesearch_detail.asp?Mumber=๙๕๖๗

รศ.จุมพล วิลาศรีศรีมี ภาควิชาศัลยศาสตร์ คณะแพทยศาสตร์ โรงพยาบาลรามาธิบดี มหาวิทยาลัยมหิดล

http://www.maticchon.co.th/maticchon/maticchon_detail.php?s_tag=๐๑lif๐๖๑๖๐๕๔๙&day=๒๐๐๖/๐๕/๑๖

http://www.thainhf.org/bioethics/news_view.asp?id=๔๖

โรงพยาบาลเอกอุดร <http://www.aekudon.com/aekudonTh/stemcell.php>



สารนำ

เทคนิคการปรับเปลี่ยนพฤติกรรมสุขภาพและการใช้ชีวิตประจำวัน

ขอนำความรู้เล็กๆ น้อยๆ มาสู่ท่านผู้อ่านทุกท่าน เกี่ยวกับพฤติกรรมต่าง ๆ ที่เกิดขึ้นและส่งผลกระทบต่อชีวิตของท่านได้ค่ะ

เนื่องจากปัจจุบันคนไทยมีพฤติกรรมการใช้ชีวิตประจำวันที่ผิดจนกลายเป็นกิจวัตร จึงเป็นเหตุให้ถูกหลายโรคภัยคุกคามโดยไม่รู้ตัว เช่น พฤติกรรมการกิน พฤติกรรมการทำงาน พฤติกรรมความสัมพันธ์ระหว่างบุคคล เป็นต้น

ทั้งนี้สาเหตุมีมากมาย การหลงใหลของวัฒนธรรมตะวันตกทำให้สังคมไทยเปลี่ยนแปลงไป ความเป็นอยู่ที่เรียบง่าย อาหารธรรมชาติผักพื้นบ้านและสมุนไพรต่าง ๆ หมดความสำคัญไปโดยปริยายกว่าจะมารู้ตัวกันว่าเราเดินตามวัฒนธรรมตะวันตกก็สายไปแล้ว และการอาศัยผลการสำรวจ ผลการวิจัย และผลของอายุขัยการตายก่อนวัยอันสมควร ก็ต้องใช้เวลามาพิสูจน์กันอีกนาน จากพระราชดำริของพระบาทสมเด็จพระเจ้าอยู่หัวว่าคนไทยเราควรจะอยู่กันอย่างเศรษฐกิจพอเพียง ทำให้คนไทยหันมาตื่นตัวกับการที่จะปรับเปลี่ยนพฤติกรรมก็ต้องมีปัจจัยอะไรหลายอย่างมาช่วย การเปลี่ยนแปลงทันทีทันใดเป็นไปได้ยาก เพราะลักษณะนิสัยคนไทยชอบผลัดวันประกันพรุ่ง และเราจะคุ้นเคยกับคำว่า ทำได้ตั้งใจคือไทยแท้

พฤติกรรมต่าง ๆ ที่กล่าวมาจากข้างต้นและที่พบบ่อยมีพอสังเขปดังนี้

๑. การบริโภคแอลกอฮอล์ การใช้สารเสพติด การสูบบุหรี่ ทั้งผู้เสพผู้ขาย อยากเลิกไหมกับพฤติกรรมแบบนี้ เช่น ผู้ป่วยเป็นโรคหอบหืด ถุงลมโป่งพองแต่ยังสูบบุหรี่อยู่ คนในครอบครัวเตือนแล้วแพทย์ก็เตือนแล้ว ทำไมไม่เลิกให้เด็ดขาด

๒. คนที่มีโรคประจำตัว เช่น เบาหวาน ความดันโลหิตสูง โรคหัวใจ โคเลสเตอรอลสูง ฯลฯ แพทย์ก็แนะนำอาหาร การออกกำลังกาย ไม่เครียด สำคัญมาก บางโรงพยาบาลมีการจัดกลุ่มทำกิจกรรมร่วมกันระหว่างคนไข้ด้วยกัน คนไข้บางคนเข้ากลุ่มดีในระยะแรก พอนานไปเริ่มเบื่อ ท้อแท้ ก็ไม่เอาอีกแล้วหันกลับไปใช้ชีวิตแบบเดิม

๓. คนอ้วน การไม่สามารถควบคุมการกินได้ และไม่ออกกำลังกายนี่คือปัญหาที่สำคัญ ข้ออ้างมีมากมาย ไม่มีเวลาออกกำลังกาย หรือทำได้ ๒ วัน เกิดปวดเมื่อยตามร่างกายก็เลิกแล้ว ทำไมสม่ำเสมอไม่อดทนพอ

๔. การป้องกันการตั้งครรภ์ไม่พึงประสงค์ การสูบบุหรี่ขณะตั้งครรภ์ ปัญหาที่ชัดเจนมากในหมู่วัยรุ่น วัยเรียน มีวัฒนธรรมตะวันตกเข้ามาเต็ม ๆ อายุ ๑๓ ปี ไม่มีแฟนจะเซยมาก การมีเพศสัมพันธ์โดยไม่มีความรู้เรื่องการป้องกันการตั้งครรภ์ เด็กจากต่างจังหวัดเข้ามาอยู่หอพักในเมือง พฤติกรรมแบบนี้

สื่อวิทยุ โทรทัศน์ หนังสือพิมพ์ ฯลฯ พยายามชี้ชัดออกมาให้เห็น เมื่อเกิดปัญหา บุคคลเหล่านี้ก็ยังไม่ตระหนักหรือคิดที่จะเปลี่ยนพฤติกรรมเลย อาจเพราะคนนั้นไม่ได้รับข้อมูล ได้รับข้อมูลจำกัด หรือไม่เข้าใจถึงผลที่ตามมาจากพฤติกรรม ขอเพิ่มเติมพฤติกรรมของวัยรุ่นไว้ในข้อนี้ คือ ความฟุ่มเฟือยในการใช้เงิน เย็นลงเข้าผับ บาร์ คาราโอเกะ ร้านอาหารเพื่อดื่มเหล้า รับประทานอาหารแพง ๆ การใช้โทรศัพท์ที่มีถือ การแต่งตัวที่ล่อแหลมต่ออันตรายกับตัวเองของผู้พบเห็นที่มีจิตใจไม่ดี

๕. การกระทำที่ผิดกฎหมายทั้งที่รู้ตัวหรือไม่รู้ตัว อยากจะเลิกพฤติกรรมแบบนี้ทำได้ไหม ตอบว่าทำได้ ถ้าต้องการเปลี่ยนแปลงการเป็นคนดีจริง ๆ เพราะบางคนทำไปแล้วเกิดความวิตกกังวลและภาวะตื่นตระหนก เกิดความกลัวจนอยากฆ่าตัวตาย

๖. อารมณ์แปรปรวน โมโหง่าย กล่าวด้วยคำหยาบคายง่าย ๆ พบได้กับทุกคน รวมทั้งบุคคลในครอบครัว สามี ภรรยา ลูกไม่เข้าใจกัน ในที่ทำงานเพื่อนร่วมงานไม่พูดกัน

๗. การมีวิถีชีวิตแบบอยู่กับที่หรือนั่ง ๆ นอน ๆ

๘. การสัมผัสแสงแดดมากเกินไป เช่นในกลุ่มกรรมกรทำงานก่อสร้าง หรืออาชีพต่าง ๆ ที่นอกเหนือจากนี้

๙. ควรตรวจสุขภาพประจำปี การตรวจหามะเร็งเต้านม การตรวจภายในสตรีเพื่อค้นพบโรคมะเร็งปากมดลูก การตรวจสุขภาพฟัน การรับประทานยาตามแพทย์สั่งและตามแผนการรักษา

ยังคงมีปัญหาอีกมากมายที่ยังพบอยู่เกือบทุกครอบครัว มักก่อให้เกิดปัญหาคุณภาพชีวิตและประชาชนคนไทยน้อยครอบครัวนักที่จะพบความสุขที่แท้จริง ถ้าผู้ที่มีปัญหาสามารถปรับเปลี่ยนพฤติกรรมได้ ครอบครัวนั้นจะได้พ่อคนใหม่ แม่คนใหม่ ลูกคนใหม่ สามีคนใหม่ เพราะฉะนั้นเป็นที่ยอมรับโดยทั่วกันว่าปัจจัยสำคัญที่ทำให้เกิดการเจ็บป่วยทั้งเฉียบพลันและเรื้อรังในปัจจุบันคือ การมีพฤติกรรมเสี่ยงอันเกิดจากปัจจัยด้านสังคมและสิ่งแวดล้อม

การสร้างเสริมสุขภาพมุ่งเน้นที่การสร้างศักยภาพของบุคคล ครอบครัว และชุมชนในการดูแลสุขภาพและปรับเปลี่ยนพฤติกรรมเพื่อให้เกิดความเข้าใจในแนวคิดของการส่งเสริมสุขภาพยิ่งขึ้น คือให้คิดดีต่อสุขภาพให้มากที่สุด เช่นให้คำแนะนำเกี่ยวกับการเลือกอาหารสำหรับผู้ป่วยเบาหวาน ฝึกทักษะในการปฏิเสธและต่อรองสำหรับเด็กวัยรุ่นเพื่อให้สามารถปฏิเสธคำชักชวนจากเพื่อนให้ลองยาเสพติดได้ ออกและบังคับใช้กฎหมายห้ามขายเครื่องดื่มแอลกอฮอล์แก่เด็กอายุต่ำกว่า ๑๘ ปี หรือการณรงค์เมาไม่ขับ ขับไม่ซิ่ง ฯลฯ

แม้การสร้างเสริมสุขภาพจะเป็นบทบาทของทุกคน แต่ผู้ให้บริการสุขภาพโดยเฉพาะอย่างยิ่งพยาบาลเป็นผู้มีบทบาทสำคัญในการเป็นผู้อำนวยความสะดวก เพื่อให้ผู้รับบริการรวมถึงครอบครัวและชุมชนได้มีการปรับเปลี่ยนพฤติกรรม เพื่อให้มีพฤติกรรมส่งเสริมสุขภาพและสามารถคงไว้ซึ่งสุขภาพที่ดีได้

ท่านผู้อ่านคะ จะเห็นว่าในเรื่องของพฤติกรรมของแต่ละคนนั้น สามารถปรับเปลี่ยนได้ หากเรามีความรู้ความเข้าใจ และความตั้งมั่นแล้วคงไม่เป็นเรื่องยากที่เราจะหันมาสนใจ ให้ความสำคัญกับพฤติกรรมต่าง ๆ เพื่อตัวของเราและบุคคลรอบข้างของคุณใจละค่ะ

เรียบเรียงโดย ปิยะวรรณ ปานโต

ที่มา

สวรรณฉบับพันพิภพ ฉบับเดือนพฤศจิกายน ๒๕๕๙ หน้า ๑๐๘ - ๑๐๙.

หอไทย

ประเทศไทยได้เริ่มให้มีการออกสลากกินแบ่งรัฐบาลขึ้นในสมัยพระบาทสมเด็จพระจุลจอมเกล้าเจ้าอยู่หัว รัชกาลที่ ๕ โดยฝรั่งชาวอังกฤษชื่อ ครูอาลบาสเตอร์เป็นผู้นำลักษณะการออกรางวัลสลากแบบยุโรปมาเผยแพร่เป็นคนแรก ซึ่งเรียกว่า “ลอตเตอรี่” ในขณะนั้นพระบาทสมเด็จพระจุลจอมเกล้าเจ้าอยู่หัว ได้ทรงพระกรุณาโปรดเกล้าพระราชทานพระบรมราชานุญาตให้กรมทหารมหาดเล็กออกลอตเตอรี่เป็นครั้งแรกในประเทศไทยเมื่อปี พ.ศ. ๒๔๑๗ เนื่องในงานพระราชพิธีเฉลิมพระชนมพรรษาของพระองค์ โดยมีวัตถุประสงค์ที่จะช่วยเหลือพ่อค้าชาวต่างชาติที่นำสินค้าเข้ามาร่วมแสดงในการจัดพิพิธภัณฑ์ที่ตึกกองคาเดี๋ยในพระบรมมหาราชวัง

เมื่อปี พ.ศ. ๒๔๖๐ ในรัชสมัยพระบาทสมเด็จพระมงกุฎเกล้าเจ้าอยู่หัว รัชกาลที่ ๖ ซึ่งเป็นช่วงสงครามโลกครั้งที่ ๑ สหราชอาณาจักรอังกฤษซึ่งเป็นประเทศฝ่ายสัมพันธมิตร ประสงค์จะกู้เงินจากประเทศไทยเพื่อใช้ในการสงคราม และไม่อาจกู้โดยตรงจากรัฐบาลไทยได้ เพราะจะเป็นการกระทบกระเทือนงบประมาณ ด้วยเหตุสภารักษาชาติแห่งประเทศไทยจึงดำเนินนโยบายกู้เงินจากประชาชนด้วยการออกลอตเตอรี่โดยได้รับพระราชทานพระบรมราชานุญาตจากพระบาทสมเด็จพระมงกุฎเกล้าเจ้าอยู่หัว รัชกาลที่ ๖

เมื่อปี พ.ศ. ๒๔๖๖ รัชกาลที่ ๖ ได้ทรงพระราชทานพระบรมราชานุญาตให้ออก “ลอตเตอรี่เสือป่าล้านบาท” เพื่อหารายได้บำรุงกองเสือป่าอาสาสมัคร โดยพิมพ์จำหน่ายจำนวน ๑ ล้านฉบับ ๆ ละ ๑ บาท

ในรัชสมัยพระบาทสมเด็จพระปกเกล้าเจ้าอยู่หัว ภายหลังเปลี่ยนแปลงการปกครอง ปี พ.ศ. ๒๔๗๖ รัฐบาลมีนโยบายที่จะลดเงินรัชชูปการ (เงินที่เรียกเก็บจากชายไทยที่มีต้องรับราชการทหาร) ทำให้รัฐขาดรายได้ จึงดำริให้มีการออกลอตเตอรี่รัฐบาลขึ้นโดยมีชื่อเรียกว่า “ลอตเตอรี่รัฐบาลสยาม” โดยพิมพ์ออกจำหน่ายจำนวน ๑ ล้านฉบับ ๆ ละ ๑ บาท ปีละ ๔ งวด

เมื่อปี พ.ศ. ๒๔๗๗ คณะรัฐมนตรีโดยอนุมัติให้กระทรวงมหาดไทยขณะนั้นออกสลากกินแบ่งบำรุงเทศบาล โดยมีเงื่อนไขหากเดือนใดเป็นเดือนที่ออกสลากกินแบ่งรัฐบาล เดือนนั้นให้งดจำหน่ายสลากกินแบ่งของเทศบาล โดยเริ่มจำหน่ายงวดแรกเมื่อเดือนพฤศจิกายน พ.ศ. ๒๔๗๘ แล้วออกสลากเดือนเมษายน พ.ศ. ๒๔๗๙ โดยพิมพ์จำนวน ๕ แสนฉบับ ๆ ละ ๑ บาท และได้มีการออกสลากกินแบ่งรัฐบาลและสลากบำรุงเทศบาลเรื่อยมา

ในปี พ.ศ. ๒๔๘๒ เป็นยุคที่สลากกินแบ่งรัฐบาลเริ่มดำเนินการอย่างจริงจัง โดยคณะรัฐมนตรีได้มีมติให้โอนกิจการสลากกินแบ่งรัฐบาล และสลากบำรุงเทศบาลมาสังกัดกระทรวงการคลัง และได้มีการแต่งตั้งคณะกรรมการออกสลากกินแบ่งรัฐบาลขึ้น โดยมีพระยาพรหมทัตศรีพิลาสเป็นประธานกรรมการ เมื่อวันที่ ๕ เมษายน ๒๔๘๒ ปัจจุบันได้ถือวันดังกล่าวเป็นวันสถาปนาสำนักงานสลากกินแบ่งรัฐบาล

การออกสลากกินแบ่งรัฐบาลได้มีการพัฒนาอย่างต่อเนื่อง จนกระทั่งในปี พ.ศ. ๒๕๑๗ ได้มีการออกพระราชบัญญัติสำนักงานสลากกินแบ่งรัฐบาลขึ้น และมีผลบังคับใช้ตั้งแต่ ๑ ตุลาคม พ.ศ. ๒๕๑๗ โดยกำหนดให้สำนักงานสลากกินแบ่งรัฐบาลเป็นนิติบุคคลเป็นรัฐวิสาหกิจสังกัดกระทรวงการคลัง ซึ่งมีวัตถุประสงค์ดังต่อไปนี้

๑. ออกสลากกินแบ่งรัฐบาล

๒. จัดการโรงพิมพ์อันเป็นอุปกรณ์ในการพิมพ์สลากกินแบ่งรัฐบาล หรือพิมพ์สิ่งพิมพ์อื่นที่คณะกรรมการให้ความเห็นชอบ

๓. กระทำการอื่นใดที่เกี่ยวข้องหรือเป็นประโยชน์แก่การดำเนินงานของสำนักงานสลากกินแบ่งรัฐบาล

นอกจากนี้ สำนักงานสลากกินแบ่งรัฐบาลมีอำนาจดำเนินการต่าง ๆ ภายในขอบเขตแห่งวัตถุประสงค์ข้างต้น และเงินที่สำนักงานสลากกินแบ่งรัฐบาลได้รับจากการจำหน่ายสลากกินแบ่งรัฐบาลให้จัดสรรดังนี้

๑. ร้อยละหกสิบ เป็นเงินรางวัล

๒. ไม่น้อยกว่าร้อยละสิบแปด เป็นรายได้แผ่นดิน

๓. ไม่เกินกว่าร้อยละสิบสอง เป็นค่าใช้จ่ายในการบริหาร ซึ่งรวมทั้งค่าใช้จ่ายในการจำหน่ายสลากกินแบ่งรัฐบาลด้วย

จะอย่างไรก็ตาม สลากกินแบ่งรัฐบาล แม้จะเป็นการพนันที่ถูกกฎหมายก็จริง แต่ก็ควรพึงใช้วิจารณญาณไตร่ตรองอยู่เสมอในการเล่น ก่อนที่การพนันนั้นจะกลับมาสร้างความเดือดร้อนในภายหลัง

เรียบเรียงโดย จันทมร สีหาบุญลี

ที่มา

www.glo.or.th./detail.php?link=history

(สำนักงานสลากกินแบ่งรัฐบาล) ๓๐ ตุลาคม ๒๕๔๙

เปิดโอกาสด้วยดีด้วย

ข้อจำกัดของการวิจัย (Limitation of the Study)

สาระที่เขียนในหัวข้อ “ข้อจำกัดของการวิจัย” เป็นสาระที่เขียนอธิบายให้ผู้อ่านทราบว่างานวิจัยที่ศึกษา มีข้อจำกัดใดที่เป็นเหตุให้ผู้วิจัยไม่ดำเนินการวิจัยให้ครอบคลุมในทุกแง่มุมได้ตามที่ควรจะดำเนินการ ซึ่งข้อจำกัดนี้ต้องเป็นข้อจำกัดที่มีเหตุผลเชิงวิชาการที่ยอมรับได้ แต่ไม่ใช่ข้อจำกัดอันเนื่องมาจากตัวผู้วิจัย เช่น ผู้วิจัยไม่มีเวลาเพียงพอ ผู้วิจัยมีปัญหสุขภาพ ผู้วิจัยขาดความรู้ในด้านกระบวนการวิจัย เป็นต้น

ข้อจำกัดของการวิจัยมี ๒ ลักษณะ ได้แก่ ข้อจำกัดด้านทฤษฎี (Theoretical Limitation) และ ข้อจำกัดด้านวิธีการวิจัย (Methodological Limitation)

- ข้อจำกัดด้านทฤษฎี (Theoretical Limitation) เป็นข้อจำกัดที่มีผลทำให้การนำผลการวิจัยไปใช้อ้างอิงได้ลดลง ซึ่งเป็นข้อจำกัดในด้านความไม่ชัดเจนของกรอบแนวคิดการวิจัย เช่น แนวคิดที่นำมาศึกษาวิจัยเป็นแนวคิดที่ขาดทฤษฎีและงานวิจัยสนับสนุน เนื่องจากเป็นแนวคิดใหม่ เป็นต้น

- ข้อจำกัดด้านวิธีการวิจัย (Methodological Limitation) เป็นข้อจำกัดที่มีผลทำให้ผลการวิจัยลดความน่าเชื่อถือลง ซึ่งอาจเป็นข้อจำกัดในด้านต่าง ๆ ดังนี้

- ขนาดตัวอย่าง เนื่องจากประชากรของงานวิจัยมีคุณลักษณะเฉพาะ ซึ่งมีจำนวนน้อยหรือเป็นตัวอย่างที่หายาก ทำให้งานวิจัยมีข้อจำกัดในการศึกษาจากกลุ่มตัวอย่างขนาดใหญ่

- แบบแผนการวิจัย ซึ่งอาจมีข้อจำกัดที่ไม่สามารถออกแบบแผนการวิจัยให้มีกลุ่มควบคุมได้ หรือมีข้อจำกัดด้านการควบคุมตัวแปรแทรกซ้อนทุกตัวแปร และมีข้อจำกัดด้านการควบคุมตัวแปรแทรกซ้อนอย่างเคร่งครัดได้

- การควบคุมสิ่งทดลอง ซึ่งอาจมีข้อจำกัดในด้านการควบคุมสิ่งทดลองอย่างเคร่งครัด โดยไม่สามารถดำเนินการทดลองในห้องปฏิบัติการ เนื่องจากตัวอย่างที่ศึกษาคือ มนุษย์ เป็นต้น

ข้อจำกัดของการวิจัย ไม่จำเป็นต้องเขียนในทุกรายงานการวิจัย หากงานวิจัยที่ไม่มีข้อจำกัดใด ๆ ให้ละเว้นการเขียนในหัวข้อนี้

เรียบเรียงโดย นาริลักษณ์ ศิริวรรณ

เอกสารอ้างอิง

บุญใจ ศรีสถิตย์นรากุล. ระเบียบวิธีการวิจัยทางพยาบาลศาสตร์. กรุงเทพฯ : บริษัท ยูแอนด์ไอ อินเทอร์เน็ตมีเดีย จำกัด. ๒๕๓๗.

แหวดวงนักวิจัย

ศาสตราจารย์ ดร.อัสิตร์ ศรีธำฮัน
รัฐมนตรีว่าการกระทรวงอัสศึกษาศาสตร์



เกิดเมื่อ วันที่ ๒๒ ธันวาคม พ.ศ. ๒๔๗๗

การศึกษา

โรงเรียนสวนกุหลาบวิทยาลัย

อักษรศาสตรบัณฑิต พ.ศ. ๒๕๐๒ จุฬาลงกรณ์มหาวิทยาลัย

ครุศาสตรบัณฑิต พ.ศ. ๒๕๐๔ จุฬาลงกรณ์มหาวิทยาลัย

M.A. บริหารการศึกษา พ.ศ. ๒๕๐๗ มหาวิทยาลัย Minnesota สหรัฐอเมริกา

Ph.D. บริหารการศึกษา พ.ศ. ๒๕๑๐ มหาวิทยาลัย Minnesota สหรัฐอเมริกา

วปอ.รุ่นที่ ๙

ตำแหน่งหน้าที่สำคัญในอดีต

อาจารย์ใหญ่โรงเรียนสาธิตจุฬาลงกรณ์มหาวิทยาลัย (ฝ่ายมัธยม) พ.ศ. ๒๕๑๒ - ๒๕๑๓

รองอธิการบดีฝ่ายวางแผนและพัฒนา จุฬาลงกรณ์มหาวิทยาลัย พ.ศ. ๒๕๑๖ - ๒๕๑๗

รองปลัดทบวงมหาวิทยาลัย พ.ศ. ๒๕๑๗ - ๒๕๓๐

อธิการบดีมหาวิทยาลัยสุโขทัยธรรมมาธิราช พ.ศ. ๒๕๒๑ - ๒๕๓๐

สมาชิกวุฒิสภา และประธานกรรมการการศึกษาและวัฒนธรรมของวุฒิสภา

พ.ศ. ๒๕๓๑ - ๒๕๓๔

สมาชิกสภานิติบัญญัติแห่งชาติและประธานกรรมการการศึกษาและวัฒนธรรมของสภา

นิติบัญญัติแห่งชาติ พ.ศ. ๒๕๓๔ - ๒๕๓๕

ปลัดทบวงมหาวิทยาลัย พ.ศ. ๒๕๓๐ - ๒๕๓๗

คณะกรรมการกฤษฎีกา พ.ศ. ๒๕๓๖ - ๒๕๔๓

ประธานคณะกรรมการบริหารสำนักงานปฏิรูปการศึกษา พ.ศ. ๒๕๔๓

อธิการบดีมหาวิทยาลัยเทคโนโลยีสุรนารี พ.ศ. ๒๕๓๕ - ๒๕๔๓

นายกสมาคมเทคโนโลยีสุรนารี พ.ศ. ๒๕๔๐ - ๒๕๔๓

กรรมการสภามหาวิทยาลัยสยาม พ.ศ. ๒๕๔๙

นายกสภาวิทยาลัยศรีโสภณ จังหวัดนครศรีธรรมราช พ.ศ. ๒๕๕๙

ประธานอนุกรรมการด้านการวางแผนจัดการศึกษาเพื่อผลิตกำลังคนตามความต้องการของ
ประเทศของสภาการศึกษา พ.ศ. ๒๕๕๙

รองประธานฝ่ายบริหารสถาบันวิจัยจุฬาภรณ์

นายกสภามหาวิทยาลัยศรีปทุม

ประธานกรรมการกลุ่มมิตรภาพสมาชิกรัฐสภาไทย - เยอรมัน

นายกสภาวิทยาลัยเฉลิมกาญจนา จังหวัดศรีสะเกษ

ปัจจุบันรัฐมนตรีว่าการกระทรวงศึกษาธิการ พ.ศ. ๒๕๕๙

เรียบเรียงโดย จันทมร สีหาบุญลี

ปิดท้ายวิจัย

“เอลนีโญ” (El Nino) แน่แน่นอนว่าต้องพูดถึง “ลานีญา” (La Nina) ด้วย เพราะทั้งคู่เป็นชื่อเรียกปรากฏการณ์ธรรมชาติที่เกิดขึ้นในมหาสมุทรแปซิฟิกตอนใต้

ปรากฏการณ์เอลนีโญและลานีญา มีชื่อเรียกอย่างเป็นทางการว่า “El Nino - Southern Oscillation” หรือ ENSO ส่วนชื่อเล่นที่เราคุ้นเคยกันนั้นเป็นชื่อภาษาสเปน หมายถึง เด็กชายตัวน้อยและเด็กหญิงตัวน้อย อันหมายถึงบุตรของพระคริสต์ เนื่องจากปรากฏการณ์นี้มักเกิดขึ้นบริเวณชายฝั่งตะวันตกของทวีปอเมริกาใต้ในช่วงเทศกาลคริสต์มาส

ปรากฏการณ์นี้เป็นปรากฏการณ์ธรรมชาติที่เกิดขึ้นจากการเปลี่ยนแปลงของกระแสอากาศและกระแสน้ำในมหาสมุทรทั้งบนผิวพื้นน้ำและใต้มหาสมุทร

ในภาวะปกติ ลมสินค้าตะวันออกเฉียงใต้บริเวณเส้นศูนย์สูตรเหนือมหาสมุทรแปซิฟิกจะพัดจากชายฝั่งทวีปอเมริกาใต้ พาให้กระแสน้ำอุ่นบนผิวน้ำมหาสมุทรแปซิฟิกเคลื่อนไปทางตะวันตก ทำให้กระแสน้ำเย็นบริเวณชายฝั่งทวีปอเมริกาใต้ลอยจากพื้นมหาสมุทรขึ้นมาแทนที่ กระแสน้ำเย็นนี้อุดมด้วยธาตุอาหารสำหรับสัตว์น้ำ เป็นประโยชน์ต่ออุตสาหกรรมประมงชายฝั่งในบริเวณนั้น

แต่ในปรากฏการณ์เอลนีโญ กระแสลมสินค้าตะวันออกเฉียงใต้อ่อนกำลัง ทำให้กระแสน้ำอุ่นสะสมอยู่บริเวณชายฝั่งทวีปอเมริกา กระแสน้ำเย็นไม่สามารถลอยตัวขึ้นมาได้ ส่งผลกระทบต่อสัตว์น้ำและระบบนิเวศ ทำให้ชาวประมงขาดรายได้ อีกทั้งยังทำให้เกิดฝนตกหนักและน้ำท่วมในหลายพื้นที่ โดยเฉพาะในสหรัฐอเมริกา และเปรู ขณะเดียวกันก็เป็นสาเหตุของภัยแล้งในทวีปออสเตรเลีย

โดยปกติเอลนีโญจะเกิดขึ้นเป็นเวลาราว ๒ - ๓ สัปดาห์ถึงหนึ่งเดือน หลังจากนั้นกระแสน้ำจะคืนสู่สภาพปกติ แต่บางครั้งก็กินเวลานานหลายเดือน จนส่งผลกระทบต่อสัตว์น้ำและระบบนิเวศ ทำให้ชาวประมงขาดรายได้ อีกทั้งยังทำให้เกิดฝนตก และดินถล่มอย่างรุนแรงในทวีปอเมริกาใต้ ส่วนในแถบเอเชียตะวันออกเฉียงใต้ โดยเฉพาะออสเตรเลียจะเกิดภัยแล้ง

ด้านปรากฏการณ์ลานีญามักเกิดขึ้นหลังเอลนีโญ โดยเฉพาะในปีที่เกิดเอลนีโญรุนแรง โดยเป็นปรากฏการณ์ที่ตรงข้ามกัน คือ ลานีญาเกิดขึ้นเมื่อกระแสลมสินค้าตะวันออกเฉียงใต้มีกำลังแรงกว่าปกติ ทำให้กระแสน้ำอุ่นไกลไปสะสมทางตะวันตกมากยิ่งขึ้น อุณหภูมิและระดับน้ำทะเลทางซีกตะวันตกของมหาสมุทรสูงกว่าสภาวะปกติ ส่วนอุณหภูมิบริเวณผิวน้ำของชายฝั่งทวีปอเมริกาใต้ต่ำกว่าปกติ ทำให้เกิดความแห้งแล้งทางตอนเหนือของทวีปอเมริกาใต้ และเกิดฝนตกหนักในเอเชียตะวันออกเฉียงใต้ (ข้อมูลจาก หนังสือพิมพ์ผู้จัดการ ๒๑ สิงหาคม ๒๕๕๙)



พิมพ์ที่ : สำนักการพิมพ์
สำนักงานเลขาธิการสภาผู้แทนราษฎร