



สำนักงานเลขาธิการสภาผู้แทนราษฎร

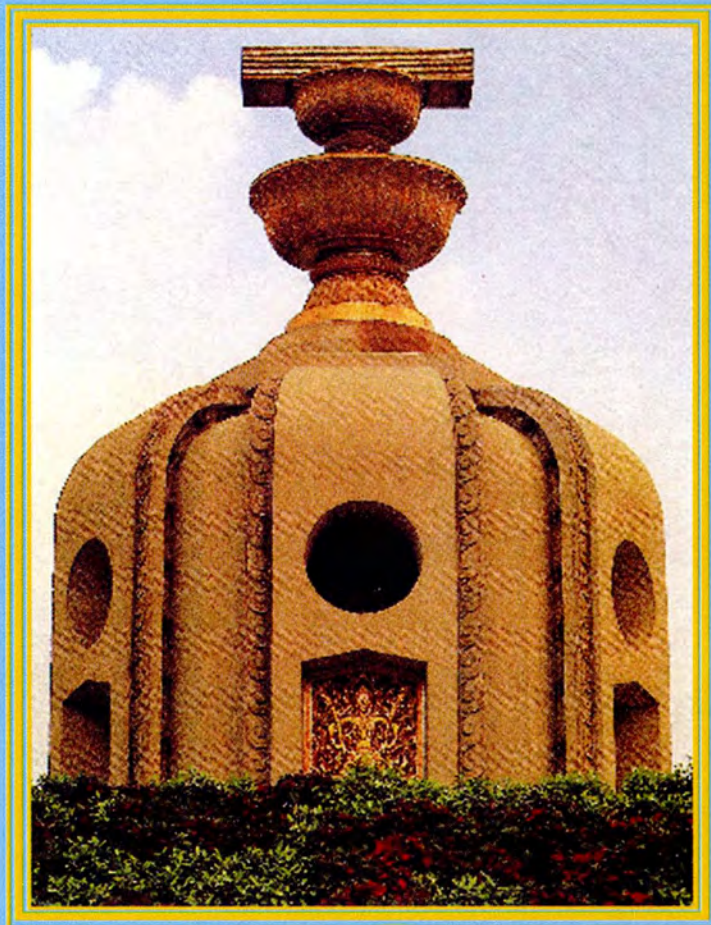
The Secretariat of the House of Representatives

จุลสาร

การสังกัดพรรคการเมือง

การกำหนดเวลาในการสังกัดพรรคการเมืองของสมาชิกสภาผู้แทนราษฎร
ตามบทบัญญัติของรัฐธรรมนูญแห่งราชอาณาจักรไทย พุทธศักราช 2540

ISBN 974-8056-82-1



ดวงรัตน์ เล่าห์ตัดพงษ์บุรี กลุ่มงานบริการวิชาการ | สำนักวิชาการ

การสังกัดพรรคการเมือง

การกำหนดเวลาในการสังกัดพรรคการเมืองของสมาชิกสภาผู้แทนราษฎร
ตามบทบัญญัติของรัฐธรรมนูญแห่งราชอาณาจักรไทย พุทธศักราช 2540

ISBN	974-8056-82-1
ปีที่พิมพ์	พฤษภาคม 2548
จำนวนหน้า	27 หน้า
พิมพ์ครั้งที่	1 จำนวน 300 เล่ม
จัดทำโดย	ดวงรัตน์ เล่าหัดตพงษ์ภูริ
จัดพิมพ์โดย	สุเทพ น้อยนารถ
ศิลปกรรม	อรณิชา เมธีวิบูลวุฒิ
พิมพ์ที่	สำนักงานพิมพ์ สำนักงานเลขาธิการสภาผู้แทนราษฎร โทร. 0 2644 5309

คำนำ

เอกสารทางวิชาการฉบับนี้จัดทำขึ้น โดยมีวัตถุประสงค์เพื่อศึกษาและวิเคราะห์ถึงผลที่เกิดขึ้นจากบทบัญญัติของรัฐธรรมนูญแห่งราชอาณาจักรไทย พุทธศักราช 2540 ซึ่งเป็นฉบับปัจจุบัน ที่กำหนดให้สมาชิกสภาผู้แทนราษฎรต้องเป็นสมาชิกของพรรคการเมืองเป็นระยะเวลา 90 วันนับถึงวันเลือกตั้ง เรื่องนี้ได้กลายเป็นประเด็นหนึ่งที่สมาชิกสภาผู้แทนราษฎรส่วนหนึ่งต้องการให้มีการแก้ไขเพิ่มเติมรัฐธรรมนูญแห่งราชอาณาจักรไทยฉบับนี้ โดยให้ยกเลิกกำหนดเวลาดังกล่าว

ผู้เขียนเห็นว่าเรื่องนี้เป็นประเด็นหนึ่งที่น่าติดตามและหวังว่าเอกสารทางวิชาการฉบับนี้จะเป็นประโยชน์แก่ผู้ที่สนใจด้านรัฐธรรมนูญและการเมืองการปกครองของไทยนำไปศึกษาค้นคว้าเพิ่มเติมต่อไป

ดวงรัตน์ เลาหัตถพงษ์ภูริ

ผู้อำนวยการกลุ่มงานบริการวิชาการ 1

พฤษภาคม 2548

สารบัญ

ส่วนที่		หน้า
1	บททั่วไป	1
2	การย้ายพรรคของสมาชิกสภาผู้แทนราษฎร	9
3	ปัจจัยที่ก่อให้เกิดการย้ายพรรคของสมาชิกสภาผู้แทนราษฎร	10
4	การกำหนดระยะเวลาให้สมาชิกสภาผู้แทนราษฎร ต้องสังกัดพรรคการเมืองตามบทบัญญัติของรัฐธรรมนูญ แห่งราชอาณาจักรไทย พุทธศักราช 2540	14
5	วิเคราะห์ผลดีผลเสียของการกำหนดระยะเวลาให้ สมาชิกสภาผู้แทนราษฎรต้องสังกัดพรรคการเมือง	18
6	ข้อเสนอแนะ	22
	บรรณานุกรม	24
	ประวัติผู้เขียน	26

การกำหนดเวลาในการสังกัดพรรคการเมืองของสมาชิกสภาผู้แทนราษฎร ตามบทบัญญัติของรัฐธรรมนูญแห่งราชอาณาจักรไทย พุทธศักราช 2540

ส่วนที่ 1 บททั่วไป

1. รัฐธรรมนูญแห่งราชอาณาจักรไทย

1.1 ความหมาย¹

มีผู้ให้ความหมายของคำว่า “รัฐธรรมนูญ” ไว้หลายท่าน ดังนี้

ดร. หยุต แสงอุทัย ความหมายของรัฐธรรมนูญ ตามความหมายในทางกฎหมาย หมายความว่า กฎหมายที่กำหนดระเบียบแห่งอำนาจสูงสุดในรัฐ และความสัมพันธ์ระหว่างอำนาจเหล่านี้ต่อกันและกัน จะเห็นได้ว่า “รัฐธรรมนูญ” ตามความหมายในทางกฎหมายนี้ ย่อมจะกล่าวถึงเจ้าของอำนาจสูงสุด (คือเป็นของพระมหากษัตริย์พระองค์เดียวหรือเป็นของประชาชน) ผู้ใช้อำนาจสูงสุด (คือใครเป็นผู้ใช้) การแบ่งแยกอำนาจ (เฉพาะระบอบประชาธิปไตย ซึ่งโดยปกติก็แบ่งเป็นอำนาจนิติบัญญัติ อำนาจบริหาร และอำนาจตุลาการ

จรรยา สุภาพ รัฐธรรมนูญเป็นกฎหมายสูงสุดของประเทศ ซึ่งกำหนดรูปการปกครอง หน่วยงานและกระบวนการใช้อำนาจปกครอง รวมทั้งให้หลักประกันสิทธิเสรีภาพของเอกชนด้วย ตัวอย่างเช่นรัฐธรรมนูญอเมริกัน ได้กำหนดวิธีการปกครอง ด้วยการจำกัดอำนาจ หน่วยงานต่าง ๆ เช่น ฝ่ายบริหารซึ่งมีประธานาธิบดีเป็นประมุข ตัวประธานาธิบดีถูกจำกัดให้อยู่ในตำแหน่งได้เพียง 2 สมัย เท่านั้น

ดร.บรรพต วีระสัย รัฐธรรมนูญ ได้แก่ ปทัสถานหรือมาตรฐานที่ควบคุมตัวบทกฎหมายที่รัฐพึงออกใช้ต่อประชาชน

¹ชัยสิทธิ์ ภูวภิรมย์ขวัญ, รายงานการวิจัยส่วนบุคคล เรื่อง ปัญหาที่เกิดขึ้นกับพรรคประชากรไทย กับบทบัญญัติของรัฐธรรมนูญแห่งราชอาณาจักรไทย พุทธศักราช 2540, สถาบันพระปกเกล้า พุทธศักราช 2540. หน้า 6-7.

จากความหมายคั้งที่ได้ยกมาข้างต้นนี้ พอจะสรุปความได้ว่า รัฐธรรมนูญเป็นกฎหมายสูงสุดของประเทศ ที่ได้บัญญัติขึ้นไว้อย่างแน่นอนชัดเจนเป็นลายลักษณ์อักษร ถือเป็นกฎหมายแม่บทเกี่ยวกับการกำหนดรูปแบบและกระบวนการในการปกครอง ขอบเขตอำนาจและความรับผิดชอบขององค์กรทางการเมือง การปกครองประเทศ ตลอดถึงการกำหนดหลักประกันในเรื่องสิทธิและเสรีภาพมูลฐานของพลเมือง

1.2 บทบัญญัติเกี่ยวกับพรรคการเมือง¹

รัฐธรรมนูญแห่งราชอาณาจักร พุทธศักราช 2540 ได้มีบทบัญญัติกำหนดมาตรการในการเสริมสร้างพรรคการเมืองไทย มีเจตนารมณ์ที่จะทำให้พรรคการเมืองในระบบใหม่มุ่งสร้างเจตนารมณ์ทางการเมืองของประชาชน และเพื่อดำเนินกิจการในทางการเมืองให้เป็นไปตามเจตนารมณ์นั้น ตามวิถีทางการปกครองระบอบประชาธิปไตยอันมีพระมหากษัตริย์ทรงเป็นประมุข และให้มีลักษณะ ดังนี้

- (1) ตั้งง่ายแต่ไม่ก่อให้เกิดการไร้เสถียรภาพของรัฐบาล และรัฐสภา
- (2) มีการบริหารเป็นประชาธิปไตย และมีฐานมวลชน
- (3) มีอิสระจากนายทุน
- (4) มีการบริหารที่โปร่งใสตรวจสอบได้โดยสาธารณชน

มาตรการสำคัญตามที่บัญญัติไว้ในรัฐธรรมนูญ มีดังนี้

- (1) เสรีภาพในการจัดตั้งพรรคการเมือง รวมทั้งความเป็นอิสระของสมาชิกพรรคการเมือง (มาตรา 47)
- (2) การเลือกตั้งสมาชิกสภาผู้แทนราษฎรแบบบัญชีรายชื่อพรรค (มาตรา 98) ทำให้พรรคได้บุคคลผู้มีความสามารถ แต่หาเสียงไม่เก่งมาเป็นสมาชิกพรรค
- (3) เกณฑ์ขั้นต่ำของจำนวนสมาชิกสภาผู้แทนราษฎรที่จะได้รับเลือกตั้งจากบัญชีรายชื่อพรรค (มาตรา 100) ทำให้ไม่มีพรรคเล็กพรรคน้อยจนการเมืองไม่มีเสถียรภาพ โดยกำหนดให้บัญชีรายชื่อพรรค ที่ได้คะแนนรวมทั้งประเทศ ต่ำกว่า 5% ไม่สามารถมีสมาชิกสภาผู้แทนราษฎรจากบัญชีรายชื่อได้

¹เรื่องเดียวกัน, หน้า 42-43.

(4) การให้ผู้สมัครรับเลือกตั้งเป็นสมาชิกสภาผู้แทนราษฎรต้องเป็นสมาชิกพรรคการเมืองที่ส่งสมัครไม่น้อยกว่าเก้าสิบวัน (มาตรา 107 (4))

(5) การสมัครรับเลือกตั้ง เป็นสมาชิกสภาผู้แทนราษฎรแบบแบ่งเขต (มาตรา 108)

(6) การสนับสนุนพรรคการเมืองในการเลือกตั้งสมาชิกสภาผู้แทนราษฎร (มาตรา 113) ในด้านต่าง ๆ ของรัฐบาลจะทำให้ลดค่าใช้จ่ายในการเลือกตั้ง จะทำให้พรรคการเมืองโปร่งใสขึ้น และพึ่งพิงนายทุนน้อยลง และไม่ตกอยู่ภายใต้การครอบงำของคนสำคัญของพรรคต่อไป

(7) การให้สมาชิกสภาผู้แทนราษฎรพ้นจากสมาชิกภาพ เมื่อลาออกหรือถูกขับออก จากสมาชิกภาพของพรรคการเมือง (มาตรา 118 (8)) จะทำให้สมาชิกสภาผู้แทนราษฎรรักษา วินัยพรรคมากขึ้น

(8) การให้สมาชิกสภาผู้แทนราษฎรต้องพ้นจากสมาชิกภาพในกรณีที่ศาลรัฐธรรมนูญ มีคำสั่งยุบพรรคการเมืองที่ตนสังกัด และไม่สามารถหาพรรคอื่นเข้าเป็นสมาชิกได้ภายใน หกสิบวัน (มาตรา 118 (9))

(9) การตั้งซ่อมสมาชิกสภาผู้แทนราษฎรในบัญชีรายชื่อพรรค (มาตรา 119 (1))

(10) การเสนอร่างพระราชบัญญัติ หรือร่างพระราชบัญญัติประกอบรัฐธรรมนูญ โดยสมาชิกสภาผู้แทนราษฎรซึ่งจะต้องมีมติพรรคที่สังกัดให้เสนอได้ (มาตรา 169)

(11) การตั้งกรรมการสามัญของสภาผู้แทนราษฎรตามสัดส่วนสมาชิกสภาผู้แทนราษฎร ของแต่ละพรรคการเมืองหรือกลุ่มพรรคการเมือง (มาตรา 189 วรรคห้า)

(12) การจัดตั้งพรรคการเมืองซึ่งอย่างน้อยให้กระทำได้โดยบุคคลตั้งแต่ 15 คน และการสนับสนุนทางการเงินแก่พรรคการเมืองของรัฐ (มาตรา 328) ทำให้การจัดตั้งพรรคการเมือง ทำได้ง่ายขึ้น

(13) การให้พรรคการเมืองมีข้อบังคับและการบริหารเป็นประชาธิปไตย (มาตรา 47 วรรคสอง และวรรคสาม)

(14) การให้พรรคการเมืองต้องมีสาขาพรรค (มาตรา 328 (4))

(15) การคุ้มครองสมาชิกพรรคการเมืองจากการใช้อำนาจมิชอบของพรรค (มาตรา 47 วรรคสาม และ 118 (8))

2. พรรคการเมือง

2.1 ความหมาย

คำว่า “พรรคการเมือง” มีรากศัพท์มาจากคำในภาษาละตินว่า “pars” แปลว่า “ส่วน” (part) และตรงกับคำในภาษาอังกฤษว่า “political party” ส่วนภาษาฝรั่งเศสตรงกับคำว่า “partie politique” และในภาษาเยอรมัน “politische partai”¹

จากความหมายของรากศัพท์ในภาษาละตินของคำว่า “pars” ดังกล่าวนั้นพรรคการเมืองจึงหมายถึงส่วนของราษฎรหรือการที่ราษฎรแบ่งแยกออกไปเป็นส่วน ๆ (กลุ่ม) ตามความคิดเห็นหรือประโยชน์ได้เสียในทางการเมือง²

นอกจากความหมายของพรรคการเมืองตามรากศัพท์ดังกล่าวแล้ว ยังมีการให้ความหมายของพรรคการเมืองไว้เพื่ออธิบายความหมายและลักษณะที่สำคัญของพรรคการเมืองไว้ ดังนี้

Edmund Burke³ (เอ็ดมันด์ เบิร์ก) ให้คำนิยามของพรรคการเมืองว่า พรรคการเมืองได้แก่ “กลุ่มคนหนึ่งซึ่งรวมกันตามแนวหลักการบางอย่าง โดยมีจุดหมายร่วมกันในการส่งเสริมผลประโยชน์ของชาติ”

William Goodma⁴ (วิลเลียม กูดแมน) ให้ความหมายของพรรคการเมืองว่า พรรคการเมืองคือ “องค์การซึ่งเป็นที่รวมของสมาชิก ที่มีความคิดเห็นคล้ายคลึงกัน โดยมีจุดประสงค์ที่จะชนะการเลือกตั้งเข้าไปใช้อำนาจรัฐบาล เพื่อจะได้มีอิทธิพล สิทธิ และผลประโยชน์จากอำนาจนั้น”

¹ปรีชา หงษ์ไกรเลิศ, พรรคการเมืองและปัญหาพรรคการเมืองไทย (กรุงเทพฯ : ไทยวัฒนาพานิช, 2524), หน้า 5.

²หุุด แสงอุทัย, พรรคการเมือง (กรุงเทพฯ : โรงพิมพ์พิมพ์เนต, 2517), หน้า 8.

³Alfred de Grazia. *Political Behavior* (The Free Press, 1965) p.130. อ้างถึงใน วิทยา นภาศิริ กุลกิจ และสุรพล ราชภัณฑารักษ์, พรรคการเมืองและกลุ่มผลประโยชน์, หน้า 4.

⁴William Goodman. *The Two - Party System in United State* (D" Van Nostrand Co. Inc; 1960) p.6. อ้างถึงใน วิทยา นภาศิริกุลกิจ และสุรพล ราชภัณฑารักษ์, พรรคการเมืองและกลุ่มผลประโยชน์, หน้า 5.

ดังนั้นพรรคการเมืองจึงเป็นสถาบันที่รวมบุคคลที่มีความคิดเห็น อุดมการณ์ทางการเมือง คล้ายคลึงกัน เพื่อดำเนินกิจกรรมต่าง ๆ ทางการเมืองทั้งในระดับท้องถิ่นและระดับประเทศ

จากความหมายของพรรคการเมืองดังกล่าวอาจประมวลสรุปถึงองค์ประกอบของ พรรคการเมืองได้ดังนี้ คือ'

ประการที่หนึ่ง จะต้องเกิดจากการรวมตัวกันของบุคคลจำนวนหนึ่ง การรวมตัวกันนี้ ทำให้เกิดลักษณะของความเป็นองค์การ คือ มีการรวมตัวกันอย่างมีหลักเกณฑ์ มีการแบ่งสรร อำนาจหน้าที่ การวางแผน การกำหนดนโยบาย การควบคุมบังคับบัญชา โดยมีระเบียบกฎเกณฑ์ และเป้าหมายร่วมกัน เพื่อปฏิบัติให้บรรลุถึงวัตถุประสงค์ขององค์การในที่สุด

ประการที่สอง การรวมตัวกันของบุคคลในลักษณะดังกล่าวแล้วนั้นจะต้องเกิดจาก ความเห็นพ้องต้องกันในแนวความคิดเห็นทางการเมือง เศรษฐกิจ และสังคม

ประการที่สาม จะต้องมีความหมายหลักที่จะเข้าไปมีอำนาจทางการเมือง โดยจะต้อง ดำเนินกิจกรรมทางการเมืองต่าง ๆ เพื่อให้สามารถจัดตั้งรัฐบาล ทั้งนี้ เพื่อจะได้มีอำนาจใน การบริหารประเทศ ให้เป็นไปตามแนวความคิดของกลุ่มตน หรือที่เรียกว่านโยบายของพรรค การเมืองนั่นเอง

ประการที่สี่ การมารวมกันเป็นพรรคการเมืองต้องเกิดขึ้นด้วยความสมัครใจ หมายความว่า สมาชิกแต่ละคนมาร่วมก่อตั้งพรรคการเมือง เพราะมองเห็นความสำคัญและผลประโยชน์ใน การรวมตัวกัน มิใช่เพราะถูกบีบบังคับให้รวมตัวกันก่อตั้งพรรคการเมือง

ประการสุดท้าย มีการคัดเลือกบุคคลเข้าสมัครรับเลือกตั้งเป็นตัวแทนของประชาชน เพราะการเลือกตั้งเป็นวิธีการที่จะทำให้พรรคการเมืองสามารถบรรลุเป้าหมายของการเข้าไป เป็นรัฐบาลหรือควบคุมการบริหารประเทศได้ และการคัดเลือกบุคคลเข้าสมัครรับเลือกตั้งนี้ ยังถือได้ว่าเป็นคุณลักษณะเฉพาะของพรรคการเมืองที่ชี้ให้เห็นถึงความแตกต่างระหว่างพรรค การเมืองกับกลุ่มผลประโยชน์หรือกลุ่มอิทธิพล เพราะกลุ่มผลประโยชน์มิได้มีจุดหมายใน การจัดตั้งรัฐบาลจึงไม่มีการส่งบุคคลเข้าสมัครรับเลือกตั้ง

¹ วิชา เรื่องสกุล. "การเลือกตั้งและพัฒนาการของพรรคชาติไทย." (วิทยานิพนธ์รัฐประศาสนศร มหามบัณฑิต, จุฬาลงกรณ์มหาวิทยาลัย, 2533) หน้า 19-20.

ในด้านความสัมพันธ์ของพรรคการเมืองต่อระบบการเมืองนั้น ในการปกครองระบอบประชาธิปไตยพรรคการเมืองถือเป็นกลไกหนึ่งที่จะช่วยทำให้เกิดการพัฒนาทางการเมืองในแนวทางประชาธิปไตย เป็นตัวจักรสำคัญที่ทำให้ระบบการเมืองมีความมั่นคง มีเสถียรภาพโดยทำหน้าที่ระดมประชาชนเข้าไปมีส่วนร่วมในการดูแลการปกครองประเทศในอีกแง่หนึ่ง พรรคการเมืองเปรียบเสมือนเป็นความหวังของประชาชนผู้เลือกให้สมาชิกเหล่านั้นเข้าไปเป็นตัวแทนในการบริหารประเทศโดยคาดหวังว่าพรรคจะดำเนินตามนโยบายและสานต่อแนวนโยบายของพรรคทั้งทางด้านการเมือง เศรษฐกิจ และสังคมที่ก่อให้เกิดประโยชน์สูงสุดต่อประชาชน¹

สำหรับประเทศไทยเราพรรคการเมืองได้เกิดขึ้นพร้อม ๆ กับการปกครองระบอบประชาธิปไตยแต่ไม่อาจดำเนินการไปได้อย่างราบรื่น บางครั้งต้องยุบเลิกไปตามกระแสการเมืองหรือภาวะทางการเมืองในช่วงหนึ่งช่วงใดเป็นระยะ ๆ การขาดความต่อเนื่องของพรรคการเมือง ทำให้พรรคการเมืองของไทยไม่สามารถพัฒนาองค์กรของพรรคให้เข้มแข็ง หรือขยายฐานไปสู่มวลชนโดยทั่วไปได้ เมื่อพรรคการเมืองไม่สามารถแสดงบทบาทหรือแสดงผลงานให้ประชาชนเห็นได้ ประชาชนจึงไม่เห็นความสำคัญของพรรคการเมือง

พรรคการเมืองจะมีบทบาทและหน้าที่มากมาย แต่จะมีอย่างน้อยเพียงใดขึ้นอยู่กับสภาพการณ์ของการเมืองของประเทศนั้น ๆ ในประเทศที่เริ่มปกครองในระบอบประชาธิปไตย พรรคการเมืองย่อมต้องมีหน้าที่ด้วยกันหลายประการ เช่น ให้การศึกษาทางการเมืองแก่ประชาชน ทั้งนี้ย่อมทำได้ผลดีกว่ารัฐจัดทำกิจกรรม เพราะพรรคการเมืองเป็นผู้มีประโยชน์ได้เสียและเป็นพวกเดียวกันสมาชิกพรรคการเมืองหรือผู้ฝักใฝ่ทางการเมืองนั่นเอง ย่อมมีความกระตือรือร้นที่จะจัดทำและทุ่มเททุกอย่างเพื่อเรียกร้องความสนใจให้แก่พรรค แต่อย่างไรก็ตามบทบาทและหน้าที่ของพรรคการเมืองโดยทั่วไป² พอสรุปได้ดังต่อไปนี้ คือ³

¹เกรียงศักดิ์ เจริญวงศ์ศักดิ์, "พรรคมหาชน การเมืองเพื่อมวลชน," มติชน, 5 ตุลาคม 2538, หน้า 27.

²ปรีชา หงษ์ไกรเลิศ, เรื่องเดิม, หน้า 14-17. และกมล ทองธรรมชาติ, การเมืองและประชาธิปไตยของไทย, (กรุงเทพมหานคร : สำนักพิมพ์บรรณกิจ, 2519) หน้า 230-241.

³เสริมศักดิ์ พงษ์พานิช, "การสมัครรับเลือกตั้งในนามของพรรคการเมืองในประเทศไทย" (วิทยานิพนธ์รัฐประศาสนศาสตรมหาบัณฑิต, จุฬาลงกรณ์มหาวิทยาลัย, 2519) หน้า 40-41.

1. ให้การศึกษาทางการเมืองแก่ประชาชน อาจกระทำได้หลายรูปแบบ เช่น การแถลงนโยบายของพรรคในด้านต่าง ๆ ผ่านทางสื่อสารมวลชน ตลอดจนการเข้าหาประชาชนโดยตรง โดยการอภิปราย การบรรยาย ตามสถานที่ต่าง ๆ การอภิปรายหาเสียงเลือกตั้ง นอกจากนี้ พรรคการเมืองจะต้องให้ความรู้ทางการเมืองในระบอบประชาธิปไตยที่ถูกต้องกับประชาชนด้วย

2. การสรรหาบุคคลที่มีความรู้ความสามารถเป็นตัวแทนสมัครรับเลือกตั้ง การสรรหานับว่าเป็นหน้าที่โดยตรงของพรรคการเมือง ในการลงคะแนนเสียงเลือกตั้ง ประชาชนจึงสามารถเลือกพรรคโดยคำนึงถึงนโยบายของพรรคมากกว่าผู้สมัคร เพราะผู้สมัครได้ผ่านการกลั่นกรองเลือกสรรมาโดยพรรคการเมืองแล้วนั่นเอง

3. ประสานผลประโยชน์ของกลุ่มอิทธิพลและกลุ่มผลประโยชน์ต่าง ๆ โดยรัฐบาลจะต้องรักษาผลประโยชน์ให้กับกลุ่มผลประโยชน์ต่าง ๆ หรือปรับปรุงกฎหมายต่าง ๆ ที่คืออยู่แล้วให้ดีขึ้น รวมทั้งการเข้าควบคุมนโยบายดังกล่าว เพื่อให้เกิดประโยชน์และความพอใจให้กับกลุ่มผลประโยชน์ต่าง ๆ จะช่วยการลดความตึงเครียดทางการเมืองอีกทางหนึ่ง

4. การระดมสรรพกำลังทางการเมือง พรรคการเมืองเป็นที่รวมในการระดมสรรพกำลังต่าง ๆ เพื่อให้เกิดอำนาจต่อรอง เรียกร้อง และรวบรวมความคิดเห็นจากประชาชน และถ้ามิได้เป็นรัฐบาลก็จะหาทางชี้แนะรัฐบาลให้ยอมรับเอาผลประโยชน์ดังกล่าวของประชาชนหรือกลุ่มประชาชนไปกำหนดเป็นนโยบายบริหารประเทศต่อไป

5. หน้าที่ในฐานะพรรคฝ่ายค้าน ฝ่ายค้านจะทำหน้าที่เสมือนเป็น “กระจกเงา” สะท้อนผลงานของรัฐบาล คอยท้วงติง ถัดค้าน หรือยับยั้งมิให้รัฐบาลกระทำการเกินขอบเขตหรือกระทำการในสิ่งทีอาจจะเป็นผลเสียต่อส่วนรวม คอยควบคุมให้รัฐบาลทำตามนโยบายที่ได้แถลงไว้ต่อรัฐสภา และในกรณีที่รัฐบาลบริหารประเทศเป็นผลดี พรรคฝ่ายค้านก็จะให้ความสนับสนุน

6. เป็นศูนย์กลางของกลุ่มผลประโยชน์และสมาชิกพรรคการเมือง พรรคการเมืองจะทำหน้าที่เสมือน “เวที” (stage) ให้สมาชิกและกลุ่มผลประโยชน์ในพรรค ได้ระบายความอัดอั้นตันใจของตนหรือกลุ่ม เพื่อนำไปสู่ข้อตกลงด้วยสันติวิธีก่อนที่จะนำปัญหาต่าง ๆ ไปอภิปรายในสภา พรรคการเมืองจึงเป็นศูนย์กลางในการประสานงานติดต่อและสร้างความเข้าใจอันดีระหว่างสมาชิกทั้งหมดของพรรค รวมทั้งระหว่างพรรคต่อพรรค ระหว่างพรรคต่อรัฐบาล และระหว่างพรรคการเมืองต่อประชาชนทั่วไปด้วย

7. การสรรหาผู้นำทางการเมือง พรรคการเมืองจะเป็นสถาบันที่สร้างผู้นำทางการเมืองที่ดี เพื่อผลิตออกไปเป็นนักการเมืองอาชีพที่มีความสามารถพร้อมที่จะดำรงตำแหน่งผู้นำทางการเมืองในระดับต่าง ๆ อย่างมีประสิทธิภาพ เช่น นายกรัฐมนตรี นายกเทศมนตรี สมาชิกสภาเทศบาล สมาชิกสภาผู้แทนราษฎร เป็นต้น ในการทำหน้าที่นี้พรรคการเมืองย่อมมีความเหมาะสมมากกว่าสถาบันอื่น ๆ

8. พรรคการเมืองช่วยควบคุมและเร่งรัดให้ข้าราชการประจำปฏิบัติตามนโยบายของรัฐบาล เพื่อสนองความต้องการของประชาชนอย่างจริงจัง รัฐบาลสามารถปฏิบัติตามนโยบายก่อให้เกิดผลดีต่อประชาชนอย่างจริงจังหรือไม่ ก็ขึ้นอยู่กับว่ารัฐบาลสามารถควบคุมข้าราชการประจำให้ทำหน้าที่ตามนโยบายของรัฐบาลได้มากน้อยเพียงใด โดยที่รัฐบาลมีสมาชิกของพรรคให้การสนับสนุนรัฐบาลในสภา คอยสอดส่องดูแลการปฏิบัติงานของเจ้าหน้าที่แล้ว รายงานให้รัฐบาลทราบเป็นการภายใน สมาชิกพรรคฝ่ายค้านก็จะคอยควบคุมรัฐบาล โดยจะคอยตั้งกระทู้ถามรัฐมนตรีและเปิดอภิปรายทั่วไป

โดยสรุปแล้ว จะเห็นว่าพรรคการเมืองมีบทบาทและหน้าที่ที่สำคัญมากมาย ซึ่งได้แก่ การทำหน้าที่สอนและแนะนำประชาชนให้เกิดความสำนึกและรับผิดชอบทางการเมือง กระตุ้นให้ประชาชนเข้ามามีส่วนรวมในกระบวนการทางการเมืองมากยิ่งขึ้น ทำหน้าที่เลือกสรรบุคคลเพื่อรับสมัครเป็นตัวแทนของประชาชน โดยหาบุคคลที่มีความรู้ ความสามารถและเหมาะสมกับตำแหน่งการแถลงนโยบายและปฏิบัติตามนโยบายหรือโครงการต่าง ๆ เป็นสื่อกลางรวบรวมประชามติหรือความต้องการของประชาชนเสนอต่อรัฐบาล ชี้แจงให้ประชาชนเข้าใจถึงปัญหาต่าง ๆ ของประเทศ ตลอดจนนโยบายของรัฐบาล หรือเสนอผลงานความเคลื่อนไหวและกิจกรรมต่าง ๆ ของรัฐบาลให้ประชาชนได้ทราบอยู่เสมอ จึงอาจกล่าวได้ว่า พรรคการเมืองเป็นสถาบันสำคัญยิ่งในการพัฒนาทางการเมือง การเมืองจะพัฒนาไปมากน้อยเพียงใดก็ขึ้นอยู่กับ การแสดงบทบาทและการทำหน้าที่ในด้านต่าง ๆ ของพรรคการเมืองนั่นเอง ถ้าพรรคการเมืองทำหน้าที่ได้ดีและเหมาะสม ก็ส่งผลให้การเมืองพัฒนาไปอย่างดีและเหมาะสมด้วย และในทางตรงกันข้าม ถ้าพรรคการเมืองทำหน้าที่ไม่ดี ขาดประสิทธิภาพ ก็ส่งผลให้การเมืองไม่มีการพัฒนาที่ดีพอเช่นกัน¹

¹วิภา เรื่องสกุล, เรื่องเดิม, หน้า 30-31.

ส่วนที่ 2 การย้ายพรรคของสมาชิกสภาผู้แทนราษฎร

สำหรับประเทศไทยได้มีการเปลี่ยนแปลงการปกครองมาเป็นระบอบประชาธิปไตยในระบบรัฐสภาเมื่อปี พ.ศ. 2475 ได้ให้ความสำคัญกับรัฐสภาในฐานะที่เป็นสถาบันการเมืองหลัก แต่ที่ผ่านมารัฐสภาของไทยกลับไม่ได้มีบทบาททางการเมืองเท่าไรนัก มักถูกรวบงำโดยฝ่ายบริหาร จึงมีแต่ความอ่อนแอเป็นผลให้การดำเนินการทางการเมืองต่าง ๆ ไม่มีประสิทธิภาพเท่าที่ควร เหตุผลที่สำคัญประการหนึ่งที่ทำให้รัฐสภาของไทยเป็นเช่นนั้นจะเห็นได้จากสถาบันพรรคการเมืองที่ถือว่าทำหน้าที่และบทบาทที่สำคัญในกระบวนการทางการเมืองแบบประชาธิปไตยมิได้ทำหน้าที่ในการให้ความรู้ทางการเมืองและเลือกสรรผู้นำทางการเมือง แสดงออกถึงความต้องการของประชาชน การรวบรวมความถูกต้องและผลประโยชน์และเป็นตัวกลางในการติดต่อระหว่างประชาชนกับผู้บริหารประเทศอย่างเพียงพอและมีประสิทธิภาพ ยิ่งทำให้เห็นว่าสถาบันพรรคการเมืองของไทยยังมีความอ่อนแอเป็นอย่างมาก ซึ่งมาจากสาเหตุหลายประการคือ เกิดจากภายในพรรคการเมืองเอง โดยเฉพาะอย่างยิ่งจากตัวสมาชิกพรรคการเมืองที่เป็นสมาชิกสภาผู้แทนราษฎรที่ขาดความเป็นปึกแผ่น ขาดความผูกพันหรือจงรักภักดีต่อพรรค สมาชิกพรรคการเมืองพรรคเดียวกันยังมีความคิดในเรื่องนโยบายสำคัญ ๆ เป็นคนละทาง นอกจากนั้นภายในพรรคเองยังแบ่งเป็นกลุ่ม แต่ละกลุ่มมีผู้นำของตนเองไม่ขึ้นกับพรรค ทำให้เกิดการย้ายพรรคเปลี่ยนพรรค¹

การย้ายพรรคของสมาชิกสภาผู้แทนราษฎร ในการเลือกตั้งหลาย ๆ ครั้งที่ผ่านมา ทำให้ประชาชนเกิดความสับสนทางการเมืองและมองว่าย้ายพรรคของสมาชิกสภาผู้แทนราษฎรนี้ทำให้เกิดความวุ่นวายทางการเมือง สร้างปัญหาให้กับระบบการเมืองของไทยมาก ซึ่งประชาชนจะมีศรัทธาและสนับสนุนการเมืองในระบอบพรรคน้อยลง มีผลให้พรรคการเมืองไม่สามารถพัฒนาตนเองให้เป็นสถาบันหลักในการทางการเมืองได้ และทำให้พรรคการเมืองของไทยขาดความเป็นปึกแผ่น ขาดความเข้มแข็ง ระบบการเมืองไทยจึงไม่มั่นคงและขาดเสถียรภาพ

¹นิพนธ์ บุญหลวง, "การย้ายพรรคของสมาชิกสภาผู้แทนราษฎรไทย," (วิทยานิพนธ์รัฐศาสตรมหาบัณฑิต, จุฬาลงกรณ์มหาวิทยาลัย, 2533), หน้า 1.

ในการเลือกตั้งสมาชิกสภาผู้แทนราษฎรที่ผ่านมาในอดีต สมาชิกสภาผู้แทนราษฎรสามารถย้ายพรรคเปลี่ยนพรรคได้ง่าย เนื่องจากในรัฐธรรมนูญได้กำหนดคุณสมบัติที่สำคัญข้อหนึ่งของผู้สมัครรับเลือกตั้งสมาชิกสภาผู้แทนราษฎรว่าต้องเป็นสมาชิกของพรรคการเมืองใด พรรคการเมืองหนึ่งเท่านั้น ซึ่งไม่มีการกำหนดระยะเวลาในการเป็นสมาชิกของพรรคการเมืองใด พรรคการเมืองหนึ่งไว้ แต่ในรัฐธรรมนูญแห่งราชอาณาจักรไทยฉบับปัจจุบัน ได้มีการกำหนดระยะเวลาในการเป็นสมาชิกของพรรคการเมืองดังกล่าวไว้ 90 วันนับถึงวันสมัครรับเลือกตั้ง โดยคาดว่าจะช่วยแก้ไขปัญหาการย้ายพรรคหรือเปลี่ยนพรรคของสมาชิกสภาผู้แทนราษฎรไปสังกัดพรรคอื่นให้ลดน้อยลงได้ เมื่อรัฐธรรมนูญแห่งราชอาณาจักรไทยฉบับปัจจุบันนี้ได้มีการประกาศใช้มาตั้งแต่เมื่อวันที่ 11 ตุลาคม พ.ศ. 2540 จนถึงปัจจุบันเป็นเวลากว่าเจ็ดปีแล้วได้มีการเสนอให้มีการแก้ไขเพิ่มเติมรัฐธรรมนูญฉบับนี้ในหลายประเด็น ซึ่งประเด็นในเรื่องดังกล่าวนี้ นับเป็นประเด็นหนึ่งที่มีสมาชิกสภาผู้แทนราษฎรส่วนหนึ่งหยิบยกขึ้นมาขอให้มีการแก้ไขเพิ่มเติมโดยตัดกำหนดเวลา 90 วันดังกล่าวออก แต่ยังไม่มีความชัดเจนในเรื่องนี้ จึงนับว่าเป็นประเด็นหนึ่งที่น่าสนใจควรถือว่าจะได้มีการศึกษาต่อไป

ส่วนที่ 3 ปัจจัยที่ก่อให้เกิดการย้ายพรรคของสมาชิกสภาผู้แทนราษฎร

โดยทั่วไปแล้วพรรคการเมืองนั้นเกิดขึ้นจากการรวมกลุ่มของบุคคลที่มีความเห็นต้องกันในการรักษาผลประโยชน์ของส่วนรวมเป็นที่ตั้ง โดยมีนโยบายของพรรคเป็นหลักหรือเป็นศูนย์กลางของสมาชิกและมีความมุ่งหวังที่จะนำนโยบายของตนไปใช้ในการบริหารประเทศ ดังนั้น นโยบายของพรรคจึงเป็นสิ่งจูงใจที่ทำให้บุคคลที่สนใจและเห็นด้วยกับนโยบายพรรคเข้ามาผูกพันตนเองกับพรรคการเมือง โดยการสมัครหรือเข้าสังกัดเป็นสมาชิกของพรรคการเมืองที่ตนเองกับพรรคการเมืองที่ตนเห็นด้วยกับนโยบายนั้น เมื่อเป็นเช่นนั้นความมั่นคงของพรรคการเมืองจึงขึ้นอยู่กับ การเข้าสังกัดพรรคของสมาชิกด้วย เพราะนโยบายของพรรคจะช่วยทำให้สมาชิกมีพฤติกรรมไปในแนวทางเดียวกันและเกิดความสามัคคีกลมเกลียวกัน

¹นโยบายของพรรค หมายถึง แผนการปฏิบัติของพรรค เมื่อพรรคใดได้มีโอกาสปกครองประเทศก็จะนำนโยบายของพรรคที่วางไว้ไปเป็นนโยบายของรัฐบาลเพื่อปฏิบัติให้บรรลุผลหรือถ้าพรรคมิได้เป็นรัฐบาลก็จะหาทางโฆษณา นโยบายของพรรคการเมืองของตนให้ประชาชนได้มองเห็นถึงความสำคัญตลอดเวลาเพื่อหวังที่จะเป็นรัฐบาลในอนาคต

แต่ถ้าสมาชิกเข้าสังกัดพรรคด้วยเหตุอื่น พรรคการเมืองมักจะไม่นับคงและขาดจุดร่วมกันในการดำเนินการ

ในการเลือกตั้งทั่วไปหลาย ๆ ครั้งที่ผ่านมาก่อนวันที่มีการสมัครรับเลือกตั้งสมาชิกสภาผู้แทนราษฎรจะมีการย้ายพรรคเปลี่ยนพรรคกันอย่างมากมาย จากการศึกษาพบว่ามีสาเหตุมาจากปัจจัยต่าง ๆ ดังนี้¹

ประการแรก ย้ายเข้าสังกัดพรรคอื่นตามผู้นำกลุ่มที่เป็นผู้อุปถัมภ์ในพรรคการเมืองต่าง ๆ นั้นภายในพรรคจะมีการแบ่งออกเป็นกลุ่มต่าง ๆ และในกลุ่มต่าง ๆ จะมีผู้นำกลุ่มของตนเอง และมีสมาชิกสภาผู้แทนราษฎรในสังกัดจำนวนหนึ่งขึ้นต่อผู้นำของกลุ่มไม่ขึ้นต่อพรรค ผู้นำของกลุ่มจะต้องคอยให้ความช่วยเหลือกับสมาชิกสภาผู้แทนราษฎรในสังกัดกลุ่มของตนอยู่เสมอ ๆ โดยเฉพาะอย่างยิ่งการให้ผลประโยชน์กับสมาชิกสภาผู้แทนราษฎรในสังกัดพรรคการเมืองจะต้องแบ่งปันผลประโยชน์ให้กับผู้นำของกลุ่มต่าง ๆ ในพรรค แต่ถ้าพรรคไม่สามารถที่จะแบ่งปันผลประโยชน์ให้กับผู้นำของกลุ่มต่าง ๆ ได้อย่างทั่วถึงแล้ว ผู้นำของกลุ่มก็จะไม่พอใจและจะแยกตัวออกจากพรรคการเมืองนั้น มาตั้งพรรคการเมืองขึ้นใหม่หรือไม่ก็ย้ายมาเข้าสังกัดพรรคการเมืองอื่นที่มีอยู่แล้ว และจะมีสมาชิกสภาผู้แทนราษฎรในสังกัดตามมาเป็นจำนวนมาก

ประการที่สอง ย้ายไปสังกัดพรรคอื่นเพราะมีความสัมพันธ์กันเป็นส่วนตัวกับบุคคลในพรรคที่จะเข้าสังกัด เช่น เป็นเพื่อนกัน เป็นเพื่อนนักเรียนรุ่นเดียวกัน เป็นคนอยู่ภาคเดียวกัน จังหวัดเดียวกัน เป็นญาติกัน เคยทำงานร่วมกันมาก่อน ฯลฯ และมีความสนิทสนมชอบพอกัน เป็นการส่วนตัวก็จะชวนกันเข้าไปอยู่ในพรรคเดียวกัน

ประการที่สาม ย้ายเข้าสังกัดพรรคอื่นเพราะได้รับการเชิญชวนจากบุคคลสำคัญในพรรคที่จะเข้าสังกัด บุคคลที่สำคัญของพรรคที่มาเชิญชวนสมาชิกสภาผู้แทนราษฎรให้เข้าสังกัดนั้น ส่วนมากมักจะต้องเป็นผู้ที่มีบารมี เป็นผู้ใหญ่ในพรรคที่สมาชิกสภาผู้แทนราษฎร

¹นิพนธ์ บุญหลวง, เรื่องเดิม, หน้า 88-105.

ที่จะถูกเชิญชวนให้ย้ายเข้าพรรคเกรงใจ ให้ความเคารพนับถือ และในบางครั้งต้องเป็นผู้ที่เคยมีบุญคุณกับสมาชิกสภาผู้แทนราษฎรที่จะถูกเชิญชวนให้เข้าสังกัดมาก่อน

ประการที่สี่ ย้ายเข้าสังกัดพรรคอื่นเพื่อแลกเปลี่ยนกับผลประโยชน์ โดยทั่วไปแล้วพรรคการเมืองนั้นมีจุดประสงค์ที่สำคัญประการหนึ่งก็คือ ได้เป็นฝ่ายบริหารหรือเป็นรัฐบาล เพื่อที่จะได้นำเอานโยบายของพรรคที่ได้แถลงและได้ให้คำมั่นสัญญาต่อประชาชนผู้ออกเสียงเลือกตั้งไว้ไปปฏิบัติให้บรรลุผล แต่การที่จะเป็นรัฐบาลได้ต้องเป็นพรรคการเมืองที่สมาชิกในสังกัดได้รับเลือกตั้งเข้ามาเป็นสมาชิกสภาผู้แทนราษฎรจำนวนมาก จึงต้องพยายามให้สมาชิกพรรคที่ส่งลงสมัครรับเลือกตั้งได้รับเลือกตั้งให้มากที่สุด เพื่อจะได้มีโอกาสร่วมในการจัดตั้งรัฐบาลต่อไป โดยพยายามคัดเลือกและดึงตัวบุคคลที่มีโอกาสสูงที่จะได้รับเลือกตั้งมาเข้าพรรคและส่งลงสมัครรับเลือกตั้ง ซึ่งส่วนใหญ่มักได้แก่บุคคลที่มีชื่อเสียง เป็นผู้มียศอิทธิพล และบุคคลที่เคยมีประสบการณ์ทางการเมือง เป็นสมาชิกสภาผู้แทนราษฎรจากพรรคการเมืองอื่นมาก่อน ซึ่งพรรคเหล่านี้มีฐานคะแนนเสียงคืออยู่แล้วและมีโอกาสสูงที่จะได้รับเลือกตั้ง โดยมีได้คำนึงถึงอุดมการณ์ของบุคคลแต่อย่างใด โดยมีการเสนอผลประโยชน์ให้ คือ ตำแหน่งทางการเมือง เช่น ตำแหน่งรองหัวหน้าพรรค เลขาธิการพรรค กรรมการบริหารพรรค รัฐมนตรี เลขาธิการรัฐมนตรี เป็นต้น และเงินสนับสนุนในการหาเสียงเลือกตั้งจำนวนมาก เพราะผู้สมัครรับเลือกตั้งที่มีเงินค่าใช้จ่ายในการหาเสียงเลือกตั้งมากก็มีโอกาสมากที่จะได้รับชัยชนะในการเลือกตั้ง

ประการที่ห้า ย้ายเข้าสังกัดพรรคอื่น เพราะเป็นพรรคที่ประชาชนทั่ว ๆ ไปนิยมและรู้จักในการลงสมัครรับเลือกตั้งเป็นผู้แทนราษฎรและหวังที่จะได้รับเลือกตั้งนั้นมีปัจจัยหลายอย่างที่จะช่วยให้ผู้สมัครรับเลือกตั้งประสบผลสำเร็จได้รับชัยชนะในการเลือกตั้ง

ประการที่หก ย้ายเข้าสังกัดพรรคอื่น เพราะคาดว่าจะได้รับความเจริญก้าวหน้าในการการเมืองได้ดำรงตำแหน่งทางการเมืองที่สำคัญ ๆ เช่น ตำแหน่งรัฐมนตรี เลขาธิการรัฐมนตรี ผู้ช่วยเลขาธิการรัฐมนตรี และตำแหน่งเลขาธิการนายกรัฐมนตรี เป็นต้น

ประการที่เจ็ด มีความศรัทธาในตัวบุคคลของพรรคที่จะเข้าสังกัด

นอกจากนี้ยังมีสาเหตุมาจากปัจจัยประการอื่นอีก ดังนี้¹

เพื่อประโยชน์ในเรื่องเขตเลือกตั้ง มีสมาชิกสภาผู้แทนราษฎรบางคนได้รับเลือกตั้งมาโดยตลอดในจังหวัดเดียวกัน แต่สังกัดคนละพรรค ทำให้ต้องแข่งขันทางการเมือง ทั้งนี้เพื่อเป็นประหยัดค่าใช้จ่ายและลดความเหน็ดเหนื่อยในการหาเสียง ได้แก่ การย้ายพรรคมาสังกัดในพรรคเดียวกัน ส่วนฝ่ายใดจะย้ายมาสังกัดพรรคการเมืองใดก็ต้องแข่งขันกัน

ความขัดแย้งเกี่ยวกับนโยบายของพรรคการเมือง เมื่อนโยบายของพรรคการเมืองเดิมไม่สอดคล้องกับอุดมการณ์ทางการเมือง มีสมาชิกสภาผู้แทนราษฎรหลายคนที่ต้องย้ายพรรคเมื่ออยู่ต่อไปแล้วปรากฏว่านโยบายของพรรคการเมืองไม่สอดคล้องกับอุดมการณ์ทางการเมืองของตน หากย้ายพรรคไปสังกัดพรรคการเมืองใหม่จะทำประโยชน์ให้ประเทศชาติได้มากกว่า

การยุบพรรคการเมือง เมื่อมีการยุบพรรคการเมืองหนึ่งไปพร้อมกับพรรคการเมืองอื่น สมาชิกของพรรคก็ต้องกลายเป็นสมาชิกของพรรคการเมืองนั้นด้วย จะเห็นได้จากก่อนที่จะมีการเลือกตั้งทั่วไปในวันที่ 6 กุมภาพันธ์ 2548 มีการยุบพรรคชาติพัฒนาไปพร้อมกับพรรคไทยรักไทย เป็นผลให้สมาชิกของพรรคชาติพัฒนาต้องย้ายไปเป็นสมาชิกของพรรคไทยรักไทยโดยปริยาย

โดยสรุปแล้วจะเห็นว่า การย้ายพรรคของสมาชิกสภาผู้แทนราษฎรไทยนั้นเกิดจากหลายสาเหตุ ซึ่งได้แก่ ย้ายพรรคตามผู้นำกลุ่มที่เป็นผู้อุปถัมภ์ในพรรคการเมืองนั้น อาศัยความสัมพันธ์ส่วนตัวกับบุคคลในพรรคที่จะสังกัด ถูกเชิญชวนจากบุคคลสำคัญในพรรคที่จะสังกัด เป็นการแลกเปลี่ยนกับผลประโยชน์ต่าง ๆ เป็นพรรคการเมืองที่ประชาชนนิยมและรู้จัก หวังความเจริญก้าวหน้าในทางการเมือง มีความศรัทธาในตัวบุคคลของพรรคที่จะเข้าสังกัดเพื่อประโยชน์ในเรื่องเขตเลือกตั้ง เพื่ออุดมการณ์ทางการเมือง และถูกยุบพรรคการเมืองไปพร้อมกับพรรคการเมืองอื่น

¹ อูมาสิวี สอาดเยี่ยม. "การย้ายพรรคของสมาชิกสภาผู้แทนราษฎร พ.ศ. 2535." รัฐสภาสาร, 40,5 (พฤษภาคม 2535) : หน้า 30-31.

ส่วนที่ 4 การกำหนดระยะเวลาให้สมาชิกสภาผู้แทนราษฎรต้องสังกัดพรรคการเมืองตาม บทบัญญัติของรัฐธรรมนูญแห่งราชอาณาจักรไทย พุทธศักราช 2540

การกำหนดคุณสมบัติให้ผู้สมัครรับเลือกตั้งเป็นสมาชิกสภาผู้แทนราษฎรต้องเป็นสมาชิกของพรรคการเมืองใดพรรคการเมืองหนึ่งนั้น สำหรับประเทศไทยแล้วมิใช่เป็นเรื่องใหม่แต่อย่างใดเนื่องจากได้มีบทบัญญัติดังกล่าวปรากฏอยู่ในรัฐธรรมนูญตั้งแต่รัฐธรรมนูญแห่งราชอาณาจักรไทย พุทธศักราช 2517 เป็นต้นมาจนถึงรัฐธรรมนูญแห่งราชอาณาจักรไทย พุทธศักราช 2540 ฉบับปัจจุบัน แต่ในรัฐธรรมนูญแห่งราชอาณาจักรไทย พุทธศักราช 2540 ได้มีการกำหนดไว้แตกต่างไปจากรัฐธรรมนูญฉบับอื่น ดังต่อไปนี้

ตารางแสดงสาระสำคัญของรัฐธรรมนูญที่กำหนดให้สมาชิกสภาผู้แทนราษฎรต้อง สังกัดพรรคการเมือง แต่ละฉบับ

รัฐธรรมนูญ	สาระสำคัญ
รัฐธรรมนูญแห่งราชอาณาจักรไทย พุทธศักราช 2517	มาตรา 117 บุคคลผู้มีคุณสมบัติดังต่อไปนี้ เป็นผู้มีสิทธิสมัครรับเลือกตั้ง ...(3) เป็นสมาชิกพรรคการเมืองใดพรรค การเมืองหนึ่งแต่พรรคเดียว...
รัฐธรรมนูญแห่งราชอาณาจักรไทย พุทธศักราช 2521	มาตรา 94 บุคคลผู้มีคุณสมบัติดังต่อไปนี้ เป็นผู้มีสิทธิสมัครรับเลือกตั้ง ...(3) เป็นสมาชิกพรรคการเมืองเข้าสมัคร รับเลือกตั้งตามมาตรา 95 หรือพรรค การเมืองตามมาตรา 104 พรรคสอง พรรคการเมืองใดพรรคการเมืองหนึ่ง แต่พรรคเดียว..."

รัฐธรรมนูญ	สาระสำคัญ
<p>รัฐธรรมนูญแห่งราชอาณาจักรไทย พุทธศักราช 2534</p>	<p>มาตรา 105 “บุคคลผู้มีคุณสมบัติดังต่อไปนี้ เป็นผู้มีสิทธิสมัครรับเลือกตั้ง ...(3) เป็นสมาชิกพรรคการเมืองที่ส่งสมาชิก เข้าสมัครรับเลือกตั้งตามมาตรา 106 หรือพรรคการเมืองตามมาตรา 115 พรรคสอง พรรคการเมืองใดพรรคการเมือง เมืองหนึ่งแต่พรรคเดียว...”</p>
<p>รัฐธรรมนูญแห่งราชอาณาจักรไทย พุทธศักราช 2540</p>	<p>มาตรา 107 “บุคคลผู้มีคุณสมบัติดังต่อไปนี้ เป็นผู้มีสิทธิสมัครรับเลือกตั้งเป็นสมาชิก สภาผู้แทนราษฎร ...(4) เป็นสมาชิกพรรคการเมืองใดพรรค การเมืองหนึ่งแต่เพียงพรรคเดียวนับ ถึงวันสมัครรับเลือกตั้งเป็นเวลาติดต่ กันไม่น้อยกว่าเก้าสิบวัน...”</p>

เจตนารมณ์ในการยกเว้นรัฐธรรมนูญประเด็นนี้ กรรมการพิจารณาร่างรัฐธรรมนูญ
สภาร่างรัฐธรรมนูญได้อภิปรายสนับสนุนการกำหนดระยะเวลาให้ผู้สมัครรับเลือกตั้งต้อง
เป็นสมาชิกของพรรคการเมืองใดพรรคการเมืองหนึ่งเป็นเวลาไม่น้อยกว่า 90 วัน ไว้ดังนี้

นายเกษม ศิริสัมพันธ์ “...รัฐธรรมนูญใหม่ที่กำลังจะร่างอยู่
การรวมตัวเป็นพรรคการเมืองทำได้ง่าย เพราะฉะนั้นก็ให้สังกัดพรรค
แต่เมื่อสังกัดพรรคแล้วนั้น ผมคิดว่าผู้ที่สมัครรับเลือกตั้งคงจะ
มีความผูกพันกับพรรคการเมืองนั้นให้แน่นอนและมั่นคง ไม่ใช่เป็นการ
สังกัดพรรคแบบฉวยโอกาส หรือปรวนแปรไปตามกระแสการเมือง
ซึ่งเป็นสิ่งที่เป็นพฤติกรรมที่เราเห็นกันอยู่ เพราะฉะนั้นผมจึงสนับสนุน...”¹

นายบุญเลิศ ชาญยุทธเดช “...โดยหลักการที่เรากำหนดให้ผู้ที่
ลงสมัครนั้นต้องเป็นสมาชิกพรรคการเมืองพรรคหนึ่งพรรคเดียววันนั้น ก็
น่าจะเป็นสิ่งที่จะถูกต้องอยู่ และมีผู้เสนอว่าจะให้มีการกำหนดระยะเวลา
เวลาในการเข้าสังกัดพรรคการเมืองนั้น ซึ่งในช่วงที่เราออกไปรับฟัง
ความคิดเห็นของประชาชนนั้นก็มีความเรียกร้องกันมากเหลือเกิน
เพราะประชาชนนั้นเอือมระอาต่อการผันแปรพรรคการเมืองที่สังกัดของ
นักการเมือง ว่าทำไมจึงเปลี่ยนพรรคกันง่ายดายเหลือเกิน การเปลี่ยนแปลง
แต่ละครั้งจะเกิดประโยชน์ต่อส่วนรวม ต่อพี่น้องประชาชนอย่างไรหรือไม่
ซึ่งประชาชนนั้นสัมผัสไม่ได้ เพราะว่าการย้ายพรรค ย้ายบ้าน-อ้างสถานที่
พำนักในทางการเมืองของคนที่จะเข้ามาเป็นตัวแทนประชาชน ดิฉัน
อยู่กับเหตุผลส่วนตัวเกี่ยวกับผลประโยชน์ของส่วนตัวของผู้นั้นเป็น
หลัก แล้วก็เลยเรียกร้องอยากจะทำให้มีการกำหนดเอาไว้ในรัฐธรรมนูญ
ฉบับนี้ เพื่อเห็นการเมืองของนักการเมืองนั้นเข้ารูปเข้ารอย...”²

ศาสตราจารย์ บวรศักดิ์ อุวรรณโณ “...วัตถุประสงค์ของการกำหนด
เวลาต้องการให้คนเลือกให้แน่ ดูให้แน่ ให้มีอุดมการณ์ให้แน่ 3 เดือน ...”³

¹เกษม ศิริสัมพันธ์. “รายงานการประชุมคณะกรรมการพิจารณาร่างรัฐธรรมนูญ ครั้งที่ 15/2540.”
13 มิถุนายน 2540.

²บุญเลิศ ชาญยุทธเดช, “รายงานการประชุมคณะกรรมการพิจารณาร่างรัฐธรรมนูญ ครั้งที่ 15/2540.”
13 มิถุนายน 2540.

³บวรศักดิ์ อุวรรณโณ, “รายงานการประชุมคณะกรรมการพิจารณาร่างรัฐธรรมนูญ ครั้งที่ 15/2540.”
13 มิถุนายน 2540.

นายพงศ์เทพ เทพกาญจนา “...เหตุผลตรงนี้ก็เพื่อที่จะให้ผู้สมัครรับเลือกตั้งนั้น ก่อนที่จะเข้าไปสังกัดพรรคการเมืองใดควรจะ ได้พิจารณาในเรื่องของอุดมการณ์พรรคการเมือง การทำงานของพรรคการเมืองที่ตนจะเข้าสังกัดนั้นว่าสามารถจะเข้าไปทำงานด้วยกันได้หรือไม่ ไม่ใช่เข้าไปสมัครเพียงแค่เพื่อให้มีพรรคสังกัดเพื่อไปสมัครรับเลือกตั้ง หรือเพียงแค่ดูว่าโอกาสในการได้รับเลือกตั้งของตนนั้นจะมีเพิ่มขึ้นหรือไม่ ส่วนตรงนี้เราไม่อยากจะเห็นสมาชิกสภาผู้แทนราษฎรนั้นย้ายพรรคบ่อย ๆ ย้ายพรรคทุกครั้งที่มีการยุบสภา ย้ายพรรคทุกครั้งที่มีการเลือกตั้งทั่วไป ถ้าเป็นกรณีเช่นนั้น ส่วนใหญ่แล้วไม่ใช่เพราะทำงานร่วมกันไม่ได้ ไม่ใช่หรือครับ แต่เพราะเขาใช้ปัจจัยอื่นในการตัดสินใจย้ายพรรค...”¹

นอกจากนี้ยังมีกรรมาธิการพิจารณาร่างรัฐธรรมนูญ สภาร่างรัฐธรรมนูญได้อภิปรายคัดค้าน การกำหนดระยะเวลาไม่น้อยกว่า 90 วัน ดังกล่าวไว้ ดังนี้

ศาสตราจารย์ กระมล ทองธรรมชาติ “...เหตุผลที่ 3 ผมไม่อาจรับ... ได้เลย เพราะว่า การที่ไปบังคับให้ต้องสังกัดพรรคการเมืองภายใน 90 วัน ถึงจะสมัครได้ อันนี้เลยไปขัดแย้งกับหลักการดั้งเดิมที่เรา คือ ผมพยายามาว่าให้สังกัดพรรคได้แต่ให้พรรคตั้งง่าย ๆ แต่พอกลับมาเพื่อเงื่อนไขว่าต้องอยู่ในพรรคการเมืองแล้ว 90 วันถึงจะสมัครได้ อันนี้ยังเป็นการกดขี่มากเกินไป เป็นการผลักสิทธิของผู้สมัครมากเกินไป ผมอยากจะยกตัวอย่างว่า เขาอยู่ในพรรคการเมืองที่แสนจะแย่พรรคการเมืองนั้น ไม่ไหวแล้วภาพลักษณ์ตกต่ำมาก...แล้วเขาก็อยู่ในความขมขื่นมาตลอด เพราะกฎหมายพรรคการเมืองบังคับเขาอะไรต่าง ๆ เหล่านี้ เป็นต้น แล้วเรายังจะให้เขาอยู่นะครับ พอเขาจะไปเข้าพรรค

¹พงศ์เทพ เทพกาญจนา, “รายงานการประชุมสภาร่างรัฐธรรมนูญ ครั้งที่ 19/2540.” 15 กรกฎาคม 2540.

อื่นเราก็ไปมองว่าเขาหายตัว ผมจึงอยากจะเรียนว่า แม้จะสนับสนุนในหลักการให้สังกัดพรรคการเมืองเหตุผลหลายประการ...ถ้าในเหตุผลที่ 3 ของผมแล้วก็ไม่อาจขอรับข้อเสนอ...ไว้ได้...”¹

นายประวิทย์ เจนวิระนนท์ “...เราอย่าไปจำกัดสิทธิเขาว่า 3 เดือน ห้ามย้ายพรรค โดยมองประเด็นปัญหาเพียงปัญหาเดียว คือการที่ย้ายพรรคนั้นเป็นคนที่ย้ายโดยไม่ชอบธรรมเห็นแก่ผลประโยชน์...แต่ถ้าท่านเขียน 3 เดือนเพราะเหตุว่าเพื่อที่จะกันนักการเมืองที่ชอบย้ายพรรคด้วยความไม่สุจริต ผมไม่เห็นด้วยกัน”²

จะเห็นได้ว่าในบทบัญญัติของรัฐธรรมนูญฉบับต่าง ๆ ที่กำหนดให้ผู้สมัครรับเลือกตั้งเป็นสมาชิกสภาผู้แทนราษฎรต้องเป็นสมาชิกของพรรคการเมืองนั้น ไม่มีการกำหนดระยะเวลาให้ต้องเป็นสมาชิกของพรรคการเมืองใดพรรคการเมืองหนึ่งไว้ ยกเว้นรัฐธรรมนูญแห่งราชอาณาจักรไทย พุทธศักราช 2540 ฉบับปัจจุบัน ที่กำหนดระยะเวลาหรือเงื่อนไขการเป็นสมาชิกของพรรคการเมืองไว้ โดยมีเจตนารมณ์เพื่อป้องกันการย้ายพรรคของสมาชิกสภาผู้แทนราษฎร ทำให้การย้ายพรรคเป็นไปได้ยากขึ้น

ส่วนที่ 5 วิเคราะห์ผลดีผลเสียของการกำหนดระยะเวลาให้สมาชิกสภาผู้แทนราษฎรต้องสังกัดพรรคการเมือง

การที่บทบัญญัติของรัฐธรรมนูญแห่งราชอาณาจักรไทย พุทธศักราช 2540 ได้กำหนดคุณสมบัติของผู้สมัครรับเลือกตั้งให้ต้องเป็นสมาชิกของพรรคการเมืองใดพรรคการเมืองหนึ่ง แต่เพียงพรรคเดียวนับถึงวันสมัครรับเลือกตั้งเป็นเวลาติดต่อกันไม่น้อยกว่า 90 วัน นั้น ทำให้เกิดผลดีและผลเสีย ดังต่อไปนี้

¹ กระมล ทองธรรมชาติ, “รายงานการประชุมคณะกรรมการพิจารณาร่างรัฐธรรมนูญ ครั้งที่ 15/2540.” 13 มิถุนายน 2540.

² ประวิทย์ เจนวิระนนท์, “รายงานการประชุมคณะกรรมการพิจารณาร่างรัฐธรรมนูญ ครั้งที่ 15/2540.” 13 มิถุนายน 2540.

ผลดีของการกำหนดระยะเวลาให้สมาชิกสภาผู้แทนราษฎรต้องสังกัดพรรคการเมือง

1. ทำให้การย้ายพรรคของสมาชิกสภาผู้แทนราษฎรที่จะไปสมัครรับเลือกตั้งในนามของพรรคการเมืองอื่นเป็นไปได้ยากขึ้น ซึ่งเดิมไม่เคยมีการกำหนดระยะเวลาให้ผู้สมัครรับเลือกตั้งต้องเป็นสมาชิกของพรรคการเมืองใดพรรคการเมืองหนึ่งเป็นเวลาไม่น้อยกว่าเก้าสิบวัน นับถึงวันสมัครรับเลือกตั้งในรัฐธรรมนูญฉบับใดมาก่อน ทำให้สมาชิกสภาผู้แทนราษฎรสามารถย้ายไปลงสมัครรับเลือกตั้งในนามของพรรคการเมืองอื่นเมื่อใดก็ได้ จะเห็นได้จากก่อนการเลือกตั้งทั่วไปในแต่ละครั้งจะมีสมาชิกของพรรคการเมืองต่าง ๆ ซึ่งอดีตเป็นสมาชิกสภาผู้แทนราษฎรลาออกจากพรรคการเมืองที่สังกัดและย้ายไปสมัครเป็นสมาชิกของพรรคการเมืองอื่นเพื่อลงสมัครรับเลือกตั้งเป็นจำนวนมาก เช่น ก่อนการเลือกตั้งทั่วไปในวันที่ 2 กรกฎาคม พ.ศ. 2538 มีสมาชิกสภาผู้แทนราษฎรย้ายไปสังกัดพรรคการเมืองอื่นจำนวน 51 คน¹ ก่อนการเลือกตั้งทั่วไปในวันที่ 17 พฤศจิกายน พ.ศ. 2539 มีสมาชิกสภาผู้แทนราษฎรย้ายไปสังกัดพรรคการเมืองอื่น 83 คน² ก่อนการเลือกตั้งทั่วไปในวันที่ 6 มกราคม พ.ศ. 2544 ซึ่งเป็นช่วงเวลาก่อนที่จะมีการนำบทบัญญัติเกี่ยวกับคุณสมบัติของผู้สมัครรับเลือกตั้งดังกล่าวมาบังคับใช้ มีสมาชิกสภาผู้แทนราษฎรย้ายไปสังกัดพรรคการเมืองอื่นจำนวน 136 คน³ และก่อนการเลือกตั้งทั่วไปในวันที่ 6 กุมภาพันธ์ พ.ศ. 2548 มีสมาชิกสภาผู้แทนราษฎรที่ลาออกจากการเป็นสมาชิกสภาผู้แทนราษฎรเพื่อไปสังกัดพรรคการเมืองอื่นจำนวน 42 คน⁴ นอกจากนี้ยังมีการย้ายพรรค กรณีที่มีการยุบรวมพรรคก่อนมีการเลือกตั้งทั่วไป (พรรคชาติพัฒนา) อีก 26 คน⁵

แต่เมื่อมีการกำหนดระยะเวลาในการเป็นสมาชิกของพรรคการเมืองดังกล่าวไว้ ทำให้สมาชิกพรรคการเมืองที่ลาออกจากพรรคการเมืองเดิมที่สังกัดและย้ายไปสมัครเป็นสมาชิกของพรรคการเมืองอื่นจะลงสมัครรับเลือกตั้งในคราวต่อไปได้ยากขึ้น เพราะต้องคำนึงถึง

¹ "รายชื่ออดีต ส.ส.ย้ายพรรค" เนชั่นสุดสัปดาห์, 2-8 มิถุนายน 2538, หน้า 79.

² "ควม. แคมป์คูค ชท.แคมป์ไหล" เนชั่นสุดสัปดาห์, 11-17 ตุลาคม 2538, หน้า 14.

³ ชงคชาญ สุวรรณณี การย้ายพรรคของสมาชิกสภาผู้แทนราษฎร 17 พฤศจิกายน 2539 - 6 มกราคม 2544" (ม.ป.ท., 2544). หน้า 5.

⁴ สำนักบริหารงานกลาง สำนักงานเลขาธิการสภาผู้แทนราษฎร.

⁵ สำนักบริหารงานกลาง สำนักงานเลขาธิการสภาผู้แทนราษฎร.

ระยะเวลาในการเป็นสมาชิกของพรรคการเมืองที่ตนจะลงสมัครรับเลือกตั้งด้วย อีกทั้งในรัฐธรรมนูญฉบับนี้ยังกำหนดระยะเวลาสำหรับการเลือกตั้งทั่วไปไว้ 2 กรณี คือ ถ้าในกรณีที่อายุของสภาผู้แทนราษฎรสิ้นสุดลงต้องจัดให้มีการเลือกตั้งใหม่ภายใน 45 วันนับแต่วันที่อายุของสภาผู้แทนราษฎรสิ้นสุดลง และถ้าในกรณีที่มีการยุบสภาผู้แทนราษฎรต้องกำหนดวันเลือกตั้งสมาชิกสภาผู้แทนราษฎรใหม่ภายใน 60 วัน ระยะเวลาที่กำหนดไว้ 2 กรณีนี้จะทำให้สมาชิกสภาผู้แทนราษฎรที่ย้ายจากพรรคการเมืองเดิมมาเป็นสมาชิกของพรรคการเมืองใหม่ที่อายุของสภาผู้แทนราษฎรสิ้นสุดลงหรือมีการยุบสภาผู้แทนราษฎรทำให้ระยะเวลาในการเป็นสมาชิกของพรรคการเมืองนั้นไม่ครบ 90 วันนับถึงวันสมัครรับเลือกตั้งจึงไม่สามารถสมัครรับเลือกตั้งในครั้งต่อไปได้ ดังนั้นหากสมาชิกสภาผู้แทนราษฎรคนใดต้องการย้ายพรรคก็ต้องลาออกจากการเป็นสมาชิกของพรรคการเมืองเดิมก่อนที่อายุของสภาผู้แทนราษฎรสิ้นสุดลงหรือก่อนที่จะมีการยุบสภาผู้แทนราษฎร เพื่อจะได้ไปสมัครเป็นสมาชิกของพรรคการเมืองนั้น ๆ ตามระยะเวลาที่รัฐธรรมนูญกำหนด จึงจะมีสิทธิสมัครรับเลือกตั้งเป็นสมาชิกสภาผู้แทนราษฎร

2. ทำให้สมาชิกสภาผู้แทนราษฎร มีความผูกพันกับพรรคการเมืองมากขึ้น เพราะการกำหนดระยะเวลาในการเป็นสมาชิกของพรรคการเมือง เป็นระยะเวลาหนึ่งก่อนที่จะไปสมัครรับเลือกตั้ง สมาชิกจะมีเวลาในการศึกษาทำความเข้าใจในอุดมการณ์และนโยบายของพรรคสามารถนำไปปฏิบัติให้เกิดประโยชน์กับประชาชนได้ ไม่ใช่การเป็นสมาชิกแบบฉาบฉวยเพียงเพื่อให้มีคุณสมบัติเป็นสมาชิกของพรรคการเมืองใดพรรคหนึ่งเพื่อนำไปสมัครรับเลือกตั้งเท่านั้น ซึ่งเป็นหนทางหนึ่งที่จะทำให้พรรคการเมืองได้สมาชิกที่มีอุดมการณ์ร่วมกันมารวมตัวกันมาดำเนินการทางการเมืองที่แท้จริง เมื่อสมาชิกมีความผูกพันกับพรรคการเมืองแล้วจะเป็นการลดปัญหาการย้ายพรรคอย่างวุ่นวายของสมาชิกในการเลือกตั้งคราวต่อ ๆ ไปได้ สมาชิกของพรรคการเมืองที่มีขนาดเล็กก็ไม่ต้องย้ายเพื่อไปเป็นสมาชิกของพรรคการเมืองที่มีขนาดใหญ่ ทั้งยังสามารถพัฒนาพรรคของตนให้มีขนาดใหญ่และมีความมั่นคงเข้มแข็งได้ ในขณะที่เดียวกันพรรคการเมืองที่มีขนาดใหญ่ก็จะมี ความมั่นคงและเข้มแข็งขึ้นเช่นกัน

3. เมื่อการย้ายพรรคของสมาชิกสภาผู้แทนราษฎรเป็นไปได้ยาก จำนวนสมาชิกสภาผู้แทนราษฎรที่จะย้ายไปเป็นสมาชิกของพรรคการเมืองอื่นก็ลดลง ทำให้ประชาชนมีความศรัทธาต่อสถาบันสภาผู้แทนราษฎรมากขึ้น เพราะในการย้ายไปเป็นสมาชิกของพรรคการเมืองอื่นของสมาชิกสภาผู้แทนราษฎรในการเลือกตั้งทั่วไปในหลาย ๆ ครั้งที่ผ่านมา

มักมีข่าวคราวปรากฏทางสื่อสารมวลชน ไม่ว่าจะเป็นวิทยุ โทรทัศน์ หนังสือพิมพ์ อยู่เสมอ ๆ ซึ่งเมื่อข่าวดังกล่าวได้เผยแพร่ออกไปสู่สาธารณชนแล้ว แม้จะเป็นความจริงหรือไม่ก็ตาม ประชาชนจะมองภาพของสมาชิกสภาผู้แทนราษฎรทั่ว ๆ ไปในแง่ลบ ส่งผลให้มีความศรัทธาต่อสมาชิกสภาผู้แทนราษฎรลดลง

4. ประชาชนไม่เกิดความสับสนในการออกเสียงเลือกตั้ง เพราะการย้ายพรรคทำได้ยากขึ้น กล่าวคือในการเลือกตั้งทั่วไปที่ผ่านมา จะมีสมาชิกสภาผู้แทนราษฎรย้ายพรรคไปเรื่อย ๆ การเลือกตั้งครั้งนี้ลงสมัครรับเลือกตั้งพรรคการเมืองหนึ่ง แต่พอการเลือกตั้งอีกครั้งหนึ่ง ย้ายไปลงสมัครรับเลือกตั้งอยู่กับอีกพรรคการเมืองหนึ่ง ทำให้ประชาชนที่จะออกเสียงเลือกตั้งเกิดความสับสนไม่ทราบว่าผู้สมัครรับเลือกตั้งที่ตนจะเลือกนั้นยังเป็นสมาชิกของพรรคการเมืองเดิมหรือไม่ บางครั้งก็ทำให้ประชาชนผู้ออกเสียงเลือกตั้งลงคะแนนเสียงเลือกตั้งสมาชิกสภาผู้แทนราษฎรผิดไปจากที่ต้องการ

5. ทำให้การเมืองในช่วงก่อนการเลือกตั้งไม่สับสนเหมือนในอดีต กล่าวคือ การย้ายพรรคของสมาชิกสภาผู้แทนราษฎรแต่ก่อนเป็นไปได้ง่าย มีการย้ายพรรคสลับสับเปลี่ยนหมุนเวียนไป อย่างสับสนวุ่นวายในช่วงที่มีการยุบสภาผู้แทนราษฎรไปจนกว่าจะถึงวันปิดสมัครรับเลือกตั้ง ซึ่งมีให้เห็นมากมายจนเป็นเรื่องปกติสำหรับสมาชิกสภาผู้แทนราษฎรไทย การเมืองในช่วงของการเลือกตั้งสับสนและประชาชนจะมีความรู้สึกว่าการย้ายพรรคของสมาชิกสภาผู้แทนราษฎร ทำให้เกิดความสับสนในทางการเมือง แต่เมื่อมีการกำหนดระยะเวลาให้สมาชิกสภาผู้แทนราษฎรต้องเป็นสมาชิกของพรรคการเมืองไว้ จะทำให้ไม่มีการย้ายพรรคเกิดขึ้นในกรณีที่มีการยุบสภาผู้แทนราษฎร

ผลเสียของการกำหนดระยะเวลาให้สมาชิกสภาผู้แทนราษฎรต้องสังกัดพรรคการเมือง

1. การกำหนดเงื่อนไขเวลาดังกล่าวหากมีการยุบสภาผู้แทนราษฎร รัฐธรรมนูญแห่งราชอาณาจักรไทยกำหนดให้ต้องกำหนดวันเลือกตั้งภายใน 45 วันแต่วันที่อายุของสภาผู้แทนราษฎรสิ้นสุดลง¹ นั้น ทำให้สมาชิกสภาผู้แทนราษฎรที่ต้องการย้ายพรรคไม่สามารถลงสมัครรับ

¹ รัฐธรรมนูญแห่งราชอาณาจักรไทย มาตรา 115

เลือกตั้งในสังกัดพรรคการเมืองใหม่ได้ต้องจำใจอยู่ในสังกัดพรรคการเมืองเดิมต่อไป แม้จะมีอุดมการณ์ไม่เหมือนกับพรรคหรือมีปัญหาภายในพรรคและอาจกลายเป็นสาเหตุให้พรรคที่สังกัดเดิมไม่ส่งลงสมัครรับเลือกตั้งได้

2. ทำให้เกิดการทยอยกันลาออกจากการเป็นสมาชิกของพรรคการเมืองที่ตนสังกัดก่อนที่อายุของสภาผู้แทนราษฎรสิ้นสุดลงหรือเมื่อคาดว่าจะมีการยุบสภาผู้แทนราษฎรเกิดขึ้น เพื่อไปสมัครเป็นสมาชิกของพรรคการเมืองอื่นที่คาดว่าจะได้รับการเลือกตั้ง หรือเป็นพรรคที่ประชาชนชื่นชอบ ซึ่งจะเป็นผลให้สมาชิกภาพของสมาชิกสภาผู้แทนราษฎรของผู้นั้นสิ้นสุดลง¹ ซึ่งหากเป็นการลาออกก่อนที่อายุของสภาผู้แทนราษฎรสิ้นสุดลงระยะเวลาเกินกว่า 180 วัน ต้องจัดให้มีการเลือกตั้งแทนตำแหน่งที่ว่างลงตามบทบัญญัติของรัฐธรรมนูญแห่งราชอาณาจักรไทย พุทธศักราช 2540 ฉบับปัจจุบัน มาตรา 119 (2) ในกรณีที่ตำแหน่งที่ว่างเป็นตำแหน่งสมาชิกสภาผู้แทนราษฎรที่มาจาก การเลือกตั้งแบบแบ่งเขตเลือกตั้ง... ให้มีการเลือกตั้งสมาชิกสภาผู้แทนราษฎรขึ้นแทนภายในสี่สิบห้าวันนับแต่วันที่ตำแหน่งนั้นว่าง เว้นแต่อายุของสภาผู้แทนราษฎรจะเหลือไม่ถึงหนึ่งร้อยแปดสิบวัน...” ผลที่ตามมาคือ สิ้นเปลืองงบประมาณจำนวนมากในการจัดการเลือกตั้งแทนตำแหน่งที่ว่างหลายตำแหน่ง โดยไม่สมควร ประชาชนจะเมื่อน่ายในการต้องมาใช้สิทธิเลือกตั้งบ่อยครั้ง

3. หากมีสมาชิกสภาผู้แทนราษฎรลาออกจากรัฐธรรมนูญแห่งราชอาณาจักรไทยเพื่อเตรียมลงสมัครรับเลือกตั้งในพรรคการเมืองใหม่เป็นจำนวนมาก จะเกิดช่องว่างเป็นสูญญากาศทางการเมือง ทำให้ขาดสมาชิกสภาผู้แทนราษฎรที่จะมาทำหน้าที่นิติบัญญัติควบคุมการทำงานของฝ่ายบริหาร และตรวจสอบการใช้อำนาจในช่วงเวลานั้นได้

ส่วนที่ 6 ข้อเสนอแนะ

จากการศึกษาถึงเจตนารมณ์ของรัฐธรรมนูญแห่งราชอาณาจักรไทยที่กำหนดให้ผู้สมัครรับเลือกตั้งต้องเป็นสมาชิกพรรคการเมืองไม่น้อยกว่า 90 วันนับถึงวันสมัครรับเลือกตั้ง เพื่อเป็นการป้องกันการย้ายพรรคของสมาชิกสภาผู้แทนราษฎรนั้น ซึ่งมีทั้งข้อดีและข้อเสีย เมื่อพิจารณาถึงกรณีที่สมาชิกสภาผู้แทนราษฎรที่ต้องการย้ายพรรคการเมืองแต่ต้องติดเงื่อนไขเวลา 90 วันนับถึงวันสมัครรับเลือกตั้ง ทำให้ไม่สามารถสมัครรับเลือกตั้งในสังกัดพรรค

¹ รัฐธรรมนูญแห่งราชอาณาจักรไทย มาตรา 118 (8)

การเมืองใหม่ได้ทัน จึงต้องทนกล้ำกลืนฝืนใจอยู่ในพรรคเดิมต่อไป ดังนั้นเพื่อหาทางออกทางการเมืองและลดความกดดันของสมาชิกสภาผู้แทนราษฎร หากมีปรับลดระยะเวลาในการเป็นสมาชิกพรรคการเมืองจาก 90 วันนับถึงวันสมัครรับเลือกตั้งเป็น 30 วัน เพื่อสมาชิกสภาผู้แทนราษฎรจะได้มีเวลาศึกษานโยบายของพรรคใหม่ก่อนตัดสินใจย้ายไปสมัครเป็นสมาชิกพรรคการเมืองอื่นและสามารถลงสมัครรับเลือกตั้งในสังกัดพรรคการเมืองใหม่ได้โดยไม่ต้องลาออกล่วงหน้า ไม่ว่าจะเกิดกรณีที่มีการยุบสภาผู้แทนราษฎรหรืออายุของสภาผู้แทนราษฎรสิ้นสุดลงหรือกรณีที่มีการเลือกตั้งสมาชิกสภาผู้แทนราษฎรแบบแบ่งเขตเลือกตั้งแทนตำแหน่งที่ว่างลงก็จะช่วยแก้ไขปัญหาการย้ายพรรคของสมาชิกสภาผู้แทนราษฎรได้ในระดับหนึ่ง เมื่อสมาชิกสภาผู้แทนราษฎรได้เป็นสมาชิกของพรรคการเมืองที่ตนเองต้องการจะได้มีความผูกพันกับพรรคการเมืองนั้นและตั้งใจปฏิบัติหน้าที่ นับเป็นหนทางหนึ่งที่จะช่วยให้พรรคการเมืองไทยมีความเข้มแข็งขึ้นสามารถพัฒนาไปเป็นสถาบันการเมืองได้ในอนาคต ประชาชนก็จะไม่เกิดความสับสนในการเลือกตั้งแต่ละคราวและไม่เบื่อหน่ายในการไปใช้สิทธิเลือกตั้งในคราวต่อไป

มาตรา 115 เมื่ออายุของสภาผู้แทนราษฎรสิ้นสุดลง พระมหากษัตริย์จะได้ทรงตราพระราชกฤษฎีกาให้มีการเลือกตั้งสมาชิกสภาผู้แทนราษฎรใหม่เป็นการเลือกตั้งทั่วไป ซึ่งต้องกำหนดวันเลือกตั้งภายในสี่สิบห้าวันนับแต่วันที่อายุของสภาผู้แทนราษฎรสิ้นสุดลงและวันเลือกตั้งนั้นต้องกำหนดเป็นวันเดียวกันทั่วราชอาณาจักร

บรรณานุกรม

เกรียงศักดิ์ เจริญวงศ์ศักดิ์. “พรรคมหาชน การเมืองสี่มวชน”. มติชน, 5 ตุลาคม 2538, หน้า 27.

กรมล ทงธรรมชาติ. การเมืองและประชาธิปไตยของไทย. กรุงเทพมหานคร :

“ควม. แชมป์คู่คชท. แชมป์ไหล”. เนชั่นสุดสัปดาห์. 11-17 ตุลาคม 2538 : หน้า 14.

นิพันธ์ บุญหลวง. “การย้ายพรรคของสมาชิกสภาผู้แทนราษฎร”. วิทยานิพนธ์รัฐศาสตรมหาบัณฑิต, จุฬาลงกรณ์มหาวิทยาลัย, 2533.

ชงคชาญ สุวรรณมณี. การย้ายพรรคของสมาชิกสภาผู้แทนราษฎร 17 พฤศจิกายน 2539 – 6 มกราคม 2544 ม.ป.ท., 2544.

ปรีชา หงษ์ไกรเลิศ. พรรคการเมืองและปัญหาพรรคการเมืองไทย. กรุงเทพมหานคร : ไทยวัฒนาพานิช. 2524.

“รายชื่ออดีต ส.ส.ย้ายพรรค”. เนชั่นสุดสัปดาห์. 2 – 8 มิถุนายน 2538 : หน้า 79.

วีณา เรืองสกุล, “การเลือกตั้งและพัฒนาการของพรรคชาติไทย.” วิทยานิพนธ์รัฐประศาสตรมหาบัณฑิต, จุฬาลงกรณ์มหาวิทยาลัย, 2533.

สภาร่างรัฐธรรมนูญ “รายงานการประชุมคณะกรรมาธิการพิจารณาร่างรัฐธรรมนูญ, ครั้งที่ 15/2540” 13 มิถุนายน 2540.

สภาร่างรัฐธรรมนูญ “รายงานการประชุมสภาร่างรัฐธรรมนูญ, ครั้งที่ 19/2540” 15 กรกฎาคม 2540.

เสริมศักดิ์ พงษ์พานิช, “การสมัครรับเลือกตั้งในนามของพรรคการเมืองในประเทศไทย.
”วิทยานิพนธ์รัฐประศาสนศาสตร์มหาบัณฑิต, จุฬาลงกรณ์มหาวิทยาลัย. 2519.

สำนักงานเลขาธิการสภาผู้แทนราษฎร. กองการประชาสัมพันธ์. รัฐธรรมนูญแห่ง
ราชอาณาจักรไทย พุทธศักราช 2540. กรุงเทพมหานคร : กองการพิมพ์, 2540.

อุมาสิวี สอาดเยี่ยม. “การย้ายพรรคของสมาชิกสภาผู้แทนราษฎร พ.ศ. 2535.”
รัฐสภาสาร 40,5 (พฤษภาคม 2535) : หน้า 30-31.

ประวัติผู้เขียน

นางสาวดวงรัตน์ เลาหัตถพงษ์ภูริ

การศึกษา : นิติศาสตรบัณฑิต มหาวิทยาลัยรามคำแหง

นิติศาสตรมหาบัณฑิต มหาวิทยาลัยรามคำแหง

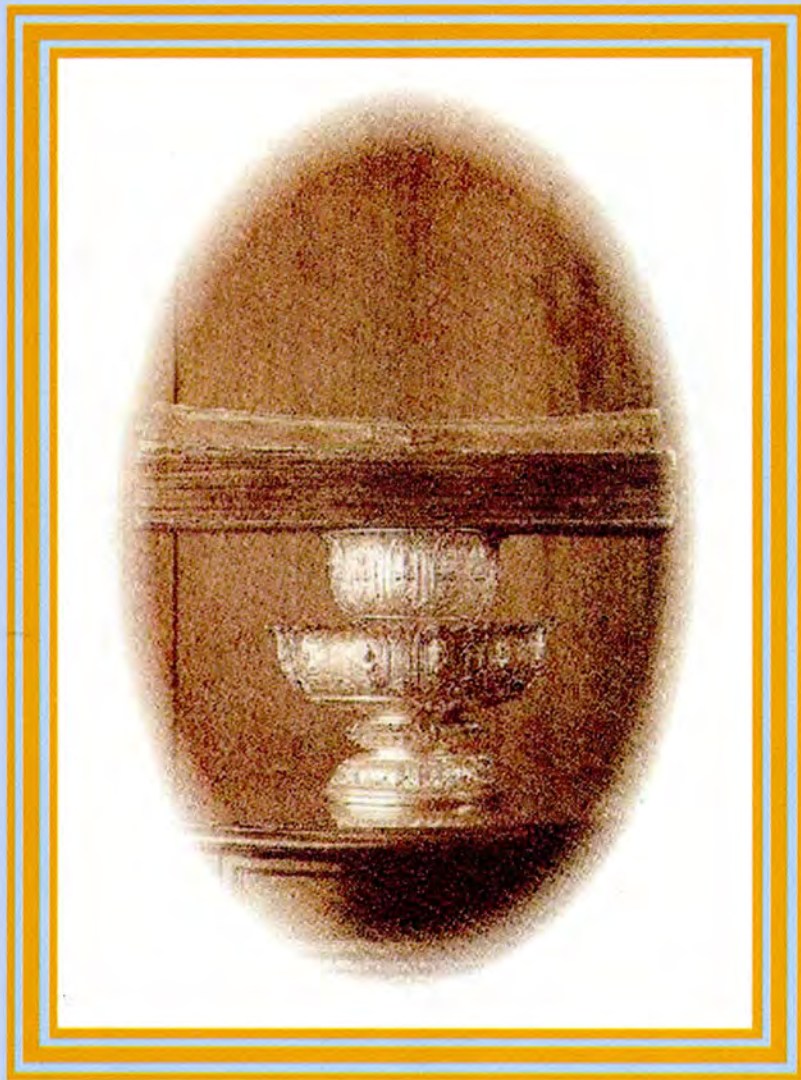
ตำแหน่ง : ผู้อำนวยการกลุ่มงานบริการวิชาการ 1 สำนักวิชาการ

สำนักงานเลขาธิการสภาผู้แทนราษฎร

ผลงานด้านวิชาการ : หนังสือและบทความ

1. ข้อมูลพื้นฐานเรื่อง การกบฏ ประวัติและรัฐประหาร ตั้งแต่ พ.ศ. 2475 ถึงปัจจุบัน (2537)
2. ข้อมูลพื้นฐานเรื่อง การเวนคืนอสังหาริมทรัพย์ (2538)
3. จุลสารเรื่อง คณะกรรมการการเลือกตั้ง (2543)
4. จุลสารเรื่อง ปัญหาทางกฎหมายของการยุบสภาผู้แทนราษฎรในประเทศไทย (2546)
5. บทความเรื่อง การมีส่วนร่วมทางการเมืองของประชาชน (2547)
6. บทความเรื่อง ประเด็นในการเสนอให้มีการแก้ไขเพิ่มเติมรัฐธรรมนูญฉบับปัจจุบัน (2547)

7. บทความเรื่อง บทบาทอำนาจหน้าที่ของรัฐสภาในยุคปฏิรูปการเมือง (2547)
8. บทความเรื่อง กฎหมายที่ไม่มีบทลงโทษ (2547)
9. บทความเรื่อง การปฏิบัติทางทหารนอกจากการสงคราม (2547)
10. บทความที่ออกอากาศทางสถานีวิทยุกระจายเสียงรัฐสภา
 - 10.1 รายการวันนี้...ของวันนั้น (2537 - 2538)
 - 10.2 รายการหมายเหตุ...การเมืองไทย (2539 - 2541)
 - 10.3 รายการร้อยเรื่อง...เมืองไทย (2542 - ปัจจุบัน)



พิมพ์ที่ : สำนักการพิมพ์
สำนักงานเลขาธิการสภาผู้แทนราษฎร