



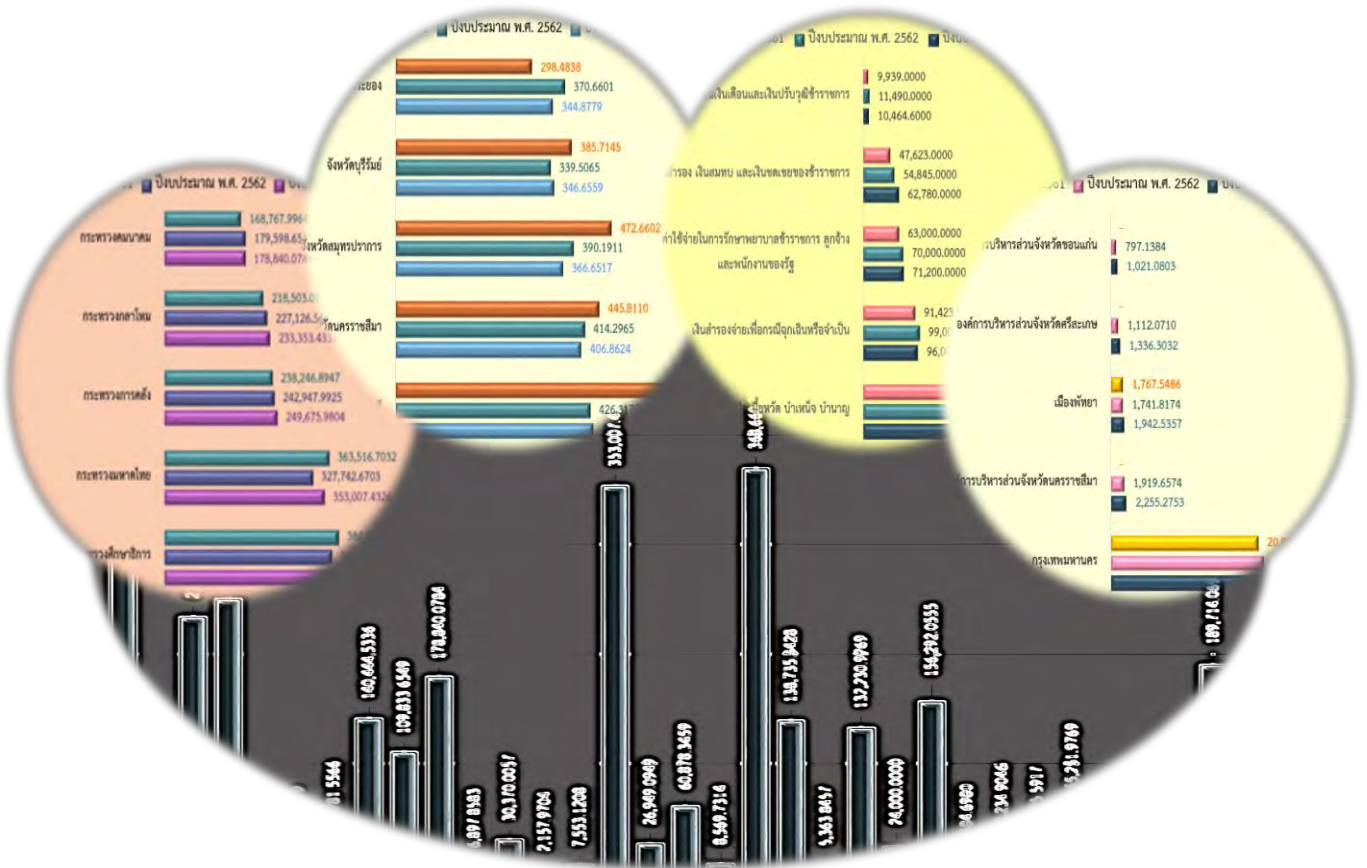
The Parliamentary Budget Office

รายงานการวิเคราะห์ของสำนักงบประมาณของรัฐสภา

ฉบับที่ 4/2562

# สถิติงบประมาณรายจ่ายประจำปี

## พ.ศ. 2561-2563



The Parliamentary Budget Office

สำนักงบประมาณของรัฐสภา  
สำนักงานเลขาธิการสภาผู้แทนราษฎร



สถิติงบประมาณรายจ่ายประจำปี พ.ศ. 2561 - 2563



เรื่อง	สถิติงบประมาณรายจ่ายประจำปี พ.ศ. 2561 - 2563		
จัดพิมพ์ครั้งที่	1/2562		
จำนวนหน้า	62 หน้า		
จำนวนที่พิมพ์	780 เล่ม		
จัดทำโดย	สำนักงานงบประมาณของรัฐสภา สำนักงานเลขาธิการสภาผู้แทนราษฎร ถนนประดิพัทธ์ แขวงสามเสนใน เขตพญาไท กรุงเทพมหานคร 10400 โทร. 0 2244 2222 โทรสาร. 0 2244 2088		
ที่ปรึกษา	นายสรศักดิ์	เพียรเวช	เลขาธิการสภาผู้แทนราษฎร
	นางสาวสุกัญญา	หอมชื่นชม	รองเลขาธิการสภาผู้แทนราษฎร
ผู้จัดทำ	นายนพรัตน์	ทวี	ผู้บังคับบัญชาสำนักงานงบประมาณของรัฐสภา
	นางสาวสาวิตรี	วาระคำ	นักวิเคราะห์งบประมาณชำนาญการ
พิมพ์ที่	สำนักการพิมพ์ สำนักงานเลขาธิการสภาผู้แทนราษฎร ถนนประดิพัทธ์ แขวงสามเสนใน เขตพญาไท กรุงเทพมหานคร 10400 โทร. 0 2244 2117 โทรสาร. 0 2244 2122		

---



## คำนำ

รายงานการวิเคราะห์ เรื่อง สถิติงบประมาณรายจ่ายประจำปี พ.ศ. 2561 - 2563 จัดทำขึ้น โดยมีวัตถุประสงค์เพื่อเป็นข้อมูลเชิงสถิติงบประมาณสำหรับใช้ประกอบการพิจารณาร่างพระราชบัญญัติงบประมาณรายจ่ายประจำปีงบประมาณ พ.ศ. 2563 ของฝ่ายนิติบัญญัติ โดยรวบรวมข้อมูลงบประมาณรายจ่ายประจำปีจากพระราชบัญญัติงบประมาณรายจ่ายประจำปี พระราชบัญญัติงบประมาณรายจ่ายเพิ่มเติมประจำปี และพระราชบัญญัติโอนงบประมาณรายจ่าย และแหล่งข้อมูลต่างๆ ที่เกี่ยวข้อง ระหว่างปีงบประมาณ พ.ศ. 2561 - 2563 ทั้งนี้ รายงานฉบับนี้นำเสนอสถิติงบประมาณรายจ่ายประจำปี พ.ศ. 2561 - 2563 จำแนกตามหน่วยรับงบประมาณที่กำหนดไว้ในพระราชบัญญัติวิธีการงบประมาณ พ.ศ. 2561

สำนักงานงบประมาณของรัฐสภา หวังเป็นอย่างยิ่งว่า รายงานฉบับนี้จะเป็นข้อมูลด้านงบประมาณรายจ่ายประจำปี สนับสนุนการพิจารณาร่างพระราชบัญญัติงบประมาณรายจ่ายประจำปีของฝ่ายนิติบัญญัติ คณะกรรมการวิสามัญพิจารณาร่างพระราชบัญญัติงบประมาณรายจ่ายประจำปี ตลอดจนบุคลากรในวงงานรัฐสภา และประชาชนทั่วไป

สำนักงานงบประมาณของรัฐสภา

ตุลาคม 2562



สารบัญ

	หน้า
คำนำ	ก
สารบัญ	ข
สถิติงบประมาณรายจ่ายประจำปี พ.ศ. 2561 - 2563	
1. หน่วยรับงบประมาณ	
1.1 หน่วยงานของรัฐ	
1.1.1 ส่วนราชการ	7
1.1.2 จังหวัดและกลุ่มจังหวัด	9
1.1.3 รัฐวิสาหกิจ	13
1.1.4 หน่วยงานของรัฐสภา ศาล และองค์กรอิสระและองค์กรอัยการ	15
1.1.5 องค์การมหาชน	17
1.1.6 ทุนหมุนเวียนที่มีฐานะเป็นนิติบุคคลและไม่มีฐานะเป็นนิติบุคคล	19
1.1.7 องค์กรปกครองส่วนท้องถิ่น	21
1.1.8 หน่วยงานอื่นของรัฐ	23
1.2 สภากาชาดไทย	23
2. รายจ่ายงบกลาง	24
3. รายจ่ายเพื่อชดใช้เงินคงคลัง	26
ภาคผนวก	



## สถิติงบประมาณรายจ่ายประจำปี พ.ศ. 2561 - 2563

ในปีประมาณ พ.ศ. 2561 - 2563 รัฐบาลให้ความสำคัญกับความต่อเนื่องในการบริหารราชการแผ่นดิน เพื่อขับเคลื่อนยุทธศาสตร์และนโยบายของรัฐบาลให้ประสบผลสำเร็จและเกิดผลอย่างเป็นรูปธรรม มุ่งเน้นให้การตั้งงบประมาณมีประสิทธิภาพมากขึ้น และดูแลจัดสรรให้ตรงกับความต้องการของประชาชน เพื่อให้เกิดประโยชน์สูงสุด ซึ่งการรวบรวมสถิติงบประมาณรายจ่ายประจำปี พ.ศ. 2561 - 2563 มีวัตถุประสงค์เพื่อเป็นข้อมูลเชิงสถิติงบประมาณสำหรับใช้ประกอบการพิจารณาอนุมัติงบประมาณรายจ่ายประจำปีของฝ่ายนิติบัญญัติ โดยรวบรวมข้อมูลงบประมาณรายจ่ายประจำปีจากพระราชบัญญัติงบประมาณรายจ่ายประจำปี พระราชบัญญัติงบประมาณรายจ่ายเพิ่มเติมประจำปี และพระราชบัญญัติโอนงบประมาณรายจ่าย และแหล่งข้อมูลต่างๆ ที่เกี่ยวข้องระหว่างปีงบประมาณ พ.ศ. 2561 - 2563 รายละเอียดภาพรวมงบประมาณรายจ่ายละเอียดปรากฏตามตารางที่ 1

**ตารางที่ 1** สถิติงบประมาณรายจ่ายประจำปีงบประมาณ พ.ศ. 2561 - 2563

หน่วย : ล้านบาท

	ปีงบประมาณ		
	พ.ศ. 2561	พ.ศ. 2562	พ.ศ. 2563 (ร่าง)
งบประมาณรายจ่ายประจำปี	2,900,000.0000	3,000,000.0000	3,200,000.0000
พระราชบัญญัติงบประมาณรายจ่ายประจำปีเพิ่มเติม	150,000.0000	-	-
<b>งบประมาณทั้งสิ้น</b>	<b>3,050,000.0000</b>	<b>3,000,000.0000</b>	<b>3,200,000.0000</b>
เพิ่มขึ้น/-ลดลง จากปีก่อน	127,000.0000	-50,000.0000	200,000.0000
<b>ร้อยละการเพิ่มขึ้น/-ลดลง</b>	<b>4.34</b>	<b>-1.64</b>	<b>6.67</b>

จากตารางที่ 1 พบว่า งบประมาณรายจ่ายประจำปี พ.ศ. 2563 เพิ่มขึ้นจากปีงบประมาณ พ.ศ. 2562 จำนวน 200,000 ล้านบาท หรือร้อยละ 6.67 หากจำแนกการจัดสรรงบประมาณตามพระราชบัญญัติวิธีการงบประมาณ พ.ศ. 2561 ดังนี้

หน่วย : ล้านบาท

งบประมาณรายจ่ายประจำปี พ.ศ. 2563 ประกอบด้วย

1. งบประมาณของหน่วยรับงบประมาณ 2,618,519.6162

1.1 หน่วยงานของรัฐ

1.1.1 ส่วนราชการ (ไม่รวมจังหวัดและกลุ่มจังหวัด)	2,095,751.1956
1.1.2 จังหวัดและกลุ่มจังหวัด	24,000.0000
1.1.3 รัฐวิสาหกิจ	156,292.0555
1.1.4 หน่วยงานของรัฐสภา หน่วยงานของศาล และหน่วยงานขององค์กรอิสระและ องค์กรอัยการ	45,415.1943
1.1.5 องค์กรมหาชน	28,290.6818



สถิติงบประมาณรายจ่ายประจำปี พ.ศ. 2561 - 2563

1.1.6	ทุนหมุนเวียน (ที่มีฐานะเป็นนิติบุคคล และไม่เป็นนิติบุคคล)	202,268.6354	
1.1.7	องค์กรปกครองส่วนท้องถิ่น	55,251.9769	
1.1.8	หน่วยงานอื่นของรัฐ	598.7658	2,607,868.5053
1.2	สภาภาษาไทย		10,651.1109
2.	รายจ่ายงบกลาง		518,770.9180
3.	รายจ่ายเพื่อชดใช้เงินคงคลัง		62,709.4658
งบประมาณรายจ่ายประจำปี พ.ศ. 2563 วงเงินงบประมาณ จำนวน			3,200,000.0000

ทั้งนี้ ในปีงบประมาณ พ.ศ. 2563 มีการปรับเปลี่ยนโครงสร้างหน่วยรับงบประมาณ ดังนี้

1. หน่วยรับงบประมาณที่จัดตั้งขึ้นใหม่

1.1 หน่วยรับงบประมาณระดับกระทรวง จำนวน 2 หน่วย ประกอบด้วย

1.1.1 กระทรวงอุดมศึกษา วิทยาศาสตร์ วิจัยและนวัตกรรม ตั้งขึ้นตามพระราชบัญญัติการอุดมศึกษา พ.ศ. 2562 ประกาศในราชกิจจานุเบกษา เมื่อวันที่ 1 พฤษภาคม 2562

1.1.2 องค์กรปกครองส่วนท้องถิ่น ข้อมูลจากกรมส่งเสริมการปกครองส่วนท้องถิ่น ณ วันที่ 1 ธันวาคม 2560 องค์กรปกครองส่วนท้องถิ่น ประกอบด้วย องค์การบริหารส่วนจังหวัด 76 แห่ง เทศบาลนคร 30 แห่ง เทศบาลเมือง 179 แห่ง เทศบาลตำบล 2,233 แห่ง องค์การบริหารส่วนตำบล 5,332 แห่ง และองค์กรปกครองส่วนท้องถิ่นรูปแบบพิเศษ (กรุงเทพมหานคร เมืองพัทยา) 2 แห่ง รวมทั้งหมด 7,852 แห่ง เดิมรับงบประมาณผ่านกรมส่งเสริมการปกครองส่วนท้องถิ่น เปลี่ยนเป็นหน่วยรับงบประมาณโดยตรงตามพระราชบัญญัติวิธีการงบประมาณ พ.ศ. 2561 ซึ่งในการจัดสรรงบประมาณรายจ่ายประจำปีงบประมาณ พ.ศ. 2563 บังคับใช้เพียง กรุงเทพมหานคร เมืองพัทยา และองค์การบริหารส่วนจังหวัด 76 จังหวัด

1.2 หน่วยงานระดับกรม จำนวน 6 หน่วยงาน ประกอบด้วย

1.2.1 ศูนย์อำนวยการรักษาผลประโยชน์ของชาติทางทะเล มีฐานะเป็นส่วนราชการรูปแบบเฉพาะ มีหน้าที่และอำนาจและรับผิดชอบเกี่ยวกับการรักษาผลประโยชน์ของชาติทางทะเล ตามพระราชบัญญัติการรักษาผลประโยชน์ของชาติทางทะเล พ.ศ. 2562 ประกาศในราชกิจจานุเบกษา เมื่อวันที่ 12 มีนาคม 2562 โดยเป็นหน่วยงานในกำกับสำนักนายกรัฐมนตรี

1.2.2 สำนักงานเศรษฐกิจโครงสร้างสรรค์ (องค์การมหาชน) มีฐานะเป็นองค์การมหาชน ตามพระราชกฤษฎีกาจัดตั้งสำนักงานส่งเสริมเศรษฐกิจโครงสร้างสรรค์ (องค์การมหาชน) พ.ศ. 2561 ประกาศในราชกิจจานุเบกษาเมื่อวันที่ 13 สิงหาคม 2561 เป็นหน่วยงานในกำกับสำนักนายกรัฐมนตรี

1.2.3 กรมการขนส่งทางราง จัดตั้งขึ้นตาม พระราชบัญญัติปรับปรุงกระทรวง ทบวง กรม (ฉบับที่ 18) พ.ศ. 2562 เมื่อวันที่ 15 เมษายน พ.ศ. 2562 เป็นการยกฐานะขึ้นมาจากสำนักงานโครงการพัฒนาระบบราง ในสำนักงานนโยบายและแผนการขนส่งและจราจร ให้เป็นส่วนราชการสังกัดกระทรวงคมนาคม



1.2.4 สถาบันพระบรมราชชนก เป็นสถาบันอุดมศึกษาของรัฐที่ผลิตบุคลากรด้านการศึกษา สาธารณสุข จัดตั้งตามพระราชบัญญัติสถาบันพระบรมราชชนก พ.ศ. 2562 ประกาศในราชกิจจานุเบกษา เมื่อวันที่ 5 เมษายน 2562 เป็นหน่วยงานสังกัดกระทรวงสาธารณสุข

1.2.5 สำนักงานขับเคลื่อนการปฏิรูปประเทศ ยุทธศาสตร์ชาติ และการสร้างความสามัคคีปรองดอง จัดตั้งขึ้นเมื่อวันที่ 1 มีนาคม 2562 ตามคำสั่งนายกรัฐมนตรีที่ 5/2562 เป็นหน่วยงานสังกัดส่วนราชการไม่สังกัดสำนักนายกรัฐมนตรี กระทรวงหรือทบวง และ หน่วยงานภายใต้การควบคุมดูแลของนายกรัฐมนตรี

1.2.6 กองทุนป้องกันและปราบปรามการทุจริตแห่งชาติ จัดตั้งขึ้นตามพระราชบัญญัติประกอบรัฐธรรมนูญว่าด้วยการป้องกันและปราบปรามการทุจริต พ.ศ. 2562 เป็นหน่วยงานภายใต้กำกับส่วนราชการไม่สังกัดสำนักนายกรัฐมนตรี กระทรวงหรือทบวง และ หน่วยงานภายใต้การควบคุมดูแลของนายกรัฐมนตรี

### 1.3 หน่วยรับงบประมาณที่ยุบเลิก/รวม

1.3.1 สำนักงานปลัดกระทรวงวิทยาศาสตร์และเทคโนโลยี ร่วมกับ สำนักงานคณะกรรมการอุดมศึกษา กระทรวงศึกษาธิการ ยุบรวมเป็นสำนักงานปลัดกระทรวงอุดมศึกษา วิทยาศาสตร์ วิจัยและนวัตกรรม สังกัดกระทรวงอุดมศึกษา วิทยาศาสตร์ วิจัยและนวัตกรรม

### 1.4 ปรับปรุง/ยกระดับ หน่วยงาน

1.4.1 สถาบันการพยาบาลศรีสวรินทิรา สภากาชาดไทย เป็นสถาบันอุดมศึกษาด้านพยาบาลอยู่ใต้การดูแลอุปถัมภ์ของสภากาชาดไทย ยกฐานะเป็นหน่วยรับงบประมาณ สังกัดกระทรวงอุดมศึกษา วิทยาศาสตร์ วิจัยและนวัตกรรม

1.4.2 สถาบันเทคโนโลยีจิตรลดา ยกฐานะเป็นสถาบันอุดมศึกษาในกำกับของรัฐตามพระราชบัญญัติสถาบันเทคโนโลยีจิตรลดา พ.ศ. 2561 ประกาศในราชกิจจานุเบกษาเมื่อวันที่ 11 พฤศจิกายน 2561 เป็นหน่วยรับงบประมาณ สังกัดกระทรวงอุดมศึกษา วิทยาศาสตร์ วิจัยและนวัตกรรม

1.4.3 สำนักงานคณะกรรมการส่งเสริมวิทยาศาสตร์ วิจัย และนวัตกรรม (องค์การมหาชน) ปรับปรุงสถานะจากพระราชบัญญัติกองทุนสนับสนุนการวิจัย หรือ กองทุนส่งเสริมการวิจัย ด้วยพระราชบัญญัติสภานโยบายการอุดมศึกษา วิทยาศาสตร์ วิจัยและนวัตกรรมแห่งชาติ พ.ศ. 2562 ประกาศในราชกิจจานุเบกษา เมื่อวันที่ 1 พฤษภาคม 2562 เป็นหน่วยรับงบประมาณสังกัดกระทรวงอุดมศึกษา วิทยาศาสตร์ วิจัยและนวัตกรรม

1.4.4 สำนักงานสภาเกษตรกรแห่งชาติ มีฐานะเป็นนิติบุคคลที่ไม่ใช่ส่วนราชการหรือรัฐวิสาหกิจ ตามกฎหมายว่าด้วยวิธีการงบประมาณหรือกฎหมายอื่น เป็นหน่วยรับงบประมาณ สังกัดหน่วยงานอื่นของรัฐ

### 1.5 หน่วยรับงบประมาณย้ายสังกัด

1.5.1 องค์การบริหารพัฒนาพื้นที่พิเศษเพื่อการท่องเที่ยวอย่างยั่งยืน(องค์การมหาชน) ภายใต้อำนาจนายกรัฐมนตรี ย้ายมาสังกัด กระทรวงการท่องเที่ยวและกีฬา

1.5.2 สำนักงานรับรองมาตรฐานการศึกษาและประเมินคุณภาพการศึกษา(องค์การมหาชน) ภายใต้อำนาจนายกรัฐมนตรี ย้ายมาสังกัด กระทรวงศึกษาธิการ



1.5.3 สถาบันระหว่างประเทศเพื่อการค้าและการพัฒนา (องค์การมหาชน) ภายใต้กระทรวงศึกษาธิการ ย้ายมาสังกัด กระทรวงพาณิชย์

1.5.4 สำนักงานการวิจัยแห่งชาติ เดิมคือ สำนักงานคณะกรรมการวิจัยแห่งชาติ อยู่ภายใต้ส่วนราชการไม่สังกัดสำนักนายกรัฐมนตรี กระทรวงหรือทบวง และ หน่วยงานภายใต้การควบคุมดูแลของนายกรัฐมนตรี ย้ายมาสังกัดกระทรวงอุดมศึกษา วิทยาศาสตร์ วิจัยและนวัตกรรม และเป็นหน่วยรับงบประมาณ

1.5.5 หน่วยงานภายใต้กระทรวงวิทยาศาสตร์และเทคโนโลยี ประกอบด้วย กรมวิทยาศาสตร์บริการ สำนักงานปรมาณูเพื่อสันติ สำนักงานพัฒนาวิทยาศาสตร์และเทคโนโลยีแห่งชาติ สำนักงานคณะกรรมการนโยบายวิทยาศาสตร์ เทคโนโลยีและนวัตกรรมแห่งชาติ สถาบันมาตรวิทยาแห่งชาติ สำนักงานพัฒนาเทคโนโลยีอวกาศและภูมิสารสนเทศ (องค์การมหาชน) สถาบันเทคโนโลยีนิวเคลียร์แห่งชาติ(องค์การมหาชน) สถาบันวิจัยแสงซินโครตอน(องค์การมหาชน) สถาบันวิจัยดาราศาสตร์แห่งชาติ(องค์การมหาชน) สถาบันสารสนเทศทรัพยากรน้ำและเกษตร(องค์การมหาชน) สำนักงานนวัตกรรมแห่งชาติ(องค์การมหาชน) ศูนย์ความเป็นเลิศด้านชีววิทยาศาสตร์(องค์การมหาชน) ย้ายมาสังกัดกระทรวงอุดมศึกษา วิทยาศาสตร์ วิจัยและนวัตกรรม

1.5.6 สถาบันระดับอุดมศึกษา ภายใต้กระทรวงศึกษาธิการจำนวน 81 หน่วยงาน ย้ายมาสังกัดกระทรวงอุดมศึกษา วิทยาศาสตร์ วิจัยและนวัตกรรม

## 1.6 หน่วยรับงบประมาณปรับเปลี่ยนชื่อหน่วยงาน

1.6.1 สำนักงานคณะกรรมการนโยบายวิทยาศาสตร์ เทคโนโลยีและนวัตกรรมแห่งชาติ สังกัดกระทรวงอุดมศึกษาฯ เปลี่ยนชื่อเป็น สำนักงานสภานโยบายการอุดมศึกษา วิทยาศาสตร์ วิจัยและนวัตกรรมแห่งชาติ

1.6.2 สถาบันการพลศึกษา สังกัดกระทรวงการท่องเที่ยวและกีฬา เปลี่ยนชื่อเป็น มหาวิทยาลัยการกีฬาแห่งชาติ

ทั้งนี้ รายละเอียดงบประมาณรายจ่ายประจำปีงบประมาณ พ.ศ. 2561 - 2563 ปรากฏตามตารางที่ 2 สัดส่วนงบประมาณรายจ่ายประจำปีงบประมาณ พ.ศ. 2563 รายละเอียดปรากฏตามแผนภาพที่ 1 และสถิติงบประมาณรายจ่ายประจำปี พ.ศ. 2561 - 2563 จำแนกตามหน่วยรับงบประมาณ รายละเอียดปรากฏตามภาคผนวกแนบท้าย



ตารางที่ 2 สถิติงบประมาณรายจ่ายประจำปีงบประมาณ พ.ศ. 2561 - 2563 จำแนกตามหน่วยรับงบประมาณ วัตถุประสงค์ และหน่วยงานอื่น

หน่วย : บาท

กระทรวง / หน่วยงาน	ปีงบประมาณ พ.ศ. 2561				ปีงบประมาณ พ.ศ. 2562				ปีงบประมาณ พ.ศ. 2563 (ร่าง)		
	งบประมาณประจำปี	พรบ.เพิ่มเติม	พรบ.โอนงบประมาณ	รวมงบประมาณ	งบประมาณประจำปี	พรบ.เพิ่มเติม	พรบ.โอนงบประมาณ	รวมงบประมาณ	ร่างการจตุรงบประมาณ	เพิ่ม/ลด) จากปี พ.ศ. 62	ร้อยละ
รวมทั้งประเทศ	2,900,000,000	150,000,000	-	3,050,000,000	3,000,000,000	-	-	3,000,000,000	3,200,000,000	200,000,000	6.67
1. งบกลาง	415,583,2486	4,600,000	-	420,183,2486	471,532,000	-	-	471,532,000	518,770,9180	47,238,9180	10.02
2. สำนักงานรัฐมนตรี	33,422,9971	-	-	33,422,9971	40,028,3944	-	-	40,028,3944	39,108,9383	(919,4561)	(2.30)
3. กระทรวงกลาโหม	218,503,0997	-	-	218,503,0997	227,126,5663	-	-	227,126,5663	233,353,4333	6,226,8670	2.74
4. กระทรวงการคลัง	238,241,5697	5,3250	-	238,246,8947	242,947,9925	-	-	242,947,9925	249,675,9804	6,727,9879	2.77
5. กระทรวงการต่างประเทศ	8,761,5284	-	-	8,761,5284	9,197,3138	-	-	9,197,3138	8,927,6229	(269,6909)	(2.93)
6. กระทรวงการท่องเที่ยวและกีฬา	7,056,3786	106,2910	-	7,162,6696	6,499,2745	-	-	6,499,2745	6,071,3419	(427,9326)	(6.58)
7. กระทรวงการพัฒนาสังคมและความมั่นคงของมนุษย์	13,717,5373	-	-	13,717,5373	13,342,6141	-	-	13,342,6141	21,281,5566	7,938,9425	59.50
8. กระทรวงอุดมศึกษา วิทยาศาสตร์ วิจัยและนวัตกรรม	141,598,9677	-	-	141,598,9677	135,836,3392	-	-	135,836,3392	127,895,5070	(7,940,8322)	(5.85)
8. กระทรวงเกษตรและสหกรณ์	99,427,6782	22,742,1657	-	122,169,8439	108,606,9008	-	-	108,606,9008	109,833,6549	1,226,7541	1.13
9. กระทรวงคมนาคม	168,767,9964	-	-	168,767,9964	179,598,6513	-	-	179,598,6513	178,840,0784	(758,5729)	(0.42)
10. กระทรวงดิจิทัลเพื่อเศรษฐกิจและสังคม	5,133,4539	-	-	5,133,4539	5,413,3619	-	-	5,413,3619	6,897,8583	1,484,4964	27.42
11. กระทรวงทรัพยากรธรรมชาติและสิ่งแวดล้อม	33,644,6554	72,0000	-	33,716,6554	30,692,5880	-	-	30,692,5880	30,370,0057	(322,5823)	(1.05)
12. กระทรวงพลังงาน	2,221,1344	-	-	2,221,1344	2,300,9315	-	-	2,300,9315	2,157,9704	(142,9611)	(6.21)
13. กระทรวงพาณิชย์	7,126,0520	258,4003	-	7,384,4523	6,941,5922	-	-	6,941,5922	7,553,1208	611,5286	8.81
14. กระทรวงมหาดไทย	310,111,4516	31,875,7690	-	341,987,2206	327,742,6703	-	-	327,742,6703	353,007,4326	25,264,7623	7.71
15. กระทรวงยุติธรรม	24,480,8177	-	-	24,480,8177	25,143,9444	-	-	25,143,9444	26,949,0949	1,805,1505	7.18
16. กระทรวงแรงงาน	49,559,7082	2,120,0254	-	51,679,7336	52,594,3336	-	-	52,594,3336	60,878,3459	8,284,0123	15.75
17. กระทรวงวัฒนธรรม	8,102,3321	68,1185	-	8,170,4506	8,115,3151	-	-	8,115,3151	8,569,7314	454,4163	5.60
18. กระทรวงศึกษาธิการ	384,155,7928	-	-	384,155,7928	369,047,0914	-	-	369,047,0914	368,660,3445	(386,7469)	(0.10)
19. กระทรวงสาธารณสุข	134,894,0053	-	-	134,894,0053	135,388,6648	-	-	135,388,6648	138,729,8038	3,341,1390	2.47
20. กระทรวงอุตสาหกรรม	5,155,0739	498,6021	-	5,653,6760	5,231,1637	-	-	5,231,1637	5,363,8457	132,6820	2.54



สถิติงบประมาณรายจ่ายประจำปี พ.ศ. 2561 - 2563

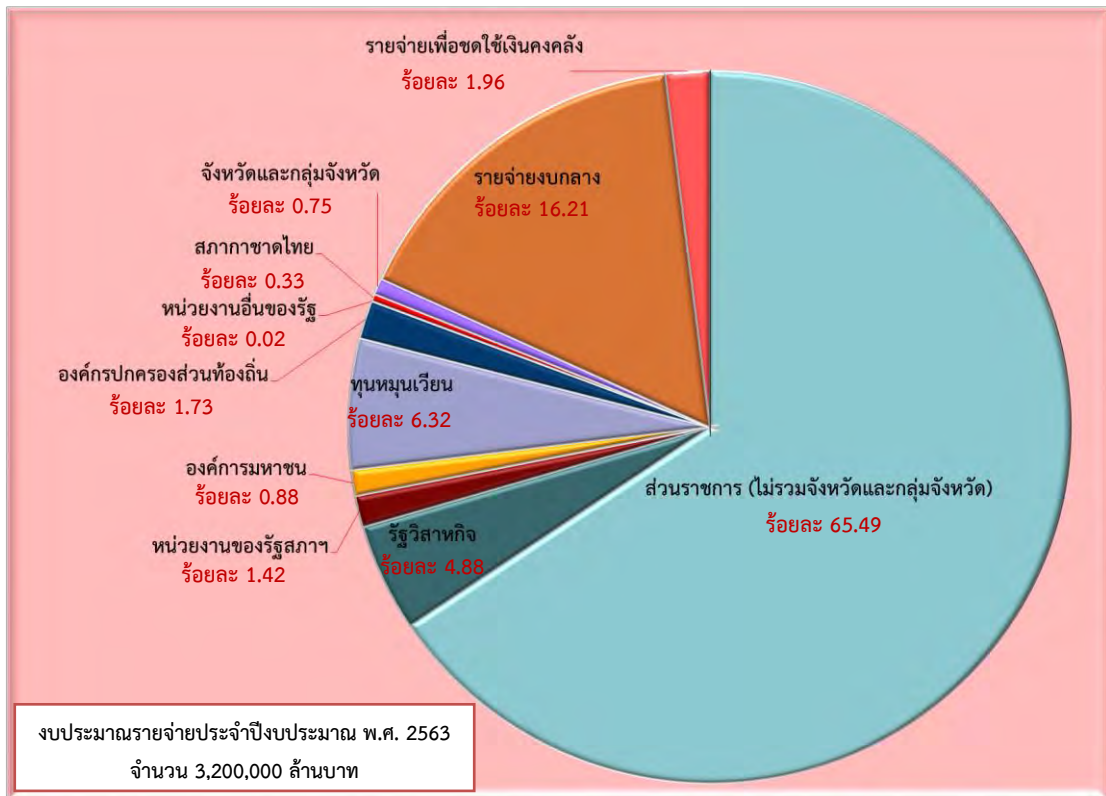
ตารางที่ 2 สถิติงบประมาณรายจ่ายประจำปีงบประมาณ พ.ศ. 2561 - 2563 จำแนกตามหน่วยรับงบประมาณ รัฐวิสาหกิจ และหน่วยงานอื่น (ต่อ)

หน่วย : บาท

กระทรวง / หน่วยงาน	ปีงบประมาณ พ.ศ. 2561				ปีงบประมาณ พ.ศ. 2562				ปีงบประมาณ พ.ศ. 2563 (ร่าง)		
	งบประมาณประจำปี	พรบ. เพิ่มเงินโอนงบประมาณ	พรบ. โอนงบประมาณ	รวมงบประมาณ	งบประมาณประจำปี	พรบ. เพิ่มเงินโอนงบประมาณ	พรบ. โอนงบประมาณ	รวมงบประมาณ	ร่าง การจัดสรรงบประมาณ	เพิ่ม/ลด) จากปี พ.ศ. 62	ร้อยละ
รวมทั้งประเทศ	2,900,000,000	150,000,000	-	3,050,000,000	3,000,000,000	-	-	3,000,000,000	3,200,000,000	200,000,000	6.67
21. ส่วนราชการสังกัดสำนักนายกรัฐมนตรี กระทรวงหรือทบวง และหน่วยงานภายใต้การควบคุมดูแลของนายกรัฐมนตรี	123,613,9473	-	-	123,613,9473	127,082,4827	-	-	127,082,4827	132,230,9269	5,148,4442	4.05
22. จังหวัดและกลุ่มจังหวัด	31,765,3710	-	-	31,765,3710	27,579,6011	-	-	27,579,6011	24,000,0000	(3,579,6011)	(12.98)
23. รัฐวิสาหกิจ	150,661,8944	3,988,8668	-	154,650,7612	141,001,3057	-	-	141,001,3057	156,292,0555	15,290,7498	10.84
24. หน่วยงานของรัฐสภา	6,203,3507	-	-	6,203,3507	10,008,5388	-	-	10,008,5388	8,684,6980	(1,323,8408)	(13.23)
25. หน่วยงานของศาล	21,711,9570	-	-	21,711,9570	22,605,3445	-	-	22,605,3445	20,234,9046	(2,370,4399)	(10.49)
26. หน่วยงานขององค์กรอิสระและองค์กรอัยการ	15,974,6989	-	-	15,974,6989	22,163,9653	-	-	22,163,9653	16,495,5917	(5,668,3736)	(25.57)
27. องค์กรปกครองส่วนท้องถิ่น	44,192,1283	-	-	44,192,1283	44,059,0610	-	-	44,059,0610	55,251,9769	11,192,9159	25.40
28. หน่วยงานอื่นของรัฐ	403,0000	-	-	403,0000	656,7576	-	-	656,7576	598,7658	(57,9918)	(8.83)
29. สภากาชาดไทย	8,333,2696	-	-	8,333,2696	10,090,9566	-	-	10,090,9566	10,651,1109	560,1543	5.55
30. ส่วนราชการในพระองค์	6,391,4085	-	-	6,391,4085	6,800,0000	-	-	6,800,0000	7,685,2828	885,2828	13.02
31. รายจ่ายหมุนเวียน	181,083,4953	34,022,5132	-	215,106,0085	184,624,2829	-	-	184,624,2829	202,268,6354	17,644,3525	9.56
32. รายจ่ายเพื่อจัดใช้เงินคงคลัง	-	49,641,9230	-	49,641,9230	-	-	-	-	62,709,4658	62,709,4658	100.00



แผนภาพที่ 1 สัดส่วนงบประมาณรายจ่ายประจำปีงบประมาณ พ.ศ. 2563



เมื่อพิจารณาจากตารางที่ 2 และแผนภาพที่ 1 แล้วสามารถจำแนกได้ ดังนี้

1. งบประมาณของหน่วยรับงบประมาณ

1.1 หน่วยงานของรัฐ

1.1.1 ส่วนราชการ (ไม่รวมจังหวัดและกลุ่มจังหวัด) ได้รับการจัดสรรงบประมาณรายจ่ายประจำปีงบประมาณ พ.ศ. 2563 จำนวน 2,095,751,1956 ล้านบาท หรือร้อยละ 65.49 ของงบประมาณรายจ่ายประจำปีงบประมาณ พ.ศ. 2563 เพิ่มขึ้นจากปีงบประมาณ พ.ศ. 2562 จำนวน 57,534.4977 ล้านบาท หรือเพิ่มขึ้นร้อยละ 2.82 ทั้งนี้ ระหว่างปีงบประมาณ พ.ศ. 2561 ได้รับงบประมาณจากพระราชบัญญัติงบประมาณรายจ่ายเพิ่มเติม จำนวน 57,727.2966 ล้านบาท รายละเอียดปรากฏตามตารางที่ 3

ตารางที่ 3 สถิติงบประมาณของส่วนราชการ ประจำปีงบประมาณ พ.ศ. 2561 - 2563

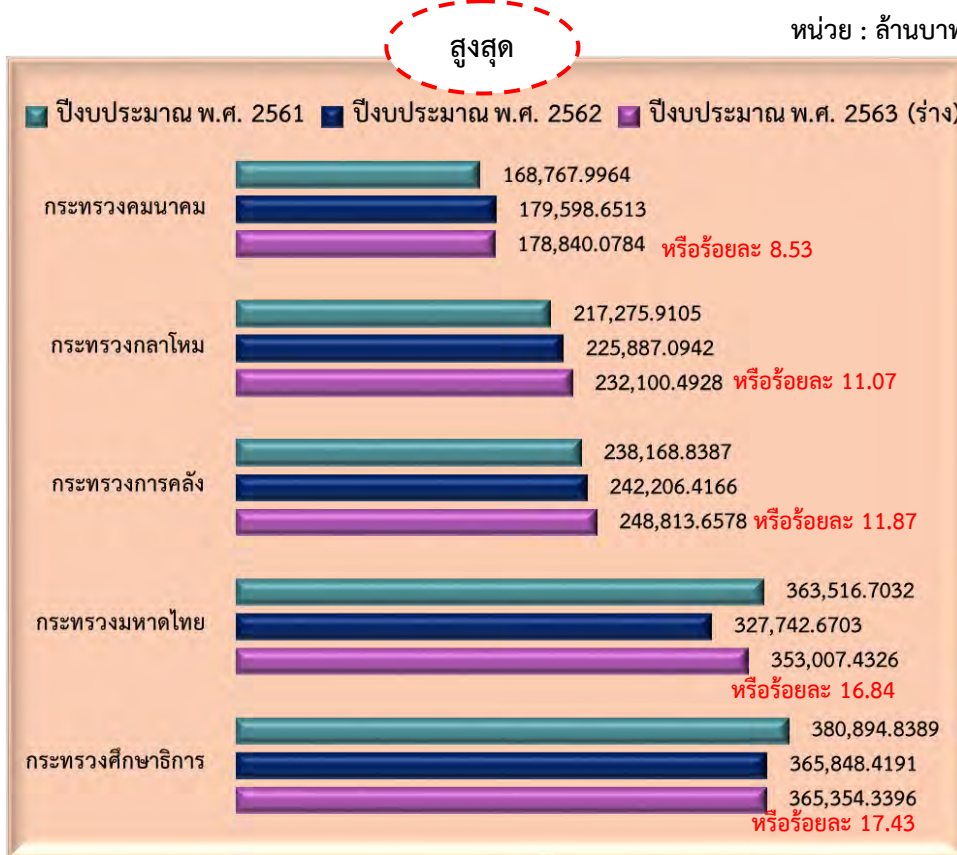
หน่วย : ล้านบาท

	ปีงบประมาณ		
	พ.ศ. 2561	พ.ศ. 2562	พ.ศ. 2563 (ร่าง)
งบประมาณรายจ่ายประจำปี	1,998,009.5049	2,038,216.6979	2,095,751,1956
พระราชบัญญัติงบประมาณรายจ่ายประจำปีเพิ่มเติม	57,726.2966	-	-
งบประมาณทั้งสิ้น	2,055,736.8015	2,038,216.6979	2,095,751,1956
เพิ่มขึ้น/-ลดลง จากปีก่อน	116,681.5948	17,520.1036	57,534.4977
ร้อยละการเพิ่มขึ้น/-ลดลง	6.02	-0.85	2.82



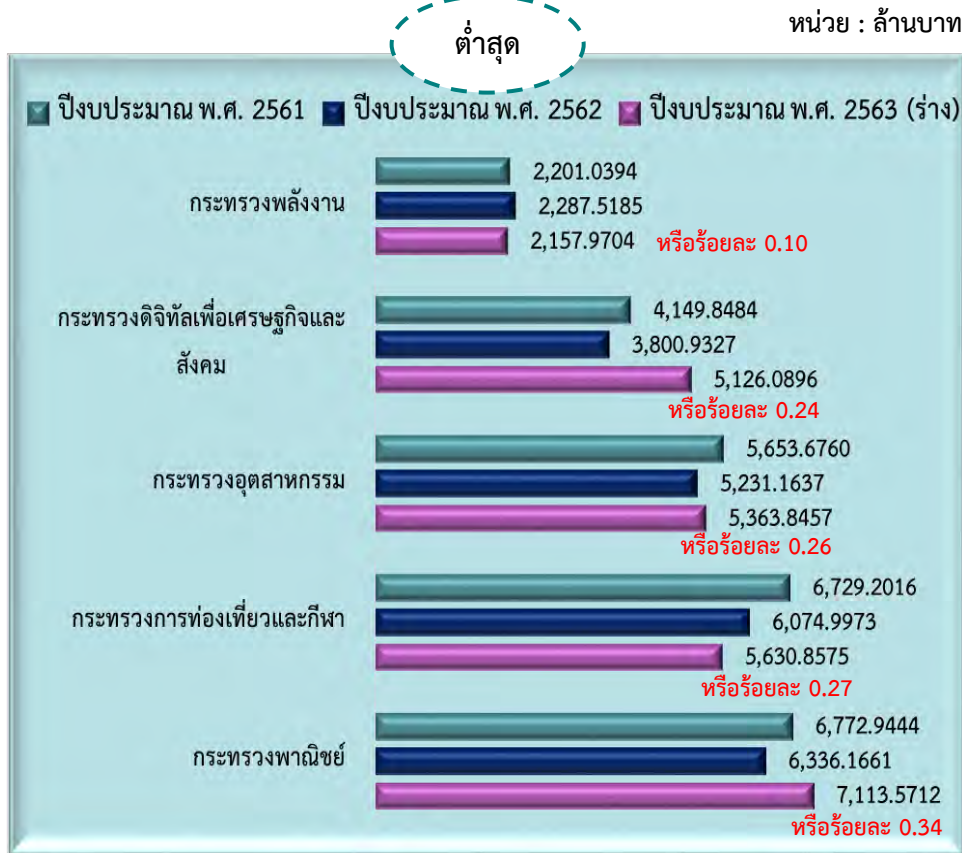
หากพิจารณาการจัดสรรงบประมาณรายหน่วยงาน พบว่า ในปีงบประมาณ พ.ศ. 2563 ส่วนราชการที่ได้รับจัดสรรงบประมาณสูงสุด 5 อันดับแรก คือ กระทรวงศึกษาธิการ กระทรวงมหาดไทย กระทรวงการคลังกระทรวงกลาโหม และกระทรวงคมนาคม โดยได้รับการจัดสรรงบประมาณ จำนวน 365,354.3396 353,007.4326 248,813.6578 232,100.4928 และ 178,840.0784 ล้านบาท หรือร้อยละ 17.43 16.84 11.87 11.07 และร้อยละ 8.53 ของงบประมาณของส่วนราชการปีงบประมาณ พ.ศ. 2563 ตามลำดับ สำหรับส่วนราชการที่ได้รับงบประมาณต่ำสุด 5 อันดับแรก คือ หน่วยงานอื่นของรัฐ กระทรวงพลังงาน กระทรวงอุตสาหกรรม กระทรวงการท่องเที่ยวและกีฬา และกระทรวงดิจิทัลเพื่อเศรษฐกิจและสังคม โดยได้รับการจัดสรรงบประมาณ จำนวน 2,157.9704 5,126.0896 5,363.8457 5,630.8575 และ 7,113.5712 ล้านบาท หรือร้อยละ 0.10 0.24 0.26 0.27 และร้อยละ 0.34 ของงบประมาณของส่วนราชการปีงบประมาณ พ.ศ. 2563 ตามลำดับ รายละเอียดปรากฏตามแผนภูมิที่ 2

แผนภูมิที่ 2 ส่วนราชการที่ได้รับงบประมาณสูงสุด/ต่ำที่สุด ประจำปีงบประมาณ พ.ศ. 2561 - 2563





แผนภูมิที่ 2 ส่วนราชการที่ได้รับงบประมาณสูงสุด/ต่ำที่สุด ประจำปีงบประมาณ พ.ศ. 2561 - 2563 (ต่อ)



1.1.2 จังหวัดและกลุ่มจังหวัด ได้รับการจัดสรรงบประมาณประจำปีงบประมาณ พ.ศ. 2563 จำนวน 24,000.0000 ล้านบาท หรือร้อยละ 0.75 ของงบประมาณรายจ่ายประจำปีงบประมาณ พ.ศ. 2563 ลดลงจากปีงบประมาณ พ.ศ. 2562 จำนวน 3,579.6011 ล้านบาท หรือลดจ้อยละ 12.98 รายละเอียดปรากฏตามตารางที่ 4 ตารางที่ 4 สถิติงบประมาณของจังหวัดและกลุ่มจังหวัด ประจำปีงบประมาณ พ.ศ. 2561 - 2563

หน่วย : ล้านบาท

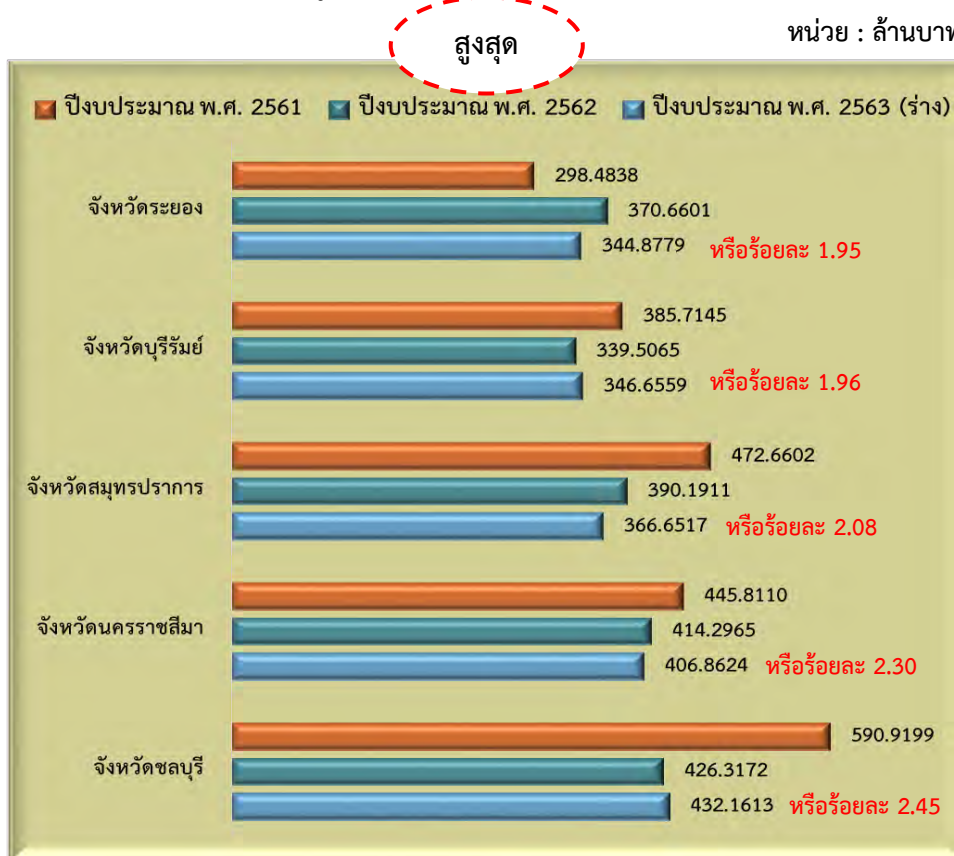
	ปีงบประมาณ		
	พ.ศ. 2561	พ.ศ. 2562	พ.ศ. 2563 (ร่าง)
งบประมาณรายจ่ายประจำปี	31,765.3710	27,579.6011	24,000.0000
พระราชบัญญัติงบประมาณรายจ่ายประจำปีเพิ่มเติม	-	-	-
งบประมาณทั้งสิ้น	31,765.3710	27,579.6011	24,000.0000
เพิ่มขึ้น/-ลดลง จากปีก่อน	-49,831.7670	-4,185.7698	-3,579.6011
ร้อยละการเพิ่มขึ้น/-ลดลง	-61.07	-13.18	-12.98



หากพิจารณาการจัดสรรงบประมาณรายจังหวัดและกลุ่มจังหวัด พบว่า ในปีงบประมาณ พ.ศ. 2563 จังหวัดและกลุ่มจังหวัดที่ได้รับงบประมาณจำแนกออกเป็น 2 ส่วน คือ

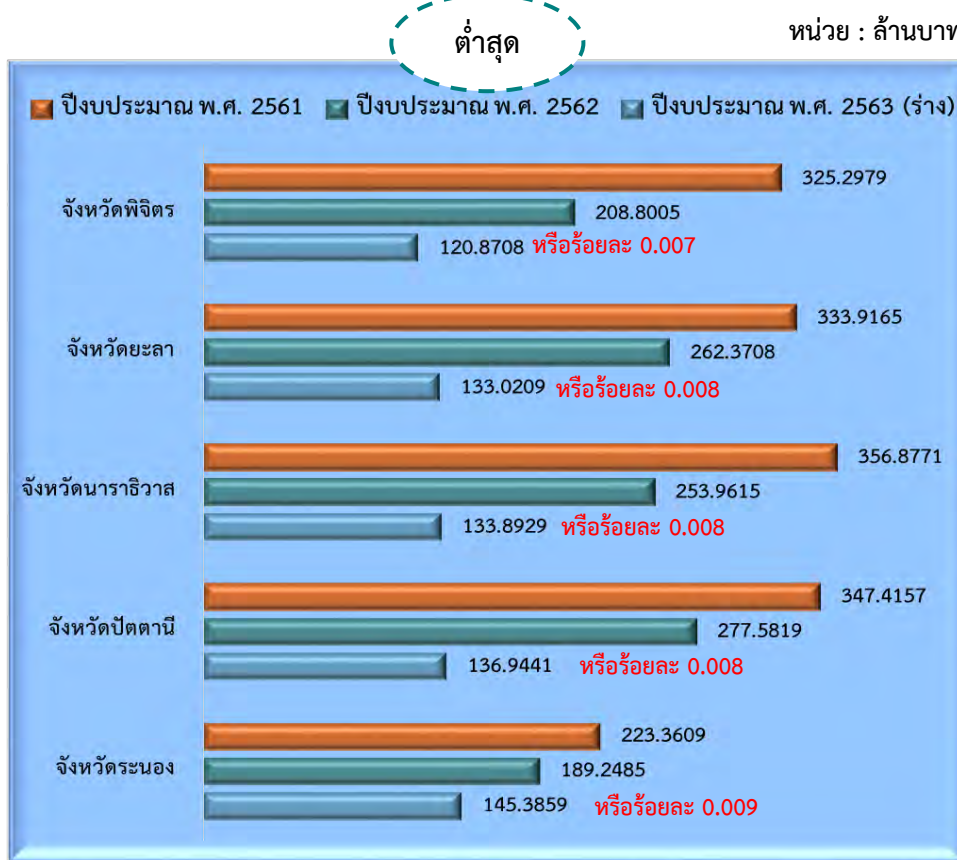
1. จังหวัด ได้รับการจัดสรรงบประมาณประจำปี พ.ศ. 2563 จำนวน 17,669.0016 ล้านบาท โดยจังหวัดที่ได้รับการจัดสรรงบประมาณสูงสุด 5 อันดับแรก คือ จังหวัดชลบุรี จังหวัดนครราชสีมา จังหวัดสมุทรปราการ จังหวัดบุรีรัมย์ และจังหวัดระยอง โดยได้รับการจัดสรรงบประมาณจำนวน 432.1613 406.8624 366.6517 346.6559 และ 344.8779 ล้านบาท ตามลำดับ หรือร้อยละ 2.45 2.30 2.08 1.96 และ ร้อยละ 1.95 ของงบประมาณของจังหวัดปีงบประมาณ พ.ศ. 2563 ตามลำดับ สำหรับจังหวัดที่ได้รับงบประมาณต่ำสุด 5 อันดับแรก คือ จังหวัดพิจิตร จังหวัดยะลา จังหวัดนราธิวาส จังหวัดปัตตานี และจังหวัดระนอง โดยได้รับการจัดสรรงบประมาณจำนวน 120.8708 133.0209 133.8929 136.9441 และ 145.3859 ล้านบาท ตามลำดับ หรือร้อยละ 0.007 0.008 0.008 0.008 0.008 และ 0.009 ของงบประมาณของจังหวัดปีงบประมาณ พ.ศ. 2563 ตามลำดับ รายละเอียดปรากฏตามแผนภูมิที่ 3

แผนภูมิที่ 3 จังหวัดที่ได้รับงบประมาณสูงสุด/ต่ำที่สุด ประจำปีงบประมาณ พ.ศ. 2561 - 2563





แผนภูมิที่ 3 จังหวัดที่ได้รับงบประมาณสูงสุด/ต่ำที่สุด ประจำปีงบประมาณ พ.ศ. 2561 - 2563 (ต่อ)

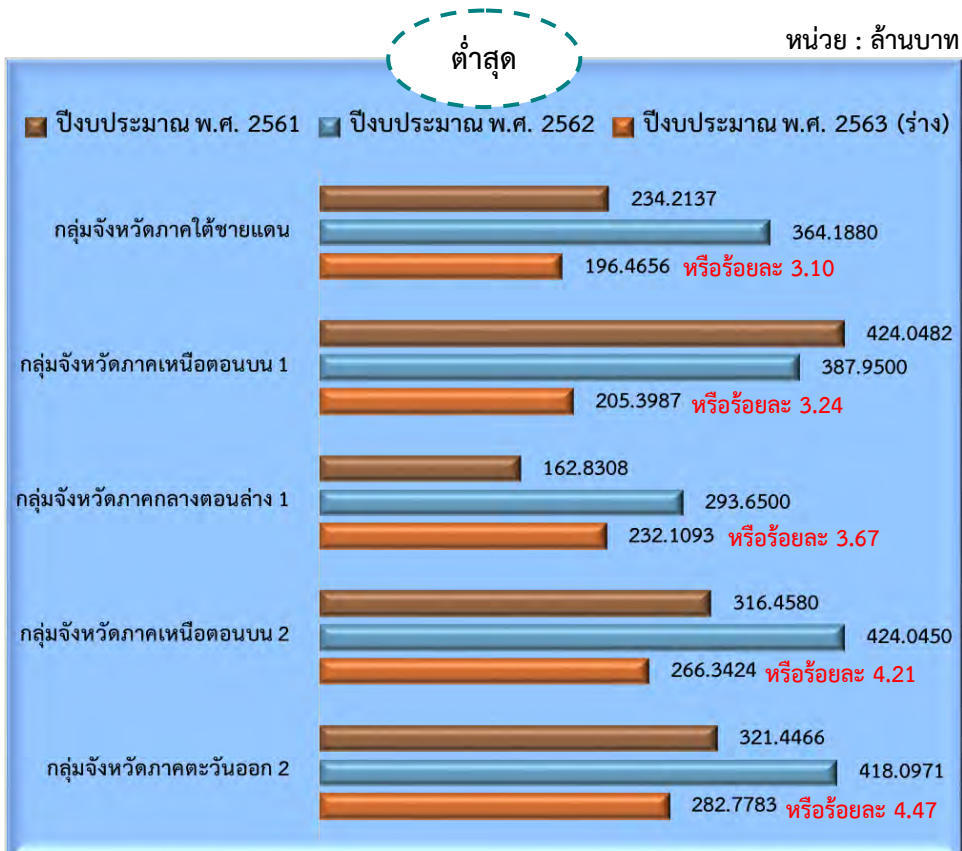
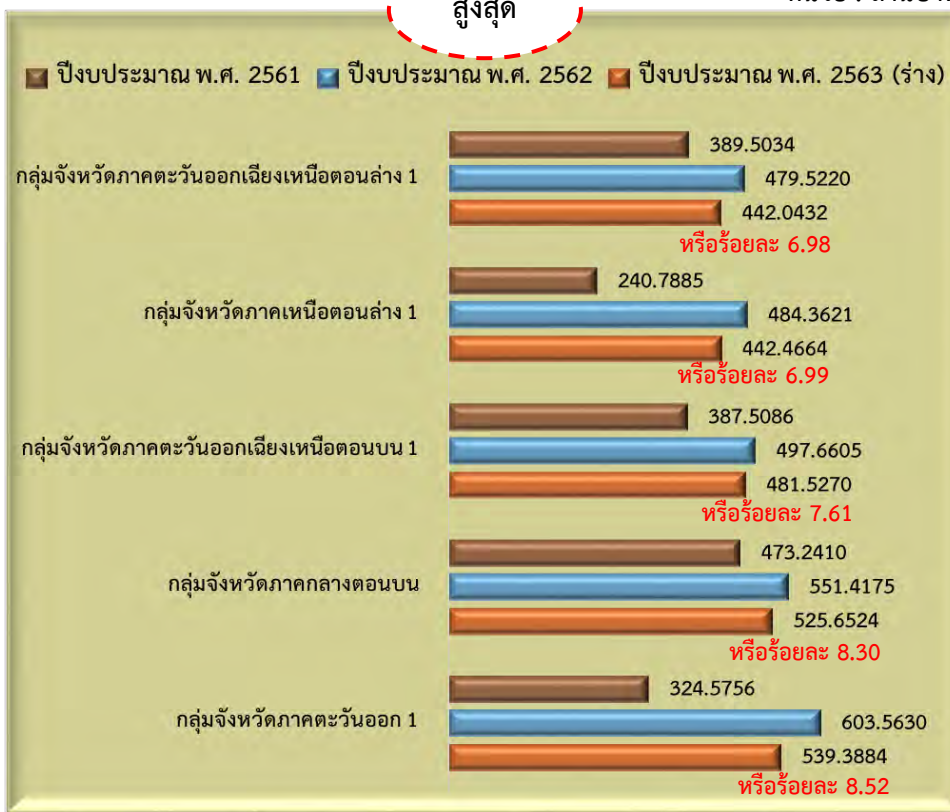


2. กลุ่มจังหวัด ได้รับการจัดสรรงบประมาณประจำปี พ.ศ. 2563 จำนวน 6,330.9984 ล้านบาท โดยกลุ่มจังหวัดที่ได้รับจัดสรรงบประมาณสูงสุด 5 อันดับแรก คือ กลุ่มจังหวัดภาคตะวันออก 1 กลุ่มจังหวัดภาคกลางปริมณฑล กลุ่มจังหวัดภาคกลางตอนบน กลุ่มจังหวัดภาคใต้ฝั่งอ่าวไทย และกลุ่มจังหวัดภาคตะวันออกเฉียงเหนือตอนบน 1 โดยได้รับการจัดสรรงบประมาณจำนวน 539.3884 525.6524 481.5270 442.4664 และ 442.0432 ล้านบาท ตามลำดับ หรือร้อยละ 8.52 8.30 7.61 6.99 และร้อยละ 6.98 ของงบประมาณของกลุ่มจังหวัด ปีงบประมาณ พ.ศ. 2563 ตามลำดับ สำหรับกลุ่มจังหวัดที่ได้รับจัดสรรงบประมาณต่ำสุด 5 อันดับแรก คือ กลุ่มจังหวัดภาคกลางตอนล่าง 1 กลุ่มจังหวัดภาคใต้ชายแดน กลุ่มจังหวัดภาคกลางตอนล่าง 2 กลุ่มจังหวัดภาคตะวันออกเฉียงเหนือตอนบน 2 และกลุ่มจังหวัดภาคตะวันออก โดยได้รับการจัดสรรงบประมาณจำนวน 196.4656 205.3987 232.1093 266.3424 และ 282.7783 ล้านบาท หรือร้อยละ 3.10 3.24 3.67 4.21 และร้อยละ 4.47 ของงบประมาณของกลุ่มจังหวัดปีงบประมาณ พ.ศ. 2563 ตามลำดับ รายละเอียดปรากฏตามแผนภูมิที่ 4



แผนภูมิที่ 4 กลุ่มจังหวัดที่ได้รับงบประมาณสูงสุด/ต่ำที่สุด ประจำปีงบประมาณ พ.ศ. 2561 - 2563

หน่วย : ล้านบาท





1.1.3 รัฐวิสาหกิจ ได้รับการจัดสรรงบประมาณประจำปีงบประมาณ พ.ศ. 2563 จำนวน 156,292.0055 ล้านบาท หรือร้อยละ 4.88 ของงบประมาณรายจ่ายประจำปีงบประมาณ พ.ศ. 2563 และเพิ่มขึ้น จากปีงบประมาณ พ.ศ. 2562 จำนวน 15,290.7498 ล้านบาท หรือเพิ่มขึ้นร้อยละ 10.84 ทั้งนี้ ระหว่าง ปีงบประมาณ พ.ศ. 2561 ได้รับงบประมาณเพิ่มเติมจากราชบัญญัติงบประมาณรายจ่ายเพิ่มเติม พ.ศ. 2561 จำนวน 3,988.8668 ล้านบาท รายละเอียดปรากฏตามตารางที่ 5

ตารางที่ 5 สถิติงบประมาณของรัฐวิสาหกิจ ประจำปีงบประมาณ พ.ศ. 2561 - 2563

หน่วย : ล้านบาท

	ปีงบประมาณ		
	พ.ศ. 2561	พ.ศ. 2562	พ.ศ. 2563 (ร่าง)
งบประมาณรายจ่ายประจำปี	150,661.8944	141,001.3057	156,292.0555
พระราชบัญญัติงบประมาณรายจ่ายประจำปีเพิ่มเติม	3,988.8668	-	-
<b>งบประมาณทั้งสิ้น</b>	<b>154,650.7612</b>	<b>141,001.3057</b>	<b>156,292.0555</b>
เพิ่มขึ้น/-ลดลง จากปีก่อน	15,039.0571	-13,649.4555	15,290.7498
<b>ร้อยละการเพิ่มขึ้น/-ลดลง</b>	<b>10.77</b>	<b>-8.83</b>	<b>10.84</b>

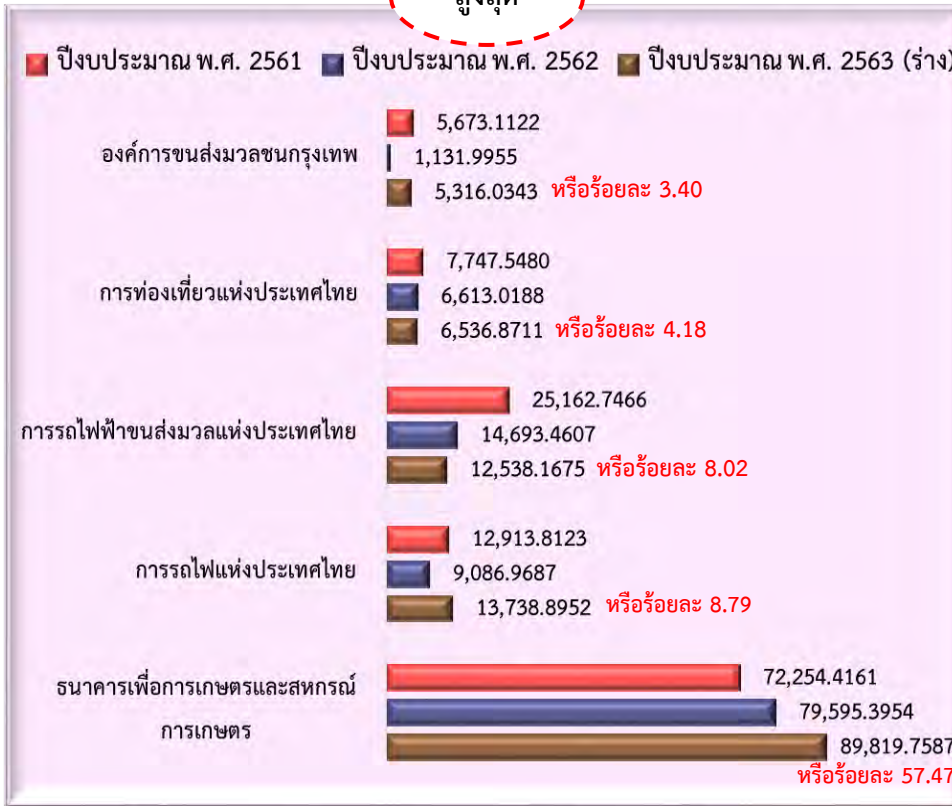
หากพิจารณาการจัดสรรงบประมาณรายหน่วยงาน พบว่า ในปีงบประมาณ พ.ศ. 2563 รัฐวิสาหกิจที่ได้รับจัดสรรงบประมาณสูงสุด 5 อันดับแรก คือ ธนาคารเพื่อการเกษตรและสหกรณ์การเกษตร การรถไฟแห่งประเทศไทย การรถไฟฟ้าขนส่งมวลชนแห่งประเทศไทย การท่องเที่ยวแห่งประเทศไทย และ องค์การขนส่งมวลชนกรุงเทพ โดยได้รับจัดสรรงบประมาณจำนวน 89,819.7587 13,738.8952 12,538.1675 6,536.8711 และ 5,316.0343 ล้านบาท ตามลำดับ หรือร้อยละ 57.47 8.79 8.02 4.18 และร้อยละ 3.40 ของงบประมาณของรัฐวิสาหกิจปีงบประมาณ พ.ศ. 2563 ตามลำดับ สำหรับรัฐวิสาหกิจที่ได้รับงบประมาณ ต่ำสุด 5 อันดับแรก คือ องค์การตลาดเพื่อเกษตรกร การยางแห่งประเทศไทย ธนาคารอาคารสงเคราะห์ องค์การสวนพฤกษศาสตร์ และองค์การอุตสาหกรรมป่าไม้ โดยได้รับการจัดสรรงบประมาณ จำนวน 24.3674 80.0000 148.3900 171.2203 245.5995 ตามลำดับ หรือร้อยละ 0.02 0.05 0.09 0.11 และร้อยละ 0.16 ของงบประมาณของรัฐวิสาหกิจ ปีงบประมาณ พ.ศ. 2563 ตามลำดับ รายละเอียดปรากฏตามแผนภูมิที่ 5



แผนภูมิที่ 5 รัฐวิสาหกิจที่ได้รับงบประมาณสูงสุด/ต่ำที่สุด ประจำปีงบประมาณ พ.ศ. 2561 - 2563

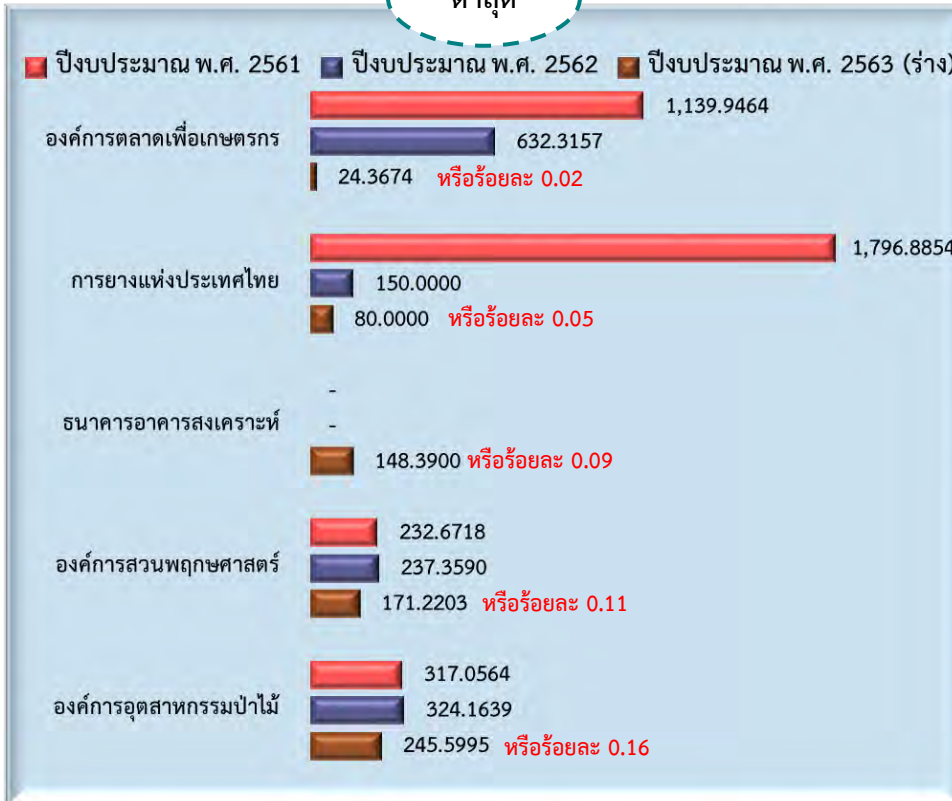
หน่วย : ล้านบาท

สูงสุด



ต่ำสุด

หน่วย : ล้านบาท





1.1.4 หน่วยงานของรัฐสภา ศาล และองค์กรอิสระและองค์กรอัยการ ได้รับการจัดสรรงบประมาณประจำปีงบประมาณ พ.ศ. 2563 จำนวน 45,415.1943 ล้านบาท หรือร้อยละ 1.42 ของงบประมาณรายจ่ายประจำปีงบประมาณ พ.ศ. 2563 ลดลงจากปีงบประมาณ พ.ศ. 2562 จำนวน 9,362.6543 ล้านบาท หรือลดจ้อยละ 17.09 รายละเอียดปรากฏตามตารางที่ 6

ตารางที่ 6 สถิติงบประมาณของรัฐวิสาหกิจ ประจำปีงบประมาณ พ.ศ. 2561 - 2563

หน่วย : ล้านบาท

	ปีงบประมาณ		
	พ.ศ. 2561	พ.ศ. 2562	พ.ศ. 2563 (ร่าง)
งบประมาณรายจ่ายประจำปี	43,890.0066	54,777.8486	45,415.1943
พระราชบัญญัติงบประมาณรายจ่ายประจำปีเพิ่มเติม	-	-	-
<b>งบประมาณทั้งสิ้น</b>	<b>43,890.0066</b>	<b>54,777.8486</b>	<b>45,415.1943</b>
เพิ่มขึ้น/-ลดลง จากปีก่อน	4,546.5695	10,887.8420	-9,362.6543
<b>ร้อยละการเพิ่มขึ้น/-ลดลง</b>	<b>11.56</b>	<b>24.81</b>	<b>-17.09</b>

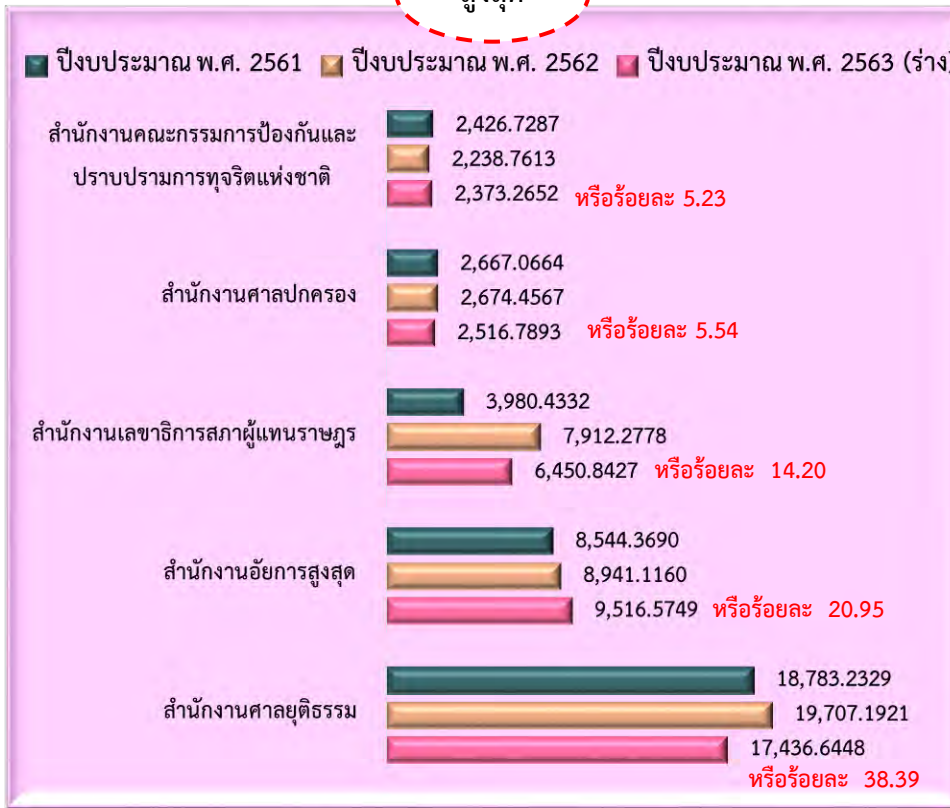
หากพิจารณาการจัดสรรงบประมาณรายจ่ายหน่วยงาน พบว่า ในปีงบประมาณ พ.ศ. 2563 หน่วยงานของรัฐสภา ที่ได้รับจัดสรรงบประมาณสูงสุด 5 อันดับแรก คือ สำนักงานศาลยุติธรรม สำนักงานอัยการสูงสุด สำนักงานเลขาธิการสภาผู้แทนราษฎร สำนักงานศาลปกครอง และสำนักงานคณะกรรมการป้องกันและปราบปรามการทุจริตแห่งชาติ โดยได้รับการจัดสรรงบประมาณจำนวน 17,436.6448 9,516.5749 6,450.8427 2,516.7893 และ 2,373.2652 ล้านบาท หรือร้อยละ 38.39 20.95 14.20 5.54 และร้อยละ 5.23 ของงบประมาณของหน่วยงานของรัฐสภา ปีงบประมาณ พ.ศ. 2563 ตามลำดับ สำหรับหน่วยงานของรัฐสภา ที่ได้รับงบประมาณต่ำสุด 5 อันดับแรก คือ สำนักงานคณะกรรมการสิทธิมนุษยชนแห่งชาติ สำนักงานศาลรัฐธรรมนูญ สถาบันพระปกเกล้า สำนักงานผู้ตรวจการแผ่นดิน และสำนักงานคณะกรรมการการเลือกตั้ง โดยได้รับการจัดสรรงบประมาณ จำนวน 224.3423 281.4705 294.0469 320.7085 และ 1,780.1596 ตามลำดับ หรือร้อยละ 0.49 0.62 0.65 0.71 และร้อยละ 3.92 ของงบประมาณของหน่วยงานของรัฐสภา ปีงบประมาณ พ.ศ. 2563 ตามลำดับ รายละเอียดปรากฏตามแผนภูมิที่ 6



สถิติงบประมาณรายจ่ายประจำปี พ.ศ. 2561 - 2563

แผนภูมิที่ 6 หน่วยงานของรัฐสภาฯ ที่ได้รับงบประมาณสูงสุด/ต่ำที่สุด ประจำปีงบประมาณ พ.ศ. 2561 - 2563

หน่วย : ล้านบาท



หน่วย : ล้านบาท





1.1.5 องค์การมหาชน ได้รับการจัดสรรงบประมาณประจำปีงบประมาณ พ.ศ. 2563 จำนวน 28,290.6818 ล้านบาท หรือร้อยละ 0.88 ของงบประมาณรายจ่ายประจำปีงบประมาณ พ.ศ. 2563 เพิ่มขึ้น จากปีงบประมาณ พ.ศ. 2562 จำนวน 829.1932 ล้านบาท หรือเพิ่มขึ้นร้อยละ 3.02 ทั้งนี้ ระหว่างปีงบประมาณ พ.ศ. 2561 ได้รับงบประมาณจากพระราชบัญญัติงบประมาณรายจ่ายเพิ่มเติม จำนวน 19.4004 ล้านบาท รายละเอียดปรากฏตามตารางที่ 7

ตารางที่ 7 สถิติงบประมาณขององค์การมหาชน ประจำปีงบประมาณ พ.ศ. 2561 - 2563

หน่วย : ล้านบาท

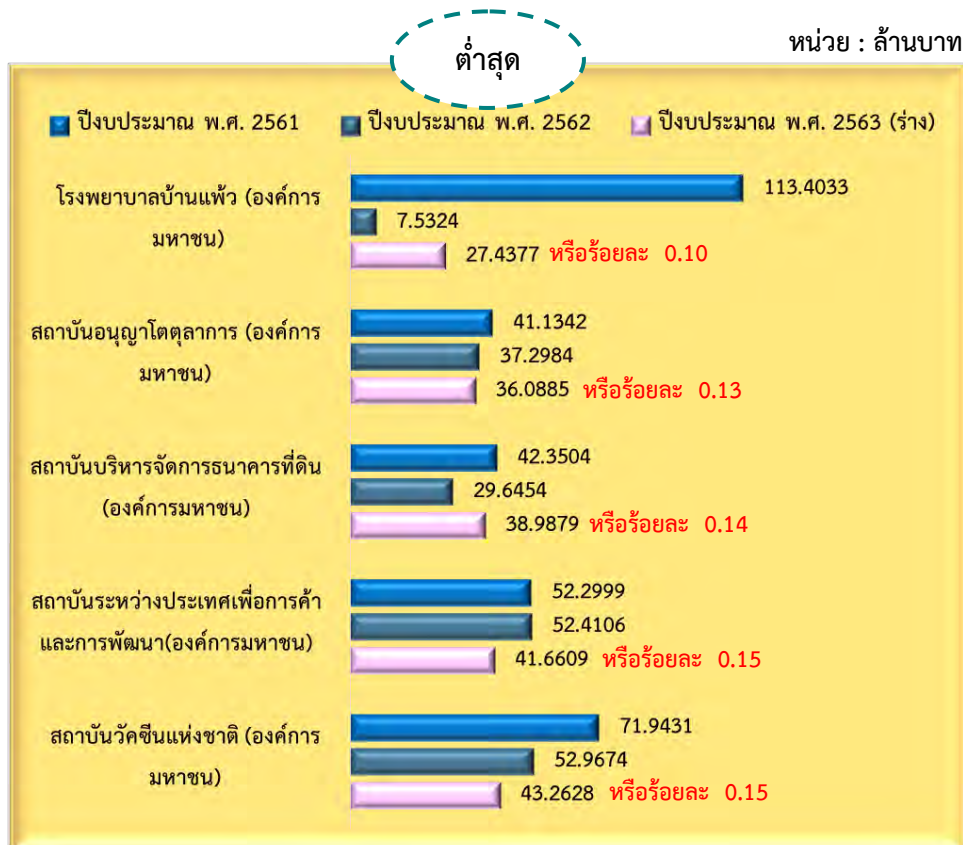
	ปีงบประมาณ		
	พ.ศ. 2561	พ.ศ. 2562	พ.ศ. 2563 (ร่าง)
งบประมาณรายจ่ายประจำปี	26,078.0813	27,461.4886	28,290.6818
พระราชบัญญัติงบประมาณรายจ่ายประจำปีเพิ่มเติม	19.4004	-	-
งบประมาณทั้งสิ้น	26,097.4817	27,461.4886	28,290.6818
เพิ่มขึ้น/-ลดลง จากปีก่อน	2,965.8892	1,364.0069	829.1932
ร้อยละการเพิ่มขึ้น/-ลดลง	12.82	5.23	3.02

หากพิจารณาการจัดสรรงบประมาณรายหน่วยงาน พบว่า ในปีงบประมาณ พ.ศ. 2563 องค์การมหาชนที่ได้รับงบประมาณสูงสุด 5 อันดับแรก คือ สำนักงานพัฒนาวิทยาศาสตร์และเทคโนโลยีแห่งชาติ สถาบันพัฒนาองค์กรชุมชน และสำนักงานพัฒนาเทคโนโลยีอวกาศและภูมิสารสนเทศ สำนักงานพัฒนารัฐบาลดิจิทัล และสถาบันส่งเสริมการสอนวิทยาศาสตร์และเทคโนโลยี โดยได้รับการจัดสรรงบประมาณจำนวน 5,148.1238 2,237.7037 1,845.7313 1,600.9339 และ 1,595.7053 ล้านบาท ตามลำดับ หรือร้อยละ 18.20 7.91 6.52 5.66 และร้อยละ 5.64 ของงบประมาณขององค์การมหาชนปีงบประมาณ พ.ศ. 2563 ตามลำดับ สำหรับองค์การมหาชนที่ได้รับจัดสรรงบประมาณต่ำสุด 5 อันดับแรก คือ โรงพยาบาลบ้านแพ้ว สถาบันอนุญาโตตุลาการ สถาบันบริหารจัดการจัดการธนาคารที่ดิน สถาบันระหว่างประเทศเพื่อการค้าและการพัฒนา และสถาบันวัคซีนแห่งชาติ โดยได้รับการจัดสรรงบประมาณจำนวน 27.4377 36.0885 38.9879 41.6609 และ 43.2628 ล้านบาท ตามลำดับ หรือร้อยละ 0.10 0.13 0.14 0.15 และร้อยละ 0.15 ของงบประมาณขององค์การมหาชนปีงบประมาณ พ.ศ. 2563 ตามลำดับ รายละเอียดปรากฏตามแผนภูมิที่ 7



แผนภูมิที่ 7 องค์กรมหาชนที่ได้รับงบประมาณสูงสุด/ต่ำที่สุด ประจำปีงบประมาณ พ.ศ. 2561 - 2563

หน่วย : ล้านบาท





1.1.6 **ทุนหมุนเวียนที่มีฐานะเป็นนิติบุคคลและไม่มีฐานะเป็นนิติบุคคล** ได้รับการจัดสรรงบประมาณประจำปีงบประมาณ พ.ศ. 2563 จำนวน 202,268.6354 ล้านบาท หรือร้อยละ 6.32 ของงบประมาณรายจ่ายประจำปีงบประมาณ พ.ศ. 2563 เพิ่มขึ้นจากปีงบประมาณ พ.ศ. 2562 จำนวน 17,644.3525 ล้านบาท หรือเพิ่มขึ้นร้อยละ 9.56 ทั้งนี้ระหว่างปีงบประมาณ พ.ศ. 2561 ได้รับจัดสรรงบประมาณจากพระราชบัญญัติงบประมาณรายจ่ายเพิ่มเติม จำนวน 34,022.5132 ล้านบาท รายละเอียดปรากฏตาม**ตารางที่ 8**

**ตารางที่ 8** สถิติงบประมาณของรายจ่ายเงินทุนหมุนเวียน ประจำปีงบประมาณ พ.ศ. 2561 - 2563

หน่วย : ล้านบาท

	ปีงบประมาณ		
	พ.ศ. 2561	พ.ศ. 2562	พ.ศ. 2563 (ร่าง)
งบประมาณรายจ่ายประจำปี	181,083.4953	184,624.2829	202,268.6354
พระราชบัญญัติงบประมาณรายจ่ายประจำปีเพิ่มเติม	34,022.5132	-	-
<b>งบประมาณทั้งสิ้น</b>	<b>215,106.0085</b>	<b>184,624.2829</b>	<b>202,268.6354</b>
เพิ่มขึ้น/-ลดลง จากปีก่อน	76,120.7085	-30,481.7256	17,644.3525
<b>ร้อยละการเพิ่มขึ้น/-ลดลง</b>	<b>57.77</b>	<b>-14.17</b>	<b>9.56</b>

**หากพิจารณาการจัดสรรงบประมาณรายกองทุน** พบว่า ในปีงบประมาณ พ.ศ. 2563 กองทุนและเงินทุนหมุนเวียนที่ได้รับงบประมาณ**สูงสุด 5 อันดับแรก** คือ กองทุนหลักประกันสุขภาพแห่งชาติ กองทุนพระราชบัญญัติการเพื่อเศรษฐกิจฐานรากและสังคม กองทุนเพื่อความเสมอภาคทางการศึกษา กองทุนส่งเสริมวิทยาศาสตร์ วิจัย และนวัตกรรม และกองทุนส่งเสริมวิสาหกิจขนาดกลางและขนาดย่อม โดยได้รับการจัดสรรงบประมาณจำนวน 140,533.4242 40,000.0000 12,554.5656 3,858.8691 และ 950.7380 ล้านบาท ตามลำดับ หรือร้อยละ 69.49 19.78 6.21 1.91 และร้อยละ 0.47 ของงบประมาณของทุนหมุนเวียนฯ ปีงบประมาณ พ.ศ. 2563 ตามลำดับ สำหรับกองทุนและทุนหมุนเวียนที่ได้รับจัดสรรงบประมาณ**ต่ำสุด 5 อันดับแรก** คือ กองทุนส่งเสริมศิลปวัฒนธรรม กองทุนป้องกันและปราบปรามการทุจริตแห่งชาติ กองทุนภูมิปัญญาการแพทย์แผนไทย กองทุนส่งเสริมงานจดหมายเหตุ และกองทุนส่งเสริมการเผยแพร่พระพุทธศาสนา เฉลิมพระเกียรติ 80 พรรษา ตามลำดับ โดยได้รับการจัดสรรงบประมาณจำนวน 8.9130 10.0000 10.0000 20.7742 และ 22.7790 ล้านบาท ตามลำดับ หรือร้อยละ 0.004 0.005 0.005 0.010 และร้อยละ 0.011 ของงบประมาณของทุนหมุนเวียนฯ ปีงบประมาณ พ.ศ. 2563 ตามลำดับ รายละเอียดปรากฏตาม**แผนภูมิที่ 8**

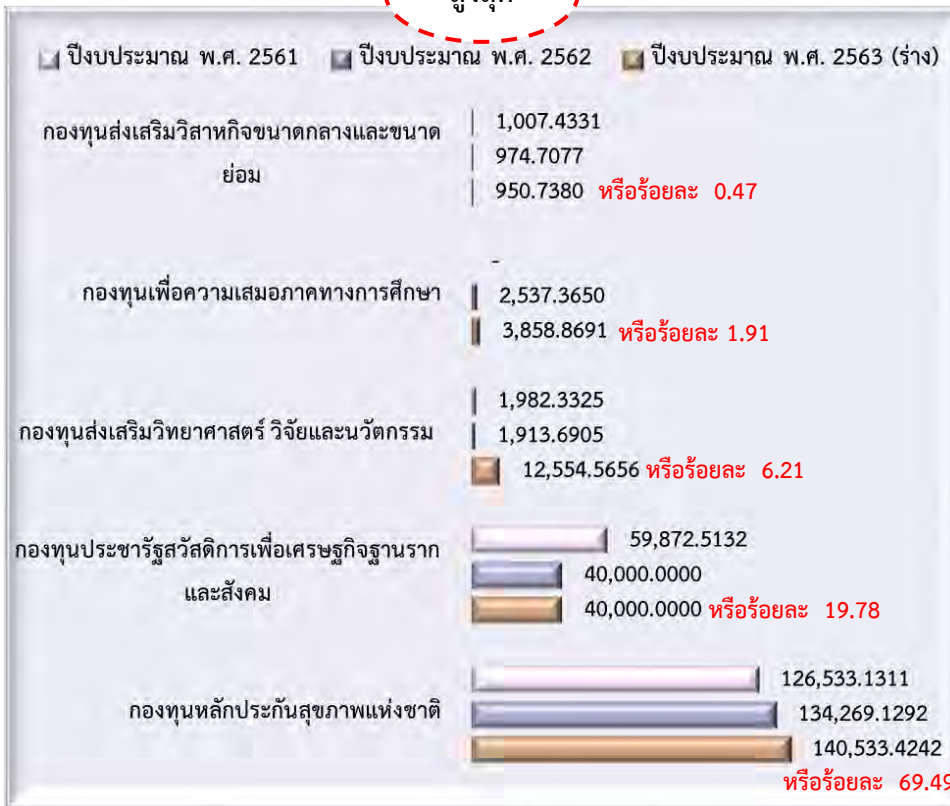


สถิติงบประมาณรายจ่ายประจำปี พ.ศ. 2561 - 2563

แผนภูมิที่ 8 ทุนหมุนเวียนที่ได้รับงบประมาณสูงสุด/ต่ำที่สุด ประจำปีงบประมาณ พ.ศ. 2561 - 2563

สูงสุด

หน่วย : ล้านบาท



ต่ำสุด

หน่วย : ล้านบาท





1.1.7 **องค์กรปกครองส่วนท้องถิ่น** เป็นหน่วยรับงบประมาณตามพระราชบัญญัติวิธีการงบประมาณ พ.ศ. 2561 สำหรับการจัดสรรงบประมาณรายจ่ายประจำปีงบประมาณ พ.ศ. 2563 บังคับใช้เพียงกรุงเทพมหานคร เมืองพัทยา และองค์การบริหารส่วนจังหวัด 76 จังหวัด เท่านั้น โดยได้รับการจัดสรรงบประมาณรายจ่ายประจำปีงบประมาณ พ.ศ. 2563 จำนวน 55,251.9769 ล้านบาท หรือร้อยละ 1.73 ของงบประมาณรายจ่ายประจำปีงบประมาณ พ.ศ. 2563 เพิ่มขึ้นจากปีงบประมาณ พ.ศ. 2562 จำนวน 11,192.9159 ล้านบาท หรือเพิ่มขึ้นร้อยละ 25.40 รายละเอียดปรากฏตามตารางที่ 9

**ตารางที่ 9** สถิติงบประมาณขององค์กรปกครองส่วนท้องถิ่น ประจำปีงบประมาณ พ.ศ. 2561 - 2563

หน่วย : ล้านบาท

	ปีงบประมาณ		
	พ.ศ. 2561	พ.ศ. 2562	พ.ศ. 2563 (ร่าง)
งบประมาณรายจ่ายประจำปี	22,662.6457	44,059.0610	55,251.9769
พระราชบัญญัติงบประมาณรายจ่ายประจำปีเพิ่มเติม	-	-	-
<b>งบประมาณทั้งสิ้น</b>	<b>22,662.6457</b>	<b>44,059.0610</b>	<b>55,251.9769</b>
เพิ่มขึ้น/-ลดลง จากปีก่อน	1,235.2791	21,396.4153	11,192.9159
<b>ร้อยละการเพิ่มขึ้น/-ลดลง</b>	<b>5.76</b>	<b>94.41</b>	<b>25.40</b>

**หมายเหตุ** ปีงบประมาณ พ.ศ. 2561 งบประมาณขององค์กรปกครองส่วนท้องถิ่นยังไม่รวมองค์การบริหารส่วนจังหวัดทั้ง 76 จังหวัด

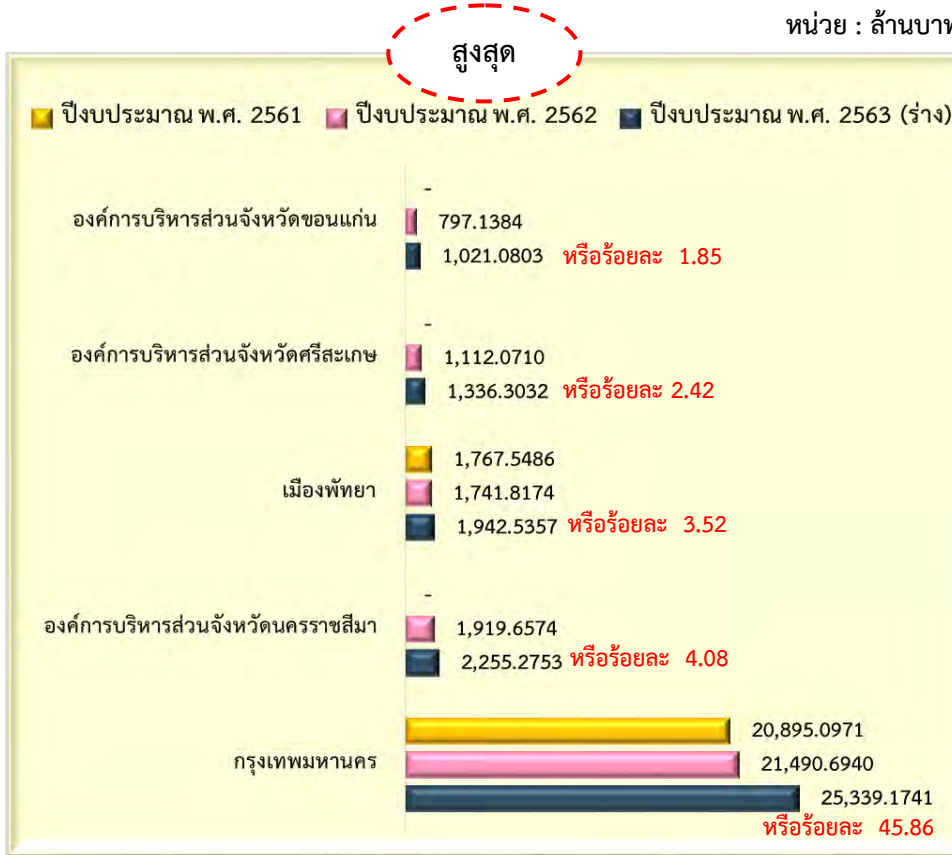
**หากพิจารณารายหน่วยงานแล้ว** พบว่า ในปีงบประมาณ พ.ศ. 2563 องค์กรปกครองส่วนท้องถิ่นที่ได้รับงบประมาณสูงสุด 5 อันดับแรก คือ กรุงเทพมหานคร องค์การบริหารส่วนจังหวัดนครราชสีมา เมืองพัทยา องค์การบริหารส่วนจังหวัดศรีสะเกษ และองค์การบริหารส่วนจังหวัดขอนแก่น โดยได้รับการจัดสรรงบประมาณจำนวน 25,339.1741 2,255.2753 1,942.5357 1,336.3032 และ 1,021.0803 ล้านบาท ตามลำดับ หรือร้อยละ 45.86 4.08 3.52 2.42 และร้อยละ 1.85 ของงบประมาณขององค์กรปกครองส่วนท้องถิ่น ปีงบประมาณ พ.ศ. 2563 ตามลำดับ สำหรับองค์กรปกครองส่วนท้องถิ่นที่ได้รับจัดสรรงบประมาณต่ำสุด 5 อันดับแรก คือ องค์การบริหารส่วนจังหวัดระนอง องค์การบริหารส่วนจังหวัดสมุทรสงคราม องค์การบริหารส่วนจังหวัดตราด องค์การบริหารส่วนจังหวัดสิงห์บุรี และองค์การบริหารส่วนจังหวัดนครนายก โดยได้การจัดสรรงบประมาณจำนวน 90.6527 110.1825 122.8057 129.4914 และ 142.7936 ล้านบาทตามลำดับ หรือร้อยละ 0.16 0.20 0.22 0.23 และร้อยละ 0.26 ของงบประมาณขององค์กรปกครองส่วนท้องถิ่น ปีงบประมาณ พ.ศ. 2563 ตามลำดับ รายละเอียดปรากฏตามแผนภูมิที่ 9



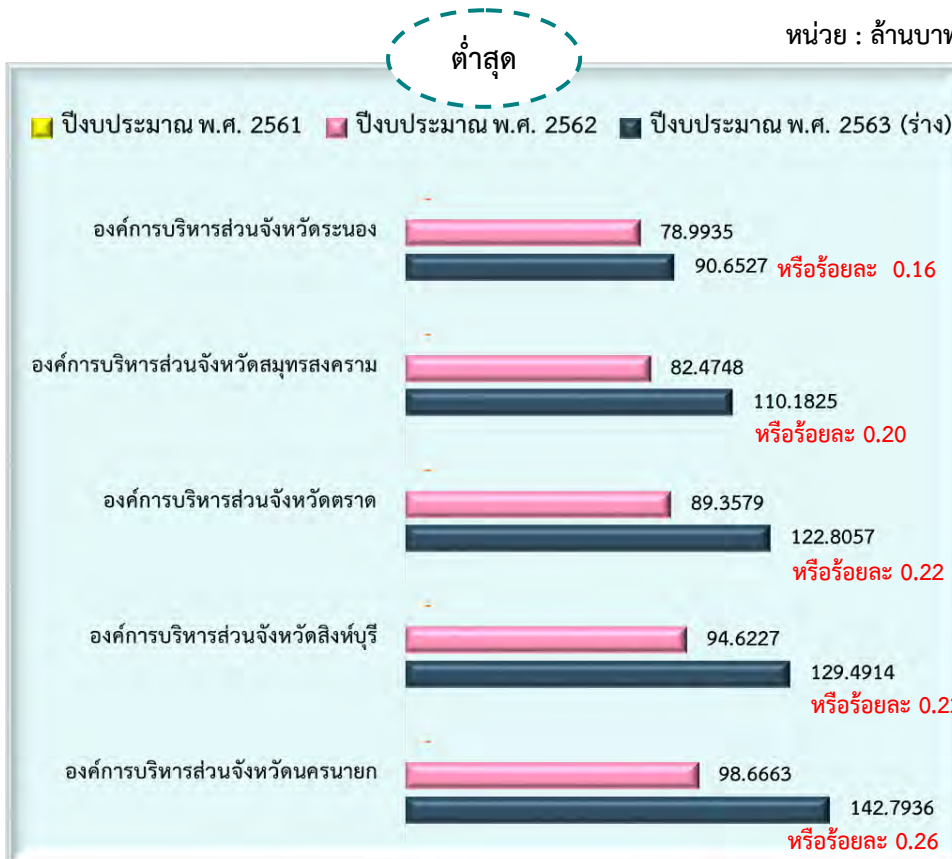
สถิติงบประมาณรายจ่ายประจำปี พ.ศ. 2561 - 2563

แผนภูมิที่ 9 องค์กรปกครองส่วนท้องถิ่นที่ได้รับงบประมาณสูงสุด/ต่ำที่สุด ประจำปีงบประมาณ พ.ศ. 2561 - 2563

หน่วย : ล้านบาท



หน่วย : ล้านบาท





1.1.8 หน่วยงานอื่นของรัฐ มี 2 หน่วยงาน คือ สำนักงานคณะกรรมการการแข่งขันทางการค้า และสำนักงานสภาพัฒนาการแห่งชาติ โดยได้รับการจัดสรรงบประมาณประจำปีงบประมาณ พ.ศ. 2563 รวมจำนวน 598.7658 ล้านบาท หรือร้อยละ 0.02 ของงบประมาณประจำปีงบประมาณ พ.ศ. 2563 ลดลงจากปีงบประมาณ พ.ศ. 2562 จำนวน 57.9918 ล้านบาท หรือร้อยละ 8.83 รายละเอียดปรากฏตามตารางที่ 10 ตารางที่ 10 สถิติงบประมาณของส่วนราชการอื่นของรัฐ ประจำปีงบประมาณ พ.ศ. 2561 - 2563

หน่วย : ล้านบาท

	ปีงบประมาณ		
	พ.ศ. 2561	พ.ศ. 2562	พ.ศ. 2563 (ร่าง)
งบประมาณรายจ่ายประจำปี	403.0000	656.7576	598.7658
พระราชบัญญัติงบประมาณรายจ่ายประจำปีเพิ่มเติม	-	-	-
งบประมาณทั้งสิ้น	403.0000	656.7576	598.7658
เพิ่มขึ้น/-ลดลง จากปีก่อน	-	253.7576	-57.9918
ร้อยละการเพิ่มขึ้น/-ลดลง	-	62.97	-8.83

1.2 สภากาชาดไทย เป็นหน่วยรับงบประมาณตามพระราชบัญญัติวิธีการงบประมาณ พ.ศ. 2561 โดยได้รับการจัดสรรงบประมาณรายจ่ายประจำปีงบประมาณ พ.ศ. 2563 จำนวน 10,651.1109 ล้านบาท หรือร้อยละ 0.33 ของงบประมาณรายจ่ายประจำปีงบประมาณ พ.ศ. 2563 เพิ่มขึ้นจากปีงบประมาณ พ.ศ. 2562 จำนวน 383.3060 ล้านบาท หรือร้อยละ 3.73 รายละเอียดปรากฏตามตารางที่ 11 ตารางที่ 11 สถิติงบประมาณของสภากาชาดไทย ประจำปีงบประมาณ พ.ศ. 2561 - 2563

หน่วย : ล้านบาท

	ปีงบประมาณ		
	พ.ศ. 2561	พ.ศ. 2562	พ.ศ. 2563 (ร่าง)
งบประมาณรายจ่ายประจำปี	8,333.2696	10,267.8049	10,651.1109
พระราชบัญญัติงบประมาณรายจ่ายประจำปีเพิ่มเติม	-	-	-
งบประมาณทั้งสิ้น	8,333.2696	10,267.8049	10,651.1109
เพิ่มขึ้น/-ลดลง จากปีก่อน	1,310.3019	1,934.5353	383.3060
ร้อยละการเพิ่มขึ้น/-ลดลง	18.66	23.21	3.73



สถิติงบประมาณรายจ่ายประจำปี พ.ศ. 2561 - 2563

2. รายจ่ายงบกลาง ได้รับการจัดสรรงบประมาณประจำปีงบประมาณ พ.ศ. 2563 จำนวน 518,770.9180 ล้านบาท หรือร้อยละ 16.21 ของงบประมาณประจำปีงบประมาณ พ.ศ. 2563 เพิ่มขึ้นจากปีงบประมาณ พ.ศ. 2562 จำนวน 47,238.9180 ล้านบาท หรือเพิ่มขึ้นร้อยละ 10.02 ทั้งนี้ ระหว่างปีงบประมาณ พ.ศ. 2561 ได้รับงบประมาณเพิ่มเติมจากพระราชบัญญัติงบประมาณรายจ่ายเพิ่มเติม พ.ศ. 2561 จำนวน 4,600 ล้านบาท รายละเอียดปรากฏตามตารางที่ 12

ตารางที่ 12 สถิติงบประมาณรายจ่ายงบกลาง ประจำปีงบประมาณ พ.ศ. 2561 - 2563

หน่วย : ล้านบาท

	ปีงบประมาณ		
	พ.ศ. 2561	พ.ศ. 2562	พ.ศ. 2563 (ร่าง)
งบประมาณรายจ่ายประจำปี	415,583.2486	471,532.0000	518,770.9180
พระราชบัญญัติงบประมาณรายจ่ายประจำปีเพิ่มเติม	4,600.0000	-	-
งบประมาณทั้งสิ้น	420,183.2486	471,532.0000	518,770.9180
เพิ่มขึ้น/-ลดลง จากปีก่อน	-40,563.7601	51,348.7514	47,238.9180
ร้อยละการเพิ่มขึ้น/-ลดลง	-8.80	12.22	10.02

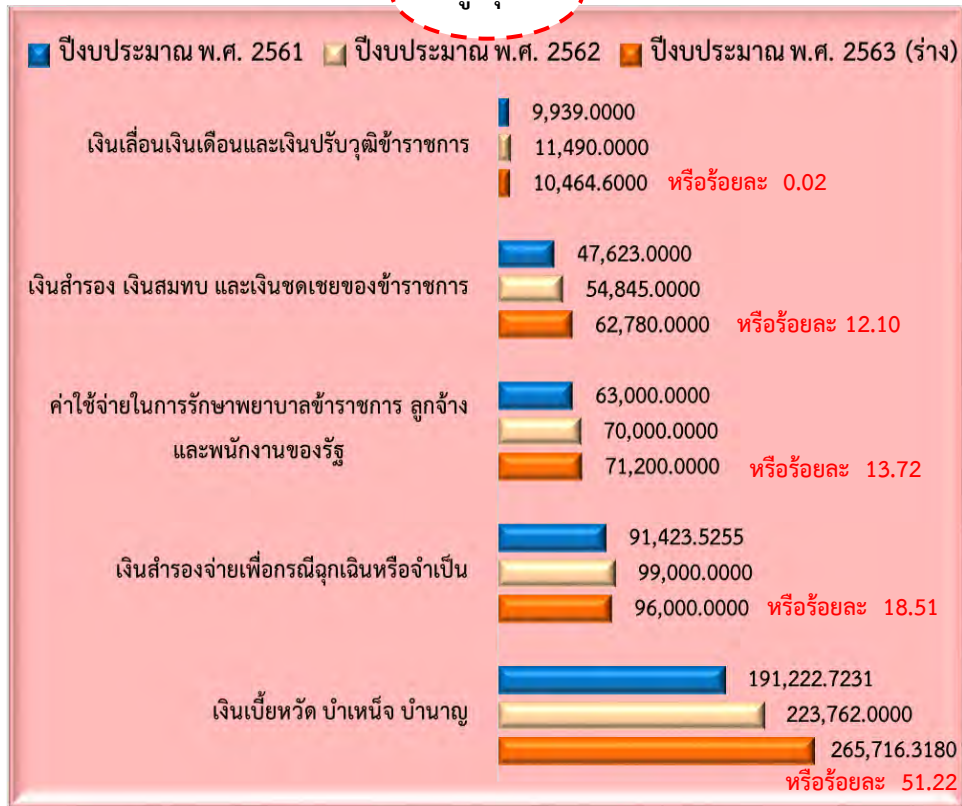
หากพิจารณาการจัดสรรงบประมาณรายจ่ายงบกลางจำแนกรายการ พบว่า ในปีงบประมาณ พ.ศ. 2563 รายจ่ายงบกลางที่ได้รับงบประมาณ สูงสุด 5 อันดับแรก คือ เงินเบี้ยหวัด บำเหน็จ บำนาญ เงินสำรองจ่ายเพื่อกรณีฉุกเฉินหรือจำเป็น ค่าใช้จ่ายในการรักษาพยาบาลข้าราชการ ลูกจ้างและพนักงานของรัฐ เงินสำรอง เงินสมทบ และเงินชดเชยของข้าราชการ และเงินเลื่อนเงินเดือนและเงินปรับวุฒิข้าราชการ โดยได้รับการจัดสรรงบประมาณ จำนวน 265,716.3180 96,000.0000 71,200.0000 62,780.0000 และ 10,464.6000 ล้านบาท ตามลำดับ หรือร้อยละ 51.22 18.51 13.72 12.10 และร้อยละ 0.02 ของงบประมาณของรายจ่ายงบกลาง ปีงบประมาณ พ.ศ. 2563 สำหรับรายจ่ายงบกลางที่ได้รับงบประมาณต่ำสุด 5 อันดับแรก คือ เงินชดเชยค่างานสิ่งก่อสร้าง เงินสมทบของลูกจ้างประจำ ค่าใช้จ่ายเกี่ยวกับการเสด็จพระราชดำเนินและต้อนรับประมุขต่างประเทศ ค่าใช้จ่ายรายละเอียดปรากฏตามโครงการอันเนื่องมาจากพระราชดำริ และค่าใช้จ่ายชดใช้เงินทดรองราชการเพื่อช่วยเหลือผู้ประสบภัยพิบัติกรณีฉุกเฉิน โดยได้รับการจัดสรรงบประมาณ จำนวน 500.0000 670.0000 1,000.0000 2,500.0000 และ 3,000.0000 ล้านบาท ตามลำดับ หรือร้อยละ 0.10 0.13 0.19 0.48 และร้อยละ 0.58 ของงบประมาณของรายจ่ายงบกลาง ปีงบประมาณ พ.ศ. 2563 ตามลำดับ รายละเอียดปรากฏตามแผนภูมิที่ 10



แผนภูมิที่ 10 รายจ่ายงบกลางที่ได้รับงบประมาณสูงสุด/ต่ำที่สุด พ.ศ. 2561 - 2563

สูงสุด

หน่วย : ล้านบาท



ต่ำสุด

หน่วย : ล้านบาท





สถิติงบประมาณรายจ่ายประจำปี พ.ศ. 2561 - 2563

ทั้งนี้ การจัดสรรงบประมาณรายจ่ายงบกลาง รายการสำรองจ่ายเพื่อกรณีฉุกเฉินหรือจำเป็นต้องไม่น้อยกว่าร้อยละ 2 แต่ไม่เกินร้อยละ 3.5 ของงบประมาณรายจ่ายประจำปี รายละเอียดปรากฏตามประกาศคณะกรรมการนโยบายการเงินการคลังของรัฐ พ.ศ. 2561 โดยเงินสำรองจ่ายเพื่อกรณีฉุกเฉินหรือจำเป็นในปีงบประมาณ พ.ศ. 2561 - 2563 รายละเอียดปรากฏตามตารางที่ 13 ดังนี้

**ตารางที่ 13** สถิติงบประมาณรายการสำรองจ่ายเพื่อกรณีฉุกเฉินหรือจำเป็น พ.ศ. 2561 - 2563

หน่วย : ล้านบาท

	ปีงบประมาณ		
	พ.ศ. 2561	พ.ศ. 2562	พ.ศ. 2563 (ร่าง)
งบประมาณรายจ่ายประจำปี	2,900,000.0000	3,000,000.0000	3,200,000.0000
เงินสำรองจ่ายเพื่อกรณีฉุกเฉินหรือจำเป็น	91,423.5255	99,000.000000	96,000.0000
พระราชบัญญัติงบประมาณรายจ่ายประจำปีเพิ่มเติม	-	-	-
<b>งบประมาณทั้งสิ้น</b>	<b>91,423.5255</b>	<b>99,000.000000</b>	<b>96,000.0000</b>
เพิ่มขึ้น/-ลดลง จากปีก่อน	-34,350.5703	7,576.4745	-3,000.0000
<b>ร้อยละการเพิ่มขึ้น/-ลดลง</b>	<b>-27.31</b>	<b>8.29</b>	<b>-3.03</b>
<b>ร้อยละต่องบประมาณรายจ่ายประจำปี</b>	<b>3.15</b>	<b>3.30</b>	<b>3.00</b>

จากตารางที่ 12 พบว่า รายการเงินสำรองจ่ายเพื่อกรณีฉุกเฉินและจำเป็น อยู่ในสัดส่วนตามประกาศคณะกรรมการนโยบายการเงินการคลังของรัฐ พ.ศ. 2561 กล่าวคือ ปีงบประมาณ พ.ศ. 2561 - 2563 ตั้งเงินสำรองจ่ายฯ ไว้ไม่น้อยกว่าร้อยละ 2 แต่ไม่เกินร้อยละ 3.5

**3. รายจ่ายเพื่อชดใช้เงินคงคลัง** งบประมาณสำหรับชดใช้เงินคงคลังประจำปีงบประมาณ พ.ศ. 2563 จำนวน 62,709.4658 ล้านบาท หรือร้อยละ 1.96 ของงบประมาณประจำปีงบประมาณ พ.ศ. 2563 เพิ่มขึ้นร้อยละ 100 จากปีงบประมาณ พ.ศ. 2562 ทั้งนี้ ระหว่างปีงบประมาณ พ.ศ. 2561-2563 ได้รับงบประมาณเพิ่มเติมจากพระราชบัญญัติงบประมาณรายจ่ายเพิ่มเติม พ.ศ. 2561 จำนวน 49,641.9230 ล้านบาท รายละเอียดปรากฏตามตารางที่ 14

**ตารางที่ 14** สถิติงบประมาณรายจ่ายเพื่อชดใช้เงินคงคลัง พ.ศ. 2561 - 2563

หน่วย : ล้านบาท

	ปีงบประมาณ		
	พ.ศ. 2561	พ.ศ. 2562	พ.ศ. 2563 (ร่าง)
งบประมาณรายจ่ายประจำปี	-	-	62,709.4658
พระราชบัญญัติงบประมาณรายจ่ายประจำปีเพิ่มเติม	49,641.9230	-	-
<b>งบประมาณทั้งสิ้น</b>	<b>49,641.9230</b>	<b>-</b>	<b>62,709.4658</b>
เพิ่มขึ้น/-ลดลง จากปีก่อน	22,563.6443	-49,641.9230	62,709.4658
<b>ร้อยละการเพิ่มขึ้น/-ลดลง</b>	<b>83.33</b>	<b>-100.00</b>	<b>100.00</b>



ทั้งนี้ การพิจารณาจัดสรรงบประมาณรายจ่ายให้หน่วยงานของรัฐ (ส่วนราชการ รัฐวิสาหกิจ หน่วยงานของรัฐสภา ศาลยุติธรรม ศาลปกครอง ศาลรัฐธรรมนูญ องค์การอิสระรายละเอียดปรากฏตามรัฐธรรมนูญ และองค์การอัยการ องค์การมหาชน ทุนหมุนเวียนที่มีฐานะเป็นนิติบุคคล องค์การปกครองส่วนท้องถิ่น และหน่วยงานอื่นของรัฐรายละเอียดปรากฏตามที่กฎหมายกำหนด) ต้องคำนึงถึงมาตรา 17 รายละเอียดปรากฏตามพระราชบัญญัติวินัยการเงินการคลังภาครัฐ พ.ศ. 2561 ที่กำหนดไว้ดังนี้

1. ความจำเป็นและภารกิจของหน่วยงานของรัฐที่ขอรับจัดสรรงบประมาณ
2. ฐานะเงินนอกงบประมาณของหน่วยงานของรัฐที่สามารถใช้จ่ายได้รวมตลอดถึงรายได้หรือเงินอื่นใดที่หน่วยงานของรัฐนั้นมีอยู่หรือร้อยละสามารถนำมาใช้จ่ายได้
3. ความสามารถในการใช้จ่ายและการก่อหนี้ผูกพันของหน่วยงานของรัฐภายในปีงบประมาณนั้น
4. การปฏิบัติหน้าที่โดยอิสระของรัฐสภา ศาลยุติธรรม ศาลปกครอง ศาลรัฐธรรมนูญ องค์การอิสระรายละเอียดปรากฏตามรัฐธรรมนูญ และองค์การอัยการ
5. กรณีองค์การปกครองส่วนท้องถิ่น ต้องเป็นไปเพื่อสนับสนุนองค์การปกครองส่วนท้องถิ่น ในการทำหน้าที่ดูแลและจัดทำบริการสาธารณะและกิจกรรมสาธารณะเพื่อประโยชน์ของประชาชนในท้องถิ่น โดยคำนึงถึงความสามารถในการหารายได้ขององค์การปกครองส่วนท้องถิ่น ตลอดจนความเหมาะสมและ ความแตกต่างขององค์การปกครองส่วนท้องถิ่นแต่ละรูปแบบ



บรรณานุกรม

- สำนักงานประมาณ. (2561). พระราชบัญญัติงบประมาณรายจ่าย ประจำปีงบประมาณ พ.ศ. 2561. สืบค้นเมื่อวันที่ 9 กันยายน 2562, จาก <http://www.bb.go.th/topic-detail.php?id=7103&mid=544&catID=910>
- สำนักงานประมาณ. (2561). พระราชบัญญัติงบประมาณรายจ่ายเพิ่มเติม ประจำปีงบประมาณ พ.ศ. 2561. สืบค้นเมื่อวันที่ 9 กันยายน 2562, จาก <http://www.bb.go.th/topic-detail.php?id=7772&mid=545&catID=0>
- สำนักงานประมาณ. (2562). พระราชบัญญัติงบประมาณรายจ่าย ประจำปีงบประมาณ พ.ศ. 2562. สืบค้นเมื่อวันที่ 9 กันยายน 2562, จาก <http://www.bb.go.th/topic-detail.php?id=8368&mid=545&catID=1151>
- สำนักงานประมาณ. (2562). เอกสารภาคผนวก ก ข การจัดสรรงบประมาณรายจ่ายประจำปี พ.ศ. 2562. สืบค้นเมื่อวันที่ 9 กันยายน 2562 จาก <http://www.bb.go.th/topic-detail.php?id=10175>
- สำนักงานประมาณของรัฐสภา สำนักงานเลขาธิการสภาผู้แทนราษฎร  
ราชกิจจานุเบกษา. (19 เมษายน 2561). พระราชบัญญัติวินัยการเงินการคลังของรัฐ พ.ศ. 2561.
- ราชกิจจานุเบกษา. (21 มิถุนายน 2561). ประกาศคณะกรรมการนโยบายการเงินการคลังของรัฐ เรื่อง กำหนด  
สัดส่วนต่างๆ เพื่อเป็นกรอบวินัยการเงินการคลังของรัฐ พ.ศ. 2561

# ภาคผนวก

## สถิติงบประมาณรายจ่ายประจำปี พ.ศ. 2561 – 2563 จำแนกตามหน่วยรับงบประมาณ รัฐวิสาหกิจ และหน่วยงานอื่น

หน่วย : บาท

กระทรวง / หน่วยงาน	ปีงบประมาณ พ.ศ. 2561				ปีงบประมาณ พ.ศ. 2562				ปีงบประมาณ พ.ศ. 2563 (ร่าง)		
	งบประมาณประจำปี	พรบ.เพิ่มเติม	พรบ.โอนงบประมาณ	รวมงบประมาณ	งบประมาณประจำปี	พรบ.เพิ่มเติม	พรบ.โอนงบประมาณ	รวมงบประมาณ	ร่าง การจัดสรรงบประมาณ	เพิ่ม/(ลด) จากปี พ.ศ. 62	ร้อยละ
<b>รวมทั้งประเทศ</b>	2,900,000.0000	150,000.0000	-	3,050,000.0000	3,000,000.0000	-	-	3,000,000.0000	3,200,000.0000	200,000.0000	6.67
<b>งบกลาง</b>	415,583.2486	4,600.0000	-	420,183.2486	471,532.0000	-	-	471,532.0000	518,770.9180	47,238.9180	10.02
1. ค่าใช้จ่ายเกี่ยวกับการเสด็จพระราชดำเนินและต้อนรับประมุขต่างประเทศ	900.0000	-	-	900.0000	1,000.0000	-	-	1,000.0000	1,000.0000	-	-
2. ค่าใช้จ่ายที่ใช้เงินอุดหนุนราชการเพื่อช่วยเหลือผู้ประสบภัยพิบัติกรณีฉุกเฉิน	2,500.0000	-	-	2,500.0000	2,500.0000	-	-	2,500.0000	3,000.0000	500.0000	20.00
3. ค่าใช้จ่ายตามโครงการอันเนื่องมาจากพระราชดำริ	2,500.0000	-	-	2,500.0000	2,500.0000	-	-	2,500.0000	2,500.0000	-	-
4. ค่าใช้จ่ายในการรักษาพยาบาลข้าราชการ ลูกจ้าง และพนักงานของรัฐ	63,000.0000	-	-	63,000.0000	70,000.0000	-	-	70,000.0000	71,200.0000	1,200.0000	1.71
5. เงินชดเชยค่าจ้างก่อสร้าง	500.0000	-	-	500.0000	500.0000	-	-	500.0000	500.0000	-	-
6. เงินช่วยเหลือข้าราชการ ลูกจ้าง และพนักงานของรัฐ	5,255.0000	-	-	5,255.0000	5,235.0000	-	-	5,235.0000	4,940.0000	(295.0000)	(5.64)
7. เงินเบี้ยหวัด บำเหน็จ บำนาญ	191,222.7231	-	-	191,222.7231	223,762.0000	-	-	223,762.0000	265,716.3180	41,954.3180	18.75
8. เงินเดือนเงินเดือนและเงินปรับวุฒิข้าราชการ	9,939.0000	-	-	9,939.0000	11,490.0000	-	-	11,490.0000	10,464.6000	(1,025.4000)	(8.92)
9. เงินสมทบของลูกจ้างประจำ	720.0000	-	-	720.0000	700.0000	-	-	700.0000	670.0000	(30.0000)	(4.29)
10. เงินสำรอง เงินสมทบ และเงินชดเชยของข้าราชการ	47,623.0000	-	-	47,623.0000	54,845.0000	-	-	54,845.0000	62,780.0000	7,935.0000	14.47
11. เงินสำรองจ่ายเพื่อกรณีฉุกเฉินหรือจำเป็น	91,423.5255	-	-	91,423.5255	99,000.0000	-	-	99,000.0000	96,000.0000	(3,000.0000)	(3.03)
15. ค่าใช้จ่ายส่งเสริมและพัฒนาเศรษฐกิจฐานรากและชุมชน	-	4,600.0000	-	4,600.0000	-	-	-	-	-	-	-
<b>สำนักนายกรัฐมนตรี</b>	<b>33,422.9971</b>	<b>-</b>	<b>-</b>	<b>33,422.9971</b>	<b>40,028.3944</b>	<b>-</b>	<b>-</b>	<b>40,028.3944</b>	<b>39,108.9383</b>	<b>(919.4561)</b>	<b>(2.30)</b>
1. สำนักงานปลัดสำนักนายกรัฐมนตรี	1,530.2436	-	-	1,530.2436	2,124.1768	-	-	2,124.1768	2,037.9934	(86.1834)	(4.06)
2. กรมประชาสัมพันธ์	2,527.1895	-	-	2,527.1895	2,774.9610	-	-	2,774.9610	2,872.0567	97.0957	3.50
3. สำนักข่าวกรองแห่งชาติ	760.0932	-	-	760.0932	717.8155	-	-	717.8155	674.3418	(43.4737)	(6.06)
4. สำนักงบประมาณ	1,226.6958	-	-	1,226.6958	1,988.7474	-	-	1,988.7474	1,168.2806	(820.4668)	(41.26)
5. สำนักงานคณะกรรมการกฤษฎีกา	574.3562	-	-	574.3562	580.7871	-	-	580.7871	526.6479	(54.1392)	(9.32)
6. สำนักงานคณะกรรมการข้าราชการพลเรือน	2,234.8773	-	-	2,234.8773	2,188.0619	-	-	2,188.0619	2,137.1367	(50.9252)	(2.33)

กระทรวง / หน่วยงาน	ปีงบประมาณ พ.ศ. 2561				ปีงบประมาณ พ.ศ. 2562				ปีงบประมาณ พ.ศ. 2563 (ร่าง)			
	งบประมาณประจำปี	พรบ. โอนงบประมาณ	พรบ.เพิ่มเติม	รวมงบประมาณ	งบประมาณประจำปี	พรบ.เพิ่มเติม	พรบ.โอนงบประมาณ	รวมงบประมาณ	ร่างการจัดสรรงบประมาณ	เพิ่ม/(ลด) จากปี พ.ศ. 62	ร้อยละ	
สำนักนายกรัฐมนตรี (ต่อ)												
7. สำนักงานคณะกรรมการคุ้มครองผู้บริโภค	205.0961	-	-	205.0961	219.2808	-	-	219.2808	232.0944	12.8136	5.84	
8. สำนักงานคณะกรรมการพัฒนาการเศรษฐกิจและสังคมแห่งชาติ	311.0935	-	-	311.0935	314.5558	-	-	314.5558	325.0843	10.5285	3.35	
9. สำนักงานคณะกรรมการส่งเสริมการลงทุน	836.7734	-	-	836.7734	785.7294	-	-	785.7294	730.7344	(54.9950)	(7.00)	
10. สำนักงานทรัพยากรน้ำแห่งชาติ	-	-	-	-	749.6538	-	-	749.6538	899.0159	149.3621	19.92	
11. สำนักงานสภาพัฒนาการเศรษฐกิจและสังคมแห่งชาติ	304.8830	-	-	304.8830	295.3632	-	-	295.3632	292.8769	(2.4863)	(0.84)	
12. สำนักงานคณะกรรมการพัฒนาการเศรษฐกิจและสังคมแห่งชาติ	571.3357	-	-	571.3357	606.9198	-	-	606.9198	751.8616	144.9418	23.88	
13. สำนักเลขาธิการคณะรัฐมนตรี	976.2904	-	-	976.2904	890.1996	-	-	890.1996	873.1378	(17.0618)	(1.92)	
14. สำนักเลขาธิการนายกรัฐมนตรี	4,197.3541	-	-	4,197.3541	6,394.2539	-	-	6,394.2539	6,369.1197	(25.1342)	(0.39)	
15. กองอำนวยการรักษาความมั่นคงภายในราชอาณาจักร	10,049.5129	-	-	10,049.5129	10,240.1114	-	-	10,240.1114	10,005.1725	(234.9389)	(2.29)	
16. ศูนย์อำนวยการรักษาผลประโยชน์ของชาติทางทะเล	-	-	-	-	-	-	-	-	888.7176	888.7176	100.00	
17. ราชวิทยาลัยจุฬาภรณ์	3,164.6787	-	-	3,164.6787	5,356.6104	-	-	5,356.6104	4,768.7200	(587.8904)	(10.98)	
18. สำนักงานคณะกรรมการสุขภาพแห่งชาติ (องค์การมหาชน)	222.9659	-	-	222.9659	202.8527	-	-	202.8527	203.6066	0.7539	0.37	
19. สถาบันคุณวุฒิวิชาชีพ (องค์การมหาชน)	317.8265	-	-	317.8265	285.3312	-	-	285.3312	264.2602	(21.0710)	(7.38)	
20. สถาบันบริหารจัดการธนาคารที่ดิน (องค์การมหาชน)	42.3504	-	-	42.3504	29.6454	-	-	29.6454	38.9879	9.3425	31.51	
21. สถาบันบริหารและพัฒนาอสังหาริมทรัพย์ (องค์การมหาชน)	686.0347	-	-	686.0347	342.7089	-	-	342.7089	327.3148	(15.3941)	(4.49)	
22. สำนักงานพัฒนาการวิจัยการเกษตร (องค์การมหาชน)	1,437.7042	-	-	1,437.7042	1,661.5788	-	-	1,661.5788	1,600.9339	(60.6449)	(3.65)	
23. สำนักงานส่งเสริมการจัดประชุมและนิทรรศการ (องค์การมหาชน)	958.4682	-	-	958.4682	883.6390	-	-	883.6390	836.4331	(47.2059)	(5.34)	
24. สำนักงานเศรษฐกิจการคลัง (องค์การมหาชน)	-	-	-	-	249.4760	-	-	249.4760	284.4096	34.9336	100.00	
25. สำนักงานพัฒนาพลังงานทดแทน (องค์การมหาชน)	287.1738	-	-	287.1738	145.9346	-	-	145.9346	-	(145.9346)	(100.00)	
<b>กระทรวงกลาโหม</b>	<b>218,503.0997</b>	<b>-</b>	<b>-</b>	<b>218,503.0997</b>	<b>227,126.5663</b>	<b>-</b>	<b>-</b>	<b>227,126.5663</b>	<b>233,353.4333</b>	<b>6,226.8670</b>	<b>2.74</b>	
1. สำนักปลัดกระทรวงกลาโหม	9,250.0682	-	-	9,250.0682	10,063.2361	-	-	10,063.2361	10,350.2142	286.9781	2.85	
2. กองบัญชาการกองทัพอากาศ	16,802.2986	-	-	16,802.2986	17,353.3858	-	-	17,353.3858	17,912.1072	558.7214	3.22	
3. กองทัพบก	107,456.9651	-	-	107,456.9651	111,376.9036	-	-	111,376.9036	113,677.4949	2,300.5313	2.07	
4. กองทัพเรือ	43,835.2603	-	-	43,835.2603	45,484.6650	-	-	45,484.6650	47,277.9020	1,793.2370	3.94	
5. กองทัพอากาศ	39,931.3183	-	-	39,931.3183	41,608.9037	-	-	41,608.9037	42,882.8545	1,273.9308	3.06	
6. สถาบันเทคโนโลยีอวกาศและภูมิสารสนเทศ (องค์การมหาชน)	1,227.1892	-	-	1,227.1892	1,239.4721	-	-	1,239.4721	1,252.9405	13.4684	1.09	

กระทรวง / หน่วยงาน	ปีงบประมาณ พ.ศ. 2561				ปีงบประมาณ พ.ศ. 2562				ปีงบประมาณ พ.ศ. 2563 (ร่าง)		
	งบประมาณประจำปี	พรบ.เพิ่มเติม	พรบ.โอนงบประมาณ	รวมงบประมาณ	งบประมาณประจำปี	พรบ.เพิ่มเติม	พรบ.โอนงบประมาณ	รวมงบประมาณ	ร่างการจัดสรรงบประมาณ	เพิ่ม/(ลด) จากปี พ.ศ. 62	ร้อยละ
<b>กระทรวงการคลัง</b>	238,241.5697	5.3250	-	238,246.8947	242,947.9925	-	-	242,947.9925	249,675.9804	6,727.9879	2.77
1. สำนักงานปลัดกระทรวงการคลัง	1,010.7549	-	-	1,010.7549	1,377.6340	-	-	1,377.6340	2,000.1625	622.5285	45.19
2. กรมธนารักษ์	3,427.2190	-	-	3,427.2190	3,713.1972	-	-	3,713.1972	3,778.7021	65.5049	1.76
3. กรมบัญชีกลาง	1,462.3268	-	-	1,462.3268	1,834.2858	-	-	1,834.2858	2,032.7857	198.4999	10.82
4. กรมศุลกากร	4,357.7882	-	-	4,357.7882	4,291.6851	-	-	4,291.6851	3,640.1545	(651.5306)	(15.18)
5. กรมสรรพสามิต	2,491.0002	-	-	2,491.0002	2,561.3275	-	-	2,561.3275	2,430.7777	(130.5498)	(5.10)
6. กรมสรรพากร	9,370.3479	-	-	9,370.3479	9,468.8138	-	-	9,468.8138	9,852.2260	383.4122	4.05
7. สำนักงานคณะกรรมการนโยบายรัฐวิสาหกิจ	139.6696	-	-	139.6696	147.8261	-	-	147.8261	126.2961	(21.5300)	(14.56)
8. สำนักงานบริหารหนี้สาธารณะ	213.662.5516	-	-	213,662.5516	216,661.6171	-	-	216,661.6171	222,221.6059	5,559.9888	2.57
9. สำนักงานเศรษฐกิจการคลัง	2,241.8555	5.3250	-	2,247.1805	2,150.0300	-	-	2,150.0300	2,730.9473	580.9173	27.02
10. สำนักงานความร่วมมือพัฒนาเศรษฐกิจกับประเทศเพื่อนบ้าน (องค์การมหาชน)	78.0560	-	-	78.0560	741.5759	-	-	741.5759	862.3226	120.7467	16.28
<b>กระทรวงการต่างประเทศ</b>	8,761.5284	-	-	8,761.5284	9,197.3138	-	-	9,197.3138	8,927.6229	(269.6909)	(2.93)
1. สำนักปลัดกระทรวงการต่างประเทศ	8,761.5284	-	-	8,761.5284	9,197.3138	-	-	9,197.3138	8,927.6229	(269.6909)	(2.93)
<b>กระทรวงท่องเที่ยวและกีฬา</b>	7,056.3786	106.2910	-	7,162.6696	6,499.2745	-	-	6,499.2745	6,071.3419	(427.9326)	(6.58)
1. สำนักงานปลัดกระทรวงการท่องเที่ยวและกีฬา	987.6982	-	-	987.6982	900.5700	-	-	900.5700	714.8746	(185.6954)	(20.62)
2. กรมการท่องเที่ยว	1,528.5430	106.2910	-	1,634.8340	1,775.0818	-	-	1,775.0818	1,691.3765	(83.7053)	(4.72)
3. กรมพลศึกษา	1,511.7995	-	-	1,511.7995	1,134.8483	-	-	1,134.8483	1,023.2189	(111.6294)	(9.84)
4. มหาวิทยาลัยการกีฬาแห่งชาติ	2,594.8699	-	-	2,594.8699	2,264.4972	-	-	2,264.4972	2,201.3875	(63.1097)	(2.79)
5. องค์การบริหารการพัฒนาพื้นที่พิเศษเพื่อการท่องเที่ยวอย่างยั่งยืน (องค์การมหาชน)	433.4680	-	-	433.4680	424.2772	-	-	424.2772	440.4844	16.2072	3.82
<b>กระทรวงการพัฒนาสังคมและความมั่นคงของมนุษย์</b>	13,717.5373	-	-	13,717.5373	13,342.6141	-	-	13,342.6141	21,281.5566	7,938.9425	59.50
1. สำนักงานปลัดกระทรวงการพัฒนาสังคมฯ	2,676.0528	-	-	2,676.0528	2,292.8102	-	-	2,292.8102	1,924.3036	(368.5066)	(16.07)
2. กรมกิจการเด็กและเยาวชน	4,396.0323	-	-	4,396.0323	5,512.8194	-	-	5,512.8194	12,799.1814	7,286.3620	132.17
3. กรมกิจการผู้สูงอายุ	929.1403	-	-	929.1403	505.1244	-	-	505.1244	673.5078	168.3834	33.34
4. กรมกิจการสตรีและสถาบันครอบครัว	696.4879	-	-	696.4879	696.1035	-	-	696.1035	691.7478	(4.3557)	(0.63)
5. กรมพัฒนาสังคมและสวัสดิการ	2,569.4678	-	-	2,569.4678	2,305.1786	-	-	2,305.1786	2,174.4802	(130.6984)	(5.67)
6. กรมส่งเสริมและพัฒนาคุณภาพชีวิตคนพิการ	781.6262	-	-	781.6262	777.2134	-	-	777.2134	780.6321	3.4187	0.44
7. สถาบันพัฒนาองค์กรชุมชน (องค์การมหาชน)	1,668.7300	-	-	1,668.7300	1,253.3646	-	-	1,253.3646	2,237.7037	984.3391	78.54

กระทรวง / หน่วยงาน	ปีงบประมาณ พ.ศ. 2561				ปีงบประมาณ พ.ศ. 2562				ปีงบประมาณ พ.ศ. 2563 (ร่าง)		
	งบประมาณประจำปี	พรบ. โอนงบประมาณ	พรบ.เพิ่มเติม	รวมงบประมาณ	งบประมาณประจำปี	พรบ.เพิ่มเติม	พรบ.โอนงบประมาณ	รวมงบประมาณ	ร่างการใช้งบประมาณ	เพิ่ม/ลด) จากปี พ.ศ. 62	ร้อยละ
กระทรวงการอุดมศึกษา วิทยาศาสตร์ วิจัย และนวัตกรรม	141,598.9677	-	-	141,598.9677	135,836.3392	-	-	135,836.3392	127,895.5070	(7,940.8322)	(5.85)
1. สำนักงานเลขาธิการสภาการศึกษา	8,963.2540	-	-	8,963.2540	8,234.7445	-	-	8,234.7445	8,530.7222	295.9777	3.59
2. กรมวิทยาศาสตร์บริการ	525.4718	-	-	525.4718	540.5527	-	-	540.5527	490.7814	(49.7713)	(9.21)
3. สำนักงานการวิจัยแห่งชาติ	1,998.2663	-	-	1,998.2663	1,873.0173	-	-	1,873.0173	1,797.5182	(75.4991)	(4.03)
4. สำนักงานปรมาณูเพื่อสันติ	268.3035	-	-	268.3035	421.3571	-	-	421.3571	334.5457	(66.8114)	(20.60)
5. สถาบันวิจัยชุมชน	737.6660	-	-	737.6660	710.6490	-	-	710.6490	653.6002	(57.0488)	(8.03)
6. มหาวิทยาลัยกาฬสินธุ์	423.3339	-	-	423.3339	411.1276	-	-	411.1276	402.0725	(9.0551)	(2.20)
7. มหาวิทยาลัยนครพนม	739.3275	-	-	739.3275	757.8656	-	-	757.8656	730.3063	(27.5593)	(3.64)
8. มหาวิทยาลัยราชภัฏวชิราวุฒิศราญนครินทร์	889.3152	-	-	889.3152	760.2156	-	-	760.2156	741.7356	(18.4800)	(2.43)
9. มหาวิทยาลัยนครสวรรค์	2,819.4918	-	-	2,819.4918	2,433.1577	-	-	2,433.1577	2,305.4981	(127.6596)	(5.25)
10. มหาวิทยาลัยมหาสารคาม	1,098.7422	-	-	1,098.7422	1,071.9470	-	-	1,071.9470	1,033.9391	(38.0079)	(3.55)
11. มหาวิทยาลัยรามคำแหง	1,326.8259	-	-	1,326.8259	1,179.0949	-	-	1,179.0949	1,111.5653	(67.5296)	(5.73)
12. มหาวิทยาลัยสุโขทัยธรรมาธิราช	891.6222	-	-	891.6222	821.8106	-	-	821.8106	780.2340	(41.5766)	(5.06)
13. มหาวิทยาลัยอุบลราชธานี	947.9048	-	-	947.9048	869.0493	-	-	869.0493	815.8689	(53.1804)	(6.12)
14. สถาบันเทคโนโลยีปทุมวัน	219.3163	-	-	219.3163	249.3936	-	-	249.3936	258.1740	8.7804	3.52
15. มหาวิทยาลัยราชภัฏกาญจนบุรี	390.6968	-	-	390.6968	416.5197	-	-	416.5197	396.7217	(19.7980)	(4.75)
16. มหาวิทยาลัยราชภัฏกำแพงเพชร	539.6795	-	-	539.6795	501.6620	-	-	501.6620	437.6071	(64.0549)	(12.77)
17. มหาวิทยาลัยราชภัฏจันทรเกษม	631.9458	-	-	631.9458	608.0547	-	-	608.0547	494.7714	(113.2833)	(18.63)
18. มหาวิทยาลัยราชภัฏชัยภูมิ	303.6117	-	-	303.6117	261.9141	-	-	261.9141	259.4299	(2.4842)	(0.95)
19. มหาวิทยาลัยราชภัฏเวียงชัย	567.4098	-	-	567.4098	540.9401	-	-	540.9401	579.7966	38.8565	7.18
20. มหาวิทยาลัยราชภัฏเชียงใหม่	919.1995	-	-	919.1995	843.1098	-	-	843.1098	651.0828	(192.0270)	(22.78)
21. มหาวิทยาลัยราชภัฏเทพสตรี	472.9846	-	-	472.9846	680.4759	-	-	680.4759	477.4876	(202.9883)	(29.83)
22. มหาวิทยาลัยราชภัฏอุบลบุรี	666.7707	-	-	666.7707	408.3483	-	-	408.3483	403.9253	(4.4230)	(1.08)
23. มหาวิทยาลัยราชภัฏนครปฐม	524.2210	-	-	524.2210	489.4611	-	-	489.4611	488.6411	(0.8200)	(0.17)
24. มหาวิทยาลัยราชภัฏนครราชสีมา	659.2177	-	-	659.2177	658.9398	-	-	658.9398	507.1420	(151.7978)	(23.04)
25. มหาวิทยาลัยราชภัฏนครศรีธรรมราช	584.8233	-	-	584.8233	528.7566	-	-	528.7566	514.6283	(14.1283)	(2.67)
26. มหาวิทยาลัยราชภัฏนครสวรรค์	622.0317	-	-	622.0317	566.8967	-	-	566.8967	549.7891	(17.1076)	(3.02)
27. มหาวิทยาลัยราชภัฏบ้านสมเด็จเจ้าพระยา	587.7959	-	-	587.7959	570.1259	-	-	570.1259	599.5561	29.4302	5.16
28. มหาวิทยาลัยราชภัฏบุรีรัมย์	504.8297	-	-	504.8297	473.0376	-	-	473.0376	465.6654	(7.3722)	(1.56)
29. มหาวิทยาลัยราชภัฏพระนคร	646.1710	-	-	646.1710	577.1331	-	-	577.1331	531.6778	(45.4553)	(7.88)

กระทรวงการอุดมศึกษา วิทยาศาสตร์ วิจัย และนวัตกรรม (ต่อ)	ปีงบประมาณ พ.ศ. 2561				ปีงบประมาณ พ.ศ. 2562				ปีงบประมาณ พ.ศ. 2563 (ร่าง)	
	งบประมาณประจำปี	พรบ. โอนงบประมาณ	รวมงบประมาณ	งบประมาณประจำปี	พรบ.เพิ่มเติม	พรบ. โอนงบประมาณ	รวมงบประมาณ	ร่างการตั้งงบประมาณ	เพิ่ม/ลดจากปี พ.ศ. 62	ร้อยละ
30. มหาวิทยาลัยราชภัฏพระนครศรีอยุธยา	448.3327	-	448.3327	412.3994	-	-	412.3994	416.2231	3.8237	0.93
31. มหาวิทยาลัยราชภัฏสุพรรณบุรี	550.6382	-	550.6382	457.8661	-	-	457.8661	489.9934	32.1273	7.02
32. มหาวิทยาลัยราชภัฏเพชรบุรี	595.7320	-	595.7320	515.2348	-	-	515.2348	521.0592	5.8244	1.13
33. มหาวิทยาลัยราชภัฏพระบุรี	391.6475	-	391.6475	497.9745	-	-	497.9745	344.7920	(153.1825)	(30.76)
34. มหาวิทยาลัยราชภัฏภูเก็ต	524.3360	-	524.3360	488.9662	-	-	488.9662	402.8460	(86.1202)	(17.61)
35. มหาวิทยาลัยราชภัฏมหาสารคาม	532.6161	-	532.6161	393.6079	-	-	393.6079	394.7314	1.1235	0.29
36. มหาวิทยาลัยราชภัฏยะลา	519.6008	-	519.6008	466.0333	-	-	466.0333	528.2586	62.2253	13.35
37. มหาวิทยาลัยราชภัฏร้อยเอ็ด	273.8572	-	273.8572	270.4585	-	-	270.4585	270.6859	0.2274	0.08
38. มหาวิทยาลัยราชภัฏราชภัฏนครราชสีมา	380.3959	-	380.3959	407.7562	-	-	407.7562	444.0326	36.2764	8.90
39. มหาวิทยาลัยราชภัฏรำไพพรรณี	587.0229	-	587.0229	510.0595	-	-	510.0595	455.8851	(54.1744)	(10.62)
40. มหาวิทยาลัยราชภัฏลำปาง	597.2530	-	597.2530	449.5007	-	-	449.5007	507.9859	58.4852	13.01
41. มหาวิทยาลัยราชภัฏเลย	468.4544	-	468.4544	383.1508	-	-	383.1508	379.2585	(3.8923)	(1.02)
42. มหาวิทยาลัยราชภัฏวไลยอลงกรณ์ (พระบรมราชูปถัมภ์)	518.8188	-	518.8188	531.4366	-	-	531.4366	500.6538	(30.7828)	(5.79)
43. มหาวิทยาลัยราชภัฏศรีสะเกษ	299.3679	-	299.3679	320.7647	-	-	320.7647	346.5600	25.7953	8.04
44. มหาวิทยาลัยราชภัฏสกลนคร	665.5015	-	665.5015	600.2985	-	-	600.2985	478.3191	(121.9794)	(20.32)
45. มหาวิทยาลัยราชภัฏสงขลา	583.2968	-	583.2968	512.1312	-	-	512.1312	493.5310	(18.6002)	(3.63)
46. มหาวิทยาลัยราชภัฏสวนสุนันทา	850.3882	-	850.3882	802.7679	-	-	802.7679	743.5055	(59.2624)	(7.38)
47. มหาวิทยาลัยราชภัฏสุราษฎร์ธานี	760.5757	-	760.5757	797.3472	-	-	797.3472	743.0290	(54.3182)	(6.81)
48. มหาวิทยาลัยราชภัฏสุรินทร์	484.1606	-	484.1606	488.6623	-	-	488.6623	444.8093	(43.8530)	(8.97)
49. มหาวิทยาลัยราชภัฏหมู่บ้านจอมบึง	309.6138	-	309.6138	312.9176	-	-	312.9176	327.0714	14.1538	4.52
50. มหาวิทยาลัยราชภัฏอุดรธานี	658.7925	-	658.7925	658.4528	-	-	658.4528	492.2933	(166.1595)	(25.23)
51. มหาวิทยาลัยราชภัฏจตุรทิศ	607.3470	-	607.3470	713.9318	-	-	713.9318	641.6812	(72.2506)	(10.12)
52. มหาวิทยาลัยราชภัฏอุบลราชธานี	670.1592	-	670.1592	551.8409	-	-	551.8409	542.8789	(8.9620)	(1.62)
53. มหาวิทยาลัยเทคโนโลยีราชมงคลกรุงเทพ	787.7598	-	787.7598	727.4015	-	-	727.4015	749.0901	21.6886	2.98
54. มหาวิทยาลัยเทคโนโลยีราชมงคลตะวันออก	823.6364	-	823.6364	657.9669	-	-	657.9669	609.9249	(48.0420)	(7.30)
55. มหาวิทยาลัยเทคโนโลยีราชมงคลธัญบุรี	1,575.1155	-	1,575.1155	1,402.6106	-	-	1,402.6106	1,246.2125	(156.3981)	(11.15)
56. มหาวิทยาลัยเทคโนโลยีราชมงคลพระนคร	917.5317	-	917.5317	875.5009	-	-	875.5009	786.1147	(89.3862)	(10.21)
57. มหาวิทยาลัยเทคโนโลยีราชมงคลรัตนโกสินทร์	964.3960	-	964.3960	749.5835	-	-	749.5835	709.2802	(40.3033)	(5.38)
58. มหาวิทยาลัยเทคโนโลยีราชมงคลล้านนา	1,378.3141	-	1,378.3141	1,207.0092	-	-	1,207.0092	1,145.6053	(61.4039)	(5.09)

กระทรวง / หน่วยงาน	ปีงบประมาณ พ.ศ. 2561				ปีงบประมาณ พ.ศ. 2562				ปีงบประมาณ พ.ศ. 2563 (ร่าง)		
	งบประมาณประจำปี	พรบ.เพิ่มเติม	พรบ.โอนงบประมาณ	รวมงบประมาณ	งบประมาณประจำปี	พรบ.เพิ่มเติม	พรบ.โอนงบประมาณ	รวมงบประมาณ	ร่าง การจัดสรรงบประมาณ	เพิ่ม/(ลด) จากปี พ.ศ. 62	ร้อยละ
กระทรวงการอุดมศึกษา วิทยาศาสตร์ วิจัย และนวัตกรรม (ต่อ)											
59. มหาวิทยาลัยเทคโนโลยีราชมงคลศรีวิชัย	1,098.6702	-	-	1,098.6702	921.8212	-	-	921.8212	883.1136	(38.7076)	(4.20)
60. มหาวิทยาลัยเทคโนโลยีราชมงคลสุวรรณภูมิ	897.8195	-	-	897.8195	849.2697	-	-	849.2697	835.1352	(14.1345)	(1.66)
61. มหาวิทยาลัยเทคโนโลยีราชมงคลธัญบุรี	1,486.3219	-	-	1,486.3219	1,489.2006	-	-	1,489.2006	1,482.0579	(7.1427)	(0.48)
62. จุฬาลงกรณ์มหาวิทยาลัย	5,861.4270	-	-	5,861.4270	5,534.7040	-	-	5,534.7040	5,059.3282	(475.3758)	(8.59)
63. มหาวิทยาลัยเกษตรศาสตร์	6,156.6369	-	-	6,156.6369	4,925.4577	-	-	4,925.4577	4,931.6662	6.2085	0.13
64. มหาวิทยาลัยขอนแก่น	5,863.7748	-	-	5,863.7748	6,008.0322	-	-	6,008.0322	5,270.8418	(737.1904)	(12.27)
65. มหาวิทยาลัยเชียงใหม่	6,213.6931	-	-	6,213.6931	5,992.2171	-	-	5,992.2171	5,559.2526	(432.9645)	(7.23)
66. มหาวิทยาลัยทักษิณ	1,312.9674	-	-	1,312.9674	1,401.3381	-	-	1,401.3381	1,290.2487	(111.0894)	(7.93)
67. มหาวิทยาลัยเทคโนโลยีพระจอมเกล้าธนบุรี	1,792.0723	-	-	1,792.0723	1,795.9590	-	-	1,795.9590	1,536.4318	(259.5272)	(14.45)
68. มหาวิทยาลัยเทคโนโลยีพระจอมเกล้าพระนครเหนือ	2,232.7945	-	-	2,232.7945	2,098.1459	-	-	2,098.1459	2,091.1406	(7.0053)	(0.33)
69. มหาวิทยาลัยเทคโนโลยีสุรนารี	2,203.8016	-	-	2,203.8016	2,184.9221	-	-	2,184.9221	1,751.2030	(433.7191)	(19.85)
70. มหาวิทยาลัยธรรมศาสตร์	4,523.1629	-	-	4,523.1629	4,641.9702	-	-	4,641.9702	4,463.4182	(178.5520)	(3.85)
71. มหาวิทยาลัยบูรพา	2,082.3182	-	-	2,082.3182	2,127.8182	-	-	2,127.8182	1,801.0694	(326.7488)	(15.36)
72. มหาวิทยาลัยพะเยา	1,605.9307	-	-	1,605.9307	1,430.6089	-	-	1,430.6089	1,136.4464	(294.1625)	(20.56)
73. มหาวิทยาลัยมหาจุฬาลงกรณราชวิทยาลัย	1,699.7903	-	-	1,699.7903	1,786.9621	-	-	1,786.9621	1,604.6010	(182.3611)	(10.21)
74. มหาวิทยาลัยมหามกุฏราชวิทยาลัย	881.1886	-	-	881.1886	855.0355	-	-	855.0355	765.8453	(89.1902)	(10.43)
75. มหาวิทยาลัยมหิดล	14,267.9393	-	-	14,267.9393	13,141.8550	-	-	13,141.8550	12,023.4249	(1,118.4301)	(8.51)
76. มหาวิทยาลัยแม่โจ้	1,552.7594	-	-	1,552.7594	1,477.4447	-	-	1,477.4447	1,514.2060	36.7613	2.49
77. มหาวิทยาลัยแม่ฟ้าหลวง	2,884.7471	-	-	2,884.7471	2,282.3107	-	-	2,282.3107	2,068.8188	(213.4919)	(9.35)
78. มหาวิทยาลัยวลัยลักษณ์	1,256.5135	-	-	1,256.5135	1,893.6551	-	-	1,893.6551	1,729.0341	(164.6210)	(8.69)
79. มหาวิทยาลัยศรีนครินทรวิโรฒ	4,243.7666	-	-	4,243.7666	3,969.7013	-	-	3,969.7013	3,816.4516	(153.2497)	(3.86)
80. มหาวิทยาลัยศิลปากร	1,677.0433	-	-	1,677.0433	1,803.7801	-	-	1,803.7801	1,904.7053	100.9252	5.60
81. มหาวิทยาลัยสงขลานครินทร์	6,358.3771	-	-	6,358.3771	6,530.5651	-	-	6,530.5651	5,807.7035	(722.8616)	(11.07)
82. มหาวิทยาลัยสวนดุสิต	1,173.0079	-	-	1,173.0079	1,152.9715	-	-	1,152.9715	982.3738	(170.5977)	(14.80)
83. สถาบันการพยาบาลศรีสวรินทิราสภากาชาดไทย	-	-	-	-	176.8483	-	-	176.8483	274.5712	97.7229	100.00
84. สถาบันเทคโนโลยีการสัตวแพทย์	148.3456	-	-	148.3456	147.8645	-	-	147.8645	129.8359	(18.0286)	(12.19)
85. สถาบันเทคโนโลยีจอร์เจีย	-	-	-	-	186.1635	-	-	186.1635	251.0525	64.8890	100.00
86. สถาบันเทคโนโลยีพระจอมเกล้าเจ้าคุณทหารลาดกระบัง	2,186.0274	-	-	2,186.0274	2,154.6925	-	-	2,154.6925	2,174.3378	19.6453	0.91



กระทรวง / หน่วยงาน	ปีงบประมาณ พ.ศ. 2561				ปีงบประมาณ พ.ศ. 2562				ปีงบประมาณ พ.ศ. 2563 (ร่าง)		
	งบประมาณประจำปี	พบเพิ่มเติม	พรบ.โอนงบประมาณ	รวมงบประมาณ	งบประมาณประจำปี	พบเพิ่มเติม	พรบ.โอนงบประมาณ	รวมงบประมาณ	ร่างการจัดสรรงบประมาณ	เพิ่ม/(ลด) จากปี พ.ศ. 62	ร้อยละ
<b>กระทรวงคมนาคม</b>	168,767,9964	-	-	168,767,9964	179,598,6513	-	-	179,598,6513	178,840,0784	(758.5729)	(0.42)
1. สำนักงานปลัดกระทรวงคมนาคม	735,9188	-	-	735,9188	614,5708	-	-	614,5708	651,0591	36.4883	5.94
2. กรมการขนส่งทางบก	3,987,8332	-	-	3,987,8332	4,117,2190	-	-	4,117,2190	3,675,0802	(442.1388)	(10.74)
3. กรมการขนส่งทางราง	-	-	-	-	26,5514	-	-	26,5514	73,3658	46.8144	100.00
4. กรมเจ้าท่า	5,445,4793	-	-	5,445,4793	4,631,0757	-	-	4,631,0757	4,386,9861	(244.0896)	(5.27)
5. กรมทางหลวง	105,746,5862	-	-	105,746,5862	117,138,8497	-	-	117,138,8497	115,888,4316	(1,250.4181)	(1.07)
6. กรมทางหลวงชนบท	46,335,5631	-	-	46,335,5631	46,786,3216	-	-	46,786,3216	48,005,5657	1,219,2441	2.61
7. กรมท่าอากาศยาน	6,015,2788	-	-	6,015,2788	5,943,0100	-	-	5,943,0100	5,827,0780	(115.9320)	(1.95)
8. สำนักงานนโยบายและแผนการขนส่งและจราจร	501,3370	-	-	501,3370	341,0531	-	-	341,0531	332,5119	(8.5412)	(2.50)
<b>กระทรวงดิจิทัลเพื่อเศรษฐกิจและสังคม</b>	5,133,4539	-	-	5,133,4539	5,413,3619	-	-	5,413,3619	6,897,8583	1,484.4964	27.42
1. สำนักงานปลัดกระทรวงดิจิทัลเพื่อเศรษฐกิจและสังคม	709,0120	-	-	709,0120	576,7523	-	-	576,7523	721,6682	144.9159	25.13
2. กรมอุตุนิยมวิทยา	1,870,4335	-	-	1,870,4335	1,819,7709	-	-	1,819,7709	1,848,5692	28.7983	1.58
3. สำนักงานคณะกรรมการดิจิทัลเพื่อเศรษฐกิจและสังคมแห่งชาติ	632,1909	-	-	632,1909	434,2118	-	-	434,2118	959,9874	525.7756	121.09
4. สำนักงานสถิติแห่งชาติ	938,2120	-	-	938,2120	970,1977	-	-	970,1977	1,595,8648	625.6671	64.49
5. สำนักงานส่งเสริมเศรษฐกิจดิจิทัล (องค์การมหาชน)	286,7219	-	-	286,7219	1,201,2062	-	-	1,201,2062	1,296,7503	95.5441	7.95
6. สำนักงานพัฒนาธุรกรรมทางอิเล็กทรอนิกส์ (องค์การมหาชน)	696,8836	-	-	696,8836	411,2230	-	-	411,2230	475,0184	63.7954	15.51
<b>กระทรวงทรัพยากรธรรมชาติและสิ่งแวดล้อม</b>	33,644,6554	72,0000	-	33,716,6554	30,692,5880	-	-	30,692,5880	30,370,0057	(322.5823)	(1.05)
1. สำนักงานปลัดกระทรวงทรัพยากรธรรมชาติและสิ่งแวดล้อม	1,681,8161	-	-	1,681,8161	1,792,5580	-	-	1,792,5580	1,707,5123	(85.0457)	(4.74)
2. กรมควบคุมมลพิษ	566,6777	-	-	566,6777	542,5091	-	-	542,5091	754,3968	211.8877	39.06
3. กรมทรัพยากรทางทะเลและชายฝั่ง	1,497,3862	-	-	1,497,3862	1,412,8534	-	-	1,412,8534	1,464,7371	51.8837	3.67
4. กรมทรัพยากรธรณี	653,7443	-	-	653,7443	695,4451	-	-	695,4451	640,5245	(54.9206)	(7.90)
5. กรมทรัพยากรน้ำ	5,755,8583	-	-	5,755,8583	4,600,4698	-	-	4,600,4698	4,502,1773	(98.2925)	(2.14)
6. กรมทรัพยากรน้ำบาดาล	2,993,4447	-	-	2,993,4447	2,396,3883	-	-	2,396,3883	2,120,4893	(275.8990)	(11.51)
7. กรมป่าไม้	5,500,6565	-	-	5,500,6565	5,584,0963	-	-	5,584,0963	5,402,5118	(181.5845)	(3.25)
8. กรมส่งเสริมคุณภาพสิ่งแวดล้อม	678,4930	-	-	678,4930	672,7686	-	-	672,7686	673,3468	0.5782	0.09
9. กรมอุทยานแห่งชาติ สัตว์ป่า และพันธุ์พืช	11,573,7588	72,0000	-	11,645,7588	11,858,5420	-	-	11,858,5420	11,524,4108	(334.1312)	(2.82)
10. สำนักงานนโยบายและแผนทรัพยากรธรรมชาติและสิ่งแวดล้อม	2,402,8411	-	-	2,402,8411	804,6733	-	-	804,6733	1,254,8123	450.1390	55.94
11. สำนักงานพัฒนาเศรษฐกิจจากชีวภาพ (องค์การมหาชน)	186,5858	-	-	186,5858	175,0008	-	-	175,0008	172,6960	(2,3048)	(1.32)
12. องค์การบริหารจัดการก๊าซเรือนกระจก (องค์การมหาชน)	153,3929	-	-	153,3929	157,2833	-	-	157,2833	152,3907	(4,8926)	(3.11)

กระทรวง / หน่วยงาน	ปีงบประมาณ พ.ศ. 2561				ปีงบประมาณ พ.ศ. 2562				ปีงบประมาณ พ.ศ. 2563 (ร่าง)		
	งบประมาณประจำปี	พรบ.โอนงบประมาณ	พรบ.เพิ่มเติม	รวมงบประมาณ	งบประมาณประจำปี	พรบ.เพิ่มเติม	พรบ.โอนงบประมาณ	รวมงบประมาณ	ร่าง การจัดสรรงบประมาณ	เพิ่ม/ลด) จากปี พ.ศ. 62	ร้อยละ
กระทรวงพลังงาน	2,221.1344	-	-	2,221.1344	2,300.9315	-	-	2,300.9315	2,157.9704	(142,9611)	(6.21)
1. สำนักงานปลัดกระทรวงพลังงาน	563.9246	-	-	563.9246	582.9737	-	-	582.9737	554.3430	(28,6307)	(4.91)
2. กรมเชื้อเพลิงธรรมชาติ	197.9350	-	-	197.9350	210.9769	-	-	210.9769	220.1874	9.2105	4.37
3. กรมธุรกิจพลังงาน	312.7783	-	-	312.7783	296.6827	-	-	296.6827	291.1973	(5,4854)	(1.85)
4. กรมพัฒนาพลังงานทดแทนและอนุรักษ์พลังงาน	1,012.0349	-	-	1,012.0349	1,083.0183	-	-	1,083.0183	981.3395	(101,6788)	(9.39)
5. สำนักงานนโยบายและแผนพลังงาน	114.3666	-	-	114.3666	113.8669	-	-	113.8669	110.9032	(2,9637)	(2.60)
6. สถาบันบริหารกองทุนพลังงาน(องค์การมหาชน)	20.0950	-	-	20.0950	13.4130	-	-	13.4130	-	(13,4130)	(100.00)
<b>กระทรวงพาณิชย์</b>	<b>7,126.0520</b>	<b>258.4003</b>	<b>-</b>	<b>7,384.4523</b>	<b>6,941.5922</b>	<b>-</b>	<b>-</b>	<b>6,941.5922</b>	<b>7,553.1208</b>	<b>611.5286</b>	<b>8.81</b>
1. สำนักงานปลัดกระทรวงพาณิชย์	1,531.1131	153.2180	-	1,684.3311	1,466.9526	-	-	1,466.9526	1,802.8521	335.8995	22.90
2. กรมการค้าต่างประเทศ	406.8473	-	-	406.8473	406.6566	-	-	406.6566	461.3069	54,6503	13.44
3. กรมการค้าภายใน	883.9053	45.7819	-	929.6872	1,064.4052	-	-	1,064.4052	1,331.3871	266,9819	25.08
4. กรมเจรจาการค้าระหว่างประเทศ	328.6937	-	-	328.6937	345.9222	-	-	345.9222	317.9268	(27,9954)	(8.09)
5. กรมทรัพย์สินทางปัญญา	376.7975	-	-	376.7975	375.6484	-	-	375.6484	382.1487	6,5003	1.73
6. กรมพัฒนาธุรกิจการค้า	601.0498	40.0000	-	641.0498	462.7001	-	-	462.7001	480.8699	18,1698	3.93
7. กรมส่งเสริมการค้าระหว่างประเทศ	2,241.8698	-	-	2,241.8698	2,046.1787	-	-	2,046.1787	2,123.8289	77,6502	3.79
8. สำนักงานนโยบายและยุทธศาสตร์การค้า	163.6680	-	-	163.6680	167.7023	-	-	167.7023	213.2508	45,5485	27.16
9. ศูนย์ส่งเสริมศิลปาชีพระหว่างประเทศ (องค์การมหาชน)	408.2396	-	-	408.2396	404.0056	-	-	404.0056	253.1389	(150,8667)	(37.34)
10. สถาบันระหว่างประเทศเพื่อการค้าและการพัฒนา (องค์การมหาชน)	52.2999	-	-	52.2999	52.4106	-	-	52.4106	41.6609	(10,7497)	(20.51)
11. สถาบันวิจัยและพัฒนาอัญมณีและเครื่องประดับแห่งชาติ (องค์การมหาชน)	131.5680	19.4004	-	150.9684	149.0099	-	-	149.0099	144.7498	(4,2601)	(2.86)
<b>กระทรวงมหาดไทย</b>	<b>310,111.4516</b>	<b>31,875.7690</b>	<b>-</b>	<b>341,987.2206</b>	<b>327,742.6703</b>	<b>-</b>	<b>-</b>	<b>327,742.6703</b>	<b>353,007.4326</b>	<b>25,264.7623</b>	<b>7.71</b>
1. สำนักงานปลัดกระทรวงมหาดไทย	5,134.7850	20,000.0000	-	25,134.7850	5,598.2485	-	-	5,598.2485	6,255.0084	656,7599	11.73
2. กรมการปกครอง	39,144.3122	2,547.6508	-	41,691.9630	41,644.4023	-	-	41,644.4023	43,005.2436	1,360,8413	3.27
3. กรมการพัฒนาชุมชน	7,048.2162	9,328.1182	-	16,376.3344	6,932.7261	-	-	6,932.7261	6,586.8950	(345,8311)	(4.99)
4. กรมที่ดิน	6,403.4229	-	-	6,403.4229	6,035.5880	-	-	6,035.5880	6,816.6940	781,1060	12.94
5. กรมป้องกันและบรรเทาสาธารณภัย	5,994.3213	-	-	5,994.3213	7,426.4764	-	-	7,426.4764	8,178.4314	751,9550	10.13
6. กรมโยธาธิการและผังเมือง	26,752.9958	-	-	26,752.9958	26,049.1850	-	-	26,049.1850	26,724.8838	675,6988	2.59
7. กรมส่งเสริมการปกครองท้องถิ่น	219,633.3982	-	-	219,633.3982	234,056.0440	-	-	234,056.0440	255,440.2764	21,384,2324	9.14

กระทรวง/ หน่วยงาน	ปีงบประมาณ พ.ศ. 2561				ปีงบประมาณ พ.ศ. 2562				ปีงบประมาณ พ.ศ. 2563 (ร่าง)		
	งบประมาณ ประจำปี	พรบ. โอนงบประมาณ	พรบ.เพิ่มเติม	รวมงบประมาณ	งบประมาณ ประจำปี	พรบ.เพิ่มเติม	พรบ. โอนงบประมาณ	รวมงบประมาณ	ร่าง การจัดสรร งบประมาณ	เพิ่ม/(ลด) จากปี พ.ศ. 62	ร้อยละ
<b>กระทรวงยุติธรรม</b>	24,480.8177	-	-	24,480.8177	25,143.9444	-	-	25,143.9444	26,949.0949	1,805.1505	7.18
1. สำนักงานปลัดกระทรวงยุติธรรม	1,499.4163	-	-	1,499.4163	1,096.7135	-	-	1,096.7135	1,319.8521	223.1386	20.35
3. กรมคุ้มครองสิทธิและเสรีภาพ	573.9841	-	-	573.9841	640.7357	-	-	640.7357	787.2023	146.4666	22.86
2. กรมคุมประพฤติ	2,041.7176	-	-	2,041.7176	2,014.3931	-	-	2,014.3931	2,079.1811	64.7880	3.22
4. กรมบังคับคดี	1,120.9611	-	-	1,120.9611	1,129.3733	-	-	1,129.3733	1,142.8806	13.5073	1.20
5. กรมบังคับคดีและคุ้มครองเด็กและเยาวชน	1,929.4211	-	-	1,929.4211	2,102.0453	-	-	2,102.0453	2,215.7562	113.7109	5.41
6. กรมราชทัณฑ์	12,658.0333	-	-	12,658.0333	13,429.8410	-	-	13,429.8410	14,468.5669	1,038.7259	7.73
7. กรมสอบสวนคดีพิเศษ	1,102.3114	-	-	1,102.3114	1,189.8287	-	-	1,189.8287	1,314.2868	124.4581	10.46
8. สถาบันนิติวิทยาศาสตร์	478.0195	-	-	478.0195	418.1477	-	-	418.1477	426.3298	8.1821	1.96
9. สำนักงานกิจการยุติธรรม	152.0271	-	-	152.0271	147.0895	-	-	147.0895	151.3830	4.2935	2.92
10. สำนักงานคณะกรรมการป้องกันและปราบปรามยาเสพติด	2,525.7905	-	-	2,525.7905	2,618.1176	-	-	2,618.1176	2,747.1057	128.9881	4.93
11. สถาบันนโยบายยุติธรรม (องค์การมหาชน)	41.1342	-	-	41.1342	37.2984	-	-	37.2984	36.0885	(1.2099)	(3.24)
12. สถาบันเพื่อกระตุ้มธรรมแห่งประเทศไทย (องค์การมหาชน)	358.0015	-	-	358.0015	320.3606	-	-	320.3606	260.4619	(59.8987)	(18.70)
<b>กระทรวงแรงงาน</b>	49,559.7082	2,120.0254	-	51,679.7336	52,594.3336	-	-	52,594.3336	60,878.3459	8,284.0123	15.75
1. สำนักงานปลัดกระทรวงแรงงาน	1,286.7591	12.6218	-	1,299.3809	1,252.8998	-	-	1,252.8998	1,198.6293	(54.2705)	(4.33)
2. กรมการจัดหางาน	1,277.3091	39.2460	-	1,316.5551	1,228.1170	-	-	1,228.1170	1,256.8216	28.7046	2.34
3. กรมพัฒนาฝีมือแรงงาน	2,331.8696	2,068.1576	-	4,400.0272	1,911.0926	-	-	1,911.0926	1,824.9341	(86.1585)	(4.51)
4. กรมสวัสดิการและคุ้มครองแรงงาน	1,084.2461	-	-	1,084.2461	1,126.2689	-	-	1,126.2689	1,120.8039	(5.4650)	(0.49)
5. สำนักงานประกันสังคม	43,515.7097	-	-	43,515.7097	47,011.3116	-	-	47,011.3116	55,415.2369	8,403.9253	17.88
6. สถาบันส่งเสริมความปลอดภัยอาชีวอนามัย และสภาพแวดล้อมในการทำงาน (องค์การมหาชน)	63.8146	-	-	63.8146	64.6437	-	-	64.6437	61.9201	(2.7236)	(4.21)
<b>กระทรวงวัฒนธรรม</b>	8,102.3321	68.1185	-	8,170.4506	8,115.3151	-	-	8,115.3151	8,569.7314	454.4163	5.60
1. สำนักงานปลัดกระทรวงวัฒนธรรม	1,818.5932	15.7375	-	1,834.3307	1,897.3772	-	-	1,897.3772	2,972.6307	1,075.2535	56.67
2. กรมการศาสนา	409.5984	-	-	409.5984	409.8216	-	-	409.8216	415.3661	5.5445	1.35
3. กรมศิลปากร	3,241.6354	6.5810	-	3,248.2164	3,070.1475	-	-	3,070.1475	2,581.0478	(489.0997)	(15.93)
4. กรมส่งเสริมวัฒนธรรม	767.3738	45.8000	-	813.1738	761.7537	-	-	761.7537	738.0799	(23.6738)	(3.11)
5. สถาบันบัณฑิตพัฒนศิลป์	1,270.8868	-	-	1,270.8868	1,359.3168	-	-	1,359.3168	1,282.2670	(77.0498)	(5.67)
6. สำนักงานศิลปวัฒนธรรมร่วมสมัย	274.8039	-	-	274.8039	269.6840	-	-	269.6840	262.0223	(7.6617)	(2.84)
7. ศูนย์คุณธรรม (องค์การมหาชน)	57.1058	-	-	57.1058	59.2165	-	-	59.2165	65.2235	6.0070	10.14
8. ศูนย์มานุษยวิทยาสิรินธร (องค์การมหาชน)	135.3476	-	-	135.3476	120.6141	-	-	120.6141	110.9439	(9.6702)	(8.02)
9. ทอภาพยนตร์ (องค์การมหาชน)	126.9872	-	-	126.9872	167.3837	-	-	167.3837	142.1502	(25.2335)	(15.08)

กระทรวง / หน่วยงาน	ปีงบประมาณ พ.ศ. 2561				ปีงบประมาณ พ.ศ. 2562				ปีงบประมาณ พ.ศ. 2563 (ร่าง)		
	งบประมาณประจำปี	พรบ.เพิ่มเติม	พรบ.โอนงบประมาณ	รวมงบประมาณ	งบประมาณประจำปี	พรบ.เพิ่มเติม	พรบ.โอนงบประมาณ	รวมงบประมาณ	ร่าง การจัดสรรงบประมาณ	เพิ่ม/ลด) จากปี พ.ศ. 62	ร้อยละ
กระทรวงศึกษาธิการ	384,155.7928	-	-	384,155.7928	369,047.0914	-	-	369,047.0914	368,660.3445	(386.7469)	(0.10)
1. สำนักงานเลขาธิการกระทรวงศึกษาธิการ	50,615.9376	-	-	50,615.9376	52,624.5700	-	-	52,624.5700	51,195.7904	(1,428.7796)	(2.72)
2. สำนักงานคณะกรรมการการศึกษาขั้นพื้นฐาน	303,609.0530	-	-	303,609.0530	286,130.8722	-	-	286,130.8722	287,902.3253	1,771.4531	0.62
3. สำนักงานคณะกรรมการการอาชีวศึกษา	26,464.7903	-	-	26,464.7903	26,907.0418	-	-	26,907.0418	26,044.4710	(862.5708)	(3.21)
4. สำนักงานเลขาธิการสภาการศึกษา	205.0580	-	-	205.0580	185.9351	-	-	185.9351	211.7529	25.8178	13.89
5. สถาบันส่งเสริมการสอนวิทยาศาสตร์และเทคโนโลยี (องค์การมหาชน)	1,312.2500	-	-	1,312.2500	1,329.9491	-	-	1,329.9491	1,595.7053	265.7562	19.98
6. สำนักงานคณะกรรมการส่งเสริมสวัสดิการและสวัสดิภาพครูและบุคลากรทางการศึกษา (องค์การมหาชน)	136.9218	-	-	136.9218	136.5242	-	-	136.5242	130.4532	(6.0710)	(4.45)
7. สำนักงานเลขาธิการคุรุสภา (องค์การมหาชน)	244.0250	-	-	244.0250	243.4732	-	-	243.4732	205.2783	(38.1949)	(15.69)
8. โรงเรียนเตรียมอุดมศึกษา (องค์การมหาชน)	346.3362	-	-	346.3362	324.1193	-	-	324.1193	323.4768	(0.6425)	(0.20)
9. สถาบันทดสอบทางการศึกษาแห่งชาติ (องค์การมหาชน)	821.4209	-	-	821.4209	786.8575	-	-	786.8575	702.9346	(83.9229)	(10.67)
10. สำนักงานรับรองมาตรฐานและประเมินคุณภาพการศึกษา (องค์การมหาชน)	400.0000	-	-	400.0000	377.7490	-	-	377.7490	348.1567	(29.5923)	(7.83)
กระทรวงสาธารณสุข	134,894.0053	-	-	134,894.0053	135,388.6648	-	-	135,388.6648	138,729.8038	3,341.1390	2.47
1. สำนักงานเลขาธิการกระทรวงสาธารณสุข	110,154.0854	-	-	110,154.0854	110,297.9942	-	-	110,297.9942	113,624.5748	3,326.5806	3.02
2. กรมการแพทย์	7,593.8846	-	-	7,593.8846	8,065.3402	-	-	8,065.3402	8,086.3306	20.9904	0.26
3. กรมพัฒนาการแพทย์แผนไทยและการแพทย์ทางเลือก	331.3527	-	-	331.3527	277.5640	-	-	277.5640	402.0029	124.4389	44.83
4. กรมควบคุมโรค	3,894.6816	-	-	3,894.6816	4,035.5066	-	-	4,035.5066	4,235.4224	199.9158	4.95
5. กรมวิทยาศาสตร์การแพทย์	1,467.7737	-	-	1,467.7737	1,408.8988	-	-	1,408.8988	1,354.2952	(54.6036)	(3.88)
6. กรมสนับสนุนบริการสุขภาพ	922.4406	-	-	922.4406	837.4240	-	-	837.4240	826.0925	(11.3315)	(1.35)
7. กรมสุขภาพจิต	3,158.4639	-	-	3,158.4639	3,216.9177	-	-	3,216.9177	3,158.2309	(58.6868)	(1.82)
8. กรมอนามัย	1,990.0653	-	-	1,990.0653	2,009.1355	-	-	2,009.1355	2,044.5969	35.4614	1.77
9. สถาบันพระบรมราชชนก	2,608.9115	-	-	2,608.9115	2,612.4754	-	-	2,612.4754	2,409.2239	(203.2515)	(7.78)
10. สำนักงานคณะกรรมการอาหารและยา	840.7106	-	-	840.7106	890.2713	-	-	890.2713	833.4021	(56.8692)	(6.39)
11. สถาบันการแพทย์ฉุกเฉินแห่งชาติ (องค์การมหาชน)	193.0207	-	-	193.0207	185.8743	-	-	185.8743	116.5644	(69.3099)	(37.29)
12. สถาบันวิจัยระบบสาธารณสุข (องค์การมหาชน)	96.7222	-	-	96.7222	95.0819	-	-	95.0819	84.2050	(8.8769)	(9.54)
13. สำนักงานหลักประกันสุขภาพแห่งชาติ (องค์การมหาชน)	1,376.8671	-	-	1,376.8671	1,344.8111	-	-	1,344.8111	1,415.6121	70.8010	5.26
14. โรงพยาบาลบ้านแพ้ว (องค์การมหาชน)	113.4033	-	-	113.4033	7.5324	-	-	7.5324	27.4377	19.9053	264.26
15. สถาบันรับรองคุณภาพสถานพยาบาล (องค์การมหาชน)	79.6790	-	-	79.6790	52.8700	-	-	52.8700	68.5496	15.6796	29.66
16. สถาบันวิจัยทันตสาธารณสุข (องค์การมหาชน)	71.9431	-	-	71.9431	52.9674	-	-	52.9674	43.2628	(9.7046)	(18.32)

กระทรวง / หน่วยงาน	ปีงบประมาณ พ.ศ. 2561				ปีงบประมาณ พ.ศ. 2562				ปีงบประมาณ พ.ศ. 2563 (ร่าง)		
	งบประมาณประจำปี	พรบ.เพิ่มเติม	พรบ.โอนงบประมาณ	รวมงบประมาณ	งบประมาณประจำปี	พรบ.เพิ่มเติม	พรบ.โอนงบประมาณ	รวมงบประมาณ	งบการตัดสรรงบประมาณ	เพิ่ม/ลด) จากปี พ.ศ. 62	ร้อยละ
กระทรวงอุตสาหกรรม	5,155.0739	498.6021	-	5,653.6760	5,231.1637	-	-	5,231.1637	5,363.8457	132.6820	2.54
1. สำนักงานปลัดกระทรวงอุตสาหกรรม	1,253.0866	134.7230	-	1,387.8096	1,268.9520	-	-	1,268.9520	1,155.9821	(112.9699)	(8.90)
2. กรมโรงงานอุตสาหกรรม	532.1219	-	-	532.1219	586.9049	-	-	586.9049	567.2066	(19.6983)	(3.36)
3. กรมส่งเสริมอุตสาหกรรม	1,362.3724	363.8791	-	1,726.2515	1,287.1873	-	-	1,287.1873	1,353.0335	65.8462	5.12
4. กรมอุตสาหกรรมพื้นฐานและการเหมืองแร่	405.7316	-	-	405.7316	438.7896	-	-	438.7896	596.6034	157.8138	35.97
5. สำนักงานคณะกรรมการอ้อยและน้ำตาลทราย	343.3940	-	-	343.3940	719.6642	-	-	719.6642	601.5620	(118.1022)	(16.41)
6. สำนักงานมาตรฐานผลิตภัณฑ์อุตสาหกรรม	948.7490	-	-	948.7490	622.6010	-	-	622.6010	793.7332	171.1322	27.49
7. สำนักงานเศรษฐกิจอุตสาหกรรม	309.6184	-	-	309.6184	307.0647	-	-	307.0647	295.7249	(11.3398)	(3.69)
<b>ส่วนราชการสังกัดสำนักนายกรัฐมนตรี</b>	<b>123,613.9473</b>	<b>-</b>	<b>-</b>	<b>123,613.9473</b>	<b>127,082.4827</b>	<b>-</b>	<b>-</b>	<b>127,082.4827</b>	<b>132,230.9269</b>	<b>5,148.4442</b>	<b>4.05</b>
1. ศูนย์อำนวยการบริหารจังหวัดชายแดนภาคใต้	2,596.0465	-	-	2,596.0465	2,080.0699	-	-	2,080.0699	1,730.6564	(349.4135)	(16.80)
2. สำนักงานคณะกรรมการป้องกันและปราบปรามการทุจริตในภาครัฐ	437.8621	-	-	437.8621	496.0055	-	-	496.0055	560.3179	64.3124	12.97
3. สำนักงานคณะกรรมการพิเศษเพื่อประสานงานโครงการอันเนื่องมาจากพระราชดำริ	712.2496	-	-	712.2496	780.3825	-	-	780.3825	846.7553	66.3728	8.51
4. สำนักงานตำรวจแห่งชาติ	114,084.0096	-	-	114,084.0096	117,617.0552	-	-	117,617.0552	122,801.0833	5,184.0281	4.41
5. สำนักงานป้องกันและปราบปรามการฟอกเงิน	358.1937	-	-	358.1937	524.2791	-	-	524.2791	435.6193	(88.6598)	(16.91)
6. สำนักงานพระพุทธศาสนาแห่งชาติ	5,020.2904	-	-	5,020.2904	4,930.5068	-	-	4,930.5068	4,854.1550	(76.3518)	(1.55)
7. สำนักงานราชบัณฑิตยสภา	190.8008	-	-	190.8008	192.2191	-	-	192.2191	181.5920	(10.6271)	(5.53)
8. สำนักงานเพื่อการพัฒนาประเมินะเบียเศรษฐกิจพิเศษภาคตะวันออก	93.1056	-	-	93.1056	347.4798	-	-	347.4798	752.1956	404.7158	116.47
9. สำนักงานขับเคลื่อนการปฏิรูปประเทศ ยุทธศาสตร์ชาติ และการสร้างความสามัคคีปรองดอง	-	-	-	-	-	-	-	-	68.5521	68.5521	100.00
10. สำนักงานสภาพัฒนาการเศรษฐกิจและสังคมแห่งชาติ	64.5271	-	-	64.5271	57.6325	-	-	57.6325	-	(57.6325)	(100.00)
11. สำนักงานคณะกรรมการปฎิรูปกฎหมาย	56.8619	-	-	56.8619	56.8523	-	-	56.8523	-	(56.8523)	(100.00)
<b>จังหวัดและกลุ่มจังหวัด</b>	<b>31,765.3710</b>	<b>-</b>	<b>-</b>	<b>31,765.3710</b>	<b>27,579.6011</b>	<b>-</b>	<b>-</b>	<b>27,579.6011</b>	<b>24,000.0000</b>	<b>(3,579.6011)</b>	<b>(12.98)</b>
1. กลุ่มจังหวัดภาคกลางตอนบน	473.2410	-	-	473.2410	551.4175	-	-	551.4175	525.6524	(25.7651)	(4.67)
2. จังหวัดชัยนาท	291.4933	-	-	291.4933	220.7611	-	-	220.7611	234.3761	13.6150	6.17
3. จังหวัดพระนครศรีอยุธยา	450.5102	-	-	450.5102	291.3516	-	-	291.3516	256.8921	(34.4595)	(11.83)
4. จังหวัดลพบุรี	331.7165	-	-	331.7165	244.9892	-	-	244.9892	244.7474	(0.2418)	(0.10)
5. จังหวัดสระบุรี	382.0511	-	-	382.0511	235.8706	-	-	235.8706	217.1640	(18.7066)	(7.93)
6. จังหวัดสิงห์บุรี	217.3548	-	-	217.3548	176.6040	-	-	176.6040	182.1800	5.5760	3.16
7. จังหวัดอ่างทอง	274.5159	-	-	274.5159	195.0061	-	-	195.0061	206.1004	11.0943	5.69

กระทรวง / หน่วยงาน	ปีงบประมาณ พ.ศ. 2561				ปีงบประมาณ พ.ศ. 2562				ปีงบประมาณ พ.ศ. 2563 (ร่าง)			
	งบประมาณประจำปี	พรบ. เติบโต	พรบ. โอนงบประมาณ	รวมงบประมาณ	งบประมาณประจำปี	พรบ. เติบโต	พรบ. โอนงบประมาณ	รวมงบประมาณ	ร่าง การจัดสรรงบประมาณ	เพิ่ม/ลด จากปี พ.ศ. 62	ร้อยละ	
จังหวัดและกลุ่มจังหวัด (ต่อ)												
8. กลุ่มจังหวัดภาคกลางบริเวณลพ	474.3740	-	-	474.3740	616.8683	-	-	616.8683	369.4804	(247.3879)	(40.10)	
9. จังหวัดนครปฐม	419.3068	-	-	419.3068	258.5768	-	-	258.5768	260.5112	1.9344	0.75	
10. จังหวัดนนทบุรี	419.7518	-	-	419.7518	280.0780	-	-	280.0780	263.8821	(16.1959)	(5.78)	
11. จังหวัดปทุมธานี	417.3547	-	-	417.3547	274.4283	-	-	274.4283	208.2065	(66.2218)	(24.13)	
12. จังหวัดสมุทรปราการ	472.6602	-	-	472.6602	390.1911	-	-	390.1911	366.6517	(23.5394)	(6.03)	
13. กลุ่มจังหวัดภาคกลางตอนล่าง 1	162.8308	-	-	162.8308	293.6500	-	-	293.6500	232.1093	(61.5407)	(20.96)	
14. จังหวัดกาญจนบุรี	438.9762	-	-	438.9762	274.3112	-	-	274.3112	253.8836	(20.4276)	(7.45)	
15. จังหวัดราชบุรี	359.0466	-	-	359.0466	279.9657	-	-	279.9657	243.9481	(36.0176)	(12.87)	
16. จังหวัดสุพรรณบุรี	442.3806	-	-	442.3806	284.9161	-	-	284.9161	259.4265	(25.4896)	(8.95)	
17. กลุ่มจังหวัดภาคกลางตอนล่าง 2	267.6613	-	-	267.6613	363.8240	-	-	363.8240	310.0890	(53.7350)	(14.77)	
18. จังหวัดประจวบคีรีขันธ์	326.0577	-	-	326.0577	223.8448	-	-	223.8448	210.9960	(12.8488)	(5.74)	
19. จังหวัดเพชรบุรี	327.0998	-	-	327.0998	200.3732	-	-	200.3732	196.2562	(4.1170)	(2.05)	
20. จังหวัดสมุทรสงคราม	182.5861	-	-	182.5861	185.4381	-	-	185.4381	150.6450	(34.7931)	(18.76)	
21. จังหวัดสมุทรสาคร	355.7434	-	-	355.7434	247.7063	-	-	247.7063	256.9920	9.2857	3.75	
22. กลุ่มจังหวัดภาคใต้ฝั่งอ่าวไทย	352.9545	-	-	352.9545	509.2800	-	-	509.2800	395.1517	(114.1283)	(22.41)	
23. จังหวัดชุมพร	233.2867	-	-	233.2867	200.0434	-	-	200.0434	201.7350	1.6916	0.85	
24. จังหวัดนครศรีธรรมราช	344.9059	-	-	344.9059	308.4463	-	-	308.4463	322.4198	13.9735	4.53	
25. จังหวัดพัทลุง	285.6728	-	-	285.6728	220.6427	-	-	220.6427	243.8208	23.1781	10.50	
26. จังหวัดสุราษฎร์ธานี	340.0055	-	-	340.0055	301.6598	-	-	301.6598	270.0462	(31.6136)	(10.48)	
27. จังหวัดสงขลา	331.5121	-	-	331.5121	251.5978	-	-	251.5978	240.8403	(10.7575)	(4.28)	
28. กลุ่มจังหวัดภาคใต้ฝั่งอันดามัน	387.1186	-	-	387.1186	484.9357	-	-	484.9357	310.7920	(174.1437)	(35.91)	
29. จังหวัดกระบี่	278.7973	-	-	278.7973	195.7071	-	-	195.7071	182.1300	(13.5771)	(6.94)	
30. จังหวัดตรัง	299.5634	-	-	299.5634	233.0446	-	-	233.0446	221.7229	(11.3217)	(4.86)	
31. จังหวัดพังงา	265.7101	-	-	265.7101	173.6110	-	-	173.6110	157.4259	(16.1851)	(9.32)	
32. จังหวัดภูเก็ต	318.4034	-	-	318.4034	197.3463	-	-	197.3463	154.2526	(43.0937)	(21.84)	
33. จังหวัดระนอง	223.3609	-	-	223.3609	189.2485	-	-	189.2485	145.3859	(43.8626)	(23.18)	
34. จังหวัดสตูล	238.0447	-	-	238.0447	191.7282	-	-	191.7282	191.2939	(0.4343)	(0.23)	

กระทรวง / หน่วยงาน	ปีงบประมาณ พ.ศ. 2561				ปีงบประมาณ พ.ศ. 2562				ปีงบประมาณ พ.ศ. 2563 (ร่าง)		
	งบประมาณประจำปี	พรบ.เพิ่มเติม	พรบ.โอนงบประมาณ	รวมงบประมาณ	งบประมาณประจำปี	พรบ.เพิ่มเติม	พรบ.โอนงบประมาณ	รวมงบประมาณ	ร่างการจัดสรรงบประมาณ	เพิ่ม/ลด) จากปี พ.ศ. 62	ร้อยละ
จังหวัดและกลุ่มจังหวัด (ต่อ)											
35. กลุ่มจังหวัดภาคใต้ชายแดน	234.2138	-	-	234.2138	364.1880	-	-	364.1880	196.4656	(167.7224)	(46.05)
36. จังหวัดนราธิวาส	356.8771	-	-	356.8771	253.9615	-	-	253.9615	133.8929	(120.0686)	(47.28)
37. จังหวัดปัตตานี	347.4157	-	-	347.4157	277.5819	-	-	277.5819	136.9441	(140.6378)	(50.67)
38. จังหวัดยะลา	333.9165	-	-	333.9165	262.3708	-	-	262.3708	133.0209	(129.3499)	(49.30)
39. กลุ่มจังหวัดภาคตะวันออกเฉียง	-	-	-	-	-	-	-	-	-	-	#DN/01
39. กลุ่มจังหวัดภาคตะวันออกเฉียง 1	324.5756	-	-	324.5756	603.5630	-	-	603.5630	539.3884	(64.1746)	(10.63)
40. จังหวัดละโว้เจียงเพรา	222.6859	-	-	222.6859	260.0682	-	-	260.0682	259.9924	(0.0758)	(0.03)
41. จังหวัดชลบุรี	590.9199	-	-	590.9199	426.3172	-	-	426.3172	432.1613	5.8441	1.37
42. จังหวัดระยอง	298.4838	-	-	298.4838	370.6601	-	-	370.6601	344.8779	(25.7822)	(6.96)
43. กลุ่มจังหวัดภาคตะวันออกเฉียง 2	321.4466	-	-	321.4466	418.0971	-	-	418.0971	282.7783	(135.3188)	(32.37)
44. จังหวัดจันทบุรี	195.8358	-	-	195.8358	194.5061	-	-	194.5061	187.9691	(6.5370)	(3.36)
45. จังหวัดตราด	271.5429	-	-	271.5429	188.1693	-	-	188.1693	161.8796	(26.2897)	(13.97)
46. จังหวัดนครนายก	303.5689	-	-	303.5689	188.2335	-	-	188.2335	164.2308	(24.0027)	(12.75)
47. จังหวัดปราจีนบุรี	303.3031	-	-	303.3031	240.6569	-	-	240.6569	231.3019	(9.3550)	(3.89)
48. จังหวัดสระแก้ว	240.3799	-	-	240.3799	213.3945	-	-	213.3945	155.5953	(57.7992)	(27.09)
49. กลุ่มจังหวัดภาคตะวันออกเฉียงเหนือตอนบน 1	387.5086	-	-	387.5086	497.6605	-	-	497.6605	481.5270	(16.1335)	(3.24)
50. จังหวัดบึงกาฬ	233.9977	-	-	233.9977	198.5969	-	-	198.5969	200.5801	1.9832	1.00
51. จังหวัดเลย	369.6216	-	-	369.6216	225.5940	-	-	225.5940	220.3865	(5.2075)	(2.31)
52. จังหวัดหนองคาย	252.2240	-	-	252.2240	213.2898	-	-	213.2898	209.3824	(3.9074)	(1.83)
53. จังหวัดหนองบัวลำภู	237.5546	-	-	237.5546	210.8880	-	-	210.8880	203.7491	(7.1389)	(3.39)
54. จังหวัดอุดรธานี	395.0082	-	-	395.0082	313.3451	-	-	313.3451	301.2372	(12.1079)	(3.86)
55. กลุ่มจังหวัดภาคตะวันออกเฉียงเหนือตอนบน 2	334.1275	-	-	334.1275	386.8700	-	-	386.8700	312.5369	(74.3331)	(19.21)
56. จังหวัดนครพนม	345.8490	-	-	345.8490	283.6844	-	-	283.6844	302.7887	19.1043	6.73
57. จังหวัดมุกดาหาร	206.6066	-	-	206.6066	207.5199	-	-	207.5199	185.4435	(22.0764)	(10.64)
58. จังหวัดสกลนคร	290.7856	-	-	290.7856	283.9032	-	-	283.9032	267.1261	(16.7771)	(5.91)
59. กลุ่มจังหวัดภาคตะวันออกเฉียงเหนือตอนกลาง	360.5991	-	-	360.5991	458.3552	-	-	458.3552	335.5765	(122.7787)	(26.79)
60. จังหวัดกาฬสินธุ์	369.1620	-	-	369.1620	310.9579	-	-	310.9579	283.7727	(27.1852)	(8.74)
61. จังหวัดขอนแก่น	348.8979	-	-	348.8979	350.6597	-	-	350.6597	317.3472	(33.3125)	(9.50)
62. จังหวัดมหาสารคาม	377.2864	-	-	377.2864	270.6525	-	-	270.6525	247.4805	(23.1720)	(8.56)

กระทรวง / หน่วยงาน	ปีงบประมาณ พ.ศ. 2561				ปีงบประมาณ พ.ศ. 2562				ปีงบประมาณ พ.ศ. 2563 (ร่าง)			
	งบประมาณประจำปี	พรบ.เพิ่มเติม	พรบ.โอนงบประมาณ	รวมงบประมาณ	งบประมาณประจำปี	พรบ.เพิ่มเติม	พรบ.โอนงบประมาณ	รวมงบประมาณ	ร่างการ訂สรงบประมาณ	เพิ่ม/ลดจากปี พ.ศ. 62	ร้อยละ	
จังหวัดและกลุ่มจังหวัด (ต่อ)												
63. จังหวัดร้อยเอ็ด	373.5346	-	-	373.5346	285.3751	-	-	285.3751	265.0798	(20.2953)	(7.11)	
64. กลุ่มจังหวัดภาคตะวันออกเฉียงเหนือตอนล่าง 1	389.5034	-	-	389.5034	479.5220	-	-	479.5220	442.0432	(37.4788)	(7.82)	
65. จังหวัดชัยภูมิ	318.5554	-	-	318.5554	259.5694	-	-	259.5694	249.9168	(9.6526)	(3.72)	
66. จังหวัดนครราชสีมา	445.8110	-	-	445.8110	414.2965	-	-	414.2965	406.8624	(7.4341)	(1.79)	
67. จังหวัดบุรีรัมย์	385.7145	-	-	385.7145	339.5065	-	-	339.5065	346.6559	7.1494	2.11	
68. จังหวัดสุรินทร์	313.6537	-	-	313.6537	297.1657	-	-	297.1657	301.0111	3.8454	1.29	
69. กลุ่มจังหวัดภาคตะวันออกเฉียงเหนือตอนล่าง 2	282.0772	-	-	282.0772	473.6400	-	-	473.6400	367.8138	(105.8262)	(22.34)	
70. จังหวัดยโสธร	238.3199	-	-	238.3199	231.5972	-	-	231.5972	248.3976	16.8004	7.25	
71. จังหวัดศรีสะเกษ	411.5621	-	-	411.5621	310.2297	-	-	310.2297	308.3077	(1.9220)	(0.62)	
72. จังหวัดอำนาจเจริญ	213.3202	-	-	213.3202	218.3967	-	-	218.3967	218.7825	0.3858	0.18	
73. จังหวัดอุบลราชธานี	351.6549	-	-	351.6549	346.8360	-	-	346.8360	274.0562	(72.7798)	(20.98)	
74. กลุ่มจังหวัดภาคเหนือตอนบน 1	424.0482	-	-	424.0482	387.9500	-	-	387.9500	205.3987	(182.5513)	(47.06)	
75. จังหวัดเชียงใหม่	678.2327	-	-	678.2327	373.9336	-	-	373.9336	234.0000	(139.9336)	(37.42)	
76. จังหวัดแม่ฮ่องสอน	279.0249	-	-	279.0249	241.5508	-	-	241.5508	225.7018	(15.8490)	(6.56)	
77. จังหวัดลำปาง	397.7174	-	-	397.7174	248.5714	-	-	248.5714	198.8172	(49.7542)	(20.02)	
78. จังหวัดลำพูน	244.9093	-	-	244.9093	200.4590	-	-	200.4590	155.7251	(44.7339)	(22.32)	
79. กลุ่มจังหวัดภาคเหนือตอนบน 2	316.4580	-	-	316.4580	424.0450	-	-	424.0450	266.3424	(157.7026)	(37.19)	
80. จังหวัดเชียงราย	572.8486	-	-	572.8486	340.9832	-	-	340.9832	270.9800	(70.0032)	(20.53)	
81. จังหวัดน่าน	517.4105	-	-	517.4105	243.3555	-	-	243.3555	217.5672	(25.7883)	(10.60)	
82. จังหวัดพะเยา	327.7869	-	-	327.7869	233.0480	-	-	233.0480	204.4025	(28.6455)	(12.29)	
83. จังหวัดแพร่	245.9648	-	-	245.9648	209.3010	-	-	209.3010	193.4393	(15.8617)	(7.58)	
84. กลุ่มจังหวัดภาคเหนือตอนล่าง 1	240.7885	-	-	240.7885	484.3621	-	-	484.3621	442.4664	(41.8957)	(8.65)	
85. จังหวัดตาก	297.1609	-	-	297.1609	254.7708	-	-	254.7708	262.5197	7.7489	3.04	
86. จังหวัดพิษณุโลก	329.6871	-	-	329.6871	254.7969	-	-	254.7969	237.9805	(16.8164)	(6.60)	
87. จังหวัดเพชรบูรณ์	309.1397	-	-	309.1397	255.5013	-	-	255.5013	230.6648	(24.8365)	(9.72)	
88. จังหวัดสุโขทัย	310.4931	-	-	310.4931	200.4062	-	-	200.4062	165.5194	(34.8868)	(17.41)	
89. จังหวัดอุตรดิตถ์	393.3678	-	-	393.3678	220.9027	-	-	220.9027	184.9452	(35.9575)	(16.28)	

กระทรวง / หน่วยงาน	ปีงบประมาณ พ.ศ. 2561					ปีงบประมาณ พ.ศ. 2562					ปีงบประมาณ พ.ศ. 2563 (ร่าง)				
	งบประมาณประจำปี	พรบ. เติมเงิน	พรบ. โอนงบ	รวมงบประมาณ	งบประจำปี	พรบ. เติมเงิน	พรบ. โอนงบ	รวมงบประมาณ	งบประจำปี	พรบ. เติมเงิน	พรบ. โอนงบ	รวมงบประมาณ	ร่าง งบประมาณ	เพิ่ม/ลด) จากปี พ.ศ. 62	ร้อยละ
จังหวัดและกลุ่มจังหวัด (ต่อ)															
90. กลุ่มจังหวัดภาคเหนือตอนล่าง 2	359.5135	-	-	359.5135	402.5118	-	-	402.5118	402.5118	-	-	402.5118	315.3864	(87.1254)	(21.65)
91. จังหวัดกำแพงเพชร	410.2307	-	-	410.2307	241.9362	-	-	241.9362	241.9362	-	-	241.9362	241.3894	(0.5468)	(0.23)
92. จังหวัดนครสวรรค์	460.1504	-	-	460.1504	272.5426	-	-	272.5426	272.5426	-	-	272.5426	278.3179	5.7753	2.12
93. จังหวัดพิจิตร	325.2979	-	-	325.2979	208.8005	-	-	208.8005	208.8005	-	-	208.8005	120.8708	(87.9297)	(42.11)
94. จังหวัดอุทัยธานี	360.9902	-	-	360.9902	202.5291	-	-	202.5291	202.5291	-	-	202.5291	201.9984	(0.5307)	(0.26)
<b>รัฐวิสาหกิจ</b>	<b>150,661.8944</b>	<b>3,988.8668</b>	-	<b>154,650.7612</b>	<b>141,001.3057</b>	-	-	<b>141,001.3057</b>	<b>141,001.3057</b>	-	-	<b>141,001.3057</b>	<b>156,292.0555</b>	<b>15,290.7498</b>	<b>10.84</b>
1. การกีฬาแห่งประเทศไทย	3,053.1259	-	-	3,053.1259	2,997.7907	-	-	2,997.7907	2,997.7907	-	-	2,997.7907	2,721.1940	(276.5967)	(9.23)
2. การเคหะแห่งชาติ	874.8124	-	-	874.8124	1,672.9660	-	-	1,672.9660	1,672.9660	-	-	1,672.9660	1,775.4088	102.4428	6.12
3. การท่องเที่ยวแห่งประเทศไทย	6,962.5480	785.0000	-	7,747.5480	6,613.0188	-	-	6,613.0188	6,613.0188	-	-	6,613.0188	6,536.8711	(76.1477)	(1.15)
4. การทางพิเศษแห่งประเทศไทย	460.0000	-	-	460.0000	100.0000	-	-	100.0000	100.0000	-	-	100.0000	309.5557	209.5557	209.56
5. การนิคมอุตสาหกรรมแห่งประเทศไทย	492.2060	-	-	492.2060	247.0000	-	-	247.0000	247.0000	-	-	247.0000	-	(247.0000)	(100.00)
6. การประปาส่วนภูมิภาค	5,223.2108	-	-	5,223.2108	4,286.0280	-	-	4,286.0280	4,286.0280	-	-	4,286.0280	4,008.1253	(277.9027)	(6.48)
7. การยางแห่งประเทศไทย	200.0000	1,596.8854	-	1,796.8854	150.0000	-	-	150.0000	150.0000	-	-	150.0000	80.0000	(70.0000)	(46.67)
8. การรถไฟแห่งประเทศไทย	25,162.7466	-	-	25,162.7466	14,693.4607	-	-	14,693.4607	14,693.4607	-	-	14,693.4607	12,538.1675	(2,155.2932)	(14.67)
9. การรถไฟแห่งประเทศไทย	12,913.8123	-	-	12,913.8123	9,086.9687	-	-	9,086.9687	9,086.9687	-	-	9,086.9687	13,738.8952	4,651.9265	51.19
10. ธนาคารกรุงไทย จำกัด (มหาชน)	11.6885	-	-	11.6885	-	-	-	-	-	-	-	-	-	-	-
11. ธนาคารพัฒนาวิสาหกิจขนาดกลางและขนาดย่อมแห่งประเทศไทย	162.9808	-	-	162.9808	492.5153	-	-	492.5153	492.5153	-	-	492.5153	1,386.7491	894.2338	181.56
12. ธนาคารเพื่อการเกษตรและสหกรณ์การเกษตร	70,833.1607	1,421.2554	-	72,254.4161	79,595.3954	-	-	79,595.3954	79,595.3954	-	-	79,595.3954	89,819.7587	10,224.3633	12.85
13. ธนาคารเพื่อการส่งออกและนำเข้าแห่งประเทศไทย	50.5674	-	-	50.5674	2,4193	-	-	2,4193	2,4193	-	-	2,4193	-	(2,4193)	(100.00)
14. ธนาคารออมสิน	5,464.1561	185.7260	-	5,649.8821	5,931.1108	-	-	5,931.1108	5,931.1108	-	-	5,931.1108	5,045.4393	(885.6715)	(14.93)
15. ธนาคารอาคารสงเคราะห์	-	-	-	-	-	-	-	-	-	-	-	-	148.3900	148.3900	100.00
16. บริษัทประกันชีวิตและประกันภัย	4,475.5495	-	-	4,475.5495	4,888.4797	-	-	4,888.4797	4,888.4797	-	-	4,888.4797	4,073.7143	(814.7654)	(16.67)
17. บริษัทบริหารสินทรัพย์ ธนาคารอิสลามแห่งประเทศไทย	-	-	-	-	775.1700	-	-	775.1700	775.1700	-	-	775.1700	2,800.0000	2,024.8300	261.21
18. สถาบันการเงิน	412.1350	-	-	412.1350	394.3801	-	-	394.3801	394.3801	-	-	394.3801	641.5094	247.1293	62.66
19. สถาบันวิจัยวิทยาศาสตร์และเทคโนโลยีแห่งประเทศไทย	1,813.5361	-	-	1,813.5361	1,107.4014	-	-	1,107.4014	1,107.4014	-	-	1,107.4014	866.8308	(240.5706)	(21.72)
20. องค์การขนส่งมวลชนกรุงเทพ	5,673.1122	-	-	5,673.1122	1,131.9955	-	-	1,131.9955	1,131.9955	-	-	1,131.9955	5,316.0343	4,184.0388	369.62
21. องค์การส่งเสริมการค้า	1,576.4042	-	-	1,576.4042	3,463.4623	-	-	3,463.4623	3,463.4623	-	-	3,463.4623	1,559.6434	(1,903.8189)	(54.97)
22. องค์การจักษุภัณฑ์	355.6195	-	-	355.6195	370.8592	-	-	370.8592	370.8592	-	-	370.8592	435.9117	65.0525	17.54

กระทรวง / หน่วยงาน	ปีงบประมาณ พ.ศ. 2561			ปีงบประมาณ พ.ศ. 2562			ปีงบประมาณ พ.ศ. 2563 (ร่าง)				
	งบประมาณประจำปี	พรบ.เพิ่มเติม	พรบ.โอนงบประมาณ	รวมงบประมาณ	งบประมาณประจำปี	พรบ.เพิ่มเติม	พรบ.โอนงบประมาณ	รวมงบประมาณ	ร่าง การจัดสรรงบประมาณ	เพิ่ม/ลด) จากปี พ.ศ. 62	ร้อยละ
<b>รัฐวิสาหกิจ (ต่อ)</b>											
23. องค์การตลาดเพื่อเกษตรกร	1,139,9464	-	-	1,139,9464	632,3157	-	-	632,3157	24,3674	(607,9483)	(96.15)
24. องค์การพิพิธภัณฑสถานแห่งชาติ	1,747,0020	-	-	1,747,0020	853,0159	-	-	853,0159	1,167,7882	314,7723	36.90
25. องค์การสวนพฤกษศาสตร์	232,6718	-	-	232,6718	237,3590	-	-	237,3590	171,2203	(66,1387)	(27.86)
26. องค์การสวนสัตว์	946,2170	-	-	946,2170	860,2756	-	-	860,2756	880,8815	20,6059	2.40
27. องค์การสะพานปลา	107,6288	-	-	107,6288	93,7537	-	-	93,7537	-	(93,7537)	(100.00)
28. สำนักงานกองทุนสงเคราะห์การทำสวนยาง	-	-	-	-	-	-	-	-	-	-	#DIV/0!
28. สำนักงานอุตสาหกรรมป่าไม้	317,0564	-	-	317,0564	324,1639	-	-	324,1639	245,5995	(78,5644)	(24.24)
29. การไฟฟ้านครหลวง	-	-	-	-	-	-	-	-	-	-	#DIV/0!
30. บริษัทตลาดอสังหาริมทรัพย์	-	-	-	-	-	-	-	-	-	-	#DIV/0!
<b>หน่วยงานของรัฐสภา</b>	<b>6,203,3507</b>	-	-	<b>6,203,3507</b>	<b>10,008,5388</b>	-	-	<b>10,008,5388</b>	<b>8,684,6980</b>	<b>(1,323,8408)</b>	<b>(13.23)</b>
1. สถาบันพระปกเกล้า	350,5307	-	-	350,5307	267,0963	-	-	267,0963	294,0469	26,9506	10.09
2. สำนักงานเลขาธิการวุฒิสภา	1,872,3868	-	-	1,872,3868	1,829,1647	-	-	1,829,1647	1,939,8084	110,6437	6.05
3. สำนักงานเลขาธิการสภาผู้แทนราษฎร	3,980,4332	-	-	3,980,4332	7,912,2778	-	-	7,912,2778	6,450,8427	(1,461,4351)	(18.47)
<b>หน่วยงานของศาล</b>	<b>21,711,9570</b>	-	-	<b>21,711,9570</b>	<b>22,605,3445</b>	-	-	<b>22,605,3445</b>	<b>20,234,9046</b>	<b>(2,370,4399)</b>	<b>(10.49)</b>
1. สำนักงานศาลปกครอง	2,667,0664	-	-	2,667,0664	2,674,4567	-	-	2,674,4567	2,516,7893	(157,6674)	(5.90)
2. สำนักงานศาลยุติธรรม	18,783,2329	-	-	18,783,2329	19,707,1921	-	-	19,707,1921	17,436,6448	(2,270,5473)	(11.52)
3. สำนักงานศาลรัฐธรรมนูญ	261,6577	-	-	261,6577	223,6957	-	-	223,6957	281,4705	57,7748	25.83
<b>หน่วยงานขององค์กรอิสระและองค์กรอัยการ</b>	<b>15,974,6989</b>	-	-	<b>15,974,6989</b>	<b>22,163,9653</b>	-	-	<b>22,163,9653</b>	<b>16,495,5917</b>	<b>(5,668,3736)</b>	<b>(25.57)</b>
1. สำนักงานการตรวจเงินแผ่นดิน	2,263,2539	-	-	2,263,2539	2,274,9294	-	-	2,274,9294	2,280,5412	5,6118	0.25
2. สำนักงานคณะกรรมการการเลือกตั้ง	2,264,8370	-	-	2,264,8370	8,228,4096	-	-	8,228,4096	1,780,1596	(6,448,2500)	(78.37)
3. สำนักงานคณะกรรมการป้องกันและปราบปรามการทุจริตแห่งชาติ	2,426,7287	-	-	2,426,7287	2,238,7613	-	-	2,238,7613	2,373,2652	134,5039	6.01
4. สำนักงานคณะกรรมการสิทธิมนุษยชนแห่งชาติ	211,8779	-	-	211,8779	215,7042	-	-	215,7042	224,3423	8,6381	4.00
5. สำนักงานผู้ตรวจการแผ่นดิน	263,6324	-	-	263,6324	265,0448	-	-	265,0448	320,7085	55,6637	21.00
6. สำนักงานอัยการสูงสุด	8,544,3690	-	-	8,544,3690	8,941,1160	-	-	8,941,1160	9,516,5749	575,4589	6.44

กระทรวง / หน่วยงาน	ปีงบประมาณ พ.ศ. 2561					ปีงบประมาณ พ.ศ. 2562					ปีงบประมาณ พ.ศ. 2563 (ร่าง)				
	งบประมาณประจำปี	พรบ.เพิ่มเติม	พรบ.โอนงบประมาณ	รวมงบประมาณ	งบประมาณประจำปี	พรบ.เพิ่มเติม	พรบ.โอนงบประมาณ	รวมงบประมาณ	งบประมาณประจำปี	พรบ.เพิ่มเติม	พรบ.โอนงบประมาณ	รวมงบประมาณ	ร่าง การจัดสรรงบประมาณ	เพิ่ม/(ลด) จากปี พ.ศ. 62	ร้อยละ
องค์กรปกครองส่วนท้องถิ่น	44,192.1283	-	-	44,192.1283	44,059.0610	-	-	44,059.0610	44,059.0610	-	-	44,059.0610	55,251.9769	11,192.9159	25.40
1. กรุงเทพมหานคร	20,895.0971	-	-	20,895.0971	21,490.6940	-	-	21,490.6940	21,490.6940	-	-	21,490.6940	25,339.1741	3,848.4801	17.91
2. เมืองพัทยา	1,767.5486	-	-	1,767.5486	1,741.8174	-	-	1,741.8174	1,741.8174	-	-	1,741.8174	1,942.5357	200.7183	11.52
3. องค์การบริหารส่วนจังหวัดกระบี่	122.8240	-	-	122.8240	120.6903	-	-	120.6903	120.6903	-	-	120.6903	196.4021	75.7118	62.73
4. องค์การบริหารส่วนจังหวัดกาญจนบุรี	222.1952	-	-	222.1952	231.1566	-	-	231.1566	231.1566	-	-	231.1566	330.3018	99.1452	42.89
5. องค์การบริหารส่วนจังหวัดกาฬสินธุ์	598.4992	-	-	598.4992	609.2596	-	-	609.2596	609.2596	-	-	609.2596	681.2706	72.0110	11.82
6. องค์การบริหารส่วนจังหวัดกำแพงเพชร	163.3441	-	-	163.3441	160.6897	-	-	160.6897	160.6897	-	-	160.6897	234.8097	74.1200	46.13
7. องค์การบริหารส่วนจังหวัดขอนแก่น	803.5352	-	-	803.5352	797.1384	-	-	797.1384	797.1384	-	-	797.1384	1,021.0803	223.9419	28.09
8. องค์การบริหารส่วนจังหวัดจันทบุรี	124.9681	-	-	124.9681	125.0981	-	-	125.0981	125.0981	-	-	125.0981	166.3582	41.2601	32.98
9. องค์การบริหารส่วนจังหวัดฉะเชิงเทรา	175.1480	-	-	175.1480	173.0315	-	-	173.0315	173.0315	-	-	173.0315	245.2878	72.2563	41.76
10. องค์การบริหารส่วนจังหวัดชลบุรี	491.0924	-	-	491.0924	489.7560	-	-	489.7560	489.7560	-	-	489.7560	644.7405	154.9845	31.65
11. องค์การบริหารส่วนจังหวัดชัยนาท	161.5054	-	-	161.5054	160.5856	-	-	160.5856	160.5856	-	-	160.5856	192.4855	31.8999	19.86
12. องค์การบริหารส่วนจังหวัดชัยภูมิ	784.3370	-	-	784.3370	780.2188	-	-	780.2188	780.2188	-	-	780.2188	962.5889	182.3701	23.37
13. องค์การบริหารส่วนจังหวัดชุมพร	205.0743	-	-	205.0743	192.3306	-	-	192.3306	192.3306	-	-	192.3306	259.6645	67.3339	35.01
14. องค์การบริหารส่วนจังหวัดเชียงราย	301.0610	-	-	301.0610	324.6028	-	-	324.6028	324.6028	-	-	324.6028	453.3236	128.7208	39.65
15. องค์การบริหารส่วนจังหวัดเชียงใหม่	423.2673	-	-	423.2673	428.1862	-	-	428.1862	428.1862	-	-	428.1862	632.6158	204.4296	47.74
16. องค์การบริหารส่วนจังหวัดตรัง	160.5978	-	-	160.5978	145.2216	-	-	145.2216	145.2216	-	-	145.2216	198.1732	52.9516	36.46
17. องค์การบริหารส่วนจังหวัดตาก	109.9399	-	-	109.9399	89.3579	-	-	89.3579	89.3579	-	-	89.3579	122.8057	33.4478	37.43
18. องค์การบริหารส่วนจังหวัดตาก	158.3360	-	-	158.3360	161.6918	-	-	161.6918	161.6918	-	-	161.6918	249.2778	87.5860	54.17
19. องค์การบริหารส่วนจังหวัดนครนายก	95.0477	-	-	95.0477	98.6663	-	-	98.6663	98.6663	-	-	98.6663	142.7936	44.1273	44.72
20. องค์การบริหารส่วนจังหวัดนครปฐม	133.0470	-	-	133.0470	134.2153	-	-	134.2153	134.2153	-	-	134.2153	228.7343	94.5190	70.42
21. องค์การบริหารส่วนจังหวัดนครพนม	186.4799	-	-	186.4799	181.4279	-	-	181.4279	181.4279	-	-	181.4279	286.5323	105.1044	57.93
22. องค์การบริหารส่วนจังหวัดนครราชสีมา	1,978.0427	-	-	1,978.0427	1,919.6574	-	-	1,919.6574	1,919.6574	-	-	1,919.6574	2,255.2753	335.6179	17.48
23. องค์การบริหารส่วนจังหวัดนครศรีธรรมราช	360.1324	-	-	360.1324	355.2629	-	-	355.2629	355.2629	-	-	355.2629	519.8916	164.6287	46.34
24. องค์การบริหารส่วนจังหวัดนครสวรรค์	240.9116	-	-	240.9116	252.6024	-	-	252.6024	252.6024	-	-	252.6024	337.3464	84.7440	33.55
25. องค์การบริหารส่วนจังหวัดนนทบุรี	654.4569	-	-	654.4569	633.0738	-	-	633.0738	633.0738	-	-	633.0738	692.6495	59.5757	9.41
26. องค์การบริหารส่วนจังหวัดนราธิวาส	146.5136	-	-	146.5136	136.1962	-	-	136.1962	136.1962	-	-	136.1962	201.5797	65.3835	48.01
27. องค์การบริหารส่วนจังหวัดน่าน	176.1132	-	-	176.1132	170.3173	-	-	170.3173	170.3173	-	-	170.3173	249.2141	78.8968	46.32
28. องค์การบริหารส่วนจังหวัดบึงกาฬ	140.6044	-	-	140.6044	151.8721	-	-	151.8721	151.8721	-	-	151.8721	213.7826	61.9105	40.76
29. องค์การบริหารส่วนจังหวัดบุรีรัมย์	398.2321	-	-	398.2321	400.3924	-	-	400.3924	400.3924	-	-	400.3924	551.6884	151.2960	37.79

กระทรวง / หน่วยงาน	ปีงบประมาณ พ.ศ. 2561				ปีงบประมาณ พ.ศ. 2562				ปีงบประมาณ พ.ศ. 2563 (ร่าง)		
	งบประมาณประจำปี	งบประมาเพิ่ม	พรบ.โอนงบประมา	รวมงบประมา	งบประมาประจำปี	งบประมาเพิ่ม	พรบ.โอนงบประมา	รวมงบประมา	ร่าง การจัดสรรงบประมา	เพิ่ม/ลด) จากปี พ.ศ. 62	ร้อยละ
องค์กรปกครองส่วนท้องถิ่น (ต่อ)											
30. องค์กรบริหารส่วนจังหวัดปทุมธานี	190.2592	-	-	190.2592	194.4379	-	-	194.4379	246.3929	51.9550	26.72
31. องค์กรบริหารส่วนจังหวัดประจวบคีรีขันธ์	141.3056	-	-	141.3056	122.0427	-	-	122.0427	204.4506	82.4079	67.52
32. องค์กรบริหารส่วนจังหวัดปราจีนบุรี	227.6892	-	-	227.6892	220.3262	-	-	220.3262	272.4268	52.1006	23.65
33. องค์กรบริหารส่วนจังหวัดปัตตานี	159.6576	-	-	159.6576	162.3700	-	-	162.3700	227.9262	65.5562	40.37
34. องค์กรบริหารส่วนจังหวัดนครศรีธรรมราช	199.2147	-	-	199.2147	190.6334	-	-	190.6334	264.3646	73.7312	38.68
35. องค์กรบริหารส่วนจังหวัดพะเยา	160.2883	-	-	160.2883	181.8788	-	-	181.8788	232.1385	50.2597	27.63
36. องค์กรบริหารส่วนจังหวัดพังงา	107.9284	-	-	107.9284	108.2716	-	-	108.2716	205.2515	96.9799	89.57
37. องค์กรบริหารส่วนจังหวัดพัทลุง	309.3932	-	-	309.3932	242.7838	-	-	242.7838	305.4586	62.6748	25.82
38. องค์กรบริหารส่วนจังหวัดพิจิตร	180.6504	-	-	180.6504	174.5830	-	-	174.5830	267.3232	92.7402	53.12
39. องค์กรบริหารส่วนจังหวัดพิษณุโลก	225.5135	-	-	225.5135	230.5094	-	-	230.5094	338.1890	107.6796	46.71
40. องค์กรบริหารส่วนจังหวัดเพชรบุรี	105.6902	-	-	105.6902	107.2450	-	-	107.2450	148.0003	40.7553	38.00
41. องค์กรบริหารส่วนจังหวัดเพชรบูรณ์	213.9299	-	-	213.9299	215.4834	-	-	215.4834	301.6725	86.1891	40.00
42. องค์กรบริหารส่วนจังหวัดแพร่	213.1144	-	-	213.1144	209.3303	-	-	209.3303	300.8289	91.4986	43.71
43. องค์กรบริหารส่วนจังหวัดภูเก็ต	204.3311	-	-	204.3311	225.5536	-	-	225.5536	183.8988	(41.6548)	(18.47)
44. องค์กรบริหารส่วนจังหวัดมหาสารคาม	677.5809	-	-	677.5809	605.8078	-	-	605.8078	775.0677	169.2599	27.94
45. องค์กรบริหารส่วนจังหวัดมุกดาหาร	524.3470	-	-	524.3470	122.5795	-	-	122.5795	218.2221	95.6426	78.02
46. องค์กรบริหารส่วนจังหวัดแม่ฮ่องสอน	118.3060	-	-	118.3060	102.6038	-	-	102.6038	183.6352	81.0314	78.98
47. องค์กรบริหารส่วนจังหวัดร้อยเอ็ด	184.1864	-	-	184.1864	194.2365	-	-	194.2365	271.1542	76.9177	39.60
48. องค์กรบริหารส่วนจังหวัดยโสธร	124.6559	-	-	124.6559	123.9792	-	-	123.9792	169.0726	45.0934	36.37
49. องค์กรบริหารส่วนจังหวัดร้อยเอ็ด	444.4879	-	-	444.4879	458.7630	-	-	458.7630	665.3084	206.5454	45.02
50. องค์กรบริหารส่วนจังหวัดระยอง	89.9565	-	-	89.9565	78.9935	-	-	78.9935	90.6527	11.6592	14.76
51. องค์กรบริหารส่วนจังหวัดระยอง	245.8203	-	-	245.8203	256.2897	-	-	256.2897	545.5042	289.2145	112.85
52. องค์กรบริหารส่วนจังหวัดราชบุรี	144.0057	-	-	144.0057	154.8644	-	-	154.8644	205.8722	51.0078	32.94
53. องค์กรบริหารส่วนจังหวัดลพบุรี	153.3691	-	-	153.3691	151.4328	-	-	151.4328	225.0893	73.6565	48.64
54. องค์กรบริหารส่วนจังหวัดลำปาง	219.8435	-	-	219.8435	206.9353	-	-	206.9353	312.1756	105.2403	50.86
55. องค์กรบริหารส่วนจังหวัดลำพูน	167.8202	-	-	167.8202	175.9556	-	-	175.9556	235.1156	59.1600	33.62
56. องค์กรบริหารส่วนจังหวัดเลย	333.7918	-	-	333.7918	234.8237	-	-	234.8237	530.3523	295.5286	125.85
57. องค์กรบริหารส่วนจังหวัดศรีสะเกษ	1,139.1919	-	-	1,139.1919	1,112.0710	-	-	1,112.0710	1,336.3032	224.2322	20.16
58. องค์กรบริหารส่วนจังหวัดสกลนคร	413.1215	-	-	413.1215	399.6441	-	-	399.6441	561.7711	162.1270	40.57

กระทรวง / หน่วยงาน	ปีงบประมาณ พ.ศ. 2561				ปีงบประมาณ พ.ศ. 2562				ปีงบประมาณ พ.ศ. 2563 (ร่าง)		
	งบประมาณประจำปี	พรบ.เพิ่มเติม	พรบ.โอนงบประมาณ	รวมงบประมาณ	งบประมาณประจำปี	พรบ.เพิ่มเติม	พรบ.โอนงบประมาณ	รวมงบประมาณ	ร่างการจัดสรรงบประมาณ	เพิ่ม/(ลด) จากปี พ.ศ. 62	ร้อยละ
องค์กรปกครองส่วนท้องถิ่น (ต่อ)											
59. องค์การบริหารส่วนจังหวัดสงขลา	372.8524	-	-	372.8524	384.1929	-	-	384.1929	310.9524	(73.2405)	(19.06)
60. องค์การบริหารส่วนจังหวัดสตูล	124.9923	-	-	124.9923	120.9064	-	-	120.9064	166.8114	45.9050	37.97
61. องค์การบริหารส่วนจังหวัดสมุทรปราการ	116.7935	-	-	116.7935	118.9961	-	-	118.9961	163.7941	44.7980	37.65
62. องค์การบริหารส่วนจังหวัดสมุทรสงคราม	71.9776	-	-	71.9776	82.4748	-	-	82.4748	110.1825	27.7077	33.60
63. องค์การบริหารส่วนจังหวัดสมุทรสาคร	148.5741	-	-	148.5741	160.1894	-	-	160.1894	170.5174	10.3280	6.45
64. องค์การบริหารส่วนจังหวัดสระแก้ว	346.0282	-	-	346.0282	352.8559	-	-	352.8559	430.6027	77.7468	22.03
65. องค์การบริหารส่วนจังหวัดสระบุรี	144.1531	-	-	144.1531	152.5817	-	-	152.5817	189.9033	37.3216	24.46
66. องค์การบริหารส่วนจังหวัดสิงห์บุรี	93.2238	-	-	93.2238	94.6227	-	-	94.6227	129.4914	34.8687	36.85
67. องค์การบริหารส่วนจังหวัดสุโขทัย	189.3644	-	-	189.3644	168.9006	-	-	168.9006	234.2249	65.3243	38.68
68. องค์การบริหารส่วนจังหวัดสุพรรณบุรี	172.9702	-	-	172.9702	170.4516	-	-	170.4516	257.7550	87.3034	51.22
69. องค์การบริหารส่วนจังหวัดสุราษฎร์ธานี	266.0417	-	-	266.0417	321.1756	-	-	321.1756	449.8936	128.7180	40.08
70. องค์การบริหารส่วนจังหวัดสุรินทร์	301.8709	-	-	301.8709	306.5797	-	-	306.5797	452.4831	145.9034	47.59
71. องค์การบริหารส่วนจังหวัดหนองคาย	195.3144	-	-	195.3144	161.5785	-	-	161.5785	243.0729	81.4944	50.44
72. องค์การบริหารส่วนจังหวัดหนองบัวลำภู	145.0963	-	-	145.0963	129.5234	-	-	129.5234	228.0964	98.5730	76.10
73. องค์การบริหารส่วนจังหวัดอ่างทอง	104.9448	-	-	104.9448	111.5697	-	-	111.5697	146.8379	35.2682	31.61
74. องค์การบริหารส่วนจังหวัดอุดรธานี	108.0412	-	-	108.0412	435.1770	-	-	435.1770	641.3852	206.2082	47.38
75. องค์การบริหารส่วนจังหวัดอุตรดิตถ์	443.5077	-	-	443.5077	168.4487	-	-	168.4487	232.6263	64.1776	38.10
76. องค์การบริหารส่วนจังหวัดอุทัยธานี	172.6663	-	-	172.6663	101.1846	-	-	101.1846	166.8413	65.6567	64.89
77. องค์การบริหารส่วนจังหวัดอุบลราชธานี	121.4871	-	-	121.4871	774.6887	-	-	774.6887	977.1929	202.5042	26.14
78. องค์การบริหารส่วนจังหวัดอำนาจเจริญ	754.8259	-	-	754.8259	123.3231	-	-	123.3231	173.3098	49.9867	40.53
<b>หน่วยงานอื่นของรัฐ</b>	<b>403.0000</b>	-	-	<b>403.0000</b>	<b>656.7576</b>	-	-	<b>656.7576</b>	<b>598.7658</b>	<b>(57.9918)</b>	<b>(8.83)</b>
1. สำนักงานคณะกรรมการการเลือกตั้งแห่งชาติ	-	-	-	-	266.7576	-	-	266.7576	230.3010	(36.4566)	(13.67)
2. สำนักงานสภาพัฒนาการเศรษฐกิจ	403.0000	-	-	403.0000	390.0000	-	-	390.0000	368.4648	(21.5352)	(5.52)
<b>สภาภาษีไทย</b>	<b>8,333.2696</b>	-	-	<b>8,333.2696</b>	<b>10,090.9566</b>	-	-	<b>10,267.8049</b>	<b>10,651.1109</b>	<b>383.3060</b>	<b>3.73</b>
1. สภาภาษีไทย	8,333.2696	-	-	8,333.2696	10,090.9566	-	-	10,267.8049	10,651.1109	383.3060	3.73
<b>ส่วนราชการในพระองค์</b>	<b>6,391.4085</b>	-	-	<b>6,391.4085</b>	<b>6,800.0000</b>	-	-	<b>6,800.0000</b>	<b>7,685.2828</b>	<b>885.2828</b>	<b>13.02</b>
1. ส่วนราชการในพระองค์	6,391.4085	-	-	6,391.4085	6,800.0000	-	-	6,800.0000	7,685.2828	885.2828	13.02

กระทรวง / หน่วยงาน	ปีงบประมาณ พ.ศ. 2561				ปีงบประมาณ พ.ศ. 2562				ปีงบประมาณ พ.ศ. 2563 (ร่าง)		
	งบประมาณประจำปี	พรบ.เพิ่มเติม	พรบ.โอนงบประมาณ	รวมงบประมาณ	งบประมาณประจำปี	พรบ.เพิ่มเติม	พรบ.โอนงบประมาณ	รวมงบประมาณ	ร่างการตั้งสรรงบประมาณ	เพิ่ม/ลด) จากปี พ.ศ. 62	ร้อยละ
รายจ่ายหมุนเวียน	181,083,4953	34,022,5132	-	215,106,0085	184,624,2829	-	-	184,624,2829	202,268,6354	17,644,3525	9.56
1. สำนักนายกรัฐมนตรี	1,201,8501	20,000,0000	-	21,201,8501	1,090,6157	-	-	1,090,6157	950,7380	(139,8777)	(12.83)
1.1 สำนักงานกองทุนหมู่บ้านและชุมชนเมืองแห่งชาติ	194,4170	20,000,0000	-	20,194,4170	115,9080	-	-	115,9080	-	(115,9080)	(100.00)
1.2 สำนักงานกองทุนส่งเสริมวิสาหกิจขนาดกลางและขนาดย่อม	1,007,4331	-	-	1,007,4331	974,7077	-	-	974,7077	950,7380	(23,9697)	(2.46)
2. กระทรวงกลาโหม	188,0000	-	-	188,0000	199,0830	-	-	199,0830	-	(199,0830)	(100.00)
2.1 กองทุนทำอาศาศยานอู่ตะเภา	188,0000	-	-	188,0000	199,0830	-	-	199,0830	-	(199,0830)	(100.00)
3. กระทรวงการคลัง	46,144,6288	13,872,5132	-	60,017,1420	42,836,9890	-	-	42,836,9890	44,364,7986	1,527,8096	3.57
3.1 กองทุนการออมแห่งชาติ	144,6288	-	-	144,6288	299,6240	-	-	299,6240	505,9295	206,3055	68.85
3.2 กองทุนประชารัฐสวัสดิการเพื่อเศรษฐกิจฐานรากและสังคม	46,000,0000	13,872,5132	-	59,872,5132	40,000,0000	-	-	40,000,0000	40,000,0000	-	-
3.3 กองทุนเพื่อความเสมอภาคทางการศึกษา	-	-	-	-	2,537,3650	-	-	2,537,3650	3,858,8691	1,321,5041	52.08
4. กระทรวงการท่องเที่ยวและกีฬา	20,0000	-	-	20,0000	-	-	-	-	-	-	-
4.1 กองทุนส่งเสริมการท่องเที่ยวไทย	20,0000	-	-	20,0000	-	-	-	-	-	-	-
5. กระทรวงการพัฒนาสังคมและความมั่นคงของมนุษย์	212,0000	-	-	212,0000	120,0000	-	-	120,0000	190,0000	70,0000	58.33
5.1 กองทุนส่งเสริมการจัดสวัสดิการสังคม	110,0000	-	-	110,0000	90,0000	-	-	90,0000	90,0000	-	-
5.2 กองทุนคุ้มครองเด็ก	39,0000	-	-	39,0000	30,0000	-	-	30,0000	30,0000	-	-
5.3 กองทุนผู้สูงอายุ	38,0000	-	-	38,0000	-	-	-	-	70,0000	70,0000	100.00
5.4 กองทุนเพื่อการป้องกันและปราบปรามการค้ามนุษย์	20,0000	-	-	20,0000	-	-	-	-	-	-	-
5.5 กองทุนส่งเสริมความเท่าเทียมระหว่างเพศ	5,0000	-	-	5,0000	-	-	-	-	-	-	-
6. กระทรวงอุดมศึกษา วิทยาศาสตร์ วิจัยและนวัตกรรม	1,982,3325	-	-	1,982,3325	1,913,6905	-	-	1,913,6905	12,554,5656	10,640,8751	556.04
6.1 กองทุนส่งเสริมวิทยาศาสตร์ วิจัยและนวัตกรรม	1,982,3325	-	-	1,982,3325	1,913,6905	-	-	1,913,6905	12,554,5656	10,640,8751	556.04
7. กระทรวงเกษตรและสหกรณ์	2,308,3693	150,0000	-	2,458,3693	1,890,0000	-	-	1,890,0000	935,0000	(955,0000)	(50.53)
7.1 กองทุนจัดรูปที่ดิน	983,3693	-	-	983,3693	935,0000	-	-	935,0000	935,0000	-	-
7.2 กองทุนฟื้นฟูและพัฒนาเกษตรกร	515,0000	-	-	515,0000	505,0000	-	-	505,0000	-	(505,0000)	(100.00)
7.3 กองทุนหมุนเวียนเพื่อการกู้ยืมแก่เกษตรกรและผู้ยากจน	710,0000	-	-	710,0000	400,0000	-	-	400,0000	-	(400,0000)	(100.00)
7.4 กองทุนปรับโครงสร้างการผลิตภาคเกษตรเพื่อเพิ่มขีดความสามารถการแข่งขันของประเทศ	50,0000	-	-	50,0000	50,0000	-	-	50,0000	-	(50,0000)	(100.00)
7.5 กองทุนพัฒนาสหกรณ์	50,0000	-	-	50,0000	-	-	-	-	-	-	-
7.6 กองทุนเพื่อผลิตและขยายพันธุ์พืช	-	150,0000	-	150,0000	-	-	-	-	-	-	-

กระทรวง / หน่วยงาน	ปีงบประมาณ พ.ศ. 2561			ปีงบประมาณ พ.ศ. 2562			ปีงบประมาณ พ.ศ. 2563 (ร่าง)				
	งบประมาณประจำปี	พรบ.เพิ่มเติม	พรบ.โอนงบประมาณ	รวมงบประมาณ	งบประมาณประจำปี	พรบ.เพิ่มเติม	พรบ.โอนงบประมาณ	รวมงบประมาณ	ร่าง การจัดสรรงบประมาณ	เพิ่ม(ลด) จากปี พ.ศ. 62	ร้อยละ
รายจ่ายหมุนเวียน (ต่อ)											
8. กระทรวงทรัพยากรธรรมชาติและสิ่งแวดล้อม	100.0000	-	-	100.0000	-	-	-	-	-	-	-
8.1 กองทุนสิ่งแวดล้อม	100.0000	-	-	100.0000	-	-	-	-	700.0000	700.0000	100.00
9. กระทรวงพาณิชย์	-	-	-	-	-	-	-	-	700.0000	700.0000	100.00
9.1 กองทุนส่งเสริมการค้าระหว่างประเทศ	-	-	-	-	-	-	-	-	40.0000	40.0000	-
10. กระทรวงมหาดไทย	80.0000	-	-	80.0000	40.0000	-	-	40.0000	40.0000	-	-
10.1 กองทุนจัดรูปที่ดินเพื่อพัฒนาพื้นที่	80.0000	-	-	80.0000	40.0000	-	-	40.0000	40.0000	-	-
11. กระทรวงยุติธรรม	250.0000	-	-	250.0000	238.0000	-	-	238.0000	150.0000	(88.0000)	(36.97)
11.1 กองทุนยุติธรรม	250.0000	-	-	250.0000	238.0000	-	-	238.0000	150.0000	(88.0000)	(36.97)
12. กระทรวงแรงงาน	10.0000	-	-	10.0000	-	-	-	-	-	-	-
12.1 กองทุนเพื่อผู้รับงานไปทำที่บ้าน	10.0000	-	-	10.0000	-	-	-	-	-	-	-
13. กระทรวงวัฒนธรรม	39.3000	-	-	39.3000	47.5238	-	-	47.5238	105.0562	57.5324	121.06
13.1 กองทุนส่งเสริมการเผยแพร่พุทธศาสนาเฉลิมพระเกียรติ 80 พรรษา	19.5000	-	-	19.5000	17.6900	-	-	17.6900	22.7790	5.0890	28.77
13.2 กองทุนส่งเสริมงานจตุรกายเขต	19.8000	-	-	19.8000	21.0000	-	-	21.0000	20.7742	(0.2258)	(1.08)
13.3 กองทุนส่งเสริมงานวัฒนธรรม	-	-	-	-	-	-	-	-	52.5900	52.5900	100.00
13.4 กองทุนส่งเสริมศิลปกรรม	-	-	-	-	8.8338	-	-	8.8338	8.9130	0.0792	0.90
14. กระทรวงศึกษาธิการ	150.0000	-	-	150.0000	90.0000	-	-	90.0000	90.0000	-	-
14.1 กองทุนส่งเสริมและพัฒนาการศึกษาสำหรับคนพิการ	150.0000	-	-	150.0000	90.0000	-	-	90.0000	90.0000	-	-
15. กระทรวงสาธารณสุข	127,545.5751	-	-	127,545.5751	135,200.5032	-	-	135,200.5032	141,353.9142	6,153.4110	4.55
15.1 สำนักงานกองทุนหลักประกันสุขภาพแห่งชาติ	126,533.1311	-	-	126,533.1311	134,269.1292	-	-	134,269.1292	140,533.4242	6,264.2950	4.67
15.2 กองทุนภูมิปัญญาการแพทย์แผนไทย	90.0000	-	-	90.0000	40.0000	-	-	40.0000	10.0000	(30.0000)	(75.00)
15.3 กองทุนการแพทย์ฉุกเฉิน	922.4440	-	-	922.4440	891.3740	-	-	891.3740	810.4900	(80.8840)	(9.07)
16. ส่วนราชการไม่สังกัดสำนักงานกฤษฎีกา	550.0000	-	-	550.0000	550.0000	-	-	550.0000	560.0000	10.0000	1.82
16.1 กองทุนเพื่อการสืบสวนและสอบสวนคดีอาญา	550.0000	-	-	550.0000	550.0000	-	-	550.0000	550.0000	-	-
16.2 กองทุนป้องกันและปราบปรามการทุจริตแห่งชาติ	-	-	-	-	-	-	-	-	10.0000	10.0000	100.00
17. หน่วยงานของรัฐสภา	301.4395	-	-	301.4395	277.8777	-	-	277.8777	202.5628	(75.3149)	(27.10)
17.1 กองทุนการพัฒนาการเมืองภาคการเมือง	13.0900	-	-	13.0900	-	-	-	-	-	-	-
17.2 กองทุนที่อยู่เคยเป็นสมาชิกวุฒิสภา	288.3495	-	-	288.3495	277.8777	-	-	277.8777	202.5628	(75.3149)	(27.10)
18. หน่วยงานขององค์การอิสระและองค์การอัยการ	-	-	-	-	130.0000	-	-	130.0000	72.0000	(58.0000)	(44.62)
18.1 กองทุนเพื่อพัฒนาพรรคการเมือง	-	-	-	-	130.0000	-	-	130.0000	72.0000	(58.0000)	(44.62)
รายจ่ายเพื่อซื้อที่ดิน/สิ่งก่อสร้าง	-	49,641.9230	-	49,641.9230	-	-	-	-	62,709.4658	62,709.4658	100.00
1. รายจ่ายเพื่อซื้อที่ดิน/สิ่งก่อสร้าง	-	49,641.9230	-	49,641.9230	-	-	-	-	62,709.4658	62,709.4658	100.00



สำนักงานงบประมาณของรัฐสภา  
สำนักงานเลขาธิการสภาผู้แทนราษฎร  
โทร. 0 2244 2222 โทรสาร 0 2244 2088  
[www.parliament.go.th/parbudget](http://www.parliament.go.th/parbudget)