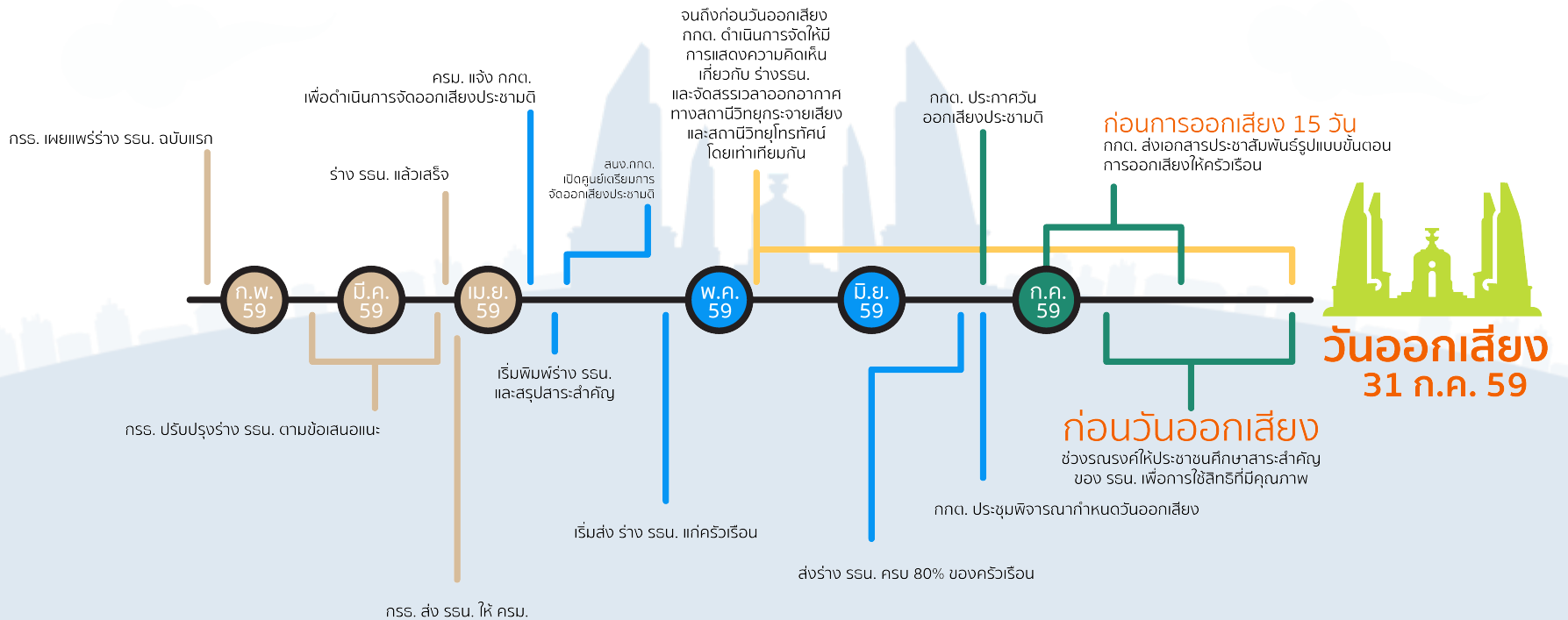


ร่าง รรณ. ม.ค. 59



การทำประชาคมตี



แนวคิด

- ❖ อะไรที่คิดว่าประชาชน “ต้องทำ” เป็น “หน้าที่” แต่ต้องไม่ละเมิดผู้อื่น
- ❖ อะไรที่เลือกได้เป็น “สิทธิ” ซึ่งอาจมี “เงื่อนไข” ของการใช้สิทธิ
- ❖ อะไรที่รัฐต้องทำเป็น “หน้าที่ของรัฐ”
- ❖ อะไรที่รัฐควรทำ แต่จะทำเมื่อไรเป็นอีกเรื่องหนึ่ง เป็น “แนวนโยบาย” ของรัฐ

บททั่วไป

ประเทศไทยเป็นราชอาณาจักรเดี่ยว ซึ่งมีการปกครอง
ระบอบประชาธิปไตยอันมีพระมหากษัตริย์ทรงเป็นประมุข
โดยใช้อำนาจอธิปไตยภายใต้รัฐธรรมนูญ
ซึ่งเป็นกฎหมายสูงสุดของประเทศ **แทนประชาชน**ผ่านทาง
รัฐสภา คณะรัฐมนตรี และศาล

พระมหากษัตริย์

หลักการไม่เปลี่ยนแปลง



สิทธิ์ เสรีภาพ



ประชาชนมีสิทธิเสรีภาพ แม้ไม่ได้เขียนไว้ใน รธน.



แต่ต้องไม่กระทบ
สิทธิของผู้อื่น
และไม่กระทบ
ความมั่นคงของประเทศ



หากจะจำกัด
ต้องตราเป็นกฎหมาย
เท่านั้น



ทุกคนได้รับการคุ้มครอง
ภายใต้กฎหมาย
อย่างเท่าเทียมกัน

มีอะไรใหม่ในรัฐธรรมนูญ

หลักการ

อะไรที่ไม่ห้ามไว้ใน รรน.
บุคคลย่อมมีสิทธิที่จะทำได้

เดิม : ถ้าไม่ได้กำหนดไว้ใน รรน.
ก็จะไม่ได้รับรอง



รัฐ

- ❖ ให้มียุทธศาสตร์ชาติเป็นเป้าหมายพัฒนาประเทศ
- ❖ กำหนดหน้าที่รัฐ ทั้งหน้าที่พื้นฐานและหน้าที่ ทำให้สิทธิประชาชนจับต้องได้
- ❖ การศึกษาของเด็กก่อนถึงปฐมวัย เน้นให้เป็น คนดี มีวินัย และเชี่ยวชาญได้ตามความถนัด
- ❖ การปฏิรูปการบังคับใช้กฎหมาย
- ❖ รัฐพึงอุปถัมภ์พุทธศาสนา และศาสนาอื่น



ประชาชน

- ❖ คุ่มครองเพิ่มเติมเรื่องข้อมูลส่วนบุคคล
- ❖ คงหลักการเดิม : ไม่อาจใช้สิทธิเสรีภาพ เพื่อล้มล้างระบอบประชาธิปไตย อันมีพระมหากษัตริย์ทรงเป็นประมุข
- เพิ่มเติม : กระบวนการกลั่นกรอง



เสรีภาพของสื่อมวลชน

- ❖ ให้ความสำคัญกับการประกอบอาชีพ ตามจรรยาบรรณแห่งวิชาชีพ
- ❖ เมื่อสื่อตรวจสอบเขาได้ สื่อก็ควรถูกตรวจสอบได้เหมือนกัน



NGO

- ❖ สิทธิในการดำเนินการเพื่อรักษาภูมิปัญญา จารีตประเพณี ทรัพยากรธรรมชาติ อนุรักษ์สิ่งแวดล้อม

มีอะไรใหม่ในรัฐธรรมนูญ



- ❖ ให้มียุทธศาสตร์ชาติเป็นเป้าหมายพัฒนาประเทศ
- ❖ กำหนดหน้าที่รัฐ ทั้งหน้าที่พื้นฐานและหน้าที่ทำให้สิทธิประชาชนจับต้องได้
- ❖ การศึกษาของเด็กก่อนถึงปฐมวัย เน้นให้เป็นคนดี มีวินัย และเชี่ยวชาญได้ตามความถนัด
- ❖ การปฏิรูปการบังคับใช้กฎหมาย
- ❖ รัฐพึงอุปถัมภ์พุทธศาสนา และศาสนาอื่น
- ❖ ให้ความสำคัญกับการประกอบอาชีพตามจรรยาบรรณแห่งวิชาชีพของสื่อ และเมื่อสื่อตรวจสอบเขาได้ สื่อก็ควรถูกตรวจสอบได้เหมือนกัน



หน้าที่ตามรัฐธรรมนูญ



หน้าที่ตามรัฐธรรมนูญ



สิทธิที่ประชาชนพึงมี ทำให้เป็นสิ่งที่ “จับต้องได้”
โดยให้เป็น “หน้าที่ของรัฐ”



หน้าที่ ใหม่ตาม รรน.

ประชาชน

- ❖ ต้องเคารพและไม่ละเมิดสิทธิ และเสรีภาพของผู้อื่น
- ❖ ไม่ใช่สิทธิและเสรีภาพ ในลักษณะที่จะก่อให้เกิด ความแตกแยกในสังคม
- ❖ ต่อต้านการทุจริตและ การประพฤตินิยม
- ❖ ปกป้องคุ้มครองสิ่งแวดล้อม
- ❖ เข้ารับการศึกษาระดับมัธยมศึกษาภาคบังคับ



รัฐ

หน้าที่ ใหม่ตาม รรน.

- ❖ พิทักษ์รักษาสถาบันกษัตริย์ เสด็จราช และอธิปไตย
- ❖ ดูแลให้มีการปฏิบัติตามกฎหมายและบังคับใช้อย่างเคร่งครัด
- ❖ ให้เด็กได้เรียนหนังสือภาคบังคับตามความถนัด โดยไม่เก็บค่าใช้จ่าย
- ❖ ให้ประชาชนได้รับบริการสาธารณสุขที่มีคุณภาพ
- ❖ ให้มีสาธารณูปโภคขั้นพื้นฐานอย่างทั่วถึง
- ❖ คุ้มครองและบำรุงรักษากษัตริย์ภรรยาภรรยาชาติ สิ่งแวดล้อม
- ❖ รับฟังประชาชนหรือชุมชนในกิจการที่กระทบวิถีชีวิต สุขภาพ หรือสิ่งแวดล้อม พร้อมทั้งเยียวยาความเสียหาย
- ❖ เปิดเผยข้อมูลข่าวสารราชการ เพื่อให้ประชาชนเข้าถึงได้
- ❖ ส่งเสริมและสนับสนุนให้ผู้บริโภครวมกลุ่มกันเพื่อปกป้องสิทธิของตน
- ❖ รักษาวินัยการเงินการคลังอย่างเคร่งครัด
- ❖ วางมาตรการกลไกขจัดทุจริตประพฤตินิยมในวงราชการ
- ❖ การดูแลรักษาความสัมพันธ์ และสิทธิในวงโคจรเพื่อประโยชน์ของชาติ และประชาชน

รัฐฝ่าฝืนหรือไม่ทำตามหน้าที่

- ❖ ศาล รรน.
- ❖ ศาลปกครอง
- ❖ ศาลแพ่ง
- ❖ ศาลอาญา

นโยบายแห่งรัฐ

“แนวทางรัฐตรากฎหมาย & กำหนดนโยบายบริหารราชการแผ่นดิน”

- ❖ มียุทธศาสตร์ชาติ
- ❖ ช่วยเหลือทางกฎหมาย ผู้ยากไร้ ผู้ด้อยโอกาส
- ❖ อนุรักษ์ ส่งเสริมภูมิปัญญาท้องถิ่น ศิลปวัฒนธรรม
- ❖ ค้ำชูคนชราไทยกลุ่มชาติพันธุ์ต่างๆ
- ❖ มีมาตรการหรือกลไก ทำให้เกษตรกร ประกอบเกษตรกรรมได้อย่างมีประสิทธิภาพ
- ❖ พังอูปถัมภ์ และค้ำชูคนพิการศาสนาและ ศาสนาอื่น รวมทั้งปกป้องการบ่อนทำลาย พระพุทธศาสนา ส่งเสริมให้พุทธศาสนิกชน มีส่วนร่วม
- ❖ คำนึงความเท่าเทียมระหว่างชายและหญิง
- ❖ ช่วยเหลือเด็ก สตรี ผู้สูงอายุ ผู้พิการ และผู้ยากไร้
- ❖ ประชาชนมีโอกาสรับประโยชน์ จากความเจริญเติบโตทางเศรษฐกิจ อย่างทั่วถึง และเป็นธรรม
- ❖ ไม่ประกอบกิจการแข่งขันกับเอกชน เว้นแต่ เพื่อรักษาความมั่นคง ผลประโยชน์ส่วนรวม การจัดสาธารณูปโภค หรือบริการสาธารณะ
- ❖ มีกฎหมายเท่าที่จำเป็น ปรับปรุง/ยกเลิก เมื่อหมดความจำเป็น หรือเป็นภาระประชาชน



รัฐสภา

200 คน

วาระ 5 ปี



วุฒิสภา



500 คน

สภาผู้แทนราษฎร วาระ 4 ปี

กา ครั้งเดียว
บัตรเดียว



ส.ส.
แบบแบ่งเขต
350 คน



ส.ส.
แบบบัญชีรายชื่อ
150 คน



แนวคิดสำคัญ

เกี่ยวกับระบบการเลือกตั้งแบบใหม่

1. ทุกคะแนนมีความหมาย ทำให้เกิดกำลังใจไปใช้สิทธิ
2. คำนึงถึงทั้งคนและพรรค เพื่อให้ได้คนดี พรรคที่เข้มแข็ง
3. ให้ประชาชนแต่ละกลุ่ม พอยู่ร่วมกันได้ โดยไม่รู้สึกรังเกียจ
ใครเป็นผู้แพ้ ใครเป็นผู้ชนะ

วิธีการเลือกตั้ง ส.ส. ระบบจัดสรรปันส่วนผสม

- ✓ ใช้บัตรแบบแบ่งเขตเลือกตั้งใบเดียว
- ✓ ทุกคะแนนมีความหมาย
ทุกคนได้ประโยชน์
- ✓ จัดสรร ส.ส. ให้ทุกพรรค
ตามสัดส่วนคะแนนของแต่ละพรรคได้





คุณสมบัติ ส.ส.



แม้แต่อาชีพ Taxi และ ผู้ใหญ่บ้าน ก็ยังมีข้อห้าม

nss.

คุณสมบัตินี้ ส.ส. จึงไม่ควรต่ำกว่า Taxi และ ผู้ใหญ่บ้าน

เปรียบเทียบกับลักษณะต้องห้ามของ ส.ส. เปรียบเทียบกับอาชีพอื่น

ลักษณะต้องห้ามของผู้สมัคร ส.ส.

- ❖ ต้องคำพิพากษาให้จำคุก และถูกคุมขังอยู่ตามหมายศาล
- ❖ เคยรับโทษจำคุกแต่พ้นโทษยังไม่ถึง 10 ปี (เดิม 5 ปี) นับถึงวันเลือกตั้ง เว้นแต่ความผิดโดยประมาทหรือความผิดลหุโทษ
- ❖ เคยถูกสั่งให้พ้นจากราชการ เพราะทุจริตต่อหน้าที่ หรือประพฤติมิชอบในวงราชการ
- ❖ เคยต้องคำพิพากษาถึงที่สุดให้ทรัพย์สินตกเป็นของแผ่นดินเพราะร่ำรวยผิดปกติ
- ❖ เคยต้องคำพิพากษาอันถึงที่สุดว่ากระทำความผิดต่อตำแหน่งหน้าที่ราชการ หน่วยงานของรัฐ หรือกระทำความผิดฐานทุจริตหรือประพฤติมิชอบ (เพิ่มขึ้นใหม่)
- ❖ เคยต้องคำพิพากษาถึงที่สุดว่าทำทุจริตเลือกตั้ง (เพิ่มขึ้นใหม่)
- ❖ เคยถูกศาลสั่งให้พ้นจากตำแหน่ง
- ❖ เคยพ้นจากตำแหน่งจากการใช้บังคับโดยมิชอบ



ลักษณะต้องห้ามของ Taxi

- ❖ เคยติดคุก เคยทำผิดตามกฎหมาย เช่น ความผิดต่อเพศ ร่างกาย ทรัพย์สิน และเสรีภาพ (ข่มขืนกระทำชำเรา อนาคตร้ายร่างกายฆ่าผู้อื่น ลักทรัพย์ ชิงทรัพย์ และกักขังหน่วงเหนี่ยวผู้อื่น)



ลักษณะต้องห้ามของผู้ใหญ่บ้าน

- ❖ เป็นผู้มึ้อทธิพล หรือเสื่อมเสียศีลธรรม
- ❖ เคยต้องคำพิพากษาถึงที่สุด ว่าเคยทำผิดในหน้าที่การงานที่เกี่ยวข้องกับผู้ใหญ่บ้าน (เช่น กฎหมายป่าไม้, ป่าสงวน, สัตว์ป่า, อุทยานแห่งชาติ ศุลกากร ที่ดิน ที่สาธารณประโยชน์ อาวุธปืน/ระเบิด การพนัน ยาเสพติด การเลือกตั้ง และ เจ้าสำนัก)



ส.ส. แบบแบ่งเขต nss.

350 คน

หากเขตใดมีคะแนนเสียงที่ไม่เลือกผู้ใด (Vote No) มากกว่า คะแนนผู้ที่สมัครได้รับ ต้องให้เลือกตั้งใหม่ (ผู้สมัครเดิมลงเลือกใหม่ไม่ได้)



กา ครั้งเดียว
บัตรเดียว



คะแนนรวมของ
ทุกพรรค มีผลต่อ
ส.ส. บัญชีรายชื่อ



ส.ส. แบบบัญชีรายชื่อ

150 คน

ที่มา ส.ส. แบบบัญชีรายชื่อ

150 คน



พรรคการเมืองต้องทำบัญชีรายชื่อโดย

- กระจายตามภูมิภาค
- สมาชิกพรรคมีส่วนร่วม
- เสมอภาคระหว่างชาย หญิง

วิธีคำนวณ ส.ส. แบบบัญชีรายชื่อ

$$\frac{\text{คะแนนเสียงที่ทุกพรรคได้รับทั่วประเทศ}}{500} = \text{A} \text{ (คะแนนเสียงต่อ ส.ส. 1 คน)}$$

$$\frac{\text{คะแนนทั้งประเทศของแต่ละพรรค}}{\text{A}} = \text{B} \text{ (จำนวน ส.ส. ที่พรรคนั้นพึงมี)}$$

$$\text{B} - \text{ส.ส.แบบแบ่งเขตของแต่ละพรรค} = \text{จำนวน ส.ส.แบบบัญชีรายชื่อของพรรค}$$



ถ้าพรรคมี ส.ส. แบบแบ่งเขตมากกว่า ส.ส. ที่พึงมีอยู่แล้ว ไม่ได้รับการจัดสรรแบบบัญชีรายชื่อ

ผู้มีสิทธิเลือกตั้ง

1. มีสัญชาติไทย หรือกรณีแปลงสัญชาติต้องได้รับสัญชาติไทย มาไม่น้อยกว่า 5 ปี
2. มีอายุไม่ต่ำกว่า 18 ปีบริบูรณ์ในวันเลือกตั้ง
(เดิม - มีอายุไม่ต่ำกว่า 18 ปีบริบูรณ์ในวันที่ 1 มกราคมของปีที่มีการเลือกตั้ง)
3. มีชื่ออยู่ในทะเบียนบ้านในเขตเลือกตั้งไม่น้อยกว่า 90 วัน

ลักษณะต้องห้าม

1. เป็นภิกษุ สามเณร นักพรต หรือนักบวช
2. ถูกเพิกถอนสิทธิเลือกตั้ง
3. ต้องคุมขังอยู่โดยหมายศาล
4. วิกลจริตหรือจิตฟั่นเฟือน



ที่มาของ ส.ว.





มาจากไหน ?

ประชาชนผู้มาสมัครเลือกกันเอง

200 คน วาระ 5 ปี วาระเดียว

(แบ่งกลุ่มตามความรู้ ความเชี่ยวชาญ ประสบการณ์ หรือการทำงานด้านต่าง ๆ)

หลักเกณฑ์ และวิธีการเลือก

เป็นไปตาม พ.ร.บ.

ประกอบ รรน.

มีหน้าที่อะไร ?

- ❖ พิจารณาร่างกฎหมาย ซึ่งเปรียบเสมือน “สภาพลเมือง” ที่มีตัวแทนจากทุกภาคส่วนมาร่วมกัน
- ❖ เห็นชอบการแต่งตั้งผู้ดำรงตำแหน่งในองค์กรอิสระ



คุณสมบัติ

- ❖ สัญชาติไทยโดยการเกิด
- ❖ 40 ปี บริบูรณ์ ในวันสมัคร
- ❖ ความรู้ ความสามารถ ประสบการณ์ *
- ❖ ความสัมพันธ์กับพื้นที่ที่สมัคร *

*(หลักเกณฑ์ตาม พ.ร.บ. ประกอบ รรน.)

ลักษณะต้องห้าม

- ❖ สภาพ่อแม่ : มีพ่อแม่ลูกคู่สมรสเป็น ส.ส. ส.ว. หรือผู้ดำรงตำแหน่งทางการเมือง
- ❖ เคยเป็น ส.ส. / สมาชิกพรรคการเมือง รัฐมนตรี สภาท้องถิ่น ยังไม่เกิน 10 ปี
- ❖ เป็นตุลาการ ศาล รรน. หรือผู้ดำรงตำแหน่งในองค์กรอิสระ

การเลือก ส.ว. ใหม่



เรื่องของประชาชน ประชาชนสมัครเอง-เลือกกันเอง-นักการเมืองไม่เกี่ยว



ประชาชนทุกกลุ่มของสังคม
มีสิทธิสมัคร

สมัครได้ที่อำเภอ ที่มี
ภูมิลำเนาหรือทำงานอยู่

กกต. ตรวจสอบคุณสมบัติ
และประกาศรายชื่อ



ระดับประเทศ
เหลือ 200 คน

ระดับจังหวัด
จังหวัดละไม่เกิน 100 คน

ระดับอำเภอ
อำเภอละไม่เกิน 100 คน



ผู้สมัครเลือกกันเอง
ไม่ให้เลือกกลุ่มตัวเอง
ป้องกัน block votes

กกต.
ประกาศผลการเลือก

ส.ว. จากประชาชนตัวจริง



การใช้จ่ายเงินแผ่นดิน

ทำอย่างไรให้มีประสิทธิภาพ และ ไม่ให้ทุจริต

- ✓ ให้มีกฎหมายการเงินการคลังเพื่อเป็นกรอบในการใช้จ่ายเงินแผ่นดิน
- ✓ วางกลไกป้องกันไม่ให้รัฐบาลกู้เงินมาใช้โดยไม่มีการตรวจสอบจากฝ่ายนิติบัญญัติ
- ✓ กำหนดบทลงโทษ สำหรับ ส.ส. ส.ว. ครม. ที่มีส่วนทั้งทางตรง หรือทางอ้อม ในการใช้งบประมาณหรือจัดทำโครงการใด ๆ

- **ส.ส. ส.ว.**

- สิ้นสมาชิกภาพ ตัดสิทธิสมัครรับเลือกตั้ง และชดใช้เงินคืนพร้อมดอกเบี้ย

- **คสช.**

- พันทั้งคณะ ตัดสิทธิสมัครรับเลือกตั้ง และชดใช้เงินคืนพร้อมดอกเบี้ย

- **จนท. รัฐ อนุมัติและดำเนินการโดยไม่ได้โต้แย้ง**

- ชดใช้เงินคืนพร้อมดอกเบี้ย



คณะรัฐมนตรี



ที่มานายกฯ

1. พรรคการเมืองส่งชื่อไม่เกิน 3 คน เพื่อให้ประชาชนทราบก่อนการเลือกตั้ง
2. ชื่อหนึ่งเสนอได้โดยพรรคเดียว เสนอชื่อซ้ำกันไม่ได้
3. พรรคการเมืองจะไม่เสนอรายชื่อก็ได้ **แต่จะไม่มีนายกฯ มาจากพรรคนั้น**
4. มาจากรายชื่อของพรรคที่มีสมาชิกได้รับเลือกเป็น ส.ส. ไม่น้อยกว่าร้อยละ 5 ของ ส.ส. ทั้งหมด และเป็นผู้มีคุณสมบัติตามที่กำหนด
5. มี ส.ส. รับรองไม่น้อยกว่าหนึ่งในสิบ ของ ส.ส. ทั้งหมด
6. มติเห็นชอบ ต้องมีคะแนนเสียงมากกว่ากึ่งหนึ่งของ ส.ส. ทั้งหมด



“การกระทำที่เป็นการขัดกันแห่งผลประโยชน์”
 เพื่อวางมาตรฐานการปฏิบัติหน้าที่ของนักการเมือง

ห้าม

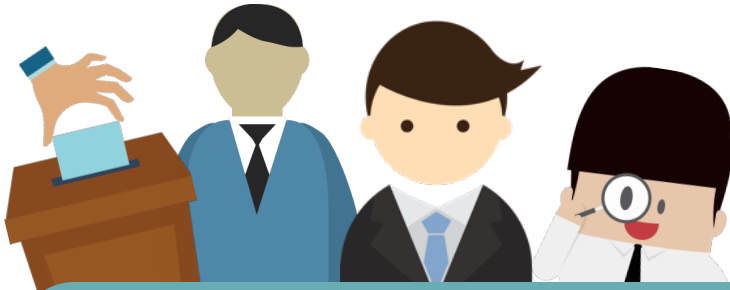


ส.ส. ส.ว. นายกฯ และรัฐมนตรี
(รวมถึงคู่สมรสและบุตร)

- แทรกแซงหรือเป็นหุ้นส่วนบริษัทที่ได้รับสัมปทาน
- รับเงินหรือประโยชน์
- ขัดขวางแทรกแซงการใช้สิทธิหรือเสรีภาพของสื่อ
- ก้าวข้ามแทรกแซงการปฏิบัติหน้าที่ราชการ เพื่อประโยชน์โดยมิชอบ
- รับเงินหรือประโยชน์เป็นพิเศษที่ไม่สมควรได้จากหน่วยงานของรัฐ

**รัฐมนตรีเข้าไปเกี่ยวข้องกับ
 บริหารจัดการบริษัท/
 ก่อหุ้น / เป็นหุ้นส่วน/เป็นลูกจ้าง
 ของผู้อื่น**
(รวมถึงคู่สมรสและบุตร)

องค์กรอิสระตามรัฐธรรมนูญ : อิสระ เทียงธรรม กล่าวหาญ ปราศจากอคติ



- ❖ **กกต.**
ดูแลการเลือกตั้ง / การออกเสียงประชามติ
- ❖ **ผู้ตรวจการแผ่นดิน**
ตรวจสอบเมื่อมีผู้ได้รับความเดือดร้อน
หรือไม่เป็นธรรม
- ❖ **ป.ป.ช.**
ตรวจสอบทุจริต ซึ่มูลความผิด
- ❖ **คตง.**
ดูแลวินัยการเงินการคลังภาครัฐ
- ❖ **กสม.**
ตรวจสอบ รายงาน การละเมิดสิทธิมนุษยชน



ร่วมกับ ศาลรัฐธรรมนูญ กำหนด
“มาตรฐานกลางทางจริยธรรม”

หลักการของ “องค์กรอิสระ” และ “ผู้ดำรงตำแหน่งในองค์กรอิสระ”



องค์กรอิสระ

หลักการ

- ❖ เป็นอิสระในการปฏิบัติหน้าที่ เพื่อดำเนินการหรือตรวจสอบการใช้อำนาจรัฐ
- ❖ การปฏิบัติหน้าที่และใช้อำนาจ ต้องเที่ยงธรรม กล้าหาญ ปราศจากอคติ
- ❖ ศาล รธน. และองค์กรอิสระร่วมกันกำหนด **“มาตรฐานกลางทางจริยธรรม”*** ใช้กับผู้ดำรงตำแหน่งในองค์กรอิสระ ผู้ว่าการ/ผู้บังคับบัญชาสูงสุดของหน่วยธุรการของศาล รธน. และองค์กรอิสระ / ส.ส. / ส.ว. / ครม.
- ❖ มี **“สำนักงาน”** เป็น **“หน่วยงานธุรการ”**(ยกเว้น คตง.) เพื่อช่วยอำนวยความสะดวก โดยมี **“เลขาธิการ”** เป็นผู้บังคับบัญชาหน่วยงานธุรการ

* แต่ละหน่วยสามารถกำหนดมาตรฐานสำหรับแต่ละองค์กรเพิ่มเติมได้ โดยต้องไม่ขัดกับมาตรฐานกลาง

ผู้ดำรงตำแหน่งฯ มาจากไหน?
มีทั้งเปิดรับสมัคร และ**การสรรหา**
(ยกเว้น กสม.)



หลักการ “ผู้ดำรงตำแหน่งในองค์กรอิสระ”

| คุณสมบัติทั่วไป | ลักษณะต้องห้าม |
|---|---|
| <ul style="list-style-type: none"> ❖ สัญชาติไทยโดยมีการเกิด ❖ อายุ 45- 70 ❖ การศึกษาไม่ต่ำกว่าปริญญาตรีหรือเทียบเท่า ❖ ชื่อสัตย์สุจริตเป็นที่ประจักษ์ ❖ สุขภาพแข็งแรงพร้อมปฏิบัติหน้าที่ | <ul style="list-style-type: none"> ❖ มีลักษณะต้องห้ามเช่นเดียวกับ ส.ส. ❖ ฝ่าฝืนจริยธรรมอย่างร้ายแรง ❖ เคยรับโทษจำคุกตามคำพิพากษาถึงที่สุด เว้นแต่ ประมาท หรือ สหุโทษ ❖ เป็น/เคยเป็น ส.ส. ส.ว. ข้าราชการการเมือง ผู้บริหารท้องถิ่น สมาชิกหรือผู้ดำรงตำแหน่งในพรรคการเมือง ในช่วง 10 ปีก่อนสมัครหรือสรรหา ❖ เป็น/เคยเป็น ตุลาการศาล รธน. หรือผู้ดำรงตำแหน่งในองค์กรอิสระ |

- ❖ คณะกรรมการสรรหา
 - มี ประธานศาลฎีกา เป็นประธาน
 - ไม่อนุญาตให้คนในองค์กรอิสระ หรือเคยดำรงตำแหน่งในองค์กรอิสระ เป็น/เคยเป็น ตุลาการศาลรัฐธรรมนูญเป็นคณะกรรมการสรรหา (เพื่อป้องกันการชี้นำหรือครอบงำ)

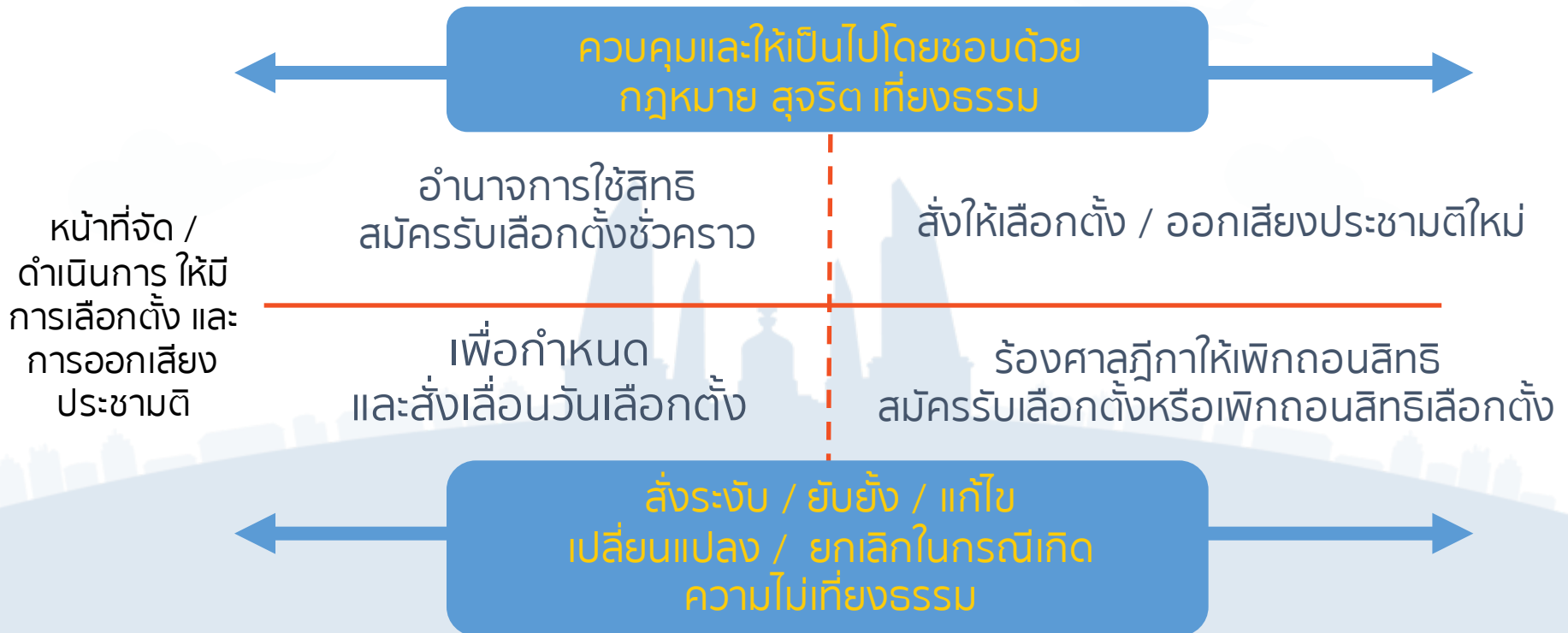
กกต.

- ❖ เดิมเคยมี 5 คน เพิ่มขึ้นเป็น 7 คน
 - จากการสรรหา 5 คน
 - การคัดเลือกจากที่ประชุมใหญ่ศาลฎีกา 2 คน
- ❖ เพื่อให้ตรวจสอบการทุจริตในการเลือกตั้งให้เข้มข้นขึ้น
- ❖ วาระ 7 ปี ได้วาระเดียว



หน้าที่ และอำนาจ กกต.

เกี่ยวกับเลือกตั้ง ส.ส. และ ส.ว.





ผู้ตรวจการแผ่นดิน

ที่มา - สรรหาไม่เกิน 3 คน วาระ 6 ปี วาระเดียว

อำนาจหน้าที่

- เสนอให้ปรับปรุงกฎหมายที่ไม่เป็นธรรมแก่ประชาชนหรือเป็นภาระเกินสมควร (แม้กฎหมายจะออกโดยชอบ แต่หากเดือดร้อนก็สามารถเสนอให้แก้ไขได้)
- แสวงหาข้อเท็จจริงและเสนอให้ระงับความเดือดร้อน เมื่อมีคนเดือดร้อน หรือได้รับความไม่เป็นธรรมจากการปฏิบัติตามกฎหมายของเจ้าหน้าที่รัฐ
- เสนอเรื่องต่อศาลรัฐธรรมนูญและศาลปกครอง เมื่อเห็นว่ามีความขัดแย้งหรือการกระทำที่ขัดต่อรัฐธรรมนูญ

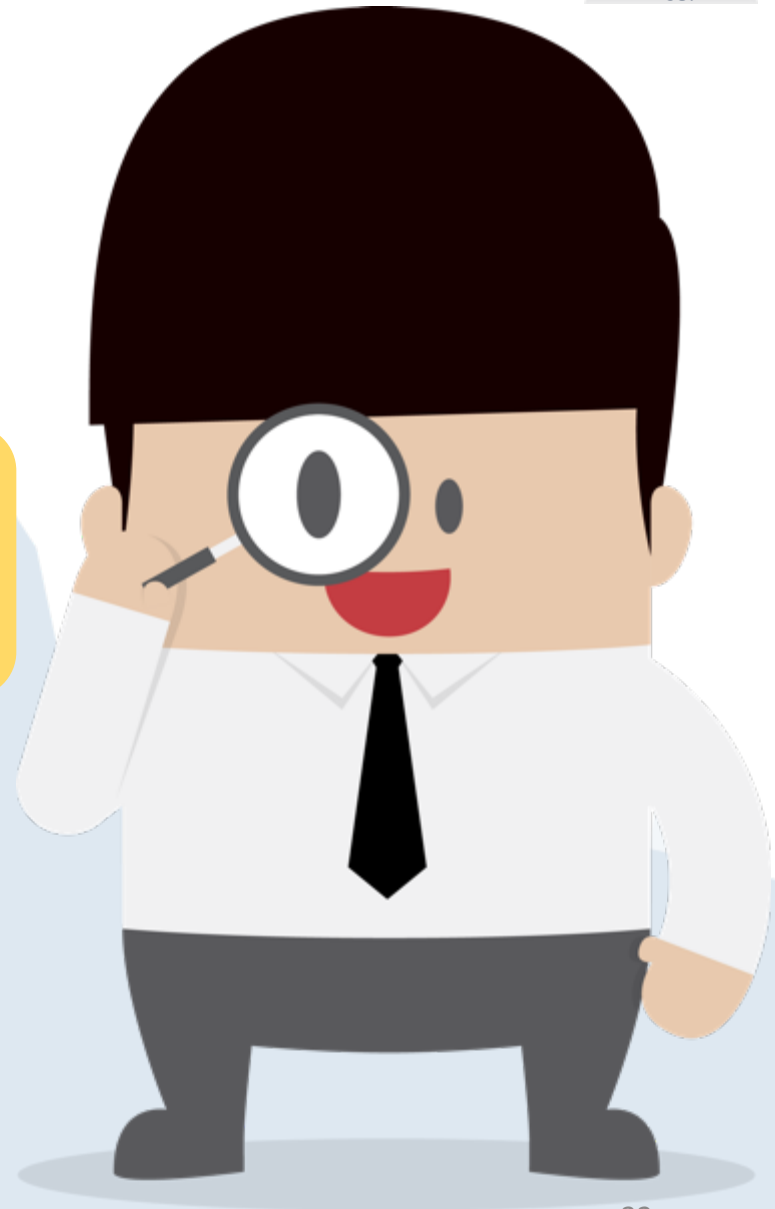
ป.ป.ช.

สรรหา 9 คน วาระ 9 ปี วาระเดียว

❖ **หน้าที่และอำนาจได้ส่วนและให้ความเห็นในกรณี :**
ร่ำรวยผิดปกติ ทุจริตต่อหน้าที่ ปกปิดบัญชี
ฝ่าฝืนกฎหมายหรือไม่ปฏิบัติตามมาตรฐาน
จรรยาบรรณอย่างร้ายแรง

❖ **ทำงานเร็วขึ้น**

❖ **กรรมการถูกตรวจสอบได้**
กระบวนการเดิม ตาม รสน. 50



คณะกรรมการ ตรวจเงินแผ่นดิน



- ✓ สรรกาศ 7 คน
- ✓ วาระ 6 ปี วาระเดียว
- ✓ มีผู้ว่าการตรวจเงินแผ่นดินที่เป็นอิสระ เป็นผู้ตรวจสอบ
- ✓ หน้าที่และอำนาจ
 - วางนโยบาย และเกณฑ์มาตรฐานการตรวจเงินแผ่นดิน
 - ให้คำปรึกษาแนะนำ รวมถึงการแก้ไข ข้อบกพร่อง เกี่ยวกับการใช้จ่ายเงินแผ่นดิน
 - ลงโทษทางปกครอง กรณีทำผิดวินัยการเงินการคลัง
- ✓ มีระบบตรวจสอบที่โปร่งใส เป็นธรรม
 - เสนอผลการตรวจสอบต่อ ส.ส. ส.ว. ครม. และเปิดเผย ต่อประชาชน



คณะกรรมการ สิทธิมนุษยชนแห่งชาติ

หน้าที่และอำนาจ

เพิ่ม “ช่องทาง” ช่วยเหลือบุคคลที่ถูกละเมิดสิทธิมนุษยชน

- ❖ **แสวงหาข้อเท็จจริง** ที่เกี่ยวกับการละเมิดสิทธิมนุษยชน แล้วจัดทำรายงานเผยแพร่
- ❖ **เสนอมาตรการป้องกันเยียวยา** ที่เหมาะสม
- ❖ **เสนอแก้ไขปรับปรุงกฎหมาย** ขอบบังคับที่ขัดต่อหลักสิทธิมนุษยชน
- ❖ **สร้างเสริมให้สังคมตระหนักถึงความสำคัญ** ของสิทธิมนุษยชน



กรม. ต้องพิจารณาและดำเนินการปรับปรุงแก้ไขโดยเร็ว



ศาล

ศาลรัฐธรรมนูญ

- ตรวจสอบว่ากฎหมายใดขัดหรือแย้งต่อรัฐธรรมนูญ
- วินิจฉัยปัญหาด้านอำนาจหน้าที่ของ รัฐสภา ครม. หรือ องค์การอิสระ

พิจารณาพิพากษาคดีทั้งปวง เว้นแต่ที่รัฐธรรมนูญให้อยู่ในอำนาจของศาลอื่น

ศาลยุติธรรม

ศาลปกครอง

พิจารณาพิพากษาคดีปกครอง

ศาลทหาร

คดีอาญาซึ่งผู้กระทำผิดอยู่ในอำนาจศาลทหาร และคดีอื่น ตามที่กฎหมายกำหนด

องค์กรอัยการ



- ✓ อีสรในการพิจารณาสั่งคดี และการปฏิบัติหน้าที่ให้รวดเร็ว และเที่ยงธรรม
- ✓ อีสรในการบริหารบุคคลและงบประมาณ

อัยการสูงสุดเป็นผู้ฟ้องคดีอาญา
ผู้ดำรงตำแหน่งทางการเมืองและเจ้าหน้าที่ของรัฐระดับสูง
ต่อศาลฎีกา แพนกคดีอาญาของผู้ดำรงตำแหน่งทางการเมือง

องค์กรปกครองส่วนท้องถิ่น

1. การจัดรูปแบบในแต่ละท้องถิ่น นอกจากวิธีและรูปแบบที่กฎหมายกำหนด ยังต้องคำนึงถึง

“เจตนารมณ์ของประชาชนในท้องถิ่น”

2. การบริหารงานของท้องถิ่น ต้องเปิดเผยและคำนึงถึง

“การมีส่วนร่วมของประชาชน”



การแก้ไขเพิ่มเติมรัฐธรรมนูญ



คงหลักการเดิม สาระสำคัญ

- ❖ ห้ามแก้ไขเพื่อเปลี่ยนแปลงการปกครองระบอบประชาธิปไตยอันมีพระมหากษัตริย์ทรงเป็นประมุขหรือเปลี่ยนแปลงรูปแบบของรัฐ
- ❖ เสนอโดยสมาชิกรัฐสภา ครม. หรือประชาชนผู้มีสิทธิเลือกตั้งไม่น้อยกว่า 50,000 คน