

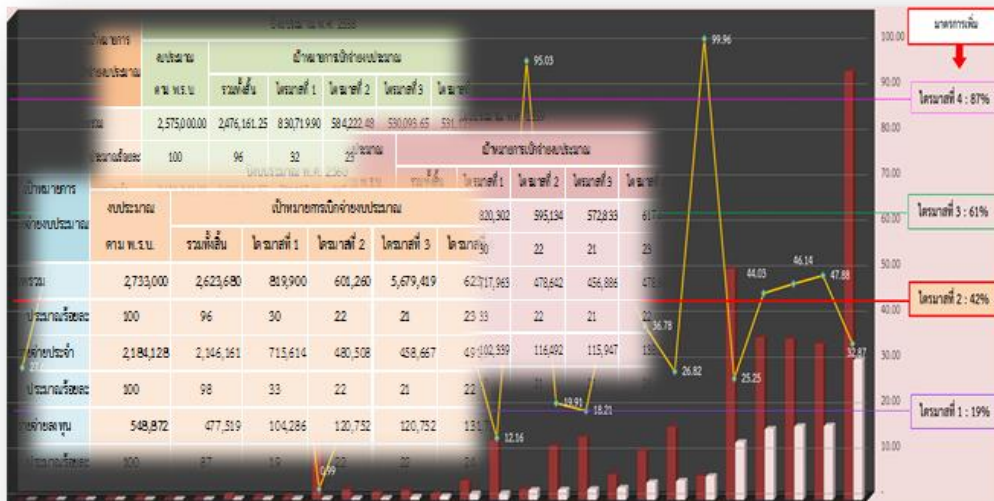


The Parliamentary Budget Office

รายงานการวิเคราะห์ของสำนักงบประมาณของรัฐสภา

ฉบับที่ 10/2560

# การเบิกจ่ายงบประมาณ กับมาตรการเพิ่มประสิทธิภาพ การใช้จ่ายงบประมาณ พ.ศ. 2558 – 2560





## บทสรุปผู้บริหาร

กระบวนการบริหารงบประมาณเป็นขั้นตอนการนำงบประมาณไปใช้จ่ายหรือก่อหนี้ผูกพัน โดยเริ่มเมื่อพระราชบัญญัติงบประมาณรายจ่ายประจำปีงบประมาณผ่านความเห็นชอบและประกาศเป็นกฎหมายใช้บังคับแล้ว ส่วนราชการ รัฐวิสาหกิจ และหน่วยงานอื่นของรัฐ ผู้ใช้งบประมาณ และหน่วยงานที่เกี่ยวข้องกับการบริหารงบประมาณต้องวางแผนการเบิกจ่ายให้สอดคล้องกับเป้าหมาย การให้บริการ ผลผลิต/โครงการ ตามวงเงินงบประมาณรายจ่ายที่ระบุไว้ในเอกสารประกอบพระราชบัญญัติ งบประมาณรายจ่ายประจำปี ซึ่งการบริหารงบประมาณเกี่ยวข้องกับการจัดสรรงบประมาณรายจ่าย การอนุมัติจัดสรรงบประมาณ การโอนเปลี่ยนแปลงรายการ และการกันเงินเหลืออมปี โดยมีหลักการสำคัญ คือ การควบคุม ติดตามการดำเนินงาน เพื่อเร่งรัดการดำเนินงานตามนโยบายของรัฐบาลและเป้าหมาย การเบิกจ่ายที่คณะรัฐมนตรีกำหนดไว้ตามมาตรการเร่งรัดการใช้จ่ายงบประมาณหรือมาตรการเพิ่ม ประสิทธิภาพการใช้จ่ายงบประมาณ ซึ่งสำนักงบประมาณ สำนักนายกรัฐมนตรีได้กำหนดให้ส่วนราชการฯ รายงานผลการปฏิบัติงานและการใช้จ่ายงบประมาณเป็นรายเดือนและรายไตรมาส เพื่อให้สามารถติดตาม ความก้าวหน้าของการปฏิบัติงานและการใช้จ่ายงบประมาณเป็นไปอย่างมีประสิทธิภาพ และเพื่อให้ผล การใช้จ่ายงบประมาณรายจ่ายลงทุนเข้าสู่ระบบเศรษฐกิจของประเทศตามเป้าหมายที่คณะรัฐมนตรีกำหนด

ทั้งนี้ การใช้จ่ายภาครัฐ โดยเฉพาะรายจ่ายลงทุน สามารถเป็นปัจจัยสนับสนุนการขยายตัวของ เศรษฐกิจของประเทศ ตามการคาดการณ์ของสำนักงานคณะกรรมการพัฒนาการเศรษฐกิจและสังคมแห่งชาติ รัฐบาล จึงได้กำหนดมาตรการเพิ่มประสิทธิภาพการใช้จ่ายงบประมาณรายจ่ายประจำปีงบประมาณ พ.ศ. 2558 - 2560 เพื่อเป็นการกระตุ้นและเป็นแนวทางในการปฏิบัติให้ส่วนราชการ รัฐวิสาหกิจ และหน่วยงานอื่นของรัฐ โดยกำหนดเป้าหมายการเบิกจ่ายตามมาตรการฯ ในภาพรวมการเบิกจ่ายงบประมาณสะสมทั้งปีไม่น้อยกว่าร้อยละ 96 รายจ่ายประจำปีไม่น้อยกว่าร้อยละ 98 และรายจ่ายลงทุนไม่น้อยกว่าร้อยละ 87 ซึ่งกำหนดเป้าหมายการเบิกจ่าย งบประมาณไว้เป็นรายไตรมาส และให้ส่วนราชการ รัฐวิสาหกิจ และหน่วยงานอื่นของรัฐ จัดทำแผนการปฏิบัติงาน และแผนการใช้จ่ายงบประมาณให้สอดคล้องกับเป้าหมายตามมาตรการฯ ดังกล่าว พร้อมทั้งรายงานผลการปฏิบัติงาน และผลการใช้จ่ายงบประมาณตามตัวชี้วัดผลผลิต และตามขั้นตอนการปฏิบัติงาน และให้ระบุปัญหา อุปสรรคและ แนวทางแก้ไข โดยจัดส่งรายงานผลการปฏิบัติงานฯ ดังกล่าว ด้วยระบบอิเล็กทรอนิกส์ภาครัฐ (BB Evmis) ให้สำนักงบประมาณ สำนักนายกรัฐมนตรี เป็นรายเดือนและรายไตรมาส เพื่อใช้ในการติดตามความก้าวหน้าของ การปฏิบัติงานและสรุปรายงานเสนอคณะรัฐมนตรีต่อไป

ผลการเบิกจ่ายงบประมาณสะสมไตรมาสที่ 2 (รอบ 6 เดือน) ปีงบประมาณ พ.ศ. 2558 - 2560 จากระบบการบริหารการเงินการคลังภาครัฐแบบอิเล็กทรอนิกส์ (GFMS) กรมบัญชีกลาง ณ วันที่ 31 มีนาคม 2560 พบว่า ปีงบประมาณ พ.ศ. 2558 มีผลการเบิกจ่ายในภาพรวมร้อยละ 51.50 ต่ำกว่าเป้าหมายการเบิกจ่ายในภาพรวม ตามมาตรการฯ (ไม่น้อยกว่าร้อยละ 55) ปีงบประมาณ พ.ศ. 2559 มีผลการเบิกจ่ายในภาพรวมร้อยละ 50.86 ต่ำกว่า



เป้าหมายการเบิกจ่ายภาพโดยรวมตามมาตรการฯ (ไม่น้อยกว่าร้อยละ 52) ขณะที่ปีงบประมาณ พ.ศ. 2560 มีผลการเบิกจ่ายในภาพรวมร้อยละ 49.70 ต่ำกว่าเป้าหมายการเบิกจ่ายภาพโดยรวมตามมาตรการฯ (ไม่น้อยกว่าร้อยละ 52) รายละเอียดดังนี้

■ **ปีงบประมาณ พ.ศ. 2558** งบประมาณหลังโอนเปลี่ยนแปลงรายการ ณ วันที่ 31 มีนาคม 2558 จำนวน 2,571,082.0034 ล้านบาท เบิกจ่ายรวมเป็นเงินจำนวน 1,324,211.4431 ล้านบาท คิดเป็นร้อยละ 51.50 โดยเบิกจ่ายรายจ่ายประจำ จำนวน 1,206,202.5444 ล้านบาท คิดเป็นร้อยละ 56.19 ของงบประมาณรายจ่ายประจำ และรายจ่ายลงทุน 118,008.8987 ล้านบาท คิดเป็นร้อยละ 27.81 ของงบประมาณรายจ่ายลงทุน ประกอบด้วย

- **ส่วนราชการ** (ไม่รวมรัฐวิสาหกิจ จังหวัดและกลุ่มจังหวัด งบกลาง สภากาชาดไทย กองทุน และเงินทุนหมุนเวียน และรายจ่ายเพื่อชดใช้เงินคงคลัง) เบิกจ่ายรวมเป็นเงิน 922,467.4908 ล้านบาท คิดเป็นร้อยละ 49.99 ของงบประมาณที่ได้รับจัดสรร (1,845,213.5323 ล้านบาท) โดยส่วนราชการที่มียอดเบิกจ่าย **สูงที่สุด** คือ หน่วยงานของศาล เบิกจ่ายเป็นเงิน 15,317.7880 ล้านบาท คิดเป็นร้อยละ 76.50 ของงบประมาณที่ได้รับจัดสรร (20,022.4076 ล้านบาท) และเบิกจ่าย **ต่ำที่สุด** คือ หน่วยงานของรัฐสภา เบิกจ่ายเป็นเงิน 1,674.4276 ล้านบาท คิดเป็นร้อยละ 25.32 ของงบประมาณที่ได้รับจัดสรร (6,613.3943 ล้านบาท) สาเหตุเนื่องจากสำนักงานเลขาธิการสภาผู้แทนราษฎรได้รับจัดสรรงบประมาณสำหรับดำเนินงานโครงการก่อสร้างอาคารรัฐสภาแห่งใหม่คิดเป็นร้อยละ 51.94 ของงบประมาณที่ได้รับจัดสรร และคิดเป็นร้อยละ 80.41 ของวงเงินงบประมาณงบลงทุนของหน่วยงานของรัฐสภา เมื่อการดำเนินโครงการฯ มีความล่าช้ากว่าแผนฯ ที่กำหนดไว้ส่งผลให้ไม่สามารถเบิกจ่ายงบประมาณได้ตามเป้าหมายที่กำหนดไว้ในมาตรการเพิ่มประสิทธิภาพการใช้จ่ายงบประมาณประจำปีงบประมาณ พ.ศ. 2558 (เป้าหมายรายจ่ายลงทุนไม่น้อยกว่าร้อยละ 55)

- **รัฐวิสาหกิจ** เบิกจ่ายรวมเป็นเงิน 108,297.8560 ล้านบาท คิดเป็นร้อยละ 73.64 ของงบประมาณที่ได้รับจัดสรร (147,059.3277 ล้านบาท) โดยรัฐวิสาหกิจที่มียอดเบิกจ่าย **สูงที่สุด** คือ ธนาคารออมสิน ธนาคารพัฒนาวิสาหกิจขนาดกลางและขนาดย่อมแห่งประเทศไทย ธนาคารอิสลามแห่งประเทศไทย บริษัทประกันสินเชื่อบุคคลขนาดย่อม องค์การสวนยาง โดยเบิกจ่ายคิดเป็นร้อยละ 100 ของงบประมาณที่ได้รับจัดสรร เนื่องจากการเบิกจ่ายงบประมาณของรัฐวิสาหกิจส่วนใหญ่เป็นงบอุดหนุน และเบิกจ่าย **ต่ำที่สุด** คือ องค์การสะพานปลา เบิกจ่ายเป็นเงิน 1.2375 ล้านบาท คิดเป็นร้อยละ 1.43 ของงบประมาณที่ได้รับจัดสรร (86.7594 ล้านบาท) โดยเป็นงบประมาณหมวดเงินอุดหนุนเฉพาะกิจ (งบลงทุน) สำหรับปรับปรุงสุขอนามัยท่าเทียบเรือประมงระนอง 1 แห่ง ในโครงการพัฒนาคุณภาพสินค้าเกษตรสู่มาตรฐาน เป็นเงินงบประมาณ 86.7594 ล้านบาท

- **จังหวัดและกลุ่มจังหวัด** เบิกจ่ายรวมเป็นเงิน 5,374.5206 ล้านบาท คิดเป็นร้อยละ 30.33 ของงบประมาณที่ได้รับจัดสรร (17,721.3375 ล้านบาท) โดยจังหวัดที่มียอดเบิกจ่าย **สูงที่สุด** คือ จังหวัดชัยนาท เบิกจ่ายเป็นเงิน 105.9578 ล้านบาท คิดเป็นร้อยละ 79.01 ของงบประมาณที่ได้รับจัดสรร (134.0999 ล้านบาท) และเบิกจ่าย **ต่ำที่สุด** คือ กลุ่มจังหวัดภาคใต้ฝั่งอันดามัน เบิกจ่ายเป็นเงิน 22.3839 ล้านบาท คิดเป็นร้อยละ 6.82 ของงบประมาณที่ได้รับจัดสรร (328.0676 ล้านบาท)



■ **ปีงบประมาณ พ.ศ. 2559** งบประมาณหลังโอนเปลี่ยนรายการ ณ วันที่ 31 มีนาคม 2559 จำนวน 2,775,959.9918 ล้านบาท เบิกจ่ายรวมเป็นเงินจำนวน 1,411,897.1234 ล้านบาท คิดเป็นร้อยละ 50.86 โดยเบิกจ่ายรายจ่ายประจำ จำนวน 1,209,801.2371 ล้านบาท คิดเป็นร้อยละ 53.45 ของงบประมาณรายจ่ายประจำหลังโอนเปลี่ยนแปลงรายการ และรายจ่ายลงทุน 163,925.9466 ล้านบาท คิดเป็นร้อยละ 31.99 ของงบประมาณรายจ่ายลงทุนหลังโอนเปลี่ยนแปลงรายการ ซึ่งผลการเบิกจ่ายในภาพรวมสูงกว่าช่วงเดียวกันของปีงบประมาณ พ.ศ. 2558 จำนวน 87,685.6803 ล้านบาท หรือคิดเป็นร้อยละ 6.62 ของผลการเบิกจ่ายปีงบประมาณ พ.ศ. 2558 (1,324,211.4431 ล้านบาท ประกอบด้วย

- **ส่วนราชการ** (ไม่รวมรัฐวิสาหกิจ จังหวัดและกลุ่มจังหวัด งบกลาง สภากาชาดไทย กองทุน และเงินทุนหมุนเวียน และรายจ่ายเพื่อชดใช้เงินคงคลัง) เบิกจ่ายรวมเป็นเงิน 966,590.2248 ล้านบาท คิดร้อยละ 48.89 ของงบประมาณหลังโอนเปลี่ยนแปลงรายการ (1,977,164.6561 ล้านบาท) โดยส่วนราชการที่มียอดเบิกจ่าย**สูงสุด** คือ กระทรวงแรงงาน เบิกจ่ายเป็นเงิน 30,360.7541 ล้านบาท คิดเป็นร้อยละ 89.74 ของงบประมาณที่ได้รับจัดสรร 33,832.7164 ล้านบาท) และเบิกจ่าย**ต่ำที่สุด** คือ กระทรวงดิจิทัลเพื่อเศรษฐกิจและสังคม เบิกจ่ายเป็นเงิน 2,974.2545 ล้านบาท คิดเป็นร้อยละ 14.74 ของงบประมาณที่ได้รับจัดสรร (20,172.8517 ล้านบาท) ในปีงบประมาณ พ.ศ. 2559 สาเหตุส่วนหนึ่งเกิดจากได้รับงบประมาณเพิ่มตามพระราชบัญญัติงบประมาณรายจ่าย (เพิ่มเติม) ประจำปีงบประมาณ พ.ศ. 2559 จำนวน 15,000 ล้านบาท

- **รัฐวิสาหกิจ** เบิกจ่ายรวมเป็นเงิน 112,074.4363 ล้านบาท คิดเป็นร้อยละ 77.49 ของงบประมาณหลังโอนเปลี่ยนแปลงรายการ (143,804.8172 ล้านบาท) โดยรัฐวิสาหกิจที่มียอดเบิกจ่าย**สูงสุด** คือ ธนาคารพัฒนาวิสาหกิจขนาดกลางและขนาดย่อมแห่งประเทศไทย ธนาคารอิสลามแห่งประเทศไทย และบริษัทประกันสินเชื่ออุตสาหกรรมขนาดย่อม โดยเบิกจ่ายคิดเป็นร้อยละ 100 ของงบประมาณที่ได้รับจัดสรร เนื่องจากการเบิกจ่ายงบประมาณของรัฐวิสาหกิจส่วนใหญ่เป็นเงินอุดหนุน และเบิกจ่าย**ต่ำที่สุด** คือ องค์การสะพานปลา ซึ่งไม่มียอดการเบิกจ่ายงบประมาณในปีงบประมาณ พ.ศ. 2559 โดยเป็นงบประมาณหมวดเงินอุดหนุนเฉพาะกิจ สำหรับปรับปรุงสุขอนามัยท่าเทียบเรือประมงระนอง 1 แห่ง ในโครงการพัฒนาคุณภาพสินค้าเกษตรสู่มาตรฐาน เป็นเงินงบประมาณ 88.7806 ล้านบาท

- **จังหวัดและกลุ่มจังหวัด** เบิกจ่ายรวมเป็นเงิน 5,542.6610 ล้านบาท คิดเป็นร้อยละ 22.50 ของงบประมาณที่ได้รับจัดสรร (24,635.9003 ล้านบาท) โดยจังหวัดที่เบิกจ่าย**สูงสุด** คือ จังหวัดสมุทรสาคร เบิกจ่ายเป็นเงิน 148.4722 ล้านบาท คิดเป็นร้อยละ 68.08 ของงบประมาณที่ได้รับจัดสรร (218,081,300 ล้านบาท) และเบิกจ่าย**ต่ำที่สุด** คือ กลุ่มจังหวัดภาคใต้่าวไทย เบิกจ่ายเป็นเงิน 11.6720 ล้านบาท คิดเป็นร้อยละ 2.77 ของเงินงบประมาณที่ได้รับจัดสรร (421.1312 ล้านบาท)

■ **ปีงบประมาณ พ.ศ. 2560** งบประมาณหลังโอนเปลี่ยนรายการ ณ วันที่ 31 มีนาคม 2560 จำนวน 2,923,000 ล้านบาท เบิกจ่ายรวมเป็นเงินจำนวน 1,452,770.2072 ล้านบาท คิดเป็นร้อยละ 49.70 โดยเบิกจ่ายรายจ่ายประจำ จำนวน 1,261,780.8058 ล้านบาท คิดเป็นร้อยละ 54.46 ของงบประมาณรายจ่ายประจำหลังโอนเปลี่ยนแปลงรายการ และรายจ่ายลงทุน 190,989.4014 ล้านบาท คิดเป็นร้อยละ 31.51 ของงบประมาณรายจ่ายลงทุนหลังโอนเปลี่ยนแปลงรายการ ซึ่งผลการเบิกจ่ายในภาพรวมสูงกว่าช่วงเดียวกันของ



ปีงบประมาณ พ.ศ. 2559 จำนวน 40,873.0838 ล้านบาท หรือคิดเป็นร้อยละ 2.89 ของผลการเบิกจ่ายงบประมาณ พ.ศ. 2559 (1,411,897.1234 ล้านบาท) ประกอบด้วย

- **ส่วนราชการ** (ไม่รวมรัฐวิสาหกิจ จังหวัดและกลุ่มจังหวัด งบกลาง สภาอากาศไทย กองทุนและเงินทุนหมุนเวียน และรายจ่ายเพื่อชดใช้เงินคงคลัง) เบิกจ่ายรวมเป็นเงิน 1,045,0040.5559 ล้านบาท คิดร้อยละ 51.40 ของงบประมาณหลังโอนเปลี่ยนแปลงรายการ (2,033,098.4704 ล้านบาท) โดยส่วนราชการที่มียอดเบิกจ่าย**สูงสุด** คือ กระทรวงแรงงาน เบิกจ่ายเป็นเงิน 43,800.4664 ล้านบาท คิดเป็นร้อยละ 92.82 ของงบประมาณที่ได้รับจัดสรรหลังโอนเปลี่ยนแปลงรายการ (47,190.6798 ล้านบาท) และเบิกจ่าย**ต่ำที่สุด** คือ ทรัพยากรธรรมชาติและสิ่งแวดล้อม เบิกจ่ายเป็นเงิน 11,2723.4209 ล้านบาท คิดเป็นร้อยละ 32.98 ของงบประมาณหลังโอนเปลี่ยนแปลงรายการ (34,179.9965 ล้านบาท)

- **รัฐวิสาหกิจ** เบิกจ่ายรวมเป็นเงิน 100,901.0948 ล้านบาท คิดเป็นร้อยละ 71.94 ของงบประมาณหลังโอนเปลี่ยนแปลงรายการ (140,263.1021 ล้านบาท) โดยรัฐวิสาหกิจที่มียอดเบิกจ่าย**สูงสุด** คือ ธนาคารพัฒนาวิสาหกิจขนาดกลางและขนาดย่อมแห่งประเทศไทย ธนาคารอิสลามแห่งประเทศไทย และบริษัทประกันสินเชื่ออุตสาหกรรมขนาดย่อม โดยเบิกจ่ายคิดเป็นร้อยละ 100 ของงบประมาณที่ได้รับจัดสรร เนื่องจากการเบิกจ่ายงบประมาณของรัฐวิสาหกิจส่วนใหญ่เป็นเงินอุดหนุน และเบิกจ่าย**ต่ำที่สุด** คือ องค์การสะพานปลา เบิกจ่ายเป็นเงิน 16.2413 ล้านบาท หรือคิดเป็นร้อยละ 16.39 ของงบประมาณหลังโอนเปลี่ยนแปลงรายการ (99.0893 ล้านบาท)

- **จังหวัดและกลุ่มจังหวัด** เบิกจ่ายรวมเป็นเงิน 6,315.4591 ล้านบาท คิดเป็นร้อยละ 7.64 ของงบประมาณหลังโอนเปลี่ยนแปลงรายการ (82,671.3847 ล้านบาท) โดยจังหวัดที่เบิกจ่าย**สูงสุด** คือ จังหวัดสมุทรสาคร เบิกจ่ายเป็นเงิน 166,8495 ล้านบาท คิดเป็นร้อยละ 65.97 ของงบประมาณหลังโอนเปลี่ยนแปลงรายการ (166.8495 ล้านบาท) เบิกจ่าย**ต่ำที่สุด** คือ กลุ่มจังหวัดภาคกลางตอนบน 1 เบิกจ่ายเป็นเงิน 10.5424 ล้านบาท คิดเป็นร้อยละ 0.36 ของงบประมาณหลังโอนเปลี่ยนแปลงรายการ (2,957.1404 ล้านบาท)

อย่างไรก็ดี แม้รัฐบาลได้พยายามเร่งรัดการเบิกจ่ายงบประมาณของภาครัฐด้วยมาตรการเพิ่มประสิทธิภาพการใช้จ่ายงบประมาณรายจ่ายประจำปีอย่างต่อเนื่อง แต่ในปีงบประมาณ พ.ศ. 2558 - 2560 ผลการเบิกจ่ายสะสมไตรมาสที่ 2 (รอบ 6 เดือน) ของส่วนราชการ รัฐวิสาหกิจ และหน่วยงานอื่นของรัฐส่วนใหญ่ยังไม่เป็นไปตามเป้าหมายที่กำหนดไว้ อาจส่งผลให้ประชาชนไม่ได้รับประโยชน์สูงสุดในการรับบริการจากภาครัฐ ด้วยเหตุนี้รัฐบาลจึงเร่งรัดการดำเนินงานและการใช้จ่ายงบประมาณให้รวดเร็วขึ้น โดยจัดทำพระราชบัญญัติโอนงบประมาณรายจ่าย ระหว่างปีงบประมาณ พ.ศ. 2558 – 2560 รวม 3 ครั้ง ดังนี้

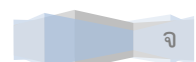
1. ปีงบประมาณ พ.ศ. 2558 โอนงบประมาณจากส่วนราชการ 16 กระทรวง 1 ส่วนราชการไม่สังกัดสำนักนายกรัฐมนตรี กระทรวง หรือทบวง 1 หน่วยงานของรัฐสภา 2 หน่วยงานอิสระของรัฐ 21 จังหวัดและกลุ่มจังหวัด 8 หน่วยงานของรัฐวิสาหกิจ รวมทั้งหมด 115 หน่วยงาน เป็นเงิน 7,917.0077 ล้านบาท โดยโอนไปตั้งไว้ในงบกลาง รายการเงินสำรองจ่ายเพื่อกรณีฉุกเฉินและจำเป็น



2. ปีงบประมาณ พ.ศ. 2559 โอนงบประมาณจากส่วนราชการ 20 กระทรวง 3 ส่วนราชการไม่สังกัดสำนักนายกรัฐมนตรี กระทรวง หรือทบวง 1 หน่วยงานของรัฐสภา 3 หน่วยงานอิสระของรัฐ 91 จังหวัดและกลุ่มจังหวัด 14 หน่วยงานของรัฐวิสาหกิจ รวมทั้งหมด 242 หน่วยงาน เป็นเงินงบประมาณ 21,106.5550 ล้านบาท โดยโอนไปตั้งไว้ในงบกลาง รายการเงินสำรองเพื่อกรณีฉุกเฉินและจำเป็น จำนวน 21,885.5550 ล้านบาท สำนักเลขาธิการวุฒิสภา แผนงานสนับสนุนการจัดการของรัฐสภา ศาลและหน่วยงานอิสระของรัฐ จำนวน 21 ล้านบาท และเงินทุนหมุนเวียนเพื่อผลิตและขยายพันธุ์พืช 200 ล้านบาท
3. ปีงบประมาณ พ.ศ. 2560 โอนงบประมาณจากส่วนราชการ 19 กระทรวง 3 ส่วนราชการไม่สังกัดสำนักนายกรัฐมนตรี กระทรวง หรือทบวง 2 หน่วยงานของศาล 2 หน่วยงานอิสระของรัฐ 1 หน่วยงานของรัฐวิสาหกิจ และ 13 แผนงานบูรณาการ รวมทั้งหมด 164 หน่วยงาน เป็นเงินงบประมาณ 11,866.5123 ล้านบาทโดยโอนไปตั้งไว้ในงบกลาง รายการเงินสำรองจ่ายกรณีฉุกเฉินหรือจำเป็นทั้งจำนวน

การที่รัฐบาลการจัดทำพระราชบัญญัติโอนงบประมาณรายจ่าย แสดงถึงความโปร่งใสในการบริหารงบประมาณของรัฐบาลและเป็นการเพิ่มประสิทธิภาพการใช้จ่ายงบประมาณ ในขณะที่ผลการเบิกจ่ายงบประมาณอาจสะท้อนให้เห็นถึงความพร้อมในการจัดทำงานงบประมาณและศักยภาพในการดำเนินงานของส่วนราชการ **อย่างไรก็ดี การโอนงบประมาณไปตั้งไว้ในงบกลาง รายการเงินสำรองจ่ายเพื่อกรณีฉุกเฉินหรือจำเป็น ส่งผลให้มีงบประมาณเพิ่มสูงขึ้นนั้น แม้จะเป็นประโยชน์ในการบริหารงบประมาณซึ่งมีความยืดหยุ่นสูง รัฐบาลสามารถใช้จ่ายงบประมาณในการดำเนินนโยบายได้อย่างรวดเร็ว คล่องตัว และสามารถบริหารจัดการในการแก้ไขปัญหาตามสถานการณ์ที่อาจเกิดขึ้นได้ทันต่อเหตุการณ์ สอดคล้องกับนโยบายในการบริหารประเทศ แต่หากขาดความชัดเจนในการกำหนดสัดส่วนงบประมาณรายจ่ายงบกลาง ต้องงบประมาณรายจ่ายประจำปี ที่มีแนวโน้มเพิ่มสูงขึ้นทุกๆ ปีซึ่งในปีงบประมาณ พ.ศ. 2560 งบกลาง รายการเงินสำรองจ่ายกรณีฉุกเฉินหรือจำเป็น มีสัดส่วนต่องบประมาณคิดเป็นร้อยละ 4.30 นั้น อาจมองได้ว่ารัฐบาลใช้จ่ายงบประมาณตามนโยบายโดยไม่ผ่านกระบวนการตรวจสอบการใช้จ่ายงบประมาณจากฝ่ายนิติบัญญัติ (สำนักงบประมาณของรัฐสภา, 2560) ทั้งนี้เจ้าหน้าที่ IMF ได้มีความเห็นว่างบประมาณรายจ่ายงบกลางของประเทศไทยค่อนข้างสูง เมื่อเทียบกับมาตรฐานสากลที่มีงบกลางไว้เพื่อเป็นเงินทุนสำรองในกรณีฉุกเฉิน โดยมีน้อยประเทศที่มีสัดส่วนของงบกลางเกินกว่าร้อยละ 3 - 5 ของวงเงินงบประมาณรายจ่ายประจำปี (สำนักนโยบายการคลัง, 2551)**

ดังนั้น ฝ่ายนิติบัญญัติโดยเฉพาะในชั้นของคณะกรรมการวิสามัญพิจารณาร่างพระราชบัญญัติรายจ่ายประจำปี ควรนำข้อมูลผลการเบิกจ่ายงบประมาณประจำปี ไปใช้ประกอบการพิจารณา ร่างพระราชบัญญัติงบประมาณรายจ่ายประจำปี เพื่อจัดสรรงบประมาณให้กับส่วนราชการฯ ที่มีความพร้อมและสามารถดำเนินงานให้ป็นไปตามเป้าหมายที่กำหนดอย่างมีประสิทธิภาพ และควรมีข้อสังเกตให้ฝ่ายบริหารนำข้อมูลผลการเบิกจ่ายงบประมาณไปใช้ประกอบการจัดทำงานงบประมาณรายจ่ายประจำปี พร้อมทั้งเน้นย้ำกับหัวหน้าส่วนราชการฯ ในการให้ความสำคัญ และกำกับดูแลการเบิกจ่ายงบประมาณของส่วนราชการฯ อย่างใกล้ชิด เพื่อให้การเบิกจ่ายงบประมาณของส่วนราชการฯ เป็นไปตามเป้าหมาย คุ่มค่า และเกิดประโยชน์สูงสุดต่อประชาชนและประเทศชาติต่อไป





การเบิกจ่ายงบประมาณกับมาตรการเพิ่มประสิทธิภาพการใช้จ่ายงบประมาณสะสม  
ไตรมาสที่ 2 (รอบ 6 เดือน) ปีงบประมาณ พ.ศ. 2558 - 2560

1. เป้าหมายการเบิกจ่ายตามมาตรการเพิ่มประสิทธิภาพการใช้จ่ายประจำปีงบประมาณ พ.ศ. 2558 - 2560

เพื่อให้การใช้จ่ายภาครัฐ ได้อย่างมีประสิทธิภาพ มีความชัดเจนเป็นรูปธรรม โดยเฉพาะรายจ่ายลงทุน สามารถเป็นปัจจัยสนับสนุนการขยายตัวทางเศรษฐกิจของประเทศ รัฐบาลจึงได้กำหนดแนวทางการดำเนินงานตามมาตรการเพิ่มประสิทธิภาพการใช้จ่ายงบประมาณประจำปีงบประมาณ พ.ศ. 2558 - 2560 โดยมีเป้าหมายการเบิกจ่ายรายจ่ายภาพรวมไม่น้อยกว่าร้อยละ 96 รายจ่ายประจำไม่น้อยกว่าร้อยละ 98 และรายจ่ายลงทุนไม่น้อยกว่าร้อยละ 87 จากวงเงินงบประมาณ 2,575,000 ล้านบาท ในปีงบประมาณ พ.ศ. 2558 วงเงินงบประมาณ 2,720,000 ล้านบาท ในปีงบประมาณ พ.ศ. 2559 และวงเงินงบประมาณ 2,733,000 ล้านบาท ในปีงบประมาณ พ.ศ. 2560 รายละเอียดตามตารางที่ 1

ตารางที่ 1 เปรียบเทียบมาตรการเพิ่มประสิทธิภาพการใช้จ่ายงบประมาณ พ.ศ. 2558 - 2560

หน่วย : ล้านบาท

| เป้าหมายการ<br>เบิกจ่ายงบประมาณ | ปีงบประมาณ พ.ศ. 2558   |                             |             |             |             |             | ปีงบประมาณ พ.ศ. 2559   |                             |             |             |             |             |
|---------------------------------|------------------------|-----------------------------|-------------|-------------|-------------|-------------|------------------------|-----------------------------|-------------|-------------|-------------|-------------|
|                                 | งบประมาณ<br>ตาม พ.ร.บ. | เป้าหมายการเบิกจ่ายงบประมาณ |             |             |             |             | งบประมาณ<br>ตาม พ.ร.บ. | เป้าหมายการเบิกจ่ายงบประมาณ |             |             |             |             |
|                                 |                        | รวมทั้งสิ้น                 | ไตรมาสที่ 1 | ไตรมาสที่ 2 | ไตรมาสที่ 3 | ไตรมาสที่ 4 |                        | รวมทั้งสิ้น                 | ไตรมาสที่ 1 | ไตรมาสที่ 2 | ไตรมาสที่ 3 | ไตรมาสที่ 4 |
| ภาพรวม                          | 2,575,000.00           | 2,476,161.25                | 830,719.90  | 584,222.48  | 530,093.65  | 531,125.22  | 2,720,000              | 2,605,721                   | 820,302     | 595,134     | 572,833     | 617,452     |
| ประมาณร้อยละ                    | 100                    | 96                          | 32          | 23          | 21          | 21          | 100                    | 96                          | 30          | 22          | 21          | 23          |
| - รายจ่ายประจำ                  | 2,124,841.00           | 2,082,344.57                | 701,197.66  | 467,465.11  | 446,216.69  | 467,465.11  | 2,175,646              | 2,132,133                   | 717,963     | 478,642     | 456,886     | 478,642     |
| ประมาณร้อยละ                    | 100                    | 98                          | 33          | 22          | 21          | 22          | 100                    | 98                          | 33          | 22          | 21          | 22          |
| - รายจ่ายลงทุน                  | 450,159.60             | 393,816.67                  | 129,522.23  | 116,757.37  | 83,876.95   | 63,660.11   | 544,354                | 473,588                     | 102,339     | 116,492     | 115,947     | 138,810     |
| ประมาณร้อยละ                    | 100                    | 87                          | 29          | 26          | 19          | 14          | 100                    | 87                          | 19          | 21          | 21          | 26          |

| เป้าหมายการ<br>เบิกจ่ายงบประมาณ | ปีงบประมาณ พ.ศ. 2560   |                             |             |             |             |             |
|---------------------------------|------------------------|-----------------------------|-------------|-------------|-------------|-------------|
|                                 | งบประมาณ<br>ตาม พ.ร.บ. | เป้าหมายการเบิกจ่ายงบประมาณ |             |             |             |             |
|                                 |                        | รวมทั้งสิ้น                 | ไตรมาสที่ 1 | ไตรมาสที่ 2 | ไตรมาสที่ 3 | ไตรมาสที่ 4 |
| ภาพรวม                          | 2,733,000              | 2,623,680                   | 819,900     | 601,260     | 5,679,419   | 623,101     |
| ประมาณร้อยละ                    | 100                    | 96                          | 30          | 22          | 21          | 23          |
| - รายจ่ายประจำ                  | 2,184,128              | 2,146,161                   | 715,614     | 480,508     | 458,667     | 491,372     |
| ประมาณร้อยละ                    | 100                    | 98                          | 33          | 22          | 21          | 22          |
| - รายจ่ายลงทุน                  | 548,872                | 477,519                     | 104,286     | 120,752     | 120,752     | 131,729     |
| ประมาณร้อยละ                    | 100                    | 87                          | 19          | 22          | 22          | 24          |

- ที่มา : 1.มติคณะรัฐมนตรีเมื่อวันที่ 23 สิงหาคม 2559 เรื่อง มาตรการเพิ่มประสิทธิภาพการใช้จ่ายงบประมาณรายจ่ายประจำปีงบประมาณ พ.ศ. 2560 (นร 0717.1/26079 ลว 19 ส.ค. 59)
2. มติคณะรัฐมนตรีเมื่อวันที่ 1 กันยายน 2558 เรื่อง มาตรการเพิ่มประสิทธิภาพการใช้จ่ายงบประมาณรายจ่ายประจำปีงบประมาณ พ.ศ. 2559 (นร 0717.1/23461 ลว. 28 ส.ค.58)
3. มติคณะรัฐมนตรีเมื่อวันที่ 2 กันยายน 2557 เรื่อง มาตรการเพิ่มประสิทธิภาพการใช้จ่ายงบประมาณรายจ่ายประจำปีงบประมาณ พ.ศ. 2558 (นร 0717/21391 ลว 29 ส.ค.58)



## 2. สถานะการเบิกจ่ายงบประมาณสะสมไตรมาสที่ 2 (รอบ 6 เดือน) ปีงบประมาณ พ.ศ. 2558 - 2560

### 2.1 ภาพรวมการเบิกจ่ายงบประมาณ

สถานะการใช้จ่ายงบประมาณรายจ่ายประจำปีงบประมาณ พ.ศ. 2560 จากระบบการบริหารการเงินการคลังภาครัฐแบบอิเล็กทรอนิกส์ (GFMIS) กรมบัญชีกลาง ณ วันที่ 31 มีนาคม 2560 งบประมาณหลังโอนเปลี่ยนแปลงรายการ 2,923,000 ล้านบาท มีการเบิกจ่ายรวมจำนวน 1,452,770.2072 ล้านบาท คิดเป็นร้อยละ 49.70 ของวงเงินงบประมาณหลังโอนเปลี่ยนแปลง สูงกว่าช่วงเดียวกันของปีก่อน จำนวน 40,873.0838 ล้านบาท หรือคิดเป็นร้อยละ 2.89 แต่ยังคงต่ำกว่าเป้าหมายตามมาตรการเพิ่มประสิทธิภาพการใช้จ่ายงบประมาณประจำปีงบประมาณ พ.ศ. 2560 (ไม่น้อยกว่าร้อยละ 52) รายละเอียดตามตารางที่ 2 - 3 และแผนภูมิที่ 1 - 3

1. รายจ่ายประจำ ปีงบประมาณ พ.ศ. 2560 จำนวน 2,316,852.6306 ล้านบาท เบิกจ่ายแล้วจำนวน 1,261,780.8058 ล้านบาท หรือร้อยละ 54.46 สูงกว่าช่วงเดียวกันของปีก่อน จำนวน 51,979.5688 ล้านบาท หรือคิดเป็นร้อยละ 4.30 ต่ำกว่าเป้าหมายตามมาตรการฯ (ไม่น้อยกว่าร้อยละ 55)

2. รายจ่ายลงทุน ปีงบประมาณ พ.ศ. 2560 จำนวน 606,147.3694 ล้านบาท เบิกจ่ายแล้วจำนวน 190,989.4014 ล้านบาท หรือร้อยละ 31.51 สูงกว่าช่วงเดียวกันของปีก่อน จำนวน 27,063.4548 ล้านบาท หรือคิดเป็นร้อยละ 66.13 ต่ำกว่าเป้าหมายตามมาตรการฯ (ไม่น้อยกว่าร้อยละ 41)

### ตารางที่ 2 ผลการเบิกจ่ายงบประมาณสะสมไตรมาสที่ 2 (รอบ 6 เดือน) ปีงบประมาณ พ.ศ. 2559 - 2560

หน่วย : ล้านบาท

| รายการ                            | ผลการเบิกจ่ายสะสมไตรมาสที่ 2 (รอบ 6 เดือน) |                |                | เปรียบเทียบ พ.ศ. 2559 - 2560 |                   |
|-----------------------------------|--|----------------|----------------|------------------------------|-------------------|
|                                   | พ.ศ. 2558 (1)                              | พ.ศ. 2559 (2)  | พ.ศ. 2560 (3)  | จำนวน<br>(4) = (3) - (2)     | ร้อยละ<br>(4)/(2) |
| ภาพรวมรายจ่าย                     |  |                |                |                              |                   |
| งบประมาณหลังโอนเปลี่ยนแปลง        | 2,571,082.0034                             | 2,775,959.9918 | 2,923,000.0000 | 147,040.0082                 | 5.30              |
| ผลการเบิกจ่าย                     | 1,324,211.4431                             | 1,411,897.1234 | 1,452,770.2072 | 40,873.0838                  | 2.89              |
| คิดเป็น (ร้อยละ)                  | 51.50                                      | 50.86          | 49.70          |                              |                   |
| เป้าหมายการการเบิกจ่ายตามมาตรการฯ | 55   | 52             | 52             |                              |                   |
| รายจ่ายประจำ                      |  |                |                |                              |                   |
| งบประมาณหลังโอนเปลี่ยนแปลง        | 2,146,732.8062                             | 2,263,537.8783 | 2,316,852.6306 | 53,314.7523                  | 2.36              |
| ผลการเบิกจ่าย                     | 1,206,202.5444                             | 1,247,971.1768 | 1,261,780.8058 | 13,809.6290                  | 1.11              |
| คิดเป็น (ร้อยละ)                  | 56.19                                      | 55.13          | 54.46          |                              |                   |
| เป้าหมายการการเบิกจ่ายตามมาตรการฯ | 55   | 55             | 55             |                              |                   |
| รายจ่ายลงทุน                      |  |                |                |                              |                   |
| งบประมาณหลังโอนเปลี่ยนแปลง        | 424,349.1972                               | 512,422.1135   | 606,147.3694   | 93,725.2559                  | 18.29             |
| ผลการเบิกจ่าย                     | 118,008.8987                               | 163,925.9466   | 190,989.4014   | 27,063.4548                  | 16.51             |
| คิดเป็น (ร้อยละ)                  | 27.81                                      | 31.99          | 31.51          |                              |                   |
| เป้าหมายการการเบิกจ่ายตามมาตรการฯ | 55   | 40             | 41             |                              |                   |

ที่มา : ระบบการบริหารการเงินการคลังภาครัฐแบบอิเล็กทรอนิกส์ (GFMIS) กรมบัญชีกลาง ข้อมูล ณ วันที่ 31 มีนาคม 2560



ตารางที่ 3 ผลการเบิกจ่ายงบประมาณกับมาตรการเพิ่มประสิทธิภาพการใช้จ่ายงบประมาณ  
สะสมไตรมาสที่ 2 (รอบ 6 เดือน) ปีงบประมาณ พ.ศ. 2558 - 2560

หน่วย : ล้านบาท

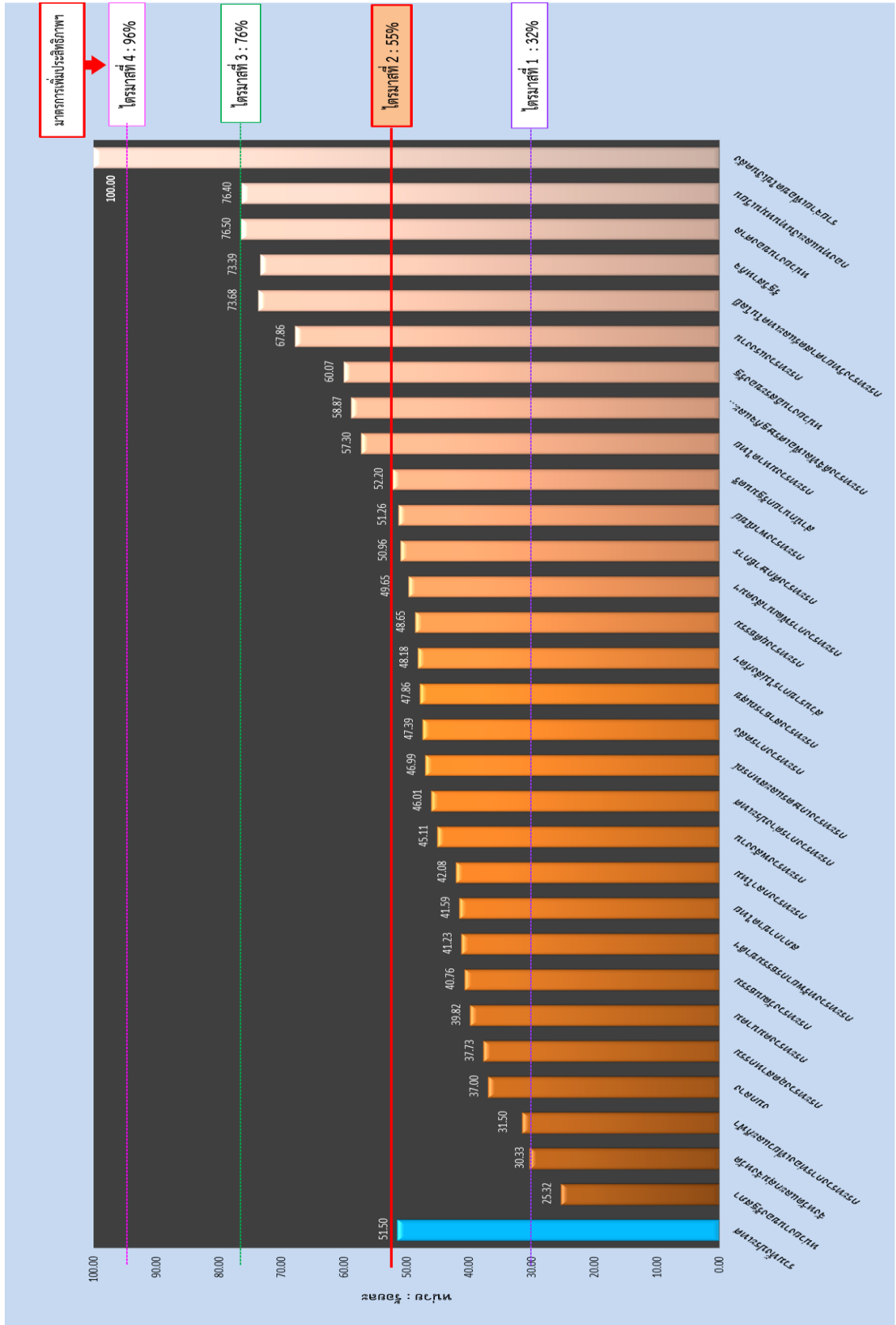
| กระทรวง / หน่วยงาน                        | ปีงบประมาณ พ.ศ. 2558                                   |                               |                              |                   | ปีงบประมาณ พ.ศ. 2559                                   |                               |                              |                   | ปีงบประมาณ พ.ศ. 2560                                   |                               |                              |                   |
|---|--|-------------------------------|------------------------------|-------------------|--|-------------------------------|------------------------------|-------------------|--|-------------------------------|------------------------------|-------------------|
|   | งปม. หลังโอน<br>เปลี่ยนแปลงรายการ<br>ณ 31 มี.ค. 58 (1) | มาตรการ<br>ไตรมาส 2<br>ร้อยละ | ผลการเบิกจ่ายสะสมไตรมาสที่ 2 |                   | งปม. หลังโอน<br>เปลี่ยนแปลงรายการ<br>ณ 31 มี.ค. 59 (3) | มาตรการ<br>ไตรมาส 2<br>ร้อยละ | ผลการเบิกจ่ายสะสมไตรมาสที่ 2 |                   | งปม. หลังโอน<br>เปลี่ยนแปลงรายการ<br>ณ 31 มี.ค. 60 (5) | มาตรการ<br>ไตรมาส 2<br>ร้อยละ | ผลการเบิกจ่ายสะสมไตรมาสที่ 2 |                   |
|   |  |                               | จำนวนเงิน<br>(2)             | ร้อยละ<br>(2)/(1) |  |                               | จำนวนเงิน<br>(4)             | ร้อยละ<br>(4)/(3) |  |                               | จำนวนเงิน<br>(6)             | ร้อยละ<br>(5)/(6) |
| รวมทั้งประเทศ                             | 2,571,082.003  | 55                            | 1,324,211.4431               | 51.50             | 2,775,959.9918   | 52                            | 1,411,897.1234               | 50.86             | 2,923,000.0000   | 52                            | 1,452,770.2072               | 49.70             |
| 1. งบกลาง                                 | 375,708.096  | 55                            | 139,013.0612                 | 37.00             | 455,382.4901   | 52                            | 197,442.6740                 | 43.36             | 448,880.4964   | 52                            | 194,204.5696                 | 43.26             |
| 2. สำนักงานรัฐมนตรี                       | 33,279.574   | 55                            | 17,373.0595                  | 52.20             | 36,001.2614  | 52                            | 17,835.4250                  | 49.54             | 35,507.2044  | 52                            | 19,599.6182                  | 55.20             |
| 3. กระทรวงกลาโหม                          | 191,784.611  | 55                            | 80,710.7901                  | 42.08             | 206,461.3109   | 52                            | 91,725.5197                  | 44.43             | 213,544.0194   | 52                            | 89,570.3525                  | 41.94             |
| 4. กระทรวงการคลัง                         | 185,846.023  | 55                            | 88,067.7642                  | 47.39             | 199,174.0666   | 52                            | 95,523.5175                  | 47.96             | 217,713.6121   | 52                            | 120,494.7130                 | 55.35             |
| 5. กระทรวงการต่างประเทศ                   | 8,566.558  | 55                            | 3,941.6407                   | 46.01             | 8,015.1433   | 52                            | 4,775.5481                   | 59.58             | 8,709.5996   | 52                            | 5,464.0621                   | 62.74             |
| 6. กระทรวงการท่องเที่ยวและกีฬา            | 7,896.191  | 55                            | 2,487.5273                   | 31.50             | 7,119.3527   | 52                            | 2,459.8375                   | 34.55             | 6,695.1638   | 52                            | 2,296.2374                   | 34.30             |
| 7. กระทรวงการพัฒนาสังคม                   | 9,511.483  | 55                            | 4,721.9917                   | 49.65             | 10,067.7799  | 52                            | 4,438.8944                   | 44.09             | 11,692.5272  | 52                            | 5,889.7054                   | 50.37             |
| 8. กระทรวงเกษตรและสหกรณ์                  | 80,996.769   | 55                            | 38,060.2095                  | 46.99             | 86,403.6833  | 52                            | 41,371.8890                  | 47.88             | 94,417.8817  | 52                            | 39,952.3534                  | 42.29             |
| 9. กระทรวงคมนาคม                          | 110,721.656  | 55                            | 44,085.6761                  | 39.82             | 136,101.3359   | 52                            | 46,360.7352                  | 34.06             | 157,389.9100   | 52                            | 76,579.8879                  | 48.66             |
| 10. กระทรวงทรัพยากรธรรมชาติและสิ่งแวดล้อม | 30,237.170   | 55                            | 12,466.4250                  | 41.23             | 35,877.9733  | 52                            | 10,578.9251                  | 29.49             | 34,179.9965  | 52                            | 11,273.4209                  | 32.98             |
| 11. กระทรวงดิจิทัลเพื่อเศรษฐกิจ           | 5,590.586  | 55                            | 3,291.0398                   | 58.87             | 20,172.8517  | 52                            | 2,974.2545                   | 14.74             | 7,390.5205   | 52                            | 2,605.9695                   | 35.26             |
| 12. กระทรวงพลังงาน                        | 1,975.165  | 55                            | 891.0693                     | 45.11             | 2,006.5346   | 52                            | 976.1229                     | 48.65             | 2,052.9789   | 52                            | 964.0107                     | 46.96             |
| 13. กระทรวงพาณิชย์                        | 7,247.154  | 55                            | 3,715.1720                   | 51.26             | 7,190.2106   | 52                            | 3,701.6074                   | 51.48             | 7,092.4232   | 52                            | 3,225.6853                   | 45.48             |
| 14. กระทรวงมหาดไทย                        | 340,038.684  | 55                            | 194,826.1721                 | 57.30             | 341,816.9471   | 52                            | 182,073.7814                 | 53.27             | 335,458.6857   | 52                            | 188,232.2185                 | 56.11             |
| 15. กระทรวงยุติธรรม                       | 21,996.332   | 55                            | 10,700.1890                  | 48.65             | 23,158.9477  | 52                            | 11,013.8789                  | 47.56             | 23,550.8551  | 52                            | 11,039.0151                  | 46.87             |
| 16. กระทรวงแรงงาน                         | 33,626.167   | 55                            | 22,818.5787                  | 67.86             | 33,832.7164  | 52                            | 30,360.7541                  | 89.74             | 47,190.9279  | 52                            | 43,800.4664                  | 92.82             |
| 17. กระทรวงวัฒนธรรม                       | 7,036.817  | 55                            | 2,868.0476                   | 40.76             | 7,742.3046   | 52                            | 3,429.1827                   | 44.29             | 7,891.3775   | 52                            | 3,492.2397                   | 44.25             |
| 18. กระทรวงวิทยาศาสตร์และเทคโนโลยี        | 8,896.416  | 55                            | 6,554.4995                   | 73.68             | 9,725.6740   | 52                            | 7,235.9408                   | 74.40             | 11,515.2506  | 52                            | 6,573.9448                   | 57.09             |
| 19. กระทรวงศึกษาธิการ                     | 501,281.048  | 55                            | 255,452.6013                 | 50.96             | 517,074.7750   | 52                            | 265,946.2853                 | 51.43             | 513,961.6216   | 52                            | 268,253.3937                 | 52.19             |
| 20. กระทรวงสาธารณสุข                      | 107,610.785  | 55                            | 51,507.5394                  | 47.86             | 123,536.3562   | 52                            | 58,685.7865                  | 47.50             | 131,101.6194   | 52                            | 60,794.9390                  | 46.37             |
| 21. กระทรวงอุตสาหกรรม                     | 5,856.502  | 55                            | 2,209.6132                   | 37.73             | 5,965.3722   | 52                            | 2,527.7697                   | 42.37             | 5,782.8761   | 52                            | 2,644.3767                   | 45.73             |
| 22. ส่วนราชการไม่สังกัด                   | 105,194.468  | 55                            | 50,683.3490                  | 48.18             | 120,024.0917   | 52                            | 54,674.1600                  | 45.55             | 120,574.8591   | 52                            | 55,160.5295                  | 45.75             |
| 23. หน่วยงานของรัฐสภา                     | 6,613.394  | 55                            | 1,674.4276                   | 25.32             | 4,733.7120   | 52                            | 2,160.6030                   | 45.64             | 4,153.9498   | 52                            | 1,945.9382                   | 46.85             |
| 24. หน่วยงานของศาล                        | 20,022.408   | 55                            | 15,317.7888                  | 76.50             | 20,821.6592  | 52                            | 17,468.9101                  | 83.90             | 20,715.3110  | 52                            | 16,845.1902                  | 81.32             |
| 25. หน่วยงานอิสระของรัฐ                   | 13,387.571   | 55                            | 8,042.3194                   | 60.07             | 14,140.5958  | 52                            | 8,290.8962                   | 58.63             | 14,815.2993  | 52                            | 8,382.2877                   | 56.58             |
| 26. จังหวัดและกลุ่มจังหวัด                | 17,721.337   | 55                            | 5,374.5206                   | 30.33             | 24,635.9003  | 52                            | 5,542.6610                   | 22.50             | 82,671.3847  | 52                            | 6,315.4591                   | 7.64              |
| 27. รัฐวิสาหกิจ                           | 147,569.262  | 55                            | 108,297.8560                 | 73.39             | 143,804.8172   | 52                            | 112,074.4364                 | 77.94             | 140,263.1021   | 52                            | 100,901.0948                 | 71.94             |
| 28. สภาเกษตรกรไทย                         | 5,981.345  | 55                            | 2,487.6452                   | 41.59             | 5,222.2581   | 52                            | 2,517.3942                   | 48.21             | 7,022.9677   | 52                            | 3,444.3093                   | 49.04             |
| 29. กองทุนและเงินทุนหมุนเวียน             | 136,923.090  | 55                            | 104,605.5292                 | 76.40             | 147,874.7933   | 52                            | 114,193.6291                 | 77.22             | 183,985.3000   | 52                            | 102,864.2185                 | 55.91             |
| 30. รายจ่ายเพื่อค่าใช้จ่ายในองค์กร        | 41,965.340   | 55                            | 41,965.3402                  | 100.00            | 21,875.0767  | 52                            | 13,536.1040                  | 61.88             | 27,078.2787  | 52                            | -                            | 0.00              |

ที่มา : 1. ระบบการบริหารการเงินการคลังภาครัฐแบบอิเล็กทรอนิกส์ (GFMS) กรมบัญชีกลาง ข้อมูล ณ วันที่ 31 มีนาคม 2560

2. มาตรการเพิ่มประสิทธิภาพการใช้จ่ายงบประมาณรายจ่ายประจำปีงบประมาณ พ.ศ. 2558 - 2560



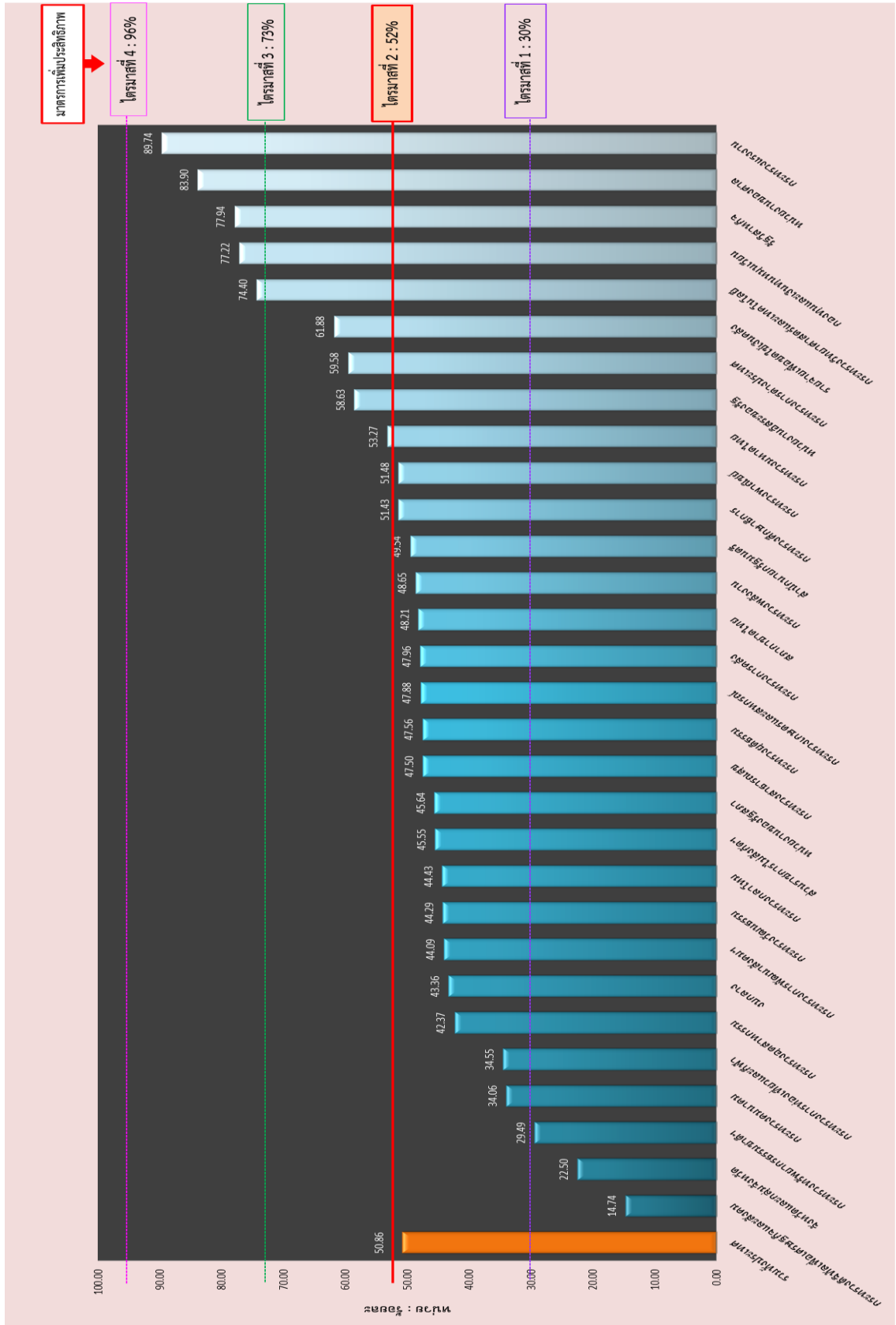
แผนภูมิที่ 1 ร้อยละการเบิกจ่ายงบประมาณสะสม ไตรมาสที่ 2 (รอบ 6 เดือน)  
เทียบกับมาตรการเพิ่มประสิทธิภาพการใช้จ่ายงบประมาณประจำปีงบประมาณ พ.ศ. 2558 (เรียงลำดับจากผลการเบิกจ่ายน้อยไปมาก)



ที่มา : ระบบการบริหารการคลังภาครัฐแบบอิเล็กทรอนิกส์ (GFMS) กรมบัญชีกลาง กระทรวงการคลัง



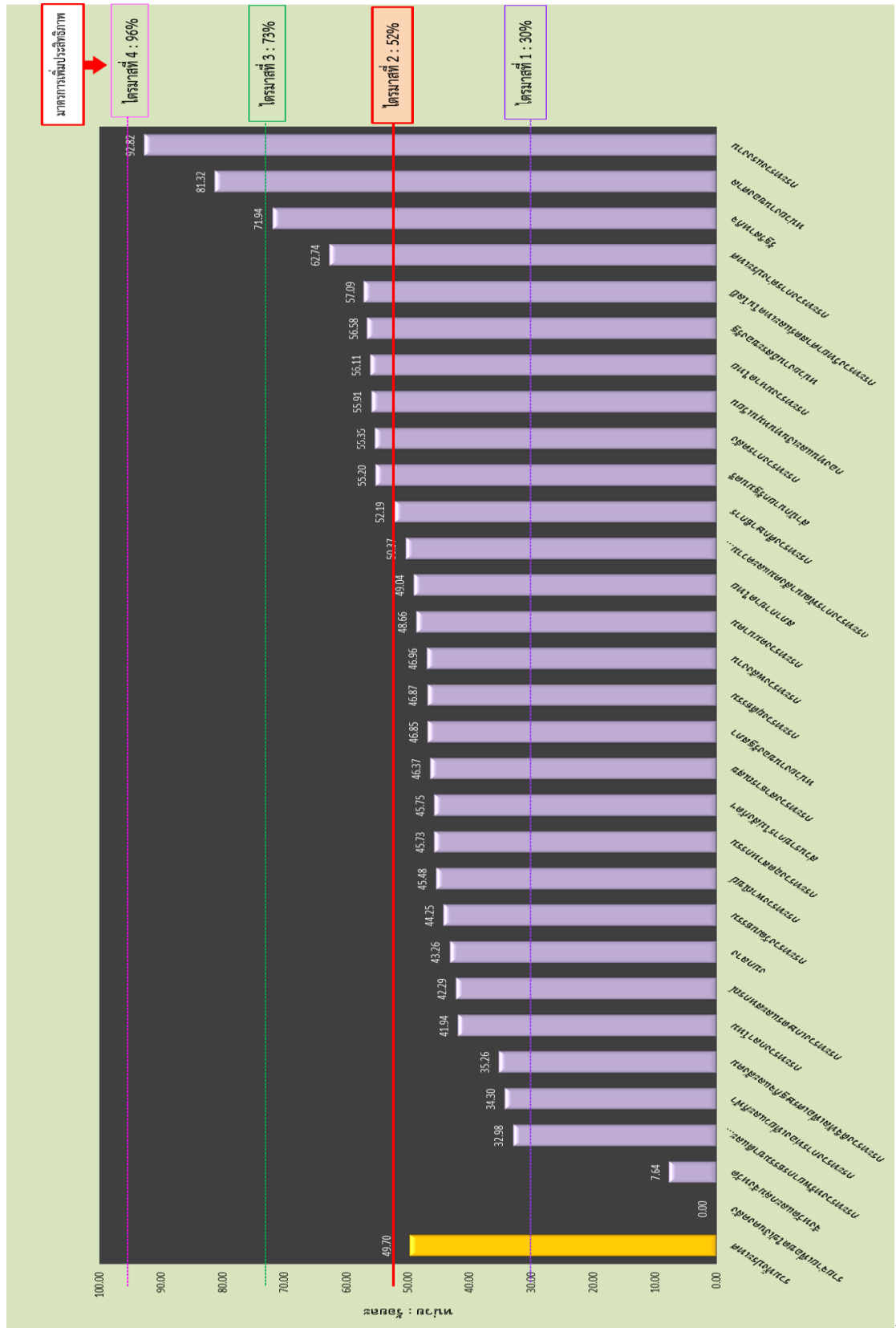
แผนภูมิที่ 2 ร้อยละการเบิกจ่ายงบประมาณสะสม ไตรมาสที่ 2 (รอบ 6 เดือน)  
เทียบกับมาตรการเพิ่มประสิทธิภาพการใช้จ่ายงบประมาณ ประจำปีงบประมาณ พ.ศ. 2559 (เรียงลำดับจากผลการเบิกจ่ายน้อยไปมาก)



ที่มา : จะบันทึกการเบิกจ่ายงบกลางที่ผู้คลังแบบอิเล็กทรอนิกส์ (GFMS) กรมบัญชีกลาง ประมาณผลดำเนินงานงบประมาณรัฐสภา



แผนภูมิที่ 3 ร้อยละการเบิกจ่ายงบประมาณสะสม ไตรมาสที่ 2 (รอบ 6 เดือน)  
เทียบกับมาตรการเพิ่มประสิทธิภาพการใช้จ่ายงบประมาณ พ.ศ. 2560 (เรียงลำดับจากผลการเบิกจ่ายน้อยไปมาก)



ที่มา : ระบบการเบิกจ่ายงบประมาณรายวันอิเล็กทรอนิกส์ (GFMS) กรมบัญชีกลาง - ประมวลผลโดยสำนักงานงบประมาณ



จากตารางที่ 4 พบว่า การเบิกจ่ายงบประมาณของส่วนราชการ รัฐวิสาหกิจ และหน่วยงานอื่นส่วนใหญ่ยังไม่สามารถใช้จ่ายงบประมาณได้ตามมาตรการเพิ่มประสิทธิภาพการใช้จ่ายงบประมาณ ประจำปีงบประมาณ พ.ศ. 2558 - 2560 ดังนี้

■ ส่วนราชการ (ไม่รวมรัฐวิสาหกิจ จังหวัดและกลุ่มจังหวัด งบกลาง สภากาชาดไทย กองทุนและเงินทุนหมุนเวียน และรายจ่ายเพื่อชดใช้เงินคงคลัง)

1. ส่วนราชการ 5 อันดับแรก ที่มีผลการเบิกจ่ายงบประมาณสูงกว่าเป้าหมายและต่ำกว่าเป้าหมายตามมาตรการเพิ่มประสิทธิภาพการใช้จ่ายงบประมาณประจำปีงบประมาณ พ.ศ. 2558 - 2560 เป็นที่สังเกตว่า หน่วยงานที่มีผลการเบิกจ่ายสูงและต่ำกว่าเป้าหมายตามมาตรการเพิ่มประสิทธิภาพการใช้จ่ายงบประมาณ นั้นเป็นหน่วยงานเดิมทั้ง 3 ปี รายละเอียดตามตารางที่ 4 - 5

**ตารางที่ 4** ร้อยละการเบิกจ่ายงบประมาณของส่วนราชการเทียบกับมาตรการฯ ปีงบประมาณ พ.ศ. 2558 - 2560 กรณีที่เบิกจ่ายสูงที่สุด และสูงกว่าเป้าหมาย

หน่วย : ร้อยละ

| ปีงบประมาณ พ.ศ. 2558 (สะสมไตรมาสที่ 2 รอบ 6 เดือน) |          |          | ปีงบประมาณ พ.ศ. 2559 (สะสมไตรมาสที่ 2 รอบ 6 เดือน) |          |          | ปีงบประมาณ พ.ศ. 2560 (สะสมไตรมาสที่ 2 รอบ 6 เดือน) |          |          |
|--|----------|----------|--|----------|----------|--|----------|----------|
| กระทรวง/หน่วยงาน                                   | มาตรการฯ | เบิกจ่าย | กระทรวง/หน่วยงาน                                   | มาตรการฯ | เบิกจ่าย | กระทรวง/หน่วยงาน                                   | มาตรการฯ | เบิกจ่าย |
| 1. หน่วยงานของศาล                                  | 55       | 76.50    | 1. กระทรวงแรงงาน                                   | 52       | 89.74    | 1. กระทรวงแรงงาน                                   | 52       | 92.82    |
| 2. กระทรวงวิทยาศาสตร์ฯ                             | 55       | 73.68    | 2. หน่วยงานของศาล                                  | 52       | 83.90    | 2. หน่วยงานของศาล                                  | 52       | 81.32    |
| 3. กระทรวงแรงงาน                                   | 55       | 67.86    | 3. กระทรวงวิทยาศาสตร์ฯ                             | 52       | 74.40    | 3. กระทรวงการต่างประเทศ                            | 52       | 62.74    |
| 4. หน่วยงานอิสระของรัฐ                             | 55       | 60.07    | 4. กระทรวงการต่างประเทศ                            | 52       | 59.58    | 4. กระทรวงวิทยาศาสตร์ฯ                             | 52       | 57.09    |
| 5. กระทรวงดิจิทัลเพื่อเศรษฐกิจฯ                    | 55       | 58.87    | 5. หน่วยงานอิสระของรัฐ                             | 52       | 58.63    | 5. หน่วยงานอิสระของรัฐ                             | 52       | 56.58    |

**ตารางที่ 5** ร้อยละการเบิกจ่ายงบประมาณของส่วนราชการเทียบกับมาตรการฯ ปีงบประมาณ พ.ศ. 2558 - 2560 กรณีที่เบิกจ่ายต่ำที่สุด และต่ำกว่าเป้าหมาย

หน่วย : ร้อยละ

| ปีงบประมาณ พ.ศ. 2558 (สะสมไตรมาสที่ 2 รอบ 6 เดือน) |          |          | ปีงบประมาณ พ.ศ. 2559 (สะสมไตรมาสที่ 2 รอบ 6 เดือน) |          |          | ปีงบประมาณ พ.ศ. 2560 (สะสมไตรมาสที่ 2 รอบ 6 เดือน) |          |          |
|--|----------|----------|--|----------|----------|--|----------|----------|
| กระทรวง/หน่วยงาน                                   | มาตรการฯ | เบิกจ่าย | กระทรวง/หน่วยงาน                                   | มาตรการฯ | เบิกจ่าย | กระทรวง/หน่วยงาน                                   | มาตรการฯ | เบิกจ่าย |
| 1. หน่วยงานของรัฐสภา                               | 55       | 25.32    | 1. กระทรวงดิจิทัลเพื่อเศรษฐกิจฯ                    | 52       | 14.74    | 1. กระทรวงทรัพยากรธรรมชาติและสิ่งแวดล้อม           | 52       | 32.98    |
| 2. กระทรวงการท่องเที่ยวฯ                           | 55       | 31.50    | 2. กระทรวงทรัพยากรธรรมชาติและสิ่งแวดล้อม           | 52       | 29.49    | 2. กระทรวงการท่องเที่ยวฯ                           | 52       | 34.30    |
| 3. กระทรวงอุตสาหกรรม                               | 55       | 37.73    | 3. กระทรวงคมนาคม                                   | 52       | 34.06    | 3. กระทรวงดิจิทัลเพื่อเศรษฐกิจฯ                    | 52       | 35.26    |
| 4. กระทรวงคมนาคม                                   | 55       | 39.82    | 4. กระทรวงการท่องเที่ยวฯ                           | 52       | 34.55    | 4. กระทรวงกลาโหม                                   | 52       | 41.94    |
| 5. กระทรวงวัฒนธรรม                                 | 55       | 40.76    | 5. กระทรวงอุตสาหกรรม                               | 52       | 42.37    | 5. กระทรวงวัฒนธรรม                                 | 52       | 44.25    |

ในปีงบประมาณ พ.ศ. 2558 หน่วยงานของรัฐสภา มีผลเบิกจ่ายงบประมาณต่ำที่สุดเพียงร้อยละ 25.32 เนื่องจากสำนักงานเลขาธิการสภาผู้แทนราษฎรได้รับจัดสรรงบประมาณสำหรับดำเนินงานโครงการก่อสร้างอาคารรัฐสภาแห่งใหม่คิดเป็นร้อยละ 51.94 ของงบประมาณที่ได้รับจัดสรร และคิดเป็นร้อยละ 80.41 ของวงเงินงบประมาณของหน่วยงานของรัฐสภา เมื่อการดำเนินโครงการฯ มีความล่าช้ากว่าแผนฯ ที่กำหนดไว้ส่งผลให้ไม่สามารถเบิกจ่ายงบประมาณได้ตามเป้าหมายที่กำหนดไว้ในมาตรการเพิ่มประสิทธิภาพการเบิกจ่ายงบประมาณประจำปีงบประมาณ พ.ศ. 2558 (เป้าหมายรายจ่ายลงทุนไม่น้อยกว่าร้อยละ 55)



ในปีงบประมาณ พ.ศ. 2559 กระทรวงดิจิทัลเพื่อเศรษฐกิจและสังคมมีผลเบิกจ่ายต่ำที่สุด เพียงร้อยละ 14.74 ของงบประมาณที่ได้รับการจัดสรร เนื่องจากได้รับงบประมาณตามพระราชบัญญัติงบประมาณรายจ่ายประจำปีงบประมาณ พ.ศ. 2559 (เพิ่มเติม) จำนวน 15,000 ล้านบาท สำหรับปีงบประมาณ พ.ศ. 2560 กระทรวงทรัพยากรธรรมชาติและสิ่งแวดล้อมการเบิกจ่ายต่ำที่สุด เพียงร้อยละ 32.98 ของงบประมาณหลังโอนเปลี่ยนแปลงรายการ

สำหรับปีงบประมาณ พ.ศ. 2560 แม้จะถือว่าร้อยละการเบิกจ่ายจะสูงขึ้นแต่ผลการเบิกจ่ายงบประมาณยังคงต่ำกว่าเป้าหมายที่กำหนด เนื่องจากได้รับการจัดสรรงบประมาณรายจ่ายลงทุนสูงคิดเป็นร้อยละ 43.65 ของงบประมาณที่ได้รับจัดสรร (จำนวน 34,179.9965 ล้านบาท) อาจมีผลกระทบต่อภาพรวมในการเบิกจ่ายงบประมาณในภาพรวม และอาจเป็นเหตุให้กระทรวงทรัพยากรธรรมชาติและสิ่งแวดล้อมงบประมาณไปสมทบงบกลางโดยคิดเป็นร้อยละ 4.96 ของงบประมาณที่ได้รับจัดสรรประจำปี (จำนวน 33,720.9837 ล้านบาท)

#### ■ รัฐวิสาหกิจ

1. รัฐวิสาหกิจ 5 อันดับแรก ที่มีผลการเบิกจ่ายงบประมาณสูงกว่าเป้าหมายตามมาตรการเพิ่มประสิทธิภาพการใช้จ่ายงบประมาณประจำปีงบประมาณ พ.ศ. 2558 - 2560 คือ บริษัทประกันสินเชื่ออุตสาหกรรมขนาดย่อม โดยมียอดเบิกจ่ายคิดเป็นร้อยละ 100 ของงบประมาณที่ได้รับจัดสรร เนื่องจากรัฐวิสาหกิจรับงบประมาณในลักษณะเงินอุดหนุน และไม่มีการเบิกจ่ายลงทุน การเบิกจ่ายงบประมาณเป็นการตัดงบประมาณทั้งจำนวนจากระบบ GFMS รายละเอียดตามตารางที่ 6

**ตารางที่ 6** ร้อยละการเบิกจ่ายงบประมาณของรัฐวิสาหกิจเทียบกับมาตรการฯ ปีงบประมาณ พ.ศ. 2558 – 2560 กรณีที่เบิกจ่ายสูงที่สุด และสูงกว่าเป้าหมาย

หน่วย : ร้อยละ

| ปีงบประมาณ พ.ศ. 2558 (สะสมไตรมาสที่ 2 รอบ 6 เดือน) |          |          | ปีงบประมาณ พ.ศ. 2559 (สะสมไตรมาสที่ 2 รอบ 6 เดือน) |          |          | ปีงบประมาณ พ.ศ. 2560 (สะสมไตรมาสที่ 2 รอบ 6 เดือน) |          |          |
|--|----------|----------|--|----------|----------|--|----------|----------|
| รัฐวิสาหกิจ  | มาตรการฯ | เบิกจ่าย | รัฐวิสาหกิจ  | มาตรการฯ | เบิกจ่าย | รัฐวิสาหกิจ  | มาตรการฯ | เบิกจ่าย |
| 1. บริษัทประกันสินเชื่อ                            | 55       | 100      | 1. บริษัทประกันสินเชื่อ                            | 52       | 100      | 1. บริษัทประกันสินเชื่อ                            | 52       | 100      |
| 2. ธนาคารอิสลามฯ                                   | 55       | 100      | 2. ธนาคารอิสลามฯ                                   | 52       | 100      | 2. ธนาคารออมสิน                                    | 52       | 100      |
| 3. ธนาคารพัฒนาวิสาหกิจชนา                          | 55       | 100      | 3. ธนาคารพัฒนาวิสาหกิจชนา                          | 52       | 100      | 3. ธนาคารพัฒนาวิสาหกิจชนา                          | 52       | 100      |
| 4. บริษัทตลาดรองสินเชื่อ                           | 55       | 100      | 4. การทางพิเศษแห่งประเทศไทย                        | 52       | 97.34    | 4. องค์การสวนยาง                                   | 52       | 100      |
| 5. องค์การสวนยาง                                   | 55       | 100      | 5. ธนาคารเพื่อการเกษตรฯ                            | 52       | 91.45    | 5. องค์การคลังสินค้า                               | 52       | 97.92    |

2. รัฐวิสาหกิจ 5 อันดับแรก ที่มีผลการเบิกจ่ายต่ำกว่าเป้าหมายตามมาตรการเพิ่มประสิทธิภาพการใช้จ่ายงบประมาณประจำปีงบประมาณ พ.ศ. 2558 คือ การไฟฟ้านครหลวง โดยเบิกจ่ายร้อยละ 0.00 ปีงบประมาณ พ.ศ. 2559 คือ องค์การสะพานปลา โดยการเบิกจ่ายคิดเป็นร้อยละ 0.00 และในปีงบประมาณ พ.ศ. 2560 คือ การนิคมอุตสาหกรรมแห่งประเทศไทย โดยการเบิกจ่ายคิดเป็นร้อยละ 0.00 รายละเอียดตามตารางที่ 7



ตารางที่ 7 ร้อยละการเบิกจ่ายงบประมาณของรัฐวิสาหกิจเทียบกับมาตรการฯ ปีงบประมาณ พ.ศ. 2558 - 2560  
กรณีที่เบิกจ่ายต่ำที่สุด และต่ำกว่าเป้าหมาย

หน่วย : ร้อยละ

| ปีงบประมาณ พ.ศ. 2558 (สะสมไตรมาสที่ 2 รอบ 6 เดือน) |          |          | ปีงบประมาณ พ.ศ. 2559 (สะสมไตรมาสที่ 2 รอบ 6 เดือน) |          |          | ปีงบประมาณ พ.ศ. 2559 (สะสมไตรมาสที่ 2 รอบ 6 เดือน) |          |          |
|--|----------|----------|--|----------|----------|--|----------|----------|
| รัฐวิสาหกิจ  | มาตรการฯ | เบิกจ่าย | รัฐวิสาหกิจ  | มาตรการฯ | เบิกจ่าย | รัฐวิสาหกิจ  | มาตรการฯ | เบิกจ่าย |
| 1. การไฟฟ้านครหลวง                                 | 55       | -        | 1. องค์การสะพานปลา                                 | 52       | -        | 1. การนิคมอุตสาหกรรมฯ                              | 52       | -        |
| 2. องค์การสะพานปลา                                 | 55       | 1.43     | 2. องค์การพิพิธภัณฑทิวาศาสตร์ฯ                     | 52       | 22.74    | 2. องค์การสะพานปลา                                 | 52       | 16.24    |
| 3. การทางพิเศษแห่งประเทศไทย                        | 55       | 3.82     | 3. องค์การจัดการน้ำเสีย                            | 52       | 33.38    | 3. การทางพิเศษแห่งประเทศไทย                        | 52       | 18.89    |
| 4. องค์การจัดการน้ำเสีย                            | 55       | 17.63    | 4. สถาบันวิจัยวิทยาศาสตร์ฯ                         | 52       | 34.45    | 4. องค์การจัดการน้ำเสีย                            | 52       | 26.89    |
| 5. การประปาส่วนภูมิภาค                             | 55       | 18.66    | 5. การประปาส่วนภูมิภาค                             | 52       | 36.34    | 5. การประปาส่วนภูมิภาค                             | 52       | 34.58    |

จังหวัดและกลุ่มจังหวัด

1. จังหวัดและกลุ่มจังหวัด 5 อันดับแรก ที่มีผลการเบิกจ่ายสูงกว่าเป้าหมายตามมาตรการเพิ่มประสิทธิภาพการใช้จ่ายงบประมาณประจำปีงบประมาณ พ.ศ. 2558 คือ ชัยนาท โดยเบิกจ่ายคิดเป็นร้อยละ 79.01 ปีงบประมาณ พ.ศ. 2559 คือ สมุทรสาคร โดยเบิกจ่ายคิดเป็นร้อยละ 68.08 สำหรับปีงบประมาณ พ.ศ. 2560 คือ จังหวัดสมุทรสาคร โดยเบิกจ่ายคิดเป็นร้อยละ 65.97 รายละเอียดตามตารางที่ 8

ตารางที่ 8 ร้อยละการเบิกจ่ายงบประมาณของจังหวัดเทียบกับมาตรการฯ

ปีงบประมาณ พ.ศ. 2558 - 2559 กรณีที่เบิกจ่ายสูงที่สุด และสูงกว่าเป้าหมาย

หน่วย : ร้อยละ

| ปีงบประมาณ พ.ศ. 2558 (สะสมไตรมาสที่ 2 รอบ 6 เดือน) |          |          | ปีงบประมาณ พ.ศ. 2559 (สะสมไตรมาสที่ 2 รอบ 6 เดือน) |          |          | ปีงบประมาณ พ.ศ. 2559 (สะสมไตรมาสที่ 2 รอบ 6 เดือน) |          |          |
|--|----------|----------|--|----------|----------|--|----------|----------|
| จังหวัดและกลุ่มจังหวัด                             | มาตรการฯ | เบิกจ่าย | จังหวัดและกลุ่มจังหวัด                             | มาตรการฯ | เบิกจ่าย | จังหวัดและกลุ่มจังหวัด                             | มาตรการฯ | เบิกจ่าย |
| 1. จังหวัดชัยนาท                                   | 55       | 79.01    | 1. จังหวัดสมุทรสาคร                                | 52       | 68.08    | 1. จังหวัดสมุทรสาคร                                | 52       | 65.97    |
| 2. จังหวัดฉะเชิงเทรา                               | 55       | 68.69    | 2. จังหวัดกาญจนบุรี                                | 52       | 65.64    | 2. จังหวัดชัยนาท                                   | 52       | 59.21    |
| 3. จังหวัดสกลนคร                                   | 55       | 64.66    | 3. จังหวัดนครสวรรค์                                | 52       | 60.12    | 3. จังหวัดเชียงใหม่                                | 52       | 58.73    |
| 4. จังหวัดบุรีรัมย์                                | 55       | 62.84    | 4. จังหวัดพิจิตร                                   | 52       | 56.85    | 4. จังหวัดประจวบคีรีขันธ์                          | 52       | 58.31    |
| 5. จังหวัดนครสวรรค์                                | 55       | 61.91    | 5. จังหวัดสกลนคร                                   | 52       | 56.62    | 5. จังหวัดนครสวรรค์                                | 52       | 57.90    |

2. จังหวัดและกลุ่มจังหวัด 5 อันดับแรก ที่มีผลการเบิกจ่ายต่ำกว่าเป้าหมายตามมาตรการเพิ่มประสิทธิภาพการใช้จ่ายงบประมาณประจำปีงบประมาณ พ.ศ. 2558 คือ กลุ่มจังหวัดภาคใต้ฝั่งอ่าว โดยเบิกจ่ายคิดเป็นร้อยละ 6.82 งบประมาณ พ.ศ. 2559 คือ กลุ่มจังหวัดภาคใต้ฝั่งอันดามัน โดยการเบิกจ่ายคิดเป็นร้อยละ 2.77 ซึ่งส่วนใหญ่กลุ่มจังหวัดมีผลการเบิกจ่ายต่ำกว่าเป้าหมาย ส่วนหนึ่งเกิดจากจังหวัดและกลุ่มจังหวัดได้รับการจัดสรรงบประมาณรายจ่ายลงทุนสูงกว่าร้อยละ 60 อย่างต่อเนื่อง โดยในปีงบประมาณ พ.ศ. 2558 ได้รับจัดสรรงบประมาณรายจ่ายลงทุนจำนวน 11,574.8296 ล้านบาท คิดเป็นร้อยละ 65.32 ของงบประมาณที่ได้รับการจัดสรรหลังโอนเปลี่ยนแปลงรายการ (17,721.3375 ล้านบาท) และในปีงบประมาณ พ.ศ. 2559 ได้รับจัดสรรงบประมาณรายจ่ายลงทุนจำนวน 18,263.5690 ล้านบาท คิดเป็นร้อยละ 74.13 ของงบประมาณที่ได้รับการจัดสรรหลังโอนเปลี่ยนแปลงรายการ (24,635.9003 ล้านบาท) ในขณะที่ผลการเบิกจ่ายงบประมาณรายจ่ายลงทุนในปีงบประมาณ พ.ศ. 2558 - 2559 คิดเป็นร้อยละ 27.35 และ 3.56 เท่านั้นสำหรับปีงบประมาณ พ.ศ. 2560 เบิกจ่ายต่ำสุด คือ กลุ่มจังหวัดภาคกลางตอนบน 1 โดยเบิกจ่ายคิดเป็นร้อยละ 0.63 ส่วนหนึ่งที่มีผลการเบิกจ่ายต่ำเนื่องจากจังหวัดและกลุ่มจังหวัดได้รับงบประมาณเพิ่มเติมจากพระราชบัญญัติงบประมาณรายจ่ายประจำปีงบประมาณ พ.ศ. 2560 เพิ่มเติม รวมเป็นเงิน



56,238.6812 ล้านบาท คิดเป็นร้อยละ 29.60 ของงบประมาณตาม พ.ร.บ. เพิ่มเติม (190,000 ล้านบาท) รายละเอียดตามตารางที่ 9

ตารางที่ 9 ร้อยละการเบิกจ่ายงบประมาณของจังหวัดและกลุ่มจังหวัดเทียบกับมาตรการฯ  
ปีงบประมาณ พ.ศ. 2558 - 2559 กรณีที่เบิกจ่ายต่ำที่สุด และต่ำกว่าเป้าหมาย

หน่วย : ร้อยละ

| ปีงบประมาณ พ.ศ. 2558 (สะสมไตรมาสที่ 2 รอบ 6 เดือน) |          |          | ปีงบประมาณ พ.ศ. 2559 (สะสมไตรมาสที่ 2 รอบ 6 เดือน) |          |          | ปีงบประมาณ พ.ศ. 2560 (สะสมไตรมาสที่ 2 รอบ 6 เดือน) |          |          |
|--|----------|----------|--|----------|----------|--|----------|----------|
| จังหวัดและกลุ่มจังหวัด                             | มาตรการฯ | เบิกจ่าย | จังหวัดและกลุ่มจังหวัด                             | มาตรการฯ | เบิกจ่าย | จังหวัดและกลุ่มจังหวัด                             | มาตรการฯ | เบิกจ่าย |
| 1. กลุ่มจังหวัดภาคใต้ฝั่งอันดามัน                  | 55       | 6.82     | 1. กลุ่มจังหวัดภาคใต้ฝั่งอ่าวไทย                   | 52       | 2.77     | 1. กลุ่มจังหวัดภาคกลางตอนบน 1                      | 52       | 0.36     |
| 2. กลุ่มจังหวัดภาคเหนือตอนบน 1                     | 55       | 7.84     | 2. กลุ่มจังหวัดภาคเหนือตอนล่าง                     | 52       | 2.92     | 2. กลุ่มจังหวัดภาคตะวันออกเฉียงเหนือตอนล่าง 1      | 52       | 0.37     |
| 3. กลุ่มจังหวัดภาคเหนือตอนบน 2                     | 55       | 8.72     | 3. กลุ่มจังหวัดภาคตะวันออกเฉียงเหนือตอนล่าง        | 52       | 5.75     | 3. กลุ่มจังหวัดภาคใต้ฝั่งอันดามัน                  | 52       | 0.53     |
| 4. กลุ่มจังหวัดภาคใต้ชายแดน                        | 55       | 9.22     | 4. กลุ่มจังหวัดภาคใต้ชายแดน                        | 52       | 6.04     | 4. กลุ่มจังหวัดภาคเหนือตอนล่าง 1                   | 52       | 0.60     |
| 5. จังหวัดสตูล                                     | 55       | 10.79    | 5. จังหวัดสมุทรสงคราม                              | 52       | 6.58     | 5. กลุ่มจังหวัดภาคใต้ฝั่งอ่าวไทย                   | 52       | 0.60     |

2.2 การเบิกจ่ายแยกตามประเภทรายจ่ายประจำ และรายจ่ายลงทุนกับการจัดทำพระราชบัญญัติโอนงบประมาณรายจ่าย พ.ศ. 2558 และ (ร่าง) พระราชบัญญัติโอนงบประมาณรายจ่าย พ.ศ. 2559

■ ผลการเบิกจ่ายงบประมาณแยกตามประเภทรายจ่ายประจำ และรายจ่ายลงทุน

1. ปีงบประมาณ พ.ศ. 2558 งบประมาณหลังโอนเปลี่ยนแปลงของส่วนราชการ รัฐวิสาหกิจ และหน่วยงานอื่นของรัฐ ตามรายงานระบบ GFMS กรมบัญชีกลาง ณ วันที่ 31 มีนาคม 2560 รวมทั้งสิ้น 2,571,082.0034 ล้านบาท แบ่งเป็นรายจ่ายประจำ จำนวน 2,146,732.0862 ล้านบาท คิดเป็นร้อยละ 83.50 และรายจ่ายลงทุน จำนวน 424,349.1972 ล้านบาท คิดเป็นร้อยละ 16.50 สำหรับส่วนราชการฯ ที่ได้รับการจัดสรรงบประมาณรายจ่ายประจำสูงสุด - ต่ำที่สุด ปีงบประมาณ พ.ศ. 2558 คือ กระทรวงศึกษาธิการ โดยได้รับการจัดสรรงบประมาณรายจ่ายประจำสูงสุด เป็นเงิน 461,344.2178 ล้านบาท คิดเป็นร้อยละ 21.49 ของงบประมาณรายจ่ายประจำที่ได้รับการจัดสรรทั้งหมด (2,146,732.0862 ล้านบาท) มีการเบิกจ่ายงบประมาณเป็นเงิน 242,537.3199 ล้านบาท คิดเป็นร้อยละ 52.57 ของงบประมาณรายจ่ายประจำที่ได้รับการจัดสรร ขณะที่กระทรวงพลังงาน ได้รับงบประมาณรายจ่ายประจำต่ำที่สุด เป็นเงิน 1,571.7771 ล้านบาท คิดเป็นร้อยละ 0.07 ของงบประมาณรายจ่ายประจำที่ได้รับการจัดสรรทั้งหมด (2,146,732.0862 ล้านบาท) มีการเบิกจ่ายงบประมาณเป็นเงิน 719.8339 ล้านบาท คิดเป็นร้อยละ 45.80 ของงบประมาณรายจ่ายประจำที่ได้รับการจัดสรร ซึ่งผลการเบิกจ่ายงบรายจ่ายประจำต่ำกว่าเป้าหมายตามมาตรการเพิ่มประสิทธิภาพการใช้จ่ายงบประมาณ พ.ศ. 2558 ไตรมาสที่ 2 รายจ่ายประจำต้องเบิกจ่ายได้ไม่น้อยกว่าร้อยละ 55 สำหรับหน่วยงานที่ได้รับการจัดสรรงบประมาณรายจ่ายลงทุนสูงสุด และต่ำที่สุด คือ กระทรวงคมนาคม โดยได้รับการจัดสรรงบประมาณรายจ่ายลงทุนเป็นเงิน 102,167.6187 ล้านบาท คิดเป็นร้อยละ 24.08 ของรายจ่ายลงทุนที่ได้รับการจัดสรรทั้งหมด (424,349.1972 ล้านบาท) มีการเบิกจ่ายงบประมาณเป็นเงิน 40,079.9937 ล้านบาท คิดเป็นร้อยละ 39.23 ของงบประมาณรายจ่ายลงทุนที่ได้รับการจัดสรร ขณะที่กระทรวงแรงงาน โดยได้รับการจัดสรรงบประมาณรายจ่ายลงทุนเป็นเงิน 361.9622 ล้านบาท คิดเป็นร้อยละ 0.09 ของรายจ่ายลงทุนที่ได้รับการจัดสรรทั้งหมด (424,349.1972 ล้านบาท) มีการเบิกจ่ายงบประมาณเป็นเงิน 191.5778 ล้านบาท คิดเป็นร้อยละ 52.93 ของงบประมาณที่ได้รับการจัดสรร ซึ่งผลการเบิกจ่ายต่ำกว่าเป้าหมายตามมาตรการฯ ไตรมาสที่ 2 รายจ่ายลงทุนต้องเบิกจ่ายสะสมไม่น้อยกว่าร้อยละ 54 รายละเอียดตามตารางที่ 10 และแผนภาพที่ 4-5



การเบิกจ่ายงบประมาณกับมาตรการเพิ่มประสิทธิภาพการใช้จ่ายงบประมาณ  
ประจำปีงบประมาณ พ.ศ. 2558 - 2560

ตารางที่ 10 ผลการเบิกจ่ายงบประมาณแยกตามประเภทรายจ่ายประจำ และรายจ่ายลงทุนสะสม  
ไตรมาสที่ 2 (รอบ 6 เดือน) ปีงบประมาณ พ.ศ. 2558

หน่วย : ล้านบาท

| กระทรวง / หน่วยงาน                         | งบประมาณ<br>ตามพร.<br>ในระบบ GFMS | รวมทั้งสิ้น   |                              |                    | รายจ่ายประจำ     |                    |                              |                    | รายจ่ายลงทุน     |                    |                              |                    |
|--|-----------------------------------|---|------------------------------|--------------------|------------------|--------------------|------------------------------|--------------------|------------------|--------------------|------------------------------|--------------------|
|  |                                   | งบประมาณหลังโอน<br>เปลี่ยนแปลงรายการ<br>ณ 31 มี.ค.59<br>(1) = (3)+(5) | ผลการเบิกจ่ายสะสมไตรมาสที่ 2 |                    | งบประมาณหลังโอนฯ |                    | ผลการเบิกจ่ายสะสมไตรมาสที่ 2 |                    | งบประมาณหลังโอนฯ |                    | ผลการเบิกจ่ายสะสมไตรมาสที่ 2 |                    |
|  |                                   |   | จำนวนเงิน<br>(2) = (4) + (6) | สัดส่วน<br>(2)/(1) | จำนวนเงิน<br>(3) | สัดส่วน<br>(2)/(1) | จำนวนเงิน<br>(4)             | สัดส่วน<br>(4)/(3) | จำนวนเงิน<br>(5) | สัดส่วน<br>(4)/(1) | จำนวนเงิน<br>(6)             | สัดส่วน<br>(6)/(5) |
| รวมทั้งประเทศ                              | 2,575,000.0000                    | 2,571,082.0034  | 1,324,211.4431               | 51.50              | 2,146,732.8062   | 83.50              | 1,206,202.5444               | 56.19              | 424,349.1972     | 16.50              | 118,008.8987                 | 27.81              |
| กระทรวงคมนาคม                              | 110,722.5335                      | 110,721.6564  | 44,085.6761                  | 39.82              | 8,554.0377       | 7.73               | 4,005.6824                   | 46.83              | 102,167.6187     | 92.27              | 40,079.9937                  | 39.23              |
| จังหวัดและกลุ่มจังหวัด                     | 17,782.2438                       | 17,721.3375   | 5,374.5206                   | 30.33              | 6,146.5078       | 34.68              | 2,208.3219                   | 35.93              | 11,574.8296      | 65.32              | 3,166.1987                   | 27.35              |
| กระทรวงเกษตรและสหกรณ์                      | 80,999.5416                       | 80,996.7690   | 38,060.2095                  | 46.99              | 39,789.8168      | 49.13              | 18,293.5532                  | 45.98              | 41,206.9522      | 50.87              | 19,766.6563                  | 47.97              |
| สภาการศึกษา                                | 5,981.3453                        | 5,981.3453  | 2,487.6452                   | 41.59              | 3,501.2211       | 58.54              | 2,049.7285                   | 58.54              | 2,480.1242       | 41.46              | 437.9167                     | 17.66              |
| กระทรวงทรัพยากรธรรมชาติและสิ่งแวดล้อม      | 30,245.4206                       | 30,237.1696   | 12,466.4250                  | 41.23              | 18,252.0421      | 60.36              | 8,441.7733                   | 46.25              | 11,985.1275      | 39.64              | 4,024.6517                   | 33.58              |
| หน่วยงานของรัฐสภา                          | 6,613.3943                        | 6,613.3943  | 1,674.4276                   | 25.32              | 4,051.0058       | 61.25              | 1,658.6959                   | 40.95              | 2,562.3885       | 38.75              | 15.7317                      | 0.61               |
| กระทรวงการท่องเที่ยวและกีฬา                | 7,931.8253                        | 7,896.1912  | 2,487.5273                   | 31.50              | 5,087.0384       | 64.42              | 2,159.0698                   | 42.44              | 2,809.1528       | 35.58              | 328.4575                     | 11.69              |
| กระทรวงวัฒนธรรม                            | 7,047.4162                        | 7,036.8172  | 2,868.0476                   | 40.76              | 4,973.2202       | 70.67              | 2,500.2274                   | 50.27              | 2,063.5971       | 29.33              | 367.8202                     | 17.82              |
| กระทรวงดิจิทัลเพื่อเศรษฐกิจและสังคม        | 5,590.5855                        | 5,590.5855  | 3,291.0398                   | 58.87              | 4,301.0567       | 76.93              | 2,490.1062                   | 57.90              | 1,289.5288       | 23.07              | 800.9336                     | 62.11              |
| งบกลาง                                     | 375,708.0964                      | 375,708.0964  | 139,013.0612                 | 37.00              | 297,986.3047     | 79.31              | 138,547.9392                 | 46.49              | 77,721.7917      | 20.69              | 465.1220                     | 0.60               |
| สำนักนายกรัฐมนตรี                          | 33,417.5737                       | 33,279.5737   | 17,373.0595                  | 52.20              | 26,441.6414      | 79.45              | 14,601.7366                  | 55.22              | 6,837.9323       | 20.55              | 2,771.3229                   | 40.53              |
| กระทรวงพลังงาน                             | 1,976.0984                        | 1,975.1648  | 891.0693                     | 45.11              | 1,571.7771       | 79.58              | 719.8339                     | 45.80              | 403.3877         | 20.42              | 171.2355                     | 42.45              |
| กระทรวงมหาดไทย                             | 340,171.6263                      | 340,038.6843  | 194,826.1721                 | 57.30              | 277,424.4717     | 81.59              | 182,259.5421                 | 65.70              | 62,614.2126      | 18.41              | 12,566.6300                  | 20.07              |
| หน่วยงานของศาล                             | 20,022.4076                       | 20,022.4076   | 15,317.7888                  | 76.50              | 16,695.7282      | 83.39              | 12,799.8795                  | 76.67              | 3,326.6794       | 16.61              | 2,517.9093                   | 75.69              |
| กระทรวงวิทยาศาสตร์และเทคโนโลยี             | 8,896.5019                        | 8,896.4158  | 6,554.4995                   | 73.68              | 7,771.4353       | 87.35              | 5,709.0635                   | 73.46              | 1,124.9805       | 12.65              | 845.4361                     | 75.15              |
| กระทรวงสาธารณสุข                           | 109,658.2551                      | 107,610.7851  | 51,507.5394                  | 47.86              | 94,892.5042      | 88.18              | 49,065.6945                  | 51.71              | 12,718.2809      | 11.82              | 2,441.8449                   | 19.20              |
| กระทรวงการต่างประเทศ                       | 8,567.4082                        | 8,566.5582  | 3,941.6407                   | 46.01              | 7,657.4326       | 89.39              | 3,809.7755                   | 49.75              | 909.1256         | 10.61              | 131.8652                     | 14.50              |
| กระทรวงยุติธรรม                            | 22,021.4991                       | 21,996.3324   | 10,700.1890                  | 48.65              | 19,779.1008      | 89.92              | 10,358.4211                  | 52.37              | 2,217.2317       | 10.08              | 341.7679                     | 15.41              |
| รัฐวิสาหกิจ                                | 147,569.2619                      | 147,569.2619  | 108,297.8560                 | 73.39              | 132,851.0412     | 90.03              | 106,319.0121                 | 80.03              | 14,718.2207      | 9.97               | 1,978.8439                   | 13.44              |
| กระทรวงศึกษาธิการ                          | 501,326.1517                      | 501,281.0480  | 255,452.6013                 | 50.96              | 461,344.2178     | 92.03              | 242,537.3199                 | 52.57              | 39,936.8302      | 7.97               | 12,915.2814                  | 32.34              |
| กระทรวงอุตสาหกรรม                          | 5,856.5019                        | 5,856.5019  | 2,209.6132                   | 37.73              | 5,427.6232       | 92.68              | 2,154.4995                   | 39.70              | 428.8787         | 7.32               | 55.1137                      | 12.85              |
| ส่วนราชการไม่สังกัด                        | 105,419.6881                      | 105,194.4684  | 50,683.3490                  | 48.18              | 97,701.8762      | 92.88              | 50,011.7029                  | 51.19              | 7,492.5922       | 7.12               | 671.6462                     | 8.96               |
| กระทรวงพาณิชย์                             | 7,247.1544                        | 7,247.1544  | 3,715.1720                   | 51.26              | 6,778.8531       | 93.54              | 3,532.6689                   | 52.11              | 468.3013         | 6.46               | 182.5031                     | 38.97              |
| กระทรวงการพัฒนาสังคมและความมั่นคงของมนุษย์ | 9,511.8229                        | 9,511.4827  | 4,721.9917                   | 49.65              | 8,919.5183       | 93.78              | 4,466.6488                   | 50.08              | 591.9644         | 6.22               | 255.3428                     | 43.13              |
| หน่วยงานอิสระของรัฐ                        | 13,387.5714                       | 13,387.5714   | 8,042.3194                   | 60.07              | 12,603.8803      | 94.15              | 7,869.5117                   | 62.44              | 783.6911         | 5.85               | 172.8077                     | 22.05              |
| กองทุนและเงินหมุนเวียน                     | 136,923.0897                      | 136,923.0897  | 104,605.5292                 | 76.40              | 130,397.9837     | 95.23              | 98,080.4232                  | 75.22              | 6,525.1060       | 4.77               | 6,525.1060                   | 100.00             |
| กระทรวงกลาโหม                              | 192,949.0902                      | 191,784.6111  | 80,710.7901                  | 42.08              | 188,118.3139     | 98.09              | 78,138.5477                  | 41.54              | 3,666.2972       | 1.91               | 2,572.2424                   | 70.16              |
| กระทรวงการคลัง                             | 185,852.2230                      | 185,846.0230  | 88,067.7642                  | 47.39              | 182,483.6117     | 98.19              | 86,820.8243                  | 47.58              | 3,362.4113       | 1.81               | 1,246.9400                   | 37.08              |
| กระทรวงแรงงาน                              | 33,638.3318                       | 33,626.1665   | 22,818.5787                  | 67.86              | 33,264.2043      | 98.92              | 22,627.0010                  | 68.02              | 361.9622         | 1.08               | 191.5778                     | 52.93              |
| รายจ่ายเพื่อซื้อที่ดินและสิ่งปลูกสร้าง     | 41,965.3402                       | 41,965.3402   | 41,965.3402                  | 100.00             | 41,965.3402      | 100.00             | 41,965.3402                  | 100.00             | -                | -                  | -                            | -                  |

หมายเหตุ งบประมาณรายจ่ายลงทุนตามตารางข้างต้นเป็นวงเงินงบประมาณหลังโอนเปลี่ยนแปลงรายการในระบบ GFMS ณ วันที่ 31 มีนาคม 2560  
ที่มา : ระบบการบริหารการเงินการคลังภาครัฐแบบอิเล็กทรอนิกส์ (GFMIS) กรมบัญชีกลาง ข้อมูล ณ วันที่ 31 มีนาคม 2560







2. ปีงบประมาณ พ.ศ. 2559 งบประมาณหลังโอนเปลี่ยนแปลงของส่วนราชการ รัฐวิสาหกิจ และหน่วยงานอื่นของรัฐ ตามรายงานระบบ GFMS กรมบัญชีกลาง ณ วันที่ 31 มีนาคม 2560 รวมทั้งสิ้น 2,775,955.4053 ล้านบาท แบ่งเป็นรายจ่ายประจำ จำนวน 2,263,538.8426 ล้านบาท คิดเป็นร้อยละ 81.54 และรายจ่ายลงทุน จำนวน 512,416.5627 ล้านบาท คิดเป็นร้อยละ 18.46 สำหรับส่วนราชการฯ ที่ได้รับการจัดสรร**งบประมาณรายจ่ายประจำสูงสุด - ต่ำที่สุด** ปีงบประมาณ พ.ศ. 2559 คือ กระทรวงศึกษาธิการ โดยได้รับการจัดสรรงบประมาณรายจ่ายประจำสูงสุด เป็นเงิน 470,296.0778 ล้านบาท คิดเป็นร้อยละ 20.78 ของงบประมาณรายจ่ายประจำที่ได้รับการจัดสรรทั้งหมด (2,263,538.8426 ล้านบาท) มีการเบิกจ่ายงบประมาณเป็นเงิน 196,899.6276 ล้านบาท คิดเป็นร้อยละ 49.13 ของงบประมาณรายจ่ายประจำที่ได้รับการจัดสรร ขณะที่กระทรวงพลังงาน ได้รับงบประมาณรายจ่ายประจำต่ำที่สุด เป็นเงิน 1,580.4399 ล้านบาท คิดเป็นร้อยละ 0.07 ของงบประมาณรายจ่ายประจำที่ได้รับการจัดสรรทั้งหมด (2,263,538.8426 ล้านบาท) มีการเบิกจ่ายงบประมาณเป็นเงิน 736.9689 ล้านบาท คิดเป็นร้อยละ 46.43 ของงบประมาณรายจ่ายประจำที่ได้รับการจัดสรร ซึ่งผลการเบิกจ่ายงบรายจ่ายประจำต่ำกว่าเป้าหมายตามมาตรการเพิ่มประสิทธิภาพการใช้จ่ายงบประมาณ พ.ศ. 2559 ไตรมาสที่ 2 รายจ่ายประจำต้องเบิกจ่ายได้ไม่น้อยกว่าร้อยละ 55 สำหรับหน่วยงานที่ได้รับการจัดสรร**งบประมาณรายจ่ายลงทุนสูงสุด และต่ำที่สุด** คือ กระทรวงคมนาคม โดยได้รับจัดสรรงบประมาณรายจ่ายลงทุนเป็นเงิน 124,498.8348 ล้านบาท คิดเป็นร้อยละ 24.30 ของรายจ่ายลงทุนที่ได้รับการจัดสรรทั้งหมด (512,416.5627 ล้านบาท) มีการเบิกจ่ายงบประมาณเป็นเงิน 40,926.1292 ล้านบาท คิดเป็นร้อยละ 32.87 ของงบประมาณรายจ่ายลงทุนที่ได้รับการจัดสรร ขณะที่หน่วยงานของรัฐสภาได้รับจัดสรรงบประมาณรายจ่ายลงทุนต่ำที่สุดเป็นเงิน 57.5883 ล้านบาท คิดเป็นร้อยละ 0.01 ของรายจ่ายลงทุนที่ได้รับการจัดสรรทั้งหมด(512,416.5627 ล้านบาท) มีการเบิกจ่ายงบประมาณเป็นเงิน 15.9441 ล้านบาท คิดเป็นร้อยละ 27.69 ของงบประมาณรายจ่ายลงทุนที่ได้รับการจัดสรร ซึ่งผลการเบิกจ่ายต่ำกว่าเป้าหมายตามมาตรา 25 ไตรมาสที่ 2 รายจ่ายลงทุนต้องเบิกจ่ายสะสมไม่น้อยกว่าร้อยละ 40 รายละเอียดตามตารางที่ 11 และแผนภาพที่ 6-7



ตารางที่ 11 ผลการเบิกจ่ายงบประมาณแยกตามประเภทรายจ่ายประจำ และรายจ่ายลงทุน  
สะสมไตรมาสที่ 2 (รอบ 6 เดือน) ปีงบประมาณ พ.ศ. 2559

หน่วย : ล้านบาท

| กระทรวง / หน่วยงาน                         | งบประมาณตาม พรบ.<br>ในระบบ GFMS | รวมทั้งสิ้น  |                              |                              | รายจ่ายประจำ       |                  |                              |                  | รายจ่ายลงทุน        |                  |                              |                  |
|--|---------------------------------|--|------------------------------|------------------------------|--------------------|------------------|------------------------------|------------------|---------------------|------------------|------------------------------|------------------|
|  |                                 | งบประมาหลังโอน                                     |                              | ผลการเบิกจ่ายสะสมไตรมาสที่ 2 | งบประมาหลังโอนฯ    |                  | ผลการเบิกจ่ายสะสมไตรมาสที่ 2 |                  | งบประมาหลังโอนฯ (4) |                  | ผลการเบิกจ่ายสะสมไตรมาสที่ 2 |                  |
|  |                                 | เปลี่ยนแปลงรายการ<br>ณ 31 มี.ค.59<br>(1) = (3)+(5) | จำนวนเงิน<br>(2) = (4) + (6) |                              | สัดส่วน<br>(2)/(1) | จำนวนเงิน<br>(3) | สัดส่วน<br>(2)/(1)           | จำนวนเงิน<br>(4) | สัดส่วน<br>(4)/(3)  | จำนวนเงิน<br>(5) | สัดส่วน<br>(4)/(1)           | จำนวนเงิน<br>(6) |
| รวมทั้งประเทศ                              | 2,776,000.0000                  | 2,775,955.4053                                     | 1,411,897.1234               | 50.86                        | 2,263,538.8426     | 81.54            | 1,209,801.2371               | 53.45            | 512,416.5627        | 18.46            | 163,925.9466                 | 31.99            |
| กระทรวงคมนาคม                              | 136,101.3359                    | 136,101.3359                                       | 46,360.7352                  | 34.06                        | 11,602.5011        | 8.52             | 5,434.6060                   | 46.84            | 124,498.8348        | 91.48            | 40,926.1292                  | 32.87            |
| จังหวัดและกลุ่มจังหวัด                     | 24,629.9542                     | 24,630.3495  | 5,542.6610                   | 22.50                        | 6,372.3313         | 25.87            | 2,217.0243                   | 34.79            | 18,258.0182         | 74.13            | 3,325.6366                   | 18.21            |
| กระทรวงเกษตรและสหกรณ์                      | 86,403.6833                     | 86,403.6833  | 41,371.8890                  | 47.88                        | 40,981.2764        | 47.43            | 19,625.4355                  | 47.89            | 45,422.4069         | 52.57            | 21,746.4536                  | 47.88            |
| กระทรวงทรัพยากรธรรมชาติและสิ่งแวดล้อม      | 35,877.9733                     | 35,877.9733  | 10,578.9251                  | 29.49                        | 18,541.8712        | 51.68            | 8,470.3771                   | 45.68            | 17,336.1021         | 48.32            | 2,108.5480                   | 12.16            |
| กระทรวงวัฒนธรรม                            | 7,742.3046                      | 7,742.3126   | 3,429.1827                   | 44.29                        | 4,814.2133         | 62.18            | 2,422.4968                   | 50.32            | 2,928.0993          | 37.82            | 1,006.6858                   | 34.38            |
| กระทรวงการท่องเที่ยวและกีฬา                | 7,136.7527                      | 7,119.3527   | 2,459.8375                   | 34.55                        | 4,799.6084         | 67.42            | 1,852.4041                   | 38.59            | 2,319.7443          | 32.58            | 607.4334                     | 26.19            |
| สภาเกษตรกรไทย                              | 5,222.2581                      | 5,222.2581   | 2,517.3942                   | 48.21                        | 3,731.9130         | 71.46            | 2,087.7698                   | 55.94            | 1,490.3451          | 28.54            | 429.6244                     | 28.83            |
| กระทรวงกลาโหม                              | 206,461.3109                    | 206,461.3109                                       | 91,725.5197                  | 44.43                        | 159,252.2788       | 77.13            | 70,941.3954                  | 44.55            | 47,209.0321         | 22.87            | 20,784.1244                  | 44.03            |
| กระทรวงพลังงาน                             | 2,006.5346                      | 2,006.5346   | 976.1229                     | 48.65                        | 1,580.4399         | 78.76            | 736.9689                     | 46.63            | 426.0947            | 21.24            | 239.1540                     | 56.13            |
| สำนักงานกฤษฎีกา                            | 36,001.2614                     | 36,002.2112  | 17,835.4250                  | 49.54                        | 28,592.1408        | 79.42            | 14,148.3280                  | 49.48            | 7,410.0704          | 20.58            | 3,687.0970                   | 49.76            |
| กระทรวงมหาดไทย                             | 341,820.8171                    | 341,816.9471                                       | 182,073.7814                 | 53.27                        | 274,685.4364       | 80.36            | 165,124.8173                 | 60.11            | 67,131.5107         | 19.64            | 16,948.9641                  | 25.25            |
| กระทรวงวิทยาศาสตร์และเทคโนโลยี             | 9,725.6740                      | 9,725.6740   | 7,235.9408                   | 74.40                        | 7,953.7830         | 81.78            | 5,918.2672                   | 74.41            | 1,771.8910          | 18.22            | 1,317.6737                   | 74.37            |
| กระทรวงสาธารณสุข                           | 123,542.0586                    | 123,536.3562                                       | 58,685.7865                  | 47.50                        | 102,254.8891       | 82.77            | 52,977.0992                  | 51.81            | 21,281.4671         | 17.23            | 5,708.6873                   | 26.82            |
| หน่วยงานของศาล                             | 20,821.6592                     | 20,821.6592  | 17,468.9101                  | 83.90                        | 17,631.7835        | 84.68            | 14,437.6664                  | 81.88            | 3,189.8757          | 15.32            | 3,031.2437                   | 95.03            |
| กระทรวงยุติธรรม                            | 23,163.2447                     | 23,158.9477  | 11,013.8789                  | 47.56                        | 20,054.4719        | 86.59            | 10,456.9937                  | 52.14            | 3,104.4758          | 13.41            | 556.8851                     | 17.94            |
| ส่วนราชการไม่สังกัด                        | 120,024.0917                    | 120,024.0917                                       | 54,674.1600                  | 45.55                        | 104,218.9343       | 86.83            | 51,527.2628                  | 49.44            | 15,805.1574         | 13.17            | 3,146.8971                   | 19.91            |
| งบกลาง                                     | 455,382.4901                    | 455,382.4901                                       | 197,442.6740                 | 43.36                        | 400,767.7371       | 88.01            | 196,899.6276                 | 49.13            | 54,614.7530         | 11.99            | 543.0464                     | 0.99             |
| รัฐวิสาหกิจ                                | 143,804.8172                    | 143,804.8172                                       | 112,074.4364                 | 77.94                        | 129,373.4247       | 89.96            | 106,767.2203                 | 82.53            | 14,431.3925         | 10.04            | 5,307.2161                   | 36.78            |
| กระทรวงการพัฒนาสังคมและความมั่นคงของมนุษย์ | 10,078.1627                     | 10,067.7799  | 4,438.8944                   | 44.09                        | 9,092.5782         | 90.31            | 3,983.3392                   | 43.81            | 975.2017            | 9.69             | 455.5552                     | 46.71            |
| กระทรวงศึกษาธิการ                          | 517,076.7030                    | 517,074.7815                                       | 265,946.2853                 | 51.43                        | 470,296.0778       | 90.95            | 244,361.7729                 | 51.96            | 46,778.7037         | 9.05             | 21,584.5124                  | 46.14            |
| กระทรวงอุตสาหกรรม                          | 5,965.3722                      | 5,965.3722   | 2,527.7697                   | 42.37                        | 5,465.4625         | 91.62            | 2,366.0569                   | 43.29            | 499.9097            | 8.38             | 161.7128                     | 32.35            |
| กระทรวงพาณิชย์                             | 7,192.5847                      | 7,190.2106   | 3,701.6074                   | 51.48                        | 6,710.9717         | 93.33            | 3,450.6519                   | 51.42            | 479.2389            | 6.67             | 250.9554                     | 52.37            |
| หน่วยงานอิสระของรัฐ                        | 14,140.5958                     | 14,140.5958  | 8,290.8962                   | 58.63                        | 13,434.3838        | 95.01            | 8,117.2664                   | 60.42            | 706.2120            | 4.99             | 173.6298                     | 24.59            |
| กองทุนและเงินหมุนเวียน                     | 147,874.7933                    | 147,874.7933                                       | 114,193.6291                 | 77.22                        | 140,811.3943       | 95.22            | 107,132.7101                 | 76.08            | 7,063.3990          | 4.78             | 7,060.9190                   | 99.96            |
| กระทรวงดิจิทัลเพื่อเศรษฐกิจและสังคม        | 20,172.8517                     | 20,172.8517  | 2,974.2545                   | 14.74                        | 19,247.9929        | 95.42            | 2,457.9069                   | 12.77            | 924.8588            | 4.58             | 516.3476                     | 55.83            |
| กระทรวงการต่างประเทศ                       | 8,015.1433                      | 8,015.1433   | 4,775.5481                   | 59.58                        | 7,782.2368         | 97.09            | 4,650.0463                   | 59.75            | 232.9065            | 2.91             | 125.5017                     | 53.89            |
| กระทรวงการคลัง                             | 199,174.0666                    | 199,174.0666                                       | 95,523.5175                  | 47.96                        | 193,536.5668       | 97.17            | 93,506.9369                  | 48.31            | 5,637.4998          | 2.83             | 2,016.5806                   | 35.77            |
| กระทรวงแรงงาน                              | 33,832.7164                     | 33,832.7164  | 30,360.7541                  | 89.74                        | 33,400.9432        | 98.72            | 30,217.9660                  | 90.47            | 431.7732            | 1.28             | 142.7881                     | 33.07            |
| หน่วยงานของรัฐสภา                          | 4,733.7120                      | 4,733.7120   | 2,160.6030                   | 45.64                        | 4,676.1237         | 98.78            | 2,144.6589                   | 45.86            | 57.5883             | 1.22             | 15.9441                      | 27.69            |
| รายจ่ายเพื่อชดเชยเงินคงคลัง                | 21,875.0767                     | 21,875.0767  | 13,536.1040                  | 61.88                        | 21,875.0767        | 100.00           | 13,536.1040                  | 61.88            | -                   | -                | -                            | -                |

หมายเหตุ งบประมาณรายจ่ายลงทุนตามตารางข้างต้นเป็นวงเงินงบประมาณหลังโอนเปลี่ยนแปลงรายการในระบบ GFMS ณ วันที่ 31 มีนาคม 2560  
ที่มา : ระบบการบริหารการเงินการคลังภาครัฐแบบอิเล็กทรอนิกส์ (GFMS) กรมบัญชีกลาง ข้อมูล ณ วันที่ 31 มีนาคม 2560







3. ปีงบประมาณ พ.ศ. 2560 งบประมาณหลังโอนเปลี่ยนแปลงของส่วนราชการ รัฐวิสาหกิจ และหน่วยงานอื่นของรัฐ ตามรายงานระบบ GFMS กรมบัญชีกลาง ณ วันที่ 31 มีนาคม 2560 รวมทั้งสิ้น 2,923,000 ล้านบาท แบ่งเป็นรายจ่ายประจำ จำนวน 2,316,852.6306 ล้านบาท คิดเป็นร้อยละ 79.26 และรายจ่ายลงทุน จำนวน 606,147.3694 ล้านบาท คิดเป็นร้อยละ 31.51 สำหรับส่วนราชการฯ ที่ได้รับการจัดสรร**งบประมาณรายจ่ายประจำสูงสุด - ต่ำที่สุด** ปีงบประมาณ พ.ศ. 2560 คือ กระทรวงศึกษาธิการ โดยได้รับการจัดสรรงบประมาณรายจ่ายประจำสูงสุด เป็นเงิน 466,852.7366 ล้านบาท คิดเป็นร้อยละ 20.15 ของงบประมาณรายจ่ายประจำที่ได้รับการจัดสรรทั้งหมด (2,316,852.6306 ล้านบาท) มีการเบิกจ่ายงบประมาณเป็นเงิน 242,354.4808 ล้านบาท คิดเป็นร้อยละ 51.91 ของงบประมาณรายจ่ายประจำที่ได้รับจัดสรร ขณะที่กระทรวงพลังงาน ได้รับงบประมาณรายจ่ายประจำต่ำที่สุด เป็นเงิน 1,599.9345 ล้านบาท คิดเป็นร้อยละ 0.07 ของงบประมาณรายจ่ายประจำที่ได้รับการจัดสรรทั้งหมด (2,316,852.6306 ล้านบาท) มีการเบิกจ่ายงบประมาณเป็นเงิน 740.1344 ล้านบาท คิดเป็นร้อยละ 46.26 ของงบประมาณรายจ่ายประจำที่ได้รับจัดสรร ซึ่งผลการเบิกจ่ายงบรายจ่ายประจำต่ำกว่าเป้าหมาย ตามมาตรการเพิ่มประสิทธิภาพการใช้จ่ายงบประมาณ พ.ศ. 2559 ไตรมาสที่ 2 รายจ่ายประจำต้องเบิกจ่ายได้ไม่น้อยกว่าร้อยละ 55 สำหรับหน่วยงานที่ได้รับการจัดสรร**งบประมาณรายจ่ายลงทุนสูงสุด และต่ำที่สุด** คือ กระทรวงคมนาคม โดยได้รับจัดสรรงบประมาณรายจ่ายลงทุนเป็นเงิน 144,911.3152 ล้านบาท คิดเป็นร้อยละ 23.91 ของรายจ่ายลงทุนที่ได้รับการจัดสรรทั้งหมด (606,147.3694 ล้านบาท) มีการเบิกจ่ายงบประมาณเป็นเงิน 70,722.9477 ล้านบาท คิดเป็นร้อยละ 48.80 ของงบประมาณรายจ่ายลงทุนที่ได้รับการจัดสรร ขณะที่หน่วยงานของรัฐสภาได้รับจัดสรรงบประมาณรายจ่ายลงทุนต่ำที่สุดเป็นเงิน 57.4695 ล้านบาท คิดเป็นร้อยละ 0.01 ของรายจ่ายลงทุนที่ได้รับการจัดสรรทั้งหมด(606,147.3694 ล้านบาท) มีการเบิกจ่ายงบประมาณเป็นเงิน 14.2579 ล้านบาท คิดเป็นร้อยละ 24.81 ของงบประมาณรายจ่ายลงทุนที่ได้รับการจัดสรร ซึ่งผลการเบิกจ่ายต่ำกว่าเป้าหมาย ตามมาตรา 2 รายจ่ายลงทุนต้องเบิกจ่ายไม่น้อยกว่าร้อยละ 41 รายละเอียดตามตารางที่ 12 และแผนภาพที่ 8-9



การเบิกจ่ายงบประมาณกับมาตรการเพิ่มประสิทธิภาพการใช้จ่ายงบประมาณ  
ประจำปีงบประมาณ พ.ศ. 2558 - 2560

ตารางที่ 12 ผลการเบิกจ่ายงบประมาณแยกตามประเภทรายจ่ายประจำ และรายจ่ายลงทุน  
สะสมไตรมาสที่ 2 (รอบ 6 เดือน) ปีงบประมาณ พ.ศ. 2560

| กระทรวง / หน่วยงาน                    | รวมทั้งสิ้น                         |  |                              |                              | รายจ่ายประจำ       |              |                              |              | รายจ่ายลงทุน       |             |                              |              |
|---------------------------------------|-------------------------------------|--|------------------------------|------------------------------|--------------------|--------------|------------------------------|--------------|--------------------|-------------|------------------------------|--------------|
|                                       | งบประมาณ<br>ตาม พรบ.<br>ในระบบ GFMS | งบประมาณหลังโอน                                    |                              | ผลการเบิกจ่ายสะสมไตรมาสที่ 2 | งบประมาณหลังโอนฯ   |              | ผลการเบิกจ่ายสะสมไตรมาสที่ 2 |              | งบประมาณหลังโอนฯ   |             | ผลการเบิกจ่ายสะสมไตรมาสที่ 2 |              |
|                                       |                                     | เปลี่ยนแปลงรายการ<br>ณ 31 มี.ค.59<br>(1) = (3)+(5) | จำนวนเงิน<br>(2) = (4) + (6) |                              | สัดส่วน<br>(2)/(1) | จำนวนเงิน    | สัดส่วน<br>(2)/(1)           | จำนวนเงิน    | สัดส่วน<br>(4)/(3) | จำนวนเงิน   | สัดส่วน<br>(4)/(1)           | จำนวนเงิน    |
| <b>รวมทั้งประเทศ</b>                  | 2,923,000.0000                      | 2,923,000.0000                                     | 1,452,770.2072               | 49.70                        | 2,316,852.6306     | 79.26        | 1,261,780.8058               | 54.46        | 606,147.3694       | 20.74       | 190,989.4014                 | 31.51        |
| <b>กระทรวงคมนาคม</b>                  | 157,389.9100                        | 157,389.9100                                       | 76,579.8879                  | 48.66                        | 12,478.5948        | 7.93         | 5,856.9401                   | 46.94        | 144,911.3152       | 92.07       | 70,722.9477                  | 48.80        |
| จังหวัดและกลุ่มจังหวัด                | 82,671.3847                         | 82,671.3847  | 6,315.4591                   | 7.64                         | 14,615.1528        | 17.68        | 2,194.1266                   | 15.01        | 68,056.2319        | 82.32       | 4,121.3325                   | 6.06         |
| กระทรวงเกษตรและสหกรณ์                 | 94,417.8817                         | 94,417.8817  | 39,932.3534                  | 42.29                        | 41,936.2714        | 44.42        | 19,771.3666                  | 47.15        | 52,481.6103        | 55.58       | 20,160.9868                  | 38.42        |
| กระทรวงทรัพยากรธรรมชาติและสิ่งแวดล้อม | 34,179.9965                         | 34,179.9965  | 11,273.4209                  | 32.98                        | 19,258.8646        | 56.35        | 8,522.9205                   | 44.25        | 14,921.1319        | 43.65       | 2,750.5004                   | 18.43        |
| กระทรวงดิจิทัลเพื่อเศรษฐกิจและสังคม   | 7,703.6812                          | 7,390.5205   | 2,605.9695                   | 33.26                        | 4,249.3759         | 57.50        | 2,197.3230                   | 51.71        | 3,141.1445         | 42.50       | 408.6465                     | 13.01        |
| กระทรวงวัฒนธรรม                       | 7,891.3775                          | 7,891.3775   | 3,492.2397                   | 44.25                        | 4,995.8260         | 63.31        | 2,339.5867                   | 46.83        | 2,895.5515         | 36.69       | 1,152.6530                   | 39.81        |
| กระทรวงวิทยาศาสตร์และเทคโนโลยี        | 11,515.2506                         | 11,515.2506  | 6,573.9448                   | 57.09                        | 7,733.4403         | 67.16        | 4,073.3690                   | 52.67        | 3,781.8103         | 32.84       | 2,500.5758                   | 66.12        |
| สภาเกษตรกรแห่งชาติ                    | 7,022.9677                          | 7,022.9677   | 3,444.3093                   | 49.04                        | 4,923.4159         | 70.10        | 2,769.0661                   | 56.24        | 2,099.5518         | 29.90       | 675.2432                     | 32.16        |
| กระทรวงการท่องเที่ยวและกีฬา           | 6,695.1638                          | 6,695.1638   | 2,296.2374                   | 34.30                        | 4,971.5598         | 74.26        | 1,730.5154                   | 34.81        | 1,723.6040         | 25.74       | 565.7220                     | 32.82        |
| กระทรวงกลาโหม                         | 213,544.0194                        | 213,544.0194                                       | 89,570.3525                  | 41.94                        | 163,293.6473       | 76.47        | 71,845.4134                  | 44.00        | 50,250.3721        | 23.53       | 17,724.9392                  | 35.27        |
| กระทรวงพลังงาน                        | 2,052.9789                          | 2,052.9789   | 964.0107                     | 46.96                        | 1,599.9345         | 77.93        | 740.1344                     | 46.26        | 453.0444           | 22.07       | 223.8764                     | 49.42        |
| สำนักนายกรัฐมนตรี                     | 35,507.2044                         | 35,507.2044  | 19,599.6182                  | 55.20                        | 28,827.5785        | 81.19        | 16,548.5921                  | 57.41        | 6,679.6259         | 18.81       | 3,051.0261                   | 45.68        |
| งบกลาง                                | 448,880.4964                        | 448,880.4964                                       | 194,204.5696                 | 43.26                        | 371,695.7123       | 82.81        | 194,160.5691                 | 52.24        | 77,184.7841        | 17.19       | 44.0006                      | 0.06         |
| กระทรวงมหาดไทย                        | 335,145.5250                        | 335,458.6857                                       | 188,232.2185                 | 56.11                        | 282,620.3285       | 84.25        | 174,568.4035                 | 61.77        | 52,838.3572        | 15.75       | 13,663.8150                  | 25.86        |
| กระทรวงสาธารณสุข                      | 131,101.6194                        | 131,101.6194                                       | 60,794.9390                  | 46.37                        | 110,609.0730       | 84.37        | 54,712.3799                  | 49.46        | 20,492.5464        | 15.63       | 6,082.5591                   | 29.68        |
| รัฐวิสาหกิจ                           | 140,263.1021                        | 140,263.1021                                       | 100,901.0948                 | 71.94                        | 120,084.3196       | 85.61        | 97,127.7853                  | 80.88        | 20,178.7825        | 14.39       | 3,773.3095                   | 18.70        |
| กระทรวงยุติธรรม                       | 23,550.8551                         | 23,550.8551  | 11,039.0151                  | 46.87                        | 20,329.6431        | 86.32        | 10,472.0042                  | 51.51        | 3,221.2120         | 13.68       | 567.0109                     | 17.60        |
| หน่วยงานของศาล                        | 20,715.3110                         | 20,715.3110  | 16,845.1902                  | 81.32                        | 18,194.3902        | 87.83        | 14,735.5610                  | 80.99        | 2,520.9208         | 12.17       | 2,109.6292                   | 83.68        |
| ส่วนราชการไม่สังกัด                   | 120,574.8591                        | 120,574.8591                                       | 55,160.5295                  | 45.75                        | 106,731.5826       | 88.52        | 52,827.5342                  | 49.50        | 13,843.2765        | 11.48       | 2,332.9953                   | 16.85        |
| กระทรวงอุตสาหกรรม                     | 5,782.8761                          | 5,782.8761   | 2,644.3767                   | 45.73                        | 5,160.2350         | 89.23        | 2,487.4568                   | 48.20        | 622.6411           | 10.77       | 156.9199                     | 25.20        |
| กระทรวงศึกษาธิการ                     | 513,961.6216                        | 513,961.6216                                       | 268,233.3937                 | 52.19                        | 466,852.7366       | 90.83        | 242,354.4808                 | 51.91        | 47,108.8850        | 9.17        | 25,878.9129                  | 54.93        |
| กระทรวงการพัฒนาลังคมฯ                 | 11,692.5272                         | 11,692.5272  | 5,889.7054                   | 50.37                        | 10,716.2875        | 91.65        | 5,517.5116                   | 51.49        | 976.2398           | 8.35        | 372.1939                     | 38.13        |
| กระทรวงพาณิชย์                        | 7,092.4232                          | 7,092.4232   | 3,225.6853                   | 45.48                        | 6,582.7838         | 92.81        | 3,044.5086                   | 46.25        | 509.6394           | 7.19        | 181.1767                     | 35.55        |
| กระทรวงการต่างประเทศ                  | 8,709.5996                          | 8,709.5996   | 5,464.0621                   | 62.74                        | 8,105.4280         | 93.06        | 5,251.7848                   | 64.79        | 604.1716           | 6.94        | 212.2774                     | 35.14        |
| หน่วยงานอิสระของรัฐ                   | 14,815.2993                         | 14,815.2993  | 8,382.2877                   | 56.58                        | 13,994.3567        | 94.46        | 8,080.8448                   | 57.74        | 820.9426           | 5.54        | 301.4429                     | 36.72        |
| กองทุนและเงินหมุนเวียน                | 183,985.3000                        | 183,985.3000                                       | 102,864.2185                 | 55.91                        | 176,294.0048       | 95.82        | 95,193.9233                  | 54.00        | 7,691.2952         | 4.18        | 7,670.2952                   | 99.73        |
| กระทรวงการคลัง                        | 217,713.6121                        | 217,713.6121                                       | 120,494.7130                 | 55.35                        | 212,095.3495       | 97.42        | 117,134.6432                 | 55.23        | 5,618.2626         | 2.58        | 3,360.0698                   | 59.81        |
| หน่วยงานของรัฐสภา                     | 4,153.9498                          | 4,153.9498   | 1,945.9382                   | 46.85                        | 4,096.4804         | 98.62        | 1,931.6802                   | 47.15        | 57.4695            | 1.38        | 14.2579                      | 24.81        |
| <b>กระทรวงแรงงาน</b>                  | <b>47,190.9279</b>                  | <b>47,190.9279</b>                                 | <b>43,800.4664</b>           | <b>92.82</b>                 | <b>46,727.9786</b> | <b>99.02</b> | <b>43,590.3807</b>           | <b>93.29</b> | <b>462.9493</b>    | <b>0.98</b> | <b>210.0857</b>              | <b>45.38</b> |
| รายจ่ายเพื่อซื้อใช้เงินคลัง           | 27,078.2787                         | 27,078.2787  | -                            | 100.00                       | 27,078.2787        | 100.00       | -                            | 100.00       | -                  | -           | -                            | -            |

หมายเหตุ งบประมาณรายจ่ายลงทุนตามตารางข้างต้นเป็นวงเงินงบประมาณหลังโอนเปลี่ยนแปลงรายการในระบบ GFMS ณ วันที่ 31 มีนาคม 2560

ที่มา : ระบบการบริหารการเงินการคลังภาครัฐแบบอิเล็กทรอนิกส์ (GFMS) กรมบัญชีกลาง ข้อมูล ณ วันที่ 31 มีนาคม 2560







■ การจัดทำพระราชบัญญัติโอนงบประมาณรายจ่าย พ.ศ. 2558 - 2560

1. หลักเกณฑ์และแนวทางการจัดทำพระราชบัญญัติโอนงบประมาณรายจ่าย

ตามที่คณะรัฐมนตรีเห็นชอบมาตรการเพิ่มประสิทธิภาพการใช้จ่ายงบประมาณประจำปีงบประมาณ พ.ศ. 2558 - 2560 และสำนักงบประมาณ สำนักนายกรัฐมนตรี ได้กำหนดแนวทางการดำเนินงานตามมาตรการเพิ่มประสิทธิภาพการใช้จ่ายงบประมาณรายจ่ายประจำปีงบประมาณ พ.ศ. 2558 - 2560 เพื่อให้ส่วนราชการ รัฐวิสาหกิจ และหน่วยงานอื่นของรัฐสามารถดำเนินการตามมาตรการฯ ได้อย่างมีประสิทธิภาพมีความชัดเจนและเป็นรูปธรรม แต่จากการติดตามผลการเบิกจ่ายงบประมาณรายจ่ายสะสมไตรมาสที่ 2 ตามรายงานในระบบการบริหารการเงินการคลังภาครัฐแบบอิเล็กทรอนิกส์ (GFMIS) กรมบัญชีกลาง ณ วันที่ 31 มีนาคม 2560 พบว่า ส่วนใหญ่ยังไม่สามารถดำเนินการใช้จ่ายงบประมาณได้ตามเป้าหมายที่รัฐบาลกำหนดอันนำไปสู่การจัดทำพระราชบัญญัติการโอนงบประมาณรายจ่าย พ.ศ. 2558 - 2560 ซึ่งมีหลักเกณฑ์และแนวทางการจัดทำพระราชบัญญัติโอนงบประมาณ รายละเอียดตามตารางที่ 13

ตารางที่ 13 เปรียบเทียบ พ.ร.บ.โอนงบประมาณรายจ่าย พ.ศ. 2558 - 2560

| พ.ร.บ. โอนงบประมาณรายจ่าย<br>พ.ศ. 2558   | พ.ร.บ. โอนงบประมาณรายจ่าย<br>พ.ศ. 2559   | พ.ร.บ. โอนงบประมาณรายจ่าย<br>พ.ศ. 2560  |
|--|--|---|
| รายจ่ายลงทุน ที่ไม่สามารถผูกพัน<br>งบประมาณได้ภายในวันที่ 31 ก.ค.58  | <p>1. รายจ่ายลงทุน</p> <p>1.1 ไม่สามารถผูกพันงบประมาณ<br/>ได้ภายในวันที่ 31 มี.ค.59 งบประมาณ<br/>ที่โอนออก 12,273.1098 ล้านบาท</p> <p>1.2 วงเงินเหลือจ่ายต่อรายการไม่<br/>ต่ำกว่า 100,000 บาท งบประมาณที่<br/>โอนออก 7,401.6240 ล้านบาท</p> <p>2. รายจ่ายประจำ ที่หมดความ<br/>จำเป็นหรือไม่สามารถดำเนินการได้<br/>ตามเป้าหมายที่กำหนดงบประมาณ<br/>ที่โอนออก 2,431.8202 ล้านบาท</p> | รายจ่ายลงทุน ที่ไม่สามารถผูกพันได้<br>ภายในวันที่ 31 มี.ค.60 ไม่รวมงบกลาง   |
| รวมงบประมาณที่โอนออก<br>7,917.0777 ล้านบาท   | รวมงบประมาณที่โอนออก<br>22,106.5550 ล้านบาท  | รวมงบประมาณที่โอนออก<br>11,866.5123 ล้านบาท   |
| ตั้งไว้เป็นงบประมาณรายจ่ายสำหรับ<br>งบกลาง : รายการเงินสำรองจ่ายเพื่อ<br>กรณีฉุกเฉินหรือจำเป็น<br>จำนวน 7,917.0777 ล้านบาท | ตั้งไว้เป็นงบประมาณรายจ่ายสำหรับ<br>1. งบกลาง : รายการเงินสำรองจ่าย<br>เพื่อกรณีฉุกเฉินหรือจำเป็น<br>จำนวน 22,885.5550 ล้านบาท   | ตั้งไว้เป็นงบประมาณรายจ่ายสำหรับ<br>งบกลาง : รายการเงินสำรองจ่ายเพื่อ<br>กรณีฉุกเฉินหรือจำเป็น<br>จำนวน 11,866.5123 ล้านบาท |



ตารางที่ 13 เปรียบเทียบ พ.ร.บ.โอนงบประมาณรายจ่าย พ.ศ. 2558 - 2560 (ต่อ)

| พ.ร.บ. โอนงบประมาณรายจ่าย<br>พ.ศ. 2558 | พ.ร.บ. โอนงบประมาณรายจ่าย<br>พ.ศ. 2559   | พ.ร.บ. โอนงบประมาณรายจ่าย<br>พ.ศ. 2560 |
|--|--|--|
|  | <p>2. สำนักงานเลขาธิการวุฒิสภา :<br/>แผนงานสนับสนุนการจัดการของ<br/>รัฐสภา ศาล และหน่วยงานอิสระของรัฐ<br/>จำนวน 21.0000 ล้านบาท</p> <p>3. เงินทุนหมุนเวียนเพื่อผลิตและ<br/>ขยายพันธ์พืช<br/>จำนวน 200.0000 ล้านบาท</p> |  |

ที่มา : เอกสารวิชาการเรื่อง วิเคราะห์ร่างพระราชบัญญัติโอนงบประมาณรายจ่าย พ.ศ. ....  
ของสำนักงานงบประมาณของรัฐสภา (ปีงบประมาณ 2558 - 2560)

2. ผลการเบิกจ่ายงบประมาณเทียบกับรายการโอนตามพระราชบัญญัติโอนงบประมาณรายจ่าย

2.1 ผลการเบิกจ่ายงบประมาณในภาพรวมแสดงให้เห็นว่าส่วนราชการ รัฐวิสาหกิจ และหน่วยงานอื่นของรัฐ ส่วนใหญ่ไม่สามารถดำเนินการเบิกจ่ายให้เป็นไปตามเป้าหมายที่กำหนดไว้ในมาตรการเพิ่มประสิทธิภาพการใช้จ่ายงบประมาณ ประจำปีงบประมาณ พ.ศ. 2558 - 2560 ที่รัฐบาลกำหนด ดังนั้นทำให้รัฐบาลได้มีการจัดทำพระราชบัญญัติโอนงบประมาณรายจ่ายประจำปีขึ้น ซึ่งแสดงให้เห็นถึงความโปร่งใสในการบริหารราชการแผ่นดินของส่วนราชการ กล่าวคือ เมื่องบประมาณที่ได้รับจัดสรรไม่มีการใช้หรือเบิกจ่ายไม่เป็นไปตามเป้าหมายที่กำหนด ไม่ก่อให้เกิดประโยชน์อย่างสูงต่อประชาชนและประเทศชาติ อีกทั้งรายการใดที่คาดว่าจะไม่สามารถดำเนินการได้ หรือหมดความจำเป็นที่จะดำเนินการต่อแล้วรัฐบาลก็จะนำงบประมาณส่วนนี้ไปใช้บริหารประเทศโดยไปตั้งไว้ที่งบกลาง ทำให้รัฐบาลมีความยืดหยุ่นในการบริหารจัดการ สามารถดำเนินการได้ทันทีหากมีกรณีเร่งด่วนหรือจำเป็น ทั้งนี้สามารถเปรียบเทียบผลการเบิกจ่ายกับวงเงินงบประมาณที่โอนตามพระราชบัญญัติโอนงบประมาณ พ.ศ. 2558 - 2560 รายละเอียดตามตารางที่ 14



การเบิกจ่ายงบประมาณกับมาตรการเพิ่มประสิทธิภาพการใช้จ่ายงบประมาณ  
ประจำปีงบประมาณ พ.ศ. 2558 - 2560

ตารางที่ 14 : ผลการเบิกจ่ายงบประมาณเทียบกับรายการพระราชบัญญัติโอนงบประมาณรายจ่ายประจำปี พ.ศ. 2558-2560

| กระทรวง/หน่วยงาน                      | ปีงบประมาณ พ.ศ. 2558 |               |                          |               |           |               | ปีงบประมาณ พ.ศ. 2559   |               |                          |              |                                  |              | ปีงบประมาณ พ.ศ. 2560 |               |                                  |               |              |              |            |            |            |
|---------------------------------------|----------------------|---------------|--------------------------|---------------|-----------|---------------|------------------------|---------------|--------------------------|--------------|----------------------------------|--------------|----------------------|---------------|----------------------------------|---------------|--------------|--------------|------------|------------|------------|
|                                       | งบประมาณ             |               | ผลการเบิกจ่ายกรม GFMIS   |               | งบประมาณ  |               | ผลการเบิกจ่ายกรม GFMIS |               | งบประมาณ                 |              | ผลการเบิกจ่ายกรม GFMIS (6 เดือน) |              | งบประมาณ             |               | ผลการเบิกจ่ายกรม GFMIS (6 เดือน) |               |              |              |            |            |            |
|                                       | พบน.ประจำปี          | พบน.เพิ่มเติม | งบ.เหลือโอน ณ 30 ก.ย. 58 | ยอด 12 เดือน  | จำนวนเงิน | ร้อยละ        | พบน.ประจำปี            | พบน.เพิ่มเติม | งบ.เหลือโอน ณ 30 ก.ย. 59 | ยอด 12 เดือน | จำนวนเงิน                        | ร้อยละ       | พบน.ประจำปี          | พบน.เพิ่มเติม | งบ.เหลือโอน ณ 31 มี.ค. 60        | ยอด 6 เดือน   | จำนวนเงิน    | ร้อยละ       |            |            |            |
|                                       |                      |               |                          |               |           |               |                        |               |                          |              |                                  |              |                      |               |                                  |               |              |              | รวมรายจ่าย | รวมรายจ่าย | รวมรายจ่าย |
| รวมทั้งประเทศ                         | 2,575,000,000        | -             | 2,575,000,000            | 2,378,114,599 | 92.35     | 2,720,000,000 | 56,000,000             | 2,776,000,563 | 2,578,913,182            | 92.90        | 2,733,000,000                    | 190,000,000  | 2,923,000,000        | 1,261,780,808 | 44.0006                          | 1,452,770,202 | 49.70        | 55           |            |            |            |
| งบกลาง                                | 375,708,094          | 7,917,077     | 370,336,954              | 296,794,454   | 80.14     | 422,721,462   | 32,661,023             | 463,356,503   | 406,418,986              | 87.15        | 406,015,982                      | 42,864,515   | 448,880,494          | 194,160,591   | 44.0006                          | 194,204,596   | 43.26        | 55           |            |            |            |
| สำนักนายกรัฐมนตรี                     | 35,417,573           | (482,338)     | 32,946,165               | 29,334,487    | 89.04     | 36,001,264    | -                      | 35,577,482    | 31,260,084               | 87.86        | 35,412,304                       | 94,899       | 35,507,204           | 16,548,921    | 5.0510261                        | 19,599,612    | 55.20        | 55           |            |            |            |
| กระทรวงกลาโหม                         | 192,949,090          | -             | 194,909,492              | 168,916,964   | 86.66     | 206,461,310   | -                      | 207,327,386   | 184,919,817              | 89.03        | 213,449,918                      | 94,1026      | 213,544,019          | 71,845,413    | 17.724392                        | 89,570,325    | 41.94        | 55           |            |            |            |
| กระทรวงการคลัง                        | 185,852,220          | (248,9117)    | 186,148,965              | 184,121,526   | 98.91     | 199,174,066   | (2,224,979)            | 197,361,479   | 195,613,307              | 99.11        | 217,713,612                      | -            | (273,6095)           | 117,134,432   | 3,360,698                        | 120,494,710   | 55.35        | 55           |            |            |            |
| กระทรวงการต่างประเทศ                  | 8,567,4082           | -             | 8,567,4082               | 7,937,708     | 92.65     | 8,015,103     | -                      | 8,013,893     | 7,700,296                | 96.21        | 8,709,596                        | -            | 8,709,596            | 5,251,788     | 212,2774                         | 5,464,021     | 62.74        | 55           |            |            |            |
| กระทรวงการท่องเที่ยวและกีฬา           | 7,931,8253           | (523,3249)    | 7,498,886                | 5,465,994     | 72.73     | 7,136,752     | -                      | (672,938)     | 6,509,840                | 81.49        | 6,548,859                        | 146,7109     | 6,695,1638           | 1,700,5154    | 565,7220                         | 2,296,2374    | 34.30        | 55           |            |            |            |
| กระทรวงการต่างประเทศ                  | 9,511,8229           | (10,3276)     | 9,503,0415               | 9,002,6062    | 94.14     | 10,078,1627   | -                      | (352,0279)    | 9,741,4481               | 95.73        | 11,660,0072                      | 32,5200      | 11,692,5272          | 5,517,5116    | 372,1939                         | 5,889,7054    | 50.37        | 55           |            |            |            |
| กระทรวงเกษตรและสหกรณ์                 | 80,999,5416          | (14,1285)     | 81,350,1579              | 77,454,8460   | 95.21     | 86,403,683    | -                      | (781,8270)    | 85,867,488               | 93.08        | 88,267,9931                      | 6,150,4886   | (574,8953)           | 94,417,8817   | 20,160,9868                      | 39,932,334    | 42.29        | 55           |            |            |            |
| กระทรวงคมนาคม                         | 110,722,535          | (43,9107)     | 110,895,048              | 102,083,032   | 92.05     | 136,101,339   | -                      | (2,594,908)   | 133,656,1871             | 93.58        | 150,749,9631                     | 6,639,9469   | (425,7323)           | 157,389,9100  | 5,856,9401                       | 76,579,8879   | 48.66        | 55           |            |            |            |
| กระทรวงทรัพยากรธรรมชาติและสิ่งแวดล้อม | 30,245,4206          | (111,1202)    | 30,325,5104              | 27,502,5574   | 90.69     | 35,877,973    | -                      | (2,800,8530)  | 33,082,8342              | 79.35        | 33,720,8837                      | 459,0128     | (1,674,8924)         | 34,179,9965   | 8,522,9205                       | 2,750,5004    | 11,273,4209  | 32.98        | 55         |            |            |
| กระทรวงดิจิทัลเพื่อเศรษฐกิจและสังคม   | 5,590,3825           | (17,3541)     | 5,587,5308               | 4,790,0936    | 85.73     | 5,172,8517    | -                      | (14,8342)     | 20,164,7286              | 22.59        | 7,684,1812                       | 19,5000      | (114,6809)           | 7,390,5205    | 2,197,2320                       | 408,6465      | 2,605,9695   | 35.26        | 55         |            |            |
| กระทรวงพลังงาน                        | 1,976,0894           | -             | 1,979,8265               | 1,880,6687    | 94.99     | 2,006,5346    | -                      | (16,3575)     | 1,997,2113               | 96.37        | 2,052,9789                       | -            | 2,052,9789           | 740,1344      | 22,387,64                        | 964,0107      | 46.96        | 55           |            |            |            |
| กระทรวงมหาดไทย                        | 7,247,1544           | (31,1487)     | 7,255,0323               | 6,490,3696    | 89.71     | 7,192,5847    | -                      | (1,2008)      | 7,209,9664               | 6,492,750    | 90.06                            | 7,094,6512   | 57,7720              | 7,092,4232    | 3,044,3086                       | 18,11767      | 3,225,6853   | 45.48        | 55         |            |            |
| กระทรวงสาธารณสุข                      | 340,171,6263         | (2,741,0940)  | 338,225,4613             | 316,309,0724  | 93.52     | 341,820,8171  | -                      | (3,142,3005)  | 339,549,1955             | 94.06        | 332,808,5495                     | 2,336,8755   | (1,713,4087)         | 335,498,6857  | 174,568,4035                     | 13,663,8150   | 188,232,2185 | 56.11        | 55         |            |            |
| กระทรวงยุติธรรม                       | 22,021,4991          | (29,0372)     | 22,127,0054              | 20,620,9695   | 93.19     | 23,163,2447   | -                      | (988,2290)    | 22,322,7575              | 94.78        | 23,550,8551                      | -            | (546,4615)           | 23,550,8551   | 10,472,0042                      | 56,701,09     | 11,039,0151  | 46.87        | 55         |            |            |
| กระทรวงแรงงาน                         | 35,638,3318          | (6,6900)      | 33,651,9259              | 33,402,2916   | 99.26     | 33,832,7164   | -                      | (5,4077)      | 33,894,3334              | 93.62        | 33,682,2228                      | 99.49        | 47,190,9279          | 43,590,3807   | 210,0857                         | 43,800,4644   | 92.82        | 55           |            |            |            |
| กระทรวงวัฒนธรรม                       | 7,047,4162           | (5,3409)      | 7,047,2066               | 6,142,7873    | 87.17     | 7,742,3046    | -                      | (275,7012)    | 7,466,8817               | 67.31        | 7,062                            | 89.92        | 7,386,8779           | 504,4996      | 3,399,3867                       | 1,152,6550    | 3,492,2397   | 44.25        | 55         |            |            |
| กระทรวงวิทยาศาสตร์และเทคโนโลยี        | 8,896,5019           | -             | 8,913,8148               | 8,678,2169    | 97.36     | 9,725,6740    | 15,000,000             | (3,5389)      | 9,730,3130               | 93.86        | 9,386,6870                       | 96.47        | 11,502,7976          | 12,4530       | (243,4886)                       | 11,515,2506   | 4,073,3690   | 2,500,5758   | 6,573,9448 | 57.09      | 55         |
| กระทรวงพาณิชย์                        | 50,326,1517          | (2,287,1674)  | 50,031,1185              | 48,132,3386   | 96.26     | 51,076,7030   | -                      | (1,560,0744)  | 51,589,1078              | 96.55        | 51,340,033                       | 551,5883     | (3,145,1726)         | 51,961,6216   | 242,394,4888                     | 25,878,9129   | 268,233,3937 | 52.19        | 55         |            |            |
| กระทรวงการต่างประเทศ                  | 109,658,2551         | (197,3612)    | 112,825,6958             | 107,511,1721  | 95.29     | 123,540,586   | -                      | (883,8276)    | 126,866,5629             | 94.82        | 130,764,320                      | 337,2674     | (536,6818)           | 131,101,6194  | 54,712,7399                      | 6,082,5591    | 60,794,9390  | 46.37        | 55         |            |            |
| กระทรวงอุตสาหกรรม                     | 5,856,5019           | (87,2320)     | 5,769,2699               | 5,287,1411    | 91.64     | 5,965,3722    | -                      | (36,3348)     | 5,943,3975               | 5,591,2127   | 94.07                            | 5,666,1681   | 116,1080             | (4,9638)      | 5,782,8761                       | 2,487,4568    | 1,569,199    | 2,644,3767   | 45.73      | 55         |            |
| สำนักงานส่งเสริมการค้าในต่างประเทศ    | 105,419,6881         | (244,7290)    | 109,499,7999             | 105,301,7558  | 96.17     | 120,024,0917  | -                      | (1,480,4033)  | 121,635,4270             | 93.44        | 120,249,8036                     | 325,0555     | (9,4327)             | 120,574,8591  | 52,827,5342                      | 2,332,9953    | 55,160,5995  | 45.75        | 55         |            |            |
| หน่วยงานของรัฐสภา                     | 6,613,3943           | (22,0150)     | 6,591,3793               | 3,268,2098    | 49.58     | 4,733,7120    | -                      | (4,0000)      | 4,729,7120               | 41,55,1213   | 87.85                            | 4,153,9498   | -                    | 4,153,9498    | 1,931,6802                       | 14,2579       | 1,949,9382   | 46.85        | 55         |            |            |
| หน่วยงานของศาล                        | 20,022,4076          | -             | 20,156,8787              | 20,156,8787   | 100.00    | 20,821,6592   | -                      | 20,821,6592   | 20,818,9092              | 99.99        | 20,715,3110                      | -            | (158,0362)           | 20,715,3110   | 14,735,6610                      | 2,109,6292    | 16,845,1902  | 81.32        | 55         |            |            |
| หน่วยงานของรัฐ                        | 13,387,5714          | (146,8237)    | 13,268,7092              | 12,856,6379   | 96.89     | 14,140,598    | -                      | (209,1115)    | 13,931,4843              | 93.79        | 14,815,2993                      | -            | (41,4000)            | 14,815,2993   | 8,080,448                        | 30,14429      | 8,382,2877   | 56.38        | 55         |            |            |
| จังหวัดและกรุงเทพมหานคร               | 17,782,2438          | (164,0929)    | 17,618,1509              | 15,172,5279   | 86.12     | 24,629,9342   | -                      | (2,094,0086)  | 22,545,9456              | 18,589,1558  | 82.45                            | 24,432,7035  | 56,238,6812          | (1,074,2468)  | 82,671,3847                      | 2,194,1266    | 4,121,3325   | 6,315,4991   | 7.64       | 55         |            |
| รัฐสภา                                | 147,569,2619         | (509,9342)    | 147,059,3277             | 137,007,0462  | 93.16     | 143,804,8172  | -                      | -             | 142,310,3070             | 134,122,1807 | 94.25                            | 139,333,4765 | 939,6256             | (651,3980)    | 140,263,1021                     | 97,127,853    | 3,773,3095   | 100,901,0948 | 71.94      | 55         |            |
| สภาทนาย                               | 5,981,3453           | -             | 5,981,3453               | 4,622,8002    | 77.29     | 5,222,2581    | -                      | (1,559,2784)  | 4,622,2581               | 48,27282     | 92.44                            | 7,022,3677   | -                    | 7,022,3677    | 2,769,1661                       | 675,2432      | 3,444,3093   | 49.04        | 55         |            |            |
| กองและสำนักงานขึ้น                    | 136,923,0897         | -             | 136,923,0897             | 136,723,0897  | 99.85     | 147,871,7933  | -                      | 200,0000      | 148,074,7933             | 100.00       | 138,985,3000                     | 45,000,0000  | -                    | 183,985,3000  | 95,193,9233                      | 7,670,2952    | 102,864,2185 | 55.91        | 55         |            |            |
| รายได้ของรัฐวิสาหกิจ                  | 41,965,3402          | -             | 41,965,3402              | 41,965,3402   | 100.00    | 13,556,1040   | 8,338,9727             | -             | 21,875,0767              | 100.00       | 27,078,2787                      | -            | 27,078,2787          | -             | -                                | -             | -            | -            | -          | 55         |            |

ที่มา : 1. พระราชบัญญัติโอนงบประมาณรายจ่าย พ.ศ. .... (2558-2560)  
2. ระบบการบริหารการเงินการคลังภาครัฐแบบอิเล็กทรอนิกส์ (GFMIS) กรมบัญชีกลาง



2.2 ผลการเบิกจ่ายสะสมไตรมาสที่ 2 (รอบ 6 เดือน) ณ วันที่ 31 มีนาคม 2560 จากระบบการบริหารการเงินการคลังภาครัฐแบบอิเล็กทรอนิกส์ (GFIMS) กรมบัญชีกลาง ของส่วนราชการ รัฐวิสาหกิจ และหน่วยงานอื่นของรัฐในปีงบประมาณ พ.ศ. 2558 - 2560 ที่เชื่อมโยงมาตรการเพิ่มประสิทธิภาพการใช้จ่ายงบประมาณประจำปีงบประมาณ พ.ศ. 2558 - 2560 กับการจัดทำพระราชบัญญัติโอนงบประมาณรายจ่าย พ.ศ. 2558 - 2560 มีรายละเอียดดังนี้

1. ส่วนราชการ ที่ถูกโอนงบประมาณสูงสุดในปีงบประมาณ พ.ศ. 2558 - 2560 คือ กระทรวงมหาดไทย โอนออกในปี พ.ศ. 2558 เป็นเงิน 2,741.0940 ล้านบาท ในปี พ.ศ. 2559 เป็นเงิน 3,142.3005 ล้านบาท และในปีงบประมาณ พ.ศ. 2560 คือ กระทรวงศึกษาธิการ โอนออก เป็นเงิน 3,145.1726 ล้านบาท โอนงบประมาณต่ำที่สุดในปีงบประมาณ พ.ศ. 2558 คือ กระทรวงแรงงาน โอนออกเป็นเงิน 0.6900 ล้านบาท ปีงบประมาณ พ.ศ. 2559 คือ กระทรวงพาณิชย์ โอนออกเป็นเงิน 1.2008 ล้านบาท และในปีงบประมาณ พ.ศ. 2560 คือ กระทรวงแรงงาน โอนออกเป็นเงิน 0.2481 ล้านบาท

2. รัฐวิสาหกิจ ที่ถูกโอนงบประมาณสูงสุดในปีงบประมาณ พ.ศ. 2558 - 2560 คือ การรถไฟแห่งประเทศไทย โอนออกในปีงบประมาณ พ.ศ. 2558 เป็นเงิน 181,4946 ล้านบาท โอนออกในปี พ.ศ. 2559 เป็นเงิน 824.6540 ล้านบาท และโอนออกในปีงบประมาณ พ.ศ. 2560 คือ การประปาส่วนภูมิภาค เป็นเงิน 294.9257 ล้านบาท โอนงบประมาณต่ำที่สุดในปีงบประมาณ พ.ศ. 2558 คือ สถาบันวิจัยวิทยาศาสตร์แห่งชาติ โอนออกเป็นเงิน 8.4238 ล้านบาท โอนออกในปีงบประมาณ พ.ศ. 2559 คือ การกีฬาแห่งประเทศไทย โอนออกเป็นเงิน 0.2089 ล้านบาท และปีงบประมาณ พ.ศ. 2560 คือ องค์การจัดการน้ำเสีย จำนวน 14.5636 ล้านบาท

3. จังหวัดและกลุ่มจังหวัด ที่ถูกโอนงบประมาณสูงสุดในปีงบประมาณ พ.ศ. 2558 - 2560 คือ กลุ่มจังหวัดภาคเหนือตอนบน โอนออกเป็นเงิน 38.7660 ล้านบาท โอนออกปีงบประมาณ พ.ศ. 2559 คือ กลุ่มจังหวัดภาคใต้อันดามัน โอนออกเป็นเงิน 122.8809 ล้านบาท และในปีงบประมาณ พ.ศ. 2560 คือ จังหวัดพระนครศรีอยุธยา เป็นเงิน 103.9398 ล้านบาท โอนงบประมาณต่ำที่สุดในปีงบประมาณ พ.ศ. 2558 คือ จังหวัดสตูล โอนออกเป็นเงิน 0.2952 ล้านบาท โอนออกปีงบประมาณ พ.ศ. 2559 คือ จังหวัดเพชรบูรณ์ เป็นเงิน 0.2280 ล้านบาท และในปีงบประมาณ พ.ศ. 2560 คือ จังหวัดกระบี่ เป็นเงิน 0.0046 ล้านบาท



จากข้อมูลตามตารางที่ 1-14 และการเปรียบเทียบผลการเบิกจ่าย ต่างๆ ข้างต้น พบว่า

1. กระทรวงที่มีการเบิกจ่ายต่ำกว่าเป้าหมายอย่างต่อเนื่องตั้งแต่ปีงบประมาณ พ.ศ. 2558 - 2560 ส่วนใหญ่เป็นกระทรวงที่มีการดำเนินโครงการขนาดใหญ่จัดทำขึ้นเพื่อสนองความต้องการของประชาชน โดยเป็นโครงการสาธารณประโยชน์ อีกทั้งเป็นปัจจัยสนับสนุนการขยายตัวทางเศรษฐกิจของประเทศ จึงมีวงเงินงบประมาณสูง มีกระบวนการและขั้นตอนในการดำเนินโครงการซับซ้อน รวมถึงมีระยะเวลาในการดำเนินโครงการนานกว่า 1 ปี หากมีการดำเนินงานและเบิกจ่ายงบประมาณล่าช้าไม่เป็นไปตามเป้าหมายที่กำหนดแล้ว ประชาชนอาจไม่ได้รับประโยชน์สูงสุดจากการใช้บริการภาครัฐ อีกทั้งอาจไม่สามารถสนับสนุนการขยายตัวของเศรษฐกิจของประเทศได้อย่างเต็มที่เท่าที่ควร

2. แม้รัฐบาลจะพยายามเร่งรัดการใช้จ่ายงบประมาณ โดยการกำหนดมาตรการเพิ่มประสิทธิภาพการใช้จ่ายเงินงบประมาณเพื่อให้การใช้งบประมาณตอบสนองต่อแผนพัฒนาเศรษฐกิจและสังคมแห่งชาติ/นโยบายรัฐบาล/นโยบายความมั่นคง/ยุทธศาสตร์ชาติ ภายใต้การใช้จ่ายงบประมาณของส่วนราชการต้องเป็นไปอย่างมีประสิทธิภาพ โดยกำหนดแนวทางการดำเนินงานตามมาตรการฯ ไว้ให้ส่วนราชการดำเนินการอย่างเป็นทางการแล้ว แต่การเบิกจ่ายงบประมาณของส่วนราชการก็ยังไม่เป็นไปตามเป้าหมายที่กำหนดไว้ในมาตรการเพิ่มประสิทธิภาพฯ ไม่เพียงแต่การเบิกจ่ายรายจ่ายลงทุนที่มีกระบวนการซับซ้อนและมีระยะเวลาตามระเบียบที่เกี่ยวข้องกำหนดเท่านั้น แต่ยังมีบางส่วนราชการที่ไม่สามารถเบิกจ่ายรายจ่ายประจำให้เป็นไปตามเป้าหมายที่กำหนดไว้เช่นกัน

3. ผลจากจัดทำพระราชบัญญัติโอนงบประมาณรายจ่าย พ.ศ. 2558 - 2560 ส่งผลให้งบกลางมีวงเงินงบประมาณเพิ่มขึ้นตลอดระยะเวลา 3 ปี เป็นเงินงบประมาณทั้งสิ้น 41,669.1539 ล้านบาท แม้จะทำให้การบริหารจัดการภาครัฐมีความยืดหยุ่น แต่การใช้งบประมาณในรายจ่ายงบกลางตรวจสอบได้ยาก และอาจทำให้ขาดวินัยทางการคลังในอนาคตได้

ดังนั้น จึงสรุปได้ว่าผลการเบิกจ่ายเงินงบประมาณของส่วนราชการ รัฐวิสาหกิจ และหน่วยงานอื่นของรัฐที่ต่ำกว่าเป้าหมายที่กำหนดนั้น เกิดจากปัจจัยหลายอย่าง เช่น ระเบียบ กฎหมาย นโยบายของรัฐบาลและผู้บริหารของส่วนราชการฯ อย่างไรก็ตาม แม้ว่ารัฐบาลจะมีการเร่งรัดการเบิกจ่ายโดยกำหนดมาตรการเพิ่มประสิทธิภาพการใช้จ่ายงบประมาณที่มีแนวทางการดำเนินงานอย่างชัดเจน เพื่อกำกับดูแล และการควบคุมการใช้จ่ายงบประมาณแล้วก็ตาม แต่ส่วนราชการฯ ก็ยังไม่สามารถดำเนินการให้เป็นตามเป้าหมายฯ ที่กำหนดไว้ได้เป็นเหตุให้มีการจัดทำพระราชบัญญัติโอนงบประมาณรายจ่าย ดังนี้

1. ปีงบประมาณ พ.ศ. 2558 โอนงบประมาณจากส่วนราชการ 16 กระทรวง 1 ส่วนราชการไม่สังกัดสำนักนายกรัฐมนตรี กระทรวง หรือทบวง 1 หน่วยงานของรัฐสภา 2 หน่วยงานอิสระของรัฐ 21 จังหวัด และกลุ่มจังหวัด 8 หน่วยงานของรัฐวิสาหกิจ รวมทั้งหมด 115 หน่วยงาน เป็นเงิน 7,917.0077 ล้านบาท โดยโอนไปตั้งไว้ในงบกลาง รายการเงินสำรองจ่ายเพื่อกรณีฉุกเฉินและจำเป็น

2. ปีงบประมาณ พ.ศ. 2559 โอนงบประมาณจากส่วนราชการ 20 กระทรวง 3 ส่วนราชการไม่สังกัดสำนักนายกรัฐมนตรี กระทรวง หรือทบวง 1 หน่วยงานของรัฐสภา 3 หน่วยงานอิสระของรัฐ 91 จังหวัด และกลุ่มจังหวัด 14 หน่วยงานของรัฐวิสาหกิจ รวมทั้งหมด 242 หน่วยงาน เป็นเงินงบประมาณ



21,106.5550 ล้านบาท โดยโอนไปตั้งไว้ในงบกลาง รายการเงินสำรองเพื่อกรณีฉุกเฉินและจำเป็น จำนวน 21,885.5550 ล้านบาท สำนักเลขาธิการวุฒิสภา แผนงานสนับสนุนการจัดการของรัฐสภา ศาลและหน่วยงานอิสระของรัฐ จำนวน 21 ล้านบาท และเงินทุนหมุนเวียนเพื่อผลิตและขยายพันธบัตร 200 ล้านบาท

3. ปีงบประมาณ พ.ศ. 2560 โอนงบประมาณจากส่วนราชการ 19 กระทรวง 3 ส่วนราชการไม่สังกัดสำนักนายกรัฐมนตรี กระทรวง หรือทบวง 2 หน่วยงานของศาล 2 หน่วยงานอิสระของรัฐ 1 หน่วยงานของรัฐวิสาหกิจ และ 13 แผนงานบูรณาการ รวมทั้งหมด 164 หน่วยงาน เป็นเงินงบประมาณ 11,866.5123 ล้านบาทโดยโอนไปตั้งไว้ในงบกลาง รายการเงินสำรองจ่ายกรณีฉุกเฉินหรือจำเป็นทั้งจำนวน

การที่รัฐบาลการจัดทำพระราชบัญญัติโอนงบประมาณรายจ่ายแสดงถึงความโปร่งใสในการบริหารงบประมาณของรัฐบาลและเป็นการเพิ่มประสิทธิภาพการใช้จ่ายงบประมาณ ในขณะที่ผลการเบิกจ่ายงบประมาณอาจสะท้อนให้เห็นถึงความพร้อมในการจัดทำงานงบประมาณ และศักยภาพในการดำเนินงานของส่วน

ด้วยเหตุนี้ ฝ่ายนิติบัญญัติโดยเฉพาะในชั้นของคณะกรรมการวิสามัญพิจารณาร่างพระราชบัญญัติรายจ่ายประจำปี ควรนำข้อมูลผลการเบิกจ่ายงบประมาณประจำปี ไปใช้ประกอบการพิจารณาร่างพระราชบัญญัติงบประมาณรายจ่ายประจำปี เพื่อจัดสรรงบประมาณให้กับส่วนราชการฯ ที่มีความพร้อมและสามารถดำเนินงาน ให้ป็นไปตามเป้าหมายที่กำหนดอย่างมีประสิทธิภาพ และควรมีข้อสังเกตให้ฝ่ายบริหารนำข้อมูลผลการเบิกจ่ายงบประมาณไปใช้ประกอบการจัดทำงานงบประมาณรายจ่ายประจำปี พร้อมทั้งเน้นย้ำกับหัวหน้าส่วนราชการฯ ในการให้ความสำคัญ และกำกับดูแลการเบิกจ่ายงบประมาณของส่วนราชการฯ อย่างใกล้ชิด เพื่อให้การเบิกจ่ายงบประมาณของส่วนราชการฯ เป็นไปตามเป้าหมาย คุ่มค่า และเกิดประโยชน์สูงสุดต่อประชาชนและประเทศชาติต่อไป



## บรรณานุกรม

- สำนักงานงบประมาณของรัฐสภา สำนักงานเลขาธิการสภาผู้แทนราษฎร. (2558). **วิเคราะห์ร่างพระราชบัญญัติ  
โอนงบประมาณรายจ่าย พ.ศ. .... พิมพ์ครั้งที่ 1** กรุงเทพฯ : สำนักการพิมพ์
- สำนักงานงบประมาณของรัฐสภา สำนักงานเลขาธิการสภาผู้แทนราษฎร. (2559). **วิเคราะห์ร่างพระราชบัญญัติ  
โอนงบประมาณรายจ่าย พ.ศ. .... พิมพ์ครั้งที่ 1** กรุงเทพฯ : สำนักการพิมพ์
- สำนักงานงบประมาณของรัฐสภา สำนักงานเลขาธิการสภาผู้แทนราษฎร. (2560). **วิเคราะห์ร่างพระราชบัญญัติ  
โอนงบประมาณรายจ่าย พ.ศ. .... พิมพ์ครั้งที่ 1** กรุงเทพฯ : สำนักการพิมพ์
- สำนักงานงบประมาณของรัฐสภา สำนักงานเลขาธิการสภาผู้แทนราษฎร. (2560). **วิเคราะห์รายจ่ายงบกลาง.  
พิมพ์ครั้งที่ 1** กรุงเทพฯ : สำนักการพิมพ์
- สำนักเลขาธิการคณะรัฐมนตรี. (2 กันยายน 2557). **มาตรการเพิ่มประสิทธิภาพการเบิกจ่ายงบประมาณประจำปี  
งบประมาณ พ.ศ. 2558**. สืบค้น 16 พฤษภาคม 2559 จาก [http://www.cabinet.soc.go.th/doc\\_image/  
2557/993103585.pdf](http://www.cabinet.soc.go.th/doc_image/2557/993103585.pdf)
- สำนักเลขาธิการคณะรัฐมนตรี. (29 กันยายน 2557). **รายงานแผนการปฏิบัติงานและแผนการใช้จ่าย  
งบประมาณ ประจำปีงบประมาณ พ.ศ. 2558**. สืบค้น 16 พฤษภาคม 2559 จาก [http://www.cabinet.  
soc.go.th/doc\\_image/2557/993105606.pdf](http://www.cabinet.soc.go.th/doc_image/2557/993105606.pdf)
- สำนักเลขาธิการคณะรัฐมนตรี. (1 กันยายน 2558). **มาตรการเพิ่มประสิทธิภาพการเบิกจ่ายงบประมาณ  
ประจำปีงบประมาณ พ.ศ. 2559**. สืบค้น 16 พฤษภาคม 2559 จาก [http://www.cabinet.soc.  
go.th/doc\\_image/2558/9931530914.pdf](http://www.cabinet.soc.go.th/doc_image/2558/9931530914.pdf)
- สำนักเลขาธิการคณะรัฐมนตรี. (28 กันยายน 2559). **มาตรการเพิ่มประสิทธิภาพการเบิกจ่ายงบประมาณ  
ประจำปีงบประมาณ พ.ศ. 2560**. สืบค้น 12 มิถุนายน 2560 จาก [http://www.cabinet.soc.  
go.th/doc\\_image/2559/993208444.pdf](http://www.cabinet.soc.go.th/doc_image/2559/993208444.pdf)
- สำนักเลขาธิการคณะรัฐมนตรี. (13 ตุลาคม 2558). **รายงานแผนการปฏิบัติงานและแผนการใช้จ่าย  
งบประมาณ ประจำปีงบประมาณ พ.ศ. 2559**. สืบค้น 16 พฤษภาคม 2559 จาก [http://www.cabinet.  
soc.go.th/doc\\_image/2558/993161593.pdf](http://www.cabinet.soc.go.th/doc_image/2558/993161593.pdf)
- กรมบัญชีกลาง กระทรวงการคลัง (12 เมษายน 2559) **รายงานสรุปรายการเบิกจ่ายเงินงบประมาณประจำปี  
งบประมาณ พ.ศ. 2551 – 2559** ที่ กค 0409.2/13629.02. 12 เมษายน 2559
- กรมบัญชีกลาง กระทรวงการคลัง (17 พฤศจิกายน 2559) **รายงานสรุปรายการเบิกจ่ายเงินงบประมาณ  
ประจำปีงบประมาณ พ.ศ. 2560** ที่ กค 0414.4/043362 ลว. 17 พฤศจิกายน 2559

# ภาคผนวก

| แนวทางการดำเนินงานตามมาตรการเพิ่มประสิทธิภาพการใช้จ่ายงบประมาณ<br>ปีงบประมาณ พ.ศ. 2558 - 2560  |  |   |
|--|--|---|
| ปีงบประมาณ พ.ศ. 2558   | ปีงบประมาณ พ.ศ. 2559   | ปีงบประมาณ พ.ศ. 2560  |
| <p>1. จัดทำแผนการปฏิบัติงานและแผนการใช้จ่ายงบประมาณ ส่งให้สำนักงานประมาณพิจารณาใน วันที่ 9 กันยายน 2557</p> <p>2. การจัดทำแผนตามข้อ 1 ต้องดำเนินการภายใต้หลักเกณฑ์และเงื่อนไข ดังนี้</p> <p>2.1 <b>รายจ่ายประจำ</b> ให้ความสำคัญกับการจัดทำแผนปฏิบัติงานและแผนการใช้จ่ายงบประมาณ ให้สอดคล้องกับเป้าหมายการเบิกจ่ายงบประมาณรายไตรมาส โดยในส่วนของงานการดำเนินงานตามภารกิจยุทธศาสตร์ จะต้องเร่งรัดดำเนินการดำเนินงาน ภารกิจหน่วยงาน จะต้องเร่งรัดดำเนินงานและเริ่มเบิกจ่ายภายในไตรมาสที่ 1</p> | <p>1. จัดทำแผนการปฏิบัติงานและแผนการใช้จ่ายงบประมาณ ส่งให้สำนักงานประมาณภายในวันที่ 4 กันยายน 2557 โดยมีหลักเกณฑ์และเงื่อนไข ดังนี้</p> <p>1.1 <b>รายจ่ายประจำ</b> ให้ความสำคัญกับการจัดทำแผนปฏิบัติงานและแผนการใช้จ่ายงบประมาณ ให้สอดคล้องกับเป้าหมายการเบิกจ่ายงบประมาณรายไตรมาส โดยในส่วนของการดำเนินงานตามภารกิจยุทธศาสตร์ ภารกิจหน่วยงาน จะต้องเร่งรัดดำเนินการและเริ่มเบิกจ่ายงบประมาณตั้งแต่ไตรมาสที่ 1 สำหรับภารกิจงบประมาณ ให้คำนึงถึงประโยชน์ของประชาชนที่จะได้รับเป็นหลัก ทั้งนี้ให้จัดแผนการปฏิบัติงานฯ โดยเบิกจ่ายไม่ไตรมาสที่ 1 <b>ไม่น้อยกว่าร้อยละ 50</b> ของวงเงินงบประมาณที่ได้รับจัดสรร</p> | <p>1. จัดทำแผนการปฏิบัติงานและแผนการใช้จ่ายงบประมาณ ส่งให้สำนักงานประมาณ<b>พิจารณาเห็นชอบ</b>ภายในวันที่ 12 กันยายน 2559 โดยมีหลักเกณฑ์และเงื่อนไขดังนี้</p> <p>1.1 <b>รายจ่ายประจำ</b> ให้ความสำคัญกับการจัดทำแผนปฏิบัติงานและแผนการใช้จ่ายงบประมาณ ให้สอดคล้องกับเป้าหมายการเบิกจ่ายงบประมาณรายไตรมาส โดยให้ส่วนของการดำเนินงานตามภารกิจยุทธศาสตร์ ภารกิจหน่วยงาน จะต้องเร่งรัดดำเนินการและเริ่มเบิกจ่ายงบประมาณตั้งแต่ไตรมาสที่ 1 สำหรับค่าใช้จ่ายในการฝึกอบรม ประชุม และสัมมนา ให้คำนึงถึงประโยชน์ที่<b>ทางราชการจะได้รับและระยะเวลาที่เหมาะสมเป็นสำคัญ รวมทั้งสอดคล้องกับกรอบด้านงบประมาณนับมติดอลลาร์รัฐมนตรี เมื่อวันที่ 10 พฤษภาคม 2559 เรื่อง การพัฒนาบุคลากรภาครัฐโดยการจัดหลักสูตรฝึกอบรมของหน่วยงานต่างๆ</b> ทั้งนี้ ควรจัดทำแผนการปฏิบัติงานและแผนการใช้จ่ายงบประมาณ ให้สามารถเบิกจ่ายงบประมาณได้ในไตรมาสที่ 1 ให้มากที่สุดหรือไม่น้อยกว่าร้อยละ 50 ของวงเงินงบประมาณที่ได้รับจัดสรร</p> |

| แนวทางการดำเนินงานตามมาตรการเพิ่มประสิทธิภาพการใช้จ่ายงบประมาณ<br>ปีงบประมาณ พ.ศ. 2558 – 2560 (ต่อ)  |  |  |
|--|--|--|
| ปีงบประมาณ พ.ศ. 2558   | ปีงบประมาณ พ.ศ. 2559   | ปีงบประมาณ พ.ศ. 2560   |
| <p>2.2 รายจ่ายลงทุน</p> <ul style="list-style-type: none"> <li>- กรณีจัดหาครุภัณฑ์ ต้องมีความพร้อมเกี่ยวกับคุณลักษณะเฉพาะ ผลการสืบราคา และสถานที่/พื้นที่รองรับครุภัณฑ์ รวมถึงการดำเนินการตามขั้นตอนของกฎหมายหรือระเบียบที่เกี่ยวข้องอย่างถูกต้องครบถ้วน</li> <li>- กรณีสิ่งก่อสร้าง ต้องมีความพร้อมเกี่ยวกับข้อกำหนดและขอบเขตของงาน (TOR) แบบบูรณาการ ราคา สถานที่/พื้นที่ก่อสร้าง รวมถึงการดำเนินการตามขั้นตอนของกฎหมายและระเบียบที่เกี่ยวข้องอย่างถูกต้องและครบถ้วน</li> </ul> <p>2.3 เตรียมการจัดซื้อจัดจ้างให้พร้อมเมื่อร่างพระราชบัญญัติงบประมาณรายจ่ายประจำปีงบประมาณ พ.ศ. 2558 ผ่านการพิจารณาในวาระที่ 2 (ประมาณวันที่ 17 ก.ย. 57) โดยจะก่อนนี้ผู้พันได้ก็ต่อเมื่อได้รับการจัดสรรงบประมาณจากผู้พันได้ก็ต่อเมื่อได้รับอนุมัติงบประมาณแล้ว โดยมีเงื่อนไขดังนี้</p> <ul style="list-style-type: none"> <li>- ต้องก่อนนี้ผู้พันให้แล้วเสร็จภายในไตรมาสที่ 1 ยกเว้นรายการที่มีวงเงินเกิน 500 ล้านบาท</li> <li>- ให้ก่อนนี้ผู้พันอย่างช้าภายในไตรมาสที่ 2</li> </ul> | <p>1.2 รายจ่ายลงทุน</p> <ul style="list-style-type: none"> <li>- กรณีจัดหาครุภัณฑ์ ต้องมีความพร้อมเกี่ยวกับคุณลักษณะเฉพาะ ผลการสืบราคา และสถานที่/พื้นที่รองรับครุภัณฑ์ รวมถึงการดำเนินการตามขั้นตอนของกฎหมายหรือระเบียบที่เกี่ยวข้องอย่างถูกต้องครบถ้วน</li> <li>- กรณีสิ่งก่อสร้าง ต้องมีความพร้อมเกี่ยวกับข้อกำหนดและขอบเขตของงาน (TOR) แบบบูรณาการ ราคา สถานที่/พื้นที่ก่อสร้าง รวมถึงการดำเนินการตามขั้นตอนของกฎหมายและระเบียบที่เกี่ยวข้องอย่างถูกต้องและครบถ้วน</li> </ul> <p>1.3 เริ่มกระบวนการการจัดซื้อจัดจ้าง เมื่อร่างพระราชบัญญัติงบประมาณรายจ่ายประจำปีงบประมาณ พ.ศ. 2559 พิจารณาเสร็จ (วันที่ 14 ส.ค. 58) โดยจะก่อนนี้ผู้พันได้ก็ต่อเมื่อได้รับการจัดสรรงบประมาณจากผู้พันได้ก็ต่อเมื่อได้รับอนุมัติงบประมาณแล้ว โดยมีเงื่อนไขดังนี้</p> <ul style="list-style-type: none"> <li>- รายจ่ายลงทุนที่มีวงเงินไม่เกิน 2 ล้านบาทให้ก่อนนี้ผู้พันและเบิกจ่ายในไตรมาสที่ 1</li> <li>- รายจ่ายลงทุนที่มีวงเงินตั้งแต่ 2 ล้านบาทขึ้นไปจะต้องก่อนนี้ผู้พันภายในไตรมาสที่ 1</li> </ul> | <p>1.2 รายจ่ายลงทุน</p> <ul style="list-style-type: none"> <li>- กรณีจัดหาครุภัณฑ์ ต้องมีความพร้อมเกี่ยวกับคุณลักษณะเฉพาะ ผลการสืบราคา และสถานที่/พื้นที่รองรับครุภัณฑ์ รวมถึงการดำเนินการตามขั้นตอนของกฎหมายหรือระเบียบที่เกี่ยวข้องอย่างถูกต้องครบถ้วน</li> <li>- กรณีสิ่งก่อสร้าง ต้องมีความพร้อมเกี่ยวกับข้อกำหนดและขอบเขตของงาน (TOR) แบบบูรณาการ ราคา สถานที่/พื้นที่ก่อสร้าง รวมถึงการดำเนินการตามขั้นตอนของกฎหมายหรือระเบียบที่เกี่ยวข้องอย่างถูกต้องและครบถ้วน</li> </ul> <p>1.3 เริ่มกระบวนการการจัดซื้อจัดจ้าง เมื่อร่างพระราชบัญญัติงบประมาณรายจ่ายประจำปีงบประมาณ พ.ศ. 2559 พิจารณาเสร็จ (วันที่ 25 สิงหาคม 2559) โดยจะก่อนนี้ผู้พันได้ก็ต่อเมื่อได้รับอนุมัติงบประมาณจากผู้พันได้ก็ต่อเมื่อได้รับอนุมัติงบประมาณแล้ว ดังนี้</p> <ul style="list-style-type: none"> <li>- รายจ่ายลงทุนปีเดียวจะต้องก่อนนี้ผู้พันให้แล้วเสร็จภายในไตรมาสที่ 1</li> </ul> |
| แนวทางการดำเนินงานตามมาตรการเพิ่มประสิทธิภาพการใช้จ่ายงบประมาณ   |  |  |

| ปีงบประมาณ พ.ศ. 2558 – 2560 (ต่อ) |  |  |
|-----------------------------------|--|--|
| ปีงบประมาณ พ.ศ. 2558              | ปีงบประมาณ พ.ศ. 2559   | ปีงบประมาณ พ.ศ. 2560   |
|                                   | <ul style="list-style-type: none"> <li>- ใช้จ่ายลงทุนที่มีวงเงินเงิน 500 ล้านบาทให้ก้อหนี้ผูกพันอย่างช้าไตรมาสที่ 2</li> <li>- รายการครุภัณฑ์ที่มีวงเงินสูง รวมถึงครุภัณฑ์ที่มีคุณลักษณะพิเศษหรือจัดหาจากต่างประเทศ จะต้องเร่งรัดก้อหนี้ผู้ภักโนโดยเร็ว</li> </ul> | <ul style="list-style-type: none"> <li>- รายการที่มีวงเงินต่อรายการไม่เกิน 2 ล้านบาท ให้เบิกจ่ายตามมาตรการกระตุ้นเศรษฐกิจภายใต้ไตรมาสที่ 1 <u>ยกเว้นรายการที่มีคุณลักษณะพิเศษหรือจัดหาจากต่างประเทศ</u></li> <li>- ใช้จ่ายลงทุนที่มีวงเงินต่อรายการเกิน 1,000 ล้านบาท และรายการลงทุนผูกพันรายการใหม่ จะต้องก้อหนี้ผูกพันให้แล้วเสร็จภายในไตรมาสที่ 2 ทั้งนี้ เพื่อให้สามารถเบิกจ่ายงบประมาณรายจ่ายลงทุนได้ตั้งแต่ไตรมาสที่ 1 ให้ส่วนราชการ รัฐวิสาหกิจ และหน่วยงานอื่น กำหนดแบ่งงวดงานและเบิกจ่ายรายการดังกล่าวปีเดียวให้เหมาะสมกับกรปฏิบัติงานจริง</li> </ul> |



สำนักงานประมาณของรัฐสภา  
สำนักงานเลขาธิการสภาผู้แทนราษฎร  
โทร. 0 2244 2222 โทรสาร 0 2244 2088  
[www.parliament.go.th/parbudget](http://www.parliament.go.th/parbudget)