



รายงาน

คณะกรรมการการการท้องถิ่น สมาผู้แทนราษฎร

พิจาการศึกษาเรื่อง

กรณีสการสร้างกระเข้าไฟฟ้าขึ้นภูกระดึง

กลุ่มงานคณะกรรมการการท้องถิ่น

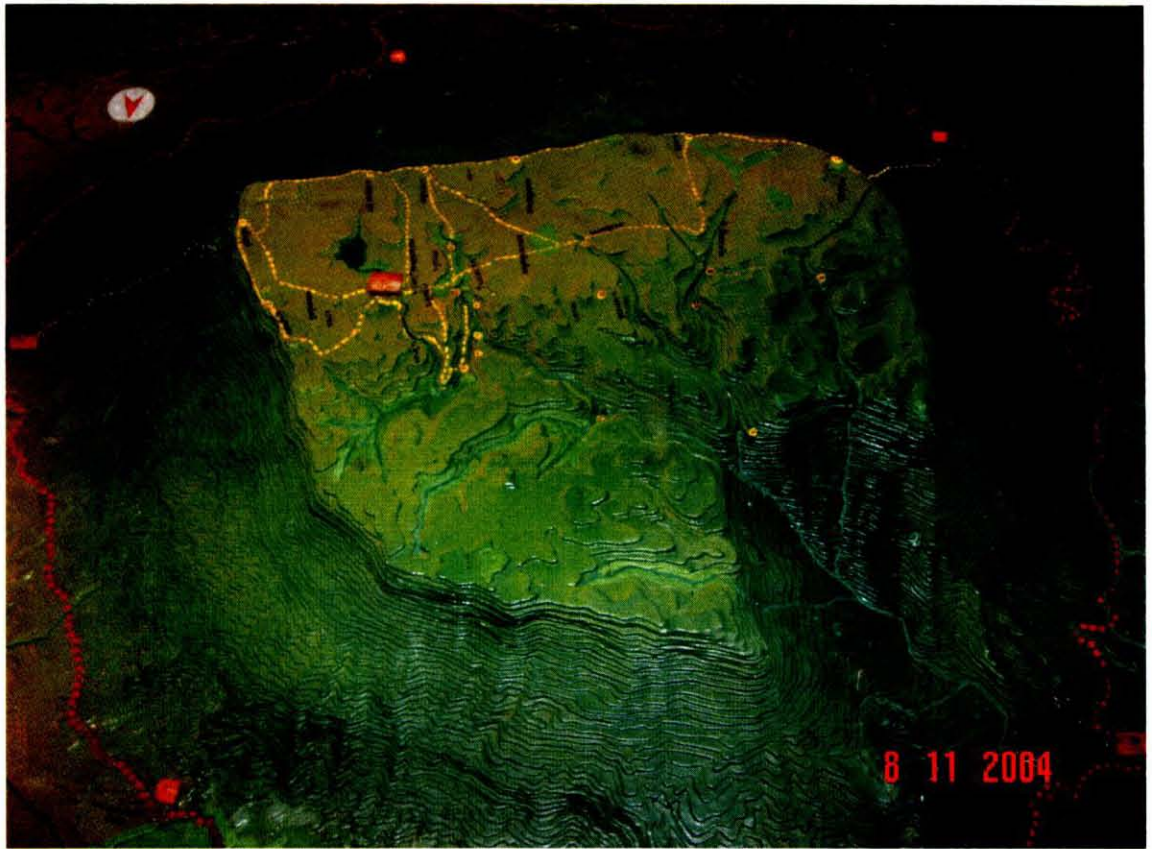
สำนักกรรมการ ๓

สำนักงานเลขาธิการสภาผู้แทนราษฎร

THAI NATIONAL ASSEMBLY LIBRARY



3961154324



อุทยานแห่งชาติภูกระดึง
(สภาพภูมิศาสตร์)

สารบัญ

	หน้า
รายงานคณะกรรมการธิการ	๒
ส่วนที่ (๑)	
๑. วิธีการพิจารณาศึกษา	๕
๒. ผลการพิจารณาศึกษา	
๒.๑ แนวทางการดำเนินงานของคณะอนุกรรมการ	๙
๒.๒ ผลการพิจารณาศึกษา	๑๐
๓. ข้อสังเกตและข้อเสนอแนะของคณะกรรมการ	๑๑
ส่วนที่ (๒)	
(ร่าง) โครงการเขตพื้นที่พิเศษ เพื่อการท่องเที่ยวอย่างยั่งยืน อุทยานแห่งชาติภูกระดึง และ ข้อเสนอทางเลือกในการตัดสินใจ ก่อสร้างกระเช้าไฟฟ้าขึ้นภูกระดึง	๑๗
ภาคผนวก	
ก. ตารางที่ ๑ สรุปสภาพปัจจุบันของสิ่งแวดล้อม ตามเส้นทางเลือกต่าง ๆ	๕๕
ตารางที่ ๒ ตารางสรุปเปรียบเทียบปัญหา ข้อจำกัด ศักยภาพ ข้อดี/ข้อเสีย ของการมีและไม่มีกระเช้าลอยฟ้า	๕๘
ข. รายงานคณะอนุกรรมการและคณะทำงาน	๖๐/๓
ค. ภาพประกอบ	๖๓

รายงาน
คณะกรรมการการทอ่งเที่ยว สภาผู้แทนราษฎร
พิจารณาศึกษาเรื่อง กรณีการสร้างกระเช้าไฟฟ้าขึ้นภูกระดึง

ตามที่ที่ประชุมสภาผู้แทนราษฎร ชุดที่ ๒๑ ปีที่ ๑ ครั้งที่ ๒๒ (สมัยสามัญทั่วไป) วันพฤหัสบดีที่ ๒๔ พฤษภาคม ๒๕๔๔ ได้ลงมติตั้งคณะกรรมการการทอ่งเที่ยว โดยมีอำนาจหน้าที่กระทำการพิจารณาสอบสวน หรือศึกษาเรื่องใด ๆ ที่เกี่ยวกับการส่งเสริม สนับสนุน และการแก้ไขปัญหาอุปสรรค รวมทั้งพัฒนาการทอ่งเที่ยว ซึ่งคณะกรรมการคณะนี้ ประกอบด้วย

๑. นายทรงศักดิ์ ทองศรี	ประธานคณะกรรมการ
๒. นายทศพล สังขทรัพย์	รองประธานคณะกรรมการ คนที่หนึ่ง
๓. นายธีระ สลักเพชร	รองประธานคณะกรรมการ คนที่สอง
๔. นายชวลิต วิชยสุทธิ์	รองประธานคณะกรรมการ คนที่สาม
๕. นายปราโมทย์ สุขุม	ที่ปรึกษาคณะกรรมการ
๖. นายสุรพล เกียรติไชยากร	ที่ปรึกษาคณะกรรมการ
๗. นางสาวตรีนุช เทียนทอง	โฆษกคณะกรรมการ
๘. นางสาวเฉลิมลักษณ์ เก็บทรัพย์	โฆษกคณะกรรมการ
๙. นางสาวศันสนีย์ นาคพงศ์	กรรมการ
๑๐. นายชาญศักดิ์ ชวลิตนิติธรรม	กรรมการ
๑๑. นายประสงค์ บุรณพงศ์	กรรมการ
๑๒. นางมุกดา พงษ์สมบัติ	กรรมการ
๑๓. นายสมเจตน์ ลิ้มปะพันธ์ุ์	กรรมการ
๑๔. นายสมบูรณ์ ไพรวลัย	กรรมการ
๑๕. นายสุชาย ศรีสุรพล	กรรมการ
๑๖. นายอภิชาติ สุภาแพ่ง	กรรมการ
๑๗. นางสาวภาวนิดา คุณผลิน	เลขานุการคณะกรรมการ

เนื่องจากนายทศพล สังขทรัพย์ รองประธานคณะกรรมการการทอ่งเที่ยว คนที่หนึ่ง ได้เสนอให้คณะกรรมการพิจารณาศึกษาประเด็นการสร้างกระเช้าไฟฟ้าขึ้นภูกระดึง ซึ่งเป็นประเด็นต่อเนื่องจากการที่คณะกรรมการได้เดินทางไปศึกษาดูงานและจัดประชุมสัมมนาเพื่อรับฟังความคิดเห็นของประชาชนในพื้นที่จังหวัดเลย พร้อมทั้งรับฟังปัญหาอุปสรรค และความต้องการพัฒนาการทอ่งเที่ยวจังหวัดเลยแบบยั่งยืน ซึ่งหากมีการสร้างกระเช้าไฟฟ้าขึ้นภูกระดึงน่าจะเป็นประโยชน์ต่อการทอ่งเที่ยวของจังหวัดเลยและจังหวัดใกล้เคียงเป็นอย่างยิ่ง อีกทั้งเมื่อวันที่ ๒๑ เมษายน ๒๕๔๗ นายกรัฐมนตรี (พันตำรวจโททักษิณ ชินวัตร) ได้เดินทางไปตรวจเยี่ยมจังหวัดเลย และได้ให้ความสนใจในประเด็นดังกล่าว รวมทั้งให้ความเห็นว่าน่าจะมีการสร้างกระเช้าไฟฟ้าขึ้นภูกระดึงได้แล้ว

ประเทศเพื่อนบ้านก็เป็นตัวอย่างให้เห็นไม่น่าจะมีปัญหาและพร้อมให้การสนับสนุน คณะกรรมการพิจารณาแล้วเห็นควรให้พิจารณาศึกษาเรื่องดังกล่าวให้ละเอียดรอบคอบยิ่งขึ้น จึงได้มีมติตั้งคณะอนุกรรมการขึ้นคณะหนึ่ง เพื่อพิจารณาศึกษาความเป็นไปได้ในการสร้างกระเช้าไฟฟ้าขึ้นภูกระดึง โดยมอบหมายให้ นายทศพล สังขทรัพย์ รองประธานคณะกรรมการการท่องเที่ยว คนที่หนึ่ง เป็นประธานคณะอนุกรรมการ แล้วนำเสนอผลการพิจารณาศึกษาต่อคณะกรรมการ เพื่อพิจารณาก่อนเสนอรัฐบาลต่อไป

บัดนี้ คณะกรรมการได้ดำเนินการพิจารณาเรื่อง กรณีการสร้างกระเช้าไฟฟ้าขึ้นภูกระดึง เสร็จสิ้นแล้ว โดยมีรายละเอียด ดังนี้

- | | |
|--------------------|--|
| ส่วนที่ (๑) | <ul style="list-style-type: none"> ๑. วิธีการพิจารณาศึกษา ๒. ผลการพิจารณาศึกษา ๓. ข้อสังเกตและข้อเสนอแนะของคณะกรรมการ |
| ส่วนที่ (๒) | <p>(ร่าง) โครงการเขตพื้นที่พิเศษ
เพื่อการท่องเที่ยวอย่างยั่งยืน
อุทยานแห่งชาติภูกระดึง และ
ข้อเสนอทางเลือกในการตัดสินใจ
ก่อสร้างกระเช้าไฟฟ้าขึ้นภูกระดึง</p> |

ส่วนที่ (๑)

- ๑. วิธีการพิจารณาศึกษา**
- ๒. ผลการพิจารณาศึกษา**
- ๓. ข้อสังเกตและข้อเสนอแนะ
ของคณะกรรมการ**

๑. วิธีการพิจารณาศึกษา

ในการดำเนินการพิจารณาศึกษาเรื่อง กรณีการสร้างกระเช้าไฟฟ้าขึ้นภูกระดึง นั้น คณะกรรมการได้ดำเนินการพิจารณาศึกษาตั้งแต่วันที่ ๑๓ พฤษภาคม ๒๕๔๗ ถึงวันที่ ๑๘ พฤศจิกายน ๒๕๔๗ ซึ่งคณะกรรมการได้ดำเนินการพิจารณาศึกษา ดังนี้

๑. ตั้งคณะอนุกรรมการขึ้นคณะหนึ่งเพื่อพิจารณาศึกษา ซึ่งคณะอนุกรรมการคณะนี้ประกอบด้วย

- | | |
|---|--------------------------------------|
| (๑) นายทศพล สังขทรัพย์ | ประธานคณะอนุกรรมการ |
| (๒) นางมุกดา พงษ์สมบัติ | รองประธานคณะอนุกรรมการ
คนที่หนึ่ง |
| (๓) นายสถิตย์ ภัคดีศรีแพง | รองประธานคณะอนุกรรมการ
คนที่สอง |
| (๔) นายสุชาย ศรีสุพล | โฆษกคณะอนุกรรมการ |
| (๕) นายศิริชัย มาโนช | อนุกรรมการ |
| (๖) นายธนาวุฒิ ทิมสุวรรณ | อนุกรรมการ |
| (๗) นายวัลลภ ทะเพชร | อนุกรรมการ |
| (๘) นายอดุลย์เดช ดิยะบุตร | อนุกรรมการ |
| (๙) นายสมศักดิ์ แด่เจริญวิริยะกุล | เลขานุการคณะอนุกรรมการ |
| (๑๐) นายวีระชัย สุวรรณบริบูรณ์ | ผู้ช่วยเลขานุการคณะอนุกรรมการ |
| (๑๑) ผู้ช่วยศาสตราจารย์ประจวบ
สุขสมบูรณ์ | ที่ปรึกษาคณะอนุกรรมการ |
| (๑๒) รองศาสตราจารย์สุนนต์ สกลไชย | ที่ปรึกษาคณะอนุกรรมการ |
| (๑๓) นายธีระชัย ตันกิจเจริญ | ที่ปรึกษาคณะอนุกรรมการ |
| (๑๔) นายประยูร อังสนันท์ | ที่ปรึกษาคณะอนุกรรมการ |
| (๑๕) นายอดุลย์ หมิ่นนุปีง | ที่ปรึกษาคณะอนุกรรมการ |
| (๑๖) นายมนตรี บุญยธรรม | ที่ปรึกษาคณะอนุกรรมการ |

คณะอนุกรรมการได้ดำเนินการพิจารณาศึกษา ดังนี้

๑. เชิญผู้แทนหน่วยงานและบุคคลที่เกี่ยวข้องมาร่วมประชุมชี้แจงแถลงข้อเท็จจริงและแสดงความคิดเห็นเพื่อประกอบการพิจารณา จำนวน ๓ ครั้ง ประกอบด้วย

จังหวัดเลย

- | | |
|-------------------------------|---|
| ๑. นายสำเริง เชื้อขวลิต | ผู้ว่าราชการจังหวัด |
| ๒. นายสมพล เวียงสิมา | เจ้าหน้าที่วิเคราะห์นโยบายและแผน |
| ๓. นายสุวัฒน์ มุลตรี | ศูนย์การท่องเที่ยว กีฬาและนันทนาการ |
| ๔. นายบัญญัติ ศรีอุทัย | หัวหน้ากลุ่มงานยุทธศาสตร์ |
| ๕. นายอนันต์ ไตวิริยะเวช | หัวหน้าสำนักงาน |
| | ทรัพยากรธรรมชาติและสิ่งแวดล้อม |
| ๖. นายทศพล เสวตพงษ์ | เจ้าหน้าที่วิเคราะห์ |
| ๗. นายประชา แสนกลาง | เจ้าพนักงานปกครอง |
| ๘. นางสาวสอางค์ศรี วรรณยิ่ง | หัวหน้าศูนย์ประสานงานการท่องเที่ยว |
| ๙. นายอาร์กซ์ โพธิทัต | เจ้าหน้าที่วิเคราะห์ |
| ๑๐. นายสมคิด วรรณพงษ์ | นายกองค์การบริหารส่วนตำบลห้วยส้ม |
| ๑๑. นายเสถียร คำทา | สมาชิกสภาจังหวัด |
| ๑๒. นายทรงศักดิ์ บางประอินทร์ | สมาชิกสภาจังหวัด |
| ๑๓. นายประยูร บัวระภา | สมาชิกสภาจังหวัด |
| ๑๔. นายสุนทร อ่อนอุทัย | กำนันตำบลภูกระดึง |
| ๑๕. นายโสภณ ดันกิจเจริญ | สมาชิกองค์การบริหารจังหวัด |
| ๑๖. นายจรูญ พันสินท | กำนันตำบลศรีฐาน |
| ๑๗. นายฉลอง พุทธจันทร์ | นายกองค์การบริหารส่วนตำบลภูกระดึง |
| ๑๘. นายไสว ดวงพุทธา | ประธานสภาเทศบาลภูกระดึง |
| ๑๙. นายสำราญ อุ่นแก้ว | สมาชิกสภาเทศบาลตำบลภูกระดึง |
| ๒๐. นายเกียรติศักดิ์ ศิริบุตร | นายกองค์การบริหารส่วนตำบลผานกเค้า |
| ๒๑. นายธนาวุธ เข็มสุวรรณ | นายกองค์การบริหารส่วนจังหวัด |
| ๒๒. นายต่อศักดิ์ สกุนรัตน์ | ปลัดอำเภอภูกระดึง |
| ๒๓. นายदनัย ชมกล้าหาญ | ประชาสัมพันธ์จังหวัด |
| ๒๔. นางอัญชนา จ้อนเมือง | นักพัฒนาสังคม สำนักงานพัฒนาสังคม
และสวัสดิการจังหวัด |
| ๒๕. นายทง สุวรรณสิงห์ | เจ้าหน้าที่วิเคราะห์นโยบายและแผน |
| ๒๖. นายนฤปเวศน์ ปะสังข์ณี | เจ้าหน้าที่วิเคราะห์นโยบายและแผน |
| ๒๗. นายธนา ดุลยวัฒน์ | สถิติจังหวัด |

ภาคเอกชน

- | | |
|------------------------------------|--|
| ๑. นายอนุชา ทัศนรงค์ | นักธุรกิจจังหวัดเลย |
| ๒. นางयोไทย สูดภัย | นักธุรกิจจังหวัดเลย |
| ๓. นายอนุชา ทัศนรงค์ | กรรมการบริษัท เทวีเอชีพ จำกัด |
| ๔. นายสมศักดิ์ ขจรเฉลิมศักดิ์ | นายกสมาคมการท่องเที่ยวจังหวัดเลย |
| ๕. นายเกรียงศักดิ์ ดันกิจเจริญ | รองประธานหอการค้าจังหวัดเลย
ฝ่ายพาณิชย์ |
| ๖. นายเกรียงศักดิ์ คุณานันท์ศักดิ์ | รองประธานหอการค้าจังหวัดเลย |
| ๗. นายพีรพงศ์ จิระวงศ์ประภา | ที่ปรึกษาหอการค้าจังหวัดเลย |

สื่อมวลชน

- | | |
|----------------------------|-------------------------------------|
| ๑. นายวิชัย จินดาเหม | ผู้สื่อข่าวหนังสือพิมพ์ข่าวสด |
| ๒. นายบุญชู ศรีไตรภพ | สำนักข่าวไทย |
| ๓. นายจุฬามาต จิเจริญ | ผู้สื่อข่าว สวท. เลย |
| ๔. นายสมาน สมศรี | ประธานชมรมสื่อมวลชนจังหวัดเลย |
| ๕. นายวิชัย จินดาเหม | หนังสือพิมพ์ข่าวสด (เลย) |
| ๖. นายภัทรารุช บุญประเสริฐ | บรรณาธิการหนังสือพิมพ์เมืองเลยใหม่ |
| ๗. นายชนโชติ ศรีบุญเรือง | หนังสือพิมพ์เดลินิวส์/ไอทีวี/ช่อง ๙ |
| ๘. นายบุญชู ศรีไตรภพ | สำนักข่าวไทย/หนังสือพิมพ์คม ชัด ลึก |

๒. ตั้งคณะทำงานศึกษา รวบรวม และวิเคราะห์เอกสารข้อมูล ตลอดจนการดำเนินการวิจัยเรื่อง การศึกษาผลกระทบทางสังคมเกี่ยวกับการสร้างกระเช้าไฟฟ้าขึ้นภูกระดึง โดยมหาวิทยาลัยราชภัฏเลย ร่วมกับ องค์การบริหารส่วนจังหวัดเลย (๒๕๔๗) รวมทั้งจัดทำรายงานเสนอคณะอนุกรรมการพิจารณาให้ความเห็นชอบก่อนเสนอคณะกรรมการพิจารณา ซึ่งคณะทำงานดังกล่าวประกอบด้วย

- | | |
|----------------------------------|-----------------|
| ๑. นายสมศักดิ์ แด่เจริญวิริยะกุล | หัวหน้าคณะทำงาน |
| ๒. นายสถิตย์ ภัคดีศรีแพง | คณะทำงาน |
| ๓. นายศิริชัย มาโนช | คณะทำงาน |
| ๔. นายวัลลภ ทะเพชร | คณะทำงาน |
| ๕. นางนิตากร โฆษิตรัตน์ | คณะทำงาน |
| ๖. นายธานี วิริยะรัตนพร | คณะทำงาน |
| ๗. นายปณิธาน ยามวินิจ | คณะทำงาน |
| ๘. นางสาวรำไพพรรณ แก้วสุริยะ | คณะทำงาน |
| ๙. นายชูศักดิ์ บัวระภา | คณะทำงาน |
| ๑๐. นายธัญญา หาญผล | คณะทำงาน |

นอกจากนี้ คณะทำงานได้มอบหมายให้องค์การบริหารการพัฒนาพื้นที่พิเศษเพื่อการท่องเที่ยวอย่างยั่งยืน ทำการวิเคราะห์ทางเลือกที่จะสร้างหรือไม่สร้างกระเช้าไฟฟ้าขึ้นภูกระดึงด้วย โดย อพท. เป็นแกนหลักในการประสานจัดทำรายงาน (ร่าง) โครงการเขตพื้นที่พิเศษเพื่อการท่องเที่ยวอย่างยั่งยืน อุทยานแห่งชาติภูกระดึง และ ข้อเสนอทางเลือกในการตัดสินใจก่อสร้างกระเช้าไฟฟ้าขึ้นภูกระดึง ร่วมกับ จังหวัดเลย มหาวิทยาลัยราชภัฏเลย องค์การบริหารส่วนจังหวัดเลย องค์การบริหารส่วนตำบลศรีฐาน การท่องเที่ยวแห่งประเทศไทย และกระทรวงทรัพยากรธรรมชาติและสิ่งแวดล้อม โดยมีผู้ช่วยคณะทำงาน ประกอบด้วย

๑. นายสรวิศ ชโยวรรณ
๒. นายเรวัตศักดิ์ สุกวาทิน
๓. นายศรัณย์ สิริเมธี
๔. นายอาชวิน สุขสว่าง
๕. นายฐิติ จันทร์แตงผล
๖. นายสิทธิศักดิ์ ปฐมวาริ
๗. นางสาววราภรณ์ สุขประเสริฐ
๘. นายวิสมัญญา ทุยไธสงค์
๙. นางสาวสุกัญญา เจริญผล
๑๐. นางธัญญา ศรีสุพรรณ

๒. ผลการพิจารณาศึกษา

คณะอนุกรรมการได้ประชุมพิจารณาการศึกษาเรื่อง กรณีการสร้างกระเช้าไฟฟ้าขึ้นภูกระดึง มีรายละเอียดผลการพิจารณาศึกษา ดังนี้

๒.๑ แนวทางการดำเนินงานของคณะอนุกรรมการ

การพิจารณาการศึกษาเรื่อง กรณีการสร้างกระเช้าไฟฟ้าขึ้นภูกระดึง เป็นการพิจารณาศึกษาเฉพาะเรื่อง เพื่อรับทราบข้อมูลและความเป็นไปได้ในการดำเนินงานในเชิงลึก ซึ่งเป็นส่วนหนึ่งของการพิจารณาการศึกษาเรื่อง การพัฒนาการท่องเที่ยวแบบยั่งยืนของคณะกรรมการการท่องเที่ยว โดยคณะอนุกรรมการได้พิจารณากำหนดกรอบการดำเนินงานไว้ดังนี้

(๑) รวบรวมข้อมูล ได้แก่

- ก. รายงานผลการสำรวจทัศนคติ และผลการสัมมนาระดมความคิดเห็น
โครงการศึกษาเพื่อกำหนดรูปแบบและวิธีการจัดการด้านนันทนาการ/
การท่องเที่ยวแบบยั่งยืน ณ อุทยานแห่งชาติภูกระดึง (๒๕๔๓)

- ข. โครงการจัดทำเอกสารแหล่งมรดกทางวัฒนธรรมและธรรมชาติที่จะขอขึ้นทะเบียนมรดกโลก : ข้อมูลพื้นฐานและแผนการจัดการเขตรักษาพันธุ์สัตว์ป่าภูหลวง และข้อมูลพื้นฐานและแผนการจัดการอุทยานแห่งชาติภูกระดึง (๒๕๔๕)
- ค. พระราชกฤษฎีกาจัดตั้งองค์การบริหารการพัฒนาพื้นที่พิเศษเพื่อการท่องเที่ยวอย่างยั่งยืน (องค์การมหาชน) (๒๕๔๖) อนุสัญญาว่าด้วยการคุ้มครองมรดกโลกทางวัฒนธรรมและธรรมชาติ (๒๕๑๕)
- ง. ข้อมูลการค้นคว้าแหล่งมรดกโลก และกระเช้าไฟฟ้า Skyrail ที่ www.whc.unesco.org, www.Skyrail.com.au/worldheritage.html
- จ. อื่น ๆ ที่เกี่ยวข้อง
- (๒) พิจารณาสถานที่ก่อสร้าง พร้อมศึกษาผลกระทบ
 - (๓) ระยะเวลา/ขั้นตอนในการดำเนินงานวิเคราะห์ข้อมูล
 - (๔) การทำประชาสัมพันธ์ และสำรวจความคิดเห็น
 - (๕) สรุปรายงานเพื่อเสนอคณะกรรมการ

อนึ่ง ในการรวบรวมข้อมูลและพิจารณาถึงผลกระทบ คณะอนุกรรมการเห็นควรให้มีคณะทำงานในพื้นที่เพิ่มเติมโดยเฉพาะในจังหวัดเลยและจังหวัดขอนแก่นด้วย ซึ่งผลการพิจารณาศึกษาของคณะทำงานซึ่งมีองค์การบริหารการพัฒนาพื้นที่พิเศษเพื่อการท่องเที่ยวอย่างยั่งยืน เป็นแกนหลักในการประสานจัดทำรายงาน (ร่าง) โครงการเขตพื้นที่พิเศษเพื่อการท่องเที่ยวอย่างยั่งยืน อุทยานแห่งชาติภูกระดึง และ ข้อเสนอทางเลือกในการตัดสินใจก่อสร้างกระเช้าไฟฟ้าขึ้นภูกระดึงร่วมกับจังหวัดเลย มหาวิทยาลัยราชภัฏเลย องค์การบริหารส่วนจังหวัดเลย องค์การบริหารส่วนตำบลศรีฐาน การท่องเที่ยวแห่งประเทศไทย และ กระทรวงทรัพยากรธรรมชาติและสิ่งแวดล้อม

๒.๒ ผลการพิจารณาศึกษา (ร่าง) โครงการเขตพื้นที่พิเศษเพื่อการท่องเที่ยวอย่างยั่งยืน อุทยานแห่งชาติภูกระดึง และ ข้อเสนอทางเลือกในการตัดสินใจก่อสร้างกระเช้าไฟฟ้าขึ้นภูกระดึง

รายละเอียดผลการพิจารณาศึกษาเรื่องดังกล่าว (ปรากฏในรายงาน (ร่าง) โครงการเขตพื้นที่พิเศษเพื่อการท่องเที่ยวอย่างยั่งยืน อุทยานแห่งชาติภูกระดึง และ ข้อเสนอทางเลือกในการตัดสินใจก่อสร้างกระเช้าไฟฟ้าขึ้นภูกระดึง ภาคผนวก หน้า ๑๖ - ๕๙)

๓. ข้อสังเกตและข้อเสนอแนะของคณะกรรมการ

ในการพิจารณาศึกษาเรื่อง กรณีการก่อสร้างกระเช้าไฟฟ้าขึ้นภูกระดึง และจากผลการจัดทำ (ร่าง) โครงการเขตพื้นที่พิเศษเพื่อการท่องเที่ยวอย่างยั่งยืน อุทยานแห่งชาติภูกระดึง และข้อเสนอทางเลือกในการตัดสินใจก่อสร้างกระเช้าไฟฟ้าขึ้นภูกระดึง ดังกล่าว คณะกรรมการมีข้อสังเกตและข้อเสนอแนะดังต่อไปนี้

๑. ผลการศึกษาและจัดทำ (ร่าง) โครงการเขตพื้นที่พิเศษเพื่อการท่องเที่ยวอย่างยั่งยืน อุทยานแห่งชาติภูกระดึง และ ข้อเสนอทางเลือกในการตัดสินใจก่อสร้างกระเช้าไฟฟ้าขึ้นภูกระดึง จะเป็นข้อมูลที่เป็นประโยชน์อย่างยิ่งประกอบการตัดสินใจของรัฐบาลในประเด็นจะทำการก่อสร้างสร้างกระเช้าไฟฟ้าขึ้นภูกระดึงหรือไม่ และหากคณะรัฐมนตรีมีมติจะมอบหมายให้องค์การบริหารการพัฒนาพื้นที่พิเศษเพื่อการท่องเที่ยวอย่างยั่งยืน (อพท.) เป็นองค์กรกลางดำเนินการในการกำหนดแผนยุทธศาสตร์และประสานการใช้อำนาจหน้าที่ของหน่วยงานต่าง ๆ ที่เกี่ยวข้อง ก็จะส่งผลให้การบริหารและการพัฒนาพื้นที่ภูกระดึงเป็นไปอย่างมีบูรณาการ และทำให้เกิดการจัดการการท่องเที่ยว ณ อุทยานแห่งชาติภูกระดึง รวมทั้งในจังหวัดเลยอย่างยั่งยืนได้

๒. จากสภาพภูมิศาสตร์ของอุทยานแห่งชาติภูกระดึงทำให้เกิดข้อจำกัดในการเดินทางขึ้นลงแบบไปเข้าเย็นกลับ และจำกัดเฉพาะคนหนุ่มสาว รวมทั้งกระจุกตัวเฉพาะในช่วงเพียง ๒-๓ เดือนหรือวันหยุดติดต่อกหลายวัน ดังนั้น การมีกระเช้าไฟฟ้าขึ้นภูกระดึงก็จะเพิ่มโอกาสให้ประชาชนทุกเพศทุกวัยสามารถท่องเที่ยวบนภูกระดึงแบบไปเข้าเย็นกลับ ตลอดจนเป็นการกระจายจำนวนนักท่องเที่ยวได้ตลอดช่วงฤดูกาลท่องเที่ยว และลดความแออัดของนักท่องเที่ยวบนอุทยานฯ รวมทั้งสามารถควบคุมสภาวะแวดล้อมต่าง ๆ ให้เป็นไปตามขีดความสามารถในการรองรับของพื้นที่ อีกทั้งยังเป็นโอกาสเพิ่มรายได้ และ การกระจายรายได้ให้แก่ประชาชนในจังหวัดเลยได้ตลอดปี ทั้งนี้ นักท่องเที่ยวก็ยังสามารถเลือกการเดินทางขึ้น/ลงและไปพักแรมบนภูกระดึงก็ได้ ซึ่งเท่ากับเป็นการท่องเที่ยวแบบทางเลือก

อย่างไรก็ดี การเพิ่มจำนวนของนักท่องเที่ยวและการท่องเที่ยวตลอดช่วงฤดูกาลท่องเที่ยวบนภูกระดึงซึ่งเป็นผลจากการเพิ่มทางเลือกในการขึ้นลงภูกระดึงโดยใช้กระเช้าไฟฟ้านั้น จำเป็นอย่างยิ่งที่จะต้องเตรียมการวางแผนในการบริหารจัดการด้านการท่องเที่ยวและผลกระทบต่อสิ่งแวดล้อมเพื่อให้เกิดการท่องเที่ยวบนภูกระดึงแบบยั่งยืน เช่น มีกลยุทธ์ในการจัดการด้านนันทนาการท่องเที่ยวแบบยั่งยืนแบบมีกระเช้าไฟฟ้า การพัฒนาแหล่งท่องเที่ยวแบบเครือข่ายบริเวณโดยรอบภูกระดึง เป็นต้น

๓. เนื่องจากการพิจารณาศึกษาของคณะกรรมการอีกครั้งนี้ เปรียบเสมือนการจัดทำโมเดลโครงการเขตพื้นที่พิเศษเพื่อการท่องเที่ยวอย่างยั่งยืน อุทยานแห่งชาติภูกระดึง และ ข้อเสนอทางเลือกในการตัดสินใจก่อสร้างกระเช้าไฟฟ้าขึ้นภูกระดึง เพื่อประกอบการพิจารณาของรัฐบาล ตลอดจนผู้บริหารของจังหวัดและประชาชนในพื้นที่จังหวัดเลย ซึ่งคณะกรรมการได้จัดทำในระยะเวลาดำเนินการ ดังนั้น หากรัฐบาลจะดำเนินการก็ควรดำเนินการเพิ่มเติมในเรื่องต่อไปนี้

(๑) การศึกษา EIA ตามที่กฎหมายกำหนดควบคู่กันไป

(๒) หากประเด็นเรื่องมรดกโลกเป็นเรื่องที่ควรให้ความสำคัญด้วย ก็อาจเสนอเรื่องเข้าสู่คณะกรรมการแห่งชาติว่าด้วยอนุสัญญามรดกโลกด้วยว่ามีข้อคิดเห็นและข้อเสนอแนะอย่างไร

(๓) ประเด็นการทำวิจัยการศึกษาผลกระทบทางสังคมเกี่ยวกับการก่อสร้างกระเช้าไฟฟ้าขึ้นภูกระดึง ซึ่งมหาวิทยาลัยราชภัฏดำเนินการร่วมกับองค์การบริหารส่วนจังหวัดเลย และคณะกรรมการพิจารณาเห็นว่าเป็นการวิจัยทั้งเชิงปริมาณและคุณภาพ อย่างไรก็ตามก็มีความเห็นของผู้แทนภาคประชาชน ผู้แทนองค์กรอิสระว่าการวิจัยครั้งนี้อาจเป็นเพียงการวัดเชิงความรู้สึก จึงเสนอให้รัฐบาลพิจารณาว่าเห็นชอบผลการศึกษาวิจัยของคณะกรรมการดังกล่าว หรือควรดำเนินการวิจัยศึกษาผลกระทบทางสังคมเกี่ยวกับการก่อสร้างกระเช้าไฟฟ้าขึ้นภูกระดึงเพิ่มเติมหรือไม่

๔. การพัฒนาการท่องเที่ยวแบบยั่งยืนในจังหวัดเลย ควรให้ประโยชน์สูงสุดกับคนในพื้นที่โดยเฉพาะการก่อสร้างกระเช้าไฟฟ้าขึ้นภูกระดึง ณ ขณะนี้จึงควรให้ขึ้นทะเบียนจำนวนคนที่เกี่ยวข้องกับการทำงานรอบ ๆ ภูกระดึง เช่น ลูกหาบ ร้านค้าต่าง ๆ เพื่อใช้เป็นข้อมูลในการดำเนินการรองรับแผนการจัดการลดผลกระทบทางเศรษฐกิจ-สังคม สำหรับลูกหาบและร้านค้า และการส่งเสริมการมีส่วนร่วมของชุมชนท้องถิ่นในกระบวนการท่องเที่ยว

๕. จากการศึกษาผลกระทบต่อสิ่งแวดล้อมเนื่องจากการก่อสร้างกระเช้าไฟฟ้านั้น มีประเด็นที่ต้องให้ความสำคัญในการที่จะดำเนินการเรื่องนี้ เช่น

ควรมีการเข้มงวดในการปฏิบัติให้เป็นไปตามมาตรฐานสิ่งแวดล้อม แล้วโอกาสก่อให้เกิดผลกระทบต่อคุณภาพน้ำ และดินย่อมไม่มี

ข้อคิดเห็นที่ควรประกอบการตัดสินใจในประเด็นการดำเนินการก่อสร้างที่จะทำเป็นจุด ๆ เฉพาะตำแหน่งที่ตั้งเสารองรับเคเบิลเท่านั้น ซึ่งไม่ได้ทำให้ระบบนิเวศต่าง ๆ แยกออกจากกัน และอาจเปรียบได้ว่า หากปล่อยให้เส้นทางเดินเท้าที่ใช้อยู่ในปัจจุบันเกิดการขยายตัวเพิ่มขึ้น ผลกระทบต่อระบบทรัพยากรทางชีวภาพย่อมเกิดขึ้นมากกว่าการใช้ระบบกระเช้าไฟฟ้ามาก

ควรมีการปรับปรุงทางเดินเท้าควบคู่ไปกับการสร้างกระเช้าไฟฟ้า เช่น การปูหินเพื่อเป็นทางขึ้นไปภูกระดึง ทั้งนี้ เพื่อเป็นการลดมลภาวะได้อีกทางหนึ่ง

ควรหลีกเลี่ยงการสร้างสิ่งปลูกสร้างเพิ่มให้น้อยที่สุด อาจจะให้พักเฉพาะผู้ที่เดินขึ้นสำหรับผู้ขึ้นทางกระเช้าไฟฟ้าควรให้ขึ้นแล้วลง

๖. การคัดเลือกรูปแบบกระเช้าไฟฟ้าต้องก่อให้เกิดผลกระทบต่อสิ่งแวดล้อมน้อยที่สุด และแนวเส้นทางในการสร้างกระเช้าไฟฟ้าก็ต้องมีความเหมาะสมที่สุด ดังเช่นผลการศึกษาของ อพท. ที่พบว่าระบบกระเช้าไฟฟ้าแบบแก่งเป็นรูปแบบที่เหมาะสมในการขนส่งนักท่องเที่ยวขึ้นลงภูกระดึง ส่วนแนวเส้นทางในการสร้างกระเช้าไฟฟ้าที่เหมาะสมคือ เริ่มต้นที่จุดบริเวณใกล้เคียงศูนย์บริการนักท่องเที่ยวศรีฐานและสิ้นสุดที่บริเวณหลังแป ซึ่งเป็นแนวเส้นทางที่สั้นที่สุดและการใช้พื้นที่ปาน้อยที่สุด

๗. หากแผนการสร้างกระเช้าไฟฟ้าขึ้นภูกระดึงผ่านแล้ว จังหวัดเลยโดยองค์การบริหารส่วนจังหวัดเลยควรทำการศึกษาต่อในเส้นทางท่องเที่ยวจากภูกระดึงถึงหลวงพระบาง ผ่านสะพานท่าลี่ที่นากระเชิง (ถ้าสะพานสร้างเสร็จแล้ว) โดยให้ทำร่วมกับสมาคมธุรกิจการท่องเที่ยวจังหวัดเลย ซึ่งขณะนี้บริษัทท่องเที่ยวเข้ามาสำรวจเส้นทางแล้ว โดยนำเที่ยวหลวงพระบางแล้วขา กลับสามารถกลับทางจังหวัดหนองคายเข้าจังหวัดอุดรธานี ซึ่งเป็นเส้นทางใหม่ซึ่งจะทำให้คนมาเที่ยวภูกระดึงสามารถไปเที่ยวต่อหลวงพระบางได้ เพื่อเป็นการส่งเสริมการท่องเที่ยวในกลุ่มประเทศเพื่อนบ้าน ๕ ประเทศ ซึ่งมีประเทศไทย สหภาพพม่า สาธารณรัฐประชาธิปไตยประชาชนลาว สาธารณรัฐสังคมนิยมเวียดนาม และราชอาณาจักรกัมพูชา

๘. หากมีปริมาณนักท่องเที่ยวเพิ่มขึ้นก็ควรเพิ่มเส้นทางเดินรถที่วิ่งระหว่างกรุงเทพฯ เลย ให้สามารถวิ่งเข้าไปรับส่งผู้โดยสารถึงตัวอำเภอภูกระดึง เพื่อเป็นการอำนวยความสะดวกให้แก่นักท่องเที่ยว

๙. ควรส่งเสริมให้สายการบินภายในประเทศ เปิดเส้นทางการบินระหว่างกรุงเทพฯ เลย หรือจังหวัดต่าง ๆ เพื่อความสะดวกในการคมนาคม เป็นการบริการนักท่องเที่ยวที่จะเดินทางมาเที่ยวจังหวัดเลย และสมควรขยายเส้นทางการบินไปยังประเทศเพื่อนบ้าน เช่น สนามบินหลวงพระบาง เพราะในขณะนี้จังหวัดเลยมีสนามบินที่สามารถเปิดดำเนินการได้แล้ว

๑๐. ให้กระทรวงการท่องเที่ยวและกีฬา การท่องเที่ยวแห่งประเทศไทย ตลอดจน อพท. และจังหวัดเลย ร่วมกันกำหนดยุทธศาสตร์ในการพัฒนาการท่องเที่ยวอย่างยั่งยืนในพื้นที่จังหวัดเลย รวมทั้งเชื่อมโยงกับกลุ่มจังหวัดใกล้เคียง และพื้นที่ในภาคตะวันออกเฉียงเหนือ

ส่วนที่ (๒)

(ร่าง) โครงการเขตพื้นที่พิเศษ
เพื่อการท่องเที่ยวอย่างยั่งยืน
อุทยานแห่งชาติภูกระดึง และ
ข้อเสนอทางเลือกในการตัดสินใจ
ก่อสร้างกระเช้าไฟฟ้าขึ้นภูกระดึง

โครงการเขตพื้นที่พิเศษเพื่อการท่องเที่ยวอย่างยั่งยืน

อุทยานแห่งชาติภูกระดึง

และ

ข้อเสนอทางเลือกในการตัดสินใจก่อสร้างกระเช้าไฟฟ้าขึ้นภูกระดึง



โดย
คณะกรรมาธิการการท่องเที่ยว
สภานิติบัญญัติแห่งชาติ

เพื่อเสนอแนะในการพิจารณาจัดตั้งโครงการฯ ดังกล่าว

องค์การบริหารการพัฒนาพื้นที่พิเศษเพื่อการท่องเที่ยวอย่างยั่งยืน



กรุงเทพฯ

๑๕ ธันวาคม ๒๕๔๖
 สำนักงานคณะกรรมการพัฒนาการเศรษฐกิจและสังคมแห่งชาติ
 การท่องเที่ยวแห่งประเทศไทย
 องค์การบริหารส่วนตำบลศรีฐาน

กรมอุทยานแห่งชาติ สัตว์ป่า และพันธุ์พืช
 สำนักส่งเสริมและพัฒนาการท่องเที่ยว
 องค์การบริหารส่วนตำบลศรีฐาน

สารบัญ

๑. คำนำและความเป็นมา	๑๗
๒. วัตถุประสงค์ของโครงการ	๑๘
๓. ประโยชน์ที่คาดว่าจะได้รับ	๑๙
๔. สภาพทั่วไปของอุทยานแห่งชาติภูกระดึง	๑๙
๕. โครงการก่อสร้างกระเช้าไฟฟ้าขึ้นภูกระดึง	๒๑
๕.๑ การศึกษารูปแบบกระเช้าไฟฟ้า	๒๒
๕.๒ การศึกษาคัดเลือกแนวเส้นทางในการสร้างกระเช้าไฟฟ้า	๒๕
๕.๓ การวิเคราะห์ความคุ้มทุนเบื้องต้น	๒๘
๕.๔ การศึกษาผลกระทบต่อสิ่งแวดล้อมจากการก่อสร้างกระเช้าไฟฟ้า	๓๑
๕.๕ ผลกระทบต่อการเสนอขอขึ้นทะเบียนเป็นแหล่งมรดกโลกทางธรรมชาติ	๓๖
๖. การวิเคราะห์สภาพปัญหาและศักยภาพในการเป็นเขตพื้นที่พิเศษเพื่อการท่องเที่ยวอย่างยั่งยืน	๓๗
๗. การวิเคราะห์ทางเลือกในการที่จะสร้างหรือไม่สร้างกระเช้าไฟฟ้า ณ อุทยานแห่งชาติภูกระดึง	๔๐
๘. การศึกษาผลกระทบทางสังคมเกี่ยวกับการสร้างกระเช้าไฟฟ้าขึ้นภูกระดึง	๔๔
๙. กลยุทธ์ในการจัดการด้านนันทนาการ/การท่องเที่ยวแบบยั่งยืนกรณีที่มีกระเช้าไฟฟ้า	๔๗
๑๐. แผนงานและโครงการ	๕๐
๑๑. ขั้นตอนในการพัฒนาโครงการ	๕๑
ภาคผนวก ก.	๕๔
ตารางที่ ๑ สรุปสภาพปัจจุบันของสิ่งแวดล้อม ตามเส้นทางเลือกต่าง ๆ	๕๕
ตารางที่ ๒ สรุปเปรียบเทียบปัญหา ข้อจำกัด ศักยภาพ ข้อดี/ข้อเสีย ของการมีและไม่มีกระเช้า	๕๘
เอกสารอ้างอิง	๖๐/๑
คณะผู้จัดทำและวิเคราะห์โครงการ	๖๐/๒

๑. คำนำและความเป็นมา

แนวความคิดที่จะสร้างกระเช้าไฟฟ้าขึ้นภูกระดึงมีมาตั้งแต่ปี พ.ศ. ๒๕๒๕ และตลอดระยะเวลาที่ผ่านมา หน่วยงานราชการต่างๆ ที่มีส่วนเกี่ยวข้อง อาทิเช่น กระทรวงเกษตรและสหกรณ์ การท่องเที่ยวแห่งประเทศไทย มหาวิทยาลัยเกษตรศาสตร์ นักวิชาการจากฝ่ายต่างๆ ที่เกี่ยวข้อง ตลอดจนคณะกรรมการร่วมภาครัฐและเอกชนจังหวัดเลย ต่างมีความเห็นพ้องไปทางเดียวกันว่า สมควรให้มีการก่อสร้างกระเช้าไฟฟ้าที่อุทยานแห่งชาติภูกระดึง เพื่อเป็นการส่งเสริมการท่องเที่ยว และสร้างงาน สร้างรายได้ให้แก่ท้องถิ่น แต่ข้อเสนอของการดำเนินการสร้างที่จะไม่ก่อให้เกิดผลกระทบต่อสิ่งแวดล้อม และการกำหนดให้องค์กรรับผิดชอบโครงการ รัฐหรือเอกชนจะเป็นผู้ลงทุน ตลอดจนองค์กรใดจะเป็นผู้ดำเนินการเมื่อการก่อสร้างกระเช้าไฟฟ้าแล้วเสร็จนั้นยังคงเป็นคำถามที่ยังไม่มีคำตอบมาจนถึงปัจจุบัน

ความคิดที่จะสร้างกระเช้าไฟฟ้าได้ขยายไปสู่ฝ่ายการเมือง โดยเมื่อวันที่ ๒๕ ธันวาคม ๒๕๔๖ คณะกรรมการการท่องเที่ยว สมาคมผู้แทนราษฎร ด้วยการนำของนายทรงศักดิ์ ทองศรี ประธานคณะกรรมการการท่องเที่ยว พร้อมคณะจำนวน ๕๐ ท่าน เดินทางไปศึกษาข้อเท็จจริงด้านการท่องเที่ยวในพื้นที่อุทยานแห่งชาติภูกระดึง และต่อมาในการประชุมครั้งที่ ๗๗ เมื่อวันที่ ๒๖ กุมภาพันธ์ ๒๕๔๗ คณะกรรมการการท่องเที่ยวได้มีมติแต่งตั้งคณะอนุกรรมการเพื่อพิจารณาศึกษาการก่อสร้างกระเช้าไฟฟ้าขึ้นภูกระดึงจำนวน ๑๐ ท่าน โดยมีนายทศพล สังขทรัพย์ สมาชิกสภาผู้แทนราษฎรจังหวัดเลยเป็นประธาน

วันที่ ๒๑ เมษายน ๒๕๔๗ ฯพณฯ นายกรัฐมนตรี (พ.ต.ท.ดร. ทักษิณ ชินวัตร) ได้เดินทางไปตรวจราชการพื้นที่จังหวัดเลย และได้สั่งการเกี่ยวกับงานด้านท่องเที่ยวของจังหวัดเลย ให้ทำการศึกษาการก่อสร้างกระเช้าไฟฟ้าขึ้นภูกระดึง โดยไม่ตัดต้นไม้ และทำลายทรัพยากรธรรมชาติ ขณะเดียวกันพื้นที่ป่าด้านล่างให้อนุรักษ์สัตว์ป่า เพื่อให้นักท่องเที่ยวเห็นสัตว์ป่าในมุมมอง

ต่อมาคณะอนุกรรมการเพื่อพิจารณาศึกษาเรื่องการสร้างกระเช้าไฟฟ้าขึ้นภูกระดึงในคณะกรรมการการท่องเที่ยว สมาคมผู้แทนราษฎร ได้มีมติในการประชุมครั้งที่ ๓/๒๕๔๗ วันที่ ๕ สิงหาคม ๒๕๔๗ ดังนี้

- ๑) ให้องค์การบริหารการพัฒนาพื้นที่พิเศษเพื่อการท่องเที่ยวอย่างยั่งยืน (อพท.) เป็นเจ้าภาพในการดำเนินการ
- ๒) ให้ตั้งคณะทำงานโดยให้นายสมศักดิ์ แต่เจริญวิริยะกุล ที่ปรึกษาประจำคณะกรรมการการท่องเที่ยวสภาผู้แทนราษฎรเป็นหัวหน้าคณะทำงาน

จากการที่รัฐบาลมีนโยบายจะพัฒนาการท่องเที่ยวและกระจายรายได้ไปสู่ชุมชนท้องถิ่นโดยได้ประกาศพระราชกฤษฎีกา (พรฎ.) จัดตั้งองค์การบริหารการพัฒนาพื้นที่พิเศษเพื่อการท่องเที่ยวอย่างยั่งยืน (อพท) พ.ศ. ๒๕๔๖^๑ พรฎ. ดังกล่าวกำหนดให้คณะกรรมการบริหารการพัฒนาพื้นที่พิเศษเพื่อการท่องเที่ยวอย่างยั่งยืน (กพท) มีอำนาจหน้าที่ในการประกาศพื้นที่ใดพื้นที่หนึ่งเป็นเขตพื้นที่พิเศษเพื่อการท่องเที่ยวอย่างยั่งยืน โดยความเห็นชอบของคณะรัฐมนตรี และทำหน้าที่เป็นองค์กรกลางในการกำหนดนโยบาย แผนยุทธศาสตร์ และแผนปฏิบัติการเพื่อให้การบริหารและพัฒนาพื้นที่ดังกล่าวเป็นไปในเชิงบูรณาการ ในการประชุมครั้งที่ ๑/๒๕๔๗ เมื่อวันที่ ๑๙ สิงหาคม ๒๕๔๗ คณะทำงานในคณะอนุกรรมการการท่องเที่ยวฯ จึงมีมติมอบหมายให้ อพท. เป็นผู้ทบทวนและรวบรวมข้อมูลในการก่อสร้างกระเช้าไฟฟ้าขึ้นภูกระดึงจากรายงานผลการศึกษาต่างๆ ตั้งแต่ในอดีตมาจนถึงปัจจุบัน และสรุปเสนอคณะทำงานฯ พิจารณาเพื่อนำไปสู่การนำเสนอคณะรัฐมนตรีพิจารณาตัดสินใจเกี่ยวกับการดำเนินการโครงการต่อไป

เอกสารฉบับนี้ส่วนใหญ่เป็นการสรุปผลการศึกษาเกี่ยวกับแหล่งท่องเที่ยวภูกระดึงครั้งล่าสุด ๒ โครงการ ได้แก่ รายงานผลการศึกษา "โครงการศึกษาเพื่อกำหนดรูปแบบและวิธีการจัดการด้านนันทนาการ/การท่องเที่ยวแบบยั่งยืน ณ อุทยานแห่งชาติภูกระดึง" จัดทำโดยกรมป่าไม้ กระทรวงเกษตรและสหกรณ์ และบริษัท ทีเอ็ม คอนซัลติ้ง เอนจิเนียริง แอนด์แมเนจเม้นท์ จำกัด พฤษภาคม ๒๕๔๓^๒ และ "โครงการจัดทำเอกสารแหล่งมรดกทางวัฒนธรรมและธรรมชาติที่จะขอขึ้นทะเบียนมรดกโลก: ข้อมูลพื้นฐานและแผนการจัดการอุทยานแห่งชาติภูกระดึง จังหวัดเลย" จัดทำโดย ศูนย์วิจัยป่าไม้ คณะวนศาสตร์ มหาวิทยาลัยเกษตรศาสตร์ กันยายน ๒๕๔๕^๓ คณะผู้จัดทำได้ทบทวนข้อมูลดังกล่าว และได้นำมาสังเคราะห์กับข้อมูลจากแหล่งอื่นๆ ประกอบกันเป็นข้อเสนอโครงการเขตพื้นที่พิเศษเพื่อการท่องเที่ยวอย่างยั่งยืนอุทยานแห่งชาติภูกระดึง และข้อเสนอทางเลือกในการตัดสินใจก่อสร้างกระเช้าไฟฟ้าขึ้นภูกระดึง

สุดท้ายนี้ คณะผู้จัดทำขอขอบคุณ มหาวิทยาลัยราชภัฏเลย และองค์การบริหารส่วนจังหวัดเลยที่ได้ร่วมแรงร่วมใจกันดำเนินการวิจัยเรื่อง การศึกษาผลกระทบทางสังคมเกี่ยวกับการสร้างกระเช้าไฟฟ้าขึ้นภูกระดึง และเป็นผู้สนับสนุนค่าใช้จ่ายในการวิจัย ตามลำดับ คณะผู้จัดทำได้สรุปการศึกษาดังกล่าวไว้ในเอกสารฉบับนี้ด้วยแล้ว

๒. วัตถุประสงค์ของโครงการ

๒.๑ เพื่อจัดทำโครงการเขตพื้นที่พิเศษเพื่อการท่องเที่ยวอย่างยั่งยืนอุทยานแห่งชาติภูกระดึงโดยใช้อำนาจตามพระราชกฤษฎีกาจัดตั้งองค์การบริหารการพัฒนาพื้นที่พิเศษเพื่อการท่องเที่ยวอย่างยั่งยืน โดยความเห็นชอบของคณะรัฐมนตรี และจัดให้มีองค์กรกลางในการกำหนดแผนยุทธศาสตร์และประสานการใช้อำนาจหน้าที่ของหน่วยงานต่าง ๆ ที่เกี่ยวข้อง เพื่อให้การบริหารและการพัฒนาพื้นที่ภูกระดึงเป็นไปอย่างบูรณาการ

๒.๒ เพื่อจัดทำข้อเสนอทางเลือกในการตัดสินใจเสนอต่อคณะรัฐมนตรี ในประเด็นที่ จะทำการก่อสร้างกระเช้าไฟฟ้าขึ้นภูกระดึงหรือไม่ โดยการสังเคราะห์ข้อมูลทางเทคนิคและผลกระทบที่จะเกิดขึ้นทางด้านเศรษฐกิจ สังคม และสิ่งแวดล้อมของทุกภาคส่วนที่มีส่วนได้ส่วนเสีย

๓. ประโยชน์ที่คาดว่าจะได้รับ

๓.๑ การศึกษาครั้งนี้จะทำให้สามารถกำหนดแผนยุทธศาสตร์และแผนปฏิบัติการในการจัดการการท่องเที่ยวแบบยั่งยืน ณ อุทยานแห่งชาติภูกระดึง ในรูปแบบของพื้นที่พิเศษเพื่อการท่องเที่ยวแบบยั่งยืน การประมวลข้อมูลต่างๆ ตั้งแต่อดีตมาจนถึงปัจจุบัน ทำให้สามารถกำหนดแผนงาน โครงการ มาตรการ และวิธีการในการพัฒนาและบริหารแหล่งท่องเที่ยวเชิงนิเวศแห่งนี้ให้เป็นไปอย่างมีบูรณาการ

๓.๒ การวิเคราะห์สภาพปัญหาและข้อจำกัดของการไม่มีกระเช้าไฟฟ้าเปรียบเทียบกับศักยภาพและโอกาสทางด้านเศรษฐกิจและสังคมในกรณีมีการก่อสร้างกระเช้าไฟฟ้า ประกอบกับการประเมินผลกระทบสิ่งแวดล้อมเชิงเปรียบเทียบในทั้งสองกรณี จะทำให้ได้ข้อเสนอทางเลือกที่ชัดเจนในการพิจารณาตัดสินใจเสนอต่อคณะรัฐมนตรี

๔. สภาพทั่วไปของอุทยานแห่งชาติภูกระดึง

อุทยานแห่งชาติภูกระดึงได้รับการประกาศให้เป็นอุทยานแห่งชาติลำดับที่ ๒ ต่อจากอุทยานแห่งชาติเขาใหญ่ เมื่อวันที่ ๒๓ พฤศจิกายน ๒๕๐๕ ครอบคลุมพื้นที่ประมาณ ๓๔๘.๑๓ ตารางกิโลเมตร หรือ ๒๑๗,๕๗๖ ไร่ ตั้งอยู่ในตำบลศรีฐาน อำเภอภูกระดึง จังหวัดเลย ลักษณะพื้นที่โดยทั่วไปของอุทยานแห่งชาติภูกระดึง เป็นภูเขาหินทรายยกตัวสูงชันเป็นภูเขาหินตั้งด้านบนเป็นที่ราบ มีพื้นที่ประมาณ ๖๐ ตารางกิโลเมตร หรือ ๓๗,๕๐๐ ไร่ มีความสูงตั้งแต่ ๒๐๐ เมตร ถึง ๑,๓๑๖ เมตรจากระดับน้ำทะเล และเป็นแหล่งต้นน้ำลำธารที่สำคัญของแม่น้ำพอง ซึ่งไหลลงเขื่อนอุบลรัตน์ จังหวัดขอนแก่น

อุทยานแห่งชาติภูกระดึงมีความโดดเด่นที่เป็นเอกลักษณ์ทั้งทางกายภาพและชีวภาพโดยมีลักษณะที่เป็นจุดเด่นและน่าสนใจ คือที่ราบบนยอดภูกระดึงนั้นเป็นป่าสน หุ่นหญ้า และป่าดิบเขา ซึ่งมีสัตว์ป่าที่สำคัญอาศัยอยู่หลากหลายชนิด สัตว์ป่าที่พบในอุทยานแห่งชาติภูกระดึง ได้แก่ ช้าง กวาง และหมูป่า พื้นที่ในเขตอุทยานมีสภาพธรรมชาติที่สวยงามและเป็นที่ยอมรับของนักท่องเที่ยวที่สุดในช่วงระหว่างเดือนธันวาคมถึงเดือนมกราคม นักท่องเที่ยวจะนิยมเที่ยวชมแหล่งหน้าผา น้ำตก และทุ่งหญ้า ศูนย์วิจัยป่าไม้ คณะวนศาสตร์ มหาวิทยาลัยเกษตรศาสตร์ ได้ทำการศึกษาความอุดมสมบูรณ์ของทรัพยากรธรรมชาติที่มีอยู่บนภูกระดึงในปี พ.ศ. ๒๕๔๕ โดยจัดทำเป็นข้อมูลพื้นฐานและแผนการจัดการอุทยานแห่งชาติภูกระดึง เพื่อใช้เป็นเอกสารในการขอขึ้นทะเบียนมรดกโลก^๖ ทางธรรมชาติ ข้อมูลดังกล่าว สรุปได้ดังนี้

ทรัพยากรป่าไม้ในเขตอุทยานแห่งชาติภูกระดึง ประกอบด้วย ๑) ป่าเต็ง-รัง มีอยู่กระจายรอบเชิงเขาที่อยู่ในพื้นที่ระดับความสูง ๒๕๐ - ๖๐๐ เมตร จากระดับน้ำทะเลปานกลาง มีพื้นที่ประมาณ ๒๗ ตารางกิโลเมตร หรือ ๗.๘ % ของพื้นที่อุทยาน ๒) ป่าเบญจพรรณ พบในพื้นที่ที่มีความสูงระดับน้ำทะเลปานกลาง ระหว่าง ๒๕๐ - ๑,๐๐๐ เมตรจากระดับน้ำทะเลปานกลาง เป็นป่าผลัดใบที่มีไม้ไผ่ขึ้นสลับกับไม้ยืนต้น มีพื้นที่ประมาณ ๒๓๔ ตารางกิโลเมตร หรือ ๖๗.๒ % ของพื้นที่อุทยาน ๓) ป่าดิบแล้ง เป็นป่าที่อยู่ในพื้นที่ค่อนข้างชุ่มชื้นอยู่ในระดับความสูงประมาณ ๓๐๐ - ๘๐๐ เมตร จากระดับน้ำทะเลปานกลาง มีพื้นที่ประมาณ ๑๔ ตารางกิโลเมตร หรือ ๔.๒ % ของพื้นที่อุทยาน ๔) ป่าดิบเขา เป็นป่าที่ขึ้นที่สุดในอุทยานแห่งชาติภูกระดึง อยู่ที่ระดับความสูงตั้งแต่ ๙๐๐ - ๑,๓๐๐ เมตร จากระดับน้ำทะเลปานกลาง มีพื้นที่ประมาณ ๔๐ ตารางกิโลเมตร หรือ ๑๑.๔ % ของพื้นที่อุทยาน และ ๕) ป่าสนเขา เป็นป่าที่พบบนที่ราบสูงยอดเขาจากระดับน้ำทะเลปานกลาง ๑,๐๐๐ - ๑,๓๐๐ เมตร มีพันธุ์ไม้ที่สำคัญได้แก่ สนสองใบ สนสามใบ มีเนื้อที่ประมาณ ๓๒ ตารางกิโลเมตร หรือ ๙ % ของพื้นที่อุทยาน ๖) ทุ่งหญ้าเขตร้อน มีลักษณะเป็นไม้ยืนต้นขึ้นกระจายอยู่ห่างกันและสลับด้วยทุ่งหญ้า

ทรัพยากรสัตว์ป่า และการกระจายพันธุ์สัตว์ป่า การสำรวจสัตว์ป่าในเขตอุทยานแห่งชาติภูกระดึง ในปี พ.ศ. ๒๕๔๑ พบ สัตว์เลี้ยงลูกด้วยนม ๓๔ ชนิด นก ๑๗๑ ชนิด สัตว์เลื้อยคลาน ๓๙ ชนิด สัตว์สะเทินน้ำสะเทินบก ๒๒ ชนิดในจำนวนนี้เป็นสัตว์ป่าสงวน ๑ ชนิด คือ เลียงผา และพบสัตว์ระดับใกล้สูญพันธุ์ ๔ ชนิด คือ ช้างป่า (ช้างป่ายังพบมากในอุทยานแห่งชาติภูกระดึง) ลิงไฉ่เงี้ยว เสือไฟ และเต่าदीอย

ส่วนแหล่งกระจายพันธุ์สัตว์ป่า พบว่าพื้นที่ราบบนยอดภูกระดึงมีสภาพแวดล้อมเหมาะสมเป็นแหล่งอาศัยสัตว์ป่ามากที่สุด เพราะมีสภาพเป็นยอดเขาตัดและมีแหล่งหน้าผาลาดชันโดยรอบ ร่องลงมาเป็นพื้นที่ตามชั้นความสูงระดับ ๘๐๐ - ๑,๐๐๐ เมตร เนื่องจากมีแอ่งน้ำซับ ร่องห้วยหรือโป่ง และมีสภาพป่าปกคลุม

รายงานทรัพยากรป่าไม้และสัตว์ป่าดังกล่าว เป็นดัชนีบ่งชี้สถานภาพของอุทยานแห่งชาติภูกระดึงในปัจจุบันซึ่งยังคงมีระบบนิเวศป่าที่อุดมสมบูรณ์ ข้อมูลดังกล่าวจะเป็นประโยชน์และสามารถนำมาใช้ประกอบการประเมินผลกระทบที่จะเกิดขึ้นอันเนื่องมาจากการดำเนินโครงการ หรือการพัฒนากิจกรรมการท่องเที่ยวต่างๆ ของพื้นที่อุทยานแห่งชาติภูกระดึงในอนาคต

ผลการศึกษาเพื่อกำหนดรูปแบบและวิธีการจัดการด้านนันทนาการ/การท่องเที่ยวแบบยั่งยืน ณ อุทยานแห่งชาติภูกระดึง ๒๕๔๓^๑ ได้สรุปข้อมูลในด้านเศรษฐกิจ สังคม และการท่องเที่ยวไว้ดังนี้

สภาพเศรษฐกิจและสังคม^๑ เนื่องจากพื้นที่ของอุทยานแห่งชาติภูกระดึงมีลักษณะเป็นภูเขา และหน้าผาสูง ซึ่งเป็นการยากสำหรับประชาชนที่จะขึ้นลงได้ จึงทำให้ไม่มีชุมชนใดอาศัยอยู่ในเขตอุทยานฯ เลย ประชากรที่อยู่ใกล้เคียงกับอุทยานแห่งชาติภูกระดึง ได้แก่ หมู่บ้านต่างๆ ในเขต ต. ศรีฐาน และ ต.ภูกระดึงมีจำนวน ๑๐,๗๐๑ และ ๗,๗๓๒ คน ตามลำดับ (ข้อมูลจากสำนักงานพัฒนาชุมชน อ.ภูกระดึง ปี พ.ศ.



๒๕๔๐) คริวเรือนในเขตพื้นที่รอบภูกระดึงส่วนใหญ่ร้อยละ ๗๑.๘ ประกอบอาชีพเกษตรกรรม ประชาชนในตำบลศรีฐานมีครัวเรือนที่ประกอบอาชีพปลูกหาบ คำชายในเขตอุทยานแห่งชาติภูกระดึง และขับรถรับจ้าง คิดเป็นร้อยละ ๓๒.๓, ๓.๙ และ ๐.๖ ตามลำดับ และมีครัวเรือนที่เป็นเจ้าหน้าที่คนงานของอุทยานแห่งชาติภูกระดึงอีกร้อยละ ๒๓.๒ ตำบลภูกระดึงมีครัวเรือนที่ประกอบอาชีพปลูกหาบ คำชายในเขตอุทยานแห่งชาติภูกระดึงคิดเป็นร้อยละ ๒๐.๘ และ ๑๒.๕ ตามลำดับ ตำบลมานกเค้า มีครัวเรือนที่ประกอบอาชีพปลูกหาบร้อยละ ๖.๕ ครัวเรือนที่คำชายและขับรถรับจ้างมีสัดส่วนเพียงร้อยละ ๓.๙

แหล่งท่องเที่ยว อุทยานแห่งชาติภูกระดึงมีแหล่งท่องเที่ยวทางธรรมชาติที่สวยงาม โดยมีจุดที่นักท่องเที่ยวนิยมเดินทางไปเที่ยวชม จำนวน ๑๙ แห่ง ทั้งที่เป็นหน้าผาซึ่งเป็นจุดชมวิว ได้แก่ ผานกแอ่น ผาหล่มสัก ผาหมากคูก ผาเหยียบเมฆ เป็นต้น น้ำตกที่สำคัญ ได้แก่ น้ำตกเพ็ญพบใหม่ น้ำตกโผนพบ น้ำตกเพ็ญพบ เป็นต้น และแหล่งท่องเที่ยวทุ่งหญ้า ป่าสนบริเวณหลังแป สระโหนดาด ลานพระแก้ว เป็นต้น

การบริการนักท่องเที่ยว มีการให้บริการนักท่องเที่ยวไม่ว่าจะเป็นสิ่งอำนวยความสะดวกต่างๆ ได้แก่ ห้องน้ำ-ห้องสุขา ร้านค้าสิ่งของที่จำเป็น ร้านอาหาร ที่พักแรมบนภูกระดึง หรือป้ายบอกทาง ตลอดจนศูนย์ให้บริการข้อมูลในพื้นที่เขตบริการ ๒ แห่ง คือ ศูนย์บริการนักท่องเที่ยวศรีฐาน และศูนย์บริการนักท่องเที่ยววังกกวาง การให้บริการนักท่องเที่ยวและสิ่งอำนวยความสะดวกต่างๆ ดังกล่าวมีค่อนข้างจำกัดและไม่เพียงพอในฤดูกาลท่องเที่ยวที่มีนักท่องเที่ยวมาในวันหยุดยาว ปัจจุบันอุทยานแห่งชาติภูกระดึงได้ปรับปรุงทางขึ้น-ลงโดยสร้างบันไดปูนและทางเดินเท้าในจุดที่มีความลาดชันให้สามารถขึ้นลงได้สะดวกและปลอดภัย รวมทั้งการเก็บรวบรวมขยะที่ไม่สามารถย่อยสลายได้นำมาเผาในเตาเผาที่อุทยานฯ ได้สร้างไว้ในพื้นที่ของศูนย์บริการด้านล่างของภูกระดึง ส่วนขยะที่สามารถย่อยสลายได้อุทยานฯ ทำการขุดหลุมฝังกลบบนพื้นที่ยอดภู

ข้อมูลทั่วไปเกี่ยวกับนักท่องเที่ยว ประเภทนักท่องเที่ยวที่มาเยี่ยมเยือนภูกระดึงจัดอยู่ในประเภทนักท่องเที่ยวเชิงนิเวศ โดยมีกิจกรรมการเดินป่า ศึกษาธรรมชาติ ส่องสัตว์/ดูนก เทียน้ำตก ตั้งแคมป์ ทางเดินที่พักร่ม ปีนเขา และถ่ายภาพธรรมชาติ เกือบทั้งหมดเป็นนักท่องเที่ยวชาวไทย นักท่องเที่ยวส่วนใหญ่เดินทางมาเที่ยวชมในช่วงวันหยุดติดต่อกันหลายวันในเดือนตุลาคมถึงกุมภาพันธ์ เนื่องจากในเวลาดังกล่าวมีสภาพอากาศเย็นสบาย ทัศนียภาพสวยงาม

๕. โครงการก่อสร้างกระแสไฟฟ้าขึ้นภูกระดึง

จากสภาพอุทยานแห่งชาติภูกระดึงที่มีลักษณะเป็นภูเขาหินตั้ง ทางขึ้นลงจึงเป็นทางลาดสูงชันซึ่งยากต่อการเดินทาง และต้องใช้เวลาขึ้นลงเที่ยวละประมาณ ๖ ชั่วโมง นักท่องเที่ยวที่จะไปเที่ยวชมจึงจำกัดเฉพาะคนหนุ่มสาว และจำกัดเฉพาะช่วงวันหยุดติดต่อกันหลายวัน ผู้เกี่ยวข้องหลายฝ่าย โดยเฉพาะกระทรวงเกษตรและสหกรณ์จึงมีแนวความคิดในการสร้างกระแสไฟฟ้าขึ้นภูกระดึง เพื่อเป็นการอำนวยความสะดวก

สะดวกแก่นักท่องเที่ยวทุกเพศทุกวัยได้มีโอกาสท่องเที่ยวบนภูกระดึง และเพิ่มการกระจายรายได้ ให้แก่ประชาชนโดยรอบภูกระดึง ในการเดินทางโดยกระเช้าไฟฟ้าดังกล่าวนักท่องเที่ยวสามารถท่องเที่ยวบนภูกระดึงแบบไปเช้าเย็นกลับ ทำให้สามารถกระจายจำนวนนักท่องเที่ยวตลอดช่วงฤดูท่องเที่ยว และลดความแออัดของนักท่องเที่ยวบนอุทยานแห่งชาติภูกระดึง ตลอดจนสามารถควบคุมสภาวะแวดล้อมต่างๆ ให้เป็นไปตามขีดความสามารถในการรองรับของพื้นที่

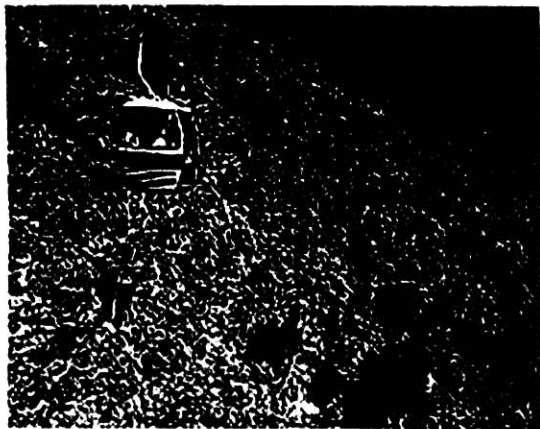
๕.๑ การศึกษารูปแบบกระเช้าไฟฟ้า

จากผลการศึกษาของกรมป่าไม้ และบริษัททีเอ็ม คอนซัลติ้งฯ * ได้นำเสนอถึงรูปแบบกระเช้าไฟฟ้าที่เหมาะสมโดยพิจารณาข้อกำหนดต่าง ๆ ที่ก่อให้เกิดผลกระทบต่อสิ่งแวดล้อมน้อยที่สุด ๕ ประเด็น คือ

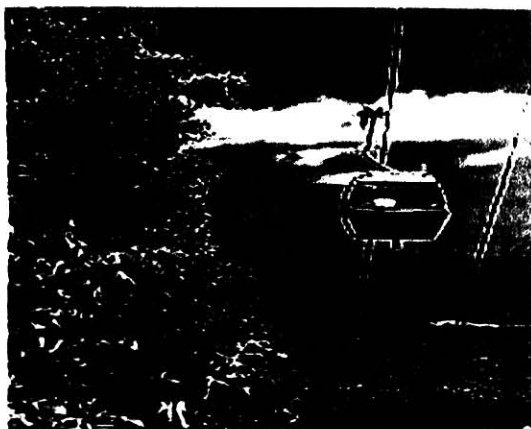
- ๑) ลักษณะรูปแบบกระเช้าไฟฟ้าจะต้องมีผลกระทบต่อระบบนิเวศของสัตว์ป่าและพันธุ์พืชทั้งระบบให้น้อยที่สุด
- ๒) โครงสร้างและอาคารต่าง ๆ จะต้องมิลักษณะที่เรียบง่ายและกลมกลืนกับสภาพแวดล้อมที่เป็นพื้นที่อุทยานแห่งชาติ
- ๓) ความสูงของกระเช้าไฟฟ้าจะต้องสูงกว่าระดับยอดไม้อย่างน้อย ๒ เมตร เพื่อหลีกเลี่ยงผลกระทบต่อทรัพยากรป่าไม้ตามเส้นทางกระเช้าไฟฟ้า โดยเฉลี่ยยอดไม้มีความสูง ประมาณ ๒๕ - ๓๐ เมตร
- ๔) ลักษณะรูปแบบของกระเช้าจะต้องปิดมิดชิดเพื่อป้องกันมิให้มีการทิ้งขยะ ก้นบุหรี่หรือวัสดุสิ่งของใดๆ อันอาจก่อให้เกิดผลกระทบต่อสิ่งแวดล้อม
- ๕) ลักษณะของกระเช้าต้องสามารถใช้ประโยชน์เพื่อวัตถุประสงค์อื่นๆ นอกเหนือจากการรับส่งนักท่องเที่ยว เช่น การลำเลียงผู้บาดเจ็บ การขนย้ายวัสดุสิ่งของ ขยะ และอื่นๆ เป็นต้น

การศึกษาลักษณะรูปแบบต่างๆ ของกระเช้าไฟฟ้า สรุปได้ว่าระบบกระเช้าไฟฟ้าแบบแก่งเป็นรูปแบบที่เหมาะสมในการขนส่งนักท่องเที่ยวขึ้นลงภูกระดึง ลักษณะการทำงานของระบบเป็นแบบใช้สายเคเบิลซึ่งระหว่างสถานีต้นทางและสถานีปลายทาง โดยมีเสารองรับสายเคเบิลตามเส้นทางเป็นระยะโดยตลอดสายเคเบิลวิ่งวนระหว่างสถานีต้นทางและปลายทางตลอดเวลาที่ใช้งาน โดยที่ตัวกระเช้าจะมีอุปกรณ์หนีบจับกับสายเคเบิลอย่างปลอดภัย และใช้ระบบคอมพิวเตอร์ควบคุมการขึ้นลงของนักท่องเที่ยวระหว่างสถานีต้นทางและปลายทาง สำหรับตัวกระเช้าแบบแก่งดังกล่าวจะประกอบด้วยโครงสร้างที่แข็งแรง ผู้โดยสารสามารถชมทัศนียภาพโดยรอบได้จากช่องหน้าต่างกว้างซึ่งปิดมิดชิดด้วยพลาสติกใสที่มีความแข็งแรงสูง ผู้โดยสารไม่สามารถเปิด-ปิดประตูได้ด้วยตนเองในขณะที่เดินทางจนกว่าจะถึงบริเวณสถานี ประตูจะเปิด-ปิดเองโดย

อัตโนมัติ อัตราการขนถ่ายนักท่องเที่ยวมีให้เลือกตั้งแต่ ๓๐๐ ถึง ๑,๐๐๐ คนต่อชั่วโมง ความเร็วของกระเช้าไฟฟ้า ประมาณ ๑๕-๓๐ กิโลเมตรต่อชั่วโมง รูปที่ ๑ และ ๒



ก



ข



ค

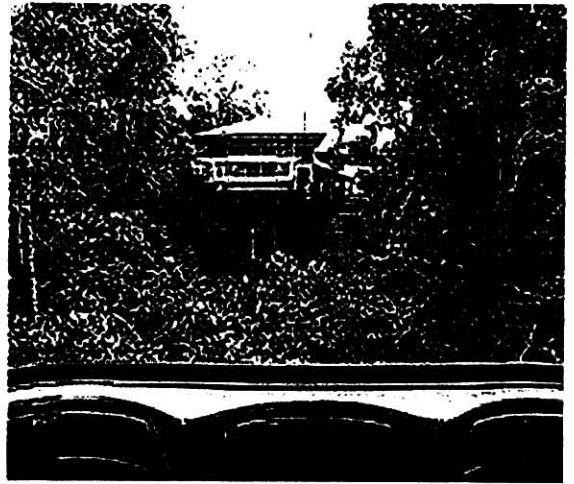


ง

รูปที่ ๑ แสดงรูปแบบกระเช้าไฟฟ้าในต่างประเทศที่มีความกลมกลืนกับธรรมชาติ



ก.



ข.



ค.

รูปที่ ๒ แสดงรูปแบบสถานีรับส่งผู้โดยสารกระเช้าไฟฟ้าในต่างประเทศ

๕.๒ การศึกษาคัดเลือกแนวเส้นทางในการสร้างกระเช้าไฟฟ้า

การศึกษาเพื่อเลือกแนวเส้นทางกระเช้าไฟฟ้าขึ้นภูกระดึงได้เริ่มขึ้นตั้งแต่ปี พ.ศ. ๒๕๒๘ โดยคณะวนศาสตร์ มหาวิทยาลัยเกษตรศาสตร์ ในโครงการการศึกษาผลกระทบสิ่งแวดล้อมเบื้องต้นของโครงการก่อสร้างกระเช้าไฟฟ้าขึ้นภูกระดึง และได้มีการทบทวนมาตามลำดับ จนถึงผลการศึกษาของกรมป่าไม้ และบริษัททีเอ็มคอนซัลติ้งฯ ปี พ.ศ. ๒๕๔๓ ในโครงการศึกษาเพื่อกำหนดรูปแบบและวิธีการจัดการด้านนันทนาการ/การท่องเที่ยว ° โดยกำหนดให้มีการศึกษาเส้นทางก่อสร้างกระเช้าไฟฟ้าขึ้นภูกระดึง อย่างน้อย ๓ เส้นทาง เพื่อประเมินผลกระทบสิ่งแวดล้อม และกำหนดให้มีการศึกษาเส้นทางที่เหมาะสมที่สุด โดยเน้นประเด็นที่ก่อให้เกิดผลกระทบต่อสิ่งแวดล้อม หรือระบบนิเวศทางชีวภาพน้อยที่สุดในพื้นที่ทั้งที่อยู่ในเขตและนอกเขตพื้นที่ลุ่มน้ำชั้น ๑ A การศึกษาผลกระทบต่อทรัพยากรป่าไม้ จะพิจารณาจากความหลากหลายของสังคมพืช ความสมบูรณ์ของป่า และขนาดพื้นที่การรบกวน สำหรับผลกระทบต่อทรัพยากรสัตว์ป่า จะพิจารณาจากความหลากหลายของสัตว์ป่า แหล่งที่อยู่อาศัย การกระจายพันธุ์ สถานภาพของประชากรของสัตว์ป่า ตลอดจนแหล่งอาหารและแหล่งหากินของสัตว์ป่า ทางด้านผลกระทบต่อการชะล้างพังทลายของดิน จะพิจารณาจากโอกาสการชะล้างพังทลายของดินตามเส้นทางกระเช้าไฟฟ้า การศึกษาดังกล่าวได้กำหนดจากเกณฑ์การคัดเลือกไว้ ๖ ประเด็น (รายละเอียดในการเปรียบเทียบแนวเส้นทางดังกล่าว ปรากฏในตารางที่ ๑ ของภาคผนวก) คือ

- ๑) ความมั่นคงของกระเช้าไฟฟ้า โดยเฉพาะทางด้านธรณีวิทยาและโครงสร้างของดิน
- ๒) ผลกระทบต่อการบดบังสภาพภูมิทัศน์ตามธรรมชาติและตามจุดชมวิวดังต่าง ๆ ตลอดจนเส้นทางขึ้น-ลงที่มีอยู่เดิม
- ๓) ต้องมีระยะทางสั้นที่สุด และมีความเหมาะสมทางด้านวิศวกรรม พิจารณาถึงความยากง่ายในการเข้าถึงพื้นที่ก่อสร้าง ความสะดวกในการจัดการสาธารณูปโภค ค่าใช้จ่ายในการลงทุนก่อสร้างและพื้นที่รองรับในการพัฒนา
- ๔) บริเวณสถานีปลายทางสามารถเชื่อมต่อกับเส้นทางเดิมโดยไม่ต้องเปิดป่าใหม่ รวมถึงความเหมาะสมในการจัดการท่องเที่ยว ซึ่งพิจารณาจากความสะดวกในการเข้าถึงสถานีขึ้น-ลง สิ่งอำนวยความสะดวกต่าง ๆ ที่จะบริการแก่นักท่องเที่ยว ตลอดจนความเชื่อมโยงกับโครงข่ายของเส้นทางกับแหล่งท่องเที่ยวอื่น
- ๕) สะดวกต่อการสอดส่องดูแลของอุทยานฯ ทั้งทางด้านการท่องเที่ยวและการป้องกันรักษาสภาพธรรมชาติ

๖) ผลกระทบทางเศรษฐกิจ/สังคมและทัศนคติ พิจารณาจากความคิดเห็นของราษฎรในท้องถิ่น ลูกหาบและผู้ประกอบการร้านค้า

จากการพิจารณาเกณฑ์ในการกำหนดแนวเส้นทางข้างต้นสามารถสรุปแนวเส้นทางที่เหมาะสม ๓ เส้นทางด้วยกัน ดังนี้ (ดูรูปที่ ๓)

แนวเส้นทางที่ ๑ เริ่มต้นที่จุดบริเวณใกล้เคียงศูนย์บริการนักท่องเที่ยวศรีฐานและสิ้นสุดที่บริเวณหลังแปมีระยะทางรวม ๓,๖๗๕ เมตร แนวเส้นทางอยู่ใกล้เคียงแนวทางเท้าขึ้น-ลงภูกระดึงในปัจจุบัน และอยู่ในพื้นที่ลุ่มน้ำชั้น ๑A หากเลือกแนวเส้นทางนี้จะต้องทำการก่อสร้างเสารองรับ ๑๖ จุด ใช้พื้นที่ในการก่อสร้างทั้งสิ้น ๕,๘๕๐ ตารางเมตร หรือ ๓.๑๖ ไร่ หรือคิดเป็นร้อยละ ๐.๐๐๑๕ ของพื้นที่อุทยานทั้งหมด

แนวเส้นทางที่ ๒ มีความยาวประมาณ ๔,๑๗๕ เมตร อยู่ทางด้านทิศตะวันตกของภูกระดึง เริ่มต้นที่บริเวณพื้นที่ป่าเบญจพรรณในเขตอุทยานฯและอยู่ในพื้นที่ลุ่มน้ำชั้น ๑B ไปสิ้นสุดบริเวณทุ่งหญ้าหรือที่เรียกว่าคอกเมยห่างจากจุดชมวิวดาหล่มสักประมาณ ๑ กิโลเมตร ระยะทางรวมประมาณ ๔,๑๗๕ เมตร หากเลือกแนวเส้นทางนี้จะต้องทำการก่อสร้างเสารองรับ ๑๘ จุด ใช้พื้นที่ในการก่อสร้างทั้งสิ้น ๖,๔๕๐ ตารางเมตร หรือ ๔.๐๔ ไร่ หรือคิดเป็นร้อยละ ๐.๐๐๑๙ ของพื้นที่อุทยานทั้งหมด

แนวเส้นทางที่ ๓ มีจุดเริ่มต้นบริเวณป่าเบญจพรรณใกล้เคียงหน่วยพิทักษ์อุทยานฯอีเลิศ ไปสิ้นสุดบริเวณทุ่งหญ้าที่เรียกว่าช่องซอนและอยู่ในพื้นที่ลุ่มน้ำชั้น ๑A รวมระยะทางประมาณ ๔,๗๕๐ เมตร

การก่อสร้างทั้งสามแนวเส้นทางดังกล่าว คาดว่าจะใช้เวลาทั้งสิ้นประมาณ ๑๔ เดือน

สรุปผลการคัดเลือกแนวเส้นทาง จากการศึกษาดังกล่าวสรุปได้ว่า เส้นทางเลือกที่ ๑ มีความเหมาะสมที่สุด เนื่องจากมีแนวเส้นทางสั้นที่สุด และการใช้พื้นที่ป่าน้อยที่สุด ป่าบริเวณดังกล่าวเป็นป่าเบญจพรรณ ป่าเต็งรัง ป่าดิบแล้ง และป่าดิบเขา ซึ่งไม่พบพันธุ์ไม้หายากหรือใกล้สูญพันธุ์ และเส้นทางอยู่ใกล้ขนานกับแนวทางเดินเท้าขึ้นลงเดิม ซึ่งสัตว์ป่าเหล่านี้สามารถปรับตัวต่อการรบกวนได้ดี รองลงมา คือ แนวเส้นทางที่ ๒ และ ๓ ตามลำดับ โดยมีลักษณะสภาพทางด้านสิ่งแวดล้อมในแต่ละแนวเส้นทางที่มีการแผ้วถางป่าไม่มาก และไม่พบพันธุ์ไม้หายากเช่นกัน สำหรับแนวเส้นทางที่ ๒ ในฤดูฝนจะมีข้างป่าเคลื่อนย้ายเข้ามาหากินทุกปี ส่วนแนวเส้นทางที่ ๓ พบว่ามีสัตว์ป่าที่มีสถานภาพถูกคุกคาม หรือใกล้สูญพันธุ์ ได้แก่ ลิง กัง เลียงผา หมูหริ่ง ชะมดแผงหางปล้อง พญากระรอกดำ และข้างป่า เป็นต้น และจากการสำรวจความคิดเห็นของผู้ประกอบการ ลูกหาบ และราษฎรในชุมชนใกล้เคียง มีความเห็นว่า การก่อสร้างกระเช้าไฟฟ้าในเส้นทางที่ ๑ มีความเหมาะสมมากที่สุด (รายละเอียดปรากฏใน ตารางที่ ๑ ในภาคผนวก)

๕.๓ การวิเคราะห์ความคุ้มทุนเบื้องต้น

๕.๓.๑ ตัวแปรและสมมติฐานที่ใช้ในการวิเคราะห์

กรมป่าไม้ กระทรวงเกษตรและสหกรณ์ และบริษัททีเอ็มคอนซัลติง เอนจิเนียริง แอนด์ แมเนจเม้นท์ จำกัด ° ได้ทำการวิเคราะห์ความคุ้มทุนเบื้องต้นเพื่อเป็นข้อมูลในการตัดสินใจของผู้ลงทุน โดยได้กำหนดตัวแปรและสมมติฐานที่ใช้ในการวิเคราะห์ดังนี้

๑) ต้นทุน ตัวแปรสำคัญที่ใช้ในการวิเคราะห์นี้แบ่งเป็น ๒ ส่วน คือ ค่าใช้จ่ายหรือต้นทุนในการพัฒนาโครงการ ได้แก่ ค่าอุปกรณ์และการก่อสร้าง ค่าดำเนินการและค่าบำรุงรักษา และค่าปรับปรุงสิ่งแวดล้อม หรือค่าใช้จ่ายในการปฏิบัติการตามมาตรการลดผลกระทบและติดตามผลกระทบสิ่งแวดล้อม ค่าใช้จ่ายในส่วนนี้เป็นความรับผิดชอบของผู้ดำเนินการ

๒) ปริมาณนักท่องเที่ยว (ดูตารางที่ ๑)

๓) อายุโครงการ ๒๕ ปี

๔) ใช้อัตราคิดลด (Discount Rate) ร้อยละ ๑๒ ปี

ตารางที่ ๑ จำนวนนักท่องเที่ยวอุทยานแห่งชาติภูกระดึงต่อวันในช่วงต่างๆ ของแต่ละเดือน ประเมินจากจำนวนนักท่องเที่ยวและพฤติกรรมของนักท่องเที่ยวที่เข้ามาในอุทยานแห่งชาติภูกระดึง

ลักษณะการ ท่องเที่ยว	นักท่องเที่ยว (คน/ วัน)	จำนวน (วัน)													นักท่องเที่ยว เที่ยวรวม (คน)
		ม.ค.	ก.พ.	มี.ค.	เม. ย.	พ.ค.	มิ.ย.	ก.ค.	ส.ค.	ก.ย.	ต.ค.	พ.ย.	ธ.ค.	รวม	
วันหยุด (เสาร์- อาทิตย์)	๑,๐๐๐	๘	๔	๘	๔	๕	๘	๘	๘	๘	๖	๘	๖	๘๑	๘๑,๐๐๐
วันหยุดต่อเนื่อง	๓,๐๐๐	๒	๒	๐	๗	๕	๐	๐	๐	๐	๓	๐	๔	๒๓	๖๙,๐๐๐
วันธรรมดา : นอกฤดูท่องเที่ยว	๒๐๐	๐	๐	๐	๐	๐	๒๒	๒๓	๒๓	๒๒	๐	๐	๐	๙๐	๑๘,๐๐๐
วันธรรมดา : ในฤดูท่องเที่ยว	๕๐๐	๒๑	๒๒	๒๓	๑๙	๒๑	๐	๐	๐	๐	๒๒	๒๒	๒๑	๑๗๑	๘๕,๕๐๐
รวม		๓๑	๒๘	๓๑	๓๐	๓๑	๓๐	๓๑	๓๑	๓๐	๓๑	๓๐	๓๑	๓๖๕	๒๕๓,๕๐๐

๕.๓.๒ ต้นทุนของโครงการ

๑) ค่าก่อสร้างและพัฒนา : ต้นทุนในการก่อสร้างและพัฒนาโครงการ ได้แก่ ค่าวัสดุอุปกรณ์ ค่าก่อสร้าง ค่าขนส่ง คิดเป็นค่าใช้จ่ายทางการเงินในปีที่ ๑ เท่ากับ ๒๒๕ ล้านบาท ในปีที่ ๒ เท่ากับ ๒๒๕ ล้านบาท คิดเป็นต้นทุนรวม ๔๕๐ ล้านบาท (รวมค่าเผื่อเหลือเผื่อขาด ๒๐%) ในการก่อสร้างโครงการ

๒) ค่าใช้จ่ายในการดำเนินงานของโครงการ : โครงการกระเช้าไฟฟ้าอุทยานแห่งชาติภูกระดึง คาดว่าจะมีค่าใช้จ่ายทางการเงินในการดำเนินงานและบำรุงรักษาปีละ ๑๓.๕ ล้านบาท (๓% ของค่าก่อสร้าง) ตลอดอายุโครงการ ๒๕ ปี

๓) ต้นทุนในลดผลกระทบสิ่งแวดล้อม และติดตามตรวจสอบผลกระทบสิ่งแวดล้อม เป็นค่าใช้จ่ายที่เกิดขึ้นในช่วงระยะดำเนินการในการปฏิบัติการตามมาตรการลดผลกระทบสิ่งแวดล้อมและติดตามตรวจสอบผลกระทบสิ่งแวดล้อมปีละ ๕ ล้านบาท

๕.๓.๓ การประเมินความคุ้มค่า

ราคาค่าโดยสารโครงการกระเช้าลอยฟ้าภูกระดึง จะเป็นตัวกำหนดระยะเวลาการคุ้มทุนของผู้ลงทุนในการศึกษาครั้งนี้ได้กำหนดอัตราค่าโดยสาร (ไป-กลับ) จากระยะคืนทุนที่ ๑๐, ๑๕, ๒๐ และ ๒๕ ปี โดยให้จำนวนนักท่องเที่ยวปีละ ๒๕๓,๕๐๐ คน/ปี (ดูตารางที่ ๒)

สรุปผลการวิเคราะห์ คือ ถ้าจะดำเนินการให้คุ้มทุน

ในปีที่ ๑๐ จะต้องคิดค่าโดยสาร ๔๕๒ บาท/คน หรือ

ในปีที่ ๑๕ จะต้องคิดค่าโดยสาร ๓๖๖ บาท/คน หรือ

ในปีที่ ๒๐ จะต้องคิดค่าโดยสาร ๓๓๓ บาท/คน

อายุโครงการ (๒๕ ปี) ค่าโดยสาร ๓๑๗ บาท/คน ผลการคำนวณแสดงในตารางที่ ๒

ตารางที่ 2

การคำนวณจุดคุ้มทุนของโครงการก่อสร้างกระเช้าภูกระดึงในปีต่างๆ

ปีที่	ต้นทุน (ล้านบาท)	PV สะสม 12%	จำนวนนักท่องเที่ยว		อัตราค่าโดยสาร ณ จุดคุ้มทุน (บาท/คน)	ประมาณการรายได้ (ล้านบาท)	รายได้สุทธิ (ล้านบาท)
			จำนวน (ล้านคน)	PV สะสม 12%			
1	225	200.89	0.00	0.00		-	-225.0
2	225	380.26	0.00	0.00		-	-225.0
3	18.5	393.43	0.25	0.18		101.40	82.9
4	18.5	405.19	0.25	0.34		101.40	82.9
5	18.5	415.68	0.25	0.49	856	101.40	82.9
6	18.5	425.06	0.25	0.61		101.40	82.9
7	18.5	433.43	0.25	0.73		101.40	82.9
8	18.5	440.90	0.25	0.83		101.40	82.9
9	18.5	447.57	0.25	0.92		101.40	82.9
10	18.5	453.52	0.25	1.00	452	101.40	82.9
11	18.5	458.84	0.25	1.08		101.40	82.9
12	18.5	463.59	0.25	1.14		101.40	82.9
13	18.5	467.83	0.25	1.20		101.40	82.9
14	18.5	471.62	0.25	1.25		101.40	82.9
15	18.5	475.00	0.25	1.30	366	101.40	82.9
16	18.5	478.01	0.25	1.34		101.40	82.9
17	18.5	480.71	0.25	1.38		101.40	82.9
18	18.5	483.11	0.25	1.41		101.40	82.9
19	18.5	485.26	0.25	1.44		101.40	82.9
20	18.5	487.18	0.25	1.47	333	101.40	82.9
21	18.5	488.89	0.25	1.49		101.40	82.9
22	18.5	490.42	0.25	1.51		101.40	82.9
23	18.5	491.79	0.25	1.53		101.40	82.9
24	18.5	493.01	0.25	1.54		101.40	82.9
25	18.5	494.09	0.25	1.56	317	101.40	82.9
รวมตลอดอายุโครงการ	875.5		5.83			2332.20	1456.70
มูลค่าปัจจุบัน(12%)	494.09		1.56			623.92	129.83
ต้นทุน (บาท/คน)			316.77				

๕.๔ การศึกษาผลกระทบต่อสิ่งแวดล้อมจากการก่อสร้างกระเช้าไฟฟ้า

ผลกระทบต่อสิ่งแวดล้อมตลอดจนมาตรการลดผลกระทบต่อสิ่งแวดล้อมจากการพัฒนาโครงการก่อสร้างกระเช้าไฟฟ้าโดยใช้รูปแบบของกระเช้าดังกล่าวข้างต้น สามารถสรุปผลกระทบหลักได้ดังนี้

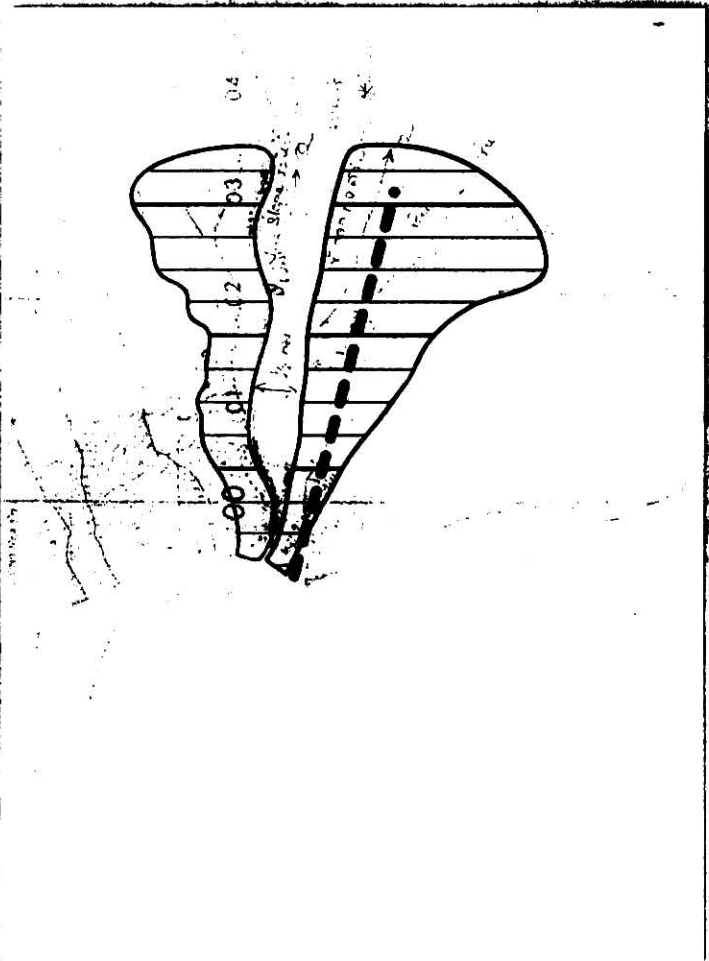
๕.๔.๑ ผลกระทบต่อทรัพยากรทางกายภาพ

กิจกรรมที่เกิดจากโครงการก่อสร้างกระเช้าไฟฟ้าขึ้นภูกระดึงจัดเป็นกิจกรรมที่เกิดขึ้นในพื้นที่ขนาดเล็ก (ประมาณ ๓.๖๖ ไร่) จึงไม่ก่อให้เกิดผลกระทบต่อ การเปลี่ยนแปลงทางกายภาพ ได้แก่ ภูมิประเทศ อุทกวิทยา ธรณีวิทยาและทรัพยากรทางกายภาพอื่นๆ ทั้งในระยะก่อสร้าง และระยะดำเนินการ

เนื่องจากเป็นกระเช้าไฟฟ้าแบบปิด และการขนถ่ายนักท่องเที่ยวจะถูกควบคุมด้วยระบบปิด-เปิด เฉพาะสถานีต้นทาง-ปลายทางเท่านั้น การเก็บรวบรวมขยะมูลฝอย น้ำเสียและสิ่งปฏิกูลต่างๆ จึงสามารถจัดการได้สะดวกเฉพาะบริเวณสถานีต้นทางและปลายทาง ต่างกับกรณีการใช้เส้นทางเดินเท้าในปัจจุบันซึ่งจะมีการขับถ่าย ทั้งเศษอาหาร และขยะมูลฝอยตลอดแนวเส้นทาง

เหตุปัจจัยที่จะมีผลกระทบต่อด้านลบต่อคุณภาพน้ำผิวดินนับว่ามีน้อยมาก เนื่องจากพื้นที่ที่ใช้ในการก่อสร้างตลอดแนวเส้นทางกระเช้าไฟฟ้านั้น จะไม่มีการคร่อมทับหรือขวางแนวลำน้ำธรรมชาติ จึงไม่อาจมีผลกระทบต่อ การเปลี่ยนแปลงทางอุทกวิทยาของลำน้ำได้

พิจารณาจากลักษณะภูมิประเทศตามแนวเส้นทางก่อสร้างกระเช้าไฟฟ้าพบว่า เส้นทางตามแนวลาดชันขึ้นภูกระดึงนั้น จะเป็นพื้นที่ล้อมรอบด้วยสันเขาปันน้ำขนาดเล็ก(ประมาณ ๓ ตารางกิโลเมตร ดังในรูปที่ ๔) ซึ่งง่ายต่อการติดตามตรวจสอบผลกระทบต่อสิ่งแวดล้อมทางกายภาพ หากโครงการมีการเข้มงวด กวดขันในการปฏิบัติให้เป็นไปตามมาตรฐานสิ่งแวดล้อมแล้ว โอกาสที่จะก่อให้เกิดผลกระทบต่อคุณภาพน้ำผิวดินย่อมไม่มี



รูปที่ ๔ แสดงแนวสันมีน้ำของเส้นทางอาคารก่อสร้างกระเช้าไฟฟ้า และเส้นทางขึ้น-ลงภูกระดึงเดิม

๕.๔.๒ ผลกระทบต่อทรัพยากรทางชีวภาพ

เมื่อพิจารณาในด้านทรัพยากรทางชีวภาพหรือทางนิเวศวิทยาป่าไม้ของอุทยานแห่งชาติภูกระดึง โดยภาพรวมแล้วกล่าวได้ว่า ผืนป่าโดยรวมและบนที่ราบยอดภูกระดึงมีความอุดมสมบูรณ์ และมีความสำคัญในเชิงนิเวศวิทยา ประกอบด้วย สังคมพืชป่าไม้หลายรูปแบบ ได้แก่ สังคมพืชป่าดิบแล้ง สังคมพืชป่าเต็งรัง สังคมพืชทุ่งหญ้าป่าสน และสังคมพืชป่าเบญจพรรณ ซึ่งเมื่อรวมเข้ากันแล้วเป็นระบบนิเวศที่มีขนาดใหญ่ทั้งในเชิงคุณภาพและปริมาณ มีความสลับซับซ้อน มีความสัมพันธ์ซึ่งกันและกันกับปัจจัยสิ่งแวดล้อมอื่นๆ โดยเฉพาะอย่างยิ่งทรัพยากรสัตว์ป่า ทั้งในแง่ของแหล่งอาหาร แหล่งที่อยู่อาศัย ตลอดจนเป็นพื้นที่เพื่อกิจกรรมพิเศษของสัตว์ป่าแต่ละชนิด แต่อย่างไรก็ตามเมื่อพิจารณาถึงการก่อสร้างของโครงการกระเช้าไฟฟ้า ซึ่งใช้พื้นที่ในการก่อสร้างทั้งระบบทั้งหมด ๔ ไร่ ผลกระทบต่อทรัพยากรป่าไม้ในทางนิเวศวิทยา กล่าวได้ว่า น้อยมาก ทั้งนี้เนื่องจากการดำเนินการก่อสร้างจะทำเป็นจุดๆ เฉพาะตำแหน่งที่ตั้งเสารองรับเคเบิลเท่านั้น ไม่ได้ทำให้ระบบนิเวศที่กล่าวถึงแยกออกจากกัน และเมื่อพิจารณาถึงความเป็นจริงแล้ว อาจเปรียบเทียบได้ว่า หากปล่อยให้เส้นทางเดินเท้าที่ใช้อยู่ในปัจจุบันเกิดการขยายตัวเพิ่มขึ้น ผลกระทบต่อระบบทรัพยากรทางชีวภาพย่อมเกิดขึ้นมากกว่าการใช้ระบบกระเช้าไฟฟ้ามาก

๕.๔.๓ เทคโนโลยีในการก่อสร้างกระเช้าไฟฟ้า การก่อสร้างกระเช้าไฟฟ้าในปัจจุบันมีผลกระทบต่อระบบนิเวศน้อยที่สุด เพราะระบบเคเบิลนั้น ตัวกระเช้าจะลอยอยู่เหนือยอดไม้ตลอดแนวเส้นทาง วิธีการดังกล่าวจะทำให้เกิดการสูญเสียพื้นที่ป่าไม้อย่างถาวรเฉพาะบริเวณพื้นที่ก่อสร้างเสาโครงสร้างเท่านั้น โดยทำการแผ้วถางป่าเฉพาะจุด ไม่ได้แผ้วถางป่าเป็นแนว ผลกระทบต่อทรัพยากรป่าไม้จึงเกิดขึ้นน้อยมาก พื้นที่แผ้วถางป่าบริเวณเสาโครงสร้างประมาณ ๓.๖๖ ไร่ และ ๔.๐๓ ไร่ ในเส้นทางเลือกที่ ๑ และ ๒ ตามลำดับ ในระหว่างการก่อสร้างสามารถขนส่ง เคลื่อนย้ายวัสดุอุปกรณ์ไปยังพื้นที่ก่อสร้างโดยใช้เฮลิคอปเตอร์ หรือกระเช้าลอยฟ้าชั่วคราว รวมถึง การนำปูนซีเมนต์ผสมเสร็จที่ใช้ในงานหล่อโครงสร้างจากหน่วยผสมปูนซีเมนต์ที่อยู่นอกพื้นที่อุทยานฯ เข้ามาเทในพื้นที่ก่อสร้าง และการนำโครงสร้างเสาเหล็กที่สร้างจากโรงงานที่อยู่ภายนอกพื้นที่อุทยานฯ ลำเลียงเข้ามาประกอบในพื้นที่โครงการได้ โดยสามารถลดผลกระทบสิ่งแวดล้อมที่จะเกิดจากการผสมปูน และการตัดเชื่อมเหล็ก นอกจากนี้ในการเปิดพื้นที่ป่า สามารถกำหนดให้ผู้ก่อสร้างเก็บรวบรวมเมล็ดพันธุ์พืช และดินไว้ หลังจากที่ยกก่อสร้างแล้วเสร็จจึงนำดินที่เก็บไว้มาเทกลับไว้ในที่เดิมหรือใกล้เคียงพร้อมนำเมล็ดพันธุ์พืชที่เก็บไว้มาปลูกเช่นเดิม (ภาพการก่อสร้างแสดงในรูปที่ ๕)



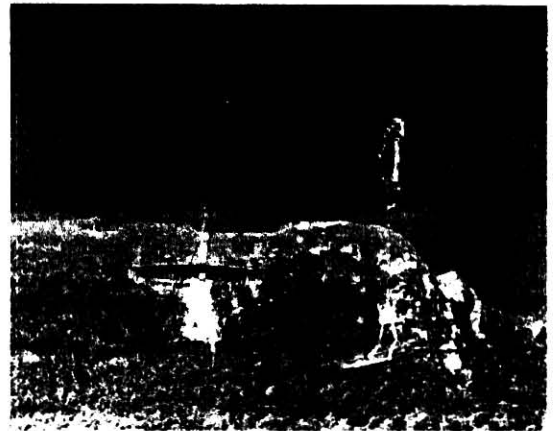
รูปที่ ก.



รูปที่ ข.



รูปที่ ค.



รูปที่ ง.

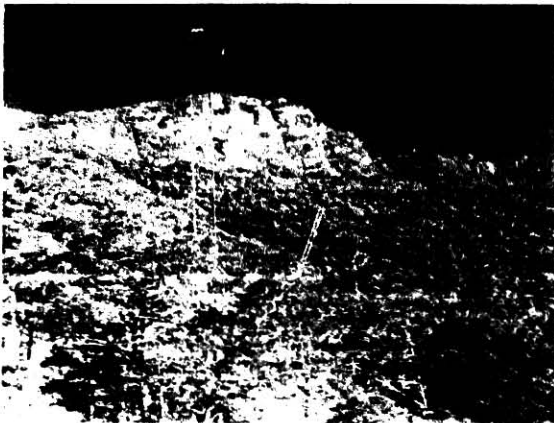
- รูปที่ ๕ แสดงการก่อสร้างฐานของกระเช้าไฟฟ้าในต่างประเทศ
- . แสดงการเริ่มเปิดพื้นที่ป่าในการก่อสร้าง และเก็บรวบรวมพันธุ์ไม้ และดิน
 - . แสดงการขุดรากฐานของเสารองรับกระเช้า
 - . —ง. แสดงการใช้กระเช้าลอยฟ้าชั่วคราวในการขนส่งของสัมภาระ



รูปที่ ๑.



รูปที่ ๒.



รูปที่ ๓.



รูปที่ ๔.

รูปที่ ๕ (ต่อ) แสดงการก่อสร้างฐานของกระเช้าไฟฟ้าในต่างประเทศ

๑. แสดงการขนส่งวัสดุ อุปกรณ์ เครื่องมือ หรือการประกอบโครงสร้างด้วยการขนส่งทางเฮลิคอปเตอร์
๒. แสดงการก่อสร้างรากฐานของสถานีรับส่งผู้โดยสาร
๓. แสดงการก่อสร้างรากฐานของเสารองรับกระเช้าไฟฟ้า
๔. แสดงรากฐานกระเช้าไฟฟ้า

คณะศึกษาได้เสนอแนวทางในกรณีที่ต้องการผลักดันให้พื้นที่อุทยานแห่งชาติภูกระดึงได้รับการดูแลดีขึ้นในด้านการจัดการพื้นที่เพื่อให้เป็นพื้นที่มรดกโลกทางธรรมชาติ หรือกรณีที่ไม่นำเสนอเป็นพื้นที่มรดกโลกก็ตาม เห็นควรให้ดำเนินการดังนี้

- ๑) ศึกษารวบรวมข้อมูลทางวิชาการด้านสัตว์และสิ่งมีชีวิตขนาดเล็ก การเปลี่ยนแปลงพันธุ์พืช ข้อมูลร่องรอยซากดึกดำบรรพ์และลักษณะทางธรณีวิทยา
- ๒) แก้ไขปัญหาด้านสังคมและชุมชนท้องถิ่นในด้านการอนุรักษ์ทรัพยากรธรรมชาติ
- ๓) แก้ไขปัญหาด้านการท่องเที่ยวด้วยการควบคุมปริมาณนักท่องเที่ยว และสร้างจิตสำนึกในการดูแลหวงแหนทรัพยากรธรรมชาติให้แก่นักท่องเที่ยว

๖. การวิเคราะห์สภาพปัญหาและศักยภาพในการเป็นเขตพื้นที่พิเศษเพื่อการท่องเที่ยวอย่างยั่งยืน

๖.๑ สภาพปัญหาและข้อจำกัด

จากรายงานการศึกษาเพื่อกำหนดรูปแบบและวิธีการจัดการด้านนันทนาการ/การท่องเที่ยวแบบยั่งยืน ณ อุทยานแห่งชาติภูกระดึง โดย กรมป่าไม้ กระทรวงเกษตรและสหกรณ์ และ บริษัททีเอ็ม คอนซัลติง เอนจิเนียริง แอนด์ แมเนจเม้นท์ จำกัด * สภาพปัญหา และข้อจำกัดของแหล่งท่องเที่ยวอุทยานแห่งชาติภูกระดึง พอสรุปได้ดังนี้

๖.๑.๑ ปัญหาทางการบริหารจัดการ ได้แก่ การที่ยังไม่มีการควบคุมปริมาณนักท่องเที่ยวให้สอดคล้องกับความสามารถในการรองรับนักท่องเที่ยว ไม่มีการจำกัดจำนวนนักท่องเที่ยว ไม่มีการจัดระบบการจองล่วงหน้า ขาดเครือข่ายในการให้ข้อมูลข่าวสารเกี่ยวกับปริมาณนักท่องเที่ยวที่ต้องการเดินทางขึ้นภูกระดึง ทำให้เกิดปัญหานักท่องเที่ยวขึ้นไปคับคั่งแออัดวุ่นวายบนยอดภูกระดึงในช่วงฤดูท่องเที่ยว ก่อให้เกิดความเสื่อมโทรม นอกจากนี้อุทยานแห่งชาติภูกระดึงยังขาดทรัพยากรที่จำเป็นในการบริหารจัดการ ทั้งงบประมาณ กำลังเจ้าหน้าที่ และมาตรการทำให้ไม่สามารถจัดหาสิ่งอำนวยความสะดวกพื้นฐานที่จำเป็นในการบริการนักท่องเที่ยวได้อย่างพอเพียง

๖.๑.๒ ปัญหาด้านการจัดการผลกระทบต่อสิ่งแวดล้อม นักท่องเที่ยวบางกลุ่มขาดจิตสำนึกในการดูแลรักษาสิ่งแวดล้อม ขาดมารยาท และมีความมั่งง่าย นักท่องเที่ยวเหล่านี้ ก่อปัญหาให้กับอุทยานแห่งชาติภูกระดึงได้มากมาย เป็นต้นว่า ทิ้งกันบูหรี่ หรือก๋อกองไฟแล้วดับไม่สนิท ทำให้เกิดไฟไหม้ป่า รบกวนสภาพพืชพรรณธรรมชาติและสัตว์ป่า ด้วยการเหยียบย่ำออกนอกแนวทางการเดินที่กำหนด เข้าไปในป่าปิดโดยไม่ได้รับอนุญาต กางเต็นท์ตามหน้าผาที่เป็นจุดชมวิว ทำให้เกิดความเสื่อมโทรมของสภาพแวดล้อมทางธรรมชาติ และผลกระทบทางด้านทัศนียภาพ ทั้งขยะเกลื่อนกลาดไม่เลือกที่ ทำให้เกิดความสกปรกทั่วบริเวณ ส่งเสียงอึกทึกทำความเดือดร้อนรำคาญให้แก่นักท่องเที่ยวอื่น ๆ ทำให้เสียสุนทรียภาพในการท่องเที่ยว

๖.๑.๓ ปัญหาการเดินทางเข้าถึงแหล่งท่องเที่ยว อุทยานแห่งชาติภูกระดึงอยู่บนภูเขาสูง การเข้าถึงยาก ต้องใช้วิธีเดินเท้าขึ้นไปตามความลาดชันเป็นระยะทางประมาณ ๖ กม. ซึ่งต้องใช้เวลาในการเดินทางมาก คือ ประมาณ ๖-๗ ชั่วโมง ในแต่ละเที่ยว ส่งผลให้นักท่องเที่ยวต้องเผื่อเวลาเฉพาะสำหรับการเดินทางขึ้น-ลง ถึง ๒ วัน และต้องเลือกช่วงวันหยุดติดต่อกันหลาย ๆ วัน ซึ่งมีเฉพาะในเดือนธันวาคม-มกราคม ทำให้เกิดภาวะความแออัดคับคั่งของนักท่องเที่ยวในช่วงเวลาดังกล่าว

๖.๑.๔ ข้อจำกัดในด้านงบประมาณและบุคลากรของอุทยาน เป็นข้อจำกัดที่สำคัญอีกประการหนึ่งของอุทยานแห่งชาติภูกระดึง ซึ่งในช่วงที่ผ่านมา อุทยานแห่งชาติภูกระดึงได้รับงบประมาณน้อยมาก เมื่อพิจารณาจากขอบเขตพื้นที่ความรับผิดชอบ และสภาพปัญหา/ความต้องการในการจัดการในส่วนของการพัฒนาสิ่งอำนวยความสะดวกพื้นฐาน การจัดการด้านสิ่งแวดล้อม และบุคลากรในการรับรองการท่องเที่ยง

๖.๑.๕ ขีดความสามารถในการรองรับนักท่องเที่ยว อุทยานแห่งชาติภูกระดึงมีขีดความสามารถในการรองรับนักท่องเที่ยวค่อนข้างจำกัด โดยเฉพาะอย่างยิ่งแหล่งท่องเที่ยวประเภทน้ำตก ซึ่งมีความเปราะบางต่อการถูกรบกวน การควบคุมปริมาณนักท่องเที่ยวไม่ให้เกิดเกินกว่าขีดความสามารถในการรองรับ ทั้งในส่วนของบริการและส่วนนันทนาการ จึงนับว่าเป็นเงื่อนไขสำคัญในการจัดการด้านการท่องเที่ยวแบบยั่งยืนของอุทยานแห่งชาติภูกระดึง

อนึ่ง การควบคุมปริมาณนักท่องเที่ยวให้เกิดการกระจายตัวตลอดฤดูกาลท่องเที่ยวควบคู่กับการพัฒนาโครงสร้างพื้นฐานในการป้องกันผลกระทบสิ่งแวดล้อม ได้แก่ ระบบประปา ห้องน้ำ ระบบการจัดการขยะมูลฝอย ระบบบำบัดน้ำเสีย ฯลฯ จะสามารถเพิ่มขีดความสามารถในการรองรับจำนวนนักท่องเที่ยว อีกทั้งยังสามารถควบคุมระบบนิเวศป่าไม้ให้เกิดความสมดุลและยั่งยืนตลอดไปด้วย

ส่วนโอกาสในการพัฒนาอุทยานแห่งชาติภูกระดึง นับว่าอุทยานแห่งชาติภูกระดึงมีศักยภาพ และโอกาสในการพัฒนาอีกมาก ทั้งในด้านสาธารณูปโภค การขนส่ง สถานที่ท่องเที่ยวในพื้นที่ข้างเคียง ซึ่งสามารถสร้างเครือข่ายการท่องเที่ยวบริเวณรอบภูกระดึง และพื้นที่ในจังหวัดเลย หรือพื้นที่จังหวัดข้างเคียง โดยมีผลการศึกษาของกรมป่าไม้ และบริษัท ทีม คอนซัลติ้งฯ^๑ ดังนี้

๖.๒ ศักยภาพและโอกาสในการพัฒนา^๑ การศึกษาดังกล่าวได้สรุปไว้ดังนี้

๖.๒.๑ การคมนาคมขนส่ง อุทยานแห่งชาติภูกระดึงตั้งอยู่ในจุดที่มีเส้นทางคมนาคมสะดวก สามารถติดต่อกับจังหวัดเลยโดยทางหลวงภูกระดึง-เลย ระยะทางประมาณ ๘๐ กิโลเมตร ติดต่อกับจังหวัดขอนแก่นโดยทางหลวงภูกระดึง-ผานกเค้า ชุมแพ-ขอนแก่น ระยะทางประมาณ ๑๓๐ กิโลเมตร ติดต่อกับจังหวัดอุดรธานี โดยทางหลวงภูกระดึง-วังสะพุง-อุดรธานี ระยะทางประมาณ ๑๖๐ กิโลเมตร และติดต่อกับจังหวัดเพชรบูรณ์ โดยทางหลวงสายภูกระดึง-ชุมแพ-หล่มสัก-เพชรบูรณ์ ระยะทางประมาณ ๒๓๐ กิโลเมตร

๖.๒.๒ เครื่องช่ายแหล่งท่องเที่ยวใกล้เคียง จังหวัดเลยเป็นจังหวัดที่มีทรัพยากรการท่องเที่ยว ทั้งประเภทธรรมชาติ ประเภทประวัติศาสตร์ โบราณคดี ประเภทศิลปกรรม และอื่น ๆ มากเป็นอันดับสองใน แถบภาคตะวันออกเฉียงเหนือ รองจากจังหวัดนครราชสีมา แหล่งท่องเที่ยวที่อยู่ใกล้เคียงอุทยานแห่งชาติภูกระดึงสามารถสร้างเป็นเครือข่ายการท่องเที่ยวที่น่าสนใจมีอยู่เป็นจำนวนมาก ทั้งในอำเภอภูกระดึง อำเภอภูหลวง อำเภอผาขาว อำเภอวังสะพุง อำเภอด่านซ้าย และอำเภอภูเรือ

๖.๒.๓ ศักยภาพของทรัพยากรท่องเที่ยว จุดท่องเที่ยวต่าง ๆ ภายในอุทยานแห่งชาติภูกระดึง มีลักษณะของธรรมชาติที่งดงามแปลกตา และมีความหลากหลาย ทั้งน้ำตก หน้าผา ทุ่งหญ้า ป่าสน และสระน้ำ นอกจากนี้สภาพบรรยากาศในช่วงฤดูหนาวเป็นสิ่งท้าทายและดึงดูดให้นักท่องเที่ยวเดินทางเข้ามาเยือน เพื่อได้สัมผัสกับอากาศหนาวเย็นบนภูกระดึงอีกด้วย

๖.๒.๔ ศักยภาพของท้องถิ่น/ชุมชน ชุมชนที่อยู่โดยรอบภูกระดึงมีศักยภาพสูงในการมีส่วนร่วมในการพัฒนาการท่องเที่ยว ทั้งในแง่ของสภาพสังคม วัฒนธรรม ประเพณี ความสามารถในการรวมกลุ่มเพื่อประกอบกิจกรรมต่าง ๆ ร่วมกัน รวมทั้งทักษะและความถนัดในด้านการให้บริการเกี่ยวกับการท่องเที่ยวซึ่งมีอยู่เดิม ปัจจุบันมีครัวเรือนจำนวนกว่า ๘๐๐ ครัวเรือน มีอาชีพเกี่ยวข้องกับการท่องเที่ยวภูกระดึง ทั้งเป็นอาชีพหลักและอาชีพรอง กล่าวคือ ผู้ประกอบการร้านค้าในอุทยานแห่งชาติภูกระดึง ผู้มีอาชีพลูกหาบรับจ้างขนส่งสัมภาระของนักท่องเที่ยวขึ้น-ลงภูกระดึง และผู้มีอาชีพขับรถสองแถวรับส่งนักท่องเที่ยว

๖.๓ การวิเคราะห์โอกาสในการเป็นเขตพื้นที่พิเศษเพื่อการท่องเที่ยวอย่างยั่งยืนของพื้นที่อุทยานแห่งชาติภูกระดึง

ผลการศึกษาของกรมป่าไม้และบริษัท ทีม คอนซัลติ้ง * สรุปได้ว่า อุทยานแห่งชาติภูกระดึงมีสภาพธรรมชาติทั้งทางกายภาพและชีวภาพที่เป็นเอกลักษณ์โดดเด่น ประกอบกับแหล่งท่องเที่ยวแห่งนี้มีศักยภาพในด้านคมนาคม เครือข่ายเชื่อมโยงทรัพยากรท่องเที่ยวบริเวณใกล้เคียง และชุมชนท้องถิ่นมีความพร้อมจึงอาจสรุปได้ว่าอุทยานฯ แห่งนี้ สามารถพัฒนาให้เป็นแหล่งท่องเที่ยวเชิงนิเวศแบบยั่งยืนได้ อย่างไรก็ตาม อุทยานแห่งชาติภูกระดึงก็มีปัญหาและข้อจำกัดทางด้านการบริหารจัดการพื้นที่ที่มากมาย ดังกล่าวไว้แล้วข้างต้น เพราะว่าการพัฒนาและการบริหารพื้นที่ท่องเที่ยวที่ครอบคลุมความรับผิดชอบในทุกด้าน ตั้งแต่การพัฒนาโครงสร้างพื้นฐานและสิ่งอำนวยความสะดวกต่างๆ การพัฒนาแหล่งท่องเที่ยวและกิจกรรมการท่องเที่ยว การให้บริการนักท่องเที่ยว และการอนุรักษ์แหล่งท่องเที่ยว ฯลฯ อำนาจหน้าที่ตามกฎหมายนั้น ความรับผิดชอบเหล่านี้กระจายอยู่ตามหน่วยงานราชการหลายแห่งทั้งในส่วนกลางและส่วนภูมิภาค แต่โดยที่อุทยานแห่งชาติภูกระดึงเป็นหน่วยงานที่รับผิดชอบดูแลอยู่ในพื้นที่ จึงต้องทำหน้าที่หลายอย่าง ซึ่งมีได้เป็นอำนาจหน้าที่โดยตรงของตนเอง ในทางปฏิบัติแล้วภารกิจหลักของอุทยานแห่งชาติค่อนข้างจะถูกจำกัดอยู่เฉพาะด้านการอนุรักษ์สัตว์ป่าและพันธุ์พืช ดังนั้นปัญหาและข้อจำกัดต่างๆ ดังกล่าวจะไม่มิทางแก้ไขได้ หากรัฐบาลไม่เข้ามาปรับเปลี่ยนรูปแบบและวิธีการบริหารจัดการที่เหมาะสม

การที่คณะกรรมการการการท่องเที่ยว สภาผู้แทนราษฎรได้มอบหมายให้องค์การบริหารการพัฒนาพื้นที่พิเศษเพื่อการท่องเที่ยวอย่างยั่งยืน (อพท.) เข้ามาเป็นผู้ประสานการดำเนินโครงการก่อสร้างกระแสไฟฟ้าขึ้น ณ อุทยานแห่งชาติภูกระดึง นับว่าเป็นการปรับเปลี่ยนรูปแบบและวิธีการบริหารจัดการที่สอดคล้องกับการแก้ไขปัญหา เพราะว่า อพท. เป็นองค์การมหาชนที่ตั้งขึ้นโดยพระราชกฤษฎีกาจัดตั้งองค์การบริหารการพัฒนาพื้นที่พิเศษเพื่อการท่องเที่ยวอย่างยั่งยืน พ.ศ.๒๕๔๖^๖ โดยมีวัตถุประสงค์หลัก ในการประสานงานและบูรณาการใช้อำนาจหน้าที่ของส่วนราชการ รัฐวิสาหกิจ องค์กรปกครองส่วนท้องถิ่น ตลอดจนหน่วยงานอื่นๆ ของรัฐที่มีอำนาจหน้าที่เกี่ยวข้อง โดยวิธีการประกาศกำหนดพื้นที่ใดพื้นที่หนึ่งที่มีความเหมาะสมให้เป็นเขตพื้นที่พิเศษเพื่อการท่องเที่ยวอย่างยั่งยืนพร้อมทั้งจัดทำแผนปฏิบัติการ กำหนดโครงการต่างๆ ที่เหมาะสมตลอดจนจัดหางบประมาณ และประสานให้หน่วยงานต่างๆ ที่มีอำนาจหน้าที่ดังกล่าวนำไปดำเนินงานร่วมกันอย่างมีบูรณาการ โดยมี อพท. เป็นผู้ตรวจสอบ และติดตามประเมินผลการดำเนินงานในภาพรวม

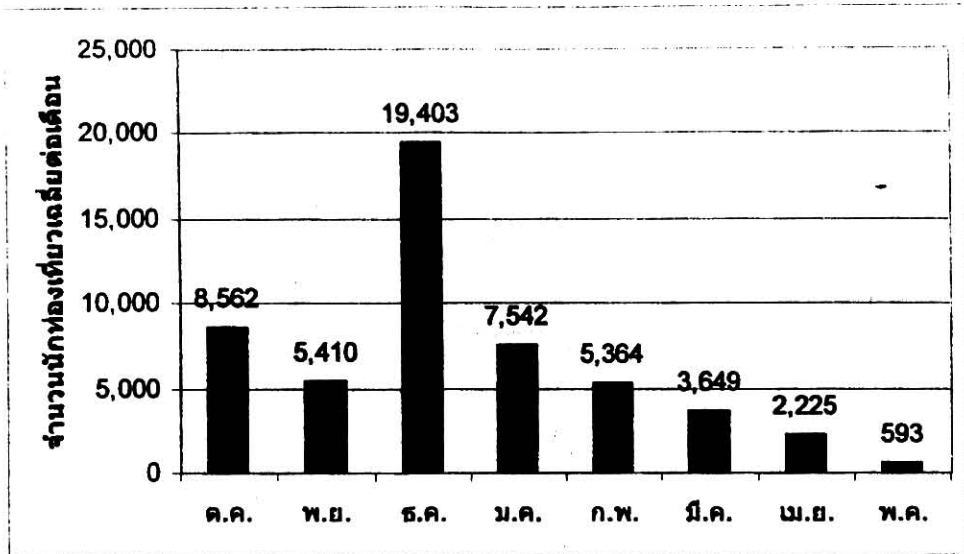
กล่าวโดยสรุปแล้ว อุทยานแห่งชาติภูกระดึงเป็นพื้นที่ที่มีความโดดเด่น และมีความสมบูรณ์ทางธรรมชาติสูงมาก ประกอบกับรัฐบาลมีนโยบายที่จะพัฒนาการท่องเที่ยว และกระจายรายได้ไปสู่ชุมชนท้องถิ่นที่ขาดโอกาสทางเศรษฐกิจ เช่น กรณีราษฎรที่อยู่รอบอุทยานแห่งชาติภูกระดึง จึงทำให้พื้นที่อุทยานแห่งชาติภูกระดึงมีความเหมาะสมในการประกาศให้เป็นเขตพื้นที่พิเศษเพื่อการท่องเที่ยวอย่างยั่งยืน

๗. การวิเคราะห์ทางเลือกในการที่จะสร้างหรือไม่สร้างกระแสไฟฟ้า ณ อุทยานแห่งชาติภูกระดึง

เหตุปัจจัยที่เป็นตัวกำหนดว่าสมควรจะสร้างกระแสไฟฟ้า ณ อุทยานแห่งชาติภูกระดึงหรือไม่นั้นขึ้นอยู่กับความสามารถในการเดินทางเข้าถึงแหล่งท่องเที่ยวบนยอดภูกระดึง (Accessibility) กล่าวคือ การเดินทางทำขึ้นไปตามความลาดชันเป็นระยะทาง ๖ กม. นั้นจะต้องใช้เวลาแต่ละเที่ยวถึง ๖-๗ ชม. ทำให้นักท่องเที่ยวต้องเผื่อเวลาเฉพาะสำหรับการเดินทางขึ้น-ลงถึง ๒ วัน และต้องเลือกช่วงวันหยุดติดต่อกันหลายๆ วัน ทำให้เกิดข้อจำกัดหรือคอขวดของการพัฒนาด้วยเหตุผลดังต่อไปนี้

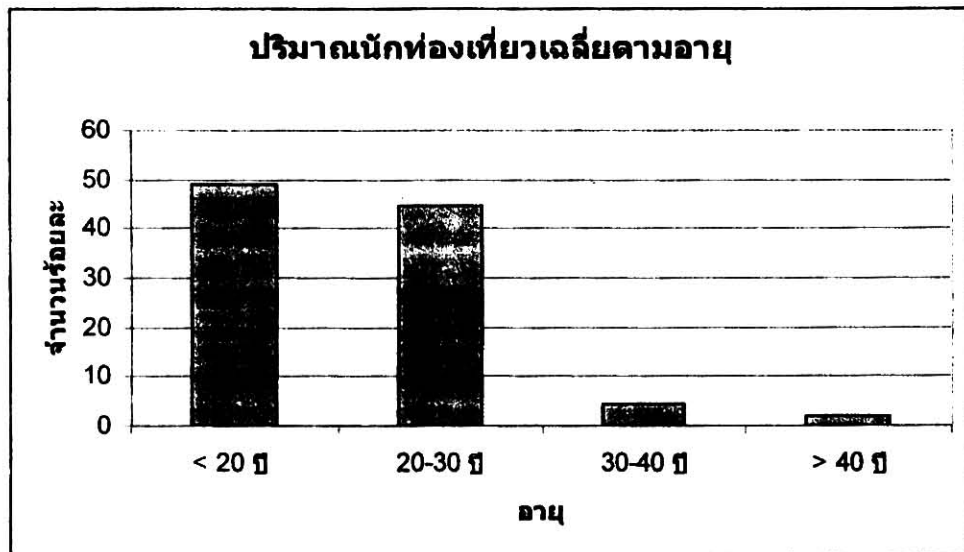
๗.๑ นักท่องเที่ยวกระจุกตัวเฉพาะช่วงเวลาที่มียุโรปติดต่อกันหลายวัน ตามข้อมูลจำนวนนักท่องเที่ยวของอุทยานแห่งชาติภูกระดึงซึ่งบันทึกไว้ตั้งแต่ปี พ.ศ. ๒๕๒๕ - ๒๕๔๑ มีนักท่องเที่ยวเฉลี่ยปีละ ๕๒,๗๔๘ คน และจำนวนนักท่องเที่ยวเฉลี่ยในแต่ละเดือน ดังรูปที่ ๖ ซึ่งมีการกระจุกตัวในเดือนธันวาคมเป็นจำนวนเฉลี่ย ๑๙,๔๐๓ คน

จากสถิติจำนวนนักท่องเที่ยวของอุทยานแห่งชาติภูกระดึงในปี พ.ศ. ๒๕๔๖ และ ๒๕๔๗ มีจำนวนนักท่องเที่ยว ๙๘,๔๐๘ และ ๘๘,๒๕๖ คน ตามลำดับ โดยมีการกระจุกตัวของนักท่องเที่ยวในเดือนธันวาคมเป็นจำนวน ๔๐,๔๖๕ และ ๓๕,๙๔๙ คน ตามลำดับ



รูปที่ ๖ นักท่องเที่ยวกระจุกตัวเฉพาะฤดูท่องเที่ยวในช่วงที่ตรงกับวันหยุดติดต่อกันมากกว่า ๒ วัน เช่น เดือน ต.ค. ธ.ค. และ ม.ค. เป็นต้น ทำให้ช่วงเวลาดังกล่าวเกิดปัญหาเกินขีดความสามารถของพื้นที่ที่จะรองรับนักท่องเที่ยวได้

๗.๒ นักท่องเที่ยวจำกัดเฉพาะกลุ่มคนหนุ่มสาว (ดูรูปที่ ๗)



รูปที่ ๗ ผลการศึกษาของ ปรียาพร พรหมพิทักษ์ และสุรเชษฐ์ เศรษฐมาศ ปี พ.ศ. ๒๕๒๘ พบว่านักท่องเที่ยวกว่า ๙๓% เป็นคนหนุ่มสาวที่มีอายุต่ำกว่า ๓๐ ปี

๗.๓ นักท่องเที่ยวจำกัดเฉพาะกลุ่มคนมีรายได้ต่ำ

จากการสำรวจของบริษัท ทีม คอนซัลติ้ง เอนจิเนียร์ จำกัด ปี พ.ศ.๒๕๔๑ พบว่า นักท่องเที่ยว ๗๐.๑๗ % มีสถานภาพเป็นนักเรียนหรือนักศึกษา จึงสรุปได้ว่านักท่องเที่ยวส่วนใหญ่เป็นผู้มีรายได้ต่ำหรือยังไม่มีรายได้เป็นของตนเอง

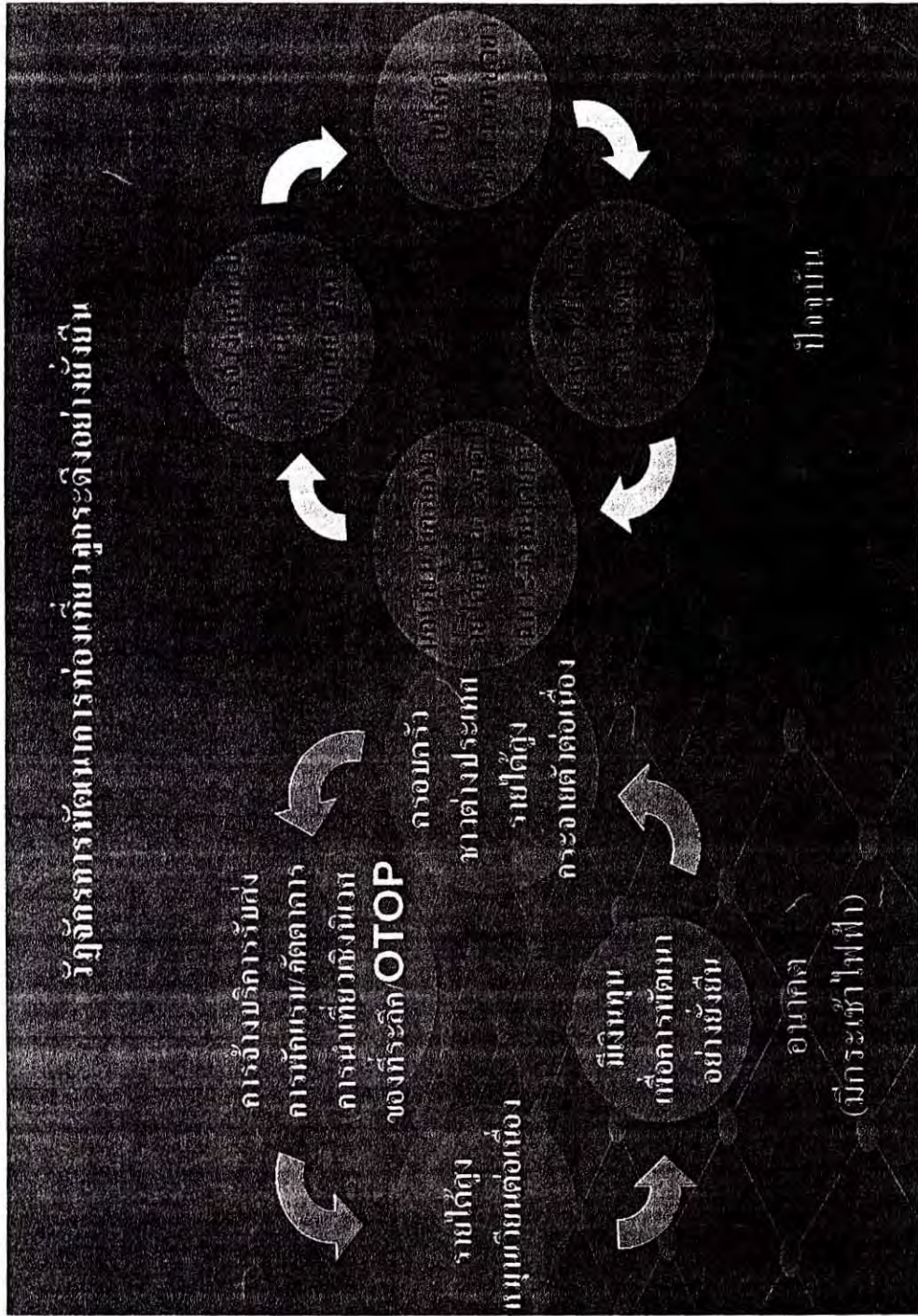
๗.๔ นักท่องเที่ยวขาดจิตสำนึกในการดูแลรักษาสิ่งแวดล้อม

นักท่องเที่ยวกลุ่มนี้ส่วนใหญ่ขาดจิตสำนึกในการดูแลรักษาสิ่งแวดล้อม และมีความมักง่าย นักท่องเที่ยวเหล่านี้ก่อปัญหาให้กับอุทยานแห่งชาติภูกระดึงได้มากมาย เป็นต้นว่า ทิ้งก้นบุหรี่ หรือถ่อกองไฟ แล้วดับไม่สนิท ทำให้เกิดไฟไหม้ป่า รบกวนสภาพพืชพรรณธรรมชาติและสัตว์ป่าด้วยการเหยียบย่ำออกนอกแนวทางเดินที่กำหนด เข้าไปในป่าปิดโดยไม่ได้รับอนุญาต กางเต็นท์ตามหน้าผาที่เป็นจุดชมวิว ทำให้เกิดความเสื่อมโทรมของสภาพแวดล้อมทางธรรมชาติ และเกิดผลกระทบทางด้านทัศนียภาพ ทั้งขยะเกลื่อนกลาดไม่เลือกที่ ทำให้เกิดความสกปรกทั่วบริเวณ ส่งเสียงอึกที่ถ่อกองไฟ ทำความเดือดร้อนรำคาญให้แก่นักท่องเที่ยวอื่นๆ ทำให้เสียสุนทรียภาพในการท่องเที่ยวโดยรวม

๗.๕ ทางเลือกในการที่จะไม่สร้างกระเช้าไฟฟ้า หมายถึงการคงสภาพให้การเดินเท้าไปตามความลาดชันยังคงเป็นทางเลือกเดียวที่จะเดินทางเข้าถึงแหล่งท่องเที่ยวบนยอดภูกระดึง ในกรณีนี้ นักท่องเที่ยวจำกัดเฉพาะกลุ่มคนหนุ่มสาวที่มีรายได้ต่ำ และนักท่องเที่ยวกระจุกตัวเฉพาะวันหยุดหลายวันในฤดูการท่องเที่ยว ทำให้เกิดคอขวดของการพัฒนาแหล่งท่องเที่ยวภูกระดึง ส่งผลให้การจ้างแรงงานเกี่ยวข้องกับการท่องเที่ยวต่ำมากและเกิดการกระจุกตัว รายได้ตลอดทั้งปีต่ำมาก ทำให้ไม่สามารถจัดหางบประมาณมาพัฒนาแหล่งท่องเที่ยวเพราะไม่คุ้มค่าต่อการลงทุน เมื่อไม่สามารถลงทุนได้ก็ไม่สามารถเพิ่มโอกาสทางเศรษฐกิจได้ ทำให้เกิดเป็นวงจรแห่งการไม่พัฒนา ดังรูปที่ ๘ (ปัจจุบัน)

๗.๖ ทางเลือกในการที่จะก่อสร้างกระเช้าไฟฟ้าขึ้นภูกระดึง

จากเหตุผลที่วิเคราะห์ไว้ในข้อ ๗.๕ ประกอบกับการที่รัฐบาลมีนโยบายที่จะพัฒนาการท่องเที่ยวและกระจายรายได้ไปสู่ชุมชนท้องถิ่น กรณีการสร้างกระเช้าไฟฟ้าขึ้นภูกระดึงจึงน่าจะเป็นโครงการตัวอย่างที่ดีที่รัฐบาลสามารถทำให้เกิดการเพิ่มและกระจายรายได้ไปสู่ชุมชนท้องถิ่นอย่างยั่งยืน โดยใช้แนวความคิดของการจัดการท่องเที่ยวอย่างยั่งยืน (Sustainable Tourism) และหลักการบริหารจัดการอุทยานแห่งชาติที่เป็นสากล เพื่อให้อุทยานแห่งชาติภูกระดึงเป็นแหล่งท่องเที่ยวที่มีชื่อเสียงในระดับนานาชาติต่อไป ดังแสดงเป็นภาพวงจรแห่งการพัฒนาอย่างยั่งยืนใน รูปที่ ๘ (อนาคต)



รูปที่ ๔ วิฤติกรรรมัฒนการทองเทีมวศูกรดิงออย่างย้งึน

๘. การศึกษาผลกระทบทางสังคมเกี่ยวกับการสร้างกระเช้าไฟฟ้าขึ้นภูกระดึง

ผลการศึกษาของมหาวิทยาลัยราชภัฏเลย และองค์การบริหารส่วนจังหวัดเลย สรุปเป็น ผลการวิจัยเชิงปริมาณ และผลการวิจัยเชิงคุณภาพ ดังนี้คือ

๘.๑. สรุปผลการวิจัยเชิงปริมาณ

๘.๑.๑ ข้อมูลด้านทั่วไป

กลุ่มตัวอย่างที่ทำการศึกษ จำนวน ๓๘๕ คน แยกเป็นเพศชาย จำนวน ๒๐๕ คน คิดเป็นร้อยละ ๕๓.๒ และเพศหญิง จำนวน ๑๘๐ คน คิดเป็นร้อยละ ๔๖.๘

ช่วงอายุ กลุ่มตัวอย่างส่วนใหญ่อายุระหว่าง ๓๑-๔๐ ปี จำนวน ๑๓๑ คน คิดเป็นร้อยละ ๓๔.๐ รองลงมา กลุ่มอายุระหว่าง ๔๑-๕๐ ปี จำนวน ๑๐๐ คน คิดเป็นร้อยละ ๒๖.๐ และกลุ่มอายุ ๕๑ ปีขึ้นไป จำนวน ๖๕ คน คิดเป็นร้อยละ ๑๖.๙

การศึกษา กลุ่มตัวอย่างส่วนใหญ่จะจบชั้นประถมศึกษา จำนวน ๒๐๘ คน คิดเป็นร้อยละ ๕๔.๐ รองลงมา จบมัธยมศึกษาตอนปลาย จำนวน ๗๔ คน คิดเป็นร้อยละ ๑๙.๒ และ จบมัธยมศึกษาตอนต้น จำนวน ๔๐ คน คิดเป็นร้อยละ ๑๐.๔

อาชีพ กลุ่มตัวอย่างส่วนใหญ่มีอาชีพเป็นเกษตรกร จำนวน ๗๑ คน คิดเป็นร้อยละ ๑๘.๔ รองลงมาคือ อาชีพค้าขาย จำนวน ๖๓ คน คิดเป็นร้อยละ ๑๖.๔ และ อาชีพลูกหาบ จำนวน ๔๙ คน คิดเป็นร้อยละ ๑๒.๗

๘.๑.๒ ด้านการรับรู้และความคิดเห็นเกี่ยวกับการสร้างกระเช้าไฟฟ้าขึ้นภูกระดึง

กลุ่มตัวอย่างที่ทำการศึกษจำนวน ๓๘๕ คน มีการทราบและรับรู้การสร้างกระเช้าไฟฟ้าขึ้นภูกระดึง จำนวน ๓๖๓ คน คิดเป็นร้อยละ ๙๔.๓ และไม่ทราบและไม่รับรู้การสร้างกระเช้าไฟฟ้าขึ้นภูกระดึง จำนวน ๒๒ คน คิดเป็นร้อยละ ๕.๗

โดยภาพรวมวิธีการรับรู้ของกลุ่มตัวอย่าง ทราบมาจากแหล่งต่าง ๆ มากที่สุด ๓ อันดับ คือ สื่อ (วิทยุ โทรทัศน์ แผ่นพับ) จำนวน ๓๙ คน รองลงมา จากผู้นำท้องถิ่น (ผู้ใหญ่บ้าน สส. อบต.) จำนวน ๓๔ คน และ หน่วยงานต่าง ๆ ภายในอำเภอ (โรงเรียน อุทยาน) จำนวน ๑๘ คน

ระดับการรับรู้การสร้างกระเช้าไฟฟ้าขึ้นภูกระดึง

กลุ่มตัวอย่างที่ทำการศึกษ จำนวน ๓๘๕ คน ได้ทราบรายละเอียดและการรับรู้เกี่ยวกับการสร้างกระเช้าไฟฟ้าขึ้นภูกระดึง ระดับปานกลาง จำนวน ๑๙๓ คน คิดเป็นร้อยละ ๕๐.๑ รองลงมา ทราบรายละเอียดและการรับรู้การสร้างกระเช้าไฟฟ้า ๙ ระดับมาก จำนวน ๖๙ คน คิดเป็นร้อยละ ๑๗.๙ และทราบรายละเอียดและการรับรู้การสร้างกระเช้าไฟฟ้า ๙ ระดับน้อย จำนวน ๖๘ คน คิดเป็นร้อยละ ๑๗.๗

ระดับความคิดเห็นเกี่ยวกับการสร้างกระเช้าไฟฟ้าขึ้นภูกระดึง

กลุ่มตัวอย่างที่ทำการศึกษ จำนวน ๓๘๕ คน มีความคิดเห็นเกี่ยวกับการสร้างกระเช้าไฟฟ้าขึ้นภูกระดึง คือ เห็นด้วย จำนวน ๒๙๒ คน คิดเป็นร้อยละ ๗๕.๘ รองลงมา ไม่เห็นด้วย จำนวน ๓๗ คน คิดเป็นร้อยละ ๙.๖ และ ไม่แน่ใจ จำนวน ๕๖ คน คิดเป็นร้อยละ ๑๔.๕

เหตุผลของกลุ่มตัวอย่างที่เห็นด้วยกับการสร้างกระเช้าไฟฟ้าขึ้นภูกระดึง ให้เหตุผลมากที่สุด ๓ อันดับแรก คือ เมืองเลยจะได้ทันสมัยและเจริญขึ้น จำนวน ๔๐ คน รองลงมา จะได้มีคนรู้จักภูกระดึงมากขึ้นและมีรายได้มากขึ้น จำนวน ๒๒ คน เป็นการสะดวกในการขึ้นภูกระดึงไม่ต้องเดินขึ้น จำนวน ๑๙ คน

เหตุผลของกลุ่มตัวอย่างที่ไม่เห็นด้วยกับการสร้างกระเช้าไฟฟ้าขึ้นภูกระดึง ให้เหตุผลว่าจะทำลายสมดุลป่าไม้ จำนวน ๓ คน รองลงมา ลูกหาบ พ่อค้าแม่ค้าขาดรายได้ จำนวน ๒ คน และมีผลเสียต่อร้านค้าตามแหล่งต่างๆ

๔.๑.๓ ความคิดเห็นเกี่ยวกับผลที่เกิดขึ้นจากการสร้างกระเช้าไฟฟ้าขึ้นภูกระดึง กลุ่มตัวอย่างที่ทำการศึกษา จำนวน ๓๘๕ คน มีความคิดเห็นเกี่ยวกับผลกระทบที่เกิดขึ้นเกี่ยวกับการสร้างกระเช้าไฟฟ้าขึ้นภูกระดึงอยู่ในระดับมากเกือบทุกข้อ สามข้อแรก คือ ข้อการส่งเสริมการท่องเที่ยว ข้อสร้างชื่อเสียงให้กับท้องถิ่น และ ข้อสร้างความเจริญให้กับท้องถิ่นตามลำดับ ส่วนข้อความขัดแย้งที่เกิดขึ้นระหว่างผู้ประกอบการกระเช้าไฟฟ้ากับชุมชนในท้องถิ่น ข้อสิ่งแวดล้อมและแหล่งท่องเที่ยวสกปรก ข้อการลักลอบขนของป่า ข้อการสูญเสียป่าไม้ และข้อสภาพแวดล้อมตามธรรมชาติ และ ด้านสาธารณสุข มีความคิดเห็นอยู่ในระดับปานกลาง

๔.๒. สรุปผลการวิจัยเชิงคุณภาพ

๔.๒.๑ การรับรู้ของชุมชน

การรับรู้เกี่ยวกับกระเช้าไฟฟ้าของชุมชนในกลุ่มพื้นที่เป้าหมายยังมีน้อย ดังนั้นหน่วยงานที่รับผิดชอบ ควรให้ความรู้ถึงผลดีผลเสียแก่ชุมชนให้มากเพื่อประกอบการตัดสินใจ

การรับรู้เกี่ยวกับการสร้างกระเช้าไฟฟ้าของชุมชนในกลุ่มพื้นที่เป้าหมายนั้น ประชาชนในพื้นที่ส่วนใหญ่รับรู้ว่าจะมีการสร้างมานานแล้ว จากสื่อต่าง ๆ ผู้นำท้องถิ่น หน่วยงานต่าง ๆ ภายใน และภายนอก

๔.๒.๒ ความคิดเห็นของชุมชนเกี่ยวกับการสร้างกระเช้าไฟฟ้า

ชุมชนส่วนมากเห็นด้วยที่จะมีการสร้างกระเช้าไฟฟ้า เพราะจะช่วยนำความเจริญตามมา อีกทั้งสร้างชื่อเสียงให้กับจังหวัด ทำให้ชุมชนในท้องถิ่นมีรายได้เพิ่มขึ้น แต่ก็มีบางคนที่ไม่แน่ใจ เพราะกลัวว่าถ้าสร้างแล้วจะมีผลกระทบต่อการประกอบอาชีพที่ทำอยู่แต่ก็กลัวเสียโอกาสถ้าไม่สร้าง มีคนส่วนน้อยที่ไม่เห็นด้วยในการสร้างกระเช้าไฟฟ้าจากการประชุมประชาพิจารณ์ เนื่องจากกลัวว่าจะทำลายป่าไม้และขาดรายได้ในบรรดาลูกหาบ และแม่ค้า

จากการศึกษา ชุมชนในพื้นที่ เป้าหมายมีความเป็นห่วงอาชีพของคนในท้องถิ่น ผลประโยชน์ของท้องถิ่น และความเป็นธรรมแก่นักท่องเที่ยว โดยให้ข้อเสนอว่า มีความต้องการให้ภาครัฐเข้ามามีส่วนร่วมในการบริหารจัดการสร้างกระเช้าไฟฟ้าขึ้นภูกระดึง และดูแลอาชีพของผู้ประกอบการให้มีความมั่นคงและให้ความเป็นธรรมแก่นักท่องเที่ยว เช่น ไม่เก็บค่าบริการบางอย่าง ไม่ว่าจะเป็นการถ่ายรูปกับสถานที่ป้าย ดอกไม้ หรือแม้แต่ห้องสุขา นอกจากนี้ยังต้องการให้อนุรักษ์ป่าไม้ การท่องเที่ยวเป็นแบบการท่องเที่ยวเชิงอนุรักษ์ ไม่อยากให้มีสิ่งก่อสร้างต่าง ๆ ที่หรูหราเพิ่มเติมบนภูกระดึงอีก

๘.๓ ผลกระทบทางสังคม

จากการศึกษาผลกระทบทางสังคมเกี่ยวกับการสร้างกระเช้าไฟฟ้าขึ้นภูกระดึง นั้น สามารถสรุปได้ดังนี้

๑) ด้านการประกอบอาชีพ ผู้ประกอบการอาชีพลูกหาบและแม่ค้าที่ขายของบนอุทยานยังสงสัยว่าการสร้างกระเช้าไฟฟ้าจะมีผลกระทบทางด้านการเสียผลประโยชน์โดยตรงกับพวกตนเอง โดยเกรงว่านักท่องเที่ยวจะหันไปขึ้นกระเช้าไฟฟ้ากันหมด ทำให้แม่ค้าที่อยู่รายทางขาดรายได้ ประกอบกับแม่ค้าที่อยู่เชิงเขาและบนยอดภูก็กลัวว่าจะมีนายทุนมาสร้างร้านค้าและให้คนนอกพื้นที่มาประมูลขายสินค้าซึ่งจะทำให้รายได้ของแม่ค้าในพื้นที่ลดลง อีกทั้งแม่ค้าที่อยู่เดิมไม่มีทุนพอที่จะเช่าร้านค้าก็จะทำให้ต้องเลิกขายไปโดยปริยาย

ในส่วนของลูกหาบมีความเห็นว่า การที่มีกระเช้าไฟฟ้าทำให้การเดินทางขึ้นภูกระดึงสะดวกสบาย และรวดเร็วขึ้น จึงไม่ต้องมีสัมภาระมาก ในจุดนี้ก็จะทำให้ลูกหาบขาดรายได้เช่นเดียวกัน

ผลกระทบด้านการได้ประโยชน์ เกี่ยวกับการประกอบอาชีพ ก็จะได้แก่ กลุ่มรถรับจ้าง กลุ่มแม่บ้าน และ กลุ่มผลิตของที่ระลึก ฯลฯ ซึ่งจะทำให้มีอาชีพอื่น ๆ ตามมาเพิ่มขึ้น

๒) ด้านเศรษฐกิจ การที่มีกระเช้าไฟฟ้าทำให้เป็นที่ดึงดูดนักท่องเที่ยว ซึ่งส่งผลให้นักท่องเที่ยวมาเที่ยวมากขึ้น รายได้ของท้องถิ่นจะสูงตามขึ้นมา ทำให้ชุมชนในท้องถิ่นมีรายได้เพิ่มเติมแต่เมื่อเศรษฐกิจดีขึ้นก็มีผลต่อค่าครองชีพสูงขึ้นตามมาด้วยเช่นกัน

๓) ด้านสิ่งแวดล้อม ในการสร้างกระเช้าไฟฟ้านั้นชุมชนในพื้นที่เป้าหมายมีความกลัวว่าจะกระทบกระเทือนต่อสัตว์ป่า และป่าไม้ที่ต้องตัดทำเสakerเช้าไฟฟ้า ในเรื่องความสะอาดทางอุทยานมีระบบการกำจัดขยะที่ดี และผู้ประกอบการต้องมีความรับผิดชอบต่อขยะและสิ่งของต่างๆ ในเรื่องขยะ ชุมชนจึงไม่เป็นห่วงในเรื่องนี้มากนัก

ส่วนด้านอื่น ๆ เช่น สาธารณสุข ด้านการศึกษา ชุมชนมีความเห็นว่า มีผลกระทบต่อสาธารณสุข คือ ต้องมีการเตรียมรองรับการให้บริการเพิ่มขึ้น ส่วนด้านการศึกษาที่มีความเห็นว่าควรจัดหลักสูตรสถานศึกษาเพื่อรองรับการท่องเที่ยวอีกด้วย

ข้อเสนอแนะของผู้วิจัย

๑) ควรให้หน่วยงานที่เกี่ยวข้องกับการสร้างกระเช้าไฟฟ้าให้ความรู้แก่ประชาชนในพื้นที่ที่มีส่วนเกี่ยวข้องกับการสร้างกระเช้าไฟฟ้า อีกด้วย

๒) ควรมีการส่งเสริมอาชีพและงานที่สอดคล้องกับความต้องการและทรัพยากรที่มีอยู่ในท้องถิ่นให้สอดคล้องกับการท่องเที่ยวที่จะเกิดขึ้นในอนาคต

๙. กลยุทธ์ในการจัดการด้านนันทนาการ/การท่องเที่ยวแบบยั่งยืนกรณีที่มีกระแสไฟฟ้า

การที่อุทยานแห่งชาติภูกระดึงจะมีกระแสไฟฟ้านั้น จะทำให้นักท่องเที่ยวประเภทครอบครัว ซึ่งเป็นนักท่องเที่ยวประเภทที่ดูวิวทิวทัศน์ทั่วไปมาเที่ยวชมบนภูกระดึงเป็นจำนวนมาก และนักท่องเที่ยวส่วนใหญ่ จะใช้เวลาในการท่องเที่ยวบนภูกระดึงภายในเวลา ๑ วันเท่านั้น ซึ่งจำเป็นที่จะต้องพัฒนาระบบ หรือมาตรการรองรับให้มีการกระจายนักท่องเที่ยวกลุ่มนี้ไปในสถานที่จุดชมวิให้ได้อย่างไหลรื่น มิให้เกิดการกระจุกตัวในสถานที่ใดที่หนึ่ง ประกอบกับระบบสาธารณูปโภค เช่น ระบบน้ำใช้ ห้องส้วม ห้องน้ำ หรือศูนย์ข้อมูลนักท่องเที่ยว ควรจัดเตรียมให้พอเพียงในจุดชมวิุนั้นๆ นอกจากนี้นักท่องเที่ยวชมวิุติวทัศน์ทั่วไปแล้ว อุทยานแห่งชาติภูกระดึงยังมีนักท่องเที่ยวประเภทเดินเท้าเที่ยวชมธรรมชาติในสถานที่ชมวิวต่างๆ ซึ่งนักท่องเที่ยวในกลุ่มนี้จะใช้เวลาชื่นชมธรรมชาติในจุดต่างๆ เป็นเวลานาน โดยทั่วไปนักท่องเที่ยวประเภทนี้จะใช้เวลาเที่ยวชมบนภูกระดึงมากกว่า ๒ วัน และหากนักท่องเที่ยวกลุ่มนี้ขึ้นลงด้วยทางเดินเท้าก็จะต้องใช้เวลาทั้งหมดไม่น้อยกว่า ๓ วัน และคาดว่านักท่องเที่ยวประเภทนี้จะมีจำนวนไม่มากเมื่อเทียบเท่ากับนักท่องเที่ยวชมทิวทัศน์ทั่วไป

สำหรับการจัดการรองรับนักท่องเที่ยวประเภทต่างๆ นั้น รัฐบาลจำเป็นที่จะต้องมียุทธศาสตร์ในการรองรับนักท่องเที่ยว หรือปัญหาต่างๆ ที่จะตามมา ขณะที่จะต้องรักษาสมดุลธรรมชาติ เพื่อให้เป็นแหล่งท่องเที่ยวที่คงความเป็นเอกลักษณ์โดดเด่นทางธรรมชาติที่สวยงามและยั่งยืน โดยให้มีทั้งนักท่องเที่ยวประเภทชมวิุติวทัศน์ทั่วไป และนักท่องเที่ยวประเภทเดินเท้าไปตามจุดชมวิวต่าง ๆ และค้างพักแรมบริเวณพื้นที่อุทยานฯ ควบคู่กันไป จึงจำเป็นต้องจัดทำกลยุทธ์และแผนงานในการรองรับนักท่องเที่ยวเป็นจำนวนมาก โดยการจัดทำสาธารณูปโภค และการจัดการสิ่งแวดล้อม รวมถึงการกระจายนักท่องเที่ยวในแหล่งท่องเที่ยวต่างๆ ให้เหมาะสมกับความสามารถในการรองรับของแหล่งท่องเที่ยวนั้นๆ โดยมีกลยุทธ์ในการจัดการประกอบด้วย ๕ กลยุทธ์ที่ผสมผสานระหว่างการใช้ระเบียบข้อบังคับ (Regulation) การใช้มาตรการทางการจัดการที่เหมาะสม (Manipulation) และมาตรการชดเชย (Compensation) ดังนี้ คือ

๙.๑ กลยุทธ์ในการจัดการเพื่อรองรับนักท่องเที่ยวที่เพิ่มปริมาณมากขึ้น รวมถึงการพัฒนาแหล่งท่องเที่ยวแบบเครือข่ายบริเวณโดยรอบภูกระดึง โดยการพัฒนาคู่ท่องเที่ยว สถานที่ชมวิวนที่ราบยอดภูกระดึง ทางเดินเท้า ทางจักรยาน และป้ายบอกทาง เพื่ออำนวยความสะดวกให้แก่นักท่องเที่ยวในกลุ่มที่ชอบการเดินเท้า หรือขี่จักรยาน รวมถึงการจัดทำเส้นทางรถลากไฟฟ้าเพื่อพานักท่องเที่ยวกลุ่มครอบครัวประเภทดูวิวทิวทัศน์ทั่วไป เพื่อให้เข้าถึงจุดชมวิวต่างๆ ได้ในเวลาประมาณ ๑ วัน ตามโปรแกรมที่จัดบริการ หรือรถลากไฟฟ้าบริการที่วิ่งวนรอบพื้นที่ท่องเที่ยวตลอดเวลาทุกชั่วโมง เพื่อพานักท่องเที่ยวไปเที่ยวชมในจุดท่องเที่ยวต่างๆ พื้นที่ที่จะพัฒนาเส้นทางท่องเที่ยวในเขตบริการ (ดังในรูปที่ ๙) รวมถึงการพัฒนาแหล่งท่องเที่ยวเชิงนิเวศ โดยจัดทำสะพานทางเดินชมธรรมชาติ (Board Walk) เข้าไปในป่าดิบเขา

หรือป่าดิบชื้นเป็นระยะทางสั้นๆ เพื่อให้นักท่องเที่ยวได้มีโอกาสศึกษาสภาพตัวอย่างของป่าดิบ รวมถึงการพัฒนาสถานที่ท่องเที่ยว ที่พักแรมในพื้นที่ราบรอบภูกระดึง เพื่อให้มีการท่องเที่ยวแบบเครือข่ายและลดปริมาณนักท่องเที่ยวบนภูกระดึง นอกจากนี้จำเป็นต้องพัฒนาระบบการจองที่พัก (โรงแรม เต็นท์พักแรม) หรือระบบโควตาจองล่วงหน้าแบบ On-line ในการเที่ยวชมบนพื้นที่ราบยอดภูกระดึง รวมถึงการเผยแพร่ข้อมูลการจองผ่านระบบ internet On-line เป็นต้น

๔.๒ กลยุทธ์ในการจัดการสิ่งอำนวยความสะดวก สาธารณูปโภค สาธารณูปการ โดยจัดทำบริเวณสถานีต้นทางและปลายทางกระเช้าไฟฟ้าเชิงเขาภูกระดึง และบนที่ราบยอดภู การจัดหาน้ำใช้สำหรับห้องน้ำ-ห้องส้วม ในจุดที่เป็นสถานีกระเช้าไฟฟ้า ศูนย์บริการนักท่องเที่ยวที่ศูนย์วังกกวาง ศูนย์ศรีฐาน รวมถึงระบบบำบัดน้ำเสีย เพื่อรองรับนักท่องเที่ยวที่มาใช้บริการ หรือมาพักค้างแรมเป็นจำนวนมาก และการพัฒนาน้ำใช้ ห้องส้วม ระบบบำบัดน้ำเสียในจุดชมวิวด่างๆ ที่นักท่องเที่ยวเดินทางมาเที่ยวชม

การปรับปรุงที่พักแรมทั้งในพื้นที่กางเต็นท์พักแรมและการจัดทำบ้านพัก-โรงแรมที่มีความกลมกลืนกับธรรมชาติ และสามารถให้ความสะดวกแก่นักท่องเที่ยวในระดับต่างๆ

การปรับปรุงพัฒนาร้านค้า ร้านอาหาร หรือภัตตาคาร เพื่อบริการนักท่องเที่ยวได้ทุกระดับในพื้นที่ศูนย์วังกกวาง และพื้นที่ศูนย์ศรีฐาน เป็นต้น

การปรับปรุงถนนที่เข้าสู่อุทยานภูกระดึง และสถานที่จอดรถเป็นต้น

๔.๓ กลยุทธ์ในการกำจัดขยะมูลฝอย การดูแลทรัพยากรธรรมชาติ และสิ่งแวดล้อม โดยการพัฒนาระบบการจัดการขยะมูลฝอยที่เกิดจากนักท่องเที่ยว จำเป็นต้องมีการจัดหาภาชนะรองรับขยะมูลฝอยประเภทต่าง เพื่อให้เกิดการคัดแยกขยะที่ต้นทาง แล้วนำขยะประเภทอินทรีย์ที่สามารถย่อยสลายได้นำมาฝังอย่างถูกวิธีในพื้นที่อุทยานภูกระดึง ส่วนขยะประเภทพลาสติก แก้ว กระจังบรรจุอาหารจะถูกขนลงมาคัดแยก/ขาย/กำจัดอย่างถูกวิธีในพื้นที่ขององค์การบริหารตำบล

ส่วนการดูแลทรัพยากรธรรมชาติ และสิ่งแวดล้อม โดยการจัดทำการศึกษาธรรมชาติในเชิงนิเวศ ซึ่งรวมถึงการศึกษาพันธุ์พืช และสัตว์ในเขตอุทยานแห่งชาติ เพื่อจัดทำข้อมูลพรรณไม้ที่วัดความอุดมสมบูรณ์ทางธรรมชาติ และการติดตามผลเป็นระยะทุกปี รวมถึงการศึกษาความเหมาะสมในการกำหนดปริมาณนักท่องเที่ยวจากความสามารถรองรับของแหล่งท่องเที่ยวในแต่ละจุดท่องเที่ยวเหล่านั้น

๔.๔ กลยุทธ์ในการจัดการเพื่อลดผลกระทบทางด้านเศรษฐกิจ-สังคมที่เกิดขึ้นกับลูกหาบ และร้านค้า ที่สูญเสียอาชีพและรายได้ เนื่องจากมีกระเช้าไฟฟ้า ในกรณีที่มีการพัฒนาก่อสร้างกระเช้าไฟฟ้า และพัฒนาสถานที่ท่องเที่ยวบนภูกระดึงจะทำให้มีนักท่องเที่ยวเป็นจำนวนมาก มีการพัฒนากิจการร้านค้า โรงแรม หรือกิจกรรมที่เกี่ยวกับการท่องเที่ยวเป็นจำนวนมาก ส่งผลให้มีการจ้างงานในด้านธุรกิจการท่องเที่ยวเกิดขึ้นเป็นจำนวนมากตามไปด้วย สิ่งหนึ่งที่ จังหวัดเลย องค์กรในท้องถิ่น และ อพท. สามารถร่วมดำเนินการโดยชักชวนให้ผู้ประกอบการธุรกิจร่วมมือให้มีการจ้างงานของคนในพื้นที่ก่อน หากแรงงานมีจำนวนไม่เพียงพอจึงจะพิจารณาใช้แรงงานจากภายนอกพื้นที่ นอกจากนี้ส่วนราชการของจังหวัดเลย และสถานศึกษาในจังหวัดเลยจะต้องเร่งรัดจัดทำหลักสูตรการศึกษาระยะสั้นที่เกี่ยวข้องกับการให้บริการนัก

ท่องเที่ยว เพื่อเพิ่มโอกาสของคนในท้องถิ่นให้มีงานทำมากขึ้น และไม่ต้องละทิ้งถิ่นฐานไปทำงานในเมืองหลวง

ส่วนการท่องเที่ยวแบบเดินเท้าขึ้นภูกระดึงก็ยังคงมีอยู่ ซึ่งลูกหาบสามารถทำงานในลักษณะเดิมได้

๙.๕ กลยุทธ์ในการควบคุมการใช้ที่ดินในอนาคต เพื่อรองรับความเปลี่ยนแปลงที่จะเกิดขึ้นจากการพัฒนาการท่องเที่ยวให้เป็นไปในทิศทางเพื่อความยั่งยืน

๑๐. แผนงานและโครงการ

ในกรณีที่มีกระแสไฟฟ้าแผนงาน ซึ่งตอบสนองกลยุทธ์ทั้ง ๕ กลยุทธ์ ประกอบด้วยแผนงาน และโครงการต่างๆ ดังนี้

๑๐.๑ แผนงานในการจัดการเพื่อรองรับการเพิ่มปริมาณนักท่องเที่ยว โดยจัดทำโครงการก่อสร้างเส้นทางเดินเท้า เส้นทางจักรยาน เส้นทางรถลากไฟฟ้า และพื้นที่เพื่อการท่องเที่ยวในเขตบริการ จัดทำระบบหมุนเวียนนักท่องเที่ยว การขยายกำหนดเวลาการให้บริการการท่องเที่ยวในฤดูฝน และการจัดระบบการจองล่วงหน้า และการพัฒนาแหล่งท่องเที่ยวต่างๆ รอบพื้นที่อุทยานแห่งชาติภูกระดึง เป็นต้น

๑๐.๒ แผนงานการจัดการสิ่งอำนวยความสะดวก สาธารณูปโภค สาธารณูปการ ได้แก่ โครงการจัดทำพื้นที่บริการสำหรับนักท่องเที่ยวบริเวณสถานีต้นทางและปลายทางกระแสไฟฟ้าเชิงเขาภูกระดึง การพัฒนาสถานที่กางเต็นท์พักแรม ห้องพักโรงแรมที่มีความกลมกลืนกับธรรมชาติที่ศูนย์บริการบนที่ราบยอดภูกระดึง การจัดหาน้ำใช้สำหรับห้องน้ำ-ห้องส้วม ในจุดที่เป็นสถานีกระแสไฟฟ้า ศูนย์บริการนักท่องเที่ยวที่ศูนย์วิังกวาง ศูนย์ศรีฐาน รวมถึงระบบบำบัดน้ำเสีย การจัดหาน้ำใช้ ห้องน้ำ ระบบบำบัดน้ำเสียในจุดชมวิวต่างๆ ที่นักท่องเที่ยวเดินทางมาเที่ยวชมหรือทางขึ้น-ลง ภูกระดึง ส่งเสริมให้มีที่พักนักท่องเที่ยวที่มีบริการพร้อมมูลบริเวณเชิงภูกระดึง การปรับปรุงถนนเข้าสู่ภูกระดึงและโครงข่ายถนนสายรองที่เชื่อมระหว่างชุมชนโดยรอบภูกระดึง การปรับปรุงเส้นทางขึ้น-ลงภูกระดึง เป็นต้น

๑๐.๓ แผนงานจัดการทรัพยากรการท่องเที่ยวและสภาพแวดล้อมของภูกระดึง โดยการจัดทำการศึกษาธรรมชาติในเชิงนิเวศ ซึ่งรวมถึงการศึกษาพันธุ์พืช และสัตว์ในเขตอุทยานแห่งชาติ เพื่อจัดทำข้อมูลพรรณไม้ที่วัดความอุดมสมบูรณ์ทางธรรมชาติ และการติดตามผลเป็นระยะทุกปี รวมถึงการศึกษาการเปลี่ยนแปลงทางธรรมชาติ และผลกระทบที่เกิดขึ้นในแหล่งท่องเที่ยวทางธรรมชาติ และใช้เป็นข้อมูลในการเฝ้าระวังผลกระทบต่างๆ รวมถึงการรายงานผลการตรวจติดตามผลกระทบตามมาตรการลดผลกระทบด้านสิ่งแวดล้อม

โครงการศึกษาความเหมาะสมในการกำหนดปริมาณนักท่องเที่ยวในจุดท่องเที่ยวต่างๆ เช่น แหล่งน้ำตกที่มีความเปราะบาง หน้าผา และทุ่งหญ้า เพื่อกำหนดปริมาณนักท่องเที่ยวที่เหมาะสม และจัดทำมาตร

การกระจายนักท่องเที่ยวไปตามจุดต่างๆ พร้อมแสดงปริมาณนักท่องเที่ยวในจุดนั้น แบบวันต่อวัน ณ จุดท่องเที่ยววันนั้น และที่ศูนย์ข้อมูล เพื่อเป็นข้อมูลให้นักท่องเที่ยวพิจารณาท่องเที่ยวในช่วงเวลาต่างๆ

นอกจากนี้ยังมีโครงการอื่นๆ ได้แก่ โครงการปรับปรุงสภาพภูมิทัศน์บริเวณแหล่งท่องเที่ยวทางธรรมชาติของภูกระดึง โครงการอาสาสมัครพิทักษ์ภูกระดึง โครงการภูกระดึงปลอดไฟฟ้า โครงการจัดการขยะและการลดการนำเข้าวัสดุที่เป็นขยะ

๑๐.๔ แผนการจัดการลดผลกระทบทางเศรษฐกิจ-สังคม สำหรับลูกหาบและร้านค้า และการส่งเสริมการมีส่วนร่วมของชุมชนท้องถิ่นในกระบวนการท่องเที่ยว ได้แก่ โครงการจัดฝึกอาชีพที่เกี่ยวข้องกับกิจกรรมการท่องเที่ยว พร้อมจัดหาอาชีพสำหรับลูกหาบ และคนในท้องถิ่น เช่น มัคคุเทศน์เที่ยวในเส้นทางเดินธรรมชาติ งานบริการในโรงแรม ภัตตาคาร การจัดเก็บทำความสะอาดบริเวณแหล่งท่องเที่ยว โครงการจัดให้มีร้านค้าแห่งใหม่แก่ผู้ประกอบการร้านค้าตามทางเดินขึ้น-ลงภูกระดึง โครงการส่งเสริมและพัฒนากลุ่ม/องค์กรของประชาชนในท้องถิ่น ในด้านการจัดการท่องเที่ยว/เดินชมป่า และโครงการส่งเสริมผลิตภัณฑ์หัตถกรรมและการผลิตของที่ระลึกสำหรับนักท่องเที่ยว

๑๐.๕ แผนงานในการควบคุมการใช้ที่ดินในอนาคต เพื่อรองรับการขยายตัวของชุมชน เนื่องจากการพัฒนาการท่องเที่ยว เช่น โครงการจัดทำผังเมืองเฉพาะชุมชนภูกระดึง

๑๐.๖ แผนงานเสริมสร้างจิตสำนึกด้านสิ่งแวดล้อมของนักท่องเที่ยว ได้แก่ โครงการอบรมเจ้าหน้าที่อุทยานแห่งชาติภูกระดึง ในเรื่องการจัดการการท่องเที่ยวแบบยั่งยืน โครงการกำกับดูแลพฤติกรรมนักท่องเที่ยว โครงการให้ความรู้ความเข้าใจแก่นักท่องเที่ยวและประชาชนในท้องถิ่นเพื่อส่งเสริมการมีส่วนร่วมในการอนุรักษ์และป้องกันทรัพยากรธรรมชาติของภูกระดึง ตลอดจนโครงการปลูกป่าทดแทนส่วนที่เสื่อมสภาพบริเวณพื้นที่ภูกระดึง

๑๑. ขั้นตอนในการพัฒนาโครงการ

การดำเนินการตามแผนการจัดการด้านนันทนาการและการท่องเที่ยวแบบยั่งยืน กรณีมีกระแสไฟฟ้าจะต้องมีการดำเนินการอีกหลายขั้นตอนตามลำดับ ดังนี้คือ

๑๑.๑ คณะกรรมาธิการการท่องเที่ยวให้ความเห็นชอบโครงการและสรุปเสนอคณะรัฐมนตรีอนุมัติให้ดำเนินการโครงการ

๑๑.๒ ในกรณีได้รับความเห็นชอบจากคณะรัฐมนตรี มอบหมาย อพท. ร่วมกับกรมอุทยานแห่งชาติ สัตว์ป่า และพันธุ์พืชจัดทำนโยบายยุทธศาสตร์และแผนปฏิบัติการเพื่อใช้เป็นกรอบในการพัฒนาและบริหารจัดการเขตพื้นที่พิเศษเพื่อการท่องเที่ยวอย่างยั่งยืนอุทยานแห่งชาติภูกระดึง

๑๑.๓ ดำเนินการทบทวนและจัดเตรียมรายงาน EIA เพื่อศึกษาความเหมาะสมคู่ขนานกันไปกับการขออนุมัติโครงการ

๑๑.๔ มอบหมายจังหวัดเลยร่วมกับอุทยานแห่งชาติภูกระดึงทำการประชาสัมพันธ์และประชาสัมพันธ์เพื่อกำหนดขอบเขตและผู้รับผิดชอบในการดำเนินโครงการกระเช้าไฟฟ้า

๑๑.๕ ดำเนินการเลือกรูปแบบการจัดการโครงการกระเช้าไฟฟ้า

๑๑.๖ ดำเนินงานสำรวจออกแบบรายละเอียดกระเช้าไฟฟ้า

๑๑.๗ ทำการก่อสร้างกระเช้าไฟฟ้า

การดำเนินโครงการตามแผนการจัดการด้านนันทนาการและการท่องเที่ยว กรณีมีกระเช้าไฟฟ้า ควรจะเริ่มดำเนินการพร้อม ๆ กับการเริ่มงานสำรวจออกแบบรายละเอียด รวมถึงการพิจารณาผู้ที่จะดำเนินการลงทุนก่อสร้าง และบริหารงานเมื่อโครงการเปิดดำเนินการ โดยมีทางเลือกของรูปแบบการลงทุนและการดำเนินการโครงการกระเช้าไฟฟ้า ดังต่อไปนี้

- (๑) รัฐลงทุนก่อสร้างและดำเนินการเอง (อุทยานแห่งชาติภูกระดึง)
- (๒) รัฐลงทุนก่อสร้างและให้เอกชนดำเนินการ
- (๓) รัฐให้เอกชนลงทุนก่อสร้างและดำเนินการ
- (๔) รัฐและเอกชนร่วมลงทุนและ/หรือดำเนินการ
- (๕) รัฐมอบหมายให้ชุมชนดำเนินการ

ทั้งนี้ได้มีการเปรียบเทียบประสิทธิภาพความเหมาะสมดังในตารางที่ ๓

ตารางที่ ๓ การเปรียบเทียบรูปแบบการจัดการโครงการกระเช้าไฟฟ้า

รูปแบบ	การเปรียบเทียบ		
	ด้านเงินทุน	ด้านการจัดการ	ด้านประสิทธิภาพของระบบ
๑. รัฐลงทุนก่อสร้างและดำเนินการเอง	- ใช้งบประมาณของรัฐ	- ใช้บุคลากรในหน่วยงานของรัฐ	- ปานกลาง-ต่ำ
๒. รัฐลงทุนก่อสร้างและให้เอกชนดำเนินการ	- ใช้งบประมาณของรัฐ	- เอกชนเป็นผู้ดำเนินการจัดการบริหาร	- ปานกลาง-สูง
๓. รัฐให้เอกชนลงทุนก่อสร้างและดำเนินการ	- ใช้เงินลงทุนจากภาคเอกชนโดยไม่มีผลกระทบต่อบริบทงบประมาณของรัฐ	- เอกชนเป็นผู้ดำเนินการจัดการบริหาร	- สูง
๔. รัฐและเอกชนร่วมลงทุนและ/หรือดำเนินการ	- ใช้เงินลงทุนจากภาครัฐ-เอกชน	- จัดตั้งองค์กรใหม่ซึ่งมีการบริหารงานโดยภาครัฐและเอกชน	- ปานกลาง-สูง
๕. รัฐมอบหมายให้ชุมชนดำเนินการ	- ระดมเงินลงทุนจากภาคท้องถิ่น	- ชุมชนเป็นผู้บริหารงาน	- ปานกลาง-ต่ำ

หน่วยงานหลักที่รับผิดชอบดำเนินโครงการตามแผนฯ ประกอบด้วย กรมอุทยานแห่งชาติ สัตว์ป่าและพันธุ์พืช การท่องเที่ยวแห่งประเทศไทย หน่วยงานราชการในระดับจังหวัด อำเภอ องค์การบริหารส่วนตำบล และหน่วยราชการส่วนกลางอื่นๆ ที่เกี่ยวข้อง โดยมี อพท. เป็นองค์กรกลางในการประสานการดำเนินงานตามแผนฯ การกำหนดโครงการ การจัดตั้งงบประมาณตลอดจนการตรวจสอบติดตามผลการดำเนินโครงการและบริหารจัดการโดยภาพรวม

ภาคผนวก ก.

ตารางที่ ๑ และตารางที่ ๒

ตารางที่ ๑ สรุปสภาพปัจจุบันของสิ่งแวดล้อมตามเส้นทางเลือกต่าง ๆ

พื้นที่คุ้มครองทางสิ่งแวดล้อม	เส้นทางเลือกที่ ๑	เส้นทางเลือกที่ ๒	เส้นทางเลือกที่ ๓
๑. ทรัพยากรป่าไม้	<p>- จากการสำรวจภาคสนาม พบว่าตามเส้นทางเลือกที่ ๑ มีความหลากหลายของป่าสูงมาก ประกอบด้วยป่าไม้ ๔ ประเภท คือ ป่าเต็งรัง ป่าเบญจพรรณ ป่าดิบแล้ง และป่าดิบเขา แต่ไม่พบว่ามีพรรณไม้หายาก หรือใกล้สูญพันธุ์ หากทำการก่อสร้างจะเข้าเลยป่าตามเส้นทางเลือกที่ ๑ สถานที่แห่งนี้จะตั้งอยู่ในบริเวณป่าเบญจพรรณ สถานที่ปลายทางจะตั้งอยู่ในบริเวณป่าสนใกล้เตยหลังแย จะสูญเสียพื้นที่ป่าไม้สำหรับกิจกรรมก่อสร้างอาคารสถานที่ และโครงสร้างเสาเข็มคอนกรีต รวมทั้งสิ้นประมาณ ๕.๘๕๐ ตารางเมตร หรือ ๓.๖๖ ไร่</p>	<p>- ทรัพยากรป่าไม้ตามเส้นทางเลือกที่ ๒ ประกอบด้วยป่าเบญจพรรณ ซึ่งประกอบด้วย ต้นไม้เป็นส่วนใหญ ไม่พบว่ามีพันธุ์ไม้หายาก หรือพันธุ์ไม้ใกล้สูญพันธุ์ บริเวณที่จะใช้ก่อสร้าง สถานที่ตั้งอยู่ในพื้นที่ป่าเบญจพรรณ ส่วนบริเวณที่จะตั้งใช้เป็นที่ปลายทางบนขอบเขตนที่รับยอดภูจะตั้งเป็นทุ่งหญ้าคา หากก่อสร้างจะเข้าเลยป่าตามเส้นทางเลือกที่ ๒ นี้จะต้องสูญเสียพื้นที่ป่าเพื่อกิจกรรมก่อสร้าง รวมทั้งสิ้นประมาณ ๖.๕๕๐ ตารางเมตร หรือ ๔.๐๓ ไร่</p>	<p>- ในเส้นทางเลือกที่ ๓ ประกอบด้วย พื้นที่ป่า ๓ ประเภท คือ ป่าเบญจพรรณ ป่าดิบแล้ง และป่าดิบเขา ไม่พบว่ามีพรรณไม้หายากหรือใกล้สูญพันธุ์ บริเวณที่จะเป็นที่ตั้งของสถานีต้นทาง กระเช้าลอยฟ้า จะอยู่ในพื้นที่ป่าเบญจพรรณ ส่วนสถานที่ปลายทางบนยอดภูจะตั้งเป็นทุ่งหญ้าคา จะสูญเสียพื้นที่ป่าไม้สำหรับกิจกรรมการก่อสร้าง อาคารสถานที่ และโครงสร้างเสาเข็มคอนกรีตรวมทั้งสิ้นประมาณ ๖.๗๕๐ ตารางเมตร หรือ ๔.๒๒ ไร่</p>
๒. ทรัพยากรสัตว์ป่า	<p>- พบสัตว์ป่า จำนวน ๘๘ ชนิด สัตว์เหล่านี้มีความสามารถปรับตัวต่อการรบกวน เนื่องจากในบริเวณนี้อยู่ใกล้กับเส้นทางเดินขึ้น-ลงของรถรางท่องเที่ยว และชาวบ้านได้นำสัตว์เลี้ยงมาปล่อยไว้ในพื้นที่อยู่แล้วในปัจจุบัน</p>	<p>- พบสัตว์ ๖๖ ชนิด เนื่องจากพื้นที่ส่วนใหญ่เป็นป่าไม้ แลต้นไม้เขตอบอุ่นและ จึงมีสัตว์อาศัยประจำค่อนข้างน้อย ในช่วงฤดูฝนที่มีการศึกษา พบว่ามีช้างป่าเคลื่อนย้ายเข้ามาหากินดังที่เคยทำเป็นประจำทุกปี ไม่พบปิ้งในแนวทงเลือกนี้</p>	<p>- พบสัตว์ป่า ๗๕ ชนิด สัตว์ที่พบเป็นสัตว์ที่มีสถานภาพระดับถูกคุกคามและใกล้สูญพันธุ์ ได้แก่ ลิงกัง เลียงผา หมูหริ่ง กระต่ายแดงหงษ์เหลือง พญากระรอกดำ ช้างป่า ซึ่งอาศัยอยู่ประจำในบริเวณนี้ เนื่องจากมีสภาพป่าและแหล่งน้ำ แหล่งอาหาร สมบูรณ์ที่สุด โดยพบปิ้งป่าบริเวณป่าดิบแล้ง ๑ แห่ง</p>
๓. ทัศนียภาพและความงามตามธรรมชาติ	<p>- ทัศนียภาพมีความหลากหลายมาก ประกอบด้วยป่าไม้หลายประเภท ทั้งป่าดิบแล้ง ป่าเต็ง-รัง ป่าดิบเขา และป่าเบญจพรรณ ผู้โดยสารกระเช้าลอยฟ้าจะเห็นทัศนียภาพในระยะใกล้จะเป็นทุ่งนา ถนน และชุมชน หากทำการสร้างกระเช้าไฟฟ้าในแนวนี้ จะสามารถสังเกตเห็นได้จากเส้นทางเดินขึ้น-ลงของนักท่องเที่ยว ที่ ๒ นี้ ไม่สามารถสังเกตเห็นได้จากเส้นทางเดินขึ้น-ลงของนักท่องเที่ยวในปัจจุบัน แต่จะมองเห็นได้บ้างจากบริเวณจุดชมวิวดงแม่เหล็ก ในระยะห่างประมาณ ๔ กม. และผานกแอ่น (ระยะห่างประมาณ ๒.๕ กม.)</p>	<p>- ทัศนียภาพของป่าเบญจพรรณจะเห็นเป็นป่าเบญจพรรณส่วนใหญ่เป็นต้นไม้ ผู้โดยสารกระเช้าลอยฟ้า จะเห็นทัศนียภาพในระยะใกล้ สามารถเห็นพื้นที่ปลูกพืชไร่ ป่าไม้ และภูเขา มองเห็นทุ่งหลวงและภูหอ แนวเมื่อเลือกที่ ๒ นี้ ไม่สามารถสังเกตเห็นได้จากเส้นทางเดินขึ้น-ลงของนักท่องเที่ยวในปัจจุบัน แต่จะมองเห็นได้บ้างจากบริเวณจุดชมวิวดงแม่เหล็ก ในระยะห่างประมาณ ๔ กม.</p>	<p>- ทัศนียภาพจะคล้ายกับเส้นทางเลือกที่ ๑ แต่จะมีป่าน้อยประเภทกว่า และมีความหนาแน่นของต้นไม้มากกว่า ผู้โดยสารกระเช้าลอยฟ้าจะเห็นทัศนียภาพในระยะใกล้เป็นทุ่งนาและชุมชนชนบท เส้นทางเลือกนี้ไม่สามารถสังเกตเห็นได้จากเส้นทางเดินขึ้น-ลงของนักท่องเที่ยวในปัจจุบัน แต่จะสังเกตเห็นได้จากจุดชมวิวดงแม่เหล็ก (ซึ่งมีระยะห่างประมาณ ๓.๕ กม.)</p>

ตารางที่ ๑ (ต่อ)

วิสัยทัศน์องค์กร/วิสัยทัศน์	เป้าหมายเชิงที่ ๑	เป้าหมายเชิงที่ ๒	เป้าหมายเชิงที่ ๓
<p>๔. เศรษฐกิจ สังคม</p> <p>๔. ความคิดเห็นของชุมชนในท้องถิ่น</p>	<ul style="list-style-type: none"> - ผู้ประกอบการ (ร้านค้า) ที่ถูกระงับ ที่เห็นด้วยกับการก่อสร้างกระบะเข้า ร้อยละ ๑๐๐ เห็นว่าเส้นทางที่ ๑ เหมาะสมที่สุด - ลูกหาบที่เห็นด้วยกับการก่อสร้างกระบะเข้า ร้อยละ ๓๔ เห็นว่าเส้นทางที่ ๑ เหมาะสมที่สุด - ราษฎรในชุมชนใกล้เคียงที่เห็นด้วยกับการสร้างกระบะเข้า ร้อยละ ๓๘ เห็นว่าเส้นทางที่ ๑ เหมาะสมที่สุด 	<ul style="list-style-type: none"> - ลูกหาบที่เห็นด้วยกับการก่อสร้างกระบะเข้า ร้อยละ ๕ เห็นว่าเส้นทางที่ ๒ เหมาะสมที่สุด - ราษฎรในชุมชนใกล้เคียงที่เห็นด้วยกับการก่อสร้างกระบะเข้า ร้อยละ ๑๓ เห็นว่าเส้นทางที่ ๒ เหมาะสมที่สุด 	<ul style="list-style-type: none"> - ลูกหาบที่เห็นด้วยกับการก่อสร้างกระบะเข้า ร้อยละ ๑๑ เห็นว่าเส้นทางที่ ๓ เหมาะสมที่สุด - ราษฎรในชุมชนใกล้เคียงที่เห็นด้วยกับการก่อสร้างกระบะเข้า ร้อยละ ๑๖ เห็นว่าเส้นทางที่ ๓ เหมาะสมที่สุด
<p>๔. ขนาดพื้นที่ก่อสร้างที่บริเวณที่ทำกินของประชาชน</p>	<ul style="list-style-type: none"> - ถนนเข้าสู่สถานีต้นทาง ไม่ผ่านพื้นที่ทำกินของราษฎร 	<ul style="list-style-type: none"> - ถนนเข้าสู่สถานีต้นทางเป็นถนนเดิมที่ชาวบ้านใช้เดินทางไปยังที่กิน ฝักรวมกว้างประมาณ ๒ ม. ซึ่งจะต้องขยายเพิ่มเป็นประมาณ ๖ ม. โดยจะบริเวณพื้นที่ทำกินของราษฎร (ปลูกพืชไร่) เป็นระยะทางประมาณ ๑ กม. 	<ul style="list-style-type: none"> - ถนนเข้าสู่หัวงานเป็นถนนเข้าสู่หน่วยพิทักษ์อุทยานอาโอเอ็ด ซึ่งผ่านพื้นที่ทำกิน (นาข้าว) ของราษฎร ฝักรวมกว้างประมาณ ๓ ม. ซึ่งจะต้องขยายเพิ่มเป็นประมาณ ๖ ม. โดยจะต้องใช้พื้นที่ของราษฎร ๒ ไร่ ๑ งาน เป็นระยะทางประมาณ ๑.๕ กม.
<p>๔. ระยะห่างระหว่างพื้นที่หัวงานกับบ้านเรือนราษฎร</p>	<ul style="list-style-type: none"> - พื้นที่สถานีต้นทางห่างจากบ้านเรือนราษฎร ประมาณ ๑ กม 	<ul style="list-style-type: none"> - พื้นที่สถานีต้นทางห่างจากบ้านไร่ได้ ประมาณ ๑ กม. 	<ul style="list-style-type: none"> - พื้นที่สถานีต้นทางห่างจากบ้านโอเอ็ด ประมาณ ๑ กม.

หมายเหตุ : * จากการสำรวจข้อมูลภาคสนาม ระหว่างวันที่ ๑๐-๑๖ กันยายน ๒๕๕๑

- ผู้ประกอบการ (ร้านค้า) ที่เห็นด้วยกับการก่อสร้างกระบะเข้าลอยฟ้า = ๕๕.๐๘%
- ลูกหาบ ที่เห็นด้วยกับการก่อสร้างกระบะเข้าลอยฟ้า = ๔๓.๑๘%
- ราษฎรในชุมชนใกล้เคียง ที่เห็นด้วยกับการก่อสร้างกระบะเข้าลอยฟ้า = ๗๓.๖๒%

ตารางที่ ๑ (ต่อ)

ปัจจัยชุมชนสิ่งแวดล้อม	เป็นภัยเมื่อที่ ๑	เป็นภัยเมื่อที่ ๒	เป็นภัยเมื่อที่ ๑
<p>๔. การบริการชุมชนโดยรวม</p> <ul style="list-style-type: none"> - จำนวนชุมชนที่อยู่ใกล้เคียงเส้นทางขนส่งของโครงการ - จำนวนชุมชนที่ใช้เส้นทางร่วมกับการขนส่งของโครงการ 	<ul style="list-style-type: none"> - มี ๒ ชุมชน (นับจากสามแยกที่ทางหลวงสาย ๒๐๑๔ บรรจบกับสาย ๒๐๑ ถึงบริเวณที่ตั้งตัวงาน) ได้แก่ ชุมชนบริเวณตัวอำเภอภูกระดึง และบ้านศรีฐาน) - มี ๗ ชุมชน ได้แก่ ชุมชนบริเวณตัวอำเภอภูกระดึง บ้านศรีฐาน บ้านหนองอีเลิศ บ้านสบเปือย บ้านนาโก บ้านห้วยเตือ และบ้านน้อย ทั้งนี้ หมู่บ้าน ๕ แห่ง นับจากบ้านหนองอีเลิศ มีเส้นทางอื่นที่สามารถใช้สัญจร โดยไม่ต้องผ่านเส้นทางขนส่งลำเลียงของโครงการ 	<ul style="list-style-type: none"> - มี ๒ ชุมชน ได้แก่ บ้านไร่ใต้ และบ้านโปร่งนกแก้ว - มี ๔ ชุมชน ได้แก่ บ้านพองใต้ บ้านไร่ใต้ บ้านโปร่งนกแก้ว บ้านวังกวาง และบ้านวังทอง 	<ul style="list-style-type: none"> - มี ๔ ชุมชน ได้แก่ ชุมชนบริเวณตัวอำเภอภูกระดึง บ้านนาแปน และบ้านอีเลิศ - มี ๕ ชุมชน ได้แก่ ชุมชนบริเวณตัวอำเภอภูกระดึง บ้านศรีฐาน บ้านนาแปน บ้านอีเลิศ และบ้านวังยาง
<p>๕. ความเหมาะสมในการจัดการท่องเที่ยว</p>	<ul style="list-style-type: none"> - มีความสะดวกในการเข้าถึงมากที่สุด เพราะอยู่ห่างจากศูนย์บริการนักท่องเที่ยวศรีฐาน เพียง ๕๐๐ ม. และปัจจุบันมีสิ่งอำนวยความสะดวกสำหรับนักท่องเที่ยวมากที่สุด ตั้งอยู่ในจุดที่สามารถเชื่อมโยงกับแหล่งท่องเที่ยวอื่นได้ง่าย 	<ul style="list-style-type: none"> - การเข้าถึงทำได้ค่อนข้างลำบาก เพราะอยู่ห่างจากเส้นทางหลักเข้าสู่อุทยานแห่งชาติมาก หากใช้เส้นทางเลือกนี้จะต้องลงทิวเขาในด้านการปรับปรุงเส้นทางคมนาคม เพื่อเข้าถึงสถานที่กระเช้า และเชื่อมโยงกับแหล่งท่องเที่ยวอื่น บริเวณนี้ยังไม่มีสิ่งอำนวยความสะดวกสำหรับนักท่องเที่ยว 	<ul style="list-style-type: none"> - การเข้าถึงทำได้สะดวกน้อยกว่าทางเลือกที่ ๑ แต่สะดวกมากกว่าทางเลือกที่ ๒ เพราะอยู่ไม่ห่างจากทางหลวงหมายเลข ๒๐๑๔ มากนัก สามารถเชื่อมโยงกับแหล่งท่องเที่ยวอื่น ๆ ได้สะดวก
<p>๖. ความเหมาะสมทางด้านวิศวกรรม</p>	<ul style="list-style-type: none"> - การเข้าถึงพื้นที่และการจัดการท่าอากาศยานได้ สะดวก ลักษณะภูมิประเทศมีความลาดชันในระดับปานกลาง นอกจากนี้ยังมีพื้นที่ที่กว้างขวางสำหรับรองรับการพัฒนา อาทิ พื้นที่ลานจอดรถ 	<ul style="list-style-type: none"> - การเข้าถึงพื้นที่และการจัดการท่าอากาศยานได้ ค่อนข้างที่ได้ลำบาก เนื่องจากอยู่ในตำแหน่งที่ทางไกลจากถนนสายหลัก ลักษณะภูมิประเทศมีความลาดชันน้อย 	<ul style="list-style-type: none"> - การเข้าถึงพื้นที่ และจัดการท่าอากาศยานได้ ทำได้ยาก ลักษณะสภาพภูมิประเทศมีความลาดชันมาก ในการจัดพื้นที่รองรับการพัฒนาต้องปรับถมพื้นที่ไปจำนวนหนึ่ง

ตารางที่ ๒

ตารางสรุปเปรียบเทียบปัญหา ข้อจำกัด ศักยภาพ ข้อดี/ข้อเสีย ของการมีและไม่มีการเช่าล้อย่างที่ อู่थານแห่งชาติภูกระดึง

ประเด็นเปรียบเทียบ	การมีบริการเช่าล้อย่างที่	การไม่มีการเช่าล้อย่างที่
ปัญหา	<p>ผลกระทบที่คาดว่าจะเป็นจุดแข็งจากการพัฒนาโครงการรถเช่าล้อย่างที่ได้แก่</p> <ul style="list-style-type: none"> - ผลกระทบด้านสุขภาพและกายภาพต่อทรัพยากรธรรมชาติ - เนื่องจากจำนวนนักท่องเที่ยวที่เพิ่มขึ้น และระยะเวลาที่ยาวนานขึ้นของฤดูท่องเที่ยว - ฝ่ายบริหารอุทยานแห่งชาติภูกระดึง จะต้องรับภาระหนักขึ้นในการอำนวยความสะดวกแก่นักท่องเที่ยว และการดูแลรักษาทรัพยากรธรรมชาติ - เกิดผลกระทบต่ออาชีพและรายได้ของลูกหาบ 	<ul style="list-style-type: none"> - ปัญหานักท่องเที่ยวเพิ่มขึ้นไปคั้งแออัดบนภูกระดึงในช่วงวันหยุดติดต่อกันในเดือนตุลาคม ธันวาคม และมกราคม เนื่องจากการเดินทางขึ้น-ลงภูกระดึง ต้องใช้เวลานาน เกิดปัญหาจำนวนนักท่องเที่ยวเกินขีดความสามารถในการรองรับของทรัพยากรท่องเที่ยวและสาธารณสุขปฎิบัติ-สาธารณสุขปลการ บนภูกระดึง - ปัญหาขยะและปัญหาการรวบรวมทำลายพิพชรธรรมชาติและสัตว์ป่า - ปัญหาสุขภาพและความปลอดภัยของนักท่องเที่ยว
ข้อจำกัด	<ul style="list-style-type: none"> - ข้อจำกัดด้านกฎหมาย (การดำเนินการพัฒนาเช่าล้อย่างที่ต้องยื่นไปตาม พรบ.อุทยานแห่งชาติ และระเบียบกรมป่าไม้) - พื้นที่บางส่วนอยู่ในเขตลุ่มน้ำชั้น ๑A และ ๑B ก่อนใช้ประโยชน์ - ต้องทำเรื่องขอยกเว้นมติ กรม และจะต้องทำรายงานผลกระทบสิ่งแวดล้อม - ยังขาดสิ่งอำนวยความสะดวกที่จำเป็นสำหรับนักท่องเที่ยวที่จะมาใช้บริการรถเช่าล้อย่างที่ 	<ul style="list-style-type: none"> - ภูกระดึงเป็นแหล่งท่องเที่ยวที่เข้าถึงยาก ต้องใช้วิธีเดินเท้าขึ้นไปตามความลาดชันของภูเขาเป็นระยะทางถึง ๖ กม. ต้องอาศัยเวลาและเร็ววแรงมาก ทำให้ยากต่อการจัดการกระจายจำนวนนักท่องเที่ยวให้สม่ำเสมอ และการขยายตลาดการท่องเที่ยวไปสู่นักท่องเที่ยวกลุ่มอื่น ๆ - อู่थานแห่งชาติมีข้อจำกัดด้านงบประมาณ บุคลากร และรายได้

ตารางที่ ๒ (ต่อ)

ประเด็นเปรียบเทียบ	กรณีไม่มีการช่วยเหลือ	กรณีไม่ได้รับการช่วยเหลือ
ศักยภาพ	<ul style="list-style-type: none"> - กระตือรือร้นทำให้หมักหมมที่ย่อมเยอถูกระดมมากขึ้น และการทำงานเป็นไปได้อย่างรวดเร็ว - จุดสาคอมพิวเตอร์จะขยายตัวขึ้น เกิดผลดีต่อระบบเศรษฐกิจของชุมชนและภูมิภาค - เพิ่มศักยภาพในการจัดการปัญหาขยะของถูกระดม โดยการลำเลียงขยะลงมากำจัดภายนอกเขตอุทยานฯ - เป็นประโยชน์แก่เจ้าหน้าที่ในการปฏิบัติงานควบคุมและป้องกันการบุกรุกทำลายทรัพยากรธรรมชาติบนถูกระดม 	<ul style="list-style-type: none"> - มีศักยภาพที่จะจัดการให้มีการท่องเที่ยวแบบยั่งยืนได้ เนื่องจากมีทั้งทรัพยากรท่องเที่ยว บุคลากร ชุมชนท้องถิ่นที่พร้อมให้ความร่วมมือ - อยู่ในจุดที่มีเส้นทางคมนาคมสะดวก และมีแหล่งท่องเที่ยวที่น่าสนใจอยู่ใกล้เคียงเป็นจำนวนมาก
ข้อดี	<ul style="list-style-type: none"> - เป็นการอำนวยความสะดวกและเพิ่มโอกาสการท่องเที่ยวแก่นักท่องเที่ยวทุกกลุ่มเที่ยว - เป็นประโยชน์ในการฉุกเฉิน อุบัติเหตุ หรือเจ็บป่วยกะทันหัน สามารถลำเลียงผู้ป่วยส่งโรงพยาบาลได้ทันเวลาที่ - ก่อให้เกิดการกระจายรายได้และการขยายตัวทางด้านเศรษฐกิจ 	<ul style="list-style-type: none"> - ลูกหาบมีอาชีพและรายได้ต่อไปเช่นเดิม - ชุมชนมีส่วนร่วมในการท่องเที่ยวอย่างเสมอภาค - คงเอกลักษณ์ในการท่องเที่ยววิถีگردงดั้งเดิม - ไม่มีสิ่งก่อสร้างแปลกปลอมทำลายทัศนียภาพตามธรรมชาติ - ไม่ต้องใช้งบประมาณมาก
ข้อเสีย	<ul style="list-style-type: none"> - เกิดผลกระทบต่ออาชีพและรายได้ของลูกหาบ - อาจเกิดปัญหาการผูกขาดในธุรกิจด้านการบริการ - ทำลายเอกลักษณ์ในการท่องเที่ยวگردงดั้งเดิม และทำลายทัศนียภาพ - กระเช้าไฟฟ้าจะเป็นตัวผลักดันให้เกิดสิ่งก่อสร้างในลักษณะเมืองและปัญหาของเมืองในพื้นที่อุทยานฯ - ใช้งบประมาณมาก 	<ul style="list-style-type: none"> - ยังคงจำกัดโอกาสการท่องเที่ยวเฉพาะนักท่องเที่ยวหมู่เสว - ในกรณีเจ็บป่วยฉุกเฉิน หรืออุบัติเหตุการลำเลียงผู้ป่วยส่งโรงพยาบาลทำได้ลำบาก - การหมุนเวียนของเงินจากการท่องเที่ยวอยู่ในระดับต่ำ เนื่องจากนักท่องเที่ยวเป็นกลุ่มรายได้ต่ำ มีการใช้จ่ายน้อย และมีนักท่องเที่ยวไม่สม่ำเสมอตลอดทั้งปี

เอกสารอ้างอิง

1. กรมป่าไม้ กระทรวงเกษตรและสหกรณ์ และบริษัททีเอ็ม คอนซัลติง เอนจิเนียริง แอนด์ แมเนจเม้นท์ จำกัด. พฤษภาคม ๒๕๔๓. โครงการศึกษาเพื่อกำหนดรูปแบบ และวิธีการจัดการด้านนันทนาการ/การท่องเที่ยวแบบยั่งยืน.
2. ศูนย์วิจัยป่าไม้ คณะวนศาสตร์ มหาวิทยาลัยเกษตรศาสตร์ กันยายน ๒๕๔๕ โครงการจัดทำเอกสารแหล่งมรดกทางวัฒนธรรมและธรรมชาติที่จะขอขึ้นทะเบียนมรดกโลก: ข้อมูลพื้นฐานและแผนการจัดการเขตรักษาพันธุ์สัตว์ป่าภูหลวง และข้อมูลพื้นฐานและแผนการจัดการอุทยานแห่งชาติภูกระดึง จังหวัดเลย. กรุงเทพฯ.
3. ราชกิจจานุเบกษา เล่ม ๑๒๐ ตอนที่ ๔๔ ก หน้า ๒, วันที่ ๒ มิถุนายน ๒๕๔๖. พระราชกฤษฎีกาจัดตั้งองค์การบริหารการพัฒนาพื้นที่พิเศษเพื่อการท่องเที่ยวอย่างยั่งยืน (องค์การมหาชน) พ.ศ. ๒๕๔๖.
4. องค์การการศึกษาวิทยาศาสตร์และวัฒนธรรมแห่งสหประชาชาติ. ๒๕๑๕. อนุสัญญาว่าด้วยการคุ้มครองมรดกโลกทางวัฒนธรรมและทางธรรมชาติ รับรองโดย สมัยประชุมสามัญครั้งที่ ๑๗ ณ กรุงปารีส วันที่ ๑๖ พฤศจิกายน ๒๕๑๕
5. มหาวิทยาลัยราชภัฏเลยร่วมกับองค์การบริหารส่วนจังหวัดเลย ๒๕๔๗ การศึกษาผลกระทบทางสังคมเกี่ยวกับการสร้างกระเช้าไฟฟ้าขึ้นภูกระดึง
6. ข้อมูลการค้นคว้าแหล่งมรดกโลก และกระเช้าไฟฟ้า Skyrail ที่ www.whc.unesco.org, www.skyrail.com.au/worldheritage.html

คณะผู้จัดทำและวิเคราะห์โครงการ

๑. นายทศพล สังขทรัพย์	ประธานคณะอนุกรรมการการท่องเที่ยว	ที่ปรึกษาโครงการ
๒. นาย สมศักดิ์ แต่เจริญวิริยะกุล	อนุกรรมการการท่องเที่ยว	หัวหน้าคณะทำงาน
๓. นาย สติศย์ ภักดิ์ศรีแพง	รองผู้ว่าราชการจังหวัดเลย	คณะทำงาน
๔. นาย ศิริชัย มาโนช	อนุกรรมการการท่องเที่ยว	คณะทำงาน
๕. นายปณิธาน ยามวินิจ	ที่ปรึกษา สำนักงานคณะกรรมการพัฒนาการเศรษฐกิจและสังคมแห่งชาติ	คณะทำงาน
๖. นายธัญยา หาญพล	รักษาการผู้อำนวยการ องค์การบริหารการพัฒนาพื้นที่พิเศษเพื่อการท่องเที่ยวอย่างยั่งยืน (อพท.)	คณะทำงาน
๗. นางนิศากร โฆษิตรัตน์	รองเลขาธิการ สผ.	คณะทำงาน
๘. น.ส. ราไพพรรณ แก้วสุริยะ	ผู้ช่วยผู้อำนวยการฝ่ายส่งเสริมสินค้าการท่องเที่ยว การท่องเที่ยวแห่งประเทศไทย	คณะทำงาน
๙. นายธานี วิริยะรัตนพร	ผู้อำนวยการสำนักอุทยานแห่งชาติ กรมอุทยานแห่งชาติ สัตว์ป่า และพันธุ์พืช	คณะทำงาน
๑๐. นายชูศักดิ์ บัวระภา	รองนายกองค์การบริหารส่วนจังหวัดเลย	คณะทำงาน
๑๑. นายวัลลภ ทะเพชร	นายกองค์การบริหารส่วนตำบลศรีฐาน	คณะทำงาน
๑๒. นายสรารุช ชโยวรรณ	ผู้อำนวยการสำนักประสานงานพื้นที่พิเศษ อพท.	
๑๓. นายธิตี จันทร์แดงผล	เจ้าหน้าที่ประสานการพัฒนา อพท.	

ภาคผนวก ข.

รายนามคณะอนุกรรมการ และคณะทำงาน

รายนาม

คณะอนุกรรมการการท่องเที่ยว สภาผู้แทนราษฎร และคณะทำงาน
ในการพิจารณาศึกษา กรณีการสร้างกระเช้าไฟฟ้าขึ้นภูกระดึง

คณะอนุกรรมการ

- | | |
|---|--|
| ๑. นายทศพล สังขทรัพย์ | รองประธานคณะกรรมการ คนที่หนึ่ง,
ประธานคณะอนุกรรมการ |
| ๒. นางมุกดา พงษ์สมบัติ | กรรมการ,
รองประธานคณะอนุกรรมการ คนที่หนึ่ง |
| ๓. นายสถิตย์ ภัคดีศรีแพง | รองผู้ว่าราชการจังหวัดเลย,
รองประธานคณะอนุกรรมการ คนที่สอง,
คณะทำงาน |
| ๔. นายสุชาย ศรีสุพล | กรรมการ, โฆษกคณะอนุกรรมการ |
| ๕. นายสมศักดิ์ แต่เจริญวิริยะกุล | ผู้อำนวยการประจำคณะกรรมการ,
เลขานุการคณะอนุกรรมการ,
หัวหน้าคณะทำงาน |
| ๖. นายวีระชัย สุวรรณบริบูรณ์ | นายกเทศมนตรีภูกระดึง,
ผู้ช่วยเลขานุการคณะอนุกรรมการ |
| ๗. นายศิริชัย มาโนช | ผู้อำนวยการประจำคณะกรรมการ,
อนุกรรมการ, คณะทำงาน |
| ๘. นายธนาวุฒิ ทิมสุวรรณ | นายกองค์การบริหารส่วนจังหวัดเลย,
อนุกรรมการ |
| ๙. นายวัลลภ ทะเพชร | นายกองค์การบริหารส่วนตำบลศรีฐาน,
อนุกรรมการ, คณะทำงาน |
| ๑๐. นายอดุลย์เดช ดิยะบุตร | ผู้แทนภาคประชาชน,
อนุกรรมการ |
| ๑๑. ผู้ช่วยศาสตราจารย์ประจวบ สุขสมบูรณ์ | อธิการบดีสถาบันราชภัฏเลย,
ที่ปรึกษาคณะอนุกรรมการ |
| ๑๒. รองศาสตราจารย์สมนธ์ สกลไชย | อธิการบดีมหาวิทยาลัยขอนแก่น,
ที่ปรึกษาคณะอนุกรรมการ |
| ๑๓. นายธีรชัย ดันเจริญ | ประธานหอการค้าจังหวัดเลย,
ที่ปรึกษาคณะอนุกรรมการ |
| ๑๔. นายประยูร อังสนันท์ | ประธานหอการค้าจังหวัดขอนแก่น,
ที่ปรึกษาคณะอนุกรรมการ |

๑๕. นายอดุลย์ หมิ่นนุปิง

ผู้อำนวยการศูนย์การท่องเที่ยว
กีฬาและนันทนาการจังหวัดเลย,

๑๖. นายมนตรี บุญยธรรม

ที่ปรึกษาคณะอนุกรรมการ
ผู้อำนวยการศูนย์การท่องเที่ยว
กีฬาและนันทนาการจังหวัดขอนแก่น,
ที่ปรึกษาคณะอนุกรรมการ

คณะทำงาน

๑. นายสมศักดิ์ แต่เจริญวิริยะกุล

ผู้อำนวยการประจำคณะกรรมการ,
หัวหน้าคณะทำงาน

๒. นายสถิตย์ ภัคดีศรีแพง

รองผู้ว่าราชการจังหวัดเลย,
คณะทำงาน

๓. นายศิริชัย มาโนช

ผู้อำนวยการประจำคณะกรรมการ,
คณะทำงาน

๔. นายวัลลภ ทะเพชร

นายกองค์การบริหารส่วนตำบลศรีฐาน,
คณะทำงาน

๕. นางนิศากร โขมิตรรัตน์

รองเลขาธิการสำนักงานนโยบายและแผน
กระทรวงทรัพยากรธรรมชาติและสิ่งแวดล้อม,
คณะทำงาน

๖. นายธานี วิริยะรัตนพร

ผู้อำนวยการสำนักอุทยานแห่งชาติ,
คณะทำงาน

๗. นายปณิธาน ยามวินิจ

ที่ปรึกษาคณะกรรมการ
พัฒนาการเศรษฐกิจและสังคมแห่งชาติ,
คณะทำงาน

๘. นายธัญยา หาญผล

ผู้อำนวยการองค์การพัฒนาพื้นที่พิเศษ
เพื่อการท่องเที่ยวอย่างยั่งยืน
(องค์การมหาชน), คณะทำงาน

๙. นางสาวรำไพพรรณ แก้วสุริยะ

ผู้ช่วยผู้อำนวยการฝ่ายส่งเสริม
สินค้าการท่องเที่ยว
การท่องเที่ยวแห่งประเทศไทย,
คณะทำงาน

๑๐. นายชูศักดิ์ บัวระภา

รองนายกองค์การบริหารส่วนจังหวัดเลย,
คณะทำงาน

ภาคผนวก ค.
ภาพประกอบ

การเดินทางไปศึกษาข้อเท็จจริง
ณ อุทยานแห่งชาติภูกระดึง
เมื่อวันที่ ๒๕ ธันวาคม ๒๕๔๖
ของคณะกรรมการการท่องเที่ยว สภาผู้แทนราษฎร



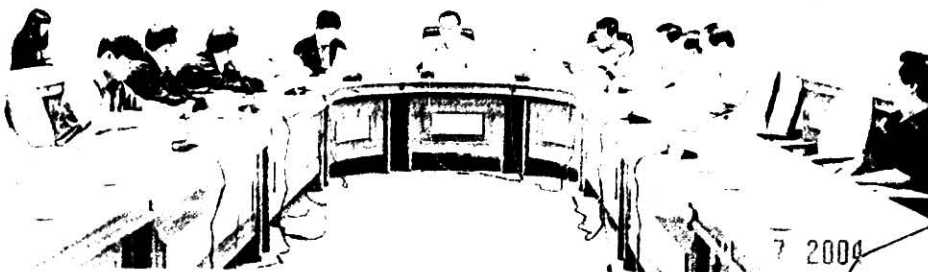
การเดินทางไปศึกษาข้อเท็จจริง
ณ อุทยานแห่งชาติภูกระดึง
เมื่อวันที่ ๒๕ ธันวาคม ๒๕๕๖
ของคณะกรรมการการท่องเที่ยว สภาผู้แทนราษฎร



การสัมมนาเรื่อง
“ยุทธศาสตร์การพัฒนาการท่องเที่ยวจังหวัดเลยอย่างยั่งยืน”
ของคณะกรรมการการท่องเที่ยว สภาผู้แทนราษฎร
เมื่อวันที่ ๒๕ ธันวาคม ๒๕๔๖
ณ โรงแรมเลยพาเลซ จังหวัดเลย



การประชุมพิจารณาเรื่อง “การดำเนินงานและข้อมูลในการพิจารณาศึกษา”
ของคณะอนุกรรมการ และคณะ ร่วมกับผู้ว่าราชการจังหวัดเลย
ผู้บริหารหน่วยงานของจังหวัดและท้องถิ่น ผู้แทนภาคประชาชน และสื่อมวลชน
ณ ศาลากลางจังหวัดเลย
เมื่อวันจันทร์ที่ ๑๙ กรกฎาคม ๒๕๔๗ (ครั้งที่ ๒)



การประชุมคณะอนุกรรมการ และคณะ
ครั้งที่ ๓
วันพฤหัสบดีที่ ๕ สิงหาคม ๒๕๔๗
ณ ห้องประชุมอาคารรัฐสภา ๓



ผู้แทนภาครัฐ ภาคประชาชน สื่อมวลชน



ผู้แทนภาครัฐ ภาคประชาชน สื่อมวลชน เข้าร่วมประชุม



ผู้แทนภาครัฐ ภาคประชาชน สื่อมวลชน เข้าร่วมประชุม



ผู้อำนวยการ อพท. ผู้แทนกระทรวงการท่องเที่ยวและกีฬา และ ททท.

การประชุมเรื่อง “ผลการศึกษาของคณะทำงานในคณะอนุกรรมการ”
ของคณะอนุกรรมการ และคณะ ร่วมกับรองผู้ว่าราชการจังหวัดเลย
ผู้บริหารหน่วยงานในจังหวัดและท้องถิ่น ผู้บริหาร อพท. และคณะ
ผู้แทนภาคประชาชน และสื่อมวลชน
ณ ศาลากลางจังหวัดเลย
เมื่อวันจันทร์ที่ ๘ พฤศจิกายน ๒๕๔๗ (ครั้งที่ ๔)



ล 02077

สผ สำนักงานเลขาธิการสภาผู้แทนราษฎร.
19 สำนักกรรมการ 3. กลุ่มงาน
7.3 คณะกรรมการการทอองเทียว.
625.5 รายงานคณะกรรมการการทอองเทียว
สภาผู้แทนราษฎร พิจารณาศึกษาเรื่ง
กรณีการสร้างกระเข้าไฟฟ้าขึ้นภูกระดิง.



พิมพ์ที่ : สำนักการพิมพ์
สำนักงานเลขาธิการสภาผู้แทนราษฎร