



สำนักงานเลขาธิการสภาผู้แทนราษฎร เอกสารประกอบการพิจารณา



ความตกลงการค้าเสรีระหว่างรัฐบาลแห่งสาธารณรัฐชิลี
และรัฐบาลแห่งราชอาณาจักรไทยและเอกสารที่เกี่ยวข้อง
และการแก้ไขความคลาดเคลื่อนในตารางข้อผูกพัน
การเปิดตลาดสินค้าของไทย

อ.พ. ๒/๒๕๕๖ การประชุมร่วมกันของรัฐสภา สมัยสามัญทั่วไป

จัดทำโดย กลุ่มงานบริการวิชาการ สำนักวิชาการ
โทร ๐ ๒๒๔๔ ๒๐๗๐-๒

เรียกดูเอกสารได้ที่

www.parliament.go.th/library

ความตกลงการค้าเสรีระหว่างรัฐบาลแห่งสาธารณรัฐชิลี
และรัฐบาลแห่งราชอาณาจักรไทยและเอกสารที่เกี่ยวข้อง
และการแก้ไขความคลาดเคลื่อนในตารางข้อผูกพัน
การเปิดตลาดสินค้าของไทย

(คณะรัฐมนตรี เป็นผู้เสนอ)

คำนำ

เอกสารประกอบการพิจารณา (อ.พ.) นี้ จัดทำขึ้นในเวลาจำกัดเพื่อให้ทันใช้ประโยชน์ในการพิจารณาความตกลงการค้าเสรีระหว่างรัฐบาลแห่งสาธารณรัฐชิลี และรัฐบาลแห่งราชอาณาจักรไทยและเอกสารที่เกี่ยวข้อง และการแก้ไขความคลาดเคลื่อนในตารางข้อมูลผูกพันการเปิดตลาดสินค้าของไทย โดยรวบรวมข้อมูล สถิติ ข้อเท็จจริง บทความข่าวจาก สื่อต่าง ๆ และ/หรือสรุปผลงานวิจัย ที่เกี่ยวข้อง เพื่อเป็นข้อมูลเบื้องต้นแก่สมาชิกรัฐสภาและผู้สนใจทั่วไป หากมีข้อผิดพลาดประการใด ขออภัยไว้ ณ ที่นี้ด้วย

อนึ่ง เอกสารประกอบการพิจารณานี้ กลุ่มงานบริการวิชาการ ๑,๒,๓ สำนักวิชาการ เป็นผู้จัดทำ และเผยแพร่ทาง www.parliament.go.th/library ผู้ใดนำข้อความหรือส่วนหนึ่งส่วนใด ในเอกสารนี้ไปลงพิมพ์ในเอกสารอื่น โปรดอ้างอิงที่มา กำกับไว้ด้วย

ต้องการรายละเอียดเพิ่มเติม โปรดติดต่อกลุ่มงานบริการวิชาการ สำนักวิชาการ หมายเลขโทรศัพท์ ๐ ๒๒๔๔ ๒๐๗๐ - ๗๒ โทรสาร ๐ ๒๒๔๔ ๒๐๕๘ และ ๐ ๒๒๔๔ ๒๐๕๙

กลุ่มงานบริการวิชาการ

สำนักวิชาการ

สำนักงานเลขาธิการสภาผู้แทนราษฎร

บทสรุปสำหรับสมาชิกรัฐสภา

คณะรัฐมนตรีมีมติให้ความเห็นชอบความตกลงการค้าเสรีระหว่างรัฐบาลแห่งราชอาณาจักรไทยและรัฐบาลแห่งสาธารณรัฐชิลี เมื่อวันที่ ๑๒ พฤศจิกายน ๒๕๕๕ และรัฐสภามีมติให้ความเห็นชอบความตกลงฯ เมื่อวันที่ ๑๒ มีนาคม ๒๕๕๖ ต่อมาชิลีได้แจ้งความประสงค์จะลงนามความตกลงการค้าเสรีไทย-ชิลีเป็น ๓ ภาษา ได้แก่ อังกฤษ ไทย สเปน ซึ่งแต่เดิมกำหนดจะลงนามเฉพาะภาษาอังกฤษ โดยชิลีจะแปลความตกลงฯ พร้อมทั้งเอกสารประกอบความตกลงฯ ทั้งหมดเป็นภาษาสเปนเพื่อประกอบการลงนาม ในการนี้เพื่อให้ความสอดคล้องกัน ไทยจึงจำเป็นต้องแปลความตกลงฯ รวมถึงเอกสารที่เกี่ยวข้องเป็นภาษาไทยเพิ่มเติมด้วยเช่นกัน ในขณะเดียวกัน กระทรวงการคลังได้ตรวจพบความคลาดเคลื่อนในตารางข้อมูลพิกัดการเปิดตลาดสินค้าของไทย ดังนั้นจึงมีความจำเป็นต้องแก้ไขความคลาดเคลื่อนดังกล่าวให้ถูกต้อง ซึ่งในขณะนี้ หน่วยงานที่เกี่ยวข้องของไทยได้ดำเนินการแปลความตกลงฯ และแก้ไขความคลาดเคลื่อนในตารางข้อมูลพิกัดการเปิดตลาดสินค้าของไทยดังกล่าวให้ถูกต้องเป็นที่เรียบร้อยแล้ว ทั้งนี้ความตกลงการค้าเสรีระหว่างรัฐบาลแห่งราชอาณาจักรไทยและรัฐบาลแห่งสาธารณรัฐชิลี และเอกสารที่เกี่ยวข้องฉบับภาษาไทยและภาษาสเปน รวมทั้งการแก้ไขตารางข้อมูลพิกัดการเปิดตลาดสินค้าของไทย ถือเป็นส่วนหนึ่งของความตกลงการค้าเสรีระหว่างรัฐบาลแห่งราชอาณาจักรไทยและรัฐบาลแห่งสาธารณรัฐชิลี ซึ่งเป็นหนังสือสัญญาที่มีผลกระทบต่อความมั่นคงทางเศรษฐกิจหรือสังคมอย่างกว้างขวาง หรือมีผลผูกพันด้านการค้า การลงทุน หรืองบประมาณของประเทศอย่างมีนัยสำคัญ ตามมาตรา ๑๙๐ ของรัฐธรรมนูญแห่งราชอาณาจักรไทย แก้ไขเพิ่มเติม (ฉบับที่ ๒) พ.ศ. ๒๕๕๔ ดังนั้น จึงจำเป็นต้องนำเสนอรัฐสภาพิจารณาเพื่อให้ความเห็นชอบ

ชิลีเป็นประเทศคู่ค้าที่มีขนาดใหญ่เป็นลำดับที่ ๓ ของไทยในภูมิภาคลาตินอเมริกา รองจากประเทศบราซิลและประเทศอาร์เจนตินา ในระยะ ๕ ปีที่ผ่านมา (พ.ศ. ๒๕๕๐-๒๕๕๕) การค้าระหว่างไทยกับชิลีมีการเติบโตอย่างต่อเนื่อง โดยไทยได้เปรียบดุลการค้ากับชิลีมาโดยตลอด ประเภทของสินค้าส่งออก และนำเข้าของทั้งสองประเทศเป็นประเภทสินค้าที่ส่งเสริมซึ่งกันและกัน ไม่ใช่สินค้าแข่งขันกัน ซึ่งสินค้าที่ไทยนำเข้าจากชิลีเป็นสินค้าที่ใช้เป็นวัตถุดิบในการผลิต เช่น ทองแดงและแร่ธาตุอื่นๆ สัตว์น้ำ สินแร่เหล็ก เหล็กกล้า และกระดาษ ขณะที่สินค้าที่ไทยส่งออกเป็นสินค้าเช่นประเภท รถยนต์ เครื่องจักรกล และส่วนประกอบ พลาสติก ผลิตภัณฑ์ยาง ปลากระป๋อง และปูนซีเมนต์ ซึ่งจากโครงสร้างการค้าดังกล่าว การจัดทำความตกลงการค้าเสรีระหว่างไทยกับชิลีจะสนับสนุนความแข็งแกร่งทางเศรษฐกิจซึ่งกันและกัน

นอกจากนี้ การทำความตกลงฯ ดังกล่าว จะทำให้ประเทศไทยได้ประโยชน์จากโอกาสทางการค้าใหม่ๆ ทั้งจากเครือข่ายทางการค้าที่ครอบคลุมและจากความสัมพันธ์ทางเศรษฐกิจที่ใกล้ชิดระหว่างชิลีกับประเทศต่างๆ ในลาตินอเมริกา ซึ่งเป็นตลาดที่มีประชากรกว่า ๕๐๐ ล้านคน ในขณะเดียวกัน ประเทศชิลีจะได้รับประโยชน์จากการใช้ไทยเป็นประตูการค้าสู่ประเทศสมาชิกอาเซียนอื่นๆ ดังนั้น การบรรลุผลการเจรจาความตกลงการค้าเสรีระหว่างไทยกับชิลี จะช่วยขยายการค้าและการลงทุนของทั้งสองฝ่าย โดยจะช่วยสร้างตลาดให้ขยายใหญ่ขึ้นและมีประสิทธิภาพมากขึ้น อันจะนำไปสู่ความเจริญเติบโตทางเศรษฐกิจและความร่วมมือระหว่างทั้งสองประเทศที่ขยายตัวเพิ่มมากขึ้นไปอีก

เอกสารประกอบการพิจารณา

สารบัญ

	หน้า
บทสรุปสำหรับสมาชิกวุฒิสภา	ก
๑. สรุปสาระสำคัญความตกลงการค้าเสรีระหว่างรัฐบาลแห่งสาธารณรัฐชิลีและรัฐบาลแห่งราชอาณาจักรไทยและเอกสารที่เกี่ยวข้อง และการแก้ไขความคลาดเคลื่อนในตารางข้อผูกพันการเปิดตลาดสินค้าของไทย (คณะรัฐมนตรี เป็นผู้เสนอ)	๑
๒. ความตกลงการค้าเสรี ชิลี-ไทย และประโยชน์ที่ไทยคาดว่าจะได้รับจากการทำ FTA กับชิลี	๔
๓. สรุปสาระสำคัญของการแก้ไขตารางข้อผูกพันการเปิดตลาดสินค้าของไทย ภายใต้ความตกลงการค้าเสรี ชิลี-ไทย	๗
๔. ความคืบหน้าการเจรจาเขตการค้าเสรีของไทย กับ Chile	๑๐
๕. ข้อมูลพื้นฐานประเทศชิลี	๑๒
๖. รายงานสถานการณ์ทางเศรษฐกิจการค้าระหว่างประเทศ ประเทศชิลี ประจำเดือนกรกฎาคม ๒๕๕๖	๑๔
๗. การจัดทำความตกลงทางการค้าของชิลีกับประเทศต่าง ๆ	๑๗
๘. สรุปผลประโยชน์และผลกระทบที่คาดว่าจะได้รับจาก FTA ไทย-ชิลี	๒๑
๙. บทความจากสื่อมวลชน	
- ไทยพร้อมลงนาม FTA ไทย-ชิลี เพิ่มโอกาสสินค้าไทยรุกตลาดละตินอเมริกา	๒๓
- “ชิลี” ประตูละตินอเมริกา ว่าที่คู่ค้าสำคัญของไทย	๒๗

ผู้รับผิดชอบ

นางพรพิศ เพชรเจริญ

นายสมบัติ ทวีศิลป์

ผู้อำนวยการสำนักวิชาการ

ผู้บังคับบัญชาในกลุ่มงานบริการวิชาการ ๒

ผู้จัดทำและรับผิดชอบ

นางสาววันวิภา สุขสวัสดิ์

นางสาวรติมา ศารทะประภา

นางสาวสุนันท์ เจสละ

นางสาวอุไร ธรรมเพชร

นางสาวสุพรรณิศา พรหมบุตร

นิติกรชำนาญการ

วิทยากรชำนาญการ

เจ้าพนักงานบันทึกข้อมูลชำนาญงาน

เจ้าพนักงานธุรการชำนาญงาน

เจ้าพนักงานธุรการปฏิบัติงาน

กันยายน ๒๕๕๖

สรุปสาระสำคัญ

ความตกลงการค้าเสรีระหว่างรัฐบาลแห่งสาธารณรัฐชิลีและรัฐบาลแห่งราชอาณาจักรไทย และเอกสารที่เกี่ยวข้อง และการแก้ไขความคลาดเคลื่อนในตารางข้อมูลพันธการเปิดตลาดสินค้าของไทย (คณะรัฐมนตรี เป็นผู้เสนอ)

๑. เรื่องเดิม*

๑.๑ ความเป็นมาของเรื่องที่จะเสนอ

๑) คณะรัฐมนตรีมีมติให้ความเห็นชอบความตกลงการค้าเสรีระหว่างรัฐบาลแห่งราชอาณาจักรไทย และรัฐบาลแห่งสาธารณรัฐชิลี เมื่อวันที่ ๑๒ พฤศจิกายน พ.ศ. ๒๕๕๕ และรัฐสภามีมติให้ความเห็นชอบความตกลงฯ เมื่อวันที่ ๑๒ มีนาคม พ.ศ. ๒๕๕๖

๒) ต่อมา ชิลีแจ้งความประสงค์จะลงนามความตกลงการค้าเสรีไทย-ชิลีเป็น ๓ ภาษา ได้แก่ อังกฤษ ไทย และสเปน ซึ่งแต่เดิมกำหนดจะลงนามเฉพาะภาษาอังกฤษ โดยชิลีจะแปลความตกลงฯ พร้อมทั้งเอกสารประกอบความตกลงฯ ทั้งหมดเป็นภาษาสเปนเพื่อประกอบการลงนาม ในการนี้ เพื่อให้มีความสอดคล้องกัน ไทยจึงจำเป็นต้องแปลความตกลงฯ พร้อมเอกสารที่เกี่ยวข้องเป็นภาษาไทยเพิ่มเติมด้วยเช่นกัน

๓) ในขณะเดียวกัน กระทรวงการคลังซึ่งทำหน้าที่เจรจาและนำผลการเจรจาไปปฏิบัติได้ตรวจพบความคลาดเคลื่อนในตารางข้อมูลพันธการเปิดตลาดสินค้าของไทย และได้ดำเนินการแก้ไขความคลาดเคลื่อนดังกล่าว ซึ่งหน่วยงานที่เกี่ยวข้องของไทยและชิลีได้ร่วมกันพิจารณาความคลาดเคลื่อนและยอมรับตารางข้อมูลพันธการเปิดตลาดสินค้าที่แก้ไขแล้ว

๑.๒ มติคณะรัฐมนตรีหรือคำสั่งที่เกี่ยวข้อง

ที่ประชุมคณะรัฐมนตรีเมื่อวันที่ ๑๒ พฤศจิกายน พ.ศ. ๒๕๕๕ มีมติเห็นชอบและอนุมัติการลงนามความตกลงการค้าเสรีระหว่างรัฐบาลราชอาณาจักรไทยและรัฐบาลแห่งสาธารณรัฐชิลีก่อนนำเสนอความตกลงฯ ต่อรัฐสภาเพื่อให้ความเห็นชอบตามรัฐธรรมนูญฯ มาตรา ๑๙๐ และที่ประชุมรัฐสภาให้ความเห็นชอบความตกลงฯ เมื่อวันที่ ๑๒ มีนาคม พ.ศ. ๒๕๕๖

๑.๓ ผลการดำเนินการที่ผ่านมา

กระทรวงพาณิชย์ ในฐานะหน่วยงานประสานหลักของการเจรจาความตกลงการค้าเสรีไทย-ชิลี ได้ดำเนินการในส่วนที่เกี่ยวข้อง ดังนี้

๑) จัดประชุมหารือเรื่องการจัดทำคำแปลความตกลงฯ และเอกสารที่เกี่ยวข้องของความตกลงฯ เป็นภาษาไทย รวม ๑๕ ครั้ง รวมทั้งขอความเห็นจากหน่วยงานที่เกี่ยวข้อง ประกอบด้วยกรมการค้าต่างประเทศ กรมศุลกากร สำนักงานเศรษฐกิจการคลัง เป็นต้น โดยกรมสนธิสัญญาและกฎหมายได้ตรวจสอบคำแปลในขั้นสุดท้ายแล้ว

๒) จัดประชุมและประสานกับหน่วยงานต่าง ๆ เพื่อแก้ไขความคลาดเคลื่อนและตรวจสอบความถูกต้องของตารางข้อมูลพันธการเปิดตลาดสินค้าของไทย

* หนังสือกระทรวงพาณิชย์ ด่วนที่สุดที่ พณ ๐๖๐๙/๓๐๓๔ เรื่อง ความตกลงการค้าเสรีระหว่างรัฐบาลแห่งสาธารณรัฐชิลีและรัฐบาลแห่งราชอาณาจักรไทยและเอกสารที่เกี่ยวข้อง และการแก้ไขความคลาดเคลื่อนในตารางข้อมูลพันธการเปิดตลาดสินค้าของไทย ลงวันที่ ๒๓ สิงหาคม ๒๕๕๖

๓) ประสานกับฝ่ายชิลีเพื่อพิจารณาและยอมรับตารางข้อมูลพันธการเปิดตลาดสินค้าของไทยที่แก้ไขแล้ว

๒. เหตุผลความจำเป็น

ความตกลงการค้าเสรีระหว่างรัฐบาลแห่งราชอาณาจักรไทยและรัฐบาลแห่งสาธารณรัฐชิลีและเอกสารที่เกี่ยวข้องฉบับภาษาไทยและภาษาสเปน รวมทั้งการแก้ไขตารางข้อมูลพันธการเปิดตลาดสินค้าของไทย ถือเป็นส่วนหนึ่งของความตกลงการค้าเสรีระหว่างรัฐบาลแห่งราชอาณาจักรไทยและรัฐบาลแห่งสาธารณรัฐชิลีซึ่งเป็นหนังสือสัญญาที่มีผลกระทบต่อความมั่นคงทางเศรษฐกิจหรือสังคมอย่างกว้างขวาง หรือมีผลผูกพันด้านการค้า การลงทุน หรืองบประมาณของประเทศอย่างมีนัยสำคัญ ตามมาตรา ๑๙๐ ของรัฐธรรมนูญแห่งราชอาณาจักรไทย แก้ไขเพิ่มเติม (ฉบับที่ ๒) พ.ศ. ๒๕๕๔ กระทรวงพาณิชย์จึงเห็นควรนำเสนอคณะรัฐมนตรีตามพระราชกฤษฎีกาว่าด้วยการเสนอเรื่องและการประชุมคณะรัฐมนตรี พ.ศ. ๒๕๕๘ มาตรา ๔ (๓) และ (๗) เพื่อคณะรัฐมนตรีและรัฐสภาพิจารณาให้ความเห็นชอบ

๓. ความเร่งด่วนของเรื่อง

กระทรวงพาณิชย์พิจารณาแล้วเห็นควรเสนอให้คณะรัฐมนตรีพิจารณาให้ความเห็นชอบภายในเดือนสิงหาคม ศกนี้ เนื่องจากได้รับแจ้งจากกระทรวงการต่างประเทศว่า ประธานาธิบดีชิลีมีกำหนดเดินทางมาเยือนไทยเพื่อเป็นสักขีพยานการลงนามความตกลงการค้าเสรีไทย-ชิลี ในช่วงต้นเดือนตุลาคม พ.ศ. ๒๕๕๖ ก่อนเดินทางไปเข้าร่วมประชุมผู้นำเศรษฐกิจเอเปค ณ ประเทศอินโดนีเซีย ทั้งนี้ ภายหลังจากการลงนามความตกลงฯ ชิลีต้องดำเนินกระบวนการภายใน โดยนำความตกลงฯ เข้าสู่การพิจารณาของรัฐสภาชิลีเพื่อให้ความเห็นชอบก่อนที่ทั้งสองฝ่ายจะสามารถบังคับใช้ความตกลงฯ ดังกล่าวได้ ดังนั้น เพื่อให้ภาคธุรกิจสามารถใช้ประโยชน์จากความตกลงฯ ในการขยายการค้าและการลงทุนสู่ภูมิภาคอเมริกาใต้ได้โดยเร็ว ไทยจึงควรเร่งดำเนินการเพื่อให้สามารถลงนามความตกลงฯ ได้ในช่วงต้นเดือนตุลาคม พ.ศ. ๒๕๕๖

๔. สาระสำคัญ ข้อเท็จจริงและข้อกฎหมาย

๔.๑ ความตกลงฯ และเอกสารประกอบความตกลงฯ ทั้งสามภาษา

๑) ความตกลงฯ และเอกสารประกอบความตกลงฯ ทั้งสามภาษาถือเป็นส่วนหนึ่งของความตกลงการค้าเสรีระหว่างรัฐบาลแห่งราชอาณาจักรไทยและรัฐบาลแห่งสาธารณรัฐชิลี ซึ่งต้องใช้ประกอบการลงนามในเดือนตุลาคม ศกนี้

๒) ความตกลงฯ ฉบับภาษาอังกฤษ ไทย และสเปน ถือเป็นความตกลงฯ ที่มีความถูกต้องเท่าเทียมกันอย่างไรก็ดี ในอนาคตหากเกิดปัญหาในการตีความ ให้ยึดความตกลงฯ ฉบับภาษาอังกฤษเป็นหลัก

๓) กระทรวงพาณิชย์ได้จัดประชุมหารือเรื่องการจัดทำความตกลงฯ และภาคผนวกของความตกลงฯ ฉบับภาษาไทย รวมทั้งขอความเห็นจากหน่วยงานที่เกี่ยวข้องซึ่งประกอบด้วยกรมสนธิสัญญาและกฎหมาย กรมการค้าต่างประเทศ กรมศุลกากร สำนักงานเศรษฐกิจการคลัง สำนักงานเศรษฐกิจการเกษตร สำนักงานเศรษฐกิจอุตสาหกรรม สำนักงานมาตรฐานสินค้าเกษตรและอาหารแห่งชาติ และสำนักงานมาตรฐานผลิตภัณฑ์อุตสาหกรรม โดยกรมสนธิสัญญาและกฎหมายได้ตรวจสอบคำแปลในขั้นสุดท้ายแล้ว

๔) สำหรับภาษาสเปน ฝ่ายชิลีเป็นผู้จัดทำเช่นเดียวกับกรณีที่ไทยจัดทำฉบับภาษาไทย

๔.๒ การแก้ไขความคลาดเคลื่อนตารางข้อมูลพันการเปิดตลาดสินค้าของไทยภายใต้ความตกลงการค้าเสรีไทย-ชิลี

๑) ตารางข้อมูลพันการเปิดตลาดสินค้าของไทยภายใต้ความตกลงการค้าเสรีไทย-ชิลี ที่ได้รับความเห็นชอบจากรัฐสภาเมื่อวันที่ ๑๒ มีนาคม พ.ศ. ๒๕๕๖ มีความคลาดเคลื่อนในส่วนของอัตราภาษีฐานที่ใช้ในการคำนวณการลดภาษีและสินค้าโควตาภาษีบางรายการ ซึ่งอาจก่อให้เกิดปัญหาในทางปฏิบัติ กระทรวงพาณิชย์จึงได้จัดการประชุมกับหน่วยงานที่เกี่ยวข้องเพื่อแก้ไขตารางข้อมูลพันการเปิดตลาดสินค้าของไทย ซึ่งต่อมากระทรวงการคลังได้แก้ไขตารางฯ ให้ถูกต้องและหน่วยงานที่เกี่ยวข้องได้แก่ กรมการค้าต่างประเทศ กรมศุลกากร กรมเจรจาการค้าระหว่างประเทศ สำนักงานเศรษฐกิจการคลัง สำนักงานเศรษฐกิจการเกษตร และสำนักงานเศรษฐกิจอุตสาหกรรม ได้ร่วมกันพิจารณาความถูกต้องของตารางแล้ว

๒) กระทรวงพาณิชย์จึงได้จัดส่งตารางฯ ที่ปรับแก้ไขให้ชิลีพิจารณาเมื่อวันที่ ๒๘ มิถุนายน พ.ศ. ๒๕๕๖ ซึ่งชิลีแจ้งว่าสามารถยอมรับความคลาดเคลื่อนและการแก้ไขตารางข้อมูลพันการเปิดตลาดของไทยได้ และขอให้ไทยเร่งดำเนินการเพื่อให้สามารถลงนามความตกลงฯ ได้ก่อนการประชุมผู้นำเศรษฐกิจเอเปคในช่วงต้นเดือนตุลาคม พ.ศ. ๒๕๕๖

ความตกลงการค้าเสรี ชิลี-ไทย และประโยชน์ที่ไทยคาดว่าจะได้รับจากการทำ FTA กับชิลี*

1. สาระสำคัญของความตกลงการค้าเสรี ชิลี-ไทย

ความตกลงการค้าเสรี ไทย-ชิลี เป็นความตกลงที่มีกรอบกว้าง (Comprehensive Agreement) โดยรวมข้อบทต่าง ๆ ที่เกี่ยวกับการค้าและการลงทุนในความตกลงฉบับเดียว¹ ซึ่งมีสาระสำคัญดังนี้

1.1 การค้าสินค้า

สินค้านำเข้าจากชิลีและไทยอย่างน้อยร้อยละ 90 ของรายการสินค้าและมูลค่าการนำเข้าจะลดภาษีลงเหลือร้อยละศูนย์ทันทีที่ความตกลงมีผลใช้บังคับ สำหรับสินค้าที่เหลืออีกร้อยละ 10 ของรายการสินค้าทั้งหมด ทั้งสองฝ่ายมีหลักเกณฑ์การลดภาษีเป็นลำดับ กล่าวคือ (1) ลดภาษีเหลือศูนย์ภายใน 3 ปี (2) ลดภาษีเหลือศูนย์ภายใน 5 ปี และ (3) สินค้าอ่อนไหว ลดภาษีเหลือศูนย์ภายใน 8 ปี

ในการเปิดตลาด ชิลีตกลงที่จะยกเลิกภาษีให้กับสินค้าส่งออกสำคัญของไทยทันทีที่ความตกลงมีผลใช้บังคับในหลายรายการ ได้แก่ ยานยนต์ ปลาแปรรูป (ปลากระป๋อง) โพลีเมอร์ เครื่องใช้ไฟฟ้า ผลิตภัณฑ์วัสดุก่อสร้าง โดยเฉพาะปูนซีเมนต์ เม็ดพลาสติก ยางและผลิตภัณฑ์จากยาง และอัญมณี เป็นต้น สินค้าดังกล่าวไทยส่งออกไปทั่วโลก แต่ยังไม่ส่งออกไปชิลี และประเทศอื่น ๆ ในลาตินอเมริกาไม่มากนัก การยกเลิกภาษีทันทีจะทำให้ไทยสามารถแข่งขันได้ดีขึ้นและขยายการส่งออกได้เร็วขึ้น โดยตลาดชิลีเป็นตลาดสำคัญในลาตินอเมริกาที่มีศักยภาพที่จะรองรับการขยายการส่งออกสินค้าดังกล่าวของไทย สำหรับสินค้าชาวนั้น ชิลีจะทยอยยกเลิกภาษีนำเข้าให้แก่ไทยภายใน 5 ปี ซึ่งดีกว่าที่ชิลีเปิดตลาดข้าวให้กับเวียดนามและจีน เป็นต้น

ในส่วนการเปิดตลาดสินค้าของไทย ไทยจะยกเลิกภาษีสินค้าวัตถุดิบที่ไทยมีความต้องการนำเข้าอยู่แล้ว (เช่น ทองแดง สินแร่เหล็ก เป็นต้น) ทันทีนับตั้งแต่วันที่ความตกลงมีผลบังคับใช้ รวมทั้งลดภาษีไวน์จำนวน 9 รายการ ในระดับเดียวกับที่ไทยจะเปิดให้ออสเตรเลีย (อัตราภาษีเป็นศูนย์ภายในปี 2558) ส่วนสินค้าแอลกอฮอล์ที่เหลือ ชิลียอมรับให้ไทยจัดเป็นสินค้าอ่อนไหวทั้งหมด (ใช้เวลา 8 ปีในการลดภาษี)

1.2 การค้าบริการ

ในภาพรวม ไทยเสนอเปิดตลาดการค้าบริการให้ชิลีในระดับที่ใกล้เคียงกับการเปิดตลาดของไทยภายใต้กรอบอาเซียน (ข้อผูกพันการค้าบริการอาเซียนชุดที่ 8 รวมถึงการเปิดตลาดในบางสาขาที่ไทยต้องการ know how (บริการให้คำปรึกษาด้านการจัดการ ก่อสร้างสาธารณูปโภค) ซึ่งไทยได้เปิดให้ออสเตรเลียแล้วในกรอบ FTA ไทย-ออสเตรเลีย (TAFTA) ขณะที่ ชิลีเปิดตลาดโดยอนุญาตให้ไทยเข้าไปลงทุนเกือบทุกสาขาบริการได้ถึงร้อยละ 100 โดยตอบสนองข้อเรียกร้องของไทยในการเปิดตลาดเพิ่มเติมให้ไทยมากกว่าในกรอบ WTO ได้แก่ บริการด้านกฎหมาย บริการให้คำปรึกษาด้านการออกแบบ/วิศวกรรม บริการด้านคอมพิวเตอร์ บริการค้าส่ง/ค้าปลีก บริการเกี่ยวเนื่องภาคการผลิต ส่วนบริการนวดแผนไทยและบริการกีฬา/นันทนาการ รวมถึง มวยไทย ชิลีเปิดตลาดให้ไทยมากกว่า FTA อื่น ๆ ที่ชิลีเป็นภาคี

* ที่มา: สำนักอเมริกาและการรวมกลุ่มทางเศรษฐกิจ กรมเจรจาการค้าระหว่างประเทศ, กระทรวงพาณิชย์, กันยายน ๒๕๕๖

¹ ประกอบด้วยข้อบท (1) การค้าสินค้า (2) พิธีการศุลกากร (3) กฎว่าด้วยถิ่นกำเนิดสินค้า (4) มาตรการปกป้องและเยียวยาทางการค้า (5) มาตรการสุขอนามัยและสุขอนามัยพืช (6) มาตรการอุปสรรคทางเทคนิคต่อการค้า (7) การค้าบริการ (8) การระงับข้อพิพาทระหว่างรัฐ (9) ความร่วมมือทางเศรษฐกิจ และ (10) ความโปร่งใส ส่วนข้อบทการลงทุนจะมีการเจรจาภายใน 2 ปีนับจากความตกลงมีผลใช้บังคับ

1.3 ประเด็นอื่นๆ

นอกเหนือจากการค้าสินค้าและบริการแล้ว ยังมีข้อบทที่ช่วยส่งเสริมการลดอุปสรรคทางการค้าที่มีใช่ว่าจะ เช่นมาตรการสุขอนามัยและสุขอนามัยพืช อุปสรรคทางเทคนิคต่อการค้า รวมทั้งความร่วมมือทางเศรษฐกิจที่ครอบคลุมถึงการส่งเสริมการค้าและการลงทุน/เกษตร/เหมืองแร่/SME/ท่องเที่ยว/การศึกษา/การพัฒนาชุมชน/โลจิสติกส์/สิ่งแวดล้อม/การจัดซื้อโดยรัฐ/เทคโนโลยีสารสนเทศ/สิ่งบ่งชี้ทางภูมิศาสตร์ เป็นต้น

2. ประโยชน์ที่ไทยคาดว่าจะได้รับจากการทำ FTA กับชิลี

ไทยและชิลีได้สรุปผลการเจรจาทำความตกลงการค้าเสรี ชิลี-ไทย ซึ่งมีความสมดุลในการแลกเปลี่ยนผลประโยชน์ระหว่างกัน และความตกลงการค้าเสรีมีจำเป็นต่อการสร้างความเป็นหุ้นส่วนทางยุทธศาสตร์ หากขาดเครื่องมือดังกล่าวจะทำให้ไทยเสียเปรียบคู่แข่งที่มีความตกลงการค้าเสรีกับชิลีอยู่แล้ว เช่น ญี่ปุ่น จีน สิงคโปร์ มาเลเซียและเวียดนาม เป็นต้น ประกอบกับวิกฤตเศรษฐกิจโลกในปัจจุบันทำให้ไทยต้องหันไปหาตลาดใหม่ ๆ เช่น ตลาดในแถบทวีปอเมริกาใต้ ซึ่งชิลีมีอัตราการเติบโตของ GDP ถึงร้อยละ 5.0 ในปี พ.ศ. 2555 และรายได้ต่อหัวของชิลีในปี พ.ศ. 2554 มีมูลค่าถึง 14,367 เหรียญสหรัฐฯ ซึ่งสูงกว่ารายได้ต่อหัวของประเทศในกลุ่มลาตินอเมริกาทั้งหมด²

ประโยชน์ของ FTA ระหว่าง ชิลี-ไทย แบ่งเป็น 3 มิติ

2.1 มิติความสัมพันธ์ระหว่างประเทศ แผนปฏิบัติการบูรณาการภูมิภาคลาตินอเมริกา พ.ศ. 2555-2559 เสนอโดยกระทรวงการต่างประเทศของไทย ได้รับความเห็นชอบจากคณะรัฐมนตรี เมื่อวันที่ 14 สิงหาคม พ.ศ. 2555 ได้กำหนดยุทธศาสตร์ของไทยในการดำเนินการด้านความสัมพันธ์กับภูมิภาคลาตินอเมริกา แบ่งเป็น 4 ส่วน ซึ่งการเจรจาจัดทำความตกลงการค้าเสรี ชิลี-ไทย ถือเป็นหนึ่งในแผนปฏิบัติการที่ไทยต้องผลักดันเพื่อตอบสนองต่อเป้าหมายส่วนที่ 2 คือ การส่งเสริมและกระชับความสัมพันธ์ด้านเศรษฐกิจการค้า ความตกลงการค้าเสรี ชิลี-ไทย จึงถือเป็นเครื่องมือสำคัญที่สะท้อนถึงการกระชับความสัมพันธ์ระหว่าง ชิลี-ไทย มากขึ้น โดยเฉพาะอย่างยิ่งในโอกาสครบรอบ 50 ปีความสัมพันธ์ทางการทูตในปี พ.ศ. 2555

2.2 มิติด้านหุ้นส่วนทางยุทธศาสตร์

2.2.1 ความตกลงการค้าเสรีระหว่าง ชิลี-ไทย จะเป็นปัจจัยเสริมสำคัญตามที่ชิลีได้กำหนดให้ไทยเป็นศูนย์กลางในการเข้ามาทำการค้าและการลงทุนในภูมิภาคเอเชียตะวันออกเฉียงใต้ โดยชิลีได้กำหนดให้ไทยเป็นหุ้นส่วนทางยุทธศาสตร์ (Strategic Partner) ในการเป็นฐาน การผลิต การกระจายสินค้าและการตลาดไปยังประเทศในภูมิภาคอาเซียน และภูมิภาคอื่นใกล้เคียง เช่น ออสเตรเลียและนิวซีแลนด์ เพื่อรองรับการเป็นประชาคมเศรษฐกิจอาเซียนในปี พ.ศ. 2558 ดังจะเห็นได้จากเมื่อเดือนสิงหาคม พ.ศ. 2555 สำนักงานส่งเสริมการค้าของชิลี (ProChile) ซึ่งเป็นหน่วยงานที่ส่งเสริมการค้าสินค้าและบริการของชิลีได้เปิดสำนักงานฯ จากเวียดนามและเปิดสำนักงานที่กรุงเทพฯ แทน

2.2.2 ในส่วนของไทย การทำความตกลงการค้าเสรีกับชิลีจะทำให้ชิลีเป็น gateway ที่สำคัญของไทยในทวีปลาตินอเมริกา โดยไทยจะได้รับประโยชน์จากการที่ชิลีได้ดำเนินนโยบายการเจรจาเขตการค้าเสรี (FTAs) อย่างแข็งขัน ทำให้มีเครือข่ายทางการค้าและการลงทุนอย่างกว้างขวางทั้งกับประเทศอื่น ๆ ในทวีปลาตินอเมริกาและประเทศในภูมิภาคอื่นทั่วโลก ปัจจุบัน ชิลีได้จัดทำความตกลงการค้าเสรีกับประเทศต่าง ๆ รวมทั้งสิ้น 22 ฉบับ รวบรวม 60 ประเทศ เช่น สหรัฐฯ เกาหลีใต้ จีน ญี่ปุ่น สหภาพยุโรป เป็นต้น ส่วนในอาเซียน ชิลีได้จัดทำความตกลงการค้าเสรีระหว่างสิงคโปร์ บรูไน นิวซีแลนด์ในกรอบ Trans-Pacific SEP และจัดทำความตกลงการค้าเสรีทวิภาคีกับมาเลเซียและเวียดนามเสร็จสิ้นแล้ว

² ข้อมูลจาก Economic Commission for Latin America and the Caribbean: ECLAC (2556)

2.3 มิติการค้าและการลงทุน ในระยะ 5 ปีที่ผ่านมา (พ.ศ. 2551-2555) การค้ารวมมีมูลค่าเฉลี่ยปีละ 702 ล้านเหรียญสหรัฐฯ คิดเป็นสัดส่วนการค้าเฉลี่ยต่อปีร้อยละ 0.17 ของมูลค่าการค้าทั้งหมดของไทย ใน พ.ศ. 2555 การค้ารวมมีมูลค่า 978.43 ล้านเหรียญสหรัฐฯ เพิ่มขึ้นจากปี พ.ศ. 2554 ร้อยละ 11.87 โดยไทยได้เปรียบดุลการค้า 278.07 ล้านเหรียญสหรัฐฯ ไทยส่งออกมูลค่า 628.25 ล้านเหรียญสหรัฐฯ เพิ่มขึ้นร้อยละ 21.49 จาก พ.ศ. 2554 นำเข้ามูลค่า 350.18 ล้านเหรียญสหรัฐฯ ลดลงร้อยละ 2.04 จาก พ.ศ. 2554

2.3.1 สินค้า: ในภาพรวมคาดว่า การส่งออกสินค้าไทยไปชิลีจะเพิ่มขึ้นร้อยละ 8.26 และเป็นฝ่ายได้ดุลการค้า³ โดยสินค้าที่มีศักยภาพที่จะส่งออกได้มากขึ้น ได้แก่ ยานยนต์ ปลากระป๋อง ยางและผลิตภัณฑ์ยาง ปูนซีเมนต์ และเม็ดพลาสติก และสำหรับสินค้าไทยที่ยังไม่เคยมีการส่งออกไปชิลีมาก่อนก็จะส่งออกได้มากขึ้น เช่น ข้าว อัญมณี เครื่องนุ่งห่ม กระเบื้อง และเฟอร์นิเจอร์ เป็นต้น

2.3.2 การบริการและการลงทุน⁴: ความตกลงการค้าเสรี ชิลี-ไทย จะส่งเสริมให้มีการลงทุนในด้านการบริการและการผลิตเพิ่มขึ้น โดยธุรกิจไทยที่มีโอกาสเติบโตได้ดีในชิลีได้แก่ การบริการด้านการท่องเที่ยว ร้านอาหาร โรงแรม สปา การแปรรูป ค้าปลีก อสังหาริมทรัพย์ ธุรกิจฟาร์มดอกกล้วยไม้ ฟาร์มเลี้ยงกุ้งและlobster หรือการลงทุนที่ใช้วัตถุดิบจำนวนมากจากชิลีในการผลิต เช่น ทองแดง/หนัง/เยื่อไม้/อัญมณี ศูนย์จัดจำหน่ายรถยนต์ ศูนย์การให้บริการซ่อมบำรุง

³ จากผลการศึกษาโครงการศึกษาความตกลงการค้าเสรีไทย-ชิลี โดยศูนย์บริการวิชาการสถาบันบัณฑิตพัฒนบริหารศาสตร์

⁴ ในปัจจุบันการลงทุนของชิลีในไทยมี บริษัท มากอตโต้ (Magotteaux) ผลิตลูกบดโลหะและชิ้นส่วนหม้อบดแนวตั้ง (บริษัทนี้เป็น การลงทุนขนาดใหญ่ที่สุดของชิลีในเอเชียตะวันออกเฉียงใต้ซึ่งมีขนาดการลงทุนประมาณ 1,650 ล้านบาท) และมี บริษัท Soquimich ซึ่งผลิตปุ๋ย ทั้งนี้ บริษัท CFR Pharmaceutical S.A. ซึ่งเป็นบริษัทยาที่ใหญ่ที่สุดในลาตินอเมริกาแสดงความสนใจที่จะ มาลงทุนในไทยในสาขาเคมีภัณฑ์และโรงงานผลิตยา (pharmaceutical) อย่างไรก็ตาม ในขณะนี้ไทยมีการร่วมลงทุนเพียงเล็กน้อย กับชิลีในธุรกิจการนวดไทย และร้านอาหารไทย

**สรุปสาระสำคัญของการแก้ไขตารางข้อมูลพิกัดการเปิดตลาดสินค้าของไทย
ภายใต้ความตกลงการค้าเสรี ชีลี-ไทย***

1. **แก้ไขอัตราภาษีฐาน (base rate)** ที่ใช้ในการคำนวณการลดภาษี จำนวน 202 รายการ ประกอบด้วย
- **แก้ไขอัตราภาษีฐาน** (จำนวน 191 รายการ) ซึ่งเป็นสินค้าในกลุ่มที่จะยกเลิกภาษีทันทีในวันที่ความตกลงมีผลใช้บังคับ ซึ่งการปรับอัตราภาษีฐานในสินค้ากลุ่มนี้จะไม่ผลกระทบต่ออัตราการลดภาษี เนื่องจากอัตราภาษีจะเหลือศูนย์ทันทีที่ความตกลงมีผลบังคับใช้ ไม่ว่าจะใช้อัตราภาษีใดเป็นอัตราภาษีฐานที่ใช้ในการคำนวณการลดภาษี เช่น

HS code	Description	กลุ่มสินค้า	อัตราภาษีฐาน (เดิม)	อัตราภาษีฐาน (แก้ไขใหม่)
0208.90.00	- Other	ยกเลิกภาษีทันทีในวันที่ความตกลงมีผลใช้บังคับ	30%	40%
0402.29.20	--- In containers of a gross weight of 20 kg or more	ยกเลิกภาษีทันทีในวันที่ความตกลงมีผลใช้บังคับ	5%	18%
0402.29.90	--- Other	ยกเลิกภาษีทันทีในวันที่ความตกลงมีผลใช้บังคับ	5%	18%

- **แก้ไขอัตราภาษีฐานให้สูงขึ้น** (จำนวน 10 รายการ) ซึ่งเป็นสินค้าในกลุ่มที่จะต้องทยอยลดภาษีจนเหลือศูนย์ในเวลา 3 ปี จำนวน 4 รายการ และสินค้าในกลุ่มที่จะต้องทยอยลดภาษีจนเหลือศูนย์ในเวลา 5 ปี จำนวน 6 รายการ ซึ่งการแก้ไขดังกล่าวเป็นประโยชน์ต่อไทย และชีลีแจ้งว่ายอมรับได้ โดยมีการแก้ไขดังนี้

HS code	Description	กลุ่มสินค้า	อัตราภาษีฐาน (เดิม)	อัตราภาษีฐาน (แก้ไขใหม่)
0402.21.20	--- In containers of a gross weight of 20 kg or more	ทยอยลดภาษีจนเหลือศูนย์ในเวลา 5 ปี	5%	18%
0403.90.10	-- Buttermilk	ทยอยลดภาษีจนเหลือศูนย์ในเวลา 3 ปี	5%	30%
1515.90.99	--- Other	ทยอยลดภาษีจนเหลือศูนย์ในเวลา 5 ปี	10% หรือ 0.3 บาท/หน่วย	27% หรือ 2 บาท/หน่วย

* ที่มา: กระทรวงพาณิชย์ สิงหาคม ๒๕๕๖ (รวบรวมข้อมูลจากสำนักเศรษฐกิจการคลัง)

HS code	Description	กลุ่มสินค้า	อัตราภาษีฐาน (เดิม)	อัตราภาษีฐาน (แก้ไขใหม่)
1702.90.90	-- Other	ทยอยลดภาษีจน เหลือศูนย์ในเวลา 3 ปี	10%	30%
2301.20.00	- Flours, meals and pellets, of fish or of crustaceans, molluscs or other aquatic invertebrates	ทยอยลดภาษีจน เหลือศูนย์ในเวลา 5 ปี	10%	15%
4016.10.00	- Of cellular rubber	ทยอยลดภาษีจน เหลือศูนย์ในเวลา 5 ปี	10%	30%
4016.91.90	--- Other	ทยอยลดภาษีจน เหลือศูนย์ในเวลา 5 ปี	10%	30%
4202.19.90	--- Other	ทยอยลดภาษีจน เหลือศูนย์ในเวลา 5 ปี	20%	30%
8481.80.91	---- Water taps of copper or copper alloy, with an internal diameter of 2.5 cm or less	ทยอยลดภาษีจน เหลือศูนย์ในเวลา 3 ปี	3%	10%
8481.80.99	---- Other	ทยอยลดภาษีจน เหลือศูนย์ในเวลา 3 ปี	3%	10%

- แก้ไขอัตราภาษีฐานให้ต่ำลง (จำนวน 1 รายการ) ซึ่งไม่มีผลกระทบต่อไทย เนื่องจากสินค้านี้ดังกล่าวเป็นสินค้าภายใต้ความตกลงว่าด้วยการค้าสินค้าเทคโนโลยีสารสนเทศ (Information Technology Agreement หรือ ITA) ภายใต้องค์การการค้าโลก (WTO) ที่ไทยเป็นสมาชิก ซึ่งสินค้านี้ดังกล่าวไทยลดภาษีเป็นศูนย์ไปแล้ว ดังนี้

HS code	Description	อัตราภาษีฐานและ กลุ่มสินค้า (เดิม)	อัตราภาษีฐานและ กลุ่มสินค้า (แก้ไขใหม่)
8536.90.19	--- Other	10% และทยอยลดภาษีจนเหลือศูนย์ในเวลา 5 ปี	0% และยกเลิกภาษีทันทีในวันที่ความตกลงมีผลบังคับใช้

2. แก้ไขรายการสินค้าโคเวตาภาษี (จำนวน 3 รายการ) เนื่องจากไม่ใช่สินค้าโคเวตาภาษีตามประกาศกระทรวงพาณิชย์ และย้ายสินค้านี้ดังกล่าวมาอยู่ในกลุ่มสินค้าที่จะยกเลิกการลดภาษีทันทีในวันที่ความตกลงมีผลบังคับใช้ ดังนี้

HS code	Description	กลุ่มสินค้า (เดิม)	กลุ่มสินค้า (แก้ไขใหม่)
0703.10.21	--- Bulbs for propagation	ยกเลิกภาษีสินค้าในโคเวตาทันที ในวันที่ความตกลงมีผลใช้บังคับ	ยกเลิกภาษีทันทีในวันที่ความตกลงมีผลบังคับใช้
0703.10.29	--- Other	ยกเลิกภาษีสินค้าในโคเวตาทันที ในวันที่ความตกลงมีผลใช้บังคับ	ยกเลิกภาษีทันทีในวันที่ความตกลงมีผลบังคับใช้
1005.90.10	-- Popcorn	ยกเลิกภาษีสินค้าในโคเวตาทันที ในวันที่ความตกลงมีผลใช้บังคับ	ยกเลิกภาษีทันทีในวันที่ความตกลงมีผลบังคับใช้

3. ตัดรายการสินค้า ที่แยกย่อยออกมาจากรายการสินค้าหลักซึ่งไม่จำเป็นต้องใส่ (จำนวน 1,063 รายการ) เนื่องจากพิมพ์ซ้ำซ้อนกับรายการสินค้าหลักที่มีอยู่แล้ว

ความคืบหน้าการเจรจาเขตการค้าเสรีของไทย กับ Chile*

ความเป็นมา/การดำเนินการ	สถานะล่าสุด
<p>ความเป็นมา</p> <ul style="list-style-type: none"> - การจัดทำความตกลงการค้าเสรีไทย-ชิลี เกิดขึ้นจากแนวคิดในการหารือระหว่างนายกรัฐมนตรีของไทยกับประธานาธิบดีของชิลี (H.E. Mr. Ricardo Lagos Escobar) ในการเดินทางเยือนไทยอย่างเป็นทางการ เมื่อปี ๒๕๔๖ - กรอบการเจรจาความตกลงการค้าเสรีไทย-ชิลี ได้รับความเห็นชอบจากที่ประชุมคณะกรรมการนโยบายเศรษฐกิจระหว่างประเทศ (กนศ.) เมื่อวันที่ ๑๑ มีนาคม ๒๕๕๓ ซึ่งต่อมาได้รับความเห็นชอบจากคณะรัฐมนตรีและรัฐสภา เมื่อวันที่ ๑๑ พฤษภาคม ๒๕๕๓ และวันที่ ๑๕ กันยายน ๒๕๕๓ ตามลำดับ - เมื่อวันที่ ๑๓ พฤศจิกายน ๒๕๕๓ ในช่วงการประชุมผู้นำเศรษฐกิจเอเปค ณ ประเทศญี่ปุ่น นายกรัฐมนตรีของไทย (นายอภิสิทธิ์ เวชชาชีวะ) และประธานาธิบดีของชิลี (H.E. Mr. Sebasti?n Pi?era) ได้ร่วมกันประกาศให้ทั้งสองฝ่ายเริ่มการเจรจาจัดทำความตกลงการค้าเสรีไทย-ชิลี เพื่อส่งเสริมความสัมพันธ์และขยายโอกาสทางการค้าและการลงทุนระหว่างกัน - เริ่มมีการเจรจาครั้งแรกระหว่างไทย-ชิลี เมื่อเดือนเมษายน ๒๕๕๔ และสามารถสรุปผลการเจรจาได้เมื่อเดือนสิงหาคม ๒๕๕๕ 	<p>ทั้งสองฝ่ายได้ประชุมหารือกันและมีหลายประเด็นที่มีความคืบหน้า ดังนี้</p> <p>การค้าสินค้า</p> <ul style="list-style-type: none"> - ในการเปิดตลาด ชิลีตกลงที่จะยกเลิกภาษีให้กับสินค้าส่งออกสำคัญของไทยทันทีที่ความตกลงมีผลใช้บังคับในหลายรายการ ได้แก่ ยานยนต์ ปลาสีประทุพ (ปลากระป๋อง) โพลีเมอร์ เครื่องใช้ไฟฟ้า ผลิตภัณฑ์วัสดุก่อสร้างโดยเฉพาะปูนซีเมนต์ เม็ดพลาสติก ยางและผลิตภัณฑ์จากยาง เครื่องประดับและอัญมณี เป็นต้น สินค้าดังกล่าวไทยส่งออกไปทั่วโลก แต่ยังคงส่งออกไปชิลีและประเทศอื่นๆ ในลาตินอเมริกาไม่มากนัก การยกเลิกภาษีทันทีจะทำให้ไทยสามารถแข่งขันได้ดีขึ้นและขยายการส่งออกได้เร็วขึ้น โดยชิลีเป็นตลาดสำคัญในลาตินอเมริกาที่มีศักยภาพที่จะรองรับการขยายการส่งออกสินค้าดังกล่าวของไทย สำหรับสินค้าข้าว ชิลีจะทยอยยกเลิกภาษีนำเข้าให้แก่ไทยภายใน ๕ ปี ซึ่งดีกว่าที่ชิลีเปิดตลาดข้าวให้กับเวียดนามและจีน - ในส่วนการเปิดตลาดสินค้าของไทย ไทยจะยกเลิกภาษีสินค้าวัตถุดิบที่นับตั้งแต่วันที่ความตกลงมีผลบังคับใช้ ซึ่งเป็นสินค้าส่งออกสำคัญของชิลีและไทยมีความต้องการนำเข้าอยู่แล้ว เช่น ทองแดง สินแร่เหล็ก เป็นต้น - กฎว่าด้วยถิ่นกำเนิดสินค้า โดยทั่วไปทั้งสองฝ่ายกำหนดให้ใช้วัตถุดิบภายในไทย/ชิลีเป็นสัดส่วนสำคัญในการผลิต ซึ่งส่วนใหญ่กำหนดไว้ที่ร้อยละ ๔๐ ของราคาสินค้า <p>การค้าบริการ</p> <ul style="list-style-type: none"> - ทั้งสองฝ่ายได้สรุปผลทั้งด้านข้อบทและการเปิดตลาดการค้าบริการ โดยภาพรวม ไทยเสนอเปิดตลาดการค้าบริการให้ชิลีในระดับที่ใกล้เคียงกับการเปิดตลาดของไทยภายใต้กรอบอาเซียน คือ ให้ต่างชาติถือหุ้นไม่เกินร้อยละ ๗๐ ของทุนจดทะเบียนทั้งหมด โดยบริษัทนั้นต้องมีคนไทยถือหุ้นที่เหลือ (๓๐%) และกำหนดให้กรรมการและผู้บริหารบริษัทต้องเป็นคนสัญชาติไทยและมีถิ่นพำนักในประเทศไทย ส่วนชิลี เปิดตลาดโดยอนุญาตให้ไทยเข้าไปลงทุนเกือบทุกสาขาบริการได้ถึงร้อยละ ๑๐๐ โดยตอบสนองข้อเรียกร้องของไทยในการเปิดตลาดเพิ่มเติมให้ไทยมากกว่าในกรอบ WTO ได้แก่ บริการด้านกฎหมาย บริการให้คำปรึกษาด้านการออกแบบ/วิศวกรรม บริการด้านคอมพิวเตอร์ บริการค้าส่ง/ค้าปลีก บริการเกี่ยวเนื่องภาคการผลิต ส่วนบริการนวดแผนไทยและบริการกีฬา/นันทนาการ รวมถึงมวยไทย ชิลีเปิดตลาดให้ไทยมากกว่า FTA อื่นๆ ที่ชิลีเป็นภาคี - ในด้านการลงทุนจะมีการเจรจาภายใน ๒ ปี นับจากความตกลงมีผลบังคับใช้
<p>กรอบการเจรจา</p> <p>สาระสำคัญกรอบความตกลงการค้าเสรีไทย-ชิลี</p> <ul style="list-style-type: none"> - ครอบคลุมการค้าสินค้า การค้าบริการและการลงทุน รวมทั้งอำนวยความสะดวกทางการค้าและความร่วมมือทางเศรษฐกิจ - การเปิดเสรีสินค้า ไทยและชิลี สินค้าอย่างน้อยร้อยละ ๙๐ ของรายการสินค้าและมูลค่านำเข้า จะลดภาษีลงเหลือร้อยละ ๐ ทันทีที่ความตกลงมีผลใช้บังคับ สำหรับสินค้าที่เหลืออีกร้อยละ ๑๐ ของรายการสินค้าทั้งหมด ทั้งสองฝ่ายมีหลักเกณฑ์การลดภาษีเป็นลำดับ คือ ๑) ลดภาษีภายใน ๓ ปี ๒) ลดภาษีภายใน ๕ ปี ๓) สินค้าอ่อนไหว ลดภาษีสินค้าที่เหลือภายใน ๘ ปี - การเปิดเสรีการค้าบริการ ชิลีให้ไทยเข้าไปลงทุนเกือบทุกสาขาบริการได้ถึงร้อยละ ๑๐๐ ส่วนไทยเปิดตลาดการค้าบริการให้ชิลีในระดับที่ใกล้เคียงกับที่ให้อาเซียน 	<p>สถานะล่าสุด</p> <ul style="list-style-type: none"> - ร่างความตกลงการค้าเสรีไทย-ชิลี ได้ผ่านความเห็นชอบจากคณะรัฐมนตรีและรัฐสภาแล้ว เมื่อวันที่ ๑๒ พฤศจิกายน ๒๕๕๕ และวันที่ ๑๒ มีนาคม ๒๕๕๖ ตามลำดับ
<p>กลไกการเจรจา</p> <p>กลไกการดำเนินการ</p> <ul style="list-style-type: none"> - ไทยแต่งตั้งคณะกรรมการเจรจาการค้า (Trade 	<p>การดำเนินการขั้นต่อไป</p> <p>เนื่องจากตารางข้อผูกพันการเปิดตลาดสินค้าของไทยและชิลีภายใต้ความตกลงการค้าเสรีไทย-ชิลี ได้มีการปรับเปลี่ยน</p>

ที่มา: กรมเจรจาการค้าระหว่างประเทศ กระทรวงพาณิชย์ วันที่ ๒๔ กรกฎาคม ๒๕๕๖ เข้าถึงได้จาก

<http://www.thaifta.com/thaifta/Home/NegoLastestStatus/tabid/117/Default.aspx>

<p>Negotiation Committee: TNC) และภายใต้ TNC ประกอบด้วยคณะทำงาน (Working Group) ด้านต่างๆ เพื่อเจรจารายละเอียดทางเทคนิคเฉพาะด้าน</p> <p>แนวทางการเจรจา</p> <p>-</p> <p>แผนการเจรจา</p> <p>-</p>	<p>พิกัดศุลกากรจาก HS ๒๐๐๗ เป็น HS ๒๐๑๒ จึงต้องมีการปรับปรุง/แก้ไขตารางข้อมูลพิกัดการเปิดตลาดสินค้าของไทย และชิลีให้แล้วเสร็จก่อน ซึ่งทั้งสองประเทศได้เสนอให้มีการลงนามความตกลงฯ ในเดือนตุลาคม ๒๕๕๖</p> <p>ข้อมูล ณ วันที่ : 24/07/2556</p>
---	---

ข้อมูลพื้นฐานประเทศชิลี*

(๑) ข้อมูลทั่วไป:

เมืองหลวง: กรุงซันติอาโก
พื้นที่: ๗๕๖,๐๙๖.๓ ตร.กม.
ประชากร: ประมาณ ๑๗,๐๖๗,๓๖๙ ล้านคน (ก.พ.๒๕๕๖)
อัตราแลกเปลี่ยน: ๓ บาท: ๑๖.๗๕ Chilean Peso
(ณ มิถุนายน ๒๕๕๖)
เมืองสำคัญ

กรุงซันติอาโก : เป็นเมืองหลวงและเมืองที่ใหญ่ที่สุดของประเทศตั้งอยู่ในเขตภาคกลาง (Central Valley) มีประชากรมากกว่า ๖.๖ ล้านคน ตั้งอยู่บนที่ราบในหุบเขาของเทือกเขาแอนดีสและอยู่บนความสูง ๕๔๓ เมตรเหนือระดับน้ำทะเล จากความเจริญเติบโตทางเศรษฐกิจในช่วง ๓ ทศวรรษที่ผ่านมา มาได้ประกอบกับความมีเสถียรภาพทางเศรษฐกิจของประเทศ ทำให้ซันติอาโกเป็นเมืองหลวงที่ทันสมัยมากที่สุดแห่งหนึ่งในลาตินอเมริกา โดยมีระบบโครงสร้างพื้นฐานที่มีศักยภาพ และเป็นศูนย์กลางทางการค้า/การลงทุนของธุรกิจประเภทต่างๆ รวมถึงเป็นศูนย์กลางทางการเงินของภูมิภาค

(๒) เครื่องชี้วัดเศรษฐกิจชิลี

	๒๐๑๐	๒๐๑๑	๒๐๑๒
GDP (PPP) Per Capita (US\$)	๑๖,๑๙๒.๘	๑๗,๓๖๑.๐	๑๘,๓๕๕.๑
Real GDP growth (% change yoy)	๖.๑	๕.๙	๕.๐
Inflation	๑.๕	๓.๓	๓.๑

สินค้าส่งออก : ๑. ทองแดง ๒. สินแร่ต่างๆ ๓. ผักผลไม้ และข้าวโพด ๔. ปลาและอาหารทะเลสดและแปรรูป ๕. เยื่อไม้ ๖. อุปกรณ์เครื่องประดับ
สินค้านำเข้า : ๑. น้ำมันดิบ ๒. เครื่องจักรกล ๓. รถยนต์ อุปกรณ์ส่วนประกอบ ๔. เครื่องจักรกลไฟฟ้า เครื่องไฟฟ้า ๕. พลาสติก ๖. เหล็ก เหล็กกล้าที่ขึ้นและผลิตภัณฑ์จากพืช
ส่งออกไปประเทศ : ๑. จีน ๒. สหรัฐฯ ๓. ญี่ปุ่น ๔. เกาหลีใต้ ๕. บราซิล
นำเข้าจากประเทศ : ๑. สหรัฐฯ ๒. จีน ๓. อาร์เจนตินา ๔. บราซิล ๕. เยอรมนี

(๓) การค้าระหว่างประเทศชิลี - กลุ่มประเทศอาเซียน (เฉพาะ ๕ อันดับแรก) (ข้อมูลจาก World Trade Atlas โดย Bank of Chile)

ประเทศ	มูลค่าการค้ารวม (mILL USD)		มูลค่าการส่งออก (mILL USD)		มูลค่าการนำเข้า (mILL USD)	
	๒๕๕๕	๒๕๕๖ (ม.ค.-มิ.ค.)	๒๕๕๕	๒๕๕๖ (ม.ค.-มิ.ค.)	๒๕๕๕	๒๕๕๖ (ม.ค.-มิ.ค.)
ชิลี - อาเซียน	๒,๖๕๕,๘๘๕	๓,๕๗๖.๖	๑,๒๕๑,๖๘๕	๓๗๐.๘	๑,๓๙๔,๒๐๓	๓,๒๐๖.๘
ชิลี - ไทย	๙๙๙,๕๕๙	๒๓๘.๕	๓๓๓,๓๓๕	๕๓.๓	๖๖๖,๒๒๕	๑,๘๕๕.๑
ชิลี - เวียดนาม	๖๐๖,๐๓๘	๑๕๑.๒	๕๓๖,๒๓๕	๖๗.๙	๑๘๙,๘๐๓	๗๓๖.๒
ชิลี - มาเลเซีย	๓๙๕,๕๕๙	๑๒๑.๑	๒๐๓,๙๙๖	๗๓.๖	๑๙๑,๕๖๓	๕๘๖.๐
ชิลี - อินโดนีเซีย	๓๖๑,๕๕๕	๘๖.๒	๓๗๐,๕๓๘	๕๕.๕	๑๙๑,๐๓๗	๕๐.๘

(๔) สรุปสถานการณ์การค้าชิลี

ประเทศ	เป้าหมายส่งออก		มูลค่าการค้ารวม (ล้าน USD)			มูลค่าการส่งออก (ล้าน USD)			มูลค่าการนำเข้า (ล้าน USD)					
	ปี ๒๕๕๕	ปี ๒๕๕๖	ปี ๒๕๕๕	ม.ค.-เม.ย.		เพิ่ม/ลด (%)	ปี ๒๕๕๕	ม.ค.-เม.ย.		เพิ่ม/ลด (%)	ปี ๒๕๕๕	ม.ค.-เม.ย.		
				ปี ๒๕๕๕	ปี ๒๕๕๖			ปี ๒๕๕๕	ปี ๒๕๕๖			ปี ๒๕๕๕	ปี ๒๕๕๖	
ชิลี	๓๕%	๓๖%	๘๗๘.๙๓	๑๓๙.๑๖	๒๖๘.๗๐	-๑๕.๒๘	๖๒๘.๒๕	๓๘๘.๘๑	๑๘๓.๐๗	๐.๖๘	๓๕๐.๑๘	๑๕๖.๓๕	๘๖.๖๕	-๕๒.๑๖

(๕) สินค้าหลักที่ไทยส่งออกไปตลาดชิลี ปี ๒๕๕๕-๒๕๕๖ (ม.ค.-เม.ย.)

สินค้า	ปี ๒๕๕๕ (ล้าน USD)	ปี ๒๕๕๕ ม.ค.-เม.ย.	ปี ๒๕๕๖ ม.ค.-เม.ย.	เพิ่ม/ลด ม.ค.-เม.ย. (%)
๑. รถยนต์ อุปกรณ์ ส่วนประกอบ	๕๕๖.๖	๑๓๐.๑	๑๒๖.๒	-๐.๗
๒. อาหารทะเลกระป๋องและแปรรูป	๓๗.๗	๕.๘	๒๕.๐	๓๕๓.๓๕
๓. ผลิตภัณฑ์ยาง	๑๑.๕	๓.๒	๗.๐	๑๑๕.๓๕
๔. ผลไม้กระป๋องแปรรูป	๘.๖	๓.๑	๓.๕	๑๐.๐๓
๕. ผลิตภัณฑ์พลาสติก	๑๐.๖	๓.๕	๖.๖	๗๓.๐๕
การส่งออกรวม	๖๑๘.๖	๑๘๕.๘	๑๘๘.๑	๐.๖๘

(๖) สินค้าหลักที่ไทยนำเข้าจากตลาดชิลี ปี ๒๕๕๕-๒๕๕๖ (ม.ค.-เม.ย.)

สินค้า	ปี ๒๕๕๕ (ล้าน USD)	ปี ๒๕๕๕ ม.ค.-เม.ย.	ปี ๒๕๕๖ ม.ค.-เม.ย.	เพิ่ม/ลด ม.ค.-เม.ย. (%)
๑. สินแร่โลหะอื่นๆ	๑๓๘.๘	๕๕.๕	๓๒.๖	-๔๐.๐๘
๒. สัตว์น้ำสด แช่เย็น แช่แข็ง แปรรูป	๙๙.๕	๕๓.๓	๒๘.๘	-๔๖.๓๐
๓. เยื่อกระดาษ และเศษกระดาษ	๕๖.๘	๑๗.๕	๑๓.๓	-๒๔.๖๐
๔. สัตว์และผลิตภัณฑ์จากสัตว์	๗.๘	๒.๗	๑.๘	-๓๖.๕
๕. ไม้ซุง ไม้แปรรูปและผลิตภัณฑ์	๗.๗	๒.๙	๓.๒	-๖๐.๓๕
การนำเข้ารวม	๓๕๐.๒	๑๕๖.๕	๘๖.๗	-๕๓.๑๖

ที่มา: ศูนย์เทคโนโลยีสารสนเทศและการสื่อสาร สำนักงานปลัดกระทรวงพาณิชย์ โดยความร่วมมือจากกรมศุลกากร

* ที่มา: กรมส่งเสริมการค้าระหว่างประเทศ กระทรวงพาณิชย์, วันที่ ๒๖ มิถุนายน ๒๕๕๖ เข้าถึงได้จาก

<http://www.ditp.go.th/attachments/article/76455/factsheet%20CHILE%20updated%20June2013.pdf>

(๗) SWOT Analysis

Strength

- สินค้าไทยมีคุณภาพสูง หากเทียบกับคู่แข่ง และราคาสามารถแข่งขันได้
- ไทยมีจุดแข็งในอุตสาหกรรมสินค้าอาหารทั้งคุณภาพ ราคา รสชาติ และความหลากหลาย
- ไทยเป็นศูนย์กลางการผลิตกระป๋องขนาดเล็กชิ้นส่วน และอะไหล่ที่มีคุณภาพของโลก
- ธุรกิจบริการได้แก่ สปา ร้านอาหารไทย บริการสุขภาพ ได้รับความนิยม แรงงานมีความเชี่ยวชาญและมีคุณภาพ
- สินค้าไทยมีความแตกต่างจากสินค้าในตลาด มีเอกลักษณ์ และความโดดเด่น

Opportunity

- การจัดทำ FTA ระหว่างไทยและชิลี จะช่วยขยายโอกาสทางการค้าและการลงทุน
- ชิลียังไม่มีนโยบายการผลิตสินค้าในรูปยานยนต์ และชิ้นส่วน ซึ่งเป็นปัจจัยการผลิตในโรงงานและเหมือง
- สินค้าอุปโภคบริโภค วัสดุก่อสร้างมีโอกาสมองจากต้องพึ่งพาจากแผ่นดินไหว รวมถึงเศรษฐกิจขยายตัว
- ชิลีเป็นตลาดที่สามารถเป็นประตูไปสู่ประเทศลาตินอื่นๆ
- เศรษฐกิจมีความมั่นคง และมีกำลังเติบโตอย่างต่อเนื่อง ทำให้มีความต้องการสินค้าเพิ่มขึ้น
- มีความพร้อมด้านโครงสร้าง การคมนาคม สื่อสาร โดยมีบรรยากาศเอื้อต่อการลงทุน

Weakness

- ราคาสินค้าไทยแพงเมื่อเปรียบเทียบกับสินค้าจีน และลาตินอเมริกา
- ผู้ประกอบการไทยยังไม่คุ้นเคยและรู้จักตลาดชิลีมากนัก โดยมองว่าเป็นตลาดเล็กและห่างไกล
- ผู้ประกอบการที่ลงทุนในปัจจุบันเป็นรายย่อยและยังขาดเงินทุนหมุนเวียน ไม่สามารถแข่งขันกับคู่แข่งได้
- ผลผลิตทางการเกษตรมีความคล้ายคลึงกับไทย
- สินค้าไทยยังไม่เป็นที่รู้จักแพร่หลาย และความสัมพันธ์และการติดต่อระหว่างผู้ประกอบการมีไม่มากนัก
- ขาดข้อมูลด้านการตลาดเชิงลึก

Threat

- ชิลีมีกฎระเบียบเกี่ยวกับมาตรฐานสุขอนามัยเข้มงวด
- ระยะทางไกล และค่าขนส่งแพง บางทีการส่งสินค้าเกิดความล่าช้า
- มีระเบียบการคุ้มครองสิทธิแรงงานในระดับสูง
- มีกฎระเบียบส่งเสริมการใช้วัตถุดิบในประเทศ
- ปัญหาเรื่องการติดต่อสื่อสาร ส่วนใหญ่ใช้ภาษาสเปนเป็นหลัก
- ปัญหาภัยธรรมชาติ เช่น แผ่นดินไหว ไฟป่า น้ำท่วม ฯลฯ

(๘) ความสำคัญและเศรษฐกิจของชิลี

- ชิลีมีรายได้ปานกลางค่อนข้างสูง รายได้หลักของประเทศมาจากการผลิตและส่งออกทองแดง (คิดเป็น ๑/๓ ของรายได้รวมของประเทศ)
- เป็นประเทศที่มีเศรษฐกิจมั่นคงและมีกำลังมากที่สุดในลาตินอเมริกา โดยมีขนาดเศรษฐกิจใหญ่เป็นอันดับที่ ๑๓ ของโลก และเป็นอันดับ ๒ ของลาตินอเมริกา
- โครงสร้างเศรษฐกิจ ประกอบด้วยภาคบริการ ๕๓.๑% ภาคอุตสาหกรรม ๔๓.๘% และภาคเกษตรร้อยละ ๕.๑%
- ในภูมิภาคอเมริกา ชิลีได้ชื่อว่าเป็นประเทศผู้นำด้านการพัฒนามนุษย์, ความเจริญทางวัฒนธรรมโดย- สารสนเทศ, ระบบเศรษฐกิจที่เสรี, โลกาภิวัตน์ และการทุจริตคอร์รัปชันในระดับต่ำ
- เป็นประเทศแรกในลาตินที่เข้าร่วมเป็นสมาชิก OECD ในปี ๒๕๕๓ และรัฐบาลชิลีนี้อาจได้ตั้งเป้าว่าจะเป็นประเทศที่พัฒนาให้ได้ภายในปี ๒๕๖๐ โดยจะมีรายได้ต่อประชากรเท่ากับ ๒๒,๐๐๐ USD
- ด้านการเจริญเติบโตทางเศรษฐกิจ ในช่วง ๓๐ ปีที่ผ่านมาอัตราการเจริญเติบโตทางเศรษฐกิจของชิลีอยู่ที่ประมาณร้อยละ ๔.๖ โดยในปี ๒๕๕๕ ขยายตัวร้อยละ ๕ และ ในปี ๒๕๕๖ คาดว่าจะขยายตัวร้อยละ ๔.๕
- เศรษฐกิจของชิลีขับเคลื่อนโดยภาคอุตสาหกรรมและภาคบริการ โดยอุตสาหกรรมหลักของชิลี ได้แก่ เหมืองแร่ โดยเฉพาะอย่างยิ่งทองแดง ซึ่งสร้างรายได้ให้ประเทศ ๓ ใน ๓ ของรายได้ทั้งหมด (โดยมีบริษัทผลิตทองแดงยักษ์ใหญ่ ชื่อ Codelco ของรัฐดำเนินการ)
- อุตสาหกรรมอาหาร ได้แก่ อาหารทะเลสดและแปรรูป (ชิลีเป็นผู้เลี้ยงและส่งออกปลาและหมอนที่ใหญ่เป็นอันดับ๒ของโลก) ผลไม้สดและแปรรูป (๒% ของ GDP และ ๕% ของการส่งออก โดย ๘๐ % ของผลผลิตจะส่งออก) ไวน์ ผักสดและแปรรูป เนื้อสัตว์ ผลิตภัณฑ์นม ฯลฯ
- นอกจากนี้ ยังมีภาคบริการที่ขับเคลื่อนเศรษฐกิจ ได้แก่ การท่องเที่ยว (มีภูมิประเทศหลากหลายเอื้ออำนวยแก่การท่องเที่ยว) ธุรกิจด้านการเงิน และการขนส่ง/ธุรกิจสายการบิน
- ชิลีมีระบบการคมนาคมขนส่งที่ก้าวหน้าและทันสมัยที่สุดแห่งหนึ่งในลาตินอเมริกา จากสภาพภูมิศาสตร์ของชิลีที่มีความยาวกว่า ๔,๐๐๐ กิโลเมตร การขนส่งทางอากาศเป็นเครื่องมือสำคัญในการเชื่อมโยงภูมิภาคต่างๆ ของชิลี ปัจจุบัน สายการบิน Lan Chile เป็นสายการบินหลักของชิลี โดยมี Sky Airlines เป็นคู่แข่งสำคัญ นอกจากนี้ รัฐบาลชิลียังให้ความสำคัญกับการขนส่งทางบก โดยเฉพาะการสร้างถนนหลวงที่มีความกว้างขวางและสะดวกสบาย

รายงานสถานการณ์ทางเศรษฐกิจการค้าระหว่างประเทศ*

ประเทศชิลี ประจำเดือน กรกฎาคม ๒๕๕๖

๑. ภาพรวมเศรษฐกิจ / ตัวชี้วัดเศรษฐกิจที่สำคัญ

สืบเนื่องจากราคาทองแดงในตลาดโลกที่ลดต่ำลง การไหลออกของเงินลงทุนจากต่างประเทศ และเศรษฐกิจที่ชะลอตัวของประเทศจีนซึ่งเป็นลูกค้ารายใหญ่และสำคัญที่สุดของชิลี รวมถึงราคาสินค้าด้านพลังงานที่เพิ่มสูงขึ้นส่งผลให้ต้นทุนพลังงานเพิ่มขึ้น อันเป็นปัจจัยภายนอกที่ทำให้เศรษฐกิจของชิลีเริ่มเข้าสู่สภาวะการชะลอตัว บวกกับปัจจัยภายในประเทศ อันได้แก่ ปัญหาการประท้วงที่เกิดขึ้นยาวนานและบ่อยครั้งของกลุ่มนักเรียนนักศึกษาที่ต้องการเรียกร้องให้รัฐบาลสนับสนุนการเรียนฟรี การรวมตัวประท้วงหยุดงานของกลุ่มสหภาพแรงงานเหมืองแร่ทั่วประเทศที่ต้องการเรียกร้องในเรื่องการเพิ่มค่าจ้างแรงงาน และการเข้าสู่ช่วงเลือกตั้งประธานาธิบดีใหม่ ซึ่งย่อมทำให้นักลงทุนเริ่มเกิดความไม่มั่นใจที่จะเข้ามาลงทุนเพิ่ม ส่งผลให้เศรษฐกิจของชิลีอยู่ในช่วงขาลง โดยผลิตภัณฑ์มวลรวมในประเทศของชิลี (GDP) ในไตรมาสที่สอง ของปี ๒๕๕๖ ขยายตัวอยู่ที่ร้อยละ ๔.๑ เมื่อเทียบกับช่วงเดียวกันของปีที่ผ่านมา และมีอัตราการขยายตัวทางเศรษฐกิจที่ร้อยละ ๐.๕ เมื่อเทียบกับไตรมาสแรกของปีเดียวกัน จากภาวะการชะลอตัวทางเศรษฐกิจที่ดำเนินอยู่ทำให้เมื่อช่วงปลายเดือนกรกฎาคม ๒๕๕๖ รัฐบาลชิลีได้ประกาศปรับลดการคาดการณ์ GDP ของทั้งปี ๒๕๕๖ จากร้อยละ ๔.๕-๕.๕ เป็นร้อยละ ๔-๕ สอดคล้องกับ IMF ที่ปรับลด GDP ของชิลีเหลือร้อยละ ๔.๖ จากเดิมที่คาดว่าจะขยายตัวร้อยละ ๔.๙ ในปีนี้

รัฐบาลชิลีจึงพยายามทุกวิถีทางในการแก้ปัญหาเรื่องเศรษฐกิจเกิดการชะลอตัวอย่างต่อเนื่องนี้ โดยพยายามปฏิรูปโครงสร้างทางเศรษฐกิจ เช่น ลดเงื่อนไขความขัดแย้งทางการเมือง และทางสังคม ที่มีผลต่อบรรยากาศการลงทุนในภาพรวม โดยเมื่อวันที่ ๒๙ กรกฎาคมที่ผ่านมา รัฐบาลได้ผลักดันวาระการพิจารณาเรื่องการเพิ่มอัตราค่าจ้างแรงงานขั้นต่ำเข้าสู่สภา เพื่อพิจารณาค่าจ้างขั้นต่ำจากเดิม ๑๙๓,๐๐๐ เปโซต่อเดือน เป็น ๒๑๐,๐๐๐ เปโซต่อเดือน ซึ่งหากสภาอนุมติ ก็จะทำให้ปัญหาการชุมนุมของผู้ใช้แรงงานเบาบางลงไปได้ในระดับหนึ่ง

นอกจากนั้น รัฐบาลยังพยายามเพิ่มรายได้ภาคการส่งออก และภาคบริการให้ประเทศ เช่น มีการส่งเสริมอุตสาหกรรมการท่องเที่ยวของประเทศให้เป็นที่รู้จักมากขึ้น ผลักดันสินค้าไวน์ อะโวคาโด แอปเปิ้ล และกีวี ให้มีศักยภาพและมีราคาที่สามารถแข่งขันในตลาดโลกได้มากขึ้น อันเป็นหนทางในการสร้างรายได้ให้กับประเทศอีกทางหนึ่ง เนื่องจากปัจจุบันสินค้าหลักสำคัญในการส่งออกของประเทศคือ ทองแดง และเมื่อราคาทองแดงในตลาดโลกลดลงประมาณร้อยละ ๑๐ ในปีนี้ จึงส่งผลกระทบต่อรายได้ในภาคการส่งออกของชิลีเป็นอย่างมาก

ในด้านการลงทุนนั้น รัฐบาลพยายามชี้ชวนให้นักลงทุนต่างชาติเข้ามาลงทุนเพิ่มมากขึ้น โดยเฉพาะในด้านพลังงานทดแทน ทั้งนี้เพื่อลดปัญหาความไม่เพียงพอต่อความต้องการใช้ในประเทศ และเพื่อลดตัวเลขการนำเข้าสินค้าด้านพลังงานที่ปัจจุบันต้องอาศัยการนำเข้าเกือบทั้งหมด ไม่ว่าจะเป็นน้ำมัน ถ่านหิน

* ที่มา: สำนักงานส่งเสริมการค้าระหว่างประเทศ ณ กรุงซันติอาโก, สิงหาคม ๒๕๕๖

ก๊าซธรรมชาติ ก๊าซหุงต้ม ซึ่งถือว่ามีค่าความคืบหน้าและเป็นที่น่าสนใจในระดับหนึ่ง อันสังเกตได้จากการที่บริษัทเฟิร์สโซลาร์ (First Solar, Inc.) ซึ่งเป็นบริษัทผู้ผลิตแผงโซลาร์เซลล์ รายใหญ่จากสหรัฐอเมริกาได้ลงทุนกว่า ๓๗๐ ล้านดอลลาร์สหรัฐฯ ในการก่อสร้างโรงงานไฟฟ้าพลังงานแสงอาทิตย์ในภาคเหนือของชิลี นอกจากนี้ บริษัท บีเอชพี บิลิตัน (BHP Billiton) ซึ่งเป็นบริษัทเหมืองแร่และปิโตรเลียมรายใหญ่ของโลก จากประเทศออสเตรเลียและสหราชอาณาจักร ได้ลงทุนในโครงการก่อสร้างโรงงานกลั่นน้ำทะเลให้เป็นน้ำจืด ในตอนเหนือของประเทศ มูลค่ากว่า ๓,๔๐๐ ล้านดอลลาร์สหรัฐฯ

ในส่วนของอัตราการว่างงาน (Unemployment Rate) ประจำเดือนมิถุนายน ๒๕๕๖ ลดลงจากเดือนที่ผ่านมา จากร้อยละ ๖.๔ เหลือร้อยละ ๖.๑๗ และยังถือว่าลดลงจากเดือนเดียวกันของปีก่อนหน้าในอัตราร้อยละ ๐.๕ อีกด้วย

๒. สถานการณ์การค้า และการนำเข้า ส่งออกของชิลี

การส่งออกของชิลี ตั้งแต่เดือน มกราคม – กรกฎาคม ๒๕๕๖ มีมูลค่า ๔๗,๕๘๙ ล้านดอลลาร์สหรัฐฯ ขยายตัวเพิ่มขึ้นจากช่วงเดียวกันของปีก่อนหน้าร้อยละ ๔.๓ โดยตลาดส่งออกหลักยังคงเป็น จีน สหรัฐอเมริกา ญี่ปุ่น เกาหลีใต้ และบราซิล ตามลำดับ สินค้าที่ส่งออกที่สำคัญคือ ทองแดง สินแร่ สัตว์น้ำ/อาหารทะเลทั้งสด แช่เย็น แช่แข็งและแปรรูป เยื่อกระดาษ และผักผลไม้

ตารางแสดงมูลค่าการนำเข้า/ส่งออกของประเทศชิลีปี พ.ศ. ๒๕๕๖

พ.ศ. ๒๕๕๖	ม.ค.	ก.พ.	มี.ค.	เม.ย.	พ.ค.	มิ.ย.	ก.ค.	รวม ม.ค.-ก.ค.
มูลค่าการส่งออก (ล้านเหรียญสหรัฐฯ)	๖,๙๒๘.๓	๕,๙๔๐	๖,๘๘๒	๖,๙๐๖	๗,๙๗๔	๖,๕๐๐	๖,๔๕๙	๔๗,๕๘๙
มูลค่าการนำเข้า (ล้านเหรียญสหรัฐฯ)	๖,๖๘๔	๕,๘๗๒	๕,๗๔๘	๖,๔๕๙	๖,๕๙๗	๕,๘๘๒	๖,๗๓๓	๕๓,๙๖๔
เกินดุล /ขาดดุล (ล้านเหรียญสหรัฐฯ)	๒๔๔	๖๘๐	๑,๑๓๔	๔๔๗	๑,๓๗๗	๖๑๘	-๒๕๔	๓,๖๒๕

ตารางแสดงสินค้าส่งออก ๑๐ อันดับแรกเดือนมิถุนายน ๒๕๕๖ ของประเทศชิลี (ที่มา: www.trademap.org)

#	Product	Trade Value มิถุนายน ๒๕๕๖ (ล้านเหรียญสหรัฐฯ)	YOY Growth (%)
๑	Copper and articles thereof	๒,๗๖๓,๑๗๖	-๑๙.๖๕
๒	Ores, slag and ash	๑,๘๒๙,๙๙๑	-๒๓.๗๕
๓	Edible fruit, nuts, peel of citrus fruit, melons	๕๗๗,๑๓๐	-๓๐.๒๘
๔	Fish, crustaceans, molluscs, aquatic invertebrates nes	๓๕๓,๐๙๘	-๒๐.๘๗
๕	Pulp of wood, fibrous cellulosic material, waste etc	๒๐๗,๐๓๙	๑๓.๕๓
๖	Beverages, spirits and vinegar	๑๘๖,๑๔๖	-๑๓.๒๒
๗	Inorganic chemicals, precious metal compound, isotopes	๑๘๓,๕๕๒	-๑๕.๔๕
๘	Wood and articles of wood, wood charcoal	๑๗๕,๐๐๒	๑๒.๑๓
๙	Commodities not elsewhere specified	๑๕๙,๕๐๔	๕๔.๙๖
๑๐	Pearls, precious stones, metals, coins, etc	๑๑๐,๒๒๕	๖๑.๒๐

ด้านการนำเข้าของประเทศซีลีสระหว่างเดือน มกราคม – กรกฎาคม ๒๕๕๖ มีมูลค่า ๔๓,๙๖๔ ล้านดอลลาร์สหรัฐฯ เพิ่มขึ้นจากช่วงเดือนเดียวกันของปีก่อนหน้าร้อยละ ๕.๕๒ โดยมีมูลค่าการนำเข้าที่ ๖,๗๑๓ ล้านดอลลาร์สหรัฐฯ สินค้านำเข้าหลักยังคงเป็นสินค้าด้านพลังงานเชื้อเพลิง เครื่องจักร และยานยนต์

และหากพิจารณาโดยภาพรวม เปรียบเทียบตัวเลขระหว่างการนำเข้าและส่งออกแล้ว จะเห็นได้ว่าในเดือนกรกฎาคมมีการนำเข้าสูงกว่าการส่งออกจึงทำให้เกิดสถานะขาดดุลทางการค้า โดยตัวเลขการนำเข้าในเดือนกรกฎาคมสูงขึ้นจากเดือนก่อนหน้าถึง ๘๒๐ ล้านดอลลาร์สหรัฐฯ ซึ่งเป็นผลมาจากปริมาณความต้องการและราคาของสินค้าด้านพลังงานเชื้อเพลิงเพิ่มสูงขึ้นโดยเฉพาะในช่วงเข้าสู่ฤดูหนาว

ตารางแสดงสินค้านำเข้า๑๐ อันดับแรกเดือนมิถุนายน ๒๕๕๖ ของประเทศซีลี (ที่มา: www.trademap.org)

#	Product	Trade Value มิถุนายน ๒๕๕๖ (ล้านเหรียญสหรัฐฯ)	YOY Growth (%)
๑	Mineral fuels, oils, distillation products, etc	๑,๔๘๗,๗๑๔	๑๔.๐๑
๒	Machinery, nuclear reactors, boilers, etc	๘๖๗,๕๙๒	-๕.๒๒
๓	Vehicles other than railway, tramway	๗๕๒,๒๗๑	-๔.๐๓
๔	Electrical, electronic equipment	๕๙๐,๘๐๐	-๒.๔
๕	Plastics and articles thereof	๒๓๕,๔๕๖	-๗.๗๙
๖	Iron and steel	๓๔๖,๑๑๒	-๓๐.๐๓
๗	Rubber and articles thereof	๓๔๓,๕๘๔	-๓๐.๕๕
๘	Articles of iron or steel	๓๒๙,๗๖๓	-๙.๙
๙	Pharmaceutical products	๙๗,๗๗๙	-๖.๙๕
๑๐	Organic chemicals	๙๕,๓๘๔	๑๘.๒๕

๓. ประเทศคู่แข่งทางการค้าใน AEC ที่สำคัญ

จากข้อมูลทางการค้าของธนาคารกลางซีลีสระหว่างเดือนมกราคม – เดือนมิถุนายน ปี ๒๕๕๖ พบว่าการนำเข้าสินค้าของซีลีจากกลุ่มประเทศ AEC นั้น ซีลีมีการนำเข้าสินค้าจากประเทศไทยมากที่สุด (คิดเป็นมูลค่า ๓๕๖.๘๖ ล้านดอลลาร์สหรัฐฯ) รองลงมาได้แก่ เวียดนาม (๑๒๗.๒๔ ล้านดอลลาร์สหรัฐฯ) มาเลเซีย (๑๐๓.๔ ล้านดอลลาร์สหรัฐฯ) และอินโดนีเซีย (๘๐.๒ ล้านดอลลาร์สหรัฐฯ) ตามลำดับ โดยสินค้านำเข้าจากไทยมากที่สุด ยังคงเป็น รถยนต์ อุปกรณ์และส่วนประกอบ อาหารทะเลกระป๋องและแปรรูป และผลิตภัณฑ์ยาง

ในขณะที่ตัวเลขการส่งออกของประเทศซีลีกับกลุ่มประเทศ AEC ระหว่างเดือน มกราคม – เดือนมิถุนายน ปี ๒๕๕๖ พบว่า ซีลีส่งออกสินค้าไปประเทศฟิลิปปินส์มากที่สุด (คิดเป็นมูลค่า ๑๔๔.๔๒ ล้านดอลลาร์สหรัฐฯ) รองลงมาได้แก่ เวียดนาม (๑๔๒.๗๕ ล้านดอลลาร์สหรัฐฯ) มาเลเซีย (๑๓๑.๔๕ ล้านดอลลาร์สหรัฐฯ) และประเทศไทย (๑๐๗.๖๖ ล้านดอลลาร์สหรัฐฯ) ตามลำดับ โดยสินค้าหลักที่ประเทศไทยนำเข้าจากซีลียังคงเป็น สินแร่โลหะ สัตว์น้ำสด แช่เย็น แช่แข็ง และแปรรูป และผลิตภัณฑ์จากเยื่อกระดาษ

การจัดทำความตกลงทางการค้าของชิลีกับประเทศต่างๆ*

ปัจจุบัน ชิลีมีความตกลงทางการค้าจำนวน 22 ฉบับกับ 60 ประเทศโดยประเทศที่ชิลีมีการจัดทำความตกลงทางการค้าด้วย มีประชากรคิดเป็นร้อยละ 62 ของประชากรโลก และมีผลิตภัณฑ์มวลรวมประชาชาติ (GDP) รวมคิดเป็นร้อยละ 85.7 ของ GDP โลก

ความตกลง	ขอบเขต	วันที่ลงนาม	วันที่มีผลใช้บังคับ
ชิลี-เวเนซุเอลา (Economic Complementation Agreement)	สินค้า	2 เมษายน 2536	1 กรกฎาคม 2536
ชิลี-โบลิเวีย (Economic Complementation Agreement)	สินค้า	6 เมษายน 2536	30 มิถุนายน 2536
ชิลี-ตลาดร่วมอเมริกาใต้ ตอนล่าง (MERCOSUR) (Economic Complementation Agreement)	สินค้าและบริการ	25 มิถุนายน 2539	1 ตุลาคม 2539
ชิลี-แคนาดา (Free Trade Agreement)	สินค้าและบริการ	5 ธันวาคม 2539	5 กรกฎาคม 2540
ชิลี-เม็กซิโก (Economic Association Agreement)	สินค้าและบริการ	17 เมษายน 2541	31 กรกฎาคม 2542
ชิลี-อเมริกากลาง ¹ (Free Trade Agreement)	สินค้าและบริการ		
- คอสตาริกา		18 ตุลาคม 2542	- 14 ก.พ. 2545 พิธี สารทวิภาคี (bilateral protocol) มีผลใช้ บังคับ

* สถานเอกอัครราชทูต ณ กรุงซันติอาโก วันที่ 31 ธันวาคม 2555 เข้าถึงจาก
<http://www.thaibizchile.org/index.php?lay=show&ac=article&id=539570816>

-เอลซัลวาดอร์		30 พฤศจิกายน 2543	- 1 มิ.ย.2545 พิธี สารทวิภาคี มีผลใช้ บังคับกับ เอลซัลวาดอร์
- ฮอนดูรัส		22 พฤศจิกายน 2548	- 19 กรกฎาคม 2551 พิธีสารทวิภาคีมีผลใช้ บังคับ กับฮอนดูรัส
- กัวเตมาลา		7 ธันวาคม 2550	23 มีนาคม 2553
- นิการากัว		22 กุมภาพันธ์ 2554	- 19 ตุลาคม 2555 พิธีสารกับนิการากัวมี ผลบังคับใช้
ชิลี-ประชาคมยุโรป (EC) ² (Economic Association Agreement)	สินค้าและบริการ	18 พฤศจิกายน 2545	1 กุมภาพันธ์ 2546
ชิลี-สหรัฐอเมริกา (Free Trade Agreement)	สินค้าและบริการ	6 มิถุนายน 2546	1 มกราคม 2547
ชิลี-เกาหลีใต้ (Free Trade Agreement)	สินค้าและบริการ	15 กุมภาพันธ์ 2546	1 เมษายน 2547
ชิลี-เอฟตา ³ (Free Trade Agreement)	สินค้าและบริการ	26 มิถุนายน 2546	1 ธันวาคม 2547
ชิลี-จีน ⁴ (Free Trade Agreement)	สินค้าและบริการ	18 พฤศจิกายน 2548	1 ตุลาคม 2549
P-4 (Economic Association Agreement)	สินค้าและบริการ	18 กรกฎาคม 2548	8 พฤศจิกายน 2549
ชิลี-อินเดีย (Partial Scope Agreement)	สินค้า	8 มีนาคม 2549	17 สิงหาคม 2550
ชิลี-ญี่ปุ่น (Economic Association Agreement)	สินค้าและบริการ	27 มีนาคม 2550	3 กันยายน 2550
ชิลี-ปานามา (Free Trade Agreement)	สินค้าและบริการ	27 มิถุนายน 2549	7 มีนาคม 2551
ชิลี-คิวบา (Partial Scope Agreement)	สินค้า	20 ธันวาคม 2542	27 มิถุนายน 2551

ชิลี-เปรู (Free Trade Agreement)	สินค้า บริการ และการลงทุน	22 สิงหาคม 2549	1 มีนาคม 2552
ชิลี-ออสเตรเลีย (Free Trade Agreement)	สินค้าและบริการ	30 กรกฎาคม 2551	6 มีนาคม 2552
ชิลี-โคลอมเบีย (Free Trade Agreement)	สินค้าและบริการ	27 พฤศจิกายน 2549	8 พฤษภาคม 2552
ชิลี-เอกวาดอร์ (Economic Association Agreement)	สินค้า	10 มีนาคม 2551	25 มกราคม 2553
ชิลี-ตุรกี (Free Trade Agreement)	สินค้าและบริการ	14 กรกฎาคม 2552	1 มีนาคม 2554
ชิลี-มาเลเซีย ⁵ (Free Trade Agreement)	สินค้าและบริการ	13 พฤศจิกายน 2553	10 เมษายน 2555
ความตกลงที่เจรจาเสร็จสิ้นแล้ว			
ชิลี-เวียดนาม (Free Trade Agreement)	สินค้าและบริการ	11 พฤศจิกายน 2554	กระบวนการทาง รัฐสภาเสร็จสิ้น
ชิลี-ไทย	สินค้าและบริการ		
ชิลี-ฮ่องกง		7 กันยายน 2555	
ชิลี-จีน (การลงทุน)		9 กันยายน 2555	
ความตกลงที่อยู่ระหว่างการเจรจา			
Trans-Pacific Strategic Economic Partnership Agreement (TPP) ⁶	สินค้าและบริการ	18 กรกฎาคม 2548 (18 July 2005)	8 พฤศจิกายน 2549 (8 November 2006)
ชิลี-อินเดีย (เจรจาขยายขอบเขตสินค้า) (Partial Scope Agreement)			

หมายเหตุ

- 1 - ความตกลงชิลี-อเมริกากลาง ประกอบด้วยสมาชิก 5 ประเทศ คือ คอสตาริกา เอลซัลวาดอร์ กัวเตมาลา ฮอนดูรัส และนิการากัว
- 2 - ประชาคมยุโรป (European Communities – EC) ประกอบด้วยสมาชิก 27 ประเทศ คือ ออสเตรีย เบลเยียม บัลแกเรีย ไชปรัส สาธารณรัฐเชก เดนมาร์ก เอสโตเนีย ฟินแลนด์ ฝรั่งเศส เยอรมนี กรีซ ฮังการี ไอร์แลนด์ อิตาลี ลัตเวีย ลิทัวเนีย ลักเซมเบิร์ก มอลตา เนเธอร์แลนด์ โปแลนด์ โปรตุเกส โรมาเนีย สโลวา

เกีย สโลวีเนีย สเปน สวีเดน และสหราชอาณาจักร

3 - European Free Trade Association หรือ EFTA ประกอบด้วยสมาชิก 4 ประเทศ คือ สวิตเซอร์แลนด์ ไอร์แลนด์ ลิกเตนสไตน์ และนอร์เวย์

4 - ความตกลงการค้าเสรีซีลี-จีน ในส่วนของการค้าสินค้ามีผลบังคับใช้แล้ว สำหรับการค้าบริการอยู่ระหว่างการพิจารณาให้ความเห็นชอบของรัฐสภา และอยู่ระหว่างการเจรจาเรื่องการลงทุน

5 - ความตกลงการค้าเสรีซีลี-มาเลเซีย ทั้งสองฝ่ายจะเริ่มเจรจาให้ครอบคลุมการค้าบริการหลังจากที่ความตกลงการค้าสินค้ามีผลบังคับใช้แล้ว 2 ปี

6 - Trans-Pacific Strategic Economic Partnership Agreement (TPP) มีประเทศสมาชิกเดิม 4 ประเทศ (P-4) ประกอบด้วยซีลี สิงคโปร์ บรูไน และนิวซีแลนด์ ขณะนี้มีสมาชิกที่เข้าร่วมเพิ่มเติมอีก 5 ประเทศ คือ สหรัฐฯ ออสเตรเลีย เปรู เวียดนาม และมาเลเซีย

รวบรวมข้อมูลจากสำนักความสัมพันธ์ทางเศรษฐกิจระหว่างประเทศ กระทรวงการต่างประเทศซีลี
(www.direcon.gob.cl) และกรมเจรจาการค้าระหว่างประเทศ กระทรวงพาณิชย์

สรุปผลประโยชน์และผลกระทบที่คาดว่าจะได้รับจาก FTA ไทย-ชิลี*

ศักยภาพของประเทศชิลี

จุดแข็ง	จุดอ่อน
<ul style="list-style-type: none"> - ชิลีมีทรัพยากรธรรมชาติที่สำคัญ เช่น ทองคำ ทองแดง - ดำเนินนโยบายการค้าเสรี ทำให้อัตราภาษีสินค้านำเข้าค่อนข้างต่ำ - ชิลีมีการทำ FTA กับประเทศคู่ค้าที่สำคัญ ทำให้สินค้าส่งออกจากชิลีไปยังคู่ค้า มีขีดความสามารถในการแข่งขัน - กระบวนการและมาตรการที่เกี่ยวข้องกับการนำเข้าของชิลีมีความโปร่งใส และมีขั้นตอนที่ไม่ซับซ้อน 	<ul style="list-style-type: none"> - ปัญหาในการสื่อสาร เนื่องจากชิลีใช้ภาษาสเปนเป็นภาษากลาง ทำให้การติดต่อทำการค้าโดยตรงค่อนข้างลำบาก จำเป็นต้องอาศัยตัวแทนที่มีความรู้ภาษาสเปน - เนื่องจากชิลีมีความร่วมมือทางการค้ากับคู่ค้าต่างๆ ทำให้มีสินค้าต่างๆจากประเทศเหล่านั้น เข้ามาแข่งขันในประเทศมาก

ผลประโยชน์การทำ FTA ไทย-ชิลี

๑. เป็นการวางรากฐานความสัมพันธ์ระหว่างไทย กับ ประเทศต่างๆในกลุ่มลาตินอเมริกาในอนาคต
๒. เป็นการร่วมกันลงทุน หรือขยายการลงทุนระหว่างสองประเทศ อาทิ ในสาขาการทำเหมืองแร่ การเปิดธุรกิจร้านอาหารไทย และ สปา
๓. การลงทุนในการผลิตสินค้า ไทยอาจได้รับประโยชน์จากFTA ที่ชิลีทำกับประเทศคู่ค้าต่างๆ
๔. เป็นการเปิดตลาดใหม่ให้กับสินค้าแปรรูปจากไทย และสินค้าแบรนด์ไทยในอนาคต
๕. สินค้าส่งออกของไทยจะมีการขยายตัวมากขึ้น และเป็นโอกาสให้สินค้าไทยที่ยังไม่เคยส่งออกไปชิลี ได้ส่งออกไปชิลี
๖. ชิลีเป็นแหล่งวัตถุดิบที่สำคัญให้กับอุตสาหกรรมไทย

* ที่มา: เรียบเรียงจาก เอกสารสัมมนาโต๊ะกลม "โอกาสด้านการค้าการลงทุน ไทย- ชิลี" ดร.จักรกรินทร์ ศรีมูล ผู้อำนวยการศูนย์การศึกษาการค้าอาเซียนและลาตินอเมริกา มหาวิทยาลัยหอการค้าไทย. วันที่ ๑๙ กันยายน ๒๕๕๕

ผลกระทบจากการทำ FTA ไทย-ซีลี

๑. เป็นตัวเร่งให้เกิดการปรับตัวสินค้าและบริการของไทยที่มีจุดอ่อน ให้เติบโตและเข้มแข็งขึ้น
๒. ส่งเสริมให้เกิดปริมาณการค้าเพิ่มขึ้นร่วมกัน
๓. มีการลงทุนเพิ่มขึ้น ในสินค้าและบริการที่ไทยมีจุดแข็ง
๔. เป็นการใช้ประโยชน์ เกื้อหนุนซึ่งกันและกันกับประเทศคู่เจรจาได้ในระดับหนึ่ง

การเตรียมความพร้อมของไทย

๑. ภาคการลงทุนต้องเน้นทั้งการส่งเสริม และการป้องกัน โดยภาคที่ยังอ่อนไหวต่อการเปิดเสรี ของไทย ได้แก่ เหมืองแร่ ป่าไม้ และ จับสัตว์น้ำ
๒. ต้องเตรียมพร้อมบริการทางการเงิน ระบบคมนาคมขนส่ง ระบบโทรคมนาคม ระบบสาธารณสุขโรค และ เพิ่มศักยภาพแรงงานให้มีความพร้อมในการเดินทางไปเป็นผู้เชี่ยวชาญในแต่ละประเทศที่ไทยทำความตกลงด้านการค้าเสรี
๓. สินค้าและบริการที่ไม่ได้มีความได้เปรียบในการแข่งขันจำเป็นต้องปรับตัว/ปรับเปลี่ยนให้สอดคล้องกับช่วงเวลาที่ได้มีการผ่อนปรนผลกระทบ ในกรอบเวลาที่ได้ตกลงไว้กับประเทศคู่เจรจา FTA
๔. ต้องพิจารณาประเด็นทางการค้าที่เกี่ยวข้องกับการผลิตและบริการในแต่ละประเภทให้ได้รับผลกระทบด้านลบน้อยที่สุด เช่น การให้การคุ้มครองและปราบปรามการละเมิดทรัพย์สินทางปัญญาที่เข้มงวด หรือ กติกาของการแข่งขันในส่วนที่เป็นสาระสำคัญของความตกลง และการเจรจา

บทความจากสื่อมวลชน

ไทยพร้อมลงนาม FTA ไทย-ชิลี เพิ่มโอกาสสินค้าไทยรุกตลาดละตินอเมริกา*

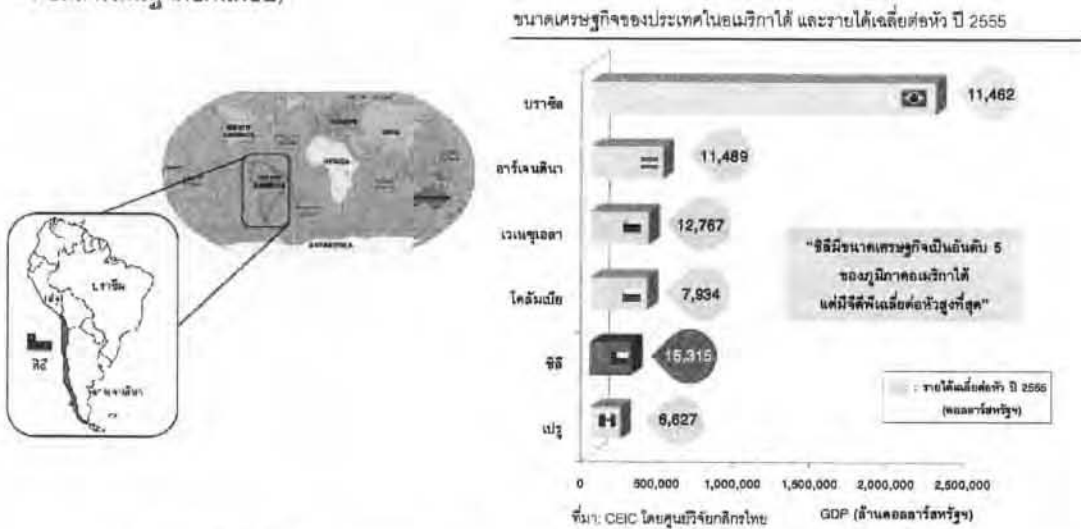
▶ ประเด็นสำคัญ

- ไทยและสาธารณรัฐชิลีเตรียมลงนามความตกลงการค้าเสรีระหว่างกัน (FTA ไทย-ชิลี) ในช่วงการเยือนไทยของประธานาธิบดีชิลีในวันที่ 3-4 ต.ค. 2556
- FTA ดังกล่าวส่งผลให้อัตราภาษีสินค้านำเข้าอย่างน้อยร้อยละ 90 ของรายการสินค้าทั้งหมด และของมูลค่านำเข้าลดลงเหลือร้อยละ 0 ทั้งนี้ที่ความตกลงมีผลบังคับใช้ ส่วนอีกร้อยละ 10 ที่เหลือจะทยอยลดอย่างค่อยเป็นค่อยไปในระยะเวลา 5 ปี
- ศูนย์วิจัยกสิกรไทย คาดว่า ในระยะ 5 ปีนับจาก FTA ไทย-ชิลีมีผลบังคับใช้ มูลค่าการค้าระหว่างไทยและชิลีจะมีอัตราเติบโตเฉลี่ยประมาณร้อยละ 13 ต่อปี ส่งผลให้มูลค่าการค้ามีแนวโน้มขยายตัวประมาณ 1 เท่าตัว จาก 1,000 ล้านดอลลาร์สหรัฐฯ ในปี 2556 เป็น 1,900 ล้านดอลลาร์สหรัฐฯ ในปี 2561
- สินค้าไทยที่คาดว่าจะได้รับประโยชน์จากการจัดทำ FTA กับชิลี ได้แก่ ยานยนต์และส่วนประกอบ อาหารแปรรูป อาหารกระป๋อง เครื่องใช้ไฟฟ้า เม็ดพลาสติก ยางพาราและผลิตภัณฑ์ยางพารา เป็นต้น

นับจากที่ไทยและชิลีสามารถสรุปผลการเจรจาความตกลงการค้าเสรีระหว่างกัน และที่ประชุมรัฐสภาของไทยได้เห็นชอบความตกลงดังกล่าวไปแล้วเมื่อวันที่ 12 มี.ค. 2556 นั้น ในขณะนี้ ไทยกำลังเตรียมความพร้อมเพื่อลงนาม FTA ไทย-ชิลี ในช่วงที่ประธานาธิบดีชิลีเดินทางเยือนระหว่างวันที่ 3-4 ตุลาคม 2556 และคาดว่าจะสามารถมีผลบังคับใช้ได้ภายในปลายปี 2556 นี้ FTA ไทย-ชิลีนับเป็นความตกลงแบบกรอบกว้าง (Comprehensive Agreement) ที่ครอบคลุมการเปิดเสรีการค้าสินค้าและบริการ พิธีการศุลกากร กฎว่าด้วยถิ่นกำเนิดสินค้า มาตรการปกป้องและเยียวยาทางการค้า มาตรการสุขอนามัยและสุขอนามัยพืช มาตรการอุปสรรคทางเทคนิคต่อการค้า การระงับข้อพิพาทระหว่างรัฐ ความร่วมมือทางเศรษฐกิจ และความโปร่งใส ส่วนประเด็นด้านการลงทุนจะมีการเจรจาภายใน 2 ปี นับจาก FTA มีผลบังคับใช้

* ที่มา: ศูนย์วิจัยกสิกรไทย, วันที่ ๑๑ กันยายน ๒๕๕๖

การเปิดการค้าเสรีกับประเทศในอเมริกาใต้นั้นมีความน่าสนใจในแง่ที่ว่าตลาดอเมริกาใต้เป็นตลาดเกิดใหม่ที่มีปัจจัยดึงดูดการค้าการลงทุนหลายประการ โดยเฉพาะชิลี เนื่องจากเป็นประเทศที่มีภาวะเศรษฐกิจและการเมืองมั่นคงมากที่สุดประเทศหนึ่งในอเมริกาใต้ มีอัตราการเจริญเติบโตของจีดีพีเฉลี่ยร้อยละ 4-6 ต่อปี จากการพึ่งพาการส่งออกเป็นหลัก คิดเป็นสัดส่วนถึงประมาณร้อยละ 40 ของจีดีพี โดยมีทองแดงเป็นสินค้าส่งออกสำคัญ อย่างไรก็ตาม แม้ขนาดเศรษฐกิจของชิลีจะใหญ่เป็นอันดับที่ 5 ของภูมิภาค แต่รายได้เฉลี่ยต่อหัว (GDP per Capita) ของชิลีสะท้อนให้เห็นว่าชาวชิลีนับเป็นกลุ่มผู้บริโภคที่มีกำลังซื้อเฉลี่ยสูงสุดในภูมิภาค (15,315 ดอลลาร์สหรัฐต่อคนต่อปี)



ด้วยเล็งเห็นถึงศักยภาพของตลาดชิลี การยกเลิก/ลดมาตรการทางภาษีและมีใช้ภาษีระหว่างกันจะเป็นอีกกลไกหนึ่งที่ช่วยให้สินค้าไทยขยายปริมาณการส่งออกไปยังชิลีและประเทศอื่นๆในภูมิภาคอเมริกาใต้ได้มากขึ้น เพื่อเป็นการกระจายความเสี่ยงด้านการส่งออกที่เกิดขึ้นท่ามกลางความผันผวนของเศรษฐกิจโลก และเพิ่มขีดความสามารถในการแข่งขันของไทยกับประเทศที่ได้ทำ FTA กับชิลีไปก่อนหน้านี้อย่างจีน มาเลเซีย และเกาหลีได้นอกจากนี้ ยังเป็นช่องทางให้ผู้ประกอบการไทยสามารถลดต้นทุนวัตถุดิบนำเข้า โดยเฉพาะทองแดงและสินแร่เหล็ก เพื่อใช้ในอุตสาหกรรมการผลิตได้อีกด้วย โดย FTA ไทย-ชิลีนี้จะทำให้อัตราภาษีนำเข้าสินค้ากว่าร้อยละ 90 ของรายการสินค้าทั้งหมดและของมูลค่านำเข้าลดลงเหลือร้อยละ 0 ทันทีที่ความตกลงมีผลบังคับใช้ และอีกร้อยละ 10 ที่เหลือนั้นจะทยอยลดอย่างค่อยเป็นค่อยไปในระยะเวลา 5 ปี ซึ่งในปัจจุบันอัตราภาษีนำเข้าเฉลี่ยของชิลีอยู่ที่ประมาณร้อยละ 6

ประเภทสินค้าที่ไทยคาดว่าจะได้ประโยชน์จาก FTA ฉบับนี้ ได้แก่ ยานยนต์และส่วนประกอบ อาหารทะเลกระป๋อง อาหารแปรรูป ผลไม้กระป๋อง เครื่องใช้ไฟฟ้า ยางพาราและผลิตภัณฑ์ยางพารา เม็ดพลาสติก ปูนซีเมนต์ อัญมณีและเครื่องนุ่งห่ม เป็นต้น

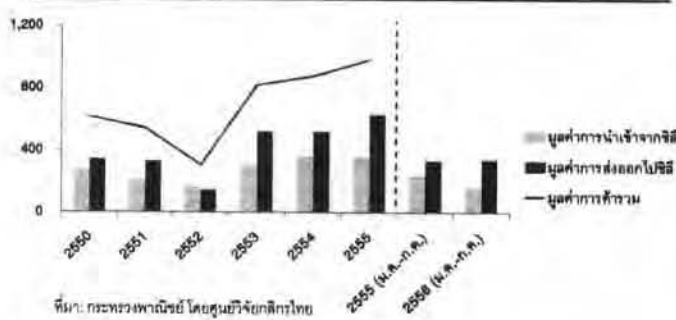
ในส่วนของยานยนต์และส่วนประกอบ ตลาดรถยนต์และรถกระบะในชิลีนับว่ามีความน่าสนใจอย่างมาก ปัจจุบันยานพาหนะในชิลีมีจำนวนประมาณ 3.5 ล้านคัน แต่เนื่องจากปัจจุบันชิลีเป็นประเทศที่ไม่มีอุตสาหกรรมการผลิตรถยนต์ จึงต้องนำเข้ารถยนต์สำเร็จรูป (CBU) จากต่างประเทศทั้งหมด ในปี 2555 ชิลีมีการ

นำเข้ารถยนต์จำนวนทั้งสิ้น 350,699 คัน เป็นการนำเข้าจากเกาหลีได้มากที่สุด (ประมาณ 1 แสนคัน) รองลงมาคือ จีน (6 หมื่นคัน) และญี่ปุ่น (4 หมื่นคัน) โดยไทยเป็นอันดับที่ 4 (2.5 หมื่นคัน) ในจำนวนรถที่นำเข้าจากไทยนี้ รวบรวมร้อยละ 96 เป็นรถกระบะขนาด 1 ตัน และในอนาคตคาดว่า เมื่อกำลังซื้อของผู้บริโภคเพิ่มขึ้นตามภาวะเศรษฐกิจที่ขยายตัวส่งผลให้ความต้องการรถยนต์ในซिलิมีแนวโน้มจะขยายตัวเช่นกัน โดยรถยนต์นั่งส่วนบุคคล โดยเฉพาะรถยนต์ประเภท SUV (Sport Utility Vehicle) จะเป็นที่ต้องการในกลุ่มผู้บริโภคในเมืองใหญ่ๆ เพิ่มขึ้น กระนั้น คู่แข่งที่สำคัญของไทยอย่างเกาหลีใต้ และญี่ปุ่นยังคงครองส่วนแบ่งตลาดรถยนต์นั่งส่วนบุคคลอย่างเหนียวแน่น ในขณะที่ ตลาดรถยนต์เพื่อการพาณิชย์ซึ่งนิยมนำไปใช้ในอุตสาหกรรมเหมืองแร่ที่เป็นภาคเศรษฐกิจที่สำคัญของประเทศ โดยเฉพาะรถกระบะขนาด 1 ตัน นับเป็นโอกาสทองของไทยเนื่องจากรถกระบะจากไทยเป็นที่ยอมรับทั้งด้านราคาและคุณภาพในตลาดซิลิมีอยู่แล้ว ดังนั้น หากการทำ FTA ไทย-ซิลิมีให้อัตราภาษีนำเข้ารถยนต์จากไทยลดลง ย่อมมีส่วนอย่างสำคัญอย่างยิ่งที่จะทำให้ซิลิมีนำเข้ารถยนต์และรถกระบะจากไทยเพิ่มขึ้น และนอกจากรถยนต์สำเร็จรูปแล้ว ซิลิมีมีความต้องการนำเข้าอุปกรณ์ประตบยนต์ และชิ้นส่วนอะไหล่เพิ่มขึ้นอย่างต่อเนื่อง จึงเป็นอีกสินค้าหนึ่งที่ไทยมีโอกาสเข้าไปทำตลาดในซิลิมี

ในปัจจุบัน ซิลิมีข้อตกลงทางเศรษฐกิจ การค้าและการลงทุนประมาณ 24 ฉบับ ครอบคลุมกว่า 60 ประเทศทั่วโลก โดยประเทศในเอเชียที่ได้จัดทำ FTA กับซิลิมีและมีผลบังคับใช้ไปแล้ว ได้แก่ จีน ญี่ปุ่น เกาหลีใต้ สิงคโปร์ และมาเลเซีย ในขณะที่ FTA เวียดนาม-ซิลิมีกลงนามไปแล้วเมื่อเดือน พ.ย. 2554 แต่ยังไม่มียผลบังคับใช้ ทั้งหมดนี้สะท้อนให้เห็นว่าซิลิมีมุ่งเน้นสนับสนุนการค้าเสรีกับประเทศต่างๆ ในหลายภูมิภาค และมีนโยบายการค้าระหว่างประเทศที่ค่อนข้างเปิดกว้าง โดยจากสถิติในปี 2555 ซิลิมีมูลค่านำเข้า 70,566 ล้านดอลลาร์สหรัฐฯ สินค้านำเข้าหลัก ได้แก่ เชื้อเพลิง ยานยนต์ เครื่องจักร และพลาสติก แหล่งนำเข้าสำคัญ ได้แก่ สหรัฐฯ จีน ออสเตรเลีย และบราซิล โดยไทยเป็นแหล่งนำเข้าอันดับที่ 18 ในส่วนของการส่งออก และในส่วนของมูลค่าการส่งออกนั้นอยู่ที่ประมาณ 76,791 ล้านดอลลาร์สหรัฐฯ สินค้าส่งออกสำคัญ คือ ทองแดง (ร้อยละ 34.4 ของมูลค่าส่งออก) สินแร่เหล็ก (ร้อยละ 24.7 ของมูลค่าส่งออก) และผลไม้ โดยเป็นการส่งออกไปยังจีน สหรัฐฯ ญี่ปุ่น และบราซิลเป็นหลัก ไทยเป็นตลาดส่งออกอันดับที่ 29 ของซิลิมี

ทั้งนี้ เมื่อเทียบกับประเทศอื่นในอาเซียนจะพบว่าทุกวันนี้ไทยมีมูลค่าการค้ากับซิลิมีมากที่สุดในภูมิภาค รองลงมาคือเวียดนามและมาเลเซีย โดยในช่วง 5 ปีที่ผ่านมา (2551-2555) การค้าระหว่างไทยกับซิลิมีมูลค่าการค้าเฉลี่ยราวปีละ 702 ล้านดอลลาร์สหรัฐฯ คิดเป็นสัดส่วนร้อยละ 0.17 ของมูลค่าการค้ารวมของไทย

ความสัมพันธ์ทางการค้าระหว่างไทยและซิลิมี ปี 2550-2556



ในปี 2555 ไทยส่งออกไปซิลิมีเป็นมูลค่า 628 ล้านดอลลาร์สหรัฐฯ (ร้อยละ 0.27 ของมูลค่าการส่งออกทั้งหมด) และนำเข้าประมาณ 350 ล้านดอลลาร์สหรัฐฯ (ร้อยละ 0.14 ของมูลค่าการนำเข้าทั้งหมด) โดยไทยเป็นฝ่ายเกินดุลการค้ามาโดยตลอด (ยกเว้นปี 2552)

กล่าวโดยสรุปแล้ว แม้มูลค่าการค้าระหว่างไทยและชิลีในปัจจุบันจะยังไม่สูงมากนัก แต่ก็มีแนวโน้มการเติบโตเพิ่มขึ้นอย่างต่อเนื่อง การจัดทำ FTA ไทย-ชิลีจึงเอื้อให้สินค้าไทยสามารถเข้าสู่ตลาดชิลีได้อย่างสะดวกขึ้น และเสริมสร้างขีดความสามารถในการแข่งขันของสินค้าไทยให้รักษาส่วนแบ่งตลาดในชิลีไว้ได้ นอกจากนี้ ในส่วนของผู้ประกอบการไทย FTA ไทย-ชิลีจะเป็นประโยชน์ในแง่ของต้นทุนการนำเข้าวัตถุดิบในการผลิตที่ลดลงจากการลด/ยกเลิกอัตราภาษีนำเข้าของไทย ศูนย์วิจัยกสิกรไทย คาดว่า ในระยะ 5 ปีนับจาก FTA ไทย-ชิลีจะมีผลบังคับใช้ มูลค่าการค้าระหว่างไทยและชิลีจะมีอัตราเติบโตเฉลี่ยราวร้อยละ 13 ต่อปี ส่งผลให้มูลค่าการค้ามีแนวโน้มขยายตัวประมาณ 1 เท่าตัว จาก 1,000 ล้านดอลลาร์สหรัฐฯในปี 2556 เป็น 1,900 ล้านดอลลาร์สหรัฐฯ ในปี 2561 ชิลีจึงเป็นประเทศที่น่าจับตามองในฐานะคู่ค้าที่มีศักยภาพของไทยในอนาคต และเป็นประตูการค้าที่สำคัญของไทยในการขยายตลาดในละตินอเมริกา

ข้อมูลภาวะเศรษฐกิจของชิลี ปี 2553-2555	หน่วย	2553	2554	2555
ประชากร	ล้านคน	17.1	17.2	17.4
ผลิตภัณฑ์มวลรวมภายในประเทศ	พันล้านดอลลาร์สหรัฐฯ	217.6	251.2	268.3
อัตราการขยายตัวของ GDP (Real GDP Growth)	ร้อยละ	5.8	5.9	5.6
จีดีพีเฉลี่ยต่อหัว	ดอลลาร์สหรัฐฯต่อปี	12,730	14,560	15,420
อัตราเงินเฟ้อ	ร้อยละ	1.4	3.3	3.0
อัตราการว่างงาน	ร้อยละ	7.1	6.6	6.3
อัตราแลกเปลี่ยน	เปโซชิลีต่อดอลลาร์สหรัฐฯ	510.2	483.7	486.5
มูลค่าการส่งออกสินค้าและบริการ	พันล้านดอลลาร์สหรัฐฯ	82.8	95.4	91.8
มูลค่าการนำเข้าสินค้าและบริการ	พันล้านดอลลาร์สหรัฐฯ	69.1	87.2	90.8
โครงสร้างทางเศรษฐกิจ	ร้อยละ			
— ภาคเกษตร		3.5	3.7	3.6
— ภาคอุตสาหกรรม		39.6	38.4	36
— ภาคบริการ		57.0	57.8	60.4

เมืองหลวง: กรุงซันติอาโก (Santiago)

เมืองสำคัญ: วาลปารไอโซ (Valparaiso) ซานแอนโทนิโอ (San Antonio) อิกูเิก (Iquique)

ที่ตั้ง: มีงตะวันตกของทวีปอเมริกาใต้ ทิศเหนือติดประเทศเปรู ทิศตะวันออกติดประเทศโบลิเวียและอาร์เจนตินา
ทิศตะวันตกและทิศใต้ติดมหาสมุทรแปซิฟิก

พื้นที่: 756,102 ตารางกิโลเมตร

ภูมิอากาศ: แบ่งเป็น 4 ฤดู ได้แก่ ฤดูร้อน ฤดูใบไม้ร่วง ฤดูหนาว และฤดูใบไม้ผลิ

ศาสนา: ประชากรร้อยละ 76.4 นับถือศาสนาคริสต์นิกายโรมันคาทอลิก

ภาษา: สเปน



“ชิลี” ประตูลู่ลาตินอเมริกา ว่าที่คู่ค้าสำคัญของไทย*

ก่อนที่ประเทศไทยและประเทศชิลีจะทำการลงนามความตกลงการค้าเสรี (FTA) อย่างเป็นทางการในเร็วๆ นี้ ซึ่งถือได้ว่าเป็นการทำ FTA ครั้งสำคัญ เพราะชิลีเองก็ได้เล็งเห็นถึงศักยภาพของประเทศไทย ที่เป็นทั้งฐานการผลิตและการค้าของอาเซียน รวมทั้งไทยเป็นคู่ค้ารายใหญ่ที่สุดของชิลีในบรรดาสมาชิกอาเซียน ซึ่งมีมูลค่าการค้าระหว่างกันประมาณ 1,000 ล้านดอลลาร์สหรัฐ และสำหรับประเทศไทยเองก็มองว่าประเทศชิลีเป็นประตูการค้าสำคัญของไทยในการขยายตลาดในภูมิภาคลาตินอเมริกา และคาดว่าจะสามารถส่งออกสินค้าต่างๆ ได้เพิ่มขึ้น เช่น ยานยนต์ ปลาแปรรูป (ปลากระป๋อง) พอลิเมอร์ เครื่องใช้ไฟฟ้า ผลิตภัณฑ์วัสดุก่อสร้าง โดยเฉพาะปูนซีเมนต์ เม็ดพลาสติก ยางและผลิตภัณฑ์จากยาง อัญมณี และที่สำคัญ คือ การเปิดตลาดข้าว นอกจากนี้ ยังได้ประโยชน์ในการนำเข้าวัตถุดิบ เช่น ทองแดง สินแร่เหล็ก และเยื่อกระดาษอีกด้วย

ประเทศ “ชิลี” เป็นดินแดนที่มีความหลากหลาย และมีลักษณะภูมิประเทศที่โดดเด่น ตั้งอยู่ทางทิศตะวันตกเฉียงใต้ของทวีปอเมริกาใต้ มีเทือกเขาแอนดีสทอดยาวจากเหนือจรดใต้ ทำให้ภาคการเกษตรของชิลีปลอดภัยจากโรคและศัตรูพืชต่างๆ จากประเทศเพื่อนบ้านมาโดยตลอด ทางตอนเหนืออุดมไปด้วยเหมืองแร่และทรัพยากรทางทะเล ทางภาคกลางของประเทศนอกจากจะเป็นที่ตั้งของเมืองหลวงแล้วยังเป็นศูนย์กลางของการกีฬาระดับโลกและอุตสาหกรรม ทางใต้อุดมไปด้วยการประมงและทรัพยากรป่าไม้ ซึ่งได้มีการจัดการภายใต้การอนุรักษ์และมาตรฐานการคุ้มครองสิ่งแวดล้อมที่เข้มงวด ประชาชนกว่า 17 ล้านคนเต็มไปด้วยความสามารถและศักยภาพทางธุรกิจ ตลอดจนการสนับสนุนจากภาครัฐที่เป็นประชาธิปไตย ทำให้ชิลีเป็นประเทศที่มีการเจริญเติบโตทางเศรษฐกิจ และความมั่นคงทางเศรษฐกิจและการเมืองสูงในอันดับต้นๆ ของลาตินอเมริกา การเติบโตทางเศรษฐกิจของชิลี มาจากการส่งออกเป็นสำคัญ คิดเป็นมูลค่าถึงร้อยละ 40 ของ GDP โดยมีทองแดงเป็นสินค้าส่งออกสำคัญคิดเป็นมูลค่าถึง 1 ใน 3 ของรายได้ภาครัฐ เนื่องจากชิลีมีกิจการการผลิตทองแดงของรัฐที่ใหญ่ที่สุดในโลก คือ CODELCO (Corporacion Nacional de Cobre de Chile) ประกอบกับระดับราคาที่สูงของทองแดงในตลาดโลก นอกจากนี้ ยังมีการขยายตัวของ การส่งออกในสินค้าอื่นๆ อาทิ สินค้าการเกษตร ผลไม้ อาหารสำเร็จรูป ปลา อาหารทะเล และไวน์ การที่ชิลีมีข้อตกลงทางการค้า FTA กับประเทศคู่ค้าต่างๆ ถึง 60 ประเทศซึ่งรวมทั้งสหภาพยุโรป จีน สหรัฐอเมริกา เกาหลีใต้ ญี่ปุ่น แคนาดา เม็กซิโก และกลุ่มเมอริโคซัวร์ เป็นต้น จึงทำให้ชิลีได้สิทธิพิเศษทางการค้าต่างๆ ที่ทำให้สามารถเข้าถึงประชากรทั้งสิ้น 62% ของประชากรโลก และเป็นตัวเลขสูงถึง 93% ของมูลค่าการส่งออกไปยังประเทศที่ชิลีได้รับสิทธิพิเศษทางภาษีศุลกากร

นายไฮเม่ ริเวรา (Mr. Jaime Rivera) ผู้อำนวยการคณะกรรมการการค้าชิลีประจำภูมิภาคเอเชียตะวันออกเฉียงใต้ กรมส่งเสริมการส่งออกชิลี สถานทูตชิลี หรือ โปรชิลี (ProChile) ได้กล่าวว่า ชิลีตระหนักถึงบทบาทความสำคัญของการค้าระหว่างประเทศชิลีจึงจัดให้มีการทำข้อตกลงการค้ากับประเทศต่างๆ ถึง 60 ประเทศ เมื่ออนุมัติข้อตกลงซึ่งช่วยให้สามารถเจาะเข้าสู่ตลาดทั่วโลกเข้าถึงประชากรที่มีกำลังซื้อราวสี่พันสามร้อยล้านคนแล้ว ชิลีจึงกลายเป็นประตูระหว่างลาตินอเมริกากับส่วนอื่นๆ ที่เหลือทั่วโลก การค้าถือเป็นเครื่องจักรขับเคลื่อนการเจริญเติบโตของประเทศชิลี มูลค่าการส่งออกรวมในปี 2555 ของชิลีมีมูลค่าเกิน 78,000 ล้านดอลลาร์สหรัฐ ตลาดส่งออกหลักๆ ของชิลีคือประเทศจีน สหรัฐอเมริกา ญี่ปุ่น และเกาหลีใต้ สำหรับในเอเชีย ซึ่ง

* ที่มา Thaibiz.net , กรมเศรษฐกิจระหว่างประเทศ กระทรวงต่างประเทศ

นับเป็นตลาดใหญ่ที่สุดของชิลี ในช่วง 2551 - 2555 มีปริมาณการส่งออกเพิ่มขึ้น 70% สู่ระดับ 39,462 ล้านเหรียญสหรัฐฯ ในปี 2555 และสำหรับประเทศไทยแล้ว ชิลีถือเป็นคู่ค้าอันดับที่ 3 ของไทยในภูมิภาคอเมริกาใต้ รองจากบราซิล และอาร์เจนตินา โดยในช่วงปี 2551-2555 การค้าระหว่างไทยกับชิลีมีมูลค่าเฉลี่ยราวปีละ 705.2 ล้านเหรียญสหรัฐฯ คิดเป็นสัดส่วนร้อยละ 0.17 ของมูลค่าการค้ารวมของไทย ถึงแม้จะเป็นตัวเลขที่ไม่มากนัก แต่ก็มีแนวโน้มสูงขึ้นทุกปี

ตามรายงานของธนาคารกลางชิลี การลงทุนโดยตรงจากต่างประเทศ (FDI) ในชิลีแตะ 28,152 ล้านดอลลาร์สหรัฐฯ ในปี 2555 ตัวเลขนี้แสดงการเติบโต 62.7% เมื่อเทียบกับสถิติเดิมที่ 17,299 ล้านดอลลาร์สหรัฐฯ ในปี 2554 สำหรับชิลีแล้ว นี่ถือเป็นประวัติศาสตร์หน้าใหม่ของการลงทุนจากต่างชาติ ตัวเลขนี้ยังเป็นสัญญาณที่ชัดเจนต่อความเชื่อมั่นในเสถียรภาพทางสถาบันและเศรษฐกิจของชิลี และนี่คือสัญญาณสำคัญที่เราจะต้องดำเนินการอย่างต่อเนื่องและอำนวยความสะดวกในการเข้ามาของนักลงทุนใหม่ๆ เพื่อรักษาระดับการลงทุนในประเทศไว้ ชิลีพร้อมเปิดรับนักลงทุนไทยทุกภาคส่วนธุรกิจ สำหรับธุรกิจและบริการของไทยที่น่าจะมีโอกาสเติบโตได้ดีในชิลี คือ ธุรกิจฟาร์มดอกกล้วยไม้ การลงทุนในธุรกิจโรงแรม การลงทุนในฟาร์มเลี้ยงกุ้งและlobster ธุรกิจสปา ร้านอาหารไทย นวดแผนไทย การค้าส่ง ค้าปลีก วิศวกรรม สถาปัตยกรรม ก่อสร้าง ท่องเที่ยว กิจการโรงแรม และการร่วมทุนกับนักธุรกิจท้องถิ่น ในธุรกิจอสังหาริมทรัพย์ เป็นต้น นอกจากนี้ การจัดทำ FTA ยังช่วยดึงดูดความสนใจของนักธุรกิจจากชิลีเข้ามาลงทุนในไทยเพิ่มขึ้นอีกด้วย เช่น บริษัทในเครือ Luksic Group ในเมือง Antofagasta ซึ่งเป็นบริษัทขนาดใหญ่ที่ทำธุรกิจเหมืองแร่ และมีการลงทุนในต่างประเทศ ซึ่งในปัจจุบันได้มีบริษัทจากชิลีเข้ามาลงทุนในไทยแล้ว คือ Soquimich ซึ่งเป็นบริษัทผลิตปุ๋ย

ด้วยความมุ่งมั่นอย่างต่อเนื่องในการสร้าง FTA กับประเทศต่างๆ ทั่วโลก สินค้าของชิลีจึงเข้าไปอยู่ในตลาดผู้บริโภคในโลกถึง 2 ใน 3 และถูกจัดให้เป็นประเทศที่เจริญเติบโตเร็วและมีอิทธิพลด้านเศรษฐกิจ ซึ่งสิ่งเหล่านี้สำเร็จได้จากประชากร รวมถึงนโยบายด้านโครงสร้างพื้นฐานและสังคมของชิลีนั่นเอง

ตลาดส่งออกสำคัญ (ล้านเหรียญสหรัฐฯ)

ประเทศ	2551	2552	2553	2554	2555	% เปลี่ยนแปลง 51/55
จีน	8,519	13,028	17,324	18,620	18,218	114%
สหรัฐอเมริกา	8,027	6,201	6,884	9,003	9,580	19%
ญี่ปุ่น	6,339	5,102	7,719	9,119	8,384	32%
เกาหลีใต้	3,316	3,241	4,211	4,443	4,551	37%
บราซิล	3,868	2,825	4,225	4,496	4,294	11%
เนเธอร์แลนด์	3,886	2,045	2,617	3,782	2,739	-30%
อินเดีย	1,342	1,222	1,746	1,952	2,586	93%
อิตาลี	3,220	1,469	2,448	2,653	2,013	-37%
ไต้หวัน	1,822	1,480	2,067	2,058	1,818	0%
เปรู	1,677	1,405	1,632	1,993	1,813	8%
อื่น ๆ	21,900	17,031	19,630	22,775	22,292	2%
รวม	63,915	55,050	70,502	80,893	78,289	22%

แหล่งที่มา: โปรชิลีโดยอิงข้อมูลจากธนาคารกลาง

การส่งออกแบ่งตามเขตภูมิศาสตร์

ล้านเหรียญสหรัฐฯ	2551	2552	2553	2554	2555	% เปลี่ยนแปลง 51/55
แอฟริกา	256	207	218	256	330	29%
อเมริกาเหนือ	11,432	9,008	10,061	12,351	12,154	6%
อเมริกาใต้, อเมริกากลาง และคาริบเบียน	12,317	8,922	11,013	12,885	12,335	0%
เอเชียและโอเชียเนีย	23,263	26,218	35,523	39,297	39,462	70%
ยุโรป	16,647	10,695	13,688	16,105	14,008	-16%
รวม	63,915	55,050	70,502	80,893	78,289	22%

แหล่งที่มา: โปรซีลีโดยอิงข้อมูลจากธนาคารกลาง

การค้าทวิภาคีระหว่างซีลีและไทย

(ล้านดอลลาร์ สหรัฐฯ)	2551	2552	2553	2554	2555	% เปลี่ยนแปลง 51/55
ซีลีส่งออกให้ไทย	156	143	282	329	315	102%
ซีลีนำเข้าจากไทย	373	183	520	586	640	72%
มูลค่าการ แลกเปลี่ยนทาง การค้า	529	326	801	915	955	81%

แหล่งที่มา: โปรซีลีโดยอิงข้อมูลจากธนาคารกลาง

ซีลีส่งออกให้ไทยแบ่งตามภาคการผลิต

(ล้านดอลลาร์ สหรัฐฯ)	2551	2552	2553	2554	2555	% เปลี่ยนแปลง 51/55
สินค้าการเกษตร	4	4	7	9	11	175%
อาหารทะเล	57	38	52	98	88	54%

ไวน์	3	3	3	4	5	67%
อุตสาหกรรมป่าไม้	28	27	42	60	48	71%
อุตสาหกรรมการผลิต	21	8	18	16	28	33%
แร่ธาตุ	43	62	159	140	134	212%
อื่น ๆ	0	0	0	1	1	-
รวม	156	143	282	329	315	102%

แหล่งที่มา: โปรซีลีโดยอิงข้อมูลจากธนาคารกลาง

ซีลีส่งออกให้ไทยแบ่งตามจำนวนผลิตภัณฑ์และบริษัท

	2551	2552	2553	2554	2555	% เปลี่ยนแปลง 51/55
ผลิตภัณฑ์	122	103	151	107	141	16%
บริษัท	189	175	220	209	250	32%

แหล่งที่มา: โปรซีลีโดยอิงข้อมูลจากธนาคารกลาง



สำนักวิชาการ ให้การบริการทางวิชาการ

๑. ณ สำนักงานเลขาธิการสภาผู้แทนราษฎร ถนนประดิพัทธ์ ให้บริการในวันและเวลาราชการ
- กลุ่มงานบริการวิชาการ ๑ โทร. ๐ ๒๒๔๔ ๒๐๗๒ โทรสาร ๐ ๒๒๔๔ ๒๐๕๘-๕๙
ด้านการเมืองการปกครอง ความมั่นคง การทหาร การยุติธรรม กฎหมายระหว่างประเทศ
ความสัมพันธ์ระหว่างประเทศ อนุญาโตตุลาการ ทฤษฎีสินทางปัญญา
- กลุ่มงานบริการวิชาการ ๒ โทร. ๐ ๒๒๔๔ ๒๐๗๑ โทรสาร ๐ ๒๒๔๔ ๒๐๕๘-๕๙
ด้านเศรษฐกิจ พาณิชยกรรม การเงิน การคลัง การธนาคาร การลงทุน งบประมาณ ประกันภัย
อุตสาหกรรม คมนาคม เทคโนโลยีสารสนเทศและการสื่อสาร การเกษตรและสหกรณ์
- กลุ่มงานบริการวิชาการ ๓ โทร. ๐ ๒๒๔๔ ๒๐๗๐ โทรสาร ๐ ๒๒๔๔ ๒๐๕๘-๕๙
ด้านสังคม การศึกษา ศาสนา วัฒนธรรม แรงงานและสวัสดิการสังคม เด็ก สตรี
การสาธารณสุข การท่องเที่ยว การกีฬา วิทยาศาสตร์ สิ่งแวดล้อม การพลังงาน
๒. ณ จุดบริการสารสนเทศอิเล็กทรอนิกส์ (E-knowledge Services) อาคารรัฐสภา ๑ ชั้น ๓
ให้บริการในวันและเวลาราชการ สำหรับวันประชุมสภาผู้แทนราษฎรให้บริการถึงเวลา ๑๙.๓๐ น.
โทร. ๐ ๒๒๔๔ ๑๘๗๗ โทรสาร ๐ ๒๒๔๔ ๑๘๗๘

พิมพ์ที่สำนักการพิมพ์ สำนักงานเลขาธิการสภาผู้แทนราษฎร

ออกแบบปกโดย น.ส.ระติมา ศารทะประภา