

วัดบวรนิเวศ " น.ธ. "

'บทสวดสวดญาณ' ธรรมเทศนา

ของ

ท่านเจ้าคุณพระสาสน์โสภณ (เจริญ สุวฑฺฒโน ป.ธ. ๙)

วัดบวรนิเวศวิหาร

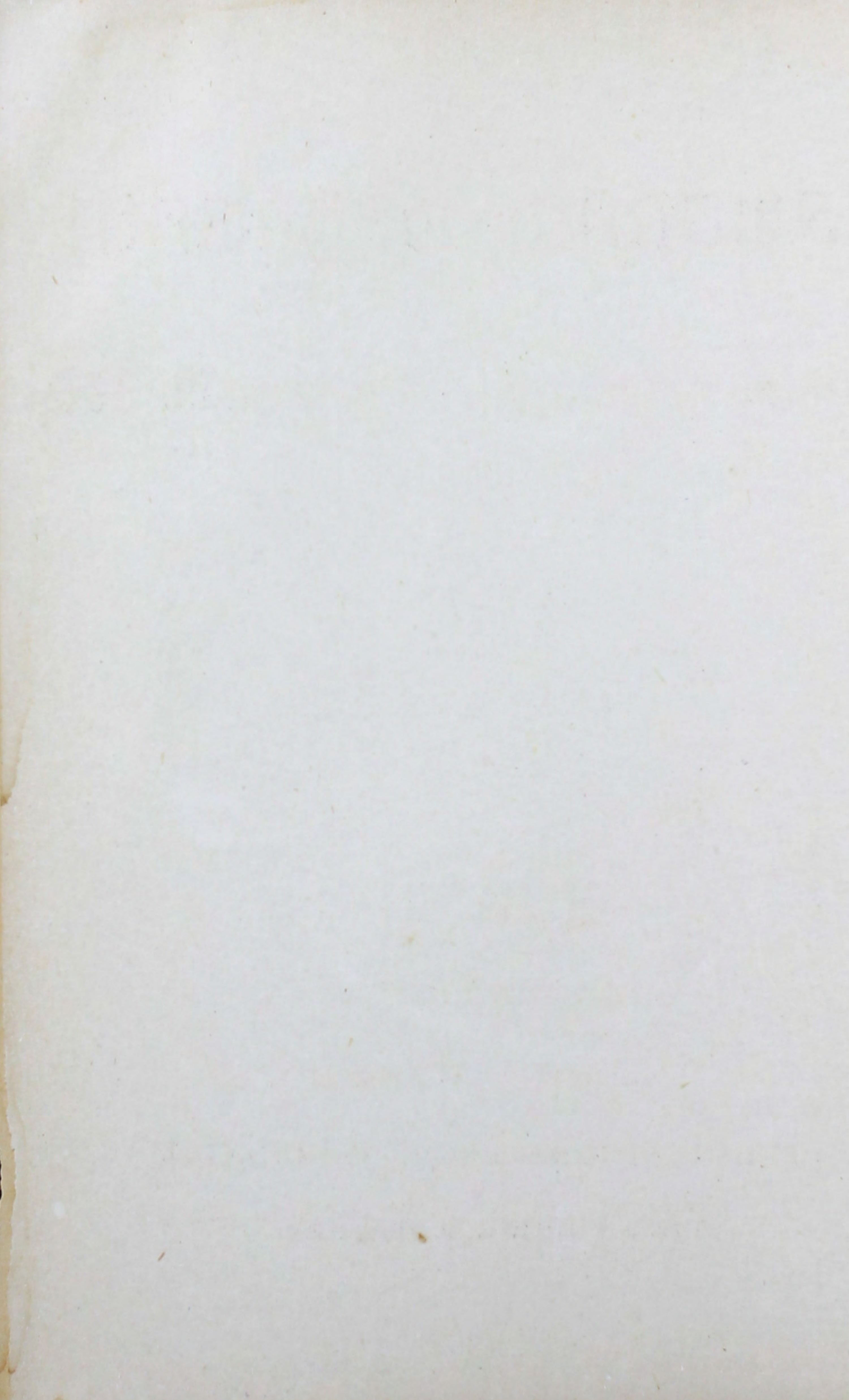
อนุสรณ์

ในการฌาปนกิจศพ

นางทองคำ วนิตพันธ์

ณ ฌาปนสถานกองทัพบก วัดโสมนัสวิหาร

วันที่ ๑๐ เมษายน พ.ศ. ๒๕๐๘



'นิตยสาร' ธรรมเทศนา

ของ

ท่านเจ้าคุณพระสาสน์โสภณ (เจริญ สุวฑฺฒโน ป.ธ. ๙)

วัดบวรนิเวศวิหาร

อนุสรณ์

ในการฌาปนกิจศพ

นางทองคำ วณิชพันธ์

ณ ฌาปนสถานกองทัพบก วัดโสมนัสวิหาร

วันที่ ๑๐ เมษายน พ.ศ. ๒๕๐๘

พระคณาจารย์ ๑๖๖๖

๑๖๖๖

(๑.๕๖) ๑๖๖๖ (๑๖๖๖) ๑๖๖๖
๑๖๖๖

๑๖๖๖

๑๖๖๖

๑๖๖๖

๑๖๖๖

๑๖๖๖

คำนำ

ในการฉานนกิจศพนางทองคำ วนนคพนัษุ ฃูมารดา นายประกอบ
วนนคพนัษุและอาจารย์ระวาท วนนคพนัษุ ได้ขออนุญาตพมพทสพล-
ญานทได้แสดงเบนนวทษุกรรมเทศนาเวลาเข้ารวม ๑๐ กณท เพื่อแจก
ในงาน ได้อนุญาตให้พมพตามประสงค์.

ทสพลญาน คอ พระญานทเบนนกาลง ๑๐ ประการ ของพระพุทศ-
เจ้า หมายถึงเบนนกาลงในการประกาศพระพุทศศาสนา ตงพุทศบรชท
ชนในโลกได้สำเร็จ, ได้แสดงเบนนเทศนททางวทษุกระจายเลียงคราวละขอ
ด้วยเกบข้อความจากพระสุตรบาง อรรถกถาบาง มาเบนนหลักแห่ง
อธิบาย และขยายความออกไปตามทเห็นว่าจะเป็นประโยชน์แก่ผู้พง
เพื่อทจะเข้าถงพระพุทศคุณ ทงเพื่อทจะได้ทราบวว่า พระพุทศเจ้าทรงม
พระปรีชาญานใช้ประกาศพระศาสนาอย่างไรบ้าง.

ในการเผยแผ่พระพุทศศาสนา พระพุทศเจ้าไม่ได้ทรงใช้กาลง
ทพทหาร กาลงทรพย กาลงวตถุอน ๆ ทุกอย่าง เป็นเครื่องบังคับ
ชกญ โนน้าวให้นนถือ ไม่ทรงใช้วชชวณเชอด้วยสิ่งหนงเพื่อให้
นนถือในอกสิ่งหนง แต่ได้ทรงใช้กาลงพระปรีชาญานทมอยุบรบูรณ
ในพระองค์ ๑๐ ประการ จงทรงได้พระนามทเรียกกันวว่า "พระทสพล"
แปลวว่า "พระสมุทกาลง ๑๐" วชเผยแผ่พระพุทศศาสนาต่อมาทุกกาล
สมยทไม่พนไปจากวชทพระพุทศเจ้าได้ทรงใช้มาแล้ว คอ ไม่พนไป
จากวชทดังกล่าวไว้เบนนหลักในเรองทสพลญาน, ฉะนั้น การเผยแผ่พระ

พุทธศาสนาจึงต่างจากศาสนาอื่น ผู้หมิ่นทักเยาะเย้ยไม่ต้องมีวัตถุประสงค์
 ใดตัวไปแจก มีแต่ธรรมไปแจกด้วยญาณที่สามารถเยาะ "ธรรม" ให้
 เยาะเข้าถึงจิตใจหรือญาณของผู้รับได้ก็พอเพียงแล้ว ข้อนี้มีความสำคัญ
 เหนือสิ่งอื่น.

อาจมีปัญหาว่ามีคนพระพุทธเจ้าปรินิพพานแล้ว ก็ไม่มีใครที่จะ
 เยาะเย้ยพระพุทธศาสนาได้ เพราะไม่มีใครมีญาณ ๓๐. ปัญหานี้ตอบ
 ได้ว่าเยาะเย้ยได้ตามวิธีของพระพุทธเจ้า แต่ต้องศึกษาให้มีความรู้
 ความเข้าใจพระพุทธศาสนาให้ถ่องแท้ เมื่อจะกล่าวอ้างว่าพระพุทธเจ้า
 ว่าอย่างนั้นอย่างนี้ ก็ต้องยึดได้ด้วยหลักฐานว่า พระองค์ได้ว่าไว้อย่างนั้น
 อย่างนั้นจริง. พระพุทธเจ้าทรงเป็นผู้ตั้งพระพุทธศาสนา จึงทรงเป็นพระ
 ทศพลพระองค์เดียว, ส่วนพุทธสาวกหรือพุทธบริษัทผู้หมิ่นทักเยาะเย้ย
 นั้นเป็นเพียงผู้บรรยายอธิบายพระพุทธศาสนา. เมื่อคำนึงถึงฐานะ
 ดังกล่าวให้คิด แม้จะเยาะเย้ยให้ได้ผลดีทีเดียวไม่ได้ ก็ยังได้ผลอีก
 อย่างหนึ่งคือเยาะเย้ยพระพุทธศาสนาออกไปจริง ๆ เหมือนอย่างทีพระ
 พุทธเจ้าได้ตรัสไว้ ไม่ใช่กล่าวดูเอาอย่างหน้าตาเฉย เป็นการรักษา
 พระพุทธศาสนา, เหมือนอย่างการสวดพระสูตรเช่นธรรมจักร การ
 เทศน์ตามอรรถพยัญชนะแห่งพระพุทธรวณะ ได้ประโยชน์ในการรักษา
 ไว้ เมื่อสองพันปีที่แล้วก็สวดและเทศน์กันอย่างนี้ และต่อไปก็อย่าง
 นี้, แต่ที่จะให้เกิดประโยชน์ยิ่งกว่าเก็บรักษาของเก่า นั้น ก็คือศึกษา
 ปฏิบัติให้เข้าใจให้ถึงธรรม และแสดงออกไปด้วยญาณที่เกิดจากการ

ก

ปฏิบัติ ตามวิธสัพพัญญานของพระพุทธเจ้า.

อนึ่ง ในเรื่องสัพพัญญานได้มีกรรมมากช้อมากประการ ซึ่งอาจ
ช่วยให้เกิดความคิดความรู้ และอาจเกอกุลสัมมาปฏิบัติได้ตามสมควร,
และถ้าเป็นเหตุให้เข้าถึงพระพุทธคุณได้มากหรือน้อยก็ตาม เรื่องนก
ย่อมให้เกิดผลขนตามต้องการ.

ขอกุศลที่เจ้าภาพได้บำเพญ ตลอดถึงได้พิมพ์หนังสือสัพพัญญาน
นแจกสนองพระคุณมารดา จึงเป็นผลสัมฤทธิ์สุขสมบัติ แต่ นางทองคำ
วณิศพันธุ์ ผู้มารดาตามควรแก่คติภพวิสัย.

พระสาสนโสภณ

วัดบวรนิเวศวิหาร

๑ เมษายน ๒๕๐๘



นางทองคำ วัฒนพันธ์ุ

ชาตะ ๑๕ พฤษภาคม ๒๔๒๗

มตะ ๑๗ มิถุนายน ๒๕๐๖

ประวัติย่อ

นางทองคำ วนิศจันทร์

ท่านเกิดเมื่อวันจันทร์ เดือน ๖ ปีวอก แรม ๓๐ ค่ำ ตรงกับ
วันที่ ๑๙ พฤษภาคม พ. ศ. ๒๔๒๗ เป็นบุตรคนสุดท้อง ของนายคง นาง
จ้อย คหบดีบ้านหม้อ ตำบลนางปลม อำเภอกรงเก่า จังหวัดอยุธยา
มีพี่น้องรวมบิดามารดาเดียวกัน ๓๐ คน ถึงแก่กรรมหมดแล้ว

ท่านได้ทำการสมรสกับนายวิชุด วนิศจันทร์ มีบุตรและบุตรบุญ-
กรรมทั้งสิ้น ๗ คน ดังนี้

๑. นายชูจิตต์ วนิศจันทร์
๒. นายประกอบ วนิศจันทร์
๓. พ. ต. ต. ประมวล วนิศจันทร์
๔. น. ส. จำเนียร วนิศจันทร์
๕. น. ส. ปราณอม วนิศจันทร์
๖. นายประพันธ์ วนิศจันทร์
๗. น. ส. เสริมวงศ์ วนิศจันทร์

ท่านได้ประพฤติปฏิบัติตนตามท่านองคคลองธรรม มาตั้งแต่เนิ่น
ค้อมใหญ่ เมื่อสามถึงแก่กรรมแล้ว ท่านก็ยังได้ทรงเลี้ยงดูและอุปการะ
บุตรบุญธรรมทุกคน ให้ได้ศึกษาเล่าเรียนตามสมควรแก่สติปัญญา
ความสามารถของแต่ละคน ท่านได้ปรนนิบัติวัดสุภาและจุนเจือเกอ

หนูนแก่บรรดาญาติมิตรทั้งผู้ใหญ่ผู้น้อย ทั้งมอชยาศัยโอบอ้อมอารี
 รักษาความสัมพันธ์อันดีกับญาติมิตรตลอดมา ท่านมีจิตศรัทธาเลื่อมใส
 ในพระพุทธศาสนา มุ่งรักษาศีล บำเพ็ญทาน ทำบุญตักบาตรอยู่เป็น
 กิจวัตร ท่านได้บริจาคทรัพย์สมบัติเป็นจำนวนมาก ทั้งเพื่อก่อสร้าง
 ปฏิสังขรณ์ ทำนุบำรุงรักษาศาสนากิจอันเป็นปัจจัยให้พระพุทธศาสนา
 รุ่งเรืองและมั่นคงถาวร ตลอดจนถึงกิจการอันเป็นสาธารณกุศลทั้ง
 ปวงด้วย

กุศลบุญราศีที่ท่านเพียรบำเพ็ญอย่างสม่ำเสมอตลอดมา ได้เกื้อ
 หนุนและส่งเสริมให้ท่านดำรงชีวิตอยู่ด้วยความราบรื่น เป็นสุขสมบูรณ์
 พร้อมด้วยศฤงคารบริวาร เป็นตัวอย่างอันดีแก่ลูกหลานให้พึงประพฤติ
 ปฏิบัติตามต่อ ๆ มา

ท่านถึงแก่กรรมด้วยโรคชรา เมื่อวันที่ ๑๗ มิถุนายน พ.ศ. ๒๕๐๖
 ณ โรงพยาบาลศิริราช รวมอายุได้ ๗๕ ปีเศษ.

ทศพลญาณ กัณฑ์ที่ ๑

ฐานาฐานญาณ ปรีชาหยั่งรู้ฐานะและอฐานะ

แสดงวันจันทร์ ที่ ๓๐ พฤศจิกายน ๒๕๐๒

นโม ตสฺส ภควโต อรหโต สมฺมาสมฺพุทฺธสฺส ฯ

อิธ สารีปุตฺต ตถาคโต จานญจ จานโต อัญฺชานญจ
อัญฺชานโต ยถากุตี ปชานาติ ฯ เปฯ อิทมปิ สารีปุตฺต
ตถาคตสฺส ตถาคตผลํ โหติ, ยํ ผลํ อากมฺม ตถาคโต
อาสภณฺจันํ ปฏิชานาติ ปรีสาตุ ลีหนาทำ นทติ พุรหฺมจกฺกํ
ปวตฺเตตฺตี.

บัดนี้ ถึงวันกรรมส่วนนี้ คือวันพึงกรรมหรือที่เรียกว่า วันพระ
ซึ่งเป็นวันประกอบศาสนกิจในพระพุทธศาสนา จึงแสดงกำลังของพระ
ตถาคตเจ้าประการ ๑ เพื่อเป็นเครื่องเพิ่มพูนปัญญาและสัมมาปฏิบัติ
ตามสมควรแก่กุศลเจตนาของท่านสาธุชนทั่วไป.

กำลังของพระตถาคตเจ้า หมายถึงกำลังพระญาณ คือพระปรีชา
หยั่งรู้ เฉพาะข้อที่จะแสดงในบัดนี้ คือ ฐานาฐานญาณ แปลว่า
ความรู้ในฐานะและอฐานะ, ฐานะ แปลว่า เหตุเป็นที่ตั้งของผลที่
เป็นไปได้ อฐานะ แปลว่า เหตุเป็นที่ตั้งของผลที่เป็นไปไม่ได้, คำว่า
ตถาคตโดยนัยหนึ่ง แปลว่า มาถึงความจริง คือ บรรลุถึงความจริง

ประสพความจริง พบความจริง ด้วยญาณทรุหยังถง บัญญาทรุทถง
 หรือวิชาทรุแจ่มแจ่งตามความเป็นจริง คำนเป็นพระนามทหมายถง
 พระพุททเจ้า, พระตถาคตเจ้าทรงมีพระญาณทรุอบรูหยังถงความจริง
 อย่างไร แสดงโดยนัยหนึ่ง คือทรงรอบรูหยังถงฐานะและอฐานะ
 ดังกล่าวแล้ว, ฐานะและอฐานะคืออะไรบาง มีพระบาลยถงแสดงไว้ ดังท
 จะกล่าวต่อไป :-

๑. มิใช่ฐานะที่บุคคลผู้ถึงพร้อมด้วยทิฏฐิจะพึงเห็นสังขารอะไร
 ว่าเป็นของเที่ยง เป็นสุข เป็นตัวตน แต่ก็เป็นฐานะอยู่ ที่ปุถุชน
 จะพึงเห็นอย่างนั้น, บุคคลผู้ถึงพร้อมด้วยทิฏฐิ หมายถึงบุคคลผู้เป็น
 โสธามัน ซึ่งเป็นพระอรยบุคคลชนแรกในพระพุททศาสนา เป็นผู้ทม
 ทิฏฐิ คือ ความเห็นสมบูรณ จึงเป็นผู้เห็นชอบถูกต้องตามเป็นจริง,
 ส่วนปุถุชน ซึ่งแปลว่าคนหนา ยังมกเล็ดหนาแน่นอยู่ จึงยังมีความ
 เห็นบกพร่อง ยังเห็นผิดไม่ถูกต้องตามเป็นจริง.

๒. มิใช่ฐานะที่บุคคลผู้มีความเห็นสมบูรณ จะพึงปลงชีวิต
 มารดา จะพึงปลงชีวิตบิดา จะพึงปลงชีวิตพระอรหันต์ จะพึงมี
 จิตประทุษร้ายพระตถาคตเจ้าจนถึงทำให้พระโลหิตให้ห้อ จะพึงทำ
 สงฆ์ให้แตก จะพึงเขารัดถือศาสนาอื่น จะพึงเกิดอีกในภพที่ ๘,
 แต่ก็เป็นฐานะอยู่ ที่ปุถุชนจะพึงทำอย่างนั้นได้.

๓. มิใช่ฐานะที่พระอรหันต์สัมมาสัมพุททเจ้า ๒ พระองค์ จะ
 พึ่งเกิดขึ้นพร้อมกันไม่ก่อนไม่หลังในโลกธาตุนันเดียวกัน, แต่ก

เป็นฐานะอยู่ที่พระอรหันตสัมมาสัมพุทธเจ้าพระองค์เดียว พึงเกิดขึ้น
 ในโลกธาตุอันเดียวกัน. ขอนพิจารณาเทียบดูตามพุทธประวัติ พระ
 พุทธเจ้าซึ่งเป็นพระบรมศาสดาของเราทั้งหลาย เมื่อยังเป็นพระโพธิ-
 สัตว์ ได้ทรงเที่ยวแสวงหาพระธรรมในสำนักคณาจารย์เจ้าลัทธิต่าง
 ก่อน เมื่อไม่พบพระธรรม เพราะยังไม่มีคณาจารย์คนไหนเป็นพระ
 พุทธเจ้าตรัสรู้พระธรรม จึงทรงปฏิบัติแสวงหาด้วยตนเอง จนได้ตรัสรู้
 พระธรรมเป็นพระพุทฺธเจ้า แล้วทรงแสดงพระธรรมสั่งสอน ผู้ฟังที่
 ตรัสรู้ตามก็เป็นพระอนุพุทธ. อีกอย่างหนึ่ง เปรียบเทียบเหมือนอย่าง
 ในประเทศหนึ่ง มีพระราชาเป็นประมุขของประเทศในคราวหนึ่งเพียง
 หนึ่งเท่านั้น.

๔. มิใช่ฐานะที่พระราชาจักรพรรดิ ๒ พระองค์จะพึงเกิดขึ้นไม่
 ก่อนไม่หลังกันในโลกธาตุอันเดียวกัน, แต่ก็ยังเป็นฐานะอยู่ที่พระ
 ราชาจักรพรรดิพระองค์เดียว จะพึงเกิดขึ้นในโลกธาตุอันเดียวกัน.
 พระราชาจักรพรรดิ คือ พระราชาเอกในโลก หมายความว่า ในโลก
 ทั้งหมด มีพระราชาองค์เดียว ดังที่เรียกว่า เจ้าโลก, เหตุนี้ ถ้ายังมี ๒
 ก็เรียกว่าเจ้าโลกไม่ได้โดยตัวเอง ต้องมีหนึ่งเท่านั้นจึงจะเรียกว่าเจ้าโลกได้.

๕. มิใช่ฐานะที่สตรี จะพึงเป็นพระอรหันตสัมมาสัมพุทธเจ้า
 เป็นพระราชาจักรพรรดิ เป็นท้าวสักกเทวราช เป็นมาร เป็นพรหม,
 แต่ก็ยังเป็นฐานะอยู่ที่บุรุษจะพึงเป็นได้. ขอนนีกปราชญ์บางท่านกล่าวว่า
 เพราะยังไม่มีตัวอย่าง อีกอย่างหนึ่ง อาจกล่าวเหมือนอย่างว่า มิใช่

ฐานะที่สตรีพึงเป็นสามี เป็นบิดา แต่เป็นฐานะที่บุรุษจะพึงเป็นได้, ส่วนสตรีพึงเป็นได้ตามฐานะของเพศเป็นต้น เช่นเป็นภรรยา เป็นมารดา ซึ่งบุรุษก็เป็นไม่ได้.

๖. มิใช่ฐานะที่กายหุจรีต (ความประพฤติก้าวทางกาย) วจีหุจรีต (ความประพฤติก้าวทางวาจา) มโนหุจรีต (ความประพฤติก้าวทางใจ) ที่จะพึงให้บังเกิดวิบาก คือ ผลที่น่าใคร่ที่น่าพอใจ และบุคคลผู้พร้อมด้วยหุจรีตทั้ง ๓ นั้น จะพึงเข้าถึงสุคติโลกสวรรค์ เพราะหุจรีตนั้นเป็นเหตุบังจยให้ไปเกิด, แต่ก็ยังเป็นฐานะอยู่ที่กายหุจรีต วจีหุจรีต มโนหุจรีต จะพึงให้บังเกิดวิบากที่ไม่น่าใคร่ไม่น่าปรารถนาพอใจ และบุคคลผู้มีความพร้อมเพียงด้วยหุจรีตทั้ง ๓ นั้น จะพึงเข้าถึงอบาย (ภูมิที่ปราศจากความเจริญ) ทุคติ (คติที่ชั่ว) วินิบาต (ภูมิที่ตกต่ำลำบาก) นีรยะ (ภูมิที่ไร้ความเจริญสุข มีแต่ทุกข์หมกไหม้) เพราะหุจรีตนั้นเป็นเหตุบังจยให้ไปเกิด.

๗. มิใช่ฐานะที่กายสุจรีต (ความประพฤติก้าวทางกาย) วจีสุจรีต (ความประพฤติก้าวทางวาจา) มโนสุจรีต (ความประพฤติก้าวทางใจ) จะพึงให้บังเกิดวิบากคือผลที่ไม่น่าปรารถนาไม่น่าใคร่พอใจและบุคคลผู้พร้อมด้วยสุจรีตทั้ง ๓ นั้น จะพึงเข้าถึงอบาย (ภูมิที่ปราศจากความเจริญ) ทุคติ (คติที่ชั่ว) วินิบาต (ภูมิที่ตกต่ำลำบาก) นีรยะ (ภูมิที่ไร้สุข) เพราะสุจรีตนั้นเป็นเหตุบังจยให้ไปเกิด, แต่เป็นฐานะอยู่ที่กายสุจรีต วจีสุจรีต มโนสุจรีต จะพึง

ให้บังเกิดวิบาก คือ ผลที่น่าปรารถนา น่าใคร่ น่าพอใจ และ
บุคคลผู้มีความพร้อมเพรียงด้วยสุจริตทั้ง ๓ นั้น จึงพึงเข้าถึงสุคติ
โลกสวรรค์ เพราะสุจริตนั้นเป็นเหตุปัจจัยให้ไปเกิด.

สองข้อหลังรวมความว่า มิใช่ฐานะที่ท้าวได้ ทำได้
แต่เป็นฐานะที่ท้าวได้ ทำได้, คนมิใช่เห็นตรงกันข้าม
เพราะเห็นคนบางคนในปัจจุบัน ท้าวได้แต่ได้อยู่ บางคนทำ แต่
ยังไม่ได้หรือต้องประสบผลชั่ว, การที่เป็นเช่นนั้นมิใช่เพราะหลักท้าว
พุทธเจ้าทรงแสดงไว้ไม่ถูกต้อง คงเป็นไปตามหลักที่ทรงแสดงไว้
เอง คือท้าวได้ ทำได้, เพราะคนทำ ท้าว ชั่วชอนกัน
มามากมาย, เมื่อยังได้เพราะความชั่วที่ทำได้แล้วในอดีต ความ
ดีที่ทำได้ใหม่ก็ยังไม่มีโอกาสให้ผล, เมื่อยังได้เพราะความดีที่ทำได้
แล้วในอดีต ความชั่วที่ทำได้ใหม่ก็ยังไม่มีโอกาสให้ผล, เหมือน
อย่างคนที่ถูกศาลพิพากษาลงโทษว่ามีความผิดต้องถูกจองจำ ก็ต้องรับ
โทษไปจนกว่าจะสิ้นกำหนด ความดีที่ทำในระหว่างนั้นก็ยังไม่มีโอกาส
ให้ผลเหมือนคนอื่น ๆ อาจเป็นเหตุเพียงให้ผ่อนโทษได้บ้างเท่านั้น,
หรือคนที่ยังไม่ถูกศาลพิพากษาว่าเป็นคนผิด ถึงจะทำผิดก็ยังถือว่าเป็น
คนดีตามกฎหมาย เรียกว่าอำนาจความดีแก่ยงคุ้มครองอยู่ ความผิด
ยังไม่มีโอกาสให้ผล, ขอเปรียบเทียบบนเป็นเพียงขอน้ำไหลคด เพื่อเกิด
ความรู้ให้ถูกต้อง แต่จะรู้อาบายซึ่งขงขนกจะตองพิจารณาให้กว้างขวาง
ออกไปอีกตามคลองธรรม.

พระตถาคตเจ้า ทรงประกอบด้วยฐานาฐานญาณ คือ ทรงหยั่งรู้

ฐานะและอฐานะตามความเป็นจริง ดังเช่นหัวข้อที่ท่านแสดงจำแนก
ไว้ในพระบาลีที่ยกมากล่าวโดยสรุปข้างต้นนั้น จึงทรงปฏิญาณเป็น
หัวหน้า บันลือลีหนาทยังพรหมจักรให้เข้าไปในบริษัททั้งหลาย, คือ
ทรงมีพระกรุณาแสดงพระธรรมสั่งสอน เพื่อให้ไว้ในนิกายประกอบด้วย
ฐานะฐานะโกศล คือ ความฉลาดในฐานะและอฐานะตามภูมิตามชั้น
สมด้วยพระพุทธานุชาต ที่ตรัสแก่พระสารีบุตร ในพระสูตรหนึ่งว่า
“ดูก่อนสารีบุตร พระตถาคตในศาสนานี้ รู้ทั่วถึงฐานะโดยเป็น
ฐานะ และอฐานะโดยเป็นอฐานะ ตามเป็นจริง แม้นเป็น
ตถาคตพละ ของพระตถาคต ซึ่งพระตถาคตทรงอาศัยปฏิญาณ
ฐานะของหัวหน้า บันลือลีหนาท ยังพรหมจักรให้เข้าไป
ในบริษัททั้งหลาย” ฉะน.

พุทธศาสนิกผู้นับถือพระพุทธศาสนา คือคำสั่งสอนของพระ
พุทธเจ้า ซึ่งแสดงฐานะและอฐานะตามความเป็นจริง เมื่อตั้งใจฟัง
ธรรมด้วยดี ย่อมได้ปัญญาความรู้ธรรมตามที่แสดง และเมื่อน้อม
ธรรมเข้ามาสอบดูที่ตน และที่โลกซึ่งเป็นไปอยู่ ก็จะได้ความรู้ธรรม
คือความจริงโดยประจักษ์, ทำให้เป็นผู้ฉลาดในฐานะและอฐานะยิ่ง
ขึ้น เป็นเหตุให้เว้นจากการทำการที่ไม่เป็นฐานะ การพูดคำที่ไม่เป็น
ฐานะการ คิดเรื่องที่ไม่เป็นฐานะ ซึ่งจะนำโทษทุกข์มาให้ หรืออย่าง
น้อยก็การทำให้เหนื่อยเปล่า และเป็นเหตุให้ทำแต่การที่เป็นฐานะ
พูดคำที่เป็นฐานะ คิดเรื่องที่เป็นฐานะ ซึ่งจะนำไปให้เกิดสุขประโยชน์
โดยส่วนเดียว // ดังมีอธิบายด้วยประการฉะนี้.

ทศพลญาณ กัณฑ์ที่ ๒

วิปากญาณ ปรีชาหยั่งรู้ผลแห่งกรรม

แสดงวันพฤหัสบดีที่ ๒๘ มกราคม ๒๕๐๓

นโม ตสฺส ภควโต อรหโต สมฺมาสมฺพุทฺธสฺส.

ปุณ จปรํ สารีปุตฺต ตถาคโต อตีตนาคตปัจจุปปนฺนํ

กมฺมสมาทนํ จานโส เหตุโส วิปากํ ยถาภูตํ ปชานาตีติ.

บัดนี้ ถึงวันธรรมสวนะ คือวันฟังธรรมของพระตถาคตเจ้า ซึ่ง

เป็นพระบรมศาสดาของเราทั้งหลาย เพื่อให้เกิดสุขตามยัญญู คือ

ความรู้ที่เกิดจากการสดับฟัง อันจักน้อมนำให้เกิดสัมมาปฏิบัติ คือการ

ปฏิบัติชอบตามพระธรรมเพื่อผลคือความสุขความเจริญของทุก ๆ คน.

อันการเว้นจากบาปอกุศลทุจริต ประกอบการบุญการกุศลสุจริต

ที่รวมเรียกว่าการปฏิบัติชอบ จำต้องอาศัยความรู้ว่าอะไรเป็นบาป

อะไรเป็นบุญ จึงต้องฟังพระธรรม เพื่อให้มีความรูด้งกล่าวเป็น

ประการแรก, เมื่อรู้แล้วอาจไม่ปฏิบัติ เพราะไม่มีศรัทธา เหมือนดังที่

รู้ว่าพระพุทธเจ้าทรงสอนว่าทำดีได้ดี ทำชั่วได้ชั่ว ดีเป็นอย่างไร ชั่ว

เป็นอย่างไร ตามที่ทรงแสดงไว้ก็รู้อยู่เต็มใจ แต่ไม่มีศรัทธาเพียงพอ

จึงไม่ปฏิบัติตาม, ฉะนั้น จึงต้องปลูกศรัทธาในกรรม และในกรรม-

วิปาก (ผลของกรรม) ให้เกิดขนออกด้วย, เมื่อเกิดศรัทธาขึ้น จึงจัก

เกิดการปฏิบัติ. ในการปลุกศรัทธาดังกล่าวนั้น เบื้องต้นจำต้องปลุก
 ศรัทธาขึ้นว่า พระพุทธเจ้าเป็นผู้ตรัสรู้จริง อันเรียกว่า ตถาคต-
 โภธิสัทธา เชื่อความตรัสรู้ของพระตถาคตเจ้า เมื่อมีศรัทธาดังนี้
 จริง ก็จักมีศรัทธาในพระพุทธศาสนา ที่สอนเรื่องกรรม และ
 กรรมวิบากดังกล่าว เห็นว่าไม่ผิดไม่ล้ำสมัย เป็นจริงอยู่ตลอดไป,
 ในการปลุกศรัทธาในความตรัสรู้ของพระพุทธเจ้านั้น ก็ไม่ต้องไปปลุก
 ในท่อนที่ไหน แต่ปลุกที่พระกรรมตนเอง ด้วยตั้งใจฟังและคิดพิจารณา
 ให้เข้าใจและให้เห็นจริงตามเหตุผล.

ในบัดนี้ จักนำพระกรรมมาแสดงขอหนึ่ง ซึ่งแสดงพระญาณที่
 เป็นกำลังของพระตถาคตเจ้าประการหนึ่ง ตามพระบาลีที่ตรัสแก่พระ
 สารีบุตรเถระ แปลความว่า “ดูก่อนสารีบุตร อีกขอหนึ่ง พระ-
 ตถาคตรู้ ทวณฺหวินวาทตามฐิณนํ ตามเหตุ แห่งกรรมสมาทาน
 ทงหลาย ทงทเบเนอดต ทงทเบเนอนาคต ทงทเบเนบจจุนตามท
 เบเนจริง, แมเนเบเนตถาคตผละของพระตถาคต ซึ่งพระตถาคต
 อาศัยปฏิญญาฐิณนํของหัวหน้า บนลอสี่หนาท ยังพรหมจักร
 ให้เป็นไปในบริษัททงหลาย” ดังนี้.

พระญาณ คือความหยั่งรู้ข้อนี้เรียกสั้นว่า วิปากญาณ
 ความหยั่งรู้วิบาก (ผล) ของกรรมสมาทาน (การทำกรรม),
 กรรมคือการทำงานทุกอย่างที่บุคคลมีเจตนา คือความตั้งใจทำ ทางกาย
 ทางวาจา และแม้ทางใจที่คิดหมายมุ่งหรือลงความเห็น ถ้าเป็นส่วน

ดีเรียกว่ากุศลกรรม ถ้าเป็นส่วนชั่วเรียกว่า อกุศลกรรม (ถ้าเป็นส่วนกลาง ๆ เรียกว่าอัพยากตกรรม เช่นการผลัดเปลี่ยนอิริยาบถ การบริโภคน้ำ เป็นต้น ไม่เป็นข้อปฏิบัติ จึงไม่ยกขึ้นแสดงในที่นี้), พระพุทธเจ้าทรงสอนให้ทุก ๆ คนพิจารณาเนือง ๆ ว่า “เรามีกรรมเป็นของของตน เป็นทายาทรับผลของกรรม มีกรรมเป็นกำเนิด มีกรรมเป็นเผ่าพันธุ์ มีกรรมเป็นที่อาศัย เราจักทำกรรมอันใดไว้ ดีหรือชั่ว จักเป็นผู้รับผลของกรรมนั้น.”

ตามที่ทรงสอนให้พิจารณาน่าจะมีปัญหาว่า กรรมวิบาก (ผลของกรรม) ผู้ทำพึงได้รับเมื่อไร, เพราะตามที่ปรากฏเห็นกันอยู่ บางคนทำดี แต่ไม่เห็นว่าได้ดี บางคนทำชั่ว แต่ไม่เห็นว่าได้ชั่ว บางทีกลับเห็นว่าได้ผลกลับตรงกันข้าม, ปัญหานี้อาจตอบได้ด้วยพระบาลีในพระญาณนว่า จานโส เหตุโส ตามฐาน ตามเหตุ, คือกรรมวิบากย่อมมีแก่ผู้ทำกรรม ตามฐานะ ตามเหตุ พระพุทธเจ้าได้ตรัสรู้แล้วตามเป็นจริง จึงทรงแสดงเบ็ดเตล็ดตลอดถึงฐานเหตุดังกล่าว, ดังพระบาลีแสดงอธิบายประมวลความโดยย่อว่า ความที่กรรมจะให้ผลเมื่อไรนั้นเกี่ยวแก่ฐานเหตุ ๔ ประการ คือ คติ อุปธิ กาล และปโยค.

คติ คือที่ไป, ที่ไปที่ดี (สุคติ) เช่น เทวโลก มนุสส์โลก เป็น คติสมบัติ, ที่ไปที่ชั่ว (ทุคติ) เช่น อบาย ๕ เป็น คติวิบัติ, เทียบในปัจจุบัน ตกไปอยู่ในที่ดี เป็นคติสมบัติ ตกไปอยู่ในที่ชั่ว เป็นคติวิบัติ.

อุปธิ

อุปธิ คืออรรถภาพ, ความได้อรรถภาพสมบูรณ์ งดงาม ทำอะไรได้ตามต้องการ เป็น อุปธิสมบัติ, ความได้อรรถภาพพิการน่าเกลียด ทำอะไรไม่ได้ตามต้องการเป็น อุปธิวิบัติ.

อุปธิสมบัติ

กาล คือกาลสมัย, กาลสมัยที่สมบูรณ์ มีผู้ปกครองดี มีหมู่ชนที่ดี เป็น กาลสมบัติ, กาลสมัยที่ตรงกันข้าม เป็น กาลวิบัติ.

ปโยค คือ การประกอบกระทำในปัจจุบัน, การประกอบถูกชอบ เป็น ปโยคสมบัติ, การประกอบผิด เป็น ปโยควิบัติ.

กรรมสมาทาน (การทำกรรม) ทั้งที่เป็นกรรมชั่ว ทั้งที่เป็นกรรมงาม จะผลัดผลให้แก่ผู้ทำเมื่อไร ย่อมเกี่ยวกับฐานเหตุทั้ง ๔ ดังกล่าว คือ:

กรรมสมาทานที่ชั่วบางอย่าง ถูกคติสมบัติห้ามไว้ บางอย่างถูกอุปธิสมบัติห้ามไว้ บางอย่างถูกกาลสมบัติห้ามไว้ บางอย่างถูกปโยคสมบัติห้ามไว้ จึงยังไม่ให้ผล, ต่อเมื่ออาศัยคติวิบัติบ้าง อุปธิวิบัติบ้าง กาลวิบัติบ้าง ปโยควิบัติบ้าง จึงให้ผล.

ส่วนกรรมสมาทานที่ดีงามบางอย่างถูกคติวิบัติห้ามไว้ บางอย่างถูกอุปธิวิบัติห้ามไว้ บางอย่างถูกกาลวิบัติห้ามไว้ บางอย่างถูกปโยควิบัติห้ามไว้ จึงยังไม่ให้ผล. ต่อเมื่ออาศัย คติสมบัติ บ้าง อุปธิสมบัติ บ้าง กาลสมบัติ บ้าง ปโยคสมบัติ บ้าง จึงให้ผล.

กล่าวสั้นว่า กรรมชั่วที่บุคคลทำไว้ เมื่อยังมีสมบัติทั้ง ๔ เป็นเครื่องห้าม ก็ยังไม่ให้ผล ต่อวิบัติเมื่อใดจึงให้ผลเมื่อนั้น, พระ-

อาจารย์แสดงตัวอย่างเปรียบเทียบว่า เหมือนอย่างว่าบุรุษผู้หนึ่งรับ
 ราชการ ได้รับตำแหน่งเป็นเจ้าเมืองหนึ่ง, แต่บุรุษผู้นั้นมิได้ปฏิบัติ
 หน้าที่โดยชอบ ไปชุ่มชู้ถ่อเอาทรัพย์ต่าง ๆ ของประชาชนในเมืองที่
 ปกครองโดยพลการ แต่กึ่งยังไม่มีใครอาจจะฟ้องร้องว่ากล่าว เพราะ
 กลัวอำนาจ, บุรุษผู้นั้นกำเรบยงชน ถึงกับไปผิดในบุคคลที่เป็นใหญ่ยิ่ง
 กว่าตน มีอำนาจยิ่งกว่าตน จึงถูกจับไปเข้าเรือนจำ และมีประกาศให้
 ประชาชนที่ถูกชุ่มเหงะร้องทุกข์กล่าวโทษ, จึงมีเสียงร้องทุกข์กล่าว
 โทษชนตรงรอยตงพิน บุรุษนั้นถูกลงโทษไปตามความผิด, เรืองนพง
 เห็นความเปรียบเทียบดงน เวลาที่บุรุษนั้นได้รับแต่งตั้งเป็นเจ้าเมือง
 กำลังรุ่งเรือง ก็เท่ากับเวลาที่ดงอยู่ในสมบัตทั้ง ๔ ยังไม่เป็นโอกาสที่
 อภุศลกรรมจะให้ผล, ต่อเมื่อถูกจับเข้าเรือนจำ เสียงร้องทุกข์กล่าว
 โทษกเกิดชนตรงรอยตงพินเรื่อง เท่ากับถึงวิบัติทั้ง ๔, อภุศลกรรมที่
 ตนทำไว้ได้โอกาสให้ผล.

ส่วนกรรมอันดีงามที่บุคคลทำไว้ เมื่อยังมีวิบัติทั้ง ๔ เป็นเครื่อง
 ห้าม ก็ยังไม่ให้ผล ต่อสิ้นวิบัติตั้งอยู่ในสมบัตทั้ง ๔ อันตรงกันข้าม
 เมื่อใด จึงให้ผลเมื่อนั้น, ดังเช่นกรรมดีที่ทุก ๆ คนทำไว้ แต่ยังไม่
 ให้ผลทันตาเห็นนั้น เพราะต้องรอดดี เหมือนอย่างต้องรอดตำแหน่ง,
 ต้องรอดอุปรีคอดตภาพ เหมือนอย่างเจ็บป่วย ต้องรอดให้ร่างกายเป็น
 ปกติก่อน, ต้องรอดกาลเวลา เหมือนอย่างต้องรอดอายุของการทำงาน
 หรือต้องให้ถึงยุคถึงสมัย, ต้องรอดปโยค (การประกอบกระทำ) เหมือน

อย่างต้องรอให้ปฏิบัติงานดชนก่อน, แต่กรรมดนั้น ๆ ต้องให้ผลแน่นอน เมื่อถึงพร้อมด้วยคติเป็นคติสมบัติเป็นต้น.

อันสมบัติหรือวิบัติแห่งคติ อุปธิ กาล และปโยค ก็มีขึ้นเพราะกรรมนั่นเอง ที่บุคคลทำดีหรือไม่ดีในอดีตบ้าง ในปัจจุบันบ้าง สลับซับซ้อนกันมากมาย, ฉะนั้นกรรมที่ทำไว้แล้วในอดีต กำลังทำในปัจจุบัน หรือจักทำในอนาคต จักให้ผลแน่นอนตามกรรม, ซึ่งเมื่อกล่าวโดยสรุปแล้ว กำหนดกาลเวลาที่กรรมให้วิบากเป็น ๓ คือในปัจจุบันภพนี้ เหมือนอย่างในวันนี้เอง ๑ ในภพหน้า เหมือนอย่างในวันพรุ่งนี้ ๑ ในภพสืบ ๆ ไป เหมือนอย่างในวันมะรืนนี้เป็นต้นไป ๑, ฉะนั้นจึงเรียกผลของกรรมว่าวิบาก แปลว่าสุกวิเศษ คือสุกงอมถึงขนาด, เหมือนอย่างต้นไม้จะให้ผล ก็ต้องเติบโตถึงขนาด ผลจะได้ที่ก็ต้องแก่ถึงขนาด, ถึงในเรื่องทั่วไปก็เหมือนกัน เรียบหนังสือจะสอบได้ ก็ต้องแก้วิชาถึงขนาด ทั้งต้องสอบเลื่อนไปตามกำหนดสอบแต่ละชั้น, รวมความว่าทำอะไรจะได้ผลนั้นต้องอาศัยฐานเหตุ ๔ ประการ คือคติ (ที่ไป) อุปธิ (อัตรภาพร่างกาย) กาลเวลาและปโยค (การประกอบทำในปัจจุบัน), แต่กรรมย่อมให้ผลแน่นอนตามพระพุทธานุญาตว่า “กल्याณการี กल्याณิ ทำดีได้ดี ปาปการี จ ปาปกิ ทำชั่วได้ชั่ว.”

ความหยงรู้วิบากตามฐาน ตามเหตุ ของกรรมสมาทาน ตามเป็นจริงนี้ ตถาคตพละ กำลังของพระตถาคตเจ้า ที่พระ

องค์ทรงอาศัยประกาศพระศาสนาอย่างอาจหาญ ไม่สะทกสะท้าน
ว่าจะผิดพลาด ทรงเป็นพระศาสดาเอกในโลก ด้วยประการ-
ฉะน.

ผู้พิจารณาพระญาณข้อนี้ด้วยดีโดยเหตุผล ชื่อว่าได้เจริญพระ
พุทธคุณด้วย อบรมบัญญัติในพระธรรมด้วย เป็นเหตุเจริญศรัทธา
ในความตรัสรู้ของพระพุทธเจ้า ตลอดถึงในกรรมและกรรมวิบาก,
เมื่อเป็นเช่นนั้น ก็จักเกิด หิริ (ละอายใจ รังเกียจ สยะแสยงต่อบาป
อกุศลทุจริต) โอตตัปปะ (เกรงกลัวต่อบาปอกุศล ทุจริต) เป็น
เหตุให้ทำชั่วยาก แต่ทำได้ง่ายโดยลำดับ มีอรรณานิบาย ดังแสดงมา
ด้วยประการฉะนี้.

ทศพลญาณ กัณฑ์ที่ ๓

สัพพัตถคามินีปฏิบัติพทาญาณ ปรีชาหยั่งรู้ทางไปสู่ภูมิทั้งปวง

แสดง วันจันทร์ ที่ ๔ เมษายน ๒๕๐๓

นโม ตสฺส ภควโต อรหโต สมฺมาสมฺพุทฺธสฺส.

ปุณ จปริ สารีปุตฺต ตถาคโต สพฺพตฺถคามินี ปฏิบัติ ยถาภูตํ
ปชานาตีติ.

บัดนี้ จักแสดงพระธรรมเทศนา พรรณนาทางไปสู่ภูมิทั้งปวง ตาม
ที่ปรากฏแก่ญาณของพระตถาคตพุทธเจ้า เพื่อให้สำเร็จประโยชน์แห่ง
การฟังธรรม ตามสมควรแก่วันธรรมสวนะที่เวียนมาถึงเข้า ณ บัดนี้.
พระบาลีพุทธภาษิตที่ยกขึ้นไว้นั้น แปลความว่า “เอกขอหนิงสารบุตร
ตถาคตย่อมรู้ทางไปสู่ภูมิทั้งปวงตามเป็นจริง แม้ข้อนเป็นตถาคต-
พละของตถาคต ซึ่งตถาคตอาศัยปฏิญญาฐานะของหัวหน้า
บันลือสหนาท ยังพรหมจักรให้ขึ้นไปในบริษัททั้งหลายดังนี้.
มอชบายว่า อนันบุคคลผู้เป็นหัวหน้า ซึ่งเป็นผู้นำทางของคนทั้งหลายนั้น
จำต้องมีความรู้จักทางดำเนินว่า ทางไหนไปสู่ที่ไหน จึงสามารถนำ
ทางได้โดยถูกต้อง, ถ้าไม่รู้จักทางดำเนินและนำไปในทางที่ผิด ก็จะมี
ยังให้คนทั้งหลายพากันเดินไปสู่ทางผิด, ฉะนั้น ความมีปัญญาารู้จักทาง
ดำเนินทั้งปวง จึงเป็นคุณสมบัติสำคัญของคนผู้เป็นหัวหน้า ทั้งใน
ทางคดีโลก ทั้งในทางคดีธรรม. พระสัมมาสัมพุทธเจ้าได้ทรงมีปรีชา-

ญาณหยั่งรู้อำนาจไปสู่ภูมิทั้งปวงตามเป็นจริง ดังพระบาลีที่แปลมาแล้ว
 นั้น จึงทรงแสดงพระองค์เป็นหัวหน้าในฐานะเป็นพระบรมศาสดา ผู้
 ชำแฉงแสดงทางแก่โลก ด้วยอาการที่อาจหาญไม่หวั่นกลัวต่อความผิด
 พลาด แลต่อใคร ๆ, เหมือนอย่างลัทธิราช บันลือสหนาท, ประกาศ
 พระพุทธศาสนาในบริษัททั้งหลาย ซึ่งเรียกได้ว่าเป็นพรหมจักร คือ
 จักรของพรหม เพราะเมื่อแผ่ไปในที่ใดทิศใด ย่อมยังสันตติสุขให้เกิด
 ขึ้นในทณนทศนน.

ข้อที่ว่า พระศากยโคตเจ้า ทรงทราบทางไปสู่ภูมิทั้งปวงนั้น มี
 พระบาลีอธิบายรวมความว่า ทรงทราบทางไปสู่นรก ทรงทราบทาง
 ไปสู่กำเนิดดิรัจฉาน ทรงทราบทางไปสู่ปัตติวิสัย ทรงทราบทางไป
 สู่มนุษย์โลก ทรงทราบทางไปสู่เทวโลก ทรงทราบทางไปสู่พระ-
 นิพพาน. อันมรรคาหรือปฏิบัติที่เรียกรวมว่าทาง หมายถึงกรรมนั้น
 เอง, ทรงทราบทางไปสู่ภูมิทั้งปวง จึงหมายถึงทรงทราบกรรม ที่ยัง
 ผู้ทำให้ไปถึงภูมินั้น ๆ ดังกล่าวแล้ว, เว้นแต่พระนิพพาน ซึ่งต้อง
 ดำเนินไปในทางที่ไปถึงความดับกรรม.

สัตว์โลกทุกหมู่เหล่าที่เกิดขึ้นในโลกนี้ ย่อมมีรูปกายที่ถอกกำเนิด
 เกิดมาจากมารดาบิดา, ที่ปรากฏเห็นกันอยู่ด้วยสายตา กคคมนุษย์ และ
 สัตว์ดิรัจฉานต่างชนิด, บางชนิดก็เล็กจนมองไม่เห็นด้วยตาเปล่า
 เพราะตาธรรมตาของคนเรานั้น ย่อมเห็นได้แต่ในรูปที่เป็นวิสัย
 เท่านั้น รูปที่ปนวิสัยจะเห็นก็เห็นไม่ได้, แม้ประสาทอนมมิตุเป็นต้น.

ก็เช่นเดียวกัน เสียงที่ละเอียดเกินวิสัยก็ไม่ได้ยิน, ฉะนั้นทุก ๆ คน
 จึงไม่อาจปฏิเสธว่า อันสิ่งที่ไม่ได้เห็นไม่ได้ยิน เป็นสิ่งที่ไม่มี,
 พระพุทธเจ้าได้ทรงมีพระญาณหยั่งรูเห็นภูมิทั้งปวง แม้นอกไปจาก
 มนุษย์และดิรัจฉานนั้น มีภูมินรกเป็นต้น.

คำว่า "นรก" เป็นคำแปลของศัพท์ว่า นิริยะ ซึ่งแปลว่า
 ภูมิคือภพที่ไร้ความสำราญ ไร้ความยินดี หรือไร้ความเจริญ ไร้
 ความสุข, ถ้าฟังคำว่านรกแปลว่าเหวเท่านั้น แต่ใช้เป็นคำแปลนิริยะ
 ที่เข้าใจกันดี, กล่าวโดยเนื้อความก็คือ ภูมิภพที่ไม่ดีอันเป็นที่น่า
 รกใคร่ปรารถนาพอใจเสียเลยทีเดียว ถ้าเป็นรูปก็เป็นรูปที่พึงเกลียด
 พึงชัง ถ้าเป็นเสียงก็เป็นเสียงที่พึงกลัว ถ้าเป็นกลิ่นก็เป็นกลิ่นที่พึง
 รงเกยจ ถ้าเป็นรสก็เป็นรสที่เป็นพิษแรงร้าย ถ้าเป็นสิ่งที่กายถูกต้อง
 ก็เป็นสิ่งที่ทำให้เจ็บปวดทรมาน รวมความว่า ล้วนเป็นสิ่งที่ไม่พึง
 ยินดีพอใจ ไม่เป็นสิ่งที่สำราญตา หู เป็นต้น ทงสิ้นเป็นสิ่งที่ให้เกิด
 ความทุกข์แต่ส่วนเดียว.

คำว่า "ดิรัจฉาน" แปลว่า สัตว์ที่ไปทางขวาง กล่าวโดย
 รูปกายก็มร่างกายทอดไปทางเบี่ยงขวาง ไม่ตั้งตรงขึ้นไปเหมือนมนุษย์
 สัตว์ดิรัจฉาน ก็อยู่ร่วมโลกกับมนุษย์มีชนิดต่าง ๆ ดังที่ปรากฏเห็น
 กันอยู่ แต่เดิมเคยเป็นอยู่อย่างไร ก็คงเป็นอยู่อย่างนั้นเรื่อยไป ไม่
 สามารถจะสร้างความสำเร็จอะไรให้ยิ่งกว่าหมอยู่โดยชาติกำเนิด, สัตว์
 บางจำพวกก็พ้นกำเนิดฉลาดอยู่บ้าง แต่ก็ไม่สามารถจะเข้าถึงภูมิธรรม

๒๕๓๗
 อภิธรรม

ที่ประเสริฐได้ เช่นเดียวกับร่างกายที่ทอดขวางไม่ตั้งสูงชันเหมือน
อย่างมนุษย์.

คำว่า "ปิตติวิสัย" แปลว่า วิสัยคือภูมิภพของเปรต, คือ
สัตว์จำพวกหนึ่ง ซึ่งละโลกไปเกิดเป็นอิตถภพชนิดหนึ่ง ซึ่งไม่สม
ประกอบ ต้องเป็นทุกข์ เดือดร้อน เพราะถูกความอยากของตนเอง
แผดเผาบ้าง ต้องหิวกระหายอยู่เสมอบ้าง ต้องอาศัยสิ่งที่ย้อนให้
เป็นอยู่บ้าง.

คำว่า "มนุษย์" แปลอย่างหนึ่งว่า ผู้ที่มีใจสูง หมายความว่า
ว่ามีภูมิจิตใจและปัญญาสูง สามารถศึกษาอบรมสร้างความสำเร็จให้
เกิดขึ้น สามารถรู้จักบาปบุญคุณโทษ ประโยชน์และมิใช่ประโยชน์
สามารถเข้าถึงภูมิธรรมอันประเสริฐได้.

เทวโลก แปลว่า โลกของเทพหรือโลกทิพย์ หมายถึงภูมิภพ
ของผู้ที่เกิดพร้อมด้วยสิ่งพึงปรารถนาพอใจ เป็นที่สำราญกาย
สำราญใจทุกสิ่งทุกประการ ตรงกันข้ามกับ นรก, คือ รูปที่ประสบตา
กลวงงดงาม เสียงที่ประสบหูกลวงไพเราะ กลิ่นที่ประสบจมูกกลวง
แต่ดี รสที่ประสบลิ้นกลวงไอชะ สิ่งที่ถูกต้องกายกลวงเป็นสุขสัมผัส
ทั้งหมดล้วนเป็นของทิพย์.

ภูมิภพเหล่านี้ ท่านแสดงสูงชันไปโดยลำดับ กำหนดด้วยทุกข์
สุขเป็นตง ภูมิภพที่เป็นทุกข์ที่สุดคือนรก, กำหนดดิริจฉานและ
ปิตติวิสัย เป็นภูมิภพที่เป็นทุกข์โดยมาก แต่ค้อยยงชวกว่านรก,

มนุษย์

มนุษย์

เทวโลก

ภูมิภพ

มนุษย์โลกเป็นภูมิภพชั้นกลาง มีสุขบ้างทุกข์บ้าง แต่ก็อาจทำความ
 สุขอย่างยิ่งได้ ส่วนเทวโลกเป็นภูมิภพที่มีสุขทางโลกที่สุด ตรงกัน
 ข้ามกับนรก, แต่ทางพระพุทธศาสนาพระบรมศาสดาไม่ได้ทรงแสดง
 เพียงเทวโลกเท่านั้น เพราะแม้เทวโลกก็เป็นภพที่ไม่เที่ยงถาวร,
 เพราะเป็นภูมิภพอะไรก็ตาม เมื่อมีเกิดก็ต้องมีดับ ฉะนั้นแม้เกิดใน
 เทวโลกด้วยกรรมอันใด เมื่อสิ้นกรรมนั้นแล้วก็ต้องจุดไปเกิดในทอน
 ตามกรรม, จึงต้องเวียนเกิดเวียนตายจนกว่าจะสิ้นกรรม แต่เมื่อมี
 กิเลสก็ต้องทำกรรม และต้องรับวิบากคือผลของกรรมซึ่งเป็นที่ตั้ง
 ให้เกิดกิเลสขึ้นอีก วนเวียนไปเป็นสังสารวัฏฏ์, ฉะนั้นจะเกิดในภูมิภพ
 ใด ๆ เป็นทุกข์ที่สุดคือนรก เป็นสุขที่สุดคือเทวโลกหรือสวรรค์ ก็ขอ
 ว่าเกี่ยวอยู่ในโลก เกี่ยวอยู่ในทุกขคือความเกิดดับดังกล่าว, ยังไม่
 บรรลุถึงที่สุดโลก หรือที่สุดทุกขซึ่งเป็นโลกุตระอยู่เหนือโลกจนกว่าจะ
 สิ้นกิเลส, ภูมิธรรมของผู้สิ้นกิเลสนั้นแหละ เรียกว่านิพพาน แปล
 ตามศัพท์ว่า ธรรมะที่ไม่มีกิเลสเป็นเครื่องร้อยรัด ธรรมะที่ออกจาก
 กิเลสเป็นเครื่องร้อยรัด หรือธรรมะที่ไม่มีกิเลสเหมือนลูกศรเป็น
 เครื่องเสียบแทง, มีพระพุทธภาษิตอธิบายอย่างเข้าใจง่าย แปลความ
 ว่า “ธรรมะเป็นที่สิ้น รากะ โทสะ โมหะ ชื่อว่า นิพพาน” ตาม
 พระพุทธภาษิตนี้ จึงอาจเข้าใจได้ว่า สิ้นกิเลสเมื่อไร ก็บรรลุนิพพาน
 เมื่อนั้น ธรรมะที่พระนิพพานเมื่อนั้น เมื่อยังไม่สิ้นกิเลสก็แสดงกันไป
 ต่าง ๆ ตามตักกะ (ความตรึกนึกคาดคะเนเอา), เหมือนอย่างไม่เคย

ไปในที่ใดก็แสดงถึงที่นั้นได้แต่โดยแบบ, ถ้าทรงแบบก็โดยเดา, ท่าน
แสดงว่า พระนิพพานเป็นภูมิอย่างหนึ่ง แต่ไม่ใช่ภพหรือโลก เป็น
ภูมิธรรม, พระบรมศาสดาทรงทราบปฏิบัติทางดำเนินไปสู่ภูมิ
เหล่านี้ แลทรงแสดงสั่งสอนไว้โดยปริยายเป็นอันมาก ดังจะเก็บ
ประมวลความมากกล่าวโดยย่อคือ :-

นिरยะ กำเนิดศิริจ্ঞาน และปิตติวิสัย ทั้งสามนี้เป็นภูมิภพที่
เรียกว่าอบายภูมิ, ปฏิปทาที่ให้ไปสู่อบายภูมิเหล่านี้ คือกรรมที่เป็น
บาปอกุศลทุจริตต่าง ๆ ซึ่งเป็นอกุศลกิจ คือกิจที่ไม่ควรทำ,
เป็นต้นว่า ผู้ที่โลภจัด โกรธจัด หลงจัด จึงฆ่าเขาบ้าง ลักของเขา
บ้าง ประพฤติผิดในกามบ้าง พุดเท็จหลอกลวงเขาบ้าง ดมनाเมา
ประมาทไปบ้าง แลชักชวนคนอื่นให้ประกอบกรรมเหล่านี้ด้วย, กรรม
ของผู้นั้น เป็นปฏิบัติไปสู่อบายภูมิอย่างใดอย่างหนึ่ง ตามควรแก่
การประกอบ, เพราะในการประกอบกรรมนั้น บุคคลมีจิตเจตสิกไม่
เสมอกัน : บางคนเกิดขึ้นทะชนอย่างแรงกล้าเอง บางคนทำ
เพราะถูกชักชวนบีบบังคับ บางคนมีฉันทะเหมือนกัน ชอบใจอยู่
เหมือนกัน) แต่ไม่รุนแรง และไม่มีการห้ามจึงพลอยทำกับเขาด้วย
ดังนั้น เป็นต้น เมื่อการประกอบต่าง ๆ กันเช่นนั้น แม้จะร่วมประกอบ
ในวัตถุเดียวกัน ก็เป็นปฏิบัติไปสู่ภูมิต่าง ๆ กันได้.

ส่วนกรรมที่เป็นบุญ เป็นกุศลสุจริต เป็นปฏิบัติให้ไปสู่ภูมิ
หรือภพที่เป็นสุคติ คือมนุษยโลก และเทวโลก, เป็นต้นว่า บุคคล

ที่ไม่โลภจัด ไม่โกรธจัด ไม่หลงจัด มีจิตใจประกอบด้วยเมตตากรุณา
 บำเพ็ญทานรักษาศีล อบรมจิตใจและปัญญาอันเรียกว่า ภาวนา ตาม
 ภูมิตามชั้น และชักชวนผู้อื่นให้ปฏิบัติเช่นนั้นด้วย, กรรมของผู้
 เป็นปฏิปทาให้ไปเป็นมนุษย์หรือเป็นเทพตามควรแก่การประกอบโดย
 นยทกแล้วแล้วข้างตน.

อนึ่ง ผู้ที่ประกอบทุกจริตกรรม หรือประกอบสุจริตกรรมมาแล้ว
 เมื่อมาเป็นมนุษย์ก็ยังมีต่างกัน ๆ กัน ดังที่ตรัสแสดงไว้ในพระ-
 สุตรหนึ่งว่า :

มีอายุน้อยเพราะปาณาติบาต มีอายุยืนเพราะเว้นจาก
 ปาณาติบาต อนุเคราะห์แก่กกุลสัตว์.
 มีโรคน้อยเพราะเบียดเบียนสัตว์ มีโรคน้อยเพราะไม่
 เบียดเบียนสัตว์.

มีผิวพรรณคล้ำหมองเพราะมักโกรธ มีผิวพรรณผ่องใส
 เพราะไม่มักโกรธ.

มีศักดิ์น้อยเพราะใจริษยา มีศักดิ์ใหญ่เพราะใจไม่ริษยา.

มีโภคน้อยเพราะไม่ให้ปัน มีโภคมากเพราะให้ปัน.

เกิดในสกุลต่ำเพราะกระด้างดุหมั่นผู้อื่น เกิดในสกุลสูง
 เพราะไม่กระด้างดุหมั่นผู้อื่น เคารพนับถือผู้ที่ควรเคารพนับถือเป็นเหตุ.
 ทรามปัญญา เพราะไม่เข้าไปไต่ถามผู้รู้ มีปัญญา
 เพราะเข้าไปไต่ถามผู้รู้.

ส่วนปฏิบัติ ให้ถึงพระนิพพานนั้น ได้แก่มัชฌิมาปฏิปทา
คือหนทางกลาง ไม่ข้องแวะด้วยความสุขทางโลก คือสุขในมนุษย์
ในสวรรค์เป็นต้น ไม่ข้องแวะด้วยทุกข์ในโลก แม้ด้วยการทรมาน
ตนเองให้เป็นทุกข์, ได้แก่ทางมืองค์แปด คือ เห็นชอบ ๑ ดำริชอบ
๑ เจรจาชอบ ๑ การงานชอบ ๑ อาชีพชอบ ๑ พยายามชอบ ๑
ระลึกชอบ ๑ ตั้งใจชอบ ๑, มรรคมืองค์ ๘ นี้ เป็นเอกมรรค คือ
หนทางอันเดียว มีใจ ๘ ทาง แต่มืองค์หรืออาการเป็น ๘ เท่านั้น
เป็นไปเพื่อ คับกิเลส คับกรรม คับวิบาก จึงเป็นปฏิบัติให้ถึง
พระนิพพาน.

อนึ่ง ภูมิภพเหล่านี้ ท่านแสดงอีกนัยหนึ่งว่ามีอยู่ในหมู่มนุษย์
นทงนน คือ:

ผู้ทรนทรนอยู่เสมอเพราะ โลก โกรธ หลง ประกอบกรรม
บาปอกุศลทุจริตต่าง ๆ ต้องเป็นทุกข์ระวนกระวาย เพราะถูกไฟ
กิเลสไฟบาปทุจริตเผาเผา, เมื่อยังเป็นไฟเย็นเผาอยู่ภายใน บางที่
ก็ดูเหมือนเป็นสุขเพราะสมบูรณด้วยสิ่งต่าง ๆ แต่ความจริงถูกเผาอยู่
แล้ว, ครั้นไฟนั้นปรากฏผลเป็นไฟร้อนก็เป็นที่วิบัติอย่างทเห็น ๆ
เรียกว่ามनुสสนเธรยโก แปลว่า คนนรก.

ผู้ที่ไม่มีละอาย คิดจะทำจะพูดอะไร ก็ทำและพูดสุดแต่ใจไม่ใช่
ความคิดว่าน่าอับอาย เพราะเป็นการที่ไม่เหมาะไม่ควร เรียกว่า
มनुสสตีรัจนาโน แปลว่า คนตีรัจนาโน.

ผู้ที่อยากได้อยู่เสมอเพราะโลกค้นหา หิวกระหายในสิ่งต่าง ๆ
อยู่อย่างไม่รู้ลืม ไม่รู้พอ และมุ่งที่จะอาศัยผู้อื่นเป็นอยู่เท่านั้น เรียก
ว่า มนุสสเปโต แปลว่า คนเปอต.

ผู้ที่รู้จักการควรการไม่ควร รู้จักละอายใจ ในเมื่อจะทำการที่
ไม่ควร รู้จักยับยั้ง เลือกรับแต่การที่ควร ศึกษาสำเหนียกปรับปรุงตน
ให้วิเศษ ให้มีศีลธรรมตามฐานะ เรียกว่า มนุสสมนุสโส แปล
ว่า คนมนุษย์.

ผู้ที่ถึงพร้อมด้วยหิริ (ละอายรังเกียจความชั่ว) โอตตัปปะ
(เกรงความชั่ว) มีความประพฤติสะอาด มีความสงบ เรียกว่า
มนุสสเทโว แปลว่า คนเทวตา.

ผู้ที่ปฏิบัติในมรรคมืองค์ ๘ จนบรรลุพระนิพพาน ควรเรียก
ว่า มนุสสวิสุทโธ แปลว่า คนผู้บริสุทธิ์แล้ว.

พระบรมศาสดาทรงมีพระปรัชญาณหยั่งรู้ออกไปสู่ภูมิทั้ง
ปวงทั้งแสดงมา และทรงชี้ทางเหล่านั้นสั่งสอน เพื่อให้เวไนย-
นิกรละทางไปสู่ภูมิที่ชั่วดำเนินไปในทางสู่ภูมิที่ดี ตั้งแต่โลกิยภูมิ
ตลอดถึงโลกุตตรภูมิ ด้วยประการฉะนี้.

๖๘
ทศพลญาณ กัณฑ์ที่ ๔

นานาธาตุญาณ ปรีชาหยั่งรู้ธาตุต่าง ๆ

แสดง วันเสาร์ที่ ๑๖ กรกฎาคม ๒๕๐๓

นโม ตสฺส ภควโต อรหโต สมฺมาสมฺพุทฺธสฺส.

ปุณ จปริ สารีปุตฺต ตถาคโต อนนฺกชาตุนานาธาตุโลกิ
ยถาภูตํ ปชานาตีติ.

บัดนี้ ถึงวันฟังธรรมในพระพุทธศาสนา ผู้ปรารถนาธรรม จึง
ตั้งใจฟังธรรมเพื่อเพิ่มพูนปัญญาและสั่งมาปฏิบัติตามพระพุทธศาสนา,
โดยปริยายคือทางหนึ่ง พระสัมมาสัมพุทธเจ้าทรงเป็นโลกวิทู ผู้รู้โลก
จึงทรงแสดงโลกเพื่อให้ผู้ฟังพิจารณาดูให้รู้จักโลกตามเป็นจริง ดังพระ
พุทธภาษิตที่ตกเตือนให้ดูโลก แปลความว่า “ท่านทั้งหลายจงมาดู
โลกนี้ อันตระการคฤจราจรที่พวกคนเขลาจมอยู่ แต่ผู้รู้หาข้อง
อยู่ไม่”. อนึ่ง ได้ทรงเป็นผู้รู้ทวลงโลก แยกออกเป็นธาตุต่าง ๆ ดัง
พระบาลีทักขณไวณฺณเบองตน แปลความว่า “อีกข้อหนึ่ง สารีบุตร
ตถาคตรู้ทั่วถึงโลก ซึ่งมีธาตุเป็นอนันตมีธาตุต่าง ๆ ตามเป็นจริง
แม้นอน เป็นตถาคตผลของตถาคต ซึ่งตถาคตอาศัยปัญญา
ฐานะของหัวหน้า บนลอสี่หนาท ยังพรหมจักรให้เป็นไปใน
บริษัททั้งหลาย.”

พระบาลี แสดงญาณ (ความหยั่งรู้) ของพระตถาคตเจ้า
 ขอหนึ่ง คือหยั่งรู้โลก แยกออกเป็นธาตุต่าง ๆ โดยอเนกประการ,
 ในเบื้องต้นควรทำความเข้าใจก่อนว่า โลกคืออะไร แยกออกเป็นธาตุ
 ต่าง ๆ ได้อย่างไร.

คำว่า โลก แปลว่า สิ่งที่สลายไป ดังวิเคราะห์ศัพท์ว่า ลุขชตีติ
 โลก แปลว่า “สิ่งทีสลายไปชื่อว่าโลก”. ดังจะพึงเห็นได้ว่า สิ่ง
 ต่าง ๆ ที่เรียกว่าโลกนั้น ไม่มีคงทนถาวรตลอดไป ต้องสลายไปใน
 ที่สุดทุกอย่าง, เพราะโลกเป็นสิ่งขารอย่างหนึ่ง ๆ คือเป็นสิ่งผสมปรุง
 แต่งขึ้น เมื่อเป็นเช่นนั้น จึงตกอยู่ในลักษณะ ๓ อย่าง ได้แก่มีความ
 เกิดขึ้นในเบื้องต้น มีความแปรปรวนเปลี่ยนแปลงไปในท่ามกลาง
 มีความสลายไปในที่สุด.

ในที่บางแห่งแบ่งโลกออกเป็น ๓ คือ โอกาสโลก สังขารโลก
สัตว์โลก. โอกาสโลก ได้แก่พื้นพิภพอันกว้างใหญ่ไพศาลนี้, สังขาร-
 โลก ได้แก่สิ่งต่าง ๆ ที่เกิดอาศัยอยู่ในโอกาสโลก เป็นส่วนเล็กที่แยก
 ออกจากโอกาสโลก ในที่สุดก็สลายไปรวมอยู่ที่โอกาสโลกตามเดิม,
 สังขารโลกเหล่านี้ เป็นสิ่งที่ใจครองก็มี ได้แก่ร่างกายของมนุษย์และ
 สัตว์ดิริชานต่างชนิด ซึ่งยังมีชีวิตอยู่ในโลก เป็นสิ่งที่ไม่มีใจครอง
 ก็มี เช่น ต้นไม้ภูเขา และวัตถุต่าง ๆ, สัตว์โลก ได้แก่ ภาวะเป็น
 ผู้ของผู้ติดอยู่ในโลก ใครผู้ใด มีความข้งติด ผู้นั้นก็เป็นสัตว์โลก
 แต่ละคน, สัตว์โลกนั้นเป็นผู้ยึดครองสังขารโลกตลอดถึงโอกาสโลกด้วย

ด้วยอำนาจคณาหาอาทาน, ทุก ๆ คนสัมพันธ์อยู่กับโลกดังกล่าว คือ
 ความเป็นสัตว์ บุคคล ตัวตน เราเขา เป็นสัตว์โลก, ร่างกายของตน
 เป็นสังขารโลก, แผ่นดินที่อยู่อาศัยเป็นโอกาสโลก, โลกทั้งหมดเหล่านี้
 สรุปรูปเรียกว่าเป็นสังขาร เพราะเป็นสิ่งผสมปรุงแต่งขึ้นทั้งสิ้น โอกาส
 โลกเป็นสิ่งผสมปรุงแต่งที่ใหญ่โต เป็นที่รวมของสิ่งทั้งปวง เรียกว่า
 เป็นโลกใหญ่, สังขารโลกเป็นสิ่งผสมปรุงแต่งแต่ละสิ่ง นับว่าเป็นโลก
 เล็กแบ่งออกมาจากโอกาสโลก, สัตว์โลกก็เป็นสิ่งผสมปรุงแต่งเหมือน
 กัน เพราะประกอบด้วยกิเลสเป็นเครื่องยึดติดกับสังขารติดผสมกัน
 เหมือนอย่างมอหกกากกับสังกทาไว้.

พระตถาคตพุทธเจ้าทรงทราบโลกทั้งปวง แยกออกเป็นธาตุเป็น
 อเนกต่าง ๆ กัน ตามความจริง. คำว่า ธาตุ แปลว่า สภาพที่ทรง
 หรือดำรงอยู่ คล้ายกับคำว่า ธรรม, หมายถึงเครื่องผสมปรุงแต่ง
 หรือเครื่องประกอบต่าง ๆ ของโลก, ถ้าจะเทียบโลกกับรถ ธาตุในทนต์
 ก็เทียบกับเครื่องประกอบต่าง ๆ ของรถ, โดยปกติ สามัญชนย่อม
 มองดูโลก ในฐานะเป็นตัวเป็นตน เหมือนอย่างมองดูรถในฐานะเป็น
 ตัวรถ แลยึดถือโลกตามสมมติต่าง ๆ ทดงชนตามลักษณะอาการ
 เป็นต้น, ดังพระพุทธภาษิตที่แปลความว่า “เหมือนอย่างว่า เพราะ
 ประกอบส่วนต่าง ๆ เข้า เสียงว่ารถก็มี ฉันทใจ เมื่อขันธทั้งหลาย
 มีอยู่สมมติว่าสัตว์ก็มีฉันทนั้น” รวมความว่าดูและยึดถือโลกในฐานะ
 เป็นตัวเป็นตน ตลอดถึงเป็นเราเป็นเขา เป็นของเราเป็นของเขาดิบ

เนื่องกันไป, ส่วนพระตถาคตพุทธเจ้า ทรงดูโลกแยกออกเป็นธาตุ
เป็นอเนกนานัปการ จึงไม่ทรงเห็นเป็นตัวเป็นตน เหมือนอย่างนาย
ช่างมองดูรถหรือเรือน แยกออกเป็นเครื่องประกอบต่าง ๆ ได้โดย
ถนัดชัดเจน, แต่ไม่ทรงยึดถือเป็นตัวเป็นตน ทรงเห็นเป็นสักแต่ว่า
ธาตุเป็นสักแต่ว่าสมมติ.

การแยกโลกออกเป็นธาตุต่าง ๆ ทางพระพุทธศาสนามุ่ง
ให้เกิดปัญญาเป็นเครื่องหลุดพ้น โดยตรงจึงแสดงการแยกสังขาร-
โลก คือกายนเอง ออกเป็นชั้นต่าง ๆ กัน เว้นอายตนะต่าง ๆ กัน
เป็นธาตุต่าง ๆ กัน ในบาลีบทตั้ง ยกธาตุขึ้นแสดงอย่างเดียว แต่
ในบทไขแสดงไว้ทั้ง ๓ คือแยกออกเป็น ชั้น ๑ อายตนะ ๑ ธาตุ ๑.

แยกออกเป็นชั้น ๕ คือ แยกออกเป็นชั้น ๕ ได้แก่ในรูป-
กายและนามกายของทุก ๆ คนนี้ ส่วนที่เป็นรูปแยกไว้กองหนึ่ง เป็น
รูปชั้น, ส่วนที่รู้เสวยสุขทุกข์และเบียดกลาง ๆ แยกออกไว้กองหนึ่ง
เป็น เวทนาชั้น, ส่วนที่รู้กำหนดจดจำ แยกออกไว้กองหนึ่ง เป็น
สัญญาชั้น, ส่วนที่คิดปรุงแต่งต่าง ๆ แยกออกไว้กองหนึ่ง เป็น
สังขารชั้น, ส่วนที่รู้สึกเห็นรู้สึกได้ยิน ได้กลิ่นได้รส ได้ถูกต้อง
สิ่งที่ถูกต้องและได้รู้อะไร แยกออกไว้กองหนึ่งเรียกวินญาณชั้น.

แยกออกเป็นอายตนะ คือ แยกออกเป็น ตากับรูป หูกับ
เสียง จมูกกับกลิ่น ลิ้นกับรส กายกับสิ่งที่กายถูกต้อง และใจกับ
เรื่องที่ใจคิด แยกออกไป ๖ คู่ แต่ละคู่ก็แยกออกไปเป็นสิ่ง ๆ

แยกออกเป็นธาตุ ๑๘ นั้น คือ อายตนะ ๑๒ นั้นนั่นแหละ
 เต็มวิญญานที่เกิดทางอายตนะเหล่านั้นเข้าออก ๖: ตา รูป รุสีกเห็น
 รูป รวมเป็น ๓, หู เสียง รุสีกได้ยินเสียง รวมเป็น ๓, จมูก
 กลิ่น รุสีกกลิ่น รวมเป็น ๓, ลิ้น รส รุสีกรส รวมเป็น ๓, กาย
 สิ่งที่กายถูกต้อง รุสีกการถูกต้อง รวมเป็น ๓, ใจ เรื่องที่ใจคิด รุสีก
 ถึงเรื่องที่ใจคิด รวมเป็น ๓, ทั้งหมดจึงเป็น ๑๘ เรียกว่า ธาตุ ๑๘
 หมายถึงภาวะ ๑๘ อย่างที่ประกอบกัน. คำว่าธาตุตามที่ใช้ในที่
 นี้มีความหมายเพียงว่า ส่วนประกอบอย่างหนึ่ง ๆ ซึ่งแยกออก
 จากส่วนรวมเท่านั้น, แลเมื่อร่วมกันเข้าแล้ว ส่วนประกอบ
 เหล่านี้ไม่ละลายตัวรวมเป็นอันหนึ่งอันเดียวกัน แต่ยังคงตัวอยู่
 เป็นอย่าง ๆ ทำให้สามารถพิจารณาแยกออกได้, ฉะนั้น น่าจะ
 เป็นเพราะเหตุนี้จึงเรียกว่าธาตุ เพราะพิจารณาแยกออกได้เป็นสิ่ง ๆ
 จริง ๆ, แต่ถาส่งเหล่านั้นไม่มีลักษณะเป็นธาตุ คือทรงตัวหรือยืนตัว
 ต้องละลายตัวรวมเป็นอันหนึ่งอันเดียวกันทั้งหมดเหมือนอย่างน้ำกับน้ำ
 ก็คงไม่สามารถแยกออกได้เหมือนเอน้ำหนึ่งแก้วลงในตุ่มน้ำ แล้วจะ
 แยกน้ำแก้วนั้นออกอีกไม่ได้.

การแยกออกเป็นขั้น อายตนะ และธาตุ ดังกล่าว ฟังดูไม่
 ยากโดยปริยัติ (หรือโดยหลักทฤษฎี) แต่โดยทางปฏิบัติใคร ๆ
 ย่อมเห็นรวม ๆ กันเป็นกลุ่มเป็นก้อน เป็นตัวเป็นตน ไม่เห็นแยก
 ออกเป็นส่วน ๆ, จึงว่าวายอยู่ด้วยยินดียินร้ายในโลก, ต่อเมื่อ

พิจารณาแยกจนเห็นเป็นกอง ๆ เป็นส่วน ๆ ได้จริง จึงจะเรียกว่า
 ได้ **วิปัสสนาภูมิ** คือพื้นฐานของวิปัสสนา, ทำให้เห็นว่าความจริงไม่
 เป็นกลุ่มเป็นก้อน ไม่เป็นตัวไม่เป็นตน ดังนั้นเรียกว่าเห็น อนัตตา
 ฉะนั้นการจะเห็นอนัตตา จึงต้องเห็นวิปัสสนาภูมิ คือ เห็นแยกเป็น
 กอง ๆ ส่วน ๆ ดังกล่าวก่อน เหมือนจะดูนาฬิกาให้รู้เวลา ก็ต้องดู
 ให้เห็นรายละเอียดต่าง ๆ ที่หน้าปัทม์เช่นตัวเลขและเข็มนาฬิกา
 การเห็นนั้นต้องเห็นตามเป็นจริง มิใช่เห็นตามปริยัติ หรือตามสัญญา
 ดังที่เรียกว่า **ยถาภูตญาณทัสสนะ** แปลว่า **ความรู้เห็นตามเป็น
 จริง.**

พระอาจารย์แสดงว่า **พระตถาคตพุทธเจ้าทรงทราบสังขาร-**
โลก ทั้งที่มีใจครอง ทั้งที่ไม่มีใจครอง แยกออกเป็นธาตุต่าง ๆ
ได้โดยสิ้นเชิง ยกตัวอย่าง อนุปาทินนกะ สิ่งที่ไม่มีใจครอง เช่น
 ต้นไม้ข้าวดำ ใบไม้มีสีสีนฐานต่าง ๆ ดอกไม้มีสีและกลิ่นต่าง ๆ
 ผลไม้มีรสต่าง ๆ เพราะมีธาตุซ้อน ๆ เป็นต้น.

ในพระสูตรหนึ่งแสดงย่อธาตุลงเป็นสอง คือ **สังขตธาตุ** และ
อสังขตธาตุ: ธาตุที่ถูกผสมปรุงแต่ง เรียกว่าสังขตธาตุ, ธาตุที่
 ไม่ถูกผสมปรุงแต่ง เรียกว่า อสังขตธาตุ เป็นธาตุแท้, ธาตุดังกล่าว
 มาข้างต้นทั้งหมดเป็นสังขตธาตุ, แม้ธาตุที่ค้นพบกันในโอกาสโลก ที่
 เข้าใจกันว่าเป็นธาตุแท้ตามสมัย มาบัดนี้ปรากฏว่าเป็นเพียงสังขตธาตุ
 เพราะยังแยกออกไปได้, การแยกให้รู้จักตัวธาตุเป็นอุปการสำคัญใน

ทางคดีโลก, แม้ในทางพระพุทธศาสนา การแยกให้รู้ตัวธาตุใน
 สังขารโลก คือ รูปกายนามกายของตน ก็เป็นอุปการสำคัญใน
 การปฏิบัติธรรมเพื่อความหลุดพ้น. // พระสัมมาสัมพุทธเจ้าทรงมี
 พระญาณปรีชาในเรื่องนี้ โดยครบถ้วนบริบูรณ์ จึงเป็นพระกำลัง
 ประการหนึ่ง ในการประกาศประดิษฐานพระพุทธศาสนาให้ตั้งมั่น
 วัฒนา สืบต่อมาจนถึงทุกวันนี้ ด้วยประการฉะนี้.

ทศพลญาณ กัณฑ์ที่ ๕

นानาธิมุตติกญาณ ปรีชาหยั่งรู้ความที่สัตว์ทั้งหลายมีอริมุตติกคือ
อริยาศัยต่าง ๆ กัน

แสดง วันพฤหัสบดี ที่ ๑๓ ตุลาคม ๒๕๐๓

นโม ตสฺส ภควโต อรหโต สมฺมาสมฺพุทฺธสฺส.

ปุณ จปรี สาริปุตฺต ตถาคต สุตฺตานิ นานาธิมุตติกัตถ์
ยถาภูตํ ปชานาตีติ.

บัดนี้ จักแสดงพระกรรมเทศนา เพื่อให้สำเร็จประโยชน์แห่ง
การฟังธรรมตามสมควรแก่วันธรรมสวนะ คือวันฟังธรรม อันเวียนมา
ถึงเข้า โดยลำดับ.

ประโยชน์แห่งการฟังธรรมโดยตรงคือปัญญา ความรู้ธรรม นำ
ให้เกิดสัมมาปฏิบัติชอบสืบต่อไป, นอกจากนี้ การฟังธรรมเป็นส่วน
คือการสรองเส่าอย่างหนึ่ง ควรเรียกได้ว่า ธรรมเสวนา, เมื่อมีบ่อย ๆ
ก็เป็นเครื่องสร้างนิสัย อุปนิสัย และอริยาศัยในทางดี และใน
พระพุทธศาสนาที่แสดงทางที่ต่าง ๆ เป็นการนำตนให้เข้าพวกคนดี
ตามคลองธรรมของพระสัมมาสัมพุทธเจ้า, เพราะคนในโลกนี้แบ่ง
กันเป็นพวก ๆ ตามอริยาศัยที่ต่าง ๆ กัน, พระบรมศาสดาทรง
ทราบความชอบ โดยประจักษ์ชัด ดังพระบาลีที่แสดงไว้ซึ่งยกขึ้นเป็น

บทออกเทศ ณ เบื้องต้น แปลความว่า “ดูก่อนสารบุตร อีกข้อหนึ่ง
พระตถาคตย่อมรู้ความที่สัตว์ทั้งหลายมีอริยาศัยต่าง ๆ กัน แม้
ข้อนี้เป็นตถาคตผลของพระตถาคต ซึ่งพระตถาคต อาศัย
ปฏิญาณฐานะของหัวหน้า บันลือสหภาพ ยังพรหมจักรให้เป็น
ไปในบริษัททั้งหลาย” ดงน.

พระญาณของพระตถาคตเจ้าในข้อนี้ มีอธิบายในวิงค์คปกรณ
ว่า พระตถาคตทรงทราบว่า สัตว์ทั้งหลายมีอริยาศัยเร็วก็มี อริยาศัย
ดึกก็มี ผู้ทมอริยาศัยเร็ว ย่อมเสวนาคบหาผู้ทมอริยาศัยเร็วด้วยกัน,
ผู้ทมอริยาศัยดึก ย่อมเสวนาคบหาผู้ทมอริยาศัยดึกด้วยกัน, ในอดีตกาล
ได้มีมาแล้วเหมือนอย่างนี้ ในอนาคตกาลก็จักมีเหมือนอย่างนี้. จบ
ใจความอธิบายในวิงค์คปกรณเพียงเท่านั้น. ต่อจากนี้ จักแสดงอรรถา-
ธิบายสืบไป:

แท้จริง ในโลกนี้ สัตว์ทั้งหลายมีอริยาศัยเร็วและดึกต่าง ๆ กัน
แม้ในคนเดียวกันก็มีอริยาศัยหลายอย่าง เร็วบ้าง ดึกบ้าง, ในเบื้องต้น
จึงควรทำความเข้าใจความหมายของคำว่า อริยาศัย กับคำที่ใกล้เคียง
กัน มีนิสสัย อุปนิสสัย เป็นต้นก่อน.

คำว่า อริยาศัย แปลจากคำว่า อธิมุตติ คือ อธิมุตติในพระ
ญาณ นหมายถึงอริยาศัย, ตามศัพท์ อริยาศัย คือภาวะที่อาศัยอยู่กับ
จิตใจ ดึงจิตใจให้เกิดความมุ่ง หรือโน้มจิตใจไปให้เกิดเจตนา-
กรรมอย่างใดอย่างหนึ่ง, เช่น ถ้ามีอริยาศัยประกอบด้วยโทษะพยายาม

ยอมตั้งจิตใจให้เกิดความมุ่ง หรือยอมจิตใจไปให้เกิดเจตนากรรมคือ
 มุ่งก่อทุกข์โทษให้แก่ผู้อื่น, ถ้ามีอหยาศัยประกอบด้วยเมตตากรุณา
 ย่อมตั้งจิตใจให้มุ่งก่อเกอสุขประโยชน์แก่ผู้อื่น, อหยาศัย โดยย่อจึง
 มี ๒ คือ อหยาศัยเลว กับ อหยาศัยดี. เหตุอุกหนุ่นให้เกิดอหยาศัย

คือ นิสสัย อุปนิสสัย:

นิสสัย คือที่เข้าอาศัยของจิตใจ ในฐานะเป็นพื้นเพและเป็น
 เหตุอุปการะ มีทั้งฝ่ายดีและฝ่ายชั่วเหมือนอหยาศัย, เพราะจิตต้องเป็น
 นิสสัย คือผู้อาศัยอยู่ในนิสสัยคือที่อาศัยอย่างใดอย่างหนึ่ง, ถ้าอาศัย
 อยู่กับกิเลส เช่น อาศัยตณหา อาศัยมานะ อาศัยทิฏฐิ เรียกว่า มี
 ตณหานิสสัย มานนิสสัย ทิฏฐินิสสัย, ถ้าอาศัยคุณธรรม คือ ศรัทธา
 หิริ โอตตปปะ วิริยะ ฌัญญา เรียกว่า มีสัทธานิสสัย หรินิสสัย
 โอตตปปนิสสัย วิรียนิสสัย ฌัญญานิสสัย, ฉะนั้นคนจะทำอะไร จึง
 สุดแต่นิสสัย ถ้านิสสัยเป็นส่วนชั่ว ก็ทำชั่ว นิสสัยเป็นส่วนดี ก็ทำดี,
 แต่มุมนิสสัยแสดงออกเป็นอหยาศัย คือทำให้เกิดความมุ่งหรือน้อมไปของ
 จิตใจก่อนแล้ว จึงเกิดเป็นเจตนากรรมทำชั่วหรือตองกล่าว.

อุปนิสสัย คือที่อยู่พำนักอาศัยของจิตใจ, มีอธิบาย ๒ อย่าง
 อย่างหนึ่งว่า นิสสัยที่แรงกว่าปรกติ เรียกว่า อุปนิสสัย เทียบอย่าง
 คำว่า บารมี และอุปบารมี, อีกอย่างหนึ่งว่า นิสสัยชนิดที่เป็นรอง
 เรียกว่า อุปนิสสัย เทียบอย่างคำว่า ราชา และอุปราชา, อุปนิสสัย
 ในความหมายหลังนี้ หมายถึงนิสสัยที่อบรมเพิ่มเติมเข้าใหม่ เช่น

อบรมสติปัญญาพิจารณาในการสร้งเสัพ ในการอดกลั้น ในการ
ละเว้น ในการบรรเทาถอน เป็นต้น หรือ เช่นอบรมในบุญกุศล คือ
ให้ทาน รักษาศีล เจริญภาวนาทำสมาธิและปัญญาให้เกิด เรียกว่า
ทานูปนิสัย สติอุปนิสัย ภาวนูปนิสัย. ~~๓๒~~ ๓๒. 34 →

Answer

สันดาน แปลว่า สืบต่อ สืบต่อวงศ์สกุลมาและต่อไป เป็น
สันดานทางกาย, กายในบัดนี้ ก็สืบต่อมาจากมารดาบิดา และต่อ ๆ
ขึ้นไป อนุชนรุ่นต่อไปก็สืบต่อสาโลहितกันสืบไป ตลอดเวลาที่สันดาน
ไม่ขาด, ส่วนสันดานทางจิตนั้น คือ อหยาตย์ นิสสัย อุปนิสัยสืบ
ต่อกันไป, ได้แก่ผู้ใดมีอหยาตย์ นิสสัย อุปนิสัยอย่างใด ผู้นั้นก็คง
เป็นอย่างนั้นเรื่อย ๆ ไป จนกว่าสันดานนั้นจะขาด, เช่นคนมีอหยาตย์
เป็นโจรผู้ร้ายก็เป็นอย่างนั้นเรื่อย ๆ ไป ดังเรียกว่ามีสันดานเป็นผู้ร้าย
จนกว่าจะเปลี่ยนอหยาตย์ นิสสัย อุปนิสัยใหม่ สันดานเก่าก็ขาด
เปลี่ยนสันดานใหม่ คือ มีอหยาตย์ นิสสัย อุปนิสัยใหม่สืบต่อไป,
สันดานจึงเนื่องอยู่กับอหยาตย์ นิสสัย อุปนิสัย เป็นของที่อบรมให้
เพิ่มเติมหรือให้เปลี่ยนแปลงได้.

การอบรมจนเป็นนิสัย อุปนิสัย จำต้องอบรมบ่อย ๆ จนอยู่
ตัว เหมือนอย่างกระดาษที่ม้วนจนอยู่ตัว จับคล้อออก ปล่อยให้ม้วน
กลับเข้าไปเอง, ความอยู่ตัวนี้ เรียกว่า วาสนา มีทั้งทางชั่วและทางดี
เช่นเดียวกัน.

การอบรมจนเป็นวาสนา เป็นนิสัย อุปนิสัย แล่ตงออกเป็น

อริยาศย์ แล้วแสดงออกเป็นเจตนากรรมดังกล่าวมานั้น อริยาศย์เสวนา
 การสร้อยเสพบ่อย ๆ เป็นสำคัญ, ฉะนั้นพระบรมศาสดาจึงตรัสไว้ใน
 มงคลสูตรเป็นข้อต้นว่า “อเสวนา จ พาลานํ การไม่สร้อยเสพ
 คบหากนพาล ปณฺฑิตานญจ เสวนา การสร้อยเสพคบหาบัณฑิต”
 ดังน, ทงน เพราะเมื่อมีเสวนาเช่นใด ก็ย่อมเป็นเช่นนั้น ดังพระ
 พุทธภาษิตว่า “ยํ เว เสวตี ตาทีโส คบคนใด ย่อมเป็นเช่นนั้น
 นั้น.”

การที่จะเป็นเช่นคนที่ดีคนคบ หมายถึงการคบหากันจนเกิดความ
 คุณเคยอยู่ตัว เกิดมีนิสัยอุปนิสัย และอริยาศย์คล้ายคลึงเป็นอย่าง
 เดียวกัน, เมื่อเป็นเช่นนั้น คนที่มีอริยาศย์เช่นใด ก็ย่อมเสวนาคบหา
 กันกับคนที่มีอริยาศย์เช่นนั้น, คนที่มีอริยาศย์เลว ก็เข้าพวกคนเลว
 คนที่มีอริยาศย์ดี ก็เข้ากับพวกคนดี, เช่น คนที่มีอริยาศย์เป็นโจร เป็น
 ขโมย เป็นนักเลง ย่อมเข้าพวกโจร ขโมย นักเลงด้วยกัน, คนที่มี
 อริยาศย์ทำกุศลสาธารณสงเคราะห์ ย่อมเข้าพวกคนทำกุศลเช่นนั้นด้วย
 กัน ดังที่ตั้งเป็นสวัสดิมงคลเป็นองค์การต่าง ๆ, คนที่มีอริยาศย์รักษาศีล
 พงศกรรม ย่อมเข้าพวกคนรักษาศีลพงศกรรมด้วยกัน, ตลอดถึงคนที่มี
 อริยาศย์ในการบวชเรียน ก็เข้าพวกบวชเรียนด้วยกัน.

อนึ่ง อริยาศย์ทำให้เกิดอำนาจหรือความสามารถที่จะทำได้เท่า
 อริยาศย์ เพราะอริยาศย์อ่อนก็ตั้งใจอ่อนใจได้อย่างอ่อน อริยาศย์แรง
 ก็ตั้งใจอย่างแรง, ดังที่พระอาจารย์แสดงว่า อริยาศย์ทกกว้าง

หรือไม่ว่า ชื่อว่าอำนาจหรือความสามารถของทายกผู้ให้, เข้าใจได้
ตามอธิบายของท่านว่า มีอริยาศย์ในทานเท่าใด ก็มีอำนาจหรือสามารถ
จะให้ได้เท่านั้น ไม่อาจจะให้ท่านเกินอริยาศย์ได้, แม้อริยาศย์ในทาง
อื่น ๆ ก็เช่นเดียวกัน, อริยาศย์ทำให้เกิดอำนาจทางใจดังกล่าว จึงเป็น
สิ่งที่มีได้ยาก, ผู้ปกครอง เช่นมารดาบิดา ย่อมอำนวยตามอริยาศย์
ของบุตรธิดาที่เป็นไปในทางดี เช่นตั้งมารดาของบัณฑิตตามเนร
อนุญาตให้สามเณรบรรพชา ด้วยคิดว่า จักไม่ทำลายอริยาศย์ของ
บุตร, มารดาบิดาทั่ว ๆ ไปก็เหมือนกัน ย่อมอำนวยตามอริยาศย์ของ
บุตรธิดาในเรื่องเกี่ยวกับการศึกษาและการทำงานเป็นต้น, แต่ข้อสำคัญ
ต้องสังเกตให้ทราบ เพราะอริยาศย์หลายอย่างซ่อนเร้นอยู่ไม่แสดงออก
มา ถ้าไม่ทราบ อำนวยให้เป็นที่ผิดอริยาศย์ ก็จะไม่สำเร็จประโยชน์,
ดังเช่นพระมหากษัตริย์กับกษัตริย์ฐานแก่พระจุพบันถกผู้ของชาย ไม่
ต้องด้วยอริยาศย์ของพระจุพบันถก จึงไม่สำเร็จประโยชน์, แต่พระ
บรมศาสดาได้ทรงทราบ ทรงบอกบทที่ถูกต้องกับอริยาศย์ พระจุพบันถก
จึงปฏิบัติสำเร็จผล.

อนึ่ง ผู้ที่อริยาศย์ ถ้ามุ่งร้ายก็อาจอาศัยอริยาศย์ของผู้อื่น หนุน
ให้ปฏิบัติผิดทางก็ได้, ดังเช่นอาจารย์ของอหิงสกมาณพ รู้ว่าอหิงสก-
มาณพมีอริยาศย์รักการศึกษาอย่างยิ่ง จึงหลอกอหิงสกมาณพให้ไป
ตัดนมมนุษย์มาให้ได้ครบพันคน จึงจะประสาคความสำเร็จวิชาให้,
อหิงสกมาณพ จึงเป็นองคฺุติมาลใจไปด้วยอริยาศย์ที่รักจะได้วิชา

มิใช่ด้วยอหยาตย์ในปาณาติบาต, พระบรมศาสดาได้ทรงทราบอหยาตย์
ที่แท้จริงนี้ จึงได้เสด็จไปโปรด ตรัสพระวาจาสะกิดใจแก่องคูลิมาลโจร
ผู้วิ่งไล่ตามพระองค์ พลากร้องให้พระองค์หยุด พระองค์ตรัสว่า
“พระองค์หยุดแล้ว องคูลิมาลต่างหากยังไม่หยุด” องคูลิมาลจึงได้
คิด มองเห็นความจริงตามเหตุผล หยุดเป็นโจรฆ่าคนได้ทันที.

พระตถาคตเจ้า ทรงมีพระญาณทราบอหยาตย์ที่ต่าง ๆ
กันของสัตว์ทั้งหลายในโลก และทรงทราบข้อที่สัตว์ทั้งหลายใน
โลกต่างเสวนาคบหากันตามอหยาตย์ กล่าวโดยย่อ เป็นฝ่ายชั่ว
พวก ๓ เป็นฝ่ายดีพวก ๓, และโดยปรกติ ทุก ๆ สัตว์บุคคลย่อมมี
อหยาตย์ประจำตนชั่วบ้าง ดีบ้าง, พระตถาคตเจ้าทรงแสดงพระ
ธรรมอบรมสั่งสอนให้พอเหมาะแก่อหยาตย์ที่ต่าง ๆ กัน ของแต่
ละคน และทรงวางหลักทั่วไปเกี่ยวแก่เสวนา คือการสร้อยเสพ
คบหา มิให้คบหากันชั่ว ให้เสวนาคบหาแต่คนดี, หรือเมื่อกกล่าว
น้อมเข้ามาภายใน ก็มีให้เสวนาคบหาอบรม คือความชั่วต่าง ๆ
ให้เสวนาคบหาธรรม คือความดีต่าง ๆ, เมื่อมีธรรมเสวนาบ่อย ๆ
จนอยู่ตัว ก็จะสร้างนิสัย อุปนิสัย และอหยาตย์ที่ติดมากจน อหยาตย์
ที่ติด ก็จะตั้งใจให้มุ่งทำดี ปรากฏเป็นกุศลกรรมต่าง ๆ. เมื่อกกล่าว
ย้อนกลับ :

การทำ (กรรม) ส่อ อหยาตย์

อหยาตย์ ส่อ นิสสัย อุปนิสัย

นิสสัย อุปนิสสัย ส่อ วาสนา (การอบรมบ่อย ๆ จนอยู่ตัว)
 วาสนา ส่อ เสวนา (การร้องเสพคบหา).

พระตถาคตเจ้า จึงตรัสสอนไว้ว่า

“อเสวนา จ พาลานํ ไม่ร้องเสพคบหากนพาล”

“ปตฺธิทานญจ เสวนา ร้องเสพคบหาบัณฑิต”

มีอรรถาธิบายดังแสดงมาด้วยประการฉะนี้.

ทศพลญาณ กัณฑ์ที่ ๖

อินทรีป โรปริยัตตญาณ ปรีชาหยั่งรู้ความหย่อนและ
ยิ่งแห่งอินทรีของสัตว์ทั้งหลาย

แสดง วันอาทิตย์ ที่ ๒๕ ธันวาคม ๒๕๐๓

นโม ตสฺส ภควโต อรหโต สมฺมาสมฺพุทฺธสฺส.

ปุณ จปรี สารีปุตฺต ตถากโต ปฺรเสตฺตานิ
ปฺรปุคฺคณานิ ปโรปริยตฺตํ ยถาภูตํ ปชานาตีตี.

บัดนี้ จักแสดงพระกรรมเทศนา เพื่อให้สำเร็จประโยชน์แห่งการ
ฟังธรรมในวันธรรมสวนะ คือวันฟังธรรมหรือวันพระ ซึ่งมาถึงเข้า
ณ บัดนี้ พระกรรมเทศนานั้นพระพุทธเจ้าได้ทรงแสดงเป็นองค์แรกตั้ง
แต่เมื่อแรกตรัสรู้ เพราะได้ทรงเห็นว่าผู้ท้ออาจฟังเข้าใจจนถึงตรัสรู้ตาม
พระองค์ได้มีอยู่ในโลก, ท่านแสดงว่าในชั้นแรกได้ทรงพิจารณาเห็นว่า
พระธรรมที่ตรัสรู้เป็นธรรมอันลุ่มลึก ยากที่ผู้นั้นจะรู้ตามได้ ถ้าทรง
แสดงแล้วไม่มีใครรู้ตามก็จะเป็นการเหนื่อยเปล่า ไม่ทรงแสดงยังจะ
ดีกว่า, แต่อาศัยพระกรุณาที่มแก่โลกจึงทรงพิจารณาดูสรรพสัตว์ โดย
ทั่วไป ก็ทรงหยั่งทราบว่ามีสัตว์ทั้งหลายในโลกนั้นหลายจำพวก ผู้
อินทรีแก่กลากม ผู้มอินทรีอ่อนกม เปรียบเหมือนดอกบัวต่าง ๆ
เหล่า, กล่าวคือ บางพวกอาจรู้ได้โดยฉับพลัน เหมือนอย่างดอกบัว
ที่ใล่ขึ้นมาพบนานแล้ว พอดองแสงอาทิตย์ยกบานชนทนต์, บางพวก

อาจารย์สรู ได้ต่อเมื่อได้ฟังอธิบาย เหมือนอย่างดอกบัวที่อยู่ใต้น้ำ
 จะโผล่ขึ้นมาเพื่อบานอันดับต่อไป, บางพวกอาจารย์สรู ได้ต่อเมื่อ
 ได้รับความแนะนำอบรม เหมือนอย่างดอกบัวที่อยู่ใต้น้ำแต่มีหวังที่จะ
 โผล่ขึ้นมาบานในวันต่อ ๆ ไปโดยลำดับ, ส่วนอีกพวกหนึ่งไม่สามารถ
 ที่จะสรูได้ เหมือนอย่างดอกบัวที่จมอยู่ในก้นสระ ต้องเป็นอาหาร
 ของปลาและเต่าโดยส่วนเดียว. เมื่อพระพุทธเจ้าได้ทรงทราบดังนั้น
 จึงได้ตกลงพระหทัยจะแสดงธรรม เพื่อโปรดบุคคลที่เปรียบเหมือน
 ดอกบัวสามจำพวกข้างต้นนั้น อันรวมเรียกว่า ปุริสทัมมะ แปลว่า คน
 ที่ฝึกได้. พระญาณของพระพุทธเจ้าซึ่งได้ทรงทราบในขณะนั้นแสดง
 ไว้ด้วยพระบาลีอุเทศ์เบื้องต้น แปลความว่า “ดูก่อนสาริบุตร อีก
 บอหนึ่งพระตถาคตรู้ความหย่อนและยังแห่งอินทรีย์ของสัตว์อื่น ๆ
 ของบุคคลอื่น ๆ แม้เขจะเป็นตถาคตผลของพระตถาคต ซึ่ง
 พระตถาคตอาศัยปัญญาฐานะของหัวหน้า บนลอสัหนาท ยัง
 พรหมจักรให้ขึ้นไปในบริษัททั้งหลาย.”

พระญาณนี้ได้มีบาลีอธิบายในวิภังคปกรณ์ แปลความว่า “พระ
 ตถาคตทรงทราบ อาสัย อนุสัย อธิมุติ ของสัตว์ทั้งหลาย ทรง
 ทราบสัตว์ทั้งหลายที่มีกิเลสเพียงตั้งรู้ในจักขุน้อยก็มี มีกิเลสเพียง
 ตั้งรู้ในจักขุมากก็มี, มีอินทรีย์แก่กล้าก็มี มีอินทรีย์อ่อนก็มี, มี
 มีอาการดีก็มี อาการชั่วก็มี, รู้เข้าใจง่ายก็มี รู้เข้าใจได้ยากก็มี,
 เป็นผู้ควรตรัสรู้ก็มี ไม่เป็นผู้ควรก็มี” ลักษณะอาการของสัตว์

ทั้งหลายดังกล่าวนามอธิบายที่ละบท ดังต่อไปนี้ :-

โอาสย แปลว่า ที่อาศัยหรือเครื่องอาศัยภายในจิตใจของทุก ๆ คน ได้แก่ความเห็นผิดหรือความเห็นถูกต้อง. ความเห็นผิดนั้นคือ สัสสตทิฏฐิ ความเห็นว่ามีตัวตนอยู่ตลอดไป, หรือ อูจเนททิฏฐิ ความเห็นว่าชาติศูนย์ เช่นเห็นว่าตายศูนย์, ส่วนความเห็นชอบถูกต้องนั้น ได้แก่ความเห็นถูกต้องตามเหตุผล ไม่ข้องติดอยู่กับความเห็นทั้งสองนั้น เช่นเห็นว่ามีเหตุก็มีผล เมื่อต้นเหตุก็สิ้นผล, กล่าวตามนัยปฏิจจสัมปบาท คือ เมื่อยังมีวิชชาคมชาติคือความเกิดจนกระทั่งสิ้นอวิชชาจึงสิ้นเกิด. ความเห็นผิดก็ตาม ความเห็นถูกต้องก็ตาม เรียกว่าโอาสยในทันที เพราะทุก ๆ คนย่อมอาศัยความเห็นดำเนินไปในทางที่ผิดบ้างถูกบ้าง.

โอรุสย ได้แก่กิเลสที่นอนเนื่องอยู่ในจิต โดยย่อได้แก่ ราคะ ความติด ปฏิฆะ ความไม่ชอบใจ อวิชชา ความไม่รู้ตามเป็นจริง ซึ่งเป็นกิเลสชั้นละเอียดนอนเนื่องอยู่ในส่วนลึกของจิต เหมือนอย่างตะกอนนอนก้นตุ่ม.

โอริต ได้แก่ความประพฤติประกอบกระทำเป็นบุญบ้าง บาปบ้าง เป็นสมาธิแน่นแนบบ้าง.

โอริมุติ ได้แก่อธยาศัยที่เลวหรือดี อันนำไปให้มีเสวนากันตามชนิดของอธยาศัย.

กิเลสเพียงตั้งฐลีในจักขุ หมายถึงกิเลสที่เกิดกลุ่มรุุมใจ

ปิดบังใจไม่ให้เห็นเหตุผลตามความเป็นจริง เหมือนอย่างผงเข้าตา,
 ได้แก่ โลกยะ ความโลภอยากได้ โทสะ ความโกรธแค้นชดเคือง โมหะ
 ความหลงเป็นต้น ที่เกิดขึ้นทำให้กลุ่มกลัดไปตามชนิดของกิเลส,
 บางคนกมอยู่มาก เหมือนอย่างผงเข้าตามาก มองดูรูปต่าง ๆ พร่า
 พร่าวไป, บางคนกมอยู่น้อย เหมือนผงเข้าตาน้อย พอจะมองเห็น
 รูปต่าง ๆ ได้.

อินทรีย์

อินทรีย์ ได้แก่ ภูมิธรรมที่ครองความเป็นใหญ่อยู่ในใจ คือ
 ศรัทธา ความเชื่อ, วิริยะ ความเพียร สติ ความระลึกได้, สมာธิ
 ความตั้งใจแน่วแน่, ปัญญา ความรู้, หมายถึงศรัทธาเป็นต้นที่เข้มแข็ง.

อินทรีย์ ๕ เหล่านี้ บางคนกมอ่อน บางคนกมแก่กล้า.

อาการ

อาการ คืออาการต่าง ๆ ที่ปรากฏ, ผู้ทรมอัสยชั่ว อนุสัยชั่ว
 จริตชั่ว อหยาตยชั่ว มีผงกิเลสเข้าตามาก มีอินทรีย์อ่อน เรียกว่ามี
 อาการชั่ว, ส่วนผู้ตรงกันข้ามเรียกว่ามี อาการดี.

รู้เข้าใจได้ยาก ก็หมายถึงผู้มีอาการชั่ว, รู้เข้าใจได้ง่าย
 ก็หมายถึงผู้มีอาการดีทั้งหลาย ดังกล่าวแล้ว.

ไม่ควรจะตรัสรู้ คือผู้ที่ประกอบอนันตริยกรรม เรียกว่าถูก
 กรรมกน, หรือผู้ทรมความเห็นผิดจากคลองธรรมดังลงไปแก้ไขไม่ได้
 เรียกว่าผู้ถูกกิเลสกน. หรือพวกเกิดมาเป็นพวกอเหตุกสัตว์ คือเป็น
 สัตว์เดรัจฉานเป็นต้น หรือเป็นคนบ้าใบ้ทุพพลเรียกว่าถูกวิบากกน,
 แม้มิใช่เช่นนั้น แต่เป็นคนที่ไม่มศีลศรัทธา ไม่มีฉันทะจะทำดี เป็น

คนโง่ทึบ, เหล่านเรียกว่า เป็นคนอาภัพ คือผู้ที่ไม่ควรจะตรัสรู้.
 ส่วนผู้ที่ตรงกันข้าม ไม่ถูกกรรมกิเลสตั้งกล่าวกัน เป็นผู้มีศรัทธา
 ฉันทะแลภวังคปัญญาคือพินปัญญาพอจะรู้ได้ เรียกว่าเป็นภัพบุคคล
 คือผู้ควรตรัสรู้.

ลักษณะอาการของสัตว์บุคคลทั้งหลายตามทกกล่าวนี้ ท่านแสดง
 ขยายออกไปหลายข้อ แต่ข้อที่ยกขึ้นเป็นประธานในที่ทั้งปวงโดยมาก
 มิเพียงข้อเดียวคืออินทรีย์ ได้แก่ศรัทธาเป็นต้นดังกล่าวแล้ว. พระพุทธ-
 เจ้าได้ทรงมีพระญาณหยั่งทราบสัตว์อื่น ๆ บุคคลอื่น ๆ ว่าอินทรีย์
 หย่อนและยังต่าง ๆ กัน, คำว่าอื่น ๆ หมายความว่าสัตว์บุคคลอื่น ๆ
 จากพระองค์ และอาจหมายความว่า สัตว์บุคคลทั้งหลายทั้งปวงต่างก็
 เป็นคนอื่นของกันและกัน เพราะต่างมีอินทรีย์ไม่เหมือนกัน บางคน
 หย่อน บางคนยิ่ง, แม้ในคนเดียวก็บางคราวก็หย่อนบางคราวก็ยิ่ง
 ตามควรแก่การอบรม. พระพุทธเจ้าเมื่อจะทรงแสดงธรรม ท่านกล่าว
 ว่าได้ทรงกำหนดดูอินทรีย์ของผู้ฟังแล้ว จึงทรงแสดงตามควรแก่อินทรีย์
 ของผู้ฟังนั้น ๆ ฉะนั้น ธรรมที่ทรงแสดงจึงมีหลายชั้น ดังที่ทรง
 แสดงประโยชน์ปัจจุบันก็มี ประโยชน์ภายหน้าก็มี ประโยชน์อย่างยิ่ง
 ก็มี, หรือทรงแสดง ทานบ้าง ศีลบ้าง ภาวนาบ้าง, หรือทรงแสดง
 สติสิกขาบ้าง จิตตสิกขาบ้าง ปัญญาสิกขาบ้าง ตามสมควรแก่อินทรีย์
 ของอินทรีย์ที่หย่อนหรือยิ่ง, ในบางคราวได้ทรงรอนอินทรีย์ของผู้ฟัง
 แก่กล้าสมควรแล้วจึงทรงอบรมสั่งสอน, ดังมีเรื่องเล่าในอรรถกถา-

ธรรมดาว่า ได้มีบุตรพราหมณ์ผู้หนึ่งในกรุงสาวัตถีชื่อว่าวกกิลี ได้
 พอใจในพระสรรมบัติของพระศาสดา มองดูพระองค์อย่างไม่มีอิมไม่
 เบื่อ ได้บวชในสำนักของพระศาสดาเพื่อประโยชน์เพียงขอเดชา คือ
 จักได้เห็นองค์พระตถาคตเจ้าตลอดกาลเป็นนิตย์, ครั้นบวชแล้วก็ไม่ได้
 ทำกิจที่สงบหรือกัมมัฏฐานเป็นต้น คอยเที่ยวมองดูพระศัพทเหล่านั้น,
 ฝ่ายพระศาสดาทรงรอให้ญาณ หรืออินทรีย์ของพระวกกิลีแก่กล้า ยัง
 ไม่ตรัสอะไร ครั้นทรงทราบว่าญาณของพระวกกิลีแก่กล้าแล้วจึงทรง
 เริ่มอบรมด้วยตรัสว่า “ดูก่อนวกกิลี ประโยชน์อะไรด้วยกายเน่า
 นกเข้เผ่าคุณแล้ว ผู้ใดเห็นธรรม ผู้นั้นเห็นเรา ผู้ใดเห็นเรา
 ผู้นั้นเห็นธรรม” แม้ทรงโอวาทแล้วอย่างนั้น พระวกกิลียังไม่อาจ
 เลิกการเฝ้าดูพระองค์, เมื่อใกล้จะถึงวันเข้าพรรษา พระศาสดาได้
 เสด็จไปสู่กรุงราชคฤห์ ได้ตรัสประณามขับพระวกกิลีให้ออกไปพ้น
 พระพิภตรในวันเข้าพรรษา เพื่อให้พระวกกิลีเกิดสังเวช, พระวกกิลี
 ไม่อาจอยู่ในสำนักของพระศาสดา ได้มีความเสียใจขึ้นไปยอเขา
 คิณฑกุกกุฏด้วยคิดว่าจะโดดเขาตาย, พระศาสดาทรงทราบแล้วจึงทรง
 เปล่งโอภาสแสดงพระองค์ให้พระวกกิลีเห็น, เมื่อพระวกกิลีได้เห็นแล้ว
 ก็หายเศร้าโศกเสียใจทันที พระศาสดาจึงทรงแสดงธรรมอบรมต่อไป
 จนพระวกกิลีได้บรรลุพระอรหัต.

เรื่องของพระวกกิลี ตามที่ท่านอาจารย์ได้เล่าไว้ แสดงพระ-
 ญาณของพระพุทธเจ้าที่ทราบความยิ่งและหย่อนของบุคคล และทรง

อบรมด้วยวิธีที่เหมาะสมแก่อินทรีย์ของแต่ละบุคคล, วิธีทรงใช้จึงต่าง
กัน แต่ก็เพื่อประโยชน์อันเดียวกัน คือให้ตรัสรู้พระธรรม.

พระญาณของพระพุทธเจ้า ได้บรรจุอยู่ในพระธรรมทุกข้อ
ทุกบท ทุก ๆ คนเมื่ออินทรีย์พอสมควรแล้วก็อาจเข้าถึงพระ-
ธรรมได้, ฉะนั้น กิจที่ควรทำของทุก ๆ คนเพื่อบรรลุถึงพระ-
ธรรมก็คืออบรมอินทรีย์ของตน หมายความว่าอบรมศรัทธา
วิริยะ สติ สมาธิ ปัญญา ให้เจริญยิ่ง ๆ ขึ้น มีอรรถาธิบาย
ดังแสดงมาด้วยประการฉะนี้.

ทศพลญาณ กณทัต ๗

ณานาธิสังกิเลสอาทิตย์ญาณ ปรีชาหยั่งรู้ความเศร้าหมองเป็นต้น
แห่งฌานเป็นต้น

แสดง วันพฤหัสบดี ที่ ๑๖ มีนาคม ๒๕๐๔

นโม ตสฺส ภควโต อรหโต สมฺมาสมฺพุทฺธสฺส.

ปุณ จปริ สารีปุตฺต ตถาคโต ฌานวิโมกฺขสมาธิสมาปตฺตึนํ
สงฺกิเลสํ โวทานํ วุญฺจันํ ยถาภูตํ ปชานาตีตี.

บัดนี้ ถึงวันกรรมสวณะ คือวันฟังธรรมตามกำหนดในพระพุทธร-
ศาสนา ผู้ปรารถนาธรรมจึงชวนชวายเป็นฟังธรรมทวดหรือฟังที่บ้านตาม
กำหนดเวลาที่แสดงธรรม, เพราะในประเทศถิ่นที่มีพระพุทธรศาสนา
ย่อมมีการแสดงธรรมในวันกรรมสวณะหรือวันพระกันทั่วไป ทั้งนี้เพื่อ
ประโยชน์ให้เกิดปัญญาในธรรม เพื่อชำระจิตใจให้บริสุทธิ์, ธรรมของ
พระบรมศาสดานั้นล้วนเป็นนियานิกกรรมเครื่องนำออกจากกิเลสและ
กองทุกข์ เมื่อตั้งใจฟังด้วยมุ่งถือเอาประโยชน์ ก็จะได้รับประโยชน์ดัง
กล่าวน้อยหรือมากที่สุดแต่การแสดงและการฟัง หรือสุดแต่การให้และ
การรับธรรมจะเป็นฉันใด.

เมื่อก้าวโดยต้นเดิม พระบรมศาสดาทรงประกอบด้วยพระญาณ
ปรีชาหยั่งรู้ธรรมทงปวง ฉะนั้นพระธรรมที่ทรงแสดง ที่รวมเรียกว่า

“พระพุทธศาสดา” จึงถูกต้องเป็นจริงอยู่ทุกกาลสมัย แม่พระพุทธองค์จะได้ตรัสไว้เมื่อนานมาแล้วก็เหมือนตรัสอยู่ในปัจจุบันของทุกคนทุกสมัย, โดยปริยายหนึ่งพระธรรมที่ทรงสั่งสอนไว้ ได้ชี้ให้เห็นความเศร้าหมองเป็นต้นของสมาธิต่าง ๆ เพราะพระพุทธองค์ได้ทรงมีพระญาณปรีชาในข้อนี้บริบูรณ์ ดังพระพุทธภาษิตที่ตรัสแก่พระสารีบุตรเถระ แปลความว่า “ดูกรสารีบุตร อีกข้อหนึ่ง พระตถาคตเจ้าทรงทราบความเศร้าหมอง ความม่งใสและความออกแห่งฉานวิโมกข์ สมาธิ และสมาบัติทั้งหลายตามเป็นจริง แม่ขอนเป็นตถาคตพละของพระตถาคต ซึ่งพระตถาคตอาศัยปัญญาฐานะของหัวหน้า บันลือลีหนาทยังพรหมจักรให้ขึ้นไปในบริษัททั้งหลาย” ดังนี้.

พระญาณปรีชาของพระบรมศาสดาในข้อนี้เกี่ยวกับสมาธิ, การทำสมาธิเป็นสิกขาข้อที่ ๒ แห่งสิกขาทั้ง ๓ เป็นกิจที่พึงปฏิบัติสืบต่อชนมาจากศีล เพื่อเป็นบาทของปัญญาต่อไป, ถ้าจะเทียบกับพินดินและบุคคลผู้ยืนอยู่บนพินดิน ศีลก็เหมือนอย่างพินดิน สมาธิก็เหมือนอย่างบาท คือ เท้าของคนผู้ยืนอยู่บน บัญญาเหมือนอย่างร่างกายส่วนบนของคน ขนไปจนถึงศีรษะ, ดังนี้ จะพึงเห็นได้ว่า สิกขาทั้ง ๓ คือ ศีลสมาธิ ปัญญา เหล่านี้ จะต้องประกอบกันอยู่ จะขาดอย่างใดอย่างหนึ่งไม่ได้ในภูมิชั้นทั้งปวง, ยกตัวอย่างในภูมิชั้นสามัญญะ คนที่จะอยู่ด้วยกันในครอบครัว ในประชาชน โดยปรกติก็ต้องมีศีล คือ ความ

ประพฤติก้อยู่ในระเบียบตามกฎหมายประเพณีและศีลธรรม, จะต้องม
 สมารค^{๑๕} คม^{๑๖} จิต^{๑๗} ใจ^{๑๘} ตง^{๑๙} ม^{๒๐} น^{๒๑} อยู่^{๒๒} ใน^{๒๓} ความ^{๒๔} ต^{๒๕} พ^{๒๖} ท^{๒๗} จะ^{๒๘} เป็น^{๒๙} เครื่อง^{๓๐} เหน^{๓๑} ย^{๓๒} ว^{๓๓} ร^{๓๔} ง^{๓๕} ความ^{๓๖}
 ประพฤติก้อยู่ในระเบียบดังกล่าว, จะต้องม^{๓๗} บ^{๓๘} ญ^{๓๙} ญา^{๔๐} คือ^{๔๑} ความ^{๔๒} ร^{๔๓} ู้^{๔๔} ความ^{๔๕}
 เห็น^{๔๖} ที่^{๔๗} ไม่^{๔๘} เอ^{๔๙} ย^{๕๐} ง^{๕๑} เท^{๕๒} เหน^{๕๓} ้^{๕๔} ไป^{๕๕} ใน^{๕๖} ทาง^{๕๗} ผิ^{๕๘} ด, แม^{๕๙} ใน^{๖๐} การ^{๖๑} ประ^{๖๒} ก^{๖๓} อ^{๖๔} บ^{๖๕} การ^{๖๖} งาน^{๖๗} ก็^{๖๘} ต^{๖๙} อ^{๗๐} ง^{๗๑}
 ม^{๗๒} ศี^{๗๓} ล^{๗๔} คือ^{๗๕} ความ^{๗๖} ป^{๗๗} ร^{๗๘} ก^{๗๙} ต^{๘๐} ก^{๘๑} าย^{๘๒} ป^{๘๓} ร^{๘๔} ก^{๘๕} ต^{๘๖} ว^{๘๗} า^{๘๘} ป^{๘๙} ร^{๙๐} ก^{๙๑} ต^{๙๒} ใจ^{๙๓}, จะ^{๙๔} ต^{๙๕} อ^{๙๖} ง^{๙๗} ม^{๙๘} ส^{๙๙} ม^{๑๐๐} าร^{๑๐๑} ค^{๑๐๒} ือ^{๑๐๓}
 ความ^{๑๐๔} ต^{๑๐๕} ง^{๑๐๖} ใจ^{๑๐๗} ใน^{๑๐๘} เร^{๑๐๙} อ^{๑๑๐} ง^{๑๑๑} น^{๑๑๒} น, จะ^{๑๑๓} ต^{๑๑๔} อ^{๑๑๕} ง^{๑๑๖} ม^{๑๑๗} บ^{๑๑๘} ญ^{๑๑๙} ญา^{๑๒๐} ค^{๑๒๑} อ^{๑๒๒} ความ^{๑๒๓} ร^{๑๒๔} ู้^{๑๒๕} ท^{๑๒๖} ว^{๑๒๗} ถ^{๑๒๘} ง^{๑๒๙} ใน^{๑๓๐} เร^{๑๓๑} อ^{๑๓๒} ง^{๑๓๓} น^{๑๓๔} น.

๑๕

กล่าวโดยเฉพา^{๑๓๕} ส^{๑๓๖} ม^{๑๓๗} าร^{๑๓๘} ค^{๑๓๙} ือ^{๑๔๐} ความ^{๑๔๑} ต^{๑๔๒} ง^{๑๔๓} ใจ^{๑๔๔} ม^{๑๔๕} น^{๑๔๖} แบ่ง^{๑๔๗} เป็น^{๑๔๘} ๒^{๑๔๙} คือ^{๑๕๐} ส^{๑๕๑} ม^{๑๕๒} าร^{๑๕๓} ิ^{๑๕๔} ที่^{๑๕๕} เป็น^{๑๕๖} ส^{๑๕๗} ม^{๑๕๘} าร^{๑๕๙} ม^{๑๖๐} น^{๑๖๑}ุ^{๑๖๒} ส^{๑๖๓} ส^{๑๖๔} ั^{๑๖๕} ธรรม^{๑๖๖} ได้^{๑๖๗} แก^{๑๖๘} ่^{๑๖๙} ที่^{๑๗๐} เป็น^{๑๗๑} ธรรม^{๑๗๒} ของ^{๑๗๓} คน^{๑๗๔} ส^{๑๗๕} ม^{๑๗๖} าร^{๑๗๗} ิ^{๑๗๘} ๓^{๑๗๙} ส^{๑๘๐} ม^{๑๘๑} าร^{๑๘๒} ิ^{๑๘๓} ที่^{๑๘๔} เป็น^{๑๘๕} อ^{๑๘๖} ต^{๑๘๗} ต^{๑๘๘} ร^{๑๘๙} ม^{๑๙๐} น^{๑๙๑}ุ^{๑๙๒} ส^{๑๙๓} ั^{๑๙๔} ธรรม^{๑๙๕} ได้^{๑๙๖} แก^{๑๙๗} ่^{๑๙๘} เป็น^{๑๙๙} ธรรม^{๒๐๐} ของ^{๒๐๑} บุ^{๒๐๒} ค^{๒๐๓} ค^{๒๐๔} ล^{๒๐๕} ท^{๒๐๖} ย^{๒๐๗} ง^{๒๐๘} ช^{๒๐๙} น^{๒๑๐} ไป^{๒๑๑} ก^{๒๑๒} ว่า^{๒๑๓} ส^{๒๑๔} ม^{๒๑๕} าร^{๒๑๖} ิ^{๒๑๗} ม^{๒๑๘} น^{๒๑๙}ุ^{๒๒๐} ม^{๒๒๑} น^{๒๒๒}ุ^{๒๒๓} ช^{๒๒๔} ๓, ส^{๒๒๕} ม^{๒๒๖} าร^{๒๒๗} ิ^{๒๒๘} ที่^{๒๒๙} เป็น^{๒๓๐} ธรรม^{๒๓๑} ของ^{๒๓๒} คน^{๒๓๓} ส^{๒๓๔} ม^{๒๓๕} าร^{๒๓๖} ิ^{๒๓๗} น^{๒๓๘} น^{๒๓๙} ได้^{๒๔๐} แก^{๒๔๑} ่^{๒๔๒} ความ^{๒๔๓} ต^{๒๔๔} ง^{๒๔๕} ใจ^{๒๔๖} ม^{๒๔๗} น^{๒๔๘} อย่าง^{๒๔๙} เฉ^{๒๕๐} ย^{๒๕๑} ด^{๒๕๒} ๆ^{๒๕๓} หรือ^{๒๕๔} ช^{๒๕๕} ว^{๒๕๖} คร^{๒๕๗} ง^{๒๕๘} ช^{๒๕๙} ว^{๒๖๐} คร^{๒๖๑} าว^{๒๖๒} อย่าง^{๒๖๓} ที่^{๒๖๔} คน^{๒๖๕} ส^{๒๖๖} ม^{๒๖๗} าร^{๒๖๘} ิ^{๒๖๙} ม^{๒๗๐} อยู่^{๒๗๑} หรือ^{๒๗๒} ที่^{๒๗๓} จ^{๒๗๔} า^{๒๗๕} ต^{๒๗๖} อ^{๒๗๗} ง^{๒๗๘} มี^{๒๗๙} ใช้^{๒๘๐} ใน^{๒๘๑} การ^{๒๘๒} เร^{๒๘๓} ย^{๒๘๔} น^{๒๘๕} และ^{๒๘๖} การ^{๒๘๗} งาน^{๒๘๘} ท^{๒๘๙} ี่^{๒๙๐} ป^{๒๙๑} ว^{๒๙๒} เพราะ^{๒๙๓} ทุก^{๒๙๔} คน^{๒๙๕} จะ^{๒๙๖} ทำ^{๒๙๗} อ^{๒๙๘} ะ^{๒๙๙} ไร^{๓๐๐} ก็^{๓๐๑} ต^{๓๐๒} อ^{๓๐๓} ง^{๓๐๔} มี^{๓๐๕} ความ^{๓๐๖} ต^{๓๐๗} ง^{๓๐๘} ใจ^{๓๐๙}, ส่วน^{๓๑๐} ส^{๓๑๑} ม^{๓๑๒} าร^{๓๑๓} ิ^{๓๑๔} ที่^{๓๑๕} เป็น^{๓๑๖} ธรรม^{๓๑๗} ของ^{๓๑๘} คน^{๓๑๙} ช^{๓๒๐} ุ^{๓๒๑} ย^{๓๒๒} ึ่ง^{๓๒๓} ได้^{๓๒๔} แก^{๓๒๕} ่^{๓๒๖} ส^{๓๒๗} ม^{๓๒๘} าร^{๓๒๙} ิ^{๓๓๐} ที่^{๓๓๑} แน^{๓๓๒} ว^{๓๓๓} แน^{๓๓๔} น^{๓๓๕} ด^{๓๓๖} ง^{๓๓๗} ช^{๓๓๘} อ^{๓๓๙} ท^{๓๔๐} เร^{๓๔๑} ย^{๓๔๒} ก^{๓๔๓} ใน^{๓๔๔} พ^{๓๔๕} ระ^{๓๔๖} ญา^{๓๔๗} ณ^{๓๔๘} น^{๓๔๙} ค^{๓๕๐} ือ^{๓๕๑} :

ฉ^{๓๕๒} าน^{๓๕๓} ได้^{๓๕๔} แก^{๓๕๕} ่^{๓๕๖} ส^{๓๕๗} ม^{๓๕๘} าร^{๓๕๙} ิ^{๓๖๐} ที่^{๓๖๑} แน^{๓๖๒} ว^{๓๖๓} แน^{๓๖๔} น^{๓๖๕} เขา^{๓๖๖} ช^{๓๖๗} น^{๓๖๘} ของ^{๓๖๙} ฉ^{๓๗๐} าน^{๓๗๑} ช^{๓๗๒} ึ่ง^{๓๗๓} แ^{๓๗๔} เป^{๓๗๕} ล^{๓๗๖} ว่า^{๓๗๗} “ ความ^{๓๗๘} พ^{๓๗๙} ึ่ง^{๓๘๐} ” น^{๓๘๑} บ^{๓๘๒} ต^{๓๘๓} ง^{๓๘๔} แ^{๓๘๕} ต^{๓๘๖} ร^{๓๘๗} ู^{๓๘๘} ป^{๓๘๙} ฉ^{๓๙๐} าน^{๓๙๑} ที่^{๓๙๒} ๓^{๓๙๓} ช^{๓๙๔} น^{๓๙๕} ไป^{๓๙๖}.

วิ^{๓๙๗} โม^{๓๙๘} ก^{๓๙๙} ข^{๔๐๐} ได้^{๔๐๑} แก^{๔๐๒} ่^{๔๐๓} ส^{๔๐๔} ม^{๔๐๕} าร^{๔๐๖} ิ^{๔๐๗} อย่าง^{๔๐๘} แน^{๔๐๙} ว^{๔๑๐} แน^{๔๑๑} น^{๔๑๒} เริ่ม^{๔๑๓} ต^{๔๑๔} ง^{๔๑๕} แ^{๔๑๖} ต^{๔๑๗} ร^{๔๑๘} ู^{๔๑๙} ป^{๔๒๐} ฉ^{๔๒๑} าน^{๔๒๒} มี^{๔๒๓} รู^{๔๒๔} ป^{๔๒๕} เป็น^{๔๒๖} อ^{๔๒๗} าร^{๔๒๘} ม^{๔๒๙} ณ^{๔๓๐} ต^{๔๓๑} อ^{๔๓๒} ช^{๔๓๓} น^{๔๓๔} ไป^{๔๓๕} ถ^{๔๓๖} ึง^{๔๓๗} ฉ^{๔๓๘} าน^{๔๓๙} มี^{๔๔๐} รู^{๔๔๑} ป^{๔๔๒} เป็น^{๔๔๓} อ^{๔๔๔} าร^{๔๔๕} ม^{๔๔๖} ณ^{๔๔๗} จ^{๔๔๘} น^{๔๔๙} ถ^{๔๕๐} ึง^{๔๕๑} ต^{๔๕๒} บ^{๔๕๓} ส^{๔๕๔} ัญ^{๔๕๕} ญา^{๔๕๖} เว^{๔๕๗} ท^{๔๕๘} น^{๔๕๙}.

ส^{๔๕๙} ม^{๔๖๐} าร^{๔๖๑} ิ^{๔๖๒} เป็น^{๔๖๓} ค^{๔๖๔} ำ^{๔๖๕} ก^{๔๖๖} ล^{๔๖๗} ำ^{๔๖๘} ง^{๔๖๙} ๆ^{๔๗๐} อ^{๔๗๑} า^{๔๗๒} ง^{๔๗๓} ห^{๔๗๔} มา^{๔๗๕} ถ^{๔๗๖} ึง^{๔๗๗} ช^{๔๗๘} น^{๔๗๙} ส^{๔๘๐} ม^{๔๘๑} าร^{๔๘๒} ิ^{๔๘๓} ม^{๔๘๔} น^{๔๘๕}ุ^{๔๘๖} ส^{๔๘๗} ั^{๔๘๘} ธรรม^{๔๘๙} ก^{๔๙๐} ได้^{๔๙๑} อ^{๔๙๒} ต^{๔๙๓} ต^{๔๙๔} ร^{๔๙๕} ม^{๔๙๖} น^{๔๙๗}ุ^{๔๙๘} ส^{๔๙๙} ั^{๕๐๐} ธรรม^{๕๐๑} ก^{๕๐๒} ได้^{๕๐๓}, แต่^{๕๐๔} ใน^{๕๐๕} ท^{๕๐๖} น^{๕๐๗} ห^{๕๐๘} มา^{๕๐๙} ถ^{๕๑๐} ึง^{๕๑๑} ที่^{๕๑๒} เป็น^{๕๑๓} อ^{๕๑๔} ต^{๕๑๕} ต^{๕๑๖} ร^{๕๑๗} ม^{๕๑๘} น^{๕๑๙}ุ^{๕๒๐} ส^{๕๒๑} ั^{๕๒๒} ธรรม^{๕๒๓} ก^{๕๒๔} ค^{๕๒๕} ือ^{๕๒๖} :

ที่เป็นสมาธิอย่างแน่นหนา เพราะท่านแสดงในลำดับของสมาธิชั้นสูงน.

สมาบัติ ได้แก่การเข้าอยู่ในฌานตามลำดับชั้น ตั้งแต่รูปฌาน
ที่หนึ่ง จนถึงดับสัญญา เวทนา.

ข้อต่าง ๆ ดังกล่าวข้างต้น เป็นชื่อของสมาธิอย่างสูงทั้งหมด
พระบรมศาสดาทรงทราบว่าเศร้าหมองหรือผ่องแผ้ว หรือว่าออกจาก
สมาธินั้นเพราะเหตุอะไร, เมื่อแสดงโดยสรุปโดยปริยายหนึ่ง เหตุที่
ทำให้สมาธินั้นเศร้าหมอง เรียกว่า “หानภาคิยธรรม” แปลว่า
“ธรรมที่มีส่วนทำให้เสื่อม” ได้แก่สัญญาความกำหนดหมาย มนสิ-
การ การทำไว้ในใจในอารมณ์ที่ผิดในภูมิที่ผิด, ส่วนเหตุที่ทำให้สมาธิ
ผ่องแผ้ว ท่านเรียกว่า “วิเสสภาคิยธรรม” แปลว่า “ธรรมที่มี
ส่วนทำให้ดียิ่งขึ้น” ได้แก่สัญญา มนสิการ ถูกต้องแน่นหนา ยั่งยืน.

คำว่า “อารมณ์” ได้แก่เรื่องที่คิด เรื่องที่ตำรา เรื่องที่ครุ่นคิดถึง
ท่านใช้บอกคำหนึ่งว่า “อาลัมพะนะ” แปลว่า “เครื่องยึดหน่วงแห่ง
จิต,” อารมณ์ตนเองเป็นเครื่องกระตุ้นเตือนให้เกิดความชอบบ้าง ความ
ชงบ้าง ความหลงบ้าง, หรือเมื่อกกล่าวตามชื่อในหมวด นิเวรณ ซึ่งแปล
ว่า “เครื่องกั้นจิต” มี ๕ ข้อคือ กามฉันท์ ความพอใจรักใคร่ใน
อารมณ์ มีรูป เสียง เป็นต้น ที่น่าพอใจ, พยาบาท ความขัดใจ ไม่
ชอบในอารมณ์ที่ไม่ชอบใจ, ถีนมิทธะ ความง่วงงุนเคลิบเคลิ้มใน
อารมณ์ที่ชวนให้ง่วงให้เคลิบเคลิ้ม, อุทธัจจกุกกุกจะ ความฟุ้งซ่าน
รำคาญใจในอารมณ์ที่ชวนให้ฟุ้งซ่านรำคาญ, วิจิกิจญา ความเคลือบ

แคลงสงสัยในอารมณ์ที่ชวนให้เคลือบแคลงสงสัย. ภาวะของจิตมีกาม-
 ฉันทเป็นต้น ไม่ใช่อารมณ์ แต่เกิดขึ้นเพราะอารมณ์ที่กระตุ้นเตือนให้
 เกิดภาวะเช่นนั้น. ทุก ๆ คนได้รับอารมณ์ทางประสาทต่าง ๆ มี ตา ห
 เป็นต้น จิตจึงไม่สงบเหมือนอย่างคลื่นในทะเล, ฉะนั้น อารมณ์ดัง
 กลาวนเองเป็นเหตุให้จิตไม่ตั้งมั่นเป็นสมาธิ และทำจิตที่เป็นสมาธิให้
 เศร้าหมอง คือให้เสื่อมให้ออกจากสมาธิ. พระบรมศาสดาได้ทรงทราบ
 เหตุที่ทำให้เสียสมาธิเหล่านั้น จึงได้ตรัสบอกไว้โดยถ้วนรอบคอบ ได้
 ตรัสเหตุที่ทำให้เกิดสมาธิ และวิธีทำให้สมาธิผ่องใสแนบแน่นยิ่งขึ้น,
 เช่นได้ตรัสสอนให้สำรวจอินทรีย์มี ตา หู เป็นต้น และตรัสบอกอารมณ์
 ของสมาธิไว้ต่าง ๆ ซึ่งตรงกันข้ามกับอารมณ์ที่ให้เกิดกิเลสดังกล่าว
 แล้ว คือให้สงบตั้งมั่นแน่วแน่, ทั้งได้ตรัสบอกวิธีที่จะรักษาสมาธิ และ
 ที่จะเลื่อนชั้นสมาธิให้สูงขึ้นไป, ได้ตรัสบอกวิธีที่จะเข้าดำรงอยู่และออก
 จากสมาธิ, ได้ตรัสบอกวิธีที่จะปฏิบัติให้เกิดความชำนาญในกิจเหล่านั้น
 ดังที่ตรัสไว้ในติกนิบาตโดยความว่า

ผู้ประกอบอธิจิต (จิตที่ยิ่งกว่าจิตสามัญ) พึงมนสิการนิมิต
 (กำหนดจิต) ๓ อย่างตามกาลที่สมควร คือสมาธินิมิต (กำหนดจิตยึด
 อารมณ์ให้หนึ่งสงบ) ปักคณินิมิต (กำหนดขกจิต) อุเบกขานิมิต
 (กำหนดจิตให้เกิดความวางเฉยคือปล่อยจิตไว้เฉย ๆ), ถ้ามนสิการ
 สมาธินิมิตทำจิตให้หยุดอารมณ์หนึ่งสงบอยู่เพียงอย่างเดียว ก็จะทำให้เกิด
 ความเกยจรรันได้, ถ้ามนสิการปักคณินิมิตขกจิตโดยส่วนเดียว ก็

ให้เกิดความฟุ้งซ่านได้, ถ้ามนสิการอุเบกขานิมิตปล่อยให้อ่างเฉย
 พียงอย่างเดียว ก็จะไม่ทำให้เป็นสัมมาสมาธิเพื่อให้อาสวะกิเลสสิ้นไป
 แต่ผู้ทมนสิการสมาธิในกาลเวลาที่ควรยึดอารมณ์ไว้ให้เป็น
 มนสิการบุคคลนิมิตในกาลเวลาที่ควรยกจิตไป, มนสิการ-
 อุเบกขานิมิตในกาลเวลาที่ควรปล่อยให้อ่างเฉย, จิตนั้นก็จะอ่อนควร
 แก่การงาน ผุดผ่องไม่เต็ม จะเป็นสัมมาสมาธิเพื่อสิ้นอาสวะทั้งหลาย,
 เหมือนอย่างนายช่างทองหรือลูกมือของนายช่างทองก่อเบ้าโยกปากเบ้า
 ครอบทองวางลงไปในเบ้าแล้ว ก็ลงมือสูบลมในเวลาสมควร, ประพรมน้ำ
 ในเวลาสมควรประพรมน้ำ, หยุดดูอยู่เฉย ๆ ในเวลาสมควรหยุดดูอยู่
 เฉย ๆ, ถ้าจะสูบลมโดยส่วนเดียวทองก็จะไหม้ได้, ถ้าจะประพรมน้ำ
 โดยส่วนเดียวทองก็จะเย็นสิ้นความร้อน, ถ้าจะหยุดดูเฉย ๆ โดยส่วน
 เดียว ทองก็จะไม่สุกได้, ต่อเมื่อสูบบ้าง ประพรมน้ำบ้าง หยุดดู
 อยู่เฉย ๆ บ้าง ตามเวลาสมควรจะทำอย่างไรทองนั้นจึงจะอ่อนควรแก่
 การงาน ผุดผ่อง ไม่เสีย ใช้ทำเครื่องประดับชนิดต่าง ๆ ได้ตามปรารถนา,
 จิตก็ฉนฉนเหมือนกันและผู้ทมนสิการสมาธิตั้งกล่าว น้อมสมาธิ
 จิตนั้นไปเพื่อยังเห็นแจ้งธรรมที่ควรรู้อย่างเห็นแจ้งใด ๆ ก็รู้อย่างเห็น
 แจ้งในธรรมนั้น ๆ ได้ เหมือนอย่างสักขพยานผู้เห็นเหตุการณ์ด้วย
 จักษุประสาท.

ข้อสำคัญ ได้ทรงแสดงประโยชน์ของสมาธิว่า เป็นทิฏฐิธรรม-
สุขวิหาร คือเป็นเครื่องอยู่เป็นสุขในปัจจุบัน, แต่ไม่ใช่ตัวเลขธรรม

คือ ธรรมเป็นเครื่องขัดเกลากิเลส ดังที่ตรัสไว้ในสัลเลขสูตร, ผู้หลง
 ในผลของสมาธิ อาจเกิดสำคัญตนว่าเป็นผู้วิเศษกลายเป็นคนอุตริไป
 ในทางที่ผิด กลับเพิ่มกิเลสและความชั่วมากกว่าคนโดยปรกติ, มี
 ตัวอย่างดังพระเทวทัตและคนอื่น ๆ อีกมาก ทั้งในและนอกพระพุทธ-
 ศาสนา. พระบรมศาสดามีได้ทรงสรรเสริญผลของสมาธิในอิทธิ-
 ปาฏิหาริย์ ว่าเป็นนิยานิกรรมเครื่องนำออกจากกิเลสและกองทุกข์
 หรือสัลเลขธรรม ดังกล่าว, แต่ได้ตรัสสอนให้ทำสมาธิเพื่อน้อมสมาธิ-
 จิตไปอบรมปัญญาเพื่อความขัดเกลาต่อไป.

ลองพิจารณาตัวอย่างง่าย ๆ สมมติว่ามีฤทธิ์เดชเหาะเหินเดิน
 อากาศได้ ถ้าทำได้เป็นอาจินก็มีใช้เป็นของแปลกประหลาด เหมือน
 อย่างนกและเรือบิน, และถ้าผู้นั้นเป็นคนชวกยงทำให้เป็นที่หวาดกลัว
 ไม่ไว้วางใจ. ฉะนั้นข้อสำคัญในพระพุทธศาสนา จึงอยู่ที่การ
 ปฏิบัติขัดเกลากิเลสและความชั่วด้วยวิธีละความชั่ว ประพฤติ
 ความดีและทำจิตของตนให้ผ่องแผ้ว, การทำสมาธิที่มุ่งหมาย
 ก็คือทำให้ตั้งมั่นแน่วแน่ เพื่อให้เกิดพลังเรียวแรงในการ
 ปฏิบัติขัดเกลาดังกล่าวแล้ว, แต่ถ้าเกิดหลงในผลของสมาธิ
 สำคัญตนผิดไปในอุตติธรรมต่าง ๆ นอกทางพระพุทธศาสนา
 คือนอกธรรม นอกวินัยของพระบรมศาสดา ก็จะเกิดโทษและ
 ความเสื่อมเสียต่าง ๆ.

พระบรมศาสดาได้ทรงทราบเหตุที่จะทำให้เกิดความเศร้า-

เองความผ่องแผ้วแห่งสมาธิต่าง ๆ ดังที่เรียกว่า ฌาน วิโมกข์
 ภาติ สมาบัติ เป็นต้น และได้ตรัสบอกชี้แจงไว้โดยรอบคอบ
 ถ้วนทุกประการ เพื่อให้บุคคลปฏิบัติสมาธิในทางที่ถูกต้อง โดย
 พยายามใช้เพื่อเพิ่มพูนกิเลส แต่เพื่อปฏิบัติขจัดเกลากิเลสและ
 ความชั่วในตน ตามทางพระพุทธศาสนา มี อรรถาธิบายดังแสดง
 ด้วยประการฉะนี้.

ทศพลญาณ กัณฑ์ที่ ๘

บุพเพนิวาสานุสสติญาณ ปรีชาหยั่งรู้อะลึกราติหนหลังได้

แสดง วันอังคารที่ ๖ มิถุนายน ๒๕๐๔

นโม ตสฺส ภควโต อรหโต สมฺมาสมฺพุทฺธสฺส.

ปุณ จปริ สารีปุตฺต ตถาคโต

อนเภาวิทํ ปุพฺเพนิวาสํ อนุสฺสรตฺตี.

บัดนี้จักแสดงกรรมมิกถาพรรณนากรรมคำสั่งสอนของพระสัมมา-
สัมพุทธเจ้าตามสมควรแก่วันธรรมสวนะ คือวันฟังกรรมทเวียนมาถึงเข้า
อนวัตถุทพงเคารพฐาในพระพุทธานุศาสนัน โดยส่วนรวม
กคค พระพุทธเจ้า พระธรรม พระสงฆ์ อันเรียกว่า พระรัตนตรัย
ซึ่งเป็นสรณะอันเกษมอดม, พระสรณะทั้งสามนี้เป็นวัตถุทเนองกัน
อาศัยกัน เหมอนอย่างไม้ตงสามอันองกันอยู่ ถ้าขาดเสียอันหนึ่ง
อีกสองอันกตงอยู่ไม่ได้ เพราะพระพุทธเจ้าเป็นผู้ตรัสรู้พระกรรม
พระกรรมอันพระสงฆ์ทรงรักษาไว้ พระสงฆ์ก็เป็นสาวกคือศิษย์ของ
พระพุทธเจ้า.

พระพุทธเจ้าอันประกอบด้วยพระปัญญาคุณ คุณคือความ
ตรัสรู้จริง พระวิสุทธิคุณ คุณคือความบริสุทธิ์จริง พระกรุณาคุณ

นคือพระกรุณาจริง ไม่เป็นที่สงสัย, แม้พระกายอันเป็นส่วน
 นธสังขารจะดับไปแล้ว แต่ยังทรงดำรงอยู่ด้วยพระคุณทง
 ลาย ซึ่งเมื่อบุคคลผู้ฟังธรรมปฏิบัติธรรมจนเห็นธรรมขั้นด้วย
 นเองแล้วก็จะสามารถจะเห็นองค์พระพุทธเจ้าได้ ดังพระพุทธ-
 ชาติที่ตรัสไว้ว่า “โย ธมฺมํ ปสฺสตี โส มํ ปสฺสตี” แปลความ
 “ผู้ใดเห็นธรรม ผู้นั้นเห็นเรา” ดังนี้, ฉะนั้นผู้เห็นธรรมจึงอาจ
 ็นพระพุทธเจ้าได้ทุกเมื่อ ในเวลาเมื่อยังดำรงพระชนม์อยู่ก็ตาม
 นเวลาเมื่อปรินิพพานแล้วก็ตาม. เมื่อยังทรงพระชนม์อยู่ ถ้าไม่เห็น
 ธรรมก็ไม่อาจเห็นพระองค์ได้ เห็นได้แต่เพียงพระกายเท่านั้น, ดังเช่น
 ปกาชวกเดินผ่านพระพุทธเจ้าและได้ทูลใต้ถาม พระองค์ได้ตรัสตอบ
 ต่อปกาชวกไม่เชื่อ สันศิระเดินหลีกไป แม้จะเดินเฉียดพระกาย
 ปเช่นนกไม่เชื่อว่าได้เห็นพระองค์, ฉะนั้นจึงสันนิษฐานว่าบัดนี้ไม่มี
 พระสรีระที่ทรงแล้ว เพราะพระสรีระที่ทรงยังมีอยู่บริบูรณ์แก่ผู้ทรง
 วจถึงพระองค์เป็นสรีระจริง ทั้งอาจเห็นพระองค์ได้จริงในเมื่อเห็น
 พระธรรม.

ส่วน พระธรรม นั้น แบ่งออกเป็น ปริยัติ ส่วนหนึ่ง ปฏิบัติ
 ส่วนหนึ่ง ปฏิเวธ ส่วนหนึ่ง, ข้อพระธรรมที่เขียนไว้ในพระคัมภีร์
 ที่เรานัก ทพุดกัน หรือที่แสดงกันอยู่ จะเป็นใครพูดใครแสดงก็ตาม
 ทงคฤหัสถ์ ทงบรรพชิต ถ้าถูกต้องกับทพระพุทธเจ้าทรงแสดงไว้ก็
 เรียกว่าปริยัติธรรม, การปฏิบัติของแต่ละบุคคล เมื่อปฏิบัติถูกต้อง

ตามทีพระพุทธเจ้าได้ทรงแสดงไว้เรียกว่าปฏิบัติธรรม, การรู่ทะลุ
 ตลอดในการปฏิบัติ และผลของการปฏิบัติอย่างถูกต้อง เหมือนดังที่
 พระพุทธเจ้าได้ตรัสและทรงแสดงไว้ ชื่อว่าปฏิเวชธรรม, พระธรรม
 มีจริง ทุกกาลสมัย ยิ่งเรียนยิ่งปฏิบัติก็ยิ่งรู้อจริงเห็นจริงเป็นสิ่งที่พบ
 พิสูจน์ได้ด้วยตนเอง, แต่ข้อสำคัญต้องไม่ตั้งตนเป็นอาจารย์
 พิเศษต่างหากไปจากพระพุทธเจ้า และอ้างว่าตำรับตำราอะไร ๆ ก็เป็น
 ภูมิปริยัติไปเสียหมด ไม่ใช่ภูมิปฏิบัติหรือภูมิปฏิเวช, แท้จริงถ้อย
 คำของทุก ๆ ท่านที่พูดออกมาล้วนเป็นปริยัติทั้งนั้น แต่พระปริยัติ
 ของพระพุทธเจ้าโดยตรงมีหลักฐานมั่นคงกว่าปริยัติของเกจิอาจารย์
 ใด ๆ ทั้งสิ้น.

ส่วนพระสงฆ์นั้นอาจเป็นทกลางแคลงกันอยู่ว่าเป็นพระสรณะได้
 ทุกกาลสมัยหรือไม่, ในข้อนี้จึงควรเข้าใจว่าพระสงฆ์เป็นสรณะข้อ
 ที่ ๓ นั้นท่านหมายถึงพระอรหันตสัมมาสัมพุทธเจ้าจนถึงขั้นสูงสุด, พระอรหัน-
 ตสัมมาสัมพุทธเจ้า “ สทุหมมโષ เกิดจากพระสัทธรรม ” พระพุทธเจ้า
 ได้ตรัสไว้ในเวลาใกล้ปรินิพพานว่า “ มรรคมืองค์แปดมีอยู่ในธรรม
 วินัยโคตรณะ ที่ ๑ ที่ ๒ ที่ ๓ ที่ ๔ ก็เกิดขึ้นในธรรมวินัยนั้น ” ดั่งนี้
 ฉะนั้นเมื่อยังมีผู้ปฏิบัติจริงในพระธรรมวินัยอยู่ ก็ไม่ควรคิดว่าไม่มี
 หมู่แห่งสมณะดังกล่าว.

อันทางตรงที่ควรจะทำให้เกิดศรัทธาปล้ำทะ ตั้งมั่นในพระสรณะ
 ดังกล่าวก็คือ การตั้งใจฟังศึกษาพระพุทธศาสนาให้ได้ปัญญาใน

ธรรม, ข้อพิเศษในพระพุทธศาสนาก็คือต้องการให้ใช้ปัญญา
ประกอบไปกับศรัทธา ไม่ประสงค์ให้ใช้ศรัทธาโดยปราศจาก
ปัญญา เพราะมีความจริงอยู่อย่างบริบูรณ์ โดยไม่ต้องเกรงว่าใคร
จะหักได้ เพราะไม่มีข้อเท็จจริงอยู่ในพระธรรมของพระพุทธเจ้า, ทาง
การศึกษาให้เกิดปัญญาในพระธรรมนี้โดยปริยายหนึ่ง ก็คือ การศึกษา
พระคุณของพระพุทธเจ้าอันเรียกว่าพระพุทธคุณ, บทแสดงพระ
คุณนั้นมีมาก ในบทนี้จะนำมาแสดงบทหนึ่งในทางพระปัญญาคุณ
เรียกว่า ปุพฺเพนิวาสานุสฺสติญาณ แปลว่าความรู้อาหนตรระลึกท
หนหลังได้ ดังพระพุทธภาษิตที่ยกขึ้นไว้ในเบื้องต้นว่า ปุณฺ จปริ
ปุตฺต ตถาคโต อเนกวิหิตํ ปุพฺเพนิวาสํ อานุสฺสรติ เป็นต้น แปล
ว่า “อกขอหนง สํารบฺตร พระตถาคตย่อมกำหนดระลึก
อยู่ในหนหน้งใดเป็นอนนกะชาติ คือชาติหนึ่งสองชาติเป็นต้น
ไปจนถึงตลอดกัปปเป็นอนนกะว่าเราได้มีข้อย่างนี้ มีโคตร
งาน มวรรณะ อาหารอย่างน เสวยสุขทุกข้อย่างน มหตุคอายุ
งาน ในชาติโน้น, เคลื่อนจากชาติโน้นแล้ว เข้าถึงใน
ติโน้น มีข้อยโคตรเป็นต้นอย่างน แม้ในชาติโน้น, เคลื่อนจาก
ตนนแล้ว จึงเข้าถึงในชาติน ดงน, แมখন เป็นตถาคต-
ระของพระตถาคต ซึ่งพระตถาคตอาศัยปฏิญาณฐานะของ
หน้า บนลอสีหนาท ยังพรหมจักร ให้เป็นไปในบริษัท
หลายดงน.

อันสัจตะ คือสัตว์โลกทั้งปวงผู้เกิดมารวมทั้งตนเองด้วย ประ-
 กอบด้วย รูปธรรม ส่วนหนึ่ง นามธรรม ส่วนหนึ่ง ท่านแสดงว่า
 เริ่มต้นเมื่อถือปฏิสนธิครั้งแรกในครรภ์ของมารดานั้นเป็น กลละ
 ขน มี สัจตะ หรือจะสมมติเรียกว่า จิต เข้าอาศัยเป็นปฐมจิตปฐม
 วิญญาณชน, กลละรูปนั้นจึงดำรงอยู่ และเติบโตขึ้นได้ไม่เน่าสลาย
 ไปเสีย และเติบโตบริบูรณ์ขึ้นโดยลำดับจนถึงคลอดออกจากครรภ์
 โดยปกติ ก็เป็น รูปร่างที่ประกอบด้วยอายตนะ คือ ตา หู จมูก ลิ้น
 กาย และมโนะ เหล่านี้รวมเรียกว่ารูปธรรม, เมื่อมีรูปธรรมจึง
 สามารถรู้สึกเห็นรูป รู้สึกได้ยินเสียงเป็นต้น เรียกว่า วิญญาณ, เมื่อ
 มีวิญญาณ ก็มี เวทนา คือความรู้สึกเป็นสุขเป็นทุกข์ หรือเป็นกลาง ๆ
 ไม่ทุกข์ไม่สุข, เมื่อมีเวทนา ก็มี สัญญา คือความจำได้หมายรู้ในรูป
 เสียง เป็นต้น ที่ทำให้เกิดเวทนานั้น ๆ, เมื่อมีสัญญา ก็มี สังขาร
 คือความคิดปรุง หรือความปรุงคิดไปต่าง ๆ ในเรื่องรูปเสียงเป็นต้น
 ตามที่จำได้หมายรู้นั้น ๆ, เมื่อมีสังขาร คือความคิดปรุงหรือปรุง
 คิดไป ก็มีความรู้สึกไปด้วย ความรู้สึกนั้นก็เป็นวิญญาณ ทั้งทำให้
 ต้องใช้อายตนะให้เกิดความรู้สึกเห็นรูป ได้ยินเสียงเป็นต้นใหม่ ๆ ขน
 อีก เป็นอันว่าวนกลับไปหาวิญญาณอีก, แล้วก็เป็นเวทนา เป็นสัญญา
 เป็นสังขาร แล้วก็เป็นวิญญาณ วนกันไปอีกเป็นวงกลมอยู่เช่นนั้น
 อารมณ์ คือเรื่องนั้น ๆ, เวทนา สัญญา สังขาร วิญญาณ ทั้งสี่
 รวมเรียกว่านามธรรม, รูปและนามทั้งสองนี้เป็น นิวาส คือที่อยู่

๑. สัตตะอันหมายถึงตนเองด้วยหรือของจิต, จิตมีรูปเป็นคหาทอาศัย
 ๒. ละน้อมออกไปรู้เรื่องต่าง ๆ คือเรื่องรูป เรื่องเสียง เป็นต้นด้วย
 ๓. วิญญาณ เวทนา สัญญา สังขาร, ถ้าจิตไม่น้อมออกไป เช่นใน
 ๔. กลาหลับ หรือในเวลาที่ตั้งใจไปในเรื่องอื่น วิญญาณ เวทนา สัญญา
 ๕. สังขาร ก็ไม่เกิดขึ้น, ต่อเมื่อจิตน้อมออกไปรับเรื่องใด จึงเกิดวิญญาณ
 ๖. เวทนา สัญญา สังขาร ขึ้นในเรื่องนั้น, ฉะนั้นอาการทงสันเรียกว่า
 ๗. นาม คือเป็นอาการที่น้อมออกไปรู้ของจิต, ถ้าจะเทียบกับวัตถุ รูปก็
 ๘. เหมือนอย่างรถทมเครื่องบริบูรณ์ สัตตะหรือจิตก็เปรียบเหมือนคน
 ๙. บริบูรณ์ นามก็เปรียบเหมือนกำลังขับของรถทมชนเมอตตเครื่อง,
 ๑๐. กำลังขับมิใช่รูปเป็นแต่นาม เมื่อเครื่องหยุดกำลังขับก็หยุด, เหมือน
 ๑๑. อย่างเมื่อพักหลับ นามธรรมก็สงบ, ฉะนั้นรูปธรรมและนามธรรม
 ๑๒. รวมกันเป็นนิवास คือเป็นที่อยู่ของสัตตะหรือของจิต เริ่มต้นด้วย
 ๑๓. ความเกิดลงท้ายด้วยความดับ, รูปนามเกิดก็หมายถึงว่าสัตตะหรือจิต
 ๑๔. ขาถอปฏิสันธิ, เมื่อรูปนามดับก็หมายถึงว่าสัตตะหรือจิตจุด คือเคลื่อน
 ๑๕. ไป, เคลื่อนไปไหน ก็คือเคลื่อนไปถอปฏิสันธิ ในนิवासคือที่อยู่ใหม่,
 ๑๖. เมื่อที่อยู่ใหม่นั้นดับไปก็เคลื่อนไปหานิवास คือที่อยู่ใหม่สืบไปอีก.
 ๑๗. การที่สัตตะหรือจิตท่องเที่ยวไปในนิवास คือที่อยู่ด้วยอำนาจของปฏิ-
 ๑๘. สันธิ และจิตดังกล่าวมานี้ ท่านแสดงว่า เป็น อนมตักกะ คือมที่สุด
 ๑๙. อันใคร ๆ ไม่ตามไปรู้ได้, คือไม่รู้ว่าที่สุดของอดีตอยู่ที่ไหน ที่สุด
 ๒๐. ของอนาคตอยู่ที่ไหน เพราะ เมื่อยังมีกิเลสก็จะถอปฏิสันธิต่อไปอีก

อย่างไม่สิ้นสุดจนกว่าจะสิ้นกิเลส.

พระสัมมาสัมพุทธเจ้าได้ทรงมีพระสติบริบูรณ์ เพราะมีพระ
จิตที่บริสุทธิ์จึงทรงระลึกได้ ไปในอดีตชาติตลอดกัปป์ เป็นอเนกสุด
ที่จะประมาณได้ นับเป็นพระพุทธานุภาพของพระพุทธเจ้า.

ส่วนสำหรับบุคคลทั่วไป ก็อาจพิจารณาให้เห็นได้ในปัจจุบันนี้ใน
ทางปฏิบัติ กล่าวคือพิจารณานิวาส คือที่อยู่ของตนอันได้แก่รูปกรรม
และนามกรรม ที่เข้าไปอยู่ในปัจจุบันนี้เอง, ทุก ๆ คนในบัดนี้เปลี่ยนแปลง
นิวาส คือที่อยู่ อันได้แก่รูปกรรมนามกรรมของตนเองอยู่เสมอ, รูป-
กรรมก็เปลี่ยนแปลงเรื่อยมาตั้งแต่เกิดจนบัดนี้ อย่างไม่หยุดยั้ง และจะ
เปลี่ยนแปลงต่อไปอีกจนกระทั่งดับ ดังที่เรียกกว้าง ๆ ว่าปฐุมวัย มัชฌิม-
วัย ปัจฉิมวัย, แต่ความจริงความเปลี่ยนแปลงของรูปกายนั้นมีใช้นาน ๆ
จึงเปลี่ยนครั้งหนึ่ง แต่เปลี่ยนอยู่เสมอทุกขณะ, เมื่อไม่กำหนดก็ไม่รู้
ต่อเมื่อกำหนดพิจารณาจึงจะรู้ได้, ดังทวทยาการในบัดนี้แสดงรับ
รองอยู่แล้วว่า แม้ส่วนที่แข็งแกร่งในร่างกายเช่นกระดูกก็เปลี่ยนแปลง
อยู่เรื่อย เพียงเวลาไม่นานเท่าไรก็เปลี่ยนจนหมดชุดเก่าไป, แต่
เพราะมีสันตติ คือความสืบต่ออยู่จึงคงเห็นอยู่เหมือนอย่างไม่ได้เปลี่ยน
แปลงไป. ส่วนนามกรรมนั้นยังเปลี่ยนแปลงไปเร็ว เมื่อจิตนึกออกมา
ไปรับเรื่องใด ก็เกิดนามกรรมขึ้นในเรื่องนั้น, เมื่อจิตปล่อยเรื่องนั้น
ไปจับเรื่องอื่นต่อไปอีก นามกรรมก็เกิดในเรื่องอื่นนั้นต่อไปอีก, วัน
หนึ่ง ๆ จิตได้นึกออกมาไปจับเรื่องมากมายเท่าใด นามกรรมก็เกิดขึ้น

กมายเท่านั้น. ฉะนั้นเมื่อก้าวอย่างละเอียด จิตจึงถือปฏิสนธิใน
 หนึ่ง และจุติ ก็เคลื่อนจากเรื่องนั้นแล้ว ก็ไปถือปฏิสนธิใน
 หนึ่งต่อไปอีก เป็นไปอยู่ดังนี้ทุกขณะจิต. ฉะนั้นรูปธรรม นาม-
 ธรรม อันเป็นนิवासที่อยู่ของสัตว์หรือของจิตแม้ในปัจจุบันนี้เองก็
 ไปด้วยเสมอ, พิจารณาย้อนหลังไปในอดีตก็จะเห็นว่าเช่นนั้น
 เสมอพิจารณาดูให้ละเอียดย้อนขึ้นไปจนรู้สึกชาตินิวาส คือที่อยู่ของ
 ชาติ เมื่อนั้น ๆ เราได้มีรูปร่าง มีเวทนา มีสัญญา มีสังขาร
 ญาณอย่างนั้น ๆ ในเรื่องนั้น ๆ ก็ยังจะเห็นหน้าตาของนิวาส คือรูป
 นามธรรมของตนประจักษ์ชัดขึ้น, ทำให้เห็น อนิจจตา คือ
 ปรากฏแปรเปลี่ยนเปลี่ยนแปลงเรื่อยมาโดยลำดับ และจักปรวนแปร-
 เปลี่ยนแปลง สืบต่อไปในภายหน้าด้วยลักษณะอาการอย่างเดียวกัน,
 ทำให้เกิดความหายนลง หายดับ ในเรื่องทั้งหลายทั้งที่น่าปรารถนา
 อกุศล อกุศล สรรเสริญ สุขทั้งที่ไม่น่าปรารถนา เช่นความเสื่อมลาภ
 อกุศล นินทา ทุกข์, เพราะจักเป็นเรื่องอันใดก็ตาม น่าปรารถนา
 อกุศล ไม่น่าปรารถนาก็ตามที่ สัตตะ หรือจิตท่องเที่ยวไปยึด
 อกุศลเป็นอารมณ์ ก็จะต้องแปรปรวนเปลี่ยนแปลงเรื่อยไป, เป็นอัน
 อกุศลได้ประสบกรรม คือความจริงได้ประการหนึ่งแม้ด้วยสัญญา, และ
 อกุศลได้พิจารณาทำสัญญาให้เป็นปัญญาชน ก็จะหายนลงหายประมาท
 อกุศลเหตุให้ตงตนอยู่ได้คงที่ในโลกที่เปลี่ยนแปลงไปอยู่เสมอ.

พระสัมมาสัมพุทธเจ้าได้ทรงประกอบด้วยพระปุปเพนิวาสา-

นุสส์ติญาณ คือความรู้กำหนดระลึกที่อยู่ในหนหลังได้ตลอดอเนก
 ชาติจึงเป็นพระกำลังประการหนึ่ง ที่ทำให้พระองค์ปฏิญาณฐานะ
 ของหัวหน้า บันลือลีหนาที่ยังพรหมจักรให้เข้าไปในบริษัท
 ทั้งหลาย ประดิษฐานพระพุทธานุศาสนาสืบต่อมาจนถึงทุกวันนี้ มี
 อรรถาธิบายดังแสดงมาด้วยประการฉะนี้.

ทศพลญาณ กัณฑ์ที่ ๙

อุทูปปาตญาณ ปรีชาหยั่งรู้จุดและอุปบัติของสัตว์ทั้งหลาย

แสดง วันเสาร์ ที่ ๕ กันยายน ๒๕๐๔

นโม ตสฺส ภควโต อรหโต สมฺมาสมฺพุทฺธสฺส.

ปุณ จปรี ภิกฺขเว ตถาคโต ทิพฺเพน จกฺขฺนา วิสุทฺเชน
กุกนฺตมานุสเกน สตุเต ปสฺสตี จวฺมานเ อุปฺชฺชฺมานเ หีเน
เต สุวณฺเณ ทุพฺพณฺเณ สุกเต ทุกฺกเต ยถากมฺมุเปเต สตุเต
านาตีตี.

บัดนี้ จักแสดงธรรมิกถา พรรณนาพระพุทธศาสนา คือคำ
สอนของพระพุทธเจ้า เพื่อเป็นเครื่องประดับสติปัญญาในทางธรรม
สมควรแก่วันธรรมสวนะที่เวียนมาถึงเข้า ณ บัดนี้.

หลักพระพุทธศาสนาหลักหนึ่งที่สำคัญ และเกี่ยวกับการปฏิบัติอยู่
คือ หลักกรรม พระพุทธเจ้าได้ตรัสรู้หลักกรรมนี้และทรง
ตั้งสั่งสอน จึงสมควรที่จะสนใจศึกษาเพื่อเป็นทางปฏิบัติสำหรับตน.

คำว่า "กรรม" เป็นชื่อของการทำงานอย่างใดอย่างหนึ่งที่บุคคล
ทำ อันเกิดจากเจตนาคือความตั้งใจ, ฉะนั้น เบื้องต้นของกรรม
คือ เจตนา ซึ่งมีพระพุทธภาษิตแสดงว่าเป็นตัวกรรม ดังพระพุทธ-
ภาษิตว่า "เจตนาหิ ภิกฺขเว กมฺมํ วทามิ เจตยิตฺวา กมฺมํ"

กโรตี กาเยน วา วาจา ย วา มนสา วา ” แปลความว่า “ ภิกษุทั้งหลาย เรากล่าวเจตนาว่าเป็นกรรม เพราะว่าบุคคลมีเจตนาแล้ว จึงทำกรรมทางกายบ้าง ทางวาจาบ้าง ทางใจบ้าง ” โดยปรกติทุกๆ คนย่อมมีเจตนาทำ พุทธ คิ ดอยู่ได้เสมอ เมื่อทำก็เป็นกายกรรม เมื่อพูดก็เป็นวจีกรรม เมื่อคิดก็เป็นมโนกรรม จึงทำกรรมพอกพูนอยู่ไม่ว่างเว้น.

มีปัญหาว่ากรรมที่ทำพอกพูนอยู่เสมอแล้ว ก็แล้วก็แล้วไป หรือยังมีอะไรเหลืออยู่ และปนเป็นกรรมกองเดียวกันหมด ไม่มีดีมีชั่วหรืออย่างไร.

ปัญหานี้ ตอบได้ว่า กรรมที่ทำไว้แล้ว หาเลิกแล้วกันไปไม่ยังคงเป็นของตนอยู่ ดังคำว่า “ กัมมสุสโกมฺหิ เรามิกรรมเป็นของของตน ” แม้ทางกฎหมายก็ไม่ยอมให้กรรมที่ทำแล้วเป็นอันว่าแล้วไป เมื่อไปทำกรรมที่ผิดกฎหมาย ก็ต้องมีโทษตามกฎหมาย, ถึงในทางวินัยก็เหมือนกัน เมื่อภิกษุประพฤติผิดวินัย ก็ต้องมีอาบัติเป็นโทษติดตัวอยู่. เมื่อเรียกด้วยโวหารว่า กรรม ก็กรรมนั้นเองติดตัวอยู่ และจารึกอยู่ในใจ อาจระลึกหรือนึกขึ้นมาได้ และกรรมนั้นนม ไช เป็นกองเดียวกันไม่มีดีไม่มีชั่ว แต่เป็นกรรมที่ต ึ่งเกอ กุลตนเองและผู้อื่นให้เป็นสุขเป็นทุกข์ เป็นกรรมที่ชั่ว เพราะเบียดเบียนตนเองและผู้อื่นให้เป็นทุกข์เดือดร้อนกัน, ทั้งนี้เพราะเกี่ยวกับบุคคล จึงมีแบ่งว่าดีในเมื่อก่อให้เกิดสุข และว่าชั่วในเมื่อก่อให้เกิดทุกข์ ยกบุคคลเสียแล้ว

ไม่มีดี ไม่มีชั่ว ฉะนั้น กรรมจึงมีดี มีชั่ว แบ่งตามลักษณะที่
กล่าวนั้น.

ทุก ๆ คนก็ยอมรับเรื่องความดีความชั่วอยู่ที่ไหนกัน ต่างกันแต่
กฎของความดีความชั่ว ซึ่งแต่ละลัทธิก็แสดงผิดแผกกันไป, ฉะนั้น
กรรมดีกรรมชั่วจึงมีอยู่แก่ทุกคน และทุก ๆ คนต้องเป็นทายาทรับผลของ
กรรมที่ตนทำไว้ เหมือนอย่างบุตรเป็นทายาทรับมรดกของมารดาบิดา,
ถ้าเป็นทายาทนั้น ก็จะต้องรับผลในเวลาต่อไปอย่างแน่นอน แม้
มิได้รับในเวลาหนึ่ง แต่ก็จะต้องได้รับแน่หลีกเลี่ยงไม่พ้น ตงตน
ต่อการก่อเกิดถอกกำเนิดอย่างใดอย่างหนึ่ง.

ทุก ๆ คนที่เกิดมา ทางร่างกายภายนอก ย่อมมีมารดาบิดาเป็น
ตนเกิด เช่นที่เรียกว่าชนกชนนี แปลว่าผู้ให้เกิด, แต่เมื่อแสดง
ทางหลักกรรมภายใน กรรมที่ทำไว้นั้นเองเป็นชนกชนนีของตน คือ
กรรมเป็นกำเนิดก่อให้เกิดขึ้นมา, ตนเองเป็นผู้สร้างกรรมของตน
จึงขอว่าเป็นผู้สร้างตนขึ้นเอง คือเป็นผู้สร้างชาติอันใดแก่ความเกิด
นี้แก่ตน ไม่มีใครอื่นมาเป็นผู้สร้างให้ ส่วนทางร่างกายก็สืบเชื้อสาย
ไปตามเรื่อง.

แม้การสืบพงศ์พันธุ์ต่อไปก็เช่นเดียวกัน เมื่อกล่าวทางร่างกาย
ภายนอก บุคคลก็เป็นมารดาบิดาบุตรธิดาให้เกิดสืบต่อไป, ส่วนใน
ทางหลักกรรมภายใน กรรมนั้นเองเป็นเผ่าพันธุ์ซึ่งบุคคลจะต้องเป็นผู้สืบ
ต่อไป ซึ่งเท่ากับว่าตนเองนั้นแหละเป็นพ่อแม่ของตนเอง และตนเอง

นั้นแหละเป็นลูกของตนเอง สืบต่อไปเป็นบุคคลเดียนั้นเองตลอดสาย,
เพราะมีกรรมเป็นผู้อำนวยให้กันไปเป็นช่วงๆ และช่วงไหนจะสมมติ
เรียกว่าอะไร เป็นการเปรียบเทียบที่สุดแต่จะว่า.

รวมความว่า ทุกๆ คนต้องพึงพาอาศัยกรรมเป็นไปทั้งนั้น ทั้ง
กรรมดีกรรมชั่ว พึ่งกรรมดีให้พาไป คือกรรมดีนำให้ได้รับความสุข
ต่าง ๆ พึ่งกรรมชั่วให้พาไป คือกรรมชื่อนำให้ประสบความทุกข์ต่าง ๆ,
ในภายนอกอาจต้องพึ่งพาอาศัยบุคคลเป็นต้น แต่ภายในต้องอาศัยกรรม
ขึ้น เดิน นั่ง นอนอยู่ก็กรรม, ดังจะพึงเห็นได้ว่ากรรมนั่นเอง ทำให้
บุคคลมชื่อเรียกต่าง ๆ กัน, ในฝ่ายชั่ว เช่นเรียกว่า โจร เพราะ
โจรกรรม, เรียกว่าคนชั่วต่าง ๆ ก็เพราะกรรมชั่วต่าง ๆ, ในฝ่ายดี
เช่นเรียกว่าคนดี เพราะบุญกรรม, ในฝ่ายที่เบี่ยงกลาง ๆ เกี่ยวกับอาชีพ
ต่าง ๆ เช่นเรียกว่าแพทย์ ก็เพราะเวชชกรรม, เรียกว่าพ่อค้า ก็เพราะ
พาณิชย์กรรม, เรียกว่าชาวนา ก็เพราะกสิกรรม, บุคคลทุกจำพวก
เหล่านี้จะไปไหนที่ไหน อยู่ในอิริยาบถอะไร ก็คงเรียกชื่อนั้นนั้น จึง
เกาะอยู่กับกรรมดีบ้าง ชั่วบ้าง และได้รับผลของกรรมนั้นอยู่เสมอ
ดังที่ท่านสอนให้พิจารณาเนื่อง ๆ ว่า เราจักทำกรรมอันใดไว้ ดีหรือ
ชั่ว จักเป็นทายาทรับผลของกรรมนั้น.

ทางพระพุทธศาสนาสอนให้ทุก ๆ คนพิจารณาให้ทราบหลักกรรม
ดังกล่าวเนื่อง ๆ เพื่อเป็นผู้ไม่ประมาทพยายามละกรรมที่ชั่ว ประกอบ
แต่กรรมที่ดี, เพราะทุก ๆ คนสามารถละกรรมที่ชั่ว ประกอบกรรมที่

ก็ การที่ยังปฏิบัติดังกล่าวไม่ได้ ก็เพราะยังประมาทมิได้พิจารณา
รู้ตระหนักในหลักกรรม และไม่เชื่อกรรม ไม่เชื่อผลของกรรม ไม่
ความทสดีกรรมเป็นของของตน, ต่อเมื่อเป็นผู้ไม่ประมาทและ
รักษาความเชื่อดังกล่าว จึงจะละกรรมชั่ว ทำกรรมดีได้ตามสมควร.

พระสัมมาสัมพุทธเจ้า ได้ทรงทราบว่าสัตว์เป็นไปตามกรรม ดัง
พระบาลีทักขไวเวของตน แปลความว่า “อกข้อหนึ่ง ภิกษุทั้งหลาย
ระตถาคตเห็นสัตว์ทั้งหลายจตุตถอยู่ อุตถอยู่ ชิงเลว ดี มี
กรรมดี มีกรรมไม่ดี ไปดี ไปไม่ดี รู้สัตว์ทั้งหลายเป็นผู้เข้า
ต่าง ๆ กันตามกรรม ด้วยจักขุอันเป็นทิพย์ หมคจก ล่วงของ
มนุษย์ ว่าสัตว์เหล่านั้นนอ ประกอบด้วยกายสุจริต วิจสุจริต
ในสุจริต คำว่าพระอรียเจ้า เป็นมิจจาทีฎฐิ ยึดถือกรรมของ
มิจจาทีฎฐิ สัตว์เหล่านั้นนอ กายแตกทำลายตายไปแล้ว เข้าถึง
นบาย ทุกติ วินิชาต นิรยะ, ส่วนสัตว์เหล่านั้นนอประกอบ
ด้วยกายสุจริต วิจสุจริต มโนสุจริต ไม่คำว่าพระอรียเจ้า เป็น
สัมมาทีฎฐิ สมาทานกรรมของสัมมาทีฎฐิ สัตว์เหล่านั้นนอ กายแตก
ทำลายตายถึงแล้ว เข้าถึงสุคติโลกสวรรค์ ข้อที่ตถาคตเห็นสัตว์
ทั้งหลาย รู้สัตว์ทั้งหลายเข้าถึงตามกรรมเมื่อนั้น เป็นตถาคตผละ
ของตถาคต ชิงพระตถาคตอาศัยปฏิญญาฐานะของหัวหน้า
อันลอสหนาทยังพรหมจักรให้เข้าไปในบริษัททั้งหลาย” ดังนี้.
ตามพระบาลี แสดงว่าพระตถาคตเจ้าได้ทรงมีพระญาณเห็น

สัตว์ทั้งหลายจุด คือ เคลื่อนจากภพชาติหนึ่ง ๆ อุปบัติ คือ เข้าถึง
 ภพชาติหนึ่ง ๆ มีต่าง ๆ กัน คือ ทีเสว ไตแกมชาติตระกูล โภคะ
 สัตตบิณญาเป็นต้นตำราวม, ส่วนทตถิกตรงกันข้าม, มีวรรณะดี ไต
 แกมวรรณะผิวพรรณที่น่าปรารถนาพอใจ, มีวรรณะชวกตรงกันข้าม,
 เป็นสุคติ ไปดี ไตแกมบังคับมทรพย์มาก, เป็นทตคตะ ไปชั่ว ไตแก
 ขตสันจนทรพย์, ทรงทราบพระญาณว่าสัตว์ทั้งหลายเข้าถึงภพชาติ
 ต่าง ๆ กันดังกล่าว ตามกรรมที่ตนเองได้ทำไว้ พระญาณนเรียกว่า
 จุติอุปปาตญาณ แปลว่า ความหยั่งรู้ความเคลื่อนไหวและความเข้าถึง
 ของสัตว์ทั้งหลาย.

ความเคลื่อนไหว เรียกตามศัพท์ว่า จุติ ความเข้าถึง เรียกตาม
 ศัพท์ว่า อุปบัติ ใช้แทนคำว่า ตายเกิด, ทุก ๆ บุคคลซึ่งยังต้องตายเกิด
 เรียกว่า สัตว์ แปลว่า ผู้ข้อง ผู้ติด เพราะยังไม่หลุดไปจาก วิภวณะ
 คือ วนเกิดตาย หรือ เวียนเกิดเวียนตาย, เมื่อสัตว์ตาย ร่างกายเป็น
 ผู้ตาย แต่สัตว์เป็นผู้จุด คือ เคลื่อนออกไปจากร่างกายที่ตายนั้น ไปอุปบัติ
 คือ เข้าถึงร่างกายใหม่, ความก่อเกิดแห่งร่างกายใหม่เรียกว่าเกิด, ฉะนั้น
 ตายเกิดจึงเป็นคำที่ใช้สำหรับร่างกาย และความเกิดของร่างกายนั้นเอง
 ต้องมีมารดาบิดาเป็นแดนเกิด เป็นไปตามพงศ์พันธุ์และตามกรรมตา
 ของกายซึ่งประกอบด้วยธาตุต่าง ๆ ตลอดไปจนตาย, ส่วนความอุปบัติ
 จนถึงจุดของสัตว์ทั้งหลายมีกรรมเป็นแดนเกิด กรรมจึงเป็นชนกชนนี
 ของสัตว์ทั้งหลาย, เมื่อพูดโดยฐานเป็นการก (ผู้ทำ) ก็ต้องว่าสัตว์นั้น

เป็นชนกชนนืของตัวเอง ทั้งจะต้องเป็นบุตรธิดาของตนเองสืบ ๆ
ไปดังกล่าวแล้วข้างต้น.

ความชอบพวงพิจารณาเทียบเคียงในปัจจุบัน คือ พิจารณาดูที่ตน
ในปัจจุบัน จะเห็นว่ากายของเรามีอยู่ส่วนหนึ่ง ตัวของเรามีอยู่ส่วนหนึ่ง
ของเรามีความเป็นไปในทางหนึ่ง ตัวของเร่อีกทางหนึ่ง, ความ
เป็นไปของกาย เช่นต้องบริโภค ต้องถ่าย ต้องเปลี่ยนแปลงไปตั้งแต่
จนถึงตาย, ความเป็นไปของตัวเราเกี่ยวแก่จิตใจ ต้องเล่าเรียน
ภาษา ต้องทำการงาน ไม่ค่อยจะรู้สึกว่าจะแก่จะตาย เพราะมักจะประมาณ
เหมือนไม่แก่ไม่ตาย และไม่ค่อยจะยอมรับรู้ความแก่ของร่างกาย เข้า
ว่า ร่างกายจะแก่ก็แก่ไป แต่ใจไม่แก่, รวมความแล้ว ความเป็น
ไปของตัวเราในปัจจุบันเกี่ยวกับกรรมหรือเจตนาของเราเอง เจตนา
กรรมเป็นผู้บังคับบัญชาตัวเราให้เป็นไป เพราะเมื่อมีเจตนาแล้ว จึง
กายกรรม วาจกรรม มโนกรรมต่าง ๆ ทั้งในทางดีทั้งในทางชั่ว.

อันความดีและความชวนมลักษณะพร้อมทั้งผลต่างกัน เมื่อเป็น
ความดีจริง ถึงใครจะพยายามเปลี่ยนแปลงให้เป็นความชั่วก็ไม่อาจ
ทำได้คงเป็นความดีอยู่นั่นเอง, แม้ความชั่วก็เหมือนกัน เมื่อเป็นความ
ชั่วจริงก็คงเป็นความชว่อยู่นั่นเอง ไม่มีใครสามารถจะกลับกลายให้
เป็นความดีไปได้, ส่วนความอ้างเอาเองและความเข้าใจของคน ก็
เป็นเพียงความอ้างเอาหรือความเข้าใจเท่านั้น, แม้จะทำให้เกิดผล
อย่างไรอย่างหนึ่งได้บ้าง เช่นการไล่ความ การยกยอโดยไม่เป็นจริง

ก็ไม่ใช่ผลของความดีหรือความชั่วนั้นโดยตรง, ผลของความดีหรือ
 ความชั่วนั้นจะต้องมาถึงในเมื่อถึงโอกาส เพราะการให้ผลของความ
 ดีหรือความชั่วก็มีเวลาเหมือนวันคืน, เมื่อยังเป็นเวลากลางวัน จะ
 เร่งให้เป็นกลางคืนสักเท่าไร ก็คงเป็นไปไม่ได้ จนกว่าจะถึงเวลาสิ้น
 วันเวลากลางคืนก็มาถึงเข้าเอง, แม้ในเวลากลางวันก็เหมือนกัน
 จะเร่งให้เป็นกลางวันสักเท่าไรก็เป็นไม่ได้ จนกว่าจะสิ้นคืน แล้ว
 กลางวันก็เริ่มขึ้นเอง เวลาที่ความดีให้ผลเหมือนกลางวัน เวลาที่
 ความชั่วให้ผลเหมือนกลางคืน, ฉะนั้น บุคคลในโลกนี้เมื่ออยู่ใน
 ระยะเวลาที่ความดีให้ผล ก็มีชีวิตสว่างใส่ว่องไว แม้จะทำความ
 ชั่วในระหว่างนั้นก็ยังมีสว่างใส่วอกก่อน จนกว่าจะถึงกาลของความชั่ว
 ให้ผล, แต่เมื่ออยู่ในระยะเวลาที่ความชั่วให้ผล ชีวิตก็อบแสงเศร้าหมอง
 ถึงจะทำความดีในระหว่างนั้น ก็ยังอบแสงต่อไปจนกว่าจะถึงกาลแห่ง
 ความดีให้ผล, เหตุฉะนี้ บุคคลบางคนหรือบางพวกผู้ไม่มีศรัทธา
 ในกรรมหรือผลของกรรม จึงมักมีความเห็นเลือนลอบไปตามผลต่างๆ
 ที่เห็นจำเพาะหน้า เห็นอย่างไรก็พูดอย่างนั้น, เป็นต้นว่า เห็นบางคน
 ทำดีและได้รับผลดีก็พูดว่าทำดีได้ดี, เห็นบางคนทำชั่ว แต่ได้รับผลดี
 ก็พูดว่า ทำชั่วได้ดี, เห็นบางคนทำชั่วและได้รับผลชั่ว ก็พูดว่า ทำชั่ว
 ได้ชั่ว, เห็นบางคนทำดี แต่ได้รับผลชั่ว ก็พูดว่า ทำดีได้ชั่ว, คนมีเชิ
 นอยพูดเลือนลอบไปตามที่ใดเห็นจำเพาะหน้าอย่างนี้ เพราะไม่ทราบ
 หรือไม่เชื่อในกฎของกรรม อันเกี่ยวกับกาลกำหนดเหมือนอย่างวันคืน

กล่าว, ฉะนั้น เมื่อมีความรู้หรือความเชื่อในกฎของกรรม ก็จัก
 ราวอย่างแน่นนอนไม่เลือนล่อยว่า **ทำดีได้ดี ทำชั่วได้ชั่ว.**

ความดี ความชั่ว มีความคงตัวตามประเภทของตนดังกล่าวจึง
 ปรกกว่า ธรรม เพราะธรรม แปลว่า สภาพที่ทรงอยู่หรือทรงไว้,
 ามดีก็ทรงตัวเป็นความดีไม่กลับกลายเป็นความชั่ว จึงเรียกว่า กุศล-
 ธรรม หรือธรรมเฉย ๆ, ส่วนความชวก็ทรงตัวเป็นความชั่วไม่กลับ-
 กลายเป็นความดี จึงเรียกว่า อกุศลธรรม หรือ อธรรม, สืบตาม
 ระพุทธภาษิตตรัสแสดงผลที่ไม่เสมอกันไว้ว่า

นหิ ธมฺโม อธมฺโม จ อุกฺโก สมวิปากิโน

อธมฺโม นิริยํ เนติ ธมฺโม ปาเปติ สุกฺติ

แปลความว่า “ธรรมและอธรรม หามีวิบากคือผลเสมอกันไม่

ธรรมย่อมนำไปสู่นิริยะ ส่วนธรรมย่อมให้ถึงสุคติ” ดังนี้.

บุคคลโดยปรกติ ย่อมมีปัญญา สามารถจะพิจารณาให้ทราบ
 เหตุผลได้ตามสมควร แต่ในข้อที่เกี่ยวกับตนและในขณะที่กำลังตกอยู่
 นอำนาจตณฺหา คือความอยาก หรือความโลภ โกรธ หลง ความ
 อกุศลอย่างเข้ากับตน และกิเลสเหล่านี้ก็เป็นเครื่องบังปัญญา มิให้เห็น
 ความจริง.

เมื่อพิจารณาให้เห็นเหตุผลจริงในปัจจุบัน และพิจารณา
 ภายให้เห็นจริงในหลักกรรมกว้างขวางออกไป ก็จะทำให้กัมม-
 ทัथाเกิดตั้งมั่นเป็นเหตุเว้นทุจริตประกอบสุจริต, **ไม่ว่าร้าย**

พระอริยเจ้า หรือคนดีคนบริสุทธิ์, เป็นสัมมาทิฐิ สมาทานกรรม
 ของสัมมาทิฐิ, ก็จะประสพผลทัต คือทำให้เป็นคนดี มีวรรณะ
 ดี เป็นสุกตะ ก็ไปดี ตามสมควรแก่กรรมที่ได้ทำไว้ มีอรรธา-
 ธิบายดังแสดงมา ด้วยประการฉะนี้.

ทศพลญาณ กัณฑ์ที่ ๑๐

อาสวกัษณญาณ ปรีชาหยั่งรู้ทำอาสวะให้สิ้น

แสดง วันพฤหัสบดี ที่ ๑ ธันวาคม ๒๕๐๔

นโม ตสฺส ภควโต อรหโต สมฺมาสมฺพุทฺธสฺส.

ปุณ จปรํ สารีปุตฺต ตถาคโต อาสวานํ ขยา อนาสวํ
ตวิมุตฺตํ ปญฺญาวิมุตฺตํ ทิฏฺฐเจว ฐมฺเม สยํ อภิญฺญา สจฺฉนิกตฺวา
สมฺปชฺช วิหรตฺตี.

บัดนี้ จึงแสดงธรรมิกถา พรรณนาคำสั่งสอนของ
องค์พระบรมศาสดา ตามควรแก่วันธรรมสวนะที่เวียนมาถึงเขา
ธรรมคำสั่งสอนนั้น ประกาศแจ้งธรรม ความจริง ซึ่งพระองค์ได้
รู้แล้วด้วยญาณปรีชาอย่างยิ่ง, พระตถาคตสัมมาสัมพุทธเจ้า ได้
มีพระปรีชาญาณในธรรมทั้งปวง ดังที่เรียกว่า “พระสัพพัญญู”
ผู้รู้ทั้งหมด, เรียกพระญาณว่า “พระสัพพัญญุตญาณ”
อย่างหนึ่ง ท่านแสดงว่าพระองค์ทรงมีพระปรีชาญาณเป็นกำลังใน
ประกาศพระพุทธศาสนา ๑๐ ประการ เรียก ทศพลญาณ คือ:-

๑. ทรงมีพระปรีชาหยั่งรู้ฐานะ คือเหตุที่ควรเป็นได้ และ
ฐานะ คือมิใช่เหตุที่ควรเป็นได้ (ฐานาฐานญาณ)
๒. ทรงมีพระปรีชาหยั่งรู้ผลแห่งกรรม (วิปากญาณ)

๓. ทรงมีพระปรีชาหยั่งรู้ทางไปสู่ภูมิทั้งปวง
(สัพพัตถคามินีปฎิปทาญาณ)
๔. ทรงมีพระปรีชาหยั่งรู้ธาตุต่าง ๆ (นานาธาตุญาณ)
๕. ทรงมีพระปรีชาหยั่งรู้อัธยาศัยของสัตว์ทั้งหลายอันเป็น
ต่าง ๆ กัน (นานาธมุตติกญาณ)
๖. ทรงมีพระปรีชาหยั่งรู้ความหย่อน และยิ่งแห่งอินทรีย์ของ
สัตว์ทั้งหลาย (อินทรีย์ปโรปริยัตตญาณ)
๗. ทรงมีพระปรีชาหยั่งรู้อาการเศร้าหมองเป็นต้น แห่งธรรม
มีฉานเป็นต้น (ฉานาทีสังกิเลสาทีญาณ)
๘. ทรงมีพระปรีชาหยั่งรู้ระลึกชาติหนหลังได้
(ปุพเพนิวาสานุสสติญาณ)
๙. ทรงมีพระปรีชาหยั่งรู้ความเคลื่อนไหวและความเข้าถึงชาติภพ
ของสัตว์ทั้งหลาย ผู้เป็นต่างกันโดยกรรม (จุตูปปาตญาณ)
๑๐. ทรงมีพระปรีชาหยั่งรู้ทำอาสวะให้สิ้น (อาสวักขยญาณ).
พิจารณาตามเค้าความทั้งปวงที่พระตถาคตเจ้า ทรงรู้ ตามที่
ระบุถึงในพระญาณทั้ง ๑๐ นี้ ล้วนเป็นข้อสำคัญเกี่ยวแก่บุคคลทุกคน
ในทุกข้อทุกประการ, ฉะนั้น เมื่อทรงทราบตลอดแล้ว จึงทรงสามารถ
บันลือสีหนาท อันแปลว่า บันลืออย่างราชสีห์ ยังพรหมจักร อัน
หมายถึงพุทธจักร ให้เป็นไปในบริษัททั้งหลายได้ พรหมนั้นเดิม
พวกพราหมณ์นับถือว่า เป็นพระเป็นเจ้าผู้สร้างโลก จึงเป็นทนต์ถือ

อย่างสูงในศาสนาพราหมณ์, เมื่อพระพุทธศาสนาเกิดขึ้น พระพุทธเจ้าไม่ทรงแสดงพรหมเหมือนอย่างนั้น แต่ยกมถอยคามาไซยกย้ายอธิบายให้ขึ้นไปตามทางพระพุทธศาสนา, ฉะนั้น เมื่อกล่าวอย่างนี้ คำว่า พรหมจักร จึงหมายถึงพุทธศาสนจักรนั่นเอง.

กล่าวรวมความโดยย่อว่า (๑) อันฐานะ คือขอทเป็นได้ และฐานะ คือขอทไม่เป็นได้ ควรกำหนดให้รู้ไว้ก่อน เพื่อจะได้ปฏิบัติสิ่งที่เป็นไปได้นั้น ส่วนสิ่งที่เป็นไปไม่ได้ ถึงใครจะพยายามให้

เป็นไปได้สักเท่าไรก็ไม่สำเร็จ, (๒) เป็นต้นว่า ผลของกรรม ย่อมเกิดขึ้นตามควรแก่กรรม คือผลดี เผล็ดจากกรรมดี ผลชั่ว เผล็ดจากกรรมชั่ว ย่อมเป็นได้ดังนี้ ถ้าจะให้สืบสนกัน ย่อมเป็นไปไม่ได้,

(๓) ผลดีนั้นเป็นต้นว่า ภูมิที่ดี เป็นสุขต่าง ๆ ผลชวนั้น เป็นต้นว่า ภูมิที่ชวเป็นทุกข์ต่าง ๆ ทางไปสู่ภูมิเหล่านี้กคือกรรมนั่นเอง, (๔) และสัตว์ทั้งหลาย ผู้ประกอบกรรม ทำทางไปสู่ภูมิต่าง ๆ ย่อมมีกาย

และจิตใจประกอบกันเป็นสัตว์บุคคล กายนั้นประกอบด้วยธาตุต่าง ๆ (๕) จิตใจก็มีอัธยาศัยต่าง ๆ กัน, (๖) ทงอัธยาศัยเป็นต้นทเรียกว่า อินทรีย์ ของบางคนก็หย่อน บางคนก็ขง, (๗) อัธยาศัยทขงนั้น

เกิดจากการประกอบกรรมปฏิบัติ มีสมาธิเป็นต้น การบำเพ็ญธรรมปฏิบัติ นั้น ก็มีเศร้าหมองบ้าง ผุดผ่องบ้าง แล้วแต่จะปฏิบัติผิดหรือถูกวิธี, (๘) แต่เมื่อปฏิบัติให้ถูกวิธี จนได้ฌานขงเป็นสมาธิอย่างสูง

และฌาน ขงเป็นปัญญาอย่างสูง ก็อาจกำหนด ระลึกนิवास คือท

อาศัยในหนหลังได้, (๙) กำหนดรู้ความเคลื่อนไหวและเข้าถึงชาติภพ
หรือภูมิ ต่าง ๆ กันโดยกรรมได้, (๑๐) จนถึงรู้จักทำอาสวะให้สิ้นไป
ในที่สุด.

ตามทักกล่าวมานี้ มีความสำคัญในขั้นสุดท้าย คือทำอาสวะให้สิ้น.
คำว่า อาสวะ เป็นชื่อของกิเลสที่นอนจมหมักหมมอยู่ในจิต และ
พุ่งขึ้นมาในเมื่อกระทบอารมณ์เป็นเครื่องเร้าเตือน, เมื่อยังไม่ได้กระทบ
อารมณ์อะไรก็นอนจมเป็นตะกอน, จิตก็มืดมัว, เหมือนอย่างน้ำ
ในตุ่มที่มิดตะกอนนอนจมอยู่ ดักเป็นน้ำสะอาด แต่เมื่อมีสิ่งไปกวนคน
ตะกอนก็พุ่งขึ้น ทำน้ำให้ขุ่น, จิตก็เหมือนกัน เมื่อถูกอารมณ์กระทบ
ตะกอนจิตก็พุ่งขึ้น เป็นโลภ โกรธ หลง เป็นต้น เป็นเหตุให้ประพฤติก
ทุจริตต่าง ๆ คนยังทำทุจริตกันอยู่ ก็เพราะอาสวะเป็นต้นเหตุ.

อาสวะ ท่านแสดงไว้ ๓ ได้แก่ กามาสวะ อาสวะคือกาม
ความใคร่ปรารถนา, ภวาสวะ อาสวะคือภพ ความเป็น, อวิชชาสวะ
อาสวะคืออวิชา ความไม่รู้อริย, อาสวะทั้ง ๓ นี้ อวิชาเป็นต้นเดิม
เป็นเหตุให้หลงยึดถือภาวะที่ไม่เป็นจริงอย่างใดอย่างหนึ่ง และใคร่อยู่
ในภาวนานั้น ขอนพวงเห็นได้อย่างสามัญ.

ในวันหนึ่ง ๆ ทุก ๆ คนอาจเข้าใจผิดในเรื่องทั้งหลาย น คือ
อวิชา, เมื่อมีความเข้าใจผิดในสิ่งใด ย่อมมีความยึดถือในสิ่งนั้นว่า
เป็นเช่นนั้นจริง นคือ ภพ อันหมายถึงว่าเป็นเช่นนั้น, เมื่อเห็นว่า
เป็นเช่นนั้น ก็ใคร่ปรารถนาเกาะเกี่ยวอยู่ นคือ กาม, ย่อมเป็นอยู่

นั้น จนกว่าจะเกิดความเข้าใจถูก.

พิจารณาดูเข้ามาอกถึงความเข้าใจในตนเอง ที่เรียกว่า มานะ
 ความสำคัญตน, บางทีมีความสำคัญตนไปต่าง ๆ ว่า ดึกว่าเขาย่าง
 เสมอเขาย่าง เลวกว่าเขาย่าง, จึงทำให้เกิดการดุดมึนเขา ในเมื่อ
 เข้าใจว่าดึกว่าเขา, ตีเสมอเขา ในเมื่อเข้าใจว่าเสมอเขา, อับอายว่า
 เลวกว่าเขา ในเมื่อเข้าใจว่าเลวกว่าเขา, ความเข้าใจตนดังกล่าวนี้
 หมายถึงเข้าใจชนิดที่เป็นกิเลส มิใช่หมายถึงชนิดที่เป็นปัญญา
 จึงทำให้เกิดการปรับปรุงตนให้ดีขึ้นในทางที่ชอบ, ความเข้าใจตนเอง
 ตกเป็นอวิชชา, ตนตามที่เข้าใจนั้นเป็นภพ, ความใคร่ยืนยันอยู่ว่า
 ตนเป็นอย่างนั้น เป็นกาม.

เมื่อกกล่าวอย่างละเอียด ในบัดนี้ทุก ๆ คนย่อมมีความเข้าใจว่า
 ตนเองเป็นอย่างใดอย่างหนึ่งอยู่แล้ว จะเป็นอย่างนั้นจริงหรือไม่ ยังไม่
 กล่าวถึงก่อน จะกล่าวถึงแต่ว่า มีความสำคัญอยู่ดังกล่าวเท่านั้น สัมมต
 ธิกว่า ภูตะ แปลว่า ผู้เป็นแล้ว, แต่ว่า ในอนาคต อาจะคิดอยาก
 เป็นนั้นเป็นนี่ต่อไป ซึ่งในปัจจุบันยังไม่ได้เป็น จึงแสวงหาเพื่อจะเป็น
 ตามที่ต้องการ สัมมตเรียกว่า สัมภเวสี แปลว่า ผู้แสวงหาสมภพ,
 ด้วยบุคคลทั่วไป จึงเป็นภูตะ และ สัมภเวสี กันอยู่ทุกเวลา, คือเป็น
 ภูตะ เพราะสำคัญตนว่าเป็นอย่างใดอย่างหนึ่งอยู่แล้ว เป็นสัมภเวสี
 เพราะแสวงหาเพื่อจะเป็นต่อไป, อาการเหล่านี้ เกิดทจต ซึ่งยังมีความ
 สำคัญมั่นหมายหรือหวัง ถ้าหมดความสำคัญมั่นหมายหรือหวังแล้ว

แม่ในขณะที่นอนหลับ ก็ไม่มีอะไรทั้งหมด, ตื่นขึ้นมาแล้วก็เป็นและ
 จะตื่นกันไปใหม่ จนกว่าจะหลับไปอีก, เพราะฉะนั้น เมื่อมีคนเข้า
 ไป การที่สติบุคคลทุกคนเป็นหรือจะเป็นอะไร จึงอยู่ที่จิตใจซึ่งมี
 ความสำคัญมันหมายหรือหวังอยู่นั่นเอง ถ้าสนใจความสำคัญมันหมาย
 เสียแล้ว แมตนอนอยู่ ก็ไม่เป็นอะไร ทั้งจะไม่เป็นอะไรต่อไป, แต่จิต
 เช่นนี้ ท่านแสดงว่าเป็นจิตที่ไม่มีอาสวะ หรือกล่าวอีกนัยหนึ่งว่า
 เป็นจิตที่ไม่มีตณหา ความคนรนปรารถนา และอุปาทาน ความยึดถือ,
 แต่จิตที่มีอาสวะ จะไม่ให้ความสำคัญมันหมายหรือหวังหาได้ไม่
 และจะใหญ่รู้สึกมาเสมอในทุก ๆ สิ่งก็ไม่ได้, เว้นแต่หลับหรือปราศ-
 จากความรู้สึกอะไร ๆ เลย หรืออยู่ในสมาธิที่แน่วแน่เท่านั้น, แต่ใน
 ขณะเช่นนั้นปราศจากความรู้ ต่างจากจิตที่สิ้นอาสวะ ประกอบด้วย
 ความรู้เต็มที่ แต่ไม่มีความสำคัญมันหมายหรือหวังอะไร, และจิตที่
 มีอาสวะ แม่จะนับถือลทธิอะไร ก็สักแต่เป็นเครื่องอ้าง เพราะ
 มีมานะดังกล่าวแล้ว จึงมีความคิดที่จะให้เขาเหมือนตนในบางอย่าง
 ไม่ให้เหมือนตนในบางอย่าง เป็นต้น เพราะกึ่งเป็นภู่หรือส้มกั่ว
 ดังกล่าวแล้ว.

สำหรับในชั้นสามัญ ยังมีอาสวะหรือตณหาอุปาทานอยู่ ท่าน
 ก็สอนให้อาศัยกิเลสเหล่านั้นดำเนินไปในทางดี เช่นอศัยตณหา เพื่อ
 ให้เกิดความคนรนทะยานอยากทำความดี อศัยอุปาทานยึดถือความดี
 ไว้เก็บความดีเอาไว้สั่งสมให้เป็นบารมีอยู่ในจิต เพื่อดูสู้กับอาสวะที่

นฝ่ายชวอนเก็บไว้ จะปล่อยทิ้งความตเสียมได้, แต่ความอยากตนั้น
 มากเกินไปก็เบ็นทุกรเดอตรอน จำจะต้องส่งบระงับเสีย เช่นเดียว
 บส่งบระงับความอยากชว, ท่านจึงสอนให้บำเพ็ญสมาธิ คือทำใจ
 ตงมั่น แน่วแน่นอยู่ในอารมณ์อันเดียว จนจิตสงบจากความฟุ้งซ่าน
 ยกว่า เป็นความพ้นทางใจอย่างหนึ่ง, กวานพ้นได้ด้วยสมาธิ
 ่างสูง คือ ฌาน เรียกว่า เจโตวิมุตติ แปลว่า ความหลุดพ้นด้วย
 านางแห่งใจ, วิมุตติชนิดอื่นเพียงอย่างเดียว ไม่อาจทำให้สิ้นอาสวะได้,
 ือเมื่อได้บำเพ็ญปัญญา คือทำความรูจจริงให้เกิดชนจนรูจกตวอาสวะ
 ละทำอาสวะให้สิ้น เรียกว่า ัญญาวิมุตติ ความหลุดพ้นด้วยอำนาจ
 ัญญา, ท่านแสดงว่า บางท่านได้ปัญญาวิมุตติอย่างเดียว คือทำ
 ุทธพอบเป็นบาทของปัญญา แล้วบำเพ็ญปัญญาจนได้วิมุตติ, บางท่าน
 ุทธวิมุตติทั้งสองส่วน คือบำเพ็ญสมาธิจนถึงฌานแล้ว บำเพ็ญปัญญา
 ือไป จนสิ้นอาสวะ เรียกว่า อุกโตภาควิมุตติ แปลว่า วิมุตติด้วย
 านางแห่งใจและปัญญาทั้งสองส่วน.

พระสัมมาสัมพุทธเจ้า ทรงได้วิมุตติทั้งสอง ดังพระบาลี
 สกลพระญาณคือพระปริชาหยงรู้ไว้ข้อหนึ่ง ซึ่งได้ยกไว้ ณ
 บองคั้น แปลความว่า "อีกข้อหนึ่ง พระศดาคตเจ้าเข้าถึงอยู่
 ุทธรูจเอง จึงทำให้แจ้งในบัจจุบันซึ่งเจโตวิมุตติ ความ
 ุทธพ้นด้วยอำนาจแห่งใจ ัญญาวิมุตติ ความหลุดพ้นด้วยอำนาจ
 ัญญา ที่ไม่มีอาสวะ เพราะสิ้นอาสวะทั้งหลาย, แม้ชน

เป็นตถาคตผลของพระตถาคตเจ้า ซึ่งพระตถาคตเจ้าอาศัย
 ปฏิญาณฐานะของหัวหน้า บันลือสีหนาท ยังพรหมจักรให้
 ไปในบริษัททั้งหลาย ” ด้วยประการฉะนี้

พิมพ์ที่ โรงพิมพ์มหามกุฏราชวิทยาลัย

ถนนพหลโยธิน หน้าวัดบวรนิเวศวิหาร โทร. 23111

นายพิมพ์ สุสารานุกุล ผู้พิมพ์โฆษณา พ.ศ. ๒๕๐๘
