

รายงานผลการสำรวจ  
ความคิดเห็นของประชาชนเกี่ยวกับมาตรการ  
การตรึงราคา/กำหนดระดับราคาน้ำมัน

พ.ศ. 2547



สำนักงานสถิติแห่งชาติ  
กระทรวงเทคโนโลยีสารสนเทศและการสื่อสาร

<http://www.nso.go.th>

รายงานผลการสำรวจ  
ความคิดเห็นของประชาชนเกี่ยวกับมาตรการ  
การตรึงราคา/กำหนดระดับราคาน้ำมัน

พ.ศ. 2547

สำนักงานสถิติแห่งชาติ  
กระทรวงเทคโนโลยีสารสนเทศและการสื่อสาร

<http://www.nso.go.th>

**เผยแพร่โดย** สำนักสถิติพยากรณ์  
สำนักงานสถิติแห่งชาติ  
ถนนหลานหลวง เขตป้อมปราบศัตรูพ่าย กทม. 10100  
โทร. 0 2281 0333 ต่อ 1413  
โทรสาร 0 2281 6438  
ไปรษณีย์อิเล็กทรอนิกส์ binfodsm@nso.go.th

**ปีที่พิมพ์** 2547

**ISBN** 974-338-273-965-2

**หน่วยงานเจ้าของเรื่อง**

กลุ่มงานสถิติเพื่อการบริหารงานภาครัฐ กองสถิติประชาชาติ  
โทรศัพท์ 0 2281 0333 ต่อ 1702 – 1705  
โทรสาร 0 2280 0406  
ไปรษณีย์อิเล็กทรอนิกส์ E – mail: popinion@nso.go.th

## คำนำ

ตามที่ในปัจจุบันรัฐบาล (พ.ต.ท. ดร. ทักษิณ ชินวัตร เป็นนายกรัฐมนตรี) ได้ออกมาตรการ การตรึงราคา/ กำหนดระดับราคาน้ำมันขายปลีกในประเทศ เพื่อให้ประชาชนผู้บริโภคไม่ได้รับผลกระทบจากราคาน้ำมันในตลาดโลกซึ่งเพิ่มสูงขึ้น ตลอดจนเพื่อไม่ให้ส่งผลกระทบโดยรวมต่อเศรษฐกิจของประเทศ ในการนี้สำนักงานสถิติแห่งชาติ ได้ดำเนินการสำรวจความคิดเห็นของประชาชนเกี่ยวกับมาตรการ การตรึงราคา/กำหนดระดับราคาน้ำมันขึ้น เพื่อรวบรวมข้อมูลให้รัฐบาลและหน่วยงานที่เกี่ยวข้องนำไปใช้ในการวางแผน ตัดสินใจเกี่ยวกับการกำหนดมาตรการต่าง ๆ ต่อไป

สำนักงานสถิติแห่งชาติ

กรกฎาคม 2547

## สารบัญ

หน้า

### คำนำ

1. ความเป็นมาและวัตถุประสงค์ 1
2. คุ้มครอง 1
3. ระเบียบวิธีการสำรวจ 1
4. วิธีการเก็บรวบรวมข้อมูล 2
6. สรุปผลการสำรวจ
- 6.1 ความคิดเห็นเกี่ยวกับมาตรการ การตรึงราคาน้ำมันของรัฐบาล 3
- 6.2 ความคิดเห็นเกี่ยวกับแนวทางการตรึงราคาน้ำมัน 5
- 6.3 ความคิดเห็นเกี่ยวกับระดับราคาน้ำมันขายปลีกที่เหมาะสม 6
- 6.4 การประหยัดพลังงานในครัวเรือนและผลกระทบต่อครัวเรือน 9
- 6.5 การส่งเสริมให้รถที่ใช้น้ำมันเปลี่ยนมาใช้แก๊สธรรมชาติ (NGV) 10
- 6.6 แนวทางการกำหนดมาตรการประหยัดพลังงาน 13
- 6.7 ข้อเสนอแนะ 14

### ตารางสถิติ

19 - 31

# การสำรวจความคิดเห็นของประชาชนเกี่ยวกับมาตรการ การตรึงราคา/กำหนดระดับราคาน้ำมัน

## 1. ความเป็นมาและวัตถุประสงค์

เนื่องจากราคาน้ำมันในตลาดโลกได้เพิ่มสูงขึ้นมากเป็นประวัติการณ์ เพื่อไม่ให้ส่งผลกระทบต่อเศรษฐกิจโดยรวม และประชาชนผู้บริโภค รัฐบาล (พ.ต.ท. ดร. ทักษิณ ชินวัตร เป็นนายกรัฐมนตรี) จึงได้ตรึงราคา/กำหนดระดับราคาน้ำมันขายปลีกในประเทศ โดยได้กำหนดแนวทางการดำเนินการ ถ้าราคาน้ำมันในตลาดโลกที่เข้ามาสูงกว่าราคาที่รัฐบาลกำหนด/ตรึงราคาไว้ รัฐบาลก็จะนำเงินจากกองทุนน้ำมันเชื้อเพลิงมาจ่ายชดเชย/จ่ายแทนให้แก่ผู้ค้า และไม่ให้มีการขึ้นราคาขายปลีกน้ำมันเกินกว่าราคาที่ตรึงไว้ แต่ถ้าหากราคาน้ำมันในตลาดโลกลดต่ำกว่าราคาขายปลีกน้ำมันที่รัฐบาลกำหนดไว้ ประชาชนก็ยังต้องซื้อน้ำมันตามราคาน้ำมันที่รัฐบาลกำหนด โดยรัฐก็จะนำเงินส่วนต่างเข้ากองทุนน้ำมันเชื้อเพลิง เพื่อชดเชยส่วนที่ต้องจ่ายทดแทนไป

ในการนี้สำนักงานสถิติแห่งชาติ ได้ดำเนินการสำรวจความคิดเห็นเกี่ยวกับมาตรการ การตรึงราคา/กำหนดระดับราคาน้ำมันขึ้น เพื่อรวบรวมความคิดเห็นของประชาชนเกี่ยวกับมาตรการ การตรึงราคาน้ำมันของรัฐบาล และแนวทางการประหยัดพลังงาน รวมทั้งข้อคิดเห็นเกี่ยวกับแนวทางการตรึงราคาน้ำมันและการกำหนดระดับราคาน้ำมันสูงสุด เพื่อเป็นข้อมูลให้รัฐบาลและหน่วยงานที่เกี่ยวข้องนำไปใช้ในการวางแผน ตัดสินใจเกี่ยวกับการกำหนดมาตรการต่าง ๆ ต่อไป

## 2. กลุ่มรวม

ประชาชนที่มีอายุ 18 ปีขึ้นไป ทั่วประเทศ

## 3. ระเบียบวิธีการสำรวจ

แผนการสุ่มตัวอย่างที่ใช้เป็นแบบ Stratified Three – Stage Sampling โดยมีภาคเป็นสตราตัม ซึ่งมีทั้งสิ้น 5 สตราตัม คือ กรุงเทพมหานคร ภาคกลาง (ยกเว้น กทม.) ภาคเหนือ ภาคตะวันออกเฉียงเหนือ ภาคใต้ โดยมีชุมชนอาคาร (ในเขตเทศบาล) และหมู่บ้าน (นอกเขตเทศบาล) เป็นหน่วยตัวอย่างขั้นที่หนึ่ง ครั้วเรือนส่วนบุคคลเป็นหน่วยตัวอย่างขั้นที่สอง และสมาชิกที่มีอายุ 18 ปีขึ้นไป เป็นหน่วยตัวอย่างขั้นที่สาม

### การเลือกหน่วยตัวอย่างขั้นที่หนึ่ง

ให้ใช้ชุมชนอาคาร/หมู่บ้านตัวอย่างของโครงการสำรวจภาวะการทำงานของประชากรในเดือนมิถุนายน 2547 ถ้าจังหวัดใดมีจำนวน BLK / หมู่บ้านตัวอย่าง ที่กำหนดให้มากกว่าจำนวน BLK / หมู่บ้านตัวอย่าง ของเดือน มิถุนายน ให้ใช้ BLK / หมู่บ้านตัวอย่าง ของเดือน กรกฎาคม เพิ่มเติมให้ครบตามจำนวนที่กำหนดให้

ภาค	รวม	ในเขตเทศบาล	นอกเขตเทศบาล
1. กรุงเทพมหานคร	108	108	-
2. กลาง	126	44	82
3. เหนือ	114	24	90
4. ตะวันออกเฉียงเหนือ	132	24	108
5. ใต้	100	24	76
<b>รวมทั้งประเทศ</b>	<b>580</b>	<b>224</b>	<b>356</b>

#### การเลือกหน่วยตัวอย่างขั้นที่สอง

ให้ทำการสุ่มครัวเรือนตัวอย่างให้กระจายไปในพื้นที่การปฏิบัติงาน โดยเลือกครัวเรือนตัวอย่าง 10 ครัวเรือน ต่อ 1 ชุมชมอาคาร/หมู่บ้านตัวอย่าง ซึ่งจะได้จำนวนครัวเรือนตัวอย่างทั่วประเทศทั้งสิ้น 5,800 ครัวเรือน

ภาค	รวม	ในเขตเทศบาล	นอกเขตเทศบาล
1. กรุงเทพมหานคร	1,080	1,080	-
2. กลาง	1,260	440	820
3. เหนือ	1,140	240	900
4. ตะวันออกเฉียงเหนือ	1,320	240	1,080
5. ใต้	1,000	240	760
<b>รวมทั้งประเทศ</b>	<b>5,800</b>	<b>2,240</b>	<b>3,560</b>

#### การเลือกหน่วยตัวอย่างขั้นที่สาม

ในแต่ละครัวเรือนตัวอย่าง ได้ทำการเลือกสมาชิกในครัวเรือนที่มีอายุ 18 ปีขึ้นไป ครัวเรือนละ 1 คน เพื่อทำการสัมภาษณ์ ได้จำนวนหน่วยตัวอย่างทั้งสิ้น 5,800 คน

#### 4. วิธีการเก็บรวบรวมข้อมูล

การเก็บรวบรวมข้อมูลใช้วิธีส่งเจ้าหน้าที่ของสำนักงานสถิติแห่งชาติ ไปทำการสัมภาษณ์สมาชิกในครัวเรือนตัวอย่างที่มีอายุ 18 ปีขึ้นไป ครัวเรือนละ 1 คน โดยให้กระจายตามเพศ อายุ และสถานภาพการทำงาน

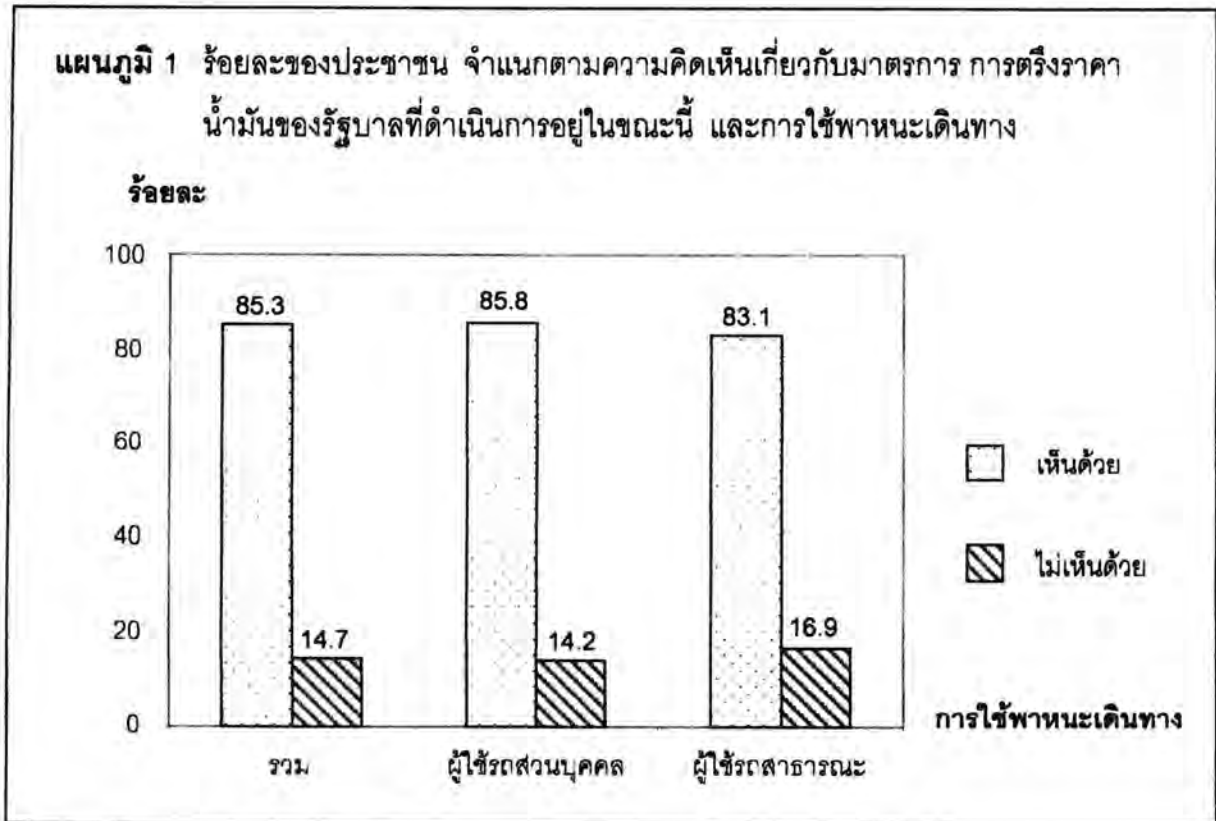
ปฏิบัติงานเก็บรวบรวมข้อมูลระหว่างวันที่ 1 - 11 มิถุนายน 2547

#### 5. การเสนอผล

เสนอผลสำรวจในระดับภาค และทั่วประเทศ ในรูปของร้อยละ

## 6. สรุปผลการสำรวจ

### 6.1 ความคิดเห็นเกี่ยวกับมาตรการ การตรึงราคาน้ำมันของรัฐบาล



ความคิดเห็นเกี่ยวกับมาตรการ การตรึงราคาน้ำมันของรัฐบาลที่ดำเนินการอยู่ในขณะนี้ ประชาชนในทุกภาคมีความเห็นไม่แตกต่างกัน คือ โดยรวมแล้วประชาชนส่วนใหญ่ ร้อยละ 85.3 เห็นด้วยกับมาตรการนี้ และร้อยละ 14.7 ไม่เห็นด้วย ทั้งนี้ผู้ใช้รถส่วนบุคคล เห็นด้วยกับมาตรการนี้ ร้อยละ 85.8 ไม่เห็นด้วย ร้อยละ 14.2 ส่วนผู้ใช้รถสาธารณะ เห็นด้วย ร้อยละ 83.1 และไม่เห็นด้วย ร้อยละ 16.9

เมื่อพิจารณาเป็นรายภาค พบว่า ประชาชนส่วนใหญ่ในทุกภาคมีความคิดเห็นเกี่ยวกับมาตรการดังกล่าวไม่แตกต่างกัน คือ ประชาชนในทุกภาคส่วนใหญ่เห็นด้วยเกินกว่า ร้อยละ 81 โดยภาคเหนือมีผู้ระบุว่าเห็นด้วยในสัดส่วนที่สูงกว่าทุกภาค คือ ร้อยละ 88.9 รองลงมาเป็นภาคตะวันออกเฉียงเหนือ ร้อยละ 87.3 ภาคกลาง ร้อยละ 83.5 ภาคใต้ ร้อยละ 82.3 และกรุงเทพมหานคร ร้อยละ 81.9

ตาราง 1 ร้อยละของประชาชน จำแนกตามความคิดเห็นเกี่ยวกับมาตรการ การตรึงราคาน้ำมันของรัฐบาล ที่ดำเนินการอยู่ในขณะนี้ และเหตุผลที่เห็นด้วย เป็นรายภาค

มาตรการ การตรึงราคาน้ำมันของรัฐบาล ที่ดำเนินการอยู่ในขณะนี้	ทั่ว ประเทศ	ภาค				
		กรุงเทพ- มหานคร	กลาง (ยกเว้น กทม.)	เหนือ	ตะวันออก เฉียงเหนือ	ใต้
<b>รวม</b>	100.0	100.0	100.0	100.0	100.0	100.0
เห็นด้วย	85.3	81.9	83.5	88.9	87.3	82.3
ไม่เห็นด้วย	14.7	18.1	16.5	11.1	12.7	17.7
<b>เหตุผลที่เห็นด้วย</b>	100.0	100.0	100.0	100.0	100.0	100.0
เป็นการช่วยเหลือประชาชน	45.1	34.2	41.7	42.3	53.1	45.0
ถ้าปล่อยให้ราคาน้ำมันเป็นไปตาม ตลาดโลก จะทำให้น้ำมันมีราคาแพงขึ้น	42.4	47.7	41.3	47.0	37.6	44.6
ทำให้ราคาน้ำมันมีมาตรฐานเดียวกัน	4.4	2.5	5.8	5.6	3.8	3.3
ไม่แสดงความคิดเห็น	8.1	15.6	11.2	5.0	5.5	7.2

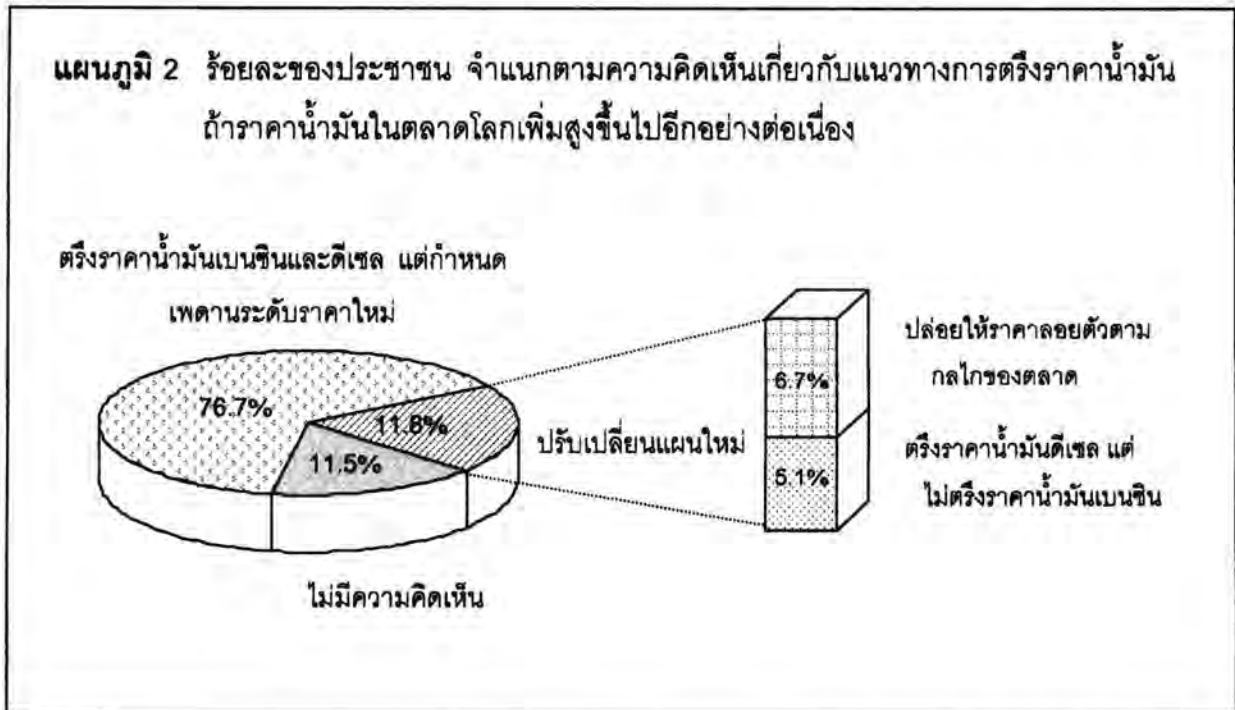
สำหรับประชาชนที่ระบุว่าเห็นด้วยกับมาตรการ การตรึงราคาน้ำมันของรัฐบาล ส่วนใหญ่ให้เหตุผลว่าเห็นด้วยเพราะมาตรการดังกล่าว เป็นการช่วยเหลือประชาชน ร้อยละ 45.1 ถ้าปล่อยให้ราคาน้ำมันเป็นไปตามตลาดโลก จะทำให้น้ำมันมีราคาแพงขึ้น ร้อยละ 42.4 และเห็นว่าจะทำให้น้ำมันมีมาตรฐานเดียวกันในประเทศ ร้อยละ 4.4 และไม่แสดงความคิดเห็น ร้อยละ 8.1

เมื่อพิจารณาเหตุผลของผู้ที่ระบุว่าเห็นด้วยกับมาตรการดังกล่าวเป็นรายภาค ภาคตะวันออกเฉียงเหนือมีประชาชนส่วนใหญ่ระบุว่าเป็นการช่วยเหลือประชาชน ร้อยละ 53.1 กรุงเทพมหานครและภาคเหนือ ระบุว่าถ้าปล่อยให้ราคาน้ำมันเป็นไปตามตลาดโลก จะทำให้น้ำมันมีราคาแพงขึ้นในสัดส่วนที่ไม่แตกต่างกัน คือประมาณ ร้อยละ 47 และภาคกลาง ระบุว่า จะทำให้น้ำมันมีมาตรฐานเดียวกัน ร้อยละ 5.8

ส่วนผู้ไม่เห็นด้วยกับมาตรการดังกล่าวให้เหตุผลว่า การใช้มาตรการ การตรึงราคาน้ำมันไม่ได้ทำให้ราคาสินค้าถูกลง/ราคาสินค้ายังคงแพงอยู่ ทำให้รัฐบาลต้องแบกรับภาระหนี้จากการตรึงราคาน้ำมัน ไม่อยาก

ให้ตรึงราคาน้ำมันแต่ควรปล่อยให้ราคาน้ำมันเป็นไปตามกลไกตลาดโลก และควรให้ประชาชนเป็นผู้ตระหนักถึงความสำคัญในการประหยัดน้ำมัน

## 6.2 ความคิดเห็นเกี่ยวกับแนวทางการตรึงราคาน้ำมัน



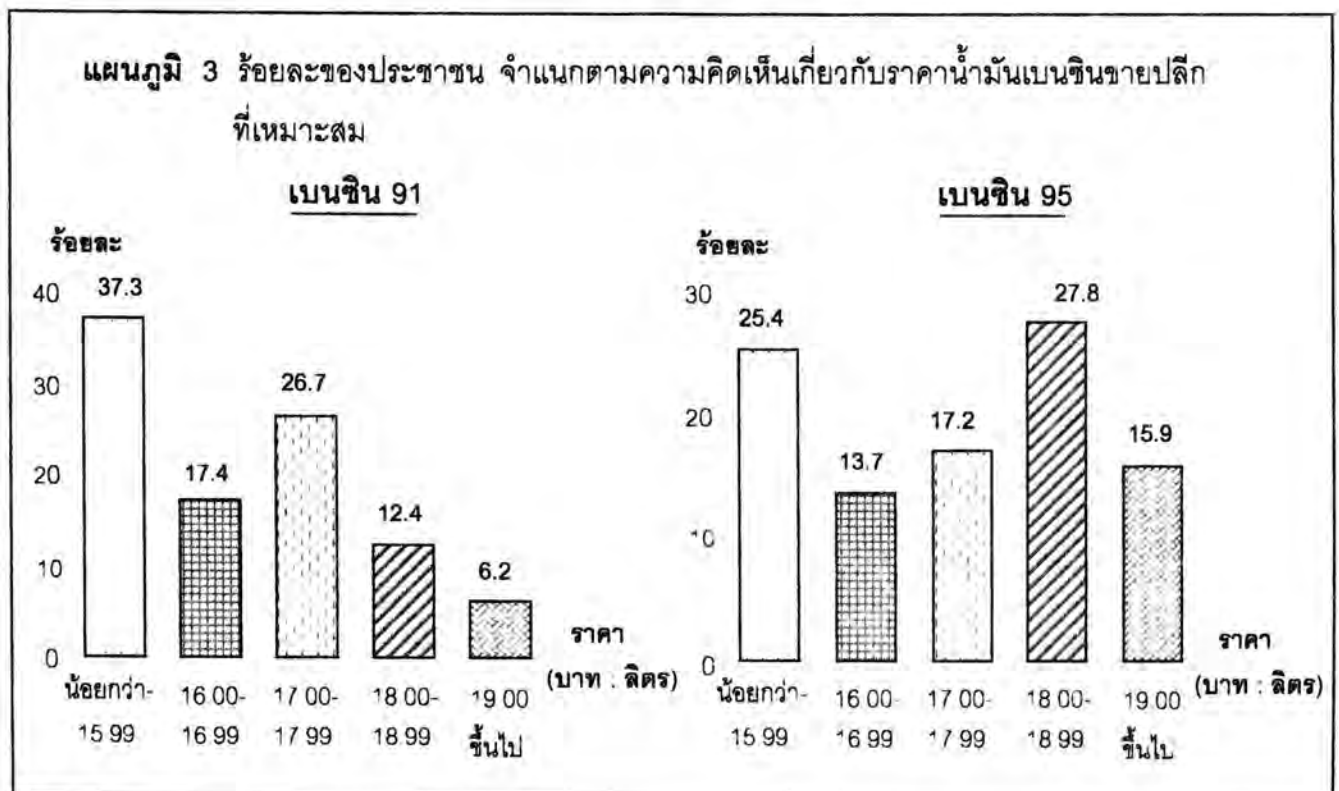
ถ้าราคาน้ำมันในตลาดโลกยังเพิ่มสูงขึ้นอย่างต่อเนื่อง และรัฐบาลมีความจำเป็นต้องตรึงราคา/กำหนดเพดานระดับราคาน้ำมันใหม่ ประชาชนโดยรวมในทุกภาค ระบุว่า ต้องการที่จะให้รัฐบาลตรึงราคาน้ำมันเบนซินและดีเซลต่อไป แต่กำหนดเพดานระดับราคาใหม่ ร้อยละ 76.7 ต้องการให้ปรับเปลี่ยนแผนใหม่ ร้อยละ 11.8 และไม่มีความคิดเห็น ร้อยละ 11.5 โดยในกลุ่มผู้ที่ต้องการให้ปรับเปลี่ยนแผนใหม่นั้นได้ระบุว่า รัฐบาลควรปล่อยให้ราคาน้ำมันชายปลีกลอยตัวตามกลไกของตลาด ร้อยละ 6.7 และให้ตรึงราคาเฉพาะน้ำมันดีเซลแต่ไม่ต้องตรึงราคาน้ำมันเบนซิน ร้อยละ 5.1

เมื่อพิจารณาแนวทางการตรึงราคาน้ำมันเป็นรายภาค พบว่า ภาคเหนือมีผู้ระบุว่าให้ตรึงราคาน้ำมันเบนซินและน้ำมันดีเซล แต่กำหนดเพดานระดับราคาใหม่ในสัดส่วนที่สูงกว่าทุกภาค คือ ร้อยละ 81.8 รองลงมาเป็นภาคตะวันออกเฉียงเหนือ ร้อยละ 77.5 ภาคใต้ ร้อยละ 76.5 ภาคกลาง ร้อยละ 74.3 และกรุงเทพมหานคร ร้อยละ 71.7 ส่วนความต้องการให้มีการปรับเปลี่ยนแผนใหม่นั้น กรุงเทพมหานครมีผู้ระบุความต้องการดังกล่าวในสัดส่วนที่สูงกว่าทุกภาค ร้อยละ 16.6 รองลงมาเป็นภาคกลาง ร้อยละ 13.0 ภาคใต้ ร้อยละ 12.7 ภาคตะวันออกเฉียงเหนือ ร้อยละ 10.3 และภาคเหนือ ร้อยละ 9.3

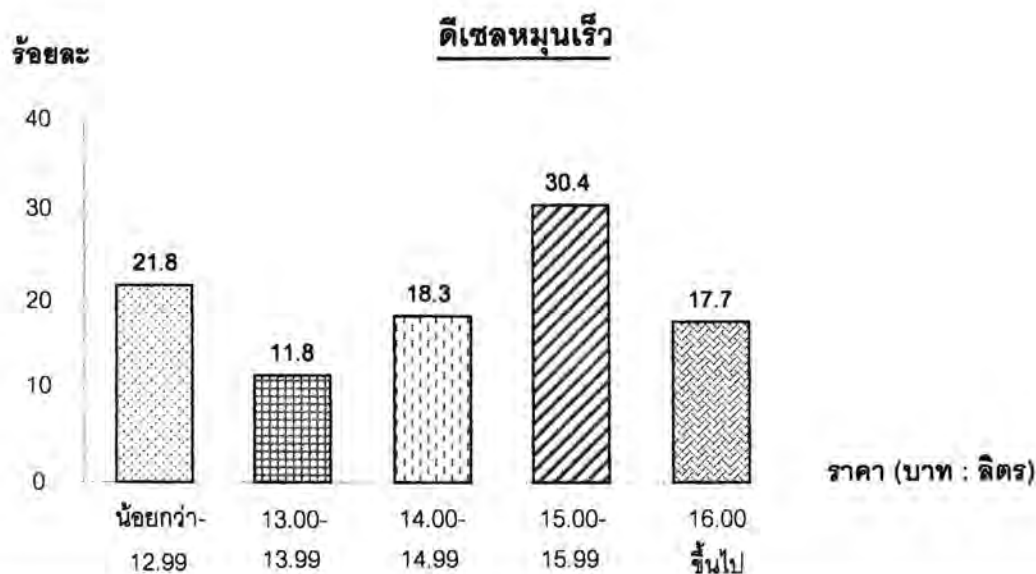
ตาราง 2 ร้อยละของประชาชน จำแนกตามความคิดเห็นเกี่ยวกับแนวทางการตรึงราคาน้ำมัน ถ้าราคาน้ำมันในตลาดโลกยังเพิ่มสูงขึ้นไปอีกอย่างต่อเนื่อง เป็นรายภาค

แนวทางการตรึงราคาน้ำมัน	ทั่วประเทศ	ภาค				
		กรุงเทพมหานคร	กลาง (ยกเว้น กทม.)	เหนือ	ตะวันออก เฉียงเหนือ	ใต้
รวม	100.0	100.0	100.0	100.0	100.0	100.0
ตรึงราคาเบนซินและดีเซล แต่กำหนดเพดานระดับราคาใหม่	76.7	71.7	74.3	81.8	77.5	76.5
ปรับเปลี่ยนแผนใหม่	11.8	16.6	13.0	9.3	10.3	12.7
ปล่อยให้ราคาน้ำมันขายปลีก ลอยตัวตามกลไกของตลาด	6.7	7.9	7.5	4.9	5.8	8.6
ตรึงราคาเฉพาะน้ำมันดีเซล แต่ไม่ต้องตรึงราคาน้ำมันเบนซิน	5.1	8.7	5.5	4.4	4.5	4.1
ไม่มีความคิดเห็น	11.5	11.7	12.7	8.9	12.2	10.8

### 6.3 ความคิดเห็นเกี่ยวกับระดับราคาน้ำมันขายปลีกที่เหมาะสม



**แผนภูมิ 5** ร้อยละของประชาชน จำแนกตามความคิดเห็นเกี่ยวกับราคาน้ำมันดีเซลหมุนเร็ว  
ขายปลีกที่เหมาะสม



สำหรับความคิดเห็นเกี่ยวกับราคาน้ำมันขายปลีกแต่ละชนิดที่ประชาชนเห็นว่าเหมาะสม/ยอมรับได้นั้น

**ราคาน้ำมันเบนซิน 91** ประชาชน ร้อยละ 37.3 เห็นว่าราคาที่เหมาะสม คือ น้อยกว่า - 15.99 บาท รองลงมา ร้อยละ 26.7 18.6 และ 17.4 เห็นว่าราคาที่ควรจะเป็น คือ 17.00 - 17.99 บาท 18.00 บาทขึ้นไป และ 16.00 - 16.99 บาท ตามลำดับ หรือเมื่อพิจารณาวิเคราะห์ราคาค่าเฉลี่ย พบว่า ค่าเฉลี่ยมัธยฐาน ซึ่งประชาชนส่วนใหญ่ครั้งหนึ่งเห็นว่า ราคาน้ำมันเบนซิน 91 ควรอยู่ประมาณลิตรละ 16.79 บาท

**ราคาน้ำมันเบนซิน 95** ประชาชน ร้อยละ 27.8 เห็นว่าราคาที่เหมาะสม คือ 18.00 - 18.99 บาท รองลงมา ร้อยละ 25.4 17.2 15.9 และ 13.7 เห็นว่าราคาที่เหมาะสม คือ น้อยกว่า - 15.99 บาท 17.00 - 17.99 บาท 19.00 บาทขึ้นไป และ 16.00 - 16.99 บาท ตามลำดับ หรือเมื่อพิจารณาวิเคราะห์ราคาค่าเฉลี่ย พบว่า ค่าเฉลี่ยมัธยฐาน ซึ่งประชาชนส่วนใหญ่ครั้งหนึ่งเห็นว่า ราคาน้ำมันเบนซิน 95 ควรอยู่ประมาณลิตรละ 17.59 บาท

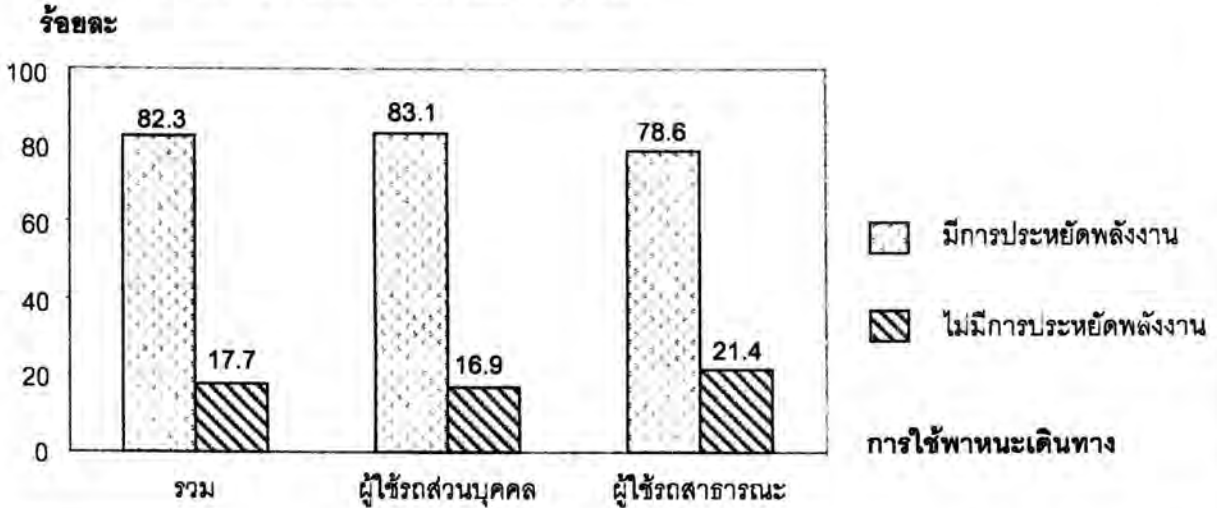
**ราคาน้ำมันดีเซลหมุนเร็ว** ประชาชน ร้อยละ 30.4 เห็นว่าราคาที่เหมาะสม คือ 15.00-15.99 บาท รองลงมา ร้อยละ 21.8 18.3 17.7 และ 11.8 เห็นว่าราคาที่เหมาะสม คือ น้อยกว่า - 12.99 บาท 14.00-14.99 บาท 16.00 บาทขึ้นไป และ 13.00 - 13.99 บาท ตามลำดับ หรือเมื่อพิจารณาวิเคราะห์ราคาค่าเฉลี่ย พบว่า ค่าเฉลี่ยมัธยฐาน ซึ่งประชาชนส่วนใหญ่ครั้งหนึ่งเห็นว่า ราคาน้ำมันดีเซลหมุนเร็ว ควรอยู่ประมาณลิตรละ 14.69 บาท

ตาราง 3 ร้อยละของประชาชน จำแนกตามความคิดเห็นเกี่ยวกับราคาน้ำมันขายปลีกที่เหมาะสม เป็นรายภาค

ความคิดเห็นเกี่ยวกับราคาน้ำมัน ขายปลีกที่เหมาะสม (บาท : ลิตร)	ทั่ว ประเทศ	ภาค				
		กรุงเทพ- มหานคร	กลาง (ยกเว้น กทม.)	เหนือ	ตะวันออก เฉียงเหนือ	ใต้
<b>น้ำมันเบนซิน 91</b>						
<b>รวม</b>	100.0	100.0	100.0	100.0	100.0	100.0
น้อยกว่า - 15.99 บาท	37.3	40.7	35.7	37.6	37.2	36.8
16.00 - 16.99 บาท	17.4	19.4	21.2	19.1	13.4	15.8
17.00 - 17.99 บาท	26.7	23.3	23.3	26.1	30.3	27.8
18.00 - 18.99 บาท	12.4	13.4	11.7	10.4	13.7	11.8
19.00 บาทขึ้นไป	6.2	3.2	8.1	6.8	5.4	7.8
ราคาค่าเฉลี่ยมัธยฐาน (บาท : ลิตร)	(16.79)	(16.00)	(16.79)	(16.69)	(16.93)	(16.79)
<b>น้ำมันเบนซิน 95</b>						
<b>รวม</b>	100.0	100.0	100.0	100.0	100.0	100.0
น้อยกว่า - 15.99 บาท	25.4	29.9	21.7	23.9	27.7	24.1
16.00 - 16.99 บาท	13.7	13.8	15.6	15.1	11.0	14.9
17.00 - 17.99 บาท	17.2	17.2	21.5	18.1	13.9	16.9
18.00 - 18.99 บาท	27.8	28.5	23.2	28.8	30.1	27.8
19.00 บาทขึ้นไป	15.9	10.6	18.0	14.1	17.3	16.3
ราคาค่าเฉลี่ยมัธยฐาน (บาท : ลิตร)	(17.59)	(17.00)	(17.59)	(17.50)	(17.70)	(17.59)
<b>น้ำมันดีเซลหมุนเร็ว</b>						
<b>รวม</b>	100.0	100.0	100.0	100.0	100.0	100.0
น้อยกว่า - 12.99 บาท	21.8	28.4	19.2	22.8	19.8	23.3
13.00 - 13.99 บาท	11.8	9.7	12.7	12.1	11.6	12.3
14.00 - 14.99 บาท	18.3	21.4	22.5	17.3	15.7	15.9
15.00 - 15.99 บาท	30.4	23.3	26.6	31.6	33.5	35.5
16.00 บาทขึ้นไป	17.7	17.2	19.0	16.2	19.4	13.0
ราคาค่าเฉลี่ยมัธยฐาน (บาท : ลิตร)	(14.69)	(14.58)	(14.60)	(14.79)	(15.00)	(14.60)

#### 6.4 การประหยัดพลังงานในครัวเรือนและผลกระทบที่มีต่อครัวเรือน

แผนภูมิ 5 ร้อยละของประชาชน จำแนกตามความคิดเห็นเกี่ยวกับการประหยัดพลังงานในครัวเรือน ในภาวะที่ปัจจุบันราคาน้ำมันมีราคาสูงขึ้น



ผลสำรวจความคิดเห็นเกี่ยวกับการประหยัดพลังงานในครัวเรือน ในภาวะที่ปัจจุบันราคาน้ำมันได้สูงขึ้น ประชาชนในทุกภาคส่วนใหญ่ร้อยละ 82.3 ระบุว่า มีการประหยัดพลังงานในครัวเรือน และร้อยละ 17.7 ระบุว่า ไม่มีการประหยัดพลังงาน ทั้งนี้ผู้ใช้รถส่วนบุคคล ระบุว่ามีการประหยัดพลังงานในครัวเรือน ร้อยละ 83.1 และ ระบุว่าไม่มีการประหยัดพลังงาน ร้อยละ 16.9

เมื่อพิจารณาเป็นรายภาค พบว่า ภาคกลาง มีสัดส่วนของผู้ที่ระบุว่ามีการประหยัดพลังงานในครัวเรือน สูงกว่าทุกภาค คือ ร้อยละ 85.5 รองลงมาเป็นภาคเหนือ ร้อยละ 85.1 กรุงเทพมหานคร ร้อยละ 84.7 ภาคใต้ ร้อยละ 80.5 และภาคตะวันออกเฉียงเหนือ ร้อยละ 78.1

ตาราง 4 ร้อยละของประชาชน จำแนกตามความคิดเห็นเกี่ยวกับการประหยัดพลังงานในครัวเรือนในภาวะปัจจุบันที่น้ำมันมีราคาสูง เป็นรายภาค

การประหยัดพลังงานในครัวเรือน ในภาวะปัจจุบันที่น้ำมันมีราคาสูง	ทั่วประเทศ	ภาค				
		กรุงเทพมหานคร	กลาง (ยกเว้น กทม.)	เหนือ	ตะวันออกเฉียงเหนือ	ใต้
รวม	100.0	100.0	100.0	100.0	100.0	100.0
มีการประหยัด	82.3	84.7	85.5	85.1	78.1	80.5
ไม่มีการประหยัด	17.7	15.3	14.5	14.9	21.9	19.5

สำหรับความคิดเห็นของประชาชนเกี่ยวกับผลกระทบที่มีต่อครัวเรือน ถ้ารัฐบาลปล่อยให้ราคาน้ำมันเป็นไปตามกลไกของตลาดโลก ประชาชนโดยรวมในทุกภาคระบุว่า ได้รับผลกระทบในเรื่องรายจ่ายสินค้าอุปโภค/บริโภคสูงขึ้น ร้อยละ 67.3 ค่าใช้จ่ายในการเดินทางสูงขึ้น ร้อยละ 29.5 รายได้ไม่พอกับรายจ่าย ร้อยละ 21.8 และทำให้เงินออมลดลง ร้อยละ 1.9

เมื่อพิจารณาเป็นรายภาค พบว่า ทุกภาคระบุว่าครัวเรือนได้รับผลกระทบในเรื่องรายจ่ายสินค้าอุปโภค/บริโภคสูงขึ้นในสัดส่วนที่ค่อนข้างสูง กล่าวคือ ภาคตะวันออกเฉียงเหนือ ร้อยละ 71.4 กรุงเทพมหานคร และภาคกลาง ประมาณร้อยละ 66 ภาคเหนือ และ ภาคใต้ ประมาณร้อยละ 64 สำหรับเรื่องค่าใช้จ่ายในการเดินทางที่สูงขึ้นนั้น ภาคใต้ มีผู้ระบุ ร้อยละ 33.7 และภาคเหนือ ระบุว่ารายได้ไม่พอกับรายจ่าย ร้อยละ 29.9 นอกจากนี้ทุกภาคมีความคิดเห็นเกี่ยวกับผลกระทบที่ทำให้เงินออมลดลงไม่แตกต่างกัน โดยมีผู้ระบุเพียงเล็กน้อย ประมาณร้อยละ 2

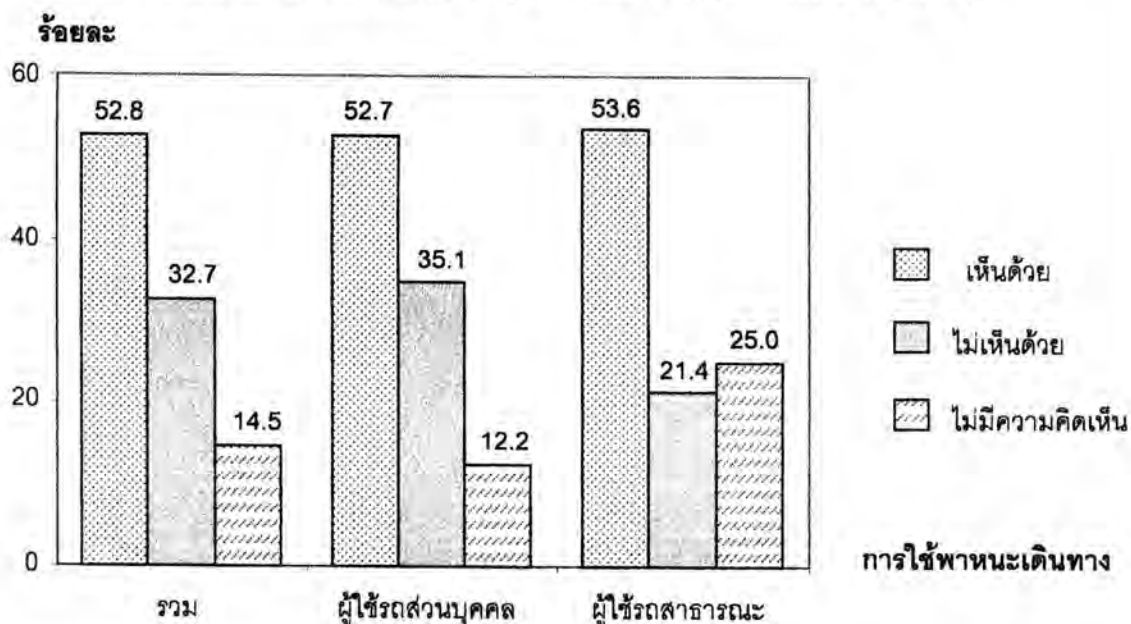
ตาราง 5 ร้อยละของประชาชน จำแนกตามผลกระทบโดยตรงต่อครัวเรือน ถ้ารัฐบาลปล่อยให้ราคาน้ำมันเป็นไปตามกลไกของตลาดโลก เป็นรายภาค

ผลกระทบโดยตรงต่อครัวเรือน <sup>1/</sup>	ทั่วประเทศ	ภาค				
		กรุงเทพมหานคร	กลาง (ยกเว้น กทม.)	เหนือ	ตะวันออก เฉียงเหนือ	ใต้
รายจ่ายสินค้าอุปโภค/บริโภคสูงขึ้น	67.3	66.1	66.0	63.9	71.4	64.6
ค่าใช้จ่ายในการเดินทางสูงขึ้น	29.5	15.2	29.2	31.8	32.7	33.7
รายได้ไม่พอกับรายจ่าย	21.8	17.2	20.6	29.9	20.2	21.4
ทำให้เงินออมลดลง	1.9	2.1	2.2	1.7	1.5	2.4

หมายเหตุ : 1/ ตอบได้มากกว่า 1 คำตอบ

## 6.5 การส่งเสริมให้รถที่ใช้น้ำมันเปลี่ยนมาใช้ก๊าซธรรมชาติ (NGV)

แผนภูมิ 6 ร้อยละของประชาชน จำแนกตามความคิดเห็นเกี่ยวกับการที่รัฐบาลจะส่งเสริมให้รถที่ใช้ น้ำมันเบนซิน/น้ำมันดีเซลหมุนเร็วเปลี่ยนมาใช้ก๊าซธรรมชาติ (NGV)



ถ้ารัฐบาลจะส่งเสริมให้รถที่ใช้ น้ำมันเบนซิน/น้ำมันดีเซลหมุนเร็ว เปลี่ยนมาใช้ก๊าซธรรมชาติ (NGV) ประชาชนโดยรวมในทุกภาค ระบุว่า เห็นด้วยกับแนวทางดังกล่าว ร้อยละ 52.8 ไม่เห็นด้วย ร้อยละ 32.7 และ ไม่มีความคิดเห็น ร้อยละ 14.5 เมื่อสอบถามผู้ใช้รถส่วนบุคคล พบว่า มีผู้เห็นด้วย ร้อยละ 52.7 ไม่เห็นด้วย ร้อยละ 35.1 ไม่มีความคิดเห็น ร้อยละ 12.2 ส่วนผู้ใช้รถสาธารณะ พบว่า มีผู้เห็นด้วย ร้อยละ 53.6 ไม่เห็นด้วย ร้อยละ 21.4 ไม่มีความคิดเห็น ร้อยละ 25.0

เมื่อพิจารณาเป็นรายภาค พบว่า กรุงเทพมหานคร เห็นด้วย ร้อยละ 57.2 รองลงมา ภาคเหนือ ภาคตะวันออกเฉียงเหนือ เห็นด้วย ร้อยละ 56.8 และ 51.6 ส่วนภาคกลางและภาคใต้ มีผู้เห็นด้วยใน สัดส่วนที่ไม่แตกต่างกัน คือ ประมาณร้อยละ 50

ตาราง 6 ร้อยละของประชาชน จำแนกตามความคิดเห็นเกี่ยวกับการที่รัฐบาลจะส่งเสริมให้รถที่ใช้ น้ำมันเบนซิน/ น้ำมันดีเซลหมุนเร็วเปลี่ยนมาใช้ก๊าซธรรมชาติ (NGV) เป็นรายภาค

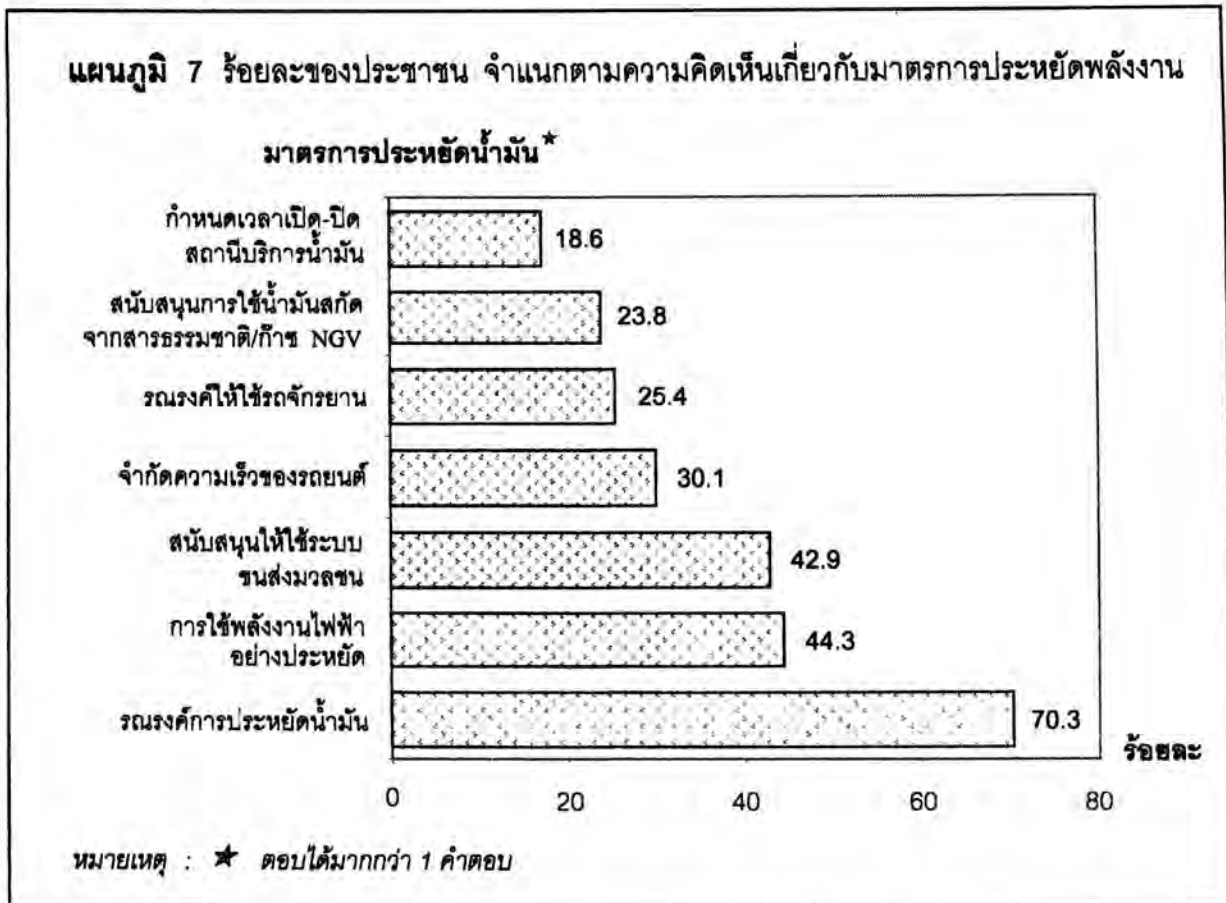
ความคิดเห็นเกี่ยวกับการที่รัฐบาลจะส่งเสริมให้รถที่ใช้ น้ำมันเบนซิน/น้ำมันดีเซลหมุนเร็วเปลี่ยนมาใช้ก๊าซธรรมชาติ (NGV)	ทั่วประเทศ	ภาค				
		กรุงเทพมหานคร	กลาง (ยกเว้น กทม)	เหนือ	ตะวันออกเฉียงเหนือ	ใต้
รวม	100.0	100.0	100.0	100.0	100.0	100.0
เห็นด้วย	52.8	57.2	50.2	56.8	51.6	50.2
ไม่เห็นด้วย	32.7	25.5	34.4	30.7	32.9	40.1
ไม่มีความคิดเห็น	14.5	17.3	15.4	12.5	15.5	9.7

สำหรับความคิดเห็นของประชาชนที่ไม่เห็นด้วยกับแนวทางที่รัฐบาลจะส่งเสริมให้รถที่ใช้ น้ำมันเบนซิน/ น้ำมันดีเซลหมุนเร็วเปลี่ยนมาใช้ก๊าซธรรมชาติ (NGV) พบว่า ประชาชนส่วนใหญ่ระบุว่าเนื่องจากไม่มั่นใจในคุณภาพของก๊าซ NGV ร้อยละ 38.5 ไม่มั่นใจในปัญหาที่จะเกิดกับเครื่องยนต์ ร้อยละ 31.1 สถานีให้บริการยังมีน้อยไม่แพร่หลาย ร้อยละ 19.1 และค่าติดตั้งอุปกรณ์การใช้ก๊าซ NGV มีราคาสูง ร้อยละ 11.3

ตาราง 7 ร้อยละของประชาชนที่ไม่เห็นด้วยกับการที่รัฐบาลจะส่งเสริมให้รถที่ใช้ น้ำมันเบนซิน/น้ำมันดีเซล เปลี่ยนมาใช้ก๊าซธรรมชาติ (NGV) จำแนกตามเหตุผลที่ไม่เห็นด้วย

เหตุผลที่ไม่เห็นด้วยกับการที่รัฐบาลจะส่งเสริมให้รถที่ใช้ น้ำมันเบนซิน/น้ำมันดีเซลเปลี่ยนมาใช้ก๊าซธรรมชาติ (NGV)	ร้อยละ
<b>รวม</b>	100.0
ไม่มั่นใจในคุณภาพของก๊าซ NGV	38.5
ไม่มั่นใจปัญหาที่จะเกิดกับเครื่องยนต์	31.1
สถานีให้บริการยังมีน้อยไม่แพร่หลาย	19.1
ค่าติดตั้งอุปกรณ์การใช้ก๊าซ NGV สูง	11.3
<b>ผู้ใช้รถส่วนบุคคล</b>	100.0
ไม่มั่นใจในคุณภาพของก๊าซ NGV	36.8
ไม่มั่นใจปัญหาที่จะเกิดกับเครื่องยนต์	32.3
สถานีให้บริการยังมีน้อยไม่แพร่หลาย	19.3
ค่าติดตั้งอุปกรณ์การใช้ก๊าซ NGV สูง	11.6
<b>ผู้ใช้รถสาธารณะ</b>	100.0
ไม่มั่นใจในคุณภาพของก๊าซ NGV	52.0
ไม่มั่นใจปัญหาที่จะเกิดกับเครื่องยนต์	21.5
สถานีให้บริการยังมีน้อยไม่แพร่หลาย	17.4
ค่าติดตั้งอุปกรณ์การใช้ก๊าซ NGV สูง	9.2

## 6.6 แนวทางการกำหนดมาตรการประหยัดพลังงาน



เมื่อสอบถามความคิดเห็นของประชาชนเกี่ยวกับมาตรการประหยัดพลังงานที่รัฐบาลควรนำมาใช้นั้น ประชาชนส่วนใหญ่ ระบุว่า รัฐบาลควรมีการรณรงค์/ประชาสัมพันธ์การประหยัดน้ำมัน ร้อยละ 70.3 การใช้พลังงานไฟฟ้าอย่างประหยัด ร้อยละ 44.3 สนับสนุนให้ใช้ระบบขนส่งมวลชน ร้อยละ 42.9 จำกัดความเร็วของรถยนต์ ร้อยละ 30.1 รณรงค์ให้ใช้รถจักรยาน ร้อยละ 25.4 สนับสนุนการใช้น้ำมันสกัดจากสารธรรมชาติ/ก๊าซ NGV ร้อยละ 23.8 และควรกำหนดเวลาเปิด-ปิดสถานีบริการน้ำมัน ร้อยละ 18.6

เมื่อพิจารณาเป็นรายภาค พบว่า ประชาชนส่วนใหญ่ในทุกภาคมีความคิดเห็นเกี่ยวกับการรณรงค์/ประชาสัมพันธ์การประหยัดน้ำมันในสัดส่วนค่อนข้างสูง ประมาณร้อยละ 60 – 76 ภาคเหนือ ระบุว่าควรมีการใช้พลังงานไฟฟ้าอย่างประหยัด ร้อยละ 46.2 กรุงเทพมหานคร ระบุว่าควรมีการสนับสนุนให้ใช้ระบบขนส่งมวลชน ร้อยละ 59.0 สำหรับภาคตะวันออกเฉียงเหนือและภาคเหนือ มีผู้ระบุว่าควรจำกัดความเร็วของรถยนต์ และควรรณรงค์ให้ประชาชนใช้รถจักรยาน ในสัดส่วนที่ไม่แตกต่างกันประมาณร้อยละ 34 นอกจากนี้ ภาคเหนือระบุว่าควรสนับสนุนการใช้น้ำมันสกัดจากสารธรรมชาติ/ก๊าซ NGV ร้อยละ 29.6 และภาคใต้ ระบุว่าควรกำหนดเวลาเปิด-ปิดสถานีบริการน้ำมัน ร้อยละ 22.9

ตาราง 8 ร้อยละของประชาชน จำแนกตามความคิดเห็นเกี่ยวกับแนวทางการกำหนดมาตรการประหยัดพลังงาน เป็นรายภาค

ความคิดเห็นเกี่ยวกับแนวทางการกำหนด มาตรการประหยัดพลังงาน <sup>1/</sup>	ทั่ว ประเทศ	ภาค				
		กรุงเทพ- มหานคร	กลาง (ชกวัน กทม.)	เหนือ	ตะวันออก เหนือ	ใต้
รณรงค์/ประชาสัมพันธ์การประหยัดน้ำมัน	70.3	60.6	66.2	70.7	76.2	72.0
การใช้พลังงานไฟฟ้าอย่างประหยัด	44.3	45.9	44.0	46.2	43.7	42.0
สนับสนุนให้ใช้ระบบขนส่งมวลชน	42.9	59.0	42.7	38.6	43.1	31.8
จำกัดความเร็วของรถยนต์	30.1	17.5	30.8	29.2	34.1	33.0
รณรงค์ให้ใช้รถจักรยาน	25.4	9.8	22.4	34.0	31.1	19.8
สนับสนุนการใช้น้ำมันสกัดจากธรรมชาติ /ก๊าซ NGV	23.8	20.9	24.5	29.6	19.5	28.0
กำหนดเวลา เปิด-ปิด สถานีบริการน้ำมัน	18.6	23.7	17.5	17.2	16.0	24.2

หมายเหตุ : 1/ ตอบได้มากกว่า 1 คำตอบ

### 6.7 ข้อเสนอแนะ

สำหรับข้อคิดเห็นและข้อเสนอแนะในการประหยัดน้ำมัน มีผู้แสดงความคิดเห็นร้อยละ 40.0 โดยให้ข้อคิดเห็น ดังนี้ รัฐบาลควรควบคุมราคาน้ำมันให้เหมาะสม ร้อยละ 23.9 รณรงค์ให้ประชาชนหันมาใช้พลังงานทดแทน เช่น ก๊าซ NGV พลังงานแสงอาทิตย์ ร้อยละ 16.7 ควบคุมราคาสินค้าอุปโภค/บริโภค ร้อยละ 5.3 และอื่นๆ ได้แก่ ควรมีมาตรการ การเปิด-ปิดสถานบันเทิง และควรปล่อยให้ราคาน้ำมันเป็นไปตามกลไกตลาดโลก

ตาราง 9 ร้อยละของประชาชน จำแนกตามข้อเสนอแนะ

ข้อเสนอแนะ	ร้อยละ
<b>รวม</b>	<b>100.0</b>
<b>ผู้แสดงความคิดเห็น <sup>1/</sup></b>	<b>40.0</b>
ควบคุมราคาน้ำมันให้เหมาะสม	23.9
รณรงค์ให้ประชาชนหันมาใช้พลังงานทดแทน เช่น ก๊าซ NGV พลังงานแสงอาทิตย์	16.7
ควบคุมราคาสินค้าอุปโภค/บริโภค	5.3
ควรมีมาตรการ การเปิด-ปิดสถานบันเทิง	2.8
ควรปล่อยให้ราคาน้ำมันเป็นไปตามกลไกตลาดโลก	0.9
อื่นๆ	0.5
<b>ผู้ไม่แสดงความคิดเห็น</b>	<b>60.0</b>

หมายเหตุ : 1/ ตอบได้มากกว่า 1 คำตอบ

หน้าว่าง

# ตารางสถิติ

หน้าว่าง

## สารบัญตาราง

		หน้า
ตาราง 1	ร้อยละของประชาชนผู้ตอบสัมภาษณ์ จำแนกตามลักษณะทางประชากร และสังคม เป็นรายภาค	19
ตาราง 2	ร้อยละของประชาชน จำแนกตามความคิดเห็นเกี่ยวกับมาตรการการตรึงราคาน้ำมัน ของรัฐบาลที่ดำเนินการอยู่ในขณะนี้ ลักษณะทางประชากร/สังคม และการใช้พาหนะเดินทาง	20
ตาราง 3	ร้อยละของประชาชนที่เห็นด้วยกับมาตรการ การตรึงราคาน้ำมันของรัฐบาลที่ดำเนินการอยู่ในขณะนี้ จำแนกตามเหตุผล ลักษณะทางประชากร/สังคม และการใช้พาหนะเดินทาง	21
ตาราง 4	ร้อยละของประชาชน จำแนกตามความคิดเห็นเกี่ยวกับแนวทางการตรึงราคาน้ำมัน ถ้าราคาน้ำมันในตลาดโลกยังเพิ่มสูงขึ้นไปอีกอย่างต่อเนื่อง ลักษณะทางประชากร/สังคม และการใช้พาหนะเดินทาง	22
ตาราง 5	ร้อยละของประชาชน จำแนกตามความคิดเห็นเกี่ยวกับระดับราคาน้ำมันเบนซิน 91 ข่ายปลีกที่เหมาะสม ลักษณะทางประชากร/สังคม และการใช้พาหนะเดินทาง	23
ตาราง 6	ร้อยละของประชาชน จำแนกตามความคิดเห็นเกี่ยวกับระดับราคาน้ำมันเบนซิน 95 ข่ายปลีกที่เหมาะสม ลักษณะทางประชากร/สังคม และการใช้พาหนะเดินทาง	24
ตาราง 7	ร้อยละของประชาชน จำแนกตามความคิดเห็นเกี่ยวกับระดับราคาน้ำมันดีเซลหมุนเร็ว ข่ายปลีกที่เหมาะสม ลักษณะทางประชากร/สังคม และการใช้พาหนะเดินทาง	25
ตาราง 8	ร้อยละของประชาชน จำแนกตามความคิดเห็นเกี่ยวกับการประหยัดพลังงานในครัวเรือน ในภาวะปัจจุบันที่น้ำมันมีราคาสูง ลักษณะทางประชากร/สังคม และการใช้พาหนะเดินทาง	26
ตาราง 9	ร้อยละของประชาชน จำแนกตามความคิดเห็นเกี่ยวกับผลกระทบโดยตรงต่อครัวเรือน ถ้ารัฐบาลปล่อยให้ราคาน้ำมันเป็นไปตามกลไกของตลาดโลก ลักษณะทางประชากร/สังคม และการใช้พาหนะเดินทาง	27
ตาราง 10	ร้อยละของประชาชน จำแนกตามความคิดเห็นเกี่ยวกับการที่รัฐบาลจะส่งเสริมให้รถที่ใช้ น้ำมันเบนซิน/น้ำมันดีเซลเปลี่ยนมาใช้ก๊าซธรรมชาติ (NGV) ลักษณะทางประชากร/สังคม และการใช้พาหนะเดินทาง	28
ตาราง 11	ร้อยละของประชาชนที่ไม่เห็นด้วยกับการที่รัฐบาลจะส่งเสริมให้รถที่ใช้น้ำมันเบนซิน/น้ำมันดีเซลเปลี่ยนมาใช้ก๊าซธรรมชาติ (NGV) จำแนกตามเหตุผลที่ไม่เห็นด้วย ลักษณะทางประชากร/สังคม และการใช้พาหนะเดินทาง	29
ตาราง 12	ร้อยละของประชาชน จำแนกตามความคิดเห็นเกี่ยวกับแนวทางการกำหนดมาตรการประหยัดพลังงาน ลักษณะทางประชากร/สังคม และการใช้พาหนะเดินทาง	30
ตาราง 13	ร้อยละของประชาชน จำแนกตามข้อเสนอแนะ	31

ตาราง 1 ร้อยละของประชาชนผู้ตอบสัมภาษณ์ จำแนกตามลักษณะทางประชากรและสังคม เป็นรายภาค

ลักษณะทางประชากร/สังคม	ทั่วประเทศ	ภาค				
		กรุงเทพมหานคร	กลาง (ยกเว้น กทม.)	เหนือ	ตะวันออกเฉียงเหนือ	ใต้
<b>เพศ</b>	100.0	100.0	100.0	100.0	100.0	100.0
ชาย	52.2	54.4	51.2	49.6	53.2	52.8
หญิง	47.8	45.6	48.8	50.4	46.8	47.2
<b>อายุ</b>	100.0	100.0	100.0	100.0	100.0	100.0
18 - 29 ปี	18.2	22.8	19.8	14.0	14.6	20.9
30 - 39 ปี	28.3	28.6	28.0	25.3	27.7	33.5
40 - 49 ปี	27.1	23.7	27.2	31.2	28.6	24.0
50 - 59 ปี	16.1	15.9	14.4	19.0	17.9	12.8
60 ปีขึ้นไป	10.1	9.0	10.6	10.5	11.2	8.8
<b>ระดับการศึกษาสูงสุด</b>	100.0	100.0	100.0	100.0	100.0	100.0
ไม่ได้รับการศึกษา	2.5	1.4	2.8	4.1	1.2	3.2
ประถมศึกษา	52.9	32.9	54.4	59.3	66.3	47.8
มัธยมศึกษา	22.3	25.7	21.6	21.5	17.7	26.5
อาชีวศึกษา / อนุปริญญา	10.8	16.6	11.7	7.2	6.4	13.4
ปริญญาตรีและสูงกว่า	11.5	23.4	9.5	7.9	8.4	9.1
<b>สถานภาพการทำงาน</b>	100.0	100.0	100.0	100.0	100.0	100.0
ข้าราชการ/พนักงานรัฐวิสาหกิจ	7.6	5.2	7.1	7.7	9.5	8.3
พนักงาน/ลูกจ้างเอกชน	14.7	34.2	18.0	7.4	5.9	9.3
ค้าขาย/ประกอบธุรกิจส่วนตัว	25.9	31.3	27.9	28.0	19.5	23.6
เกษตรกร	25.5	0.4	17.8	29.7	42.9	34.5
รับจ้างทั่วไป/กรรมกร	9.4	4.3	12.5	11.9	9.3	8.4
นักเรียน/นักศึกษา	3.6	5.2	3.7	2.5	2.6	4.6
แม่บ้าน/ไม่ได้ประกอบอาชีพ	13.3	19.4	13.0	12.8	10.3	11.3

ตาราง 2 ร้อยละของประชาชน จำแนกตามความคิดเห็นเกี่ยวกับมาตรการ การตรึงราคาน้ำมันของรัฐบาล  
ที่ดำเนินการอยู่ในขณะนี้ ลักษณะทางประชากร/สังคม และการใช้พาหนะเดินทาง

ลักษณะทางประชากร/สังคม	รวม	ความคิดเห็นเกี่ยวกับมาตรการ การตรึงราคาน้ำมันของรัฐบาล	
		เห็นด้วย	ไม่เห็นด้วย
<b>เพศ</b>	100.0	85.3	14.7
ชาย	100.0	84.3	15.7
หญิง	100.0	86.5	13.5
<b>อายุ</b>	100.0	85.3	14.7
18 - 29 ปี	100.0	83.4	16.6
30 - 39 ปี	100.0	84.9	15.1
40 - 49 ปี	100.0	86.2	13.8
50 - 59 ปี	100.0	86.0	14.0
60 ปีขึ้นไป	100.0	86.5	13.5
<b>ระดับการศึกษาสูงสุด</b>	100.0	85.3	14.7
ไม่ได้รับการศึกษา	100.0	86.0	14.0
ประถมศึกษา	100.0	87.1	12.9
มัธยมศึกษา	100.0	84.6	15.4
อาชีวศึกษา / อนุปริญญา	100.0	82.9	17.1
ปริญญาตรีและสูงกว่า	100.0	80.1	19.9
<b>สถานภาพการทำงาน</b>	100.0	85.3	14.7
ข้าราชการ/พนักงานรัฐวิสาหกิจ	100.0	82.0	18.0
พนักงาน/ลูกจ้างเอกชน	100.0	82.5	17.5
ค้าขาย/ประกอบธุรกิจส่วนตัว	100.0	85.2	14.8
เกษตรกร	100.0	86.6	13.4
รับจ้างทั่วไป/กรรมกร	100.0	87.9	12.1
นักเรียน/นักศึกษา	100.0	83.6	16.4
แม่บ้าน/ไม่ได้ประกอบอาชีพ	100.0	86.4	13.6
<b>การใช้พาหนะเดินทาง</b>	100.0	85.3	14.7
ผู้ขับรถส่วนบุคคล	100.0	85.8	14.2
ผู้โดยสารสาธารณะ	100.0	83.1	16.9

ตาราง 3 ร้อยละของประชาชนที่เห็นด้วยกับมาตรการการตรึงราคาน้ำมันของรัฐบาล ที่ดำเนินการอยู่ในขณะนี้

จำแนกตามเหตุผล ลักษณะทางประชากร/สังคม และการใช้พาหนะเดินทาง

ลักษณะทางประชากร/สังคม	รวม	เหตุผลที่เห็นด้วยกับมาตรการการตรึงราคาน้ำมันของรัฐบาล			
		เป็นการช่วยเหลือประชาชน	ถ้าปล่อยตามตลาดโลกทำให้ น้ำมันมีราคาแพงขึ้น	ทำให้ราคาน้ำมันมีมาตรฐานเดียวกัน	ไม่แสดงความคิดเห็น
<b>เพศ</b>	100.0	45.1	42.4	4.4	8.1
ชาย	100.0	45.6	42.0	4.3	8.1
หญิง	100.0	44.4	42.7	4.5	8.4
<b>อายุ</b>	100.0	45.1	42.4	4.4	8.1
18 - 29 ปี	100.0	42.9	43.4	5.0	8.7
30 - 39 ปี	100.0	48.6	39.4	4.6	7.4
40 - 49 ปี	100.0	45.4	41.7	4.3	8.6
50 - 59 ปี	100.0	43.0	47.4	3.3	6.3
60 ปีขึ้นไป	100.0	41.7	42.2	4.5	11.6
<b>ระดับการศึกษาสูงสุด</b>	100.0	45.1	42.4	4.4	8.1
ไม่ได้รับการศึกษา	100.0	31.7	47.6	7.8	12.9
ประถมศึกษา	100.0	45.8	42.9	4.4	6.9
มัธยมศึกษา	100.0	45.5	42.6	3.6	8.3
อาชีวศึกษา / อนุปริญญา	100.0	45.2	39.9	3.2	11.7
ปริญญาตรีและสูงกว่า	100.0	43.3	39.9	6.1	10.7
<b>สถานภาพการทำงาน</b>	100.0	45.1	42.4	4.4	8.1
ข้าราชการ/พนักงานรัฐวิสาหกิจ	100.0	50.5	34.7	5.7	9.1
พนักงาน/ลูกจ้างเอกชน	100.0	42.1	45.2	3.3	9.4
ค้าขาย/ประกอบธุรกิจส่วนตัว	100.0	41.9	44.6	4.4	9.1
เกษตรกร	100.0	48.6	41.6	4.1	5.7
รับจ้างทั่วไป/กรรมกร	100.0	46.4	41.3	4.8	7.5
นักเรียน/นักศึกษา	100.0	41.2	44.7	4.3	9.8
แม่บ้าน/ไม่ได้ประกอบอาชีพ	100.0	43.3	41.4	4.8	10.5
<b>การใช้พาหนะเดินทาง</b>	100.0	45.1	42.4	4.4	8.1
ผู้ใช้รถส่วนบุคคล	100.0	46.1	41.2	4.9	7.8
ผู้ใช้รถสาธารณะ	100.0	40.1	47.9	1.9	10.1

ตาราง 4 ร้อยละของประชาชน จำแนกตามความคิดเห็นเกี่ยวกับแนวทางการตรึงราคาน้ำมัน ถ้าราคาน้ำมันในตลาดโลก  
ยังเพิ่มสูงขึ้นไปอีกอย่างต่อเนื่อง ลักษณะทางประชากร/สังคม และการใช้พาหนะเดินทาง

ลักษณะทางประชากร/สังคม	รวม	แนวทางการตรึงราคาน้ำมัน			ไม่แสดง ความคิดเห็น
		ตรึงราคาเบนซินและ ดีเซล แต่กำหนด เพดานระดับราคาใหม่	ปรับเปลี่ยนแผนใหม่		
			ปล่อยให้ราคาน้ำมัน ขายปลีกลอยตัวตาม กลไกของตลาด	ตรึงราคาเฉพาะ น้ำมันดีเซลแต่ไม่ ต้องตรึงราคาน้ำมัน เบนซิน	
<b>เพศ</b>	100.0	76.7	6.7	5.1	11.5
ชาย	100.0	76.5	7.7	6.8	9.0
หญิง	100.0	76.8	5.5	3.5	14.2
<b>อายุ</b>	100.0	76.7	6.7	5.1	11.5
18 - 29 ปี	100.0	75.1	7.9	6.7	10.3
30 - 39 ปี	100.0	77.8	6.4	4.9	10.9
40 - 49 ปี	100.0	76.5	7.5	5.4	10.6
50 - 59 ปี	100.0	77.0	5.6	5.4	12.0
60 ปีขึ้นไป	100.0	75.8	4.7	2.9	16.6
<b>ระดับการศึกษาสูงสุด</b>	100.0	76.7	6.7	5.1	11.5
ไม่ได้รับการศึกษา	100.0	63.1	2.1	4.2	30.6
ประถมศึกษา	100.0	78.7	4.1	3.2	14.0
มัธยมศึกษา	100.0	78.4	8.7	5.8	7.1
อาชีวศึกษา / อนุปริญญา	100.0	71.6	11.0	8.0	9.4
ปริญญาตรีและสูงกว่า	100.0	70.2	12.7	11.9	5.2
<b>สถานภาพการทำงาน</b>	100.0	76.7	6.7	5.1	11.5
ข้าราชการ/พนักงานรัฐวิสาหกิจ	100.0	73.4	11.4	8.6	6.6
พนักงาน/ลูกจ้างเอกชน	100.0	71.1	8.9	7.1	12.9
ค้าขาย/ประกอบธุรกิจส่วนตัว	100.0	77.0	8.8	5.5	8.7
เกษตรกร	100.0	80.7	4.0	3.5	11.8
รับจ้างทั่วไป/กรรมกร	100.0	74.9	4.9	5.5	14.7
นักเรียน/นักศึกษา	100.0	79.6	5.4	5.7	9.3
แม่บ้าน/ไม่ได้ประกอบอาชีพ	100.0	75.2	4.9	3.9	16.0
<b>การใช้พาหนะเดินทาง</b>	100.0	76.7	6.7	5.1	11.5
ผู้ใช้รถส่วนบุคคล	100.0	78.2	7.0	5.3	9.5
ผู้ใช้รถสาธารณะ	100.0	69.1	5.2	4.9	20.8

ตาราง 5 ร้อยละของประชาชน จำแนกตามความคิดเห็นเกี่ยวกับระดับราคาน้ำมันเบนซิน 91 ขายปลีกที่เหมาะสม  
ลักษณะทางประชากร/สังคม และการใช้พาหนะเดินทาง

ลักษณะทางประชากร/สังคม	รวม	ราคาน้ำมันเบนซิน 91 ขายปลีกที่เหมาะสม (บาท/ลิตร)				
		น้อยกว่า - 15.99	16.00 - 16.99	17.00 - 17.99	18.00 - 18.99	19.00 ขึ้นไป
<b>เพศ</b>	100.0	37.3	17.4	26.7	12.4	6.2
ชาย	100.0	36.4	16.6	28.1	12.1	6.8
หญิง	100.0	38.4	18.1	25.1	12.7	5.7
<b>อายุ</b>	100.0	37.3	17.4	26.7	12.4	6.2
18 - 29 ปี	100.0	36.7	17.4	27.3	11.9	6.7
30 - 39 ปี	100.0	37.2	16.6	24.8	13.8	7.6
40 - 49 ปี	100.0	37.3	17.2	26.6	13.3	5.6
50 - 59 ปี	100.0	36.9	19.6	28.5	9.8	5.2
60 ปีขึ้นไป	100.0	39.8	16.3	27.9	10.8	5.2
<b>ระดับการศึกษาสูงสุด</b>	100.0	37.3	17.4	26.7	12.4	6.2
ไม่ได้รับการศึกษา	100.0	51.7	19.7	15.6	10.2	2.8
ประถมศึกษา	100.0	40.6	17.1	25.5	10.7	6.1
มัธยมศึกษา	100.0	33.2	17.5	28.2	15.0	6.1
อาชีวศึกษา / อนุปริญญา	100.0	32.3	18.8	29.8	12.2	6.9
ปริญญาตรีและสูงกว่า	100.0	30.2	16.4	29.1	16.5	7.8
<b>สถานภาพการทำงาน</b>	100.0	37.3	17.4	26.7	12.4	6.2
ข้าราชการ/พนักงานรัฐวิสาหกิจ	100.0	26.7	16.6	29.8	18.2	8.7
พนักงานลูกจ้างเอกชน	100.0	38.6	19.7	24.8	10.1	6.8
ค้าขาย/ประกอบธุรกิจส่วนตัว	100.0	35.5	17.0	28.5	12.4	6.6
เกษตรกร	100.0	40.7	16.6	26.3	10.9	5.5
รับจ้างทั่วไป/กรรมกร	100.0	38.9	16.7	24.4	13.4	6.6
นักเรียน/นักศึกษา	100.0	32.4	18.6	29.5	11.9	7.6
แม่บ้าน/ไม่ได้ประกอบอาชีพ	100.0	38.9	18.1	24.7	13.7	4.6
<b>การใช้พาหนะเดินทาง</b>	100.0	37.3	17.4	26.7	12.4	6.2
ผู้ใช้รถส่วนบุคคล	100.0	36.8	16.7	27.3	12.5	6.7
ผู้ใช้รถสาธารณะ	100.0	39.7	20.4	23.6	11.9	4.4

ตาราง 6 ร้อยละของประชาชน จำแนกตามความคิดเห็นเกี่ยวกับระดับราคาน้ำมันเบนซิน 95 ข่ายปลีกที่เหมาะสม  
ลักษณะทางประชากร/สังคม และการใช้พาหนะเดินทาง

ลักษณะทางประชากร/สังคม	รวม	ราคาน้ำมันเบนซิน 95 ข่ายปลีกที่เหมาะสม (บาท/ลิตร)				
		น้อยกว่า - 15.99	16.00 - 16.99	17.00 - 17.99	18.00 - 18.99	19.00 ขึ้นไป
<b>เพศ</b>	100.0	25.4	13.7	17.2	27.8	15.9
ชาย	100.0	25.1	13.0	17.0	28.6	16.3
หญิง	100.0	25.8	14.4	17.5	26.9	15.4
<b>อายุ</b>	100.0	25.4	13.7	17.2	27.8	15.9
18 - 29 ปี	100.0	24.4	14.0	16.6	28.9	16.1
30 - 39 ปี	100.0	25.7	13.1	16.2	27.0	18.0
40 - 49 ปี	100.0	24.8	14.1	17.3	27.8	16.0
50 - 59 ปี	100.0	25.4	13.7	19.8	28.5	12.6
60 ปีขึ้นไป	100.0	28.4	13.6	16.8	26.6	14.6
<b>ระดับการศึกษาสูงสุด</b>	100.0	25.4	13.7	17.2	27.8	15.9
ไม่ได้รับการศึกษา	100.0	39.1	14.9	18.0	17.5	10.5
ประถมศึกษา	100.0	27.7	14.5	17.1	25.9	14.8
มัธยมศึกษา	100.0	22.4	12.7	17.7	30.0	17.2
อาชีวศึกษา / อนุปริญญา	100.0	21.8	12.6	17.4	32.2	16.0
ปริญญาตรีและสูงกว่า	100.0	20.4	11.3	17.0	31.0	20.3
<b>สถานภาพการทำงาน</b>	100.0	25.4	13.7	17.2	27.8	15.9
ข้าราชการ/พนักงานรัฐวิสาหกิจ	100.0	15.6	14.2	15.6	30.6	24.0
พนักงาน/ลูกจ้างเอกชน	100.0	27.3	12.9	19.9	26.4	13.5
ค้าขาย/ประกอบธุรกิจส่วนตัว	100.0	24.3	13.0	17.2	30.1	15.4
เกษตรกร	100.0	29.0	13.0	17.2	25.8	15.0
รับจ้างทั่วไป/กรรมกร	100.0	24.1	17.4	15.5	26.1	16.9
นักเรียน/นักศึกษา	100.0	18.1	15.4	16.2	35.5	14.8
แม่บ้าน/ไม่ได้ประกอบอาชีพ	100.0	27.3	13.5	17.4	26.0	15.8
<b>การใช้พาหนะเดินทาง</b>	100.0	25.4	13.7	17.2	27.8	15.9
ผู้ขับรถส่วนบุคคล	100.0	24.8	13.7	16.7	28.1	16.6
ผู้โดยสารสาธารณะ	100.0	28.4	13.4	19.9	25.9	12.4

ตาราง 7 ร้อยละของประชาชน จำแนกตามความคิดเห็นเกี่ยวกับระดับราคาน้ำมันดีเซลหมุนเร็ว ขาปลีกที่เหมาะสม  
ลักษณะทางประชากร/สังคม และการใช้พาหนะเดินทาง

ลักษณะทางประชากร/สังคม	รวม	ราคาน้ำมันดีเซลหมุนเร็วขาปลีกที่เหมาะสม (บาท/ลิตร)				
		น้อยกว่า - 12.99	13.00 - 13.99	14.00 - 14.99	15.00 - 15.99	16 บาทขึ้นไป
<b>เพศ</b>	100.0	21.8	11.8	18.3	30.4	17.7
ชาย	100.0	21.3	11.9	17.7	31.8	17.3
หญิง	100.0	22.3	11.6	19.1	28.9	18.1
<b>อายุ</b>	100.0	21.8	11.8	18.3	30.4	17.7
18 - 29 ปี	100.0	20.4	13.0	18.3	30.8	17.5
30 - 39 ปี	100.0	22.7	11.1	17.1	29.5	19.6
40 - 49 ปี	100.0	21.9	10.9	19.6	29.1	18.5
50 - 59 ปี	100.0	21.5	12.1	18.8	33.9	13.7
60 ปีขึ้นไป	100.0	21.7	13.4	17.9	30.3	16.7
<b>ระดับการศึกษาสูงสุด</b>	100.0	21.8	11.8	18.3	30.4	17.7
ไม่ได้รับการศึกษา	100.0	31.7	11.7	16.7	27.4	12.5
ประถมศึกษา	100.0	23.1	12.8	18.9	28.9	16.3
มัธยมศึกษา	100.0	19.4	10.9	19.2	30.2	20.3
อาชีวศึกษา / อนุปริญญา	100.0	20.1	10.0	16.4	35.5	18.0
ปริญญาตรีและสูงกว่า	100.0	19.2	10.0	16.0	34.6	20.2
<b>สถานภาพการทำงาน</b>	100.0	21.8	11.8	18.3	30.4	17.7
ข้าราชการ/พนักงานรัฐวิสาหกิจ	100.0	14.9	11.1	13.5	38.2	22.3
พนักงาน/ลูกจ้างเอกชน	100.0	22.2	11.4	22.3	26.9	17.2
ค้าขาย/ประกอบธุรกิจส่วนตัว	100.0	21.6	11.9	17.8	30.2	18.5
เกษตรกร	100.0	23.7	12.0	17.6	30.8	15.9
รับจ้างทั่วไป/กรรมกร	100.0	22.0	13.1	19.4	28.4	17.1
นักเรียน/นักศึกษา	100.0	18.7	9.7	17.5	33.8	20.3
แม่บ้าน/ไม่ได้ประกอบอาชีพ	100.0	22.4	11.3	19.6	29.5	17.2
<b>การใช้พาหนะเดินทาง</b>	100.0	21.8	11.8	18.3	30.4	17.7
ผู้ใช้รถส่วนบุคคล	100.0	21.2	12.0	17.5	31.4	17.9
ผู้ใช้รถสาธารณะ	100.0	24.7	11.1	22.2	25.7	16.3

ตาราง 8 ร้อยละของประชาชน จำแนกตามความคิดเห็นเกี่ยวกับการประหยัดพลังงานในครัวเรือน ในภาวะปัจจุบัน  
ที่น้ำมันมีราคาสูง ลักษณะทางประชากร/สังคม และการใช้พาหนะเดินทาง

ลักษณะทางประชากร/สังคม	รวม	การประหยัดพลังงานในครัวเรือน ในภาวะปัจจุบันที่น้ำมันมีราคาสูง	
		มีการประหยัด	ไม่มีการประหยัด
<b>เพศ</b>	100.0	82.3	17.7
ชาย	100.0	82.8	17.2
หญิง	100.0	81.7	18.3
<b>อายุ</b>	100.0	82.3	17.7
18 - 29 ปี	100.0	79.4	20.6
30 - 39 ปี	100.0	83.0	17.0
40 - 49 ปี	100.0	83.9	16.1
50 - 59 ปี	100.0	82.6	17.4
60 ปีขึ้นไป	100.0	80.5	19.5
<b>ระดับการศึกษาสูงสุด</b>	100.0	82.3	17.7
ไม่ได้รับการศึกษา	100.0	70.1	29.9
ประถมศึกษา	100.0	80.5	19.5
มัธยมศึกษา	100.0	82.9	17.1
อาชีวศึกษา / อนุปริญญา	100.0	86.8	13.2
ปริญญาตรีและสูงกว่า	100.0	88.7	11.3
<b>สถานภาพการทำงาน</b>	100.0	82.3	17.7
ข้าราชการ/พนักงานรัฐวิสาหกิจ	100.0	90.8	9.2
พนักงาน/ลูกจ้างเอกชน	100.0	83.2	16.8
ค้าขาย/ประกอบธุรกิจส่วนตัว	100.0	83.0	17.0
เกษตรกร	100.0	80.1	19.9
รับจ้างทั่วไป/กรรมกร	100.0	81.9	18.1
นักเรียน/นักศึกษา	100.0	85.8	14.2
แม่บ้าน/ไม่ได้ประกอบอาชีพ	100.0	78.8	21.2
<b>การใช้พาหนะเดินทาง</b>	100.0	82.3	17.7
ผู้ใช้รถส่วนบุคคล	100.0	83.1	16.9
ผู้ใช้รถสาธารณะ	100.0	78.6	21.4

ตาราง 9 ร้อยละของประชาชน จำแนกตามความคิดเห็นเกี่ยวกับผลกระทบโดยตรงต่อครัวเรือน ถ้ารัฐบาลปล่อยให้ราคาน้ำมันเป็นไปตามกลไกของตลาดโลก ลักษณะทางประชากร/สังคม และการใช้พาหนะเดินทาง

ลักษณะทางประชากร/สังคม	เหตุผลที่เห็นด้วยกับมาตรการการตรึงราคาน้ำมันของรัฐบาล			
	รายจ่ายสินค้าอุปโภค/บริโภคสูงขึ้น	ค่าใช้จ่ายในการเดินทางสูงขึ้น	รายได้ไม่พอกับรายจ่าย	ทำให้เงินออมลดลง
<b>เพศ</b>	67.3	29.5	21.8	1.9
ชาย	68.0	29.1	23.1	2.0
หญิง	66.3	30.0	20.4	1.9
<b>อายุ</b>	67.3	29.5	21.8	1.9
18 - 29 ปี	65.3	33.1	18.7	1.9
30 - 39 ปี	65.3	29.7	21.8	2.2
40 - 49 ปี	69.2	27.6	24.2	1.4
50 - 59 ปี	69.0	29.8	22.8	2.2
60 ปีขึ้นไป	67.3	27.7	19.4	1.7
<b>ระดับการศึกษาสูงสุด</b>	67.3	29.5	21.8	1.9
ไม่ได้รับการศึกษา	70.1	22.9	19.9	1.5
ประถมศึกษา	65.2	28.9	24.3	2.2
มัธยมศึกษา	69.8	30.1	20.0	1.6
อาชีวศึกษา / อนุปริญญา	69.7	30.9	16.7	2.7
ปริญญาตรีและสูงกว่า	69.7	31.6	17.5	1.5
<b>สถานภาพการทำงาน</b>	67.3	29.5	21.8	1.9
ข้าราชการ/พนักงานรัฐวิสาหกิจ	70.4	34.6	18.2	1.5
พนักงาน/ลูกจ้างเอกชน	62.2	29.2	17.8	2.5
ค้าขาย/ประกอบธุรกิจส่วนตัว	71.3	27.5	22.0	1.6
เกษตรกร	65.0	31.3	27.1	1.8
รับจ้างทั่วไป/กรรมกร	66.7	28.3	20.7	1.1
นักเรียน/นักศึกษา	73.5	35.3	20.5	3.6
แม่บ้าน/ไม่ได้ประกอบอาชีพ	65.9	26.1	17.3	1.9
<b>การใช้พาหนะเดินทาง</b>	67.3	29.5	21.8	1.9
ผู้ใช้รถส่วนบุคคล	66.8	30.5	22.4	2.0
ผู้ใช้รถสาธารณะ	69.1	25.0	19.4	1.5

หมายเหตุ : 1/ ตอบได้มากกว่า 1 คำตอบ

ตาราง 10 ร้อยละของประชาชน จำแนกตามความคิดเห็นเกี่ยวกับการที่รัฐบาลจะส่งเสริมให้รถที่ใช้น้ำมันเบนซิน/น้ำมันดีเซลเปลี่ยนมาใช้ก๊าซธรรมชาติ (NGV) ลักษณะทางประชากร/สังคม และการใช้พาหนะเดินทาง

ลักษณะทางประชากร/สังคม	รวม	ความคิดเห็นเกี่ยวกับการที่รัฐบาลจะส่งเสริมให้รถที่ใช้ น้ำมันเบนซิน/น้ำมันดีเซล เปลี่ยนมาใช้ก๊าซธรรมชาติ (NGV)		
		เห็นด้วย	ไม่เห็นด้วย	ไม่มีความคิดเห็น
<b>เพศ</b>	100.0	52.8	32.7	14.5
ชาย	100.0	53.0	35.1	11.9
หญิง	100.0	52.6	30.1	17.3
<b>อายุ</b>	100.0	52.8	32.7	14.5
18 - 29 ปี	100.0	60.4	29.9	9.7
30 - 39 ปี	100.0	51.4	36.3	12.3
40 - 49 ปี	100.0	51.5	33.8	14.7
50 - 59 ปี	100.0	51.2	32.5	16.3
60 ปีขึ้นไป	100.0	49.9	25.4	24.7
<b>ระดับการศึกษาสูงสุด</b>	100.0	52.8	32.7	14.5
ไม่ได้รับการศึกษา	100.0	38.4	28.4	33.2
ประถมศึกษา	100.0	51.2	30.9	17.9
มัธยมศึกษา	100.0	57.8	32.4	9.8
อาชีวศึกษา / อนุปริญญา	100.0	54.3	36.9	8.8
ปริญญาตรีและสูงกว่า	100.0	53.2	39.8	7.0
<b>สถานภาพการทำงาน</b>	100.0	52.8	32.7	14.5
ข้าราชการ/พนักงานรัฐวิสาหกิจ	100.0	51.0	44.0	5.0
พนักงาน/ลูกจ้างเอกชน	100.0	57.3	29.7	13.0
ค้าขาย/ประกอบธุรกิจส่วนตัว	100.0	52.1	34.6	13.3
เกษตรกร	100.0	50.2	33.6	16.2
รับจ้างทั่วไป/กรรมกร	100.0	51.5	31.8	16.7
นักเรียน/นักศึกษา	100.0	67.0	24.3	8.7
แม่บ้าน/ไม่ได้ประกอบอาชีพ	100.0	53.7	26.3	20.0
<b>การใช้พาหนะเดินทาง</b>	100.0	52.8	32.7	14.5
ผู้ขับรถส่วนบุคคล	100.0	52.7	35.1	12.2
ผู้โดยสารสาธารณะ	100.0	53.6	21.4	25.0

ตาราง 11 ร้อยละของประชาชนที่ไม่เห็นด้วยกับการที่รัฐบาลจะส่งเสริมให้รถที่ใช้น้ำมันเบนซิน/น้ำมันดีเซล เปลี่ยนมาใช้  
ก๊าซธรรมชาติ (NGV) จำแนกตามเหตุผลที่ไม่เห็นด้วย ลักษณะทางประชากร/สังคม และการใช้พาหนะเดินทาง

ลักษณะทางประชากร/สังคม	รวม	เหตุผลที่ไม่เห็นด้วยกับการที่รัฐบาลจะส่งเสริมให้รถที่ใช้น้ำมันเบนซิน/น้ำมันดีเซลเปลี่ยนมาใช้ก๊าซธรรมชาติ (NGV)			
		ไม่มั่นใจในคุณภาพของก๊าซ NGV	ไม่มั่นใจปัญหาที่จะเกิดกับเครื่องยนต์	สถานีให้บริการยังมีไม่แพร่หลาย	ค่าติดตั้งอุปกรณ์การใช้ก๊าซ NGV สูง
<b>เพศ</b>	100.0	38.5	31.1	19.1	11.3
ชาย	100.0	36.1	31.9	19.8	12.2
หญิง	100.0	41.7	30.0	18.1	10.2
<b>อายุ</b>	100.0	38.5	31.1	19.1	11.3
18 - 29 ปี	100.0	33.5	26.5	25.5	14.5
30 - 39 ปี	100.0	39.6	32.8	17.0	10.6
40 - 49 ปี	100.0	39.9	29.9	18.7	11.5
50 - 59 ปี	100.0	39.0	32.5	17.4	11.1
60 ปีขึ้นไป	100.0	39.0	34.7	18.9	7.4
<b>ระดับการศึกษาสูงสุด</b>	100.0	38.5	31.1	19.1	11.3
ไม่ได้รับการศึกษา	100.0	50.2	23.7	18.8	7.3
ประถมศึกษา	100.0	40.9	32.4	15.5	11.2
มัธยมศึกษา	100.0	34.9	30.8	21.3	13.0
อาชีวศึกษา / อนุปริญญา	100.0	38.2	28.8	22.3	10.7
ปริญญาตรีและสูงกว่า	100.0	33.7	29.1	27.0	10.2
<b>สถานภาพการทำงาน</b>	100.0	38.5	31.1	19.1	11.3
ข้าราชการ/พนักงานรัฐวิสาหกิจ	100.0	33.8	30.1	26.3	9.8
พนักงาน/ลูกจ้างเอกชน	100.0	35.2	28.5	21.5	14.8
ค้าขาย/ประกอบธุรกิจส่วนตัว	100.0	41.5	29.6	17.9	11.0
เกษตรกร	100.0	38.1	31.7	18.0	12.2
รับจ้างทั่วไป/กรรมกร	100.0	39.8	39.4	14.5	6.3
นักเรียน/นักศึกษา	100.0	48.6	22.9	15.6	12.9
แม่บ้าน/ไม่ได้ประกอบอาชีพ	100.0	37.2	31.5	20.1	11.2
<b>การใช้พาหนะเดินทาง</b>	100.0	38.5	31.1	19.1	11.3
ผู้ขับรถส่วนบุคคล	100.0	36.8	32.3	19.3	11.6
ผู้โดยสารสาธารณะ	100.0	52.0	21.5	17.4	9.1

ตาราง 12 ร้อยละของประชาชน จำแนกตามความคิดเห็นเกี่ยวกับแนวทางการกำหนดมาตรการประหยัดพลังงาน  
ลักษณะทางประชากร/สังคม และการใช้พาหนะเดินทาง

ลักษณะทางประชากร/สังคม	ความคิดเห็นเกี่ยวกับแนวทางการกำหนดมาตรการประหยัดพลังงาน						
	รณรงค์/ ประชาสัมพันธ์ การประหยัด น้ำมัน	การใช้พลังงาน ไฟฟ้าอย่าง ประหยัด	สนับสนุนให้ใช้ ระบบขนส่ง มวลชน	จำกัดความเร็ว ของรถยนต์	รณรงค์ให้ใช้ รถจักรยาน	สนับสนุนการใช้ น้ำมันสกัดจาก สารธรรมชาติ/ ก๊าซ NGV	กำหนดเวลา เปิด-ปิด สถานี บริการน้ำมัน
<b>เพศ</b>	70.3	44.3	42.9	30.1	25.4	23.8	18.6
ชาย	70.2	43.8	42.8	31.5	24.3	24.9	19.3
หญิง	70.3	44.9	43.0	28.5	26.5	22.6	17.8
<b>อายุ</b>	70.3	44.3	42.9	30.1	25.4	23.8	18.6
18 - 29 ปี	67.6	40.0	47.8	31.7	20.4	28.4	18.8
30 - 39 ปี	68.5	45.2	43.7	31.0	26.5	25.6	17.0
40 - 49 ปี	71.7	45.9	41.4	29.5	23.9	22.7	18.9
50 - 59 ปี	72.5	44.9	41.1	31.2	26.6	22.6	19.9
60 ปีขึ้นไป	72.1	44.2	39.2	24.6	32.4	15.8	19.8
<b>ระดับการศึกษาสูงสุด</b>	70.3	44.3	42.9	30.1	25.4	23.8	18.6
ไม่ได้รับการศึกษา	68.0	43.1	32.9	32.7	32.1	16.1	18.6
ประถมศึกษา	70.7	44.6	39.5	29.4	29.7	21.6	17.1
มัธยมศึกษา	68.9	44.2	44.8	29.8	22.1	25.2	19.6
อาชีวศึกษา / อนุปริญญา	68.7	41.2	52.0	31.3	14.7	28.0	20.6
ปริญญาตรีและสูงกว่า	72.9	46.2	50.5	32.2	17.5	30.2	22.7
<b>สถานภาพการทำงาน</b>	70.3	44.3	42.9	30.1	25.4	23.8	18.6
ข้าราชการ/พนักงานรัฐวิสาหกิจ	73.8	45.6	44.8	40.1	20.7	28.0	21.1
พนักงาน/ลูกจ้างเอกชน	64.5	42.8	52.9	25.9	16.0	26.0	22.6
ค้าขาย/ประกอบธุรกิจส่วนตัว	71.3	44.9	44.3	30.6	22.2	22.8	19.0
เกษตรกร	70.9	44.0	35.7	31.2	35.4	22.8	17.6
รับจ้างทั่วไป/กรรมกร	71.8	44.9	39.7	29.3	25.6	23.8	15.4
นักเรียน/นักศึกษา	76.6	37.2	51.0	33.1	16.1	34.0	16.8
แม่บ้าน/ไม่ได้ประกอบอาชีพ	67.7	46.1	44.7	24.5	24.5	20.3	17.2
<b>การใช้พาหนะเดินทาง</b>	70.3	44.3	42.9	30.1	25.4	23.8	18.6
ผู้ขับรถส่วนบุคคล	71.7	43.9	40.0	32.7	25.7	24.8	18.7
ผู้โดยสารสาธารณะ	63.6	46.2	56.7	17.9	23.9	19.2	17.8

หมายเหตุ : 1/ ตอบได้มากกว่า 1 คำตอบ

ตาราง 13 ร้อยละของประชาชน จำแนกตามข้อเสนอแนะ

ข้อเสนอแนะ	ร้อยละ
<b>รวม</b>	100.0
<b>ผู้แสดงความคิดเห็น <sup>1/</sup></b>	40.0
ควบคุมราคาน้ำมันให้เหมาะสม	23.9
รณรงค์ให้ประชาชนหันมาใช้พลังงานทดแทน เช่น ก๊าซ NGV พลังงานแสงอาทิตย์	16.7
ควบคุมราคาสินค้าอุปโภค/บริโภค	5.3
ควรมีมาตรการการเปิด-ปิดสถานบันเทิง	2.8
ควรปล่อยให้ราคาน้ำมันเป็นไปตามกลไกตลาดโลก	0.9
อื่น ๆ	0.5
<b>ผู้ไม่แสดงความคิดเห็น</b>	60.0

หมายเหตุ - 1/ ตอบได้มากกว่า 1 คำตอบ

