

สรุปผลที่สำคัญ
สำรวจการมี การใช้เทคโนโลยีสารสนเทศและการสื่อสาร
ในสถานประกอบการ พ.ศ. 2560
(ธุรกิจ การผลิต และกิจกรรมทางเศรษฐกิจอื่นๆ)



สรุปผลที่สำคัญ
สำรวจการมี การใช้เทคโนโลยีสารสนเทศและการสื่อสาร
ในสถานประกอบการ พ.ศ. 2560
(ธุรกิจ การผลิต และกิจกรรมทางเศรษฐกิจอื่นๆ)



สำนักงานสถิติแห่งชาติ

กระทรวงดิจิทัลเพื่อเศรษฐกิจและสังคม

หน่วยงานเจ้าของเรื่อง

กองสถิติเศรษฐกิจ

สำนักงานสถิติแห่งชาติ

โทรศัพท์ 0 2142 1376

โทรสาร 0 2143 8134

ไปรษณีย์อิเล็กทรอนิกส์ : economic.plan@nso.go.th

หน่วยงานที่เผยแพร่

สำนักสถิติพยากรณ์

สำนักงานสถิติแห่งชาติ

ศูนย์ราชการเฉลิมพระเกียรติ 80 พรรษา

อาคารรัฐประศาสนภักดี ชั้น 2 ถนนแจ้งวัฒนะ

เขตหลักสี่ กทม. 10210

โทรศัพท์ 0 2141 7498

โทรสาร 0 2143 8132

ไปรษณีย์อิเล็กทรอนิกส์ : services@nso.go.th

คำนำ

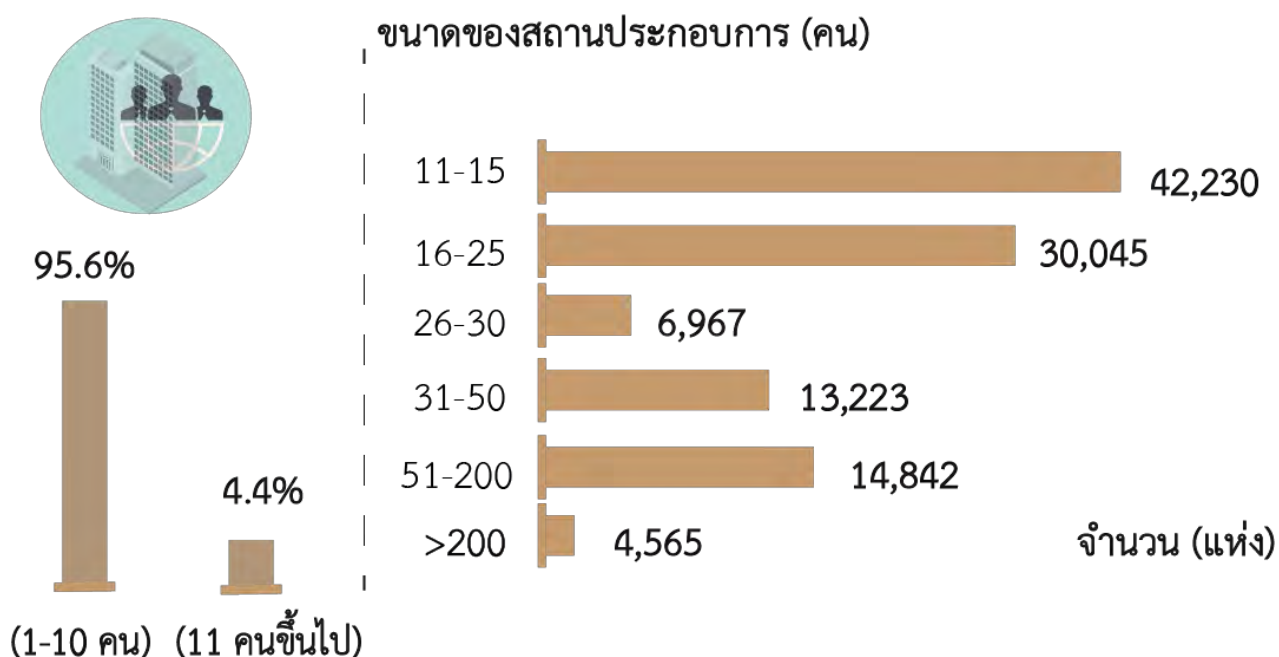
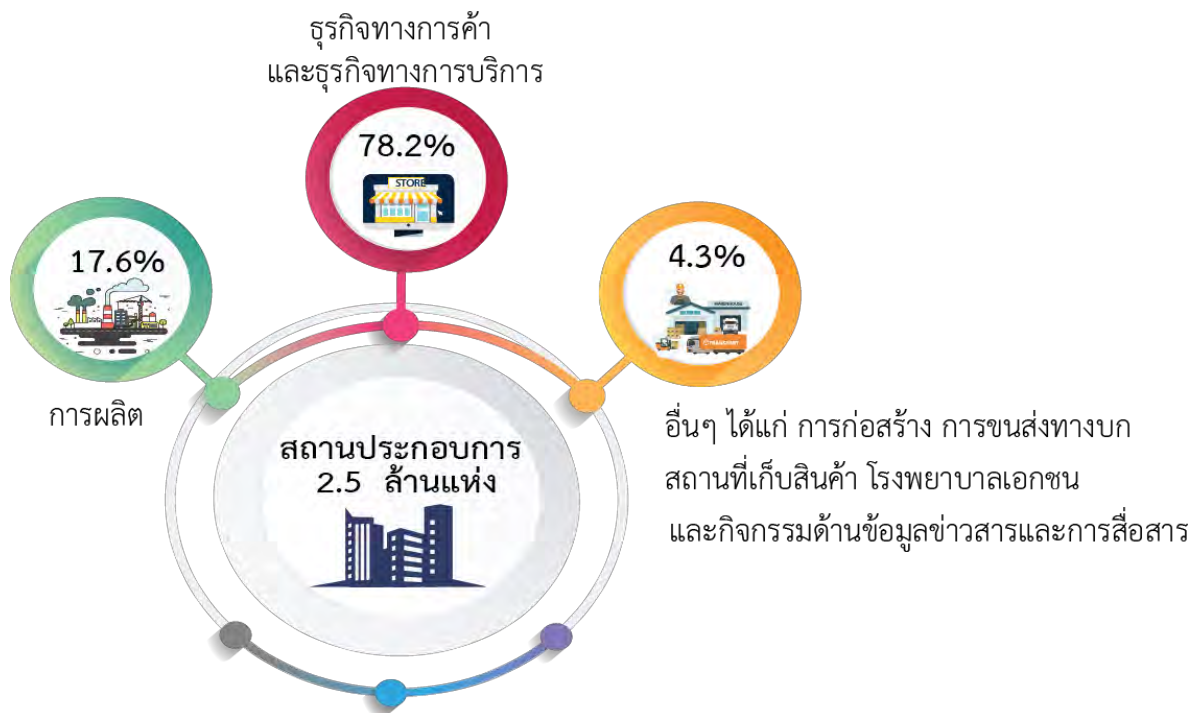
สำนักงานสถิติแห่งชาติ ได้ดำเนินการสำรวจการมีการใช้เทคโนโลยีสารสนเทศและการสื่อสารในสถานประกอบการอย่างต่อเนื่องทุกปี ตั้งแต่ปี 2547 เป็นต้นมา เพื่อทราบถึงสถานการณ์การมีการใช้เทคโนโลยีสารสนเทศและการสื่อสาร การใช้คอมพิวเตอร์ การใช้อินเทอร์เน็ต การใช้เว็บไซต์ การสั่งซื้อ/ขายสินค้าหรือบริการทางอินเทอร์เน็ตของสถานประกอบการ และข้อมูลเกี่ยวกับบุคลากรที่ทำงานด้านเทคโนโลยีสารสนเทศและการสื่อสาร โดยเป็นการเก็บรวบรวมข้อมูลจากสถานประกอบการตัวอย่างทั่วประเทศ ที่ประกอบธุรกิจทางการค้า ธุรกิจทางการบริการ การผลิต การก่อสร้าง การขนส่งทางบก สถานที่เก็บสินค้า กิจกรรมด้านโรงพยาบาลเอกชน และกิจกรรมด้านข้อมูลข่าวสารและการสื่อสาร

ข้อมูลที่น่าสนใจในรายงานฉบับนี้ มีความสำคัญและจำเป็นสำหรับภาครัฐและภาคเอกชนใช้ในการกำหนดนโยบาย วางแผน ส่งเสริม ปรับปรุงกฎหมาย กฎระเบียบ และมาตรการต่างๆ ในการพัฒนาบุคลากรด้านเทคโนโลยีสารสนเทศและการสื่อสารให้มีประสิทธิภาพ เพื่อให้ภาคธุรกิจสามารถลดต้นทุนการผลิตสินค้าและบริการ นำไปสู่การยกระดับและพัฒนาขีดความสามารถในการแข่งขันของภาคธุรกิจไทยที่จะส่งผลต่อการขยายฐานเศรษฐกิจและอัตราการจ้างงานของไทยอย่างยั่งยืนในอนาคต

รายงานฉบับนี้ จะแตกต่างจากรายงานผลการสำรวจในปีที่ผ่านมา คือเป็นรายงานผลจากข้อมูลที่บูรณาการแบบสอบถามเกี่ยวกับการมีการใช้เทคโนโลยีสารสนเทศและการสื่อสารในสถานประกอบการ พ.ศ. 2560 และสำมะโนอุตสาหกรรม พ.ศ. 2560 ผสมเข้าด้วยกัน เพื่อเป็นการลดภาระของผู้ตอบแบบสอบถามและเจ้าหน้าที่ผู้ปฏิบัติงาน โดยโครงการสำรวจการมีการใช้เทคโนโลยีสารสนเทศและการสื่อสารในสถานประกอบการ พ.ศ. 2560 เป็นการเก็บรวบรวมข้อมูลจากสถานประกอบการตัวอย่างทั่วประเทศ ที่ประกอบธุรกิจทางการค้า ธุรกิจทางการบริการ การก่อสร้าง การขนส่งทางบก สถานที่เก็บสินค้า กิจกรรมด้านโรงพยาบาลเอกชน และกิจกรรมด้านข้อมูลข่าวสาร ส่วนของการผลิต ได้จากโครงการสำมะโนอุตสาหกรรม พ.ศ. 2560

บทสรุปสำหรับผู้บริหาร

1. ลักษณะทั่วไปของสถานประกอบการ



2. การใช้คอมพิวเตอร์

จำนวนสถานประกอบการที่ใช้คอมพิวเตอร์
731,271 แห่ง (ร้อยละ 29.0)



จำนวนคอมพิวเตอร์ทั้งสิ้น 3.1 ล้านเครื่อง เฉลี่ย 4.2 เครื่องต่อกิจการ
ที่เชื่อมต่ออินเทอร์เน็ตมีทั้งสิ้น 2.7 ล้านเครื่อง



จำนวนบุคลากรที่ใช้คอมพิวเตอร์ในการปฏิบัติงานเป็นประจำ
2.9 ล้านคน เฉลี่ย 4.0 คนต่อกิจการ



กิจกรรมด้านโรงพยาบาลเอกชนมีจำนวนคอมพิวเตอร์เฉลี่ยต่อกิจการ
สูงที่สุด 178.7 เครื่อง และมีบุคลากรที่ใช้คอมพิวเตอร์ในการ
ปฏิบัติงานเป็นประจำเฉลี่ยต่อกิจการสูงที่สุด 166.6 คน



3. การใช้อินเทอร์เน็ต

จำนวนสถานประกอบการที่ใช้อินเทอร์เน็ต
688,568 แห่ง (ร้อยละ 27.3)



จำนวนบุคลากรที่ใช้อินเทอร์เน็ตในการปฏิบัติงานเป็นประจำ
2.7 ล้านคน เฉลี่ย 4.0 คนต่อกิจการ



กิจกรรมด้านโรงพยาบาลเอกชนมีการใช้อินเทอร์เน็ตในการปฏิบัติงาน
เป็นประจำเฉลี่ยต่อกิจการสูงที่สุด 8.9 คน



วัตถุประสงค์ในการใช้อินเทอร์เน็ต

ค้นหาข้อมูลสินค้าหรือบริการ
688,568 แห่ง (ร้อยละ 76.7)



รับส่ง e-mail
508,918 แห่ง (ร้อยละ 73.9)



ค้นหาข้อมูลหน่วยงานภาครัฐ
274,953 แห่ง (ร้อยละ 39.9)



4. การมีเว็บไซต์ในการดำเนินกิจการ

จำนวนสถานประกอบการที่มีเว็บไซต์
203,656 แห่ง (ร้อยละ 8.1)

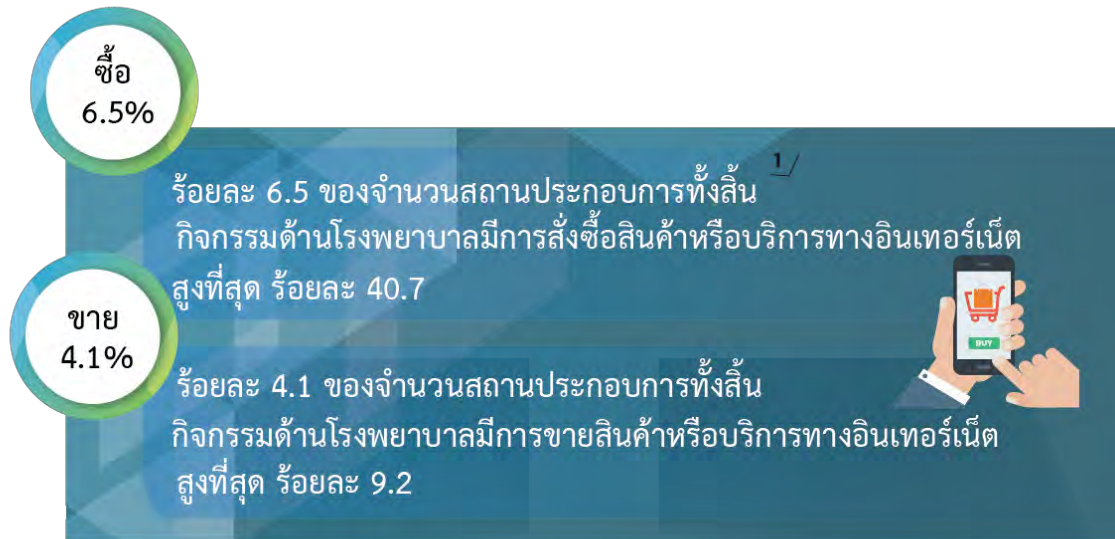
กิจกรรมด้านโรงพยาบาลเอกชน
มีเว็บไซต์สูงที่สุด (ร้อยละ 72.0)



กิจกรรมด้านการผลิต
มีเว็บไซต์น้อยที่สุด (ร้อยละ 2.9)



3. การสั่งซื้อ/ขายสินค้าหรือบริการทางอินเทอร์เน็ต



^{1/} สถานประกอบการที่มีรูปแบบเป็นบริษัทจำกัด บริษัทจำกัด (มหาชน)

4. บุคลากรที่สำเร็จการศึกษาสาขาเทคโนโลยีสารสนเทศฯ และการขาดแคลนบุคลากร/ ความต้องการบุคลากรด้านเทคโนโลยีสารสนเทศฯ



ตัวชี้วัดการมีการใช้ ICT ในสถานประกอบการ จำแนกตามกิจกรรมทางเศรษฐกิจ พ.ศ. 2560

The use of ICT in establishments indicators classified by economic activity, 2017

ตัวชี้วัด	กิจกรรมทางเศรษฐกิจ Economic activity							Indicator
	รวม Total	ธุรกิจทางการ ค้าและธุรกิจ ทางการบริการ Commercial and service businesses	การผลิต Manufac turing	การ ก่อสร้าง Construc tion	การขนส่งทางบก สถานที่เก็บ สินค้า Land transport, storage	โรงพยาบาล เอกชน Private hospital	กิจกรรมด้านข้อมูล ข่าวสารและการ สื่อสาร ^{1/} Information and communication activities	
จำนวนสถาน ประกอบการ (แห่ง)	2,522,251	1,971,326	443,188	46,699	48,507	346	12,185	Number of establishments
สัดส่วนของสถาน ประกอบการ ที่ใช้คอมพิวเตอร์	29.0	32.6	11.3	30.2	26.9	100.0	97.8	Proportion of establishments using computer
สัดส่วนของลูกจ้าง ที่ใช้คอมพิวเตอร์	25.1	30.7	12.8	19.6	29.9	47.7	86.8	Proportion of employees using computer
สัดส่วนของสถาน ประกอบการ ที่ใช้อินเทอร์เน็ต	27.3	30.3	11.7	31.8	26.1	98.1	96.7	Proportion of establishments using the Internet
สัดส่วนของลูกจ้าง ที่ใช้อินเทอร์เน็ต	23.3	28.5	11.8	19.4	27.7	34.6	85.5	Proportion of employees using the internet
สัดส่วนของสถาน ประกอบการ ที่ใช้เว็บไซต์	8.1	9.1	2.9	9.4	10.0	72.0	23.4	Proportion of establishments with a web site
สัดส่วนของสถาน ประกอบการ ที่สั่งซื้อสินค้าหรือ บริการผ่าน อินเทอร์เน็ต	6.5	7.3	2.8	8.1	5.6	40.7	19.3	Proportion of establishments placing orders over the internet
สัดส่วนของสถาน ประกอบการ ที่ขายสินค้าหรือ บริการผ่าน อินเทอร์เน็ต	4.1	4.6	2.1	2.1	5.1	9.2	8.9	Proportion of establishments receiving orders over the internet

หมายเหตุ : 1/ ไม่รวม หมวดย่อย 58 การจัดพิมพ์จำหน่ายหรือเผยแพร่

Note : 1/ Exclude divisions 58. publishing activities.

ตัวชี้วัดการมีการใช้ ICT ในสถานประกอบการ จำแนกตามกิจกรรมทางเศรษฐกิจ พ.ศ. 2560 (ต่อ)

The use of ICT in establishments indicators classified by economic activity, 2017 (cont.)

ตัวชี้วัด	กิจกรรมทางเศรษฐกิจ Economic activity							Indicator
	รวม Total	ธุรกิจทางการค้า และธุรกิจ ทางการบริการ Commercial and service businesses	การผลิต Manufac turing	การก่อสร้าง Construc tion	การขนส่งทางบก สถานที่เก็บ สินค้า Land transport, storage	โรงพยาบาล เอกชน Private hospital	กิจกรรมด้านข้อมูล ข่าวสารและการ สื่อสาร ^{1/} Information and communication activities	
สัดส่วนของสถาน ประกอบการที่ เข้าถึงอินเทอร์เน็ต จำแนกตามช่องทาง ที่ใช้เชื่อมต่อ ^{2/}								Proportion of establishments accessing the internet by the following modes of access
- ต่อผ่าน สายโทรศัพท์	0.6	0.5	0.7	0.8	0.5	1.6	1.2	- Analogue modem
- ISDN	3.2	3.6	0.7	5.2	3.6	24.5	16.3	- ISDN
- xDSL (ADSL,SDSL, VDSL)	12.1	13.9	2.8	12.6	10.2	46.5	45.9	- xDSL (ADSL,SDSL, VDSL)
- Cable modem	1.3	1.3	1.4	1.7	2.0	9.4	5.4	- Cable modem
- สายวงจรเช่า Leased line	1.5	1.7	0.5	1.4	3.8	25.8	7.7	- Leased line
- Frame relay หรือ VPN	0.3	0.2	0.3	0.2	1.0	8.1	3.1	- Frame relay or VPN
- Broadband แบบอื่น	10.0	11.0	3.5	12.6	12.2	55.1	50.7	- Other broadbands
- เทคโนโลยี โทรศัพท์ มือถือ 2G 2.5G	0.7	0.7	0.9	2.1	0.5	3.6	0.5	- Mobile phone 2G, 2.5G network
- เทคโนโลยี โทรศัพท์ มือถือ 3G ขึ้นไป	5.2	5.5	3.5	6.1	4.8	16.0	17.2	- Mobile phone 3G network and over

หมายเหตุ : 1/ ไม่รวม หมวดย่อย 58 การจัดพิมพ์จำหน่ายหรือเผยแพร่

2/ สถานประกอบการ 1 แห่ง สามารถตอบได้มากกว่า 1 ข้อ

Note : 1/ Exclude divisions 58. publishing activities.

2/ More than one characteristic can be done by an establishment.

ตัวชี้วัดการมี การใช้ ICT ในสถานประกอบการ จำแนกตามกิจกรรมทางเศรษฐกิจ พ.ศ. 2560 (ต่อ)

The use of ICT in establishments indicators classified by economic activity, 2017 (cont.)

ตัวชี้วัด	กิจกรรมทางเศรษฐกิจ Economic activity							Indicator
	รวม Total	ธุรกิจทางการค้า และธุรกิจทางการ บริการ Commercial and service businesses	การผลิต Manufac turing	การ ก่อสร้าง Construc tion	การขนส่งทางบก สถานที่ เก็บสินค้า Land transport, storage	โรงพยาบาล เอกชน Private hospital	กิจกรรมด้านข้อมูล ข่าวสารและการ สื่อสาร ^{1/} Information and communication activities	
สัดส่วนของสถาน ประกอบการ ที่ใช้ อินเทอร์เน็ต จำแนก ตามวัตถุประสงค์ ^{2/}								Proportion of establishments using the internet by type of activity
- รับส่ง E - mail	20.2	22.4	8.3	25.5	21.9	92.9	64.0	- Sending or receiving E - mail
- ค้นหาข้อมูลเกี่ยวกับ สินค้าหรือบริการ	20.9	23.4	8.5	25.0	18.2	77.3	72.8	- Getting information about goods or services
- ค้นหาข้อมูลจาก หน่วยงานภาครัฐ	10.9	11.9	4.6	17.0	13.2	83.1	37.1	- Getting information from government organizations
- ติดต่อกับหน่วยงาน ของรัฐ	7.1	7.6	3.4	13.1	10.5	76.6	29.9	- Interacting with government organization
- ซื้อ/ขายสินค้าและ บริการ หรือดำเนิน ธุรกิจกับคู่ค้า	7.5	8.3	3.4	7.1	8.8	28.9	24.2	- Purchase/Sale goods and services or trading partner
- จัดส่งสินค้าออนไลน์ใน รูปแบบ Digital	1.2	1.3	0.5	1.1	1.1	10.0	14.0	- Delivering products online in digitized form
- ใช้บริการธนาคารทาง อินเทอร์เน็ตหรือบริการ ทางการเงินอื่นๆ	4.3	4.7	2.1	5.9	6.2	38.3	15.7	- Performing internet banking or accessing other financial services
- อบรมความรู้ผ่านระบบ E - learning	0.6	0.6	0.3	0.5	1.8	23.7	7.4	- Training via E - learning system
- โทรศัพท์/ประชุมผ่าน อินเทอร์เน็ต	1.7	1.7	0.9	1.4	3.2	27.3	14.5	- VoIP/Video conferencing
- สนทนาทางสื่อสารทาง Instant messaging (IM)/กระดานข่าว อิเล็กทรอนิกส์	7.3	7.8	4.2	8.4	7.7	45.0	30.0	- Use of instant messaging/Bulletin boards
- รับสมัครบุคลากร ภายในหรือภายนอก สถานประกอบการ	2.2	2.4	1.2	3.7	2.4	50.6	9.5	- Internal or external recruitment

หมายเหตุ : 1/ ไม่รวม หมวดย่อย 58 การจัดพิมพ์จำหน่ายหรือเผยแพร่

2/ สถานประกอบการ 1 แห่ง สามารถตอบได้มากกว่า 1 ข้อ

Note : 1/ Exclude divisions 58. publishing activities.

2/ More than one characteristic can be done by an establishment.

ตัวชี้วัดการมีกรใช้ ICT ในสถานประกอบการ จำแนกตามกิจกรรมทางเศรษฐกิจ พ.ศ. 2560 (ต่อ)

The use of ICT in establishments indicators classified by economic activity, 2017 (cont.)

ตัวชี้วัด	กิจกรรมทางเศรษฐกิจ Economic activity							Indicator
	รวม Total	ธุรกิจทางการค้า และธุรกิจทางการ บริการ Commercial and service businesses	การผลิต Manufac- turing	การ ก่อสร้าง Construc- tion	การขนส่งทางบก สถานที่ เก็บสินค้า Land transport, storage	โรงพยาบาล เอกชน Private hospital	กิจกรรมด้านข้อมูล ข่าวสารและการ สื่อสาร ^{1/} Information and communication activities	
สัดส่วนของสถาน ประกอบการที่ใช้ ซอฟต์แวร์แบบ เปิดเผยแพร่	6.2	7.0	1.6	5.5	7.1	55.2	37.7	Proportion of establishments using open source soft ware
สัดส่วนของสถาน ประกอบการที่ใช้ ระบบเครือข่าย การติดต่อสื่อสาร ประเภท LAN	12.5	13.6	5.3	16.0	13.6	90.1	73.7	Proportion of establishments accessing the LAN by communication network
สัดส่วนของสถาน ประกอบการที่ใช้ ระบบเครือข่าย การติดต่อสื่อสาร ประเภท Intranet	6.2	6.1	4.9	9.7	7.6	72.8	35.8	Proportion of establishments accessing the intranet by communication network
สัดส่วนของสถาน ประกอบการที่ใช้ ระบบเครือข่าย การติดต่อสื่อสาร ประเภท Extranet	2.2	2.2	1.4	3.0	2.3	33.8	13.7	Proportion of establishments accessing the extranet by communication network

หมายเหตุ : 1/ ไม่รวม หมวดย่อย 58 การจัดพิมพ์จำหน่ายหรือเผยแพร่

Note : 1/ Exclude divisions 58. publishing activities.

ตัวชี้วัดการมี การใช้ ICT ในสถานประกอบการ จำแนกตามขนาดของสถานประกอบการ พ.ศ. 2560
The use of ICT in establishments indicators classified by size of establishment, 2017

ตัวชี้วัด	ขนาดของสถานประกอบการ (คน) Size of establishment								Indicator
	รวม Total	1 - 10	11 - 15	16 - 25	26 - 30	31 - 50	51 - 200	> 200	
จำนวนสถาน ประกอบการ (แห่ง)	2,522,251	2,410,379	42,230	30,045	6,967	13,223	14,842	4,565	Number of establishments
สัดส่วนของสถาน ประกอบการ ที่ใช้คอมพิวเตอร์	29.0	26.7	73.4	78.4	81.9	83.7	85.7	85.3	Proportion of establishments using computer
สัดส่วนของลูกจ้าง ที่ใช้คอมพิวเตอร์	25.1	30.0	27.5	23.7	22.8	22.6	21.4	18.1	Proportion of employees using computer
สัดส่วนของสถาน ประกอบการ ที่ใช้อินเทอร์เน็ต	27.3	25.1	68.1	74.0	79.5	80.7	83.7	84.8	Proportion of establishments using the internet
สัดส่วนของลูกจ้าง ที่ใช้อินเทอร์เน็ต	23.3	28.1	25.8	21.5	21.8	20.7	19.1	16.4	Proportion of employees using the internet
สัดส่วนของสถาน ประกอบการ ที่ใช้เว็บไซต์	8.1	6.9	26.2	32.7	37.0	38.0	49.8	56.2	Proportion of establishments with a web site
สัดส่วนของสถาน ประกอบการ ที่สั่งซื้อสินค้าหรือ บริการผ่าน อินเทอร์เน็ต	6.5	5.8	19.2	18.8	20.5	24.3	28.3	30.8	Proportion of establishments placing orders over the internet
สัดส่วนของสถาน ประกอบการ ที่ขายสินค้าหรือ บริการผ่าน อินเทอร์เน็ต	4.1	3.7	11.8	10.4	13.3	15.7	18.8	19.4	Proportion of establishments receiving orders over the internet

หมายเหตุ : 1/ ไม่รวม หมวดย่อย 58 การจัดพิมพ์จำหน่ายหรือเผยแพร่

Note : 1/ Exclude divisions 58. publishing activities.

ตัวชี้วัดการใช้ ICT ในสถานประกอบการ จำแนกตามขนาดของสถานประกอบการ พ.ศ. 2560 (ต่อ)

The use of ICT in establishments indicators classified by size of establishment, 2017 (cont.)

ตัวชี้วัด	ขนาดของสถานประกอบการ (คน) Size of establishment								Indicator
	รวม Total	1 - 10	11 - 15	16 - 25	26 - 30	31 - 50	51 - 200	> 200	
สัดส่วนของสถานประกอบการที่เข้าถึงอินเทอร์เน็ต จำแนกตามช่องทางที่ใช้เชื่อมต่อ ^{1/}									Proportion of establishments accessing the internet by the following modes of access
- ต่อผ่านสายโทรศัพท์	0.6	0.5	1.7	2.2	2.9	3.3	3.6	3.5	- Analogue modem
- ISDN	3.2	2.8	9.5	9.4	9.6	10.7	12.7	11.7	- ISDN
- xDSL (ADSL,SDSL, VDSL)	12.1	11.1	31.2	32.7	34.2	33.6	32.1	27.6	- xDSL (ADSL,SDSL, VDSL)
- Cable modem	1.3	1.0	6.0	8.0	10.0	9.6	13.0	19.9	- Cable modem
- Leased line	1.5	1.3	2.9	5.0	5.9	6.3	12.6	24.8	- Leased line
- Frame relay หรือ VPN	0.3	0.2	0.6	1.5	1.8	1.8	3.2	6.0	- Frame relay or VPN
- Broadband แบบอื่น	10.0	9.1	25.8	28.9	30.1	32.1	34.7	35.8	- Other broadbands
- เทคโนโลยีโทรศัพท์มือถือ 2G 2.5G	0.7	0.6	2.7	2.5	3.3	4.2	4.8	4.5	- Mobile phone 2G, 2.5G network
- เทคโนโลยีโทรศัพท์มือถือ 3G ขึ้นไป	5.2	4.9	10.7	10.9	11.3	13.3	14.5	21.2	- Mobile phone 3G network and over

หมายเหตุ : 1/ ไม่รวม หมวดย่อย 58 การจัดพิมพ์จำหน่ายหรือเผยแพร่

2/ สถานประกอบการ 1 แห่ง สามารถตอบได้มากกว่า 1 ข้อ

Note : 1/ Exclude divisions 58. publishing activities.

2/ More than one characteristic can be done by an establishment.

ตัวชี้วัดการมี การใช้ ICT ในสถานประกอบการ จำแนกตามขนาดของสถานประกอบการ พ.ศ. 2560 (ต่อ)

The use of ICT in establishments indicators classified by size of establishment, 2017 (cont.)

ตัวชี้วัด	ขนาดของสถานประกอบการ (คน) Size of establishment								Indicator
	รวม Total	1 - 10	11 - 15	16 - 25	26 - 30	31 - 50	51 - 200	> 200	
สัดส่วนของสถานประกอบการ ที่ใช้อินเทอร์เน็ต จำแนกตามวัตถุประสงค์ ^{1/}									Proportion of establishments using the internet by type of activity
- รับส่ง E - mail	20.2	18.1	55.4	65.1	72.2	74.6	79.2	82.9	- Sending or receiving E - mail
- ค้นหาข้อมูลเกี่ยวกับสินค้าหรือบริการ	20.9	19.1	53.1	57.8	65.7	69.2	72.3	77.0	- Getting information about goods or services
- ค้นหาข้อมูลจากหน่วยงานภาครัฐ	10.9	9.5	30.0	38.7	45.6	48.5	56.5	69.6	- Getting information from government organizations
- ติดต่อกับหน่วยงานของรัฐ	7.1	6.0	21.2	29.9	36.6	39.4	51.4	65.9	- Interacting with government organization
- ซื้อ/ขายสินค้าและบริการหรือดำเนินธุรกิจกับคู่ค้า	7.5	6.7	20.9	22.0	23.5	28.9	30.5	33.5	- Purchase/Sale goods and services or trading partner
- จัดส่งสินค้าออนไลน์ในรูปแบบ Digital	1.2	1.0	3.8	3.3	4.6	5.1	6.2	9.4	- Delivering products online in digitized form
- ใช้บริการธนาคารทางอินเทอร์เน็ตหรือบริการทางการเงินอื่นๆ	4.3	3.7	11.1	15.4	17.3	21.7	25.9	33.4	- Performing Internet banking or accessing other financial services
- อบรมความรู้ผ่านระบบ E - learning	0.6	0.4	3.1	3.5	5.0	5.8	9.7	15.4	- Training via E - learning system
- โทรศัพท์/ประชุมผ่านอินเทอร์เน็ต	1.7	1.4	4.6	5.7	7.9	9.9	14.2	27.7	- VoIP/Video conferencing
- สนทนาทางสื่อสารทาง Instant messaging (IM)/กระดานข่าวอิเล็กทรอนิกส์	7.3	6.6	17.5	19.9	19.3	23.4	27.7	31.6	- Use of instant messaging/Bulletin boards
- รับสมัครบุคลากรภายในหรือภายนอกสถานประกอบการ	2.2	1.7	6.4	10.2	14.9	17.3	27.5	37.3	- Internal or external recruitment

หมายเหตุ : 1/ ไม่รวม หมวดย่อย 58 การจัดพิมพ์จำหน่ายหรือเผยแพร่

2/ สถานประกอบการ 1 แห่ง สามารถตอบได้มากกว่า 1 ข้อ

Note : 1/ Exclude divisions 58. publishing activities.

2/ More than one characteristic can be done by an establishment.

ตัวชี้วัดการมีการใช้ ICT ในสถานประกอบการ จำแนกตามขนาดของสถานประกอบการ พ.ศ. 2560 (ต่อ)

The use of ICT in establishments indicators classified by size of establishment, 2017 (cont.)

ตัวชี้วัด	ขนาดของสถานประกอบการ (คน) Size of establishment								Indicator
	รวม Total	1 - 10	11 - 15	16 - 25	26 - 30	31 - 50	51 - 200	> 200	
สัดส่วนของสถานประกอบการที่ใช้ซอฟต์แวร์แบบเปิดเผยแพร่	6.2	5.6	16.6	16.8	20.6	17.5	25.8	36.0	Proportion of establishments using open source soft ware
สัดส่วนของสถานประกอบการที่ใช้ระบบเครือข่ายการติดต่อสื่อสารประเภท LAN	12.5	10.7	42.4	47.9	53.0	59.5	69.0	77.2	Proportion of establishments accessing the LAN by communication network
สัดส่วนของสถานประกอบการที่ใช้ระบบเครือข่ายการติดต่อสื่อสารประเภท Intranet	6.2	4.8	27.8	32.0	35.5	41.7	51.4	64.8	Proportion of establishments accessing the intranet by communication network
สัดส่วนของสถานประกอบการที่ใช้ระบบเครือข่ายการติดต่อสื่อสารประเภท Extranet	2.2	1.6	9.7	10.2	13.8	15.2	23.5	36.6	Proportion of establishments accessing the extranet by communication network

หมายเหตุ : 1/ ไม่รวม หมวดย่อย 58 การจัดพิมพ์จำหน่ายหรือเผยแพร่

Note : 1/ Exclude divisions 58. publishing activities.

สารบัญ

	หน้า
คำนำ	iii
บทสรุปสำหรับผู้บริหาร	v
ตัวชี้วัดการมีการใช้ ICT ของสถานประกอบการ จำแนกตามกิจกรรมทางเศรษฐกิจ	ix
ตัวชี้วัดการมีการใช้ ICT ของสถานประกอบการ จำแนกตามขนาดของสถานประกอบการ	xiii
สารบัญแผนภาพ	xix
สารบัญตาราง	xxi
บทนำ	1
สรุปผลการสำรวจ	3
1. ลักษณะทั่วไปของสถานประกอบการ	3
1.1 การประกอบกิจกรรมทางเศรษฐกิจ	3
1.2 ขนาดของสถานประกอบการ	4
1.3 รูปแบบการจัดตั้งตามกฎหมาย	5
1.4 ที่ตั้งของสถานประกอบการ	6
1.5 จำนวนคนทำงาน	7
2. การมีการใช้เทคโนโลยีสารสนเทศและการสื่อสาร	8
2.1 คอมพิวเตอร์	8
2.2 อินเทอร์เน็ต	13
2.3 เว็บไซต์	16
2.4 การสั่งซื้อ/ขายสินค้าหรือบริการทางอินเทอร์เน็ต	17

สารบัญ (ต่อ)

	หน้า
3. บุคลากรที่สำเร็จการศึกษาสาขาเทคโนโลยีสารสนเทศและการสื่อสาร และบุคลากรที่ปฏิบัติหน้าที่ด้านเทคโนโลยีสารสนเทศและการสื่อสาร	21
4. การขาดแคลนบุคลากร/ความต้องการบุคลากรด้านเทคโนโลยีสารสนเทศ และการสื่อสาร	23
5. การเปรียบเทียบข้อมูลระหว่างภาค	24
ภาคผนวก	
ขอบข่ายและคํวมรวม	29
คาบเวลาอ้างอิง	30
รายการข้อมูล	30
แนวคิดและคํานิยาม	31
ตารางสถิติ	37

สารบัญแนภาพ

	หน้า
แผนภาพ 1 ร้อยละของสถานประกอบการ จำแนกตามกิจกรรมทางเศรษฐกิจ	3
แผนภาพ 2 จำนวนและร้อยละของสถานประกอบการ จำแนกตามขนาดของสถานประกอบการ	4
แผนภาพ 3 ร้อยละของสถานประกอบการ จำแนกตามรูปแบบการจัดตั้งตามกฎหมาย	5
แผนภาพ 4 จำนวนของสถานประกอบการ จำแนกตามภาค	6
แผนภาพ 5 ร้อยละของสถานประกอบการที่ใช้คอมพิวเตอร์ จำแนกตามประเภทซอฟต์แวร์ที่ใช้	10
แผนภาพ 6 ร้อยละของสถานประกอบการที่มีเว็บไซต์ จำแนกตามกิจกรรมทางเศรษฐกิจ	16
แผนภาพ 7 ร้อยละของสถานประกอบการที่มีเว็บไซต์ จำแนกตามขนาดของสถานประกอบการ	17
แผนภาพ 8 จำนวนบุคลากรที่ปฏิบัติหน้าที่ด้านเทคโนโลยีสารสนเทศและการสื่อสาร จำแนกตามกลุ่มอาชีพ/ตำแหน่ง	23

สารบัญตาราง

		หน้า
ตาราง 1	จำนวนคนทำงานในสถานประกอบการ จำแนกตามกิจกรรมทางเศรษฐกิจ	7
ตาราง 2	จำนวนสถานประกอบการที่ใช้คอมพิวเตอร์ จำนวนเครื่องคอมพิวเตอร์ และจำนวนบุคลากรที่ใช้คอมพิวเตอร์ในการปฏิบัติงาน จำแนกตามกิจกรรมทางเศรษฐกิจและขนาดของสถานประกอบการ	9
ตาราง 3	ร้อยละของสถานประกอบการที่ใช้คอมพิวเตอร์ จำแนกตามระบบเครือข่ายการติดต่อสื่อสารที่ใช้กิจกรรมทางเศรษฐกิจและขนาดของสถานประกอบการ	12
ตาราง 4	จำนวนและร้อยละของสถานประกอบการที่ใช้อินเทอร์เน็ต จำนวนบุคลากรที่ใช้อินเทอร์เน็ตในการปฏิบัติงาน จำแนกตามกิจกรรมทางเศรษฐกิจและขนาดของสถานประกอบการ	14
ตาราง 5	ร้อยละของสถานประกอบการที่ใช้อินเทอร์เน็ต จำแนกตามช่องทางการเชื่อมต่ออินเทอร์เน็ตและกิจกรรมทางเศรษฐกิจ	15
ตาราง 6	ร้อยละของสถานประกอบการ จำแนกตามการสั่งซื้อ/การชำระค่าสินค้าหรือบริการทางอินเทอร์เน็ต กิจกรรมทางเศรษฐกิจ และขนาดของสถานประกอบการ	19
ตาราง 7	ร้อยละของสถานประกอบการ จำแนกตามการขาย/การรับชำระค่าสินค้าหรือบริการทางอินเทอร์เน็ต กิจกรรมทางเศรษฐกิจและขนาดของสถานประกอบการ	20
ตาราง 8	จำนวนบุคลากรที่สำเร็จการศึกษาสาขาเทคโนโลยีสารสนเทศและการสื่อสาร และจำนวนบุคลากรที่ปฏิบัติหน้าที่ด้านเทคโนโลยีสารสนเทศและการสื่อสาร จำแนกตามกิจกรรมทางเศรษฐกิจและขนาดของสถานประกอบการ	22
ตาราง 9	การมีการใช้ ICT ในสถานประกอบการ จำแนกตามภาค	24
ตาราง 10	จำนวนและร้อยละของบุคลากรด้าน ICT ของสถานประกอบการ จำแนกตามภาค	25

บทนำ

สำนักงานสถิติแห่งชาติ ได้ดำเนินการสำรวจการมีการใช้เทคโนโลยีสารสนเทศและการสื่อสารในสถานประกอบการอย่างต่อเนื่องทุกปี ตั้งแต่ปี 2547 เป็นต้นมา โดยเก็บรวบรวมข้อมูลจากสถานประกอบการตัวอย่างทั่วประเทศ ที่ประกอบธุรกิจทางการค้า ธุรกิจทางการบริการ การผลิต การก่อสร้าง การขนส่งทางบก สถานที่เก็บสินค้า กิจกรรมด้านโรงพยาบาลเอกชน และกิจกรรมด้านข้อมูลข่าวสารและการสื่อสาร เพื่อแสดงตัวชี้วัดที่สำคัญในภาพรวมเกี่ยวกับการใช้คอมพิวเตอร์ การใช้อินเทอร์เน็ต การใช้เว็บไซต์ การสั่งซื้อ/ขายสินค้าหรือบริการทางอินเทอร์เน็ตของสถานประกอบการ และข้อมูลเกี่ยวกับบุคลากรที่ทำงานด้านเทคโนโลยีสารสนเทศและการสื่อสาร

ข้อมูลที่น่าสนใจในรายงานฉบับนี้ มีความสำคัญและจำเป็นสำหรับภาครัฐ และภาคเอกชนใช้ในการกำหนดนโยบาย วางแผน ส่งเสริม ปรับปรุงกฎหมาย กฎระเบียบและมาตรการต่างๆ ในการพัฒนาบุคลากรด้านเทคโนโลยีสารสนเทศและการสื่อสารให้มีประสิทธิภาพ เพื่อให้ภาคธุรกิจสามารถลดต้นทุนการผลิตสินค้าและบริการ นำไปสู่การยกระดับและพัฒนาขีดความสามารถในการแข่งขันของภาคธุรกิจไทยที่จะส่งผลต่อการขยายฐานเศรษฐกิจและอัตราการจ้างงานของไทยอย่างยั่งยืนในอนาคต

รายงานฉบับนี้ จะแตกต่างจากรายงานผลการสำรวจในปีที่ผ่านมา คือเป็นรายงานผลจากข้อมูลที่บูรณาการแบบสอบถามเกี่ยวกับการมีการใช้เทคโนโลยีสารสนเทศและการสื่อสารในสถานประกอบการ พ.ศ. 2560 และสำมะโนอุตสาหกรรม พ.ศ. 2560 ผสมเข้าด้วยกัน เพื่อเป็นการลดภาระของผู้ตอบแบบสอบถามและเจ้าหน้าที่ผู้ปฏิบัติงาน โดยโครงการสำรวจการมีการใช้เทคโนโลยีสารสนเทศและการสื่อสารในสถานประกอบการ พ.ศ. 2560 เป็นการเก็บรวบรวมข้อมูลจากสถานประกอบการตัวอย่างทั่วประเทศ ที่ประกอบธุรกิจทางการค้า ธุรกิจทางการบริการ การก่อสร้าง การขนส่งทางบก สถานที่เก็บสินค้า กิจกรรมด้านโรงพยาบาลเอกชน และกิจกรรมด้านข้อมูลข่าวสาร ส่วนของการผลิต ได้จากโครงการสำมะโนอุตสาหกรรม พ.ศ. 2560

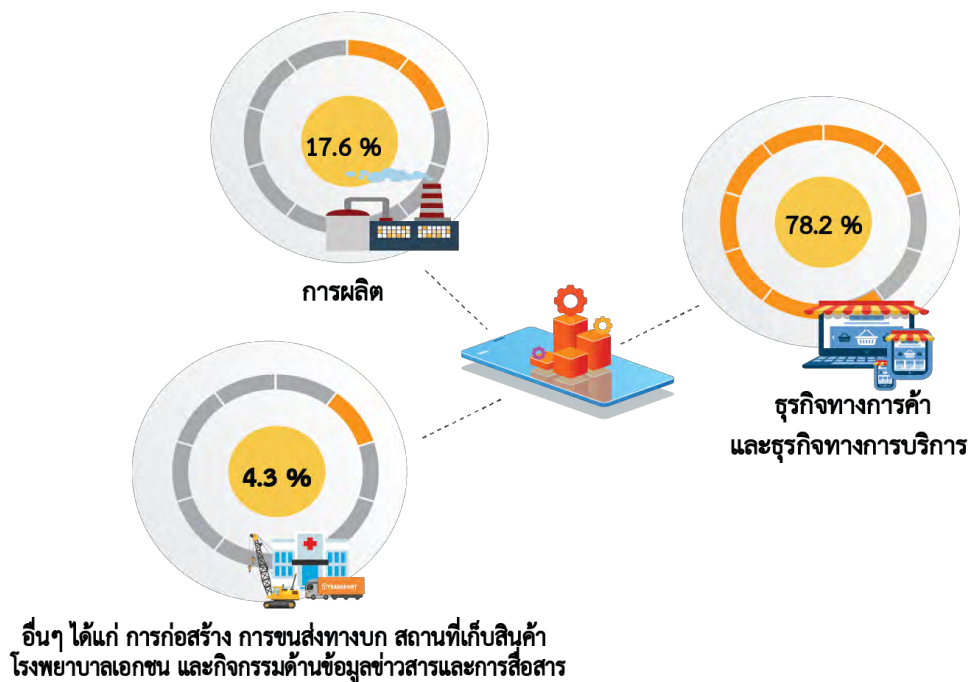
สรุปผลการสำรวจ

1. ลักษณะทั่วไปของสถานประกอบการ

1.1 การประกอบกิจการทางเศรษฐกิจ

สถานประกอบการตามขอบข่ายและคํมรวมที่กำหนดมีทั้งสิ้นประมาณ 2.5 ล้านแห่ง ประกอบธุรกิจทางการค้าและธุรกิจทางการบริการมากที่สุดประมาณ 2.0 ล้านแห่ง (ร้อยละ 78.2) การผลิตมีจำนวน 443,188 แห่ง (ร้อยละ 17.6) ส่วนอื่นๆ ได้แก่ การก่อสร้าง การขนส่งทางบก สถานที่เก็บสินค้า โรงพยาบาลเอกชน และกิจกรรมด้านข้อมูลข่าวสารและการสื่อสาร มีจำนวนรวมประมาณ 107,737 แห่ง (ร้อยละ 4.3)

แผนภาพ 1 ร้อยละของสถานประกอบการ จำแนกตามกิจกรรมทางเศรษฐกิจ

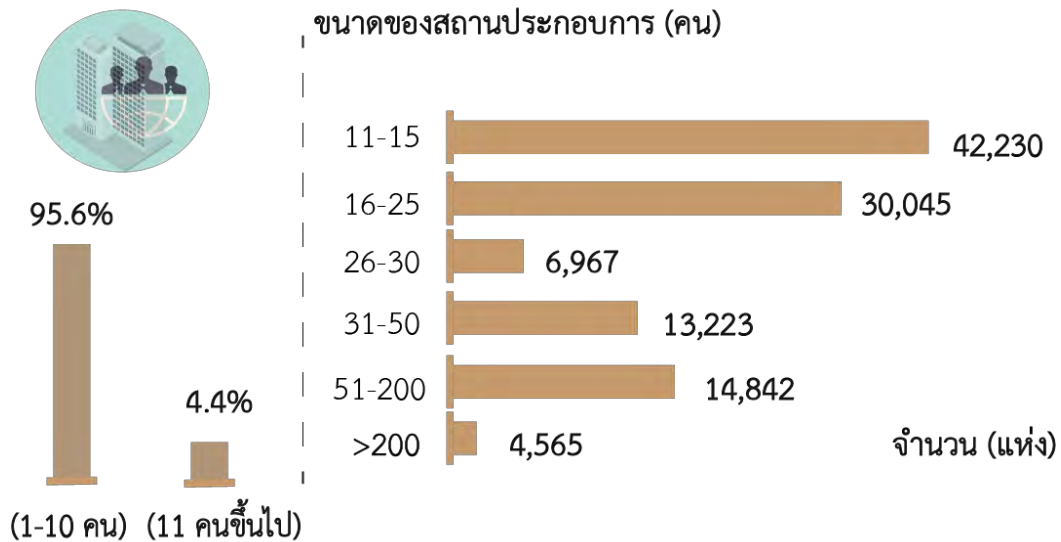


1.2 ขนาดของสถานประกอบการ

เมื่อพิจารณาตามขนาดของสถานประกอบการซึ่งวัดด้วยจำนวนคนทำงานพบว่า สถานประกอบการที่มีคนทำงาน 1 – 10 คน มีจำนวนมากที่สุดคือ ประมาณ 2.4 ล้านแห่ง (ร้อยละ 95.6) รองลงมาคือ สถานประกอบการที่มีคนทำงาน 11 -15 คน มีจำนวน 42,230 แห่ง (ร้อยละ 1.7) ส่วนสถานประกอบการที่มีคนทำงานมากกว่า 200 คน มีจำนวนน้อยสุดคือ 4,565 แห่ง (ร้อยละ 0.2)

แผนภาพ 2 จำนวนและร้อยละของสถานประกอบการ จำแนกตามขนาดของสถานประกอบการ

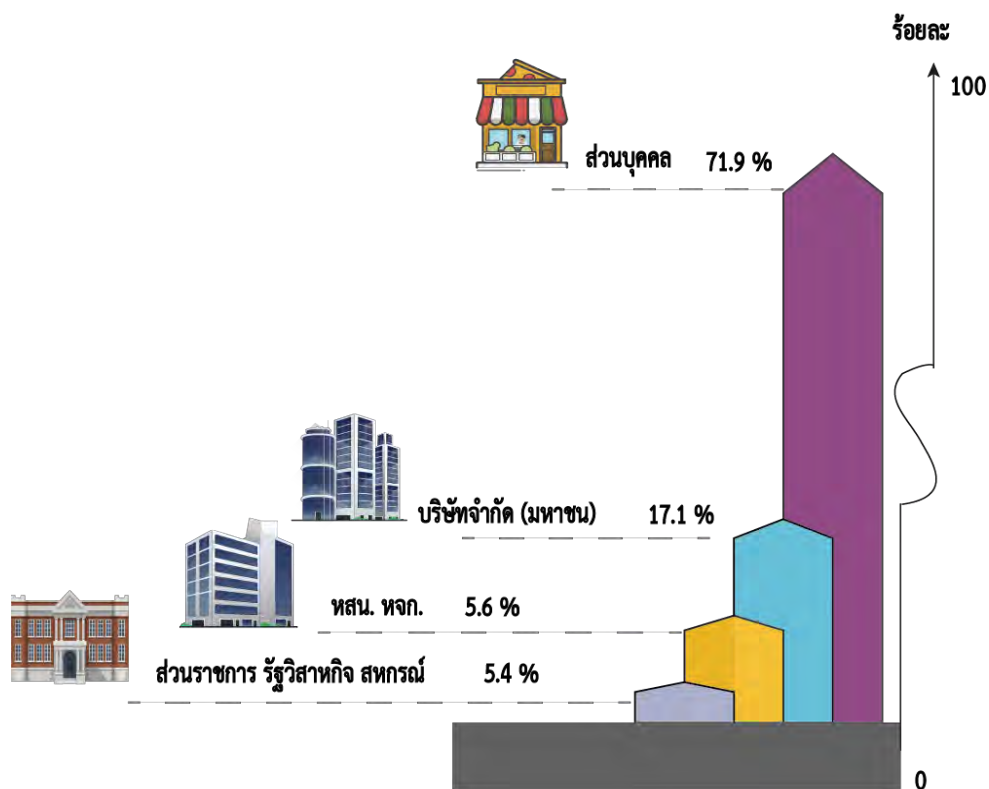
สถานประกอบการ 2.5 ล้านแห่ง



1.3 รูปแบบการจัดตั้งตามกฎหมาย

สถานประกอบการส่วนใหญ่มีรูปแบบการจัดตั้งเป็นส่วนบุคคลหรือห้างหุ้นส่วนที่ไม่เป็นนิติบุคคล ร้อยละ 71.9 รองลงมาเป็นสถานประกอบการที่มีรูปแบบเป็นบริษัทจำกัด บริษัทจำกัด (มหาชน) ร้อยละ 17.1 และเป็นห้างหุ้นส่วนสามัญนิติบุคคล ห้างหุ้นส่วนจำกัดเพียงร้อยละ 5.6 ในขณะที่สถานประกอบการที่มีรูปแบบในลักษณะอื่น ได้แก่ ส่วนราชการ รัฐวิสาหกิจ สหกรณ์ และกลุ่มแม่บ้าน ร้อยละ 5.4

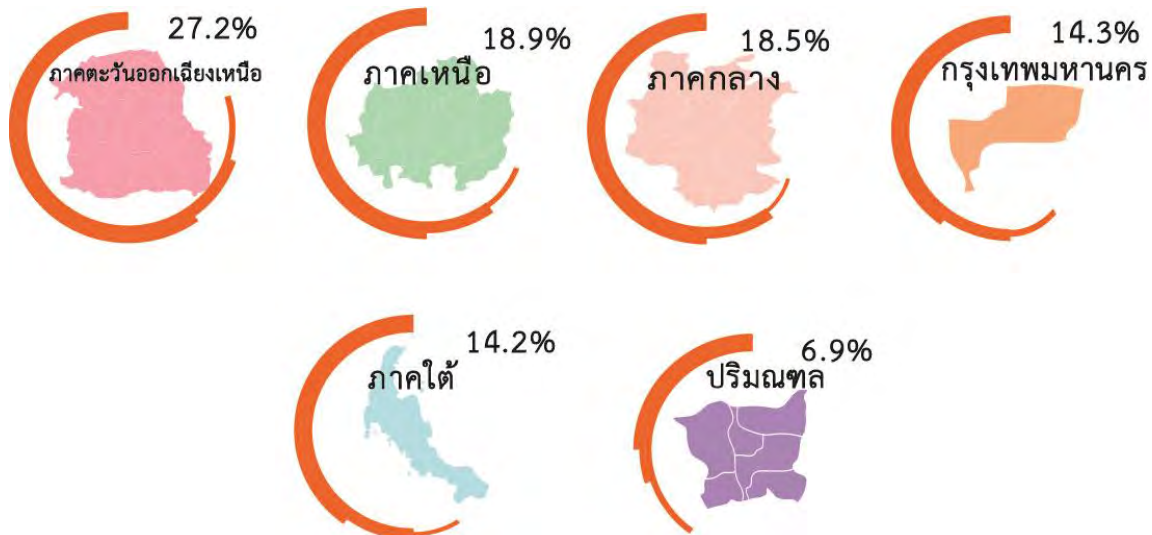
แผนภาพ 3 ร้อยละของสถานประกอบการ จำแนกตามรูปแบบการจัดตั้งตามกฎหมาย



1.4 ที่ตั้งของสถานประกอบการ

สถานประกอบการส่วนใหญ่อยู่ในภาคตะวันออกเฉียงเหนือ 686,061 แห่ง (ร้อยละ 27.2) รองลงมาคือ ภาคเหนือ 476,369 แห่ง (ร้อยละ 18.9) ภาคกลาง 466,957 แห่ง (ร้อยละ 18.5) กรุงเทพมหานคร 359,904 แห่ง (ร้อยละ 14.3) ภาคใต้ 358,615 แห่ง (ร้อยละ 14.2) และปริมณฑล 174,345 แห่ง (ร้อยละ 6.9)

แผนภาพ 4 จำนวนของสถานประกอบการ จำแนกตามภาค



1.5 จำนวนคนทำงาน

จำนวนคนทำงานในสถานประกอบการมีประมาณ 15.0 ล้านคนเป็นลูกจ้าง 11.7 ล้านคน และ 3.3 ล้านคน เป็นคนทำงานที่ไม่ได้รับค่าจ้าง/เงินเดือน เมื่อพิจารณาตามกลุ่มกิจกรรมทางเศรษฐกิจ พบว่า กลุ่มธุรกิจทางการค้าและธุรกิจทางการบริการ มีจำนวนคนทำงานมากกว่ากลุ่มธุรกิจอื่นๆ รองลงมา ได้แก่ การผลิต การก่อสร้าง การขนส่งทางบก สถานที่เก็บสินค้า กิจกรรมด้านข้อมูลข่าวสารและการสื่อสาร และโรงพยาบาลเอกชน

ตาราง 1 จำนวนคนทำงานในสถานประกอบการ จำแนกตามกิจกรรมทางเศรษฐกิจ

จำนวนคนทำงาน	รวม	กิจกรรมทางเศรษฐกิจ					
		ธุรกิจทางการค้าและธุรกิจทางการบริการ	การผลิต	การก่อสร้าง	การขนส่งทางบก สถานที่เก็บสินค้า	โรงพยาบาลเอกชน	กิจกรรมด้านข้อมูลข่าวสารและการสื่อสาร
รวม	14,962,830	9,552,970	4,461,443	412,968	293,254	120,865	121,330
คนทำงานไม่ได้รับค่าจ้าง/เงินเดือน	3,251,021	2,550,407	572,765	64,648	49,972	90	13,139
ชาย	1,500,701	1,158,227	250,315	48,364	35,756	50	7,989
หญิง	1,750,320	1,392,180	322,450	16,284	14,216	40	5,150
ลูกจ้าง	11,711,809	7,002,563	3,888,677	348,321	243,282	120,776	108,191
ชาย	5,797,561	3,312,991	1,969,465	259,389	166,421	30,202	59,093
หญิง	5,914,248	3,689,572	1,919,213	88,932	76,861	90,573	49,097

หมายเหตุ : คนทำงาน หมายถึง ผู้ที่ทำงานในสถานประกอบการ ทั้งที่ได้รับเงินเดือนและไม่ได้รับเงินเดือนที่สถานประกอบการมีอยู่ตามปกติ รวมทั้งผู้ที่ทำงานอยู่ในสถานประกอบการ แต่ในวันดังกล่าวไม่ได้มาทำงาน หรือเนื่องจากเจ็บป่วย ลาหยุด พักผ่อน โดยได้รับค่าจ้าง/เงินเดือน

2. การมีและการใช้เทคโนโลยีสารสนเทศและการสื่อสาร

2.1 คอมพิวเตอร์

ผลสำรวจการมีการใช้เทคโนโลยีสารสนเทศและการสื่อสารในสถานประกอบการที่มีคนทำงานตั้งแต่ 1 คนขึ้นไป ซึ่งมีจำนวนทั้งสิ้น 2.5 ล้านแห่ง พบว่า มีการใช้คอมพิวเตอร์ในการดำเนินกิจการจำนวน 731,271 แห่ง (ร้อยละ 29.0) โดยมีจำนวนคอมพิวเตอร์ทั้งสิ้นประมาณ 3.1 ล้านเครื่อง หรือเฉลี่ย 4.2 เครื่องต่อกิจการ และมีเครื่องคอมพิวเตอร์ที่เชื่อมต่ออินเทอร์เน็ตประมาณ 2.7 ล้านเครื่อง สำหรับบุคลากรที่ใช้คอมพิวเตอร์ในการปฏิบัติงานเป็นประจำ (เฉลี่ยอย่างน้อยสัปดาห์ละ 1 ครั้ง) มีประมาณ 2.9 ล้านคน หรือเฉลี่ย 4.0 คนต่อกิจการ

จากการพิจารณาตามกิจกรรมทางเศรษฐกิจพบว่า สถานประกอบการที่ดำเนินกิจการเกี่ยวกับกิจกรรมด้านโรงพยาบาลเอกชนมีจำนวนคอมพิวเตอร์เฉลี่ยต่อกิจการสูงสุด 178.7 เครื่อง ในขณะที่ธุรกิจทางการค้าและธุรกิจทางการบริการมีจำนวนคอมพิวเตอร์เฉลี่ยต่อกิจการน้อยที่สุด 3.3 เครื่อง ในส่วนของจำนวนบุคลากรที่ใช้คอมพิวเตอร์ในการปฏิบัติงานเป็นประจำ (เฉลี่ยอย่างน้อยสัปดาห์ละ 1 ครั้ง) พบว่าสถานประกอบการที่ดำเนินการเกี่ยวกับกิจกรรมด้านโรงพยาบาลเอกชนมีบุคลากรที่ใช้คอมพิวเตอร์ในการปฏิบัติงานเป็นประจำเฉลี่ยต่อกิจการมากที่สุด 166.6 คน ขณะที่ธุรกิจทางการค้าและธุรกิจทางการบริการมีบุคลากรที่ใช้คอมพิวเตอร์ในการปฏิบัติงานเป็นประจำเฉลี่ยต่อกิจการน้อยที่สุด 3.4 คน

เมื่อพิจารณาตามขนาดของสถานประกอบการ พบว่า สถานประกอบการขนาดใหญ่ (คนทำงานมากกว่า 200 คน) มีจำนวนคอมพิวเตอร์เฉลี่ยต่อกิจการมากที่สุด 154.7 เครื่อง และสถานประกอบการขนาดเล็ก (คนทำงาน 1 – 10 คน) มีจำนวนคอมพิวเตอร์เฉลี่ยต่อกิจการน้อยที่สุด 2.6 เครื่อง ในส่วนของจำนวนบุคลากรที่ใช้คอมพิวเตอร์ในการปฏิบัติงานเป็นประจำ (เฉลี่ยอย่างน้อยสัปดาห์ละ 1 ครั้ง) พบว่าสถานประกอบการขนาดใหญ่ที่มีคนทำงานมากกว่า 200 คน มีบุคลากรใช้คอมพิวเตอร์ในการปฏิบัติงานเป็นประจำเฉลี่ยต่อกิจการมากที่สุด 132.5 คน ขณะที่สถานประกอบการขนาดเล็กที่มีคนทำงาน 1 – 10 คน มีบุคลากรที่ใช้คอมพิวเตอร์ในการปฏิบัติงานเป็นประจำเฉลี่ยต่อกิจการน้อยที่สุด 2.6 คน

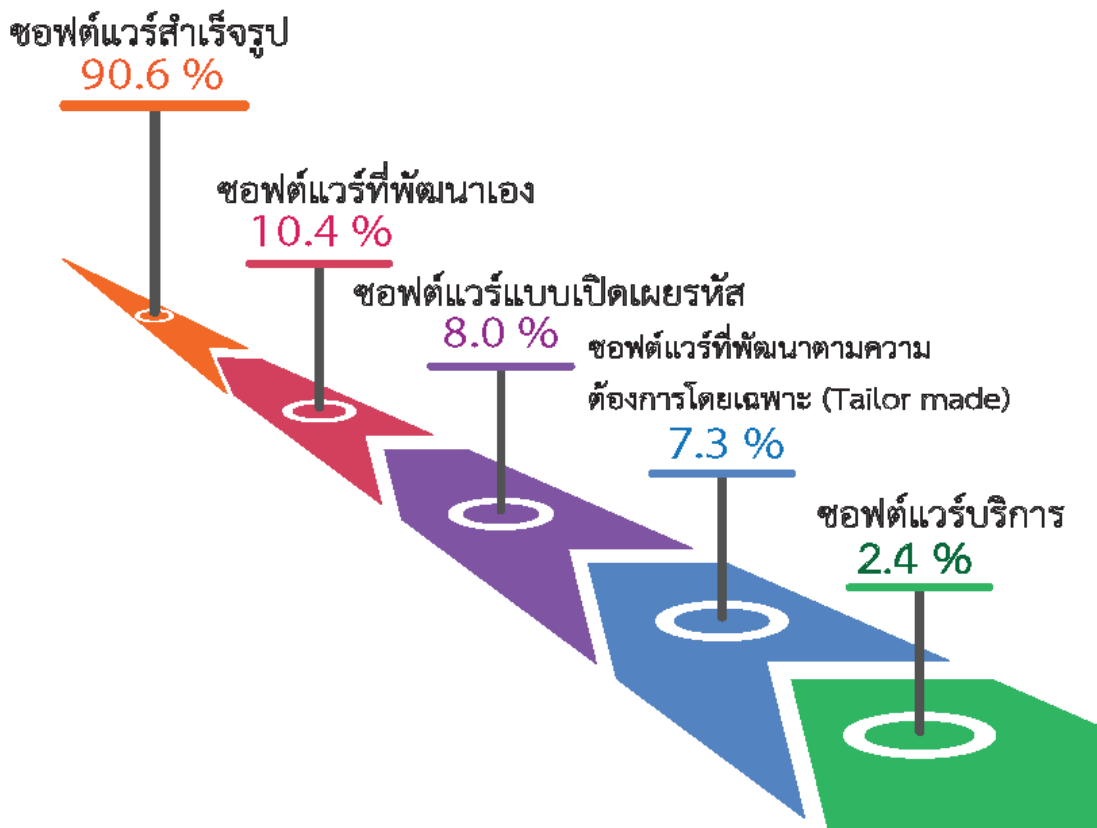
ตาราง 2 จำนวนสถานประกอบการที่ใช้คอมพิวเตอร์ จำนวนเครื่องคอมพิวเตอร์ และจำนวนบุคลากรที่ใช้คอมพิวเตอร์ในการปฏิบัติงาน จำแนกตาม กิจกรรมทางเศรษฐกิจและขนาดของสถานประกอบการ

กิจกรรมทางเศรษฐกิจ/ ขนาดของสถาน ประกอบการ	จำนวนสถาน ประกอบการที่ใช้ คอมพิวเตอร์	จำนวน เครื่องคอมพิวเตอร์			จำนวนบุคลากรที่ใช้ คอมพิวเตอร์ในการ ปฏิบัติงานเป็นประจำ	
		รวมทั้งสิ้น	เฉลี่ย ต่อกิจการ	ที่เชื่อมต่อ อินเทอร์เน็ต	รวมทั้งสิ้น	เฉลี่ย ต่อกิจการ
รวม	731,271	3,073,989	4.2	2,672,107	2,942,899	4.0
กิจกรรมทางเศรษฐกิจ						
ธุรกิจทางการค้าและธุรกิจ ทางการบริการ	641,702	2,098,191	3.3	1,877,287	2,151,188	3.4
การผลิต	50,148	590,953	11.8	453,958	499,110	10.0
การก่อสร้าง	14,119	73,580	5.2	69,874	68,349	4.8
การขนส่งทางบก สถานที่ เก็บสินค้า	13,033	76,528	5.9	72,658	72,702	5.6
โรงพยาบาลเอกชน	346	61,846	178.7	33,159	57,648	166.6
กิจกรรมด้านข้อมูล ข่าวสารและการ สื่อสาร	11,923	172,889	14.5	165,171	93,901	7.9
ขนาดของสถาน ประกอบการ						
1 – 10 คน	643,327	1,669,652	2.6	1,506,007	1,670,631	2.6
11 – 15 คน	31,014	132,860	4.3	122,439	140,769	4.5
16 – 25 คน	23,545	144,106	6.1	130,294	137,709	5.8
26 – 30 คน	5,708	45,531	8.0	42,482	44,446	7.8
31 – 50 คน	11,069	129,182	11.7	114,778	116,633	10.5
51 – 200 คน	12,713	350,032	27.5	301,248	316,646	24.9
มากกว่า 200 คน	3,895	602,624	154.7	454,859	516,065	132.5

- ประเภทซอฟต์แวร์ที่ใช้ในสถานประกอบการ

สถานประกอบการที่ใช้คอมพิวเตอร์ ส่วนใหญ่ใช้ซอฟต์แวร์ประเภทสำเร็จรูปสูงถึงร้อยละ 90.6 รองลงมา ได้แก่ ซอฟต์แวร์ที่พัฒนาเองร้อยละ 10.4 ซอฟต์แวร์แบบเปิดเผยรหัส (Open source) ร้อยละ 8.0 ซอฟต์แวร์ที่พัฒนาตามความต้องการโดยเฉพาะ (Tailor made) ร้อยละ 7.3 และซอฟต์แวร์บริการ (Software as a service) ร้อยละ 2.4

แผนภาพ 5 ร้อยละของสถานประกอบการที่ใช้คอมพิวเตอร์ จำแนกตามประเภทซอฟต์แวร์ที่ใช้



หมายเหตุ : สถานประกอบการ 1 แห่ง สามารถตอบได้มากกว่า 1 ข้อ

- ประเภทของระบบเครือข่ายการติดต่อสื่อสารนอกเหนือจากอินเทอร์เน็ต

สถานประกอบการที่มีการใช้คอมพิวเตอร์ในการดำเนินกิจการมีระบบเครือข่ายการติดต่อสื่อสารประเภท LAN มากถึงร้อยละ 43.5 มี Intranet ร้อยละ 21.4 และมี Extranet ร้อยละ 7.5

ถ้าพิจารณาตามกิจกรรมทางเศรษฐกิจ พบว่า โรงพยาบาลเอกชนมีการใช้ระบบเครือข่ายการติดต่อสื่อสารที่เป็นแบบ LAN Intranet และ Extranet สูงที่สุด ในขณะที่ธุรกิจทางการค้าและธุรกิจทางการบริการมีการใช้ระบบเครือข่ายการติดต่อสื่อสารที่เป็นแบบ LAN Intranet และ Extranet ต่ำที่สุด

หากพิจารณาตามขนาดของสถานประกอบการ พบว่า กลุ่มสถานประกอบการที่มีขนาดใหญ่ มีการใช้ระบบเครือข่ายการติดต่อสื่อสารที่เป็นแบบ LAN Intranet และ Extranet สูงกว่ากลุ่มสถานประกอบการที่มีขนาดเล็ก

ตาราง 3 ร้อยละของสถานประกอบการที่ใช้คอมพิวเตอร์ จำแนกตามระบบเครือข่ายการติดต่อสื่อสารที่ใช้ กิจกรรมทางเศรษฐกิจ และขนาดของสถานประกอบการ

กิจกรรมทางเศรษฐกิจ/ ขนาดของสถานประกอบการ	จำนวนสถาน ประกอบการที่ใช้ คอมพิวเตอร์ (ในสถานประกอบการ)	ระบบเครือข่ายการติดต่อสื่อสารที่ใช้		
		LAN	Intranet	Extranet
รวม	723,774	43.5	21.4	7.5
กิจกรรมทางเศรษฐกิจ				
ธุรกิจทางการค้าและธุรกิจ ทางการบริการ	636,166	42.1	19.0	6.9
การผลิต	48,295	48.5	44.9	12.6
การก่อสร้าง	14,060	53.0	32.2	10.0
การขนส่งทางบก สถานที่ เก็บสินค้า	13,029	50.8	28.2	8.6
โรงพยาบาลเอกชน	346	90.1	72.8	33.8
กิจกรรมด้านข้อมูลข่าวสาร และการสื่อสาร	11,878	75.6	36.7	14.0
ขนาดของสถานประกอบการ				
1 – 10 คน	636,061	40.4	18.1	6.2
11 – 15 คน	30,899	58.0	38.0	13.3
16 – 25 คน	23,480	61.3	41.0	13.0
26 – 30 คน	5,697	64.8	43.4	16.9
31 – 50 คน	11,047	71.3	50.0	18.2
51 – 200 คน	12,697	80.7	60.0	27.5
มากกว่า 200 คน	3,893	90.6	76.0	42.9

2.2 อินเทอร์เน็ต

สถานประกอบการทั่วประเทศมีการใช้อินเทอร์เน็ตในการดำเนินกิจการ 688,568 แห่ง หรือคิดเป็นร้อยละ 27.3 ของจำนวนสถานประกอบการทั้งสิ้น และมีบุคลากรที่ใช้อินเทอร์เน็ตในการปฏิบัติงานเป็นประจำ (เฉลี่ยอย่างน้อยสัปดาห์ละ 1 ครั้ง) 2.7 ล้านคน หรือเฉลี่ย 4.0 คนต่อกิจการ

เมื่อพิจารณาตามกิจกรรมทางเศรษฐกิจ พบว่า สถานประกอบการที่ดำเนินกิจการเกี่ยวกับโรงพยาบาลเอกชนมีการใช้อินเทอร์เน็ตมากที่สุดถึงร้อยละ 98.1 โดยมีจำนวนบุคลากรที่ใช้อินเทอร์เน็ตในการปฏิบัติงานเฉลี่ย 123.2 คนต่อกิจการ ในขณะที่กิจกรรมการผลิตมีการใช้อินเทอร์เน็ตน้อยที่สุดร้อยละ 11.7 และมีจำนวนบุคลากรที่ใช้อินเทอร์เน็ตในการปฏิบัติงานเฉลี่ย 8.9 คนต่อกิจการ

ถ้าพิจารณาการใช้อินเทอร์เน็ตตามขนาดของสถานประกอบการ พบว่า สถานประกอบการขนาดใหญ่ที่มีคนทำงานมากกว่า 200 คน มีการใช้อินเทอร์เน็ตมากที่สุด ร้อยละ 84.8 และมีจำนวนบุคลากรที่ใช้อินเทอร์เน็ตในการปฏิบัติงานเฉลี่ย 120.5 คนต่อกิจการ สำหรับสถานประกอบการขนาดเล็กที่มีคนทำงาน 1 -10 คน มีการใช้อินเทอร์เน็ตน้อยที่สุดร้อยละ 25.1 และมีจำนวนบุคลากรที่ใช้อินเทอร์เน็ตในการปฏิบัติงานเฉลี่ย 2.6 คนต่อกิจการ

ตาราง 4 จำนวนและร้อยละของสถานประกอบการที่ใช้อินเทอร์เน็ต จำนวนบุคลากรที่ใช้อินเทอร์เน็ตในการปฏิบัติงาน จำแนกตามกิจกรรมทางเศรษฐกิจและขนาดของสถานประกอบการ

กิจกรรมทางเศรษฐกิจ/ ขนาดของสถานประกอบการ	จำนวนสถาน ประกอบการ	สถานประกอบการ ที่ใช้อินเทอร์เน็ต		จำนวนบุคลากรที่ใช้ อินเทอร์เน็ตในการปฏิบัติงาน เป็นประจำ	
		จำนวน	ร้อยละ	รวมทั้งสิ้น	เฉลี่ย ต่อกิจการ
รวม	2,522,251	688,568	27.3	2,723,804	4.0
กิจกรรมทางเศรษฐกิจ					
ธุรกิจทางการค้าและธุรกิจ ทางการบริการ	1,971,326	596,987	30.3	1,994,574	3.3
การผลิต	443,188	51,970	11.7	460,011	8.9
การก่อสร้าง	46,699	14,839	31.8	67,449	4.5
การขนส่งทางบก สถานที่ เก็บสินค้า	48,507	12,645	26.1	67,421	5.3
โรงพยาบาลเอกชน	346	340	98.1	41,841	123.2
กิจกรรมด้านข้อมูลข่าวสาร และการสื่อสาร	12,185	11,788	96.7	92,508	7.8
ขนาดของสถานประกอบการ					
1 – 10 คน	2,410,379	605,043	25.1	1,569,017	2.6
11 – 15 คน	42,230	28,779	68.1	131,972	4.6
16 – 25 คน	30,045	22,243	74.0	125,197	5.6
26 – 30 คน	6,967	5,540	79.5	42,500	7.7
31 – 50 คน	13,223	10,667	80.7	106,711	10.0
51 – 200 คน	14,842	12,424	83.7	281,966	22.7
มากกว่า 200 คน	4,565	3,872	84.8	466,441	120.5

- ช่องทางการเชื่อมต่ออินเทอร์เน็ต

จากผลการสำรวจ พบว่า สถานประกอบการที่ใช้อินเทอร์เน็ตมีช่องทางการเชื่อมต่ออินเทอร์เน็ตแบบ xDSL มากที่สุดคิดเป็นร้อยละ 44.2 ในขณะที่การเชื่อมต่อด้วย Frame relay หรือ VPN มีน้อยที่สุดเพียงร้อยละ 0.9

ตาราง 5 ร้อยละของสถานประกอบการที่ใช้อินเทอร์เน็ต จำแนกตามช่องทางการเชื่อมต่ออินเทอร์เน็ตและกิจกรรมทางเศรษฐกิจ

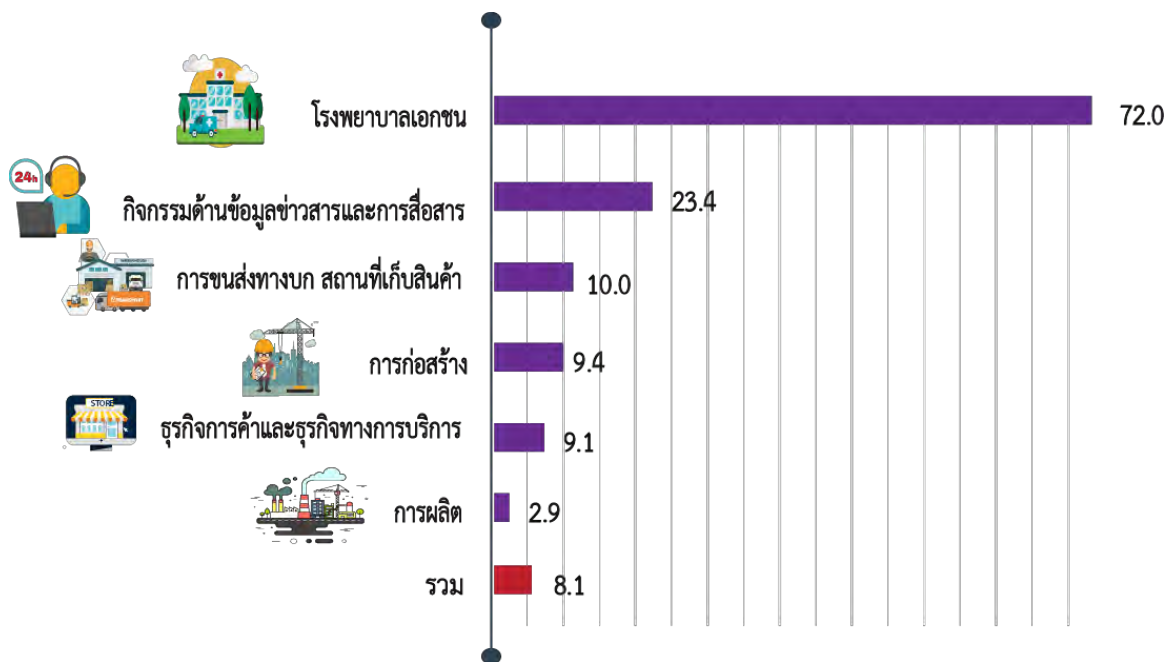
ช่องทางการเชื่อมต่ออินเทอร์เน็ต ^{1/}	รวม	กิจกรรมทางเศรษฐกิจ					
		ธุรกิจทางการค้าและธุรกิจทางการบริการ	การผลิต	การก่อสร้าง	การขนส่งทางบก สถานที่เก็บสินค้า	โรงพยาบาลเอกชน	กิจกรรมด้านข้อมูลข่าวสารและการสื่อสาร
Analogue modem	2.1	1.7	6.3	2.5	2	1.7	1.3
ISDN	11.6	11.8	6	16.4	13.8	24.9	16.9
xDSL	44.2	46.1	23.9	39.7	39.2	47.4	47.4
สายวงจรเช่า	5.7	5.5	4.4	4.5	14.6	26.3	7.9
Cable modem	4.9	4.3	11.7	5.2	7.8	9.6	5.5
Frame relay หรือ VPN	0.9	0.7	2.3	0.7	3.7	8.3	3.2
Broadbands แบบอื่น	36.5	36.5	30.1	39.7	46.9	56.1	52.4
เทคโนโลยีโทรศัพท์มือถือ							
2G 2.5G	2.6	2.2	7.3	6.5	2	3.7	0.5
เทคโนโลยีโทรศัพท์มือถือ							
3G ขึ้นไป	19.1	18.3	29.6	19.2	18.4	16.3	17.8

หมายเหตุ : 1/ ตอบได้มากกว่า 1 คำตอบ

2.3 เว็บไซต์

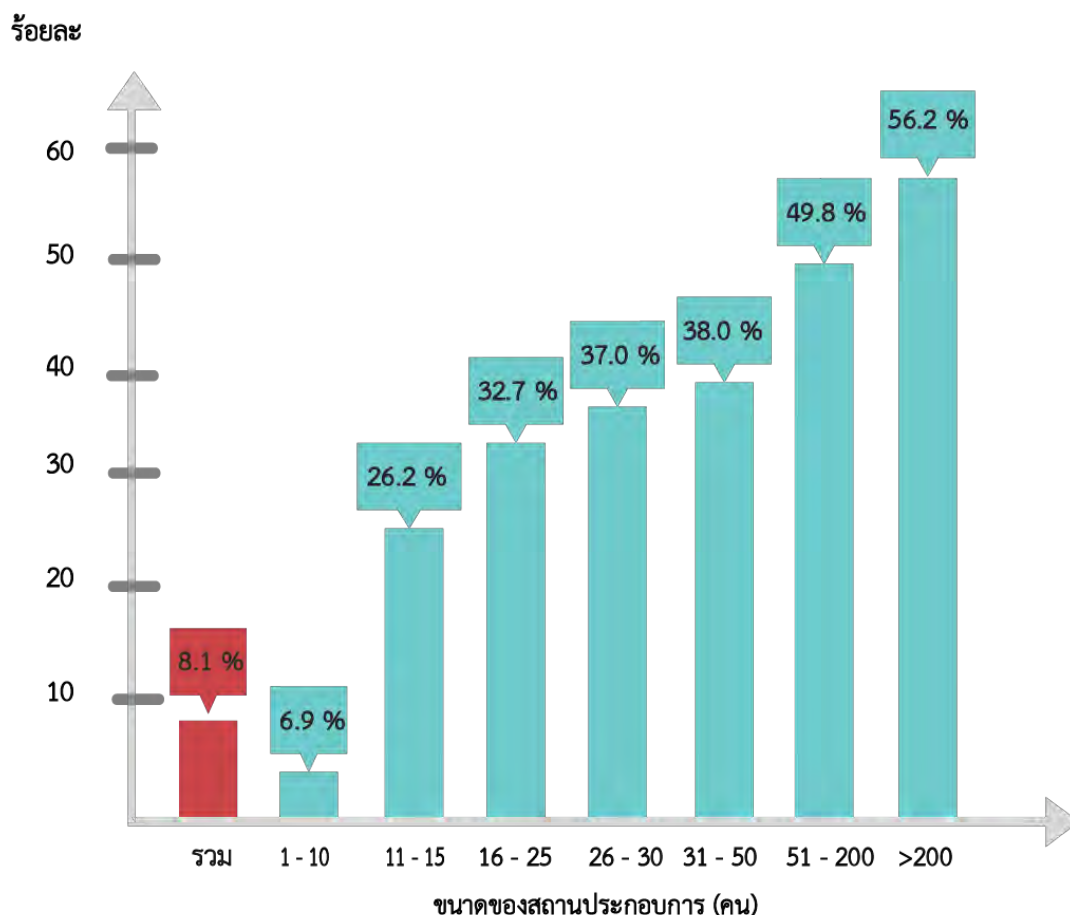
สถานประกอบการทั่วประเทศมีเว็บไซต์ร้อยละ 8.1 เมื่อพิจารณาตามกิจกรรมทางเศรษฐกิจ พบว่า สถานประกอบการที่ดำเนินกิจการเกี่ยวกับโรงพยาบาลเอกชนมีเว็บไซต์ในการประกอบกิจการมากที่สุด ร้อยละ 72.0 รองลงมา ได้แก่ กิจกรรมด้านข้อมูลข่าวสารและการสื่อสารร้อยละ 23.4 การขนส่งทางบก สถานที่เก็บสินค้า 10.0 การก่อสร้าง ร้อยละ 9.4 ธุรกิจการค้าและธุรกิจทางการบริการร้อยละ 9.1 ส่วนการผลิตมีเว็บไซต์ในการดำเนินกิจการน้อยที่สุด ร้อยละ 2.9

แผนภาพ 6 ร้อยละของสถานประกอบการที่มีเว็บไซต์ จำแนกตามกิจกรรมทางเศรษฐกิจ



หากพิจารณาตามขนาดของสถานประกอบการ พบว่า สถานประกอบการขนาดใหญ่ (คนทำงานมากกว่า 200 คน) มีเว็บไซต์ในการประกอบกิจการมากที่สุดร้อยละ 56.2 สำหรับสถานประกอบการขนาดเล็ก (คนทำงาน 1 – 10 คน) มีเว็บไซต์ในการดำเนินกิจการเพียงร้อยละ 6.9

แผนภาพ 7 ร้อยละของสถานประกอบการที่มีเว็บไซต์ จำแนกตามขนาดของสถานประกอบการ



2.4 การสั่งซื้อ/ขายสินค้าหรือบริการทางอินเทอร์เน็ต

สถานประกอบการในภาพรวมมีการสั่งซื้อสินค้าหรือบริการผ่านทางอินเทอร์เน็ตร้อยละ 6.5 และมีการขายสินค้าหรือบริการผ่านทางอินเทอร์เน็ตร้อยละ 4.1 หากพิจารณาตามกิจกรรมทางเศรษฐกิจ พบว่า โรงพยาบาลเอกชนมีการสั่งซื้อสินค้ามากที่สุดคือร้อยละ 40.7 และโรงพยาบาลเอกชนยังมีการขายสินค้ามากที่สุดคือ ร้อยละ 9.2

เมื่อพิจารณาตามขนาดของสถานประกอบการ พบว่า สถานประกอบการที่มีคนทำงานมากกว่า 200 คน มีสัดส่วนการสั่งซื้อสินค้าหรือบริการผ่านทางอินเทอร์เน็ตสูงที่สุดคือ ร้อยละ 30.8 รองลงมาคือสถานประกอบการที่มีคนทำงาน 51 – 200 คน ร้อยละ 28.3 ส่วนสถานประกอบการที่มีคนทำงาน 1 – 10 คน มีสัดส่วนการสั่งซื้อสินค้าหรือบริการผ่านทางอินเทอร์เน็ตเพียงร้อยละ 5.8

สำหรับการขายสินค้าหรือบริการผ่านทางอินเทอร์เน็ตของสถานประกอบการ พบว่า สถานประกอบการที่มีคนทำงานมากกว่า 200 คน มีสัดส่วนการขายสินค้าหรือบริการผ่านทางอินเทอร์เน็ตสูงที่สุดคือร้อยละ 19.4 รองลงมาคือสถานประกอบการที่มีคนทำงาน 51 – 200 คน ร้อยละ 18.8 ส่วนสถานประกอบการที่มีคนทำงาน 1 – 10 คน มีสัดส่วนการขายสินค้าหรือบริการผ่านทางอินเทอร์เน็ตเพียงร้อยละ 3.7

ตาราง 6 ร้อยละของสถานประกอบการ จำแนกตามการสั่งซื้อ/การชำระค่าสินค้าหรือบริการทางอินเทอร์เน็ต กิจกรรมทางเศรษฐกิจและขนาดของสถานประกอบการ

กิจกรรมทางเศรษฐกิจ/ ขนาดของสถาน ประกอบการ	จำนวน สถาน ประกอบการ	การสั่งซื้อสินค้าหรือบริการ ทางอินเทอร์เน็ต			การชำระค่าสินค้าหรือบริการ ทางอินเทอร์เน็ต		
		รวม	ไม่ได้ สั่งซื้อ	สั่งซื้อ	รวม	มี	ไม่มี
รวม	2,522,251	100.0	93.5	6.5	100.0	39.0	61.0
กิจกรรมทางเศรษฐกิจ							
ธุรกิจทางการค้าและ ธุรกิจทางการบริการ	1,971,326	100.0	92.7	7.3	100.0	38.9	61.1
การผลิต	443,188	100.0	97.2	2.8	100.0	40.6	59.4
การก่อสร้าง	46,699	100.0	91.9	8.1	100.0	36.0	64.0
การขนส่งทางบก สถานที่ เก็บสินค้า	48,507	100.0	94.4	5.6	100.0	45.6	54.4
โรงพยาบาลเอกชน	346	100.0	59.3	40.7	100.0	46.5	53.5
กิจกรรมด้านข้อมูล ข่าวสารและการสื่อสาร	12,185	100.0	80.7	19.3	100.0	29.8	70.2
ขนาดของสถาน ประกอบการ							
1 – 10 คน	2,410,379	100.0	94.2	5.8	100.0	39.0	61.0
11 – 15 คน	42,230	100.0	80.8	19.2	100.0	41.7	58.3
16 – 25 คน	30,045	100.0	81.2	18.8	100.0	41.5	58.5
26 – 30 คน	6,967	100.0	79.5	20.5	100.0	34.5	65.5
31 – 50 คน	13,223	100.0	75.7	24.3	100.0	37.1	62.9
51 – 200 คน	14,842	100.0	71.7	28.3	100.0	33.7	66.3
มากกว่า 200 คน	4,565	100.0	69.2	30.8	100.0	36.1	63.9

ตาราง 7 ร้อยละของสถานประกอบการ จำแนกตามการขาย/การรับชำระค่าสินค้าหรือบริการทางอินเทอร์เน็ต กิจกรรมทางเศรษฐกิจและขนาดของสถานประกอบการ

กิจกรรมทางเศรษฐกิจ/ ขนาดของสถาน ประกอบการ	จำนวน สถาน ประกอบการ	การขายสินค้าหรือบริการ ทางอินเทอร์เน็ต			การรับชำระค่าสินค้าหรือบริการ ทางอินเทอร์เน็ต		
		รวม	ไม่ได้ ขาย	ขาย	รวม	มี	ไม่มี
รวม	2,522,251	100.0	95.9	4.1	100.0	34.4	65.6
กิจกรรมทางเศรษฐกิจ							
ธุรกิจทางการค้าและ ธุรกิจทางการบริการ	1,971,326	100.0	95.4	4.6	100.0	33.2	66.8
การผลิต	443,188	100.0	97.9	2.1	100.0	40.1	59.9
การก่อสร้าง	46,699	100.0	97.9	2.1	100.0	57.1	42.9
การขนส่งทางบก สถานที่ เก็บสินค้า	48,507	100.0	94.9	5.1	100.0	51.5	48.5
โรงพยาบาลเอกชน	346	100.0	90.8	9.2	100.0	45.4	54.6
กิจกรรมด้านข้อมูล ข่าวสารและการสื่อสาร	12,185	100.0	91.1	8.9	100.0	21.1	78.9
ขนาดของสถาน ประกอบการ							
1 – 10 คน	2,410,379	100.0	96.3	3.7	100.0	33.7	66.3
11 – 15 คน	42,230	100.0	88.2	11.8	100.0	40.5	59.5
16 – 25 คน	30,045	100.0	89.6	10.4	100.0	40.4	59.6
26 – 30 คน	6,967	100.0	86.7	13.3	100.0	29.5	70.5
31 – 50 คน	13,223	100.0	84.3	15.7	100.0	38.1	61.9
51 – 200 คน	14,842	100.0	81.2	18.8	100.0	34.9	65.1
มากกว่า 200 คน	4,565	100.0	80.6	19.4	100.0	36.0	64.0

3. บุคลากรที่สำเร็จการศึกษาสาขาเทคโนโลยีสารสนเทศและการสื่อสาร และบุคลากรที่ปฏิบัติหน้าที่ด้านเทคโนโลยีสารสนเทศและการสื่อสาร

ผลสำรวจสถานประกอบการที่มีรูปแบบเป็นบริษัทจำกัด บริษัทจำกัด (มหาชน) ทั่วประเทศ ซึ่งมีอยู่ 431,768 แห่ง พบว่า มีบุคลากรที่สำเร็จการศึกษาสาขาเทคโนโลยีสารสนเทศ 130,241 คน และมีบุคลากรที่ปฏิบัติหน้าที่ด้านเทคโนโลยีสารสนเทศ 372,309 คน แสดงให้เห็นว่าบุคลากรที่ปฏิบัติหน้าที่ด้านเทคโนโลยีสารสนเทศส่วนใหญ่ไม่ได้จบการศึกษาสาขาเทคโนโลยีสารสนเทศ

ถ้าพิจารณาตามกิจกรรมทางเศรษฐกิจ พบว่า กลุ่มธุรกิจทางการค้าและธุรกิจทางการบริการมีบุคลากรที่สำเร็จการศึกษาสาขาเทคโนโลยีสารสนเทศและผู้ปฏิบัติหน้าที่ด้านเทคโนโลยีสารสนเทศมากที่สุด ส่วนโรงพยาบาลเอกชนมีน้อยที่สุด

หากพิจารณาตามขนาดของสถานประกอบการ พบว่า สถานประกอบการที่มีคนทำงาน 1 – 10 คน มีบุคลากรที่สำเร็จการศึกษาสาขาเทคโนโลยีสารสนเทศและผู้ปฏิบัติหน้าที่ด้านเทคโนโลยีสารสนเทศมากที่สุด ส่วนสถานประกอบการที่มีคนทำงาน 26 – 30 คน มีน้อยที่สุด

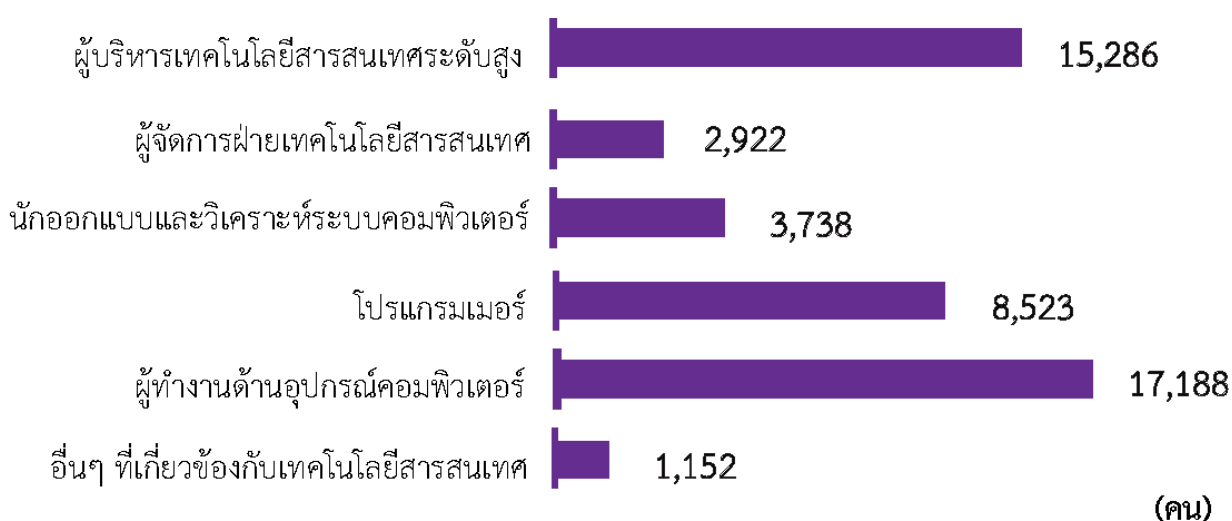
ตาราง 8 จำนวนบุคลากรที่สำเร็จการศึกษาสาขาเทคโนโลยีสารสนเทศ และจำนวนบุคลากรที่ปฏิบัติหน้าที่ด้านเทคโนโลยีสารสนเทศ จำแนกตามกิจกรรมทางเศรษฐกิจและขนาดของสถานประกอบการ

กิจกรรมทางเศรษฐกิจ/ ขนาดของสถานประกอบการ	บุคลากรที่สำเร็จการศึกษา สาขาเทคโนโลยีสารสนเทศ และการสื่อสาร	บุคลากรที่ปฏิบัติหน้าที่ ด้านเทคโนโลยีสารสนเทศ และการสื่อสาร
รวม	130,241	372,309
กิจกรรมทางเศรษฐกิจ		
ธุรกิจทางการค้าและธุรกิจทางการ บริการ	87,190	270,635
การผลิต	16,367	50,370
การก่อสร้าง	3,177	10,247
การขนส่งทางบก สถานที่เก็บสินค้า	2,652	11,692
โรงพยาบาลเอกชน	2,141	8,232
กิจกรรมด้านข้อมูลข่าวสารและ การสื่อสาร	18,714	21,133
ขนาดของสถานประกอบการ		
1 – 10 คน	56,516	202,641
11 – 15 คน	5,863	18,762
16 – 25 คน	8,117	22,094
26 – 30 คน	3,042	9,710
31 – 50 คน	7,745	19,801
51 – 200 คน	21,959	49,345
มากกว่า 200 คน	26,998	49,955

4. การขาดแคลนบุคลากร/ความต้องการบุคลากรด้านเทคโนโลยีสารสนเทศและการสื่อสาร

การขาดแคลนบุคลากรหรือความต้องการบุคลากรที่ปฏิบัติหน้าที่ด้านเทคโนโลยีสารสนเทศ จำแนกตามกลุ่มอาชีพ/ตำแหน่งด้าน ICT สถานประกอบการที่มีรูปแบบเป็นบริษัทจำกัด หรือบริษัทจำกัด (มหาชน) ทั่วประเทศ ขาดแคลนบุคลากรหรือความต้องการบุคลากรด้านเทคโนโลยีสารสนเทศ ดังนี้ กลุ่มอาชีพที่ขาดแคลนหรือต้องการมากที่สุดคือ ผู้ทำงานด้านอุปกรณ์คอมพิวเตอร์ 17,188 คน รองลงมา ได้แก่ ผู้บริหารเทคโนโลยีสารสนเทศระดับสูง 15,286 คน โปรแกรมเมอร์ 8,523 คน นักออกแบบและวิเคราะห์ระบบคอมพิวเตอร์ 3,738 คน ผู้จัดการฝ่ายเทคโนโลยีสารสนเทศ 2,922 คน และที่เหลือคือกลุ่มอื่นๆ ที่เกี่ยวข้องกัเทคโนโลยีสารสนเทศ 1,152 คน

แผนภาพ 8 จำนวนบุคลากรที่ขาดแคลน/ต้องการด้านเทคโนโลยีสารสนเทศและการสื่อสาร จำแนกตามกลุ่มอาชีพ/ตำแหน่ง



5. การเปรียบเทียบข้อมูลระหว่างภาค

ตาราง 9 การมีกาใช้ ICT ในสถานประกอบการ จำแนกตามภาค

รายการข้อมูลที่สำคัญ	ทั่วราชอาณาจักร	กรุงเทพฯ	ปริมณฑล	ภาคกลาง	ภาคเหนือ	ภาคตะวันออกเฉียงเหนือ	ภาคใต้
จำนวนสถานประกอบการ (แห่ง)	2,522,251	359,904	174,345	466,957	476,369	686,061	358,615
คอมพิวเตอร์ (ร้อยละ)	100.0	100.0	100.0	100.0	100.0	100.0	100.0
- ไม่ใช้	71.0	45.9	59.0	69.8	76.7	80.7	77.5
- ใช้	29.0	54.1	41.0	30.2	23.3	19.3	22.5
จำนวนคอมพิวเตอร์ (เครื่อง)	3,073,989	1,056,024	253,679	753,193	327,664	428,822	254,606
เฉลี่ยต่อกิจการที่ใช้คอมพิวเตอร์ (เครื่อง)	4.2	5.4	3.6	5.3	3.0	3.2	3.2
เชื่อมต่ออินเทอร์เน็ต (เครื่อง)	2,672,107	927,388	236,134	621,169	286,630	384,276	216,511
จำนวนบุคลากรที่ใช้คอมพิวเตอร์ (คน)	2,942,899	978,038	272,916	704,399	314,325	411,087	262,133
เฉลี่ยต่อกิจการที่ใช้คอมพิวเตอร์ (คน)	4.0	5.0	3.8	5.0	2.8	3.1	3.2
อินเทอร์เน็ต (ร้อยละ)	100.0	100.0	100.0	100.0	100.0	100.0	100.0
- ไม่ใช้	72.7	52.4	60.4	70.9	77.9	81.5	77.5
- ใช้	27.3	47.6	39.6	29.1	22.1	18.5	22.5
จำนวนบุคลากรที่ใช้อินเทอร์เน็ต (คน)	2,723,804	870,935	254,545	632,158	307,930	405,572	252,664
เฉลี่ยต่อกิจการที่ใช้อินเทอร์เน็ต (คน)	4.0	5.1	3.7	4.7	2.9	3.2	3.1
เว็บไซต์ (ร้อยละ)	100.0	100.0	100.0	100.0	100.0	100.0	100.0
- ไม่ใช้	91.9	83.6	87.4	91.5	93.1	96.7	92.4
- ใช้	8.1	16.4	12.6	8.5	6.9	3.3	7.6
การสั่งซื้อสินค้าหรือบริการทางอินเทอร์เน็ต (ร้อยละ)	100.0	100.0	100.0	100.0	100.0	100.0	100.0
- ไม่ได้สั่งซื้อ	93.5	90.8	95.3	94.0	93.1	94.8	92.7
- สั่งซื้อ	6.5	9.2	4.7	6.0	6.9	5.2	7.3
การขายสินค้าหรือบริการทางอินเทอร์เน็ต (ร้อยละ)	100.0	100.0	100.0	100.0	100.0	100.0	100.0
- ไม่ได้ขาย	95.9	93.7	96.3	96.5	96.6	95.6	96.5
- ขาย	4.1	6.3	3.7	3.5	3.4	4.4	3.5

ตาราง 10 จำนวนและร้อยละของบุคลากรด้าน ICT ของสถานประกอบการ จำแนกตามภาค

รายการข้อมูลที่สำคัญ	ทั่วราชอาณาจักร	กรุงเทพฯ	ปริมณฑล	ภาคกลาง	ภาคเหนือ	ภาคตะวันออกเฉียงเหนือ	ภาคใต้
จำนวนสถานประกอบการที่มีรูปแบบเป็นบริษัทจำกัด บริษัทจำกัด (มหาชน) (แห่ง)	431,768	144,174	50,274	97,984	44,805	65,164	29,366
บุคลากรที่สำเร็จการศึกษาสาขาเทคโนโลยีฯ (คน)	130,241	53,885	7,761	32,739	13,049	14,043	8,764
เฉลี่ยต่อกิจการ (คนต่อแห่ง)	0.3	0.4	0.2	0.3	0.3	0.2	0.3
จำแนกตามระดับการศึกษา	100.0	100.0	100.0	100.0	100.0	100.0	100.0
- ต่ำกว่าประกาศนียบัตรวิชาชีพชั้นสูง (ปวส.)	5,941	1,097	101	1,839	485	2,144	275
	4.6	2.0	1.3	5.6	3.7	15.3	3.1
- ประกาศนียบัตรวิชาชีพชั้นสูง (ปวส.)	26,081	4,793	556	14,558	2,412	1,771	1,990
	20.0	8.9	7.2	44.5	18.5	12.6	22.7
- ปริญญาตรี	88,515	40,085	6,864	15,562	9,955	9,948	6,101
	68.0	74.4	88.4	47.5	76.3	70.8	69.6
- ปริญญาตรี	9,389	7,684	213	754	194	175	369
	7.2	14.3	2.7	2.3	1.5	1.2	4.2
- สูงกว่าปริญญาโท	316	226	26	26	3	5	29
	0.2	0.4	0.3	0.1	0.0	0.0	0.3
บุคลากรที่ปฏิบัติหน้าที่ด้านเทคโนโลยีฯ (คน)	372,309	94,369	70,370	103,080	24,253	48,850	31,385
เฉลี่ยต่อกิจการ (คนต่อแห่ง)	0.9	0.7	1.4	1.1	0.5	0.7	1.1
จำแนกตามกลุ่มอาชีพ/ตำแหน่งด้าน ICT	100.0	100.0	100.0	100.0	100.0	100.0	100.0
- ผู้บริหารเทคโนโลยีสารสนเทศระดับสูง	3,063	1,279	195	1,039	139	144	267
	0.8	1.4	0.3	1.0	0.6	0.3	0.9
- ผู้จัดการฝ่ายเทคโนโลยีสารสนเทศ	10,921	7,225	332	1,123	1,219	420	603
	2.9	7.7	0.5	1.1	5.0	0.9	1.9
- นักออกแบบและวิเคราะห์ระบบคอมพิวเตอร์	13,194	7,104	337	1,025	653	3,561	514
	3.5	7.5	0.5	1.0	2.7	7.3	1.6
- โปรแกรมเมอร์	22,193	15,107	2,551	2,560	708	519	749
	6.0	16.0	3.6	2.5	2.9	1.1	2.4
- ผู้ทำงานด้านอุปกรณ์คอมพิวเตอร์	180,227	26,479	33,033	68,134	8,200	33,528	10,854
	48.4	28.1	46.9	66.1	33.8	68.6	34.6
- อื่นๆ	142,710	37,175	33,921	29,200	13,336	10,679	18,399
บุคลากรด้านเทคโนโลยีฯ ที่ขาดแคลน (คน)	48,810	8,866	8,326	17,606	2,564	10,367	1,081

ภาคผนวก
APPENDIX

ขอบข่ายและคํวมรวม

ขอบข่ายในการเก็บรวบรวมข้อมูล ได้แก่ กิจกรรมทางเศรษฐกิจตามการจัดประเภทมาตรฐานอุตสาหกรรมประเทศไทย (Thailand standard industrial classification : TSIC-2009) ดังนี้

- ธุรกิจทางการค้าและธุรกิจทางการบริการ
- การผลิต
- การก่อสร้าง
- การขนส่งทางบก สถานที่เก็บสินค้า
- โรงพยาบาลเอกชน
- กิจกรรมด้านข้อมูลข่าวสารและการสื่อสาร

คํวมรวม

สถานประกอบการทุกประเภทข้างต้น (ยกเว้น แผงลอย) ที่มีคนทำงานตั้งแต่ 1 คนขึ้นไป ทั้งที่อยู่ในเขตเทศบาลและนอกเขตเทศบาล ทั่วประเทศ

ประเภทอุตสาหกรรมที่ไม่อยู่ในคํวมรวม มีดังนี้

- เกษตรกรรม การป่าไม้ และการประมง
- การทำเหมืองแร่และเหมืองหิน
- ไฟฟ้า ก๊าซ ไอน้ำ และระบบปรับอากาศ
- กิจกรรมทางการเงินและการประกันภัย
- การบริหารราชการ การป้องกันประเทศ และประกันสังคมภาคบังคับ
- การศึกษา

- กิจกรรมการจ้างงานในครัวเรือนส่วนบุคคล กิจกรรมการผลิตสินค้าและบริการที่ทำขึ้นเองเพื่อใช้ในครัวเรือน ซึ่งไม่จำแนกกิจกรรมได้อย่างชัดเจน
- กิจกรรมขององค์การระหว่างประเทศและภาคีสมาชิก

คาบเวลาอ้างอิง

ข้อมูลเกี่ยวกับจำนวนและลักษณะต่างๆ ของสถานประกอบการที่เก็บรวบรวมเป็นข้อมูลของสถานประกอบการที่ดำเนินกิจการใน ปี 2559 (การดำเนินกิจการระหว่าง 1 มกราคม ถึง 31 ธันวาคม 2559)

รายการข้อมูล

รายการข้อมูลที่เก็บรวบรวม มีดังนี้

1. ข้อมูลทั่วไปของสถานประกอบการ ได้แก่ ชื่อ ที่ตั้ง และสถานที่ติดต่อของสถานประกอบการ รูปแบบการจัดตั้งตามกฎหมาย รูปแบบการจัดตั้งทางเศรษฐกิจ จำนวนคนทำงาน และจำนวนลูกจ้างของสถานประกอบการเป็นต้น
2. การมีและการใช้เทคโนโลยีสารสนเทศและการสื่อสารของสถานประกอบการ
 - คอมพิวเตอร์
 - อินเทอร์เน็ต
 - เว็บไซต์
 - การสั่งซื้อสินค้าหรือบริการทางอินเทอร์เน็ต
 - การขายสินค้าหรือบริการทางอินเทอร์เน็ต
3. บุคลากรด้านเทคโนโลยีสารสนเทศของสถานประกอบการ

แนวคิดและคํานิยาม

1) สถานประกอบการ

หมายถึง สถานที่หรือบางส่วนของสถานที่ที่มีที่ตั้งที่แน่นอน และมีการดำเนินกิจกรรมทางเศรษฐกิจไม่ว่ากิจกรรมนั้นจะดำเนินงานโดยบุคคลที่เป็นเจ้าของหรือควบคุมกิจการโดยนิติบุคคล

2) คนทำงาน

หมายถึง ผู้ที่ทำงานในสถานประกอบการ ทั้งที่ได้รับเงินเดือน และไม่ได้รับเงินเดือนที่สถานประกอบการมีอยู่ตามปกติ รวมทั้งผู้ที่ทำงานอยู่ในสถานประกอบการแห่งนี้ แต่ในวันดังกล่าวไม่ได้มาทำงาน หรือเนื่องจากเจ็บป่วย ลาหยุด พักผ่อนโดยได้รับค่าจ้าง/เงินเดือน

คนทำงาน ประกอบด้วย

- คนทำงานโดยไม่ได้รับค่าจ้างหรือเงินเดือน หมายถึง เจ้าของกิจการ หุ่นส่วนหรือสมาชิกในครอบครัวที่ทำงานให้กับสถานประกอบการ หรือผู้ปฏิบัติงานในสถานประกอบการซึ่งมีจำนวนชั่วโมงทำงานไม่ต่ำกว่าสัปดาห์ละ 20 ชั่วโมง โดยเจ้าของหรือผู้ประกอบการอาจให้เงิน อาหาร เครื่องนุ่งห่ม หรือช่วยเหลือเกื้อกูลอย่างอื่น ๆ แต่ไม่ต้องรับผิดชอบในเรื่องการจ่ายค่าแรงให้ตามกฎหมาย

- ลูกจ้าง หมายถึง ผู้ที่ปฏิบัติงานให้กับสถานประกอบการ โดยได้รับเงินเดือนหรือค่าจ้างเป็นประจำ ตั้งแต่ระดับบริหาร นักวิชาการ เสมียน พนักงานต่างๆ เช่น ผู้จัดการ ผู้อำนวยการ ผู้ปฏิบัติงานในห้องทดลอง พนักงานขาย และลูกจ้างที่ทำงานในกรรมวิธีการผลิต เป็นต้น ค่าจ้างที่ได้รับอาจเป็นรายปักษ์ รายสัปดาห์ รายวัน รายชั่วโมง หรือรายชิ้นก็ได้ นอกจากนี้ยังรวมถึงผู้ที่สถานประกอบการส่งไปประจำที่สถานประกอบการอื่นด้วย เช่น พนักงานรักษาความปลอดภัย คนทำความสะอาด พนักงานขายตามห้างสรรพสินค้า เป็นต้น

ไม่รวมคนทำงาน ดังต่อไปนี้ ผู้บริหารหรือผู้ถือหุ้นที่ได้รับเบี้ยประชุมเป็นครั้งคราว คนทำงานของสถานประกอบการอื่นที่มาปฏิบัติงานประจำที่สถานประกอบการแห่งนี้ คนทำงานที่รับงานไปทำที่บ้านแล้วนำมาส่งโดยไม่ได้ลงทุนซื้อวัสดุ อุปกรณ์ คนงานที่ลางานเป็นระยะเวลาสั้น เช่น ลาไปรับราชการทหาร คนที่สถานประกอบการจ้างมาทำงานเฉพาะอย่างเป็นครั้งคราว เช่น กรรมกรที่จ้างมาขนของ พนักงานเดินตลาดหรือตัวแทนขายที่ไม่มีเงินเดือนประจำ

3) คอมพิวเตอร์

หมายถึง คอมพิวเตอร์ที่สถานประกอบการมีไว้ใช้ในการดำเนินธุรกิจและสามารถใช้งานได้ จำแนกเป็น

- คอมพิวเตอร์ส่วนบุคคล (Personal computer: PC) ประกอบด้วยที่ใช้งานตามบ้านและสำนักงาน ซึ่งถูกออกแบบมาให้ตั้งบนโต๊ะมีการแยกชิ้นส่วนประกอบเป็น ซีพียู จอภาพ และแป้นพิมพ์ และรวมถึงคอมพิวเตอร์เดสก์ท็อปแบบ ออลอินวัน (All in one desktop) ซึ่งออกแบบมาสำหรับใช้งานแบบตั้งโต๊ะ แต่รวมเอาซีพียูผนวกเข้าไว้ร่วมกับจอภาพ

- คอมพิวเตอร์โน้ตบุ๊ก/เน็ตบุ๊ก (Notebook/Netbook) หมายถึง เครื่องคอมพิวเตอร์พกพาสำหรับเคลื่อนย้ายไปใช้งานในที่ต่างๆ มีน้ำหนักประมาณ 1 – 3 กิโลกรัม สามารถใช้พลังงานทั้งจากแบตเตอรี่หรือพลังงานไฟฟ้าจากการเสียบปลั๊กไฟ โดยทั่วไป Netbook จะมีขนาดหน้าจอประมาณ 10 นิ้ว และมีประสิทธิภาพการประมวลผลที่ดีกว่า Notebook แต่ประหยัดพลังงานมากกว่า ซึ่งเหมาะสำหรับการใช้งานเชื่อมต่อไร้สาย อินเทอร์เน็ต แอปพลิเคชันและโปรแกรมที่ใช้ประสิทธิภาพการประมวลผลต่ำ ขณะที่ Notebook จะมีหน้าจอประมาณ 13 – 17 นิ้ว และมีประสิทธิภาพการประมวลผลด้านวิดีโอ และกราฟฟิกที่สูงกว่า Netbook โดยขึ้นอยู่กับอุปกรณ์ที่ใช้

- แท็บเล็ตพีซี (Tablet PC) หมายถึง คอมพิวเตอร์ชนิดพกพาที่ทำงานด้วยระบบสัมผัส (Touch screen) มีขนาดหน้าจอระหว่าง 7 – 10 นิ้ว รองรับการเชื่อมต่อแบบไร้สายเหมาะสำหรับการใช้งานอินเทอร์เน็ต และแอปพลิเคชัน เป็นพื้นฐานเช่นเดียวกับ Netbook สำหรับประเภทของ Tablet PC มีทั้งแบบที่มีแป้นพิมพ์ซึ่งสามารถหมุนและพับหน้าจอได้ (Convertible tablet) และไม่มีแป้นพิมพ์ แต่สั่งการด้วยแป้นพิมพ์ดิจิทัลที่อยู่บนหน้าจอ (Slate tablet) โดยการใช้นิ้วมือสัมผัส หรือใช้ปากกา Stylus สั่งการทำงาน

- เวิร์คสเตชัน (Workstation) หมายถึง คอมพิวเตอร์แบบตั้งโต๊ะที่มีความสามารถในการคำนวณด้านวิศวกรรม สถาปัตยกรรม หรืองานอื่นๆ ที่เน้นการแสดงผลด้านกราฟฟิกต่างๆ เช่น การนำมาช่วยออกแบบภาพกราฟฟิกในโรงงานอุตสาหกรรมเพื่อออกแบบชิ้นส่วนใหม่ๆ เป็นต้น ซึ่งจากการที่ต้องทำงานกราฟฟิกที่มีความละเอียดสูงทำให้เวิร์คสเตชันใช้หน่วยประมวลผลที่มีประสิทธิภาพมาก รวมทั้งมีหน่วยเก็บข้อมูลสำรองจำนวนมากด้วย มีผู้ใช้บางกลุ่มเรียกเครื่องระดับเวิร์คสเตชันนี้ว่าซูเปอร์ไมโคร (Supermicro) เพราะออกแบบมาให้ใช้งานแบบตั้งโต๊ะแต่ชิปที่ใช้ทำงานนั้นแตกต่างกันมาก เนื่องจาก เวิร์คสเตชันส่วนมากใช้ชิปประเภท RISC (Reduce instruction set computer) ซึ่งเป็นชิปที่ลดจำนวนคำสั่งที่สามารถใช้สั่งงานให้เหลือเฉพาะที่จำเป็นเพื่อให้สามารถทำงานได้ด้วยความเร็วสูง

- เทอร์มินัล (Terminal) เป็นเครื่องคอมพิวเตอร์ที่ไม่สามารถประมวลผลข้อมูลได้ด้วยตนเอง มีความสามารถในการทำงานช้า เพราะต้องรอการประมวลผลจากเครื่องแม่ข่ายเท่านั้น เครื่องเทอร์มินัลประกอบไปด้วยจอคอมพิวเตอร์ แป้นพิมพ์ และเมาส์ เพื่อใช้ในการแสดงข้อมูลและส่งข้อมูลไปยังเครื่องแม่ข่าย ทำให้ประหยัดค่าอุปกรณ์คอมพิวเตอร์ได้อย่างมาก เครื่องเทอร์มินัลเมื่อออกมาจากเครื่องข่ายจะไม่สามารถทำงานได้แต่การดูแลรักษาระบบเครือข่ายที่ใช้เครื่องเทอร์มินัลจะง่ายกว่าระบบเครือข่ายที่ใช้เครื่องเวิร์คสเตชัน

คอมพิวเตอร์เพื่อการบริการและประมวลผลจากส่วนกลาง หมายถึงคอมพิวเตอร์ที่ติดตั้งไว้ส่วนกลาง เพื่อควบคุมการทำงานและให้บริการคอมพิวเตอร์เครื่องอื่นๆ ได้แก่ เซิร์ฟเวอร์ (Server) เมนเฟรม (Mainframe) มินิคอมพิวเตอร์ (Minicomputer) ซุปเปอร์คอมพิวเตอร์ (Super computer)

4) ซอฟต์แวร์ที่พัฒนาตามความต้องการโดยเฉพาะ (Tailor made) เป็นการจ้างผู้พัฒนาซอฟต์แวร์ให้ทำระบบที่เฉพาะเจาะจงไม่เหมือนกับซอฟต์แวร์สำเร็จรูปที่จำหน่ายกันทั่วไป

5) ซอฟต์แวร์แบบเปิดเผยรหัส (Open source) คือ ซอฟต์แวร์ใช้งานคุณภาพสูงที่ผู้เขียนหรือผู้พัฒนาได้เปิดเผยรหัสต้นแบบ (Source code) แสดงการทำงานของโปรแกรมทุกขั้นตอน ผู้ใช้งานทั่วไป (User) ก็สามารถใช้งานส่วนที่เป็นโปรแกรมได้โดยสะดวก

6) Intranet เครือข่ายการสื่อสารภายในที่ใช้โพรโทคอลเดียวกับอินเทอร์เน็ต และอนุญาตให้ใช้ติดต่อสื่อสารกันในองค์กร

7) WAN (Wide area network) เป็นระบบเครือข่ายขนาดใหญ่กว่า LAN สามารถติดต่อไปยังเครือข่ายภายนอกได้ทั่วโลก

8) LAN (Local area network) ระบบเครือข่ายแบบเชื่อมต่อคอมพิวเตอร์เข้าด้วยกันในพื้นที่ระยะใกล้ เช่น บริเวณอาคารเดียวกัน แขนงหรือสถานที่เดียวกัน

9) Analogue modem เป็นระบบเชื่อมอินเทอร์เน็ตโดยผ่านทางสายโทรศัพท์

10) ISDN (Integrated standard digital network) เป็นระบบเชื่อมต่ออินเทอร์เน็ตที่สามารถส่งข้อมูลภาพและเสียงผ่านสายโทรศัพท์เส้นเดียวกันเป็นระบบมาตรฐานระหว่างประเทศมีความเร็วในการส่งข้อมูลที่ 64 Kbps

11) xDSL (x Digital subscriber line) เป็นการเชื่อมต่ออินเทอร์เน็ตด้วยความเร็วสูง ใช้เทคโนโลยีใกล้เคียงกับ ISDN แต่ให้ความเร็วที่สูงกว่ามากประเภทที่พบได้บ่อยๆ คือ ADSL และ SDSL

12) เคเบิล โมเด็ม (Cable modem) หมายถึง โมเด็มที่เชื่อมต่อโดยใช้สายเคเบิลของโทรทัศน์ การเชื่อมต่ออินเทอร์เน็ตโดยมากจะผ่านโมเด็มทั่วไปที่มีการเชื่อมต่อกับสายโทรศัพท์แต่เมื่อใช้โมเด็มที่ต่อกับสายเคเบิลโทรทัศน์แล้วจะทำให้การรับส่งข้อมูลรวดเร็วขึ้นกว่าเดิมมากเพราะสายเคเบิลโทรทัศน์มีแถบความกว้างในการส่งสัญญาณสูง

13) สายวงจรเช่า (Leased line) เป็นการเชื่อมต่ออินเทอร์เน็ต โดยใช้สายวงจรเช่า ซึ่งเป็นสายที่ถูกค่าเช่าไว้ใช้ภายในองค์กรของตัวเองไม่ปนกับหน่วยงานอื่นทำให้มีความเร็วสูงสามารถรับส่งข้อมูลได้อย่างมีประสิทธิภาพ

14) สายวงจรเช่าแบบจุดเดียวสู่หลายจุด (Frame relay) ตามปกติแล้วสายวงจรเช่าทั่วไป (Leased line) จะทำการเชื่อมต่อแบบจุดต่อจุด เช่น เชื่อมต่อระหว่างลูกค้ากับผู้ให้บริการอินเทอร์เน็ตแต่สายวงจรเช่าแบบ Frame relay เป็นการเชื่อมต่อจากจุดใดจุดหนึ่งกระจายไปยังหลายจุด เช่น สำนักงานใหญ่ต้องการเชื่อมต่อระบบเข้ากับสำนักงานสาขา 4 แห่งทำได้โดยใช้ Frame relay เชื่อมต่อที่สำนักงานใหญ่จุดเดียวสู่สำนักงานสาขา 4 แห่งพร้อมกัน

15) เครือข่ายส่วนตัวผ่านเครือข่ายอินเทอร์เน็ต (VPN – Virtual private network) ตามปกติแต่ละบริษัทหากต้องการต่อกับสำนักสาขาหลายๆ แห่ง แต่ในสาขาต้องต่อกันได้อีกต้องใช้สายวงจรเช่า Leased line จำนวนมากเพื่อเชื่อมต่อระบบเข้าด้วยกัน จึงนับเป็นการสิ้นเปลืองแต่เมื่อมีเทคโนโลยี VPN ทำให้องค์กรหลักสามารถเชื่อมต่อสำนักงานหลายๆ แห่ง โดยผ่านอินเทอร์เน็ต VPN จะทำหน้าที่สร้างการเข้ารหัสข้อมูลให้ทุกสาขาที่เชื่อมต่อกันรู้สึกเหมือนมีโครงข่ายสายส่วนตัวติดต่อกันตลอดเวลา

16) เว็บไซต์ (Web site) คือ ข้อมูลเอกสารหนึ่งชุดบน เวิลด์ไวด์เว็บ (World Wide Web) ที่รวบรวมขึ้นจากเว็บเพจ (Web page) จำนวนหลายๆ หน้าเข้าด้วยกัน และเว็บเพจที่เห็นเป็นหน้าแรก เมื่อเปิดเว็บไซต์ขึ้นมา เรียกว่าโฮมเพจ (Homepage) สรุปได้ว่าเว็บไซต์เปรียบได้กับหนังสือหนึ่งเล่มที่แต่ละหน้าคือเว็บเพจ มีโฮมเพจเป็นหน้าปก และถูกจัดเก็บอยู่ในห้องสมุดขนาดใหญ่บนอินเทอร์เน็ต ที่เรียกว่า เวิลด์ไวด์เว็บ (World Wide Web)

17) เวิลด์ไวด์เว็บ (World Wide Web) หรือ ที่เรียกสั้นๆ ว่า เว็บ (Web) คือ แหล่งข้อมูลจำนวนมากมายมหาศาลที่อยู่บนอินเทอร์เน็ตที่สามารถเข้าถึงได้จากคอมพิวเตอร์ที่เชื่อมต่ออินเทอร์เน็ต ข้อมูลดังกล่าวเป็นไปได้ทั้งอักษร ภาพนิ่ง ภาพเคลื่อนไหว หรือแม้กระทั่งเสียง

18) พาณิชย์อิเล็กทรอนิกส์ หรือ อีคอมเมิร์ซ (E – Commerce) ในการสำรวจครั้งนี้ หมายถึง สถานประกอบการที่มีการขายสินค้าหรือบริการให้ลูกค้าผ่านทางอินเทอร์เน็ต หรือหมายถึง การให้ลูกค้าสั่งซื้อสั่งจองสินค้าหรือบริการผ่านทางอินเทอร์เน็ต (ผ่านทางหน้าเว็บไซต์ Social network extranet EDI หรือทาง E – Mail ก็ได้) ส่วนการชำระเงินหรือจัดส่งจะทำผ่านทางช่องทางใดก็ได้

ตารางสถิติ
STATISTICAL TABLE

สารบัญตารางสถิติ

	หน้า	
ตาราง 1	จำนวนและร้อยละของสถานประกอบการ จำแนกตามรูปแบบการจัดตั้งตามกฎหมาย กิจกรรมทางเศรษฐกิจ และขนาดของสถานประกอบการ (จำนวนคนทำงาน) พ.ศ. 2560	43
ตาราง 2	จำนวนและร้อยละของสถานประกอบการ จำแนกตามรูปแบบการจัดตั้งตามเศรษฐกิจ กิจกรรมทางเศรษฐกิจ และขนาดของสถานประกอบการ (จำนวนคนทำงาน) พ.ศ. 2560	44
ตาราง 3	จำนวนคนทำงาน จำแนกตามสถานภาพการทำงาน เพศ กิจกรรมทางเศรษฐกิจ และขนาดของสถานประกอบการ (จำนวนคนทำงาน) พ.ศ. 2560	45
ตาราง 4	จำนวนและร้อยละของสถานประกอบการ จำแนกตามการมี การใช้เทคโนโลยีสารสนเทศและการสื่อสาร กิจกรรมทางเศรษฐกิจและขนาดของสถานประกอบการ (จำนวนคนทำงาน) พ.ศ. 2560	46
ตาราง 5	จำนวนและร้อยละของสถานประกอบการ จำแนกตามการมี การใช้คอมพิวเตอร์ กิจกรรมทางเศรษฐกิจ และขนาดของสถานประกอบการ (จำนวนคนทำงาน) พ.ศ. 2560	47
ตาราง 6	จำนวนคอมพิวเตอร์และจำนวนคอมพิวเตอร์ที่เชื่อมต่ออินเทอร์เน็ต จำแนกตามกิจกรรมทางเศรษฐกิจ และขนาดของสถานประกอบการ (จำนวนคนทำงาน) พ.ศ. 2560	48
ตาราง 7	จำนวนและร้อยละของสถานประกอบการที่ใช้คอมพิวเตอร์ จำแนกตามระบบเครือข่าย ติดต่อสื่อสาร กิจกรรมทางเศรษฐกิจ และขนาดของสถานประกอบการ (จำนวนคนทำงาน) พ.ศ. 2560	49
ตาราง 8	จำนวนและร้อยละของสถานประกอบการที่ใช้คอมพิวเตอร์ จำแนกตามการใช้ซอฟต์แวร์เปิดเผยรหัส (Open source) กิจกรรมทางเศรษฐกิจ และขนาดของสถานประกอบการ (จำนวนคนทำงาน) พ.ศ. 2560	50

ตาราง 9	จำนวนสถานประกอบการที่ใช้คอมพิวเตอร์ จำแนกตามซอฟต์แวร์ที่ใช้ กิจกรรมทางเศรษฐกิจ และขนาดของสถานประกอบการ (จำนวนคนทำงาน) พ.ศ. 2560	51
ตาราง 10	จำนวนสถานประกอบการที่ใช้อินเทอร์เน็ต จำแนกตามวัตถุประสงค์ ของการใช้อินเทอร์เน็ต กิจกรรมทางเศรษฐกิจ และขนาดของ สถานประกอบการ (จำนวนคนทำงาน) พ.ศ. 2560	52
ตาราง 11	จำนวนสถานประกอบการที่ใช้อินเทอร์เน็ต จำแนกตามช่องทาง การเชื่อมต่ออินเทอร์เน็ต กิจกรรมทางเศรษฐกิจ และขนาดของ สถานประกอบการ (จำนวนคนทำงาน) พ.ศ. 2560	53
ตาราง 12	จำนวนและร้อยละของสถานประกอบการ จำแนกตามการสั่งซื้อ/ การขาย/การชำระเงินค่าสินค้าหรือบริการทางอินเทอร์เน็ต กิจกรรมทางเศรษฐกิจ และขนาดของสถานประกอบการ (จำนวนคนทำงาน) พ.ศ. 2560	54
ตาราง 13	จำนวนและร้อยละของบุคลากรที่สำเร็จการศึกษาสาขาเทคโนโลยี สารสนเทศและการสื่อสาร จำแนกตามระดับการศึกษา กิจกรรมทางเศรษฐกิจ และขนาดของสถานประกอบการ (จำนวนคนทำงาน) พ.ศ. 2560	55
ตาราง 14	จำนวนบุคลากรที่ปฏิบัติหน้าที่ด้าน ICT จำแนกตามกลุ่มอาชีพ/ ตำแหน่ง กิจกรรมทางเศรษฐกิจ และขนาดของสถานประกอบการ (จำนวนคนทำงาน) พ.ศ. 2560	56
ตาราง 15	จำนวนบุคลากรด้าน ICT ที่สถานประกอบการต้องการ จำแนกตาม กลุ่มอาชีพ/ตำแหน่ง กิจกรรมทางเศรษฐกิจ และขนาดของ สถานประกอบการ (จำนวนคนทำงาน) พ.ศ. 2560	57

List of Statistical Table

	Page
Table 1 Number and percentage of establishments by form of legal organization, economic activity and size of establishment (number of persons engaged), 2017	43
Table 2 Number and percentage of establishments by form of economic organization, economic activity and size of establishment (number of persons engaged), 2017	38
Table 3 Number of persons of establishments by work status, sex, economic activity and size of establishment (number of persons engaged), 2017	39
Table 4 Number and percentage of establishments by the use of information and communication technology, economic activity and size of establishment (number of persons engaged), 2017	40
Table 5 Number and percentage of establishments by using computer, economic activity and size of establishment (number of persons engaged), 2017	41
Table 6 Number of computers and number of computers connecting to the internet by economic activity and size of establishment (number of persons engaged), 2017	42
Table 7 Number and percentage of establishments using computer by network communication, economic activity and size of establishment (number of persons engaged), 2017	43
Table 8 Number and percentage of establishments using computer by using open source software, economic activity and size of establishment (number of persons engaged), 2017	44

Table 9	Number of establishments using computer by type of software used in establishment, economic activity and size of establishment (number of persons engaged), 2017	51
Table 10	Number of establishments using internet by purpose of using the internet, economic activity and size of establishment (number of persons engaged), 2017	52
Table 11	Number of establishments using internet by type of external connection to the internet access, economic activity and size of establishment (number of persons engaged), 2017	53
Table 12	Number and percentage of establishment of purchase/sale/via internet by payment via internet, economic activity and size of establishment (number of persons engaged), 2017	54
Table 13	Number and percentage of personnel graduate in field of technology by level of education, economic activity and size of establishment (number of persons engaged), 2017	55
Table 14	Number of ICT personnel by group of occupation/position, economic activity and size of establishment (number of persons engaged), 2017	56
Table 15	Number of ICT personnel which establishment need by occupation/position, economic activity and size of establishment (number of persons engaged), 2017	57

ตาราง 1 จำนวนและร้อยละของสถานประกอบการ จำแนกตามรูปแบบการจัดตั้งตามกฎหมาย กิจกรรมทางเศรษฐกิจ และขนาดของสถานประกอบการ (จำนวนคนทำงาน) พ.ศ. 2560

Table 1 Number and percentage of establishments by form of legal organization, economic activity and size of establishment (number of persons engaged), 2017

กิจกรรมทางเศรษฐกิจ/ ขนาดของสถานประกอบการ (จำนวนคนทำงาน)	รวม Total		ส่วนบุคคล ห้างหุ้นส่วนสามัญ ที่ไม่เป็นนิติบุคคล Individual proprietor		ห้างหุ้นส่วนสามัญ นิติบุคคล ห้างหุ้นส่วนจำกัด Juristic partnership		บริษัทจำกัด บริษัทจำกัด (มหาชน) Company limited, public company limited		การจัดตั้งในรูปแบบ อื่นๆ Others		Economic activity/ size of establishment (number of persons engaged)
	จำนวน Number	ร้อยละ %	จำนวน Number	ร้อยละ %	จำนวน Number	ร้อยละ %	จำนวน Number	ร้อยละ %	จำนวน Number	ร้อยละ %	
	กิจกรรมทางเศรษฐกิจ	2,522,251	100.0	1,814,748	71.9	140,599	5.6	431,768	17.1	135,136	
ธุรกิจทางการค้าและธุรกิจทางการบริการ	1,971,326	100.0	1,384,715	70.2	117,532	6.0	370,914	18.8	98,165	5.0	Business trade and services
การผลิต	443,188	100.0	364,398	82.2	9,824	2.2	33,209	7.5	35,757	8.1	Manufacturing
การก่อสร้าง	46,699	100.0	28,404	60.8	8,021	17.2	10,068	21.6	206	0.4	Construction
การขนส่งทางบก สถานีเก็บสินค้า	48,507	100.0	29,959	61.8	4,241	8.7	13,603	28.0	705	1.5	Land transport, storage
โรงพยาบาลเอกชน	346	100.0	18	5.3	21	6.2	283	81.9	23	6.6	Private hospital
ข้อมูลข่าวสารและการสื่อสาร	12,185	100.0	7,253	59.5	961	7.9	3,690	30.3	282	2.3	Information and communication
ขนาดของสถานประกอบการ	2,522,251	100.0	1,814,748	71.9	140,599	5.6	431,768	17.1	135,136	5.4	Size of establishment
1 – 10 คน	2,410,379	100.0	1,796,752	74.5	127,296	5.3	358,269	14.9	128,062	5.3	1 – 10 persons
11 – 15 คน	42,230	100.0	10,588	25.1	5,917	14.0	22,407	53.1	3,317	7.9	11 – 15 persons
16 – 25 คน	30,045	100.0	5,290	17.6	4,151	13.8	18,413	61.3	2,191	7.3	16 – 25 persons
26 – 30 คน	6,967	100.0	712	10.2	678	9.7	5,101	73.2	476	6.8	26 – 30 persons
31 – 50 คน	13,223	100.0	1,062	8.0	1,536	11.6	9,982	75.5	643	4.9	31 – 50 persons
51 – 200 คน	14,842	100.0	326	2.2	949	6.4	13,175	88.8	392	2.6	51 – 200 persons
มากกว่า 200 คน	4,565	100.0	18	0.4	71	1.6	4,420	96.8	56	1.2	More than 200 persons

ตาราง 2 จำนวนและร้อยละของสถานประกอบการ จำแนกตามรูปแบบการจัดตั้งตามเศรษฐกิจ กิจกรรมทางเศรษฐกิจ และขนาดของสถานประกอบการ (จำนวนคนทำงาน) พ.ศ. 2560

Table 2 Number and percentage of establishments by form of economic organization, economic activity and size of establishment (number of persons engaged), 2017

กิจกรรมทางเศรษฐกิจ/ ขนาดของสถานประกอบการ (จำนวนคนทำงาน)	รวม		สำนักงานเดี่ยว		สำนักงานใหญ่		สำนักงานสาขา		Economic activity/ size of establishment (number of persons engaged)
	Total		Single unit		Head office		Branch office		
	จำนวน	ร้อยละ	จำนวน	ร้อยละ	จำนวน	ร้อยละ	จำนวน	ร้อยละ	
	Number	%	Number	%	Number	%	Number	%	
กิจกรรมทางเศรษฐกิจ	2,522,251	100.0	2,233,325	88.5	51,104	2.0	237,823	9.4	Economic activity
ธุรกิจการค้าและธุรกิจทางการบริการ	1,971,326	100.0	1,708,728	86.7	40,642	2.1	221,956	11.3	Business trade and services
การผลิต	443,188	100.0	432,094	97.5	6,510	1.5	4,585	1.0	Manufacturing
การก่อสร้าง	46,699	100.0	43,802	93.8	1,287	2.8	1,610	3.4	Construction
การขนส่งทางบก สถานีเก็บสินค้า	48,507	100.0	38,556	79.5	2,189	4.5	7,762	16.0	Land transport, storage
โรงพยาบาลเอกชน	346	100.0	229	66.2	36	10.3	81	23.5	Private hospital
ข้อมูลข่าวสารและการสื่อสาร	12,185	100.0	9,915	81.4	441	3.6	1,829	15.0	Information and communication
ขนาดของสถานประกอบการ	2,522,251	100.0	2,233,325	88.5	51,104	2.0	237,823	9.4	Size of establishment
1 – 10 คน	2,410,379	100.0	2,159,522	89.6	38,332	1.6	212,525	8.8	1 – 10 persons
11 – 15 คน	42,230	100.0	28,337	67.1	2,811	6.7	11,082	26.2	11 – 15 persons
16 – 25 คน	30,045	100.0	21,079	70.2	2,794	9.3	6,173	20.5	16 – 25 persons
26 – 30 คน	6,967	100.0	4,840	69.5	774	11.1	1,353	19.4	26 – 30 persons
31 – 50 คน	13,223	100.0	8,621	65.2	2,069	15.6	2,533	19.2	31 – 50 persons
51 – 200 คน	14,842	100.0	8,570	57.7	3,136	21.1	3,136	21.1	51 – 200 persons
มากกว่า 200 คน	4,565	100.0	2,355	51.6	1,189	26.0	1,021	22.4	More than 200 persons

ตาราง 3 จำนวนคนทำงาน จำแนกตามสถานภาพการทำงาน เพศ กิจกรรมทางเศรษฐกิจ และขนาดของสถานประกอบการ (จำนวนคนทำงาน) พ.ศ. 2560

Table 3 Number of persons of establishments by work status, sex, economic activity and size of establishment (number of persons engaged), 2017

กิจกรรมทางเศรษฐกิจ/ ขนาดของสถานประกอบการ (จำนวนคนทำงาน)	รวม Total			คนทำงานโดยไม่ได้รับค่าจ้าง หรือ เงินเดือน Unpaid workers			ลูกจ้าง Employees			Economic activity/ size of establishment (number of persons engaged)
	รวม Total	ชาย Male	หญิง Female	รวม Total	ชาย Male	หญิง Female	รวม Total	ชาย Male	หญิง Female	
กิจกรรมทางเศรษฐกิจ	14,962,830	7,298,262	7,664,568	3,251,021	1,500,701	1,750,320	11,711,809	5,797,561	5,914,248	Economic Activity
ธุรกิจทางการค้าและธุรกิจทางการบริการ	9,552,970	4,471,218	5,081,752	2,550,407	1,158,227	1,392,180	7,002,563	3,312,991	3,689,572	Business trade and services
การผลิต	4,461,443	2,219,780	2,241,662	572,765	250,315	322,450	3,888,677	1,969,465	1,919,213	Manufacturing
การก่อสร้าง	412,968	307,752	105,216	64,648	48,364	16,284	348,321	259,389	88,932	Construction
การขนส่งทางบก สถานีเก็บสินค้า	293,254	202,177	91,077	49,972	35,756	14,216	243,282	166,421	76,861	Land transport, storage
โรงพยาบาลเอกชน	120,865	30,252	90,613	90	50	40	120,776	30,202	90,573	Private hospital
ข้อมูลข่าวสารและการสื่อสาร	121,330	67,083	54,248	13,139	7,989	5,150	108,191	59,093	49,097	Information and communication
ขนาดของสถานประกอบการ	14,962,830	7,298,262	7,664,568	3,251,021	1,500,701	1,750,320	11,711,809	5,797,561	5,914,248	Size of establishment
1 – 10 คน	8,742,383	4,132,692	4,609,691	3,164,371	1,455,257	1,709,115	5,578,012	2,677,435	2,900,577	1 – 10 persons
11 – 15 คน	549,041	272,119	276,922	37,523	18,520	19,003	511,518	253,598	257,919	11 – 15 persons
16 – 25 คน	603,863	323,203	280,660	22,693	12,985	9,708	581,169	310,218	270,952	16 – 25 persons
26 – 30 คน	198,428	103,254	95,174	3,784	2,123	1,661	194,644	101,131	93,513	26 – 30 persons
31 – 50 คน	524,082	278,451	245,631	8,731	4,531	4,200	515,352	273,921	241,431	31 – 50 persons
51 – 200 คน	1,489,142	801,689	687,452	10,211	5,230	4,981	1,478,930	796,459	682,471	51 – 200 persons
มากกว่า 200 คน	2,855,891	1,386,854	1,469,037	3,707	2,055	1,651	2,852,185	1,384,799	1,467,386	More than 200 persons

ตาราง 4 จำนวนและร้อยละของสถานประกอบการ จำแนกตามการใช้เทคโนโลยีสารสนเทศและการสื่อสาร กิจกรรมทางเศรษฐกิจ และขนาดของสถานประกอบการ (จำนวนคนทำงาน) พ.ศ. 2560

Table 4 Number and percentage of establishments by the use of information and communication technology, economic activity and size of establishment (number of persons engaged), 2017

กิจกรรมทางเศรษฐกิจ/ ขนาดของสถานประกอบการ (จำนวนคนทำงาน)	จำนวน สถานประกอบการ Number of establishments	ใช้คอมพิวเตอร์		ใช้อินเทอร์เน็ต		มีเว็บไซต์		มีการสั่งซื้อสินค้าหรือ บริการผ่าน อินเทอร์เน็ต		มีการขายสินค้าหรือ บริการผ่าน อินเทอร์เน็ต		Economic activity/size of establishment (number of persons engaged)
		จำนวน	ร้อยละ	จำนวน	ร้อยละ	จำนวน	ร้อยละ	จำนวน	ร้อยละ	จำนวน	ร้อยละ	
		Number	%	Number	%	Number	%	Number	%	Number	%	
กิจกรรมทางเศรษฐกิจ	2,522,251	731,271	29.0	688,568	27.3	203,656	8.1	164,814	6.5	104,160	4.1	Economic activity
ธุรกิจทางการค้าและธุรกิจทางการบริการ	1,971,326	641,702	32.6	596,987	30.3	178,664	9.1	143,641	7.3	90,511	4.6	Business trade and services
การผลิต	443,188	50,148	11.3	51,970	11.7	12,653	2.9	12,195	2.8	9,100	2.1	Manufacturing
การก่อสร้าง	46,699	14,119	30.2	14,839	31.8	4,405	9.4	3,788	8.1	973	2.1	Construction
การขนส่งทางบก สถานที่เก็บสินค้า	48,507	13,033	26.9	12,645	26.1	4,827	10.0	2,695	5.6	2,457	5.1	Land transport, storage
โรงพยาบาลเอกชน	346	346	100.0	340	98.1	249	72.0	141	40.7	32	9.2	Private hospital
ข้อมูลข่าวสารและการสื่อสาร	12,185	11,923	97.8	11,788	96.7	2,857	23.4	2,354	19.3	1,088	8.9	Information and communication
ขนาดของสถานประกอบการ	2,522,251	731,271	29.0	688,568	27.3	203,656	8.1	164,814	6.5	104,160	4.1	Size of establishment
1 – 10 คน	2,410,379	643,327	26.7	605,043	25.1	165,220	6.9	140,813	5.8	89,382	3.7	1 – 10 persons
11 – 15 คน	42,230	31,014	73.4	28,779	68.1	11,051	26.2	8,108	19.2	4,966	11.8	11 – 15 persons
16 – 25 คน	30,045	23,545	78.4	22,243	74.0	9,823	32.7	5,650	18.8	3,123	10.4	16 – 25 persons
26 – 30 คน	6,967	5,708	81.9	5,540	79.5	2,579	37.0	1,428	20.5	929	13.3	26 – 30 persons
31 – 50 คน	13,223	11,069	83.7	10,667	80.7	5,021	38.0	3,209	24.3	2,077	15.7	31 – 50 persons
51 – 200 คน	14,842	12,713	85.7	12,424	83.7	7,394	49.8	4,201	28.3	2,796	18.8	51 – 200 persons
มากกว่า 200 คน	4,565	3,895	85.3	3,872	84.8	2,568	56.2	1,406	30.8	887	19.4	More than 200 persons

ตาราง 5 จำนวนและร้อยละของสถานประกอบการ จำแนกตามการมีการใช้คอมพิวเตอร์ กิจกรรมทางเศรษฐกิจ และขนาดของสถานประกอบการ (จำนวนคนทำงาน) พ.ศ. 2560

Table 5 Number and percentage of establishments by using computer, economic activity and size of establishment (number of persons engaged), 2017

กิจกรรมทางเศรษฐกิจ/ ขนาดของสถานประกอบการ (จำนวนคนทำงาน)	รวม		ใช้ที่สถานประกอบการ		ใช้คอมพิวเตอร์ที่อื่น		ไม่ใช้คอมพิวเตอร์		Economic activity/ size of establishment (number of persons engaged)
	Total		Use in establishment		Use at the others		No use of computer		
	จำนวน Number	ร้อยละ %	จำนวน Number	ร้อยละ %	จำนวน Number	ร้อยละ %	จำนวน Number	ร้อยละ %	
กิจกรรมทางเศรษฐกิจ	2,522,251	100.0	723,774	28.7	7,497	0.3	1,790,980	71.0	Economic activity
ธุรกิจทางการค้าและธุรกิจทางการบริการ	1,971,326	100.0	636,166	32.3	5,536	0.3	1,329,624	67.4	Business trade and services
การผลิต	443,188	100.0	48,295	10.9	1,853	0.4	393,040	88.7	Manufacturing
การก่อสร้าง	46,699	100.0	14,060	30.1	59	0.1	32,580	69.8	Construction
การขนส่งทางบก สถานีเก็บสินค้า	48,507	100.0	13,029	26.9	4	0.0	35,474	73.1	Land transport, storage
โรงพยาบาลเอกชน	346	100.0	346	100.0	0	0.0	0	0.0	Private hospital
ข้อมูลข่าวสารและการสื่อสาร	12,185	100.0	11,878	97.5	44	0.4	262	2.2	Information and communication
ขนาดของสถานประกอบการ	2,522,251	100.0	723,774	28.7	7,497	0.3	1,790,980	71.0	Size of establishment
1 – 10 คน	2,410,379	100.0	636,061	26.4	7,266	0.3	1,767,052	73.3	1 – 10 persons
11 – 15 คน	42,230	100.0	30,899	73.2	115	0.3	11,216	26.6	11 – 15 persons
16 – 25 คน	30,045	100.0	23,480	78.1	66	0.2	6,500	21.6	16 – 25 persons
26 – 30 คน	6,967	100.0	5,697	81.8	10	0.1	1,259	18.1	26 – 30 persons
31 – 50 คน	13,223	100.0	11,047	83.5	22	0.2	2,154	16.3	31 – 50 persons
51 – 200 คน	14,842	100.0	12,697	85.5	15	0.1	2,129	14.3	51 – 200 persons
มากกว่า 200 คน	4,565	100.0	3,893	85.3	2	0.1	670	14.7	More than 200 persons

ตาราง 6 จำนวนคอมพิวเตอร์และจำนวนคอมพิวเตอร์ที่เชื่อมต่ออินเทอร์เน็ต จำแนกตามกิจกรรมทางเศรษฐกิจ และขนาดของสถานประกอบการ (จำนวนคนทำงาน) พ.ศ. 2560

Table 6 Number of computers and number of computers connecting to the Internet by economic activity and size of establishment (number of persons engaged), 2017

กิจกรรมทางเศรษฐกิจ/ ขนาดของสถานประกอบการ (จำนวนคนทำงาน)	รวม Total		คอมพิวเตอร์ส่วนบุคคล Personal computers		คอมพิวเตอร์เพื่อการบริหารและ ประมวลผลจากส่วนกลาง Multi-user computers		จำนวนบุคลากรที่ใช้ คอมพิวเตอร์ในการ ปฏิบัติงานเป็นประจำ No. of persons using computers in their normal work routines	จำนวนบุคลากรที่ใช้ อินเทอร์เน็ตในการ ปฏิบัติงานเป็นประจำ No. of persons using the internet in their normal work routines	Economic activity/ size of establishment (number of persons engaged)
	จำนวน Number	เชื่อมต่อ อินเทอร์เน็ต Connected to the internet	จำนวน Number	เชื่อมต่อ อินเทอร์เน็ต Connected to the internet	จำนวน Number	เชื่อมต่อ อินเทอร์เน็ต Connected to the internet			
กิจกรรมทางเศรษฐกิจ	3,073,989	2,672,107	2,872,813	2,495,716	201,176	176,390	2,942,899	2,723,804	Economic activity
ธุรกิจทางการค้าและธุรกิจทางการบริการ	2,098,191	1,877,287	1,947,814	1,742,220	150,378	135,067	2,151,188	1,994,574	Business trade and services
การผลิต	590,953	453,958	562,966	433,138	27,988	20,820	499,110	460,011	Manufacturing
การก่อสร้าง	73,580	69,874	70,749	67,201	2,831	2,673	68,349	67,449	Construction
การขนส่งทางบก สถานีเก็บสินค้า	76,528	72,658	69,451	65,803	7,077	6,855	72,702	67,421	Land transport, storage
โรงพยาบาลเอกชน	61,846	33,159	59,422	31,707	2,424	1,452	57,648	41,841	Private hospital
ข้อมูลข่าวสารและการสื่อสาร	172,889	165,171	162,411	155,647	10,478	9,524	93,901	92,508	Information and communication
ขนาดของสถานประกอบการ	3,073,989	2,672,107	2,872,813	2,495,716	201,176	176,390	2,942,899	2,723,804	Size of establishment
1 – 10 คน	1,669,652	1,506,007	1,549,286	1,397,529	120,366	108,478	1,670,631	1,569,017	1 – 10 persons
11 – 15 คน	132,860	122,439	122,625	112,432	10,235	10,007	140,769	131,972	11 – 15 persons
16 – 25 คน	144,106	130,294	135,036	121,713	9,070	8,581	137,709	125,197	16 – 25 persons
26 – 30 คน	45,531	42,482	43,277	40,354	2,255	2,128	44,446	42,500	26 – 30 persons
31 – 50 คน	129,182	114,778	122,181	108,328	7,001	6,450	116,633	106,711	31 – 50 persons
51 – 200 คน	350,032	301,248	328,886	283,437	21,146	17,812	316,646	281,966	51 – 200 persons
มากกว่า 200 คน	602,624	454,859	571,522	431,924	31,103	22,934	516,065	466,441	More than 200 persons

ตาราง 7 จำนวนและร้อยละของสถานประกอบการที่ใช้คอมพิวเตอร์ จำแนกตามระบบเครือข่ายติดต่อสื่อสาร กิจกรรมทางเศรษฐกิจ และขนาดของสถานประกอบการ (จำนวนคนทำงาน) พ.ศ. 2560

Table 7 Number and percentage of establishments using computer by network communication, economic activity and size of establishment (number of persons engaged), 2017

กิจกรรมทางเศรษฐกิจ/ ขนาดของสถานประกอบการ (จำนวนคนทำงาน)	จำนวนสถานประกอบการที่ใช้ คอมพิวเตอร์ในสถานประกอบการ Number of establishments using computer	ระบบเครือข่ายการติดต่อสื่อสาร Network communication						Economic activity/ size of establishment (number of persons engaged)
		Intranet		Extranet		LAN (local area network)		
		จำนวน Number	ร้อยละ %	จำนวน Number	ร้อยละ %	จำนวน Number	ร้อยละ %	
กิจกรรมทางเศรษฐกิจ	723,774	155,222	21.4	54,592	7.5	314,814	43.5	Economic activity
ธุรกิจการค้าและธุรกิจทางการบริการ	636,166	120,727	19.0	44,210	6.9	268,030	42.1	Business trade and services
การผลิต	48,295	21,695	44.9	6,078	12.6	23,415	48.5	Manufacturing
การก่อสร้าง	14,060	4,522	32.2	1,406	10.0	7,459	53.0	Construction
การขนส่งทางบก สถานที่เก็บสินค้า	13,029	3,670	28.2	1,115	8.6	6,620	50.8	Land transport, storage
โรงพยาบาลเอกชน	346	252	72.8	117	33.8	312	90.1	Private hospital
ข้อมูลข่าวสารและการสื่อสาร	11,878	4,357	36.7	1,666	14.0	8,979	75.6	Information and communication
ขนาดของสถานประกอบการ	723,774	155,222	21.4	54,592	7.5	314,814	43.5	Size of establishment
1 – 10 คน	636,061	115,304	18.1	39,297	6.2	257,148	40.4	1 – 10 persons
11 – 15 คน	30,899	11,728	38.0	4,108	13.3	17,925	58.0	11 – 15 persons
16 – 25 คน	23,480	9,616	41.0	3,057	13.0	14,402	61.3	16 – 25 persons
26 – 30 คน	5,697	2,472	43.4	962	16.9	3,694	64.8	26 – 30 persons
31 – 50 คน	11,047	5,520	50.0	2,009	18.2	7,872	71.3	31 – 50 persons
51 – 200 คน	12,697	7,624	60.0	3,491	27.5	10,245	80.7	51 – 200 persons
มากกว่า 200 คน	3,893	2,959	76.0	1,669	42.9	3,526	90.6	More than 200 persons

ตาราง 8 จำนวนและร้อยละของสถานประกอบการที่ใช้คอมพิวเตอร์ จำแนกตามการใช้ซอฟต์แวร์เปิดเผยแพร่ (Open source) กิจกรรมทางเศรษฐกิจ และขนาดของสถานประกอบการ (จำนวนคนทำงาน) พ.ศ. 2560
 Table 8 Number and percentage of establishments using computer by using open source software, economic activity and size of establishment (number of persons engaged), 2017

กิจกรรมทางเศรษฐกิจ/ ขนาดของสถานประกอบการ (จำนวนคนทำงาน)	จำนวนสถานประกอบการ ที่ใช้คอมพิวเตอร์ Number of establishments using computer	ใช้ซอฟต์แวร์แบบเปิดเผยรหัส Use open source software		ไม่ใช้ซอฟต์แวร์แบบเปิดเผยรหัส No use open source software		ไม่ทราบ Do not know		Economic activity/ size of establishment (number of persons engaged)
		จำนวน Number	ร้อยละ %	จำนวน Number	ร้อยละ %	จำนวน Number	ร้อยละ %	
กิจกรรมทางเศรษฐกิจ	731,271	156,452	21.4	488,445	66.8	86,374	11.8	Economic activity
ธุรกิจทางการค้าและธุรกิจทางการบริการ	641,702	138,458	21.6	426,417	66.5	76,827	12.0	Business trade and services
การผลิต	50,148	7,178	14.3	36,412	72.6	6,559	13.1	Manufacturing
การก่อสร้าง	14,119	2,590	18.3	10,506	74.4	1,024	7.3	Construction
การขนส่งทางบก สถานีเก็บสินค้า	13,033	3,444	26.4	8,331	63.9	1,258	9.7	Land transport, storage
โรงพยาบาลเอกชน	346	191	55.2	134	38.7	21	6.1	Private hospital
ข้อมูลข่าวสารและการสื่อสาร	11,923	4,591	38.5	6,646	55.7	686	5.8	Information and communication
ขนาดของสถานประกอบการ	731,271	156,452	21.4	488,445	66.8	86,374	11.8	Size of establishment
1 – 10 คน	643,327	135,174	21.0	435,211	67.7	72,941	11.3	1 – 10 persons
11 – 15 คน	31,014	7,016	22.6	18,881	60.9	5,118	16.5	11 – 15 persons
16 – 25 คน	23,545	5,047	21.4	15,166	64.4	3,332	14.2	16 – 25 persons
26 – 30 คน	5,708	1,438	25.2	3,536	62.0	733	12.8	26 – 30 persons
31 – 50 คน	11,069	2,308	20.9	6,954	62.8	1,807	16.3	31 – 50 persons
51 – 200 คน	12,713	3,824	30.1	6,890	54.2	1,999	15.7	51 – 200 persons
มากกว่า 200 คน	3,895	1,645	42.2	1,806	46.4	444	11.4	More than 200 persons

ตาราง 9 จำนวนสถานประกอบการที่ใช้คอมพิวเตอร์ จำแนกตามซอฟต์แวร์ที่ใช้ กิจกรรมทางเศรษฐกิจ และขนาดของสถานประกอบการ (จำนวนคนทำงาน) พ.ศ. 2560

Table 9 Number of establishments using computer by type of software used in establishment, Economic activity and size of establishment (number of persons engaged), 2017

กิจกรรมทางเศรษฐกิจ/ ขนาดของสถานประกอบการ (จำนวนคนทำงาน)	จำนวน สถานประกอบการ ที่ใช้คอมพิวเตอร์ Number of establishments using computer	ประเภทซอฟต์แวร์ที่ใช้ในสถานประกอบการ Type of software used in establishment					Economic activity/ size of establishment (number of persons engaged)
		พัฒนาเอง Self development	ซอฟต์แวร์ สำเร็จรูป Package	ซอฟต์แวร์ที่ พัฒนาตามความ ต้องการ โดยเฉพาะ Tailor made	ซอฟต์แวร์แบบ เปิดเผยแพร่ Open source	ซอฟต์แวร์ บริการ Software as a service	
กิจกรรมทางเศรษฐกิจ	731,271	76,259	662,655	53,129	58,360	17,648	Economic activity
ธุรกิจการค้าและธุรกิจทางการบริการ	641,702	65,985	581,360	47,861	46,274	14,518	Business trade and services
การผลิต	50,148	5,176	45,576	2,267	6,701	1,267	Manufacturing
การก่อสร้าง	14,119	1,230	13,240	536	1,172	420	Construction
การขนส่งทางบก สถานที่เก็บสินค้า	13,033	1,726	11,777	1,219	1,947	562	Land transport, storage
โรงพยาบาลเอกชน	346	154	290	134	121	30	Private hospital
ข้อมูลข่าวสารและการสื่อสาร	11,923	1,989	10,411	1,112	2,145	850	Information and communication
ขนาดของสถานประกอบการ	731,271	76,259	662,655	53,129	58,360	17,648	Size of establishment
1 – 10 คน	643,327	64,197	582,620	43,415	47,852	13,982	1 – 10 persons
11 – 15 คน	31,014	3,896	28,098	3,295	2,772	1,021	11 – 15 persons
16 – 25 คน	23,545	2,533	21,691	2,199	1,922	826	16 – 25 persons
26 – 30 คน	5,708	606	5,314	462	733	187	26 – 30 persons
31 – 50 คน	11,069	1,406	10,092	1,065	1,257	561	31 – 50 persons
51 – 200 คน	12,713	2,227	11,477	1,671	2,407	770	51 – 200 persons
มากกว่า 200 คน	3,895	1,394	3,363	1,023	1,416	301	More than 200 persons

ตาราง 10 จำนวนสถานประกอบการที่ใช้อินเทอร์เน็ต จำแนกตามวัตถุประสงค์ของการใช้อินเทอร์เน็ต กิจกรรมทางเศรษฐกิจ และขนาดของสถานประกอบการ (จำนวนคนทำงาน) พ.ศ. 2560

Table 10 Number of establishments using internet by purpose of using the internet, economic activity and size of establishment (number of persons engaged), 2017

กิจกรรมทางเศรษฐกิจ/ ขนาดของสถานประกอบการ (จำนวนคนทำงาน)	จำนวน สถาน ประกอบการ ที่ใช้ อินเทอร์เน็ต Number of establishm ents using internet	วัตถุประสงค์ของการใช้อินเทอร์เน็ต / Purposes of using the internet											Economic activity/ size of establishment (number of persons engaged)
		รับส่ง E-mail sending or receiving E-mail	ค้นหาข้อมูล สินค้าหรือ บริการ Getting information goods or services	ค้นหาข้อมูล หน่วยงาน ภาครัฐ Getting information government organization	ติดต่อ หน่วยงาน ภาครัฐ Interacting with organization	ซื้อ/ขายหรือ ดำเนินธุรกิจ กับคู่ค้า Purchase/ sale or trading partner	จัดส่งสินค้า ในรูปแบบ ดิจิทัล Delivering products in digitized	ใช้บริการ ธนาคารทาง อินเทอร์เน็ต Internet banking	อบรมความรู้ ผ่านระบบ E-learning training via E-learning system	โทรศัพท์/ ประชุมผ่าน อินเทอร์เน็ต (VoIP/Video conferencing)	สนทนา สื่อสาร Instant messaging (IM)/use of instant messaging	รับสมัคร บุคลากร Internal or external recruitment	
กิจกรรมทางเศรษฐกิจ	688,568	508,918	528,314	274,953	180,047	188,961	30,266	108,750	15,267	42,072	182,960	56,027	Economic activity
ธุรกิจทางการค้าและธุรกิจทางการบริการ	596,987	441,262	461,193	235,466	149,912	163,298	25,280	91,848	11,646	34,036	152,825	46,382	Business trade and services
การผลิต	51,970	36,977	37,481	20,357	15,033	15,022	2,224	9,112	1,548	3,986	18,648	5,402	Manufacturing
การก่อสร้าง	14,839	11,927	11,669	7,935	6,123	3,330	496	2,744	232	657	3,940	1,731	Construction
การขนส่งทางบก สถานที่เก็บสินค้า	12,645	10,638	8,828	6,387	5,071	4,258	520	3,004	852	1,531	3,738	1,183	Land transport, storage
โรงพยาบาลเอกชน	340	321	267	288	265	100	35	133	82	94	156	175	Private hospital
ข้อมูลข่าวสารและการสื่อสาร	11,788	7,793	8,877	4,519	3,644	2,952	1,712	1,909	906	1,767	3,653	1,155	Information and communication
ขนาดของสถานประกอบการ	688,568	508,918	528,314	274,953	180,047	188,961	30,266	108,750	15,267	42,072	182,960	56,027	Size of establishment
1 – 10 คน	605,043	435,525	460,547	229,522	143,709	161,990	25,302	89,992	9,645	33,184	159,582	41,147	1 – 10 persons
11 – 15 คน	28,779	23,385	22,428	12,654	8,953	8,836	1,613	4,705	1,328	1,942	7,404	2,712	11 – 15 persons
16 – 25 คน	22,243	19,573	17,365	11,624	8,992	6,614	990	4,612	1,042	1,718	5,986	3,050	16 – 25 persons
26 – 30 คน	5,540	5,028	4,579	3,179	2,547	1,639	324	1,202	345	552	1,348	1,037	26 – 30 persons
31 – 50 คน	10,667	9,862	9,154	6,417	5,205	3,825	680	2,871	772	1,308	3,091	2,289	31 – 50 persons
51 – 200 คน	12,424	11,761	10,728	8,379	7,635	4,527	926	3,843	1,435	2,103	4,105	4,089	51 – 200 persons
มากกว่า 200 คน	3,872	3,784	3,513	3,178	3,006	1,531	431	1,525	701	1,265	1,444	1,703	More than 200 persons

ตาราง 11 จำนวนสถานประกอบการที่ใช้อินเทอร์เน็ต จำแนกตามช่องทางการเชื่อมต่ออินเทอร์เน็ต กิจกรรมทางเศรษฐกิจ และขนาดของสถานประกอบการ (จำนวนคนทำงาน) พ.ศ. 2560

Table 11 Number of establishments using internet by type of external connection to the internet access, economic activity and size of establishment (number of persons engaged), 2017

กิจกรรมทางเศรษฐกิจ/ ขนาดของสถานประกอบการ (จำนวนคนทำงาน)	จำนวนสถาน ประกอบการ ที่ใช้อินเทอร์เน็ต Number of establishments using internet	ช่องทางที่ใช้เชื่อมต่ออินเทอร์เน็ต Type of external connection to the internet access									Economic activity/ size of establishment (number of persons engaged)
		ความเร็วต่ำ (ต่ำกว่า 256 Kbps ลงมา) Low speed (below 256 Kbps)					ความเร็วสูง (ตั้งแต่ 256 Kbps ขึ้นไป) High Speed (at least 256 Kbps)				
		Analogue modem (dial up via standard phone line)	ISDN (Integrated services digital network)	เทคโนโลยี โทรศัพท์ มือถือ 2G, 2.5G Mobile phone 2G,2.5G network	xDSL (ADSL, SDSL, VDSL)	สาย วงจรเช่า Leased line	Cable modem	Frame relay หรือ VPN	Broadband แบบอื่น Other broad bands	เทคโนโลยี โทรศัพท์ มือถือ 3G ขึ้นไป Mobile phone 3G network	
กิจกรรมทางเศรษฐกิจ	688,568	14,340	79,712	18,026	304,005	38,929	33,992	6,465	251,550	131,819	Economic activity
ธุรกิจทางการค้าและธุรกิจทางการบริการ	596,987	10,318	70,357	12,906	274,988	33,124	25,491	4,281	217,716	109,099	Business trade and services
การผลิต	51,970	3,254	3,095	3,817	12,418	2,266	6,055	1,214	15,657	15,384	Manufacturing
การก่อสร้าง	14,839	368	2,438	969	5,894	664	777	99	5,887	2,854	Construction
การขนส่งทางบก สถานที่เก็บสินค้า	12,645	247	1,749	257	4,954	1,850	984	463	5,927	2,331	Land transport, storage
โรงพยาบาลเอกชน	340	6	85	12	161	89	32	28	191	55	Private hospital
ข้อมูลข่าวสารและการสื่อสาร	11,788	148	1,988	64	5,589	935	654	380	6,172	2,096	Information and communication
ขนาดของสถานประกอบการ	688,568	14,340	79,712	18,026	304,005	38,929	33,992	6,465	251,550	131,819	Size of establishment
1 – 10 คน	605,043	11,638	68,385	14,428	268,155	31,949	24,251	4,669	218,839	118,380	1 – 10 persons
11 – 15 คน	28,779	701	3,996	1,153	13,176	1,231	2,537	236	10,894	4,504	11 – 15 persons
16 – 25 คน	22,243	662	2,827	737	9,822	1,500	2,404	449	8,690	3,272	16 – 25 persons
26 – 30 คน	5,540	203	672	232	2,382	414	695	127	2,098	791	26 – 30 persons
31 – 50 คน	10,667	437	1,411	553	4,444	830	1,265	234	4,241	1,760	31 – 50 persons
51 – 200 คน	12,424	537	1,889	720	4,767	1,874	1,931	475	5,153	2,148	51 – 200 persons
มากกว่า 200 คน	3,872	162	533	205	1,259	1,131	910	276	1,635	966	More than 200 persons

ตาราง 12 จำนวนและร้อยละของสถานประกอบการ จำแนกตามการสั่งซื้อ/การขาย/การชำระเงินค่าสินค้าหรือบริการทางอินเทอร์เน็ต กิจกรรมทางเศรษฐกิจ และขนาดของสถานประกอบการ (จำนวนคนทำงาน) พ.ศ. 2560
 Table 12 Number and percentage of establishment of purchase/ Sale/ Via internet by payment via internet, economic activity and size of establishment (number of persons engaged), 2017

กิจกรรมทางเศรษฐกิจ/ ขนาดของสถานประกอบการ (จำนวนคนทำงาน)	จำนวนสถานประกอบการ ที่มีการสั่งซื้อสินค้าหรือ บริการทางอินเทอร์เน็ต Number of establishments of purchases via internet	มีการชำระเงินค่าสินค้า หรือบริการทางอินเทอร์เน็ต Payment via internet		จำนวนสถานประกอบการ ที่มีการขายสินค้าหรือ บริการทางอินเทอร์เน็ต Number of establishments of sale via internet	มีการรับชำระเงินค่าสินค้า หรือบริการผ่านอินเทอร์เน็ต Receivable payment via internet		Economic activity/ size of establishment (number of persons engaged)
		จำนวน Number	ร้อยละ %		จำนวน Number	ร้อยละ %	
กิจกรรมทางเศรษฐกิจ	164,814	100,568	61.0	104,160	68,372	65.6	Economic activity
ธุรกิจทางการค้าและธุรกิจทางการบริการ	143,641	87,712	61.1	90,511	60,437	66.8	Business trade and services
การผลิต	12,195	7,238	59.4	9,100	5,449	59.9	Manufacturing
การก่อสร้าง	3,788	2,423	64.0	973	418	42.9	Construction
การขนส่งทางบก สถานที่เก็บสินค้า	2,695	1,466	54.4	2,457	1,192	48.5	Land transport, storage
โรงพยาบาลเอกชน	141	75	53.5	32	17	54.6	Private hospital
ข้อมูลข่าวสารและการสื่อสาร	2,354	1,653	70.2	1,088	858	78.9	Information and communication
ขนาดของสถานประกอบการ	164,814	100,568	61.0	104,160	68,372	65.6	Size of establishment
1 – 10 คน	140,813	85,899	61.0	89,382	59,229	66.3	1 – 10 persons
11 – 15 คน	8,108	4,724	58.3	4,966	2,953	59.5	11 – 15 persons
16 – 25 คน	5,650	3,308	58.5	3,123	1,861	59.6	16 – 25 persons
26 – 30 คน	1,428	935	65.5	929	655	70.5	26 – 30 persons
31 – 50 คน	3,209	2,019	62.9	2,077	1,285	61.9	31 – 50 persons
51 – 200 คน	4,201	2,785	66.3	2,796	1,820	65.1	51 – 200 persons
มากกว่า 200 คน	1,406	899	63.9	887	568	64.0	More than 200 persons

ตาราง 13 จำนวนและร้อยละของบุคลากรที่สำเร็จการศึกษาระดับปริญญาตรีสาขาเทคโนโลยีสารสนเทศและการสื่อสาร จำแนกตามระดับการศึกษา กิจกรรมทางเศรษฐกิจ และขนาดของสถานประกอบการ (จำนวนคนทำงาน) พ.ศ. 2560
 Table 13 Number and percentage of personnel graduate in field of technology by level of education, economic activity and size of establishment (number of persons engaged), 2017

กิจกรรมทางเศรษฐกิจ/ ขนาดของสถานประกอบการ (จำนวนคนทำงาน)	ระดับการศึกษาของบุคลากรด้าน IT / Level of education IT personal												Economic activity/ size of establishment (number of persons engaged)
	รวม Total		ต่ำกว่า ปวส. Lower high vocational		ปวส. High vocational certificate		ปริญญาตรี Bachelor degree		ปริญญาโท Master's degree		สูงกว่าปริญญาโท Doctorate and higher degree		
	จำนวน Number	ร้อยละ %	จำนวน Number	ร้อยละ %	จำนวน Number	ร้อยละ %	จำนวน Number	ร้อยละ %	จำนวน Number	ร้อยละ %	จำนวน Number	ร้อยละ %	
กิจกรรมทางเศรษฐกิจ	130,241	100.0	5,941	4.6	26,081	20.0	88,515	68.0	9,389	7.2	316	0.2	Economic activity
ธุรกิจทางการค้าและธุรกิจทางการบริการ	87,190	100.0	3,394	3.9	18,595	21.3	58,919	67.6	6,178	7.1	104	0.1	Business trade and services
การผลิต	16,367	100.0	1,931	11.8	4,439	27.1	9,072	55.4	880	5.4	46	0.3	Manufacturing
การก่อสร้าง	3,177	100.0	99	3.1	258	8.1	2,637	83.0	179	5.6	4	0.1	Construction
การขนส่งทางบก สถานที่เก็บสินค้า	2,652	100.0	171	6.5	537	20.2	1,822	68.7	119	4.5	4	0.2	Land transport, storage
โรงพยาบาลเอกชน	2,141	100.0	82	3.8	322	15.1	1,557	72.8	146	6.8	33	1.5	Private hospital
ข้อมูลข่าวสารและการสื่อสาร	18,714	100.0	264	1.4	1,930	10.3	14,509	77.5	1,887	10.1	124	0.7	Information and communication
ขนาดของสถานประกอบการ	130,241	100.0	5,941	4.6	26,081	20.0	88,515	68.0	9,389	7.2	316	0.2	Size of establishment
1 – 10 คน	56,516	100.0	1,219	2.2	12,608	22.3	38,127	67.5	4,492	7.9	70	0.1	1 – 10 persons
11 – 15 คน	5,863	100.0	298	5.1	1,203	20.5	4,032	68.8	329	5.6	1	0.0	11 – 15 persons
16 – 25 คน	8,117	100.0	1,133	14.0	1,135	14.0	5,373	66.2	445	5.5	31	0.4	16 – 25 persons
26 – 30 คน	3,042	100.0	264	8.7	511	16.8	2,002	65.8	254	8.3	11	0.4	26 – 30 persons
31 – 50 คน	7,745	100.0	327	4.2	1,483	19.2	5,218	67.4	698	9.0	19	0.2	31 – 50 persons
51 – 200 คน	21,959	100.0	1,495	6.8	4,428	20.2	14,832	67.5	1,136	5.2	68	0.3	51 – 200 persons
มากกว่า 200 คน	26,998	100.0	1,205	4.5	4,713	17.5	18,930	70.1	2,035	7.5	116	0.4	More than 200 persons

ตาราง 14 จำนวนบุคลากรที่ปฏิบัติงานในด้าน ICT จำแนกตามกลุ่มอาชีพ/ตำแหน่ง กิจกรรมทางเศรษฐกิจ และขนาดของสถานประกอบการ (จำนวนคนทำงาน) พ.ศ. 2560

Table 14 Number of ICT personnel by group of occupation/position, economic activity and size of establishment (number of persons engaged), 2017

กิจกรรมทางเศรษฐกิจ/ ขนาดของสถานประกอบการ (จำนวนคนทำงาน)	รวม Total	ผู้บริหาร เทคโนโลยี สารสนเทศ ระดับสูง Chief information officer - CIO	ผู้จัดการฝ่าย เทคโนโลยี สารสนเทศ Information technology department manager	นักออกแบบและ วิเคราะห์ระบบ คอมพิวเตอร์ Computer system designers and analysts	โปรแกรมเมอร์ Computer programmer	ผู้ทำงานด้าน อุปกรณ์ คอมพิวเตอร์ Computer associate professionals	อื่นๆ Others	Economic activity/ size of establishment (number of persons engaged)
กิจกรรมทางเศรษฐกิจ	372,309	3,063	10,921	13,194	22,193	180,227	142,710	Economic activity
ธุรกิจการค้าและธุรกิจทางการบริการ	270,635	1,613	7,236	8,384	12,222	126,983	114,197	Business trade and services
การผลิต	50,370	493	1,131	1,378	2,560	33,422	11,386	Manufacturing
การก่อสร้าง	10,247	246	356	760	407	3,860	4,617	Construction
การขนส่งทางบก สถานที่เก็บสินค้า	11,692	58	123	98	305	5,016	6,092	Land transport, storage
โรงพยาบาลเอกชน	8,232	55	154	159	455	3,871	3,536	Private hospital
ข้อมูลข่าวสารและการสื่อสาร	21,133	598	1,920	2,415	6,244	7,075	2,881	Information and communication
ขนาดของสถานประกอบการ	372,309	3,063	10,921	13,194	22,193	180,227	142,710	Size of establishment
1 – 10 คน	202,641	1,144	5,060	6,173	7,736	98,457	84,071	1 – 10 persons
11 – 15 คน	18,762	86	515	781	1,097	6,651	9,631	11 – 15 persons
16 – 25 คน	22,094	261	538	645	1,222	11,046	8,381	16 – 25 persons
26 – 30 คน	9,710	75	162	240	603	4,531	4,099	26 – 30 persons
31 – 50 คน	19,801	313	613	646	1,542	9,139	7,549	31 – 50 persons
51 – 200 คน	49,345	508	1,786	2,181	4,072	26,058	14,739	51 – 200 persons
มากกว่า 200 คน	49,955	677	2,246	2,527	5,920	24,345	14,240	More than 200 persons

ตาราง 15 จำนวนบุคลากรด้าน ICT ที่สถานประกอบการต้องการ จำแนกตามกลุ่มอาชีพ/ตำแหน่ง กิจกรรมทางเศรษฐกิจ และขนาดของสถานประกอบการ (จำนวนคนทำงาน) พ.ศ. 2560

Table 15 Number of ICT personnel which establishment need by occupation/position, economic activity and size of establishment (number of persons engaged), 2017

กิจกรรมทางเศรษฐกิจ/ ขนาดของสถานประกอบการ (จำนวนคนทำงาน)	จำนวนสถาน ประกอบการ ที่ต้องการ บุคลากรเพิ่มขึ้น Number of establishment needing ICT personnel	รวม Total	จำนวนบุคลากรด้าน ICT ที่สถานประกอบการต้องการ / Number of personal which establishment need						Economic activity/ size of establishment (number of persons engaged)
			ผู้บริหาร เทคโนโลยี สารสนเทศ ระดับสูง Chief information officer - CIO	ผู้จัดการฝ่าย เทคโนโลยี สารสนเทศ Information technology department manager	นักออกแบบและ วิเคราะห์ระบบ คอมพิวเตอร์ Computer system designers and analysts	โปรแกรมเมอร์ Computer programmer	ผู้ทำงานด้าน อุปกรณ์ คอมพิวเตอร์ Computer associate professionals	อื่นๆ Others	
กิจกรรมทางเศรษฐกิจ	14,483	48,809	15,286	2,922	3,738	8,523	17,188	1,152	Economic activity
ธุรกิจทางการค้าและธุรกิจทางการบริการ	12,046	39,417	15,126	1,558	2,505	5,760	14,115	353	Business trade and services
การผลิต	1,453	3,756	83	1,168	413	677	1,224	191	Manufacturing
การก่อสร้าง	445	709	14	26	94	222	301	52	Construction
การขนส่งทางบก สถานที่เก็บสินค้า	97	219	9	16	31	42	115	6	Land transport, storage
โรงพยาบาลเอกชน	88	283	1	12	39	81	135	15	Private hospital
ข้อมูลข่าวสารและการสื่อสาร	354	4,427	52	144	656	1,742	1,299	534	Information and communication
ขนาดของสถานประกอบการ	14,483	48,809	15,286	2,922	3,738	8,523	17,188	1,152	Size of establishment
1 – 10 คน	9,796	34,887	14,854	1,284	1,630	4,929	12,078	112	1 – 10 persons
11 – 15 คน	963	1,735	10	59	458	221	909	78	11 – 15 persons
16 – 25 คน	801	1,797	78	144	254	400	744	177	16 – 25 persons
26 – 30 คน	197	480	23	38	60	192	156	11	26 – 30 persons
31 – 50 คน	822	1,703	68	126	377	467	574	91	31 – 50 persons
51 – 200 คน	1,323	2,871	218	113	390	830	1,175	145	51 – 200 persons
มากกว่า 200 คน	580	5,339	35	1,159	570	1,485	1,552	538	More than 200 persons



www.nso.go.th