



การฝึกอบรม โรงเรียนทุกภาค



Kittichat S.



การเฝ้าระวังโรคของทุกคน



เอกสารเผยแพร่โครงการส่งเสริมและเผยแพร่ประชาธิปไตยในระบอบรัฐสภา
เรื่อง
การเมืองเรื่องของคน



จัดทำโดย

สำนักงานเลขาธิการสภาผู้แทนราษฎร ร่วมกับ สำนักงานสภาสถาบันราชภัฏ

พิมพ์ครั้งที่ 1 พ.ศ. 2540

จำนวน 40,000 เล่ม

พิมพ์ครั้งที่ 2 พ.ศ. 2542

จำนวน 20,000 เล่ม

ISBN 974-8055-18-3

ปกและภาพประกอบ

นางกิติติชาติ สัมพันธ์นิรันดร์

ออกแบบและจัดรูปเล่ม

ฝ่ายผลิตเอกสารรัฐสภา กองการประชาสัมพันธ์

สำนักงานเลขาธิการสภาผู้แทนราษฎร

พิมพ์ที่

กองการพิมพ์

สำนักงานเลขาธิการสภาผู้แทนราษฎร

คำนำ

พิมพ์ครั้งที่ 1

การพัฒนาประชาธิปไตย ถือว่า นักแรงงาน นิสิต นักศึกษา เจวชน และกลุ่มองค์กรประชาชน นั้น มีบทบาทสำคัญต่อกระบวนการพัฒนามากที่สุด เพราะการพัฒนาต้องอาศัยระยะเวลา อาศัยการเรีงนรู้ อาศัยความเข้าใจที่ถูกต้องร่วมกัน เพื่อเป็นปัจจัยหนุนนำไปสู่เป้าหมายของการพัฒนาที่แท้จริงได้

ทั้งนี้ ต้องอยู่ภายใต้การมีส่วนร่วมทางการเมืองในรูปแบบต่างๆ

ด้วยเหตุนี้ สำนักงานเลขาธิการสภาผู้แทนราษฎรและสำนักงานสภาสถาบันราชภัฏ ได้ร่วมกันจัดให้มีโครงการส่งเสริมและพัฒนาประชาธิปไตยในระบบรัฐสภาขึ้น เพื่อให้ นักแรงงาน นิสิต นักศึกษา เจวชน และประชาชนทั่วไป ได้เรีงนรู้และมีส่วนร่วมทางการเมืองมากยิ่งขึ้น กิจกรรมในโครงการประกอบด้วย การจัดแสดงนิทรรศการ การปาฐกถาพิเศษ การอภิปราย การสัมมนา เสนวนาประชาพิจารณ์ ฯลฯ

เอกสารที่ท่านอ่านอยู่นี้ เป็นเพียงส่วนหนึ่งของกิจกรรมส่งเสริมและพัฒนาประชาธิปไตย ซึ่งคณะผู้จัดทำได้เรีงบเรีงงเรื่องที่ยากแก่การเข้าใจ มาเป็นภาษาต่างๆ เหมากับคนทุกเพศ ทุกวัย ด้วยรูปแบบสบางตา

คณะผู้จัดทำหวังว่า เอกสารนี้คงจะเป็นประโยชน์ต่อท่านและเป็นประโยชน์ต่อการส่งเสริมพัฒนาประชาธิปไตยในระบบรัฐสภา ไม่มากก็น้อย

คณะผู้จัดทำ
มิถุนายน 2540

คำนำ

รัฐธรรมนูญแห่งราชอาณาจักรไทย พุทธศักราช 2540 ที่ได้ประกาศใช้เมื่อวันที่ 11 ตุลาคม 2540 มีสาระสำคัญเป็นการส่งเสริมและคุ้มครองสิทธิเสรีภาพของประชาชน ให้ประชาชนมีส่วนร่วมในการปกครองและตรวจสอบการใช้อำนาจรัฐเพิ่มขึ้น ตลอดจนทั้งปรับปรุงโครงสร้างทางการเมืองให้มีเสถียรภาพและประสิทธิภาพยิ่งขึ้น

ในการปรับปรุงโครงสร้างทางการเมืองดังกล่าว ได้ให้ความสำคัญในหมวดว่าด้วยรัฐสภา และหมวดว่าด้วยคณะรัฐมนตรี เพราะทั้งสองหมวดนี้เป็นกระบวนการสำคัญนำไปสู่การปฏิรูปทางการเมือง ตามความมุ่งหวังของประชาชน แต่การที่จะให้มีการปฏิรูปทางการเมืองที่สมบูรณ์เกิดขึ้นได้นั้นอำนาจและกลไกในการตรวจสอบการใช้อำนาจรัฐจะต้องมี เพื่อมิให้แต่ละองค์กรใช้อำนาจเกินขอบเขต อันจะนำมาซึ่งความสูญเสียดังประเทศชาติได้ดังเหตุดังกล่าว รัฐธรรมนูญฉบับนี้ จึงได้เพิ่มหมวดการตรวจสอบการใช้อำนาจรัฐขึ้น

สำนักงานเลขาธิการสภาผู้แทนราษฎร ได้ตระหนักถึงความเปลี่ยนแปลงที่เกิดขึ้น เพราะพื้นฐานของการเปลี่ยนแปลงคือ "ประชาชนทุกคน" ผู้เป็นเจ้าของอำนาจอธิปไตย หากประชาชนได้เข้าใจถึงบทบาท อำนาจและหน้าที่ของตนอย่างแท้จริงแล้ว "การปฏิรูปทางการเมือง" คงอยู่ไม่ไกล

เพื่อสานต่อเจตนารมณ์ สำนักงานเลขาธิการสภาผู้แทนราษฎร จึงได้จัดทำโครงการส่งเสริมและเผยแพร่ประชาธิปไตยในระบบรัฐสภาอย่างต่อเนื่อง โดยมีกิจกรรมหลาย ๆ รูปแบบ ซึ่งเอกสารที่ทำานี้ออกอยู่นี้ได้จัดพิมพ์เป็นครั้งที่ 2 โฉงได้ปรับปรุง แก้ไขเพิ่มเติมให้สอดคล้องกับความเปลี่ยนแปลงที่เกิดขึ้น

คณะผู้จัดทำ
กุมภาพันธ์ 2542

การเมือง...เรื่องของคุณ

การเมืองเรื่องของคุณ  **1**
 อะไรๆ ก็ประชาธิปไตย **7**
 ประชาธิปไตยคืออะไรกันแน่!

☺ กำหนดประชาธิปไตย


 10 คำถาม / 10 คำตอบ เรื่องประชาธิปไตย

ความเป็นมาของระบอบประชาธิปไตยของไทย **13**

- ☹ ทูลเกล้าฯ ขอกการปกครองระบอบรัฐธรรมนูญ
- ☹ กบฏ ร.ศ. 130
- ☹ การปฏิวัติเปลี่ยนแปลงการปกครองเป็นประชาธิปไตย 24 มิถุนายน 2475
- ☹ การประท้วงการเลือกตั้ง พ.ศ. 2500
- ☹ เหตุการณ์ 14 ตุลาคม 2516
- ☹ เหตุการณ์ 6 ตุลาคม 2519
- ☹ วิกฤตการณ์การแก้ไขรัฐธรรมนูญ ในปี พ.ศ. 2526
- ☹ พฤษภาทมิฬ 17-20 พฤษภาคม 2535
- ☹ การชุมนุมเรียกร้องของสมัชชาคนจน พ.ศ. 2540
- ☺ ประกาศใช้รัฐธรรมนูญใหม่ "ฉบับประชาชน" 11 ตุลาคม 2540

กลไกและกระบวนการทางการเมือง **15**

- ☒ รัฐธรรมนูญ
- ☒ รัฐสภา
 - ✦ สมาชิกสภาผู้แทนราษฎร
 - ✦ สมาชิกวุฒิสภา
- ☒ คณะรัฐมนตรี
- ☒ ฝ่ายค้าน
- ☒ พรรคการเมือง
- ☒ การเลือกตั้ง
- ☒ การปกครองในระดับต่างๆ
 - ✦ การปกครองส่วนกลาง
 - ✦ การปกครองส่วนภูมิภาค
 - ✦ การปกครองส่วนท้องถิ่น
- ☒ การรวมตัวและองค์กรของประชาชน

 ปัจจุบันนี้...การเมืองไทยมีปัญหาคือไร? **39**

 แล้วเราจะมีผลอนทำให้การเมืองดีขึ้นได้อย่างไร? **41**

 10 ความเชื่อ / 10 ความจริง เรื่องการเมือง **42**

1. การเมืองเรื่องใคร

นักการเมืองในระบบประชาธิปไตย คือผู้ที่เสนอตนเองต่อประชาชน เพื่อขออาสา
รับมอบอำนาจจากประชาชนเข้ามาดำเนินนโยบายและบริหารกิจการสาธารณะ เพื่อประโยชน์
สุขของประชาชน

ในระบบการเมืองที่นักการเมืองมีความรับผิดชอบต่อประชาชน การตัดสินใจในการ
กำหนดนโยบาย และควบคุมให้แผนและโครงการต่าง ๆ ดำเนินไปตามนโยบาย ก็จะเกิดผลดี
แก่ประชาชนในวงรวม ความเจริญก็จะเป็นไปตามแผนและมีความเป็นระเบียบ และเป็นความ
เจริญที่เสมอภาคเท่าเทียมกันในทุกส่วนของประเทศ

ดังนั้น การเมืองจึงเป็นเรื่องที่เกี่ยวข้อกับประโยชน์ของเราทุกคน



แต่... เมื่อพูดถึงการเมือง . . .

พวกเราจำนวนไม่น้อยรู้สึกเบื่อหน่าย และหมดหวังกับการเมือง

เพราะพวกเรา มักจะรู้สึกว่ . . .

การเมืองของเราเต็มไปด้วย . . .



แต่ถ้าหากเราพิจารณาให้ดี ทั้งหมดก็คือ . . .

พฤติกรรมที่ไม่ดีของ **นักการเมืองบางคน** ต่างหาก

"สิ่งที่เราเบื่อ ก็คือ **พฤติกรรมที่ไม่ดีของนักการเมืองบางคน** เท่านั้น มิใช่ว่าการเมืองเป็นเรื่องไม่ดีทั้งหมด"

ทำไมต้องมีการเมือง ?

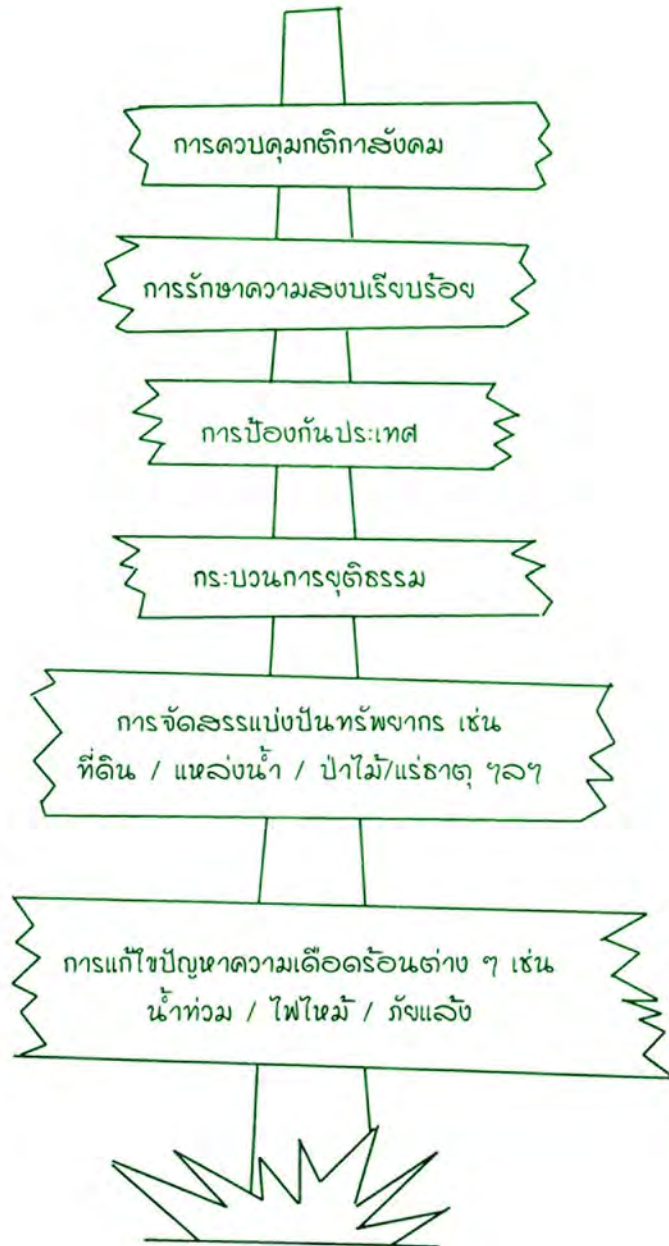
ไม่มีการเมืองได้ไหม ?

ธรรมชาติสร้างให้มนุษย์เป็น **สัตว์สังคม** มนุษย์จะมีชีวิตที่ดีกว่า ถ้ามนุษย์อยู่ในสังคม เพราะการอยู่รวมกันในสังคม ทำให้มนุษย์ได้พึ่งพาอาศัยกัน

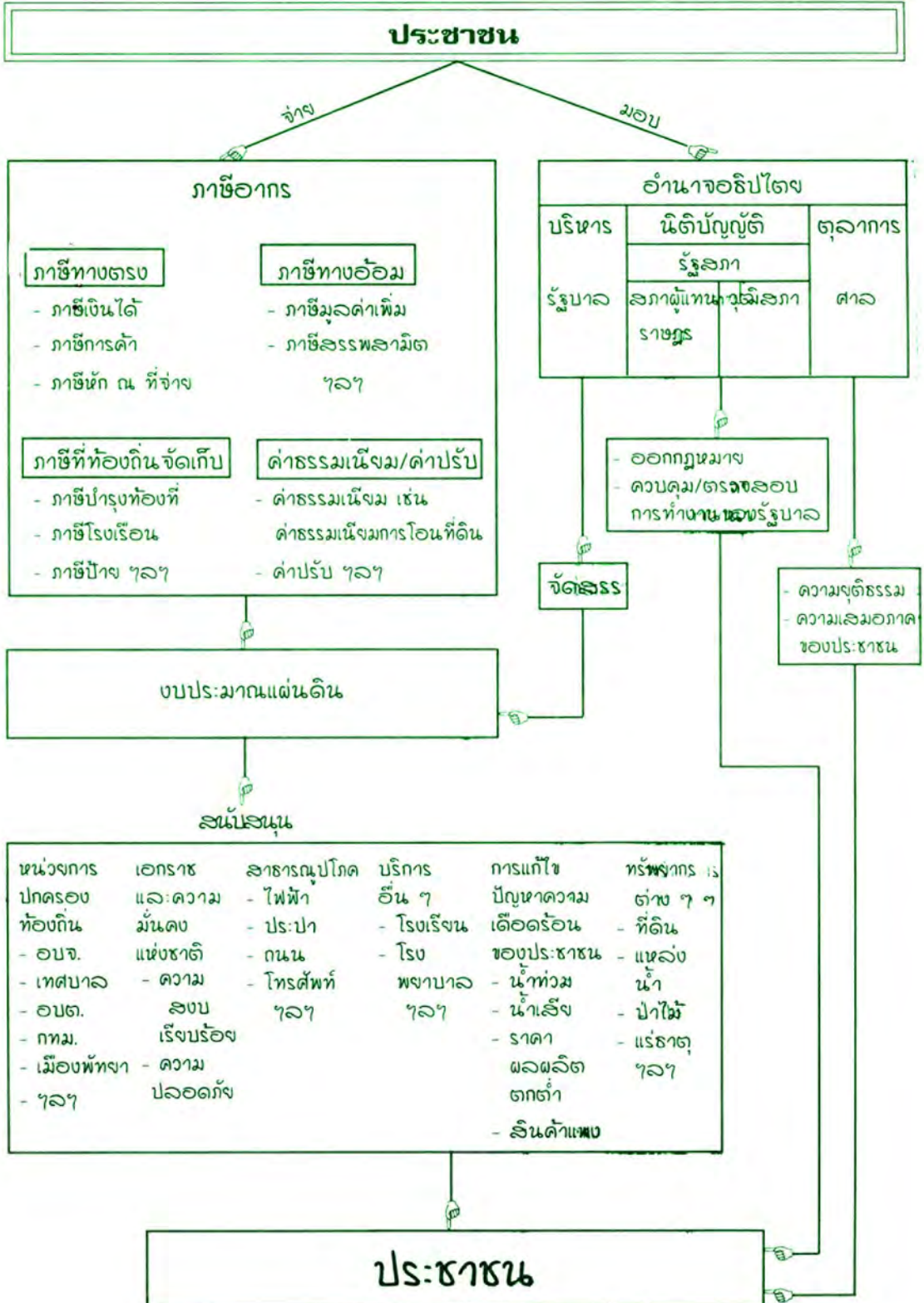
ลองคิดดูสิ . . .
 ถ้าหากเราอยู่คนเดียว นั่นหมายถึง
 เราต้องพึ่งตนเองทุกอย่าง
 เช่น ต้องปลูกข้าว เลี้ยงสัตว์ ซ่อมและทอผ้าใช้เอง ฯลฯ



นอกจากนี้ เราก็ต้องมอบอำนาจให้ **ตัวแทน** ไปทำหน้าที่ต่าง ๆ แทนเราซึ่งล้วนมี
ผลประโยชน์โดยตรงต่อเราทั้งสิ้น
เช่น . . .



การเมืองเรื่องของคน?



พวกเราคงเห็นแล้วว่า . . .



การเมืองมีความสำคัญต่อชีวิตและความเป็นอยู่ของพวกเราอย่างมากมาตั้งแต่ / / /

ไม่ว่าเราจะชอบการเมืองหรือไม่ก็ตาม
การเมืองก็ต้องมีอยู่ตลอดไป
ตราบเท่าที่ พวกเราจับอยู่ร่วมกันในสังคม /



ถ้าเช่นนั้น . . .

ทำไม ? เราจึงไม่มาช่วยกันทำให้ การเมือง ดีขึ้น

การเมืองจะได้นำประโยชน์มาสู่พวกเราทุกคน อย่างเป็นธรรม
มีฉะนั้น . . . เราก็ต้องอยู่ในสภาพพวงจั่วปากในการดำรงชีวิตอย่างไม่รู้จักจบสิ้น .

ทั้ง ๆ ที่

ประเทศของเรา อุดมสมบูรณ์มากมาย
แต่ . . .

หากการเมืองไม่ดี ก็จะไม่สามารถ
จัดสรร แบ่งปันความอุดมสมบูรณ์
มาให้พวกเรา อย่างทั่วถึงและเป็นธรรม

คนจน...



คนรวย...



กำเนิดประชาธิปไตย

"ประชาธิปไตย" มาจาก



ประชา
(ประชาชน)



อธิปไตย
(อำนาจสูงสุด)

ดังนั้น **ประชาธิปไตย** = อำนาจสูงสุดเป็นของประชาชน
(ระบอบการปกครองที่ให้ประชาชนเป็นผู้มีอำนาจสูงสุด
ในการปกครองประเทศ)

มนุษย์ได้คิดค้นรูปแบบการเมืองการปกครอง ที่ทุกคนมีอำนาจ ปกครองตนเองซึ่ง
อาจจะทำโดยวิธีการเลือกตั้ง และมอบอำนาจให้ ตัวแทน ไปปกครองตามเจตนาจ้างของ
ประชาชนหรือประชาชนจะเป็นผู้ใช้อำนาจนั้นเองโดยตรงก็ได้เช่น การออกเสียงประชามติ เป็นต้น
นี้แหละ คือ ... ระบอบการปกครองแบบประชาธิปไตย

หลักการสำคัญของประชาธิปไตย

1

หลักสิทธิเสรีภาพ

ประชาธิปไตย เป็นระบอบการปกครองที่ให้ความสำคัญกับการคุ้มครอง
สิทธิ / เสรีภาพ ของประชาชนอย่างมาก โดยเฉพาะสิทธิมนุษยชนขั้นพื้นฐาน
อะไรไปบ้าง คือสิทธิ / เสรีภาพ ขั้นพื้นฐานของประชาชน ?

 <p>สิทธิในทรัพย์สิน</p>	 <p>สิทธิในการเลือกตั้ง</p>	 <p>สิทธิในการได้รับความยุติธรรม</p>	 <p>สิทธิในการได้รับ บริการต่าง ๆ จากรัฐ</p>
 <p>เสรีภาพในทางศาสนา</p>	 <p>เสรีภาพในการเสนอ ความคิดเห็น</p>	 <p>เสรีภาพในการ ชุมนุมกันโดยชอบ</p>	 <p>เสรีภาพทางการศึกษา</p>

ระบอบการปกครองแบบประชาธิปไตย จะใช้รัฐธรรมนูญ เป็นกฎหมายสำคัญสูงสุด
ในการกำหนดหลักประกันสิทธิเสรีภาพของประชาชน

2

หลักเสมอภาค

ประชาธิปไตยจะดีก็ต่อเมื่อ ทุกคนมีความเท่าเทียมกัน
ไม่ว่าจะเป็น ชาย-หญิง / คนผิวขาว-คนผิวดำ / คนรวย-คนจน/
คนชั้นสูง-สามัญชน / คนธรรมดา-คนพิการ
เช่น ทุกคนจะลงคะแนนเสียงเลือกตั้งได้ / ครึ่งเท่ากันหมด
การจะจำกัดสิทธิของใคร จะทำได้ก็ต่อเมื่อจำเป็นหรือเพื่อความยุติธรรม เท่านั้น

3

หลักภราดรภาพ

ระบอบประชาธิปไตย เป็นระบอบการปกครองที่ต้องการให้คนในสังคม
ซึ่งมีความคิดเห็นต่างกันสามารถอยู่ร่วมกันได้ดั่งดี ไม่แตกแยกกัน หากมีเรื่องใดที่
คิดเห็นไม่ตรงกันก็ต้องว่ากันไปตามเหตุผล หากมีเหตุผลดั่งกันทั้งคู่ ก็ตัดสิน
กันด้วยประสามติ ฝ่ายที่แพ้ก็ต้องยอมรับโถงดี เพื่อให้สังคมไม่แตกออกเป็นเสี่ยง ๆ

4

หลักสันติภาพ

ในอดีต โลกเกิดสงครามความขัดแย้งกันมากมาย
วิธีการประชาธิปไตย ซึ่งใช้การเจรจาอย่างมีเหตุผลแบบสันติวิธี เป็นวิธีการที่นำมา
ใช้เพื่อรักษาสันติภาพของโลกไว้ แทนการใช้กำลังประหัตประหารกัน เพื่อยุติ
ข้อขัดแย้ง

5

หลักประสิทธิภาพ

ระบอบการปกครองแบบประชาธิปไตย เชื่อว่า
วิธีการประชาธิปไตย / การเปิดโอกาสให้แสดงความคิดเห็น / การใช้เหตุผลพิจารณา /
การอภิปรายถกเถียง วิชาการวิจารณ์ / การช่วงกันตรวจสอบ ฯลฯ /
จะทำให้เกิดประสิทธิภาพมากกว่าการให้อำนาจการตัดสินใจอยู่ที่คน ๆ เดียว

6

หลักสมาชิกภาพ

ประเทศจะเจริญได้ต้องให้ประชาชนผู้เป็นเจ้าของประเทศ ได้มีสิทธิ
มีส่วนร่วมในกิจการบ้านเมือง ในฐานะที่เป็น สมาชิกคนหนึ่งของสังคม

7

หลักมนุษยภาพ

ที่นำระบอบและวิธีการประชาธิปไตยมาใช้นี้ก็เพราะ: เชื่อในคุณค่าของมนุษย์ เชื่อว่า
มนุษย์มีความสามารถที่จะปกครองตนเองได้ มนุษย์จะได้อยู่อย่างมีศักดิ์ศรี
มีความภูมิใจ



10 คำถาม ?/ 10 คำตอบ เรื่องประชาธิปไตย

1 ประชาธิปไตยของไทยทุกวันนี้มีปัญหา เพราะคณะราษฎรเปลี่ยนแปลงการปกครองเร็วเกินไป คนไทยยังไม่พร้อมจริงหรือ ?

ไม่มีประเทศไหน ที่คณะผู้นำในการเปลี่ยนแปลงการปกครอง (จากสมบูรณาญาสิทธิราชย์ไปเป็นประชาธิปไตย) รอจนประชาชนพร้อม จึงจะเปลี่ยนแปลงการปกครองเพราะการเปลี่ยนแปลงการปกครอง คือ การยึดอำนาจ มาจากคนๆ เดียวมาให้ประชาชน ช่อมต้องถูกผู้สูญเสียอำนาจต่อท่าน !!

การเปลี่ยนแปลงการปกครองจึงไม่ใช่เรื่องที่จะทำเมื่อไหร่ก็ได้ ดังจะเห็นได้ว่าภายหลังเปลี่ยนแปลงการปกครอง พ.ศ. 2475 ก็มีการปฏิวัติแย่งชิงอำนาจ และกลับไปปกครองแบบเผด็จการอีกหลายหนการพัฒนาคนไทยให้พร้อมจึงไม่สามารถทำได้ง่ายต่อเนื่อง แต่เราก็สามารถที่จะเรียนรู้ได้จากอดีตและพัฒนาตัวเราได้

2 ประชาธิปไตยเป็นแนวความคิดของฝรั่ง จึงไทยก็ไม่เหมาะแก่คนไทย ?

หลายคนมักคิดว่า อ:ไรที่เป็นของฝรั่งช่อมต้องไปกันไม่ได้กับสังคมไทยเสมอ ถ้าเช่นนั้น คนไทยก็ไม่ต้องใช้รถจนต์ เพราะรถจนต์ เป็นของที่ฝรั่งคิดขึ้น คนไทยต้องเลิกใช้ของทุกอย่างที่ฝรั่งคิดขึ้น ?

ระบอบประชาธิปไตย ต้องการให้ประชาชนช่อม่างมคุณค่า มีศักดิ์ศรี มีสิทธิเท่าเทียมกัน มีเสรีภาพ แล้วช่อม่างมนี้ ไม่เหมาะแก่พวกเราหรือ ?

หรือว่าพวกเราช่อม่างมไรคุณค่า ไรศักดิ์ศรี ช่อม่างมไม่เท่าเทียมและถูกจำกัดเสรีภาพช่อม่างมนี้หรือ ? จึงจะเหมาะแก่พวกเรา /

3 ประชาธิปไตยคือ ทำตามเสียงช่อม่างมใหญ่เสมอ ?

ก่อนจะใช้เสียงช่อม่างมใหญ่ตัดสิน ต้องใช้เหตุผล / หลักการ พิจารณาก่อน และจัดประโยชน์ช่อม่างมเป็นหลัก มิใช่ช่อม่างมไร ๆ ก็ ใช้เสียงช่อม่างมมากหากใช้เสียงช่อม่างมมาก ลงมติไปโดยไม่ว่าจนถึงหลักการความถูกต้องก็จะกลายเป็น ระบอบพวกมากลากไป มิใช่ระบอบประชาธิปไตย

4 พรรคการเมืองมากไม่ดี ต้องมีพรรคการเมืองไม่เกินสอง ?

หลายคนที่คงทราบถึงการเมืองที่มีพรรคใหญ่ 2 พรรคแข่งขันกัน อย่างเช่น สหรัฐอเมริกา หรือสหราชอาณาจักร (อังกฤษ) ซึ่งรัฐบาลมีเสถียรภาพ อยู่ครบวาระ จึงทำให้คิดไปว่า ถ้าเมืองไทยมีแค่ 2 พรรคบ้าง เมืองไทยก็คงจะเจริญ เหมือนประเทศเหล่านั้น แท้ที่จริง . . . สหรัฐอเมริกา และสหราชอาณาจักร มิได้มีกฎหมายจำกัดจำนวนพรรคการเมืองเลยแม้แต่น้อย แต่กลับให้เสรีภาพในการตั้งพรรคการเมืองตามใจชอบ และประเทศเหล่านั้นก็มิได้มีแค่ 2 พรรค หากแต่ประชาชนเองนั้นแหละที่เลือกอยู่แค่พรรคใหญ่ 2 พรรคเอง

ในระบอบประชาธิปไตยนั้น จะเปิดโอกาสให้มีการจัดตั้งพรรคการเมืองได้โดยเสรี ให้เสรีภาพแก่นักการเมืองที่จะเลือกสังกัดพรรค ให้เสรีภาพแก่ประชาชนที่เลือกนักการเมืองมาเป็นตัวแทน ดังนั้น หากประชาชนเลือกคนดี เลือกพรรคที่ดี ไม่ว่าจะกี่พรรคก็ตาม บ้านเมืองเราก็จะดีไปดั่ง

หากประชาชนสนใจ / ศึกษาการเมือง เลือกคนที่ดีจริง ๆ เข้าไปเป็นรัฐบาล แม้จะมีหลายพรรค แต่หากเป็นคนดี ไม่เห็นแก่ตัว รัฐบาลก็มีเสถียรภาพได้ . . .

5 ประชาธิปไตยต้องจำกัดอยู่ในรัฐสภาเท่านั้น ?

หลายคนมักจะเข้าใจว่า เมื่อประชาชน เลือกตัวแทน เข้าไปทำงาน แทนในรัฐสภาแล้ว ก็ควรปล่อยให้ตัวแทนไปดำเนินการให้ไม่ควรไปยุ่งเกี่ยวอะไรอีก บางคนคิดไปเองว่าเมื่อเลือกตัวแทนเข้าไปแล้ว ก็เป็นเรื่องของตัวแทนที่จะทำงาน โดยตัวเองหมดหน้าที่แล้ว

แต่แท้ที่จริงแล้ว . . . ประชาธิปไตยมิได้จำกัดอยู่ในรัฐสภาเท่านั้น เพราะเราต้องติดตามตรวจสอบตัวแทนของเรา ให้เขาทำงานให้เราอย่างเต็มที่ และเราจะต้องใช้สิทธิของเราแสดงให้ผู้มีหน้าที่รับผิดชอบได้ทราบถึงปัญหาความเดือดร้อน โดยผ่านทางสื่อมวลชน และองค์กรท้องถิ่นของเรา ซึ่งมีอยู่มากมาย เช่น องค์กรบริหารส่วนตำบล (อบต.) เทศบาล สุขาภิบาล องค์กรบริหารส่วนจังหวัด (อบจ.) ฯลฯ

6 เมื่อเป็นประชาธิปไตย แล้ววุ่นวายอย่างนี้น่าจะ กลับไปปกครองแบบเผด็จการไม่ดีกว่าหรือ ?

ความก้าวหน้าของสื่อมวลชน ทำให้เรารับรู้ข่าวสารได้มากและรวดเร็ว เมื่อเทียบกับยุคก่อน ประกอบกับ ปัจจุบันนี้ คนไทยมีจำนวนเพิ่มขึ้นมาก ก็เลยทำให้เรารู้สึกว่าบ้านเมืองเราวุ่นวายมากขึ้น

คนที่เรียงกรังต้องการให้ประเทศใช้ระบอบการปกครองแบบเผด็จการอีก ต้องพิจารณาให้รอบคอบ ถึงข้อดีข้อเสียของระบอบเผด็จการที่ทุจริต คอร์รัปชัน การผูกขาดอำนาจเป็นระยะเวลายาวนาน การช่วงเหลือให้อภิสิทธิ์แก่พวกพ้อง และห้ามมิให้มีการตรวจสอบระบอบการปกครองอะไรก็ตาม ถ้าดีจริง ต้องไม่กลัวการตรวจสอบ โดยประชาชนและสื่อมวลชน

7 ประชาธิปไตยจะก้าวหน้า หากชาวประชาไปเลือกตั้งกันมาก ๆ

มีคนจำนวนมากตำหนิพฤติกรรมที่ไม่ดีของ ส.ส. แต่หากพิจารณาให้ดี จะเห็นว่าไม่มี ส.ส. คนไหนเข้ามาได้ ถ้าไม่ผ่านการเลือกตั้ง **โดยประชาชน** ถ้าประชาชนพร้อมใจกันเลือกคนดี ที่ไม่มีพฤติกรรมซื่อเลียง ไม่ทุจริตคอร์รัปชั่น เราก็จะมี ส.ส.ที่ดี ที่ทำหน้าที่เพื่อเราอย่างแท้จริง

ถึงเวลาแล้วหรือยัง ? ที่พวกเราในฐานะ **คนเลือก** จะได้ศึกษาให้ดี ติดตามข่าวการเมืองอย่างจริงจัง เพื่อที่จะให้เรา **เลือกอย่างมีคุณภาพ** การที่เราไปเลือกตั้งกันมาก ๆ ก็ดีอยู่แล้ว เพราะจะทำให้เกิดการโอบการเลือกตั้งได้จากขึ้น แต่หากพวกเราไม่พิจารณาให้ดี เลือกอย่างไม่รับผิดชอบ โดงเห็นแก่เงินทอง-ญาติพี่น้อง เราก็จะกลายเป็นคนทำลายประเทศชาติบ้านเมือง โดงไม่รู้ตัว

การที่มีคนมาใช้สิทธิเลือกตั้งมาก ก็อาจจะไม่ทำให้บ้านเมืองเจริญก็ได้ **หากเป็นการเลือกตั้งแบบไม่มีคุณภาพ**

นอกจากนี้ จำนวนเปอร์เซ็นต์ผู้มาใช้สิทธิเลือกตั้ง เพียงอย่างเดียวก็ไม่สามารถเป็นตัวชี้วัด ความเป็นประชาธิปไตยได้

8 เลือก ส.ส. เพื่อให้งบประมาณมาพัฒนาจังหวัดของเรามาก ๆ

หน้าที่หลักที่แท้จริงของ ส.ส. คือ หน้าที่ในการออกกฎหมาย จริง ๆ แล้ว หน้าที่ออกกฎหมายนี้ สำคัญมากและสามารถนำประโยชน์มาสู่ประชาชนได้อย่างมหาศาล เช่น พ.ร.บ. คุ้มครองผู้บริโภค พ.ร.บ.ว่าด้วยสัญญาที่ไม่เป็นธรรม (ให้ประชาชนฟ้องยกเลิกสัญญาที่เล็งเห็นได้) พ.ร.บ.จำกัดการถือครองที่ดิน (เพื่อไม่ให้ใครมีที่ดินมากเกินไป อันเป็นต้นเหตุให้คนอื่นไม่มีที่ดินอยู่ หรือเป็นเหตุให้ที่ดินราคาแพง) เป็นต้น

แต่... คนส่วนใหญ่ มักคิดว่า ส.ส. คือ ผู้ที่ทำหน้าที่ดูแลผลประโยชน์ของจังหวัด ส.ส.ไม่ได้มีหน้าที่พัฒนา เฉพาะจังหวัดใดจังหวัดหนึ่ง ส.ส. ที่ดี จึงมิใช่คนที่สามารถผลักดันงบประมาณมาสู่จังหวัดของตน โดงไม่สนใจว่า จังหวัดอื่นจะมีความจำเป็นเพียงใด ส.ส.เป็นตัวแทนของคนทั้งประเทศ

กระแสความคิดจังหวัดนิยม ภูมิภาคนิยม นี้ ไม่เป็นผลดีต่อประเทศไทยเลย จะเกิดอะไรขึ้นหากคนทุกภาคต่างคิดว่า จะเลือกคนของตนไปเป็นใหญ่ เพื่อแบ่งชิงงบประมาณ มาไว้ที่ภาคตน

9 พรรคเลือกคน ประชาชนเลือกพรรค ?

แนวความคิดนี้ เป็นแนวความคิดที่ดี คือ ให้พรรคการเมืองพิจารณาเลือกคนดีมีความสามารถเข้าพรรค แล้วให้ประชาชนเป็นคนเลือกตัดสินว่า พรรคใดดีที่สุด ประชาชนไม่ควรเลือก โดงพิจารณาเป็นรายบุคคล

แต่ . . . หลักการนี้ อาจจะไม่ค่อยเหมาะกับการเมืองไทยปัจจุบันก็ได้ หากพรรคการเมืองยังไม่ได้พิจารณาเลือกคนดีจริง บางที่พรรคการเมืองก็พิจารณาเลือกเอาแต่คนที่น่าจะได้รับเลือก เพื่อให้พรรคของตนมีจำนวน ส.ส.มากที่สุด เพียงเพื่อทำให้ได้จัดตั้งรัฐบาล ฉะนั้น หลักการนี้จะใช้ได้ ก็ต่อเมื่อพรรคเลือกคนดี ๆ เสียก่อนในเขตเลือกตั้ง เราจึงควรพิจารณาทั้งพรรคและคนไปพร้อม ๆ กัน

10 พรรคการเมืองระดับชาติ ไม่ควรเข้ามาชงกับการเมืองท้องถิ่น ?

เคยมีผู้เสนอแนวความคิดว่า ในการเลือกตั้งระดับท้องถิ่น เช่น เทศบาล องค์การบริหารส่วนจังหวัด องค์การบริหารส่วนตำบล (อบต.) ฯลฯ พรรคการเมืองระดับชาติ ไม่ควรส่งคนมาลงสมัคร ควรปล่อยให้เป็นเรื่องของกลุ่มในท้องถิ่นเอง

ที่จริงแล้ว . . . พรรคการเมืองระดับชาติจะเป็นพรรคของประชาชนที่แท้จริงได้ ต้องมีรากฐานมาจากระดับท้องถิ่นก่อน

ฉะนั้น การห้ามไม่ให้พรรคการเมืองระดับชาติเข้ามาชงเกี่ยวกับการเมืองท้องถิ่น คงจะไม่ถูกต้อง เพราะจะทำให้พรรคการเมืองระดับชาติห่างเหินจากประชาชน ไม่ใกล้ชิดประชาชน ประชาชนก็จะรู้จักหรือมีส่วนร่วมร่วมกับพรรคคนนั้น ๆ ได้จาก



3. ความเป็นมาของ ระบอบประชาธิปไตยของไทย

พ.ศ. 2427

(ร.ศ. 103) ทูลเกล้าฯ ฎกราชการปกครองระบอบรัฐธรรมนูญ

ข้าราชการบริพาร จำนวนหนึ่ง ทำหนังสือทูลเกล้าฯ ฎขอในหลวงรัชกาลที่ 5 ให้พระราชทานรัฐธรรมนูญ แก่ ราษฎรไทย

พ.ศ. 2454

(ร.ศ. 130) กฎ ร.ศ. 130

คณะบุคคลเตรียมกรม: ทำการจัดอำนาจ เพื่อเปลี่ยนแปลงระบอบการปกครอง แต่ไม่สำเร็จ ถูก ร.6 จับได้เสียก่อน

พ.ศ. 2475

การปฏิวัติเปลี่ยนแปลงการปกครองเป็นประชาธิปไตย 24 มิถุนายน 2475

คณะราษฎร นำโดย พันเอกพระยาพหลพลพยุหเสนา กับหลวงประดิษฐมนูธรรม ใช้กำลังเข้าจัดอำนาจ แล้วประกาศเปลี่ยนแปลงระบอบการปกครอง จากสมบูรณาญาสิทธิราชย์ ไปเป็นประชาธิปไตย

พ.ศ. 2500

การประท้วงการเลือกตั้ง พ.ศ. 2500

นักศึกษา ประชาชน นักปราชญ์ รวมตัวกันประท้วงรัฐบาล ที่ปล่อยให้มีการโกงการเลือกตั้ง ช่วงพรรคเสรีมนั่งคดติลาของจอมพล ป.พิบูลสงคราม พลเอก ธนะรัตน์ ผนวโอกาสปฏิวัติจัดอำนาจจากจอมพล ป.

พ.ศ. 2516

เหตุการณ์ 14 ตุลาคม 2516

นักศึกษา ประชาชน จำนวนกลางแสนคน ชุมนุมประท้วงเต็มถนนราชดำเนิน และทุกจังหวัด เรียกร้องประชาธิปไตย จนในที่สุด จอมพล ถนอม กิตติขจร จอมพล ประภาส จารุเสถียร พ.อ.ณรงค์ กิตติขจร ต้องเดินทางออกนอก

พ.ศ. 2519

เหตุการณ์ 6 ตุลาคม 2519

นักศึกษา ประชาชน ชุมนุมในมหาวิทยาลัยธรรมศาสตร์ ต่อต้านการเดินทาบกลับมาของจอมพล ถนอม จอมพล ประภาส ในที่สุด ได้เกิดการปะทะกันอย่างรุนแรง จนเกิดการสูญเสีวิตและทรัพย์สินของทางราชการ

พ.ศ. 2526

วิกฤติการณ์การแก้ไขรัฐธรรมนูญ ในปี พ.ศ. 2526

รัฐบาลได้เสนอขอแก้ไขรัฐธรรมนูญ ฉบับ พ.ศ. 2521 ในบทเฉพาะกาลเกี่ยวกับวิธีการเลือกตั้ง และได้มีกลุ่มพลังประชาชนชุมนุมคัดค้าน ทำให้การแก้ไขรัฐธรรมนูญในครั้งนี้ไม่สำเร็จ

พ.ศ. 2535

พฤษภาทมิฬ 17-20 พฤษภาคม 2535

ร.ส.ช. ปฏิวัติยึดอำนาจรัฐบาลพลเอกชาติชาย และเสนอ พลเอก สุจินดา คราประยูร เป็นนายกรัฐมนตรี แต่เกิดการชุมนุมประท้วงจากประชาชน ในที่สุด พลเอก สุจินดา ต้องลาออกในเวลาต่อมา

พ.ศ. 2540

การชุมนุมเรียกร้องของสมัชชาคนจน พ.ศ. 2540

คนจนภาคอีสานและภาคอื่น ๆ นัดรวมพลังนัดปทุมกันคนชุมนุมกลางเดือนหน้าทำเนียงรัฐบาล เรียกร้องให้รัฐแก้ปัญหาที่หมักหมมไว้วันรับรองเรื่อง รัฐบาลจอมรับแก้ไขปัญหา สมัชชาคนจนจึงสลายตัว

พ.ศ. 2540

ประกาศใช้รัฐธรรมนูญใหม่ "ฉบับประชาชน" 11 ตุลาคม 2540

รัฐสภาได้แก้ไขเพิ่มเติมรัฐธรรมนูญแห่งราชอาณาจักรไทย พุทธศักราช 2534 มาตรา 211 เพื่อให้มีสภาร่างรัฐธรรมนูญ มีสมาชิกจำนวน 99 คน ทำหน้าที่ร่างรัฐธรรมนูญฉบับใหม่ ให้แล้วเสร็จภายใน 240 วัน โดยได้รับฟังความคิดเห็นของประชาชนเป็นสำคัญ เมื่อร่างแล้วเสร็จ เสนอให้รัฐสภาเพื่อพิจารณาให้ความเห็นชอบ วันที่ 11 ตุลาคม 2540 นางวันมูหะมัดนอร์ มะทา ประธานรัฐสภา นำร่างรัฐธรรมนูญขึ้นทูลเกล้าฯถวายพระบาทสมเด็จพระเจ้าอยู่หัว เพื่อทรงลงพระปรมาภิไธย ประกาศใช้บังคับ ท่ามกลางความมุ่งหวังการปฏิรูปการเมืองของประชาชน

4. กฎหมายและกระบวนการทางการเมือง

1. รัฐธรรมนูญ

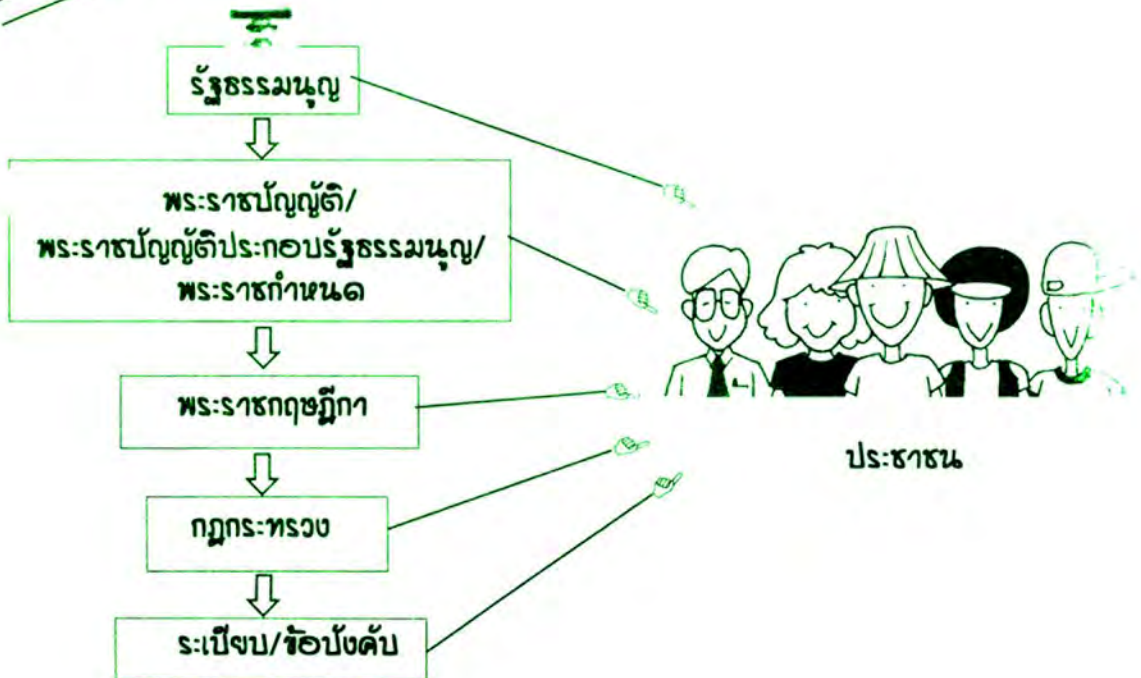
รัฐธรรมนูญ คือ . . . กฎหมายสูงสุดในการปกครองประเทศ

คือ . . . กติกาหลักของการอยู่ร่วมกันในประเทศ

ที่ว่าเป็นกฎหมายสูงสุด สูงสุดอย่างไร?

- ⇒ กฎหมายอื่นจัดรัฐธรรมนูญเป็นแม่บท (ต้องออกกฎหมายโดยจัดรัฐธรรมนูญเป็นแนวทาง)
- ⇒ กฎหมายอื่นจะขัดต่อรัฐธรรมนูญ ไม่ได้ ถ้ามีกฎหมายอื่นมาขัดต่อรัฐธรรมนูญ ต้องถือตามรัฐธรรมนูญ และกฎหมายนั้น ถือเป็นโมฆะ

ลำดับชั้นของกฎหมาย



จะเห็นว่า . . . รัฐธรรมนูญเป็นแม่บทของกฎหมายทั้งปวง

หากต้องการให้กฎหมาย / ระเบียบที่จะมีผลบังคับใช้ต่อพวกเราเป็นกฎหมายที่ดี ก็ต้องเริ่มจากการมี รัฐธรรมนูญที่ดี ก่อน

กฎหมายในลำดับชั้นที่ต่ำกว่า
จะขัดกับกฎหมายในลำดับชั้นที่
สูงกว่าไม่ได้ เช่น กฎกระทรวง
จะขัดกับพระราชบัญญัติไม่ได้



2. รัฐสภา

คือ องค์กรที่มีอำนาจหน้าที่ในการตรากฎหมายเพื่อใช้บังคับภายในรัฐ แต่โดยทั่วไปอำนาจหน้าที่ แบ่งออกได้ 3 ประการ ดังนี้

1. การตรากฎหมาย
2. การควบคุมการบริหารราชการแผ่นดิน
3. การให้ความเห็นชอบเรื่องสำคัญของแผ่นดิน

ทำไมต้อง
กฎหมาย หรือรับ?



โครงสร้างของรัฐสภา

รัฐสภาตามรัฐธรรมนูญแห่งราชอาณาจักรไทย พุทธศักราช 2540 ประกอบด้วย

1. สภาผู้แทนราษฎร
2. วุฒิสภา



2 ส่วน

สภาผู้แทนราษฎร

จำนวน

● สภาผู้แทนราษฎรประกอบด้วยสมาชิกที่มาจากการเลือกตั้งของราษฎร มีจำนวน 500 คน โดยแบ่งออกเป็น

ก. มาจากการเลือกตั้งแบบแบ่งเขตเขตละหนึ่งคน จำนวน 400 คน

ข. มาจากการเลือกตั้งแบบบัญชีรายชื่อที่พรรคการเมืองจัดทำขึ้นส่งสมัครรับเลือกตั้ง จำนวน 100 คน



การเลือกตั้ง

● ในการเลือกตั้งทั่วไป ราษฎรผู้มีสิทธิเลือกตั้งสามารถเลือกผู้สมัครรับเลือกตั้งได้ **เพียงนามวงเดียว** สำหรับแบบการแบ่งเขตเลือกตั้ง และเลือก **เพียงบัญชีเดียว** สำหรับการเลือกตั้งแบบบัญชีรายชื่อในเขตที่ตนมีชื่อผู้มีสิทธิเลือกตั้ง

การนับคะแนน

● สำหรับการเลือกตั้งแบบแบ่งเขตผู้สมัครคนใดที่ได้รับการเลือกตั้งมีคะแนนสูงสุดให้เป็นผู้ได้รับการเลือกตั้งในเขตเลือกตั้งนั้น

● สำหรับการเลือกตั้งแบบบัญชีรายชื่อของพรรคการเมืองใดจะได้รับเลือกตั้งจำนวนเท่าใดขึ้นอยู่กับคะแนนที่ผู้ไปใช้สิทธิทั่วประเทศ เมื่อรวมคะแนนได้เท่าใดจะคิดคะแนนเป็นสัดส่วนร้อยละ แต่มีข้อแม้ว่าบัญชีนั้นจะต้องได้รับการเลือกตั้งไม่น้อยกว่าร้อยละ 5 ของผู้มาใช้สิทธิทั่วประเทศ

ถ้าคะแนนเท่ากัน - จะ
อย่างไรกันนะ?



ในการนับคะแนน จะต้องนับคะแนนรวมกันทุกหน่วยเลือกตั้งและประกาศผล ณ สถานที่เดียวกันในเขตเลือกตั้ง

การเลือกตั้งซ่อม



- ก. กรณีสมาชิกภาพของสมาชิกสภาผู้แทนราษฎรที่มาจากการเลือกตั้งแบบแบ่งเขตว่างลง จะต้องมีการเลือกตั้งทดแทนตำแหน่งที่ว่างภายใน 45 วัน
- ข. กรณีสมาชิกภาพของสมาชิกสภาผู้แทนราษฎรที่มาจากการเลือกตั้งแบบบัญชีรายชื่อว่างลง ให้ผู้มีชื่ออยู่ในบัญชีรายชื่อของพรรคการเมืองนั้นในลำดับถัดไปเลื่อนขึ้นมาเป็นสมาชิกสภาผู้แทนราษฎร



วุฒิสภา

จำนวน

- วุฒิสภาประกอบด้วยสมาชิกที่มาจากการเลือกตั้งของราษฎร มีจำนวน 200 คน

การเลือกตั้ง

- กำหนดให้เขตจังหวัดเป็นเขตเลือกตั้ง โดงในจังหวัดหนึ่งมีสมาชิกวุฒิสภาอย่างละหนึ่งคน และจังหวัดใดจะมีสมาชิกวุฒิสภาจำนวนเพิ่มขึ้นเท่าใดขึ้นอยู่กับจำนวนราษฎรที่มีอยู่ในจังหวัดนั้น

อำนาจหน้าที่



- กลั่นกรองกฎหมาย
- ให้ความเห็นชอบในการแต่งตั้ง ถอดถอน ผู้ดำรงตำแหน่งในองค์กรทางการเมือง เช่น ป.ป.ช., ศาลรัฐธรรมนูญ เป็นต้น
- สมาชิกวุฒิสภาจำนวนไม่น้อยกว่า 3 ใน 5 มีสิทธิเข้าชื่อขอเปิดอภิปรายทั่วไป เพื่อให้คณะรัฐมนตรีแถลงข้อเท็จจริงหรือชี้แจงปัญหาสำคัญ โดงไม่มีการลงมติ

การเลือกตั้งซ่อม

- เมื่อตำแหน่งสมาชิกวุฒิสภาว่างลง ให้มีการเลือกตั้งแทนตำแหน่งที่ว่างภายใน 45 วัน

ผู้ที่ยังไม่เคยเป็นสมาชิกสภาผู้แทนราษฎรหรือสมาชิกวุฒิสภามาก่อน จะต้องจบการศึกษาชั้นปริญญาตรีขึ้นไปจึงจะมีสิทธิสมัครรับเลือกตั้งได้...

สมัชชาระดมของรัฐสภา



- ☞ ในปีหนึ่ง ๆ ให้มีสมัชชาระดมสามัญของรัฐสภา 2 สมัชช
- สมัชชาระดมสามัญทั่วไป เป็นสมัชชาระดมที่มีขึ้นภายหลังการเลือกตั้งทั่วไป ซึ่งสมัชชาระดมนี้รัฐสภาจะพิจารณาเรื่องใด ๆ ก็ได้
- สมัชชาระดมสามัญนิติบัญญัติ รัฐสภาจะพิจารณาเฉพาะหมวดพระมหากษัตริย์ การพิจารณาร่างพระราชบัญญัติ การอนุมัติพระราชกำหนด

การให้ความเห็นชอบ การตั้งกระทู้ถาม และการแก้ไขเพิ่มเติมรัฐธรรมนูญ

😊 ลมั้งประชุมสามัญของรัฐสภา มีกำหนดเวลา 120 วัน

แต่! เมื่อมีความจำเป็นเพื่อประโยชน์แห่งรัฐ

พระมหากษัตริย์จะทรงเรียกประชุมรัฐสภาเป็นการประชุมลมหังวิสามัญได้ โดย

- ก. พระราชกฤษฎีกา (กรณีคณะรัฐมนตรีกราบบังคมทูล)
- ข. พระบรมราชโองการ (กรณีสมาชิกเข้าชื่อร้องขอต่อประธานรัฐสภา ให้นำความขึ้นกราบบังคมทูล)

การเสนอกฎหมาย

⊙ ในการเสนอร่างพระราชบัญญัติให้รัฐสภาพิจารณาจะต้องเสนอต่อสภาผู้แทนราษฎรเสียก่อน ผู้มีสิทธิเสนอร่างพระราชบัญญัติ ได้แก่



- ☞ 1. คณะรัฐมนตรี
- ☞ 2. สมาชิกสภาผู้แทนราษฎรที่พรรคการเมืองมีมติให้เสนอได้ ซึ่งมีสมาชิกรับรองไม่น้อยกว่า 20 คน
- ☞ 3. ประชาชนผู้มีสิทธิเลือกตั้งจำนวน 50,000 คน ขึ้นไปเข้าชื่อร้องขอต่อประธานรัฐสภา เพื่อให้รัฐสภาพิจารณากฎหมายในหมวดว่าด้วยสิทธิและเสรีภาพของปวงชนชาวไทยและหมวดว่าด้วยแนวนโยบายพื้นฐานแห่งรัฐ

การอภิปรายไม่ไว้วางใจ



- ⊙ สมาชิกสภาผู้แทนราษฎรจำนวนไม่น้อยกว่า 2 ใน 5 ของจำนวนสมาชิกทั้งหมดเข้าชื่อเสนอญัตติขอเปิดอภิปรายทั่วไปไม่ไว้วางใจนางรัฐมนตรีและต้องเสนอชื่อผู้ที่จะเป็นนางรัฐมนตรีคนต่อไปด้วย
- ⊙ สมาชิกสภาผู้แทนราษฎรจำนวนไม่น้อยกว่า 1 ใน 5 ของจำนวนสมาชิกทั้งหมดเข้าชื่อเสนอขอเปิดอภิปรายทั่วไปไม่ไว้วางใจรัฐมนตรีเป็นรายบุคคล

คณะกรรมการการเลือกตั้ง

อำนาจหน้าที่

- ⊙ มีจำนวน 5 คน ประกอบด้วย ประธานคณะกรรมการและกรรมการอื่นอีก 4 คน
- ☞ 1. ออกประกาศกำหนดการอันจำเป็นเกี่ยวกับการเลือกตั้งสมาชิกสภาผู้แทนราษฎรและสมาชิกวุฒิสภา พรรคการเมือง การออกเสียงประชามติ
- ☞ 2. สั่งให้ข้าราชการ พนักงาน หรือลูกจ้างของหน่วยงานราชการ หน่วยงานของรัฐ รัฐวิสาหกิจ หรือข้าราชการส่วนท้องถิ่น ปฏิบัติงานอันจำเป็นเกี่ยวกับการเลือกตั้ง

- ☞ 3. สืบสวนสอบสวนเพื่อหาข้อเท็จจริงและวินิจฉัยชี้ขาดปัญหาหรือข้อโต้แย้งที่เกิดขึ้นเกี่ยวกับการเลือกตั้ง พรรคการเมือง การออกเสียงประชามติ
- ☞ 4. ส่งให้มีการเลือกตั้งใหม่หรือออกเสียงประชามติใหม่ในหน่วยเลือกตั้งที่มีหลักฐานอันควรเชื่อว่ามีได้เป็นไปโดยสุจริตและเที่ยงธรรม
- ☞ 5. ประกาศผลการเลือกตั้งและการออกเสียงประชามติ

ผู้ตรวจการแผ่นดินของรัฐสภา

☉ มีจำนวนไม่เกิน 3 คน ซึ่งพระมหากษัตริย์ทรงแต่งตั้งตามคำแนะนำของวุฒิสภา

อำนาจหน้าที่

- ☞ 1. พิจารณาและสอบสวนข้อเท็จจริงตามคำร้องในกรณีต่อไปนี้
 - (ก) การไม่ปฏิบัติตามกฎหมายหรือปฏิบัตินอกเหนืออำนาจหน้าที่ตามกฎหมายของข้าราชการ พนักงาน หรือลูกจ้างของหน่วยงานราชการ หรือรัฐวิสาหกิจ
 - (ข) การปฏิบัติหรือละเลยไม่ปฏิบัติหน้าที่ของข้าราชการ พนักงาน หรือลูกจ้างของหน่วยงานราชการ หรือรัฐวิสาหกิจที่ก่อให้เกิดความเสียหายแก่ผู้ร้องเรียน
- ☞ 2. จัดทำรายงานพร้อมทั้งเสนอความเห็นและข้อเสนอแนะต่อรัฐสภา



คณะกรรมการสิทธิมนุษยชนแห่งชาติ

☉ มีจำนวน 11 คน ซึ่งพระมหากษัตริย์ทรงแต่งตั้งตามคำแนะนำของวุฒิสภา

อำนาจหน้าที่

- ☞ 1. ตรวจสอบและรายงานการกระทำ หรือละเลยการกระทำอันเป็นการละเมิดสิทธิมนุษยชน หรืออันไม่เป็นไปตามพันธกรณีระหว่างประเทศเกี่ยวกับสิทธิมนุษยชนที่ประเทศไทยเป็นภาคีและเสนอมาตรการแก้ไขต่อบุคคลหรือหน่วยงาน หากบุคคลหรือหน่วยงานไม่ดำเนินการตามที่เสนอให้รายงานต่อรัฐสภา
- ☞ 2. เสนอแนะนโยบายและการปรับปรุงกฎหมาย กฎ ข้อบังคับต่อรัฐสภา และคณะรัฐมนตรี เพื่อคุ้มครองสิทธิมนุษยชน
- ☞ 3. ส่งเสริมการศึกษา วิจัย และการเผยแพร่ความรู้ด้านสิทธิมนุษยชน
- ☞ 4. ส่งเสริมประสานงาน ความร่วมมือ ระหว่างหน่วยงานราชการ องค์กรเอกชน และองค์กรอื่น ในด้านสิทธิมนุษยชน
- ☞ 5. จัดทำรายงานประจำปีเพื่อประเมินสถานการณ์ด้านสิทธิมนุษยชน
- ☞ 6. เริ่งกเอกสารหรือหลักฐานหรือบุคคลมาให้ถือองค์ำเกี่ยวกับการละเมิดสิทธิมนุษยชน



๑. **คณะรัฐมนตรี**

ประกอบด้วย นางกรัฐมนตรีคนหนึ่งและรัฐมนตรีอื่นอีกไม่เกิน ๓๕ คน

นางกรัฐมนตรี

- ★ มีสัญชาติไทยโดยการเกิด
- ★ มีอายุไม่ต่ำกว่า ๓๕ ปีบริบูรณ์
- ★ มีการศึกษาไม่ต่ำกว่าปริญญาตรี

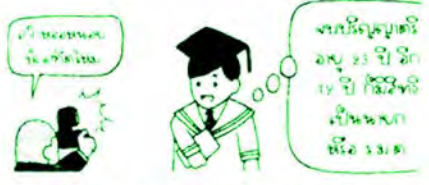


นางกรัฐมนตรี **★** แต่งตั้งจากสมาชิกสภาผู้แทนราษฎร หรือผู้คงเป็นสมาชิกสภาผู้แทนราษฎรในอายุของสภาเดียวกันกับที่ ได้รับแต่งตั้งเป็นนายกรัฐมนตรี

☞ **นางกรัฐมนตรี** จะเป็นสมาชิกสภาผู้แทนราษฎรหรือสมาชิกวุฒิสภาในขณะเดียวกันไม่ได้

รัฐมนตรี

- ★ มีสัญชาติไทยโดยการเกิด
- ★ มีอายุไม่ต่ำกว่า ๓๕ ปีบริบูรณ์
- ★ มีการศึกษาไม่ต่ำกว่าปริญญาตรี



☞ **รัฐมนตรี** จะเป็นสมาชิกสภาผู้แทนราษฎรหรือสมาชิกวุฒิสภาในขณะเดียวกันไม่ได้

อำนาจหน้าที่ของคณะรัฐมนตรี



บริหารราชการแผ่นดินตามบทบัญญัติแห่งรัฐธรรมนูญ กฎหมายและนโยบายที่ได้แถลงไว้ต่อสภา

- กำหนดนโยบายทางการเมืองบริหารราชการแผ่นดิน
- กำกับการบริหารราชการแผ่นดิน
- แต่งตั้งข้าราชการระดับสูงของหน่วยงานราชการ
- แต่งตั้งคณะกรรมการและข้าราชการฝ่ายต่าง ๆ
- วางระเบียบปฏิบัติราชการ



๔ ฝ่ายค้าน

เมื่อ ส.ส. กลุ่มหนึ่งให้การสนับสนุนรัฐบาล ส.ส.กลุ่มที่เหลือ จึงมีฐานะเป็น ... พรรคฝ่ายค้าน

รัฐธรรมนูญกำหนดให้ ประธานสภาผู้แทนราษฎรเป็นผู้ลงนามรับสนองพระบรมราชโองการแต่งตั้ง หัวหน้าพรรคการเมืองที่ไม่ได้เป็นพรรคร่วมรัฐบาลที่มี ส.ส. มากที่สุด เป็นผู้**นำฝ่ายค้านในสภาผู้แทนราษฎร** เป็นผู้**นำพรรคร่วมฝ่ายค้าน** มีหน้าที่ตรวจสอบ / ชี้แนะ: การทำงานของรัฐบาล

5. พรรคการเมือง

พรรคการเมืองคือ การรวมกันของกลุ่มนักการเมือง หรือกลุ่มประชาชนที่มีความคิดทางการเมืองและมีจุดมุ่งหมายทางการเมืองเหมือนกัน หรือใกล้เคียงกัน จัดตั้งขึ้นเพื่อดำเนินงานทางการเมือง เช่น การจัดกิจกรรมร่วมกับประชาชน การเลือกตั้ง ฯลฯ

ไม่มีพรรคการเมืองได้ไหม?



การรวมตัวกันจัดตั้งพรรคการเมือง เป็นเรื่องที่เกิดขึ้นตามปกติ เพราะถึงแม้จะมีการออกกฎหมายบังคับ ห้ามไม่ให้มีการจดทะเบียนจัดตั้งพรรคการเมือง แต่ประชาชน / นักการเมืองทั้งหลายที่มีอุดมการณ์ทางการเมือง มีจุดมุ่งหมายทางการเมืองเหมือนกัน หรือใกล้เคียงกัน ก็อาจจะมารวมตัวกันเป็นกลุ่มอยู่ดี พรรคการเมืองย่อมเกิดขึ้นได้โดยง่าย แม้จะห้ามใช้คำว่าพรรคการเมือง ที่จริง . . . พรรคการเมืองไม่ใช่สิ่งเลวร้ายอะไร ถ้าหาก

1. เป็นพรรคที่ประชาชนมีส่วนร่วมอย่างแท้จริง
2. เป็นพรรคที่มีอุดมการณ์ทางการเมืองที่แน่นอน
3. ประชาชนให้การสนับสนุน / พิจารณาเลือก / บริจาคเงิน ให้พรรคการเมืองที่มีแต่คนดี ๆ

เราจะมีส่วนร่วมในพรรคการเมืองต่าง ๆ ได้อย่างไร ?

1. เป็นสมาชิกพรรค
2. บริจาคเงินสนับสนุนพรรค
3. ร่วมกิจกรรมของพรรค
4. ช่วยหาเสียง รณรงค์การเลือกตั้ง

6. การเลือกตั้ง

ในระบอบประชาธิปไตย การเลือกตั้งเป็นกลไกสำคัญ เพื่อให้ทุกคนแสดงเจตจำนงว่า ต้องการให้ใครไปใช้อำนาจแทน

ในไทยเขตไหนเขตไหนเลือกตั้งอะไรกันบ้าง ?



สมาชิกสภาผู้แทนราษฎร (ส.ส.)

สมาชิกวุฒิสภา (ส.ว.)

สมาชิกสภาจังหวัด (ส.จ.)

สมาชิกสภาเทศบาล (ส.ท.)

ผู้ว่าราชการกรุงเทพมหานคร

สมาชิกสภากรุงเทพมหานคร (ส.ก.)

สมาชิกสภาเขต (ส.ข.)

สมาชิกสภาเมืองพัทยา

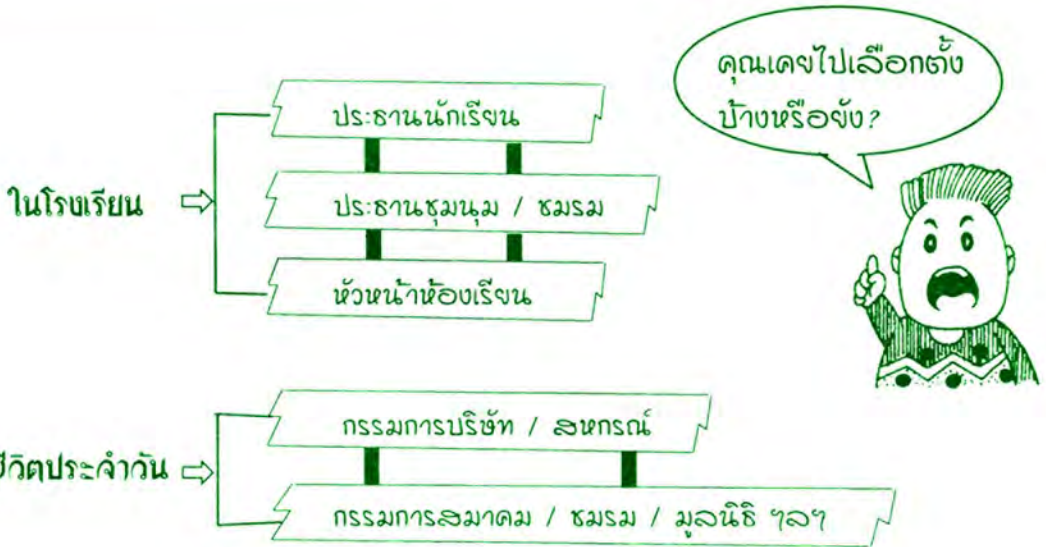
สมาชิกสภาตำบล

สมาชิกสภาองค์การบริหารส่วนตำบล

กำนัน

ผู้ใหญ่บ้าน

กรรมการหมู่บ้าน



การเลือกตั้ง จะมีคุณภาพ
ก็ต่อเมื่อเราให้ความสนใจ ติดตามข่าวสารการเมือง
สังเกตพฤติกรรมของนักการเมือง
จะทำให้เรารู้ว่า เราควรจะเลือกตัวแทนอย่างไร ?
และความสนใจนี้จะต้องไม่จบลงแค่วันเลือกตั้ง
แต่เราจะต้องติดตามผลงานของ ตัวแทน ตลอดเวลา
หากปล่องปละละเลง ภาษีอากรของเรา
ก็จะสูญเปล่า !!!

เกณฑ์ในการพิจารณาเลือกผู้สมัครสมาชิกสภาผู้แทนราษฎร

ก. พิจารณาพรรคการเมืองที่ผู้สมัครสังกัด

		พรรค ก	พรรค ข	พรรค ค
1.	นโยบายพรรค			
2.	หัวหน้าพรรค			
3.	บุคลากรในพรรค กรรมการบริหารพรรค คณะทำงาน			
4.	กระบวนการสรรหาบุคคลเข้าพรรค กระบวนการสรรหาบุคคลมาสมัครรับเลือกตั้ง กระบวนการสรรหาบุคคลมาดำรงตำแหน่งรัฐมนตรี			
5.	ระบบบริหารงานภายในพรรค			
6.	การเปิดโอกาสให้ประชาชนมีส่วนร่วมกับพรรค			
7.	การเปิดโอกาสให้สาธารณชนตรวจสอบพรรค			
8.	ประวัติความเป็นมาของพรรคและพฤติกรรมของพรรคในอดีต			

ข. พิจารณาตัวผู้สมัคร

		นาง ก	นาง ข	นาง ค
1.	คุณธรรมของผู้สมัคร ความแข็งแรง:			
2.	อุดมการณ์ของผู้สมัคร รวมถึง จุดยืน ความจริงใจ ความตั้งใจจริง			
3.	นโยบาย แนวความคิด แนวทางแก้ไขปัญหา วิสัยทัศน์ ของผู้สมัคร			
4.	ผู้สมัครรู้ระเบียบกฎหมาย รู้หน้าที่และขอบเขตอำนาจหน้าที่ของ ส.ส.			
5.	ความรู้ของผู้สมัคร อาจจะเป็นความรู้จากการศึกษา หรือจากประสบการณ์			
6.	ความสามารถและผลงานที่เคยทำมา จากการเป็น ส.ส. หรือจากหน้าที่ที่เคยปฏิบัติรับผิดชอบ			
7.	มีกลไกในการปฏิบัติหน้าที่ และทีมงานที่ดี ปลอดจากความพร้อมด้านอื่น ๆ หรือไม่			
8.	มีการเปิดโอกาสให้ประชาชนสามารถนำเสนอหรือแนะนำความคิด หรือไม่			
9.	ประวัติส่วนตัวของผู้สมัคร และพฤติกรรมของผู้สมัคร			
10.	ครอบครัวและอาชีพคนในครอบครัว			
11.	อาชีพผู้สมัคร ต้องเป็นอาชีพที่สุจริต และชอบธรรม			
12.	มีแนวความคิดและจิตใจเป็นประชาธิปไตย เชื่อมมั่นในประชาธิปไตย			

ค. ถ้าพรรคการเมืองหรือผู้สมัคร มีลักษณะอย่างใดอย่างหนึ่งต่อไปนี้
ต้องไม่เลือกเด็ดขาด

		ผู้สมัคร หรือ พรรค ก	ผู้สมัคร หรือ พรรค ข	ผู้สมัคร หรือ พรรค ค
1.	ทุ่มเงินซื้อเสียง			
2.	ใช้จ่ายในการเลือกตั้งมาก ไม่ว่าจะ: โดยถูกกฎหมายหรือผิดกฎหมาย			
3.	กระทำการอย่างหนึ่งอย่างใด ที่ผิดกฎหมายอาญาหรือกฎหมายเลือกตั้ง			
4.	กระทำการหรือมีส่วนในการกระทำการผิด ๆ ที่ไม่สุจริต ไม่ชอบธรรม			
5.	ไม่มีประชาธิปไตยภายในพรรค			
6.	ร่วมมือกับเผด็จการ			
7.	เกี่ยวข้อกับการปราบปรามประชาชนด้วยความรุนแรง			
8.	ไม่สนใจปัญหาของประชาชน ทอดทิ้งประชาชน			
9.	มีเจ้าพ่อ ผู้มีอิทธิพล นางทุนที่ประกอบอาชีพไม่สุจริตหนุนหลัง			
10.	มีพฤติกรรมทุจริต คอร์ปชั่น ฉ้อราษฎร์บังหลวง			
11.	ไม่มีจิตใจเป็นประชาธิปไตย			
12.	ไม่เปิดโอกาสให้ประชาชนนำเสนอปัญหาหรือแนวความคิดต่าง ๆ			

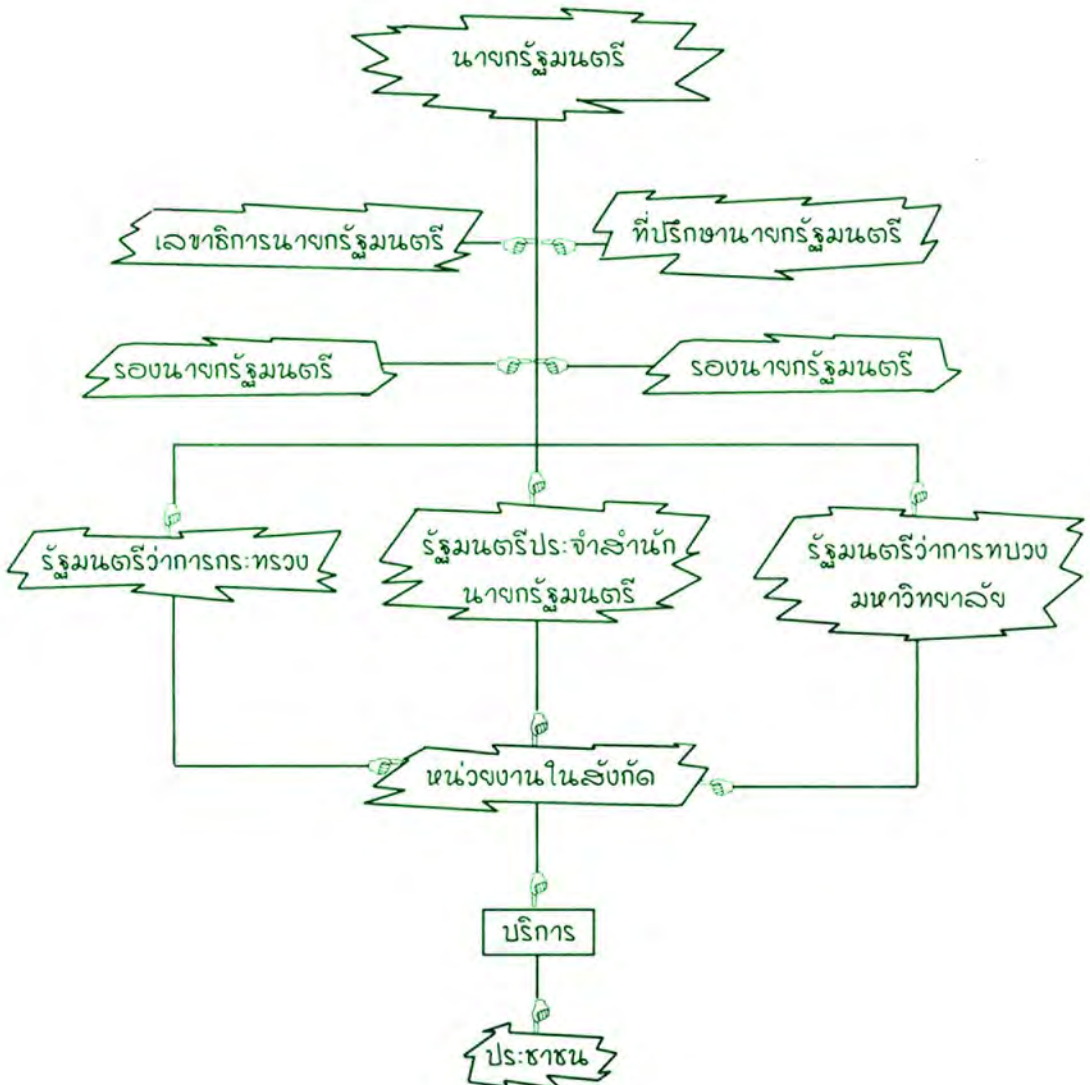
เราจะทราบพฤติกรรมของผู้สมัคร ส.ส. ได้อย่างไรบ้าง

1. พูดคุยสนทนาแลกเปลี่ยนความคิดเห็น
2. ฟังการปราศรัยทางการเมือง การหาเสียงเลือกตั้ง
3. ฟังการอภิปราย สัมมนา เรื่องทางการเมือง
4. ติดตามชมรายการข่าว รายการสนทนาทางการเมือง ทางโทรทัศน์
5. ฟังวิทยุ
6. อ่านหนังสือพิมพ์ต่าง ๆ

7. การปกครองในระดับต่าง ๆ

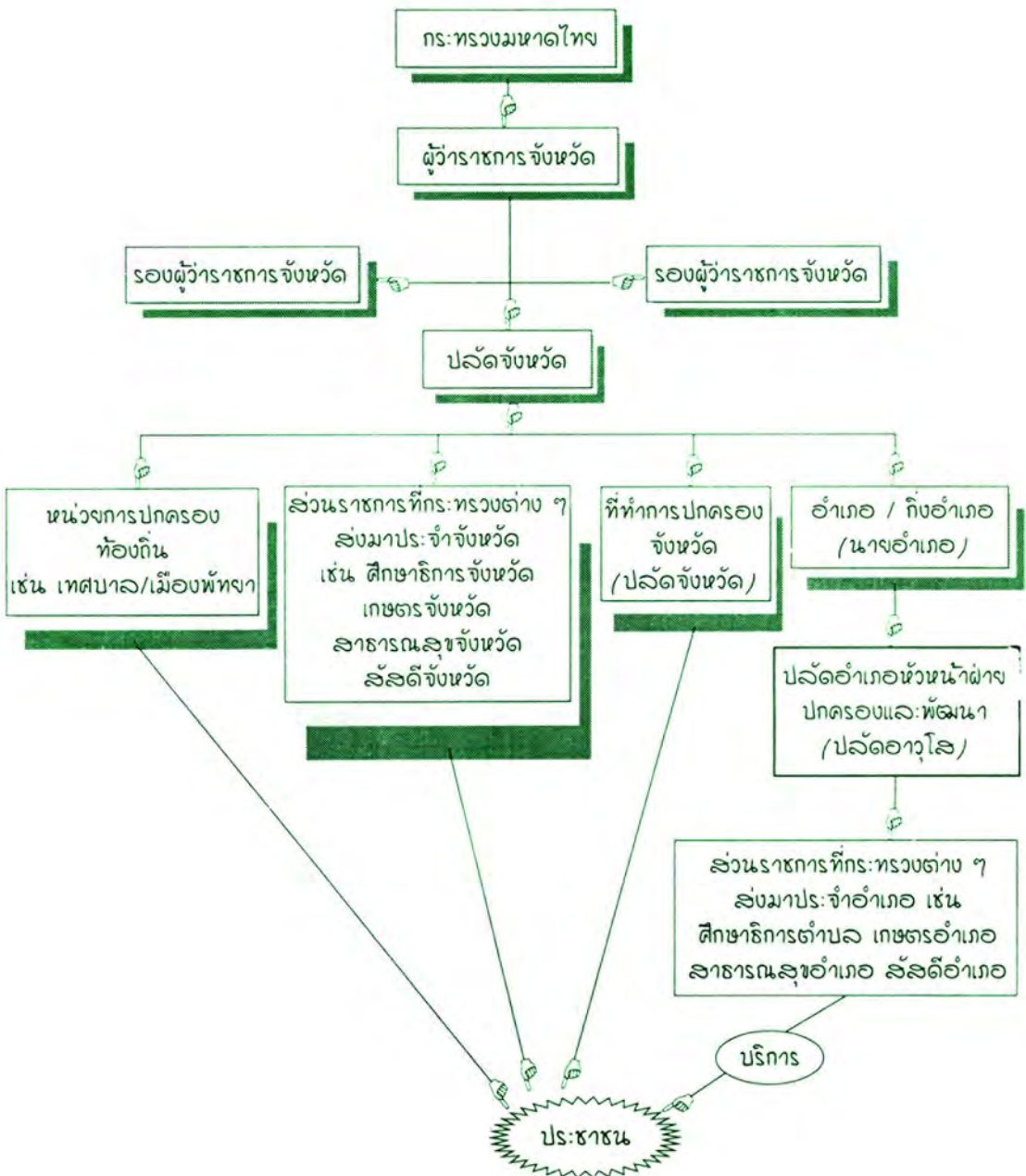
😊 การปกครองส่วนกลาง

เป็นรูปแบบการปกครองที่รวมอำนาจไว้ที่ส่วนกลาง / รัฐบาลกลาง เพื่อดำเนินภารกิจระดับชาติ เช่น การป้องกันประเทศ การเจริญสัมพันธ์ไมตรีกับต่างประเทศ การกำหนดแนวทางการพัฒนาประเทศ ฯลฯ มีโครงสร้าง ดังนี้ . . .



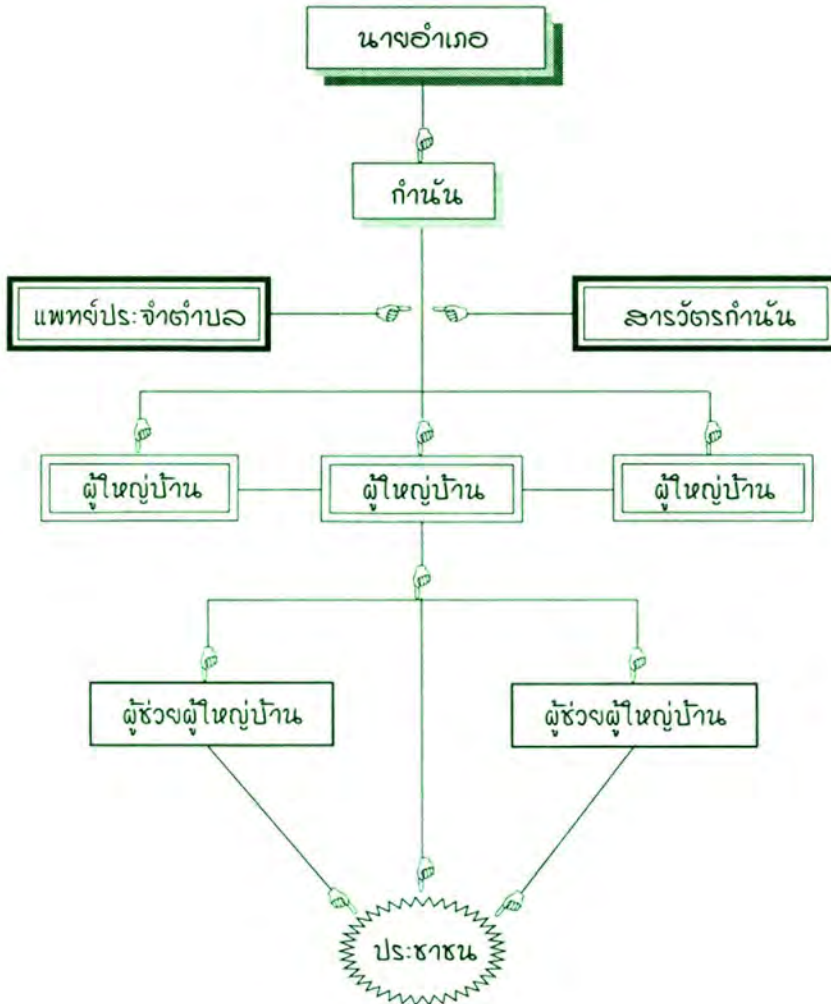
☺ การปกครองส่วนภูมิภาค

เป็นการปกครองที่รัฐบาลกลางแบ่งอำนาจบางส่วนไปให้ข้าราชการในส่วนภูมิภาคที่ปฏิบัติราชการอยู่ตามจังหวัดอำเภอ ต่าง ๆ เพื่อความรวดเร็วในการแก้ไขปัญหาไม่ต้องส่งเรื่องมาให้รัฐบาลกลางตัดสินใจเป็นการแบ่งเบาภาระของรัฐบาลกลาง แต่ในบางประเทศ ก็ไม่มีการปกครองส่วนภูมิภาค รัฐบาลกลางแบ่งอำนาจไปให้รัฐบาลท้องถิ่นเอง เช่น สหรัฐอเมริกา สหราชอาณาจักร ญี่ปุ่น เป็นต้น สำหรับประเทศไทย มีโครงสร้าง ดังนี้



😊 การปกครองท้องถิ่น

เป็นการปกครองที่จัดตั้งขึ้น ตาม พระราชบัญญัติลักษณะปกครองท้องถิ่น พ.ศ. 2457
ปัจจุบัน เป็น หน่วยงานสนับสนุน การปกครองส่วนภูมิภาค และท้องถิ่น



😊 การปกครองส่วนท้องถิ่น

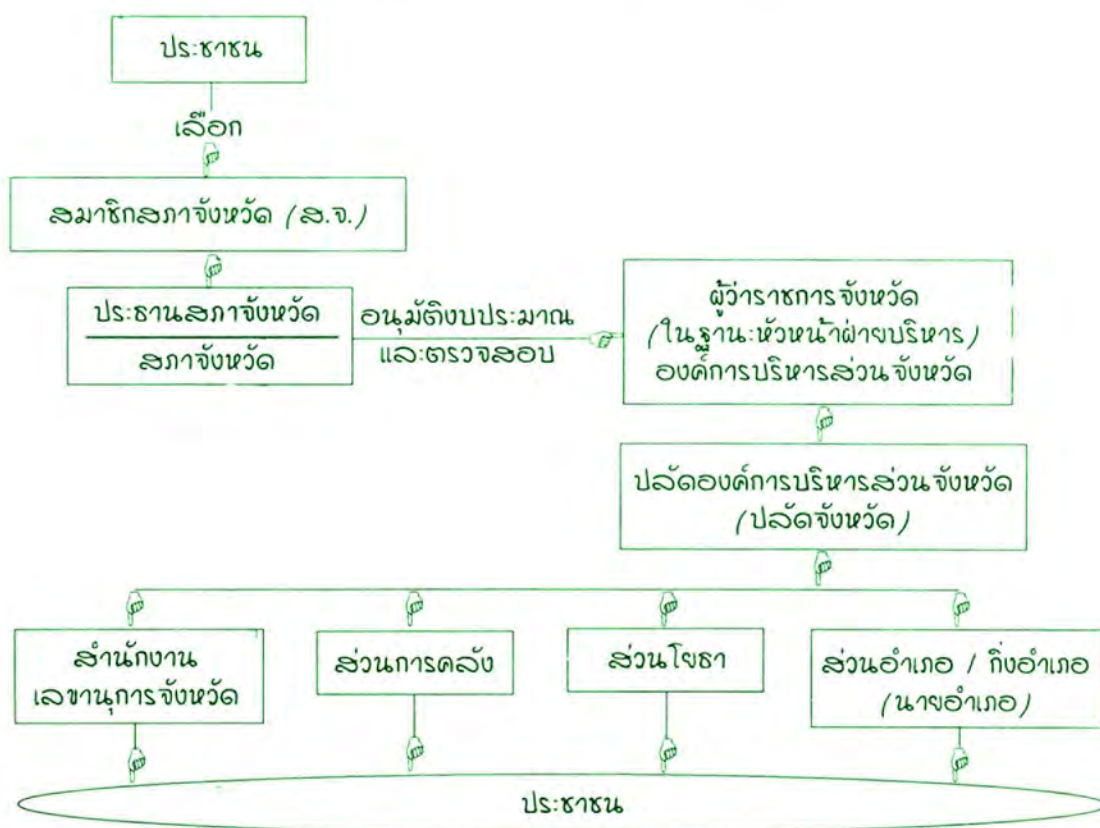
1 องค์การบริหารส่วนจังหวัด (อบจ.)

พื้นที่ / การจัดตั้ง ทุกตารางนิ้วในเขตจังหวัด = 1 องค์การบริหารส่วนจังหวัด
 เพราะฉะนั้น ปัจจุบันนี้ประเทศไทยมี 76 อบจ. (ยกเว้น กรุงเทพมหานคร เป็นการปกครองท้องถิ่นรูปแบบพิเศษ)

อำนาจหน้าที่

1. รักษาความสงบเรียบร้อย
2. จัดการศึกษา
3. จัดสาธารณูปการ ฯลฯ
4. ส่งเสริมการทำมาหากิน
5. ป้องกันบรรเทาสาธารณภัย
6. กิจการอื่น ๆ ที่จำเป็น เพื่อประโยชน์ของราษฎร

โดยนำเอาภาษีที่ท้องถิ่นเก็บได้ และที่รัฐบาลกลางอุดหนุน มาใช้จ่ายดำเนินการ



2 เทศบาล

■ พื้นที่ / การจัดตั้ง

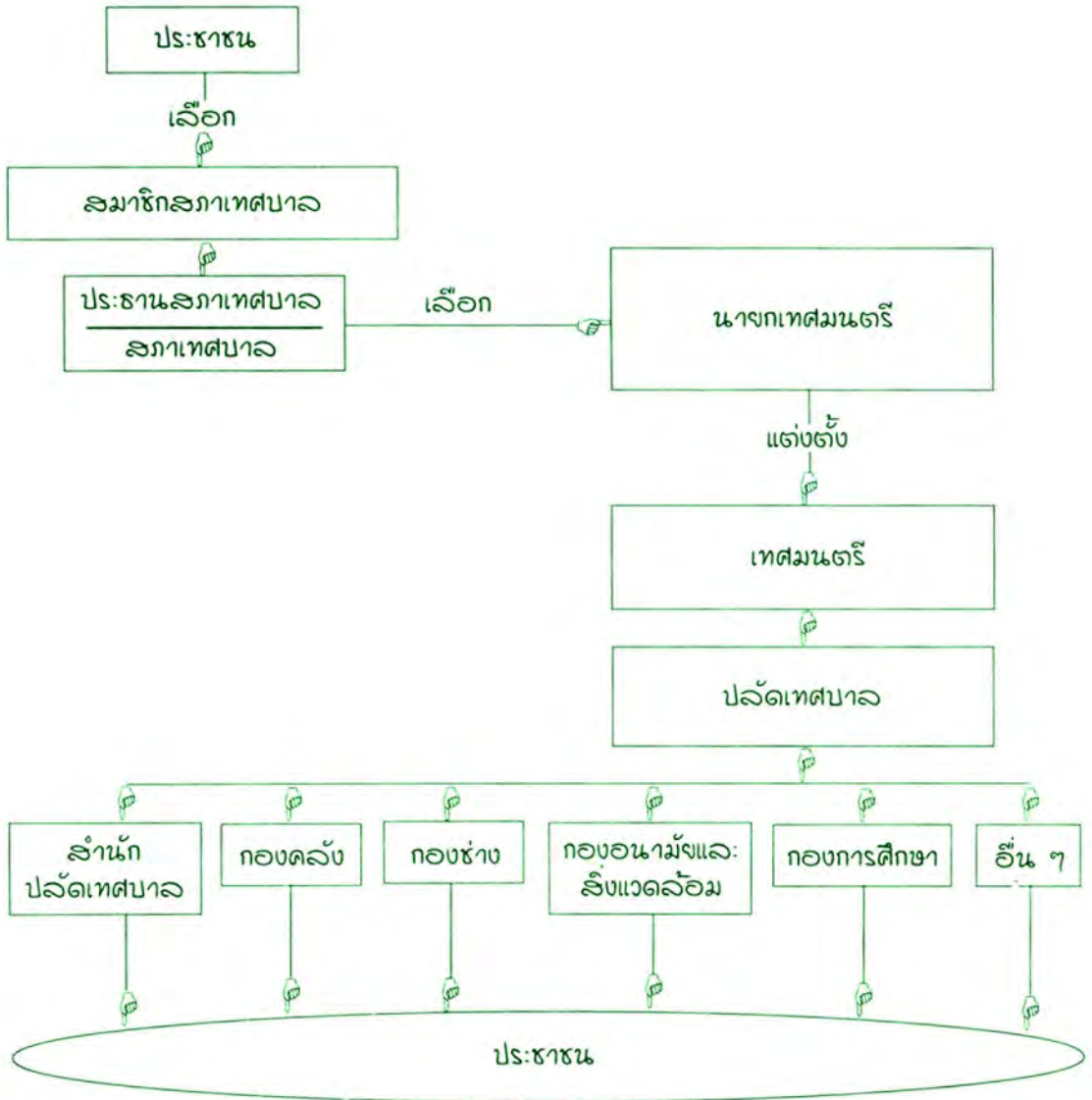
เทศบาลตำบล	เทศบาลเมือง	เทศบาลนคร
<ul style="list-style-type: none"> - มีราษฎรได้มากกว่า - มีประชาชนหนาแน่น - งบประมาณ: จาก อบต. สุขาภิบาล 	<ul style="list-style-type: none"> - ตั้งพื้นที่ชุมชนรอบศาลากลางจังหวัด เป็นเทศบาลเมือง - มีราษฎรตั้งแต่ 10,000 คนขึ้นไป - มีความหนาแน่น - มีราษฎรได้พอควร - งบประมาณ: จากเทศบาลตำบล 	<ul style="list-style-type: none"> - มีราษฎรตั้งแต่ 50,000 คนขึ้นไป - มีความหนาแน่นไม่ต่ำกว่า 3,000 คน : 1 ตารางกิโลเมตร - มีราษฎรได้พอควร - งบประมาณ: จากเทศบาลเมือง

■ อำนาจหน้าที่

1. รักษาความสงบเรียบร้อย
2. จัดสาธารณูปการ
3. บรรเทาสาธารณภัย
4. จัดการศึกษา
5. ส่งเสริมการทำมาหากิน
6. เทศพาณิชย์
7. หน้าที่อื่น ๆ ที่มีคำสั่งกระทรวงมหาดไทย หรือกฎหมายบัญญัติให้เป็นหน้าที่เทศบาล



■ โครงสร้าง



3 กรุงเทพมหานคร

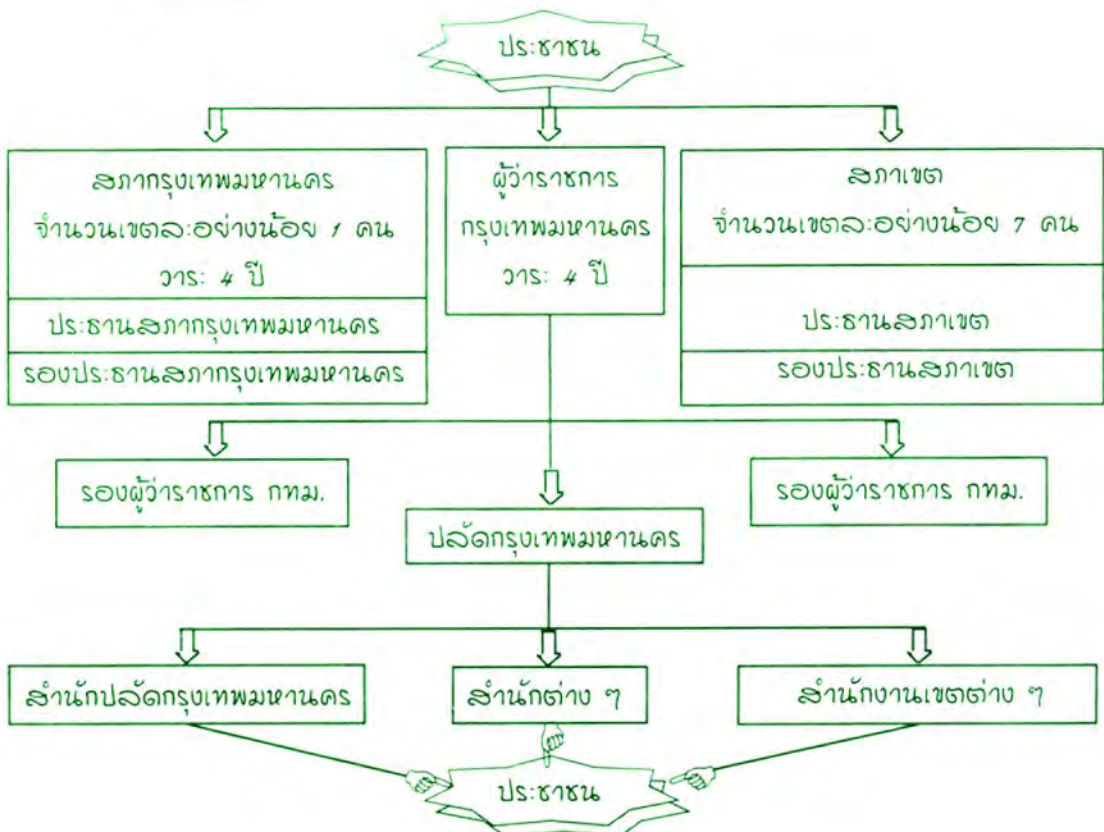
🏠 พื้นที่ / การจัดตั้ง

มีแห่งเดียวในประเทศไทย คือ พื้นที่ของกรุงเทพมหานคร ทั้งหมด ให้ประชาชนเลือกตั้งผู้ว่าราชการกรุงเทพมหานคร โดยตรง แยกฝ่ายบริหาร (ผู้ว่าฯ) และฝ่ายนิติบัญญัติ (สภา กทม.) ออกจากกัน ผู้ว่าฯ มีอำนาจมาก และไม่มี การปกครองรูปแบบอื่น มาทับซ้อนอยู่

🏠 อำนาจหน้าที่ที่สำคัญ

1. บริหารราชการของกรุงเทพมหานคร ตามกฎหมาย
2. แต่งตั้ง รองผู้ว่าฯ เลขาธิการผู้ว่าฯ ฯลฯ
3. บริหารราชการตามที่ ครม. หรือนางกฯ หรือ รมว.มหาดไทย มอบหมาย
4. อำนาจหน้าที่อื่นตามที่บัญญัติไว้

🏠 โครงสร้าง



4 เมืองพัทยา

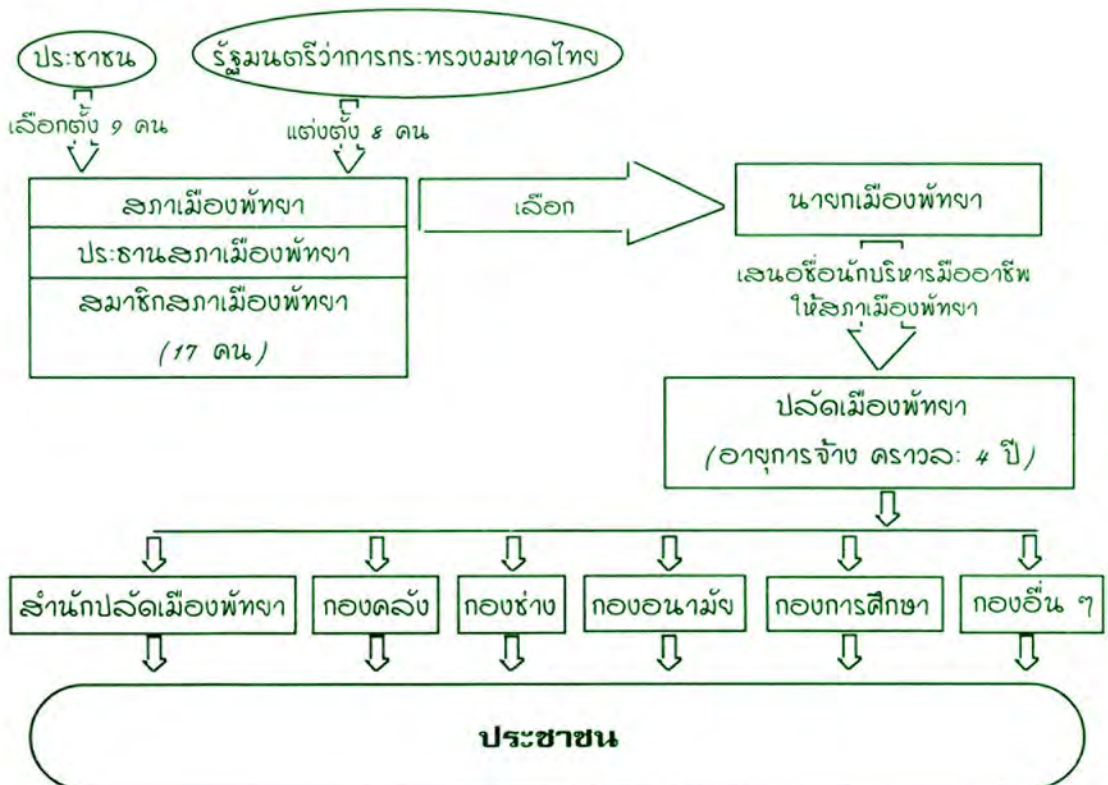
พื้นที่ / การจัดตั้ง

มีแห่งเดียวในประเทศไทย คือที่จังหวัดชลบุรี เป็นความพหุางามทดลองนำรูปแบบผู้จัดการเมืองของสหรัฐอเมริกามาใช้

อำนาจหน้าที่ที่สำคัญ

1. รักษาความสงบเรียบร้อย
2. รักษาสิ่งแวดล้อมและทรัพยากรธรรมชาติ
3. วางผังเมืองและควบคุมอาคาร
4. จัดสาธารณูปการ
5. ส่งเสริมการท่องเที่ยว
6. หน้าที่อื่น ที่กฎหมายระบุเป็นหน้าที่เทศบาลนคร

โครงสร้าง



5 สภาตำบล

๑ พื้นที่ / การจัดตั้ง

ทุกตำบลที่อยู่นอกเขตเทศบาล สุขาภิบาล และเมืองพัทยา เป็นสภาตำบลนิติบุคคล (มีอิสระพอสมควร / ทำนิติกรรมเองได้)

๑ อำนาจหน้าที่ที่สำคัญ

1. สร้างสาธารณูปการ
2. คุ้มครองดูแล ทรัพย์สินธรรมชาติและสิ่งแวดล้อม
3. ส่งเสริมอาชีพ
4. พัฒนาเด็ก สตรี ผู้สูงอายุ และผู้พิการ

๑ โครงสร้าง



6 องค์การบริหารส่วนตำบล (อบต.)

▲ พื้นที่ / การจัดตั้ง

สภาตำบลใดที่มีราษฎรได้ของตนเอง (ไม่รวมเงินอุดหนุนจากรัฐบาล) ในปีงบประมาณที่ล่วงมา ติดต่อกันสองปี เฉลี่ยไม่ต่ำกว่าปีละ 150,000 บาท (อาจเปลี่ยนแปลงได้) สามารถยกฐานะจัดตั้งเป็น อบต. ได้

▲ อำนาจหน้าที่ที่สำคัญของ สภา อบต.

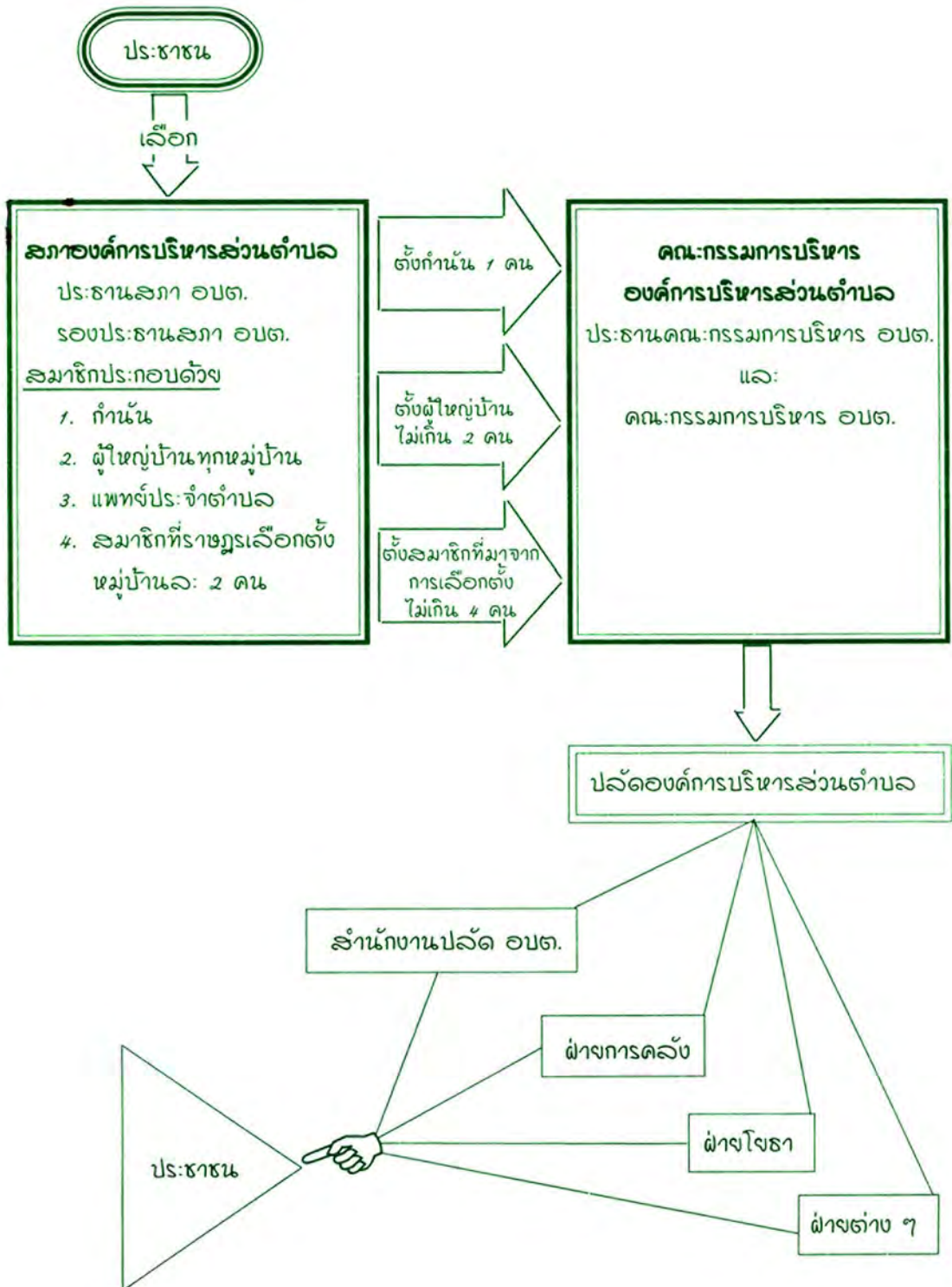
1. ให้ความเห็นชอบแผนพัฒนาตำบล
2. พิจารณาและให้ความเห็นชอบร่างข้อบังคับตำบล
3. ควบคุมการปฏิบัติงานของคณะกรรมการบริหาร อบต.

▲ อำนาจหน้าที่ที่สำคัญ ของคณะกรรมการบริหาร อบต.

1. บริหารกิจการของ อบต.
2. จัดทำแผนพัฒนาตำบลและงบประมาณรายจ่ายประจำปี
3. รายงานผลการปฏิบัติงานและการใช้จ่ายแก่สภาอบต.
4. ปฏิบัติงานอื่นที่ทางราชการมอบหมาย



▲ โครงสร้าง



8. การรวมตัวและองค์กรของประชาชน



ในการปกครองระบอบประชาธิปไตยนั้น นอกจากประชาชนจะเลือกตัวแทนเข้าไปใช้อำนาจแทนแล้ว ประชาชนเองก็ยังสามารถรวมตัวกันเป็นกลุ่มพลังกลุ่มผลประโยชน์ ต่าง ๆ เพื่อเรียกร้องปกป้องผลประโยชน์ของประชาชน ตลอดจนเพื่อควบคุม ตรวจสอบ และประท้วง การที่รัฐเพิกเฉยต่อผลประโยชน์ของประชาชน

ประชาชนรวมเป็นกลุ่มแบบไหนบ้าง ?

- ★ 1. นักศึกษา / นักวิชาการ
- ★ 2. สหภาพแรงงาน
- ★ 3. กลุ่มเกษตรกร
- ★ 4. สมาคมสื่อมวลชน
- ★ 5. กลุ่มผู้หญิง
- ★ 6. กลุ่มเยาวชน
- ★ 7. กลุ่มคนพิการ
- ★ 8. กลุ่มประชาชนผู้อาศัยในชุมชน / ในสลัม
- ★ 9. กลุ่มอาชีพต่าง ๆ
- ★ 10. องค์กรพัฒนาเอกชน (NGO)
- ★ 11. กลุ่มเฉพาะกิจ (รวมตัวกัน เพื่อเรียกร้องตามเหตุการณ์ เฉพาะครั้งเฉพาะคราว เมื่อเสร็จภารกิจก็เลิกไป)

การรวมตัวกัน จะทำให้ข้อเรียกร้องของประชาชน มีน้ำหนักมากยิ่งขึ้นกว่าการเรียกร้องของบุคคลเดี่ยว

แต่อย่างไรก็ดี . . . ต้องพยามคำนึงถึงประชาชนส่วนรวมด้วย และการเรียกร้องจะต้องพยามไม่สร้างความเป็นอึดอัดแก่ผู้อื่น

5. ปัจจุบันนี้ . . . การเมืองไทยมีปัญหาคะไร ?

1. ระบบการเมืองไทยยังไม่เป็นประชาธิปไตย

- 1.1 เพราะประชาชนส่วนมากไม่ต้องสนใจการเมือง
- 1.2 ประชาชนจำนวนมากขาดความรู้ความเข้าใจการเมือง เช่น
 - ★ ไม่รู้ว่าตนเองเสียงภาษีทั้งทางตรง / ทางอ้อม ปีละมาก ๆ ก็หลงไม่สนใจการเมือง
 - ★ คิดว่าการเมืองไม่มีผลกระทบต่อใครกับตัวเอง
 - ★ รัฐบาลไม่ให้ความสำคัญในการเพิ่มพูนความรู้เรื่องการเมืองให้แก่คนไทย
 - ★ พื้นฐานการศึกษา
 - ★ ระบบเศรษฐกิจ
- 1.3 ประชาชนถูกบิดเบือนให้เข้าใจการเมืองผิด ๆ
- 1.4 ประชาชนคิดว่าเป็นหน้าที่ของผู้ปกครอง ก็หลงไม่คิดว่าตนเองมีสิทธิ์มีส่วนทางการเมือง
- 1.5 ค่านิยมระบบอุปถัมภ์ในสังคมไทย ทำให้เห็นแก่พวกพ้องมากกว่าประโยชน์ส่วนรวม
- 1.6 ค่านิยมระบบอาวุโส มีแต่ดีคือ ทำให้สังคมรักใคร่กลมเกลียวกัน แต่ก็เป็นตัวทำลายความกล้าแสดงออกไปด้วง
- 1.7 การซื้อสิทธิ และขายเสียง
- 1.8 ระบบเผด็จการในรัฐสภา
- 1.9 กฎหมายกลางฉบับ ไม่ส่งเสริมประชาธิปไตย
- 1.10 ขาดการรวมกลุ่มของประชาชนอย่างจริงจัง
- 1.11 กลุ่มเผด็จการ จับหวงอำนาจ และเข้ามาแทรกแซงการเมืองไทย
- 1.12 ประชาธิปไตย พัฒนาไม่ต่อเนื่อง ถูกปฏิวัติ รัฐประหารบ่อย ๆ
- 1.13 การไม่นำเอาประชาธิปไตยไปใช้ในวิถีประจำวัน อันได้แก่ การแสดงออก การรับฟังความคิดเห็น การใช้เหตุผล / หลักการ การเห็นประโยชน์ส่วนรวมสำคัญกว่า การรู้แพ้รู้ชนะรู้ถ่วง ๆ ฯลฯ
- 1.14 ความไม่เสมอภาคในโอกาสทางการศึกษา
- 1.15 การกระจายรายได้และโอกาสทางเศรษฐกิจไม่ทั่วถึง

2. ระบบการเมืองยังไม่มีประสิทธิภาพ

- 2.1 ประชาชนไม่สนใจ ตีราคาติดตามการเมือง
เพื่อที่จะได้ไปเลือกตั้ง และมีส่วนร่วมทางการเมืองอย่างมีคุณภาพ
- 2.2 ระบบการเมืองไม่สามารถนำความเจริญไปสู่ประชาชนได้อย่างทั่วถึงและเป็นธรรม
- 2.3 ระบบการเมืองไม่สามารถแก้ไขปัญหาความเดือดร้อนของประชาชนได้
- 2.4 ระบบการเมืองไม่เปิดโอกาสให้คนดี มีความสามารถ เข้าไปบริหารบ้านเมือง
- 2.5 ระบบราชการไม่มีประสิทธิภาพเท่าที่ควร

3. พฤติกรรมแฝงในระบบการเมือง

- 3.1 การทุจริต / โกงกิน
- 3.2 การแข่งขันอำนาจ / ผลประโยชน์
- 3.3 การเกาะกลุ่มกันเพื่ออุปถัมภ์ผลประโยชน์เฉพาะกลุ่ม
- 3.4 การซื้อสิทธิขายเสียง และการโกงการเลือกตั้ง

ๆ



6. แล้วเราจะมีส่วนทำให้การเมืองดีขึ้นได้ อย่างไร ?



การเมืองไทยจะไม่ดีขึ้น ถ้าพวกเรา
คิดว่า ไม่ใช่หน้าที่ !

1. ให้ความสนใจการเมือง
2. ศึกษาหาความรู้ให้รู้จริงก่อน
3. ติดตามข่าวการเมือง โดย
 - 3.1 อ่านหนังสือพิมพ์
 - 3.2 ฟังวิทยุ
 - 3.3 ดูโทรทัศน์
 - 3.4 พุดคุยแลกเปลี่ยนกับผู้รู้
 - 3.5 ฟังการอภิปราย / ปาฐกถา
4. ไปใช้สิทธิเลือกตั้งทุกระดับ ทุกครั้ง
5. สมัครเป็นสมาชิกพรรคการเมือง (ที่คิดว่าดีที่สุด)
6. อย่าสร้างกระแสความเชื่อทางการเมืองที่ไม่ถูกต้อง
7. สร้างครอบครัวให้เป็นประชาธิปไตย
8. นำวิธีการประชาธิปไตยไปใช้ในวิถีชีวิตประจำวัน เช่น
 - 8.1 การแสดงความคิดเห็น
 - 8.2 การรับฟังความคิดเห็น
 - 8.3 การรู้จักใช้เหตุผล
 - 8.4 ยึดถือหลักการความถูกต้องและประโยชน์ส่วนรวม
 - 8.5 รู้แพ้รู้ชนะรู้ถ่วง
9. ให้ความร่วมมือกับราชการและกลุ่มประชาธิปไตย ช่างกันรักษาประชาธิปไตย

7. 10 ความเชื่อ

10 ความจริง

"เรื่องการเมือง"

1. "ทึนพฤติกรรมนักการเมืองแล้วรู้สึกเบื่อหน่ายการเมืองเหลือเกิน"

- จริง ๆ แล้ว เราเบื่อการเมือง หรือเป็นนักการเมือง กันแน่ ?
- เพราะถึงแม้เราจะเบื่อการเมืองมากแค่ไหน แต่ทุกประเทศก็ต้องมีการเมืองตลอดไป
- เนื่องจากเราไม่สามารถอยู่คนเดียวได้ การอยู่ร่วมกันเป็นสิ่งดี ทำให้เราต้องมีสิ่งเหล่านี้ร่วมกัน
 - ⇒ เราต้องมีกฎหมาย (กฎหมาย) เพื่ออยู่ร่วมกันอย่างสงบสุข
 - ⇒ เราต้องมีโรงเรียน โรงพยาบาล ถนน น้ำประปา ไฟฟ้า โทรศัพท์ การชลประทาน การป้องกันประเทศ ฯลฯ เพื่อประโยชน์ของพวกเราทุกคน
- สิ่งเหล่านี้ เกิดขึ้นได้ด้วยเงินภาษีอากรที่เก็บจากพวกเราไปเป็นเงินงบประมาณแผ่นดิน ปีละนับล้านล้านบาท
- แต่เนื่องจากภาษีที่เก็บจากพวกเรา จำนวนมากเป็นภาษีทางอ้อม ที่เก็บจากเราโดยเราไม่รู้ตัว โดงแฝงอยู่ในราคาสินค้าที่เราซื้อ เช่น ภาษีมูลค่าเพิ่ม ภาษีการค้า ภาษีสรรพสามิต ภาษีสินค้านำเข้า ฯลฯ เราก็เลยไม่รู้สึกรู้ว่าเราเสียภาษี แต่แท้ที่จริงเราเสียภาษีทุกวัน ปีละหลายพันบาท
- นอกจากจะมอบเงินให้ไปปีละนับล้านล้านบาท (4 ปี เป็นเงินประมาณ 4 ล้านล้านบาท = 4,000,000,000,000 บาท / / /) เรายังต้องมอบอำนาจให้คณะรัฐมนตรีไปจัดสรรและดูแลการใช้ข้างเงินทั้งหมดนี้แทนเรา



- โดงการเลือก ส.ส. แล่ ใ้ ส.ส. ไปลวงซื้อสนับสนุน ส.ส. ตวังกันคนหนึ่งมา เป็นนางกรรัฐมนตรี ซึ่งจะมีอำนาจในการแต่งตั้ง รัฐมนตรี ทั้งคณ: !!!
ณ:นั้น หากเราเลือกคนทุจริต มาเป็น ส.ส. เราก็จะได้คนทุจริตมาเป็นนางกฯ แล่ก็ไปแต่งตั้ง คนทุจริตมาเป็นรัฐมนตรีอีก !
- ฟังดูอาจรู้สึก "หน้าป้อ" . . . แต่ทราบใดที่เราจ้งต้องเส็งภาษี แล่เราก็จ้งต้องได้รับผลกระทบจากการเมือง เราก็จ้งเป็นจจะต้องศึกษาดูว่า ใคร เป็นบุคคลที่ เหมาะสมที่จะมาเป็นผู้ดูแลเงินจำนวนมหาศาล แล่ทรัพย์สินการธรรมาชาติมาก มางนี้ของเรา



- แต่ถ้าเราเป็นหน้างการเมือง ไม่เห็นความสำคัญ ไม่สนใจ ไม่ไปเลือกตั้งคนดี ๆ เงินจำนวนมหาศาลนี้ จจะย้อนกลับคืนมาหาเราได้ไ้แต่ไหน ???



2. "เลือกก็ ๆ ไม่เคยได้ ส.ส.ดี ๆ สักครั้ง"

- เรามักคิดว่า ปัจจุบันนี้ ส.ส.ไม่ดีมีเยอะ แต่ถ้าคิดอย่างยุติธรรม

ส.ส. ทุกคนจะมาเป็น ส.ส.ได้ ก็ล้วนแต่ต้องผ่านการเลือกตั้งมาจากประชาชน

ทั้งสิ้น / / / ไม่มี ส.ส. คนไหนเข้าไปทำงานได้ โดยไม่ได้ได้รับความเห็นชอบจากประชาชน พวกเราเองมิใช่หรือ ที่เลือกเอาคนไม่ดีมาเป็น ส.ส.



3. "บอกให้เลือกคนดี คนดีหน้าตาเป็นยังไง ?"

- การจะพิจารณาว่าใครเป็นคนดี คงดูจากหน้าตาไม่ได้ ต้องดูที่ พฤติกรรม !
- ถ้าอจากรู้ว่า ผู้สมัครคนไหน พรรคไหน เป็นอย่างไร เราก็จำเป็นต้องติดตามข่าวสารการเมือง เช่น



⇒ อ่านหนังสือพิมพ์

⇒ ฟังวิทยุ

⇒ ดูโทรทัศน์

⇒ สนทนาแลกเปลี่ยนกับผู้มีความรู้

⇒ ฟังอภิปรายทางการเมือง



- ที่ไม่รู้ว่าจะควรเลือกใคร ก็เพราะเราไม่สนใจข่าวสารการเมือง แล้วก็ต้องเลือกคนไม่ดีเข้าไปโกงเงินของเราเอง แล้วก็จะยิ่งเป็นการเมืองอีก เป็นวัฏจักรไม่จบสิ้น
- เห็นไหมว่าปัญหาการเมืองเราแก้ได้
- เราทำได้ แม้ว่า เราจะไม่ได้เป็นคนที่มีการศึกษาสูง หากเราติดตามข่าวสารการเมือง เราก็จะมีข้อมูลเพียงพอที่จะตัดสินใจได้ว่า ควรเลือกผู้สมัครคนใด พรรคใด และไม่ควรเลือกผู้สมัครคนใด พรรคใด เป็นอันขาด !!! . . .

6. "เลือกผู้สมัครคนนี้ดีกว่า เพราะถึงแม้จะโกงกิน แต่ก็ยังนำเงินมาพัฒนาท้องถิ่นบ้าง"

- ความคิดเช่นนี้ เป็นความคิดที่ผิด และเป็นอันตรายมาก เพราะนักการเมืองพวกนี้จะโกงเงินของชาติ นับพันนับหมื่นล้านบาท แต่เอามาพัฒนาท้องถิ่นจริง ๆ ไม่ก็ลึบล้านบาท แล้วคนดี ๆ ที่ไม่โกงเงินชาติก็ไม่รู้จะเอาเงินที่ไหนมาพัฒนา ประชาชนก็ไม่เลือก ถ้าเราเลือกนักการเมืองประเภทค้ากำไรเกินควรเช่นนี้ อีกไม่นานประเทศไทยคงล่มจมแน่



7. "รับเงินเขามาแล้ว ไม่เลือกก็บาป"

- ถ้ารับเงินเขามาแล้ว ไม่ลงคะแนนให้เขาเป็นบาป แล้วถ้ารับเงินเขามาแล้ว ไปลงคะแนนให้เขาเข้าไปโกงชาติบ้านเมืองอย่างไหนบาปกว่ากัน ? ! ? ! ? !
- ถ้าเสียงใต้ไม่ควรรับเงิน แต่บางครั้งการไม่รับเงินที่เขาแจกอาจเป็นอันตราย เราก็จำเป็นต้องรับ แต่เวลาเราลงคะแนนเราไม่ควรเลือกคนโกงชาติพวกนี้ได้เด็ดขาด **เพราะเวลาลงคะแนน ไม่มีใครเห็นอยู่แล้ว!**

8. "เลือก ส.ส.ไปแล้ว ไม่เคยมาที่กินกหน้าเลย . . ."

- จริง ๆ แล้ว ส.ส.ที่ดีจริง ๆ จะมีภารกิจมากมาย ภารกิจหลักก็คือ การประชุมพิจารณา ร่างกฎหมาย ฉะนั้น ก็ต้องเป็นการจกกล่าวปากเหมือนกันที่ ส.ส.จะมาพบพวกเราบ่อย ๆ เราเองต่างหาก ที่จะต้องเป็นผู้ติดตามผลงานและพฤติกรรมของ ส.ส. !
- อย่างไรก็ตาม ผู้สมัครที่ดี ก็ไม่ควรมาพบประชาชนเฉพาะตอนหาเสียงเลือกตั้ง ควรทำงานช่วงเหลือประชาชนอย่างต่อเนื่อง และควรมีสำนักงาน ที่มีเจ้าหน้าที่ประจำที่ประชาชนจะร้องเรียนได้โดยสะดวก



- การเลือก ส.ส. ไม่ควรพิจารณาเฉพาะการที่ ส.ส. มาช่วงงานบวช งานแต่งงาน ฯลฯ ควรพิจารณาว่า ส.ส. คนไหนสนับสนุนร่างกฎหมายดี ๆ ที่จะให้ประโยชน์แก่เรามากกว่า

9. "นักการเมืองเอาแต่เล่นการเมือง การเมืองเลยไม่พัฒนา"

- คำว่า เล่น นี้ อาจทำให้เรารู้สึกว่า นักการเมืองทำงานการเมืองไม่จริงจัง เอาแต่เล่น
- คำว่า เล่นการเมือง ในที่นี้ เป็นสำนวน หมายถึงทำงานการเมือง เช่น การสะสมพระ ก็ใช้คำว่า เล่นพระ ซื่อก็ก็น่าจะได้แปลว่าทำเล่น ๆ คำว่า เล่นงาน ก็ไม่ได้แปลว่า เล่น ๆ



10. "ส.ส. คือภาพสะท้อนของประชาชน"

- คำกล่าวนี้เป็นความจริงที่เจ็บปวดที่สุด เพราะอาจตีความได้ว่า ... การที่เรามี ส.ส. ไม่ดีเจอ ๆ ก็อาจจะหมายความว่า ประชาชนส่วนใหญ่เป็นคนไม่ดี หรือสังคมไทยไม่ต้องมีคนดี หรือ ... ประชาชนส่วนใหญ่ นิยมคนไม่ดี หรือ ... ประชาชนไม่รู้เท่าทัน เลงเลือกคนไม่ดีเข้าไปเป็น ส.ส.
- ประชาชนต้องการถามตัวเองว่า ถ้าหากตนเองมีอำนาจตัวเองจะทุจริตหรือไม่ ? ถ้าทุกคนพร้อมที่จะทุจริตต่อให้เลือกใครเข้าไปมีอำนาจ ก็ต้องทุจริตทุกคน บ้านเมืองเราจะอยู่รอดได้อย่างไร บ้านเมืองของเราที่บรรพบุรุษต่อสู้ปกป้องไว้ กำลังถูกทำลายลงโดยลูกหลานหรือ ? ? ?



คณะผู้จัดทำ

นางพรพิมล	กิริคุณ โกวิท
นางลารัฐณี	อัมตาร:กุล
นางบุญรักษา	ชมชื่น
นางกาวร	จุลตามร:
นางปรีจาวดี	พร:ทอง
นางลาวอัจฉราณี	นิมศิริ
นางนุศรี	ฉังสุวรรณ
นางธงชัง	ดุลงสุข
นางวิรัช	ทิพย์เจริญ
นางธรรมเกียรติ	กัณโอร
นางวัฒนา	อัคคพานิช
นางลมปอง	ดอกกรัก
นางสุธิดา	หวัณนกุล
นางลมชาติ	ธรรมศิริ
นางลาวอารง:หญิง	ศรีนพฤณี
นางนิพัทธ์	สร:ฉันทพงษ์
นางสุเทพ	เอ็งมดง
นางสุปรีชา	ฉังชาญ
นางลาวอารีวรรณ	พลทรัพย์
นางก้องเกียรติ	ผ็อโง
นางอัจฉรา	จูงีนง
นางลาวพุทธชาติ	แสงอรุณ
นางลาวพรรณพร	ปิเจริญกิจ
นางภรณ์	ดงลมจิตต์
นางมาน:	เรืองสกา
นางกิตติชาติ	สัมพันธ์นันดร
นางลาวอาภรณ์	เนืองเสรษฐ์

การเมืองเป็นเรื่อง
ของทุกคน จริง ๆ
ค่ะ

