

AGREEMENT ESTABLISHING THAI - PERU FREE TRADE AREA



สรุปสาระความตกลง

เพื่อการจัดตั้งเขตการค้าเสรีไทย-เปรู



คำนำ

ความตกลงการค้าเสรีไทย-เปรู เป็นความตกลงภายใต้พิธีสารเพื่อเร่งเปิดเสรีทางการค้าและอำนวยความสะดวกทางการค้า และพิธีสารเพิ่มเติมเรื่องกฎถิ่นกำเนิดสินค้า ซึ่งมีการลงนามเมื่อวันที่ 19 พฤศจิกายน 2548 ณ นครปูซาน ประเทศเกาหลี และวันที่ 16 พฤศจิกายน 2549 ณ กรุงฮานอย ประเทศเวียดนาม ตามลำดับ แต่ความตกลงดังกล่าวยังไม่มีการบังคับใช้ เนื่องจากทั้งสองประเทศต้องปรับตารางภาษีและกฎว่าด้วยถิ่นกำเนิดเฉพาะรายสินค้าจากระบบ HS 2002 เป็น HS 2007 ตามพันธกรณีระหว่างประเทศ ซึ่งเป็นการดำเนินการทางเทคนิคภายใต้ World Customs Organization (WCO) ที่ไทยและเปรูต้องดำเนินการ โดยพิธีสารเพิ่มเติมฉบับที่ 2 เป็นพิธีสารที่จัดทำขึ้นเพื่อรองรับการมีผลใช้บังคับเป็นพิธีสารที่กล่าวมาแล้ว ประกอบด้วยรายการสินค้าและกฎว่าด้วยถิ่นกำเนิดเฉพาะรายสินค้าที่ได้มีการปรับ HS 2002 เป็น HS 2007 ซึ่งประเทศไทยและเปรูประสงค์จะให้ผลบังคับใช้ต่อไป

หนังสือสรุปสาระความตกลงเพื่อเร่งเปิดเสรีการค้าและอำนวยความสะดวกทางการค้าไทย-เปรู เล่มนี้ กรมเจรจาการค้าระหว่างประเทศจัดทำขึ้นเพื่อเผยแพร่รายละเอียดโดยสรุปเกี่ยวกับความเป็นมา สาระความตกลงฯ ประโยชน์ที่จะได้รับ มาตรการรองรับและการเยียวยา ซึ่งเป็นส่วนหนึ่งของการเผยแพร่ข้อมูลแก่ประชาชนเรื่องความตกลงการค้าเสรีไทย-เปรู ผ่านสื่อวิทยุ โทรทัศน์ หนังสือพิมพ์ ทางเว็บไซต์ www.thaifta.com และ www.dtn.go.th โดยมุ่งหวังว่าสาธารณชนจะสามารถเข้าถึงข้อมูล และสามารถนำความตกลงนี้ไปใช้ประโยชน์ได้มากที่สุด

กรมเจรจาการค้าระหว่างประเทศในฐานะผู้แทนคณะเจรจาความตกลงการค้าเสรีไทย-เปรู ขอใช้โอกาสนี้ขอบคุณทุกหน่วยงานภาครัฐและภาคเอกชน ที่ให้การสนับสนุนการดำเนินงานด้วยดีมาโดยตลอด ทั้งด้านข้อมูล ข้อคิดเห็น รวมทั้งข้อเสนอแนะต่างๆ ที่ทำให้ความตกลงฉบับนี้ลุล่วงด้วยดี

กรมเจรจาการค้าระหว่างประเทศ

มิถุนายน 2552

สารบัญ

ส่วนที่ 1

ความเป็นมาของความตกลงการค้าเสรีไทย-เปรู	6
---	---

ส่วนที่ 2

สรุปสาระสำคัญของพิธีสารเพื่อเร่งเปิดเสรีทางการค้า และอำนวยความสะดวกทางการค้าและพิธีสารเพิ่มเติม เรื่องกฎถิ่นกำเนิดสินค้า	14
สาระของพิธีสารเพื่อเร่งเปิดเสรีทางการค้าและอำนวยความสะดวก ทางการค้า	15
- การลดภาษีสินค้า	15
- กฎถิ่นกำเนิดสินค้า	19
- มาตรการปกป้อง	20
- มาตรการสุขอนามัยและสุขอนามัยพืช	20
- อุปสรรคทางเทคนิคต่อการค้า	20
- พิธีการด้านศุลกากร	21
- ความโปร่งใส	21
- การหารือและการระงับข้อพิพาท	21
- การตั้งคณะกรรมการร่วม	21
- บทบัญญัติสุดท้าย	22
สาระของพิธีสารเพิ่มเติมเรื่องกฎถิ่นกำเนิดสินค้า	22

ส่วนที่ 3

สรุปลงสาระสำคัญของพิธีสารเพิ่มเติมฉบับที่ 2 ภายใต้ พิธีสารระหว่างราชอาณาจักรไทยกับสาธารณรัฐเปรูเพื่อ เร่งเปิดเสรีทางการค้า และอำนวยความสะดวกทางการค้า	26
- การเปลี่ยนพิกัดศุลกากรระบบฮาร์โมนี HS 2007	27
- กฎว่าด้วยถิ่นกำเนิดเฉพาะรายสินค้า	27
- จำนวนสินค้าภายใต้การเร่งเปิดเสรีทางการค้าที่มีการ เปลี่ยนแปลงจากข้อมูลพื้นฐานเดิมภายหลังการเปลี่ยนพิกัด ศุลกากรเป็นระบบ HS 2007	28
- รายการสินค้าที่มีการเปลี่ยนแปลงจากข้อมูลพื้นฐานเดิม ภายหลังการเปลี่ยนพิกัดศุลกากรเป็นระบบ HS 2007	30

ส่วนที่ 4

ผลจากการเปิดตลาดภายใต้ Early Harvest ของ ฝ่ายไทย ภายใต้ความตกลงเพื่อเร่งเปิดเสรีทางการค้า และอำนวยความสะดวกทางการค้า	38
- ผลการเปิดตลาดภายใต้ Early Harvest	39
- การปรับตัวและการเยียวยาผลกระทบจากความตกลง การค้าเสรี ไทย-เปรู	43

ส่วนที่ 5

ถามตอบ เรื่องความตกลงการค้าเสรีไทย-เปรู	54
---	----

ภาคผนวก

ข้อมูลการค้าของไทยและเปรู	61
---------------------------	----



**ความเป็นมาของความ
ตกลงการค้าเสรีไทย-เปรู**

ส่วนที่ 1



ความเป็นมาของความตกลง การค้าเสรีไทย-เปรู

ความเป็นมาของความตกลงการค้าเสรีไทย-เปรูในการหารือทวิภาคีระหว่างประธานาธิบดีเปรู (Mr.Alejandro Toledo) กับนายกรัฐมนตรีไทย (พ.ต.ท.ดร ทักษิณ ชินวัตร) ในช่วงการประชุมผู้นำเอเปค เมื่อเดือนตุลาคม 2545 ณ ประเทศเม็กซิโก ทั้งสองฝ่ายได้หารือกันถึงการจัดทำเขตการค้าเสรีไทย-เปรู ต่อมาได้มีการประชุมระดับเจ้าหน้าที่อาวุโส 2 ครั้ง เมื่อวันที่ 11 ธันวาคม 2545 ณ กรมเจรจาการค้าระหว่างประเทศ และวันที่ 17 กุมภาพันธ์ 2546 ณ จังหวัดเชียงราย ซึ่งได้มีการสรุปแผนงานการจัดทำกรอบความตกลง โดยมีวัตถุประสงค์สำคัญเพื่อ ลด/เลิกภาษี และขจัดอุปสรรคทางการค้าและการลงทุน

เมื่อวันที่ 19 สิงหาคม 2546 คณะรัฐมนตรีมีมติเห็นชอบร่างกรอบความตกลงว่าด้วยการเป็นหุ้นส่วนทางเศรษฐกิจที่ใกล้ชิดยิ่งขึ้นระหว่างรัฐบาลแห่งราชอาณาจักรไทยกับรัฐบาลแห่งสาธารณรัฐเปรู ต่อมาได้มีการลงนามร่วมระหว่างรัฐมนตรีว่าการกระทรวงพาณิชย์ของไทย (นายอดิศักดิ์ โพธารามิก) และรัฐมนตรีว่าการกระทรวงการต่างประเทศของเปรู (Ambassador Allen Wagner Tizon) เมื่อวันที่ 17 ตุลาคม 2546 ณ ทำเนียบรัฐบาล





กรอบความตกลงฯ ดังกล่าว มีสาระสำคัญ ดังนี้

1. เพื่อผลักดันการเปิดเสรีและส่งเสริมการค้าสินค้า บริการ การลงทุน และการอำนวยความสะดวกในการเคลื่อนย้ายสินค้าและบริการระหว่างเขตแดนของทั้งสองประเทศ
2. เพื่อลดหรือยกเลิกภาษีศุลกากรภายในปี ค.ศ.2015 (พ.ศ.2558) และลดอุปสรรคที่ไม่ใช่ภาษีต่อการค้าสินค้า
3. เพื่อให้มีการเปิดเสรีการค้าบริการระหว่างกันมากขึ้น โดยลดอุปสรรคและส่งเสริมการค้า การอำนวยความสะดวกด้านการลงทุนและการให้ความคุ้มครองการลงทุนระหว่างกัน
4. เพื่อขยายความร่วมมือในสาขาอื่นๆ รวมทั้ง การท่องเที่ยว และการขนส่ง เป็นต้น
5. เพื่อให้มีความโปร่งใสของข้อมูลทั้งกฎหมาย กฎระเบียบ และข้อมูลทางเศรษฐกิจ
6. จัดตั้งคณะกรรมการเจรจาไทย-เปรู (Thailand-Peru Negotiation Committee) ในระดับเจ้าหน้าที่อาวุโสจากกระทรวงพาณิชย์ไทยและจากกระทรวงการค้าต่างประเทศและท่องเที่ยวของเปรู เพื่อดูแลการดำเนินการตามกรอบความตกลง
7. กำหนดให้เริ่มเจรจาในรายละเอียดการเปิดเสรีทั้งด้านสินค้า บริการและการลงทุน ภายในเดือนมกราคม ค.ศ. 2004 (พ.ศ.2547) เป็นอย่างช้าและให้เสร็จสิ้นในปี 2005 (พ.ศ.2548)

การเตรียมการเจรจาของฝ่ายไทย

ในเดือนมกราคม 2547 รัฐบาลไทยได้แต่งตั้งให้นายกันตธีร์ ศุภมงคล ผู้แทนการค้าไทย ในขณะนั้น เป็นหัวหน้าคณะเจรจาความตกลงการค้าเสรีไทย-เปรู โดยมีสำนักงานผู้แทนการค้าไทย สำนักนายกรัฐมนตรื ทำหน้าที่เป็นฝ่ายเลขานุการของคณะเจรจาของไทย ดูแลการเจรจาในภาพรวมระหว่างรอบที่ 1-5 ต่อมาในเดือนพฤษภาคม 2548 คณะกรรมการกำหนดยุทธศาสตร์และแนวทางการเจรจาจัดทำความตกลงการค้าเสรี ได้แต่งตั้งให้นางอภิรดี ตันตราภรณ์ เป็นหัวหน้าคณะเจรจาแทนนายกันตธีร์ ศุภมงคล ซึ่งได้รับแต่งตั้งให้ไปดำรงตำแหน่งรัฐมนตรีว่าการกระทรวงการต่างประเทศ และกรมเจรจาการค้าระหว่างประเทศทำหน้าที่เป็นฝ่ายเลขานุการแทนสำนักงานผู้แทนการค้าไทย

การเจรจา ช้างต้นมีหัวข้อการเจรจาตามที่ปรากฏในกรอบความตกลงฯ ปี 2546 อาทิ การเปิดตลาดบางส่วน การค้าบริการ การลงทุนและกฎระเบียบต่างๆ โดยคณะเจรจาของไทยมีการแบ่งหน้าที่ความรับผิดชอบการเจรจา และมีหน่วยงานต่างๆ เป็นผู้รับผิดชอบหน่วยงานหลัก ดังนี้

หน่วยงานหลัก	ภารกิจ
กระทรวงพาณิชย์ / กระทรวงเกษตรและสหกรณ์ / กระทรวงการคลัง / กระทรวงอุตสาหกรรม	- การเปิดตลาด (Market access)
กระทรวงการคลัง / กระทรวงพาณิชย์	- การลดภาษีศุลกากร - กฎว่าด้วยแหล่งกำเนิดสินค้า - การอำนวยความสะดวกด้านศุลกากร
กระทรวงเกษตรและสหกรณ์	- มาตรฐานสุขอนามัย
กระทรวงอุตสาหกรรม	- มาตรฐานสินค้า - อุปสรรคทางเทคนิคต่อการค้า
กระทรวงพาณิชย์ และ กระทรวงที่รับผิดชอบรายสาขา	- การเปิดเสรีภาคบริการ
สำนักงานคณะกรรมการส่งเสริมการลงทุน / กระทรวงพาณิชย์	- การลงทุน
กระทรวงการต่างประเทศ	- กฎ ระเบียบอื่นๆ เช่น Dispute Settlement



การเจรจาในแต่ละประเด็นมีการประชุมหารือเพื่อกำหนดท่าทีโดยประสานงานอย่างใกล้ชิดกับหน่วยงานทั้งภาครัฐและภาคเอกชน เช่น กระทรวงการต่างประเทศ กระทรวงการคลัง กระทรวงเกษตรและสหกรณ์ กระทรวงอุตสาหกรรม กระทรวงคมนาคม กระทรวงการท่องเที่ยวและกีฬา การท่องเที่ยวแห่งประเทศไทย กระทรวงแรงงาน สำนักงานตรวจคนเข้าเมือง ธนาคารแห่งประเทศไทย สำนักงานคณะกรรมการส่งเสริมการลงทุน กรมการค้าต่างประเทศ กรมพัฒนาธุรกิจการค้า กรมการค้าภายใน กรมส่งเสริมการส่งออก สภาหอการค้าแห่งประเทศไทย และสภาอุตสาหกรรมแห่งประเทศไทย เป็นต้น ในส่วนของภาคเอกชน สภาหอการค้าแห่งประเทศไทยและสภาอุตสาหกรรมแห่งประเทศไทย ได้จัดตั้งคณะทำงานเขตการค้าเสรีไทย-เปรู และคณะกรรมการเขตการค้าเสรีไทย-เปรู ตามลำดับ เพื่อพิจารณาท่าทีของอุตสาหกรรมต่างๆ พร้อมจัดหารือเป็นระยะในบางประเด็น เช่น เรื่องการเปิดตลาดปลาป่น เป็นต้น โดยได้นำผลการหารือจัดทำเป็นท่าทีนำเสนอต่อภาครัฐบาลเพื่อใช้ในการเจรจา

การเจรจาจัดทำพิธีสารเพื่อเร่งเปิดเสรีทางการค้าและอำนวยความสะดวกทางการค้า (Early Harvest)

นับตั้งแต่ได้มีการลงนามกรอบความตกลงว่าด้วยการเป็นหุ้นส่วนทางเศรษฐกิจที่ใกล้ชิดยิ่งขึ้นระหว่างรัฐบาลแห่งราชอาณาจักรไทยกับรัฐบาลแห่งสาธารณรัฐเปรู เมื่อเดือนตุลาคม 2546 ไทยและเปรูได้มีการเจรจาเพื่อเปิดเสรีทางการค้าทั้งสิ้น 7 ครั้ง ดังนี้

- การประชุมครั้งที่ 1 วันที่ 29 มกราคม 2547 ณ กรุงเทพฯ
- การประชุมครั้งที่ 2 ระหว่างวันที่ 10-12 มิถุนายน 2547 ณ กรุงลิมา ประเทศเปรู
- การประชุมครั้งที่ 3 ระหว่างวันที่ 17-19 สิงหาคม 2547 ณ กรุงเทพฯ
- การประชุมครั้งที่ 4 ระหว่างวันที่ 12-15 ตุลาคม 2547 ณ กรุงลิมา ประเทศเปรู
- การประชุมครั้งที่ 5 ระหว่างวันที่ 8-11 พฤศจิกายน 2547 ณ กรุงเทพฯ
- การประชุมครั้งที่ 6 ระหว่างวันที่ 16-18 สิงหาคม 2548 ณ กรุงลิมา ประเทศเปรู
- การประชุมครั้งที่ 7 ระหว่างวันที่ 1-4 พฤศจิกายน 2548 ณ กรุงเทพฯ

ในการประชุมครั้งที่ 7 เมื่อเดือนพฤศจิกายน 2548 ทั้งสองฝ่ายสามารถสรุปผลการเจรจาเร่งเปิดเสรีสินค้าบางส่วน ครอบคลุมสินค้าน้อยละ 70 ของจำนวนสินค้าทั้งหมด ประกอบด้วยสินค้าที่พร้อมลดภาษีเป็นศูนย์ทันที หรือกลุ่ม A ประมาณร้อยละ 50 ของรายการสินค้าทั้งหมด และสินค้าที่จะลดภาษีเป็นศูนย์ใน 5 ปี หรือกลุ่ม B ประมาณร้อยละ 20 ของรายการสินค้าสินค้าทั้งหมดโดยจัดทำเป็นพิธีสารเพื่อเร่งเปิดเสรีทางการค้าและอำนวยความสะดวกทางการค้า ซึ่งได้มีการลงนามเมื่อวันที่ 19 พฤศจิกายน 2548 ในการประชุมผู้นำเอเปค ณ นครปูซาน ประเทศเกาหลีใต้ นอกจากนี้ ได้มีการเจรจาต่อให้แล้วเสร็จในเรื่องกฎถิ่นกำเนิดสินค้าและลงนามในพิธีสารเพิ่มเติมเรื่องกฎถิ่นกำเนิดสินค้า เมื่อวันที่ 16 พฤศจิกายน 2549 ในการประชุมผู้นำเอเปค ณ กรุงฮานอย ประเทศเวียดนาม

อย่างไรก็ตาม พิธีสารทั้งสองฉบับดังกล่าวยังไม่มีผลบังคับใช้ทันที เนื่องจากทั้งสองประเทศต้องปรับเปลี่ยนตารางภาษีและกฎถิ่นกำเนิดสินค้าจากระบบ HS 2002 เป็น HS 2007 ตามพันธกรณีของนานาประเทศที่เป็นสมาชิกของ World Customs Organization (WCO) ซึ่งสามารถหาข้อสรุปและได้จัดทำเป็นพิธีสารเพิ่มเติมฉบับที่ 2 ซึ่งมีตารางภาษีและกฎถิ่นกำเนิดสินค้าที่ปรับเป็น HS 2007 แล้ว ในเดือนพฤษภาคม 2552

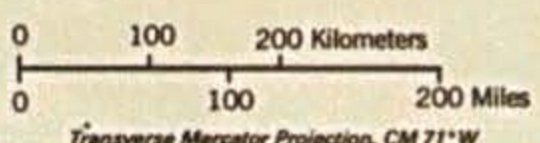




Peru

- International boundary
- - - Department boundary
- ★ National capital
- ⊙ Department capital
- +—+—+— Railroad
- Road

Callao is the capital of the Constitutional Province of Callao which has the status of a department but is too small to be shown on this map.



Transverse Mercator Projection, CM 71°W

MAP OF PERU

**สรุปสาระสำคัญของพิธีสารเพื่อเร่ง
เปิดเสรีทางการค้าและอำนวยความสะดวก
ความสะดวกทางการค้าและพิธีสาร
เพิ่มเติมเรื่องกฎถิ่นกำเนิดสินค้า**

ส่วนที่ 2



**สรุปสาระสำคัญของพิธีสารเพื่อเร่ง
เปิดเสรีทางการค้าและและอำนวยความสะดวก
ความสะดวกทางการค้าและพิธีสาร
เพิ่มเติมเรื่องกฎถิ่นกำเนิดสินค้า**



สรุปสาระสำคัญของพิธีสารเพื่อเร่งเปิดเสรีทางการค้า และอำนวยความสะดวกทางการค้าและพิธีสาร เพิ่มเติมเรื่องกฎถิ่นกำเนิดสินค้า

ในการประชุมคณะกรรมการเจรจาความตกลงการค้าเสรี ไทย-เปรู ครั้งที่ 7 ระหว่างวันที่ 1-4 พฤศจิกายน 2548 ที่ประเทศไทย ทั้งสองฝ่ายได้บรรลุข้อตกลงในการเร่งเปิดเสรีทางการค้า (Early Harvest Package) เพื่อให้สามารถเปิดตลาดสินค้าในส่วนที่ตกลงกันได้ก่อน และได้จัดทำพิธีสารเพื่อเร่งเปิดเสรีทางการค้าและอำนวยความสะดวกทางการค้า ซึ่งได้มีการลงนาม เมื่อวันที่ 19 พฤศจิกายน 2548 ในการประชุมผู้นำเอเปค ณ นครปูซาน ประเทศเกาหลีใต้ สำหรับเรื่องกฎถิ่นกำเนิดสินค้าได้มีการเจรจาต่อ และได้มีการจัดทำพิธีสารเพิ่มเติมเรื่องกฎถิ่นกำเนิดสินค้า และมีการลงนามเมื่อวันที่ 16 พฤศจิกายน 2549 ในการประชุมผู้นำเอเปค ณ กรุงฮานอย ประเทศเวียดนาม ตามลำดับ

สาระของพิธีสารเพื่อเร่งเปิดเสรีทางการค้าและ อำนวยความสะดวกทางการค้า

1. การลดภาษีสินค้า : การลดภาษีสินค้าครอบคลุมรายการสินค้าภายใต้ Early Harvest Package รูปแบบการลดและ/หรือการยกเลิกอากรศุลกากร โดยตกลงใช้อัตราภาษี ณ วันที่ 1 มิถุนายน ค.ศ. 2004 (พ.ศ.2547) เป็นอัตราฐานสำหรับการลดภาษี และสำหรับอัตราฐานของไทย ได้มีการระบุว่าหากมีการใช้ทั้งอัตราอากรตามราคา (ad valorem)

และอัตราอากรตามสภาพ (specific rate) การลดภาษีสินค้าจะใช้อัตราอากรตามราคาเป็นหลัก ยกเว้นกรณีมีแต่อัตราอากรตามสภาพ อัตราอากรจะคำนวณโดยใช้ฐานภาษีปี ค.ศ. 2003 (พ.ศ.2546) จากสูตรดังนี้

$$\text{อัตราฐาน} = \frac{\text{อากรที่เก็บ}}{\text{มูลค่าสำหรับประเมินอากร}} * 100$$



ในการเปิดเสรีสินค้าภายใต้ Early Harvest List ไทยและเปรูตกลงเปิดตลาดสินค้าไม่น้อยกว่าร้อยละ 70 ของจำนวนรายการสินค้าทั้งหมด โดยแบ่งเป็นสินค้ากลุ่ม A คือสินค้าที่พร้อมลดภาษีเป็นศูนย์ทันที ประมาณร้อยละ 50 ของรายการสินค้าภายใต้ Early Harvest List (มูลค่าการนำเข้าจากอีกฝ่ายไม่ต่ำกว่าร้อยละ 60 ของการนำเข้าเฉลี่ย ระหว่างปี 2544-2546) และสินค้ากลุ่ม B คือสินค้าที่พร้อมลดภาษีเป็นศูนย์ใน 5 ปี จำนวนประมาณร้อยละ 20 ของรายการสินค้าภายใต้ Early Harvest List

1.1 Early Harvest List ของไทย

	จำนวน สินค้า (รายการ)	ร้อยละ	มูลค่านำเข้าเฉลี่ย จากเปรู (ปี 2544-2546)*	ร้อยละ	ตัวอย่าง สินค้า
ภาษีศูนย์ ทันที	2,754	50.03	33,518,332	63.05	สินค้าแร่ สังกะสี ดิบ รัตนชาติ ปลาหมึก
ภาษีศูนย์ใน 5 ปี	1,296	23.54	2,601,359	4.89	สังกะสี น้ำมันปลา
สินค้า EH ทั้งหมด	4,050	73.57	36,119,692	67.95	
สินค้า ทั้งหมด	5,505	100.00	53,344,510	100.00	

* หมายเหตุ การเจรจาใช้ข้อมูลปี 2544-2546 เป็นฐานในการเจรจา

1.2 Early Harvest ของเปรู

	จำนวน สินค้า	ร้อยละ	มูลค่านำเข้าเฉลี่ย จากไทย (ปี 2544-2546)*	ร้อยละ	ตัวอย่างสินค้า
ภาษีศุลกากร ทันที	3,817	54.58	18,243,877	66.83	รถจักรยานยนต์ พลาสติกและ ผลิตภัณฑ์ เครื่องใช้ไฟฟ้า
ภาษีศุลกากรใน 5 ปี	1,197	17.11	2,429,592	8.90	ด้ายโพลีเอสเตอร์ ด้ายใย สังเคราะห์ รถ จักรยานยนต์
สินค้า EH ทั้งหมด	5,014	71.69	20,673,469	75.73	
สินค้า ทั้งหมด	6,994	100.00	24,747,937	100.00	

* หมายเหตุ การเจรจาใช้ข้อมูลปี 2544-2546 เป็นฐานในการเจรจา



1.3 รูปแบบการลดภาษีสินค้ากลุ่มภาษีเป็นศูนย์ภายใน 5 ปี

ทั้งสองฝ่ายได้ตกลงรูปแบบการลดภาษีใน 5 ปี โดยใช้สูตรการลดภาษีต่างกันในสินค้าเกษตรและสินค้าอุตสาหกรรม โดยกลุ่มสินค้าเกษตรจะลดภาษีระยะเริ่มต้น ในอัตราที่ต่ำกว่าสินค้าอุตสาหกรรม แต่ในที่สุดจะลดเป็นศูนย์พร้อมกันใน 5 ปี

กลุ่มสินค้าอุตสาหกรรม

อัตราฐาน (X)	วันที่มีผลใช้บังคับ	1 มกราคม ปีที่ 2	1 มกราคม ปีที่ 3	1 มกราคม ปีที่ 4	1 มกราคม ปีที่ 5	1 มกราคม ปีที่ 6
$X > 20$	20	16	12	8	4	0
$5 < X \leq 20$	$5/6 X$	$4/6 X$	$3/6 X$	$2/6 X$	$1/6 X$	0
$X \leq 5$	X	X	X	$2/4 X$	X	0

กลุ่มสินค้าเกษตร

อัตราฐาน (X)	วันที่มีผลใช้บังคับ	1 มกราคม ปีที่ 2	1 มกราคม ปีที่ 3	1 มกราคม ปีที่ 4	1 มกราคม ปีที่ 5	1 มกราคม ปีที่ 6
$X > 30$	30	24	18	12	6	0
$5 < X \leq 30$	$5/6 X$	$4/6 X$	$3/6 X$	$2/6 X$	$1/6 X$	0
$X \leq 5$	X	X	$3/4 X$	$2/4 X$	$1/4 X$	0

2. กฎถิ่นกำเนิดสินค้า : บทกฎว่าด้วยกฎถิ่นกำเนิดสินค้ากล่าวถึงกฎเกณฑ์และข้อกำหนดในการได้ถิ่นกำเนิดสินค้า การรับรอง การตรวจสอบ และการควบคุมถิ่นกำเนิดสินค้า ซึ่งจะทำให้สินค้านั้นสามารถได้รับสิทธิประโยชน์ทางภาษีจากข้อผูกพันพิธีสารเพื่อเร่งเปิดเสรีทางการค้า ซึ่งเกณฑ์ของสินค้าที่จะได้ถิ่นกำเนิดฯ ได้แก่

2.1 WO (Wholly Obtained) หรือสินค้าที่ได้มาทั้งหมด หรือ WP (Wholly Produced) หรือสินค้าที่ผลิตทั้งหมดในประเทศภาคี เช่น พืชและผลิตภัณฑ์จากพืชที่ปลูก เก็บเกี่ยว เก็บ หรือรวบรวมในประเทศภาคีนั้น สัตว์มีชีวิตที่เกิดและเลี้ยงให้เติบโตในประเทศภาคีนั้น แร่ธาตุและสารอื่นที่เกิดขึ้นตามธรรมชาติที่สกัดหรือได้มาจากผืนดิน น้ำ หรือ ทะเลของประเทศภาคีนั้น และสินค้าที่ผลิตหรือได้มาจากวัตถุดิบในประเทศภาคีนั้น ทั้งหมด เป็นต้น

2.2 PS (Product Specific) หรือสินค้าที่มีวัตถุดิบที่ไม่ได้ถิ่นกำเนิดสินค้า แต่กระบวนการผลิตเป็นไปตามข้อกำหนดของกฎเฉพาะที่ได้ถิ่นกำเนิดสินค้า ตามกฎการเปลี่ยนพิกัดดังต่อไปนี้ข้อเดียวหรือหลายข้อรวมกัน

- สินค้าที่วัตถุดิบไม่ได้ถิ่นกำเนิดทั้งหมดที่ใช้ในการผลิต ผ่านการเปลี่ยนพิกัดศุลกากรในระดับ 2 หลักในประเทศภาคีนั้น (Change in Chapter: CC)
- สินค้าที่วัตถุดิบไม่ได้ถิ่นกำเนิดทั้งหมดที่ใช้ในการผลิต ผ่านการเปลี่ยนพิกัดศุลกากรในระดับ 4 หลักในประเทศภาคีนั้น (Change in Tariff Heading : CTH)
- สินค้าที่วัตถุดิบไม่ได้ถิ่นกำเนิดทั้งหมดที่ใช้ในการผลิต ผ่านการเปลี่ยนพิกัดศุลกากรในระดับ 6 หลักในประเทศภาคีนั้น (Change in Tariff Sub Heading : CTSH)
- สินค้ามีสัดส่วนมูลค่าวัตถุดิบการผลิตภายในประเทศไทยหรือเปรู (Regional Value Content : RVC) ไม่น้อยกว่าข้อกำหนดรายสินค้า ตามราคาสินค้า FOB และมีกระบวนการผลิตขั้นสุดท้ายในประเทศภาคีนั้น

นอกจากนี้ บทกฎว่าด้วยถิ่นกำเนิดสินค้านี้ ยังระบุให้ไทยและเปรูดำเนินการต่อเพื่อกำหนดรายละเอียดเรื่องกฎถิ่นกำเนิดเฉพาะสินค้า หนังสือรับรองถิ่นกำเนิดสินค้า และรายละเอียดข้อมูลที่ต้องใช้ในการยื่นขอหนังสือรับรองถิ่นกำเนิดสินค้า ข้อมูลที่ต้องปรากฏบนหนังสือรับรองแหล่งกำเนิดสินค้า และใบสำแดงของผู้ผลิต ซึ่งผลของความตกลงจะถือเป็นส่วนหนึ่งของพิธีสารฉบับนี้



3. มาตรการปกป้อง : บทมาตรการปกป้องกล่าวว่า หากการลดและ/หรือการยกเลิกภาษี ซึ่งมีผลจากพิธีสารฯ ทำให้สินค้าของภาคีอีกฝ่ายหนึ่งที่น่าเข้ามาในประเทศของภาคีอีกฝ่าย ทำให้หรือคาดว่าจะทำให้เกิดความเสียหายร้ายแรงต่อผู้ผลิตสินค้าที่เหมือนหรือที่แข่งขันกัน โดยตรง ภาคีประเทศนั้นสามารถระงับการลด/ยกเลิกอากรศุลกากรสำหรับสินค้านั้นเป็นการชั่วคราว โดยไม่เลือกปฏิบัติ หลังจากที่ได้หารือกับภาคีอีกฝ่ายแล้ว ภายใน 90 วันนับจากวันที่ได้แจ้งภาคี

4. มาตรการสุขอนามัยและสุขอนามัยพืช : บทมาตรการสุขอนามัยและสุขอนามัยพืชมีวัตถุประสงค์เพื่อ

- คัดกรองชีวิตหรือสุขภาพมนุษย์ สัตว์ หรือพืชในประเทศของแต่ละฝ่าย
- อำนวยความสะดวกทางการค้าประเภทสินค้าเกษตรและอาหารที่ปลอดภัยระหว่างทั้งสองฝ่าย ภายใต้มาตรฐาน แนวทาง และข้อเสนอแนะที่เป็นที่ยอมรับตามแนวทางระหว่างประเทศ และเหมาะสมตามเหตุผลทางวิทยาศาสตร์
- ส่งเสริมความร่วมมือและสร้างเสริมความเข้าใจเรื่องกฎระเบียบและขั้นตอนการดำเนินงานระหว่างหน่วยงานไทยและเปรูที่รับผิดชอบในเรื่องนี้ ซึ่งในกรณีของไทยคือสำนักงานมาตรฐานสินค้าเกษตรและอาหารแห่งชาติ กระทรวงเกษตรและสหกรณ์ และกรณีของเปรู คือ หน่วยบริการด้านสุขภาพสัตว์และพืช กระทรวงสาธารณสุข และกระทรวงการผลิต
- สนับสนุนการทำงานร่วมกันระหว่างสองฝ่ายและองค์การระหว่างประเทศที่เกี่ยวข้อง ในการปฏิบัติตามความตกลงต่างๆ หรือพัฒนามาตรฐาน แนวทางและข้อเสนอแนะระหว่างประเทศที่เกี่ยวข้อง

นอกจากนี้ บทมาตรการสุขอนามัยฯ ยังระบุการจัดตั้งคณะกรรมการร่วม เพื่อพิจารณาเรื่องต่างๆ ที่เกี่ยวข้องกับการปฏิบัติ ได้แก่ ความร่วมมือทางเทคนิค และการส่งเสริมความร่วมมือทางวิชาการ ซึ่งจะต้องมีการประชุมภายในหนึ่งปีหลังการบังคับใช้พิธีสารฯ หลังจากนั้นให้ประชุมอย่างน้อยปีละหนึ่งครั้ง

5. อุปสรรคทางเทคนิคต่อการค้า : บทอุปสรรคทางเทคนิคต่อการค้ามีวัตถุประสงค์เพื่อเป็นการเพิ่มและอำนวยความสะดวกทางการค้าระหว่างสองฝ่าย เพื่อให้การใช้มาตรฐาน กฎระเบียบทางเทคนิค กระบวนการประเมินความสอดคล้อง และมาตรวิทยา ไม่เป็นอุปสรรคต่อการค้า มีความโปร่งใส รวมทั้งได้กล่าวถึงการขยายความร่วมมือ และความช่วยเหลือทางเทคนิค โดยแต่ละฝ่ายต้องจัดตั้งหน่วยติดต่อประสานงานเพื่อประสานกิจกรรมที่เกี่ยวข้องกับการนำมาใช้และความเข้าใจร่วมกันเกี่ยวกับเทคนิคต่อการค้า ซึ่งในกรณีของไทยคือ

สำนักงานมาตรฐานผลิตภัณฑ์อุตสาหกรรม และกรณีของเปรูคือกระทรวงการค้าต่างประเทศ และการท่องเที่ยว

6. พิธีการด้านศุลกากร : บทพิธีการด้านศุลกากรกล่าวถึงการใช้พิธีการศุลกากรอย่างเหมาะสมกับการค้า และลดความซับซ้อนของพิธีการศุลกากรของทั้งสองฝ่าย โดยหน่วยงานศุลกากรของทั้งสองประเทศจะต้องให้ความร่วมมือซึ่งกันและกัน เพื่อป้องกันการละเมิดกฎหมายศุลกากร และป้องกันเศรษฐกิจ การคลัง สังคม และผลประโยชน์ทางการค้าของภาคีแต่ละประเทศ เพื่อเป็นหลักประกันว่าหน่วยงานศุลกากรของทั้งสองฝ่ายจะสามารถเก็บภาษีศุลกากรได้อย่างเหมาะสมและมีประสิทธิภาพ

7. ความโปร่งใส : บทความโปร่งใสระบุให้คู่ภาคีประกันว่าจะใช้บังคับกฎหมายและกฎระเบียบด้วยความโปร่งใส ให้มีการเผยแพร่ และเปิดโอกาสให้ผู้มีส่วนได้ส่วนเสียสามารถให้ข้อคิดเห็นต่อมาตรการที่เสนอดังกล่าวตามสมควร และให้มีกระบวนการภายในที่เหมาะสม เพื่อให้มีการทบทวนและแก้ไขการดำเนินการที่เกี่ยวข้องได้ทันที

8. การหารือและการระงับข้อพิพาท : บทการหารือและการระงับข้อพิพาทกล่าวถึงขอบเขตการใช้บังคับที่เกี่ยวกับการตีความ การปฏิบัติตาม หรือการใช้พิธีสารและภาคผนวกทั้งหมดในพิธีสารฉบับนี้ โดยกระบวนการระงับข้อพิพาทประกอบด้วยขั้นตอนการหารือกับภาคีอีกฝ่าย เพื่อให้มีการประสานท่าที ประนีประนอม ไกล่เกลี่ย การเรียกร้องให้คณะกรรมการร่วม (ตามข้อ 9 การตั้งคณะกรรมการร่วม) มีการประชุมพิจารณาเรื่องดังกล่าวเมื่อทั้งสองฝ่ายยังไม่สามารถยุติข้อพิพาทจากขั้นตอนก่อนหน้า และการเรียกร้องให้มีการจัดตั้งคณะอนุญาโตตุลาการในกรณีที่ฝ่ายใดฝ่ายหนึ่ง หรือทั้งสองฝ่ายไม่ยอมรับคำตัดสินของคณะกรรมการ โดยคณะอนุญาโตตุลาการมีหน้าที่ดำเนินการตามกระบวนการพิจารณา เพื่อตีความและชี้ขาดข้อกำหนดในพิธีสารและภาคผนวกทั้งหมดในพิธีสารฉบับนี้ และกฎเกณฑ์ที่บังคับใช้ตามกฎหมายระหว่างประเทศ

9. การตั้งคณะกรรมการร่วม : บทการตั้งคณะกรรมการร่วมกล่าวถึงการจัดตั้งคณะกรรมการร่วมเพื่อให้มีการปฏิบัติตามพิธีสารและภาคผนวกของพิธีสารนี้ และเพื่อทบทวนความสัมพันธ์และความเป็นหุ้นส่วนทางเศรษฐกิจระหว่างคู่ภาคีเป็นระยะๆ โดยภาคีแต่ละฝ่ายจะแต่งตั้งผู้แทนเพื่อเข้าร่วมการประชุมระดับรัฐมนตรีหรือเจ้าหน้าที่อาวุโส ซึ่งในกรณีเจ้าหน้าที่อาวุโสของไทยจะมาจากกระทรวงพาณิชย์ และในกรณีเปรูจะมาจากกระทรวงการค้าต่างประเทศและการท่องเที่ยว

10. บทบัญญัติสุดท้าย : บทบัญญัติสุดท้ายกล่าวถึงการมีผลใช้บังคับของความตกลงหลังจากที่ได้มีการลงนามแล้ว ซึ่งระบุให้ภาคีแต่ละฝ่ายจะต้องแจ้งให้อีกฝ่ายหนึ่งทราบ เมื่อได้



ดำเนินการตามกระบวนการภายในเพื่อให้พิธีสารมีผลใช้บังคับเสร็จสิ้นแล้ว ตามข้อกำหนดของกฎหมายในแต่ละประเทศ โดยพิธีสารจะมีผลใช้บังคับในวันที่ได้รับแจ้งจากประเทศที่แจ้งภายหลัง จนถึงวันที่ความตกลงเปิดเสรีทางการค้าไทย-เปรู มีผลใช้บังคับ

สาระของพิธีสารเพิ่มเติมเรื่องกฎถิ่นกำเนิดสินค้า

พิธีสารเพิ่มเติมเรื่องกฎถิ่นกำเนิดสินค้าเป็นการดำเนินการต่อเนื่องจากพิธีสารเพื่อเร่งเปิดเสรีการค้าสินค้าและอำนวยความสะดวกทางการค้า ซึ่งระบุให้คู่ภาคีเจรจาต่อเรื่องกฎเฉพาะเกี่ยวกับถิ่นกำเนิดสินค้าและประเด็นอื่นๆ ที่เกี่ยวข้อง ซึ่งผลของการเจรจาถือเป็นส่วนหนึ่งของพิธีสารเพื่อเร่งเปิดเสรีการค้าสินค้าและอำนวยความสะดวกทางการค้า



สาระสำคัญของพิธีสารเพิ่มเติมฉบับนี้ ครอบคลุมกฎเฉพาะเกี่ยวกับถิ่นกำเนิดสินค้า ซึ่งมีรายละเอียดในเรื่องที่เกี่ยวข้องตามรายสินค้า ได้แก่ กระบวนการสำหรับคุณสมบัติ การรับรองการตรวจสอบ และการควบคุมถิ่นกำเนิดสินค้า รวมทั้งภาคผนวกว่าด้วยระเบียบปฏิบัติในการออกหนังสือรับรองถิ่นกำเนิดสินค้า รวมถึงรายละเอียดข้อมูลที่จะต้องใช้ในการยื่นขอหนังสือรับรองถิ่นกำเนิดสินค้าและข้อมูลที่จะต้องปรากฏอยู่บนหนังสือรับรองแหล่งกำเนิดสินค้า และใบสำแดงของผู้ผลิตด้วย

VI Board of Negotiation
Thailand - Peru FTA
1-4 November 2009
Bangkok, Thailand



**สรุปสาระสำคัญของพิธีสารเพิ่มเติมฉบับที่ 2
ภายใต้พิธีสารระหว่างราชอาณาจักรไทยกับ
สาธารณรัฐเปรูเพื่อเร่งเปิดเสรีการค้าและ
อำนวยความสะดวกทางการค้า**

ส่วนที่ 3



↑

สรุปสาระสำคัญของพิธีสารเพิ่มเติมฉบับที่ 2 ภายใต้พิธีสารระหว่างราชอาณาจักรไทยกับ สาธารณรัฐเปรูเพื่อเร่งเปิดเสรีการค้าและ อำนวยความสะดวกทางการค้า



พิธีสารเพื่อเร่งเปิดเสรีทางการค้าและและอำนวยความสะดวก
สะดวกทางการค้า และพิธีสารเพิ่มเติมเรื่องกฎถิ่นกำเนิด
สินค้าซึ่งได้ลงนามในปี 2548 และ 2549 ตามลำดับ ยังไม่มี
ผลบังคับใช้ในทันที เนื่องจากทั้งสองประเทศต้องปรับเปลี่ยน
ตารางภาษีและกฎถิ่นกำเนิดสินค้าจากระบบ HS 2002 เป็น
HS 2007 เพื่อให้เป็นไปตามพันธกรณีของนานาประเทศที่
เป็นสมาชิกของ World Customs Organization (WCO)
พิธีสารเพิ่มเติมฉบับที่ 2 นี้ จึงจัดทำขึ้นเพื่อรองรับการปรับ
เปลี่ยนพิกัดศุลกากรและกฎเฉพาะว่าด้วยถิ่นกำเนิดสินค้า
จากระบบ HS 2002 เป็น HS 2007 ซึ่งเป็นการดำเนินการ
ทางเทคนิค โดยสาระสำคัญของความตกลงที่เคยลงนามก่อน
หน้าไม่มีการเปลี่ยนแปลงสาระของพิธีสารเพิ่มเติมฉบับที่ 2

1. การเปลี่ยนพิกัดศุลกากรระบบฮาร์โมนাইซ์ HS 2007 :

บทการปรับเปลี่ยนพิกัดศุลกากร HS 2007 กล่าวถึงรายการ
สินค้าภายใต้ความตกลงในพิธีสารเพื่อเร่งเปิดเสรีทางการค้า
และอำนวยความสะดวกทางการค้า ที่ได้มีการเปลี่ยนพิกัด
ศุลกากรเป็นระบบ HS 2007 และให้แทนที่รายการสินค้า
ภายใต้การเร่งเปิดเสรีการค้าตามพิธีสารฯ ด้วยรายการสินค้า
ที่แนบในพิธีสารเพิ่มเติมฉบับที่ 2 นี้

2. กฎว่าด้วยถิ่นกำเนิดสินค้าเฉพาะรายสินค้า : บทกฎว่าด้วย
ถิ่นกำเนิดเฉพาะรายสินค้ากล่าวถึงกฎเฉพาะว่าด้วยถิ่นกำเนิด
สินค้าของผลิตภัณฑ์และกฎเฉพาะว่าด้วยถิ่นกำเนิดสินค้าภาย
ใต้ความตกลงในพิธีสารเพื่อเร่งเปิดเสรีทางการค้าและและ
อำนวยความสะดวกทางการค้า ปรากฏตามพิธีสารเพิ่มเติม
เรื่องถิ่นกำเนิดสินค้าที่ได้มีการเปลี่ยนพิกัดศุลกากรเป็นระบบ
HS 2007 และให้แทนที่กฎว่าด้วยถิ่นกำเนิดเฉพาะสินค้าตาม

พิธีสารเพิ่มเติมฯ ด้วยกฎว่าด้วยถิ่นกำเนิดเฉพาะสินค้าที่แนบในพิธีสารเพิ่มเติมฉบับที่ 2 นี้

3. บทบัญญัติสุดท้าย : บทบัญญัติสุดท้ายกล่าวถึงการมีผลใช้บังคับของความตกลงหลังจาก
ที่ได้มีการลงนามแล้ว ซึ่งระบุให้ภาคีแต่ละฝ่ายจะต้องแจ้งให้อีกฝ่ายหนึ่งทราบ เมื่อได้
ดำเนินการตามกระบวนการภายในเพื่อให้พิธีสารมีผลใช้บังคับเสร็จสิ้นแล้ว เช่น การขอรับ
ความเห็นชอบจากรัฐบาล และ/หรือการได้รับความเห็นชอบจากรัฐสภา ตามข้อกำหนดของ
กฎหมายในแต่ละประเทศ โดยพิธีสารจะมีผลใช้บังคับใน 30 วัน หลังจากที่ได้รับแจ้งจาก
ประเทศที่แจ้งภายหลัง



จำนวนสินค้าภายใต้การเร่งเปิดเสรีทางการค้าที่มีการเปลี่ยนแปลงจาก ข้อผูกพันเดิม ภายหลังจากการเปลี่ยนพิกัดศุลกากรเป็นระบบ HS 2007

ในทางเทคนิค การปรับเปลี่ยนพิกัดศุลกากรทำให้สินค้าบางรายการถูกนำไปยุบรวมกับ
สินค้านายการอื่น หรือบางรายการถูกแยกเป็นหลายรายการย่อย ทำให้จำนวนสินค้าภายใต้
การเร่งเปิดเสรีทางการค้ามีการเปลี่ยนแปลงต่างไปจากข้อผูกพันเดิม

อย่างไรก็ตาม การเปลี่ยนแปลงดังกล่าวเป็นการดำเนินการตามหลักเกณฑ์สากล และ
คาดว่าจะไม่มีผลกระทบต่อผลประโยชน์ของทั้งสองฝ่าย

Early Harvest ของไทย

	จำนวน สินค้า (รายการ) HS 2002	จำนวน สินค้า (รายการ) HS 2007	ร้อยละ	มูลค่านำเข้า เฉลี่ยจาก เปรู* (ปี 2550- 2551)	ร้อยละ
สินค้าทั้งหมด	5,505	8,300	100.00	80.48	100.00
สินค้า EH ทั้งหมด	4,050	5,962	71.83	75.74	94.11
ภาษีศุลกากรทันที	2,754	3,844	46.31	74.17	92.16
ภาษีศุลกากรใน 5 ปี	1,296	2,118	25.51	1.27	1.58
ภาษีศุลกากร ทันที/ภาษี ศุลกากรภายใน 5 ปี**	-	77	0.93	0.30	0.37
สินค้าที่ต้อง เจรจาต่อไป	1,455	2,338	28.17	4.74	5.89

* มูลค่า : ล้านเหรียญสหรัฐ

** สินค้าที่มีการแยกประเภทสินค้าน้อย และสินค้าน้อยแต่ละรายการมีระดับการลดภาษีเป็นศูนย์
ทันที และเป็นศุลกากรใน 5 ปี

Early Harvest ของเปรู

	จำนวน สินค้า (รายการ) HS 2002	จำนวน สินค้า (รายการ) HS 2007	ร้อยละ	มูลค่านำเข้า เฉลี่ยจาก ไทย* (ปี 2550- 2551)	ร้อยละ
<u>สินค้าทั้งหมด</u>	6,994	7,351	100.00	231.03	100.00
<u>สินค้า EH ทั้งหมด</u>	5,014	5,259	71.54	186.01	80.51
ภาษีศุลกากรทันที	3,817	3,985	54.21	178.29	77.17
ภาษีศุลกากรใน 5 ปี	1,197	1,274	17.33	7.72	3.34
<u>สินค้าที่ต้อง เจรจาต่อไป</u>	1,980	2,092	28.46	45.02	19.49

* มูลค่า : ล้านเหรียญสหรัฐ



รายการสินค้าที่มีการเปลี่ยนแปลงจากข้อมูลพื้นฐานเดิม ภายหลังจากการเปลี่ยนพิกัด ศุลกากรเป็นระบบ HS 2007

การเปลี่ยนพิกัดศุลกากรของเปรู เป็นระบบ HS 2007 มีผลให้สินค้าภายใต้ความตกลง
ในพิธีสารเพื่อเร่งเปิดเสรีทางการค้าและอำนวยความสะดวกทางการค้าบางรายการ ถูกนำ
ไปยุบรวมกับรายการอื่นๆ ซึ่งเปรูได้รับเปลี่ยนแปลงข้อมูลพื้นฐานสินค้าจากความตกลงเดิม จำนวน
16 รายการ เป็นสินค้าที่ปรับเป็นกลุ่มภาษี A (ลดภาษีเป็น 0 ทันที) 11 รายการ ตาม HS
2002 (12 รายการ ตาม HS 2007) และภาษีกลุ่ม B (ลดภาษีเป็น 0 ภายใน 5 ปี) 5 รายการ
ตาม HS 2002 (4 รายการ ตาม HS 2007)

สินค้าที่เปลี่ยนกลุ่มภาษี A/B เป็นกลุ่มภาษี A นั้น ไทยจะได้ประโยชน์จากการลดภาษี
ของเปรูเป็น 0 ทันที อีกทั้ง สินค้าส่วนใหญ่ในกลุ่มนี้ เป็นสินค้าที่ไทยมีศักยภาพในการส่งออก
แม้มูลค่าการส่งออกไปเปรูจะยังไม่สูงนัก แต่ก็มีแนวโน้มดี และจะช่วยขยายโอกาสในการ
ส่งออกของไทย ส่วนสินค้าที่มีการปรับเปลี่ยนเป็นกลุ่มภาษี B ทั้งหมดเป็นสินค้าที่ไทยใน
ระยะเวลาที่ผ่านมาไม่เคยส่งออกไปเปรู แม้สินค้าบางรายการจะมีการส่งออกไปยังประเทศอื่นๆ
แต่ก็ยังมีมูลค่าไม่มากนัก เพราะเป็นสินค้าที่ไทยไม่มีศักยภาพในการผลิต ดังนั้น การปรับ
ตารางภาษีของเปรูจึงมีแนวโน้มให้ประโยชน์กับไทยในด้านการส่งออกในภาพรวม

รายการสินค้าที่มีการเปลี่ยนแปลงจากข้อมูลพื้นฐานเดิม

ที่	HS 2002	สินค้า	ภาษี ฐาน	กลุ่ม ภาษี	HS 2007	สินค้า	ภาษี ฐาน	กลุ่ม ภาษี	กลุ่ม ภาษี ใหม่
1	0810300000	เคอร์แรนต์ ชนิดดำ ขาวหรือ แดง	25	A	0810909000	อื่นๆ	25	A/B	B
	0810909000	อื่นๆ	25	B					

สรุปสาระสำคัญของพิธีสารเพิ่มเติมฉบับที่ 2
ภายใต้พิธีสารระหว่างราชอาณาจักรไทยกับ
สาธารณรัฐเปรูเพื่อเร่งเปิดเสรีการค้าและ
อำนวยความสะดวกทางการค้า

ที่	HS 2002	สินค้า	ภาษี ฐาน	กลุ่ม ภาษี	HS 2007	สินค้า	ภาษี ฐาน	กลุ่ม ภาษี	กลุ่ม ภาษี ใหม่
2	0910400000	โทมและ ไบเบย์	12	B	0910999000	อื่นๆ	12	A/B	B
	0910500000	หอมแขก และ เครื่องเทศ	12	A					
	0910990000	อื่นๆ	12	B					
3	1207309000	เมล็ดพืชและ ผลไม้ที่มี น้ำมัน	12	A	1211909090	อื่นๆ	12	A/B	A
	1207609000	อื่นๆ	12	A					
	1207999000	อื่นๆ	12	B					
4	1211100000	พรรณไม้ หรือส่วนของ พรรณไม้ที่ ใช้ทำเครื่อง หอมหรือทาง เภสัชกรรม	12	A	1211909090	อื่นๆ	12	A/B	A
	1211909090	อื่นๆ	12	B					
5	1302199010	สิ่งสกัดจาก พืชอื่นๆ	12	A	1302199100	---ที่จัด แสดง หรือ ขาย ปลีก	12	A/B	A
6	1302199090	อื่นๆ	12	B	1302199900	อื่นๆ	12	A/B	A
	1302140000	สิ่งสกัดจาก พืชดอกหรือ รากพืชที่มี สารใช้ ฆ่าแมลง	12	A					



ที่	HS 2002	สินค้า	ภาษีสฐาน	กลุ่มภาษีสฐาน	HS 2007	สินค้า	ภาษีสฐาน	กลุ่มภาษีสฐาน	กลุ่มภาษีสฐานใหม่
7	1402000010	นุ่น	12	A	1404909090	อื่นๆ	12	A/B	A
	1403000000	วัตถุดิบพืชที่ใช้ประโยชน์หลักจากการทำไม้กวาดหรือแปรง	12	A					
	1404109000	อื่นๆ	12	A					
	1404900000	อื่นๆ	12	B					
8	3102700000	แคลเซียมไฮดรอกไซด์	4	A	3102909000	อื่นๆ	4	A/B	A
9	4103100000	หนังดิบของแพะหรือลูกแพะ	12	A	4103900000	อื่นๆ	12	A/B	B
	4103900000	ไม่ลดภาษี							
	เช่น								
	4301800000	หนังเฟอร์นิเจอร์อื่นๆ ทั้งตัว มีหรือไม่มี	12	B					
	4301900000	หัว ทางหรืออุ้งเท้า หัว ทางอุ้งเท้า และชิ้นส่วนอื่นๆ สำหรับกิจการหนังเฟอร์นิเจอร์	12	A					
10	4301700000	หนังเฟอร์นิเจอร์ของแมว น้ำหนังสัตว์ มีหรือไม่มีหัว ทางหรืออุ้งเท้า	12	B	4301800000	หนังเฟอร์นิเจอร์อื่นๆ ทั้งตัว มีหรือไม่มีหัว ทางหรืออุ้งเท้า	12	A/B	A
	4301800000	หนังเฟอร์นิเจอร์อื่นๆ ทั้งตัว มีหรือไม่มีหัว ทางหรืออุ้งเท้า	12	A					

สรุปสาระสำคัญของพิธีสารเพิ่มเติมฉบับที่ 2
ภายใต้พิธีสารระหว่างราชอาณาจักรไทยกับ
สาธารณรัฐเปรูเพื่อเร่งเปิดเสรีการค้าและ
อำนวยความสะดวกทางการค้า

ที่	HS 2002	สินค้า	ภาษี ฐาน	กลุ่ม ภาษี	HS 2007	สินค้า	ภาษี ฐาน	กลุ่ม ภาษี	กลุ่ม ภาษี ใหม่
11	4802300090	กระดาษและ กระดาษแข็ง อื่นๆ ที่ไม่ เคลือบ	12	A	4802620090	อื่นๆ	12	A/B	B
	4802620090	กระดาษและ กระดาษแข็ง อื่นๆ ที่มี ขนาดไม่เกิน 435 x 297 มม. เมื่อคลี่ ออก	12	B					
12	6812500000	เสื้อผ้า ของ ที่ใช้ประกอบ เครื่องแต่ง กาย รองเท้า และเครื่อง สวมศีรษะ เส้นใย	12	B	6812800090	อื่นๆ	12	A/B	A
	6812903000	ด้ายดัก	12	A					
	6812904000	ผ้าฝืน รวม	12	A					
	6812905000	ทั้งผ้าดักและ โครเชต์	12	A					
	6812906000	เชือกผูกโบ เรือ	12	A					
	6812909000	อื่นๆ	12	A					
13	7803000000	ตะกั่วแท่ง ลวด และ เส้น	12	B	7806002000	แท่ง ลวด และ เส้น	12	A/B	A
	7806009000	อื่นๆ	12	A					
14	8523300000	แผ่นบันทึก ที่มีแถบแม่ เหล็ก	12	A	8523210000	แผ่น บันทึก ที่มีแถบ แม่เหล็ก	12	A/B	A
	8524600000	แผ่นบันทึก ที่มีแถบแม่ เหล็ก	12	B					



ที่	HS 2002	สินค้า	ภาษี ฐาน	กลุ่ม ภาษี	HS 2007	สินค้า	ภาษี ฐาน	กลุ่มภาษี	
15	3926909010	แผ่นไฟเบอร์ สำหรับทำ ฉนวนไฟฟ้า ในรูปอื่นๆ นอกเหนือ จากสี่เหลี่ยม จัตุรัสและ สี่เหลี่ยม ผืนผ้า	12	B	1404909090	ตัวเชื่อม เส้นใยแก้ว และกลุ่ม เส้นใยแก้ว	12	A/B	A
	3926909090	ดัดบเทป เปล้าและ ส่วนประกอบ	12	B					
	6909190000	อื่นๆ	12	B					
	7419910000	รูปหล่อ แม่ พิมพ์ ตรา ประทับ หรือ เตาหล่อ แต่ไม่รวม ผลผลิต	12	A					
16	8708940000	พวงมาลัย แกนพวง มาลัย และ กระปุกพวง มาลัย	4	A	8708940000	พวงมาลัย แกนพวง มาลัย กระปุกพวง มาลัย และ อะไหล่	4	A/B	A
	8708999900	อื่นๆ	4	B					



**ผลจากการเปิดตลาดภายใต้ Early Harvest
ของฝ่ายไทยภายใต้ความตกลงเพื่อเร่งเปิดเสรี
ทางการค้าและอำนวยความสะดวกทางการค้า**

ส่วนที่ 4



↑

**ผลจากการเปิดตลาดภายใต้ Early Harvest
ของฝ่ายไทยภายใต้ความตกลงเพื่อเร่งเปิดเสรี
ทางการค้าและอำนวยความสะดวกทางการค้า**



FTA ถือเป็นยุทธศาสตร์ที่สำคัญในการเพิ่มขีดความสามารถในการแข่งขัน ดึงดูดการลงทุนจากต่างประเทศและขยายโอกาสในการส่งออก โดยลดอุปสรรคทางการค้า การลงทุนในตลาดคู่ค้า รวมทั้งสร้างความร่วมมือในด้านต่างๆ เพื่ออำนวยความสะดวกทางการค้า การลงทุน ทำให้เกิดการจัดสรรทรัพยากรการผลิตอย่างมีประสิทธิภาพ ช่วยส่งเสริมศักยภาพด้านเศรษฐกิจของไทย ทำให้ประชาชนไทยมีระดับคุณภาพชีวิตที่ดีขึ้น

ปัจจุบัน FTA ของไทยที่มีผลใช้บังคับแล้ว มีทั้งสิ้น 6 ความตกลง ได้แก่ FTA ไทย-ออสเตรเลีย ไทย-นิวซีแลนด์ ไทย-ญี่ปุ่น ไทย-อินเดีย อาเซียน-จีน และอาเซียน-ญี่ปุ่น สำหรับเปรูเป็นประเทศแรกในภูมิภาคลาตินอเมริกาที่ไทยได้เจรจาทำความตกลง FTA ด้วย เปรูเป็นคู่ค้าอันดับที่ 5 ของไทยในภูมิภาคนี้ แม้การค้าระหว่างไทย-เปรูจะมีมูลค่าไม่มากนัก คิดเป็นสัดส่วนเพียงร้อยละ 0.09 ของมูลค่าการค้ารวมของไทย แต่เปรูก็เป็นตลาดที่มีศักยภาพและมีความเป็นไปได้ที่จะขยายตัวเพิ่มขึ้น รวมทั้งเป็นช่องทางของไทยที่จะขยายการส่งออกไปยังภูมิภาคลาตินอเมริกา

ผลจากการเปิดตลาดภายใต้ Early Harvest ขยายโอกาสทางการค้า

แม้ว่าการค้าระหว่างไทยกับเปรูจะยังมีไม่มากนัก กล่าวคือมูลค่าการค้าเฉลี่ยระหว่างปี 2547-2551 ประมาณ 168.52 ล้านดอลลาร์สหรัฐ แต่มีแนวโน้มขยายตัวเพิ่มขึ้นอย่างต่อเนื่อง โดยในระยะเวลาดังกล่าว ไทยและเปรูเป็นฝ่ายผลัดกันได้ดุลการค้า ด้านการส่งออก มูลค่าการส่งออกจากไทยในปี 2547 เท่ากับ 32 ล้านดอลลาร์สหรัฐ ขยายตัวร้อยละ 808 เป็น 258.7 ล้านดอลลาร์สหรัฐ ในปี 2551 และสินค้าส่งออกสำคัญของไทยที่จะได้รับประโยชน์จากความตกลง FTA ที่มีการลดภาษีจากเดิมที่อยู่ระหว่างร้อยละ 4-20 เป็นไม่ต้องเสียภาษี ได้แก่ รถปิคอัพ พลาสติก และผลิตภัณฑ์ เครื่องซักผ้า เตอบอบไมโครเวฟ พรินเตอร์ หลอดไฟฟ้า เลนส์แว่นตา ยางและผลิตภัณฑ์ โทรศัพท์ เครื่องขยายเสียง เครื่องปรับอากาศ คอมพิวเตอร์และส่วนประกอบ เป็นต้น



HS code	สินค้า	เปอรูนำเข้าจากไทยปี 2551 (เหรียญสหรัฐ)	อัตรากาฬี เดิมของเปอรู (%)	ระยะเวลาการลดกาฬี
8704211010	รถปิคอัฟ	170,374,200	4	ลดกาฬีเป็นศูนย์ทันที
8450200000	เครื่องซักผ้าขนาดเกิน 10 กก	8,891,898	4	ลดกาฬีเป็นศูนย์ทันที
3901200000	โพลีเอทา ลีน (ความถ่วงจำเพาะมากกว่า 9.4)	6,055,743	4	ลดกาฬีเป็นศูนย์ทันที
8450110000	เครื่องซักผ้าขนาดไม่เกิน 10 กก.	4,639,015	20	ลดกาฬีเป็นศูนย์ทันที
8516500000	ไมโครเวฟ	3,178,919	12	ลดกาฬีเป็นศูนย์ทันที

ที่มา : มูลค่าการนำเข้าจาก World Trade Atlas

โครงสร้างการค้าเกือหนุนกัน

ไทยและเปอรูมีโครงสร้างการผลิตสินค้าที่เกือหนุนกัน สินค้าส่งออกของไทยที่สำคัญ 20 อันดับแรกของปี 2551 เป็นสินค้าอุตสาหกรรม 12 รายการ สินค้าเกษตร และเกษตรแปรรูป 6 รายการ และสินค้าวัตถุดิบสำหรับอุตสาหกรรม 2 รายการ ในขณะที่สินค้าส่งออกของเปอรู เป็นวัตถุดิบอุตสาหกรรม 8 รายการ สินค้าเกษตร และเกษตรแปรรูป 9 รายการ และสินค้าอุตสาหกรรม 3 รายการ ซึ่งไม่จัดว่าเป็นคู่แข่งกัน ถึงแม้ว่าสินค้าเกษตรของไทยและเปอรูจะมีความคล้ายคลึงกันหลายชนิด แต่สินค้าที่เปอรูผลิตส่วนใหญ่ใช้เพื่อการบริโภคในประเทศ และสินค้าเกษตรที่ส่งออกเป็นคนละชนิดกับสินค้าเกษตรส่งออกของไทย เช่น หน่อไม้ฝรั่ง อโวคาโด เป็นต้น สำหรับกาแพ ซึ่งเป็นสินค้าอ่อนไหวของไทยไม่รวมอยู่ในการเร่งเปิดเสรีการค้าไทย-เปอรู ในครั้งนี้ โดยการนำเข้ากาแพของไทยผูกพันภายใต้การค้าโลก ถือเป็นสินค้าที่มีโควตา กาฬี สามารถนำเข้าได้ไม่เกินปีละ 10,000 ตัน อัตรากาฬีในโควตาร้อยละ 30 และต้องได้รับความเห็นชอบจากคณะรัฐมนตรี

ในด้านการนำเข้า ไทยสามารถนำเข้าวัตถุดิบจากเปรูได้ในราคาถูกจากการยกเลิก/ลดภาษีนำเข้า ได้แก่ สินแร่สังกะสี สินแร่ดีบุก รัตนชาติ น้ำมันปลา ด้ายและผ้าทอขนสัตว์ ซึ่งเป็นสินค้าประเภทวัตถุดิบที่ไทยมีความจำเป็นต้องนำเข้าเพื่อผลิตสินค้าส่งออก โดยสินค้าที่ไทยนำเข้าเป็นมูลค่ามาก คือ ดีบุก ทองแดง และปลาป่น อย่างไรก็ตาม ปลาป่นยังไม่ได้รวมอยู่ในการเปิดเสรีการค้าบางส่วน ในขณะนี้จึงจะไม่ส่งผลกระทบต่อ

เพิ่มศักยภาพการแข่งขันสินค้าจากประเทศคู่แข่ง

การที่สินค้าส่งออกของไทยได้รับการยกเว้นภาษีหรือลดภาษีจากเปรูทำให้มีข้อได้เปรียบด้านต้นทุนเมื่อเปรียบเทียบกับสินค้าจากประเทศคู่แข่งอื่นๆ แหล่งนำเข้าที่สำคัญของเปรู ได้แก่ สหรัฐฯ จีน บราซิล เอกวาดอร์ อาร์เจนตินา โคลัมเบีย ญี่ปุ่น และเม็กซิโก ซึ่งส่วนใหญ่เป็นประเทศที่มีข้อได้เปรียบด้านระยะทาง รวมถึงค่าขนส่งสินค้าทั้งสิ้น

คู่แข่งสินค้าไทยในตลาดเปรู

รถจักรยานยนต์	ญี่ปุ่น จีน เกาหลีใต้ อาร์เจนตินา อินเดีย
เครื่องซักผ้า	เกาหลีใต้ สหรัฐฯ (FTA) เม็กซิโก จีน
พลาสติก	สหรัฐฯ (FTA) เกาหลีใต้ ซาอุดีอาระเบีย บราซิล
อุปกรณ์สื่อสาร	จีน สหรัฐฯ (FTA) เม็กซิโก อิสราเอล
เครื่องยนต์สันดาปภายใน	เม็กซิโก จีน สหรัฐฯ (FTA)

ที่มา : World Trade Atlas

การเป็นศูนย์กลางกระจายสินค้า

ปัจจุบันเปรูมีประชากรประมาณ 29 ล้านคน ถือเป็นตลาดค่อนข้างเล็ก ผู้บริโภคส่วนใหญ่อยู่ในระดับกลางและระดับล่าง โดยชนชั้นกลางนิยมบริโภคสินค้าที่ผลิตในภูมิภาคเอเชีย เช่น สินค้าแปรรูป และสินค้าอุตสาหกรรม และเครื่องใช้ไฟฟ้าต่างๆ การทำความตกลงการค้าเสรีกับเปรูไม่เพียงแต่จะช่วยขยายโอกาสทางการค้าของไทยในตลาดเปรูเท่านั้น แต่ยังรวมถึง



ตลาดอื่นๆในภูมิภาคละตินอเมริกา เช่น เม็กซิโก อาร์เจนติน่า บราซิล ชิลี ฯลฯ ซึ่งมีประชากรรวมกันมากกว่า 569 ล้านคน และมีรายได้ประชาชาติรวมกันกว่า 3.33 แสนล้านเหรียญสหรัฐ อีกทั้งไทยยังสามารถขยายประโยชน์จากความตกลง โดยใช้สิทธิพิเศษด้านภาษี และการอำนวยความสะดวกทางการค้าต่างๆ ที่เปรูได้รับในฐานะประเทศสมาชิกในกลุ่ม Andean Community และสมาชิกสมทบในกลุ่ม MERCOSUR รวมทั้งประเทศอื่นๆ ที่เปรูทำความตกลงการค้าเสรีกับประเทศต่างๆ ได้แก่ สหรัฐอเมริกา เม็กซิโก แคนาดา โดยอาศัยเปรูเป็นศูนย์กลางสินค้าจากไทยไปประเทศอื่นๆ ในภูมิภาค เนื่องจากเปรูตั้งอยู่บนจุดยุทธศาสตร์ บริเวณกึ่งกลางทวีปติดกับมหาสมุทรแปซิฟิกติดกับเอกวาดอร์ โคลัมเบีย บราซิล โบลิเวีย และชิลี ซึ่งการขนส่งจากไทยไปประเทศเหล่านี้โดยตรงมีค่าใช้จ่ายสูง โดยปัจจุบันรัฐบาลเปรูเร่งพัฒนาท่าเรือน้ำลึก สนามบิน เส้นทางรถไฟ และขยายถนนเชื่อมต่อ

ทางเหนือ-ใต้ ถนนเข้าสู่บราซิล และเส้นทางขนส่งทางแม่น้ำอเมซอน นอกจากนี้ เปรูยังมีเมืองท่า Ilo และ Paita เป็นเมืองท่าเรือและท่าขนส่งสินค้าทางอากาศที่ดำเนินการในลักษณะเขตปลอดภาษี เอื้อประโยชน์ต่อการส่งออก-นำเข้าระหว่างประเทศใกล้เคียงโดยไม่ต้องเสียภาษี

การลงทุน

ถึงแม้ประเด็นเรื่องการลงทุนจะยังไม่รวมอยู่ในความตกลงเพื่อเร่งเปิดเสรีการค้าในขณะนี้ แต่โอกาสในการลงทุนในเปรูยังคงเปิดกว้าง โดยเปรูเป็นประเทศที่อุดมสมบูรณ์ด้วยทรัพยากรธรรมชาติหลายชนิด เช่น แร่ทองแดง เงิน ทองคำ น้ำมันปิโตรเลียม ประมง รวมถึงการท่องเที่ยวและวัฒนธรรม ซึ่งที่ผ่านมา รัฐบาลเปรูมีนโยบายสนับสนุนการลงทุนจากต่างประเทศ โดยเห็นได้ชัดเจนจากนโยบายเปิดเสรีการลงทุนตั้งแต่ปี 2533 ซึ่งทำให้เกิดบรรยากาศที่ดีในการลงทุน โดยการลงทุนได้เพิ่มขึ้นจากปี 2533-2551 เป็นมูลค่า 3,837 ล้านเหรียญสหรัฐ หรือคิดเป็นร้อยละ 255

การปรับตัวและการเยียวยาผลกระทบจากความตกลงการค้าเสรีไทย-เปรู

เมื่อความตกลงการค้าเสรีมีผลใช้บังคับ หน่วยงานภาครัฐและผู้ประกอบการภายในประเทศย่อมจะต้องมีการปรับตัว เพื่อสามารถใช้ประโยชน์หรือพร้อมรับผลกระทบที่จะเกิดขึ้นจากความตกลงการค้าเสรีนั้นได้อย่างเต็มที่

ในการเจรจาความตกลงการค้าเสรีไทย-เปรู คณะผู้เจรจาได้คำนึงถึงการปรับตัวนี้ และได้เห็นชอบให้มีการเจรจาเรื่องความร่วมมือทางเศรษฐกิจ เพื่อสร้างกลไกความร่วมมือทางการค้าที่จะช่วยให้ทั้งสองฝ่ายสามารถปรับตัวเพื่อปฏิบัติตาม รวมทั้งใช้ประโยชน์จากความตกลงได้อย่างเต็มที่

ความร่วมมือทางการค้าภายใต้ความตกลงการค้าเสรีไทย-เปรู

ตามพิธีสารไทยและเปรู ได้เห็นชอบให้มีข้อกำหนดความร่วมมือทางเศรษฐกิจในด้านต่างๆ และมีตัวอย่างกิจกรรมความร่วมมือในแต่ละด้าน ได้แก่

มาตรการด้านสุขอนามัยและสุขอนามัยพืช – จะมีกิจกรรม เช่น การพัฒนาและส่งเสริมความร่วมมือทางวิชาการ ร่วมกันริเริ่ม พัฒนา และทบทวนการปฏิบัติตามข้อตกลงด้านเทคนิค เพื่อสามารถอำนวยความสะดวกทางการค้าระหว่างคู่ภาคี

อุปสรรคทางเทคนิค – จะมีกิจกรรม เช่น ความร่วมมือและการช่วยเหลือทางเทคนิคในประเด็นที่เกี่ยวกับกฎระเบียบ การส่งเสริมความน่าเชื่อถือในการสำแดงความสอดคล้องของผู้ส่งสินค้า จัดฝึกอบรมบุคลากรในส่วนที่เกี่ยวข้องกับมาตรฐานและกฎระเบียบทางเทคนิค

พิธีการศุลกากร – จะมีกิจกรรม เช่น การให้ความช่วยเหลือเพื่อลดความแตกต่างทางกฎหมายศุลกากร และการแลกเปลี่ยนข้อมูลที่เกี่ยวข้อง

การบริหารจัดการกฎหมายและกฎระเบียบที่โปร่งใส – จะมีกิจกรรม เช่น การเผยแพร่กฎหมาย ระเบียบข้อบังคับ และการวินิจฉัยของฝ่ายบริหาร เพื่อช่วยให้ผู้มีส่วนได้ส่วนเสียจากภาคีอีกฝ่ายได้รับทราบอย่างทันท่วงที การแต่งตั้งหน่วยงานเพื่ออำนวยความสะดวกในการติดต่อสื่อสารตามขอบเขตที่กำหนดในพิธีสาร



มาตรการเยียวยาผลกระทบจากความตกลงการค้าเสรี

ไทยให้ความสำคัญกับการเจรจาการค้าเสรีเพื่อกระตุ้นเศรษฐกิจ การค้า การลงทุน และความร่วมมือระหว่างประเทศในการขับเคลื่อนให้เกิดการขยายตัวทางเศรษฐกิจอย่างแท้จริง ซึ่งผลจากการเปิดเสรีทางการค้ามีทั้งผู้ที่ได้รับประโยชน์ เช่น ผู้ประกอบการที่สามารถขายสินค้าได้เพิ่มขึ้น มีแหล่งวัตถุดิบที่หลากหลายและมีราคาถูกลง ตลอดจนผู้บริโภคมีทางเลือกมากขึ้นในการเลือกซื้อสินค้า และมีทั้งผู้ที่ได้รับผลกระทบ ที่จำเป็นต้องปรับตัวเพื่อให้สามารถดำเนินธุรกิจและแข่งขันกับต่างประเทศได้

รัฐบาลไทยได้ตระหนักถึงความสำคัญของการช่วยเหลือผู้ที่ได้รับผลกระทบจากการเปิดเสรีทางการค้า โดยจัดทำมาตรการเพื่อช่วยเหลือเยียวยาผู้ที่ได้รับผลกระทบดังกล่าว และจัดตั้งกองทุนขึ้น 2 กองทุน คือ กองทุนปรับโครงสร้างการผลิตภาคเกษตรเพื่อเพิ่มขีดความสามารถการแข่งขันของประเทศ (กองทุนปรับโครงสร้าง) และโครงการให้ความช่วยเหลือเพื่อการปรับตัวของภาคการผลิตและภาคบริการที่ได้รับผลกระทบจากการเปิดเสรีการค้า (กองทุน FTA)

กองทุนปรับโครงสร้างการผลิตภาคเกษตรเพื่อเพิ่มขีดความสามารถการแข่งขันของประเทศ (กองทุนปรับโครงสร้าง)	โครงการให้ความช่วยเหลือเพื่อการปรับตัวของภาคการผลิตและภาคบริการที่ได้รับผลกระทบจากการเปิดเสรีการค้า (กองทุน FTA)
<p>การจัดตั้ง คณะรัฐมนตรีให้ความเห็นชอบ เมื่อวันที่ 20 กรกฎาคม 2547</p> <p>หน่วยงานรับผิดชอบ กระทรวงเกษตรและสหกรณ์</p> <p>วัตถุประสงค์ เพื่อปรับโครงสร้างการผลิตภาคการเกษตร ปฏิรูปผลผลิตทางการเกษตร เพิ่มประสิทธิภาพการผลิตและพัฒนาคุณภาพสินค้าเกษตรเพื่อแปรรูปสร้างมูลค่าเพิ่มสินค้าเกษตร และเพื่อช่วยเหลือให้เกษตรกรปรับเปลี่ยนการผลิตจากสินค้าเกษตรที่ไม่มีศักยภาพสู่สินค้าเกษตรที่มีศักยภาพ</p>	<p>การจัดตั้ง คณะรัฐมนตรีให้ความเห็นชอบ เมื่อวันที่ 8 พฤษภาคม 2550</p> <p>หน่วยงานรับผิดชอบ กระทรวงพาณิชย์</p> <p>วัตถุประสงค์ เพื่อการปรับตัวของภาคการผลิตและภาคบริการที่ได้รับผลกระทบจากการเปิดเสรีทางการค้า โดยให้ความช่วยเหลือผู้ผลิตและผู้ประกอบการในสินค้าอุตสาหกรรม การเกษตร สินค้าอุตสาหกรรมและภาคธุรกิจบริการ ที่ได้รับผลกระทบจากการเปิดเสรีทางการค้าให้สามารถปรับตัวหรือปรับเปลี่ยนให้สามารถแข่งขันได้</p>

<p>กองทุนปรับโครงสร้างการผลิตภาค เกษตรเพื่อเพิ่มขีดความสามารถการ แข่งขันของประเทศ (กองทุนปรับโครงสร้าง)</p>	<p>โครงการให้ความช่วยเหลือเพื่อการปรับตัว ของภาคการผลิตและภาคบริการที่ได้รับ ผลกระทบจากการเปิดเสรีการค้า (กองทุน FTA)</p>
<p>หลักเกณฑ์การให้ความช่วยเหลือ</p> <ul style="list-style-type: none"> - โครงการ งาน หรือกิจกรรมที่เสนอโดยเกษตรกร ต้องเป็นเกษตรกรผู้ได้รับผลกระทบโดยตรงหรือโดยอ้อมจากการเปิดเสรีทางการค้า และเสนอในนามสถาบันเกษตรกร หรือองค์กรเกษตรกรที่ได้รับการยอมรับจากส่วนราชการ - เจ้าของโครงการต้องเสนอเรื่องขอรับการสนับสนุนผ่านส่วนราชการ หน่วยงานหรือองค์กรที่รับผิดชอบตามสายงาน - กรณีที่เป็นการวิจัย ต้องเป็นการวิจัยประยุกต์ การวิจัยด้านการตลาด โดยมีผลการวิจัยภายในระยะเวลาไม่เกิน 1 ปี และต้องไม่เป็นโครงการวิจัยขั้นพื้นฐาน - พื้นที่ดำเนินโครงการอยู่ในพื้นที่ของกิจกรรม หรือเกษตรกรที่ได้รับผลกระทบ ไม่ว่าจะเป็นโครงการปรับโครงสร้าง หรือโครงการให้เกษตรกรปรับตัว และ/หรือปรับเปลี่ยนอาชีพ - การเสนอขอรับการสนับสนุนในรูปแบบเงินทุนหมุนเวียน ต้องระบุเงื่อนไขและแผนการคืนเงินให้ชัดเจน 	<p>หลักเกณฑ์การให้ความช่วยเหลือ</p> <ul style="list-style-type: none"> - เป็นกลุ่มผู้ผลิตสินค้าอุตสาหกรรมเกษตร อุตสาหกรรม และธุรกิจบริการ ที่ได้รับหรือคาดว่าจะได้รับผลกระทบจากการเปิดเสรีทางการค้า - ให้ความช่วยเหลือในด้านการศึกษาวิจัย และพัฒนา การจัดหาที่ปรึกษาเพื่อช่วยเหลือในการปรับปรุงธุรกิจ การฝึกอบรม เพื่อเพิ่มทักษะ/อาชีพใหม่ให้กับคนงาน การจัดอบรมเพื่อเสริมสร้างให้ผู้ประกอบการมีความรู้ในการปรับตัว ส่งเสริมการบริโภค การตลาด ฯลฯ โดยรวมของภาคการผลิตและภาคบริการนั้น - เสนอโครงการผ่านสถาบันที่เกี่ยวข้องกับการค้า ได้แก่ สภาอุตสาหกรรมแห่งประเทศไทย สภาหอการค้าแห่งประเทศไทย และหน่วยราชการที่เกี่ยวข้อง - ดำเนินการให้เสร็จสิ้นภายในระยะเวลา 3 ปี



<p>กองทุนปรับโครงสร้างการผลิตภาคเกษตรเพื่อเพิ่มขีดความสามารถการแข่งขันของประเทศ (กองทุนปรับโครงสร้าง)</p>	<p>โครงการให้ความช่วยเหลือเพื่อการปรับตัวของภาคการผลิตและภาคบริการที่ได้รับผลกระทบจากการเปิดเสรีการค้า (กองทุน FTA)</p>
<p>หน่วยงานรับผิดชอบ</p> <ul style="list-style-type: none"> - คณะกรรมการบริหารกองทุนปรับโครงสร้างการผลิตภาคเกษตรเพื่อเพิ่มขีดความสามารถการแข่งขันของประเทศ ประธานกรรมการ : รัฐมนตรีว่าการกระทรวงเกษตรและสหกรณ์ กรรมการและเลขานุการ : เลขาธิการสำนักงานเศรษฐกิจการเกษตร - คณะอนุกรรมการกลั่นกรองโครงการเสนอขอรับเงินสนับสนุนกองทุนปรับโครงสร้างการผลิตภาคเกษตร ประธานอนุกรรมการ : รองปลัดกระทรวงเกษตรและสหกรณ์ อนุกรรมการและเลขานุการ : เลขาธิการสำนักงานเศรษฐกิจการเกษตร - คณะอนุกรรมการประชาสัมพันธ์การปรับโครงสร้างการผลิตภาคเกษตรเพื่อเพิ่มขีดความสามารถการแข่งขันของประเทศ ประธานอนุกรรมการ : ผู้ตรวจราชการกระทรวงเกษตรและสหกรณ์ (นายพินิจ กอศรีพร) อนุกรรมการและเลขานุการ : ผู้อำนวยการกองเกษตรสารนิเทศ สำนักงานปลัดกระทรวงเกษตรและสหกรณ์ 	<p>หน่วยงานรับผิดชอบ</p> <ul style="list-style-type: none"> - คณะกรรมการบริหารเงินช่วยเหลือ ประธานกรรมการ : ปลัดกระทรวงพาณิชย์ กรรมการและเลขานุการ : อธิบดีกรมการค้าต่างประเทศ - คณะอนุกรรมการกลั่นกรองโครงการให้ความช่วยเหลือเพื่อการปรับตัวของภาคการผลิตและภาคบริการที่ได้รับผลกระทบจากการเปิดเสรีการค้า ประธานกรรมการ : รองอธิบดีกรมการค้าต่างประเทศ อนุกรรมการและเลขานุการ : ผู้อำนวยการสำนักส่งเสริมและพัฒนาลิทธิประโยชน์ทางการค้า กรมการค้าต่างประเทศ

กองทุนปรับโครงสร้างการผลิตภาคเกษตรเพื่อเพิ่มขีดความสามารถการแข่งขันของประเทศ (กองทุนปรับโครงสร้าง)	โครงการให้ความช่วยเหลือเพื่อการปรับตัวของภาคการผลิตและภาคบริการที่ได้รับผลกระทบจากการเปิดเสรีการค้า (กองทุน FTA)
<p>งบประมาณ</p> <p>จนถึงปัจจุบัน (กันยายน 2551) ได้รับการจัดสรรงบประมาณไปทั้งสิ้น จำนวน 400 ล้านบาท โดยแบ่งเป็นปีงบประมาณ ดังนี้</p> <ol style="list-style-type: none"> 1. ปี 2549 จำนวน 200 ล้านบาท 2. ปี 2550 จำนวน 100 ล้านบาท 3. ปี 2551 จำนวน 100 ล้านบาท 	<p>งบประมาณ</p> <p>จนถึงปัจจุบัน (พฤษภาคม 2552) ได้รับการจัดสรรงบประมาณทั้งสิ้นจำนวน 240 ล้านบาท โดยแบ่งเป็นปีงบประมาณ ดังนี้</p> <ol style="list-style-type: none"> 1. ปี 2550 จำนวน 40 ล้านบาท 2. ปี 2551 จำนวน 100 ล้านบาท 3. ปี 2552 จำนวน 100 ล้านบาท

โครงการที่ได้รับความช่วยเหลือจากกองทุนปรับโครงสร้าง

กองทุนปรับโครงสร้างได้มีการอนุมัติโครงการช่วยเหลือ เพื่อเตรียมพร้อมในการพัฒนาโครงสร้างและเพิ่มประสิทธิภาพการผลิตทั้งระบบ การพัฒนาคุณภาพ ตลอดจนการแปรรูปและการสร้างมูลค่าเพิ่มของอุตสาหกรรม จำนวน 8 โครงการ โดยขณะนี้ได้รับการช่วยเหลือไปแล้วรวมทั้งสิ้น 231 ล้านบาท ในปี 2549 วงเงิน 82 ล้านบาท และในปี 2550 วงเงิน 149 ล้านบาท คงเหลืองบประมาณ 169 ล้านบาท ได้แก่

1. **โครงการปรับโครงสร้างสินค้ากระเทียม** เพื่อลดผลกระทบจากการเปิดเสรีทางการค้า วงเงิน 82 ล้านบาท โดยสร้างทางเลือกใหม่สำหรับพื้นที่ปลูกกระเทียมที่ผลผลิตต่ำกว่า 1,000 กก./ไร่ โดยปลูกพืชที่มีศักยภาพมากกว่าจำนวน 21,000 ไร่ ได้แก่ พริกหวาน 600 ไร่ มันฝรั่งโรงงาน 10,000 ไร่ และยางพารา 10,400 ไร่
2. **โครงการคัดเลือกพ่อโคพันธุ์กำแพงแสนเพื่อใช้ผลิตน้ำเชื้อ** วงเงิน 46 ล้านบาท ทำให้สามารถผลิตน้ำเชื้อโคพันธุ์กำแพงแสนในปีที่ 1 ได้ 20,000 โดส ครบ 5 ปี ได้ 155,000 โดส คิดเป็นมูลค่าเศรษฐกิจส่วนรวมเพิ่มขึ้นเมื่อสิ้นสุดโครงการจำนวน 1,395 ล้านบาท
3. **โครงการปรับปรุงพันธุกรรมโคเนื้อของประเทศไทย** โดยการใช้พ่อพันธุ์ชั้นดี วงเงิน 30 ล้านบาท ทำให้ประเทศไทยมีโคที่มีพันธุกรรมดีขึ้นอย่างน้อย 60,000 ตัว ภายใน 5 ปี และ 270,000 ตัว ภายใน 10 ปี



4. โครงการจัดตั้งตลาดกลางโคเนื้อพันธุ์กำแพงแสน วงเงิน 15 ล้านบาท ทำให้มีตลาดซื้อขายแลกเปลี่ยนโคไม่ต่ำกว่าปีละ 2,400 ตัว คิดเป็นมูลค่าไม่น้อยกว่า 72 ล้านบาท
5. โครงการปรับโครงสร้างสินค้าเนื้อโคขุนและระบบตรวจสอบย้อนกลับ วงเงิน 11 ล้านบาท ทำให้สหกรณ์สามารถจำหน่ายเนื้อโคขุนกำแพงแสนเพิ่มขึ้น 4 ตัว/วัน 120 ตัว/เดือน คิดเป็นยอดขายเพิ่มขึ้นปีละ 135 ล้านบาท
6. โครงการอบรมเชิงปฏิบัติการด้านโคเนื้อ วงเงิน 21 ล้านบาท ทำให้เกษตรกรผู้เลี้ยงโคเนื้อมีความรู้เรื่องการเลี้ยงโคเนื้ออย่างถูกต้อง สามารถเพิ่มประสิทธิภาพการจัดการฟาร์มเพื่อให้ได้ผลตอบแทนสูงสุด
7. โครงการเพิ่มประสิทธิภาพการผลิตปาล์มน้ำมัน วงเงิน 19 ล้านบาท เพื่อใช้ในการฝึกอบรมเกษตรกรเรื่องการผลิตปาล์มน้ำมัน
8. โครงการปรับโครงสร้างสินค้าชา วงเงิน 7 ล้านบาท เพื่อใช้จัดทำศูนย์เรียนรู้เพื่อการผลิตชาอินทรีย์และปรับปรุงโรงงานแปรรูปของกลุ่มเกษตรกรผู้ปลูกชาบ้านพญาไพรเล่าจ้อ

โครงการที่ได้รับความช่วยเหลือจากกองทุน FTA

กองทุน FTA ได้มีการอนุมัติโครงการความช่วยเหลือ โดยขณะนี้ได้รับการช่วยเหลือไปแล้วรวมทั้งสิ้น 136 ล้านบาท โดยครั้งที่ 1 วงเงิน 45 ล้าน ครั้งที่ 2 วงเงิน 30 ล้านบาท และครั้งที่ 3 วงเงิน 61 ล้านบาท คงเหลืองบประมาณ 104 ล้านบาท ได้แก่

1. โครงการเผยแพร่ความรู้ด้านมาตรฐานสินค้าและการคุ้มครองผู้บริโภค วงเงิน 5 ล้านบาท โดยจัดจ้างสถาบันไฟฟ้าและอิเล็กทรอนิกส์เป็นที่ปรึกษาดำเนินโครงการ
2. โครงการศึกษาเพื่อประยุกต์ศาสตร์ของอุตสาหกรรมเครื่องหนังไทยให้เติบโตอย่างยั่งยืนภายใต้กรอบการค้าเสรี วงเงิน 1 ล้านบาท โดยจัดจ้างคณะเศรษฐศาสตร์ จุฬาลงกรณ์มหาวิทยาลัยเป็นที่ปรึกษาดำเนินโครงการ
3. โครงการจัดทำระบบประกันคุณภาพ GMP ในโรงงานปลาบ่น วงเงิน 7.4 ล้านบาท เพื่อความปลอดภัยของอาหารสัตว์และเพิ่มขีดความสามารถการแข่งขัน
4. โครงการเสริมสร้างความรู้ความเข้าใจในการเพิ่มขีดความสามารถในการแข่งขันของกลุ่มคลัสเตอร์ส้มเชียงใหม่ วงเงิน 4.4 ล้านบาท เพื่อการปรับตัวจากผลกระทบของการเปิดเสรีทางการค้า

5. โครงการพัฒนาศักยภาพผู้ประกอบการและบุคลากรในอุตสาหกรรมเพื่อรองรับผลกระทบจาก AFTA วงเงิน 2.8 ล้านบาท ในด้านข้อตกลง ASEAN Harmonized Products ของสินค้าจากระบบเอกสารการขึ้นทะเบียน
6. โครงการศึกษาและเตรียมความพร้อมสำหรับผู้ประกอบการในอุตสาหกรรมยา วงเงิน 2.6 ล้านบาท เพื่อรองรับผลกระทบจากความตกลงการยอมรับร่วมกัน (Mutual Recognition Agreement : MRA) ตามกรอบข้อตกลงเขตการค้าเสรีอาเซียน
7. โครงการเพิ่มขีดความสามารถในการแข่งขันของกลุ่มผู้เลี้ยงโคเนื้อ วงเงิน 4.4 ล้านบาท เพื่อให้เกิดศักยภาพและมาตรฐานในการผลิตโคเนื้อ ในมาตรฐานเดียวกับต่างประเทศ ทำให้กลุ่มผู้เลี้ยงโคเนื้อของไทยต้องมีการรวมตัวกันเป็นกลุ่มสหกรณ์หรือกลุ่มเครือข่าย เพื่อเพิ่มขีดความสามารถในการแข่งขัน โดยการให้ความรู้แก่เกษตรกร สนับสนุนให้เกิดการรวมกลุ่มเพื่อพัฒนาคุณภาพการผลิตเนื้อโค รวมทั้งการจัดการระบบการตรวจสอบย้อนกลับเนื้อโคขุน (Beef Traceability)
8. โครงการรณรงค์การบริโภคเนื้อโคและการขยายตลาด วงเงิน 4.8 ล้านบาท เพื่อปรับคุณภาพมาตรฐานเพื่อให้แข่งขันในตลาดได้ โดยการพัฒนาระดับการจำหน่ายเนื้อโค สร้างความเข้าใจและความมั่นใจแก่ผู้บริโภค โดยการวิจัยเพื่อสร้างต้นแบบธุรกิจ พัฒนาคู่มือช่องทางจำหน่ายและร้านจำหน่าย จัดอบรมถ่ายทอดความรู้ในการตัดแต่งเนื้อและการแปรรูปเนื้อ รวมทั้งการรณรงค์ประชาสัมพันธ์การบริโภคเนื้อโคไทย
9. โครงการนำร่องการพัฒนาขีดความสามารถในการแข่งขันของอุตสาหกรรมปลาน้ำจืด วงเงิน 13 ล้านบาท โดยจัดจ้างมหาวิทยาลัยมหิดลเป็นที่ปรึกษาดำเนินโครงการ
10. โครงการพัฒนาขีดความสามารถในการแข่งขัน วงเงิน 5.6 ล้านบาท
11. โครงการยุทธศาสตร์การพัฒนาห่วงโซ่อุปทานอุตสาหกรรมสมุนไพรไทย วงเงิน 14 ล้านบาท เพื่อลดผลกระทบจากการเปิดเสรีภายใต้กรอบ AFTA ด้วยสมุนไพรในบัญชียาหลักแห่งชาติ
12. โครงการศึกษาแนวทางการปรับตัวของผู้ประกอบการเพื่อเพิ่มขีดความสามารถในการส่งออกสินค้าฯ วงเงิน 5.3 ล้านบาท
13. โครงการติดตามและประเมินผลการให้ความช่วยเหลือแก่ภาคการผลิตหรือภาคบริการที่ได้รับผลกระทบจากการเปิดเสรีทางการค้า วงเงิน 6 ล้านบาท
14. โครงการการปรับตัวของการบริการอาหารอันเนื่องจากการเปิดเสรีภายใต้กรอบข้อตกลงการค้าทวิภาคีระหว่างไทยกับประเทศญี่ปุ่น วงเงิน 8.05 ล้านบาท
15. โครงการสนับสนุนเพื่อการปรับตัวของผู้ประกอบการและพัฒนาศักยภาพของบุคลากรในอุตสาหกรรมยาตามเกณฑ์ Good Manufacturing Practice (GMP/PICs)



- เพื่อรองรับผลกระทบจากข้อตกลงเขตการค้าเสรีอาเซียน วงเงิน 20.36 ล้านบาท
16. โครงการพัฒนาคุณภาพและเพิ่มขีดความสามารถในการแข่งขันด้านการตลาดสินค้าลันจี่ของเกษตรกรผู้ปลูกลันจี่เพื่อรองรับผลกระทบจากการเปิดเสรีทางการค้า วงเงิน 6.12 ล้านบาท
 17. โครงการเพิ่มขีดความสามารถในการแข่งขันของกลุ่มเกษตรกรผู้ปลูกส้มสายน้ำผึ้งเชียงใหม่ที่ไม่สามารถปรับตัวจากผลกระทบของการเปิดเสรีทางการค้า วงเงิน 18.12 ล้านบาท
 18. โครงการวิจัยและพัฒนาสูตรอาหารสัตว์เพื่อลดต้นทุนการผลิตนํ้านมดิบและเพิ่มขีดความสามารถในการแข่งขัน วงเงิน 3.2 ล้านบาท
 19. โครงการจัดทำระบบประกันสุขภาพ HACCP โรงงานผลิตปลาป่นเพื่อความปลอดภัยของอาหารสัตว์และเพิ่มขีดความสามารถการแข่งขันและส่งออก วงเงิน 5.5 ล้านบาท

โครงการต่างๆ ที่ได้กล่าวมาข้างต้น มีผลในด้านการปรับตัวและเยียวยาผู้ที่ได้รับผลกระทบจากความตกลง FTA ของไทยกับประเทศต่างๆ รวมทั้ง FTA ไทยกับเปรู ทั้งนี้ โครงการที่เห็นชัดเจนคือโครงการจัดทำระบบประกันคุณภาพ GMP และโครงการจัดทำระบบ HACCP ในโรงงานปลาป่น เป็นการเตรียมความพร้อมล่วงหน้า จากการเปิดเสรี FTA ไทย-เปรู ในสินค้าปลาป่น ถึงแม้ว่า การเปิดเสรีในช่วงแรก (ร้อยละ 70 ของรายการสินค้า) จะยังไม่ได้รวมสินค้านี้ก็ตาม ดังนั้น การเจรจาเปิดเสรีช่วงต่อไปในอนาคตของสินค้าอีกร้อยละ 30 จึงหวังว่าการปรับตัวไปล่วงหน้าจะทำให้ผู้ประกอบการไทยสามารถแข่งขันได้มากขึ้น

หน่วยประสานงานกองทุน

1. กองทุนปรับโครงสร้างการผลิตภาคเกษตรเพื่อเพิ่มขีดความสามารถการแข่งขันของประเทศ (กองทุนปรับโครงสร้าง)

หน่วยงาน : สำนักงานเศรษฐกิจการเกษตร กระทรวงเกษตรและสหกรณ์
ถนนพหลโยธิน เขตจตุจักร กรุงเทพฯ 10900
โทร 02 940 5550-1, 02 940 5553-4, 02 940 5556-9
www.oae.go.th

2. โครงการให้ความช่วยเหลือเพื่อการปรับตัวของภาคการผลิตและภาคบริการที่ได้รับผลกระทบจากการเปิดเสรีการค้า (กองทุน FTA)

หน่วยงาน : กรมการค้าต่างประเทศ กระทรวงพาณิชย์
44/100 ถนนนนทบุรี อำเภอเมือง จังหวัดนนทบุรี 11000
โทร 02 547 4817, 02 547 4771-86
www.dit.go.th

11 Round of Negotiation
Thailand-Peru FTA
1-4 November 2005
Bangkok Thailand



**ถาม-ตอบ เรื่องความ
ตกลงการค้าเสรีไทย-เปรู**

ส่วนที่ 5



ถาม-ตอบ เรื่องความตกลงการค้าเสรีไทย-เปรู



1. ทำไมไทยถึงเลือกเจรจา FTA กับเปรู

ตอบ

แม้ว่าไทยจะมีความสัมพันธ์ทางการค้ากับประเทศเปรู และภูมิภาคอเมริกาใต้ไม่มากนัก แต่ผลของปัญหาเศรษฐกิจตกต่ำของโลกที่มีต่อตลาดส่งออกหลักของไทย เช่น สหรัฐฯ ญี่ปุ่น และสหภาพยุโรป ทำให้การสั่งซื้อจากตลาดเหล่านี้ลดลง ส่งผลกระทบต่อ การส่งออกที่ลดลงของไทย จึงมีเป็นความจำเป็นที่ไทยจะต้องขยายการส่งออกไปยังตลาดใหม่ เพื่อกระจายความเสี่ยงที่จะเกิดขึ้น

เปรูมีบทบาทสำคัญทางเศรษฐกิจในภูมิภาคนี้ เช่น เป็นสมาชิก Andean Community และสมาชิกสมทบของ MERCOSUR อีกทั้งเปรูตั้งอยู่บนจุดยุทธศาสตร์บริเวณกึ่งกลางทวีปด้านตะวันตกติดกับมหาสมุทรแปซิฟิก ส่วนด้านอื่นๆติดกับประเทศเอกวาดอร์ โคลัมเบีย บราซิล โบลิเวีย และชิลี จึงเหมาะสมที่จะใช้เป็นศูนย์กระจายสินค้าสู่ประเทศในภูมิภาคอเมริกาใต้

2. ความตกลงเร่งเปิดเสรีการค้าไทย-เปรู ประกอบด้วยสินค้าที่สำคัญอะไรบ้าง

ตอบ

สินค้าที่ไทยพร้อมลดภาษีเป็นศูนย์ทันที ส่วนใหญ่จะเป็นสินค้าวัตถุดิบที่ไทยใช้ผลิตสินค้าเพื่อการส่งออก ได้แก่ สินแร่สังกะสี สินแร่ดีบุก รัตนชาติ สารฆ่ารา ปลาหมึก ด้าย และผ้าทอขนสัตว์ เป็นต้น และสินค้าที่ลดภาษีเป็นศูนย์ใน 5 ปี ได้แก่ สังกะสี และผ้าทอขนสัตว์ ส่วนสินค้าที่เปรูพร้อมลดภาษีเป็นศูนย์ให้ไทยทันที ได้แก่ รถบัส รถจักรยานยนต์ เครื่องพิมพ์ หลอดไฟฟ้า พลาสติกและผลิตภัณฑ์ เลนส์แว่นตา ยางและผลิตภัณฑ์ โทรศัพท์ เครื่องขยายเสียง คอมพิวเตอร์และส่วนประกอบ เป็นต้น และสินค้าที่ลดภาษีเป็นศูนย์ใน 5 ปี ได้แก่ ด้าย



โพลีเอสเตอร์ ด้ายใยสังเคราะห์ จักรยานยนต์ สินค้าเหล่านี้ส่วนใหญ่เป็นสินค้าที่ไทยส่งไปยังเปรูอยู่แล้ว จึงได้รับประโยชน์จากการลดภาษี และสามารถแข่งขันกับประเทศอื่นได้มากขึ้น

3. ภายใต้ความตกลงเรื่องเปิดเสรีการค้าไทย-เปรู ไทยสามารถใช้ประโยชน์จากการขยายการลงทุนในเปรูได้หรือไม่

ตอบ

ความตกลงฯ นี้ยังไม่รวมประเด็นเรื่องการลงทุน แต่ในข้อเท็จจริง ไทยสามารถเข้าไปลงทุนในเปรูได้ เนื่องจากเปรูมีนโยบายสนับสนุนการลงทุนจากต่างประเทศในทุกสาขาอยู่แล้ว ภายใต้กฎหมายส่งเสริมการลงทุน ได้แก่ Law on the Promotion of Foreign Investment 1991 และ Framework Law on the Growth of Private Investment 1991 ผู้สนใจสามารถศึกษาข้อมูลได้จากหน่วยงานส่งเสริมการลงทุนของเปรู :

www.proinversion.gob.pe

4. หาก FTA ไทย-เปรูมีผลบังคับใช้ อุตสาหกรรมปลาแป้นไทยจะได้รับผลกระทบหรือไม่ และภาครัฐมีการเตรียมความพร้อมในเรื่องนี้อย่างไร

ตอบ

ภายใต้ความตกลงนี้ ยังไม่มีสินค้าปลาแป้นรวมอยู่ในรายการที่จะเปิดเสรี ดังนั้น ไทยยังคงเก็บภาษีนำเข้าสินค้าปลาแป้นในอัตราเดิม คือร้อยละ 15 และในอนาคตเมื่อทั้งสองประเทศพร้อมที่จะเจรจาเปิดเสรีในรายการสินค้าที่เหลืออีกร้อยละ 30 ของรายการทั้งหมด ไทยก็จำเป็นต้องเปิดเสรีสินค้าปลาแป้น แต่เนื่องจากเป็นสินค้าอ่อนไหว จึงต้องใช้ความระมัดระวังในการเจรจาที่จะเกิดผลกระทบน้อยที่สุดต่ออุตสาหกรรมปลาแป้นในประเทศ

อย่างไรก็ตาม เพื่อเป็นการเตรียมความพร้อมให้กับผู้ประกอบการในอุตสาหกรรมปลาแป้น หากในอนาคตไทยจำเป็นต้องเปิดเสรีสินค้าปลาแป้นให้กับเปรู ในปี 2551 รัฐบาลได้อนุมัติงบประมาณจำนวน 7.4 ล้านบาท เพื่อจัดทำ “โครงการจัดทำระบบประกันสุขภาพ GMP โรงงานปลาแป้น” และในปี 2552 จำนวน 5.5 ล้านบาท เพื่อจัดทำ “โครงการจัดทำระบบประกันคุณภาพ HACCP โรงงานผลิตปลาแป้นเพื่อความปลอดภัยของอาหารสัตว์และเพิ่มขีดความสามารถการแข่งขันและการส่งออก” ซึ่งโครงการดังกล่าวเป็นโครงการต่อเนื่องมี

วัตถุประสงค์เพื่อเพิ่มความปลอดภัยของอาหารสัตว์ รวมทั้งเพิ่มขีดความสามารถการแข่งขันของผู้ประกอบการปลาน้ำจืดของไทยให้สามารถแข่งขันได้ทั้งในและต่างประเทศ

5. หาก FTA ไทย-เปรูมีผลบังคับใช้ ผู้ผลิตกาแฟของไทยจะได้รับผลกระทบหรือไม่

ตอบ

ไทยและเปรูต่างเป็นผู้ผลิตกาแฟเหมือนกัน ดังนั้น หากมีการเปิดเสรีอาจมีการนำเข้าและจะส่งผลกระทบต่อผู้ผลิต แต่เนื่องจากสินค้าชนิดนี้ไม่ได้รวมอยู่ในสินค้าที่ไทยและเปรูตกลงที่จะเร่งเปิดเสรีระหว่างกัน จึงยังไม่มีผลกระทบในขณะนี้ อย่างไรก็ตาม กาแฟจัดเป็นสินค้าอ่อนไหวของไทย และการนำเข้ากาแฟของไทยผูกพันภายใต้องค์การการค้าโลกภายใต้โควตาภาษี ซึ่งจะสามารถนำเข้าได้ไม่เกินปีละ 10,000 ตัน โดยมีอัตราภาษีในโควตาร้อยละ 30 และจะต้องได้รับความเห็นชอบจากคณะรัฐมนตรี ดังนั้น หากมีการนำเข้าจากเปรูจะมีการกำหนดโควตานำเข้าในแต่ละปีจากจำนวนรวม 10,000 ตัน ดังนั้น จึงคาดว่าจะไม่มีผลกระทบต่อผู้ผลิตกาแฟไทย

6. ในอนาคต หากมีการเจรจา FTA ไทย-เปรูในส่วนที่เหลือ จะครอบคลุมเรื่องอะไรบ้าง และประชาชนจะมีโอกาสเข้ามามีส่วนร่วมในการเจรจาได้อย่างไร?

ตอบ

ภายใต้กรอบความตกลงว่าด้วยการเป็นหุ้นส่วนทางเศรษฐกิจที่ใกล้ชิดกันยิ่งขึ้น การเจรจาที่ไทยและเปรูจะต้องดำเนินการต่อ คือ การเปิดตลาดสินค้าอีกร้อยละ 30 ของรายการสินค้าทั้งหมด มาตรการปกป้อง (Safeguard Measures) การเปิดเสรีการค้าบริการ การลงทุน รวมถึงความร่วมมือระหว่างกันบางสาขา เช่น การขนส่ง การท่องเที่ยว เป็นต้น

สำหรับการเจรจา FTA ไทย-เปรูในส่วนที่เหลือนั้น ประชาชนสามารถเข้ามามีส่วนร่วมได้หลายช่องทางผ่านองค์กรภาคเอกชนต่างๆ เช่น สภาอุตสาหกรรมแห่งประเทศไทย สภาหอการค้าแห่งประเทศไทย สมาคมการค้าต่างๆ รวมทั้งส่งข้อเสนอแนะโดยตรงถึงกรมเจรจาการค้าระหว่างประเทศ กระทรวงพาณิชย์ ตู้ ปณ. 150 ปณ.นนทบุรี 11000 หรือ FTA Call Center 02-507-75555 หรือ www.dtn.go.th และ www.thaifta.com



7. ความตกลงฯ เข้าข่ายประเด็นข้อกฎหมายตามรัฐธรรมนูญ พ.ศ. 2550 หรือไม่

ตอบ

พิธีสารเพื่อเร่งเปิดเสรีทางการค้าและอำนวยความสะดวกทางการค้า และพิธีสารเพิ่มเติมเรื่องกฎถิ่นกำเนิดสินค้า ได้เกิดขึ้นก่อนมีรัฐธรรมนูญปี พ.ศ. 2550 โดยเริ่มการเจรจาครั้งแรกเมื่อวันที่ 29 มกราคม 2547 และเสร็จสิ้นในการประชุมครั้งที่ 7 เมื่อวันที่ 4 พฤศจิกายน 2548 โดยได้มีการลงนามเมื่อวันที่ 19 พฤศจิกายน 2548 และ 16 พฤศจิกายน 2549 ตามลำดับ ดังนั้น จึงไม่เข้าข่ายที่ต้องดำเนินการตามรัฐธรรมนูญฉบับดังกล่าว (มาตรา 305 วรรค 5 ระบุว่า การใดที่เกี่ยวกับการจัดทำหรือดำเนินการตามหนังสือสัญญาที่ได้ดำเนินการไปแล้วก่อนวันประกาศใช้รัฐธรรมนูญนี้ ให้เป็นอันใช้ได้ และมีให้นำบทบัญญัติมาตรา 190 วรรค 3 มาใช้บังคับ แต่ให้นำบทบัญญัติมาตรา 190 วรรค 3 มาใช้บังคับกับการดำเนินการที่ยังคงค้างอยู่และต้องดำเนินการต่อไป) อย่างไรก็ตาม เนื่องจากยังไม่มี การให้สัตยาบันในเรื่องการมีผลบังคับใช้ จนถึงขณะนี้ จึงต้องมีการดำเนินการตามที่บัญญัติไว้ในมาตรา 190 วรรค 3

8. ได้มีการประชาสัมพันธ์เรื่องการเจรจา FTA ไทย-เปรู ให้แก่ประชาชนทั่วไปหรือไม่

ตอบ

กรมเจรจาการค้าระหว่างประเทศได้เผยแพร่ความคืบหน้าของการเจรจาและสาระสำคัญของหนังสือสัญญาในช่องทางต่างๆ อย่างต่อเนื่อง ทั้งบทความ/ข่าววิทยุ สัมภาษณ์สดทางวิทยุ ข่าว/บทความหนังสือพิมพ์ สัมภาษณ์พิเศษทางสื่อสิ่งพิมพ์ อินเทอร์เน็ต การจัดสัมมนาและเผยแพร่สาระสำคัญของหนังสือสัญญา ดังนี้

1) หลังจากที่ได้มีการลงนาม ได้มีการเผยแพร่รายละเอียดของพิธีสารฯ ในเว็บไซต์ กรมเจรจาการค้าระหว่างประเทศ หรือ www.dtn.go.th และ www.thaifta.com

2) จัดพิมพ์ FACT book ความตกลงว่าด้วยการเป็นหุ้นส่วนทางเศรษฐกิจที่ใกล้ชิดยิ่งขึ้นระหว่างไทยกับเปรู

3) จัดพิมพ์เอกสารสรุปสาระสำคัญของความตกลง รายละเอียดหนังสือสัญญา พร้อมคำแปลและจัดทำซีดีรอมบรรจุหนังสือสัญญาพร้อมคำแปล เผยแพร่แก่สมาชิกรัฐสภา

ผู้เข้าร่วมสัมมนา สมาชิกสภาหอการค้าแห่งประเทศไทย สมาชิกสภาอุตสาหกรรมแห่งประเทศไทยและสมาคมการค้าต่างๆ สภาที่ปรึกษาเศรษฐกิจและสังคมแห่งชาติ และสถาบันการศึกษาต่างๆ

4) บทความผ่านสื่อหนังสือพิมพ์ต่างๆ เช่น กรุงเทพธุรกิจ มติชน ไทยโพสต์ เป็นต้น

5) บทสารคดีสั้นทางสถานีวิทยุกระจายเสียงแห่งประเทศไทย

6) จัดการสัมมนาในกรุงเทพฯ 2 ครั้ง เมื่อวันที่ 10 กรกฎาคม 2550 มีผู้เข้าร่วมสัมมนาจำนวน 300 คน และวันที่ 23 กุมภาพันธ์ 2552 มีผู้เข้าร่วมสัมมนาจำนวน 660 คน ประกอบด้วยผู้แทนภาครัฐ ผู้แทนสมาคมการค้าต่างๆ/สภาหอการค้าแห่งประเทศไทย/สภาอุตสาหกรรมแห่งประเทศไทย/สถาบันการเงิน/ผู้ประกอบการ/เอกชน/นักวิชาการ/ภาคการเมือง/สถานทูต/องค์กรเอกชน/นักศึกษา/ประชาชน รวมถึงสื่อมวลชน

9. ภาครัฐมีมาตรการเตรียมการรองรับผลกระทบที่จะเกิดขึ้นจากการเปิดเสรี การค้าอย่างไร

ตอบ

พิธีสารเพื่อเร่งเปิดเสรีทางการค้าและอำนวยความสะดวกทางการค้ามีข้อบทเรื่องมาตรการปกป้อง ซึ่งระบุว่าหากการลดและ/หรือยกเลิกภาษีซึ่งมีผลจากพิธีสารฯ ทำให้สินค้าของฝ่ายหนึ่งเข้ามาในประเทศของอีกฝ่ายหนึ่งมากจนทำให้หรือคาดว่าจะทำให้เกิดความเสียหายร้ายแรงต่อผู้ผลิตสินค้าที่เหมือนกันหรือที่แข่งขันกันโดยตรง ประเทศผู้เสียหายสามารถระงับการลด/ยกเลิกอากรศุลกากรสำหรับสินค้าชนิดนั้นได้ชั่วคราว นอกจากนี้ ยังมีกองทุนปรับโครงสร้างและกองทุน FTA ที่จะช่วยบรรเทาผลกระทบที่เกิดขึ้น

10. ผู้ประกอบการที่ได้รับผลกระทบจากความตกลงนี้ จะได้รับการช่วยเหลืออย่างไร

ตอบ

รัฐบาลได้จัดตั้งกองทุนขึ้นเพื่อให้ความช่วยเหลือแก่ผู้ที่ได้รับผลกระทบจากความตกลงการค้าเสรี โดยสามารถขอรับความช่วยเหลือได้จาก 2 กองทุน ดังนี้

1) โครงการให้ความช่วยเหลือเพื่อการปรับตัวของภาคการผลิตและภาคบริการที่

ได้รับผลกระทบจากการเปิดเสรีการค้า (กองทุน FTA) ซึ่งมีกรมการค้าต่างประเทศ กระทรวงพาณิชย์เป็นหน่วยงานรับผิดชอบ

2) กองทุนปรับโครงสร้างการผลิตภาคเกษตรเพื่อเพิ่มขีดความสามารถการแข่งขันของประเทศ(กองทุนปรับโครงสร้าง) ซึ่งมีสำนักงานเศรษฐกิจการเกษตร กระทรวงเกษตรและสหกรณ์เป็นหน่วยงานรับผิดชอบ



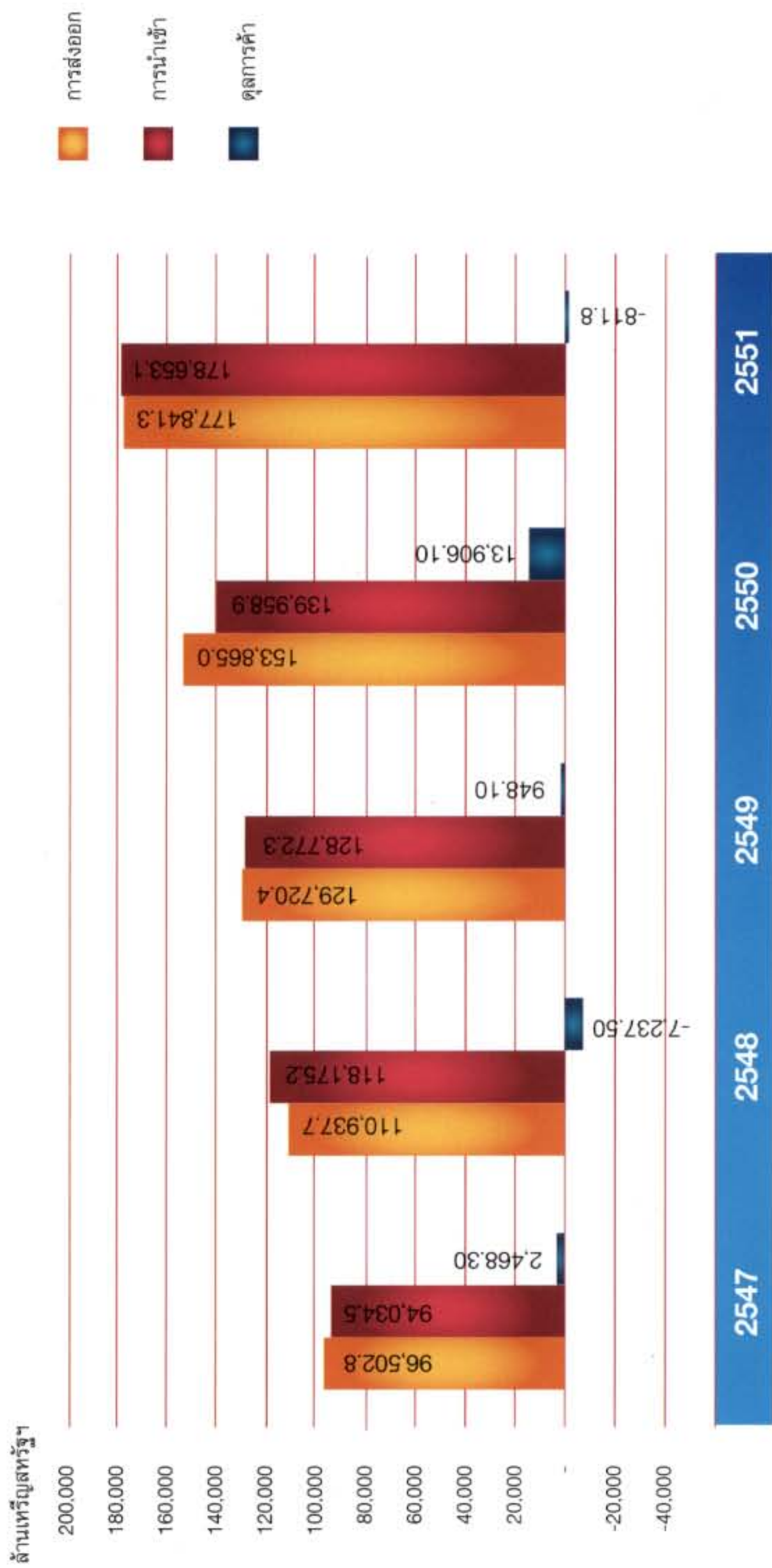
מאפוזא



ภาพรวมการดำเนินงานระหว่างประเทศของไทยกับโลก

รายการ	มูลค่า : ล้านบาท			อัตราการขยายตัว (%)			สัดส่วน (%)			
	2547	2548	2549	2550	2551	2547	2548	2549	2550	2551
ไทย - โลก										
มูลค่าการค้า	190537.3	229,112.90	258,492.70	293,823.90	356,494.40	22.87	20.25	12.82	13.67	21.33
การส่งออก	96502.8	110,937.70	129,720.40	153,865.00	177,841.30	20.57	14.96	16.93	18.61	15.58
การนำเข้า	94034.5	118,175.20	128,772.30	139,958.90	178,653.10	25.32	25.67	8.97	8.69	27.65
จุดการค้า	2468.3	-7237.5	948.1	13,906.10	-811.8	-	-	-	-	-
ที่มา : สำนักงานสถิติกระทรวงพาณิชย์ โดยความร่วมมือจากกรมศุลกากร										

การค้าไทย-โลก



การค้าไทย-เปรู

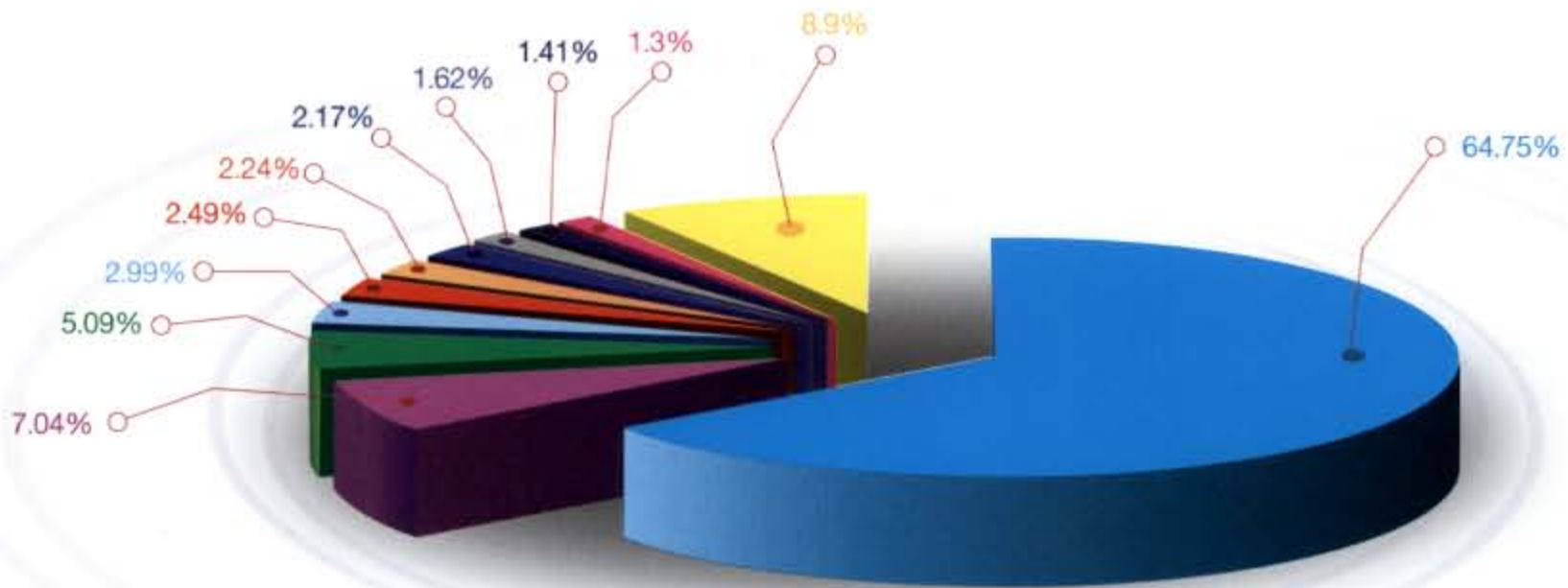
- การส่งออก
- การนำเข้า
- ดุลการค้า



อันดับ ที่	ชื่อสินค้า	มูลค่า : ล้านเหรียญสหรัฐฯ					อัตราการขยายตัว (%)					สัดส่วน (%)				
		2547	2548	2549	2550	2551	2547	2548	2549	2550	2551	2547	2548	2549	2550	2551
1	รถยนต์ อุปกรณ์และ ส่วนประกอบ	3.7	10.4	12.6	56.8	167.5	155.76	181.90	21.52	350.66	195.05	11.48	23.21	21.84	48.79	64.75
2	ข้าว	-	-	-	5.3	18.2	-	-	-	244.90	-	-	-	4.54	7.04	
3	เครื่องซักผ้าและเครื่อง ซักแห้งและส่วนประกอบ	3.2	3.8	3.9	7.8	13.2	0.30	19.60	3.13	99.64	9.88	8.47	6.77	6.70	5.09	
4	ผลิตภัณฑ์ยาง	2.9	3.2	4.3	5.7	7.7	24.86	9.14	33.04	37.03	9.15	7.16	7.38	4.86	2.99	
5	เหล็ก เหล็กกล้าและ ผลิตภัณฑ์	0.2	0.4	0.6	1.6	6.4	109.24	74.99	62.22	182.55	298.13	0.63	0.79	0.99	1.39	2.49
6	เม็ดพลาสติก	5.3	7.3	9.8	8.1	5.8	347.20	38.49	33.63	-17.54	-28.12	16.48	16.36	16.94	6.92	2.24
7	ตู้เย็น ตู้แช่แข็งและส่วน ประกอบ	2.4	3.4	4.4	5.8	5.6	90.78	42.84	27.33	33.33	-3.59	7.49	7.67	7.57	5.00	2.17
8	ด้ายและเส้นใยประดิษฐ์	3.8	4.1	4.7	3.9	4.2	42.28	8.70	14.04	-17.48	8.71	11.75	9.16	8.09	3.31	1.62
9	เครื่องยนต์สันดาปภายใน แบบลูกสูบและส่วน ประกอบ	0.5	0.9	1.4	2.4	3.7	313.37	69.75	57.05	72.24	55.20	1.60	1.95	2.37	2.03	1.41
10	เตาอบไมโครเวฟและ เครื่องใช้ไฟฟ้าที่ ความร้อน	2.9	1.7	2.4	3.0	3.4	584.77	-41.25	39.87	27.92	11.00	9.01	3.80	4.11	2.61	1.30
รวม 10 รายการ		24.9	35.1	43.9	100.3	235.7	97.62	41.43	24.98	128.48	135.13	77.47	78.57	76.06	86.15	91.10
อื่นๆ		7.1	9.6	13.8	16.1	23.0	4.41	32.70	44.25	16.71	42.80	22.53	21.43	23.94	13.85	8.90
รวมทั้งสิ้น		32.0	44.7	57.7	116.4	258.7	64.74	39.47	29.11	101.72	122.34	100.00	100.00	100.00	100.00	100.00

ที่มา : ศูนย์เทคโนโลยีสารสนเทศและการสื่อสาร สำนักงานปลัดกระทรวงพาณิชย์ โดยความร่วมมือจากกรมศุลกากร

สินค้าส่งออกของไทยไปเปรู (ปี 2551)

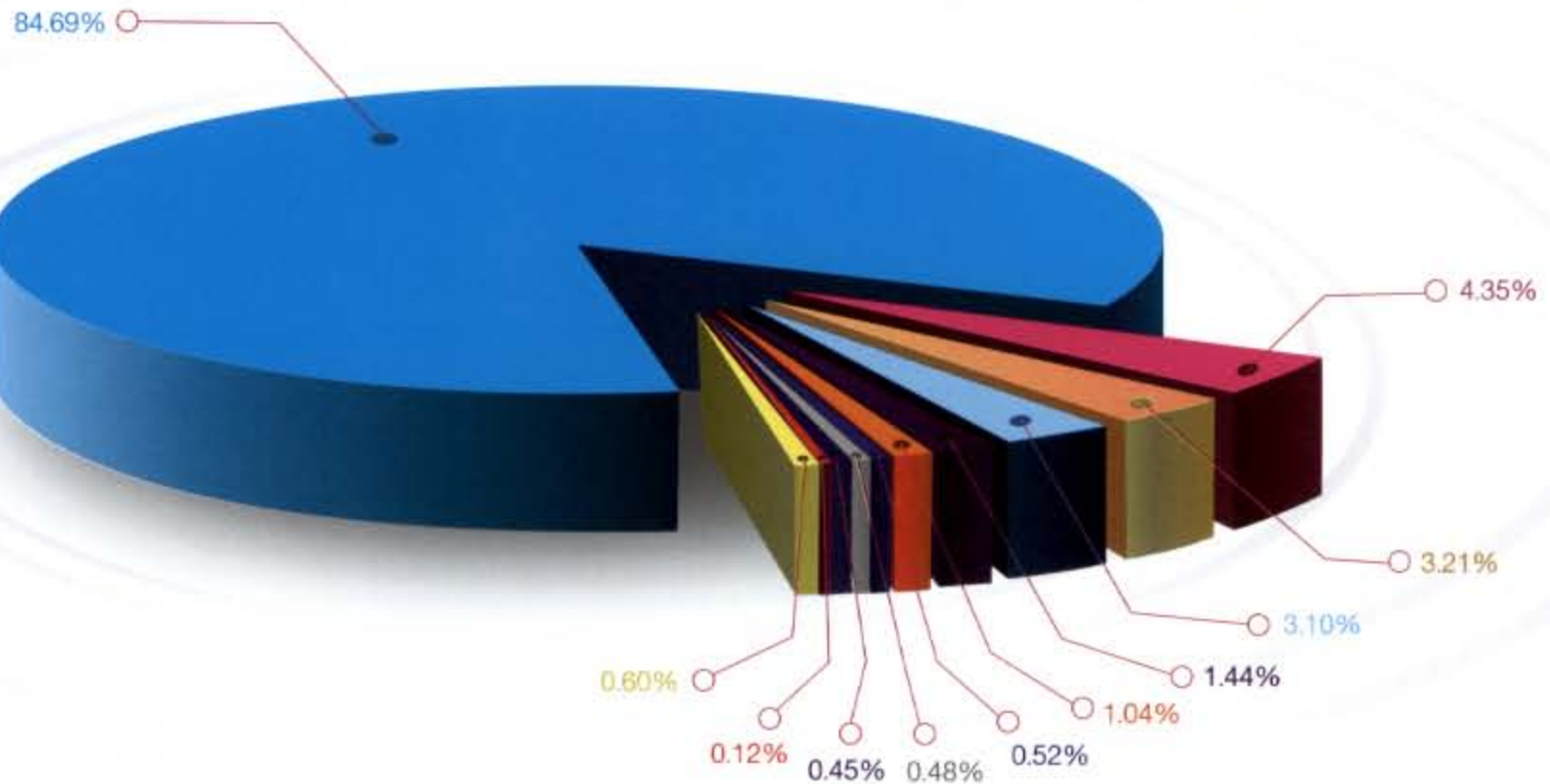


- รถยนต์ อุปกรณ์และส่วนประกอบ
- ข้าว
- เครื่องซักผ้าและเครื่องซักแห้งและส่วนประกอบ
- ผลิตภัณฑ์ยาง
- เหล็ก เหล็กกล้าและผลิตภัณฑ์
- เม็ดพลาสติก
- ตู้เย็น ตู้แช่แข็งและส่วนประกอบ
- ด้ายและเส้นใยประดิษฐ์
- เครื่องยนต์สันดาปภายในแบบลูกสูบและส่วนประกอบ
- เตาอบไมโครเวฟและเครื่องใช้ไฟฟ้าที่ให้ความร้อน
- อื่นๆ

อันดับ ที่	ชื่อสินค้า	มูลค่า : ล้านเหรียญสหรัฐฯ					อัตราการขยายตัว (%)					สัดส่วน (%)				
		2547	2548	2549	2550	2551	2547	2548	2549	2550	2551	2547	2548	2549	2550	2551
1	สินแร่โลหะอื่นๆ เศษโลหะและผลิตภัณฑ์	35.0	37.5	81.7	78.7	58.6	11.77	7.31	117.81	-3.63	-25.6	83.85	84.34	89.29	91.37	84.69
2	สัตว์และผลิตภัณฑ์จากสัตว์น้ำสด	4.6	4.4	4.3	2.8	3.0	223.07	-4.18	-4.14	-34.33	7.88	11.10	9.97	4.65	3.24	4.35
3	เคมีภัณฑ์	0.6	0.6	0.8	1.1	2.2	18.62	-3.79	36.34	47.34	98.59	1.39	1.25	0.83	1.30	3.21
4	สัตว์น้ำสด แช่เย็น แช่แข็ง แปรรูปและกึ่งสำเร็จรูป	0.8	0.9	2.2	1.1	2.1	-59.23	13.61	143.44	-48.84	92.45	1.89	2.01	2.38	1.29	3.10
5	เสื้อผ้าสำเร็จรูป	-	0.1	0.1	0.5	1.0	93.81	225.34	-42.32	520.32	94.86	0.11	0.32	0.09	0.59	1.44
6	เครื่องเพชร พลอย อัญมณี เงินแท่งและทองคำ	0.1	0.1	0.1	0.7	0.7	-56.36	34.95	-16.31	620.77	7.04	0.20	0.25	0.10	0.78	1.04
7	ผัก ผลไม้และของปรุงแต่งที่ทำจากผัก ผลไม้	0.1	0.2	0.3	0.2	0.4	-1.96	89.63	26.77	-36.36	81.43	0.31	0.56	0.34	0.23	0.52
8	บ้าย และยากำจัดศัตรูพืชและสัตว์	0.1	0.4	0.1	0.4	0.3	-80.3	236.91	-58.52	140.05	-6.84	0.25	0.80	0.16	0.41	0.48
9	ด้ายและเส้นใย	0.1	-	0.2	-	0.3	45.47	-91.2	4,098.28	-99.96	312,700.00	0.16	0.01	0.27	-	0.45
10	เครื่องจักรกลและส่วนประกอบ	-	-	0.2	-	0.1	-	-76.06	10,670.59	-78.81	119.85	0.02	-	0.20	0.05	0.12
รวม 10 รายการ		41.5	44.3	90.0	85.5	68.8	14.85	6.95	103.23	-4.91	-19.62	99.28	99.51	98.30	99.26	99.40
อื่นๆ		0.2	0.2	1.6	0.6	0.4	8.13	-28.87	619.74	-58.80	-34.95	0.72	0.49	1.70	0.74	0.60
รวมทั้งสิ้น		41.7	44.5	91.5	86.2	69.2	14.80	6.69	105.74	-5.82	-19.74	100.00	100.00	100.00	100.00	100.00

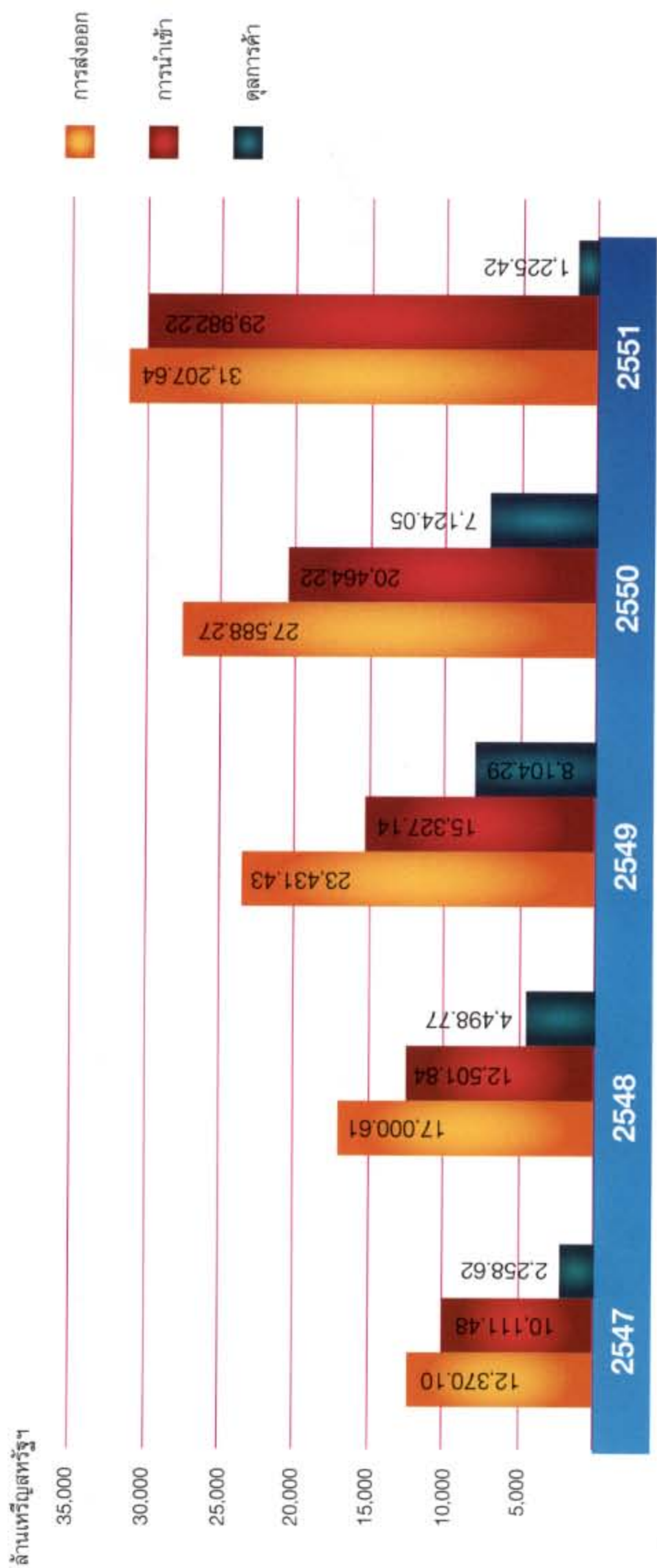
ที่มา : ศูนย์เทคโนโลยีสารสนเทศและการสื่อสาร สำนักงานปลัดกระทรวงพาณิชย์ โดยความร่วมมือจากกรมศุลกากร

สินค้านำเข้าของไทยจากเปรู (ปี 2551)



- สินแร่โลหะอื่นๆ เศษโลหะและผลิตภัณฑ์
- สัตว์และผลิตภัณฑ์จากสัตว์น้ำสด
- เคมีภัณฑ์
- สัตว์น้ำสด แช่เย็น แช่แข็ง แปรรูปและกึ่งสำเร็จรูป
- เสื้อผ้าสำเร็จรูป
- เครื่องเพชร พลอย อัญมณี เงินแท่งและทองคำ
- ผัก ผลไม้และของปรุงแต่งที่ทำจากผัก ผลไม้
- ปุ๋ย และยากำจัดศัตรูพืชและสัตว์
- ด้ายและเส้นใย
- เครื่องจักรกลและส่วนประกอบ
- อื่นๆ

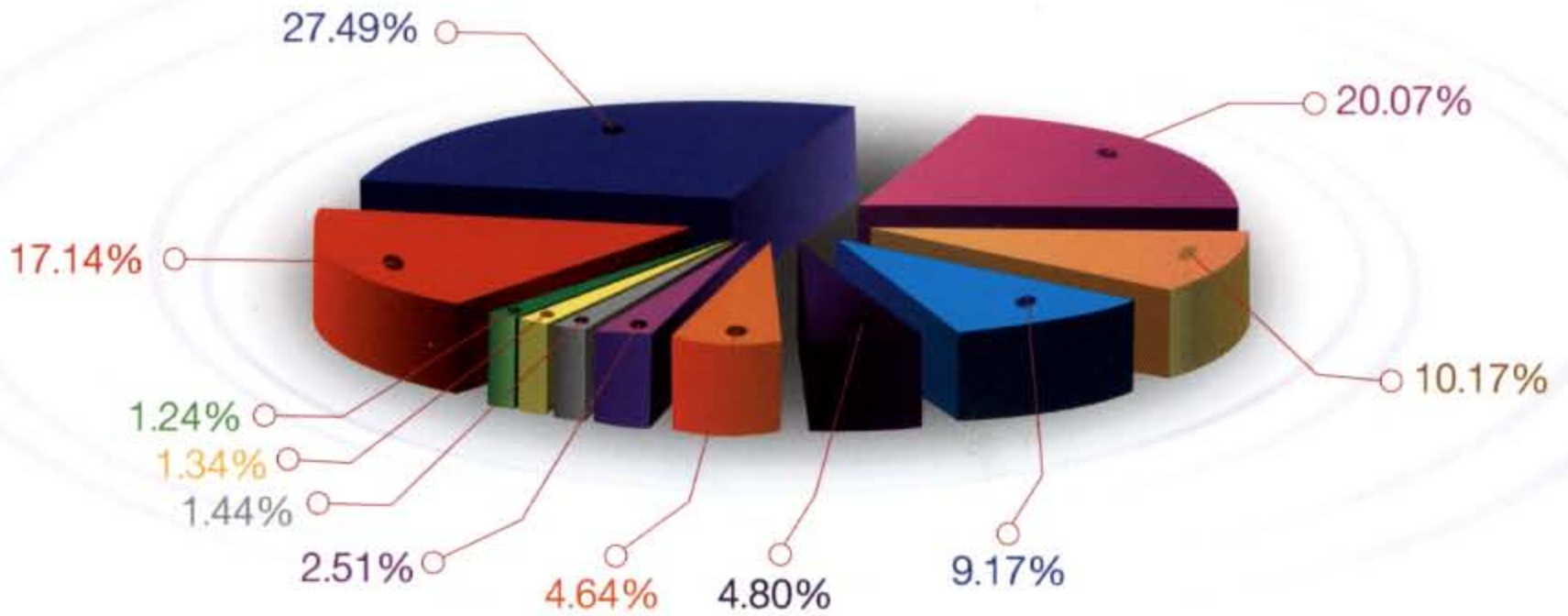
การค้าแปรรูปโลก



อันดับที่	พิกัด	ชื่อสินค้า	มูลค่า : ล้านเหรียญสหรัฐฯ			อัตราการขยายตัว (%)			สัดส่วน (%)								
			2547	2548	2549	2550	2551	2547	2548	2549	2550	2551					
1	26	สินค้า ตะกรันและแก้ว	2,421.83	3,835.34	6,286.91	8,946.42	8,579.76	58.37	63.92	42.30	-4.10	19.58	22.56	26.83	32.43	27.49	
2	71	ไข่มุกธรรมชาติหรือไข่มุกกลึง รัตนชาติหรือกึ่งรัตนชาติ	2,691.82	3,437.07	4,544.55	4,762.10	6,264.04	17.95	27.69	32.22	4.79	31.54	21.76	20.22	19.40	17.26	20.07
3	74	ทองแดงและของทำด้วยทองแดง	1,477.80	2,134.86	3,519.29	3,013.60	3,173.62	63.41	44.46	64.85	-14.37	5.31	11.95	12.56	15.02	10.92	10.17
4	27	เชื้อเพลิงที่ได้จากแร่น้ำมันแร่	694.05	1,551.93	1,796.33	2,350.97	2,860.47	-4.10	123.60	15.75	30.88	21.67	5.61	9.13	7.67	8.52	9.17
5	23	กากและเศษที่เหลือจากอุตสาหกรรม	989.75	1,190.28	1,188.57	1,280.16	1,497.41	29.30	20.26	-0.14	7.71	16.97	8.00	7.00	5.07	4.64	4.80
6	61	เครื่องแต่งกาย ถักแบบนิตหรือแบบโครเชต์	809.59	963.11	1,095.42	1,259.65	1,446.90	35.87	18.96	13.74	14.99	14.87	6.54	5.67	4.68	4.57	4.64
7	09	กาแฟ ชา ขามาดีและเครื่องดื่ม	342.00	402.83	589.00	524.89	783.52	67.76	17.79	46.22	-10.88	49.27	2.76	2.37	2.51	1.90	2.51
8	20	ของปรุงแต่งทำจากพืช ผัก ผลไม้ และจากส่วนอื่นของพืช	163.60	203.52	281.04	372.11	449.89	20.45	24.40	38.09	32.40	20.90	1.32	1.20	1.20	1.35	1.44
9	03	ปลา สัตว์น้ำจำพวกคัสตาเนีย โมลลัสก์	217.66	270.83	312.48	360.73	417.35	36.22	24.43	15.38	15.44	15.70	1.76	1.59	1.33	1.31	1.34
10	15	ไขมันหรือน้ำมันที่ได้จากสัตว์และพืช	153.62	160.68	199.15	251.77	386.31	86.84	4.60	23.94	26.42	53.44	1.24	0.95	0.85	0.91	1.24
รวม 10 รายการ			9,961.72	14,150.45	19,812.74	23,122.40	25,859.27	42.48	42.05	40.01	16.70	11.84	80.53	83.23	84.56	83.81	82.86
อื่นๆ			2,408.38	2,850.16	3,618.69	4,465.87	5,348.37	40.12	18.34	26.96	23.41	19.76	19.47	16.77	15.44	16.19	17.14
รวมทั้งสิ้น			12,370.10	17,000.61	23,431.43	27,588.27	31,207.64	42.02	37.43	37.83	17.74	13.12	100.00	100.00	100.00	100.00	100.00

ที่มา : World Trade Atlas

สินค้าส่งออกของประเทศไทย (ปี 2551)

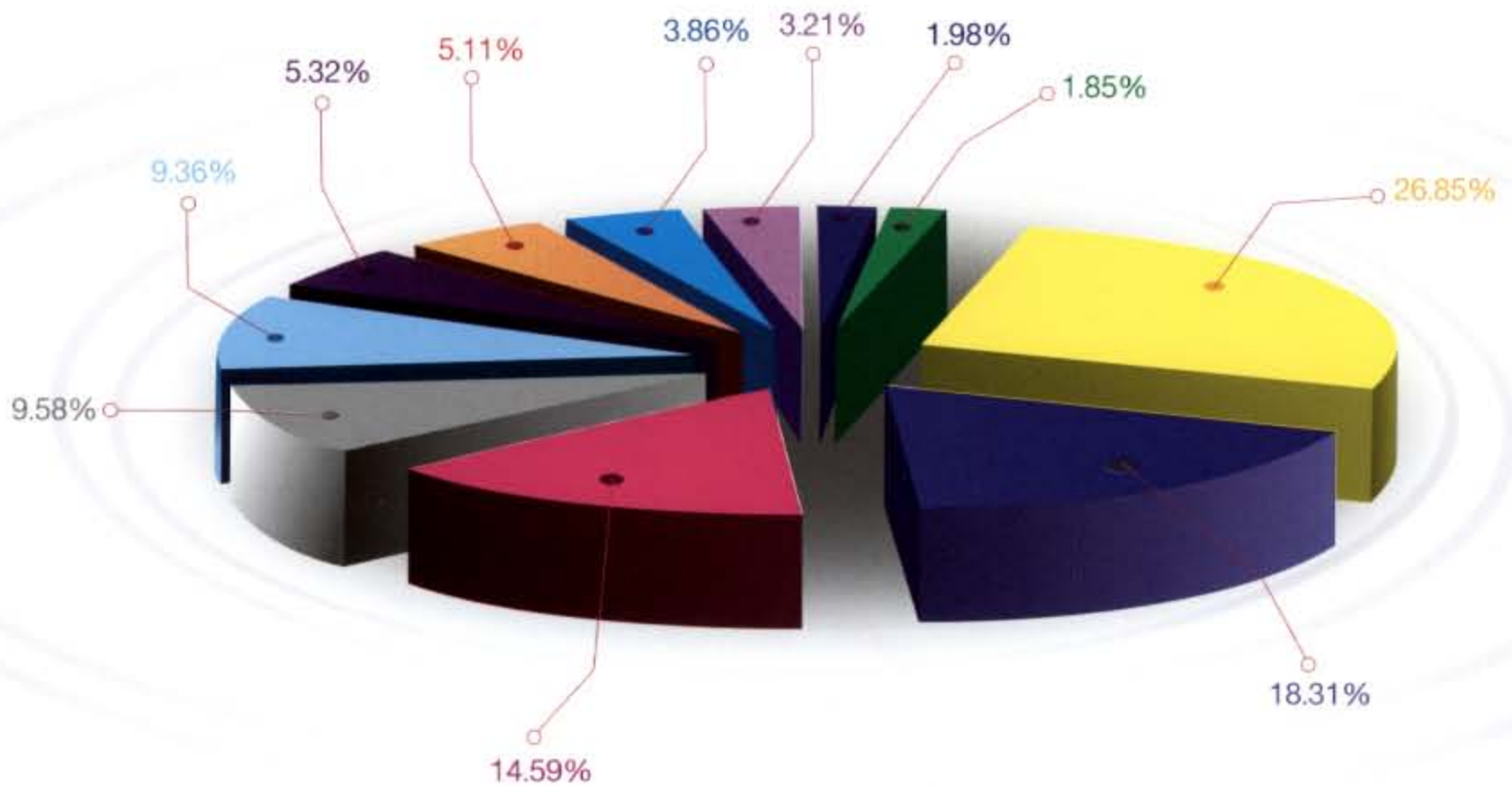


- สินแร่ ตะกรันและถ่าน
- ไข่มุกธรรมชาติหรือไข่มุกเกลี้ยง รัตนชาติหรือกึ่งรัตนชาติ
- ทองแดงและของทำด้วยทองแดง
- เชื้อเพลิงที่ได้จากแร่ น้ำมันแร่
- กากและเศษที่เหลือจากอุตสาหกรรม
- เครื่องแต่งกาย ถักแบบนิตหรือแบบโครเชต์
- กาแฟ ชา ชามาเต้ และเครื่องเทศ
- ของปรุงแต่งทำจากพืชผัก ผลไม้ และจากส่วนอื่นของพืช
- ปลา สัตว์น้ำจำพวกคลัสตาเซีย โมลลัสก์
- ไขมันหรือน้ำมันที่ได้จากสัตว์และพืช
- อื่นๆ

อันดับ ที่	พิกัด	ชื่อสินค้า	มูลค่า : ด้านเหรียญสหรัฐฯ				อัตราการขยายตัว (%)				สัดส่วน (%)						
			2547	2548	2549	2550	2551	2547	2548	2549	2550	2551	2547	2548	2549	2550	2551
1	27	เชื้อเพลิงที่ได้จากแร่ น้ำมันแร่	1,888.33	2,471.10	2,958.74	3,815.97	5,488.70	29.57	30.86	19.73	28.97	43.83	18.68	19.77	19.30	18.65	18.31
2	84	เครื่องปฏิกรณ์นิวเคลียร์ บอยเลอร์ เครื่องจักร	1,362.15	1,695.72	2,177.61	3,009.71	4,373.02	14.20	24.49	28.42	38.21	45.30	13.47	13.56	14.21	14.71	14.59
3	85	เครื่องจักรไฟฟ้า เครื่อง อุปกรณ์ไฟฟ้า	892.44	1,120.92	1,479.66	2,086.21	2,871.29	16.14	25.60	32.00	40.99	37.63	8.83	8.97	9.65	10.19	9.58
4	87	ยานบนบกจากรถ ที่เดินบนรางรถไฟหรือ รางรถราง	525.69	666.88	990.15	1,539.70	2,805.92	26.50	26.86	48.47	55.50	82.24	5.20	5.33	6.46	7.52	9.36
5	72	เหล็กและเหล็กกล้า	307.68	429.63	581.30	831.75	1,594.50	33.42	39.64	35.30	43.08	91.70	3.04	3.44	3.79	4.06	5.32
6	39	พลาสติกและของที่ทำด้วย พลาสติก ยาง และของที่ทำด้วยยาง	598.44	770.59	894.01	1,158.80	1,531.27	27.63	28.77	16.02	29.62	32.14	5.92	6.16	5.83	5.66	5.11
7	10	ัญพิช	469.96	494.85	523.86	617.13	1,158.46	30.76	5.30	5.86	55.98	41.77	4.65	3.96	3.42	3.99	3.86
8	73	ของทำด้วยเหล็กกล้า หรือเหล็กกล้า	187.38	280.90	442.68	546.76	963.26	-1.58	49.91	57.59	23.52	76.17	1.85	2.25	2.89	2.67	3.21
9	48	กระดาษและกระดาษ แข็ง ของทำด้วยเยื่อ กระดาษ	279.43	334.88	384.89	443.16	592.81	9.93	19.84	14.93	15.14	33.77	2.76	2.68	2.51	2.17	1.98
10	31	ปุ๋ย	194.23	223.44	238.85	376.41	554.04	42.96	15.04	6.90	57.59	47.19	1.92	1.79	1.56	1.84	1.85
รวม 10 รายการ อื่นๆ			6,705.73	8,488.91	10,671.75	14,625.62	21,933.27	22.51	26.59	25.71	37.05	49.96	66.32	67.90	69.63	71.47	73.15
รวมทั้งสิ้น			9,405.75	4,012.93	4,655.39	5,838.60	8,048.95	15.72	17.83	16.01	25.42	37.86	33.68	32.10	30.37	28.53	26.85
			10,111.48	12,501.84	15,327.14	20,464.22	29,982.22	20.14	23.64	22.60	33.52	46.51	100.00	100.00	100.00	100.00	100.00

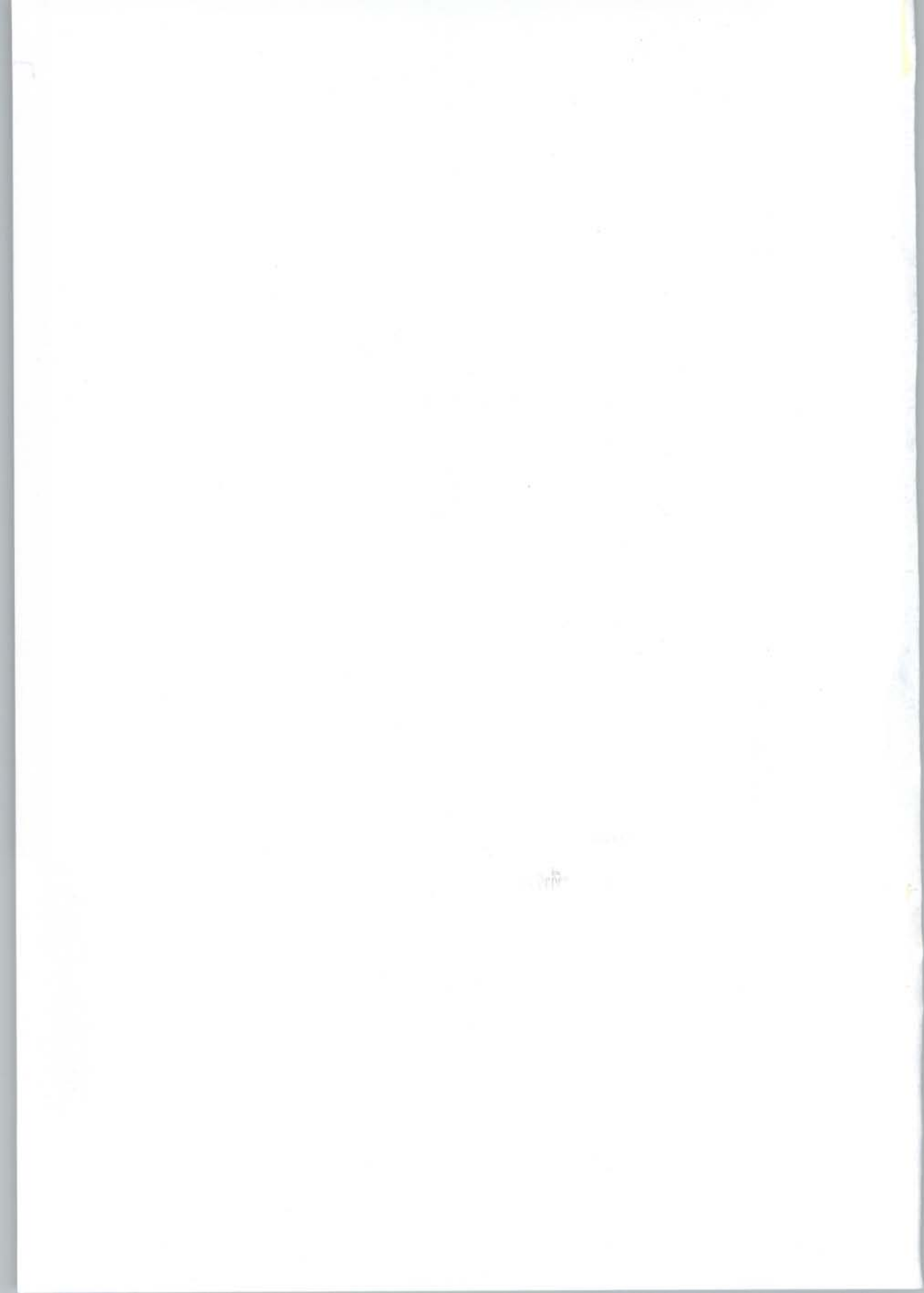
ที่มา : World Trade Atlas

สินค้านำเข้าของเป루จากโลก (ปี 2551)



- เชื้อเพลิงที่ได้จากแร่ น้ำมันแร่
- เครื่องปฏิกรณ์นิวเคลียร์ บอยเลอร์ เครื่องจักร
- เครื่องจักรไฟฟ้า เครื่องอุปกรณ์ไฟฟ้า
- ยานบกนอกจากรถที่เดินบนรางรถไฟหรือรางรถราง
- เหล็กและเหล็กกล้า
- พลาสติกและของที่ทำด้วยพลาสติก ยาง และของที่ทำด้วยยาง
- ธัญพืช
- ของทำด้วยเหล็กกล้าหรือเหล็กกล้า
- กระดาษและกระดาษแข็ง ของทำด้วยเยื่อกระดาษ
- ปุ๋ย
- อื่นๆ







กรมเจรจาการค้าระหว่างประเทศ กระทรวงพาณิชย์
44/100 ถนนพหลโยธิน 1 อ.เมือง จ.นนทบุรี 11000
Call Center : 0-2507-7555 Fax : 0-2547-5611
www.dtn.go.th และ www.thaifta.com