



# สำนักงานเลขาธิการสภาผู้แทนราษฎร เอกสารประกอบการพิจารณา



## ร่างพระราชบัญญัติ

การอำนวยความสะดวกในการขนส่งข้ามพรมแดน พ.ศ. ....

อ.พ. ๗/๒๕๕๓ สมัยประชุมสามัญนิติบัญญัติ

จัดทำโดย กลุ่มงานบริการวิชาการ สำนักวิชาการ

โทร ๐ ๒๒๔๔ ๒๐๗๐-๒

เรียกดูเอกสารได้ที่

[www.parliament.go.th/library](http://www.parliament.go.th/library)

## ร่างพระราชบัญญัติ

การอำนวยความสะดวกในการขนส่งข้ามพรมแดน พ.ศ. ....

(คณะรัฐมนตรี เป็นผู้เสนอ)

## คำนำ

เอกสารประกอบการพิจารณา (อ.พ.) นี้ จัดทำขึ้นในเวลาจำกัด เพื่อให้ทันใช้ประโยชน์ในการพิจารณาร่างพระราชบัญญัติ หรือญัตติ ที่เข้าสู่การประชุมของสภาผู้แทนราษฎร วุฒิสภา และที่ประชุมร่วมกันของรัฐสภา โดยรวบรวมข้อมูล สถิติ ข้อเท็จจริง บทความ ข่าวจากสื่อต่าง ๆ และ/หรือสรุปผลงานวิจัยที่เกี่ยวข้อง เพื่อเป็นข้อมูลเบื้องต้นแก่สมาชิกรัฐสภา และผู้สนใจทั่วไป หากมีข้อผิดพลาดประการใด ขออภัยไว้ ณ ที่นี้ด้วย

อนึ่ง เอกสารประกอบการพิจารณานี้ กลุ่มงานบริการวิชาการ ๑, ๒, ๓ สำนักวิชาการ เป็นผู้จัดทำ และเผยแพร่ทาง [www.parliament.go.th/library](http://www.parliament.go.th/library) ผู้ใดนำข้อความ หรือส่วนหนึ่งส่วนใดในเอกสารนี้ไปลงพิมพ์ในเอกสารอื่น โปรดอ้างอิงที่มากำกับไว้ด้วย

ต้องการรายละเอียดเพิ่มเติมโปรดติดต่อกลุ่มงานบริการวิชาการ สำนักวิชาการ หมายเลขโทรศัพท์ ๐ ๒๒๔๔ ๒๐๗๐ – ๗๒ โทรสาร ๐ ๒๒๔๔ ๒๐๕๘ และ ๐ ๒๒๔๔ ๒๐๕๙

กลุ่มงานบริการวิชาการ

สำนักวิชาการ

สำนักงานเลขาธิการสภาผู้แทนราษฎร

# เอกสารประกอบการพิจารณา

## สารบัญ

	หน้า
๑. หลักการและเหตุผลแห่งร่างพระราชบัญญัติการอำนวยความสะดวกในการขนส่งข้ามพรมแดน พ.ศ. .... (คณะรัฐมนตรี เป็นผู้เสนอ)	๑
๒. สรุปสาระสำคัญของร่างพระราชบัญญัติการอำนวยความสะดวกในการขนส่งข้ามพรมแดน พ.ศ. .... (คณะรัฐมนตรี เป็นผู้เสนอ)	๒
๓. บันทึกวิเคราะห์สรุปสาระสำคัญของร่างพระราชบัญญัติการอำนวยความสะดวกในการขนส่งข้ามพรมแดน พ.ศ. ....	๖
๔. การค้าชายแดนและการค้าข้ามแดน	๑๐
๕. สถิติการนำเข้าและส่งออกปีงบประมาณ ๒๕๕๐ – ๒๕๕๓ ณ สำนักงานศุลกากรตรวจสินค้าท่าอากาศยานสุวรรณภูมิ	๒๐
๖. การนำเข้าและการส่งออกของด่านศุลกากรแม่สาย	
- สถิติการนำเข้า-ส่งออกสินค้า	๒๔
- สถิติการนำเข้า-ส่งออกสินค้า ๑๐ อันดับ	๒๕
- มูลค่าสินค้า นำเข้า-ส่งออก ปีงบประมาณ ๒๕๔๓-๒๕๕๒	๒๕
๗. การเปรียบเทียบมูลค่าการนำเข้า-ส่งออกสินค้านำเข้าด่านศุลกากรมุกดาหาร ปีงบประมาณ ๒๕๕๒-๒๕๕๓	๒๖
- สถิติสินค้าส่งออก-นำเข้าสูงสุด ๑๐ อันดับ ด่านศุลกากรมุกดาหาร ปีงบประมาณ ๒๕๕๓	๒๗
- สถิติรถยนต์ส่วนบุคคลและรถโดยสารประจำทางที่เดินทางเข้า-ออก ด่านพรมแดนมุกดาหาร ประจำปีงบประมาณ ๒๕๕๓	๒๘
- สถิติรถบรรทุกเข้า-ออก ทางด่านพรมแดนมุกดาหาร ประจำปีงบประมาณ ๒๕๕๓	๒๙
- สถิติบุคคลเดินทางเข้า-ออก ด่านพรมแดนมุกดาหาร ประจำปีงบประมาณ ๒๕๕๓	๓๐
- สถิติจำนวนรถตู้สินค้าเข้า-ออก ผ่านด่านพรมแดนมุกดาหาร ประจำปีงบประมาณ ๒๕๕๓	๓๑
๘. ข้อมูลด่านศุลกากรอรัญประเทศ	
- การจัดเก็บรายได้ศุลกากรและรายได้อื่น ๆ ปีงบประมาณ ๒๕๕๓	๓๒
- การจัดเก็บรายได้ศุลกากรและรายได้อื่น ๆ ปีงบประมาณ ๒๕๕๒	๓๓
- รายงานสถิติการนำเข้าสูงสุด ๕๐ อันดับ ประจำเดือนสิงหาคม ๒๕๕๓	๓๔
- รายงานสถิติการส่งออกสูงสุด ๕๐ อันดับ ประจำเดือนสิงหาคม ๒๕๕๓	๓๕



หลักการและเหตุผลแห่ง  
ร่างพระราชบัญญัติการอำนวยความสะดวกในการขนส่งข้ามพรมแดน พ.ศ. ....  
(คณะรัฐมนตรี เป็นผู้เสนอ)

---

หลักการ

ให้มีกฎหมายว่าด้วยการอำนวยความสะดวกในการขนส่งข้ามพรมแดน

เหตุผล

โดยที่การขนส่งข้ามพรมแดนระหว่างประเทศไทยกับประเทศเพื่อนบ้าน มีความสำคัญต่อระบบการค้าระหว่างประเทศ และการพัฒนาเศรษฐกิจและสังคมของประเทศเพิ่มมากขึ้น ตลอดจนได้มีการทำความตกลงระหว่างประเทศเกี่ยวกับการอำนวยความสะดวกในการขนส่งข้ามพรมแดน ซึ่งวางกรอบความร่วมมือในการให้เจ้าหน้าที่สามารถดำเนินพิธีการร่วมกันในพื้นที่เดียวกัน ดังนั้น เพื่อเป็นการส่งเสริมการค้าระหว่างประเทศไทยและประเทศเพื่อนบ้านและเป็นการปฏิบัติตามพันธกรณีดังกล่าว สมควรกำหนดให้มีพื้นที่สำหรับดำเนินพิธีการร่วมกันและกำหนดหลักเกณฑ์กลางสำหรับเจ้าหน้าที่ของรัฐบาลไทย และเจ้าหน้าที่ของรัฐบาลประเทศภาคีตามความตกลงเพื่อดำเนินพิธีการในพื้นที่ดังกล่าว จึงจำเป็นต้องตราพระราชบัญญัตินี้

## สรุปสาระสำคัญ

ร่างพระราชบัญญัติการอำนวยความสะดวกในการขนส่งข้ามพรมแดน พ.ศ. ....

(คณะรัฐมนตรี เป็นผู้เสนอ)

### ๑. ชื่อร่างพระราชบัญญัติ

พระราชบัญญัตินี้เรียกว่า “พระราชบัญญัติการอำนวยความสะดวกในการขนส่งข้ามพรมแดน พ.ศ. ....”

### ๒. วันบังคับใช้

พระราชบัญญัตินี้ให้ใช้บังคับตั้งแต่วันถัดจากวันประกาศในราชกิจจานุเบกษาเป็นต้นไป

### ๓. บทนิยาม ในพระราชบัญญัตินี้

“การขนส่งข้ามพรมแดน” หมายความว่า การนำเข้ามาใน การส่งออก ไปนอกหรือการนำผ่านราชอาณาจักร ซึ่งสัตว์ พืช หรือของอื่นใดผ่านด่านพรมแดนตามกฎหมายว่าด้วยศุลกากร หรือการเดินทางเข้ามาในหรือออกไปนอกราชอาณาจักรของบุคคล พาหนะ ผู้ควบคุมพาหนะ และคนประจำพาหนะตามช่องทาง ด่านตรวจคนเข้าเมือง เขตท่า สถานี หรือห้องที่ตามกฎหมายว่าด้วยคนเข้าเมือง ทั้งนี้ ในบริเวณพรมแดนระหว่างราชอาณาจักรกับต่างประเทศ

“ความตกลง” หมายความว่า ความตกลงระหว่างรัฐบาลไทยกับรัฐบาลต่างประเทศเกี่ยวกับการอำนวยความสะดวกในการขนส่งข้ามพรมแดน

“พิธีการ” หมายความว่า การดำเนินการของเจ้าหน้าที่ในพื้นที่ควบคุมร่วมกันตามกฎหมายที่เกี่ยวข้องกับการนำเข้า การส่งออก การนำผ่าน การกำกับ การควบคุม การตรวจสอบ การอนุญาตและการอนุมัติการเข้า การพักอาศัยอยู่ และการออกนอกราชอาณาจักรของบุคคล สัตว์ พืช ของ ตลอดจนพาหนะ ผู้ควบคุมพาหนะ และคนประจำพาหนะที่ใช้ขนส่งสิ่งดังกล่าว

“พื้นที่ควบคุมร่วมกัน” หมายความว่า พื้นที่ควบคุมร่วมกันในราชอาณาจักรและพื้นที่ควบคุมร่วมกันนอกราชอาณาจักร

“พื้นที่ควบคุมร่วมกันในราชอาณาจักร” หมายความว่า พื้นที่ในราชอาณาจักรที่รัฐบาลไทยกำหนดให้เป็นพื้นที่สำหรับดำเนินพิธีการร่วมกันของเจ้าหน้าที่

“พื้นที่ควบคุมร่วมกันนอกราชอาณาจักร” หมายความว่า พื้นที่นอกราชอาณาจักรที่รัฐบาลประเทศภาคีตามความตกลงกำหนดให้เป็นพื้นที่สำหรับดำเนินพิธีการร่วมกันของเจ้าหน้าที่

“หน่วยงานที่เกี่ยวข้อง” หมายความว่า หน่วยงานของรัฐบาลไทยที่มีอำนาจหน้าที่ในการดำเนินพิธีการในพื้นที่ควบคุมร่วมกัน

“เจ้าหน้าที่” หมายความว่า เจ้าหน้าที่ของรัฐบาลไทยที่มีอำนาจหน้าที่ในการดำเนินพิธีการ และเจ้าหน้าที่ของรัฐบาลประเทศภาคีตามความตกลงที่เข้ามาดำเนินการพิธีการในพื้นที่ควบคุมร่วมกัน

“รัฐมนตรี” หมายความว่า รัฐมนตรีผู้รักษาการตามพระราชบัญญัตินี้

#### ๔. การกำหนดพื้นที่ควบคุมร่วมกัน

เพื่ออำนวยความสะดวกในการขนส่งข้ามพรมแดนตามความตกลง ให้รัฐมนตรีว่าการกระทรวงคมนาคมโดยความเห็นชอบของคณะรัฐมนตรี มีอำนาจประกาศกำหนดพื้นที่ในเขตศุลกากรหรือพื้นที่ต่อเนื่องกับเขตศุลกากร สถานีหรือท่าเรือในราชอาณาจักร เป็นพื้นที่ควบคุมร่วมกันในราชอาณาจักร (ร่างมาตรา ๔ วรรคหนึ่ง) เมื่อกำหนดพื้นที่ควบคุมร่วมกันในราชอาณาจักรและรัฐบาลของประเทศภาคีตามความตกลงได้แจ้งพื้นที่ ที่กำหนดให้เป็นพื้นที่ควบคุมร่วมกันนอกราชอาณาจักรให้รัฐบาลไทยทราบแล้ว ให้หน่วยงานที่เกี่ยวข้องดำเนินการเท่าที่จำเป็นเพื่อให้สามารถดำเนินพิธีการอย่างเบ็ดเสร็จในพื้นที่ควบคุมร่วมกัน (ร่างมาตรา ๔ วรรคสอง)

#### ๕. การดำเนินการของเจ้าหน้าที่ของรัฐบาลไทยนอกราชอาณาจักร

การดำเนินพิธีการของเจ้าหน้าที่ของรัฐบาลไทยในพื้นที่ควบคุมร่วมกันนอกราชอาณาจักร ให้ถือว่าเป็นการดำเนินพิธีการในราชอาณาจักร (ร่างมาตรา ๕)

#### ๖. การปฏิบัติหน้าที่ในราชอาณาจักรของเจ้าหน้าที่ของรัฐบาลประเทศภาคีตามความตกลง

๖.๑ ให้เจ้าหน้าที่ของรัฐบาลประเทศภาคีตามความตกลงมีอำนาจหน้าที่ในการดำเนินพิธีการตามข้อตกลงที่รัฐบาลไทยได้ทำไว้กับรัฐบาลของประเทศภาคีตามความตกลงสำหรับการดำเนินพิธีการในพื้นที่ควบคุมร่วมกันแต่ละแห่ง (ร่างมาตรา ๖ วรรคหนึ่ง)

๖.๒ ให้เจ้าหน้าที่ของรัฐบาลประเทศภาคีตามความตกลงได้รับยกเว้นไม่ต้องปฏิบัติตามกฎหมายว่าด้วยคนเข้าเมือง สำหรับการเข้ามาดำเนินพิธีการในพื้นที่ควบคุมร่วมกันในราชอาณาจักร ตามหลักเกณฑ์ วิธีการและเงื่อนไขที่รัฐมนตรีว่าการกระทรวงมหาดไทยกำหนด (ร่างมาตรา ๖ วรรคสอง)

๖.๓ ให้เจ้าหน้าที่ของรัฐบาลประเทศภาคีตามความตกลงที่ปฏิบัติหน้าที่ในพื้นที่ควบคุมร่วมกันในราชอาณาจักร ต้องแสดงบัตรประจำตัวซึ่งออกโดยรัฐบาลของประเทศภาคีตามความตกลงนั้นแก่บุคคลที่เกี่ยวข้อง (ร่างมาตรา ๗)

๖.๔ ให้เจ้าหน้าที่ของรัฐบาลประเทศภาคีตามความตกลงที่ดำเนินพิธีการในพื้นที่ควบคุมร่วมกันในราชอาณาจักรเป็นเจ้าพนักงานตามประมวลกฎหมายอาญา (ร่างมาตรา ๘)

### ๗. การกระทำความผิดตามกฎหมายไทยในพื้นที่ควบคุมร่วมกันนอกราชอาณาจักร

การกระทำที่เป็นความผิดตามกฎหมายไทยเกี่ยวกับการขนส่งข้ามพรมแดนในพื้นที่ควบคุมร่วมกันนอกราชอาณาจักร ให้ถือว่าเป็นการกระทำความผิดในราชอาณาจักร (ร่างมาตรา ๕)

### ๘. หลักเกณฑ์และวิธีการดำเนินการกับผู้กระทำความผิดเกี่ยวกับการขนส่งข้ามพรมแดน

๘.๑ กรณีตรวจพบการกระทำความผิดในพื้นที่ควบคุมร่วมกันในราชอาณาจักร หากเป็นการกระทำความผิดตามกฎหมายไทย ให้เจ้าหน้าที่ของรัฐบาลไทยดำเนินการตามกฎหมายต่อไป แต่หากเป็นการกระทำความผิดตามกฎหมายของประเทศภาคีตามความตกลงและเจ้าหน้าที่ของรัฐบาลประเทศภาคีตามความตกลงร้องขอ ให้เจ้าหน้าที่ของรัฐบาลไทยส่งบุคคล สัตว์ พืช ของ ตลอดจนพาหนะ ผู้ควบคุมพาหนะ และคนประจำพาหนะที่ใช้ขนส่งสิ่งดังกล่าวกลับไปยังประเทศภาคีตามความตกลง และถ้าเป็นการกระทำความผิดทั้งตามกฎหมายไทยและกฎหมายของประเทศภาคีตามความตกลง ให้เจ้าหน้าที่ของรัฐบาลไทยดำเนินการตามกฎหมายไทยให้แล้วเสร็จก่อน แล้วรายงานผลการดำเนินการให้เจ้าหน้าที่ของรัฐบาลประเทศภาคีตามความตกลงทราบ หากเจ้าหน้าที่ของรัฐบาลประเทศภาคีตามความตกลงร้องขอ เจ้าหน้าที่ของรัฐบาลไทยจะส่งบุคคล สัตว์ พืช ของ ตลอดจนพาหนะ ผู้ควบคุมพาหนะ และคนประจำพาหนะที่ใช้ขนส่งสิ่งดังกล่าวกลับไปยังประเทศภาคีตามความตกลง (ร่างมาตรา ๑๐)

๘.๒ กรณีตรวจพบการกระทำความผิดในพื้นที่ควบคุมร่วมกันนอกราชอาณาจักร หากเป็นการกระทำความผิดตามกฎหมายไทยเพียงประเทศเดียว ให้เจ้าหน้าที่ของรัฐบาลไทยมีหน้าที่ร้องขอต่อเจ้าหน้าที่ของรัฐบาลประเทศภาคีตามความตกลงให้ส่งบุคคล สัตว์ พืช ของ ตลอดจนพาหนะ ผู้ควบคุมพาหนะ และคนประจำพาหนะที่ใช้ขนส่งสิ่งดังกล่าวกลับมายังราชอาณาจักร เพื่อดำเนินการตามกฎหมายไทยต่อไป และถ้าเป็นการกระทำความผิดทั้งตามกฎหมายไทยและกฎหมายของประเทศภาคีตามความตกลง เจ้าหน้าที่ของรัฐบาลไทยมีดุลพินิจที่จะดำเนินการร้องขอให้ส่งบุคคล สัตว์ พืช ของ ตลอดจนพาหนะ ผู้ควบคุมพาหนะ และคนประจำพาหนะที่ใช้ขนส่งสิ่งดังกล่าวกลับมาเพื่อดำเนินการตามกฎหมายไทยหรือไม่ก็ได้ (ร่างมาตรา ๑๑)

### ๙. การออกระเบียบเพื่อกำหนดวิธีปฏิบัติหน้าที่ของเจ้าหน้าที่ของรัฐบาลไทย (ร่างมาตรา ๑๒)

ให้รัฐมนตรีมีอำนาจออกระเบียบเพื่อกำหนดวิธีปฏิบัติหน้าที่ของเจ้าหน้าที่ของรัฐบาลไทยในพื้นที่ควบคุมร่วมกัน ในเรื่องดังต่อไปนี้

(๑) การปฏิบัติหน้าที่ร่วมกันในระหว่างหน่วยงานที่เกี่ยวข้องเพื่อปฏิบัติการตามพระราชบัญญัตินี้

(๒) การนำระบบงาน เครื่องมือและอุปกรณ์ที่เป็นมาตรฐานสากลมาใช้ในการแลกเปลี่ยนข้อมูลเพื่อการดำเนินพิธีการและเชื่อมโยงกระบวนการระหว่างหน่วยงานที่เกี่ยวข้อง

(๓) การส่งบุคคล สัตว์ พืช ของ ตลอดจนพาหนะ ผู้ควบคุมพาหนะ และคนประจำพาหนะ ที่ใช้ขนส่งสิ่งดังกล่าวและการรายงานผลการดำเนินการตามร่างมาตรา ๑๐

(๔) การร้องขอให้ส่งบุคคล สัตว์ พืช ของ ตลอดจนพาหนะ ผู้ควบคุมพาหนะ และคนประจำพาหนะที่ใช้ขนส่งสิ่งดังกล่าวตามร่างมาตรา ๑๑

(๕) ดำเนินการอื่น ๆ ในพื้นที่ควบคุมร่วมกัน

๑๓. ผู้รักษาการตามพระราชบัญญัตินี้ (ร่างมาตรา ๑๓)

ให้รัฐมนตรีว่าการกระทรวงการคลัง รัฐมนตรีว่าการกระทรวงเกษตรและสหกรณ์ รัฐมนตรีว่าการกระทรวงคมนาคม รัฐมนตรีว่าการกระทรวงทรัพยากรธรรมชาติและสิ่งแวดล้อม รัฐมนตรีว่าการกระทรวงมหาดไทย และรัฐมนตรีว่าการกระทรวงสาธารณสุขรักษาการตามพระราชบัญญัตินี้ และให้มีอำนาจออกระเบียบเพื่อปฏิบัติการตามพระราชบัญญัตินี้ ทั้งนี้เท่าที่เกี่ยวกับอำนาจหน้าที่ของตน ระเบียบนั้น เมื่อได้ประกาศในราชกิจจานุเบกษาแล้วให้ใช้บังคับได้

## บันทึกวิเคราะห์สรุป

สาระสำคัญของร่างพระราชบัญญัติการอำนวยความสะดวกในการขนส่งข้ามพรมแดน พ.ศ. ....

คณะรัฐมนตรีได้มีมติให้เสนอร่างพระราชบัญญัติการอำนวยความสะดวกในการขนส่งข้ามพรมแดน พ.ศ. .... ต่อสภาผู้แทนราษฎร และสำนักงานคณะกรรมการกฤษฎีกาได้จัดทำบันทึกวิเคราะห์สรุปสาระสำคัญของร่างพระราชบัญญัติตามมาตรา ๑๕๒ วรรคห้า ของรัฐธรรมนูญแห่งราชอาณาจักรไทย ดังต่อไปนี้

### ๑. เหตุผลและความจำเป็นในการเสนอร่างพระราชบัญญัติ

โดยที่ประเทศไทยมีพันธกรณีตามความตกลงระหว่างประเทศเกี่ยวกับการอำนวยความสะดวกในการขนส่งข้ามพรมแดน ซึ่งกำหนดให้ประเทศภาคีร่วมกันดำเนินการเพื่อให้สามารถดำเนินพิธีการต่าง ๆ ในการขนส่งข้ามพรมแดนได้อย่างเบ็ดเสร็จในจุดเดียว ทำให้การดำเนินพิธีการดังกล่าวมีความสะดวกและรวดเร็วมากยิ่งขึ้น และมีผลเป็นการส่งเสริมการค้าระหว่างประเทศไทยและประเทศเพื่อนบ้าน ดังนั้น เพื่อให้ประเทศไทยสามารถปฏิบัติตามพันธกรณีระหว่างประเทศดังกล่าวได้อย่างมีประสิทธิภาพ จึงสมควรตรากฎหมายเพื่อกำหนดหลักเกณฑ์และเงื่อนไขในการกำหนดพื้นที่ควบคุมร่วมกัน การปฏิบัติหน้าที่ของเจ้าหน้าที่ของรัฐบาลไทยและเจ้าหน้าที่ของรัฐบาลประเทศภาคีตามความตกลง การดำเนินการในกรณีที่มีการกระทำความผิดเกี่ยวกับการขนส่งข้ามพรมแดนที่ตรวจพบในพื้นที่ควบคุมร่วมกัน และการดำเนินการอื่น ๆ ตามที่กำหนดในความตกลงระหว่างประเทศเกี่ยวกับการอำนวยความสะดวกในการขนส่งข้ามพรมแดน

### ๒. สาระสำคัญของร่างพระราชบัญญัติ

๒.๑ กำหนดให้มีพื้นที่ควบคุมร่วมกัน เพื่อเป็นพื้นที่สำหรับการดำเนินพิธีการร่วมกันอย่างเบ็ดเสร็จของเจ้าหน้าที่ของรัฐบาลไทยและเจ้าหน้าที่ของรัฐบาลประเทศภาคีตามความตกลงที่เกี่ยวข้องกับการนำเข้ามาใน การส่งออกนอก หรือการนำผ่านราชอาณาจักร ซึ่งสัตว์ พืชหรือของอื่นใดผ่านด่านพรมแดนตามกฎหมายว่าด้วยศุลกากร หรือการเดินทางเข้ามาในหรือออกไปนอกราชอาณาจักรของบุคคล พาหนะ ผู้ควบคุมพาหนะและคนประจำพาหนะ ส่วนหลักเกณฑ์ในการกำหนดพื้นที่ควบคุมร่วมกันนั้น รัฐบาลไทยและรัฐบาลของประเทศภาคีตามความตกลงจะต้องทำข้อตกลงเพื่อกำหนดรายละเอียดสำหรับพื้นที่ควบคุมร่วมกันแต่ละแห่ง โดยรัฐบาลของประเทศภาคีแต่ละฝ่ายจะกำหนดให้พื้นที่ในอาณาเขตของประเทศตนเป็นพื้นที่ควบคุมร่วมกันตามข้อตกลงดังกล่าว จากนั้นจึงให้หน่วยงานที่เกี่ยวข้องดำเนินการเท่าที่จำเป็นเพื่อให้สามารถดำเนินพิธีการอย่างเบ็ดเสร็จในพื้นที่ควบคุมร่วมกันได้ (ร่างมาตรา ๕)

๒.๒ กำหนดให้การดำเนินพิธีการของเจ้าหน้าที่ของรัฐบาลไทยในพื้นที่ควบคุมร่วมกันนอกราชอาณาจักรเป็นการดำเนินพิธีการในราชอาณาจักร (ร่างมาตรา ๕)

๒.๓ กำหนดรองรับการปฏิบัติหน้าที่ในพื้นที่ควบคุมร่วมกันในราชอาณาจักรของเจ้าหน้าที่รัฐบาลประเทศภาคีตามความตกลง ดังนี้

๒.๓.๑ ให้เจ้าหน้าที่ของรัฐบาลประเทศภาคีตามความตกลงมีอำนาจหน้าที่ตามที่กำหนดไว้ในข้อตกลงที่รัฐบาลไทยได้ทำไว้กับรัฐบาลของประเทศภาคีตามความตกลงสำหรับการดำเนินพิธีการในพื้นที่ควบคุมร่วมกันแต่ละแห่ง (ร่างมาตรา ๖ วรรคหนึ่ง)

๒.๓.๒ กำหนดให้มีการยกเว้นกฎหมายว่าด้วยคนเข้าเมืองสำหรับเจ้าหน้าที่ของรัฐบาลประเทศภาคีตามความตกลงที่เข้ามาดำเนินพิธีการในพื้นที่ควบคุมร่วมกันในราชอาณาจักรตามหลักเกณฑ์ วิธีการและเงื่อนไขที่รัฐมนตรีว่าการกระทรวงมหาดไทยกำหนด (ร่างมาตรา ๖ วรรคสอง)

๒.๓.๓ ให้เจ้าหน้าที่ของรัฐบาลประเทศภาคีตามความตกลงที่ดำเนินพิธีการในพื้นที่ควบคุมร่วมกันในราชอาณาจักรเป็นเจ้าพนักงานตามประมวลกฎหมายอาญา (ร่างมาตรา ๘)

๒.๓.๔ กำหนดให้เจ้าหน้าที่ของรัฐบาลประเทศภาคีตามความตกลงที่ปฏิบัติหน้าที่ในพื้นที่ควบคุมร่วมกันในราชอาณาจักรแสดงบัตรประจำตัวต่อบุคคลที่เกี่ยวข้อง (ร่างมาตรา ๗)

๒.๔ กำหนดให้การกระทำที่เป็นความผิดตามกฎหมายไทยเกี่ยวกับการขนส่งข้ามพรมแดนในพื้นที่ควบคุมร่วมกันนอกราชอาณาจักรเป็นการกระทำความผิดในราชอาณาจักร (ร่างมาตรา ๙)

๒.๕ กำหนดหลักเกณฑ์และวิธีการในการดำเนินการกับผู้กระทำความผิดเกี่ยวกับการขนส่งข้ามพรมแดนที่เจ้าหน้าที่ตรวจพบในพื้นที่ควบคุมร่วมกันในราชอาณาจักรและพื้นที่ควบคุมร่วมกันนอกราชอาณาจักร ดังนี้

๒.๕.๑ กรณีการกระทำความผิดที่ตรวจพบในพื้นที่ควบคุมในราชอาณาจักร หากเป็นการกระทำความผิดตามกฎหมายไทย ให้เจ้าหน้าที่ของรัฐบาลไทยดำเนินการตามกฎหมายต่อไป แต่หากเป็นการกระทำความผิดตามกฎหมายของประเทศภาคีตามความตกลง ให้เจ้าหน้าที่ของรัฐบาลไทยส่งบุคคล สัตว์ พืช ของ ตลอดจนพาหนะ ผู้ควบคุมพาหนะ และคนประจำพาหนะที่ใช้ขนส่งสิ่งดังกล่าวกลับไปยังประเทศภาคีตามความตกลง เมื่อมีการร้องขอจากเจ้าหน้าที่ของรัฐบาลประเทศภาคีตามความตกลงนั้น และถ้าเป็นการกระทำความผิดตามกฎหมายของทั้งสองประเทศ ให้เจ้าหน้าที่ของรัฐบาลไทยดำเนินการตามกฎหมายไทยให้แล้วเสร็จก่อน แล้วรายงานผลการดำเนินการให้เจ้าหน้าที่ของรัฐบาลประเทศภาคีตามความตกลงทราบ รวมทั้งอาจส่งบุคคล สัตว์ พืช ของ ตลอดจนพาหนะ ผู้ควบคุมพาหนะ และคนประจำพาหนะที่ใช้ขนส่งสิ่งดังกล่าวกลับไปยังประเทศภาคีตามความตกลงในกรณีที่มีการร้องขอจากเจ้าหน้าที่ของรัฐบาลประเทศภาคีนั้น (ร่างมาตรา ๑๐)

๒.๕.๒ กรณีการกระทำความผิดที่ตรวจพบในพื้นที่ควบคุมร่วมกันนอกราชอาณาจักร หากเป็นการกระทำความผิดตามกฎหมายของประเทศไทยเพียงประเทศเดียว

ให้เจ้าหน้าที่ของรัฐบาลไทยมีหน้าที่ต้องร้องขอต่อเจ้าหน้าที่ของรัฐบาลประเทศภาคีตามความตกลงให้ส่งบุคคล สัตว์ พืช ของ ตลอดจนพาหนะ ผู้ควบคุมพาหนะ และคนประจำพาหนะที่ใช้ขนส่งสิ่งดังกล่าวกลับมายังราชอาณาจักรเพื่อดำเนินการตามกฎหมายไทย และถ้าเป็นการกระทำความผิดตามกฎหมายของทั้งสองประเทศ เจ้าหน้าที่มีดุลยพินิจในการพิจารณาว่าจะดำเนินการร้องขอให้มีการส่งกลับมาเพื่อดำเนินการตามกฎหมายไทยหรือไม่ก็ได้ (ร่างมาตรา ๑๑)

๒.๖ กำหนดให้รัฐมนตรีรักษาการมีอำนาจออกระเบียบเพื่อกำหนดวิธีปฏิบัติหน้าที่ของเจ้าหน้าที่ของรัฐบาลไทยในพื้นที่ควบคุมร่วมกัน เพื่อให้เกิดการประสานความร่วมมือระหว่างหน่วยงานที่เกี่ยวข้องและสามารถดำเนินพิธีการได้อย่างเบ็ดเสร็จในพื้นที่ควบคุมร่วมกันได้ (ร่างมาตรา ๑๒)

### ๓. ข้อมูลทางวิชาการประกอบการพิจารณา

ในการพิจารณาร่างพระราชบัญญัติการอำนวยความสะดวกในการขนส่งข้ามพรมแดน พ.ศ. .... ได้ศึกษาความตกลงระหว่างประเทศและกฎหมายต่างประเทศที่เกี่ยวกับการอำนวยความสะดวกในการขนส่งข้ามพรมแดนเพื่อเป็นข้อมูลประกอบการพิจารณาสรุปสาระสำคัญได้ ดังนี้

๓.๑ ความตกลงระหว่างรัฐบาลแห่งสาธารณรัฐประชาธิปไตยประชาชนลาว รัฐบาลแห่งราชอาณาจักรไทย และรัฐบาลแห่งสาธารณรัฐสังคมนิยมเวียดนาม เพื่อการอำนวยความสะดวกในการขนส่งสินค้าและบุคคลข้ามพรมแดน (CBTA : Cross-Border Transport Agreement) กำหนดให้ประเทศภาคีดำเนินการปรับปรุงการดำเนินพิธีการเกี่ยวกับการขนส่งข้ามพรมแดนเพื่อลดความยุ่งยากและระยะเวลาในการดำเนินพิธีการ โดยพัฒนาความร่วมมือและรูปแบบในการดำเนินพิธีการให้การดำเนินพิธีการของเจ้าหน้าที่ของรัฐบาลประเทศภาคีสองฝั่งพรมแดนสามารถกระทำได้พร้อมกันในจุดเดียวกัน (single-stop/single-window customs inspection) (ข้อ ๔ ของความตกลงฯ) ทั้งนี้ ได้มีการกำหนดรายละเอียดเพิ่มเติมเกี่ยวกับแนวทางในการดำเนินการไว้ในภาคผนวก ๔ การอำนวยความสะดวกสำหรับการขนส่งข้ามพรมแดน (Annex 4 : Facilitation of Frontier Crossing Formalities) ซึ่งกำหนดแนวทางในการพัฒนาพิธีการด้านการตรวจสอบและการควบคุมบุคคล สินค้า และยานพาหนะ ตลอดจนการดำเนินพิธีการศุลกากรเพื่อให้เจ้าหน้าที่ของประเทศภาคีสามารถดำเนินการพร้อมกันในจุดเดียวกันได้ โดยอาจเป็นการให้เจ้าหน้าที่ร่วมกันดำเนินพิธีการในจุดเดียวกัน หรือการมอบอำนาจหน้าที่ในการดำเนินพิธีการแทนกันระหว่างประเทศภาคี

๓.๒ ความตกลงระหว่างประเทศในสหภาพยุโรปเกี่ยวกับการอำนวยความสะดวกในการขนส่งข้ามพรมแดน ซึ่งทำขึ้นก่อนการจัดตั้งสหภาพยุโรป ดังนี้

(๑) ความตกลงระหว่างฟินแลนด์และนอร์เวย์เกี่ยวกับความร่วมมือทางศุลกากร ณ พรมแดน ลงนาม ณ กรุงเฮลซิงกิ เมื่อวันที่ ๑๐ ธันวาคม ค.ศ. ๑๙๖๘ (Finland and Norway, Agreement concerning frontier customs co-operation. Signed at Helsinki on 10 December 1968.)

(๒) ความตกลงระหว่างสวีเดนและนอร์เวย์เกี่ยวกับความร่วมมือทางศุลกากร ณ พรมแดน ลงนาม ณ กรุงออสโล เมื่อวันที่ ๒๘ ตุลาคม ค.ศ. ๑๙๕๙ (Sweden and Norway, Agreement respecting frontier customs co-operation. Signed at Oslo on 28 October 1959.)

(๓) อนุสัญญาระหว่างฝรั่งเศสและอิตาลีเกี่ยวกับสำนักงานควบคุมแห่งชาติร่วมและการตรวจสอบการนำผ่าน (พร้อมกับพิธีสารฉบับสุดท้าย) ลงนาม ณ กรุงโรม เมื่อวันที่ ๑๑ ตุลาคม ค.ศ. ๑๙๖๓ (France and Italy, Convention relating to joint national control offices and inspections in transit (with final protocol). Signed at Rome on 11 October 1963.)

ความตกลงทั้งสามฉบับดังกล่าวได้จัดทำขึ้นในระดับทวิภาคี มีสาระสำคัญเป็นการกำหนดกรอบความร่วมมือในการดำเนินพิธีการ ณ จุดพรมแดน ให้เกิดความสะดวกและรวดเร็ว โดยการจัดตั้งพื้นที่ควบคุมร่วมกัน การยอมรับให้มีการปฏิบัติหน้าที่แทนกันได้ และการให้ความร่วมมือระหว่างรัฐภาคี

๓.๓ กฎหมายประเทศสหราชอาณาจักรเกี่ยวกับอุโมงค์ช่องแคบระหว่างสหราชอาณาจักรและฝรั่งเศส (The Channel Tunnel (International Arrangements) Order 1993) เป็นกฎหมายอนุวัติการพิธีสารระหว่างรัฐบาลของสหราชอาณาจักรและรัฐบาลของสาธารณรัฐฝรั่งเศสเกี่ยวกับการควบคุมและกำกับดูแลพรมแดน การให้ความร่วมมือด้านกระบวนการยุติธรรมทางอาญา ความปลอดภัยสาธารณะ และการให้ความช่วยเหลือระหว่างกันในส่วนที่เกี่ยวข้องกับทางเชื่อมช่องแคบ (Protocol between the Government of the United Kingdom of Great Britain and Northern Ireland and the Government of the French Republic Concerning Frontier Controls and Policing Co-operation in Criminal Justice, Public Safety and Mutual Assistance Relating to the Channel Fixed Link) โดยมีสาระสำคัญเป็นการกำหนดหลักเกณฑ์และวิธีการในการปฏิบัติหน้าที่ของเจ้าหน้าที่ของรัฐบาลประเทศสหราชอาณาจักรและเจ้าหน้าที่ของรัฐบาลประเทศฝรั่งเศส ในส่วนที่เกี่ยวข้องกับการตรวจคนเข้าเมือง การดำเนินพิธีการศุลกากร การสาธารณสุข การคุ้มครองผู้บริโภค การควบคุมการขนส่งและจราจร ตลอดจนการดำเนินการอื่นใดตามที่บัญญัติไว้ในกฎหมายของแต่ละประเทศหรือกฎหมายของสหภาพยุโรป ทั้งนี้ เพื่ออำนวยความสะดวกในการดำเนินพิธีการร่วมกันของเจ้าหน้าที่ของรัฐบาลทั้งสองประเทศในระบบอุโมงค์และในเขตควบคุม

## การค้าชายแดนและการค้าข้ามแดน

### การค้าชายแดนคืออะไร

การซื้อขายแลกเปลี่ยนสินค้า ของประเทศที่มี พรมแดนติดกัน เพื่อใช้ในการบริโภค หรืออุปโภค ภายในประเทศของตนเอง โดยที่สินค้านั้นไม่ได้มีการขนส่งต่อไปยังประเทศที่สาม ซึ่งในการที่จะส่งออก หรือ นำสินค้าเข้าแต่ละครั้งผู้ที่ส่งออก หรือ นำเข้าจะ ต้องมีการปฏิบัติพิธีการศุลกากรให้ครบถ้วน ไม่ว่าสินค้านั้นจะต้องเสียภาษีอากรในการ ส่งออกหรือ นำ เข้าหรือไม่ก็ตามซึ่ง ตามระเบียบกรมศุลกากรกำหนด จะต้องสำแดงรายละเอียดให้ศุลกากรรับทราบตามที่ กฎหมายศุลกากรกำหนด โดยในการดำเนินการนำเข้า หรือส่งออกกรมศุลกากร การดำเนินพิธีการไว้เฉพาะ แบ่งเป็นการพิธีการนำเข้าส่งออก ทางรถยนต์(ทางบก) และการนำเข้าส่งออกทางรถไฟ ซึ่งในการนำเข้า และส่งออกทั้ง 2 วิธี กรมศุลกากรได้มีการ กำหนดวิธี การปฏิบัติดังนี้

### การปฏิบัติพิธีการศุลกากรทางบก

#### การส่งออก

ในการปฏิบัติพิธีการศุลกากรส่งสินค้าออกไป จำหน่ายยัง ต่าง ประเทศ ทางด่าน ชายแดนทางรถยนต์ นั้น ผู้ส่งออกดำเนินการเช่นเดียวกันกับการส่งสินค้า ออก ไปต่างประเทศตามปกติคือต้องมีเอกสารดังนี้

- 1.ใบขนสินค้าขาออก ( EXPORT ENTRY)
- 2.บัญชีสินค้า (INVOICE)
- 3.รายละเอียดการบรรจุหีบห่อ( PACKING LIST)
- 4.คู่มือใบขนสินค้าฉบับมุมน้ำเงินเพื่อกรมสรรพากร (BLUE CORNER)
- 5.คู่มือใบขนสินค้าฉบับมุมน้ำเงินเพื่อการขอคืน ชดเชยภาษีการส่งออก (BLUE CORNER)
- 6.ใบแนบฯขาออกขอคืนอากรตามมาตรา 19 ทวิ (19 BIS)(ถ้ามี)
- 7.ใบอนุญาตในการส่งออกนอกราชอาณาจักร (ถ้ามี)

หมายเหตุ เอกสารตามข้อ4-6เพื่อใช้ในการขอคืนเงินอากร จะต้องเป็นการ ส่งออกตามที่กำหนดไว้ตามมาตรา 4 แห่ง พรบ.ศุลกากร 2496เท่านั้น

อนึ่งนอกจากจะต้องจัดเตรียมเอกสารตามที่กำหนดไว้ตาม ระเบียบของกรมศุลกากร ข้างต้นแล้ว การส่งออกทางรถยนต์ ทางค่านชายแดนยังต้องจัดทำเอกสารพิเศษอีก อย่างหนึ่งเพื่อใช้ ประกอบในการส่งออก พร้อมกับใบขนสินค้าขาออกตามแบบที่ กรมศุลกากรกำหนดเอกสารนั้นคือใบบัญชีสินค้า(CARRIER REPORT) และบัญชีสินค้าส่งออก (OUTWARD CARRIER REPORT)

แบบ ศ.บ.3 โดย เอกสารดังกล่าวมีสาระสำคัญดังนี้

**ใบบัญชีสินค้า (CARRIER REPORT)** เป็นเอกสารแสดง รายละเอียดเกี่ยวกับ

- (1)สถานที่ส่งสินค้าออกไป
- (2)ชนิดของรถยนต์หรือยานพาหนะที่ใช้ในการขนส่ง
- (3)หมายเลขทะเบียนของรถยนต์หรือยานพาหนะที่ใช้ในการขนส่ง
- (4)ชื่อเจ้าของรถยนต์หรือยานพาหนะที่ใช้ในการขนส่ง
- (5)ชื่อผู้ควบคุมรถยนต์หรือยานพาหนะที่ใช้ในการขนส่ง
- (6)ลายมือชื่อผู้ขนส่ง (SIGNATURE CARRIER)

**บัญชีสินค้าส่งออก (OUTWARD CARRIER REPORT)**

เป็นเอกสารที่สำแดงรายละเอียดสินค้าที่จะขนส่งออกตามใบขนสินค้า โดยมีสาระสำคัญดังนี้

- (1) เครื่องหมาย หีบห่อ (MARK AND NUMBERS)
- (2) จำนวนหีบห่อ (NUMBER OF PACKAGES)
- (3) น้ำหนักรวม (GROSSWEIGHT)
- (4) ชนิดสินค้า (DESCRIPTION OF GOODS)
- (5) ราคา (VALUE)
- (6) ผู้ส่งสินค้า (CONSIGNER)
- (7) ผู้รับสินค้า (CONSIGNEE)

## (8) ลายมือชื่อผู้ขนส่ง (SIGNATURE CARRIER)

โดยต้องนำเอกสารแบบ ศ.บ.3 ไปยื่นขออนุญาตกับ สุลกากรประจำด่านศุลกากรที่กำหนดให้เป็น  
ด่าน ศุลกากร เพื่อปฏิบัติพิธีการส่งออก พร้อมเอกสารการส่งออก เมื่อศุลกากรประจำด่านศุลกากรได้ทำการ  
ตรวจ สอบเอกสารถูกต้องเรียบร้อยแล้ว จะทำการลงนาม อนุญาตใน แบบบัญชีสินค้า ศ.บ.3 แล้วศุลกากรจะ  
ทำ การส่งมอบสำเนา ใบขนสินค้าและสำเนาเอกสาร ประกอบการส่งออกพร้อมทั้งสำเนาแบบ ศ.บ.3 ให้กับ  
ผู้ควบคุมรถบรรทุกหรือยานพาหนะเพื่อนำไปยื่นต่อ ด่าน พรมแดนพร้อมสินค้า ซึ่งในการขนส่งสินค้าจาก  
ด่าน ศุลกากรที่ ดำเนินพิธีการศุลกากรส่งออก เพื่อไปยังด่าน พรมแดน โดยจะต้อง ขนส่งตามเส้นทางอนุมัติ  
และ ระยะเวลาที่ กรมศุลกากรกำหนด ให้เท่านั้น (โดยปกติ เวลาที่อนุมัติให้ทำการขนส่งได้จะเป็น เวลา  
ระหว่าง 06.00-18.00น.)

**ข้อควรระวัง**

ของที่ส่งออกเพื่อการขอกินอากร หรือส่งออกเพื่อ การยกเว้น อากรนำเข้าทุกประเภท จะต้อง  
ดำเนินการ ส่งออกได้เฉพาะทำ หรือด่านฯหรือที่ใดๆที่ตราไว้ โดย กฎกระทรวงให้เป็นสถานที่ สำหรับนำ  
ของเข้า หรือ ส่ง ของออก หรือนำของเข้าและส่งของออก (ตามมาตรา 4 แห่งพระราชบัญญัติศุลกากรพ.ศ.  
2469) หากไม่ปฏิบัติ ตาม เงื่อนไขดังกล่าวจะไม่สามารถขอกินเงินอากรได้ หรือหากสินค้านั้น ส่งออกแล้ว  
ถึงจะได้รับการยกเว้น อากรการนำเข้าให้ถือเสมือนว่าของนั้น ไม่ได้ทำการส่งออก ผู้ส่งออกจะต้องทำการ  
ชำระอากรการ นำเข้าเช่น เดียว กับการนำเข้าเพื่อบริโภคหรืออุปโภคภายในประเทศ ตามปกติหลังจากที่  
สินค้าได้ผ่านการตรวจสอบ จากศุลกากร ที่ด่านพรมแดนเป็นที่เรียบร้อยถือว่า การส่ง ออกนั้นเป็นอันส่งออก  
สมบูรณ์ต่อจากนั้น ไปก็จะเป็น หน้าที่ของ ผู้ซื้อหรือตามข้อตกลง ตาม เหมืองการส่งมอบ สินค้าที่ผู้ซื้อ และ  
ผู้ขาย ตกลงกันว่าเป็นหน้าที่ของ ใคร ในการที่ดำเนินด้านพิธีการศุลกากร สินค้าเข้าประเทศซึ่ง ในการ  
ดำเนินการนำเข้านั้นจะต้องปฏิบัติตามเงื่อนไข ของกฎหมาย ศุลกากรของประเทที่จะนำเข้ากำหนด

**ทำที่สถานที่กำหนด**

สำหรับนำของเข้า หรือส่งของออก หรือ นำของเข้าและส่งของออกทุกประเภทที่ สามารถขอกิน อากร  
การนำเข้า และของที่มีทัณฑ์บน ตาม มาตรา 4 แห่ง พระราชบัญญัติ ศุลกากร พ.ศ.2469 มีดังนี้

- 1.ท่ากรุงเทพฯ กรุงเทพฯ
2. ด่านกรุงเทพฯ(ด่านฯสถานีรถไฟหัวลำโพง) กรุงเทพฯ
- 3.ด่านสนามบินศุลกากรดอนเมือง กรุงเทพฯ
- 4.ท่าสงขลา จังหวัดสงขลา

- 5.ด่านปางเบซาร์ จังหวัดสงขลา
- 6.ด่านสะเดา จังหวัดสงขลา
- 7.ท่าตากใบ จังหวัดนราธิวาส
- 8.ด่านสุไหงโก-ลก จังหวัดนราธิวาส
- 9.ท่าปัดตานี จังหวัดปัตตานี
- 10.ด่าน เบตง จังหวัดยะลา
- 11.ท่าภูเก็ต จังหวัดภูเก็ต
- 12.ท่ากันตัง จังหวัดตรัง
- 13.ท่าระนอง จังหวัดระนอง
- 14.ด่านอรัญประเทศ จังหวัดปราจีน
- 15.ท่าคลองใหญ่ จังหวัดจันทบุรี
- 16.ด่านหนองคาย จังหวัดหนองคาย
- 17.ด่านนครพนม จังหวัดนครพนม
- 18.ด่านมุกดาหาร จังหวัดมุกดาหาร
- 19.ด่านพืชมังสาหาร จังหวัดอุบลราชธานี
- 20.สนามบินสุลตากรปากเกร็ด จังหวัดนนทบุรี
- 21.สนามบินสุลตากรหาดใหญ่ จังหวัดสงขลา
- 22.สนามบินสุลตากรภูเก็ต จังหวัดภูเก็ต
- 23.สนามบินสุลตากรเชียงใหม่ จังหวัดเชียงใหม่
- 24.สนามบินสุลตากรจังหวัดอุดรธานี จังหวัดอุดรธานี

- 25.สนามบินสุลตการขอนแก่น จังหวัดขอนแก่น
- 26.สนามบินสุลตการเชียง จังหวัดรายเชียงราย
- 27.สนามบินสุลตการพิษณุโลก จังหวัดพิษณุโลก
- 28.สนามบินสุลตการสุราษฎร์ธานี จังหวัดสุราษฎร์ธานี
- 29.สนามบินสุลตการอุบลราชธานี จังหวัดอุบลราชธานี
- 30.ท่าปากพั่น จังหวัดนครศรีธรรมราช
- 31.ท่าสัดหีบ จังหวัดชลบุรี
- 32.ด่านสุลตการแม่สอด จังหวัดตาก
- 33.ด่านสุลตการชุมพร จังหวัดชุมพร
- 34.ด่านสุลตการสังขละบุรี จังหวัดกาญจนบุรี
- 35.ด่านสุลตการแม่กลอง จังหวัดสมุทรสงคราม
- 36.ด่านสุลตการกระบะบุรี จังหวัดระนอง

#### ประเภทสินค้าควบคุมห้ามมีการซื้อขายตามชายแดน

บางพื้นที่เขตควบคุมตามประกาศกระทรวงกลาโหมของพระราชกำหนดควบคุมสินค้า ชายแดน พ.ศ. 2524 ประกอบด้วย

- 1.อุปกรณ์และของที่ใช้สำหรับทหาร เช่น เป้สนาม ย่าม เสื้อกันฝนเข็มทิศ หมวก รองเท้า เสื้อ กางเกง กระดิกแบบ ทหาร เข็มขัดสนาม ซองกระสุน เป็นต้น
- 2.อาหารบางประเภท เช่น ข้าวสารและปลาข้าว ข้าว เปลือก น้ำมันที่ใช้บริโภค อาหารบรรจุ กระจบอง หรือ ภาชนะอย่างอื่น เป็นต้น
- 3.เวชภัณฑ์และยารักษาโรค เช่น ยาทุกชนิด น้ำเกลือ วัสดุการแพทย์อื่นๆ
- 4.เบ็ดเตล็ด เช่น น้ำมันเชื้อเพลิง น้ำมันหล่อลื่น รถจักรยานยนต์ รถจักรยาน ยางนอก ยางในสำหรับ ยานพาหนะ หัวเทียน ใช้กับเครื่องยนต์ แบตเตอรี่ เครื่องกำเนิดไฟฟ้า ลูกสูบใช้กับเครื่องยนต์ วงล้อ ยานยนต์

ชุดทองคำขาวใช้กับเครื่องยนต์ ตลับลูกปืน ใช้กับเครื่องยนต์ เครื่องรับวิทยุ เครื่องบันทึกเสียง หลอดไฟฟ้า อุปกรณ์วิทยุ สายไฟ ไฟฉาย ถ่านไฟฉาย ผ้าทุกชนิด นาฬิกา ผ้าพลาสติก ถุง พลาสติกขนาดความกว้างตั้ง 10 นิ้ว บุหรี่ รองเท้า และ ยาเส้น ไม้ขีดไฟ ไฟแช็ก ถ่านไฟแช็ก กล้อง ถ้วยรูป फिल्मถ้วยรูป แห มง คาง่าย อวน ผงชูรส กระดามวนบุหรี่ เหล็กเส้น ลวด ตะปู ใบชา ค้ายทอผ้า จักรเย็บผ้า เป็นต้น

#### การนำเข้าด้านชายแดนทางบก

ในการดำเนินการปฏิบัติพิธีการศุลกากรนำเข้าทางด่านชายแดนทางรถยนต์ ก็ต้องดำเนินพิธีการศุลกากรเช่นเดียวกับการนำเข้าทั่วไปแต่ก่อนที่ผู้นำเข้าจะทำการผ่านพิธีการนำเข้า ผู้รับขนส่งจะต้องดำเนินการยื่นเอกสาร แบบ ศ.บ.1 บัญชีสินค้าสำหรับของที่ส่งเข้าในราชอาณาจักรทางบก ตามพระราชบัญญัติ ศุลกากร(ฉบับที่ 7) พ.ศ.2480 มาตรา 7 (1) และแบบ ศ.บ.2 ใบขออนุญาตนำรถยนต์ หรือยานพาหนะผ่านด่านเข้า ราชอาณาจักรต่อศุลกากรประจำด่านพรมแดนเพื่ออนุมัตินำสินค้าและรถบรรทุก ในขณะที่จะนำรถยนต์ หรือ ยานพาหนะที่บรรทุกสินค้าผ่านเข้าพรมแดน ของประเทศไทย โดยเอกสารดังกล่าว มีสาระสำคัญเช่นเดียวกับ ศ.บ.3 ที่ใช้สำหรับการส่งออก โดยมีรายละเอียดดังนี้

- (1) สถานที่นำของเข้า(Place of importation)
- (2) ชนิดของรถยนต์ หรือยานพาหนะ(Type of vehicle)
- (3) หมายเลขทะเบียนรถยนต์หรือยานพาหนะ (Number registration vehicle)
- (4) ชื่อเจ้าของรถยนต์หรือยานพาหนะ(Owner of vehicle)
- (5) ชื่อผู้ควบคุมรถยนต์หรือยานพาหนะ(Name person in charge of vehicle)
- (6) ลายมือชื่อผู้ควบคุมรถยนต์หรือยานพาหนะ(Signature of person in charge of vehicle )
- (7) ที่ซึ่งได้ทำการรับบรรทุกสินค้าตามลำดับเวลา(Place Where goods ware laden in order of time)
- (8) เครื่องหมาย หีบห่อ(Marks and number)
- (9) จำนวนหีบห่อ(Number of packages)
- (10) น้ำหนักรวมหีบห่อ(กิโลกรัม)(Gross weight of packages)
- (11) ชนิดของสินค้า(Description of goods)

(12) ผู้ตราส่งสินค้า(Consignor)

(13) ผู้รับสินค้า(Consignee)

(14) ลายมือชื่อผู้ขนส่ง(Signature carrier)

เมื่อศุลกากรประจำด่านพรมแดนได้ทำการตรวจสอบเอกสารและสินค้าเป็นที่เรียบร้อยแล้วจะทำการผูก SEAT หรือมัดลวดประทับตราศุลกากรที่รถบรรทุกหรือสินค้าแล้วแต่กรณีเสร็จแล้วศุลกากรจะลงนามอนุญาตให้รถบรรทุกผ่านด่านพรมแดนได้ ผู้ควบคุมรถบรรทุกสินค้าจะต้องขอรับต้นฉบับใบแบบ ศ.บ.1 ที่ศุลกากรลงนาม เพื่อนำมาใช้ในการปฏิบัติพิธีการนำเข้าโดยถือเสมือนเป็นเอกสารใบตราส่ง (B/L) หลังจากรถบรรทุกสินค้ามาถึงด่านศุลกากร เพื่อกำหนดนำเข้าผู้นำเข้าจะต้อง ดำเนินยื่นเอกสารและขอชำระภาษีอากรหรือยกเว้นภาษีอากร การนำเข้าแล้ว แต่กรณี โดยจะ ต้องจัดทำเอกสารเพื่อยื่นต่อกรมศุลกากรดังนี้

1. ใบขนสินค้าขาเข้าและแบบแสดงภาษีมูลค่าเพิ่ม (IMPORT ENTRY)

2. สำเนาใบขนสินค้าขาเข้า (COPYENTRY)

3. ใบส่งปล่อย

4. บัญชีสินค้า (INVOICE)

5. ใบรายการบรรจุหีบห่อ (PACKING LIST)

6. สำเนาเอกสาร ศ.บ.1

7. ใบอนุญาตให้นำของเข้าในราชอาณาจักร(ถ้ามี)

เมื่อเจ้าหน้าที่ศุลกากรได้รับใบขนสินค้าและเอกสารประกอบข้างต้นครบถ้วนเรียบร้อยแล้ว ก็จะดำเนินการประเมินอากร และตรวจปล่อยสินค้าตามปกติ (ยกเว้นการนำเข้าที่ด่านเบตงและด่านสะเตงที่จากประเทศมาเลเซียที่สินค้ามาจากปีนัง ซึ่งจะต้องมีสำเนาเอกสารออกสาร APPLICATION/PERMIT TO TRANSHIP ETC.(แบบCUSTOMS NO .10) หรือ DECLATION OF DUTIABLE EXPORT (แบบ CUSTOMS NO.2) หรือ DECLARATION OF NON-DUTIABLE EXPORT (แบบ CUSTOMS NO.4) จำนวน 2 ฉบับ ซึ่งเอกสารดังกล่าวจะสำแดงรายละเอียดของสินค้า ปริมาณ และ ราคา โดยจะบรรจุมาในซองปิดผนึกมาที่รถบรรทุกสินค้า ห้ามเปิดซอง หรือทำสูญหายเป็นอันขาด เพราะเอกสารดังกล่าวศุลกากรที่ดำเนินการด้านพิธีการศุลกากรจะใช้ในการตรวจสอบกับเอกสารแบบ ศ.บ.1 แล้ว ศุลกากรจะส่งไป ยังคันทองต่อไป

## หมายเหตุ

สินค้าที่บรรทุกมาโดยรถบรรทุก หรือยานพาหนะใดจะต้องบรรทุกโดยรถบรรทุกหรือยานพาหนะนั้น ไปจนถึงด่านศุลกากร ห้ามมิให้มีการเปลี่ยนรถบรรทุกหรือขนถ่ายสินค้าระหว่างทาง เป็นอันขาดเว้นแต่มีเหตุจำเป็นแท้จริง แต่ต้องได้รับอนุญาตจากทางนายด่านศุลกากรหรือหัวหน้าด่านพรมแดนแล้วแต่ละกรณี และการขนส่งจะต้องขนส่งตามเส้นทางอนุมัติ ตามเวลาที่กำหนดคือ 06.00-18.00น.เท่านั้น (ยกเว้นระหว่างประเทศไทยกับ มาเลเซียที่กำหนด ให้ขนส่งได้ตั้งแต่ เวลา 05.00-21.00น.และ 05.00-18.00น.)

การนำเข้าทางด่านชายแดน หากสินค้าที่นำเข้ามามีมูลค่าไม่เกิน 20,000บาทก็สามารถขอชำระอากรแบบปาก ระวังได้เช่นเดียวกับการนำเข้าที่ทำนำเข้าทั่วไป

## การค้าข้ามแดน หรือการค้าผ่านแดน (CROSS BORDER )

การค้าผ่านแดน หรือ การปฏิบัติพิธีการผ่านแดน ซึ่ง หมายถึงการที่ประเทศที่มีพรมแดนติดต่อกัน ขียนยอมให้มี การขนส่งสินค้าผ่านอาณาเขตของตนเพื่อส่งออกต่อไป ประเทศที่สาม โดยไม่มีการเรียกเก็บอากรสำหรับสินค้า ที่นำผ่านแดนเข้าในอาณาเขตของตนแต่อย่างใดเพราะว่า โดยปกติแล้ว ประเทศทั้งสองจะมีข้อตกลงเกี่ยวกับการ ดำเนินการดังกล่าว เพื่อประโยชน์ซึ่งกันและ กัน ตามความ สัมพันธ์ของแต่ละประเทศ ซึ่งการ ได้รับสิทธิผ่านดินแดน ดังกล่าว จะต้องปฏิบัติตามระเบียบและเงื่อนไขข้อกำหนด ของประเทศ ที่ยินยอมให้มีการนำสินค้าผ่านแดนเพื่อ ส่งออกต่อไป ภายใต้กรอบขอบ เขตอธิปไตยของประเทศนั้นๆ เช่น

กรณีที่การขนส่งสินค้าจากประเทศไทยผ่าน ไปลงเรือที่มาเลเซีย หรือสิงคโปร์ มีขั้นตอนในการดำเนิน การในฝั่งประเทศไทยดังต่อไปนี้

- 1.จัดใบขนสินค้าออก
- 2.จัดทำบัญชีสินค้า
- 3.จัดทำบัญชีสินค้า(ส.บ.3)
- 4.ผ่านพิธีการศุลกากร
- 5.ตรวจปล่อยสินค้าผู้ควงตราศุลกากร
- 6.รับบรรทุกการส่งออกนอกราชอาณาจักรไทย
- 7.ส่งมอบสำเนาเอกสารการตรวจปล่อยให้กับผู้ขน ส่งเพื่อไปดำเนินการนำเข้าผ่านแดนต่อไป

การดำเนินในการนำเข้าเพื่อผ่านแดนเข้าประเทศมาเลเซีย เพื่อส่งออกที่ทำเรือประเทศมาเลเซีย หรือ ผ่านต่อไป ส่งออกที่ประเทศสิงคโปร์ จะต้องดำเนินตามเงื่อนไขของ ประเทศที่สินค้าต้องผ่านแดนกำหนด โดยตามเงื่อนไขของ ประเทศมาเลเซียกำหนดดังนี้

1. จะต้องจัดทำใบสินค้านำเข้าผ่านแดนตามแบบฟอร์มหมายเลข 8 (APPLICATION/PERMIT TO TRANSHIP /REMOVEGOODS) พร้อมยื่นเอกสารการส่งออกที่ได้ผ่านศุลกากรไทยเป็นเอกสารประกอบ โดยที่ใน เอกสารจะต้องมีการสำแดงท่าปลายทางที่จะทำการส่งออก

2. จะต้องขนส่งด้วยระบบคอนเทนเนอร์ หรือรถ ตู้ทึบ (VAN CLOSED) เท่านั้น

3. กรณีที่คอนเทนเนอร์กับคัทซ์ซีไม่ติดจะต้องทำ การตัดเวอ้มให้ติดกัน

4. จะต้องขนส่งตามเส้นทางที่ทางประเทศมาเลเซียกำหนด

5. รถขนส่งจะต้องเป็นรถที่ได้รับอนุญาตเท่านั้น

#### หลักกฎหมายศุลกากรที่ควรทราบในการนำเข้าส่งออกตามพระราชบัญญัติศุลกากร พ.ศ.2469

##### การส่งออก

มาตรา 45 บัญญัติว่า “ก่อนการส่งของใดๆออกนอก ราชอาณาจักร ผู้ส่งออกจะต้องปฏิบัติให้ครบถ้วน ตาม พระราชบัญญัตินี้ และตามกฎหมายอื่นที่เกี่ยวข้อง กับกรมศุลกากร กับต้องยื่นใบขนสินค้าโดยถูกต้อง และ เสียภาษีอากรจนครบถ้วน หรือวางเงินไว้เป็นประกัน การ ขอวางเงินประกันให้ เป็นไปตามที่อธิบดี กำหนด

ในกรณีที่มีการร้องขอและอธิบดีเห็นว่าของใดมีความจำเป็นที่ จะต้องส่งออกนอกราชอาณาจักรโดย รีบด่วน อธิบดีมี อำนาจให้ส่งของนั้นออกไปได้โดยยังไม่ต้องปฏิบัติ ตาม วรรคหนึ่งก่อน แต่ต้องปฏิบัติ ตามอธิบดีกำหนด และใน กรณีที่อาจจะต้องเสียภาษีอากร ให้วางเงินหรือหลัก ประกันอย่างอื่นเป็นที่พอใจ อธิบดีเพื่อเป็นประกันค่าภาษี อากรด้วย ”

##### การนำเข้า

มาตรา 40 บัญญัติว่า “ก่อนจะนำขอใดๆไปจากอารักขา ศุลกากร ผู้นำเข้าต้องปฏิบัติให้ครบถ้วนตาม พระราช บัญญัตินี้ และตามกฎหมายที่เกี่ยวข้องกับการศุลกากร กับ ต้องยื่นใบขนสินค้าโดยถูกต้อง และเสีย ภาษีอากรจนครบ ถ้วน หรือวางเงินไว้เป็นประกัน การขอวางเงินประกันให้ เป็นไปตามระเบียบที่อธิบดี กำหนด

ในกรณีที่มีการร้องขอและอธิบดีเห็นว่าของใดมีความจำเป็นที่ จะต้องนำออกนอกอารักขาสุลกากร โดยรีบด่วน อธิบดีมี อำนาจให้นำของนั้นไปจากอารักขาสุลกากรได้โดยยังไม่ ต้องปฏิบัติตามวรรคหนึ่งก่อน แต่ต้องปฏิบัติตามอธิบดี กำหนด และในกรณีที่จะต้องเสียภาษีอากร ให้วาง เงินหรือหลัก ประกันอย่างอื่นเป็นที่พอใจอธิบดีเพื่อเป็น ประกันค่าภาษี อากรด้วย ”

**การเสียภาษี**

มาตรา 10 บัญญัติว่า “บรรดาค่าภาษีนั้น ให้เก็บตามพระราช บัญญัตินี้และตามกฎหมายว่าด้วยพิกัด อัตราอากร การเสียภาษี อากรให้เสียแก่พนักงานเจ้าหน้าที่ในเวลาที่ออกใบขนสินค้าให้.....”

มาตรา 10 ทวิบัญญัติว่า “ความรับผิดชอบในอันที่ต้องเสีย ภาษีสำหรับ ของที่นำเข้าเกิดขึ้นในเวลาที่น่า ของเข้าสำเร็จ.....”

มาตรา 10 ตริบัญญัติว่า “ความรับผิดชอบในอันจะต้องเสีย ภาษีสำหรับของที่ส่งออกเกิดในเวลาที่ยื่นของออก สำเร็จ

การคำนวณค่าภาษีให้ถือตามสภาพของราคาของ และพิกัด อัตราสุลกากรที่เป็นอยู่ในเวลาที่ออกใบ ขนสินค้าให้.....”

**ทำนำเข้า-ส่งออก**

มาตรา 4 บัญญัติว่า “เพื่อความประสงค์แห่งการนำเข้า หรือส่งของออก หรือนำของเข้าและส่งของ ออกและการ สุลกากร ให้รัฐมนตรีมีอำนาจออกกฎกระทรวง

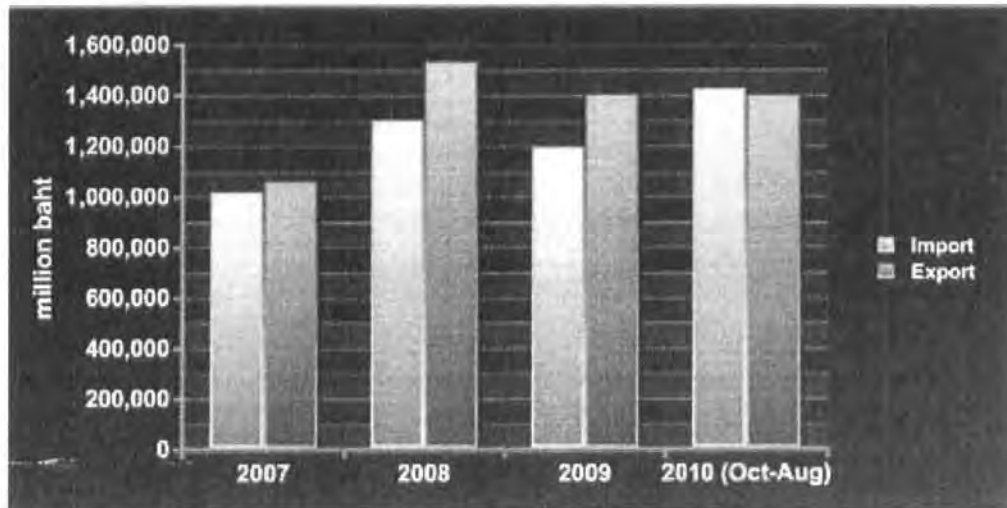
(1) กำหนดท่า หรือที่ใดๆในราชอาณาจักรให้เป็นท่าหรือที่ สำหรับการนำเข้าหรือส่งออก หรือนำเข้า และส่งออกซึ่งของ ประเภทใดๆ หรือทุกประเภททางทะเล หรือทางบก หรือให้เป็น ท่าหรือที่สำหรับการ ส่งออกซึ่งของที่ขอสินอากรขาเข้า หรือของ ที่ทัณฑ์บน ทั้งนี้โดยมีเงื่อนไขตามแต่จะเห็นสมควร

(2) กำหนดสนามบินใดๆในราชอาณาจักรให้เป็นสนามบิน สุลกากร โดยมีเงื่อนไขตามแต่จะเห็นสมควร

(3) ระบุเขตสุลกากร ณ ท่าใด หรือที่ใด หรือสนามบินใดซึ่งได้ กำหนดไว้ ข้างต้น ”

-----  
ที่มา : กรมศุลกากร

สถิติการนำเข้าและส่งออกปีงบประมาณ 2550-2553  
ณ สำนักงานศุลกากรตรวจสินค้าท่าอากาศยานสุวรรณภูมิ



ณ สำนักงานศุลกากรตรวจสินค้าท่าอากาศยานสุวรรณภูมิ

ปีงบประมาณ	มูลค่านำเข้า (บาท)	มูลค่าส่งออก (บาท)
ปี 2550	1,016,014,262,334	1,058,715,239,811
ปี 2551	1,298,272,262,754	1,531,056,804,328
ปี 2552	1,193,608,850,847	1,401,383,481,508
ปี 2553 (ต.ค. 52 - ส.ค. 53)	1,422,970,803,528	1,398,332,946,889
<b>รวม</b>	<b>4,930,866,179,463</b>	<b>5,389,488,472,536</b>

ที่มา : สำนักงานศุลกากรตรวจสินค้าท่าอากาศยานสุวรรณภูมิ

## สถิติการส่งออกรายเดือน ปีงบประมาณ 2550-2553

เดือน	มูลค่าส่งออก(บาท) 2550	มูลค่าส่งออก(บาท) 2551	มูลค่าส่งออก(บาท) 2552	มูลค่าส่งออก(บาท) 2552
ตุลาคม	76,988,124,917	138,112,032,872	134,048,161,923	137,856,563,843
พฤศจิกายน	83,112,660,915	7136,362,593,186	92,463,767,805	123,743,247,633
ธันวาคม	73,820,617,898	126,059,441,363	109,557,788,018	119,999,191,406
มกราคม	69,675,364,914	7132,868,512,565	101,454,581,498	115,477,880,063
กุมภาพันธ์	84,071,117,227	7107,196,828,645	145,357,434,891	118,159,327,327
มีนาคม	94,950,415,661	133,098,065,510	113,712,116,587	96,527,889,886
เมษายน	75,559,782,040	102,132,448,071	94,019,525,545	117,287,175,821
พฤษภาคม	83,311,641,472	121,812,887,412	108,111,699,825	161,679,652,416
มิถุนายน	82,538,514,445	129,644,694,148	112,841,341,250	164,648,013,078
กรกฎาคม	84,793,870,398	134,270,777,129	109,772,882,675	114,417,644,727
สิงหาคม	104,748,098,852	122,010,181,375	118,500,954,303	128,536,360,689
กันยายน	145,145,031,072	147,488,342,052	161,543,227,188	
<b>รวม</b>	<b>1,058,715,239,811</b>	<b>1,531,056,804,328</b>	<b>1,401,383,481,508</b>	<b>1,398,332,946,889</b>

ที่มา : สำนักงานศุลกากรตรวจสินค้าท่าอากาศยานสุวรรณภูมิ

## สถิติการนำเข้ารายเดือน ปีงบประมาณ 2550-2553

เดือน	มูลค่านำเข้า(บาท) 2550	มูลค่านำเข้า(บาท) 2551	มูลค่านำเข้า(บาท) 2552	มูลค่านำเข้า(บาท) 2553
ตุลาคม	72,780,384,265	96,701,907,991	139,246,922,742	107,467,577,810
พฤศจิกายน	99,224,357,505	93,533,689,327	121,345,365,518	108,384,836,423
ธันวาคม	85,754,342,065	92,936,453,394	75,601,836,422	138,952,876,557
มกราคม	78,924,434,385	99,893,859,972	73,885,674,583	134,879,937,725
กุมภาพันธ์	77,412,548,475	85,160,482,367	70,982,163,302	141,342,838,499
มีนาคม	86,611,045,240	106,195,343,671	80,487,372,139	146,247,082,349
เมษายน	79,536,547,211	111,571,436,538	96,042,999,964	111,234,236,180
พฤษภาคม	80,700,476,380	109,590,601,351	83,571,412,135	108,583,892,078
มิถุนายน	93,576,338,786	110,213,775,092	118,260,818,592	116,369,611,152
กรกฎาคม	85,604,693,005	117,154,480,930	122,029,890,275	172,164,810,561
สิงหาคม	86,930,917,869	134,333,545,502	104,656,080,954	137,343,104,194
กันยายน	88,958,177,148	140,986,686,619	107,498,314,221	
<b>รวม</b>	<b>1,016,014,262,334</b>	<b>1,298,272,262,754</b>	<b>1,193,608,850,847</b>	<b>1,422,970,803,528</b>

ที่มา : สำนักงานศุลกากรตรวจสินค้าท่าอากาศยานสุวรรณภูมิ

## สถิติสินค้านำเข้าสูงสุด 5 อันดับ ปีงบประมาณ 2553

ต.ก. -ส.ก. 53

ลำดับ	สินค้า	พิกัด	มูลค่านำเข้า(บาท)
1	วงจรรวมและไมโครแอสเซมบลี	8542	295,398,482,583
2	ทองคำ ยังไม่ได้ขึ้นรูป กึ่งสำเร็จรูป/ผง	7108	252,708,517,402
3	ส่วนประกอบและอุปกรณ์เครื่องจักร	8473	98,215,727,778
4	เครื่องอุปกรณ์โทรคมนาคม/โทรศัพท์	8517	52,208,233,979
5	เครื่องคอมพิวเตอร์และอุปกรณ์	8471	47,086,709,246

## สถิติสินค้าส่งออกสูงสุด 5 อันดับ ปีงบประมาณ 2553

ต.ก. 52-ส.ก. 53

ลำดับ	สินค้า	พิกัด	มูลค่าส่งออก(บาท)
1	เครื่องคอมพิวเตอร์และอุปกรณ์	8471	333,855,668,995
2	วงจรรวมและไมโครแอสเซมบลี	8542	215,549,379,937
3	ทองคำ รวมทั้งทองคำชุบด้วยแพลทินัม ยังไม่ขึ้นรูป/กึ่งสำเร็จรูป/เป็นผง	7108	147,352,742,061
4	เครื่องเพชรพลอยและรูปพรรณ รวมทั้งส่วนประกอบทำด้วยโลหะมีค่า	7113	76,625,809,714
5	ส่วนประกอบและอุปกรณ์เครื่องจักร	8473	71,137,130,528

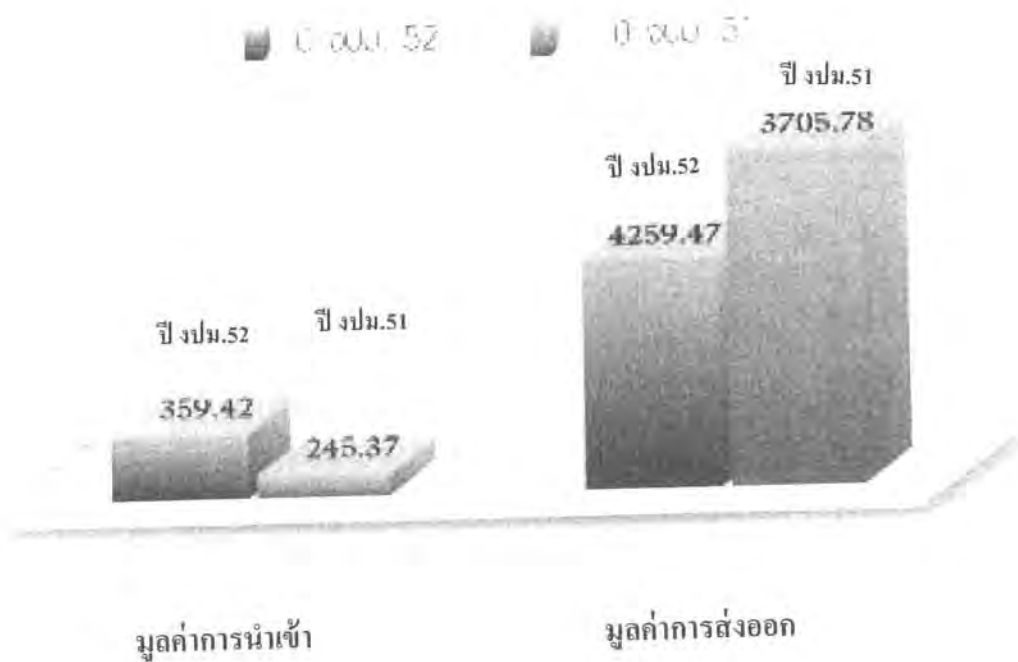
ที่มา : สำนักงานศุลกากรตรวจสินค้าท่าอากาศยานสุวรรณภูมิ

## การนำเข้าและการส่งออกของด้านอุตสาหกรรมแม่สาย

### สถิติการนำเข้า-ส่งออก สินค้า

มูลค่าการนำเข้า (จำนวนใบขนขาเข้า 1,492 ฉบับ)	ล้านบาท	ร้อยละ
มูลค่าการนำเข้าปีงบประมาณนี้	359,424,039.28	46.48
มูลค่าการนำเข้าปีงบประมาณที่ผ่านมา	245,369,105.68	
สูง/-ต่ำ กว่าปีงบประมาณที่ผ่านมา	114,054,933.60	
มูลค่าการนำเข้า (จำนวนใบขนขาออก 1,492 ฉบับ)	ล้านบาท	ร้อยละ
มูลค่าการส่งออกปีงบประมาณนี้	4,259,467,091.18	14.95
มูลค่าการส่งออกปีงบประมาณที่ผ่านมา	3,705,546,479.14	
สูง/-ต่ำ กว่าปีงบประมาณที่ผ่านมา	553,920,612.04	

### มูลค่าการนำเข้า - ส่งออกสินค้า



## สถิติการนำเข้า – ส่งออก สินค้า 10 อันดับ

หน่วย : ล้านบาท

ลำดับ	ชนิดสินค้า นำเข้า	มูลค่า	อากร	ชนิดสินค้า ส่งออก	มูลค่า
1	ไม้สักขุง	233,530,070.74	2,335,298.00	น้ำมันเชื้อเพลิง	678,678,963.95
2	ผลส้มสด	34,378,000.00	0	สุราต่างประเทศ (สินค้าออกคั้งๆ)	482,927,505.16
3	เครื่องแต่งกาย	27,652,775.84	8,819,455.00	ยางรถยนต์	284,652,800.90
4	กระเทียม	27,088,352.00	2,372,033.00	ลังกะสีมุงหลังคา	260,740,655.55
5	หมวก	8,448,900.00	2,327,670.00	กาแฟปรุงสำเร็จ	209,379,837.54
6	เปลือกบง	6,594,751.00	277,298.00	ปูนซีเมนต์	162,360,628.89
7	วัสดุก่อสร้าง	3,488,971.18	34,888.00	น้ำมันหล่อลื่น	94,789,545.33
8	ขังดอกหญ้า	1,881,000.00	0	อะไหล่ รถจักรยานยนต์	62,070,143.14
9	หวาย	1,059,500.00	0	น้ำมันปาล์ม	30,131,927.67
10	เบ็ดเตล็ด	15,328,718.52	2,122,327.00	เบ็ดเตล็ด	1,933,735,083.05
	<b>รวม</b>	<b>359,424,039.28</b>	<b>18,288,969.00</b>	<b>รวม</b>	<b>4,259,467,091.18</b>

ที่มา : ด้านศุลกากรแม่สาย

## มูลค่าสินค้า นำเข้า-ส่งออก ปีงบประมาณ 2543 – 2552

หน่วย : ล้านบาท

ปีงบประมาณ	มูลค่านำเข้า	มูลค่าส่งออก	ช่วงเวลาพม่าปิดพรมแดน
2543	48.95	1,937.85	1) 2 ต.ค. – 23 พ.ย. 42 (1 เดือน 21วัน)
2544	55.61	949.23	2) 13 ก.พ. – 23 มิ.ย. 44 (4 เดือน 10วัน)
2545	91.22	1,049.47	3) 23 พ.ค. – 15 ต.ค. 45 (4 เดือน 23 วัน)
2546	85.20	1,564.10	
2547	498.39	1,915.42	
2548	385.99	1,916.59	
2549	306.58	2,111.89	
2550	717.01	2,489.38	
2551	245.37	3,705.78	
2552	359.42	4,259.47	

ที่มา : ด้านศุลกากรแม่สาย

การเปรียบเทียบมูลค่าการนำเข้า-ส่งออกสินค้า ด้านศุลกากรมุกดาหาร  
ปีงบประมาณ 2552 - 2553

หน่วย: ล้านบาท

เดือน	มูลค่าการนำเข้า				มูลค่าการส่งออก				ดุลการค้า				รวมมูลค่าการค้าชายแดน			
	ปีงบประมาณ 2553	ปีงบประมาณ 2552	เปรียบเทียบ	ร้อยละ	ปีงบประมาณ 2553	ปีงบประมาณ 2552	เปรียบเทียบ	ร้อยละ	ปีงบประมาณ 2553	ปีงบประมาณ 2552	เปรียบเทียบ	ร้อยละ	ปีงบประมาณ 2553	ปีงบประมาณ 2552	เปรียบเทียบ	ร้อยละ
ตุลาคม	1,008.555	989.579	18.976	1.92	649.398	890.577	-241.179	-27.08	-359.157	-99.002	-260.155	262.78	1,657.953	1,880.156	-222.203	-11.82
พฤศจิกายน	1,165.594	931.716	233.878	25.10	627.071	867.964	-240.893	-27.75	-538.523	-63.752	-474.771	744.72	1,792.665	1,799.680	-7.015	-0.39
ธันวาคม	936.131	781.973	154.158	19.71	786.336	772.842	13.494	1.75	-149.795	-9.131	-140.664	1540.51	1,722.467	1,554.815	167.652	10.78
มกราคม	1,187.669	704.957	482.712	68.47	721.109	513.473	207.636	40.44	-466.560	-191.484	-275.076	143.65	1,908.778	1,218.430	690.348	56.66
กุมภาพันธ์	974.125	632.630	341.495	53.98	1,637.368	551.201	1,086.167	197.05	663.243	-81.429	744.672	-914.50	2,611.493	1,183.831	1,427.662	120.60
มีนาคม	1,170.362	803.515	366.847	45.66	1,208.516	707.226	501.290	70.88	38.154	-96.289	134.443	-139.62	2,378.878	1,510.741	868.137	57.46
เมษายน	1,033.742	683.883	349.859	51.16	1,415.848	581.201	834.647	143.61	382.106	-102.682	484.788	-472.13	2,449.590	1,265.084	1,184.506	93.63
พฤษภาคม	1,952.830	671.595	1,281.235	190.77	2,648.023	659.951	1,988.072	301.25	695.193	-11.644	706.837	-6070.40	4,600.853	1,331.546	3,269.307	245.53
มิถุนายน	1,096.901	655.051	441.850	67.45	3,587.029	781.329	2,805.700	359.09	2,490.128	126.278	2,363.850	1871.94	4,683.930	1,436.380	3,247.550	226.09
กรกฎาคม	867.287	659.030	208.257	31.60	2,029.151	680.657	1,348.494	198.12	1,161.864	21.627	1,140.237	5272.28	2,896.438	1,339.687	1,556.751	116.20
สิงหาคม	1,164.372	915.918	248.454	27.13	2,588.229	666.852	1,921.377	288.13	1,423.857	-249.066	1,672.923	-671.68	3,752.601	1,582.770	2,169.831	137.09
กันยายน	1,190.133	585.436	604.697	103.29	2,372.913	670.160	1,702.753	254.08	1,182.780	84.724	1,098.056	1296.04	3,563.046	1,255.596	2,307.450	183.77
รวม	13,747.701	9,015.283	4,732.418	52.49	20,270.991	8,343.433	11,927.558	142.96	6,523.290	-671.850	7,195.140	-1070.94	34,018.692	17,358.716	16,659.976	95.97

ที่มา : ด้านศุลกากรมุกดาหาร

สถิติสินค้าส่งออก/นำเข้าสูงสุด 10 อันดับ ด้านศุลกากรมุกดาหาร  
ปีงบประมาณ 2553

ลำดับ ที่	สินค้าส่งออก		ลำดับ ที่	สินค้านำเข้า	
	ชนิดสินค้า	มูลค่า (ล้านบาท)		ชนิดสินค้า	มูลค่า (ล้านบาท)
1	เครื่องเก็บข้อมูลคอมพิวเตอร์	7,328.560	1	ทองแดง	9,935.185
2	หน่วยประมวลผลข้อมูลใน HARD DISC	2,258.257	2	เสื้อผ้าสำเร็จรูปและอุปกรณ์ตกแต่ง	1,096.689
3	น้ำมันเชื้อเพลิง	1,444.432	3	เครื่องอุปกรณ์ที่ใช้ในแทนชุดเจาะ ปิโตรเลียมและแท่นรวม (ขอรับ ของไปก่อน)	1,000.759
4	เครื่องอุปกรณ์ที่ใช้ในแทนชุด เจาะปิโตรเลียมและตู้คอนเทนเนอร์ สำหรับนอน	1,362.544	4	ชุดอุปกรณ์ประกอบของแท่นเจาะ น้ำมัน (สุทธินำกลับ)	184.429
5	เครื่องอุปโภคบริโภค	1,275.115	5	กากน้ำตาล	92.754
6	เครื่องใช้ไฟฟ้าพร้อมอุปกรณ์	492.272	6	โมเด็ม	84.662
7	โก-กระบือมีชีวิต	488.071	7	เครื่องรับ-ส่งวิทยุโทรศัพท์พร้อม อุปกรณ์ครบชุด	77.469
8	รถยนต์นั่ง	285.568	8	เครื่องชุดเจาะสำรวจแร่ (วางประกัน)	75.781
9	ผงชูรส	249.750	9	เครนพร้อมอุปกรณ์ (สุทธินำกลับ)	75.000
10	เครื่องดื่มชูกำลัง อื่นๆ	234.131 4,852.291	10	ไม้แปรรูป อื่นๆ	73.945 1,051.028
รวมทั้งสิ้น		20,270.991	รวมทั้งสิ้น		13,747.701

๒๘  
สถิติรถยนต์ส่วนบุคคลและรถโดยสารประจำทางที่เดินทางเข้า-ออก ด่านพรมแดนมุกดาหาร  
ประจำปีงบประมาณ 2553

เดือน	รถยนต์ส่วนบุคคล			รถโดยสารประจำทาง			รวมรถยนต์	
	เข้า (คัน)	ออก (คัน)	รวมเข้า-ออก (คัน)	เข้า (คัน)	ออก (คัน)	รวมเข้า-ออก (คัน)	เข้า (คัน)	ออก (คัน)
ตุลาคม	8,593	8,668	17,261	470	450	920	9,063	9,118
พฤศจิกายน	8,032	8,266	16,298	453	449	902	8,485	8,715
ธันวาคม	9,113	9,220	18,333	476	481	957	9,589	9,701
มกราคม	9,220	9,349	18,569	531	515	1,046	9,751	9,864
กุมภาพันธ์	7,902	8,041	15,943	436	423	859	8,338	8,464
มีนาคม	8,719	8,818	17,537	474	457	931	9,193	9,275
เมษายน	8,860	8,946	17,806	532	519	1,051	9,392	9,465
พฤษภาคม	8,264	8,376	16,640	479	469	948	8,743	8,845
มิถุนายน	8,298	8,430	16,728	463	449	912	8,761	8,879
กรกฎาคม	9,397	9,536	18,933	466	451	917	9,863	9,987
สิงหาคม	8,841	8,952	17,793	484	478	962	9,325	9,430
กันยายน	8,284	8,427	16,711	452	440	892	8,736	8,867
รวม	103,523	105,029	208,552	5,716	5,581	11,297	109,239	110,610

ที่มา : ด่านศุลกากรมุกดาหาร

สถิติรถบรรทุกเข้า-ออก ทางด่านพรมแดนมุกดาหาร  
ประจำปีงบประมาณ 2553

เดือน	รถบรรทุกเข้า-ออก ผ่านด่านพรมแดนมุกดาหาร (สะพานมิตรภาพ 2)					
	รถบรรทุกสินค้า		รถเปล่า		รวมรถบรรทุกเข้า-ออก	
	เข้า (คัน)	ออก (คัน)	เข้า (คัน)	ออก (คัน)	เข้า (คัน)	ออก (คัน)
ตุลาคม	390	1,846	1,611	126	2,001	1,972
พฤศจิกายน	360	1,689	1,420	134	1,780	1,823
ธันวาคม	655	1,909	1,649	414	2,304	2,323
มกราคม	857	1,790	1,514	631	2,371	2,421
กุมภาพันธ์	801	1,720	1,419	446	2,220	2,166
มีนาคม	717	1,888	1,476	456	2,193	2,344
เมษายน	660	1,826	1,606	469	2,266	2,295
พฤษภาคม	965	2,401	2,296	604	3,261	3,005
มิถุนายน	596	2,271	1,984	313	2,580	2,584
กรกฎาคม	552	2,016	1,794	339	2,346	2,355
สิงหาคม	557	1,751	1,470	378	2,027	2,129
กันยายน	496	1,474	1,261	242	1,757	1,716
รวม	7,606	22,581	19,500	4,552	27,106	27,133
รวมทั้งสิ้น	30,187		24,052		54,239	

ที่มา : ด่านศุลกากรมุกดาหาร

สถิติบุคคลเดินทางเข้า-ออก ด้านพรมแดนมุกดาหาร  
ประจำปีงบประมาณ 2553

เดือน	บุคคลเดินทางเข้า-ออก ด้านพรมแดนมุกดาหาร				รวมบุคคลเดินทางเข้า-ออก (คน)		
	คนไทย		คนต่างด้าวสัญชาติอื่น/คนลาว		เข้า	ออก	รวมเข้า-ออก
	เข้า (คน)	ออก (คน)	เข้า (คน)	ออก (คน)			
ตุลาคม	61,237	61,546	25,272	23,780	86,509	85,326	171,835
พฤศจิกายน	43,767	33,383	25,653	23,776	69,420	57,159	126,579
ธันวาคม	50,400	50,548	35,658	26,805	86,058	77,353	163,411
มกราคม	47,922	47,270	28,838	27,025	76,760	74,295	151,055
กุมภาพันธ์	34,066	35,216	26,355	25,644	60,421	60,860	121,281
มีนาคม	46,257	49,092	29,485	25,856	75,742	74,948	150,690
เมษายน	48,214	49,210	26,332	31,357	74,546	80,567	155,113
พฤษภาคม	42,998	41,067	24,736	18,833	67,734	59,900	127,634
มิถุนายน	41,078	41,279	25,169	21,801	66,247	63,080	129,327
กรกฎาคม	50,176	51,522	24,877	21,753	75,053	73,275	148,328
สิงหาคม	47,091	47,364	25,815	24,309	72,906	71,673	144,579
กันยายน	47,612	48,011	22,844	23,446	70,456	71,457	141,913
รวม	560,818	555,508	321,034	294,385	881,852	849,893	1,731,745

ที่มา : ด้านตรวจคนเข้าเมืองมุกดาหาร

## สถิติจำนวนผู้สินค้าเข้า-ออก ผ่านด่านศุลกากรมุกดาหาร

ปีงบประมาณ 2553

เดือน	จำนวนผู้สินค้าเข้า-ออก						จำนวนผู้สินค้าผ่านแดน						รวมจำนวนผู้เข้า-ออก	
	ขาเข้า			ขาออก			ขาเข้า			ขาออก			ขาเข้า	ขาออก
	ผู้มีสินค้า	ตู้เปล่า	รวม	ผู้มีสินค้า	ตู้เปล่า	รวม	ผู้มีสินค้า	ตู้เปล่า	รวม	ผู้มีสินค้า	ตู้เปล่า	รวม	รวม	รวม
ตุลาคม	91	188	279	59	8	67	9	-	9	168	-	168	288	235
พฤศจิกายน	116	148	264	65	38	103	37	-	37	219	-	219	301	322
ธันวาคม	106	178	284	53	178	231	112	-	112	226	-	226	396	457
มกราคม	119	154	273	47	679	726	579	-	579	159	-	159	852	885
กุมภาพันธ์	75	160	235	20	495	515	647	-	647	186	-	186	882	701
มีนาคม	108	134	242	42	769	811	639	-	639	193	-	193	881	1,004
เมษายน	148	75	223	88	560	648	570	-	570	125	-	125	793	773
พฤษภาคม	94	171	265	125	559	684	563	-	563	168	-	168	828	852
มิถุนายน	139	151	290	101	79	180	30	-	30	101	-	101	320	281
กรกฎาคม	126	142	268	61	109	170	25	-	25	177	-	177	293	347
สิงหาคม	140	132	272	75	112	187	22	-	22	157	-	157	294	344
กันยายน	136	125	261	58	27	85	34	-	34	96	-	96	295	181
รวม	1,398	1,758	3,156	794	3,613	4,407	3,267	-	3,267	1,975	-	1,975	6,423	6,382

ที่มา : ด่านศุลกากรมุกดาหาร

ข้อมูล ด้านศุลกากรอรัญประเทศ  
การจัดเก็บรายได้ศุลกากรและรายได้อื่น ๆ ปีงบประมาณ 2553

เดือน	รายได้ศุลกากร		รวมรายได้ ศุลกากร	ประมาณการ 2553 (ใหม่ 4.2.53)	จัดเก็บรายได้ศุลกากรเทียบประมาณการ		จัดเก็บแทนหน่วยงานอื่น		
	อากรศุลกากร	ค่าธรรมเนียม+ รายได้อื่น ๆ			สูง-ต่ำ	ร้อยละ	ภาษีมูลค่าเพิ่ม	ภาษีสรรพสามิต	ภาษีเพื่อมหาดไทย
ตุลาคม	5,578,725.00	2,382,116.00	7,960,841.00	7,960,000.00	841.00	0.01	10,265,274.00	-	-
พฤศจิกายน	6,239,937.00	2,260,010.00	8,499,947.00	8,500,000.00	- 53.00	0.00	9,096,506.00	-	-
ธันวาคม	4,405,448.00	2,465,756.00	6,871,204.00	6,870,000.00	1,204.00	0.02	5,381,452.00	-	-
ไตรมาส 1	16,224,110.00	7,107,882.00	23,331,992.00	23,330,000.00	1,992.00	0.01	24,743,232.00	-	-
มกราคม	4,223,836.00	1,900,946.00	6,124,782.00	5,781,000.00	343,782.00	5.95	7,227,701.00	-	-
กุมภาพันธ์	4,854,872.00	3,304,986.00	8,159,858.00	6,500,000.00	1,659,858.00	25.54	9,344,144.00	-	-
มีนาคม	5,628,636.00	2,505,462.00	8,134,098.00	6,500,000.00	1,634,098.00	25.14	14,876,759.64	-	-
ไตรมาส 2	14,707,344.00	7,711,394.00	22,418,738.00	18,781,000.00	3,637,738.00	19.37	31,448,604.64	-	-
เมษายน	3,484,472.00	3,411,237.00	6,895,709.00	6,500,000.00	395,709.00	6.09	11,630,079.00	-	-
พฤษภาคม	3,222,598.00	2,733,954.00	5,956,552.00	6,500,000.00	- 543,448.00	8.36	15,238,842.00	-	-
มิถุนายน	3,389,706.00	1,378,017.00	4,767,723.00	6,500,000.00	- 1,732,277.00	26.65	9,560,805.00	-	-
ไตรมาส 3	10,096,776.00	7,523,208.00	17,619,984.00	19,500,000.00	- 1,880,016.00	9.64	36,429,726.00	-	-
กรกฎาคม	2,806,211.00	2,472,359.00	5,278,570.00	6,500,000.00	- 1,221,430.00	18.79	6,427,694.00	-	-
สิงหาคม	3,413,589.00	1,233,300.00	4,646,889.00	6,500,000.00	- 1,853,111.00	28.51	16,188,797.00	-	-
ไตรมาส 4	6,219,800.00	3,705,659.00	9,925,459.00	19,500,000.00	- 9,574,541.00	49.10	22,616,491.00	-	-
รวม	47,248,030.00	26,048,143.00	73,296,173.00	81,111,000.00	- 7,814,827.00	9.63	99,049,256.64	-	-

ด้านศุลกากรอรัญประเทศ  
การจัดเก็บรายได้ศุลกากรและรายได้อื่น ๆ ปีงบประมาณ 2552

เดือน	รายได้ศุลกากร		รวมรายได้ ศุลกากร	ประมาณการ 2552	จัดเก็บรายได้ศุลกากรเทียบประมาณการ		จัดเก็บแทนหน่วยงานอื่น		
	อากรศุลกากร	ค่าธรรมเนียม+ รายได้อื่น ๆ			สูง-ต่ำ	ร้อยละ	ภาษีมูลค่าเพิ่ม	ภาษีสรรพสามิต	ภาษีเพื่อมหาดไทย
ตุลาคม	7,506,544.00	284,871.00	7,791,415.00	8,775,000.000	- 983,585.00	- 11.21	4,336,319.00	-	-
พฤศจิกายน	13,824,525.00	650,079.00	14,474,604.00	13,459,000.000	1,015,604.00	7.55	3,265,736.00	2,969.00	297.00
ธันวาคม	13,451,614.00	2,773,946.00	16,225,560.00	16,124,000.00	101,560.00	0.63	3,681,295.00	208,244.00	20,825.00
ไตรมาส 1	34,782,683.00	3,708,896.00	38,491,579.00	38,358,000.00	133,579.00	0.35	11,283,350.00	211,213.00	21,122.00
มกราคม	9,419,313.00	3,977,876.00	13,397,189.00	13,009,000.00	388,189.00	2.98	2,223,286.00	880,258.00	88,026.00
กุมภาพันธ์	6,018,161.00	3,320,546.00	9,338,707.00	11,804,000.00	- 2,465,293.00	- 20.89	2,492,616.00	-	-
มีนาคม	6,029,316.00	2,651,930.00	8,681,246.00	13,686,000.00	- 5,004,754.00	- 36.57	2,916,837.00	-	-
ไตรมาส 2	21,466,790.00	9,950,352.00	31,417,142.00	38,499,000.00	- 7,081,858.00	- 18.39	7,632,739.00	880,258.00	88,026.00
เมษายน	3,866,629.00	1,838,879.00	5,705,508.00	12,693,000.00	- 6,987,492.00	- 55.05	2,394,712.00	6,606.00	500.00
พฤษภาคม	4,607,912.00	2,172,543.00	6,780,455.00	11,975,000.00	- 5,194,545.00	- 43.38	2,980,296.00	-	-
มิถุนายน	4,026,451.00	3,254,062.74	7,280,513.74	10,809,000.00	- 3,528,486.26	- 32.64	3,992,119.00	-	-
ไตรมาส 3	12,500,992.00	7,265,484.74	19,766,476.74	35,477,000.00	- 15,710,523.26	- 44.28	9,367,127.00	6,606.00	500.00
กรกฎาคม	3,844,486.00	3,467,446.00	7,311,932.00	10,830,000.00	- 3,518,068.00	- 32.48	6,279,418.00	-	-
สิงหาคม	4,324,669.00	2,909,342.00	7,234,011.00	13,473,000.00	- 6,238,989.00	- 46.31	6,028,334.00	-	-
กันยายน	4,121,362.00	1,079,233.00	5,200,595.00	925,600.00	4,274,995.00	461.86	6,229,485.00	-	-
ไตรมาส 4	12,290,517.00	7,456,021.00	19,746,538.00	25,228,600.00	- 5,482,062.00	- 21.73	18,537,237.00	-	-
รวม	81,040,982.00	28,380,753.74	109,421,735.74	137,562,600.00	- 28,140,864.26	- 20.46	46,820,453.00	1,098,077.00	109,648.00

ที่มา : ด้านศุลกากรอรัญประเทศ

## รายงานสถิติการนำเข้าสูงสุด 50 อันดับ ประจำเดือน สิงหาคม 2553

## ด้านศุลกากรอรัญประเทศ

ลำดับ	พิกัดสินค้า	ชนิดสินค้า	น้ำหนัก(กก.)	มูลค่า (บาท)	อากร(บาท)	ภาษีมูลค่าเพิ่ม(บาท)	ภาษีสรรพสามิต	ภาษีเพิ่มเติมไทย
1	10	ข้าวโพด (ซีเลอส์)	35,138,070.00	142,300,936.38	-	-	-	-
2	72	เศษเหล็ก	9,189,780.00	102,193,480.00	-	7,153,543.00	-	-
3	73	ไอโซนังค์	368,986.00	82,121,896.42	-	-	-	-
4	76	เศษอลูมิเนียม	1,243,480.00	55,256,600.00	-	3,867,962.00	-	-
5	74	เศษทองแดง	213,000.00	36,750,000.00	-	2,572,500.00	-	-
6	23	อาหารสัตว์ (สำหรับสุนัข)	56,018.62	19,269,962.85	-	-	-	-
7	47	เศษกระดาษ	2,093,000.00	13,211,436.13	-	924,800.00	-	-
8	62	เหล็กเส้น	21,667.40	11,189,538.11	-	-	-	-
9	72	เศษเหล็กหล่อ	531,190.00	7,062,085.00	-	494,346.00	-	-
10	41	หนังสือ-กระเบื้องพิมพ์	235,000.00	6,175,000.00	-	-	-	-
11	25	ปุ๋ยเคมี	420,000.00	5,447,114.40	-	-	-	-
12	62	เหล็กเส้น	4,478.91	3,662,203.23	-	-	-	-
13	60	ผ้าทอ	68,524.00	2,500,770.00	125,038.00	183,806.00	-	-
14	84	รถแทรกเตอร์(รถดีเซล)	13,100.00	2,240,000.00	-	-	-	-
15	62	เหล็กเส้น	26,615.00	1,963,810.00	1,178,286.00	219,985.00	-	-
16	63	เหล็กเส้น (เหล็ก)	56,717.00	1,701,810.00	510,543.00	154,981.00	-	-
17	84	หัวกระแทกไฮดรอลิก	1,600.00	1,450,000.00	-	-	-	-
18	87	รถบรรทุกน้ำมัน	9,500.00	1,150,000.00	-	-	-	-
19	62	เหล็กเส้น	14,239.00	1,001,870.00	601,122.00	112,230.00	-	-
20	85	เครื่องกำเนิดไฟฟ้า	3,000.00	1,000,000.00	-	-	-	-
21	40	ยางรถยนต์	18,404.35	896,408.15	-	-	-	-
22	61	เหล็ก	2,952.63	886,792.30	-	-	-	-
23	84	รถแทรกเตอร์	15,700.00	750,000.00	-	-	-	-
24	39	ของทำด้วยพลาสติก	13,720.00	737,900.00	73,790.00	56,819.00	-	-
25	87	รถพยาบาล	2,280.00	666,028.40	-	-	-	-
26	87	รถแทรกเตอร์	34,500.00	650,000.00	-	-	-	-
27	87	รถกระบะบรรทุกแบบยกได้	63,000.00	405,000.00	-	-	-	-
28	84	รถบรรทุก	9,000.00	350,000.00	-	-	-	-
29	01	ดีเซล, ดีเซล และอื่น ๆ	3,359.00	320,755.00	96,222.00	-	-	-
30	65	หมวกผ้า	3,220.00	304,000.00	91,200.00	27,664.00	-	-
31	62	เหล็กเส้น	4,969.00	290,440.00	174,264.00	32,539.00	-	-
32	73	ถังสำหรับบรรจุคลอรีน	8,522.00	272,335.72	-	-	-	-
33	44	ถ่านไม้	90,000.00	270,000.00	-	18,900.00	-	-
34	73	ถังสำหรับบรรจุแก๊ส	4,440.00	194,539.80	-	-	-	-
35	03	พลาสติกแข็ง	5,238.00	185,205.00	9,254.00	-	-	-
36	61	เหล็ก	485.00	182,840.02	-	-	-	-
37	62	เหล็กเส้น	2,794.00	153,290.00	91,974.00	17,172.00	-	-
38	87	ของบรรทุก	8,700.00	135,000.00	-	-	-	-
39	90	กล้องถ่ายภาพยนตร์	20.00	132,874.57	-	-	-	-
40	39	ถังพลาสติก (แก้ว)	6,300.00	129,563.50	-	-	-	-
41	46	เครื่องจักร	2,350.00	113,400.00	34,020.00	10,324.00	-	-
42	64	รองเท้ากีฬา	1,003.00	110,820.00	33,246.00	10,087.00	-	-
43	95	อุปกรณ์การแต่ง	487.00	110,776.80	-	-	-	-
44	87	รถจักรยาน	1,970.00	98,500.00	29,550.00	8,965.00	-	-
45	44	พลาสติก	7,881.00	96,491.74	-	-	-	-
46	71	เครื่องประดับโธปกรณ์การแต่ง	40.00	91,774.15	-	-	-	-
47	09	พริกแห้ง	2,701.00	80,850.00	21,829.00	-	-	-
48	41	หนังสือ	49.00	73,500.00	-	-	-	-
49	63	ผ้าใบคลุมของ	1,900.00	70,000.00	21,000.00	6,370.00	-	-
50	-	อื่น ๆ	7,003.80	398,092.62	159,651.00	28,392.00	-	-
		<b>รวม</b>	<b>50,030,954.71</b>	<b>506,805,690.29</b>	<b>3,250,989.00</b>	<b>15,901,385.00</b>	<b>-</b>	<b>-</b>

หมายเหตุ

ที่มา : งานพิธีการ

จำนวนใบขนสินค้าขาเข้า 677 ฉบับ มูลค่า 506,805,690.29 บาท อากรขาเข้า 3,250,989.00 บาท

ผู้จัดทำ : นางสาวสาวิกา นาคอ่อน

จำนวนใบขนสินค้าขาเข้าประเภทวาง 31 ฉบับ มูลค่า 7,486,455.00 บาท อากรขาเข้าประเภทวาง 3,125,951.00 บาท  
(ใบขนสินค้าที่พ้นกำหนดและใบขนสินค้าไปรษณีย์ไม่ได้รวมอยู่ในสถิติการนำเข้า 30 อันดับ)

จำนวนใบขนสินค้าที่พ้นกำหนด - ฉบับ มูลค่า - บาท อากร - บาท

จำนวนใบขนสินค้าไปรษณีย์ 2 ฉบับ มูลค่า 347,946.69 บาท อากร 36.00 บาท

ที่มา : ด้านศุลกากรอรัญประเทศ

## รายงานสถิติการส่งออกสูงสุด 50 อันดับ ประจำเดือน สิงหาคม 2553

## ด้านศุลกากรอรัญประเทศ

ลำดับ	พิกัดสินค้า	ชนิดสินค้า	น้ำหนัก (กก.)	มูลค่า (บาท)	อากร (บาท)
1	600410	ผ้าถัก	731,253.14	139,981,056.63	-
2	230990	อาหารสัตว์	7,846,462.50	112,504,815.27	-
3	870332	รถยนต์	286,943.52	93,454,451.80	-
4	731100	ไอโซแห่งค์	379,086.00	80,401,908.61	-
5	871419	อะไหล่รถจักรยานยนต์	245,815.51	75,892,418.68	-
6	252329	ปูนซีเมนต์	50,763,470.00	75,442,096.85	-
7	840734	เครื่องยนตร์รถจักรยานยนต์	107,365.00	67,295,343.90	-
8	310551	ปุ๋ยเคมี	4,750,000.00	60,787,775.00	-
9	310210	ปุ๋ยยูเรีย	4,242,000.00	46,229,700.00	-
10	271019	น้ำมันหล่อลื่น	916,375.24	39,159,585.23	-
11	220300	เครื่องดื่มชูกำลัง	894,129.00	36,307,623.00	-
12	870110	รถไถนาเดินตาม	321,547.90	34,127,308.08	-
13	210112	กาแฟสำเร็จรูป	438,626.58	32,661,193.54	-
14	210390	ขอสปริงรถ	415,895.72	30,021,881.85	-
15	401140	ยางนอกรถจักรยานยนต์	135,052.65	21,787,015.60	-
16	330510	แชนพู	208,907.44	21,773,209.40	-
17	220830	วีลกี	183,685.00	20,411,166.17	-
18	732690	ของทำด้วยเหล็ก	162,346.47	19,926,632.65	-
19	220210	น้ำอัดลม	1,311,337.45	19,531,203.70	-
20	220290	นม UHT	422,924.26	19,354,410.10	-
21	151620	น้ำมันปาล์ม	594,535.10	18,865,266.00	-
22	340220	ผงซักฟอก	446,755.62	17,110,201.40	-
23	840790	เครื่องยนต์ลูกสูบ	37,330.00	17,069,703.28	-
24	271320	ยางมะตอย	1,002,870.00	16,841,118.84	-
25	392329	ของทำด้วยพลาสติก	294,500.19	16,290,731.96	-
26	410799	หนังโคฟอก	24,471.95	15,123,717.23	-
27	210690	ครีมเทียม	204,560.60	14,031,857.83	-
28	481019	กระดาษม้วน	969,010.00	13,248,646.05	-
29	843351	รถเกี่ยวนวดข้าว	52,320.00	12,906,500.00	-
30	690890	กระเบื้องปูพื้น	1,290,588.81	12,797,658.82	-
31	292242	ผงชูรส	250,585.76	12,395,332.15	-
32	170199	น้ำตาลทรายขาว	792,000.00	12,164,105.70	-
33	401150	ยางนอกรถจักรยาน	164,333.00	11,829,454.00	-
34	551331	ผ้าทอตาข่าย	53,477.08	11,442,484.96	-
35	854449	สายไฟฟ้า	78,240.40	11,245,423.00	-
36	842490	ระบบห้องพื้นที่พร้อมอุปกรณ์	10,826.00	11,228,708.16	-
37	630533	กระสอบ	148,878.66	10,348,545.78	-
38	840890	เครื่องขมคัสเซล	34,985.00	10,007,740.54	-
39	401120	ยางรถบรรทุก	90,564.35	9,922,379.86	-
40	870899	ส่วนประกอบรถยนต์	23,473.69	9,837,154.66	-
41	520852	ผ้าโสร่ง	41,550.00	9,752,924.80	-
42	210410	ซูปผงปรุงรส	26,765.17	9,618,750.00	-
43	680911	แผ่นยิปซัม	1,986,293.27	9,598,148.47	-
44	401199	ยางรถไถ	78,238.00	9,407,677.00	-
45	340112	สบู่	111,090.14	9,268,357.50	-
46	721420	เหล็กเส้น	500,620.00	9,079,941.68	-
47	521225	ผ้าทอทำด้วยฝ้าย	22,867.30	9,026,140.14	-
48	220290	นมถั่วเหลือง	323,114.54	8,927,478.51	-
49	381019	กระเบื้องผนังหลังคา	3,735,429.35	8,494,828.69	-
50	-	อื่น ๆ	16,247,266.28	608,616,111.71	-
		รวม	104,400,763.64	2,003,547,884.78	-

ที่มา : งานพิธีการ

ผู้จัดทำ : นางสาวสาวิกา นาคอ่อน

## ข้อมูลมูลค่าการนำเข้า ปีงบประมาณ 2553 สำนักงานศุลกากรภาคที่ 4

หน่วย : บาท

ที่	ด้านศุลกากร	ต.ค. 52	พ.ย. 52	ธ.ค. 52	ม.ค. 53	ก.พ. 53	มี.ค. 53	เม.ย. 53	พ.ค.53	มิ.ย.53	ก.ค. 53	ธ.ค.53	ก.ย. 53	รวม
1	นศรฯ	-	-	4,000	-	-	-	-	-	-	-	-	-	4,000
2	ลิขสิทธิ์	-	-	-	-	-	-	-	-	-	-	-	-	-
3	สงขลลา	2,488,006,309	2,692,277,672	3,154,364,844	2,890,076,791	3,371,120,828	8,224,554,521	12,102,704,785						34,923,105,750
4	สะเดา	10,742,522,419	10,114,080,353	11,363,144,436	11,898,833,348	10,713,816,355	11,681,270,414	12,118,225,926						78,631,893,251
5	ปาดังเบซาร์	3,512,981,062	3,130,407,303	3,316,504,680	3,315,103,316	2,958,245,832	3,658,966,675	3,434,939,554						23,327,148,422
6	คอบ.หาดใหญ่	52,613,178	56,364,531	39,872,353	398,754,846	41,299,777	53,813,791	33,030,003						675,748,479
7	ปัตตานี	-	-	-	-	-	-	-						-
8	ดากไบ	5,705,299	2,858,324	4,682,229	9,282,057	1,679,736	6,216,777	3,326,259						33,750,681
9	สุโขทัย-ลก	237,974,317	258,810,867	161,812,955	168,735,794	127,006,984	183,177,001	161,891,211						1,299,409,129
10	เบตง	13,426,402	6,231,187	8,574,843	11,153,889	11,237,912	11,874,850	5,672,374						68,171,457
11	ภูเก็ต	103,615,084	165,047,690	618,918,965	249,420,520	173,191,373	54,496,953	34,764,791						1,399,455,376
12	คอบ.ภูเก็ต	68,948,740	49,329,050	41,730,283	35,888,159	80,950,676	46,475,383	53,390,406						376,712,697
13	กระบี่	153,666,876	104,212,940	-	-	63,858,633	251,044,872	27,511,767						600,295,088
14	กันตัง	144,026,111	230,870,572	201,308,861	77,090,851	84,532,649	118,158,748	111,562,808						967,550,600
15	วังประจัน	8,959,395	22,123,910	18,272,864	8,705,241	2,921,904	15,044,046	9,332,976						85,360,336
16	สตูล	1,414,961	3,459,441	4,174,511	7,889,068	5,317,402	5,653,393	6,664,256						34,573,032
รวมทั้งหมด		17,533,860,153	16,836,073,840	18,933,365,824	19,070,933,880	17,635,180,061	24,310,747,424	28,103,017,116	-	-	-	-	-	142,423,178,298

ที่มา : สำนักงานศุลกากรภาคที่ 4

## มูลค่าการส่งออก ปีงบประมาณ 2553 สำนักงานศุลกากรภาคที่ 4

หน่วย : บาท

ร.ที่	ด้าน ศุลกากร	ต.ค. 52	พ.ย. 52	ธ.ค. 52	ม.ค. 53	ก.พ. 53	มี.ค. 53	เม.ย. 53	พ.ค. 53	มิ.ย. 53	ก.ค. 53	ส.ค. 53	ก.ย. 53	รวม
1	นครา	66,130,054	43,858,049	42,003,814	44,584,676	4,153,297	123,603,149	12,305,748						336,638,787
2	สัชฉ	160,153,330	97,855,093	142,903,491	144,440,402	165,531,299	197,085,381	198,250,770						1,106,219,766
3	สงขลา	8,074,765,399	6,881,673,274	8,592,199,718	7,305,621,993	7,500,066,266	8,523,539,425	13,544,761,945						60,422,628,020
4	เสเดา	10,711,224,838	10,451,853,840	11,236,541,994	10,855,642,960	10,800,430,457	13,254,398,648	11,216,270,021						78,526,362,758
5	ปาดังเบซาร์	11,317,835,639	12,239,819,031	13,737,389,821	13,682,816,568	13,678,481,586	14,895,416,193	13,094,053,362						92,645,812,200
6	คอบย. หาดใหญ่	9,282,759	12,524,028	20,221,889	4,362,056	1,019,534	11,315,957	10,898,755						69,624,978
7	บัตตานี	-	-	-	-	-	-	-						-
8	ตากใบ	13,236,314	7,981,748	10,142,426	9,614,456	12,436,444	11,535,312	9,808,018						74,754,718
9	สุไหงโก-ลก	128,923,574	111,881,321	115,493,322	104,983,419	90,855,521	129,527,576	120,865,710						802,530,443
10	เบตง	231,666,027	252,747,431	404,593,792	409,754,317	358,957,286	399,165,367	257,566,435						2,314,450,655
11	ภูเก็ต	670,046,345	485,321,509	858,492,249	1,041,584,837	602,239,935	653,446,983	157,036,057						4,468,167,915
12	คอบย.ภูเก็ต	97,697,914	112,506,271	130,797,497	124,363,401	94,811,143	69,745,975	43,675,381						673,597,582
13	กระบี่	473,836,946	531,893,038	140,972,849	123,465,968	181,590,578	237,321,258	312,283,487						2,001,364,124
14	กันตัง	1,182,113,291	1,673,050,859	2,416,063,124	2,347,308,609	2,404,335,629	2,802,630,649	1,824,233,447						14,649,735,608
15	วังประจัน	-	-	-	59,466	-	-	-						59,466
16	สตูล	19,244,036	10,321,211	11,489,379	13,008,577	10,008,603	13,805,286	9,992,716						87,869,808
รวมทั้งหมด		33,156,156,466	32,913,286,703	37,859,305,365	36,211,611,705	35,904,917,578	41,322,537,159	40,812,001,851	-	-	-	-	-	258,179,816,827

ที่มา : สำนักงานศุลกากรภาคที่ 4

## ความตกลงด้านการขนส่งทางถนนระหว่างประเทศไทยกับประเทศเพื่อนบ้าน

### 1. กรอบความร่วมมือระหว่างประเทศในภูมิภาค

#### ■ กรอบความร่วมมือระหว่างประเทศความร่วมมือระดับทวิภาคี :

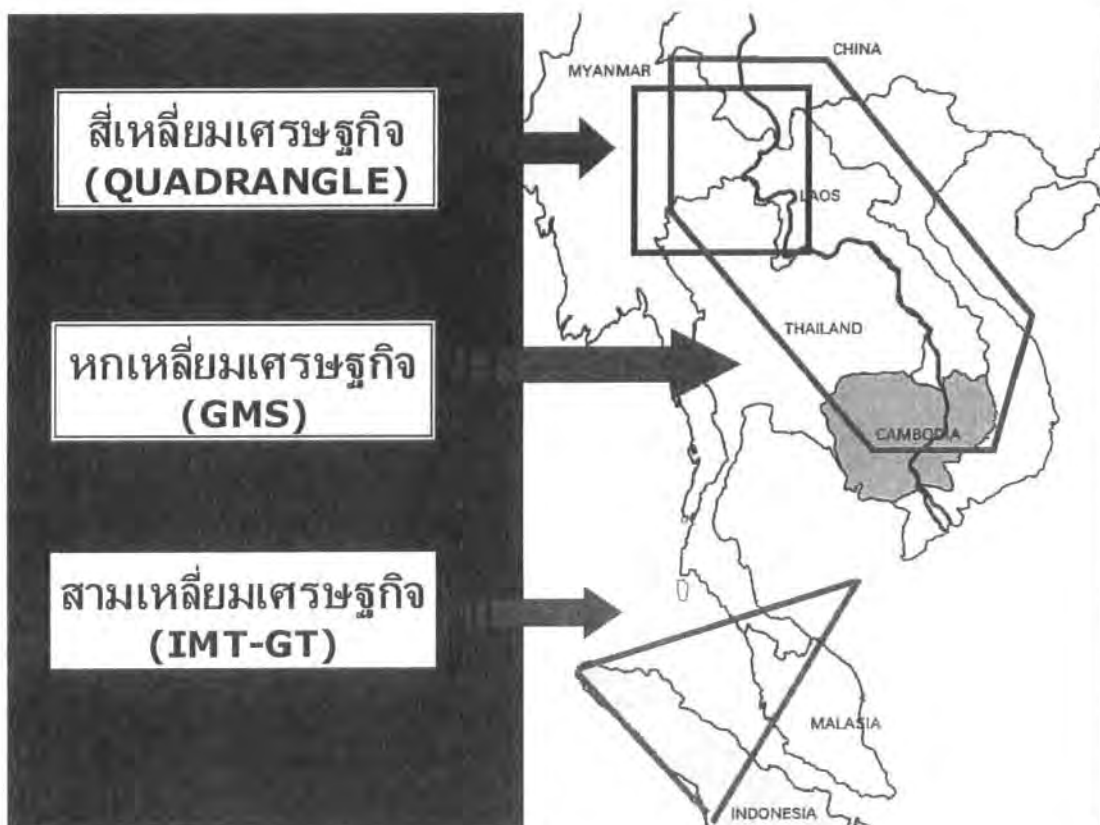
ไทย-มาเลเซีย และ ไทย-ลาว

#### ■ ความร่วมมือระดับพหุภาคี :

- GMS, ASEAN, IMT-GT, etc.

#### ■ ความร่วมมือระดับองค์การระหว่างประเทศ

- ESCAP ประเทศในภูมิภาค



## 2. ความตกลงด้านการขนส่งทางถนนระหว่างประเทศ

### ความตกลงทวิภาคีด้านการขนส่งทางถนนระหว่างประเทศ (1)

#### ความตกลงระดับทวิภาคี

- บันทึกความเข้าใจระหว่างรัฐบาลแห่งราชอาณาจักรไทยกับรัฐบาลแห่งมาเลเซียว่าด้วยการขนส่งสินค้าเบาเสียบง่าย ผ่านแดนโดยทางถนนจากประเทศไทยผ่านมาเลเซีย ไปยังสิงคโปร์ พ.ศ. 2522
- ความตกลงว่าด้วยการขนส่งทางถนนระหว่างรัฐบาลแห่งราชอาณาจักรไทยและรัฐบาลแห่งสาธารณรัฐประชาธิปไตยประชาชนลาว พ.ศ. 2542

### ความตกลงทวิภาคีด้านการขนส่งทางถนนระหว่างประเทศ (2)

- ข้อตกลงกำหนดรายละเอียดการขนส่งทางถนนระหว่างกระทรวงคมนาคมแห่งราชอาณาจักรไทยและกระทรวงคมนาคมขนส่งไปรษณีย์และก่อสร้าง แห่งสาธารณรัฐประชาธิปไตยประชาชนลาว พ.ศ. 2544

### ความตกลงพหุภาคีด้านการขนส่งทางถนนระหว่างประเทศ (3)

#### ความตกลงระดับพหุภาคี

- ความตกลงว่าด้วยการยอมรับใบอนุญาตขับรถที่ออกให้โดยประเทศอาเซียน พ.ศ. 2528
- ความตกลงว่าด้วยการยอมรับหนังสือรับรองการตรวจสภาพรถที่ใช้ในทางพาณิชย์สำหรับรถบรรทุกและรถโดยสารที่ออกให้โดยประเทศสมาชิกอาเซียน พ.ศ. 2541

### ความตกลงพหุภาคีด้านการขนส่งทางถนนระหว่างประเทศ (4)

- กรอบความตกลงอาเซียนว่าด้วยการอำนวยความสะดวกในการขนส่งสินค้าผ่านแดน พ.ศ. 2541
  - > พิธีสาร 3 - ชนิดและปริมาณรถ (พ.ศ. 2542)
  - > พิธีสาร 4 - ข้อกำหนดด้านเทคนิคเกี่ยวกับรถ (พ.ศ. 2542)
  - > พิธีสาร 9 - สินค้าอันตราย (พ.ศ. 2545)

- ความตกลงว่าด้วยการขนส่งข้ามพรมแดนในอนุภูมิภาคุ่มแม่น้ำโขง พ.ศ. 2542-2546

### ความตกลงที่กำลังจะมีการลงนาม

- ร่างข้อตกลงไทย-ลาว-เวียดนาม ว่าด้วยการอนุญาตให้ยานพาหนะเพื่อการท่องเที่ยวเดินทางเข้า-ออก ระหว่าง ไทย-ลาว-เวียดนาม
- บันทึกความเข้าใจระหว่างไทย-กัมพูชา ว่าด้วยการแลกเปลี่ยนสิทธิจราจรทางถนนระหว่างประเทศ
- บันทึกความเข้าใจระหว่างไทย-พม่า ว่าด้วยการแลกเปลี่ยนสิทธิจราจรทางถนนระหว่างประเทศ

### ความตกลงที่ยังอยู่ระหว่างการเจรจา

- ร่างกรอบความตกลงอาเซียนว่าด้วยการอำนวยความสะดวกการขนส่งสินค้าข้ามแดน
- ร่างความตกลงระหว่างรัฐบาลแห่งราชอาณาจักรไทยกับรัฐบาลมาเลเซียว่าด้วยการขนส่งสินค้าผ่านแดน

### 3.สาระสำคัญของความตกลง

ความตกลงว่าด้วยการยอมรับใบอนุญาตขับรถที่ออกให้โดยประเทศอาเซียน พ.ศ. 2528

- กำหนดให้ยอมรับใบอนุญาตขับรถซึ่งกันและกันยกเว้นใบอนุญาตชนิดชั่วคราว/ เฉพาะกาล/ หักขับ
- การใช้ใบขับขี่ของประเทศตนในอีกประเทศหนึ่งจะต้องเป็นการเดินทางเข้าไปในประเทศนั้นเป็นการชั่วคราว
- ใบขับขี่ที่ไม่ได้เป็นภาษาอังกฤษ จะต้องแนบคำแปลภาษาอังกฤษที่รับรองถูกต้อง
- ผู้ขับขี่รถในดินแดนของอีกประเทศหนึ่งต้องปฏิบัติตามกฎหมายของประเทศนั้นอย่างเคร่งครัด

ความตกลงว่าด้วยการยอมรับหนังสือรับรองการตรวจสภาพรถที่ใช้ในทางพาณิชย์สำหรับรถบรรทุกและรถโดยสารที่ออกให้โดยประเทศสมาชิกอาเซียน พ.ศ. 2541

กำหนดให้มีการยอมรับหนังสือรับรองการตรวจสภาพรถที่ใช้ในทางพาณิชย์ สำหรับรถบรรทุกและรถโดยสารในระหว่างประเทศสมาชิกอาเซียน

รถบรรทุกและรถโดยสารของภาคีตามความตกลงฯ เมื่อนำเข้าไปหรือใช้งานในดินแดนของประเทศภาคีอื่นๆ ไม่ต้องรับการตรวจสภาพรถในอีกประเทศอื่นๆ นั้นอีก

ความตกลงว่าด้วยการยอมรับหนังสือรับรองการตรวจสภาพรถที่ใช้ในทางพาณิชย์สำหรับรถบรรทุกและรถโดยสารที่ออกให้โดยประเทศสมาชิกอาเซียน (2)

หนังสือรับรองที่ไม่ได้เป็นภาษาอังกฤษ จะต้องแนบคำแปลภาษาอังกฤษซึ่งรับรองโดยหน่วยงานที่เกี่ยวข้องความตกลงนี้มีผลใช้บังคับแล้ว ซึ่งสมาชิกอาเซียนทุกประเทศได้ส่งสัตยาบันสารไปยังเลขาธิการอาเซียน

กรอบความตกลงอาเซียนว่าด้วยการอำนวยความสะดวกในการขนส่งสินค้าผ่านแดน พ.ศ. 2541

- กำหนดให้ประเทศสมาชิกอาเซียนสามารถทำการขนส่งสินค้าผ่านแดนในระหว่างประเทศอาเซียนได้
- รถที่ใช้ในการขนส่งจะต้องวิ่งในเส้นทางที่กำหนด
- กำหนดให้ต้องมีการจัดทำพิธีสารแนบท้ายความตกลงฯ 9 ฉบับ
  - พิธีสาร 1 - การกำหนดเส้นทางการขนส่งผ่านแดนและจุดอำนวยความสะดวก
  - พิธีสาร 2 - การกำหนดด่านพรมแดนสำหรับเข้า-ออก
  - พิธีสาร 3 - ประเภทและปริมาณรถ
  - พิธีสาร 4 - ข้อกำหนดทางเทคนิคของรถ
  - พิธีสาร 5 - แผนประกันอุบัติเหตุทางรถภาคบังคับของอาเซียนในส่วนของความรับผิดชอบต่อบุคคลที่สาม
  - พิธีสาร 6 - จุดผ่านแดนสำหรับรถไฟและสถานีชุมทาง
  - พิธีสาร 7 - ระบบศุลกากรผ่านแดน
  - พิธีสาร 8 - มาตรการด้านสุขอนามัยของคนและพืช
  - พิธีสาร 9 - สินค้าอันตราย

(พิธีสาร 1, 3, 4, 5, 8, และ 9 ได้มีการลงนามแล้ว)

### พิธีสาร 3 – ประเภทและปริมาณรถ

- กำหนดจำนวนรถที่จะใช้ขนส่งสินค้าผ่านแดนในเบื้องต้น ประเทศละ 60 คัน
- ภาคิผู้สัญญาจะอนุญาตให้รถขนส่งผ่านแดนของภาคิอื่นเข้ามาในดินแดนของตนและใช้เส้นทาง การขนส่งผ่านแดนที่กำหนดไว้
- ให้ที่ประชุมเจ้าหน้าที่อาวุโสอาเซียนด้านการขนส่งกำกับดูแลและรายงานผลการดำเนินงานต่อ คณะกรรมการประสานงานการขนส่งผ่านแดน (Transit Transport Coordinating Board – TTCB)

### พิธีสาร 4 - ข้อกำหนดด้านเทคนิคเกี่ยวกับรถ (1)

- กำหนดความยาวสูงสุดของรถ
  - รถบรรทุกเดี่ยว (Rigid vehicle) 12.2 เมตร
  - รถที่มีการพ่วง (Articulated vehicle) 16 เมตร
- ความกว้างสูงสุดของรถทุกประเภท 2.5 เมตร
- ความสูงของรถทุกประเภทไม่เกิน 4.2 เมตร
- ส่วนยื่นท้าย (Rear overhang) ไม่เกินร้อยละ 60 ของระยะช่วงล้อ
- น้ำหนักบรรทุกสูงสุดของรถบรรทุกเดี่ยว 3 เพลา 21 ตัน
- น้ำหนักบรรทุกสูงสุดของรถบรรทุกเดี่ยว 4 เพลา 25 ตัน
- น้ำหนักบรรทุกสูงสุดของรถที่มีการพ่วง 4 เพลา 32 ตัน
- น้ำหนักบรรทุกสูงสุดของรถที่มีการพ่วง 5 เพลา 36 ตัน
- น้ำหนักบรรทุกสูงสุดของรถที่มีการพ่วง 6 เพลา 38 ตัน
- กำหนดมาตรฐานไอเสียจากรถ : ไอเสีย ร้อยละ 50 (ความทึบหรือหน่วย Bosch) หรือ 50 HSU

- กำหนดเอกสารที่ต้องมีประจำรถ เช่น หนังสือรับรองการจดทะเบียนรถยนต์ หนังสือรับรองการตรวจสภาพรถ กรมธรรม์ประกันภัย ใบตราส่ง/ใบกำกับสินค้า เอกสารผ่านแดนทางศุลกากร สำหรับสินค้า และใบอนุญาตประกอบการขนส่ง

### พิธีสาร 9 – สินค้าอันตราย

- กำหนดประเภทของสินค้าอันตรายที่จะขนส่งผ่านแดนทาง-ถนน ให้เป็นไปตามกฎเกณฑ์ขององค์การสหประชาชาติ และข้อตกลงยุโรปว่าด้วยการขนส่งสินค้าอันตรายทางถนนระหว่างประเทศ
- ผู้ประกอบการขนส่งต้องได้รับอนุญาตจากหน่วยงานที่เกี่ยวข้องและประสานกับคณะกรรมการประสานการขนส่ง ผ่านแดนแห่งชาติของภาคีสัญญาที่เกี่ยวข้อง

#### ความตกลงว่าด้วยการขนส่งทางถนนระหว่างไทย-ลาว(พ.ศ. 2542)

- ครอบคลุมการขนส่งสินค้าและผู้โดยสารทั้งข้ามแดนและ ผ่านแดน
- ให้รถบรรทุกและรถโดยสารของไทยและลาวสามารถเดินทางเข้าไปในดินแดนของอีกประเทศหนึ่งได้ หรือผ่านดินแดนไปยังประเทศที่สามที่มีความตกลงกับภาคีสัญญาได้
- มีผลเป็นการยกเลิกความตกลงว่าด้วยการส่งสินค้าผ่านแดน พ.ศ. 2521
- กำหนดให้มีการจัดทำข้อตกลงย่อยเพื่อกำหนดรายละเอียด ในเรื่องต่างๆ

#### ข้อตกลงกำหนดรายละเอียดการขนส่งทางถนนระหว่างไทย-ลาว (พ.ศ. 2544)

- แบ่งประเภทรถขนส่งสินค้าเป็น 2 ประเภท คือ รถบรรทุกเดี่ยว (Rigid Motor Vehicle) และรถที่มีการพ่วง (Articulated Vehicle หรือ Semi-Trailer) โดยใช้มาตรฐานรถของอาเซียน
- รถขนส่งผู้โดยสารให้เป็นไปตามมาตรฐานสากล โดยมีที่นั่งไม่เกิน 45 ที่นั่ง
- กำหนดเส้นทางการขนส่งระหว่างประเทศ 7 เส้นทางในประเทศลาวและ 10 เส้นทางในประเทศไทย
- กำหนดจุดผ่านแดนที่พรมแดนของทั้งสองฝ่าย



## กลไกของความตกลง GMS

## 1. ความตกลง

- ภาคผนวก 17 และ พิธีสาร 3 ฉบับ
- บันทึกความเข้าใจระหว่างประเทศคู่ภาคีว่าด้วยการเริ่มใช้ความตกลงฯ

## 2. องค์กร

- คณะกรรมการอำนวยความสะดวกในการขนส่งแห่งชาติ (National Transport Facilitation Committee - NTFC)
- คณะกรรมการร่วม (Joint Committee)
- หน่วยงานที่จุดผ่านแดนตามบันทึกความเข้าใจฯ

ระยะที่ 1 ลงนามเมื่อ 30 เมษายน 2547 ณ กรุงเทพมหานคร

ลำดับ	ภาคผนวก และพิธีสาร	เรื่อง	หน่วยงานที่รับผิดชอบ
1.	ภาคผนวก 2	กฎระเบียบพหุภาคีระหว่างประเทศ	กรมการขนส่งทางบก
2.	ภาคผนวก 4	กฎระเบียบพหุภาคีและจุดข้ามแดน	กรมศุลกากร
3.	ภาคผนวก 7	กฎระเบียบและสัญญาเจอรเจอร์	กรมท.เงหลม/สำเนียง ตำรวจแห่งชาติ
4.	ภาคผนวก 11	มาตรฐานการออกแบบถนนและสะพาน	กรมท.เงหลม
5.	ภาคผนวก 12	จุดข้ามแดนและด่านแดน และการ ให้บริการที่เกี่ยวเนื่อง	กรมศุลกากร
6.	ภาคผนวก 13(a)	ระบบการรับผิดชอบแห่งของรถขนส่ง ต่อเนื่องหลายรูปแบบ	กรมการขนส่งทางบกและ พ.เจ็ชช.เวี
7.	ภาคผนวก 15	ระบบการจัดประเภทสินค้า	กรมศุลกากร
8.	พิธีสาร 1	การกำหนด Corridor เส้นทางจุดเข้า- ออก (การข้ามแดน)	กรมท.เงหลม

ระยะที่ 2

ลงนามเมื่อ 16 ธันวาคม 2547 ณ กรุงเทพมหานคร

ลำดับ	ภาคผนวก และพิธีสาร	เรื่อง	หน่วยงานที่ รับผิดชอบ
1.	ภาคผนวก 1	การขนส่งสินค้าอันตราย	กรมการขนส่งทางบก
2.	ภาคผนวก 9	กฎเกณฑ์ในรถบรรทุกขออนุญาตประกอบรถ ขนส่งระหว่างประเทศ	กรมการขนส่งทางบก
3.	ภาคผนวก 13(b)	กฎเกณฑ์ในรถบรรทุกขออนุญาตประกอบรถ ขนส่งต่อเนื่องหลายรูปแบบ ในส่วนของรถ ขนส่ง cross-border	กรมการขนส่งทางบก และพาณิชย์นาวี
4.	ภาคผนวก 16	หลักเกณฑ์เรื่องใบอนุญาตขับขี่	กรมการขนส่งทางบก

ระยะที่ 3 ลงนามระหว่างการประชุม GMS Summit ครั้งที่ 2 เมื่อวันที่ 5 กรกฎาคม 2548

ณ เมืองคุนหมิง

ลำดับ	ภาคผนวก และพิธีสาร	เรื่อง	หน่วยงานที่ รับผิดชอบ
1.	ภาคผนวก 3	การขนส่งสินค้าเข้าเสียง่าย	กระทรวงเกษตรและสหกรณ์
2.	ภาคผนวก 5	การข้ามแดนของคน	สำนักงานตรวจคนเข้าเมือง
3.	ภาคผนวก 10	เงื่อนไขการขนส่ง	กรมการขนส่งทางบก
4.	พิธีสาร 2	ค่าธรรมเนียมที่เกี่ยวข้องกับการผ่าน แดน	กรมทางหลวง

ระยะที่ 3 ส่วนที่เหลือ ลงนาม 20 มีนาคม 2550 ณ สาธารณรัฐประชาชนจีน

ลำดับ	ภาคผนวก และพิธีสาร	เรื่อง	หน่วยงานที่ รับผิดชอบ
1.	ภาคผนวก 6	ระบบศุลกากรผ่านแดน	กรมศุลกากร
2.	ภาคผนวก 8	การนำรถยนต์เข้าประเทศชั่วคราว	กรมศุลกากร
3.	ภาคผนวก 14	ระบบศุลกากรสำหรับผู้คอนเทนเนอร์	กรมศุลกากร
4.	พิธีสาร 3	จำนวนเที่ยววิ่ง และขนาดบรรทุก การกำหนดโควตา และออกใบอนุญาต	กรมการขนส่งทางบก

ความตกลงว่าด้วยการขนส่งข้ามพรมแดนในอนุภูมิภาคกลุ่มแม่น้ำโขง  
(GMS Cross Border Transport Agreement: CBTA)

บันทึกความเข้าใจว่าด้วยการเริ่มใช้ความตกลงว่าด้วย  
การขนส่งข้ามพรมแดนในอนุภูมิภาคกลุ่มแม่น้ำโขง (ICBTA MOU)

มุกดาหาร - สะหวันนะเขต

อรัญประเทศ - ป๋อซเปต

แม่สอด - เมียวดี

แม่สาย - ท่าขี้เหล็ก

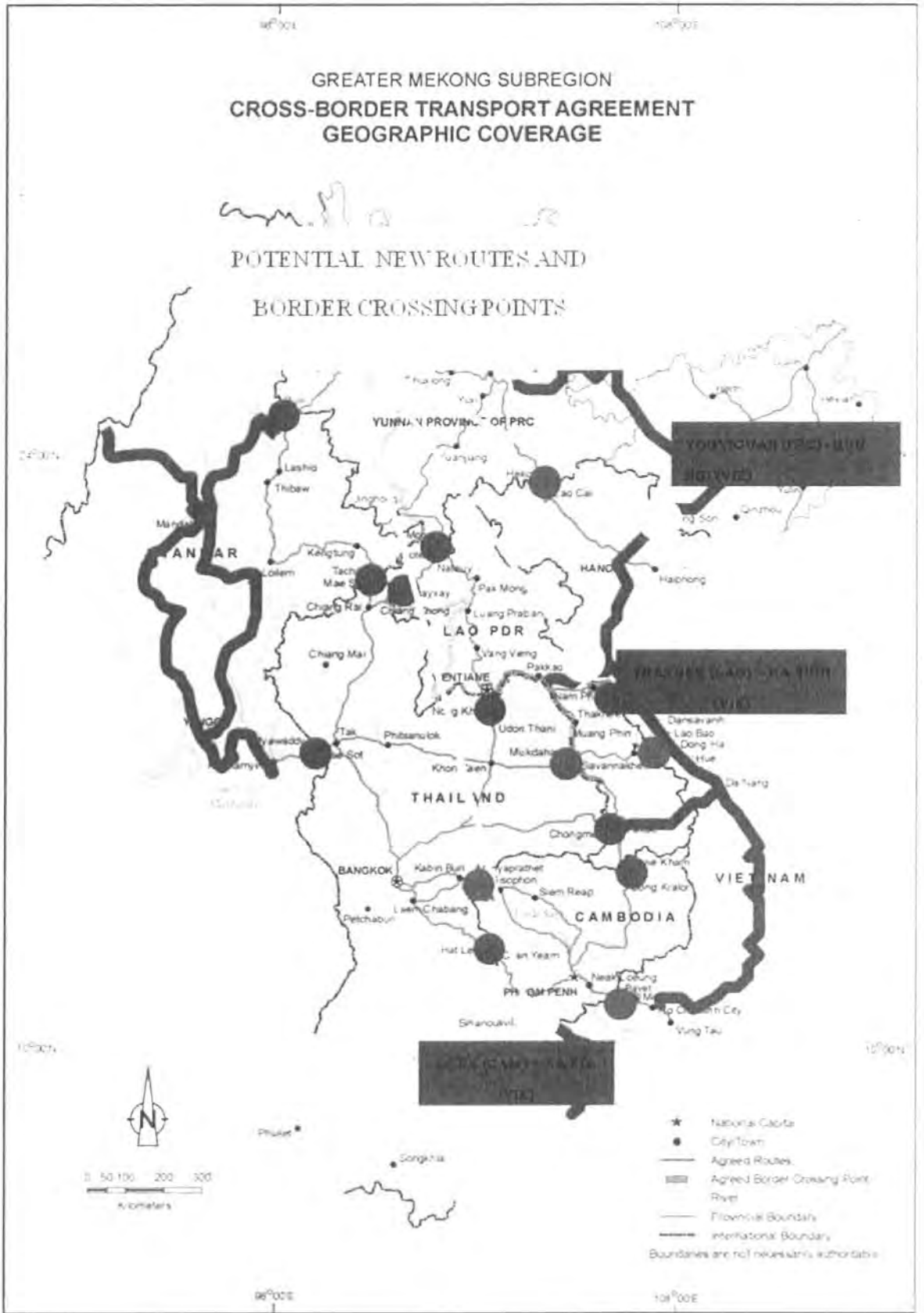
ความตกลงไทย-ลาว

บันทึกความเข้าใจว่าด้วย  
การแลกเปลี่ยนสิทธิการจราจร  
(MOU on Exchange of Traffic Right)

บันทึกความเข้าใจว่าด้วย  
การแลกเปลี่ยนสิทธิการจราจร  
(MOU on Exchange of  
Traffic Right)

### GREATER MEKONG SUBREGION CROSS-BORDER TRANSPORT AGREEMENT GEOGRAPHIC COVERAGE

### POTENTIAL NEW ROUTES AND BORDER CROSSING POINTS



## Geographic Coverage of CBTA

- Mukdahan – Savannakhet
- Lao-Bao – Dansavanh
- Aranyaprathet – Poipet
- Bavet – Moc Bai
- Hekou – Lao Cai
- Myawaddy – Mae Sot
- Mae Sai – Tachilek
- Nongkhai – Thanaleng
- Houayxay – Chiang Khong
- Ruili – Muse
- Mohan – Boten
- Nam Phao – Cau Treo
- Chongmek – Wang Tao
- Veune Kham – Dong Kralor
- Hat Lek – Cham Yeam

บันทึกความเข้าใจว่าด้วยการเริ่มใช้ความตกลง GMS ณ จุดผ่านแดนน่านร่อง

- การตรวจสินค้าเพียงครั้งเดียว, การลดขั้นตอนการตรวจ สินค้า การประสานงานด้านเวลา  
ปฏิบัติงานที่จุดผ่านแดน การจัดหาอุปกรณ์อำนวยความสะดวก (Single Window Inspection/Single  
Stop Inspection)

- การขนส่งสินค้านำเข้าเสียง่าย การขนส่งสินค้าอันตราย การจดทะเบียนพาหนะ การยอมรับใบอนุญาตขับรถการนำรถเข้าประเทศเป็นการชั่วคราว ข้อบังคับการประกันภัยความเสียหายที่เกิดจากรถต่อบุคคลที่สาม

บันทึกความเข้าใจว่าด้วยการ แลกเปลี่ยนสิทธิการจราจรระหว่างประเทศกำหนดเส้นทางการขนส่ง

- การยอมรับหนังสือรับรองการจดทะเบียนรถ หนังสือ รับรองการตรวจสภาพรถ แผ่นป้ายทะเบียนรถ

- จำนวนรถที่จะอนุญาต ในระยะแรก

- ข้อกำหนดทางเทคนิคของรถ (อิงความตกลงอาเซียน)

- รายการเอกสารสำหรับบุคคล พาหนะและสินค้า

การกำหนดเส้นทาง

- พิธีสาร 1 การกำหนดเส้นทางการขนส่งระหว่างประเทศ และจุดผ่านแดน ประกอบด้วย

- เส้นทางเศรษฐกิจแนวเหนือ - ใต้
- เส้นทางเศรษฐกิจแนวตะวันออก-ตะวันตก
- เส้นทางแนวเศรษฐกิจใต้

การยอมรับเอกสารร่วมกัน

- หนังสือรับรองการจดทะเบียนรถ
- Cross Border Transport Permit
- หนังสือรับรองการตรวจสภาพรถ
- แผ่นป้ายทะเบียนรถ (มีสติ๊กเกอร์ภาษาอังกฤษ)
- การติดเครื่องหมายแสดงประเทศ T

### การยอมรับรถเข้าชั่วคราว

- รถที่ได้รับสิทธิให้ประกอบการขนส่งข้ามพรมแดนภายใต้ MOU จะได้รับอนุญาตนำรถเข้าชั่วคราว โดยไม่ต้องวางเงินค้ำประกัน
- อนุญาตรถเข้าชั่วคราว 30 วัน
- ขอยกยเวลาได้

### คุณสมบัติผู้ประกอบการ

- ทุนมากกว่ากึ่งหนึ่งของกิจการต้องเป็นของคนไทย
- การบริหารงานต้องมีคนไทยเป็นข้างมาก
- ความน่าเชื่อถือ
- ความสามารถเฉพาะในการประกอบการขนส่ง

### การแลกเปลี่ยนสิทธิจราจร

- Permit 40 (ไทย-กัมพูชา) 200 (ไทย-พม่า)
- Permit ใช้กับการประกอบการขนส่งสินค้า และการประกอบการขนส่งผู้โดยสารไม่ประจำทาง
- Permit มีอายุ 1 ปี (ระบุชื่อผู้ถือ ไม่เปลี่ยนมือ ไม่สามารถโอนสิทธิ์)
- Permit 1 ใบต่อพาหนะ 1 คัน (ยกเว้นกรณีรถเสียสามารถใช้รถอื่นแทนได้)
- Permit ต้องติดไปกับรถตลอดเวลาที่ทำการขนส่ง

### กรณีที่ได้รับยกเว้นไม่ต้องมี Permit

- การประกอบการขนส่งส่วนบุคคล (ต้องมีหนังสือรับรองจาก NTFC หรือ หน่วยงานที่ได้รับมอบหมาย)
- รถที่มิได้ใช้เพื่อการพาณิชย์ (รถยนต์ส่วนบุคคล)

- การขนส่งศพ
- การขนส่งกรณีฉุกเฉิน
- การขนส่งในลักษณะการค้าชายแดน

การดำเนินการเมื่อ MOU มีผลบังคับใช้

#### ■ รถที่มี Permit

- ขออนุญาตประกอบการขนส่งระหว่างประเทศ
- ขอรับใบ Permit ภายใต้เกณฑ์ของกระทรวงคมนาคม
- ขอรับเอกสารต่างๆ ได้แก่ หนังสือรับรองการจดทะเบียน หนังสือรับรองการตรวจสภาพรถ เอกสารแปลใบอนุญาตขับรถเป็นภาษาอังกฤษ เครื่องหมายแสดงประเทศ

#### ■ รถที่ได้รับยกเว้น Permit

- ขออนุญาตประกอบการขนส่งระหว่างประเทศ และขอรับหนังสือรับรอง - ขอรับเอกสารต่างๆ ได้แก่ หนังสือรับรองการจดทะเบียน หนังสือรับรองการตรวจสภาพรถ เอกสารแปลใบอนุญาตขับรถเป็นภาษาอังกฤษ เครื่องหมายแสดงประเทศ

---

ที่มา: กลุ่มการขนส่งระหว่างประเทศ สำนักจัดระบบการขนส่งทางบก

## การค้าชายแดนรวมของไทยกับประเทศเพื่อนบ้านช่วงครึ่งปี ๒๕๕๓

การค้าชายแดนรวมของไทยกับประเทศเพื่อนบ้านที่มีชายแดนติดกัน ๔ ประเทศ ได้แก่ มาเลเซีย พม่า ลาว และกัมพูชา ในช่วงครึ่งแรกของปีนี้ เติบโตร้อยละ ๓๓.๑ จากช่วงเดียวกันของปี ๒๕๕๒ มีมูลค่ารวม ๓,๘๘3 แสนล้านบาท เป็นการส่งออกทางชายแดนที่เติบโตร้อยละ ๔๕.๓ ขณะที่การนำเข้าของไทยทางชายแดนขยายตัวร้อยละ ๑๒.๖ ส่งผลให้ไทยเกินดุลการค้าชายแดนสูงขึ้นเป็น ๕๘.๖ แสนล้านบาท จากช่วงเดียวกันปีก่อนหน้าที่มีมูลค่าเกินดุล ๓๔.๔ แสนล้านบาท การเติบโตของการส่งออกทางชายแดนในช่วงครึ่งแรกของปีนี้ได้รับแรงหนุนจากการส่งออกไปมาเลเซียพุ่งขึ้นร้อยละ ๖๑.๘ ขณะที่การส่งออกไปพม่า ลาว และกัมพูชา เติบโตร้อยละ ๔๔.๖ ร้อยละ ๒๕.๔ และร้อยละ ๒๖.๑ ตามลำดับ ส่วนการนำเข้าที่ขยายตัวไม่มากนัก เนื่องจากการนำเข้าของไทยจากพม่าผ่านทางชายแดนหกดัว ร้อยละ ๑๐.๑ ในขณะที่การนำเข้าจากประเทศอื่นๆ ทางชายแดนยังคงเติบโตได้ โดยเฉพาะการนำเข้าจากกัมพูชาที่ขยายตัวถึงร้อยละ ๘๖.๓ ส่วนมูลค่าการนำเข้าจากลาวและมาเลเซียเติบโต ร้อยละ ๔๖.๓ และร้อยละ ๒๑.๘ ตามลำดับ

ศูนย์วิจัยกสิกรไทยเห็นว่า การค้าชายแดนของไทยในช่วงครึ่งหลังของปีนี้มีแนวโน้มเติบโตได้ต่อเนื่อง เนื่องจากการพึ่งพาการค้าชายแดนระหว่างไทยกับประเทศเพื่อนบ้านอยู่ในระดับสูง ประกอบกับเศรษฐกิจของมาเลเซีย พม่า ลาว และกัมพูชามีแนวโน้มปรับตัวดีขึ้นจากปีก่อน แม้ว่าอัตราเติบโตในช่วงครึ่งหลังของปีนี้อาจชะลอตัวไปบ้างตามแรงขับเคลื่อนภาคส่งออกที่อ่อนแรงลงจากเศรษฐกิจคู่ค้าหลักอย่าง สหรัฐฯ กลุ่มยูโร และญี่ปุ่น ที่ยังฟื้นตัวอย่างอ่อนแรง ขณะที่ปัจจัยหนุนสำคัญอีกประการ ได้แก่ ความตกลงการค้าเสรีกรอบอาเซียน (AFTA) ที่มีผลสืบหน้าค่อนข้างมาก โดยอัตราภาษีสินค้าปกติลดเหลือร้อยละ ๐ ตั้งแต่ต้นปี สำหรับสมาชิกเดิม ๖ ประเทศ รวมถึงไทยและมาเลเซีย และเหลือร้อยละ ๐-๕ สำหรับประเทศสมาชิกใหม่อาเซียน ๔ ประเทศ รวมถึงพม่า ลาว และกัมพูชา ส่งผลให้การส่งออกของประเทศไทยกับประเทศเพื่อนบ้านมีโอกาสขยายตัวดีขึ้น นอกจากนี้ความตกลง FTA ของอาเซียน และ FTA อาเซียนกับคู่เจรจาต่างๆ ยังสนับสนุนการเติบโตของเศรษฐกิจประเทศเพื่อนบ้านผ่านทางภาคส่งออกที่มีโอกาสเติบโตดีขึ้น รวมถึงการดึงดูดเม็ดเงินลงทุนจากต่างประเทศ (FDI) ด้วย เนื่องจากข้อได้เปรียบด้านวัตถุดิบ/ทรัพยากรธรรมชาติอันอุดมสมบูรณ์ของประเทศพม่า ลาว และกัมพูชา และยังสามารถส่งออกไปยังอาเซียนอื่นๆ ได้โดยได้รับสิทธิประโยชน์ทางภาษีเป็นร้อยละ ๐ ภายใต้ AFTA นอกจากนี้การฟื้นตัวดีขึ้นของเศรษฐกิจโลกในปีนี้อาจจะช่วยให้ความต้องการสินค้าและบริการจากต่างประเทศปรับตัวสูงขึ้น ปัจจัยบวกเหล่านี้จะช่วยขับเคลื่อนเศรษฐกิจของประเทศเพื่อนบ้านของไทยให้เติบโตได้ดีขึ้นในปี ๒๕๕๓ อย่างไรก็ตาม อุปสรรคการค้าชายแดนในช่วงที่เหลือของปีที่ยังคงต้องจับตามองอย่างใกล้ชิด ได้แก่ การค้าชายแดนไทย-พม่าที่พม่าปิดด่านชายแดนด้านแม่สอด-เมียวดีเป็นระยะๆ ตั้งแต่ช่วงกลางเดือนมิถุนายน ๒๕๕๓ รวมถึงปัญหาจากเหตุการณ์ความขัดแย้งระหว่างไทยกับกัมพูชากรณีเขาพระวิหารที่อาจทำให้

การค้าชายแดนไทย-กัมพูชาต้องเผชิญกับความไม่แน่นอนของการปิดด่านชายแดนในช่วงที่เหลือของปีนี้ โดยมีประเด็นที่สำคัญ ดังนี้

#### \* การปิดด่านชายแดนเมืงวดีของทางการพม่า

ทางการพม่าปิดด่านด่านแม่สอด-เมืงวดี ในวันที่ ๒๑ กรกฎาคม ๒๕๕๓ จากก่อนหน้านี้ที่เคยปิดด่านในวันที่ ๑๗ มิถุนายน ๒๕๕๕ คาดว่าเป็นเพราะทางการพม่าต้องการจัดระเบียบการค้าชายแดนเพื่อให้ทางการพม่าควบคุมการจัดเก็บภาษี ค่าธรรมเนียม รวมถึงการส่งออก-นำเข้าได้อย่างเบ็ดเสร็จมากขึ้น เนื่องจากเห็นว่า การส่งออก-นำเข้าทางชายแดนไทย-พม่าเติบโตอย่างต่อเนื่อง แต่รายได้เข้าภาครัฐกลับยังไม่มากนัก สาเหตุอีกประการอาจมาจากการที่พม่าประท้วงกรณีที่มีฝ่ายไทยก่อสร้างเขื่อนป้องกันตลิ่งพังริมฝั่งแม่น้ำเมย บริเวณบ้านท่าอาจ ตำบลท่าสายลวด ซึ่งพม่าเห็นว่าทำให้เส้นทางเดินของกระแสน้ำเปลี่ยนแปลง อาจทำให้เกิดปัญหาพรมแดนระหว่างประเทศได้ การปิดด่านชายแดนของพม่าครั้งนี้ส่งผลกระทบต่อมูลค่าการค้าชายแดนไทย-พม่า ด้านแม่สอด จังหวัดตาก ที่โดยปกติมีการค้าชายผ่านทางชายแดน รวมถึงการจับจ่ายใช้สอยสินค้าอุปโภคบริโภคของประชาชนสองประเทศ ซึ่งการส่งออกของไทยผ่านทางชายแดนด่านแม่สอด จังหวัดตาก นับว่ามีมูลค่าสูงที่สุดเมื่อเทียบกับด่านส่งออกไปพม่าด้านอื่นๆ โดย คิดเป็นสัดส่วนร้อยละ ๕๘ ของการส่งออกทางชายแดนไปพม่าทั้งหมดในช่วงครึ่งแรกของปีนี้ มูลค่าส่งออกราว ๒,๘๒๐ ล้านบาทต่อเดือน

อย่างไรก็ตาม ผลกระทบต่อการค้าชายแดนจากการปิดด่านครั้งนี้อาจไม่รุนแรงนัก หากการปิดด่านชายแดนของทางการพม่ามีระยะเวลาไม่นาน เนื่องจากทางการพม่าคงตระหนักถึงผลกระทบจากการปิดด่านชายแดนด่านแม่สอดที่เป็นแหล่งนำเข้าสำคัญของพม่าและมีมูลค่านำเข้าสูงในแต่ละเดือน ซึ่งอาจส่งผลให้ราคาสินค้าในพม่าปรับสูงขึ้นตามปริมาณสินค้าที่ลดลงไป ทำให้ประชาชนทั่วไปและภาคธุรกิจพม่าอาจต้องได้รับผลกระทบจากราคาสินค้าอุปโภคบริโภค สินค้าวัตถุดิบ/กึ่งสำเร็จรูปที่ใช้ผลิตในภาคอุตสาหกรรมมีราคาสูงขึ้น นอกจากนี้การที่พม่าอาจหันไปนำเข้าจากประเทศอื่นๆที่มีระยะทางไกลกว่า อาจทำให้มีต้นทุนขนส่งสูงขึ้น และยังคงเสียภาษีในอัตราสูงเมื่อเทียบกับการนำเข้าจากสินค้าจากไทยที่ไม่เสียภาษีศุลกากรหรือเสียภาษีในอัตราร้อยละ ๑๐ ซึ่งอาจนำไปสู่การเร่งตัวขึ้นของภาวะเงินเฟ้อในระยะต่อไป ทั้งนี้ เงินเฟ้อของพม่าอยู่ที่ร้อยละ ๗.๘ ในปี ๒๕๕๒ และคาดว่าอาจทรงตัวอยู่ในระดับร้อยละ ๗.๗ ในปีนี้ตามการคาดการณ์ของ IMF ทั้งนี้ สินค้าส่งออกสำคัญๆ ของไทยไปพม่าเพื่อรองรับความต้องการของพม่า ได้แก่ น้ำมันเชื้อเพลิง น้ำมันอัลคม น้ำมันปาล์ม ชา กาแฟ อาหารปรุงแต่ง และเบียร์

ด้านสินค้านำเข้าสำคัญของไทยจากพม่า ได้แก่ ถั่วธรรมชาติ ปลาสดหรือ แช่เย็น ไม้วีเนียร์ ไม้ยังไม่แปรรูป ถ่านไม้ ส้มสดและแห้ง การนำเข้าของไทยจากพม่าที่หดตัวร้อยละ ๑๐ ในช่วงครึ่งปีแรกนี้ เป็นเพราะการนำเข้าถั่วธรรมชาติที่มีสัดส่วนถึงราวร้อยละ ๕๐ ของการนำเข้าทั้งหมดของไทยจากพม่า ปรับ

ลดลงราวร้อยละ ๘ ในช่วงครึ่งปีแรก สินค้าอื่นๆ ที่ไทยนำเข้าจากพม่าลดลง ได้แก่ ปลาสด/ แช่แข็งและ สัตว์น้ำแช่เย็น/แช่แข็ง ลดลงราวร้อยละ ๒๖ และเนื้อสัตว์สำหรับบริโภค ลดลงราวร้อยละ ๔๑

#### \* การค้าชายแดนไทย-กัมพูชา

ยังคงดำเนินไปได้อย่างปกติ โดยไทยและกัมพูชายังไม่มีการออกมาตรการปิดด่านชายแดนระหว่างกัน หากความขัดแย้งระหว่างไทยกับกัมพูชาไม่ได้นำไปสู่การปิดด่าน ชายแดนก็ไม่น่าจะกระทบต่อการค้า ชายแดนไทย-กัมพูชาในช่วงที่เหลือของปีนี้ โดยคาดว่า การค้าชายแดน ไทย-กัมพูชาน่าจะยังคงขยายตัวได้ ต่อเนื่องเพื่อรองรับความต้องการของกัมพูชาที่ยังคงเติบโตได้ตาม เศรษฐกิจที่ขยายตัวได้ดีขึ้น ในปีนี้ หลังจากต้องประสบภาวะหดตัวในปีที่ผ่านมา โดยสินค้าส่งออกสำคัญๆ ของไทยไปกัมพูชาที่น่าจะมีโอกาส ขยายตัวได้ดี ได้แก่ น้ำตาล ปูนซีเมนต์ น้ำมันเชื้อเพลิง ส่วนประกอบของยานยนต์ ยางรถยนต์และ รถจักรยานยนต์ โดยมูลค่าการค้าชายแดนไทย-กัมพูชาในช่วงครึ่งแรกของปีนี้อยู่ที่ ๒๘,๐๗๓ ล้านบาท ส่วน ใหญ่เป็นการส่งออกของไทยทางชายแดนไปกัมพูชา สัดส่วนถึงร้อยละ ๕๕ ของการค้าชายแดนกับกัมพูชา ขณะที่การนำเข้าทางชายแดนของไทยจากกัมพูชายังไม่มากนัก โดยการส่งออกทางชายแดนของไทยไป กัมพูชาที่สระแก้ว มีสัดส่วนสูงที่สุด ราวร้อยละ ๕๓.๘ ของการส่งออกทางชายแดนทั้งหมดของไทยไป กัมพูชา

#### \* การค้าชายแดนไทย-มาเลเซีย และการค้าชายแดนไทย-ลาว

มีแนวโน้มเติบโตได้ต่อเนื่องในช่วงที่เหลือของปีนี้ โดยการค้าชายแดนไทย-มาเลเซีย มีสัดส่วนสูง ที่สุดของการค้าชายแดนทั้งหมดของไทย คิดเป็นสัดส่วนร้อยละ ๖๔ ของการส่งออกทางชายแดนทั้งหมด ของไทย เศรษฐกิจมาเลเซียที่มีแนวโน้มเติบโตได้ต่อเนื่องในช่วงที่เหลือของปีนี้ หลังจากที่ถูกถล่มมาขยายตัว ร้อยละ ๑๐.๑ ในไตรมาสแรก จากที่ต้องประสบภาวะเศรษฐกิจหดตัวร้อยละ ๑.๗ ในปี ๒๕๕๒ คาดว่าจะ ช่วยให้ความต้องการนำเข้าของมาเลเซียเพิ่มขึ้นและเป็นโอกาสส่งออกของสินค้าไทยที่สำคัญๆ ได้แก่ ยาง ธรรมชาติ ยางชนิดอันวัลแคนไนซ์ ชิ้นส่วนและส่วนประกอบ คอมพิวเตอร์ เครื่องคอมพิวเตอร์ และมอเตอร์ ไฟฟ้า ส่วนการนำเข้าของไทยจากมาเลเซีย ที่สำคัญ ได้แก่ เทปและแผ่นแม่เหล็กสำหรับบันทึกข้อมูล ชิ้นส่วนและส่วนประกอบ และแผงวงจรไฟฟ้า

ขณะที่การค้าชายแดนไทย-ลาว ถือว่ามีบทบาทสำคัญค่อนข้างสูงเนื่องจากเกือบทั้งหมดของการค้า ไทย-ลาวเป็นการค้าทางชายแดน คิดเป็นสัดส่วนถึงร้อยละ ๕๗ ของการค้าระหว่างประเทศรวมระหว่างไทย- ลาว จึงถือว่า มีระดับการพึ่งพาการค้าชายแดนระหว่างกันสูง โดยเฉพาะสินค้าส่งออกของไทยทางชายแดน ไปลาวที่เป็นที่ต้องการระดับสูงไม่ว่าจะเป็นน้ำมันเชื้อเพลิง รถยนต์ เครื่องจักรอื่นๆ เครื่องชุด รถแทรกเตอร์ และปูนซีเมนต์ ที่ยังคงคาดว่าจะเติบโตได้ต่อเนื่องในช่วงครึ่งหลังของปีนี้ ขณะที่การนำเข้าทาง ชายแดนจากลาว ถือว่ามีบทบาทสำคัญโดยเป็นแหล่งนำเข้าสำคัญทางชายแดนของไทย โดยมีมูลค่าสูงเป็น

อันดับที่ ๒ รองจากมาเลเซีย สินค้านำเข้าสำคัญจากลาว ได้แก่ ทองแดง ไม้แปรรูป ข้าวโพด เครื่องจักรอื่นๆ ของใช้เบ็ดเตล็ดทำด้วยเหล็ก

สรุป การค้าชายแดนไทยกับประเทศเพื่อนบ้านมีแนวโน้มเติบโตได้ต่อเนื่องในช่วงครึ่งหลังของปีนี้ สาเหตุหนึ่งเนื่องจากการพึ่งพาการค้าชายแดนระหว่างกันที่อยู่ในระดับสูง และเศรษฐกิจประเทศเพื่อนบ้านที่ขยายตัวได้ต่อเนื่อง ซึ่งช่วยให้ความต้องการนำเข้าจากไทยยังคงมีแนวโน้มเติบโตได้ อีกปัจจัยหนุนประการหนึ่งที่สำคัญ ได้แก่ อานิสงส์จากการปรับลด/ยกเลิกภาษีภายใต้ความตกลง FTA ของอาเซียน (AFTA) โดยเฉพาะไทยกับมาเลเซียที่ถือเป็นประเทศสมาชิกเดิมของอาเซียนต้องลดภาษีสินค้าปกติเหลือร้อยละ ๐ ตั้งแต่ต้นปี ๒๕๕๓ ส่วนพม่า ลาว และกัมพูชา ซึ่งเป็นประเทศสมาชิกใหม่อาเซียน มีกำหนดการปรับลดภาษีสินค้าปกติเหลือร้อยละ ๐-๕ ตั้งแต่ต้นปีนี้ การปรับลด/ยกเลิกภาษีภายใต้ AFTA จึงยังคงเป็นแรงขับเคลื่อนสำคัญให้การส่งออกของไทยไปประเทศเพื่อนบ้านขยายตัวดีขึ้น ขณะที่การนำเข้าสินค้าวัตถุดิบ/สินค้าขั้นกลางของไทยจากประเทศเหล่านี้ก็น่าจะได้แรงกระตุ้นจากการปรับลด/ยกเลิกภาษีที่ทำให้ราคาสินค้านำเข้าต่ำลง ส่งผลดีต่อภาคธุรกิจไทยที่มีต้นทุนวัตถุดิบต่ำลงด้วย

กล่าวได้ว่าอานิสงส์จากการฟื้นตัวทางเศรษฐกิจของประเทศเพื่อนบ้านและไทย รวมทั้งการลด/ยกเลิกภาษีภายใต้ความตกลง AFTA น่าจะช่วยให้มูลค่าการค้าชายแดนของไทยกับมาเลเซีย ลาว พม่า และกัมพูชา ขยายตัวได้ต่อเนื่องในช่วงครึ่งหลังของปีนี้ โดยคาดว่ามูลค่าการค้าชายแดนของไทยในปี ๒๕๕๓ น่าจะใกล้เคียงกับเป้าหมายที่ทางการไทยตั้งไว้ที่ ๗ แสนล้านบาท จากช่วงครึ่งแรกของปีที่มีมูลค่าการค้าชายแดน ๓.๘๘ แสนล้านบาท คิดเป็นสัดส่วนร้อยละ ๕๕ ของเป้าหมายทั้งปี ๒๕๕๓

อย่างไรก็ตาม ปัจจัย ทำทาสสำคัญของการค้าชายแดนไทย ได้แก่ การปิดด่านของทางการพม่าด้านชายแดนแม่สอด-เมียวดี แต่คาดว่า การปิดด่านของพม่าไม่น่าจะกินระยะเวลานานนัก เนื่องจากผลกระทบต่อภาคธุรกิจและประชาชนพม่าที่อาจต้องเผชิญกับราคาสินค้าที่ปรับตัวสูงขึ้น เนื่องจากการขาดแคลนสินค้าที่พม่าพึ่งพาการนำเข้าทางชายแดนจากไทยค่อนข้างสูง รวมถึงความไม่แน่นอนของเหตุการณ์ความขัดแย้งระหว่างไทยกับกัมพูชาที่อาจเป็นปัจจัยกดดันต่อการค้าชายแดนไทย-กัมพูชาในช่วงที่เหลือของปีนี้ที่ยังคงต้องจับตามองอย่างใกล้ชิดต่อไป

ที่มา: ศูนย์วิจัยกสิกรไทย

## ข้อเสนอแนะ ร่างพระราชบัญญัติการอำนวยความสะดวกในการขนส่งข้ามพรมแดน พ.ศ. ....

โดยกลุ่มงานบริการวิชาการ ๒

ปัจจุบันการขนส่งทางถนนได้พัฒนารุดหน้าไปมาก ทั้งในระดับประเทศและระดับภูมิภาค ประเทศไทยในฐานะศูนย์กลางการคมนาคมขนส่งของภูมิภาคเอเชียตะวันออกเฉียงใต้จึงจำเป็นต้องพัฒนาระบบโครงสร้างพื้นฐานด้านการขนส่งให้เท่าเทียมกับมาตรฐานสากล เพื่อให้สามารถเชื่อมโยงเส้นทางการค้าและขนส่งในภูมิภาคเข้าด้วยกัน รวมถึงการขนส่ง ณ ด่านชายแดนที่สำคัญของประเทศ ที่เป็นจุดเชื่อมต่อการขนส่งทางถนนกับประเทศเพื่อนบ้าน ทั้งนี้ ที่ผ่านมามีขั้นตอนพิธีการศุลกากรมีความซ้ำซ้อนกันในการดำเนินการด้านตรวจสอบการขนส่ง ซึ่งนำไปสู่ความล่าช้าในการขนส่งระหว่างทั้งสองประเทศ ด้วยเหตุดังกล่าวจึงนำมาสู่พันธกรณีตามความตกลงระหว่างประเทศเกี่ยวกับการอำนวยความสะดวกในการขนส่งข้ามพรมแดน ซึ่งกำหนดให้ประเทศภาคีร่วมกันดำเนินการเพื่อให้สามารถดำเนินพิธีการต่าง ๆ ในการขนส่งข้ามพรมแดนได้อย่างเบ็ดเสร็จในจุดเดียว (one stop service) ทำให้การดำเนินพิธีการมีความสะดวกและรวดเร็วมากยิ่งขึ้น อีกทั้ง เป็นการส่งเสริมการค้าระหว่างประเทศไทยและประเทศเพื่อนบ้าน

จากสภาพปัญหาดังกล่าวข้างต้นจึงนำมาสู่ร่างพระราชบัญญัติการอำนวยความสะดวกในการขนส่งข้ามพรมแดน พ.ศ. .... ซึ่งเป้าหมายหลักในการดำเนินการ ได้แก่ การจัดทำให้ระบบศุลกากรเป็นระบบเดียว (Single-window customs) การเคลื่อนย้ายของประชากรในการเข้าออก ข้ามพรมแดนเป็นไปได้อย่างสะดวก ระบบการขนส่งและส่งผ่านสินค้าที่จะลดขั้นตอนและยกเว้นการตรวจสอบ หรือการวางประกันบางส่วน และที่สำคัญที่สุดคือ จะมีการการดำเนินการสร้างสาธารณูปโภคพื้นฐาน เช่น ถนน สะพานต่าง ๆ ให้ได้มาตรฐาน เพื่อรองรับการขนส่งระหว่างประเทศของประเทศสมาชิก โดยจะได้มีการตกลงในส่วนหนึ่งของเส้นทางหลัก จุดเชื่อมโยงระหว่างประเทศที่จะได้มีการตกลงสำหรับนักลงทุนของประเทศสมาชิกในการใช้ เพื่อเพิ่มความสะดวกและลดต้นทุนในการขนส่งระหว่างประเทศให้มีประสิทธิภาพมากขึ้น ที่ประเทศไทยจะได้รับประโยชน์อย่างชัดเจน คือการช่วยลดต้นทุนและลดความล่าช้าในการขนส่งสินค้าทั้งในระหว่างประเทศภาคีด้วยกัน รวมถึงการขนส่งที่ใช้เส้นทางผ่านจากประเทศภาคีไปสู่ส่วนอื่นของภูมิภาคเอเชีย ด้วยความได้เปรียบจากการเป็นจุดเชื่อมโยง (Hub) ในแง่ภูมิศาสตร์ของโครงการความร่วมมือ GMS

ดังนั้น ร่างพระราชบัญญัติการอำนวยความสะดวกในการขนส่งข้ามพรมแดน พ.ศ. .... นับว่ามีประโยชน์อย่างยิ่งต่อประเทศชาติในการพัฒนาโครงสร้างพื้นฐานด้านการคมนาคมขนส่งให้เชื่อมโยงต่อกับประเทศเพื่อนบ้านให้มีความเจริญก้าวหน้าด้านเศรษฐกิจ การค้า การลงทุนและสังคม ตลอดจนเป็นการสร้างสัมพันธภาพที่ดีระหว่างประเทศไทยกับประเทศเพื่อนบ้านซึ่งนำไปสู่การพัฒนาในภูมิภาคอาเซียนให้มั่นคงแข็งแรงเทียบเท่ากับสหภาพยุโรปและอาฟต้า



### สำนักวิชาการ ให้บริการทางวิชาการ

๑. ณ สำนักงานเลขาธิการสภาผู้แทนราษฎร ถนนประดิพัทธ์ ให้บริการในวันและเวลาราชการ
  - กลุ่มงานบริการวิชาการ ๑ โทร. ๐ ๒๒๕๔ ๒๐๗๒ โทรสาร ๐ ๒๒๕๔ ๒๐๕๘-๕๗
  - ด้านการเมืองการปกครอง ความมั่นคง การทหาร การยุติธรรม กฎหมายระหว่างประเทศ ความสัมพันธ์ระหว่างประเทศ อนุญาโตตุลาการ ทริพย์สิทธิทางปัญญา
  - กลุ่มงานบริการวิชาการ ๒ โทร. ๐ ๒๒๕๔ ๒๐๗๑ โทรสาร ๐ ๒๒๕๔ ๒๐๕๘-๕๗
  - ด้านเศรษฐกิจ พาณิชย์ การเงิน การคลัง การธนาคาร การลงทุน ขบประมาณ ประกันภัย อุตสาหกรรม คมนาคม เทคโนโลยีสารสนเทศและการสื่อสาร การเกษตรและสหกรณ์
  - กลุ่มงานบริการวิชาการ ๓ โทร. ๐ ๒๒๕๔ ๒๐๗๐ โทรสาร ๐ ๒๒๕๔ ๒๐๕๘-๕๗
  - ด้านสังคม การศึกษา ศาสนา วัฒนธรรม แรงงานและสวัสดิการสังคม เด็ก สตรี การสาธารณสุข การท่องเที่ยว การกีฬา วิทยาศาสตร์ สิ่งแวดล้อม การพลังงาน
๒. ณ จุดบริการสารสนเทศอิเล็กทรอนิกส์ (E-knowledge Services) อาคารรัฐสภา ๑ ชั้น ๓  
ให้บริการในวันและเวลาราชการ สำหรับวันประชุมสภาผู้แทนราษฎรให้บริการถึงเวลา ๑๗.๓๐ น.  
โทร. ๐ ๒๒๕๔ ๑๘๗๗ โทรสาร ๐ ๒๒๕๔ ๑๘๗๘