

รายงานประจำปี 2547



กรมตรวจบัญชีสหกรณ์

สารบัญ

ส่วนที่ 1	▶	รายงานภาวะเศรษฐกิจทางการเงิน	1
		● สหกรณ์การเกษตร	3
		● สหกรณ์ประมง	5
		● สหกรณ์นิคม	7
		● สหกรณ์ร้านค้า	9
		● สหกรณ์บริการ	10
		● สหกรณ์ออมทรัพย์	12
		● กลุ่มเกษตรกร	14
ส่วนที่ 2	▶	ผลการดำเนินงาน	17
		● วิทยาลัยฯ พันธกิจ ยุทธศาสตร์ อำนวยการหน้าที่	19
		● การดำเนินงานในปีที่ 53	21
		● ผลการดำเนินงานตามตัวชี้วัด ปีงบประมาณ 2547	25
		● ฉบับประมาณการลงทุน	27
		● โครงสร้างหน่วยงานและอัตราค่าจ้าง	28
		● คณะผู้บริหาร	29
ส่วนที่ 3	▶	งานเด่นในรอบปี	33
		1. โครงการอันเนื่องมาจากพระราชดำริ	
		1.1 การสนองพระราชดำริของพระบาทสมเด็จพระเจ้าอยู่หัว	35
		1.2 การสนองพระราชดำริของสมเด็จพระนางเจ้าฯ พระบรมราชินีนาถ โครงการเฉลิมพระเกียรติ 72 พรรษา ทหาราชีพ	36
		1.3 โครงการคลินิกเกษตรเคลื่อนที่ในพระราชานุเคราะห์ สมเด็จพระบรมโอรสาธิราชฯ สยามมกุฎราชกุมาร	37
		1.4 โครงการตามพระราชดำริ สมเด็จพระเทพรัตนราชสุดาฯ สยามบรมราชกุมารี	38
		2. โครงการตามนโยบายรัฐบาล	
		2.1 การติดตามตรวจสอบการใช้เงินช่วยเหลือเกษตรกร	39
		2.2 โครงการหนึ่งตำบล หนึ่งผลิตภัณฑ์	39
		2.3 โครงการพัฒนาวิสาหกิจชุมชน	40
		2.4 โครงการเสริมสร้างภูมิปัญญาทางเกษตรกรรมไทย	41
		3. การบริหารมุ่งผลสัมฤทธิ์	
		3.1 การพัฒนามาตรฐานการสอบบัญชีสหกรณ์	43
		3.2 โรงเรียน IT	44
		3.3 โรงเรียนผู้สอบบัญชีสหกรณ์	45
		3.4 การใช้ระบบฐานข้อมูลเพื่อการบริหารงาน	46
		3.5 ความร่วมมือของสถาบันต่าง ๆ (ในต่างประเทศ)	47
ส่วนที่ 4	▶	ภาพรวม	49
		● ฐานข้อมูลสหกรณ์ กลุ่มเกษตรกรรายจังหวัด ปี 2544-2547	51



รายงานประจำปี 2547

สิ่งพิมพ์รัฐบาล
สมบัติห้องสมุดรัฐสภา



“...เมื่อ ๔๐ กว่าปีมีผู้หนึ่งเป็นข้าราชการชั้นผู้น้อย มาขอเงิน ที่จริงก็ได้เคยให้เงินเขาเล็ก ๆ น้อย ๆ อยู่เรื่อย ๆ เขาบอกไม่พอ เขาก็ขอยืมเงิน ขอกู้เงิน เมื่อเขาขอกู้เงิน ก็บอกว่า เฮ้อ...ให้ แต่ขอให้เขาทำบัญชี บัญชีรายรับ บัญชีรายจ่าย รายรับก็คือเงินเดือนของเขา ซึ่งเป็นข้าราชการชั้นผู้น้อย และเงินที่อุดหนุนเขา ส่วนรายจ่ายก็เป็นของที่ใช้ในครอบครัว...”

“...แล้วให้ทำบัญชีต่อไป ที่หลังเขาทำบัญชีมา เขาไม่ขาดทุนแล้ว เขาสามารถที่จะมีเงินพอใช้ เพราะบอกให้เขาทราบว่า มีเงินเดือนเท่าไร จะต้องใช้ภายในเงินเดือนของเขา...”



พระบรมราโชวาท

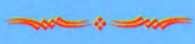
พระราชทานแก่ คณะบุคคลต่าง ๆ ที่เข้าเฝ้าถวายพระพรชัยมงคล

เนื่องในวโรกาสวันเฉลิมพระชนมพรรษา

วันที่ ๔ ธันวาคม ๒๕๔๐ ณ ศาลาดุสิตาลัย พระราชวังดุสิต



“...ข้าพเจ้าได้ก่อตั้งศูนย์ศิลปาชีพเพื่อไว้ทำงานที่งทหลายที่ได้ช่วยกิจกรรม
ของข้าพเจ้าตลอดมาได้รู้จักช่วยชาวนาชาวไร่ผู้ยากจน ข้าพเจ้า
มีความภูมิใจเสมอว่า ชาวไทยเรามีพรสวรรค์ทางศิลปะ ไม่ว่าจะประกอบอาชีพใด
ถ้ามีโอกาสฝึกอบรมทางศิลปกรรม เขาก็จะสามารถทำงานศิลปะที่ทรงคุณค่าได้เสมอ...”



พระราชดำรัส

สมเด็จพระนางเจ้าสิริกิติ์ พระบรมราชินีนาถ

วันที่ ๑ สิงหาคม พุทธศักราช ๒๕๓๔

ณ ศาลาสุลิตาลัย พระราชวังดุสิต



“...การสร้างฐานะความเจริญมั่นคงให้แก่ตนเองและส่วนรวมนั้น มีหลักข้อหนึ่งซึ่งเป็นที่รู้จัก และยอมรับกันมาช้านาน คือการประหยัด ผู้รู้จักประหยัดจะไม่ใช้ทรัพย์สินทั้งส่วนตัวและส่วนรวม ให้สิ้นเปลืองไปโดยเปล่าประโยชน์ หากแต่จะถนอมรักษา และใช้ทุกสิ่งทุกอย่างที่มีอยู่อย่างคุ้มค่า และให้เกิดประโยชน์สูงสุด การประหยัดจึงเป็นคุณสมบัติที่พึงประสงค์อย่างยิ่งของทุกคน ที่ปรารถนาความเจริญมั่นคง...”



พระราโชวาท

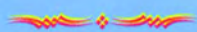
สมเด็จพระบรมโอรสาธิราชฯ สยามมกุฎราชกุมาร

ในพิธีพระราชทานปริญญาบัตรของมหาวิทยาลัยสุโขทัยธรรมมาธิราช ประจำปีการศึกษา ๒๕๔๑

ณ อาคารใหม่ สวนอัมพร เมื่อวันที่ ๑๙ มกราคม ๒๕๔๓ (ภาคบ่าย)



“...เรื่องบุญชื่อนี้ ข้าพเจ้าเห็นว่าสำคัญมาก
เพราะช่วยฝึกหัดความละเอียดถี่ถ้วน ความเป็นระเบียบเรียบร้อย
เช่น เขียนผิดแล้วจะลบไม่ได้ ต้องขีดมาแล้วเซ็นชื่อกำกับ...”



บทความพระราชทาน เพื่อพิมพ์ในหนังสือ

“๕๐ ปี โรงเรียน ทชต.”

เมื่อวันที่ ๒๗ มีนาคม ๒๕๓๙

ANNUAL REPORT 2004

ส่วนที่ 1

รายงานภาวะเศรษฐกิจทางการเงิน

หน้าว่าง

กรมตรวจบัญชีสหกรณ์ :- รายงานภาวะเศรษฐกิจทางการเงินแยกตามประเภทสหกรณ์ และกลุ่มเกษตรกร ปี 2547

ผลการประเมินภาวะเศรษฐกิจทางการเงินของสหกรณ์และกลุ่มเกษตรกรในประเทศไทย ปี 2547 จำนวนทั้งสิ้น 10,647 แห่ง (รวมชุมนุมสหกรณ์) ประกอบด้วย สหกรณ์ 6 ประเภท ได้แก่ สหกรณ์การเกษตร สหกรณ์ประมง สหกรณ์นิคม สหกรณ์ร้านค้า สหกรณ์บริการ และสหกรณ์ออมทรัพย์ มีผลการวิเคราะห์ในมุมมอง 6 มิติ (CAMELS Analysis) ได้แก่ ความเสี่ยงของเงินทุน (Capital Strenght) คุณภาพของสินทรัพย์ (Asset Quality) ชีตความสามารถในการบริหาร (Management Ability) การทำกำไร (Earning) สภาพคล่อง (Liquidity) และผลกระทบของธุรกิจ (Sensitivity) เพื่อการเตือนภัยให้เฝ้าระวังทางการเงินของสหกรณ์และกลุ่มเกษตรกร และเป็นแนวทางในการพัฒนาในปี 2548

■ สหกรณ์การเกษตร

สหกรณ์การเกษตรเป็นสหกรณ์ที่จัดตั้งขึ้นในหมู่สมาชิกที่ประกอบอาชีพเกษตรกรรม และหมายรวมถึงการรวมตัวของสหกรณ์จัดตั้งเป็นชุมนุมสหกรณ์การเกษตรทั้งในระดับชาติและระดับจังหวัด โดยมีวัตถุประสงค์เพื่อช่วยเหลือซึ่งกันและกันในหมู่สมาชิกให้มีการกินดีอยู่ดี ด้วยการให้บริการด้านหลัก ๆ ได้แก่ การรับฝากเงิน การให้เงินกู้ การจัดหาสินค้ามาจำหน่าย การรวบรวมผลิตผลและผลิตภัณฑ์เพื่อจำหน่ายหรือแปรรูป และการให้บริการและส่งเสริมการเกษตร

ผลการประเมินภาวะเศรษฐกิจทางการเงินของสหกรณ์การเกษตรในรอบปี 2547 จำนวน 3,551 แห่ง ในมุมมอง 6 มิติ พบว่า

มิติที่ 1 ด้านความเสี่ยงของเงินทุน สหกรณ์การเกษตรบริหารจัดการด้วยเงินทุนดำเนินงานทั้งสิ้น 73,010.21 ล้านบาท เงินทุนส่วนใหญ่ได้จากแหล่งภายใน ร้อยละ 68.91 และแหล่งภายนอก ร้อยละ 31.09 จนทำให้มีสัดส่วนของหนี้สินต่อทุน 1.73 เท่า เป็นอัตราส่วนที่ควรต้องเฝ้าระวังความเสี่ยงในการชำระหนี้ระยะยาว เนื่องจากทุนของสหกรณ์มีไม่เพียงพอต่อการชำระหนี้สินทั้งหมดที่สหกรณ์มีอยู่ แม้ว่าทุนของสหกรณ์จะมีอัตราการขยายตัวเพิ่มขึ้นจากปี 2546 ร้อยละ 9.94 สูงกว่าอัตราการเพิ่มขึ้นของหนี้สินที่มี ร้อยละ 9.17 ทุนสำรองต่อสินทรัพย์ทั้งสิ้น 0.09 เท่า และอัตราผลตอบแทนต่อส่วนของทุน ร้อยละ 7.75

แหล่งทุน	ล้านบาท	ร้อยละ
ภายในสหกรณ์	50,314.30	68.91
- เงินรับฝาก	23,537.69	32.24
- ทุนของสหกรณ์	26,776.61	36.67
ภายนอกสหกรณ์	22,695.91	31.09
- เงินกู้ยืมและหนี้อื่น	22,695.91	31.09
หนี้สูญทั้งสิ้น	46,233.60	63.33
สัดส่วนหนี้สูญต่อทุน	1.73 เท่า	

มิตินี้ 2 คุณภาพของสินทรัพย์ สินทรัพย์ทั้งสิ้น 73,010.21 ล้านบาท ขยายตัวเพิ่มขึ้นจากปี 2546 ร้อยละ 9.45 ส่วนใหญ่ได้นำไปลงทุนอยู่ในลูกหนี้ ร้อยละ 65.68 เงินสด/เงินฝาก ร้อยละ 13.92 ในรอบปีมีลูกหนี้เงินให้กู้ที่ชำระหนี้ไม่ได้ตามกำหนด ร้อยละ 42.13 ของหนี้ถึงกำหนดชำระ สินทรัพย์ทั้งสิ้นมีอัตราหมุน 0.77 รอบ ส่งผลให้มีผลต่อแทนต่อสินทรัพย์ ร้อยละ 2.38 แสดงให้เห็นว่าสินทรัพย์ทั้งสิ้นยังไม่สามารถบริหารให้เกิดรายได้เท่าที่ควร

มิตินี้ 3 ขีดความสามารถในการบริหาร สหกรณ์การเกษตรมีจำนวนสมาชิกทั้งสิ้น 5.21 ล้านคน ส่วนใหญ่เป็นสหกรณ์ขนาดใหญ่-ใหญ่มาก ร้อยละ 33.20 ในรอบปีดำเนินธุรกิจรวม 5 ด้าน มูลค่า 100,334.03 ล้านบาท ขยายตัวเพิ่มขึ้นจากปี 2546 ร้อยละ 17.04 เฉลี่ยเดือนละ 8,361.17 ล้านบาท ส่วนใหญ่นำไปลงทุนในธุรกิจการให้เงินกู้ ร้อยละ 27.87 รองลงมาได้แก่ ธุรกิจรวบรวมผลผลิต ร้อยละ 25.08 รับฝากเงิน ร้อยละ 25.08 จัดหาสินค้ามาจำหน่าย ร้อยละ 20.65 และให้บริการส่งเสริมการเกษตร ร้อยละ 0.23 ตามลำดับ สหกรณ์ไม่มีการจัดจ้างเจ้าหน้าที่บัญชี ร้อยละ 46.13 จัดทำงบการเงินไม่ถูกต้อง ร้อยละ 46.71 และมีชั้นคุณภาพการควบคุมภายในที่ได้มาตรฐาน ร้อยละ 56.55 พอใช้ ร้อยละ 25.04 และต่ำกว่ามาตรฐาน ร้อยละ 18.41 จึงควรปรับปรุงเพิ่มประสิทธิภาพในการบริหารงานให้ดีขึ้น เพื่อรองรับแนวโน้มที่คาดว่าในปี 2548 จะมีสมาชิกเพิ่มขึ้น ร้อยละ 4.82 ทุนเพิ่มขึ้น ร้อยละ 9.63 ธุรกิจเพิ่มขึ้น ร้อยละ 10.06 แต่กำไรจะลดลง ร้อยละ 5.14

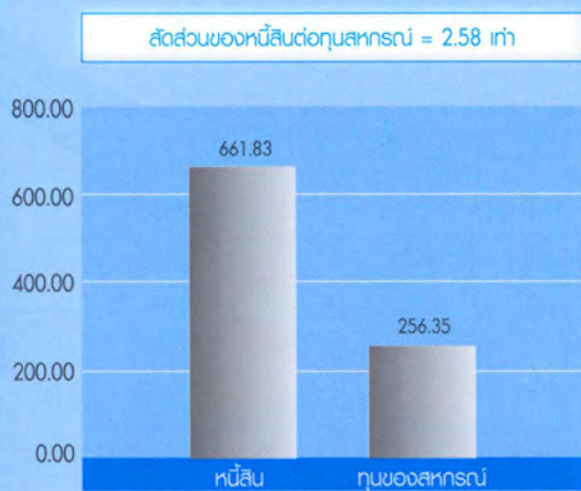
มิตินี้ 4 การทำกำไร ในรอบปีดำเนินงานมีรายได้ 55,222.00 ล้านบาท ค่าใช้จ่าย 53,241.40 ล้านบาท ส่งผลให้มีกำไรสุทธิในภาพรวม 1,980.60 ล้านบาท (กำไรสุทธิ 2,315 แห่ง เป็นเงิน 2,307.50 ล้านบาท ขาดทุนสุทธิ 1,091 แห่ง เป็นเงิน 326.90 ล้านบาท) เฉลี่ยกำไรต่อสมาชิก 380.61 บาท/คน กำไรเพิ่มขึ้นจากปี 2546 ร้อยละ 17.19 ส่งผลให้ทุนสำรองเพิ่มขึ้น ร้อยละ 8.53 และทุนสะสมอื่นเพิ่มขึ้น ร้อยละ 6.74 อย่างไรก็ตาม สหกรณ์การเกษตรในภาพรวมมีเงินออมเฉลี่ยต่อสมาชิก 7,680.64 บาท/คน แต่มีหนี้สินต่อสมาชิก 9,654.90 บาท/คน จึงเป็นสัดส่วนที่แสดงถึงความเสี่ยงที่จะไม่ได้รับชำระหนี้คืนหากหนี้ทั้งจำนวนเป็นหนี้ถึงกำหนดชำระในรอบปี

มติที่ 5 สภาพคล่อง สหกรณ์มีอัตราส่วนทุนหมุนเวียน 1.24 เท่า แสดงให้เห็นว่าสหกรณ์มีสินทรัพย์หมุนเวียนมากกว่าหนี้สินหมุนเวียน แต่เงินทุนส่วนใหญ่ได้นำไปลงทุนในลูกหนี้ถึงร้อยละ 66.21 และเป็นลูกหนี้เงินกู้ที่ชำระได้ตามกำหนดเพียงร้อยละ 57.87 ในขณะที่มีหนี้สินระยะสั้นร้อยละ 41.37 เงินรับฝาก ร้อยละ 54.94 ดังนั้นอาจต้องประสบกับปัญหาขาดสภาพคล่องทางการเงินได้ สภาพคล่องทางการเงินจึงขึ้นอยู่กับประสิทธิภาพในการบริหารลูกหนี้ให้ชำระได้ตามกำหนด และเพิ่มกลยุทธ์ในการจำหน่ายสินค้าไม่ให้มีสินค้าคงคลังไว้นาน เพื่อให้มีรอบหมุนสามารถนำเงินมาใช้หมุนเวียนต่อไป

มติที่ 6 ผลกระทบของธุรกิจ จากสภาพปัญหาการเรียกเก็บหนี้ไม่ได้ เป็นผลกระทบจากภัยธรรมชาติ โรคระบาดในสัตว์ ต้นทุนของวัตถุดิบที่ใช้ในการประกอบอาชีพสูงขึ้น ราคาพืชผลตกต่ำอันเนื่องมาจากการแข่งขันตามนโยบายการค้าเสรี ความจำเป็นด้านการศึกษาอบรม เพื่อเพิ่มศักยภาพของผู้บริหารและฝ่ายจัดการให้มีประสิทธิภาพยิ่งขึ้น

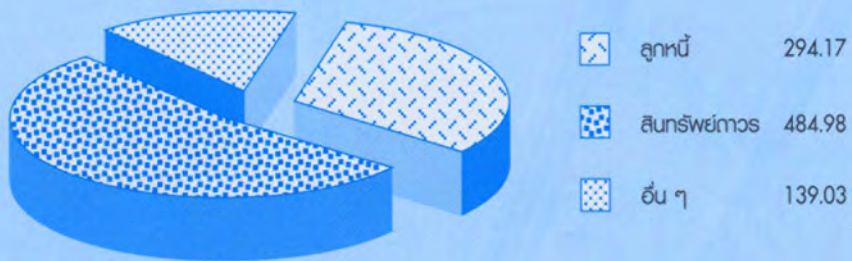
■ สหกรณ์ประมง

สหกรณ์ประมงมีรูปแบบคล้ายกับสหกรณ์การเกษตร ต่างกันที่สมาชิกของสหกรณ์ประมงเป็นผู้ประกอบอาชีพทางด้านเพาะเลี้ยงหรือจับสัตว์น้ำ เพื่อนำออกมาขายหรือแปรรูปออกขายทั้งในน้ำจืดและน้ำเค็ม ผลการประเมินภาวะเศรษฐกิจทางการเงินของสหกรณ์ประมงในรอบปี 2547 จำนวน 70 แห่ง ในมุมมอง 6 มิติ พบว่า



มติที่ 1 ความเสี่ยงของเงินทุน สหกรณ์ประมงมีทุนดำเนินงานทั้งสิ้น 918.18 ล้านบาท เป็นแหล่งเงินทุนภายในสหกรณ์ที่เป็นหนี้สินเป็นส่วนใหญ่ ร้อยละ 64.91 จนทำให้มีสัดส่วนหนี้สินต่อทุน 2.58 เท่า ทั้งนี้ในรอบปีทั้งส่วนของทุนและหนี้สินมีอัตราการขยายตัวลดลง ร้อยละ 1.66 และร้อยละ 16.00 ตามลำดับ แต่มีทุนสำรองต่อสินทรัพย์ทั้งสิ้น 0.10 เท่า แสดงให้เห็นถึงความเสี่ยงด้านเงินทุนที่จะชำระหนี้ในระยะยาว เนื่องจากทุนมีไม่เพียงพอต่อการชำระหนี้สินที่สหกรณ์มีอยู่ทั้งหมด ดังนั้นสหกรณ์ควรรักษาระดับเงินทุนสำรองที่มีอยู่ไม่ให้ลดลง

มิติที่ 2 คุณภาพสินทรัพย์ สินทรัพย์ทั้งสิ้น 918.18 ล้านบาท ลดลงจากปี 2546 ร้อยละ 12.43 ส่วนใหญ่ลงทุนอยู่ในที่ดิน อาคาร และอุปกรณ์ ร้อยละ 52.82 ลูกหนี้ ร้อยละ 32.04 สินทรัพย์ทั้งสิ้นมีอัตราหมุนก่อให้เกิดรายได้ 0.62 รอบ ประกอบกับสภกรณ์มีหนี้ที่ชำระไม่ได้ตามกำหนดสูงขึ้นทุกปี แสดงให้เห็นว่าสินทรัพย์ที่มีอยู่ยังนำไปใช้ประโยชน์ไม่คุ้มค่า และต้องรับภาระค่าใช้จ่ายที่เป็นค่าเสื่อมราคาสินทรัพย์ถาวรที่เกิดขึ้นในรอบปี ส่งผลกระทบต่อผลการดำเนินงาน



มิติที่ 3 ขีดความสามารถในการบริหาร สภกรณ์มีสมาชิก 13,045 คน เป็นสภกรณ์ขนาดใหญ่-ใหญ่มาก ร้อยละ 40.00 ดำเนินธุรกิจรวม 5 ด้าน มีมูลค่า 784.41 ล้านบาท เพิ่มขึ้นจากปี 2546 ร้อยละ 4.91 เฉลี่ยมูลค่าธุรกิจเดือนละ 65.37 ล้านบาท ธุรกิจที่มีมูลค่าสูงสุด ได้แก่ ธุรกิจจัดหาสินค้ามาจำหน่าย ร้อยละ 62.33 รองลงมาคือ การให้เงินกู้ ร้อยละ 13.90 สภกรณ์ประมาณงส่วนใหญ่ไม่มีการจัดจ้างเจ้าหน้าที่บัญชี ร้อยละ 58.33 จัดทำงบไม่ถูกต้อง ร้อยละ 31.25 คุณภาพขั้นการควบคุมภายในอยู่ในระดับมาตรฐาน ร้อยละ 45.84 ต่ำกว่ามาตรฐาน ร้อยละ 16.66 ดังนั้นผู้บริหารสภกรณ์และฝ่ายจัดการควรพิจารณาหาแนวทางแก้ไขปรับปรุงขยายธุรกิจให้เพิ่มขึ้นอย่างรอบคอบ เพื่อรองรับแนวโน้มในปี 2548 ที่คาดว่าจะมีสมาชิกเพิ่มขึ้น ทุนเพิ่มขึ้น ธุรกิจเพิ่มขึ้น แต่ยังประสบผลขาดทุนอีกในอัตราที่ลดลงจากปี 2547

มิติที่ 4 การทำกำไร ในรอบปีดำเนินงานมีรายได้ 634.85 ล้านบาท ค่าใช้จ่าย 658.44 ล้านบาท ส่งผลให้ขาดทุนสุทธิในภาพรวม 23.59 ล้านบาท (กำไร 35 แห่ง เป็นเงิน 8.32 ล้านบาท ขาดทุน 29 แห่ง เป็นเงิน 31.91 ล้านบาท) แต่มีทุนสำรองเพิ่มขึ้น ร้อยละ 19.01 ทุนสะสมอื่นเพิ่มขึ้น ร้อยละ 7.65 มีเงินออมเฉลี่ยต่อสมาชิก 17,470.21 บาท/คน หนี้สินต่อสมาชิก 24,240.11 บาท/คน เป็นสัดส่วนที่มีความต่าง จึงเป็นความเสี่ยงต่อการชำระหนี้สินคืนให้กับสภกรณ์

มติที่ 5 สภาพคล่อง ด้วยอัตราส่วนทุนหมุนเวียน 0.97 เท่า แสดงให้เห็นว่าสภกรณ์ประมงในภาพรวมมีหนี้สินหมุนเวียนมากกว่าสินทรัพย์หมุนเวียน ซึ่งเป็นหนี้สินระยะสั้นที่ต้องชำระคืนเมื่อทวงถามถึงร้อยละ 50.68 เงินรับฝาก ร้อยละ 19.41 ในขณะที่มีสินทรัพย์หมุนเวียนส่วนใหญ่เป็นเงินฝาก ร้อยละ 17.89 ดังนั้นสภกรณ์อาจต้องมีการก่อหนี้เพิ่มเพื่อเสริมสภาพคล่องทางการเงินนำมาใช้เป็นเงินทุนหมุนเวียนต่อไป

มติที่ 6 ผลกระทบของธุรกิจ การปรับตัวของราคาน้ำมันสูงขึ้น ต้นทุนสินค้าสูงขึ้น ขาดการวางแผนงานที่ดี สมาชิกไม่สามารถชำระหนี้ได้ตามกำหนด ขาดความสมดุลระหว่างรายได้และค่าใช้จ่าย ส่งผลให้ต้องประสบกับผลขาดทุนติดต่อกัน

■ สภกรณ์นิคม

สภกรณ์นิคมเป็นสภกรณ์ที่จัดตั้งขึ้นในหมู่สมาชิกที่เป็นผู้ประกอบการอาชีพเกษตรกรรม ในที่ดินที่ได้รับการจัดสรรหรือการเช่าที่ดิน ที่มีวัตถุประสงค์ในการประกอบอาชีพเกษตรกรรม

ผลการประเมินภาวะเศรษฐกิจทางการเงินของสภกรณ์นิคมในรอบปี 2547 จำนวน 85 แห่ง ในมุมมอง 6 มิติ พบว่า

มติที่ 1 ด้านความเสี่ยงของเงินทุน สภกรณ์นิคมบริหารงานด้วยทุนดำเนินงานทั้งสิ้น 2,781.11 ล้านบาท ได้จากแหล่งเงินทุนภายนอกที่เป็นหนี้สินเป็นส่วนใหญ่ คิดเป็นร้อยละ 64.91 นอกนั้นเป็นแหล่งภายใน ร้อยละ 59.60 ประกอบด้วยเงินรับฝาก ร้อยละ 26.49 และทุนของสภกรณ์เอง ร้อยละ 33.11 จึงเป็นสัดส่วนหนี้สินต่อทุน 2.02 เท่า โดยทุนของสภกรณ์ลดลง ร้อยละ 3.45 แต่หนี้สินเพิ่มขึ้น ร้อยละ 47.31 มีทุนสำรองต่อสินทรัพย์ทั้งสิ้น 0.11 เท่านั้นว่าสภกรณ์มีความเสี่ยงในการชำระหนี้ในระยะยาว เนื่องจากทุนของสภกรณ์มีไม่เพียงพอต่อการคุ้มครองหนี้ที่มีอยู่ทั้งหมด และควรรักษาสัดส่วนของทุนสำรองต่อสินทรัพย์ไม่ให้ลดลง

รายการ	จำนวนเงิน	ร้อยละ
เงินฝากธนาคาร	374.97	13.48
ลูกหนี้	1,993.63	71.69
ค่าเผื่อนับสงสัยสูญ	-226.03	-8.13
หลักทรัพย์/ตราสาร	15.64	0.56
สินทรัพย์อื่น	214.48	7.71
อื่น ๆ	408.42	14.69
รวม	2,781.11	100.00

มติที่ 2 คุณภาพของสินทรัพย์ สินทรัพย์ทั้งสิ้น 2,781.11 ล้านบาท เพิ่มขึ้นจากปี 2546 ร้อยละ 25.48 ลงทุนในสินทรัพย์ด้านลูกหนี้สูงถึงร้อยละ 63.56 ในสินทรัพย์ทั้งสิ้นส่วนใหญ่เป็นลูกหนี้เงินให้กู้ยืม และส่วนหนึ่งของการกู้ยืมเป็นการแปลงหนี้ร้อยละ 10.65 ของการให้กู้ยืมทั้งสิ้น ในรอบปีไม่สามารถเรียกเก็บหนี้จากลูกหนี้เงินให้กู้ชำระได้ตามกำหนด ร้อยละ 46.36 มีอัตราหมุนของสินทรัพย์ 0.85 รอบ แสดงให้เห็นว่าสภกรณ์ยังนำสินทรัพย์ที่มีอยู่ก่อให้เกิดรายได้ไม่เต็มที่

มิติที่ 3 ขีดความสามารถในการบริหาร สหกรณ์นิคมมีสมาชิกทั้งสิ้น 156,704 คน สหกรณ์ส่วนใหญ่เป็นขนาดใหญ่-ใหญ่มาก ร้อยละ 62.35 ในรอบปีดำเนินธุรกิจรวม 5 ด้าน มีมูลค่าทั้งสิ้น 3,907.62 ล้านบาท เพิ่มขึ้นจากปี 2546 ร้อยละ 29.69 เฉลี่ยเดือนละ 325.64 ล้านบาท ธุรกิจที่มีมูลค่าสูงสุด ได้แก่ ธุรกิจรวบรวมผลิตผล มีมูลค่า 1,299.01 ล้านบาท หรือร้อยละ 33.24 รองลงมา ธุรกิจรับฝากเงิน ร้อยละ 26.06 ให้เงินกู้ ร้อยละ 25.66 จัดหาสินค้ามาจำหน่าย ร้อยละ 14.81 และธุรกิจให้บริการและส่งเสริมการเกษตร ร้อยละ 0.23 ตามลำดับ สหกรณ์ไม่มีการจัดจ้างเจ้าหน้าที่บัญชี ร้อยละ 21.79 จัดหางบการเงินไม่ถูกต้อง ร้อยละ 51.28 มีคุณภาพชั้นการควบคุมภายในที่ได้มาตรฐาน ร้อยละ 80.77 ไม่ได้มาตรฐาน ร้อยละ 8.97 แม้ว่าจะมีสัดส่วนของสหกรณ์ที่ได้มาตรฐานการควบคุมภายในสูงกว่าที่ต้องแก้ไข แต่การบริหารงานของสหกรณ์ยังไม่ประสบผลสำเร็จ ดังนั้นจึงควรเพิ่มประสิทธิภาพในการบริหารงานให้ยิ่งขึ้น เพื่อเตรียมพร้อมรับสถานการณ์แนวโน้มในปี 2548 ที่คาดว่าจะมีสมาชิกเพิ่มขึ้น ร้อยละ 7.36 ทุนเพิ่มขึ้น ร้อยละ 10.15 ธุรกิจเพิ่มขึ้น ร้อยละ 2.28 แต่ก็ยังคงประสบผลขาดทุนในอัตราที่ลดลง

มิติที่ 4 การทำกำไร สหกรณ์ดำเนินธุรกิจในรอบปี 2547 มีกำไรเฉพาะธุรกิจในภาพรวม แต่ต้องประสบผลขาดทุน เนื่องจากสหกรณ์นิคมมีค่าใช้จ่ายดำเนินงานต่อกำไรก่อนหักค่าใช้จ่ายดำเนินงานสูงถึง 109.70 เท่า ส่งผลให้ต้องประสบผลขาดทุนสุทธิ 9.49 ล้านบาท (กำไร 55 แห่ง เป็นเงิน 54.98 ล้านบาท ขาดทุน 30 แห่ง เป็นเงิน 64.47 ล้านบาท) ทุนสำรองลดลง ร้อยละ 15.17 และทุนสะสมอื่นลดลง ร้อยละ 6.59 เงินออมเฉลี่ยต่อสมาชิก 8,349 บาท/คน หนี้สินต่อสมาชิก 12,722.26 บาท/คน ดังนั้นสัดส่วนที่ไม่สมดุลระหว่างเงินออมและหนี้สินของสมาชิกจะส่งผลต่อความสามารถในการชำระหนี้คืนต่อสหกรณ์ได้ในอนาคต

มิติที่ 5 สภาพคล่อง จากอัตราส่วนทุนหมุนเวียน 1.28 เท่า แสดงให้เห็นว่าสหกรณ์นิคมมีสินทรัพย์หมุนเวียนมากกว่าหนี้สินหมุนเวียน แต่สินทรัพย์หมุนเวียนส่วนใหญ่อยู่ในลูกหนี้ ร้อยละ 67.22 ในขณะที่มีเงินกู้ระยะสั้น ร้อยละ 43.37 เจ้าหนี้การค้า ร้อยละ 2.15 และเงินรับฝาก ร้อยละ 45.99 ดังนั้นสภาพคล่องทางการเงินจึงขึ้นอยู่กับประสิทธิภาพในการบริหารลูกหนี้ให้ชำระได้ตามกำหนดและสร้างความศรัทธาให้มวลสมาชิกร่วมถือหุ้นกับสหกรณ์เพื่อการระดมเงินทุน ซึ่งเป็นวิธีที่ดีกว่าการระดมเงินออมที่ต้องมีต้นทุน คือ ดอกเบี้ย และหากเมื่อใดสมาชิกขาดความศรัทธาอาจส่งผลให้เกิดเงินไหลออก กระทั่งถึงสภาพคล่องทางการเงินได้

มิติที่ 6 ผลกระทบของธุรกิจ ต้นทุนวัตถุดิบในการประกอบอาชีพสูง ราคาตลาดต่ำกว่าราคาทุนขาดแหล่งตลาดที่ดี การแข่งขันเชิงธุรกิจระหว่างสหกรณ์ ผู้บริหารขาดความรู้ความสามารถในการบริหารอย่างมืออาชีพ นโยบายการเงินของรัฐ อัตราดอกเบี้ย

■ สหกรณ์ร้านค้า

สหกรณ์ร้านค้าเป็นนิติบุคคลซึ่งสมาชิกผู้ถือหุ้นทุกคนเป็นเจ้าของ โดยร่วมกันลงทุนในสหกรณ์ด้วยความสมัครใจ เพื่อแก้ไขความเดือดร้อนในการซื้อเครื่องอุปโภคบริโภค และเพื่อผดุงฐานะทางเศรษฐกิจของคนและหมู่คณะ

ผลการประเมินภาวะเศรษฐกิจทางการเงินของสหกรณ์ร้านค้าในรอบปี 2547 จำนวน 220 แห่ง ในมุมมอง 6 มิติ พบว่า

มิติที่ 1 ความเสี่ยงของเงินทุน สหกรณ์ร้านค้ามีทุนดำเนินงานทั้งสิ้น 1,992.11 ล้านบาท มีแหล่งเงินทุนจากภายในเป็นส่วนใหญ่ ร้อยละ 69.50 โดยเป็นทุนของสหกรณ์เอง ร้อยละ 68.68 เป็นเงินรับฝากเพียง ร้อยละ 0.82 และอาศัยจากแหล่งภายนอกที่เป็นหนี้สิน ร้อยละ 30.50 จึงมีสัดส่วนของหนี้สินต่อทุน 0.46 เท่า แสดงให้เห็นถึงความสามารถในการชำระหนี้ระยะยาว เนื่องจากทุนของสหกรณ์ร้านค้าในภาพรวมมีมากพอคุ้มครองหนี้สินที่มีอยู่ทั้งหมด แม้ว่าทุนของสหกรณ์มีอัตราขยายตัวลดลง ร้อยละ 5.97 แต่หนี้สินก็ลดลง ร้อยละ 5.05 ผลการดำเนินงานของสหกรณ์มีผลกำไร ส่งผลให้มีอัตราผลตอบแทนต่อส่วนของผู้ถือหุ้น ร้อยละ 7.39 และมีทุนสำรองต่อสินทรัพย์ทั้งสิ้น 0.28 เท่า

มิติที่ 2 คุณภาพของสินทรัพย์ สินทรัพย์ทั้งสิ้น 1,992.11 ล้านบาท ลดลงจากปี 2546 ร้อยละ 5.69 ส่วนใหญ่อยู่ในเงินฝาก ร้อยละ 31.30 ที่ดิน อาคาร และอุปกรณ์ ร้อยละ 23.92 ลูกหนี้ ร้อยละ 22.02 สินทรัพย์ทั้งสิ้นก่อให้เกิดรายได้ในรอบปี มีรอบหมุน 2.21 รอบ แสดงว่าสินทรัพย์สามารถสร้างรายได้มีประสิทธิภาพพอสมควร

มิติที่ 3 ขีดความสามารถในการบริหาร สหกรณ์ร้านค้าในภาพรวมมีสมาชิกทั้งสิ้น 656,782 คน ส่วนใหญ่เป็นสหกรณ์ขนาดใหญ่-ใหญ่มาก ร้อยละ 42.27 ระหว่างปีดำเนินธุรกิจ รวม 5 ด้าน มีมูลค่าทั้งสิ้น 4,624.80 ล้านบาท ขยายตัวเพิ่มขึ้นจากปี 2546 ร้อยละ 2.76 เฉลี่ยเดือนละ 385.40 ล้านบาท ธุรกิจที่มีมูลค่าสูงสุดได้แก่ ธุรกิจจัดหาสินค้ามาจำหน่ายซึ่งจัดเป็นธุรกิจหลักของสหกรณ์ มีมูลค่า 4,511.42 ล้านบาท หรือร้อยละ 97.55 ดังนั้นรายได้ส่วนใหญ่จึงได้มาจากการจำหน่ายสินค้า สหกรณ์โดยรวมไม่มีการจัดจ้างเจ้าหน้าที่บัญชี ร้อยละ 32.68 จัดทำงบการเงินไม่ถูกต้อง ร้อยละ 43.14 มีคุณภาพขั้นการควบคุมภายในอยู่ในระดับมาตรฐาน ร้อยละ 67.32 ต่ำกว่ามาตรฐาน ร้อยละ 13.73 และคาดการณ์แนวโน้มในปี 2548 สหกรณ์ร้านค้าจะมีสมาชิกเพิ่มขึ้น ร้อยละ 0.63 ทุนเพิ่มขึ้น ร้อยละ 14.77 ธุรกิจเพิ่มขึ้น ร้อยละ 5.63 แต่กำไรลดลง ร้อยละ 3.86 ดังนั้นต้องอาศัยกลยุทธ์การบริหารร้านค้าย่อยที่มีรูปแบบการจัดการที่ดี จำหน่ายสินค้าหมุนเวียนเร็ว ให้ผลตอบแทนสูง ปรับปรุงบุคลากรตำแหน่งต่าง ๆ ของสหกรณ์ให้เหมาะสมกับหน้าที่การงาน นำเครื่องมือเครื่องใช้สมัยใหม่เข้ามาช่วยระบบปฏิบัติงานให้มีความคล่องตัว ถูกต้อง และใช้เวลาน้อย รวมทั้งการสร้างแรงจูงใจให้สมาชิกสหกรณ์มาใช้บริการของ

สหกรณ์มากกว่าที่จะไปใช้บริการกับร้านค้าย่อยประเภทอื่น คณะกรรมการและฝ่ายจัดการต้องมีความเข้มแข็งในทุกเรื่อง เพื่อรักษาให้สหกรณ์สามารถต่อสู้กับตลาดภายนอกและการเจริญเติบโตทางธุรกิจสูงกว่าในปัจจุบัน

มิติที่ 4 การทำกำไร ในรอบปีบริหารงานมีรายได้ 4,674.01 ล้านบาท ค่าใช้จ่าย 4,569.67 ล้านบาท คงมีกำไรสุทธิ 104.34 ล้านบาท (กำไร 172 แห่ง เป็นเงิน 122.80 ล้านบาท ขาดทุน 44 แห่ง เป็นเงิน 18.46 ล้านบาท) เฉลี่ยกำไรต่อสมาชิก 158.86 บาท/คน กำไรลดลงจากปี 2546 ร้อยละ 4.30 คิดเป็นอัตรากำไรสุทธิ ร้อยละ 2.30 ส่งผลให้การเติบโตของทุนสำรองเพิ่มขึ้น ร้อยละ 3.07 แต่ทุนสะสมอื่นลดลง ร้อยละ 4.30 สมาชิกมีเงินออมเฉลี่ย 435.42 บาท/คน หนี้สินต่อสมาชิก 773.88 บาท/คน ความไม่สมดุลระหว่างเงินออมและหนี้สินของสมาชิก อาจส่งผลต่อประสิทธิภาพในการชำระหนี้สินของสมาชิกให้ได้ตามกำหนด

มิติที่ 5 สภาพคล่อง จากอัตราส่วนทุนหมุนเวียน 2.83 เท่า แสดงให้เห็นว่าสหกรณ์ร้านค้าไม่มีความเสี่ยงในการชำระหนี้สินระยะสั้น เนื่องจากเงินทุนหมุนเวียนส่วนใหญ่อยู่ในสินทรัพย์สภาพคล่องที่เป็นเงินฝากถึงร้อยละ 48.55 และมีอายุเฉลี่ยของสินค้า 19.44 วัน สามารถหมุนเงินเพื่อรักษาสภาพคล่องในการชำระหนี้ระยะสั้นได้ แต่ทั้งนี้การดำรงสินทรัพย์สภาพคล่องไว้สูงจนเกินไปจะไม่เป็นผลดีกว่าเมื่อเทียบกับการนำสินทรัพย์ดังกล่าวนั้นไปลงทุนเพื่อสร้างมูลค่าทางธุรกิจให้เพิ่มขึ้น

มิติที่ 6 ผลกระทบของธุรกิจ เนื่องจากเกิดภาวะการแข่งขันทางธุรกิจ นโยบายการเงินของรัฐ สภาพตลาดเทคโนโลยี และวิทยาการใหม่ ๆ และที่สำคัญคือ แผนกลยุทธ์ที่ทันต่อการเปลี่ยนแปลงทางเศรษฐกิจในยุคปัจจุบัน

■ สหกรณ์บริการ

สหกรณ์บริการเป็นสหกรณ์ที่จัดตั้งขึ้นตาม พ.ร.บ. สหกรณ์ พ.ศ. 2511 มีการดำเนินงานเป็นไปตามวัตถุประสงค์ที่กำหนดไว้ในข้อบังคับ มี 10 ประการ คือ 1) ประกอบธุรกิจด้านการบริการ 2) จัดหาวัสดุอุปกรณ์ในการประกอบอาชีพ ตลอดจนเครื่องอุปโภคบริโภคจำเป็น 3) รับฝากเงินเพื่อส่งเสริมการออมทรัพย์ 4) ให้เงินกู้เพื่อการประกอบอาชีพ 5) รวบรวมผลิตภัณฑ์จากสมาชิก 6) ช่วยเหลือสมาชิกด้านกฎหมายคดีความ 7) ส่งเสริมสวัสดิภาพของสมาชิกและครอบครัว 8) ส่งเสริมการช่วยเหลือตนเองและการร่วมมือกัน 9) ให้การศึกษาอบรม และความรู้เกี่ยวกับการประกอบอาชีพ 10) ร่วมมือกับสหกรณ์อื่นและหน่วยงานต่าง ๆ

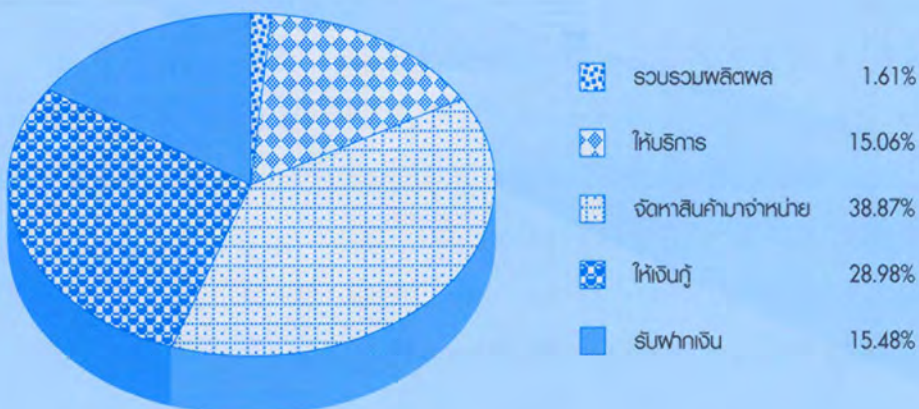
ผลการประเมินภาวะเศรษฐกิจทางการเงินของสหกรณ์บริการในรอบปี 2547 จำนวน 455 แห่ง ในมุมมอง 6 มิติ พบว่า

มิติที่ 1 ความเสี่ยงของเงินทุน ภายใต้ทุนดำเนินงานของสหกรณ์บริการทั้งสิ้น 2,461.62 ล้านบาท มีแหล่งที่มาของเงินทุนจากภายในสหกรณ์ ร้อยละ 54.97 ได้จากทุนของสหกรณ์ ร้อยละ 38.79 และเงินรับฝาก ร้อยละ 16.18 จากแหล่งภายนอกที่เป็นหนี้สิน ร้อยละ 45.03 จึงเป็นสัดส่วนของหนี้สินต่อทุน 1.58 เท่า แสดงให้เห็นว่า โครงสร้างทางการเงินส่วนใหญ่เป็นหนี้สิน แม้ว่าการเติบโตของทุนสหกรณ์เองจะเพิ่มขึ้น ร้อยละ 58.71 ทุนสำรอง ต่อสินทรัพย์ทั้งสิ้น 0.11 เท่า แต่หนี้สินก็เพิ่มขึ้น ร้อยละ 2.19 ดังนั้นสหกรณ์ควรเฝ้าระวังในการก่อหนี้เพิ่มอย่าง รอบคอบในครั้งต่อไป เนื่องจากทุนของสหกรณ์มีไม่เพียงพอต่อการคุ้มครองหนี้ที่สหกรณ์มีอยู่ทั้งหมด

มิติที่ 2 คุณภาพของสินทรัพย์ สินทรัพย์ของสหกรณ์บริการในภาพรวม 2,461.62 ล้านบาท เพิ่มขึ้น จากปี 2546 ร้อยละ 18.57 ได้นำไปลงทุนอยู่ในลูกหนี้เป็นส่วนใหญ่ ร้อยละ 40.28 เงินสด/เงินฝาก ร้อยละ 20.35 ซึ่งในจำนวนลูกหนี้ดังกล่าวเป็นลูกหนี้ด้วยคุณภาพไม่สามารถชำระหนี้ได้ตามกำหนด ร้อยละ 7.56 ของหนี้ ที่ถึงกำหนดชำระ ในรอบปีมีรอบหมุนของสินทรัพย์ก่อให้เกิดรายได้ 0.52 รอบ และได้ผลตอบแทนต่อสินทรัพย์ ร้อยละ 3.21 ซึ่งเป็นอัตราที่ควรปรับให้สูงมากกว่านี้ คุณภาพของสินทรัพย์ยังนำไปใช้ก่อให้เกิดรายได้ยังไม่คุ้มค่า

มิติที่ 3 ชีตความสามารถในการบริหาร สหกรณ์บริการส่วนใหญ่เป็นสหกรณ์ขนาดใหญ่-ใหญ่มาก ร้อยละ 38.46 มีจำนวนสมาชิกทั้งสิ้น 233,957 ราย มีมูลค่าธุรกิจรวม 5 ด้าน 1,963.72 ล้านบาท เพิ่มขึ้นจากปี 2546 ร้อยละ 41.87 เฉลี่ยมูลค่าธุรกิจต่อเดือน 163.64 ล้านบาท ธุรกิจส่วนใหญ่นำไปลงทุนด้านจัดหาสินค้ามาจำหน่าย มียอดขายทั้งสิ้น 763.39 ล้านบาท คิดเป็นร้อยละ 38.87 สหกรณ์บริการไม่มีการจัดจ้างเจ้าหน้าที่บัญชี ร้อยละ 47.26 จัดทำงบไม่ถูกต้อง ร้อยละ 32.32 มีคุณภาพชั้นการควบคุมภายในอยู่ในระดับมาตรฐาน ร้อยละ 53.35 ต่ำกว่า มาตรฐาน ร้อยละ 18.30 ดังนั้นผู้บริหารและฝ่ายจัดการควรเพิ่มขีดความสามารถในการบริหารจัดการให้มี ประสิทธิภาพยิ่งขึ้น และมีแผนการตลาดที่ดี เพื่อเพิ่มมูลค่าเพิ่มให้กับแต่ละธุรกิจ โดยเฉพาะธุรกิจจัดหาสินค้า มาจำหน่าย และเป็นการเตรียมความพร้อมที่คาดว่าแนวโน้มในปี 2548 จะมีจำนวนสมาชิกเพิ่มขึ้น ร้อยละ 36.57 ธุรกิจเพิ่มขึ้น ร้อยละ 11.73 แต่มีทุนลดลง และกำไรลดลง ร้อยละ 86.97

มูลค่าธุรกิจรวม 1,963.72 ล้านบาท



มิตีที่ 4 การทำกำไร ในรอบปีบริหารงานมีรายได้ 1,247.12 ล้านบาท ค่าใช้จ่าย 1,207.06 ล้านบาท คิดเป็นร้อยละ 97.79 ส่งผลให้มีกำไรสุทธิ 40.06 ล้านบาท (กำไร 300 แห่ง เป็นเงิน 103.18 ล้านบาท ขาดทุน 119 แห่ง เป็นเงิน 63.12 ล้านบาท) ผลการดำเนินงานเมื่อเทียบกับปีก่อนมีผลขาดทุน 0.25 ล้านบาท แสดงให้เห็นว่า ในภาพรวมของสหกรณ์บริการมีประสิทธิภาพในการบริหารงานดีขึ้น ส่งผลให้มีทุนสำรองที่เพิ่มขึ้น ร้อยละ 7.64 และทุนสะสมอื่น ๆ เพิ่มขึ้น ร้อยละ 11.78 อย่างไรก็ตาม ผู้บริหารควรพิจารณาค่าใช้จ่ายในการบริหารงาน เนื่องจากมีอัตราค่าใช้จ่ายดำเนินงานต่อกำไรก่อนหักค่าใช้จ่ายดำเนินงาน ร้อยละ 92.00 ซึ่งสูงมาก หากสามารถปรับลดลงได้ จะส่งผลให้มีผลการดำเนินงานที่มีกำไรสูงกว่าที่มีอยู่ ทั้งนี้ต้องคำนึงถึงรายได้ต้องไม่ให้ลดลงเช่นกัน

มิตีที่ 5 สภาพคล่อง จากอัตราส่วนทุนหมุนเวียน 1.48 เท่า แสดงให้เห็นว่าสหกรณ์มีสินทรัพย์หมุนเวียนมากกว่าหนี้สินหมุนเวียน จึงควรมีสภาพคล่องพอสมควร แต่ทั้งนี้ขึ้นอยู่กับประสิทธิภาพในการบริหาร ลูกหนี้ให้สามารถชำระหนี้ให้ได้ตามกำหนด และสร้างความศรัทธาที่ดีของสมาชิกที่มีต่อสหกรณ์ไม่ให้ลดลง เพื่อป้องกันไม่ให้เกิดการได้ถอนเงินฝากในจำนวนมาก ๆ หากมีการเปลี่ยนแปลงนโยบายด้านดอกเบี้ยที่ ต่างจากสถาบันการเงินโดยทั่วไป

มิตีที่ 6 ผลกระทบของธุรกิจ ภาวะการแข่งขันทางธุรกิจ อัตราดอกเบี้ย นโยบายภาครัฐ ระเบียบข้อบังคับ กฎหมายด้านภาษี สภาพตลาด เทคโนโลยี และวิทยาการใหม่ ๆ และกลยุทธ์ทางการค้าที่ผู้บริหารของสหกรณ์ ต้องปรับใช้ให้ทันกับยุคสมัยของการแข่งขันในปัจจุบัน

■ สหกรณ์ออมทรัพย์

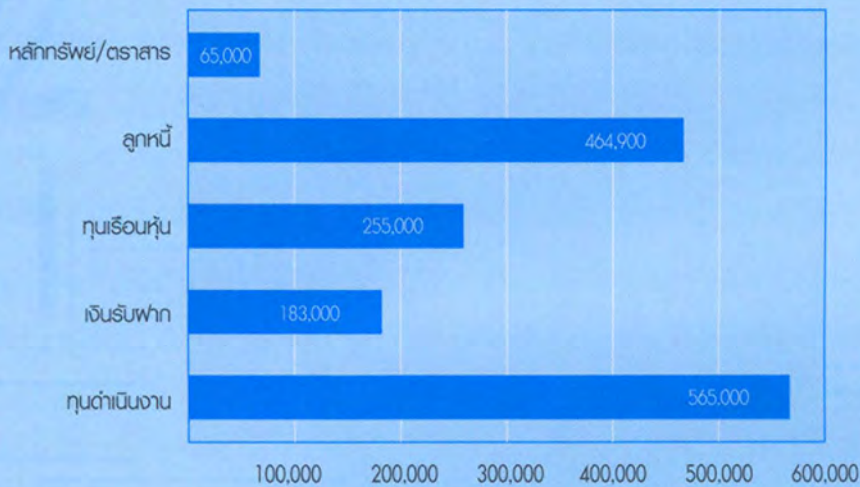
สหกรณ์ออมทรัพย์ คือ สถาบันการเงินแบบหนึ่งที่มีสมาชิกเป็นบุคคล ซึ่งมีอาชีพอย่างเดียวกันหรือ ที่อาศัยอยู่ในชุมชนเดียวกัน มีวัตถุประสงค์เพื่อส่งเสริมให้สมาชิกรู้จักการออมทรัพย์ และให้ความช่วยเหลือซึ่งกัน และกันด้วยการกู้ยืมเมื่อเกิดความจำเป็นเดือดร้อน ดำเนินงานโดยยึดมั่นในหลักอุดมการณ์สหกรณ์

ผลการประเมินภาวะเศรษฐกิจทางการเงินของสหกรณ์ออมทรัพย์ในรอบปี 2547 จำนวน 1,462 แห่ง ในมุมมอง 6 มิติ พบว่า

มิตีที่ 1 ความเสี่ยงของเงินทุน ทุนดำเนินงานทั้งสิ้น 565,826.79 ล้านบาท ได้มาจาก 2 แหล่งใหญ่ ๆ คือ จากแหล่งภายใน ร้อยละ 86.70 ประกอบด้วย เงินรับฝาก ร้อยละ 36.36 ทุนของสหกรณ์ ร้อยละ 54.34 จากแหล่งภายนอกเป็นเงินกู้ยืมและอื่น ๆ ร้อยละ 13.30 เงินทุนดังกล่าวของสหกรณ์นำไปใช้ดำเนินงานก่อให้เกิดผลตอบแทนต่อส่วนของทุน ร้อยละ 7.51 ด้านการเติบโตของทุนของสหกรณ์และหนี้สิน มีอัตราการขยายตัวของทุนของสหกรณ์เพิ่มขึ้น ร้อยละ 11.93 หนี้สินขยายตัวเพิ่มขึ้น ร้อยละ 17.23 สหกรณ์มีสัดส่วนของหนี้สินต่อทุน 0.84 เท่า แสดงถึงทุนของสหกรณ์สามารถคุ้มครองหนี้สินได้เพียงพอ

มติที่ 2 คุณภาพของสินทรัพย์ เงินทุนทั้งสิ้น 565,826.79 ล้านบาท สหกรณ์ลงทุนอยู่ในลูกหนี้มากที่สุดถึงร้อยละ 82.17 ซึ่งลูกหนี้ดังกล่าวเป็นลูกหนี้ระยะยาวส่วนใหญ่ ดังนั้นหากพิจารณาความสัมพันธ์ของแหล่งเงินทุนกับการใช้เงินทุนของสหกรณ์ค่อนข้างมีความเสี่ยง เนื่องจากสหกรณ์อาศัยแหล่งเงินทุนระยะสั้นจากเงินรับฝากไปปล่อยกู้แก่สมาชิกในระยะยาว และเป็นการกู้ที่ค้ำประกันด้วยบุคคลมิใช่หลักทรัพย์เป็นส่วนใหญ่

เปรียบเทียบแหล่งเงินทุนกับการใช้เงินทุน



มติที่ 3 ขีดความสามารถในการบริหาร สหกรณ์ออมทรัพย์โดยรวมมีจำนวนสมาชิก 2.38 ล้านคน เป็นสหกรณ์ขนาดใหญ่-ใหญ่มาก ร้อยละ 40.22 ผลการจัดชั้นคุณภาพการควบคุมภายในอยู่ในระดับมาตรฐาน ร้อยละ 85.37 ต่ำกว่ามาตรฐาน ร้อยละ 5.45 ในรอบปีดำเนินธุรกิจรวม 4 ด้าน มีมูลค่า 622,299.66 ล้านบาท ขยายตัวเพิ่มขึ้นจากปี 2546 ร้อยละ 13.26 เฉลี่ยเดือนละ 51,858.31 ล้านบาท ธุรกิจส่วนใหญ่เป็นการให้เงินกู้สูงสุดถึงร้อยละ 78.47 รองลงมาคือ การรับฝากเงิน ร้อยละ 21.51 และมีแนวโน้มคาดว่าในปี 2548 จะมีจำนวนสมาชิกเพิ่มขึ้น ร้อยละ 3.42 ทุนเพิ่มขึ้น ร้อยละ 12.15 ธุรกิจเพิ่มขึ้น ร้อยละ 13.12 แต่กำไรจะลดลง ร้อยละ 4.78 ดังนั้นผู้บริหารและฝ่ายจัดการควรมีการเตรียมความพร้อมในการบริหารจัดการเพื่อรักษาระดับของผลการดำเนินงานไม่ให้ลดลง

มติที่ 4 การทำกำไร ในรอบปีบริหารงานมีรายได้ 33,706.96 ล้านบาท ค่าใช้จ่าย 11,841.03 ล้านบาท ส่งผลให้มีกำไรสุทธิ 21,865.93 ล้านบาท (กำไร 1,390 แห่ง เป็นเงิน 21,873.02 ล้านบาท ขาดทุน 51 แห่ง เป็นเงิน 7.09 ล้านบาท) กำไรเพิ่มขึ้นจากปี 2546 ร้อยละ 5.15 กำไรต่อสมาชิก 9,169.62 บาท/คน ผลกำไรมีอัตรากำไรสุทธิ ร้อยละ 73.10 ส่งผลให้มีการเติบโตของทุนสำรองเพิ่มขึ้น ร้อยละ 10.09 ทุนสะสมอื่นเพิ่มขึ้น ร้อยละ 9.45 สมาชิกมีเงินออมเฉลี่ยต่อคน 183,672.82 บาท หนี้สินเฉลี่ยต่อคน 194,981.62 บาท

มิตีที่ 5 สภาพคล่อง จากอัตราส่วนทุนหมุนเวียน 0.64 เท่า แสดงให้เห็นว่าสหกรณ์มีสินทรัพย์หมุนเวียนน้อยกว่าหนี้สินหมุนเวียน ดังนั้นอาจเกิดปัญหาขาดสภาพคล่องทางการเงินได้ เนื่องจากสินทรัพย์ส่วนใหญ่เป็นลูกหนี้ระยะสั้น ด้านหนี้สินหมุนเวียนเป็นเงินรับฝากถึงร้อยละ 80.60 ดังนั้นสภาพคล่องทางการเงินจึงขึ้นอยู่กับประสิทธิภาพในการบริหารลูกหนี้ ตลอดจนการดำรงสินทรัพย์สภาพคล่องไว้ส่วนหนึ่งอย่างน้อยไม่เกินร้อยละ 10 เพื่อป้องกันการถอนเงินเป็นจำนวนมาก ๆ ของสมาชิก

มิตีที่ 6 ผลกระทบของธุรกิจ จากสภาพปัญหาเศรษฐกิจและสังคมในปัจจุบัน การแข่งขันระหว่างสหกรณ์ อัตราดอกเบี้ย ภาวะเบี้ยขี้บังคับ นโยบายภาครัฐ การบริหารงานที่ขาดแผนงานอย่างรอบคอบ

■ กลุ่มเกษตรกร

กลุ่มเกษตรกร คือ กลุ่มบุคคลผู้ประกอบอาชีพเกษตรกรรม ซึ่งร่วมกันดำเนินการโดยมีจุดมุ่งหมายเพื่อช่วยเหลือซึ่งกันและกันในการประกอบอาชีพ จัดหาเงินทุนหรือการให้กู้ เพื่อการลงทุนในการประกอบอาชีพเกษตรกรรมและเลี้ยงสัตว์ ส่งเสริมให้มีการออมทรัพย์ในหมู่สมาชิกด้วยกัน เพื่อให้เกิดประโยชน์ทั้งเศรษฐกิจสังคม ตลอดจนการดำรงชีพที่ดีในมวลหมู่สมาชิก

ผลการประเมินภาวะเศรษฐกิจทางการเงินของกลุ่มเกษตรกรในรอบปี 2547 จำนวน 4,804 กลุ่ม ในมุมมอง 6 มิตี พบว่า

มิตีที่ 1 ความเสี่ยงของเงินทุน กลุ่มเกษตรกรมีทุนดำเนินงานทั้งสิ้น 1,617.92 ล้านบาท มีแหล่งที่มาของเงินทุนจากแหล่งภายนอกที่เป็นหนี้สินเป็นส่วนใหญ่ ร้อยละ 54.18 และจากแหล่งภายใน ร้อยละ 45.82 เป็นทุนของกลุ่มเกษตรกรเอง ร้อยละ 37.40 เงินรับฝาก ร้อยละ 8.42 จนทำให้มีสัดส่วนหนี้สินต่อทุน 1.67 เท่า มีการเติบโตของทุนกลุ่มเกษตรกรเพิ่มขึ้น ร้อยละ 3.65 หนี้สินเพิ่มขึ้น ร้อยละ 5.02 แสดงให้เห็นว่าในรอบปีกลุ่มฯ มีการก่อหนี้เพิ่มขึ้นสูงกว่าการเพิ่มขึ้นของทุนกลุ่มเกษตรกรเอง ดังนั้นจึงอาจเกิดความเสี่ยงทางการเงินเนื่องจากทุนของกลุ่มเกษตรกรมีไม่เพียงพอต่อการคุ้มครองหนี้สินที่มีอยู่ทั้งหมด แม้จะมีทุนสำรองต่อสินทรัพย์ทั้งสิ้น 0.22 เท่า ซึ่งจัดเป็นเงินทุนที่ไม่มีต้นทุน

มิตีที่ 2 คุณภาพของสินทรัพย์ กลุ่มเกษตรกรมีสินทรัพย์ทั้งสิ้น 1,617.92 ล้านบาท เพิ่มขึ้นจากปี 2546 ร้อยละ 4.50 ลงทุนอยู่ในลูกหนี้เป็นส่วนใหญ่ ร้อยละ 63.78 มีค่าเผื่อหนี้สงสัยจะสูญ ร้อยละ 17.82 รองลงมาเป็นเงินฝาก ร้อยละ 27.96 ที่ดิน อาคาร และอุปกรณ์ ร้อยละ 10.36 ในรอบปีนำสินทรัพย์ก่อให้เกิดรายได้มีรอบหมุน 1.53 รอบ แต่ไม่ประสบผลสำเร็จในการบริหารงาน

มิติที่ 3 ขีดความสามารถในการบริหาร กลุ่มเกษตรกรมีสมาชิกทั้งสิ้น 762,482 คน กลุ่มเกษตรกรมีขนาดใหญ่-ใหญ่มาก ร้อยละ 26.52 การดำเนินธุรกิจตามวัตถุประสงค์หลัก 5 ด้าน มีมูลค่ารวม 2,913.54 ล้านบาทต่อปี หรือ 242.79 ล้านบาทต่อเดือน ปริมาณธุรกิจโดยรวมมีอัตราการขยายตัวเพิ่มขึ้นร้อยละ 20.71 ธุรกิจที่มีมูลค่าสูงสุด ได้แก่ ธุรกิจรวบรวมผลผลิต ร้อยละ 50.40 รองลงมา เป็นธุรกิจจัดหาสินค้ามาจำหน่าย ร้อยละ 27.92 ธุรกิจให้เงินกู้ยืม ร้อยละ 17.65 ธุรกิจการรับฝากเงิน ร้อยละ 2.61 และธุรกิจการให้บริการ ร้อยละ 1.42 ของปริมาณธุรกิจทั้งสิ้น ตามลำดับ กลุ่มเกษตรกรส่วนใหญ่ไม่จัดจ้างเจ้าหน้าที่บัญชี ร้อยละ 98.45 จัดทำงบการเงินไม่ถูกต้อง ร้อยละ 18.61 มีคุณภาพขั้นการควบคุมภายในอยู่ในระดับมาตรฐาน ร้อยละ 12.46 ต่ำกว่ามาตรฐาน ร้อยละ 60.49 การดำเนินธุรกิจของกลุ่มเกษตรกรมีการขยายตัวเพิ่มขึ้น แต่ขาดการบริหารงานและระบบจัดการที่ดี เนื่องจากไม่มีฝ่ายจัดการ อีกทั้งต้องอาศัยความช่วยเหลือจากทางราชการในการบันทึกบัญชี จึงทำให้การดำเนินงานยังไม่ประสบผลสำเร็จตามควร หากมีการส่งเสริมให้กรรมการได้รับความรู้ในการดำเนินธุรกิจ และสามารถบันทึกบัญชีได้ รวมทั้งมีการติดตามเร่งรัดหนี้สินอย่างมีประสิทธิภาพโดยควบคุมค่าใช้จ่ายให้เป็นไปอย่างประหยัดเหมาะสมกับธุรกิจ จะส่งผลให้ธุรกิจของกลุ่มเกษตรกรมีความก้าวหน้ามั่นคงต่อไป

มิติที่ 4 การทำกำไร ในรอบปีบริหารงานมีรายได้ 2,450.48 ล้านบาท ค่าใช้จ่าย 2,453.60 ล้านบาท สูงกว่ารายได้ ส่งผลให้ประสบผลขาดทุน 3.12 ล้านบาท (กำไร 2,408 แห่ง เป็นเงิน 54.45 ล้านบาท ขาดทุน 1,438 แห่ง เป็นเงิน 57.57 ล้านบาท) ทั้งนี้กลุ่มเกษตรกรมีค่าใช้จ่ายดำเนินงานต่อกำไรก่อนหักค่าใช้จ่ายดำเนินงาน 103.98 เท่า ทุนสำรองลดลง ร้อยละ 8.69 ทุนสะสมอื่นเพิ่มขึ้น ร้อยละ 7.05 สมาชิกมีเงินออมเฉลี่ยต่อคน 1,661 บาท หนี้สินเฉลี่ยต่อคน 4,544 บาท เป็นสัดส่วนที่แสดงถึงความไม่สมดุลในความสามารถชำระหนี้ต่อสหกรณ์ได้ในอนาคต

มิติที่ 5 สภาพคล่อง จากอัตราส่วนทุนหมุนเวียน 1.62 เท่า แสดงให้เห็นว่ากลุ่มเกษตรกรในภาพรวมมีความสามารถในการชำระหนี้ระยะสั้นที่มีอยู่ สินทรัพย์หมุนเวียนส่วนใหญ่เป็นเงินฝากสูงถึงร้อยละ 33.47 ดังนั้นกลุ่มเกษตรกรหากนำเงินฝากที่มีจำนวนสูงไปหาผลตอบแทนที่สูงกว่าดอกเบี้ยเงินฝาก เช่น นำไปลงทุนในธุรกิจจัดหาสินค้ามาจำหน่าย ธุรกิจรวบรวมผลผลิต และลงทุนในหลักทรัพย์/ตราสารหนี้ที่มีความปลอดภัย น่าเชื่อถือ ทั้งนี้ควรพิจารณาอย่างรอบคอบก่อนการลงทุน เพื่อป้องกันผลเสียหายอาจเกิดขึ้นได้

มิติที่ 6 ผลกระทบของธุรกิจ ขาดบุคลากรที่มีความรู้ความสามารถในการบริหารจัดการ ราคานโยบายภาครัฐ สภาพเศรษฐกิจและสังคม โรคระบาดในสัตว์ ภัยธรรมชาติที่ส่งผลกระทบต่อการประกอบอาชีพ เพื่อสร้างรายได้

จากฐานข้อมูลภาวะเศรษฐกิจทางการเงินในรอบปี 2547 ดังกล่าวข้างต้น ซึ่งรวบรวมข้อมูลทางการเงินจากกระบวนการสอบบัญชีที่เป็นมาตรฐานสากลของผู้สอบบัญชีทั่วประเทศ จะเป็นตัวบ่งชี้สำคัญให้กับผู้บริหารและสมาชิกสหกรณ์ และกลุ่มเกษตรกรในลักษณะ “ชี้การเปลี่ยนแปลงอนาคต” ที่ทุกฝ่ายสามารถนำไปใช้กำหนดและปรับปรุงแนวทางการบริหารธุรกิจและการบริหารการเงินที่มีประสิทธิภาพต่อไป

ANNUAL REPORT 2004 ANNUAL REPORT 2004 ANNUAL REPORT 2004

ส่วนที่ 2

ผลการดำเนินงาน

ANNUAL R

หน้าว่าง

กรมตรวจบัญชีสหกรณ์

■ วิสัยทัศน์

“พัฒนาสหกรณ์ให้โปร่งใส ก้าวไกลด้วยไอที นำบัญชีสู่เกษตรกรไทย”

■ พันธกิจ

- ตรวจสอบบัญชีสหกรณ์และกลุ่มเกษตรกร
- ส่งเสริมให้สหกรณ์และกลุ่มเกษตรกรมีการบริหารจัดการที่ดี
- พัฒนาและเผยแพร่เทคโนโลยีสารสนเทศทางการเงินของสหกรณ์และกลุ่มเกษตรกร
- ส่งเสริมความรู้ด้านการจัดทำบัญชีเกษตรกร กลุ่มอาชีพวิสาหกิจชุมชน และกลุ่มเป้าหมายตามโครงการพระราชดำริ

■ ยุทธศาสตร์

1. เพิ่มประสิทธิภาพการตรวจสอบบัญชีสหกรณ์และกลุ่มเกษตรกร
2. เพิ่มประสิทธิภาพการบริหารจัดการของสหกรณ์
3. เสริมสร้างความเข้มแข็งแก่ชุมชนและเกษตรกร
4. เพิ่มประสิทธิภาพด้านเทคโนโลยีสารสนเทศและบริหารจัดการ

■ **อำนาจหน้าที่**

กรมตรวจบัญชีสหกรณ์ เป็นองค์กรหลักที่ทำหน้าที่ในการพัฒนาระบบบัญชีและการตรวจสอบบัญชีสหกรณ์ให้มีมาตรฐาน และสอดคล้องกับการเปลี่ยนแปลงในยุคโลกาภิวัตน์ รวมทั้งช่วยเสริมสร้างระบบการควบคุมภายในของสหกรณ์ให้เข้มแข็ง นอกจากนี้ยังมีบทบาทสำคัญในการพัฒนาภาคเกษตรตามนโยบายของกระทรวงเกษตรและสหกรณ์ ในฐานะที่เป็นหน่วยงานที่สนับสนุนการพัฒนาสหกรณ์และกลุ่มเกษตรกร ในด้านการเงินการบัญชี เพื่อเสริมสร้างความเข้มแข็งแก่ชุมชนและเกษตรกร

การดำเนินงานในปีที่ 53

1. งานวางรูปแบบบัญชี “แนะนำ สู่การจัดทำจริง”

เป็นการให้คำแนะนำและให้บริการด้านการจัดวางรูปแบบบัญชีสำหรับสหกรณ์และกลุ่มเกษตรกร

- สามารถจัดทำบัญชีเบื้องต้นได้
- พัฒนาระบบการควบคุมการเงินที่ดีตั้งแต่แรกก่อตั้ง
- ดำเนินการปรับปรุงระบบบัญชีให้เหมาะสมกับธุรกิจที่เปลี่ยนแปลง

ในรอบปีงบประมาณ 2547 สามารถปฏิบัติงานได้ จำนวน 540 แห่ง เป็นไปตามเป้าหมายที่กำหนดไว้

2. งานตรวจแนะนำการเงินการบัญชี “ลดข้อผิดพลาด สู่การพัฒนาสถาบัน”

เป็นการช่วยเหลือสหกรณ์และกลุ่มเกษตรกรในการเพิ่มประสิทธิภาพ และลดข้อผิดพลาดจากการดำเนินงานในระหว่างปี โดยการตรวจสอบและแนะนำงานในระหว่างปี

- สร้างการพัฒนาสู่ระบบการควบคุมภายในที่ดี
- ทราบข้อสังเกตหรือข้อบกพร่องจากการดำเนินงานและสามารถแก้ไขได้ทันเหตุการณ์
- สามารถจัดทำบัญชีและงบการเงินได้ด้วยตนเอง

ในรอบปีงบประมาณ 2547 สามารถปฏิบัติงานได้ จำนวน 4,173 แห่ง คิดเป็นร้อยละ 99.6

3. งานสอบบัญชี “แสดงความเห็น เสนอพล สู่ประโยชน์สมาชิก”

เป็นการตรวจสอบบัญชีสหกรณ์และกลุ่มเกษตรกรตามพระราชบัญญัติสหกรณ์ พ.ศ. 2542

- เพื่อแสดงความเห็นต่องบการเงิน
- เพื่อเสนอผลการวิเคราะห์และข้อสังเกตจากการตรวจสอบบัญชีให้เป็นประโยชน์ในการปรับปรุง

การบริหารงานของสหกรณ์และกลุ่มเกษตรกร ให้มีประสิทธิภาพและเอื้ออำนวยประโยชน์ให้กับสมาชิกได้อย่างแท้จริง

ในรอบปีงบประมาณ 2547 สามารถแสดงความเห็นต่องบการเงินได้ จำนวน 10,572 แห่ง หรือคิดเป็นร้อยละ 93.7

4. งานให้การศึกษอบรม “ทวิชิตความสามารถสู่งานบัญชีเพื่อคุณภาพชีวิต”

เป็นการให้ความรู้ด้านการบัญชีสำหรับ

- คณะกรรมการ ผู้จัดการ และพนักงานบัญชี
 - เพื่อให้รู้จักใช้ข้อมูลทางบัญชีในการบริหารงาน
 - เพื่อเพิ่มขีดความสามารถและศักยภาพในการดำเนินงาน
- สมาชิกชั้นนำของสถาบันเกษตรกร
 - เพื่อให้มีความรู้พื้นฐานด้านการจัดทำบัญชี
 - เพื่อเสริมสร้างและพัฒนาคุณภาพชีวิต

ในรอบปีงบประมาณ 2547 สามารถให้การศึกษอบรมได้ จำนวน 4,899 คน ซึ่งเป็นไปตามเป้าหมายที่กำหนด

5. งานพัฒนาระบบเทคโนโลยีสารสนเทศและการสื่อสาร

เป็นการผสมผสานคุณประโยชน์ด้านเทคโนโลยีสารสนเทศให้สอดคล้องกับการปรับโครงสร้างองค์กร บทบาทภารกิจ และลดขั้นตอนการปฏิบัติงานเพื่อกระตุ้นให้เกิดประสิทธิภาพที่ดีที่สุดในการตรวจสอบบัญชี นอกจากนี้ได้พัฒนาโปรแกรมระบบบัญชีสำหรับสหกรณ์ โดยมุ่งหวังให้เกิดระบบข้อมูลทางการเงินที่ดีในขบวนการสหกรณ์

ในรอบปีงบประมาณ 2547 ได้พัฒนาระบบรายงานการใช้งบประมาณและระบบวันทำการ เพื่อใช้ในการบริหารงบประมาณและบริหารบุคคลสำหรับการผลักดันระบบเทคโนโลยีสารสนเทศสู่สหกรณ์ ได้ประสานความร่วมมือกับธนาคารเพื่อการเกษตรและสหกรณ์การเกษตร เพื่อเร่งรัดให้สหกรณ์การเกษตรเพื่อการตลาดลูกค้า ธ.ก.ส. (สกต.) ใช้โปรแกรมระบบสมาชิกและหุ้น ระบบสินค้า และระบบบัญชีแยกประเภทอย่างสัมฤทธิ์ผล

6. ศูนย์บริการจัดทำบัญชี

มุ่งหมายให้เกิดการนำเทคโนโลยีมาใช้แก้ปัญหาการจัดทำบัญชี และการจัดทำงบการเงินไม่ได้ของสหกรณ์อย่างยั่งยืน โดยสนับสนุนให้สหกรณ์ที่เข้มแข็งกว่าช่วยเหลือสหกรณ์ที่อ่อนแอกว่า ให้สามารถจัดทำบัญชีและงบการเงินได้ พร้อมทั้งมีข้อมูลทางการเงินมาช่วยตัดสินใจในการดำเนินงานได้อย่างคุ้มค่า

ในรอบปีงบประมาณ 2547 มีสหกรณ์ที่เข้มแข็ง จำนวน 23 สหกรณ์ ให้ความช่วยเหลือแก่สหกรณ์อื่น จำนวน 33 สหกรณ์

7. ศูนย์ข้อมูลทางการเงินของสหกรณ์และกลุ่มเกษตรกร

เพื่อให้เป็นศูนย์ข้อมูลทางการเงินของสหกรณ์และกลุ่มเกษตรกรที่รวบรวมและวิเคราะห์ข้อมูลสารสนเทศเพื่อการบริหารการเงินการบัญชี สร้างระบบเตือนภัยล่วงหน้า (Early Warning System) เพื่อการเฝ้าระวังทางการเงิน ลดความเสี่ยงและป้องกันมิให้เกิดผลเสียหายให้แก่สหกรณ์และกลุ่มเกษตรกร อีกทั้งใช้เป็นข้อมูลประกอบการตัดสินใจในการบริหารจัดการธุรกิจ 14,242 แห่ง อย่างมีประสิทธิภาพและประสิทธิผล สร้างความเข้มแข็งทางการเงินให้กับสหกรณ์และกลุ่มเกษตรกรมุ่งสู่ความสำเร็จและเอื้ออำนวยประโยชน์ต่อมวลสมาชิก

8. การกระจายงานสอบบัญชีสหกรณ์สู่ภาคเอกชน

กรมตรวจบัญชีสหกรณ์ ได้เปิดโอกาสให้สหกรณ์ออมทรัพย์ สหกรณ์ร้านค้า และสหกรณ์บริการที่มีทุนดำเนินงานตั้งแต่ 100 ล้านบาทขึ้นไป และมีระบบการบริหารที่ดี จ้างผู้สอบบัญชีภาคเอกชนตรวจสอบบัญชีได้ โดยกรมฯ ยังคงทำหน้าที่กำกับดูแล ทั้งนี้เพื่อสร้างประโยชน์ให้เกิดแก่ทุกฝ่าย โดยสหกรณ์ที่จ้างผู้สอบบัญชีภาคเอกชนก็จะได้รับการตรวจสอบบัญชีได้อย่างรวดเร็วยิ่งขึ้น ขณะเดียวกันบุคลากรที่มีอยู่จำกัดของกรมฯ ก็สามารถดำเนินงานให้บริการแก่สหกรณ์และกลุ่มเกษตรกรที่มีขนาดเล็กได้อย่างใกล้ชิดและทั่วถึง สามารถสร้างระบบการควบคุมภายในกิจการที่ดีให้เกิดขึ้นได้

8.1 งานสอบบัญชีประจำปี เป็นการตรวจสอบบัญชีตามพระราชบัญญัติสหกรณ์ พ.ศ. 2542 เพื่อแสดงความเห็นต่องบการเงิน พร้อมทั้งเสนอผลการตรวจสอบและข้อสังเกตในการแก้ไขปรับปรุงการบริหารงานและพัฒนาสหกรณ์ให้มีประสิทธิภาพยิ่งขึ้น ในปีงบประมาณ 2547 ผู้สอบบัญชีภาคเอกชนสามารถตรวจสอบบัญชีและแสดงความเห็นต่องบการเงินได้ จำนวน 484 สหกรณ์

8.2 งานกำกับดูแลสหกรณ์และผู้สอบบัญชีภาคเอกชน ณ ที่ทำการสหกรณ์ เป็นการกำกับดูแลติดตามงานด้านการเงินการบัญชีของสหกรณ์ที่จัดจ้างผู้สอบบัญชีภาคเอกชนตรวจสอบบัญชีว่าปฏิบัติงานเป็นไปตามกฎหมาย ระเบียบ ข้อบังคับและคำแนะนำของทางราชการที่เกี่ยวข้อง และติดตามการปฏิบัติงานของผู้สอบบัญชีภาคเอกชนให้เป็นไปตามมาตรฐานการสอบบัญชีที่รับรองทั่วไปและเป็นไปตามระเบียบคำแนะนำที่นายทะเบียนสหกรณ์และกรมตรวจบัญชีสหกรณ์กำหนด ในปีงบประมาณ 2547 สามารถกำกับดูแลสหกรณ์ ณ ที่ทำการสหกรณ์ จำนวน 60 สหกรณ์ และกำกับดูแลผู้สอบบัญชีภาคเอกชน จำนวน 52 ราย

8.3 งานสอบทานและวิเคราะห์รายงานการสอบบัญชี เป็นการสอบทานและวิเคราะห์ความถูกต้องของรายงานการสอบบัญชี โดยให้ข้อสังเกตและคำแนะนำแก่สหกรณ์เพื่อให้ผู้บริหารงานสหกรณ์นำไปใช้ในการพัฒนางานของสหกรณ์ให้มีประสิทธิภาพยิ่งขึ้น และในส่วนของผู้สอบบัญชีภาคเอกชนเพื่อเป็นการพัฒนาคุณภาพงานของผู้สอบบัญชีให้มีมาตรฐานและลดข้อผิดพลาดในการปฏิบัติงานสอบบัญชี โดยในปีงบประมาณ 2547 สามารถวิเคราะห์รายงานการสอบบัญชีได้ทั้งสิ้น 543 สหกรณ์

8.4 งานแต่งตั้งผู้สอบบัญชีภาคเอกชน เป็นการควบคุม ดูแล และตรวจสอบคุณสมบัติของผู้สอบบัญชีและหัวหน้าสายสอบบัญชีให้เป็นไปตามระเบียบและคำแนะนำของกรมตรวจบัญชีสหกรณ์ เพื่อนำเสนอชื่อให้นายทะเบียนสหกรณ์แต่งตั้งเป็นผู้สอบบัญชีสหกรณ์ โดยในปีงบประมาณ 2547 สามารถแต่งตั้งผู้สอบบัญชีภาคเอกชนได้ 112 ราย เพื่อตรวจสอบบัญชีสหกรณ์ทั้งสิ้น 518 สหกรณ์

ผลการดำเนินงานตามตัวชี้วัด

ปีงบประมาณ 2547

กรมตรวจบัญชีสหกรณ์ ได้ดำเนินการตามยุทธศาสตร์กระทรวงเกษตรและสหกรณ์ คือ การสร้างความเข้มแข็งให้เศรษฐกิจรากหญ้า และมีผลการดำเนินงานในรอบปี 2547 ดังนี้



ผลผลิตที่ 1 สหกรณ์และกลุ่มเกษตรกรได้รับการตรวจสอบบัญชี

ตัวชี้วัดเชิงปริมาณ : สหกรณ์และกลุ่มเกษตรกรได้รับการตรวจสอบบัญชี ไม่น้อยกว่า 11,280 แห่ง ปฏิบัติได้ 12,625 แห่ง

ตัวชี้วัดเชิงคุณภาพ : สหกรณ์และกลุ่มเกษตรกรได้รับการตรวจสอบและแสดงความเห็นต่องบการเงิน ไม่น้อยกว่าร้อยละ 75 ของเป้าหมาย ปฏิบัติได้ร้อยละ 93.7 (10,572 แห่ง)

ผลผลิตที่ 2 การตรวจสอบบัญชีและรายละเอียดขอลดภาระหนี้รายบุคคลของสหกรณ์และกลุ่มเกษตรกรที่เข้าโครงการ

ตัวชี้วัดเชิงปริมาณ : สหกรณ์และกลุ่มเกษตรกรที่เข้าร่วมโครงการได้รับการตรวจสอบและรายละเอียดการขอลดภาระหนี้รายบุคคล ไม่น้อยกว่า 1,721 แห่ง ปฏิบัติได้ 1,494 แห่ง

ตัวชี้วัดเชิงคุณภาพ : สหกรณ์และกลุ่มเกษตรกรที่เข้าร่วมโครงการสามารถนำรายละเอียดการขอลดภาระหนี้ที่ผ่านการตรวจสอบไปขอเบิกเงินชดเชย ไม่น้อยกว่าร้อยละ 80 ของเป้าหมาย ปฏิบัติได้ร้อยละ 79.9



จำนวนเป้าหมายที่กำหนดไว้ในปีงบประมาณ 2547 สูงกว่าเป้าหมายจริง จำนวน 222 แห่ง เนื่องจากมีคุณสมบัติไม่ตรงตามที่กำหนด มีการเลิกสหกรณ์และกลุ่มเกษตรกร ขอดอนตัวออกจากโครงการ เป็นต้น

ผลผลิตที่ 3 การฝึกอบรมด้านการเงินการบัญชี

ตัวชี้วัดเชิงปริมาณ : บุคลากรและสมาชิกสหกรณ์ กลุ่มเกษตรกรและเกษตรกรทั่วไปผ่านการฝึกอบรมด้านการเงินการบัญชี 5,190 คน ปฏิบัติได้ 4,899 คน (เป้าหมายตามเอกสารงบประมาณสูงกว่าเป้าหมายจริงของกรมฯ จำนวน 600 คน เนื่องจากกรมฯ ถูกปรับลดงบประมาณ)

ผลผลิตที่ 4 การเผยแพร่ข้อมูลทางการเงินการบัญชีของสหกรณ์และกลุ่มเกษตรกร

ตัวชี้วัดเชิงปริมาณ : การเผยแพร่ข้อมูลข่าวสารทางการเงินการบัญชีของสหกรณ์และกลุ่มเกษตรกร ไม่น้อยกว่า 84 เรื่อง ปฏิบัติได้ 96 เรื่อง

ตัวชี้วัดเชิงคุณภาพ : ความพึงพอใจของผู้ใช้บริการข้อมูล ไม่น้อยกว่าร้อยละ 80 ปฏิบัติได้ร้อยละ 84.4

ผลผลิตที่ 5 การส่งเสริมและพัฒนาความเข้มแข็งให้เกษตรกร

ตัวชี้วัดเชิงปริมาณ : เกษตรกรได้รับการส่งเสริมและพัฒนาอาชีพ 3,300 ราย ปฏิบัติได้ 4,476 ราย จำนวนศูนย์บริการและถ่ายทอดเทคโนโลยีการเกษตร ได้รับการพัฒนา 107 ศูนย์ ปฏิบัติได้ 99 ศูนย์ (จำนวนเป้าหมายที่กำหนดไว้ในปีงบประมาณ 2547 สูงกว่าเป้าหมายจริง จำนวน 7 ศูนย์ เนื่องจากไม่ได้รับงบประมาณและขอดอนออกจากโครงการ)

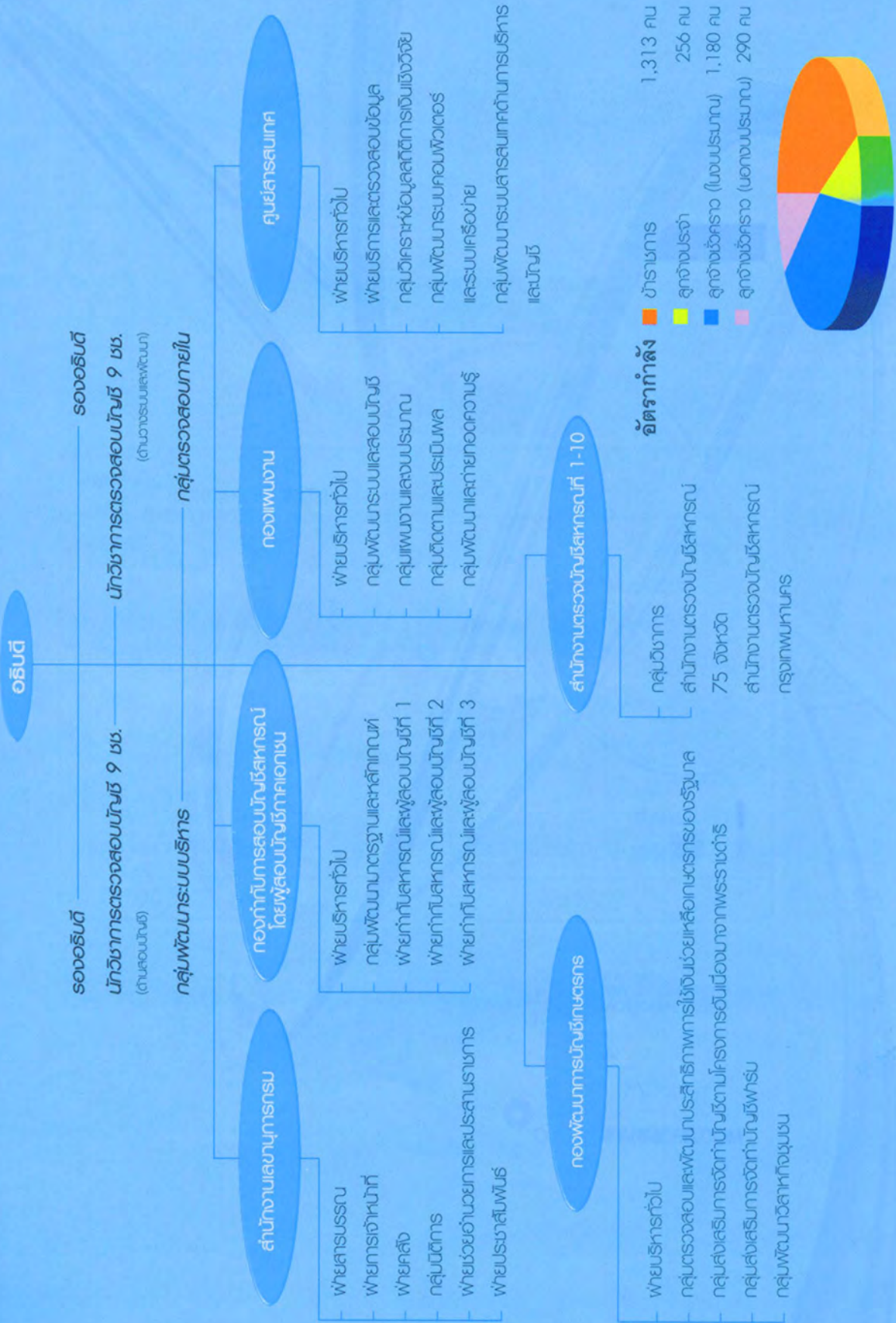


งบประมาณการลงทุน

ในปีงบประมาณ 2547 กรมตรวจบัญชีสหกรณ์ได้รับการจัดสรรงบประมาณรายจ่ายประจำปี แผนงานส่งเสริมการผลิตการเกษตร งานตรวจสอบบัญชีสหกรณ์และกลุ่มเกษตรกร จำนวน 607.79 ล้านบาท จำแนกเป็นประเภทรายจ่ายดังนี้

งบรายจ่าย	ปี 2547 (หน่วย : ล้านบาท)	คิดเป็นร้อยละ
1. งบบุคลากร	363.38	59.79
1.1 เงินเดือนและค่าจ้างประจำ	284.28	46.78
1.2 ค่าจ้างชั่วคราว	79.10	13.01
2. งบดำเนินงาน	218.87	36.01
2.1 ค่าตอบแทน ใช้สอย และวัสดุ	210.84	34.69
2.2 ค่าสาธารณูปโภค	8.03	1.32
3. งบลงทุน	25.54	4.20
3.1 ครุภัณฑ์	16.06	2.64
3.2 สิ่งก่อสร้าง	9.48	1.56
รวม	607.79	100.00

โครงสร้างหน่วยงาน



คณะผู้บริหาร

นายอนันต์ ภูสิทธิ์กุล
อธิบดีกรมตรวจบัญชีสหกรณ์



นายทรงพล พนาวงศ์
รองอธิบดีกรมตรวจบัญชีสหกรณ์



นายจักรี สุจริตธรรม
รองอธิบดีกรมตรวจบัญชีสหกรณ์



นางสาวสุณี ตั้งในคุณธรรม
นักวิชาการตรวจสอบบัญชี 9 ชช.
(ด้านวางระบบและพัฒนา)



นายกมล วัฒนโชติ
นักวิชาการตรวจสอบบัญชี 9 ชช.
(ด้านสอบบัญชี)



นางพัชรี รักเรียนรม
เลขาธิการกรมตรวจบัญชีสหกรณ์



นางสุวรรณา เจียรนัยกุล
ผู้อำนวยการกองกำกับการสอบบัญชีสหกรณ์
โดยผู้สอบบัญชีภาคเอกชน



นายพิบูลย์ บุญสุวรรณ
ผู้อำนวยการกองแผนงาน



นายประสพลิน ไฉนทิม
ผู้อำนวยการศูนย์สารสนเทศ



นางศิริลักษณ์ พร้อมเพรา
ผู้อำนวยการกองพัฒนาการบัญชีเกษตรกร



นายเกรียงศักดิ์ บุณยะสุด
ผู้อำนวยการสำนักงานตรวจบัญชีสหกรณ์ที่ 1



นายเชานชัย ศรีคงศรี
ผู้อำนวยการสำนักงานตรวจบัญชีสหกรณ์ที่ 2



นางนารี รอดรักษา
ผู้อำนวยการสำนักงานตรวจบัญชีสหกรณ์ที่ 3



นางสาวสิริภานฉน์ วิทยาฤทธิพากร
ผู้อำนวยการสำนักงานตรวจบัญชีสหกรณ์ที่ 4



นางสุนตตา ไทศรีวิชัย
ผู้อำนวยการสำนักงานตรวจบัญชีสหกรณ์ที่ 5



นางสาววรรณภา โชติโยธิน
ผู้อำนวยการสำนักงานตรวจบัญชีสหกรณ์ที่ 6



นางสาวศิริวรรณ ตระกูลศิรินทร
ผู้อำนวยการสำนักงานตรวจบัญชีสหกรณ์ที่ 7



นางสาวเกสร เรืองรัตน์
ผู้อำนวยการสำนักงานตรวจบัญชีสหกรณ์ที่ 8



นางสาวสมลักษณ์ เกิดฤกษ์พานนท์
ผู้อำนวยการสำนักงานตรวจบัญชีสหกรณ์ที่ 9



นายสมชาย ศิริรุ่งกิจ
ผู้อำนวยการสำนักงานตรวจบัญชีสหกรณ์ที่ 10



ANNUAL REPORT 2004
ANNUAL REPORT 2004
ANNUAL REPORT 2004
ANNUAL REPORT 2004

ส่วนที่ 3

งานเด่นในรอบปี

หน้าว่าง

งานเด่นในรอบปี

ตลอดปี 2547 กรมตรวจบัญชีสหกรณ์ได้ดำเนินโครงการและกิจกรรมที่สำคัญต่าง ๆ หลายโครงการ ตามนโยบายรัฐบาล หน่วยงานราชการและส่วนที่เกี่ยวข้องกับประชาชนโดยตรงดังนี้

■ โครงการอันเนื่องมาจากพระราชดำริ

กรมตรวจบัญชีสหกรณ์มีบทบาทหน้าที่ในการสนองพระราชดำริตามโครงการอันเนื่องมาจากพระราชดำริ เป็นการสร้างภูมิปัญญาชาวบ้านเพื่อให้เกษตรกรมีความเป็นอยู่ที่ดีขึ้น กรมตรวจบัญชีสหกรณ์ ได้ปฏิบัติงานตามโครงการต่าง ๆ โดยให้การศึกษอบรมแก่เกษตรกรและสมาชิกสถาบันเกษตรกร บริเวณโครงการอันเนื่องมาจากพระราชดำริ และบริเวณรอบศูนย์พัฒนาอันเนื่องมาจากพระราชดำริ โดยมีโครงการที่ดำเนินการแล้วดังนี้

1.1 การสนองพระราชดำริของพระบาทสมเด็จพระเจ้าอยู่หัว

โครงการศูนย์การเรียนรู้ปรัชญาเศรษฐกิจพอเพียง ตามแนวพระราชดำริ กรมตรวจบัญชีสหกรณ์ รับผิดชอบฐานบัญชีชาวบ้าน ซึ่งเป็นฐานการเรียนรู้เกี่ยวกับบัญชีแนะนำให้ความรู้ด้านการจัดบันทึกรายรับรายจ่ายในครัวเรือน และจากการประกอบอาชีพแก่กำลังพลเจ้าหน้าที่ที่เกี่ยวข้องและเกษตรกรในโครงการฯ ตลอดจนผู้เข้าเยี่ยมชมศูนย์การเรียนรู้ โดยดำเนินการในพื้นที่ รวม 4 ภาค 4 จังหวัด คือ

- **ภาคเหนือ** จังหวัดเชียงใหม่ จัดอบรมหลักสูตร “บัญชีฟาร์ม” แก่ครูบัญชีเกษตรกรอาสา เพื่อเป็นวิทยากรประจำฐาน 1 รุ่น 11 คน และมีผู้มาดูงานและสนใจเยี่ยมชมฐาน จำนวน 12,600 คน
- **ภาคตะวันออกเฉียงเหนือ** จังหวัดนครราชสีมา จัดให้มีข้าราชการจากสำนักงานตรวจบัญชีสหกรณ์นครราชสีมา อยู่ปฏิบัติงานเป็นวิทยากรประจำฐานบัญชีชาวบ้าน ให้คำแนะนำการจัดทำบัญชีฟาร์ม แก่ผู้สนใจเยี่ยมชมฐาน จำนวน 5,162 คน
- **ภาคกลาง** จังหวัดฉะเชิงเทรา จัดอบรมหลักสูตร “บัญชีฟาร์ม” ให้แก่เจ้าหน้าที่หน่วยงานกำลังพลของศูนย์การเรียนรู้ปรัชญาเศรษฐกิจพอเพียง ตามแนวพระราชดำริ 2 รุ่น 43 คน เพื่อเป็นวิทยากรประจำฐานบัญชี และจัดนิทรรศการเกี่ยวกับบัญชีฟาร์ม 1 ครั้ง
- **ภาคใต้** จังหวัดสุราษฎร์ธานี จัดให้มีข้าราชการจากสำนักงานตรวจบัญชีสหกรณ์สุราษฎร์ธานี อยู่ปฏิบัติงานเป็นวิทยากรประจำฐานบัญชีชาวบ้านเป็นประจำทุกวัน และจัดทำสื่อการสอนบัญชีฟาร์มไว้ในฐาน

1.2 การสนองพระราชดำริของสมเด็จพระนางเจ้าฯ พระบรมราชินีนาถ โครงการเฉลิมพระเกียรติ 72 พรรษามหาราชาฯ

กรมตรวจบัญชีสหกรณ์ ได้ร่วมดำเนินการส่งเสริมพัฒนาเกษตรกรผู้ทำอาชีพทอผ้าในบริเวณศูนย์ศิลปาชีพและเกษตรกรผู้ทำอาชีพทอผ้านอกบริเวณศูนย์ศิลปาชีพหรือเกษตรกรผู้ทำอาชีพทอผ้าทั่วไป ให้มีความรู้เรื่องการทำบัญชีรายรับรายจ่ายอย่างง่าย โดยได้ดำเนินการ ดังนี้

1. จัดพิมพ์หนังสือบัญชีอย่างง่ายสำหรับผู้ทำอาชีพทอผ้าในศูนย์ศิลปาชีพ จำนวน 4,000 เล่ม และหนังสือคู่มือบัญชีสำหรับกลุ่มผู้ทำอาชีพทอผ้า จำนวน 1,500 เล่ม เพื่อใช้เป็นเอกสารให้เกษตรกรได้เรียนรู้วิธีการทำบัญชีอย่างง่ายด้วยตนเอง
2. จัดอบรมหลักสูตร การจัดทำบัญชีผู้ทำอาชีพทอผ้า 1 รุ่น 31 คน สำหรับผู้ทำอาชีพทอผ้าในโครงการส่งเสริมศิลปาชีพบ้านบ่อเดือนห้า จังหวัดสกลนคร โดยสำนักงานตรวจบัญชีสหกรณ์สกลนคร ผลการอบรมทำให้เกษตรกรผู้ผ่านการอบรมมีความรู้และทำบัญชีอย่างง่ายได้ด้วยตนเอง และสามารถวางแผนการประกอบอาชีพทอผ้าได้ในระดับหนึ่ง
3. ได้ทำการเผยแพร่ประชาสัมพันธ์หนังสือ คู่มือบัญชีสำหรับกลุ่มผู้ทำอาชีพทอผ้า ให้แก่สถาบันการศึกษาและแหล่งข้อมูลสำหรับการศึกษา เพื่อให้นักศึกษาและบุคคลทั่วไปได้ศึกษาข้อมูลทางบัญชีของอาชีพทอผ้า



1.3 โครงการคลินิกเกษตรเคลื่อนที่ในพระราชานุเคราะห์ สมเด็จพระบรมโอรสาธิราชฯ สยามมกุฎราชกุมาร

กรมตรวจบัญชีสหกรณ์ ได้ดำเนินการจัดคลินิกบัญชีเคลื่อนที่ 76 จังหวัด รวม 590 ครั้ง คิดเป็นร้อยละ 64.69 ของเป้าหมายโดยใช้งบประมาณของกรมตรวจบัญชีสหกรณ์ จำนวน 1,046,793.69 บาท โดยบูรณาการร่วมกับหน่วยงานหลัก ให้บริการคลินิกบัญชีเคลื่อนที่ในพื้นที่ที่มีปัญหาให้เกษตรกรสามารถจัดทำบัญชีรับจ่ายในครัวเรือน และในการประกอบอาชีพได้ นอกจากนี้กรมตรวจบัญชีสหกรณ์ มีแผนงานจัดอบรมบัญชีหลักสูตร “การบัญชีฟาร์ม” ตามโครงการคลินิกเกษตรเคลื่อนที่ฯ จำนวน 110 รุ่น 3,300 คน วงเงินงบประมาณ จำนวน 1,742,400.00 บาท สามารถอบรมเกษตรกรได้จำนวน 141 รุ่น 4,308 คน ใช้งบประมาณ จำนวน 1,307,926.63 บาท โดยเกษตรกรที่ผ่านการอบรมบัญชีมีความรู้ด้านการทำบัญชีรับจ่ายในครัวเรือนและประกอบอาชีพได้ในระดับพอใช้ จำนวน 3,975 คน คิดเป็นร้อยละ 92.27 ของจำนวนเกษตรกรที่เข้ารับการอบรมทั้งสิ้น



1.4 โครงการตามพระราชดำริ สมเด็จพระเทพรัตนราชสุดาฯ สยามบรมราชกุมารี

● แผนพัฒนาเด็กและเยาวชนในถิ่นทุรกันดาร

จัดทำขึ้นเพื่อให้เด็กและเยาวชนในถิ่นทุรกันดารมีโภชนาการที่ดี สุขภาพแข็งแรง มีความรู้ และทักษะทั้งทางวิชาการและอาชีพ ที่เป็นรากฐานของการพึ่งตนเองและพัฒนาท้องถิ่นได้นำไปสู่การมีคุณภาพชีวิตที่ดีขึ้น และมีโอกาสได้รับการศึกษาในระดับสูงขึ้นตามศักยภาพของตนเอง

กรมตรวจบัญชีสหกรณ์รับผิดชอบเกี่ยวกับงานพัฒนารูปแบบบัญชีที่ใช้อยู่ในโครงการต่าง ๆ ในโรงเรียนโครงการตามพระราชดำริ ดังนี้

- โครงการอาหารกลางวัน โรงเรียน ตชด. และโรงเรียนในสังกัด สพฐ.

จัดทำขึ้นเพื่อให้นักเรียนมีอาหารกลางวันที่มีคุณค่าทางโภชนาการบริโภคตลอดปีการศึกษา โดยใช้ผลผลิตการเกษตรที่ผลิตขึ้นภายในโรงเรียนมาประกอบอาหาร

- โครงการส่งเสริมสหกรณ์

จัดทำขึ้นเพื่อส่งเสริมความรู้และทักษะด้านสหกรณ์และสร้างลักษณะนิสัยที่สอดคล้องกับอุดมการณ์สหกรณ์ให้แก่เด็กนักเรียน

● แผนพัฒนากลุ่มอาชีพประชาชนในถิ่นทุรกันดาร

จัดทำขึ้นเพื่อช่วยให้ประชาชนมีรายได้เพิ่มขึ้นสามารถพึ่งตนเองได้ มีความรู้ความสามารถที่จะสร้างความก้าวหน้าให้แก่ตนเอง ส่งผลให้ครอบครัวมีคุณภาพชีวิตที่ดีขึ้น

กรมตรวจบัญชีสหกรณ์รับผิดชอบงานโครงการส่งเสริมอาชีพประชาชนในถิ่นทุรกันดาร โดยรับผิดชอบเกี่ยวกับการกำหนดรูปแบบบัญชีและการสอนแนะนำการจัดทำบัญชีให้กลุ่มอาชีพประชาชนในถิ่นทุรกันดาร



■ โครงการตามนโยบายรัฐบาล

2.1 การติดตามตรวจสอบการใช้เงินช่วยเหลือเกษตรกร

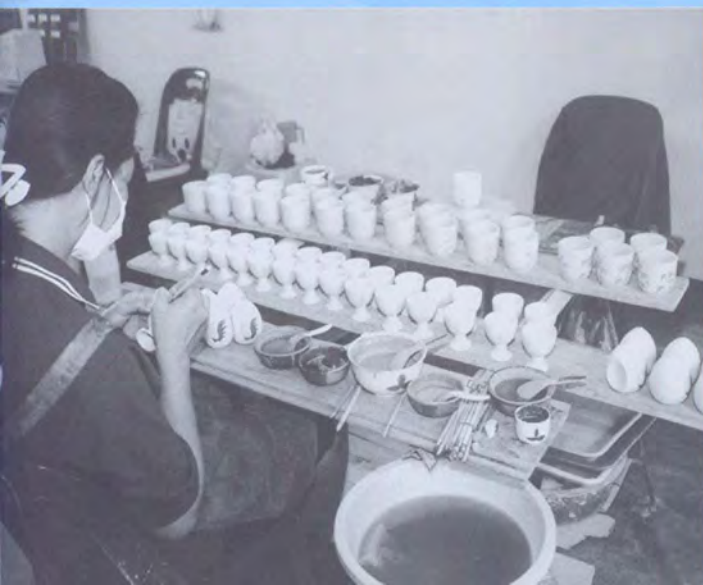
- โครงการลดภาระหนี้ให้แก่เกษตรกรรายย่อย ตามนโยบายของรัฐบาลผ่านระบบสถาบันเกษตรกร

เพื่อติดตามตรวจสอบบัญชีสถาบันเกษตรกรที่เข้าโครงการ ให้การเบิกจ่ายเงินชดเชยได้ถูกต้องเป็นไปตามหลักเกณฑ์ที่กำหนด ให้ความรู้แก่สถาบันเกษตรกรในการปฏิบัติงานทางบัญชีโครงการลดภาระหนี้ และปรับปรุงโครงสร้างหนี้ให้แก่สมาชิก ตลอดจนการเบิกรับเงินชดเชยจากรัฐบาล ให้ความรู้ในการจัดทำบัญชีอย่างง่าย ๆ แก่สมาชิกสถาบันเกษตรกรที่เข้าร่วมโครงการ โดยมีเป้าหมายไม่น้อยกว่า 1,721 สถาบัน เป็นระยะเวลา 3 ปี โดยเริ่มโครงการตั้งแต่วันที่ 1 เมษายน 2545 ถึง 30 กันยายน 2547

กรมตรวจบัญชีสหกรณ์ได้ดำเนินการติดตามสอบบัญชีสถาบันเกษตรกรที่เข้าร่วมโครงการ ได้จำนวน 1,451 สถาบัน คิดเป็นร้อยละ 94.65 ของสถาบันเกษตรกรที่เข้าร่วมโครงการ 1,721 สถาบัน ขอรับชดเชยดอกเบี้ยแล้ว 902 สถาบัน (62.16) ของสถาบันเกษตรกรที่ตรวจสอบมีเกษตรกรมาขอรับการชดเชยดอกเบี้ย 3% จำนวน 491,267 ราย คิดเป็นร้อยละ 69.69 ของเกษตรกรที่เข้าร่วมโครงการทั้งสิ้นของสถาบันเกษตรกรที่เข้าตรวจสอบ 704,951 คน มีดอกเบี้ยที่ขอรับการชดเชย จำนวน 384.64 ล้านบาท

2.2 โครงการหนึ่งตำบล หนึ่งผลิตภัณฑ์

กรมตรวจบัญชีสหกรณ์ได้รับมอบหมายให้ดำเนินการภายใต้แผนปฏิบัติการหนึ่งตำบล หนึ่งผลิตภัณฑ์ แผนงานส่งเสริมการผลิต กิจกรรมการบริหารจัดการกระบวนการผลิต ในการพัฒนาประสิทธิภาพการบริหารจัดการ การเงินและบัญชี ทำหน้าที่ให้ความรู้ความเข้าใจด้านการบัญชีแก่กลุ่มผู้ผลิต จำนวน 284 กลุ่ม ในพื้นที่ 76 จังหวัด เพื่อให้สามารถจัดทำบัญชีได้อย่างถูกต้องเรียบร้อยเป็นปัจจุบัน โดยได้รับงบประมาณ 39,606,840.00 บาท ใช้ไปทั้งสิ้น 35,474,379.50 บาท และกรมตรวจบัญชีสหกรณ์ได้ดำเนินกิจกรรมต่าง ๆ ดังนี้



- สำรวจศักยภาพการจัดทำบัญชีของกลุ่มผู้ผลิต จำนวน 372 กลุ่ม
- ชักซ้อมผู้ปฏิบัติงานของกรมตรวจบัญชีสหกรณ์ จำนวน 200 คน
- จัดอบรมด้านความรู้การกำกับ แนะนำ การเงินการบัญชี แก่ลูกจ้างในโครงการ จำนวน 290 คน
- จัดวางรูปแบบบัญชีและกำกับแนะนำ จำนวน 284 กลุ่มผู้ผลิต
- จัดอบรมความรู้ด้านการใช้ข้อมูลทางการเงินการบัญชี แก่ผู้นำกลุ่มผู้ผลิต จำนวน 755 คน
- จัดอบรมความรู้ด้านการจัดทำบัญชี แก่ผู้จัดทำบัญชีของกลุ่มผู้ผลิต จำนวน 460 คน
- จัดพิมพ์คู่มือระบบบัญชีของผลิตภัณฑ์ต่าง ๆ ให้แก่ผู้ปฏิบัติงานและกลุ่มผู้ผลิต
- จัดทำแบบพิมพ์ ใบสำคัญ และสมุดบัญชีต่าง ๆ แจกจ่ายให้แก่กลุ่มผู้ผลิต

ผลการดำเนินงาน

- กลุ่มผู้ผลิตมีความรู้ความเข้าใจด้านการบัญชี 233 กลุ่ม
- กลุ่มผู้ผลิตสามารถจัดทำบัญชีได้ 174 กลุ่ม
- กลุ่มผู้ผลิตสามารถนำข้อมูลทางบัญชีมาใช้ในการบริหารจัดการได้ 61 กลุ่ม

2.3 โครงการพัฒนาวิสาหกิจชุมชน

ภายใต้โครงการเพิ่มศักยภาพการผลิตของชุมชน ที่กระทรวงเกษตรและสหกรณ์ได้จัดทำขึ้น เพื่อปรับเปลี่ยนกระบวนการในการพัฒนาการเกษตรให้องค์กรเกษตรกรรมมีส่วนร่วมในการพัฒนาการเกษตรแบบยั่งยืนสอดคล้องกับความต้องการของชุมชน โดยใช้ทรัพยากร ความรู้ ภูมิปัญญา ทักษะฝีมือ วัฒนธรรม ที่มีอยู่ดั้งเดิมมาจัดการใหม่โดยคนในชุมชน

กรมตรวจบัญชีสหกรณ์ มีบทบาทในการวางรูปแบบบัญชี กำกับ แนะนำ และติดตาม การจัดทำบัญชีให้วิสาหกิจชุมชนในศูนย์บริการถ่ายทอดเทคโนโลยีการเกษตรประจำตำบล รวม 107 ตำบล ในปีงบประมาณ 2547 และจะขยายออกไปให้ครบทุกตำบลทั่วประเทศ



- **ความเป็นเกษตรกรไทย** ปรับเปลี่ยนแนวคิดและพฤติกรรมให้เป็นประโยชน์ และมีความสำคัญในการลงบัญชีและเสริมสร้างภูมิปัญญาทางบัญชีอย่างต่อเนื่อง



ในการดำเนินงานการฝึกอบรม ได้แบ่งเป็น 2 หลักสูตร คือ

1. **หลักสูตรความรู้และความเข้าใจ** โดยใช้การบรรยายเป็นหลัก ให้เกษตรกรคิดจำแนกได้ว่า อะไรคือรายได้ อะไรคือรายจ่าย คิดประติดประต่อให้เป็นระหว่างรายได้ รายจ่าย และหนี้สิน คิดหลักบัญชี เพื่อรู้ทิศทางการสร้างชีวิตตนเองในอนาคต เพราะการทำบัญชีเป็นพื้นฐานของการประกอบอาชีพ ไม่ว่าจะปลูกพืช เลี้ยงสัตว์ ซึ่งเกษตรกรจะต้องทำบัญชีเป็น

2. **หลักสูตรฝึกอบรมปฏิบัติ** เป็นการสอนให้ทำบัญชีได้ และฝึกปฏิบัติการบันทึกรายการในสมุดบัญชีรายบุคคล โดยบันทึกรายรับ รายจ่ายประจำวัน เมื่อบันทึกจนถึงสิ้นเดือนจึงรวมยอดรับ รวมยอดจ่าย เพื่อหายอดเงินเหลือ ซึ่งก็คือ เงินที่จะออมหรือหากจ่ายเกิน คือ รายจ่ายมากกว่ารายรับ ก็จะต้องรู้จักประหยัดตัดรายจ่ายที่ไม่จำเป็น

ทั้งนี้การดำเนินโครงการดังกล่าว จะได้รณรงค์เพื่อกระตุ้นการเรียนรู้ทางบัญชีรายบุคคลและติดตามการเรียนรู้รายบุคคล โดยกำหนดให้มีการสอนซ่อมเสริมรายบุคคล แนะนำเสริมทักษะรายบุคคลอย่างต่อเนื่อง ส่งผลให้การสร้างความเข้มแข็งให้แก่เศรษฐกิจรากหญ้าในภาคการเกษตรเกิดการพัฒนาที่ยั่งยืนต่อไป

■ การบริหารมุ่งผลสัมฤทธิ์

3.1 การพัฒนามาตรฐานการสอบบัญชีสหกรณ์

การปฏิบัติงานของผู้สอบบัญชีสหกรณ์นั้นอยู่ภายใต้กฎหมายสหกรณ์ ซึ่งกำหนดให้งบการเงินของสหกรณ์ต้องมีการตรวจสอบโดยผู้สอบบัญชี และการตรวจสอบให้ปฏิบัติตามมาตรฐานการสอบบัญชีที่รับรองทั่วไปและตามระเบียบที่นายทะเบียนสหกรณ์กำหนด ดังนั้นแนวทางและวิธีการตรวจสอบบัญชีจึงต้องมีการพัฒนาและปรับเปลี่ยนอย่างต่อเนื่องเพื่อให้สอดคล้องและทันต่อการเปลี่ยนแปลงของมาตรฐานการสอบบัญชีที่รับรองทั่วไป การเปลี่ยนแปลงประการหนึ่งในด้านของมาตรฐานการสอบบัญชีที่กรมตรวจบัญชีสหกรณ์กำลังดำเนินการอยู่ในปัจจุบันก็คือ การพัฒนางาน ควบคุมคุณภาพงานสอบบัญชี ให้เป็นไปตามมาตรฐานการสอบบัญชีรหัส 220 โดยจัดทำโครงการควบคุมคุณภาพงานสอบบัญชี เพื่อให้การปฏิบัติงานสอบบัญชีสหกรณ์และกลุ่มเกษตรกรของผู้สอบบัญชีเข้าสู่มาตรฐานการปฏิบัติงานทางวิชาชีพทั้งในระดับสำนักงานและในแต่ละงานสอบบัญชี

โครงการควบคุมคุณภาพงานสอบบัญชี

หลักการ	เพิ่มประสิทธิภาพการสอบบัญชีสหกรณ์ให้มีคุณภาพ เป็นไปตามมาตรฐานการปฏิบัติงานทางวิชาชีพ
อ้างอิง	มาตรฐานการสอบบัญชี รหัส 220 เรื่อง การควบคุมคุณภาพงานสอบบัญชี
วัตถุประสงค์	<ol style="list-style-type: none"> 1. เพื่อกำหนดนโยบายและวิธีการปฏิบัติงานให้เป็นไปตามมาตรฐานการสอบบัญชีที่รับรองทั่วไป 2. เพื่อกำหนดมาตรฐานและวิธีการปฏิบัติเกี่ยวกับการควบคุมคุณภาพงานสอบบัญชีสหกรณ์ในแต่ละงานสอบบัญชี
ระยะเวลาดำเนินการ	เริ่มดำเนินการเดือนกุมภาพันธ์ 2548 และนำมาถือปฏิบัติในปี 2548
วิธีดำเนินการ	<ul style="list-style-type: none"> ๑. คณะทำงานกำหนดนโยบายและวิธีการ โดยใช้ TSA 220 เป็นหลัก และปรับแก้ค่าให้สอดคล้องกับสหกรณ์ ผลงาน : CHECKLIST, KPI, BENCHMARK ๑. ผู้ปฏิบัติงานภาคสนาม <ul style="list-style-type: none"> - ใช้วิธีเลือกโดยมีพื้นฐานจากสถิติของกรม แยกตามประเภทสหกรณ์ พร้อมรายละเอียด กุญแจ/สินทรัพย์/สมาชิก และแยกตาม สดก./สดล. - เลือกโดยการให้สมัครจากผู้บริหารโรงเรียนผู้สอบบัญชีสหกรณ์

ทั้งนี้ ผลที่คาดว่าจะได้รับก็คือ กรมตรวจบัญชีสหกรณ์จะมีมาตรฐานการควบคุมคุณภาพงานสอบบัญชีเป็นไปตามมาตรฐานวิชาชีพ และมีกระบวนการปฏิบัติงานสอบบัญชีที่กำหนดบทบาทภารกิจของผู้รับผิดชอบ เพื่อประเมินผลการปฏิบัติงานได้ชัดเจนยิ่งขึ้น

3.2 โรงเรียน IT

ปัจจุบันเทคโนโลยีสารสนเทศเข้ามามีบทบาทอย่างมากในการดำเนินงานและบริหารธุรกิจของสหกรณ์และกลุ่มเกษตรกร กรมตรวจบัญชีสหกรณ์จึงได้พัฒนาโปรแกรมระบบบัญชี (Accounting Software) สำหรับสหกรณ์และกลุ่มเกษตรกรเพื่อใช้ในการกิจการวางระบบบัญชี ทั้งนี้โดยมุ่งหวังการให้บริการไปยังกลุ่มเป้าหมายหลัก คือ สหกรณ์และกลุ่มเกษตรกรที่พร้อมใช้เทคโนโลยี และปัจจุบันนี้ กรมตรวจบัญชีสหกรณ์มี Accounting Software ที่พร้อมให้บริการแก่สหกรณ์ทั้งในภาคการเกษตรและนอกภาคการเกษตร ในขณะเดียวกันกรมตรวจบัญชีสหกรณ์ได้เตรียมพร้อมเพื่องานสอบบัญชีไอที โดยการพัฒนาโปรแกรมมาตรฐานเพื่อการตรวจสอบเฉพาะด้าน (Audit Software) สำหรับสหกรณ์แต่ละประเภทควบคู่ไปกับการพัฒนา Accounting Software



เพื่อให้งานด้านระบบบัญชีคอมพิวเตอร์และระบบสอบบัญชีคอมพิวเตอร์ให้บังเกิดผลเป็นรูปธรรมและสร้างระบบการเรียนรู้อย่างเป็นระบบ กรมตรวจบัญชีสหกรณ์จึงได้จัดตั้ง “โรงเรียน IT” เพื่อเป็นสถานที่สำหรับเพิ่มศักยภาพให้แก่บุคลากรที่จะต้องทำหน้าที่ในการนำเทคโนโลยีสารสนเทศที่กรมตรวจบัญชีสหกรณ์พัฒนาขึ้นไปสู่ภาคปฏิบัติอย่างต่อเนื่องและเป็นระบบ

“IT Learning Center” จึงได้ถูกตั้งขึ้นเพื่อให้เป็นศูนย์กลางการเรียนรู้ ด้านเทคโนโลยีสารสนเทศ

ทั้งในลักษณะของการเรียนเป็นหลักสูตร การฝึกปฏิบัติ รวมทั้งการทดลองและค้นคว้างานด้านเทคโนโลยีใหม่ ๆ โดยมีหลักสูตรที่สำคัญคือ หลักสูตรระบบบัญชีคอมพิวเตอร์ ซึ่งเป็นการเรียนรู้และฝึกทักษะการใช้ Accounting Software ที่พัฒนาโดยกรมตรวจบัญชีสหกรณ์ และหลักสูตรระบบสอบบัญชีคอมพิวเตอร์ เป็นการเรียนรู้การใช้โปรแกรม Audit Software ในการตรวจสอบบัญชีสหกรณ์และกลุ่มเกษตรกร

การดำเนินงานในรอบปีงบประมาณ 2548

“โรงเรียน IT” ได้จัดให้มีการอบรมให้แก่

ข้าราชการของกรมตรวจบัญชีสหกรณ์ จำนวน 2 หลักสูตร ดังนี้

1. หลักสูตรระบบบัญชีคอมพิวเตอร์
จำนวน 2 รุ่น 60 คน
2. หลักสูตรระบบสอบบัญชีคอมพิวเตอร์
จำนวน 3 รุ่น 76 คน





3.3 โรงเรียนผู้สอบบัญชีสหกรณ์

เพื่อพัฒนาศักยภาพของบุคลากรในงานสอบบัญชี ซึ่งเป็นภารกิจหลักในการตรวจสอบบัญชีและพัฒนาด้านการบริหารจัดการแก่สหกรณ์และสถาบันเกษตรกร เพื่อให้สอดคล้องกับยุทธศาสตร์ในการเพิ่มประสิทธิภาพการตรวจสอบบัญชีสหกรณ์และกลุ่มเกษตรกรให้มีคุณภาพตามมาตรฐานทั้งด้านผู้ปฏิบัติงาน กระบวนการปฏิบัติงานสอบบัญชีตรงตามที่สหกรณ์และกลุ่มเกษตรกรขอรับบริการตรวจสอบบัญชี

กรมตรวจบัญชีสหกรณ์ร่วมกับคณะพาณิชยศาสตร์และการบัญชี มหาวิทยาลัยธรรมศาสตร์ ได้กำหนดแนวทางในการพัฒนาบุคลากรในงานสอบบัญชีให้มีมาตรฐานเยี่ยงผู้ประกอบการวิชาชีพสอบบัญชี สามารถปฏิบัติงานได้อย่างมืออาชีพ จึงได้จัดตั้งโรงเรียนผู้สอบบัญชีสหกรณ์ขึ้นเพื่อเป็นสถาบันผลิตบุคลากรที่มีศักยภาพในด้านวิชาชีพสอบบัญชี สามารถวางแผนบริหารจัดการงานสอบบัญชีอย่างมีประสิทธิภาพ เป็นไปตามมาตรฐานการสอบบัญชีที่รับรองทั่วไป โรงเรียนผู้สอบบัญชีสหกรณ์เปิดเป็นทางการ เมื่อวันที่ 24 มกราคม 2548

การดำเนินงานในรอบปีงบประมาณ 2548

โรงเรียนผู้สอบบัญชีสหกรณ์ ได้จัดให้มีการอบรมให้แก่ข้าราชการของกรมตรวจบัญชีสหกรณ์ดังนี้

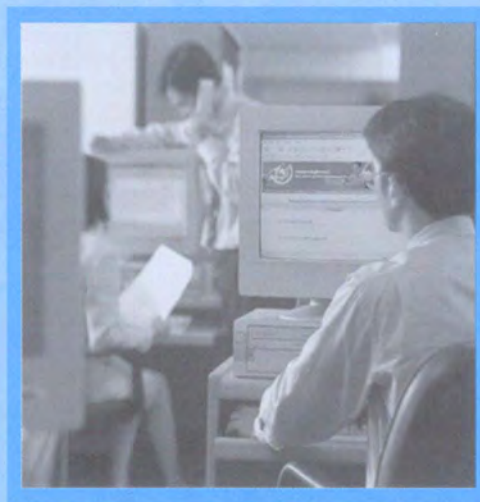
- ข้าราชการระดับ 6-7 จำนวน 300 คน อบรมหลักสูตร ผู้สอบบัญชีสหกรณ์ จำนวน 3 รุ่น ระยะเวลาอบรมรุ่นละ 15 วัน
- ข้าราชการระดับ 5 จำนวน 50 คน อบรมหลักสูตร การเตรียมตัวเป็นผู้สอบบัญชีสหกรณ์ จำนวน 1 รุ่น ระยะเวลาอบรม 20 วัน



3.4 การใช้ระบบฐานข้อมูลเพื่อการบริหารงาน

ในสถานการณ์ที่กระแสการใช้เทคโนโลยีเป็นไปอย่างรุนแรง และภายใต้นโยบายรัฐบาลอิเล็กทรอนิกส์ที่ทุกหน่วยงานราชการจะต้องนำเทคโนโลยีมาใช้เพื่อให้การบริการแก่ประชาชนเป็นไปอย่างสะดวกและรวดเร็ว รวมทั้งหน่วยงานของรัฐต้องมีการบริหารจัดการองค์กรที่กระชับ ฉับไว และคล่องตัว นั้น กรมตรวจบัญชีสหกรณ์ซึ่งมีภารกิจที่เกี่ยวข้องกับเกษตรกรผ่านขบวนการสหกรณ์ จึงได้ดำเนินนโยบายในการใช้เทคโนโลยีสารสนเทศนำองค์กรโดยใช้ Web-based-Technology ในการพัฒนาระบบฐานข้อมูลโครงการเสริมสร้างภูมิปัญญาทางบัญชีแก่เกษตรกรไทย เพื่อให้รวบรวมข้อมูลเกษตรกรรายบุคคลที่ได้รับการสอนแนะ การจัดทำบัญชีโดยอำนวยความสะดวกให้ผู้ปฏิบัติงานสามารถรายงานความก้าวหน้าของการให้ความรู้แก่เกษตรกรได้โดยไม่จำกัดเวลาและสถานที่ ในขณะที่เดียวกันผู้บริหารสามารถติดตามความก้าวหน้าของการดำเนินงานได้ทุกนาที และสามารถทราบได้ทันทีว่ามีเกษตรกรรายใดในสังกัดสถาบันเกษตรกรไหนบ้าง ที่ได้รับการเสริมสร้างภูมิปัญญาทางบัญชี ซึ่งเป็นโครงการที่เสริมสร้างความเข้มแข็งแก่เกษตรกรในระดับรากหญ้า ขานรับนโยบายรัฐบาลอย่างเป็นทางการ

นอกจากนี้ยังมีการใช้ระบบแผนและผลการปฏิบัติงาน เพื่อการบริหารงานและติดตามผลการปฏิบัติงานของหน่วยงานทั้งในส่วนภูมิภาคและส่วนกลางโดยผู้ปฏิบัติงานต้องบันทึกรายงานผลงานทันทีที่ปฏิบัติงานแล้วเสร็จ ผู้บริหารสามารถติดตามผลการปฏิบัติงานของหน่วยงานในความรับผิดชอบผ่านทาง Website แม้จะไม่ได้ควบคุมงานอยู่ในพื้นที่ก็ตาม



3.5 ความร่วมมือของสถาบันต่างๆ (ในต่างประเทศ)

กรมตรวจบัญชีสหกรณ์ได้ดำเนินการแลกเปลี่ยนความรู้ทางวิชาการทั้งหน่วยงานภาครัฐและเอกชน ในประเทศและต่างประเทศ ส่งเสริมเพิ่มทักษะด้านการใช้ภาษาอังกฤษแก่บุคลากรกรมตรวจบัญชีสหกรณ์ โดยจัดให้มีโครงการเพิ่มศักยภาพด้านภาษาอังกฤษสนับสนุนให้ข้าราชการได้เข้าร่วมสัมมนาและดูงานกับหน่วยงานและสถาบันสหกรณ์ในต่างประเทศ จัดทำโครงการเครือข่ายด้านวิเทศสัมพันธ์และเข้าร่วมคณะกรรมการกำหนดยุทธศาสตร์การพัฒนาศูนย์บริการบุคคลของกระทรวงเกษตรและสหกรณ์ เพื่อเสริมสร้างทักษะหลัก ด้านภาษาให้แก่ข้าราชการ จัดทำเอกสารเผยแพร่ทางวิชาการ CAD Journal ตลอดจนให้การต้อนรับคณะดูงานจากประเทศต่าง ๆ ที่เข้าเยี่ยมและชมภารกิจของกรมตรวจบัญชีสหกรณ์

เพื่อเป็นการเผยแพร่และประชาสัมพันธ์ภารกิจของกรมตรวจบัญชีสหกรณ์และขบวนการสหกรณ์ในระดับประเทศ กรมตรวจบัญชีสหกรณ์ได้จัดพิมพ์ Cooperative Auditing Department, Quality of Life และแผ่นพับเกี่ยวกับภารกิจกรมตรวจบัญชีสหกรณ์ เพื่อเผยแพร่แก่หน่วยงานต่าง ๆ ทั้งในและต่างประเทศ



ANNUAL REPORT 2004

ส่วนที่ 4

ภาพผนวก

ANNUAL R

หน้าว่าง

หน้าว่าง

จำนวนสมาชิกและจำนวนสหกรณ์รายจังหวัด ปี 2544

เขตตรวจราชการ	จังหวัด	ประเภทสหกรณ์														รวมสหกรณ์	
		สหกรณ์การเกษตร		สหกรณ์ประมง		สหกรณ์นิคม		สหกรณ์ร้านค้า		สหกรณ์บริการ		สหกรณ์ออมทรัพย์		กลุ่มเกษตรกร		จำนวน สหกรณ์	จำนวน สมาชิก
		จำนวน สหกรณ์	จำนวน สมาชิก	จำนวน สหกรณ์	จำนวน สมาชิก	จำนวน สหกรณ์	จำนวน สมาชิก	จำนวน สหกรณ์	จำนวน สมาชิก	จำนวน สหกรณ์	จำนวน สมาชิก	จำนวน สหกรณ์	จำนวน สมาชิก	จำนวน สหกรณ์	จำนวน สมาชิก		
ภาคเหนือตอนบน (1)	เชียงใหม่	45	129,135	1	204					5	953	22	26,378	59	11,580	73	156,670
	เชียงราย	87	157,330	1	76	8	10,896	8	32,828	26	6,903	51	50,400	182	29,328	181	258,433
	น่าน	43	85,040					1	50	4	334	12	12,371	34	5,869	60	97,795
	พะเยา	26	66,535			1	1,888	3	1,067	5	931	7	9,226	67	11,612	42	79,647
	แม่ฮ่องสอน	25	85,486					4	9,832	6	1,440	6	9,699	51	8,865	41	106,457
	ลำปาง	20	5,597					1	131	2	141	6	4,854	12	1,754	29	10,723
	ลำพูน	27	87,357			1	2,365	2	6,217	5	1,956	27	23,276	41	6,276	62	121,171
	รวม	31	68,880							4	735	6	7,283	49	14,971	41	76,898
ภาคเหนือตอนบน (2)	ตาก	304	685,360	2	280	10	15,149	19	50,125	57	13,393	137	143,487	495	90,255	529	907,794
	พิจิตร	24	17,719			2	4,775	4	1,725	2	412	6	8,732	22	4,792	38	33,363
	พิจิตร	68	84,441			2	2,789	3	1,038	2	138	14	31,357	80	22,382	89	119,763
	พิจิตร	29	100,175	2	328			2	729	1	241	6	13,964	47	8,014	40	115,437
	สุโขทัย	36	82,829			6	10,744	3	2,838	4	373	7	11,181	55	14,824	56	107,965
	อุตรดิตถ์	52	74,054			3	4,243	4	1,478			6	10,146	52	14,741	65	89,921
	รวม	209	359,218	2	328	13	22,551	16	7,808	9	1,164	39	75,380	256	64,753	288	466,449
	ภาคเหนือตอนล่าง	กำแพงเพชร	37	74,408			3	5,098			1	311	6	9,883	34	9,013	47
	นครสวรรค์	30	92,435	3	308	1	154	3	2,338	6	1,568	14	21,661	60	13,176	57	118,464
	พิจิตร	36	58,142							1	70	3	9,969	48	8,933	40	68,181
	อุทัยธานี	17	36,891					2	543	1	346	9	10,352	21	3,776	29	48,132
รวม		120	261,876	3	308	4	5,252	5	2,881	9	2,295	32	51,865	163	34,898	173	324,477

เขตตรวจราชการ	จังหวัด	ประเภทสหกรณ์														รวมสหกรณ์	
		สหกรณ์การเกษตร		สหกรณ์ประมง		สหกรณ์นิคม		สหกรณ์ร้านค้า		สหกรณ์บริการ		สหกรณ์ออมทรัพย์		กลุ่มเกษตรกร		จำนวน สหกรณ์	จำนวน สมาชิก
		จำนวน สหกรณ์	จำนวน สมาชิก	จำนวน สหกรณ์	จำนวน สมาชิก	จำนวน สหกรณ์	จำนวน สมาชิก	จำนวน สหกรณ์	จำนวน สมาชิก	จำนวน สหกรณ์	จำนวน สมาชิก	จำนวน สหกรณ์	จำนวน สมาชิก	จำนวน สหกรณ์	จำนวน สมาชิก		
																จำนวน สหกรณ์	จำนวน สมาชิก
ภาคกลางตอนบน (1)	นนทบุรี	10	12,723				6	37,452	5	763	19	77,242	43	5,637	40	128,180	
	นนทบุรี	11	15,370		3	1,333	1	209	3	235	32	28,879	21	3,429	50	46,026	
	พระนครศรีอยุธยา	27	47,673		2	518	3	6,666	8	1,286	12	15,755	108	9,913	52	71,898	
	อ่างทอง	13	14,854				2	619			6	6,663	45	5,044	21	22,136	
	รวม	61	90,620	-	5	1,851	12	44,946	16	2,284	69	128,539	217	24,023	163	268,240	
ภาคกลางตอนบน (2)	ฉะเชิงเทรา	27	47,960						4	262	5	9,461	30	5,450	36	57,683	
	สมุทรปราการ	38	61,848	1	104	8,412	7	14,063	8	587	17	28,668	78	14,874	73	113,682	
	สมุทรสาคร	40	35,036			965	4	2,145	2	604	12	14,418	79	10,426	59	53,168	
	สมุทรสาคร	20	21,794				4	2,118	2	294	4	5,126	44	5,859	30	29,332	
	รวม	125	166,638	1	104	9,377	15	18,326	16	1,747	38	57,673	231	36,609	198	253,865	
ภาคกลางตอนล่าง	กาญจนบุรี	46	41,396	1	58	2,898	3	899	6	760	15	20,806	30	3,859	76	66,817	
	นครปฐม	21	30,548			224	7	9,398	6	582	14	16,662	60	7,347	50	57,414	
	ราชบุรี	34	40,790	2	392		5	8,898	5	1,138	17	26,341	42	6,711	63	77,559	
	สุพรรณบุรี	30	83,416	1	192	2,282	4	4,406	1	304	7	11,455	22	4,225	45	102,055	
	รวม	131	196,150	4	642	5,404	19	23,601	18	2,784	53	75,264	154	22,142	234	303,845	
ภาคกลางตอนล่าง (1)	ฉะเชิงเทรา	31	39,467	2	157		4	5,629	1	261	18	20,126	45	5,613	56	65,640	
	นครนายก	9	24,274	1	94	1,005	3	2,803			6	7,325	13	2,170	21	35,501	
	ราชบุรี	19	34,254			3,328	2	1,277	2	756	12	10,920	16	1,914	37	50,535	
	สมุทรปราการ	4	6,195	1	385	33	2	2,379	5	1,130	63	38,466	4	509	76	48,588	
	สระแก้ว	20	35,202			11,550			3	185	10	8,825	13	1,492	38	55,762	
รวม	83	139,392	4	636	15,916	11	12,088	11	2,332	109	85,662	91	11,698	228	256,026		

เขตตรวจราชการ	จังหวัด	ประเภทสหกรณ์														รวมสหกรณ์	
		สหกรณ์การเกษตร		สหกรณ์ประมง		สหกรณ์นิคม		สหกรณ์ร้านค้า		สหกรณ์บริการ		สหกรณ์ออมทรัพย์		กลุ่มเกษตรกร		จำนวน สหกรณ์	จำนวน สมาชิก
		จำนวน สหกรณ์	จำนวน สมาชิก	จำนวน สหกรณ์	จำนวน สมาชิก	จำนวน สหกรณ์	จำนวน สมาชิก	จำนวน สหกรณ์	จำนวน สมาชิก	จำนวน สหกรณ์	จำนวน สมาชิก	จำนวน สหกรณ์	จำนวน สมาชิก	จำนวน สหกรณ์	จำนวน สมาชิก		
																จำนวน สหกรณ์	จำนวน สมาชิก
ภาคกลางตอนล่าง (2)	ปทุมธานี	30	29,581	1	136	1	1,812	2	2,323	1	17	21	27,533	29	7,109	56	61,402
	นนทบุรี	25	36,481	2	454	2	3,960	1	172	2	287	27	34,685	76	8,648	59	76,039
	สุพรรณบุรี	10	6,770	2	366			1	219	1	187	7	8,506	6	786	21	16,048
	สุพรรณบุรี	8	13,136	2	380	1	1,583	1	219	4	1,120	12	6,257	16	1,452	28	22,695
sou		73	85,968	7	1,336	4	7,355	5	2,933	8	1,611	67	76,981	127	17,995	164	176,184
	ภาคตะวันออก	33	38,719	2	649	1	4,671	3	6,925	2	485	24	26,759	75	10,597	65	78,208
	ชลบุรี	18	20,921	2	408			7	7,296	6	1,171	32	48,115	33	3,642	65	77,911
	ตราด	30	17,354	2	229			3	2,960	1	560	8	7,284	29	4,485	44	28,387
sou		20	25,546	3	615	4	8,947	2	6,616	8	646	5	10,373	46	5,984	42	52,743
		101	102,540	9	1,901	5	13,618	15	23,797	17	2,862	69	92,531	183	24,708	216	237,249
	ภาคตะวันออกเฉียงเหนือตอนบน (1)	54	72,470					3	619	2	86	7	10,508	35	5,601	66	83,683
	ขอนแก่น	45	29,710	1	143			2	208	1	31	6	11,332	49	10,339	55	41,424
sou	หนองบัวลำภู	18	42,366	1	27					3	318	5	6,451	9	1,259	27	49,162
	อุดรธานี	54	40,756	2	1,639					1	1,438	14	23,710	72	13,353	71	67,543
		171	185,302	4	1,809	-	-	5	827	7	1,873	32	52,001	165	30,552	219	241,812
	ภาคตะวันออกเฉียงเหนือตอนบน (2)	60	109,684	1	155					1	669	7	15,004	119	22,307	69	125,512
sou	บุรีรัมย์	46	51,681					1	1,433			13	9,627	79	12,985	60	62,741
	อุดรธานี	29	35,584			3	7,970			2	1,044	6	6,182	35	6,021	40	50,780
	สกลนคร	53	108,137	1	48			5	3,744	3	680	17	20,029	55	7,220	79	132,638
		188	305,086	2	203	3	7,970	6	5,177	6	2,393	43	50,842	288	48,533	248	371,671

เขตตรวจราชการ	จังหวัด	ประเภทสหกรณ์														รวมสหกรณ์	
		สหกรณ์การเกษตร		สหกรณ์ประมง		สหกรณ์นิคม		สหกรณ์ร้านค้า		สหกรณ์บริการ		สหกรณ์ออมทรัพย์		กลุ่มเกษตรกร		จำนวน สหกรณ์	จำนวน สมาชิก
		จำนวน สหกรณ์	จำนวน สมาชิก	จำนวน สหกรณ์	จำนวน สมาชิก	จำนวน สหกรณ์	จำนวน สมาชิก	จำนวน สหกรณ์	จำนวน สมาชิก	จำนวน สหกรณ์	จำนวน สมาชิก	จำนวน สหกรณ์	จำนวน สมาชิก	จำนวน สหกรณ์	จำนวน สมาชิก	จำนวน สหกรณ์	จำนวน สมาชิก
ภาคตะวันออกเฉียงเหนือตอนบน (3)	ขอนแก่น	78	178,844	1	47	2	4,423	7	18,074	7	609	27	38,108	53	12,009	122	240,105
	มหาสารคาม	62	125,604	1	66			1	778	1	168	9	14,432	117	23,949	74	141,048
	ร้อยเอ็ด	80	156,778	2	70			2	344	1	36	13	23,551	140	37,410	98	180,779
	รวม	220	461,226	4	183	2	4,423	10	19,196	9	813	49	76,091	310	73,368	294	561,932
ภาคตะวันออกเฉียงเหนือตอนล่าง (1)	ชัยภูมิ	66	142,726	1	168	1	2,268			4	320	6	14,123	80	19,069	78	159,605
	นครราชสีมา	83	254,691	2	193	2	2,275	8	15,940	9	38,298	21	39,066	143	25,035	125	350,463
	บุรีรัมย์	80	144,894			1	1,542	2	801	17	8,497	5	20,494	141	24,769	105	176,228
	สุรินทร์	51	137,298	1	293			1	210	6	3,480	13	22,065	36	10,701	72	163,346
รวม	280	679,609	4	654	4	6,085	11	16,951	36	50,595	45	95,748	400	79,574	380	849,642	
ภาคตะวันออกเฉียงเหนือตอนล่าง (2)	ยโสธร	50	71,432					2	446	2	606	6	7,197	41	8,725	60	79,681
	ศรีสะเกษ	66	161,004	1	30			1	823	5	709	11	21,393	34	6,201	84	183,959
	อำนาจเจริญ	23	36,370	1	34					7	1,820	5	5,381	12	1,157	36	43,605
	อุบลราชธานี	99	204,313	1	140			4	6,516	7	1,628	22	33,037	127	24,892	133	245,634
รวม	238	473,119	3	204	-	-	7	7,785	21	4,763	44	67,008	214	40,975	313	552,879	
ภาคใต้ตอนบน	ชุมพร	38	43,455			4	6,379	5	3,370	1	40	8	10,970	43	5,098	56	64,214
	สุโขทัย	16	11,429	2	86			2	832	2	66	5	4,115	10	1,566	27	16,528
	สุราษฎร์ธานี	91	57,716	4	1,497	3	4,907	2	1,322	5	12,442	19	19,393	79	8,981	124	97,277
	รวม	145	112,600	6	1,583	7	11,286	9	5,524	8	12,548	32	34,478	132	15,645	207	178,019
ภาคใต้ตอนล่าง (1)	ตรัง	102	43,481					3	2,022	3	549	10	11,414	34	4,712	118	57,466
	นครศรีธรรมราช	145	108,984	3	219	2	1,549	7	9,128	5	976	22	32,371	177	23,821	184	153,227
	พัทลุง	76	63,428			1	602	1	1,557	1	291	5	10,254	30	8,627	84	76,132
รวม	323	215,893	3	219	3	2,151	11	12,707	9	1,816	37	54,039	241	37,160	386	286,825	

เขตตรวจราชการ	จังหวัด	ประเภทสหกรณ์														รวมสหกรณ์	
		สหกรณ์การเกษตร		สหกรณ์ประมง		สหกรณ์นิคม		สหกรณ์ร้านค้า		สหกรณ์บริการ		สหกรณ์ออมทรัพย์		กลุ่มเกษตรกร		จำนวน สหกรณ์	จำนวน สมาชิก
		จำนวน สหกรณ์	จำนวน สมาชิก	จำนวน สหกรณ์	จำนวน สมาชิก	จำนวน สหกรณ์	จำนวน สมาชิก	จำนวน สหกรณ์	จำนวน สมาชิก	จำนวน สหกรณ์	จำนวน สมาชิก	จำนวน สหกรณ์	จำนวน สมาชิก	จำนวน สหกรณ์	จำนวน สมาชิก		
ภาคตะวันออกเฉียงเหนือ (2)	นครราชสีมา	52	19,075	3	325	4	6,734	1	214	1	103	6	7,488	25	3,803	67	33,939
	บุรีรัมย์	48	27,033	1	46					1	215	5	6,050	36	4,354	55	33,344
ภาคเหนือ	เชียงใหม่	7	3,005	1	68			4	1,864	4	429	14	7,773	11	1,421	30	13,139
	สุโขทัย	107	49,113	5	439	4	6,734	5	2,078	6	747	25	21,311	72	9,578	152	80,422
ภาคกลาง	นครสวรรค์ (1)	54	28,660					4	4,012	3	176	9	10,333	16	1,101	70	43,181
	อุทัยธานี	49	29,213	2	226			4	3,718	5	1,728	10	21,079	51	3,616	70	55,964
ภาคใต้	ยะลา	66	22,879					1	415	4	562	11	10,756	10	1,065	82	34,612
	สงขลา	169	80,752	2	226	-	-	9	8,145	12	2,466	30	42,168	77	5,782	222	133,757
ภาคใต้ (2)	ภูเก็ต	120	68,115					7	12,451	2	1,957	30	33,995	22	3,229	159	116,518
	สตูล	31	16,132	1	30			3	7,359	3	430	6	5,429	15	1,151	44	29,380
ภาคใต้	สงขลา	151	84,247	1	30	-	-	10	19,810	5	2,387	36	39,424	37	4,380	203	145,898
	ปัตตานี	16	11,141	1	46			32	396,077	75	49,803	290	864,292	39	4,084	414	1,321,359
ภาคใต้	สงขลา	16	11,141	1	46	-	-	32	396,077	75	49,803	290	864,292	39	4,084	414	1,321,359
	นครศรีธรรมราช	3,215	4,745,850	67	11,131	86	135,122	232	680,782	355	160,676	1,276	2,184,784	3,892	676,712	5,231	7,918,345

จำนวนสมาชิกและจำนวนสหกรณ์รายจังหวัด ปี 2545

เขตตรวจราชการ	จังหวัด	ประเภทสหกรณ์														รวมสหกรณ์	
		สหกรณ์การเกษตร		สหกรณ์ประมง		สหกรณ์นิคม		สหกรณ์ร้านค้า		สหกรณ์บริการ		สหกรณ์ออมทรัพย์		กลุ่มเกษตรกร		จำนวน สหกรณ์	จำนวน สมาชิก
		จำนวน สหกรณ์	จำนวน สมาชิก	จำนวน สหกรณ์	จำนวน สมาชิก	จำนวน สหกรณ์	จำนวน สมาชิก	จำนวน สหกรณ์	จำนวน สมาชิก	จำนวน สหกรณ์	จำนวน สมาชิก	จำนวน สหกรณ์	จำนวน สมาชิก	จำนวน สหกรณ์	จำนวน สมาชิก		
ภาคเหนือตอนบน (1)	เชียงใหม่	99	161,886	2	212	8	11,611	9	50,373	26	7,418	51	52,079	205	33,196	195	283,579
	เชียงราย	52	128,887	1	276					5	963	22	26,439	72	12,805	80	156,565
	ลำปาง	29	89,126			1	2,405	2	6,175	6	2,198	28	23,896	48	7,342	66	123,800
	ลำพูน	33	70,095							4	748	7	7,715	52	14,912	44	78,558
	แม่ฮ่องสอน	23	6,579					1	143	2	184	6	5,014	12	1,805	32	11,920
	น่าน	25	84,227					4	9,938	5	1,284	7	9,808	61	10,212	41	105,257
	พะเยา	45	86,365					1	50	4	329	11	12,265	35	6,044	61	99,009
ภาคเหนือตอนบน (2)	รวม	328	693,153	3	488	10	15,922	20	67,775	58	13,942	139	146,405	546	96,485	558	937,685
	พิจิตร	67	82,583			3	3,854	3	1,068	3	502	15	32,287	77	21,327	91	120,294
	ตาก	23	17,715			2	5,261	4	1,734	3	525	6	8,768	22	4,701	38	34,003
	สุโขทัย	35	79,455			6	10,696	3	2,389	4	358	8	11,396	51	13,924	56	104,294
	อุตรดิตถ์	51	72,572			3	4,194	3	956	2	300	6	10,167	55	15,709	65	88,189
	พิจิตร	27	101,398	2	328			2	738	1	246	6	13,758	50	8,344	38	116,468
	รวม	203	353,723	2	328	14	24,005	15	6,885	13	1,931	41	76,376	255	64,005	288	463,248
ภาคเหนือล่าง	นครสวรรค์	34	96,591	2	47	1	155	4	4,253	7	7,988	15	22,443	60	13,351	63	131,477
	อุทัยธานี	17	35,212			1	1,866	2	595	1	237	9	10,602	25	4,070	30	48,512
	กำแพงเพชร	38	76,925			3	4,731			1	309	6	9,989	36	11,566	48	91,954
	พิจิตร	34	59,099							1	62	3	9,937	46	8,550	38	69,098
รวม	123	267,827	2	47	5	6,752	6	4,848	10	8,596	33	52,971	167	37,537	179	341,041	

เขตตรวจราชการ	จังหวัด	ประเภทสหกรณ์																รวมสหกรณ์	
		สหกรณ์การเกษตร		สหกรณ์ประมง		สหกรณ์นิคม		สหกรณ์ร้านค้า		สหกรณ์บริการ		สหกรณ์ออมทรัพย์		กลุ่มเกษตรกร		จำนวน สหกรณ์	จำนวน สมาชิก		
		จำนวน สหกรณ์	จำนวน สมาชิก	จำนวน สหกรณ์	จำนวน สมาชิก	จำนวน สหกรณ์	จำนวน สมาชิก	จำนวน สหกรณ์	จำนวน สมาชิก	จำนวน สหกรณ์	จำนวน สมาชิก	จำนวน สหกรณ์	จำนวน สมาชิก	จำนวน สหกรณ์	จำนวน สมาชิก				
																จำนวน สหกรณ์	จำนวน สมาชิก		
ภาคกลางตอนบน (1)	นนทบุรี	9	12,745					5	36,359	5	749	20	77,119	43	5,726	39	126,972		
	นทบุรี	12	17,477		4	3,143	1	220	10	1,975	39	33,222	24	3,874	66	56,037			
	พระนครศรีอยุธยา	27	48,264		2	529	3	6,296	9	1,350	14	18,401	99	9,735	55	74,840			
	อ่างทอง	14	34,597				1	244	1	135	6	6,716	48	5,530	22	41,692			
รวม	รวม	62	113,083		6	3,672	10	43,119	25	4,209	79	135,458	214	24,865	182	299,541			
	ภาคกลางตอนบน (2)	สระบุรี	37	35,132		1	986	5	3,427	2	596	13	14,901	73	10,116	58	55,042		
		สมุทรปราการ	37	58,712	1	60	8,784	7	11,579	14	731	18	28,697	99	19,681	79	108,563		
		สิงห์บุรี	20	20,447				4	2,168	2	289	4	5,128	41	5,092	30	28,032		
ชัยนาท		27	48,565	1	25				5	362	5	9,425	30	5,840	38	58,377			
รวม	รวม	121	162,856	2	85	9,770	16	17,174	23	1,978	40	58,151	243	40,729	205	250,014			
	ภาคกลางตอนล่าง	ราชบุรี	35	40,610	2	462		4	8,754	4	1,115	17	26,332	40	6,359	62	77,273		
		สุพรรณบุรี	30	84,676	1	199	2,300	4	4,414	11	1,810	7	11,644	21	3,598	55	105,043		
		กาญจนบุรี	21	31,460			2	219	6	9,064	9	2,435	22	19,670	59	7,163	60	62,848	
กาญจนบุรี		51	42,807			5	2,900	4	1,366	6	780	17	21,097	30	3,880	83	68,950		
รวม	รวม	137	199,553	3	661	5,419	18	23,598	30	6,140	63	78,743	150	21,000	260	314,114			
	ภาคกลางตอนล่าง (1)	สุราษฎร์ธานี	4	6,303			1	32	2	2,287	7	1,300	75	41,026	3	428	89	50,948	
		ฉะเชิงเทรา	28	39,455	2	51		4	4,519	2	381	21	25,086	45	5,555	57	69,492		
		สุราษฎร์ธานี	9	24,265	1	92	1,004	2	503			6	7,325	13	2,289	20	33,189		
สุราษฎร์ธานี		20	35,002			2	3,361	2	1,111	2	775	12	11,235	21	2,489	38	51,484		
รวม	รวม	24	41,628			4	10,370			4	3,588	10	8,958	11	1,340	42	64,544		
	รวม	85	146,653	3	143	14,767	10	8,420	15	6,044	124	93,630	93	12,101	246	269,657			

เขตตรวจราชการ	จังหวัด	ประเภทสหกรณ์														รวมสหกรณ์	
		สหกรณ์การเกษตร		สหกรณ์ประมง		สหกรณ์นมโค		สหกรณ์ร้านค้า		สหกรณ์บริการ		สหกรณ์ออมทรัพย์		กลุ่มเกษตรกร		จำนวน สหกรณ์	จำนวน สมาชิก
		จำนวน สหกรณ์	จำนวน สมาชิก	จำนวน สหกรณ์	จำนวน สมาชิก	จำนวน สหกรณ์	จำนวน สมาชิก	จำนวน สหกรณ์	จำนวน สมาชิก	จำนวน สหกรณ์	จำนวน สมาชิก	จำนวน สหกรณ์	จำนวน สมาชิก	จำนวน สหกรณ์	จำนวน สมาชิก		
ภาคกลางตอนล่าง (2)	สุพรรณบุรี	8	13,391	1	229	1	1,529	1	239	3	1,015	17	6,978	16	1,470	31	23,381
	สุพรรณบุรี	10	6,769	2	384			1	219	1	183	7	9,469	6	765	21	17,024
	พิจิตร	25	37,442	2	509	2	3,829	1	176	2	282	28	39,002	78	9,299	60	81,240
	บรรพบุรุษบุรี	31	30,489	1	130	1	1,830	1	1,548	2	761	22	30,582	37	9,394	58	65,340
SCU		74	88,091	6	1,252	4	7,188	4	2,182	8	2,241	74	86,031	137	20,928	170	186,985
	บึงฉลือ	20	21,695	2	416			7	7,873	6	1,147	33	50,528	38	4,142	68	81,659
	ชัยนาท	20	25,214	3	662	4	9,331	2	6,632	8	645	10	12,353	49	6,592	47	54,837
	ตราด	30	17,865	3	263			3	3,154	1	538	8	7,188	29	4,721	45	29,008
	ฉะเชิงเทรา	35	39,165	4	704	1	4,746	3	6,964	3	511	23	27,063	81	11,544	69	79,153
SCU		105	103,939	12	2,045	5	14,077	15	24,623	18	2,841	74	97,132	197	26,999	229	244,657
	ภาคตะวันออกเฉียงเหนือตอนบน (1)	55	115,448	2	1,656					2	1,585	15	25,692	87	16,459	74	144,381
	หนองคาย	44	84,083	1	148			2	218			7	11,530	54	11,600	54	95,979
	เลย	64	73,129					3	2,767	2	87	7	10,797	45	6,816	76	86,780
	หนองบัวลำภู	28	54,915	1	27					2	384	5	6,522	9	1,290	36	61,848
SCU		191	327,575	4	1,831	-	-	5	2,985	6	2,056	34	54,541	195	36,165	240	388,988
	ภาคตะวันออกเฉียงเหนือตอนบน (2)	28	35,682	1	40	1	1,625			1	305	6	6,215	37	5,768	37	43,867
	อุดรธานี	60	46,083	1	48			3	2,994	3	732	17	20,121	58	7,851	84	69,978
	บุรีรัมย์	38	45,582					2	1,885			13	9,747	76	12,497	53	57,214
SCU	กาฬสินธุ์	78	112,525	1	155					1	663	9	16,989	88	16,517	89	130,332
		204	239,872	3	243	1	1,625	5	4,879	5	1,700	45	53,072	259	42,633	263	301,391

เขตตรวจราชการ	จังหวัด	ประเภทสหกรณ์														รวมสหกรณ์	
		สหกรณ์การเกษตร		สหกรณ์ประมง		สหกรณ์นิคม		สหกรณ์ร้านค้า		สหกรณ์บริการ		สหกรณ์ออมทรัพย์		กลุ่มเกษตรกร		จำนวน สหกรณ์	จำนวน สมาชิก
		จำนวน สหกรณ์	จำนวน สมาชิก	จำนวน สหกรณ์	จำนวน สมาชิก	จำนวน สหกรณ์	จำนวน สมาชิก	จำนวน สหกรณ์	จำนวน สมาชิก	จำนวน สหกรณ์	จำนวน สมาชิก	จำนวน สหกรณ์	จำนวน สมาชิก	จำนวน สหกรณ์	จำนวน สมาชิก		
ภาคตะวันออกเฉียงเหนือตอนกลาง	ขอนแก่น	89	180,191	1	49	1	1,973	5	17,508	8	3,988	29	39,879	49	10,685	133	243,588
	ร้อยเอ็ด	77	161,412	1	41			1	40	2	103	13	24,157	131	35,577	94	185,753
สอ	มหาสารคาม	72	120,765	1	65			2	1,322			8	14,962	101	19,009	83	137,114
	สอ	238	462,368	3	155	1	1,973	8	18,870	10	4,091	50	78,998	281	65,271	310	566,455
ภาคตะวันออกเฉียงเหนือตอนล่าง (1)	นครราชสีมา	104	259,833	1	82	2	2,155	8	16,725	10	38,493	22	39,730	147	26,917	147	357,018
	บุรีรัมย์	71	144,622	1	170	1	2,306			4	6,199	6	14,283	85	19,132	83	167,580
สอ	สุรินทร์	70	145,551	1	303			1	216	7	19,130	15	23,332	19	4,745	94	188,532
	สอ	337	703,270	3	555	4	6,015	11	17,654	40	75,006	49	98,278	392	75,427	444	900,778
ภาคตะวันออกเฉียงเหนือตอนล่าง (2)	อุบลราชธานี	105	215,458	2	172			3	6,411	8	1,724	23	34,122	101	18,644	141	257,887
	อำนาจเจริญ	21	16,148			1	2,354	1	256	5	1,430	4	5,077	13	1,358	32	25,265
สอ	ศรีสะเกษ	66	153,372	1	102			1	821	5	707	12	21,887	33	6,280	85	176,889
	ยโสธร	48	70,498					2	462	4	894	6	7,621	42	9,401	60	79,475
ภาคใต้ตอนบน	สุราษฎร์ธานี	87	59,183	4	1,480	4	7,629	1	679	3	808	21	20,511	78	9,318	120	90,290
	ภูเก็ต	37	43,583			4	6,532	5	3,375	1	40	8	11,123	46	5,992	55	64,653
สอ	สงขลา	16	10,798	3	135			1	412	2	69	5	4,174	12	1,532	27	15,588
	สอ	140	113,564	7	1,615	8	14,161	7	4,466	6	917	34	35,808	136	16,842	202	170,531
ภาคใต้ตอนบน (1)	นครศรีธรรมราช	145	113,564	4	239	2	1,573	7	9,235	4	866	22	33,458	174	24,698	184	158,935
	ตรัง	92	44,551					3	2,055	3	548	10	11,663	30	4,160	108	58,817
สอ	พังงา	79	65,271			1	573	1	1,615	2	609	5	10,564	30	9,133	88	78,632
	สอ	316	223,386	4	239	3	2,146	11	12,905	9	2,023	37	55,685	234	37,991	380	296,384

เขตตรวจราชการ	จังหวัด	ประเภทสหกรณ์														รวมสหกรณ์	
		สหกรณ์การเกษตร		สหกรณ์ประมง		สหกรณ์นิคม		สหกรณ์ร้านค้า		สหกรณ์บริการ		สหกรณ์ออมทรัพย์		กลุ่มเกษตรกร		จำนวน สหกรณ์	จำนวน สมาชิก
		จำนวน สหกรณ์	จำนวน สมาชิก	จำนวน สหกรณ์	จำนวน สมาชิก	จำนวน สหกรณ์	จำนวน สมาชิก	จำนวน สหกรณ์	จำนวน สมาชิก	จำนวน สหกรณ์	จำนวน สมาชิก	จำนวน สหกรณ์	จำนวน สมาชิก	จำนวน สหกรณ์	จำนวน สมาชิก		
ภาคใต้ตอนล่าง (2)	ภูเก็ต	8	3,155	3	138			4	1,936	7	689	14	8,254	11	1,429	36	14,172
	พังงา	45	27,662	1	44					1	214	5	6,092	35	4,741	52	34,012
	กระบี่	51	22,043	3	331	4	6,932	1	225	2	213	5	7,594	27	3,903	66	37,338
เขตภาคใต้ (1)	สงขลา	104	52,860	7	513	4	6,932	5	2,161	10	1,116	24	21,940	73	10,073	154	85,522
	ปัตตานี	46	27,998	3	720			3	2,777	6	3,107	8	10,132	51	3,619	66	44,734
	ยะลา	66	23,569					2	890	3	458	12	12,212	10	1,082	83	37,129
เขตภาคใต้ (2)	นราธิวาส	47	29,310			1	4,856	3	3,513	4	254	9	10,354	22	1,787	64	48,287
	สงขลา	112	69,871	1	48			8	12,673	6	4,266	30	35,172	19	3,135	157	122,030
	สตูล	29	16,735	1	30			3	8,675	3	441	6	5,479	16	1,289	42	31,360
ส่วนกลาง	กรุงเทพมหานคร	141	86,606	2	78	-	-	11	21,348	9	4,707	36	40,651	35	4,424	199	153,390
	กรุงเทพมหานคร	14	5,881	1	47			32	353,390	78	54,242	301	880,458	36	3,449	426	1,294,018
	สงขลา	14	5,881	1	47	-	-	32	353,390	78	54,242	301	880,458	36	3,449	426	1,294,018
พลเรือนทั้งหมด		3,322	4,880,613	73	11,319	88	141,634	224	652,412	408	202,354	1,351	2,245,733	3,915	679,095	5,466	8,134,065

จำนวนสมาชิกและจำนวนสหกรณ์รายจังหวัด ปี 2546

เขตตรวจราชการ	จังหวัด	ประเภทสหกรณ์																รวมสหกรณ์	
		สหกรณ์การเกษตร		สหกรณ์ประมง		สหกรณ์นิคม		สหกรณ์ร้านค้า		สหกรณ์บริการ		สหกรณ์ออมทรัพย์		กลุ่มเกษตรกร		จำนวน สหกรณ์	จำนวน สมาชิก		
		จำนวน สหกรณ์	จำนวน สมาชิก	จำนวน สหกรณ์	จำนวน สมาชิก	จำนวน สหกรณ์	จำนวน สมาชิก	จำนวน สหกรณ์	จำนวน สมาชิก	จำนวน สหกรณ์	จำนวน สมาชิก	จำนวน สหกรณ์	จำนวน สมาชิก	จำนวน สหกรณ์	จำนวน สมาชิก				
ภาคเหนือตอนบน (1)	เชียงใหม่	101	169,916	2	237	7	10,639	9	54,447	24	7,715	54	54,326	217	34,607	197	297,280		
	เชียงราย	60	138,010	1	350			1	85	5	962	22	26,952	82	15,081	89	166,359		
	ลำปาง	32	91,668			1	2,424	2	6,152	6	2,216	28	24,026	60	8,460	69	126,486		
	ลำพูน	32	70,956							5	902	8	7,780	56	16,584	45	79,638		
	แม่ฮ่องสอน	24	6,669					1	155	3	381	6	4,948	12	1,805	34	12,153		
	น่าน	28	85,064					4	9,901	7	1,595	8	10,094	94	12,593	47	106,654		
	พะเยา	46	87,700					1	48	5	368	13	12,938	36	6,420	65	101,054		
	แพร่	27	67,654			1	1,883	3	1,068	7	1,158	8	9,537	72	13,634	46	81,300		
	รวม	350	717,637	3	587	9	14,946	21	71,856	62	15,297	147	150,601	629	109,184	592	970,924		
	ภาคเหนือตอนล่าง	พิจิตร	72	85,400			3	3,854	3	926	4	574	17	33,147	103	22,419	99	123,901	
ตาก		23	19,710			1	2,822	5	1,919	2	425	6	8,840	24	4,713	37	33,716		
สุโขทัย		37	87,205			6	10,697	2	658	4	491	8	11,366	68	15,515	57	110,417		
อุตรดิตถ์		57	77,775			3	4,175	3	983	2	302	6	10,343	63	17,286	71	93,578		
พิจิตร		33	105,344	2	328			2	752	2	274	7	13,842	49	8,097	46	120,540		
รวม		222	375,434	2	328	13	21,548	15	5,238	14	2,066	44	77,538	307	68,030	310	482,152		
ภาคเหนือตอนล่าง	นครสวรรค์	36	100,788	2	47	1	1,63	4	4,437	7	8,167	17	23,245	67	14,088	67	136,847		
	อุทัยธานี	31	42,702			1	1,971	2	604	1	236	10	11,127	37	4,768	45	56,640		
	กำแพงเพชร	40	79,674			3	4,905			2	337	6	9,972	37	10,236	51	94,888		
	พิจิตร	37	61,270							1	58	3	9,962	79	10,738	41	71,990		
รวม	144	284,434	2	47	5	7,039	6	5,041	11	8,798	36	54,306	220	39,830	204	359,665			

เขตตรวจราชการ	จังหวัด	ประเภทสหกรณ์														รวมสหกรณ์	
		สหกรณ์การเกษตร		สหกรณ์ประมง		สหกรณ์นิคม		สหกรณ์ร้านค้า		สหกรณ์บริการ		สหกรณ์ออมทรัพย์		กลุ่มเกษตรกร		จำนวน สหกรณ์	จำนวน สมาชิก
		จำนวน สหกรณ์	จำนวน สมาชิก	จำนวน สหกรณ์	จำนวน สมาชิก	จำนวน สหกรณ์	จำนวน สมาชิก	จำนวน สหกรณ์	จำนวน สมาชิก	จำนวน สหกรณ์	จำนวน สมาชิก	จำนวน สหกรณ์	จำนวน สมาชิก	จำนวน สหกรณ์	จำนวน สมาชิก		
ภาคกลางตอนบน (1)	นนทบุรี	8	13,491				5	36,551	5	787	22	79,530	41	5,544	40	130,359	
	นนทบุรี	11	17,730		4	3,199	1	252	11	5,914	43	36,877	27	3,963	70	63,972	
	พระนครศรีอยุธยา	28	48,566		2	511	3	6,236	9	1,423	15	18,660	103	9,917	57	75,396	
	อ่างทอง	14	34,546						2	206	6	6,794	49	5,546	22	41,546	
รวม	รวม	61	114,333	0	6	3,710	9	43,039	27	8,330	86	141,861	220	24,970	189	311,273	
	ภาคกลางตอนบน (2)	สระบุรี	37	35,179		1	1,018	4	3,282	3	650	18	16,258	85	10,743	63	56,387
		สมุทรปราการ	41	60,528	1	46	8,873	7	11,599	15	884	18	28,734	87	16,948	84	110,664
		สิงห์บุรี	21	20,643				4	1,804	2	284	5	5,282	52	6,403	32	28,013
เขมราฐ		26	48,767	1	25				5	427	6	9,697	38	6,646	38	58,916	
รวม	รวม	125	165,117	2	71	9,891	15	16,685	25	2,245	47	59,971	262	40,740	217	253,980	
	ภาคกลางตอนล่าง	ราชบุรี	35	38,095	1	78		5	8,906	3	1,025	18	26,786	34	4,541	62	74,890
		สุพรรณบุรี	27	36,606	3	472	2,369	4	4,401	16	4,438	8	11,982	27	4,182	60	60,268
		นครปฐม	22	32,177		2	225	4	2,932	6	561	24	20,920	60	7,097	58	56,815
กาญจนบุรี		50	44,042		5	2,876	5	1,850	7	832	17	20,847	32	4,265	84	70,447	
รวม	รวม	134	150,920	4	550	5,470	18	18,089	32	6,856	67	80,535	153	20,085	264	262,420	
	ภาคกลางตอนล่าง (1)	สมุทรปราการ	4	6,437		1	22	2	2,169	8	1,470	75	41,988	3	362	90	52,086
		ฉะเชิงเทรา	26	39,422	2	33		5	4,958	1	271	24	24,267	46	5,927	58	68,951
		นครนายก	10	24,422	1	107	988	2	479			6	7,311	14	2,303	21	33,307
ปราจีนบุรี		20	35,559		2	3,391	2	1,145	1	234	14	11,649	24	3,062	39	51,978	
รวม	รวม	20	41,203		3	9,868			4	3,581	10	8,776	12	1,434	37	63,428	
	รวม	80	147,043	3	140	14,269	11	8,751	14	5,556	129	93,991	99	13,088	245	269,750	

เขตตรวจราชการ	จังหวัด	ประเภทสหกรณ์														รวมสหกรณ์	
		สหกรณ์การเกษตร		สหกรณ์ประมง		สหกรณ์นิคม		สหกรณ์ร้านค้า		สหกรณ์บริการ		สหกรณ์ออมทรัพย์		กลุ่มเกษตรกร		จำนวน สหกรณ์	จำนวน สมาชิก
		จำนวน สหกรณ์	จำนวน สมาชิก	จำนวน สหกรณ์	จำนวน สมาชิก	จำนวน สหกรณ์	จำนวน สมาชิก	จำนวน สหกรณ์	จำนวน สมาชิก	จำนวน สหกรณ์	จำนวน สมาชิก	จำนวน สหกรณ์	จำนวน สมาชิก	จำนวน สหกรณ์	จำนวน สมาชิก		
ภาคกลางต่าง (2)	สุพรรณบุรี	7	6,054	1	233	1	1,498	1	81	4	1,196	18	7,801	16	1,496	32	16,863
	สุพรรณบุรี	10	6,783	3	476			1	166	1	182	7	10,652	7	797	22	18,259
	มหาสารคาม	23	30,922	2	511			1	184	2	279	30	48,114	83	9,937	60	83,753
	ประจวบคีรีขันธ์	31	31,194			1	2,539	1	1,521	3	872	23	32,438	44	8,608	59	68,564
รวม		71	74,953	6	1,220	4	7,780	4	1,952	10	2,529	78	99,005	150	20,838	173	187,439
ภาคตะวันออกเฉียง	บุรีรัมย์	19	21,431	2	421			7	8,301	8	1,683	35	53,081	43	4,260	71	84,917
	ร้อยเอ็ด	21	25,076	3	699	4	9,336	2	6,634	8	640	11	12,703	56	7,524	49	55,088
	ตราด	32	18,508	3	273			3	3,536	1	526	8	7,001	37	5,898	47	29,844
	จันทบุรี	39	40,083	3	637	1	4,749	3	6,788	4	698	23	26,997	80	12,341	73	79,952
รวม		111	105,098	11	2,030	5	14,085	15	25,259	21	3,547	77	99,782	216	30,023	240	249,801
ภาคตะวันออกเฉียงเหนือตอนบน (1)	อุตรดิตถ์	53	37,924	2	1,652			1	1,015	2	1,650	15	25,414	112	20,046	73	67,655
	หนองคาย	44	17,386	1	145			2	220			7	11,172	56	11,393	54	28,923
	เลย	66	75,563					4	2,870	2	86	7	10,972	51	8,285	79	89,491
	หนองบัวลำภู	30	56,125	1	29					3	420	5	6,304	12	1,438	39	62,878
รวม		193	186,998	4	1,826	0	0	7	4,105	7	2,156	34	53,862	231	41,162	245	248,947
ภาคตะวันออกเฉียงเหนือตอนบน (2)	น่าน	27	37,441	2	95	3	8,527			1	54	6	6,071	43	6,238	39	52,188
	สกลนคร	54	99,354	1	48			5	3,364	3	749	13	19,886	94	11,577	76	123,401
	นครพนม	45	52,649					2	1,812	1	1,511	13	10,316	97	13,801	61	66,288
	กาฬสินธุ์	88	116,855							1	673	10	17,170	85	16,876	99	134,698
รวม		214	306,299	3	143	3	8,527	7	5,176	6	2,987	42	53,443	319	48,492	275	376,575

เขตตรวจราชการ	จังหวัด	ประเภทสหกรณ์														รวมสหกรณ์	
		สหกรณ์การเกษตร		สหกรณ์ประมง		สหกรณ์นม		สหกรณ์ร้านค้า		สหกรณ์บริการ		สหกรณ์ออมทรัพย์		กลุ่มเกษตรกร		จำนวน สหกรณ์	จำนวน สมาชิก
		จำนวน สหกรณ์	จำนวน สมาชิก	จำนวน สหกรณ์	จำนวน สมาชิก	จำนวน สหกรณ์	จำนวน สมาชิก	จำนวน สหกรณ์	จำนวน สมาชิก	จำนวน สหกรณ์	จำนวน สมาชิก	จำนวน สหกรณ์	จำนวน สมาชิก	จำนวน สหกรณ์	จำนวน สมาชิก		
ภาคตะวันออกเฉียงเหนือตอนกลาง	ขอนแก่น	92	158,076	1	49			5	19,056	7	3,999	31	40,424	85	16,277	136	221,604
	ร้อยเอ็ด	94	173,261	1	41			1	40	3	184	16	25,255	172	39,489	115	198,781
	มหาสารคาม	94	135,767	1	75			1	77	1	182	11	15,733	121	23,227	108	151,834
SUU		280	467,104	3	165	0	0	7	19,173	11	4,365	58	81,412	378	78,993	359	572,219
	ภาคตะวันออกเฉียงเหนือตอนล่าง (1)	140	269,268	1	97	2	2,182	8	16,795	10	38,799	21	40,442	163	26,209	182	367,583
	ชัยภูมิ	77	148,481	1	162	1	2,335			4	6,496	6	14,653	132	24,245	89	172,127
SUU	บุรีรัมย์	97	156,219			1	1,571	2	788	27	17,806	6	21,307	145	25,152	133	197,691
	สุรินทร์	68	144,420	1	305			1	221	8	15,309	15	23,850	51	11,519	93	184,105
		382	718,388	3	564	4	6,088	11	17,804	49	78,410	48	100,252	491	87,125	497	921,506
ภาคตะวันออกเฉียงเหนือตอนล่าง (2)	อุบลราชธานี	108	224,895	2	136			3	6,437	8	2,157	25	34,807	96	19,647	146	268,432
	อำนาจเจริญ	15	36,519							4	668	6	5,630	9	1,596	25	42,817
	ศรีสะเกษ	70	162,320	1	104					5	711	12	22,332	57	7,312	88	185,467
SUU	ยโสธร	47	67,430					1	153	5	1,036	6	7,641	59	9,813	59	76,260
		240	491,164	3	240	0	0	4	6,590	22	4,572	49	70,410	221	38,368	318	572,976
	ภาคใต้ตอนบน	94	62,255	2	1,378	3	7,033	2	1,399	5	1,061	21	20,916	88	10,622	127	94,042
SUU	ชุมพร	38	46,328			4	7,161	5	3,404	1	40	8	11,292	48	6,600	56	68,225
	สุบอ	17	12,216	2	56			1	398	2	68	5	4,189	13	2,045	27	16,927
		149	120,799	4	1,434	7	14,194	8	5,201	8	1,169	34	36,397	149	19,267	210	179,194
ภาคใต้ตอนล่าง (1)	นครศรีธรรมราช	143	116,773	3	365	2	1,603	7	9,297	4	869	23	34,219	174	23,808	182	163,126
	ตรัง	92	45,037					3	1,878	3	573	10	12,150	31	4,311	108	59,638
	พังงา	80	66,609			1	499	2	1,861	2	630	4	10,386	42	10,349	89	79,985
SUU		315	228,419	3	365	3	2,102	12	13,036	9	2,072	37	56,755	247	38,468	379	302,749

เขตตรวจราชการ	จังหวัด	ประเภทสหกรณ์												รวมสหกรณ์			
		สหกรณ์การเกษตร		สหกรณ์ประมง		สหกรณ์นิคม		สหกรณ์ร้านค้า		สหกรณ์บริการ		สหกรณ์ออมทรัพย์		กลุ่มเกษตรกร		จำนวน สหกรณ์	จำนวน สมาชิก
		จำนวน สหกรณ์	จำนวน สมาชิก	จำนวน สหกรณ์	จำนวน สมาชิก	จำนวน สหกรณ์	จำนวน สมาชิก	จำนวน สหกรณ์	จำนวน สมาชิก	จำนวน สหกรณ์	จำนวน สมาชิก	จำนวน สหกรณ์	จำนวน สมาชิก	จำนวน สหกรณ์	จำนวน สมาชิก		
ภาคใต้ตอนกลาง (2)	ภูเก็ต	8	3,248	3	136			4	2,038	7	717	17	8,929	12	1,486	39	15,068
	พังงา	44	28,630	1	40					1	214	5	6,026	39	6,031	51	34,910
SCU	นครศรี	57	22,388	2	281	4	7,071	1	232	2	280	7	8,241	26	3,901	73	38,493
	สงขลา	109	54,266	6	457	4	7,071	5	2,270	10	1,211	29	23,196	77	11,418	163	88,471
เขตตอนภาคใต้ (1)	ปัตตานี	46	28,079	3	886			3	2,895	5	3,607	9	22,400	51	3,646	66	57,867
	ยะลา	66	24,120					1	382	5	1,715	11	11,443	12	1,193	83	37,660
SCU	นราธิวาส	41	28,412					4	4,027	5	673	9	10,347	22	1,785	59	43,459
	สงขลา	153	80,611	3	886	0	0	8	7,304	15	5,995	29	44,190	85	6,624	208	138,986
เขตตอนภาคใต้ (2)	สงขลา	113	70,319	2	909			6	11,595	6	4,316	28	36,886	22	2,812	155	124,025
	สตูล	30	17,351	2	59			3	10,155	5	696	6	5,564	16	1,286	46	33,825
SCU	สงขลา	143	87,670	4	968	0	0	9	21,750	11	5,012	34	42,450	38	4,098	201	157,850
	ศรีสะเกษ	15	12,006	1	47			33	378,727	84	60,716	316	893,121	36	3,643	449	1,344,617
SCU	สงขลา	15	12,006	1	47	0	0	33	378,727	84	60,716	316	893,121	36	3,643	449	1,344,617
	พะเยา	3,491	4,888,693	70	12,068	83	136,720	225	677,046	448	223,889	1,421	2,313,078	4,528	744,446	5,738	8,251,494

จำนวนสมาชิกและจำนวนสหกรณ์รายจังหวัด ปี 2547

เขตตรวจราชการ	จังหวัด	ประเภทสหกรณ์																		รวมสหกรณ์	
		สหกรณ์การเกษตร		สหกรณ์ประมง		สหกรณ์นิคม		สหกรณ์ร้านค้า		สหกรณ์บริการ		สหกรณ์ออมทรัพย์		กลุ่มเกษตรกร		จำนวน สหกรณ์	จำนวน สมาชิก				
		จำนวน สหกรณ์	จำนวน สมาชิก	จำนวน สหกรณ์	จำนวน สมาชิก	จำนวน สหกรณ์	จำนวน สมาชิก	จำนวน สหกรณ์	จำนวน สมาชิก	จำนวน สหกรณ์	จำนวน สมาชิก	จำนวน สหกรณ์	จำนวน สมาชิก	จำนวน สหกรณ์	จำนวน สมาชิก						
ภาคเหนือตอนบน (1)	เชียงใหม่	71	133,491	1	396	0	0	1	84	5	965	22	28,209	71	11,626	100	163,145				
	เชียงราย	105	175,913	2	212	8	12,221	9	57,901	21	7,699	57	57,076	230	35,860	202	311,022				
	น่าน	45	89,113	0	0	0	0	1	48	6	704	13	13,221	121	11,633	65	103,086				
	พะเยา	31	70,660	0	0	1	1,848	3	1,021	9	1,640	9	10,165	117	16,181	53	85,334				
	แม่ฮ่องสอน	28	84,855	0	0	0	0	4	10,044	8	1,566	11	10,836	127	15,405	51	107,301				
	ลำปาง	33	93,247	0	0	1	2,626	2	6,132	7	2,287	29	24,625	78	9,851	72	128,917				
	ลำพูน	36	73,447	0	0	0	0	0	0	5	921	9	8,475	62	17,954	50	82,843				
	รวม	372	728,073	3	608	10	16,695	21	75,388	64	16,353	156	157,565	818	120,318	626	994,682				
ภาคเหนือตอนบน (2)	ตาก	26	21,474	0	0	2	5,202	5	1,906	2	429	6	8,890	26	5,365	41	37,901				
	พิจิตร	72	89,257	0	0	3	3,846	4	1,136	4	594	18	34,875	104	22,722	101	129,708				
	พิจิตร	33	111,885	2	328	0	0	2	781	2	269	7	13,957	49	8,220	46	127,220				
	สุโขทัย	43	90,126	0	0	6	10,742	2	770	8	1,547	8	11,297	68	15,575	67	114,482				
	อุตรดิตถ์	57	79,597	0	0	3	4,426	3	1,020	1	285	6	10,329	64	17,390	70	95,657				
	รวม	231	392,339	2	328	14	24,216	16	5,613	17	3,124	45	79,348	311	69,272	325	504,968				
ภาคเหนือล่าง	อุทัยธานี	27	10,544	0	0	1	2,044	2	608	1	235	9	9,132	38	4,643	40	22,563				
	กำแพงเพชร	45	84,952	0	0	3	5,360	0	0	2	416	6	9,988	47	10,442	56	100,716				
	อุตรดิตถ์	36	104,713	3	58	1	165	3	4,272	8	12,289	18	26,091	73	14,789	69	147,588				
	พิจิตร	34	61,836	0	0	0	0	0	0	1	52	3	10,020	78	11,064	38	71,908				
	รวม	142	262,045	3	58	5	7,569	5	4,880	12	12,992	36	55,231	236	40,938	203	342,775				

เขตตรวจราชการ	จังหวัด	ประเภทสหกรณ์														รวมสหกรณ์	
		สหกรณ์การเกษตร		สหกรณ์ประมง		สหกรณ์นิคม		สหกรณ์ร้านค้า		สหกรณ์บริการ		สหกรณ์ออมทรัพย์		กลุ่มเกษตรกร		จำนวน สหกรณ์	จำนวน สมาชิก
		จำนวน สหกรณ์	จำนวน สมาชิก	จำนวน สหกรณ์	จำนวน สมาชิก	จำนวน สหกรณ์	จำนวน สมาชิก	จำนวน สหกรณ์	จำนวน สมาชิก	จำนวน สหกรณ์	จำนวน สมาชิก	จำนวน สหกรณ์	จำนวน สมาชิก	จำนวน สหกรณ์	จำนวน สมาชิก		
ภาคกลางตอนบน (1)	นนทบุรี	9	12,928	0	0	0	0	5	36,698	6	836	25	84,071	42	5,761	45	134,533
	นนทบุรี	11	18,018	0	3	1,401	1	849	9	1,499	48	42,586	26	3,948	72	64,353	
	พระนครศรีอยุธยา	28	49,173	0	2	506	2	4,709	9	1,479	15	19,212	99	9,645	56	75,079	
	อ่างทอง	13	32,013	0	0	0	0	0	2	217	6	6,855	49	5,584	21	39,085	
sou		61	112,132	0	5	1,907	8	42,256	26	4,031	94	152,724	216	24,938	194	313,050	
	ฉะเชิงเทรา	26	48,986	0	0	0	0	0	5	442	6	9,647	45	7,089	37	59,075	
	สมุทรปราการ	40	60,691	1	58	8,911	7	11,534	15	966	18	28,809	97	18,882	83	110,969	
	สระบุรี	42	38,126	1	126	1,032	4	2,531	4	1,033	20	19,179	92	11,998	72	62,027	
	สิงห์บุรี	22	22,068	0	0	0	3	2,166	2	282	5	5,237	54	6,768	32	29,753	
sou		130	169,871	2	184	9,943	14	16,231	26	2,723	49	62,872	288	44,737	224	261,824	
	กาญจนบุรี	53	47,078	0	5	3,111	5	1,889	7	833	19	21,129	27	3,922	89	74,040	
	สุพรรณบุรี	30	84,334	3	785	1,947	4	4,430	16	4,371	8	12,087	32	4,245	62	107,954	
	นครปฐม	23	32,664	0	2	222	5	9,710	6	572	24	21,476	43	5,194	60	64,644	
	ราชบุรี	34	43,169	2	688	0	4	8,678	3	1,024	20	27,621	34	4,698	63	81,180	
sou		140	207,245	5	1,473	5,280	18	24,707	32	6,800	71	82,313	136	18,059	274	327,818	
	ฉะเชิงเทรา	26	40,483	1	28	0	5	4,159	1	267	24	23,064	39	5,425	57	68,001	
	นครนายก	7	20,989	1	113	1	778	2	482	1	87	6	7,201	14	2,225	18	29,650
	ปราจีนบุรี	13	20,765	0	2	3,846	2	1,230	1	320	14	11,727	23	2,809	32	37,888	
	สุพรรณบุรี	3	1,379	0	0	0	2	2,141	10	1,807	82	45,216	3	342	97	50,543	
sou	ศรีสะเกษ	20	35,692	0	0	10,568	0	0	5	3,693	9	8,853	21	2,032	37	58,806	
		69	119,308	2	141	15,192	11	8,012	18	6,174	135	96,061	100	12,833	241	244,888	

เขตตรวจราชการ	จังหวัด	ประเภทสหกรณ์														รวมสหกรณ์	
		สหกรณ์การเกษตร		สหกรณ์ประมง		สหกรณ์นม		สหกรณ์ร้านค้า		สหกรณ์บริการ		สหกรณ์ออมทรัพย์		กลุ่มเกษตรกร		จำนวน สหกรณ์	จำนวน สมาชิก
		จำนวน สหกรณ์	จำนวน สมาชิก	จำนวน สหกรณ์	จำนวน สมาชิก	จำนวน สหกรณ์	จำนวน สมาชิก	จำนวน สหกรณ์	จำนวน สมาชิก	จำนวน สหกรณ์	จำนวน สมาชิก	จำนวน สหกรณ์	จำนวน สมาชิก	จำนวน สหกรณ์	จำนวน สมาชิก		
ภาคกลาง (2)	ปทุมธานี	29	30,486	0	0	1	2,602	1	1,511	2	720	22	34,315	47	10,518	55	69,634
	พิจิตร	24	37,867	2	519	2	3,783	1	183	2	267	35	55,233	84	10,069	66	97,852
	สุโขทัย	9	6,876	3	467	0	0	1	156	1	179	7	11,801	10	919	21	19,479
	สุพรรณบุรี	5	1,786	1	244	0	0	0	0	4	1,098	16	8,106	13	1,224	26	11,234
	สุพรรณบุรี	67	77,015	6	1,230	3	6,385	3	1,850	9	2,264	80	109,455	154	22,730	168	198,199
ภาคเหนือ	เชียงใหม่	37	38,457	3	664	1	4,788	3	6,136	4	674	22	27,070	79	12,370	70	77,789
	น่าน	13	17,893	2	424	0	0	7	8,336	9	1,837	34	54,295	44	4,246	65	82,785
	ตาก	30	11,123	3	272	0	0	4	4,733	1	458	9	7,277	40	6,311	47	23,863
	ลำปาง	19	24,218	3	719	4	9,776	1	2,476	8	622	10	13,538	55	7,396	45	51,349
	ลำปาง	99	91,691	11	2,079	5	14,564	15	21,681	22	3,591	75	102,180	218	30,323	227	235,786
ภาคตะวันออกเฉียงเหนือ (1)	ชัยภูมิ	69	84,743	0	0	0	0	4	2,922	3	653	7	11,195	58	9,091	83	99,513
	ขอนแก่น	57	95,011	1	135	0	0	2	221	0	0	6	10,971	61	11,274	66	106,338
	ขอนแก่น	32	57,677	1	30	0	0	0	0	2	180	6	6,542	12	1,601	41	64,429
	อุดรธานี	61	125,857	2	1,652	0	0	1	1,015	1	1,524	16	25,856	118	20,306	81	155,904
	อุดรธานี	219	363,288	4	1,817	0	0	7	4,158	6	2,357	35	54,564	249	42,272	271	426,184
ภาคตะวันออกเฉียงเหนือ (2)	กาฬสินธุ์	71	111,994	0	0	0	0	0	0	1	690	9	17,282	61	10,524	81	129,966
	มหาสารคาม	27	37,753	2	91	3	8,367	1	49	1	96	6	6,101	46	6,691	40	52,457
	ร้อยเอ็ด	48	58,082	0	0	0	0	2	1,742	1	1,785	12	10,803	106	15,095	63	72,412
	สกลนคร	71	113,165	1	45	0	0	5	3,379	4	888	15	21,071	102	12,097	96	138,548
	สกลนคร	217	320,994	3	136	3	8,367	8	5,170	7	3,459	42	55,257	315	44,407	280	393,383

เขตตรวจราชการ	จังหวัด	ประเภทสหกรณ์																รวมสหกรณ์	
		สหกรณ์การเกษตร		สหกรณ์ประมง		สหกรณ์นิคม		สหกรณ์ร้านค้า		สหกรณ์บริการ		สหกรณ์ออมทรัพย์		กลุ่มเกษตรกร		จำนวน สหกรณ์	จำนวน สมาชิก		
		จำนวน สหกรณ์	จำนวน สมาชิก	จำนวน สหกรณ์	จำนวน สมาชิก	จำนวน สหกรณ์	จำนวน สมาชิก	จำนวน สหกรณ์	จำนวน สมาชิก	จำนวน สหกรณ์	จำนวน สมาชิก	จำนวน สหกรณ์	จำนวน สมาชิก	จำนวน สหกรณ์	จำนวน สมาชิก				
																จำนวน สหกรณ์	จำนวน สมาชิก		
ภาคตะวันออกเฉียงเหนือตอนกลาง	มหาสารคาม	98	138,545	1	75	0	0	0	0	1	185	12	16,014	119	21,930	112	154,819		
	ร้อยเอ็ด	92	176,707	1	41	0	1	40	4	375	18	26,425	168	39,173	116	203,588			
	ขอนแก่น	112	195,550	1	48	2	4,502	5	20,993	8	743	32	42,265	95	16,194	160	264,101		
	รวม	302	510,802	3	164	2	4,502	6	21,033	13	1,303	62	84,704	382	77,297	388	622,508		
ภาคตะวันออกเฉียงเหนือตอนล่าง (1)	ชัยภูมิ	76	150,438	1	180	1	2,098	0	4	6,619	7	14,582	136	25,412	89	173,917			
	นครราชสีมา	136	275,739	1	103	2	2,270	8	16,274	10	38,942	22	41,355	175	29,562	179	374,683		
	บุรีรัมย์	115	176,571	0	0	1	1,573	2	863	8	3,421	6	21,517	140	24,052	132	203,945		
	สุรินทร์	69	146,078	1	322	0	0	2	244	8	9,240	15	24,174	69	11,977	95	180,058		
รวม	396	748,826	3	605	4	5,941	12	17,381	30	58,222	50	101,628	520	91,003	495	932,603			
ภาคตะวันออกเฉียงเหนือตอนล่าง (2)	ยโสธร	42	69,415	0	0	0	0	1	150	5	985	6	7,992	41	6,891	54	78,542		
	ศรีสะเกษ	69	163,532	1	88	0	0	0	0	5	664	13	25,053	56	7,114	88	189,337		
	อำนาจเจริญ	17	37,432	0	0	1	2,438	0	0	3	471	6	5,860	12	1,806	27	46,201		
	อุบลราชธานี	105	229,800	2	129	0	0	3	6,560	7	2,287	23	35,258	91	19,250	140	274,034		
รวม	233	500,179	3	217	1	2,438	4	6,710	20	4,407	48	74,163	200	35,061	309	588,114			
ภาคใต้ตอนบน	ภูเก็ต	37	47,186	0	0	4	7,628	5	3,454	1	40	8	11,551	53	7,874	55	69,859		
	สงขลา	16	12,604	1	76	0	0	1	410	2	87	5	4,209	13	2,098	25	17,386		
	สุราษฎร์ธานี	99	67,602	2	1,354	4	11,631	2	1,530	7	13,427	23	22,410	92	11,151	137	117,954		
	รวม	152	127,392	3	1,430	8	19,259	8	5,394	10	13,554	36	38,170	158	21,123	217	205,199		
ภาคใต้ตอนล่าง (1)	นครศรีธรรมราช	145	121,259	4	401	2	1,685	7	9,597	4	961	23	35,138	176	24,025	185	169,041		
	ตรัง	88	47,513	0	0	0	0	2	652	5	817	10	12,334	32	4,571	105	61,316		
	พัทลุง	78	69,627	0	0	1	495	2	1,907	2	654	4	10,552	44	10,656	87	83,235		
	รวม	311	238,399	4	401	3	2,180	11	12,156	11	2,432	37	58,024	252	39,252	377	313,592		



ครบรอบ 53 ปี

กรมส่งเสริมการค้าระหว่างประเทศ

12 มีนาคม 2548