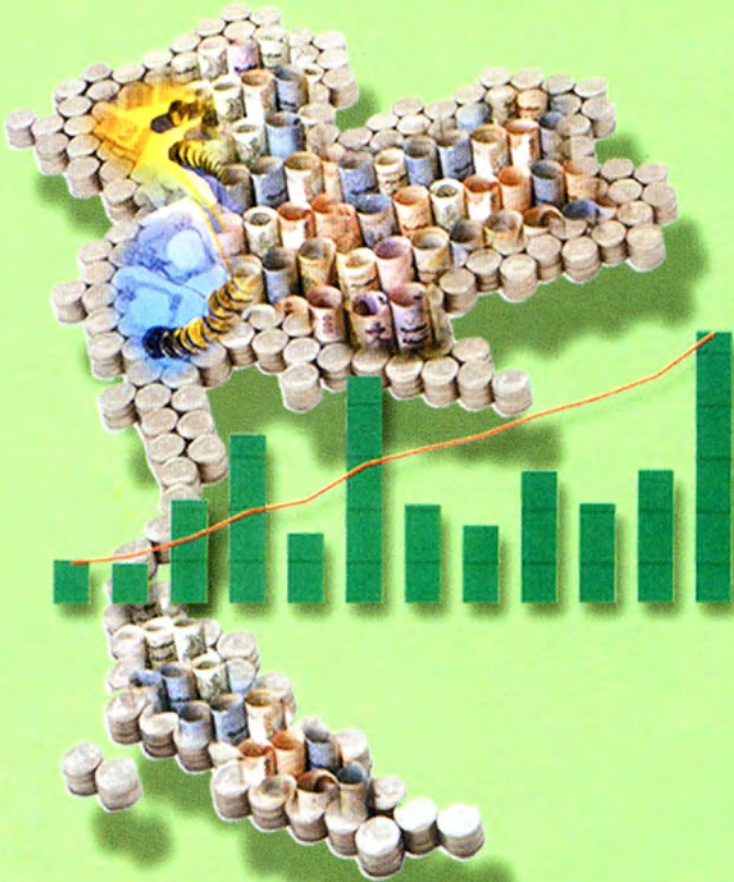


เครื่องชี้ภาวะเศรษฐกิจไทยที่สำคัญ

พ.ศ. 2548

CORE ECONOMIC INDICATORS OF THAILAND

2005



สำนักงานสถิติแห่งชาติ
กระทรวงเทคโนโลยีสารสนเทศและการสื่อสาร

NATIONAL STATISTICAL OFFICE
MINISTRY OF INFORMATION AND COMMUNICATION TECHNOLOGY

เครื่องชี้ภาวะเศรษฐกิจไทยที่สำคัญ

พ.ศ. 2548

CORE ECONOMIC INDICATORS OF THAILAND

2005



หน่วยงานที่เผยแพร่

สำนักสถิติพยากรณ์
สำนักงานสถิติแห่งชาติ
ถนนหลานหลวง เขตป้อมปราบศัตรูพ่าย กทม. 10100
โทร 0 2281 0333 ต่อ 1411 - 1413
โทรสาร 0 2281 6438
ไปรษณีย์อิเล็กทรอนิกส์ : binfopub@nso.go.th

Distributed by

Statistical Forecasting Bureau
National Statistical Office,
Larn Luang Rd., Bangkok 10100, THAILAND
Tel : +66 2281 0333 ext. 1411 - 1413
Fax: +66 2281 6438
E-mail: binfopub@nso.go.th

ปีที่พิมพ์

2548

Published

2005

ISBN

974-339-557-1

จัดพิมพ์โดย

หจก. จีรัชการพิมพ์ โทร. 0 2585 8086 , 0 2912 7734

Printed by

Jirarach Printing Tel: +66 2585 8086 , +66 2912 7734

คำนำ

สำนักงานสถิติแห่งชาติ จัดทำรายงานเครื่องชี้ภาวะเศรษฐกิจไทยที่สำคัญ พ.ศ. 2548 (ฉบับย่อ) เป็นฉบับที่ 3 ซึ่งฉบับแรกได้จัดพิมพ์ในเดือนเมษายน ปี 2546 โดยมีวัตถุประสงค์เพื่อนำเสนอข้อมูลที่เป็นเครื่องชี้ภาวะเศรษฐกิจที่สำคัญของประเทศไทย สำหรับผู้บริหาร นักวิชาการ นักธุรกิจและผู้สนใจ สามารถนำไปใช้ประโยชน์ในการติดตาม วิเคราะห์สถานการณ์และแนวโน้มทางเศรษฐกิจ ตลอดจนประเมินผลการพัฒนาเศรษฐกิจของประเทศ

สำนักงานสถิติแห่งชาติ ขอขอบคุณหน่วยงานต่างๆ ที่ได้ให้ความอนุเคราะห์ข้อมูล ซึ่งเป็นผลให้การทำรายงานฉบับนี้สำเร็จลุล่วงไปด้วยดี และหวังเป็นอย่างยิ่งว่า รายงานฉบับนี้จะเป็นประโยชน์ต่อผู้ใช้และผู้สนใจทุกท่าน

PREFACE

The Core Economic Indicators of Thailand is the third publication of the National Statistical Office. The objective of the publication is to present the economic situation of Thailand through core economic indicators. The publication is designed to help executives, businessmen and all other users in monitoring, analyzing the trend and to evaluate the results of the development of the economy.

The National Statistical Office would like to thank all the government agencies and private institutions for their continued cooperation in providing the needed statistics for this publication. Their contributions make the publication possible.

สารบัญ

| | |
|-------------------|-----|
| คำนำ | iii |
| คำนิยาม | vii |
| สัญลักษณ์และคำย่อ | ix |

ก. เศรษฐกิจมหภาค

| | |
|---|---------|
| 1. บัญชีประชาชาติ | 2 - 7 |
| 2. ดุลการชำระเงิน | 8 - 9 |
| 3. การคลังรัฐบาล | 10 - 11 |
| 4. การเงิน - การธนาคาร | 12 - 17 |
| 5. การค้าต่างประเทศ | 18 - 21 |
| 6. ดัชนีราคา | 22 - 23 |
| 7. อุตสาหกรรม เกษตร และบริการ | 24 - 29 |
| 8. แรงงาน | 30 - 31 |
| 9. รายได้ ค่าใช้จ่าย และหนี้สินของครัวเรือน | 32 - 35 |
| 10. เทคโนโลยีสารสนเทศและการสื่อสาร | 36 - 37 |
| 11. การก่อสร้าง | 38 - 39 |
| 12. พลังงาน | 40 - 41 |

| | |
|------------------------------|---------|
| ข. ขีดความสามารถในการแข่งขัน | 42 - 45 |
|------------------------------|---------|

CONTENTS

| | |
|---------------------------|-----|
| PREFACE | iv |
| DEFINITION | x |
| SYMBOLS AND ABBREVIATIONS | xii |

A. MACROECONOMICS

| | |
|--|---------|
| 1. NATIONAL ACCOUNTS | 2 - 7 |
| 2. BALANCE OF PAYMENTS | 8 - 9 |
| 3. GOVERNMENT FINANCE | 10 - 11 |
| 4. MONEY - BANKING | 12 - 17 |
| 5. FOREIGN TRADE | 18 - 21 |
| 6. PRICE INDEX | 22 - 23 |
| 7. MANUFACTURING, AGRICULTURE AND SERVICES | 24 - 29 |
| 8. LABOR | 30 - 31 |
| 9. HOUSEHOLD INCOME, EXPENDITURE AND DEBT | 32 - 35 |
| 10. INFORMATION AND COMMUNICATION TECHNOLOGY | 36 - 37 |
| 11. CONSTRUCTION | 38 - 39 |
| 12. ENERGY | 40 - 41 |

B. COMPETITIVENESS

42 - 45

คำนิยาม

บัญชีประชาชาติ

ผลิตภัณฑ์มวลรวมในประเทศ หมายถึง มูลค่าของสินค้าและบริการขั้นสุดท้ายที่ผลิตขึ้นภายในประเทศ ในระยะเวลาหนึ่ง โดยไม่คำนึงถึงทรัพยากรที่ใช้ในการผลิตสินค้าและบริการจะเป็นทรัพยากรของพลเมืองในประเทศ หรือเป็นของชาวต่างประเทศ

รายได้ประชาชาติ หมายถึง ผลตอบแทนจากปัจจัยการผลิต ได้แก่ ค่าตอบแทนแรงงาน ผลตอบแทนจากที่ดิน ทุน และการประกอบการ

ผลิตภัณฑ์มวลรวมประชาชาติ หมายถึง ผลิตภัณฑ์มวลรวมในประเทศบวกกับรายได้สุทธิจากปัจจัยการผลิตจากต่างประเทศ

ระดับความเปิดของประเทศ หมายถึง ระดับการพึ่งพิงภาคการค้าต่างประเทศของระบบเศรษฐกิจ

ดุลการชำระเงิน

ดุลบัญชีเงินสะพัด หมายถึง ผลรวมสุทธิของดุลการค้า ดุลบริการ รายได้และเงินโอน

ดุลการชำระเงิน หมายถึง ผลสรุปของการทำธุรกรรมทางเศรษฐกิจ ระหว่างผู้มีถิ่นฐานในประเทศกับผู้มีถิ่นฐานในต่างประเทศในช่วงระยะเวลาใดเวลาหนึ่ง

ดุลเงินสด หมายถึง ส่วนต่างระหว่างรายได้และรายจ่ายจริงของรัฐบาล ทั้งจากเงินในและเงินนอกงบประมาณ

การเงิน - การธนาคาร

ปริมาณเงิน (M2a) หมายถึง ปริมาณเงินที่มีอยู่ในมือประชาชนตามความหมายที่กว้างขวางขึ้น และตัวสัญญาใช้เงิน

หนี้ที่ไม่ก่อให้เกิดรายได้ (ความหมายเดิม) หมายถึง เงินให้สินเชื่อจัดชั้นต่ำกว่ามาตรฐาน สงสัย สงสัยจะสูญและสูญ ตามเกณฑ์ธนาคารแห่งประเทศไทย **แต่ไม่นับรวมเงินให้สินเชื่อจัดชั้นสงสัยจะสูญที่กันสำรองคร้อยละ 100**

หนี้ที่ไม่ก่อให้เกิดรายได้ (ความหมายใหม่) หมายถึง เงินให้สินเชื่อจัดชั้นต่ำกว่ามาตรฐาน สงสัย สงสัยจะสูญและสูญ ตามเกณฑ์ธนาคารแห่งประเทศไทย **โดยให้นับรวมเงินให้สินเชื่อจัดชั้นสงสัยจะสูญที่กันสำรองคร้อยละ 100**

อัตราดอกเบี้ยเงินกู้ลูกค้ารายใหญ่ชั้นดี หมายถึง อัตราดอกเบี้ยเงินกู้แบบมีระยะเวลาที่ธนาคารพาณิชย์ เรียกเก็บจากลูกค้ารายใหญ่ชั้นดี

ดัชนีราคา

ดัชนีราคาผลิตภัณฑ์มวลรวมในประเทศ หมายถึง GDP ณ ราคาประจำปีต่อ GDP ณ ราคาปี 2531

คำนิยาม (ต่อ)

อุตสาหกรรม เกษตร และบริการ

อัตราการใช้กำลังการผลิตอุตสาหกรรม หมายถึง เครื่องชี้วัดระดับการใช้กำลังการผลิตในอุตสาหกรรม
ดัชนีราคาสินค้าเกษตรที่เกษตรกรขายได้ หมายถึง เครื่องชี้วัดระดับราคาสินค้าเกษตรกรรมทุกประเภท
ในตลาดท้องถิ่น ณ ระยะเวลาหนึ่งเปรียบเทียบกับปีฐาน (ปี 2538)

แรงงาน

กำลังแรงงานรวม หมายถึง บุคคลทุกคนที่มีอายุ 15 ปีขึ้นไป ซึ่งในสัปดาห์แห่งการสำรวจเป็นผู้อยู่ใน
กำลังแรงงานปัจจุบัน หรือเป็นผู้ถูกจัดจำแนกอยู่ในประเภทกำลังแรงงานที่รอฤดูกาล

อัตราการมีงานทำ หมายถึง อัตราส่วนของผู้มีงานทำต่อผู้อยู่ในกำลังแรงงาน $\times 100$

อัตราการว่างงาน หมายถึง อัตราส่วนของผู้ว่างงานต่อผู้อยู่ในกำลังแรงงาน $\times 100$

รายได้ ค่าใช้จ่าย และหนี้สินของครัวเรือน

สัมประสิทธิ์ของความไม่เสมอภาค หมายถึง ดัชนีที่วัดผลการกระจายรายได้ว่ามีการเปลี่ยนแปลง
ไปในทางที่ดีขึ้นหรือเลวลง

เส้นความยากจน หมายถึง เกณฑ์ชี้วัดที่คำนวณจากมาตรฐานความต้องการบริโภคอาหารและสินค้าที่
จำเป็นขั้นต่ำ ที่เพียงพอต่อความต้องการดำรงชีพของแต่ละบุคคล มีหน่วยเป็น บาท/คน/เดือน ซึ่งแตกต่าง
กันแต่ละบุคคล

สัดส่วนคนจน หมายถึง บุคคลที่มีรายได้ต่ำกว่าเส้นความยากจนหรือคนที่มีรายได้ไม่เพียงพอที่จะซื้อ
อาหารและสินค้าที่จำเป็นตามเกณฑ์ความต้องการขั้นต่ำ

ขีดความสามารถในการแข่งขัน

ดัชนีขีดความสามารถในการเจริญเติบโต หมายถึง ตัวชี้วัดสมรรถนะความเจริญเติบโตทางเศรษฐกิจ

ดัชนีสิ่งแวดล้อมเศรษฐกิจมหภาค หมายถึง ตัวชี้วัดตัวแปรที่เกี่ยวข้องกับการสะสมทุน และประสิทธิภาพ
ในการจัดสรรงานให้สอดคล้องกับงานที่รับผิดชอบ

ดัชนีเทคโนโลยี หมายถึง ตัวชี้วัดความสามารถด้านนวัตกรรมและการแพร่หลายของเทคโนโลยี

ดัชนีสถาบันภาครัฐ หมายถึง ตัวชี้วัดถึงบทบาททางการเมืองและระบบราชการที่สนับสนุนกิจกรรมทาง
เศรษฐกิจ และการจัดสรรงานให้กับองค์กรต่าง ๆ

ดัชนีขีดความสามารถในการแข่งขันด้านธุรกิจ หมายถึง ตัวชี้วัดปัจจัยที่ทำให้ผลผลิตสูงขึ้นและแสดง
ภาพเศรษฐกิจปัจจุบัน โดยวัดได้จากมูลค่าผลิตภัณฑ์มวลรวมในประเทศต่อหัว ซึ่งสามารถสะท้อนเศรษฐกิจ
จุลภาคขั้นพื้นฐาน โดยประกอบด้วย 2 ดัชนีย่อย คือ การดำเนินการและกลยุทธ์ของบริษัท และคุณภาพของ
สิ่งแวดล้อมทางธุรกิจ

DEFINITION

NATIONAL ACCOUNTS

GROSS DOMESTIC PRODUCT (GDP) means the value of domestically produced goods and services in their final forms, during a specific period of time, irrespective of the original sources of production factors.

GROSS NATIONAL PRODUCT (GNP) means the sum of GDP and net factor income from abroad.

NATIONAL INCOME (NI) means the aggregate income of domestic residents derived from the production of goods and services of an economy, during a period of time.

DEGREE OF OPENNESS means level of economic dependency.

BALANCE OF PAYMENTS

CURRENT ACCOUNT represents the net sum of trade in goods and services, income and current transfers.

BALANCE OF PAYMENTS is a summary of economic transactions between residents and nonresidents that takes place during a specific time period.

CASH BALANCE is the difference between the actual revenue remitted to the Treasury and expenditure of the government from both budget and non-budget allocations.

MONEY - BANKING

MONEY SUPPLY (M2a) broadens the definition of broad money (M2) including promissory notes, in others words money that finance and finance & securities companies take as deposits from the public.

NON - PERFORMING LOAN (OLD DEFINITION) means loans classified as substandard, doubtful, doubtful of loss, and loss, **excluding** the doubtful of loss and loans having been written off earlier, which were written back.

NON-PERFORMING LOAN (NEW DEFINITION) means loans classified as substandard, doubtful, doubtful of loss, and loss, **including** the doubtful of loss and loans having been written off earlier, which were written back.

MINIMUM LENDING RATE refers to the interest rate at which the lending commercial bank charges its most credit worthy major borrowers on loans with pre-specified repayment schedules.

PRICE INDEX

GDP DEFLATOR means GDP at current market prices over GDP at 1988 prices.

DEFINITION (CONTD.)

MANUFACTURING, AGRICULTURE AND SERVICE

INDUSTRIAL CAPACITY UTILIZATION is a production indicator of the manufacturing sector by comparing the actual production level with the corresponding full capacity level.

FARM PRICE INDEX measures changes in price of agricultural products, including crop, livestock, fisheries and forestry, traded among local market during a specified period as compared to base year (1995).

LABOR

TOTAL LABOR FORCE means all persons 15 years of age and over who, during the survey week, were in the current labour force or were classified as seasonally inactive labour force.

EMPLOYMENT RATE means percentage of employed persons per total labor force.

UNEMPLOYMENT RATE means percentage of unemployed person per total labor force.

HOUSEHOLD INCOME, EXPENDITURE AND DEBT

GINI COEFFICIENT is indicator that used for measure of inequality.

POVERTY LINE is conceptualized, as a minimum standard required by an individual to fulfill his or her basic food and non-food needs and unit in baht / person / month.

HEAD COUNT INDEX are people who have income below the poverty line or people who have not enough income for food and non-food for the basic needed.

COMPETITIVENESS

GROWTH COMPETITIVENESS INDEX means the measurement of the capacity of the national economy to achieve sustained economic growth over the medium term, controlling for the current level of economic development.

MACROECONOMIC ENVIRONMENT INDEX means variables related to capital accumulation and the efficiency of the division of labor.

TECHNOLOGY INDEX means the capacity for innovation and diffusion of technology.

PUBLIC INSTITUTIONS INDEX means the role of politics and the bureaucracy in supporting market-based economic activity and the division of labor.

BUSINESS COMPETITIVENESS INDEX means the factors that high current productivity and, hence, current economic performance measured by the level of GDP per capita. It reflects microeconomic fundamentals, with one subindex that focuses on company sophistication and another on the quality of the business environment.

SYMBOLS

| | |
|-----|-----------------------|
| ... | Data not available |
| - | Negligible |
| p | Preliminary |
| p1 | Without annual figure |

ABBREVIATIONS

| | |
|-------------|--|
| GDP | Gross Domestic Product |
| GNP | Gross National Product |
| GFCF | Gross Fixed Capital Formation |
| M. | Million |
| P.Debt | Public Debt |
| \$ US | Dollar of United States of America |
| \$ Sin. Po. | Dollar of Singapore |
| \$ HK. | Dollar of Hong Kong |
| MLR | Minimum Lending Rate |
| Environ. | Environment |
| Macroecon. | Macroeconomics |
| m. | Metre |
| Sq.m. | Square metre |
| Kgoe | Kilogram of oil equivalent |
| Toe | Tons of oil equivalent |
| ICT | Information and Communication Technology |
| Operat. | Operations |
| Busin. | Business |



แผนภูมิและตารางสถิติ

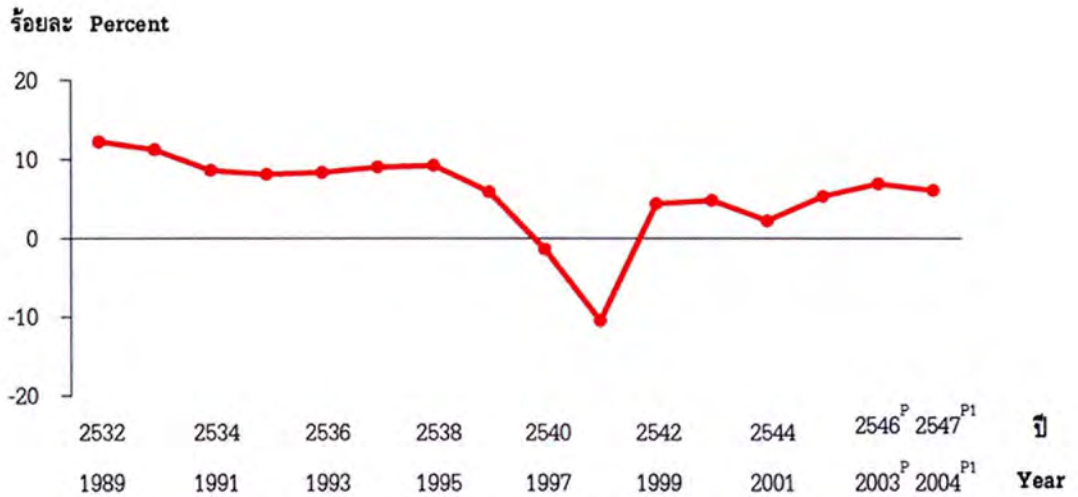
FIGURE AND STATISTICAL TABLE

ก. เศรษฐกิจมหภาค (MACROECONOMICS)

1. บัญชีประชาชาติ (National Accounts)

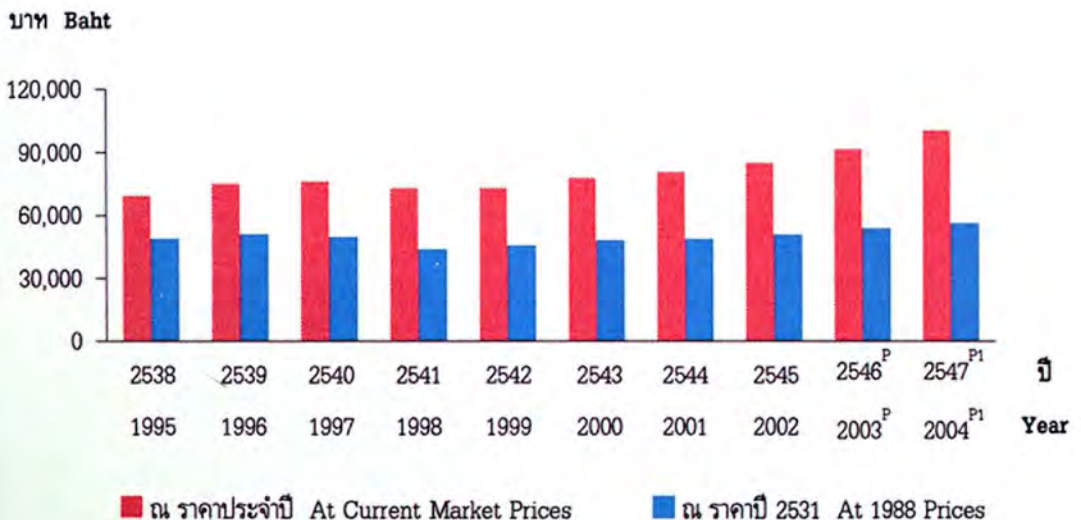
แผนภูมิ 1 อัตราการเติบโตของผลิตภัณฑ์มวลรวมในประเทศที่แท้จริง ปี 2532 - 2547

FIGURE 1 GROWTH RATE OF REAL GROSS DOMESTIC PRODUCT : 1989 - 2004



แผนภูมิ 2 ผลิตภัณฑ์มวลรวมประชาชาติเฉลี่ยต่อคน ปี 2538 - 2547

FIGURE 2 PER CAPITA GROSS NATIONAL PRODUCT : 1995 - 2004



ตารางที่ 1 ผลิตภัณฑ์มวลรวมในประเทศ พ.ศ. 2538 - 2547

TABLE 1 GROSS DOMESTIC PRODUCT : 1995 - 2004

| ปี | GDP ณ ราคาประจำปี | | | GDP ณ ราคาปี 2531 | | | Year |
|--------------------|--------------------------|---------------------|------------------|---------------------------|---------------------|-------------|--------------------|
| | At Current Market Prices | | | At 1988 Prices (REAL GDP) | | | |
| | พันล้านบาท | อัตราการเติบโต | เฉลี่ยต่อคน | พันล้านบาท | อัตราการเติบโต | เฉลี่ยต่อคน | |
| Billions of Baht | Growth Rate (%) | Per Capita บาท Baht | Billions of Baht | Growth Rate (%) | Per Capita บาท Baht | | |
| 2538 | 4,186.2 | 15.3 | 70,473.8 | 2,941.7 | 9.2 | 49,523.3 | 1995 |
| 2539 | 4,611.0 | 10.1 | 76,846.8 | 3,115.3 | 5.9 | 51,919.7 | 1996 |
| 2540 | 4,732.6 | 2.6 | 78,093.3 | 3,072.6 | -1.4 | 50,701.5 | 1997 |
| 2541 | 4,626.4 | -2.2 | 75,594.3 | 2,749.7 | -10.5 | 44,928.7 | 1998 |
| 2542 | 4,637.1 | 0.2 | 75,026.4 | 2,872.0 | 4.4 | 46,467.7 | 1999 |
| 2543 | 4,922.7 | 6.2 | 79,097.8 | 3,008.4 | 4.8 | 48,338.6 | 2000 |
| 2544 | 5,133.5 | 4.3 | 81,915.8 | 3,072.6 | 2.2 | 49,045.8 | 2001 |
| 2545 | 5,446.0 | 6.1 | 86,249.4 | 3,237.6 | 5.3 | 51,273.4 | 2002 |
| 2546 ^P | 5,930.4 | 8.9 | 93,164.1 | 3,460.0 | 6.9 | 57,183.9 | 2003 ^P |
| 2547 ^{P1} | 6,576.0 | 10.9 | 102,435.0 | 3,669.4 | 6.1 | 57,158.0 | 2004 ^{P1} |

ตารางที่ 2 ผลิตภัณฑ์มวลรวมประชาชาติ พ.ศ. 2538 - 2547

TABLE 2 GROSS NATIONAL PRODUCT : 1995 - 2004

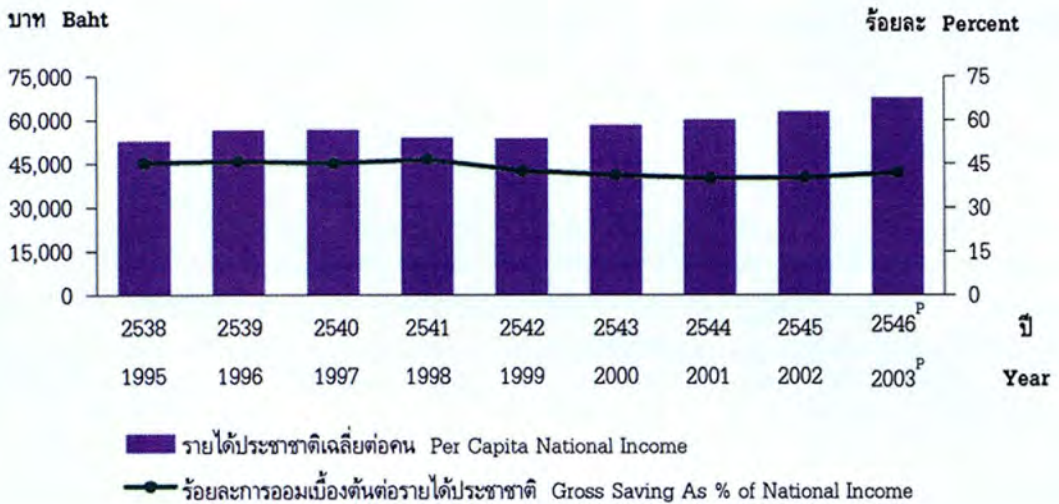
| ปี | GNP ณ ราคาประจำปี | | | GNP ณ ราคาปี 2531 | | | Year |
|--------------------|--------------------------|---------------------|------------------|-------------------|---------------------|-------------|--------------------|
| | At Current Market Prices | | | At 1988 Prices | | | |
| | พันล้านบาท | อัตราการเติบโต | เฉลี่ยต่อคน | พันล้านบาท | อัตราการเติบโต | เฉลี่ยต่อคน | |
| Billions of Baht | Growth Rate (%) | Per Capita บาท Baht | Billions of Baht | Growth Rate (%) | Per Capita บาท Baht | | |
| 2538 | 4,118.0 | 15.2 | 69,325.6 | 2,900.8 | 9.3 | 48,833.4 | 1995 |
| 2539 | 4,509.0 | 9.5 | 75,145.5 | 3,057.1 | 5.4 | 50,948.9 | 1996 |
| 2540 | 4,609.2 | 2.2 | 76,057.5 | 3,008.3 | -1.6 | 49,640.5 | 1997 |
| 2541 | 4,466.4 | -3.1 | 72,979.2 | 2,677.5 | -11.0 | 43,749.2 | 1998 |
| 2542 | 4,510.6 | 1.0 | 72,980.7 | 2,815.5 | 5.2 | 45,553.9 | 1999 |
| 2543 | 4,845.9 | 7.4 | 77,862.6 | 2,988.0 | 6.1 | 48,011.2 | 2000 |
| 2544 | 5,048.4 | 4.2 | 80,558.4 | 3,048.3 | 2.0 | 48,642.4 | 2001 |
| 2545 | 5,357.4 | 6.1 | 84,845.7 | 3,206.1 | 5.2 | 50,776.0 | 2002 |
| 2546 ^P | 5,819.3 | 8.6 | 91,419.9 | 3,414.4 | 6.5 | 53,639.3 | 2003 ^P |
| 2547 ^{P1} | 6,447.7 | 10.8 | 100,436.0 | 3,616.3 | 5.9 | 56,332.0 | 2004 ^{P1} |

ที่มา : สำนักงานคณะกรรมการพัฒนาการเศรษฐกิจและสังคมแห่งชาติ สำนักงานนายกรัฐมนตรี

Source : Office of the National Economic and Social Development Board, Office of the Prime Minister.

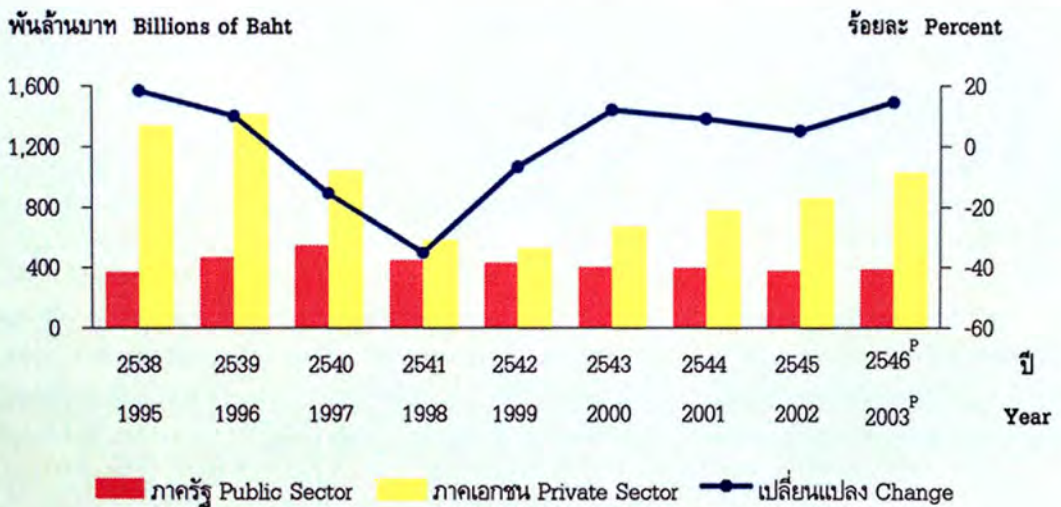
แผนภูมิ 3 รายได้ประชาชาติเฉลี่ยต่อคน และร้อยละของการออมเบื้องต้นต่อรายได้ประชาชาติ ปี 2538 - 2546

FIGURE 3 PER CAPITA NATIONAL INCOME AND GROSS SAVING AS PERCENT OF NATIONAL INCOME : 1995 - 2003



แผนภูมิ 4 การสะสมทุนถาวรเบื้องต้น ณ ราคาประจำปี ปี 2538 - 2546

FIGURE 4 GROSS FIXED CAPITAL FORMATION AT CURRENT MARKET PRICE : 1995 - 2003



ตารางที่ 3 รายได้ประชาชาติ รายได้ประชาชาติเฉลี่ยต่อคน และการออมเบื้องต้น พ.ศ. 2538 - 2546
TABLE 3 NATIONAL INCOME, PER CAPITA NATIONAL INCOME AND GROSS SAVING
: 1995 - 2003

| ปี | รายได้ประชาชาติ National Income | | | การออมเบื้องต้น Gross Saving | | | ร้อยละการออมมา ต่อรายได้ Gross Saving As % of NI | Year |
|-------------------|---------------------------------|---------------|------------------------|------------------------------|---------------|--------------------|---|-------------------|
| | พันล้านบาท | เปลี่ยนแปลง | เฉลี่ยต่อคน | พันล้านบาท | เปลี่ยนแปลง | ร้อยละของ | | |
| | Billions of Baht | Change (%) | Per Capita บาท Baht | Billions of Baht | Change (%) | GDP As % of GDP | | |
| 2538 | 3,149.9 | 14.9 | 53,027.2 | 1,426.0 | 13.2 | 34.1 | 45.3 | 1995 |
| 2539 | 3,394.0 | 7.7 | 56,563.6 | 1,557.4 | 9.2 | 33.8 | 45.9 | 1996 |
| 2540 | 3,437.7 | 1.3 | 56,726.2 | 1,555.3 | -0.1 | 32.9 | 45.2 | 1997 |
| 2541 | 3,310.0 | -3.7 | 54,101.2 | 1,541.7 | -0.9 | 33.3 | 46.6 | 1998 |
| 2542 | 3,334.8 | 0.7 | 53,956.6 | 1,422.3 | -7.7 | 30.7 | 42.6 | 1999 |
| 2543 | 3,635.2 | 9.0 | 58,410.5 | 1,495.2 | 5.1 | 30.3 | 41.1 | 2000 |
| 2544 | 3,776.2 | 3.9 | 60,256.6 | 1,509.9 | 1.0 | 29.4 | 40.0 | 2001 |
| 2545 | 3,978.9 | 5.4 | 63,014.8 | 1,601.9 | 6.1 | 29.4 | 40.3 | 2002 |
| 2546 ^P | 4,314.8 | 8.4 | 67,784.3 | 1,807.3 | 12.8 | 30.5 | 41.9 | 2003 ^P |

ตารางที่ 4 การสะสมทุนเบื้องต้น ณ ราคาประจำปี พ.ศ. 2538 - 2546

TABLE 4 GROSS CAPITAL FORMATION AT CURRENT MARKET PRICES : 1995 - 2003

| ปี | การสะสมทุนเบื้องต้น | | | การสะสมทุนภาครัฐ | | การสะสมทุนภาคเอกชน | | Year |
|---------------------|-------------------------|--------------------|---------------------|------------------------|---------------------|-------------------------|-----------|-------------------|
| | Gross Capital Formation | | | GFCF for Public Sector | | GFCF for Private Sector | | |
| | พันล้านบาท | เปลี่ยนแปลง | ร้อยละของ | พันล้านบาท | ร้อยละของ | พันล้านบาท | ร้อยละของ | |
| Billions of Baht | Change (%) | GDP As % of GDP | Billions of Baht | As % of GDP | Billions of Baht | As % of GDP | | |
| 2538 | 1,762.2 | 14.2 | 42.1 | 371.2 | 8.9 | 1,347.9 | 32.2 | 1995 |
| 2539 | 1,928.2 | 5.2 | 41.8 | 470.6 | 10.2 | 1,422.3 | 30.8 | 1996 |
| 2540 | 1,593.2 | -21.9 | 33.7 | 550.2 | 11.6 | 1,048.5 | 22.2 | 1997 |
| 2541 | 946.0 | -50.9 | 20.4 | 446.6 | 9.7 | 588.9 | 12.7 | 1998 |
| 2542 | 950.6 | 8.5 | 20.5 | 430.4 | 9.3 | 535.5 | 11.5 | 1999 |
| 2543 | 1,124.2 | 11.3 | 22.8 | 402.3 | 8.2 | 679.1 | 13.8 | 2000 |
| 2544 | 1,237.1 | 2.7 | 24.1 | 396.6 | 7.7 | 784.7 | 15.3 | 2001 |
| 2545 | 1,299.8 | 6.3 | 23.9 | 377.5 | 6.9 | 865.7 | 15.9 | 2002 |
| 2546 ^P | 1,483.2 | 12.6 | 25.0 | 387.0 | 6.5 | 1,038.3 | 17.5 | 2003 ^P |

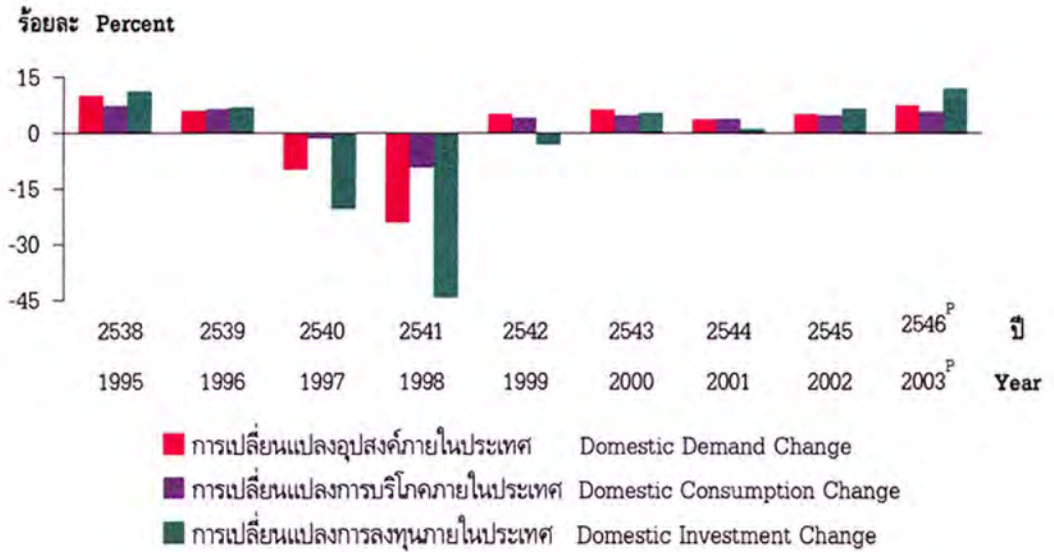
^P ณ ราคาปี 2531 At 1988 prices

ที่มา : สำนักงานคณะกรรมการพัฒนาการเศรษฐกิจและสังคมแห่งชาติ สำนักงานนายกรัฐมนตรี

Source : Office of the National Economic and Social Development Board, Office of the Prime Minister.

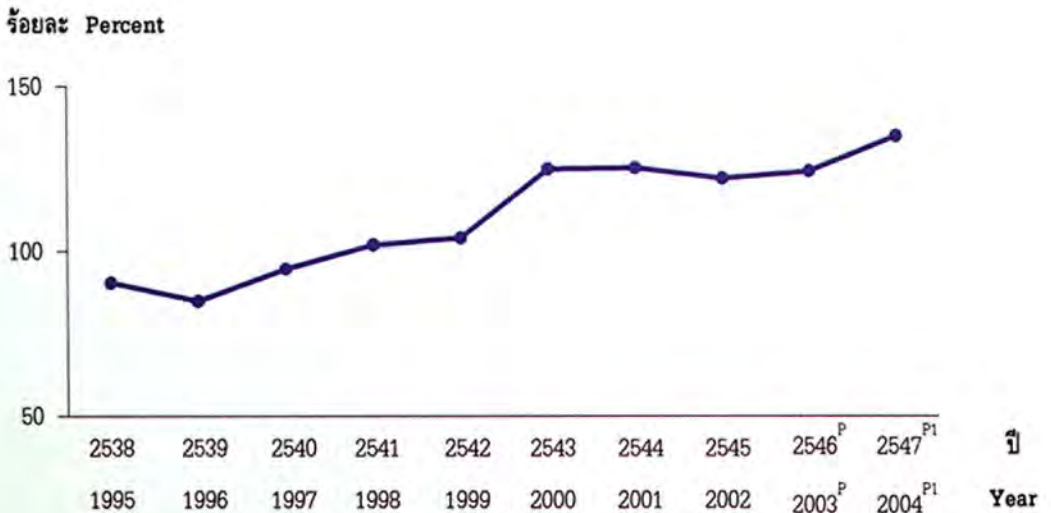
แผนภูมิ 5 ร้อยละของการเปลี่ยนแปลงของอุปสงค์ การบริโภค และการลงทุนภายในประเทศ ณ ราคาปี 2531 ปี 2538 - 2546

FIGURE 5 PERCENT CHANGE OF DOMESTIC DEMAND, CONSUMPTION AND INVESTMENT AT 1988 PRICES : 1995 - 2003



แผนภูมิ 6 ระดับความเปิดของประเทศไทย ปี 2538 - 2547

FIGURE 6 DEGREE OF OPENNESS : 1995 - 2004



ตารางที่ 5 อุปสงค์ การบริโภค และการลงทุนภายในประเทศ ณ ราคาปี 2531 พ.ศ. 2538 - 2546

TABLE 5 DOMESTIC DEMAND, CONSUMPTION AND INVESTMENT AT 1988 PRICES : 1995 - 2003

| ปี | อุปสงค์ภายในประเทศ | | การบริโภคภายในประเทศ | | การลงทุนภายในประเทศ | | Year |
|-------------------|--------------------|-------------|----------------------|-------------|---------------------|-------------|-------------------|
| | Domestic Demand | | Domestic Consumption | | Domestic Investment | | |
| | พันล้านบาท | เปลี่ยนแปลง | พันล้านบาท | เปลี่ยนแปลง | พันล้านบาท | เปลี่ยนแปลง | |
| | Billions of Baht | Change (%) | Billions of Baht | Change (%) | Billions of Baht | Change (%) | |
| 2538 | 3,113.1 | 10.1 | 1,834.1 | 7.4 | 1,236.1 | 11.2 | 1995 |
| 2539 | 3,300.4 | 6.0 | 1,955.0 | 6.6 | 1,323.0 | 7.0 | 1996 |
| 2540 | 2,974.8 | -9.9 | 1,924.3 | -1.6 | 1,051.3 | -20.5 | 1997 |
| 2541 | 2,257.7 | -24.1 | 1,741.7 | -9.5 | 585.3 | -44.3 | 1998 |
| 2542 | 2,373.5 | 5.1 | 1,813.8 | 4.1 | 566.4 | -3.2 | 1999 |
| 2543 | 2,523.9 | 6.3 | 1,900.8 | 4.8 | 597.4 | 5.5 | 2000 |
| 2544 | 2,614.7 | 3.6 | 1,974.7 | 3.9 | 604.2 | 1.1 | 2001 |
| 2545 | 2,749.1 | 5.1 | 2,068.9 | 4.8 | 643.8 | 6.6 | 2002 |
| 2546 ^P | 2,954.9 | 7.5 | 2,189.3 | 5.8 | 720.2 | 11.9 | 2003 ^P |

ตารางที่ 6 มูลค่าส่งออกและนำเข้า สินค้าและบริการ ณ ราคาประจำปี และระดับความเปิดของประเทศไทย พ.ศ. 2538 - 2547

TABLE 6 EXPORTS AND IMPORTS OF GOODS AND SERVICES AT CURRENT MARKET PRICES AND DEGREE OF OPENNESS : 1995 - 2004

| ปี | การส่งออกสินค้าและบริการ | | การนำเข้าสินค้าและบริการ | | มูลค่าส่งออกและนำเข้าสินค้าและบริการ | ระดับความเปิดของประเทศไทย | Year |
|--------------------|-----------------------------|-------------|-----------------------------|-------------|---|---------------------------|--------------------|
| | Exports of Goods & Services | | Imports of Goods & Services | | | | |
| | พันล้านบาท | เปลี่ยนแปลง | พันล้านบาท | เปลี่ยนแปลง | Exports and Imports of Goods and Services | Degree of Openness (%) | |
| | Billions of Baht | Change (%) | Billions of Baht | Change (%) | | | |
| 2538 | 1,751.7 | 24.2 | 2,033.9 | 28.2 | 3,785.6 | 90.4 | 1995 |
| 2539 | 1,810.0 | 3.3 | 2,099.2 | 3.2 | 3,909.2 | 84.8 | 1996 |
| 2540 | 2,272.1 | 25.5 | 2,205.1 | 5.0 | 4,477.2 | 94.6 | 1997 |
| 2541 | 2,724.0 | 19.9 | 1,988.9 | -9.8 | 4,712.9 | 101.9 | 1998 |
| 2542 | 2,703.3 | -0.8 | 2,120.3 | 6.6 | 4,823.6 | 104.0 | 1999 |
| 2543 | 3,287.3 | 21.6 | 2,862.3 | 35.0 | 6,149.6 | 124.9 | 2000 |
| 2544 | 3,380.7 | 2.8 | 3,047.6 | 6.5 | 6,424.3 | 125.1 | 2001 |
| 2545 | 3,499.0 | 3.5 | 3,134.3 | 2.8 | 6,642.3 | 122.0 | 2002 |
| 2546 ^P | 3,886.6 | 11.1 | 3,485.3 | 11.2 | 7,371.9 | 124.3 | 2003 ^P |
| 2547 ^{P1} | 4,603.5 | 18.4 | 4,269.9 | 22.5 | 8,873.4 | 134.9 | 2004 ^{P1} |

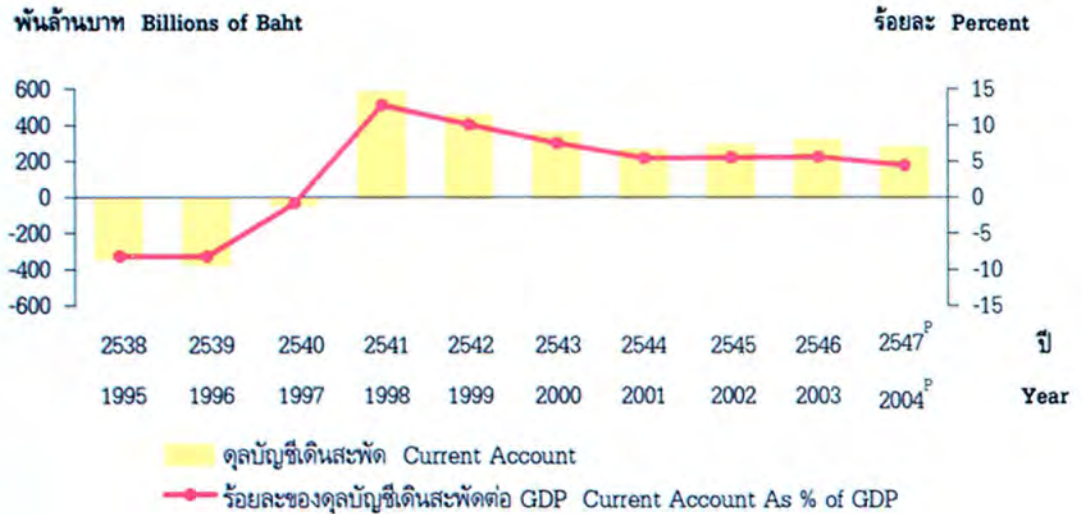
ที่มา : สำนักงานคณะกรรมการพัฒนาการเศรษฐกิจและสังคมแห่งชาติ สำนักงานนายกรัฐมนตรี

Source : Office of the National Economic and Social Development Board, Office of the Prime Minister

2. ดุลการชำระเงิน (Balance of Payments)

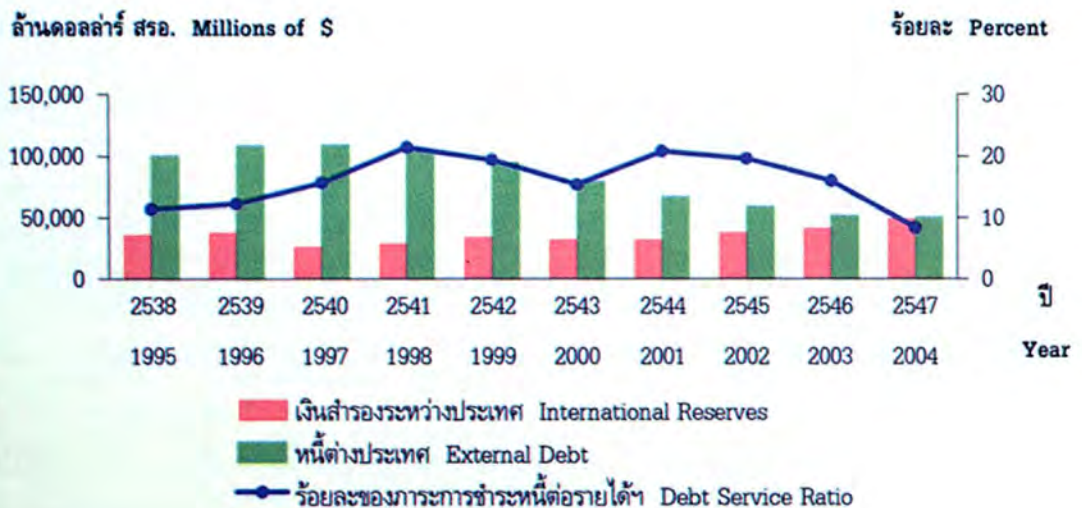
แผนภูมิ 7 ดุลบัญชีเดินสะพัด และร้อยละของดุลบัญชีเดินสะพัดต่อ GDP ปี 2538 - 2547

FIGURE 7 CURRENT ACCOUNT AND CURRENT ACCOUNT AS PERCENT OF GDP
: 1995 - 2004



แผนภูมิ 8 เงินสำรองระหว่างประเทศ หนี้ต่างประเทศ และร้อยละของภาระการชำระหนี้ต่อรายได้ ปี 2538 - 2547

FIGURE 8 INTERNATIONAL RESERVES, EXTERNAL DEBT AND DEBT SERVICE RATIO
: 1995 - 2004



ตารางที่ 7 ดุลบัญชีเดินสะพัด ดุลการชำระเงิน และเงินสำรองระหว่างประเทศ พ.ศ. 2538 - 2547

TABLE 7 CURRENT ACCOUNT, BALANCE OF PAYMENTS AND INTERNATIONAL RESERVES : 1995 - 2004

| ปี | ดุลบัญชีเดินสะพัด | | ดุลการชำระเงิน | | เงินสำรองระหว่างประเทศ | | | Year |
|-------------------|--------------------------------|------------------------------|--------------------------------|------------------------------|--------------------------------|--|---|-------------------|
| | Current Account | | Balance of Payments | | International Reserves | | | |
| | พันล้านบาท Billions of Baht | ร้อยละของ GDP As % of GDP | พันล้านบาท Billions of Baht | ร้อยละของ GDP As % of GDP | พันล้านบาท Billions of Baht | พันล้านดอลลาร์ สรอ. Billions of \$ US | เทียบเท่าจำนวนเดือนของมูลค่านำเข้าสินค้า As No. of Months of Imports | |
| 2538 | -338.3 | -8.1 | 179.5 | 4.3 | 931.8 | 37.0 | 6.3 | 1995 |
| 2539 | -372.2 | -8.1 | 54.6 | 1.2 | 990.8 | 38.7 | 6.5 | 1996 |
| 2540 | -40.2 | -0.8 | -299.2 | -6.3 | 1,274.3 | 27.0 | 7.9 | 1997 |
| 2541 | 592.2 | 12.8 | 57.6 | 1.2 | 1,083.4 | 29.5 | 7.3 | 1998 |
| 2542 | 470.0 | 10.1 | 172.7 | 3.7 | 1,303.3 | 32.7 | 8.2 | 1999 |
| 2543 | 371.5 | 7.5 | -58.4 | -1.2 | 1,413.2 | 34.8 | 6.8 | 2000 |
| 2544 | 274.8 | 5.4 | 57.6 | 1.1 | 1,461.5 | 33.0 | 6.4 | 2001 |
| 2545 | 302.0 | 5.5 | 180.8 | 3.3 | 1,679.6 | 38.9 | 7.3 | 2002 |
| 2546 | 329.2 | 5.6 | 2.2 | 0.0 | 1,668.7 | 42.1 | 6.7 | 2003 |
| 2547 ^p | 292.2 | 4.4 | 229.9 | 3.5 | 1,946.5 | 49.8 | 6.1 | 2004 ^p |

ตารางที่ 8 หนี้ต่างประเทศ ภาระการชำระหนี้ต่างประเทศ และร้อยละของการชำระหนี้ต่อรายได้ พ.ศ. 2538 - 2547

TABLE 8 EXTERNAL DEBT, DEBT SERVICE PAYMENTS AND DEBT SERVICE RATIO : 1995 - 2004

: ล้านดอลลาร์ สรอ.
: Millions of \$ US

| ปี | หนี้ต่างประเทศ External Debt | ภาระการชำระหนี้ต่างประเทศ Debt Service Payments | | | รายได้จากการส่งออก สินค้าและบริการ Export of Goods and Services | ร้อยละของภาระการ ชำระหนี้ต่อรายได้ Debt Service Ratio (%) | Year |
|------|---------------------------------|--|----------------------|----------------------|--|--|------|
| | | รวม Total | เงินต้น Principal | ดอกเบี้ย Interest | | | |
| | | 2538 | 100,832 | 8,253 | | | |
| 2539 | 108,742 | 9,024 | 3,822 | 5,202 | 73,497 | 12.3 | 1996 |
| 2540 | 109,276 | 11,629 | 6,071 | 5,558 | 74,169 | 15.7 | 1997 |
| 2541 | 105,062 | 14,430 | 8,951 | 5,479 | 67,518 | 21.4 | 1998 |
| 2542 | 95,051 | 14,136 | 9,623 | 4,513 | 72,917 | 19.4 | 1999 |
| 2543 | 79,715 | 12,893 | 8,811 | 4,082 | 83,454 | 15.4 | 2000 |
| 2544 | 67,509 | 16,081 | 12,718 | 3,363 | 77,347 | 20.8 | 2001 |
| 2545 | 59,459 | 16,273 | 13,887 | 2,386 | 82,863 | 19.6 | 2002 |
| 2546 | 51,783 | 15,285 | 13,424 | 1,861 | 95,514 | 16.0 | 2003 |
| 2547 | 50,592 | 9,805 | 8,121 | 1,684 | 115,884 | 8.4 | 2004 |

หมายเหตุ : เงินสำรองระหว่างประเทศและหนี้ต่างประเทศเป็นข้อมูล ณ สิ้นงวด Note : International Reserves and External Debt At the End of Period

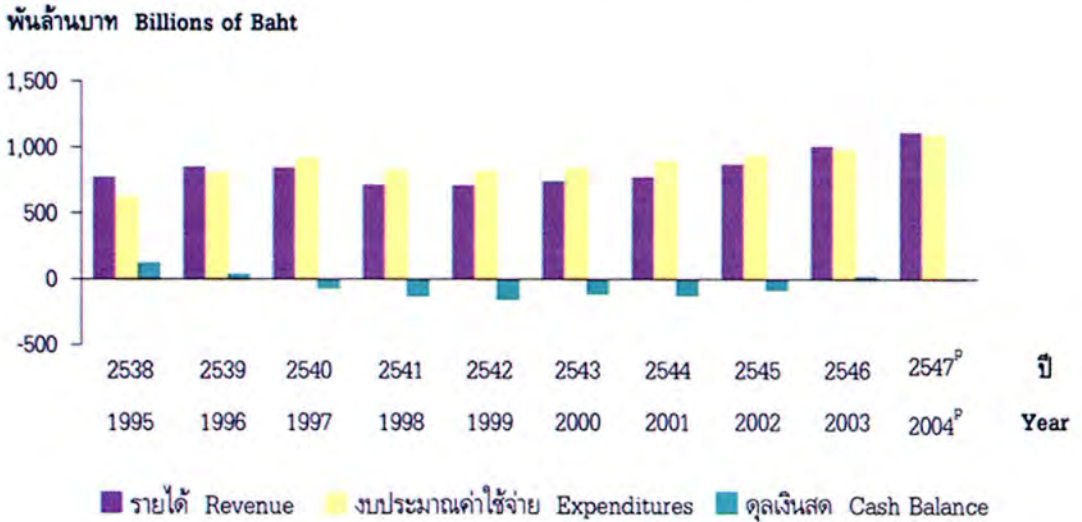
ที่มา : ธนาคารแห่งประเทศไทย

Source : Bank of Thailand

3. การคลังรัฐบาล (Government Finance)

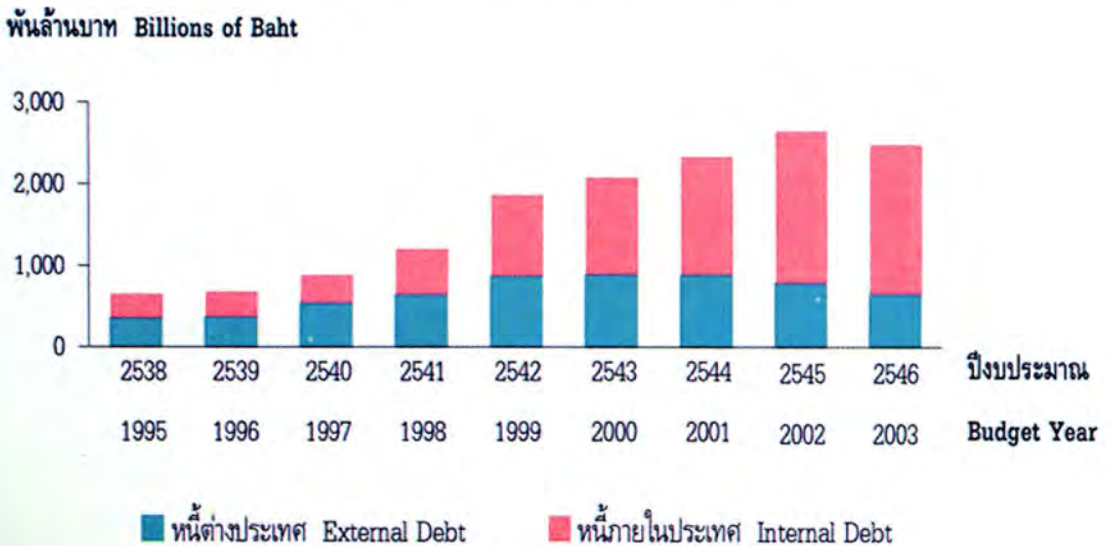
แผนภูมิ 9 รายได้ งบประมาณค่าใช้จ่าย และดุลเงินสด ปี 2538 - 2547

FIGURE 9 REVENUE, EXPENDITURES AND CASH BALANCE : 1995 - 2004



แผนภูมิ 10 หนี้สาธารณะคงค้าง ณ สิ้นปีงบประมาณ ปี 2538 - 2546

FIGURE 10 PUBLIC DEBT AT THE END OF BUDGET YEAR : 1995 - 2003



ตารางที่ 9 รายได้ งบประมาณค่าใช้จ่าย ดุลงบประมาณ และดุลเงินสด พ.ศ. 2538 - 2547

TABLE 9 REVENUE, EXPENDITURES, BUDGET AND CASH BALANCE : 1995 - 2004

| ปี | รายได้ | | งบประมาณค่าใช้จ่าย | | ดุลงบประมาณ | | ดุลเงินสด | | Year |
|-------------------|------------------|-----------------|--------------------|--------|---------------|----------|------------------|-----------------|-------------------|
| | Revenue | | Expenditures | | Budget | | Cash Balance | | |
| | พันล้านบาท | ร้อยละของ | พันล้านบาท | | ใน | นอก | พันล้านบาท | ร้อยละของ | |
| | Billions of Baht | GDP As % of GDP | Billions of Baht | | งบประมาณ | งบประมาณ | Billions of Baht | GDP As % of GDP | |
| | | | | Budget | Non-Budgetary | | | | |
| 2538 | 777.3 | 18.6 | 642.3 | | 135.0 | -8.7 | 126.3 | 3.0 | 1995 |
| 2539 | 853.2 | 18.5 | 819.1 | | 34.1 | 9.2 | 43.3 | 0.9 | 1996 |
| 2540 | 847.7 | 17.9 | 931.7 | | -84.0 | 13.0 | -71.0 | -1.5 | 1997 |
| 2541 | 717.8 | 15.5 | 842.9 | | -125.1 | -4.2 | -129.3 | -2.8 | 1998 |
| 2542 | 713.1 | 15.4 | 833.1 | | -120.0 | -34.4 | -154.4 | -3.3 | 1999 |
| 2543 | 745.1 | 15.1 | 853.2 | | -108.1 | -1.8 | -109.9 | -2.2 | 2000 |
| 2544 | 775.8 | 15.1 | 908.6 | | -132.8 | 9.8 | -123.0 | -2.4 | 2001 |
| 2545 | 876.9 | 16.1 | 955.5 | | -78.6 | 1.8 | -76.8 | -1.4 | 2002 |
| 2546 | 1,012.6 | 17.0 | 996.2 | | 16.4 | 7.6 | 24.0 | 0.4 | 2003 |
| 2547 ^P | 1,117.6 | 17.0 | 1,109.3 | | 8.2 | -3.9 | 4.3 | 0.1 | 2004 ^P |

ตารางที่ 10 หนี้สาธารณะคงค้าง ณ สิ้นปีงบประมาณ พ.ศ. 2538 - 2546

TABLE 10 PUBLIC DEBT AT THE END OF BUDGET YEAR : 1995 - 2003

| ปีงบประมาณ | รวมทั้งสิ้น | | | หนี้ต่างประเทศ | | หนี้ภายในประเทศ | | Budget Year |
|------------|------------------|-------------|-----------------|------------------|-----------------------------|------------------|-----------------------------|-------------|
| | Total | | | External Debt | | Domestic Debt | | |
| | พันล้านบาท | เปลี่ยนแปลง | ร้อยละของ | พันล้านบาท | ร้อยละของ | พันล้านบาท | ร้อยละของ | |
| | Billions of Baht | Change (%) | GDP As % of GDP | Billions of Baht | หนี้สาธารณะ As % of P. Debt | Billions of Baht | หนี้สาธารณะ As % of P. Debt | |
| 2538 | 657.7 | 7.0 | 16.2 | 359.5 | 54.7 | 298.2 | 45.3 | 1995 |
| 2539 | 689.9 | 4.9 | 15.3 | 372.8 | 54.0 | 317.1 | 46.0 | 1996 |
| 2540 | 892.6 | 29.4 | 19.2 | 542.3 | 60.8 | 350.3 | 39.2 | 1997 |
| 2541 | 1,212.3 | 35.8 | 26.0 | 650.0 | 53.6 | 362.3 | 46.4 | 1998 |
| 2542 | 1,869.6 | 54.2 | 40.6 | 876.8 | 46.9 | 992.8 | 53.1 | 1999 |
| 2543 | 2,085.9 | 11.6 | 42.4 | 897.6 | 43.0 | 1,188.3 | 57.0 | 2000 |
| 2544 | 2,337.5 | 12.1 | 45.5 | 897.1 | 38.4 | 1,440.4 | 61.6 | 2001 |
| 2545 | 2,653.9 | 13.5 | 48.7 | 790.7 | 29.8 | 1,863.2 | 70.2 | 2002 |
| 2546 | 2,483.6 | -6.4 | 41.9 | 660.2 | 26.6 | 1,823.5 | 73.4 | 2003 |

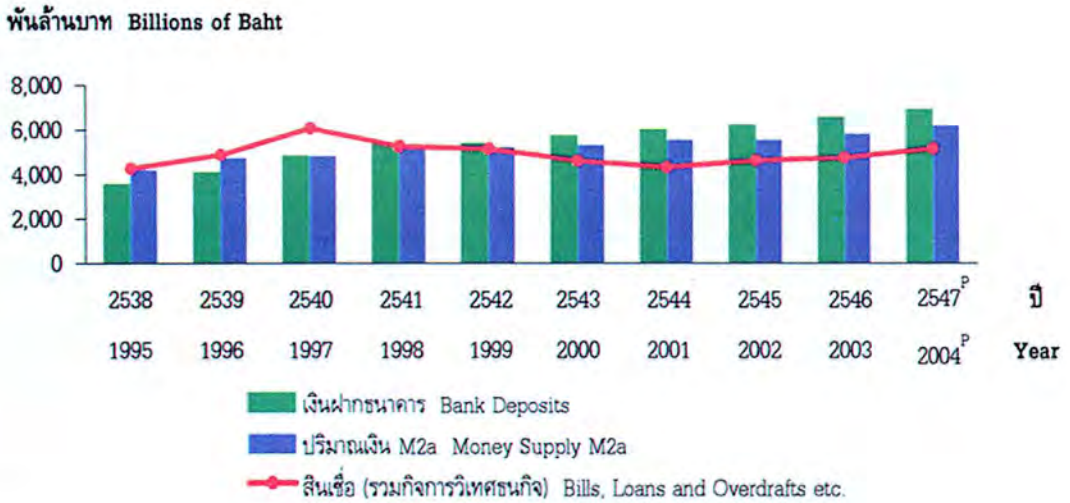
ที่มา : กรมบัญชีกลาง กระทรวงการคลัง และธนาคารแห่งประเทศไทย

Source : Comptroller - General's Department, Ministry of Finance and Bank of Thailand.

4. การเงิน - การธนาคาร (Money - Banking)

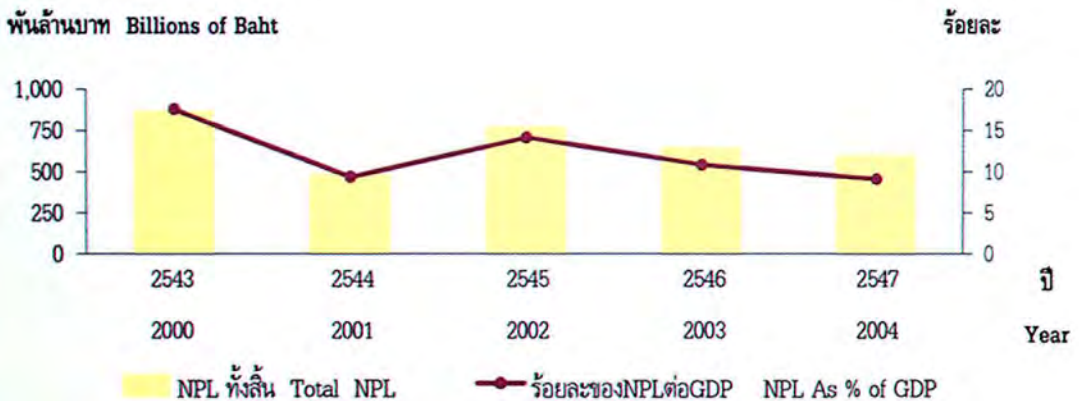
แผนภูมิ 11 สินเชื่อธนาคาร เงินฝากธนาคารและปริมาณเงิน M2a ปี 2538 - 2547

FIGURE 11 BILLS, LOANS AND OVERDRAFTS etc., BANK DEPOSITS AND M2a
: 1995 - 2004



แผนภูมิ 12 ยอดคงค้าง NPL ทั้งระบบและร้อยละของ NPL ต่อ GDP ปี 2543 - 2547

FIGURE 12 NON - PERFORMING LOAN AND NPL AS PERCENT OF GDP : 2000 - 2004



หมายเหตุ : NPL ปี 2543 - 2544 เป็นข้อมูลตามความหมายเดิม ส่วนปี 2545 เป็นต้นไป เป็นข้อมูลตามความหมายใหม่

Note : NPL data (2000 - 2001) was provided by old definition . The new definition has used since 2002.

ตารางที่ 11 สินเชื่อธนาคาร เงินฝากธนาคาร และปริมาณเงินสด M2a ณ สิ้นงวด พ.ศ. 2538 - 2547

TABLE 11 BILLS, LOANS AND OVERDRAFTS OF BANKS, BANK DEPOSITS AND MONEY SUPPLY M2a AT THE END OF PERIOD : 1995 - 2004

| ปี | สินเชื่อธนาคาร (รวมกิจการวิเทศธนกิจ) | | เงินฝาก ธนาคาร | | ปริมาณเงิน M2a | | ร้อยละของ สินเชื่อ ต่อ | Year |
|-------------------|---|---------------|---------------------|---------------|---------------------|---------------|---------------------------|-------------------|
| | Bills, Loans and Overdrafts | | Bank Deposits | | Money Supply M2a | | เงินฝากธนาคาร | |
| | พันล้านบาท | เปลี่ยนแปลง | พันล้านบาท | เปลี่ยนแปลง | พันล้านบาท | เปลี่ยนแปลง | Bills, Loans, etc | |
| | Billions of Baht | Change (%) | Billions of Baht | Change (%) | Billions of Baht | Change (%) | As % of Banks Deposits | |
| 2538 | 4,250.7 | 22.9 | 3,587.0 | 17.4 | 4,193.4 | 17.9 | 118.5 | 1995 |
| 2539 | 4,855.7 | 14.2 | 4,112.1 | 14.6 | 4,725.2 | 12.9 | 118.1 | 1996 |
| 2540 | 6,060.0 | 24.8 | 4,835.1 | 17.6 | 4,779.2 | 1.1 | 125.3 | 1997 |
| 2541 | 5,238.7 | -13.6 | 5,378.2 | 11.2 | 5,118.1 | 7.1 | 97.4 | 1998 |
| 2542 | 5,132.8 | -2.0 | 5,394.8 | 0.3 | 5,182.5 | 1.3 | 95.1 | 1999 |
| 2543 | 4,606.3 | -10.3 | 5,745.6 | 6.5 | 5,296.9 | 2.2 | 80.2 | 2000 |
| 2544 | 4,309.4 | -6.4 | 6,029.0 | 4.9 | 5,538.4 | 4.6 | 71.5 | 2001 |
| 2545 | 4,613.6 | 7.1 | 6,211.6 | 3.0 | 5,530.2 | -0.1 | 74.3 | 2002 |
| 2546 | 4,746.8 | 2.9 | 6,573.2 | 5.8 | 5,813.2 | 5.1 | 72.2 | 2003 |
| 2547 ^P | 5,142.1 | 8.3 | 6,911.7 | 5.1 | 6,180.4 | 6.3 | 74.4 | 2004 ^P |

ตารางที่ 12 ยอดคงค้างหนี้ที่ไม่ก่อให้เกิดรายได้ทั้งระบบ จำแนกตามสถาบันการเงิน ณ สิ้นงวด พ.ศ. 2543 - 2547

TABLE 12 NON - PERFORMING LOAN (NPL) BY FINANCIAL INSTITUTIONS AT THE END OF PERIOD : 2000 - 2004

| ปี | รวม | | | ธนาคารพาณิชย์ | | สถาบันการเงินอื่น | | Year |
|------|---------------------|------------------------------------|--------------------|---------------------|------------------------------------|------------------------------|------------------------------------|------|
| | Total | | | Commercial Banks | | Other Financial Institutions | | |
| | พันล้านบาท | ร้อยละของ | ร้อยละของ | พันล้านบาท | ร้อยละของ | พันล้านบาท | ร้อยละของ | |
| | Billions of Baht | สินเชื่อรวม As % of Total Loans | GDP As % of GDP | Billions of Baht | สินเชื่อรวม As % of Total Loans | Billions of Baht | สินเชื่อรวม As % of Total Loans | |
| 2543 | 863.7 | 17.7 | 17.5 | 822.6 | 17.7 | 41.1 | 18.4 | 2000 |
| 2544 | 477.4 | 10.4 | 9.3 | 458.5 | 10.5 | 18.9 | 8.6 | 2001 |
| 2545 | 770.4 | 15.7 | 14.1 | 742.6 | 15.7 | 27.8 | 13.8 | 2002 |
| 2546 | 642.0 | 12.7 | 10.8 | 619.3 | 12.8 | 22.7 | 10.2 | 2003 |
| 2547 | 598.6 | 10.8 | 9.1 | 576.8 | 11.0 | 21.8 | 5.3 | 2004 |

หมายเหตุ : NPL ปี 2543 - 2544 เป็นข้อมูลตามความหมายเดิม

ส่วน 2545 เป็นต้นไป เป็นข้อมูลตามความหมายใหม่

ที่มา : ธนาคารแห่งประเทศไทย

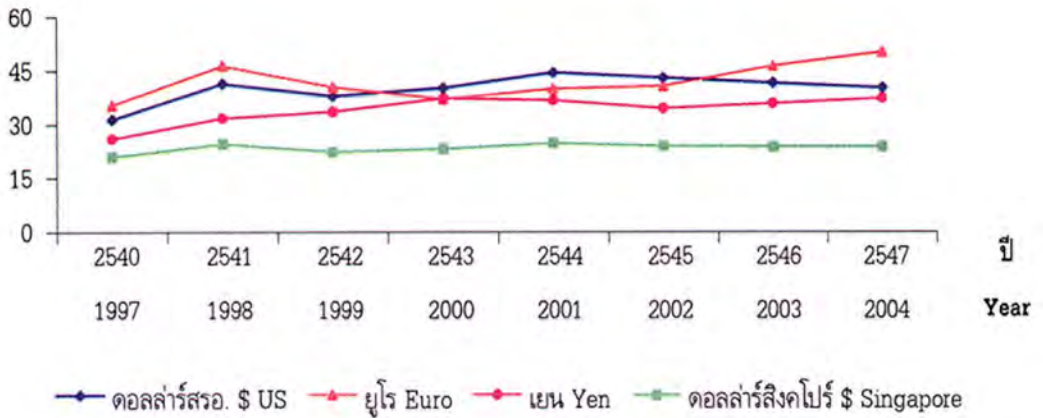
Note : NPL data (2000 - 2001) was provided by old definition

The new definition has used since 2002.

Source : Bank of Thailand.

แผนภูมิ 13 อัตราแลกเปลี่ยนเงินตราต่างประเทศ สกุลที่สำคัญเทียบเท่าเงินไทย พ.ศ. 2540 - 2547
FIGURE 13 RATES OF EXCHANGE : 1997 - 2004

บาท : 1 หน่วยเงินตราต่างประเทศ

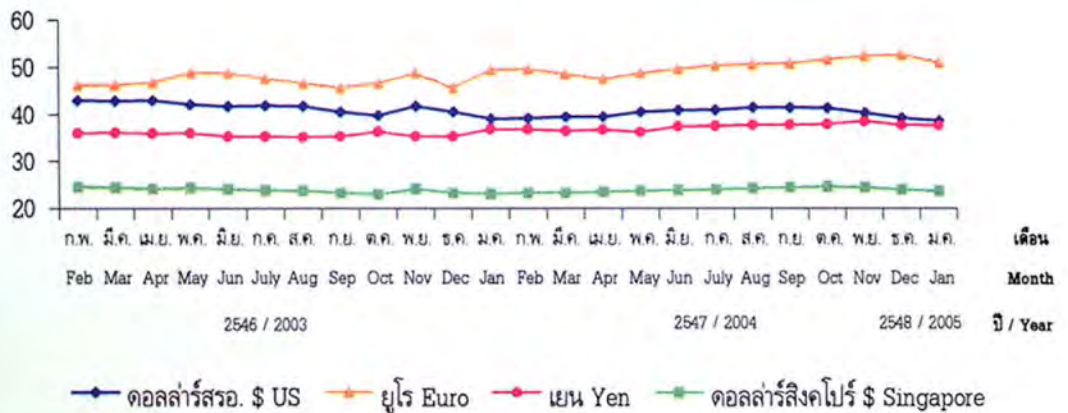


แผนภูมิ 14 อัตราแลกเปลี่ยนเงินตราต่างประเทศ สกุลที่สำคัญเทียบเท่าเงินไทย เป็นรายเดือน ปี 2546 - 2548

FIGURE 14 RATES OF EXCHANGE BY MONTH : 2003 - 2005

บาท : 1 หน่วยเงินตราต่างประเทศ

Baht : 1 Unit of Foreign



ตารางที่ 13 อัตราแลกเปลี่ยนเงินตราต่างประเทศ สกุลที่สำคัญเทียบเท่าเงินไทย พ.ศ. 2538 - 2547

TABLE 13 RATES OF EXCHANGE : 1995 - 2004

บาท : 1 หน่วยเงินตราต่างประเทศ

Baht : 1 Unit of Foreign Currency

| ปี | ดอลลาร์สหรัฐ | เยน | ยูโร | ปอนด์ | ดอลลาร์สิงคโปร์ | ดอลลาร์ฮ่องกง | ริงกิต | หยวน | Year |
|------|--------------|------|------|-------|-----------------|---------------|---------|------|------|
| | \$ US | Yen | Euro | Pound | \$ Sin. Po. | \$ HK. | Ringgit | Yuan | |
| 2538 | 24.9 | 26.8 | - | 39.3 | 39.5 | 3.2 | 9.9 | 3.1 | 1995 |
| 2539 | 25.3 | 23.3 | 31.7 | 39.5 | 18.0 | 3.3 | 10.1 | 3.2 | 1996 |
| 2540 | 31.4 | 25.8 | 35.3 | 51.4 | 21.0 | 4.0 | 11.1 | 3.7 | 1997 |
| 2541 | 41.3 | 31.6 | 46.2 | 68.4 | 24.7 | 5.3 | 10.5 | 5.0 | 1998 |
| 2542 | 37.8 | 33.4 | 40.3 | 61.2 | 22.3 | 4.9 | 9.8 | 4.5 | 1999 |
| 2543 | 40.2 | 37.2 | 37.0 | 60.7 | 23.3 | 5.1 | 10.5 | 4.7 | 2000 |
| 2544 | 44.4 | 36.6 | 39.8 | 64.0 | 24.8 | 5.7 | 11.7 | 5.2 | 2001 |
| 2545 | 43.0 | 34.3 | 40.6 | 64.5 | 24.0 | 5.5 | 11.3 | 5.2 | 2002 |
| 2546 | 41.5 | 35.8 | 46.9 | 67.8 | 23.8 | 5.3 | 10.9 | 5.0 | 2003 |
| 2547 | 40.2 | 37.2 | 50.0 | 73.7 | 23.8 | 5.2 | 10.6 | 4.9 | 2004 |

ตารางที่ 14 อัตราแลกเปลี่ยนเงินตราต่างประเทศ สกุลที่สำคัญเทียบเท่าเงินไทยเป็นรายเดือน พ.ศ. 2546 - 2547

TABLE 14 RATES OF EXCHANGE BY MONTH : 2003 - 2004

บาท : 1 หน่วยเงินตราต่างประเทศ

Baht : 1 Unit of Foreign Currency

| เดือน | ดอลลาร์สหรัฐ | | ยูโร | | เยน | | ดอลลาร์สิงคโปร์ | | Month |
|-------|--------------|------|------|------|------|------|-----------------|------|-------|
| | \$ US | | Euro | | Yen | | \$ Singapore | | |
| | 2546 | 2547 | 2546 | 2547 | 2546 | 2547 | 2546 | 2547 | |
| | 2003 | 2004 | 2003 | 2004 | 2003 | 2004 | 2003 | 2004 | |
| ม.ค. | 42.8 | 39.0 | 45.4 | 49.3 | 36.0 | 36.7 | 24.6 | 23.0 | Jan |
| ก.พ. | 42.9 | 39.1 | 46.1 | 49.4 | 35.9 | 36.7 | 24.5 | 23.2 | Feb |
| มี.ค. | 42.8 | 39.4 | 46.1 | 48.4 | 36.0 | 36.3 | 24.4 | 23.2 | Mar |
| เม.ย. | 42.9 | 39.4 | 46.6 | 47.3 | 35.8 | 36.6 | 24.1 | 23.4 | Apr |
| พ.ค. | 42.1 | 40.5 | 48.8 | 48.6 | 35.9 | 36.1 | 24.3 | 23.7 | May |
| มิ.ย. | 41.7 | 40.8 | 48.6 | 49.4 | 35.2 | 37.3 | 24.0 | 23.8 | Jun |
| ก.ค. | 41.8 | 40.9 | 47.5 | 50.2 | 35.2 | 37.4 | 23.8 | 23.9 | July |
| ส.ค. | 41.7 | 41.4 | 46.4 | 50.5 | 35.0 | 37.6 | 23.7 | 24.2 | Aug |
| ก.ย. | 40.5 | 41.4 | 45.4 | 50.6 | 35.2 | 37.6 | 23.2 | 24.4 | Sep |
| ต.ค. | 39.7 | 41.3 | 46.4 | 51.5 | 36.2 | 37.8 | 22.9 | 24.6 | Oct |
| พ.ย. | 39.9 | 40.3 | 46.6 | 52.3 | 36.5 | 38.4 | 23.1 | 24.4 | Nov |
| ธ.ค. | 39.7 | 39.2 | 48.8 | 52.5 | 36.8 | 37.7 | 23.2 | 23.9 | Dec |

- หมายเหตุ 1. สกุลเยน หมายถึง เทียบระหว่างเงินเยน 100 เยน ต่อ หน่วยเงินบาท
2. อัตราแลกเปลี่ยนเงินตราต่างประเทศเป็นค่ากลาง ซึ่งได้จากการคำนวณหาค่าเฉลี่ยจากราคาซื้อ และราคาขาย

- Note 1. Yen Currency means exchange rate between 1 unit of Thai Baht and 100 Yen
2. The Foreign Exchange rate is median will be converted to Thai Baht using crossing rates

ที่มา : ธนาคารแห่งประเทศไทย

Source : Bank of Thailand.

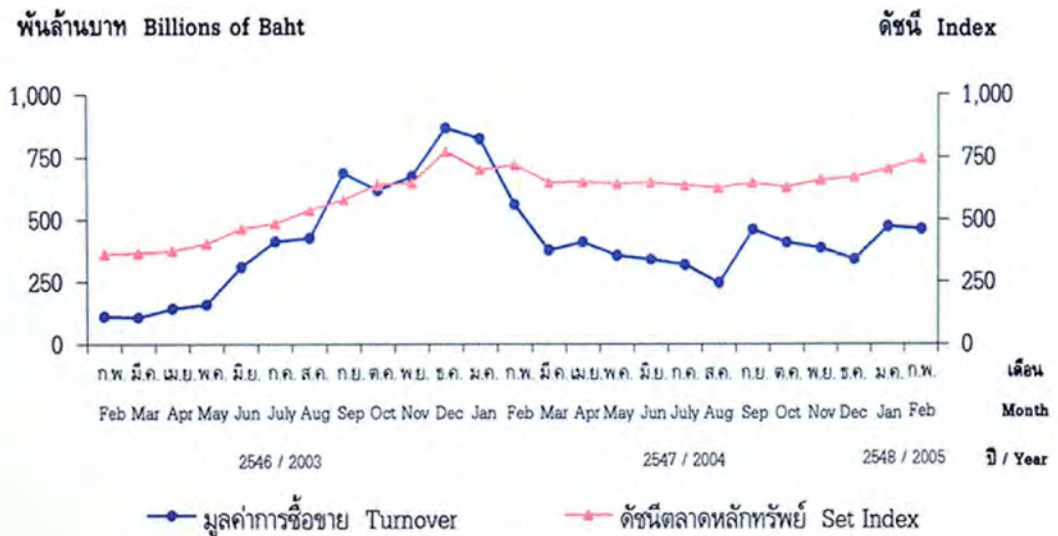
แผนภูมิ 15 ดัชนีตลาดหลักทรัพย์ และมูลค่าการซื้อขาย ณ สิ้นปี 2538 - 2547

FIGURE 15 SET INDEX AND TURNOVER VALUE AT THE END OF YEAR : 1995 - 2004



แผนภูมิ 16 ดัชนีตลาดหลักทรัพย์ และมูลค่าการซื้อขาย ณ สิ้นเดือน พ.ศ. 2546 - 2548

FIGURE 16 SET INDEX AND TURNOVER VALUE AT THE END OF MONTH : 2003 - 2005



ตารางที่ 15 ดัชนีตลาดหลักทรัพย์ และมูลค่าการซื้อขาย ณ สิ้นปี อัตราดอกเบี้ยเงินฝากประจำ 12 เดือน และอัตราดอกเบี้ยเงินกู้ลูกค้ารายใหญ่ชั้นดี พ.ศ. 2538 - 2547

TABLE 15 SET INDEX AND TURNOVER VALUE AT THE END OF YEAR, INTEREST RATE OF DEPOSITS 12 MONTHS AND MLR : 1995 - 2004

| ปี | ดัชนีตลาด | มูลค่าการซื้อขาย | อัตราดอกเบี้ยเงินฝากประจำ 12 เดือน | อัตราดอกเบี้ยเงินกู้ | Year |
|------|------------|------------------------------------|------------------------------------|--|------|
| | หลักทรัพย์ | พันล้านบาท | | ลูกค้ารายใหญ่ชั้นดี | |
| | Set Index | Turnover Value Billions of Baht | | Interest Rate of Deposits 12 Months | |
| 2538 | 1,280.8 | 1,534.9 | 10.6 | 13.4 | 1995 |
| 2539 | 831.6 | 1,303.1 | 8.9 | 13.1 | 1996 |
| 2540 | 372.7 | 929.6 | 11.5 | 15.3 | 1997 |
| 2541 | 355.8 | 855.2 | 6.0 | 11.8 | 1998 |
| 2542 | 481.9 | 1,609.8 | 4.1 | 8.4 | 1999 |
| 2543 | 269.2 | 923.7 | 3.5 | 7.9 | 2000 |
| 2544 | 303.9 | 1,577.8 | 2.9 | 7.2 | 2001 |
| 2545 | 356.5 | 2,047.4 | 2.0 | 6.8 | 2002 |
| 2546 | 772.2 | 4,670.3 | 1.0 | 5.6 | 2003 |
| 2547 | 668.1 | 5,024.4 | 1.0 | 5.6 | 2004 |

ตารางที่ 16 ดัชนีตลาดหลักทรัพย์ และมูลค่าการซื้อขาย ณ สิ้นเดือน พ.ศ. 2546 - 2547

TABLE 16 SET INDEX AND TURNOVER VALUE AT THE END OF MONTH : 2003 - 2004

| เดือน | 2546 / 2003 | | 2547 / 2004 | | Month |
|-----------|------------------|------------------|------------------|------------------|-------|
| | ดัชนี | มูลค่าการซื้อขาย | ดัชนี | มูลค่าการซื้อขาย | |
| | ตลาด | พันล้านบาท | ตลาด | พันล้านบาท | |
| | หลักทรัพย์ | Turnover Value | หลักทรัพย์ | Turnover Value | |
| Set Index | Billions of Baht | Set Index | Billions of Baht | | |
| ม.ค. | 370.0 | 156.1 | 698.9 | 823.4 | Jan |
| ก.พ. | 361.3 | 111.6 | 716.3 | 558.9 | Feb |
| มี.ค. | 364.6 | 108.2 | 647.3 | 377.4 | Mar |
| เม.ย. | 374.6 | 143.4 | 648.2 | 410.7 | Apr |
| พ.ค. | 403.8 | 159.8 | 641.1 | 355.5 | May |
| มิ.ย. | 461.8 | 311.2 | 646.6 | 340.0 | Jun |
| ก.ค. | 484.1 | 413.5 | 636.7 | 319.0 | July |
| ส.ค. | 537.7 | 428.9 | 624.6 | 246.5 | Aug |
| ก.ย. | 579.0 | 685.7 | 644.7 | 459.8 | Sep |
| ต.ค. | 639.5 | 617.0 | 628.2 | 407.2 | Oct |
| พ.ย. | 646.0 | 672.8 | 656.7 | 385.1 | Nov |
| ธ.ค. | 772.2 | 867.0 | 668.1 | 341.0 | Dec |

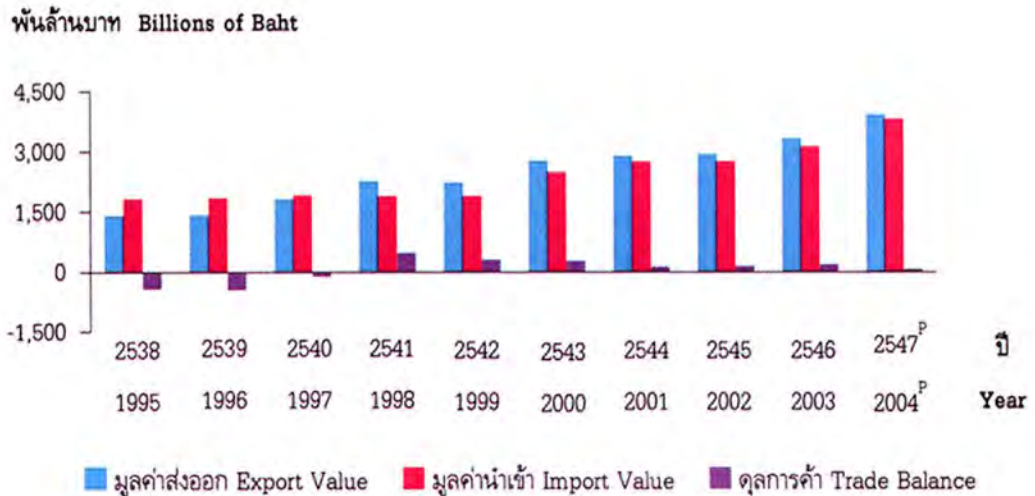
ที่มา : ตลาดหลักทรัพย์แห่งประเทศไทย และธนาคารแห่งประเทศไทย

Source : Stock Market of Thailand and Bank of Thailand.

5. การค้าระหว่างประเทศ (Foreign Trade)

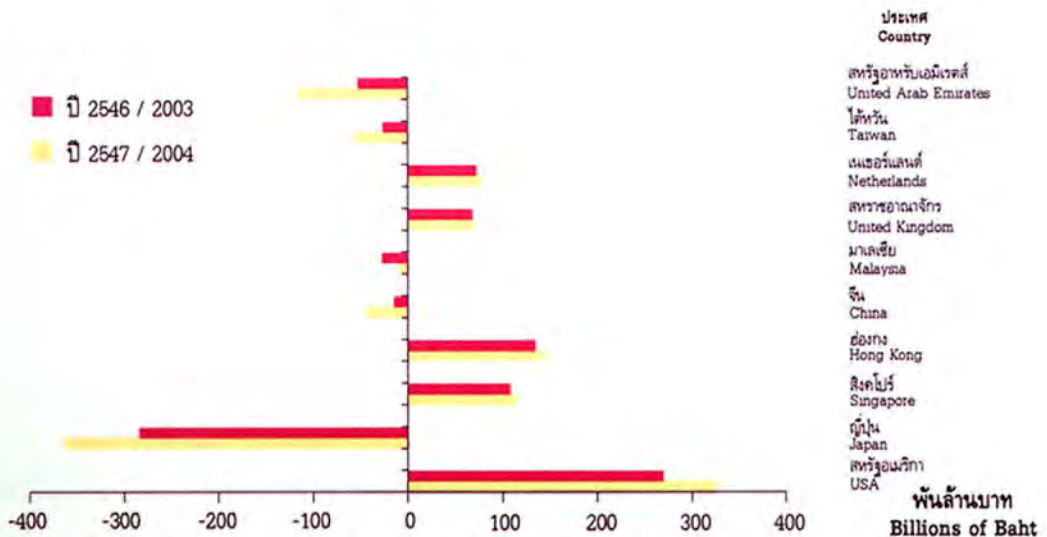
แผนภูมิ 17 มูลค่าส่งออก มูลค่านำเข้า และดุลการค้าของไทย ปี 2538 - 2547

FIGURE 17 EXPORT VALUE, IMPORT VALUE AND TRADE BALANCE : 1995 - 2004



แผนภูมิ 18 ดุลการค้า จำแนกตามประเทศคู่ค้าสำคัญ ปี 2546 - 2547

FIGURE 18 TRADE BALANCE BY MAJOR COUNTRIES : 2003 - 2004



ตารางที่ 17 มูลค่าส่งออก มูลค่านำเข้า และดุลการค้าของไทย พ.ศ. 2538 - 2547

TABLE 17 EXPORT VALUE, IMPORT VALUE AND TRADE BALANCE : 1995 - 2004

| ปี | มูลค่าส่งออก Export Value | | มูลค่านำเข้า Import Value | | ดุลการค้า Trade Balance | | Year |
|-------------------|---------------------------|---------------|---------------------------|---------------|-------------------------|---------------|-------------------|
| | พันล้านบาท | ร้อยละของ GDP | พันล้านบาท | ร้อยละของ GDP | พันล้านบาท | ร้อยละของ GDP | |
| | Billions of Baht | As % of GDP | Billions of Baht | As % of GDP | Billions of Baht | As % of GDP | |
| 2538 | 1,406.3 | 33.6 | 1,834.5 | 43.8 | -428.2 | -10.2 | 1995 |
| 2539 | 1,411.0 | 30.6 | 1,856.8 | 40.3 | -445.8 | -9.7 | 1996 |
| 2540 | 1,806.7 | 38.2 | 1,924.3 | 40.7 | -117.6 | -2.5 | 1997 |
| 2541 | 2,248.1 | 48.6 | 1,910.3 | 38.3 | 474.0 | 10.2 | 1998 |
| 2542 | 2,215.2 | 47.8 | 1,907.4 | 41.2 | 304.9 | 6.6 | 1999 |
| 2543 | 2,768.1 | 56.2 | 2,494.1 | 50.7 | 274.0 | 5.6 | 2000 |
| 2544 | 2,884.7 | 56.2 | 2,752.3 | 53.6 | 132.4 | 2.6 | 2001 |
| 2545 | 2,923.9 | 53.7 | 2,774.8 | 51.0 | 149.1 | 2.7 | 2002 |
| 2546 | 3,326.0 | 56.1 | 3,137.9 | 52.9 | 188.1 | 3.2 | 2003 |
| 2547 ^P | 3,922.4 | 59.6 | 3,839.8 | 58.4 | 82.7 | 1.3 | 2004 ^P |

ที่มา สำนักงานปลัดกระทรวงพาณิชย์

Source Office of the Permanent Secretary of Ministry of Commerce.

ตารางที่ 18 มูลค่าส่งออก มูลค่านำเข้า และดุลการค้า จำแนกตามประเภทคู่ค้าสำคัญ พ.ศ. 2546 - 2547

TABLE 18 EXPORT VALUE, IMPORT VALUE AND TRADE BALANCE BY MAJOR COUNTRIES : 2003 - 2004

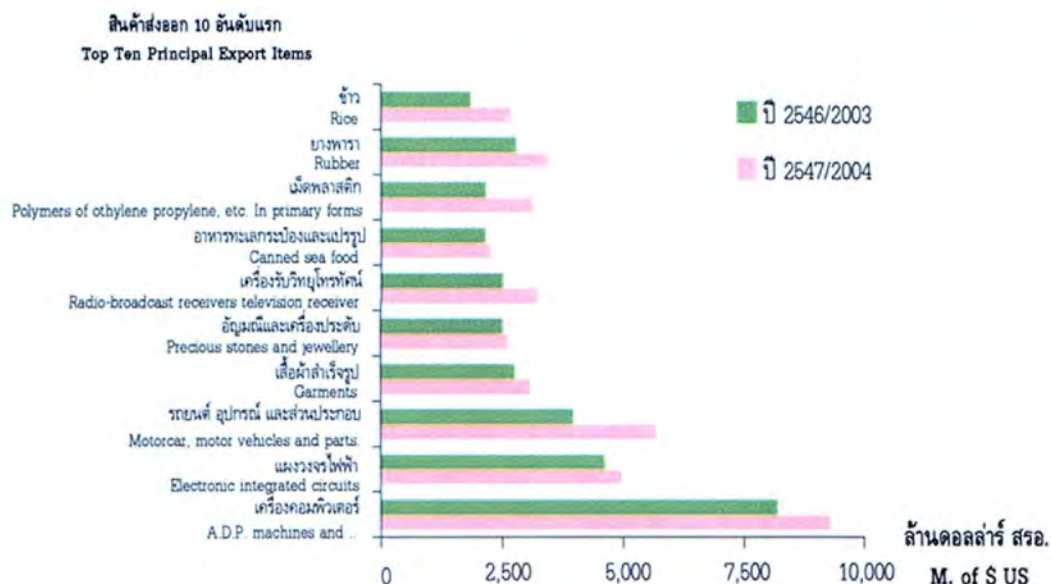
| ประเทศ | 2546 / 2003 | | | 2547 / 2004 | | | Country |
|--------------------------|--------------|--------------|---------------|--------------|--------------|---------------|-------------------------|
| | มูลค่าส่งออก | มูลค่านำเข้า | ดุลการค้า | มูลค่าส่งออก | มูลค่านำเข้า | ดุลการค้า | |
| | Export Value | Import Value | Trade Balance | Export Value | Import Value | Trade Balance | |
| สหรัฐอเมริกา | 566.0 | 296.3 | 269.7 | 623.0 | 291.6 | 326.4 | USA |
| ญี่ปุ่น | 472.3 | 755.9 | -283.6 | 543.6 | 906.1 | -362.5 | Japan |
| สิงคโปร์ | 243.1 | 135.3 | 107.8 | 282.2 | 167.7 | 114.5 | Singapore |
| ฮ่องกง | 179.1 | 44.5 | 134.6 | 199.0 | 53.6 | 145.4 | Hong Kong |
| จีน | 236.1 | 251.1 | -15.0 | 285.9 | 329.8 | -43.9 | China |
| มาเลเซีย | 160.5 | 187.6 | -27.1 | 213.3 | 222.7 | -9.4 | Malaysia |
| สหราชอาณาจักร | 107.1 | 38.5 | 68.6 | 121.9 | 51.2 | 70.7 | United Kingdom |
| เนเธอร์แลนด์ | 98.2 | 25.5 | 72.7 | 104.1 | 26.2 | 77.9 | Netherlands |
| ไต้หวัน | 107.2 | 133.7 | -26.5 | 104.6 | 160.4 | -55.8 | Taiwan |
| สหรัฐอาหรับ เอมิเรตส์ | 31.5 | 84.1 | -52.6 | 38.9 | 153.6 | -114.7 | United Arab Emirates |

ที่มา : กรมศุลกากร กระทรวงการคลัง

Source : Customs Department, Ministry of Finance.

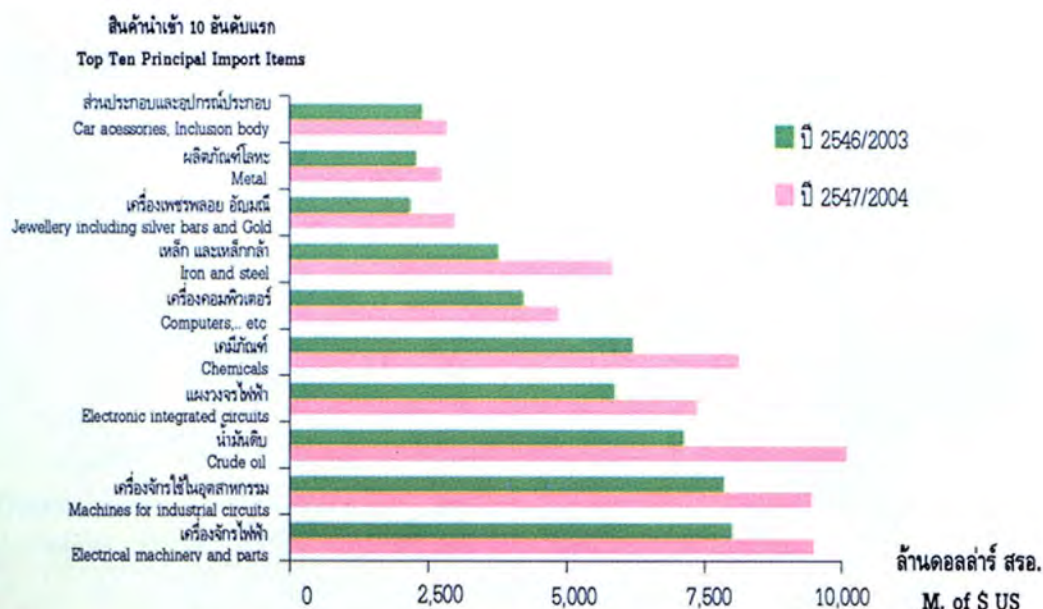
แผนภูมิ 19 มูลค่าสินค้าส่งออก 10 รายการอันดับแรก ปี 2546 - 2547

FIGURE 19 VALUE OF TOP TEN PRINCIPAL EXPORT ITEMS : 2003 - 2004



แผนภูมิ 20 มูลค่าสินค้านำเข้า 10 รายการอันดับแรก ปี 2546 - 2547

FIGURE 20 VALUE OF TOP TEN PRINCIPAL IMPORTS ITEMS : 2003 - 2004



ตารางที่ 19 มูลค่า และอัตราการขยายตัวของสินค้าส่งออก 10 รายการอันดับแรก พ.ศ. 2545 - 2547

TABLE 19 VALUE AND GROWTH RATE OF TOP 10 ITEMS EXPORTS : 2002 - 2004

| สินค้าส่งออก 10 รายการ อันดับแรก | มูลค่าส่งออก (ล้านดอลลาร์ สหรัฐ.) | | | อัตราการขยายตัว | | | Top Ten Export Items |
|---|-----------------------------------|-----------|-----------|-----------------|-----------|-----------|--|
| | Export Value (Millions of \$ US) | | | Growth Rate (%) | | | |
| | 2545/2002 | 2546/2003 | 2547/2004 | 2545/2002 | 2546/2003 | 2547/2004 | |
| เครื่องคอมพิวเตอร์ อุปกรณ์ และส่วนประกอบ | 7,430.3 | 8,189.6 | 9,302.7 | -6.5 | 10.2 | 13.6 | A.D.P. machines and parts thereof accessories |
| แผงวงจรไฟฟ้า | 3,308.0 | 4,624.6 | 4,974.3 | -5.8 | 39.8 | 7.6 | Electronic integrated circuits |
| รถยนต์ อุปกรณ์ และ ส่วนประกอบ | 2,919.7 | 3,969.6 | 5,681.7 | 10.0 | 36.0 | 43.1 | Motorcar, motor vehicles, parts and Accessories |
| เสื้อผ้าสำเร็จรูป | 2,721.5 | 2,761.8 | 3,092.1 | -6.6 | 1.5 | 12.0 | Garments |
| อัญมณีและเครื่องประดับ | 2,169.5 | 2,514.8 | 2,647.1 | 18.1 | 15.9 | 5.3 | Precious stones and jewellery |
| เครื่องรับวิทยุโทรทัศน์ และส่วนประกอบ | 2,094.6 | 2,501.8 | 3,230.5 | 23.7 | 19.4 | 29.1 | Radio-broadcast receivers television Receiver and parts thereof |
| อาหารทะเลกระป๋องและแปรรูป | 2,016.6 | 2,137.8 | 2,257.4 | 0.1 | 5.9 | 5.7 | Canned sea food |
| เม็ดพลาสติก | 1,775.2 | 2,148.4 | 3,132.0 | 9.9 | 21.0 | 45.8 | Polymers of ethylene propylene, etc. In Primary forms |
| ยางพารา | 1,740.2 | 2,787.7 | 3,432.5 | 31.2 | 60.2 | 23.1 | Rubber |
| ข้าว | 1,631.7 | 1,833.9 | 2,694.6 | 3.1 | 12.4 | 46.9 | Rice |

ตารางที่ 20 มูลค่า และอัตราการขยายตัวของสินค้านำเข้า 10 รายการอันดับแรก พ.ศ. 2545 - 2547

TABLE 20 VALUE AND GROWTH RATE OF TOP 10 ITEMS IMPORTS : 2002 - 2004

| สินค้านำเข้า 10 รายการ อันดับแรก | มูลค่านำเข้า (ล้านดอลลาร์ สหรัฐ.) | | | อัตราการขยายตัว | | | Top Ten Import Items |
|--|-----------------------------------|-----------|-----------|-----------------|-----------|-----------|---|
| | Import Value (Millions of \$ US) | | | Growth Rate (%) | | | |
| | 2545/2002 | 2546/2003 | 2547/2004 | 2545/2002 | 2546/2003 | 2547/2004 | |
| เครื่องจักรไฟฟ้าและส่วนประกอบ | 7,542.7 | 7,988.4 | 9,498.1 | 3.6 | 5.9 | 18.9 | Electrical machinery and parts |
| เครื่องจักรใช้ในอุตสาหกรรม | 6,371.6 | 7,834.7 | 9,454.9 | 5.3 | 23.0 | 20.7 | Machines for industrial circuits |
| น้ำมันดิบ | 5,749.3 | 7,113.8 | 10,730.5 | -0.1 | 23.7 | 50.8 | Crude oil |
| แผงวงจรไฟฟ้า | 5,448.6 | 5,864.6 | 7,357.2 | 0.5 | 7.6 | 25.5 | Electronic integrated circuits |
| เคมีภัณฑ์ | 5,212.4 | 6,196.4 | 8,121.8 | 8.2 | 18.9 | 31.1 | Chemicals |
| เครื่องคอมพิวเตอร์ อุปกรณ์ และส่วนประกอบ | 3,653.2 | 4,213.4 | 4,852.3 | -2.6 | 15.3 | 15.2 | Computers parts and accessories |
| เหล็กและเหล็กกล้า | 3,016.8 | 3,757.0 | 5,830.4 | 27.4 | 24.5 | 55.2 | Iron and steel |
| เครื่องเพชรพลอย อัญมณี เงินแท้ และทองคำ | 2,080.7 | 2,180.6 | 2,984.0 | 8.8 | 4.8 | 36.8 | Jewellery including silver bars and Gold |
| ผลิตภัณฑ์โลหะ | 1,924.7 | 2,277.7 | 2,746.3 | 1.0 | 18.3 | 20.6 | Metal manufactures |
| ส่วนประกอบและอุปกรณ์ รวมทั้งโครงรถและตัวถัง | 1,792.2 | 2,398.1 | 2,841.5 | 16.6 | 33.8 | 18.5 | Car accessories, Inclusion body |

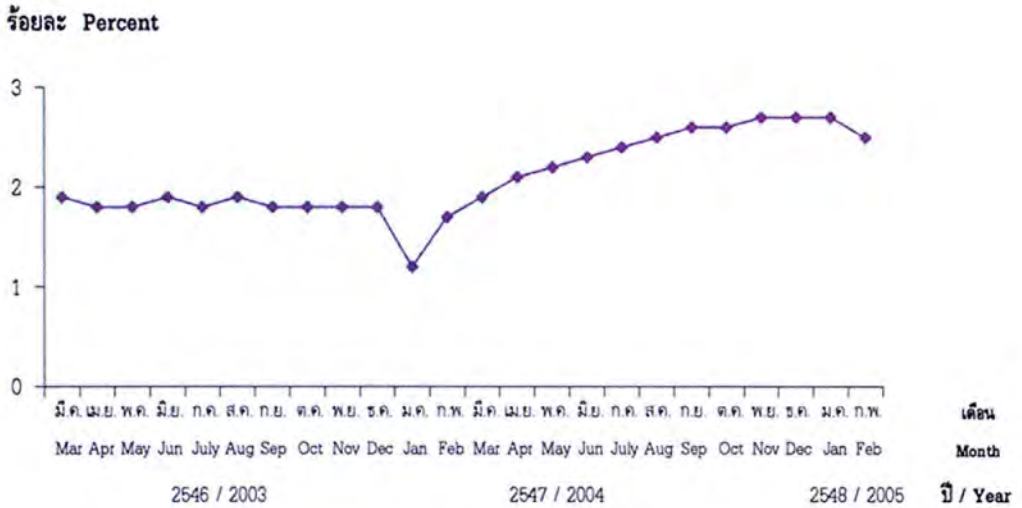
ที่มา : สำนักงานปลัดกระทรวงพาณิชย์

Source : Office of the Permanent Secretary of Ministry of Commerce.

6. ดัชนีราคา (Price Index)

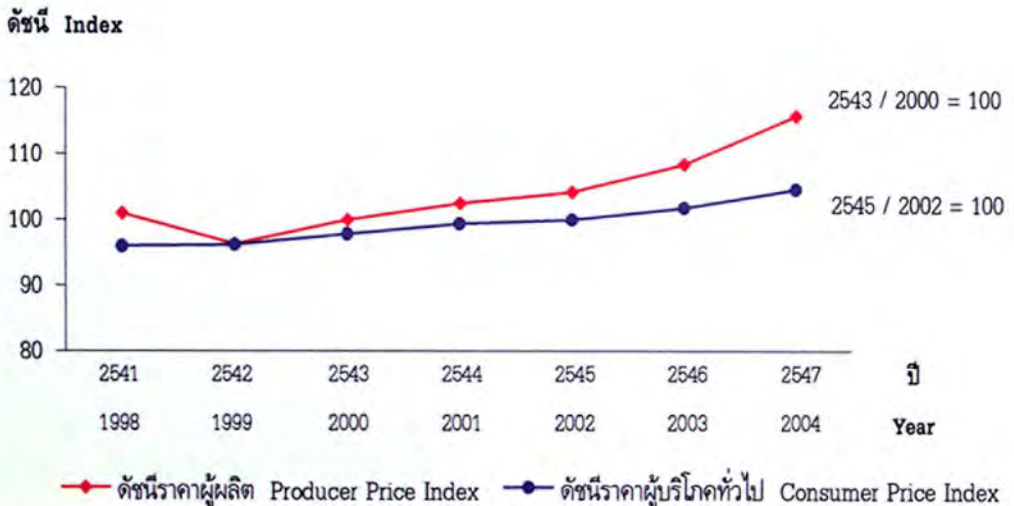
แผนภูมิ 21 อัตราเงินเฟ้อ เป็นรายเดือน ปี 2546 - 2548

FIGURE 21 INFLATION RATE BY MONTH : 2003 - 2005



แผนภูมิ 22 ดัชนีราคาผู้ผลิต และผู้บริโภคทั่วไป ปี 2541 - 2547

FIGURE 22 PRODUCER AND CONSUMER PRICE INDEX : 1998 - 2004



ตารางที่ 21 ดัชนีราคาผู้บริโภคทั่วไป จำแนกตามหมวดสินค้า พ.ศ. 2546 - 2547

TABLE 21 CONSUMER PRICE INDEX BY COMMODITY : 2003 - 2004

2545/2002 = 100

| หมวดสินค้า | ดัชนีราคาผู้บริโภคทั่วไป | | อัตราเงินเฟ้อ (%) | | Commodity Group |
|---|--------------------------|-------------|-------------------|-------------|---|
| | Consumer Price Index | | Inflation Rate | | |
| | 2546 / 2003 | 2547 / 2004 | 2546 / 2003 | 2547 / 2004 | |
| ดัชนีรวม | 101.8 | 104.6 | 1.8 | 2.7 | All Commodities |
| หมวดอาหารและเครื่องดื่ม | 103.7 | 108.3 | 3.7 | 4.4 | Food and Beverages |
| หมวดอื่น ๆ ที่ไม่ใช่อาหารและเครื่องดื่ม | 100.7 | 102.4 | 0.7 | 1.7 | Non-food and Beverages |
| - เคหสถาน | 99.5 | 100.0 | -0.5 | 0.5 | - Housing |
| - การตรวจรักษาและบริการส่วนบุคคล | 100.9 | 102.4 | 0.9 | 1.5 | - Personal and medical care |
| - พาหนะการขนส่ง และการสื่อสาร | 103.1 | 107.4 | 3.1 | 4.2 | - Transportation |
| - การบันเทิง การอ่านและการศึกษา | 99.9 | 101.5 | -0.1 | 1.6 | - Recreation, publication and education |
| - ยาสูบและเครื่องดื่มมีแอลกอฮอล์ | 99.4 | 98.6 | -0.6 | -0.8 | - Tobacco and alcoholic beverages |

ตารางที่ 22 ดัชนีราคาผู้ผลิต ดัชนีราคาผู้บริโภคทั่วไป อัตราเงินเฟ้อ และร้อยละของการเปลี่ยนแปลงของดัชนีราคา GDP พ.ศ. 2541 - 2547

TABLE 22 PRODUCER PRICE INDEX, CONSUMER PRICE INDEX, INFLATION RATE AND GROWTH RATE OF GDP DEFLATOR : 1998 - 2004

| ปี | ดัชนี | ดัชนี | อัตรา | ร้อยละของการเปลี่ยนแปลง | Year |
|------|----------------------|----------------------|----------------|-------------------------|------|
| | ราคาผู้ผลิต | ราคาผู้บริโภคทั่วไป | เงินเฟ้อ | แปลงดัชนีราคา GDP | |
| | Producer Price Index | Consumer Price Index | Inflation Rate | Growth Rate | |
| | 2543 / 2000 = 100 | 2545 / 2002 = 100 | (%) | of GDP Deflator | |
| 2541 | 101.0 | 96.0 | 8.1 | 9.2 | 1998 |
| 2542 | 96.3 | 96.2 | 0.2 | -4.0 | 1999 |
| 2543 | 100.0 | 97.8 | 1.7 | 1.3 | 2000 |
| 2544 | 102.5 | 99.4 | 1.6 | 2.1 | 2001 |
| 2545 | 104.2 | 100.0 | 0.6 | 0.7 | 2002 |
| 2546 | 108.4 | 101.8 | 1.8 | 1.9 | 2003 |
| 2547 | 115.7 | 104.6 | 2.7 | 4.5 | 2004 |

ที่มา : สำนักงานปลัดกระทรวงพาณิชย์ และสำนักงานคณะกรรมการพัฒนาการเศรษฐกิจและสังคมแห่งชาติ สำนักงานกฤษฎีกา

Source : Office of the Permanent Secretary of Ministry of Commerce and Office of the National Economic and Social Development Board, Office of the Prime Minister.

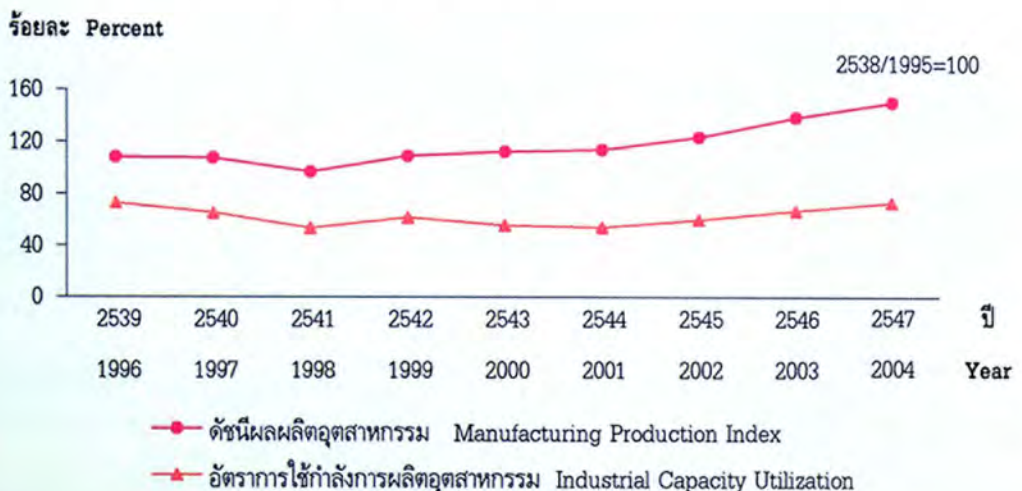
7. อุตสาหกรรม เกษตร และบริการ (Manufacturing, Agriculture and Service)

แผนภูมิ 23 อัตราการขยายตัวของผลิตภัณฑ์มวลรวมในประเทศด้านผลผลิต ณ ราคาปี 2531
จำแนกตามสาขาการผลิต ปี 2538 - 2546

FIGURE 23 GROWTH RATE OF GROSS DOMESTIC PRODUCT AT 1988 PRICES BY
INDUSTRIAL ORIGIN : 1995 - 2003



แผนภูมิ 24 ดัชนีผลผลิตอุตสาหกรรม และอัตราการใช้กำลังการผลิตอุตสาหกรรม ปี 2539 - 2547
FIGURE 24 MANUFACTURING PRODUCTION INDEX AND INDUSTRIAL CAPACITY
UTILIZATION : 1996 - 2004



ตารางที่ 23 อัตราการขยายตัวของ GDP ด้านผลผลิต ณ ราคาปี 2531 จำแนกตามสาขาการผลิต พ.ศ. 2538 - 2546

TABLE 23 GROWTH RATE OF GDP AT 1988 PRICES BY INDUSTRIAL ORIGIN : 1995 - 2003

| ปี | อัตราการขยายตัว Growth Rate (%) | | | | | Year |
|-------------------|---------------------------------|---------------|-----------|-----------------|----------|-------------------|
| | เกษตร | อุตสาหกรรม | การธนาคาร | อสังหาริมทรัพย์ | บริการ | |
| | Agriculture | Manufacturing | Banking | Real - Estate | Services | |
| 2538 | 3.5 | 12.5 | 6.3 | 6.6 | 7.2 | 1995 |
| 2539 | 4.4 | 6.6 | 4.5 | 4.6 | 7.1 | 1996 |
| 2540 | 0.7 | 1.4 | -10.8 | 1.3 | 2.1 | 1997 |
| 2541 | -1.5 | -10.9 | -29.6 | -2.8 | -3.3 | 1998 |
| 2542 | 2.3 | 11.9 | -34.0 | 3.4 | 5.6 | 1999 |
| 2543 | 7.2 | 6.1 | -7.9 | 2.8 | 6.4 | 2000 |
| 2544 | 3.2 | 1.4 | 2.1 | 1.7 | 4.6 | 2001 |
| 2545 | 1.0 | 6.9 | 12.2 | 4.8 | 4.5 | 2002 |
| 2546 ^P | 8.7 | 10.4 | 16.2 | 5.1 | -3.7 | 2003 ^P |

ที่มา : สำนักงานคณะกรรมการพัฒนาการเศรษฐกิจและสังคมแห่งชาติ สำนักงานนายกรัฐมนตรี

Source : Office of the National Economic and Social Development Board, Office of the Prime Minister

ตารางที่ 24 ดัชนีผลผลิตอุตสาหกรรม อัตราการใช้กำลังการผลิตอุตสาหกรรม มูลค่าเพิ่มของผลผลิต และผลิตภาพแรงงาน พ.ศ. 2539 - 2547

TABLE 24 MANUFACTURING PRODUCTION INDEX, INDUSTRIAL CAPACITY UTILIZATION, PRODUCTION VALUE ADDED AND LABOR PRODUCTIVITY : 1996 - 2004

| ปี | ดัชนีผลผลิต | อัตราการใช้กำลัง | มูลค่าเพิ่มของผลผลิต* | ผลิตภาพแรงงาน | Year |
|------|------------------|-------------------|-----------------------|-------------------|------|
| | อุตสาหกรรม | การผลิตอุตสาหกรรม | (พันล้านบาท) | (บาทต่อคน) | |
| | Manufacturing | Industrial | Production* | Labor | |
| | Production Index | Capacity | Value Added | Productivity | |
| | 2538/1995 = 100 | Utilization (%) | (Billions of Baht) | (Baht Per Capita) | |
| 2539 | 107.8 | 72.5 | - | - | 1996 |
| 2540 | 107.2 | 64.9 | - | - | 1997 |
| 2541 | 96.5 | 52.8 | - | - | 1998 |
| 2542 | 108.6 | 61.2 | 653.2 | 322,902.60 | 1999 |
| 2543 | 112.1 | 55.8 | 616.1 | 283,758.80 | 2000 |
| 2544 | 113.6 | 53.5 | 766.8 | 330,707.70 | 2001 |
| 2545 | 123.3 | 59.3 | - | - | 2002 |
| 2546 | 138.4 | 66.2 | - | - | 2003 |
| 2547 | 149.7 | 72.7 | - | - | 2004 |

* คำนวณจากสถานประกอบการ การผลิตเฉพาะที่มีคนทำงานตั้งแต่ 10 คนขึ้นไป

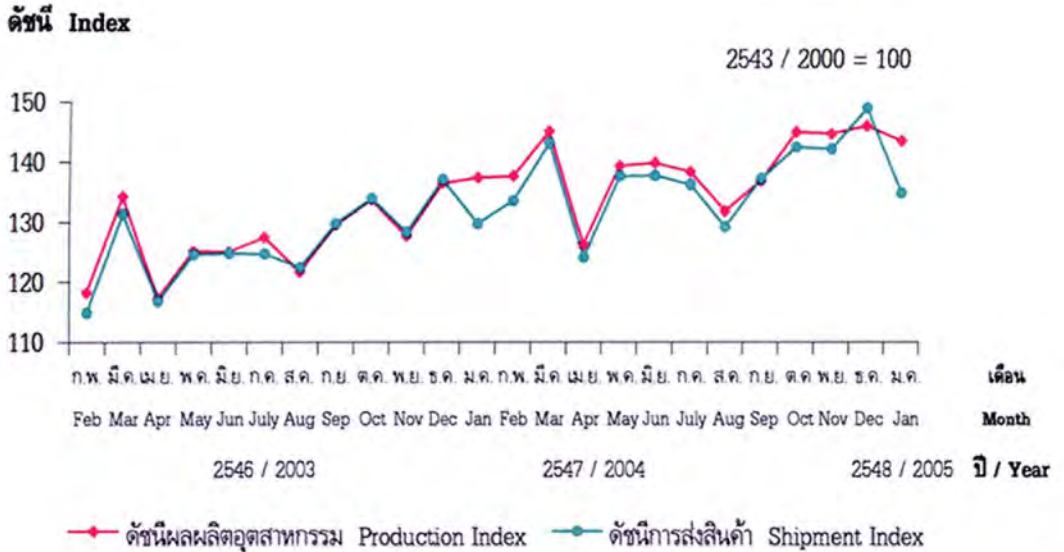
* Calculated from Establishment (with workers more than 10).

ที่มา : ธนาคารแห่งประเทศไทย และ สำนักงานสถิติแห่งชาติ

Source : Bank of Thailand and National Statistical Office

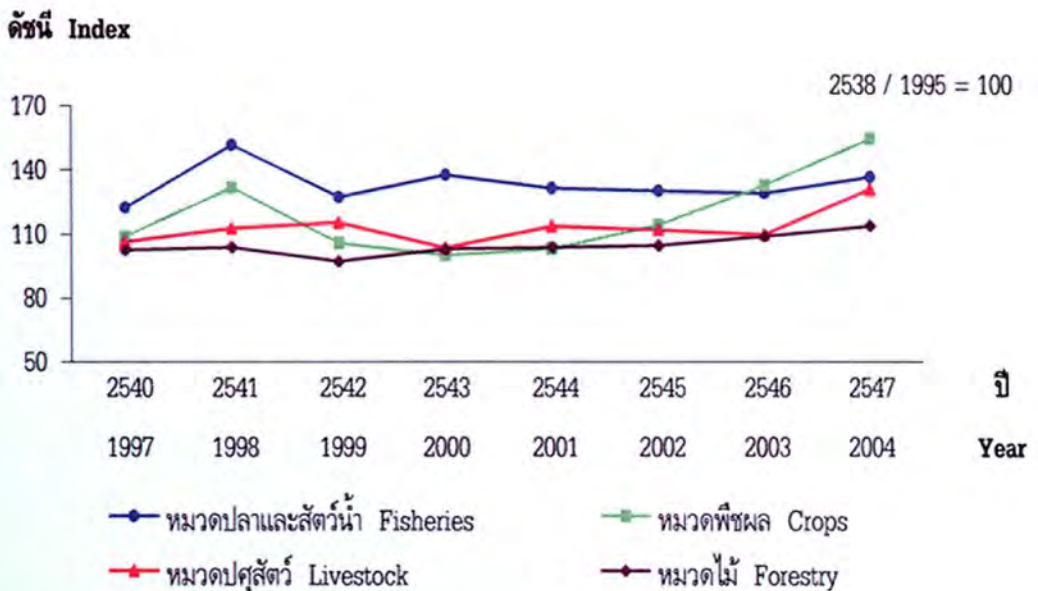
แผนภูมิ 25 ดัชนีผลผลิตอุตสาหกรรม และดัชนีการส่งสินค้าเป็นรายเดือน ปี 2546 - 2548

FIGURE 25 PRODUCTION INDEX AND SHIPMENT INDEX BY MONTH : 2003 - 2005



แผนภูมิ 26 ดัชนีราคาสินค้าเกษตรที่เกษตรกรขายได้ ปี 2540 - 2547

FIGURE 26 FARM PRICE INDEX : 1997 - 2004



ตารางที่ 25 ดัชนีผลผลิตอุตสาหกรรม และดัชนีการส่งสินค้าเป็นรายเดือน พ.ศ. 2546 - 2547

TABLE 25 PRODUCTION INDEX AND SHIPMENT INDEX BY MONTH : 2003 - 2004

2543/2000=100

| เดือน | ดัชนีผลผลิตอุตสาหกรรม | | ดัชนีการส่งสินค้า | | Month |
|-------|-----------------------|-------------|-------------------|-------------|-------|
| | Production Index | | Shipment Index | | |
| | 2546 / 2003 | 2547 / 2004 | 2546 / 2003 | 2547 / 2004 | |
| ม.ค. | 124.6 | 137.3 | 118.0 | 129.7 | Jan |
| ก.พ. | 118.2 | 137.6 | 114.9 | 133.5 | Feb |
| มี.ค. | 134.2 | 145.0 | 131.3 | 143.1 | Mar |
| เม.ย. | 117.2 | 126.2 | 116.8 | 124.1 | Apr |
| พ.ค. | 125.1 | 139.3 | 124.6 | 137.6 | May |
| มิ.ย. | 125.0 | 139.8 | 124.8 | 137.7 | Jun |
| ก.ค. | 127.4 | 138.3 | 124.7 | 136.2 | July |
| ส.ค. | 121.6 | 131.8 | 122.4 | 129.2 | Aug |
| ก.ย. | 129.5 | 136.8 | 129.7 | 137.2 | Sep |
| ต.ค. | 133.7 | 144.9 | 133.9 | 142.4 | Oct |
| พ.ย. | 127.6 | 144.6 | 128.3 | 142.1 | Nov |
| ธ.ค. | 136.4 | 145.9 | 137.0 | 148.9 | Dec |

ตารางที่ 26 ดัชนีราคาสินค้าเกษตรที่เกษตรกรขายได้ พ.ศ. 2540 - 2547

TABLE 26 FARM PRICE INDEX : 1997 - 2004

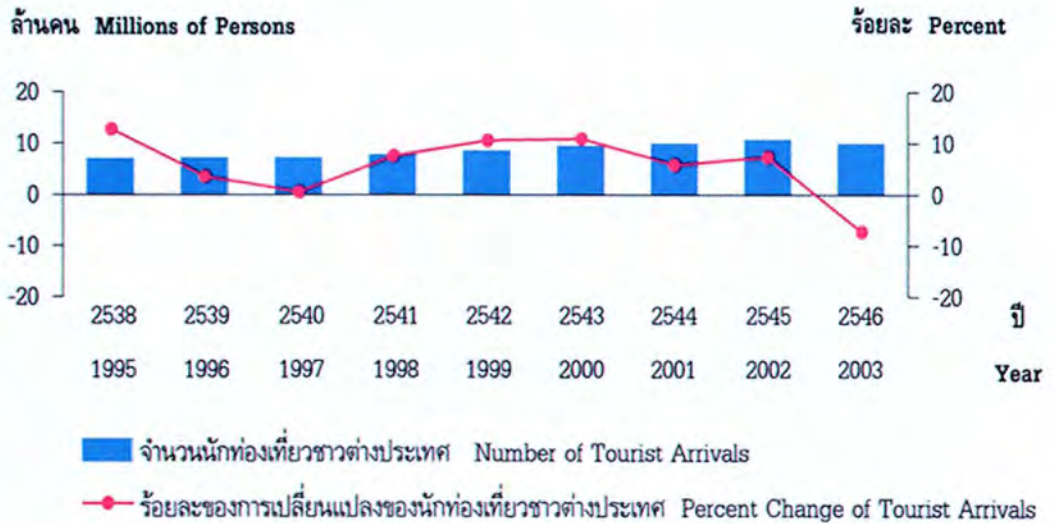
2538/1995 = 100

| ปี | ดัชนีราคาสินค้าเกษตร Farm Price Index | | | | Year |
|------|---------------------------------------|--------------|--------------------|----------|------|
| | หมวดพืชผล | หมวดปศุสัตว์ | หมวดปลาและสัตว์น้ำ | หมวดไม้ | |
| | Crops | Livestock | Fisheries | Forestry | |
| 2540 | 108.8 | 106.3 | 122.3 | 102.4 | 1997 |
| 2541 | 131.6 | 112.5 | 151.6 | 103.6 | 1998 |
| 2542 | 105.6 | 115.2 | 127.1 | 97.1 | 1999 |
| 2543 | 99.8 | 103.3 | 137.4 | 102.8 | 2000 |
| 2544 | 102.9 | 113.6 | 131.3 | 103.6 | 2001 |
| 2545 | 114.1 | 111.9 | 130.1 | 104.5 | 2002 |
| 2546 | 132.7 | 109.6 | 129.0 | 108.8 | 2003 |
| 2547 | 154.5 | 130.8 | 136.5 | 113.7 | 2004 |

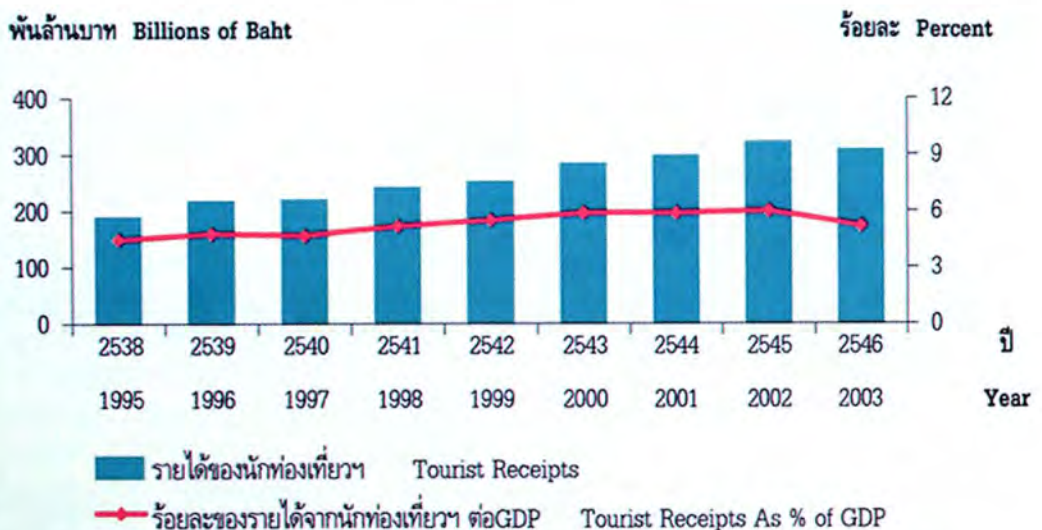
ที่มา ธนาคารแห่งประเทศไทย

Source Bank of Thailand

แผนภูมิ 27 จำนวนและร้อยละของการเปลี่ยนแปลงของนักท่องเที่ยวชาวต่างประเทศ ปี 2538 - 2546
FIGURE 27 NUMBER AND PERCENT CHANGE OF TOURIST ARRIVALS TO THAILAND
: 1995 - 2003



แผนภูมิ 28 รายได้จากนักท่องเที่ยวชาวต่างประเทศ และร้อยละของรายได้จากนักท่องเที่ยว ต่อ GDP ปี 2538 - 2546
FIGURE 28 TOURIST RECEIPTS AND AS PERCENT OF GROSS DOMESTIC PRODUCT
: 1995 - 2003



ตารางที่ 27 จำนวนนักท่องเที่ยวชาวต่างประเทศ และระยะเวลาพำนักเฉลี่ย พ.ศ. 2538 - 2547

TABLE 27 NUMBER OF TOURIST ARRIVALS TO THAILAND AND AVERAGE LENGTH OF STAY : 1995 - 2004

| ปี | จำนวนนักท่องเที่ยวชาวต่างประเทศ | | ระยะเวลาพำนักเฉลี่ย | Year |
|--------------------|---------------------------------|-------------|------------------------|-------------------|
| | No. of Tourist Arrivals | | ของนักท่องเที่ยว (วัน) | |
| | พันคน | เปลี่ยนแปลง | Average Length | |
| | 1,000 Persons | Change (%) | of Stay (Day) | |
| 2538 | 6,951.6 | 12.7 | 7.4 | 1995 |
| 2539 | 7,192.1 | 3.5 | 8.2 | 1996 |
| 2540 | 7,221.3 | 0.4 | 8.3 | 1997 |
| 2541 | 7,764.9 | 7.5 | 8.4 | 1998 |
| 2542 | 8,580.3 | 10.5 | 8.0 | 1999 |
| 2543 | 9,508.6 | 10.8 | 7.8 | 2000 |
| 2544 | 10,062.0 | 5.8 | 7.9 | 2001 |
| 2545 | 10,799.1 | 7.3 | 8.0 | 2002 |
| 2546 | 10,004.5 | -7.4 | 8.2 | 2003 |
| 2546 (ม.ค. - ก.ค.) | 5,130.0 | 27.1 | 8.9 | 2003 (Jan - July) |
| 2547 (ม.ค. - ก.ค.) | 6,520.5 | 27.1 | 8.4 | 2004 (Jan - July) |

ที่มา : การท่องเที่ยวแห่งประเทศไทย

Source : The Tourism Authority of Thailand

ตารางที่ 28 รายได้ และรายจ่ายของนักท่องเที่ยวชาวต่างประเทศ พ.ศ. 2538 - 2546

TABLE 28 TOURIST RECEIPTS AND PER CAPITA EXPENSE : 1995 - 2003

| ปี | รายได้จากนักท่องเที่ยว Tourist Receipts | | รายจ่ายของนักท่องเที่ยว | Year |
|------|---|---------------|-------------------------|------|
| | พันล้านบาท | ร้อยละของ GDP | (บาทต่อคนต่อวัน) | |
| | Billions of Baht | As % of GDP | Per Capita Tourist | |
| | | | Expense (Baht / Day) | |
| 2538 | 190.8 | 4.5 | 3,693.4 | 1995 |
| 2539 | 219.4 | 4.8 | 3,706.0 | 1996 |
| 2540 | 220.8 | 4.7 | 3,671.9 | 1997 |
| 2541 | 242.2 | 5.2 | 3,712.9 | 1998 |
| 2542 | 253.0 | 5.5 | 3,704.5 | 1999 |
| 2543 | 285.3 | 5.9 | 3,861.2 | 2000 |
| 2544 | 299.0 | 5.9 | 3,747.9 | 2001 |
| 2545 | 323.5 | 6.0 | 3,753.7 | 2002 |
| 2546 | 309.3 | 5.2 | 3,774.5 | 2003 |

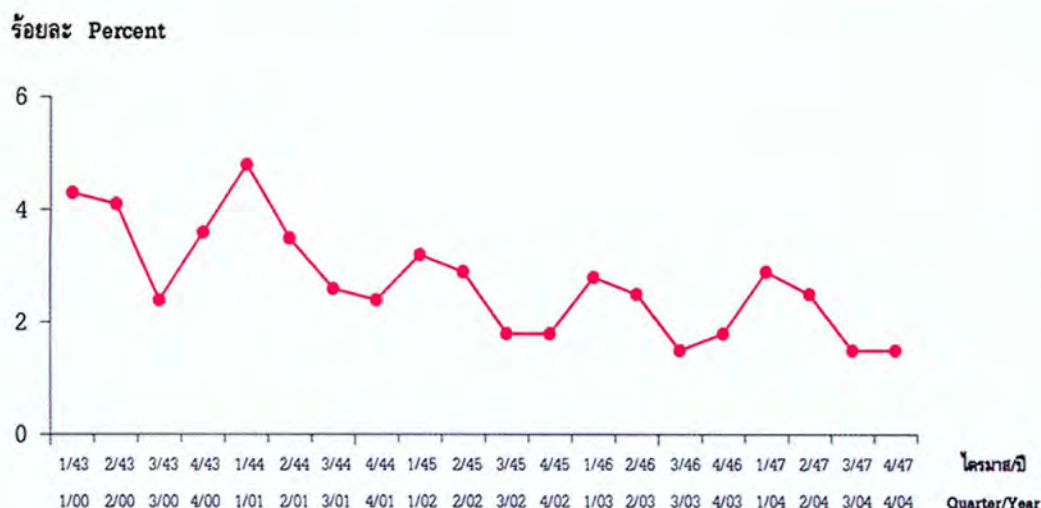
ที่มา : การท่องเที่ยวแห่งประเทศไทย

Source : The Tourism Authority of Thailand

B. แรงงาน (Labor)

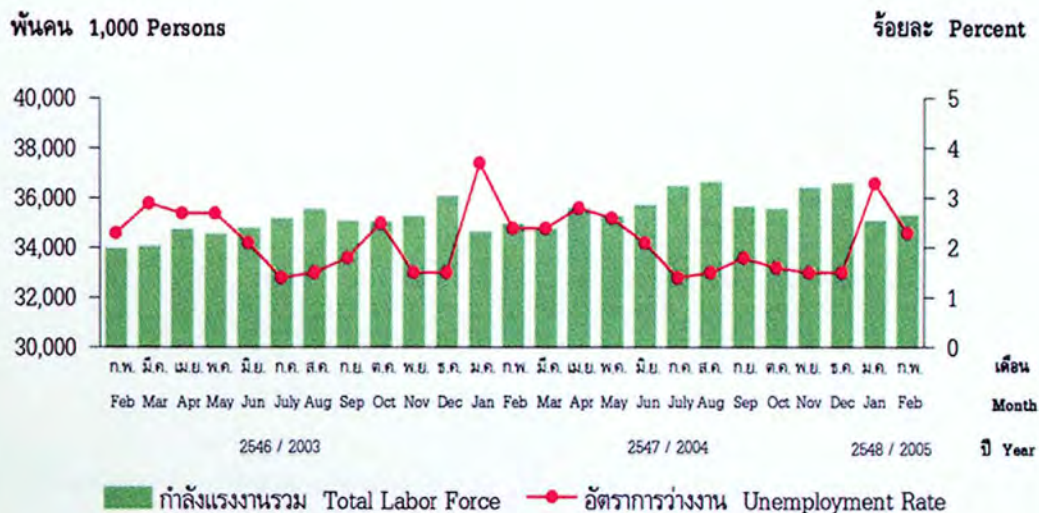
แผนภูมิ 29 อัตราการว่างงานเป็นรายไตรมาส ปี 2543 - 2547

FIGURE 29 UNEMPLOYMENT RATE BY QUARTER : 2000 - 2004



แผนภูมิ 30 กำลังแรงงานรวม และอัตราการว่างงาน เป็นรายเดือน ปี 2546 - 2548

FIGURE 30 TOTAL LABOR FORCE AND UNEMPLOYMENT RATE BY MONTH : 2003 - 2005



ตารางที่ 29 จำนวนผู้อยู่ในกำลังแรงงาน และผู้ที่รอฤดูกาล พ.ศ. 2545 - 2547

TABLE 29 NUMBER OF CURRENT LABOR FORCE AND SEASONALLY INACTIVE
LABOR FORCE : 2002 - 2004

| สถานภาพแรงงาน | จำนวน (พันคน) | | | เปลี่ยนแปลง | | | Labor Force Status |
|----------------------|------------------------|----------|----------|-------------|-------|------|------------------------------------|
| | Number (1,000 Persons) | | | Change (%) | | | |
| | 2545 | 2546 | 2547 | 2545 | 2546 | 2547 | |
| | 2002 | 2003 | 2004 | 2002 | 2003 | 2004 | |
| กำลังแรงงานรวม | 34,232.3 | 34,693.8 | 35,547.1 | 1.1 | 1.3 | 2.5 | Total Labor Force |
| ผู้อยู่ในกำลังแรงงาน | 33,865.0 | 34,475.7 | 35,342.0 | 2.0 | 1.8 | 2.5 | Current Labor Force |
| - ผู้มีงานทำ | 33,015.2 | 33,719.3 | 34,567.5 | 3.3 | 2.1 | 2.5 | - Employed |
| - ผู้ว่างงาน | 849.8 | 756.3 | 774.5 | -31.4 | -11.0 | 2.4 | - Unemployed |
| ผู้ที่รอฤดูกาล | 367.4 | 218.1 | 205.2 | -43.1 | -40.6 | -5.9 | Seasonally Inactive Labor Force |
| อัตราการมีงานทำ | 96.4 | 97.2 | 97.2 | 2.1 | 0.8 | 0.0 | Employment Rate |
| อัตราการว่างงาน | 2.5 | 2.2 | 2.2 | -32.4 | -12.0 | 0.0 | Unemployment Rate |

ตารางที่ 30 กำลังแรงงานรวม อัตราการมีงานทำ และอัตราการว่างงานเป็นรายเดือน พ.ศ. 2546 - 2547

TABLE 30 TOTAL LABOR FORCE, EMPLOYMENT RATE AND UNEMPLOYMENT RATE
BY MONTH : 2003 - 2004

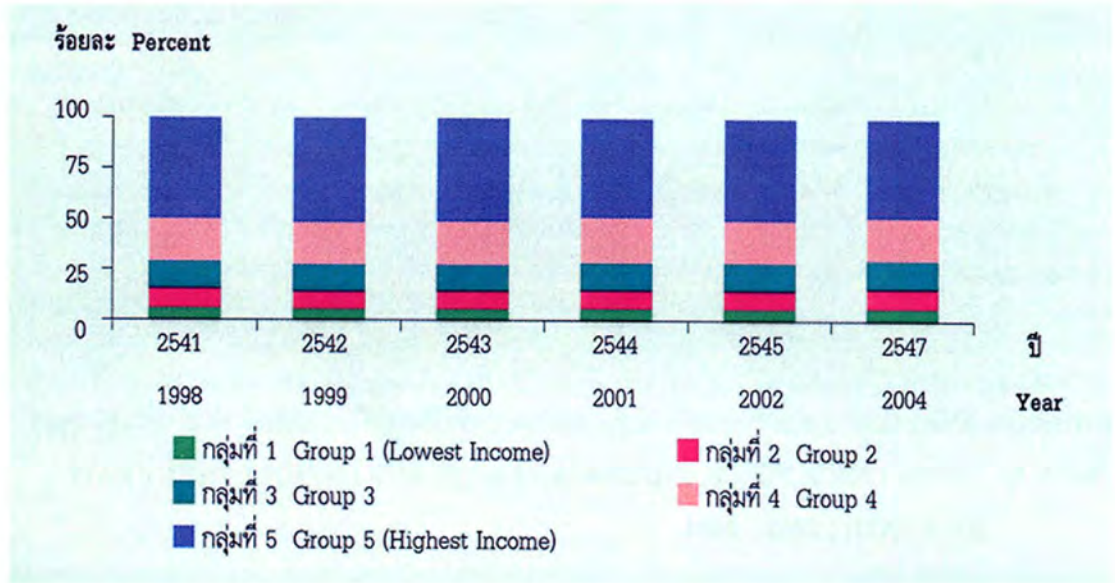
| เดือน | กำลังแรงงานรวม (พันคน) | | อัตราการมีงานทำ | | อัตราการว่างงาน | | Month |
|-------|------------------------|----------|-----------------|------|-------------------|------|-------|
| | Total Labor Force | | Employment Rate | | Unemployment Rate | | |
| | (1,000 Persons) | | (%) | | (%) | | |
| | 2546 | 2547 | 2546 | 2547 | 2546 | 2547 | |
| | 2003 | 2004 | 2003 | 2004 | 2003 | 2004 | |
| ม.ค. | 34,156.0 | 34,646.3 | 95.8 | 95.2 | 3.4 | 3.7 | Jan |
| ก.พ. | 33,964.2 | 34,949.7 | 96.6 | 96.6 | 2.3 | 2.4 | Feb |
| มี.ค. | 34,072.1 | 34,786.4 | 96.0 | 96.4 | 2.9 | 2.4 | Mar |
| เม.ย. | 34,755.8 | 35,599.7 | 95.6 | 95.1 | 2.7 | 2.8 | Apr |
| พ.ค. | 34,583.4 | 35,270.3 | 95.4 | 95.7 | 2.7 | 2.6 | May |
| มิ.ย. | 34,818.0 | 35,736.3 | 97.2 | 95.7 | 2.1 | 2.1 | Jun |
| ก.ค. | 35,187.4 | 36,501.2 | 98.4 | 98.5 | 1.4 | 1.4 | July |
| ส.ค. | 35,550.1 | 36,647.4 | 98.3 | 98.5 | 1.5 | 1.5 | Aug |
| ก.ย. | 35,083.6 | 35,670.5 | 97.9 | 98.1 | 1.8 | 1.8 | Sep |
| ต.ค. | 35,051.1 | 35,588.9 | 96.0 | 97.8 | 2.5 | 1.6 | Oct |
| พ.ย. | 35,282.6 | 36,427.0 | 97.8 | 98.3 | 1.5 | 1.5 | Nov |
| ธ.ค. | 36,072.4 | 36,602.1 | 98.4 | 98.4 | 1.5 | 1.5 | Dec |

ที่มา สำนักงานสถิติแห่งชาติ

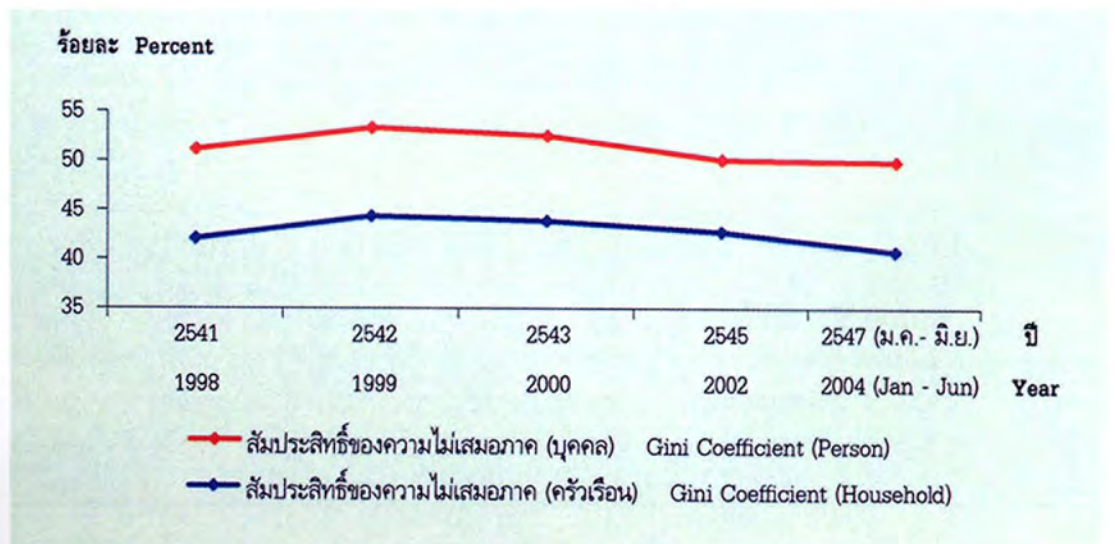
Source National Statistical Office

9. รายได้ ค่าใช้จ่าย และหนี้สินของครัวเรือน (Household Income, Expenditure and Debt)

แผนภูมิ 31 ส่วนแบ่งรายได้ประจำของครัวเรือน โดยการจำแนกครัวเรือน 5 กลุ่ม ปี 2541 - 2547
FIGURE 31 SHARE OF HOUSEHOLD CURRENT INCOME BY 5 QUINTILE GROUPS
: 1998 - 2004



แผนภูมิ 32 สัมประสิทธิ์ของความไม่เสมอภาคของครัวเรือน และบุคคล ปี 2541 - 2547
FIGURE 32 GINI COEFFICIENT OF HOUSEHOLD AND PERSON : 1998 - 2004



ตารางที่ 31 รายได้ และค่าใช้จ่ายเฉลี่ยต่อครัวเรือนต่อเดือน และหนี้สินเฉลี่ยต่อครัวเรือน พ.ศ. 2541 - 2547
TABLE 31 AVERAGE MONTHLY INCOME AND EXPENDITURE PER HOUSEHOLD AND AVERAGE DEBT PER HOUSEHOLD : 1998 - 2004

| ปี | รายได้เฉลี่ยต่อครัวเรือน | | ค่าใช้จ่ายเฉลี่ยต่อครัวเรือน | | หนี้สินเฉลี่ยต่อครัวเรือน | | Year |
|--------------|--------------------------|--------------|------------------------------|--------------|---------------------------|-------------|------|
| | Average Income | | Average Expenditure | | Average Debt | | |
| | Per Household | | Per Household | | Per Household | | |
| | บาท / เดือน | เปลี่ยนแปลง | บาท / เดือน | เปลี่ยนแปลง | บาท / เดือน | เปลี่ยนแปลง | |
| Baht / Month | Change (%) | Baht / Month | Change (%) | Baht / Month | Change (%) | | |
| 2541 | 12,492 | 15.9 | 10,389 | 13.0 | 69,674 | 34 | 1998 |
| 2542 | 12,729 | 1.9 | 10,238 | -1.5 | 71,713 | 2.9 | 1999 |
| 2543 | 12,150 | -4.5 | 9,848 | -3.8 | 68,405 | -4.6 | 2000 |
| 2544 | 12,185 | 0.3 | 10,025 | 1.8 | 68,279 | -0.2 | 2001 |
| 2545 | 13,736 | 12.7 | 10,889 | 8.6 | 82,485 | 20.8 | 2002 |
| 2547 | 14,617 | 6.4 | 12,889 | 18.4 | 103,940 | 26.0 | 2004 |

ตารางที่ 32 ส่วนแบ่งรายได้ประจำของครัวเรือน โดยการจำแนกครัวเรือนเป็น 5 กลุ่ม และสัมประสิทธิ์ของความไม่เสมอภาคของครัวเรือน และบุคคล พ.ศ. 2543 - 2547
TABLE 32 SHARE OF HOUSEHOLD CURRENT INCOME BY 5 QUINTILE GROUPS AND GINI COEFFICIENT OF HOUSEHOLD AND PERSON : 2000 - 2004

| กลุ่มควินไทล์ | 2543/2000 | 2545/2002 | 2547/2004 | Quintile Group |
|----------------------------------|-----------|-----------|-----------|------------------------|
| กลุ่มที่ 1 | | | | Group 1 |
| (รายได้ต่ำสุด) | 5.5 | 5.7 | 6.1 | (Lowest Income) |
| กลุ่มที่ 2 | 8.8 | 9.3 | 9.9 | Group 2 |
| กลุ่มที่ 3 | 13.2 | 13.7 | 14.3 | Group 3 |
| กลุ่มที่ 4 | 21.5 | 21.2 | 21.1 | Group 4 |
| กลุ่มที่ 5 | | | | Group 5 |
| (รายได้สูงสุด) | 51.0 | 50.1 | 48.6 | (Highest Income) |
| สัมประสิทธิ์ของความ | | | | Gini Coefficient |
| ไม่เสมอภาค (ครัวเรือน) | 0.439 | 0.428 | 0.408 | (Household) |
| สัมประสิทธิ์ของความ | | | | Gini Coefficient |
| ไม่เสมอภาค (บุคคล) ^{1/} | 0.525 | 0.501 | 0.499 | (Person) ^{1/} |

1/ สัมประสิทธิ์ของความไม่เสมอภาค (บุคคล) เป็นตัวเลขเดือน ม.ค. - มิ.ย. พ.ศ. 2547 และปรับปรุงโดยสำนักงานคณะกรรมการพัฒนาการเศรษฐกิจและสังคมแห่งชาติ

Gini Coefficient (Person) was computed in the Jan - Jun 2004 and revised by Office of the National Economic and Social Development Board.

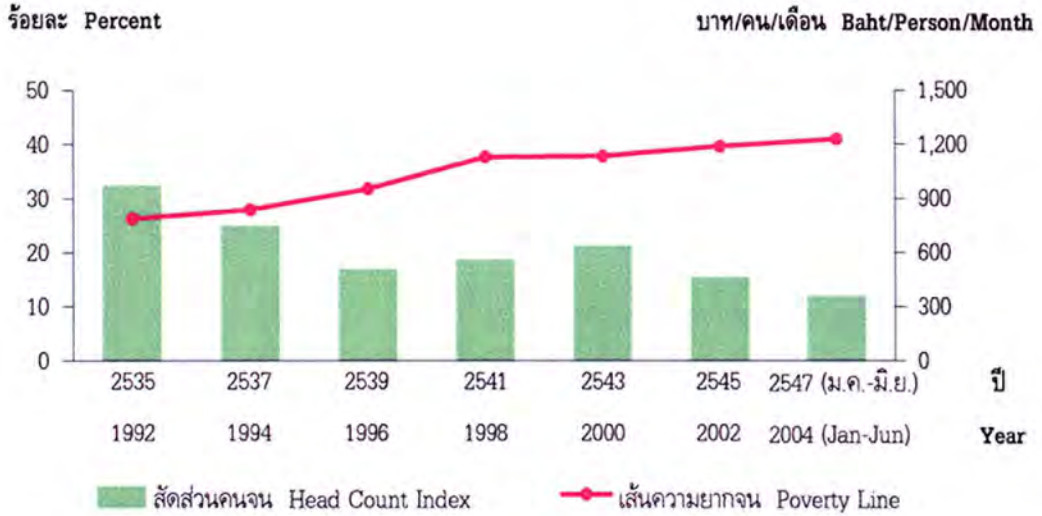
ที่มา : สำนักงานสถิติแห่งชาติ และสำนักงานคณะกรรมการพัฒนาการเศรษฐกิจและสังคมแห่งชาติ สำนักนายกรัฐมนตรี

Source : National Statistical Office and Office of the National Economic and Social Development Board, Office of the Prime Minister.



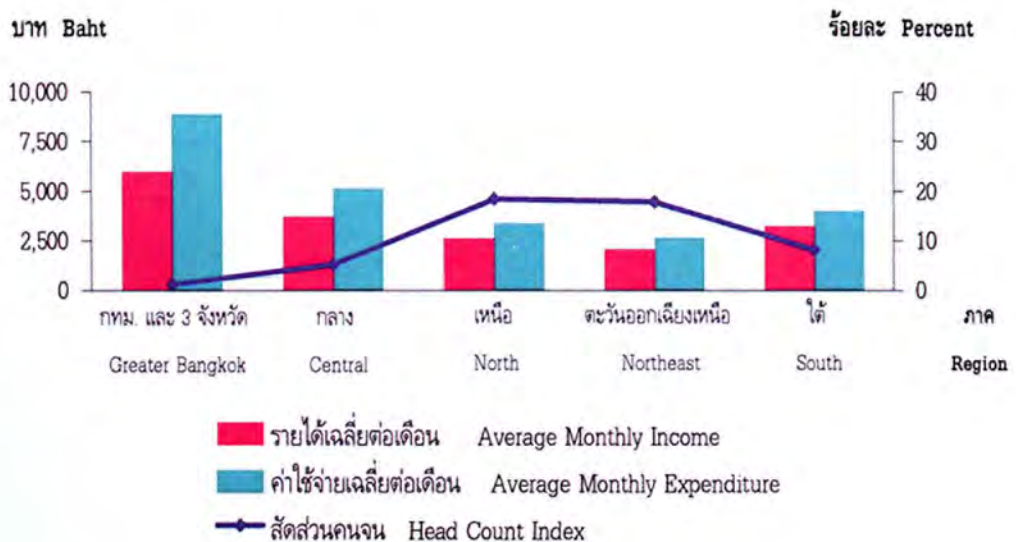
แผนภูมิ 33 เส้นความยากจน และสัดส่วนคนจน ปี 2535 - 2547

FIGURE 33 POVERTY LINE AND HEAD COUNT INDEX : 1992 - 2004



แผนภูมิ 34 สัดส่วนคนจน รายได้และค่าใช้จ่ายเฉลี่ยต่อเดือนต่อคน จำแนกตามภาค ปี 2547 (ม.ค. - มิ.ย.)

FIGURE 34 HEAD COUNT INDEX, AVERAGE MONTHLY INCOME AND EXPENDITURE PER CAPITA : 2004 (Jan - Jun)



ตารางที่ 33 เส้นความยากจน สัดส่วน จำนวนคนจน ช่องว่างความยากจน และความรุนแรงของปัญหาความยากจน พ.ศ. 2535 - 2547

TABLE 33 POVERTY LINE, HEAD COUNT INDEX, NUMBER OF POOR, POVERTY GAP INDEX AND SEVERTY OF POVERTY : 1992 - 2004

| ปี | เส้นความยากจน | จำนวนคนจน | สัดส่วน | ช่องว่าง | ความรุนแรงของ | Year |
|---------------------|---------------------|-----------------|------------|-------------|----------------|------------------|
| | Poverty Line | No. of Poor | คนจน | ความยากจน | ปัญหาความยากจน | |
| | (บาท/คน/เดือน) | (ล้านคน) | Head Count | Poverty Gap | Severity of | |
| | (Baht/Person/Month) | (M. of Persons) | Index (%) | Index (%) | Poverty (%) | |
| 2535 | 790 | 18.1 | 32.5 | 10.2 | 4.5 | 1992 |
| 2537 | 838 | 14.2 | 25.0 | 7.3 | 3.0 | 1994 |
| 2539 | 953 | 9.8 | 17.0 | 4.6 | 1.8 | 1996 |
| 2541 | 1,130 | 11.0 | 18.8 | 5.1 | 2.0 | 1998 |
| 2543 | 1,135 | 12.8 | 21.3 | 6.1 | 2.5 | 2000 |
| 2545 | 1,190 | 9.5 | 15.5 | 4.1 | 1.6 | 2002 |
| 2547 (ม.ค. - มิ.ย.) | 1,230 | 6.0 | 12.0 | 2.9 | 1.0 | 2004 (Jan - Jun) |

ตารางที่ 34 สัดส่วนคนจน รายได้และค่าใช้จ่ายโดยเฉลี่ยต่อเดือนต่อครัวเรือน และต่อคน จำแนกตามภาค พ.ศ. 2547 (ม.ค. - มิ.ย.)

TABLE 34 HEAD COUNT INDEX, AVERAGE MONTHLY INCOME AND EXPENDITURE PER HOUSEHOLD AND PER CAPITA BY REGION : 2004 (Jan - Jun)

| ภาค | สัดส่วน | รายได้เฉลี่ยต่อเดือน | | ค่าใช้จ่ายเฉลี่ยต่อเดือน | | Region |
|--------------------|------------|------------------------|------------|-----------------------------|------------|-----------------|
| | คนจน | Average Monthly Income | | Average Monthly Expenditure | | |
| | Head Count | (บาท Baht) | | (บาท Baht) | | |
| | Index | ต่อครัวเรือน | ต่อคน | ต่อครัวเรือน | ต่อคน | |
| | (%) | Per Household | Per Capita | Per Household | Per Capita | |
| กทม. และ 3 จังหวัด | 1.2 | 26,351 | 8,888.8 | 20,547 | 5,991.6 | Greater Bangkok |
| กลาง | 5.3 | 16,513 | 5,153.8 | 13,220 | 3,738.5 | Central |
| เหนือ | 18.5 | 10,897 | 3,401.0 | 9,484 | 2,636.6 | North |
| ตะวันออกเฉียงเหนือ | 17.9 | 9,916 | 2,686.7 | 8,493 | 2,107.4 | Northeast |
| ใต้ | 8.3 | 14,319 | 4,027.5 | 12,807 | 3,255.8 | South |

หมายเหตุ : 1. กทม. และ 3 จังหวัด หมายถึง กทม. และนนทบุรี ปทุมธานี และสมุทรปราการ

2. ตัวเลขในตารางที่ 33 - 34 ปรับปรุงโดยสำนักงานคณะกรรมการพัฒนาการเศรษฐกิจและสังคมแห่งชาติ

Note : 1. Greater Bangkok means Bangkok Metropolis, Nonthabun, Pathum Thani and Samut Prakan.

2. Figures in Table 33 - 34 were revised by Office of the National Economic and Social Development Board.

ที่มา : สำนักงานคณะกรรมการพัฒนาการเศรษฐกิจและสังคมแห่งชาติ สำนักงานนายกรัฐมนตรี และสำนักงานสถิติแห่งชาติ

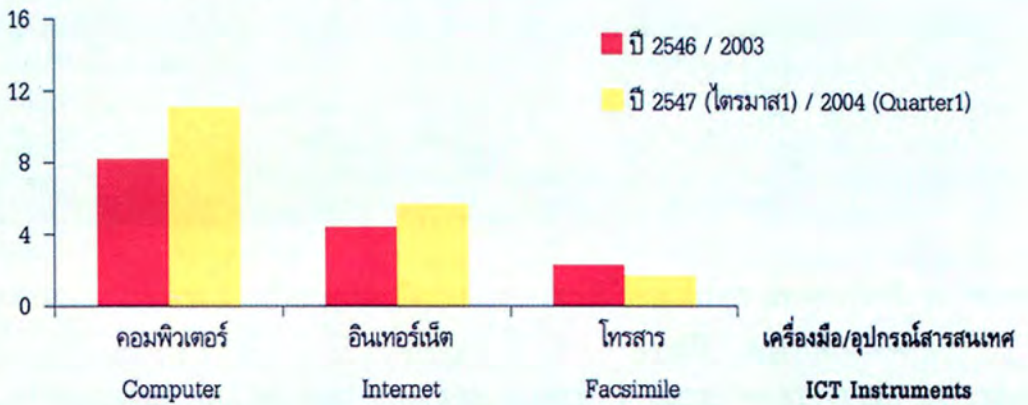
Source : Office of the National Economic and Social Development Board, Office of the Prime Minister and National Statistical Office.

10. เทคโนโลยีสารสนเทศและการสื่อสาร (Information and Communication Technology)

แผนภูมิ 35 จำนวนเครื่องมือ/อุปกรณ์เทคโนโลยีสารสนเทศ และการสื่อสารในครัวเรือน ปี 2546 - 2547

FIGURE 35 NUMBER OF INFORMATION AND COMMUNICATION TECHNOLOGY INSTRUMENTS IN HOUSEHOLD : 2003 - 2004

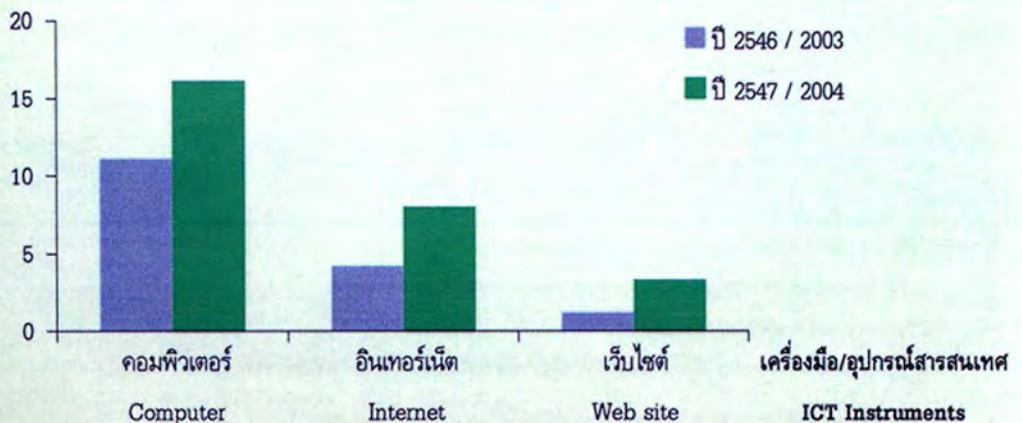
ต่อ 100 ครัวเรือน Per 100 Household



แผนภูมิ 36 การใช้คอมพิวเตอร์ในสถานประกอบการ ปี 2546 - 2547

FIGURE 36 USE OF COMPUTER IN ESTABLISHMENT : 2003 - 2004

ร้อยละ Percent



ตารางที่ 35 การใช้เครื่องมือ/อุปกรณ์เทคโนโลยีสารสนเทศ และการสื่อสารในครัวเรือน พ.ศ. 2546 - 2547
TABLE 35 USE OF INFORMATION AND COMMUNICATION TECHNOLOGY
IN HOUSEHOLD : 2003 - 2004

| รายการ | 2546/2003 | 2547 (ไตรมาส 1) / 2004 (Quarter 1) | Item |
|---|-----------|---------------------------------------|--|
| เครื่องคอมพิวเตอร์ต่อประชากรอายุ 6 ปีขึ้นไป 100 คน | 2.6 | 3.3 | No. of Computers Per 100 Population (6 Years and Over) |
| สัดส่วนของครัวเรือนที่มีคอมพิวเตอร์ (%) | 8.2 | 11.1 | Proportion of Household Using Computer (%) |
| สัดส่วนของประชากรอายุ 6 ปีขึ้นไปที่ใช้อินเทอร์เน็ต (%) | 10.4 | 11.9 | Proportion of Population 6 Years and Over Using Internet (%) |
| สัดส่วนของครัวเรือนที่ใช้อินเทอร์เน็ต (%) | 4.4 | 5.7 | Proportion of Household Using Internet (%) |
| สัดส่วนของประชากรอายุ 6 ปีขึ้นไปที่มีโทรศัพท์มือถือ (%) | 22.5 | 28.2 | Proportion of Population 6 Years and Over Using Mobile Phone (%) |
| เครื่องโทรสารต่อ 100 ครัวเรือน | 2.3 | 1.7 | No. of Facsimile per 100 Household |

ตารางที่ 36 การใช้เครื่องมือ/อุปกรณ์เทคโนโลยีสารสนเทศ และการสื่อสารในสถานประกอบการ พ.ศ. 2546 - 2547
TABLE 36 USE OF INFORMATION AND COMMUNICATION TECHNOLOGY
IN ESTABLISHMENT : 2003 - 2004

| รายการ | 2546/2003 | 2547/2004 | Item |
|--|-----------|-----------|--|
| สัดส่วนของสถานประกอบการที่ใช้คอมพิวเตอร์ (%) | 11.1 | 16.1 | Proportion of Establishments Using Computer (%) |
| สัดส่วนของสถานประกอบการที่ใช้อินเทอร์เน็ต (%) | 4.2 | 8.0 | Proportion of Establishments Using Internet (%) |
| สัดส่วนของสถานประกอบการที่ใช้เว็บไซต์ (%) | 1.2 | 3.3 | Proportion of Establishments Using Web site (%) |
| มูลค่าการซื้อขายทางพาณิชย์อิเล็กทรอนิกส์ (ล้านบาท) | 63,436.0 | ... | Value of Sales and Purchases Via e-Commerce (M. of Baht) |
| อัตราการเติบโตของสินค้าไอทีที่ส่งออก (%) | 10.9 | 12.5 | Growth Rate of ICT Goods Export (%) |
| ดุลการค้าของสินค้าไอที (พันล้านบาท) | 112.7 | 128.0 | Trade Balance of ICT Goods (Billions of Baht) |

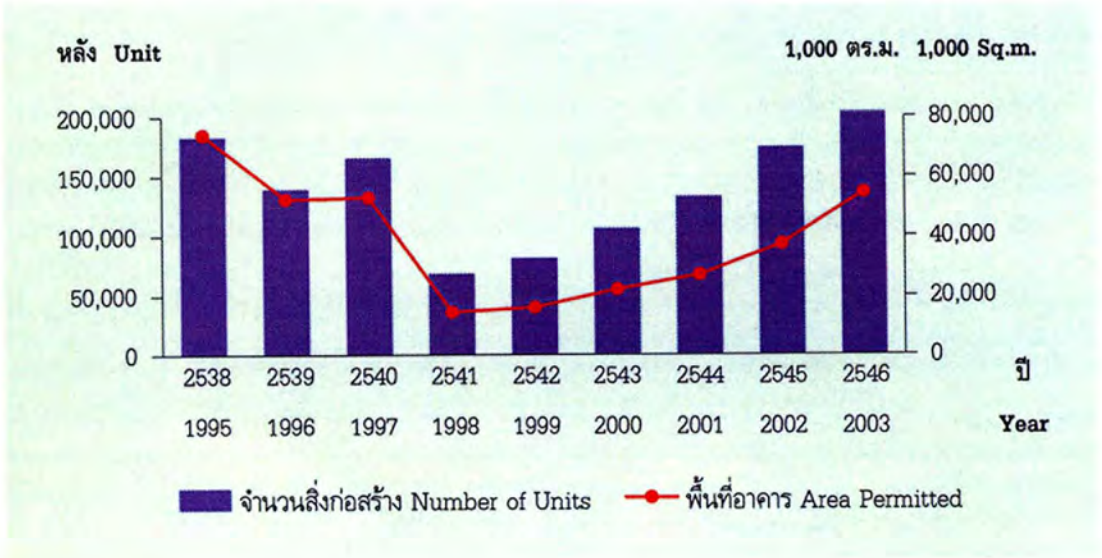
ที่มา : สำนักงานสถิติแห่งชาติ ศูนย์เทคโนโลยีอิเล็กทรอนิกส์และคอมพิวเตอร์แห่งชาติและกรมศุลกากร กระทรวงการคลัง

Source : National Statistical Office, Nectec and The Customs Department, Ministry of finance.

11. การก่อสร้าง (Construction)

แผนภูมิ 37 จำนวนและพื้นที่อาคารโรงงานที่ได้รับอนุญาตก่อสร้างใหม่ ปี 2538 - 2546

FIGURE 37 NUMBER AND AREA PERMITTED OF NEW BUILDING CONSTRUCTION : 1995 - 2003



แผนภูมิ 38 จำนวนและความยาวของสิ่งก่อสร้างที่มีใ้อาคารโรงงานที่ได้รับอนุญาตก่อสร้างใหม่ ปี 2538 - 2546

FIGURE 38 NUMBER OF UNITS AND LENGTH OF NEW CIVIL ENGINEERING CONSTRUCTION PERMITTED : 1995 - 2003



ตารางที่ 37 จำนวนสิ่งก่อสร้าง และพื้นที่อาคารโรงเรือนที่ได้รับอนุญาต พ.ศ. 2538 - 2546

TABLE 37 NUMBER AND AREA OF BUILDING CONSTRUCTION PERMITTED : 1995 - 2003

| ปี | ก่อสร้างใหม่ | | ต่อเติม ดัดแปลง | | Year |
|------|------------------|--------------------------------|----------------------|--------------------------------|------|
| | New Construction | | Addition, Alteration | | |
| | หลัง Unit | พื้นที่ Area ตร.ม. Sq.m. | หลัง Unit | พื้นที่ Area ตร.ม. Sq.m. | |
| 2538 | 183,648 | 74,196,293 | 2,053 | 4,499,103 | 1995 |
| 2539 | 139,822 | 52,497,123 | 1,217 | 1,918,610 | 1996 |
| 2540 | 166,349 | 53,129,810 | 1,461 | 2,810,691 | 1997 |
| 2541 | 69,018 | 14,617,382 | 1,305 | 306,855 | 1998 |
| 2542 | 81,678 | 16,184,757 | 3,138 | 680,446 | 1999 |
| 2543 | 106,797 | 22,145,671 | 1,723 | 601,468 | 2000 |
| 2544 | 133,634 | 27,107,832 | 2,841 | 641,075 | 2001 |
| 2545 | 174,913 | 37,479,066 | 3,181 | 884,953 | 2002 |
| 2546 | 245,448 | 54,643,611 | 3,016 | 1,412,759 | 2003 |

ตารางที่ 38 จำนวน ความยาว และพื้นที่ก่อสร้างของสิ่งก่อสร้างที่มีใช้อาคารโรงเรือน พ.ศ. 2538 - 2546

TABLE 38 NUMBER, LENGTH AND AREA OF CIVIL ENGINEERING CONSTRUCTION : 1995 - 2003

| ปี | ก่อสร้างใหม่ ^{1/} | | ต่อเติม ดัดแปลง ^{1/} | | ก่อสร้างใหม่ ^{2/} | | ต่อเติม ดัดแปลง ^{2/} | | Year |
|------|----------------------------|-----------------------------|-------------------------------|-----------------------------|----------------------------|---------------------------------|-------------------------------|---------------------------------|------|
| | New Construction | | Addition, Alteration | | New Construction | | Addition, Alteration | | |
| | แห่ง Unit | ความยาว (ม.) Length (m.) | แห่ง Unit | ความยาว (ม.) Length (m.) | แห่ง Unit | พื้นที่ (ตร.ม.) Area (Sq.m.) | แห่ง Unit | พื้นที่ (ตร.ม.) Area (Sq.m.) | |
| 2538 | 11,408 | 1,073,438 | 160 | 49,632 | - | - | - | - | 1995 |
| 2539 | 14,014 | 823,947 | 204 | 16,409 | - | - | - | - | 1996 |
| 2540 | 17,469 | 2,163,318 | 1,148 | 450,625 | - | - | - | - | 1997 |
| 2541 | 9,234 | 568,726 | 308 | 67,619 | - | - | - | - | 1998 |
| 2542 | 8,655 | 2,290,138 | 432 | 336,075 | 1,380 | 562,113 | 26 | 13,916 | 1999 |
| 2543 | 10,662 | 1,623,798 | 186 | 76,514 | 1,160 | 592,422 | 32 | 8,594 | 2000 |
| 2544 | 12,110 | 1,270,430 | 171 | 54,495 | 1,394 | 685,325 | 29 | 15,489 | 2001 |
| 2545 | 17,587 | 1,481,210 | 177 | 45,344 | 2,521 | 925,583 | 27 | 10,685 | 2002 |
| 2546 | 24,392 | 2,315,042 | 134 | 17,599 | 2,804 | 1,185,777 | 19 | 6,488 | 2003 |

1/ ได้แก่รั้ว/กำแพง ถนน สะพาน เขื่อน/คันดิน ท่อทางระบายน้ำ อื่นๆ เป็นต้น

Fence/Wall, Road, Bridge, Dam, Water Drain and Others

2/ ได้แก่ สระว่ายน้ำ บึงน้ำมัน ท่าเรือ สนามกีฬา ลานจอดรถ บ้ายสาธารณะ อื่นๆ เป็นต้น

Swimming Pool, Patrol Station, Harbor, Sport Ground, Car Park, Advertising Board and Others

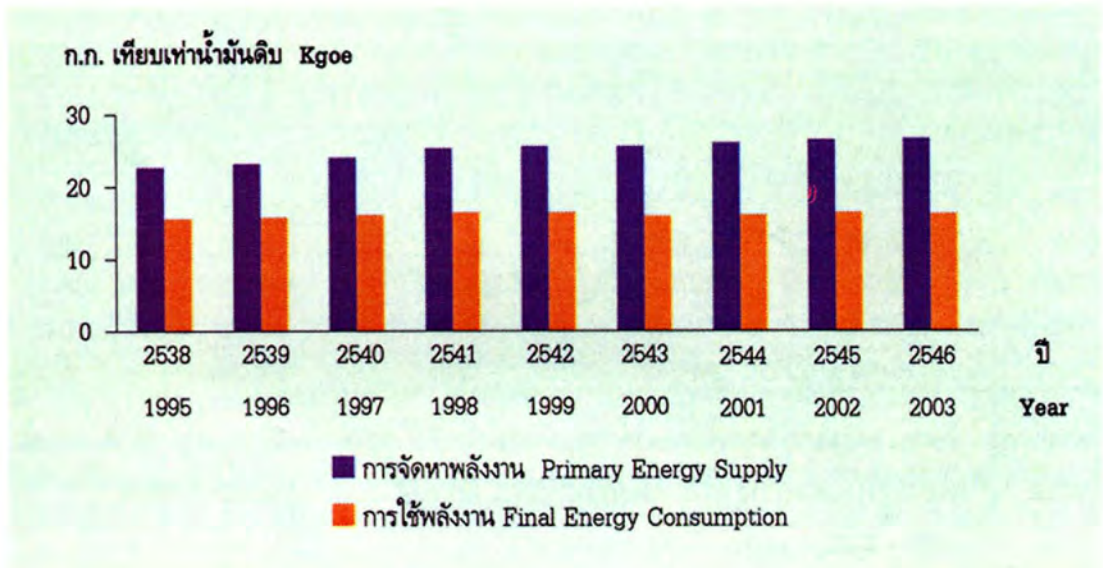
ที่มา สำนักงานสถิติแห่งชาติ

Source National Statistical Office

12. พลังงาน (Energy)

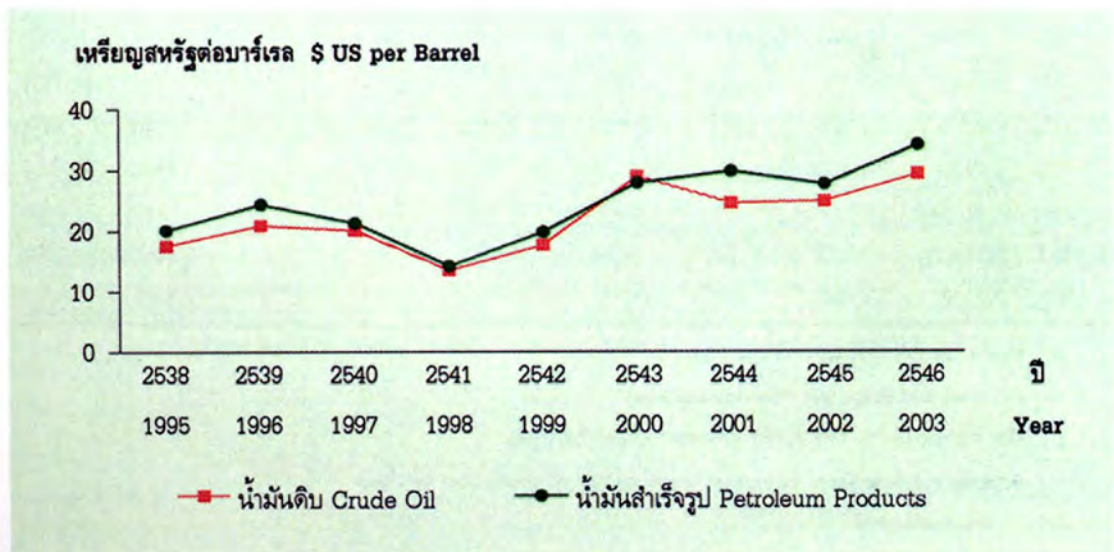
แผนภูมิ 39 การจัดหาและการใช้พลังงาน ต่อ GDP 1,000 บาท ปี 2538 - 2546

FIGURE 39 PRIMARY ENERGY SUPPLY AND FINAL ENERGY CONSUMPTION PER GDP 1,000 BAHT : 1995 - 2003



แผนภูมิ 40 ราคาเฉลี่ยของน้ำมันดิบและน้ำมันสำเร็จรูป ปี 2538 - 2546

FIGURE 40 AVERAGE PRICES OF CRUDE OIL AND PETROLEUM PRODUCTS : 1995 - 2003



ตารางที่ 39 การจัดหา และการใช้พลังงาน พ.ศ. 2538 - 2546

TABLE 39 PRIMARY ENERGY SUPPLY AND FINAL ENERGY CONSUMPTION : 1995 - 2003

| ปี | การจัดหาพลังงาน | | การใช้พลังงาน | | Year |
|--------|---------------------------|-------------------------|---------------------------|-------------------------|------|
| | Primary Energy Supply | | Energy Consumption | | |
| | ต่อ GDP 1,000 บาท | เฉลี่ยต่อคน | ต่อ GDP 1,000 บาท | เฉลี่ยต่อคน | |
| | (ก.ก. เทียบเท่าน้ำมันดิบ) | (ตันเทียบเท่าน้ำมันดิบ) | (ก.ก. เทียบเท่าน้ำมันดิบ) | (ตันเทียบเท่าน้ำมันดิบ) | |
| | Per GDP 1,000 Baht | Per Capita | Per GDP 1,000 Baht | Per Capita | |
| (kgoe) | (Toe) | (kgoe) | (Toe) | | |
| 2538 | 22.7 | 1.119 | 15.6 | 0.769 | 1995 |
| 2539 | 23.2 | 1.205 | 15.8 | 0.819 | 1996 |
| 2540 | 24.1 | 1.218 | 16.1 | 0.813 | 1997 |
| 2541 | 25.3 | 1.139 | 16.4 | 0.737 | 1998 |
| 2542 | 25.6 | 1.190 | 16.4 | 0.752 | 1999 |
| 2543 | 25.6 | 1.235 | 15.9 | 0.768 | 2000 |
| 2544 | 26.1 | 1.281 | 16.1 | 0.791 | 2001 |
| 2545 | 26.5 | 1.361 | 16.4 | 0.839 | 2002 |
| 2546 | 26.7 | 1.453 | 16.3 | 0.884 | 2003 |

ตารางที่ 40 ราคาเฉลี่ยของพลังงานที่นำเข้า พ.ศ. 2538 - 2546

TABLE 40 AVERAGE PRICES OF SELECTED ENERGY IMPORT : 1995 - 2003

| ปี | น้ำมันดิบ ^{1/} | น้ำมันสำเร็จรูป ^{1/} | ก๊าซธรรมชาติ ^{2/} | ไฟฟ้า ^{2/} | ถ่านหิน ^{3/} | Year |
|------|-------------------------|-------------------------------|----------------------------|---------------------|-----------------------|------|
| | Crude Oil | Petroleum Products | Natural Gas | Electricity | Coal | |
| 2538 | 17.5 | 20.1 | - | 438.3 | 37.5 | 1995 |
| 2539 | 20.8 | 24.4 | - | 440.9 | 40.3 | 1996 |
| 2540 | 20.0 | 21.3 | - | 485.5 | 36.8 | 1997 |
| 2541 | 13.4 | 14.2 | 83.4 | 437.6 | 30.2 | 1998 |
| 2542 | 17.6 | 19.8 | 83.4 | 472.9 | 32.1 | 1999 |
| 2543 | 28.9 | 27.9 | 114.6 | 447.7 | 30.1 | 2000 |
| 2544 | 24.5 | 29.8 | 118.7 | 425.4 | 34.0 | 2001 |
| 2545 | 24.8 | 27.7 | 117.4 | 434.9 | 31.6 | 2002 |
| 2546 | 29.3 | 34.1 | 136.0 | 443.7 | 31.4 | 2003 |

1/ หน่วยเป็นเหรียญสหรัฐต่อบาร์เรล

\$ US per barrel.

2/ หน่วยเป็นเหรียญสหรัฐต่อตันเทียบเท่าน้ำมันดิบ

\$ US per ton of oil equivalent.

3/ หน่วยเป็นเหรียญสหรัฐต่อตัน

\$ US per ton.

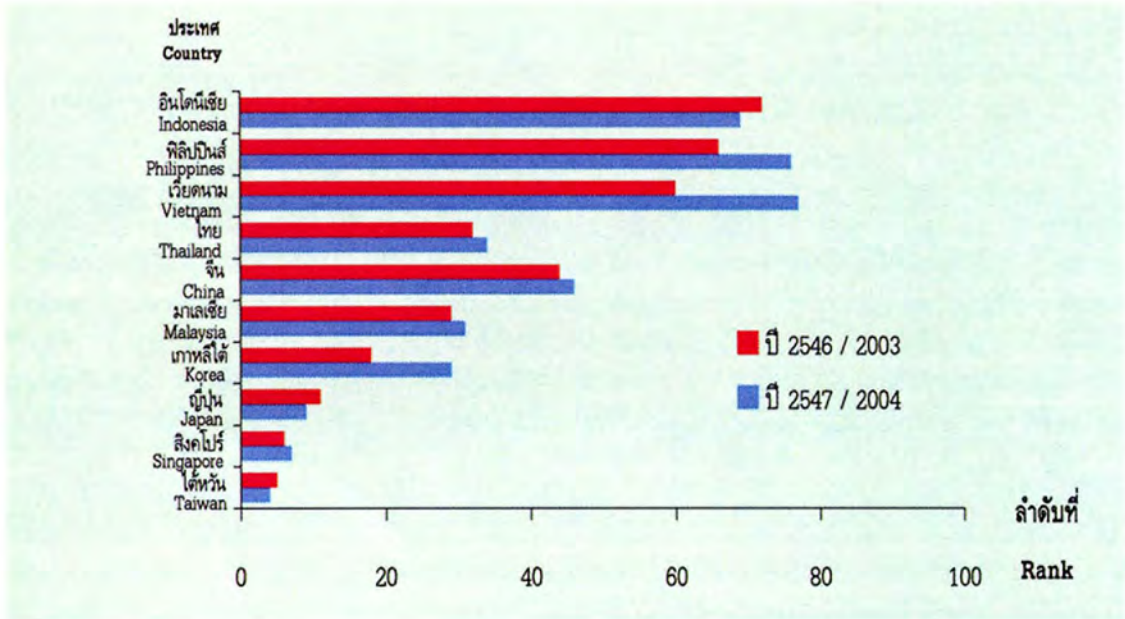
ที่มา : กรมพัฒนาพลังงานทดแทนและอนุรักษ์พลังงาน กระทรวงพลังงาน

Source : Department of Alternative Energy Development and Efficiency, Ministry of Energy

ข. ขีดความสามารถในการแข่งขัน (COMPETITIVENESS)

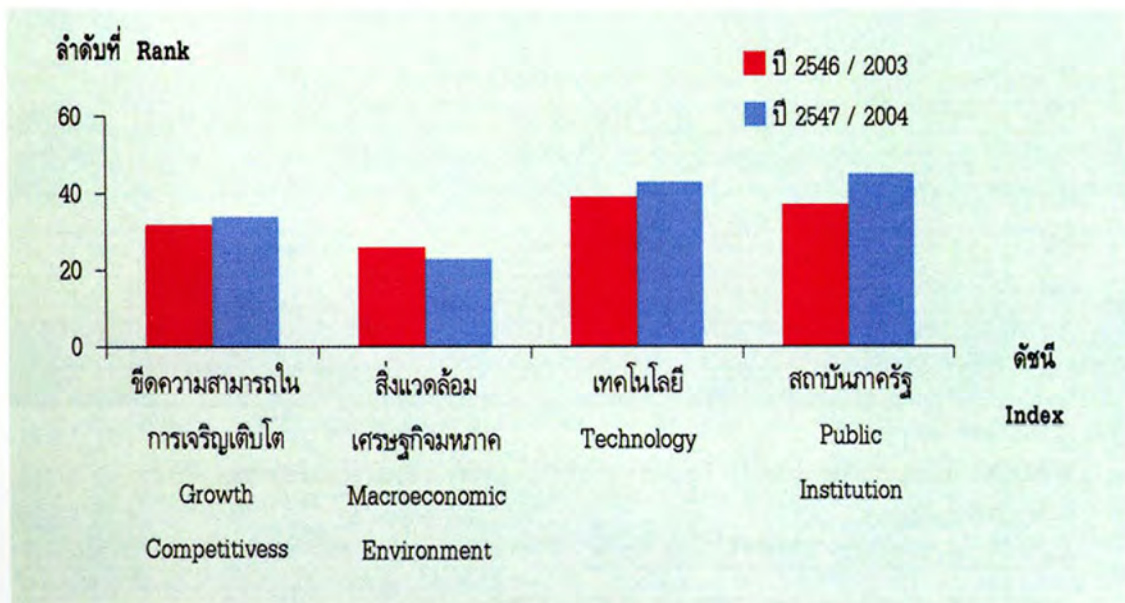
แผนภูมิ 41 การจัดลำดับดัชนีขีดความสามารถในการเจริญเติบโต จำแนกตามประเทศ ปี 2546 - 2547

FIGURE 41 GROWTH COMPETITIVENESS INDEX RANKING BY COUNTRIES : 2003 - 2004



แผนภูมิ 42 การจัดลำดับขีดความสามารถในการเจริญเติบโตของประเทศไทย ปี 2546 - 2547

FIGURE 42 GROWTH COMPETITIVENESS INDEX RANKING OF THAILAND : 2003 - 2004



ตารางที่ 41 การจัดลำดับดัชนีชี้วัดความสามารถในการเจริญเติบโต พ.ศ. 2546 - 2547

TABLE 41 GROWTH COMPETITIVENESS INDEX RANKING : 2003 - 2004

| ประเทศ | ลำดับดัชนีชี้วัดความสามารถในการเจริญเติบโต Growth Competitiveness Index Rank | | | | | | | | Country |
|---------------|--|-------|---------------------|-------|------------|-------|--------------------|-------|----------------|
| | ดัชนีรวม | | สวล.เศรษฐกิจมหภาค | | เทคโนโลยี | | สถาบันภาครัฐ | | |
| | All | | Macroecon. Environ. | | Technology | | Public Institution | | |
| | 46/03 | 47/04 | 46/03 | 47/04 | 46/03 | 47/04 | 46/03 | 47/04 | |
| สหรัฐอเมริกา | 2 | 2 | 14 | 15 | 1 | 1 | 17 | 21 | USA |
| แคนาดา | 16 | 15 | 11 | 18 | 11 | 13 | 24 | 18 | Canada |
| ฟินแลนด์ | 1 | 1 | 2 | 3 | 2 | 3 | 2 | 3 | Finland |
| เยอรมัน | 13 | 13 | 21 | 26 | 14 | 12 | 9 | 11 | Germany |
| เนเธอร์แลนด์ | 12 | 12 | 9 | 7 | 18 | 16 | 11 | 13 | Netherlands |
| สวีเดน | 3 | 3 | 8 | 17 | 4 | 4 | 7 | 6 | Sweden |
| สหราชอาณาจักร | 15 | 11 | 12 | 8 | 16 | 18 | 12 | 7 | United Kingdom |
| ฝรั่งเศส | 26 | 27 | 2 | 25 | 28 | 30 | 23 | 25 | France |
| ออสเตรเลีย | 10 | 14 | 7 | 14 | 19 | 22 | 4 | 12 | Australia |
| นิวซีแลนด์ | 14 | 18 | 13 | 22 | 23 | 24 | 5 | 4 | New Zealand |
| แอฟริกาใต้ | 42 | 41 | 40 | 48 | 40 | 40 | 43 | 35 | South Africa |
| อินเดีย | 56 | 55 | 52 | 52 | 64 | 63 | 55 | 53 | India |
| ญี่ปุ่น | 11 | 9 | 24 | 29 | 5 | 5 | 30 | 16 | Japan |
| จีน | 44 | 46 | 25 | 24 | 65 | 62 | 52 | 55 | China |
| เกาหลีใต้ | 18 | 29 | 23 | 35 | 6 | 9 | 36 | 41 | Korea |
| ไต้หวัน | 5 | 4 | 18 | 9 | 3 | 2 | 21 | 27 | Taiwan |
| ฮ่องกง | 24 | 21 | 15 | 13 | 37 | 34 | 10 | 9 | Hong Kong |
| ไทย | 32 | 34 | 26 | 23 | 39 | 43 | 37 | 45 | Thailand |
| สิงคโปร์ | 6 | 7 | 1 | 1 | 12 | 11 | 6 | 10 | Singapore |
| มาเลเซีย | 29 | 31 | 27 | 20 | 20 | 27 | 34 | 38 | Malaysia |
| ฟิลิปปินส์ | 66 | 76 | 60 | 69 | 56 | 61 | 85 | 99 | Philippines |
| อินโดนีเซีย | 72 | 69 | 64 | 63 | 78 | 73 | 76 | 68 | Indonesia |
| เวียดนาม | 60 | 77 | 45 | 58 | 73 | 92 | 61 | 82 | Vietnam |

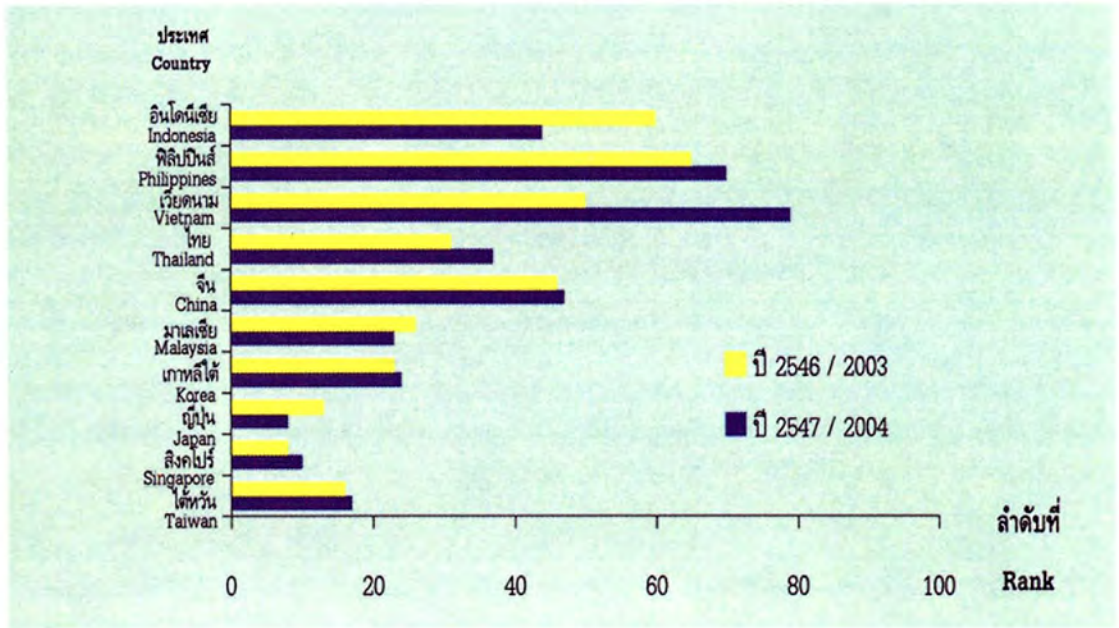
หมายเหตุ : จากทั้งหมด 102 ประเทศ

Note : From the full sample of 102 countries.

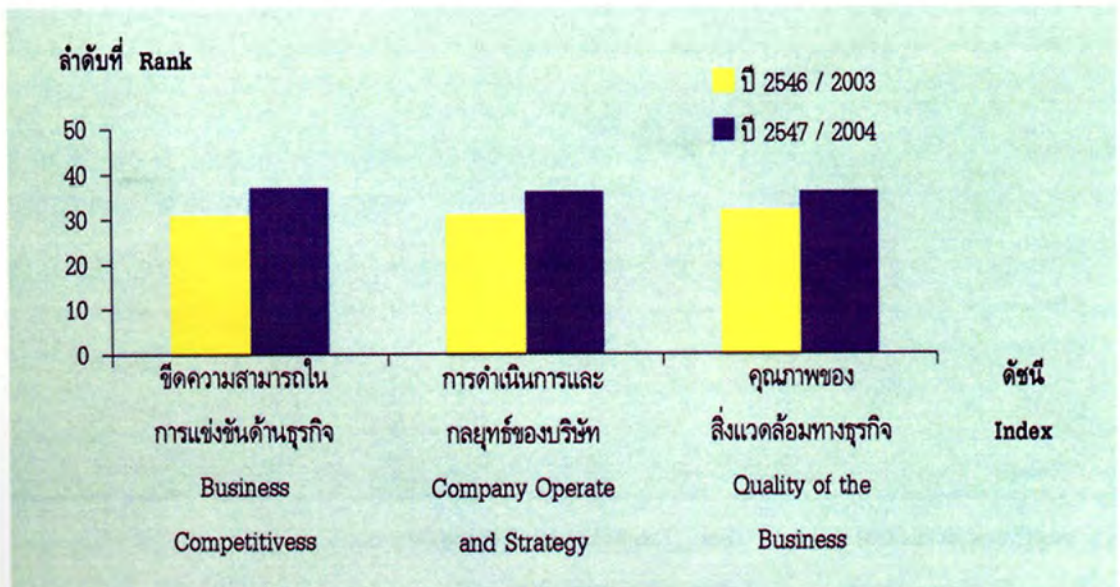
ที่มา : World Economic Forum

Source : World Economic Forum

แผนภูมิ 43 การจัดลำดับขีดความสามารถในการแข่งขันด้านธุรกิจ จำแนกตามประเทศ ปี 2546 - 2547
FIGURE 43 BUSINESS COMPETITIVENESS INDEX RANKING BY COUNTRIES : 2003 - 2004



แผนภูมิ 44 การจัดลำดับขีดความสามารถในการแข่งขันด้านธุรกิจของประเทศไทย ปี 2546 - 2547
FIGURE 44 BUSINESS COMPETITIVENESS INDEX RANKING OF THAILAND : 2003 - 2004



ตารางที่ 42 การจัดลำดับดัชนีชี้วัดความสามารถในการแข่งขันด้านธุรกิจ พ.ศ. 2546 - 2547

TABLE 42 BUSINESS COMPETITIVENESS INDEX RANKING : 2003 - 2004

| ประเทศ | ลำดับดัชนีชี้วัดความสามารถในการแข่งขันด้านธุรกิจ Business Competitiveness Index Rank | | | | | | Country |
|---------------|--|-----------|-----------------------------|-----------|--------------------------------|-----------|-----------------|
| | ดัชนีรวม | | การดำเนินการและกลยุทธ์ของบ. | | คุณภาพของส่วล.ทางธุรกิจ | | |
| | All | | Company Operat. & Strategy | | Quality of the Busin. Environ. | | |
| | 46/03 | 47/04 | 46/03 | 47/04 | 46/03 | 47/04 | |
| สหรัฐอเมริกา | 2 | 1 | 2 | 2 | 2 | 2 | USA |
| แคนาดา | 12 | 15 | 14 | 16 | 10 | 13 | Canada |
| ฟินแลนด์ | 1 | 2 | 4 | 7 | 1 | 1 | Finland |
| เยอรมัน | 5 | 3 | 1 | 1 | 9 | 5 | Germany |
| เนเธอร์แลนด์ | 9 | 9 | 10 | 6 | 11 | 9 | Netherlands |
| สวีเดน | 3 | 4 | 3 | 5 | 5 | 6 | Sweden |
| สหราชอาณาจักร | 6 | 6 | 8 | 8 | 6 | 4 | United Kingdom |
| ฝรั่งเศส | 10 | 12 | 9 | 10 | 14 | 16 | France |
| ออสเตรเลีย | 11 | 13 | 18 | 19 | 7 | 12 | Australia |
| นิวซีแลนด์ | 18 | 18 | 23 | 20 | 13 | 15 | New Zealand |
| แอฟริกาใต้ | 27 | 25 | 28 | 24 | 28 | 25 | South Africa |
| อินเดีย | 37 | 30 | 40 | 30 | 36 | 32 | India |
| ญี่ปุ่น | 13 | 8 | 6 | 3 | 20 | 11 | Japan |
| จีน | 46 | 47 | 42 | 39 | 44 | 47 | China |
| เกาหลีใต้ | 23 | 24 | 19 | 21 | 25 | 28 | Korea |
| ไต้หวัน | 16 | 17 | 16 | 12 | 16 | 20 | Taiwan |
| ฮ่องกง | 19 | 11 | 22 | 15 | 15 | 10 | Hong Kong |
| ไทย | 31 | 37 | 31 | 36 | 32 | 36 | Thailand |
| สิงคโปร์ | 8 | 10 | 12 | 13 | 4 | 8 | Singapore |
| มาเลเซีย | 26 | 23 | 26 | 28 | 24 | 23 | Malaysia |
| ฟิลิปปินส์ | 65 | 70 | 48 | 64 | 74 | 71 | Philippines |
| อินโดนีเซีย | 60 | 44 | 62 | 38 | 61 | 46 | Indonesia |
| เวียดนาม | 50 | 79 | 53 | 81 | 48 | 79 | Vietnam |

หมายเหตุ : จากทั้งหมด 102 ประเทศ

Note : From the full sample of 102 countries

ที่มา : World Economic Forum

Source : World Economic Forum

