

# ANNUAL REPORT 2002





ก.ภัทธุเดื่อดร้อน ย.ยืมก่อนพ่อนทีหลัง  
ศ.ศีกษา คื่อ พล้ง สร้างขุนคลังแห่งปัญญา





เป็นองค์กรที่มีประสิทธิภาพในการบริหารจัดการเงินให้กู้ยืมทางการศึกษา  
ให้สามารถดำรงอยู่ได้ด้วยตนเองอย่างยั่งยืน ก่อให้เกิดความเสมอภาค  
และเพิ่มโอกาสการศึกษาแก่ผู้ขาดแคลนเพื่อพัฒนาคุณภาพของคน  
และสังคมไทย

กองทุนเงินให้กู้ยืมเพื่อการศึกษา

[www.studentlon.or.th](http://www.studentlon.or.th)  
Hot Line 1597

# Annual Report 2002

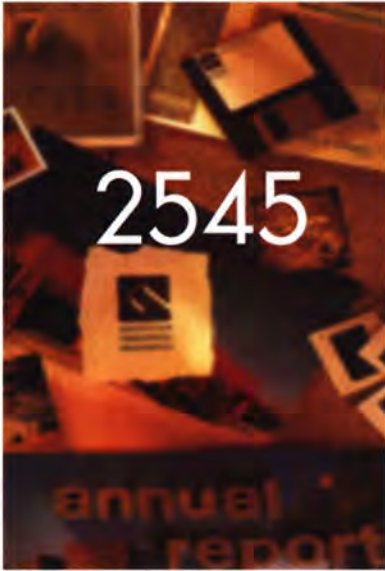
สิ่งพิมพ์รัฐบาล  
สมบัติห้องสมุดรัฐสภา

# CONTENT

## สารบัญ



# Annual Report 2002



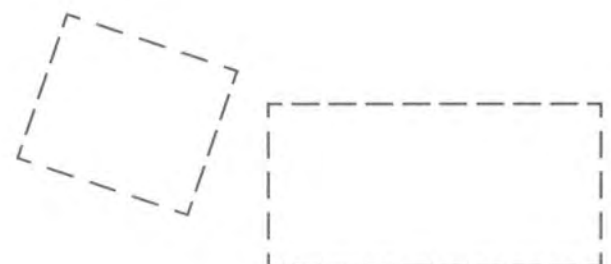
สารปลัดกระทรวงการคลัง	6
สารผู้จัดการกองทุนเงินให้กู้ยืมเพื่อการศึกษา	8
ตรากองทุนเงินให้กู้ยืมเพื่อการศึกษา และความหมาย	18
จากอดีตสู่ปัจจุบัน และวัตถุประสงค์	20
วิสัยทัศน์ การกิจ พันธกิจ กลยุทธ์ และแผนงานหลัก	22
1. โครงสร้างกองทุนเงินให้กู้ยืมเพื่อการศึกษา	24
1.1 คณะกรรมการกองทุนเงินให้กู้ยืมเพื่อการศึกษา	
1.2 คณะอนุกรรมการบัญชีจ่ายที่ 1	
1.3 คณะอนุกรรมการบัญชีจ่ายที่ 2	
1.4 ผู้จัดการกองทุนเงินให้กู้ยืมเพื่อการศึกษา	
1.5 ผู้บริหารและจัดการกองทุนเงินให้กู้ยืมเพื่อการศึกษา	
2. การดำเนินงานกองทุนเงินให้กู้ยืมเพื่อการศึกษา	30
- สถานศึกษาที่ดำเนินงานให้กู้ยืมเงินกองทุนเงินให้กู้ยืมเพื่อการศึกษา	
- ขอบเขต และหลักเกณฑ์การให้กู้ยืม	
- วงเงินงบประมาณ และการจัดสรรเงินให้กู้ยืม	

# CONTENT

## สารบัญ



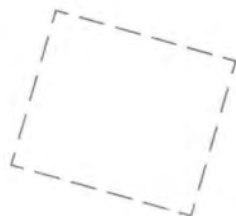
- |  |    |
|--|----|
| 3. ผลการดำเนินงานของกองทุนเงินให้กู้ยืมเพื่อการศึกษา | 38 |
| - การให้กู้ยืม                                       |    |
| - การทำกับ ติดตาม                                    |    |
| - การชำระหนี้  |    |
| 4. การดำเนินงานด้านอื่นๆ                             | 48 |
| 5. การดำเนินงานที่สำคัญ ในรอบปี 2544-2545            | 54 |



# Annual Report 2002




- |  |    |
|--|----|
| 6. สรุปข้อมูลทางการเงินปีงบประมาณ 2544-2545                              | 62 |
| 7. แนวทางในการพัฒนาประสิทธิภาพของกองทุนเงินให้กู้ยืมเพื่อการศึกษาในอนาคต | 68 |
| 8. ภาคผนวก   | 73 |





นายสมใจนึก เองตระกูล  
ปลัดกระทรวงการคลัง



กองทุนเงินให้กู้ยืมเพื่อการศึกษา จัดตั้งเมื่อ พ.ศ. 2538 มีวัตถุประสงค์หลักคือ การให้นักเรียน นักศึกษา ที่ขาดแคลนทุนทรัพย์กู้ยืมเงินเพื่อเป็นค่าเล่าเรียน ค่าใช้จ่ายที่เกี่ยวข้องกับการศึกษา และค่าใช้จ่ายที่จำเป็น ในการครองชีพระหว่างการศึกษาระดับมัธยมศึกษาตอนปลายจนถึงระดับปริญญาตรี อันจะนำไปสู่การพัฒนาทรัพยากรบุคคลของไทย รวมทั้งการส่งเสริมศักยภาพในการแข่งขันของไทยในเวทีการค้าโลก

ตลอดระยะเวลาที่ผ่านมา กองทุนเงินให้กู้ยืมเพื่อการศึกษาดำเนินงานอย่างมีประสิทธิภาพ และ ประสิทธิผลเป็นที่น่าพอใจ เนื่องจากกองทุนฯ เป็นกลไกของรัฐที่สำคัญอย่างยิ่งในการเพิ่มโอกาสทางการศึกษา ให้แก่ผู้ด้อยโอกาสมากกว่า 1 ล้านคน ทำให้กลุ่มคนเหล่านี้นอกจากจะไม่เป็นการขบถสังคมแล้ว ยังมีส่วนในการ เพิ่มผลผลิตที่มีคุณภาพให้กับประเทศชาติอีกด้วย ความสำเร็จดังกล่าวข้างต้นเป็นผลมาจากความร่วมมือร่วมใจ ในการทำงานที่ดีจากหน่วยงานต่างๆ ที่เกี่ยวข้อง เช่น กระทรวงศึกษาธิการ กบวชมหาวิทยาลัย กระทรวงการคลัง และสถาบันศึกษาต่างๆ ทั่วประเทศ โดยเฉพาะอย่างยิ่งเจ้าหน้าที่ทุกคนของกองทุนฯ

ในโอกาสนี้ ผมขอขอบคุณผู้ที่มีส่วนเกี่ยวข้องในการดำเนินงานกองทุนฯ ทุกคนและขอให้กำลังใจ ในการปฏิบัติงานเพื่อให้บรรลุวัตถุประสงค์ตามเป้าหมายและนโยบายของรัฐบาลอย่างมีประสิทธิภาพ และประสิทธิผลต่อไป



## สารผู้จัดการกองทุนฯ

ดร.เปรมประชา ฤกษ์สมุทร

ผู้จัดการกองทุนเงินให้กู้ยืมเพื่อการศึกษา



การศึกษาเป็นปัจจัยพื้นฐานที่สำคัญอย่างมากต่อการพัฒนาเศรษฐกิจและสังคมของประเทศ ดังนั้นกองทุนเงินให้กู้ยืมเพื่อการศึกษา (กยศ.) ถือเป็นกลไกที่สำคัญอีกประการหนึ่งในการผลักดัน ให้เยาวชนของชาติมีการศึกษากันอย่างกว้างขวาง โดยเฉพาะอย่างยิ่งเยาวชนที่ยากจนและด้อยโอกาส จะได้รับโอกาสในการศึกษากันอย่างทั่วถึง อันจะนำไปสู่การพัฒนาประเทศที่ยั่งยืนต่อไป

ในปีงบประมาณ 2545 ที่ผ่านมา พนักงานของ กยศ. ตลอดจนผู้เกี่ยวข้องจากกระทรวงศึกษาธิการ กระทรวงการคลัง สถานศึกษาต่างๆ ทั้งรัฐและเอกชนร่วมกันทำงานกันอย่างมีประสิทธิภาพเป็นผลให้นักเรียน นักศึกษาที่ยากจนทั่วประเทศได้มีโอกาสเรียนหนังสือร่วมหนึ่งล้านราย นับเป็นอานิสงค์ที่มีคุณค่ายิ่ง ขณะเดียวกันนักเรียน นักศึกษาที่สำเร็จการศึกษาในแต่ละปีที่ผ่านมา มีการชำระหนี้เพิ่มขึ้นอย่างต่อเนื่อง เป็นที่น่าพอใจอย่างมาก

ในโอกาสนี้ผมขอขอบพระคุณหน่วยงานต่างๆ ที่เกี่ยวข้องทุกฝ่าย ที่ให้ความร่วมมือและช่วยเหลือ การดำเนินงานของกองทุนเงินให้กู้ยืมเพื่อการศึกษาเป็นอย่างดีมาโดยตลอด

คณะกรรมการ และ เจ้าหน้าที่  
กองทุนเงินให้กู้ยืมเพื่อการศึกษา

## คณะกรรมการ



# คณะกรรมการ



พศ.ดร.ประวิตร นิลสุวรรณากุล

( กรรมการผู้ทรงคุณวุฒิ )

ศ.(พิเศษ) ดร.สมชัย ฤชุพันธุ์

( กรรมการผู้ทรงคุณวุฒิ )

ดร.เปรมประชา ศุภสมุท

ผู้จัดการกองทุน ฯ

( กรรมการ และ ผู้ช่วยเลขานุการ )



นายอภิชาติ จิระวุฒิ

ที่ปรึกษาด้านระบบบริหารจัดการศึกษา

( รองประธานกรรมการ แทนปลัดกระทรวงศึกษาธิการ )

ผู้ช่วยศาสตราจารย์ สมยศ เชื้อไทย

( กรรมการผู้ทรงคุณวุฒิ )

ศ.ดร.บุญเสริม วิสกุล

( กรรมการผู้ทรงคุณวุฒิ )

# คณะกรรมการ



ดร.นงราม เศรษฐพานิช นางสาวชนาทิพย์ โปษยานนท์ นางศานสนีย์ ศิริชุมแสง  
ที่ปรึกษาฝ่ายนโยบายและแผนการศึกษา ( กรรมการผู้ทรงคุณวุฒิ ) ผู้ช่วยเลขาธิการ คณะกรรมการการอุดมศึกษา  
แทนเลขาธิการสภาการศึกษา ( กรรมการ ) ( รองประธานกรรมการ )



## พศ.ดร.จันทรจิรา วงศ์ขมทอง

นางเสริมสุข ชลวานิช นายกมลมาศสถาบันอุดมศึกษาเอกชนแห่งประเทศไทย ( กรรมการ )  
รองผู้อำนวยการสำนักงบประมาณ นางสาวจรรย์ส ไหมยมสร้อยทอง  
แทนผู้อำนวยการสำนักงบประมาณ( กรรมการ ) ผู้อำนวยการสำนักกฎหมายกรมสรรพากร  
แทนอธิบดีกรมสรรพากร ( กรรมการ )

## คณะกรรมาการ



### ดร.วัลลภ สุวรรณดี

นายกสมาคมสมาพันธ์การศึกษาเอกชน  
แห่งประเทศไทย ( กรรมการ )

### นายกฤษฎา อุทยานิน

ผู้อำนวยการสำนักนโยบาย  
ระบบการเงิน การออมและการลงทุน  
แทนผู้อำนวยการสำนักงานเศรษฐกิจการคลัง  
( กรรมการ )

### นายบุญยงค์ เวชมนิศรี

รองเลขาธิการคณะกรรมการพัฒนาการเศรษฐกิจและสังคมแห่งชาติ  
แทนเลขาธิการคณะกรรมการพัฒนาการเศรษฐกิจและสังคมแห่งชาติ  
( กรรมการ )

## คณะผู้บริหาร

นางวิภาวัลย์ สุกฤษีศิลป์  
หัวหน้าฝ่ายตรวจสอบภายใน



นายเสริมเกียรติ ทัศนสุวรรณ  
หัวหน้าฝ่ายอำนวยการ



นายราเชนทร์ คชนิล  
หัวหน้าฝ่ายลูกค้าสัมพันธ์



นางสาวมูจลินท์ คำชัย  
หัวหน้าฝ่ายการเงินและบัญชี



นายสมชาย เรืองสมวงศ์  
หัวหน้าฝ่ายกฎหมายและติดตามหนี้

# คำกลอนนักศึกษา



กองทุนเงินกู้ เชิดชูศึกษา

สร้างภูมิปัญญา เสริมค่าส่งคืน

นางสาววีระนุช เปี้ยหมื่นไวย โรงเรียนภูวิทยา จังหวัดนครราชสีมา

กองทุนมีให้ กู้ไปศึกษา ทำตามสัญญา จบมาคืนทุน

นางสาวจินตนา ปลายชัยภูมิ

โรงเรียนดอนสวรรค์ จังหวัดชัยภูมิ

กองทุน เพื่อหมุนเวียน เรียนให้รู้ กู้แล้วคืน

นางสาวอมรรัตน์ เขียวประไพ

โรงเรียนวัดไร่ขิง จังหวัดนครปฐม

สำนึกดี มีความรับผิดชอบ ใช้จ่ายรอบคอบ มอบเงินคืนกองทุน

นายอำนาจ คำมี

โรงเรียนวัฒนานคร จังหวัดสระแก้ว

ยามเรียนใช้ เงินกองทุน มีเงินหมุน ใช้จ่ายคืน

นางสาวศิรินษา มาลากุล

โรงเรียนสงวนหญิง จังหวัดสุพรรณบุรี



## กองทุนเงินกู้ คู่การศึกษา จับจ่ายรู้ค่า ถึงเวลาใช้คืน

นางสาวสมพร รัตวาลัย

สถาบันเทคโนโลยีราชมงคล คณะ:เกษตรศาสตร์บางพระ: จังหวัดชลบุรี

## กองทุนเพื่อการศึกษา ให้โอกาสให้ปัญญา เรียนจบมาควรใช้ทุนคืน

นางสาวศิริวรรณ ชาวปากช่อง

สถาบันเทคโนโลยีราชมงคล ศูนย์กลาง จังหวัดปทุมธานี

## กองทุนให้ โอกาสการศึกษา เรียนรู้ก้าวหน้า ทุ่มมาโปรดคืน

นายวีรพจน์ แสนเปรม มหาวิทยาลัยเกษมบัณฑิต

## เงินกู้กองทุน สร้างคุณเสริมค่า ส่งเสริมศึกษา เพิ่มค่าส่งคืน

นางสาวนภาพงษา เทียงกระโทก

สถาบันเทคโนโลยีราชมงคล จังหวัดนครราชสีมา

## กู้เงินกองทุน เกื้อหนุนการศึกษา ใช้จ่ายอย่างรู้ค่า ถึงเวลาชำระคืน

นางสาวจารุเนตร ปานทอง

มหาวิทยาลัยรามคำแหง จังหวัดกรุงเทพมหานคร

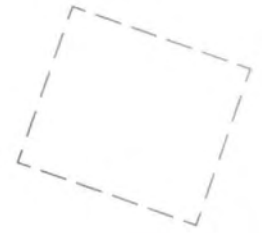
# ก.กู้หนุเดือดร้อน ย.ยืมก่อนพ่อนทีหลัง ศ.ศึกษา คือ พลัง สร้างบุคคลิ่งแห่งปัญญา

นายยุทธชัย ทองวงศา

วิทยาลัยพยาบาลศรีมหาสารคาม



# ตรากองทุน และความหมาย





## ความหมาย

1. กยศ. เป็นอักษรย่อมาจาก กองทุนเงินให้กู้ยืมเพื่อการศึกษา
2. ลูกศร เป็นสัญลักษณ์แห่งความเจริญก้าวหน้า ซึ่งเปรียบเสมือนผู้ที่ได้รับโอกาสจากกองทุนเงินให้กู้ยืมเพื่อการศึกษาที่จะมีอนาคตเจริญรุ่งเรือง
3. วงรี เปรียบเสมือนการหมุนเวียนของกองทุนเงินให้กู้ยืมเพื่อการศึกษา ตามวัตถุประสงค์ประสงค์ของการก่อตั้งกองทุนฯ ให้เป็นระบบหมุนเวียน
4. สีน้ำเงิน- ขาว-แดง เป็นสีธงชาติไทย เพราะกองทุนเงินให้กู้ยืมเพื่อการศึกษา มีวัตถุประสงค์ในการสนับสนุน และส่งเสริมให้เยาวชนของชาติมีการศึกษาที่สูงขึ้น เพื่อจะเป็นการพัฒนาประเทศไทย ให้มีศักยภาพ เท่าเทียมกับชาติอื่นๆ

## จากอดีตสู่ปัจจุบัน



กระทรวงการคลัง กระทรวงศึกษาธิการ ทบวงมหาวิทยาลัย และกระทรวงแรงงานและสวัสดิการสังคม ได้พิจารณาเห็นถึงความสำคัญอย่างยิ่งของการพัฒนาทรัพยากรมนุษย์ เพื่อรองรับความเจริญเติบโตทางเศรษฐกิจและเพิ่มความสามารถในการแข่งขันของประเทศ จึงเห็นสมควรกำหนดเป็นนโยบายสนับสนุนภาคเอกชน ในการ พัฒนาการศึกษ และ การพัฒนาฝีมือแรงงาน ในขณะเดียวกันเพื่อแก้ไขปัญหาความเหลื่อมล้ำด้านการศึกษาในสังคมด้วยการให้โอกาสแก่นักเรียน นักศึกษาที่ด้อยโอกาส จึงเห็นสมควรกำหนดเป็นนโยบายให้ภาคีรัฐบาลสนับสนุนทางการเงิน โดยการจัดตั้งกองทุนเงินให้กู้ยืมเพื่อการศึกษาแก่นักเรียน นักศึกษาที่มาจากครอบครัวที่มีรายได้น้อย จากนโยบายทั้งสองข้อดังกล่าว ซึ่งสอดคล้องและเกื้อหนุนกันจึงเสนอเป็น มาตรการส่งเสริม 3 ประการ ได้แก่

**สนับสนุนการจัดตั้งสถานศึกษาเอกชน**

**สนับสนุนการจัดตั้งสถาบันพัฒนาฝีมือแรงงานเอกชน**

**จัดตั้งกองทุนเงินให้กู้ยืมเพื่อการศึกษา**

28 มีนาคม 2538 คณะรัฐมนตรี มีมติเห็นชอบในหลักการ โครงการจัดตั้ง “กองทุนเงินให้กู้ยืมเพื่อการศึกษา” โดยมีหน่วยงานหลักที่รับผิดชอบ 3 หน่วยงาน คือ กระทรวงการคลัง กระทรวงศึกษาธิการ และทบวงมหาวิทยาลัย เริ่มให้นักเรียน นักศึกษากู้ยืมได้ตั้งแต่ปีการศึกษา 2539 เป็นต้นมา บนพื้นฐานของหลักการดังนี้

1.) เพื่อเพิ่มโอกาสทางการศึกษาในระดับที่สูงขึ้นแก่ผู้มาจากครอบครัวที่มีรายได้น้อยซึ่งด้อยโอกาสทางการศึกษา อันจะมีส่วนสำคัญในการยกระดับความเป็นอยู่ของประชาชน และเป็นการสนองต่อนโยบายการกระจาย รายได้

2.) เพื่อสนับสนุนการพัฒนากระบวนการศึกษากทางด้านอุปสงค์ โดยการเพิ่มขีดความสามารถในการรับภาระค่าใช้จ่ายทางการศึกษาของประชาชน

ภายหลังเมื่อรัฐเห็นความสำคัญของกองทุนเงินให้กู้ยืมเพื่อศึกษามากขึ้น จึงได้ประกาศใช้ “พระราชบัญญัติกองทุนเงินให้กู้ยืมเพื่อการศึกษา พ.ศ. 2541” ซึ่งส่งผลให้การดำเนินงานกองทุนเงินให้กู้ยืมเพื่อการศึกษา มีความมั่นคงถาวรขึ้น จนถึงปัจจุบันเป็นระยะเวลาทั้งสิ้น 7 ปีแล้ว กองทุนฯได้รับงบประมาณเพื่อเป็นเงินให้กู้ยืมทั้งสิ้น 158,350 ล้านบาท รวมทั้งได้มีการนำเงินหมุนเวียนมาสมทบแล้วจำนวน 6,050 ล้านบาท โดยมีนักเรียน นักศึกษากู้ยืมเงินไปแล้วทั้งสิ้นประมาณ 1.9 ล้านราย

## สมบัติห้องสมุดรัฐสภา

### วัตถุประสงค์



- 1.) สนับสนุนและเร่งดำเนินการพัฒนาศูนย์การเรียนรู้เพื่อรองรับความเจริญเติบโตทางเศรษฐกิจ และเพิ่มความสามารถในการแข่งขันของประเทศเพื่อสนองต่อความจำเป็นดังกล่าว จึงสมควรเร่งรัดพัฒนาการศึกษา โดยหาทางแก้ไขปัญหาความเหลื่อมล้ำด้านการศึกษาในสังคม
- 2.) เพิ่มโอกาสทางการศึกษาในระดับที่สูงขึ้นให้แก่นักเรียน/นักศึกษาที่ขาดแคลนทุนทรัพย์กู้ยืมเพื่อการศึกษา ในระดับมัธยมศึกษาตอนปลาย (สายสามัญและอาชีว) จนถึงระดับปริญญาตรี อันจะมีส่วนสำคัญในการช่วยยกฐานะ ความเป็นอยู่ของประชาชนให้ดีขึ้น





## VISION

วิสัยทัศน์

เป็นองค์กรที่มีประสิทธิภาพในการบริหารจัดการเงินให้กู้ยืมทางการศึกษา ให้สามารถดำรงอยู่ได้ด้วยตนเองอย่างยั่งยืน ก่อให้เกิดความเสมอภาคและเพิ่มโอกาสการศึกษาแก่ผู้ขาดแคลนเพื่อพัฒนาคุณภาพของคนและสังคมไทย

## MISSION

ภารกิจ

- ให้กู้ยืมแก่นักเรียน นักศึกษา ที่ขาดแคลนทุนทรัพย์
- ให้กองทุนมีฐานะการเงินที่มั่นคง สามารถพึ่งพาตนเองได้ในระยะยาว
- ให้มีระบบบริหารจัดการที่มีประสิทธิภาพ โปร่งใส และตรวจสอบได้



## LEGAL MANDATES

### พันธกิจตามกฎหมาย

ให้เงินกู้ยืมแก่นักเรียน นักศึกษาที่ขาดแคลนทุนทรัพย์เพื่อเป็นค่าเล่าเรียน ค่าใช้จ่ายที่เกี่ยวเนื่องกับการศึกษา และค่าใช้จ่ายที่จำเป็นในการครองชีพ ระหว่างศึกษา กำหนดระเบียบ หลักเกณฑ์ เงื่อนไขเกี่ยวกับการให้เงินกู้ยืม และการชำระคืนเงินกู้ยืม จัดทำระบบข้อมูลสารสนเทศ เก็บรักษาหลักฐาน และเอกสารเกี่ยวกับการให้กู้ยืม

## GRAND STRATEGIES

### กลยุทธ์

- ศึกษาวิจัยความต้องการให้กู้ยืมและจัดสรรเงินให้กู้ยืม
- สร้างเสถียรภาพและความมั่นคงทางการเงินในระยะยาว
- ปรับปรุงการดำเนินงานด้านเทคโนโลยีสารสนเทศ ด้านการตรวจสอบติดตาม ด้านการบัญชี และด้านการพัฒนาบุคลากรอย่างต่อเนื่อง
- พัฒนาขีดสมรรถนะภายในให้สามารถรองรับภารกิจได้อย่างมีประสิทธิภาพ

## MASTER PLAN

### แผนงานหลัก

- แผนงานที่ 1 : กำหนดหลักเกณฑ์การให้เงินกู้ยืมและการจัดสรรเงินกู้ยืม
- แผนงานที่ 2 : พัฒนาระบบการติดตามชำระหนี้
- แผนงานที่ 3 : ประชาสัมพันธ์เชิงรุก
- แผนงานที่ 4 : ปรับปรุงระบบการบริหารจัดการ
- แผนงานที่ 5 : มีระบบประเมินผลหน่วยงานที่เกี่ยวข้อง

# 1. โครงสร้างการบริหาร กองทุนเงินให้กู้ยืมเพื่อการศึกษา

กองทุนเงินให้กู้ยืมเพื่อการศึกษา (กยศ.) อยู่ในการกำกับดูแลของกระทรวงการคลัง มีโครงสร้างการบริหารงานกองทุนฯ ในรูปของคณะกรรมการ โดยมีการดำเนินงานเกี่ยวข้องกัน 3 หน่วยงาน ได้แก่ กระทรวงการคลัง การทรงวงศึกษาธิการ และทบวงมหาวิทยาลัย โดยมีองค์ประกอบ ดังนี้

## คณะกรรมการกองทุนเงินให้กู้ยืมเพื่อการศึกษา

ปลัดกระทรวงการคลัง	ประธาน
ปลัดกระทรวงศึกษาธิการ	รองประธาน
ปลัดทบวงมหาวิทยาลัย	รองประธาน
ผู้อำนวยการสำนักงบประมาณ	กรรมการ
เลขาธิการคณะกรรมการพัฒนาการเศรษฐกิจและสังคมแห่งชาติ	กรรมการ
เลขาธิการคณะกรรมการการศึกษาแห่งชาติ	กรรมการ
อธิบดีกรมสรรพากร	กรรมการ
ผู้อำนวยการสำนักงานเศรษฐกิจการคลัง	กรรมการ
นายกสมาคมสถาบันอุดมศึกษาเอกชนแห่งประเทศไทย	กรรมการ
นายกสมาคมสมาพันธ์การศึกษาเอกชนแห่งประเทศไทย	กรรมการ
กรรมการอื่นอีกไม่เกิน 5 คน	กรรมการ
(ต้องเป็นผู้ทรงคุณวุฒิด้านเทคโนโลยีสารสนเทศ การเงินหรือบัญชี หรือกฎหมายด้านละ 1 คน)	
อธิบดีกรมบัญชีกลาง	กรรมการและเลขานุการ
ผู้จัดการกองทุนฯ	กรรมการและผู้ช่วยเลขานุการ



**คณะอนุกรรมการบັນชีจ่ายทีหนึ่ง**

- ปลัดกระทรวงศึกษาธิการ
- อธิบดีกรมสามัญศึกษา
- อธิบดีกรมอาชีวศึกษา
- เลขาธิการสภาสถาบันราชภัฏ
- เลขาธิการคณะกรรมการการประถมศึกษาแห่งชาติ
- เลขาธิการคณะกรรมการการศึกษาเอกชน
- อธิบดีสถาบันเทคโนโลยีราชมงคล
- ผู้แทนกรมบັນชีกลาง
- ผู้จัดการกองทุนเงินให้กู้ยืมเพื่อการศึกษา
- เลขานุการคณะอนุกรรมการบันชีจ่ายที่สอง
- บุคคลอื่นซึ่งคณะกรรมการแต่งตั้งไม่เกิน 5 คน
- ผู้ช่วยปลัดกระทรวงศึกษาธิการ  
(ซึ่งปลัดกระทรวงศึกษาธิการมอบหมาย)
- ผู้อำนวยการ สำนักนโยบาย และแผนการศึกษา ศาสนาและวัฒนธรรม อนุกรรมการและผู้ช่วยเลขานุการ  
(สำนักงานปลัดกระทรวง กระทรวงศึกษาธิการ)

**ประธานอนุกรรมการ**

- อนุกรรมการ
- อนุกรรมการ
- อนุกรรมการ
- อนุกรรมการ
- อนุกรรมการ
- อนุกรรมการ
- อนุกรรมการ
- อนุกรรมการ
- อนุกรรมการ
- อนุกรรมการ
- อนุกรรมการและเลขานุการ



### คณะอนุกรรมการบັນชีจ่ายที่สอง

ปลัดทบวงมหาวิทยาลัย

ผู้แทนจากโรงเรียน สถานศึกษา หรือสถาบันการศึกษา จำนวน 4 คน

(ทบวงมหาวิทยาลัยแต่งตั้ง)

ผู้แทนกรมบัญชีกลาง

ผู้จัดการกองทุนเงินให้กู้ยืมเพื่อการศึกษา

เลขานุการคณะอนุกรรมการบันชีจ่ายที่หนึ่ง

บุคคลอื่นซึ่งคณะกรรมาการแต่งตั้งไม่เกิน 5 คน

ผู้ช่วยปลัดทบวงมหาวิทยาลัย (ซึ่งปลัดทบวงมอบหมาย)

ผู้อำนวยการกองบริการศึกษา (สำนักงานปลัดทบวง ทบวงมหาวิทยาลัย) อนุกรรมการและผู้ช่วยเลขานุการ

ประธานอนุกรรมการ

อนุกรรมการ

อนุกรรมการ

อนุกรรมการ

อนุกรรมการ

อนุกรรมการ

อนุกรรมการและเลขานุการ

### ผู้จัดการกองทุนเงินให้กู้ยืมเพื่อการศึกษา

พระราชบัญญัติกองทุนเงินให้กู้ยืมเพื่อการศึกษา พ.ศ. 2541 มาตรา (21) กำหนดให้มีผู้จัดการกองทุนทำหน้าที่ และรับผิดชอบงานของกองทุนเงินให้กู้ยืมเพื่อการศึกษา โดยมีคุณสมบัติต้องเป็นผู้มีความรู้และเชี่ยวชาญในด้านการบริหาร และจัดการตามมาตรา 22

### ผู้บริหารและจัดการเงินให้กู้ยืม

ให้คณะกรรมาการกองทุนเงินให้กู้ยืมเพื่อการศึกษาจ้างบุคคลเพื่อทำหน้าที่รับผิดชอบเป็นผู้บริหารและจัดการเงินให้กู้ยืม โดยมีหลักเกณฑ์ เงื่อนไขและวิธีการในการคัดเลือก รวมตลอดทั้งคุณสมบัติของผู้บริหารและจัดการเงินให้กู้ยืม ตามที่คณะกรรมาการกำหนด

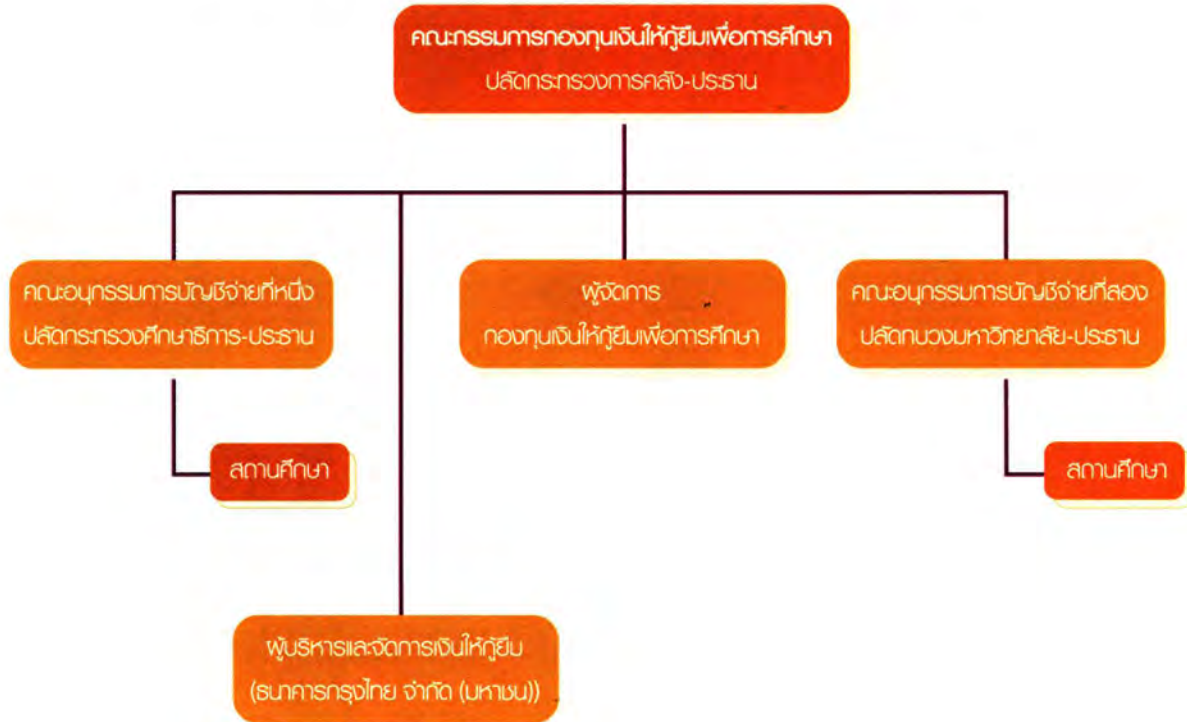
ในปัจจุบัน คณะกรรมาการกองทุนเงินให้กู้ยืมเพื่อการศึกษา ได้จ้างธนาคารกรุงไทย จำกัด (มหาชน) เป็นผู้บริหาร และจัดการเงินให้กู้ยืม



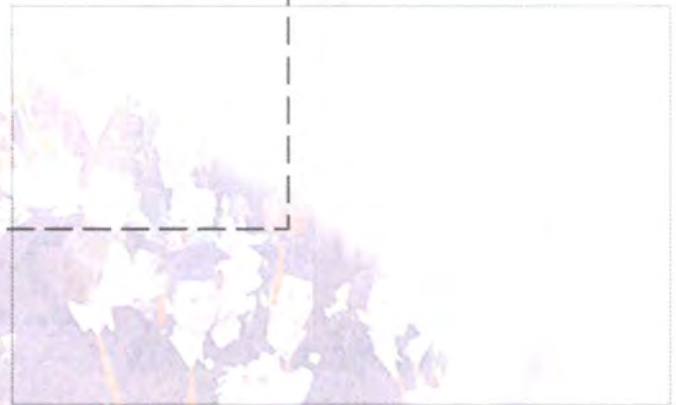
# แผนภูมิที่ 1

## โครงสร้างการบริหาร กองทุนเงินให้กู้ยืมเพื่อการศึกษา

(ตามพระราชบัญญัติกองทุนเงินให้กู้ยืมเพื่อการศึกษา พ.ศ. 2541)



# Annual Report 2002





## 2. การดำเนินงาน

# ของกองทุนเงินให้กู้ยืมเพื่อการศึกษา




## 2.1 สถานศึกษาที่ดำเนินงานให้กู้ยืมเงินกองทุนเงินให้กู้ยืมเพื่อการศึกษา สถานศึกษาในสังกัดกระทรวงศึกษาธิการ

### ตารางที่ 1

จำนวนสถานศึกษา/สถาบันการศึกษาที่ดำเนินงานกองทุนเงินให้กู้ยืมเพื่อการศึกษา  
ในกำกับดูแลของกระทรวงศึกษาธิการ

สังกัด	ส่วนภูมิภาค	ส่วนกลาง	รวม
<b>ในสังกัดกระทรวงศึกษาธิการ</b>			
กรมสามัญศึกษา (สค.)	2,450	116	2,566
สำนักงานคณะกรรมการการศึกษาเอกชน (สช.)	449	104	553
กรมอาชีวศึกษา (อศ.)	386	22	408
สำนักงานสภาสถาบันราชภัฏ (สรภ.)	35	6	41
สถาบันเทคโนโลยีราชมงคล (รท.)	37	12	49
กรมพลศึกษา (พล.)	19	0	19
กรมศิลปากร (ศก.)	13	3	16
กรมการศึกษานอกโรงเรียน (กศน.)	302	3	305
มหาวิทยาลัยมหามกุฏราชวิทยาลัย (มมร.)	2	0	2
<b>รวม</b>	<b>3,693</b>	<b>266</b>	<b>3,959</b>
<b>นอกสังกัดกระทรวงศึกษาธิการ</b>			
สังกัด	ส่วนภูมิภาค	ส่วนกลาง	รวม
สำนักนายกรัฐมนตรี (นร.)	1	0	1
กระทรวงสาธารณสุข (สธ.)	44	3	47
กระทรวงกลาโหม (กท.)	0	4	4
กระทรวงคมนาคม (คค.)	1	1	2
กระทรวงวิทยาศาสตร์เทคโนโลยีและสิ่งแวดล้อม (วท.)	0	1	1
กระทรวงมหาดไทย (มท.)	5	1	6
สภาอากาศไทย (กช.)	0	1	1
สำนักงานแพทย์กรุงเทพมหานคร (กทม.)	0	2	2
<b>รวมสถานศึกษานอกสังกัด</b>	<b>51</b>	<b>13</b>	<b>64</b>
<b>รวมสถานศึกษาในสังกัด</b>	<b>3,693</b>	<b>266</b>	<b>3,959</b>
<b>รวมทั้งสิ้น</b>	<b>3,744</b>	<b>279</b>	<b>4,023</b>

สำนักงานคณะกรรมการกฤษฎีกา

\* มหาวิทยาลัยมหามกุฏราชวิทยาลัย มี 2 แห่ง คือ มมร. วิทยาเขตนครศรีธรรมราช จ.นครศรีธรรมราช  
และวิทยาเขตอีสาน จ.ขอนแก่น



## 2.2 สถาบันอุดมศึกษาในสังกัดทบวงมหาวิทยาลัย

ปีการศึกษา 2545 ทบวงมหาวิทยาลัย มีสถาบันอุดมศึกษาในสังกัด/กำกับที่ดำเนินงาน ใ้โครงการ กองทุน เงินให้กู้ยืมเพื่อการศึกษา รวมจำนวน 77 สถาบัน จำแนกเป็นสถาบันอุดมศึกษาของรัฐ จำนวน 23 แห่ง (จากจำนวน ทั้งหมด 24 แห่ง ยกเว้นสถาบันบัณฑิตพัฒนบริหารศาสตร์) สถาบันอุดมศึกษาเอกชน จำนวน 54 แห่ง จำแนกได้ ดังนี้

### สถาบันอุดมศึกษาของรัฐ จำนวน 23 แห่ง ที่เข้าร่วมโครงการ ได้แก่

1. จุฬาลงกรณ์มหาวิทยาลัย
2. มหาวิทยาลัยเกษตรศาสตร์
3. มหาวิทยาลัยขอนแก่น
4. มหาวิทยาลัยเชียงใหม่
5. มหาวิทยาลัยธรรมศาสตร์
6. มหาวิทยาลัยนครสวรรค์
7. มหาวิทยาลัยบูรพา
8. มหาวิทยาลัยมหาสารคาม
9. มหาวิทยาลัยมหิดล
10. มหาวิทยาลัยรามคำแหง
11. มหาวิทยาลัยศรีนครินทรวิโรฒ
12. มหาวิทยาลัยศิลปากร
13. มหาวิทยาลัยสงขลานครินทร์
14. มหาวิทยาลัยสุโขทัยธรรมาธิราช
15. มหาวิทยาลัยอุบลราชธานี
16. มหาวิทยาลัยเทคโนโลยีสุรนารี
17. มหาวิทยาลัยวลัยลักษณ์
18. มหาวิทยาลัยแม่โจ้
19. มหาวิทยาลัยทักษิณ
20. มหาวิทยาลัยแม่ฟ้าหลวง
21. มหาวิทยาลัยเทคโนโลยีพระจอมเกล้าธนบุรี
22. สถาบันเทคโนโลยีพระจอมเกล้าเจ้าคุณทหารลาดกระบัง
23. สถาบันเทคโนโลยีพระจอมเกล้าพระนครเหนือ

### สถาบันอุดมศึกษาของเอกชน จำนวน 46 แห่ง ที่เข้าร่วมโครงการ ได้แก่

1. มหาวิทยาลัยกรุงเทพ
2. มหาวิทยาลัยเกษมบัณฑิต
3. มหาวิทยาลัยเทคโนโลยีมหานคร
4. มหาวิทยาลัยธุรกิจบัณฑิต



5. มหาวิทยาลัยพายัพ
6. มหาวิทยาลัยรังสิต
7. มหาวิทยาลัยวงษ์ชวลิตกุล
8. มหาวิทยาลัยศรีปทุม
9. มหาวิทยาลัยสยาม
10. มหาวิทยาลัยหอการค้าไทย
11. มหาวิทยาลัยหัวเฉียวเฉลิมพระเกียรติ
12. มหาวิทยาลัยเอเชียอาคเนย์
13. มหาวิทยาลัยอัสสัมชัญ
14. มหาวิทยาลัยเกริก
15. มหาวิทยาลัยเซนต์จอห์น
16. มหาวิทยาลัยอัสสัมชัญ
17. มหาวิทยาลัยภาคตะวันออกเฉียงเหนือ
18. มหาวิทยาลัยนิเวศนา
19. มหาวิทยาลัยเจ้าพระยา
20. มหาวิทยาลัยวิทยาศาสตร์และเทคโนโลยีแห่งเอเชีย
21. มหาวิทยาลัยคริสเตียน
22. วิทยาลัยเทคโนโลยีภาคใต้
23. วิทยาลัยภาคกลาง
24. วิทยาลัยโยนก
25. วิทยาลัยเทคโนโลยีราชมณี
26. วิทยาลัยทองสุข
27. วิทยาลัยนานาชาติซิลเลอร์-แลตทิงฟอร์ด
28. วิทยาลัยเซนต์หลุยส์
29. วิทยาลัยมิเชลิน
30. วิทยาลัยรังต์ภาคย์
31. วิทยาลัยศรีโสภณ
32. วิทยาลัยแสงธรรม
33. วิทยาลัยดุสิตธานี
34. วิทยาลัยเมืองหาดใหญ่
35. วิทยาลัยรัตนบัณฑิต
36. วิทยาลัยเทคโนโลยีธนบุรี
37. วิทยาลัยสุนันปัง
38. วิทยาลัยสันตพล
39. วิทยาลัยตาปี
40. วิทยาลัยโปลีเทคนิคภาคตะวันออกเฉียงเหนือ
41. วิทยาลัยเทคโนโลยีราชมณีอุดร

42. วิทยาลัยนอร์ท-เชียงใหม่
43. วิทยาลัยเซนต์อัลตาบางกอก
44. วิทยาลัยปทุมธานี
45. วิทยาลัยพาร์อีสเทอร์น
46. วิทยาลัยนอร์ทกรุงเทพ
47. มหาวิทยาลัยเซ็นทรัล
48. มหาวิทยาลัยเวสเทิร์น(ประเทศไทย)
49. วิทยาลัยเซนต์เกรทราซา-อินทรี
50. มหาวิทยาลัยบันฑิตเอเซีย
51. มหาวิทยาลัยอิสลามยะลา
52. มหาวิทยาลัยกรุงเทพธนบุรี
53. มหาวิทยาลัยบันฑิตบริหารธุรกิจ
54. มหาวิทยาลัยพิษณุโลก



## 2.3 ขอบเขตและหลักเกณฑ์การให้กู้ยืม

- 1) ให้กู้ยืมเพื่อเป็นค่าใช้จ่าย ดังนี้
  - (ก) เงินบำรุงการศึกษา ค่าเล่าเรียน ค่าธรรมเนียมการศึกษา
  - (ข) ค่าใช้จ่ายเนื่องจากการศึกษา (ได้แก่ ค่าหนังสือ ค่าอุปกรณ์การศึกษา)
  - (ค) ค่าใช้จ่ายที่จำเป็นในการครองชีพระหว่างการศึกษา (ได้แก่ ค่าอาหาร ที่พัก)
- 2) ให้กู้ยืมเป็นรายปี
- 3) ขอบเขตการให้กู้ยืม

ตารางที่ 2  
ขอบเขตการให้กู้ยืม

ระดับการศึกษา	ค่าเล่าเรียน	ค่าใช้จ่าย เกี่ยวเนื่องกับการศึกษา	ค่าครองชีพ		วงเงินกู้ยืม/ปี
			ค่าที่พัก	ค่าใช้จ่ายส่วนตัว	
1. มัธยมปลาย	10,440.-บาท	3,000.-บาท	18,000.-บาท	24,000.-บาท	55,440.-บาท
2. อาชีวศึกษา					
2.1 ปวช.	16,500.-บาท	4,000.-บาท	18,000.-บาท	24,000.-บาท	62,500.-บาท
2.2 ปวท./ปวส. อนุปริญญา	20,240.-บาท	4,000.-บาท	18,000.-บาท	28,000.-บาท	70,240.-บาท
3. ปริญญาตรี	46,000.-บาท	6,000.-บาท	18,000.-บาท	30,000.-บาท	100,000.-บาท

## วงเงินงบประมาณและการจัดสรรเงินให้กู้ยืม

ตั้งแต่ปีการศึกษา 2539 ถึง 2544 “กองทุนเงินให้กู้ยืมเพื่อการศึกษา” ได้รับงบประมาณและจัดสรรเงินให้กู้ยืมแก่สถาบันการศึกษาในสังกัดกระทรวงศึกษาธิการและทบวงมหาวิทยาลัยดังนี้

ตารางที่ 3

### 2.4 งบประมาณและการจัดสรรในงบประมาณ

หน่วย : ล้านบาท

ปีงบประมาณ	ได้รับงบประมาณ	จัดสรรให้	
		ผู้กู้เก่า	ผู้กู้ใหม่
2539	3,000	-	3,000
2540	8,450	3,500	4,950
2541	18,300	15,300	3,000
2542	20,000	17,000	3,000
2543	25,600	24,000	1,600
2544	28,000	24,500	3,500
2545	28,000	28,000	1,500*



- หมายเหตุ: 1. เนื่องจากระยะเวลาปีงบประมาณ และปีการศึกษาไม่ตรงกัน ดังนั้น เงินงบประมาณที่ได้รับในแต่ละปีงบประมาณจะใช้ในการกู้ยืมแก่นักเรียนนักศึกษาในทอม 2 ของปีการศึกษาหนึ่งและทอม 1 ของปีการศึกษาถัดไป ดังนั้น จำนวนเงินที่ใช้ในการกู้ยืมของปีการศึกษา จึงไม่เท่ากับจำนวนเงินที่ได้รับตามปีงบประมาณ
2. ปีงบประมาณ พ.ศ. 2545 ได้รับงบประมาณ 28,000 ล้านบาท และกองทุนฯ ได้นำเงินชำระหนี้จำนวน 1,500 ล้านบาท สมทบเพิ่มเติมเป็นงบประมาณให้กู้ยืมจำนวน 29,500 ล้านบาท



กองทุนเงินให้กู้ยืมเพื่อการศึกษา  
จัดการประชุม “เจ้าหน้าที่ปฏิบัติงานกองทุนฯ”  
ทั้งหน่วยงานในส่วนกลาง และเขตพื้นที่การศึกษา



ดร.เปรมประชา สุกสมุท ผู้จัดการกองทุนฯ พร้อมด้วย นายอนัน วิเศษชาติกุล  
ผู้แทนกระทรวงศึกษาธิการ และ ผู้แทนธนาคารกรุงไทย จำกัด (มหาชน)  
ร่วมตอบปัญหาต่างๆ ให้กับผู้เข้าร่วมประชุมสัมมนา



การจัดนิทรรศการ ประชาสัมพันธ์ กองทุนฯ

### 3. ผลการดำเนินงาน




## การให้กู้ยืม

การให้กู้ยืมแก่นักเรียนนักศึกษาโดยแยกสังกัดกระทรวงศึกษาธิการและทบวงมหาวิทยาลัยในปีการศึกษา 2539-2545 แสดงในตารางดังต่อไปนี้

ตารางที่ 4

การให้กู้ยืมแก่นักเรียนนักศึกษาโดยแยกสังกัดกระทรวงศึกษาธิการและทบวงมหาวิทยาลัย  
ในปีการศึกษา 2539 - 2545 ( ข้อมูล ณ วันที่ 30 กันยายน 2545 )

ปีการศึกษา	สังกัด/ปี	ผู้กู้รายเก่า		ผู้กู้รายใหม่		รวม	
		ราย	ล้านบาท	ราย	ล้านบาท	ราย	ล้านบาท
ปีการศึกษา 2539	กระทรวงศึกษาธิการ	-	-	127,781	2,628.72	127,781	2,628.72
	ทบวงมหาวิทยาลัย	-	-	20,663	1,023.87	20,663	1,023.87
	<b>รวม</b>	-	-	<b>148,444</b>	<b>3,652.59</b>	<b>148,444</b>	<b>3,652.59</b>
ปีการศึกษา 2540	กระทรวงศึกษาธิการ	92,267	2,552.06	278,871	5,406.24	371,138	7,958.30
	ทบวงมหาวิทยาลัย	21,531	1,373.17	42,757	2,819.72	64,288	4,192.89
	<b>รวม</b>	<b>113,798</b>	<b>3,925.23</b>	<b>321,628</b>	<b>8,225.96</b>	<b>435,426</b>	<b>12,151.19</b>
ปีการศึกษา 2541	กระทรวงศึกษาธิการ	275,903	7,303.05	359,014	5,468.39	643,917	12,771.44
	ทบวงมหาวิทยาลัย	65,149	4,196.25	46,944	2,475.33	112,093	6,671.58
	<b>รวม</b>	<b>341,052</b>	<b>11,499.30</b>	<b>405,958</b>	<b>7,943.72</b>	<b>747,010</b>	<b>19,443.02</b>
ปีการศึกษา 2542	กระทรวงศึกษาธิการ	476,787	10,861.60	252,875	3,855.52	729,658	14,717.12
	ทบวงมหาวิทยาลัย	115,695	7,067.06	36,515	1,962.10	152,210	9,029.16
	<b>รวม</b>	<b>592,482</b>	<b>17,928.66</b>	<b>289,390</b>	<b>5,817.62</b>	<b>881,868</b>	<b>23,746.28</b>
ปีการศึกษา 2543	กระทรวงศึกษาธิการ	511,786	11,490.54	216,319	2,653.14	728,105	14,143.68
	ทบวงมหาวิทยาลัย	146,786	9,061.36	26,099	1,244.59	172,885	10,305.95
	<b>รวม</b>	<b>658,572</b>	<b>20,551.90</b>	<b>242,418</b>	<b>3,897.73</b>	<b>900,990</b>	<b>24,449.63</b>
ปีการศึกษา 2544	กระทรวงศึกษาธิการ	498,237	11,460.53	288,945	4,546.37	787,182	16,006.90
	ทบวงมหาวิทยาลัย	167,645	10,551.37	33,065	1,933.34	200,710	12,484.71
	<b>รวม</b>	<b>665,882</b>	<b>22,011.90</b>	<b>322,010</b>	<b>6,479.71</b>	<b>987,892</b>	<b>12,484.71</b>
ปีการศึกษา 2545	กระทรวงศึกษาธิการ	529,378	12,793.79	107,781	1,307.29	637,159	14,101.08
	ทบวงมหาวิทยาลัย	185,628	11,808.63	10,588	549.52	196,216	12,358.15
	<b>รวม</b>	<b>715,006</b>	<b>24,602.42</b>	<b>118,369</b>	<b>1,856.81</b>	<b>833,375</b>	<b>26,459</b>
<b>รวมให้กู้ยืมทั้งสิ้น</b>						<b>138,393.55</b>	

## การกำกับติดตาม

มาตรการในการกำกับติดตามการดำเนินงานของกองทุน

1) การดำเนินการก่อนการให้กู้ยืม

1. ให้มีการแต่งตั้งคณะกรรมการพิจารณาเงินให้กู้ยืมประจำสถานศึกษาอย่างถูกต้อง และจัดทำรายงานการประชุมคณะกรรมการทุกครั้ง

2. ให้สถานศึกษาจัดทำประกาศกฎเกณฑ์ และวิธีการยื่นคำขอกู้ และดำเนินการให้กู้ตามหลักเกณฑ์ตรงตามวัตถุประสงค์

3. มีการสุ่มตรวจสอบคุณสมบัติของผู้กู้ยืมแต่ละสถานศึกษา

2) การดำเนินการหลังจากพิจารณาให้กู้ยืมแล้ว

1. ให้สถานศึกษาจัดทำทะเบียนผู้กู้ยืม โดยแยกไว้เป็นรายปี
2. ประสานงานกับสถานศึกษาให้มีการติดตามนักเรียน นักศึกษาที่กู้ยืมเงินกองทุนฯให้นำเงินไปใช้จ่ายตรงตามวัตถุประสงค์ และให้สถานศึกษาทำกิจกรรมสร้างจิตสำนึกในการใช้จ่ายและ การชำระหนี้คืนกองทุนด้วย
3. ให้สถานศึกษาดำเนินการเสนอข้อมูล การสรุป และรายงานผลตามกำหนดระยะเวลา
4. ให้สถานศึกษาใช้จ่ายงบอุดหนุนให้เป็นไปตามระเบียบที่กองทุนฯกำหนด
5. ติดตามการดำเนินงานของสถานศึกษาให้เป็นไปตามหลักเกณฑ์วิธีการที่กำหนดไว้ และเก็บรักษาเอกสารตามแนวทางที่วางไว้

**ขั้นตอนการติดตาม (สถานศึกษาในสังกัดกระทรวงศึกษาธิการ)**

1. ให้กรม/จังหวัด แต่งตั้งคณะกรรมการติดตาม
2. จัดทำแผนและกำหนดระยะเวลาติดตามสถานศึกษา อย่างน้อยสัปดาห์ละ 1 ครั้งทุกแห่ง
3. ให้กองทุนฯ หรือหน่วยงานที่เกี่ยวข้องจัดทำแบบฟอร์มการติดตามให้กรม และจังหวัด

**การชำระหนี้**

การชำระหนี้ ณ วันที่ 30 กันยายน 2545 มีผู้ครบกำหนดชำระ: 4 กลุ่ม ดังตาราง

**ตารางที่ 5**

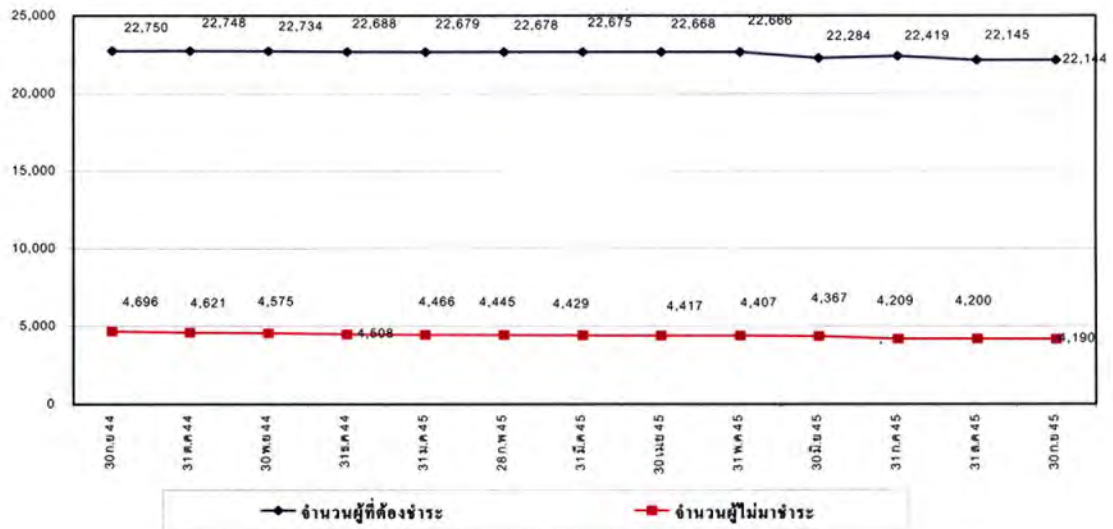
**การชำระหนี้เงินกู้ยืม ณ 30 กันยายน 2545**

หน่วย : ล้านบาท

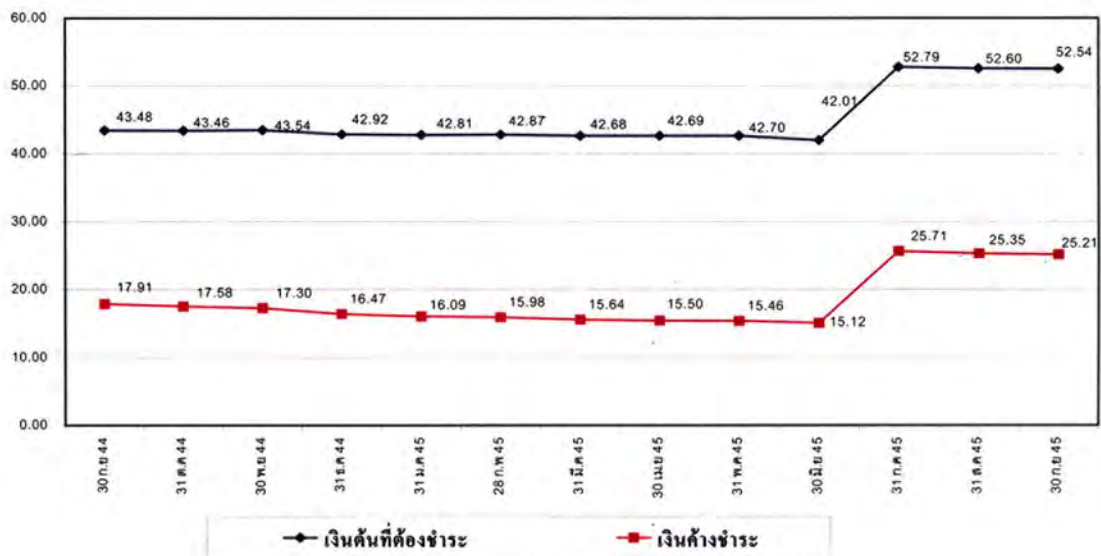
ถึงกำหนดชำระในปี	2542 (กลุ่มที่ 1)	2543 (กลุ่มที่ 2)	2544 (กลุ่มที่ 3)	2545 (กลุ่มที่ 4)	รวม
1. ยอดหนี้ตามสัญญา	533.65	2,887.68	7,662.09	14,794.70	25,878.12
2. จำนวนผู้ที่ต้องชำระ *	22,144	74,601	147,145	227,884	471,774
<b>3. มีผู้มาชำระทั้งหมด แยกเป็น</b>	<b>17,954</b>	<b>57,326</b>	<b>98,908</b>	<b>96,990</b>	<b>271,178</b>
	<b>81.08%</b>	<b>76.84%</b>	<b>67.22%</b>	<b>42.56%</b>	<b>57.48%</b>
3.1 จำนวนผู้ชำระครบตามงวด	8,222	27,671	44,931	94,535	175,359
	37.13%	37.09%	30.54%	41.48%	37.17%
3.2 จำนวนผู้ชำระบางส่วน	9,732	29,655	53,977	2,455	95,819
	43.95%	39.75%	36.68%	1.08%	20.31%
<b>4. จำนวนผู้ไม่ชำระ:</b>	<b>4,190</b>	<b>17,275</b>	<b>48,237</b>	<b>130,894</b>	<b>200,596</b>
	<b>18.92%</b>	<b>23.16%</b>	<b>32.78%</b>	<b>57.44%</b>	<b>42.52%</b>
5. เงินต้นที่ต้องชำระ **	52.54	182.78	269.97	222.02	727.31
6. เงินที่ได้รับชำระทั้งหมด แยกเป็น	69.75	211.60	251.09	188.86	721.30
<b>6.1 เงินที่ชำระเมื่อถึงกำหนดตามงวด</b>	<b>27.33</b>	<b>89.33</b>	<b>106.35</b>	<b>93.37</b>	<b>316.38</b>
	<b>52.02%</b>	<b>48.87%</b>	<b>39.39%</b>	<b>42.05%</b>	<b>43.50%</b>
ก. ได้รับชำระจากกลุ่ม 3.1	15.35	52.23	59.64	90.91	218.13
	29.22%	28.58%	22.09%	40.95%	29.99%
ข. ได้รับชำระจากกลุ่ม 3.2	11.98	37.10	46.71	2.46	98.25
	22.80%	20.30%	17.30%	1.11%	13.51%
<b>6.2 เงินชำระเกินกว่างวด</b>	<b>42.42</b>	<b>122.27</b>	<b>144.74</b>	<b>95.49</b>	<b>404.92</b>
7. เงินค้างชำระ ***	25.21	93.45	163.62	128.65	410.93
	<b>47.98%</b>	<b>51.13%</b>	<b>60.61%</b>	<b>57.95%</b>	<b>56.50</b>

หมายเหตุ : 1.\* หมายถึง จำนวนผู้ที่ต้องชำระลดลงจากเดือนที่แล้ว เนื่องจากผู้กู้เงินจบการศึกษาต่อ  
 2.\*\* หมายถึง ตัวเลข จำนวนเงินต้นที่ต้องชำระ\* ของแต่ละปีคำนวณจากระยะเวลาการชำระหนี้ตามจริงของผู้กู้แต่ละราย ที่ได้แสดงความจำนงขอชำระหนี้ไม่น้อยกว่า 15 ปี  
 3.\*\*\* หมายถึง จำนวนเงินค้างชำระได้รวมยอดค้างชำระของกลุ่มผู้ที่มาชำระบางส่วน

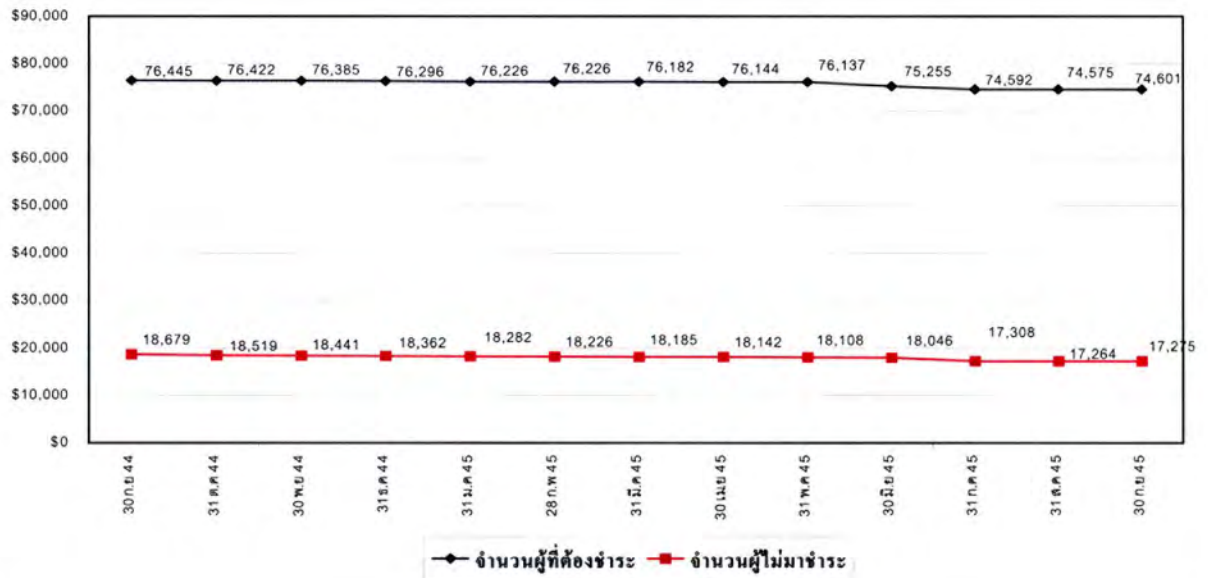
กราฟแสดงผู้ต้องชำระและผู้ไม่มาชำระปี 2542



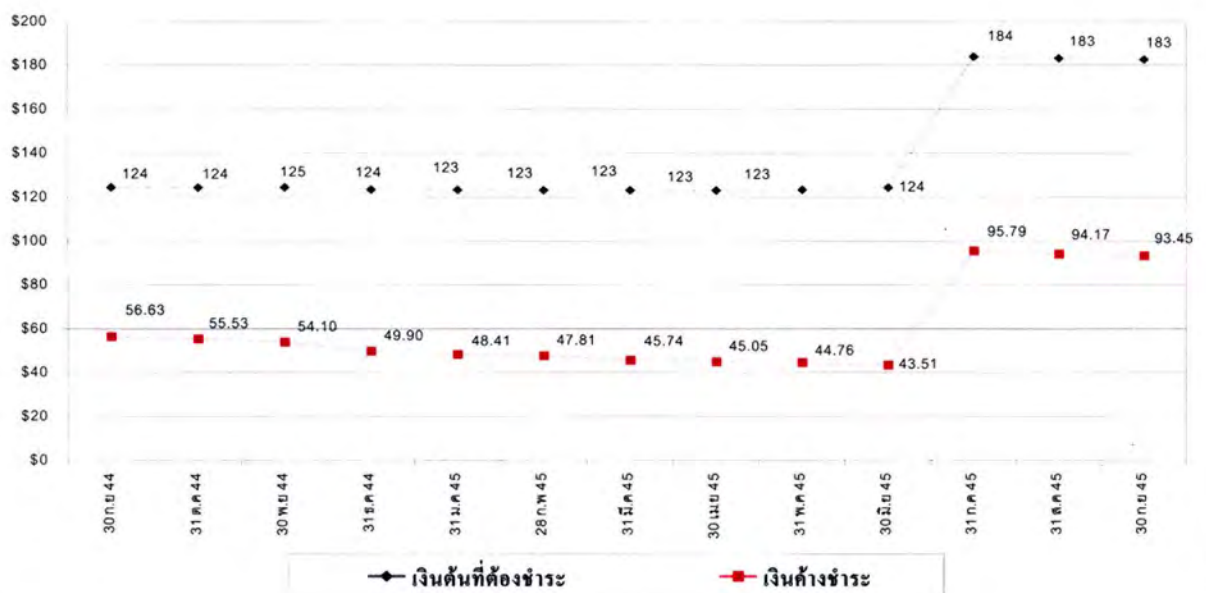
กราฟแสดงเงินที่ต้องชำระและเงินค้างชำระปี 2542



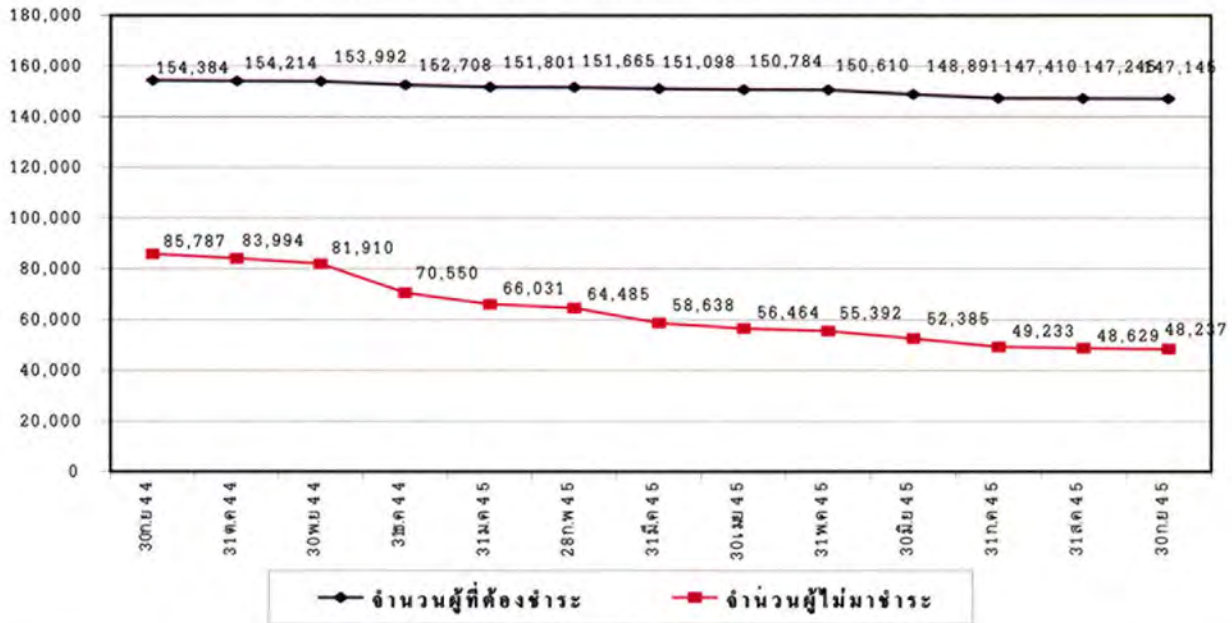
กราฟแสดงผู้ต้องขังและผู้ไม่มาชำระปี 2543



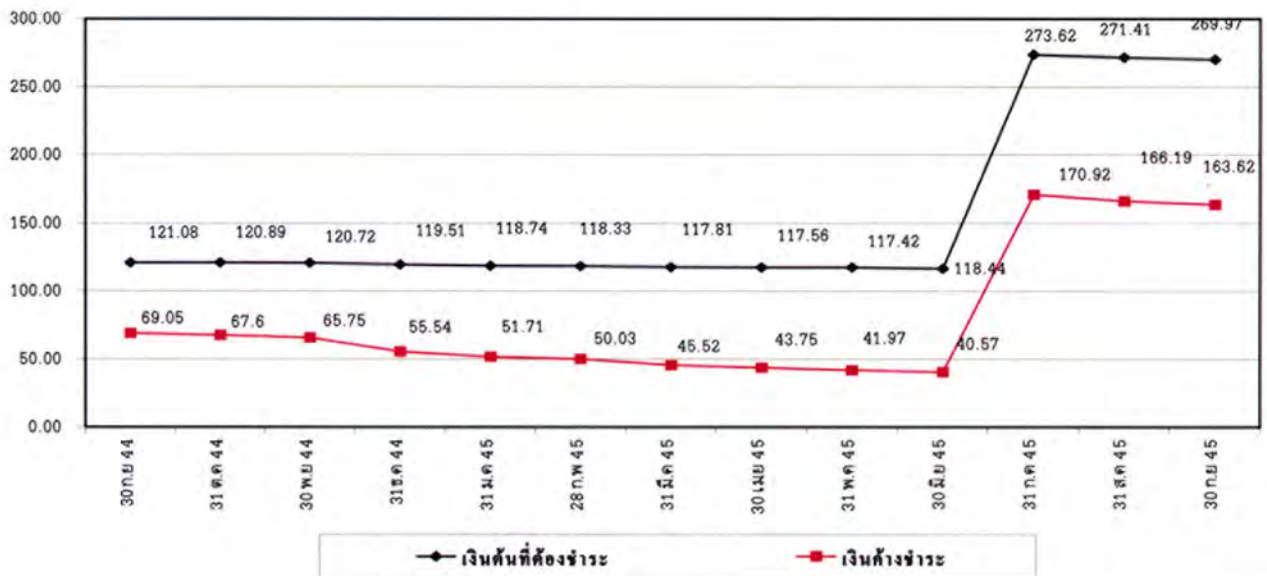
กราฟแสดงเงินที่ค้างชำระและเงินค้ำชำระปี 2543



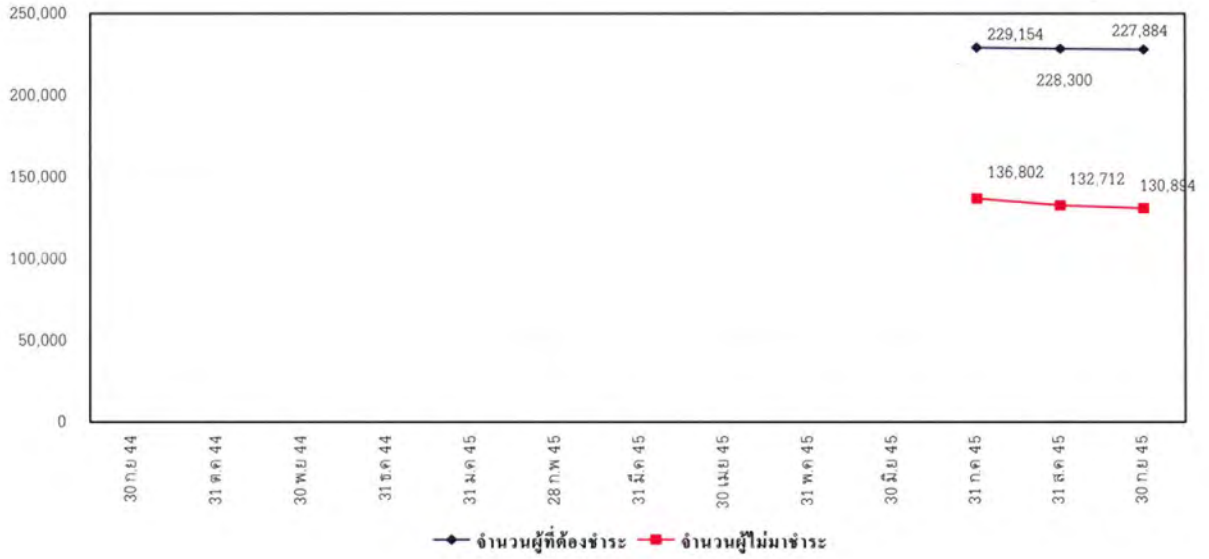
กราฟแสดงผู้ต้องชำระและผู้ไม่มาชำระปี 2544



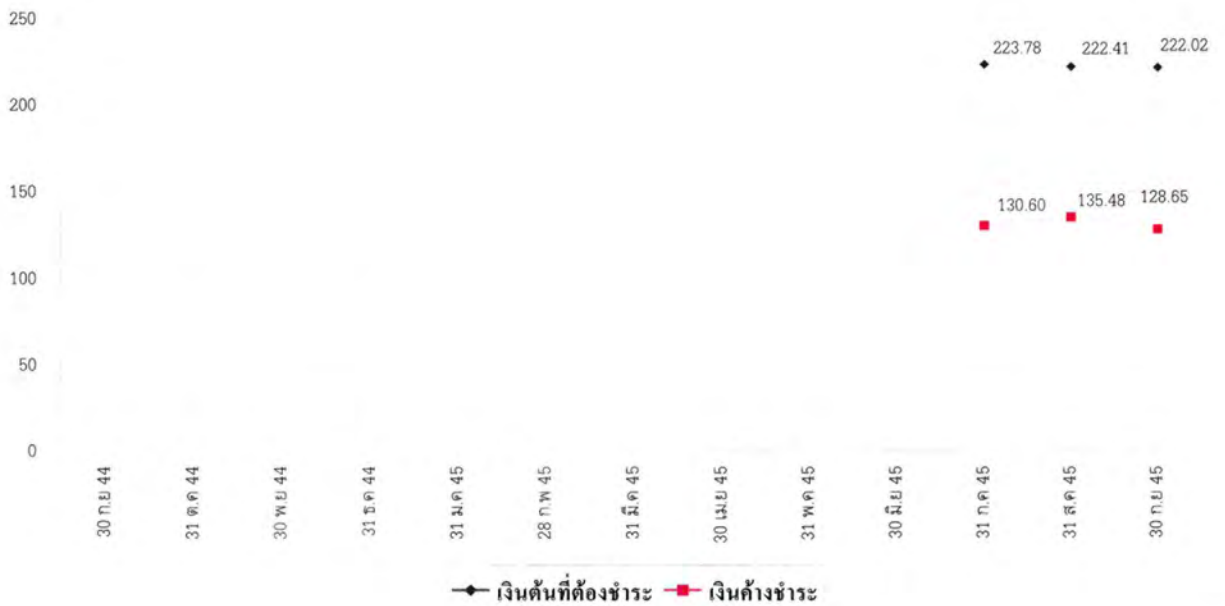
กราฟแสดงเงินที่ต้องชำระและเงินค้างชำระปี 2544



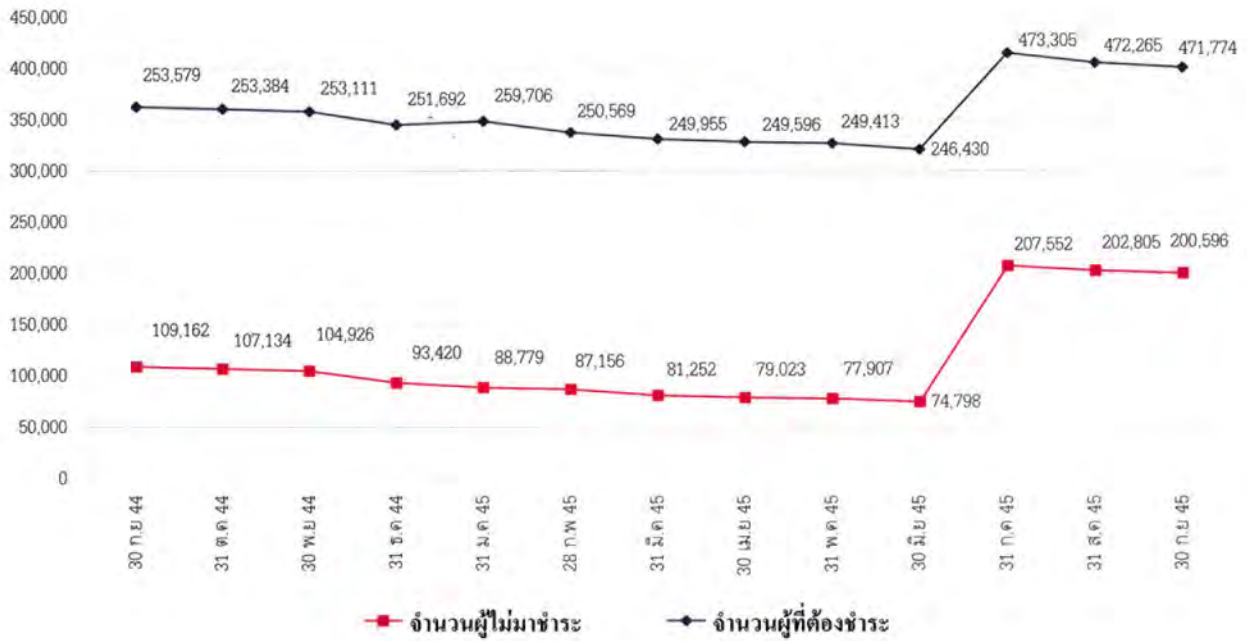
กราฟแสดงผู้ต้องข่าระและผูไม่มาข่าระปี 2545



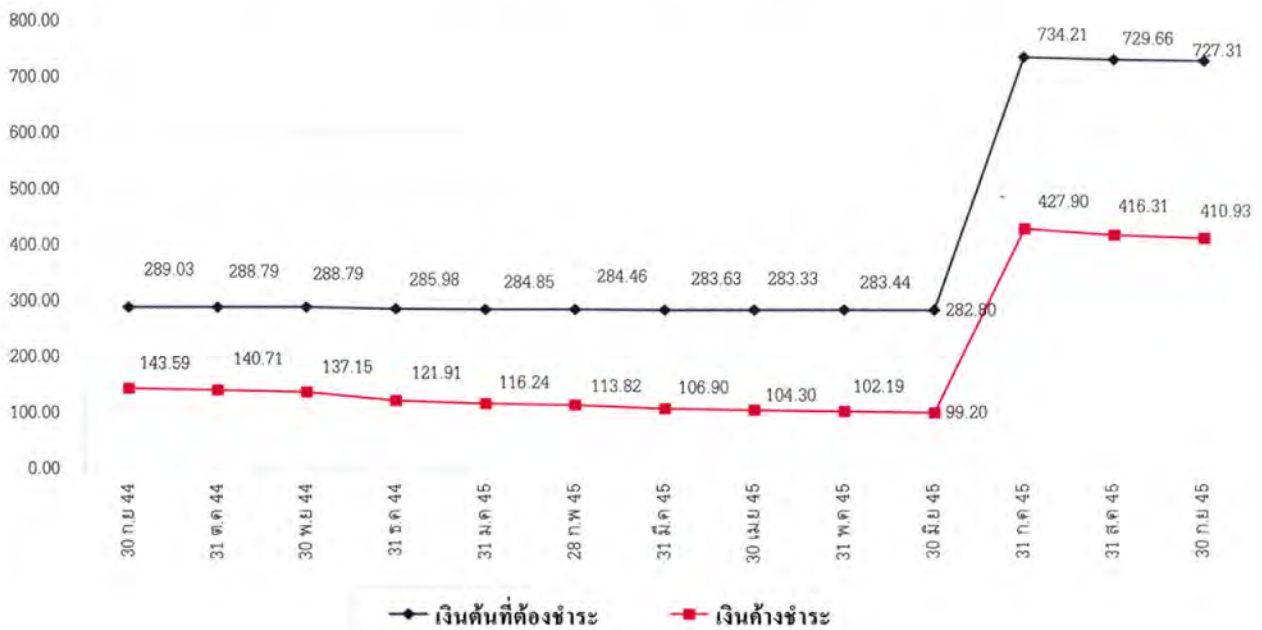
กราฟแสดงเงินที่ตองข่าระและเงินค้ำข่าระปี 2545



### กราฟแสดงผู้ต้องชำระและผู้ไม่มาชำระรวมทุกกลุ่ม



### กราฟแสดงเงินที่ต้องชำระและเงินค้างชำระรวมทุกกลุ่ม







# 4.การดำเนินงานด้านอื่นๆ เพื่อเพิ่มประสิทธิภาพการดำเนินงาน





#### 4.1 การพัฒนาระบบเทคโนโลยีสารสนเทศ

ที่ประชุมคณะกรรมการกองทุนเงินให้กู้ยืมเพื่อการศึกษา ครั้งที่ 7/2544 เมื่อวันที่ 16 สิงหาคม 2544 มีมติเห็นชอบในหลักการให้กองทุนฯ จัดทำโครงการพัฒนาระบบเทคโนโลยีสารสนเทศ โดยมีวัตถุประสงค์เพื่อนำระบบคอมพิวเตอร์และระบบสื่อสารข้อมูลมาใช้ในการปฏิบัติงาน และการบริหารจัดการกองทุนฯ โดยรวบรวมข้อมูลการกู้ยืมเงินเพื่อการศึกษาในทุกระดับการศึกษา จากข้อมูลใบใบคำขอกู้และสัญญาการกู้ยืมเงิน ซึ่งเป็นข้อมูลหลักในการวิเคราะห์ข้อมูลการกู้ยืมเงินกองทุนฯ ด้วยการเชื่อมโยงข้อมูลกับสถานศึกษาต่างๆทั่วประเทศ รวมทั้งการเชื่อมโยงข้อมูลกับหน่วยงานของรัฐ เพื่อให้สามารถตรวจสอบข้อมูลได้ถูกต้อง และนำระบบคอมพิวเตอร์มาใช้ในการบริหารและจัดการภายในสำนักงาน ทั้งระบบบัญชีการเงิน แผนงาน และการประเมินผล เพื่อสามารถนำข้อมูลทั้งหมดไปใช้ในการจัดทำระบบ **Management Information System (MIS)** ตลอดจนการนำระบบ Internet มาให้บริการข้อมูลสำหรับบุคคลทั่วไป

รายละเอียดระบบงานคอมพิวเตอร์ของกองทุนเงินให้กู้ยืมเพื่อการศึกษา ประกอบด้วยระบบหลักดังต่อไปนี้

##### 1) ระบบเงินกู้ยืมเพื่อการศึกษา

เป็นระบบฐานข้อมูลหลักของผู้กู้ยืมจากกองทุนเงินให้กู้ยืมเพื่อการศึกษา และเก็บข้อมูลที่สำคัญจากแบบคำขอกู้ยืมเงิน สัญญาการกู้ยืม ของผู้กู้ในแต่ละปีการศึกษาในรูปแบบของฐานข้อมูล อันจะทำให้สะดวกรวดเร็วต่อการสืบค้น การตรวจสอบประวัติและคุณสมบัติ การติดตามหนี้ ตลอดจนการทำการวิเคราะห์ประเมินผล และจัดทำรายงานในรูปแบบต่างๆ ที่ต้องการ

## 2) ระบบบัญชีและการเงิน

เป็นการนำคอมพิวเตอร์มาประยุกต์ใช้ในการจัดระบบงานบัญชีและการเงินของกองทุนฯ เพื่อใช้ในการคุมยอดการเบิกจ่ายต่างๆ การจัดทำงบกำไรขาดทุนและงบดุลของกองทุนฯ ตลอดจนการควบคุมดูแลบัญชีธนาคาร รับ-จ่าย และจัดรายงานการเงินต่างๆ ของกองทุนฯ

## 3) ระบบการบริหารงานทั่วไป

เป็นการนำระบบคอมพิวเตอร์มาประยุกต์ใช้สำหรับงานด้านการบริหารงานทั่วไปของกองทุนฯ เกี่ยวกับด้านระบบการเจ้าหน้าที่ ระบบตรวจสอบภายใน ระบบงานกฎหมาย ระบบงานสารบรรณ ระบบพัสดุ และระบบ Work Flow สำหรับการปฏิบัติงานของเจ้าหน้าที่ และผู้บริหารของกองทุนฯ อันจะทำให้การติดตามงานเป็นไปได้อย่างมีระบบและมีประสิทธิภาพ

## 4) ระบบแผนงานและงานประเมินผล

เป็นการนำระบบคอมพิวเตอร์มาช่วยในงานแผนงานและประเมินผลสำหรับงานวิเคราะห์ข้อมูลเชิงบริหาร และจัดการ การวางแผนการจัดการกองทุนฯ การประเมินผลการดำเนินการ การติดตามและวิเคราะห์การปฏิบัติงานและสถานการณ์ ผู้รู้ ประเมินผล และจัดทำงบประมาณประจำปีสำหรับการดำเนินการและการบริหารงานกองทุนฯ

## 5) MIS สำหรับผู้บริหาร

การนำระบบคอมพิวเตอร์มาใช้ในการนำเสนอข้อมูลข่าวสาร ข้อมูลเชิงบริหาร ข้อมูลการวิเคราะห์ ข้อมูลการเงิน และบัญชี ข้อมูลด้านการประเมินผล ข้อมูลด้านตรวจสอบ ข้อมูลการดำเนินการ และข้อมูลอื่นๆ ที่เกี่ยวข้องสำหรับผู้บริหารของกองทุนฯ เพื่อใช้ในการตัดสินใจกำหนดนโยบายการบริหารกองทุนฯ

## 6) ระบบ Web Server และ Home Page กองทุนเงินให้กู้ยืมเพื่อการศึกษา

เป็นการจัดตั้งระบบ Web Server และจัดทำ Home Page ของกองทุนเงินให้กู้ยืมเพื่อการศึกษา สำหรับใช้ในการให้บริการข้อมูลข่าวสารของกองทุนฯ และการติดต่อประสานงานระหว่างเจ้าหน้าที่ของกองทุนฯ กับบุคคลทั่วไป

ปัจจุบันกองทุนฯ ได้รวบรวมความต้องการใช้ข้อมูลและรายละเอียดเนื้องานทั้งหมดและจัดทำเอกสารข้อกำหนดของงาน (TOR) ซึ่งประกอบด้วยขอบเขตของงาน และระยะเวลาการปฏิบัติงานเพื่อเป็นเอกสารประกอบการประกวดราคาจัดหาผู้รับจ้างเพื่อพัฒนาระบบ ทั้งนี้การพัฒนาระบบดังกล่าวจะใช้ระยะเวลาดำเนินการ 1 ปี โดยคาดว่าจะสามารถใช้งานได้ในปี พ.ศ. 2546

2) ผู้กู้ยืมที่ค้างชำระจำนวน 5,151 ราย เมื่อเริ่มต้นโครงการเยี่ยมบ้านผู้ค้างชำระ (Home Visit) มาชำระ: หนี้เพิ่มเติบจำนวน 643 ราย ดังนั้น ณ วันที่ 31 ธันวาคม 2544 มีจำนวนผู้ค้างชำระคงเหลือ 4,508 ราย มูลค่าเงินค้างชำระ: 16.47 ล้านบาท

3) คณะกรรมการกองทุนฯ ได้มอบหมายให้สำนักงานกองทุนฯ ประสานงานกับ ผู้ช่วยศาสตราจารย์ สมยศ เชื้อไทย เพื่อดำเนินคดีตามกฎหมายกับผู้กู้ยืมที่จบการศึกษา มีงานทำแต่ไม่ชำระหนี้ จำนวน 19 ราย พร้อมกับเผยแพร่ข่าวให้สาธารณชนทราบ

นับจากโครงการเยี่ยมบ้านผู้ค้างชำระ (Home Visit) ดำเนินการเสร็จสิ้น คณะกรรมการกองทุนฯ จึงมอบหมายให้สำนักงานกองทุนฯ ประสานหารือกับผู้แทนผู้อำนวยการสำนักงานเศรษฐกิจการคลัง (นายฤทธิชัย อุกยาณิน) เพื่อหาแนวทางการดำเนินการติดตามหนี้กับผู้ครบกำหนดแต่ค้างชำระในปี 2543 จำนวน 17,906 ราย (ณ วันที่ 31 ธันวาคม 2544) โดยในช่วงแรกได้ขอความร่วมมือไปยังกรมการพัฒนาชุมชน กระทรวงมหาดไทย ปรากฏว่ากรมการพัฒนาชุมชนไม่สามารถรับภารกิจการติดตามหนี้หรือสำรวจข้อมูลผู้ครบกำหนดแต่ค้างชำระในปี 2543 ได้

สำนักงานกองทุนฯ จึงได้ขอความร่วมมือจาก “สำนักงานคณะกรรมการกองทุนหมู่บ้าน และชุมชนเมืองแห่งชาติ” จัดทำ “โครงการสำรวจข้อมูลผู้สำเร็จการศึกษาที่กู้ยืมเงินกองทุนฯ เพื่อประโยชน์การติดตามหนี้” โดยมีวัตถุประสงค์เพื่อให้มีการติดต่อสื่อสารระหว่าง กยศ. กับผู้กู้ที่สำเร็จการศึกษาแล้ว และอยู่ในระยะปลอดหนี้เพื่อให้ได้รับข้อมูลผู้กู้ยืมที่เป็นปัจจุบันและเพื่อพัฒนาระบบการติดตามหนี้ให้เข้าถึงผู้กู้ยืมที่กระจายอยู่ทั่วประเทศ



#### 4.2 การเยี่ยมบ้านผู้ครบกำหนดชำระ: (Home Visit)

กองทุนเงินให้กู้ยืมเพื่อการศึกษาได้ว่าจ้างธนาคารกรุงไทย จำกัด (มหาชน) ดำเนินการโครงการเยี่ยมบ้านผู้ค้างชำระ: (Home Visit) โดยมีวัตถุประสงค์เพื่อหาสาเหตุการไม่มาชำระหนี้ของผู้กู้ยืม ซึ่งเฝ้าระวังความเข้าใจกับผู้กู้ถึงวัตถุประสงค์ของการให้กู้ยืมเงินกองทุนฯ วิธีการชำระหนี้ การขอผ่อนผันการชำระหนี้

#### ผลจากการดำเนินโครงการเยี่ยมบ้านผู้ค้างชำระ: (Home Visit) สรุปได้ว่า

1) สาเหตุของการไม่มาติดต่อชำระหนี้ของผู้ครบกำหนดชำระในปี 2542 ประกอบด้วย ผู้กู้ยืมยังไม่มีรายได้ ร้อยละ: 51.28 มีรายได้ได้น้อยกว่า 4,700 บาทต่อเดือน ร้อยละ: 29.43 แจ้งว่ายังศึกษาอยู่ร้อยละ: 10.35 คิดว่าเป็นเงินให้เปล่า ร้อยละ: 4.18 บกีสการกู้ยืมเงิน ร้อยละ: 1.74 ผู้กู้หนี้ออกจากบ้าน ร้อยละ: 1.34 ประสบภัยพิบัติ ร้อยละ: 1.06 และอื่นๆ (ติดคุก นวช หรือป่วย) ร้อยละ: 0.62



### 4.3 โครงการด้านการประชาสัมพันธ์

การประชาสัมพันธ์ข้อมูลข่าวสารให้กับนักเรียน นักศึกษาผู้กู้ยืม ผู้ปกครอง ครู อาจารย์ ผู้ปฏิบัติงานกองทุนฯ ในสถานศึกษา และประชาชนทั่วไปให้ได้รับทราบอย่างทั่วถึงและต่อเนื่อง ทั้งในส่วนของการเกณฑ์การกู้ยืม ระเบียบการปฏิบัติตนในระหว่างศึกษาเล่าเรียนหรือภายหลังจากที่สำเร็จการศึกษาแล้ว ซึ่งเป็นแผนงานของการประชาสัมพันธ์ประจำปี ส่วนประชาสัมพันธ์ สำนักงานกองทุนฯ ได้เผยแพร่ข้อมูลข่าวสารตามสื่อต่างๆ ที่แบ่งออกได้ดังนี้

#### 1) สื่อสิ่งพิมพ์

1. คู่มือนักเรียน นักศึกษาผู้กู้ยืม สำหรับให้ผู้กู้ยืมได้ศึกษารายละเอียดการให้กู้ยืม รวมถึงได้ทราบถึง วัตถุประสงค์ของกองทุนฯ ความเป็นมาในการก่อตั้งกองทุนฯ และการชำระหนี้คืนกองทุนฯ
2. คู่มือปฏิบัติงานกองทุนฯ สำหรับให้ครู-อาจารย์ ผู้ปฏิบัติงานกองทุนในสถานศึกษา ได้ศึกษาแนวทางการปฏิบัติงานให้เป็นไปตามเกณฑ์ของกองทุน
3. “สาร กยศ.” สำหรับเผยแพร่ข้อมูลข่าวสารของกองทุนให้นักเรียน นักศึกษาผู้กู้ยืม ผู้ปฏิบัติงานกองทุนฯ ในสถานศึกษาได้ทราบเป็นประจำทุกเดือน
4. ข่าวหนังสือพิมพ์ เผยแพร่ข่าวสารกองทุนฯ ให้สื่อหนังสือพิมพ์นำการศึกษา เป็นประจำทุกเดือนๆ ละ 4 ครั้ง
5. เอกสารร่วมแสดงความยินดีกับนักศึกษาในวันรับประกาศนียบัตร พร้อมข้อความการนำทีของบัณฑิตที่มีต่อกองทุนฯ



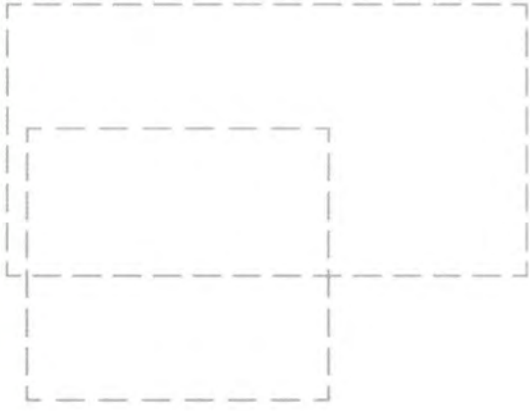


## 2) สื่อวิทยุ - โทรทัศน์

1. ออกรายการสัมภาษณ์ทางสถานีโทรทัศน์ เพื่อให้นักเรียน นักศึกษา ผู้ปกครอง ประชาชนทั่วไปได้รับทราบ ข่าวสารกองทุนและการดำเนินงานของกองทุนฯ พร้อมตามปัญหาชีวิตตาม
2. ออกรายการสัมภาษณ์ทางสถานีวิทยุ พร้อมตอบปัญหา
3. ตัววิ่งประชาสัมพันธ์ข่าวสารกองทุนตามสถานีโทรทัศน์ ในช่วงระยะเวลาที่กำหนดชำระหนี้ทุกๆ ปี เพื่อเป็นการกระตุ้นให้กู้ยืมมาติดต่อชำระหนี้ และข่าวประชาสัมพันธ์ต่างๆ

## 3) กิจกรรม

1. บรรยายพิเศษในวันปฐมนิเทศตามสถานศึกษาต่างๆ ในเรื่องหลักเกณฑ์การกู้ยืม การปฏิบัติระหว่าง การศึกษาเล่าเรียน โดยเฉพาะความตระหนักในการกู้ยืมเงินกองทุนเห็นคุณค่าของเงินได้กู้ยืม
2. บรรยายพิเศษในวันปัจฉิมเทศตามสถานศึกษาต่างๆ ในเรื่องการชำระหนี้คืนกองทุนฯ และการปฏิบัติตน ภายหลังสำเร็จการศึกษาแล้ว โดยเฉพาะภาระหน้าที่ของตนเองที่มีต่อกองทุน
3. บอร์ดนิทรรศการแสดงความ หลีกเกณฑ์ กฎระเบียบต่างๆ ของกองทุนตามงานปฐมนิเทศและ ปัจฉิมนิเทศนักเรียน นักศึกษาผู้กู้ยืม
5. การจัดโครงการสร้างจิตสำนึกให้นักเรียน นักศึกษาผู้กู้ยืม จำนวน 4 ภูมิภาค
6. ร่วมแสดงความยินดีกับบัณฑิตตามสถานศึกษาต่างๆ ในวันพร้อมรับประกาศนียบัตร เพื่อสานความสัมพันธ์ ระหว่างผู้กู้ยืมกับกองทุนฯ



## 5.การดำเนินงานที่สำคัญ ในรอบปี 2544-2545

---

---

กองทุนเงินให้กู้ยืมเพื่อการศึกษา  
จัดการประชุม “โครงการกิจกรรมสร้างจิตสำนึก”  
ร่วมกับผู้แทนมหาวิทยาลัยทั้งรัฐ, เอกชน และธนาคารกรุงไทย จำกัด (มหาชน)



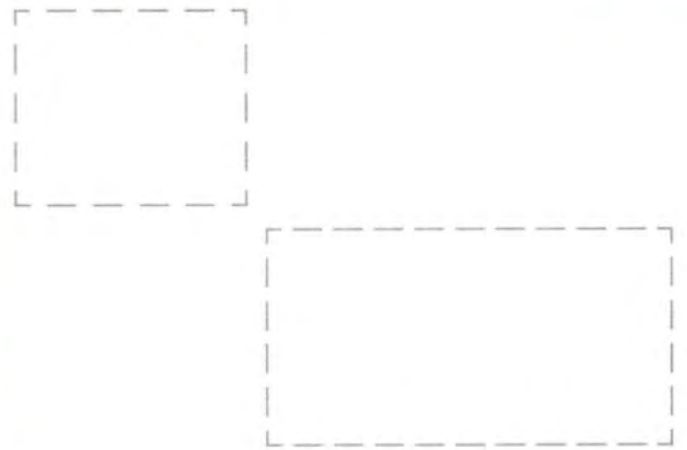
ร่วมแสดงความยินดีกับนักศึกษาผู้กู้ยืมที่สำเร็จการศึกษา  
เพื่อสร้างความสัมพันธ์ที่ดีระหว่างผู้กู้ยืม ผู้ปกครองและกองทุนฯ



จัดบอร์ดนิทรรศการและเผยแพร่  
“คู่มือพี่กู๋ยิ้ม” และ “สาร กยศ.”  
สำนักศึกษาในงานปฐมนิเทศและปัจฉิมนิเทศ



ผู้จัดการกองทุนเงินให้กู้ยืมเพื่อการศึกษา  
เข้าร่วมบรรยาย และตอบข้อซักถาม ในการประชุมสัมมนา  
การดำเนินงานกองทุนเงินให้กู้ยืมเพื่อการศึกษาของสถาบันอุดมศึกษา  
ในสังกัด / ทำกับทบวงมหาวิทยาลัย ประจำปีการศึกษา 2544 จังหวัดชลบุรี



ผู้จัดการกองทุนเงินให้กู้ยืมเพื่อการศึกษา  
เข้าร่วมบรรยาย และตอบข้อซักถาม ในการประชุมสัมมนา  
การดำเนินงานกองทุนเงินให้กู้ยืมเพื่อการศึกษาของสถาบันอุดมศึกษา  
ในสังกัด / ทำกับทบวงมหาวิทยาลัย ประจำปีการศึกษา 2544 จังหวัดชลบุรี



กองทุนเงินให้กู้ยืมเพื่อการศึกษา  
จัดการประชุม “โครงการกิจกรรมสร้างจิตสำนึก”  
ร่วมกับผู้แทนมหาวิทยาลัยทั้งรัฐ, เอกชน และธนาคารกรุงไทย จำกัด (มหาชน)







## 6.สรุปข้อมูลทางการเงิน

กองทุนเงินให้กู้ยืมเพื่อการศึกษา


**งบดุล**  
ปี พ.ศ. 2544 - พ.ศ. 2545

<u>สินทรัพย์</u>	2544 (ล้านบาท)	2545 (ล้านบาท)
สินทรัพย์หมุนเวียน		
เงินสดและเงินฝากธนาคาร	11,644.29	13,213.22
ลูกหนี้เงินให้กู้ยืม	92,146.17	118,773.15
สินทรัพย์หมุนเวียนอื่น	61.05	46.70
รวมสินทรัพย์หมุนเวียน	103,851.51	132,033.07
ที่ดิน อาคารและอุปกรณ์ - สุทธิ	3.44	3.44
<b>รวมสินทรัพย์</b>	<b>103,854.94</b>	<b>132,036.51</b>
<u>หนี้สินและส่วนของกองทุน</u>		
หนี้สินหมุนเวียน	335.58	565.98
ส่วนของกองทุน		
เงินกองทุน	103,350.00	131,350.00
เงินสมทบจาก ADB	100.00	100.00
รายได้สูง(ต่ำ) กว่าค่าใช้จ่ายสะสม	69.37	20.53
รวมส่วนของกองทุน	103,519.37	131,470.53
<b>รวมหนี้สินและส่วนของกองทุน</b>	<b>103,854.94</b>	<b>132,036.51</b>

**2.งบรายได้ - ค่าใช้จ่าย**  
สำหรับปีสิ้นสุดวันที่ 30 กันยายน 2544 และ 2545

	2544 (ล้านบาท)	2545 (ล้านบาท)
รายได้ดอกเบี้ย		
รายได้จากการดำเนินงาน	17.85	50.16
รายได้ดอกเบี้ยเงินฝากธนาคาร	112.00	317.86
รายได้อื่น ๆ	1.89	4.08
<b>รวมรายได้</b>	<b>131.74</b>	<b>372.10</b>
ค่าใช้จ่าย		
ค่าใช้จ่ายดำเนินงาน	357.41	420.94
<b>รวมค่าใช้จ่าย</b>	<b>357.41</b>	<b>420.94</b>
รายได้สูง (ต่ำ) กว่าค่าใช้จ่าย	( 225.67 )	( 48.84 )



**3.งบรายรับ - รายจ่าย**  
สำหรับปีสิ้นสุดวันที่ 30 กันยายน 2544 และ 2545

	2544 (ล้านบาท)	2545 (ล้านบาท)
เงินสดคงเหลือต้นงวด	8,367.17	11,644.29
<b>รายรับ</b>		
เงินงบประมาณ	28,000.00	28,000.00
เงินสมทบ ADB	-	-
รับชำระหนี้จากลูกหนี้	535.08	709.94
ดอกเบี้ยเงินฝากธนาคาร	62.28	291.93
อื่น ๆ	1.31	4.98
<b>รวมรายรับ</b>	<b>28,598.67</b>	<b>29,006.85</b>
<b>รายจ่าย</b>		
ให้ลูกหนี้กู้ยืม	24,976.15	22,881.26
ค่าใช้จ่ายในการดำเนินงาน	343.00	190.79
ซื้อสินทรัพย์	2.40	1.01
<b>รวมรายจ่าย</b>	<b>25,321.55</b>	<b>23,073.05</b>
รายรับสูงกว่ารายจ่าย	3,277.12	5,933.80
เงินสดคงเหลือปลายงวด	<b>11,644.29</b>	<b>17,578.09</b>



# 7. ແຜນປະຕິບັດງານ (Action Plan) ປະຈຳປີ 2545

--	--



--

## เพื่อการศึกษาในอนาคต

กองทุนเงินให้กู้ยืมเพื่อการศึกษาได้จัดประชุมสัมมนาคณะกรรมการกองทุนฯ และผู้ที่เกี่ยวข้องเรื่อง “การบริหารจัดการกองทุนเงินให้กู้ยืมเพื่อการศึกษา : พลสำเร็จและการพัฒนา” ณ ศูนย์ฝึกอบรมการปีเตอร์เลียม แห่งประเทศไทย อำเภอวังน้อย จังหวัดพระนครศรีอยุธยา ในช่วงไตรมาสที่ผ่านมา (ระหว่างวันที่ 8-9 กันยายน 2544) ซึ่งที่ประชุมได้ร่วมกันกำหนด (ร่าง) วิทยาลัยค้น พันธ์กิจ การกิจ กลยุทธ์ และแผนงานหลักของกองทุนเงินให้กู้ยืมเพื่อการศึกษา

แต่อย่างไรก็ตาม เพื่อให้วิทยาลัยค้น พันธ์กิจ การกิจ กลยุทธ์ และแผนงานหลัก มีความถูกต้องตามหลักวิชาการ คณะกรรมการกองทุนฯ จึงได้มอบหมายให้สำนักงานคณะกรรมการพัฒนาการเศรษฐกิจและสังคมแห่งชาติ สำนักงานงบประมาณ สำนักงานคณะกรรมการการศึกษาแห่งชาติ และกรมบัญชีกลาง มาเป็นที่ปรึกษาเพื่อร่วมพิจารณาและปรับปรุง วิทยาลัยค้น พันธ์กิจ การกิจ กลยุทธ์ และแผนงานหลัก และได้นำเสนอต่อที่ประชุมคณะกรรมการกองทุนฯ อีกครั้งหนึ่งที่ประชุมได้พิจารณาและเห็นชอบ วิทยาลัยค้น พันธ์กิจ การกิจ กลยุทธ์ และแผนงานหลัก ดังปรากฏอยู่ในเอกสารรายงาน ประจำปีฉบับนี้

การกำหนดวิทยาลัยค้น พันธ์กิจ การกิจ กลยุทธ์ และแผนงานหลัก ดังกล่าวข้างต้น จะทำให้กองทุนเงินให้กู้ยืมเพื่อการศึกษา มีความเป็นสากล และจะช่วยให้การดำเนินงานในทุกๆ ด้านของกองทุนฯ มีประสิทธิภาพมากยิ่งขึ้น ดังนั้นเพื่อให้บรรลุวัตถุประสงค์ กองทุนเงินให้กู้ยืมเพื่อการศึกษา จึงให้กำหนดแผนปฏิบัติงาน (Action Plan) ประจำปี 2545 เพื่อรองรับ รวมทั้งสิ้น 12 โครงการ ดังมีรายละเอียดดังนี้



## แผนปฏิบัติงาน (Action Plan) ประจำปี 2545

### 1) โครงการวิเคราะห์ความต้องการกู้ยืม

#### 1. กลุ่มประชากรที่กู้ยืม

จะศึกษาวิเคราะห์กลุ่มวัยเรียน จำนวนผู้เข้าเรียนระดับมัธยมศึกษาตอนปลายและอุดมศึกษาจำนวนผู้ไม่มาศึกษาต่อ (Drop out) ความเป็นไปได้ของการจำกัดจำนวนผู้ต้องการกู้ยืม วงเงินกู้ที่จำเป็น

#### 2. การขอกู้ยืมของผู้กู้ยืมรายใหม่ - รายเก่า

จะศึกษาจำนวนผู้กู้ยืมในระดับอุดมศึกษาที่โอนจากระดับมัธยม จำนวนผู้ยื่นขอกู้ ผู้ที่ได้กู้สถานภาพความยากจนจริง การใช้จ่ายเงินกู้ยืม กลไกที่ให้กู้ จำนวนผู้กู้ยืมที่ลดลง ฯลฯ

#### 3. การจำกัดจำนวนผู้กู้

เพื่อให้สอดคล้องกับการกิจที่จะไม่พึงงบประมาณของรัฐในอนาคต จะศึกษาความเป็นไปได้ที่เหมาะสมที่จะจำกัดจำนวนผู้กู้ และจำนวนเงินกู้ยืมในขอบเขตที่เหมาะสม

### 2) โครงการวิเคราะห์การจัดสรรเงินกู้ยืมอย่างทั่วถึงและเป็นธรรม

#### 1. หลักเกณฑ์การจัดสรรและการให้กู้ยืม

เพื่อเป็นการกระจายโอกาสให้พวขาดแคลนจริงได้กู้ยืมเพื่อศึกษาต่อ จะวิเคราะห์หลักเกณฑ์และระเบียบที่เกี่ยวข้อง แยกระดับการศึกษา สถานศึกษาของรัฐและเอกชน วงเงินให้กู้สูงสุดและขั้นต่ำ คุณสมบัติรายได้ครอบครัว

#### 2. ระบบการให้กู้ยืม

จะศึกษาและปรับปรุงระบบการให้กู้ยืม ให้กระจายโอกาสอย่างทั่วถึงตรงกลุ่มเป้าหมายและเท่าเทียมกัน โดย “จำลองตัวแบบ” (Simulation) ให้มีผู้แทนองค์กรชุมชนมีส่วนร่วม จำแนกสภาพภูมิศาสตร์พื้นที่ยากจนกลุ่ม อาชีพ จำแนกชั้นปี สาขาวิชา ระดับการศึกษา ฯลฯ



### 3) โครงการวิเคราะห์การดำรงอยู่ด้านการเงินของ กยศ. (Self-sustained)

ตามกฎหมายและการตั้งที่กำหนดให้เป็นกองทุนหมุนเวียน (Revolving Fund) จะศึกษาวิเคราะห์ระยะเวลา (จำนวนปี) ที่จะขอยืมประมาณจากรัฐ โดยมีเงื่อนไขต่างๆ ทั้งในปัจจุบันและสมมติฐาน Source of Fund (รวมถึงการจำกัด Q และ P) จำนวนผู้ชำระเงินกู้คืน ระยะเวลาชำระหนี้ อัตราดอกเบี้ย

### 4) โครงการพัฒนาวิธีการติดตามหนี้

จะวิเคราะห์และปรับปรุงวิธีการติดตามหนี้ปัจจุบัน ผู้กู้เสิกกู้ ผู้ชำระหนี้ และผู้ไม่มาชำระหนี้ การบันทึกข้อมูลค่าใช้จ่ายการติดตามหนี้ การดำเนินงานของหน่วยงานการศึกษา การทบทวนค่าใช้จ่ายในการติดตามหนี้ อัตราดอกเบี้ย เกณฑ์จูงใจให้ชำระหนี้ รวมทั้งสาเหตุของหนี้สูญ

### 5) โครงการกำหนดวิธีการตรวจสอบและมาตรการลงโทษผู้กระทำผิด

แผนหลักได้กำหนดให้ปรับปรุงระบบการบริหารจัดการ และพิจารณากำหนดวิธีการกำกับติดตาม ตรวจสอบ รวมทั้งกำหนดมาตรการลงโทษผู้กระทำผิด อาทิเช่น กู้โดยขาดคุณสมบัติ ได้กู้ยืมแล้วไม่เรียน ใช้เอกสารเท็จไม่ชำระหนี้คืน กุจริตเงินกู้ยืมโดยจะดำเนินการทั้งผู้กู้ยืม เจ้าหน้าที่ที่ปฏิบัติงานและสถานศึกษา

### 6) โครงการประเมินผลการดำเนินงาน กยศ.

เพื่อประเมินผล ศึกษาปัญหา ข้อเสนอแนะให้การดำเนินงานของ กยศ. บรรลุเป้าหมายวัตถุประสงค์จะศึกษาวิจัยเกี่ยวกับการบริหารจัดการ นโยบาย เป้าหมายการให้กู้ การติดตามหนี้ เพื่อนำมาปรับปรุงระบบบริหารจัดการให้มีประสิทธิภาพและเป็นองค์การบริการที่มีลักษณะ Good-Governance

### 7) โครงการประเมินความสำเร็จและผลงานของ กยศ.

เพื่อให้ทราบว่าการดำเนินงานมีความสำเร็จเพียงไรหรือไม่ ซึ่งได้กำหนดไว้ในแผนหลัก จะศึกษาวิเคราะห์ปัจจัยต่างๆ เพื่อประเมินความสำเร็จตามวัตถุประสงค์ เป้าหมายของกองทุนฯ โดยนำเทคนิคของแผนกลยุทธ์ คือ Key Success Factors (KSF) และ Key Performance Indicators (KPI) มาเป็นเครื่องมือในการประเมิน

### 8) โครงการพัฒนาระบบเทคโนโลยีสารสนเทศของ กยศ.

เพื่อเพิ่มประสิทธิภาพการบริหารจัดการ จะพัฒนาระบบ MIS จัดตั้งระบบฐานข้อมูล การเชื่อมข้อมูลให้รองรับกับการขยายตัวของโครงการเงินให้กู้ยืม ทั้งจำนวนผู้กู้ยืมและวงเงินให้กู้ยืม การให้กู้ยืม การติดตามตรวจสอบ และการชำระหนี้ให้บรรลุเป้าหมายและวัตถุประสงค์



### 9) โครงการพัฒนาบุคลากร (Personnel Development)

เพื่อให้เป็นไปตามแผนหลักที่ต้องปรับปรุงการบริหารจัดการ จะกำหนดแผนพัฒนาเพื่อเพิ่มสมรรถภาพในการทำงานของพนักงานกองทุน กยศ. ในลักษณะ: In service ทั้งงานของกองทุนฯ กลยุทธ์ในการทำงานรวมทั้ง เทคโนโลยีสมัยใหม่

#### 10) โครงการสร้างจิตสำนึกและคุณธรรมแก่ผู้กู้ยืมและสถานศึกษา

มุ่งสร้าง "วัฒนธรรมและจิตสำนึก" ของผู้กู้ให้ตระหนักถึงคุณค่าของกองทุนฯ เมื่อผู้กู้จบการศึกษาผู้กู้ต้องมีจิตสำนึกที่ดีมีความต้องการ "คืนทุนให้แผ่นดิน" (ทุนนี้ไม่ใช่แต่เพียงแค่การชำระคืนเงินกู้เท่านั้น แต่จะต้องสร้างประโยชน์อื่นๆ ให้กับประเทศชาติ)

#### 11) โครงการเผยแพร่ข้อมูลข่าวสารตรงกลุ่มเป้าหมาย

จะดำเนินการเรื่องการประชาสัมพันธ์ให้แพร่หลายทุกสื่อประชาสัมพันธ์ มุ่งเน้นให้ตรงกลุ่มเป้าหมายอย่างแท้จริง โดยมุ่งจะให้ความรู้และข้อมูลข่าวสารแก่นักเรียน นักศึกษา ครอบครัว บุคลากรผู้ปฏิบัติงาน

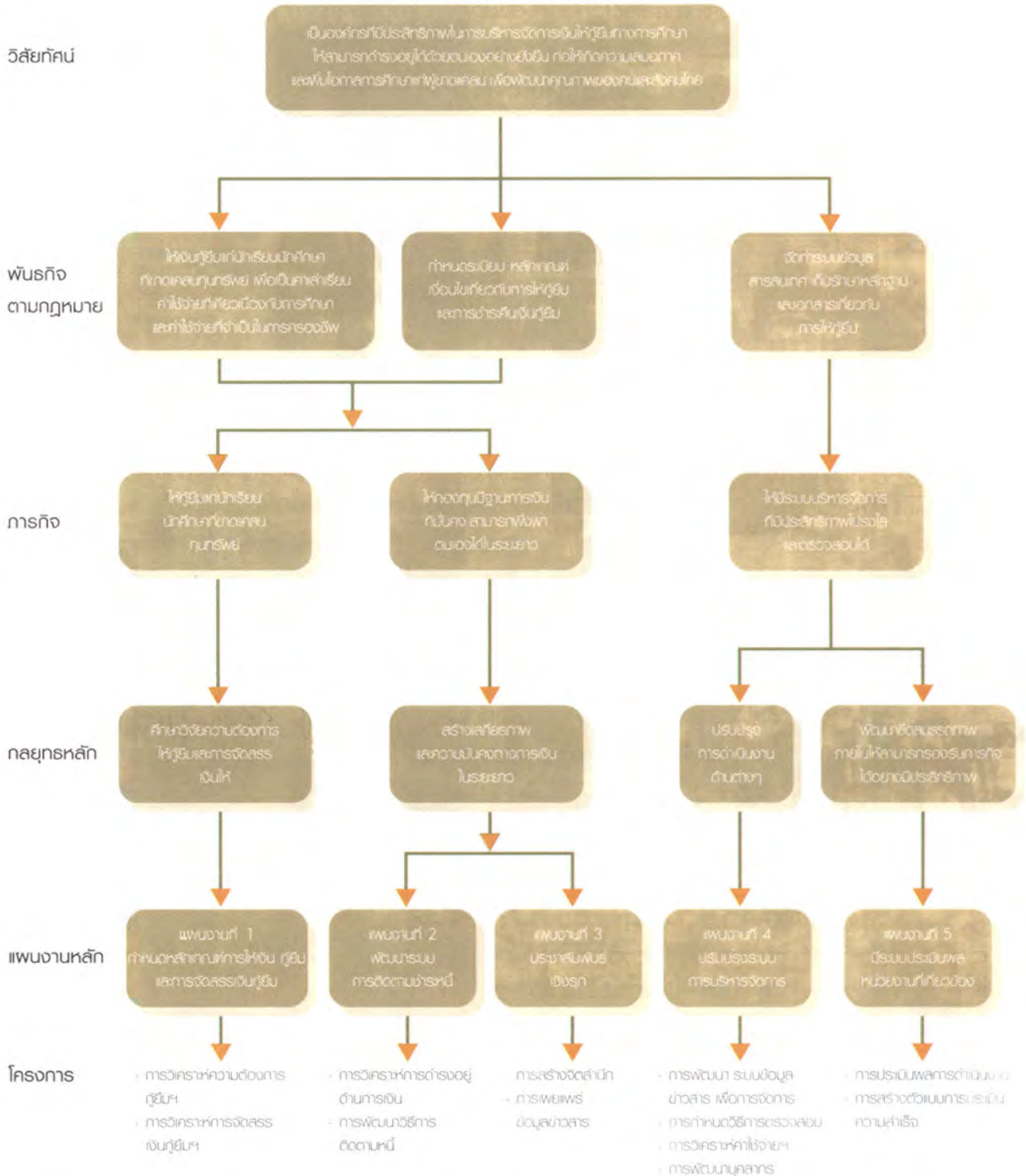
#### 12) โครงการศึกษาค่าใช้จ่ายการบริหารงาน

เพื่อประเมินผลหน่วยงานที่เกี่ยวข้อง นำมาปรับปรุงระบบบริหารจัดการในเชิงธุรกิจ จะสำรวจตรวจสอบผลการปฏิบัติงานของสถานศึกษา ธนาคาร อนุกรรมการบัญชีจ่ายที่ 1-2 และ กยศ. ที่ได้รับเงินอุดหนุนเปรียบเทียบกับผลสำเร็จของงาน โดยอาจมอบหมายให้ผู้รับเงินสนับสนุนมีภาระหน้าที่เพิ่มขึ้น



แผนภูมิที่ 6

กรอบแห่งวิสัยทัศน์ พันธกิจตามกฎหมาย การกิจ กลยุทธ์หลัก  
แผนงานหลัก และแผนปฏิบัติงาน (Action Plan) ประจำปี 2546





2545

## ภาคผนวก

### ผนวก ก

- ก - 1 ความต้องการกู้ยืมและการให้กู้ยืมปีการศึกษา 2543 และความต้องการกู้ยืมในปีการศึกษา 2544 สังกัดกระทรวงศึกษาธิการ
- ก - 2 บัญชีการจัดสรรเงินกองทุนเงินให้กู้ยืมเพื่อการศึกษา กระทรวงศึกษาธิการสำหรับผู้กู้รายใหม่ ปีการศึกษา 2544
- ก - 3 จำนวนนักเรียน นักศึกษาที่ขอกู้ยืมและได้รับการพิจารณาให้กู้ยืมเงินกองทุนฯ เฉพาะผู้กู้รายใหม่ ปีการศึกษา 2544
- ก - 4 บัญชีการจัดสรรเงินกองทุนเงินให้กู้ยืมเพื่อการศึกษา กระทรวงศึกษาธิการสำหรับผู้กู้รายใหม่ ปีการศึกษา 2544

### ผนวก ข

- ข - 1 ความต้องการกู้ยืมและการให้กู้ยืม ปีการศึกษา 2543 และความต้องการกู้ยืมในปีการศึกษา 2544 สังกัดทบวงมหาวิทยาลัย
- ข - 2 ตารางแสดงการจัดสรรงบประมาณกองทุนเงินให้กู้ยืมเพื่อการศึกษาสำหรับผู้กู้รายใหม่ ประจำปีการศึกษา 2544 สังกัดทบวงมหาวิทยาลัย
- ข - 3 สรุปผลการให้กู้ยืมเงินกองทุนเงินให้กู้ยืมเพื่อการศึกษา (ทบวงมหาวิทยาลัย) ประจำปีการศึกษา 2544
- ข - 4 ข้อมูลสรุปความต้องการในการกู้ยืมเงินกองทุนเงินให้กู้ยืมเพื่อการศึกษาของสถาบันการศึกษา ในสังกัด/กำกับทบวงมหาวิทยาลัย ประจำปีการศึกษา 2544

## ภาคผนวก ก-1

ความต้องการกู้ยืมและการให้กู้ยืมปีการศึกษา 2543 และความต้องการกู้ยืมในปีการศึกษา 2544 สังกัดกระทรวงศึกษาธิการ

หน่วย : คน

ที่	หน่วยงาน	ปีการศึกษา 2543			ปีการศึกษา 2544
		จำนวน นร./นศ. ที่ขอกู้	จำนวน นร./นศ. ที่ได้รับเงินกู้	คิดเป็น ร้อยละ	จำนวน นร./นศ. ที่ขอกู้
<b>เขตการศึกษา 1</b>					
1	นครปฐม	6,841	1,192	17.42	7,730
2	นนทบุรี	3,534	436	12.34	2,071
3	ปทุมธานี	9,683	1,784	18.42	16,817
4	สมุทรปราการ	3,893	661	16.98	3,473
5	สมุทรสาคร	1,996	320	16.03	2,251
<b>เขตการศึกษา 2</b>					
6	ยลา	8,295	1,797	21.66	11,504
7	บราธิวาส	6,608	2,115	32.01	7,618
8	ปัตตานี	8,784	1,860	21.17	8,439
9	สตูล	2,465	511	20.73	4,039
<b>เขตการศึกษา 3</b>					
10	สงขลา	18,385	3,668	19.95	17,354
11	ชุมพร	8,704	1,374	15.79	10,759
12	นครศรีธรรมราช	29,341	7,707	26.27	33,827
13	พัทลุง	9,425	2,350	24.93	12,028
14	สุราษฎร์ธานี	16,268	3,074	18.90	13,070
<b>เขตการศึกษา 4</b>					
15	ภูเก็ต	5,176	839	16.21	4,483
16	กระบี่	3,063	780	25.47	3,434
17	ตรัง	8,972	2,388	26.62	20,152
18	พังงา	2,140	486	22.71	1,489
19	ระนอง	2,888	671	23.23	2,723
<b>เขตการศึกษา 5</b>					
20	ราชบุรี	9,525	1,814	19.04	8,938
21	กาญจนบุรี	10,685	2,325	21.76	8,375
22	ประจวบคีรีขันธ์	4,379	916	20.92	3,974
23	เพชรบุรี	3,767	757	20.10	5,120
24	สมุทรสงคราม	1,277	261	20.44	1,828
25	สุพรรณบุรี	5,814	1,356	23.32	10,335
<b>เขตการศึกษา 6</b>					
26	ลพบุรี	14,646	3,368	23.00	11,324
27	ชัยนาท	3,331	640	19.21	3,316
28	พระนครศรีอยุธยา	7,613	1,545	20.29	8,594
29	สระบุรี	17,113	2,085	12.18	8,466
30	สิงห์บุรี	3,232	501	15.50	2,234

ภาคผนวก ก-1

ความต้องการกู้ยืมและการให้กู้ยืมปีการศึกษา 2543 และความต้องการกู้ยืมในปีการศึกษา 2544 สังกัดกระทรวงศึกษาธิการ

หน่วย : คน

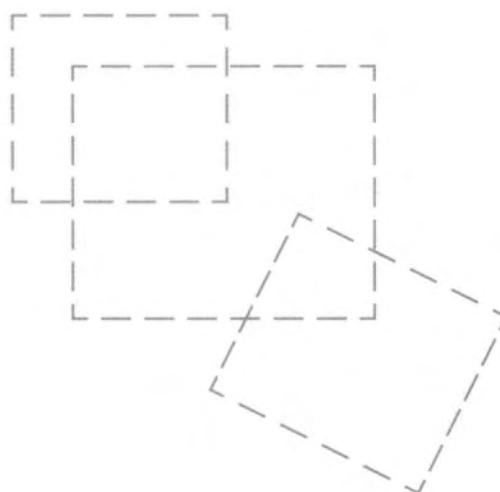
ที่	หน่วยงาน	ปีการศึกษา 2543			ปีการศึกษา 2544
		จำนวน นร./นศ. ที่ขอกู้	จำนวน นร./นศ. ที่ได้รับเงินกู้	คิดเป็น ร้อยละ	จำนวน นร./นศ. ที่ยอกู้
31	อ่างทอง	2,755	598	21.71	2,002
32	อุทัยธานี	7,721	1,804	23.36	4,861
	<b>เขตการศึกษา 7</b>				
33	พิษณุโลก	14,810	3,886	26.24	11,924
34	กำแพงเพชร	8,509	3,024	35.54	7,375
35	ตาก	5,692	1,380	24.24	6,471
36	นครสวรรค์	15,440	3,262	21.13	12,683
37	พิจิตร	6,348	2,039	32.12	3,291
38	เพชรบูรณ์	15,254	3,415	22.39	15,405
39	สุโขทัย	8,769	2,289	26.10	12,824
40	อุดรดิตถ์	8,963	2,192	24.46	12,448
	<b>เขตการศึกษา 8</b>				
41	เชียงใหม่	42,194	7,648	18.13	32,593
42	เชียงราย	20,993	5,487	26.14	25,768
43	น่าน	9,703	2,935	30.25	9,205
44	พะเยา	17,598	3,635	20.66	9,880
45	แพร่	8,702	2,855	32.81	9,997
46	แม่ฮ่องสอน	1,197	1,094	91.40	1,620
47	ลำปาง	21,287	4,980	23.39	24,747
48	ลำพูน	6,308	2,319	36.76	12,167
	<b>เขตการศึกษา 9</b>				
49	อุดรธานี	25,546	5,479	21.45	25,013
50	ขอนแก่น	39,894	7,290	18.27	45,684
51	เลย	10,907	2,776	25.45	10,074
52	สกลนคร	23,093	5,220	22.60	22,114
53	หนองคาย	13,579	3,166	23.32	18,895
54	หนองบัวลำภู	5,214	1,274	24.43	5,246
	<b>เขตการศึกษา 10</b>				
55	อุบลราชธานี	32,054	6,874	21.45	33,233
56	กาฬสินธุ์	14,527	5,624	38.71	19,361
57	นครพนม	16,514	2,916	17.66	14,094
58	มหาสารคาม	24,919	4,536	18.20	13,347
59	มุกดาหาร	9,014	2,399	26.61	8,941
60	ยโสธร	7,905	2,177	27.54	8,290
61	ร้อยเอ็ด	24,382	6,992	28.68	24,200
62	อำนาจเจริญ	5,834	1,829	31.35	1,725

## ภาคผนวก ก-1

ความต้องการกู้ยืมและการให้กู้ยืมปีการศึกษา 2543 และความต้องการกู้ยืมในปีการศึกษา 2544 สังกัดกระทรวงศึกษาธิการ

หน่วย : คน

ที่	หน่วยงาน	ปีการศึกษา 2543			ปีการศึกษา 2544
		จำนวน นร./นศ. ที่ขอกู้	จำนวน นร./นศ. ที่ได้รับเงินกู้	คิดเป็น ร้อยละ	จำนวน นร./นศ. ที่ขอกู้
<b>เขตการศึกษา 11</b>					
63	นครราชสีมา	34,001	8,234	24.22	53,386
64	ชัยภูมิ	15,862	3,674	23.16	16,197
65	บุรีรัมย์	25,696	7,545	29.36	19,800
66	ศรีสะเกษ	30,360	8,412	27.71	24,981
67	สุรินทร์	17,633	4,220	23.93	5,192
<b>เขตการศึกษา 12</b>					
68	ชลบุรี	13,053	2,448	18.75	8,895
69	ฉะเชิงเทรา	4,509	1,073	23.80	5,191
70	จันทบุรี	4,426	793	17.92	6,519
71	ตราด	1,322	337	25.49	1,599
72	นครนายก	5,101	1,040	20.39	2,910
73	ปราจีนบุรี	3,470	686	19.77	4,217
74	ระยอง	4,844	1,235	25.50	19,080
75	สระแก้ว	5,749	1,305	22.70	4,874
<b>รวมเขต 1-12</b>		<b>879,494</b>	<b>203,977</b>	<b>23.19</b>	<b>894,084</b>
76	กรุงเทพมหานคร	71,650	12,033	16.78	68,360
<b>รวมทั้งสิ้น</b>		<b>951,144</b>	<b>216,000</b>	<b>22.71</b>	<b>962,444</b>



ภาคผนวก ก-2

บัญชีการจัดสรรเงินกองทุนเงินให้กู้ยืมเพื่อการศึกษา กระทรวงศึกษาธิการ

สำหรับผู้กูยรายใหม่ ปีการศึกษา 2544

(หน่วย : บาท)

ที่	เขตการศึกษา/จังหวัด	วงเงินที่จัดสรรให้ (2 ภาคเรียน)
<b>เขตการศึกษา 1</b>		<b>233,829,000</b>
1	นครปฐม	50,465,000
2	นนทบุรี	39,459,000
3	ปทุมธานี	97,256,000
4	สมุทรปราการ	31,242,000
5	สมุทรสาคร	15,407,000
<b>เขตการศึกษา 2</b>		<b>116,592,000</b>
6	ยะลา	48,293,000
7	นราธิวาส	25,130,000
8	ปัตตานี	28,877,000
9	สตูล	14,292,000
<b>เขตการศึกษา 3</b>		<b>395,866,000</b>
10	สงขลา	104,532,000
11	ชุมพร	38,972,000
12	นครศรีธรรมราช	125,872,000
13	พัทลุง	52,730,000
14	สุราษฎร์ธานี	73,760,000
<b>เขตการศึกษา 4</b>		<b>127,544,000</b>
15	ภูเก็ต	31,539,000
16	กระบี่	19,907,000
17	ตรัง	50,221,000
18	พังงา	11,233,000
19	ระนอง	14,644,000
<b>เขตการศึกษา 5</b>		<b>239,920,000</b>
20	ราชบุรี	54,702,000
21	กาญจนบุรี	57,346,000
22	ประจวบคีรีขันธ์	19,845,000
23	เพชรบุรี	42,791,000
24	สมุทรสงคราม	10,443,000
25	สุพรรณบุรี	54,793,000
<b>เขตการศึกษา 6</b>		<b>257,348,000</b>
26	ลพบุรี	72,973,000
27	ชัยนาท	18,137,000
28	พระนครศรีอยุธยา	50,722,000
29	สระบุรี	52,656,000
30	สิงห์บุรี	17,290,000
31	อ่างทอง	18,795,000
32	อุทัยธานี	26,775,000

## ภาคผนวก ก-2

บัญชีการจัดสรรเงินกองทุนเงินให้กู้ยืมเพื่อการศึกษา กระทรวงศึกษาธิการ  
สำหรับผู้กู้รายใหม่ ปีการศึกษา 2544

(หน่วย : บาท)

ที่	เขตการศึกษา/จังหวัด	วงเงินที่จัดสรรให้ (2 ภาคเรียน)
	<b>เขตการศึกษา 7</b>	<b>435,111,000</b>
33	พิษณุโลก	70,548,000
34	กำแพงเพชร	49,876,000
35	ตาก	29,690,000
36	นครสวรรค์	89,836,000
37	พิจิตร	33,414,000
38	เพชรบูรณ์	77,023,000
39	สุโขทัย	41,916,000
40	อุตรดิตถ์	42,808,000
	<b>เขตการศึกษา 8</b>	<b>573,556,000</b>
41	เชียงใหม่	183,708,000
42	เชียงราย	109,217,000
43	น่าน	40,395,000
44	พะเยา	59,826,000
45	แพร่	44,577,000
46	แม่ฮ่องสอน	15,094,000
47	ลำปาง	91,060,000
48	ลำพูน	29,679,000
	<b>เขตการศึกษา 9</b>	<b>524,651,000</b>
49	อุดรธานี	154,750,000
50	ขอนแก่น	146,778,000
51	เลย	54,366,000
52	สกลนคร	94,479,000
53	หนองคาย	54,521,000
54	หนองบัวลำภู	19,757,000
	<b>เขตการศึกษา 10</b>	<b>518,253,000</b>
55	อุบลราชธานี	129,756,000
56	กาฬสินธุ์	54,481,000
57	นครพนม	51,155,000
58	มหาสารคาม	94,104,000
59	มุกดาหาร	33,387,000
60	ยโสธร	36,360,000
61	ร้อยเอ็ด	92,049,000
62	อำนาจเจริญ	26,961,000
	<b>เขตการศึกษา 11</b>	<b>489,674,000</b>
63	นครราชสีมา	154,665,000
64	ชัยภูมิ	62,548,000
65	บุรีรัมย์	103,784,000

ภาคผนวก ก-2

บัญชีการจัดสรรเงินกองทุนเงินให้กู้ยืมเพื่อการศึกษา กระทรวงศึกษาธิการ  
สำหรับผู้กู้รายใหม่ ปีการศึกษา 2544

(หน่วย : บาท)

ที่	เขตการศึกษา/จังหวัด	วงเงินที่จัดสรรให้ (2 ภาคเรียน)
66	ศรีสะเกษ	94,662,000
67	สุรินทร์	74,015,000
<b>เขตการศึกษา 12</b>		<b>294,460,000</b>
68	ชลบุรี	94,421,000
69	ฉะเชิงเทรา	52,095,000
70	จันทบุรี	30,664,000
71	ตราด	9,190,000
72	นครนายก	19,852,000
73	ปราจีนบุรี	29,911,000
74	ระยอง	30,356,000
75	สระแก้ว	27,971,000
<b>รวมเขต 1 - 12</b>		<b>4,206,804,000</b>
76	กรุงเทพมหานคร	459,856,000
<b>รวมทั้งสิ้น</b>		<b>4,666,660,000</b>



## ภาคผนวก ก-3 จำนวนนักเรียน นักศึกษาที่ออกเยี่ยมและได้รับการพิจารณาให้กู้ยืมเงินกองทุนฯ เฉพาะผู้สำเร็จใหม่ ปีการศึกษา 2544

ที่	เขตการศึกษา /จังหวัด	จำนวน น.ร./น.ศ. ทั้งหมด	จำนวน น.ร./ น.ศ. ที่ออกเยี่ยมตามระดับการศึกษา				คิดเป็น ร้อยละ	จำนวน น.ร./น.ศ. ที่ได้รับเงินกู้	คิดเป็น ร้อยละ	
			ม.ปลาย	ปวช.	ปวส./อนุปริญญา	ป.ตรี				รวมทั้งสิ้น
	เขตการศึกษา 1	140,403	6,821	6,504	5,019	13,998	32,342	23.04	7,597	23.43
1	นครปฐม	36,115	1,996	2,753	2,153	828	7,730	21.40	2,316	29.96
2	นนทบุรี	23,823	876	512	566	117	2,071	8.69	1,084	52.34
3	ปทุมธานี	44,747	2,159	993	738	12,927	16,817	37.58	2,279	13.55
4	สมุทรปราการ	23,358	1,077	1,455	901	40	3,473	14.87	1,232	35.47
5	สมุทรสาคร	12,360	713	791	661	86	2,251	18.21	668	29.68
	เขตการศึกษา 2	83,544	18,895	5,235	6,041	1,429	31,600	37.82	9,523	30.14
6	ยะลา	32,727	4,911	1,652	3,532	1,409	11,504	35.15	2,742	23.84
7	นราธิวาส	18,569	6,029	1,055	514	20	7,618	41.03	3,103	40.73
8	ปัตตานี	21,543	5,289	1,555	1,595	-	8,439	39.17	2,538	30.07
9	สตูล	10,705	2,666	973	400	-	4,039	37.73	1,140	28.22
	เขตการศึกษา 3	215,345	27,641	31,008	23,700	4,689	87,038	40.42	27,496	31.59
10	สงขลา	61,629	3,750	5,909	6,875	820	17,354	28.16	5,855	33.74
11	ชุมพร	20,576	3,772	4,308	2,469	210	10,759	52.29	1,916	17.81
12	นครศรีธรรมราช	75,792	9,692	13,550	9,806	779	33,827	44.63	11,713	34.63
13	พัทลุง	20,363	5,812	3,906	2,310	-	12,028	59.07	4,081	33.93
14	สุราษฎร์ธานี	36,985	4,615	3,335	2,240	2,880	13,070	35.34	3,931	30.08
	เขตการศึกษา 4	96,584	14,194	13,073	4,421	1,193	32,881	34.04	8,315	25.29
15	ภูเก็ต	17,349	571	1,810	1,610	492	4,483	25.84	1,287	28.71
16	กระบี่	13,709	2,079	1,249	703	3	4,034	29.43	1,197	29.67
17	ตรัง	47,980	9,585	8,519	1,350	698	20,152	42.00	3,895	19.33
18	พังงา	7,970	1,031	311	147	-	1,489	18.68	949	63.73
19	ระนอง	9,576	928	1,184	611	-	2,723	28.44	987	36.25

ที่	เขตการศึกษา /จังหวัด	จำนวน นร./น.ศ. ทั้งหมด	จำนวน นร. / น.ศ. ที่ขอย้ายตามระดับการศึกษา						คิดเป็น ร้อยละ	จำนวน นร./น.ศ. ที่ได้รับเงินกู้	คิดเป็น ร้อยละ
			ม.ปลาย	ปวช.	ปวส. / อนุ. ป.ตรี	ป.ตรี	รวมทั้งสิ้น				
	เขตการศึกษา 5	136,214	15,341	10,568	8,606	4,055	38,570	28.32	12,630	32.75	
20	ราชบุรี	37,228	1,850	2,836	2,833	1,419	8,938	24.01	2,681	30.00	
21	กาญจนบุรี	24,432	2,216	3,121	2,192	846	8,375	34.28	2,824	33.72	
22	ประจวบคีรีขันธ์	18,777	1,660	1,039	1,052	223	3,974	21.16	1,339	33.69	
23	เพชรบุรี	22,446	2,142	1,149	649	1,180	5,120	22.81	1,951	38.11	
24	สมุทรสงคราม	7,905	673	648	507	-	1,828	23.12	718	39.28	
25	สุพรรณบุรี	25,426	6,800	1,775	1,373	387	10,335	40.65	3,117	30.16	
	เขตการศึกษา 6	142,340	10,980	16,337	10,116	3,364	40,797	28.66	15,051	36.89	
26	ลพบุรี	30,631	1,961	4,663	3,288	1,412	11,324	36.97	4,321	38.16	
27	ชัยนาท	11,871	1,170	1,229	868	49	3,316	27.93	1,090	32.87	
28	พระนครศรีอยุธยา	29,227	700	3,880	2,408	1,606	8,594	29.40	2,686	31.25	
29	สระบุรี	37,276	2,143	3,866	2,191	266	8,466	22.71	2,497	29.49	
30	สิงห์บุรี	10,700	1,052	652	530	-	2,234	20.88	1,016	45.48	
31	อ่างทอง	8,041	728	912	331	31	2,002	24.90	1,133	56.59	
32	อุทัยธานี	14,594	3,226	1,135	500	-	4,861	33.31	2,308	47.48	
	เขตการศึกษา 7	216,039	35,821	20,338	16,755	9,507	82,421	38.15	28,074	34.06	
33	พิษณุโลก	32,048	3,420	2,558	4,056	1,890	11,924	37.21	4,382	36.75	
34	กำแพงเพชร	23,873	3,868	1,384	593	1,530	7,375	30.89	3,513	47.63	
35	ตาก	15,068	3,675	1,196	1,517	83	6,471	42.95	2,027	31.32	
36	นครสวรรค์	42,188	4,373	4,114	3,736	460	12,683	30.06	4,677	36.88	
37	พิจิตร	16,026	2,288	789	214	-	3,291	20.54	2,413	73.32	
38	เพชรบูรณ์	30,148	8,582	2,780	1,435	2,608	15,405	51.10	4,914	31.90	
39	สุโขทัย	23,301	4,755	4,589	3,054	426	12,824	55.04	3,224	25.14	
40	อุตรดิตถ์	33,387	4,860	2,928	2,150	2,510	12,448	37.28	2,924	23.49	

ที่	เขตการศึกษา / จังหวัด	จำนวน นร./นศ. ทั้งหมด	จำนวน นร. / นศ. ที่ขอกันแยกตามระดับการศึกษา					คิดเป็นร้อยละ	จำนวน นร./นศ. ที่ได้รับเงินกู้	คิดเป็นร้อยละ
			ม.ปลาย	ปวช.	ปวส. / อนุป.ตรี	ป.ตรี	รวมทั้งสิ้น			
	<b>เขตการศึกษา 8</b>	<b>268,703</b>	<b>49,423</b>	<b>35,720</b>	<b>31,770</b>	<b>9,157</b>	<b>126,070</b>	<b>46.92</b>	<b>37,770</b>	<b>29.96</b>
41	เชียงใหม่	85,725	8,131	10,890	11,389	2,183	32,593	38.02	8,937	27.42
42	เชียงราย	52,592	10,873	5,556	5,285	4,054	25,768	49.00	7,761	30.12
43	น่าน	21,743	6,332	1,658	1,121	94	9,205	42.34	3,705	40.25
44	พะเยา	23,783	5,542	2,445	1,843	50	9,880	41.54	4,275	43.27
45	แพร่	21,971	4,585	3,425	2,080	-	10,090	45.92	3,232	32.03
46	แม่ฮ่องสอน	3,701	1,075	400	145	-	1,620	43.77	1,269	78.33
47	ลำปาง	42,591	8,321	7,533	6,117	2,776	24,747	58.10	5,884	23.78
48	ลำพูน	16,597	4,564	3,813	3,790	-	12,167	73.31	2,707	22.25
	<b>เขตการศึกษา 9</b>	<b>252,239</b>	<b>46,934</b>	<b>38,383</b>	<b>31,849</b>	<b>9,860</b>	<b>127,026</b>	<b>50.36</b>	<b>33,509</b>	<b>26.38</b>
49	อุดรธานี	46,292	9,536	5,394	6,720	3,363	25,013	54.03	8,206	32.81
50	ขอนแก่น	94,956	16,477	16,396	12,595	216	45,684	48.11	9,521	20.84
51	เลย	21,864	5,088	1,696	2,130	1,160	10,074	46.08	3,663	36.36
52	สกลนคร	43,165	5,410	5,634	5,994	5,076	22,114	51.23	5,764	26.06
53	หนองคาย	32,340	7,761	7,199	3,890	45	18,895	58.43	4,249	22.49
54	หนองบัวลำภู	13,622	2,662	2,064	520	-	5,246	38.51	2,106	40.14
	<b>เขตการศึกษา 10</b>	<b>294,163</b>	<b>67,643</b>	<b>23,115</b>	<b>23,852</b>	<b>8,581</b>	<b>123,191</b>	<b>41.88</b>	<b>40,878</b>	<b>33.18</b>
55	อุบลราชธานี	77,840	13,584	5,151	7,611	6,887	33,233	42.69	8,559	25.75
56	กาฬสินธุ์	35,407	10,479	3,955	4,400	527	19,361	54.68	6,917	35.73
57	นครพนม	39,727	10,740	2,095	1,046	213	14,094	35.48	3,666	26.01
58	มหาสารคาม	56,278	7,859	2,081	2,508	899	13,347	23.72	5,811	43.54
59	มุกดาหาร	15,723	4,995	2,174	1,772	-	8,941	56.87	2,514	28.12
60	ยโสธร	17,155	3,574	2,704	2,012	-	8,290	48.32	3,372	40.68
61	ร้อยเอ็ด	45,193	16,014	4,069	4,062	55	24,200	53.55	7,963	32.90
62	อำนาจเจริญ	6,840	398	886	441	-	1,725	25.22	2,076	120.35

ที่	เขตการศึกษา /จังหวัด	จำนวน นร./นศ. ทั้งหมด	จำนวน นร. / นศ. ที่อยู่แยกตามระดับการศึกษา					คิดเป็น ร้อยละ	จำนวน นร./นศ. ที่ได้รับเงินกู้	คิดเป็น ร้อยละ
			ม.ปลาย	ปวช.	ปวส. / อนุ.ป.ตรี	ป.ตรี	รวมทั้งสิ้น			
	เขตการศึกษา 11	263,721	66,967	22,756	21,221	8,612	119,556	45.33	36,868	30.84
63	นครราชสีมา	101,573	27,371	9,608	12,449	3,958	53,386	52.56	10,490	19.65
64	ชัยภูมิ	40,927	9,115	2,774	1,786	2,522	16,197	39.58	5,660	34.94
65	บุรีรัมย์	54,297	12,987	4,105	2,023	685	19,800	36.47	7,255	36.64
66	ศรีสะเกษ	47,121	16,399	4,394	3,178	1,010	24,981	53.01	8,646	34.61
67	สุรินทร์	19,803	1,095	1,875	1,785	437	5,192	26.22	4,817	92.78
	เขตการศึกษา 12	180,203	20,938	17,818	11,952	2,577	53,285	29.57	15,454	29.00
68	อุดรธานี	57,318	1,783	3,683	2,852	577	8,895	15.52	3,872	43.53
69	ฉะเชิงเทรา	28,775	1,671	1,830	755	935	5,191	18.04	2,244	43.23
70	จันทบุรี	20,221	2,161	2,048	1,245	1,065	6,519	32.24	1,523	23.36
71	ตราด	7,189	1,091	353	155	-	1,599	22.24	721	45.09
72	นครนายก	8,956	1,250	975	685	-	2,910	32.49	1,211	41.62
73	ปราจีนบุรี	19,466	1,887	1,260	1,070	-	4,217	21.66	1,856	44.01
74	ระยอง	22,189	8,325	6,102	4,653	-	19,080	85.99	1,918	10.05
75	สระแก้ว	16,089	2,770	1,567	537	-	4,874	30.29	2,109	43.27
	รวมเขต 1-12	2,289,498	381,598	240,855	195,302	77,022	894,777	39.08	273,147	30.53
76	กรุงเทพมหานคร	470,962	2,631	25,088	25,787	14,854	68,360	14.51	15,798	23.11
	รวมทั้งสิ้น	2,760,460	384,229	265,943	221,089	91,876	963,137	34.89	288,945	30.00

ภาคผนวก ก-4 บัญชีการจัดสรรเงินกองทุนเงินให้กู้ยืมเพื่อการศึกษา กระทรวงศึกษาธิการ  
สำหรับผู้กู้รายใหม่ ปีการศึกษา 2544

(หน่วย : บาท)

ที่	กรม/หน่วยงาน	วงเงินที่จัดสรรให้ (2 ภาคเรียน)
	<b>หน่วยงานในสังกัด ศธ.</b>	<b>451,000,300</b>
1	กรมสามัญศึกษา	40,000,000
2	สำนักงานคณะกรรมการการศึกษาเอกชน	221,000,000
3	กรมอาชีวศึกษา	45,000,000
4	สถาบันเทคโนโลยีราชมงคล	45,000,000
5	สำนักงานสภาสถาบันราชภัฏ	95,000,000
6	กรมศิลปากร	4,924,300
7	กรมการศึกษานอกโรงเรียน	76,000
	<b>หน่วยงานนอกสังกัด ศธ.</b>	<b>8,855,700</b>
1	<b>กระทรวงสาธารณสุข</b>	<b>1,896,700</b>
	วพ. บรมราชชนนีนนทบุรี	550,000
	วพ. บรมราชชนนีกรุงเทพ	146,700
	วพ. เทคโนโลยีทางการแพทย์ฯ	1,200,000
2	<b>สำนักการแพทย์ กทม.</b>	<b>1,254,000</b>
	วพ. เกื้อการุณย์	1,184,000
	ว. แพทย์ศาสตร์ กทม.ฯ	70,000
3	<b>กระทรวงกลาโหม</b>	<b>1,966,000</b>
	วพ. ทหารอากาศ	694,000
	โรงเรียนช่างฝีมือทหาร	1,272,000
	โรงเรียนเตรียมทหาร	-
4	<b>กระทรวงคมนาคม</b>	<b>1,223,000</b>
	สถาบันการบินพลเรือน	1,223,000
5	<b>กระทรวงวิทยาศาสตร์ ฯ</b>	<b>516,000</b>
	สถานศึกษาเคมีปฏิบัติ	516,000
6	<b>สภากาชาดไทย</b>	<b>1,500,000</b>
	วพ. สภากาชาดไทย	1,500,000
7	<b>กระทรวงมหาดไทย</b>	<b>500,000</b>
	วพ. ตำรวจ	500,000
	<b>รวมทุกหน่วยงานใน ศธ.</b>	<b>459,856,000</b>
	<b>รวมทั้งสิ้น</b>	<b>4,666,660,000</b>

ภาคผนวก ข-1 ความต้องการกู้ยืมและการให้กู้ยืมปีการศึกษา 2543 และความต้องการกู้ยืมในปีการศึกษา 2544 สังกัดทบวงมหาวิทยาลัย

หน่วย : คน

ที่	หน่วยงาน	ปีการศึกษา 2543			ปีการศึกษา 2544	หมายเหตุ
		จำนวน นร./นศ. ที่ขอกู้	จำนวน นร./นศ. ที่ได้รับเงินกู้	คิดเป็น ร้อยละ	จำนวน นร./นศ. ที่ขอกู้	
<b>สถาบันการศึกษาของรัฐ</b>						
1	จุฬาลงกรณ์	290	290	100.00	400	
2	เกษตรศาสตร์	1,219	784	64.32	1,500	
3	ขอนแก่น	1,000	721	72.10	1,000	
4	เชียงใหม่	717	717	100.00	789	
5	ธรรมศาสตร์	440	440	100.00	600	
6	นครสวรรค์	357	357	100.00	500	
7	บูรพา	887	440	49.61	537	
8	มหาสารคาม	564	564	100.00	1,050	
9	มหิดล	379	379	100.00	1,050	
10	รามคำแหง	12,957	4,750	36.66	14,000	
11	ศรีนครินทรวิโรฒ	417	417	100.00	700	
12	ศิลปากร	370	267	72.16	407	
13	สงขลานครินทร์	736	736	100.00	800	
14	สุโขทัยธรรมมาธิราช	94	14	14.89	115	
15	อุบลราชธานี	283	213	75.27	350	
16	เทคโนโลยีสุรนารี	177	177	100.00	250	
17	วลัยลักษณ์	1,300	1,195	91.92	1,020	
18	แม่โจ้	337	325	96.44	400	
19	ทักษิณ	231	223	96.54	300	
20	เจ้าคุณทหารลาดกระบัง	634	634	100.00	300	
21	พระจอมเกล้าธนบุรี	586	586	100.00	650	
22	พระจอมเกล้าพระนครเหนือ	1,000	1,000	100.00	1,031	
23	แม่ฟ้าหลวง	34	34	100.00	42	
<b>รวม</b>		<b>25,009</b>	<b>15,263</b>	<b>61.03</b>	<b>27,791</b>	

ที่	หน่วยงาน	ปีการศึกษา 2543			ปีการศึกษา 2544	หมายเหตุ
		จำนวน นร./นศ. ที่ขอกู้	จำนวน นร./นศ. ที่ได้รับเงินกู้	คิดเป็น ร้อยละ	จำนวน นร./นศ. ที่ขอกู้	
	<b>สถาบันการศึกษาของเอกชน</b>					
1	กรุงเทพ	904	544	60.18	1,200	
2	เกษมบัณฑิต	930	590	63.44	1,200	
3	เทคโนโลยีมหานคร	1,432	585	40.85	1,500	
4	ธุรกิจบัณฑิตย์	1,630	1,517	93.07	2,000	
5	พายัพ	1,200	587	48.92	1,500	
6	รังสิต	1,017	447	43.95	1,200	
7	วงษ์สวัสดิกุล	929	429	46.18	600	
8	ศรีปทุม	1,043	843	80.82	3,000	
9	สยาม	944	826	87.50	1,038	
10	หอการค้าไทย	684	684	100.00	700	
11	หัวเฉียวเฉลิมพระเกียรติ	473	411	86.89	600	
12	อัสสัมชัญ	344	213	61.92	550	
13	เอเชียอาคเนย์	394	394	100.00	500	
14	เกริก	733	733	100.00	500	
15	เซนต์จอห์น	502	502	100.00	550	
16	คริสเตียน	150	124	82.67	200	
17	เทคโนโลยีราชมงคล	234	220	94.02	900	
18	เซนต์หลุยส์	30	22	73.33	100	
19	ภาคกลาง	297	192	64.65	300	
20	ตะวันออกเฉียงเหนือ	1,929	767	39.76	2,912	
21	มิชชัน	53	53	100.00	70	
22	โยนก	167	125	74.85	250	
23	ศรีโสภณ	118	118	100.00	380	
24	แสงธรรม	20	7	35.00	20	
25	ทองสุข	303	107	35.31	250	
26	ดุสิตธานี	36	25	69.44	65	
27	นานาชาติซิลเลอร์-แอสตมฟอร์ด	20	10	50.00	50	
28	รัชต์ภาคย์	34	34	100.00	120	
29	เมืองหาดใหญ่	298	274	91.95	350	
30	อีสเทิร์นเอเชีย	172	172	100.00	650	

ที่	หน่วยงาน	ปีการศึกษา 2543			ปีการศึกษา 2544	หมายเหตุ
		จำนวน นร./นศ. ที่ขอกู้	จำนวน นร./นศ. ที่ได้รับเงินกู้	คิดเป็น ร้อยละ	จำนวน นร./นศ. ที่ขอกู้	
31	เจ้าพระยา	183	183	100.00	300	
32	ลุ่มน้ำปิง	36	31	86.11	400	
33	เทคโนโลยีธนบุรี	171	169	98.83	312	
34	เทคโนโลยีราชมงคลธัญบุรี	57	57	100.00	700	
35	สันตพล	79	79	100.00	500	
36	วิทยาศาสตร์และเทคโนโลยีแห่งเอเชีย	6	6	100.00	20	
37	ณิวัฒนา	450	235	52.22	500	
38	รัตนบัณฑิต	358	155	43.30	550	
39	โปลีเทคนิคภาคตะวันออกเฉียงเหนือ	300	70	23.33	800	
40	ตาปี	49	39	79.59	260	
41	เซาท์อีสท์บางกอก	123	84	68.29	600	
42	นอร์ทเชียงใหม่	29	29	100.00	100	
43	ฟาร์อีสเทอร์น	62	58	93.55	120	
44	ปทุมธานี	298	94	31.54	391	
45	เทคโนโลยีภาคใต้	-	-	-	544	
46	นอร์ทกรุงเทพ	-	-	-	600	
	<b>รวม</b>	<b>19,221</b>	<b>12,844</b>	<b>66.82</b>	<b>29,952</b>	
	<b>รวม ม.รัฐ และ เอกชน</b>	<b>44,230</b>	<b>28,107</b>	<b>63.55</b>	<b>57,701</b>	



ภาคผนวก ข-2 ตารางแสดงการจัดสรรงบประมาณกองทุนเงินให้กู้ยืมเพื่อการศึกษา สำหรับผู้กู้รายใหม่ ประจำปีการศึกษา 2544  
สังกัดทบวงมหาวิทยาลัย

หน่วย : บาท

สถาบันการศึกษาของรัฐ	วงเงินจัดสรรครั้งที่ 1	ร้อยละ
1. จุฬาลงกรณ์	37,425,800.00	2.00
2. เกษตรศาสตร์	67,126,800.00	3.60
3. ขอนแก่น	69,899,500.00	3.74
4. เชียงใหม่	67,906,100.00	3.64
5. ธรรมศาสตร์	47,780,800.00	2.56
6. นครสวรรค์	36,716,700.00	1.97
7. บุรพา	32,402,900.00	1.74
8. มหาสารคาม	37,855,700.00	2.03
9. มหิดล	36,603,000.00	1.96
10. รามคำแหง	224,333,700.00	12.02
11. ครินครินทรวิโรฒ	36,508,400.00	1.96
12. ศิลปากร	19,111,000.00	1.02
13. สงขลานครินทร์	56,024,800.00	3.00
14. สุโขทัยธรรมมาธิราช	300,000.00	0.02
15. อุบลราชธานี	16,936,200.00	0.91
16. เทคโนโลยีสุรนารี	21,778,800.00	1.17
17. วลัยลักษณ์	12,315,400.00	0.66
18. แม่โจ้	27,160,100.00	1.46
19. ทักษิณ	19,877,100.00	1.06
20. เทคโนโลยีพระจอมเกล้าเจ้าคุณทหารลาดกระบัง	45,203,000.00	2.42
21. เทคโนโลยีพระจอมเกล้าธนบุรี	28,767,000.00	1.54
22. เทคโนโลยีพระจอมเกล้าพระนครเหนือ	58,686,200.00	3.14
23. แม่ฟ้าหลวง	1,973,800.00	0.11
<b>รวม ม.รัฐ</b>	<b>1,002,692,800.00</b>	<b>53.72</b>

สถาบันการศึกษาของเอกชน	วงเงินจัดสรรครั้งที่ 1	ร้อยละ
1. กรุงเทพ	71,193,400.00	3.81
2. เกษมบัณฑิต	42,753,200.00	2.29
3. เทคโนโลยีมหานคร	36,929,400.00	1.98
4. ธุรกิจบัณฑิตย	61,464,100.00	3.29
5. พายัพ	44,957,100.00	2.41
6. รังสิต	48,298,200.00	2.59
7. วงษ์สวัสดิกุล	26,384,500.00	1.41
8. ศรีปทุม	66,006,600.00	3.54
9. สยาม	51,160,400.00	2.74
10. หอการค้าไทย	68,185,400.00	3.65
11. หัวเฉียวเฉลิมพระเกียรติ	29,971,100.00	1.61
12. อัสสัมชัญ	30,745,000.00	1.65
13. เอเชียอาคเนย์	25,689,200.00	1.38
14. เกरिक	14,943,000.00	0.80
15. เซนต์จอห์น	17,405,900.00	0.93
16. คริสเตียน	5,840,700.00	0.31
17. เทคโนโลยีราชมานี	9,105,800.00	0.49
18. พยาบาลเซนต์หลุยส์	1,626,800.00	0.09
19. ภาคกลาง	11,887,400.00	0.64
20. ตะวันออกเฉียงเหนือ	45,547,100.00	2.44
21. มิชชั่น	3,047,500.00	0.16
22. โยนก	8,672,600.00	0.46
23. ศรีโสภณ	7,540,100.00	0.40
24. แสงธรรม	914,200.00	0.05
25. ทองสุข	4,091,000.00	0.22
26. ดุสิตธานี	2,146,200.00	0.11
27. นานาชาติซิลเลียร์-แอสตมฟอร์ด	1,062,800.00	0.06
28. รัชต์ภาคย์	1,398,500.00	0.07
29. เมืองหาดใหญ่	13,292,500.00	0.71
30. อีสเทิร์นเอเชีย	10,486,100.00	0.56

สถาบันการศึกษาของเอกชน	วงเงินจัดสรรครั้งที่ 1	ร้อยละ
31 เจ้าพระยา	9,539,100.00	0.51
32 ลุ่มน้ำปิง	3,565,000.00	0.19
33 เทคโนโลยีธนบุรี	9,992,900.00	0.54
34 เทคโนโลยีราชธานีอุดร	4,066,100.00	0.22
35 สันตพล	5,229,700.00	0.28
36 วิทยาศาสตร์และเทคโนโลยีแห่งเอเชีย	571,900.00	0.03
37 ณีวัฒนา	11,804,700.00	0.63
38 รัตนบัณฑิต	20,180,200.00	1.08
39 โปลีเทคนิคภาคตะวันออกเฉียงเหนือ	4,479,300.00	0.24
40 ตาปี	3,400,300.00	0.18
41 เซาธ์อีสท์บางกอก	5,782,700.00	0.31
42 นอร์ทเชียงใหม่	4,134,100.00	0.22
43 ฟาร์อีสเทอร์น	5,174,100.00	0.28
44 ปทุมธานี	5,972,000.00	0.32
45 เทคโนโลยีภาคใต้	2,480,600.00	0.13
46 นอร์ทกรุงเทพ	4,851,800.00	0.26
<b>รวม ม.เอกชน</b>	<b>863,970,300.00</b>	<b>46.28</b>
<b>รวม ม.รัฐ</b>	<b>1,002,692,800.00</b>	<b>53.72</b>
<b>วงเงินจัดสรรรวม</b>	<b>1,866,663,100.00</b>	<b>100.00</b>

หมายเหตุ : ทบวงมหาวิทยาลัยได้รับจัดสรรงบประมาณสำหรับผู้รายใหม่จำนวน 2,333.33 ล้านบาท/ ปีการศึกษา ได้จัดสรรไปแล้ว 1,866.66 ล้านบาท ที่เหลืออีก 466.67 ล้านบาท สำรองไว้กรณีที่มีสถาบันมีผู้ขอยืมมากกว่าเงินที่ได้รับจัดสรรครั้งแรก

ภาคผนวก ข-3 สรุปผลการให้กู้ยืมเงินกองทุนเงินให้กู้ยืมเพื่อการศึกษา (ทบวงมหาวิทยาลัย) ประจำปีการศึกษา 2544

ชื่อสถาบัน	วงเงินที่จัดสรร		วงเงินจัดสรรเพิ่ม ครั้งที่ 1	รวมวงเงิน		ผู้กู้รายใหม่ที่ใช้ไป		วงเงิน		ผู้ถือครอง (รายเก่า)		รวมผู้กู้ยืมทั้งสิ้น		หมายเหตุ
	สำหรับกู้ยืมใหม่	จัดสรร		ราย	จำนวนเงิน	คงเหลือ (บาท)	ราย	จำนวนเงิน	ราย	จำนวนเงิน	ราย	จำนวนเงิน		
1. จุฬาลงกรณ์	37,425,800	37,425,800	-	195	11,170,580	1,001	57,884,920	1,196	68,055,500					
2. เกษตรศาสตร์	67,126,800	67,126,800	-	963	65,572,810	4,352	266,919,440	5,315	332,592,250					
3. ขอนแก่น	69,899,500	69,899,500	-	594	33,000,000	4,850	266,216,630	5,444	299,216,630					
4. เชียงใหม่	67,906,100	67,906,100	-	703	32,388,980	5,554	248,925,300	6,257	281,314,280					
5. ธรรมศาสตร์	47,780,800	47,780,800	-	374	23,320,040	2,082	124,612,265	2,456	147,932,305					
6. มศว	36,716,700	36,716,700	-	332	14,452,210	3,959	231,162,070	4,291	245,614,280					
7. บูรพา	32,402,900	32,402,900	-	525	31,048,910	2,488	143,329,992	3,013	174,378,902					
8. มหาสารคาม	37,855,700	52,814,300	14,958,600	710	49,019,900	5,476	360,085,700	6,186	409,105,600					
9. มหิดล	36,603,000	36,603,000	-	347	20,873,855	1,989	121,379,095	2,336	142,252,960					
10. รามคำแหง	224,333,700	224,333,700	-	6,560	213,490,000	37,948	1,236,102,200	44,508	1,449,592,200					
11. ศรีนครินทร์/โกล	36,508,400	36,508,400	-	376	25,023,400	2,023	121,983,087	2,399	147,016,487					
12. ศิลปากร	19,111,000	19,111,000	-	293	17,576,300	1,279	67,448,360	1,572	86,024,660					
13. สงขลานครินทร์	56,024,800	56,024,800	-	885	46,502,159	5,191	255,846,576	6,076	302,348,735					
14. สุโขทัย/ธรรมศาสตร์ราช	300,000	300,000	-	7	23,575	13	44,050	20	67,625					
15. อุบลราชธานี	16,936,200	16,936,200	-	238	12,700,900	2,003	117,685,352	2,241	130,386,252					
16. เทคโนโลยีสุรนารี	21,778,800	21,778,800	-	164	12,542,200	1,491	100,789,200	1,655	113,331,400					
17. สลั๊กซ์	12,315,400	12,315,400	-	129	7,199,750	1,409	92,636,000	1,538	99,835,750					
18. แม่โจ้	27,160,100	27,160,100	-	361	16,606,000	3,134	163,369,600	3,495	179,975,600					
19. ทักษิณ	19,877,100	19,877,100	-	295	12,389,096	1,708	79,785,703	2,003	92,174,799					
20. พระจอมเกล้าจตุรพักตรพิมาน	45,203,000	45,203,000	-	532	38,635,010	2,926	196,324,920	3,458	234,959,930					
21. พระจอมเกล้าธนบุรี	28,767,000	28,767,000	-	383	18,342,200	1,753	118,620,175	2,136	136,962,375					
22. พระจอมเกล้าพระนครเหนือ	58,686,200	58,686,200	-	1,012	57,740,780	3,553	250,726,610	4,565	308,467,390					
23. แม่ฟ้าหลวง	1,973,800	2,044,000	70,200	42	2,000,460	278	16,104,136	320	18,104,596					
<b>รวมสถาบันของรัฐ</b>	<b>1,002,692,800</b>	<b>1,017,721,600</b>	<b>15,028,800</b>	<b>16,020</b>	<b>761,719,115</b>	<b>96,460</b>	<b>4,637,991,381</b>	<b>112,480</b>	<b>5,399,710,496</b>					

ชื่อสถาบัน	วงเงินที่จัดสรร		วงเงินจัดสรรเพิ่ม		รวมวงเงิน		ผู้กู้รายใหม่ที่ใช้ไป		วงเงิน		ผู้กู้ต่อเนื่อง (รายเก่า)		รวมผู้กู้ทั้งหมด		หมายเหตุ
	สำหรับผู้กู้รายใหม่	ครั้งที่ 1	ครั้งที่ 1	จัดสรร	ราย	จำนวนเงิน	คงเหลือ (บาท)	ราย	จำนวนเงิน	ราย	จำนวนเงิน	ราย	จำนวนเงิน		
1. กรุงเทพ	71,193,400	24,640,000	24,640,000	95,833,400	1,211	90,826,000	5,007,400	2,353	201,998,632	3,564	292,824,632				
2. เกษมบัณฑิต (เพิ่มวงเงิน 1,140,000.-บาท)	42,753,200	22,577,110	22,577,110	65,330,310	871	62,459,200	2,871,110	4,021	345,565,190	4,892	408,024,390				
3. เทคโนโลยีมหานคร	36,929,400	47,100,000	47,100,000	84,029,400	816	79,004,947	5,024,453	2,545	247,694,992	3,361	326,699,939				
4. ธุรกิจบัณฑิต	61,464,100	28,584,200	28,584,200	90,048,300	1,840	85,706,480	4,341,820	6,148	486,211,624	7,988	571,918,104				
5. พายัพ	44,957,100	26,161,160	26,161,160	71,118,260	702	66,625,380	4,492,880	3,370	290,179,800	4,072	356,805,180				
6. รังสิต	48,298,200	28,132,000	28,132,000	76,430,200	755	72,619,090	3,811,110	2,429	231,158,550	3,184	303,777,640				
7. วงษ์สวัสดิกุล	26,384,500	1,590,000	1,590,000	27,974,500	586	27,504,085	470,415	2,451	154,975,450	3,037	182,479,535				
8. ศรีปทุม	66,006,600	37,935,400	37,935,400	103,942,000	1,437	98,633,770	5,308,230	7,634	655,627,932	9,071	754,261,702				
9. สยาม	51,160,400	8,373,700	8,373,700	59,534,100	922	57,874,600	1,659,500	2,663	200,140,030	3,585	258,014,630				
10. หอการค้าไทย	68,185,400	-	-	68,185,400	774	52,615,890	15,569,510	2,030	131,811,768	2,804	184,427,658				
11. หัวใจเฉลิมพระเกียรติ	29,971,100	-	-	29,971,100	496	25,806,400	4,164,700	1,994	163,053,982	2,490	188,860,382				
12. เอเชียอาคเนย์	25,689,200	-	-	25,689,200	467	24,619,220	1,069,980	2,350	174,307,635	2,817	198,926,855				
13. อัลลิอัมซัน	30,745,000	-	-	30,745,000	307	30,155,400	589,600	869	78,995,790	1,176	109,151,190				
14. เกริก	14,943,000	64,505,000	64,505,000	79,448,000	758	71,533,000	7,915,000	1,552	141,340,000	2,310	212,873,000				
15. เซนต์จอห์น	17,405,900	-	-	17,405,900	268	17,307,530	98,370	670	60,718,730	938	78,026,260				
16. ภาคกลาง	11,887,400	-	-	11,887,400	118	9,284,960	2,602,440	816	61,445,250	934	70,730,210				
17. ภาคตะวันออกเฉียงเหนือ	45,547,100	2,203,000	2,203,000	47,750,100	991	46,190,087	1,560,013	4,434	270,974,660	5,425	317,164,747				
18. โยธา	8,672,600	386,000	386,000	9,058,600	113	8,970,600	88,000	900	78,132,494	1,013	87,103,094				
19. ศรีเตียน	5,840,700	1,470,000	1,470,000	7,310,700	102	7,100,700	210,000	683	61,002,283	785	68,102,983				
20. เทคโนโลยีราชธานี	9,105,800	12,275,900	12,275,900	21,381,700	211	16,793,555	4,588,145	1,750	142,760,630	1,961	159,554,185				
21. เซนต์หลุยส์	1,626,800	732,200	732,200	2,359,000	39	2,359,000	-	169	15,609,500	208	17,968,500				
22. มีชน	3,047,500	-	-	3,047,500	40	2,943,420	104,080	272	22,521,660	312	25,465,080				
23. รัชต์ภาคย์	1,398,500	2,563,681	2,563,681	3,962,181	45	3,108,497	853,684	96	8,026,319	141	11,133,816				
24. ศรีโสภณ	7,540,100	4,536,240	4,536,240	12,076,340	155	11,226,750	849,590	835	69,158,190	990	80,384,940				
25. แสงธรรม	914,200	-	-	914,200	13	914,000	200	25	1,896,000	38	2,810,000				
26. ทองสุข	4,091,000	6,731,700	6,731,700	10,822,700	111	9,018,600	1,804,100	369	31,503,680	480	40,522,280				
27. นานาชาติซิลเลอร์ - แอสตมพอร์ท	1,062,800	-	-	1,062,800	9	900,000	162,800	22	2,200,000	31	3,100,000				
28. อุดธานี	2,146,200	797,680	797,680	2,943,880	34	2,918,250	25,630	116	10,086,754	150	13,005,004				



ภาคผนวก ข-4 ข้อมูลสรุปความต้องการในการกู้ยืมเงินกองทุนเงินให้กู้ยืมเพื่อการศึกษา  
ของสถาบันการศึกษาในสังกัด/กำกับทบวงมหาวิทยาลัย ประจำปีการศึกษา 2544

ชื่อสถาบัน	ความต้องการ ในการกู้ยืม (ราย)	วงเงิน (บาท)	วงเงินจัดสรร โดยทบวงฯ	ผู้กู้รายใหม่ใช้ไป	
				ราย	จำนวนเงิน
1. จุฬาลงกรณ์	400	23,757,000	37,425,800	195	11,170,580
2. เกษตรศาสตร์	1,500	82,500,000	67,126,800	963	65,672,810
3. ขอนแก่น	1,000	40,000,000	69,899,500	594	33,000,000
4. เชียงใหม่	789	39,450,000	67,906,100	703	32,388,980
5. ธรรมศาสตร์	600	60,000,000	47,780,800	374	23,320,040
6. นครสวรรค์	500	17,049,528	36,716,700	332	14,452,210
7. บุรพา	537	32,000,000	32,402,900	525	31,048,910
8. มหาสารคาม	1,050	84,000,000	52,814,300	710	49,019,900
9. มหิดล	1,050	105,000,000	36,603,000	347	20,873,855
10. รามคำแหง	14,000	1,400,000,000	224,333,700	6,560	213,490,000
11. ศรีนครินทรวิโรฒ	700	55,000,000	36,508,400	376	25,023,400
12. ศิลปากร	407	20,350,000	19,111,000	293	17,576,300
13. สงขลานครินทร์	800	40,000,000	56,024,800	885	46,502,159
14. สุโขทัยธรรมมาธิราช	115	460,000	300,000	7	23,575
15. อุบลราชธานี	350	21,000,000	16,936,200	238	12,700,900
16. เทคโนโลยีสุรนารี	250	20,700,000	21,778,800	164	12,542,200
17. วลัยลักษณ์	1,020	71,400,000	12,315,400	129	7,199,750
18. แม่โจ้	400	21,600,000	27,160,100	361	16,606,000
19. ทักษิณ	300	12,000,000	19,877,100	295	12,389,096
20. พระจอมเกล้าเจ้าคุณทหารลาดกระบัง	300	30,000,000	45,203,000	532	38,635,010
21. พระจอมเกล้าธนบุรี	650	26,000,000	28,767,000	383	18,342,200
22. พระจอมเกล้าพระนครเหนือ	1,031	58,686,450	58,686,200	1,012	57,740,780
23. แม่ฟ้าหลวง	42	1,260,000	2,044,000	42	2,000,460
<b>รวมสถาบันของรัฐ</b>	<b>27,791</b>	<b>2,262,212,978</b>	<b>1,017,721,600</b>	<b>16,020</b>	<b>761,719,115</b>



ภาคผนวก ข -4 ข้อมูลสรุปความต้องการในการกู้ยืมเงินกองทุนเงินให้กู้ยืมเพื่อการศึกษา

ของสถาบันการศึกษาในสังกัด /กำกับทบวงมหาวิทยาลัย ประจำปีการศึกษา 2544

ชื่อสถาบัน	ความต้องการ ในการกู้ยืม (ราย)	วงเงิน (บาท)	วงเงินจัดสรร โดยทบวงฯ	ผู้กู้รายใหม่ใช้ไป	
				ราย	จำนวนเงิน
1. กรุงเทพ	1,200	120,000,000	95,833,400	1,211	90,826,000
2. เกษมบัณฑิต	1,200	108,000,000	65,330,310	871	62,459,200
3. เทคโนโลยีมหานคร	1,500	150,000,000	84,029,400	816	79,004,947
4. รุรกีจบัณฑิตย	2,000	160,000,000	90,048,300	1,840	85,706,480
5. พายัพ	1,500	127,500,000	71,118,260	702	66,625,380
6. รังสิต	1,200	120,000,000	76,430,200	755	72,619,090
7. วงษ์สวัสดิกุล	600	33,108,000	27,974,500	586	27,504,085
8. ศรีปทุม	3,000	300,000,000	103,942,000	1,437	98,633,770
9. สยาม	1,038	103,800,000	59,534,100	922	57,874,600
10. หอการค้าไทย	700	43,000,000	68,185,400	774	52,615,890
11. หัวเฉียวเฉลิมพระเกียรติ	600	31,299,270	29,971,100	496	25,806,400
12. เอเชียอาคเนย์	500	50,000,000	25,689,200	467	24,619,220
13. อัสสัมชัญ	550	55,000,000	30,745,000	307	30,155,400
14. เกरिक	500	50,000,000	79,448,000	758	71,533,000
15. เซนต์จอห์น	550	38,500,000	17,405,900	268	17,307,530
16. ภาคกลาง	300	23,697,000	11,887,400	118	9,284,960
17. ภาคตะวันออกเฉียงเหนือ	2,912	127,151,927	47,750,100	991	46,190,087
18. โยนก	250	21,000,000	9,058,600	113	8,970,600
19. คริสเตียน	200	14,000,000	7,310,700	102	7,100,700
20. เทคโนโลยีราชธานี	900	65,355,800	21,381,700	211	16,793,555
21. เซนต์หลุยส์	100	10,000,000	2,359,000	39	2,359,000
22. มัชฌิม	70	7,000,000	3,047,500	40	2,943,420
23. รัชต์ภาคย์	120	12,000,000	3,962,181	45	3,108,497
24. ศรีโสภณ	380	34,484,200	12,076,340	155	11,226,750
25. แสงธรรม	20	1,400,000	914,200	13	914,000
26. ทองสุข	250	20,000,000	10,822,700	111	9,018,600
27. นานาชาติซิลเลอร์-แอสตมฟอร์ด	50	5,000,000	1,062,800	9	900,000
28. ดุสิตธานี	65	6,435,000	2,943,880	34	2,918,250
29. เมืองหาดใหญ่	350	31,430,000	17,405,770	334	17,108,620

## ภาคผนวก ข-4 ข้อมูลสรุปความต้องการในการกู้ยืมเงินกองทุนเงินให้กู้ยืมเพื่อการศึกษา

## ของสถาบันการศึกษาในสังกัด/กำกับทบวงมหาวิทยาลัย ประจำปีการศึกษา 2544

ชื่อสถาบัน	ความต้องการ ในการกู้ยืม (ราย)	วงเงิน (บาท)	วงเงินจัดสรร โดยทบวงฯ	ผู้กู้รายใหม่ใช้ไป	
				ราย	จำนวนเงิน
30 อีสเทิร์นเอเชีย	650	61,750,000	19,284,790	304	17,958,805
31 เจ้าพระยา	300	21,000,000	10,009,600	129	9,806,725
32 ลุ่มน้ำปิง	400	34,000,000	3,565,000	32	2,025,400
33 เทคโนโลยีชนบุรี	312	24,256,000	16,120,500	274	15,838,080
34 เทคโนโลยีราชธานีอุดร	700	63,500,000	19,166,100	167	12,522,820
35 สันตพล	500	35,000,000	5,229,700	83	5,229,700
36 วิทยาศาสตร์และเทคโนโลยีแห่งเอเชีย	20	2,000,000	571,900	3	282,000
37 นิวัฒนา	500	50,000,000	22,669,700	214	21,192,000
38 รัตนบัณฑิต	550	28,000,000	25,785,300	338	25,071,580
39 ไปลิตะเทคนิคภาคตะวันออกเฉียงเหนือ	800	56,000,000	20,311,400	206	17,239,600
40 ตาปี	260	18,200,000	3,400,300	45	3,324,300
41 เซาท์อีสท์บางกอก	600	48,000,000	7,284,200	186	6,818,200
42 นอร์ทเชียงใหม่	100	10,000,000	4,201,950	46	4,103,353
43 ฟาร์อีสท์เทอร์น	120	9,600,000	5,174,100	77	4,818,400
44 ปทุมธานี	391	22,287,000	17,993,350	188	11,237,850
45 เทคโนโลยีภาคใต้**	544	45,500,000	8,937,950	109	7,034,330
46 นอร์ทกรุงเทพ**	600	60,000,000	4,971,800	119	4,971,000
<b>รวมสถาบันรัฐ</b>	<b>27,791</b>	<b>2,262,212,978</b>	<b>1,017,721,600</b>	<b>16,020</b>	<b>761,719,115</b>
<b>รวมสถาบันเอกชน</b>	<b>29,952</b>	<b>2,458,254,197</b>	<b>1,272,345,581</b>	<b>17,045</b>	<b>1,171,602,174</b>
<b>รวมสถาบันรัฐและเอกชน</b>	<b>57,743</b>	<b>4,720,467,175</b>	<b>2,290,067,181</b>	<b>33,065</b>	<b>1,933,321,289</b>
วงเงินจัดสรรที่ได้รับจัดสรร	2,333,000,000				
<b>วงเงินคงเหลือ</b>	<b>399,678,711</b>				

หมายเหตุ : ข้อมูลการกู้ยืมสำหรับผู้กู้รายใหม่ จาก EL 016 ธนาคารกรุงไทย จำกัด (มหาชน)

ณ วันที่ 29 มีนาคม 2545



กองทุนเงินให้กู้ยืมเพื่อการศึกษา  
63 อาคารธนาคารสงเคราะห์ (อาคาร 2) ชั้น 16  
เขตห้วยขวาง กรุงเทพมหานคร 10320  
โทร. 0-2643-1461-7 โทรสาร 0-2643-1470  
สายตรง กยศ.โทร. 0-2643-1471  
สายด่วน โทร. 1597  
[www.studentloan.or.th](http://www.studentloan.or.th)