

โดยที่เห็นสมควรจัดเขตชุมนุมชนในบรรดาตำบลอันเป็นที่ตั้งศาลาว่าการจังหวัดพังงา ให้มีฐานะเป็นเทศบาลเมือง

คณะผู้สำเร็จราชการแทนพระองค์ ในพระปรมาภิไธย สมเด็จพระเจ้าอยู่หัว อาศัยอำนาจตามความในมาตรา ๔๒ วรรค ๑ และวรรค ๓ แห่งพระราชบัญญัติจัดระเบียบเทศบาล พุทธศักราช ๒๔๗๖ จึงให้ตราพระราชกฤษฎีกาขึ้นไว้ ตั้งต่อไปนี้

มาตรา ๑ พระราชกฤษฎีกานี้ให้เรียกว่า “พระราชกฤษฎีกาจัดตั้งเทศบาลเมืองพังงา จังหวัดพังงา พุทธศักราช ๒๕๖๕”

มาตรา ๒ ให้ใช้พระราชกฤษฎีกานี้ ตั้งแต่วันประกาศในราชกิจจานุเบกษาเป็นต้นไป

มาตรา ๓ ให้จัดเขตชุมนุมชนในบรรดาตำบลอันเป็นที่ตั้งศาลาว่าการจังหวัดพังงา ตามเขตต์ที่กำหนดไว้ในมาตรา ๔ ขึ้นเป็นเมืองมีฐานะเป็นเทศบาลเมือง มีนามว่า “เทศบาลเมืองพังงา จังหวัดพังงา”

มาตรา ๔ ให้กำหนดเขตต์เทศบาลเมืองพังงา จังหวัดพังงา ไว้ดังนี้ คือ



ด้านเหนือ ตั้งแต่หลักเขตต์ที่ ๑ ซึ่งตั้งอยู่ตรงลำราง เขตต์วัดประชุมโยธี ฝั่งตะวันตกที่เชิงเขา เลียบฝั่งตะวันออก ของลำรางเขตต์วัดไปทิศเหนือและทิศตะวันออก จุดหลัก เขตต์ที่ ๒ ตรงริมถนนไปจังหวัดกระบี่ ฝากตะวันออกที่เชิง สะพานข้ามลำราง

จากหลักเขตต์ที่ ๒ เป็นเส้นตรงไปทิศตะวันออกตัดกับ โคนต้นมะเดื่อชุมพร ที่ริมถนนเหนือตลาดเก่าฝากตะวันออก และเป็นเส้นตรงต่อไปจดริมฝั่งคลองพังงาฝากตะวันตก จุด หลักเขตต์ที่ ๓

ด้านตะวันออก จากหลักเขตต์ที่ ๓ เลียบฝั่งคลองพังงา ฝากตะวันตกไปทิศใต้ จุดหลักเขตต์ที่ ๔ ตรงริมถนนตำบล วังหม้อแกงฝากใต้

ด้านใต้ จากหลักเขตต์ที่ ๔ เป็นเส้นตรงไปทิศตะวันตก จุดหลักเขตต์ที่ ๕ ที่ริมถนนไปจังหวัดภูเก็ต ฝากตะวันตก ซึ่งวัดจากหลักกิโลเมตรที่ ๓๕.๘๗๗ ท่อน้ำของกองทัพไป ทิศใต้ ๑๐๐ เมตร

ด้านตะวันตก จากหลักเขตต์ที่ ๕ เลียบริมถนนไปจังหวัด ภูเก็ต ฝากตะวันตกไปทิศเหนือจุดหลักเขตต์ที่ ๖ ตรงกับหลัก กิโลเมตรที่ ๓๗.๐๐ ซึ่งตั้งอยู่คนละฝากถนน

จากหลักเขตต์ที่ ๖ ตัดเป็นมุมฉากกับถนนไปจังหวัด
ภูเก็ต ซึ่งถือเส้นฉากจากสามแยกถนนตำบลวังหม้อแกง
ไปทิศตะวันตก จุดหลักเขตต์ที่ ๗ ที่เชิงเขา

จากหลักเขตต์ที่ ๗ เลียบเชิงเขาไปทิศเหนือจุดหลัก
เขตต์ที่ ๑

ตั้งปรากฏในแผนผังท้ายพระราชกฤษฎีกานี้
ตามเส้นแนวเขตต์ที่กำหนดไว้ในวรรคก่อน ให้มีหลัก
ข้อยกไว้เป็นระยะ เพื่อแสดงแนวเขตต์ด้วยตามควร

มาตรา ๕ ที่ดินหรือโรงเรือนสิ่งปลูกสร้างของผู้ใดเหลือ
ถ้าเข้ามาในเส้นเขตต์ที่กำหนดไว้ในมาตรา ๔ แม้แต่ส่วน
หนึ่งส่วนใด ให้ถือว่าที่ดินซึ่งติดต่อกันเป็นผืนเดียวกันนั้น หรือ
โรงเรือนสิ่งปลูกสร้างนั้น ๆ อยู่ในเขตต์เทศบาลเต็มทุกส่วน

มาตรา ๖ ให้รัฐมนตรีว่าการกระทรวงมหาดไทยมีหน้าที่
รักษาการให้เป็นไปตามพระราชกฤษฎีกานี้

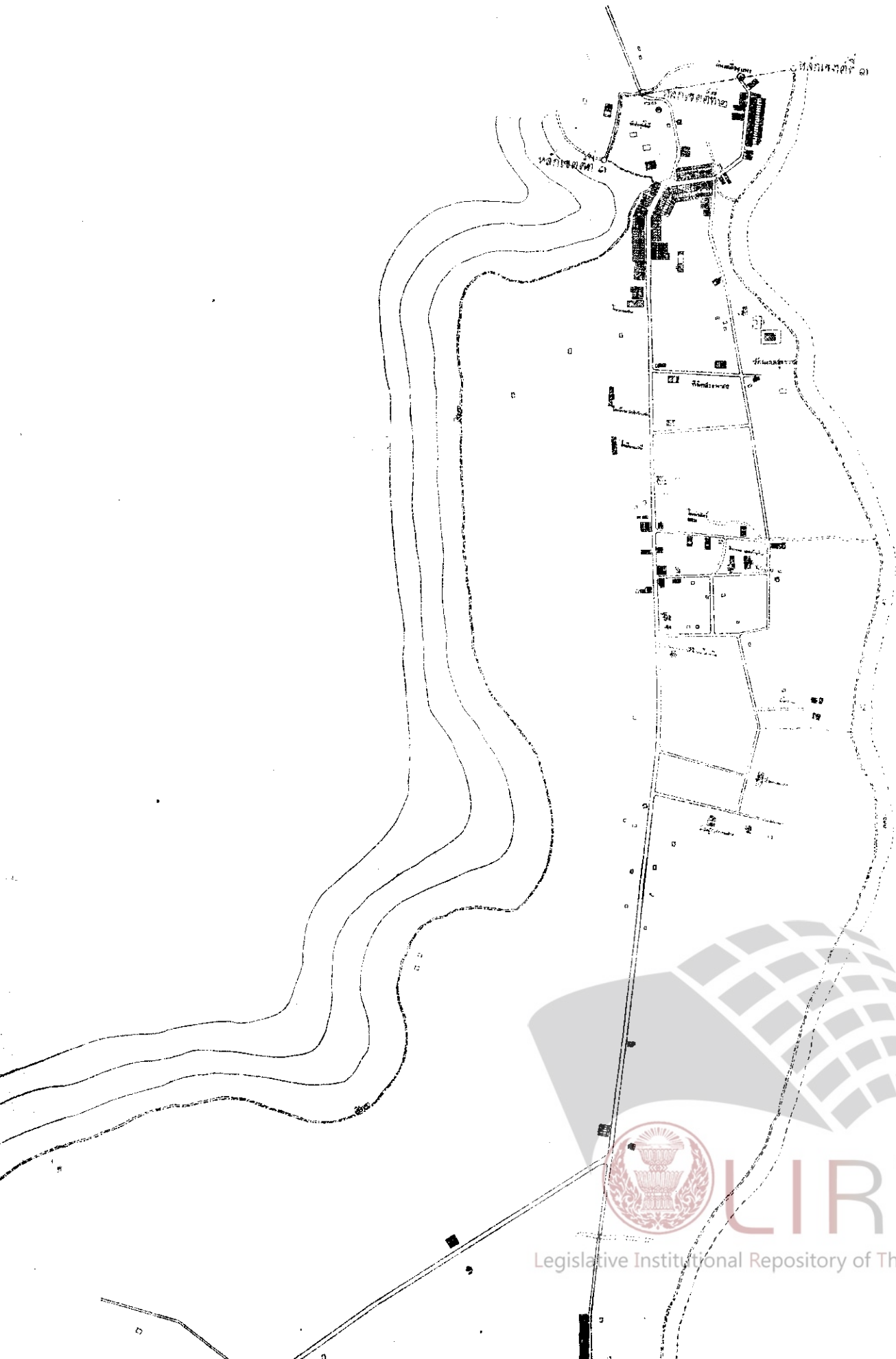
ผู้รับสนองพระบรมราชโองการ

พ. อ. พหลพลพยุหเสนา

นายกรัฐมนตรี

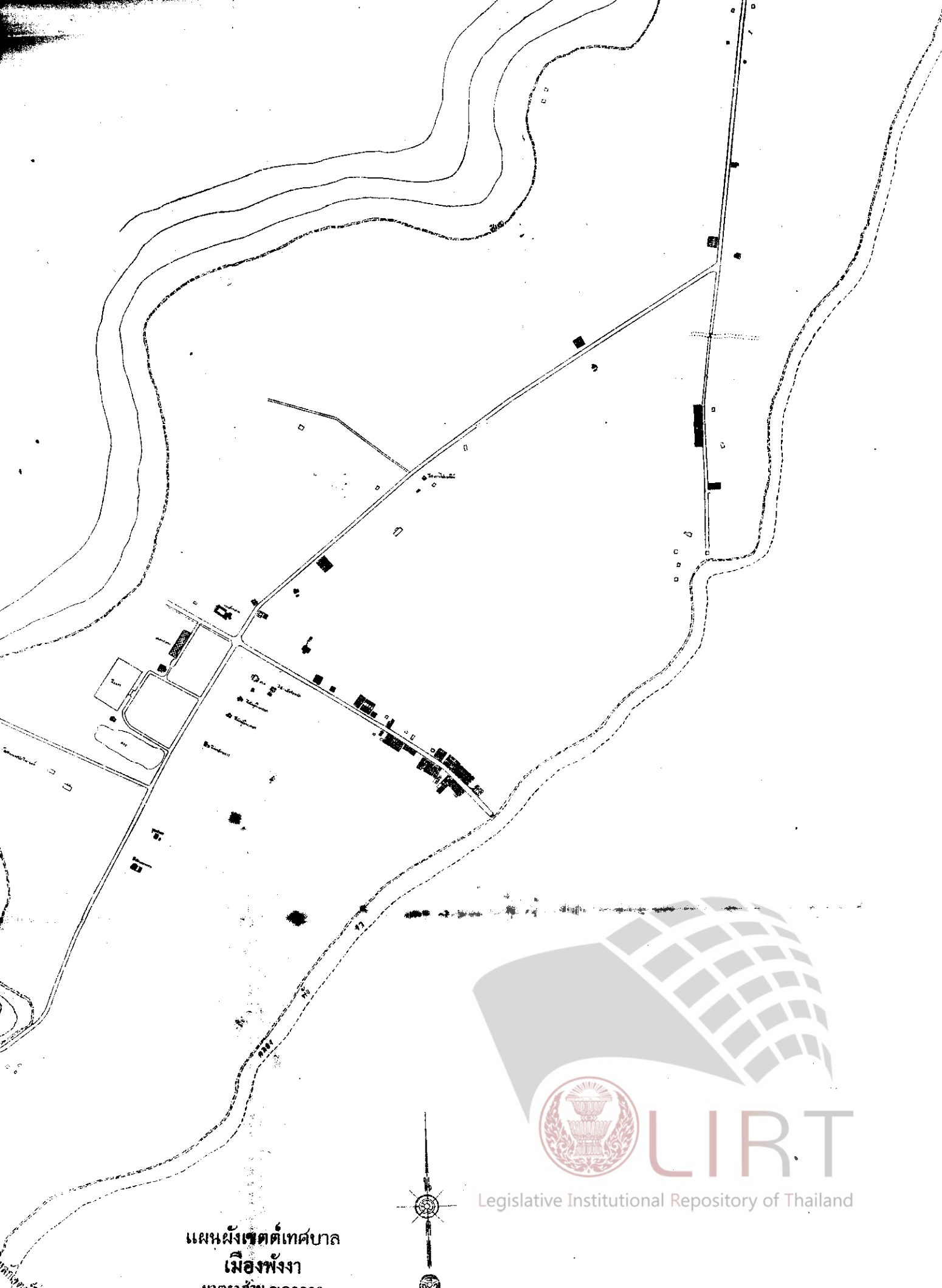


LIRT

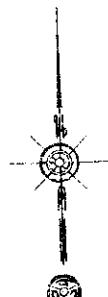


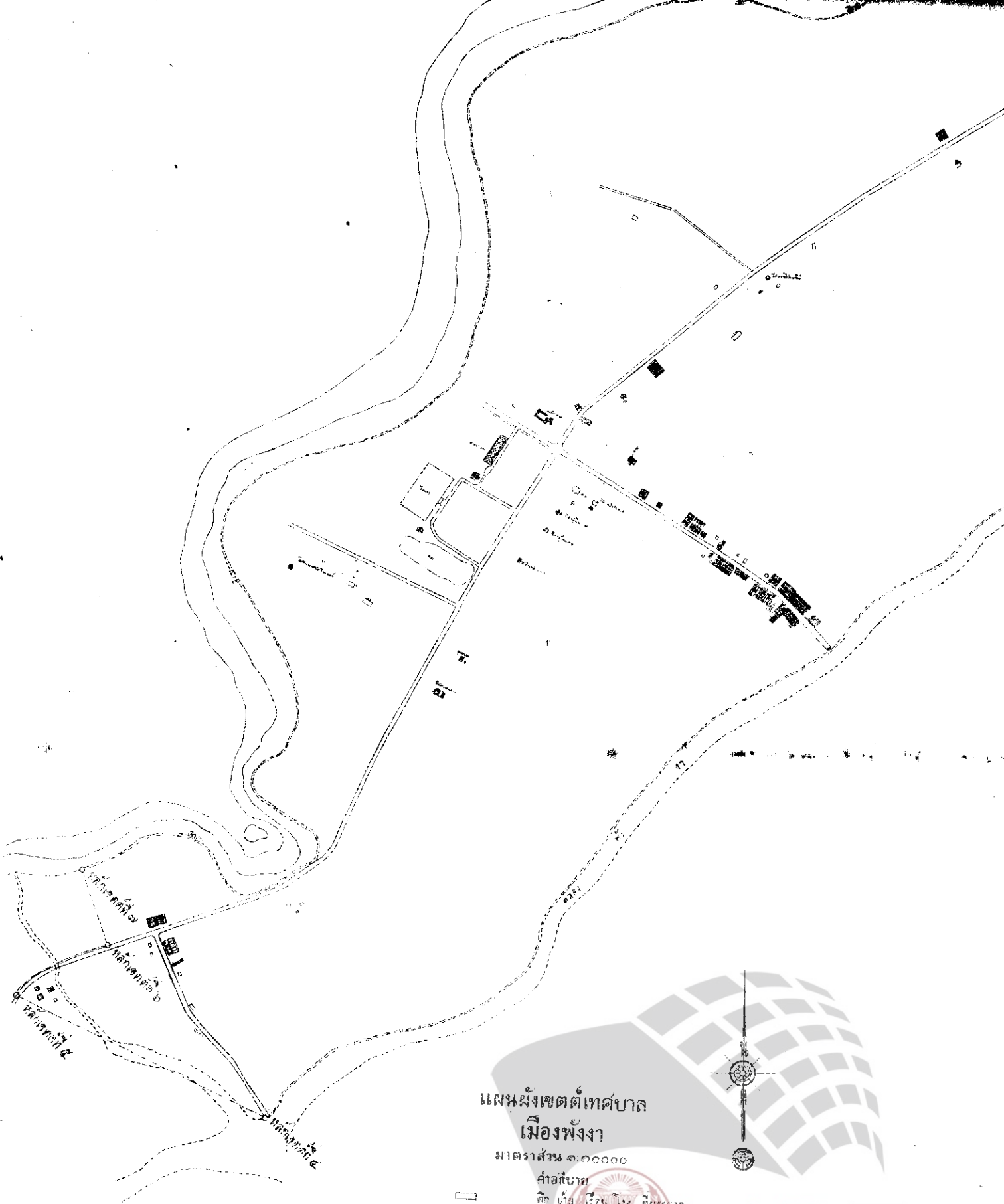
LI RT

Legislative Institutional Repository of Thailand



แผนผังเขตเทศบาล
เมืองพังงา





แผนผังเขตเทศบาล
เมืองพังงา

มาตราส่วน ๑:๑๐๐๐๐

คำอธิบาย
 ๑. ตึก บ้าน โรงเรียน ที่อยู่อาศัย
 ๒. ทุ่งนา สวนป่า
 ๓. แหล่งน้ำสาธารณะ
 ๔. ศาลากลางเทศบาล

- ▬
- ▨
-



LIRT