

พระราชกฤษฎีกา

กำหนดเขตที่ดิน ในท้องที่ตำบลแม่ทราย

ตำบลร่องกวาง ตำบลแม่ยางร้อง ตำบลแม่ยางฮ่อ อำเภอร่องกวาง

และตำบลทุ่งน้าว ตำบลแดนชุมพล อำเภอสอง จังหวัดแพร่

ให้เป็นเขตปฏิรูปที่ดิน

พ.ศ. ๒๕๕๒

ภูมิพลอดุลยเดช ป.ร.

ให้ไว้ ณ วันที่ ๒๐ กุมภาพันธ์ พ.ศ. ๒๕๕๒

เป็นปีที่ ๕๕ ในรัชกาลปัจจุบัน

พระบาทสมเด็จพระปรมินทรมหาภูมิพลอดุลยเดช มีพระบรมราชโองการโปรดเกล้าฯ ให้ประกาศว่า

โดยที่เป็นการสมควรกำหนดเขตที่ดิน ในท้องที่ตำบลแม่ทราย ตำบลร่องกวาง ตำบลแม่ยางร้อง ตำบลแม่ยางฮ่อ อำเภอร่องกวาง และตำบลทุ่งน้าว ตำบลแดนชุมพล อำเภอสอง จังหวัดแพร่ ให้เป็นเขตปฏิรูปที่ดิน

อาศัยอำนาจตามความในมาตรา ๒๒๑ ของรัฐธรรมนูญแห่งราชอาณาจักรไทย และมาตรา ๒๕วรรคหนึ่ง แห่งพระราชบัญญัติการปฏิรูปที่ดินเพื่อเกษตรกรรม พ.ศ. ๒๕๑๘ จึงทรงพระกรุณาโปรดเกล้าฯ ให้ตราพระราชกฤษฎีกาขึ้นไว้ ดังต่อไปนี้

มาตรา ๑ พระราชกฤษฎีกานี้เรียกว่า “พระราชกฤษฎีกากำหนดเขตที่ดิน ในท้องที่ตำบลแม่ทราย ตำบลร่องกวาง ตำบลแม่ยางร้อง ตำบลแม่ยางฮ่อ อำเภอร่องกวาง และตำบลทุ่งน้าว ตำบลแดนชุมพล อำเภอสอง จังหวัดแพร่ ให้เป็นเขตปฏิรูปที่ดิน พ.ศ. ๒๕๕๒”



LIRT

มาตรา ๒ พระราชกฤษฎีกานี้ให้ใช้บังคับตั้งแต่วันถัดจากวันประกาศในราชกิจจานุเบกษา เป็นต้นไป

มาตรา ๓ ให้ที่ดินในท้องที่ตำบลแม่ทราย ตำบลร้องกวาง ตำบลแม่ยางร้อง ตำบลแม่ยางฮ่อ อำเภอร้องกวาง และตำบลทุ่งน้ำว ตำบลแดนชุมพล อำเภอสอง จังหวัดแพร่ ภายในแนวเขตตามแผนที่ท้ายพระราชกฤษฎีกานี้ เป็นเขตปฏิรูปที่ดิน

มาตรา ๔ ให้รัฐมนตรีว่าการกระทรวงการคลัง รัฐมนตรีว่าการกระทรวงเกษตรและสหกรณ์ และรัฐมนตรีว่าการกระทรวงมหาดไทยรักษาการตามพระราชกฤษฎีกานี้

ผู้รับสนองพระบรมราชโองการ

ชวน หลีกภัย

นายกรัฐมนตรี

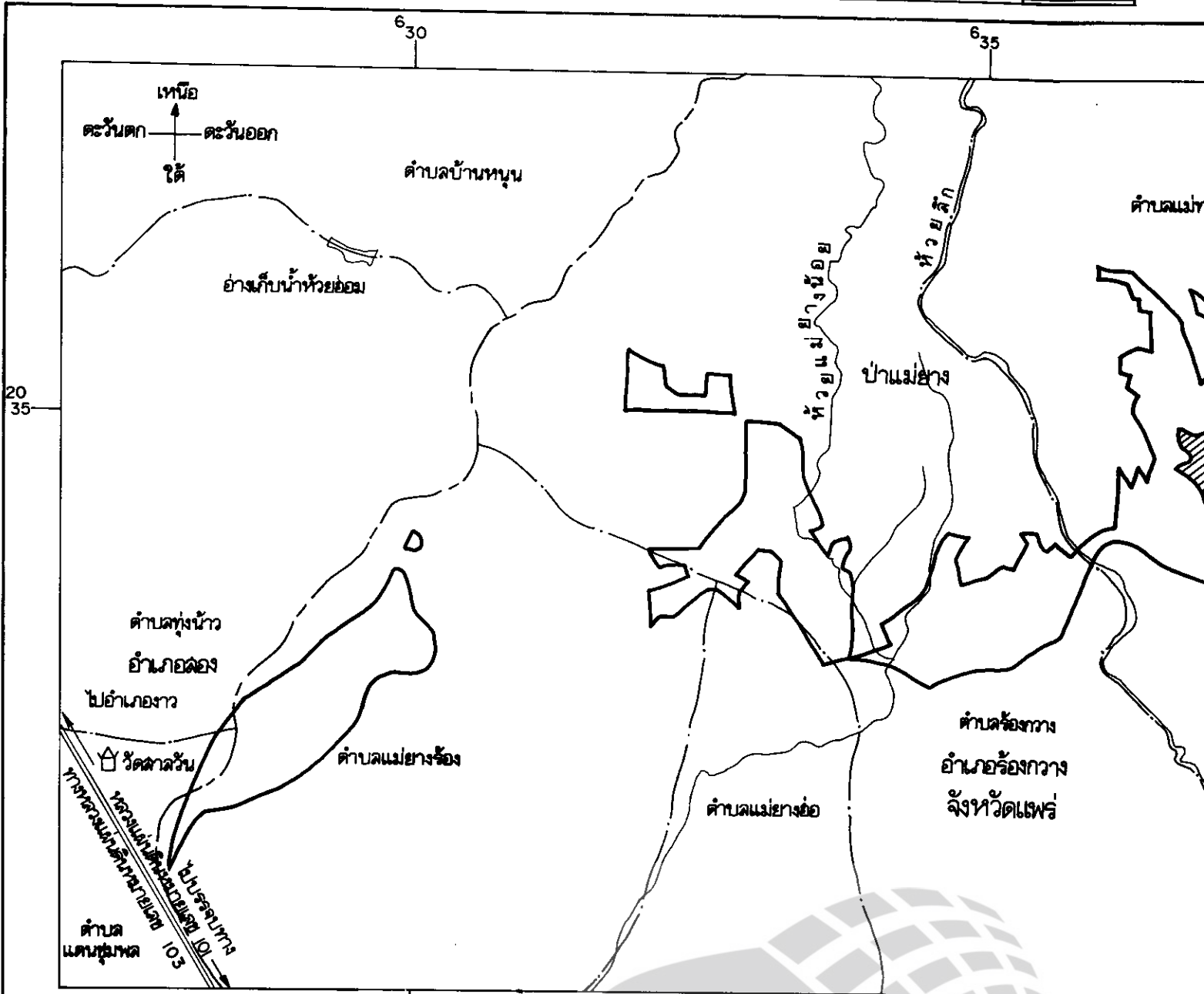
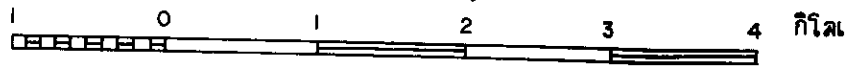
แผนที่ท้ายพระราชกฤษฎีกา

กำหนดเขตที่ดิน ในท้องที่ตำบลแม่ทราย ตำบลร้องกวาง ตำบลแม่ยางร้อง ตำบลแม่ยางฮ่อ อำเภอร้องกวาง และตำบลทุ่งน้ำ

ให้เป็นเขตปฏิรูปที่ดิน

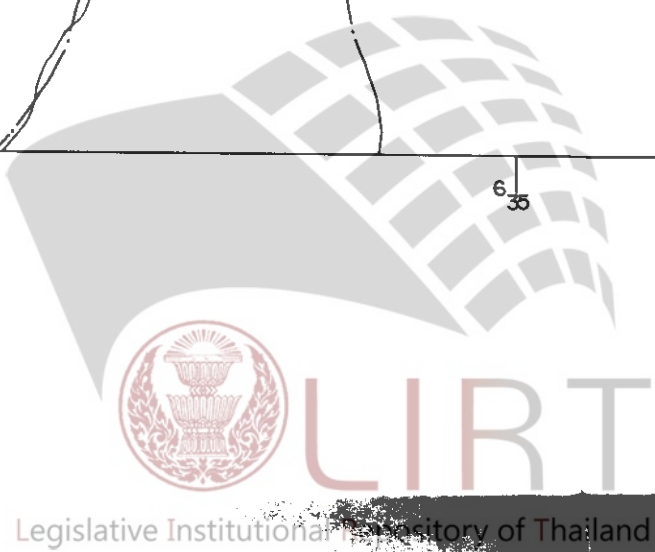
พ.ศ. 2542

มาตราส่วน 1 : 50,000



เครื่องหมาย

- แนวเขตปฏิรูปที่ดิน
- บริเวณที่กั้นออกจากเขตปฏิรูปที่ดิน
- เขตอำเภอ
- เขตตำบล
- ทางหลวง
- ห้วย
- อ่างเก็บน้ำ



หมายเหตุ :- เหตุผลในการประกาศใช้พระราชกฤษฎีกาฉบับนี้ คือ เนื่องจากในท้องที่ตำบลแม่ทราย ตำบลร้องกวาง ตำบลแม่ยางร้อง ตำบลแม่ยางฮ่อ อำเภอร้องกวาง และตำบลทุ่งน้ำว ตำบลแดนชุมพล อำเภอสอง จังหวัดแพร่ มีเกษตรกรผู้ไม่มีที่ดินประกอบเกษตรกรรมเป็นของตนเอง หรือมีที่ดินเล็กน้อยไม่เพียงพอแก่การครองชีพ หรือต้องเช่าที่ดินของผู้อื่นประกอบเกษตรกรรมอยู่เป็นจำนวนมาก สมควรกำหนดเขตที่ดินในท้องที่ดังกล่าวให้เป็นเขตปฏิรูปที่ดิน จึงจำเป็นต้องตราพระราชกฤษฎีกานี้