



พระราชบัญญัติระเบียบบริหารราชการรัฐสภา

และ

ข้อบังคับของรัฐสภาว่าด้วยระเบียบบริหารราชการรัฐสภา



พระราชบัญญัติระเบียบองค์การบริหารส่วนท้องถิ่น

และ

ข้อบังคับของรัฐมนตรีว่าการกระทรวงมหาดไทย



ปีที่พิมพ์ สิงหาคม 2543

จำนวนหน้า 32 หน้า

จำนวนพิมพ์ 1,000 เล่ม

จัดทำโดย ฝ่ายทะเบียนประวัติ กองกลาง
อาคารทิปโก้ทาวเวอร์ ชั้น 16 ถนนพระราม 6
สามเสนใน เขตพญาไท กรุงเทพฯ 10400
โทร.3573115,3573100 ต่อ 3113,3114

ศิลปกรรม นิธิทัศน์ องค์กร์คิ้วชัย
ฝ่ายผลิตเอกสารรัฐสภา กองการประชาสัมพันธ์
34 อาคารธนาคารทหารไทย (ชั้น 5) ถนนพญาไท
ทุ่งพญาไท เขตราชเทวี กรุงเทพฯ 10400
โทร. 245-0063,245-0066

พิมพ์ที่ กองการพิมพ์
สำนักงานเลขาธิการสภาผู้แทนราษฎร

สารบัญ

พระราชบัญญัติเครื่องแบบสมาชิกรัฐสภา พ.ศ. 2516	1
พระราชบัญญัติเครื่องแบบสมาชิกรัฐสภา (ฉบับที่ 2) พ.ศ. 2526	3
ข้อบังคับของรัฐสภาว่าด้วยเครื่องแบบสมาชิกรัฐสภา พ.ศ. 2526	5
ข้อบังคับของรัฐสภาว่าด้วยเครื่องแบบสมาชิกรัฐสภา (ฉบับที่ 2) พ.ศ. 2529	14
ข้อบังคับของรัฐสภาว่าด้วยเครื่องแบบสมาชิกรัฐสภา (ฉบับที่ 3) พ.ศ. 2542	17



พระราชบัญญัติ
เครื่องแบบสมาชิกวุฒิสภา

พ.ศ. ๒๕๑๖

ภูมิพลอดุลยเดช ป.ร.

ให้ไว้ ณ วันที่ ๓๐ พฤษภาคม พ.ศ. ๒๕๑๖

เป็นปีที่ ๒๙ ในรัชกาลปัจจุบัน

พระบาทสมเด็จพระปรมินทรมหาภูมิพลอดุลยเดช มีพระบรมราชโองการโปรดเกล้าฯ ให้ประกาศว่า

โดยที่เป็นการสมควรปรับปรุงกฎหมายว่าด้วยเครื่องแบบสมาชิกวุฒิสภาและสมาชิกสภาผู้แทน

จึงทรงพระกรุณาโปรดเกล้าฯ ให้ตราพระราชบัญญัติขึ้นไว้โดยคำแนะนำและยินยอมของสภานิติบัญญัติแห่งชาติ ดังต่อไปนี้

มาตรา ๑ พระราชบัญญัตินี้เรียกว่า "พระราชบัญญัติเครื่องแบบสมาชิกวุฒิสภา พ.ศ. ๒๕๑๖"

มาตรา ๒ พระราชบัญญัตินี้ให้ใช้บังคับตั้งแต่วันถัดจากวันประกาศในราชกิจจานุเบกษา เป็นต้นไป

มาตรา ๓ ให้ยกเลิกพระราชบัญญัติเครื่องแบบสมาชิกวุฒิสภาและสมาชิกสภาผู้แทน พ.ศ. ๒๕๑๑

* มาตรา ๔ ในพระราชบัญญัตินี้

"สมาชิกวุฒิสภา" หมายความว่า บุคคลผู้ทำหน้าที่งานนิติบัญญัติในรัฐสภาตามบทบัญญัติในธรรมนูญการปกครองราชอาณาจักร

หรือรัฐธรรมนูญแห่งราชอาณาจักรไทย แล้วแต่กรณี

" ประธานรัฐสภา " หมายความว่า ประธานสภาซึ่งทำหน้าที่ทางนิติบัญญัติตามนัยแห่งบทบัญญัติในรัฐธรรมนูญการปกครองราชอาณาจักรหรือรัฐธรรมนูญแห่งราชอาณาจักรไทย

" เครื่องแบบ " หมายความว่า เครื่องแต่งกายทั้งหลายรวมทั้งเครื่องหมายต่าง ๆ ตลอดจนสิ่งประกอบเครื่องแต่งกายอย่างอื่นที่ได้กำหนดให้สมาชิกรัฐสภาแต่ง

มาตรา ๕ ลักษณะ ชนิด และประเภทของเครื่องแบบและระเบียบในการแต่งเครื่องแบบแต่ละประเภท ให้เป็นไปตามข้อบังคับของรัฐสภา

* มาตรา ๖ ผู้ใดไม่มีสิทธิแต่งเครื่องแบบตามพระราชบัญญัตินี้ได้โดยชอบด้วยกฎหมาย แต่งเครื่องแบบนั้นเพื่อจะให้ผู้อื่นเชื่อว่าตนเป็นสมาชิกรัฐสภา ต้องระวางโทษจำคุกไม่เกินหนึ่งปี หรือปรับไม่เกินสองพันบาท หรือทั้งจำทั้งปรับ

มาตรา ๗ ให้ประธานรัฐสภารักษาการตามพระราชบัญญัตินี้ และให้มีอำนาจออกข้อบังคับเพื่อปฏิบัติการตามพระราชบัญญัตินี้

ข้อบังคับนั้น เมื่อได้ประกาศในราชกิจจานุเบกษาแล้ว ให้ใช้บังคับได้

ผู้รับสนองพระบรมราชโองการ

จอมพล ถ. กิตติขจร

นายกรัฐมนตรี

* ความในมาตรา ๔ และมาตรา ๖ มีการแก้ไขโดยพระราชบัญญัติเครื่องแบบสมาชิกรัฐสภา (ฉบับที่ ๒) พ.ศ. ๒๕๒๖



พระราชบัญญัติ
เครื่องแบบสมาชิกรัฐสภา (ฉบับที่ ๒)
พ.ศ. ๒๕๒๖

ภูมิพลอดุลยเดช ป.ร.

ให้ไว้ ณ วันที่ ๙ มีนาคม พ.ศ. ๒๕๒๖
เป็นปีที่ ๓๘ ในรัชกาลปัจจุบัน

พระบาทสมเด็จพระปรมินทรมหาภูมิพลอดุลยเดช มีพระบรมราชโองการโปรดเกล้าฯ ให้ประกาศว่า

โดยที่เป็นการสมควรแก้ไขเพิ่มเติมกฎหมายว่าด้วยเครื่องแบบสมาชิก
รัฐสภา

จึงทรงพระกรุณาโปรดเกล้าฯ ให้ตราพระราชบัญญัติขึ้นไว้โดยคำแนะนำ
และยินยอมของรัฐสภา ดังต่อไปนี้

มาตรา ๑ พระราชบัญญัตินี้เรียกว่า "พระราชบัญญัติ
เครื่องแบบสมาชิกรัฐสภา (ฉบับที่ ๒) พ.ศ. ๒๕๒๖"

มาตรา ๒ พระราชบัญญัตินี้ให้ใช้บังคับตั้งแต่วันถัดจากวันประกาศ
ในราชกิจจานุเบกษา เป็นต้นไป

มาตรา ๓ ให้ยกเลิกความในมาตรา ๔ แห่งพระราชบัญญัติ
เครื่องแบบสมาชิกรัฐสภา พ.ศ. ๒๕๑๖ และให้ใช้ความต่อไปนี้แทน

" มาตรา ๔ ในพระราชบัญญัตินี้

" สมาชิกรัฐสภา " หมายความว่าบุคคลผู้ทำหน้าที่ทางนิติบัญญัติ
ในรัฐสภาตามบทบัญญัติในธรรมนูญการปกครองราชอาณาจักร หรือ

รัฐธรรมนูญแห่งราชอาณาจักรไทย แล้วแต่กรณี

" ประธานรัฐสภา " หมายความว่า ประธานสภาซึ่งทำหน้าที่นิติบัญญัติตามนัยแห่งบทบัญญัติในธรรมนูญการปกครองราชอาณาจักรหรือรัฐธรรมนูญแห่งราชอาณาจักรไทย

" อดีตสมาชิกรัฐสภา " หมายความว่า บุคคลผู้เคยเป็นสมาชิกรัฐสภามาแล้วแต่พ้นสภาพความเป็นสมาชิกรัฐสภาไปตามกฎหมาย

" เครื่องแบบ " หมายความว่า เครื่องแต่งกายทั้งหลายรวมทั้งเครื่องหมายต่าง ๆ ตลอดจนสิ่งประกอบเครื่องแต่งกายอย่างอื่นที่ได้กำหนดให้สมาชิกรัฐสภา หรืออดีตสมาชิกรัฐสภาแต่ง"

มาตรา ๔ ให้ยกเลิกความในมาตรา ๖ แห่งพระราชบัญญัติเครื่องแบบสมาชิกรัฐสภา พ.ศ. ๒๕๑๖ และให้ใช้ความต่อไปนี้แทน

" มาตรา ๖ สมาชิกรัฐสภาหรืออดีตสมาชิกรัฐสภาอาจแต่งเครื่องแบบตามพระราชบัญญัตินี้ได้ตามหลักเกณฑ์และเงื่อนไขที่กำหนดไว้ในข้อบังคับ ส่วนจะให้แต่งได้ในโอกาสใด และจะมีเครื่องหมายหรือสิ่งประกอบเครื่องแต่งกายอย่างไรให้เป็นไปตามข้อบังคับ

ผู้ใดไม่มีสิทธิแต่งเครื่องแบบตามพระราชบัญญัตินี้แต่งเครื่องแบบนั้นเพื่อจะให้ผู้อื่นเชื่อว่าตนเป็นสมาชิกรัฐสภาหรืออดีตสมาชิกรัฐสภา ต้องระวางโทษจำคุกไม่เกินหนึ่งปี หรือปรับไม่เกินสองพันบาท หรือทั้งจำทั้งปรับ "

ผู้รับสนองพระบรมราชโองการ

พลเอก ป. ตีนสุลานนท์

นายกรัฐมนตรี

**ข้อบังคับของรัฐสภา
ว่าด้วยเครื่องแบบสมาชิกรัฐสภา**

พ.ศ. ๒๕๒๖

อาศัยอำนาจตามความในมาตรา ๕ และมาตรา ๗ แห่งพระราชบัญญัติเครื่องแบบสมาชิกรัฐสภา พ.ศ. ๒๕๑๖ และมาตรา ๖ แห่งพระราชบัญญัติเครื่องแบบสมาชิกรัฐสภา พ.ศ. ๒๕๑๖ ซึ่งแก้ไขเพิ่มเติมโดยพระราชบัญญัติเครื่องแบบสมาชิกรัฐสภา (ฉบับที่ ๒) พ.ศ. ๒๕๒๖ ประธานรัฐสภาออกข้อบังคับไว้ดังต่อไปนี้

ข้อ ๑ ข้อบังคับนี้เรียกว่า " ข้อบังคับของรัฐสภาว่าด้วยเครื่องแบบสมาชิกรัฐสภา พ.ศ. ๒๕๒๖ "

ข้อ ๒ ข้อบังคับนี้ให้ใช้บังคับตั้งแต่วันถัดจากวันประกาศในราชกิจจานุเบกษาเป็นต้นไป

ข้อ ๓ ให้ยกเลิกข้อบังคับของสภานิติบัญญัติแห่งชาติว่าด้วยเครื่องแบบสมาชิกรัฐสภา พ.ศ. ๒๕๑๖

ข้อ ๔ เครื่องแบบสมาชิกรัฐสภา ให้มี ๔ ชนิด คือ

- (๑) เครื่องแบบปกติ
- (๒) เครื่องแบบครึ่งยศ
- (๓) เครื่องแบบเต็มยศ
- (๔) เครื่องแบบสโมสร

ข้อ ๕ เครื่องแบบปกติ มี ๕ แบบ คือ

- ก. เครื่องแบบปกติขาว
- ข. เครื่องแบบปกติกากีคอตั้ง
- ค. เครื่องแบบปกติกากีคอพับ
- ง. เครื่องแบบปกติกากีคอแบะ
- จ. เครื่องแบบปกติกากีแกมเขียว

ก. เครื่องแบบปกติขาว ให้ประกอบด้วย

(๑) หมวก

สมาชิกชาย ให้ใช้หมวกทรงหม้อตาลสีขาว กะบังหน้า ทำด้วยหนัง หรือวัสดุเทียมหนังสีดำ สายรัดคางสีทองกว้าง ๑ เซนติเมตร มีดุมโลหะสีทองตราครุฑพ่าห์ขนาดเล็กติดที่ข้างหมวกข้างละ ๑ ดุม ผ้า พันหมวกสีขาว ที่หน้าหมวกติดตราครุฑพ่าห์ปักด้นสีทอง สูง ๕ เซนติเมตร บนหมอนสักหลาดสีขาว

สมาชิกหญิง ให้อนุโลมตามแบบหมวกของสมาชิกชาย แต่เป็นทรงอ่อน

(๒) เสื้อ

สมาชิกชาย ให้ใช้เสื้อแบบราชการสีขาว ใช้ดุมโลหะสีทองตราครุฑพ่าห์ขนาดใหญ่ ๕ ดุม ผู้ได้รับพระราชทานเครื่องราชอิสริยาภรณ์ให้ประดับแพรแถบเครื่องราชอิสริยาภรณ์ที่อกเสื้อเหนือ กระเป๋านซ้ายด้วย

สมาชิกหญิง ให้ใช้เสื้อมอกคอแบะสีขาวแบบคอป้าน แขน ยาวถึงข้อมือ มีตะเข็บหลัง ๔ ตะเข็บ ที่แนวสาบอกมีดุมโลหะสีทองตราครุฑพ่าห์ขนาดเส้นผ่าศูนย์กลาง ๑.๕ เซนติเมตร ๕ ดุม มีกระเป๋าล่างข้างละ ๑ กระเป๋า เป็นกระเป๋าเจาะเฉียงเล็กน้อย ไม่มีใบปกกระเป๋าและให้ใช้เสื้อมอกพับแขนยาวสีขาวผูกผ้าผูกคอสีดำเงื่อนกลาสี

การประดับแพรแถบเครื่องราชอิสริยาภรณ์ ให้ประดับที่อกเสื้อเบื้องซ้าย

(๓) อินทราธนู

ให้มีอินทราธนูแข็งกว้าง ๔ เซนติเมตร ยาวตามความยาวของบ่าพื้นสักหลาดสีดำปักด้นสีทองเป็นลายประจำยามเต็มแผ่น ติดทับเสื้อเหนือบ่าทั้งสองข้างจากไหล่ไปคอ ด้านคอปลายมนติดดุมโลหะสีทอง ตราครุฑพ่าห์ขนาดเล็ก

(๔) กางเกง กระโปรง

สมาชิกชาย ให้ใช้กางเกงแบบราชการสีขาวขาว ไม่พับปลายขา
สมาชิกหญิง ให้ใช้กระโปรงสีขาวยาวปิดเข้าปลายบานเล็กน้อย

(๕) รองเท้า ถุงเท้า

สมาชิกชาย ให้ใช้รองเท้าหุ้มส้นหนังสีดำชนิดผูก ถุงเท้าสีดำ
สมาชิกหญิง ให้ใช้รองเท้าหุ้มส้นหนังสีดำปิดปลายเท้า
ไม่มีลวดลาย ส้นสูงไม่เกิน ๗ เซนติเมตร ถุงเท้ายาวสีเนื้อ

(๖) เครื่องหมายสังกัด

ให้มีเครื่องหมายรูปรัฐธรรมนุญอยู่ภายในวงกลม
มีรัศมีโดยรอบขนาดสูง ๒.๕ เซนติเมตร ทำด้วยโลหะโปรงสีทอง
สำหรับสมาชิกชาย ให้ติดที่คอเสื้อตอนหน้าทั้งสองข้าง ส่วนสมาชิกหญิง
ให้ติดที่คอแบะของเสื้อตอนบนทั้งสองข้างเหนือแนวเครื่องราชอิสริยาภรณ์

ข เครื่องแบบปกติกากีคอตั้ง ลักษณะและส่วนประกอบเช่นเดียวกับ
เครื่องแบบปกติขาว เว้นแต่สีของหมวก ผ้าพันหมวก หมอนสักหลาด
สำหรับปัดคราครุฑพ่าห์ เสื้อ และกางเกง หรือกระโปรงเป็นสีกากีหรือ
สีกากีนวล

ให้ใช้เครื่องแบบนี้แทนเครื่องแบบปกติขาวในโอกาสไปงานพิธี
ในต่างจังหวัด หรือตามหมายกำหนดการ

ค เครื่องแบบปกติกากีคอพับ ให้ประกอบด้วย

(๑) หมวก

สมาชิกชาย ให้ใช้หมวกทรงหม้อตาลสีกากีหรือสีกากี
นวลเช่นเดียวกับเครื่องแบบปกติกากีคอตั้ง เว้นแต่ตราครุฑพ่าห์ที่หน้า
หมวกให้ใช้ตราครุฑพ่าห์ในบัวกนกทำด้วยโลหะสีทอง สูง ๖.๕ เซนติเมตร
และสายรัดคางให้ใช้สายรัดคางหนังหรือวัสดุเทียมหนังสีดำ

สมาชิกหญิง ให้อนุโลมตามแบบหมวกของสมาชิกชาย
แต่เป็นทรงอ่อน

(๔) กางเกง กระโปรง

สมาชิกชาย ให้ใช้กางเกงแบบราชการสี kaki หรือสี kaki นวลยาวาวไม่พับปลายขา

สมาชิกหญิง ให้ใช้กางเกงแบบสมาชิกชาย หรือ กระโปรงสี kaki หรือสี kaki นวลยาวปิดเข่า ปลายบานเล็กน้อย

(๕) เข็มขัด

ให้ใช้เข็มขัดทำด้วยด้ายถักสี kaki กว้าง ๓ เซนติเมตร หัวเข็มขัดทำด้วยโลหะสีทองเป็นรูปสี่เหลี่ยมผืนผ้าทางนอนปลายมน กว้าง ๓.๕ เซนติเมตร ยาว ๕ เซนติเมตร มีรูปครุฑนูนอยู่กึ่งกลาง หัวเข็มขัด ไม่มีเข็มสำหรับสอดรู ปลายเข็มขัดหุ้มด้วยโลหะสีทองกว้าง ๑ เซนติเมตร

(๖) รองเท้า ถุงเท้า

สมาชิกชาย ให้ใช้รองเท้านุ่มสันหนังสีดำชนิดผูกหรือ นุ่มข้อหนังสีดำ ถุงเท้าสีดำ

สมาชิกหญิง ถ้าใช้กางเกง ให้ใช้รองเท้านุ่มสันหนังสีดำปิดปลายเท้า ไม่มีลวดลาย ถุงเท้าสันสีดำ ถ้าใช้กระโปรงให้ใช้รองเท้า สันสูงสีดำปิดปลายเท้า ไม่มีลวดลาย สันสูงไม่เกิน ๗ เซนติเมตร ถุงเท้ายาวสีเนื้อ

ง. เครื่องแบบปกติภาคีคอแบะ ให้ประกอบด้วย

(๑) หมวก

สมาชิกชาย ให้ใช้หมวกทรงหม้อตาลสี kaki หรือสี kaki นวล เช่นเดียวกับเครื่องแบบปกติภาคีคอพับ

สมาชิกหญิง ให้อ่อนนุ่มตามแบบหมวกของสมาชิกชาย แต่เป็นทรงอ่อน

(๒) เสื้อ

ให้ใช้เสื้อสี kaki หรือสี kaki นวลคอแบะแบบคอตั้ง แขนสั้น

ปล่อยเอว ตัวเสื้อผ่าอกตลอด มีดุมที่อกเสื้อ ๔ ดุม มีกระเป๋ายีบติดภายนอกเป็นกระเป๋าบนและล่างอย่างละสองกระเป๋่า กระเป๋าบนมีใบปกมนชายกลางแหลม มีแถบกว้าง ๓.๕ เซนติเมตร ตรงกึ่งกลางกระเป๋่าทางตั้ง กระเป๋่าล่างเป็นกระเป๋่ายามมีใบปกรูปตัดที่ปากกระเป๋่าทั้งสองกระเป๋่ามีดุมที่ปากกระเป๋่าข้างละ ๑ ดุม สำหรับขัดกับใบปกกระเป๋่าดุมที่กล่าวนี้มีลักษณะเป็นรูปกลมแบนทำด้วยวัสดุเดียวกับเสื้อที่เอว ด้านหลังคาดด้วยผ้าสีเดียวกับเสื้อขนาดกว้าง ๕ เซนติเมตร และติดเครื่องหมายสังกัดที่ปกคอเสื้อด้านหน้าทั้งสองข้าง

การประดับแพรแถบเครื่องราชอิสริยาภรณ์ ให้ประดับที่อกเสื้อเบื้องซ้าย

(๓) อินทราธนู กางเกง กระโปรง เข็มขัด รองเท้า ถุงเท้า ให้ใช้เช่นเดียวกับเครื่องแบบปกติภาคีคอปพัน

ให้ใช้เครื่องแบบนี้แทนเครื่องแบบปกติภาคีคอปพันได้ในโอกาสอันควร

จ. เครื่องแบบปกติภาคีแกมเขียว ให้ประกอบด้วย

(๑) หมวก

ให้ใช้หมวกแก๊ปทรงอ่อนสีภาคีแกมเขียว ที่หน้าหมวกเหนือแก๊ปติดตราครุฑพ่าห์ใบบัวบกนทำด้วยโลหะสีทองสูง ๓ เซนติเมตรหรือปักตราครุฑพ่าห์ด้วยด้ายหรือไหมสีเหลืองหรือสีทอง สูง ๓ เซนติเมตร

(๒) เสื้อ

ให้ใช้เสื้อคอเปิดสีภาคีแกมเขียว ไม่มีสาบอกที่คอและแนวอกมีดุม ๖ ดุม ขัดดุมปิดคอได้ มีลิ้นปิดอกแขนยาวแบบทรงกระบอก ที่อกมีกระเป๋่าไม่มีสาบปะข้างละ ๑ กระเป๋่า มุมกระเป๋่าและปกกระเป๋่าเป็นรูปตัดพองาม มีปกขัดดุมข้างละ ๑ ดุม ทำด้วยวัสดุเดียวกับเสื้อรูปกลมแบนขนาดเล็ก ชายเสื้อตัดตรงไม่มีเว้า ที่ปกคอเสื้อทั้งสองข้างปักด้วยด้ายหรือไหมสีทอง หรือสีเหลือง เป็นรูปรัฐธรรมนูญอยู่ภายใน

วงกลม มีรัศมีโดยรอบ ขนาดสูง ๒.๕ เซนติเมตร

(๓) กางเกง

ให้ใช้กางเกงขายาวสีกาเกี๊ยมเขียว ไม่พับปลายขา ที่แนวตะเข็บกางเกงด้านข้างเป็นกระเป๋ापะ ปากกระเป๋าเฉียงไม่มีปก และจะมีกระเป๋าลังเป็นกระเป๋ापะ มีปกขัดดุมกระเป๋าละ ๑ ดุม ด้วยก็ได้ ตะเข็บกางเกงทุกตะเข็บต้องเป็นตะเข็บคู่

(๔) เข็มขัด

ให้ใช้เข็มขัดทำด้วยด้ายถักสีกาเกี๊ยมเขียว กว้าง ๓ เซนติเมตร หัวเข็มขัดและปลายเข็มขัดให้มีลักษณะเช่นเดียวกันกับเข็มขัดของเครื่องแบบปกติกาเกี๊ยมคอปับ

(๕) รองเท้า

ให้ใช้รองเท้านุ่มสีกาเกี๊ยมเขียวหรือสีดำ มีรูร้อยเชือก ให้ใช้เครื่องแบบนี้เป็นเครื่องแบบสนาม ในโอกาสตรวจการเฉพาะกิจ

ข้อ ๖ เครื่องแบบครึ่งยศ ลักษณะและส่วนประกอบเช่นเดียวกับเครื่องแบบปกติขาว เว้นแต่กางเกงหรือกระโปรงให้ใช้ผ้าสักหลาดหรือเลิร์จสีดำ ประดับเครื่องราชอิสริยาภรณ์ แต่ไม่สวมสายสะพาย

ข้อ ๗ เครื่องแบบเต็มยศ ลักษณะและส่วนประกอบเช่นเดียวกับเครื่องแบบครึ่งยศ ประดับเครื่องราชอิสริยาภรณ์สวมสายสะพาย

ข้อ ๘ เครื่องแบบสโมสร

เครื่องแบบสโมสรสำหรับสมาชิกชาย มี ๓ แบบ

(๑) เครื่องแบบสโมสร ก. ลักษณะและส่วนประกอบเช่นเดียวกับเครื่องแบบเต็มยศ

(๒) เครื่องแบบสโมสร ข. ลักษณะและส่วนประกอบเช่นเดียวกับเครื่องแบบสโมสร ก. เว้นแต่

เสื้อ ให้ใช้เสื้อสโมสรสีขาวทำด้วยผ้าสักหลาด หรือ

เสร็จ เปิดอก ปาดเอว มีดุมโลหะสีทองตราครุฑพ่าห์ขนาดเล็กติดที่ข้อมือข้างละ ๓ ดุม ที่ระหว่างอกกับเอวข้างละ ๓ ดุม และที่บรรจบเสื้อมีดุมโลหะสีทองตราครุฑพ่าห์ขนาดใหญ่ข้างละ ๑ ดุม ดุมคู่นี้มีสายสร้อยสีทองร้อยติดกัน ประกอบด้วยเสื้อกั๊กสีขาว มีดุมโลหะสีทองตราครุฑพ่าห์ ๓ ดุม และเสื้อเชิ้ตสีขาวอกแข็ง ข้อมือแข็ง คอเชิ้ตชั้นเดียวแบบปกผีเสื้อ ผูกผ้าผูกคอสีดำเงื่อนหูกระต่าย

เครื่องหมายสังกัด ให้ติดที่คอแบะของเสื้อตอนบนทั้งสองข้าง เหนือแนวเครื่องราชอิสริยาภรณ์

(๓) เครื่องแบบสโมสร ค. ลักษณะและส่วนประกอบเช่นเดียวกับเครื่องแบบสโมสร ข. เว้นแต่เสื้อเชิ้ตอกแข็ง ให้ใช้เสื้อเชิ้ตอกอ่อนสีขาว และเสื้อกั๊กให้ใช้แพรแถบสีเดียวกับกางเกงรัดเอวแทนแพรแถบนี้ส่วนกลางด้านหน้า กว้าง ๑๒ เซนติเมตร ปลายทั้งสองข้างเรียว กว้าง ๑๑ เซนติเมตร ที่ปลายมีขอเกี่ยวติดกันในขณะคาดทางด้านหลัง

สมาชิกหญิง ให้แต่งตามสมัณนิยม

ข้อ ๙ เครื่องแบบปกติขาว เครื่องแบบครึ่งยศ เครื่องแบบเต็มยศ และเครื่องแบบสโมสรให้แต่งตามหมายกำหนดการ

ข้อ ๑๐ อดีตสมาชิกรัฐสภา ให้แต่งเครื่องแบบเช่นเดียวกับสมาชิกรัฐสภา เว้นแต่เครื่องหมายสังกัดให้ติดที่อกเสื้อเบื้องขวา

ข้อ ๑๑ อดีตสมาชิกรัฐสภาผู้มีลักษณะดังต่อไปนี้ ไม่มีสิทธิแต่งเครื่องแบบสมาชิกรัฐสภา คือ

- (๑) เป็นบุคคลไร้ความสามารถหรือบุคคลเสมือนไร้ความสามารถ
- (๒) เป็นบุคคลล้มละลายซึ่งศาลยังไม่สั่งให้พ้นจากคดี
- (๓) ถูกจำคุกโดยคำพิพากษาถึงที่สุด หรือคำสั่งที่ขอด้วยกฎหมายให้จำคุก เว้นแต่ในความผิดอันได้กระทำโดยประมาท หรือความผิดลหุโทษ

(๔) เป็นบุคคลที่วุฒิสภาหรือสภาผู้แทนราษฎรมิมีมติให้พ้นจากสมาชิกภาพของสมาชิกวุฒิสภาหรือสมาชิกสภาผู้แทนราษฎร

(๕) ประพฤติตนในทางที่อาจเป็นการเสื่อมเสียเกียรติของรัฐสภา และประธานรัฐสภาสั่งให้ผู้นั้นงดแต่งเครื่องแบบสำหรับอดีตสมาชิกรัฐสภา ในระยะเวลาที่กำหนดหรือตลอดไป

* ข้อ ๑๒ นอกจากเครื่องแบบดังได้กล่าวแล้วในข้อ ๔ ให้มีเครื่องหมายโลหะสีทองลงยาสี่องศาชาติไทย มีลักษณะกลมขนาดเส้นผ่าศูนย์กลาง ๒ เซนติเมตร ตอนบนเป็นรูปยอดโดมของพระที่นั่งอนันตสมาคม ตรงกลางมีรูปรัฐธรรมนูญประดิษฐานบนพานสองชั้นและเบื้องล่างมีข้อความว่า " สมาชิกรัฐสภา " หรือ " อดีตสมาชิกรัฐสภา " แล้วแต่กรณี เครื่องหมายนี้ให้ใช้ประดับที่รังคัมคอปของเสื้อนอกเบื้องซ้ายในเวลาแต่งกายสากล

ประกาศ ณ วันที่ ๒๗ กันยายน พ.ศ. ๒๕๒๖

จารุบุตร เรืองสุวรรณ

ประธานรัฐสภา

* ความใน (๓) ของข้อ ๕ ค. มีการแก้ไขโดยข้อบังคับของรัฐสภาว่าด้วยเครื่องแบบสมาชิกรัฐสภา (ฉบับที่ ๒) พ.ศ. ๒๕๒๙

* ความใน ข้อ ๑๒ มีการแก้ไขโดยข้อบังคับของรัฐสภาว่าด้วยเครื่องแบบสมาชิกรัฐสภา (ฉบับที่ ๓) พ.ศ. ๒๕๔๒

**ข้อบังคับของรัฐบาล
ว่าด้วยเครื่องแบบสมาชิกรัฐบาล
(ฉบับที่ ๒) พ.ศ. ๒๕๒๙**

อาศัยอำนาจตามความในมาตรา ๕ และมาตรา ๗ แห่งพระราชบัญญัติเครื่องแบบสมาชิกรัฐบาล พ.ศ. ๒๕๑๖ และมาตรา ๖ แห่งพระราชบัญญัติเครื่องแบบสมาชิกรัฐบาล พ.ศ. ๒๕๑๖ ซึ่งแก้ไขเพิ่มเติมโดยพระราชบัญญัติเครื่องแบบสมาชิกรัฐบาล (ฉบับที่ ๒) พ.ศ. ๒๕๒๖ ประธานรัฐสภาออกข้อบังคับไว้ ดังต่อไปนี้

ข้อ ๑ ข้อบังคับนี้เรียกว่า " ข้อบังคับของรัฐบาล ว่าด้วยเครื่องแบบสมาชิกรัฐบาล (ฉบับที่ ๒) พ.ศ. ๒๕๒๙ "

ข้อ ๒ ข้อบังคับนี้ให้ใช้บังคับตั้งแต่วันถัดจากวันประกาศในราชกิจจานุเบกษาเป็นต้นไป

ข้อ ๓ ให้ยกเลิกความใน (๓) ของข้อ ๕ ค. แห่งข้อบังคับของรัฐบาล ว่าด้วยเครื่องแบบสมาชิกรัฐบาล พ.ศ. ๒๕๒๖ และให้ใช้ความต่อไปนี้แทน

" (๓) อินทรธนู

ให้ใช้อินทรธนูอ่อน มีแถบสีเหลืองหรือสีทอง กว้าง ๓ เซนติเมตร ติดทางด้านอินทรธนู ๑ แถบ และแถบกว้าง ๑ เซนติเมตร ติดเรียงต่อไปอีก ๒ แถบ แถบบนขมวดเป็นวงกลมขนาดเส้นผ่าศูนย์กลางวงใน ๑ เซนติเมตร การติดแถบให้ติดตามขวางที่ต้นอินทรธนู แถบแรกให้ห่างจากต้นอินทรธนู ๕ มิลลิเมตร และแถบต่อไปเว้นระยะห่างกัน ๕ มิลลิเมตร และมีเครื่องหมายทำด้วยโลหะสีทอง เป็นรูปรัฐธรรมนูญ

อยู่กลางพระมหามงกุฎ ประกอบด้วย รวงข้าวและดอกบัวตูมวงล้อมอยู่
เบื้องล่างขนาดสูง ๕ เซนติเมตร ติดกับบนแถบ "

ประกาศ ณ วันที่ ๔ มิถุนายน พ.ศ. ๒๕๒๙
อุกฤษ มงคลนาวิน
ประธานรัฐสภา

หน้าว่าง

ข้อบังคับของรัฐบาล
ว่าด้วยเครื่องแบบสมาชิกรัฐบาล
(ฉบับที่ ๓) พ.ศ. ๒๕๔๒

อาศัยอำนาจตามความในมาตรา ๕ และมาตรา ๗ แห่งพระราชบัญญัติเครื่องแบบสมาชิกรัฐบาล พ.ศ. ๒๕๑๖ และมาตรา ๖ แห่งพระราชบัญญัติเครื่องแบบสมาชิกรัฐบาล พ.ศ. ๒๕๑๖ ซึ่งแก้ไขเพิ่มเติมโดยพระราชบัญญัติเครื่องแบบสมาชิกรัฐบาล (ฉบับที่ ๒) พ.ศ. ๒๕๒๖ ประธานรัฐสภาออกข้อบังคับไว้ ดังต่อไปนี้

ข้อ ๑ ข้อบังคับนี้เรียกว่า " ข้อบังคับของรัฐบาลว่าด้วยเครื่องแบบสมาชิกรัฐบาล (ฉบับที่ ๓) พ.ศ. ๒๕๔๒ "

ข้อ ๒ ข้อบังคับนี้ให้ใช้บังคับตั้งแต่วันถัดจากวันประกาศในราชกิจจานุเบกษาเป็นต้นไป

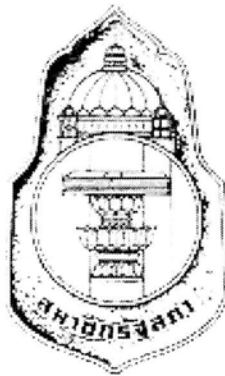
ข้อ ๓ ให้ยกเลิกความใน ข้อ ๑๒ แห่งข้อบังคับของรัฐบาล ว่าด้วยเครื่องแบบสมาชิกรัฐบาล พ.ศ. ๒๕๒๖ และให้ใช้ความต่อไปนี้แทน

" ข้อ ๑๒ นอกจากเครื่องแบบดังได้กล่าวแล้วในข้อ ๔ ให้มีเครื่องหมายโลหะสีทอง มีลักษณะรี ขนาดความสูง ๓.๕ เซนติเมตร ตรงกลางมีรูปรัฐธรรมนูญประดิษฐานบนพานสองชั้น อยู่ภายในวงกลมลงยาสีธงชาติไทย ตอนบนเหนือวงกลมเป็นรูปยอดโดมของพระที่นั่งอนันตสมาคม และเบื้องล่างของวงกลม มีข้อความว่า " สมาชิกรัฐบาล " รายละเอียดตามภาพถ่ายข้อบังคับ

เครื่องหมายนี้ให้ใช้ประดับที่กลางอกเสื้อเบื้องขวาเหนือแนว
กระเป๋ายาวในเวลาที่แต่งกายเครื่องแบบ และให้ใช้ประดับที่รัดกุมคอพับของ
เสื้อนอกเบื้องซ้ายในเวลาแต่งกายสากล "

ประกาศ ณ วันที่ ๓๐ กรกฎาคม พ.ศ. ๒๕๔๒
วันพฤหัสบดี มหาวชิราวุธ
ประธานรัฐสภา

เครื่องหมายท้ายข้อบังคับของรัฐสภา
 ว่าด้วยเครื่องแบบสมาชิกรัฐสภา
 (ฉบับที่ ๓) พ.ศ. ๒๕๔๒



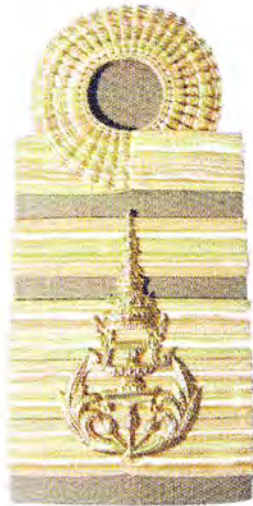
ทำด้วยโลหะสีทอง มีลักษณะรี ขนาดความสูง ๓.๕ เซนติเมตร
 ตรงกลางมีรูปรัฐธรรมนูญประดิษฐานบนพานสองชั้น อยู่ภายในวงกลม
 ลงยาสีธงชาติไทย ตอนบนเหนือวงกลมเป็นรูปยอดโดมของพระที่นั่ง
 อเนกตศมาคม และเบื้องล่างของวงกลม มีข้อความว่า " สภาผู้แทนราษฎร "



เครื่องหมายสังกัด และดุมโลหะสีทองตราครุฑพ่าห์



อินทธรณูเครื่องแบบปกติขาว

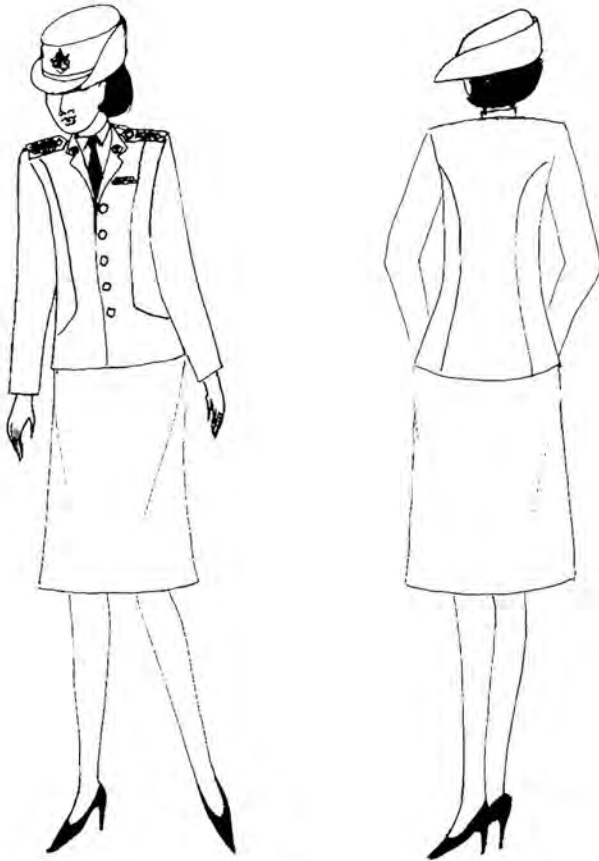


อินทธรณูเครื่องแบบปกติกาฬสีน้ำเงิน

เครื่องแบบปกติขาว



เครื่องแบบปกติขาว



เครื่องแบบเต็มยศ



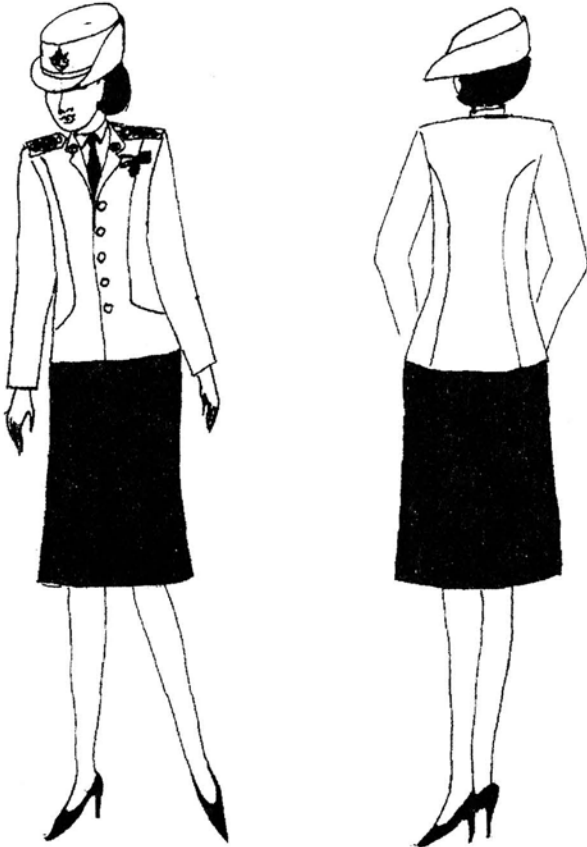
เครื่องแบบเต็มยศ



เครื่องแบบตรีจยศ



เครื่องแบบครึ่งยศ





สำนักงานคณะกรรมการการเลือกตั้ง
๑๖๖ ถนนวิภาวดีรังสิต แขวงจตุจักร เขตจตุจักร กรุงเทพมหานคร ๑๐๑๑๐