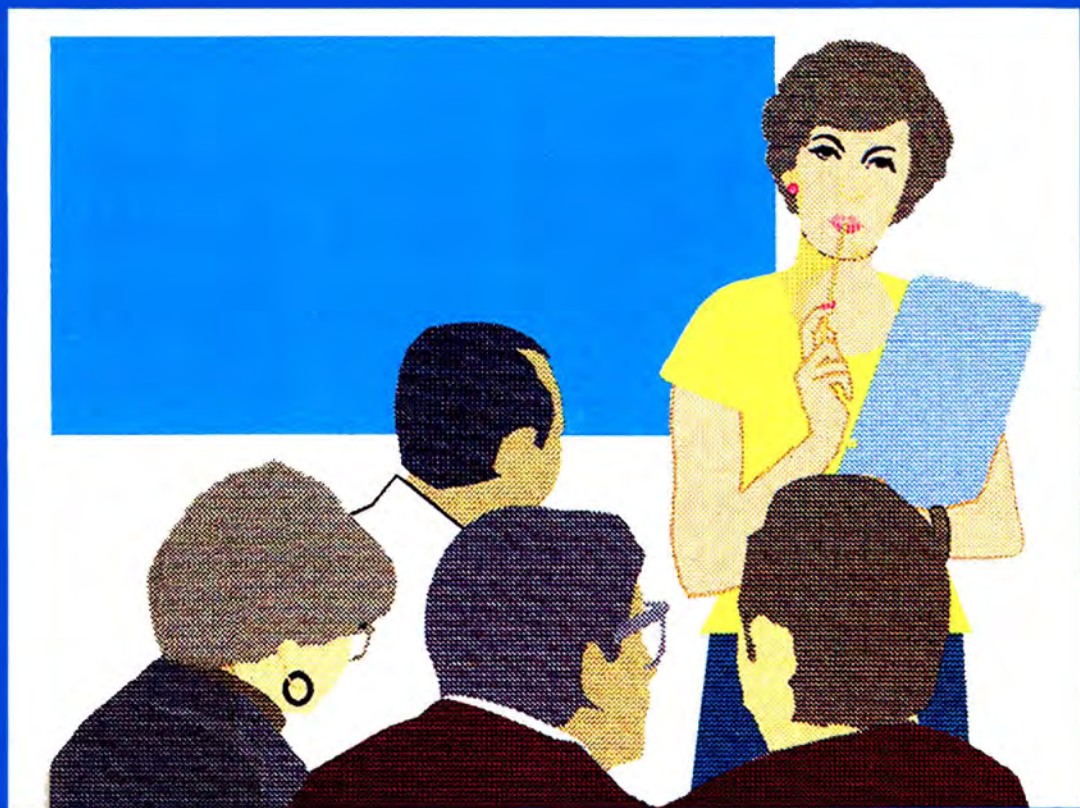




คู่มือ

ประชาชน เล่ม 2



จัดทำโดย

กองแผนงาน 2 สำนักงานแผนงานและงบประมาณ กรมตำรวจ

โทร. 251-5861, 205-2654



**คู่มือ
ประชาชน
เล่ม 2**

คำนำ



ปัญหาอาชญากรรม อุบัติภัย อัคคีภัย ยาเสพติดให้โทษ เด็ก และเยาวชน มีพฤติกรรมเบี่ยงเบน หรือปัญหาอื่น ๆ สามารถป้องกัน แก้ไขหรือให้ลดลงได้ หากประชาชนจะมีบทบาทช่วยเหลือ ให้ความร่วมมือสนับสนุนวางมาตรการป้องกันตนเอง ครอบครัวและชุมชน จากปัญหาดังกล่าว

ดังนั้น เพื่อให้ประชาชนมีความสามารถในการดำเนินการป้องกันและแก้ไขปัญหาในเบื้องต้นระดับหนึ่ง กรมตำรวจจึงได้จัดทำหนังสือคู่มือประชาชนนี้ขึ้น เพื่อให้ความรู้และคำแนะนำแก่ประชาชนในการป้องกันแก้ไขปัญหาอาชญากรรม อุบัติภัย อัคคีภัย ยาเสพติดให้โทษ เด็กและเยาวชนมีพฤติกรรมเบี่ยงเบน รวมทั้งแนวทางในการติดต่อราชการที่สถานีตำรวจ และการสนับสนุนให้ความร่วมมือกับตำรวจในการดำเนินการป้องกันและแก้ไขปัญหาดังกล่าวอย่างมีประสิทธิภาพต่อไป

กรมตำรวจหวังเป็นอย่างยิ่งว่า หนังสือคู่มือประชาชนเล่มนี้จะมีประโยชน์ในการป้องกันแก้ไขปัญหาอาชญากรรม เสริมสร้างความเข้มแข็งให้แก่ชุมชน ให้มีบทบาทในการรักษาความปลอดภัยในชีวิตและทรัพย์สิน ป้องกันและลดปัญหาต่าง ๆ ได้อย่างมีประสิทธิภาพ นำความสงบสุขมาสู่ครอบครัว สังคม ชุมชน สืบไป

หนังสือคู่มือประชาชน

คำแนะนำในการป้องกันอัคคีภัย

*การป้องกันอัคคีภัย	3
*ข้อควรระวังและวิธีปฏิบัติเมื่อมีแก๊สรั่ว	7
*ทำอย่างไรให้โอกาสเกิดเพลิงไหม้น้อยที่สุด	7
*กฎหมายเกี่ยวกับอัคคีภัย	11

ความรู้เกี่ยวกับยาเสพติดและการป้องกัน

*สถานที่ให้คำปรึกษาด้านป้องกันและคำแนะนำ บำบัดรักษาขั้นต้น	14
*การป้องกันการติดยาเสพติด	15
*ลักษณะผู้ใช้ยาเสพติด	16
*อันตรายจากการใช้สารระเหย	17
*บทลงโทษเกี่ยวกับยาเสพติดให้โทษ	21

ภาค 6

หน้า

กฎหมายที่ประชาชนควรรู้

*การทะเบียนราษฎร	27
*บัตรประจำตัวประชาชน	28
*การรับราชการทหาร	29
*การรักษาความสะอาด	30
*การเรียไร	30
*หนังสือมอบอำนาจ	30
*เอกเทศสัญญา	31
*กฎหมายที่ดิน	31
*อาวุธปืน	32
*กฎหมายเกี่ยวกับเด็กและเยาวชน	34

เรื่องอื่น ๆ ที่น่าสนใจ

- * ท่านจะให้ความร่วมมือกับตำรวจอย่างไรเพื่อ
ความปลอดภัยในชีวิตและทรัพย์สินของท่าน 49
- * บัตรประวัติคนไข้, คนสวน, คนขับรถ, คนเลี้ยงเด็ก 56
- * บันทึกการทรมานทรัพย์สินภายในบ้าน 58
- * ประชาชนธรรมดาจะจับกุมผู้กระทำผิดได้หรือไม่ 60
- * คำแนะนำการจดตำหนิรูปพรรณบุคคลและยาน-
พาหนะของคนร้าย 64
- * การสังเกตจดจำยานพาหนะของคนร้ายหรือผู้ต้องสงสัย 66
- * การสังเกตยานพาหนะ รถยนต์ และรถจักรยานยนต์ 68
- * คำสั่ง กรมตำรวจที่ 449/2538 ลงวันที่ 13 มิถุนายน 2538 73

ภาค 5

- ❑ คำแนะนำในการป้องกันอัคคีภัย**
- ❑ การป้องกันยาเสพติดให้โทษ
และบทลงโทษเกี่ยวกับยาเสพติดให้
โทษ**

หน้าว่าง

คำแนะนำ

ในการป้องกันอัคคีภัย



การป้องกันอัคคีภัย

ความเสียหายที่เกิดจากอัคคีภัย เป็นการยากที่จะควบคุมและป้องกันมิให้เกิดอัคคีภัยขึ้นได้อย่างเด็ดขาดและเสมอไป เพราะอัคคีภัย นั้นเปรียบเสมือน “ศัตรูที่ไม่รู้จักหลับ” และความประมาทเลินเล่อของผู้ทำงานหรือผู้ประกอบการเป็นจำนวนมาก ย่อมจะเกิดและมีขึ้นได้ไม่วันใดก็วันหนึ่ง จึงเห็นควรที่จะต้องช่วยกันป้องกันอัคคีภัย

ในการป้องกันอัคคีภัยจะมีสิ่งสมควรปฏิบัติเฉพาะเรื่องเฉพาะอย่างอีกมากมาย แต่ก็มีหลักการง่าย ๆ ในการป้องกันอัคคีภัยอยู่ 5 ประการ คือ

1. การจัดระเบียบเรียบร้อยภายในและภายนอกอาคารให้ดี เช่น การขจัดสิ่งรกรุงรังภายในอาคารบ้านเรือนให้หมดไป โดยการเก็บรักษาสิ่งที้อาจจะเกิดอัคคีภัยได้ง่ายไว้ให้เป็นสัดส่วน ซึ่งเป็นบันไดขั้นต้นในการป้องกันอัคคีภัย

2. การตรวจตราซ่อมบำรุงบรรดาสิ่งที้นำมาใช้ในการประกอบ-

กิจการ เช่น สายไฟฟ้า เครื่องจักรกล เครื่องทำความร้อน ให้อยู่ในสภาพที่สมบูรณ์และปลอดภัยก็จะป้องกันมิให้เกิดอัคคีภัยได้ดียิ่งขึ้น

3. อย่าฝ่าฝืนข้อห้ามที่จิตสำนึกควรพึงระวัง เช่น

- (1) อย่าปล่อยให้เด็กเล่นไฟ
- (2) อย่าจุดธูปเทียนบูชาพระทิ้งไว้
- (3) อย่าวางกันบูหรืที่ขอบจานที่เขี่ยบูหรื หรือขยี้ดับไม่หมด ทำให้ปลัดตกจากจาน หรือสูบบูหรืบนที่นอน
- (4) อย่าใช้เครื่องต้มน้ำไฟฟ้าแล้วเสียบปลั๊กจนน้ำแห้ง
- (5) อย่าเปิดพัดลมแล้วไม่ปิดปล่อยให้หมุนค้างคืนค้างวัน
- (6) อาจมีเครื่องอำนวยความสะดวกอย่างอื่น เช่น เปิดโทรทัศน์แล้วลืมปิด
- (7) วางเครื่องไฟฟ้า เช่น โทรทัศน์ ตู้เย็น ติดฝาผนัง ความร้อนระบายออกไม่ได้ตามที่ควรเป็น เครื่องร้อนจนไหม้ตัวเองขึ้น
- (8) อย่าหมกเศษผ้าขี้ริ้ว วางไม้กวาดดอกหญ้า หรือชุกเศษกระดาษไว้หลังตู้เย็น บางครั้งสัตว์เลี้ยงในอาคารก็คาบเศษสิ่งไม่ใช้ไปสะสมไว้หลังตู้เย็นที่มีไออุ่นอาจเกิดการคุ้ไหม้ขึ้น
- (9) อย่าใช้อุปกรณ์ไฟฟ้าที่ไม่ได้มาตรฐานหรือปลอมแปลง คุณภาพ เช่น บาลาสต์ที่ใช้กับหลอดไฟฟ้าฟลูออเรสเซนต์ เมื่อเปิดไฟทิ้งไว้อาจร้อน และลูกไหม้ส่วนของอาคารที่ติดอยู่
- (10) อย่าจุดหรือเผาขยะมูลฝอย หญ้าแห้ง โดยไม่มีคนดูแล เพราะไฟที่ยังไม่ดับเกิดลมพัดคุ้ขึ้นมาอีก มีลูกไฟปลิวไปจุดติดบริเวณใกล้เคียงได้

(11) อย่าลืมเสียบปลั๊กไฟฟ้าทิ้งไว้

(12) อย่าทิ้งอาคารบ้านเรือนหรือคนชราและเด็กไว้โดยไม่มีผู้ดูแล

(13) อย่าสูบบุหรี่ขณะเติมน้ำมันรถ

(14) ดูแลการหุงต้มเมื่อเสร็จการหุงต้มแล้วให้ดับไฟ ถ้าใช้เตาแก๊สต้องปิดวาล์วเตาแก๊สและถังแก๊สให้เรียบร้อย

(15) เครื่องเขียนแบบพิมพ์บางชนิดไวไฟ เช่น กระดาษไข, ยาลบกระดาษไข, กระดาษแผ่นบาง ๆ อาจเป็นสื่อสะพานไฟทำให้เกิดอัคคีภัยติดต่อคุกคามได้

(16) ดีดีที, สเปรย์ฉีดผม ฉีดไล่ไฟ จะติดไฟและระเบิด

(17) เกิดไฟฟ้าลัดวงจรในคั้นฝนตกหนัก เพราะสายไฟที่เก่าเปื่อย เมื่อวางทับอยู่กับผ้าเปดาน ไม้ผู้ที่มีความชื้นยอมเกิดอันตรายจากกระแสไฟฟ้าขึ้นได้

(18) เกิดฟ้าผ่าลงที่อาคารขณะมีพายุฝน ถ้าไม่มีสายล่อฟ้าที่ถูกต้องก็ต้องเกิดเพลิงไหม้ขึ้นได้อย่างแน่นอน

(19) เตาแก๊สหุงต้มในครัวเรือนหรือสำนักงานเกิดรั่ว

(20) รถยนต์ รถจักรยานยนต์ เกิดอุบัติเหตุหรือถ่ายเทน้ำมันเบนซิน เกิดการรั่วไหลก็น่าเกิดอัคคีภัยขึ้นได้

(21) ในสถานที่บางแห่งมีการเก็บรักษาเคมีที่อาจก่อให้เกิดอัคคีภัยได้ง่าย อาจคุ้ไหม้ขึ้นได้เอง สารเคมีบางชนิด เช่น สีนํ้ามันและน้ำมันลินสีด เป็นต้น เมื่อคลุกเคล้ากับเศษผ้าวางทิ้งไว้อาจคุ้ไหม้ขึ้นเอง ในห้อง ทดลองเคมีของโรงเรียน เคยมีเหตุเกิดจากขวดบรรจุฟอสฟอรัสเหลือง (ขวด) พลัดตกลงมาเกิดแตกลุกไหม้ขึ้น

(22) ซ่อมแซมสถานที่ เช่น การลอกสีด้วยเครื่องพ่นไฟ การตัดเชื่อมโลหะด้วยแก๊สหรือไฟฟ้า การทาสีหรือพ่นสี ต้องทำด้วยความระมัดระวัง อาจเกิดไฟคุใหม่ขึ้นได้

4. ความร่วมมือที่ดี จะต้องปฏิบัติตามคำแนะนำที่เจ้าหน้าที่ดับเพลิงนายตรวจป้องกันอัคคีภัยได้ให้ไว้ และปฏิบัติตามข้อห้ามที่วางไว้เพื่อความปลอดภัยจากสถาบันต่าง ๆ

5. ประการสุดท้าย จะต้องมึน้ำในตุ่มเตรียมไว้สำหรับสาตรด เพื่อให้อาคารเปียกชุ่มก่อนไฟจะมาถึง เตรียมทรายและเครื่องดับเพลิงเคมีไว้ให้ถูกที่ถูกทางสำหรับดับเพลิงขั้นต้นและต้องรู้จักการใช้เครื่องดับเพลิงเคมีด้วย และระลึกอยู่เสมอว่าเมื่อเกิดเพลิงไหม้แล้ว จะต้องปฏิบัติดังนี้

(1) แจ้งข่าวเพลิงไหม้ทันที โทร. 199 หรือสถานีดับเพลิง สถานีตำรวจใกล้เคียงโดยแบ่งหน้าที่กันทำ

(2) ดับเพลิงด้วยเครื่องดับเพลิงที่มีอยู่ในบริเวณที่ใกล้เคียงกับที่เกิดเหตุ

(3) หากดับเพลิงขั้นต้นไม่ได้ให้ปิดประตูหน้าต่างบ้าน และอาคารทุกบานและอุดท่อทางต่าง ๆ ที่อาจเป็นทางผ่านความร้อน ก๊าซ และควันเพลิงเสียด้วย

ข้อควรปฏิบัติ

(1) ช่วยคนชรา เด็ก และคนที่ช่วยตัวเองไม่ได้ ไปอยู่ที่

ปลอดภัย

(2) อย่าใช้ลิฟต์ในขณะที่เกิดเหตุ

(3) ขนย้ายเอกสารและทรัพย์สินที่มีค่าเท่าที่จำเป็นตามสถานการณ์และนำไปเก็บกองรวมอย่าให้ฉีกขาดลุ่ย โดยป้องกันมิให้น้ำกระเซ็นเปียก

ข้อควรระวังและวิธีปฏิบัติเมื่อแก๊สรั่ว

(1) เมื่อได้กลิ่นแก๊สปิดวาล์วหัวถังทันที

(2) เปิดประตู หน้าต่าง ให้อากาศถ่ายเทเพื่อให้แก๊สเจือจาง

(3) ห้ามจุดไม้ขีด ไฟแช็ก เปิด-ปิดสวิตช์ไฟ หรือเครื่องใช้ไฟฟ้าในบริเวณที่มีแก๊สรั่ว

(4) ใช้ไม้กวาด กวาดแก๊สออกทางประตู

(5) ตรวจหาที่รั่วและแก้ไขทันที

(6) หากถึงแก๊สมีรอยรั่วให้นำถังแก๊สนั้นไว้ในที่โล่งที่ปลอดภัย

(7) ท่ออย่างต่อเนื่องไม่อยู่ใกล้เปลวไฟ

(8) ห้องน้ำที่ใช้เครื่องทำน้ำร้อนแก๊ส ควรมีช่องระบายอากาศเพื่อให้ออกซิเจนเพียงพอ

ทำอย่างไรให้เกิดเพลิงไหม้มีน้อยที่สุด

จากเบื้องต้นที่กล่าวมาได้นั้นถึงลักษณะและหลักการใช้อุปกรณ์ดับเพลิงเบื้องต้น แต่ทั้งนี้จะเป็นการดีมากหากเราสามารถ

ป้องกันมิให้เกิดเพลิงไหม้ขึ้นเลย เพราะไม่ว่าเพลิงไหม้จะเกิดขึ้นเล็กน้อยก็จะนำมาซึ่งความเสียหายทางทรัพย์สิน เงินทอง เวลาหรือแม้กระทั่งสุขภาพจิต

ในที่นี้ขอเน้นถึงหลักการปฏิบัติโดยทั่วไปเพื่อความปลอดภัยจากอัคคีภัยในโรงงานอุตสาหกรรม ซึ่งจะแบ่งการปฏิบัติไว้เป็น 2 บริเวณ คือ บริเวณที่มีการผลิตและที่ใช้ในการเก็บสินค้า

บริเวณที่มีการผลิต

(1) ด้านเครื่องจักร

- ควรมีการตรวจเช็คซ่อมบำรุงเป็นประจำให้อยู่ในสภาพที่ดี

(2) ด้านเครื่องใช้ไฟฟ้า

- สายไฟฟ้าและอุปกรณ์ต้องอยู่ในสภาพที่ดีและได้รับการตรวจเช็คเป็นประจำ

- ควรหลีกเลี่ยงการต่อสายไฟฟ้าโดยใช้ผ้าเทปพันหรือการต่อแบบชั่วคราว

- หลังเลิกงานควรปิดสวิตช์อุปกรณ์ไฟฟ้าที่เมนใหญ่

(3) การจัดแหล่งที่เป็นบ่อเกิดของไฟอื่น ๆ

- ควรจัดให้มีการสูบบุหรี่ในบริเวณที่มีการผลิต

- ความสะอาดเป็นหลักเบื้องต้นของการป้องกันอัคคีภัย บริเวณที่มีการผลิตควรมีถัง หรือ ถาดไว้รองรับเศษของการผลิตหรือเศษของอื่น ๆ และหลังเลิกงานต้องนำไปทิ้งทุกวัน

- กรรมวิธีใดที่มีความอันตรายในการก่อให้เกิดอัคคีภัย

สูงควรจะแยกออกจากส่วนต่าง ๆ และจัดให้มีการป้องกันเฉพาะขึ้น

(4) การจัดเก็บสินค้า

- สินค้าไม่ว่าวัตถุดิบหรือสำเร็จรูปควรอยู่ในบริเวณการผลิตน้อยที่สุดเท่าที่จำเป็น
- วัตถุไวไฟที่ใช้ในการผลิตต้องถูกจำกัดเพียงพอใช้ในหนึ่งวันหลังเลิกงานต้องนำวัตถุไวไฟนั้นไปเก็บยังที่จัดไว้เฉพาะ

(5) การปฏิบัติหลังเลิกงาน

- หลังเลิกงานทุกวันควรมีการเดินตรวจดูความเรียบร้อย เช่น วัตถุไฟฟ้าได้นำไปเก็บในที่จัดเก็บไว้โดยเฉพาะ อุปกรณ์ไฟฟ้าทุกชิ้นได้ปิดสวิตซ์เรียบร้อยหรือยัง และรวมถึงการทำความสะอาดด้วย



บริเวณที่ใช้เก็บสินค้า

(1) ด้านการจัดเก็บ

- การเก็บสินค้าควรเก็บอย่างมีระเบียบ ภายในบริเวณจัดเก็บต้องมีช่องทางเดินสินค้า ควรจัดเก็บเป็นลิ้นชัก ๆ ในแต่ละลิ้นชักต้องมีช่องทางเดินและปริมาณสินค้าไม่มากเกินไป ความสูงไม่เกิน 6 เมตร หรือ 7 เมตร จากเพดานถึงหลังคาและสินค้าควรอยู่ห่างจากแสงไฟ
- สินค้าควรอยู่บนที่รองรับหรือชั้นวางของ
- ควรเว้นแถมมีการขีดเส้นกำหนดแนววางสินค้า

(2) การจับยกสินค้า

- ของเหลวไวไฟ แก๊สหรือวัตถุไวไฟอื่น ๆ ควรเก็บแยกต่างหากจากสินค้าอื่น ๆ และหากสามารถทำได้ควรแยกห้องเก็บ

วัตถุไวไฟ

(3) การขจัดแหล่งที่เป็นบ่อเกิดของไฟอื่น ๆ

- ควรดมิให้มีการสูบบุหรี่ในบริเวณที่มีการเก็บสินค้า
- ไม่ควรมีการผลิตหรือดำเนินการใด ๆ ในบริเวณที่เก็บสินค้า เช่น การอัดแบตเตอรี่
- ควรรักษาความสะอาดบริเวณที่เก็บสินค้าเป็นประจำ เช่น จากเศษกระดาษที่ใช้ห่อสินค้า

(4) การตรวจเช็คดูแลและความปลอดภัย

- สายไฟฟ้าและอุปกรณ์ไฟฟ้าในบริเวณที่เก็บสินค้า ควรได้รับการตรวจเช็คเป็นประจำ
- บริเวณที่เก็บสินค้าควรปิดล็อกไว้เสมอเมื่อไม่ได้ใช้และห้ามบุคคลภายนอกซึ่งไม่ได้รับอนุญาตเข้าไป
- อุปกรณ์ดับเพลิงควรติดตั้งบริเวณทางเข้า - ออก



พ.ร.บ. ป้องกันและระงับอัคคีภัย พ.ศ. 2495

1 อำนาจหน้าที่นายตรวจ

1. หน้าที่

- ตรวจตราดูว่ามีสิ่งใดบ้างอยู่ในภาวะอันอาจทำให้เกิดอัคคีภัยได้ง่าย
- ตรวจตราบุคคลต่าง ๆ ผู้มีหน้าที่ต้องปฏิบัติการป้องกันอัคคีภัยตามกฎหมายนี้ได้ปฏิบัติถูกต้องหรือไม่

2. อำนาจ

- เข้าไปในอาคารระหว่างพระอาทิตย์ขึ้นถึงพระอาทิตย์ตก
- แนะนำเจ้าของหรือผู้ครอบครองอาคาร

3. การปฏิบัติ

- แสดงเครื่องหมายประจำตัว
- ชี้แจงเหตุผลในการเข้าไปในอาคาร หรือการแนะนำการปฏิบัติ
- รายงานผลต่อเจ้าหน้าที่ท้องถิ่น

2. ประชาชนปฏิบัติร่วมมือกับเจ้าหน้าที่ในการป้องกันอัคคีภัย

1. ยินยอมให้เจ้าหน้าที่เข้าไปตรวจ
2. ปฏิบัติตามคำแนะนำ ปฏิบัติไม่ได้ให้อุทธรณ์ภายในกำหนด 7 วัน
3. เก็บรักษา มีไว้ หรือใช้ซึ่งสิ่งทีอาจทำให้เกิดอัคคีภัยได้ง่าย ปฏิบัติตามกฎหมายกระทรวง

4. ผู้ประกอบกิจการอันอาจทำให้เกิดอัคคีภัยได้ง่าย ต้องมีสิ่งจำเป็นในการป้องกันฯ หรือระงับอัคคีภัย กำหนดในกฎกระทรวง

3. บทกำหนดโทษ

พ.ร.บ. ป้องกันฯ หมวด 4 ม. 27 - 32 เป็นบทกำหนดโทษ ผู้ขัดขืนฝ่าฝืนละเลยไม่ปฏิบัติตามที่กำหนดไว้ในบทบัญญัติ หรือกระทำโดยไม่มีอำนาจตามกฎหมาย ทั้งในด้านป้องกันและระงับอัคคีภัย ดังนี้.-

3.1 การป้องกันอัคคีภัย

- ผู้ใดฝ่าฝืนไม่ยอมให้นายตรวจเข้าไปในอาคาร เมื่อมีผลอันแสดงให้เห็นว่า มีสิ่งใดอยู่ข้างในภาวะอันอาจทำให้เกิดอัคคีภัยได้ง่าย

- คำว่าผู้ใด คือ จะเป็นใครก็ได้ตามเหตุผลดังกล่าว ย่อมมีความผิดต้องวางโทษปรับไม่เกิน 200 บาท

- ผู้ใดฝ่าฝืนหรือไม่ปฏิบัติตามกฎกระทรวงตาม พ.ร.บ. นี้มีโทษจำคุก 1 เดือน ปรับไม่เกิน 10,000 บาท หรือทั้งจำทั้งปรับ

- ผู้ใดไม่ปฏิบัติตามคำสั่งสอนของเจ้าหน้าที่ท้องถิ่น เป็นคำสั่งโดยลายลักษณ์อักษร ต้องมีความผิดวางโทษจำคุกไม่เกิน 1 เดือน หรือปรับไม่เกิน 10,000 บาท หรือทั้งจำทั้งปรับ เจ้าของหรือผู้ครอบครองอาคารต้องปฏิบัติตามคำสั่งของศาล ให้ขนย้าย เปลี่ยนแปลงแก้ไข หรือทำลายสิ่งอาจทำให้เกิดอัคคีภัยได้ง่าย ถ้าไม่ปฏิบัติตามคำสั่งของศาลอีก จำเป็นต้องออกค่าใช้จ่ายให้เจ้าหน้าที่ท้องถิ่น ร้อง-ขออนุญาตต่อศาลเพื่อกระทำการนั้นเอง

ขออนุญาตต่อศาลเพื่อกระทำการนั้นเอง

3.2 การระงับอัคคีภัย

- เจ้าของหรือผู้ครอบครองอาคารซึ่งอาศัยอยู่ ละเลย ไม่ปฏิบัติทำการดับเพลิง และแจ้งให้เจ้าหน้าที่ทราบ วางโทษจำคุก 1 เดือน ปรับไม่เกิน 10,000 บาท หรือทั้งจำทั้งปรับ
- บุคคลที่ได้รับมอบหมายให้ดูแลรักษามีความผิดเช่นเดียวกัน
- ผู้ใดพบเพลิงไหม้ ละเลยไม่แจ้งเจ้าของหรือผู้ครอบครองไม่ดับ หรือไม่สามารถดับเพลิงได้ แล้วไม่แจ้งต่อเจ้าหน้าที่มีโทษปรับ 50 บาท
- ผู้ใดฝ่าฝืนไม่ปฏิบัติตามคำสั่ง ปิดกั้นทางเข้าออกของเจ้าหน้าที่ในการดับเพลิงและซ่อมการดับเพลิง มีโทษปรับ 1,000 บาท

4. เกี่ยวกับเครื่องแบบเครื่องหมาย

- 4.1 ผู้ใดแต่งเครื่องแบบหรือประดับเครื่องหมายสำหรับเจ้าหน้าที่ โดยไม่มีอำนาจหน้าที่จะแต่งหรือประดับได้ มีโทษจำคุกไม่เกิน 1 ปี ปรับไม่เกิน 500 บาท หรือทั้งจำทั้งปรับ
- 4.2 ผู้ใดสวมอ้างว่าเป็นเจ้าหน้าที่ มีความผิดเช่นข้อ 1
- 4.3 ผู้ใดแจ้งเหตุหรือแก่งให้อาณัติสัญญาอนุญาตหรือเครื่องหมายที่ใช้ในการป้องกัน หรือระงับอัคคีภัย มีความผิดเช่นข้อ 1

ความรู้เกี่ยวกับยาเสพติดและการป้องกัน



☐ ยาเสพติด หมายถึงสารเคมีหรือสารใดก็ตามซึ่งมีบุคคลเสพหรือรับเข้าสู่ร่างกาย ไม่ว่าจะโดยการฉีด การสูบ การกิน การดม หรือวิธีอื่น ติดต่อกันเป็นเวลานาน หรือช่วงระยะเวลาหนึ่ง แล้วจะก่อให้เกิดเรื้อรัง ซึ่งจะทำให้เกิดความเสื่อมโทรมขึ้นแก่บุคคลผู้เสพและแก่สังคมด้วย ทั้งจะต้องทำให้ผู้เสพแสดงออกซึ่งลักษณะ ดังนี้

1. ผู้เสพมีความต้องการอย่างแรงกล้าที่จะเสพยาชนิดนั้น ๆ ต่อเนื่องกันไป และต้องแสวงหายาชนิดนั้น ๆ มาเสพให้ได้ ไม่ว่าจะด้วยวิธีการใด ๆ ก็ตาม
2. ผู้เสพจะต้องเพิ่มปริมาณของยาที่เคยใช้ให้มากขึ้นทุกระยะ
3. ผู้เสพจะมีความปรารถนาอยากเสพยาชนิดนั้น ๆ อย่างรุนแรง ระวังไม่ได้ คือ มีการติดและอยากยาทั้งทางด้านร่างกายและจิตใจ

☐ สถานที่ให้คำปรึกษาด้านป้องกัน และแนะนำการบำบัดรักษาขั้นต้น

1. สำนักงานศึกษาป้องกันการติดยา (กระทรวงสาธารณสุข) 286 ถนนพระราม 6 พญาไท กรุงเทพฯ โทร. 2824180 - 5
2. สภาลังคมสงเคราะห์แห่งประเทศไทย ศูนย์อาสาสมัครยา-

เสพติด ตีกรมहितล กรุงเทเพฯ โทร. 2455522

3. ศูนย์สุขวิทยาจิต พญาไท กรุงเทเพฯ โทร. 2815241

4. สมาคมสุขภาพจิตแห่งประเทศไทย กรุงเทเพฯ โทร. 2452733

5. สำนักงานคณะกรรมการปราบปรามยาเสพติด (ป.ป.ส.)

กรุงเทเพฯ โทร. (2459340 - 9)

สถานบำบัด

1. โรงพยาบาลตำรวจ แผนกจิตเวช กรุงเทเพฯ โทร. 2528111 - 7

2. โรงพยาบาลพระมงกุฎเกล้า แผนกจิตเวช กรุงเทเพฯ โทร.

2461946

3. โรงพยาบาลธัญญารักษ์ อ.รังสิต จ.ปทุมธานี โทร. 5310080 - 8

4. โรงพยาบาลสมเด็จพระปิ่นเกล้า กรุงเทเพฯ โทร. 4681116 - 20

5. โรงพยาบาลทหารเรือกรุงเทเพฯ โทร. 4112191

6. ศูนย์บริการสาธารณสุข กรุงเทเพฯ ลุมพินี ซอยปลุกจิตต์

ถ. วิทย์ โทร. 2512970

7. ศูนย์บริการสาธารณสุข กรุงเทเพฯ สีพระยา โทร. 2364055

8. สำนักสงฆ์ถ้ำกระบอก จ. สระบุรี

9. สำนักสงฆ์ถ้ำเขาทะลุ จ. ราชบุรี

การป้องกันการติดยาเสพติด

1. **ป้องกันตนเอง** ไม่ใช้ยาโดยมิได้รับคำแนะนำจากแพทย์ และจงอย่าทดลองเสพยาเสพติดทุกชนิดโดยเด็ดขาด เพราะติดย่าง่าย

2. ป้องกันครอบครัว ควรสอดส่องดูแลเด็กและบุคคลในครอบครัวหรือที่อยู่รวมกัน อย่าให้เกี่ยวข้องกับยาเสพติด ต้องคอยอบรมสั่งสอนให้รู้ถึงโทษและภัยของยาเสพติด หากมีผู้เสพยาเสพติดในครอบครัวองจงจัดการให้เข้ารักษาตัวที่โรงพยาบาลให้หายเด็ดขาด การรักษาแต่แรกเริ่มติดยาเสพติดมีโอกาสหายได้เร็วกว่าที่ปล่อยไว้นาน ๆ

3. ป้องกันเพื่อนบ้าน โดยช่วยชี้แจงให้เพื่อนบ้านเข้าใจถึงโทษและภัยของยาเสพติด โดยมีให้เพื่อนบ้านรู้เท่าไม่ถึงการณ์ต้องถูกหลอกลวง และหากพบว่าเพื่อนบ้านติดยาเสพติด จงช่วยแนะนำให้ไปรักษาตัวที่โรงพยาบาล

4. ป้องกันโดยให้ความร่วมมือกับทางราชการ เมื่อทราบว่าบ้านใดตำบลใด มียาเสพติดแพร่ระบาดขอให้แจ้งเจ้าหน้าที่ตำรวจทุกแห่งทุกท้องที่ทราบ หรือที่ศูนย์ปราบปรามยาเสพติดให้โทษ กรมตำรวจ (ศปส.ตร.) โทร. 2527962, 2525932 และที่สำนักงานคณะกรรมการป้องกันและปราบปรามยาเสพติด (สำนักงาน ป.ป.ส.) สำนัก-นายกรัฐมนตรื โทร. 2459350 - 9



ลักษณะผู้เสพยาเสพติด

- ตาโรยขาดความกระปรี้กระเปร่า น้ำมูกไหล น้ำตาไหล ริมฝีปากเขียวคล้ำแห้ง แตก (เสพโดยการสูบ)
- เหงื่อออกมาก กลิ่นตัวแรง พุดจาไม่สัมพันธ์กับความจริง
- บริเวณแขนตามแนวเส้นโลหิต มีร่องรอยการเสพยา

โดยการฉีดให้เห็น

- ที่ท้องแขนมีรอยแผลเป็นโดยกรีดด้วยของมีคมตามขวาง (ติดเหล้าแห้ง ยากล่อมประสาท ยาระงับประสาท)
- ใส่แว่นตากรองแสงเข้มเป็นประจำเพราะม่านตาขยายและเพื่อปิดนัยน์ตาสีแดงกำ
- มักสวมเสื้อแขนยาวปกปิดรอยฉีดยา

โปรดหลีกเลี่ยงให้พ้นจากบุคคลที่มีลักษณะดังกล่าว ชีวิตจะสุขสันต์ตลอดกาล

จงช่วยกันสอดส่องดูแลบุคคลในครอบครัว อย่าให้เกี่ยวข้องกับยาเสพติดฯ การติดยาเสพติด เป็นสาเหตุหนึ่งที่ทำให้เกิดอาชญากรรมขอให้ร่วมกันป้องกันและปราบปรามยาเสพติดฯ ให้หมดสิ้นไปโดยเร็ว

อันตรายจากการใช้สารระเหย

ในปัจจุบันผู้ติดยาเสพติดได้หันไปหาตัวอื่นที่ราคาถูกลงกว่า หาได้ง่ายกว่ามาทดแทนผงขาวนั้นคือ “สารระเหย” ชนิดต่าง ๆ เช่น ทินเนอร์ผสมสี น้ำมันเบนซิน น้ำมันไฟแช็ก น้ำมันก๊าด น้ำมันแล็คเกอร์ กาวชนิดต่าง ๆ น้ำมันชักเงา ยาทาเล็บ ตลอดจนสเปรย์ชนิดต่าง ๆ โดยหารู้ไม่ว่า เป็นการหนีเสือปะจระเข้ เพราะสารเสพติดแบบใหม่นี้มีพิษร้ายแรงกว่าเฮโรอีนมากมายหลายสิบเท่า

เพราะในขณะที่เฮโรอีนทำให้สุขภาพทั่วไปทรุดโทรมก็จริงแต่ก็ไม่ได้ทิ้งความพิการถาวรไว้ให้แก่อวัยวะใด ๆ ในร่างกาย และหากเลิกเสพ พักฟื้นไม่นานสุขภาพก็จะแข็งแรงกลับสู่สภาพปกติได้

แต่พวก “สารระเหย” นี้ หากเสพติดจนติดและเป็นเวลานานจะทำให้ร่างกายเกิดพยาธิสภาพที่ถาวร เป็นความพิการที่ไม่สามารถแก้ไขให้กลับคืนสู่ปกติได้อีก (รายละเอียดในตาราง) เช่น มะเร็งในเม็ดเลือด สมองพิการ ตับพิการ และที่ร้ายกว่านี้ คือ พิการทางกรรมพันธุ์ด้วย คือ ไปทำให้โครโมโซม ซึ่งเป็นตัวถ่ายทอดกรรมพันธุ์ไปสู่ลูกหลาน และกระทบกระเทือนถึงความมั่นคงของประเทศชาติอย่างยิ่ง

พวกนักโทษที่ถูกศาลตัดสินจำคุกในความผิดต่าง ๆ และเป็นผู้ติดเฮโรอีน เมื่ออยู่ในคุกผงขาวก็ยิ่งหายากและราคายิ่งแพงขึ้น เป็นที่ทราบกันว่า นักโทษพวกนี้จะแย่งกันไปทำงานแผนกช่างไม้ ช่างทาสี ช่างเครื่องยนต์ เพราะจะได้มีโอกาสได้ใกล้ชิดและใช้พวกน้ำมันระเหยพวกนี้

นอกจากนี้ยังมีพวกเด็กนักเรียนมัธยมต้นและปลาย โดยเฉพาะในกรุงเทพฯ และในจังหวัดภาคเหนือ มีแนวโน้มว่ามีการเสพติดยาตัวใหม่นี้อย่างแพร่หลาย อายุเฉลี่ยระหว่าง 8 - 10 ปี มักจะเสพกันเป็นกลุ่ม ในวัด ในห้องที่ลับตาคน โดยใช้สำลี ผ้าเช็ดหน้า หรือเสื่อยัดซุบทินเนอร์จนชุ่มแล้วสอดดมเข้าปอดหมุนเวียนส่งต่อไปจนเมามา ย เป็นสิ่งที่น่าเวทนาอย่างยิ่ง ผู้ใหญ่ที่เห็นหรือทราบมาก็ไม่ค่อยใส่ใจ เพราะคิดว่าคงไม่มีอันตรายร้ายแรงอะไร หากไม่ว่ามันร้ายเสียยิ่งกว่าผงขาวหลายสิบเท่า

บางคนอาจฉีดยาเข้าไปในตัวหรือสูดดม แล้วยื่นหน้าเข้าสูดดม และเห็นว่ายาเสพติดพวก “น้ำมันระเหย” นี้ มีอยู่ในผลิตภัณฑ์ของใช้แทบทุกครัวเรือน หรือหาซื้อได้ทุกหนทุกแห่งด้วยราคาถูก ประกอบ

ทั้งทุกชนิดมีกลิ่นหอมที่ประชาชนทั่วไปจำนวนไม่น้อยชอบกลิ่นของมัน (สำหรับคนส่วนใหญ่อาจรู้สึกเหม็นเวลาได้กลิ่นน้ำมันทินเนอร์ น้ำมันเบนซิน สีทาบ้าน สีทาเฟอร์นิเจอร์ แล็คเกอร์ แต่ก็มีคนที่ดมแล้วรู้สึกหอมและชอบ) จึงทำให้เสพติดได้ง่ายด้วยความรู้เท่าไม่ถึงการณ์ โดยเฉพาะเด็ก ๆ นักเรียนทั้งชายและหญิง และประชาชนทั่วไปยังไม่ทราบถึงพิษภัยอันร้ายแรงของมัน จึงเห็นเป็นเรื่องเล็ก

พวก “สารระเหย” นี้ เมื่อสูดดมเข้าไปในกระเพาะอาหารก็จะถูกดูดซึมเข้าไปในหลอดเลือด ไหลเวียนไปสู่อวัยวะต่าง ๆ และส่วนต่าง ๆ ของร่างกายและไปออกฤทธิ์โดยตรงด้วยการไปกดสมองส่วนกลาง

ดังนั้น พอสูดดมไม่กี่นาทีก็จะมีอาการเมา ลักษณะของคนเมา “สารระเหย” นั้น คล้ายคนเมาเหล้า คือ **เวียนศีรษะ ตาพร่า เวลาทำอะไรจะเพ่งจ้องเหมือน “ตาขวาง” ลึนไถ่สั้น เดินโซเซ ง่วงซึม จิตใจครึกครื้น เห่อเหิม ลึกคะนอง** (ซึ่งอาจทำให้เกิดพฤติกรรมที่อุกอาก เช่น ประกอบอาชญากรรมได้) สติปัญญา มึนทึบ มีหนูแว่ว ภาพหลอน ประสาทหลอน ความคิดแบบหลงผิด และหากสูดดมต่อไปจะค่อย ๆ หมดสติจนถึงขั้นโคม่า และตายได้

สาเหตุตายนั้นส่วนมากเนื่องจากสูดดมยาจนเกินขนาด ยานี้ไปกดสมองส่วนกลาง โดยเฉพาะไปกดที่ศูนย์ควบคุมการหายใจ ทำให้หยุดหายใจ

นอกจากนี้ ยานี้ไปออกฤทธิ์ต่อหัวใจทำให้หัวใจเต้นเร็ว และไม่เป็นจังหวะ

พิษของ “สารระเหย” ต่อร่างกาย

หากเสพเป็นเวลานาน ๆ จะเกิดพิษร้ายต่อร่างกายได้ 2

แบบ

1. พิษระยะเฉียบพลัน

2. พิษระยะเรื้อรัง



บทลงโทษเกี่ยวกับยาเสพติดให้โทษ



- ผู้จำหน่ายหรือมีเฮโรอินไว้ในครอบครอง น้ำหนักไม่เกิน 100 กรัม จำคุกตั้งแต่ 5 ปี ถึงตลอดชีวิต และปรับตั้งแต่ 50,000 - 500,000 บาท
- เกิน 100 กรัม ประหารชีวิตหรือจำคุกตลอดชีวิต
- มีเฮโรอินไว้ในครอบครอง โทษจำคุกตั้งแต่ 1 - 10 ปี และปรับตั้งแต่ 10,000 - 100,000 บาท
- ผู้เสพเฮโรอินมีโทษจำคุกตั้งแต่ 6 เดือน - 10 ปี และปรับตั้งแต่ 5,000 - 100,000 บาท
- มีกัญชาไว้ในครอบครอง เพื่อจำหน่ายโทษจำคุกตั้งแต่ 2 - 15 ปี และปรับตั้งแต่ 20,000 - 150,000 บาท
- ผู้ใดเสพกัญชา จำคุกไม่เกิน 1 ปี และปรับไม่เกิน 10,000 บาท
- มีกัญชาไว้ในครอบครอง โทษจำคุกไม่เกิน 5 ปี และปรับไม่เกิน 50,000 บาท
- ผลิต (ปลูก) กัญชา จำคุกอย่างต่ำ 2 ปี และปรับอย่างต่ำ 20,000 - 150,000 บาท

สารระเหย สารเสพติด ผิดกฎหมาย

ตามพระราชกำหนดป้องกันการใช้สารระเหย พ.ศ. 2533 กำหนดมาตรการควบคุมไม่ให้นำสารระเหยมาใช้ในทางที่ผิดไว้หลายประการและกำหนดให้ผู้ฝ่าฝืนไม่ปฏิบัติตามมาตรการดังกล่าว มีความผิดและต้องรับโทษ ซึ่งมีรายละเอียดดังนี้

1. กำหนดให้ผู้ผลิต ผู้นำเข้า หรือผู้ขายสารระเหย ต้องจัดให้มีภาพหรือข้อความที่ภาษาบรรจงหรือหีบห่อบรรจุมสารระเหย เพื่อเป็นการเตือนให้ระวังการใช้สารระเหยดังกล่าว ผู้ฝ่าฝืนต้องรับโทษจำคุกไม่เกินสองปีหรือปรับไม่เกินสองหมื่นบาท หรือทั้งจำทั้งปรับ

2. ห้ามมิให้ผู้ใดขายสารระเหยแก่ผู้ที่มีอายุไม่เกินสิบเจ็ดปี เว้นแต่เป็นการขายโดยสถานศึกษาเพื่อใช้ในการเรียนการสอน ผู้ฝ่าฝืนต้องรับโทษจำคุกไม่เกินหนึ่งปี หรือปรับไม่เกินหนึ่งหมื่นบาท หรือทั้งจำทั้งปรับ

3. ห้ามมิให้ผู้ใดขาย จัดหา หรือให้สารระเหยแก่ผู้อื่นซึ่งตนรู้หรือควรรู้ว่าเป็นผู้ติดสารระเหย ผู้ฝ่าฝืนต้องรับโทษจำคุกไม่เกินสองปี หรือปรับไม่เกินสองหมื่นบาท หรือทั้งจำทั้งปรับ

4. ห้ามมิให้ผู้ใดจงใจ ชักนำ ยุยงส่งเสริม หรือใช้อุบาย หลอกลวงให้บุคคลอื่นใช้สารระเหยบำบัดความต้องการของร่างกาย หรือจิตใจ ผู้ฝ่าฝืนต้องรับโทษจำคุกไม่เกินสองปี หรือปรับไม่เกินสองหมื่นบาท หรือทั้งจำทั้งปรับ

สองหมื่นบาท หรือทั้งจำทั้งปรับ

5. ห้ามไม่ให้ผู้ใดใช้สารระเหยบำบัดความต้องการของร่างกายหรือจิตใจ ไม่ว่าจะโดยวิธีสูดดมหรือวิธีอื่นใด ผู้ฝ่าฝืนต้องรับโทษจำคุกไม่เกินสองปีหรือปรับไม่เกินสองหมื่นบาทหรือทั้งจำทั้งปรับ

พึงระลึกเสมอว่า การเสพติดยาเสพติดนอกจากจะเป็นโทษต่อร่างกายแล้ว ยังเป็นการกระทำที่ผิดกฎหมายด้วย



หน้าว่าง

ภาค 6

กฎหมายที่ประชาชนควรรู้



หน้าว่าง

กฎหมาย ที่ประชาชนควรรู้



ในการดำเนินชีวิตประจำวัน ประชาชนทั่วไปจะต้องเกี่ยวข้องกับกฎหมายอย่างเลี่ยงไม่ได้ ดังนั้นประชาชนจึงมีความจำเป็นที่จะต้องมีความรู้ความเข้าใจเกี่ยวกับกฎหมายอย่างสมควรทราบ

เพื่ออำนวยความสะดวกและรักษาสิทธิ ตลอดจนผลประโยชน์ที่ประชาชนควรจะได้รับ ขอแนะนำข้อกฎหมายที่ประชาชนควรทราบดังนี้

1. การทะเบียนราษฎร

บุตรเกิด ถ้าเกิดในบ้าน ให้เจ้าบ้านแจ้ง ถ้าเกิดนอกร้านให้มารดาแจ้งภายใน 15 วัน นับแต่วันเกิด

ชื่อบุตร ให้เจ้าบ้านบิดาหรือมารดาแล้วแต่กรณี แจ้งชื่อบุตรพร้อมกับการแจ้งเกิด ถ้าจะเปลี่ยนชื่อให้แจ้งภายใน 6 เดือน นับตั้งแต่วันแจ้งชื่อครั้งแรก

ย้ายบ้าน ให้ผู้ย้ายหรือผู้ที่เจ้าบ้านมอบอำนาจแจ้งออกจากบ้านเดิมภายใน 15 วัน และเมื่อไปอยู่บ้านใหม่ให้แจ้งภายใน 15 วันเช่นกัน

คนตาย ถ้าตายในบ้านให้เจ้าบ้านแจ้ง ถ้าตายนอกบ้านให้ผู้ที่ไปกับผู้ตาย หรือผู้ที่พบศพเป็นผู้แจ้ง ภายใน 24 ชม. นับแต่เวลาตายหรือเวลาพบศพ แจ้งที่ไหน กรณีบุตรเกิด, ตั้งชื่อบุตร, ย้ายบ้านหรือคนตาย ให้แจ้งดังนี้

ในเขตเทศบาล : ให้แจ้งที่สำนักงานท้องถิ่นซึ่งตั้งอยู่ที่สำนักงานเทศบาล

นอกเขตเทศบาล : ให้แจ้งที่สำนักทะเบียนตำบล (บ้านกำนัน) หรือสำนักทะเบียนที่ผู้ว่าราชการจังหวัดแต่งตั้ง (เช่น เขตกรมทหาร)

ในเขตกรุงเทพมหานคร ให้แจ้งที่สำนักงานทะเบียนท้องถิ่นซึ่งตั้งอยู่ที่ว่าการเขต

*ความผิด

ถ้าไม่แจ้งเกิดภายในกำหนดเวลา มีความผิดตามกฎหมาย มีโทษปรับไม่เกิน 200 บาท

ถ้าไม่แจ้งการตายภายในเวลา มีความผิดตามกฎหมาย มีโทษปรับไม่เกิน 200 บาท

2. บัตรประจำตัวประชาชน

คนไทยซึ่งมีอายุตั้งแต่ 15 ปีบริบูรณ์ขึ้นไปจนถึง 70 ปีบริบูรณ์ ต้องไปขอทำบัตรที่อำเภอหรือที่ว่าการเขตภายใน 60 วัน นับ

ตั้งแต่วันที่อายุครบ 15 ปีบริบูรณ์

บัตรประจำตัวประชาชนชำรุดหรือสูญหาย ต้องยื่นคำร้องขอมีบัตรใหม่ภายใน 30 วัน นับตั้งแต่บัตรเดิมชำรุดหรือสูญหาย (ต้องไปแจ้งบัตรหายที่สถานีตำรวจ)

อายุของบัตร กำหนดใช้ได้ 6 ปี เมื่อถึงกำหนดสิ้นอายุบัตรต้องไปติดต่อขอทำบัตรใหม่ภายใน 60 วันนับตั้งแต่วันสิ้นอายุ ณ อำเภอท้องที่ที่มีชื่อในทะเบียนบ้าน

*ความผิด

ผู้ถือบัตรผู้ใดไม่อาจแสดงบัตรได้ในเมื่อเจ้าพนักงานขอตรวจมีโทษปรับไม่เกิน 100 บาท

ผู้ไม่มีสัญชาติไทยยื่นคำร้องขอมีบัตรโดยแจ้งข้อความเท็จต่อเจ้าพนักงานว่าตนมีสัญชาติไทย มีโทษปรับไม่เกิน 2,000 บาท หรือจำคุกไม่เกิน 1 ปี หรือทั้งจำทั้งปรับ

ไม่ยื่นคำขอมีบัตรภายในกำหนดเวลามีโทษปรับไม่เกิน 500 บาท

บัตรหมดอายุไม่ต่อบัตรภายในกำหนด มีโทษปรับไม่เกิน 200 บาท

3. รัชการทหาร

กำหนดเวลาแสดงตนลงบัญชีทหารกองเกิน ชายไทยอายุย่างเข้า 18 ปี ต้องไปแสดงตนเพื่อลงบัญชีทหารกองเกินในเดือน

พฤศจิกายนของปีที่ย่างเข้า 18 ปี

สถานที่แสดงตนเพื่อลงบัญชีทหารกองเกินคือที่ว่าการอำเภอหรือกิ่งอำเภอที่เป็นภูมิลำเนาทหาร

4. การรักษาความสะอาด

ห้ามขีดเขียน วาดรูปวาดภาพบนรั้วผนังอาคาร ต้นไม้ หรือสิ่งใดในที่สาธารณะ หรือเห็นได้จากที่สาธารณะนั้น ถ้าฝ่าฝืนมีโทษปรับไม่เกิน 200 บาท

ห้ามติดตั้ง ตาก วางหรือแขวนสิ่งใด ๆ ในที่สาธารณะ หรือมองเห็นได้จากที่สาธารณะโดยไม่บังควรหรือทำให้มองดูแล้วไม่เป็นระเบียบเรียบร้อย ถ้าฝ่าฝืนมีโทษปรับ 200 บาท

ห้ามบ้วน สั่งหรือถ่มน้ำลาย น้ำมูก น้ำหมาก เสมหะ หรือทิ้งสิ่งใด ๆ ลงบนท้องถนน พื้นรถ หรือเรือสาธารณะ โรงมหรสพ ร้านค้า หรือที่สาธารณะ ถ้าฝ่าฝืนมีโทษปรับไม่เกิน 100 บาท

5. การเรียไร

ผู้ทำการเรียไร ต้องมีใบอนุญาตให้ทำการเรียไรติดตัว และต้องออกใบรับให้ผู้บริจาค

6. หนังสือมอบอำนาจ

การมอบอำนาจเป็นการตั้งตัวแทนเพื่อทำการ สำหรับ

กรมอบอำนาจให้กระทำการเกี่ยวกับที่ดินเป็นเรื่องสำคัญ ควรใช้หนังสือมอบอำนาจของกรมที่ดิน

7. เอกเทศสัญญา

กู้ยืม การกู้ยืมเงินเกินกว่าห้าสิบบาท จะต้องมียุติบัตรเป็นหนังสือแสดงว่ามีการกู้ยืมเงินกันจริงและต้องลงลายมือชื่อผู้กู้ด้วย กฎหมายให้คิดอัตราดอกเบี้ยไม่เกินร้อยละ 15 บาทต่อปี

การจำนอง คือการกู้ยืมโดยมีทรัพย์สินเป็นประกัน โดยทั่วไปได้แก่ ที่ดิน บ้านพร้อมที่ดิน เรือนยนต์ (5 คันขึ้นไป) สัตว์พาหนะ ได้แก่ ช้าง ม้า วัว ควาย หรืออสังหาริมทรัพย์อื่น ซึ่งกฎหมายหากบัญญัติไว้ให้จดทะเบียนเฉพาะกาล โดยทรัพย์สินยังอยู่ที่ผู้จำนอง การจำนองต้องทำเป็นหนังสือและจดทะเบียนต่อพนักงานเจ้าหน้าที่

เช่าซื้อ ต้องทำเป็นหนังสือและปิดอากรแสตมป์ เว้นแต่เช่าซื้อเครื่องมือการเกษตรไม่ต้องปิดอากรแสตมป์

เช่าทรัพย์สิน เช่าบ้านหรือที่ดินไม่เกิน 3 ปี ต้องทำเป็นหลักฐานเป็นหนังสือลงลายมือชื่อ ผู้เช่าและผู้ให้เช่า หากเกิน 3 ปี ต้องทำเป็นหนังสือและจดทะเบียนต่อพนักงานเจ้าหน้าที่

8. กฎหมายที่ดิน

เมื่อโฉนดใบจองหรือ นส. 3 ชำรุด สูญหายหรือเป็น

อันตรายต้องติดต่ออำเภอหรือสำนักงานทะเบียนที่ดิน เพื่อขอออกไปใหม่หรือใบแทน มิฉะนั้นผู้อื่นที่ได้หนังสือสำคัญไปอาจนำไปอ้างสิทธิทำให้เจ้าของเดิมเสียประโยชน์ได้

ที่ดินมือเปล่า เจ้าของควรดูแลรักษาให้ดี อย่าทอดทิ้งหรือปล่อยให้รกร้างว่างเปล่า หากมีผู้ครอบครองก็หาทางไล่ออกไปเสีย มิฉะนั้นเจ้าของจะเสียสิทธิไป นอกจากนี้ หากมี ส.ค.1 ก็ควรหาทางขอ น.ส.3 แล้วต่อไปก็ขอให้มีโฉนดเสียให้เรียบร้อย เพราะจะทำให้ได้ประโยชน์มากขึ้นและปลอดภัยจากการเสียสิทธิมากขึ้น

ที่ดินมีโฉนด อย่าทอดทิ้งหรือปล่อยให้รกร้างหรือให้คนอื่นครอบครองไว้นาน ๆ อาจเสียสิทธิได้เช่นกัน

การทำนิติกรรม ต้องทำให้สมบูรณ์ตามกฎหมาย โดยทำที่อำเภอหรือสำนักงานทะเบียนที่ดิน

9. อาวุธปืน

ผู้ที่ประสงค์จะขอมีอาวุธปืน เพื่อใช้หรือเก็บไว้ป้องกันตัวหรือทรัพย์สินให้ยื่นคำร้องขอตามแบบ ป.1 ต่อนายทะเบียนท้องที่

1. กรุงเทพมหานคร ได้แก่ ผู้บังคับการกองทะเบียนกรมตำรวจ
2. จังหวัดอื่น ๆ ผู้ว่าราชการจังหวัดเป็นนายทะเบียนท้องที่จังหวัด

การแจ้งย้ายอาวุธปืน เมื่อผู้ได้รับอนุญาตให้มีและใช้

อาวุธปืนย้ายภูมิลำเนา ต้องแจ้งย้ายอาวุธปืนต่อนายทะเบียนภายใน 15 วัน นับแต่วันย้าย และถ้าย้ายไปต่างท้องที่ให้แจ้งการย้ายต่อนายทะเบียนท้องที่ใหม่ภายใน 15 วัน นับแต่วันที่ย้ายไปถึงอีกด้วย

การรับมรดกปืน เป็นหน้าที่ของทายาทหรือผู้ครอบครอง ต้องไปแจ้งการตายต่อนายทะเบียนท้องที่ ภายใน 30 วัน นับตั้งแต่วันทราบการตายและยื่นคำร้องขอรับมรดกอาวุธปืนนั้นต่อไป

ใบอนุญาตสูญหายหรือชำรุดอ่านไม่ออก ให้ยื่นคำร้องขอรับใบแทนต่อนายทะเบียนท้องที่ภายใน 30 วัน นับแต่วันทราบเหตุ

อาวุธปืนหายหรือถูกทำลาย ให้เจ้าของแจ้งเหตุพร้อมด้วยหลักฐานและส่งมอบใบอนุญาตต่อนายทะเบียนท้องที่ที่ตนอยู่ หรือนายทะเบียนท้องที่ที่เกิดเหตุภายใน 15 วัน นับแต่วันทราบเหตุ

*ความผิดและโทษของอาวุธปืน

มีและใช้อาวุธปืนโดยไม่ได้รับอนุญาต ต้องระวางโทษจำคุกตั้งแต่ 1 ปี ถึง 10 ปี และปรับตั้งแต่ 2,000 บาท ถึง 20,000 บาท

พกพาอาวุธปืนติดตัวไปในเมือง หมู่บ้าน หรือทางสาธารณะโดยไม่ได้รับอนุญาตให้พก เว้นแต่กรณีมีเหตุจำเป็นเร่งด่วน ต้องระวางโทษจำคุกไม่เกิน 5 ปี หรือปรับไม่เกิน 10,000 บาท หรือทั้งจำทั้งปรับ

ผู้ใดพกพาอาวุธปืนไปโดยเปิดเผย หรือพาไปที่ชุมนุม-

คนที่ได้จัดให้มีขึ้นเพื่อนมัสการ การรื่นเริง การมหรสพ หรือการอื่นใด ต้องระวางโทษจำคุกตั้งแต่ 6 เดือน ถึง 5 ปี และปรับตั้งแต่ 1,000 บาท ถึง 10,000 บาท แม้ว่าผู้นั้นจะได้รับอนุญาตพกพาอาวุธปืนหรือกระณี เร่งด่วนก็ตาม

*โทษของอาวุธสงคราม

ผู้ใดทำประกอบ ซ่อมแซม - ซื่อ - มี - ใช้ - ล้าง หรือนำเข้าซึ่งอาวุธสงคราม มีโทษจำคุกตั้งแต่ 2 ปี ถึงตลอดชีวิต

ผู้ใดมีและใช้อาวุธสงครามในการกระทำความผิด ตามกฎหมายอาญามาตรา 288, 313, 327, 339 หรือ 340 มีโทษ จำคุกตลอดชีวิตถึงประหารชีวิต

ผู้ใดค้าหรือจำหน่ายอาวุธสงครามมีโทษจำคุกตั้งแต่ 20 ปี ถึงตลอดชีวิต ถ้าอาวุธสงครามโดยสภาพมีอำนาจไม่ร้ายแรง มี โทษจำคุกตั้งแต่ 2 ปี ถึงตลอดชีวิต

ความผิดกฎหมายเกี่ยวกับเด็กและเยาวชน

อนาคตของชาติ ขึ้นอยู่กับเด็ก นักเรียน และเยาวชน ที่จะต้องสร้างสมคุณสมบัติ ทั้งในด้านความรู้ ความคิดและคุณธรรม พร้อมที่จะเป็นผู้ใหญ่และพลเมืองดีของชาติต่อไปในอนาคต เป็นผู้รู้จักกฎระเบียบ ประเพณีของบ้านเมือง ฉะนั้น จึงต้องมีกฎหมายที่ใช้ควบคุมความประพฤติของเด็กนักเรียน และเยาวชน ตามประกาศ

คณะปฏิวัติฉบับที่ 132 และ 294 โดยระบุเป็นความผิดและเจ้าหน้าที่
ตำรวจเป็นผู้ดำเนินการจับกุมหรือว่ากล่าวตักเตือน

❑ ความผิดตามประกาศคณะปฏิวัติ (ฉบับที่ 132)

ใช้สำหรับควบคุมความประพฤติของเด็กนักเรียนและนักศึกษา
“นักเรียน” หมายความว่า บุคคลที่กำลังศึกษาในระดับประ-
ถมศึกษา หรือมัธยมศึกษา ทั้งสายสามัญและสายอาชีพ อยู่ในโรง-
เรียนของรัฐบาล โรงเรียนเทศบาล โรงเรียนประชาบาล หรือโรงเรียน
ราษฎร์

“นักศึกษา” หมายความว่า บุคคลซึ่งกำลังศึกษาระดับที่
สูงกว่าระดับมัธยมศึกษา อยู่ในสถานศึกษาสังกัดกระทรวงศึกษาธิการ
ซึ่งมิได้ตั้งขึ้นโดยกฎหมายเฉพาะของสถานศึกษานั้น

ข้อ 1 การแต่งกายและความประพฤติดังต่อไปนี้ ถือว่าไม่
เหมาะสมแก่สภาพนักเรียนตามความในข้อ 4 แห่งประกาศของคณะ
ปฏิวัติฉบับที่ 132

(1) นักเรียนชายตัดผม หรือไว้ผมยาวด้านข้างและด้าน
หลังเลยตีนผม

นักเรียนหญิงตัดผมหรือไว้ผมยาวเลยต้นคอ หากโรงเรียน
หรือสถานศึกษาใด อนุญาตให้ไว้ยาวเกินกว่านั้น ก็ให้รวบให้เรียบร้อย

นักเรียนใช้เครื่องสำอางหรือสิ่งปลอมปนเพื่อการเสริมสวย

(2) เทียบเวรื่อนอยู่ในสาธารณสถาน หรือทำลายสมบัติ
ของโรงเรียน หรือสถานศึกษา หรือสาธารณสมบัติ

(3) แสดง กิริยา วาจา หรือกระทำอย่างใดอย่างหนึ่งที่
ไม่สุภาพ

(4) มั่วสุม และก่อความเดือดร้อนรำคาญอย่างหนึ่งอย่างใด

(5) เล่นการพนันซึ่งต้องห้ามตามกฎหมายการพนัน

(6) เทียวเตร่เวลากลางคืนระหว่าง 22.00 นาฬิกา ถึง
04.00 นาฬิกา ของวันรุ่งขึ้น เว้นไว้แต่ไปกับบิดามารดา หรือผู้ปกครอง
หรือได้รับอนุญาตจากโรงเรียน หรือสถานศึกษา

(7) สูบบุหรี่ สูบกัญชา หรือเสพสุรา ยาเสพติดให้โทษ
หรือของมีนเมาอย่างอื่น

(8) เข้าไปในสถานบริการตามกฎหมายว่าด้วยสถาน
บริการหรือสถานอื่นใด ซึ่งมีลักษณะคล้ายคลึงกัน โรงรับจำนำหรือ
สถานการพนันในระหว่างเวลาที่มีการเล่นการพนัน เว้นแต่จะเป็นผู้
อาศัยอยู่หรือเยี่ยมในสถานทีนั้น

(9) เข้าไปในงานหรือร่วมงานสังสรรค์ และงานนั้นมีการ
เต้นรำ หรือการแสดงซึ่งไม่สมควรแก่สภาพของนักเรียน เว้นแต่ไป
กับบิดามารดาหรือผู้ปกครอง หรือสถานศึกษาของนักเรียนคนหนึ่งคน
ใดเป็นผู้จัด

(10) เข้าไปในสถานค้าประเวณี เว้นแต่จะเป็นผู้อาศัยอยู่
ในที่นั้น หรือเข้าไปเยี่ยมญาติ ซึ่งอาศัยอยู่ในสถานทีนั้น

(11) คบค้าสมาคมกับหญิงซึ่งประพฤติตนเพื่อการค้า
ประเวณี เว้นแต่จะเป็นญาติใกล้ชิดกับหญิงนั้น

(12) ประพฤติตนในทำนองชู้สาว

(13) มีวัตุระเบิดกดี หรือมีอาวุธติดตัวหรือซ่อนเร้นไว้

เพื่อใช้ในการประทุษร้ายก็ดี

(14) หลบหนีโรงเรียน

ข้อ 2 การแต่งกายและความประพฤติต่อไปนี้ ถือว่าไม่เหมาะสมแก่สภาพนักศึกษาตามข้อ 4 แห่งประกาศคณะปฏิวัติ ฉบับที่ 132

(1) นักศึกษาชายตัดผม หรือไว้ผมยาวด้านข้างและด้านหลังยาวเลยตีนผม หรือไว้หนวดไว้เครา

นักศึกษาหญิงนุ่งกระโปรงสั้นจนชายกระโปรงสูงกว่ากึ่งกลางสะบ้าหัวเข่าเกิน 5 เซนติเมตร ขอบกระโปรงต่ำกว่าระดับสะดือ คาดเข็มขัดหลวมต่ำกว่าระดับขอบกระโปรง หรือแต่งกายไม่เหมาะสมกับสภาพกุลสตรีไทย

นักศึกษาใช้เครื่องสำอางหรือสิ่งปลอมเพื่อการเสริมสวย

(2) สูบกัญชา หรือเสพสุรา ยาเสพติด หรือของมีเมาอย่างอื่น

(3) กระทำการอันเป็นปรปักษ์ต่ออำนาจบริหารของโรงเรียนหรือสถานศึกษา ยุยงส่งเสริมให้สนับสนุนให้นักเรียนหรือนักศึกษากะทำการเช่นนั้น และ

(4) ความประพฤติตนตามข้อ 1 (2) (3) (4) (5) (8) (10) (11) (12) (13)

ความผิดตามประกาศคณะปฏิวัติ (ฉบับที่ 294)

ใช้สำหรับบังคับเด็กและเยาวชนที่ประพฤติตนไม่สมควรแก่วัย เนื่องจากได้พิจารณาเห็นว่า ปัจจุบันสังคมเปลี่ยนแปลง เด็กตกอยู่ในสภาพแวดล้อมที่จะเป็นเหตุให้เกิดอันตรายทางด้านร่างกายและจิตใจ

และขาดศีลธรรมเป็นจำนวนมาก หากไม่ได้รับการดูแลคุ้มครองที่เหมาะสมแล้ว จะเป็นภัยต่อสังคมและประเทศชาติต่อไปในอนาคตตามสภาพแวดล้อมของสังคมที่เปลี่ยนไป

“เด็ก” หมายความว่า ผู้ซึ่งอายุยังไม่ครบ 18 ปีบริบูรณ์ และยังไม่บรรลุนิติภาวะด้วยการสมรส

“ประพฤตินไม่สมควร” หมายความว่า ประพฤตินไม่สมควรแก่วัยตามกำหนดไว้

การประพฤตินไม่สมควรแก่วัย คือ การประพฤตินดังต่อไปนี้

1. ประพฤตินส่อไปในทางเกเรหรือเที่ยวเร่ร่อนไปในที่สาธารณะ
2. มั่วสุมก่อความเดือดร้อนรำคาญแก่ชาวบ้านและผู้สัญจรไปมา
3. ขอดานหรือกระทำการส่อไปในทางขอดาน
4. เล่นการพนันหรือมั่วสุมในวงการพนัน
5. เสพสุรา บุหรี่ หรือยาเสพติดให้โทษ หรือของมีนเมาอย่างอื่น หรือเข้าไปในสถานที่จำหน่ายสุรา เพื่อเสพ หรือซื้อสุรา
6. เข้าไปในโรงจํา หน่วยงานบริการ หรือสถานการค้าประเวณี เว้นแต่เป็นผู้อยู่อาศัย
7. ประพฤตินในทำนองชู้สาว ในที่สาธารณะ
8. ไม่เรียนอยู่ในโรงเรียนประถมศึกษาตามกฎหมายว่าด้วยการประถมศึกษา
9. เที่ยวเตร่ในเวลากลางคืนระหว่าง 22.00 น. ถึงเวลา 04.00 น.
10. หลบหนีจากสถานแรกรับเด็ก หรือสถานสงเคราะห์เด็ก

กองกำกับการสวัสดิภาพเด็กและเยาวชน ช่วยอะไรท่านได้บ้าง

กองกำกับการสวัสดิภาพเด็กและเยาวชน นอกจากจะมีหน้าที่สอดส่องควบคุมดูแลความประพฤติของเด็ก นักเรียนและเยาวชนตามอำนาจหน้าที่แล้ว ยังได้จัดเจ้าหน้าที่แต่ละฝ่ายไว้สำหรับให้คำปรึกษาแนะนำและดำเนินการในเรื่องต่อไปนี้

1. เด็กของท่านมีปัญหาด้านความประพฤติ

กองกำกับการสวัสดิภาพเด็กและเยาวชน มีเจ้าหน้าที่ที่จะร่วมมือกับผู้ปกครองเด็ก แก้ไขปัญหาความประพฤติให้กับบุตร - ธิดาของท่านที่ประพฤติไม่สมควรแก่วัย มีพฤติกรรมเบี่ยงเบนไปในทางที่ผิด เช่น หลบหนีออกจากบ้านเป็นประจำ มั่วสุมชอบเที่ยวตามสถาน ดิสโก้เธค สูดดมสารระเหย เป็นต้น โดย

- ให้คำปรึกษา แนะนำ ตลอดจนควบคุมความประพฤติร่วมกับผู้ปกครอง

- ฝากแก้ไขความประพฤติยังสถานแรกรับเด็กของทางราชการ การดำเนินการดังกล่าวเด็กที่ได้รับการแก้ไขความประพฤติจะไม่เสียประวัติแต่อย่างใด และในกรณีที่จำเป็นจะต้องฝากเด็กแก้ไขความประพฤติในสถานแรกรับของทางราชการ จะต้องเตรียมหลักฐานดังนี้

1. ผู้ที่นำเด็กมาติดต่อขอรับคำปรึกษา และแก้ไขความประพฤติจะต้องเป็นบิดา มารดา หรือผู้ปกครองของเด็กโดยชอบด้วย

กฎหมาย

2. เด็กที่จะทำการแก้ไขความประพฤติจะต้องอายุไม่เกิน 18 ปีบริบูรณ์
3. หลักฐานที่จะต้องนำมาพร้อมกันกับตัวเด็ก
 - 3.1 ทะเบียนบ้าน มีชื่อ บิดา มารดา หรือผู้ปกครอง และเด็ก
 - 3.2 บัตรประจำตัวประชาชน บิดา มารดา ผู้ปกครอง และเด็ก
 - 3.3 ใบสูติบัตรของเด็ก (ถ้ามี)
 - 3.4 ใบรับรองบุตรบุญธรรม หรือหลักฐานแสดงการปกครองเด็ก

2. บุตรของท่านหลบหนีหรือหายออกจากบ้านไปโดยไม่ทราบสาเหตุ

กก.สด. มีหน้าที่ให้บริการรับแจ้ง และออกสืบหา ติดตามเด็กหายพลัดหลง โดยสงสัยว่าจะถูกล่อลวงไปในทางมิชอบส่งคืนให้กับผู้ปกครอง โดยมีชุดปฏิบัติการเฉพาะกิจไว้สำหรับบริการให้กับผู้ปกครองเด็ก ซึ่งในการมาติดต่อขอรับความช่วยเหลือผู้ปกครองจะต้องมาด้วยตนเองและเตรียมหลักฐานมาให้กับเจ้าหน้าที่ ดังนี้

1. รูปถ่าย เห็นใบหน้าและรูปร่างชัดเจน เป็นรูปถ่ายครั้งหลังสุด จำนวน 6 รูป
2. บิดา มารดา หรือผู้ปกครองเด็กจะต้องมาพบเจ้าหน้าที่ตำรวจของ กก.สด. ด้วยตนเอง เพื่อให้รายละเอียดเกี่ยวกับรูปพรรณสัณฐานของเด็ก
3. ที่อยู่ของเพื่อนสนิทและญาติพี่น้องของเด็ก หมายเลข

โทรศัพท์และรูปถ่าย

ตามข้อ 1 และ 2 โปรดติดต่อสอบถามแผนกสงเคราะห์และคุ้มครอง กองกำกับการสวัสดิภาพเด็กและเยาวชน หมายเลขโทรศัพท์ 2821815

3. พบเห็นเด็กที่ประพฤติน่าไม่สมควร หรือเด็กที่ต้องการความช่วยเหลือ

3.1 เด็กถูกล่อลวงมาเพื่อใช้แรงงานโดยมิชอบและปัญหาโสเภณีเด็ก

3.2 เด็กถูกรักษาทำทารุณกรรม

3.3 เด็กพลัดหลงจากผู้ปกครอง

3.4 เด็กถูกรุมข่มขืนหรือถูกรังแก รบกวน ขอรบกวน ไม่มีที่อยู่เป็นหลักแหล่ง

3.5 สถานที่ที่เด็กนักเรียนและเยาวชนมั่วนิยมกระทำผิด เช่น สถานบิลเลียด สถานที่ฉายภาพยนตร์ลามกอนาจาร ดิสโก้เธค สถานบริการต่าง ๆ วิดีโอ.เกมส์ สถานที่เด็กมั่วนิยมสูดดมสารระเหย เป็นต้น

โปรดแจ้งมาที่

แผนกสืบตรวจตราและควบคุม

กองกำกับการสวัสดิภาพเด็กและเยาวชน

หมายเลขโทรศัพท์ 2811411, 2821758, 2823892-3

หรือที่ ตู้ ปณ. 3 หลานหลวง กรุงเทพฯ 10100

(เฉพาะผู้ที่มีภูมิลำเนาอยู่ในกรุงเทพฯ)

1. เด็กในระบบโรงเรียน

คือ เด็กที่กำลังศึกษาเล่าเรียนอยู่ในสถานศึกษา ซึ่งสังกัด



“นักเรียนประพฤติตนไม่สมควร”

แนวทางปฏิบัติหลังจากได้ตัวเด็กประพฤติตนไม่สมควร

กระทรวงศึกษาธิการ ถ้าประพฤติตนไม่สมควร เช่น หลบหนีการเรียน
เที่ยวมั่วสุมตามที่สาธารณะต่าง ๆ เจ้าหน้าที่ตำรวจจะนำตัวมาที่
กองกำกับการสวัสดิภาพเด็กและเยาวชน เพื่อปฏิบัติตามกฎหมาย
และระเบียบที่เกี่ยวข้อง สอบถามคำให้การและจัดทำประวัตินัก-
เรียนประพฤติตนไม่สมควร อบรมว่ากล่าวตักเตือน แจ้งให้อาจารย์
ฝ่ายปกครองมารับตัวไปดำเนินการตามระเบียบของสถานศึกษานั้น ๆ

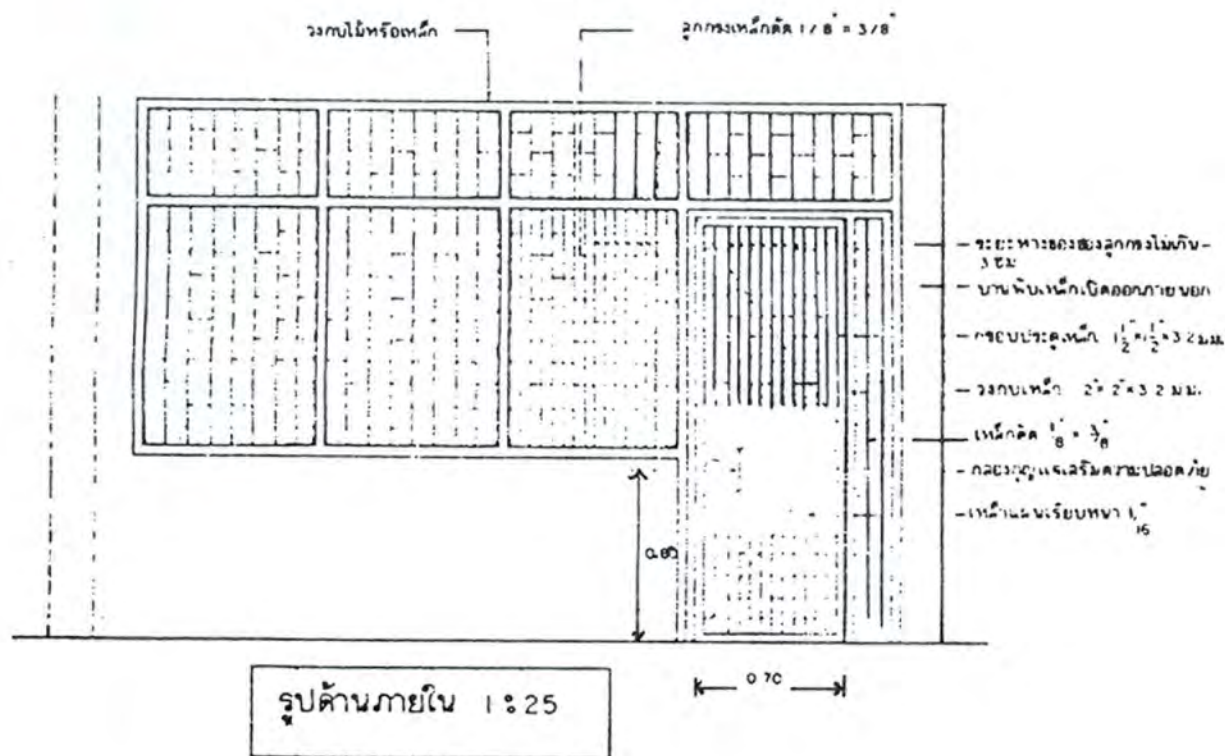
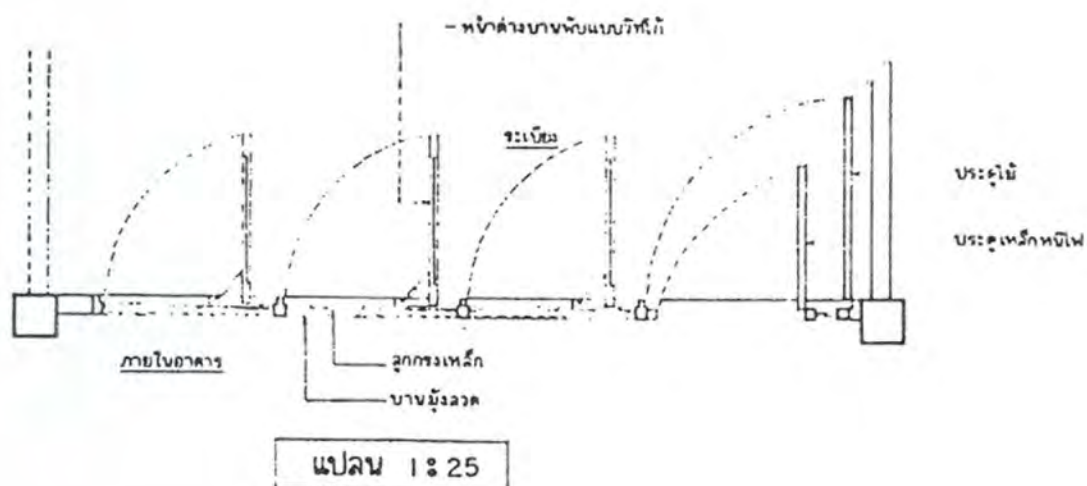
และให้สถานศึกษาแจ้งให้บิดามารดาหรือผู้ปกครองของนักเรียน ว่า
กล่าวตกเดือนอีกส่วนหนึ่ง

2. เด็กนอกระบบโรงเรียน

คือ เด็กที่ไม่ได้เรียนหนังสือ ส่วนมากจะเป็นเด็กตามแหล่ง
ชุมชนแออัดหรือเด็กเร่ร่อน ถ้าประพฤติตนไม่สมควร เช่น มั่วสุมก่อ
ความเดือดร้อนรำคาญ, ขอทาน เจ้าหน้าที่ตำรวจจะนำตัวมาที่กอง
กำกับการสวัสดิภาพเด็กและเยาวชน เพื่อปฏิบัติตามกฎหมายและ
ระเบียบที่เกี่ยวข้อง สอบถามคำให้การและจัดทำประวัติเด็กประ-
พฤติตนไม่สมควร อบรมว่ากล่าวตกเดือน ติดต่อผู้ปกครองมารับตัว
กลับไป ถ้าเด็กไม่มีผู้ปกครองซึ่งส่วนมากจะเป็นเด็กเร่ร่อนหรือติดต่อผู้
ปกครองไม่ได้ จะส่งตัวเด็กเข้ารับการสงเคราะห์โดยประสานกับหน่วย
งานของกรมประชาสัมพันธ์ กล่าวคือ กรณีเด็กหญิงจะส่งเข้ารับการ
สงเคราะห์สถานแรกรับเด็กหญิงพญาไท กรณีเด็กชายจะส่งเข้ารับ
การสงเคราะห์สถานแรกรับเด็กชายปากเกร็ด

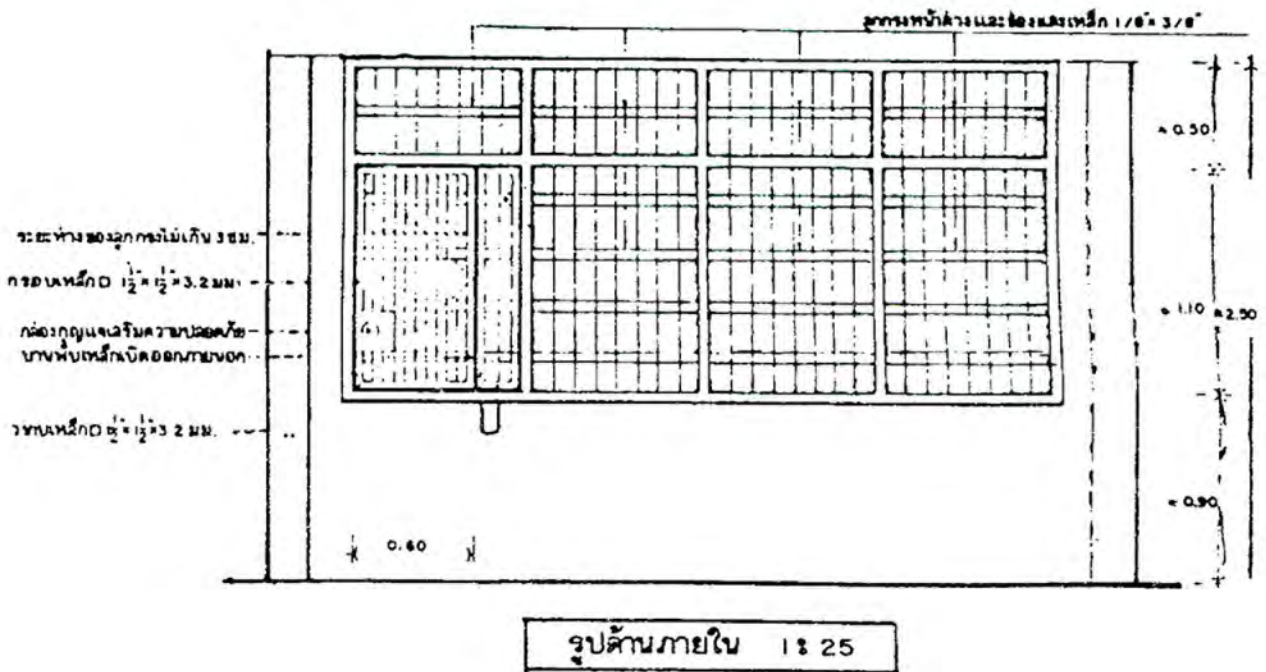
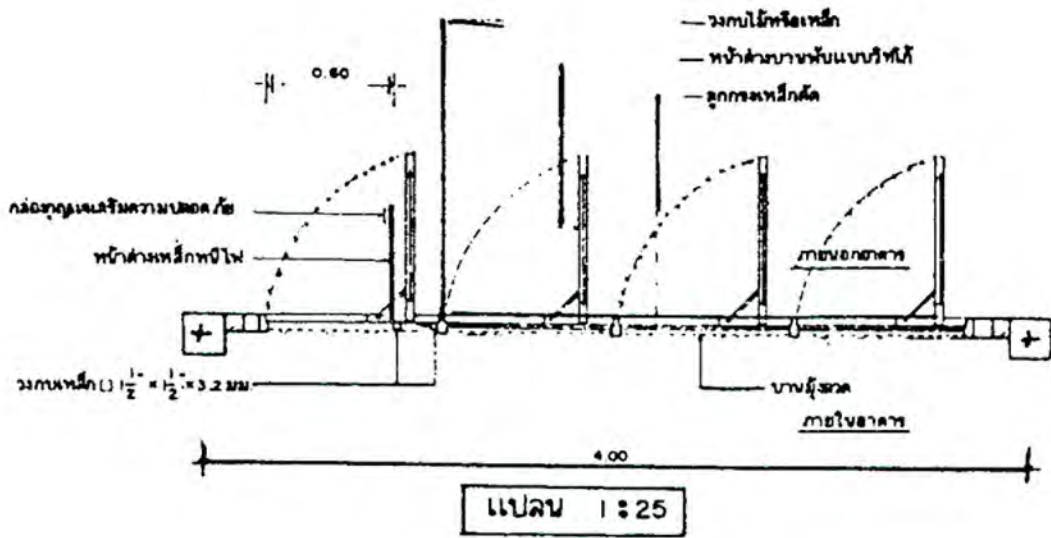


ประตูลูกกรงเหล็กัดหนัไฟฉุกเฉิน ที่ติดตั้ง คู่กับบานประตูไม้



หน้าต่างลูกกรงเหล็กคัต

หน้าต่างเหล็กที่ติดตั้งกับหน้าต่างบานวิทโก้



หน้าว่าง

ภาค 7

เรื่องอื่น ๆ ที่น่าสนใจ

- ท่านจะให้ความร่วมมือกับตำรวจอย่างไร ? เพื่อความปลอดภัยในชีวิตและทรัพย์สินของท่าน
- บัตรประวัติ คนไข้, คนสวน, คนขับรถ, คนเลี้ยงเด็ก
- บันทึกรายการทรัพย์สินในบ้าน
- ประชาชนธรรมดาจะจับกุมผู้กระทำผิดได้หรือไม่ ?
- คำแนะนำการจดทำหัตถ์รูปพรรณบุคคลและยานพาหนะของคนร้าย

หน้าว่าง

ท่านจะให้ความร่วมมือกับตำรวจอย่างไร เพื่อความปลอดภัยในชีวิต และทรัพย์สินของท่าน



เพื่อความปลอดภัยในชีวิตและทรัพย์สินของท่าน โปรดให้ความร่วมมือกับเจ้าหน้าที่ตำรวจ ดังนี้

1. ปฏิบัติตามคำแนะนำ ในคู่มือประชาชนเล่มนี้ และแผ่นปลิวแผ่นพับเกี่ยวกับการป้องกันอาชญากรรมประเภทต่าง ๆ คำแนะนำเพื่อความปลอดภัยของบุตร หลาน, การป้องกันและระงับอัคคีภัย, การป้องกันยาเสพติดให้โทษ, คำแนะนำเกี่ยวกับการใช้รถใช้ถนนที่ปลอดภัย

2. จดบันทึกรายการทรัพย์สินภายในบ้าน ดำเนินรูปพรรณหมายเลขเครื่อง หมายเลขทะเบียนทรัพย์สินที่มีค่าภายในบ้านของท่าน



ทำเครื่องหมาย หรือสัญลักษณ์เลขบัตรประจำตัวของท่านลงบนทรัพย์สินเหล่านั้น และทำบัญชีเก็บไว้ในที่มิดชิด และถ่ายรูปทรัพย์สินเหล่านั้นไว้ด้วย (ตามแบบฟอร์มท้ายนี้) เพื่อง่ายต่อการแจ้งหายและผลในการติดตาม และยืนยันแสดงความเป็นเจ้าของเมื่อตรวจพบของที่หาย ตลอดจนคนร้ายนำทรัพย์สินนั้นไปขายได้ยากถ้ามีรอยสัญลักษณ์เครื่องหมาย

3. เพื่อป้องกันโจรกรรมในเคหสถาน

(1) ตรวจสอบความแข็งแรงของกลอน ล็อคประตู, หน้าต่างทุกบานทุกช่อง กลอนธรรมดาคนร้ายสามารถงัดออกได้ง่ายกว่ากุญแจที่มีกลอนล็อค 2 ชั้น

(2) กุญแจให้เปลี่ยนทุกครั้งที่ย้ายบ้าน หรือเข้ามาอยู่ใหม่ หรือทุกครั้งที่ถูกกุญแจหาย

อย่าให้ลูกกุญแจสำรองกับผู้อื่น

อย่าเขียนข้อความติดกับลูกกุญแจที่แสดงว่าใช้กับประตูใดให้จัดทำสมุดบันทึกส่วนตัวเพื่อบันทึกช่วยจำ

(3) เงินสด, เครื่องประดับ ของมีค่าเก็บไว้ในที่ปลอดภัย และล็อคกุญแจให้เรียบร้อย

4. แสงสว่าง

(1) เปิดไฟไว้ภายนอกรอบ ๆ อาคาร โดยเฉพาะที่ใกล้ประตูหน้าต่างให้สว่างตลอดคืนแต่สวิตช์ ปิด เปิด จะต้องอยู่ภายในบ้าน และไฟจะต้องอยู่สูงเกินกว่าคนร้ายจะปีนขึ้นไปถอดออกได้จะป้องกันมิให้คนร้ายเข้างัดประตูหน้าต่างได้สะดวก

(2) เปิดไฟภายในบ้านเป็นบางห้องเพื่อให้คนร้ายลังเล

5. ในเวลากลางคืน ไม่ว่าจะท่านจะอยู่บ้านหรือไม่ก็ตามควร

ปิดม่านไว้ให้เรียบร้อย การเปิดม่านไว้จะทำให้คนร้ายล่วงรู้ได้ว่า ภายในบ้านมีคนอยู่หรือไม่ จำนวนเท่าใด มีทรัพย์สินมีค่าอยู่ที่ใด และง่ายต่อการเข้าโจรกรรม

6. การปลุกต้นไม้ใหญ่ไว้ใกล้ซิดประตูหน้าต่างบ้านมาก คนร้ายอาจใช้เป็นที่พักผ่อนตัวในขณะที่ลงมืองัดประตูหรือหน้าต่าง

7. การแจ้งข่าวอาชญากรรม สามารถแจ้งโดยทางโทรศัพท์, ทางจดหมายไปยังสถานีตำรวจท้องที่ หรือไปพบกับเจ้าหน้าที่ตำรวจ หรือฝ่ายปกครองในท้องที่

(1) แจ้งข่าวก่อนเกิดเหตุ

เพื่อให้ทราบว่าใครมีพฤติกรรมเป็นคนร้ายลักเล็กขโมยน้อย ลักโคกระบือ ฯลฯ

ที่ใดเป็นที่ซ่อนซ่อนหรือหลบซ่อนตัวของคนร้าย หรือแหล่งรับซื้อของโจร หรือแหล่งรับไถ่ถอนทรัพย์สินที่หาย

ใครเป็นนักเลงอันธพาล, ขี้ยา, สุมฝิ่น, สุมเฮโรอีน, กัญชา, สารระเหย

ที่ใดเป็นแหล่งค้ายาเสพติด

ใครเป็นมือปืนรับจ้าง

ใครเป็นคนแปลกหน้าที่มีพฤติกรรมน่าสงสัย

แหล่งล่อลวงหญิง

(2) แจ้งข่าวขณะเกิดเหตุและหลังเกิดเหตุ

แจ้งเจ้าหน้าที่ตำรวจทันที หากได้พบเห็นบุคคล ซึ่งสงสัยว่าเป็นผู้กระทำความผิดหรือพบความเคลื่อนไหวที่น่าสงสัย หรือพบยานพาหนะที่น่าสงสัยในบริเวณที่ชุมชนของท่าน และจดจำ ตำหนิรูปพรรณของคนที่ต้องสงสัยและพาหนะไว้ด้วย

ให้ข้อเท็จจริงกับตำรวจว่า ท่านได้พบเห็น เหตุการณ์อย่างไรขณะเกิดเหตุ (การจะโทรศัพท์แจ้งเหตุด่วน-เหตุร้าย หรือสถานีตำรวจอยู่ด้านหลังคู่มือนี้)

8. การเป็นพยานในคดี ถ้าท่านได้พบเห็นเหตุการณ์ขณะ ก่อนเกิดเหตุ-ขณะเกิดเหตุ หลังเกิดเหตุ อย่างไร โปรดให้ความร่วมมือเป็นพยานให้ข้อเท็จจริงกับตำรวจเพื่อยืนยันผู้กระทำความผิดและจับกุม ตัวมาดำเนินคดีฟ้องให้ศาลลงโทษต่อไปถ้าหากท่านรู้เห็น แต่ไม่ยอม เป็นพยานก็เสมือนเป็นการช่วยเหลือคนร้ายหรือผู้กระทำความผิดให้รอด พ้นจากการจับกุมและรอดพ้นจากการถูกลงโทษคนร้ายก็จะออกมา กระทำความผิดต่อไปอีกเรื่อย ๆ และอาจจะมากระทำต่อท่านในที่สุด และก็จะทำให้คนร้ายเพิ่มจำนวนมากขึ้นเรื่อย ๆ จนเกินขีดความสามารถ ที่ตำรวจจะป้องกันดูแลได้อย่างทั่วถึง

9. หากท่านประสบเหตุ จงพยายามจดจำและบันทึกตำหนิ รูปพรรณของคนร้าย และยานพาหนะของคนร้าย ตลอดจนอาวุธที่ คนร้ายใช้ (ตามคำแนะนำท้ายนี้)

10. ตามหมู่บ้านจัดสรร หรือหมู่บ้านในชนบทควรมีการจัด เวย์ยาม หมู่บ้านจัดตั้งด้านตรวจทางเข้าหมู่บ้าน โดยประสานงาน กับตำรวจท้องถิ่น ในการฝึกอบรมและการจัดระบบการป้องกันควรมี

การจัดระบบเตือนภัย โดยใช้กริ่งสัญญาณติดบ้านใกล้เคียง หรือกำหนดสัญญาณตีเกราะระดมชาวบ้านช่วยเหลือกัน

11. รั้วควายตามหมู่บ้านในชนบท ควรจัดเป็นคอกรวมคอก และจัดเวรยามเฝ้าเพื่อป้องกันการถูกโจรกรรม

12. ในหมู่บ้านจัดสรร ที่มีการก่อสร้างจะมีคนงานเข้าออก หน่วยรักษาความปลอดภัยหมู่บ้านควรประสานเจ้าของหมู่บ้าน และผู้รับเหมา และตำรวจท้องที่ จัดทำบัตรประวัติคนงานมีรูปถ่ายและพิมพ์มือตรวจสอบประวัติเก็บไว้เป็นหลักฐานเพราะบางคนเคยมีประวัติในทาง-โจรกรรมจะได้ป้องกันไว้ก่อน (ตามแบบฟอร์มทำยนี้)

13. เจ้าของบ้านควรจะได้มีการประสานกับหน่วยรักษาความปลอดภัยหมู่บ้าน และตำรวจท้องที่ถ่ายรูปทำประวัติพิมพ์มือคนใช้, คนสวน, คนขับรถ เก็บไว้กับเจ้าของบ้าน เมื่อมีเหตุการณ์จะได้ติดตามได้โดยง่าย (ดังแบบฟอร์มทำยนี้)

14. ในกรณีที่เกิดอัคคีภัยโปรดแจ้ง ตำรวจดับเพลิง, หรือเทศบาล, สุขาภิบาล และตำรวจท้องที่โดยด่วน และปฏิบัติตามคำแนะนำเกี่ยวกับการป้องกันและระงับอัคคีภัยในคู่มือนี้ และจะต้องมีการจัดเตรียมแผนป้องกันและระงับอัคคีภัยสำหรับสำนักงาน, หมู่บ้าน, อาคารต่าง ๆ ไว้ล่วงหน้า และมีการซักซ้อมให้เกิดความพร้อมตลอดจนตรวจสอบเครื่องมือเครื่องใช้ในการดับเพลิงและแหล่งน้ำที่ใกล้เคียง และมีการจัดแบ่งหน้าที่ไว้เป็นฝ่าย ๆ คือ

ฝ่ายดับไฟและจัดหาน้ำดับไฟ

ฝ่ายอพยพทรัพย์สิน

- ฝ่ายช่วยเหลือ คนชรา, เด็ก, คนป่วย
- ฝ่ายดูแลทรัพย์สินป้องกันถูกโจรกรรม
- ฝ่ายนำคนเจ็บส่งสถานพยาบาล

15. ในกรณีที่ประสบอุบัติเหตุรถชนกันมีคนบาดเจ็บ หรือ ผ่านไปประสบเหตุ

(1) รีบแจ้งเหตุให้ตำรวจท้องที่หรือตำรวจท้องที่ใกล้เคียงที่สุดให้ทราบเหตุ

(2) ช่วยดูแลทรัพย์สินของผู้ประสบเหตุ

(3) ช่วยเหลือผู้บาดเจ็บ ให้ถูกต้องตามวิธีปฐมพยาบาล โดยมีขั้นตอน ดังนี้

ห้ามเคลื่อนย้ายผู้ป่วยเป็นอันขาด จนกว่าจะแน่ใจว่า ผู้ป่วยไม่มีกระดูกหัก

ถ้ามีอาการเลือดออกต้องห้ามเลือดก่อน

ถ้าหยุดหายใจต้องทำการผายปอด

ในกรณีคนไข้ยังไม่รู้สึกตัว ห้ามไม่ให้คนไข้ดื่มน้ำ หรือยาใด ๆ เป็นอันขาด

พยายามให้ผู้ป่วยนอนศีรษะราบ ตะแคงหน้าไปด้านใดด้านหนึ่ง เงยคางไว้ถ้ามีอาเจียนเต็มปากต้องควักออกให้หมด

ผู้ทำการปฐมพยาบาลต้องรอบรู้ และมีความรู้เกี่ยวกับการปฐมพยาบาล มีสติรู้จักตัดแปลงของใช้ เช่น ไม้กระดาน

ผ้าเช็ดหน้า ผ้าปูโต๊ะ เศษผ้า เชือก เศษไม้ นำมาใช้ให้เป็นประโยชน์

ส่งผู้ป่วยไปรับการรักษาที่ถูกต้องต่อไปจากโรงพยาบาลที่ใกล้ที่สุด

หมายเหตุ การปฐมพยาบาลที่ผิดวิธี โดยเฉพาะในรายที่กระดูกคอหัก กระดูกสันหลังหัก อาจทำให้คนไข้พิการตลอดชีวิต (ดูรายละเอียดเกี่ยวกับการปฐมพยาบาลท้ายนี้)

16. การช่วยเหลือเจ้าหน้าที่ตำรวจจับกุมคนร้าย ประชาชนธรรมดาสามารถช่วยเหลือเจ้าหน้าที่ตำรวจจับกุมคนร้ายได้ (โปรดดูรายละเอียดในเรื่อง “ประชาชนธรรมดาจะจับกุมผู้กระทำผิดได้หรือไม่” ท้ายเรื่องนี้)

17. การรักษาที่เกิดเหตุและของกลางในคดี

เมื่อเกิดเหตุคดีอาชญากรรม คนร้ายจะทิ้งร่องรอยหลักฐานไว้ในที่เกิดเหตุให้ช่วยกันรักษาสถานที่เกิดเหตุไว้ให้อยู่ในสภาพเดิมอย่าเคลื่อนย้ายทรัพย์สินใด ๆ แล้วรีบแจ้งเจ้าหน้าที่ตำรวจเพื่อเดินทางมาตรวจที่เกิดเหตุโดยด่วน

ในกรณีของกลางบางอย่างอาจจะสูญหาย เพราะไม่มีผู้ใดเฝ้าดูแล เช่นอาวุธปืนของคนร้าย มีดที่คนร้ายใช้ทำร้ายตกในที่เกิดเหตุ ผู้พบเห็นอาจเก็บและนำส่งเจ้าหน้าที่ตำรวจได้ก่อน

บัตรประวัติบุคคล

(คนใช้, คนขับรถ, คนสวน, คนเลี้ยงบุตร, คนงาน)

รูปถ่าย

4 x 5

(2 นิ้ว)

ชื่อเจ้าของบ้าน..... บ้านเลขที่..... ถนน.....

ซอย..... หมู่บ้าน..... ตำบล/แขวง.....

เขต/อำเภอ..... จังหวัด.....

- ชื่อ.....นามสกุล.....

ชื่อเดิม.....

เชื้อชาติ..... สัญชาติ..... ศาสนา.....

- อาชีพ.....

- ที่อยู่ปัจจุบันอยู่บ้านเลขที่.....

ถนน..... ซอย.....

อยู่ที่..... ตำบล.....

อำเภอ..... จังหวัด.....

- เกิดเมื่อวันที่..... เดือน..... พ.ศ.....

- ภูมิลำเนาเดิม อยู่บ้านเลขที่.....

ถนน..... ซอย.....

หมู่ที่..... ตำบล.....

อำเภอ..... จังหวัด.....

- ชื่อบิดา..... มารดา.....

- ชื่อสามี, ภรรยา โสด.....

- ชื่อญาติ หรือเพื่อนสนิท.....

- เจ้าหน้าที่ที่รู้จัก.....

- บัตรประจำตัวเลขที่..... ออกให้อำเภอ.....

จังหวัด..... เมื่อวันที่..... เดือน..... พ.ศ.....

ตำหนิรูปพรรณ

รูปร่าง.....

สูง..... ซม

น้ำหนัก..... กก

ผิวเนื้อ.....

ศีรษะ.....

ผม.....

รูปหน้า.....

จมูก.....

ตา.....

หู.....

หน้าผาก.....

ตำหนิ, แผลเป็น, ลายสัก,

สิ่งวิกล.....

.....

.....

.....

อื่น ๆ.....

.....

(ลงชื่อ)..... ผู้บันทึก

บันทึกรายการทรัพย์สินภายในบ้าน

ชื่อ.....

ที่อยู่.....

1. เอกสารราชการ

รายการ	เลขที่เอกสาร	ออกให้ที่	วันที่ออก	วันหมดอายุ
บัตรประจำตัวประชาชน				
ใบอนุญาตขับขี่รถยนต์				
ใบอนุญาตขับขี่รถจักรยานยนต์				
โฉนดที่ดิน				
สมุดเงินฝากธนาคาร				
ใบทะเบียนอาวุธปืน				
คู่มือจดทะเบียนรถ				
บัตรเครดิตการ์ดธนาคาร				
ฯลฯ				

2. รถยนต์, รถจักรยานยนต์, รถจักรยาน 2 ล้อ

รายการ, ยี่ห้อ, รุ่น, สี, ขนาด	เลขเครื่อง	เลขตัวถัง	ทะเบียน	ตำหนิรูปพรรณ
รถยนต์				
รถจักรยานยนต์				
รถจักรยาน 2 ล้อ				

3. ตู้เย็น, โทรทัศน์, วิทยุ, เครื่องซักผ้า, เครื่องอบผ้า, เครื่องเล่นเทป, สเตอริโอ, กล้องถ่ายรูป, นาฬิกาข้อมือ ฯลฯ

รายการ, ยี่ห้อ, รุ่น, สี, ขนาด, ชนิด	เลขเครื่อง	ตำหนิรูปพรรณ

4. เครื่องประดับ, ทองรูปพรรณ

รายการและรายละเอียด	รูปแบบและลาย	ตำหนิรูปพรรณ

ประชาชนธรรมดา จะจับกุมผู้กระทำผิดได้หรือไม่ ?



โดยปกติแล้วการจับกุมผู้กระทำผิดนั้นเป็นอำนาจและหน้าที่ของเจ้าพนักงานซึ่งคำว่า เจ้าพนักงานที่ว่านี้มีความหมายกว้างขวางขึ้นอยู่กับกฎหมาย ในแต่ละเรื่องนั้นจะบัญญัติให้ใครเป็นเจ้าพนักงาน เช่น เจ้าหน้าที่ศุลกากร เป็นเจ้าพนักงานตามกฎหมายศุลกากร มีอำนาจหน้าที่ในการจับกุมความผิดเกี่ยวกับการขนสินค้าหนีภาษี เจ้าหน้าที่สรรพสามิต เป็นเจ้าพนักงานตามกฎหมายสรรพสามิต อำนาจหน้าที่จับกุมความผิดเกี่ยวกับสรรพสามิต ฯลฯ เป็นต้น ส่วนตำรวจ นายอำเภอ ปลัดอำเภอ นั้น จัดอยู่ในประเภทพนักงานฝ่ายปกครอง มีอำนาจหน้าที่จับกุมความผิดได้ทุกประเภท แม้ว่าความผิดนั้น ๆ จะมีเจ้าพนักงานโดยเฉพาะอยู่แล้วก็ตาม เช่น ความผิดตามกฎหมายศุลกากร กฎหมาย สรรพสามิต ตำรวจ นายอำเภอ ปลัดอำเภอ ก็ยังมีอำนาจหน้าที่ในการจับกุมได้

สำหรับประชาชนหรือที่เรียกว่าราษฎรธรรมดานั้น โดยปกติไม่มีอำนาจและหน้าที่ในการจับกุมผู้ใดได้ เพราะประชาชนธรรมดาไม่ได้เป็นเจ้าพนักงาน

แต่อย่างไรก็ดีกฎหมายไม่ได้ห้ามเด็ดขาดตายตัวว่ามีให้ประชาชนธรรมดาจับกุมผู้กระทำผิดโดยสิ้นเชิง บทบัญญัติที่เป็นข้อยกเว้นไว้ให้ประชาชนธรรมดามีอำนาจที่จะจับกุมผู้กระทำผิดได้เฉพาะใน

บางกรณีดังต่อไปนี้เท่านั้น

1. เมื่อเจ้าพนักงานร้องขอให้ช่วยจับ

กรณีนี้จะต้องเป็นเรื่องที่มีหมายจับอยู่แล้ว ไม่ว่าจะเป็ความผิดฐานใดก็ตามและ เจ้าพนักงานผู้มีหน้าที่จัดการตามกฎหมายหรือจับตามหมายจับนั้นได้ร้องขอให้ประชาชนธรรมดาช่วยจับกุมผู้กระทำผิดตามที่หมายจับระบุไว้ ข้อนี้ต้องพึงระวังให้ดีว่าถ้าเป็นกรณีที่เจ้าพนักงานจะจับกุมโดยไม่มีหมายจับแม้เจ้าพนักงานจะร้องขอให้ประชาชนธรรมดาช่วยจับ ประชาชนธรรมดาก็ไม่มีอำนาจในการจับกุม

มีข้อสังเกตว่าคำร้องขอของเจ้าพนักงานเช่นนี้ไม่ถือเป็นคำสั่งของเจ้าพนักงาน ดังนั้น ประชาชนผู้ได้รับคำร้องขอจะปฏิบัติตามคำร้องขอนั้นหรือไม่ก็ได้

2. เมื่อพบการกระทำผิดซึ่งหน้าเฉพาะความผิดประเภทที่กฎหมายระบุไว้

กรณีนี้ประชาชนผู้พบการกระทำผิดนั้นสามารถเข้าทำการจับกุมได้ทันทีโดยไม่ต้องคอยให้เจ้าพนักงานร้องขอ อย่างไรก็ตามอำนาจในการจับกุมของประชาชนธรรมดาตามข้อ 2 นี้ค่อนข้างจะมีขอบเขตจำกัดอยู่เฉพาะแต่ความผิดประเภทที่ระบุไว้ในท้าย ป.วิอาญาเท่านั้น และต้องเป็นกรณีที่พบการกระทำผิดซึ่งหน้าอีกด้วย ซึ่งเงื่อนไขข้อนี้ นับว่าเป็นปัญหาอยู่ไม่น้อยสำหรับผู้ที่ไม่เคยเรียนกฎหมายมาก่อน เพราะจะไม่ทราบว่าการผิดประเภทใดบ้างที่กฎหมายระบุไว้ในบัญชีท้ายและก็ไม่ทราบว่าที่เรียกว่าความผิดซึ่งหน้ามีขอบเขตความหมาย

แค่นั้น เพราะถ้อยคำนี้เป็นคำทางกฎหมาย ซึ่งมีความหมายเฉพาะ ไม่จำเป็นต้องนำมาเขียนในที่นี้ แต่จะขอนำเอาความผิดซึ่งหน้าที่ระบุ อยู่ในบัญชีท้ายประมวลกฎหมายวิธีพิจารณาความอาญาเฉพาะที่ พบอยู่เสมอเพื่อเป็นแนวทางในการจดจำ

- ความผิดต่อเจ้าพนักงาน
- ความผิดฐานหลบหนีจากที่คุมขัง
- ความผิดต่อศาสนา
- ความผิดปลอมแปลงเงินตรา
- การก่อการจลาจล
- ช่มชู้นกระทำชำเรา
- ทำร้ายร่างกาย
- ชำคนตาย
- หน่วงเหนี่ยวกักขัง
- ลักทรัพย์
- ชิงทรัพย์ ชิงทรัพย์ ปล้นทรัพย์ กรรโชกทรัพย์

3. เมื่อประชาชนผู้เป็นนายประกันผู้ต้องหาหรือจำเลยที่ ได้หลบหนีประกัน หรือจะหลบหนีประกัน

โดยเฉพาะเมื่อไม่สามารถจะขอความช่วยเหลือจากเจ้าพนักงานให้จับกุมได้ทันที่แห่งที่เท่านั้น

การจับกุมประชาชนธรรมดา ตามที่กล่าวมาทั้ง 3 กรณีนี้เป็นเพียงอำนาจตามกฎหมาย ที่จะจับกุมได้เท่านั้น ไม่ใช่เป็นหน้าที่ที่จะ

ต้องปฏิบัติ และถ้าเป็นกรณีอื่นนอกเหนือจากที่กล่าวมานี้ประชาชนธรรมดาที่ไม่มีอำนาจทำการ จับกุมผู้กระทำผิดได้เลย

ผลทางกฎหมาย

กรณีที่ประชาชนธรรมดาไม่มีอำนาจตามกฎหมายที่จะจับกุมผู้กระทำความผิดได้ดังกล่าวมาในข้อ 1-3 นี้ ประชาชนผู้ทำการจับกุมย่อมได้รับความคุ้มครองตามกฎหมาย เช่นไม่มีความผิดฐานทำให้ผู้ถูกจับเสื่อมเสียชื่อเสียงหรือหากผู้จะถูกจับนั้นต่อสู้ขัดขวางประชาชนผู้จับก็มีอำนาจใช้กำลังป้องกันตนได้พอสมควรแก่เหตุ



ในทำนองกลับกันถ้าเป็นกรณีไม่มีอำนาจจับกุมได้ตามกฎหมายผู้จับก็ต้องมีความผิดฐาน ทำให้เสื่อมเสียชื่อเสียง และอาจมีความผิดฐานอื่นติดตามมามากมาย เช่น บุกรุก ทำร้ายร่างกาย ฯลฯ เป็นต้น



คำแนะนำ

การจดจำตำหนิรูปพรรณบุคคลและ ยานพาหนะของคนร้าย



การก่ออาชญากรรม การก่อการร้าย ถือได้ว่าเป็นผลของการกระทำของบุคคลทั้งสิ้นบุคคลต้องเข้ามาเกี่ยวข้องกับแง่ของผู้กระทำ ดังที่เราเรียกกันว่า “คนร้าย” หรือ “ผู้ร้าย” ประกอบกับการวิวัฒนาการทางเทคโนโลยีปัจจุบันได้เจริญก้าวหน้าไปอย่างรวดเร็ว จึงทำให้การกระทำผิดของคนร้ายมักจะใช้ยานพาหนะต่าง ๆ เพื่อการหลบหนีอย่างรวดเร็ว พาหนะที่ใช้ เช่น รถยนต์ รถจักรยานยนต์ ฯลฯ ในช่วงเวลาที่คนร้ายลงมือกระทำความผิดและหลบหนีนั้น คนร้ายย่อมพยายามจะใช้เวลาให้รวดเร็วที่สุด เพื่อมิให้มีผู้ใดพบเห็น และเพื่อให้รอดพ้นจากการสืบสวนติดตามจับกุมของเจ้าหน้าที่ตำรวจ

พนักงานรักษาความปลอดภัยหรือประชาชนทั้งหลาย ย่อมมีโอกาสได้พบเห็นการกระทำความผิดได้ง่ายกว่าเจ้าหน้าที่ตำรวจ ทั้งนี้เนื่องจากหากคนร้ายเห็นเจ้าหน้าที่ตำรวจมักจะไม่กระทำความผิด ดังนั้นการที่ท่านได้มีโอกาสพบเห็นการกระทำผิดดังกล่าวแล้วนั้น ถ้าท่านได้ถูกซักถามถึงเหตุการณ์ที่เกิดขึ้น ท่านอาจจดจำได้เฉพาะเหตุกว้าง ๆ เท่านั้น ในรายละเอียดอันสำคัญ เช่นรูปพรรณของคนร้าย

การหลบหนีด้วยวิธีใด ท่านอาจจะตอบไม่ถูก ทั้งนี้เพราะท่านอาจไม่สนใจมากนักหรืออาจเนื่องจากการที่ท่านยังไม่ทราบว่าหลักการที่จะสังเกตจดจำรูปพรรณคนร้าย ยานพาหนะที่ใช้หลบหนีเป็นอย่างไร และมีความสำคัญอย่างไรจึงต้องจดจำสิ่งเหล่านั้น

การจดจำตำหนิรูปพรรณของคนร้าย ยานพาหนะของคนร้ายได้ดีนั้นมีความสำคัญมากต่อการสืบสวนจับกุมผู้กระทำความผิดมาลงโทษ ทั้งนี้เนื่องจากถ้าท่านสามารถจดรูปร่างหน้าตาตำหนิรูปพรรณของคนร้าย และลักษณะรูปพรรณคล้ายกับข้อมูลของท่าน หรือนำไปสังเกตสภาพคนร้ายแล้วประกาศสืบจับโดยทั่วไป ส่วนยานพาหนะที่ใช้ นั้นย่อมเป็นแนวทางในการสืบสวนไปถึงตัวผู้เป็นเจ้าของ และผู้ที่ใช้ยานพาหนะนั้น ซึ่งอาจสันนิษฐานได้ว่าเป็นคนร้ายที่ได้กระทำความผิดอันเป็นประโยชน์ต่อการสืบสวนการปฏิบัติงานของเจ้าหน้าที่ตำรวจเป็นอย่างยิ่ง ในผลงานของตำรวจที่ผ่านมาเป็นจำนวนมากที่พลเมืองดีเช่นท่านทั้งหลาย ได้แสดงความสามารถในการสังเกตจดจำตำหนิรูปพรรณคนร้าย และยานพาหนะที่ใช้เป็นอย่างดีเป็นผลให้ตำรวจสามารถพิชิตคดีสำคัญ ๆ แล้วได้ตัวคนร้ายมาลงโทษในที่สุด

ดังนั้น เพื่อเป็นการผนึกกำลังร่วมกันระหว่างตำรวจกับประชาชนในอันที่จะป้องกันปราบปรามอาชญากรรม การก่อความวุ่นวายต่าง ๆ พวกเราต้องช่วยกันทุกวิถีทางในอันที่จะป้องกันมิให้เกิดเหตุหรือหากมีเกิดขึ้นเราก็สามารถจดจำข้อมูลของคนร้าย และนำมาลงโทษได้ เพื่อรักษาความสงบเรียบร้อยความปลอดภัยแก่สังคม หรือสถานที่ที่ท่านดูแลรักษาให้คงอยู่ตลอดไป

ในการนี้จึงขอแนะนำวิธีการ จดจำตำหนิรูปพรรณคนร้าย

ลักษณะยานพาหนะต่าง ๆ มาให้ท่านได้ทราบ เพื่อเป็นแนวทางในการสังเกตจดจำและโดยเฉพาะอย่างยิ่งตำหนิรูปพรรณของคนร้าย หากท่านสามารถจดจำรายละเอียดได้มาก โอกาสที่ทางตำรวจจะจับกุมคนร้ายก็มีมากขึ้นด้วย

การสังเกตจดจำตำหนิรูปพรรณบุคคล หรือคนร้าย

1. หลักของการสังเกตจดจำตำหนิรูปพรรณ มีดังนี้ :-

- 1.1 สังเกตจดจำสิ่งที่ใหญ่เห็นง่ายไปสู่สิ่งที่เล็กเห็นยาก
- 1.2 สังเกตจดจำลักษณะเด่น ตำหนิไปสู่ลักษณะปกติธรรมดา
- 1.3 พยายามอย่าจดจำทุกสิ่งทุกอย่าง แต่ให้จดจำบางอย่างที่ท่าน จดจำได้อย่างแม่นยำ
- 1.4 เมื่อคนร้ายหลบหนีไปแล้ว อย่าถามผู้อื่นว่าเห็นอะไร ให้รีบบันทึกตำหนิรูปพรรณที่ท่านเห็นและจดจำได้ลงในสมุดหรือกระดาษโดยทันที
- 1.5 มอบรายละเอียดให้กับเจ้าหน้าที่ตำรวจผู้มีหน้าที่เกี่ยวข้อง

2. สิ่งที่สามารถจดจำได้ง่าย และควรจดจำก่อน

- 2.1 เพศ เป็นชาย หญิง กะเทย
- 2.2 วัยเด็ก วัยรุ่น ผู้ใหญ่ แก่ ฯลฯ อายุประมาณเท่าใด
- 2.3 รูปร่าง สูง เตี้ย อ้วน ผอม สั้นทัด ฯลฯ
- 2.4 ผิวเนื้อ ขาว ขาวเหลือง ดำ ชีด เหี่ยวย่น ฯลฯ
- 2.5 เชื้อชาติ ดูจากใบหน้า เป็นคนไทย จีน ลูกครึ่ง แขก ฯลฯ

- 2.6 รูปหน้า รูปไข่ กลม ยาว เหลี่ยม ฯลฯ
- 2.7 ผม ล้วน หงอก หนา หยิก ตัดทรงอะไร หวีอย่างไร ฯลฯ
- 2.8 ปาก กว้าง แคบ ใหญ่ ริมฝีปากหนา ฯลฯ
- 2.9 หู กาง ใหญ่ เล็ก ดิ่งหูแหลม ฯลฯ
- 2.10 ตา เล็ก โต พอง โปน ตาชั้นเดียว สองชั้น ตาเข สวมแว่นตา แว่นกันแดด ฯลฯ



3. สิ่งที่เป็นจุดเด่นผิดปกติ ตำหนิ ที่อาจจดจำได้ง่าย

- 3.1 ตำหนิ แผลเป็นบนใบหน้า ฝ้า ปาน หูด เนื้องอก มีลักษณะอย่างไร อยู่ส่วนไหนของร่างกาย
- 3.2 แผลเป็น มีลักษณะอย่างไร ขนาดเท่าใด อยู่ที่ส่วนไหนของร่างกาย
- 3.3 ลายสัก สักรูปอะไร สีอะไร อยู่ที่ส่วนไหนของร่างกาย
- 3.4 ความพิการ ตาบอด หูหนวก ไม้ แขนขาด้วน ลีบ ปากเบี้ยว ฯลฯ

3.5 ท่าทางการเดิน เดินตัวตรง ตัวเอียง ขากะเผลก

3.6 สำเนียงการพูด พูดช้า พูดเร็ว ติดอ่าง สำเนียงเป็นคนไทย จีน ฝรั่งเศส หรือสำเนียงคนภาคใด

3.7 การกระทำบ่อย ๆ สูบบุหรี่ยัด พูดเอามือปิดปาก ติดยา เสพติด เวลาพูดเอามือล้วงกระเป๋า

3.8 การแต่งกาย จดจำเสื้อ กางเกง เช่น แขนสั้น-ยาว, ขาสั้น-ยาว ฯลฯ แบบของเสื้อ กางเกง เช่น ยีน เสื้อยัด เสื้อเชิ้ตเครื่องแบบนักศึกษา สีอะไร ลายแบบไหน มีตัวเลขอะไรหรือไม่ รองเท้าที่สวมเป็นชนิดใด สีอะไร แบบใด

3.9 เครื่องประดับ มีเครื่องประดับอะไรบ้าง ที่เห็นได้ชัด เช่น แวนตา นาฬิกา แหวน สร้อย กระเป๋าถือ ฯลฯ

4. กรณีที่คนร้ายมีการพรางใบหน้า :

เช่น สวมแว่นตากันแดด สวมหมวกกันน็อค สวมหมวกสวมหน้ากาก คลุมศีรษะด้วยถุง ฯลฯ ก็ให้พยายามจดจำสิ่งที่ใช้พราง และจดจำส่วนอื่น ๆ ของร่างกายที่มีได้พรางและจดจำได้ง่ายดังที่เคยได้กล่าวมาแล้ว

การสังเกตจดจำยานพาหนะของคนร้าย หรือผู้ต้องสงสัย

1. มีหลักใหญ่ ๆ ดังนี้

1.1 สังเกตจดจำสิ่งที่ใหญ่ เห็นง่าย ไปสู่สิ่งทีเล็กเห็นยาก

1.2 สังเกตจดจำตำหนิ รอยชน สติ๊กเกอร์ จุดเด่นต่าง ๆ

1.3 พยายามสังเกตอย่าจดจำทุกสิ่งทุกอย่าง แต่ให้จดจำบางสิ่งที่ท่านจำได้อย่างแม่นยำ

1.4 เมื่อคนร้ายหลบหนีไปแล้ว อย่าถามผู้อื่นว่าเห็นอย่างไรให้รีบบันทึกลักษณะเอาไว้ทันที

1.5 มอบรายละเอียดให้กับตำรวจผู้มีหน้าที่เกี่ยวข้อง

2. สิ่งที่สามารถจดจำได้ง่ายและควรจดจำก่อน

2.1 ประเภทรถ เป็นรถจักรยานยนต์ รถเก๋งส่วนบุคคล รถยนต์แท็กซี่สาธารณะ รถบรรทุก รถปิกอัพ รถสามล้อเครื่อง รถจี๊ป ฯลฯ

2.2 สีของรถ เป็นรถสีใด บริเวณใด เป็นสีชนิดธรรมดา ลูโซดท์ ฯลฯ

2.3 ความเก่า-ใหม่ เป็นรถค่อนข้างใหม่หรือเก่า

2.4 ยี่ห้อ เป็นรถยี่ห้อใด รุ่นปี พ.ศ. ไດ (ต้องฝึกดูและจดจำยี่ห้อต่าง ๆ)

2.5 หมายเลขทะเบียน ดูได้จากแผ่นป้ายทะเบียน ให้จดจำทั้งตัวอักษรและหมายเลข ถ้าเป็นรถต่างจังหวัด ให้จดจำชื่อจังหวัดไว้ด้วย แผ่นป้ายทะเบียนของรถประเภทต่าง ๆ จะแตกต่างกันไป เช่นรถเก๋งส่วนบุคคลแผ่นป้ายจะเป็นพื้นสีขาวตัวเลขและตัวอักษรสีดำ (เป็นป้ายของทางราชการ) ติดข้างหน้า-หลังรถแท็กซี่ แผ่นป้ายจะเป็นพื้นสีเหลือง ตัวเลขอักษรสีดำติดข้างหน้า-หลังแผ่นป้ายจักรยานยนต์จะเป็นพื้นสีขาวตัวเลขอักษรสีดำ ติดข้างหลังเพียงแผ่นเดียว

อนึ่ง ในการสังเกตแผ่นป้ายทะเบียนพยายามสังเกตด้วยว่าเป็นแผ่นป้ายที่ติดไว้อย่างหลวมหรือติดอย่างแน่นหนา หรือมีการพราง

เลขอักษรของแผ่นป้ายนั้น ๆ หรือไม่ด้วยวิธีใด (ปัจจุบันคนร้ายมักใช้แผ่นป้ายทะเบียนปลอมหรือมีการพรางหมายเลขทะเบียนและตัวอักษรให้ผิดไปจากความเป็นจริง)

3. สิ่งที่เป็นตำหนิรอยชนจุดเด่นที่เห็นได้ชัด

3.1 ตำหนิ เช่น กระจกแตก สีลอก มีรอยเจาะที่ตัวถังของรถ ฯลฯ

3.2 รอยชน รอยบุบ รถมีรอยถูกชนบริเวณใดมากน้อยอย่างไร มีรอยบุบที่ใด

3.3 จุดเด่น เป็นรถที่แต่งเพื่อใช้แข่งขัน มีเสาอากาศ ติดอุปกรณ์พิเศษต่าง ๆ กับรถ ฯลฯ

3.4 สติกเกอร์ फिल्मติดสติกเกอร์บริเวณใด เป็นรูปหรือเครื่องหมาย หรือข้อความว่าอย่างไร มีติดฟิล์มกรองแสงที่บวม-น้อยที่ใดอย่างไร

3.5 แผ่นป้ายที่ติดกับกระจกด้านหน้า ได้แก่ ป้ายแผ่นป้ายวงกลม แสดงการเสียภาษี แผ่นป้ายผ่านเข้า-ออกของสถานที่ต่าง ๆ บางครั้งระบุชื่อไว้ที่แผ่นป้ายถ้าเห็นให้จดจำไว้ด้วย แผ่นป้ายแสดงสิทธิพิเศษต่าง ๆ เช่น การจอดรถการประกันภัย ฯลฯ

การสังเกตยานพาหนะ รถยนต์และรถจักรยานยนต์

รถยนต์ หมายเลขทะเบียนรถ ตำแหน่งที่ติด ประเภท รถเก๋ง รถกระบะ รถบรรทุก สีรถ สติกเกอร์ที่ติดแต่ง ยี่ห้อรถ และรุ่น ตำแหน่งป้ายวงกลม ป้ายผ่านเข้าออก สถานที่ส่วนบุคคล ตำแหน่งเสาวิทยุ โทรทัศน์ และชนิดไฟท้ายรูป-ลักษณะ สิ่งประดับ เช่น แขนงหน้ารถ วางหน้ารถ

รถจักรยานยนต์ เลขทะเบียน ตำแหน่งที่ติด ประเภท วิชา, ผู้หญิง
สีรถ สติกเกอร์ที่ตกแต่ง ยี่ห้อ รุ่น ไฟท้าย บังโคลน
ท่อไอเสีย แบบและเสียง

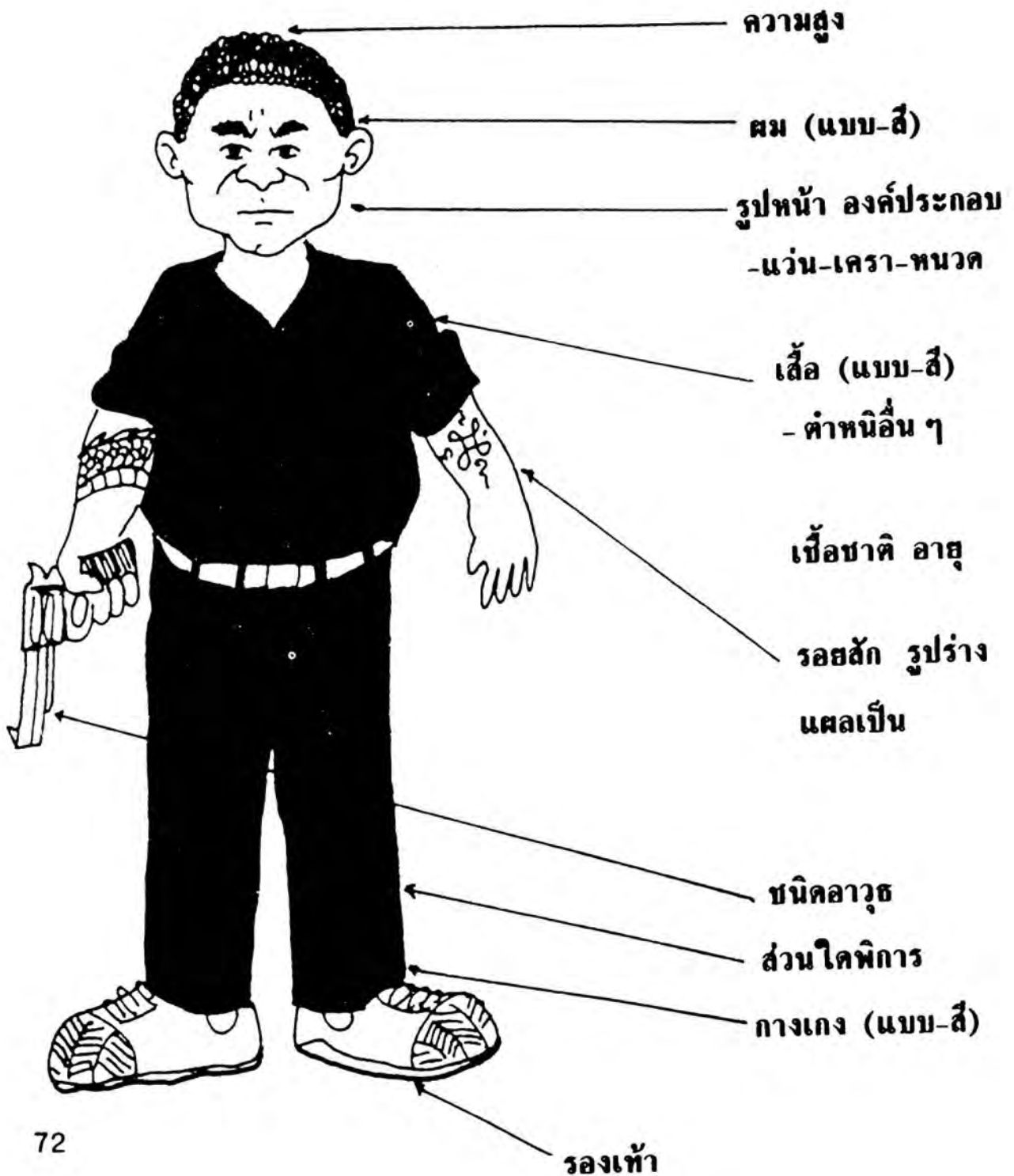
3.6 เสียงของเครื่องยนต์ แตร จดจำว่ามีเสียงอย่างไร รถ
บางประเภทมีเสียงเครื่องยนต์ เสียงแตร เฉพาะตัว เสียงรถแข่ง รถปกติ
รถสามล้อ รถจักรยานยนต์ยี่ห้อแตกต่างกัน บางครั้งไม่เห็นยานพาหนะ



ก็อาจสันนิษฐานได้ว่าเป็นยานพาหนะอะไร แต่ต้องอาศัยความชำนาญพอสมควร

ทั้งหมดที่ได้แนะนำมานี้ เป็นเพียงแนวทางในการที่ท่าน จะใช้
ในการสังเกตจดจำตำหนิรูปพรรณของบุคคลลักษณะของยานพาหนะ
ที่ต้องสงสัยการที่ท่านจะจดจำได้ดีนั้นขึ้นอยู่กับว่าท่านมีความสนใจ
และมีการฝึกฝนในการจดจำตามแนวทางนี้มากน้อยเพียงใด วิธีการ
ฝึกจดจำนั้นไม่ใช่ของยากท่านอาจฝึกฝนจดจำบุคคลที่เดินผ่านไปมา
หรือยานพาหนะที่ผ่านไปมา แล้วลองบันทึกสิ่งที่ท่านจดจำได้ แล้วนำ
ไปตรวจสอบกับบุคคลยานพาหนะจริง อย่างไรก็ตามข้อสำคัญของการ
สังเกตจดจำจะเป็นประโยชน์ต่อการสืบสวนของตำรวจก็คือข้อมูล
ที่แม่นยำใกล้เคียงกับความเป็นจริงมากที่สุด ดังนั้น หากท่านไม่แน่ใจ
ในข้อมูลใด ๆ ก็ไม่ควรใช้วิธีเดาหรือคิดเอาเอง เพราะถ้าให้ข้อมูล
เหล่านี้กับตำรวจแล้วอาจทำให้เกิดการไขว้เขว สับสนแก่การปฏิบัติงาน
ของตำรวจอย่างแน่นอน

การให้รูปพรรณสัณฐานที่ถูกต้อง เป็นการช่วยเหลือตำรวจ ในการจับคนร้าย





คำสั่งกรมตำรวจ

ที่ 164/2539

เรื่อง แต่งตั้งคณะกรรมการผลิตสื่อตามโครงการชุมชน และมวลชนสัมพันธ์ของกรมตำรวจ

ตามพระราชบัญญัติงบประมาณรายจ่ายประจำปี งบประมาณ พ.ศ. 2539 กรมตำรวจได้ รับผิดชอบงบประมาณเพื่อผลิตสื่อในโครงการชุมชนและมวลชนสัมพันธ์ เป็นเงินจำนวน 13,760,400 บาท สำหรับจัดทำสไลด์มัลติวิชั่น, สารคดีเรื่องสั้น, สปอตเผยแพร่ทางวิทยุโทรทัศน์, สปอตเผยแพร่ทางวิทยุกระจายเสียง, หนังสือคู่มือประชาชน, หนังสือคู่มือเจ้าหน้าที่ผู้ปฏิบัติงาน และเอกสารแผ่นพับ แผ่นพับ

ดังนั้น เพื่อให้การผลิตสื่อตามโครงการชุมชนและมวลชนสัมพันธ์ของกรมตำรวจ เป็นไปด้วยความเรียบร้อย รวดเร็ว มีประสิทธิภาพ และบรรลุวัตถุประสงค์ของกรมตำรวจ จึงขอแต่งตั้ง

คณะกรรมการผลิตสื่อ ดังต่อไปนี้

1. ผู้บัญชาการสำนักงานแผนงานและงบประมาณ ประธานคณะกรรมการ
2. พณบดีวารสารเตรียม ดันติเวชกุล รองประธานคณะกรรมการ
3. ผู้บังคับการกองแผนงาน 2 กรรมการ
4. ผู้บังคับการกองสารนิเทศ กรรมการ
5. พันตำรวจเอก วิรัช พยัคฆพันธ์ กรรมการ
6. พันตำรวจเอก สถาพร ดวงแก้ว กรรมการ
7. พันตำรวจเอก บุญช่วย ฤกษ์วิเชียร กรรมการ
8. พันตำรวจเอก วิเชียร สิงห์ปรีชา กรรมการ
9. ผู้กำกับกอง 2 กองแผนงาน 2 กรรมการและเลขานุการ
10. พันตำรวจโท หญิง รังสิมา พันธุ์สุวรรณ กรรมการและผู้ช่วยเลขานุการ
11. พันตำรวจโท หญิง อรณัญ ไพโรจน์ กรรมการและผู้ช่วยเลขานุการ
12. พันตำรวจตรี วิทยา มุ่งฝากกลาง กรรมการและผู้ช่วยเลขานุการ
13. พันตำรวจตรี หญิง วราภรณ์ ภูศิริ กรรมการและผู้ช่วยเลขานุการ

ให้คณะกรรมการมีหน้าที่รับผิดชอบดังต่อไปนี้

1. กำหนดความต้องการ กำหนดคุณลักษณะเฉพาะของสื่อในโครงการชุมชนและมวลชนสัมพันธ์ของกรมตำรวจ ได้แก่ สไลด์มัลติวิชั่น, สารคดีเรื่องสั้น, สปอตเผยแพร่ทางวิทยุโทรทัศน์, สปอตเผยแพร่ทางวิทยุกระจายเสียง, หนังสือคู่มือประชาชน, หนังสือคู่มือเจ้าหน้าที่ผู้ปฏิบัติงาน แผ่นปลิว แผ่นพับ ต่าง ๆ

2. กำหนดคุณสมบัติของผู้รับจ้างผลิตสื่อ ตลอดจนดำเนินการจัดหาตามระเบียบ ข้อบังคับ หรือคำสั่งของทางราชการ

3. ให้ประธานคณะกรรมการมีอำนาจแต่งตั้งคณะทำงานหรือคณะเจ้าหน้าที่ เพื่อช่วยเหลือการทำงานของคณะกรรมการตามที่เห็นสมควร และให้หน่วยงานที่เกี่ยวข้องให้การสนับสนุนในการดำเนินการดังกล่าวตามที่ประธานคณะกรรมการร้องขอ

ทั้งนี้ตั้งแต่บัดนี้เป็นต้นไป

สั่ง ณ วันที่ 28 กุมภาพันธ์ พ.ศ. 2539

พลตำรวจเอก



(วิสุทธิ์ กิตติวัฒน์)

รองอธิบดีฯ ปฏิบัติราชการแทน
อธิบดีกรมตำรวจ

ตำรวจคือประชาชน