



เอกสารประกอบการพิจารณา

ร่างพระราชบัญญัติภาษีสรรพสามิต

(ฉบับที่ ..) พ.ศ.

เพิ่มเติม (Supplement) จาก อ.พ. 18/2567

อ.พ. 31/2567 สมัยสามัญประจำปีครั้งที่หนึ่ง



อ.พ. 18/2567
สมัยสามัญประจำปีครั้งที่หนึ่ง



อ.พ. 31/2567
สมัยสามัญประจำปีครั้งที่หนึ่ง
(Supplement)

สำนักวิชาการ
สำนักงานเลขาธิการสภาผู้แทนราษฎร
โทร 0 2242 5900 ต่อ 5730, 5740, 5750

ร่างพระราชบัญญัติภาษีสรรพสามิต

(ฉบับที่ ..) พ.ศ.

(นางศิริวรรณ ปราศจากศัตรู กับคณะ เป็นผู้เสนอ)

ร่างพระราชบัญญัติภาษีสรรพสามิต

(ฉบับที่ ..) พ.ศ.

(นายชรินทร์ รุ่งธนเกียรติ กับคณะ เป็นผู้เสนอ)

เพิ่มเติม (Supplement) จาก อ.พ. 18/2567

คำนำ

เอกสารประกอบการพิจารณา (อ.พ.) นี้ จัดทำขึ้นเพื่อประโยชน์ในการพิจารณาร่างพระราชบัญญัติ ประกอบรัฐธรรมนูญ ร่างพระราชบัญญัติ ญัตติขอแก้ไขเพิ่มเติมรัฐธรรมนูญ พระราชกำหนด ญัตติ หรือหนังสือ สัญญาระหว่างประเทศ ที่เข้าสู่การประชุมของสภาผู้แทนราษฎร และที่ประชุมร่วมกันของรัฐสภา โดยศึกษา รวบรวม และวิเคราะห์ข้อมูล สถิติ ข้อเท็จจริง บทความทางวิชาการ และ/หรืองานวิจัยที่เกี่ยวข้อง เพื่อเป็นข้อมูล เบื้องต้นให้กับสมาชิกสภาผู้แทนราษฎร สมาชิกวุฒิสภา กรรมการ และบุคคลในวงงานรัฐสภา ใช้ในการประกอบการพิจารณา ตลอดจนเป็นข้อมูลอ้างอิงสำหรับผู้สนใจทั่วไป

สำนักวิชาการ
สำนักงานเลขาธิการสภาผู้แทนราษฎร

ผู้รับผิดชอบ

นายมาณิศ อินทนิม

ผู้อำนวยการสำนักวิชาการ

นางสุภาวดี ตันตระกูล

ผู้บังคับบัญชากลุ่มงานบริการวิชาการ 2

ผู้จัดทำและรับผิดชอบ

นายอนันต์ เกียรติสารพิภพ

นิติกรเชี่ยวชาญ

นายภูมิพิชญ์ ยาสีหิ

วิทยากรเชี่ยวชาญ

นางรติมา คชนันทน์

วิทยากรชำนาญการพิเศษ

นายจิรณัฐย์ ชาญเชิงพานิช

วิทยากรชำนาญการพิเศษ

นางสาวอุไร ธรรมเพชร

เจ้าพนักงานธุรการอาวุโส

นางสาวสุพรรณนิศา พรหมบุตร

เจ้าพนักงานธุรการชำนาญงาน

นางวราลักษณ์ อัครโกศล

เจ้าพนักงานธุรการชำนาญงาน

กันยายน 2567

บทสรุปสำหรับสมาชิกสภาผู้แทนราษฎร

อุตสาหกรรมสุราเป็นภาคการผลิต (Real Sector) ภาคหนึ่งที่มีความสำคัญในการสร้างรายได้ให้แก่ประเทศไทย และเป็นธุรกิจที่มีศักยภาพในการสร้างกำไรอย่างสูงตลอดมา เนื่องจากเป็นธุรกิจที่ผูกขาดภายใต้ระบบสัมปทานของรัฐ ส่งผลให้ผู้ได้รับสัมปทานมีอำนาจผูกขาดทั้งการกำหนดราคาสินค้าและปริมาณสินค้าที่สำคัญธุรกิจสุราก็ถือเป็นแหล่งรายได้ที่สำคัญของรัฐจากการจัดเก็บภาษี โดยในอดีตที่ผ่านมารัฐบาลมีนโยบายผูกขาดการผลิตสุราโดยกรมสรรพสามิตและกรมโรงงานอุตสาหกรรม ต่อมารัฐได้อ่อนอำนาจผูกขาดการผลิตและการขายสุราให้แก่เอกชนโดยที่รัฐได้รับผลตอบแทนจากส่วนแบ่งรายได้ของเอกชนผู้รับสัมปทาน ระบบสัมปทานดังกล่าวทำให้กลุ่มทุนได้รับประโยชน์และกลายเป็นธุรกิจขนาดใหญ่

โดยประเทศไทยมีพระราชบัญญัติภาษีสรรพสามิต พ.ศ. 2560 กำหนดให้บุคคลผู้ประสงค์จะผลิตสุราหรือมีเครื่องกลั่นสำหรับผลิตสุราไว้ในครอบครองต้องขออนุญาตต่ออธิบดีและปฏิบัติตามหลักเกณฑ์ วิธีการ และเงื่อนไขที่กำหนดในกฎกระทรวง แต่บทบัญญัติดังกล่าวไม่มีการกำหนดกรอบเนื้อหาในการออกกฎกระทรวงไว้ให้เหมาะสม ทำให้กฎกระทรวงที่ออกตามความบทบัญญัตินั้นกำหนดคุณสมบัติผู้ขออนุญาตและเงื่อนไขอื่นที่จำกัดสิทธิและเสรีภาพของบุคคลเกินสมควรแก่เหตุ ผู้ประสงค์ผลิตสุราเพื่อการค้ารายเล็กหรือรายย่อยไม่สามารถประกอบอาชีพตามกฎหมายได้ จึงเป็นหลักเกณฑ์ วิธีการ และเงื่อนไขที่ไม่คุ้มครองบุคคลให้มีเสรีภาพในการประกอบอาชีพอย่างเหมาะสมเพียงพอ ไม่ส่งเสริมให้สถาบันเกษตรกร สหกรณ์ หรือวิสาหกิจชุมชน ให้เข้าถึงใบอนุญาตผลิตสุราได้ง่ายขึ้น จึงสมควรต้องปรับปรุงโดยกำหนดกรอบเนื้อหาของกฎกระทรวงให้เป็นธรรม

บทบัญญัติตามมาตรา 152 ของพระราชบัญญัติสรรพสามิต พ.ศ. 2560 ได้กำหนดนิยามคำว่า “สุรา” ให้หมายความรวมถึงวัตถุทั้งหลายหรือของผสมที่มีแอลกอฮอล์ ซึ่งสามารถดื่มกินได้เช่นเดียวกับน้ำสุรา หรือซึ่งดื่มกินไม่ได้แต่เมื่อได้ผสมกับน้ำหรือของเหลวอย่างอื่นแล้วสามารถดื่มกินได้เช่นเดียวกับน้ำสุรา แต่ไม่รวมถึงเครื่องดื่มที่มีปริมาณแอลกอฮอล์ ไม่เกิน 0.5 ดีกรี

บทบัญญัติตามมาตรา 153 ของพระราชบัญญัติภาษีสรรพสามิต พ.ศ. 2560 กำหนดให้บุคคลผู้ประสงค์จะผลิตสุราหรือมีเครื่องกลั่นสำหรับผลิตสุราไว้ในครอบครองต้องยื่นคำขออนุญาตต่ออธิบดีและปฏิบัติตามหลักเกณฑ์ วิธีการ และเงื่อนไขที่กำหนดในกฎกระทรวง แต่บทบัญญัติดังกล่าวไม่มีการกำหนดกรอบเนื้อหาในการออกกฎกระทรวงไว้ให้เหมาะสม ทำให้กฎกระทรวงที่ออกตามความบัญญัตินั้นกำหนดคุณสมบัติของผู้ขออนุญาตและเงื่อนไขที่จำกัดสิทธิและเสรีภาพของบุคคลเกินสมควรกว่าเหตุ ผู้ประสงค์ผลิตสุราเพื่อการค้ารายเล็กหรือรายย่อยไม่สามารถประกอบอาชีพตามกฎหมายได้ จึงเป็นหลักเกณฑ์ วิธีการ และเงื่อนไขที่ไม่คุ้มครองบุคคลให้มีเสรีภาพในการประกอบอาชีพอย่างเหมาะสมเพียงพอตามมาตรา 40 ของรัฐธรรมนูญแห่งราชอาณาจักรไทย พุทธศักราช 2560

ที่ผ่านมาการทำธุรกิจผลิตสุราประสบปัญหาการปิดกั้นผู้มีทุนทรัพย์น้อย ผู้ประกอบการรายเล็กแต่เอื้อประโยชน์และผูกขาดอุตสาหกรรมสุราให้กับกลุ่มทุนขนาดใหญ่ในการตั้งโรงงานผลิตสุรา เป็นการปิดกั้นการผลิตสุราอย่างเสรี ทั้งนี้ กฎหมายว่าด้วยภาษีสรรพสามิตที่ตราขึ้นถูกมองว่าเป็นการเอื้อให้เกิดการผูกขาดในธุรกิจการผลิตสุราแก่กลุ่มทุนขนาดใหญ่ ส่งผลให้เกิดการผูกขาดทางเศรษฐกิจในที่สุด ดังนั้น หากภาครัฐ

ไม่เข้ามาแก้ไขกฎหมายดังกล่าวเพื่อช่วยเหลือหรือป้องกันการผูกขาดในภาคธุรกิจแล้ว การถ่ายโอนกำไรดังกล่าวอย่างต่อเนื่องย่อมนำไปสู่การสะสมทุนของกลุ่มธุรกิจขนาดใหญ่ ซึ่งนับวันจะยิ่งมีความเข้มแข็งทางเศรษฐกิจมากขึ้น และเมื่อกลุ่มทุนผูกขาดเหล่านี้สามารถเข้ามาครอบงำกลไกของภาครัฐได้ ผู้บริโภคและธุรกิจขนาดเล็กก็จะไม่สามารถแข่งขันในตลาดได้ และยังไม่เปิดโอกาสให้สถาบันเกษตรกร สหกรณ์ และวิสาหกิจชุมชนได้เข้าถึงใบอนุญาตเพื่อผลิตสุราจากผลิตผลทางการเกษตรในประเทศที่จะเป็นการส่งเสริมการขยายตัวของเศรษฐกิจฐานรากต่อไป

ด้วยเหตุนี้ จึงควรมีการกำหนดแผนหรือแนวทางที่ชัดเจนในการออกกฎหมายลำดับรอง แม้กฎหมายจะบัญญัติให้ประชาชนมีเสรีภาพในการผลิต แต่ก็ควรเป็นการเปิดเสรีซึ่งอยู่ในขอบเขตที่สามารถตรวจสอบได้ ทั้งปริมาณการผลิตไม่ให้มากเกินไป จนเป็นเหตุให้เกิดปัญหาสินค้าล้นตลาดและคุณภาพของสุราควรมีการผลิตมาจากผู้ที่มีความรู้ความสามารถอย่างแท้จริง ผ่านการอบรมหรือมีสูตรในการผลิตที่ชัดเจน เพื่อป้องกันปัญหาที่จะเกิดขึ้นกับผู้บริโภค อีกทั้งควรกำหนดวิธีในการป้องกันเด็กและเยาวชนไม่ให้เข้าสู่วงการผลิตที่ไม่ใช่หลักสูตรที่กำหนดไว้ในสถานศึกษา รวมถึงแนวทางป้องกันการเกิดนักดื่มที่ยังอยู่ในวัยเด็ก และเยาวชน นอกจากนี้ ผู้ประกอบการรายย่อยจำเป็นที่จะต้องพัฒนาทักษะและเทคนิคต่าง ๆ ตลอดจนนวัตกรรมมาใช้ในการแข่งขันกับผู้ประกอบการรายใหญ่ มิฉะนั้นจะไม่สามารถแข่งขันกับผู้ประกอบการรายใหญ่ได้ในที่สุด โดยร่างพระราชบัญญัติภาษีสรรพสามิต (ฉบับที่ ..) พ.ศ. ทั้งสามฉบับ ซึ่งเสนอโดย นายเท่าพิภพ ลิ้มจิตรกร กับคณะ นางศิริวรรณ ปราศจากศัตรู กับคณะ และนายชินนทร์ รุ่งธนเกียรติ กับคณะ จะช่วยให้เกิดการสร้างอาชีพ สร้างรายได้ให้กับประชาชนและชุมชน เป็นการส่งเสริมและพัฒนาขีดความสามารถและการแข่งขันที่เป็นธรรม สร้างความเท่าเทียมลดความเหลื่อมล้ำและการผูกขาดของนายทุน อีกทั้งยังเปิดโอกาสให้มีการรวมตัวกันในชุมชน และนำผลผลิตที่ได้จากชุมชนมาใช้เป็นวัตถุดิบในการผลิตสุราซึ่งเพิ่มรายได้ให้แก่ชุมชนได้อีกทางหนึ่งด้วย นอกจากนี้ ยังเป็นการเพิ่มโอกาสให้เกษตรกรสามารถเพิ่มมูลค่าสินค้าทางการเกษตรได้ โดยสามารถนำข้าวหรือผลไม้ประจำฤดูกาลมาแปรรูปเป็นสุราเพิ่มมูลค่าทางการตลาด และยังสามารถส่งออกไปจำหน่ายต่างประเทศเพื่อสร้างอัตลักษณ์ของสุราไทย ทั้งยังเป็นการสร้างอาชีพและอุตสาหกรรมชุมชน ช่วยให้ท้องถิ่นได้แสดงศักยภาพและความสร้างสรรค์ ก่อให้เกิดนักปรุงสุราจากพื้นที่ต่าง ๆ สามารถคิดค้นวิธีการของตัวเองในการสร้างสรรค์สินค้าเกษตรให้เป็นสินค้ามูลค่าสูงให้ผู้บริโภคได้มีตัวเลือก ทำให้เกษตรกรมีรายได้มากขึ้น ทั้งนี้ หากสามารถกระจายผลประโยชน์จากมูลค่าทางเศรษฐกิจเหล่านี้ไปสู่รายย่อย จะเป็นการเสริมสร้างเศรษฐกิจฐานรากของประเทศให้เติบโตได้ โดยประชาชนและผู้ประกอบการรายย่อยจะได้รับประโยชน์ และผลพลอยได้มากที่สุดที่ร่วมกันสร้างประเทศที่มีการแข่งขันอย่างเป็นธรรม เพื่อให้ทุกคนได้รับผลประโยชน์ทางเศรษฐกิจอย่างเท่าเทียมกัน

เอกสารประกอบการพิจารณา

สารบัญ

	หน้า
บทสรุปสำหรับผู้แทนราษฎร	ก
ส่วนที่ 1	1-1
- หลักการและเหตุผลร่างพระราชบัญญัติภาษีสรรพสามิต (ฉบับที่ ..) พ.ศ. (นางศิริวรรณ ปราศจากศัตรู กับคณะ เป็นผู้เสนอ)	1-1
- สรุปสาระสำคัญของร่างพระราชบัญญัติภาษีสรรพสามิต (ฉบับที่ ..) พ.ศ. (นางศิริวรรณ ปราศจากศัตรู กับคณะ เป็นผู้เสนอ)	1-2
- หลักการและเหตุผลร่างพระราชบัญญัติภาษีสรรพสามิต (ฉบับที่ ..) พ.ศ. (นายชนินทร์ รุ่งธนเกียรติ กับคณะ เป็นผู้เสนอ)	1-4
- สรุปสาระสำคัญของร่างพระราชบัญญัติภาษีสรรพสามิต (ฉบับที่ ..) พ.ศ. (นายชนินทร์ รุ่งธนเกียรติ กับคณะ เป็นผู้เสนอ)	1-5
- ตารางเปรียบเทียบพระราชบัญญัติภาษีสรรพสามิต พ.ศ. 2560 กับร่างพระราชบัญญัติภาษีสรรพสามิต (ฉบับที่ ..) พ.ศ. (นายเท่าพิภพ ลิ้มจิตรกร กับคณะ เป็นผู้เสนอ) ร่างพระราชบัญญัติภาษีสรรพสามิต (ฉบับที่ ..) พ.ศ. (นางศิริวรรณ ปราศจากศัตรู กับคณะ เป็นผู้เสนอ) และร่างพระราชบัญญัติภาษีสรรพสามิต (ฉบับที่ ..) พ.ศ. (นายชนินทร์ รุ่งธนเกียรติ กับคณะ เป็นผู้เสนอ)	1-7
ส่วนที่ 2 บทวิเคราะห์	2-1
ส่วนที่ 3 ข้อมูลประกอบการพิจารณาร่างพระราชบัญญัติ	3-1
- ผลการจัดเก็บรายได้ภาษีสุรา และภาษีเบียร์ กรมสรรพสามิต ปี 2560-2567	3-1
- สถิติคดีผู้กระทำความผิดกฎหมายสรรพสามิตทั่วประเทศ เดือน กรกฎาคม 2567 ปีงบประมาณ พ.ศ.2567	3-2
- สรรพสามิตขับเคลื่อนเศรษฐกิจชุมชน ชู “แฟร์โมเดล ต้นแบบโครงการ 1 ชุมชน 1 สรรพสามิตเข้มเขี่ยน” ส่งเสริม ESG สร้างการเติบโตอย่างยั่งยืน	3-3

ส่วนที่ 1

หลักการและเหตุผล

ร่างพระราชบัญญัติภาษีสรรพสามิต (ฉบับที่ ..) พ.ศ.
(นางศิริวรรณ ปราศจากศัตรู กับคณะ เป็นผู้เสนอ)

หลักการ

แก้ไขเพิ่มเติมพระราชบัญญัติภาษีสรรพสามิต พ.ศ. 2560 (แก้ไขเพิ่มเติมมาตรา 153)

เหตุผล

โดยที่พระราชบัญญัติภาษีสรรพสามิต พ.ศ. 2560 กำหนดให้บุคคลผู้ประสงค์จะผลิตสุร่าต้องขออนุญาตตามมาตรา 153 บทบัญญัติดังกล่าวมิได้มีบทบัญญัติเพื่อการส่งเสริมผลิตผลและผลิตภัณท์อันเกิดจากกสิกรรมภายในประเทศเพื่อใช้ในการผลิตสุร่า จึงเห็นควรให้ส่งเสริมการเพิ่มมูลค่าสินค้าเกษตรในประเทศจากการสร้างอัตลักษณ์ผลิตภัณท์ เพิ่มศักยภาพการแข่งขันของประชาชน ส่งเสริมระบบการรวมกลุ่มสหกรณ์ วิสาหกิจชุมชน และองค์กรเกษตรกร ลดการผูกขาดสร้างการแข่งขันที่เป็นธรรม โดยกำหนดให้สุร่าที่ได้รับใบอนุญาตสามารถผสมผลิตผลหรือผลิตภัณท์อันเกิดจากกสิกรรมในประเทศ แต่งสี แต่งกลิ่นเพื่อสร้างอัตลักษณ์เฉพาะได้ จึงจำเป็นต้องตราพระราชบัญญัตินี้

สรุปสาระสำคัญ
ร่างพระราชบัญญัติภาษีสรรพสามิต (ฉบับที่ ..) พ.ศ.
(นางศิริวรรณ ปราศจากศัตรู กับคณะ เป็นผู้เสนอ)

1. ชื่อร่างพระราชบัญญัติ

พระราชบัญญัตินี้เรียกว่า “พระราชบัญญัติภาษีสรรพสามิต (ฉบับที่ ..) พ.ศ.” (ร่างมาตรา 1)

2. วันที่มีผลใช้บังคับ

พระราชบัญญัตินี้ให้ใช้บังคับตั้งแต่วันถัดจากวันประกาศในราชกิจจานุเบกษาเป็นต้นไป (ร่างมาตรา 2)

3. แก้ไขเพิ่มเติมเกี่ยวกับการขออนุญาตผลิตสุราเพื่อการค้า

ให้ยกเลิกความในมาตรา 153 แห่งพระราชบัญญัติภาษีสรรพสามิต พ.ศ. 2560 และให้ใช้ความต่อไปนี้แทน “มาตรา 153 ผู้ใดประสงค์จะผลิตสุราหรือมีเครื่องกลั่นสำหรับผลิตสุราไว้ในครอบครอง ให้ยื่นคำขออนุญาตต่ออธิบดี และต้องปฏิบัติตามหลักเกณฑ์ วิธีการ และเงื่อนไขที่อธิบดีประกาศกำหนด

การขออนุญาตและการออกใบอนุญาตตามวรรคหนึ่ง ให้เป็นไปตามหลักเกณฑ์ วิธีการและเงื่อนไขที่กำหนดในกฎกระทรวง

สหกรณ์ วิสาหกิจชุมชน หรือองค์กรเกษตรกรที่ได้รับใบอนุญาตให้ผลิตสุรตามวรรคหนึ่ง สามารถผสมผลิตผลหรือผลิตภัณฑ์อันเกิดจากกิจกรรมในประเทศ แต่งสี แต่งกลิ่นเพื่อสร้างอัตลักษณ์เฉพาะได้ เพื่อส่งเสริมผลิตผลและผลิตภัณฑ์อันเกิดจากกิจกรรมในประเทศ

ใบอนุญาตที่ออกตามมาตรานี้ให้มีอายุสามปีนับแต่วันที่ได้รับอนุญาต” (ร่างมาตรา 3)

4. บทเฉพาะกาล

4.1 บรรดากฎกระทรวง ประกาศ หรือระเบียบที่ออกตามความในพระราชบัญญัติภาษีสรรพสามิต พ.ศ. 2560 ที่ใช้บังคับอยู่ในวันก่อนวันที่พระราชบัญญัตินี้ใช้บังคับ ให้ยังคงใช้บังคับได้ต่อไปเท่าที่ไม่ขัดหรือแย้งกับพระราชบัญญัติภาษีสรรพสามิต พ.ศ. 2560 ซึ่งแก้ไขเพิ่มเติมโดยพระราชบัญญัตินี้ จนกว่าจะมีกฎกระทรวง ประกาศ หรือระเบียบที่ออกตามความในพระราชบัญญัติภาษีสรรพสามิต พ.ศ. 2560 ซึ่งแก้ไขเพิ่มเติมโดยพระราชบัญญัตินี้ใช้บังคับ

การดำเนินการออกกฎกระทรวง ประกาศ หรือระเบียบตามวรรคหนึ่ง ให้ดำเนินการให้แล้วเสร็จภายในหนึ่งร้อยแปดสิบวันนับแต่วันที่พระราชบัญญัตินี้ใช้บังคับ หากไม่สามารถดำเนินการได้ให้รัฐมนตรีรายงานเหตุผลที่ไม่อาจดำเนินการได้ต่อคณะรัฐมนตรี (ร่างมาตรา 4)

4.2 คำขอใดที่ได้ยื่นไว้ก่อนวันที่พระราชบัญญัตินี้ใช้บังคับและยังอยู่ในระหว่างการพิจารณา ให้ถือเป็นคำขอตามพระราชบัญญัติภาษีสรรพสามิต พ.ศ. 2560 ซึ่งแก้ไขเพิ่มเติมโดยพระราชบัญญัตินี้โดยอนุโลม

และถ้าคำขอดังกล่าวมีข้อแตกต่างไปจากคำขอตามพระราชบัญญัติภาษีสรรพสามิต พ.ศ. 2560 ซึ่งแก้ไขเพิ่มเติมโดยพระราชบัญญัตินี้ ให้อธิบดีมีอำนาจสั่งให้แก้ไขเพิ่มเติมคำขอเพื่อให้เป็นไปตามพระราชบัญญัติภาษีสรรพสามิต พ.ศ. 2560 ซึ่งแก้ไขเพิ่มเติมโดยพระราชบัญญัตินี้ได้ (ร่างมาตรา 5)

4.3 ใบอนุญาตที่ออกตามความในมาตรา 153 แห่งพระราชบัญญัติภาษีสรรพสามิต พ.ศ. 2560 ก่อนวันที่พระราชบัญญัตินี้ใช้บังคับ ให้ยังคงใช้ต่อไปจนกว่าจะสิ้นอายุใบอนุญาต (ร่างมาตรา 6)

5. ผู้รักษาการตามพระราชบัญญัติ

ให้รัฐมนตรีว่าการกระทรวงการคลังรักษาการตามพระราชบัญญัตินี้ (ร่างมาตรา 7)

ส่วนที่ 1

หลักการและเหตุผล

ร่างพระราชบัญญัติภาษีสรรพสามิต (ฉบับที่ ..) พ.ศ.

(นายชินนินทร์ รุ่งธนเกียรติ กัษณะ เป็นผู้เสนอ)

หลักการ

แก้ไขเพิ่มเติมพระราชบัญญัติภาษีสรรพสามิต พ.ศ. 2560 มาตรา 153 กำหนดสาระสำคัญของกฎกระทรวงที่ออกตามความในบทบัญญัติดังกล่าว เพื่อให้การขออนุญาตผลิตสุราหรือมีเครื่องกลั่นสำหรับผลิตสุราไว้ในครอบครอง มีหลักเกณฑ์และเงื่อนไขที่เหมาะสมยิ่งขึ้น

เหตุผล

โดยที่พระราชบัญญัติภาษีสรรพสามิต พ.ศ. 2560 มาตรา 153 กำหนดให้บุคคลผู้ประสงค์จะผลิตสุราหรือมีเครื่องกลั่นสำหรับผลิตสุราไว้ในครอบครองให้ยื่นคำขออนุญาตต่ออธิบดีและปฏิบัติตามหลักเกณฑ์ วิธีการ และเงื่อนไขที่อธิบดีประกาศกำหนด ส่วนการขออนุญาต และการออกใบอนุญาตให้เป็นไปตามหลักเกณฑ์ วิธีการ และเงื่อนไขที่กำหนดในกฎกระทรวง แต่เนื่องจากบทบัญญัติดังกล่าวมิได้กำหนดสาระสำคัญเพื่อเป็นกรอบสำหรับการออกกฎกระทรวง ทำให้กฎกระทรวงที่ออกใช้บังคับกำหนดเงื่อนไขที่สร้างภาระแก่ผู้ขออนุญาตเกินความจำเป็นและเป็นการกีดกันผู้ประกอบการรายย่อย ไม่สอดคล้องกับเสรีภาพในการประกอบอาชีพของบุคคลตามที่รัฐธรรมนูญบัญญัติรับรองและคุ้มครองไว้ จึงสมควรปรับปรุงบทบัญญัติดังกล่าว โดยกำหนดสาระสำคัญที่จะกำหนดในกฎกระทรวงเพื่อส่งเสริมการประกอบอาชีพของผู้ประกอบการรายย่อย ขณะเดียวกันก็ต้องมีการควบคุมคุณภาพเพื่อความปลอดภัยของผู้บริโภคไปพร้อมกันด้วย จึงจำเป็นต้องตราพระราชบัญญัตินี้

สรุปลงสารสำคัญ
ร่างพระราชบัญญัติภาษีสรรพสามิต (ฉบับที่ ..) พ.ศ.
(นายชรินทร์ รุ่งธนเกียรติ กับคณะ เป็นผู้เสนอ)

1. ชื่อร่างพระราชบัญญัติ

พระราชบัญญัตินี้เรียกว่า “พระราชบัญญัติภาษีสรรพสามิต (ฉบับที่ ..) พ.ศ.” (ร่างมาตรา 1)

2. วันที่มีผลใช้บังคับ

พระราชบัญญัตินี้ให้ใช้บังคับตั้งแต่วันถัดจากวันประกาศในราชกิจจานุเบกษาเป็นต้นไป (ร่างมาตรา 2)

3. แก้ไขเพิ่มเติมเกี่ยวกับการขออนุญาตผลิตสุราเพื่อการค้า

ให้ยกเลิกความในมาตรา 153 แห่งพระราชบัญญัติภาษีสรรพสามิต พ.ศ. 2560 และให้ใช้ความต่อไปนี้แทน “มาตรา 153 ผู้ใดประสงค์จะผลิตสุรา หรือมีเครื่องกลั่นสำหรับผลิตสุราไว้ในครอบครอง ให้ยื่นคำขออนุญาตต่ออธิบดีและต้องปฏิบัติตามหลักเกณฑ์ วิธีการ และเงื่อนไขที่อธิบดีประกาศกำหนด

การขออนุญาตและการออกใบอนุญาตตามวรรคหนึ่ง ให้เป็นไปตามหลักเกณฑ์ วิธีการ และเงื่อนไขที่กำหนดในกฎกระทรวง

กฎกระทรวงตามวรรคสอง อย่างน้อยให้มีสาระสำคัญในการส่งเสริมผู้ประกอบการรายย่อย ให้สามารถประกอบอาชีพของตนได้ โดยไม่สร้างเงื่อนไขหรือภาระให้แก่ผู้ขออนุญาตเกินความจำเป็น เปิดโอกาสให้สถาบันเกษตรกรตามกฎหมายว่าด้วยการปฏิรูปที่ดินเพื่อเกษตรกรรม วิสาหกิจขนาดกลาง ขนาดย่อม และวิสาหกิจชุมชน ได้เข้าถึงใบอนุญาตเช่นเดียวกับบุคคลทั่วไป เพื่อส่งเสริมการขยายตัวของ เศรษฐกิจฐานราก ทั้งนี้ ต้องไม่กำหนดถึงกำลังการผลิตและทุนจดทะเบียนขั้นต่ำ แต่ให้คำนึงถึงคุณภาพ และความปลอดภัยของผู้บริโภคเป็นสำคัญด้วย

ใบอนุญาตที่ออกตามมาตรา นี้ ให้มีอายุสามปี นับแต่วันที่ได้รับอนุญาต” (ร่างมาตรา 3)

4. บทเฉพาะกาล

4.1 บรรดา กฎกระทรวง ประกาศ หรือระเบียบที่ออกตามความในพระราชบัญญัติภาษีสรรพสามิต พ.ศ. 2560 ที่ใช้บังคับอยู่ในวันที่พระราชบัญญัตินี้ใช้บังคับ ให้ใช้บังคับได้ต่อไปเท่าที่ไม่ขัดหรือแย้งกับพระราชบัญญัตินี้ จนกว่าจะมีกฎกระทรวง ประกาศ หรือระเบียบที่ออกตามความในพระราชบัญญัตินี้ใช้บังคับ

ให้ดำเนินการออกกฎกระทรวง ประกาศ หรือระเบียบ ที่สอดคล้องกับพระราชบัญญัตินี้ให้แล้วเสร็จ ภายในหนึ่งร้อยแปดสิบวัน นับแต่วันที่พระราชบัญญัตินี้ใช้บังคับ (ร่างมาตรา 4)

4.2 คำขอใดที่ได้ยื่นไว้ก่อนวันที่พระราชบัญญัตินี้ใช้บังคับและยังอยู่ระหว่างการพิจารณาให้ถือเป็นคำขอตามพระราชบัญญัตินี้โดยอนุโลม และถ้าคำขอดังกล่าวมีข้อแตกต่างไปจากคำขอตามพระราชบัญญัตินี้ ให้ผู้อนุญาตแจ้งให้ผู้ขอแก้ไขหรือดำเนินการให้เป็นไปตามพระราชบัญญัตินี้ (ร่างมาตรา 5)

4.3 ใบอนุญาตที่ออกตามความในมาตรา 153 แห่งพระราชบัญญัติภาษีสรรพสามิต พ.ศ. 2560 ก่อนวันที่พระราชบัญญัตินี้ใช้บังคับ ให้ยังคงใช้ได้ต่อไปจนกว่าจะสิ้นอายุใบอนุญาต (ร่างมาตรา 6)

5. ผู้รักษาการตามพระราชบัญญัติ

ให้รัฐมนตรีว่าการกระทรวงการคลังรักษาการตามพระราชบัญญัตินี้ (ร่างมาตรา 7)

ตารางเปรียบเทียบ

พระราชบัญญัติภาษีสรรพสามิต พ.ศ. 2560

กับร่างพระราชบัญญัติภาษีสรรพสามิต (ฉบับที่ ..) พ.ศ. (นายเท่าพิภพ ลิ้มจิตรกร กับคณะ เป็นผู้เสนอ)

ร่างพระราชบัญญัติภาษีสรรพสามิต (ฉบับที่ ..) พ.ศ. (นางศิริวรรณ ปราศจากศัตรู กับคณะ เป็นผู้เสนอ)

และร่างพระราชบัญญัติภาษีสรรพสามิต (ฉบับที่ ..) พ.ศ. (นายชินนทร์ รุ่งธนเกียรติ กับคณะ เป็นผู้เสนอ)

พระราชบัญญัติภาษีสรรพสามิต พ.ศ. 2560	ร่างพระราชบัญญัติภาษีสรรพสามิต (ฉบับที่ ..) พ.ศ. (นายเท่าพิภพ ลิ้มจิตรกร กับคณะ เป็นผู้เสนอ)	ร่างพระราชบัญญัติภาษีสรรพสามิต (ฉบับที่ ..) พ.ศ. (นางศิริวรรณ ปราศจากศัตรู กับคณะ เป็นผู้เสนอ)	ร่างพระราชบัญญัติภาษีสรรพสามิต (ฉบับที่ ..) พ.ศ. (นายชินนทร์ รุ่งธนเกียรติ กับคณะ เป็นผู้เสนอ)
	<p>ร่าง พระราชบัญญัติภาษีสรรพสามิต (ฉบับที่ ..) พ.ศ.</p> <p>_____</p> <p>.....</p> <p>.....</p> <p>.....</p> <p>.....</p> <p>.....</p> <p>.....</p>	<p>ร่าง พระราชบัญญัติภาษีสรรพสามิต (ฉบับที่ ..) พ.ศ.</p> <p>_____</p> <p>.....</p> <p>.....</p> <p>.....</p> <p>.....</p> <p>.....</p> <p>.....</p>	<p>ร่าง พระราชบัญญัติภาษีสรรพสามิต (ฉบับที่ ..) พ.ศ.</p> <p>_____</p> <p>.....</p> <p>.....</p> <p>.....</p> <p>.....</p> <p>.....</p> <p>.....</p>

พระราชบัญญัติภาษีสรรพสามิต พ.ศ. 2560	ร่างพระราชบัญญัติภาษีสรรพสามิต (ฉบับที่ ..) พ.ศ. (นายเท่าพิภพ ลิ้มจิตรกร กับคณะ เป็นผู้เสนอ)	ร่างพระราชบัญญัติภาษีสรรพสามิต (ฉบับที่ ..) พ.ศ. (นางศิริวรรณ ปราศจากศัตรู กับคณะ เป็นผู้เสนอ)	ร่างพระราชบัญญัติภาษีสรรพสามิต (ฉบับที่ ..) พ.ศ. (นายชินนทร์ รุ่งธนเกียรติ กับคณะ เป็นผู้เสนอ)
	<p>โดยที่เป็นการสมควรแก้ไขเพิ่มเติมกฎหมายว่าด้วยภาษีสรรพสามิต พระราชบัญญัตินี้มีบทบัญญัติบางประการเกี่ยวกับการจำกัดสิทธิและเสรีภาพของบุคคล ซึ่งมาตรา 26 ประกอบกับมาตรา 40 ของรัฐธรรมนูญแห่งราชอาณาจักรไทย บัญญัติให้กระทำได้โดยอาศัยอำนาจตามบทบัญญัติแห่งกฎหมาย</p> <p>เหตุผลและความจำเป็นในการจำกัดสิทธิและเสรีภาพของบุคคลตามพระราชบัญญัตินี้ เพื่อคุ้มครองบุคคลให้มีเสรีภาพในการประกอบอาชีพผลิตสุราตามเงื่อนไขที่เหมาะสม เกิดการพัฒนาทักษะการผลิต พัฒนาองค์ความรู้ สร้างนวัตกรรมสินค้าให้เกิดประโยชน์ต่อระบบเศรษฐกิจ ให้เกิด</p>	<p>โดยที่เป็นการสมควรแก้ไขเพิ่มเติมกฎหมายว่าด้วยภาษีสรรพสามิต พระราชบัญญัตินี้มีบทบัญญัติบางประการเกี่ยวกับการจำกัดสิทธิและเสรีภาพของบุคคล ซึ่งมาตรา 26 ประกอบกับมาตรา 40 ของรัฐธรรมนูญแห่งราชอาณาจักรไทย บัญญัติให้กระทำได้โดยอาศัยอำนาจตามบทบัญญัติแห่งกฎหมาย</p> <p>เหตุผลและความจำเป็นในการจำกัดสิทธิและเสรีภาพของบุคคลตามพระราชบัญญัตินี้ เพื่อกำหนดหลักเกณฑ์ในการประกอบอาชีพผลิตสุราตามเงื่อนไขที่เหมาะสม เป็นการจัดระเบียบการประกอบอาชีพของประเทศ เพิ่มมูลค่าสินค้าเกษตรในประเทศจากการสร้างอัตลักษณ์</p>	<p>โดยที่เป็นการสมควรแก้ไขเพิ่มเติมกฎหมายว่าด้วยภาษีสรรพสามิต พระราชบัญญัตินี้มีบทบัญญัติบางประการเกี่ยวกับการจำกัดสิทธิและเสรีภาพของบุคคล ซึ่งมาตรา 26 ประกอบกับมาตรา 40 ของรัฐธรรมนูญแห่งราชอาณาจักรไทย บัญญัติให้กระทำได้โดยอาศัยอำนาจตามบทบัญญัติแห่งกฎหมาย</p> <p>เหตุผลและความจำเป็นในการจำกัดสิทธิและเสรีภาพของบุคคลตามพระราชบัญญัตินี้ เพื่อการคุ้มครองผู้บริโภคและจัดระเบียบการประกอบอาชีพการผลิตสุรา ซึ่งการตราพระราชบัญญัตินี้สอดคล้องกับเงื่อนไขที่บัญญัติไว้ในมาตรา 26 ของรัฐธรรมนูญแห่งราชอาณาจักรไทยแล้ว</p>

พระราชบัญญัติภาษีสรรพสามิต พ.ศ. 2560	ร่างพระราชบัญญัติภาษีสรรพสามิต (ฉบับที่ ..) พ.ศ. (นายเท่าพิภพ ลิ้มจิตรกร กับคณะ เป็นผู้เสนอ)	ร่างพระราชบัญญัติภาษีสรรพสามิต (ฉบับที่ ..) พ.ศ. (นางศิริวรรณ ปราศจากศัตรู กับคณะ เป็นผู้เสนอ)	ร่างพระราชบัญญัติภาษีสรรพสามิต (ฉบับที่ ..) พ.ศ. (นายชินนทร์ รุ่งธนเกียรติ กับคณะ เป็นผู้เสนอ)
	<p>การแข่งขันอย่างเป็นธรรม ขจัดการกีดกันหรือการผูกขาด และเป็นการจัดระเบียบการประกอบอาชีพของประเทศ ซึ่งการตราพระราชบัญญัตินี้ สอดคล้องกับเงื่อนไขที่บัญญัติไว้ในมาตรา 26 ของรัฐธรรมนูญแห่งราชอาณาจักรไทยแล้ว</p> <p>.....</p> <p>.....</p> <p>มาตรา 1 พระราชบัญญัตินี้เรียกว่า “พระราชบัญญัติภาษีสรรพสามิต (ฉบับที่ ..) พ.ศ.”</p> <p>มาตรา 2 พระราชบัญญัตินี้ให้ใช้บังคับตั้งแต่วันถัดจากวันประกาศในราชกิจจานุเบกษาเป็นต้นไป</p>	<p>ผลิตภัณฑ์ ส่งเสริมการรวมกลุ่มของประชาชน สหกรณ์ วิสาหกิจชุมชน และองค์กรเกษตรกร ลดการผูกขาด สร้างการแข่งขันอย่างเป็นธรรม ซึ่งการตราพระราชบัญญัตินี้ สอดคล้องกับเงื่อนไขที่บัญญัติไว้ในมาตรา 26 ของรัฐธรรมนูญแห่งราชอาณาจักรไทยแล้ว</p> <p>.....</p> <p>.....</p> <p>มาตรา 1 พระราชบัญญัตินี้เรียกว่า “พระราชบัญญัติภาษีสรรพสามิต (ฉบับที่ ..) พ.ศ.”</p> <p>มาตรา 2 พระราชบัญญัตินี้ให้ใช้บังคับตั้งแต่วันถัดจากวันประกาศในราชกิจจานุเบกษาเป็นต้นไป</p>	<p>.....</p> <p>.....</p> <p>มาตรา 1 พระราชบัญญัตินี้เรียกว่า “พระราชบัญญัติภาษีสรรพสามิต (ฉบับที่ ..) พ.ศ.”</p> <p>มาตรา 2 พระราชบัญญัตินี้ให้ใช้บังคับตั้งแต่วันถัดจากวันประกาศในราชกิจจานุเบกษาเป็นต้นไป</p>

พระราชบัญญัติภาษีสรรพสามิต พ.ศ. 2560	ร่างพระราชบัญญัติภาษีสรรพสามิต (ฉบับที่ ..) พ.ศ. (นายเท่าพิภพ ลิ้มจิตรกร กับคณะ เป็นผู้เสนอ)	ร่างพระราชบัญญัติภาษีสรรพสามิต (ฉบับที่ ..) พ.ศ. (นางศิริวรรณ ปราศจากศัตรู กับคณะ เป็นผู้เสนอ)	ร่างพระราชบัญญัติภาษีสรรพสามิต (ฉบับที่ ..) พ.ศ. (นายชินนทร์ รุ่งธนเกียรติ กับคณะ เป็นผู้เสนอ)
<p>มาตรา 153 ผู้ใดประสงค์จะผลิตสุราหรือมีเครื่องกลั่นสำหรับผลิตสุราไว้ในครอบครองให้ยื่นคำขออนุญาตต่ออธิบดี และต้องปฏิบัติตามหลักเกณฑ์วิธีการ และเงื่อนไขที่อธิบดีประกาศกำหนด</p> <p>การขออนุญาตและออกใบอนุญาตตามวรรคหนึ่ง ให้เป็นไปตามหลักเกณฑ์วิธีการ และเงื่อนไขที่กำหนดในกฎกระทรวง</p>	<p>มาตรา 3 ให้ยกเลิกความในมาตรา 153 แห่งพระราชบัญญัติภาษีสรรพสามิต พ.ศ. 2560 และให้ใช้ความต่อไปนี้แทน</p> <p>“มาตรา 153 ผู้ใดประสงค์จะผลิตสุราเพื่อการค้า ให้ยื่นคำขออนุญาตต่ออธิบดีและต้องปฏิบัติตามหลักเกณฑ์วิธีการ และเงื่อนไขที่อธิบดีประกาศกำหนด</p> <p>การขออนุญาตและออกใบอนุญาตตามวรรคหนึ่ง ให้เป็นไปตามหลักเกณฑ์วิธีการ และเงื่อนไขที่กำหนดในกฎกระทรวง</p> <p><u>หลักเกณฑ์ วิธีการ และเงื่อนไข</u> ตามวรรคสอง ต้องไม่กำหนดคุณสมบัติของผู้ขอเกี่ยวกับขนาด กำลังการผลิต กำลังแรงม้าเครื่องจักร จำนวนพนักงาน หรือประเภทบุคคลผู้มีสิทธิขออนุญาต</p>	<p>มาตรา 3 ให้ยกเลิกความในมาตรา 153 แห่งพระราชบัญญัติภาษีสรรพสามิต พ.ศ. 2560 และให้ใช้ความต่อไปนี้แทน</p> <p>“มาตรา 153 ผู้ใดประสงค์จะผลิตสุราหรือมีเครื่องกลั่นสำหรับผลิตสุราไว้ในครอบครอง ให้ยื่นคำขออนุญาตต่ออธิบดี และต้องปฏิบัติตามหลักเกณฑ์วิธีการ และเงื่อนไขที่อธิบดีประกาศกำหนด</p> <p>การขออนุญาตและการออกใบอนุญาตตามวรรคหนึ่ง ให้เป็นไปตามหลักเกณฑ์วิธีการและเงื่อนไขที่กำหนดในกฎกระทรวง</p> <p><u>สหกรณ์ วิสาหกิจชุมชน หรือองค์กรเกษตรกรที่ได้รับใบอนุญาต</u> ให้ผลิตสุราตามวรรคหนึ่ง สามารถผสมผลิตผลหรือผลิตภัณฑ์อันเกิดจากกิจกรรมในประเทศ แต่งสี แต่งกลิ่น</p>	<p>มาตรา 3 ให้ยกเลิกความในมาตรา 153 แห่งพระราชบัญญัติภาษีสรรพสามิต พ.ศ. 2560 และให้ใช้ความต่อไปนี้แทน</p> <p>“มาตรา 153 ผู้ใดประสงค์จะผลิตสุราหรือมีเครื่องกลั่นสำหรับผลิตสุราไว้ในครอบครอง ให้ยื่นคำขออนุญาตต่ออธิบดีและต้องปฏิบัติตามหลักเกณฑ์วิธีการ และเงื่อนไขที่อธิบดีประกาศกำหนด</p> <p>การขออนุญาตและการออกใบอนุญาตตามวรรคหนึ่ง ให้เป็นไปตามหลักเกณฑ์วิธีการ และเงื่อนไขที่กำหนดในกฎกระทรวง</p> <p><u>กฎกระทรวงตามวรรคสอง</u> อย่างน้อยให้มีสาระสำคัญในการส่งเสริมผู้ประกอบการรายย่อยให้สามารถประกอบอาชีพของตนได้ โดยไม่สร้างเงื่อนไขหรือภาระให้แก่ผู้ขออนุญาต</p>

พระราชบัญญัติภาษีสรรพสามิต พ.ศ. 2560	ร่างพระราชบัญญัติภาษีสรรพสามิต (ฉบับที่ ..) พ.ศ. (นายเท่าพิภพ ลิ้มจิตรกร กับคณะ เป็นผู้เสนอ)	ร่างพระราชบัญญัติภาษีสรรพสามิต (ฉบับที่ ..) พ.ศ. (นางศิริวรรณ ปราศจากศัตรู กับคณะ เป็นผู้เสนอ)	ร่างพระราชบัญญัติภาษีสรรพสามิต (ฉบับที่ ..) พ.ศ. (นายชินนทร์ รุ่งธนเกียรติ กับคณะ เป็นผู้เสนอ)
<p>ใบอนุญาตที่ออกตามมาตรา นี้ให้มีอายุสามปีนับแต่วันที่ ได้รับอนุญาต</p> <p>มาตรา 4 บรรดากฎกระทรวง ประกาศ หรือระเบียบที่ออกตามความ ในพระราชบัญญัติภาษีสรรพสามิต พ.ศ. 2560 ที่ใช้บังคับอยู่ในวันที่</p>	<p><u>กรณีผู้ขออนุญาตเป็นบริษัทซึ่งจัดตั้งขึ้น ตามกฎหมายไทยต้องไม่กำหนดจำนวน ทุนจดทะเบียนขั้นต่ำ ยกเว้นการกำหนด สัดส่วนผู้ถือหุ้นสัญชาติไทย</u></p> <p>ใบอนุญาตที่ออกตามมาตรา นี้ให้มีอายุสามปีนับแต่วันที่ ได้รับอนุญาต</p> <p>มาตรา 4 บรรดากฎกระทรวง ประกาศ หรือระเบียบที่ออกตามความ ในพระราชบัญญัติภาษีสรรพสามิต พ.ศ. 2560 ที่ใช้บังคับอยู่ในวันที่</p>	<p><u>เพื่อสร้างอัตลักษณ์เฉพาะได้ เพื่อส่งเสริม ผลิตผลและผลิตภัณฑ์อันเกิดจากกิจกรรม ในประเทศ</u></p> <p>ใบอนุญาตที่ออกตามมาตรา นี้ให้มีอายุสามปีนับแต่วันที่ ได้รับอนุญาต”</p> <p>มาตรา 4 บรรดากฎกระทรวง ประกาศ หรือระเบียบที่ออกตามความ ในพระราชบัญญัติภาษีสรรพสามิต พ.ศ. 2560 ที่ใช้บังคับอยู่ในวันที่</p>	<p><u>เกินความจำเป็น เปิดโอกาสให้สถาบัน เกษตรกรตามกฎหมายว่าด้วยการปฏิรูป ที่ดินเพื่อเกษตรกรรม วิสาหกิจขนาดกลาง ขนาดย่อม และวิสาหกิจชุมชน ได้เข้าถึง ใบอนุญาตเช่นเดียวกับบุคคลทั่วไป เพื่อส่งเสริมการขยายตัวของเศรษฐกิจ ฐานราก ทั้งนี้ ต้องไม่กำหนดถึงกำลัง การผลิตและทุนจดทะเบียนขั้นต่ำ แต่ให้ คำนึงถึงคุณภาพและความปลอดภัยของ ผู้บริโภคเป็นสำคัญด้วย</u></p> <p>ใบอนุญาตที่ออกตามมาตรา นี้ให้มีอายุสามปี นับแต่วันที่ ได้รับอนุญาต”</p> <p>มาตรา 4 บรรดากฎกระทรวง ประกาศ หรือระเบียบที่ออกตามความ ในพระราชบัญญัติภาษีสรรพสามิต พ.ศ. 2560 ที่ใช้บังคับอยู่ในวันที่</p>

พระราชบัญญัติภาษีสรรพสามิต พ.ศ. 2560	ร่างพระราชบัญญัติภาษีสรรพสามิต (ฉบับที่ ..) พ.ศ. (นายเท่าพิภพ ลิ้มจิตรกร กับคณะ เป็นผู้เสนอ)	ร่างพระราชบัญญัติภาษีสรรพสามิต (ฉบับที่ ..) พ.ศ. (นางศิริวรรณ ปราศจากศัตรู กับคณะ เป็นผู้เสนอ)	ร่างพระราชบัญญัติภาษีสรรพสามิต (ฉบับที่ ..) พ.ศ. (นายชินนทร์ รุ่งธนเกียรติ กับคณะ เป็นผู้เสนอ)
	<p>พระราชบัญญัตินี้ใช้บังคับ ให้ใช้บังคับได้ต่อไปเท่าที่ไม่ขัดหรือแย้งกับพระราชบัญญัตินี้ จนกว่าจะมีกฎกระทรวง หรือประกาศที่ออกตามความในพระราชบัญญัตินี้ใช้บังคับ</p> <p>การดำเนินการออกกฎกระทรวงหรือประกาศตามวรรคหนึ่ง ให้ดำเนินการให้แล้วเสร็จภายในหนึ่งร้อยแปดสิบวัน นับแต่วันที่พระราชบัญญัตินี้ใช้บังคับ</p>	<p>พระราชบัญญัตินี้ใช้บังคับ ให้ยังคงใช้บังคับได้ต่อไปเท่าที่ไม่ขัดหรือแย้งกับพระราชบัญญัติภาษีสรรพสามิต พ.ศ. 2560 ซึ่งแก้ไขเพิ่มเติมโดยพระราชบัญญัตินี้ จนกว่าจะมีกฎกระทรวง ประกาศ หรือระเบียบที่ออกตามความในพระราชบัญญัติภาษีสรรพสามิต พ.ศ. 2560 ซึ่งแก้ไขเพิ่มเติมโดยพระราชบัญญัตินี้ใช้บังคับ</p> <p>การดำเนินการออกกฎกระทรวงประกาศ หรือระเบียบตามวรรคหนึ่ง ให้ดำเนินการให้แล้วเสร็จภายในหนึ่งร้อยแปดสิบวัน นับแต่วันที่พระราชบัญญัตินี้ใช้บังคับ หากไม่สามารถดำเนินการได้ให้รัฐมนตรีรายงานเหตุผลที่ไม่อาจดำเนินการได้ต่อคณะรัฐมนตรี</p>	<p>พระราชบัญญัตินี้ใช้บังคับ ให้ใช้บังคับได้ต่อไปเท่าที่ไม่ขัดหรือแย้งกับพระราชบัญญัตินี้ จนกว่าจะมีกฎกระทรวง ประกาศ หรือระเบียบที่ออกตามความในพระราชบัญญัตินี้ใช้บังคับ</p> <p>ให้ดำเนินการออกกฎกระทรวงประกาศ หรือระเบียบ ที่สอดคล้องกับพระราชบัญญัตินี้ให้แล้วเสร็จภายในหนึ่งร้อยแปดสิบวัน นับแต่วันที่พระราชบัญญัตินี้ใช้บังคับ</p>

พระราชบัญญัติภาษีสรรพสามิต พ.ศ. 2560	ร่างพระราชบัญญัติภาษีสรรพสามิต (ฉบับที่ ..) พ.ศ. (นายเท่าพิภพ ลิ้มจิตรกร กับคณะ เป็นผู้เสนอ)	ร่างพระราชบัญญัติภาษีสรรพสามิต (ฉบับที่ ..) พ.ศ. (นางศิริวรรณ ปราศจากศัตรู กับคณะ เป็นผู้เสนอ)	ร่างพระราชบัญญัติภาษีสรรพสามิต (ฉบับที่ ..) พ.ศ. (นายชินนทร์ รุ่งธนเกียรติ กับคณะ เป็นผู้เสนอ)
	<p>มาตรา 5 คำขอใดที่ได้ยื่นไว้ก่อนวันที่พระราชบัญญัตินี้ใช้บังคับและยังอยู่ในระหว่างการพิจารณาให้ถือเป็นคำขอตามพระราชบัญญัตินี้โดยอนุโลม และถ้าคำขอดังกล่าวมีข้อแตกต่างไปจากคำขอตามพระราชบัญญัตินี้ให้ผู้อนุญาตมีอำนาจสั่งให้แก้ไขเพิ่มเติมคำขอเพื่อให้เป็นไปตามพระราชบัญญัตินี้ได้</p>	<p>มาตรา 5 คำขอใดที่ได้ยื่นไว้ก่อนวันที่พระราชบัญญัตินี้ใช้บังคับและยังอยู่ในระหว่างการพิจารณาให้ถือเป็นคำขอตามพระราชบัญญัติภาษีสรรพสามิต พ.ศ. 2560 ซึ่งแก้ไขเพิ่มเติมโดยพระราชบัญญัตินี้โดยอนุโลม และถ้าคำขอดังกล่าวมีข้อแตกต่างไปจากคำขอตามพระราชบัญญัติภาษีสรรพสามิต พ.ศ. 2560 ซึ่งแก้ไขเพิ่มเติมโดยพระราชบัญญัตินี้ให้อธิบดีมีอำนาจสั่งให้แก้ไขเพิ่มเติมคำขอเพื่อให้เป็นไปตามพระราชบัญญัติภาษีสรรพสามิต พ.ศ. 2560 ซึ่งแก้ไขเพิ่มเติมโดยพระราชบัญญัตินี้ได้</p>	<p>มาตรา 5 คำขอใดที่ได้ยื่นไว้ก่อนวันที่พระราชบัญญัตินี้ใช้บังคับและยังอยู่ในระหว่างการพิจารณาให้ถือเป็นคำขอตามพระราชบัญญัตินี้โดยอนุโลม และถ้าคำขอดังกล่าวมีข้อแตกต่างไปจากคำขอตามพระราชบัญญัตินี้ให้ผู้อนุญาตแจ้งให้ผู้ขอแก้ไขหรือดำเนินการให้เป็นไปตามพระราชบัญญัตินี้</p>

พระราชบัญญัติภาษีสรรพสามิต พ.ศ. 2560	ร่างพระราชบัญญัติภาษีสรรพสามิต (ฉบับที่ ..) พ.ศ. (นายเท่าพิภพ ลิ้มจิตรกร กับคณะ เป็นผู้เสนอ)	ร่างพระราชบัญญัติภาษีสรรพสามิต (ฉบับที่ ..) พ.ศ. (นางศิริวรรณ ปราศจากศัตรู กับคณะ เป็นผู้เสนอ)	ร่างพระราชบัญญัติภาษีสรรพสามิต (ฉบับที่ ..) พ.ศ. (นายชินนทร์ รุ่งธนเกียรติ กับคณะ เป็นผู้เสนอ)
	<p>มาตรา 6 ใบอนุญาตที่ออกตาม ความในมาตรา 153 แห่งพระราชบัญญัติ ภาษีสรรพสามิต พ.ศ. 2560 ก่อนวันที่ พระราชบัญญัตินี้ใช้บังคับ ให้ยังคงใช้ได้ ต่อไปจนกว่าจะสิ้นอายุใบอนุญาต</p> <p>มาตรา 7 ให้รัฐมนตรีว่าการ กระทรวงการคลังรักษาการตาม พระราชบัญญัตินี้</p>	<p>มาตรา 6 ใบอนุญาตที่ออกตาม ความในมาตรา 153 แห่งพระราชบัญญัติ ภาษีสรรพสามิต พ.ศ. 2560 ก่อนวันที่ พระราชบัญญัตินี้ใช้บังคับ ให้ยังคงใช้ ต่อไปจนกว่าจะสิ้นอายุใบอนุญาต</p> <p>มาตรา 7 ให้รัฐมนตรีว่าการ กระทรวงการคลังรักษาการตาม พระราชบัญญัตินี้</p>	<p>มาตรา 6 ใบอนุญาตที่ออกตาม ความในมาตรา 153 แห่งพระราชบัญญัติ ภาษีสรรพสามิต พ.ศ. 2560 ก่อนวันที่ พระราชบัญญัตินี้ใช้บังคับ ให้ยังคงใช้ได้ ต่อไปจนกว่าจะสิ้นอายุใบอนุญาต</p> <p>มาตรา 7 ให้รัฐมนตรีว่าการ กระทรวงการคลังรักษาการตาม พระราชบัญญัตินี้</p>

ส่วนที่ 2 บทวิเคราะห์

อุตสาหกรรมสุราเป็นภาคการผลิต (Real Sector) ภาคหนึ่งที่มีความสำคัญในการสร้างรายได้ให้แก่ประเทศไทย และเป็นธุรกิจที่มีศักยภาพในการสร้างกำไรอย่างสูงตลอดมา เนื่องจากเป็นธุรกิจที่ผูกขาดภายใต้ระบบสัมปทานของรัฐ ส่งผลให้ผู้ได้รับสัมปทานมีอำนาจผูกขาดทั้งการกำหนดราคาสินค้าและปริมาณสินค้าที่สำคัญธุรกิจสุราก็ถือเป็นแหล่งรายได้ที่สำคัญของรัฐจากการจัดเก็บภาษี โดยในอดีตที่ผ่านมารัฐบาลมีนโยบายผูกขาดการผลิตสุราโดยกรมสรรพสามิตและกรมโรงงานอุตสาหกรรม ต่อมารัฐได้ออนอำนาจผูกขาดการผลิตและการขายสุราให้แก่เอกชนโดยที่รัฐได้รับผลตอบแทนจากส่วนแบ่งรายได้ของเอกชนผู้รับสัมปทานระบบสัมปทานดังกล่าวทำให้กลุ่มทุนได้รับประโยชน์และกลายเป็นธุรกิจขนาดใหญ่

พระราชบัญญัติภาษีสรรพสามิต พ.ศ. 2560 กำหนดให้บุคคลผู้ประสงค์จะผลิตสุรา หรือมีเครื่องกลั่นสำหรับผลิตสุราไว้ในครอบครองต้องขออนุญาตต่ออธิบดีและปฏิบัติตามหลักเกณฑ์ วิธีการ และเงื่อนไขที่กำหนดในกฎกระทรวง แต่บทบัญญัติดังกล่าวไม่มีการกำหนดกรอบเนื้อหาในการออกกฎกระทรวงไว้ให้เหมาะสม ทำให้กฎกระทรวงที่ออกตามความบทบัญญัตินั้นกำหนดคุณสมบัติผู้ขออนุญาตและเงื่อนไขอื่นที่จำกัดสิทธิและเสรีภาพของบุคคลเกินสมควรแก่เหตุ ผู้ประสงค์ผลิตสุราเพื่อการค้ารายเล็กหรือรายย่อยไม่สามารถประกอบอาชีพตามกฎหมายได้ จึงเป็นหลักเกณฑ์ วิธีการ และเงื่อนไขที่ไม่คุ้มครองบุคคลให้มีเสรีภาพในการประกอบอาชีพอย่างเหมาะสมเพียงพอ ไม่ส่งเสริมให้สถาบันเกษตรกร สหกรณ์ หรือวิสาหกิจชุมชน ให้เข้าถึงใบอนุญาตผลิตสุราได้ง่ายขึ้น จึงสมควรต้องปรับปรุงโดยกำหนดกรอบเนื้อหาของกฎกระทรวงให้เป็นธรรม

บทบัญญัติมาตรา 152 ของพระราชบัญญัติสรรพสามิต พ.ศ. 2560 ได้กำหนดนิยามคำว่า “สุรา” ให้หมายความรวมถึงวัตถุทั้งหลายหรือของผสมที่มีแอลกอฮอล์ ซึ่งสามารถดื่มกินได้เช่นเดียวกับน้ำสุรา หรือซึ่งดื่มกินไม่ได้แต่เมื่อได้ผสมกับน้ำหรือของเหลวอย่างอื่นแล้วสามารถดื่มกินได้เช่นเดียวกับน้ำสุรา แต่ไม่รวมถึงเครื่องดื่มที่มีปริมาณแอลกอฮอล์ ไม่เกิน 0.5 ดีกรี

บทบัญญัติมาตรา 153 ของพระราชบัญญัติภาษีสรรพสามิต พ.ศ. 2560 กำหนดให้บุคคลผู้ประสงค์จะผลิตสุราหรือมีเครื่องกลั่นสำหรับผลิตสุราไว้ในครอบครองต้องยื่นคำขออนุญาตต่ออธิบดีและปฏิบัติตามหลักเกณฑ์ วิธีการ และเงื่อนไขที่กำหนดในกฎกระทรวง แต่บทบัญญัติดังกล่าวไม่มีการกำหนดกรอบเนื้อหาในการออกกฎกระทรวงไว้ให้เหมาะสม ทำให้กฎกระทรวงที่ออกตามความบัญญัตินั้นกำหนดคุณสมบัติของผู้ขออนุญาตและเงื่อนไขอื่นที่จำกัดสิทธิและเสรีภาพของบุคคลเกินสมควรกว่าเหตุ ผู้ประสงค์ผลิตสุราเพื่อการค้ารายเล็กหรือรายย่อยไม่สามารถประกอบอาชีพตามกฎหมายได้ จึงเป็นหลักเกณฑ์ วิธีการ และเงื่อนไขที่ไม่คุ้มครองบุคคลให้มีเสรีภาพในการประกอบอาชีพอย่างเหมาะสมเพียงพอตามมาตรา 40 ของรัฐธรรมนูญแห่งราชอาณาจักรไทย พุทธศักราช 2560

ที่ผ่านมาการปิดกั้นการทำธุรกิจผลิตสุราของผู้มีทุนทรัพย์น้อย ผู้ประกอบการรายเล็ก และผูกขาดอุตสาหกรรมสุราให้กับกลุ่มทุนขนาดใหญ่ในการตั้งโรงงานผลิตสุรา ผูกขาดการผลิตสุราอย่างเสรี กฎหมายว่าด้วยภาษีสรรพสามิตที่ตราขึ้นถูกมองว่าเป็นการเอื้อให้เกิดการผูกขาดในธุรกิจการผลิตสุราแก่กลุ่มทุนขนาดใหญ่ ส่งผลให้เกิดการผูกขาดทางเศรษฐกิจในที่สุด ทั้งนี้ การผูกขาดถือเป็นช่องทางในการแสวงหากำไร “ทางลัด” ของธุรกิจ เนื่องจากธุรกิจที่มีอำนาจผูกขาดสามารถสร้างกำไรได้ง่ายด้วยวิธีการขึ้นราคาสินค้าหรือค่าบริการ โดยที่ไม่จำเป็นต้องให้ความสำคัญแก่การสร้างขีดความสามารถในการแข่งขันให้เหนือคู่แข่ง ธุรกิจที่มีอำนาจผูกขาดในตลาดนั้นย่อมได้เปรียบคู่แข่งในการครอบครองส่วนแบ่งตลาด ดังนั้น หากภาครัฐไม่เข้ามาแก้ไขกฎหมายดังกล่าวเพื่อช่วยเหลือหรือป้องกันการผูกขาดในภาคธุรกิจแล้ว การถ่ายโอนกำไรดังกล่าวอย่างต่อเนื่องย่อมนำไปสู่การสะสมทุนของกลุ่มธุรกิจขนาดใหญ่ ซึ่งนับวันจะยิ่งมีความเข้มแข็งทางเศรษฐกิจมากขึ้น และเมื่อกลุ่มทุนผูกขาดเหล่านี้สามารถเข้ามาครอบงำกลไกของภาครัฐได้ ผู้บริโภคและธุรกิจขนาดเล็กก็จะไม่สามารถแข่งขันในตลาดได้ และยังไม่เปิดโอกาสให้สถาบันเกษตรกร สหกรณ์ และวิสาหกิจชุมชนได้เข้าถึงใบอนุญาตเพื่อผลิตสุราจากผลิตผลทางการเกษตรในประเทศที่จะเป็นการส่งเสริมการขยายตัวของเศรษฐกิจฐานรากต่อไป

ด้วยเหตุนี้ ร่างพระราชบัญญัติภาษีสรรพสามิต (ฉบับที่ ..) พ.ศ. ทั้งสามฉบับจะช่วยให้เกิดการสร้างอาชีพ สร้างรายได้ให้กับประชาชนและชุมชน เป็นการส่งเสริมและพัฒนาขีดความสามารถและการแข่งขันที่เป็นธรรม สร้างความเท่าเทียม ลดความเหลื่อมล้ำและการผูกขาดของนายทุน ทั้งนี้ มาตรา 40 วรรคหนึ่งของรัฐธรรมนูญแห่งราชอาณาจักรไทย พุทธศักราช 2560 บัญญัติให้บุคคลย่อมมีเสรีภาพในการประกอบอาชีพ ดังนั้น การที่บุคคลใดก็ตามมีความรู้และศักยภาพในการผลิตสุราก็มีเหตุอันสมควรในการส่งเสริมและสนับสนุนให้สามารถประกอบอาชีพได้ ภายใต้หลักเกณฑ์ วิธีการ และเงื่อนไขตามที่กฎหมายกำหนดไว้ ซึ่งจะทำให้ การค้าสุราไม่ถูกผูกขาดจากผู้ผลิตรายใหญ่ อีกทั้งยังเปิดโอกาสให้มีการรวมตัวกันในชุมชน และนำผลผลิตที่ได้จากชุมชนมาใช้เป็นวัตถุดิบในการผลิตสุราซึ่งเพิ่มรายได้ให้แก่ชุมชนได้อีกทางหนึ่งด้วย

นอกจากนี้ ยังเป็นการเพิ่มโอกาสให้เกษตรกรสามารถเพิ่มมูลค่าสินค้าทางการเกษตรได้ โดยสามารถนำข้าวหรือผลไม้ประจำฤดูกาลมาแปรรูปเป็นสุราเพิ่มมูลค่าทางการตลาด และยังสามารถส่งออกไปจำหน่ายต่างประเทศเพื่อสร้างอัตลักษณ์ของสุราไทย ทั้งยังเป็นการสร้างอาชีพและอุตสาหกรรมชุมชน ช่วยให้ท้องถิ่นได้แสดงศักยภาพและความสร้างสรรค์ ก่อให้เกิดนักปรุงสุราจากพื้นที่ต่าง ๆ สามารถคิดค้นวิธีการของตัวเองในการสร้างสรรค์สินค้าเกษตรให้เป็นสินค้ามูลค่าสูงให้ผู้บริโภคได้มีตัวเลือก ทำให้เกษตรกรมีรายได้มากขึ้นและไม่เพียงแต่รายได้จากสินค้าเกษตรที่เพิ่มขึ้น การผลิตสุราในท้องถิ่นจะทำให้แต่ละท้องถิ่นสามารถดึงเอกลักษณ์ของตนเองออกมา สามารถสร้างเรื่องราวเพื่อเรียนรู้และทำความรู้จักท้องถิ่นต่าง ๆ ซึ่งจะกระจายความน่าค้นหาของประเทศไทยไปสู่พื้นที่ต่าง ๆ ด้วย ตัวอย่างเช่น จังหวัดแพร่ นอกจากชื่อเสียงในด้านการเป็นเมืองรวงด้านการท่องเที่ยวแล้ว จะกลายเป็นแหล่งผลิตสุราที่มีชื่อเสียงและสามารถสร้างรายได้แก่ท้องถิ่น เป็นต้น หากสามารถกระจายผลประโยชน์จากมูลค่าทางเศรษฐกิจเหล่านี้ไปสู่รายย่อย จะเป็นการเสริมสร้างเศรษฐกิจฐานรากของประเทศให้เติบโตได้ โดยประชาชนและผู้ประกอบการรายย่อยจะได้รับประโยชน์และผลพลอยได้มากที่สุดที่ร่วมกันสร้างประเทศที่มีการแข่งขันอย่างเป็นธรรม เพื่อให้ทุกคนได้รับผลประโยชน์

ทางเศรษฐกิจอย่างเท่าเทียมกัน¹ สำหรับการแต่งสี แต่งกลิ่น รสชาติ ของสุราแต่ละชนิด ถือเป็น การสร้างอัตลักษณ์ เฉพาะในการส่งเสริมผลิตผลและผลิตภัณฑ์อันเกิดจากกิจกรรมในประเทศ เพื่อส่งเสริมให้สหกรณ์ วิชากิจชุมชน หรือองค์กรเกษตรกรที่ได้รับใบอนุญาตให้ผลิตสุราสามารถผสมผลิตผลหรือผลิตภัณฑ์อันเกิดจากกิจกรรมในประเทศ

กฎหมายว่าด้วยสุราเสรีในต่างประเทศ²

ประเทศเกาหลีใต้ เพิ่งผ่านการแก้ไขกฎหมายว่าด้วยภาษีสุรา โดยยกเลิกการเก็บภาษีมูลค่าต้นทุน การผลิต การโฆษณา การตลาด หรืออื่น ๆ เปลี่ยนเป็นการเก็บภาษีจากปริมาณที่จำหน่ายสุราแทน เมื่อมีการเก็บภาษีน้อยลง ผู้ประกอบการรายเล็กก็สามารถผลิตสินค้าแข่งขันกับรายใหญ่ได้มากขึ้น นอกจากนี้ ยังแก้ไขระเบียบเกี่ยวกับโรงงานสุราที่เปิดช่องสำหรับผู้ประกอบการรายเล็กที่มีความสามารถแต่ไม่มีกำลังผลิต สามารถร่วมการผลิตกับโรงงานสุราของบริษัทใหญ่ได้ ถือเป็น การพึ่งพากันระหว่างภาคเอกชน และทำให้ผู้ผลิต รายเล็กสามารถประกอบธุรกิจได้ โดยพบว่าตัวเลขตลาดคราฟต์เบียร์ของประเทศเกาหลีใต้ขยายตัวสูงถึง 3,300 ล้านบาท หรือเพิ่มขึ้น 2 เท่าจากปี 2561 และคาดว่าจะขยายตัวขึ้นอีก 10,300 ล้านบาท ภายในปี 2566

การขยายตัวของตลาดคราฟต์เบียร์ในประเทศเกาหลีใต้ส่งผลให้อุตสาหกรรมเครื่องดื่มแอลกอฮอล์ ในประเทศเกาหลีใต้สูงขึ้นตามไปด้วย ซึ่งนอกจากจะสร้างโอกาสให้กับผู้ผลิตรายเล็กแล้ว ยังทำให้ประชาชน มีโอกาสในการเลือกซื้อเครื่องดื่มที่พึงพอใจและมีกำลังซื้อมากขึ้น ขณะที่ผู้ผลิตรายใหญ่ก็ต้องพัฒนาผลิตภัณฑ์ ให้ทันกับความต้องการของตลาด เพราะไม่ได้เป็นผู้ผูกขาดตลาดอีกต่อไป เศรษฐกิจของอุตสาหกรรมนี้ ก็จะเติบโตตามไปเพราะปัจจัยทางกฎหมายที่เอื้ออำนวย

ประเทศเยอรมนี เป็นประเทศที่อัตราภาษีและการควบคุมจากรัฐต่ออุตสาหกรรมสุราหรือแอลกอฮอล์ ถือว่าต่ำมาก จึงทำให้เบียร์เยอรมันถูกกว่าน้ำเปล่าบรรจขวด และทำให้เกิดโรงงานผลิตเบียร์จำนวนมาก ที่มีความหลากหลายทั้งในแง่ของขนาดและปริมาณ โดยมีโรงเบียร์มากถึง 1,500 แห่ง ภายใต้อุตสาหกรรมกว่า 900 ราย ภายใต้อุตสาหกรรมกว่า 5,500 แบริด ที่จำหน่ายทั่วประเทศและทั่วโลก คาดการณ์ว่าประเทศเยอรมนีมีรายได้จาก การส่งออกสุราและเบียร์กว่า 37,500 ล้านบาท และหากนับรวมภาษีตั้งแต่ต้นน้ำคือการผลิตจนถึงปลายน้ำ ที่เบียร์ไปอยู่ในมือของผู้บริโภค รัฐบาลสามารถจัดเก็บภาษีได้มากถึง 6,500 ล้านยูโร หรือประมาณ 236,500 ล้านบาท ไม่นับรวมการจ้างงานกว่าแสนตำแหน่งในระบบห่วงโซ่อุปทานโดยรวม

ประเทศเวียดนาม มีกฎหมายการผลิตสุราที่ไม่ซับซ้อนและมีอัตราการเก็บภาษีตามมูลค่า โดยจัดเก็บ ภาษีจากคราฟต์เบียร์ร้อยละ 65 เท่ากับเบียร์ทั่วไป ทำให้ตลาดคราฟต์เบียร์ในเวียดนามขยายตัวต่อเนื่อง มาตั้งแต่ปี 2557 นอกจากนี้ ประเทศเวียดนามยังเปิดรับนักลงทุนจากต่างชาติเข้ามาผลิตและจำหน่ายเบียร์ ในประเทศอย่างต่อเนื่องจนทำให้ตลาดเบียร์ขยายมากขึ้นในปี 2561 มีการคาดการณ์ว่า อัตราการเติบโตต่อปี

¹ สำนักงานเลขาธิการสภาผู้แทนราษฎร. (ม.ป.ป.). รายงานผลการรับฟังความคิดเห็นและการวิเคราะห์ผลกระทบ ที่อาจเกิดขึ้นจากร่างพระราชบัญญัติภาษีสรรพสามิต (ฉบับที่ ..) พ.ศ. สืบค้น 9 กันยายน 2567 จาก https://www.parliament.go.th/section77/manage/files/file_20231228102137_2_290.pdf

² ส่องประเทศเปิดเสรีสุราโลก แหล่งสร้างรายได้ยุคศก.ขาลง. (20 พฤษภาคม 2566). สืบค้น 9 กันยายน 2567 จาก <https://stock2morrow.com/webboard/1/f1ed5775-23e4-4300-bd00-958d7668f9a2>

ของการลงทุน (CAGR) ในตลาดเปียร์เวียดนามจะเติบโตประมาณร้อยละ 6.44 ในช่วงปี 2564-2568 และคาดว่า จะมีมูลค่าสูงถึง 9.5 พันล้านดอลลาร์ภายในปี 2568 ซึ่งจะทำให้เวียดนามเป็นตลาดที่น่าลงทุน

สำหรับประเทศไทย การกำหนดให้การผลิตสุราเพื่อการบริโภคสามารถกระทำได้โดยทั่วไป อาจส่งผลกระทบต่อรายได้ของผู้ประกอบการธุรกิจผลิตสุราขนาดใหญ่ ทำให้รายได้ลดลง และส่งผลต่อการจัดเก็บภาษีของภาครัฐที่ลดลงตามมาด้วย นอกจากนี้ การกำหนดให้การผลิตสุราเพื่อการบริโภคสามารถกระทำได้โดยทั่วไป การไม่กำหนดคุณสมบัติของผู้ขออนุญาตผลิตสุราเกี่ยวกับขนาดกำลังการผลิต กำลังแรงม้าของเครื่องจักร จำนวนพนักงาน หรือประเภทบุคคลผู้มีสิทธิขออนุญาต หรือการไม่กำหนดทุนจดทะเบียนขั้นต่ำนั้น จะส่งผลให้เกิดการผลิตสุราและบริโภคอย่างเสรี ซึ่งทำให้ยากต่อการควบคุม และอาจส่งผลกระทบต่อสังคมในแง่ของสุขภาพและอันตรายต่อชีวิตและสุขภาพตามมาได้ เนื่องจากจะทำให้สุรามีต้นทุนต่ำและราคาถูก ทำให้การเข้าถึงการบริโภคสุราได้ง่ายและยากต่อการควบคุม จึงควรให้ใช้มาตรฐานควบคุมโรงงานการผลิตเปียร์ เช่นเดียวกับโรงงานผลิตสุราขนาดใหญ่ เนื่องจากความสะอาดเพื่อสินค้าเพื่อการอุปโภคบริโภคควรมีมาตรฐานเดียว แม้การกำหนดมาตรฐานจะเป็นเรื่องยากในทางปฏิบัติ แต่หากสามารถกระทำได้จะช่วยสนับสนุนอุตสาหกรรมสุราทางอ้อม การไม่ปล่อยสุราที่ไม่ได้คุณภาพออกมาถือเป็นการบังคับให้ผู้ผลิตสุราต้องพัฒนาฝีมือการผลิตสุรา รวมถึงการควบคุมการผลิตสุราอย่างเข้มงวด โดยต้องอาศัยมาตรฐานจากต่างประเทศและผู้เชี่ยวชาญเฉพาะทาง กล่าวคือ นอกเหนือจากการควบคุมในเรื่องการผลิต ซึ่งมีกฎหมายควบคุมโดยตรงอยู่แล้ว หน่วยงานที่รับผิดชอบควรจะต้องมีมาตรการดำเนินการ ในการควบคุม ตรวจสอบ มาตรฐานการผลิตอย่างสม่ำเสมอให้เป็นไปตามเกณฑ์ของโลกที่มีการกำหนดมาตรฐานให้มีความปลอดภัยต่อผู้บริโภค

นอกจากนี้ การอนุญาตให้ประชาชนผลิตสุราเพื่อบริโภคกันเองโดยไม่ต้องขออนุญาต และไม่มีโทษตามกฎหมาย เพื่อให้เกิดการแข่งขันทางการค้า กล่าวคือ ผู้ประกอบการรายย่อยสามารถมีพื้นที่ในการผลิตเพื่อแข่งขันกับผู้ประกอบการรายใหญ่ อันจะช่วยลดความเหลื่อมล้ำทางเศรษฐกิจได้ แต่หากประสงค์จะผลิตสุราเพื่อการค้าอันเป็นการประกอบอาชีพที่สุจริตจำเป็นต้องอยู่ภายใต้กฎหมายว่าด้วยภาษีสรรพสามิต โดยขออนุญาตตามหลักเกณฑ์ วิธีการ และเงื่อนไขที่กำหนดในกฎกระทรวง ซึ่งจะเป็นผลดีต่อการจัดเก็บภาษีสรรพสามิต และภาษีที่เกี่ยวข้องกับสุรา อันถือเป็นรายได้หลักของกรมสรรพสามิต ในการนำมาพัฒนาประเทศอย่างยั่งยืนต่อไป

ดังนั้น ควรมีการกำหนดแผนหรือแนวทางที่ชัดเจนในการออกกฎหมายลำดับรอง โดยปรับปรุงหลักเกณฑ์ วิธีการ และเงื่อนไขในการผลิตสุรา ให้มีความยืดหยุ่นและสามารถปรับปรุงให้เหมาะสมกับสถานการณ์ต่าง ๆ ที่เปลี่ยนแปลงไปได้ พร้อมกับยึดถือผลประโยชน์ของรัฐและสาธารณะ แม้กฎหมายจะบัญญัติให้ประชาชนมีเสรีภาพในการผลิต แต่ก็ควรเป็นการเปิดเสรีซึ่งอยู่ในขอบเขตที่สามารถตรวจสอบได้ ทั้งปริมาณการผลิตไม่ให้มากเกินไป จนเป็นเหตุให้เกิดปัญหาสินค้าล้นตลาด และคุณภาพของสุราควรมีการผลิตมาจากผู้ที่มีความรู้ความสามารถอย่างแท้จริง ผ่านการอบรมหรือมีสูตรในการผลิตที่ชัดเจน เพื่อป้องกันปัญหาที่จะเกิดกับผู้บริโภค อีกทั้ง ควรกำหนดวิธีในการป้องกันเด็กและเยาวชนไม่ให้เข้าสู่วงการผลิตที่ไม่ใช่หลักสูตรที่กำหนดไว้ในสถานศึกษา รวมถึงแนวทางป้องกันการเกิดนักดื่มหน้าใหม่ที่ยังอยู่ในวัยเด็กและเยาวชน

ทั้งนี้ กรมสรรพสามิตได้ออกกฎกระทรวงการผลิตสุรา พ.ศ. 2565 เพื่อส่งเสริมความสามารถในการแข่งขันของผู้ประกอบการอุตสาหกรรมสุรา โดยลดข้อจำกัดในการขอใบอนุญาตผลิตสุราให้มีความเหมาะสมสอดคล้องกับบริบทของอุตสาหกรรมการผลิตสุรา และยังคงหลักการสำคัญในเชิงประโยชน์ของรัฐในการบริหารการจัดเก็บภาษีและการควบคุมคุณภาพมาตรฐานการผลิตสุราให้เป็นไปอย่างมีประสิทธิภาพ โดยกฎกระทรวงดังกล่าวได้ปรับปรุงให้มีใบอนุญาตผลิตสุราที่มีใช้เพื่อการค้า ซึ่งการปรับปรุงดังกล่าวเป็นการพัฒนาของหลักเกณฑ์การผลิตสุราที่มีลักษณะไม่เคร่งครัดจนเกินไป

ส่วนที่ 3
ข้อมูลประกอบการพิจารณา

ผลการจัดเก็บรายได้ภาษีสุรา และภาษีเบียร์ กรมสรรพสามิต ปี 2560-2567

ตารางที่ 1 ผลการจัดเก็บรายได้ภาษีสุรา และภาษีเบียร์ กรมสรรพสามิต ปี 2560-2567

(หน่วย : ล้านบาท)

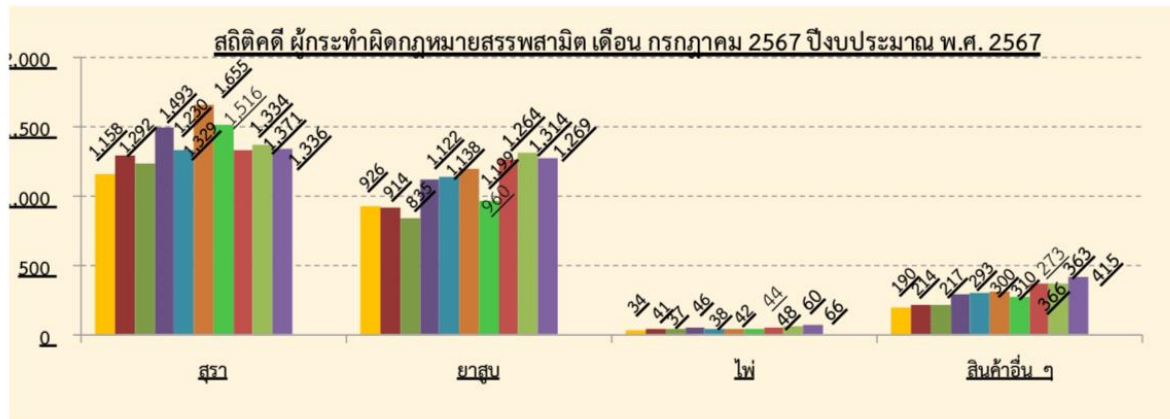
ชื่อรายการ	2567							2566	2565	2564	2563	2562	2561	2560
	กรกฎาคม	มิถุนายน	พฤษภาคม	เมษายน	มีนาคม	กุมภาพันธ์	มกราคม							
ภาษีสุราฯ	4,966	6,159	4,859	5,090	5,376	5,316	5,678	63,820	61,366	59,166	59,204	65,832	58,011	61,941
ภาษีเบียร์	7,181	7,537	7,499	9,916	7,233	6,486	9,231	84,773	88,402	78,861	79,535	86,612	78,171	76,900
รวม	12,147	13,696	12,358	15,006	12,609	11,802	14,909	148,593	149,768	138,027	138,739	152,444	136,182	138,841

ที่มา: ผลการจัดเก็บรายได้ของรัฐบาล เดือน มกราคม 2560 ถึง กรกฎาคม 2567, โดย สำนักงานปลัดกระทรวงการคลัง, 2567, สืบค้น 9 กันยายน 2567 จาก https://dataservices.mof.go.th/menu3?id=2&page=&freq=month&mf=1&yf=2567&mt=7&yt=2567&sort=desc&search_text=

สถิติคดีผู้กระทำความผิดกฎหมายสรรพสามิตทั่วประเทศ เดือน กรกฎาคม 2567 ปีงบประมาณ พ.ศ.2567

(หน่วย : คดี)

ประเภทสินค้า	ต.ค.66	พ.ย.66	ธ.ค.66	ม.ค.67	ก.พ.67	มี.ค.67	เม.ย.67	พ.ค.67	มิ.ย.67	ก.ค.67	ส.ค.67	ก.ย.67
สุรา	1,158	1,292	1,230	1,493	1,329	1,655	1,516	1,334	1,371	1,336		
ยาสูบ	926	914	835	1,122	1,138	1,199	960	1,264	1,314	1,269		
ไฟ	34	41	37	46	38	42	44	48	60	66		
สินค้าอื่น ๆ	190	214	217	293	300	310	273	366	363	415		



ภาพที่ 1 สถิติคดีผู้กระทำความผิดกฎหมายสรรพสามิตทั่วประเทศ เดือน กรกฎาคม 2567 ปีงบประมาณ พ.ศ.2567 ที่มา: ผลการจัดเก็บภาษี ประจำเดือน กรกฎาคม 2567, โดย กรมสรรพสามิต, 2567, สืบค้นจาก https://www.excise.go.th/ale/OLD_WEB/NEWS_OLD/ACT_NEWS/index.htm?StartRow=1&_NextRow=1

สรรพสามิตขับเคลื่อนเศรษฐกิจชุมชน ชู “แพรรโมเดล ต้นแบบโครงการ 1 ชุมชน 1 สรรพสามิตแชมเปียน” ส่งเสริม ESG สร้างการเติบโตอย่างยั่งยืน

สรรพสามิตขับเคลื่อนเศรษฐกิจชุมชน ชู “แพรรโมเดล ต้นแบบโครงการ 1 ชุมชน 1 สรรพสามิตแชมเปียน” ส่งเสริม ESG สร้างการเติบโตอย่างยั่งยืน ในฐานะหน่วยงานที่กำกับดูแลและจัดเก็บภาษีสินค้าสุรา ให้ความสำคัญกับการขับเคลื่อนเศรษฐกิจของประเทศด้วยภาษีสรรพสามิต โดยมีนโยบายในการส่งเสริมและขับเคลื่อนเศรษฐกิจชุมชน ควบคู่กับการพัฒนาและยกระดับคุณภาพสุราชุมชนให้มีมาตรฐานสากล เป็นที่ยอมรับของผู้บริโภค เพิ่มขีดความสามารถทางการแข่งขัน อีกทั้งให้ความสำคัญกับเรื่องสิ่งแวดล้อม สังคม และธรรมาภิบาลตามนโยบายของรัฐบาลที่ให้ความสำคัญกับการขับเคลื่อนเศรษฐกิจสีเขียวและเศรษฐกิจชุมชน ทั้งนี้ การออกกฎกระทรวงการผลิตสุรา พ.ศ.2565 ที่ปลดล็อกกฎหมายต่าง ๆ อย่างต่อเนื่อง รวมถึงมาตรการของรัฐบาลในการปรับลดอัตราภาษีสุราในพื้นที่เมืองประเภท อูกระแช่ สาโท โดยปรับอัตราภาษีตามมูลค่าจากเดิมร้อยละ 10 เป็นร้อยละ 0 เพื่อลดต้นทุนให้ผู้ประกอบการในการทำธุรกิจ และสร้างขีดความสามารถทางการแข่งขันให้กับผู้ประกอบการ ได้ส่งผลให้สุราชุมชนเติบโตขึ้นอย่างต่อเนื่อง โดยผู้ประกอบการที่ปฏิบัติตามกฎหมายและขึ้นทะเบียนอย่างถูกต้องกับกรมสรรพสามิตต่างก็มีการเติบโตและสร้างรายได้เพิ่มขึ้นมากอย่างเห็นได้ชัด ซึ่งจังหวัดแพรรถือเป็นหนึ่งในตัวอย่างพื้นที่ที่สร้างรายได้ให้กับชุมชน และมีการเติบโตแบบก้าวกระโดด โดยในช่วง 10 ปีที่ผ่านมา (ปี 2557-2566) พื้นที่แพรรจัดเก็บภาษีสุราชุมชนเฉลี่ย 443 ล้านบาท ต่อปี คิดเป็นกว่าร้อยละ 30 ของการจัดเก็บภาษีสุราชุมชนทั่วประเทศ จนทำให้มีการเรียกจังหวัดแพรรว่าเป็น “มหานครแห่งสุราพื้นบ้าน” สะท้อนให้เห็นถึงการเติบโตอย่างแข็งแกร่ง สามารถสร้างรายได้หมุนเวียนภายในชุมชนเป็นจำนวนมาก ทั้งยังสร้างงาน สร้างรายได้ให้พี่น้องในชุมชนตลอดห่วงโซ่การผลิต โดยผู้สูงอายุสามารถทำงานล้างขวดที่บ้าน ส่วนลูกหลานที่เรียนจบกลับมาจากทั้งในประเทศและต่างประเทศก็ได้นำวิชาความรู้กลับมาพัฒนาผลิตภัณฑ์ต่อยอดทางธุรกิจ ซึ่งเป็นทั้งการพัฒนาชุมชนอย่างต่อเนื่อง และยังเป็นการอนุรักษ์ภูมิปัญญาชาวบ้านให้คงอยู่สืบไป

ความร่วมมือระหว่างผู้ประกอบการและกรมสรรพสามิตดังกล่าว ส่งเสริมให้สุราชุมชนจังหวัดแพรรเติบโตขึ้นมากอย่างก้าวกระโดด โดยหนึ่งในตัวอย่างวิสาหกิจชุมชนที่เติบโตอย่างมาก คือ กลุ่มวิสาหกิจชุมชนสุราสักทองแพรร ต.สะเอียบ อ.สอง จ.แพรร โดยที่ปัจจุบันมีกลุ่มผลิตสุรานับร้อยกลุ่ม มีผลิตภัณฑ์สุราชุมชนหลากหลาย ซึ่งใช้วัตถุดิบข้าวเหนียวจากภาคตะวันออกเฉียงเหนือและน้ำจากหล่มดั่ง อุทยานแห่งชาติแม่ยม ซึ่งเป็นที่มาว่าแอ่งน้ำแห่งนี้ รายล้อมด้วยความเขียวชอุ่มของพันธุ์ไม้ต่าง ๆ ทำให้อุณหภูมิของน้ำที่นี่มีผลทำให้สุรามีรสชาติอร่อย โดยสรรพสามิตอยู่ระหว่างการดำเนินโครงการ “1 ชุมชน 1 สรรพสามิตแชมเปียน” เพื่อประกวดความร่วมมือของสรรพสามิตพื้นที่และผู้ประกอบการในการขับเคลื่อนเศรษฐกิจชุมชนด้วยภาษีสรรพสามิต ยกระดับคุณภาพชีวิต สร้างมาตรฐานสากล (สินค้าและกระบวนการผลิตสุราชุมชน) มุ่งเน้นสิ่งแวดล้อม สังคม และธรรมาภิบาล เดินหน้าชุมชนสู่ความยั่งยืน โดยสรรพสามิตจะมีการผนึกกำลังกับภาคีเครือข่ายสร้างความเข้มแข็งให้ชุมชน และผู้ประกอบการในด้านการเข้าถึงแหล่งทุน แหล่งความรู้ด้านการตลาด พลังงาน สิ่งแวดล้อมคุณภาพสินค้าและการผลิต รวมถึงส่งเสริมและให้ความสำคัญในด้าน ESG เพื่อสร้างขีดความสามารถทางการแข่งขันและลดการใช้คาร์บอน เดินหน้าประเทศ สู่ Net Zero ทั้งนี้ นอกจากการขับเคลื่อนเศรษฐกิจ

ชุมชนที่กรมสรรพสามิตให้ความสำคัญแล้ว กรมสรรพสามิตยังให้ความสำคัญกับการเข้าสู่ระบบของผู้ประกอบการ เพราะสินค้าปลอม หรือไม่ได้มาตรฐานจะก่อให้เกิดอันตรายต่อสุขภาพของผู้บริโภค และที่สำคัญการให้ความสำคัญในเรื่องสิ่งแวดล้อมและสังคมในการลดการปล่อยคาร์บอน การใช้พลังงานทดแทน หรือการใช้ทรัพยากรให้เกิดประสิทธิภาพสูงสุดเป็นสิ่งที่กรมให้ความสำคัญ สรรพสามิตพื้นที่จังหวัดแพร่ได้ร่วมกับผู้ประกอบการทำบ่อหมักก๊าซชีวภาพที่เกิดจากการเก็บกักอุจจาระหมู โดยก๊าซชีวภาพนี้มีเพื่อใช้เป็นพลังงานในครัวเรือน พลังงานทดแทนในการผลิตสุรา รวมถึงพลังงานไฟฟ้าเพื่อใช้ในชุมชน โดยเฉพาะอย่างยิ่งพื้นที่ตำบลสะเอียบประสบกับปัญหากระแสไฟฟ้าตกบ่อย ซึ่งการดำเนินการนี้นอกจากจะช่วยเรื่องสิ่งแวดล้อมและสังคมแล้วยังเป็นการช่วยประหยัดค่าใช้จ่ายและสร้างขีดความสามารถทางการแข่งขันให้กับผู้ประกอบการ สอดคล้องกับยุทธศาสตร์ของกรมสรรพสามิตในการขับเคลื่อนเศรษฐกิจด้วยภาษีสรรพสามิต มุ่งเน้นสิ่งแวดล้อมสังคม และธรรมาภิบาล สร้างมาตรฐานสากลเดินหน้าประเทศไทยสู่ความยั่งยืน¹

¹ ที่มา: กรมสรรพสามิต. (5 กรกฎาคม 2567). สรรพสามิตขับเคลื่อนเศรษฐกิจชุมชน ชู “แพร่โมเดล ต้นแบบโครงการ 1 ชุมชน 1 สรรพสามิต เข้มเปี่ยม” ส่งเสริม ESG สร้างการเติบโตอย่างยั่งยืน. สืบค้น 10 กันยายน 2567 จาก <https://webdev.excise.go.th/act2560/files/secretary/press28-2567.pdf>



สำนักวิชาการ

สำนักงานเลขาธิการสภาผู้แทนราษฎร

โทร. 0 2242 5900 ต่อ 5730, 5740, 5750

Bureau of Academic Services

The Secretariat of the House of Representatives

Tel. 0 2242 5900 ext. 5730, 5740, 5750



พิมพ์ที่ : สำนักการพิมพ์ สำนักงานเลขาธิการสภาผู้แทนราษฎร