



ล่องท้ายตรีชีพพัฒนา

ราชเฉลิมพระเกียรติ

พระปิยมหาราชและ พระจักรพรรดิเมจิ

เจ้าฟ้าชายและ บิชอปไซโลมาธู

ทรงมีจาก

กองทัพจดหมายทหารแห่งชาติกรมกิจการ

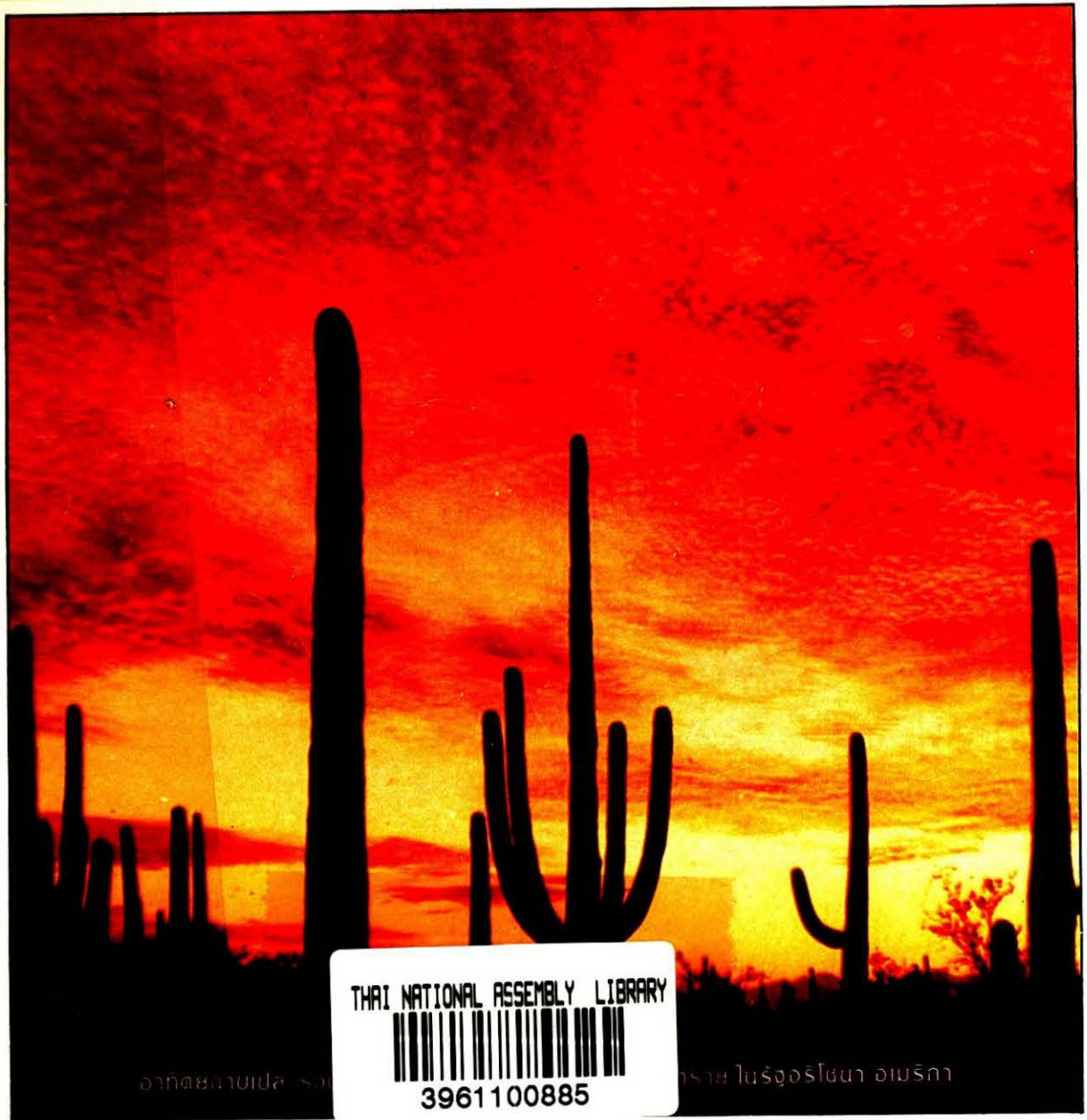
และหนังสือพิมพ์ราชวันแมนวงหน้า

จัดแสดง ณ บริเวณชั้นที่ ๒ สาขาจังหวัดฉะเชิงเทรา

๕-๓๖ ตุลาคม ๒๕๒๙

DS
๕๗๐.๓
จ๗๖๖

M.D. TOURS



THAI NATIONAL ASSEMBLY LIBRARY



3961100885

อากาศหนาวเย็น

ทราย ในรัฐจอร์เจีย อเมริกา

Package tours for groups and individuals to Europe, Scandinavia, United States, Australia & New Zealand, Egypt, Japan, Hong Kong, Singapore and the rest of Asia.

Domestic Tours to all parts of Thailand.

Air Ticketing for major airlines to all destinations.

Specialist for Special Interest, Seminars for Incentive groups-tour made programmes.

Hotel Reservations in Thailand and abroad.

Travel Consultant.

M.D.TOURS & TRAVEL CO., LTD.

โลกยังสวยงามน่าเที่ยว

พักผ่อนหย่อนใจกับการเดินทาง สู่บรรยากาศแปลกใหม่

เพิ่มคุณค่าให้ชีวิต สนุกสนาน สะดวกสบาย อบอุ่นใจ

ไม่ว่าจะเป็น ยุโรป อเมริกา ออสเตรเลีย เอเชีย

และแม้แต่เมืองไทยของเราเอง ทุกแห่งคอยการมาเยือน

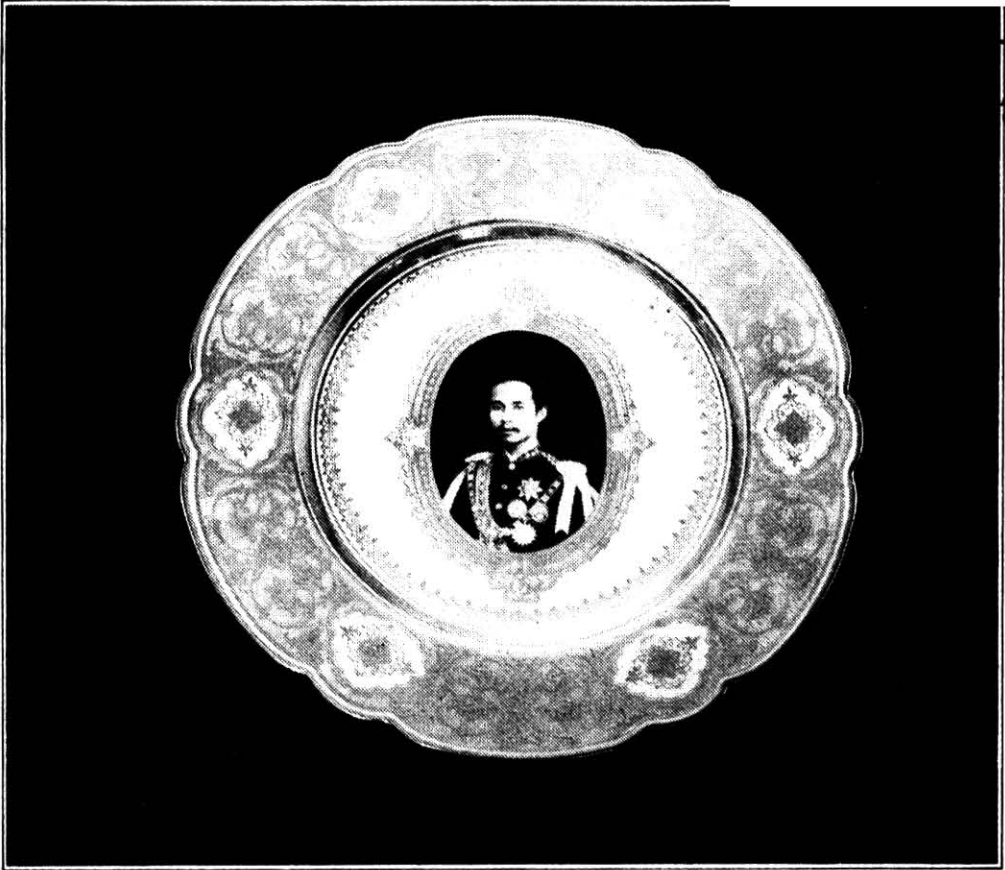
เชิญพบโลกที่สวยงามกับเรา....

วางใจเมื่อไปกับ เอ็ม.ดี.ทัวร์

ราชดำริอาเขต ชั้น 7 ปทุมวัน ททท.10500

Rajdamri Arcade 7th Floor, Rajdamri Road, Bangkok 10500. Thailand

Telex: 84179 MDTOURS TH. Fax 2533788 TEL. 2516755-9, 2531733-5



สมเด็จพระเจ้าลูกเธอ เจ้าฟ้าจุฬาภรณวลัยลักษณ์
อัครราชกุมารี

เสด็จเป็นองค์ประธานทรงเปิดนิทรรศการ

สองกษัตริย์พัฒนา

เฉลิมพระเกียรติสมเด็จพระปิยมหาราชและพระจักรพรรดิเมจิ

บริษัทราชดำริอาเขตและบริษัทไทยไคมารู

ได้รับความร่วมมือจาก

กองหอจดหมายเหตุแห่งชาติและหนังสือพิมพ์รายวันแนวหน้า

จัดแสดง ณ บริเวณชั้น ๒ ราชดำริอาเขต

๔-๓๑ ตุลาคม ๒๕๒๕



ราชดำริอาเขต ในฐานะเป็นศูนย์การค้าปรับอากาศยุคเริ่มแรกที่ดำเนินงานด้วยดีมานานถึง ๑๔ ปี พร้อมทั้งบริษัทไทยโดมารู จำกัด ซึ่งได้มาเปิดห้างสรรพสินค้า ณ สถานที่นี้นับแต่สมัยเริ่มต้นต่างคิดคำนึงอยู่เสมอว่านอกจากศูนย์การค้าราชดำริอาเขต จะเป็นศูนย์สรรพสินค้าระดับคุณภาพ ณ ย่านใจกลางกรุงเทพมหานครแล้ว ในด้านอื่น ๆ ศูนย์การค้าแห่งนี้ยังน่าจะบริการสังคมด้วยสรรพวิชาความรู้ เพื่อเพิ่มพูนพลังปัญญาด้านต่าง ๆ เป็นประจำอีกด้วย

ในรอบดำเนินงานปีที่ ๑๔ ของราชดำริอาเขต และโอกาสพิเศษที่บริษัทไทยโดมารู จำกัด ขยายและปรับปรุงสถานบริการใหม่และได้เปิดให้บริการจำหน่ายสรรพสินค้าอย่างสมบูรณ์แบบแล้วเมื่อวันที่ ๑ ตุลาคม ๒๕๒๕ ทั้งราชดำริอาเขต และบริษัทไทยโดมารู จำกัด จึงร่วมมือกันจัดแสดงนิทรรศการทางวิชาการขึ้นเป็นครั้งแรก ณ บริเวณชั้นที่ ๒ ของราชดำริอาเขต เริ่มแต่วันที่ ๔ จนถึง ๓๑ ตุลาคม ๒๕๒๕ ทุกวันในเวลาเปิดทำการให้ชื่อนิทรรศการว่า “สองกษัตริย์พัฒนา” โดยเน้นเนื้อหา นิทรรศการเพื่อเฉลิมพระเกียรติสมเด็จพระปิยมหาราชของปวงประชาชาวไทย และสมเด็จพระจักรพรรดิเมจิ (เมจิ) ของปวงประชาชาวญี่ปุ่น ซึ่งแม้จะเฉลิมฉลองรัชสมัยต่างแดนต่างแผ่นดิน แต่ก็ทรงเป็นสมเด็จพระมหากษัตริราชร่วมสมัยเดียวกันที่ทรงมีเหตุุอศจรยี่แห่งพระมหาบารมีละม้ายคล้ายคลึงกันหลายอย่างหลายประการ เริ่มจากการเสด็จขึ้นครองราชย์แต่ครั้งยังทรงพระเยาว์เหมือนกันอย่างหนึ่ง และตลอดระยะเวลาที่ได้ทรงแผ่พระบารมีเพื่อความร่มเย็นเป็นสุขแก่อาณาประชาราษฎร์นานกว่า ๔๐ ปี สมเด็จพระมหากษัตริราชเจ้าทั้ง ๒ พระองค์ ก็ต่างทรงยึดมั่นพระบรมราโชบาย ในอันที่จะนำประเทศไปสู่ทิศทางใหม่เพื่อความอยู่รอดปลอดภัยจากลัทธิล่าอาณานิคม ซึ่งกำลังแผ่ขยายเป็นภัยต่อภูมิภาคนี้ ตลอดจนทรงปฏิบัติพระราชภารกิจต่าง ๆ อย่างเต็มพระกำลังเพื่อ

สร้างความเจริญวัฒนาให้แก่ชาติประเทศอีกอย่างหนึ่ง ยังผลให้ชาติไทยและชาติญี่ปุ่นเพียบพร้อมด้วยวิถีชีวิตอันดำรงคงทนด้วยเกียรติประวัติและศักดิ์ศรีที่น่ายกภูมิใจ สามารถเป็น ๒ ชาติพี่น้องในภูมิภาคเอเชียที่รักษาเอกราชของตนไว้ได้ตลอด ทั้งนี้เพราะพระมหากษัตริย์คุณแห่งสมเด็จพระมหากษัตริราชเจ้าทั้ง ๒ พระองค์ ซึ่งนับเป็นพระบรมราชกฤษฎาการอันยิ่งใหญ่ไพศาลที่มีมีสิ่งหนึ่งสิ่งใดจะมาบดบังได้ และหากพระราชกรณียกิจทั้งนั้นได้เป็นที่แจ้งประจักษ์แก่สังคมปัจจุบันอย่างถ้วนทั่วแน่นอนก็ย่อมจะยังผลให้สมาชิกทั้งหลายในสังคมเกิดความปลื้มปิติ ตลอดจนเกิดความภาคภูมิใจในภารกิจที่ถือกำเนิด ณ ดินแดนซึ่งมีพระบรมราชบุพการีที่ทรงเจริญสุจริตธรรม มั่นด้วยพระวิริยะอุตสาหะ และทอดพระเนตรการไกลรวมทั้งทรงเปี่ยมด้วยพระมหากษัตริย์คุณต่อไพร่ฟ้าข้าแผ่นดินอย่างหาที่สุดมิได้

การนี้ราชดำริอาเขตและบริษัทไทยโดมารูได้รับพระราชทานพระกรุณาจาก **สมเด็จพระเจ้าลูกเธอเจ้าฟ้าจุฬาภรณวลัยลักษณ์ อัครราชกุมารี** เสด็จเป็นองค์ประธานทรงเปิดการแสดงนิทรรศการในเช้าวันที่ ๔ ตุลาคม ๒๕๒๕ เวลา ๑๐.๐๐ น. ซึ่งนับเป็นมิ่งมงคลและเป็นพระกรุณาที่ซาบเกล้าซาบกระหม่อมอยู่ผู้มีรู้ลี้ม นอกจากนั้นทางศูนย์ฯยังได้รับความร่วมมืออย่างดียิ่งจาก **กองหอจดหมายเหตุแห่งชาติและหนังสือพิมพ์รายวันแนวหน้า** ให้บริการด้านภาพถ่ายโบราณ ตลอดจนจัดผู้ชำนาญงานแต่ละด้านมาช่วยปรุงเนื้อหานิทรรศการเพื่อให้เกิดเป็นงานทางวิชาการที่สามารถเฉลิมพระเกียรติสมเด็จพระมหากษัตริราชเจ้าทั้ง ๒ พระองค์ ได้สมตามวัตถุประสงค์ ซึ่งราชดำริอาเขตและบริษัทไทยโดมารู จำกัด ซาบซึ่งในความกรุณาและขอขอบพระคุณอย่างยิ่งไว้ ณ โอกาสนี้

บริษัท ราชดำริอาเขต จำกัด

๔ ตุลาคม ๒๕๒๕







สมเด็จพระจักรพรรดิเมจิ (พ.ศ. ๒๔๑๐ - ๒๔๕๕)

ตลอดเวลา ๔๒ ปี (พ.ศ.๒๔๑๑-๒๔๕๓) ที่ทรงราชสมบัติ นั้น พระองค์ได้ทรงบำเพ็ญพระราชกรณียกิจอันเป็นคุณประโยชน์แก่ ประเทศชาติอนเนกประการ นับแต่การปฏิรูบบ้านเมืองให้ทันสมัยในทุก ๆ ด้าน เพื่อให้เหมาะสมกับสถานการณ์โลกในสมัยที่ประเทศมหาอำนาจตะวันตกกำลังขยายอาณาเขตแผ่อิทธิพลมาทางตะวันออกพร้อมนี้ยังได้ทรงยกฐานะความเป็นอยู่ของอาณาประชาราษฎร์ให้แข็งแกร่งมั่นคงขึ้นทุกวิถีทางตามแนวอารยธรรมสมัยใหม่ ซึ่งให้ผลพัฒนา กระทั่งชีวิตความเป็นอยู่ให้ดีขึ้นเช่น การประปา, การไฟฟ้า, การไปรษณีย์โทรเลข, การรถไฟ, การตัดถนนหนทาง, การแพทย์, การสาธารณสุข, การศาล, การทหาร, การจัดระบบการศึกษา เพื่อทวยราษฎร์ตลอดจนการจัดระเบียบบริหารราชการแผ่นดินให้เข้มแข็งรัดกุม รวมทั้งการจัดตั้งสภาเสนาบดีอันเป็นจุดเริ่มแห่งการปกครองระบอบประชาธิปไตย ฯลฯ ทั้งนี้เชื่อได้ว่าคือผลพวงจากน้ำพระราชหฤทัยอันบริสุทธิ์ ซึ่งทรงตระหนักอยู่เสมอว่าการเป็นพระเจ้าแผ่นดินนั้นจะต้องคำนึงถึงทุกข์สุขของราษฎร และประโยชน์ของประเทศชาติมากกว่าความสุขสบายส่วนพระองค์ ดังจะเห็นได้จากพระบรมราโชวาทถึงสมเด็จพระบรมโอรสาธิราช เจ้าฟ้ามหาวชิรุณหิศ สยามมกุฎราชกุมาร ความตอนหนึ่งว่า

“การที่เป็นเจ้าแผ่นดิน ไม่ใช่สำหรับมั่งมี ไม่ใช่สำหรับคумหงคนแล่นตามชอบใจมิใช่เกลียดใครแล้วจะได้แก้แค้น มิใช่เป็นผู้สำหรับจะกินสบายนอนสบาย ถ้าจะปรารถนาเช่นนั้นแล้วมีสองทางคือ บวชทางหนึ่ง เป็นเศรษฐีทางหนึ่ง เป็นเจ้าแผ่นดินสำหรับแต่เป็นคนจน และเป็นคนที่อดกลั้นต่อสุขและทุกข์ อดกลั้นต่อความรักและความชัง อันจะเกิดฉิวขึ้นมามีในใจหรือมีผู้ขยง เป็นผู้ปราศจากความเกียจคร้าน ผลที่จะได้นั้นมีแต่ชื่อเสียงปรากฏเมื่อเวลาตายแล้วว่าเป็นผู้รักษาวงศ์ตระกูลไว้ได้และเป็นผู้ป้องกันความทุกข์ของราษฎรซึ่งอยู่ในอำนาจความปกครอง ต้องหม่าใจในความสองข้อนี้เป็นหลักมากกว่าคิดถึงการเรื่องอื่น ถ้าผู้ซึ่งมิได้ทำใจได้เช่นนี้ก็ไม่แลเห็นเลขว่าจะปกครองรักษาแผ่นดินอยู่ได้”

มหามงคลกาล ที่เสด็จเถลิงถวัลราชสมบัตินั้น พระบาทสมเด็จพระจุลจอมเกล้าเจ้าอยู่หัว ทรงเจริญพระชนมายุเพียง ๑๕ พรรษา ในระยะเริ่มครองราชย์จึงทรงมีสมเด็จพระยาบรมมหาศรีสุริยวงศ์ (ช่วง บุนนาค) เป็นผู้สำเร็จราชการแทนพระองค์

การนี้ทรงมีพระราชหัตถเลขา พระราชทานสมเด็จพระเจ้าฟ้ามหาวชิรุณหิศไว้ว่า

“เวลานั้นอายุพ่อเพียง ๑๕ ปีกับ ๑๐ วัน ไม่มีมารดา มีญาติฝ่ายมารดาก็ล้วนโลเลเหลวไหลหรือมีโลเลเหลวไหลก็ได้ตั้งอยู่ในราชการอันใดเป็นหลักฐาน ฝ่ายญาติข้างพ่อคือเจ้านายทั้งปวงก็ตกอยู่ในอำนาจสมเด็จพระยาและจะต้องรักษาตัวรักษาชีวิตอยู่ด้วยกันทั่วทุกองค์ที่ไม่เอื้อเพื่อต่อการอันใดเสียก็มีโดยมาก ฝ่ายที่ราชการถึงว่ามีผู้ที่ได้รักใคร่สนิทสนมอยู่บ้างก็เป็นแต่ผู้น้อยโดยมากที่เป็นผู้ใหญ่ก็ไม่มีกำลังสามารถ อาจจะอดหนุนอันใด ฝ่ายที่น้องซึ่งร่วมบิดาหรือที่ร่วมทั้งมารดา ก็เป็นเด็กมีแต่อายุต่ำกว่าพ่อลงไป ไม่สามารถจะทำอะไรได้ทั้งสิ้น ส่วนตัวพ่อเองยังเป็นเด็กอายุเพียงเท่านั้น ไม่มีความ



พระบาทสมเด็จพระจุลจอมเกล้าฯ และสมเด็จพระเจ้าน้องยาเธอ เจ้าฟ้าจุฑาธุชธราดัย กรมหมื่นนครสวรรค์ศักดิพินิต สมเด็จพระเจ้าน้องยาเธอเจ้าฟ้าภาณุรังษีสว่างวงศ์

สามารถรอบรู้นราชการอันใดที่จะทำตามหน้าที่แม่แต่เพียงเสมอเท่าที่ทูลกระหม่อม (รัชกาลที่๔) ทรงประพุดติมาแล้วได้ ยังซ้ำเจ็บเกือบจะถึงแก่ความตาย อันไม่มีผู้ใดสักคนเดียวซึ่งจะเชื่อว่ารอด ยังซ้ำถูกอันตรายอันใหญ่ คือทูลกระหม่อมเสด็จสวรรคตในขณะนั้นเปรียบเหมือนคนที่ศีรษะขาด แล้วจับเอาแต่ร่างกายขึ้นตั้งไว้ในที่สมมุติ กษัตริย์เหลือที่จะพรรณนาถึงความทุกข์อันต้องเป็นกำพริในอายุเพียงเท่านั้น และความหนักของมงกุฎอันเหลือที่คองจะทานไว้ได้ ทั้งมีศัตรูซึ่งมุ่งหมายอยู่โดยเปิดเผยรอบข้าง ทั้งภายในและภายนอก หม่าเขาทั้งในกรมเองและต่างประเทศ ทั้งโรคภัยในกายเบียดเบียนแสนสาหัส”

ในขณะที่มีผู้สำเร็จราชการแผ่นดิน พระบาทสมเด็จพระจุลจอมเกล้าเจ้าอยู่หัวเสด็จประพาสประเทศใกล้เคียงคือ สิงคโปร์ มลายู ไซปรัส อินเดีย และพม่า เพื่อทอดพระเนตรกิจการบ้านเมืองและวิธีการปกครองของดินแดนใกล้เคียงซึ่งอยู่ใต้การปกครองของชาติตะวันตกในขณะนั้น

ครั้นเมื่อทรงบรรลุนิติภาวะใน พ.ศ. ๒๔๑๖ และทรงว่าราชการแผ่นดินเองแล้ว ได้ทรงเห็นความจำเป็นที่จะต้องสร้างระบบการคลังแบบใหม่ให้เป็นระเบียบแบบแผน เพราะการปฏิรูปการคลังเป็นญุ่แจสำคัญที่จะนำไปสู่การปรับปรุงการปกครองด้านอื่นต่อ



สมเด็จพระเจ้าฟ้ามหาวชิรุณหิศ สยามมิกฎราชกุมาร พระองค์แรกของประเทศไทย

ไป จึงโปรดเกล้าฯ ให้ตั้ง **หอรัษฎากรพิพัฒน์** ขึ้นใน พ.ศ. ๒๔๑๖ เพื่อรวบรวมรายได้แผ่นดินมาไว้ในที่แห่งเดียวกัน หอรัษฎากรพิพัฒน์นี้มีหน้าที่รับผิดชอบการจ่ายเงินเดือนในอัตราที่แน่นอน ให้กับข้าราชการฝ่ายทหารและพลเรือนเฉพาะในส่วนกลางเป็นครั้งแรก แทนการจ่ายเบี้ยหวัดและเงินปี ซึ่งนับเป็นก้าวแรกในการเลิก “ระบบกินเมือง” ของเจ้าเมืองแต่เดิมทำให้การใช้จ่ายเงินแผ่นดินทำนุบำรุงบ้านเมืองเริ่มเข้าสู่เป้าหมายอันเดียวกัน ใน พ.ศ. ๒๔๑๘ ได้ตรา **พระราชบัญญัติสำหรับกรมพระคลังมหาสมบัติและกรมต่างๆ** เกี่ยวกับหลักเกณฑ์การรับจ่ายเงินแผ่นดิน

ใน พ.ศ. ๒๔๑๗ โปรดเกล้าฯ ให้ **ตราพระราชบัญญัติตั้ง เคนันซิด ออฟ สเตต (สภาที่ปรึกษาราชการแผ่นดิน)** ทำหน้าที่ประชุมปรึกษาข้อราชการ ออกกฎหมายตามพระบรมราชโองการ หรือกราบบังคมทูลเสนอความคิดเห็นในการออกกฎหมายใหม่และ **ปรีวี เคนันซิด (สภาที่ปรึกษาในพระองค์)** ทำหน้าที่ถวายคำปรึกษาข้อราชการและเสนอความคิดเห็นต่างๆ “ครั้งนั้นทรงพระราชดำริเห็นว่า ราชการผลประโยชน์บ้านเมืองสิ่งใดที่จะเกิดขึ้น และการที่ยังรกร้างแต่เดิมมานั้น ถ้าจะทรงจัดการแต่พระองค์เดียวก็จะไม่มีใครสำเร็จไปได้ ถ้ามีผู้ที่ช่วยกันคิดหลายปัญญาแล้ว การซึ่งรกร้างมาแต่เดิมก็จะได้ปลดเปลื้องไปได้ทีละน้อยๆ ความคิดความเจริญก็ควรจะบังเกิดแก่บ้านเมือง จึงได้ทรงจัดสรรข้าทูลละอองธุลีพระบาท ซึ่งมีสติปัญญาโปรดเกล้าฯ ตั้งไว้เป็นที่ปรึกษาแห่งสมเด็จพระเจ้าอยู่หัว...”

อภิธานนาการจาก

**SEAM
SLAM**

รักษาความปลอดภัย

112 สุขุมวิท 38 กรุงเทพฯ 10110

โทร. 3900889, 3912358, 3913866-7

ความตื่นตัวตามแนวคิดประชาธิปไตยของกลุ่มคนรุ่นใหม่ได้เริ่มต้นใน พ.ศ.๒๔๒๗ (ร.ศ.๑๐๓) มีบุคคลคณะหนึ่งประกอบด้วย เจ้าชายและข้าราชการซึ่งรับราชการ ณ สถานทูตไทยในกรุงลอนดอน และปารีส ได้ร่วมกันทำหนังสือกราบบังคมทูลพระบาทสมเด็จพระจุลจอมเกล้าเจ้าอยู่หัว เสนอความเห็นจัดการเปลี่ยนแปลงระเบียบราชการแผ่นดินเป็นแบบ “กอนสตีติวชันแนลโมนากี” แบบยุโรปมีพระมหากษัตริย์เป็นมหาราชฐานของบ้านเมืองและมี “คาบิเนต” ร่วมรับผิดชอบแบ่งเบาพระราชภารกิจ มิให้พระบาทสมเด็จพระเจ้าอยู่หัวต้องทรงราชการด้วยพระองค์เองทุกอย่าง แต่ทั้งนี้มิได้หมายความว่าใครจะให้มี “ปาลีเมนต์” ในเวลานั้น

‘...จะต้องจัดการบ้านเมืองเปลี่ยนแปลงพระราชประเพณีของเก่า ให้เป็นประเพณีอนุรักษนิยมตามทางชาวยุโรป ฤ็ให้ใกล้ทางยุโรปที่สุดที่จะเป็นได้ เหมือนดังเมืองญี่ปุ่นซึ่งเป็นประเทศเดียวในตะวันออกที่ได้เดินในทางยุโรปมาแล้ว ข้าพระพุทธเจ้าต้องขอกราบบังคมทูลพระกรุณาให้ละเอียดขึ้นอีกว่า ทางที่ข้าพระพุทธเจ้ากราบบังคมทูลพระกรุณาว่าเป็นกอนสตีติวชันยุโรปนั้นหาได้ประสงค์ที่จะให้มีปาลีเมนต์ในเวลานี้ไม่...’

พระบาทสมเด็จพระจุลจอมเกล้าเจ้าอยู่หัวทรงมีพระราชหัตถเลขาตอบว่า ก่อนที่จะมีการปกครองตามระบอบรัฐธรรมนูญนั้น ควรจะต้องปรับปรุงการบริหารราชการแผ่นดินให้มีประสิทธิภาพเสียก่อน

“...การต้องการในเมืองเราเวลานี้ ที่เป็นการสำคัญนั้นคือคอเวเนนเมนต์รีฟอร์ม จำเป็นที่จะให้พนักงานของราชการแผ่นดินทุก ๆ กรมทำการให้ได้เนื้อเต็มหน้าที่ และให้ได้ประชุมปรึกษาหารือกัน ทำการเดินให้ถึงกันโดยง่ายโดยเร็ว ทำการรับผิดชอบในหน้าที่ของตน หลีกเลืมิได้...”

ในรัชสมัยพระบาทสมเด็จพระจุลจอมเกล้าเจ้าอยู่หัว ภัยจากการขยายอำนาจของอังกฤษและฝรั่งเศสเข้ามาขังดินแดนประเทศใกล้เคียงในพม่า มลายู และอินโดจีน ทำให้พระบาทสมเด็จพระเจ้าอยู่หัวทรงวิตกห่วงใยในความมั่นคงของพระราชอาณาจักรเป็นอย่างมาก เพราะวิธีการปกครองหัวเมืองของไทยแต่เดิมนั้น รัฐบาลไม่สามารถสอดส่องดูแลการปฏิบัติราชการได้อย่างทั่วถึง เนื่องจากปัญหาทางด้านคมนาคม ภายในกรุงเทพฯ เอง ระบบการบริหารราชการก็ยังไม่เรียบร้อย พระองค์ทรงตระหนักถึงความจำเป็นอันรีบด่วนในการปฏิรูปการปกครอง เพื่อสร้างรัฐประชาชาติที่รัฐบาลกลางมีอำนาจควบคุมหัวเมืองต่างๆ อย่างมีประสิทธิภาพ

อนึ่ง ในระยะนี้ เหตุการณ์บ้านเมืองได้ผันแปรไปจากเดิมเป็นอันมาก ลักษณะการปกครองที่เข้ามาแต่เดิมย่อมพ้นความต้องการตามกาลสมัย จำเป็นที่จะต้องมีการปฏิรูปการปกครองทั้งในส่วนกลางและส่วนภูมิภาคให้รัดกุม เหมาะสมกับสถานการณ์ พระบาทสมเด็จพระจุลจอมเกล้าเจ้าอยู่หัวทรงมีพระบรมราชโองการเกี่ยวกับการปรับปรุงแก้ไขระบบการบริหารราชการแผ่นดิน ตอนหนึ่งมีใจความว่า



- PATOU:** Ploenchit Arcade 2531642
- Mah Boonkrong Center 2179305
- Charn Issara Tower 2347625
- Rajadamri Arcade 2513971
- Men's Shop 2517991
- Amarin Plaza 2569043
- Orange Siam Center
- Bangkok Grocery Siam Square
- Tantraphan Chiengmai
- Galleries Lafayette Peninsula Plaza





พระเจ้าน้องยาเธอ กรมหมื่นเทวะวงศ์วโรปการ

“.....เพราะได้ตั้งอยู่ในตำแหน่งสำคัญเช่นนี้มาช้านาน ได้รู้ทางราชการทั่วถึงทดลองมาแล้ว จึงเห็นว่าการปกครองในบ้านเมืองเราซึ่งเป็นไปในปัจจุบันนี้ ยังไม่เป็นวิธีการปกครองที่จะให้การทั้งปวงเป็นไปสะดวกได้แต่เดิมมาแล้ว ครั้นเมื่อล่วงมาถึงปัจจุบันนี้ บ้านเมืองยังเจริญขึ้นกว่าแต่ก่อนหลายเท่า การปกครองอย่างเก่านั้นก็ยังไม่สมกับความต้องการของบ้านเมืองหนักขึ้นทุกที จึงได้มีความประสงค์อันยิ่งใหญ่ ที่จะแก้ไขธรรมเนียมการปกครองให้สมกับเวลา ให้เป็นทางที่จะเจริญแก่บ้านเมืองได้คิดและพูดมาช้านาน แต่การหาตลอดไปได้ไม่ ด้วยมีเหตุขัดขวางต่างๆ เป็นอันมาก และการที่จะจัดนั้นก็เป็นการหนักต้องอาศัยกำลังสติปัญญาและความซื่อตรง ความจงรักภักดีของท่านทั้งปวง ผู้ซึ่งจะรับตำแหน่งจัดการทั้งปวงนั้น เต็มความอุตสาหะวางแผนลงไว้ได้แล้ว การทั้งปวงจึงจะเป็นไปได้สะดวกตามความประสงค์.....”

การปฏิรูปการปกครอง ในสมัยรัชกาลที่ ๕ มีลักษณะการดำเนินงานแบบค่อยเป็นค่อยไป และได้มีการเตรียมงานอย่างรอบคอบใน พ.ศ. ๒๔๓๐ โปรดเกล้าฯ ให้ พระเจ้าน้องยาเธอ กรมหมื่นเทวะวงศ์วโรปการ เสด็จแทนพระองค์ไปร่วมงานฉลองราชสมบัติครบ ๕๐ ปี ของสมเด็จพระราชินีวิกตอเรีย ณ ประเทศอังกฤษ และมีพระราชกระแสรับสั่งให้ทรงศึกษาแบบอย่างการปกครองของชาติต่างๆ ในยุโรปมาด้วย

ในพ.ศ. ๒๔๓๕ พระบาทสมเด็จพระจุลจอมเกล้าเจ้าอยู่หัว โปรดเกล้าฯ ให้ยกเลิกการปกครองแบบจตุสดมภ์ที่ได้เคยปฏิบัติมา

ทิพย์

อภินันทนาการจาก

เกษม

☒ ☒ ☒ ☒

ราชดำริ อาเขต ชั้น 1

อัมรินทร์ พลาซ่า ชั้น 2

เซ็นทรัล พลาซ่า ชั้น 1

เป็นเวลากว่า ๔๐๐ ปี ตั้งแต่ครั้งกรุงศรีอยุธยา ให้แบ่งหน่วยราชการ ส่วนกลางออกเป็นกระทรวงต่างๆ ๑๒ กระทรวง จัดสรรอำนาจหน้าที่ และความรับผิดชอบของแต่ละกระทรวงให้เป็นสัดส่วน และจัดการปกครองส่วนภูมิภาคเป็นแบบมณฑลเทศาภิบาล คือรวมหัวเมือง หลายเมืองเข้าเป็นมณฑล ขึ้นตรงต่อกระทรวงมหาดไทย ทั้งนี้ เพื่อให้การบริหารราชการแผ่นดินเป็นอันหนึ่งอันเดียวกันทั่วพระราชอาณาเขต

ในด้านการยุติธรรมนั้น พระบาทสมเด็จพระเจ้าอยู่หัวรัชกาลที่ ๕ โปรดเกล้าฯ ให้สร้างศาลสถิตย์ยุติธรรม เนื่องในวาระที่กรุงรัตนโกสินทร์ครบรอบ ๑๐๐ ปี พระราชดำริเกี่ยวกับความยุติธรรมปรากฏอยู่ในแผ่นศิลาจารึกนามว่า "ศาลสถิตย์ยุติธรรม" แผ่นหนึ่ง และเป็น "เรื่องที่ทรงพระราชดำริให้สร้างศาลหลวง" ที่บรรจุอยู่ในแท่นหินแก้วศิลาปฐมฤกษ์ของอาคารศาลสถิตย์ยุติธรรม ความตอนหนึ่งว่า

".....การยุติธรรมอันเดียวเป็นการที่สำคัญยิ่งใหญ เป็นหลักประธาน การชำระคดีความทุกโรงศาล เป็นเครื่องประกอบรักษาให้ความยุติธรรมเป็นไป ถ้าจัดได้ค้ำขึ้นเพียงใด ประโยชน์ความสุขของราษฎรก็จะเจริญยิ่งขึ้นเท่านั้น....."

ในการปฏิรูประบบกฎหมายและการศาล โปรดเกล้าฯ ให้ตั้งกระทรวงยุติธรรมขึ้นในพ.ศ. ๒๔๓๕ เป็นหน่วยงานที่รับผิดชอบด้านการศาลยุติธรรมอย่างแท้จริง นับเป็นการแยกอำนาจตุลาการออกจากฝ่ายบริหารเป็นครั้งแรก ยกเลิกจารีตนครบาลอันเป็น

วิธีการได้ส่วนคดีความที่ไม่ต้องตามหลักสากลในขณะนั้น ในพ.ศ. ๒๔๓๘ ตั้งโรงเรียนกฎหมายขึ้นในกระทรวงยุติธรรมใน พ.ศ. ๒๔๔๐ ประกาศใช้ประมวลกฎหมายลักษณะอาญาอันเป็นประมวลกฎหมายฉบับแรกของไทย ในพ.ศ. ๒๔๕๑ ซึ่งใช้บังคับมาเกือบ ๕๐ ปี เพิ่งจะยกเลิกไปเมื่อ พ.ศ. ๒๔๘๘ การปฏิรูประบบกฎหมายและการศาลไทยดังกล่าวเป็นช่องทางนำไปสู่การแก้ไขสนธิสัญญาไม่เสมอภาคกับนานาประเทศ เพื่อยกเลิกสิทธิสภาพนอกอาณาเขต)

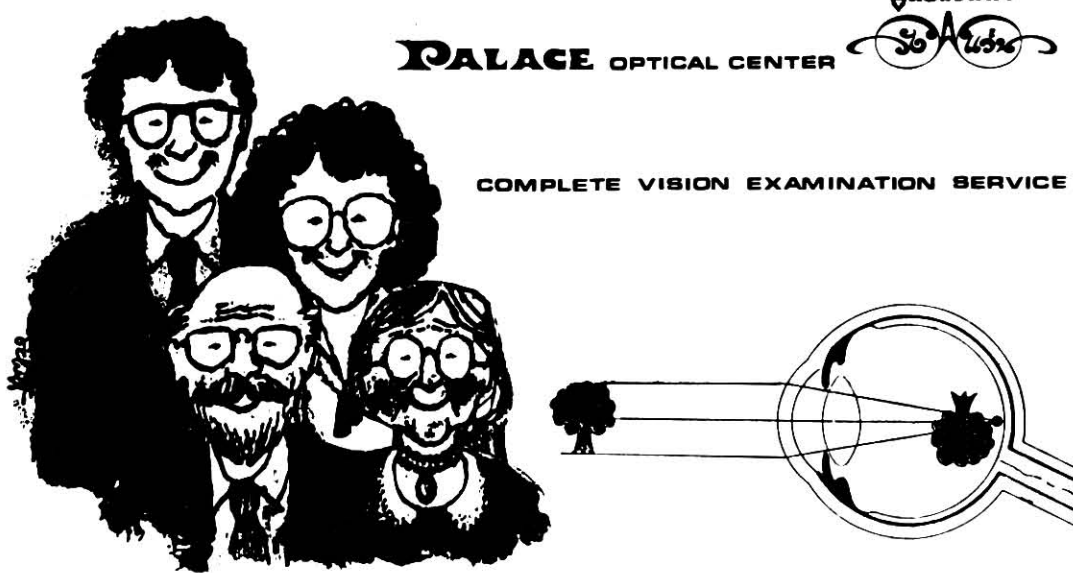
ความสำเร็จในการปฏิรูปการปกครองครั้งสำคัญนี้ เป็นผลงานร่วมกันขององค์พระบาทสมเด็จพระเจ้าอยู่หัว พระบรมวงศานุวงศ์ ข้าราชการที่มีความรู้ความสามารถ รวมทั้งชาวต่างประเทศที่ทรงจ้างมาเป็นที่ปรึกษาราชการแผ่นดินบ้าง เป็นที่ปรึกษาประจำกระทรวง และเป็นหัวหน้างานระดับต่างๆ บ้าง บุคคลดังกล่าวต่างมีบทบาทสำคัญในการเปลี่ยนแปลงประเทศให้ก้าวหน้าอย่างที่เห็นประจักษ์กันอยู่ในประวัติศาสตร์แห่งรัชสมัย

ตลอดระยะเวลา ๔๒ ปี แห่งรัชสมัยของพระองค์ (พ.ศ. ๒๔๑๑-๒๔๕๓) พระบาทสมเด็จพระจุลจอมเกล้าเจ้าอยู่หัว ทรงสนพระทัยในความปลอดภัยของประชาชน ได้ทรงปรับปรุงกิจการ "ขีปอลิศ" ให้ก้าวหน้า และทรงกวัดขั้นเจ้าหน้าที่ตำรวจให้ปฏิบัติตนเป็นที่พึงของประชาชน โดยทรงพระกรุณาโปรดเกล้าฯ ให้ออกกฎหมายเรียกว่า "กฎหมายขีปอลิศ ๕๓ ข้อซึ่งจะรักษาหน้าที่ในพระนครและนอกพระนคร" นอกจากนี้ยังได้เสด็จประพาสตามหัวเมืองหลายครั้ง โดยมีได้เปิดเผยพระองค์ ซึ่งเรียกว่า "การเสด็จประพาส

ศูนย์แว่นตา
SoAnon

PALACE OPTICAL CENTER

COMPLETE VISION EXAMINATION SERVICE



95/36-7 BASEMENT FLOOR RAJADAMRI ARCADE BANGKOK



การประชุมเทศบาลในรัชกาลพระบาทสมเด็จพระจุลจอมเกล้าฯ พ.ศ.๒๔๔๕

ตรวจวัดสายตาประกอบแว่น
และคอนแทกเลนส์



แว่นตาราชดำริ
RAJDAMRI OPTICAL

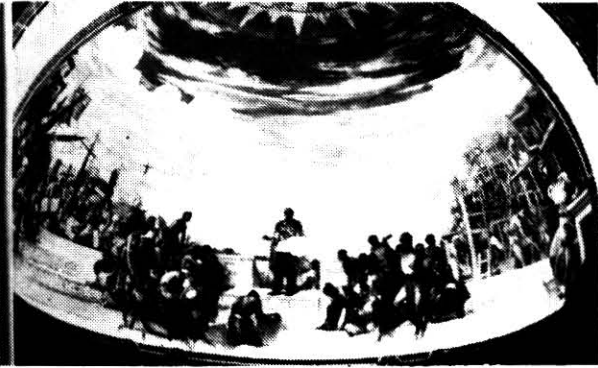
95/2 B ชั้นใต้ดิน ราชดำริอาเขต กรุงเทพฯ
95/2 B Basement Floor Rajdamri Arcade, Bangkok



253-2405
251-3090



เสด็จประพาสต้น



โปรดประทานความเป็นไทแก่ทวยราษฎร์

ต้น” เพื่อที่จะทรงทราบทุกข์สุขของพลเมืองด้วยพระองค์เอง อันเป็นประโยชน์ทั้งในการปรับปรุงบ้านเมือง และเป็นการสร้างความสัมพันธ์อันใกล้ชิดระหว่างพระมหากษัตริย์และประชาชนอย่างดียิ่ง

พระราชกรณียกิจที่นับว่ามีผลในการปลดปล่อยความทุกข์ยากของประชาราษฎรอย่างใหญ่หลวงคือ การประกาศเลิกทาสได้อย่างสันติ นับเป็นครั้งแรกที่ประชาชนทั้งชาติมีเสรีภาพเท่าเทียมกัน

พระบาทสมเด็จพระจุลจอมเกล้าเจ้าอยู่หัวทรงมีพระราชประสงค์ที่จะขจัดความกดขี่ไม่ยุติธรรมในสังคมให้หมดสิ้นไปตั้งแต่เริ่มขึ้นครองราชย์ ได้ทรงมีพระราชปรารภในการเลิกทาสไว้ตอนหนึ่งว่า

“.....ข้าพเจ้ามีความปรารถนาว่า การสิ่งไรเป็นการเจริญมคฺธแก่ราษฎร ควรจะให้เป็นที่ละน้อยตามกาลเวลา การสิ่งไรซึ่งเป็นธรรมเนียมมาแต่บ้านเมืองโบราณ แต่ไม่ยุติธรรม ก็อยากจะเลิกถอนเสีย แต่จะจู่โจมหักเอาทีเดียวนั้นไม่ได้ จะต้องค่อยตัดทอนไปทีละน้อย ให้เรียบร้อยไปตามเวลาตามกาล.....”

ข้อความที่ยกมานี้แสดงให้เห็นว่า ถึงแม้พระองค์จะทรงมีพระราชประสงค์ที่จะเลิกทาสอย่างจริงจัง แต่ก็ทรงดำเนินวิธีการอย่างผ่อนผัน ค่อยเป็นค่อยไปไม่หักหาญ พยายามให้กระทบกระเทือนน้อยที่สุดทั้งฝ่ายนายเงินและทาส

พระบาทสมเด็จพระเจ้าอยู่หัวทรงเรียกประชุมสภาที่ปรึกษาราชการแผ่นดินเพื่อพิจารณาการเลิกทาสใน พ.ศ. ๒๔๑๗ และได้ตรา พระราชบัญญัติพิทักษ์คนขายลูกทาส ลูกไทย ร.ศ.๕๓ เมื่อวันที่ ๒๑ สิงหาคม พ.ศ. ๒๔๑๗ ให้กำหนดลดราคาค่าตัวทาส

ด้วยอภินันทนาการจาก.....



โชว์รูม โอเมก้า - ศูนย์การค้าราชดำริอาเขต

ที่มีอยู่แล้วที่ละน้อยจนเจ้าตัวทาสสามารถจะไถ่ถอนได้ แต่ถ้าลูกทาสคนใดเกิดปีมะโรง พ.ศ. ๒๔๑๑ ซึ่งเป็นปีที่พระองค์เสด็จเสวยราชย์เป็นต้นไป ให้คิดค่าเกษียณอายุลดค่าตัวลงทุกๆ เดือนไป จนอายุครบ ๘ ปี จึงให้ลดค่าตัวทุกปี จนถึงอายุ ๒๑ ปี เป็นขาดค่าตัวถือว่าเป็นไท อนึ่ง ราษฎรที่เกิดตั้งแต่ปีมะโรง พ.ศ. ๒๔๑๑ เป็นต้นไป ห้ามซื้อขายเป็นทาส หากจะเข้าอาศัยในบ้านหรือสถานที่ใด ให้มีฐานะเป็นลูกจ้างเท่านั้น

ในพ.ศ. ๒๔๒๐ เนื่องในพระราชพิธีเฉลิมพระชนมพรรษาครบ ๒ รอบ พระบาทสมเด็จพระจุลจอมเกล้าเจ้าอยู่หัวทรงสละพระราชทรัพย์ส่วนพระองค์เป็นจำนวนเงิน ๘,๖๖๖ บาท เพื่อซื้อทาสให้เป็นอิสระถึง ๔๔ คน และยังทรงพระราชทานไถ่บาปและเครื่องใช้ไม้สอยสำหรับทำมาหากินเลี้ยงชีพต่อไปด้วย

และใน พ.ศ. ๒๔๔๘ ได้โปรดเกล้าฯ ให้ประกาศพระราชบัญญัติเลิกทาส ร.ศ. ๑๒๔ ใช้บังคับทั่วพระราชอาณาจักร พระองค์ทรงใช้เวลาจนถึง ๓๑ ปี การเลิกทาสจึงคล้วคล่ำสำเร็จลง

ประชาชนชาวไทยและชาวต่างประเทศที่เข้ามาพึ่งพระบรมโพธิสมภารต่างสำนึกในพระมหากรุณาธิคุณของพระบาทสมเด็จพระเจ้าอยู่หัวที่ทรงปกครองบ้านเมืองจนเจริญก้าวหน้าเป็นลำดับมา จึงพร้อมใจกันถวายพระราชสมัญญาว่า “สมเด็จพระปิยมหาราช” ได้ร่วมมือร่วมใจกันบริจาคเงินกว่าล้านบาทสร้างพระบรมรูปทรงม้าประดิษฐานไว้ ณ ลานหน้าพระราชวังดุสิต เนื่องในวโรกาสที่พระองค์ครองราชสมบัติครบ ๔๐ ปี ในพ.ศ. ๒๔๕๑ เป็นเวลานานยิ่งกว่าพระ

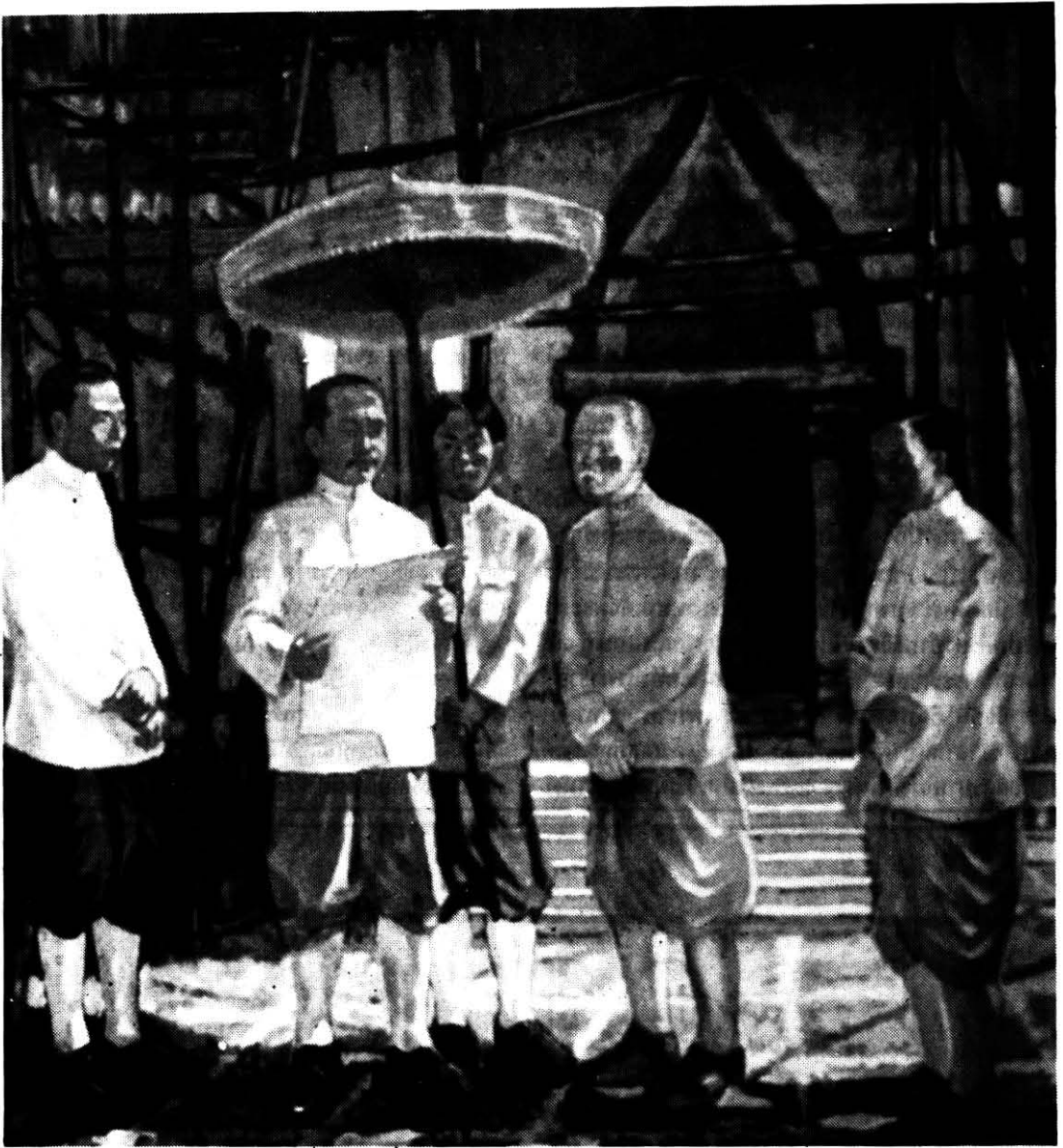
มหากษัตริย์พระองค์ใดในสมัยกรุงรัตนโกสินทร์
กัจจาริกที่แทนด้านหน้าพระบรมรูปทรงม้า มีใจความตอนหนึ่งว่า

“.....ทรงนำหน้าชกของประชาชนให้ดำเนินตามในทางที่งามดีมีประโยชน์เป็นแก่นสาร พระองค์ทรงทำให้ความสุขสำราญแห่งพระราชราษฎรสำเร็จได้ ด้วยอาศัยคำมั่นอยู่เบื้องอนันต์ ในพระวิริยะและพระขັນตึกุณอันแรงกล้า ทรงอาจหาญในพระราชกรรณียา มิได้ย่อท้อต่อความลำบากยากเข็ญ มิได้เห็นที่ขัดข้องอันใดเป็นข้อควรขยาด แม้ประโยชน์และความสุขในส่วนพระองค์ ก็อาจจะทรงสละแลกความสุขสำราญพระราชทานไพร่ฟ้าข้าแผ่นดินได้ โดยทรงพระกรุณาปรานี พระองค์คือบุพการีของราษฎร เพราะเหตุเหล่านี้ แผ่นดินของพระองค์ จึงยังยิ่งด้วยความสถาพรรุ่งเรืองงาม มหานครชาวสยามถึงความสุขเกษมล่วงล้ำอดีตสมัยที่ได้ปรากฏมาพระองค์ จึงเป็นปิยมหาราช ที่รักของมหาชนทั่วไป.....”

อย่างไรก็ตาม อาจกล่าวได้ว่า ยุคสมัยสมเด็จพระปิยมหาราชคือ ยุคสมัยแห่งความวุ่นวายที่สุดของเอเชียตะวันออกเฉียง เพราะเมื่อฝรั่งเศสคลองสุเอซสำเร็จในระยะเวลาที่สมเด็จพระปิยมหาราชครองราชย์ได้เพียง ๒ ปี ทั้งเรือรบและเรือสินค้าของฝรั่งเศสก็หลั่งไหลเข้าสู่ภูมิภาคต่างๆ ของเอเชียคุดพายุคลื่นอันตราย อินเดียดกเป็นเมืองขึ้นของอังกฤษ ประเทศทางเอเชียตะวันออกเฉียงที่ขี้เหลือกคือ พม่าตอนเหนือ, ไทย, เวียดนาม, จีน, เกาหลีและญี่ปุ่น ต่างตกอยู่ในภาวะคับขันและในที่สุดอินโดจีนทั้งหมด ซึ่งประกอบด้วย เวียดนาม, กัมพูชา

JASPAI'S

2 nd FLOOR SIAMCENTER TEL. 251-5918
 2 nd FLOOR RAJADAMRI ARCADE TEL. 253-5643-4
 1 st FLOOR AMARIN PLAZA TEL. 256-9009
 1 st FLOOR CENTRAL PLAZA TEL. 541-1310



อภินันทนาการจาก

ห้างหุ้นส่วนจำกัดวิวัฒน์ก่อสร้าง

475 อาคารสิริภิญโญ ชั้น 3 ถนนศรีอยุธยา

เขตพญาไท กทม.10400

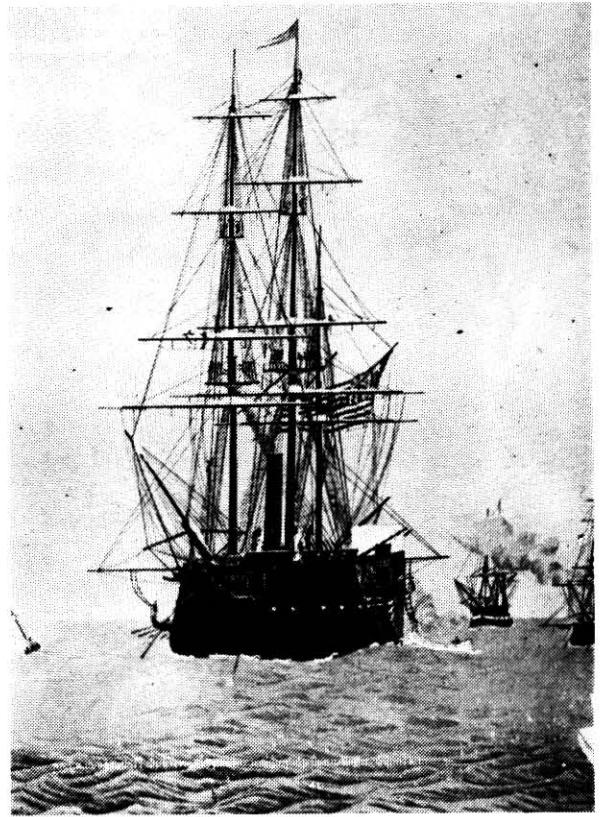
โทร.2453183, 2454609

และลาว ก็ตกเป็นของฝรั่งเศส พม่าตกเป็นของอังกฤษ จีนก็ถูกคุกคามจนแทบจะสิ้นใจ ส่วนประเทศไทยแม้จะรักษาเอกราชไว้ได้ตลอด แต่ก็ต้องยอมถูกบั่นทอนดินแดนในปกครองไปเป็นอันมาก คงมีเฉพาะประเทศญี่ปุ่นเท่านั้นที่ไม่ถูกฝรั่งเศส

เหตุสำคัญที่ไทยรักษาเอกราชไว้ได้และญี่ปุ่นไม่ถูกฝรั่งเศสแกะนั้น เกิดแต่อุดมการณ์หลักแห่งการประสานประโยชน์ คำนึงนโยบายแผ่นดินแบบผ่อนหนักผ่อนเบา แม้จะหวานอมขมกลืนแต่ก็รักษาความเป็นเอกราชของชาติไว้ได้

ทางด้านประเทศญี่ปุ่นนั้น สมัยเมจิซึ่งแปลว่า "การปกครองอันรุ่งโรจน์" (พ.ศ. ๒๔๑๐-๒๔๕๕) ปรัชกาลแห่ง สมเด็จพระจักรพรรดิเมจิได้ขึ้นเป็นยุคสมัยที่ญี่ปุ่นปรับปรุงประเทศให้ทันสมัยตามแบบประเทศตะวันตกอย่างแท้จริง เริ่มแต่วันที่สมเด็จพระจักรพรรดิเมจิได้ขึ้นครองราชย์ ได้รับอำนาจการปกครองแผ่นดินมาจากโชกุนโตกุกาวะแล้ว สมเด็จพระจักรพรรดิได้ตั้งพระราชหฤทัยนำประเทศญี่ปุ่นก้าวออกจากยุคโบราณเข้าสู่ยุคใหม่ โดยยอมรับความเจริญต่างๆ ด้านของฝรั่งเศสมาเป็นของญี่ปุ่น นโยบายปิดประเทศเช่นแต่กาลก่อนมิได้หลงเหลืออยู่เลยแม้แต่น้อย

การนี้ อาจถือได้ว่า พลเรือตรีแมทธิว เปรอร์ ซึ่งได้เดินทางมาประเทศญี่ปุ่นตามคำสั่งของประธานาธิบดีสหรัฐอเมริกา เมื่อปีพ.ศ. ๒๓๘๗ เพื่อทำสนธิสัญญาหลายด้านระหว่างญี่ปุ่นและสหรัฐอเมริกา คือผู้เปิดประตูญี่ปุ่นยุคใหม่ เพราะนับแต่กาลดังกล่าว ประเทศตะวันตกหลายประเทศได้เดินทางเข้ามาติดต่อและทำสัญญากับประเทศ



อภินิทนาการจาก

สนามกอล์ฟสามพราน





IMPERIAL SPEECH

THE PROMULGATION OF THE
CONSTITUTION

TRANSLATION

ญี่ปุ่นในลักษณะเดียวกัน แม้สมเด็จพระจักรพรรดิเองก็เสด็จออก
ต้อนรับคณะทูตานุทูตจากประเทศต่างๆ ทั้งยังประกาศพระบรมราช
โองการในอันที่จะสร้างชาติญี่ปุ่นขึ้นใหม่ โดยจะทรงฟังเสียงราษฎร
เป็นเกณฑ์ในการปกครอง ตลอดจนจะทรงแสวงหาความรู้ความคิด
ให้กว้างขวางและไกลทั่วทุกส่วนของโลก

สมเด็จพระจักรพรรดิเมจิ เสด็จเถลิงถวัลราชสมบัติ
นานถึง ๔๔ ปี ตลอดระยะเวลานั้นญี่ปุ่นพลิกตัวอย่างหน้ามือ
เป็นหลังมือ จนถึงรชนะรัตเซ็ชในปีที่ ๓๗ ของรัชกาล

ราชธานีตะวันออกที่ชื่อ "โตเกียว" ก็ศูนย์บัญชาการปก
ครองบ้านเมืองในระบบใหม่ ซึ่งพระองค์ทรงสถาปนาขึ้นเมื่อเดือน
พฤศจิกายน พ.ศ. ๒๔๑๑ และเพียงเดือนเดียวจากนั้น สมเด็จพระ
จักรพรรดิก็ทรงมีพระบรมราชโองการเปลี่ยนแปลงการปกครอง
ใหม่แยกเป็นกระทรวงต่างๆ โดยตั้งรัฐบาลกลางขึ้น ประกอบด้วย
นายกฯ และคณะรัฐมนตรีรวม ๗ คน สำหรับคณะรัฐบาลนั้นทรงให้
มีองคมนตรีที่ปรึกษาและช่วยบริหารอีก ๑๘ คน พร้อมกันนี้ยังได้ทรง
มีพระบรมราชโองการล้มเลิกเจ้าผู้ครองนคร แล้วประกาศแบ่งเขต
การปกครองออกเป็นจังหวัดและอำเภอ โดยทรงใช้พระบรมราชโบาย
ประสานประโยชน์ให้เจ้าผู้ครองนครนั้นๆ แต่เดิมดำรงตำแหน่งเจ้า
หลวงประจำจังหวัดในเขตแขวงของตนๆ

ความทันสมัยอื่นๆ ที่สมเด็จพระจักรพรรดิทรงมอบ
ให้แก่ญี่ปุ่นนั้น เริ่มแต่การเปิดสายโทรเลขระหว่างโตเกียวและ
โยโกฮามา เมื่อปี พ.ศ. ๒๔๑๓ ในปีถัดไปทรงจัดให้มีการ

ห้องอาหาร เสวย

เปิดบริการทุกวัน _____
ตั้งแต่เวลา 10.00 น.- 19.00 น.
_____ ชั้น 1 หลังไทยโตมารู

โทร. 2514970-1



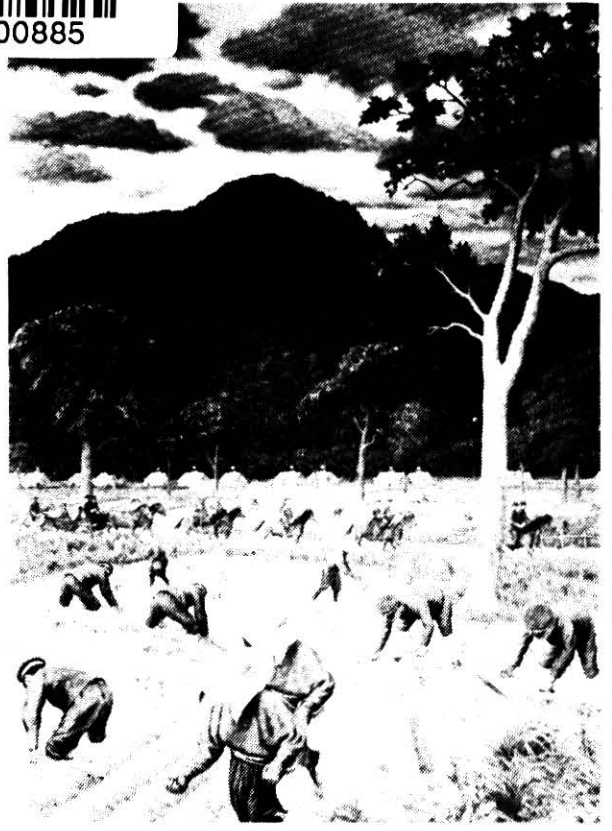
3961100885

โปรชนีย์สื่อสาร (พ.ศ. ๒๔๑๔) รวมทั้งมีหน้

(พ.ศ.๒๔๑๕) จวบจนเริ่มกิจการรถไฟ และเปิดธนาคารชาติตามแบบอเมริกัน (พ.ศ.๒๔๑๖) แม้ประชาชนพลเมือง อาทิ พวกผู้ขายซึ่งขังนิยมไว้ผมเกล้ามวยและมีขามูไรติดตัว ก็ได้รับคำสั่งให้เปลี่ยนเป็นตัดผมและแต่งกายแบบฝรั่งตะวันตก พร้อมทั้งเลิกมีขามูไรติดตัวอย่างเด็ดขาด

ผืนแผ่นดินที่เคยรกร้างว่างเปล่า ก็ทรงมีพระราชบัญชาให้จัดตั้งนิคมขึ้น ดำเนินการอพยพผู้คนไปหักร้างถางพงพลิกแผ่นดินให้เป็นทอง พร้อมทั้งเปลี่ยนชื่อเกาะโยชิตาทางเหนือเป็น "เกาะช็อกโกโกลด์" แปลว่า ภูมิภาคทะเลเหนือ แล้วให้ระบายนพวกขามูไรตั้งเดิมไปอยู่และรักษาดินแดนแถบนั้น เพื่อป้องกันอิทธิพลของรัสเซียซึ่งกำลังแผ่ขยายเข้ามา

เมื่ออาคารบ้านเรือน สถาปัตยกรรมแบบฝรั่งก็ค่อยๆ ทอเยเข้าไปปรากฏในหมู่บ้าน ตลอดจนอาหารฝรั่งและขนบธรรมเนียมแบบตะวันตกก็หลั่งไหลเข้าไปประสมประสานอยู่ในชีวิตประจำวันของชาวญี่ปุ่นอย่างออกหน้าออกตา แต่กระนั้นญี่ปุ่นก็เลือกรู้เลือกรับด้วยความระมัดระวัง ดังเช่นระบบการศึกษาแบบฝรั่ง แม้ญี่ปุ่นจะพยายามเรียนทุกอย่างจากฝรั่ง แต่ก็เรียนด้วยความมานะพยายามเพื่อเอาดีเกินฝรั่งให้ได้ การนี้ทางราชการญี่ปุ่นได้ส่งนักเรียนไปศึกษาในประเทศตะวันตก โดยคัดเลือกเฉพาะนักเรียนที่มีความรู้และเหมาะสม การเลือกประเทศที่จะส่งนักเรียนไปเรียนนั้น ก็ทำด้วยความระมัดระวัง โดยถือหลักว่าประเทศใดเป็นเยี่ยมในวิชาใด ก็



อกันันทนากการจาก การะเกด

หิวเมื่อไรนึกถึงเราร้านอาหาร การะเกด
ชั้นใต้ดิน ราชดำริอาเขต

ห้องอาหาร วิน WIN FOOD CORNER



บริเวณน้ำพุชั้นใต้ดิน ราชดำริอาเขต กรุงเทพฯ
โทร. 251-7396



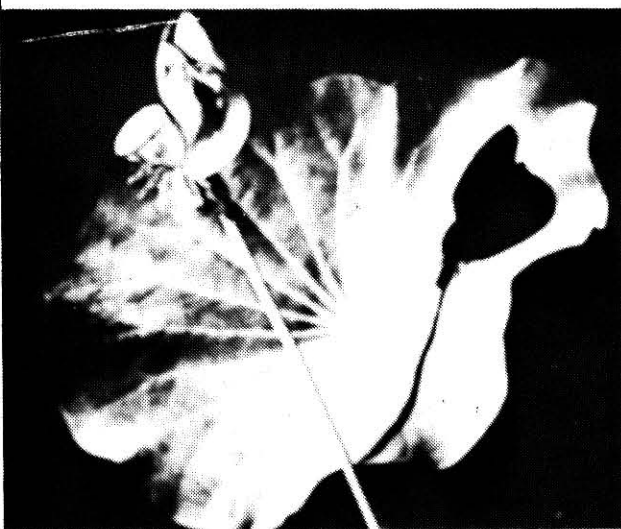
การประชุมนานาชาติ เรื่องสิทธิของญี่ปุ่นในปีเมจิที่ ๑๕ การประชุมครั้งนี้ นายนาจาจิ เป็นประธาน ผลการประชุมวางพระราชกำหนดว่า ชาวต่างประเทศต้องอยู่ใต้ก.ม.ญี่ปุ่น

ส่งนักเรียนไปเรียนเฉพาะแต่วิชานั้นในประเทศนั้น ด้วยหลักการดังกล่าวญี่ปุ่นจึงส่งนักเรียนไปเรียนวิชาทหารเรือและการเดินเรือสินค้าที่อังกฤษ, เรียนทหารบกและการแพทย์ที่เยอรมัน, เรียนกฎหมายที่ฝรั่งเศส และเรียนด้านการค้าและธุรกิจที่สหรัฐอเมริกา

นอกจากนั้นในเดือนตุลาคม ๒๔๑๔ สมเด็จพระจักรพรรดิซิงได้แต่งตั้งคณะทูตขึ้นคณะหนึ่งมี "อิวากูรา" เป็นหัวหน้ามี โอกูโย และอิโต เป็นบุคคลในคณะเป็นผู้แทนพระองค์เดินทางไปเชื่อมสัมพันธไมตรี ตลอดจนเจรจาขอแก้ไขสัญญาที่ฝรั่งเศสทำไว้กับประเทศญี่ปุ่นอย่างไม่เสมอภาค โดยเฉพาะอย่างยิ่งการจำกัดอัตราศุลกากรและการมีสิทธิสภาพนอกอาณาเขตในประเทศญี่ปุ่น ถึงแม้ความพยายามจะไม่สำเร็จประโยชน์ทั้งหมด แต่สมัยเมจิก็ปูพื้นฐานแห่งความมั่นคงทั้งนั้น จนเกิดความเจริญสมบูรณ์ในระยะต่อมา

การดังกล่าว นอกจากจะสร้างภาพพจน์ภายนอกประเทศแล้วภายในประเทศ สมเด็จพระจักรพรรดิซิงโปรดให้ปรับปรุงการศาลและตุลาการขึ้นใหม่ทั้งหมดตามแบบฝรั่งเศส พร้อมทั้งให้เสรีภาพทางศาสนาโดยยอมให้ศาสนาคริสต์กลับเข้ามาเผยแพร่ได้อีก แม้ปฏิทินก็อนุโลมใช้การนับวันเดือนปีแบบฝรั่ง ตลอดจนเตรียมการเปลี่ยนแปลงระบอบการปกครองให้ฝรั่งเศสเข้าใจว่ามีรัฐสภาและมีคณะรัฐบาลรับผิดชอบต่อรัฐสภา โดยทดลองให้มีการเลือกตั้งสมาชิกสภาจังหวัดขึ้นในจังหวัดต่างๆเป็นครั้งแรก เมื่อปี พ.ศ.๒๔๒๒ จนกระทั่งเมื่อ อิโต ฮิโรbumi กลับจากศึกษาเรื่องสถาบันการเมืองของประเทศต่างๆในทวีปยุโรป แล้วตกลงใจเลือกหลักการปกครองของเยอรมันสมัย

With best compliment from Bangkok Bazaar Ltd., Partnership.
Dealing in most fashionable fabrics, imported from east and west for ladies and gents visit at our show room
95/170 Bangkok Bazaar
95 Rajadamri arcade Bangkok.
Tel:- 2517990



อภินันทนาการจาก

คุณ สายรุ่ง
คุณ กมลมาศ
คุณ กัทลีวัน



อิฎวาระ หุตสันถวาไมตรีของญี่ปุ่น ซึ่งเดินทางไปสหรัฐอเมริกาถ่ายภาพพร้อมคณะทั้ง ๕

อกันันทนากการจาก

แผนคอสเมติกและแผนคลินิก คลินิกเพื่อผิวพรรณของคุณ



แผนคอสเมติก

สถาบันค้นคว้าและวิจัย เพื่อสุขภาพและความงาม



สมเด็จพระจักรพรรดินี เสด็จฯ ทรงเปิดโรงเรียนสตรีของญี่ปุ่นในปี
เมจิที่ ๑๘ (พ.ศ.๒๔๒๘)

นั้น เป็นแบบร่างรัฐธรรมนูญฉบับแรกของประเทศญี่ปุ่น ซึ่งสมเด็จพระจักรพรรดิก็ทรงพระกรุณาโปรดเกล้าฯ พระราชทานไว้เป็นบทบัญญัติบทแผ่นดิน เมื่อปี พ.ศ.๒๔๓๒

แม้จะมีเหตุข้อจรรยาวัตรสมัยระหว่างไทยกับญี่ปุ่น ในแผ่นดินสมเด็จพระปิยมหาราช และ สมเด็จพระจักรพรรดิเมจิ แต่ในรายละเอียดแล้วปัญหาของไทยมีความยุ่งยากซับซ้อนเหลือคณานับ เริ่มแต่กำลังคนที่จะใช้เป็นพลังสร้างชาติ ประเทศญี่ปุ่นแม้จะมีสภาพเป็นเกาะแต่จำนวนประชากรกลับมากกว่าประเทศไทยหลายเท่า เมื่อปี พ.ศ.๒๔๑๕ ระยะต้นแผ่นดินเมจิญี่ปุ่นมีพลเมืองประมาณ ๓๓ ล้านคน ๑๗ ปีต่อมาอัตราประชากรเพิ่มเป็น ๔๐ ล้านคน และในปลายแผ่นดินเมจิ ญี่ปุ่นมีประชากรมากถึง ๕๐ ล้านคน ในขณะที่ประเทศไทยในยุคสมัยเดียวกันมีกำลังสร้างชาติและพัฒนาบ้านเมืองเพียงประมาณ ๑๐ ล้านคน

แม้อุดมการณ์ทางการศึกษาประเทศญี่ปุ่นก็ดูเหมือนจะมีทัศนคติแตกต่างจากความคิดของคนไทยเกือบจะสิ้นเชิง เพราะในขณะที่คนไทยส่วนใหญ่คิดว่า การศึกษาคือปัจจัยที่จะนำประชาชนพลเมืองไปสู่ชีวิตที่สมบูรณ์กว่า แต่ญี่ปุ่นกลับถือว่า การศึกษาคือการฝึกประชาชนพลเมืองให้ช่วยเป็นกำลังสร้างรัฐอันแข็งแกร่งมีอำนาจขึ้น การศึกษาแบบที่ฝรั่งเรียกว่า "Political Indoctrination" จึงฝังรากลึกถึง ณ แดนอาทิตย์อุทัยนับแต่สมัยนั้น โดยเฉพาะพวกที่อยู่ในเขตตามนิคมชนบท ซึ่งเคยชินกับการปกครองอันเข้มงวดของระบบโชกุน ยิ่งว่านอนสอนง่าย ชาติญี่ปุ่นจึงกลายเป็นประเทศที่ประชาชนพลเมืองส่วนใหญ่ มีความเชื่อถือ ความรู้สึกนึกคิด และมีอารมณ์ร่วมในเรื่องต่างๆ

บัตรลด 10 %
เฉพาะเดือนต.ค.นี้เท่านั้น

Savile สุกสำเร็จรูประบบฟิวส์
เพื่อบุคลิกที่ดีกว่า ในราคาที่คุ้มพอใจ



ห้องเสื้อชาวีล

95/186 ราชดำริอาเขต (ชั้น 2)
โทร. 251-4976

รอยัล
— เซนเตอร์



95/38-39 ราชดำริอาเขต ๑ 2519968

ศูนย์รวมผ้าจีนแท้ (ใต้ถุน) ราคาประหยัด



แผนที่แสดงความเปลี่ยนแปลงแห่งพระราชอาณาเขตสยาม ระหว่าง พ.ศ. ๒๔๓๖ ถึง ๒๔๕๔

อภินันทนาการจาก

Nualanant Sonoda Gems

ヌアラナント 園田宝石店

95/142 Rajadamri Arcade
Tel. 251-3972

Congratulation to

RAJADAMRI ARCADE CO., LTD.

Sun Soleil

ซันโซลล์

เครื่องประดับชั้นนำ

โทร. 251-1486

เหมือนกันอย่างทรงพลัง จนหน้าประวัติศาสตร์โลกต้องจารึกยุคใหม่แห่งสมเด็จพระจักรพรรดิเมจิไว้ว่า "Success Story" ความสำเร็จที่เหมือนนวนิยายแต่เป็นนวนิยายแห่งความเป็นจริง ที่ชาวญี่ปุ่นจะต้องภาคภูมิใจต่อไปชั่ววันรันดร์

สำหรับสภาพการณ์ของประเทศไทยนั้น แม้สมเด็จพระปิยมหาราชจะทรงทุ่มเทพระวิริยะอุตสาหะอย่างเต็มพระกำลัง แต่บรรยากาศในการก้าวเข้าสู่ยุคใหม่ของไทยนั้น ต่างกับบรรยากาศของญี่ปุ่นอย่างสิ้นเชิง เพราะไทยจะขาดกำลังคน และไทยจะถูกบีบบังคับบั่นทอนจากอังกฤษและฝรั่งเศส จนต้องเสียดินแดนด้วยหลักกรรมที่ว่า "ยอมเสียทรัพย์สินเพื่อรักษาอวัยวะ ยอมเสียอวัยวะเพื่อรักษาชีวิต และยอมเสียชีวิตเพื่อรักษาธรรมะ" ไปมิใช่น้อย พร้อมนี้ทั้งอังกฤษและฝรั่งเศสยังแผ่อิทธิพลเข้าควบคุมทางการเมือง, การเศรษฐกิจ, การทหารและการคลัง ฯลฯ อย่างใกล้ชิด เป็นเหตุให้ชาติไทยซึ่งเพิ่งก่อร่างสร้างตัวในเวลานั้นไม่อาจขยับขยายตัวให้เจริญรุดหน้าเต็มที่แบบญี่ปุ่นได้

สมเด็จพระปิยมหาราชและสมเด็จพระจักรพรรดิเมจิได้เสวยราชย์ แต่เมื่อมีพระชนมายุเพียง ๑๕ พรรษา เมื่อทรงเป็นผู้เยาว์ฐานาวาว่าการปกครองอย่างเต็มที่ สมเด็จพระจักรพรรดิเมจิกลับทรงได้เปรียบมากกว่าเพราะสภาพการณ์รอบด้านดังกล่าวโดยสรุปมาแล้วข้างต้น

สมเด็จพระปิยมหาราชเสด็จสวรรคตเมื่อวันที่ ๒๓ ตุลาคม พ.ศ. ๒๔๕๓ ก่อนหน้าสมเด็จพระจักรพรรดิเมจิ ๒ ปี แม้จะยังมีได้ทันทอดพระเนตรความสุขสมบูรณ์ของสยามประเทศซึ่งพระราชปราชญ์ แต่พระราชกรณียกิจทั้งหลายของพระองค์ก็ขึ้นยงคจรรยอจาริกบนแผ่นศิลา เป็นอนุสาวรีย์ในดวงใจของอาณาประชาราษฎร์ทุกยุคทุกสมัย จวบจนทุกวันนี้



อภินันท์นาการจาก

บริษัท รานีแฟชั่นส์ แอนด์ บราเดอร์ส จำกัด
87-91 ศูนย์การค้าบางกอกบาซาร์ ถนนราชดำริ
ปทุมวัน กรุงเทพฯ
โทร. 2538883

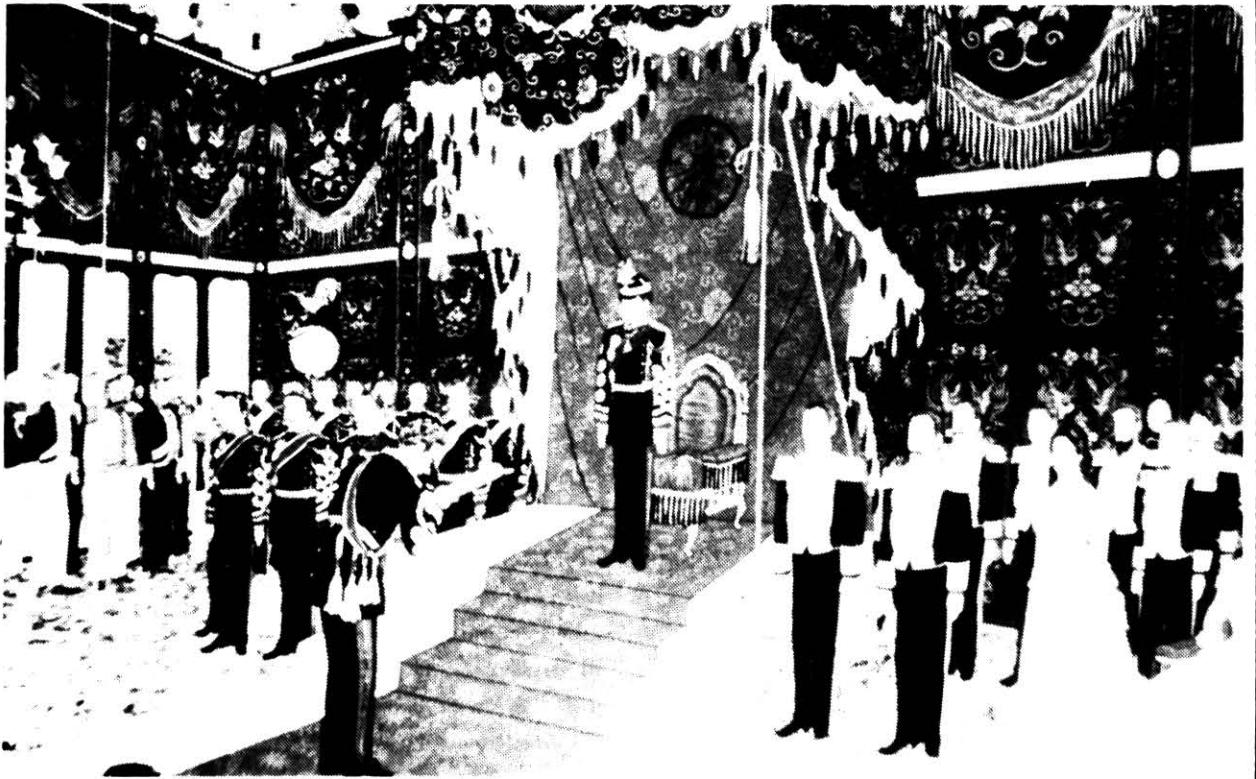
สาขา รานี แฟชั่น
95/34-35 ราชดำริอาเขต ถนนราชดำริ ปทุมวัน
กรุงเทพฯ
โทร. 2513888, 2519962



Bee Gift Shop



95/28 BASEMENT FLOOR RAJDAMRI ARCADE BKK. 10500
TEL. 2513684



สมเด็จพระจักรพรรดิเมจิ ในพระราชพิธีพระราชทานรัฐธรรมนูญ พ.ศ. 2432

อภินันทนาการจาก



ที่ปรึกษาทางด้าน สถาปัตยกรรม วิศวกรรม
และเศรษฐกิจ โทร. 2518750





สมเด็จพระปิยมหาราช กับ ฟ่ายิน



หนังสือภาษาฝรั่งเล่มหนึ่ง ผู้เขียนเป็นนักเขียนการ์ตูนอเมริกัน เขียนประกอบเรื่องแปลกๆ ต่างๆ ของโลก ชื่อรีปเลย์ เขียนเรื่องต่างๆ รวมเป็นเล่มชื่อว่า เชื่อหรือไม่ก็ตาม (Believe it or not) และได้เขียนกล่าวถึงพระบาทสมเด็จพระจุลจอมเกล้าเจ้าอยู่หัวไว้ในหน้า ๗๘ ของฉบับพิมพ์ครั้งที่ ๖ ในลอนดอนว่า ทรงมีพระมเหสีและเจ้าจอม รวมทั้งหมดเป็นจำนวนถึงสามพัน และทรงมีพระราชโอรสธิดารวมทั้งสิ้น ๓๓๐ พระองค์

จำนวนพระมเหสีและเจ้าจอม นั้น ยากที่จะหาตัวเลขที่แน่นอนได้ เพราะนารีที่ได้ถวายตัวทำราชการในพระองค์นั้น บางท่านก็มีได้ "จำเริญในราชการ" จนถึงได้รับสถาปนาเป็นพระมเหสีเทวี หรือเจ้าจอม แต่จำนวนพระราชโอรสธิดานั้นปรากฏแน่นอนในหนังสือ ราชสกุลวงศ์ ว่า ทรงมีพระราชโอรส ๓๒ พระองค์ พระราชธิดา ๔๔ พระองค์ และสิ้นพระชนม์ในพระครรภ์ ๑ พระองค์

เรื่องที่พระองค์ทรงมีพระมเหสี และพระสนมนางเป็นจำนวนมากนั้น เป็นเรื่องที่พวกฝรั่งเห็นแปลกอยู่ไม่น้อย ดังนั้นเมื่อพระองค์เสด็จประพาสยุโรปครั้งแรกในปี พ.ศ. ๒๔๔๐ จึงมีการ "กระชับ" ห้ามวงการราชสำนักต่างๆ ในยุโรป มิให้ผู้หนึ่งผู้ใดกราบทูลถามถึงเรื่องนี้เป็นอันขาด ด้วยเกรงว่าจะเป็นที่ระคายเคืองพระยุคลบาท

กระนั้น ก็ยังมีผู้กล้ากราบบังคมทูลถามถึงเรื่องนี้ได้ คือ ปรีน เซสส์มารี ชายาของปรีนซีวัลดิมารีแห่งประเทศเดนมาร์ก ซึ่งได้กราบทูลถามว่า

"ทำไมท่านจึงทรงมีภรรยาหลายคน"

พระราชดำรัสตอบอันแบบขลุ่ยลมคายสมเชิงชายที่ขึ้นชื่อว่า "มีเมียมาก" และทำให้ปรีนเซสส์มารีต้องอายม้วนไปนั่นก็คือว่า

"เพราะว่าฉันไม่ได้พบเขามาก่อนนั่นเอง"

พระบาทสมเด็จพระเจ้าอยู่หัวรัชกาลที่ ๕ ของไทย ทรงเป็นพระมหากษัตริย์ที่มีพระมเหสีเทวีประกอบด้วย ลูกหลวง คือ พระราชธิดาในพระมหากษัตริย์ และหลานหลวง คือ พระราชนัดดาในพระมหากษัตริย์ ตลอดจนเจ้าจอม พระสนม เอก โท ตรี ครอบถ้วน ตามธรรมเนียมราชตระกูลในกรุงสยาม และทรงมีพระราชโอรสธิดา ทรงฐานันดรศักดิ์เต็มตามพระราชกำหนดที่ระบุไว้ในกฎมณเฑียรบาลทุกประการ

สมเด็จพระพุทธเจ้าหลวงทรงมีพระมเหสี และพระสนมนางมากมาย นั้นเป็นเพราะพระราชประสงค์ในทางโลกิยสุขประการเดียวเช่นนั้นหรือ...

DEBBIE

SHOES & HANDBAG



คลังแว่น

95/52 ชั้นใต้ดิน ราชดำริอาเขต
กรุงเทพมหานคร

ตรวจสายตา ประกอบแว่น มีกรอบ
แว่นมากมายจากทุกมุมโลกทันสมัย
ในราคากันเอง

☎ 2511693

95/129 PLATFORM FLOOR PLAN

RAJADAMRI ARCADE

RAJADAMRI ROAD BANGKOK


TEL.2519989

ที่ฟังสังเกตไว้ด้วยก็คือ นอกจากพระมหเสสิเทวีแล้ว บรรดาพระสนมนาง ล้วนแต่ต้องเป็นธิดาอำมาตย์ผู้ใหญ่ หรือไม่ก็ธิดาผู้ประกอบไปด้วยชนสารสมบัติ หรือไม่มีก็ธิดาผู้ที่จงรักภักดีในพระราชวงศ์เท่านั้น ส่วนรูปโฉมนั้นเป็นคุณสมบัติประการรองลงมา

ประการหนึ่งย่อมเป็นที่ทราบทั่วกันว่าโดยที่การบริหารประเทศในสมัยนั้น อยู่ในอำนาจของข้าราชการผู้ใหญ่ ซึ่งเป็นพวกสกุล 'ขุนนาค' เป็นส่วนใหญ่ สมัยนั้นถือว่า ในพระบรมมหาราชวังเท่ากับเป็นสำนักฝึกอบรมกุลสตรีอย่างดีที่สุด ไม่ว่าจะในด้านใด ด้านศิลปะการช่างหรือวิชาความรู้ ซึ่งนับกันว่า เป็นสมบัติของลูกผู้หญิง ข้าราชการและพ่อค้าคหบดีจึงนิยมส่งบุตรของตนเข้ามาอยู่ในวังโดยให้เป็นข้าหลวงอยู่กับเจ้านายฝ่ายในพระองค์ใดพระองค์หนึ่ง หรือไม่ก็อยู่กับพระมหเสสิเทวีหรือเจ้าจอมที่เป็นญาติ เจ้าคุณพระประยูรวงศ์ ซึ่งสมัยนั้นยังเป็นเจ้าจอมมารดาแพ นอกจากจะเป็นหัวหน้าพระสนมทั้งปวงแล้วยังเป็นธิดาของ เจ้าพระยาสุรวงศ์ไวยวัฒน์ (วร บุนนาค) ซึ่งภาษาชาวบ้านเรียกว่า "เจ้าคุณทหาร" และยังเป็นหลานปู่ของผู้สำเร็จราชการแผ่นดินอีกด้วย จึงมีญาติทางฝ่ายสกุล 'ขุนนาค' มาพักพิงอยู่ด้วยไม่น้อย และก็ปรากฏว่าบรรดาเจ้าจอมพระสนมในรัชกาลที่ ๕ นั้น เป็นธิดาในสกุล 'ขุนนาค' มากกว่าสกุลอื่น เช่น ธิดาของ เจ้าพระยาสุรพันธ์พิสุทธิ์ (เทศ) กับ ท่านผู้หญิงอ่วม นั้น เป็นเจ้าจอมพระสนมเอกถึง ๕ ท่าน คือ เจ้าจอมมารดาอ่อน เจ้าจอมเอิบ เจ้าจอมเอี่ยม เจ้าจอมอาบ เจ้าจอมเอือน ซึ่งภาษาชาววังในสมัยนั้นเรียกว่า ก๊ก อ. นอกจากนี้ธิดาเจ้าพระยาสุรพันธ์ ยังเป็นเจ้าจอมอีก ๒ ท่าน คือ




เจ้าจอมมารดาอ่อน



Porche

YOUNG CREATIVE



BASEMENT, RAJADAMRI ARCADE

BANGKOK



เจ้าจอมอาบ/



เจ้าจอมเอียน

เจ้าจอมแก้วและ เจ้าจอมแสง ซึ่งก็นับรวมอยู่ใน "ก๊ก อ." ด้วยเช่นกัน นอกจาก "ก๊ก อ." แล้วยังมีรัชกาลจักรการผู้ใหญ่ในสกุล 'บุณฑก' อีกมาก เช่น เจ้าจอมพิศว์ ธิดาเจ้าพระยาภาสกรวงศ์ (โต) เจ้าจอมเลียม ธิดา เจ้าพระยาสุรวงศ์วิวัฒน์ศักดิ์ (โต) เจ้าจอมจิน ธิดา เจ้าพระยาวรรพศัพท์พัฒน์ (แမ်) เป็นต้น

ในระยะต้นๆ จนถึงกลางรัชกาลเป็นที่ปรากฏโดยเปิดเผยถึงเจตนาของอังกฤษและฝรั่งเศสที่จะยึดครองพระราชอาณาจักรไทยทางภาคเหนือที่อังกฤษได้พยายามจะผนวกเชียงใหม่และลำปาง ลำพูน ตลอดจนแพร่ น่าน เข้ากับดินแดนพม่า ในบรรดาเจ้าผู้ครองนครภาคเหนือที่ เจ้านครเชียงใหม่จะเป็นหัวหน้า เจ้านครเชียงใหม่ในขณะนั้นคือ พระเจ้าอินทวิชยานนท์ ทรงมีธิดากับ เจ้าแม่ทิพเกษร อัครชายา ๒ องค์ องค์หนึ่งมีนามว่า **คารารัศมี** ซึ่งทรงไว้เกศจากแบบเด็กทางใต้ และได้มีพิธีโสกันต์ตามแบบกรุงเทพฯ ในพิธีนั้น พระบาทสมเด็จพระจุลจอมเกล้าเจ้าอยู่หัวได้โปรดเกล้าฯ ให้กรมหลวงพิชิตปรีชากรเชิญพระคุณทูล (ตุ้มหู) ประดับเพชรมาพระราชทานเป็นของขวัญ และยังโปรดเกล้าฯ พระราชทานบรรดาศักดิ์แก่พี่เลี้ยงทั้งสองของเจ้าหญิงคารารัศมีด้วย และเมื่อพระเจ้าอินทวิชยานนท์ เสด็จลงมากกรุงเทพฯ ในพระราชพิธีลงทรง และเฉลิมพระนามสมเด็จพระบรมโอรสาธิราชเจ้าฟ้ามหาวชิรุณหิศ ในปี พ.ศ. ๒๔๒๕ เจ้าหญิงคารารัศมีได้ตามเสด็จมาด้วย รัชกาลที่ ๕ ได้ทรงพระกรุณาชุบเลี้ยงเป็นพระสนม โปรดเกล้าฯ ให้มีการสมโภชเป็นการรับรองอย่างเต็มพระเกียรติ ทรงมีตำแหน่งอยู่ต่างหากไม่ปะปนกับใคร และทรงได้รับเครื่องราชอิสริยาภรณ์ชั้นสูงเท่ากับพระมเหสีเทวีอื่นๆ พระมหากษัตริย์คุณใน

การทรงชุบเลี้ยงเจ้าหญิงคารารัศมี เป็นพระสนมเอกครั้งนี้ เป็นสิ่งตรงพระทัยพระเจ้าอินทวิชยานนท์นักหนา จนทำให้ทรงมีความจงรักภักดีต่อเมืองไทยอย่างไม่เสื่อมคลาย ซึ่งเป็นผลให้เชียงใหม่และหัวเมืองฝ่ายเหนือยังคงรวมอยู่ในพระราชอาณาจักรไทยจนทุกวันนี้

นอกจากเจ้าคารารัศมีแล้ว พระบาทสมเด็จพระจุลจอมเกล้าเจ้าอยู่หัวยังทรงมี "ฝ่ายใน" เป็นราชานารีจากภาคเหนืออีก เช่น **เจ้าจอมมารดาทิพเกษร** ชนนิกรมหมื่นสรรควิไลยนฤบดี และ **เจ้าศรีพรหมา** เป็นต้น

สมัยก่อนนั้น การที่ธิดาของผู้ใดได้เป็นเจ้าจอมและมีพระเจ้าลูกเธอขึ้น ผู้เป็นบิดามารดาย่อมรู้สึกมีหน้าที่ที่จะต้องเป็นคุณตาคุณยายของพระเจ้าลูกเธอ และเมื่อคุณตาคุณยายเป็นผู้มั่งคั่งด้วยธนสารก็ย่อมยินดีที่จะ "ทำขวัญ" ด้วยเงินทองของมีค่าเป็นการเพิ่มพูนฐานะส่วนพระองค์ของพระเจ้าลูกเธอขึ้นๆ ในสมัยรัชกาลที่ ๕ นั้นได้มี "เจ้าสาว" เป็นจำนวนไม่น้อยที่ได้ถวายธิดา หรือหลานของตน ให้ทำราชการในพระองค์ เจ้าสาวเหล่านี้ มีตำแหน่งทางราชการอยู่ในกรมทำซ้าย อันมีหน้าที่เกี่ยวกับคนจีน จะมีบรรดาศักดิ์ตั้งแต่ขุนหลวงขึ้นไปจนถึงพระ พระยา ส่วนราชทินนามนั้นก็บ่งบอกถึงความอุดมด้วยธนสาร และเมื่อเจ้าสาวนั้นกลายเป็นเจ้าชู้ตาในพระเจ้าลูกเธอ ก็ย่อมเพิ่มพูนความจงรักภักดีในพระมหากษัตริย์ยิ่งขึ้นกว่าเดิม

ครั้งหนึ่ง ได้เคยมีผู้ทรงพระนางอาจเขียนตำหนิพระบาทสมเด็จพระจุลจอมเกล้าเจ้าอยู่หัว ในการที่ทรงได้พระกนิษฐภคินีร่วมพระชนกนาถเป็นพระมเหสี ผู้เขียนตำหนินั้นคงจะไม่เข้าใจถึงประเพณีตะวันออก ที่ว่าด้วยเรื่อง **อุกตสุชาติสังสุทธเคราะห์** อันหมายถึงผู้

54 Years of Excellence
in fine European Fabrics

NC

1932 1986

ร้านนายจันท์

RAN NAI CHAN

The name you can trust

บริสุทธิ์ เพราะ “อุภโตสุชาติ” หมายถึงว่ามีกำเนิดทั้งสองฝ่าย คือทั้งฝ่ายพระชนกและพระชนนี และ “สังสุทธเคราหณี” หมายถึงว่า มีกรรมที่เป็นที่ถือปฏิสนธิบริสุทธิ์พร้อม การที่สมเด็จพระพุทธเจ้าหลวงทรงมีพระเมเสสิทวิเป็นพระกนิษฐภคินีก็เพื่อว่า เมื่อประสูติพระราชโอรสก็จะได้ทรงอยู่ในฐานะเจ้าฟ้าชั้นเอก มีสิทธิที่จะสืบสันตติวงศ์ได้โดยไม่ต้องมีปัญหาแต่ประการใด ทั้งนี้ก็อนุวัตน์ตามกฎมณเฑียรบาลซึ่งสมเด็จพระรามาธิบดีที่ ๑ ทรงบัญญัติไว้เมื่อเกือบแปดร้อยปีมาแล้วนั่นเอง

สำหรับ ข้าราชการที่เป็น “คนเก่า” ของพระองค์มีตั้งแต่สมัยพระบรมชนกนาถนั้น ท่านเหล่านี้เมื่อมีธิดาก็ขอมนำมาถวายเป็นการแสดงความจงรักภักดีสืบเนื่องต่อไป และพระองค์ก็ทรงชุบเลี้ยงนารีเหล่านั้นในฐานะต่างๆ ตามควรแก่ฐานะานุรูป เพื่อเป็นการตอบสนองความภักดีของเขาเหล่านั้น และเมื่อ “ฝ่ายใน” เหล่านั้นเจริญอายุขึ้นเกินกว่าจะรับราชการในตำแหน่งเจ้าจอม ก็โปรดเกล้าฯ ให้มีตำแหน่งในราชสำนักฝ่ายในเป็นคุณเฝ้าแก่ หรือเป็นท้าวนาง ตามคุณวุฒิและอริยาบถ

ในบั้นปลาย แห่งพระชนม์ชีพ แม้จะมีเจ้าจอมสาว ๆ เป็นบาทบริจาริกาอยู่มากท่านก็ตาม แต่ทุกท่านก็ขอม “มีคุณสมบัติเข้าข่าย” ประการใดประการหนึ่ง เป็นต้นว่าเป็นธิดาอำมาตย์ผู้ใหญ่ เป็นธิดากนเก้าคนแก่ทุกท่านขอมเป็นผู้ที่มีเทือกเถาเหล่ากอ ไม่ใช่หัวพลัดซัดเซเพียงแต่มีรูปสมบัติเท่านั้นแต่ละท่านขอมมีคุณสมบัติประจำพระองค์และประจำตัวแตกต่างกันไป แต่ว่าโดยสรุปแล้วจะต้องมีความ “เก่ง” อย่างใดอย่างหนึ่ง คำว่า “เก่ง” ในที่นี้หมายถึง “เก่งกาจงาน” ไม่ใช่เก่งปากเก่งมือ อันเป็นวิสัยชั้นต่ำ

สมเด็จพระอัครมเหสีของพระองค์ ก็คือสมเด็จพระนางเจ้าเสาวภาผ่องศรี พระบรมราชินีนาถนั้น นอกจากพระปรีชาสามารถในด้านบริหารบ้านเมือง ในฐานะผู้สำเร็จราชการแทนพระองค์จนสมเด็จพระปิยมหาราชทรงยกย่องไว้ในพระราชหัตถเลขาจากยุโรป ฉบับลงวันที่ ๒๗ กรกฎาคม ร.ศ.๑๑๖ (พ.ศ.๒๔๔๐) ว่า

“...อนึ่ง ได้รับหนังสือฉบับที่ ๒๒, ๒๓, ๒๔ ที่เมืองโคเปนเฮเกนที่วัง รุ่งขึ้นวันที่ ๒๖ ได้รับหนังสือฉบับที่ ๒๕, ๒๖ ที่ในเรือ ก่อนออกจากโคเปนเฮเกน มีความยินดีกับนางเสียจริง ๆ มิเสียแรงที่ไว้วามิง...”

และในพระราชหัตถเลขาอีกฉบับหนึ่ง ลงวันที่ ๒๑ พฤศจิกายนมีข้อความว่า

“...หนังสือทางราชการของแม่เสกที่เป็นผู้สำเร็จราชการมีมาแก่เงื้อมที่ ได้ส่งไปให้ถูกอ่าน...”

นอกจากนั้น ยังทรงมีคุณสมบัติพิเศษอีกประการหนึ่งคือการร้อยคอไม้เป็นเครื่องตกแต่งต่าง ๆ เช่นเครื่องแขวนเพดาน เครื่องประดับพระบัญชาโดยเฉพาะพวงมาลัยโซ่ซึ่งทำเป็นห่วงคล้องต่อ ๆ กันแบบลูกโซ่นั้น ก็เป็นสิ่งที่ทรงประดิษฐ์ขึ้น และใช้สวมคอม้าพระที่นั่งพระบรมรูปพระปิยมหาราชานุสรณ์เป็นพวงแรกในวันเปิดอนุสาวรีย์

ดังได้กล่าวแล้วว่า สมเด็จพระปิยมหาราช โปรดคนเก่งและแข็งงาน เช่น ท้าวราชกิจวรภัทร (แพ บุนนาค) หัวหน้าห้องเครื่องต้นในสมัยต้น ๆ รัชกาลนั้น ถึงกับทรงมีพระราชบันทึกไว้ในพระราชนิพนธ์เสด็จประพาสจันทบุรี เมื่อพ.ศ.๒๔๑๖ว่า

“...อนึ่ง คุณแพนั้น ถึงเป็นผู้หญิงก็จริง แต่แข็งแรงยิ่งกว่าผู้ชายอีก ไปถ่มไหน ๆ ก็เอาข้าวไปให้กินทันทีทุกแห่ง ไม่ขาดเลย ไปเรียก



เจ้าจอมมารดาแสด

ถือท้ายเอง ไปบกก็เดินจนสุดหาด ๒ เที้ย ๓ เที้ยด้วยกินไม่ถอยเลย เราได้คนทำครัวดังนี้เป็นจริง ถ้าคนอื่นทำ เห็นจะได้ความลำบากกับตัวเรา ไม่เหมือนคุณแพทำเป็นแน่ ถึงอยู่ในเรือกินนอนอยู่กับเตาไฟยังกล้าแต่ทำมาอย่างนี้ ๕ ปี ๖ ปีมาแล้ว ไม่เห็นบ่นว่าเหนื่อยหรือบิดเบือน เป็นเกียจคร้าน คนทั้งปวงที่มในเรือที่นั่งต้องรักคุณแพหมด จะกินเมื่อไรก็ได้เมื่อนั้น ไม่รู้จักถือตัวเลข...”

เจ้าจอมเอี่ยม (บุนนาค) ก็เป็น “ผู้หญิง” อีกแบบหนึ่งที่สมเด็จพระปิยมหาราชโปรดนักหนา ไม่ใช่ในฐานะที่เป็นเจ้าจอม หากในฐานะที่ท่านผู้นี้ถวายอยู่ ‘งานนวด’ ได้ถูกพระทัยในคราวเสด็จประพาสยุโรปครั้งที่สองในปี พ.ศ. ๒๔๕๐ นั้น ได้ทรงมีพระราชหัตถเลขาถึงพระเจ้าในองขาเธอ กรมหลวงดำรงราชานุภาพ (พระยศในขณะนั้น) ว่าไม่ทรงสบายเพราะไม่มีคนถวายอยู่งานนวดได้ถูกพระทัย ทรงกล่าวถึงท่านเจ้าจอมเอี่ยมไว้ในพระราชหัตถเลขาฉบับวันที่ ๓๐ มีนาคมว่า

“คิดถึงนางเอี่ยมกับนางเหมเต็มที เรี่ยวแรงถ้าจะเทียบเท่าผู้ชายชนิดนี้ ๘ คน เท่าแรงหมอนวดแท้ ๑๖ คน การมันประหลาดเช่นนี้จะเชื่อว่า ผู้หญิงแรงกว่าผู้ชายทำไมก็ตามแต่จะเห็น”

และในพระราชหัตถเลขาฉบับวันที่ ๑ เมษายน ก็ทรงกล่าวถึงท่านผู้นี้อีกว่า

“...มหาดเล็กพูดอะไรก็ไม่เข้าใจ เรียกเอาอะไรไม่เข้าใจ จนลงเสียงทนายเมื่อคืนนี้ ว่าถ้านอนไม่หลับจะต้องทนเสียอย่างใดอย่างหนึ่งคือโทรเลขเข้าไปส่งนางเอี่ยมออกมาให้เขาทำว่าเป็นนักกาม ฤๅเสด็จกลับเข้าไปบงกอก ให้เขาทำว่าจวนตายแล้ว ดิกว่าไปตายจริง ๆ เดือดร้อนเต็มที ไม่มีความสุขเลย...”

สมเด็จพระปิตุจฉาเจ้า สุขุมลามาตริ ทรงเล่าเรื่องนี้ไว้ในลายพระหัตถ์ถึงพระโอรส คือสมเด็จพระเจ้าฟ้าบริพัตรสุขุมพันธุ์ว่า



“แม่เอี่ยมเขาได้รับพระราชหัตถ์ ทรงพระรณนาคุณความดีในการ
นวด อยู่ข้างเหวมมาก บอกว่าครั้งนี้ตัวได้ชื่อเสียงที่สุด ที่จริงแต่เดิมก็รับ
สั่งกับเขาว่าอยากเอาไปด้วย แต่เห็นจะเป็นเพราะจะกั้นคนอื่นไม่ได้
ทุกอย่างไร จึงไม่เอาไป...”

พระองค์ก็ไม่โปรดผู้หญิงสมัยใหม่เรียกว่า “เปรี้ยว” ทรงเล่าถึง
“ศิษเชสสาวออสเตอ” ว่า “พริ้งเพราแหลมเฉียบแซ่ซ้าบมาก ว่าข้าง
เชิงสวายแล้ว ฉันทนขอมว่าไม่เคยเห็นใครสวายเท่า ทั้งไทยทั้งฝรั่งที่ได้เห็น
มาแล้วแต่อยู่ข้างเป็นนักร้องขจัด สูงกว่าฝ่าจะเกือบกับหนึ่งไปกระมัง
คบก็ได้ แต่น่าจะไม่เป็นมิตรที่จริงต่อใครนิก...”

นอกจากนั้นก็ทรงโปรดสตรีที่ไม่ยกตนข่มสามิ ทรงบรรยายถึง
พระราชินีอิตาลี่ว่า

“นับว่าเป็นผู้หญิงที่มีสติปัญญาฉลาดแท้ ท่านผู้นั้นอยู่ข้างรบ
แต่รักที่ไม่เกลียดกระหม่อมเสียเลย ขยกศศกดีฝัวมักเหมือนอย่างเวลา
ที่จะไปขึ้นรถ ถ้าฉันขึ้นกับเจ้าแผ่นดิน คำนับอย่างเคอตซีเต็มที ถ้ารถ
ผ่านกันก็เขยอพระองค์ขึ้นค่านับทุกที ถึงว่าไม่ขึ้นขึ้นเคอตซีบนรถ
เหมือนพวกผู้ดีทั้งปวง ก็ไม่นั่งตักหมอน ว่าถูกเป็นควินเลย ข้อที่กล่าว
กันนั้นกล่าวกันโดยนับถือว่ามีสติปัญญา แลเป็นที่ปรึกษาหารือไม่ได้
น่าเกลียดสักนิดเดียว...”

สำหรับผู้หญิงชาวบ้านนั้น โปรดผู้หญิงที่ขยันขันแข็งในการทำ
งานเช่น ท้าวศิริรักษาที่อยู่เกาะสีชัง และอำแดงพอนบุตรท้าวศิริซึ่ง
ทรงเล่าว่า

“เราเดินไปในบ้าน พบชายแถมเป็นลูกสาวที่ ๒ ของชายท้าวเสม
ชายท้าวเสมนี้ทุกกระหม่อมท่านทรงตั้งให้เป็นท้าวศิริรักษา ด้วยแ
เป็นคนแก่มาก อายุขึ้นมาจากนแผ่นดินนี้ ยังไปหาเราได้หลายปี เมื่อตาย
นั้นอายุ ๑๐๐ ปีเศษ ชายแถมนั้นอายุ ๖๕ปี ได้พูดได้ถามการต่าง ๆ แ
บ้างแล้วไปพบชายพอนเป็นลูกสาวใหญ่ของชายเสม อายุ ๗๕ แต่แ
เป็นคนแข็งแรงนิก ทำงานเหมือนกับผู้ชาย ถึงทั้งแก้อย่างนี้ก็ยังไม่ไคร่
จะหยุดทำงาน จนแขนเป็นกลั้ม เส้นขึ้นเหมือนแขนผู้ชาย จากก็เป็น
กลั้มถึงตาไม่เห็นก็กล่าวทำงานอยู่เสมอ...”

เมื่อคราวเสด็จประพาสไร่แดงโม ทรงเห็นลูกสาวเจ้าของไร่กำลัง
รดน้ำแดงอยู่อย่างขะมักเขม้น ทรงสอบถามแล้วได้ความว่า ที่ขยันรดน้ำ
แดงเช่นนั้น ก็เพื่อว่าแดงจะได้ติดผลมาก ชายแดงได้เงินมาก จะได้
เอาเงินนั้นไปซื้อสายสร้อย เมื่อทรงทราบเช่นนั้นก็โปรดเกล้าฯ พระ
ราชทานเงินให้แก่ลูกสาวเจ้าของไร่นั้นเพื่อซื้อสายสร้อยตามความตั้ง
ใจ โดยถือว่าพระราชทานเป็นบำเหน็จความขยันขันแข็งในการทำงาน

มิไกรงพระราชนิพนธ์บทหนึ่ง ซึ่งพระราชทานแก่พระอัครชายา
เธอ พระองค์เจ้าสายสวลีภิรมย์ แสดงนำพระทัยของพระองค์ ไว้ดังนี้

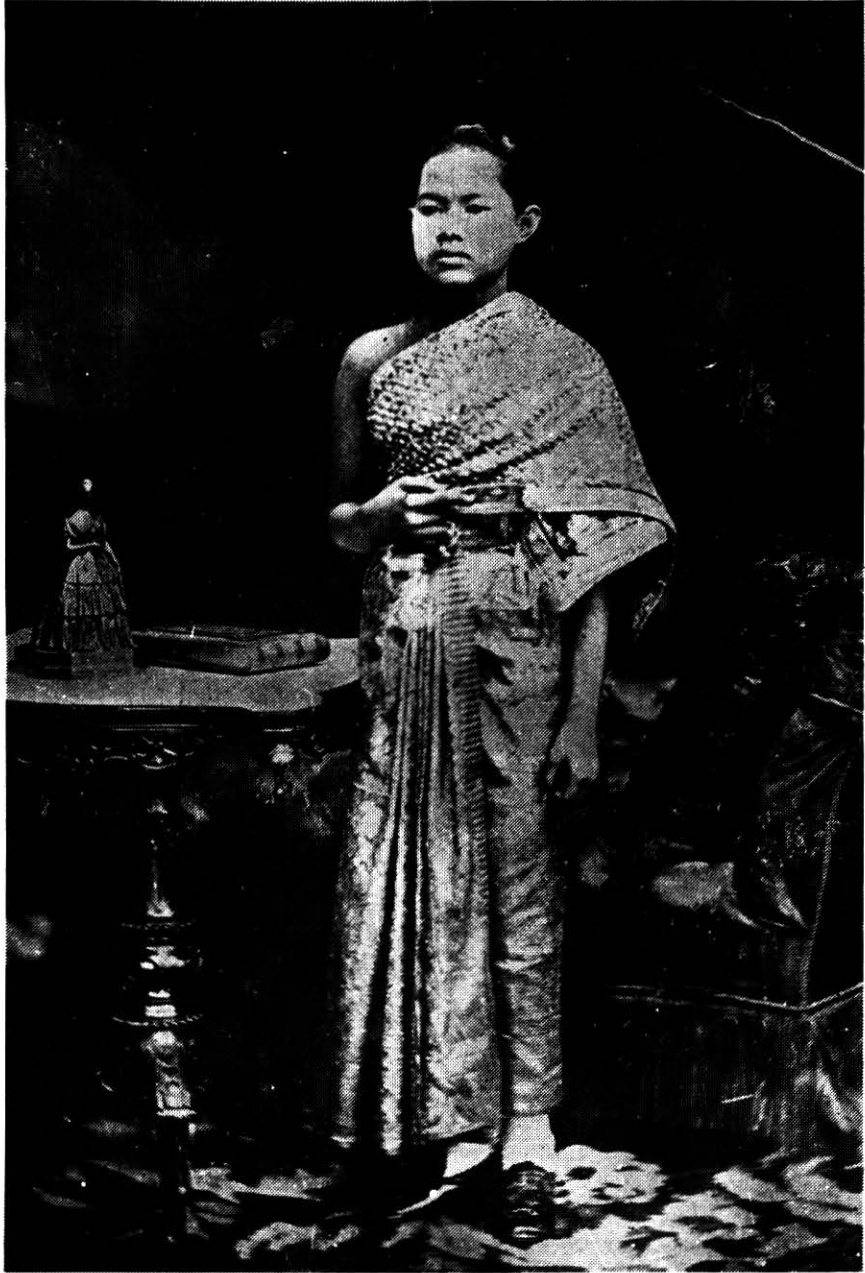
พรีกษุณาญด้วย
ไชกรูปวิไล
ขันจิตที่หล่อไน
อิกสิ่งปรนนิบัติช้ำ

เห็นใจ จริ่งแ
เลิศล้ำ
คำชื่อ
ส่งให้กรแแรง



ทรงพระบรมราชสมภพ	๒๐ กันยายน ๒๓๙๖
เสวยราชสมบัติ	๑๑ พฤศจิกายน ๒๔๑๑
รับบรมราชาภิเษก	๑๖ ตุลาคม ๒๔๑๖
เสด็จสวรรคต	๒๓ ตุลาคม ๒๔๕๓

สมเด็จพระมหาลีเกวี ในรัชกาลที่ ๕



สมเด็จพระนางเจ้าสุนันทากุมารีรัตน์ พระบรมราชเทวี
พระราชธิดาในพระบาทสมเด็จพระจอมเกล้าเจ้าอยู่หัว และสมเด็จพระ
ปิยะมหาราชาธิราชวรมหาเจ้า (เปี่ยม)

ประสูติ วันจันทร์ที่ ๑๐ พฤศจิกายน พ.ศ. ๒๔๐๓

สวรรคต วันจันทร์ที่ ๓๑ พฤษภาคม พ.ศ. ๒๔๒๕

พ.ศ. ๒๔๒๐ ทรงสถาปนาเป็น สมเด็จพระนางเจ้าสุนันทากุมารีรัตน์
พระบรมราชเทวี

ทรงมีพระราชธิดา ๑ พระองค์ คือสมเด็จพระเจ้าฟ้ากรมมารณเพชรรัตน์

สมเด็จพระศรีสวรินทิรา บรมราชเทวี พระพันวัสสาอัยกาเจ้า



พระราชบิดาในพระบาทสมเด็จพระจอมเกล้าเจ้าอยู่หัว และ
สมเด็จพระปิยมหาราชเสด็จสวรรคต (เปี่ยม)

ประสูติ วันพุธที่ ๑๐ กันยายน พ.ศ. ๒๔๐๕

สวรรคต วันพุธที่ ๑๗ ธันวาคม พ.ศ. ๒๔๕๘

พ.ศ. ๒๔๒๓ ทรงสถาปนาเป็น สมเด็จพระนางเจ้าพระบรมราชเทวี
พ.ศ. ๒๔๖๘ ทรงสถาปนาเป็น สมเด็จพระศรีสวรินทิรา บรมราชเทวี
พระพันวัสสาอัยกาเจ้า
พ.ศ. ๒๔๗๗ ทรงสถาปนาเป็น สมเด็จพระศรีสวรินทิรา บรมราชเทวี
พระพันวัสสาอัยกาเจ้า ทรงมีพระราชโอรสธิดา ๘ พระองค์ คือ

๑. สมเด็จพระบรมโอรสาธิราช เจ้าฟ้ามหาวชิรุณหิศ สยามมกุฎราชกุมาร
๒. สมเด็จพระเจ้าฟ้าอภัยศรีบาลทรง
๓. สมเด็จพระเจ้าฟ้าวิจิตรจิระประภา
๔. สมเด็จพระเจ้าฟ้าสมมตวงศไทรทัย
๕. สมเด็จพระเจ้าฟ้าไฉลชลทรงกรม กรมหลวงเพชรบุรีราชสิรินธร
๖. สมเด็จพระเจ้าฟ้าศิริภรณ์โสภณ
๗. สมเด็จพระมหิตลาธิเบศ อดุลยเดชวิกรม พระบรมราชชนก (สมเด็จพระเจ้าฟ้ามหิดลอดุลยเดช กรมหลวงสงขลานครินทร์)
๘. สมเด็จพระเจ้าฟ้าหญิง (สิ้นพระชนม์ในวันประสูติ)

สมเด็จพระศรีพัชรินทราบรมราชินีนาถ พระพันปีหลวง



พระราชธิดาในพระบาทสมเด็จพระจอมเกล้าเจ้าอยู่หัว และ สมเด็จพระปิยมหาอริยวงศราชินี (เปี่ยม)

ประสูติ วันศุกร์ที่ ๑ มกราคม พ.ศ. ๒๔๐๖

สวรรคต วันจันทร์ที่ ๒๐ ตุลาคม พ.ศ. ๒๔๖๒

- พ.ศ. ๒๔๒๓ ทรงสถาปนาเป็น พระนางเจ้า พระวรราชเทวี
- พ.ศ. ๒๔๓๗ ทรงสถาปนาเป็น สมเด็จพระนางเจ้าพระอัครราชเทวี
- พ.ศ. ๒๔๓๘ ทรงสถาปนาเป็น สมเด็จพระนางเจ้าพระบรมราชินีนาถ
- พ.ศ. ๒๔๕๓ ทรงสถาปนาเป็น สมเด็จพระศรีพัชรินทราบรมราชินีนาถ พระบรมราชชนนี พระพันปีหลวง ทรงมีพระราชโอรสธิดา ๘ พระองค์ คือ
- ๑. สมเด็จพระเจ้าฟ้าพหุวัฒนธรรม กรมพระเทพนารีรัตน์

- ๒. สมเด็จพระบรมโอรสาธิราช เจ้าฟ้ามหาวชิราวุธ สยามมกุฎราชกุมาร คือ พระบาทสมเด็จพระมงกุฎเกล้าเจ้าอยู่หัว
- ๓. สมเด็จพระเจ้าฟ้าตรีเพชรบรมราชชนนี
- ๔. สมเด็จพระอนุชาธิราช เจ้าฟ้าจักรพงษ์ภูวนาถ กรมหลวงพิษณุโลกประชานาถ
- ๕. สมเด็จพระเจ้าฟ้าศิริราชกกุธภัณฑ์
- ๖. สมเด็จพระเจ้าฟ้าหญิง (สิ้นพระชนม์ในวันประสูติ)
- ๗. สมเด็จพระอนุชาธิราช เจ้าฟ้าอัษฎางค์เดชาวุธ กรมหลวงนครราชสีมา
- ๘. สมเด็จพระเจ้าฟ้าจุฑาธุชธราดิลก กรมขุนเพชรบูรณ์อินทราชัย
- ๙. สมเด็จพระเจ้าฟ้าประชาธิปกศักดิเดชน์ กรมหลวงสุโขทัยธรรมราชา คือ พระบาทสมเด็จพระปกเกล้าเจ้าอยู่หัว



พระนางเจ้าสุกุมลมารศรี พระราชเทวี
พระราชธิดาในพระบาทสมเด็จพระจอมเกล้าฯ และเจ้าจอมมารดาสำลี ประสูติ ณ วันที่ ๑๐ พฤษภาคม พ.ศ. ๒๔๐๔
มีพระราชโอรสและพระราชธิดา ๒ พระองค์ คือ
(๑) สมเด็จพระเจ้าฟ้าหญิงสุทธาทิพยรัตน์ฯ กรมหลวงศรีรัตนโกสินทร์
(๒) สมเด็จพระเจ้าฟ้าชายบริพัตรสุขุมพันธ์ กรมพระนครสวรรค์วรพินิต
ต่อมาในรัชกาลที่ ๗ ทรงพระกรุณาโปรดเกล้าฯ ให้สถาปนาเป็น
สมเด็จพระปิตุจฉาเจ้า สุขุมมาลย์มารศรี พระอัครราชเทวี สิ้นพระชนม์
เมื่อ พ.ศ. ๒๔๗๐ พระชนมายุได้ ๖๖ พรรษา



พระวิมาดาเธอ พระองค์เจ้าสายสวลีภิรมย์
กรมพระสุทธาสินีนาฏปัยมหาราชปติวรัดดา
พระราชธิดาในพระเจ้าบรมวงศ์เธอ กรมหมื่นภูมินทรภักดี (พระองค์เจ้าสัสดาวลัย) ประสูติเมื่อวันที่ ๔ กันยายน พ.ศ. ๒๔๐๖ ทรงพระนามเดิมว่า หม่อมเจ้าหญิงสาย
มีพระราชโอรสและพระราชธิดา ๔ พระองค์ คือ
(๑) สมเด็จพระเจ้าฟ้าชายยุคลทิฆัมพร กรมหลวงลพบุรีราเมศวร์
(๒) สมเด็จพระเจ้าฟ้าหญิงนภาจรจรัสศรี
(๓) สมเด็จพระเจ้าฟ้าหญิงมาลินีนพดารา สรีนภานุภรณวดี
(๔) สมเด็จพระเจ้าฟ้าหญิงนิภาณภคฉลิมลประภาวดี



พระอรรคชายาเชอพระองค์เจ้าเสาวภาคนารีรัตน์



พระอรรคชายาเชอพระองค์เจ้าอุบลรัตน์นารีนาก
กรมขุน อัครวรราชกัญญา





พระราชชายา เจ้าดารารัศมี

พระราชธิดาในพระเจ้าอินทวิชยานนท์ และเจ้าแม่ทิพเกสร
ประสูติ ณ มหานครเชียงใหม่ เมื่อวันที่ ๒๖ สิงหาคม พ.ศ. ๒๔๑๖ ขึ้น
พระชนม์เมื่อปี พ.ศ. ๒๔๗๖



เจ้าคุณพระประยูรวงศ์ (แพ)

เป็นบิดาของเจ้าพระยาสุรวงศ์ไวยวัฒน์ (วร บุนนาค) อันเป็นราชินิกุลสายเจ้าคุณนวล พระชนนีฐานในสมเด็จพระอมรินทราบรมราชินีในรัชกาลที่ ๑ และท่านผู้หญิงอ้อม เกิดเมื่อวันที่ ๕ พฤศจิกายน พ.ศ. ๒๓๕๓ นับเป็นเจ้าจอมคนแรกในสมเด็จพระปิยมหาราช ซึ่งโปรดให้เรียกนามเฉพาะว่า “คุณจอมมารดา”

สมัยรัชกาลที่ ๖ ได้รับเลื่อนบรรดาศักดิ์ขึ้นเป็น “เจ้าคุณพระประยูรวงศ์” มีพระเจ้าลูกเธอ ๓ พระองค์ คือ

- (๑) พระเจ้าบรมวงศ์เธอ พระองค์หญิงศรีวิไลลักษณ์ กรมขุนสุพรรณภาควดี
 - (๒) พระเจ้าบรมวงศ์เธอ พระองค์เจ้าสุวภักตวิไลยพรรณ
 - (๓) พระเจ้าบรมวงศ์เธอ พระองค์เจ้าหญิงบัวฉัตรวรรณโรภาส
- เจ้าคุณพระประยูรวงศ์ ถึงแก่พิราลัย เมื่อวันที่ ๒๓ มีนาคม พ.ศ. ๒๔๘๖



พระเจ้าบรมวงศ์ชั้น ๔ กรมหลวงทิพยรัตนกิริฎกุลินี

เป็นพระราชธิดาในพระบาทสมเด็จพระจอมเกล้าฯ และเจ้าจอมมารดาสาลิ ประสูติเมื่อวันที่ ๑๓ พฤษภาคม พ.ศ. ๒๔๐๗ ทรงพระนามเดิมว่า พระองค์เจ้าหญิงนภาพรประภา สิ้นพระชนม์เมื่อวันที่ ๑๘ กรกฎาคม พ.ศ. ๒๕๐๑ พระชนมายุได้ ๕๔ ปีเศษ

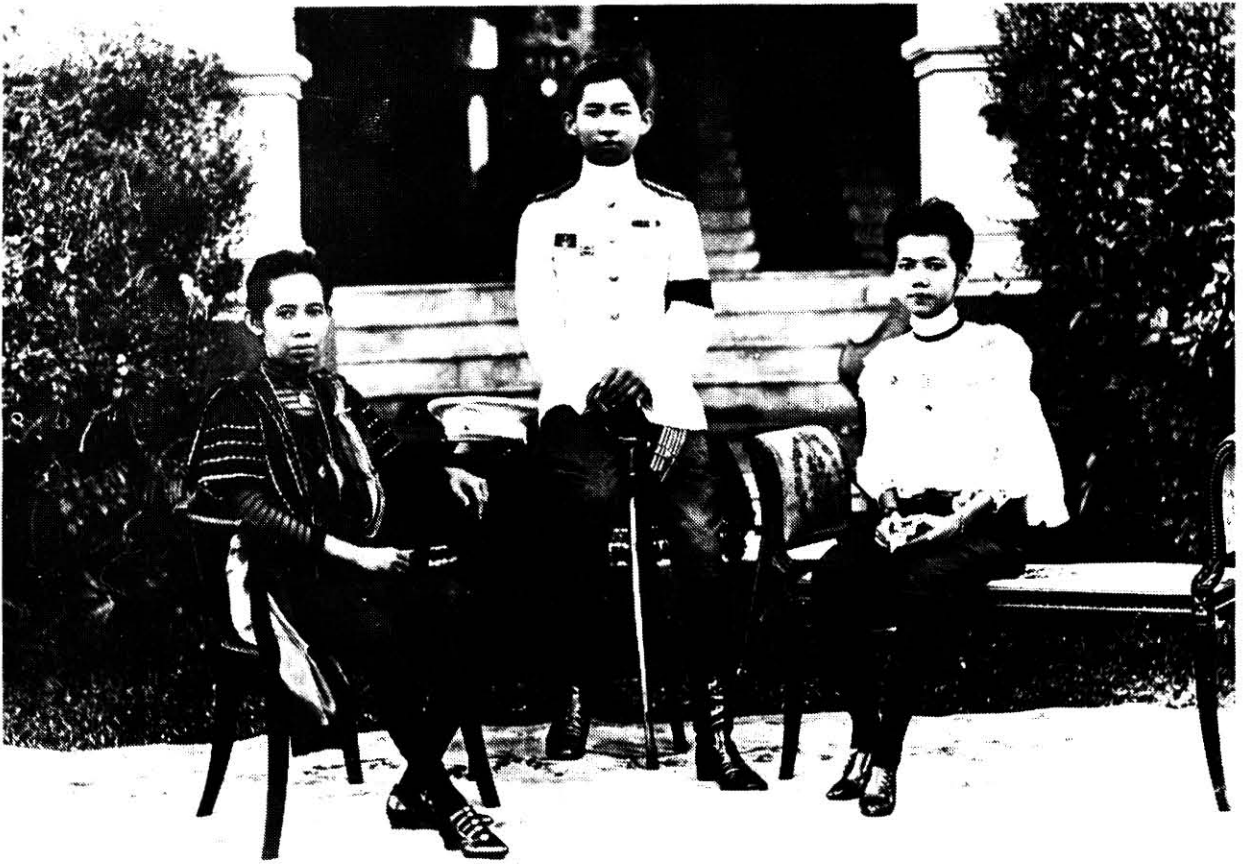
ดำรงตำแหน่งอธิบดีฝ่ายในติดต่อกันมาถึง ๓ รัชกาล เริ่มแต่ครั้งยังดำรงพระยศเป็นพระเจ้าน้องนางเธอ พระองค์เจ้านภาพรประภา นับเป็นเสด็จอธิบดีที่มีพระหัตถ์ในทางประดิษฐ์เชิงงานช่างงานฝีมือมาก



เจ้าจอม ม.ร.ว.สลับ ดคารวัลย์ เจ้าจอมคนสุดท้าย ในรัชกาลที่ ๕

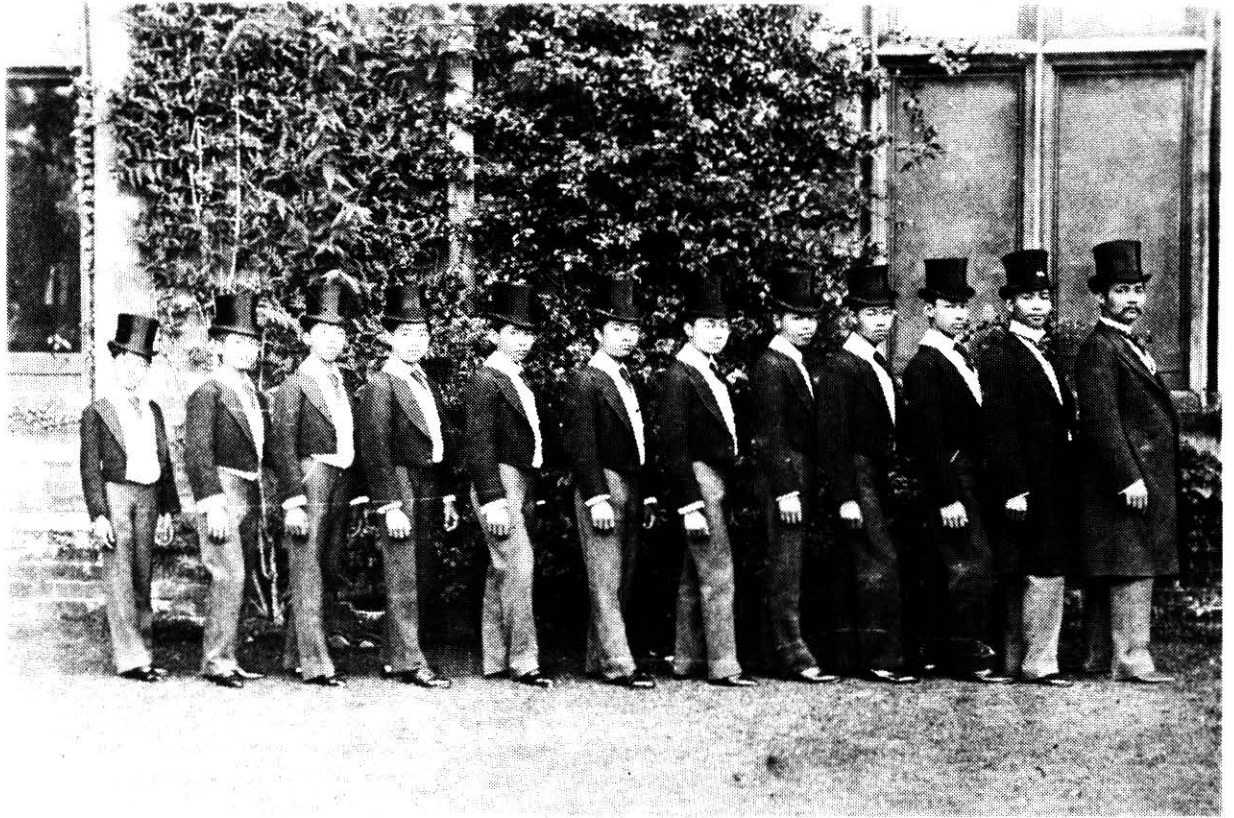


สมเด็จพระบรมโอรสาธิราช เจ้าฟ้ามหาวชิรุณหิศ สยามมกุฎราชกุมาร พระองค์แรก



สมเด็จพระศรีสวรินทิรา บรมราชเทวี พระพันวัสสาอัยยิกาเจ้า สมเด็จพระมหิตลาธิเบศรอดุลยเดชวิกรมบรมราชชนก
สมเด็จพระเจ้าฟ้าหญิงวไลยอลงกรณ์ กรมหลวงเพชรบุรีราชสิรินธร





พระบาทสมเด็จพระจุลจอมเกล้าเจ้าอยู่หัว กับ พระราชโอรส
บางพระองค์ ประเทศอังกฤษ พ.ศ. ๒๔๔๐

พระราชโอรสนั้น ถ้าทรงมีพระอนามัยสมบูรณ์พอ
ส่วนมากจะทรงส่งไปศึกษาตั้งแต่ทรงพระเยาว์ในประเทศ
ต่าง ๆ ในยุโรป โดยเฉพาะในประเทศอังกฤษ เมื่อเสด็จกลับ
มาแล้ว จะให้ทรงรับราชการในตำแหน่งสำคัญ ๆ ซึ่งจะทำให้
ทรงวางพระราชหฤทัยได้ ในรัชกาลต่อ ๆ มา เจ้านายเหล่านี้ก็
จะทรงดำรงตำแหน่งสำคัญยิ่งขึ้นไป

จากซ้ายไปขวา สมเด็จเจ้าฟ้ายุคลทิฆัมพรฯ (กรมหลวงลพบุรี
ราเมศวร์) พระองค์เจ้าดิถิลกนพรัฐ (กรมหมื่นสรรควิสัยนรบดี) สมเด็จ
เจ้าฟ้าสมมตวิวงศ์วโรทัยฯ (กรมขุนศรีธรรมราชธำรงฤทธิ์) สมเด็จเจ้าฟ้า
จักรพงศภูวนาถฯ (กรมหลวงพิษณุโลกประชานาถ) พระองค์เจ้าวุฒิ
ไชยเฉลิมลาภ (กรมหลวงสิงหวิกรมเกรียงไกร) สมเด็จเจ้าฟ้าบริพัตร
สุขุมพันธุ์ฯ (กรมพระนครสวรรค์วรพินิต) พระบาทสมเด็จพระมงกุฎ
เกล้าเจ้าอยู่หัว พระองค์เจ้าอาภากรเกียรติวงศ์ (กรมหลวงชุมพรเขต
อุดมศักดิ์) พระองค์เจ้าเพ็ญพัฒนพงศ์ (กรมหมื่นพิไชยมหินทรโรดม)
พระองค์เจ้าบุรฉัตรไชยากร (กรมพระกำแพงเพชรอัครโยธิน) พระองค์
เจ้าจรัสประวีรเดช (กรมหลวงนครไชยศรีสุรเดช) พระบาทสมเด็จพระ
พระจุลจอมเกล้าเจ้าอยู่หัว



**สมเด็จพระเจ้าบรมวงศ์เธอ เจ้าฟ้าสุทธาทิพยรัตนสุมุข
ขัตติยกัลยาวัดี**

เป็นสมเด็จพระราชธิดาพระองค์ใหญ่ในพระบาทสมเด็จพระจุลจอมเกล้าฯ และพระนางเจ้าสุกุมลามาตรศรี พระอัครราชเทวี ประสูติเมื่อวันที่ ๑๔ กันยายน พ.ศ. ๒๔๒๐ ทรงได้รับสถาปนาเป็น “สมเด็จพระเจ้าฟ้ากรมหลวงศรีรัตนโกสินทร์” เมื่อปี พ.ศ. ๒๔๔๖

นับเป็นสมเด็จพระราชธิดาซึ่งเป็นที่สนิหเสน่หาของสมเด็จพระ

บรมชนกนาถมาก เพราะทรงมีพระปรีชาสามารถรวมทั้งทรงแตกฉานทั้งภาษาไทยและภาษาอังกฤษ แม้เรื่องเบ็ดเตล็ดเช่นการถ่ายรูป ก็ทรงมีฝีมือหัตถ์เป็นเลิศ ถึงกับทรงอัดและล้างขยายรูปได้เอง โดยเฉพาะพระสรีโรดมด้วยแล้ว สมเด็จพระปิยมหาราชถึงกับออกพระโอษฐ์ว่า “ลูกพ่องามเหมือนเทวดา”

สิ้นพระชนม์เมื่อวันที่ ๒ มกราคม ๒๔๖๕



เสด็จประพาสต้น ณ จังหวัดกำแพงเพชร

เสด็จประเทศเยอรมัน เมื่อ ๒ กันยายน ๒๔๕๑ เจ้าชายออกโต ฟอน บิสมาร์ก นายกรัฐมนตรีคนแรกถวายการต้อนรับที่เมืองเฟรควิกส์ แคว้นรุห์

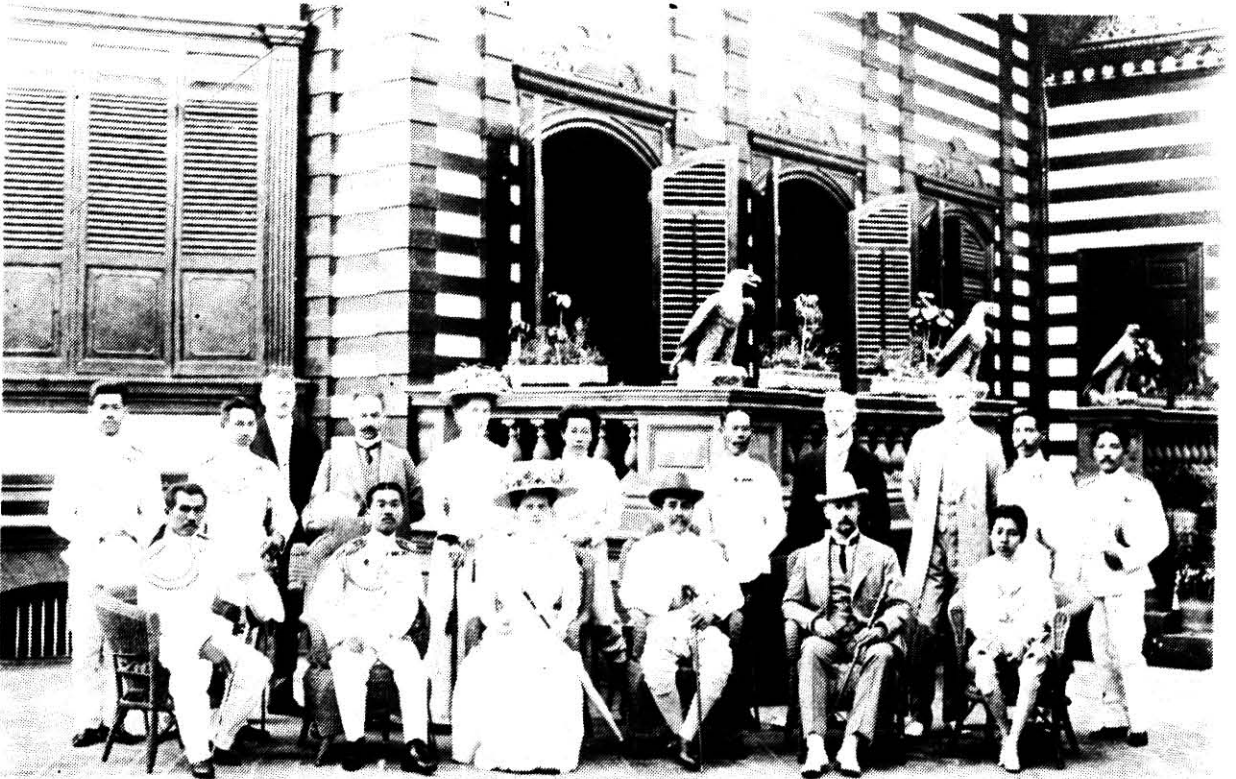


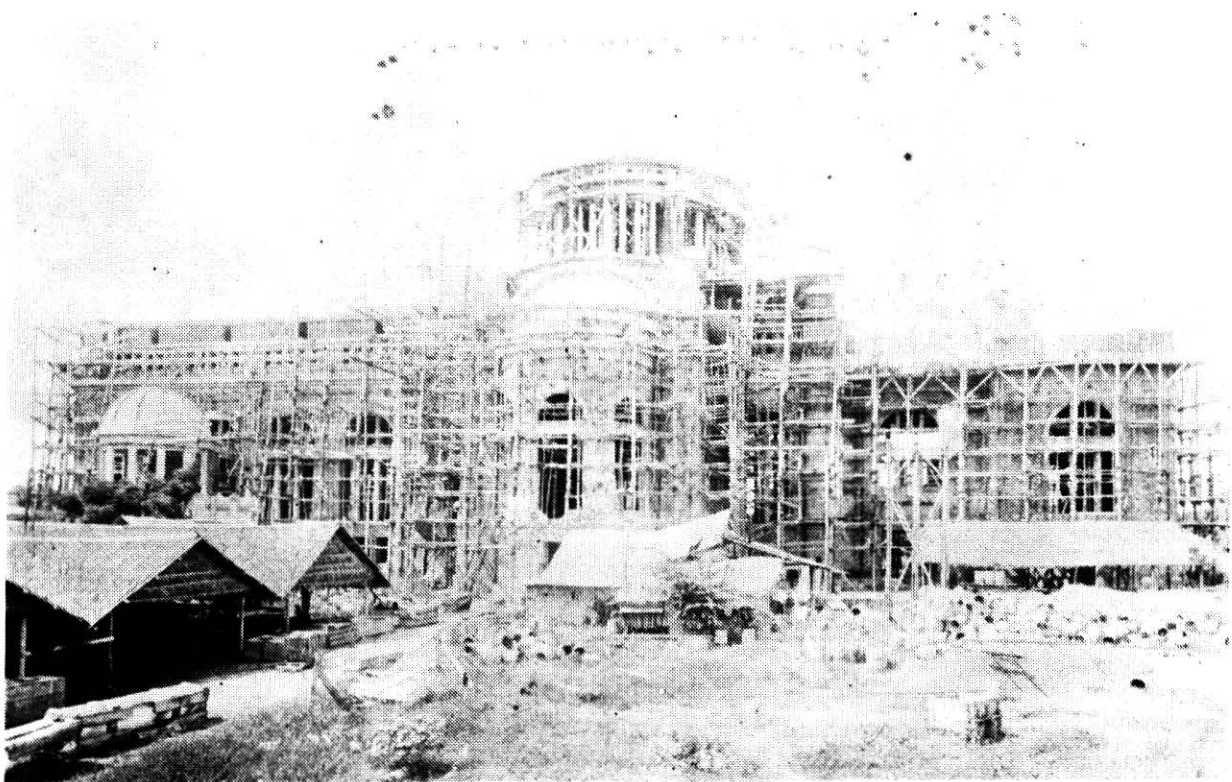
๒๙ Sept. ๑๘๙๗.
Hamburg, No.



เสด็จประพาสสิงคโปร์และชาวพ.ศ. ๒๔๓๕

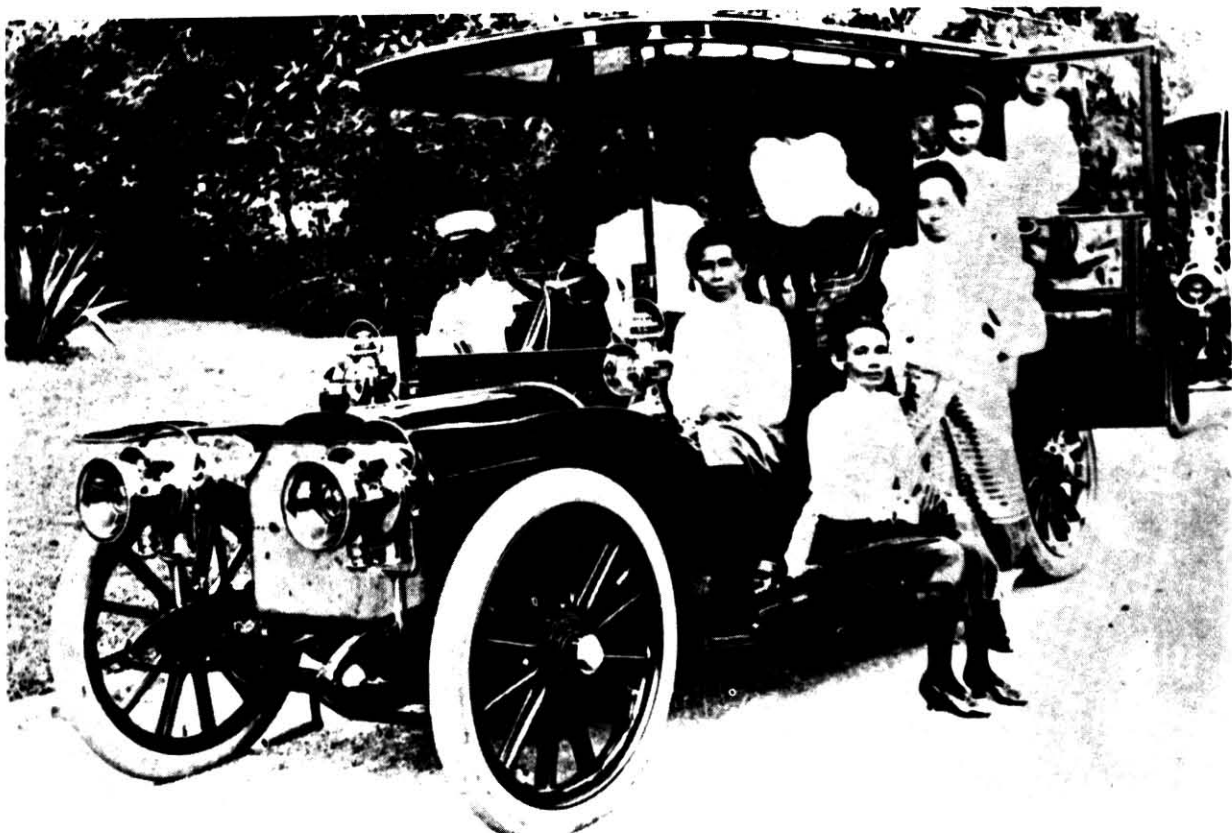
บริเวณหน้าพระที่นั่งภูมิเสด็จพระราชวังบางปะอิน คราวเสด็จรับ
พระราชวงศ์เยอรมัน





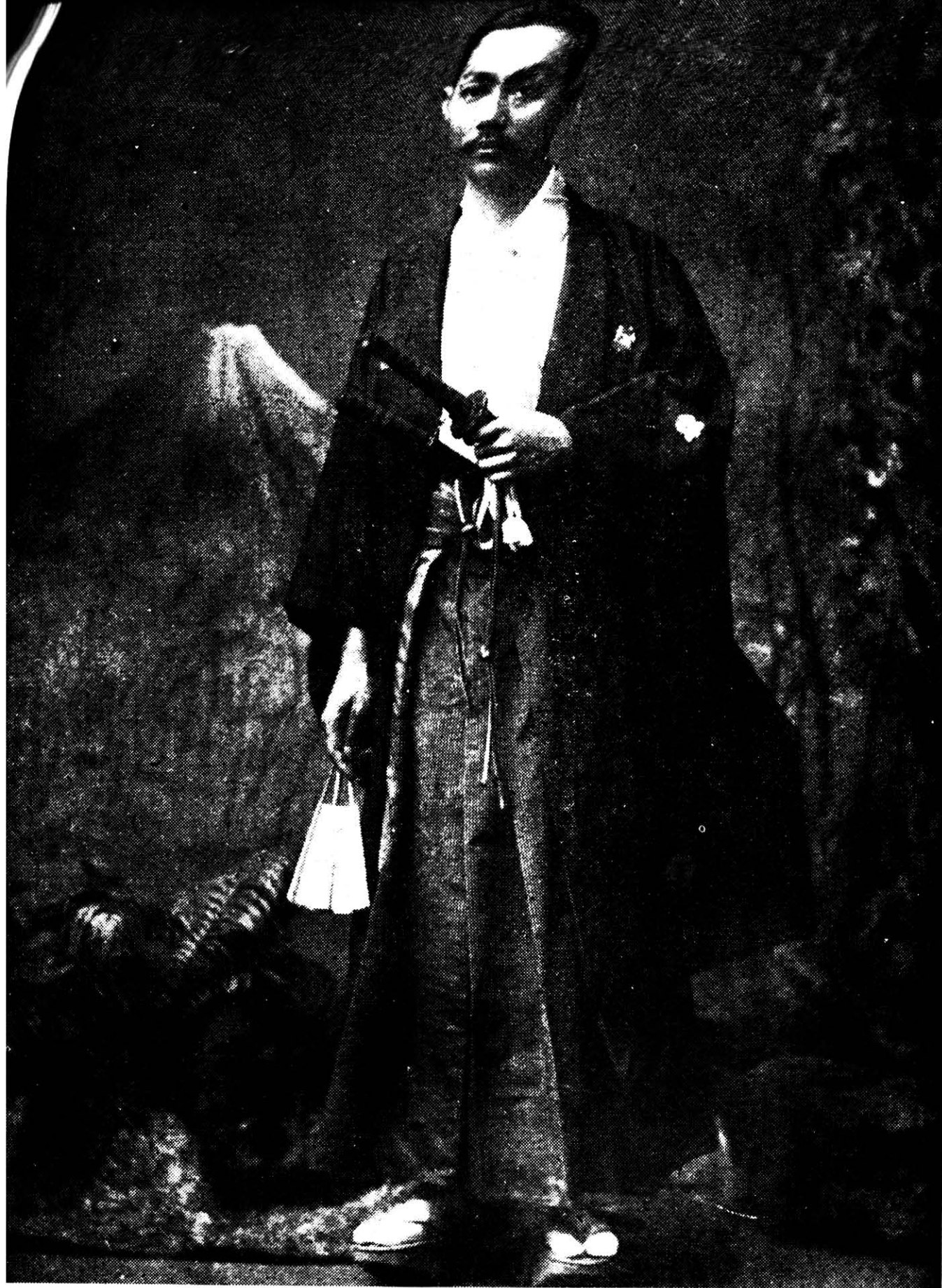
พระที่นั่งอนันตสมาคมเมื่อแรกสร้าง

รถยนต์เมื่อแรกมี





มาตามอนากากิ ภริยาเอกอัครราชทูตญี่ปุ่นประจำประเทศไทย

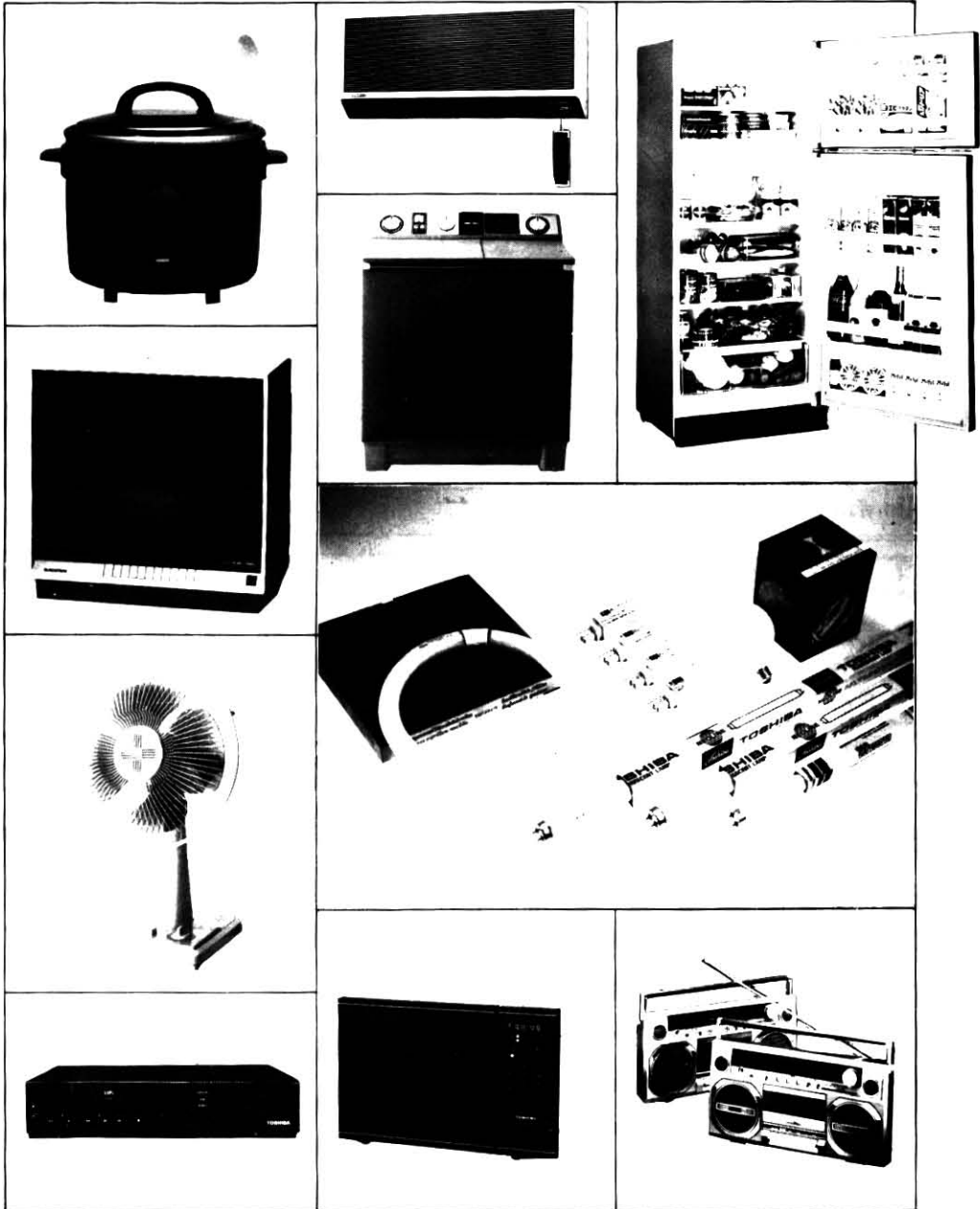


สมเด็จพระยานุพันธ์วงศ์วรเดช เสด็จแทนพระองค์ไปเจริญพระราชไมตรี ณ ประเทศญี่ปุ่น การนี้ทรงเข้าเฝ้าถวายพระราชสาส์นแด่สมเด็จพระจักรพรรดิเมจิ เมื่อวันที่ ๒๖ กรกฎาคม พ.ศ. ๒๔๓๓ ทรงได้รับเครื่องราชอิสริยาภรณ์อาทิตย์อุทัยชั้นสูงสุด กับดาราดอกไม้โปโลเนีย

TOSHIBA

สองทศวรรษพัฒนา ๕๓

IN TOUCH WITH TOMORROW



TOSHIBA THAILAND CO.,LTD.
201 Vibhavadi Rangsit Road, Bangkok, Bangkok 10900
Tel. 5110825-9, 5112180-2

THAI TOSHIBA ELECTRIC INDUSTRIES CO.,LTD.
181/1 Tivanon Road, Nonthaburi 11000 Tel. 5883010

THAI TOSHIBA LIGHTING CO.,LTD.
THAI TOSHIBA FLUORESCENT LAMP CO.,LTD.
181/2 Tivanon Road, Nonthaburi 11000, Tel. 5880803



ห้างบีกริม แอนด์โก ตัวแทนจำหน่ายเครื่องจักรกล สมัยร.๕

ศูนย์รวมสินค้าเครื่องแต่งกายที่ทันสมัย



บริษัท
วายนอต อิมพอร์ต เอ็กสพอร์ต
จำกัด

สำนักงานใหญ่

130/8 ถนนสีลม ซ.ตรงข้ามธนาคารกรุงเทพ จก.
โทร. 2366879, 2336293

สาขา 1 ชั้น 2 ราชดำริอาเขต ด้านขวาของโคมารู
โทร. 2513894

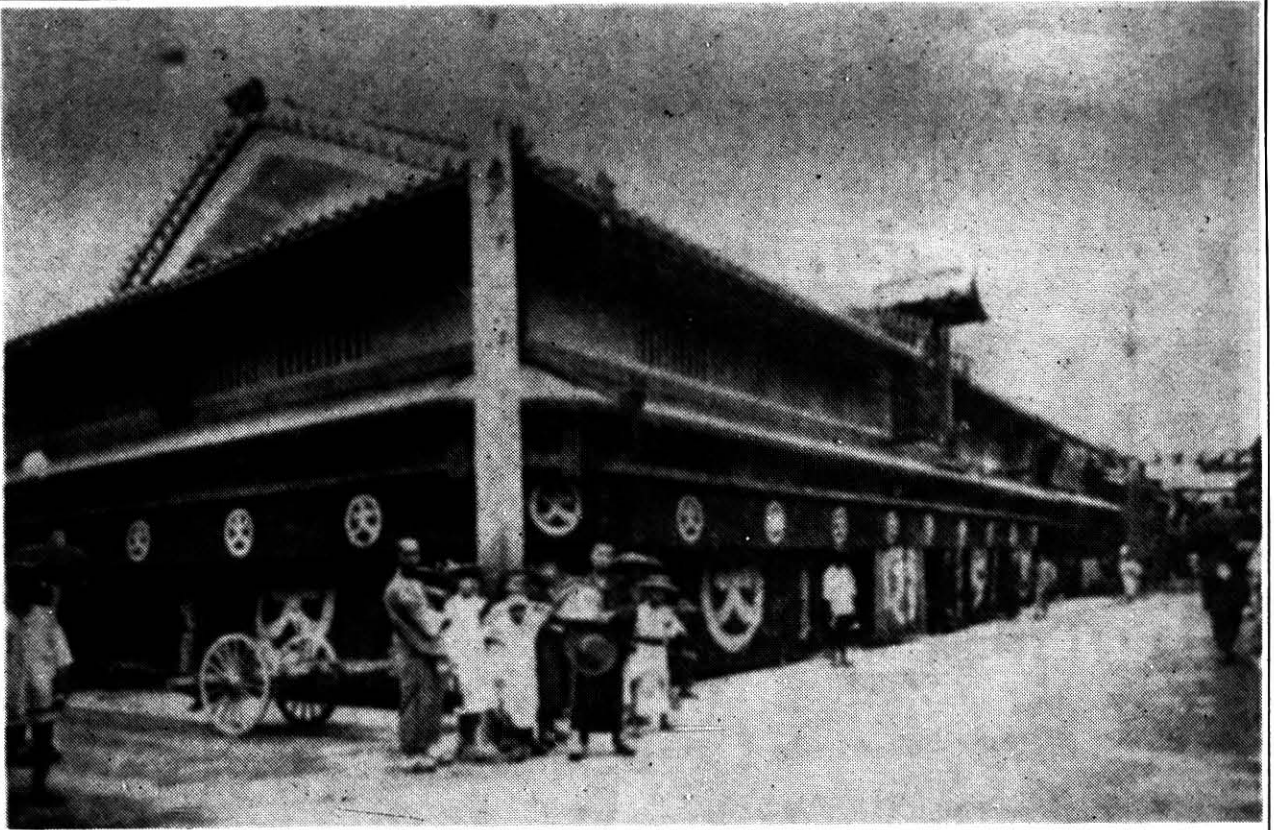
สาขา 2 ศูนย์การค้าสยาม ชั้น 3 ห้อง 365 ปทุมวัน
โทร. 2512942

อภินิทนาการจาก

THE TOMORROW SHOES

VENUS

HEAD OFFICE 95/130-131 1st FL RAJADAMRI ARCADE BANGKOK TEL 251-4972
BRANCH 149 JAKAPONG RD. BANGLUMPOO BANGKOK TEL 281-9119
EXPORT 73/6 SOI 3/1 SUKHWIT ROAD NANA-NUAE BANGKOK TEL 253-2681



ห้างโคมารุสมัยเมจิ

ร้านเพชรละออ _____

พินัก _____

แพรว _____

ศูนย์รวมเสื้อผ้าสำเร็จรูปสตรีแบบทันสมัย
ชั้นใต้ดิน ราชดำริอาเขต

โทร. 2517398

ศูนย์รวมแฟชั่นรองเท้า กระเป๋า สตรี
เปียตวามสมัยใหม่ล่าสุด

F.M.I.

เอนพีเอ็ม

ชั้นใต้ดิน ราชดำริอาเขต กรุงเทพฯ โทร. 2517997



นักเรียนญี่ปุ่นสมัยพัฒนาการศึกษา

ด้วยความปรารถนาดี
จาก

สถานปฏิบัติการเภสัชชุมชนราชดำริอาเขต
RAJDAMRI ARCADE DRUG STORE
บริเวณน้ำพุ ชั้นใต้ดินราชดำริอาเขต
251-3890

เวลาปฏิบัติการ 10.00-19.00 น.

ห้องโหราศาสตร์

รับปรึกษาปัญหาทางใจ ด้วยหลักวิชาโหราศาสตร์ไทยเป็นเข็มทิศ
ชี้บอกให้ ท่านผู้ใดสนใจ เชิญแวะมาปรึกษาเพราะมีอาจารย์ผู้เชี่ยวชาญ
ชาวมุมีประสบการณ์ในด้านพยากรณ์ที่จะแนะแนวทางให้ท่าน
หมดปัญหาทางใจได้ ไร้กังวลใจอย่างว่า

นับตั้งแต่ 10.00 น.-19.00 น.

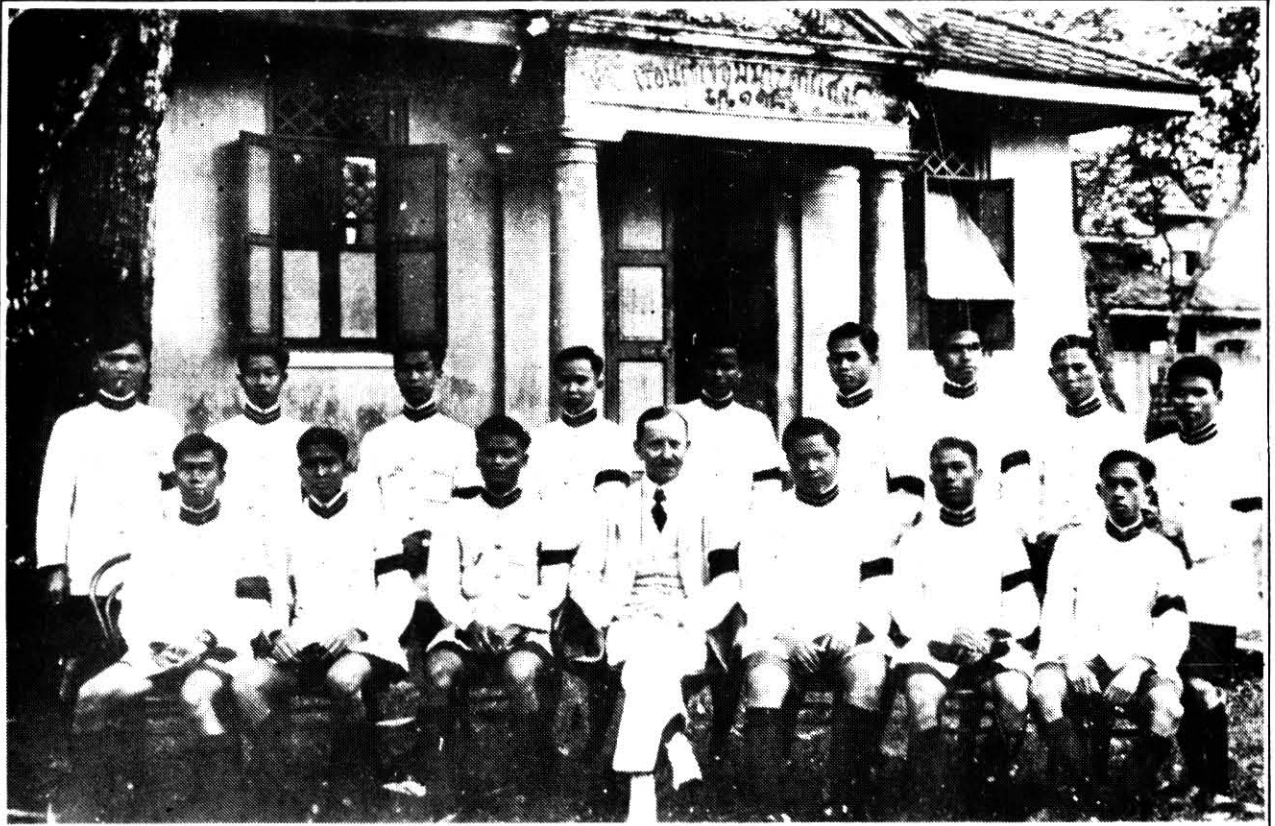
โทร.2519403,2531739



อจ.เอกวิทย์ ชินทอง
นักวิชาโหราศาสตร์ประยุกต์



อจ.ทรงสิทธิ์ มหาสิทธิพงษ์
นักวิชาโหราศาสตร์ไทยชั้นสูง



โรงเรียนเรือนเจ้าจอมมารดาแสง ร.ศ.๑๑๘

ห้างสหวิทยุ (1984)

SAHA RADIO & TV.

95/132-133 ถนนราชดำริ ไตมารุชััน 1 กทม. 10500

95/132-133 Rajadamri Road, Fl 1, Bangkok 10500

- จำหน่าย TV ● VDO
- เครื่องเสียง Audio
- อุปกรณ์ไฟฟ้าทุกชนิด

Tel. _____

251-3944

253-2323

253-2424



JAPANESE RESTAURANT "AKAMON"

AKAMON (ASOKE) 233 SOI ASOKE
SUKHUMVIT RD.BANGKOK 10110
Tel.2583886 2583875

AKAMON (SILOM) 322 SILOM RD.
(VICTORY HOTEL) Tel.2339060 ต่อ
COFFEE SHOP

AKAMON (PATTAYA) 464/19 MOO
9 PATTAYA 2nd RD.BANGLAMUNG
CHONBURI Tel.(038)419598

NIPPON TEI (AKAMON GAYSORN)
GAYSORN RD. (PRESIDENT HOTEL)
Tel.2537557, 2537563

ผลิตภัณฑ์วัสดุก่อสร้างมาตรฐานโลก

หน้าต่างประตูเหล็ก-บานเกล็ดเหล็ก	“NACO”
เครื่องสุขภัณฑ์	“BRIGGS”
เครื่องสุขภัณฑ์	“AMERICAN STANDARD”
ตู้กระจกและเครื่องประกอบห้องน้ำ	“MIAMI CAREY”
เฟอร์นิเจอร์ไม้ประดู่	“TRP”
กระเบื้องปูพื้น-บุผนัง	“CAMPANA”
กระเบื้องยาง	“DATAFLEX”
ผลิตภัณฑ์พลาสติกเพื่อการก่อสร้าง, แผ่นกันซึม เส้นด้ายหิ้นขัด, จมูกบันได และ ยางอัดกระจกสำหรับอะลูมิเนียม ทุกชนิด	} “TGP”
เครื่องทำน้ำอุ่น	

บริษัท โอปนายิกุล จำกัด

OPANAYIKUL CO.,LTD.

โทร. 2761830-7

410/24-30 ถนนรัชดาภิเษก ห้วยขวาง กรุงเทพฯ 10310

410/24-30 Ratchadaphisek Road, Huay Kwang, Bangkok 10310



สังคมญี่ปุ่นสมัยเมจิ
(พ.ศ. ๒๔๑๐ - ๒๔๕๕)
ยุคสมัยแห่งการปกครองอันรุ่งโรจน์





สมเด็จพระจักรพรรดิเมจิ (มัตสึฮิโตะ)



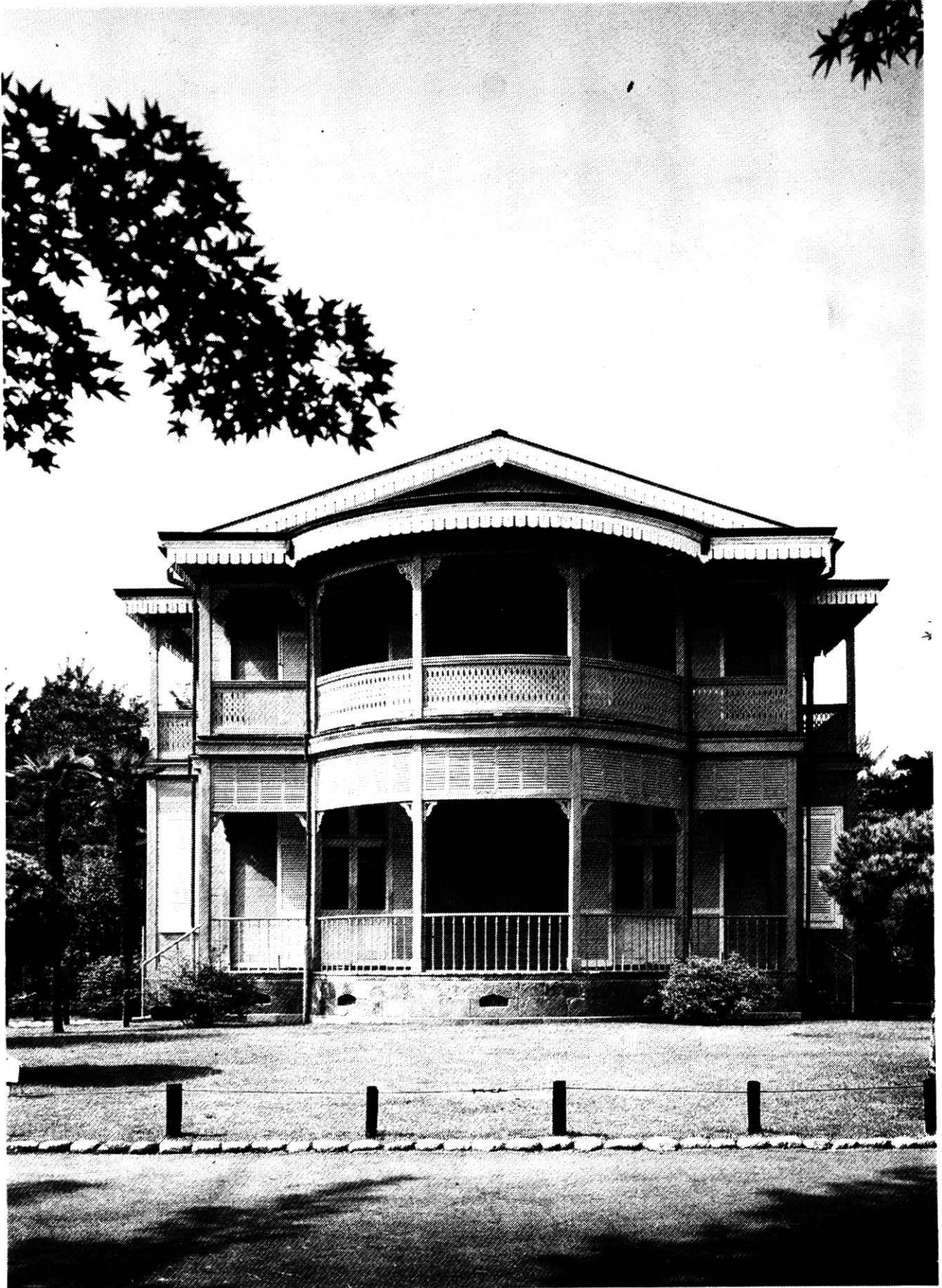
สมเด็จพระจักรพรรดินี ฮารุโกะ (พระนามเดิม คัตสึโกะ)



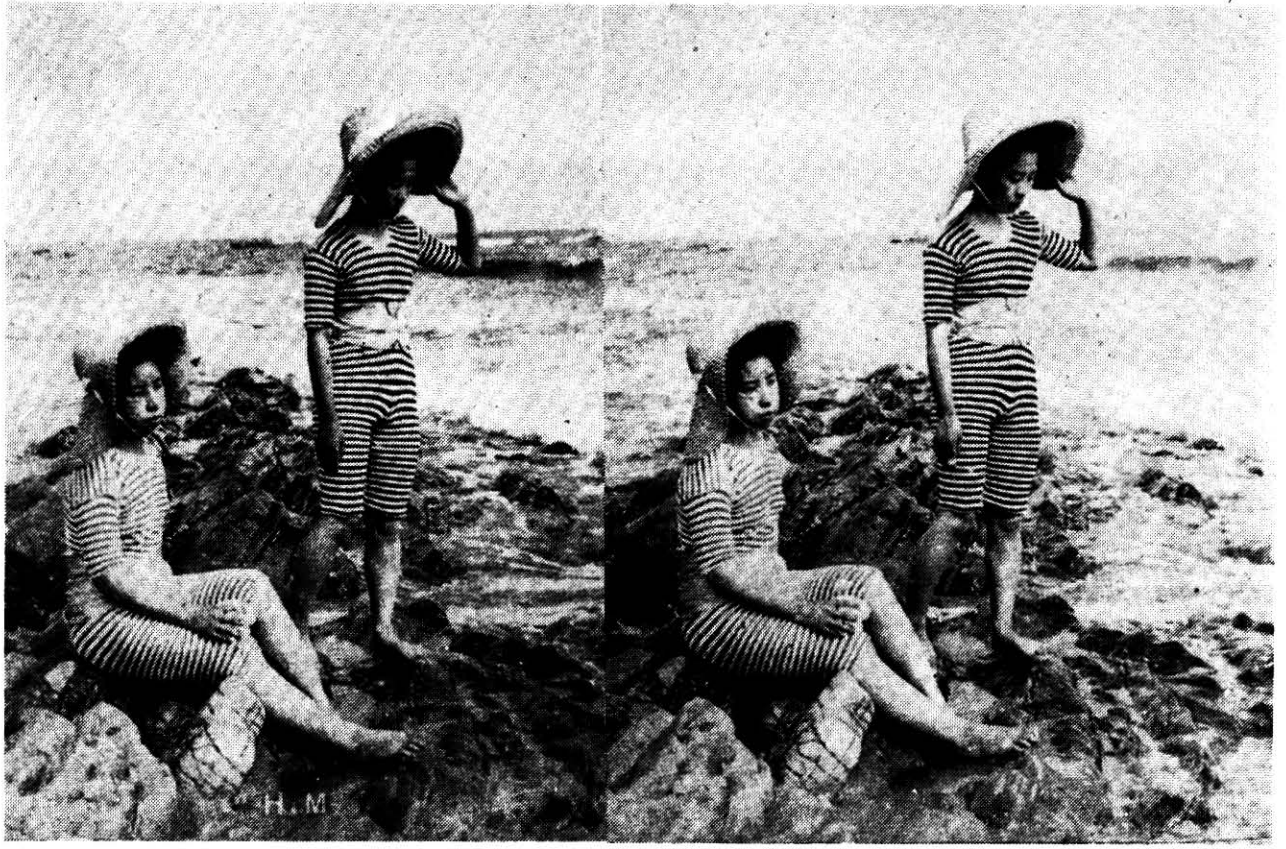
พระราชวังที่เมืองเอโดะ เดิมเป็นที่อยู่ของโชกุน

การแพทย์ยังเป็นเรื่องประสมประสานระหว่างเก่ากับใหม่





บ้านของไฉง โทโมมิจิ อัครมหาเสนาบดีของสมเด็จพระจักรพรรดิ



ความทันสมัยริมหาด

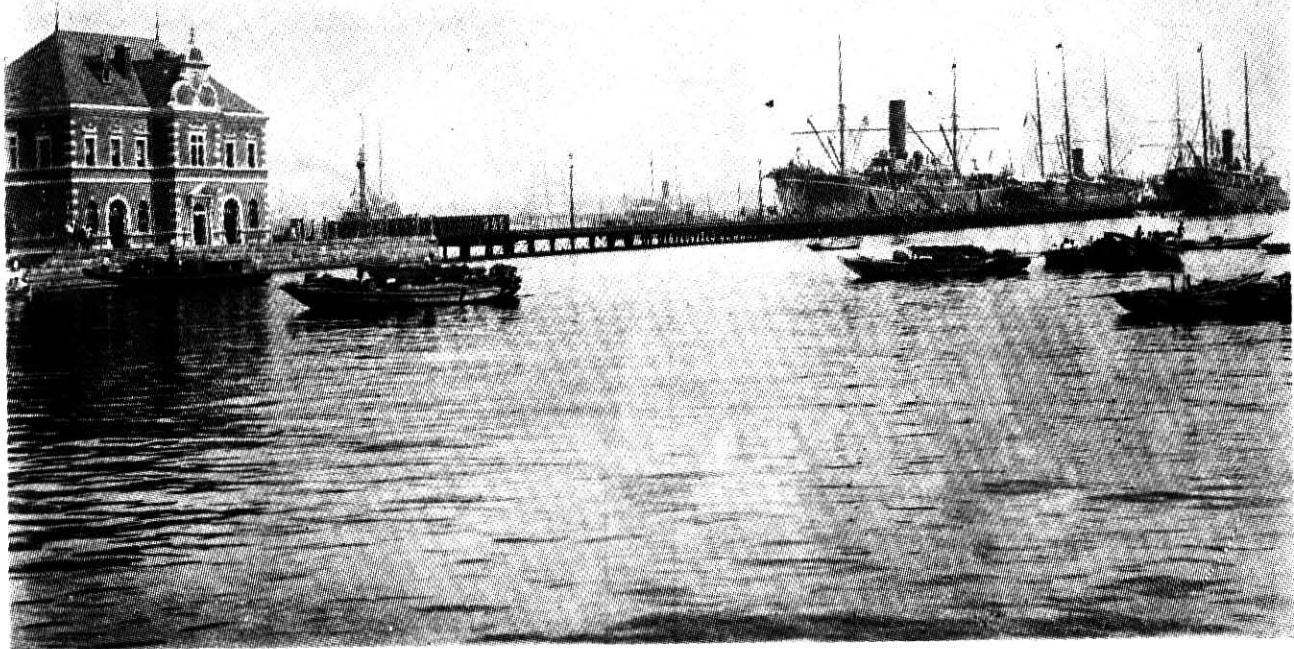
ตลาดสด





ธนาคารแห่งชาติญี่ปุ่นตั้งขึ้นเมื่อปี พ.ศ. ๒๔๒๕

ท่าเรือญี่ปุ่นยังคงมีทั้งความเก่าและความใหม่





ชีวิตชาวบ้านแบบญี่ปุ่น





BOUQUETTE NEWCITY Exclusiv

ชั้น 2 ราชดำริอาเขต โทร. 2514338

Exclusiv ร้านรวมเสื้อผ้าทุกบุคลิก และ ทุกโอกาส

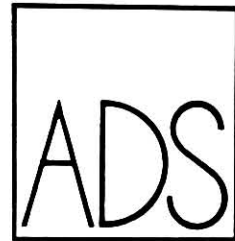
อภิชนชนากการ
จาก

นาฬิกา

Mido

โทรทัศน์สี ADS TV3 ขนาด 27 นิ้ว มีถึง 5 ระบบ คือ
PAL, SECAM 2, NTSC 2 มี AV เข้า 3 ชุด ระบบเสียง
ไฮ-ไฟ สเตอริโอ จอภาพปรับ ก้ม/เงย ได้ มีรีโมท
คอนโทรลไร้สาย พร้อมทั้งช่องเสียบหูฟังได้ด้วย

สนใจพิสูจน์คุณภาพได้ที่.....

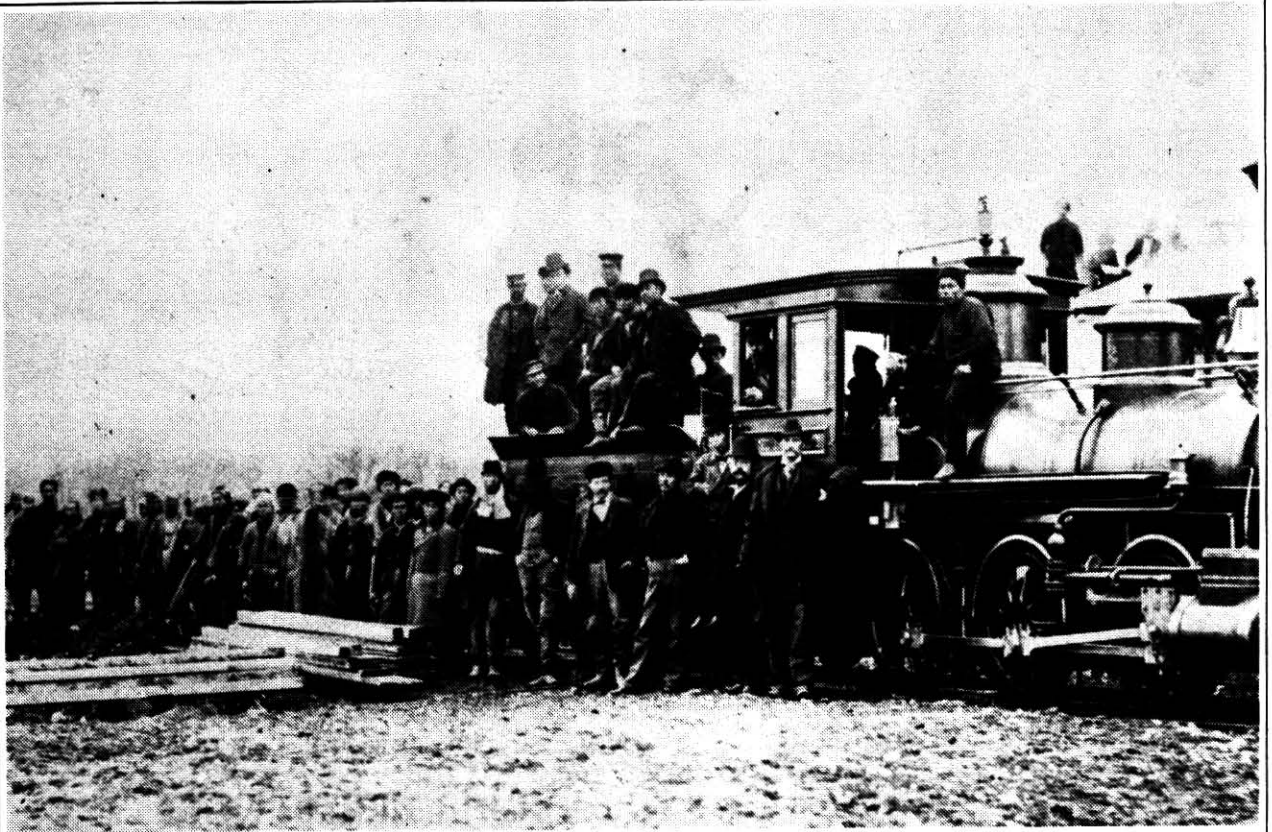


EXCEL. HI-FI

บริษัท เอ็กเซล ไฮ-ไฟ จำกัด

95/143-5 ชั้น 1 ราชดำริอาเขต กรุงเทพฯ 10500

โทร. 251-9964, 251-7694



ญี่ปุ่นผลิตรถไฟได้เองตั้งแต่สมัยเมจิ

ด้วยอภิวัตนาการ

จาก

บริษัท ยูเนี่ยนบลูพรีนซ์ จำกัด

ผู้ผลิตและจำหน่ายกระดาษพิมพ์แบบ (พิมพ์เขียว)

ยี่ห้อ “แอคโซ” และกระดาษคาร์บอนยี่ห้อ “คาร์โบเน็กซ์”

โทร.252-1310,252-0701,251-9136,251-9137

ณ ที่นี้เรามีความประทับใจ

บนเนื้อที่กว่า 20 ไร่ ท่ามกลางบรรยากาศแสนร่มเย็น
ศาลาไทยทั้ง 4 ภาค บึงบอกลิงสาธิตกิจกรรมประจำชาติ ร่ายล้อมด้วยเงาไม้ และสายน้ำ
ที่นี่ คือที่รวมความอร่อยหลากหลายรสชาติ ที่รวมของศิลปวัฒนธรรม และการแสดงออกถึงความเป็นไทย
ทันสมัย ด้วยระบบคอมพิวเตอร์ เสิร์ฟรวดเร็วด้วยพนักงานสาเกต เราให้บริการด้วยรอยยิ้ม



ขอเชิญชมการแสดงรำไทยทั้ง 4 ภาค ทุกวันจันทร์-พุธ-ศุกร์ เวลา 19.30 น.-21.30 น.

ตัวชงน้ำใจ

คุณเคยไปริย์ เปิดตั้งแต่กลางวันทุกวัน

131 ถนนรัชดาภิเษก กรุงเทพฯ โทร. 277-8833, 277-8855, 277-3828



ประมวลเหตุการณ์สำคัญ ในแผ่นดินสมเด็จพระปิยมหาราช

ประมวลเหตุการณ์สำคัญ ในแผ่นดินสมเด็จพระปิยมหาราช

- พ.ศ. ๒๔๑๑ เสด็จขึ้นครองราชสมบัติเมื่อพระชนมายุได้ ๑๕ พรรษา
- พ.ศ. ๒๔๑๒ เริ่มสร้างวัดราชบพิธสถิตมหาสีมาราม
- พ.ศ. ๒๔๑๓ เสด็จประพาสสิงคโปร์และชวาครั้งแรก เริ่มเลิกไว้ผมทรงมหาดไทย
- พ.ศ. ๒๔๑๔ เสด็จประพาสอินเดียและพม่า
เริ่มก่อตั้งโรงเรียนหลวงในพระบรมมหาราชวัง
ส่งนักเรียนออกไปเรียนที่สิงคโปร์เป็นรุ่นแรก
- พ.ศ. ๒๔๑๕ เริ่มปรับปรุงการทหารครั้งใหญ่
กำเนิดเสือราชปะแตนซ์
ตั้งโรงเรียนหลวงสอนภาษาอังกฤษแห่งแรกขึ้นในพระบรมมหาราชวัง
- พ.ศ. ๒๔๑๖ ได้ทรงออกผนวช เมื่อพระชนมายุครบ ๒๐ พรรษา
เลิกประเพณีมอบคานาในเวลาเช้าเฝ้า
ตั้งหอรัษฎากรพิพัฒน์ เพื่อป้องกันการรั่วไหลเรื่องภาษีอากร และยังเป็นกรรวบรวมเงินของรัฐบาลเพื่อนำไปใช้ในการทะนุบำรุงบ้านเมืองให้เจริญงดงาม

- พ.ศ. ๒๔๑๗ ตั้งสภาที่ปรึกษาราชการแผ่นดิน ที่เรียกว่า สภามงกมนตรี ประกอบด้วยเจ้านายและขุนนางอาวุโส ๒๐ นายตรา พ.ร.บ. พักคณิษณอายุลูกทาสลูกไทสำเร็จเด็ดขาด ๒๔๔๘ ใช้เวลา ๓๑ ปี โดยถือเอาคนที่เกิดปีมะโรงตั้งนั้น ทุกๆ คนที่มีกำเนิดมในรัชกาลของพระองค์ จะเป็นไทไม่ต้องเป็นทาสอีกต่อไป
ตั้งโรงเรียนกุลสตรีวังหลัง
ใช้ "อัฐกระดาศ" แทนเหรียญอัฐทองแดง
- พ.ศ. ๒๔๑๘ แยกการคลังออกจากการต่างประเทศ
ได้เกิดสงครามปราบฮ่อครั้งแรก
เริ่มก่อตั้งโทรเลขสายแรกกรุงเทพฯ-สมุทรปราการ
- พ.ศ. ๒๔๒๔ เริ่มทดลองใช้โทรศัพท์ครั้งแรกระหว่างกรุงเทพฯ-สมุทรปราการ
- พ.ศ. ๒๔๒๕ ตั้งกรมตหน้า (กรมชลประทาน)
- พ.ศ. ๒๔๒๖ ตั้งกรมไปรษณีย์ เริ่มเปิดบริการการไปรษณีย์ครั้งแรกในพระนคร
ตั้งกรมโทรเลขขึ้น ได้เกิดสงครามปราบฮ่อครั้งที่ ๒

อภินันทนาการจาก




Yohan Fashion house

ขายส่ง : เครื่องประดับสุภาพสตรีทุกชนิด

เข็มขัดทันสมัย ของชำร่วยทุกชนิด

308 ถนนวานิช 1 สำเพ็ง กรุงเทพฯ 10100

 2245694, 2511487

- พ.ศ. ๒๔๒๗ โปรดให้ตั้งโรงเรียนสำหรับราษฎรทั่วไปขึ้นตามวัด วัด
แห่งแรกที่เริ่ม คือวัดมหารณพาราม
- พ.ศ. ๒๔๒๘ เลิกตำแหน่งพระมหาดุราชน ทรงประกาศตั้งตำแหน่ง
มกุฎราชกุมารขึ้นแทน
สยามมกุฎราชกุมารพระองค์แรกคือ สมเด็จพระเจ้าฟ้ามหา
จักรุณหิศ
- พ.ศ. ๒๔๓๐ ตั้งกรมศึกษาธิการ ตั้งกรมยุทธนาธิการ (กระทรวงกลาโหม)
กำเนิดโรงเรียนนายร้อยทหารบก
เกิดสงครามปราบฮ่อครั้งที่ ๔
- พ.ศ. ๒๔๓๑ เริ่มทดลองจัดการปกครองส่วนกลางแผนใหม่
- พ.ศ. ๒๔๓๑ เริ่มดำเนินการพิมพ์พระไตรปิฎกครั้งแรก
เปิดโรงพยาบาลศิริราช ตั้งกรมพยาบาล
ใช้พุทธศักราชในราชการ แทน ร.ศ.
เสียด่วนสิบสองจุไทยให้แก่ฝรั่งเศส
ตรา พ.ร.บ.เลิกวิชัยสงครามโจรผู้ร้ายตามจารีตนครบาล
- พ.ศ. ๒๔๓๒ เริ่มเปิดสอนวิชาการแพทย์แผนใหม่ (ร.ร.ราชแพทยาลัย)
ตั้งมหาธาตุวิทยาลัย (มหาจุฬาลงกรณ์ราชวิทยาลัย)
เริ่มใช้วันทางสุริยคติในหน่วยราชการ
- พ.ศ. ๒๔๓๓ เปิดโรงเรียนเด็กที่สวนมะลิ
- พ.ศ. ๒๔๓๔ ตั้งกระทรวงยุติธรรม และในปีเดียวกันก็ตั้งกรมราช
โลภกิจและภูมิวิทยา

- พ.ศ. ๒๔๓๖ เปิดรถไฟเอกชนสายปากน้ำ
ฉลองพระไตรปิฎกฉบับพิมพ์ครั้งแรก
ตั้งมหามกุฏราชวิทยาลัย
กำเนิดสภาอุณาโลมแดง (สภาภชาชาติไทย)
ฝรั่งเศสส่งเรือรบเข้ามาในปากน้ำเจ้าพระยา และยิงเรือ
มกุฎราชกุมารสยามเสียหาย
- พ.ศ. ๒๔๓๗ เริ่มจัดตั้งมณฑลเทศาภิบาล
ตั้งเจ้าฟ้ามหาจักรวาชเป็นสยามมกุฎราชกุมาร (แทนเจ้า
ฟ้ามหาจักรุณหิศ ซึ่งสิ้นพระชนม์)
ตั้งรถไฟฟ้าเพื่อใช้เดินรถรางขึ้น
- พ.ศ. ๒๔๓๘ ตั้งกองข้าหลวงพิเศษออกไปจัดการศาลตามหัวเมือง
เริ่มจัดทำงบประมาณแผ่นดินครั้งแรก
ตั้งกรมป่าไม้ เปิดรถไฟทางหลวงสายแรก กรุงเทพฯ-
อยุธยา
ตั้งโรงเรียนฝึกหัดวิชาแพทย์ผดุงครรภ์
- พ.ศ. ๒๔๔๐ เสด็จประพาสยุโรปครั้งแรก ทรงโปรดเกล้าฯ ตั้งสมเด็จพระนางเจ้าเสาวภาผ่องศรีเป็นผู้สำเร็จราชการแทนพระ
องค์
ตราข้อบังคับลักษณะปกครองหัวเมือง
กำเนิดโรงเรียนวิชากฎหมาย พระเจ้าลูกยาเธอกรมหลวง
ราชบุรีดิเรกฤทธิ์ เป็นเสนาบดีกระทรวงยุติธรรม แรกมี



ERWAN TRAVEL SERVICE Tel.251-7695, 251-7697
95 Rajadamri Arcade,
11 th Floor, Thai Daimaru Bldg.,
Lumpinee Pratumwan Bkk 10500
Managing Director
Khun Regina Arayamaytee (Helen)

- ★ บริการจัดนำเที่ยวรอบโลก
- ★ จำหน่ายตั๋วเครื่องบินทุกสายราคาพิเศษ
- ★ รับจองโรงแรมชั้นนำหนึ่งทั่วโลก

การสอบชิงทุนเล่าเรียนหลวง ส่งไปเรียนในยุโรป ปีละ ๒ คน

ตั้งกรมตำรวจภูธร

มีการแสดงกริษานักเรียนครั้งแรกที่สนามหลวง

พ.ศ. ๒๔๔๑ กำหนดกรมเสนาธิการทหารบก รวมกรมไปรษณีย์และกรมโทรเลขเป็นกรมเดียวกัน

ขยายการศึกษาหัวเมืองครั้งใหญ่โดยอาศัยวัดและคณะสงฆ์

เริ่มใช้โครงการศึกษาสำหรับชาติครั้งแรก กำหนดเหรียญ “สตางค์” รุ่นแรก

พ.ศ. ๒๔๔๔ ตั้งโรงเรียนนายร้อยตำรวจที่นครราชสีมา

หล่อพระพุทธรชินราชจำลองขึ้นที่วัดเบญจมบพิตร

เปิดรถไฟหลวงสายแรก เดินได้ถึงนครราชสีมา

บริษัทไฟฟ้าสยาม จำกัด ได้รับสัมปทานการจำหน่ายกระแสไฟฟ้าและจุดคอมไฟตามท้องถนน

พ.ศ. ๒๔๔๕ ตั้งกรมธนบัตร เริ่มใช้ “ธนบัตร” ครั้งแรกและตรา “พระราชบัญญัติธนบัตร ร.ศ. ๑๒๑”

ตรา พ.ร.บ.ลักษณะปกครองคณะสงฆ์ ร.ศ. ๑๒๑

ตั้งโอสถศาลารัฐบาล

ไทยเสียดินแดนฝั่งขวาแม่น้ำโขงให้แก่ฝรั่งเศส

พ.ศ. ๒๔๔๗ ทำอนุสัญญากำหนดสิทธิการจดทะเบียนคนในบังคับฝรั่งเศส

เสด็จประพาสต้นครั้งแรก

ก่อตั้งสยามกัมมาจล (ธนาคารไทยพาณิชย์ ในปัจจุบัน)

ตั้งสยามสมาคมฯ ทำหน้าที่ในการเผยแพร่วัฒนธรรมไทยด้วยการแสดงปาฐกถา การพาเที่ยวชมสถานที่สำคัญต่างๆ เกี่ยวกับวัฒนธรรมและการพิมพ์วารสาร

พ.ศ. ๒๔๔๘ ตั้งหอสมุดสำหรับพระนคร

ทำอนุสัญญาว่าด้วยสิทธิการจดทะเบียนคนในบังคับและอำนาจศาลกงสุลกับประเทศเดนมาร์กและอิตาลี

ตรา พ.ร.บ.ยกเลิกการมีทาสโดยสิ้นเชิง ปัญหาเรื่องกรรมสิทธิ์ในเมืองไทยยุติลงใช้เวลานานทั้งสิ้น ๓๑ ปี

ตรา พ.ร.บ.เกณฑ์ทหารฉบับแรก

พ.ศ. ๒๔๔๘ เสด็จประพาสต้นครั้งแรก

เปิดโรงเรียนนายเรือ

ตั้งบริษัทแบงก์สยามกัมมาจล ทุนจำกัด

ได้เสียมณฑลบูรพา (เสียมราชบุรี พระตะบอง ศรีโสภณ) ให้แก่ฝรั่งเศส

พ.ศ. ๒๔๕๐ เสด็จประพาสยุโรปครั้งที่ ๒

ตั้งโบราณคดีสโมสร

มีการจัดประกวดพันธุ์ข้าวเป็นครั้งแรก

พ.ศ. ๒๔๕๑ จัดการสุขาภิบาลตามหัวเมืองต่างๆ ไป

ประกาศใช้กฎหมายลักษณะอาญา ร.ศ. ๑๒๗ เริ่มใช้พระธรรมนูญศาลยุติธรรม

เลิกใช้เงินพดด้วง ให้ตรา พ.ร.บ. ทองคำ ร.ศ. ๑๒๗ ทั้งนี้เพื่อรักษาอัตราแลกเปลี่ยนเงินตราไทยกับต่างประเทศให้มีเสถียรภาพมั่นคง

ใช้ทองคำเป็นมาตรฐานเงินตราตามแบบสากล

เปิดพระบรมรูปทรงม้า

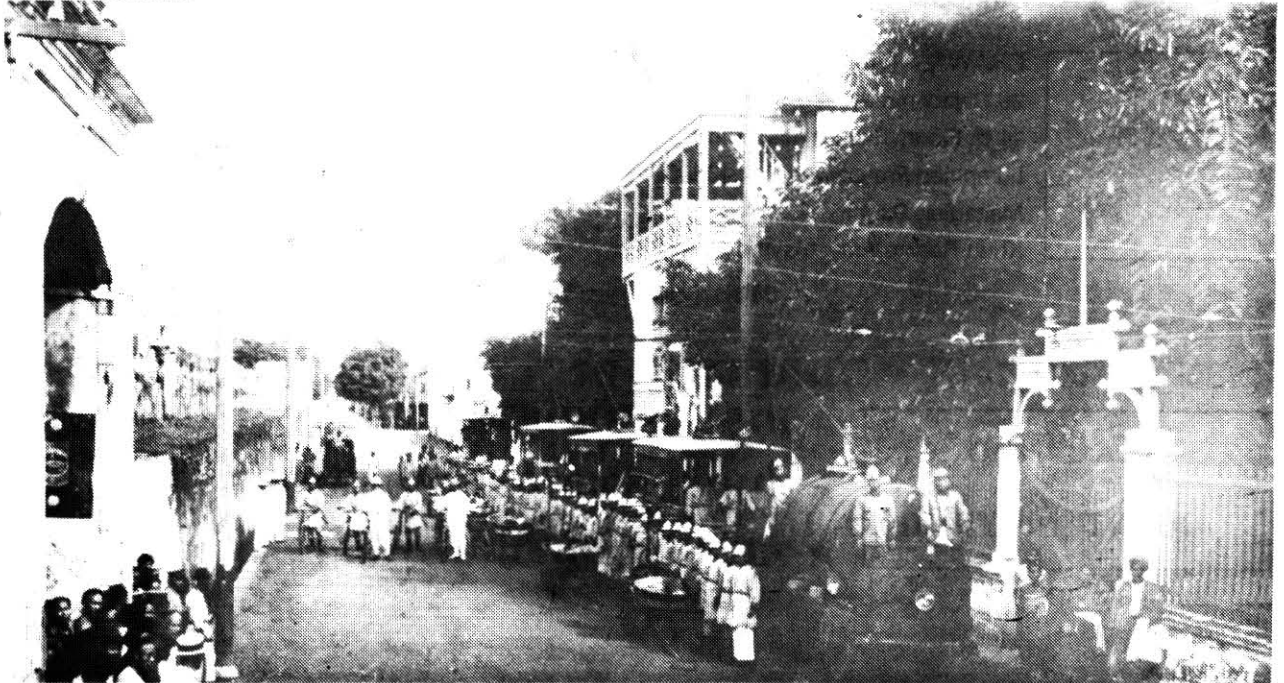
พ.ศ. ๒๔๕๒ เลิกใช้เงินเฟื้อง ชัก เสี้ยว อัฐ และโสฬส

เริ่มสร้างการประปา ไทยขอมยกิร์ทซ์ ๔ อันได้แก่ ไทรบุรี กลันตัน ตรังกานู ปลิส ให้อังกฤษ เพื่อแลกเปลี่ยนอำนาจศาลกงสุล

พ.ศ. ๒๔๕๓ มีการแสดงละครกรรมและพาณิชยกรรมเป็นครั้งแรก

เสด็จสวรรคต ครองราชสมบัตินาน ๔๒ ปี

รถไฟไทยเมื่อแรกมี





อภินันท์นาการ

จาก

ห้างหุ้นส่วนจำกัด มาสเตอร์ชาวด์

ศูนย์รวม เครื่องเสียง กีวี วีดีโอ ชั้นนำ

95/137-138 ถนนราชดำริ

ราชดำริอาเขต, กรุงเทพมหานคร

โทร. : 251-9986



ธนาคารกรุงศรีอยุธยา
ปีพิมพ์ฉบับกันสาร บริการเป็นกันเอง

ขอแสดงความยินดี
เนื่องในโอกาสครบรอบ

ปีที่ 14

บริษัท ราชดำริอาเขต จำกัด

อธิบดีกรมศิลปากร

กองหอจดหมายเหตุแห่งชาติ

มร.ยาสุมาสะ ทานากะ

มร.โยชิมิ ชูซูกิ

มร.เอตาโร เอย์ริ

องค์การส่งเสริมการท่องเที่ยวญี่ปุ่น

บริษัทนิวชาติ จำกัด

หม่อมกอบแก้ว อากาศ ฦ อยุธยา

ท่านหญิงปัทมนรังษี เสนาณรงค์

วิบูลย์ ลี้สุวรรณ

ลาวัณย์ ไชตามระ

กรมโยธาธิการ

หนังสือพิมพ์รายวันแนวหน้า

มร.ฮารุโอะ วาชิ

มร.ทาซุชิโกะ ทามารุ

สุธาน จักขุรักษ์

มูลนิธิญี่ปุ่น

บริษัทห้างร้านในราชดำริอาเขต

หม่อมอุบล ยุคล ฦ อยุธยา

สปัน เขียวประสิทธิ์

บรรจบ ไมตรีจิตต์

ท่านผู้อนุเคราะห์ในแต่ละเรื่องแต่ละรายการ

จัดทำโดย...

หนังสือพิมพ์รายวัน

แนวหน้า

สำนักพิมพ์เลขที่ ๕๖ หมู่ ๗ ถนนวิภาวดีรังสิต

บางเขน กรุงเทพฯ ๑๐๒๑๐ โทร. ๕๒๑-๒๖๕๐-๑



“ทิวความงามดุจธรรมชาติอย่างมั่นใจ ด้วย... โอลีเยรี คัพเวอร์มาร์ค”