



เอกสารประกอบการพิจารณา



ญัตติด่วน

เรื่อง ขอให้สภาผู้แทนราษฎรร่วมกัน
พิจารณาศึกษาเพื่อหาแนวทางแก้ไข
ปัญหาสินค้าราคาแพง

อ.พ. ๑๕ / ๒๕๔๒ สมัยประชุมสามัญทั่วไป

เอกสารประกอบการพิจารณา

ยุติคดี

เรื่อง ขอให้สภาผู้แทนราษฎรร่วมกัน
พิจารณาศึกษาเพื่อหาแนวทางแก้ไขปัญหา
สินค้าราคาแพง

(นายวิทยา ภูมิเหล่าแจ้ง กับคณะ เป็นผู้เสนอ)

คำนำ

เอกสารนี้จัดทำขึ้นเพื่อประโยชน์ในการพิจารณาร่างพระราชบัญญัติ หรือญัตติ ที่เข้าสู่การประชุมของสภาผู้แทนราษฎร วุฒิสภา และที่ประชุมร่วมกันของรัฐสภา โดยรวบรวมข้อมูล สถิติ ข้อเท็จจริง บทความ ข่าวที่ตัดจากหนังสือพิมพ์ และ/หรือ สรุปลงานวิจัยที่เกี่ยวข้อง เพื่อเป็นข้อมูลเบื้องต้น ประกอบการพิจารณาแก่สมาชิกรัฐสภา และผู้สนใจทั่วไป

เอกสารประกอบการพิจารณานี้ ส่วนบริการวิชาการ หอสมุดรัฐสภา สำนักงาน เลขาธิการสภาผู้แทนราษฎร เป็นผู้จัดทำ การนำข้อความหรือส่วนหนึ่งส่วนใดในเอกสารนี้ ไปลงพิมพ์ในเอกสารอื่น โปรดอ้างที่มากำกับไว้ด้วย

หากต้องการรายละเอียดเพิ่มเติม โปรดติดต่อส่วนบริการวิชาการ หอสมุดรัฐสภา หมายเลขโทรศัพท์ 2441319 ถึง 2441321 โทรสาร 2441322

ส่วนบริการวิชาการ

หอสมุดรัฐสภา

เอกสารประกอบการพิจารณา

ฝ่ายบริการวิชาการ หอสมุดรัฐสภา สำนักงานเลขาธิการสภาผู้แทนราษฎร โทร. 244-1318-21 โทร. 244-1322

สารบัญ

	หน้า
1. สำระสำคัญ ยุติคดีวุ่น เรื่อง ขอให้สภาผู้แทนราษฎรร่วมกันพิจารณาศึกษาเพื่อหาแนวทางแก้ไขปัญหาสินค้าราคาแพง (นายวิทยา ภูมิเหล่าแจ้ง กับคณะ เป็นผู้เสนอ)	1
2. สถานการณ์ภาวะเงินเฟ้อปี 2541 และแนวโน้มปี 2542	2
3. ดัชนีราคาผู้บริโภค เดือนมกราคม 2542	10
4. ดัชนีราคาผู้บริโภค เดือนกุมภาพันธ์ 2542	13
5. ราคาสินค้าขายปลีกเฉลี่ยบางรายการในเขตกรุงเทพมหานครและปริมณฑล (เดือนมกราคม - กุมภาพันธ์ 2542)	16
6. ข่าวจากสื่อมวลชน	
- ความเคลื่อนไหวดัชนีราคาผู้ผลิตของประเทศ เดือนมกราคม 2542	17
- ความเคลื่อนไหวดัชนีราคาขายส่งสำหรับสินค้าส่งออก เดือนมกราคม 2542	19
- ความเคลื่อนไหวดัชนีราคาขายส่งและดัชนีราคาผู้ผลิต เดือนมกราคม 2542	21
- ความเคลื่อนไหวดัชนีราคาผู้บริโภคทั่วไปของประเทศ เดือนมกราคม 2542	23
- ความเคลื่อนไหวดัชนีราคาขายส่งวัสดุก่อสร้าง เดือนมกราคม 2542	25

นพดล น้อยจ้อย
วิทยากร 4
อาทยา สุขโท
นิติกร 4
ผู้รับผิดชอบ

มัลลิกา สมบัติศิริ
ผู้บันทึกข้อมูล

สาระสำคัญ
มติที่ตน เรื่อง ขอให้สภาผู้แทนราษฎรร่วมกันพิจารณาศึกษา
เพื่อหาแนวทางแก้ไขปัญหาสินค้าราคาแพง
(นายวิทยา ภูมิเหล่าแจ้ง กับคณะ เป็นผู้เสนอ)

หลักการ

ขอให้สภาฯ ร่วมกันพิจารณาศึกษาเพื่อหาแนวทางแก้ไขปัญหาสินค้าราคาแพง

เหตุผล

ในขณะที่ประเทศไทยกำลังประสบปัญหาทางเศรษฐกิจอย่างรุนแรง อัตราการเจริญเติบโตทางเศรษฐกิจถดถอย นอกจากประชาชนทั่วไปจะได้รับผลกระทบอย่างกว้างขวางจากการที่รายได้ลดลงจนถึงขาดรายได้แล้ว ยังต้องรับภาระสินค้าแทบทุกชนิดราคาแพงขึ้นด้วย แม้ว่าสินค้าบางอย่างราคาควรแพงขึ้นจริงจากภาษีมูลค่าเพิ่มที่สูงขึ้น แต่ก็ปฏิเสธไม่ได้ว่ามีสินค้าเป็นจำนวนมากที่ปรับราคาสูงขึ้นอย่างไรเหตุผล เป็นการฉวยโอกาสซ้ำเติมผู้ที่เดือดร้อนอยู่แล้วให้ต้องรับความทุกข์ยากมากขึ้นอย่างไม่สมควรอย่างยิ่ง ซึ่งหากยังคงปล่อยให้สินค้ามีราคาแพงขึ้นอย่างต่อเนื่องจะก่อให้เกิดผลกระทบอย่างรุนแรงและกว้างขวางต่อประชาชนโดยทั่วไป

สถานการณ์ภาวะเงินเฟ้อปี' 41 และแนวโน้มปี' 42*

ภายหลังจากที่ประเทศไทยได้ปรับเปลี่ยนระบบอัตราแลกเปลี่ยนเงินตราจากระบบอ้างอิงค่าเงินบาทของกลุ่มเงินสกุลหลักมาเป็นระบบลอยตัวตามภาวะตลาด ตั้งแต่วันที่ 2 กรกฎาคม 2540 ส่งผลให้ระดับราคาสินค้าโดยทั่วไปปรับตัวสูงขึ้นอย่างฉับพลันตามการอ่อนตัวของค่าเงินบาท ทางการจึงได้ออกมาตรการเพื่อควบคุมไม่ให้อัตราเงินเฟ้อขยายตัวสูงเกินไปจนก่อให้เกิดผลกระทบต่อเสถียรภาพเศรษฐกิจ ซึ่งการควบคุมระดับอัตราเงินเฟ้อเป็นเป้าหมายหนึ่งในการฟื้นฟูเศรษฐกิจไทยตามเงื่อนไขของกองทุนการเงินระหว่างประเทศ (IMF) ที่กำหนดให้ทางการต้องรักษาระดับอัตราเงินเฟ้อไม่ให้เกินร้อยละ 8.0 และ 11.6 ในปี 2540 และปี 2541 ตามลำดับ ผลจากการดำเนินมาตรการควบคุมและการใช้นโยบายเข้มงวดทางการเงิน ผนวกกับภาวะการใช้จ่ายที่หดตัวลงท่ามกลางความตกต่ำทางเศรษฐกิจ ส่งผลให้อัตราเงินเฟ้อ โดยเฉลี่ยปี 2540 และปี 2541 ขยายตัวสูงขึ้นร้อยละ 5.6 และ 8.1 แม้ว่าจะสูงกว่าในช่วงทศวรรษที่ผ่านมาที่การเคลื่อนไหวของอัตราเงินเฟ้ออยู่ที่ระดับร้อยละ 2.5 ถึง 5.8 แต่ก็ต่ำกว่าประมาณการของ IMF และเป็นที่ยกาดหมายว่าแนวโน้มอัตราเงินเฟ้อปี 2542 จะชะลอตัวลงมากจากปี 2541 เนื่องจากภาวะการใช้จ่ายโดยรวมทั้งเพื่อการอุปโภคบริโภคและการลงทุนยังกระเตื้องได้ไม่มากนัก ขณะที่ค่าเงินบาทได้กระเตื้องแข็งค่าขึ้นในระดับหนึ่ง อย่างไรก็ตามปรากฏการณ์ที่ระดับราคาสินค้าลดลงอย่างรวดเร็วและเป็นเวลายาวนานเกินควร จะไม่ใช่เป็นสัญญาณที่ดีต่อภาพรวมเศรษฐกิจ ฉะนั้น การควบคุมอัตราเงินเฟ้อให้อยู่ในระดับที่เหมาะสมสอดคล้องกับอัตราการขยายตัวทางเศรษฐกิจ จึงเป็นอีกเป้าหมายหนึ่งที่มีความสำคัญในการรักษาเสถียรภาพทางเศรษฐกิจของประเทศ

หลายปัจจัยหนุน...เงินเฟ้อปี'41 ปรับตัวสูงขึ้น

นับจากไทยประกาศลอยตัวค่าเงินบาท ดัชนีราคาผู้บริโภค (Consumer Price Index : CPI) ซึ่งเป็นเครื่องชี้วัดระดับอัตราเงินเฟ้อได้ปรับตัวสูงขึ้นเป็นลำดับ โดยอัตราเงินเฟ้อเมื่อเทียบกับเดือนเดียวกันในปีก่อน เพิ่มขึ้นจากร้อยละ 6.6 ในเดือนกรกฎาคม 2540 เป็นร้อยละ 8.7 ในเดือนธันวาคม 2540 และปรับตัวเพิ่มสูงขึ้นต่อเนื่องตลอดช่วงครึ่งปีแรก 2541 โดยอัตราสูงสุดอยู่ที่ร้อยละ 10.7 เมื่อเดือนมิถุนายน 2541 สาเหตุสำคัญสืบเนื่องมาจากค่าเงินบาทที่อ่อนตัวลงอย่างมาก (ร้อยละ 53 ในเดือนมกราคม และร้อยละ 42 ในเดือนมิถุนายน 2541 เทียบกับมิถุนายน 2540) เป็นผลให้สินค้านำเข้าจากต่างประเทศมีราคาสูงขึ้นทั้งสินค้าสำเร็จรูป สินค้าทุนและวัตถุดิบ โดยเฉพาะน้ำมันเตา ซึ่งเป็นวัตถุดิบในการผลิตสินค้าจำนวนมากมีราคาสูงขึ้น (34.5% จากมิถุนายน 2541 เทียบกับมิถุนายน 2540) ส่งผลกระทบต่อต้นทุนการผลิต ขณะที่มีการปรับภาษีมูลค่าเพิ่มจากเดิมร้อยละ 7 เป็น ร้อยละ 10 เมื่อเดือนสิงหาคม 2540 รวมทั้งการเพิ่มอัตราภาษีสรรพสามิต น้ำมันเบนซิน และดีเซล การปรับขึ้นค่าจ้างแรงงานขึ้นต่ำจากเดิม 157 บาท เป็น 162 บาท/วัน ตั้งแต่วันที่ 1 มกราคม 2541 อีกทั้ง

* ที่มา : เศรษฐกิจวิเคราะห์ ปี 17, ฉบับที่ 1 เดือนมกราคม 2542

การปรับเพิ่มราคาสินค้าสาธารณูปโภค โดยเฉพาะอัตรา ค่าน้ำประปาและไฟฟ้า ส่งผลให้ระดับราคาสินค้าในประเทศโดยทั่วไปเคลื่อนไหวสูงขึ้นเช่นกัน ทั้งหมวดอาหาร และหมวดอื่นที่มีโชอาหาร

อย่างไรก็ตาม นับจากครึ่งปีหลัง 2541 เป็นต้นมา อัตราเงินเฟ้อได้ปรับตัวเพิ่มขึ้นในอัตราที่ชะลอตัวลงจากร้อยละ 10.0 ในเดือนกรกฎาคม เหลือร้อยละ 4.3 ในเดือนธันวาคม 2541 เมื่อเทียบกับช่วงเดียวกันในปีก่อน โดยเป็นการลดลงของราคาสินค้าทั้งในหมวดอาหารและหมวดที่มีโชอาหาร ทั้งนี้ ส่วนใหญ่เป็นผลจากในช่วงครึ่งหลังของปี 2541 ค่าเงินบาทเริ่มมีเสถียรภาพ โดยเคลื่อนไหวอยู่ที่ 36-38 บาทต่อ ดอลลาร์ แข็งค่าขึ้นเมื่อเทียบกับช่วงต้นปี ทำให้ต้นทุนสินค้านำเข้าลดลง ขณะที่ภาคการผลิตและการลงทุนหดตัวลงอย่างมาก สถาบันการเงินเข้มงวดในการปล่อยสินเชื่อ ทำให้ระบบเศรษฐกิจและการเงินขาดสภาพคล่องอย่างรุนแรง ประกอบกับการใช้จ่ายเพื่อการอุปโภคและบริโภคหดตัว เพราะอำนาจซื้อของประชาชนลดลงภายหลังที่บริษัทและธุรกิจเอกชนหลายแห่งเลิกกิจการ ก่อให้เกิดปัญหาการว่างงาน ประชาชนขาดรายได้ และราคาน้ำมันที่ลดลงตามภาวะในตลาดโลก ส่งผลให้ระดับราคาสินค้าในช่วงครึ่งหลังของปี 2541 เพิ่มขึ้นในอัตราชะลอลง

ดัชนีราคาผู้บริโภครายเดือน

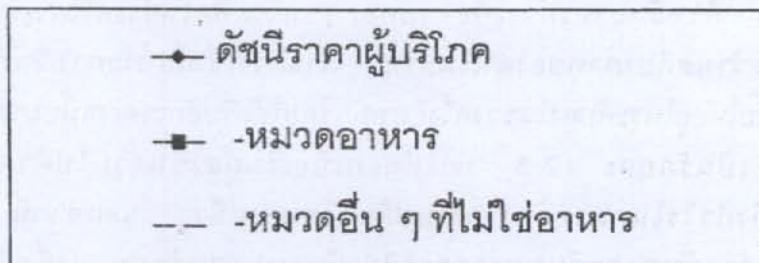
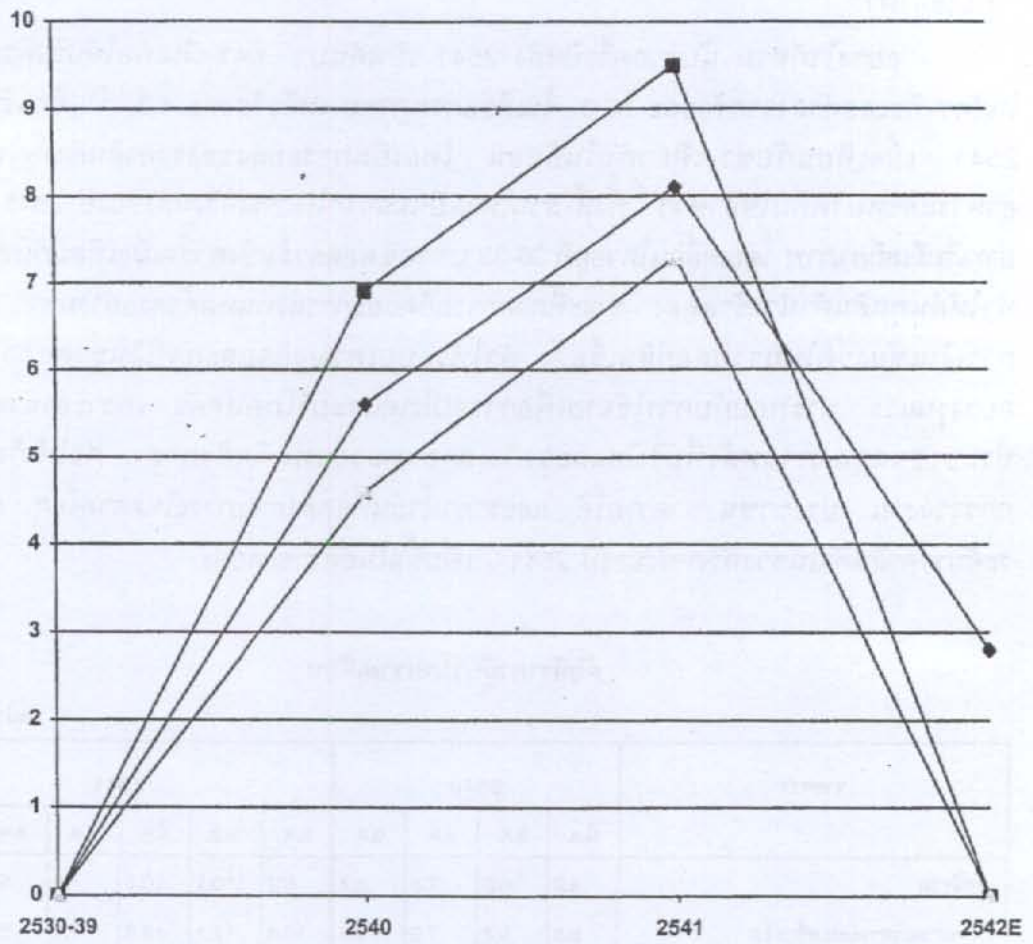
หน่วย : ร้อยละ

รายการ	2540				2541						
	มิ.ย.	ก.ค.	ค.ค.	ธ.ค.	ก.พ.	เม.ย.	มิ.ย.	ก.ค.	ค.ค.	ธ.ค.	
ดัชนีรวม	4.9	6.9	7.8	8.7	8.9	10.1	10.7	7.6	5.9	4.3	
หมวดอาหารและเครื่องดื่ม	8.8	9.2	7.9	9.7	10.4	12.1	13.8	7.4	6.7	6.0	
หมวดอื่น ๆ ไม่โชอาหารและเครื่องดื่ม	3.5	5.3	7.3	7.8	8.0	8.7	8.8	8.2	5.8	3.3	

ที่มา : กรมเศรษฐกิจพาณิชย์

สำหรับมาตรการเพื่อควบคุมภาวะเงินเฟ้อในช่วงครึ่งแรกของปี 2541 ทางภาครัฐได้เร่งสร้างเสถียรภาพของค่าเงินบาท ผ่านการใช้นโยบายการเงินที่เข้มงวดและตรึงอัตราดอกเบี้ยให้อยู่ในระดับสูงในช่วงครึ่งปีแรก โดยได้เพิ่มอัตราดอกเบี้ยมาตรฐานจาก ร้อยละ 10.5 เป็นร้อยละ 12.5 ทำให้ดอกเบี้ยเงินกู้สูงขึ้นตามไปด้วย ทั้งนี้ เพื่อป้องกันการเก็งกำไรในตลาดอัตราแลกเปลี่ยนอีกทางหนึ่ง นอกจากนี้ ยังดูแลราคาสินค้าให้สอดคล้องกับภาวะต้นทุนจากการที่ค่าเงินบาทอ่อนตัวลง เพื่อป้องกันการฉวยโอกาสเอาเปรียบผู้บริโภค โดยได้จัดทำแผนดำเนินการเพื่อเข้าควบคุมดูแลให้ราคาสินค้าที่จำเป็นต่อมาตรฐานการครองชีพจำนวน 72 รายการ ให้เป็นไปตามภาวะต้นทุนทางการตลาด ตลอดจนติดตามความเคลื่อนไหวของราคาสินค้าด้วย ด้านนโยบายการคลัง ทางภาครัฐได้ดำเนินมาตรการทางตัวภาษี อาทิ การขึ้นภาษีสินค้าฟุ่มเฟือย อีกทั้ง ได้เข้มงวดในการเพิ่มเงินเดือนของข้าราชการ โดยให้เพิ่มได้ไม่เกินอัตราเงินเฟ้อพื้นฐาน และดูแลการปรับเงินเดือนและค่าจ้างแรงงานในภาคเอกชนให้เป็นไปในทิศทางที่สอดคล้องกัน

ดัชนีราคาผู้บริโภค



ที่มา : E ประมาณการโดย BAY

อัตราเงินเฟ้อเดือนมกราคม 2542 เท่ากับร้อยละ 3.5 โดยส่วนหนึ่งเป็นผลด้านฤดูกาล

อัตราเงินเฟ้อ (เมื่อเทียบเดือนเดียวกันของปีนี้กับเดือนเดียวกันของปีที่แล้ว) สำหรับเดือนมกราคม 2542 ลดลงอย่างต่อเนื่องเป็นเดือนที่เจ็ด โดยดัชนีราคาผู้บริโภคปรับตัวลดลงจากร้อยละ 4.3 ในเดือนธันวาคม 2541 เป็นร้อยละ 3.5 ในเดือนมกราคม 2542 อย่างไรก็ตามหากเปรียบเทียบดัชนีราคาในเดือนมกราคม 2542 กับเดือนธันวาคม 2541 พบว่าเพิ่มขึ้นร้อยละ 0.4 ซึ่งเป็นการเพิ่มขึ้นครั้งแรก หลังจากที่ลดลงอย่างต่อเนื่องมาตั้งแต่เดือนกันยายน 2541 การที่ระดับราคาสินค้าปรับตัวเพิ่มขึ้นจากเดือนก่อน ส่วนหนึ่งเป็นผลด้านฤดูกาลเนื่องจากเป็นช่วงเทศกาล ประชาชนมีความต้องการใช้จ่ายเพิ่มขึ้นบ้างจากที่ไม่ได้ใช้จ่ายมาโดยตลอด ตั้งแต่ปีที่ผ่านมา นอกจากนั้นเป็นผลจากการที่ผู้ค้าบางตลาดปรับราคาจำหน่ายสูงขึ้น ส่งผลให้ราคาในหมวดอาหารและเครื่องดื่มปรับตัวเพิ่มขึ้นร้อยละ 0.4 โดยเป็นการเพิ่มขึ้นของหมวดอาหารที่ซื้อบริโภค (ร้อยละ 0.8) หมวดอาหารที่ซื้อจากตลาด (ร้อยละ 0.7) รวมทั้งหมวดเนื้อสัตว์ เป็ด ไก่ และสัตว์น้ำ (ร้อยละ 0.7) ขณะที่หมวดมิใช่อาหารและเครื่องดื่มปรับตัวเพิ่มขึ้นร้อยละ 0.4 เช่นเดียวกัน โดยเป็นการเพิ่มขึ้นในหมวดพาหนะ การขนส่ง และการสื่อสาร (ร้อยละ 0.8) และหมวดการบันเทิง การอ่านและการศึกษา (ร้อยละ 0.6) สำหรับอัตราเงินเฟ้อเฉลี่ยเคลื่อนที่ถอยหลัง 12 เดือน ณ เดือนมกราคม 2542 อยู่ที่ร้อยละ 7.6

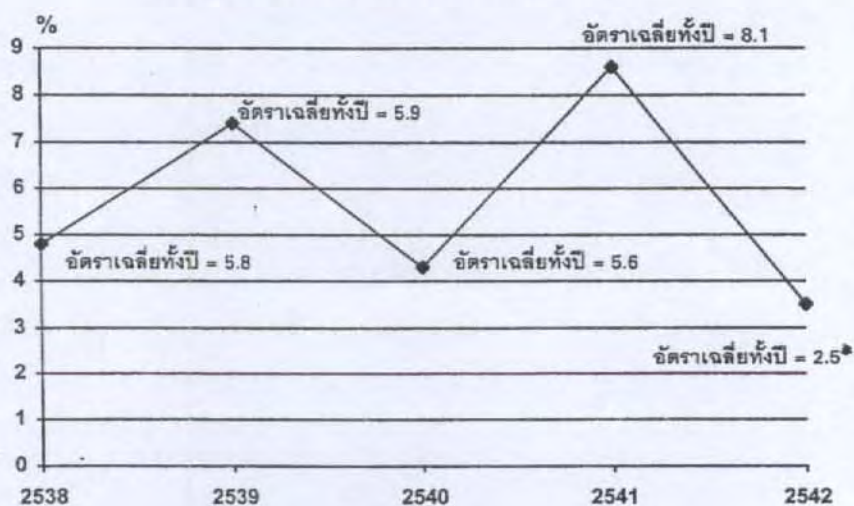
เปรียบเทียบการเปลี่ยนแปลงตัวเลขอัตราเงินเฟ้อ (%)

ลักษณะต่าง ๆ ของเดือน ก.พ. 41-ม.ค. 42

เดือน	เทียบกับเดือนก่อนหน้า	เทียบกับเดือนเดียวกันปีที่แล้ว	เฉลี่ยของปีปัจจุบันเทียบกับเฉลี่ยของช่วงเดียวกันปีที่แล้ว	เฉลี่ยเคลื่อนที่ถอยหลัง 12 เดือน
ก.พ.	0.7	8.9	8.7	6.34
มี.ค.	1.1	9.5	9.1	6.76
เม.ย.	0.7	10.1	9.3	7.25
พ.ค.	0.5	10.2	9.5	7.74
มิ.ย.	0.5	10.7	9.7	8.26
ก.ค.	0.1	10.0	9.7	8.67
ส.ค.	0.4	7.6	9.5	8.74
ก.ย.	-0.2	7.0	9.2	8.74
ต.ค.	-0.2	5.9	8.9	8.61
พ.ย.	-0.3	4.7	8.4	8.36
ธ.ค.	-0.4	4.3	8.1	8.1
ม.ค.	-0.4	3.5	3.5	7.6

ที่มา : กองนโยบายและวางแผนฟื้นฟูเศรษฐกิจ สำนักงานเศรษฐกิจการคลัง กระทรวงการคลัง

การเปลี่ยนแปลงของระดับราคา (%)



ที่มา : กองนโยบายและวางแผนฟื้นฟูเศรษฐกิจ สำนักงานเศรษฐกิจการคลัง กระทรวงการคลัง

*จากการประมาณการเบื้องต้น

แนวโน้มภาวะเงินเฟ้อปี'42

ปี 2542 คาดว่าค่าเงินบาทจะยังมีเสถียรภาพ ขณะที่อัตราดอกเบี้ยอยู่ในระดับต่ำ แต่อัตราเงินเฟ้อกลับมีแนวโน้มจะขยายตัวชะลอลงจากปี 2541 ค่อนข้างมาก โดยในช่วงครึ่งแรกปี 2542 คาดว่าอัตราเงินเฟ้อจะชะลอตัวลงจากครึ่งหลังของปี 2541 ตามภาวะชะลอตัวทางเศรษฐกิจ และอาจปรับตัวสูงขึ้นในช่วงครึ่งหลังของปี 2542 จากการคาดหมายว่าภาวะเศรษฐกิจโดยรวมของประเทศจะถึงจุดต่ำสุดในช่วงปลายไตรมาสสอง และเริ่มฟื้นตัวในช่วงครึ่งหลังของปี รวมทั้งมีปัจจัยบวกในด้านอื่น ๆ ที่จะส่งผลให้อัตราเงินเฟ้อปี 2542 ไม่ลดต่ำลงมากจนก่อให้เกิดผลกระทบต่อภาพรวมเศรษฐกิจ

ค่าเงินบาทที่มีเสถียรภาพมากขึ้น โดยคาดว่าจะเคลื่อนไหวไม่เกิน 40 บาท/ดอลลาร์ ในช่วงครึ่งปีแรก 2542 ทำให้ไม่ผลักดันต่อต้นทุนนำเข้าวัตถุดิบ ขณะเดียวกันอัตราดอกเบี้ยที่ปรับตัวลดลงอยู่ในระดับต่ำ โดยคาดว่าอัตราดอกเบี้ยเงินกู้ระยะสั้น ทั้งตลาดซื้อคืนพันธบัตร และเงินกู้ยืมระหว่างธนาคารจะลดลงมาอยู่ที่ระดับร้อยละ 3-5 และ 6-7 ตามลำดับ ส่งผลให้อัตราดอกเบี้ยเงินกู้ (MLR) อยู่ที่ระดับต่ำประมาณร้อยละ 10.0-11.0 ต่อปี อย่างไรก็ตาม ถึงแม้ว่าอัตราดอกเบี้ยจะปรับลดลง แต่ก็ไม่สามารถช่วยกระตุ้นการขยายตัวของสินเชื่อได้มากนัก เนื่องจากสถาบันการเงินยังมีข้อจำกัดในการปล่อยสินเชื่อแก่ภาคธุรกิจ และระมัดระวังสินเชื่อที่ไม่ก่อให้เกิดรายได้ (NPL) ที่ปรับตัวเพิ่มขึ้นเป็นร้อยละ 40 เมื่อสิ้นปี 2541 ภาวะการใช้จ่ายเพื่อการอุปโภคบริโภคและการลงทุนจึงอาจหดตัวลงต่อเนื่องจากปีก่อน โดยตัวเลขดัชนีการลงทุนภาคเอกชนต่ำสุดในเดือนตุลาคม 2541 หดตัวอยู่ในระดับ -22.9% ส่วนดัชนีผลผลิตภาคอุตสาหกรรมต่ำสุดในเดือนพฤศจิกายน หดตัวในอัตรา -12.4% และคาดว่าจะติดลบไปถึงไตรมาสแรกของปี 2542 เมื่อผนวกกับอุปสงค์ภายในประเทศที่ชะลอตัวลงรุนแรงและยังมีกำลังการผลิตส่วนเกินจำนวนมาก อัตราเงินเฟ้อภายในประเทศช่วงครึ่งแรกปี 2542 จะยังคงชะลอตัวลงจากช่วงครึ่งหลังของปี 2541 โดยจะขยายตัวประมาณร้อยละ 0.5-2.0

ในช่วงครึ่งปีหลัง คาดว่าเศรษฐกิจจะฟื้นตัวดีกว่าครึ่งแรก เนื่องจากการดำเนินมาตรการกระตุ้นภาวะเศรษฐกิจของทางการ นับตั้งแต่การเร่งกระจายสินเชื่อสู่ภาคเศรษฐกิจต่าง ๆ การกระตุ้นการลงทุนโดยเฉพาะการลงทุนโดยตรงจากต่างประเทศ (FDI) และกระตุ้นกำลังซื้อภายในประเทศควบคู่กันไป ขณะที่คณะกรรมการส่งเสริมการลงทุน (BOI) มีนโยบายส่งเสริมและลดอุปสรรคการลงทุน ด้วยการดำเนินมาตรการที่มุ่งเน้นการผ่อนปรนกฎระเบียบเพื่อสนับสนุนและลดอุปสรรคโดยรวมให้แก่ภาคอุตสาหกรรม รวมทั้งการอำนวยความสะดวกในการปรับโครงสร้างหนี้ กรณีผู้ได้รับส่งเสริมโอนกรรมสิทธิ์เครื่องจักรนำเข้าที่ได้รับยกเว้นอากรให้แก่สถาบันการเงินที่เป็นเจ้าหนี้ รวมถึงการช่วยเหลือนักลงทุนขนาดกลางที่มีปัญหาสภาพคล่อง ในส่วนของมาตรการส่งเสริมการส่งออก ทางการได้ยกเว้นภาษีนำเข้าเครื่องจักรและวัตถุดิบสำหรับการผลิตเพื่อส่งออก นอกจากนี้ ยังอยู่ในระหว่างการพิจารณาปรับลดภาษีเงินได้บุคคลธรรมดาทั้งระบบโดยอัตราสูงสุดจาก 37% เหลือ 33% อีกทั้งเพิ่มวงเงินสำหรับการหักลดหย่อนประเภทต่าง ๆ ก่อนการคำนวณภาษี อาทิ การเพิ่มวงเงินลดหย่อนให้แก่ผู้มีเงินได้ที่ทำประกันชีวิต หรือผู้ซื้อที่อยู่อาศัย และผู้ฝากเงินออมระยะยาวเพื่อกระตุ้นกำลังซื้อในประเทศ

สำหรับการที่รัฐบาลตั้งงบประมาณปี 2542 แบบขาดดุลสูงร้อยละ 5 ของ GDP เนื่องจากเป็นการขาดดุลภาครัฐบาลกลาง 3% และขาดดุลภาครัฐวิสาหกิจ 2% จะมีส่วนสำคัญในการกระตุ้นภาวะเศรษฐกิจ โดยจะมีเงินทุนสำหรับกระตุ้นเศรษฐกิจเพิ่มขึ้นอีกประมาณ 2.5 แสนล้านบาท จึงคาดว่าเศรษฐกิจไทยในปี 2542 จะสามารถฟื้นตัวและกลับมามีอัตราการขยายตัวเป็นบวกได้ในช่วงครึ่งหลังของปี 2542 ความภาวะการใช้จ่ายเพื่อการอุปโภคบริโภค และการลงทุนทั้งภาครัฐและเอกชนที่กระตือรือร้น ทั้งนี้ คาดว่าราคาสินค้าเกษตรมีแนวโน้มปรับตัวสูงขึ้นนับจากช่วงกลางปี เนื่องจากภาวะภัยแล้ง การขาดแคลนน้ำ ทำให้ผลผลิตมีน้อยไม่เพียงพอต่อความต้องการ ขณะที่ราคาสินค้าอุตสาหกรรมจะปรับตัวเพิ่มขึ้นได้บ้าง เนื่องมาจากภาวะเศรษฐกิจที่กระตือรือร้น ซึ่งจะส่งผลให้ภาวะเงินเฟ้อปี 2542 ไม่ขยายตัวต่ำจนเกินไป

นอกเหนือจากปัจจัยภายในประเทศที่ส่งผลให้อัตราเงินเฟ้อของไทยในปี 2542 จะลดตัวลงมากจากปีก่อนแล้ว ปัจจัยภายนอกประเทศที่สำคัญที่ส่งผลให้อัตราเงินเฟ้อของไทยขยายตัวในเกณฑ์ต่ำ อาทิ การลดลงของราคาสินค้าโภคภัณฑ์ ราคาน้ำมันในตลาดโลก และ ความมีเสถียรภาพของค่าเงินสกุลหลักของโลก โดยภาวะเศรษฐกิจเอเชียที่หดตัวอย่างรุนแรง ส่งผลให้ความต้องการสินค้าเพื่อการบริโภคและการลงทุนหดตัวลง จนเกิดปริมาณสินค้าล้นตลาด ราคาสินค้าในภาคการผลิตหลายชนิดปรับลดลง ในขณะเดียวกัน ราคาน้ำมันดิบโลกที่ปรับลดลงและระดับต่ำกว่าบาร์เรลละ 10 ดอลลาร์ เมื่อเดือนธันวาคม 2541 ถึงแม้คาดว่าจะมีแนวโน้มปรับเพิ่มขึ้นมาอยู่ที่ระดับ 14 ดอลลาร์/บาร์เรล ในปี 2542 นี้ก็ตาม แต่จากการที่มีปริมาณการผลิตที่ล้นตลาดมาจากปีก่อน จะทำให้ระดับราคาน้ำมันดิบในตลาดโลกลดลงต่ำกว่าที่คาดไว้ ส่งผลให้ต้นทุนการผลิตสินค้าที่ใช้เชื้อเพลิงเป็นวัตถุดิบในไทยลดลงตาม ทำให้ภาวะเงินเฟ้อภายในประเทศขยายตัวในระดับต่ำ โดยคาดว่าอัตราการขยายตัวทางเศรษฐกิจของไทยในปี 2542 จะกระตือรือร้นมาอยู่ที่ระดับ 1.2% ส่วนอัตราเงินเฟ้อมีแนวโน้มขยายตัวชะลอลงมาอยู่ที่ระดับ 2.8% จากที่ขยายตัวในระดับสูงถึง 8.1% ในปีที่ผ่านมา

สรุป

ในช่วงที่ประเทศประสบภาวะวิกฤตเศรษฐกิจ จะมีความกังวลในด้านเสถียรภาพทางเศรษฐกิจ ปัจจัยสำคัญที่สะท้อนถึงเสถียรภาพดังกล่าวประการหนึ่ง ได้แก่ อัตราเงินเฟ้อ ดังนั้น เสถียรภาพทางด้านราคาจึงมีความสำคัญ ที่รัฐบาลจะต้องติดตามดูแลอย่างใกล้ชิด เพราะหากประเทศใดมีอัตราเงินเฟ้อในเกณฑ์สูง จะบั่นทอนการออมและการลงทุน และสูญเสียความได้เปรียบด้านราคาสินค้าส่งออก ในทางตรงกันข้าม หากระดับราคาสินค้าตกต่ำลงอย่างรวดเร็วและต่อเนื่องยาวนาน จะไม่เป็นผลดีเช่นกัน เพราะสะท้อนถึงการไม่มีกิจกรรมในระบบเศรษฐกิจ ธุรกิจจะไม่สามารถแบกรับต้นทุนการผลิตได้ และต้องปรับลดคนงาน ลดค่าจ้างในที่สุด

สำหรับความเคลื่อนไหวของอัตราเงินเฟ้อในปี 2542 นั้น มีทิศทางที่ปรับตัวลดลงมากกว่าปีก่อน ดังนั้น ทางการควรวางมาตรการแก้ไขเพื่อให้ระดับเงินเฟ้อลดลงมากเกินไป นอกจากจะต้องดำเนินมาตรการให้สถาบันการเงินปล่อยกู้แก่ภาคธุรกิจเพิ่มขึ้น และเร่งใช้จ่ายเงินงบประมาณ เพราะเป็นส่วนสำคัญในการอัดฉีดเม็ดเงินเข้าระบบเพื่อกระตุ้นการใช้จ่ายของประชาชนภายใต้อุปสงค์ในประเทศที่ยังไม่กระเตื้องแล้ว ยังจำเป็นต้องรักษาอัตราดอกเบี้ยให้อยู่ในระดับต่ำ เพื่อกระตุ้นการใช้จ่ายอุปโภคบริโภคและลงทุนให้ฟื้นตัวขึ้น เพื่อให้อัตราเงินเฟ้ออยู่ในระดับที่จะสนับสนุนให้ภาวะเศรษฐกิจฟื้นตัวได้อย่างจริงจังตามที่คาดหมายไว้

ที่มา : เศรษฐกิจวิเคราะห์. ปี 17, ฉบับที่ 1 เดือนมกราคม 2542

ดัชนีราคาผู้บริโภค

เดือนมกราคม 2542

1. ดัชนีราคาผู้บริโภคทั่วไปของประเทศเดือนมกราคม 2542

ในปี 2537 ดัชนีราคาผู้บริโภคทั่วไปของประเทศ เท่ากับ 100 และเดือนมกราคม 2542 เท่ากับ 128.6 สำหรับเดือนธันวาคม 2541 เท่ากับ 128.1

2. การเปลี่ยนแปลงของดัชนีราคาผู้บริโภคทั่วไปเดือนมกราคม 2542

- 2.1 เทียบกับเดือนธันวาคม 2541 สูงขึ้นร้อยละ 0.4
- 2.2 เทียบกับเดือนมกราคม 2541 สูงขึ้นร้อยละ 3.5

3. เหตุผล

ดัชนีราคาผู้บริโภคทั่วไปของประเทศเดือนมกราคม 2542 สูงขึ้นจากเดือนธันวาคม 2541 ร้อยละ 0.4 ทั้งนี้เป็นผลจากการสูงขึ้นของดัชนีราคาสินค้าหมวดอาหารและเครื่องดื่มและสินค้าหมวดอื่น ๆ ที่มีโชอาหารและเครื่องดื่มในอัตราที่เท่ากันคือ ร้อยละ 0.4

สินค้าและบริการสำคัญที่ราคาลดลง

- ข้าวสารเจ้าหอมมะลิ ความต้องการข้าวคุณภาพดีมีน้อย
- ผัก ได้แก่ ผักคะน้า ผักกาดขาวล้วย ผักชี ผักบุ้งจีน แดงกวา ถั่วฝักยาว มะเขือเจ้าพระยา กะหล่ำปลี มะเขือเทศสีดา พริกชี้ฟ้า หัวหอมแห้งและพริกแห้ง ปริมาณผลผลิตที่ออกสู่ตลาดมากขึ้น
- สิ่งที่ใช้ทำความสะอาดในบ้าน ได้แก่ ผงซักฟอก น้ำยาล้างจาน น้ำยาปรับผ้านุ่มและน้ำยาล้างห้องน้ำ ตามต้นทุนที่ลดลง
- ผลิตภัณฑ์นม ได้แก่ นมสด UHT นมเปรี้ยวและนมผง ตามต้นทุนที่ลดลง

สินค้าและบริการสำคัญที่ราคาไม่เปลี่ยนแปลง

- ค่ากระแสไฟฟ้าและแก๊สหุงต้ม
- การขนส่งสาธารณะและการสื่อสาร
- การอ่านและการศึกษา

สินค้าและบริการสำคัญที่ราคาสูงขึ้น

- ค่ากระแสไฟฟ้า ค่าน้ำประปาและแก๊สหุงต้ม
- ยานพาหนะ
- เครื่องเรือนเครื่องใช้ในบ้าน
- ผ้าที่ใช้ในบ้าน
- ยารักษาโรคและค่าตรวจโรค
- อาหารที่ซื้อบริโภค ได้แก่ ข้าวผัก ก๋วยเตี๋ยวหมู โจ๊ก ข้าวมันไก่และกับข้าวสำเร็จรูป
ผู้ค้าบางตลาดปรับราคา จำหน่ายสูงขึ้น
- ค่าน้ำประปา การประปาส่วนภูมิภาคปรับอัตราค่าน้ำสูงขึ้น 50 สตางค์ต่อลูกบาศก์เมตร
- น้ำมันเชื้อเพลิง ได้แก่ น้ำมันเบนซินและน้ำมันดีเซลหมุนเร็ว เป็นไปตามภาวะราคา
น้ำมันดิบโลกและน้ำมันสำเร็จรูปของสิงคโปร์
- ค่าเช่าบ้าน เจ้าของบ้านเขาบางรายปรับค่าเช่าบ้านสูงขึ้นตามภาวะค่าครองชีพ
- ค่าบริการ ได้แก่ ค่าซักรีด ค่าแรงช่างไฟฟ้า ค่าจ้างตัดเลื้อยหมึง ค่าถอนฟัน ค่าสระ-
เซทผมสตรี และค่าเช่าเทปวีดีโอ

ดัชนีราคาผู้บริโภคทั่วไปของประเทศ
เดือนมกราคม 2542

รายการ	ดัชนีน้ำหนัก ปีฐาน	ดัชนี (2537 = 100)			อัตราการเปลี่ยนแปลง	
		มก.42	ธค.41	มก.41	มก.42/ธค.41	มก.42/มก.41
ดัชนีรวม	100.00	128.6	128.1	124.2	0.4	3.5
หมวดอาหารและเครื่องดื่ม	35.28	138.4	137.9	132.2	0.4	4.7
ข้าวแป้งและผลิตภัณฑ์จากแป้ง	2.43	178.6	180.6	187.4	-1.1	-4.7
เนื้อสัตว์ เป็ดไก่และสัตว์น้ำ	5.64	135.0	134.0	126.2	0.7	7.0
ผักและผลไม้	4.63	123.4	124.2	113.1	-0.6	9.1
ไข่และผลิตภัณฑ์นม	2.25	129.1	129.6	115.9	-0.4	11.4
อาหารที่ซื้อจากตลาด	2.04	123.0	122.1	112.3	0.7	9.5
เครื่องดื่มไม่มีแอลกอฮอล์	1.60	129.8	129.7	118.3	0.1	9.7
อาหารที่ซื้อบริโภค	16.70	138.1	137.0	133.9	0.8	3.1
หมวดไม่รวมอาหารและเครื่องดื่ม	64.72	122.2	121.7	118.8	0.4	2.9
หมวดเครื่องนุ่งห่ม	5.61	123.1	122.8	118.5	0.2	3.9
หมวดเคหสถาน	24.01	119.1	118.7	115.8	0.3	2.8
หมวดการตรวจรักษาและบริการส่วนบุคคล	6.34	121.5	121.0	114.2	0.4	6.4
หมวดพาหนะการขนส่งและการสื่อสาร	17.45	114.7	113.8	115.2	0.8	-0.4
หมวดการบันเทิง การอ่านและการศึกษา	7.80	130.1	129.3	126.2	0.6	3.1
หมวดยาสูบและเครื่องดื่มมีแอลกอฮอล์	3.51	154.5	154.6	140.5	-0.1	10.0

ฝ่ายดัชนีราคาผู้บริโภค
กองดัชนีเศรษฐกิจการค้า
กรมเศรษฐกิจการพาณิชย์
1 กุมภาพันธ์ 2542

ดัชนีราคาผู้บริโภค

เดือนกุมภาพันธ์ 2542

1. ดัชนีราคาผู้บริโภคทั่วไปของประเทศเดือนกุมภาพันธ์ 2542

ในปี 2537 ดัชนีราคาผู้บริโภคทั่วไปของประเทศ เท่ากับ 100 และเดือนกุมภาพันธ์ 2542 เท่ากับ 128.7 สำหรับเดือนมกราคม 2542 เท่ากับ 128.6

2. การเปลี่ยนแปลงของดัชนีราคาผู้บริโภคทั่วไปเดือนกุมภาพันธ์ 2542

2.1 เทียบกับเดือนมกราคม 2542 สูงขึ้นร้อยละ 0.1

2.2 เทียบกับเดือนกุมภาพันธ์ 2541 สูงขึ้นร้อยละ 2.9

2.3 เทียบดัชนีราคาเฉลี่ยเดือนมกราคม - กุมภาพันธ์ 2542 กับช่วงเดียวกันของปี 2541 สูงขึ้นร้อยละ 3.2

3. เหตุผล

ดัชนีราคาผู้บริโภคทั่วไปของประเทศเดือนกุมภาพันธ์ 2542 สูงขึ้นจากเดือนมกราคม 2542 ร้อยละ 0.1 ทั้งนี้เป็นผลจากการสูงขึ้นของดัชนีราคาสินค้าหมวดอาหารและเครื่องดื่ม ร้อยละ 0.4 เป็นสำคัญ สำหรับสินค้าหมวดอื่น ๆ ที่มีใช้อาหารและเครื่องดื่ม ดัชนีราคาโดยเฉลี่ยลดลง ร้อยละ 0.1

สินค้าและบริการสำคัญที่ราคาลดลง

- ข้าวสารเจ้าหอมมะลิ ความต้องการข้าวคุณภาพดีของตลาดต่างประเทศชะลอลง ประกอบกับข้าวใหม่ ออกสู่ตลาดมากขึ้น

- ผักสด ได้แก่ ผักกาดขาวล้วย ผักชี แดงกวา กะหล่ำปลี มะเขือเทศสีดาและพริกชี้ฟ้า ปริมาณผลผลิตเข้าสู่ตลาดเพิ่มขึ้น เนื่องจากสภาพอากาศเอื้ออำนวยต่อการเติบโต สำหรับ หัวหอมแห้ง กระเทียมแห้งและพริกแห้ง ผลผลิตรุ่นใหม่เข้าสู่ตลาดมากขึ้น

- ไข่ไก่ ผลผลิตเข้าสู่ตลาดมากขึ้น ขณะที่การบริโภคมีไม่มากผู้บริโภคหันไปบริโภคผลไม้ ซึ่ง ในช่วงนี้ออกสู่ตลาดหลายชนิด

- น้ำมันเชื้อเพลิง ได้แก่ น้ำมันเบนซินและน้ำมันดีเซลหมุนเร็ว เป็นไปตามภาวะราคาน้ำมันดิบในตลาดโลกและน้ำมันสำเร็จรูปของสิงคโปร์

- เครื่องดื่มบำรุงกำลัง ปรับราคาจำหน่ายลดลงในบางตลาด

- ค่าเช่าบ้าน เจ้าของบ้านเช่าบางรายปรับลดค่าเช่าบ้านลง

สินค้าและบริการสำคัญที่ราคาไม่เปลี่ยนแปลง

- หมูเนื้อแดง ปริมาณผลผลิตที่ออกสู่ตลาดมีน้อยลงและเกิดขาดแคลนในบางพื้นที่
- ผลไม้ ได้แก่ ส้มเขียวหวาน ผลผลิตที่ออกสู่ตลาดมีไม่มาก เกษตรกรชะลอการเก็บผลผลิตเพื่อรอจำหน่าย

ในช่วงเทศกาลตรุษจีน สำหรับมะม่วงไม่ใช่ช่วงฤดูการ

- อาหารที่ซื้อจากตลาด ได้แก่ ขนมหวาน กะปิ มะพร้าวขูด ซี่อิ้วขาว และซีสหอยนางรมปรับราคาขึ้นตามต้นทุนการผลิต

- การสื่อสาร
- ยาสูบและเครื่องดื่มมีแอลกอฮอล์

สินค้าและบริการสำคัญที่ราคาสูงขึ้น

- เนื้อสัตว์ ได้แก่ หมูเนื้อแดงและไก่สด ความต้องการเพิ่มขึ้นในช่วงเทศกาลตรุษจีน
- ผลไม้ ได้แก่ ส้มเขียวหวาน แตงโม มะละกอสุกและสับปะรด โดยเฉพาะส้มเขียวหวานราคาสูงขึ้นมาก

เนื่องจากความต้องการมีมากในช่วงเทศกาลตรุษจีน

- ผักสดบางชนิด ได้แก่ ผักคะน้า ถั่วฝักยาว มะนาว พริกเขียว พริกทองและมะเขือเจ้าพระยา ผลผลิตใกล้หมดรุ่นในบางพื้นที่และเป็นช่วงนอกฤดูการของผักบางชนิด

- ปูนซีเมนต์ ผู้ผลิตปรับราคาจำหน่ายสูงขึ้น

ดัชนีราคาผู้บริโภคทั่วไปของประเทศ
เดือนกุมภาพันธ์ 2542

รายการ	สัดส่วนน้ำหนัก	ดัชนี (2537 = 100)			อัตราการเปลี่ยนแปลง		
		ปีฐาน	กพ.42	มก.42	เฉลี่ย(มก.-กพ.42)	กพ.42/มก.42	กพ.42/กพ.41
ดัชนีรวม	100.00	128.7	128.6	128.7	0.1	2.9	3.2
หมวดอาหารและเครื่องดื่ม	35.28	138.9	138.4	138.7	0.4	3.5	4.1
ข้าวแป้งและผลิตภัณฑ์จากแป้ง	2.43	174.7	178.6	176.7	-2.2	-12.8	-8.9
เนื้อสัตว์ เป็ดไก่และสัตว์น้ำ	5.64	136.0	135.0	135.5	0.7	6.7	6.8
ผักและผลไม้	4.63	128.3	123.4	125.9	4.0	9.2	9.2
ไข่และผลิตภัณฑ์นม	2.25	128.5	129.1	128.8	-0.5	9.8	10.6
อาหารที่ซื้อจากตลาด	2.04	123.1	123.0	123.1	0.1	7.0	8.3
เครื่องดื่มไม่มีแอลกอฮอล์	1.60	129.5	129.8	129.7	-0.2	9.2	9.5
อาหารที่ซื้อบริโภค	16.70	138.1	138.1	138.1	0.0	2.9	3.0
หมวดไม่รวมอาหารและเครื่องดื่ม	64.72	122.1	122.2	122.2	-0.1	2.5	2.7
หมวดเครื่องนุ่งห่ม	5.61	123.2	123.1	123.2	0.1	3.8	3.9
หมวดเกษตรสถาน	24.01	119.0	119.1	119.1	-0.1	2.5	2.7
หมวดการตรวจรักษาและบริการส่วนบุคคล	6.34	121.8	121.5	121.7	0.2	6.1	6.3
หมวดพาหนะการขนส่งและการสื่อสาร	17.45	114.3	114.7	114.5	-0.3	-1.0	-0.7
หมวดการบันเทิง การอ่านและการศึกษา	7.80	130.2	130.1	130.2	0.1	2.8	2.9
หมวดยาสูบและเครื่องดื่มมีแอลกอฮอล์	3.51	154.5	154.5	154.5	0.0	9.7	9.8

ฝ่ายดัชนีราคาผู้บริโภค
กองดัชนีเศรษฐกิจการค้า
กรมเศรษฐกิจการพาณิชย์
2 มีนาคม 2542

ความเคลื่อนไหวดัชนีราคาผู้ผลิตของประเทศ เดือนมกราคม 2542

Source - Dept. of Business Economics (Th/Eng)

Friday, February 26, 1999 16:26

ความเคลื่อนไหวดัชนีราคาผู้ผลิตของประเทศ มกราคม 2542

1. ดัชนีราคาผู้ผลิตของประเทศ เดือนมกราคม 2542

ปี 2528 ดัชนีราคาผู้ผลิตของประเทศเท่ากับ 100 และเดือนมกราคม 2542 เทียบกับเดือนธันวาคม 2541

	ม.ค.42	ธ.ค. 41	อัตราการเปลี่ยนแปลง
สินค้าสำเร็จรูป	197.1	195.9	0.6
หมวดสินค้าแปรรูป	168.3	168.2	0.1
หมวดวัตถุดิบ	198.3	214.1	-7.4

ดัชนีราคาผู้ผลิตของประเทศเดือนมกราคม 2542 เทียบกับเดือนธันวาคม 2541

สินค้าสำคัญที่ราคาลดลง

หมวดสินค้าสำเร็จรูป

- พืชไร่ ที่สำคัญ คือ หัวหอมแห้งจากศรีสะเกษ และหัวกระเทียมแห้งจากเชียงใหม่ เริ่มออกสู่ตลาดมากขึ้น

- เครื่องใช้ไฟฟ้าในบ้าน (เตารีดไฟฟ้าและหม้อหุงข้าว) ผู้ผลิตระบายสินค้า เนื่องจากปัญหาสภาพคล่องทางการเงิน

หมวดสินค้าแปรรูป

- วัตถุดิบอาหารสัตว์ (ปลาป่น ไบโกระดินปน กากเมล็ดนุ่น มันเส้นและมันอัดเม็ด) เป็นช่วงที่ปริมาณสินค้ามีมากขณะที่ความต้องการลดลง โดยเฉพาะปลาป่น

- ปุ๋ยเคมี (ปุ๋ยยูเรีย ปุ๋ยแอมโมเนียมซัลเฟตและปุ๋ยผสม สูตร 15 - 15 - 15) ค่าเงินบาทแข็งตัวขึ้น มีผลให้ราคานำเข้าลดลงประกอบกับผู้ประกอบการแข่งขันด้านราคา

- ผลิตภัณฑ์โลหะ (เหล็กเส้นกลมและเหล็กแผ่นเรียบ) เป็นผลจากการก่อสร้างยังชะงักต่อเนื่อง

หมวดวัตถุดิบ

- พืชอาหาร (เมล็ดกาแฟดิบและหัวมันสำปะหลังสด) อยู่ในช่วงเก็บเกี่ยว ผลผลิตออกสู่ตลาดมาก

- พืชเส้นใย (ปุยนุ่น ฝ้ายดอกและปอแก้วฟอก) ผลผลิตทยอยออกสู่ตลาดมากขึ้น

- ยางพารา (ยางแผ่นดิบชั้น 3 น้ำยางสดและเศษยาง) ได้รับผลกระทบจากราคายางในตลาดโลก ตกลง รวมทั้งประเทศจีนหยุดรับซื้อชั่วคราวขณะเดียวกันการแทรกแซงราคายางของรัฐบาล ไม่ต่อเนื่อง เพราะขาดงบประมาณ

สินค้าสำคัญที่ราคาไม่เปลี่ยนแปลง

หมวดสินค้าสำเร็จรูป ได้แก่ ผลิตภัณฑ์นม น้ำตาล ชาและกาแฟ ผลิตภัณฑ์ประจำบ้าน (ผงซักฟอก ยาสีฟัน สบู่และแชมพู ฯลฯ)

หมวดสินค้าแปรรูป ได้แก่ ค้าย หนังสืงฟอก ขาปราบศัตรูพืช ระเบิดและผลิตภัณฑ์ และกระจกแผ่น

หมวดวัตถุดิบ ได้แก่ ทราช หิน ปักและเป็ดมีชีวิต

สินค้าสำคัญที่ราคาสูงขึ้น

หมวดสินค้าสำเร็จรูป

- เนื้อสุกร ปริมาณสุกรมีน้อย เพราะผลจากการลดการเลี้ยงในช่วง 6 เดือนก่อน ส่งผลให้ราคาปรับสูงขึ้นอย่างต่อเนื่อง

- ข้าวสารเจ้า (ข้าวสารเจ้า 100% ข้าวสารเจ้า 5% และข้าวสารเจ้า 10%) ราคาขยับสูงขึ้นอย่างต่อเนื่อง ทั้งนี้เพราะปริมาณออกสู่ตลาดไม่มากนัก ขณะที่ความต้องการของตลาดเพิ่มขึ้น โดยเฉพาะ อินโดนีเซีย อิหร่านและไนจีเรีย

- ผลิตภัณฑ์ปิโตรเลียม (น้ำมันเบนซินและน้ำมันก๊าด) สูงตามราคาน้ำมันดิบในตลาดโลก

หมวดสินค้าแปรรูป

- น้ำมันพืช (น้ำมันมะพร้าวดิบและน้ำมันปาล์มดิบ) มีผลจากต้นทุนวัตถุดิบสูงขึ้น

- ผลิตภัณฑ์เชื้อเพลิง (น้ำมันดีเซลและน้ำมันเตา) ราคาสูงตามภาวะตลาดโลก

--กองดัชนีเศรษฐกิจการค้า กรมเศรษฐกิจการพาณิชย์--

ความเคลื่อนไหวดัชนีราคาขายส่งสำหรับสินค้าส่งออก เดือนมกราคม 2542

Source - Dept. of Business Economics (Th/Eng)

Friday, February 26, 1999 16:26

ความเคลื่อนไหวดัชนีราคาขายส่งสำหรับสินค้าส่งออก มกราคม 2542

1. ดัชนีราคาขายส่งสำหรับสินค้าส่งออกเดือนมกราคม 2542

ปี 2528 ดัชนีราคาขายส่งสำหรับสินค้าส่งออก เท่ากับ 100 และเดือนมกราคม 2542 เท่ากับ 174.0 สำหรับเดือนธันวาคม 2541 เท่ากับ 172.0

2. การเปลี่ยนแปลงดัชนีราคาขายส่งสำหรับสินค้าส่งออกเดือนมกราคม 2542

(1) เทียบกับเดือนธันวาคม 2541 สูงขึ้นร้อยละ 1.2

(2) เทียบกับเดือนมกราคม 2541 ลดลงร้อยละ 10.7

* สินค้าสำคัญที่ราคาลดลง

- ยางพารา (ยางแผ่นรมควัน ยางแท่ง) ราคาตลาดโลกลดลง

- อาหารสัตว์ (มันอัดเม็ด ปลาป่น) ความต้องการของตลาดลดลง

- พลาสติกและผลิตภัณฑ์ (เม็ดพลาสติก กุ้งพลาสติก) ต้นทุนการผลิตลดลงส่วนหนึ่งจากค่าเงินบาท

ที่แข็งขึ้น

- ผลไม้ (องุ่น กล้วยหอม มะละกอ) เป็นระยะที่ปริมาณผลผลิตมีมาก

สินค้าสำคัญที่ราคาไม่เปลี่ยนแปลง

- ผลิตภัณฑ์ไม้

- ผลิตภัณฑ์กระดาษ

- หนังสือพิมพ์

- เครื่องใช้ไฟฟ้า

สินค้าสำคัญที่ราคาสูงขึ้น

- ข้าว (ข้าวสาร ข้าวเหนียว ข้าวกล้อง ปลาขี้ขาว) ความต้องการของตลาดเพิ่มขึ้น โดยเฉพาะ

อินโดนีเซีย ฟิลิปปินส์ อิหร่านและไนจีเรีย

- เนื้อสัตว์ (ไก่สด) ความต้องการภายในประเทศเพิ่มขึ้น ขณะที่ปริมาณไก่เนื้อลดลงเนื่องจากสภาพ

อากาศเริ่มร้อน

- พืชไร่ (ข้าวโพด ใบยาสูบ) ปริมาณผลผลิตมีน้อยเนื่องจากเป็นปลายฤดูการผลิตข้าวโพด ขณะที่ใบ

ยาสูบประสบภาวะความแห้งแล้ง

- สัตว์น้ำ (กุ้งกุลาดำ ปลาหมึกสด) ปริมาณลดลงโดยเฉพาะกุ้งกุลาดำพื้นที่เพาะเลี้ยงบางส่วน
ประสบปัญหาโรคระบาด

--กองดัชนีเศรษฐกิจการค้า กรมเศรษฐกิจการพาณิชย์--

กรมเศรษฐกิจการพาณิชย์ ได้ติดตามสถานการณ์การส่งออกสินค้าเกษตรและผลิตภัณฑ์เกษตร โดยเฉพาะกุ้งกุลาดำ ปลาหมึกสด และผลไม้สด ซึ่งพบว่าในช่วงไตรมาสแรกปี 2563 การส่งออกสินค้าเกษตรและผลิตภัณฑ์เกษตรมีมูลค่ารวม 1,150 ล้านดอลลาร์สหรัฐ เพิ่มขึ้นจากช่วงเดียวกันของปีก่อน 15% โดยมูลค่าการส่งออกสินค้าเกษตรและผลิตภัณฑ์เกษตรมีมูลค่ารวม 1,150 ล้านดอลลาร์สหรัฐ เพิ่มขึ้นจากช่วงเดียวกันของปีก่อน 15% โดยมูลค่าการส่งออกสินค้าเกษตรและผลิตภัณฑ์เกษตรมีมูลค่ารวม 1,150 ล้านดอลลาร์สหรัฐ เพิ่มขึ้นจากช่วงเดียวกันของปีก่อน 15%

ทั้งนี้ การส่งออกสินค้าเกษตรและผลิตภัณฑ์เกษตรมีมูลค่ารวม 1,150 ล้านดอลลาร์สหรัฐ เพิ่มขึ้นจากช่วงเดียวกันของปีก่อน 15% โดยมูลค่าการส่งออกสินค้าเกษตรและผลิตภัณฑ์เกษตรมีมูลค่ารวม 1,150 ล้านดอลลาร์สหรัฐ เพิ่มขึ้นจากช่วงเดียวกันของปีก่อน 15%

กรมเศรษฐกิจการพาณิชย์ ได้ติดตามสถานการณ์การส่งออกสินค้าเกษตรและผลิตภัณฑ์เกษตร โดยเฉพาะกุ้งกุลาดำ ปลาหมึกสด และผลไม้สด ซึ่งพบว่าในช่วงไตรมาสแรกปี 2563 การส่งออกสินค้าเกษตรและผลิตภัณฑ์เกษตรมีมูลค่ารวม 1,150 ล้านดอลลาร์สหรัฐ เพิ่มขึ้นจากช่วงเดียวกันของปีก่อน 15% โดยมูลค่าการส่งออกสินค้าเกษตรและผลิตภัณฑ์เกษตรมีมูลค่ารวม 1,150 ล้านดอลลาร์สหรัฐ เพิ่มขึ้นจากช่วงเดียวกันของปีก่อน 15%

ทั้งนี้ การส่งออกสินค้าเกษตรและผลิตภัณฑ์เกษตรมีมูลค่ารวม 1,150 ล้านดอลลาร์สหรัฐ เพิ่มขึ้นจากช่วงเดียวกันของปีก่อน 15% โดยมูลค่าการส่งออกสินค้าเกษตรและผลิตภัณฑ์เกษตรมีมูลค่ารวม 1,150 ล้านดอลลาร์สหรัฐ เพิ่มขึ้นจากช่วงเดียวกันของปีก่อน 15%

ความเคลื่อนไหวดัชนีราคาขายส่งและดัชนีราคาผู้ผลิต เดือนมกราคม 2542

Source - Dept. of Business Economics (Th/Eng)

Friday, February 26, 1999 16:26

ความเคลื่อนไหวดัชนีราคาขายส่งของประเทศ มกราคม 2542

1. ดัชนีราคาขายส่งของประเทศเดือนมกราคม 2542

ปี 2528 ดัชนีราคาขายส่งของประเทศ เท่ากับ 100 และเดือนมกราคม 2542 เท่ากับ 173.0 สำหรับเดือนธันวาคม 2541 เท่ากับ 173.4

2. การเปลี่ยนแปลงดัชนีราคาขายส่งของประเทศเดือนมกราคม 2542

(1) เทียบกับเดือนธันวาคม 2541 ลดลงร้อยละ 0.2

(2) เทียบกับเดือนมกราคม 2541 ลดลงร้อยละ 4.9

ดัชนีราคาขายส่งของประเทศเดือนมกราคม 2542 ยังคงลดลงต่อเนื่องจากปลายปี 2541 เป็นผลจากการลดลงของดัชนีราคาหมวดสินค้าเกษตรกรรมและผลิตภัณฑ์อาหาร ร้อยละ 0.4 หมวดสินค้าอุตสาหกรรม ร้อยละ 0.1

สินค้าสำคัญที่ราคาลดลง

- สินค้าเกษตร ปริมาณผลผลิตมีมากเนื่องจากส่วนใหญ่ยังอยู่ในช่วงฤดูเก็บเกี่ยว ได้แก่ ข้าวเปลือก ทุเรียน กล้วย กล้วยน้ำว้า กล้วยหอมแห้ง กระจับปี่แห้ง กล้วยหอมใหญ่ หัวมันสำปะหลังสดและเมล็ดกาแฟดิบ ส่วนผักสด (กะหล่ำปลี ผักคะน้า ผักกาดขาวดอกกะหล่ำ ถั่วฝักยาว ต้นหอม ผักชี แดงกวา มะเขือเทศและมะเขือเปราะ) เป็นผลจากอากาศเอื้ออำนวยต่อการเพาะปลูก

- อาหารสัตว์ เป็นช่วงที่ผลผลิตวัตถุดิบอาหารสัตว์ออกสู่ตลาดปริมาณมาก ขณะที่ความต้องการลดลง ได้แก่ มันเส้น มันอัดเม็ดคากาโร่ ถั่วเหลืองป่นและปลาป่น

- สินค้าอุตสาหกรรม

วัสดุก่อสร้าง ได้แก่ ไม้แปรรูป เหล็กเส้นกลม เหล็กข้ออ้อย เหล็กฉาก เหล็กรูปตัวซี เหล็กแผ่นรีดแบน เหล็กแท่งสี่เหลี่ยมปูนซีเมนต์ ดินเหนียว ทรายและหิน เป็นผลจากภาวะการก่อสร้างยังชะงักงันต่อเนื่อง เคมีและผลิตภัณฑ์เคมี ได้แก่ โซดาไฟ สีย้อมผ้า ปุ๋ยเคมี เม็ดพลาสติก ถุงพลาสติกและยางรถยนต์ ส่วนหนึ่งเป็นผลจากค่าเงินบาทแข็งตัว ทำให้ราคานำเข้าลดลง ประกอบกับผู้ประกอบการแข่งขันทางค่านราคา

ยางแผ่นรมควัน ราคาขางในตลาดโลกลดลง ขณะเดียวกันจีนและญี่ปุ่นหยุดการสั่งซื้อชั่วคราวรวมทั้งการแทรกแซงราคาขางของรัฐบาลไม่ต่อเนื่องเพราะขาดเงินงบประมาณ

แร่ ได้แก่ ดีบุก ตะกั่ว ยิปซัม แบไรท์และฟลูออไรท์ ลดลงตามภาวะการส่งออก เนื่องจากค่าเงินบาทแข็งตัวขึ้น

สินค้าสำคัญที่ราคาไม่เปลี่ยนแปลง

- เครื่องดื่ม
- สิ่งทอและผลิตภัณฑ์สิ่งทอ
- กระดาษและผลิตภัณฑ์กระดาษ

สินค้าสำคัญที่ราคาสูงขึ้น

อาหาร ได้แก่ ข้าวสาร ความต้องการของตลาดต่างประเทศมีมาก โดยเฉพาะอินโดนีเซีย อิหร่าน และไนจีเรียขณะที่ปริมาณสินค้าออกสู่ตลาดน้อยเพราะโรงสีชะลอการรับซื้อ เนื่องจากขาดสภาพคล่อง เนื้อสัตว์ (สุกรและไก่) ปริมาณสินค้านำเข้ามีน้อยโดยเฉพาะสุกร เป็นผลจากการลดการเลี้ยงในช่วง 6 เดือนที่ผ่านมา ปลาและสัตว์น้ำทะเล (กุ้งหอยและปลา)

ผลิตภัณฑ์ปิโตรเลียม ได้แก่ น้ำมันเบนซินและน้ำมันดีเซล ราคาสูงขึ้นตามราคาน้ำมันดิบในตลาดโลก

--กองดัชนีเศรษฐกิจการค้า กรมเศรษฐกิจการพาณิชย์--

ความเคลื่อนไหวดัชนีราคาผู้บริโภคทั่วไปของประเทศ เดือนมกราคม 2542

Source - Dept. of Business Economics (Th/Eng)

Friday, February 26, 1999 16:24

ความเคลื่อนไหวดัชนีราคาผู้บริโภคทั่วไปของประเทศเดือนมกราคม 2542 โดยสรุป ดังนี้

1. ดัชนีราคาผู้บริโภคทั่วไปของประเทศเดือนธันวาคม 2542

ในปี 2537 ดัชนีราคาผู้บริโภคทั่วไปของประเทศ เท่ากับ 100 และเดือนมกราคม 2542 เท่ากับ 128.6 สำหรับเดือนธันวาคม 2541 เท่ากับ 128.1

2. การเปลี่ยนแปลงของดัชนีราคาผู้บริโภคทั่วไปเดือนมกราคม 2542

2.1 เทียบกับเดือนธันวาคม 2541 สูงขึ้นร้อยละ 0.4

2.2 เทียบกับเดือนมกราคม 2541 สูงขึ้นร้อยละ 3.5

3. เหตุผล

ดัชนีราคาผู้บริโภคทั่วไปของประเทศเดือนมกราคม 2542 สูงขึ้นจากเดือนธันวาคม 2542 ร้อยละ 0.4 ทั้งนี้ เป็นผลจากการสูงขึ้นของดัชนีราคาสินค้าหมวดอาหารและเครื่องดื่มและสินค้าหมวดอื่น ๆ ที่มีใช้อาหารและเครื่องดื่มในอัตราที่เท่ากันคือ ร้อยละ 0.4

สินค้าและบริการสำคัญที่ราคาลดลง

- ข้าวสารเจ้าหอมมะลิ ความต้องการข้าวคุณภาพดีมีน้อย
- ผัก ได้แก่ ผักคะน้า ผักกาดขาววุ้น ผักชี ผักบุ้งจีน แดงกวา ถั่วฝักยาว มะเขือเทศเจ้าพระยา กำหล่ำปลี มะเขือเทศสีดา พริกขี้หนู หัวหอมแห้งและพริกแห้ง ปริมาณผลผลิตที่ออกสู่ตลาดมากขึ้น
- สิ่งที่ใช้ทำความสะอาดในบ้าน ได้แก่ ผงซักฟอก น้ำยาล้างจาน น้ำยาปรับผ้านุ่มและน้ำยาล้างห้องน้ำ ตามต้นทุนที่ลดลง

- ผลิตภัณฑ์นม ได้แก่ นมสด UHT นมเปรี้ยวและนมผง ตามต้นทุนที่ลดลง

สินค้าและบริการสำคัญที่ราคาไม่เปลี่ยนแปลง

- ค่ากระแสไฟฟ้าและแก๊สหุงต้ม
- การขนส่งสาธารณะและการสื่อสาร
- การอ่านและการศึกษา

สินค้าและบริการสำคัญที่ราคาสูงขึ้น

- หมูเนื้อแดง ปริมาณผลผลิตที่ออกสู่ตลาดมีน้อยลงและเกิดขาดแคลนในบางพื้นที่
- ผลไม้ ได้แก่ ส้มเขียวหวาน ผลผลิตที่ออกสู่ตลาดมีไม่มาก เกษตรกรชะลอการเก็บผลผลิตเพื่อจำหน่ายในช่วงเทศกาลตรุษจีน สำหรับมะม่วงไม้ไข่ช่วงฤดูกลาง

- อาหารที่ซื้อจากตลาด ได้แก่ ขนมหวาน กะปิ มะพร้าวขูด ซิอิ้วขาวและซีสหอยนางรม ปรึบราคา
ขึ้นตามคั่นทุนการผลิต

- อาหารที่ซื้อบริโลก ได้แก่ ข้าวผัด ก๋วยเตี๋ยวมู โจ๊ก ข้าวมันไก่และกับข้าวสำเร็จรูป ผู้ค้าบางตลาด
ปรับราคาจำหน่ายสูงขึ้น

- ค่าน้ำประปา การประปาส่วนภูมิภาคปรับอัตราค่าน้ำสูงขึ้น 50 สตางค์ต่อลูกบาศก์เมตร

- น้ำมันเชื้อเพลิง ได้แก่ น้ำมันเบนซินและน้ำมันดีเซลหมุนเร็ว เป็นไปตามภาวะราคาน้ำมันดิบ ใน
ตลาดโลกและน้ำมันสำเร็จรูปของสิงคโปร์

- ค่าเช่าบ้าน เจ้าของบ้านเช่าบางรายปรับค่าเช่าบ้านสูงขึ้นตามภาวะค่าครองชีพ

- ค่าบริการ ได้แก่ ค่าซักรีด ค่าแรงช่างไฟฟ้า ค่าจ้างตัดเสื้อหญิง ค่าถอนฟัน ค่าสระ-เซทผมสตรี และ
ค่าเช่าวิดีโอ

--กองดัชนีเศรษฐกิจการค้า กรมเศรษฐกิจการพาณิชย์--

ความเคลื่อนไหวดัชนีราคาขายส่งวัสดุก่อสร้าง เดือนมกราคม 2542

Source - Dépt. of Business Economics (Th/Eng)

Friday, February 26, 1999 16:26

ความเคลื่อนไหวดัชนีราคาขายส่งวัสดุก่อสร้าง มกราคม 2542

1. ดัชนีราคาขายส่งวัสดุก่อสร้างเดือนมกราคม 2542

ปี 2528 ดัชนีราคาขายส่งวัสดุก่อสร้าง เท่ากับ 100 และเดือนมกราคม 2542 เท่ากับ 187.1 สำหรับเดือนธันวาคม 2541 เท่ากับ 188.9

2. การเปลี่ยนแปลงดัชนีราคาขายส่งวัสดุก่อสร้างเดือนมกราคม 2542

(1) เทียบกับเดือนธันวาคม 2541 ลดลงร้อยละ 1.0

(2) เทียบกับเดือนมกราคม 2541 สูงขึ้นร้อยละ 1.6

สินค้าสำคัญที่ราคาลดลง

-หมวดเหล็กและผลิตภัณฑ์จากเหล็ก (เหล็กเส้นกลม เหล็กข้ออ้อย เหล็กฉาก เหล็กรูปตัวซีเหล็กแผ่นเรียบและลวดผูกเหล็ก)หมวดไม้และผลิตภัณฑ์ไม้ (ไม้ตะเคียนทองและไม้เต็งมาเลย์) หมวดวัสดุก่อสร้างอื่น(อิฐก่อสร้างสามัญ ทราซหยาบ ทราซถมที่ ทราซละเอียด หินย่อย 1 หินย่อย 2 และดินถมที่)เป็นผลจากภาวะการก่อสร้างที่ชะงัก และผู้ผลิตบางรายปรับลดราคาสินค้าเพื่อให้มีเงินสดหมุนเวียน

- หมวดซีเมนต์ (ปูนซีเมนต์ผสมและปูนซีเมนต์พอร์ตแลนด์)ยังคงได้รับผลกระทบจากนโยบายของรัฐบาลที่ให้ผู้ผลิตปรับลดราคา เนื่องจากค่าเงินบาทแข็งขึ้น

สินค้าสำคัญที่ราคาไม่เปลี่ยนแปลง

- หมวดผลิตภัณฑ์คอนกรีต

- หมวดกระเบื้องและวัสดุประกอบ

- หมวดวัสดุนาบบทวอย่างหยาบ

- หมวดอุปกรณ์ไฟฟ้าและประปา

สินค้าสำคัญที่ราคาสูงขึ้น

เหล็กแท่งสี่เหลี่ยมตัน เหล็กทรงน้ำ มุ้งลวดอลูมิเนียมและมือจับเหล็ก เป็นผลจากต้นทุนการผลิตที่สูงขึ้น

--กองดัชนีเศรษฐกิจการค้า กรมเศรษฐกิจการพาณิชย์--

**จัดทำโดย ฝ่ายบริการวิชาการ หอสมุดรัฐสภา
สำนักงานเลขาธิการสภาผู้แทนราษฎร
โทร.244-1318-21 โทรสาร.244-1322**