

สารสนเทศคนทำรู้ ทางการเงิน ประจำปี 2547



สหกรณ์ประมง



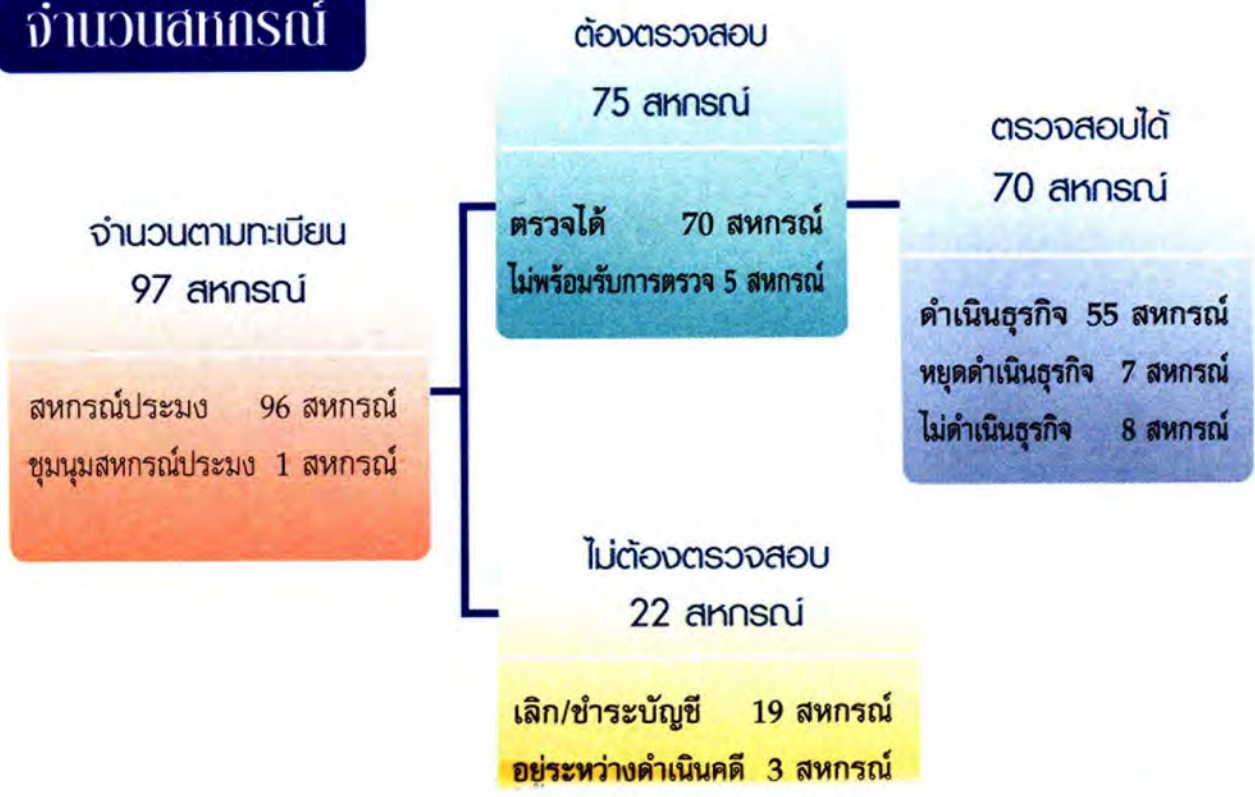
กลุ่มวิเคราะห์ข้อมูลสถิติการเงินเชิงวิจัย
ศูนย์สารสนเทศ
กรมตรวจบัญชีสหกรณ์
กระทรวงเกษตรและสหกรณ์
www.cad.go.th e-mail : statistic@cad.go.th

เรื่องทั่วไป

สหกรณ์ประมง มีรูปแบบการดำเนินงานคล้ายกับสหกรณ์การเกษตร ต่างกันที่สมาชิกของสหกรณ์ประกอบอาชีพด้านเพาะเลี้ยงหรือจับสัตว์น้ำเป็นหลัก เพื่อนำมาขายหรือแปรรูปออกขาย ในเขตพื้นที่น้ำจืดอยู่ในรูปแบบของสหกรณ์ประมงน้ำจืด ผู้เพาะเลี้ยงสัตว์น้ำ สัตว์น้ำทุกประเภทที่สามารถนำมาจำหน่ายได้ในเชิงธุรกิจ ถือเป็นสัตว์ที่สมาชิกใช้สำหรับประกอบอาชีพ ส่วนที่เพาะเลี้ยงและจำหน่ายเฉพาะประเภทก็เรียกกันเป็นชื่อเฉพาะ เช่นผู้เลี้ยงกุ้ง ผู้เลี้ยงกบ ผู้เลี้ยงหอย เป็นต้น ในเขตพื้นที่น้ำเค็ม สมาชิกอาศัยพื้นที่ชายฝั่งหรือในทะเลเป็นสถานที่ประกอบอาชีพ สหกรณ์เป็นผู้สนับสนุนให้บริการในด้านต่าง ๆ กับสมาชิก อาทิ ทุนดำเนินงาน เครื่องมือเครื่องใช้ การรวบรวมผลผลิตของสมาชิก



จำนวนสหกรณ์



ขนาดสหกรณ์



ขนาด	จำนวนสหกรณ์	ร้อยละ
เล็กมาก	18	25.71
เล็ก	14	20.00
กลาง	10	14.29
ใหญ่	19	27.14
ใหญ่มาก	9	12.86
รวม	70	100



จำนวนสมาชิก

เพศสมาชิก	2546	2547	เพิ่มขึ้น	ร้อยละ
ชาย	8,815	9,272	457	5.18
หญิง	3,438	3,773	335	9.74
รวม	12,253	13,045	792	6.46
สหกรณ์	7	0	0	0.00

สิ่งพิมพ์รัฐบาล

สมบัติห้องสมุดรัฐสภา

ความเสี่ยงของเงินทุน



แหล่งทุน

- ภายในสหกรณ์ 321.90 ล้านบาท 35.07%
 - เงินรับฝาก 65.80 ล้านบาท 7.17%
 - ทุนของสหกรณ์ 256.10 ล้านบาท 27.90%
- ภายนอกสหกรณ์ 596.02 ล้านบาท 64.93%
 - เงินกู้ยืมและ
เจ้าหนี้ระยะสั้น 238.33 ล้านบาท 25.96%
 - เงินกู้ยืมระยะยาว 17.97 ล้านบาท 1.96%
 - อื่น ๆ 339.72 ล้านบาท 37.01%

ทุนสำรองต่อสินทรัพย์ทั้งสิ้น 0.10 เท่า

➔ เงินทุน 917.92 ล้านบาท

↑
สัดส่วนหนี้สินต่อทุน
2.58 เท่า

- หนี้สิน 661.82 ล้านบาท
- ทุนของสหกรณ์ 256.10 ล้านบาท

การเติบโตของทุนลดลง 1.65%
การเติบโตของหนี้สินลดลง 16.00%

สหกรณ์มีอัตราส่วนหนี้สินต่อทุนเท่ากับ 2.58 แสดงให้เห็นว่าทุนของสหกรณ์มีไม่เพียงพอที่จะคุ้มครองหนี้สินได้ และสหกรณ์อยู่ในสภาวะวิกฤต เนื่องจากสหกรณ์มีเจ้าหนี้เงินกู้ยืมและเจ้าหนี้การค้าระยะสั้น ซึ่งครบกำหนดชำระในปี 2548 อยู่ร้อยละ 93.06 เมื่อเทียบกับส่วน ของทุน และมีหนี้สินอื่นอยู่ 1.33 เท่า เมื่อเทียบกับส่วนของทุน ทำให้สหกรณ์มีความเสี่ยงสูงมากด้านการขาดสภาพคล่องในการชำระหนี้สิน หากถูกเจ้าหนี้เรียกให้ชำระหนี้

สหกรณ์ควรปรับปรุงนโยบายในการบริหารเงินทุนของสหกรณ์ในปี 2548 ดังนี้

- **ลดการเติบโตของหนี้สิน** โดยสหกรณ์ต้องเร่งรัดให้ลูกหนี้ของสหกรณ์ที่มีสัญญาถึงกำหนดชำระหนี้ ชำระหนี้ให้ได้ตามกำหนด เพื่อที่สหกรณ์จะยังคงสภาพคล่องในการชำระหนี้ไว้



ได้ และเจรจากับเจ้าหน้าที่ขอเปลี่ยนสัญญากู้ยืมระยะสั้นเป็นสัญญากู้ยืมระยะยาว เป็นการผ่อนภาระของสหกรณ์หากถูกเรียกให้ชำระหนี้ที่ถึงกำหนดชำระ

- **ขยายการเติบโตของทุน** สหกรณ์ไม่ควรเพิ่มทุนด้วยการกู้ยืมเงินจากแหล่งเงินทุนภายนอก ควรที่จะสร้างค่านิยมในสถาบันสหกรณ์ของบรรดาสมาชิก โดยการลงทุนในการออมหรือการฝากเงินไว้กับสหกรณ์ หรือลงทุนในการสะสมหุ้นไว้กับสหกรณ์ เพื่อไม่ให้เงินทุนไหลออกได้โดยง่าย อีกทั้งควรเพิ่มทุนสำรองของสหกรณ์ให้มากกว่าที่เป็นอยู่ในปัจจุบัน เพราะเป็นทุนที่ไม่มีค่าใช้จ่ายเหมือนกับทุนส่วนอื่น

คุณภาพของสินทรัพย์



การลงทุนในสินทรัพย์

เงินฝาก	58.56 ล้านบาท	6.38%
ลูกหนี้	316.16 ล้านบาท	34.44%
(หนี้สงสัยจะสูญ)	(22.10) ล้านบาท	(2.41)%
ที่ดิน/อาคาร/อุปกรณ์	485.61 ล้านบาท	52.90%
หลักทรัพย์/ตราสาร	0.77 ล้านบาท	0.08%
อื่น ๆ	78.92 ล้านบาท	8.60%

หนี้ชำระไม่ได้ตามกำหนด 82.78 ล้านบาท
หรืออัตราการค้างชำระหนี้ต่อหนี้ถึงกำหนด 44.47%

→ **สินทรัพย์ 917.92 ล้านบาท**

↑
อัตราหมุนของสินทรัพย์
0.62 รอบ

สินทรัพย์ 917.92 ล้านบาท
ขาย/บริการ 610.60 ล้านบาท

การเติบโตของสินทรัพย์ ลดลง 12.43%

สหกรณ์มีการลงทุนในหมวดที่ดินฯ สูงที่สุดถึงร้อยละ 52.90 เป็นการลงทุนที่ผิดไปจากหลักธุรกิจทั่วไป คือนำเงินไปลงทุนในสินทรัพย์ไม่ก่อให้เกิดรายได้สูงมาก ส่วนการลงทุนในลูกหนี้ของสหกรณ์ ก็ไม่ใช่แนวทางที่ถูกต้องและเกิดประโยชน์ต่อสมาชิกโดยตรง สหกรณ์มีลูกหนี้ที่ไม่สามารถชำระหนี้ได้ตามกำหนดถึงร้อยละ 44.47 รองลงมาเป็นลูกหนี้ที่มาจาก การแปลงหนี้เดิม สุดท้ายคือลูกหนี้ที่ชำระได้ตามกำหนดจริง แต่ก็มีเป็นส่วนน้อย ทำให้สหกรณ์

ขาดแคลนเงินทุนหมุนเวียนที่จะนำไปขยาย
ธุรกิจด้านอื่น หรือชำระหนี้คืนให้กับเจ้าหนี้
ที่ถึงกำหนดเรียกเก็บ ในสินทรัพย์อื่นของ
สหกรณ์มีส่วนของดอกเบี้ยเงินให้กู้ยืมและ
ค่าปรับผิดสัญญาค้างรับรวมอยู่ด้วยเกิน
กว่าครึ่งหนึ่งของสินทรัพย์อื่น สหกรณ์
ลงทุนในหลักทรัพย์และตราสารน้อยมาก



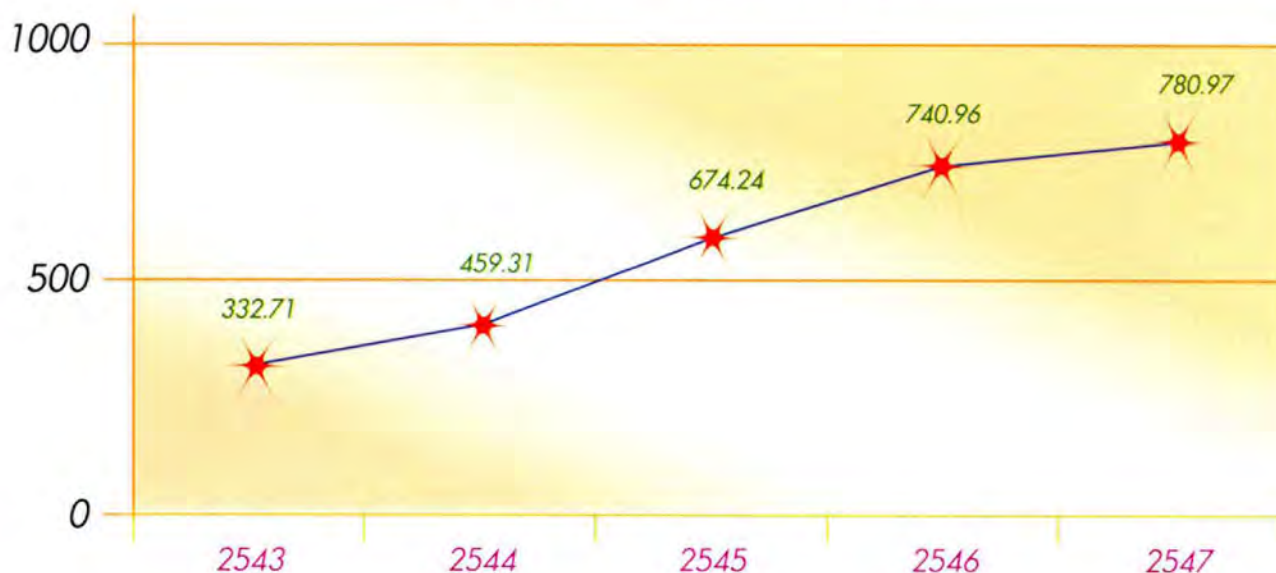
เพียงร้อยละ 0.08 ของสินทรัพย์ทั้งสิ้น และมีเงินฝากธนาคารอีกร้อยละ 6.38

สหกรณ์ต้องเร่งให้มีการปรับปรุงโครงสร้างการบริหารสินทรัพย์ของสหกรณ์ทันที ก่อน
ที่สหกรณ์จะประสบปัญหาขาดสภาพคล่องรุนแรง โดยพิจารณาถึงการลงทุนในสินทรัพย์ที่
ไม่ก่อให้เกิดรายได้ทุกประเภท ที่สหกรณ์มีอยู่ หากไม่มีความจำเป็นต้องใช้งาน ควรจำหน่าย
ออกไป หรือลดสัดส่วนของสินทรัพย์ส่วนนี้ ให้มีน้อยที่สุด ด้านการดำเนินธุรกิจของสหกรณ์
ต้องปรับปรุงการบริหารลูกหนี้ของสหกรณ์ให้มีประสิทธิภาพดีที่สุด คือลูกหนี้ชำระหนี้ได้
ตามกำหนด มีการแปลงหนี้เป็นส่วนน้อย การให้สินเชื่อเป็นไปตามระเบียบข้อบังคับ รวมทั้ง
ภาวะความรับผิดชอบของสมาชิกและหลักประกัน ที่สามารถคุ้มครองให้ลูกหนี้ปฏิบัติตาม
สัญญากู้ยืมเงินได้ตามกำหนด ขยายธุรกิจการจำหน่ายสินค้าและรวบรวมผลิตผลให้เพิ่ม
มากขึ้น มีปริมาณหมุนเวียนซื้อขายเร็ว เพื่อเป็นการให้บริการสมาชิกสามารถสร้างผล
ตอบแทนกลับคืนสู่ตนเองและครอบครัวได้ดียิ่งขึ้น



ต้นฉบับไม่มีหน้านี้

ปริมาณธุรกิจของสหกรณ์



8 การขยายตัวที่แท้จริง เพราะเป็นการแปลงหนี้ในธุรกิจสินเชื่อ และการขึ้นราคาสินค้าน้ำมัน เชื้อเพลิงตามกลไกตลาดในธุรกิจจัดหาสินค้ามาจำหน่าย ดังนั้นแนวทางในการประกอบ ธุรกิจของสหกรณ์จึงมีความจำเป็นอย่างยิ่งที่จะต้องปรับปรุงโครงสร้างขององค์กรใหม่ทั้งหมด โดยเฉพาะฝ่ายบริหารของสหกรณ์ต้องได้บุคลากรที่มีความรู้ความสามารถในการบริหารจัดการ ธุรกิจ เข้ามาเป็นคณะกรรมการดำเนินการของสหกรณ์ รวมทั้งการจัดจ้างผู้ตรวจสอบกิจการหรือที่ปรึกษาทางธุรกิจที่มีความเชี่ยวชาญเฉพาะ มาร่วมกันแก้ไขปัญหาการ ดำเนินงานสหกรณ์ ให้สามารถดำรงอยู่และมีการขยายตัวเพิ่มขึ้น เพื่อผลประโยชน์จะได้ กลับคืนสู่สมาชิกอย่างแท้จริง ฝ่ายจัดการ ของสหกรณ์ต้องมีบุคลากรที่มีความรู้ ความสามารถเหมาะสมกับตำแหน่งหน้าที่ ปฏิบัติงานได้บรรลุหรือสูงกว่าเป้าหมายที่ กำหนด ทั้งนี้ยังต้องอาศัยความร่วมมือ จากสมาชิกสหกรณ์เป็นสำคัญอีกด้วย และ เมื่อทุกฝ่ายประสานความร่วมมือเข้าด้วยกัน สหกรณ์ก็จะสามารถฟื้นตัวขึ้นมา ดำเนินธุรกิจได้ตามปกติ



การกำกับ



ความสามารถ ในการกำกับ

อัตรากำไรสุทธิ 0.00%

ขาดทุนสุทธิ 23.58 ล้านบาท

อัตราเฉลี่ยต่อสมาชิก

รายได้	631.76	ล้านบาท	100.00%
รายได้ธุรกิจหลัก	610.60	ล้านบาท	96.65%
รายได้เฉพาะธุรกิจ	13.12	ล้านบาท	2.08%
รายได้อื่น ๆ	8.04	ล้านบาท	1.27%
ค่าใช้จ่าย	655.34	ล้านบาท	103.73%
ต้นทุนธุรกิจ	534.25	ล้านบาท	84.57%
ค่าใช้จ่ายเฉพาะธุรกิจ	42.57	ล้านบาท	6.74%
ค่าใช้จ่ายดำเนินงาน	78.52	ล้านบาท	12.43%

กำไร (ขาดทุน) ต่อสมาชิก	(0.0018)	ล้านบาท/คน
เงินออมต่อสมาชิก	0.0050	ล้านบาท/คน
หนี้สินต่อสมาชิก	0.0164	ล้านบาท/คน
การเติบโตของทุนสำรองเพิ่มขึ้น	19.01%	
การเติบโตของทุนสะสมอื่นเพิ่มขึ้น	7.57%	

ค่าใช้จ่ายดำเนินงานต่อกำไร
ก่อนหักค่าใช้จ่ายดำเนินงาน 0.23 เท่า

กำไรสุทธิ

กำไรสุทธิ

35 สหกรณ์ จำนวนเงิน 8.33 ล้านบาท

ขาดทุนสุทธิ

28 สหกรณ์ จำนวนเงิน 31.91 ล้านบาท

ไม่ดำเนินงาน

6 สหกรณ์

สหกรณ์ดำเนินงานมีปริมาณธุรกิจเพิ่มขึ้นทุกปี แต่ผลการดำเนินงานของสหกรณ์ประสบผลขาดทุนต่อเนื่องกันมา เนื่องจากในการดำเนินธุรกิจของสหกรณ์ สหกรณ์มีต้นทุนทางธุรกิจสูงใกล้เคียงกับรายได้ธุรกิจหลักของสหกรณ์ ประกอบกับค่าใช้จ่ายต่าง ๆ โดยเฉพาะค่าใช้จ่ายในการดำเนินงานก็อยู่ในอัตราที่สูงด้วยเช่นกัน ผลประกอบการของสหกรณ์จำนวน 28 สหกรณ์ จึงขาดทุนถึง 31.91 ล้านบาท ส่วนที่เหลือจำนวน 35 สหกรณ์ก็มีกำไรเฉลี่ยเพียงสหกรณ์ละ 0.23 ล้านบาท

ต้นฉบับไม่มีหน้านี้

ต้นฉบับไม่มีหน้านี้

สรุป

■ สหกรณ์ดำเนินธุรกิจมีอัตราการขยายตัวเพิ่มขึ้นทุกปี แต่ในขณะเดียวกัน ผลตอบแทนในการลงทุนกลับลดลงทุกปี ทำให้สหกรณ์ประสบภาวะขาดทุนเพิ่มขึ้น เนื่องจากการบริหารงานของสหกรณ์ไม่มีการวางแผนการดำเนินงานที่มีประสิทธิภาพในการประกอบธุรกิจให้สำเร็จตามวัตถุประสงค์ ถึงแม้ว่าธุรกิจการจัดหาสินค้ามาจำหน่ายจะก่อให้เกิดการหมุนเวียนการใช้เงินทุนสูงที่สุด แต่ในขณะเดียวกัน สหกรณ์ก็มีต้นทุนในการจัดหาสินค้าที่สูงด้วยเช่นกัน เมื่อบวกกับค่าใช้จ่ายในการดำเนินงาน สหกรณ์ก็ประสบภาวะขาดทุนเบื้องต้นทันที ส่วนธุรกิจรองลงมาคือการให้สินเชื่อแก่สมาชิก ถึงจะมีปริมาณมาก แต่เกิดจากการแปลงหนี้สินเดิมของสมาชิกเป็นส่วนใหญ่ ธุรกิจที่เหลือก็เป็นธุรกิจที่ไม่สามารถสร้างรายได้เพิ่มให้สหกรณ์ด้วยเช่นกัน และจากการที่สหกรณ์ไม่สามารถขยายปริมาณธุรกิจต่าง ๆ ให้เหมาะสมได้ ในขณะที่สหกรณ์ต้องรับภาระค่าใช้จ่ายเพิ่มขึ้น เช่น ดอกเบี้ยจ่ายให้เจ้าหนี้หนี้สงสัยจะสูญจากลูกหนี้เงินกู้และลูกหนี้การค้า ทำให้การดำเนินงานของสหกรณ์ประสบการขาดทุนติดต่อกันมา และเป็นผลให้ทุนดำเนินงานที่มีอยู่น้อยต้องลดลงไปอีก

■ สัดส่วนของทุนดำเนินงานของสหกรณ์ในปี 2547 ประกอบด้วยส่วนของหนี้สินร้อยละ 72.10 และส่วนของทุนร้อยละ 27.90 ในด้านหนี้สินเป็นเงินกู้ยืมและเจ้าหนี้อื่นร้อยละ 38.73 เงินรับฝากร้อยละ 9.94 ส่วนที่เหลือเป็นภาระผูกพันต่าง ๆ ซึ่งสูงมากถึงร้อยละ 51.33 หากเจ้าหนี้ส่วนนี้เรียกให้สหกรณ์ชำระหนี้ สหกรณ์ก็จะประสบปัญหาด้านไม่มีเงินทุนสำรองเพียงพอ ที่จะรองรับผลกระทบในด้านนี้

■ การลงทุนในสินทรัพย์ของสหกรณ์อยู่ในลูกหนี้เงินกู้ร้อยละ 32.04 ในส่วนนี้มีลูกหนี้ชำระหนี้ไม่ได้ตามกำหนดเพิ่มสูงมากขึ้นทุกปี ทำให้สหกรณ์ขาดสภาพคล่องในการใช้เงินทุนที่มีอยู่ ไปใช้หมุนเวียนในการดำเนินงานด้านอื่น ๆ และสหกรณ์ยังลงทุนในสินทรัพย์ถาวรถึงร้อยละ 52.90 ซึ่งส่วนใหญ่เป็นสินทรัพย์ที่ไม่ก่อให้เกิดรายได้ให้กับสหกรณ์

■ สหกรณ์ควรเร่งให้มีการจัดทำแผนฟื้นฟูการดำเนินงานของสหกรณ์โดยเร็วที่สุด โดยปรับปรุงวิธีการบริหารงานและการประกอบธุรกิจของสหกรณ์ รวมทั้งประสิทธิภาพของบุคลากรด้านต่าง ๆ ทั้งฝ่ายบริหารและฝ่ายจัดการให้ได้มาตรฐานเดียวกันกับสถาบันใกล้เคียงกันที่ประสบความสำเร็จในการประกอบธุรกิจปัจจุบัน หรือสหกรณ์อาจควมเข้ากับสหกรณ์ในพื้นที่ใกล้เคียงที่มีโครงสร้างที่ดีกว่า เพื่อลดภาระความเสี่ยงในทุก ๆ ด้านลง

หากสหกรณ์ประมุงที่ประสบการขาดทุนติดต่อกันมาดังสาเหตุเบื้องต้น ยังไม่เร่งปรับให้มีแผนฟื้นฟูกิจการโดยเร็ว สหกรณ์อาจต้องประสบปัญหาในการดำเนินงาน เช่น ถูกฟ้องร้องหรือต้องเลิกกิจการอันจะเป็นผลเสียต่อมวลสมาชิก และส่งผลต่อศรัทธาที่สมาชิกมีต่อระบบสหกรณ์

