



รายงานการพิจารณาศึกษา  
เรื่อง  
ข้อเสนอเชิงนโยบายเกี่ยวกับการดำเนินงาน  
ของศูนย์ช่วยเหลือสังคมตำบล

โดย  
คณะกรรมการการพัฒนาสังคม และกิจการเด็ก เยาวชน  
สตรี ผู้สูงอายุ คนพิการ และผู้ด้อยโอกาส วุฒิสภา

สำนักกรรมการ ๓  
สำนักงานเลขาธิการวุฒิสภา



(สำเนา)

## บันทึกข้อความ

ส่วนราชการ คณะกรรมการการพัฒนาสังคม และกิจการเด็ก เยาวชน สตรี ผู้สูงอายุ คนพิการ และผู้ด้อยโอกาส วุฒิสภา  
ที่ สว ๐๐๑๙.๑๙ / (ร ๓๒) วันที่ ๒๖ มีนาคม ๒๕๖๗

เรื่อง รายงานการพิจารณาศึกษา เรื่อง ข้อเสนอเชิงนโยบายเกี่ยวกับการดำเนินงานของศูนย์ช่วยเหลือสังคมตำบล  
กราบเรียน ประธานวุฒิสภา

ด้วยในคราวประชุมวุฒิสภาครั้งที่ ๑๗ (สมัยสามัญประจำปีครั้งที่หนึ่ง) วันอังคารที่ ๑๐ กันยายน พ.ศ. ๒๕๖๒ ที่ประชุมได้ลงมติตั้งคณะกรรมการสามัญประจำวุฒิสภาตามข้อบังคับการประชุมวุฒิสภา พ.ศ. ๒๕๖๒ ข้อ ๗๘ วรรคสอง (๑๓) ซึ่งคณะกรรมการการพัฒนาสังคม และกิจการเด็ก เยาวชน สตรี ผู้สูงอายุ คนพิการ และผู้ด้อยโอกาส วุฒิสภา เป็นคณะกรรมการสามัญประจำวุฒิสภา คณะหนึ่ง มีหน้าที่และอำนาจพิจารณาร่างพระราชบัญญัติ กระทำกิจการ พิจารณาขอเท็จจริงหรือศึกษาเรื่องใด ๆ ที่เกี่ยวกับการพัฒนาสังคม เด็ก เยาวชน สตรี ผู้สูงอายุ คนพิการ และผู้ด้อยโอกาส รวมทั้งประสานกับองค์กรภายในประเทศ ต่างประเทศ ประชาคมภายในประเทศและนานาชาติ และองค์กรปกครองส่วนท้องถิ่นเกี่ยวกับแนวทางการร่วมมือเพื่อส่งเสริมการแก้ปัญหาสังคม ชุมชน เด็ก เยาวชน สตรี ผู้สูงอายุ คนพิการ และผู้ด้อยโอกาส การส่งเสริมศักยภาพของชุมชนด้านการพัฒนาชีวิตความเป็นอยู่ การคุ้มครองและดูแลผู้ยากไร้ การส่งเสริมความเสมอภาคและขจัดการเลือกปฏิบัติโดยไม่เป็นธรรมต่อบุคคล การส่งเสริมและพัฒนาสวัสดิการสังคม การเสริมสร้างพลังทางสังคม การสร้างหลักประกันความมั่นคง และการพัฒนาคุณภาพชีวิตของคนไทยโดยรวม พิจารณาศึกษาติดตาม เสนอแนะ และเร่งรัดการปฏิรูปประเทศ และแผนแม่บทภายใต้ยุทธศาสตร์ชาติ ที่อยู่ในหน้าที่และอำนาจ และอื่น ๆ ที่เกี่ยวข้อง ซึ่งปัจจุบันกรรมการคณะนี้ ประกอบด้วย

- |                             |                                |
|-----------------------------|--------------------------------|
| ๑. นายวัลลภ ตังคณานุก์      | ประธานคณะกรรมการ               |
| ๒. พลตรี ไอสถ ภาวิไล        | รองประธานคณะกรรมการ คนที่หนึ่ง |
| ๓. นางเพ็ญพักตร์ ศรีทอง     | รองประธานคณะกรรมการ คนที่สอง   |
| ๔. นายกิตติศักดิ์ รัตนวราหะ | รองประธานคณะกรรมการ คนที่สาม   |
| ๕. นางทัศนียา ยิวานนท์      | เลขาธิการคณะกรรมการ            |
| ๖. พลเอก ไพชยนต์ คำตันเจริญ | โฆษกคณะกรรมการ                 |
| ๗. นางผาณิต นิติทัณฑ์ประภาศ | ประธานที่ปรึกษาคณะกรรมการ      |
| ๘. นายเนาวรัตน์ พงษ์ไพบูลย์ | ที่ปรึกษาคณะกรรมการ            |
| ๙. หม่อมหลวงปนัดดา ดิศกุล   | ที่ปรึกษาคณะกรรมการ            |
| ๑๐. นายพีระศักดิ์ พอจิต     | ที่ปรึกษาคณะกรรมการ            |
| ๑๑. นายปรีชา บัววิรัตน์เลิศ | กรรมการ                        |
| ๑๒. นายยุทธนา ทัพเจริญ      | กรรมการ                        |
| ๑๓. พลเอก วลีต โรจนภักดี    | กรรมการ                        |



คณะกรรมการการพัฒนาสังคม และกิจการเด็ก เยาวชน สตรี  
ผู้สูงอายุ คนพิการ และผู้ด้อยโอกาส วุฒิสภา



นายวัลลภ ตังคณานุกีษ์  
ประธานคณะกรรมการ



พลตรี โอสถ ภาวิไล  
รองประธานคณะกรรมการ  
คนที่หนึ่ง



นางเพ็ญพักตร์ ศรีทอง  
รองประธานคณะกรรมการ  
คนที่สอง



นายกิตติศักดิ์ รัตนวราหะ  
รองประธานคณะกรรมการ  
คนที่สาม



นางทัศนียา ยูวานนท์  
เลขานุการคณะกรรมการ



พลเอก ไพชยนต์ คำตันเจริญ  
โฆษกคณะกรรมการ



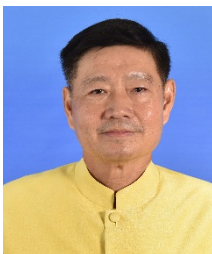
นางผาณิต นิตินัทธ์ประภาส  
ประธานที่ปรึกษาคณะกรรมการ



หม่อมหลวงพนันตดา ดิศกุล  
ที่ปรึกษาคณะกรรมการ



นายเนาวรัตน์ พงษ์ไพบูลย์  
ที่ปรึกษาคณะกรรมการ



นายพิระศักดิ์ พอจิต  
ที่ปรึกษาคณะกรรมการ

๒



นายปรีชา บัววิรัตน์เลิศ  
กรรมการ



นายยุทธนา ทัพเจริญ  
กรรมการ



พลเอก วลีต โรจนักดี  
กรรมการ



นายอำพล จินตาวัฒน์  
กรรมการ



พลเรือเอก อะดุง พันธุ์เอี่ยม  
กรรมการ



นายอนุพร อรุณรัตน์  
ที่ปรึกษากิตติมศักดิ์

## คณะอนุกรรมการกิจการสตรี และผู้มีความหลากหลายทางเพศ



นายวัลลภ ตังคณานุก์รัช  
ประธานที่ปรึกษาคณะอนุกรรมการ  
และอนุกรรมการ



นางทัศนียา ยูวานนท์  
ประธานคณะอนุกรรมการ



นายกิตติศักดิ์ รัตนวราหะ  
รองประธานคณะอนุกรรมการ  
คนที่หนึ่ง



พลเอก พหล สง่าเนตร  
ที่ปรึกษาคณะอนุกรรมการและอนุ  
กรรมการ



นายอนุพร อรุณรัตน์  
ที่ปรึกษาคณะอนุกรรมการ



นางจิราภรณ์ เล้าเจริญ  
รองประธานคณะอนุ  
กรรมการ  
คนที่สอง



นางงามจิต แต่สุวรรณ  
อนุกรรมการ



นางณัฐนันท์ สว่างวงศ์  
อนุกรรมการ



นางสาวอังคณา ใจกิจสุวรรณ  
อนุกรรมการ



นางสาวอุไร เล็กน้อย  
อนุกรรมการ



นายธีรวุฒิ กลิ่นกุสม  
อนุกรรมการ



นางสาวพัศตรา พोजิต  
อนุกรรมการ



นางสาวฉัตรสุดา ศิริวงศ์  
อนุกรรมการและเลขานุการ

**รายงานการพิจารณาศึกษา**  
**เรื่อง “ข้อเสนอเชิงนโยบายเกี่ยวกับการดำเนินงานของศูนย์ช่วยเหลือสังคมตำบล”**  
**ของคณะกรรมการการพัฒนาสังคม และกิจการเด็ก เยาวชน สตรี ผู้สูงอายุ**  
**คนพิการ และผู้ด้อยโอกาส วุฒิสภา**

ด้วยในคราวประชุมวุฒิสภา ครั้งที่ ๑๗/๒๕๖๒ (สมัยสามัญประจำปีครั้งที่หนึ่ง) วันอังคารที่ ๑๐ กันยายน ๒๕๖๒ ที่ประชุมวุฒิสภาได้ลงมติตั้งคณะกรรมการสามัญประจำวุฒิสภาตามข้อบังคับการประชุมวุฒิสภา พ.ศ. ๒๕๖๒ ข้อ ๗๘ วรรคสอง (๑๓) โดยมีหน้าที่และอำนาจเกี่ยวกับการพิจารณา ร่างพระราชบัญญัติ กระทำกิจการ พิจารณาสืบหาข้อเท็จจริง หรือศึกษาเรื่องใด ๆ ที่เกี่ยวกับการพัฒนาสังคม เด็ก เยาวชน สตรี ผู้สูงอายุ คนพิการ และผู้ด้อยโอกาส รวมทั้งประสานกับองค์กรภายในประเทศ ต่างประเทศ ประชาคมภายในประเทศและนานาชาติ และองค์กรปกครองส่วนท้องถิ่นเกี่ยวกับแนวทางการร่วมมือเพื่อส่งเสริมการแก้ปัญหาสังคม ชุมชน เด็ก เยาวชน สตรี ผู้สูงอายุ คนพิการ และผู้ด้อยโอกาส การส่งเสริมศักยภาพของชุมชนด้านการพัฒนาชีวิตความเป็นอยู่ การคุ้มครองและดูแลผู้ยากไร้ การส่งเสริมความเสมอภาคและขจัดการเลือกปฏิบัติโดยไม่เป็นธรรมต่อบุคคล การส่งเสริมและพัฒนาสวัสดิการสังคม การเสริมสร้างพลังทางสังคม การสร้างหลักประกัน ความมั่นคง และการพัฒนาคุณภาพชีวิตของคนไทย โดยรวมพิจารณาศึกษา ติดตาม เสนอแนะ และเร่งรัดการปฏิรูปประเทศ และแผนแม่บทภายใต้ ยุทธศาสตร์ชาติ ที่อยู่ในหน้าที่และอำนาจ และอื่น ๆ ที่เกี่ยวข้อง

บัดนี้ คณะกรรมการได้พิจารณาศึกษา เรื่อง “ข้อเสนอเชิงนโยบายเกี่ยวกับการดำเนินงานของศูนย์ช่วยเหลือสังคมตำบล” เสร็จเรียบร้อยแล้ว จึงขอรายงานผลการพิจารณาศึกษาเรื่องดังกล่าวต่อวุฒิสภา ตามข้อบังคับการประชุมวุฒิสภา พ.ศ. ๒๕๖๒ ข้อ ๙๘ ดังนี้

**๑. การดำเนินงานของคณะกรรมการ**

คณะกรรมการได้ดำเนินการพิจารณาศึกษา ดังนี้

๑.๑ คณะกรรมการได้มีมติมอบหมายให้คณะอนุกรรมการกิจการสตรีและผู้มีความหลากหลายทางเพศ ทำหน้าที่พิจารณาศึกษา ซึ่งคณะอนุกรรมการคณะนี้ ประกอบด้วย

- |                             |   |
|-----------------------------|---|
| ๑) นายวัลลภ ตังคณานุรักษ์   | ประธานที่ปรึกษาคณะอนุกรรมการและอนุกรรมการ |
| ๒) พลเอก พหล สง่าเนตร       | ที่ปรึกษาคณะอนุกรรมการและอนุกรรมการ       |
| ๓) นางทัศนียา ยิวานนท์      | ประธานคณะอนุกรรมการ                       |
| ๔) นายกิตติศักดิ์ รัตนวราหะ | รองประธานคณะอนุกรรมการ คนที่หนึ่ง         |
| ๕) นางจิราภรณ์ เล้าเจริญ    | รองประธานคณะอนุกรรมการ คนที่สอง           |
| ๖) นางงามจิต แต่สุวรรณ      | อนุกรรมการ                                |
| ๗) นางณัฐนันท์ สว่างวงศ์    | อนุกรรมการ                                |
| ๘) นายธีรวุฒิ กลิ่นกุสุม    | อนุกรรมการ                                |

- ๙) นางสาวพัชรา พอจิต อนุกรรมการ  
 ๑๐) นางสาวอังคณา ใจกิจสุวรรณ อนุกรรมการ  
 ๑๑) นางสาวอุไร เล็กน้อย อนุกรรมการ  
 ๑๒) นางสาวฉัตรสุดา ศิริวงศ์ อนุกรรมการและเลขานุการ  
**ที่ปรึกษาคณะอนุกรรมการ ประกอบด้วย**  
 นายอนุพร อรุณรัตน์ ที่ปรึกษาคณะอนุกรรมการ

๑.๒ ที่ประชุมคณะกรรมการได้มีมติแต่งตั้ง นางสาวภิรมย์ นิลทัพ ผู้บังคับบัญชา  
 กลุ่มงานคณะกรรมการการพัฒนาสังคมฯ และนางธนยา สิงห์มณี นิติกรชำนาญการของกลุ่มงาน  
 คณะกรรมการการพัฒนาสังคมฯ ทำหน้าที่เป็นผู้ช่วยเลขานุการคณะกรรมการตามข้อบังคับ  
 การประชุมวุฒิสภา พ.ศ. ๒๕๖๒ ข้อ ๘๗

## ๒. วิธีการพิจารณาศึกษา

๒.๑ คณะกรรมการมอบหมายให้คณะอนุกรรมการกิจการสตรี และผู้มีความ  
 หลากหลายทางเพศ ดำเนินการพิจารณาศึกษาการดำเนินงานของศูนย์ช่วยเหลือสังคมตำบล โดยคณะอนุ  
 กรรมการกิจการสตรี และผู้มีความหลากหลายทางเพศ ได้ดำเนินการประชุม จำนวน ๘ ครั้ง

๒.๒ คณะกรรมการได้ดำเนินการโดยเชิญหน่วยงานที่เกี่ยวข้องมาให้ข้อมูลข้อเท็จจริง  
 เพื่อประกอบการพิจารณา ดังนี้

### สำนักงานปลัดกระทรวงการพัฒนาสังคมและความมั่นคงของมนุษย์

- ๑) นายธนสุนทร สว่างสาส์ รองปลัดกระทรวง  
 ๒) นางวรรณภา สุขคง ผู้อำนวยการกองตรวจราชการ  
 ๓) นางสาวอนินทิศา รุจิประภา ผู้อำนวยการกลุ่มการตรวจราชการ  
 ๔) นางจินตนา กาทองทุ่ง เจ้าพนักงานธุรการอาวุโส

### ศูนย์ช่วยเหลือสังคมตำบลตาเบา จังหวัดสุรินทร์

- ๕) นางสาวจุฬา สว่างภพ นักพัฒนาชุมชนชำนาญการ

๒.๓ คณะกรรมการได้ลงพื้นที่ติดตามการดำเนินงานของศูนย์ช่วยเหลือสังคมตำบล  
 ท่าซึก จังหวัดนครศรีธรรมราช และศูนย์ช่วยเหลือสังคมตำบลม่วงตัด จังหวัดน่าน

๒.๔ คณะกรรมการได้พิจารณาศึกษาข้อมูล ข้อเท็จจริงจากเอกสารการชี้แจงของ  
 หน่วยงาน และการประสานขอข้อมูลเพิ่มเติมจากหน่วยงานที่เกี่ยวข้อง เพื่อสรุปประเด็นปัญหาและ  
 ดำเนินการวิเคราะห์ สังเคราะห์ ข้อมูลทั้งหมด แล้วจัดทำเป็นรายงานการพิจารณาการศึกษาเสนอต่อ  
 คณะกรรมการการพัฒนาสังคม และกิจการเด็ก เยาวชน สตรี ผู้สูงอายุ คนพิการ และผู้ด้อยโอกาส  
 วุฒิสภา เรื่อง ข้อเสนอเชิงนโยบายเกี่ยวกับการดำเนินงานของศูนย์ช่วยเหลือสังคมตำบล

## ๓. ผลการพิจารณาศึกษา

คณะกรรมการขอรายงานผลการพิจารณาศึกษา เรื่อง ข้อเสนอเชิงนโยบายเกี่ยวกับ  
 การดำเนินงานของศูนย์ช่วยเหลือสังคมตำบล โดยคณะกรรมการได้มอบหมายให้คณะอนุกรรมการ  
 กิจการสตรี และผู้มีความหลากหลายทางเพศ ดำเนินการพิจารณาศึกษากรณีดังกล่าว ซึ่งคณะกรรมการ  
 ได้พิจารณารายงานของคณะอนุกรรมการด้วยความละเอียดรอบคอบแล้ว และได้มีมติให้ความเห็นชอบ  
 กับรายงานดังกล่าว โดยถือเป็นรายงานการพิจารณาศึกษาของคณะกรรมการ

จากการพิจารณาศึกษาเรื่องดังกล่าวข้างต้น คณะกรรมการจึงขอเสนอรายงานการพิจารณาศึกษาของคณะกรรมการ โดยมีรายละเอียดตามรายงานทำยนี้ เพื่อให้วุฒิสภาได้พิจารณา หากวุฒิสภาให้ความเห็นชอบด้วยกับผลการพิจารณาศึกษาของคณะกรรมการ ขอให้โปรดแจ้งไปยัง คณะรัฐมนตรี เพื่อพิจารณาและดำเนินการตามแต่จะเห็นสมควรต่อไป ทั้งนี้ เพื่อประโยชน์ของประเทศชาติ และประชาชนสืบไป



(นางทัศนากุญชร วัฒนานนท์)

เลขานุการคณะกรรมการการพัฒนาสังคมและกิจการเด็ก เยาวชน  
สตรี ผู้สูงอายุ คนพิการ และผู้ด้อยโอกาส วุฒิสภา

**บทสรุปผู้บริหาร**  
**รายงานการพิจารณาศึกษา เรื่อง “ข้อเสนอเชิงนโยบายเกี่ยวกับการดำเนินงาน**  
**ของศูนย์ช่วยเหลือสังคมตำบล”**

---

ประเทศไทยมียุทธศาสตร์ชาติ ๒๐ ปี (พ.ศ. ๒๕๖๑ – ๒๕๘๐) เป็นเป้าหมายใหญ่ของการขับเคลื่อนประเทศเพื่อนำไปสู่การปฏิบัติให้ประเทศไทยบรรลุวิสัยทัศน์ “ประเทศไทยมีความมั่นคง มั่งคั่ง ยั่งยืน เป็นประเทศพัฒนาแล้ว ด้วยการพัฒนาตามหลักปรัชญาของเศรษฐกิจพอเพียง” เพื่อความสุขของคนไทยทุกคน การพัฒนาประเทศในช่วงระยะเวลาของยุทธศาสตร์ชาติจะมุ่งเน้นการสร้างสมดุลระหว่างการพัฒนาเศรษฐกิจ สังคม และสิ่งแวดล้อม โดยครอบคลุมใน ๖ ประเด็นยุทธศาสตร์ชาติ ซึ่งยุทธศาสตร์ชาติที่มีความสำคัญและเกี่ยวข้องกับกระทรวงการพัฒนาสังคมและความมั่นคงของมนุษย์ ได้แก่ ยุทธศาสตร์ที่ ๓ “ยุทธศาสตร์ชาติด้านการพัฒนาและเสริมสร้างศักยภาพทรัพยากรมนุษย์” โดยมีเป้าหมายให้สังคมไทยมีสภาพแวดล้อมที่เอื้อและสนับสนุนต่อการพัฒนาคนตลอดช่วงชีวิตและมุ่งเน้นการพัฒนาคนเชิงคุณภาพในทุกช่วงวัย ตั้งแต่ช่วงการตั้งครรภ์ ปรุ้มวัย วัยเด็ก วัยรุ่น วัยเรียน วัยแรงงาน และวัยผู้สูงอายุ เพื่อสร้างทรัพยากรมนุษย์ที่มีศักยภาพ มีทักษะความรู้ เป็นคนดี มีวินัยด้วยตนเองในทุกช่วงวัย และยุทธศาสตร์ที่ ๔ “ยุทธศาสตร์ด้านการสร้างโอกาสและความเสมอภาคทางสังคม” ที่มีเป้าหมายเพื่อสร้างความเป็นธรรม และลดความเหลื่อมล้ำในทุกมิติ กระจายศูนย์กลางความเจริญทางเศรษฐกิจและสังคม เพิ่มโอกาสให้ทุกภาคส่วนเข้ามาเป็นกำลังในการพัฒนาประเทศในทุกระดับ รวมถึงเพิ่มความสามารถของชุมชนท้องถิ่นในการพัฒนา การพึ่งตนเอง และการจัดการตนเอง เพื่อสร้างสังคมคุณภาพ

กระทรวงการพัฒนาสังคมและความมั่นคงของมนุษย์ (พม.) เป็นหนึ่งในกระทรวงหลักในการพัฒนาคุณภาพชีวิตคนทุกช่วงวัย การสร้างโอกาสและความเสมอภาคทางสังคม มีภารกิจเกี่ยวกับการพัฒนาคนและสังคมให้มีคุณภาพเต็มศักยภาพ และมีภูมิคุ้มกันต่อการเปลี่ยนแปลง สร้างเสริมเครือข่ายจากทุกภาคส่วนในการมีส่วนร่วมพัฒนาสังคม รวมถึงการจัดระบบสวัสดิการที่เหมาะสมกับบริบทของประเทศ เพื่อให้ประชาชนมีหลักประกันและมีความมั่นคงในชีวิต ซึ่งทุกส่วนราชการในสังกัดกระทรวงการพัฒนาสังคมและความมั่นคงของมนุษย์มีการขับเคลื่อนภารกิจในด้านการจัดสวัสดิการสังคม เพื่อพัฒนาคุณภาพชีวิตประชาชน ตามกลุ่มเป้าหมาย โดยมีกลไกการพัฒนาสังคมและความมั่นคงของมนุษย์ในระดับพื้นที่ เช่น ศูนย์พัฒนาคุณภาพชีวิตและส่งเสริมอาชีพผู้สูงอายุ (ศพอส.) ศูนย์บริการคนพิการทั่วไป ศูนย์พัฒนาครอบครัวในชุมชน (ศพค.) เป็นต้น เพื่อขับเคลื่อนการดำเนินงานในการให้บริการแก่ประชาชนกลุ่มเป้าหมายทุกช่วงวัยในทุกมิติแบบองค์รวม

ดังนั้น กระทรวงการพัฒนาสังคมและความมั่นคงของมนุษย์ จึงมีนโยบายในการพัฒนาและยกระดับกลไกการพัฒนาสังคมและความมั่นคงของมนุษย์ในระดับพื้นที่ให้เป็น “ศูนย์ช่วยเหลือสังคมตำบล” เพื่อยกระดับการทำงานเชิงพื้นที่แบบบูรณาการโดยให้บริการสวัสดิการสังคมของทุกส่วนราชการในสังกัดกระทรวงการพัฒนาสังคมและความมั่นคงของมนุษย์ ณ จุดเดียวเป็นองค์รวม หรือการให้บริการแบบจุดเดียวเบ็ดเสร็จ (One Stop Service) อันครอบคลุมบริการสวัสดิการสังคมและ

บริการอื่น ๆ ที่จำเป็นสำหรับประชาชนอย่างหลากหลาย และเพื่ออำนวยความสะดวกแก่ประชาชนอย่างทั่วถึงและรวดเร็ว

คณะกรรมการการพัฒนาสังคมและกิจการเด็ก เยาวชน สตรี ผู้สูงอายุ คนพิการ และผู้ด้อยโอกาส วุฒิสภา ซึ่งมีภารกิจเกี่ยวกับการพัฒนาสังคม เด็ก เยาวชน สตรี ผู้สูงอายุ คนพิการ และผู้ด้อยโอกาส การส่งเสริมศักยภาพของชุมชนด้านการพัฒนาชีวิตความเป็นอยู่ การส่งเสริมความเสมอภาคและจัดการเลือกปฏิบัติโดยไม่เป็นธรรมต่อบุคคล การส่งเสริมและพัฒนาสวัสดิการสังคม และการพัฒนาคุณภาพชีวิตของคนไทยโดยรวม ได้เล็งเห็นถึงปัญหาและความสำคัญของการจัดตั้งและดำเนินงานของศูนย์ช่วยเหลือสังคมตำบล จึงเห็นควรพิจารณาศึกษาเกี่ยวกับการดำเนินงานของศูนย์ช่วยเหลือสังคมตำบล และจัดทำเป็นรายงานการพิจารณาศึกษา เรื่อง ข้อเสนอเชิงนโยบายเกี่ยวกับการดำเนินงานของศูนย์ช่วยเหลือสังคมตำบล เพื่อนำผลที่ได้จากการศึกษามาจัดทำเป็นข้อเสนอเชิงนโยบาย เสนอต่อวุฒิสภา รัฐบาล และหน่วยงานที่เกี่ยวข้องต่อไป

คณะกรรมการการพัฒนาสังคมและกิจการเด็ก เยาวชน สตรี ผู้สูงอายุ คนพิการ และผู้ด้อยโอกาส วุฒิสภา ได้จัดทำข้อเสนอแนะเพื่อเสนอต่อวุฒิสภา รัฐบาล และหน่วยงานที่เกี่ยวข้อง ดังนี้

#### ๑. ด้านงบประมาณ

๑) กระทรวงการพัฒนาสังคมและความมั่นคงของมนุษย์ ควรกำหนดเป็นนโยบายให้ส่วนราชการในสังกัด จัดสรรงบประมาณในการช่วยเหลือกลุ่มเป้าหมายทุกช่วงวัยที่มารับบริการที่ศูนย์ช่วยเหลือสังคมตำบลอย่างต่อเนื่อง โดยดูจากข้อมูลกลุ่มเป้าหมายในแต่ละศูนย์ เพื่อให้กลุ่มเป้าหมายในพื้นที่ตำบลได้รับการช่วยเหลืออย่างรวดเร็วและทั่วถึง และกลับมาเป็นพลังในการดูแลชุมชนต่อไป

๒) คณะทำงานขับเคลื่อนศูนย์ช่วยเหลือสังคมตำบลในระดับจังหวัด ควรมีการบูรณาการกับหน่วยงานที่เกี่ยวข้องในจังหวัดทั้งภาครัฐ ภาคเอกชน องค์กรปกครองส่วนท้องถิ่น และภาคประชาชน เพื่อสนับสนุนการจัดกิจกรรมและงบประมาณให้แก่ศูนย์ช่วยเหลือสังคมในจังหวัด

๓) คณะกรรมการศูนย์ช่วยเหลือสังคมตำบล ซึ่งเป็นแกนนำในการขับเคลื่อนศูนย์ช่วยเหลือสังคมตำบล ควรบูรณาการความร่วมมือในการระดมทรัพยากรจากผู้นำชุมชน ประชาชนชาวบ้าน และทุนทางสังคมในพื้นที่ เพื่อร่วมกันสนับสนุนการดำเนินงานของศูนย์ช่วยเหลือสังคมตำบลให้มีประสิทธิภาพ ประสิทธิผล และเกิดความต่อเนื่องอย่างยั่งยืน

#### ๒. ด้านบุคลากร

ควรจัดให้มีการอบรมเพื่อพัฒนาศักยภาพของคณะกรรมการและคณะทำงาน ศชต. และบุคลากร เพื่อให้ศูนย์ช่วยเหลือสังคมตำบลมีความเข้มแข็งมากเพียงพอที่จะสามารถขับเคลื่อนงานในพื้นที่ได้เอง ตลอดจนควรมีการถอดบทเรียนในการขับเคลื่อนศูนย์ช่วยเหลือสังคมตำบลเพื่อบูรณาการความร่วมมือจากทุกภาคส่วนระหว่างหน่วยงาน กระทรวง พม. หน่วยงานภาคเอกชน ภาคประชาสังคมและประชาชน เพื่อนำมาปรับปรุง แก้ไข ในการบูรณาการให้เกิดประสิทธิภาพในการ

ขับเคลื่อนศูนย์ช่วยเหลือสังคมตำบลที่มีความเหมาะสมกับบริบทพื้นที่ และสามารถบริการครบทุกช่วงวัยในทุกมิติแบบองค์รวม ให้มีการพัฒนาคุณภาพชีวิตที่ดีขึ้น โดย

๑) จัดให้มีการประชุมแลกเปลี่ยนความคิดเห็นและข้อเสนอแนะการดำเนินงานระหว่างหน่วยงานที่เกี่ยวข้อง ทั้งภาครัฐ ภาคเอกชน เพื่อร่วมกันพิจารณาแนวทางการขับเคลื่อนศูนย์ช่วยเหลือสังคมตำบลให้มีการดำเนินงานอย่างต่อเนื่อง สามารถช่วยเหลือกลุ่มเป้าหมายทุกช่วงวัยในพื้นที่ได้อย่างเบ็ดเสร็จครบวงจร

๒) จัดให้มีการพัฒนาศักยภาพคณะกรรมการศูนย์ช่วยเหลือสังคมตำบลอย่างต่อเนื่อง โดยวิธีการพัฒนาศักยภาพอาจใช้วิธีการอบรม จัดประชุมแลกเปลี่ยนความคิดเห็น การถอดบทเรียน การดำเนินงาน และการศึกษาดูงานศูนย์ช่วยเหลือสังคมตำบลที่มีความเข้มแข็ง มีความรู้ความสามารถ เป็นแกนนำในการขับเคลื่อนการดำเนินงานของศูนย์ฯ ได้อย่างแท้จริง ตลอดจนสามารถบูรณาการความร่วมมือจากทุกภาคส่วน เพื่อนำมาปรับปรุงแก้ไขการดำเนินงานให้เกิดประสิทธิภาพอย่างเหมาะสมกับบริบทพื้นที่ และสามารถจัดบริการสวัสดิการสังคมได้ครอบคลุมทุกช่วงวัย ในทุกมิติแบบองค์รวม

๓. ด้านกระบวนการ

กระทรวงการพัฒนาสังคมและความมั่นคงของมนุษย์ ควรร่วมกับศูนย์ช่วยเหลือสังคมตำบล เพื่อดำเนินการถอดบทเรียนของศูนย์ช่วยเหลือสังคมตำบลดีเด่น ๑ จังหวัด ๑ ศูนย์ และศูนย์ช่วยเหลือสังคมตำบลที่ได้รับการประเมินในระดับ A และยกระดับศูนย์ดังกล่าว ให้เป็นแหล่งเรียนรู้ และเป็นพี่เลี้ยงในการขยายผลสู่การพัฒนาศูนย์ช่วยเหลือสังคมตำบลอื่น ๆ ให้พัฒนาและผ่านการประเมินเป็นระดับ A ให้ครบทุกแห่ง เพื่อให้ประชาชนทุกศูนย์ช่วยเหลือสังคมตำบลสามารถพึ่งพาและดูแลกันเองได้ในชุมชนอย่างยั่งยืน

คณะกรรมการการพัฒนาสังคม และกิจการเด็ก เยาวชน สตรี ผู้สูงอายุ คนพิการ และผู้ด้อยโอกาส วุฒิสภา หวังเป็นอย่างยิ่งว่า **รายงานการพิจารณาศึกษา เรื่อง “ข้อเสนอเชิงนโยบายเกี่ยวกับการดำเนินงานของศูนย์ช่วยเหลือสังคมตำบล”** ฉบับนี้ จะเป็นคุณูปการและประโยชน์ต่อสมาชิกวุฒิสภา รัฐบาลและหน่วยงานต่าง ๆ ที่เกี่ยวข้องทั้งภาครัฐ เอกชน และภาคประชาสังคม และเชื่อมั่นว่าหากมีการนำข้อเสนอแนะเหล่านี้ไปพิจารณาดำเนินการอย่างจริงจัง จะทำให้ศูนย์ช่วยเหลือสังคมสามารถให้บริการและช่วยเหลือกลุ่มเป้าหมายได้อย่างมีประสิทธิภาพเกิดประสิทธิผลอย่างแท้จริง



## สารบัญ

	หน้า
รายนามคณะกรรมการ	ก
รายนามคณะอนุกรรมการ	ค
รายงานการพิจารณาศึกษา	ง
บทสรุปผู้บริหาร	ช
สารบัญ	ญ
<b>บทที่ ๑ บทนำ</b>	<b>๑</b>
๑.๑ ความเป็นมาของการพิจารณาศึกษา	๑
๑.๒ วัตถุประสงค์ของการพิจารณาศึกษา	๒
๑.๓ ขอบเขตของการพิจารณาศึกษา	๒
๑.๔ วิธีการพิจารณาศึกษา	๒
๑.๕ ประโยชน์ที่คาดว่าจะได้รับ	๒
<b>บทที่ ๒ การพิจารณาศึกษาของคณะกรรมการ</b>	<b>๓</b>
๒.๑ ข้อมูลทั่วไปของศูนย์ช่วยเหลือสังคมตำบล	๓
๒.๑.๑ ความเป็นมาของศูนย์ช่วยเหลือสังคมตำบล	๓
๒.๑.๒ ความเชื่อมโยงระหว่างยุทธศาสตร์ชาติ แผนปฏิบัติราชการระยะ ๓ ปี นโยบายกระทรวง พม. กับการจัดตั้งศูนย์ช่วยเหลือสังคมตำบล	๔
๒.๑.๓ แนวคิดของศูนย์ช่วยเหลือสังคมตำบล	๕
๒.๑.๔ วัตถุประสงค์ของศูนย์ช่วยเหลือสังคมตำบล	๕
๒.๑.๕ กลุ่มเป้าหมายของศูนย์ช่วยเหลือสังคมตำบล	๕
๒.๑.๖ ประโยชน์ของศูนย์ช่วยเหลือสังคมตำบล	๕
๒.๒ การจัดตั้งศูนย์ช่วยเหลือสังคมตำบล	๖
๒.๒.๑ ขั้นตอนการจัดตั้งศูนย์ช่วยเหลือสังคมตำบล	๖
๒.๒.๒ การบูรณาการภายในศูนย์ช่วยเหลือสังคมตำบล	๘
๒.๒.๓ โครงสร้างศูนย์ช่วยเหลือสังคมตำบล	๘
๒.๒.๔ องค์ประกอบของศูนย์ช่วยเหลือสังคมตำบล	๙
๒.๒.๕ ภารกิจและบทบาทหน้าที่ศูนย์ช่วยเหลือสังคมตำบล	๙
๒.๒.๖ กระบวนการรับเรื่องศูนย์ช่วยเหลือสังคมตำบล	๑๐
๒.๓ รายงานสถานการณ์ผลการดำเนินงานศูนย์ช่วยเหลือสังคมตำบล	๑๑
๒.๔ การเชิญผู้แทนจากหน่วยงานที่เกี่ยวข้องเข้าร่วมประชุม	๑๒
๒.๕ การลงพื้นที่ติดตามการดำเนินงาน	๒๗
๒.๕.๑ ศูนย์ช่วยเหลือสังคมตำบลท่าซึก จังหวัดนครศรีธรรมราช	๒๗
๒.๕.๒ ศูนย์ช่วยเหลือสังคมตำบลม่วงตึ๊ด จังหวัดน่าน	๒๙

## สารบัญ (ต่อ)

หน้า

บทที่ ๓ บทสรุปและข้อเสนอแนะ

๓๓

## ภาคผนวก

- รายงานผลการประเมินการดำเนินงานของศูนย์ช่วยเหลือสังคมตำบล
- ผลการประเมินการปฏิบัติงานของศูนย์ช่วยเหลือสังคมตำบล เพื่อคัดเลือกศูนย์ดีเด่น

## ๑ จังหวัด ๑ ศูนย์

- ภาพการลงพื้นที่ติดตามการดำเนินงานของคณะกรรมการ
- รายชื่อคณะกรรมการการพัฒนาสังคม และกิจการเด็ก เยาวชน สตรี ผู้สูงอายุ คนพิการ และผู้ด้อยโอกาส วุฒิสภา
- รายชื่อที่ปรึกษา ผู้ชำนาญการ นักวิชาการและเลขานุการประจำคณะกรรมการ
- รายชื่อคณะอนุกรรมการ
- รายชื่อฝ่ายเลขานุการคณะกรรมการการพัฒนาสังคม และกิจการเด็ก เยาวชน สตรี ผู้สูงอายุ คนพิการ และผู้ด้อยโอกาส วุฒิสภา

## บทที่ ๑

### บทนำ

#### ๑.๑ ความเป็นมาของการพิจารณาศึกษา

ประเทศไทยมียุทธศาสตร์ชาติ ๒๐ ปี (พ.ศ. ๒๕๖๑ – ๒๕๘๐) เป็นเป้าหมายใหญ่ของการขับเคลื่อนประเทศเพื่อนำไปสู่การปฏิบัติให้ประเทศไทยบรรลุวิสัยทัศน์ “ประเทศไทยมีความมั่นคง มั่งคั่ง ยั่งยืน เป็นประเทศพัฒนาแล้ว ด้วยการพัฒนาตามหลักปรัชญาของเศรษฐกิจพอเพียง” เพื่อความสุขของคนไทยทุกคน การพัฒนาประเทศในช่วงระยะเวลาของยุทธศาสตร์ชาติจะมุ่งเน้นการสร้างสมดุลระหว่างการพัฒนาเศรษฐกิจ สังคม และสิ่งแวดล้อม โดยครอบคลุมใน ๖ ประเด็นยุทธศาสตร์ชาติ ซึ่งยุทธศาสตร์ชาติที่มีความสำคัญและเกี่ยวข้องกับกระทรวงการพัฒนาสังคมและความมั่นคงของมนุษย์ ได้แก่ ยุทธศาสตร์ที่ ๓ “ยุทธศาสตร์ชาติด้านการพัฒนาและเสริมสร้างศักยภาพทรัพยากรมนุษย์” โดยมีเป้าหมายให้สังคมไทยมีสภาพแวดล้อมที่เอื้อและสนับสนุนต่อการพัฒนาคนตลอดช่วงชีวิตและมุ่งเน้นการพัฒนาคนเชิงคุณภาพในทุกช่วงวัย ตั้งแต่การตั้งครรภ์ ปฐมวัย วัยเด็ก วัยรุ่น วัยเรียน วัยแรงงาน และวัยผู้สูงอายุ เพื่อสร้างทรัพยากรมนุษย์ที่มีศักยภาพ มีทักษะความรู้ เป็นคนดี มีวินัยด้วยตนเองในทุกช่วงวัย และยุทธศาสตร์ที่ ๔ “ยุทธศาสตร์ด้านการสร้างโอกาสและความเสมอภาคทางสังคม” ที่มีเป้าหมายเพื่อสร้างความเป็นธรรม และลดความเหลื่อมล้ำในทุกมิติ กระจายศูนย์กลางความเจริญทางเศรษฐกิจและสังคม เพิ่มโอกาสให้ทุกภาคส่วนเข้ามาเป็นกำลังในการพัฒนาประเทศในทุกระดับ รวมถึงเพิ่มความสามารถของชุมชนท้องถิ่นในการพัฒนา การพึ่งตนเอง และการจัดการตนเอง เพื่อสร้างสังคมคุณภาพ

กระทรวงการพัฒนาสังคมและความมั่นคงของมนุษย์ (พม.) เป็นหนึ่งในกระทรวงหลักในการพัฒนาคุณภาพชีวิตคนทุกช่วงวัย การสร้างโอกาสและความเสมอภาคทางสังคม มีภารกิจเกี่ยวกับการพัฒนาคนและสังคมให้มีคุณภาพเต็มศักยภาพ และมีภูมิคุ้มกันต่อการเปลี่ยนแปลง สร้างเสริมเครือข่ายจากทุกภาคส่วนในการมีส่วนร่วมพัฒนาสังคม รวมถึงการจัดระบบสวัสดิการที่เหมาะสมกับบริบทของประเทศ เพื่อให้ประชาชนมีหลักประกันและความมั่นคงในชีวิต ซึ่งทุกส่วนราชการในสังกัดกระทรวงการพัฒนาสังคมและความมั่นคงของมนุษย์มีการขับเคลื่อนภารกิจในด้านการจัดสวัสดิการสังคม เพื่อพัฒนาคุณภาพชีวิตประชาชน ตามกลุ่มเป้าหมาย โดยมีกลไกการพัฒนาสังคมและความมั่นคงของมนุษย์ในระดับพื้นที่ เช่น ศูนย์พัฒนาคุณภาพชีวิตและส่งเสริมอาชีพผู้สูงอายุ (ศพอส.) ศูนย์บริการคนพิการทั่วไป ศูนย์พัฒนาครอบครัวในชุมชน (ศพค.) เป็นต้น เพื่อขับเคลื่อนการดำเนินงานในการให้บริการแก่ประชาชนกลุ่มเป้าหมายทุกช่วงวัยในทุกมิติแบบองค์รวม

ดังนั้น การกระทรวงการพัฒนาสังคมและความมั่นคงของมนุษย์ จึงมีนโยบายในการพัฒนาและยกระดับกลไกการพัฒนาสังคมและความมั่นคงของมนุษย์ในระดับพื้นที่ให้เป็น “ศูนย์ช่วยเหลือสังคมตำบล” เพื่อยกระดับการทำงานเชิงพื้นที่แบบบูรณาการโดยให้บริการสวัสดิการสังคมของทุกส่วนราชการในสังกัดกระทรวงการพัฒนาสังคมและความมั่นคงของมนุษย์ ณ จุดเดียวเป็นองค์รวม หรือการให้บริการแบบจุดเดียวเบ็ดเสร็จ (One Stop Service) อันครอบคลุมบริการสวัสดิการสังคม

และบริการอื่น ๆ ที่จำเป็นสำหรับประชาชนอย่างหลากหลาย และเพื่ออำนวยความสะดวกแก่ประชาชนอย่างทั่วถึงและรวดเร็ว

คณะกรรมการการพัฒนาสังคมและกิจการเด็ก เยาวชน สตรี ผู้สูงอายุ คนพิการ และผู้ด้อยโอกาส วุฒิสภา ซึ่งมีภารกิจเกี่ยวกับการพัฒนาสังคม เด็ก เยาวชน สตรี ผู้สูงอายุ คนพิการ และผู้ด้อยโอกาส การส่งเสริมศักยภาพของชุมชนด้านการพัฒนาชีวิตความเป็นอยู่ การส่งเสริมความเสมอภาคและจัดการเลือกปฏิบัติโดยไม่เป็นธรรมต่อบุคคล การส่งเสริมและพัฒนาสวัสดิการสังคม และการพัฒนาคุณภาพชีวิตของคนไทยโดยรวม ได้เล็งเห็นถึงปัญหาและความสำคัญของการจัดตั้งและดำเนินงานของศูนย์ช่วยเหลือสังคมตำบล จึงเห็นควรพิจารณาศึกษาเกี่ยวกับการดำเนินงานของศูนย์ช่วยเหลือสังคมตำบล และจัดทำเป็นรายงานการพิจารณาศึกษา เรื่อง ข้อเสนอเชิงนโยบายเกี่ยวกับการดำเนินงานของศูนย์ช่วยเหลือสังคมตำบล เพื่อนำผลที่ได้จากการศึกษามาจัดทำเป็นข้อเสนอเชิงนโยบาย เสนอต่อวุฒิสภา รัฐบาล และหน่วยงานที่เกี่ยวข้องต่อไป

## ๑.๒ วัตถุประสงค์ของการพิจารณาศึกษา

- ๑.๒.๑ เพื่อศึกษาสถานการณ์ปัญหาของการดำเนินงานของศูนย์ช่วยเหลือสังคมตำบล
- ๑.๒.๒ เพื่อจัดทำข้อเสนอแนะเชิงนโยบายต่อการดำเนินงานของศูนย์ช่วยเหลือสังคมตำบล เสนอต่อวุฒิสภา รัฐบาล และหน่วยงานที่เกี่ยวข้องต่อไป

## ๑.๓ ขอบเขตของการพิจารณาศึกษา

- ๑.๓.๑ ขอบเขตด้านเนื้อหา เป็นการศึกษาสถานการณ์ปัญหาจากการดำเนินงานของศูนย์ช่วยเหลือสังคมตำบล
- ๑.๓.๒ ขอบเขตด้านระยะเวลา เป็นการดำเนินการพิจารณาศึกษา รวบรวมข้อมูล และรับฟังความคิดเห็นจากผู้แทนหน่วยงานที่เกี่ยวข้อง ระหว่างเดือนมิถุนายน ๒๕๖๖ – เดือนกุมภาพันธ์ ๒๕๖๗

## ๑.๔ วิธีการพิจารณาศึกษา

- ๑.๔.๑ ศึกษาข้อมูลจากเอกสารวิชาการ และสื่อสารสนเทศต่าง ๆ เพื่อรวบรวมข้อมูล และข้อเท็จจริงเกี่ยวกับสถานการณ์ปัญหา
- ๑.๔.๒ ศึกษาจากข้อมูลโดยการขอข้อมูลและประชุมร่วมกับผู้แทนหน่วยงานที่เกี่ยวข้อง
- ๑.๔.๓ ลงพื้นที่ติดตามการดำเนินงานของศูนย์ช่วยเหลือสังคมตำบลท่าซึก จังหวัดนครศรีธรรมราช และศูนย์ช่วยเหลือสังคมตำบลม่วงตึ๊ด จังหวัดน่าน

## ๑.๕ ประโยชน์ที่คาดว่าจะได้รับ

- ๑.๕.๑ ได้รับทราบสถานการณ์ปัญหาของการดำเนินงานของศูนย์ช่วยเหลือสังคมตำบล
- ๑.๕.๒ ได้ข้อเสนอแนะเชิงนโยบายต่อการดำเนินงานของศูนย์ช่วยเหลือสังคมตำบล เสนอต่อวุฒิสภา รัฐบาล และหน่วยงานที่เกี่ยวข้องต่อไป

## บทที่ ๒

### การพิจารณาศึกษาของคณะกรรมการ

#### ๒.๑ ข้อมูลทั่วไปของศูนย์ช่วยเหลือสังคมตำบล

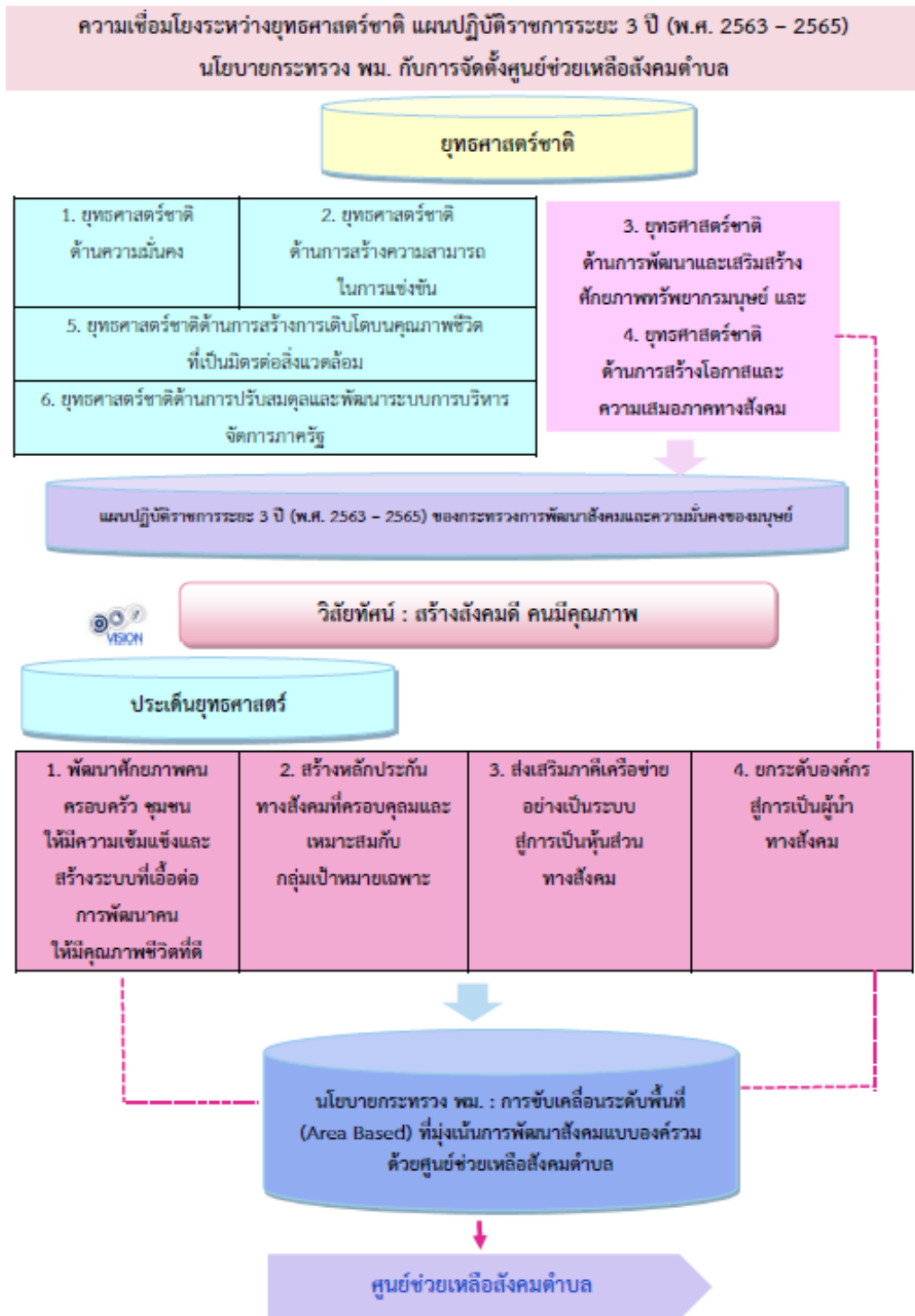
##### ๒.๑.๑ ความเป็นมาของศูนย์ช่วยเหลือสังคมตำบล

ประเทศไทยมียุทธศาสตร์ชาติ ๒๐ ปี (พ.ศ. ๒๕๖๑ - ๒๕๘๐) เป็นเป้าหมายใหญ่ของการขับเคลื่อนประเทศเพื่อนำไปสู่การปฏิบัติให้ประเทศไทยบรรลุวิสัยทัศน์ “ประเทศไทยมีความมั่นคง มั่งคั่ง ยั่งยืน เป็นประเทศพัฒนาแล้ว ด้วยการพัฒนาตามหลักปรัชญาของเศรษฐกิจพอเพียง” เพื่อความสุขของคนไทยทุกคน การพัฒนาประเทศในช่วงระยะเวลาของยุทธศาสตร์ชาติจะมุ่งเน้นการสร้างสมดุลระหว่างการพัฒนาเศรษฐกิจ สังคม และสิ่งแวดล้อม โดยครอบคลุมใน ๖ ประเด็นยุทธศาสตร์ชาติ ซึ่งยุทธศาสตร์ชาติที่มีความสำคัญและเกี่ยวข้องกับกระทรวงการพัฒนาสังคมและความมั่นคงของมนุษย์ ได้แก่ ยุทธศาสตร์ที่ ๓ “ยุทธศาสตร์ชาติด้านการพัฒนาและเสริมสร้างศักยภาพทรัพยากรมนุษย์” โดยมีเป้าหมายให้สังคมไทยมีสภาพแวดล้อมที่เอื้อและสนับสนุนต่อการพัฒนาคน ตลอดช่วงชีวิตและมุ่งเน้นการพัฒนาคนเชิงคุณภาพในทุกช่วงวัย ตั้งแต่ช่วงการตั้งครรภ์ ปฐมวัย วัยเด็ก วัยรุ่น วัยเรียน วัยผู้ใหญ่ วัยแรงงาน และวัยผู้สูงอายุ เพื่อสร้างทรัพยากรมนุษย์ที่มีศักยภาพ มีทักษะความรู้ เป็นคนดี มีวินัย เรียนรู้ได้ด้วยตนเองในทุกช่วงวัย และยุทธศาสตร์ที่ ๔ “ยุทธศาสตร์ชาติด้านการสร้างโอกาสและความเสมอภาคทางสังคม” ที่มีเป้าหมายเพื่อสร้างความเป็นธรรม และลดความเหลื่อมล้ำในทุกมิติ กระจายศูนย์กลางความเจริญทางเศรษฐกิจและสังคม เพิ่มโอกาสให้ทุกภาคส่วนเข้ามาเป็นกำลังในการพัฒนาประเทศในทุกระดับ รวมถึงเพิ่มความสามารถ ของชุมชนท้องถิ่นในการพัฒนา การพึ่งตนเอง และการจัดการตนเอง เพื่อสร้างสังคมคุณภาพ

ด้วยเหตุนี้ ศูนย์ช่วยเหลือสังคมตำบล จึงเป็นแนวทางประการหนึ่งที่มุ่งพัฒนาเพื่อให้สอดคล้องและตอบโจทย์ยุทธศาสตร์ชาติด้านการพัฒนาและเสริมสร้างศักยภาพทรัพยากรมนุษย์และยุทธศาสตร์ชาติด้านการสร้างโอกาสและความเสมอภาคทางสังคม รวมถึงสอดคล้องกับแผนปฏิบัติราชการ ระยะ ๓ ปี (พ.ศ. ๒๕๖๓ - ๒๕๖๕) ของกระทรวงการพัฒนาสังคมและความมั่นคงของมนุษย์ และการปรับรูปแบบการทำงานเป็นทีม การเชื่อมโยงและบูรณาการทรัพยากรในการบริหารให้เกิดความคุ้มค่ามุ่งผลสัมฤทธิ์และผลประโยชน์ต่อส่วนรวม สามารถตอบสนองความต้องการของประชาชนได้อย่างสะดวก รวดเร็ว โดยเน้นการพัฒนาศักยภาพคนตลอดช่วงชีวิต รวมถึงการสร้างความเป็นธรรม และลดความเหลื่อมล้ำในการเข้าถึงบริการของภาครัฐ และเป็นการเพิ่มโอกาสให้ทุกภาคส่วนเข้ามาเป็นกำลังในการพัฒนาคุณภาพชีวิตประชาชน รวมถึงเพิ่มความสามารถของชุมชนท้องถิ่นในการพัฒนา การพึ่งตนเอง และการจัดการตนเอง เพื่อสร้างสังคมคุณภาพ ผ่านการเป็นศูนย์กลางการพัฒนาและการบริการคนทุกช่วงวัย และบูรณาการการบริการสวัสดิการสังคมของทุกกรมของกระทรวงการพัฒนาสังคมและความมั่นคงของมนุษย์ ณ จุดเดียวเบ็ดเสร็จ (One Stop Service) การลดความซ้ำซ้อนและอำนวยความสะดวกให้ประชาชนให้เข้าถึงสวัสดิการสังคมอย่างทั่วถึงและเป็นธรรม มีความทันสมัย และพร้อมที่จะปรับตัวให้ทันต่อการเปลี่ยนแปลงของโลกอยู่ตลอดเวลา รวมทั้ง มีลักษณะเปิดกว้าง เชื่อมโยงถึงกัน

และเปิดโอกาสให้ทุกภาคส่วนเข้ามามีส่วนร่วมเพื่อตอบสนองความต้องการของประชาชนได้อย่าง สะดวก รวดเร็ว และโปร่งใส

๒.๑.๒ ความเชื่อมโยงระหว่างยุทธศาสตร์ชาติ แผนปฏิบัติราชการระยะ ๓ ปี (พ.ศ. ๒๕๖๓ - ๒๕๖๕) นโยบายกระทรวง พม. กับการจัดตั้งศูนย์ช่วยเหลือสังคมตำบล



ดังนั้น ศูนย์ช่วยเหลือสังคมตำบล เป็นการพัฒนาและยกระดับกลไกการพัฒนาสังคมและ ความมั่นคงของมนุษย์ในระดับพื้นที่ ได้แก่ ศูนย์พัฒนาคุณภาพชีวิตและส่งเสริมอาชีพผู้สูงอายุ

ศูนย์บริการ คนพิการทั่วไป และศูนย์พัฒนาครอบครัวในชุมชน เพื่อให้เป็นศูนย์กลางบูรณาการความร่วมมือในการบริการสวัสดิการสังคมสำหรับคนทุกช่วงวัย โดยร่วมกับองค์กรปกครองส่วนท้องถิ่น ภาครัฐ ภาคเอกชน ภาคประชาสังคม และภาคีเครือข่าย เพื่อพัฒนาคุณภาพชีวิตประชาชน กลุ่มเป้าหมายในระดับพื้นที่อย่างยั่งยืน และเพื่อให้สามารถแก้ไขปัญหา และบริการสังคมแบบเบ็ดเสร็จ ๓ จุดเดียว (One Stop Service) รวมถึงเป็นศูนย์กลางการบริการแบบมีส่วนร่วมของชุมชน (Community Service Center) สำหรับให้บริการประชาชนทุกช่วงวัย ได้อย่างทั่วถึงและรวดเร็ว

### ๒.๑.๓ แนวคิดของศูนย์ช่วยเหลือสังคมตำบล

ศูนย์ช่วยเหลือสังคมตำบล ได้นำแนวคิดการพัฒนาการให้บริการสังคมแบบเบ็ดเสร็จ ๓ จุดเดียว (One Stop Service) และแนวคิดการใช้ชุมชนเป็นฐานในการให้บริการ มาประยุกต์ใช้ในการพัฒนาและยกระดับกลไกการพัฒนาสังคมและความมั่นคงของมนุษย์ในระดับพื้นที่ให้เป็นศูนย์ช่วยเหลือสังคมตำบล เพื่อจัดสวัสดิการสังคมให้แก่กลุ่มเป้าหมายและประชาชนทุกช่วงวัยในทุกมิติแบบองค์รวม

### ๒.๑.๔ วัตถุประสงค์ของศูนย์ช่วยเหลือสังคมตำบล

- ๑) เพื่อเป็นศูนย์กลางการพัฒนาและการบริการสวัสดิการสังคมสำหรับประชาชนทุกช่วงวัย
- ๒) เพื่อบูรณาการการบริการสวัสดิการสังคมของทุกส่วนราชการในสังกัดกระทรวงการพัฒนาสังคมและความมั่นคงของมนุษย์ ๓ จุดเดียวและเป็นองค์รวม หรือการให้บริการแบบจุดเดียวเบ็ดเสร็จ (One Stop Service)
- ๓) เพื่อลดความซ้ำซ้อนด้านทรัพยากรในการบริหารจัดการการจัดสวัสดิการสังคมของกระทรวงการพัฒนาสังคมและความมั่นคงของมนุษย์ และอำนวยความสะดวกให้ประชาชนในการเข้าถึงสวัสดิการสังคมอย่างทั่วถึงและเป็นธรรม
- ๔) เพื่อบูรณาการความร่วมมือจากทุกภาคส่วนในการพัฒนาคุณภาพชีวิตกลุ่มเป้าหมายและประชาชน

### ๒.๑.๕ กลุ่มเป้าหมายของศูนย์ช่วยเหลือสังคมตำบล

กลุ่มเป้าหมายที่ใช้บริการศูนย์ช่วยเหลือสังคมตำบล ประกอบด้วย ประชาชนทุกช่วงวัยในชุมชน ได้แก่ ๑) เด็กและเยาวชน ๒) สตรีและครอบครัว และแม่เลี้ยงเดี่ยว ๓) คนพิการ ๔) ผู้สูงอายุ ๕) คนไร้ที่พึ่ง และผู้ทำการขอทาน ๖) ผู้ประสบปัญหาทางสังคม ๗) คริวเรือนเปราะบาง ๘) ประชาชนทั่วไป

### ๒.๑.๖ ประโยชน์ของศูนย์ช่วยเหลือสังคมตำบล

- ประโยชน์ต่อประชาชน
  - ๑) ประชาชนทุกวัยในชุมชน สามารถเข้าถึงบริการสวัสดิการสังคมอย่างทั่วถึง และเป็นธรรม
  - ๒) ประชาชนทุกวัยในชุมชนมีคุณภาพชีวิตที่ดี
- ประโยชน์ต่อครอบครัว
  - ๑) เสริมสร้างความเข้มแข็งของสถาบันครอบครัว นำไปสู่ชุมชนและสังคมเข้มแข็ง
  - ๒) ส่งเสริมสัมพันธภาพที่ดีภายในครอบครัว
- ประโยชน์ต่อชุมชน

๑) เกิดการระดมทรัพยากร และความร่วมมือจากหน่วยงานทั้งภายในและภายนอกชุมชน โดยเน้นการมีส่วนร่วมในการจัดกิจกรรมและบริการสำหรับประชาชนทุกช่วงวัยในชุมชน และเชื่อมโยงคนทุกวัยให้ได้รับประโยชน์จากการดำเนินงานของศูนย์ช่วยเหลือสังคมตำบล

๒) มีศูนย์กลางในการเฝ้าระวัง ป้องกัน และแก้ไขปัญหาสังคมในทุกด้านอย่างมีประสิทธิภาพ

๓) ส่งเสริมการจัดกิจกรรมสำหรับประชาชนในรูปแบบใหม่ๆ และเป็นการพัฒนาตามความสามารถ ความสนใจ และทักษะ รวมถึงส่งเสริมให้คนในชุมชนตระหนัก และให้ความสำคัญในการดูแลตนเอง ครอบครัว และชุมชน ตลอดจนเป็นการส่งเสริมความช่วยเหลือและพึ่งพาอาศัยซึ่งกันและกันในพื้นที่

- ประโยชน์ต่อสังคม

๑) ทำให้ปัญหาสังคมลดน้อยลง และสังคมดีขึ้น

๒) ลดความเหลื่อมล้ำทางสังคม และแก้ไขปัญหาความยากจน ทำให้ประชาชนมีคุณภาพชีวิตที่ดี

## ๒.๒ การจัดตั้งศูนย์ช่วยเหลือสังคมตำบล

### ๒.๒.๑ ขั้นตอนการจัดตั้งศูนย์ช่วยเหลือสังคมตำบล

๑) การเตรียมความพร้อมในการขับเคลื่อนศูนย์ช่วยเหลือสังคมตำบล

๑.๑) ระดับกระทรวง

- สนับสนุนการบูรณาการการทำงานร่วมกันของหน่วยงานในสังกัดกระทรวง การพัฒนาสังคมและความมั่นคงของมนุษย์ ภาศึเครือข่ายทั้งภาครัฐ ภาคเอกชน ภาคประชาสังคม และประชาชน

- การสนับสนุนคู่มือและเครื่องมือแก่ผู้ปฏิบัติงาน ได้แก่ ทีม พม. จังหวัด (One Home) และคณะกรรมการศูนย์ช่วยเหลือสังคมตำบล

- การจัดเวทีเพื่อชี้แจงและสร้างความเข้าใจในโครงการศูนย์ช่วยเหลือสังคมตำบลระหว่างกรมที่เกี่ยวข้อง ได้แก่ กรมกิจการเด็กและเยาวชน กรมพัฒนาสังคมและสวัสดิการ กรมส่งเสริมและพัฒนาคุณภาพชีวิตคนพิการ กรมกิจการสตรีและสถาบันครอบครัว และกรมกิจการผู้สูงอายุ

๑.๒) ระดับกรม

- การสนับสนุน กำกับ ติดตามให้เกิดการขับเคลื่อนศูนย์ช่วยเหลือสังคมตำบลในพื้นที่รับผิดชอบ จำนวน ๒๖ จังหวัดนำร่อง ดังนี้

### การแบ่งพื้นที่รับผิดชอบศูนย์ช่วยเหลือสังคมตำบล (ระดับกรม)

กรม	จำนวน	จำนวน
กรมกิจการเด็กและเยาวชน (ดย.)	5 จังหวัด	เชียงใหม่ นครสวรรค์ อุตรธานี นครนายก สมุทรสงคราม
กรมพัฒนาสังคมและสวัสดิการ (พส.)	5 จังหวัด	แพร่ อุตรดิตถ์ นครราชสีมา อำนาจเจริญ ปัตตานี
กรมส่งเสริมและพัฒนาคุณภาพชีวิตคนพิการ (พก.)	5 จังหวัด	สุโขทัย สุรินทร์ อ่างทอง สิงห์บุรี พังงา
กรมกิจการสตรีและสถาบันครอบครัว (สค.)	6 จังหวัด	เชียงราย พิษณุโลก สงขลา ร้อยเอ็ด นครศรีธรรมราช สุราษฎร์ธานี
กรมกิจการผู้สูงอายุ (ผส.)	5 จังหวัด	ขอนแก่น บุรีรัมย์ ยโสธร อุบลราชธานี ภูเก็ต

#### ๑.๓) ระดับพื้นที่

- การประสานความร่วมมือการทำงานในพื้นที่ ทั้งทีม พม. จังหวัด (One Home) องค์กรปกครองส่วนท้องถิ่น สถานศึกษาในพื้นที่ หน่วยงานภาครัฐ ภาคเอกชน

๒) ส่วนราชการระดับกรมในสังกัดกระทรวงการพัฒนาสังคมและความมั่นคงของมนุษย์ชี้แจงสร้างความเข้าใจในโครงการศูนย์ช่วยเหลือสังคมตำบล เพื่อสร้างความเข้าใจแก่ผู้ที่เกี่ยวข้องในทุกระดับ ได้แก่ ทีม พม. จังหวัด (One Home) องค์กรปกครองส่วนท้องถิ่น อาสาสมัครพัฒนาสังคมและความมั่นคงของมนุษย์ (อพม.) สภาเด็กและเยาวชน และภาคีเครือข่าย

๓) องค์กรปกครองส่วนท้องถิ่นจัดประชุมหรือจัดเวทีประชาคม เพื่อเผยแพร่ความเป็นมา ความสำคัญ รูปแบบการจัดตั้งศูนย์ช่วยเหลือสังคมตำบล และสร้างความเข้าใจในการจัดตั้งศูนย์ช่วยเหลือสังคม พร้อมทั้งคัดเลือกคณะกรรมการ/คณะทำงานศูนย์ช่วยเหลือสังคมตำบล เพื่อทำหน้าที่ในการกำหนดแนวทาง ในการดำเนินงาน การจัดทำแผนงาน โครงการ กิจกรรม และแสวงหาความร่วมมือจากภาคีองค์กรเครือข่าย ในชุมชน รวมถึงการส่งเสริม สนับสนุนให้เกิดการขับเคลื่อนการดำเนินงานของศูนย์ช่วยเหลือสังคมตำบลอย่างต่อเนื่อง

๔) การเตรียมการด้านสถานที่ในการจัดตั้งศูนย์ช่วยเหลือสังคมตำบล

๕) การจัดทำแผนการดำเนินงานศูนย์ช่วยเหลือสังคมตำบล

๖) การดำเนินงานตามแผนงาน โครงการ กิจกรรม

๗) การประชาสัมพันธ์การดำเนินศูนย์ช่วยเหลือสังคมตำบลอย่างต่อเนื่อง เพื่อให้เป็นที่รู้จักของประชาชนและสาธารณะ

๘) การติดตามและประเมินผลการดำเนินงานเป็นระยะ และรายงานให้กระทรวงการพัฒนาสังคมและความมั่นคงของมนุษย์ รวมถึงผู้ที่เกี่ยวข้องทราบ

๙) การถอดบทเรียนการขับเคลื่อนศูนย์ช่วยเหลือสังคมตำบล เพื่อนำผลจากการถอดบทเรียนไปใช้ประโยชน์ในการพัฒนาการขับเคลื่อนศูนย์ช่วยเหลือสังคมตำบลต่อไป

### ๒.๒.๒ การบูรณาการภายในศูนย์ช่วยเหลือสังคมตำบล

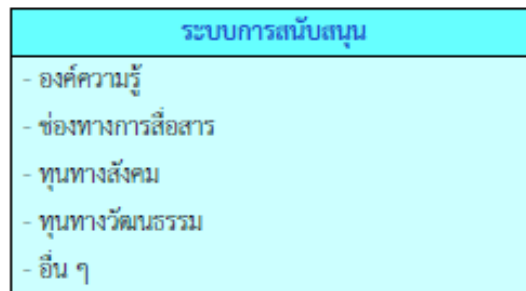
การบูรณาการภายในศูนย์ช่วยเหลือสังคมตำบล เป็นการบูรณาการและยกระดับกลไกการพัฒนาสังคมและความมั่นคงของมนุษย์ในระดับพื้นที่ ได้แก่ ศูนย์ประสานงานอาสาสมัครพัฒนาสังคมและความมั่นคงของมนุษย์ ศูนย์บริการคนพิการทั่วไป ศูนย์พัฒนาคุณภาพชีวิตและส่งเสริมอาชีพผู้สูงอายุ และ ศูนย์พัฒนาครอบครัวในชุมชน และศูนย์อื่น ๆ ของภาคีเครือข่าย เช่น สภาเด็กและเยาวชนตำบล สภาองค์กรชุมชนตำบล กองทุนสวัสดิการชุมชนตำบล สำนักงานคุ้มครองสิทธิและช่วยเหลือกฎหมายแก่ประชาชน เป็นต้น เพื่อให้เป็นศูนย์ช่วยเหลือสังคมตำบลในการขับเคลื่อนการดำเนินงานร่วมกัน

<b>ศูนย์ประสานงานอาสาสมัครพัฒนาสังคมและความมั่นคงของมนุษย์</b>	<b>ศูนย์บริการคนพิการทั่วไป</b>
<b>ศูนย์พัฒนาครอบครัวในชุมชน (ศพค.)</b>	<b>ศูนย์พัฒนาคุณภาพชีวิตและส่งเสริมอาชีพผู้สูงอายุ (ศพอส.)</b>
<b>ศูนย์อื่นๆ ของภาคีเครือข่าย เช่น สภาเด็กและเยาวชนตำบล สภาองค์กรชุมชนตำบล กองทุนสวัสดิการชุมชนตำบล สำนักงานคุ้มครองสิทธิและช่วยเหลือกฎหมายแก่ประชาชน เป็นต้น</b>	

### ๒.๒.๓ โครงสร้างศูนย์ช่วยเหลือสังคมตำบล



## ๒.๒.๔ องค์ประกอบของศูนย์ช่วยเหลือสังคมตำบล



## ๒.๒.๕ ภารกิจและบทบาทหน้าที่ศูนย์ช่วยเหลือสังคมตำบล

ภารกิจและบทบาทหน้าที่ศูนย์ช่วยเหลือสังคมตำบล มีดังนี้

๑) สำรวจ/วิเคราะห์ และจัดทำข้อมูล โดยการใช้ข้อมูลจากระบบบริหารจัดการข้อมูลการพัฒนาคนแบบชี้เป้า (Thai People Map and Analytics Platform : TPMAP) เป็นฐานข้อมูลหลักในการขับเคลื่อนศูนย์ช่วยเหลือสังคมตำบล

๒) ดำเนินการให้ความช่วยเหลือกลุ่มเป้าหมายตามสภาพปัญหาและความต้องการ และประสานส่งต่อหน่วยงานที่เกี่ยวข้องอย่างครบวงจร

๓) จัดสวัสดิการให้ครอบคลุมทุกกลุ่มเป้าหมาย

๔) ส่งเสริมและพัฒนาศักยภาพประชาชนทุกกลุ่มเป้าหมายให้ครอบคลุมทุกมิติ

๕) เป็นศูนย์กลางการบูรณาการความร่วมมือในการบริการสวัสดิการสังคมคนทุกช่วงวัย

## ๒.๒.๖ กระบวนการรับเรื่องศูนย์ช่วยเหลือสังคมตำบล



### ๒.๓ รายงานสถานการณ์ผลการดำเนินงานศูนย์ช่วยเหลือสังคมตำบล

#### กระดานรายงานสถานการณ์ผลการดำเนินงานศูนย์ช่วยเหลือสังคมตำบล (สำหรับผู้บริหาร)

**การดำเนินโครงการ/กิจกรรมของศูนย์ช่วยเหลือสังคมตำบล** จังหวัด ข้อมูล ณ วันที่ 8 มีนาคม 2567

จังหวัดที่ดำเนินการศึกษา **76**

ศูนย์ที่ดำเนินการ **4,601**

จำนวนโครงการ/กิจกรรม **20,003**

ครัวเรือนเป้าหมายที่ได้รับการช่วยเหลือ **251,871**

กลุ่มเป้าหมายที่โครงการช่วยเหลือในพื้นที่

ครัวเรือนเป้าหมายเดิม 0 **41,985**

ครัวเรือนเป้าหมายเดิม 1 **49,679**

ครัวเรือนเป้าหมายเดิม 2 **140,045**

ครัวเรือนเป้าหมายเดิม 3 **20,162**

จังหวัด		01 การบริหารจัดการ...	02 มีดีความเป็นอยู่	03 มีดีการเข้าถึง...	04 มีดีรายได้	05 มีดีสุขภาพ	06 มีดีการศึกษา	07 กิจกรรมพัฒนา...	Grand total
กาญจนบุรี	-	-	114	1,348	1,830	13	15	6	3,326
ลพบุรี	-	-	172	1,576	-	-	1	3	1,754
สุพรรณบุรี	-	8	31	743	362	1	-	7	1,152
ตาก	-	8	59	275	280	2	45	128	1,137
สกลนคร	-	2	112	670	132	6	6	87	1,080
ราชบุรี	-	1	12	459	309	4	-	28	824
บุรีรัมย์	-	-	4	669	-	1	-	9	683
นครราชสีมา	-	8	73	192	15	6	-	51	669
ปทุมธานี	-	102	-	355	-	-	-	-	632
แพร่	-	-	73	103	126	-	3	17	575
นครศรีธรรมราช	-	-	-	568	-	-	-	-	569
อุดรธานี	-	25	46	390	28	23	9	4	545
Grand to...	0	907	1,642	10,459	4,424	179	227	610	19,998

#### กระดานรายงานสถานการณ์ผลการดำเนินงานศูนย์ช่วยเหลือสังคมตำบล (สำหรับผู้บริหาร)

**ผลการดำเนินงานของศูนย์ช่วยเหลือสังคมตำบล** จังหวัด ข้อมูล ณ วันที่ 8 มีนาคม 2567

ข้อมูลเกี่ยวกับ สสจ.

จังหวัด **77**

จำนวนศูนย์ที่จัดตั้งแล้ว (ศูนย์) **8,059**

คอมมูนิตี (หมู่บ้าน) **76,834**

จำนวนประชากร (คน) **49,194,839**

การดำเนินโครงการ/กิจกรรมของ สสจ.

จังหวัดที่ดำเนินการ **76**

ศูนย์ที่ดำเนินการ (ศูนย์) **4,601**

จำนวนโครงการ/กิจกรรม (โครงการ) **20,003**

ครัวเรือนเป้าหมายที่ได้รับการช่วยเหลือ (ครัวเรือน) **251,871**

กิจกรรมตามกลุ่มเป้าหมาย

กลุ่มเป้าหมาย	จำนวนกิจกรรม (ครั้ง)
เด็ก และเยาวชน	3,859
คนพิการ	4,097
ผู้สูงอายุ	3,240
คนไร้ที่พึ่ง ขอดทาน	1,757
สตรีและครอบครัว	599

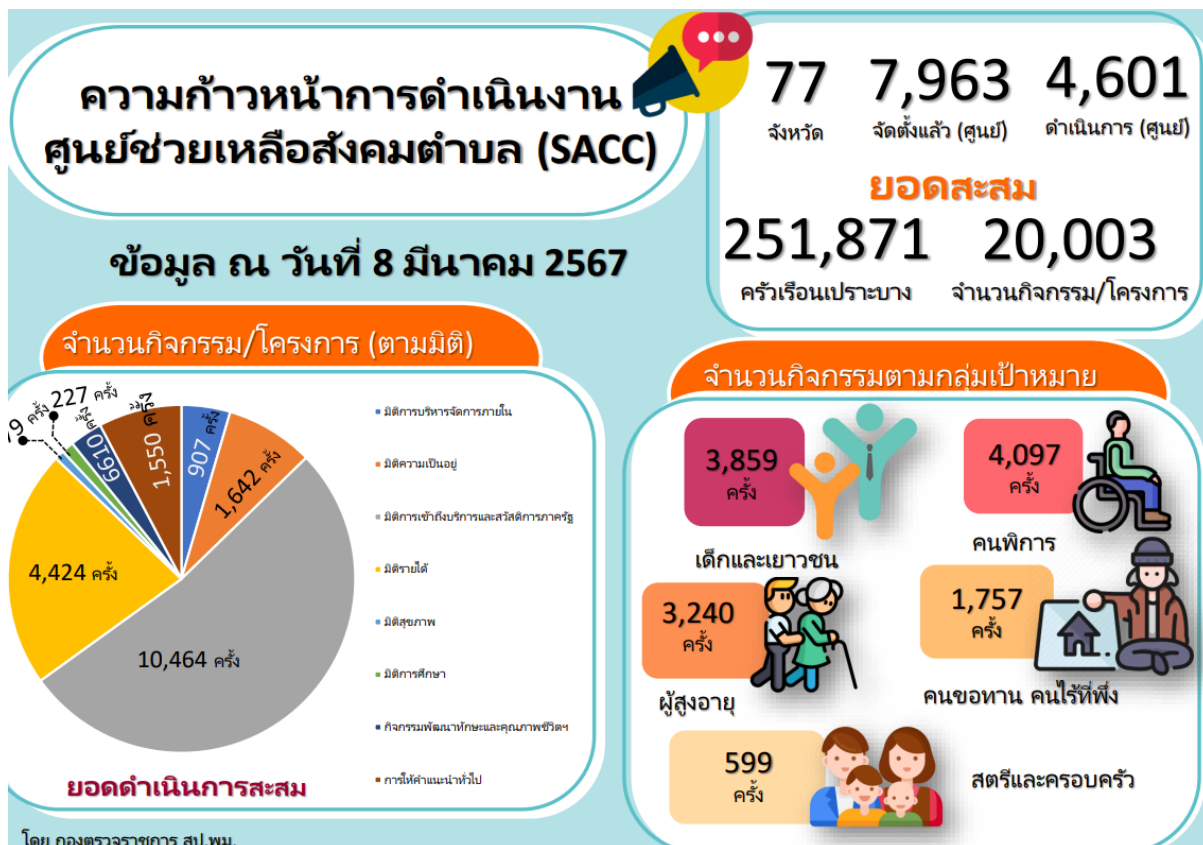
กิจกรรมตามมิติ

กิจกรรม 8 มิติ	จำนวนกิจกรรม (ครั้ง)
1	การบริหารจัดการภายใน 907
2	มีดีความเป็นอยู่ 1,642
3	มีดีการเข้าถึงสวัสดิการฯ 10,464
4	มีดีรายได้ 4,424
5	มีดีสุขภาพ 179
6	มีดีการศึกษา 227
7	กิจกรรมการพัฒนาทักษะ/คุณภาพชีวิตฯ 610
8	การให้คำแนะนำทั่วไป 1,550

หมายเหตุ : กิจกรรม/โครงการ อาจมีการดำเนินการมากกว่า 1 กลุ่มเป้าหมาย

- ข้อมูล ณ วันที่ -

8 Mar 2024, 13:50:17



**๒.๔ การเชิญผู้แทนจากหน่วยงานที่เกี่ยวข้องเข้าร่วมประชุม**

คณะกรรมการการพัฒนาสังคมฯ วุฒิสภา ดำเนินการโดย คณะอนุกรรมการกิจการสตรี และผู้มีความหลากหลายทางเพศ ได้เชิญผู้แทนจากหน่วยงานที่เกี่ยวข้องเข้าร่วมประชุม เพื่อให้ข้อมูล การดำเนินงานของศูนย์ช่วยเหลือสังคมตำบล จำนวน ๔ ครั้ง ดังนี้

**ครั้งที่ ๑ การประชุมคณะอนุกรรมการกิจการสตรี และผู้มีความหลากหลายทางเพศ ครั้งที่ ๑๑/๒๕๖๖ วันพฤหัสบดีที่ ๑๖ มีนาคม ๒๕๖๖**

คณะกรรมการการพัฒนาสังคม และกิจการเด็ก เยาวชน สตรี ผู้สูงอายุ คนพิการ และผู้ด้อยโอกาส วุฒิสภา ดำเนินการโดยคณะอนุกรรมการกิจการสตรี และผู้มีความหลากหลายทางเพศ ได้เชิญผู้แทนจากสำนักงานปลัดกระทรวงการพัฒนาสังคมและความมั่นคงของมนุษย์ เข้าร่วมประชุม เพื่อให้ข้อมูลเกี่ยวกับการดำเนินงานของศูนย์ช่วยเหลือสังคมตำบล โดยผู้ชี้แจงจากสำนักงาน ปลัดกระทรวงการพัฒนาสังคมและความมั่นคงของมนุษย์ ประกอบด้วย

- |                             |                               |
|-----------------------------|-------------------------------|
| ๑. นางวรรณภา สุขคง          | ผู้อำนวยการกองตรวจราชการ      |
| ๒. นางสาวอนินทิตา รุจิประภา | ผู้อำนวยการกลุ่มการตรวจราชการ |
| ๓. นางจินตนา กาทองทุ่ง      | เจ้าพนักงานธุรการอาวุโส       |

ผลจากการรับฟังข้อมูล สรุปสาระสำคัญได้ ดังนี้

ผู้แทนจากสำนักงานปลัดกระทรวงการพัฒนาสังคมและความมั่นคงของมนุษย์ ได้ชี้แจงสรุปสาระสำคัญ ได้ดังนี้

### ๑. ศูนย์ช่วยเหลือสังคมตำบล

- เป็นการพัฒนาและยกระดับกลไกการพัฒนาสังคมและความมั่นคงของมนุษย์ในระดับพื้นที่ ได้แก่ ศูนย์พัฒนาคุณภาพชีวิตและส่งเสริมอาชีพผู้สูงอายุ ศูนย์บริการคนพิการทั่วไป และศูนย์พัฒนาครอบครัวในชุมชน

- เพื่อให้เป็นศูนย์กลางบูรณาการความร่วมมือในการบริการสวัสดิการสังคมสำหรับคนทุกช่วงวัย โดยร่วมกับองค์กรปกครองส่วนท้องถิ่น ภาครัฐ ภาคเอกชน ภาคประชาสังคม และภาคีเครือข่าย

- เพื่อพัฒนาคุณภาพชีวิตประชาชนกลุ่มเป้าหมายในระดับพื้นที่อย่างยั่งยืน และเพื่อให้สามารถแก้ไขปัญหา และบริการสังคมแบบเบ็ดเสร็จ ณ จุดเดียว (One Stop Service)

- เป็นศูนย์กลางการบริการแบบมีส่วนร่วมของชุมชน (Community Service Center) สำหรับให้บริการประชาชนทุกช่วงวัยได้อย่างทั่วถึงและรวดเร็ว โดยมีการบริหารจัดการรูปแบบของคณะกรรมการศูนย์ช่วยเหลือสังคมตำบล

### ๒. ขั้นตอนการจัดตั้งศูนย์ช่วยเหลือสังคมตำบล

#### ๒.๑ การเตรียมความพร้อมในการขับเคลื่อนศูนย์ช่วยเหลือสังคมตำบล

##### ๑) ระดับกระทรวง

- สนับสนุนการบูรณาการการทำงานร่วมกันของหน่วยงานในสังกัดกระทรวงการพัฒนาสังคมและความมั่นคงของมนุษย์ ภาคีเครือข่ายทั้งภาครัฐและภาคเอกชน ภาคประชาสังคม และประชาชน

- การสนับสนุนคู่มือและเครื่องมือแก่ผู้ปฏิบัติงาน ได้แก่ ทีม พม. จังหวัด (One Home) และคณะกรรมการศูนย์ช่วยเหลือสังคมตำบล

- การจัดเวทีเพื่อชี้แจงและสร้างความเข้าใจในโครงการศูนย์ช่วยเหลือสังคมตำบล ระหว่างกรมที่เกี่ยวข้อง ได้แก่ กรมกิจการเด็กและเยาวชน กรมพัฒนาสังคมและสวัสดิการ กรมส่งเสริมและพัฒนาคุณภาพชีวิตคนพิการ กรมกิจการสตรีและสถาบันครอบครัว และกรมกิจการผู้สูงอายุ

##### ๒) ระดับกรม

- การสนับสนุน กำกับ ติดตามให้เกิดการขับเคลื่อนศูนย์ช่วยเหลือสังคมตำบลในพื้นที่

##### ๓) ระดับจังหวัด

- จัดประชุมชี้แจงการดำเนินโครงการศูนย์ช่วยเหลือสังคมตำบลให้องค์กรปกครองส่วนท้องถิ่น

- พัฒนาศักยภาพคณะกรรมการศูนย์ช่วยเหลือสังคมตำบล

- คัดเลือกคู่มือคร่าวๆ เรือเนบราบาง

- สนับสนุนงบประมาณช่วยเหลือคนเปราะบาง

- ติดตามรายงานผลการดำเนินกิจกรรมรายเดือนในระบบรายงาน

- คัดเลือกศูนย์ที่มีผลงานโดดเด่นประจำปี

#### ๒.๒ การจัดตั้งและการดำเนินการ

##### ๑) ระดับตำบล

- จัดเวทีประชาคม/คัดเลือกคณะกรรมการ

- ค้นหาปัญหา/ทบทวนข้อมูลกลุ่มเป้าหมาย

- จัดหาสถานที่
- ทำแผนพัฒนาคุณภาพชีวิต
- ดำเนินงานตามภารกิจศูนย์
- รายงานผลการดำเนินกิจกรรมรายเดือนในระบบ
- ประชาสัมพันธ์การดำเนินโครงการ

### ๒.๓ การติดตามผลการขับเคลื่อนโครงการ

- รายงานผลการดำเนินงาน
- คัดเลือกพื้นที่ที่มีผลการดำเนินงานโดดเด่น
- ติดตามผลการขับเคลื่อนโครงการ

### ๓. โครงสร้างและองค์ประกอบ

ศูนย์ช่วยเหลือสังคมตำบล มีการขับเคลื่อนดำเนินงานเพื่อพัฒนาคุณภาพชีวิตประชาชน กลุ่มเป้าหมาย ทั้งเด็ก เยาวชน สตรี ครอบครัว แม่เลี้ยงเดี่ยว คนพิการ ผู้สูงอายุ คนไร้ที่พึ่ง และผู้ทำการ ขอดาน ผู้ประสบปัญหาทางสังคม คริวเรือนเปราะบาง ประชาชนทั่วไป ซึ่งมีการขับเคลื่อนการดำเนินงาน ภายใต้อกลไก ความร่วมมือระดับกระทรวง จังหวัด และพื้นที่ ดังนี้

#### ๓.๑ กลไกความร่วมมือของศูนย์ช่วยเหลือสังคมตำบล

##### ๑) กลไกความร่วมมือระดับกระทรวง

การบูรณาการการทำงานร่วมกับภาคีเครือข่าย เป็นการบูรณาการความร่วมมือกับ หน่วยงานภาครัฐ ทั้งด้านข้อมูล ด้านสุขภาพ ด้านการศึกษา ด้านรายได้ ด้านความเป็นอยู่ และด้านการ เข้าถึงบริการภาครัฐสำหรับหน่วยงานที่มีการบูรณาการการทำงาน โดยเป็นหน่วยงานที่ได้ทำบันทึก ข้อตกลงความร่วมมือ (Memorandum of Understanding : MOU) ในโครงการพัฒนาคุณภาพชีวิต กลุ่มเปราะบางรายครัวเรือน เมื่อวันที่ ๓ มีนาคม ๒๕๖๔ ณ ตึกภักดีบดินทร์ ทำเนียบรัฐบาล ระหว่าง ๑๒ กระทรวง ๑ หน่วยงาน ดังนี้ ๑) สำนักนายกรัฐมนตรี ๒) กระทรวงมหาดไทย ๓) กระทรวงการ พัฒนาสังคมและความมั่นคงของมนุษย์ ๔) กระทรวงศึกษาธิการ ๕) กระทรวงกลาโหม ๖) กระทรวงการ ท่องเที่ยวและกีฬา ๗) กระทรวงการอุดมศึกษา วิทยาศาสตร์ วิจัย และนวัตกรรม ๘) กระทรวงเกษตร และสหกรณ์ ๙) กระทรวงพาณิชย์ ๑๐) กระทรวงวัฒนธรรม ๑๑) กระทรวงแรงงาน ๑๒) กระทรวง สาธารณสุข ๑๓) กรุงเทพมหานคร

๒) กลไกความร่วมมือระดับจังหวัด ประกอบด้วย ๑) คณะทำงานขับเคลื่อน ศูนย์ช่วยเหลือสังคมประจำจังหวัด ๒) สำนักงานพัฒนาสังคมและความมั่นคงของมนุษย์จังหวัด ๓) ทีม พม. จังหวัด ภายใต้อแนวคิด บ้านเดียวกัน (One Home) ๔) สำนักงานสาธารณสุขจังหวัด ๕) มหาวิทยาลัย ๖) ประธานอาสาสมัครพัฒนาสังคมและความมั่นคงของมนุษย์ ๗) สมาคม/ชมรม/ องค์กรคนพิการ ๘) องค์กรกิจการเพื่อสังคม (Social Enterprise : SE) ๙) หน่วยงานที่มีความรับผิดชอบ ต่อสังคมและสิ่งแวดล้อม (Corporate Social Responsibility : CSR) ๑๐) หน่วยงานภาครัฐและ ภาคเอกชนที่เกี่ยวข้อง

๓) กลไกความร่วมมือระดับพื้นที่ ประกอบด้วย ๑) คณะทำงานศูนย์ช่วยเหลือสังคม ตำบล ๒) ศูนย์พัฒนาคุณภาพชีวิตและส่งเสริมอาชีพผู้สูงอายุ (ศพอส.) / ชมรมผู้สูงอายุ ๓) ศูนย์พัฒนา ครอบครัวในชุมชน (ศพค.) ๔) ศูนย์บริการคนพิการทั่วไป / ผู้แทนคนพิการ / องค์กรคนพิการ

๕) สภาเด็กและเยาวชนตำบล ๖) อาสาสมัครพัฒนาสังคมและความมั่นคงของมนุษย์ (อพม.)  
 ๗) อาสาสมัครต่าง ๆ ๘) สภาองค์กรชุมชน ๙) โรงเรียน ๑๐) วัด / องค์กรศาสนา ๑๑) สภาองค์กร  
 ชุมชน ๑๒) วิสาหกิจชุมชน ๑๓) หน่วยงานภาครัฐและภาคเอกชนในพื้นที่ ๑๔) กองทุนสวัสดิการชุมชน  
 ๓.๒ กลุ่มเป้าหมายของศูนย์ช่วยเหลือสังคมตำบล

กลุ่มเป้าหมายที่ใช้บริการศูนย์ช่วยเหลือสังคมตำบล ประกอบด้วย ประชาชนทุกช่วงวัย  
 ในชุมชน ได้แก่ ๑) เด็กและเยาวชน ๒) สตรีและครอบครัว และแม่เลี้ยงเดี่ยว ๓) คนพิการ ๔) ผู้สูงอายุ  
 ๕) คนไร้ที่พึ่ง และผู้ทำการขอทาน ๖) ผู้ประสบปัญหาทางสังคม ๗) คริวเรือนเปราะบาง และ  
 ๘) ประชาชนทั่วไป

### ๓.๓ องค์กรประกอบของศูนย์ช่วยเหลือสังคมตำบล

การบริหารจัดการ	การบริการ	ข้อมูล	ภาคีความร่วมมือ
- คณะกรรมการบริหาร - แผนการดำเนินงาน - ระเบียบ/กติกากา - ทรัพยากร/แหล่งทุน - กลไกขับเคลื่อน เช่น อาสาสมัคร	- การรับเรื่องร้องเรียน ร้องทุกข์ - การประสานส่งต่อ - การให้คำปรึกษา แนะนำ ช่วยเหลือ - กิจกรรมและบริการ ต่าง ๆ	- ข้อมูลรายบุคคล/ คริวเรือน - ข้อมูลกลุ่มเปราะบาง - ข้อมูลอาสาสมัคร - สิทธิ/สวัสดิการ - อื่น ๆ	- องค์กรปกครองส่วน ท้องถิ่น - โรงพยาบาลส่งเสริม สุขภาพตำบล - สภาเด็กและเยาวชน - สภาองค์กรชุมชน - กลุ่มสตรี - กลุ่มคนพิการ - ชมรมผู้สูงอายุ - หน่วยงานภาครัฐ - ภาคเอกชน

### ๓.๔ ผลลัพธ์โครงการ

พัฒนาศักยภาพคนตลอดช่วงชีวิต สร้างความเป็นธรรม ลดความเหลื่อมล้ำในการเข้าถึง  
 บริการของภาครัฐ ชุมชนพัฒนาพึ่งพาตนเอง จัดการตนเอง สู้สังคมคุณภาพ

#### ๔. ภารกิจและบทบาทหน้าที่ศูนย์ช่วยเหลือสังคมตำบล

๑) สำรวจ/วิเคราะห์ และจัดทำข้อมูล โดยการใช้ข้อมูลจากระบบบริหารจัดการข้อมูลการ  
 พัฒนาคนแบบชี้เป้า (Thai People Map and Analytics Platform : TPMA) เป็นฐานข้อมูลหลัก  
 ในการขับเคลื่อนศูนย์ช่วยเหลือสังคมตำบล

๒) ดำเนินการให้ความช่วยเหลือกลุ่มเป้าหมายตามสภาพปัญหาและความต้องการ  
 และประสานส่งต่อหน่วยงานที่เกี่ยวข้องอย่างครบวงจร

๓) จัดสวัสดิการให้ครอบคลุมทุกกลุ่มเป้าหมาย

๔) ส่งเสริมและพัฒนาศักยภาพประชาชนทุกกลุ่มเป้าหมายให้ครอบคลุมทุกมิติ

๕) เป็นศูนย์กลางการบูรณาการความร่วมมือในการบริการสวัสดิการสังคมคนทุกช่วงวัย

๕. กระบวนการดำเนินงานศูนย์ช่วยเหลือสังคมตำบล

๑) คัดกรองข้อมูลครัวเรือนเปราะบาง (TPMAP , ข้อมูลการช่วยเหลือและพัฒนาคุณภาพชีวิตกลุ่มเป้าหมายของหน่วยงานในสังกัด พม. , ระบบแจ้งเหตุฉุกเฉิน ESS Thailand) /ลงเยี่ยมบ้าน/บันทึกข้อมูลในสมุดพกครัวเรือน ร่วมกับทีม One Home พม. จังหวัด

๒) ร่วมวางแผนพัฒนาคุณภาพชีวิตครัวเรือนเปราะบางร่วมกับทีม One Home พม. จังหวัด

๓) บูรณาการการช่วยเหลือสนับสนุนและส่งเสริมกิจกรรมเพื่อพัฒนาคุณภาพชีวิตใน ๕ มิติ กับหน่วยงานที่เกี่ยวข้อง (๑๒ กระทรวง ๑ หน่วยงาน)

๔) ติดตามการดำเนินงาน ถอดบทเรียนการทำงาน และถักทอเครือข่ายการทำงาน

๖. ประโยชน์ของศูนย์ช่วยเหลือสังคมตำบล

๖.๑ ประโยชน์ต่อประชาชน

๑) ประชาชนทุกวัยในชุมชน สามารถเข้าถึงบริการสวัสดิการสังคมอย่างทั่วถึง และเป็นธรรม

๒) ประชาชนทุกวัยในชุมชนมีคุณภาพชีวิตที่ดี

๖.๒ ประโยชน์ต่อครอบครัว

๑) เสริมสร้างความเข้มแข็งของสถาบันครอบครัว นำไปสู่ชุมชนและสังคมเข้มแข็ง

๒) ส่งเสริมสัมพันธภาพที่ดีภายในครอบครัว

๖.๓ ประโยชน์ต่อชุมชน

๑) สร้างการมีส่วนร่วมของคนในชุมชนเพื่อช่วยเหลือซึ่งกันและกัน

๒) มีศูนย์กลางในการเฝ้าระวัง ป้องกัน และแก้ไขปัญหาสังคมในทุกด้านอย่างมีประสิทธิภาพ

ประสิทธิภาพ

๓) ส่งเสริมการจัดกิจกรรมสำหรับประชาชนในรูปแบบใหม่ ๆ และเป็นการพัฒนาตาม

ความสามารถ ความสนใจ และทักษะ

๔) สร้างความตระหนักให้เห็นความสำคัญในการดูแลตนเอง ครอบครัว และชุมชน

๕) ส่งเสริมความช่วยเหลือและพึ่งพาอาศัยซึ่งกันและกันในพื้นที่

๖.๔ ประโยชน์ต่อสังคม

๑) ทำให้ปัญหาสังคมลดน้อยลง และสังคมดีขึ้น

๒) ลดความเหลื่อมล้ำทางสังคม และแก้ไขปัญหาความยากจน ทำให้ประชาชนมี

คุณภาพชีวิตที่ดี

๗. การประเมินการปฏิบัติงานของศูนย์ช่วยเหลือสังคมตำบล

ที่ผ่านมาได้มีการประเมินการปฏิบัติงานของศูนย์ช่วยเหลือสังคมตำบล เพื่อคัดเลือกศูนย์ดีเด่น ๑ จังหวัด ๑ ศูนย์ และประกาศผลเรียบร้อยแล้ว โดยได้มีหนังสือแจ้งไปยังจังหวัดทุกจังหวัดขอให้ผู้ว่าราชการจังหวัดเป็นผู้มอบเกียรติบัตรเพื่อเป็นขวัญกำลังใจ ในวันที่มีการประชุมหัวหน้าส่วนราชการประจำจังหวัดในเดือนกันยายนนี้

**จากนั้น ที่ประชุมได้สอบถามและแสดงความคิดเห็นในประเด็น ดังนี้**

๑. ศูนย์ช่วยเหลือสังคมตำบลมีการดำเนินการในเรื่องของการสร้างความเข้มแข็ง และความสามัคคีของคนในชุมชนหรือไม่

๒. การจัดเก็บฐานข้อมูลรายบุคคล/ครัวเรือน ข้อมูลอาสาสมัคร และข้อมูลสิทธิ/สวัสดิการ เป็นหัวใจสำคัญที่จะทำให้การทำงานของหน่วยงานภาครัฐ การให้ความช่วยเหลือ และการจัดสรรงบประมาณง่ายขึ้น ซึ่งพบว่า ข้อมูลดังกล่าวยังเกิดการตกหล่น เหตุใดจึงยังเกิดการร้องเรียนจากประชาชนกรณีที่ไม่ได้รับความช่วยเหลือในสิทธิและสวัสดิการที่พึงจะได้รับ

๓. องค์ประกอบของคณะกรรมการศูนย์ช่วยเหลือสังคมตำบลควรมีผู้แทนในระดับหมู่บ้านด้วย เนื่องจากจะรับทราบปัญหาของคนในพื้นที่ได้ดีและชัดเจนที่สุด

๔. ภารกิจของศูนย์ช่วยเหลือสังคมตำบลมีความสำคัญกับการให้ความช่วยเหลือสมาชิกในครอบครัวที่มีปัญหาด้านสุขภาพจิตหรือไม่ และมีการให้ความช่วยเหลือ และเยียวยาแก่ผู้พันโทช ให้เป็นคนดีกลับคืนสู่สังคมด้วยหรือไม่ เนื่องจากในปัจจุบันสังคมไทยยังไม่มีมีการใช้เครื่องมือของชุมชนในการบรรเทา ฟื้นฟู หรือเยียวยาผู้ถูกคุมขังภายหลังพ้นโทษ

**ผู้ชี้แจงจากสำนักงานปลัดกระทรวงการพัฒนาสังคมและความมั่นคงของมนุษย์ ชี้แจงและตอบข้อซักถามในประเด็น ดังนี้**

๑. การจัดตั้งศูนย์ช่วยเหลือสังคมตำบลให้ความสำคัญกับการสร้างความสามัคคีให้กับคนในชุมชนเป็นลำดับแรก เนื่องจากดำเนินงานโดยใช้หลักการประชาธิปไตย เป็นศูนย์ของประชาชน โดยประชาชน เพื่อประชาชน คนในพื้นที่เป็นคณะกรรมการในการพิจารณาให้ความช่วยเหลือคนในชุมชน จึงเป็นจุดเริ่มต้นที่จะสร้างความรักและความสามัคคีในชุมชน

๒. กระทรวงการพัฒนาสังคมและความมั่นคงของมนุษย์เพิ่งเริ่มดำเนินการในการจัดตั้งศูนย์ช่วยเหลือสังคมตำบลอย่างจริงจัง และต้องการสร้างศูนย์ต้นแบบจังหวัดละ ๑ ศูนย์ เพื่อขยายผลให้กับศูนย์อื่นในการดำเนินการอย่างมีประสิทธิภาพต่อไป สำหรับกรณีที่เกิดการตกหล่นในการให้ความช่วยเหลือในพื้นที่ ศูนย์ที่สามารถให้บริการได้ ณ ตอนนี้ ยังมีจำนวนจำกัดเนื่องจากเพิ่งเริ่มจัดดำเนินการ ประกอบกับประชาชนกลุ่มเป้าหมายมีการเคลื่อนย้ายถิ่นฐานตลอดเวลา แต่อย่างไรก็ตาม ยังมีอีกกลไกหนึ่งในการให้ความช่วยเหลือประชาชนคือ ทีม One Home ของจังหวัดนั้น ๆ เพื่อสนับสนุนภารกิจของศูนย์

๓. ในระดับหมู่บ้านมีการแต่งตั้งคณะกรรมการอยู่แล้วโดยการคัดเลือกกันเอง เช่น ผู้แทนส่วนท้องถิ่น กำนัน ผู้ใหญ่บ้าน อาสาสมัครพัฒนาสังคมและความมั่นคงของมนุษย์ เป็นต้น

๔. ประเด็นการดูแลกลุ่มเปราะบางที่มีปัญหาสุขภาพจิต กลไกของศูนย์ช่วยเหลือสังคมตำบลจะมีการบูรณาการร่วมกับหน่วยงานพื้นที่ เช่น โรงพยาบาลส่งเสริมสุขภาพตำบล ดูแลในมิติด้านสุขภาพในพื้นที่จะต้องมีข้อมูลของกลุ่มเปราะบางและผู้ที่ต้องเฝ้าระวังในเรื่องของสุขภาพจิต เพื่อวางแผนร่วมกันและให้การช่วยเหลืออย่างเป็นระบบ อย่างไรก็ตาม เนื่องจากเพิ่งเริ่มดำเนินการ จึงได้มีการจัดทำพื้นที่ต้นแบบในการแก้ไขปัญหา เช่น จังหวัดชลบุรี และจังหวัดระยอง โดยร่วมกับสำนักงานกองทุนสนับสนุนการสร้างเสริมสุขภาพ จัดทำโครงการต้นแบบการดูแลผู้ป่วยสุขภาพจิต ร่วมกับสถานประกอบการ ให้กลับสู่สังคมได้อย่างปกติสุข

๕. ประเด็นการเยียวยาภายหลังพ้นโทษ เป็นภารกิจของกรมพัฒนาสังคมและสวัสดิการและศูนย์คุ้มครองคนไร้ที่พึ่ง ในการช่วยเหลือเยียวยาผู้ต้องขังภายหลังพ้นโทษและการกลับคืนสู่สังคม โดยทำร่วมกับ อาสาสมัครพัฒนาสังคมและความมั่นคงของมนุษย์และอาสาสมัครของกระทรวงยุติธรรม ในการดูแลให้กลับมาใช้ชีวิตได้อย่างปกติสุข ทั้งนี้ จะรับประเด็นดังกล่าวไปเสนอให้มีการเพิ่มภารกิจของ

ศูนย์ช่วยเหลือสังคมตำบลในการช่วยเหลือเยียวยาผู้ต้องขังภายหลังพ้นโทษ เพื่อให้เกิดความชัดเจนต่อไป

**ครั้งที่ ๒ การประชุมคณะกรรมการการพัฒนาสังคมฯ ครั้งที่ ๓๘/๒๕๖๖ วันจันทร์ที่ ๑๘ กันยายน ๒๕๖๖**

คณะกรรมการการพัฒนาสังคม และกิจการเด็ก เยาวชน สตรี ผู้สูงอายุ คนพิการ และผู้ด้อยโอกาส วุฒิสภา ดำเนินการโดยคณะอนุกรรมการกิจการสตรี และผู้มีความหลากหลายทางเพศ ได้เชิญผู้แทนจากสำนักงานปลัดกระทรวงการพัฒนาสังคมและความมั่นคงของมนุษย์ เข้าร่วมประชุม เพื่อให้ข้อมูลเกี่ยวกับการดำเนินงานของศูนย์ช่วยเหลือสังคมตำบล ตลอดจนปัญหาอุปสรรคในการดำเนินงาน โดยผู้ชี้แจงจากสำนักงานปลัดกระทรวงการพัฒนาสังคมและความมั่นคงของมนุษย์ ประกอบด้วย

- นายธนสุนทร สว่างสาลี รองปลัดกระทรวง

**ผลจากการรับฟังข้อมูล สรุปสาระสำคัญได้ ดังนี้**

**ผู้แทนจากสำนักงานปลัดกระทรวงการพัฒนาสังคมและความมั่นคงของมนุษย์ ได้ชี้แจงสรุปสาระสำคัญ ได้ดังนี้**

๑. ที่มา

๑.๑ การพัฒนาและยกระดับกลไกการพัฒนาสังคมและความมั่นคงของมนุษย์ในระดับพื้นที่ ได้แก่ ศูนย์พัฒนาคุณภาพชีวิตและส่งเสริมอาชีพผู้สูงอายุ ศูนย์บริการคนพิการทั่วไป และศูนย์พัฒนาครอบครัวในชุมชน เพื่อให้เป็นศูนย์กลางบูรณาการความร่วมมือในการบริการสวัสดิการสังคมสำหรับคนทุกช่วงวัย

๑.๒ ดำเนินการร่วมกับองค์กรปกครองส่วนท้องถิ่น ภาครัฐ ภาคเอกชน ภาคประชาสังคม และภาคีเครือข่าย เพื่อพัฒนาคุณภาพชีวิตประชาชน กลุ่มเป้าหมายในระดับพื้นที่อย่างยั่งยืน

๑.๓ เพื่อให้สามารถแก้ไขปัญหา และบริการสังคมแบบเบ็ดเสร็จ ณ จุดเดียว (One Stop Service) ครอบคลุม ๕ มิติ รวมถึง เป็นศูนย์กลางการบริการแบบมีส่วนร่วมของชุมชน (Community Service Center) สำหรับให้บริการประชาชนกลุ่มเป้าหมายทุกช่วงวัยได้อย่างทั่วถึงและรวดเร็ว

๒. โครงสร้างและองค์ประกอบ ซึ่งปัจจุบันมีจำนวน ๘,๐๕๖ ศูนย์ ครอบคลุมทุกจังหวัดทั่วประเทศ

๒.๑ กลไกความร่วมมือระดับพื้นที่ ซึ่งมีการแต่งตั้งคณะทำงานขับเคลื่อนศูนย์ช่วยเหลือสังคมตำบล/ศพอส./ชมรมผู้สูงอายุ/ศพค./ศูนย์บริการคนพิการทั่วไปในพื้นที่/ผู้แทนคนพิการ/สภาเด็กและเยาวชนตำบล/อพม./อาสาสมัครต่างๆ/สภาองค์กรชุมชน/รพ.สต./โรงเรียน/วัด/องค์กรศาสนา/หน่วยงานภาครัฐและเอกชนในพื้นที่

๒.๒ กลไกความร่วมมือระดับจังหวัด ซึ่งมีการแต่งตั้งคณะทำงานขับเคลื่อนศูนย์ช่วยเหลือสังคมตำบลประจำจังหวัด/พมจ./ทีม พม.จังหวัด (One Home)/ท้องถิ่นจังหวัด/สำนักงานสาธารณสุขจังหวัด/สถาบันการศึกษา/ประธาน อพม./สมาคม/ชมรม/องค์กรคนพิการ/หน่วยงานภาครัฐและเอกชนที่เกี่ยวข้อง

๒.๓ กลไกความร่วมมือระดับกระทรวง ซึ่งมีการแต่งตั้งคณะกรรมการส่งเสริมการขับเคลื่อนศูนย์ช่วยเหลือสังคมตำบล นอกจากนี้ เมื่อวันที่ ๓ มีนาคม ๒๕๖๔ ณ ตึกภักดีบดินทร์

ทำเนียบรัฐบาล พลเอก ประยุทธ์ จันทร์โอชา นายกรัฐมนตรี ได้เป็นประธานสักขีพยานในพิธีลงนามบันทึกข้อตกลงความร่วมมือ (MOU) โครงการบูรณาการเพื่อพัฒนาคุณภาพชีวิต กลุ่มเปราะบางรายครัวเรือน ระหว่าง ๑๒ กระทรวง ๑ หน่วยงาน ประกอบด้วย สำนักนายกรัฐมนตรี กระทรวงมหาดไทย กระทรวงการพัฒนาสังคมและความมั่นคงของมนุษย์ กระทรวงศึกษาธิการ กระทรวงกลาโหม กระทรวงการท่องเที่ยวและกีฬา กระทรวงการอุดมศึกษา วิทยาศาสตร์ วิจัยและนวัตกรรม กระทรวงเกษตรและสหกรณ์ กระทรวงพาณิชย์ กระทรวงแรงงาน กระทรวงวัฒนธรรม กระทรวงสาธารณสุข และกรุงเทพมหานคร ทั้งนี้ การดำเนินงานของศูนย์ช่วยเหลือสังคมตำบลได้ดำเนินกิจกรรม ได้แก่ ๑) บริการสวัสดิการสังคมทุกกลุ่มเป้าหมาย/ทุกมิติ ทั้งถึง และรวดเร็ว ๒) จัดกิจกรรมของคนทุกช่วงวัย ๓) ศูนย์ประสานงานของเครือข่ายในพื้นที่ (อพม./สภาเด็กฯ/ผู้สูงอายุ) และ ๔) ศูนย์ข้อมูลและการบูรณาการพัฒนาคุณภาพชีวิตกลุ่มเปราะบาง

๓. การดำเนินงานภายใต้โครงการพัฒนาคุณภาพชีวิตกลุ่มเปราะบางรายครัวเรือน ประกอบด้วยกระบวนการจัดเก็บ/คัดกรองข้อมูลคนจน ๕ มิติ ได้แก่ มิติที่อยู่อาศัย รายได้ การศึกษา สาธารณสุขและสวัสดิการสังคมในประเทศไทยจาก TPMAP และข้อมูลการช่วยเหลือและพัฒนาคุณภาพชีวิตกลุ่มเป้าหมายของหน่วยงานในสังกัดกระทรวงการพัฒนาสังคมและความมั่นคงของมนุษย์ รวมทั้งจากระบบแจ้งเหตุฉุกเฉินทางสังคม หรือ ESS Thailand นอกจากนี้ยังมีกระบวนการพัฒนาคุณภาพชีวิตกลุ่มเปราะบางรายครัวเรือน ซึ่งปัจจุบันมีอยู่ประมาณ ๔.๒ ล้านครัวเรือน หลังจากคัดกรองข้อมูลแล้วด้วยการลงเยี่ยมบ้าน/บันทึกข้อมูลในสมุดพกครัวเรือน จัดทำแผนพัฒนาคุณภาพชีวิตรายครัวเรือน บูรณาการการช่วยเหลือ และติดตามประเมินผล นอกจากนี้ ยังมีกลไกในการขับเคลื่อนงานด้วยทีม One Home ของทุกจังหวัด รวมถึงคณะทำงานศูนย์ช่วยเหลือสังคมตำบล/ชุมชน อาสาสมัครพัฒนาสังคมและความมั่นคงของมนุษย์ (อพม.) ตลอดจนสภาเด็กและเยาวชน

#### ๔. กระบวนการจัดตั้งศูนย์ช่วยเหลือสังคมตำบล

๔.๑ ระดับกระทรวง โดยการบูรณาการระดับกระทรวง/กรม โดยจัดประชุมสร้างความเข้าใจทุกระดับ และสนับสนุนคู่มือปฏิบัติงาน รวมทั้งกำกับ ติดตาม สนับสนุนหน่วยงานในพื้นที่

๔.๒ ระดับจังหวัด ดำเนินการโดยทีมบุคลากรของกระทรวงที่อยู่ในพื้นที่จังหวัด ทำความเข้าใจร่วมกัน โดยการจัดประชุมชี้แจงโครงการฯ กับองค์กรปกครองส่วนท้องถิ่นและเครือข่าย รวมทั้งยกระดับศูนย์ที่มีอยู่ในพื้นที่ เช่น ศพค./ศพอส. ฯ และลงพื้นที่ขับเคลื่อนการจัดตั้งศูนย์ฯ ทุกตำบล ตลอดจนรวบรวมแผนปฏิบัติการของศูนย์ฯ ทุกตำบล โดยสนับสนุนงบประมาณให้เพียงพอต่อการดำเนินการ นอกจากนี้ ได้ดำเนินการกำกับ/ติดตาม/รายงาน/ประเมินผล/ถอดบทเรียน รวมทั้งคัดเลือกศูนย์ฯ ดีเด่นด้วย

๔.๓ ระดับตำบล โดยจัดเวทีประชาคม / คัดเลือกคณะทำงาน จัดเตรียมสถานที่ ค้นหาปัญหาและทบทวนข้อมูลกลุ่มเป้าหมาย โดยวิเคราะห์ข้อมูลและทำแผนปฏิบัติการ (Action Plan) และจัดกิจกรรมทั้ง ๕ มิติ เพื่อรายงานผลการจัดกิจกรรมและประชาสัมพันธ์การดำเนินงาน

#### ๕. ความคืบหน้าในการดำเนินการ

ศูนย์การพัฒนาสังคมและความมั่นคงของมนุษย์ในพื้นที่ได้มีการพัฒนาและยกระดับเป็นศูนย์ช่วยเหลือสังคมตำบลหลายแห่ง ดังตาราง

ชื่อศูนย์	จำนวนทั้งประเทศ (แห่ง)	จำนวนที่ยกระดับเป็น ศขต. (แห่ง)
▶ ศูนย์พัฒนาคุณภาพชีวิตและส่งเสริมอาชีพผู้สูงอายุ (ศพอส.)	๒,๐๖๔	๔๓๑
▶ ศูนย์บริการคนพิการทั่วไป (ศพก.)	๓,๖๑๗	๕๑๐
▶ ศูนย์พัฒนาครอบครัวในชุมชน (ศพค.)	๗,๑๙๔	๓,๑๘๑
▶ ศูนย์ประสานงาน อพม.	๑,๘๕๗	๘๖๓
▶ ยกระดับมากกว่า ๑ ศูนย์ ของ พม.		๙๙๙
▶ อื่นๆ ได้แก่ ๑) ศูนย์จัดตั้งชุมชน (DE)		๑๘๑
๒) องค์กรปกครองส่วนท้องถิ่น		๒๘๘
๓) วัด โรงเรียน ที่ทำการผู้นำชุมชน ฯลฯ		๑,๖๐๓

## ๖. ประโยชน์ของศูนย์ช่วยเหลือสังคมตำบล

๖.๑ ครอบครัว โดยการเสริมสร้างความเข้มแข็งของสถาบันครอบครัว นำไปสู่ชุมชนและสังคมเข้มแข็ง รวมทั้งส่งเสริมสัมพันธภาพที่ดีภายในครอบครัว

๖.๒ ชุมชน เกิดการระดมทรัพยากร และความร่วมมือจากทุกภาคส่วน รวมทั้งมีส่วนร่วมในการจัดกิจกรรมและบริการสำหรับประชาชนทุกช่วงวัย และมีศูนย์กลางในการเฝ้าระวัง ป้องกัน และแก้ไขปัญหาสังคมในทุกด้าน ตลอดจนส่งเสริมการจัดกิจกรรมรูปแบบใหม่ ๆ และส่งเสริมให้คนในชุมชนตระหนัก และให้ความสำคัญในการดูแลตนเอง ครอบครัว และชุมชน

๖.๓ ประชาชนทุกวัยในชุมชน สามารถเข้าถึงบริการสวัสดิการสังคมอย่างทั่วถึง เป็นธรรม และประชาชนทุกวัยในชุมชน มีคุณภาพชีวิตที่ดี

๖.๔ สังคม ทำให้ปัญหาสังคมลดน้อยลง และสังคมดีขึ้น ลดความเหลื่อมล้ำทางสังคม และแก้ไขปัญหาความยากจน รวมทั้งทำให้ประชาชนมีคุณภาพชีวิตที่ดี

๗. ผลการประเมินการดำเนินงานของศูนย์ช่วยเหลือสังคมตำบล ปี ๒๕๖๖ จำนวน ๗,๙๑๒ แห่ง จาก ๗๖ จังหวัด พบว่า ระดับ A ๑,๒๑๖ แห่ง ระดับ B ๓,๒๖๘ แห่ง ระดับ C ๒,๔๐๒ แห่ง ระดับ D ๔๗๐ แห่ง และระดับ F ๕๒๖ แห่ง และเป็นศูนย์ฯ ที่มีผลการดำเนินงานโดดเด่น จำนวน ๗๖ แห่ง

## ๘. ปัญหาและอุปสรรคของการดำเนินงานศูนย์ช่วยเหลือสังคมตำบล

๘.๑ ความเข้มแข็งของคณะทำงานศูนย์ฯ

๘.๒ คุณภาพการให้บริการ

๘.๓ การนำข้อมูลจากสมุดปกครอบครัวไปใช้ในพื้นที่

๘.๔ การบูรณาการทำงานกับหน่วยงานในพื้นที่

๘.๕ การจัดกิจกรรมในพื้นที่ ขาดความต่อเนื่อง

๘.๖ ไม่ได้ได้รับการจัดสรรงบประมาณเพื่อสนับสนุนภารกิจโดยตรง

## ๙. ผลการดำเนินงานของศูนย์ช่วยเหลือสังคมตำบล ปี ๒๕๖๖



๑๐. การขับเคลื่อนศูนย์ช่วยเหลือสังคมตำบลในปีงบประมาณ พ.ศ. ๒๕๖๗

๑๐.๑ จัดทำแผนชุมชนและขับเคลื่อนงานในชุมชน โดยใช้กลไกศูนย์ช่วยเหลือสังคมและศูนย์ช่วยเหลือสังคมชุมชน ร่วมกับสภาองค์กรชุมชนซึ่งมีศักยภาพและมีความเข้มแข็ง

๑๐.๒ การประเมินผล/KPI โดยมีเกณฑ์การประเมินที่ชัดเจน และประเมินให้สอดคล้องกับการดำเนินงานจริง

๑๐.๓ การพัฒนาศักยภาพของคณะทำงานศูนย์ช่วยเหลือสังคมตำบล โดยการสนับสนุนงบประมาณสำหรับการฝึกอบรมความรู้ของคณะทำงานศูนย์ช่วยเหลือสังคมตำบล รวมทั้งพิจารณาปรับปรุงคำสั่งคณะทำงานศูนย์ช่วยเหลือสังคมตำบล

**จากนั้น ที่ประชุมได้ซักถามและแสดงความคิดเห็น ดังนี้**

๑. ขอทราบว่าศูนย์ช่วยเหลือสังคมตำบลได้ดำเนินงานในลักษณะควบรวม หรือเป็นการบูรณาการการทำงานร่วมกันระหว่างแต่ละศูนย์ในพื้นที่ เนื่องจากแต่ละศูนย์มีกฎหมายรับรองและได้รับการสนับสนุนงบประมาณในการดำเนินงานอยู่แล้ว

๒. ศูนย์ช่วยเหลือสังคมตำบลมีการประสานความร่วมมือกับองค์กรปกครองส่วนท้องถิ่นในพื้นที่อย่างไร และหน่วยงานใดเป็นเจ้าภาพหลัก เนื่องจากกระทรวงการพัฒนาสังคมฯ ซึ่งไม่มีหน่วยงานในระดับตำบล จึงควรทำหน้าที่สนับสนุนด้านวิชาการและให้ท้องถิ่นเพื่อเป็นกลไกขับเคลื่อนงานในพื้นที่ จะเกิดประโยชน์และเหมาะสมมากกว่า

๓. เห็นควรกำหนดมาตรฐานและโครงสร้างของศูนย์ฯ ให้มีความเข้มแข็ง เนื่องจากองค์ประกอบของคณะทำงานบางส่วน เช่น อาสาสมัครพัฒนาสังคมและความมั่นคงของมนุษย์ (อพม.) สภาเด็กและเยาวชน มีภารกิจงานค่อนข้างมาก อีกทั้งมีการเปลี่ยนแปลงตลอด อาจทำให้โครงสร้างการทำงานของศูนย์ฯ ไม่ต่อเนื่อง

๔. ควรประสานความร่วมมือองค์กรที่มีภารกิจหลักในการให้บริการกลุ่มเป้าหมายที่มีความเชี่ยวชาญเฉพาะด้านในพื้นที่ เช่น องค์กรพัฒนาเอกชน องค์กรคนพิการที่มีบุคลากรที่มีความเชี่ยวชาญ มีการดำเนินงานที่มีมาตรฐาน เป็นระบบ รวมทั้งมีแนวทางในการปฏิบัติงานที่ชัดเจนอยู่แล้ว ตลอดจน

ได้รับการสนับสนุนงบประมาณในการดำเนินการอยู่แล้ว ทั้งนี้ เพื่อให้ศูนย์ฯ อาศัยความร่วมมือและดำเนินงานเพื่อให้เกิดความยั่งยืน และลดปัญหาความซ้ำซ้อนในการปฏิบัติงานของหน่วยงานในพื้นที่

๕. คู่มือการปฏิบัติงานในพื้นที่ต้องชัดเจนและสามารถนำ ปฏิบัติได้จริง

ต่อจากนั้น ผู้ชี้แจง ได้ตอบข้อซักถามต่อประเด็นต่าง ๆ สรุปได้ดังนี้

๑. ศูนย์ช่วยเหลือสังคมตำบลได้ดำเนินงานในลักษณะบูรณาการการทำงานร่วมกันระหว่างแต่ละศูนย์ในพื้นที่ โดยอาศัยศูนย์ที่มีความเข้มแข็งในพื้นที่ซึ่งมีกฎหมายรองรับและมีงบประมาณสนับสนุนอยู่แล้ว

๒. องค์กรปกครองส่วนท้องถิ่นในพื้นที่ ถือเป็นกลไกในการขับเคลื่อนงานในพื้นที่ร่วมกับศูนย์ช่วยเหลือสังคมตำบล เนื่องจากองค์กรปกครองส่วนท้องถิ่นถือเป็นหน่วยงานในพื้นที่ที่มีความใกล้ชิดกับประชาชน และรู้ปัญหาในพื้นที่มากกว่าหน่วยงานของกระทรวงการพัฒนาสังคมฯ ซึ่งไม่มีหน่วยงานในระดับตำบล

**ครั้งที่ ๓ การประชุมคณะกรรมการกิจการสตรี และผู้มีความหลากหลายทางเพศ ครั้งที่ ๗/๒๕๖๗ วันอังคารที่ ๑๓ กุมภาพันธ์ ๒๕๖๗**

คณะกรรมการกิจการพัฒนาสังคม และกิจการเด็ก เยาวชน สตรี ผู้สูงอายุ คนพิการ และผู้ด้อยโอกาส วุฒิสภา ดำเนินการโดยคณะกรรมการกิจการสตรี และผู้มีความหลากหลายทางเพศ ได้เชิญผู้แทนจากสำนักงานปลัดกระทรวงการพัฒนาสังคมและความมั่นคงของมนุษย์ เข้าร่วมประชุม เพื่อให้ข้อมูลเกี่ยวกับการจัดตั้งศูนย์ช่วยเหลือสังคมตำบล ความคืบหน้าในการดำเนินงาน แนวทางและผลการประเมินศูนย์ช่วยเหลือตำบล ตลอดจนปัญหาอุปสรรคในการดำเนินงาน โดยผู้ชี้แจงจากสำนักงานปลัดกระทรวงการพัฒนาสังคมและความมั่นคงของมนุษย์ ประกอบด้วย

- นางวรรณภา สุขคง ผู้อำนวยการกองตรวจราชการ

**ผลจากการรับฟังข้อมูล สรุปสาระสำคัญได้ ดังนี้**

**ผู้แทนจากสำนักงานปลัดกระทรวงการพัฒนาสังคมและความมั่นคงของมนุษย์ ได้ชี้แจงสรุปสาระสำคัญ ได้ดังนี้**

๑. การประเมินการปฏิบัติงานของศูนย์ช่วยเหลือสังคมตำบล

ในปี พ.ศ. ๒๕๖๖ ได้มีการประเมินการปฏิบัติงานของศูนย์ช่วยเหลือสังคมตำบล เพื่อคัดเลือกศูนย์ดีเด่น ๑ จังหวัด ๑ ศูนย์ ครอบคลุมทั้ง ๗๖ จังหวัด และประกาศผลเรียบร้อยแล้ว สามารถเป็นศูนย์ต้นแบบให้กับประชาชนในพื้นที่ได้

๒. สถานะของศูนย์ช่วยเหลือสังคมตำบล

จากข้อมูลกระดานรายงานสถานการณ์ผลการดำเนินงานศูนย์ช่วยเหลือสังคมตำบล (สำหรับผู้บริหาร) ณ วันที่ ๑๒ กุมภาพันธ์ ๒๕๖๗ ศูนย์ช่วยเหลือสังคมตำบลมีทั้งหมด จำนวน ๘,๐๕๙ แห่ง และมีการขับเคลื่อนกิจกรรมให้กับกลุ่มเป้าหมาย ได้แก่ เด็กและเยาวชน คนพิการ ผู้สูงอายุ คนไร้ที่พึ่ง สตรีและครอบครัว ครอบคลุมทั้ง ๗๖ จังหวัด รวมทั้งกรุงเทพมหานคร

ข้อมูลเกี่ยวกับ ศรส.		กิจกรรมตามกลุ่มเป้าหมาย	
จังหวัด	จำนวนศูนย์ที่จัดตั้งแล้ว (ศูนย์)	กลุ่มเป้าหมาย	จำนวนกิจกรรม (ครั้ง)
77	8,059	เด็ก และเยาวชน	3,859
ครอบคลุม (หมู่บ้าน)	จำนวนประชากร (คน)	คนพิการ	4,096
76,834	49,194,839	ผู้สูงอายุ	3,236
การดำเนินโครงการ/กิจกรรมของ ศรส.		คนไร้ที่พึ่ง ขอทาน	1,757
จังหวัดที่ดำเนินการฯ	ศูนย์ที่ดำเนินการฯ (ศูนย์)	สตรีและครอบครัว	599
76	4,601		
จำนวนโครงการ/กิจกรรม (โครงการ)			
19,998			
ครัวเรือนเปราะบางที่ได้รับการช่วยเหลือ (ครัวเรือน)			
251,858			

จากนั้น ที่ประชุมได้สอบถามและแสดงความคิดเห็นในประเด็น ดังนี้

๑. การดำเนินงานของศูนย์ช่วยเหลือสังคมตำบลที่ผ่านมาพบปัญหาอุปสรรคหรือไม่ อย่างไร
  ๒. ในตำบลที่มีศูนย์ช่วยเหลือสังคมตำบล ยังมีศูนย์ลักษณะอื่น เช่น ศูนย์ที่ทำงานด้านเด็ก ด้านผู้สูงอายุ เป็นต้น อีกหรือไม่
  ๓. ศูนย์ช่วยเหลือสังคมตำบลของกรุงเทพมหานครที่เป็นศูนย์ต้นแบบในการดำเนินงานอยู่ที่ใด
  ๔. การจัดการดูแลศูนย์ช่วยเหลือสังคมชุมชนในกรุงเทพมหานคร
  ๕. ขณะนี้อยู่ระหว่างการจัดทำรายงานการพิจารณาศึกษา เรื่อง การดำเนินงานของศูนย์ช่วยเหลือสังคมตำบล เมื่อจัดทำรายงานเสร็จจะนำเสนอเข้าสู่ที่ประชุมวุฒิสภาต่อไป จึงขอเชิญนางวรรณภา สุขคง ผู้อำนวยการกองตรวจราชการ เข้าร่วมในการนำเสนอรายงานฉบับดังกล่าวด้วย
- นางวรรณภา สุขคง ผู้อำนวยการกองตรวจราชการ ชี้แจงและตอบข้อซักถามในประเด็น ดังนี้

๑. ภาพรวมของหลักการจัดตั้งศูนย์ช่วยเหลือสังคมตำบลเป็นไปตามหลักการประชาธิปไตย เป็นศูนย์ของประชาชน ดำเนินงานและขับเคลื่อนโดยประชาชน มีการบูรณาการการจัดสวัสดิการให้กับพื้นที่โดยตรง เนื่องจากคณะกรรมการของศูนย์มาจากองค์กรปกครองส่วนท้องถิ่น และภาคประชาชนที่อาสาเข้ามาช่วยงาน สำหรับปัญหาอุปสรรคที่เกิดขึ้นในปัจจุบันจะเป็นเรื่องของการเปลี่ยนแปลงชื่อและภารกิจของศูนย์ ศูนย์พัฒนาคุณภาพชีวิตและส่งเสริมอาชีพผู้สูงอายุ ศูนย์พัฒนาครอบครัวในชุมชน ศูนย์บริการคนพิการทั่วไป ยังดำเนินการขับเคลื่อนอยู่ และยังมีศูนย์ที่ขับเคลื่อนโดยกลไกของภาคประชาชน คือ ศูนย์ประสานงานอาสาสมัครพัฒนาสังคมและความมั่นคงของมนุษย์ จำนวน ๑,๐๐๕ แห่งทั่วประเทศ ที่ยังขับเคลื่อนอยู่เช่นกัน แต่ความชัดเจนในเรื่องปัญหาอุปสรรคที่จะต่อยอดภารกิจไปในฐานะศูนย์ช่วยเหลือสังคมตำบล อาจมีการเปลี่ยนชื่อ เพื่อเป็นการยกระดับคุณภาพบริการให้มีความชัดเจนขึ้นปัจจุบันศูนย์ช่วยเหลือสังคมตำบลมีการทำงานเชื่อมต่อกับศูนย์เร่งรัดจัดการสวัสดิภาพประชาชน (ศรส.) ซึ่งเป็นศูนย์กลางการช่วยเหลือประชาชนทุกกลุ่มเป้าหมาย โดยมุ่งเน้นการคุ้มครองสวัสดิภาพ โดยเป็นหน่วยงานกลางในการกำกับ ควบคุม ส่งต่อ และติดตามการดำเนินงานให้ความช่วยเหลือและคุ้มครองสวัสดิภาพ ผ่านการปฏิบัติการของหน่วยเคลื่อนที่เร็ว (Rapid Response Unit :

RRU) ของทีมสหวิชาชีพ รวมทั้งการประชาสัมพันธ์และสื่อสารสังคมเชิงรุกเพื่อสร้างการรับรู้ให้ทุกภาคส่วนเข้ามามีส่วนร่วมในการป้องกันและแก้ไขปัญหาสังคม

๒. ศูนย์ช่วยเหลือสังคมตำบลเป็นศูนย์ที่ให้บริการสังคมแบบเบ็ดเสร็จ ณ จุดเดียว ปัจจุบันกระทรวงการพัฒนาสังคมและความมั่นคงของมนุษย์ได้ให้ความสำคัญในการขับเคลื่อนงานเพิ่มขึ้นอีกบทบาทหนึ่งคือ การจัดให้มีศูนย์เร่งรัดจัดการสวัสดิภาพประชาชน ในศูนย์ช่วยเหลือสังคมตำบลที่มีอยู่แล้ว

๓. การดำเนินงานในกรุงเทพมหานคร จะเป็นศูนย์ช่วยเหลือสังคมชุมชน แต่ยังไม่มีการประเมินจัดลำดับ กระทรวงการพัฒนาสังคมและความมั่นคงของมนุษย์ทำงานร่วมกับกรุงเทพมหานครมีการขับเคลื่อนงานภายใต้โครงการ “พม. กทม. หนึ่งเดียว” โดยมีแผนปฏิบัติการในการขับเคลื่อนงานพัฒนาคุณภาพชีวิตของกลุ่มเปราะบางในกรุงเทพมหานครให้เข้าถึงสวัสดิการได้รวดเร็วและสามารถแก้ปัญหาได้อย่างมีประสิทธิภาพยิ่งขึ้น

๔. การจัดการดูแลศูนย์ช่วยเหลือสังคมชุมชนในกรุงเทพมหานคร มีศูนย์ที่มีผลการดำเนินงานดีเด่น ๑ เขต ๑ ศูนย์ โดยจะแบ่งความรับผิดชอบเป็นกรม ๑ กรม ๑ พื้นที่พัฒนา โดยในปี พ.ศ. ๒๕๖๗ ได้มีการยกระดับความร่วมมือคือ มีโครงการที่ทำงานร่วมกันระหว่างกระทรวงการพัฒนาสังคมและความมั่นคงของมนุษย์กับกรุงเทพมหานคร ในรูปแบบคณะทำงาน เช่น คณะทำงานเพื่อดูแลฐานข้อมูล คณะทำงานเกี่ยวกับคนไร้บ้าน คณะทำงานด้านที่อยู่อาศัย คณะทำงานเพื่อพัฒนาคุณภาพชีวิตเด็ก สตรี เยาวชน คนพิการ ผู้สูงอายุ และกลุ่มเปราะบาง เป็นต้น

**ครั้งที่ ๔ การประชุมคณะอนุกรรมการกิจการสตรี และผู้มีความหลากหลายทางเพศ ครั้งที่ ๘/๒๕๖๗ วันอังคารที่ ๒๐ กุมภาพันธ์ ๒๕๖๗**

คณะกรรมการการพัฒนาสังคม และกิจการเด็ก เยาวชน สตรี ผู้สูงอายุ คนพิการ และผู้ด้อยโอกาส วุฒิสภา ดำเนินการโดยคณะอนุกรรมการกิจการสตรี และผู้มีความหลากหลายทางเพศ ได้เชิญผู้แทนจากศูนย์ช่วยเหลือสังคมตำบลตาเบา จังหวัดสุรินทร์ เข้าร่วมประชุม เพื่อให้ข้อมูลเกี่ยวกับการดำเนินงานของศูนย์ช่วยเหลือสังคมตำบล ตลอดจนปัญหาอุปสรรคในการดำเนินงาน โดยผู้ชี้แจงจากศูนย์ช่วยเหลือสังคมตำบลตาเบา จังหวัดสุรินทร์ ประกอบด้วย

- นางสาวจุฬา สว่างภาพ นักพัฒนาชุมชนชำนาญการ

**ผลจากการรับฟังข้อมูล สรุปสาระสำคัญได้ ดังนี้**

**ผู้แทนจากศูนย์ช่วยเหลือสังคมตำบลตาเบา ได้ชี้แจงสรุปสาระสำคัญ ได้ดังนี้**

ศูนย์ช่วยเหลือสังคมตำบลตาเบาตั้งขึ้นที่ องค์การบริหารส่วนตำบลตาเบา ตำบลตาเบา อำเภอปราสาท จังหวัดสุรินทร์ เมื่อวันที่ ๑๐ มกราคม ๒๕๖๕ โดยมีวัตถุประสงค์เพื่อทำให้คนในชุมชนได้เข้าถึงการบริการด้านสวัสดิการสังคมของกระทรวงการพัฒนาสังคมและความมั่นคงของมนุษย์และท้องถิ่น มีการบริหารจัดการโดยเป็นความร่วมมือของทุกฝ่ายเพื่อพัฒนาคุณภาพชีวิตของทุกช่วงวัย เพื่อเป็นจุดรับเรื่องร้องทุกข์ รับฟังปัญหาของพี่น้องประชาชน ให้บริการสวัสดิการกลุ่มเป้าหมายและผู้ประสบปัญหาทางสังคม โดยการทำงานเป็นการบูรณาการการจัดการของภาคีเครือข่ายในชุมชนคือ บ้าน วัด โรงเรียน องค์การปกครองส่วนท้องถิ่น โรงพยาบาลส่งเสริมสุขภาพตำบลตาเบา สภาดังและเยาวชนตำบลตาเบา ศูนย์พัฒนาคุณภาพชีวิตและส่งเสริมอาชีพผู้สูงอายุ ศูนย์บริการคนพิการทั่วไป และเครือข่ายสมาคมฌาปนกิจสงเคราะห์ผู้สูงอายุและผู้พิการตำบลตาเบา ตลอดจนหน่วยงานภาครัฐ องค์การภาคเอกชนในพื้นที่

การดำเนินงานของศูนย์ช่วยเหลือสังคมตำบล ดำเนินการโดยคณะกรรมการศูนย์ช่วยเหลือสังคมตำบลตาเบา โดยมีนายกองค์การบริหารส่วนตำบลเป็นประธานคณะกรรมการ มีอำนาจหน้าที่ ได้แก่ ๑) เพื่อสร้างความเข้าใจและหารือแนวทางการขับเคลื่อนศูนย์ฯร่วมกัน ๒) เพื่อกำหนดแนวทางในการดำเนินงาน จัดทำแผนงาน โครงการ และแสวงหาภาคีเครือข่ายในพื้นที่สนับสนุนให้เกิดการขับเคลื่อนการดำเนินงานอย่างต่อเนื่อง ๓) จัดทำแผนการดำเนินงานศูนย์ช่วยเหลือสังคมตำบล ๔) ดำเนินการตรวจสอบข้อมูลตาม TPMAP รวบรวมกลุ่มเป้าหมาย กลุ่มเปราะบาง เพื่อประโยชน์ในการวางแผนแก้ไขปัญหา และพัฒนาบริการสวัสดิการสังคมอย่างเหมาะสมกับบริบทพื้นที่ ๕) ประชาสัมพันธ์ให้คำปรึกษา แนะนำ ส่งเสริมสนับสนุนการขับเคลื่อนศูนย์ช่วยเหลือสังคมตำบล และ ๖) ติดตามและประเมินผล

ในส่วน of ข้อมูลกลุ่มเปราะบางในปี พ.ศ. ๒๕๖๗ ซึ่งเป็นข้อมูลที่มาจากรฐานข้อมูลของจังหวัดสุรินทร์ ซึ่งเป็นระบบข้อมูลครัวเรือนยากจนของจังหวัดสุรินทร์รวมทั้งฐานข้อมูลระบบการพัฒนาคนแบบชี้เป้า TPMAP ซึ่งเป็นการทำงานบูรณาการร่วมกับมหาวิทยาลัยราชภัฏสุรินทร์ หลังจากนั้นก็จะให้คณะกรรมการตรวจสอบข้อมูลกลุ่มเปราะบางในพื้นที่ ซึ่งพบว่าในตำบลตาเบา มีกลุ่มเปราะบางจำนวน ๕๑ ครัวเรือน โดยแบ่งเป็นกลุ่มเปราะบางที่ไม่ขอรับความช่วยเหลือ จำนวน ๑๑ ครัวเรือน และกลุ่มเปราะบางที่ขอรับความช่วยเหลือ จำนวน ๔๐ ครัวเรือน ซึ่งขณะนี้อยู่ระหว่างการวางแผนในการให้ช่วยเหลืออยู่ นอกจากนี้ศูนย์ช่วยเหลือสังคมตำบลตาเบา ยังให้ความช่วยเหลือกลุ่มเป้าหมายอื่น มีการคัดกรองผู้ที่ตกเกณฑ์ด้านรายได้ ด้านสุขภาพและสวัสดิการต่าง ๆ ตลอดจนเน้นไปในเรื่องการให้บริการกลุ่มผู้พิการในทุกพื้นที่โดยจะต้องได้รับสวัสดิการอย่างทั่วถึง

**จากนั้น ที่ประชุมได้สอบถามและแสดงความคิดเห็นในประเด็น ดังนี้**

๑. ประเด็นที่น่าห่วงกังวลที่สุดในการดำเนินงานของศูนย์ฯ เป็นเรื่องใด
๒. ศูนย์ฯ ให้การดูแลและช่วยเหลือกลุ่มเด็กและเยาวชนอย่างไร
๓. เด็กแรกเกิดมีปัญหาเรื่องใด
๔. ศูนย์ฯ มีแผนในการดูแลสตรีวัยแรงงานในเรื่องของสุขภาพ และอาชีพ หรือไม่อย่างไร
๕. เหตุใดกลุ่มเปราะบาง จำนวน ๑๑ ครัวเรือน จึงไม่ขอรับความช่วยเหลือจากศูนย์ฯ
๖. จังหวัดสุรินทร์มีศูนย์ช่วยเหลือสังคมตำบลครบทุกตำบลหรือไม่
๗. ประเด็นปัญหาการไม่เข้าใจเรื่องการลงทะเบียนเด็กแรกเกิด มีจำนวนเท่าใด
๘. สตรีที่เป็นแม่เลี้ยงเดียวมีจำนวนเท่าใด และสตรีที่มีความเข้มแข็งสามารถพึ่งพาตนเองได้มีจำนวนเท่าใด

**นางสาวจุฬา สว่างภพ นักพัฒนาชุมชนชำนาญการ** ชี้แจงและตอบข้อซักถามในประเด็น ดังนี้

๑. ในปัจจุบันประชาชนในตำบลตาเบาส่วนใหญ่เป็นผู้สูงอายุ มีการจัดตั้งโรงเรียนผู้สูงอายุ โดยปัจจุบันดำเนินการมาถึงรุ่นที่ ๓ และอยู่ระหว่างเปิดรับสมัครรุ่นที่ ๔ สำหรับปัญหาที่กังวลใจที่สุดคือ ในช่วงแรกองค์กรไม่เข้าใจบทบาทของศูนย์ช่วยเหลือสังคมว่า เหตุใดจึงต้องจัดตั้งศูนย์ดังกล่าว เนื่องจากมองว่าบทบาทและภารกิจซ้ำซ้อนกับงานที่ทำอยู่แล้ว จึงได้มีการจัดประชุมทำความเข้าใจโดยเชิญคณะกรรมการทั้งหมดพร้อมทั้งกำนัน ผู้ใหญ่บ้าน ตลอดจนผู้นำชุมชนมาประชุมทำความเข้าใจร่วมกันถึง

บทบาทภารกิจของศูนย์ช่วยเหลือสังคมตำบลซึ่งเป็นบทบาทภารกิจของงานที่ทำอยู่แล้วไม่ใช่งานที่ซ้ำซ้อนกัน เพียงแต่เป็นการทำให้ประชาชนเข้าถึงการให้บริการได้สะดวกรวดเร็วยิ่งขึ้น

๒. ในกลุ่มเด็กและเยาวชน ศูนย์ฯ มีการวางแผนจัดกิจกรรมให้กับเด็กและเยาวชน ซึ่งในพื้นที่ตำบลตาเบา มีเด็กหลุดจากระบบการศึกษาจำนวนมาก เนื่องจากติดยาเสพติดและสื่อออนไลน์ ศูนย์ฯ จึงได้จัดกิจกรรมโดยนำเด็กเหล่านี้มาเป็นจิตอาสาในการบูรณะหน่วยงานราชการ เช่น ทำความสะอาดโรงเรียนผู้สูงอายุ เป็นต้น

๓. ประเด็นการดูแลเด็กแรกเกิด ศูนย์ฯ ได้บูรณาการงานร่วมกับโรงพยาบาลส่งเสริมสุขภาพตำบลตาเบา กรณีเด็กที่เกิดในครอบครัวที่ด้อยโอกาสขาดแคลนนม ศูนย์ฯ จะประสานไปยังบ้านพักเด็กและครอบครัวจังหวัดสุรินทร์และพัฒนาสังคมและความมั่นคงของมนุษย์จังหวัดสุรินทร์เพื่อให้ความช่วยเหลือ นอกจากนี้ยังมีการจัดกิจกรรมให้กับแม่เลี้ยงเดี่ยวโดยประสานไปยังศูนย์เรียนรู้การพัฒนาสตรีและครอบครัว ภาคตะวันออกเฉียงเหนือ จังหวัดศรีสะเกษให้เข้ามาจัดกิจกรรมให้กับแม่เลี้ยงเดี่ยวด้วย ปัจจุบันพบปัญหาในเรื่องของการลงทะเบียนเด็กแรกเกิด ส่วนใหญ่คุณแม่ไม่เข้าใจขั้นตอนการดำเนินงานโดยมีการลงทะเบียนผ่านทางออนไลน์มาอย่างเดียว ไม่ได้ส่งเอกสารมาให้ ทำให้ได้รับสิทธิซ้ำศูนย์ฯ จึงได้จัดกิจกรรมให้กับคุณแม่ที่มาลงทะเบียนเด็กแรกเกิดเพื่อให้เกิดความเข้าใจในการลงทะเบียนมากยิ่งขึ้น

๔. การให้ความช่วยเหลือสตรีวัยทำงาน ขณะนี้อยู่ระหว่างการผลักดันให้สตรีมีรายได้โดยมีกลุ่มสตรีปลูกหม่อนเลี้ยงไหมอนุรักษ์พันธุ์ไทยพื้นบ้านและกำลังกระจายรายได้ให้เป็นพื้นที่ปลูกหม่อนแปลงใหญ่ของตำบล ซึ่งจะช่วยสร้างรายได้เสริมให้กับกลุ่มสตรีได้ นอกจากนี้ยังมีการส่งเสริมในเรื่องของการทำน้ำพริกซึ่งสร้างชื่อเสียงและรายได้ให้กับกลุ่มสตรี ในส่วนของการดูแลด้านสุขภาพยังไม่พบปัญหาด้านสุขภาพของกลุ่มสตรีวัยแรงงาน นอกจากนี้ ศูนย์ฯ ยังได้ให้ความสำคัญกับการพัฒนาศักยภาพสตรีโดยจัดให้มีการอบรมและมอบรางวัลทุกปี

๕. ประเด็นฐานข้อมูลกลุ่มเปราะบาง ข้อมูลที่ได้จากจังหวัดสุรินทร์และTPMAP เป็นข้อมูลที่ยังไม่มีการคัดกรองแต่อย่างใด ดังนั้น คณะทำงานจึงได้มีการลงพื้นที่เพื่อตรวจสอบว่าครัวเรือนดังกล่าวมีความยากจนจริงหรือไม่ ปรากฏว่าครัวเรือนเปราะบาง จำนวน ๑๑ ครัวเรือนไม่ได้มีความยากจน จึงไม่ได้ขอรับการช่วยเหลือ

๖. ปัจจุบันมีคุณแม่ที่ยังไม่ได้รับสิทธิจากการลงทะเบียนเด็กแรกเกิดเพียงรายเดียว เนื่องจากคุณแม่ลงทะเบียนออนไลน์เพียงทางเดียวแต่ยังไม่ได้ส่งเอกสาร ซึ่งศูนย์ฯ ได้ทำความเข้าใจเรียบร้อยแล้ว นอกจากนี้ยังได้มีการประชาสัมพันธ์เรื่องดังกล่าวเพิ่มเติมด้วย

๗. ตำบลตาเบา มีสตรีที่เป็นแม่เลี้ยงเดี่ยว จำนวน ๓๕ คน ซึ่งได้ผ่านการฝึกอบรมของศูนย์เรียนรู้การพัฒนาสตรีและครอบครัว ภาคตะวันออกเฉียงเหนือ จังหวัดศรีสะเกษเรียบร้อยแล้ว ส่วนสตรีที่มีความเข้มแข็ง ได้แก่ กลุ่มสตรีปลูกหม่อนเลี้ยงไหมอนุรักษ์พันธุ์ไทยพื้นบ้าน มีสมาชิกอยู่ประมาณ ๔๘ คน และอีกกลุ่มคือกลุ่มทำน้ำพริกมีสมาชิกประมาณ ๒๒ คน ซึ่งขณะนี้อยู่ระหว่างเตรียมการรับสมัครสมาชิกเพิ่มเติม และสตรีที่เข้มแข็งที่สุดคือ สตรีที่เป็นผู้สูงอายุจบจากโรงเรียนผู้สูงอายุ จำนวน ๓๓๘ คน

## ๒.๕ การลงพื้นที่ติดตามการดำเนินงาน

### ๒.๕.๑ ศูนย์ช่วยเหลือสังคมตำบลท่าซึก จังหวัดนครศรีธรรมราช

คณะกรรมการการพัฒนาสังคม และกิจการเด็ก เยาวชน สตรี ผู้สูงอายุ คนพิการ และผู้ด้อยโอกาส วุฒิสภา นำโดย นายวัลลภ ตังคณานุรักษ์ ประธานคณะกรรมการการพัฒนาสังคม และกิจการเด็ก เยาวชน สตรี ผู้สูงอายุ คนพิการ และผู้ด้อยโอกาส พร้อมคณะ ได้ลงพื้นที่ศึกษาดูงาน ในวันที่ ๒๓ กันยายน ๒๕๖๖ ณ ห้องประชุมองค์การบริหารส่วนตำบลท่าซึก จังหวัดนครศรีธรรมราช โดยมี นายวันชัย ภูมิระเปียบ นายกองค์การบริหารส่วนตำบลท่าซึก พร้อมด้วยเจ้าหน้าที่ที่เกี่ยวข้องให้การต้อนรับ สรุปสาระสำคัญได้ ดังนี้

#### ๑) สถานการณ์ทางสังคม ประจำปี ๒๕๖๖

๑.๑) ประชากรจังหวัดนครศรีธรรมราช จำนวน ๑,๕๔๕,๑๓๓ คน แบ่งเป็น เพศชาย ๗๖๒,๖๓๕ คน เพศหญิง ๗๘๒,๔๙๘ คน (ข้อมูล ณ วันที่ ๓๑ สิงหาคม ๒๕๖๖)

๑.๒) เด็ก (อายุต่ำกว่า ๑๘ ปี) จำนวน ๓๓๙,๗๖๘ คน คิดเป็นร้อยละ ๒๑.๙๙

๑.๓) เยาวชน (อายุ ๑๘ - ๒๕ ปี) จำนวน ๑๖๒,๘๓๑ คน คิดเป็นร้อยละ ๑๐.๕๔

๑.๔) วัยทำงาน (อายุ ๒๖ - ๕๙ ปี) จำนวน ๗๘๗,๖๐๐ คน คิดเป็นร้อยละ ๕๐.๙๗

๑.๕) สตรี (อายุ ๑๕ - ๕๙ ปี) จำนวน ๔๘๗,๙๒๙ คน เป็นแม่เลี้ยงเดี่ยว ๓,๙๒๐ คน

๑.๖) ผู้สูงอายุ (อายุ ๖๐ ปีขึ้นไป) จำนวน ๒๙๘,๙๓๕ คน คิดเป็นร้อยละ ๑๙.๓๕

๑.๗) คนพิการ จำนวน ๕๕,๖๘๓ คน คิดเป็นร้อยละ ๑.๖๒

๑.๘) สภาเด็กและเยาวชน จำนวน ๒,๖๔๖ คน

๑.๙) ศูนย์ช่วยเหลือสังคมระดับตำบล ๑๗๒ ตำบล แบ่งเป็น ระดับ A ๗๘ แห่ง ระดับ B ๙๔ แห่ง

๑.๑๐) อาสาสมัครพัฒนาสังคมและความมั่นคงของมนุษย์ (อพม.) จำนวน ๑๒,๒๖๖ คน

๑.๑๑) คริวเรือนในจังหวัด จำนวน ๔๗๖,๔๓๙ คริวเรือน

#### ๒) ข้อมูลทั่วไปตำบลท่าซึก

๒.๑) พื้นที่การปกครอง ๙ หมู่บ้าน ๑ องค์การปกครองส่วนท้องถิ่น ๖,๓๙๗ หลังคาเรือน

๒.๒) ประชากร ๑๓,๓๖๙ คน แบ่งเป็นเพศชาย ๖,๔๔๘ คน เพศหญิง ๖,๙๒๑ คน

๒.๓) ผู้สูงอายุ จำนวน ๒,๒๔๒ คน คิดเป็นร้อยละ ๑๖.๗๗ ได้รับเบี้ยยังชีพผู้สูงอายุ ๑,๕๖๑ คน ได้รับสวัสดิการหรือสิทธิประโยชน์จากหน่วยงานของรัฐ รัฐวิสาหกิจ หรือองค์การปกครองส่วนท้องถิ่น ๕๘๕ คน และอื่น ๆ (ไม่มียืนยันสิทธิ/มีรายชื่อในทะเบียนราษฎรแต่ไม่มีตัวตน) ๙๖ คน

๒.๔) คนพิการ จำนวน ๒๙๒ คน คิดเป็นร้อยละ ๒.๑๘

๓) องค์ประกอบของคณะกรรมการศูนย์ช่วยเหลือสังคมตำบลท่าซึก ประกอบด้วย นายกองค์การบริหารส่วนตำบลท่าซึก เป็นประธานคณะกรรมการ ปลัดอำเภอประจำตำบลท่าซึก ผู้อำนวยการโรงเรียนบ้านนาวง ผู้อำนวยการโรงพยาบาลส่งเสริมสุขภาพตำบลบ้านนาวง ผู้อำนวยการโรงพยาบาลส่งเสริมสุขภาพตำบลบ้านปากพญา พัฒนาการประสานงานตำบลท่าซึก นักวิชาการส่งเสริมการเกษตรประจำตำบลท่าซึก ครูการศึกษาตามอัธยาศัยประจำตำบลท่าซึก ประธานศูนย์พัฒนาคุณภาพชีวิตและส่งเสริมอาชีพผู้สูงอายุตำบลท่าซึก ประธานอาสาสมัครพัฒนาสังคมและความมั่นคงของมนุษย์ตำบลท่าซึก ประธานอาสาสมัครสาธารณสุขประจำหมู่บ้านตำบลท่าซึก ประธานกองทุน

สวัสดิการชุมชนตำบลท่าซึก ประธานสภาเด็กและเยาวชนตำบลท่าซึก กำนันตำบลท่าซึก ประธานสภาองค์การบริหารส่วนตำบลท่าซึก เจ้าอาวาสวัดคงคาเลียบ อิหม่ามประจำมัสยิดกามาล์ลีอิสลาม ประธานคณะกรรมการพัฒนาสตรีตำบลท่าซึก ประธานศูนย์บริการคนพิการทั่วไปตำบลท่าซึก ปลัดองค์การบริหารส่วนตำบลท่าซึก และผู้อำนวยการกองสวัสดิการสังคม

๔) การดำเนินกิจกรรมภายใต้การขับเคลื่อนงานศูนย์ช่วยเหลือสังคมตำบลท่าซึก

๔.๑) พิธีเปิดศูนย์ช่วยเหลือสังคมตำบลท่าซึก เมื่อวันที่ ๒๑ ธันวาคม ๒๕๖๕ โดยมีนางเรืองอุไร บุญช่วยชูพันธ์ รองผู้ว่าราชการจังหวัดนครศรีธรรมราช เป็นประธานในพิธี

๔.๒) ด้านเด็กและเยาวชน

- การประชุมคณะกรรมการคุ้มครองเด็กตำบลท่าซึก และเครือข่าย เมื่อวันที่ ๑๔ มกราคม ๒๕๖๖

- ประชุมคณะกรรมการสภาเด็กและเยาวชนตำบลท่าซึก และเครือข่าย เมื่อวันที่ ๗ กรกฎาคม ๒๕๖๖

- วันที่ ๒๓ สิงหาคม ๒๕๖๖ องค์การบริหารส่วนตำบลท่าซึก ได้จัดโครงการป้องกันและแก้ไขปัญหาเสพติดตำบลท่าซึก โครงการรณรงค์ควบคุมและป้องกันโรคเอดส์ โครงการอบรมให้ความรู้คุณแม่วัยใส

๔.๓) ด้านสตรีและครอบครัว

- โครงการส่งเสริมและพัฒนาศักยภาพสถาบันครอบครัว ประจำปีงบประมาณ ๒๕๖๖

- แต่งตั้งคณะทำงานสตรี ระดับหมู่บ้าน และระดับตำบล เพื่อขับเคลื่อนการดำเนินงานเสริมสร้างการมีส่วนร่วม และส่งเสริมบทบาทสตรี

- รณรงค์ยุติความรุนแรงต่อเด็ก สตรี และบุคคลในครอบครัวโดยคณะทำงานศูนย์พัฒนาครอบครัวในชุมชน และคณะกรรมการสตรีตำบลท่าซึก

๔.๔) ด้านคนพิการ

- ศูนย์บริการคนพิการทั่วไปองค์การบริหารส่วนตำบลท่าซึก ให้บริการสำรวจติดตามปัญหาคนพิการ ให้บริการข้อมูลข่าวสาร ให้ความช่วยเหลือคนพิการ

- ศูนย์กายอุปกรณ์ตำบลท่าซึก จัดตั้งขึ้นเพื่อเป็นศูนย์กลางในการรวบรวมกายอุปกรณ์เพื่อให้บริการแก่ผู้สูงอายุและคนพิการ โดยไม่มีค่าใช้จ่าย ตั้งอยู่ ณ องค์การบริหารส่วนตำบลท่าซึก ซึ่งกายอุปกรณ์ทั้งหมดได้รับบริจาคจากประชาชนทั้งภายในและภายนอกพื้นที่ตำบลท่าซึก

- ศูนย์ฟื้นฟูสภาพผู้สูงอายุและคนพิการตำบลท่าซึก ตั้งขึ้นเพื่อฟื้นฟูสมรรถภาพทางกายแก่ผู้สูงอายุและคนพิการที่จำเป็นต้องได้รับการฟื้นฟูร่างกายให้สามารถกลับมาเป็นปกติ เป็นศูนย์ที่เกิดจากความร่วมมือและการสนับสนุนของหลายภาคส่วน ตั้งอยู่ ณ โรงพยาบาลส่งเสริมสุขภาพตำบลบ้านนาง

- โครงการส่งเสริมอาชีพคนพิการและครอบครัว

๔.๕) ด้านผู้สูงอายุ

- โรงเรียนผู้สูงอายุตำบลท่าซึก

- การจัดบริการดูแลระยะยาวสำหรับผู้สูงอายุที่มีภาวะพึ่งพิงและบุคคลอื่นที่มีภาวะพึ่งพิง

- ปีงบประมาณ ๒๕๖๖ ได้จัดทำโครงการสนับสนุนผ้าอ้อมผู้ใหญ่สำหรับบุคคลที่มีภาวะพึ่งพิงและบุคคลที่มีภาวะปัญหาการกลั้นปัสสาวะหรืออุจจาระไม่ได้ ประจำปีงบประมาณ พ.ศ. ๒๕๖๖ โดยได้รับการสนับสนุนงบประมาณจากกองทุนหลักประกันสุขภาพ องค์การบริหารส่วนตำบลท่าซึก

- การปรับปรุงซ่อมแซมที่อยู่อาศัยผู้สูงอายุและคนพิการ

#### ๔.๖) ด้านครัวเรือนเปราะบาง

- เข้าร่วมโครงการฝึกอบรมการจัดบริการครอบครัวรายกรณี เพื่อพัฒนาคุณภาพชีวิตกลุ่มเปราะบางระดับครัวเรือน

- เข้าร่วมประชุมเชิงปฏิบัติการแลกเปลี่ยน เรียนรู้และถอดบทเรียนการจัดบริการครอบครัวรายกรณี

- โครงการเสริมสร้างสวัสดิการสังคม

- เข้าร่วมประชุมทีมสหวิชาชีพโครงการเสริมสร้างสวัสดิการสังคม

- จัดทำกองทุนสวัสดิการชุมชนตำบลท่าซึก อำเภอเมือง จังหวัดนครศรีธรรมราช มีสมาชิกปัจจุบันจำนวน ๔๔๕ คน

### ๒.๕.๒ ศูนย์ช่วยเหลือสังคมตำบลม่วงตึ๊ด จังหวัดน่าน

คณะกรรมการการพัฒนาสังคม และกิจการเด็ก เยาวชน สตรี ผู้สูงอายุ คนพิการ และผู้ด้อยโอกาส วุฒิสภา นำโดย นายวัลลภ ตังคณานุรักษ์ ประธานคณะกรรมการการพัฒนาสังคม และกิจการเด็ก เยาวชน สตรี ผู้สูงอายุ คนพิการ และผู้ด้อยโอกาส พร้อมคณะ ได้ลงพื้นที่ศึกษาดูงาน ในวันที่ ๑๒ มกราคม ๒๕๖๗ ณ ห้องประชุมองค์การบริหารส่วนตำบลม่วงตึ๊ด จังหวัดน่าน โดยมี นายสมคิด กันบุญ นายกององค์การบริหารส่วนตำบลม่วงตึ๊ด และนางอัญชรินทร์ กลิ่นศิริ พัฒนาสังคม และความมั่นคงของมนุษย์จังหวัดน่าน พร้อมด้วยเจ้าหน้าที่ที่เกี่ยวข้องให้การต้อนรับ สรุปสาระสำคัญได้ ดังนี้

#### ๑) ข้อมูลประชากรตำบลม่วงตึ๊ด

๑.๑) ประชากรทั้งหมดจำนวน ๔,๒๕๕ คน แยกเป็นชาย ๒,๐๒๙ คน หญิง ๒,๒๒๖ คน

๑.๒) ประชากรติดบ้าน จำนวน ๓๕ คน คิดเป็นร้อยละ ๐.๘๒ ประชากรติดเตียง จำนวน ๒๐ คน คิดเป็นร้อยละ ๐.๔๗

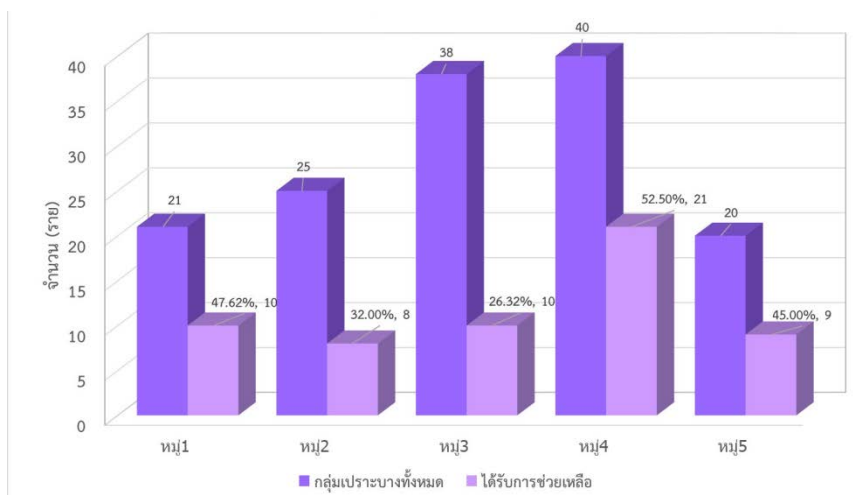
๑.๓) สตรี มีจำนวน ๒,๒๒๖ คน คิดเป็นร้อยละ ๕๒.๓๑

๑.๔) เด็ก อายุ ๐ - ๑๘ ตำบลม่วงตึ๊ดชาย ๓๒๗ คน หญิง ๓๐๐ คน รวมจำนวน ๖๒๗ คน คิดเป็นร้อยละ ๑๔.๗๔

๑.๕) ผู้สูงอายุ มีจำนวน ๑,๓๐๑ คน แยกเป็นชาย ๕๘๙ คน คิดเป็นร้อยละ ๑๓.๘๔ หญิง ๗๑๒ คน คิดเป็นร้อยละ ๑๖.๓๗

๑.๖) ประชากรกลุ่มเปราะบางตำบลม่วงตึ๊ด จำนวน ๑๔๔ คน คิดเป็นร้อยละ ๓.๓๘

๒) แผนภูมิแท่งเปรียบเทียบจำนวนและร้อยละกลุ่มเปราะบางที่ได้รับการช่วยเหลือพื้นที่ ตำบลม่วงตึ๊ด ปีงบประมาณ ๒๕๖๖ - ๒๕๖๗



- ทั้งนี้ สาเหตุที่ไม่สามารถช่วยเหลือดูแลกลุ่มเปราะบางได้ทุกคน เนื่องจากมีข้อจำกัดด้านงบประมาณ และครอบครัวชุมชนดูแลกันเองได้ จึงมีการคัดกรองช่วยเหลือเฉพาะผู้ที่ไม่สามารถช่วยเหลือตนเองได้เท่านั้น โดยการช่วยเหลือจะเป็นการมอบเงินยืมชีพ จำนวน ๑,๑๖๐ บาท แพมเพิส และข้าวสารอาหารแห้ง

๓) การบูรณาการภายในศูนย์ช่วยเหลือสังคมตำบลม่วงตึ๊ด

ศูนย์ช่วยเหลือสังคมตำบลม่วงตึ๊ด ขับเคลื่อนงานโดย คณะกรรมการพัฒนาคุณภาพชีวิตตำบลม่วงตึ๊ด ที่มี นายกองค้การบริหารส่วนตำบลม่วงตึ๊ด เป็นประธานคณะกรรมการ



๔) ภารกิจของกองทุนพัฒนาคุณภาพชีวิตตำบลม่วงตึ๊ด (พชต.)

- กำหนดเป้าหมาย ยุทธศาสตร์และแผนงานในการพัฒนาคุณภาพชีวิต
- ขับเคลื่อนตามแผนงาน เป้าหมาย และยุทธศาสตร์
- บูรณาการและระดมทรัพยากรที่มีอยู่ในตำบล
- สนับสนุนและส่งเสริมให้ท้องถิ่นและชุมชนเข้ามามีส่วนร่วม
- เสนอแนะและให้คำปรึกษาเกี่ยวกับงานพัฒนาคุณภาพชีวิต
- ประสานงานกับคณะอนุกรรมการพัฒนาคุณภาพชีวิตระดับอำเภอ
- ติดตามและประเมินผลการดำเนินงานในการพัฒนาคุณภาพชีวิตในตำบล
- ประสานส่วนราชการ หน่วยงานของรัฐ หรือหน่วยงานของเอกชนในและนอกพื้นที่
- ปฏิบัติหน้าที่อื่นที่จำเป็นและต่อเนื่องเพื่อให้บรรลุวัตถุประสงค์

## ๕) การจัดประชุมหารือ

จัดประชุมหารือในรูปแบบสภากาแฟ เพื่อรับฟังความคิดเห็น ปัญหา วิเคราะห์และวางแผนแนวทางในการแก้ไขปัญหาาร่วมกัน โดยหน่วยงานที่เกี่ยวข้องจะหมุนเวียนกันเป็นเจ้าภาพในการจัดเวทีสภากาแฟ ทุก ๒ เดือน

## ๖) การออกเยี่ยมกลุ่มเปราะบาง

ครั้งที่	กิจกรรม	จำนวนกลุ่มเป้าหมาย
ครั้งที่ ๑	เยี่ยมบ้านกลุ่มเปราะบาง	๑๙
ครั้งที่ ๒	เยี่ยมบ้านเยี่ยมญาติผู้ป่วยติดเตียง	๑
ครั้งที่ ๓	เยี่ยมบ้านปรับปรุงสิ่งแวดล้อม	๑
ครั้งที่ ๔	เยี่ยมบ้านกลุ่มเปราะบาง	๑๔
ครั้งที่ ๕	เยี่ยมบ้านครอบครัวผู้ป่วยจิตเวช	๑
ครั้งที่ ๖	เยี่ยมบ้านกลุ่มเปราะบาง	๓๒

## ๗) ปัญหาอุปสรรค

การดำเนินงานในการช่วยเหลือกลุ่มเปราะบาง พบปัญหาในการดำเนินงานคืองบประมาณไม่เพียงพอ โดยได้ดำเนินการแก้ไขด้วยการขอรับการสนับสนุนจากคณะกรรมการพัฒนาคุณภาพชีวิตระดับอำเภอเพียง ขอรับบริจาคจากภายในชุมชน และขอรับการสนับสนุนตามเทศบาล เช่น การรับบริจาคข้าวสารอาหารแห้งแทนพวงหรีดในงานศพ

## ๘) การดำเนินงานด้านผู้สูงอายุ

ศูนย์ช่วยเหลือสังคมตำบลม่วงตึ๊ดได้ร่วมกับศูนย์พัฒนาคุณภาพชีวิตและส่งเสริมอาชีพผู้สูงอายุตำบลม่วงตึ๊ด (ศพอส. ม่วงตึ๊ด) โดยดำเนินกิจกรรม ๔ มิติ ได้แก่ มิติด้านสังคม มิติด้านสุขภาพ มิติด้านเศรษฐกิจ มิติด้านสภาพแวดล้อม เทคโนโลยีและนวัตกรรม

## ๙) การประสาน การขับเคลื่อนศูนย์ช่วยเหลือสังคมตำบลม่วงตึ๊ดร่วมกับ ศพอส.

- การเรียนรู้สำหรับพัฒนาศักยภาพผู้สูงอายุในทุกมิติ
- การมีส่วนร่วมของผู้สูงอายุในการดำเนินกิจกรรมต่าง ๆ
- การพัฒนาผลิตภัณฑ์สำหรับการส่งเสริมอาชีพผู้สูงอายุ (กลุ่มผืนเทียน)(บ้านโคมคำ)
- ร่วมการประชุมกับคณะกรรมการบริหาร ศพอส.
- ร่วมส่งเสริมกิจกรรมในด้านสุขภาพอนามัย กาย จิตใจ และอารมณ์
- การส่งเสริมการฝึกอาชีพและจัดหางานให้เหมาะสมกับวัย
- การส่งเสริมการเรียนรู้แก่ประชาชนเพื่อเตรียมพร้อมเข้าสู่วัยสูงอายุ
- การส่งเสริมให้ประชาชนมีส่วนร่วมในการดูแลผู้สูงอายุ/กิจกรรมดนตรีบำบัด
- การส่งเสริมสนับสนุนการรวมกลุ่มผู้สูงอายุ/กิจกรรมนันทนาการ

๑๐) การประสาน การบูรณาการ การขับเคลื่อนศูนย์ช่วยเหลือสังคมตำบลม่วงตึ๊ดร่วมกับภาคีเครือข่าย

- ร่วมประชุม วางแผนการดำเนินงาน สำรวจ/วิเคราะห์ ประสานกับภาคีเครือข่ายและหน่วยงานที่เกี่ยวข้อง ในการช่วยเหลือประชาชน ผู้สูงอายุ ผู้ด้อยโอกาส เด็ก สตรี ผู้พิการ ให้ได้รับการช่วยเหลือและพัฒนาคุณภาพชีวิต และจัดทำข้อมูล

- การประสานกับภาคีเครือข่ายและหน่วยงานที่เกี่ยวข้อง ในการช่วยเหลือผู้สูงอายุที่ด้อยโอกาส ที่พิการ ให้ได้รับการช่วยเหลือ เช่น การซ่อมแซมบ้าน ของบจากองค์การบริหารส่วนจังหวัด และอำเภอเพียง

- การประสานกับภาคีเครือข่ายและหน่วยงานที่เกี่ยวข้อง ในการช่วยเหลือประชาชนตำบลม่วงตึ๊ดที่ได้รับความเดือดร้อน ให้ได้รับการช่วยเหลือและพัฒนาคุณภาพชีวิต

- ศชต.ม่วงตึ๊ด ได้ร่วมกับหน่วยงานที่เกี่ยวข้อง ได้ประชาสัมพันธ์ข้อมูลข่าวสาร ให้กับประชาชน ผู้สูงอายุ ผู้พิการ ให้ได้รับสวัสดิการด้านรายได้พื้นฐานที่รัฐจัดให้ และมีการประสานหน่วยงานเข้าร่วมการประชุมเพื่อให้ชี้แจงให้กับประชาชน ผู้สูงอายุ ผู้พิการ เด็กและสตรี ได้เข้าถึงสิทธิหรือสวัสดิการที่หน่วยงานภาครัฐและเอกชนให้บริการ

- ศชต.ม่วงตึ๊ด ได้ร่วมกับภาคีเครือข่าย ในการส่งเสริมสนับสนุน กิจกรรมสร้างความสัมพันธ์และพัฒนาศักยภาพประชาชนทุกกลุ่มวัย ให้มีการช่วยเหลือ พึ่งพาอาศัยดูแลซึ่งกันและกันในหมู่บ้านและตำบล

- คณะทำงานฯ เข้าร่วมโครงการพัฒนาศักยภาพและยกระดับเพื่อเสริมสร้างความเข้มแข็งศูนย์พัฒนาคุณภาพชีวิตและส่งเสริมอาชีพผู้สูงอายุ ศูนย์พัฒนาครอบครัวในชุมชน จังหวัดน่าน ประจำปี ๒๕๖๖

๑๑) การขับเคลื่อน การบูรณาการ โดยศูนย์ช่วยเหลือสังคมตำบลม่วงตึ๊ด

- จัดตั้ง โรงเรียนผู้สูงอายุ “บ้านไม่รู้โรยตำบลม่วงตึ๊ด” โดยของบประมาณจากกรมกิจการผู้สูงอายุ ดำเนินการมา ๓ รุ่นแล้ว

- กิจกรรม นันทนาการประชาชนทุกกลุ่มวัย ตำบลม่วงตึ๊ด

- คณะทำงาน ได้มีการบูรณาการร่วมกับสำนักงานกองทุนสนับสนุนการสร้างเสริมสุขภาพ (สสส.) และสำนักงานส่งเสริมและสนับสนุนวิชาการ ๙ (เชียงใหม่) ในการพัฒนาคุณภาพชีวิตและยกระดับคุณภาพชีวิตประชาชนตำบลม่วงตึ๊ด ให้เป็นผู้สูงวัยที่มีคุณภาพชีวิตที่ดี และสามารถพึ่งพาตนเองได้

- ศชต.ม่วงตึ๊ด ได้ประสานกับ มหาวิทยาลัยราชภัฏอุตรดิตถ์ และมหาวิทยาลัยเทคโนโลยีราชมงคลล้านนา น่าน ในเรื่องการออกแบบผลิตภัณฑ์ให้กับกลุ่มผืนเทียน

- คณะทำงาน ศชต. ร่วมกับ คณะกรรมการ ศพอส. ตำบลม่วงตึ๊ด ทำสัญญาขอรับงบประมาณโครงการพัฒนาคุณภาพชีวิตผู้สูงอายุ จากกรมกิจการผู้สูงอายุ เพื่อพัฒนาคุณภาพชีวิตผู้สูงอายุตำบลม่วงตึ๊ด จำนวน ๑๒๔,๕๓๕ บาท ณ สำนักงานพัฒนาสังคมและความมั่นคงของมนุษย์จังหวัดน่าน โดยได้นำมาจัดทำกิจกรรมโรงเรียนผู้สูงอายุ

- คณะทำงาน ศชต. ร่วมกับคณะกรรมการพัฒนาคุณภาพชีวิตระดับตำบล (พชต.) ตำบลม่วงตึ๊ด เป็นตัวแทนประสานงานกับบริษัท CP-ALL เพื่อขอติดตั้งเครื่อง AED สำหรับให้บริการประชาชน ๒๔ ชั่วโมง ณ ๗-๑๑ สาขาชุมชนม่วงตึ๊ด

๑๒) ความภาคภูมิใจของศูนย์ช่วยเหลือสังคมตำบลม่วงตึ๊ด

ได้รับรางวัล ศพอส. ดีเด่นระดับจังหวัด และรางวัลองค์กรปกครองส่วนท้องถิ่นดีเด่นระดับจังหวัด ในด้านการพัฒนาคุณภาพชีวิตผู้สูงอายุ

## บทที่ ๓

### บทสรุปและข้อเสนอแนะ

คณะกรรมการการพัฒนาสังคมและกิจการเด็ก เยาวชน สตรี ผู้สูงอายุ คนพิการ และผู้ด้อยโอกาส วุฒิสภา ดำเนินการโดย คณะอนุกรรมการกิจการสตรี และผู้มีความหลากหลายทางเพศ ได้มีการพิจารณาศึกษาการดำเนินงานของศูนย์ช่วยเหลือสังคมตำบล โดยการพิจารณาศึกษาจากเอกสารที่เกี่ยวข้อง เชิญผู้แทนจากสำนักงานปลัดกระทรวงการพัฒนาสังคมและความมั่นคงของมนุษย์ และผู้แทนจากศูนย์ช่วยเหลือสังคมตำบลตาเบา จังหวัดสุรินทร์ เข้าร่วมประชุม ตลอดจนลงพื้นที่ติดตามการดำเนินงานของศูนย์ช่วยเหลือสังคมตำบลท่าซึก จังหวัดนครศรีธรรมราช และศูนย์ช่วยเหลือสังคมตำบลม่วงตัดี จังหวัดน่าน ทำให้สามารถสรุปภาพรวมของปัญหาจากการดำเนินการของศูนย์ช่วยเหลือสังคมตำบล และข้อเสนอแนะเชิงนโยบาย ดังนี้

#### ๑. ด้านงบประมาณ

ศูนย์ช่วยเหลือสังคมตำบลตั้งขึ้นตามนโยบายของกระทรวงการพัฒนาสังคมและความมั่นคงของมนุษย์ เพื่อพัฒนาและยกระดับกลไกการพัฒนาสังคมและความมั่นคงของมนุษย์ในระดับพื้นที่ ได้แก่ ศูนย์พัฒนาคุณภาพชีวิตและส่งเสริมอาชีพผู้สูงอายุ ศูนย์บริการคนพิการทั่วไป และศูนย์พัฒนาครอบครัวในชุมชน เพื่อให้เป็นศูนย์กลางบูรณาการความร่วมมือในการบริการสวัสดิการสังคมสำหรับคนทุกช่วงวัย ร่วมกับองค์กรปกครองส่วนท้องถิ่น ภาครัฐ ภาคเอกชน ภาคประชาสังคม และภาคีเครือข่าย เพื่อพัฒนาคุณภาพชีวิตประชาชนกลุ่มเป้าหมายในระดับพื้นที่อย่างยั่งยืน เพื่อให้สามารถแก้ไขปัญหา และบริการสังคมแบบเบ็ดเสร็จ ณ จุดเดียว (One Stop Service) รวมถึง เป็นศูนย์กลางการบริการแบบมีส่วนร่วมของชุมชน (Community Service Center) สำหรับให้บริการประชาชนกลุ่มเป้าหมายทุกช่วงวัยได้อย่างทั่วถึงและรวดเร็ว ศูนย์ช่วยเหลือสังคมตำบลไม่มีงบประมาณในการดำเนินงานของหน่วยงานเอง ต้องอาศัยการขอรับการสนับสนุนงบประมาณในการให้ความช่วยเหลือตามกลุ่มเป้าหมายจากกระทรวงการพัฒนาสังคมและความมั่นคงของมนุษย์ องค์กรปกครองส่วนท้องถิ่น ชุมชนและภาคเอกชน เช่น กองทุนส่งเสริมการจัดสวัสดิการสังคม เงินอุดหนุนศูนย์พัฒนาครอบครัวในชุมชน กองทุนส่งเสริมและพัฒนาคุณภาพชีวิตคนพิการ เป็นต้น ซึ่งจากการลงพื้นที่ของคณะกรรมการ ทำให้ได้รับทราบปัญหาว่า งบประมาณที่ได้รับการจัดสรรไม่เพียงพอ อันส่งผลให้กลุ่มเปราะบางไม่ได้รับความช่วยเหลืออย่างทั่วถึง และอาจส่งผลให้การจัดกิจกรรมในพื้นที่ขาดความต่อเนื่อง

#### ข้อเสนอแนะ

คณะกรรมการเห็นด้วยกับแนวคิดในการก่อตั้งศูนย์ช่วยเหลือสังคมตำบลที่ให้ท้องถิ่นและชุมชนเป็นหลักในการบริหารจัดการศูนย์ช่วยเหลือสังคมตำบล แต่ศูนย์บางแห่งยังขาดการบูรณาการงานร่วมกันระหว่างหน่วยงานในสังกัดกระทรวงการพัฒนาสังคมและความมั่นคงของมนุษย์ หน่วยงานภายนอก และหน่วยงานในระดับพื้นที่ เช่น ศูนย์พัฒนาคุณภาพชีวิตและส่งเสริมอาชีพผู้สูงอายุ (ศพอส.) ศูนย์บริการคนพิการทั่วไป ศูนย์พัฒนาครอบครัวในชุมชน (ศพค.) เป็นต้น

อาสาสมัครสาธารณสุขประจำหมู่บ้าน (อสม.) อาสาสมัครพัฒนาสังคมและความมั่นคงของมนุษย์ (อพม.) อาสาสมัครพัฒนาสังคมและความมั่นคงของมนุษย์ (เชี่ยวชาญด้านผู้สูงอายุ) (อพมส.) อาสาสมัครพัฒนาสังคมและความมั่นคงของมนุษย์เชี่ยวชาญด้านคนพิการ (อพมก.) จึงทำให้ได้รับงบประมาณในการดูแลกลุ่มเป้าหมายในชุมชนไม่เพียงพอ กระทรวงการพัฒนาสังคมและความมั่นคงของมนุษย์จึงควรกำหนดแนวทางการทำงานและบทบาทหน้าที่ของแต่ละหน่วยงานให้ชัดเจน ทั้งนี้ เพื่อให้สามารถขับเคลื่อนการทำงานของศูนย์ฯ ได้อย่างมีประสิทธิภาพ สามารถตอบสนองความต้องการและสามารถแก้ไขปัญหาของคนในตำบลได้อย่างแท้จริง นอกจากนี้ ควรพิจารณาจัดสรรงบประมาณในการดำเนินงานเพิ่มเติม เพื่อการบริหารการทำงานที่เพียงพอต่อความต้องการของกลุ่มเป้าหมาย โดยดำเนินการ

๑) กระทรวงการพัฒนาสังคมและความมั่นคงของมนุษย์ ควรกำหนดเป็นนโยบายให้ส่วนราชการในสังกัด จัดสรรงบประมาณในการช่วยเหลือกลุ่มเป้าหมายทุกช่วงวัยที่มารับบริการที่ศูนย์ช่วยเหลือสังคมตำบลอย่างต่อเนื่อง โดยดูจากข้อมูลกลุ่มเป้าหมายในแต่ละศูนย์ เพื่อให้กลุ่มเป้าหมายในพื้นที่ตำบลได้รับการช่วยเหลืออย่างรวดเร็วและทั่วถึง และกลับมาเป็นพลังในการดูแลชุมชนต่อไป

๒) คณะทำงานขับเคลื่อนศูนย์ช่วยเหลือสังคมตำบลในระดับจังหวัด ควรมีการบูรณาการกับหน่วยงานที่เกี่ยวข้องในจังหวัดทั้งภาครัฐ ภาคเอกชน องค์กรปกครองส่วนท้องถิ่น และภาคประชาชน เพื่อสนับสนุนการจัดกิจกรรมและงบประมาณให้แก่ศูนย์ช่วยเหลือสังคมในจังหวัด

๓) คณะกรรมการศูนย์ช่วยเหลือสังคมตำบล ซึ่งเป็นแกนนำในการขับเคลื่อนศูนย์ช่วยเหลือสังคมตำบล ควรบูรณาการความร่วมมือในการระดมทรัพยากรจากผู้นำชุมชน ประชาชนชาวบ้าน และทุนทางสังคมในพื้นที่ เพื่อร่วมกันสนับสนุนการดำเนินงานของศูนย์ช่วยเหลือสังคมตำบลให้มีประสิทธิภาพ ประสิทธิผล และเกิดความต่อเนื่องอย่างยั่งยืน

## ๒. ด้านบุคลากร

คณะกรรมการและคณะทำงานของศูนย์ช่วยเหลือสังคมตำบล และบุคลากรที่เกี่ยวข้อง ตลอดจนหน่วยงานภาครัฐ และภาคเอกชนในพื้นที่ บางส่วนยังขาดความเข้าใจในบทบาทหน้าที่ของตนเอง และภารกิจของศูนย์ช่วยเหลือสังคมตำบล

### ข้อเสนอแนะ

ควรจัดให้มีการอบรมเพื่อพัฒนาศักยภาพของคณะกรรมการและคณะทำงาน ศชต. และบุคลากร เพื่อให้ศูนย์ช่วยเหลือสังคมตำบลมีความเข้มแข็งมากเพียงพอที่จะสามารถขับเคลื่อนงานในพื้นที่ได้เอง ตลอดจนควรมีการถอดบทเรียนในการขับเคลื่อนศูนย์ช่วยเหลือสังคมตำบลเพื่อบูรณาการความร่วมมือจากทุกภาคส่วนระหว่างหน่วยงาน กระทรวง พม. หน่วยงานภาคเอกชน ภาคประชาสังคมและประชาชน เพื่อนำมาปรับปรุง แก้ไข ในการบูรณาการให้เกิดประสิทธิภาพในการขับเคลื่อนศูนย์ช่วยเหลือสังคมตำบลที่มีความเหมาะสมกับบริบทพื้นที่ และสามารถบริการครบทุกช่วงวัยในทุกมิติแบบองค์รวม ให้มีการพัฒนาคุณภาพชีวิตที่ดีขึ้น โดย

๑) จัดให้มีการประชุมแลกเปลี่ยนความคิดเห็นและข้อเสนอแนะการดำเนินงานระหว่างหน่วยงานที่เกี่ยวข้อง ทั้งภาครัฐ ภาคเอกชน เพื่อร่วมกันพิจารณาแนวทางการขับเคลื่อน

ศูนย์ช่วยเหลือสังคมตำบลให้มีการดำเนินงานอย่างต่อเนื่อง สามารถช่วยเหลือกลุ่มเป้าหมายทุกช่วงวัยในพื้นที่ได้อย่างเบ็ดเสร็จครบวงจร

๒) จัดให้มีการพัฒนาศักยภาพคณะกรรมการศูนย์ช่วยเหลือสังคมตำบลอย่างต่อเนื่อง โดยวิธีการพัฒนาศักยภาพอาจใช้วิธีการอบรม จัดประชุมแลกเปลี่ยนความคิดเห็น การถอดบทเรียน การดำเนินงาน และการศึกษาดูงานศูนย์ช่วยเหลือสังคมตำบลที่มีความเข้มแข็ง มีความรู้ความสามารถ เป็นแกนนำในการขับเคลื่อนการดำเนินงานของศูนย์ฯ ได้อย่างแท้จริง ตลอดจนสามารถบูรณาการความร่วมมือจากทุกภาคส่วน เพื่อนำมาปรับปรุงแก้ไขการดำเนินงานให้เกิดประสิทธิภาพอย่างเหมาะสมกับบริบทพื้นที่ และสามารถจัดบริการสวัสดิการสังคมได้ครอบคลุมทุกช่วงวัย ในทุกมิติแบบองค์รวม

### ๓. ด้านกระบวนการ

กระทรวงการพัฒนาสังคมและความมั่นคงของมนุษย์ได้จัดให้มีการประเมิน ๒ รูปแบบ กล่าวคือ ๑) การประเมินศูนย์ช่วยเหลือสังคมตำบลดีเด่น เพื่อคัดเลือกศูนย์ดีเด่น ๑ จังหวัด ๑ ศูนย์ ซึ่งประเมินโดยกระทรวงการพัฒนาสังคมและความมั่นคงของมนุษย์ และ ๒) การประเมินการดำเนินงานของศูนย์ช่วยเหลือสังคมตำบล (ระดับ A – F) โดยเป็นการประเมินตนเอง ซึ่งเมื่อพิจารณาจากข้อมูล ณ วันที่ ๒๐ กรกฎาคม ๒๕๖๖ พบว่า มีการประเมินศูนย์ไปแล้วจำนวน ๗,๙๑๒ แห่ง แต่มีศูนย์ช่วยเหลือสังคมตำบลที่ได้รับการประเมินในระดับ A เพียง ๑,๒๐๑ แห่ง แสดงให้เห็นถึงความพร้อมและการทำงานของศูนย์ช่วยเหลือสังคมตำบลยังไม่มีประสิทธิภาพเท่าที่ควร



### ผลการประเมินการดำเนินงานของศูนย์ช่วยเหลือสังคมตำบล ปี ๒๕๖๖

จำนวน ๗,๙๑๒ แห่ง จาก ๗๖ จังหวัด

ระดับ A

๑,๒๐๑ แห่ง

ระดับ B

๓,๒๖๘ แห่ง

ระดับ C

๒,๔๗๗ แห่ง

ระดับ D

๔๗๐ แห่ง

ระดับ F

๕๒๖ แห่ง



ผลการประเมินการดำเนินงานของศูนย์ช่วยเหลือสังคมตำบล (ข้อมูล ณ วันที่ ๒๐ กรกฎาคม ๒๕๖๖)

ที่	ระดับ การประเมิน	ช่วง คะแนน	ความหมาย
1	ระดับดีมาก (A)	80 – 100	การดำเนินงานเป็นไปอย่างมีประสิทธิภาพและประสิทธิผล สอดคล้องกับมาตรฐานที่ตั้งไว้ รวมทั้งเป็นที่ยอมรับ และประสบผลสำเร็จมากกว่าเป้าหมายที่ตั้งไว้ นอกจากนี้ผู้รับบริการส่วนใหญ่มีความพึงพอใจต่อการดำเนินงานของศูนย์ในทุกด้าน
2	ระดับดี (B)	60 – 79	การดำเนินงานเป็นไปอย่างมีประสิทธิภาพ และสอดคล้องกับตามมาตรฐานที่ตั้งไว้ รวมทั้งประสบผลสำเร็จเป็นไปตามเป้าหมายที่ตั้งไว้ นอกจากนี้ผู้รับบริการส่วนใหญ่มีความพึงพอใจต่อการดำเนินงานของศูนย์ในบางด้าน
3	ระดับพอใช้ (C)	50 – 59	การดำเนินงานส่วนใหญ่สอดคล้องกับมาตรฐานและเป้าหมายที่ตั้งไว้ นอกจากนี้ผู้รับบริการบางส่วนมีความพึงพอใจต่อการดำเนินงานของศูนย์ในทุกด้าน
4	ระดับ ควรพัฒนา (D)	40 – 49	การดำเนินงานบางส่วนสอดคล้องกับมาตรฐานและเป้าหมายที่ตั้งไว้ นอกจากนี้ผู้รับบริการบางส่วนมีความพึงพอใจต่อการดำเนินงานของศูนย์ในบางด้าน
5	ระดับ ต้องพัฒนา (F)	0 – 39	การดำเนินงานยังไม่สอดคล้องกับมาตรฐานและเป้าหมายที่ตั้งไว้ นอกจากนี้ผู้รับบริการส่วนใหญ่ไม่มีความพึงพอใจต่อการดำเนินงานของศูนย์

#### เกณฑ์การประเมินการดำเนินงานของศูนย์ช่วยเหลือสังคมตำบล

#### ข้อเสนอแนะ

กระทรวงการพัฒนาสังคมและความมั่นคงของมนุษย์ ควรร่วมกับศูนย์ช่วยเหลือสังคมตำบล เพื่อดำเนินการถอดบทเรียนของศูนย์ช่วยเหลือสังคมตำบลดีเด่น ๑ จังหวัด ๑ ศูนย์ และศูนย์ช่วยเหลือสังคมตำบลที่ได้รับการประเมินในระดับ A และยกระดับศูนย์ดังกล่าว ให้เป็นแหล่งเรียนรู้ และเป็นพี่เลี้ยงในการขยายผลสู่การพัฒนาศูนย์ช่วยเหลือสังคมตำบลอื่น ๆ ให้พัฒนาและผ่านการประเมินเป็นระดับ A ให้ครบทุกแห่ง เพื่อให้ประชาชนทุกศูนย์ช่วยเหลือสังคมตำบลสามารถพึ่งพาและดูแลกันเองได้ในชุมชนอย่างยั่งยืน

ภาคผนวก

## รายงานผลการประเมินการดำเนินงานของศูนย์ช่วยเหลือสังคมตำบล

ข้อมูล ณ วันที่ 20 กรกฎาคม 2566

ที่	จังหวัด	จัดตั้ง แล้ว (ศูนย์)	ประเมิน (ศูนย์)	ระดับการประเมิน				
				ดีมาก (A)	ดี (B)	พอใช้ (C)	ควรพัฒนา (D)	ต้องพัฒนา (F)
ภาคเหนือ								
1	พิษณุโลก	107	106	22	72	9	3	0
2	สุโขทัย	90	90	73	17	0	0	0
3	เพชรบูรณ์	118	118	43	60	14	1	0
4	กำแพงเพชร	79	79	6	25	48	0	0
5	นครสวรรค์	133	133	3	130	0	0	0
6	ตาก	68	68	14	51	3	0	0
7	อุตรดิตถ์	79	79	11	45	23	0	0
8	อุทัยธานี	70	70	0	11	59	0	0
9	พิจิตร	102	101	2	99	0	0	0
10	เชียงใหม่	211	211	50	71	39	4	47
11	ลำพูน	51	51	3	25	23	0	0
12	ลำปาง	105	105	45	48	8	3	1
13	พะเยา	71	71	28	26	17	0	0
14	แพร่	84	84	17	33	34	0	0
15	น่าน	104	104	20	67	17	0	0
16	แม่ฮ่องสอน	49	49	2	8	38	1	0
17	เชียงราย	133	130	3	116	11	0	0

ที่	จังหวัด	จัดตั้ง แล้ว (ศูนย์)	ประเมิน (ศูนย์)	ระดับการประเมิน				
				ดีมาก (A)	ดี (B)	พอใช้ (C)	ควรพัฒนา (D)	ต้องพัฒนา (F)
ภาคตะวันออกเฉียงเหนือ								
18	นครพนม	107	107	33	74	0	0	0
19	มุกดาหาร	57	57	10	19	12	16	0
20	สกลนคร	134	134	12	88	21	6	7
21	อำนาจเจริญ	56	56	10	25	21	0	0
22	ชัยภูมิ	142	142	16	44	53	21	8
23	นครราชสีมา	468	468	6	143	319	0	0
24	บุรีรัมย์	208	208	53	43	55	57	0
25	ยโสธร	87	87	9	19	36	23	0
26	ศรีสะเกษ	216	216	11	114	67	20	4
27	สุรินทร์	168	168	7	23	80	58	0
28	บึงกาฬ	55	55	5	49	1	0	0
29	อุบลราชธานี	238	238	72	125	41	0	0
30	ขอนแก่น	247	247	33	15	194	2	3
31	มหาสารคาม	142	142	22	120	0	0	0
32	ร้อยเอ็ด	193	193	20	173	0	0	0
33	หนองบัวลำภู	61	61	25	13	23	0	0
34	เลย	100	100	0	10	90	0	0
35	อุดรธานี	161	161	2	15	11	1	132
36	หนองคาย	62	62	0	2	60	0	0

ที่	จังหวัด	จัดตั้ง แล้ว (ศูนย์)	ประเมิน (ศูนย์)	ระดับการประเมิน				
				ดีมาก (A)	ดี (B)	พอใช้ (C)	ควรพัฒนา (D)	ต้องพัฒนา (F)
37	กาฬสินธุ์	150	149	29	0	0	0	120
ภาคใต้								
38	ตรัง	94	94	0	10	84	0	0
39	นราธิวาส	90	90	0	6	84	0	0
40	ปัตตานี	121	121	3	50	68	0	0
41	พัทลุง	55	42	0	6	35	1	0
42	ยะลา	63	63	0	7	56	0	0
43	สงขลา	140	140	25	36	79	0	0
44	สตูล	41	41	0	8	33	0	0
45	นครศรีธรรมราช	172	172	72	100	0	0	0
46	สุราษฎร์ธานี	137	137	45	41	46	5	0
47	ชุมพร	77	77	17	60	0	0	0
48	ระนอง	30	30	20	10	0	0	0
49	พังงา	51	51	13	38	0	0	0
50	ภูเก็ต	20	20	9	11	0	0	0
51	กระบี่	54	54	18	23	13	0	0
ภาคกลาง								
52	นครปฐม	116	116	21	95	0	0	0
53	ราชบุรี	109	109	18	91	0	0	0
54	เพชรบุรี	93	93	0	93	0	0	0

(๔)

ที่	จังหวัด	จัดตั้ง แล้ว (ศูนย์)	ประเมิน (ศูนย์)	ระดับการประเมิน				
				ดีมาก (A)	ดี (B)	พอใช้ (C)	ควรพัฒนา (D)	ต้องพัฒนา (F)
55	ประจวบคีรีขันธ์	56	52	0	1	4	11	36
56	สมุทรสาคร	42	42	5	16	21	0	0
57	สุพรรณบุรี	110	110	49	0	0	1	60
58	ลพบุรี	125	125	0	0	6	119	0
59	สิงห์บุรี	43	43	9	34	0	0	0
60	ชัยนาท	59	59	0	56	3	0	0
61	กาญจนบุรี	121	121	4	15	102	0	0
62	ชลบุรี	92	92	0	3	2	8	79
63	ระยอง	58	58	2	10	12	34	0
64	จันทบุรี	77	77	7	46	11	1	12
65	ฉะเชิงเทรา	102	102	0	6	96	0	0
66	ปราจีนบุรี	74	74	4	19	19	20	12
67	สระแก้ว	69	69	9	6	6	43	5
68	ตราด	43	43	7	33	3	0	0
69	สมุทรสงคราม	38	38	0	10	28	0	0
70	ปทุมธานี	67	67	16	40	4	7	0
71	นนทบุรี	53	53	3	49	1	0	0
72	พระนครศรีอยุธยา	223	223	2	71	150	0	0
73	สระบุรี	112	112	26	79	3	4	0
74	อ่างทอง	100	100	70	22	8	0	0

ที่	จังหวัด	จัดตั้ง แล้ว (ศูนย์)	ประเมิน (ศูนย์)	ระดับการประเมิน				
				ดีมาก (A)	ดี (B)	พอใช้ (C)	ควรพัฒนา (D)	ต้องพัฒนา (F)
75	นครนายก	45	45	10	35	0	0	0
76	สมุทรปราการ	57	57	0	14	43	0	0
รวม		7,945	7,912	1,201	3,268	2,477	470	526
			100%	15.18%	41.30%	30.93%	5.94%	6.65%

**สรุป** ส่วนใหญ่ร้อยละ 41.30 มีการประเมินการดำเนินงานของศูนย์ช่วยเหลือสังคมตำบลอยู่ในระดับดี รองลงมา ร้อยละ 30.93 มีการประเมินการดำเนินงานของศูนย์ช่วยเหลือสังคมตำบลอยู่ในระดับพอใช้ และมีเพียง ร้อยละ 5.94 มีการประเมินการดำเนินงานของศูนย์ช่วยเหลือสังคมตำบลอยู่ในระดับควรพัฒนา

**หมายเหตุ** เกณฑ์การประเมินการดำเนินงานของศูนย์ช่วยเหลือสังคมตำบล มี 5 ระดับ ดังนี้

ที่	ระดับ การประเมิน	ช่วง คะแนน	ความหมาย
1	ระดับดีมาก (A)	80 – 100	การดำเนินงานเป็นไปอย่างมีประสิทธิภาพและประสิทธิผล สอดคล้องกับมาตรฐานที่ตั้งไว้ รวมทั้งเป็นที่ยอมรับ และประสบผลสำเร็จมากกว่าเป้าหมายที่ตั้งไว้ นอกจากนี้ผู้รับบริการส่วนใหญ่มีความพึงพอใจต่อการดำเนินงานของศูนย์ในทุกด้าน
2	ระดับดี (B)	60 – 79	การดำเนินงานเป็นไปอย่างมีประสิทธิภาพ และสอดคล้องกับตามมาตรฐานที่ตั้งไว้ รวมทั้งประสบผลสำเร็จเป็นไปตามเป้าหมายที่ตั้งไว้ นอกจากนี้ผู้รับบริการส่วนใหญ่มีความพึงพอใจต่อการดำเนินงานของศูนย์ในบางด้าน
3	ระดับพอใช้ (C)	50 – 59	การดำเนินงานส่วนใหญ่สอดคล้องกับมาตรฐานและเป้าหมายที่ตั้งไว้ นอกจากนี้ผู้รับบริการบางส่วนมีความพึงพอใจต่อการดำเนินงานของศูนย์ในทุกด้าน
4	ระดับ ควรพัฒนา (D)	40 – 49	การดำเนินงานบางส่วนสอดคล้องกับมาตรฐานและเป้าหมายที่ตั้งไว้ นอกจากนี้ผู้รับบริการบางส่วนมีความพึงพอใจต่อการดำเนินงานของศูนย์ในบางด้าน
5	ระดับ ต้องพัฒนา (F)	0 – 39	การดำเนินงานยังไม่สอดคล้องกับมาตรฐานและเป้าหมายที่ตั้งไว้ นอกจากนี้ผู้รับบริการส่วนใหญ่ไม่มีความพึงพอใจต่อการดำเนินงานของศูนย์



สามารถดูรายงานผลการประเมินได้ที่ <https://sites.google.com/view/ssacmsociety2023/>

จัดทำโดย กลุ่มการประเมินผล กองยุทธศาสตร์และแผนงาน

ผลการประเมินการปฏิบัติงานของศูนย์ช่วยเหลือสังคมตำบล เพื่อคัดเลือกศูนย์ดีเด่น 1 จังหวัด 1 ศูนย์

สสว.	ชื่อศูนย์ที่ได้รับคัดเลือก	ตำบล/เทศบาล	อำเภอ	จังหวัด
1	ศูนย์ช่วยเหลือสังคมตำบลพรหมณี (ชมรม อพม.)	พรหมณี	เมืองนครนายก	นครนายก
	ศูนย์ช่วยเหลือสังคมตำบลบางตะไนย์	บางตะไนย์	ปากเกร็ด	นนทบุรี
	ศูนย์ช่วยเหลือสังคมตำบลบางคูวัด	บางคูวัด	เมืองปทุมธานี	ปทุมธานี
	ศูนย์ช่วยเหลือสังคมตำบลตลาดเกรียบ	ตลาดเกรียบ	บางปะอิน	พระนครศรีอยุธยา
	ศูนย์ช่วยเหลือสังคมตำบลบางจาก	บางจาก	พระประแดง	สมุทรปราการ
	ศูนย์ช่วยเหลือสังคมตำบลไผ่ต่า	ไผ่ต่า	หนองแค	สระบุรี
	ศูนย์ช่วยเหลือสังคมตำบลคลองวัว	คลองวัว	เมืองอ่างทอง	อ่างทอง
2	ศูนย์ช่วยเหลือสังคมตำบลสนามไชย	สนามไชย	นายายอาม	จันทบุรี
	ศูนย์ช่วยเหลือสังคมตำบลบางปะกงพรหมเทพรังสรรค์	บางปะกงพรหมเทพรังสรรค์	บางปะกง	ฉะเชิงเทรา
	ศูนย์ช่วยเหลือสังคมตำบลท่าข้าม	ท่าข้าม	พนัสนิคม	ชลบุรี
	ศูนย์ช่วยเหลือสังคมตำบลด่านชุมพล	ด่านชุมพล	บ่อไร่	ตราด
	ศูนย์ช่วยเหลือสังคมตำบลดงขี้เหล็ก	ดงขี้เหล็ก	เมืองปราจีนบุรี	ปราจีนบุรี
	ศูนย์ช่วยเหลือสังคมตำบลพลงตาเอี่ยม	พลงตาเอี่ยม	วังจันทร์	ระยอง
	ศูนย์ช่วยเหลือสังคมตำบลคลองหินปูน	วัฒนานคร	วัฒนานคร	สระแก้ว
3	ศูนย์ช่วยเหลือสังคมตำบลบ่อพลอย	บ่อพลอย	บ่อพลอย	กาญจนบุรี
	ศูนย์ช่วยเหลือสังคมตำบลอ้อมใหญ่	อ้อมใหญ่	สามพราน	นครปฐม
	ศูนย์ช่วยเหลือสังคมเทศบาลเมืองหัวหิน	เทศบาลเมืองหัวหิน	หัวหิน	ประจวบคีรีขันธ์
	ศูนย์ช่วยเหลือสังคมเทศบาลเมืองเพชรบุรี	เทศบาลเมืองเพชรบุรี	เมืองเพชรบุรี	เพชรบุรี
	ศูนย์ช่วยเหลือสังคมตำบลท่าราบ	ท่าราบ	เมืองราชบุรี	ราชบุรี
	ศูนย์ช่วยเหลือสังคมตำบลบางคนที	บางคนที	บางคนที	สมุทรสงคราม
	ศูนย์ช่วยเหลือสังคมตำบลบางโทรัด	บางโทรัด	เมืองสมุทรสาคร	สมุทรสาคร
	ศูนย์ช่วยเหลือสังคมตำบลยี่งอทะเลสาบ	ยี่งอทะเลสาบ	อู่ทอง	สุพรรณบุรี
4	ศูนย์ช่วยเหลือสังคมตำบลโพนทอง	โพนทอง	เมืองชัยภูมิ	ชัยภูมิ
	ศูนย์ช่วยเหลือสังคมตำบลพุดซา	พุดซา	เมืองนครราชสีมา	นครราชสีมา
	ศูนย์ช่วยเหลือสังคมตำบลโคกกลาง	โคกกลาง	ลำปลายมาศ	บุรีรัมย์
	ศูนย์ช่วยเหลือสังคมตำบลนาแก อบต.นาแก	นาแก	คำเขื่อนแก้ว	ยโสธร
	ศูนย์ช่วยเหลือสังคมตำบลชำ	ชำ	เมืองศรีสะเกษ	ศรีสะเกษ
	ศูนย์ช่วยเหลือสังคมตำบลตาเบา	ตาเบา	ปราสาท	สุรินทร์

ผลการประเมินการปฏิบัติงานของศูนย์ช่วยเหลือสังคมตำบล เพื่อคัดเลือกศูนย์ดีเด่น 1 จังหวัด 1 ศูนย์

สสว.	ชื่อศูนย์ที่ได้รับคัดเลือก	ตำบล/เทศบาล	อำเภอ	จังหวัด
5	ศูนย์ช่วยเหลือสังคมตำบลหนองโก	หนองโก	กระนวน	ขอนแก่น
	ศูนย์ช่วยเหลือสังคมตำบลเสื่อโก้ก	เสื่อโก้ก	วาปีปทุม	มหาสารคาม
	ศูนย์ช่วยเหลือสังคมตำบลสะอาดสมบูรณ์	สะอาดสมบูรณ์	เมืองร้อยเอ็ด	ร้อยเอ็ด
	ศูนย์ช่วยเหลือสังคมเทศบาลตำบลธาตุ	เทศบาลตำบลธาตุ	เขียงคาน	เลย
	ศูนย์ช่วยเหลือสังคมศูนย์เรียนรู้ชุมชนตำบลโพหนอง	โพหนอง	โพธิ์ตาก	หนองคาย
	ศูนย์ช่วยเหลือสังคมตำบลด่านช้าง	ด่านช้าง	นากลาง	หนองบัวลำภู
	ศูนย์ช่วยเหลือสังคมตำบลหายโศก	หายโศก	บ้านผือ	อุดรธานี
6	ศูนย์ช่วยเหลือสังคมตำบลสหัสขันธ์	สหัสขันธ์	สหัสขันธ์	กาฬสินธุ์
	ศูนย์ช่วยเหลือสังคมตำบลบ้านผึ้ง	บ้านผึ้ง	เมืองนครพนม	นครพนม
	ศูนย์ช่วยเหลือสังคมตำบลดอนหญ้านาง	ดอนหญ้านาง	พรเจริญ	บึงกาฬ
	ศูนย์ช่วยเหลือสังคมตำบลกกแดง	กกแดง	นิคมคำสร้อย	มุกดาหาร
	ศูนย์ช่วยเหลือสังคมตำบลวังยาง	วังยาง	พรรณานิคม	สกลนคร
	ศูนย์ช่วยเหลือสังคมตำบลนาเวียง	นาเวียง	เสนางนิคม	อำนาจเจริญ
	ศูนย์ช่วยเหลือสังคมตำบลโพธิ์ไทร	โพธิ์ไทร	โพธิ์ไทร	อุบลราชธานี
7	ศูนย์ช่วยเหลือสังคมตำบลบางซุด	บางซุด	สรรคบุรี	ชัยนาท
	ศูนย์ช่วยเหลือสังคมตำบลหนองบัว	หนองบัว	หนองบัว	นครสวรรค์
	ศูนย์ช่วยเหลือสังคมตำบลวังกรด	วังกรด	บางมูลนาก	พิจิตร
	ศูนย์ช่วยเหลือสังคมตำบลยางราก	ยางราก	โคกเจริญ	ลพบุรี
	ศูนย์ช่วยเหลือสังคมตำบลน้ำตาล	น้ำตาล	อินทร์บุรี	สิงห์บุรี
	ศูนย์ช่วยเหลือสังคมตำบลอุทัยเก่า	อุทัยเก่า	หนองฉาง	อุทัยธานี
8	ศูนย์ช่วยเหลือสังคมตำบลคลองน้ำไหล	คลองน้ำไหล	คลองลาน	กำแพงเพชร
	ศูนย์ช่วยเหลือสังคมตำบลป่ามะม่วง	ป่ามะม่วง	เมืองตาก	ตาก
	ศูนย์ช่วยเหลือสังคมตำบลไทรย้อย	ไทรย้อย	เนินมะปราง	พิษณุโลก
	ศูนย์ช่วยเหลือสังคมตำบลสักหลง	สักหลง	หล่มสัก	เพชรบูรณ์
	ศูนย์ช่วยเหลือสังคมตำบลโตนด	โตนด	คีรีมาศ	สุโขทัย
	ศูนย์ช่วยเหลือสังคมตำบลคอรุ่ม	คอรุ่ม	พิชัย	อุดรดิตถ์
9	ศูนย์ช่วยเหลือสังคมตำบลม่วงคำ	ม่วงคำ	พาน	เชียงราย
	ศูนย์ช่วยเหลือสังคมตำบลป่าครั่ง	ป่าครั่ง	เมืองเชียงใหม่	เชียงใหม่
	ศูนย์ช่วยเหลือสังคมตำบลเมืองจั่ง	เมืองจั่ง	ภูเพียง	น่าน
	ศูนย์ช่วยเหลือสังคมตำบลแม่สุก	แม่สุก	แม่ใจ	พะเยา
	ศูนย์ช่วยเหลือสังคมตำบลเหมืองหม้อ	เหมืองหม้อ	เมืองแพร่	แพร่

ผลการประเมินการปฏิบัติงานของศูนย์ช่วยเหลือสังคมตำบล เพื่อคัดเลือกศูนย์ดีเด่น 1 จังหวัด 1 ศูนย์

สสว.	ชื่อศูนย์ที่ได้รับคัดเลือก	ตำบล/เทศบาล	อำเภอ	จังหวัด
	ศูนย์ช่วยเหลือสังคมตำบลผาบ่อง	ผาบ่อง	เมืองแม่ฮ่องสอน	แม่ฮ่องสอน
	ศูนย์ช่วยเหลือสังคมตำบลล้อมแรด	ล้อมแรด	เถิน	ลำปาง
	ศูนย์ช่วยเหลือสังคมตำบลเวียงยอง	เวียงยอง	เมืองลำพูน	ลำพูน
10	ศูนย์ช่วยเหลือสังคมตำบลอ่าวลึกใต้	อ่าวลึกใต้	อ่าวลึก	กระบี่
	ศูนย์ช่วยเหลือสังคมตำบลวังตะกอก	วังตะกอก	หลังสวน	ชุมพร
	ศูนย์ช่วยเหลือสังคมตำบลท่าซึก	ท่าซึก	เมืองนครศรีธรรมราช	นครศรีธรรมราช
	ศูนย์ช่วยเหลือสังคมตำบลบางวัน	บางวัน	กระบือ	พังงา
	ศูนย์ช่วยเหลือสังคมตำบลรัชฎา	รัชฎา	เมืองภูเก็ต	ภูเก็ต
	ศูนย์ช่วยเหลือสังคมตำบลบางนอน	บางนอน	เมืองระนอง	ระนอง
	ศูนย์ช่วยเหลือสังคมตำบลเคียนซา	เคียนซา	เคียนซา	สุราษฎร์ธานี
11	ศูนย์ช่วยเหลือสังคมตำบลวังมะปรางเหนือ	วังมะปรางเหนือ	วังวิเศษ	ตรัง
	ศูนย์ช่วยเหลือสังคมตำบลแว้ง	แว้ง	แว้ง	นราธิวาส
	ศูนย์ช่วยเหลือสังคมตำบลนาเกตุ	นาเกตุ	โคกโพธิ์	ปัตตานี
	ศูนย์ช่วยเหลือสังคมตำบลควนขนุน	ควนขนุน	เขาชัยสน	พัทลุง
	ศูนย์ช่วยเหลือสังคมตำบลท่าสาป	ท่าสาป	เมืองยะลา	ยะลา
	ศูนย์ช่วยเหลือสังคมองค์การบริหารส่วนตำบลท่าข้าม	ท่าข้าม	หาดใหญ่	สงขลา
	ศูนย์ช่วยเหลือสังคมตำบลควนสตอ	ควนสตอ	ควนโดน	สตูล

ภาพการลงพื้นที่ที่ติดตามการดำเนินงานของคณะกรรมการธิการ

ศูนย์ช่วยเหลือสังคมตำบลท่าซึก จังหวัดนครศรีธรรมราช



ศูนย์ช่วยเหลือสังคมตำบลม่วงตึ๊ด จังหวัดน่าน



รายชื่อคณะกรรมการพัฒนาสังคม และกิจการเด็ก เยาวชน  
สตรี ผู้สูงอายุ คนพิการ และผู้ด้อยโอกาส  
วุฒิสภา

๑. นายวัลลภ ตังคณานุรักษ์	ประธานคณะกรรมการ
๒. พลตรี โอสถ ภาวิไล	รองประธานคณะกรรมการ คนที่หนึ่ง
๓. นางเพ็ญพักตร์ ศรีทอง	รองประธานคณะกรรมการ คนที่สอง
๔. นายกิตติศักดิ์ รัตนวราหะ	รองประธานคณะกรรมการ คนที่สาม
๕. นางทัศนียา ยิวานนท์	เลขาธิการคณะกรรมการ
๖. พลเอก ไพชยนต์ คำทันเจริญ	โฆษกคณะกรรมการ
๗. นางผาณิต นิติทัณฑ์ประภาศ	ประธานที่ปรึกษาคณะกรรมการ
๘. นายเนาวรัตน์ พงษ์ไพบูลย์	ที่ปรึกษาคณะกรรมการ
๙. หม่อมหลวงปนัดดา ดิศกุล	ที่ปรึกษาคณะกรรมการ
๑๐. นายพีระศักดิ์ พอจิต	ที่ปรึกษาคณะกรรมการ
๑๑. นายปรีชา บัววิรัตน์เลิศ	กรรมการ
๑๒. นายมณฑิธร บุญตัน	กรรมการ
๑๓. นายยุทธนา ทัพเจริญ	กรรมการ
๑๔. พลเอก วลีต โรจนภักดี	กรรมการ
๑๕. นายอำพล จินดาวัฒนะ	กรรมการ
๑๖. พลเรือเอก อะดุง พันธุ์เอี่ยม	กรรมการ
<b>ที่ปรึกษากิตติมศักดิ์</b>	
- นายอนุพร อรุณรัตน์	ที่ปรึกษากิตติมศักดิ์

รายชื่อที่ปรึกษา ผู้ชำนาญการ นักวิชาการ  
และเลขานุการประจำคณะกรรมการ

- |  |                            |
|--|----------------------------|
| ๑. นางจิราภรณ์ เล้าเจริญ               | ที่ปรึกษาประจำคณะกรรมการ   |
| ๒. นายวงศ์พันธ์ ฌฉนัยพัต               | ผู้ชำนาญการประจำคณะกรรมการ |
| ๓. นายศุภชัย สติรศิลป์                 | ผู้ชำนาญการประจำคณะกรรมการ |
| ๔. นางอุบล หลิมสกุล                    | ผู้ชำนาญการประจำคณะกรรมการ |
| ๕. นายเอกกมล แพทยานันท์                | ผู้ชำนาญการประจำคณะกรรมการ |
| ๖. นายอัครเดช สุพรรณฝ้าย               | ผู้ชำนาญการประจำคณะกรรมการ |
| ๗. นางสาวผุสดี รุ่งเรืองผดุง           | ผู้ชำนาญการประจำคณะกรรมการ |
| ๘. นางงามจิต แต่สุวรรณ                 | นักวิชาการประจำคณะกรรมการ  |
| ๙. นางสาวบุญชिरา ภูชนะจิต              | นักวิชาการประจำคณะกรรมการ  |
| ๑๐. พลเอก ศุภเกษม องคะศิลป์            | นักวิชาการประจำคณะกรรมการ  |
| ๑๑. นางนฤมล ล้อมทอง                    | นักวิชาการประจำคณะกรรมการ  |
| ๑๒. นายเอกพิทยา เอี่ยมคงเอก            | นักวิชาการประจำคณะกรรมการ  |
| ๑๓. พันเอกหญิง เรืองพรรษา ชื่นนิยมธรรม | นักวิชาการประจำคณะกรรมการ  |
| ๑๔. นางณัฐภักดิ์ อติเชษฐนิศ            | นักวิชาการประจำคณะกรรมการ  |
| ๑๕. นายนิติ ถาวรวิชัย                  | นักวิชาการประจำคณะกรรมการ  |
| ๑๖. นางอาทิตา นรารวัชร                 | นักวิชาการประจำคณะกรรมการ  |
| ๑๗. นางสาวบุษยรัตน์ กาญจนภิษฐ์         | นักวิชาการประจำคณะกรรมการ  |
| ๑๘. นางณัฐนันท์ สว่างวงศ์              | นักวิชาการประจำคณะกรรมการ  |
| ๑๙. นางสาวมาลัย สาแก้ว                 | นักวิชาการประจำคณะกรรมการ  |
| ๒๐. นางณัฐนีภรณ์ จันทร์โณทัย           | นักวิชาการประจำคณะกรรมการ  |
| ๒๑. นางนงลักษณ์ ลักษณะโกคิน            | นักวิชาการประจำคณะกรรมการ  |
| ๒๒. พันเอก ธัญชัย พัตตพงษ์             | เลขานุการประจำคณะกรรมการ   |
| ๒๓. นายวิกร ภูวพัชร                    | เลขานุการประจำคณะกรรมการ   |
| ๒๔. นางสาวสุภาพิชญ์ ไชยดิษฐ์           | เลขานุการประจำคณะกรรมการ   |
| ๒๕. นายสถาวร จันทร์วงศ์ศรี             | เลขานุการประจำคณะกรรมการ   |
| ๒๖. นายสำราญ อรุณธาดา                  | เลขานุการประจำคณะกรรมการ   |

ที่ปรึกษากิตติมศักดิ์ประจำคณะกรรมการ

- นายสุวัช สิงห์พันธุ์

ที่ปรึกษากิตติมศักดิ์ประจำคณะกรรมการ

รายชื่อคณะกรรมการ  
คณะกรรมการกิจการเด็ก เยาวชน และผู้ด้อยโอกาส

- |                                       |                                |
|---------------------------------------|--------------------------------|
| ๑. นายวัลลภ ตังคณานุรักษ์             | ประธานคณะกรรมการ               |
| ๒. พลเอก ไพชยนต์ คำทันเจริญ           | รองประธานคณะกรรมการ คนที่หนึ่ง |
| ๓. นางจิราภรณ์ เล้าเจริญ              | รองประธานคณะกรรมการ คนที่สอง   |
| ๔. นางงามจิต แต่สุวรรณ                | อนุกรรมการ                     |
| ๕. นายศุภชัย สติรศิลป์                | อนุกรรมการ                     |
| ๖. นายสำราญ อรุณธาดา                  | อนุกรรมการ                     |
| ๗. นางสาวบุญชिरา ภูชนะจิต             | อนุกรรมการ                     |
| ๘. นายธนรัตน์ ธาราภรณ์                | อนุกรรมการ                     |
| ๙. นายอัครเดช สุพรรณฝ่าย              | อนุกรรมการ                     |
| ๑๐. นายศุภภากร ปทุมรัตน์ธาร           | อนุกรรมการ                     |
| ๑๑. นางณัฐนันท์ สว่างวงศ์             | อนุกรรมการและเลขานุการ         |
| ๑๒. นางเพชรรัตน์ มหาสิงห์             | อนุกรรมการและผู้ช่วยเลขานุการ  |
| <b>ที่ปรึกษาคณะกรรมการ ประกอบด้วย</b> |                                |
| ๑. นางทัศนียา ยุกานนท์                | ประธานที่ปรึกษาคณะอนุกรรมการ   |
| ๒. นายปรีชา บั้ววิรัตน์เลิศ           | ที่ปรึกษาคณะอนุกรรมการ         |

รายชื่อคณะกรรมการ  
คณะกรรมการกิจการสตรี และผู้มีความหลากหลายทางเพศ

- |                              |  |
|------------------------------|--|
| ๑. นายวัลลภ ตังคณานุรักษ์    | ประธานที่ปรึกษาคณะกรรมการ<br>และอนุกรรมการ |
| ๒. พลเอก พหล สง่าเนตร        | ที่ปรึกษาคณะกรรมการ<br>และอนุกรรมการ       |
| ๓. นางทัศนียา ยุกานนท์       | ประธานคณะกรรมการ                           |
| ๔. นายกิตติศักดิ์ รัตนวราหะ  | รองประธานคณะกรรมการ คนที่หนึ่ง             |
| ๕. นางจิราภรณ์ เล้าเจริญ     | รองประธานคณะกรรมการ คนที่สอง               |
| ๖. นางงามจิต แต่สุวรรณ       | อนุกรรมการ                                 |
| ๗. นางณัฐนันท์ สว่างวงศ์     | อนุกรรมการ                                 |
| ๘. นายธีรวุฒิ กลิ่นกุสม      | อนุกรรมการ                                 |
| ๙. นางสาวพัชรา พอจิต         | อนุกรรมการ                                 |
| ๑๐. นางสาวอังคณา ใจกิจสุวรรณ | อนุกรรมการ                                 |
| ๑๑. นางสาวอุไร เล็กน้อย      | อนุกรรมการ                                 |
| ๑๒. นางสาวฉัตรสุดา ศิริวงศ์  | อนุกรรมการและเลขานุการ                     |
| <b>ที่ปรึกษาคณะกรรมการ</b>   |  |
| - นายอนุพร อรุณรัตน์         | ที่ปรึกษาคณะกรรมการ                        |

รายชื่อคณะกรรมการ  
คณะกรรมการกิจการคนพิการ

- |  |                                |
|--|--------------------------------|
| ๑. นายวัลลภ ตังคณานุรักษ์              | ประธานคณะกรรมการ               |
| ๒. นายกิตติศักดิ์ รัตนวราหะ            | รองประธานคณะกรรมการ คนที่หนึ่ง |
| ๓. ศาสตราจารย์วิริยะ นามศิริพงศ์พันธุ์ | รองประธานคณะกรรมการ คนที่สอง   |
| ๔. นางสาวเครือวัลย์ เทียงธรรม          | อนุกรรมการ                     |
| ๕. นางสาววิจิตา รชตะนันท์กุล           | อนุกรรมการ                     |
| ๖. นางสาววันทนี พันธ์ชาติ              | อนุกรรมการ                     |
| ๗. นายวิฑูต บุณนาค                     | อนุกรรมการ                     |
| ๘. นายสุชาติ โอวาทวรรณสกุล             | อนุกรรมการ                     |
| ๙. นางอาทิตา นรารวัชร                  | อนุกรรมการ                     |
| ๑๐. นายสว่าง ศรีสม                     | อนุกรรมการ                     |
| ๑๑. นายรัตน์ กิจธรรม                   | อนุกรรมการและเลขานุการ         |
| ๑๒. นางสาวกนกพร สุขวัฒนสถาพร           | อนุกรรมการและผู้ช่วยเลขานุการ  |

ที่ปรึกษาคณะกรรมการ ประกอบด้วย

- |                                   |                           |
|-----------------------------------|---------------------------|
| ๑. พลตรี โอสถ ภาวิไล              | ประธานที่ปรึกษาคณะกรรมการ |
| ๒. นายชูศักดิ์ จันทยานนท์         | ที่ปรึกษาคณะกรรมการ       |
| ๓. นายธีรยุทธ สุคนธ์วิท           | ที่ปรึกษาคณะกรรมการ       |
| ๔. นางนุชจारी คล้ายสุวรรณ         | ที่ปรึกษาคณะกรรมการ       |
| ๕. นางพวงแก้ว กิจธรรม             | ที่ปรึกษาคณะกรรมการ       |
| ๖. นางวัชรา รั้วไพบูลย์           | ที่ปรึกษาคณะกรรมการ       |
| ๗. นายศุภชีพ ดิษเทศ               | ที่ปรึกษาคณะกรรมการ       |
| ๘. นายสุพล บริสุทธิ์              | ที่ปรึกษาคณะกรรมการ       |
| ๙. นายสุภรธรรม มงคลสวัสดิ์        | ที่ปรึกษาคณะกรรมการ       |
| ๑๐. นายเอกกมล แพทยานันท์          | ที่ปรึกษาคณะกรรมการ       |
| ๑๑. รองศาสตราจารย์ณัฐนียา โตรักษา | ที่ปรึกษาคณะกรรมการ       |

**รายชื่อคณะกรรมการ  
คณะกรรมการปฏิรูปด้านสังคม กิจการผู้สูงอายุและสังคมสูงวัย**

- |   |                                |
|---|--------------------------------|
| ๑. นางเพ็ญพักตร์ ศรีทอง                           | อนุกรรมการและที่ปรึกษา         |
| ๒. นายอำพล จินดาวัฒนะ                             | ประธานคณะกรรมการ               |
| ๓. นายยุทธนา ทัพเจริญ                             | รองประธานคณะกรรมการ คนที่หนึ่ง |
| ๔. นางจรรุพันธ์ อึ้งภากรณ์                        | รองประธานคณะกรรมการ คนที่สอง   |
| ๕. นายณัฐเมศวร์ เรืองพิชัยพร                      | อนุกรรมการ                     |
| ๖. นายดารนัย อินสว่าง                             | อนุกรรมการ                     |
| ๗. ศาสตราจารย์เกียรติคุณธรรมศักดิ์ พงศ์พิชญามาตย์ | อนุกรรมการ                     |
| ๘. พลเอก บุญลือ วงษ์ท้าว                          | อนุกรรมการ                     |
| ๙. นายประภาศิต กายะสิทธิ์                         | อนุกรรมการ                     |
| ๑๐. นางสาววิรัชญา เตียวกุล                        | อนุกรรมการ                     |
| ๑๑. นางกรรณิการ์ บรรเทิงจิตร                      | อนุกรรมการและเลขานุการ         |
| ๑๒. นางสาวบุษยรัตน์ กาญจนดิษฐ์                    | อนุกรรมการและผู้ช่วยเลขานุการ  |
| <b>ที่ปรึกษาคณะกรรมการ ประกอบด้วย</b>             |                                |
| ๑. แพทย์หญิงพรรณพิมล วิปุลากร                     | ที่ปรึกษาคณะกรรมการ            |
| ๒. นายพลากร วงศ์กองแก้ว                           | ที่ปรึกษาคณะกรรมการ            |

รายชื่อฝ่ายเลขานุการคณะกรรมการพัฒนาสังคม และกิจการเด็ก เยาวชน  
สตรี ผู้สูงอายุ คนพิการ และผู้ด้อยโอกาส  
วุฒิสภา

๑. นางสาวภิรมย์ นิลทัพ	ผู้บังคับบัญชาของกลุ่มงานคณะกรรมการพัฒนาสังคมฯ
๒. นางธนยา สิงห์มณี	นิติกรชำนาญการ
๓. นางสาวพิมพ์ปญา อติสิราวัชร	นิติกรชำนาญการ
๔. นางสาวธรรมรัตน์ ศรีทองกุล	นิติกรชำนาญการ
๕. นางเพชรรัตน์ มหาสิงห์	วิทยากรชำนาญการ
๖. นางจิตตินันท์ ศิริอังกานนท์	วิทยากรชำนาญการ
๗. นางสาวฉัตรสุดา ศิริวงศ์	นิติกรปฏิบัติการ
๘. นางสาวจิตรลดา องอาจ	เจ้าพนักงานธุรการชำนาญงาน
๙. นางสาวสุธาทิพย์ สมัครการ	เจ้าพนักงานธุรการชำนาญงาน
๑๐. นายรุ่งเพชร งามพร้อม	เจ้าพนักงานธุรการปฏิบัติงาน
๑๑. นายปิยะพงษ์ น้อยเจริญ	นักวิชาการสนับสนุนงานวิชาการ
๑๒. นางสาวนธิดา ศรีอุตะ	พนักงานสนับสนุนการประชุม
๑๓. นางสาวศกวรรณ พึ่งฉ่ำ	พนักงานสนับสนุนการประชุม

-----

กลุ่มงานคณะกรรมการพัฒนาสังคมและกิจการเด็ก  
เยาวชน สตรี ผู้สูงอายุ คนพิการ และผู้ด้อยโอกาส สำนักกรรมการ ๓ สำนักงานเลขาธิการวุฒิสภา  
โทรศัพท์ ๐ ๒๘๓๑ ๙๒๒๕ - ๖