

การพัฒนากำลังคนระดับกลาง

Manpower Development for Middle Level



สำนักงานเลขาธิการ กรอ.พอ.

2534

THAI NATIONAL ASSEMBLY LIBRARY



3961119348

การพัฒนากำลังคนระดับกลาง
Manpower Development for Middle Level

สำนักงานเลขาธิการ กรอ.พอ.

2534

คำนำ

การพัฒนากำลังคนระดับกลาง มีความสำคัญสัมพันธ์กับการพัฒนาเศรษฐกิจและสังคมของประเทศ เพราะกำลังคนระดับกลางเป็นปัจจัยที่จำเป็นในการก่อให้เกิดผลผลิตทั้งในเชิงปริมาณและคุณภาพ เอกสารวิชาการฉบับนี้ จึงได้จัดทำขึ้นเพื่อเป็นข้อมูลในการกำหนดนโยบาย มาตรการในการพัฒนา กำลังคนระดับกลางในอนาคต การปรับหรือแก้ปัญหาที่อาจเกิดขึ้นในช่วงแผนพัฒนาเศรษฐกิจและสังคม แห่งชาติระยะที่ 7 และการกำหนดแนวทางการพัฒนากำลังคนในอนาคต

เอกสารวิชาการนี้ ประกอบด้วยข้อมูลเกี่ยวกับสภาพการผลิตกำลังคนในระบบการศึกษา สภาพกำลังคนในตลาดแรงงาน แนวทางการพัฒนาในช่วงแผนพัฒนาเศรษฐกิจและสังคมที่ผ่านมาในช่วง ระยะเวลาที่ 5 พ.ศ. 2526 - 2529 และช่วงระยะที่ 6 พ.ศ. 2530 - 2534 แนวทางการพัฒนาในช่วง แผนฯ 7 พ.ศ. 2535 - 2539 และการเสนอแนวทางการพัฒนากำลังคนในทศวรรษหน้า

สำนักงานเลขาธิการคณะกรรมการร่วมภาคีรัฐบาลและเอกชนเพื่อพัฒนาการศึกษาเพื่ออาชีพ (กรอ.พอ.) หวังเป็นอย่างยิ่งว่า เอกสารวิชาการเกี่ยวกับการพัฒนากำลังคนระดับกลาง จะเป็นประโยชน์ ต่อผู้ที่เกี่ยวข้องและทุกหน่วยงานที่รับผิดชอบด้านการผลิตกำลังคนทั้งในภาครัฐบาลและภาคเอกชน เพื่อ เป็นข้อมูลประกอบในการตัดสินใจ การกำหนดนโยบาย การวางแผนและมาตรการ การพัฒนากำลังคน ระดับกลาง หวังว่าคงจะมีองค์กรกลางเกิดขึ้นในอนาคตอันใกล้ที่จะมีเอกภาพ มาดำเนินงานการพัฒนา กำลังคนระดับกลาง อย่างจริงจังสืบไป



(นายสุทธิ ผลสวัสดิ์)

ผู้อำนวยการกองแผนงาน

รักษาการในตำแหน่ง ผู้เชี่ยวชาญกรมอาชีวศึกษา

หัวหน้าสำนักงานเลขาธิการ กรอ.พอ.

ข
สารบัญ

	หน้า
คำนำ	ก
ตอนที่ 1 การผลิตกำลังคนในระบบการศึกษา	1
- การศึกษาในระบบโรงเรียน	3
- การศึกษานอกระบบโรงเรียน	11
ตอนที่ 2 สภาพกำลังคนในตลาดแรงงาน	17
- สภาพการทำงาน	19
- ระดับการศึกษาของกำลังคน	19
- อาชีพของผู้มีงานทำ	21
- การว่างงานของกำลังแรงงาน	24
- ความต้องการแรงงาน	24
ตอนที่ 3 สภาพการพัฒนากำลังคนระดับกลาง	35
- การพัฒนากำลังคนในช่วงแผนฯ 5 (2526 - 2529)	39
- การพัฒนากำลังคนในช่วงแผนฯ 6 (2530 - 2534)	43
ตอนที่ 4 แนวทางการพัฒนากำลังคนระดับกลาง	55
- แนวทางการพัฒนาในช่วงแผนฯ 7 (2535 - 2539)	63
- แนวทางการพัฒนาในทศวรรษหน้า (2535 - 2544)	69
- โครงสร้างระบบการศึกษาไทยในอนาคต	71
ภาคผนวก	75

สารบัญตาราง

ตารางที่	หน้า
1.1 ประชากรวัยเรียนจำแนกตามกลุ่มอายุ ปี 2525-2533	4
1.2 จำนวนนักเรียนจำแนกตามระดับการศึกษา ปี 2525-2533	5
1.3 อัตราการเรียนต่อระดับต่าง ปี 2525-2533	6
1.4 ค่าใช้จ่ายต่อหัวของนักเรียนจำแนกตามระดับการศึกษา ปี 2525-2533	8
1.5 ผู้สำเร็จออกจากระบบการศึกษาเข้าสู่ตลาดแรงงาน ปี 2525-2533	9
1.6 ผู้สมัครงานใหม่ ตำแหน่งงานว่าง และการบรรจุงานทั่วราชอาณาจักร จำแนกตามระดับการศึกษา ปี 2532	10
1.7 จำนวนและร้อยละของผู้เข้าศึกษาในระบบการศึกษาต่อประชากรในวัยเรียน จำแนกตามระดับการศึกษา ปีการศึกษา 2533	12
1.8 จำนวนสถานศึกษา สำหรับการศึกษานอกโรงเรียน จำแนกตามสังกัด ในกรุงเทพมหานครและภูมิภาค ปีการศึกษา 2532, 2533	14
1.9 จำนวนนักเรียน นักศึกษา สำหรับการศึกษานอกระบบโรงเรียน จำแนกตามสังกัด ปีการศึกษา 2525-2532	15
2.1 อัตราผู้มีงานทำจำแนกตามอุตสาหกรรม ปี 2529-2533	20
2.2 อัตราการศึกษาของประชากรอายุ 11 ปีขึ้นไป ในตลาดแรงงาน	22
2.3 ผู้มีงานทำจำแนกตามอาชีพ ปี 2529-2533	23
2.4 สภาพกำลังแรงงานอายุ 11 ปีขึ้นไป	25
2.5 ประเภทและลำดับช่างที่โรงงานอุตสาหกรรมทั่วไปต้องการ แต่ขาดแคลนและหายาก	27
2.6 ประเภทและลำดับช่างที่โรงงานอุตสาหกรรมผลิตภัณฑ์พลาสติกต้องการในอนาคต จำแนกตามระดับ ปวช. และ ปวส. ปี 2532-2536	28
2.7 ความต้องการแรงงาน จำแนกตามอุตสาหกรรมและอาชีพทั่วราชอาณาจักร ปี 2531-2532	30
2.8 ความต้องการแรงงานตามกลุ่มผู้ประกอบการที่เป็นสมาชิกของหอการค้าไทย ปี 2534	32

สารบัญแนกม

1. โครงสร้างระบบการศึกษาไทยปัจจุบัน
2. โครงสร้างระบบการศึกษาไทยในอนาคต

หน้า

ฉ

73

สารบัญญากาศผนวก

	หน้า
ตอนที่ 1.	
1.1 ตาราง ก. จำนวนนักเรียนปีสุดท้ายและปีแรกของระดับต่าง ๆ ปีการศึกษา 2524-2533	77
ตอนที่ 3.	
3.1 องค์กรและอำนาจหน้าที่คณะกรรมการร่วมภาครัฐบาลและเอกชนเพื่อพัฒนา การศึกษาเพื่ออาชีพ (กรอ.พอ.) 2527-2530	80
3.2 องค์กรและอำนาจหน้าที่คณะกรรมการร่วมภาครัฐบาลและเอกชนเพื่อพัฒนา การศึกษาเพื่ออาชีพ (กรอ.พอ.) 2531-2534	83
ตอนที่ 4.	
4.1 การวิเคราะห์ปัญหากำลังคนระดับกลาง	85
4.2 การวิเคราะห์แนวทางการแก้ปัญหาเพื่อพัฒนากำลังคนระดับกลาง	86
4.3 การเสนอจัดตั้งสำนักงานคณะกรรมการพัฒนากำลังคนระดับกลางแห่งชาติ	87

ตอนที่ 1

การผลิตกำลังคนในระบบการศึกษา

- การศึกษาในระบบโรงเรียน
- การศึกษานอกระบบโรงเรียน

ต้นฉบับเป็นหน้าว่าง

การผลิตกำลังคนในระบบการศึกษา

ระบบการศึกษาในปัจจุบันดำเนินการผลิตกำลังคนอยู่ 2 ระบบคือ การศึกษาในระบบโรงเรียนกับการศึกษานอกระบบโรงเรียน

การศึกษาในระบบโรงเรียน

การศึกษาในระบบโรงเรียน จัดการศึกษา 3 ระดับหลักคือ ระดับประถมศึกษา ระดับมัธยมศึกษา และระดับอุดมศึกษา จากจำนวนประชากรในวัยเรียนตั้งแต่อายุ 3-5 ปี ไปจนถึง 18-24 ปี ดังรายละเอียดตามตารางที่ 1.1 ได้เข้ามาศึกษาในระบบโรงเรียนในปี 2533 ประมาณร้อยละ 45.88 ตามรายละเอียดในตารางที่ 1.2 ซึ่งการผลิตกำลังคนด้านวิชาชีพที่จะเป็นกำลังคนระดับกลางในระดับช่างฝีมือ (ปวช.) และระดับช่างเทคนิค (ปวส., ปวท.) ได้จัดการศึกษาวิชาชีพในระดับมัธยมศึกษาตอนปลายสายอาชีพ (ปวช.) ในสาขาวิชาช่างอุตสาหกรรม เกษตรกรรม พณิชยกรรม คหกรรม และศิลปหัตถกรรม โดยรับผู้สำเร็จจากมัธยมศึกษาตอนต้นเข้าศึกษาในช่วงปี 2531-2533 ปรากฏว่ามีผู้สำเร็จจากมัธยมศึกษาตอนต้นเข้าศึกษาในระดับมัธยมศึกษาตอนปลายสายอาชีพ ร้อยละ 31.12, 34.76 และ 39.13 ตามลำดับ ในระดับช่างเทคนิคได้มีผู้สำเร็จระดับ ปวช. เข้าศึกษาในระดับ ปวส. ร้อยละ 45.84, 49.94 และ 59.20 ตามลำดับ ผู้สำเร็จมัธยมศึกษาตอนปลายสายสามัญเข้าศึกษาระดับ ปวท. ร้อยละ 7.38, 7.85 และ 9.61 ตามลำดับ รายละเอียดดูตามตารางที่ 1.3 และตารางภาคผนวกในระดับช่างเทคนิค ได้จัดการศึกษาในสาขาวิชาช่างอุตสาหกรรม เกษตรกรรม พณิชยกรรม คหกรรมและศิลปหัตถกรรม

การผลิตกำลังคนระดับกลางทั้งในระดับช่างฝีมือ (ปวช.) และระดับช่างเทคนิค (ปวส. และ ปวท.) ได้ดำเนินการจัดการเรียนการสอนในหน่วยงานสังกัดกระทรวงศึกษาธิการ และทบวงมหาวิทยาลัย ดังนี้

สังกัดกระทรวงศึกษาธิการ ปี 2533

1. กรมอาชีวศึกษา จำนวน 176 แห่ง
2. สถาบันเทคโนโลยีราชมงคล จำนวน 30 แห่ง
3. สำนักงานคณะกรรมการการศึกษาเอกชน
โรงเรียนเอกชนสายอาชีพ 331 แห่ง
4. กรมศิลปากร 11 แห่ง

ตารางที่ 1.1 ประชากรวัยเรียนจำแนกตามกลุ่มอายุ

ปี	ประชากร	อัตราการเพิ่มประชากร	อายุ 3-5 ปี		อายุ 6-11 ปี		อายุ 12-14 ปี		อายุ 15-17 ปี		อายุ 18-24 ปี	
			ร้อยละ	จำนวน	ร้อยละ	จำนวน	ร้อยละ	จำนวน	ร้อยละ	จำนวน	ร้อยละ	จำนวน
2525	48,846,927	2.00	7.72	3,768,998	15.27	7,461,263	15.27	3,669,694	7.51	3,499,714	7.17	7,008,286
2526	49,515,074	1.36	7.63	3,776,709	15.06	7,458,220	7.45	3,690,073	7.24	3,585,553	14.55	7,204,447
2527	50,583,105	2.13	7.48	3,786,625	14.75	7,460,899	7.32	3,704,312	7.23	3,655,854	14.63	7,399,146
2528	51,795,651	2.37	7.32	3,791,792	14.41	7,465,472	7.18	3,716,708	7.16	3,709,266	14.65	7,589,734
2529	52,969,204	2.24	7.20	3,814,571	14.16	7,504,163	7.00	3,706,729	6.99	3,700,726	13.75	7,282,174
2530	53,873,172	1.20	7.10	3,829,991	13.99	7,536,998	6.87	3,700,735	6.87	3,699,996	14.91	8,034,204
2531	54,960,917	1.98	6.97	3,831,668	13.75	7,557,914	6.73	3,699,141	6.73	3,697,695	12.90	7,092,259
2532	55,888,393	1.67	6.85	3,826,756	13.55	7,572,743	6.62	3,702,292	6.61	3,695,098	14.95	8,357,399
2533	56,340,000	0.80	6.77	3,813,378	13.45	7,579,763	6.52	3,707,484	6.56	3,696,117	15.06	8,482,146

ร้อยละ = ร้อยละของประชากรวัยเรียน / ประชากรทั้งหมด

- ที่มา
1. สำนักงานคณะกรรมการการศึกษาแห่งชาติ สารสนเทศสำคัญ 2525-2530 สำนักนายกรัฐมนตรี
 2. กระทรวงศึกษาธิการ, สถิติการศึกษาฉบับย่อ 2531 กองแผนงาน
 3. กระทรวงศึกษาธิการ, สถิติการศึกษาปี 2532, 2533 (ข้อมูลเบื้องต้น)
 4. สถาบันประชากรศาสตร์ จุฬาลงกรณ์มหาวิทยาลัย 2532

ตารางที่ 1.2 จำนวนนักเรียนจำนวนตามระดับการศึกษา

ปีการศึกษา	อายุ 6-11 ปี		อายุ 12-14 ปี		อายุ 15-17 ปี		อายุ 15-17 ปี		อายุ 18-24 ปี	
	ร้อยละ	จำนวน	ร้อยละ	จำนวน	ร้อยละ	จำนวน	ร้อยละ	จำนวน	ร้อยละ	จำนวน
2525	99.16	7,398,184	31.97	1,173,134	14.23	497,893	12.36	432,635	4.64	325,011
2526	97.61	7,279,935	33.18	1,224,140	14.86	532,888	12.13	434,796	5.27	379,621
2527	97.00	7,236,657	35.22	1,304,510	15.24	557,095	10.58	386,966	5.43	401,807
2528	95.90	7,159,062	35.22	1,308,981	15.20	564,109	10.01	371,374	5.23	396,303
2529	95.39	7,157,713	34.47	1,277,619	14.99	554,586	9.56	353,669	5.14	374,416
2530	94.20	7,099,791	32.90	1,217,438	14.90	551,265	9.24	341,787	4.54	364,666
2531	92.75	7,009,604	33.01	1,221,224	14.25	527,066	9.06	334,947	5.05	358,001
2532	97.27	6,987,240	34.62	1,282,024	13.47	497,626	9.15	338,253	4.46	372,375
2533	91.76	6,955,496	37.60	1,394,007	12.64	467,051	9.88	364,997	4.51	382,154

ร้อยละ = ร้อยละต่อประชากรวัยเรียนแต่ละระดับ

- ที่มา 1. กระทรวงศึกษาธิการ สถิติการศึกษา 2525-2533
 2. ร้อยละคำนวณจาก จำนวนนักเรียนตารางที่ 1-2 กับ กลุ่มอายุตารางที่ 1.1

ตารางที่ 1.3 อัตราการเรียนต่อระดับต่าง ๆ

ปีการศึกษา	ประถม/ม.ต้น	ม.ต้น/ม.ปลาย		อชีว (ปวช.)	สามัญ/อุดม (ปวท.) + มหาวิทยาลัย	ม.ปลาย/อุดม		รวม ม.ปลาย/อุดม
		สามัญ	อชีว (ปวช.)			สามัญ/อุดม (ปวท.) + มหาวิทยาลัย	อชีว/อุดม (ปวส.)	
2525	43.91	60.68	43.08	43.08	62.38	34.11	34.11	49.30
2526	41.57	56.01	37.22	37.22	53.40	44.45	44.45	49.58
2527	41.16	53.60	37.85	37.85	53.42	41.67	41.67	47.19
2528	40.00	51.21	34.36	34.36	45.45	45.29	45.29	45.38
2529	36.95	49.19	31.00	31.00	43.73	46.63	46.63	44.88
2530	37.75	46.02	28.86	28.86	44.48	45.40	45.40	44.84
2531	39.80	44.67	31.12	31.12	46.69	45.84	45.84	46.35
2532	43.46	44.80	34.76	34.76	45.42	49.94	49.94	47.15
2533	48.11	43.27	39.13	39.13	51.15	59.20	59.20	54.19

ที่มา : คำนวณจากตารางผนวก ก.

วิธีคำนวณ

$$\text{Syn} = \frac{\text{Fyn} \times 100}{\text{Syn}-1}$$

$$\text{Syn} = \text{อัตราการเรียนต่อในปัจจุบัน}$$

$$\text{Lyn}-1 = \text{จำนวนนักเรียนปีสุดท้ายในปีที่ผ่านมาในระดับค่า}$$

$$\text{Fyn} = \text{จำนวนนักเรียนปีแรกในปีปัจจุบันระดับสูง}$$

$$n = \text{ปีปัจจุบัน}$$

สังกัดทบวงมหาวิทยาลัย ปี 2533

- | | | |
|-------------------------------|---|----------|
| 1. สถาบันเทคโนโลยีพระจอมเกล้า | 3 | วิทยาเขต |
| 2. วิทยาลัยเอกชน | 4 | วิทยาลัย |

สำหรับค่าใช้จ่ายในการผลิต รัฐบาลได้ลงทุนในการผลิตกำลังคนระดับต่าง ๆ คิดค่าใช้จ่ายต่อหัวของนักเรียนจำแนกตามระดับการศึกษา ดังรายละเอียดตามตารางที่ 1.4

จากการผลิตกำลังคนในระบบการศึกษา ได้มีผู้สำเร็จการศึกษาในแต่ละระดับไม่เข้าศึกษาต่อในระดับที่สูงขึ้น แต่ออกจากระบบการศึกษาเข้าสู่ตลาดแรงงาน รายละเอียดตามตารางที่ 1.5 แสดงให้เห็นว่ามีผู้สำเร็จการศึกษาที่ไม่มีความรู้วิชาชีพในปี 2533 ประมาณร้อยละ 84.24 ประกอบด้วยผู้สำเร็จระดับประถมร้อยละ 66.75 ระดับมัธยมศึกษาตอนต้น ร้อยละ 7.92 และระดับมัธยมศึกษาตอนปลายสายสามัญ ร้อยละ 9.57 ของผู้สำเร็จที่ไม่มีความรู้วิชาชีพ

ในปี 2532 ปรากฏว่า มีผู้สมัครงานและได้รับการบรรจุงาน ยังไม่เพียงพอกับตำแหน่งงานว่าง รายละเอียดตามตารางที่ 1.6 ที่น่าสังเกตคือ จำนวนผู้สำเร็จออกจากระบบการศึกษาเข้าสู่ตลาดแรงงานกับจำนวนผู้สมัครงานใหม่ ปรากฏว่าเข้าสมัครงานใหม่ในอัตราเพียง 1 : 15 ในระดับประถม 1 : 4 ในระดับมัธยมศึกษาตอนต้น, 1 : 5 ในระดับมัธยมศึกษาตอนปลาย, 1 : 3 ในระดับ ปวช., 1 : 4 ในระดับ ปวส., 1 : 5 ในระดับ ปวท. และ 1 : 7 ในระดับมหาวิทยาลัยและอื่น ๆ จากตารางที่ 1.6 จะเห็นได้ว่าถึงแม้ตำแหน่งว่างจะมีแต่การบรรจุงาน ผู้สมัครสามารถเข้าสู่ตำแหน่งงานว่างจะมีแต่การบรรจุงาน ผู้สมัครสามารถเข้าสู่ตำแหน่งงานได้เพียงร้อยละ 27.44 ของตำแหน่งงานว่างเท่านั้น ระดับการศึกษาที่มีการบรรจุงานเกินตำแหน่งว่างคือ ระดับต่ำกว่า ป.4 ระดับการศึกษาที่มีการบรรจุงานลงตำแหน่งงานว่างมากที่สุดคือ มัธยมศึกษาสามัญตอนปลาย สำหรับระดับอาชีวศึกษาวุฒิ ปวท. ได้รับการบรรจุมากที่สุด รองลงมาคือ ปวส.

ตารางที่ 1.4 ค่าใช้จ่ายต่อหัวของนักเรียนจำนวนตามระดับการศึกษา

ปีการศึกษา	ประอม	มัธยมศึกษา	อาชีวศึกษา	ฝึกหัดครู	มหาวิทยาลัย
2525	2,678	3,793	8,514	8,256	43,009
2526	3,201	4,000	8,472	10,442	47,195
2527	3,372	3,901	8,922	11,432	46,271
2528	3,557	4,027	8,928	13,483	44,382
2529	3,587	4,536	8,825	15,577	39,469
2530	3,472	4,418	8,355	15,560	63,008
2531	3,651	4,760	8,329	15,756	66,349
2532	3,832	5,092	8,866	31,606	69,567
2533	4,779	6,265	10,313	33,649	82,865

ที่มา 1. สำนักงานคณะกรรมการการศึกษาแห่งชาติ สารสนเทศสำคัญ 2525-2530

2. ปี 2530 - 2533 คำนวณจาก

$$C_i = \frac{B_i}{N_i}$$

C_i = ค่าใช้จ่ายรายหัวแต่ละระดับการศึกษา

B_i = งบประมาณแต่ละระดับการศึกษา

N_i = จำนวนนักเรียนแต่ละระดับการศึกษา

ตารางที่ 1.5 ผู้สำเร็จออกจากระบบการศึกษาเข้าสู่ตลาดแรงงาน

ปี พ.ศ.	อายุ 11 ปี ป. 6	อายุ 14 ปี ม. 3	อายุ 17 ปี ม. 6	อายุ 17 ปี ปวช.	อายุ 12-24 ปี		
					ปวส.	ปวท.	มหาวิทยาลัยและอื่น ๆ
2525	545,345	-	49,260	74,332	19,603	3,544	32,224
2526	615,755	24,665	70,631	62,765	22,307	5,446	37,230
2527	703,936	32,665	72,513	102,592	38,688	19,653	39,791
2528	664,359	56,458	89,849	68,552	46,382	23,710	45,299
2529	712,454	79,735	99,969	61,986	62,147	25,187	41,437
2530	696,823	110,918	97,084	63,112	49,114	21,426	49,758
2531	663,960	96,685	90,231	58,786	44,982	17,938	47,370
2532	619,230	77,268	90,710	51,604	42,818	13,196	43,157
2533	573,167	67,954	82,182	41,702	40,155	10,476	42,941

ที่มา : คำนวณจากตารางผนวก ก.

ตารางที่ 1.6 ผู้สมัครงานใหม่ ตำแหน่งงานว่าง และการบรรจุงานทั่วราชอาณาจักร จำนวนตามระดับการศึกษา ปี 2532

ระดับการศึกษา	ผู้สมัครงานใหม่	ตำแหน่งงานว่าง	การบรรจุงาน	
			จำนวน	ร้อยละของตำแหน่งว่าง
ต่ำกว่า ป.4	416	275	430	156.36
ประถมศึกษา	42,578	144,629	32,067	22.17
มัธยมศึกษาตอนต้น	23,739	31,777	18,252	57.44
มัธยมศึกษาสามัญตอนปลาย	20,259	21,948	13,092	59.65
อาชีวศึกษา	34,781	38,348	18,884	49.24
ปวช.	18,907	25,548	11,225	43.94
ปวส.	11,858	10,468	5,950	56.84
ปวท.	4,016	2,332	1,709	73.28
ฝึกหัดครู	1,904	2,252	815	36.19
ปริญญาตรีและสูงกว่า	4,634	4,431	1,454	32.81
ฝึกอาชีพระยะสั้น	285	391	198	50.64
อื่นๆ / ไม่ระบุ	368	72,578	1,704	2.35
รวม	128,964	316,629	86,896	27.44

ที่มา : 1. กรมแรงงาน สถิติแรงงานปี 2532 กระทรวงมหาดไทย
2. จากการค้าคำนวณร้อยละ การบรรจุงานกับตำแหน่งงานว่าง

การศึกษานอกระบบโรงเรียน

จากจำนวนประชากรในวัยเรียนทั้งหมดในปี 2533 ได้เข้าศึกษาในระบบโรงเรียนประมาณร้อยละ 45.88 จะเห็นได้ว่ามีจำนวนผู้ไม่ได้เข้าศึกษาในระบบโรงเรียนถึงประมาณร้อยละ 54.12 ประกอบด้วย ระดับประถมศึกษาร้อยละ 8.24 ระดับมัธยมศึกษาตอนต้นร้อยละ 62.40 ระดับมัธยมศึกษาตอนปลายร้อยละ 77.49 ของประชากรในวัยเรียนในแต่ละระดับการศึกษาและระดับอายุ รายละเอียดตามตารางที่ 1.7 จะเห็นได้ว่ามีประชากรที่ไม่ได้ศึกษาในระบบโรงเรียนเป็นจำนวนมาก รัฐบาลจึงได้จัดการศึกษานอกระบบโรงเรียนขึ้น เพื่อกระจายโอกาสทางการศึกษาให้แก่ประชากร การศึกษานอกระบบโรงเรียนเป็นการจัดการศึกษาให้ผู้ใหญ่ที่ไม่มีโอกาสได้เรียนในระบบโรงเรียนตามปกติได้ ซึ่งมีการจัดโดยหน่วยงานต่าง ๆ ทั้งของรัฐบาลและเอกชน ซึ่งจัดการศึกษาทั้งสายสามัญ สายอาชีพ และแบบเบ็ดเสร็จ

การศึกษาผู้ใหญ่สายสามัญ จัดสอนตามหลักสูตรเทียบชั้นต่าง ๆ ในระบบโรงเรียนตามปกติ หลักสูตรการศึกษา แบ่งออกเป็น

ระดับที่ 1.	เทียบชั้น ประถมศึกษาปีที่ 2
ระดับที่ 2	เทียบชั้น ประถมศึกษาปีที่ 3
เบ็ดเสร็จระดับ 3.	เทียบชั้น ประถมศึกษาปีที่ 6
เบ็ดเสร็จระดับ 4.	เทียบชั้น ประถมศึกษาตอนต้น (ม. 3)
ระดับ 5.	เทียบชั้น ประถมศึกษาตอนปลาย (ม. 6)

การศึกษาผู้ใหญ่สายอาชีพ จัดสอนวิชาชีพ หลักสูตรระยะสั้นแก่ประชาชนที่สนใจ ได้นำไปประกอบอาชีพตามความถนัด ตามความต้องการให้ดียิ่งขึ้น โดยจัดเป็นหลักสูตรระยะสั้น ๆ ฝึกอบรมวิชาชีพสาขาต่าง ๆ ในรูปแบบต่าง ๆ คือ

- โรงเรียนฝึกฝนอาชีพเคลื่อนที่
- โรงเรียนผู้ใหญ่เคลื่อนที่
- โรงเรียนการศึกษาพิเศษ
- จัดในเรือนจำ
- สถาบันพัฒนาฝีมือแรงงาน
- และหน่วยงานอื่น

ตารางที่ 1.7 จำนวนและร้อยละของผู้เข้าศึกษาในระบบการศึกษาต่อประชากรในวัยเรียน จำแนกตามระดับการศึกษา ปีการศึกษา 2533

ระดับการศึกษา	อายุ	นักเรียน	ประชากรในวัยเรียน	ร้อยละของนักเรียน/ประชากรวัยเรียน	
				ในระบบโรงเรียน	นอกระบบโรงเรียน
รวมทั้งหมด	3 - 21	10,881,118	23,715,632	45.88	54.12
ก่อนประถมศึกษา	3 - 5	1,292,519	3,813,878	33.89	66.11
ประถมศึกษา	6 - 11	6,955,496	7,579,763	91.76	8.24
มัธยมศึกษาตอนต้น	12 - 14	1,394,007	3,707,484	37.60	62.40
มัธยมศึกษาตอนปลาย	15 - 17	832,048	3,696,117	22.51	77.49
อุดมศึกษา	18 - 21	382,154	4,918,890	7.77	92.23

ที่มา : กองแผนงาน สำนักงานปลัดกระทรวง สถิติการศึกษานปี 2533

(ข้อมูลเบื้องต้น) กระทรวงศึกษาธิการ

การศึกษาผู้ใหญ่แบบเบ็ดเสร็จ

เป็นการจัดการศึกษาเพื่อส่งเสริมให้ประชาชนได้คิดแก้ปัญหาประจำวัน ปัญหาการทำมาหากิน และให้สามารถอ่านออกเขียนได้ และคิดเลขเป็นพร้อมกันไป ความรู้เทียบได้กับระดับประถมศึกษา ซึ่งจัดเป็นประเภทประจำที่ และอาสาสมัครเดินสอน

การผลิตกำลังคนให้มีการศึกษาและวิชาชีพของการศึกษานอกระบบโรงเรียน มีการดำเนินการจัดในความรับผิดชอบจากหน่วยงานต่าง ๆ ดังนี้

สังกัดกระทรวงศึกษาธิการ ปี 2533

1. กรมการฝึกหัดครู ระดับอุดมศึกษา จำนวน 56 แห่ง
2. สำนักงานคณะกรรมการการศึกษาเอกชน
 - 2.1 การศึกษานอกโรงเรียน หลักสูตรสามัญ 29 แห่ง
 - 2.2 อาชีวศึกษา หลักสูตรวิชาชีพพระยะสั้น จำนวน 1,183 แห่ง
3. กรมอาชีวศึกษา หลักสูตรวิชาชีพพระยะสั้น 84 แห่ง
4. กรมการศึกษานอกโรงเรียน จำนวน 73 แห่ง

สังกัดส่วนราชการอื่น

5. ทบวงมหาวิทยาลัย ปี 2533
 - 5.1 มหาวิทยาลัยรามคำแหงระดับอุดมศึกษา 1 แห่ง
 - 5.2 มหาวิทยาลัยสุโขทัยธรรมาธิราช ระดับอุดมศึกษา 1 แห่ง
6. กรมแรงงาน ปี 2532
 - 6.1 สถาบันพัฒนาฝีมือแรงงาน 7 แห่ง
7. กรุงเทพมหานคร ปี 2533
 - 7.1 โรงเรียนฝึกอาชีพและสารพัดช่าง 14 แห่ง

รายละเอียดจำนวนสถานศึกษาจำแนกในเขตกรุงเทพมหานครและภูมิภาค ดูตามตารางที่ 1.8 และจำนวนนักเรียนนักศึกษา ตามตารางที่ 1.9

ตารางที่ 1.8 จำนวนสถานศึกษา สำหรับการศึกษานอกระบบโรงเรียนจำแนกตามสังกัด
ในกรุงเทพมหานครและภูมิภาค ปีการศึกษา (2532–2533)

หน่วย : แห่ง
(คน)

สังกัด/สถานศึกษา (จำนวนนักเรียน/นักศึกษา)	2532		2533	
	กทม.	ภูมิภาค	กทม.	ภูมิภาค
กระทรวงศึกษาธิการ				
1. กรมการฝึกหัดครู	6 (29,734)	30 (82,652)	10 (33,378)	46 (87,801)
2. สำนักงานคณะกรรมการการศึกษาเอกชน				
2.1 การศึกษานอกโรงเรียน	7 (90)	27 (636)	7 (90)	22 (344)
2.2 อาชีวศึกษา	610 (176,402)	539 (55,760)	636 (217,842)	547 (68,305)
3. กรมอาชีวศึกษา	4 (22,499)	80 (169,927)	4 (20,559)	80 (172,260)
4. กรมการศึกษานอกโรงเรียน	1 (64,649)	72 (571,894)	1 (122,198)	72 (677,144)
5. ทบวงมหาวิทยาลัย				
5.1 มหาวิทยาลัยรามคำแหง	1 (343,371)	-	1 (384,589)	-
5.2 มหาวิทยาลัยสุโขทัยธรรมาธิราช	-	1 (144,336)	-	1 (127,714)
5.3 มหาวิทยาลัยศรีนครินทรวิโรฒ	3 (2,625)	4 (3,072)	ม.ข.	ม.ข.
6. กรมแรงงาน				
6.1 สถาบันพัฒนาฝีมือแรงงาน	1 (6,131)	6 (17,252)	ม.ข.	ม.ข.
7. กรุงเทพมหานคร				
7.1 โรงเรียนฝึกอาชีพและสารพัดช่าง	13 (3,750)	-	14 (5,443)	-

ม.ข. = ไม่มีข้อมูล

- ที่มา : 1. กองแผนงาน สำนักงานปลัดกระทรวงศึกษาธิการ สถิติการศึกษา 2532-2533
2. กองวิชาการ และวางแผน กรมแรงงาน สถิติแรงงาน 2532
3. กองโรงเรียน สำนักงานการศึกษา กทม. สถิตินักเรียน 2532-2533

ตารางที่ 1.9 จำนวนนักเรียน นักศึกษา สำหรับการศึกษาตามสังกัด ปีการศึกษา 2525-2532

สังกัด/จำนวนนักเรียน นักศึกษา	2525	2526	2527	2528	2529	2530	2531	2532	2533
กระทรวงศึกษาธิการ									
1. กรมการฝึกหัดครู	83,371	101,824	66,256	64,982	73,941	91,428	102,297	112,386	121,179
2. สำนักงานคณะกรรมการการศึกษาเอกชน	ม.ข	ม.ข	ม.ข	3,210	1,415	804	937	726	434
2.1 การศึกษาออกโรงเรียน (สามัญ)	ม.ข	ม.ข	ม.ข	168,634	144,168	150,816	206,443	232,162	286,147
2.2 อาชีวศึกษา	43,497	56,283	85,928	88,736	91,410	107,729	107,414	192,426	192,819
3. กรมการศึกษานอกโรงเรียน									
4. กรมการศึกษานอกโรงเรียน									
4.1 แบบเบ็ดเสร็จ (สามัญ)	45,014	52,606	47,586	55,693	57,927	61,019	54,058	47,314	58,652
4.2 การศึกษาต่อเนื่อง (สามัญ)	202,696	208,242	178,076	147,651	178,853	147,124	231,358	284,300	239,513
4.3 การศึกษาทางวิทยุและไปรษณีย์ (สามัญ)	-	-	-	50,125	67,261	82,730	25,166	12,800	200,916
4.4 สายอาชีวศึกษา	109,839	255,096	255,900	302,295	275,371	292,211	290,388	292,129	300,261
ทบวงมหาวิทยาลัย									
5. มหาวิทยาลัยรามคำแหง	549,329	546,277	409,686	569,869	565,453	521,747	388,173	343,171	384,589
6. มหาวิทยาลัยสุโขทัยธรรมศาสตร์	109,842	114,657	154,137	397,819	397,516	374,700	135,294	114,336	127,714
7. มหาวิทยาลัยศรีนครินทรวิโรฒ	11,442	10,588	9,921	8,861	9,052	8,247	7,091	5,697	ม.ข
กรมแรงงาน									
8. สถาบันพัฒนาฝีมือแรงงาน	14,962	16,893	18,143	20,929	22,113	30,736	22,497	23,383	ม.ข
กรุงเทพมหานคร									
9. 7.1 โรงเรียนฝึกอาชีพและสารพัดช่าง	978	892	924	2,271	2,922	1,199	1,153	3,750	ม.ข

ม.ข = ไม่มีข้อมูล

ที่มา : 1. กองแผนงาน สำนักงานปลัดกระทรวงศึกษาธิการ สหศึกษาธิการ 2525-2533

2. กองวิชาการและวางแผน กรมแรงงาน สหศึกษาธิการ 2525-2532

ต้นฉบับเป็นหน้าว่าง

ตอนที่ 2

สภาพกำลังคนในตลาดแรงงาน

ต้นฉบับเป็นหน้าว่าง

สภาพกำลังคนในตลาดแรงงาน

สภาพการทำงาน

การพัฒนาเศรษฐกิจของประเทศไทยเริ่มกระบวนการพัฒนาก้าวไกลสู่ตลาดโลกตั้งแต่ช่วงปลายแผนพัฒนาเศรษฐกิจและสังคมระยะที่ 5 ในปี 2529 โดยการสนับสนุนให้มีการเพิ่มผลผลิต รับผิดชอบต่อเทคโนโลยีใหม่ๆ เข้ามาใช้ในวงการอุตสาหกรรมและธุรกิจ สภาพสังคมเชิงเศรษฐกิจเริ่มปรับเปลี่ยนจากสังคมเศรษฐกิจเกษตรกรรม เป็นสังคมเศรษฐกิจอุตสาหกรรมมากขึ้น ผลผลิตการเกษตรเริ่มส่งเสริมการแปรรูปเป็นเกษตรอุตสาหกรรม ขยายผลด้านการส่งออก ส่งเสริมด้านการลงทุน ตลอดระยะเวลาตามแผนพัฒนาเศรษฐกิจและสังคมระยะที่ 6 (2530 - 2534) ได้มีการลงทุนด้านอุตสาหกรรมประเภทต่างๆ โดยเน้นด้านการส่งออกเป็นจำนวนมาก จำนวนสถานประกอบการที่ได้รับการจดทะเบียนตั้งใหม่เพิ่มขึ้น ในช่วงปี 2529 - 2531 จำนวน 2,003 แห่ง ประมาณร้อยละ 10.53 ต่อปี จำนวนผู้มีงานทำในปี 2529 ภาคเกษตรกรรม 16.1 ล้าน ภาคอุตสาหกรรม ธุรกิจและบริการ 9.2 ล้าน ได้เพิ่มขึ้นเป็นภาคเกษตรกรรม 17.3 ล้าน และภาคอุตสาหกรรม ธุรกิจบริการ 10.7 ล้าน ในปี 2531 อาชีพช่างหรือผู้ปฏิบัติงานในกระบวนการผลิตและผู้ปฏิบัติงานที่ใช้วิชาชีพมีกำลังแรงงานเปรียบเทียบในปี 2529 กับ 2531 มีกำลังแรงงานเพิ่มขึ้นรวม 650,500 คน จะเห็นได้ว่าโครงสร้างของกำลังแรงงานได้เปลี่ยนไปตามสภาพการเปลี่ยนแปลงทางเศรษฐกิจด้วย ในช่วงเวลาดังกล่าว ด้านเกษตรกรรมมีอัตราผู้มีงานทำลดลงจากร้อยละ 63.72 เป็นร้อยละ 62.68 ด้านอุตสาหกรรมเพิ่มขึ้นจากร้อยละ 9.12 เป็นร้อยละ 9.42 ด้านพาณิชย์จากร้อยละ 10.73 เป็นร้อยละ 10.93 และบริการจากร้อยละ 10.65 เป็นร้อยละ 10.98 (ตารางที่ 2.1) และมีแนวโน้มเพิ่มขึ้นในปี 2532 และ 2533 ตามลำดับ

ระดับการศึกษาของกำลังคน

การพัฒนาด้านอุตสาหกรรมได้ส่งผลให้รายได้ประชาชาติสูงขึ้น ซึ่งความต้องการกำลังคนที่มีการศึกษามีความต้องการสูงขึ้นเช่นกัน จากข้อมูลผู้มีการศึกษาของกำลังแรงงานในปี 2525 มีกำลังแรงงานระดับประถมและต่ำกว่า ร้อยละ 88.3 แต่ในปี 2531 กำลังแรงงานระดับประถมและต่ำกว่าได้ลดลงเหลือร้อยละ 80.7 ซึ่งอัตราความต้องการผู้มีการศึกษาในระดับมัธยมศึกษาและอาชีวศึกษาเพิ่มมากขึ้นตามลำดับ

ตารางที่ 2.1 อัตราผู้มีงานทำจำแนกตามอุตสาหกรรม ปี 2529 และ 2533

อุตสาหกรรม	2529	2530	2531	2532*	2533*
รวม	100	100	100	100	100
เกษตรกรรม	63.72	59.83	62.68	61.95	61.56
เหมืองแร่	0.24	0.22	0.23	0.28	0.22
อุตสาหกรรม	9.12	10.46	9.42	9.66	10.18
การก่อสร้าง	2.69	3.12	2.92	2.94	3.08
สาธารณูปโภค	0.46	0.46	0.43	0.45	0.45
พาณิชยกรรม	10.73	11.79	10.93	11.19	11.12
การขนส่ง	2.34	2.58	2.39	2.43	2.47
บริการ	10.65	11.49	10.98	11.10	10.92
อื่น ๆ	0.05	0.05	0.03	-	-

- ที่มา : 1. ข้อมูลประมาณการจากโครงสร้างประชากรและกำลังแรงงานปี 2532-2533 กรมแรงงาน
2. คำนวณจากสถิติแรงงาน 2531 - 2532 ตารางที่ 1.4 หน้า 7 กรมแรงงาน กระทรวงมหาดไทย

อย่างไรก็ตาม หากพิจารณาถึงการศึกษาของกำลังแรงงานในปัจจุบัน ยังมีการศึกษาในระดับมัธยมและอาชีวศึกษาในอัตราค่อนข้างต่ำต่อการที่จะพัฒนาคุณภาพผลผลิตในเชิงเศรษฐกิจ ซึ่งต้องลงทุนสูงในการพัฒนาแรงงานให้ได้มาตรฐาน

สภาพกำลังคนในตลาดแรงงาน ตารางที่ 2.2 แสดงให้เห็นว่ามีกำลังคนระดับการศึกษาต่าง ๆ ในกลุ่มผู้ที่อยู่ในกำลังแรงงานส่วนใหญ่ มีอัตราการศึกษาระดับประถมศึกษาถึงประมาณร้อยละ 77.78 ระดับมัธยมศึกษาสามัญประมาณร้อยละ 7 อาชีวศึกษาในระบบประมาณร้อยละ 3 อาชีวศึกษานอกระบบระยะสั้นประมาณร้อยละ 0.5 ระดับอุดมศึกษาประมาณร้อยละ 3.5 จากอัตราการศึกษาของผู้ที่กำลังอยู่ในกำลังแรงงานดังกล่าวชี้ให้เห็นว่า มีกำลังคนที่มีความรู้การศึกษาวิชาชีพเพียงร้อยละ 3 เท่านั้น

อาชีพของผู้มีงานทำ

การทำงานของผู้มีงานทำในตลาดแรงงาน ปรากฏว่าส่วนใหญ่ประกอบอาชีพ เกษตรกร ชาวประมง ผู้ล่าสัตว์ คนตัดซ้กลากไม้ และผู้ปฏิบัติงานที่เกี่ยวข้องประมาณร้อยละ 61.71 ของผู้มีงานทำ ทุกอาชีพ รองลงมาคือ อาชีพช่างและผู้ปฏิบัติงานในกระบวนการผลิตและกรรมกรร้อยละ 13.64 อาชีพ เกี่ยวกับการค้าร้อยละ 10.15 อาชีพด้านการบริการ ร้อยละ 3.78 อาชีพที่ใช้วิชาชีพและงานที่เกี่ยวข้อง ร้อยละ 3.54 รายละเอียดตามตารางที่ 2.3 จะเห็นได้ว่าอาชีพช่างและผู้ปฏิบัติงานในกระบวนการผลิต และกรรมกร กับอาชีพที่ใช้วิชาชีพและงานที่เกี่ยวข้อง มีอัตราผู้มีงานทำใน 2 กลุ่มอาชีพนี้ ประมาณ ร้อยละ 17 เมื่อเปรียบเทียบกับผู้มีการศึกษาวิชาชีพซึ่งมีเพียงประมาณร้อยละ 3 ซึ่งจำนวนดังกล่าวอาจ ไม่ได้ทำงานอยู่ในกลุ่มอาชีพทั้งสองทั้งหมด อัตราส่วนได้ชี้ให้เห็นว่า กลุ่มอาชีพทั้ง 2 กลุ่ม ต้องใช้ผู้มี ความรู้การศึกษาวิชาชีพ แต่ปรากฏว่ามีกำลังแรงงานที่ไม่มีความรู้วิชาชีพและด้านช่าง เป็นจำนวนมาก ประมาณร้อยละ 14 - 15 สภาพดังกล่าวสะท้อนให้เห็นว่าการพัฒนาคุณภาพผลผลิตให้ได้มาตรฐาน ผู้ลงทุนจะต้องเสี่ยงกับผลผลิตที่ไม่ได้มาตรฐานจากการไม่มีความรู้ของผู้ปฏิบัติงานในระดับค่อนข้างสูง หากผู้ลงทุนไม่ต้องการให้มีอัตราความเสี่ยงสูง ผู้ลงทุนจะต้องลงทุนด้านการพัฒนากำลังคนแรงงานให้ได้ มาตรฐานของงาน เพื่อให้ได้ผลผลิตสูงและได้มาตรฐานคุณภาพในอัตราที่สูงเช่นกัน สภาพกำลังแรงงาน ในปัจจุบัน จึงยังไม่จูงใจให้นักลงทุนเสี่ยงในการลงทุนเท่าที่ควร เมื่อต้นทุนการผลิตสูง ผลผลิตจะมี ราคาสูงตามไปด้วย ซึ่งเป็นปัญหาในการแข่งขันกับตลาดโลกตามลำดับ

THAI NATIONAL ASSEMBLY LIBRARY



3961119348

ตารางที่ 2.2 อัตราการศึกษาของประชากรอายุ 11 ปีขึ้นไปในตลาดแรงงาน

ปี	ผู้อยู่ในกำลังแรงงาน	ไม่มีการศึกษา	ไม่เกิน ป.4	ประถมปลาย	มัธยมศึกษา	อาชีวศึกษา			อื่นๆ
						ในระบบ	นอกระบบระยะสั้น	มหาวิทยาลัย	
2525	25,748,300	9.60	71.20	7.50	6.20	2.30	0.15	0.70	2.35
2526	25,849,300	9.10	63.70	13.10	7.40	2.60	0.10	0.90	3.10
2527	26,743,600	8.90	61.50	15.30	7.60	2.70	0.08	0.90	3.02
2528	26,815,200	9.00	58.40	18.00	8.10	2.70	0.06	1.10	2.64
2529	27,659,500	8.00	56.10	19.70	8.80	3.00	0.04	1.30	3.06
2530	28,715,800	5.91	—	78.49	—	—	0.07	2.70	2.50
2531	29,512,200	5.96	—	77.88	—	—	0.04	3.28	2.39
2532	30,423,000	5.57	—	77.55	—	—	0.06	3.50	2.17
2533	30,620,000	ม.ข	ม.ข	ม.ข	ม.ข	ม.ข	ม.ข	ม.ข	ม.ข

กำลังแรงงาน ปี 2525 - 2532 เป็นผู้ที่มีอายุตั้งแต่ 11 ปีขึ้นไป

ปี 2533 เป็นผู้ที่มีอายุตั้งแต่ 13 ปีขึ้นไป

ที่มา : 1. จำนวนจากรายงานการสำรวจแรงงานที่ราชอาณาจักรปี 2525 - 2532 สำนักงานสถิติแห่งชาติ

ตารางที่ 2.3 ผู้มีงานทำจำแนกตามอาชีพ 2529 - 2533

(หน่วย : พันคน)

อาชีพ	2529	2530	2531	2532	2533
รวม	25,219.9	26,173.9	27,726.5	28,007.0	28,323.0
1. ผู้ปฏิบัติงานที่ใช้วิชาชีพและ ผู้ปฏิบัติงานที่เกี่ยวข้องกัน	868.0	911.4	992.5	1,009.0	1,003.0
2. ผู้ปฏิบัติงานบริหาร ธุรกิจ และจัดดำเนินการ	366.7	445.6	434.0	437.0	442.0
3. ผู้ปฏิบัติงานอาชีพเสมียน	627.8	747.6	813.9	828.0	799.0
4. ผู้ปฏิบัติงานเกี่ยวกับการค้า	2,519.4	2,907.6	2,838.5	2,862.0	2,875.0
5. เกษตรกร ชาวประมง ผู้ล่าสัตว์ คนตัดซีกลากไม้ และผู้ปฏิบัติงาน ที่เกี่ยวข้อง ผู้ทำเหมืองแร่	16,050.4	15,627.0	17,342.7	17,399.0	17,480.0
6. ผู้ปฏิบัติงานอาชีพเกี่ยวกับการ ขนส่ง และการคมนาคม	695.9	771.4	741.4	753.0	787.0
7. ช่างหรือผู้ปฏิบัติในกระบวนการ ผลิตและกรรมกรซึ่งมิได้ จำแนกไว้ในหมวดอื่น	3,160.5	3,747.5	3,521.2	3,684.0	3,866.0
8. ผู้ปฏิบัติงานเกี่ยวกับบริการ การศึกษาและการเล่นต่าง ๆ	912.1	1,004.2	1,034.0	1,035.0	1,071.0
9. คนงานซึ่งมิได้จำแนกไว้ใน หมวดอื่น	19.1	11.6	2.3	-	-

ที่มา : สถิติแรงงาน 2531, 2532 กรมแรงงาน กระทรวงมหาดไทย

การว่างงานของกำลังแรงงาน

จากสภาพการเปลี่ยนแปลงโครงสร้างทางเศรษฐกิจและการส่งเสริมการลงทุนของรัฐบาล ปรากฏว่ามีการลงทุนเพิ่มขึ้น ความต้องการกำลังคนมีเพิ่มมากขึ้นตามลักษณะของการลงทุนด้วยเช่นกัน จากตารางที่ 2.4 แสดงให้เห็นว่ายังมีอัตราการว่างงานของกลุ่มผู้อยู่ในกำลังแรงงานในปี 2530 - 2533 ในอัตราร้อยละ 8.85, 6.05, 7.94 และ 7.50 ตามลำดับ ในขณะที่สถานประกอบการต้องการกำลังแรงงานสถานภาพดังกล่าวแสดงให้เห็นว่า การว่างงานของกลุ่มผู้อยู่ในกำลังแรงงานอาจมีคุณสมบัติไม่ตรงกับความต้องการของสถานประกอบการ

ความต้องการแรงงาน

สำนักงานคณะกรรมการพัฒนาการเศรษฐกิจและสังคมแห่งชาติได้ทำการศึกษาร่วมกับสถาบันวิจัยเพื่อการพัฒนาประเทศไทยในปี 2531 พบว่าตลาดแรงงานขาดแรงงานฝีมือที่มีคุณภาพทุกระดับ ทั้งระบบพื้นฐาน ระดับกลางและระดับสูง ทำให้มีผลกระทบต่อการพัฒนาเศรษฐกิจของประเทศโดยเฉพาะอย่างยิ่งการผลิตเพื่อการส่งออก ซึ่งมีการแข่งขันกันมากในตลาดต่างประเทศ สาเหตุของการขาดแรงงานระดับพื้นฐาน เนื่องจากการขยายตัวอย่างรวดเร็วของภาคอุตสาหกรรมและบริการ ทำให้มีความต้องการแรงงานระดับพื้นฐานที่มีการศึกษาสูงกว่าระดับประถมศึกษาในอัตราสูงขึ้นมา ทั้งนี้เพราะการผลิตในปัจจุบันใช้เทคโนโลยีสูงขึ้น สำหรับด้านการขาดแรงงานระดับกลาง มีสาเหตุจากการแข่งขันการผลิตในเชิงคุณภาพกับตลาดต่างประเทศ ตลาดแรงงานจึงมีความต้องการช่างเทคนิคที่มีฝีมือและประสบการณ์ โดยเฉพาะช่างเทคนิคในสาขาขาดแคลน อาทิเช่น ช่างเครื่องมือกล ช่างปรับ และประกอบเครื่องจักร ช่างทำแม่พิมพ์ เป็นต้น อนึ่งธุรกิจอุตสาหกรรม ธุรกิจบริการและการเกษตรสมัยใหม่มีการใช้กำลังคนซึ่งมีการศึกษาในระดับสูง ทำให้ตลาดแรงงานขาดแคลนแรงงานระดับสูงเป็นจำนวนมาก โดยเฉพาะอย่างยิ่งในด้านวิทยาศาสตร์และเทคโนโลยีในสัดส่วนที่สูงขึ้น จากผลของการวิจัยดังกล่าวข้างต้นคาดว่าในระยะของแผนพัฒนาฯ ฉบับที่ 7 จะมีปัญหาการขาดแคลนวิศวกรในกลุ่มเครื่องกลและโลหะการ กลุ่มเทคโนโลยีอุตสาหกรรม กลุ่มเครื่องกลไฟฟ้าและโยธา ซึ่งเป็นกำลังคนพื้นฐานในการขยายตัวของธุรกิจอุตสาหกรรม ตลอดจนกำลังคนในสาขาคอมพิวเตอร์ การตลาด และการจัดการสมัยใหม่ สาขาที่เกี่ยวข้องกับธุรกิจการท่องเที่ยว สิ่งแวดล้อม การแพทย์รวมทั้งสาขาวิทยาศาสตร์การแพทย์และการเกษตรสมัยใหม่

ตารางที่ 2.4 สภาพกำลังแรงงานอายุ 11 ปีขึ้นไป

ปี	กำลังแรงงาน อายุ 11 ปีขึ้นไป	ไม่มีงานทำ		มีงานทำ	
		ร้อยละ	จำนวน	ร้อยละ	จำนวน
2525	25,748,300	4.27	1,098,300	95.73	24,650,000
2526	25,849,300	2.58	665,800	97.42	25,183,500
2527	26,743,600	2.78	744,800	97.22	25,998,800
2528	26,815,200	3.59	962,200	96.41	25,853,000
2529	27,659,500	3.50	968,800	96.50	26,690,700
2530	28,715,800	8.85	2,541,900	91.15	26,173,900
2531	29,512,200	6.05	1,785,700	93.95	27,726,500
2532	30,423,000	7.94	2,416,000	92.06	28,007,000
2533	30,620,000	7.50	2,297,000	92.50	28,323,000

ที่มา : สถิติแรงงาน 2525 - 2533 กรมแรงงาน กระทรวงมหาดไทย

จากผลของการศึกษาความต้องการแรงงานที่มีความรู้วิชาชีพของธุรกิจอุตสาหกรรมของ นาย สบสันต์ อุตกฤษฎ์ ในปี 2522 และแนวโน้มความต้องการแรงงานระดับ ปวช. และ ปวส. ของอุตสาหกรรม ผลิตภัณฑ์พลาสติกของ นายเกรียงศักดิ์ เจริญวุฒิ ในปี 2533 แสดงให้เห็นว่าลำดับประเภทช่างที่ สถานประกอบการมีความต้องการลำดับ 1. คือ ช่างกลโรงงาน ในช่วง 10 ปี ความต้องการช่างกลโรงงาน ยังติดอันดับ 1. เหมือนกัน แสดงให้เห็นว่าการขยายตัวของภาคธุรกิจอุตสาหกรรมมีเพิ่มขึ้นทุกปี และการผลิตกำลังคนยังไม่เพียงพอับความต้องการ ประเภทช่างอื่นที่รองลงมาได้แก่ ช่างไฟฟ้า ช่างยนต์ ช่างแม่พิมพ์ ช่างเทคนิคอุตสาหกรรม รายละเอียดดูตารางที่ 2.5 และตารางที่ 2.6 ซึ่งสอดคล้องกับ ผลการศึกษาของสถาบันวิจัยเพื่อการพัฒนาประเทศไทย และผลการสำรวจของอินดัสตรีแมกกาซีน ได้พบปัญหาทำนองเดียวกันคือ “ผู้ประกอบการอุตสาหกรรมประสบปัญหาสำคัญในด้านการผลิต คือ ปัญหาด้านเทคนิคการผลิต โดยเฉพาะในอุตสาหกรรมประเภทที่ต้องใช้ความรู้ความชำนาญมากเป็นพิเศษ อาทิ อุตสาหกรรมเครื่องจักรกลและโลหะการนั้นเป็นอุตสาหกรรมที่เห็นได้อย่างชัดเจน เนื่องจากสภาพการผลิตในปัจจุบันแรงงานส่วนใหญ่ยังเป็นผู้ที่มีความรู้ต่ำ ซึ่งปัญหาในเรื่องนี้จะมีความ ต่อเนื่องไปยังปัญหาด้านขาดแรงงานที่มีฝีมือ ส่วนในเรื่องของวิศวกร ปัจจุบันขาดแคลนเป็นอย่างมาก ผู้ประกอบการได้รับความเดือดร้อน เพราะบุคลากรระดับนี้จะมีมีความสำคัญในแง่การช่วยพัฒนา ด้าน เทคโนโลยีการผลิต หรือ การรับถ่ายโอนเทคโนโลยีจากต่างประเทศ”¹

การขาดแคลนกำลังคนระดับกลางและระดับสูงดังกล่าว สถานประกอบการได้แก้ปัญหา โดยการนำเข้าแรงงานจากต่างประเทศ จากข้อมูลกองงานคนต่างด้าว กรมแรงงานระบุว่า ชาวต่างประเทศ ซึ่งจำแนกตามอาชีพ ได้แก่ วิศวกร ช่างเทคนิค ผู้ชำนาญการพิเศษที่ได้รับอนุญาตให้ประกอบอาชีพ ในประเทศไทยในปี พ.ศ. 2532 มีจำนวน 1,057 คน และได้เพิ่มเป็น 1,494 คน ในปี พ.ศ. 2533 มีจำนวนเพิ่มขึ้นคิดเป็นร้อยละ 41.34 อาชีพผู้ควบคุมงานผลิตและหัวหน้าคนงานทั่วไป ในปี 2532 มีจำนวน 420 คน ได้เพิ่มจำนวนเป็น 563 คน หรือร้อยละ 34.05 ในปี 2533 ทั้งนี้ยังไม่รวมถึงชาว ต่างประเทศที่ได้รับอนุญาตให้ประกอบอาชีพด้านผู้ปฏิบัติงานบริหารและงานจัดการ ผู้เชี่ยวชาญต่าง ๆ และอาชีพอื่น ๆ อีกประมาณกว่า 7,000 คน และมีแนวโน้มเพิ่มมากขึ้นทุกปี หากสภาพคุณภาพของ กำลังคนในตลาดแรงงานของประเทศไทยยังไม่ได้รับการพัฒนาให้สัมพันธ์กับความต้องการของการ ขยายตัวทางเศรษฐกิจ

¹ อินดัสตรีแมกกาซีน ปีที่ 2 ฉบับที่ 22 เดือนเมษายน 2534 หน้า 103 - 105 ISSN 0858 - 0928

ตารางที่ 2.5 ประเภทและลำดับช่างที่โรงงานอุตสาหกรรมทั่วไปต้องการแต่ขาดแคลนและหายาก

ประเภทช่าง	ลำดับความต้องการ
ช่างกลโรงงาน	1
ช่างไฟฟ้า	2
ช่างผสมวัตถุดิบ - สูตรผลิต	3
ช่างปรับแต่งเครื่องกลึง	4
ช่างควบคุมการผลิตประจำโรงงาน	5
ช่างเครื่องทอผ้า	6
ช่างเขียนแบบเครื่องกล	7
ช่างซ่อมบำรุงเครื่องจักรงานไม้	8
ช่างซ่อมบำรุงหม้อไอน้ำ	9
ช่างอิเล็กทรอนิกส์	10
ช่างยนต์	11
ช่างเคมี	12
ช่างทำแบบพิมพ์	13
ช่างสี	14

ที่มา : สบสันต์ อดทนกุลย์ “ความต้องการแรงงานผู้มีความรู้ทางวิชาชีพของธุรกิจอุตสาหกรรมในเขตจังหวัดสมุทรสงครามและเขตจังหวัดสมุทรสาคร” 2522

ตารางที่ 2.6 ประเภทและลำดับของช่างที่โรงงานอุตสาหกรรมผลิตภัณฑ์พลาสติกต้องการ
ในอนาคต จำแนกตามระดับ ปวช. และ ปวส. (2532-2536)

สาขาวิชา	ปวช.		ปวส.	
	ลำดับที่	ร้อยละ	ลำดับที่	ร้อยละ
ช่างกลโรงงาน	1	42.27	1	39.68
ช่างยนต์	2	16.51	5	8.96
ช่างเชื่อม	5	8.18	6	6.56
ช่างไฟฟ้ากำลัง	3	12.27	2	10.08
ช่างอิเล็กทรอนิกส์	6	5.45	5	8.96
ช่างแม่พิมพ์พลาสติก	4	11.36	3	9.92
ช่างเทคนิคอุตสาหกรรม	-	-	4	9.60
ช่างเทคนิคการผลิต	8	1.06	7	4.80
ช่างซ่อมแม่พิมพ์	7	2.87	9	0.48
ช่างเขียนแบบ	-	-	8	0.96
รวม		100		100

ที่มา : เกรียงศักดิ์ เจริญวุฒิ “วิเคราะห์แนวโน้มความต้องการด้านแรงงานระดับ ปวช. และ ปวส. ของ
อุตสาหกรรมผลิตภัณฑ์พลาสติกในประเทศไทย” สถาบันเทคโนโลยีพระจอมเกล้าพระนครเหนือ,
2532

จากการสำรวจความต้องการแรงงานในภาคอุตสาหกรรมและอาชีพในปี 2531 - 2532 ของ กองวิชาการและวางแผน กรมแรงงาน พบว่ามีความต้องการแรงงานมากที่สุดในกลุ่มอุตสาหกรรม การผลิต ซึ่งมีความต้องการตามลำดับดังนี้

- อันดับ 1. ด้านการผลิตสิ่งทอ สิ่งถัก เครื่องแต่งกาย หนังสือพิมพ์ และผลิตภัณฑ์หนังสือพิมพ์
2. ด้านการผลิตอาหาร เครื่องดื่มและยาสูบ
3. ด้านการผลิต ผลิตภัณฑ์โลหะ เครื่องจักรและอุปกรณ์
4. ด้านการผลิตกระดาษและผลิตภัณฑ์กระดาษ การพิมพ์ และการพิมพ์โฆษณา
5. ด้านการผลิตผลิตภัณฑ์จากแร่โลหะ
6. ด้านการผลิตและผลิตภัณฑ์จากไม้ รวมทั้งเครื่องเรือน
7. ด้านการผลิตเคมีภัณฑ์และผลิตภัณฑ์เคมี น้ำมันปิโตรเลียม ถ่านหิน ยาง และพลาสติก
8. ด้านอุตสาหกรรมโลหะขั้นมูลฐาน

กลุ่มที่มีความต้องการอันดับรองลงมาคือ กลุ่มการขายส่ง การขายปลีก ภัตตาคาร และโรงแรม กลุ่มบริการชุมชน บริการสังคม และบริการส่วนบุคคล กลุ่มการขนส่ง สถานที่เก็บสินค้าและ คมนาคม ตามลำดับรายละเอียดดูตารางที่ 2.7

สำหรับอาชีพของผู้ทำงานมีความต้องการผู้มีอาชีพตามลำดับดังนี้

1. ช่างหรือผู้ปฏิบัติงานในกระบวนการผลิต, ผู้ปฏิบัติงานเกี่ยวกับการบริการและคนงาน
2. ผู้ปฏิบัติงานที่ใช้วิชาชีพ ช่างเทคนิค และงานที่เกี่ยวข้อง
3. ผู้ปฏิบัติงานอาชีพเสมียน
4. เกษตรกร ชาวประมง ผู้ล่าสัตว์ คนตัดซ้กลากไม้ และผู้ปฏิบัติงานที่เกี่ยวข้องผู้ทำงานเหมืองแร่
5. ผู้ปฏิบัติงานเกี่ยวกับการค้า
6. ผู้ปฏิบัติงานอาชีพเกี่ยวกับการขนส่งและการคมนาคม

ตารางที่ 2.7 ความต้องการแรงงาน จำแนกตามอุตสาหกรรมและอาชีพทั่วราชอาณาจักร
ปี 2531 - 2532

อุตสาหกรรม	อาชีพ							
	รวม	1	2	3	4	5	6	7/8/9
2531	112,477	8,067	601	15,922	27,430	15,036	176	45,245
2532	82,762	12,058	425	11,230	9,192	9,391	724	39,742
การทำเหมืองแร่และเหมืองหิน	177	34	1	38	0	0	0	104
การผลิต	30,151	1,392	117	2,043	395	236	673	25,295
- การผลิตอาหาร เครื่องดื่ม ยาสูบ	8,303	134	6	384	46	24	669	7,040
- การผลิตสิ่งทอ สิ่งถัก เครื่องแต่งกายหนังสัตว์และผลิตภัณฑ์สัตว์	9,381	175	45	186	48	132	1	8,794
- ผลิตภัณฑ์ไม้และผลิตภัณฑ์จากไม้ รวมทั้งเครื่องเรือน	982	10	9	14	0	0	0	949
- การผลิตกระดาษและผลิตภัณฑ์กระดาษการพิมพ์และการพิมพ์โฆษณา	2,375	51	3	38	16	0	0	2,267
- การผลิตเคมีภัณฑ์และผลิตภัณฑ์เคมี น้ำมันปิโตรเลียม ถ่านหิน ยาง และพลาสติก	1,468	266	15	158	76	3	2	948
- การผลิตผลิตภัณฑ์จากแร่โลหะ	2,059	101	2	83	28	27	0	1,818
- อุตสาหกรรมโลหะขั้นมูลฐาน	306	107	1	34	5	0	0	159
- การผลิตผลิตภัณฑ์โลหะ เครื่องจักร และอุปกรณ์	4,844	518	36	1,038	86	47	1	3,118
- อุตสาหกรรมการผลิตอื่น ๆ	433	30	0	108	90	3	0	202
การไฟฟ้า ก๊าซ และการประปา	1,627	354	8	450	18	165	0	632
การก่อสร้าง	4,052	2,334	8	952	0	0	0	758
การขายส่ง การขายปลีก ภัตตาคาร และโรงแรม	24,324	517	204	3,885	5,709	4,865	51	9,093
การขนส่ง สถานที่เก็บสินค้า และคมนาคม	2,177	30	10	684	34	35	0	1,384
บริการการเงิน การประกันภัย อสังหาริมทรัพย์ และธุรกิจ	7,162	2,547	76	1,875	1,785	681	0	195
บริการชุมชน บริการสังคม และบริการส่วนบุคคล	13,092	4,850	1	1,300	1,251	3,409	0	2,281

หมายเหตุ : เลขกำกับอาชีพให้ดูจากตารางที่ 2.3

ที่มา : กรมแรงงาน สถิติแรงงาน ปี 2532 กระทรวงมหาดไทย

หอการค้าไทยเป็นอีกหน่วยงานหนึ่งที่ได้สำรวจความต้องการแรงงานตามกลุ่มผู้ประกอบการประเภทต่าง ๆ ที่เป็นสมาชิกของหอการค้าไทย เมื่อต้นปี 2534 ซึ่งกลุ่มต่าง ๆ มีความต้องการกำลังคนในระดับการศึกษาและสาขาวิชาต่าง ๆ ดังรายละเอียดตามตารางที่ 2.8 และบุคลากรที่กลุ่มธุรกิจบริการพบว่าหาแรงงานได้ยากมาก คือ สาขาวิชาช่างกลโรงงาน และช่างอุตสาหกรรม ซึ่งเป็นสาขาที่มีความต้องการมากและขาดแคลนเช่นเดียวกับผลของการศึกษาด้านความต้องการกำลังคนที่ได้กล่าวมาแล้ว

ตามสภาพกำลังคนในตลาดแรงงานปัจจุบัน จะเห็นได้ว่ายังไม่สนับสนุนการขยายตัวทางเศรษฐกิจ ให้เกิดผลผลิตที่ได้มาตรฐานคุณภาพ และการขยายตัวของการลงทุนได้เพราะสภาพของกำลังคนในตลาดแรงงานมีความรู้วิชาชีพในด้านช่างและกระบวนการผลิตน้อย ทั้งในด้านช่างฝีมือช่างเทคนิค และวิศวกร ในกระบวนการผลิตการให้ได้ผลผลิตที่มีมาตรฐาน ทั้งปริมาณและคุณภาพนั้นช่างฝีมือและช่างเทคนิค เป็นองค์ประกอบที่สำคัญ และมีความต้องการในการใช้แรงงานทั้งสองประเภทเป็นจำนวนมาก ซึ่งแรงงานทั้งสองประเภทดังกล่าว จัดได้ว่าเป็นแรงงานกำลังคนระดับกลาง จากความไม่เพียงพอของกำลังคนที่มีความรู้วิชาชีพระดับต่าง ๆ จึงมีการใช้กำลังคนลดคุณภาพด้านวิชาชีพ โดยการใช้แรงงานไร้ฝีมือ/แรงงานกึ่งฝีมือ แทนแรงงานช่างฝีมือ ใช้แรงงานช่างฝีมือแทนแรงงานช่างเทคนิค และในงานบางประเภทและโอกาสจำเป็นต้องใช้วิศวกรลงมามีหน้าที่ช่างเทคนิคในขณะที่วิศวกรมีไม่เพียงพอ เป็นต้น การใช้กำลังคนต่างระดับและผิดประเภทนี้เองก่อให้เกิดภาวะวิกฤตในการขาดแคลนช่างฝีมือ ช่างเทคนิค และวิศวกร การพัฒนากำลังคนในตลาดแรงงานในช่วงทศวรรษหน้าจึงควรที่จะเน้นการพัฒนากำลังคนระดับกลาง โดยเฉพาะระดับช่างฝีมือ และช่างเทคนิค อย่างจริงจังควบคู่กับการผลิตเพิ่ม วิศวกรตามความจำเป็นให้เกิดการใช้กำลังคนทุกระดับอย่างมีระบบในเชิงคุณภาพ

ตารางที่ 2.8 ความต้องการแรงงานตามกลุ่มผู้ประกอบการที่เป็นสมาชิกของหอการค้าไทย ปี 2534

กลุ่มผู้ประกอบการ	วุฒิ/สาขาวิชา					สูงกว่าปริญญาตรี
	แรงงานฝีมือ	ปวช.	ปวส.	ปวท.	ปริญญาตรี	
กลุ่มผู้ผลิตและโรงงานอุตสาหกรรมประเภทต่าง ๆ	<ol style="list-style-type: none"> ช่างเย็บจักรอุตสาหกรรม ช่างไฟฟ้า ช่างเครื่องกล 	<ol style="list-style-type: none"> ช่างบัญชี ช่างอุตสาหกรรม ช่างไฟฟ้า ช่างกลโรงงาน การตลาด ช่างเครื่อง 	<ol style="list-style-type: none"> ช่างไฟฟ้า บัญชี การตลาด เลขานุการ ช่างอุตสาหกรรม อิเล็กทรอนิกส์ ช่างเครื่องกล 	<ol style="list-style-type: none"> บัญชี ช่าง/วิชาชีพ การตลาด 	<ol style="list-style-type: none"> บัญชี วิศวกรรมเครื่องกล วิศวกรรมไฟฟ้า วิศวกรรมอุตสาหกรรม การตลาด วิศวกรรมศาสตร์ เลขานุการ 	<ol style="list-style-type: none"> บริหารธุรกิจ วิศวกรรม บัญชี การตลาด
กลุ่มธุรกิจบริการ (การบริการให้คำปรึกษา การลงทุน ท่องเที่ยว จัดงานแสดงสินค้า วิทยาลัย ช่อมบำรุง)	<ol style="list-style-type: none"> เกษตรกรรม ช่างยนต์ ช่างไม้ - ช่างเคาะรถยนต์ 	<ol style="list-style-type: none"> บัญชี การตลาด เลขานุการ ช่างเครื่องยนต์ ไฟฟ้า 	<ol style="list-style-type: none"> บัญชี การตลาด เลขานุการ เกษตรกรรม คหกรรม อิเล็กทรอนิกส์ 	<ol style="list-style-type: none"> คหกรรม 	<ol style="list-style-type: none"> บัญชี คอมพิวเตอร์ การตลาด วิศวกรรม บริหารธุรกิจ นิเทศศาสตร์ 	<ol style="list-style-type: none"> การตลาด เศรษฐศาสตร์ คอมพิวเตอร์ บัญชี วิศวกรรม บริหารธุรกิจ
กลุ่มผู้ประกอบการนำเข้า และส่งออกสินค้า	<ol style="list-style-type: none"> ช่างยนต์ ช่างเครื่องกลโรงงาน ช่างเชื่อม ช่างซ่อมบำรุง ช่างกลโรงงาน 	<ol style="list-style-type: none"> การตลาด บัญชี พิมพ์ดีด ธุรการ ช่างยนต์ 	<ol style="list-style-type: none"> บัญชี การตลาด คอมพิวเตอร์ เลขานุการ ช่างยนต์ 	<ol style="list-style-type: none"> บัญชี การตลาด อิเล็กทรอนิกส์ 	<ol style="list-style-type: none"> บัญชี การตลาด การบริหาร เลขานุการ วิศวกรรมเครื่องกล 	<ol style="list-style-type: none"> การบริหาร การตลาด บัญชี วิศวกรรมเครื่องกล ธุรกิจต่างประเทศ

วุฒิ/สาขาวิชา						
กลุ่มผู้ประกอบการ	แรงงานฝีมือ	ปวช.	ปวส.	ปวท.	ปริญญาตรี	
กลุ่มผู้ประกอบการ นำเข้า และส่งออก สินค้า (ต่อ)	6. พนักงานขับรถยนต์		6. เครื่องกล 7. ธุรกิจ 8. คหกรรมศาสตร์		ปริญญาตรี 6. คอมพิวเตอร์ 7. เศรษฐศาสตร์ 8. การเงิน 9. อักษรศาสตร์ 10. ธุรกิจต่างประเทศ 11. วิทยาศาสตร์กายภาพ 12. ธรณีวิทยา (วิเคราะห์แร่)	สูงกว่าปริญญาตรี 6. เศรษฐศาสตร์ 7. คอมพิวเตอร์ 8. การเงิน 9. การจัดการระบบข้อมูล
กลุ่มสถาบันการเงิน และธุรกิจประกันภัย	1. ช่างก่อสร้าง 2. ช่างอิเล็กทรอนิกส์ 3. พนักงานขับรถ	1. บัญชี 2. การตลาด 3. พาณิชยกรรม 4. เลขานุการ 5. บริหารธุรกิจ	1. บัญชี 2. การตลาด 3. บริหารธุรกิจ 4. คอมพิวเตอร์ 5. เลขานุการ 6. การเงิน 7. การจัดการ 8. สถิติ	1. บัญชี 2. การเงิน 3. การธนาคาร 4. การบริการ 5. การตลาด 6. สถิติ 7. คอมพิวเตอร์	1. บัญชี 2. เศรษฐศาสตร์ 3. บริหารธุรกิจ 4. การตลาด 5. คอมพิวเตอร์ 6. นิติศาสตร์ 7. รัฐศาสตร์ 8. ประกันภัย 9. สถิติ 10. การจัดการ	1. บริหารธุรกิจ 2. เศรษฐศาสตร์ 3. การตลาด 4. บัญชี 5. คอมพิวเตอร์ 6. การเงิน

ที่มา : หอการค้าไทย : เอกสารข้อมูลเกี่ยวกับความต้องการแรงงาน ที่จัดส่งให้สำนักงานเลขาธิการ กรอ.พอ. เมื่อ 29 มีนาคม 2534

ต้นฉบับเป็นหน้าว่าง

ตอน 3

สภาพการพัฒนากำลังคนระดับกลาง

ต้นฉบับเป็นหน้าว่าง

**การพัฒนาในช่วงแผนพัฒนา
ระยะที่ 5
2526 - 2529**

ต้นฉบับเป็นหน้าว่าง

สภาพการพัฒนากำลังคนระดับกลาง

การจัดการอาชีวศึกษาดังแต่เริ่มแผนพัฒนาเศรษฐกิจและสังคมแห่งชาติฉบับที่ 1 (2503) จนถึงปัจจุบัน ฉบับที่ 6 (2530-2534) และการวางแผนพัฒนา ในระยะที่ 7 (2535-2539) ยังไม่มีการกำหนดแผนพัฒนาการอาชีวศึกษาอย่างชัดเจน การกำหนดนโยบายและแผนการศึกษาของชาติ มีการกล่าวถึงการศึกษาเพื่ออาชีพไว้อย่างกว้าง ๆ โดยคณะกรรมการการศึกษาแห่งชาติเป็นผู้ดำเนินการตามแผนพัฒนาการศึกษา 4 ระดับ คือระดับประถม ระดับมัธยมต้น ระดับมัธยมปลาย และระดับอุดมศึกษา โดยเน้นการพัฒนาการศึกษาเพื่อพัฒนาสังคม ศิลป วัฒนธรรม เป็นสำคัญ

ในช่วงแผนพัฒนาระยะที่ 5-6 เป็นช่วงที่ประเทศไทยเริ่มเน้นการพัฒนาเศรษฐกิจการลงทุน การผลิตเพื่อการส่งออกที่ต้องใช้เทคโนโลยีระดับสูงเพื่อส่งผลให้เกิดการกระจายรายได้แก่ประชาชน การผลิตกำลังคนให้สอดคล้องกับความต้องการของตลาดแรงงาน และการส่งเสริมการอาชีพให้เกิดการกระจายรายได้ในเชิงพัฒนาเศรษฐกิจ ปรากฏว่าเกิดปัญหาและอุปสรรคในการขยายตัวทางเศรษฐกิจ ทั้งในเชิงปริมาณและคุณภาพของผลผลิตอันเนื่องมาจากความขาดแคลนแรงงานที่มีความรู้ ทักษะด้านวิชาชีพในระดับช่างฝีมือ ช่างเทคนิค และวิศวกรเป็นจำนวนมาก จนต้องแก้ปัญหาโดยการนำเข้าแรงงานจากต่างประเทศเพราะไม่สามารถหาได้ในประเทศไทย และมีแนวโน้มเพิ่มขึ้นตามลำดับตามอัตราการขยายตัว การลงทุนต่างประเทศในประเทศไทยปัจจุบัน

แนวทางการพัฒนากำลังคนในช่วงแผนพัฒนาระยะที่ 5 (2526-2529)

คณะรัฐมนตรีได้กำหนดนโยบายเกี่ยวกับการมีงานทำและแก้ปัญหาการว่างงาน โดยมีมติอนุมัติให้แต่งตั้งคณะกรรมการร่วมภาครัฐบาลและเอกชนเพื่อพัฒนาการศึกษาเพื่ออาชีพขึ้นเมื่อวันที่ 27 ธันวาคม 2526 เพื่อให้ทำหน้าที่เป็นองค์กรกลางในการศึกษา ติดตาม และแก้ไขปัญหาอุปสรรคในการผลิตกำลังคน ทั้งด้านปริมาณและคุณภาพเพื่อให้สอดคล้องกับความต้องการของตลาดแรงงาน ความเปลี่ยนแปลงทางเศรษฐกิจสังคมและเทคโนโลยี โดยให้ภาคเอกชนเข้ามามีส่วนร่วมตั้งแต่แรก คณะกรรมการประกอบด้วยผู้แทนหน่วยงานทั้งภาครัฐบาลและเอกชน จำนวน 27 คน ใน 3 กลุ่ม คือกลุ่มกำหนดนโยบายและแผนการศึกษา กลุ่มจัดการศึกษา/ฝึกอบรมและกลุ่มที่ใช้แรงงาน (ดูรายละเอียดองค์กรและอำนาจหน้าที่ได้ในภาคผนวกที่ 3.1) และเลขานุการคณะกรรมการ กรอ.พอ. ได้จัดตั้งสำนักงานเลขานุการ กรอ.พอ. ขึ้นเมื่อวันที่ 1 กุมภาพันธ์ 2529 ที่กรมอาชีวศึกษา โดยขออัยการราชการครูในสังกัดกรมอาชีวศึกษามาช่วยราชการในสำนักงาน

ผลของการดำเนินการ (2527-2529)

1. จัดตั้งคณะกรรมการเฉพาะกิจ ขึ้น 8 คณะทำการศึกษาและพิจารณาในเรื่องต่าง ๆ โดย 7 คณะแรกแต่งตั้งเมื่อวันที่ 24 มิถุนายน 2527 สำหรับคณะที่ 8 แต่งตั้งเมื่อวันที่ 14 กันยายน 2527
 - คณะที่ 1 หลักการ มาตรการและรูปแบบความร่วมมือระหว่างรัฐบาลและเอกชนในการฝึกอาชีพ
 - คณะที่ 2 การกำหนดเกณฑ์มาตรฐานและวิธีทดสอบฝีมือแรงงาน
 - คณะที่ 3 การกำหนดมาตรฐานหลักสูตร และกระบวนการเรียนการสอนการศึกษาเพื่ออาชีพ
 - คณะที่ 4 การศึกษาข้อมูลสาขาวิชาที่ขาดแคลนและการพิจารณาให้สิทธิประโยชน์แก่เอกชนในการลงทุน
 - คณะที่ 5 การพิจารณาสถานะภาพด้านบุคลากรของการศึกษาเพื่ออาชีพ
 - คณะที่ 6 ความเหมาะสมของหลักสูตรการศึกษาและการฝึกอบรมอาชีพ
 - คณะที่ 7 การพิจารณาของแนวทางส่งเสริมให้สถานศึกษาจัดให้นักศึกษาได้ปฏิบัติงานจริง
 - คณะที่ 8 การยกเว้นพระราชบัญญัติส่งเสริมการฝึกอบรมอาชีพในสถานประกอบการ

2. งานที่คณะรัฐมนตรีมอบหมายให้พิจารณา

2.1 การสนับสนุนให้เอกชนมีส่วนร่วมจัดฝึกอบรมอาชีพ (13 มีนาคม 2527) คณะอนุกรรมการเฉพาะกิจ คณะที่ 1. ได้ดำเนินการพิจารณา

ผลการพิจารณา : รัฐควรส่งเสริมและสนับสนุนให้เอกชนที่มีความพร้อมได้มีส่วนร่วมและรับภาระในการจัดฝึกอบรมอาชีพในโรงงานของตนได้หรือจัดการในรูปสถาบันความร่วมมือระหว่างโรงงานกับสถานศึกษาก็ได้ คณะรัฐมนตรีให้ความเห็นชอบตามข้อเสนอ และต่อมาได้กำหนดไว้ในแผนพัฒนาฯ ระยะที่ 6

2.2 การกำหนดมาตรฐานคุณภาพฝีมือแรงงาน (13 มีนาคม 2527)

ผลการพิจารณา : ให้กรมแรงงานเป็นเจ้าของเรื่องร่วมกับกระทรวงและกำหนดวิธีการดำเนินงานโดยการแต่งตั้งคณะกรรมการเฉพาะกิจคณะที่ 2 เมื่อวันที่ 13 มีนาคม 2527

2.3 การพัฒนากำลังคนในสาขาที่ขาดแคลน (13 มีนาคม 2527) คณะอนุกรรมการคณะที่ 3 ดำเนินการพิจารณา

ผลการพิจารณา : ให้รัฐหาทางส่งเสริมสนับสนุนให้เอกชนได้มีส่วนร่วมในการลงทุน และผลิตกำลังคนในสาขาที่ขาดแคลนซึ่งเป็นสาขานำในการพัฒนาอุตสาหกรรม ได้แก่ สาขาไฟฟ้าอิเล็กทรอนิกส์ สาขาโลหะการ สาขาเคมีพลาสติก ยาง ยา อาหาร และแร่ โดยให้รัฐหาทางจูงใจภาคเอกชนในการลงทุน เช่น การให้สิทธิประโยชน์ และการยกเว้นภาษีอุปกรณ์เครื่องจักร ตลอดจนอำนวยความสะดวก การนำผู้เชี่ยวชาญมาดำเนินการ “คณะรัฐมนตรีได้เห็นชอบในหลักการและมีมติ

มอบให้กระทรวงการคลัง กับ สำนักงานคณะกรรมการส่งเสริมการลงทุนรับไปพิจารณาดำเนินการ”

2.4 การส่งเสริมการใช้แรงงานที่มีคุณภาพ คณะอนุกรรมการ คณะที่ 21 ดำเนินการพิจารณา

ผลการพิจารณา : คณะรัฐมนตรี มีมติเมื่อวันที่ 22 ตุลาคม 2528 เห็นชอบตามที่ กรอ.พอ. เสนอให้การจ้างเหมาการก่อสร้างของส่วนราชการ รัฐวิสาหกิจ และ โครงการเงินช่วยเหลือต่างประเทศ ที่มีมูลค่าการจ้างเดิม 5 ล้านบาท ผู้รับจ้างต้องให้หรือจ้างผู้ผ่านการทดสอบฝีมือแรงงาน หรือผู้สำเร็จการศึกษาหลักสูตร ปวช. ปวส. ปวท. ทำงานไม่น้อยกว่าร้อยละ 5 ของแต่ละสาขาช่าง โดยเริ่มในปีงบประมาณ 2530 และเพิ่มเป็นร้อยละ 10 ตั้งแต่ปีงบประมาณ 2531 เป็นต้นไป เพื่อความมั่นคง ปลอดภัยและคุณภาพของงาน อีกทั้งยังเป็นการลดจำนวนการว่างงานของผู้จบการศึกษาระดับวิชาชีพ และผู้ผ่านการทดสอบฝีมืออีกทางหนึ่งด้วย

2.5 การส่งเสริมให้สถานศึกษารับงานการค้าเพื่อการเรียนการสอน คณะอนุกรรมการ คณะที่ 7 ดำเนินการพิจารณา

ผลการพิจารณา : คณะรัฐมนตรี มีมติ เมื่อวันที่ 9 กรกฎาคม 2528 เห็นชอบตามที่ กรอ.พอ. เสนอให้สถานศึกษาในสังกัดกระทรวงศึกษาธิการ มีอำนาจหน้าที่สามารถรับจัดทำ รับบริการ รับจ้างและผลิตเพื่อจำหน่ายได้ เพื่อประโยชน์ต่อการเรียนการสอน การฝึกงานและส่งเสริมการมีรายได้ของนักเรียนนักศึกษา ระหว่างเรียน โดยคณะรัฐมนตรีอนุมัติให้สถานศึกษาจัดซื้อวัสดุเพื่อการนี้ตามระเบียบพัสดุได้คล่องตัวขึ้น อีกทั้งให้กระทรวงศึกษาธิการ ยกร่างระเบียบและให้มีการจ่ายค่าตอบแทนนักเรียน ครู/อาจารย์ เพื่อเป็นการจูงใจด้วย

2.6 การเสนอร่างพระราชบัญญัติส่งเสริมการฝึกอาชีพแห่งชาติ คณะรัฐมนตรีได้มีมติ เมื่อวันที่ 13 มีนาคม 2527 มอบให้ กรอ.พอ. พิจารณาเสนอแนะวิธีปฏิบัติเพื่อจูงใจและสนับสนุนให้ภาคเอกชนเข้ามามีส่วนร่วมในการจัดการศึกษาวิชาชีพและการฝึกอาชีพให้มากขึ้น จากผลการดำเนินงานของคณะอนุกรรมการเฉพาะกิจ คณะที่ 8 ได้พิจารณานำเสนอ กรอ.พอ. ในประเด็นสำคัญคือ การฝึกอาชีพในรูปแบบความร่วมมือระหว่างภาครัฐ หรือ สถานศึกษา กับภาคเอกชนหรือสถานประกอบการ นั้นจำเป็นต้องมีคุณภาพรองรับ และจัดระเบียบตลอดจนมีรายละเอียดในการกำหนดหมวดและความรับผิดชอบของแต่ละขั้นตอนร่วมกัน จากข้อเสนอดังกล่าวคณะกรรมการ กรอ.พอ. ได้เห็นชอบตามข้อเสนอ และได้แต่งตั้งคณะอนุกรรมการเฉพาะกิจขึ้นอีกคณะหนึ่งเมื่อวันที่ 14 กันยายน 2527 เพื่อยกร่างพระราชบัญญัติส่งเสริมการฝึกอาชีพแห่งชาติ หลังจากได้มีการพิจารณากลับกรอ.พอ.ร่างพระราชบัญญัติจากคณะอนุกรรมการประสานงานแล้วคณะกรรมการ กรอ.พอ. จึงได้เสนอร่างพระราชบัญญัติส่งเสริมการฝึกอาชีพแห่งชาติ ให้คณะรัฐมนตรีพิจารณาและคณะรัฐมนตรีได้มีมติ เมื่อวันที่ 13 พฤษภาคม 2527 รับหลักการ และส่งให้สำนักงานคณะกรรมการกฤษฎีกาตรวจพิจารณา

ต้นฉบับเป็นหน้าว่าง

**การพัฒนาในช่วงแผนพัฒนา
ระยะที่ 6
2530 - 2534**

ต้นฉบับเป็นหน้าว่าง

แนวทางการพัฒนาในช่วงแผนพัฒনারะยะที่ 6 (2530 - 3534)

ในช่วงปลายแผนพัฒনারะยะที่ 5 ต่อดันแผนพัฒনারะยะที่ 6 ได้มีการเปลี่ยนรัฐบาลชุดใหม่ คณะรัฐมนตรีของรัฐบาลชุดใหม่ได้มีมติเมื่อวันที่ 14 ตุลาคม 2529 ให้คณะกรรมการ กรอ.พอ. คงปฏิบัติหน้าที่เป็นองค์กรกลางในการพัฒนากำลังคนต่อไป และคณะรัฐมนตรีได้มีมติ เมื่อวันที่ 28 กรกฎาคม 2530 ให้ปรับปรุงอำนาจหน้าที่และคณะกรรมการ กรอ.พอ. ใหม่ (ดูรายละเอียดองค์กรและอำนาจหน้าที่ในภาคผนวกที่ 3.2)

การดำเนินงาน

1. คณะกรรมการ กรอ.พอ. ประชุมพิจารณาเรื่องที่จะนำเสนอคณะรัฐมนตรีหรือเรื่องที่คณะรัฐมนตรีมอบหมาย หรือเรื่องที่เสนอให้หน่วยงานนำไปพิจารณาปฏิบัติแล้วแต่กรณี มีระยะเวลาในการประชุมเดือนละ 1 ครั้ง
2. คณะอนุกรรมการประสานงาน กรอ.พอ. ประชุมพิจารณากลับกรองเรื่องที่จะเสนอคณะกรรมการ กรอ.พอ. หรือเรื่องที่ได้รับมอบหมาย
3. คณะอนุกรรมการเฉพาะกิจดำเนินงานตามที่คณะกรรมการ กรอ.พอ. มอบหมายเป็นเรื่อง ๆ ไป แล้วเสนอผลผ่านที่ประชุมคณะอนุกรรมการประสานงาน กรอ.พอ. พิจารณานำเสนอ คณะกรรมการ กรอ.พอ.
4. ให้กรมอาชีวศึกษาเป็นศูนย์ประสานงานคณะกรรมการ กรอ.พอ. และจัดตั้งสำนักงานเลขานุการ กรอ.พอ. เพื่อทำหน้าที่ประสานงานให้บรรลุวัตถุประสงค์

ผลการดำเนินงาน

1. จัดตั้งคณะอนุกรรมการเฉพาะกิจ เพิ่มขึ้นอีก 9 คณะดังนี้
 - คณะที่ 9 การยกย่องพระราชบัญญัติผู้ประกอบการอาชีพช่างฝีมือและช่างเทคนิคอุตสาหกรรม แต่งตั้งเมื่อวันที่ 25 กุมภาพันธ์ 2530
 - คณะที่ 10 การจัดการศึกษาด้านฝึกหัดครู เทคโนโลยีและอาชีวศึกษากับปัญหาการว่างงาน แต่งตั้งเมื่อวันที่ 25 กุมภาพันธ์ 2530
 - คณะที่ 11 หลักเกณฑ์และวิธีการในการเทียบค่าประสบการณ์อาชีพแก่บุคคลที่จะเข้าเป็นข้าราชการครูวิชาชีพ แต่งตั้งเมื่อวันที่ 25 กุมภาพันธ์ 2530
 - คณะที่ 12 การส่งเสริมผู้สำเร็จอาชีวศึกษาให้ประกอบอาชีพอิสระ แต่งตั้งเมื่อวันที่ 25 กุมภาพันธ์ 2530
 - คณะที่ 13 โครงการศูนย์ปฏิบัติการวิชาชีพสิ่งทออาชีวศึกษา แต่งตั้งเมื่อวันที่ 22 กรกฎาคม 2530

- คณะที่ 14 โครงการศูนย์ฝึกอบบรมเกษตรครบวงจร แต่งตั้งเมื่อวันที่ 4 สิงหาคม 2530
- คณะที่ 15 การยกร่างระเบียบการให้เอกชนจัดตั้งศูนย์ปฏิบัติการวิชาชีพในสถานศึกษาของรัฐ แต่งตั้งเมื่อวันที่ 21 กรกฎาคม 2532
- คณะที่ 16 การยกร่างพระราชบัญญัติการอาชีวศึกษาแห่งชาติแต่งตั้งเมื่อวันที่ 31 กรกฎาคม 2533
- คณะที่ 17 กำหนดรูปแบบและการดำเนินการขยายการจัดการอาชีวศึกษาและการฝึกอาชีพระบบโรงเรียน-โรงงาน ยังไม่ได้ลงนามแต่งตั้งเพราะระหว่างดำเนินการเปลี่ยนรัฐบาลใหม่

2. งานที่คณะรัฐมนตรีมอบหมายให้พิจารณา

2.1 ปัญหาการว่างงานในสาขาฝึกหัดครู เทคโนโลยีและอาชีวศึกษา (14 ตุลาคม 2529) คณะรัฐมนตรีได้มอบให้ กรอ.พอ. พิจารณาหาข้อสรุปแนวทางและมาตรการ การแก้ไขปัญหาการว่างงานในการจัดการศึกษาฝึกหัดครู เทคโนโลยีและอาชีวศึกษา ตามที่คณะกรรมการการศึกษาแห่งชาติเสนอคณะอนุกรรมการชุดที่ 10 ได้ดำเนินการพิจารณา

ผลการพิจารณา คณะรัฐมนตรีได้มีมติเมื่อ 16 มิถุนายน 2530 เห็นชอบตามที่ กรอ.พอ. เสนอ และได้มอบให้สำนักงานคณะกรรมการพัฒนาการเศรษฐกิจและสังคมแห่งชาติรับไปดำเนินการ 3 แนวทางคือ

ก. *ปรับปรุงปริมาณการผลิต* ให้กำหนดมาตรการให้สถาบันการศึกษาลดปริมาณการผลิตลงและให้ส่งเสริมสนับสนุนการลงทุน การจัดการศึกษาเพื่อผลิตสาขาวิชาและระดับที่สอดคล้องกับความต้องการของตลาดแรงงานและการประกอบอาชีพ อีกทั้งให้พัฒนาคุณภาพการศึกษาทุกระดับ และการเปิดสอนวิชาชีพ ให้คำนึงถึงความพร้อมด้านบุคลากร และเครื่องมืออุปกรณ์เป็นสำคัญ และให้สถาบันฝึกหัดครูสังกัดกระทรวงศึกษาธิการเพิ่มบทบาทในการพัฒนาครูประจำการและระหว่างประจำการให้มากขึ้น

ข. *เร่งสร้างระเบียบและกลไกที่เอื้ออำนวยต่อการจัดการศึกษา* ให้กระทรวงศึกษาธิการสร้างระเบียบและกลไกที่เอื้ออำนวยในสถาบันการอาชีวศึกษาเอกชนเสนอหลักสูตรทั้งในระบบและนอกระบบได้เอง โดยอยู่ในกรอบที่กระทรวงศึกษาธิการกำหนดและให้ผู้สำเร็จการศึกษามีศักดิ์และสิทธิเท่าเทียมกับสถาบันการศึกษาของรัฐ และให้กระทรวงศึกษาธิการ ทบวงมหาวิทยาลัย ร่วมกับกระทรวงการคลัง เร่งรัดให้มีระเบียบส่งเสริมการรับงานผลิตและบริการของสถานศึกษา เพื่อประโยชน์ในการฝึกฝน การสร้างงานและการประกอบอาชีพอิสระ โดยให้มีการจ่ายค่าตอบแทนครูและระเบียบตามความเหมาะสมและเป็นการจริงใจ ตลอดจนให้มีระบบเงินทุนหมุนเวียนในการดำเนินงาน และเร่งรัดให้มีพระราชบัญญัติส่งเสริมการศึกษาการฝึกอาชีพแห่งชาติประกาศใช้โดยเร็วเพื่อประโยชน์

ในการร่วมมือกับภาคเอกชน ในการจัดการศึกษาได้อย่างมีประสิทธิภาพ

ค. การบริหารการจัดการศึกษา ให้กระทรวงศึกษาธิการ กำหนดมาตรการ การกระจายอำนาจการเสนอหลักสูตรที่สอดคล้องกับท้องถิ่น และส่งเสริมให้มีการศึกษา วิเคราะห์ วิจัย การสร้างหลักสูตรวิชาชีพสาขาใหม่ ๆ สนองความต้องการของท้องถิ่นให้มากขึ้น

2.2 การกำหนดมาตรฐานคุณภาพฝีมือแรงงาน คณะอนุกรรมการชุดที่ 2 ดำเนินการพิจารณา

ผลการพิจารณา คณะอนุกรรมการเฉพาะกิจได้พิจารณาเสนอให้กำหนดมาตรการ ในการส่งเสริมผู้ผ่านการทดสอบฝีมือและผู้จบการศึกษาด้านวิชาชีพให้ได้รับการจ้างงานมากขึ้น ทั้งนี้จะได้ประโยชน์ใหญ่ ๆ 2 ด้าน คือ ด้านคุณภาพของงานที่ต้องการความมั่นคงและปลอดภัยที่จำเป็นต้องให้ผู้มีมาตรฐานช่างสาขาต่าง ๆ เป็นผู้ทำหรือควบคุม และอีกด้านหนึ่งลดจำนวนการว่างงานของผู้จบการศึกษาด้านวิชาชีพและผู้ผ่านการทดสอบฝีมือแรงงานแล้ว คณะรัฐมนตรีได้มีมติให้กำหนดหลักเกณฑ์การจ้างเหมาเฉพาะงานก่อสร้างก่อน โดยกำหนดในขั้นแรก 8 สาขาช่างก่อน คือ ช่างเชื่อม ช่างไฟฟ้า ช่างเชื่อมแก๊ส ช่างติดตั้งและเดินสายไฟในอาคาร ช่างเครื่องทำความเย็น และเครื่องปรับอากาศ ช่างไม้ก่อสร้าง ช่างท่อและสุขภัณฑ์ ช่างก่ออิฐ ช่างฉาบปูน โดยแต่ละสาขาต้องมีอย่างน้อย 1 คน คณะรัฐมนตรีได้เห็นชอบเมื่อวันที่ 21 ตุลาคม 2529 และสำนักนายกรัฐมนตรีได้แจ้งเวียนให้ส่วนราชการ รัฐวิสาหกิจต่าง ๆ ทราบและถือปฏิบัติแล้ว ตามหนังสือที่ นร. 0203/ว. 123 ลงวันที่ 27 ตุลาคม 2529

2.3 การส่งเสริมให้สถานศึกษารับงานการค้าเพื่อการเรียนการสอน คณะอนุกรรมการชุดที่ 7 ดำเนินการพิจารณา

จากมติคณะรัฐมนตรี เมื่อ 9 กรกฎาคม 2528 ให้กระทรวงศึกษาธิการร่วมกับกระทรวงการคลังพิจารณาร่างระเบียบและให้มีการจ่ายค่าตอบแทนนักเรียน ครู/อาจารย์ นั้น กระทรวงศึกษาธิการ และกระทรวงการคลังได้ร่วมกันร่างระเบียบดังกล่าว ซึ่งรัฐมนตรีว่าการกระทรวงการคลัง และสำนักงบประมาณได้อนุมัติให้กระทรวงศึกษาธิการประกาศใช้ได้ ตามหนังสือกระทรวงการคลัง ด่วนมากที่ กค. 0514/247 ลงวันที่ 4 มกราคม 2533 เรื่องระเบียบกระทรวงศึกษาธิการว่าด้วยการให้สถานศึกษา รับผิดชอบ รับบริการ รับจ้างผลิตเพื่อจำหน่าย

ผลการดำเนินการ

กระทรวงศึกษาธิการได้ประกาศใช้ระเบียบดังกล่าวแล้วเมื่อวันที่ 15 มีนาคม 2533

2.4 การสร้างมาตรฐานการจูงใจผู้มีประสบการณ์ในอาชีพเข้าเป็นข้าราชการครูวิชาชีพ คณะอนุกรรมการ ชุดที่ 11 ได้ดำเนินการพิจารณาหาหลักเกณฑ์และวิธีการในการเทียบค่าประสบการณ์ ในอาชีพแก่บุคลากรที่จะเข้าเป็นข้าราชการครูวิชาชีพ

ผลการพิจารณา ตามหลักเกณฑ์ และวิธีการ ผู้ที่จะเข้าเป็นข้าราชการครูวิชาชีพ

จะต้องมีวุฒิตั้งแต่ปริญญาตรี และจะต้องปฏิบัติงานในสถานประกอบการเอกชนมาแล้วไม่ต่ำกว่า 5 ปี ในสาขาที่สถาบันการศึกษาต้องการ โดยให้สถานศึกษาเสนอความจำเป็นและรายละเอียดต่อกรมเจ้าสังกัด ซึ่งกรมเจ้าสังกัดจะแต่งตั้งคณะกรรมการผู้ทรงคุณวุฒิประเมินความรู้ ความสามารถ และประสบการณ์พร้อมทั้งเสนอตำแหน่งและเงินเดือนที่ควรบรรจุ ตามหลักเกณฑ์ของระเบียบนี้เสนอกรมและกรมเสนอขออนุมัติคณะกรรมการข้าราชการครู (กค.)

เมื่อ กค. เห็นชอบสมควรให้ กค. กำหนดเงินเดือนตามวุฒิขั้นสูงสุดของวิชาชีพที่ต้องการแล้วอาจเพิ่มค่าประสบการณ์อย่างสูงไม่เกินปีละ 1 ขั้น อย่างต่ำ 4 ปีต่อ 1 ขั้น ตามจำนวนปีที่ได้ปฏิบัติงานมาในสถานประกอบการเอกชนส่วนการแต่งตั้งให้ดำรงตำแหน่งใดให้ใช้คุณสมบัติตามมาตรฐานกำหนดตำแหน่งข้าราชการครู ทั้งนี้ให้ดำเนินการให้แล้วเสร็จภายใน 6 เดือน นับแต่วันที่กรมเจ้าสังกัดรับเรื่องถึงวันออกคำสั่งบรรจุ

ผลจากการดำเนินการ สำนักงาน กค. ได้นำไปพิจารณาปรับหลักเกณฑ์และวิธีการบรรจุบุคลากรเข้ารับราชการในฐานะครูทรงคุณวุฒิให้เหมาะสมยิ่งขึ้นแล้ว ตามหนังสือที่ ศธ. 1530/วลงวันที่ 21 มิถุนายน 2533

2.5 ร่างพระราชบัญญัติส่งเสริมการฝึกอาชีพ พ.ศ....

ผลการดำเนินการ สืบเนื่องจากมติคณะรัฐมนตรี เมื่อวันที่ 13 พฤษภาคม 2529 รับหลักการตามร่างพระราชบัญญัติและร่างให้สำนักงานคณะกรรมการกฤษฎีกาตรวจพิจารณาปรากฏว่าสำนักงานคณะกรรมการกฤษฎีกา ไม่เห็นด้วยที่จะให้มีการบังคับสถานประกอบการอันจะก่อภาระให้ภาคเอกชนมากเกินไป จึงเสนอให้มีการยกร่างใหม่ให้เป็นการส่งเสริม คณะรัฐมนตรีมีมติเมื่อวันที่ 21 ตุลาคม 2529 เห็นชอบตามที่สำนักงานคณะกรรมการกฤษฎีกาเสนอ และแต่งตั้งคณะทำงานยกร่างใหม่เมื่อวันที่ 28 ตุลาคม 2529 จากร่างของคณะอนุกรรมการพิจารณากับร่างที่กระทรวงมหาดไทยเสนอมา คณะทำงานได้เปลี่ยนหลักการเป็นการแสวงหาความร่วมมือจากสถานประกอบการโดยจะให้มีการให้สิ่งจูงใจ และผลตอบแทนแก่สถานประกอบการที่ร่วมมือ ต่อมาได้มีการปรับเปลี่ยนรัฐบาลการดำเนินการไม่คืบหน้า กรมแรงงานกระทรวงมหาดไทยจึงได้ขอเสนอนำไปปรับปรุงยกร่างใหม่ และกระทรวงมหาดไทยได้เสนอให้คณะรัฐมนตรีพิจารณา เมื่อวันที่ 22 พฤศจิกายน 2532 คณะรัฐมนตรีมีมติรับหลักการแห่งร่างพระราชบัญญัติส่งเสริมการฝึกอาชีพ พ.ศ. และส่งให้สำนักงานคณะกรรมการกฤษฎีกาตรวจพิจารณาโดยให้ความเห็นของสำนักนายกรัฐมนตรี กระทรวงศึกษาธิการ และข้อสังเกตของทบวงมหาวิทยาลัย ไปพิจารณาด้วยเมื่อวันที่ 23 เมษายน 2533 คณะกรรมการกฤษฎีกาได้พิจารณาแล้วเสร็จเสนอให้คณะรัฐมนตรีพิจารณา เมื่อวันที่ 11 กรกฎาคม 2533 ต่อมากระทรวงมหาดไทยได้เสนอตั้งกระทรวงแรงงาน จึงได้ขอถอนเรื่อง เมื่อวันที่ 25 กันยายน 2533 ไปปรับปรุงแก้ไขเกี่ยวกับชื่อของหน่วยงานให้สอดคล้องกับกระทรวงแรงงานที่จะได้รับการจัดตั้ง แต่ได้

มีการเปลี่ยนแปลงรัฐบาลใหม่เมื่อเดือนกุมภาพันธ์ 2534 ซึ่งรัฐบาลชุดปัจจุบันไม่มีนโยบายตั้งกระทรวงแรงงาน กระทรวงมหาดไทยจึงเสนอร่างพระราชบัญญัติดังกล่าวให้คณะรัฐมนตรีพิจารณาต่อไป คณะกรรมการกลั่นกรองเรื่องเสนอคณะรัฐมนตรีฝ่ายความมั่นคงและการต่างประเทศได้พิจารณาเมื่อวันที่ 8 กรกฎาคม 2534 ให้สำนักงานคณะกรรมการกฤษฎีกา ประสานงานกับกระทรวงมหาดไทย และกระทรวงศึกษา พิจารณาข้อขัดข้องในทางมาตราอีกครั้งหนึ่ง ซึ่งคณะกรรมการกฤษฎีกาได้ดำเนินการและเสนอกลับไปให้คณะกรรมการกลั่นกรองเรื่องเสนอคณะรัฐมนตรีฝ่ายความมั่นคงและการต่างประเทศ แล้วในปลายเดือนกรกฎาคม 2534 ซึ่งจะดำเนินการเสนอคณะรัฐมนตรีต่อไปคณะรัฐมนตรีคงจะได้พิจารณาเห็นประโยชน์ของร่างพระราชบัญญัตินี้ และคงจะได้มีการประกาศใช้ต่อไป พระราชบัญญัติดังกล่าวจะเป็นประโยชน์ในการส่งเสริมการฝึกอาชีพ ซึ่งเป็นแนวทางหนึ่งในการพัฒนากำลังคนระดับกลางให้สนองความต้องการของผู้ประกอบการ

2.6 การยกร่างพระราชบัญญัติช่างเทคนิค คณะอนุกรรมการคณะที่ 9 ซึ่งพิจารณาเกี่ยวกับการยกร่างพระราชบัญญัติผู้ประกอบการอาชีพช่างฝีมือ และช่างเทคนิคอุตสาหกรรม ได้เสนอกรอ.พอ.ให้ยกร่างพระราชบัญญัติส่งเสริมเฉพาะช่างเทคนิคก่อนตามข้อเสนอของกรมแรงงาน และใช้ชื่อ “พระราชบัญญัติส่งเสริมผู้ประกอบการอาชีพช่างเทคนิค” การยกร่างได้ปรับปรุงแก้ไขหลายครั้งจนยกร่างเสร็จและได้รับความเห็นชอบจากคณะกรรมการกรอ.พอ.ให้นำเสนอคณะรัฐมนตรีต่อไป

2.7 การส่งเสริมผู้สำเร็จอาชีวศึกษาให้ประกอบอาชีพอิสระ คณะอนุกรรมการคณะที่ 12 ได้พิจารณากำหนดแนวทางและมาตรการส่งเสริมให้ผู้สำเร็จการศึกษาด้านอาชีวศึกษาออกไปประกอบอาชีพอิสระหรืออาชีพส่วนตัว นอกเหนือจากการเข้ารับราชการหรือมุ่งไปสู่งานลูกจ้างในสถานประกอบการ ซึ่งคณะกรรมการกรอ.พอ. ได้มีมติเห็นชอบตามข้อเสนอของคณะอนุกรรมการเฉพาะกิจ และได้แจ้งให้หน่วยงานที่เกี่ยวข้องร่วมมือดำเนินการตามมาตรการที่เกี่ยวข้อง ซึ่งกรมอาชีวศึกษา (วิทยาลัยเทคนิคอุดรธานี) และสถาบันเทคโนโลยีพระจอมเกล้าพระนครเหนือได้ทดลองดำเนินการโดยขอความช่วยเหลือจากรัฐบาลเยอรมัน ผลการดำเนินการได้รับความสนใจจากผู้สำเร็จอาชีวศึกษาและกรมอาชีวศึกษาจะมีหน่วยงานประสานกับกลุ่มวิทยาลัยเทคนิคทั่วประเทศ อีกทั้งส่งเสริมให้จัดตั้งศูนย์ส่งเสริมผู้ประกอบการอาชีพอิสระขึ้นในวิทยาลัยเทคนิคที่มีความพร้อม โดยร่วมกับภาคเอกชนในท้องถิ่น ผลการดำเนินการมีผู้สนใจมากพอสมควร

2.8 การให้สิทธิประโยชน์แก่เอกชนในการลงทุน จากผลการพิจารณาของคณะอนุกรรมการคณะที่ 4 และคณะกรรมการกรอ.พอ.ให้ความเห็นชอบในหลักการที่จะส่งเสริมให้เอกชนลงทุนผลิตกำลังคนในสาขากลุ่มอุตสาหกรรมไฟฟ้าและอิเล็กทรอนิกส์ กลุ่มอุตสาหกรรมวิศวกร กลุ่มอุตสาหกรรมเคมี พลาสติก ยาง ยา อาหาร และแร่ โดยให้สิทธิประโยชน์แก่ภาคเอกชน ดังนี้

ก. ยกเว้นภาษีอุปกรณ์เครื่องจักร เครื่องมือที่ใช้ในการฝึกอบรม โดยให้ใช้หลักเกณฑ์

ของ “คณะกรรมการพิจารณาเกณฑ์การนำเข้าวัสดุการศึกษาวิทยาศาสตร์และวัฒนธรรม”

ข. อำนวยความสะดวกในการนำผู้เชี่ยวชาญเข้า โดยสำนักงานคณะกรรมการส่งเสริมการลงทุนจะเป็นผู้ดำเนินการให้

ค. หากการผลิตกำลังคนดังกล่าวดำเนินการโดยสถานประกอบการที่ได้รับการส่งเสริมอยู่แล้วหรืออยู่ในรูปของมูลนิธิ หรืออยู่ในรูปของศูนย์ฝึกอบรมการดำเนินการต่าง ๆ เกี่ยวกับสิทธิประโยชน์ข้อ 1, 2 ไม่ยุ่งยาก แต่ควรจะได้มีการกำหนดรูปแบบและหลักเกณฑ์การผลิตกำลังคนดังกล่าวให้ชัดเจน

ผลการดำเนินการ

กรอ.พอ.ได้ส่งมอบให้สำนักงานคณะกรรมการพัฒนาการเศรษฐกิจและสังคมแห่งชาติ รับไปพิจารณาเกี่ยวกับ การประมาณความต้องการกำลังคน การกำหนดเป้าหมายการผลิตและระดับเทคโนโลยีในอุตสาหกรรมกลุ่มต่าง ๆ ตามที่เสนอในหลักการ

ในปี 2530 ภาคเอกชนได้เสนอขอจัดตั้งศูนย์ปฏิบัติการวิชาชีพสิ่งทอ คณะกรรมการกรอ.พอ.จึงให้แต่งตั้งคณะกรรมการเฉพาะกิจคณะที่ 13 ขึ้นพิจารณาโครงการศูนย์ปฏิบัติการวิชาชีพสิ่งทอขึ้น ผลการพิจารณาได้มีการกำหนดมาตรการและแนวทางดำเนินการ แต่มีปัญหาด้านการใช้ที่ดินประกอบธุรกิจและเงื่อนไขเกี่ยวกับการขอยกเว้นภาษีนำเข้าเครื่องจักรอุปกรณ์ วัตถุดิบ และภาษีการผลิต คณะกรรมการกรอ.พอ.จึงให้ชลอโครงการนี้ไว้ก่อน

2.9 โครงการศูนย์ฝึกอบรมเกษตรกรครบวงจร คณะอนุกรรมการ คณะที่ 14 ได้ดำเนินการพิจารณา ปรากฏว่าประสบข้อขัดข้องเช่นเดียวกัน โครงการศูนย์ปฏิบัติการวิชาชีพสิ่งทอภาคเอกชนจึงขอชลอโครงการนี้ไว้ก่อน

2.10 การยกร่างระเบียบในการให้เอกชนจัดตั้งศูนย์ปฏิบัติการวิชาชีพในสถานศึกษาของรัฐ จากข้อขัดข้องโครงการจัดตั้งศูนย์ปฏิบัติการวิชาชีพสิ่งทอ และศูนย์ฝึกอบรมเกษตรกรครบวงจร คณะกรรมการกรอ.พอ.จึงแต่งตั้งคณะกรรมการคณะที่ 15 ขึ้นเพื่อพิจารณายกร่างระเบียบการให้เอกชนจัดตั้งศูนย์ปฏิบัติการวิชาชีพในสถานศึกษาของรัฐ ผลการพิจารณา คณะอนุกรรมการได้ยกร่างระเบียบแต่ยังไม่ได้มีการประกาศใช้ เพราะยังติดปัญหาเกี่ยวกับการใช้ที่ดิน และมีการเปลี่ยนรัฐบาลใหม่ คณะอนุกรรมการจึงชลอการแก้ไขปรับปรุงระเบียบดังกล่าวไว้ก่อน

2.11 การให้เอกชนมีส่วนร่วมจัดฝึกอบรมอาชีพ สืบเนื่องจากผลการพิจารณาของคณะอนุกรรมการ คณะที่ 1 ในช่วงแผนฯ 7 ระยะเวลาที่ 5 และได้มีการกำหนดไว้ในแผนพัฒนาฯ ระยะเวลาที่ 6 สนับสนุนให้เอกชนได้มีส่วนร่วมและรับภาระในการจัดฝึกอบรมอาชีพในโรงงานของตนได้ หรือจัดการในรูปสถาบันความร่วมมือระหว่างโรงงานกับสถานศึกษา” กรมอาชีวศึกษาและสถาบันเทคโนโลยีพระจอมเกล้าพระนครเหนือ ได้ดำเนินการจัดทำโครงการนำร่องจัดการศึกษาและฝึกอาชีพ

ในรูปแบบโรงเรียน - โรงงาน (Dual System) โดยกรมอาชีวศึกษาได้ทำโครงการนำร่องขึ้น ที่วิทยาลัยเทคนิคท่าหลวงซิเมนต์โดยอนุสรณ์ร่วมกับสถานประกอบการอุตสาหกรรม ประมาณ 20 แห่ง สถาบันเทคโนโลยีพระจอมเกล้าพระนครเหนือ จัดร่วมกับสถานประกอบการ ประมาณ 50 แห่ง โดยได้รับความช่วยเหลือจากรัฐบาลสหพันธ์สาธารณรัฐเยอรมัน ปรากฏผลสำเร็จในการดำเนินการและผลดีของการจัดการอาชีวศึกษาในระบบโรงเรียน-โรงงาน คือ

1. ได้ฝึกทักษะวิชาชีพภาคปฏิบัติจริงในสถานประกอบการ
2. สามารถรับการฝึกได้ทันต่อการเปลี่ยนแปลงทางเทคโนโลยี และสอดคล้องกับความต้องการของตลาดแรงงาน
3. ทำงานในสิ่งแวดล้อมของงานจริงในสถานประกอบการเพื่อให้เกิดกึ๋นฝึยที่ดีในการทำงาน
4. ค่าใช้จ่ายของสถานศึกษาลดลง และนักเรียนจะมีโอกาสได้รับรายได้เสริมจากการฝึกปฏิบัติงานจริงในสถานประกอบการด้วย
5. มีการใช้ทรัพยากรร่วมกัน

ความสัมฤทธิ์ผลในการจัดการอาชีวศึกษาในระบบโรงเรียน-โรงงาน จากโครงการนำร่องดังกล่าวคณะกรรมการกรอ.พอ. จึงเห็นสมควรขยายการจัดการศึกษาในระบบนี้ให้กว้างขวางขึ้น เพื่อให้การผลิตกำลังคนสอดคล้องกับความต้องการของตลาดแรงงาน และเป็นกรขยายโอกาสแก่ผู้ด้อยทางเศรษฐกิจได้มีโอกาศศึกษา/ฝึกอบรมวิชาชีพ ให้ได้มาตรฐานการผลิตกำลังคนระดับกลาง ซึ่งกำลังเป็นที่ต้องการของภาคเอกชนในการลงทุนธุรกิจอุตสาหกรรมต่าง ๆ จึงได้มีมติให้ดำเนินการ

1. จัดตั้งคณะกรรมการคณะที่ 17 ขึ้น พิจารณากำหนดรูปแบบและการขยายการจัดการอาชีวศึกษา/การฝึกอาชีพ ในระบบโรงเรียนโรงงานขึ้น
2. จัดส่งหนังสือไปขอความช่วยเหลือจากรัฐบาลสหพันธ์สาธารณรัฐเยอรมัน ขอความช่วยเหลือในด้านการศึกษา วิเคราะห์ วิจัย การวางแผนระบบโรงเรียนโรงงานในประเทศไทย และการจัดตั้งสถาบันวิจัยอาชีวศึกษาและการฝึกอาชีพตลอดจนการพัฒนาบุคลากรที่เกี่ยวข้องกับการจัดฝึกอาชีพระบบโรงเรียน-โรงงาน

ผลการดำเนินการ

1. ได้ส่งหนังสือขอความช่วยเหลือไปยังรัฐบาลสหพันธ์สาธารณรัฐเยอรมันแล้ว และได้มีการวางแผนร่วมกันกับผู้เชี่ยวชาญเยอรมัน ในการขยายการจัดการอาชีวศึกษาระบบโรงเรียนโรงงาน และการจัดตั้งสถาบันวิจัยอาชีวศึกษาและการฝึกอาชีพ เพื่อดำเนินการในแผนพัฒนายาระที่ 7 แล้ว
2. เสนอการจัดตั้งคณะกรรมการคณะที่ 17 แต่ยังไม่มีการแต่งตั้งเพราะเปลี่ยนรัฐบาลใหม่ และรัฐบาลใหม่ไม่มีมติให้กรอ.พอ.ปฏิบัติงานดังเช่นรัฐบาลที่ผ่าน ๆ มา กระทรวงศึกษา

จึงได้เสนอขอจัดตั้งคณะกรรมการประสานงานกับภาคเอกชนเพื่อพัฒนากำลังคนระดับกลางขึ้น การดำเนินการขยายการอาชีวศึกษา/ฝึกวิชาชีพในระบบโรงเรียนโรงงาน คงจะดำเนินการร่วมกับรัฐบาล สหพันธ์สาธารณรัฐเยอรมันไปยังหน่วยงานที่รับผิดชอบการจัดการอาชีวศึกษาและการฝึกอาชีพได้

2.12 แผนนโยบายการจัดการอาชีวศึกษาและการฝึกอาชีพ (28 กรกฎาคม 2530)

คณะรัฐมนตรีได้มีมติเมื่อวันที่ 28 กรกฎาคม 2530 เห็นชอบตามข้อเสนอแนวนโยบาย และมาตรการในการจัดการอาชีวศึกษาตามที่คณะกรรมการการศึกษาแห่งชาติเสนอ และให้กระทรวง ทบวง กรม ตลอดจนหน่วยงานที่เกี่ยวข้องรับไปพิจารณาประกอบการดำเนินงานในความรับผิดชอบ ให้บังเกิดผลในทางปฏิบัติอย่างมีประสิทธิภาพต่อไป สำหรับข้อเสนอให้แต่งตั้งคณะกรรมการอาชีวศึกษาและการฝึกอาชีพแห่งชาตินั้น ให้ใช้คณะกรรมการร่วมภาครัฐบาลและเอกชนเพื่อพัฒนาการศึกษา (กรอ.พอ.) เพื่อให้มีคณะกรรมการรับผิดชอบเพียงชุดเดียว โดยให้กรอ.พอ. แก้ไขเพิ่มเติมองค์ประกอบและอำนาจหน้าที่ให้ครอบคลุมถึงเรื่องนี้ด้วย

ผลการดำเนินการ

1. เสนอคณะรัฐมนตรีในคณะรัฐบาลชุดใหม่เกี่ยวกับการปฏิบัติหน้าที่ของ กรอ.พอ. พร้อมทั้งการเพิ่มเติมอำนาจหน้าที่และการปรับปรุงคณะกรรมการ ซึ่งคณะรัฐมนตรีได้มีมติเมื่อวันที่ 1 พฤศจิกายน 2531 อนุมัติให้ กรอ.พอ.คงปฏิบัติหน้าที่ต่อไป (ตามรายละเอียดภาคผนวกที่ 3.2)
2. กรอ.พอ. เห็นพ้องกับผลการศึกษาของสำนักงานคณะกรรมการการศึกษาแห่งชาติที่พบว่า การจัดการอาชีวศึกษาและการฝึกอาชีพ มีหน่วยงานต่าง ๆ ทำหน้าที่รับผิดชอบอยู่เป็นจำนวนมาก ปัญหาจากการดำเนินงานที่สำคัญคือ แต่ละหน่วยงานมิได้ประสานหรือกำหนดแนวทางร่วมกัน รวมทั้งมีการดำเนินงานซ้ำซ้อนกันโดยไม่ได้อยู่ในทิศทางเดียวกัน เพื่อให้การดำเนินการด้านอาชีวศึกษาและการฝึกอาชีพเป็นไปอย่างมีระบบและมีเอกภาพในการกำหนดนโยบาย เพื่อดำเนินการอย่างมีกฎหมายรองรับ จึงได้แต่งตั้งคณะกรรมการเฉพาะกิจขึ้นเพื่อยกร่างพระราชบัญญัติการอาชีวศึกษาแห่งชาติขึ้นเมื่อวันที่ 31 กรกฎาคม 2533 คณะอนุกรรมการฯ ได้ดำเนินการประชุมแล้ว รวม 6 ครั้ง ได้เค้าโครงและยกร่างแล้วแต่ยังไม่มีข้อยุติ การดำเนินการต้องชะงักชั่วคราวเพราะมีการเปลี่ยนแปลงรัฐบาลใหม่ และรัฐบาลชุดใหม่ได้มอบให้รองนายกรัฐมนตรี (นายมีชัย ฤชุพันธุ์) เป็นประธานคณะกรรมการร่วมภาครัฐบาลและเอกชนเพื่อพัฒนาการศึกษาเพื่ออาชีพ (กรอ.พอ.) ประธานคณะกรรมการได้ให้ความเห็นว่า โครงสร้างของคณะกรรมการใหญ่เกินไปทำให้ทำงานได้ไม่คล่องตัว และอายุของคณะกรรมการไม่แน่นอนเพราะขึ้นอยู่กับอายุของรัฐบาล ทำให้การทำงานไม่ต่อเนื่อง จึงสมควรให้ยกเลิกระบบคณะกรรมการและให้เสนอจัดตั้งองค์การถาวรขึ้นมาทำหน้าที่แทน ถ้าเห็นว่าการประสานความร่วมมือกับภาคเอกชนในการพัฒนากำลังคนระดับกลางนี้ หน่วยงานที่มีอยู่แล้วไม่สามารถทำงานได้อย่างมีประสิทธิภาพ ซึ่งคณะรัฐมนตรีได้มีมติเมื่อวันที่ 21 พฤษภาคม 2534 ให้ยกเลิก

คณะกรรมการร่วมภาครัฐบาลและเอกชนเพื่อพัฒนาการศึกษาเพื่ออาชีพ (กรอ.พอ.) ในกรณีที่กระทรวงศึกษาธิการเห็นว่ามีความจำเป็นต้องมีคณะกรรมการเพื่อประสานงานกับภาคเอกชนในการพัฒนานักศึกษาระดับอาชีวศึกษาให้เสนอคณะรัฐมนตรีพิจารณาอนุมัติ โดยให้มืองค์ประกอบของคณะกรรมการเท่าที่จำเป็น

กระทรวงศึกษาธิการได้พิจารณาแล้วเห็นว่า มีความจำเป็นต้องมีคณะกรรมการเพื่อประสานงานกับภาคเอกชนในการพัฒนานักศึกษาระดับอาชีวศึกษา จึงได้ดำเนินการเสนอคณะรัฐมนตรีพิจารณาอนุมัติการจัดตั้งคณะกรรมการประสานงานกับภาคเอกชนในการพัฒนากำลังคนระดับกลาง เมื่อวันที่ 19 มิถุนายน 2534 สำนักเลขาธิการคณะรัฐมนตรี ได้นำเรื่องเสนอรองนายกรัฐมนตรี (นายมีชัย ฤชุพันธุ์) และแจ้งผลการพิจารณาให้กระทรวงศึกษาธิการทบทวนอำนาจหน้าที่ ของคณะกรรมการ ให้เป็นการประสานหรือเสนอแนะเมื่อวันที่ 1 กรกฎาคม 2534 ซึ่งกระทรวงศึกษาธิการได้ดำเนินการแก้ไขอำนาจหน้าที่ตามข้อเสนอดังกล่าวแล้ว และกำลังอยู่ในขั้นตอนการเสนอคณะรัฐมนตรีพิจารณาต่อไป

แนวทางการแก้ปัญหาขาดแคลนวิศวกรช่างเทคนิคและช่างฝีมือ

เนื่องจากภาวะเศรษฐกิจไทยได้มีการขยายตัวอย่างรวดเร็ว ในช่วงระยะปี 2530-2531 และคาดว่าจะยังคงมีการขยายตัวในอัตราที่สูงตลอดระยะเวลาที่เหลือของแผนพัฒนาฯ ฉบับที่ 6 (2532-2534) ในขณะที่ภาวะเศรษฐกิจได้ขยายตัวอย่างมากนั้น โครงสร้างเศรษฐกิจของประเทศก็ได้เปลี่ยนแปลงไปอย่างรวดเร็ว โดยเฉพาะการที่สาขาอุตสาหกรรมและบริการมีการขยายตัวมาก และทำให้เกิดปัญหาการขาดแคลนกำลังคนบางประเภทที่มีความสำคัญต่อการพัฒนาอุตสาหกรรม โดยเฉพาะการขาดแคลนวิศวกร ดังจะเห็นได้จากข้อมูลการวิจัยของสถาบันวิจัยเพื่อพัฒนาประเทศไทย คาดว่าในปี 2531 จะมีความต้องการวิศวกรประมาณ 7 พันคน ในขณะที่สถาบันการศึกษาต่างๆ ผลิตได้เพียงปีละประมาณ 3 พันคนเท่านั้น หากเปรียบเทียบการผลิตวิศวกรกับประเทศอุตสาหกรรมใหม่ในเอเชียซึ่งมีการผลิตวิศวกรตั้งแต่จำนวน 40 คนต่อประชากรแสนคนต่อปี ไปจนถึง 140 คนต่อประชากรแสนคนต่อปี ประเทศไทยผลิตได้เพียง 5 คนต่อประชากรแสนคนต่อปีเท่านั้นซึ่งน้อยมาก ปรากฏการณ์ของการขาดแคลนวิศวกรในปัจจุบันที่เห็นได้ชัดก็คือ เกิดการโยกย้ายที่ทำงานของวิศวกรในอัตราสูงมาก มีการจับจองนักศึกษาสาขาวิศวกรรมศาสตร์ปีสุดท้าย โดยตั้งอัตราเงินเดือนสูงกว่าทุกสาขาวิชาเป็นอย่างมาก และก็ยังไม่มีจำนวนนักศึกษาเพียงพอกับความต้องการ ปัญหาดังกล่าวนับว่าเป็นอุปสรรคสำคัญยิ่งต่อการพัฒนาอุตสาหกรรมของประเทศ

รัฐบาลได้ตระหนักถึงปัญหาที่เกิดขึ้นเป็นอย่างมาก จึงได้พยายามเร่งรัดจัดวางแนวทางในการแก้ปัญหาทั้งการแก้ปัญหาเฉพาะหน้า การแก้ปัญหาในระยะสั้นและระยะยาว โดยมีมาตรการหลักดังนี้

1. มาตรการแก้ไขเฉพาะหน้า

1.1 จัดฝึกอบรมนายช่างเทคนิคที่มีประสบการณ์ตั้งแต่ 5 ปีขึ้นไป ทั้งทางภาครัฐบาล และภาคเอกชนให้เป็นวิศวกรผู้ช่วยในแต่ละสาขาวิชา ใช้เวลาในการฝึกอบรม 4-6 เดือนต่อรุ่น ๆ ละ 500 คน

1.2 จัดฝึกอบรมผู้ที่จบปริญญาตรี สายวิทยาศาสตร์ ให้เป็นผู้ช่วยวิศวกรเฉพาะเรื่อง ใช้เวลาในการฝึกอบรม 4-6 เดือนต่อรุ่น ๆ ละ 200 คน

1.3 จัดฝึกอบรมผู้ที่จบปริญญาตรี สายสังคมศาสตร์ ให้เป็นวิศวกรบริการ (งานธุรการทางวิศวกรรม เช่น Sale Engineer) ใช้เวลาการฝึกอบรม 4-6 เดือนต่อรุ่น ๆ ละ 200 คน

1.4 จัดฝึกอบรมช่างฝีมือปีละ 2,000 คน

2. มาตรการแก้ไขระยะสั้น

2.1 ให้แต่ละสถาบันรับนักศึกษาเพิ่มขึ้น รวมแล้วปีละไม่ต่ำกว่า 1,000 คน จากผู้ที่จบการศึกษาระดับมัธยมศึกษาตอนปลาย

2.2 ให้แต่ละสถาบันรับผู้จบปริญญาตรีทางวิทยาศาสตร์ โดยใช้เวลเรียน 3 ปี จำนวนปีละไม่ต่ำกว่า 200 คน

2.3 ให้แต่ละสถาบันรับผู้จบประกาศนียบัตรวิชาชีพชั้นสูงสายช่าง โดยใช้เวลเรียน 3 ปี จำนวนปีละไม่ต่ำกว่า 200 คน

2.4 ให้แต่ละสถาบันวางแผนผลิตช่างและช่างฝีมือให้เพียงพอกับความต้องการและสอดคล้องกับจำนวนวิศวกรที่จะผลิตขึ้น

3. มาตรการแก้ไขระยะยาว

3.1 สนับสนุนมหาวิทยาลัยตั้งใหม่ที่มีศักยภาพที่จะเปิดหลักสูตรการสอนสาขาวิศวกรรมศาสตร์เพิ่มขึ้น

3.2 ส่งเสริมให้มหาวิทยาลัยเอกชนขยายการผลิตวิศวกรให้เพิ่มขึ้น

3.3 ส่งเสริมให้มีการใช้อุปกรณ์ สถานที่ และอาจารย์ร่วมกันระหว่างมหาวิทยาลัยเอกชน ภาคเอกชน และสถาบันราชการ

3.4 ปรับปรุงการผลิตช่างเทคนิคในระดับ ปวช. ปวส. และ ปวท. ทั้งปริมาณและคุณภาพให้สอดคล้องกับการผลิตวิศวกรในสาขาวิชาต่าง ๆ

การดำเนินงานตามมาตรการดังกล่าว ในส่วนของสถาบันการศึกษาของรัฐจะสามารถรับนักศึกษาในสาขาวิศวกรรมศาสตร์และปิโตรเคมีเพิ่มขึ้นอีกไม่น้อยกว่าปีละ 2,000 คน

ตอนที่ 4

แนวทางการพัฒนากำลังคนระดับกลาง

ต้นฉบับเป็นหน้าว่าง

แนวทางการพัฒนากำลังคนระดับกลาง

แนวโน้มสภาพการเปลี่ยนแปลงทางเศรษฐกิจและสังคมของประเทศไทยตั้งแต่แผนพัฒนาฯ ฉบับที่ 7 เป็นต้นไป ความได้เปรียบทางด้านทรัพยากรมนุษย์ของไทยกำลังลดน้อยถอยลง ทั้งในแง่ปริมาณ คุณภาพ และอัตราค่าจ้าง ลักษณะการเปลี่ยนแปลงโครงสร้างทางเศรษฐกิจไปสู่การผลิตในสาขา อุตสาหกรรม บริการ และการเกษตร จะมีรูปแบบที่มีความทันสมัยมากยิ่งขึ้น ซึ่งจะทำให้มีความ ต้องการกำลังคนในทางระดับสูงขึ้นไปมาก โดยเฉพาะในระดับที่มีการศึกษาสูงกว่าขั้นพื้นฐานกำลังคน ที่มีฝีมือ (ช่างฝีมือ) ช่างเทคนิค และกำลังคนในระดับสูง (วิศวกร ผู้ชำนาญการวิชาชีพ) ทางด้าน วิทยาศาสตร์ เทคโนโลยี การตลาด และการจัดการที่ทันสมัยสอดคล้องกับการเปลี่ยนแปลงโครงสร้าง ทางเศรษฐกิจและสังคม ในขณะที่การผลิตกำลังคนประเภทต่าง ๆ ดังกล่าว ยังไม่เพียงพอต่อความ ต้องการ เป็นผลให้ตลาดแรงงานของผู้มีการศึกษาตั้งแต่ระดับกลางขึ้นไปตึงตัว และมีแนวโน้มที่จะ ขาดแคลนแรงงานมากยิ่งขึ้นในอนาคต อนึ่ง ผู้ประกอบการต่างชาติไปรับงานในตะวันออกกลาง ได้นำ แรงงานจากประเทศไทยไปทำงานด้วยเป็นจำนวนมาก โดยเฉพาะอย่างยิ่งแรงงานระดับช่างฝีมือ ด้วยเหตุนี้ยุทธศาสตร์การพัฒนาที่ประเทศไทยเคยได้เปรียบจากการมีแรงงานในปริมาณที่สูง และอัตรา ค่าจ้างต่ำจะใช้ไม่ได้อีกต่อไป ยิ่งไปกว่านั้นประเทศคู่แข่งอื่น ๆ ที่มีแรงงานในปริมาณสูง และค่าจ้าง แรงงานต่ำ อาทิ สาธารณประชาชนจีน อินเดีย เอเชีย อินเดีย ฯลฯ กำลังพัฒนาแรงงานระดับช่างฝีมือขึ้น อย่างรวดเร็ว และเป็นคู่แข่งที่สำคัญของประเทศไทยในระยะต่อไป นอกจากนี้ยังพบว่า แรงงานสตรีที่มี การศึกษาสูงกว่าระดับประถมศึกษา ซึ่งมีส่วนสำคัญต่อการขยายตัวของอุตสาหกรรมการส่งออกหลาย ประเภท เช่น อุตสาหกรรมสิ่งทอ และอัญมณี ยังมีอัตราการขยายตัวต่ำเป็นพิเศษอีกด้วย ผลจากการ ขาดแคลนกำลังคนในระดับต่าง ๆ หากไม่สามารถแก้ไขได้ทันเวลาจะทำให้อัตราค่าจ้างและภาวะการ ขาดแคลนแรงงานในระดับนี้จะเพิ่มสูงขึ้น ซึ่งจะส่งผลกระทบต่อฐานะการแข่งขันกับตลาดต่างประเทศ และเป้าหมายการรักษาการขยายตัวทางเศรษฐกิจอย่างต่อเนื่อง

การเปลี่ยนแปลงโครงสร้างทางเศรษฐกิจไปสู่สาขาการผลิตด้านอุตสาหกรรมและบริการที่ ทันสมัยมากยิ่งขึ้น จะทำให้มีการใช้กำลังคนในระบบเศรษฐกิจอย่างเต็มที่ในแผน 7 จากแผนพัฒนา ทรัพยากรมนุษย์และสังคมในช่วงแผน 7 ของสำนักงานคณะกรรมการเศรษฐกิจและสังคมแห่งชาติ คาดว่า จะยังคงมีแรงงานส่วนเกินซึ่งส่วนใหญ่อยู่ในภาคเกษตรกรรม แรงงานเหล่านี้มีการศึกษาต่ำ ด้อยทักษะและความรู้ในการประกอบอาชีพ ถึงแม้ว่าภาวะเศรษฐกิจในปัจจุบันและแนวโน้มในอนาคต จะมีระดับที่ค่อนข้างสูงก็ตาม แต่ส่วนใหญ่จะเป็นการลงทุนในภาคอุตสาหกรรมและบริการสมัยใหม่ ความต้องการแรงงานที่เพิ่มขึ้นนั้นเป็นแรงงานประเภทมีฝีมือ (ช่างฝีมือ) ดังนั้น จึงไม่สามารถรองรับ แรงงานส่วนเกินที่มีการศึกษาต่ำเหล่านี้ได้ ซึ่งจะมีผลกระทบต่อเป้าหมายการกระจายรายได้ จึงจำเป็น

ต้องให้ความสำคัญกับคนกลุ่มนี้ ซึ่งเป็นกำลังคนส่วนใหญ่ของประเทศเพื่อมุ่งยกระดับความเป็นอยู่ให้สูงขึ้น

จากการขยายตัวของภาคเศรษฐกิจในภาพรวม มีการขยายตัวประมาณร้อยละ 8 ในแผนฯ 7 โครงสร้างการมีงานทำภาคเกษตร : อุตสาหกรรม : บริการ จะเป็นร้อยละ 59 : 16 : 25 แนวโน้มฐานการจ้างงานมีสัดส่วนสูงขึ้น เป็นสิ่งมุ่งชี้ให้เห็นการเคลื่อนย้ายแรงงานที่มีความพร้อมจากภาคธุรกิจต่างๆ เพื่อเข้าทำงานในภาคอุตสาหกรรมที่มีการขยายตัว ซึ่งต้องการแรงงานที่มีการศึกษาสูง ทำให้ตลาดแรงงานของผู้มีการศึกษาระดับมัธยมขึ้นไปเริ่มมีการขาดแคลน

การศึกษาข้อมูลความต้องการกำลังคนของกิจการที่ได้รับอนุมัติส่งเสริมการลงทุน พบว่า ความต้องการแรงงานระดับประถมศึกษาลดลงจากร้อยละ 45.1 ในปี 2530 เป็นร้อยละ 25.9 ในปี 2533-2535 ในขณะที่ความต้องการแรงงานระดับกลางเพิ่มขึ้น จากร้อยละ 54.4 เป็นร้อยละ 72.6 ในระยะเวลาเดียวกัน และจากการศึกษาร่วมกันระหว่างสำนักงานคณะกรรมการการศึกษาแห่งชาติกับสถาบันวิจัยเพื่อการพัฒนาประเทศไทยได้พบว่า การผลิตช่างเทคนิคระดับ ปวช. ปวส. และปวท. โดยส่วนรวมมีปริมาณเพียงพอกับความต้องการของตลาดแรงงานในปัจจุบัน แต่จะมีปัญหาการขาดแคลนช่างเทคนิคในสาขาอุตสาหกรรมเฉพาะด้านโดยเฉพาะสาขาช่างเครื่องมือกล ช่างปรับและประกอบเครื่องจักร ช่างทำแบบแม่พิมพ์ นอกจากนี้ในขณะที่ภาคเอกชนมีความต้องการช่างเทคนิคที่มีฝีมือและประสบการณ์แต่หากคนที่มีคุณภาพตามที่ต้องการไม่ได้ และในขณะเดียวกันยังมีปัญหาการว่างงานของผู้สำเร็จการศึกษาในระดับอาชีวศึกษา ซึ่งเป็นปัญหาด้านคุณภาพของกำลังคนในระดับกลางนี้ รวมทั้งปัญหาการขาดแคลนอาจารย์ และครูช่างในสาขาวิศวกรรมด้วย

การฝึกอบรมฝีมือแรงงานขณะทำงาน จะมีความสำคัญมากขึ้น ระบบการศึกษา/ฝึกอบรมมีความสำคัญยิ่งต่อการพัฒนากำลังคนเพื่อตอบสนองความต้องการของระบบเศรษฐกิจและสังคมที่เปลี่ยนแปลงอย่างรวดเร็ว แต่การผลิตกำลังคนในระบบโรงเรียนนั้นต้องอาศัยระยะเวลา ไม่สามารถจัดทำได้ในระยะสั้น ดังนั้นการฝึกอบรมฝีมือแรงงานขณะทำงานในสถานประกอบการ จึงมีความสำคัญเป็นอย่างมากต่อการเพิ่มขีดความสามารถของกำลังแรงงาน แต่ในระยะที่ผ่านมาการฝึกอบรมดังกล่าวเริ่มประสบปัญหา เนื่องจากมีการแย่งชิงบุคลากรที่ได้รับการฝึกอบรมช่างฝีมือมาแล้ว ทำให้สถานประกอบการที่มีความพร้อมไม่ต้องการลงทุนฝึกอบรมเพราะไม่คุ้มทุน

นั่นคือ การพัฒนากำลังคนระดับกลางในอนาคต จะต้องมีการดำเนินการอย่างเป็นระบบ และมีความชัดเจนในการส่งเสริมการพัฒนากำลังคน

สภาพแรงงานในปัจจุบัน มีการใช้แรงงานอยู่ 4 ระดับ คือ

1. วิศวกร (Engineer/Professional)
2. ช่างเทคนิค (Technician)

3. ช่างฝีมือ (Skill workers)

4. ช่างกึ่งฝีมือ/คนงาน (Semi-Skill workers/Workers)

กำลังคนระดับกลาง คือ กำลังแรงงานที่อยู่ในกลุ่มอายุ 15 - 25 ปี และในระบบการใช้แรงงานกำลังคนระดับกลาง หมายถึง แรงงานในระดับช่างฝีมือและช่างเทคนิค

การพัฒนากำลังคนระดับกลาง หมายถึง การพัฒนากำลังคนในกลุ่มอายุ 15 - 25 ปี ให้มีความรู้ความสามารถในระดับช่างฝีมือและช่างเทคนิค และเพิ่มพูน/ยกระดับฝีมือของกำลังแรงงานในกลุ่มอายุ 26 ปีขึ้นไปที่ยังมีความรู้ความสามารถในวิชาชีพ ได้เพิ่มพูนและยกระดับแรงงานจากคนงาน/ช่างกึ่งฝีมือ ให้อยู่ในระดับช่างฝีมือแรงงานและสามารถยกระดับให้สูงขึ้นในระดับช่างเทคนิคได้

ต้นฉบับเป็นหน้าว่าง

แนวทางการพัฒนา

ในช่วงแผนพัฒนาฯ ระยะที่ 7 พ.ศ. 2535 - 2539

ต้นฉบับเป็นหน้าว่าง

แนวทางการพัฒนาในช่วงแผนพัฒนาฯ ระยะที่ 7

(พ.ศ. 2535 - 2539)

แผนพัฒนาเศรษฐกิจและสังคมแห่งชาติ ระยะที่ 7 พ.ศ. 2535 - 2539 ได้กำหนดแนวทางการพัฒนากำลังคน โดยมีเป้าหมายเร่งรัดการผลิตและฝึกอบรมกำลังคน และพัฒนาฝีมือแรงงานทั้งในระดับพื้นฐาน ระดับกลางและระดับวิชาชีพชั้นสูง ให้เพียงพอทั้งในแง่ปริมาณ และคุณภาพ ให้สอดคล้องกับความต้องการในการพัฒนาประเทศดังนี้

กลุ่มอายุ 15-25 ปี เร่งรัดการผลิตและการฝึกอบรมกำลังคนระดับกลาง และระดับสูงให้เพียงพอทั้งในแง่ปริมาณและคุณภาพ ให้สอดคล้องกับความต้องการในการพัฒนาประเทศ

กลุ่มอายุ 26-59 ปี : 1. เพิ่มพูนและยกระดับฝีมือของกำลังแรงงาน ให้สอดคล้องกับการพัฒนาทางเทคโนโลยีที่เปลี่ยนแปลงไป

2. เร่งรัดการฝึกอบรมเพื่อประกอบอาชีพส่วนตัวและธุรกิจขนาดกลางที่ไม่เป็นระบบในเขตเมือง ตลอดจนเสริมสร้างโอกาสในการประกอบอาชีพเสริมแก่เกษตรกร และการทำงานนอกภาคเกษตรในชนบท

แนวทางและมาตรการในการดำเนินการ

1. ให้มีความร่วมมือในการจัดทำข้อมูลด้านความต้องการกำลังคน โดยความร่วมมือระหว่างฝ่ายผลิต ฝ่ายผู้ใช้ และฝ่ายวางแผนให้มากขึ้น ให้มีการประสานความร่วมมือในการจัดทำข้อมูลมากขึ้น

2. ให้มีรูปแบบความร่วมมือระหว่างสถานศึกษากับภาคเอกชนและสถานประกอบการ ในการจัดการศึกษาอบรมในรูปแบบโรงเรียน-โรงงาน ซึ่งมีหลายรูปแบบ สำหรับรูปแบบที่น่าจะได้มีการพัฒนาให้มีความร่วมมือมากขึ้น อาทิ เช่น

(1) การให้ทุนการศึกษาของภาคเอกชนอย่างเป็นระบบและระยะยาว

(2) การระดมจากภาคเอกชนโดยนำระบบ Tax Incentive มาใช้

(3) การศึกษาและการฝึกงานรูปแบบ Partnership คือ ผู้เรียนจะสลับการเรียนควบคู่ไปกับการฝึกงาน ช่วงการเรียนแม้จะยาวกว่าปกติแต่ผู้เรียนจะได้ประโยชน์ 3 ทาง คือ ความรู้ การอบรมและการทำงาน ควบคู่กันไป

(4) การร่วมมือกับสถาบันการศึกษาในต่างประเทศในรูปแบบของ Joint - Venture

(5) การร่วมมือในรูปแบบทวิภาคี (Dual System) คือการศึกษาภาคทฤษฎีในสถานศึกษา และฝึกทักษะวิชาชีพในสถานประกอบการ

3. ส่งเสริมการฝึกอบรมอาชีพพระยะสั้น เพื่อเพิ่มพูนทักษะและพัฒนาขีดความสามารถในการประกอบอาชีพ โดย

(1) ปรับปรุงหลักสูตร และขบวนการฝึกอบรมอาชีพพระยะสั้นให้มีความยืดหยุ่น มีคุณภาพได้มาตรฐาน และสามารถเปลี่ยนแปลงให้สอดคล้องกับความต้องการของตลาดแรงงานและการประกอบอาชีพส่วนตัว

(2) ประสานความร่วมมือกับสถานประกอบการเอกชน เพื่อการฝึกทักษะวิชาชีพ และการแลกเปลี่ยนข้อมูลระหว่างฝ่ายผลิตและฝ่ายใช้

(3) พัฒนาระบบข้อมูลข่าวสารและให้บริการแนะแนวอาชีพ ให้ครอบคลุมทั้งข้อมูลด้านการตลาด แหล่งเงินสินเชื่อ ตลอดทั้งเทคโนโลยีสมัยใหม่ในการผลิต

4. การยกระดับรายได้และสวัสดิการแรงงาน โดย

(1) เร่งรัดการประกาศใช้พระราชบัญญัติส่งเสริมการฝึกอาชีพในสถานประกอบการ เพื่อส่งเสริมให้เจ้าของสถานประกอบการและองค์กรภาคเอกชน เข้ามามีส่วนร่วมในการฝึกช่างฝีมือ

(2) ส่งเสริมให้สถานประกอบการภาคเอกชนจัดการฝึกอบรมระหว่างทำงาน เพื่อเสริมสร้างความรู้ ความชำนาญ และการพัฒนาทักษะเพื่อเพิ่มประสิทธิภาพแรงงาน โดยการพิจารณาให้สิ่งจูงใจภาคเอกชนในการจัดฝึกอบรม

(3) ปรับปรุงระบบการวางแผนและประสานการฝึกอาชีพของหน่วยงานต่าง ๆ ระดับจังหวัด ให้มีประสิทธิภาพยิ่งขึ้น เพื่อขจัดปัญหาการฝึกอบรมซ้ำซ้อน และเป็นการประหยัดงบประมาณ

(4) เร่งรัดและขยายการกำหนดมาตรฐานช่าง รวมทั้งรณรงค์ให้มีการทดสอบฝีมือแรงงานให้มากขึ้น

(5) สนับสนุนการเพิ่มทักษะของประชากรที่พ้นวัยเรียนและผู้ที่มิงานทำแล้วให้สามารถปรับตัวได้ทันกับการเปลี่ยนแปลงอย่างรวดเร็วของการศึกษาเทคโนโลยีต่าง ๆ

(6) ให้มีการบรรจุวิชาแรงงานไว้ในหลักสูตรการศึกษาเพื่อเตรียมกำลังคนให้พร้อมที่จะเข้าสู่ตลาดแรงงาน

จากเป้าหมายและแนวทางการพัฒนาของแผนพัฒนาเศรษฐกิจและสังคม ระยะที่ 7 ดังกล่าว แผนพัฒนาการศึกษาแห่งชาติ ฉบับที่ 7 (2535 - 2539) ได้นำมากำหนดนโยบายและมาตรการในการจัดการศึกษาเพื่ออาชีพ ไว้ดังนี้

การศึกษาเพื่ออาชีพ

นโยบาย

เร่งผลิตและพัฒนากำลังคนให้เหมาะสม สอดคล้องกับความต้องการของตลาดแรงงานและการพัฒนาประเทศ รวมทั้งส่งเสริมการจัดการศึกษาให้ผู้เรียนมีความรู้ ความสามารถที่จะเป็นผู้ประกอบอาชีพอิสระได้

มาตรการ

- 1) เพื่อการผลิตกำลังคนอย่างมีคุณภาพ โดยเฉพาะในสาขาวิชาที่ขาดแคลนและจำเป็นให้สอดคล้องกับความต้องการของตลาดแรงงานและการพัฒนาประเทศ
- 2) ปรับปรุงหลักสูตรและกระบวนการเรียนการสอนในสาขาวิชาต่าง ๆ เพื่อให้ผู้เรียนมีความรู้ความสามารถ สอดคล้องกับความต้องการของตลาดแรงงาน การพัฒนาประเทศ และการประกอบอาชีพมากยิ่งขึ้น
- 3) ให้มีการกำหนดและทดสอบมาตรฐานวิชาชีพของผู้สำเร็จการศึกษา ในสาขาวิชาที่จำเป็น และเกี่ยวข้องกับความปลอดภัยของชีวิตและทรัพย์สิน
- 4) ส่งเสริมให้สถานศึกษาจัดวิชาชีพให้กว้างขวางมากยิ่งขึ้น โดยเน้นการสอนวิชาชีพที่สอดคล้องกับท้องถิ่น
- 5) ส่งเสริมให้สถานศึกษาร่วมกับภาคธุรกิจเอกชน ในการวางแผนการผลิต การจัดทำหลักสูตร การจัดการเรียนการสอน รวมทั้งให้ภาคธุรกิจเอกชนมีส่วนร่วมกับการระดมค่าใช้จ่ายตามความเหมาะสม
- 6) ส่งเสริมให้มีการจัดกิจกรรมเพื่อสร้างทักษะการบริหารและการจัดการ และปลูกฝังนิสัยให้รักที่จะเป็นผู้ประกอบการ ตลอดจนให้มีการฝึกปฏิบัติเพื่อสามารถออกไปประกอบอาชีพได้ รวมทั้งมีรายได้ระหว่างเรียน
- 7) ส่งเสริมให้มีการใช้ทรัพยากรในท้องถิ่นในการสอนวิชาชีพให้มากยิ่งขึ้น
- 8) ให้มีการจัดตั้งกองทุน เพื่อนำมาใช้ในการดำเนินงานสนับสนุนการประกอบอาชีพอิสระของผู้เรียน โดยให้ยืมเงินกองทุน วัสดุ อุปกรณ์ เครื่องมือ เครื่องใช้ที่จำเป็นในการประกอบการ
- 9) จัดให้มีระบบการแลกเปลี่ยนข่าวสารข้อมูลซึ่งกันและกันอย่างใกล้ชิดและต่อเนื่อง ทันต่อการเปลี่ยนแปลงของตลาดแรงงาน ระหว่างสถานศึกษาทั้งของรัฐและเอกชน รวมทั้งระหว่างสถานศึกษากับสถานประกอบการ
- 10) ส่งเสริมให้สถานศึกษาทำหน้าที่แนะแนวอาชีพแก่ผู้เรียนและผู้สำเร็จการศึกษา ตลอดจนทำหน้าที่เป็นศูนย์ประสานการจัดหางานหรือบริการข่าวสารข้อมูลการจัดหางาน ซึ่งอาจดำเนินการเองหรือร่วมดำเนินการกับสถานศึกษาอื่น ๆ
- 11) ให้มีการจัดฝึกอบรมวิชาชีพระยะสั้น เพื่อยกระดับช่างฝีมือของสถานประกอบการ การ

ฝึกอบรมก่อนเข้าทำงาน และการฝึกอบรมเพื่อเพิ่มทักษะในการประกอบอาชีพตามความต้องการของตลาดแรงงาน ซึ่งการฝึกอบรมดังกล่าวผู้เรียนสามารถนำผลการฝึกอบรมไปใช้เทียบโอนหน่วยการเรียนรู้ได้ทั้งการศึกษาในระบบโรงเรียนและการศึกษานอกโรงเรียน

12) ส่งเสริมให้ภาคธุรกิจเอกชนมีส่วนร่วมในการจัดฝึกอบรมวิชาชีพพระยะสั้น โดยให้ภาคธุรกิจเอกชนเข้ามามีส่วนร่วมในการกำหนดความต้องการ การวางแผนการผลิต การจัดทำหลักสูตร การจัดการเรียนการสอน รวมทั้งการรับภาระค่าใช้จ่ายในการดำเนินงานตามความเหมาะสม

แนวทางการพัฒนา
ในช่วงทศวรรษหน้า 2535 - 2544

ต้นฉบับเป็นหน้าว่าง

แนวทางการพัฒนากำลังคนในทศวรรษหน้า (พ.ศ. 2535 - 2544)

การพัฒนากำลังคนในทศวรรษหน้า จากสภาพการผลิตกำลังคนและการใช้กำลังคนที่ผ่านมา พบว่า มีปัญหาหลักคือ กำลังคนระดับกลางมีความรู้วิชาชีพน้อย การหาแนวทางการพัฒนาจากการวิเคราะห์ปัญหาหลัก จะชี้ให้เห็นแนวทางในการพัฒนา ดังต่อไปนี้

สภาพปัญหาหลักในการพัฒนากำลังคนระดับกลาง

ปัญหาหลัก คือ กำลังคนระดับกลางมีความรู้วิชาชีพน้อย

การวิเคราะห์เชิงเหตุและผล (Analysis Tree) พบว่าสาเหตุเกิดจาก (ดูแผนภาพจากภาคผนวก

4.1) สภาพองค์ประกอบ ดังนี้

1. การจัดการไม่มีเอกภาพอย่างเป็นระบบ เนื่องจาก
 - ก. ขาดองค์การรับผิดชอบการกำหนดนโยบาย
 - ข. ครูวิชาชีพน้อย
 - ค. หน่วยผลิตไม่สัมพันธ์กับหน่วยใช้
 - ง. หน่วยผลิตต่างคนต่างจัดการ
 - จ. เครื่องมือในการฝึกทักษะล้ำสมัยไม่ทันกับการเปลี่ยนแปลงทางเทคโนโลยี
2. การส่งเสริมไม่เพียงพอ เนื่องจาก
 - ก. ความร่วมมือระหว่างหน่วยผลิตและหน่วยใช้มีน้อย
 - ข. ไม่มีระบบจูงใจ
 - ค. การปรับปรุงระบบไม่ต่อเนื่อง
 - ง. ผู้ด้อยเศรษฐกิจไม่มีโอกาสศึกษา/ฝึกอบรมวิชาชีพ
3. การวางแผนกำลังคนไม่ชัดเจน

จากสาเหตุดังกล่าวสะท้อนให้เกิดผล ดังนี้

1. กำลังคนไม่สอดคล้องกับความต้องการ
2. กำลังคนมีคุณภาพไม่เพียงพอ
3. คนว่างงาน

ผลสะท้อนดังกล่าวก่อให้เกิด ผลผลิตที่ไม่ได้มาตรฐานทั้งปริมาณและคุณภาพ ซึ่งส่งผลให้เศรษฐกิจขยายตัวได้ช้ากว่าที่ควรจะเป็น

แนวทางการพัฒนากำลังคนระดับกลาง

แนวทางหลักในการพัฒนา คือ การพัฒนากำลังคนระดับกลางให้มีอัตราผู้มีความรู้วิชาชีพให้มากขึ้น โดยมีแนวทางการดำเนินการ ดังนี้ (ดูการวิเคราะห์แนวทางการพัฒนาจากภาคผนวกที่ 4.2)

1. จัดการศึกษา/ฝึกอบรมให้มีเอกภาพอย่างเป็นระบบ โดย
 - ก. จัดตั้งองค์กรรับผิดชอบการกำหนดนโยบายและการจัดการ
 - ข. มีแผนการผลิตและการใช้ครุวิชาชีพ
 - ค. มีคณะกรรมการประสานหน่วยผลิตและหน่วยใช้กำลังคน
 - ง. เครื่องมือเก่าจะถูกทดแทนโดยเครื่องมือใหม่อย่างสม่ำเสมอ หรือมีวิธีการให้มีการฝึกทักษะโดยใช้เครื่องมือและเทคโนโลยีที่ทันสมัยอย่างสม่ำเสมอ
2. กำลังคนได้รับการส่งเสริมและพัฒนาทั้งด้านปริมาณและคุณภาพ โดย
 - ก. ความร่วมมือระหว่างหน่วยผลิตและหน่วยใช้ประสานให้มีความร่วมมือมากขึ้น
 - ข. มีกฎ ระเบียบ พระราชบัญญัติ ส่งเสริมการพัฒนากำลังคน
 - ค. ปรับปรุงระบบ รูปแบบ หลักสูตร ให้ทันสมัยและยืดหยุ่นอย่างต่อเนื่อง สัมพันธ์กับด้านเศรษฐกิจและสังคม
 - ง. กระจายโอกาสให้กำลังคนมีการศึกษา/ฝึกอาชีพมากขึ้น
3. การวางแผนกำลังคนได้รับการปรับปรุงให้มีความชัดเจนทั้งด้านการผลิตและการใช้

แนวทางการดำเนินการดังกล่าว จะบังเกิดผลในเชิงประสิทธิผลและมีความเป็นไปได้ในการดำเนินการ จะต้องมียุทธศาสตร์ทำหน้าที่รับผิดชอบอย่างมีเอกภาพระดับชาติขึ้น เพื่อให้ข้อเสนอรัฐบาลในด้านนโยบายและเป็นศูนย์รวมให้คำปรึกษาเกี่ยวกับการดำเนินการแก่หน่วยงาน และองค์กรที่เกี่ยวข้องในด้านการผลิตและการใช้กำลังคน กระทรวงศึกษาธิการได้เล็งเห็นความสำคัญดังกล่าว จึงได้ดำเนินการแต่งตั้งคณะกรรมการจัดรูปแบบขององค์กรเพื่อพัฒนากำลังคนระดับกลางขึ้น พิจารณาร่างรูปแบบขององค์กรระดับชาติ เมื่อวันที่ 11 พฤษภาคม 2534 คณะกรรมการประกอบด้วย ผู้แทนจากองค์กรหลักที่มีส่วนเกี่ยวข้องในการผลิตและการใช้กำลังคนระดับกลางทั้งภาครัฐบาลและเอกชน คณะกรรมการดังกล่าวได้พิจารณาแล้วเห็นว่า รูปแบบขององค์กรควรเป็นรูปแบบอิสระมีความคล่องตัวในการบริหารงาน บริหารเงิน และบริหารบุคลากร รับผิดชอบในการเสนอแนะนโยบาย การวางแผน การกำหนดมาตรฐาน การเสนอพระราชบัญญัติ กฎ ระเบียบ หลักเกณฑ์ และหลักการที่เกี่ยวข้อง เป็นหน่วยงานกลางระดับชาติในการพัฒนากำลังคนระดับกลาง โดยมุ่งเน้นนโยบายหลัก 3 ประการ คือ

1. ผลิตกำลังคนให้สอดคล้องกับความต้องการของตลาดแรงงาน
2. จัดการผลผลิตอย่างมีประสิทธิภาพด้วยการร่วมมือระหว่างภาครัฐและเอกชนในรูปแบบทวิภาคี
3. ส่งเสริมคุณภาพผลผลิตให้ได้มาตรฐาน

การยกร่างได้ดำเนินการแล้วเสร็จและเสนอต่อรัฐมนตรีว่าการกระทรวงศึกษาธิการ เมื่อวันที่ 23 กรกฎาคม 2534 เพื่อเสนอคณะรัฐมนตรีพิจารณาต่อไป (ดูรายละเอียดการเสนอจัดตั้งสำนักงานคณะกรรมการพัฒนากำลังคนระดับกลางแห่งชาติ ในภาคผนวกที่ 4.3)

การจัดตั้งสำนักงานดังกล่าวจะสามารถดำเนินการพัฒนากำลังคนระดับกลางได้อย่างเป็นระบบ ในทุกส่วนของแนวทางการพัฒนากำลังคนในทศวรรษหน้า และสามารถบรรลุเป้าหมายและมาตรการของแผนพัฒนาฯ ระยะที่ 7 ได้อย่างมีประสิทธิภาพ

โครงสร้างระบบการศึกษาไทยในอนาคต

จากแนวทางการพัฒนากำลังคนในทศวรรษหน้า โครงสร้างของระบบการศึกษาน่าจะได้มีการปฏิรูปให้เหมาะสมกับสภาวะทางเศรษฐกิจและสังคมของไทย ปรัชญาของโครงสร้างระบบการศึกษาไทยในอนาคตจะต้องมีความชัดเจนในด้านการผลิตกำลังคนด้านวิชาชีพ ให้มีความสอดคล้องกับการใช้กำลังคนในระบบเศรษฐกิจและสังคม โดยให้มีการจัดการศึกษา ใน 5 แนวทางคือ

แนวทางที่ 1. การศึกษาขั้นพื้นฐาน บังคับเรียน 9 ปี คือระดับประถมศึกษา 6 ปี และระดับมัธยมศึกษาตอนต้น 3 ปี ประชากรในวัยการศึกษาจะต้องผ่านการศึกษานี้ ร้อยละ 100

แนวทางที่ 2. การศึกษาสายตรง คือ การศึกษาตั้งแต่การศึกษาขั้นพื้นฐานไปจนถึงระดับอุดมศึกษา (มหาวิทยาลัย) เพื่อสร้างกำลังคนระดับมัธยมศึกษาขึ้นไปของชาติ ผู้สำเร็จการศึกษาขั้นพื้นฐานควรเข้าสู่แนวทางนี้ร้อยละ 10 เป็นอย่างน้อย

แนวทางที่ 3. การศึกษาสายวิทยาศาสตร์และเทคโนโลยีระดับสูง อาทิ แนวทางการศึกษาต่อจากแนวทางที่ 1 เข้าสู่มัธยมศึกษาตอนปลายสายสามัญด้านวิทยาศาสตร์และเทคโนโลยี และต่อในสถาบันวิทยาศาสตร์และเทคโนโลยีระดับสูง เพื่อสร้างกำลังคนให้เป็นนักวิทยาศาสตร์และเทคโนโลยีระดับสูง ผู้สำเร็จการศึกษาขั้นพื้นฐานควรได้เข้าสู่แนวทางนี้ร้อยละ 10 เป็นอย่างน้อย

แนวทางที่ 4. การศึกษาสายวิชาชีพระดับกลาง คือ ระดับช่างฝีมือ (ปวช.) และระดับช่างเทคนิค (ปจส. ปวท.) เพื่อผลิตกำลังคนระดับช่างฝีมือและช่างเทคนิค ในระบบต่อเนื่อง (ปวช.-ปวส.) และการโอนจากผู้สำเร็จมัธยมศึกษาตอนปลายจากแนวที่ 2, 3 มาเรียนระดับช่างเทคนิคในแนวที่ 4

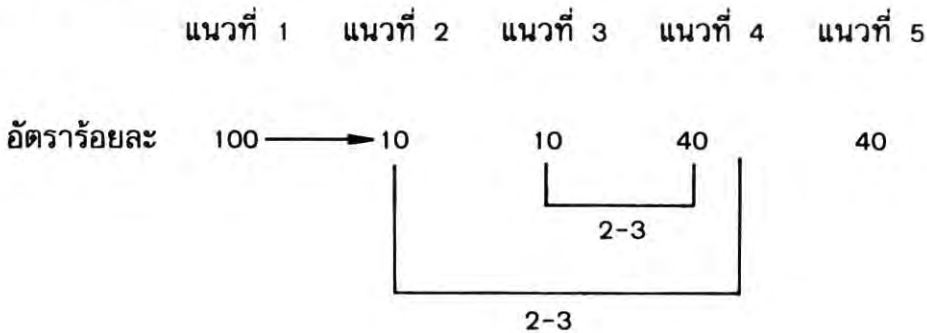
ผู้สำเร็จการศึกษาขั้นพื้นฐานแนวที่ 1 ควรเข้าสู่ระดับช่างฝีมือในแนวที่ 4 ร้อยละ 40 เป็นอย่างน้อย

ผู้สำเร็จการศึกษาช่างฝีมือ (ปวช.) ศึกษาต่อในระดับช่างเทคนิค (ปวส.) ประมาณร้อยละ 20 ผู้สำเร็จมัธยมศึกษาตอนปลายสายสามัญ จากแนวที่ 2 และ 3 เปลี่ยนแนวทางมาศึกษาช่างเทคนิค (ปวท.) ในแนวที่ 4 ประมาณร้อยละ 2-3

แนวทางที่ 5. การศึกษาสายอาชีพระดับพื้นฐานช่างฝีมือ เป็นแนวทางการศึกษาสำหรับผู้สำเร็จ

การศึกษาจากแนวทางที่ 1 ไม่ประสงค์จะศึกษาในแนวทางที่ 2 หรือ 3 หรือ 4 เข้าศึกษาวิชาชีพระดับพื้นฐานระยะสั้น หรือออกประกอบอาชีพหรือศึกษาระยะยาวทั้งสายสามัญและสายอาชีพระยะยาวในระบบทวิภาคี คือทำงานไปด้วยเรียนไปด้วย ผู้สำเร็จจากแนวที่ 1 จะเข้ามาในระบบนี้ประมาณร้อยละ 40 และศึกษาในระยะยาวในระดับช่างฝีมือประมาณร้อยละ 10

สรุปอัตราการศึกษา

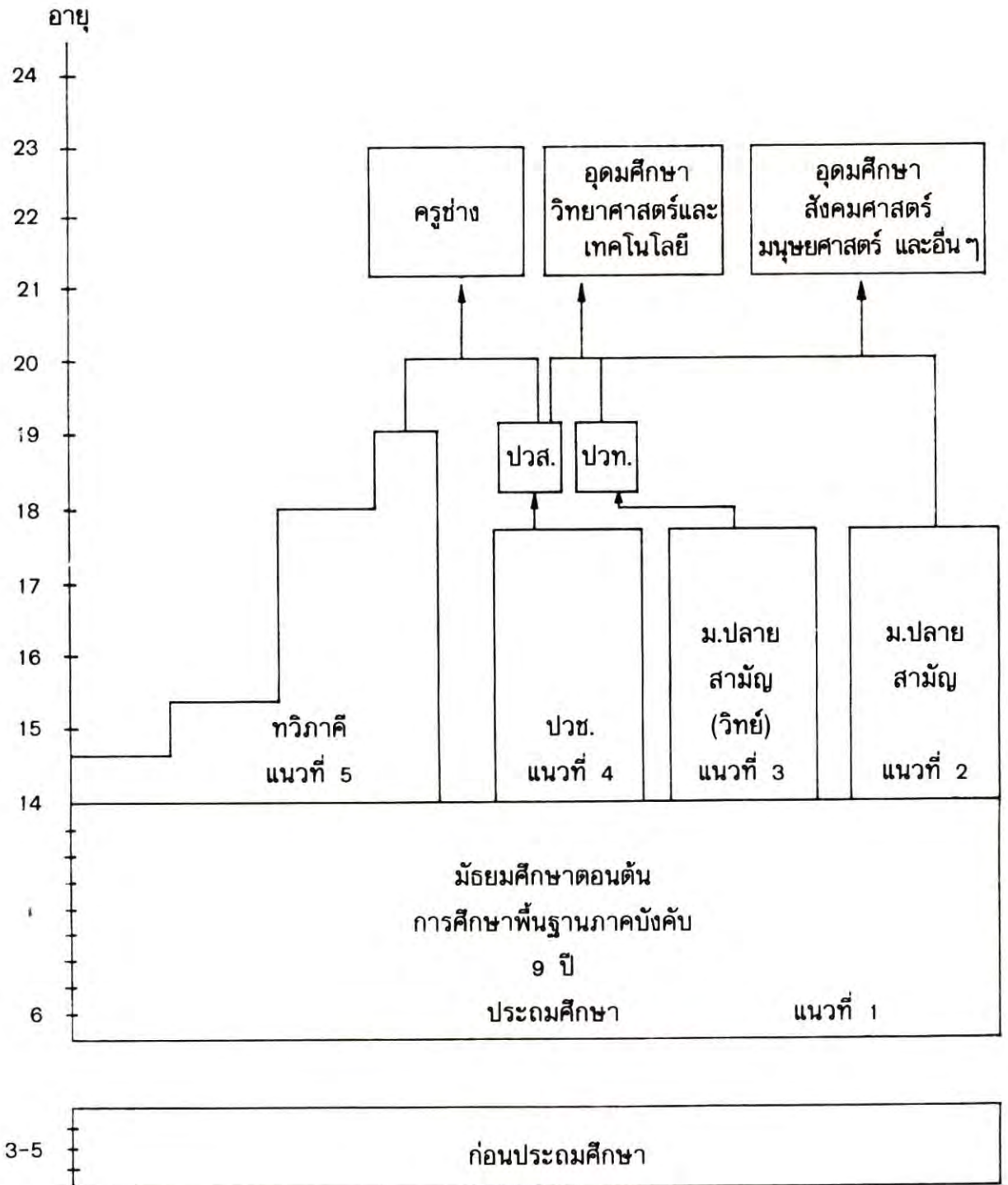


โครงสร้างระบบการศึกษาดังกล่าว จะสามารถผลิตกำลังคนเข้าสู่ตลาดแรงงานได้อย่างมีคุณภาพและจะลดปัญหาแรงงานที่ไร้ฝีมือได้ โดยเปลี่ยนสภาพมาเป็นแรงงานพื้นฐานช่างฝีมือ หากการผลิตกำลังคนสามารถผลิตได้ตามโครงสร้างระบบการศึกษาไทยดังที่เสนอมานี้ ในช่วงเพียง 2 ทศวรรษหน้า ระดับแรงงานของตลาดแรงงานไทยจะประกอบด้วย

1. ระดับผู้เชี่ยวชาญสาขาอาชีพ (Professional)
2. ระดับนักวิทยาศาสตร์และเทคโนโลยีระดับสูง (Hi-tech Professional)
3. ระดับช่างเทคนิค (Technician)
4. ระดับช่างฝีมือ (Skill Worker)
5. ระดับพื้นฐานช่างฝีมือ (Basic Skill Worker)

อัตราเปรียบเทียบระดับ 1 - 5 = 1 : 1 : 2 : 4 : 3

แผนภูมิที่ 2 โครงสร้างระบบการศึกษาไทยในอนาคต



ต้นฉบับเป็นหน้าว่าง

ภาคผนวก

ต้นฉบับเป็นหน้าว่าง

ภาคผนวกที่ 1.1

ตารางผนวก ก. จำนวนนักเรียนปีสุดท้ายและปีแรกของระดับต่าง ๆ
ปีการศึกษา 2524-2533

ปีการศึกษา	ป. 6	ม. 1	ม. 3	ม. 4	อาชีวศึกษา (ปวช.1)
2524	972,384	-	328,004	-	-
2525	1,053,847	427,039	364,262	199,050	141,294
2526	1,196,327	438,092	382,130	204,005	135,592
2527	1,107,288	492,391	391,235	204,834	144,631
2528	1,129,983	442,929	402,558	200,335	134,442
2529	1,119,375	417,529	441,646	198,035	124,788
2530	1,102,967	422,552	399,404	203,264	127,464
2531	1,095,303	439,007	378,132	178,408	124,311
2532	1,104,486	476,073	386,200	169,411	131,453
2533	1,111,274	531,319	406,802	267,118	151,128

ที่มา : 1. กองแผนงาน สำนักงานปลัดกระทรวง สถิติฉบับย่อปีการศึกษา 2524-2531 กระทรวงศึกษาธิการ
2. กองแผนงาน สำนักงานปลัดกระทรวง สถิติการศึกษา (ข้อมูลเบื้องต้น) ปี 2532, 2533

ตารางผนวก ก. (ต่อ) จำนวนนักเรียนปีสุดท้ายของปีแรกของระดับต่างๆ
ปีการศึกษา 2524-2533

ปีการศึกษา	ม.6	อุดมศึกษาปีที่ 1.					
		กระทรวงศึกษาฯ	ทบวงฯ	เอกชน	ปวท.	ปวส.	รวม
2524	130,954	-	-	-	-	-	-
2525	151,559	34,417	16,055	9,583	14,313	7,326	81,694
2526	155,686	24,828	17,798	12,025	22,956	2,248	80,928
2527	164,695	22,356	19,575	13,462	27,780	-	83,173
2528	177,651	13,598	20,626	15,689	24,933	-	74,846
2529	174,851	13,655	21,342	20,703	21,982	-	77,682
2530	169,240	16,844	22,193	22,729	16,001	-	77,767
2531	166,190	17,973	24,350	24,182	12,504	-	79,009
2532	168,217	8,864	25,297	28,282	13,037	-	75,480
2533	147,401	10,862	32,340	26,663	16,170	-	86,035

ตารางผนวก ก. (ต่อ) จำนวนนักเรียนปีสุดท้าย และปีแรกของระดับต่าง ๆ
ปีการศึกษา 2524-2533

ปีการศึกษา	อาชีวศึกษา (ปวช.3)	อุดมศึกษา (ปวส.1)	อุดมศึกษา ปวส.ปีสุดท้าย	อุดมศึกษา 3	อุดมศึกษา ป.ม.
2524	112,809	-	23,783	-	-
2525	112,985	38,477	25,767	2,414	1,766
2526	175,875	50,220	42,475	2,414	1,046
2527	125,304	73,283	49,915	2,784	1,003
2528	116,153	56,752	67,195	2,426	1,107
2529	115,591	54,167	52,817	4,252	796
2530	108,538	52,479	48,356	3,222	481
2531	103,083	49,752	47,135	3,358	16
2532	102,220	51,479	45,627	3,293	1,024
2533	101,769	60,518	47,134	4,423	1,049

ภาคผนวกที่ 3.1

องค์กรและอำนาจหน้าที่

1. คณะกรรมการร่วมภาครัฐบาลและเอกชนเพื่อพัฒนาการศึกษาเพื่ออาชีพ (กรอ.พอ.)

1. การแต่งตั้ง

คณะรัฐมนตรีอนุมัติแต่งตั้งครั้งแรกเมื่อวันที่ 27 ธันวาคม 2526 และแต่งตั้งเพิ่มเติมเมื่อวันที่ 16 ตุลาคม 2527 และวันที่ 27 พฤศจิกายน 2527 และคณะรัฐมนตรีชุดปัจจุบันได้มีมติเมื่อวันที่ 14 ตุลาคม 2529 อนุมัติให้คงปฏิบัติหน้าที่ต่อไป คณะกรรมการประกอบด้วยผู้แทนระดับสูงจากกลุ่มกำหนดนโยบายและแผนการศึกษา กลุ่มจัดการศึกษาฝึกอบรม และกลุ่มที่ใช้แรงงานทั้งภาครัฐบาลและเอกชน จำนวน 30 คน

2. องค์กรประกอบ

ประธาน	: นายกรัฐมนตรีหรือรองนายกรัฐมนตรีที่ได้รับมอบหมาย
รองประธาน 2 คน	: รัฐมนตรีว่าการกระทรวงศึกษาธิการ ปลัดกระทรวงศึกษาธิการ
กรรมการ 25 คน	: ปลัดทบวงมหาวิทยาลัย อธิบดีกรมแรงงาน อธิบดีกรมการศึกษานอกโรงเรียน อธิบดีกรมวิชาการ อธิบดีกรมสามัญศึกษา อธิบดีกรมการฝึกหัดครู อธิการบดีวิทยาลัยเทคโนโลยีและอาชีวศึกษา อธิการบดีสถาบันเทคโนโลยีพระจอมเกล้าพระนครเหนือ เลขาธิการคณะกรรมการการศึกษาแห่งชาติ เลขาธิการคณะกรรมการการพัฒนาการเศรษฐกิจและสังคมแห่งชาติ เลขาธิการคณะกรรมการส่งเสริมการลงทุน เลขาธิการคณะกรรมการการศึกษาเอกชน ผู้อำนวยการสำนักงบประมาณ ผู้แทนกระทรวงการคลัง 1 ท่าน

ผู้แทนกระทรวงวิทยาศาสตร์เทคโนโลยีและการพลังงาน
1 ท่าน

ผู้แทนกระทรวงเกษตรและสหกรณ์ 1 ท่าน

ผู้แทนกระทรวงอุตสาหกรรม 1 ท่าน

ผู้แทนสมาคมอุตสาหกรรมไทย 3 ท่าน

ผู้แทนหอการค้าไทย 3 ท่าน

ผู้แทนสมาคมธนาคารไทย 2 ท่าน

กรรมการและเลขานุการ : อธิบดีกรมอาชีวศึกษา

กรรมการและผู้ช่วยเลขานุการ : รองอธิบดีกรมอาชีวศึกษา (ฝ่ายวิชาการ)

3. อำนาจหน้าที่

3.1 พิจารณาปัญหาและอุปสรรคของการดำเนินงานเกี่ยวกับการศึกษาเพื่ออาชีพซึ่งมีผลกระทบต่อภาวะการมีงานทำของผู้สำเร็จการศึกษา และกำหนดแนวทางในการเร่งรัดการแก้ไขปัญหานั้นให้ลุล่วงโดยเร็ว

3.2 กำหนดนโยบายและแนวทางปฏิบัติ ตลอดจนประสานงานการจัดทำแผนและโครงการร่วมระหว่างฝ่ายจัดการศึกษา การฝึกอบรมของรัฐบาลกับฝ่ายผู้ใช้กำลังคนในภาคเอกชน

3.3 พิจารณาส่งเสริมบทบาทของภาคเอกชนในการพัฒนาการศึกษาเพื่ออาชีพ

3.4 กำหนดมาตรฐานขั้นต่ำและแนวการทดสอบผู้จะประกอบอาชีพสาขาต่าง ๆ เท่าที่เห็นว่าจะมีความจำเป็น

3.5 ติดตามผลการดำเนินงานที่มอบหมายให้หน่วยงานที่เกี่ยวข้องรับไปปฏิบัติ

3.6 มีอำนาจแต่งตั้งอนุกรรมการได้ตามความเหมาะสม

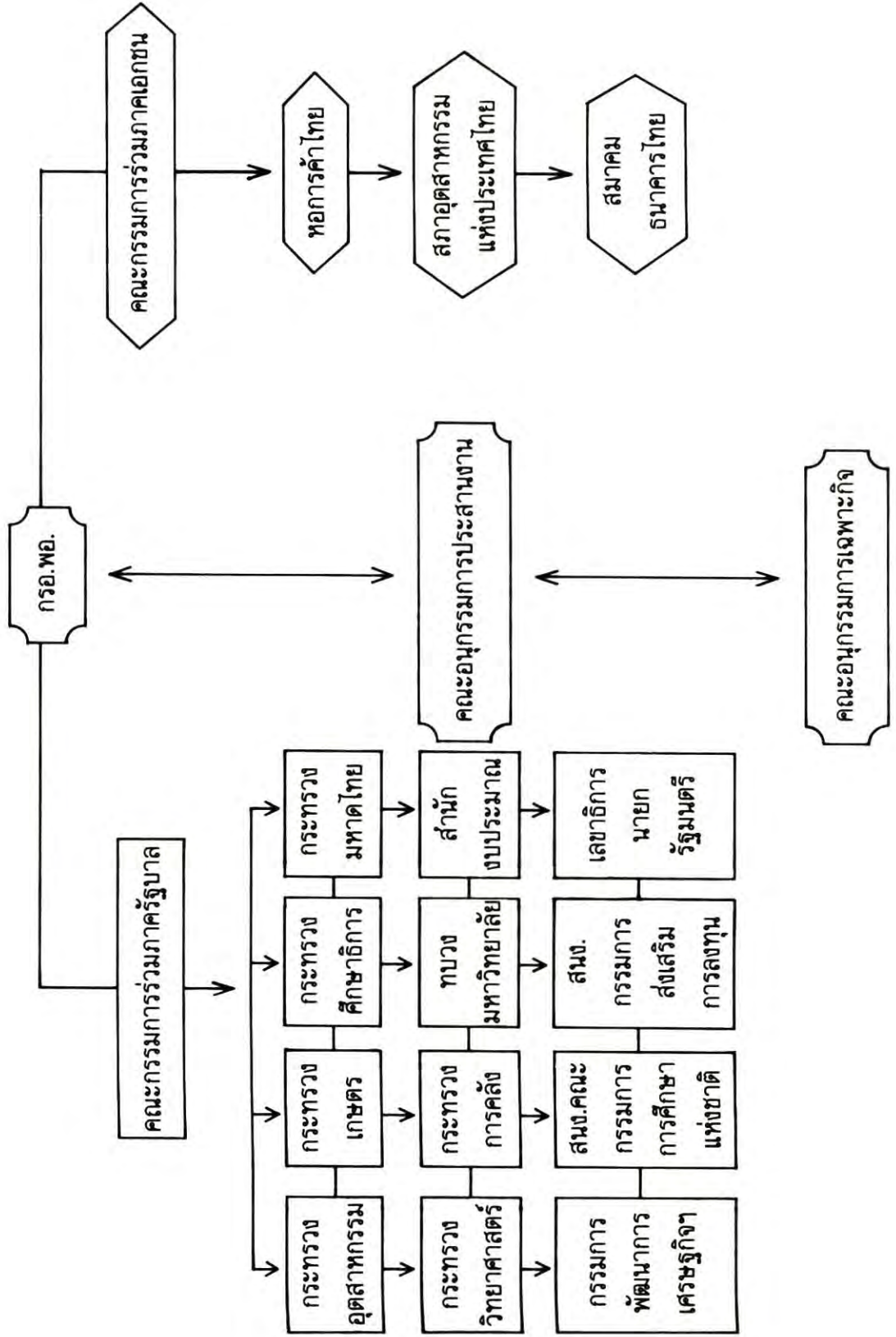
4. โครงสร้างของ กรอ.พอ. แบ่งออกเป็น 3 ส่วน ดังนี้

1. คณะกรรมการร่วมภาครัฐบาลและเอกชนในการพัฒนาการศึกษาเพื่ออาชีพ (กรอ.พอ.)

2. คณะอนุกรรมการประสานงาน กรอ.พอ.

3. คณะอนุกรรมการเฉพาะกิจ

มีสำนักงานเลขานุการ กรอ.พอ. ทำหน้าที่ประสานการดำเนินงานของคณะกรรมการและคณะอนุกรรมการตามโครงสร้าง



ภาคผนวกที่ 3.2

องค์กรและอำนาจหน้าที่

คณะกรรมการร่วมภาครัฐบาลและเอกชนเพื่อพัฒนาการศึกษา เพื่ออาชีพ (กรอ.พอ.)

อำนาจหน้าที่และความรับผิดชอบ

1. พัฒนานโยบายและแผนพัฒนาการอาชีวศึกษา และฝึกอาชีพให้สอดคล้องกับแผนพัฒนาการศึกษาแห่งชาติ ความก้าวหน้าทางเทคโนโลยีและความเจริญเติบโตทางเศรษฐกิจและสังคม
2. พิจารณาและกำหนดมาตรฐานหลักสูตรและมาตรฐานการเรียนการสอนทางอาชีวศึกษา และการฝึกอาชีพระดับและประเภทต่าง ๆ
3. พิจารณาปัญหาและอุปสรรคตลอดจนกำหนดแนวทางในการแก้ไขปัญหาที่มีผลกระทบต่อภาวะการปฏิบัติงานของผู้สำเร็จอาชีวศึกษาและผู้ผ่านการฝึกอาชีพ
4. พิจารณาแผนและโครงการร่วมระหว่างฝ่ายการจัดการศึกษาและการฝึกอบรมกับฝ่ายผู้กำลังคนด้านอาชีวศึกษาและการฝึกอาชีพ
5. กำหนดมาตรฐานและจัดให้มีการทดสอบเพื่อรับรองมาตรฐาน และยกระดับมาตรฐานวิชาชีพ
6. ติดตามและประสานการดำเนินงานการอาชีวศึกษา และการฝึกอาชีพให้เป็นไปตามนโยบาย และแผนพัฒนาการอาชีวศึกษาและการฝึกอาชีพแห่งชาติ
7. แต่งตั้งอนุกรรมการเพื่อพิจารณาหรือปฏิบัติการอย่างหนึ่งอย่างใด ตามที่คณะกรรมการมอบหมาย

ประกอบด้วย

- | | |
|--|------------------|
| 1. นายกรัฐมนตรีหรือรองนายกรัฐมนตรีที่ได้รับมอบหมาย | ประธานกรรมการ |
| 2. รัฐมนตรีว่าการกระทรวงศึกษาธิการ | รองประธานกรรมการ |
| 3. ปลัดกระทรวงศึกษาธิการ | รองประธานกรรมการ |
| 4. ปลัดทบวงมหาวิทยาลัย | กรรมการ |
| 5. อธิบดีกรมแรงงาน | กรรมการ |
| 6. อธิบดีกรมการศึกษานอกโรงเรียน | กรรมการ |
| 7. อธิการบดีสถาบันเทคโนโลยีพระจอมเกล้าพระนครเหนือ | กรรมการ |
| 8. อธิการบดีสถาบันเทคโนโลยีราชมงคล | กรรมการ |

9. เลขานุการคณะกรรมการการศึกษาเอกชน	กรรมการ
10. อธิบดีกรมการฝึกหัดครู	กรรมการ
11. อธิบดีกรมสามัญศึกษา	กรรมการ
12. อธิบดีกรมวิชาการ	กรรมการ
13. เลขานุการคณะกรรมการการศึกษาแห่งชาติ	กรรมการ
14. เลขานุการคณะกรรมการพัฒนาการเศรษฐกิจและสังคมแห่งชาติ	กรรมการ
15. เลขานุการคณะกรรมการส่งเสริมการลงทุน	กรรมการ
16. ผู้อำนวยการสำนักงานงบประมาณ	กรรมการ
17. ผู้แทนกระทรวงเกษตรและสหกรณ์	กรรมการ
18. ผู้แทนกระทรวงอุตสาหกรรม	กรรมการ
19. ผู้แทนกระทรวงวิทยาศาสตร์เทคโนโลยีและการพลังงาน	กรรมการ
20. ผู้แทนกระทรวงการคลัง	กรรมการ
21. ผู้แทนสภาอุตสาหกรรมแห่งประเทศไทย	กรรมการ
22. ผู้แทนสภาหอการค้าไทย	กรรมการ
23. ผู้แทนสมาคมธนาคารไทย	กรรมการ
24. ผู้แทนสภาองค์การนายจ้างแห่งประเทศไทย	กรรมการ
25. ผู้แทนสภาองค์การลูกจ้างแห่งประเทศไทย	กรรมการ
26. ผู้แทนสมาคมโรงเรียนอาชีวศึกษาเอกชนแห่งประเทศไทย	กรรมการ
27.-29. ผู้ทรงคุณวุฒิที่นายกรัฐมนตรีแต่งตั้งอยู่ในตำแหน่งคราวละ 2 ปี 3 นาย	กรรมการ
30. อธิบดีกรมอาชีวศึกษา	กรรมการและเลขานุการ
31. รองอธิบดีกรมอาชีวศึกษา	กรรมการและผู้ช่วยเลขานุการ

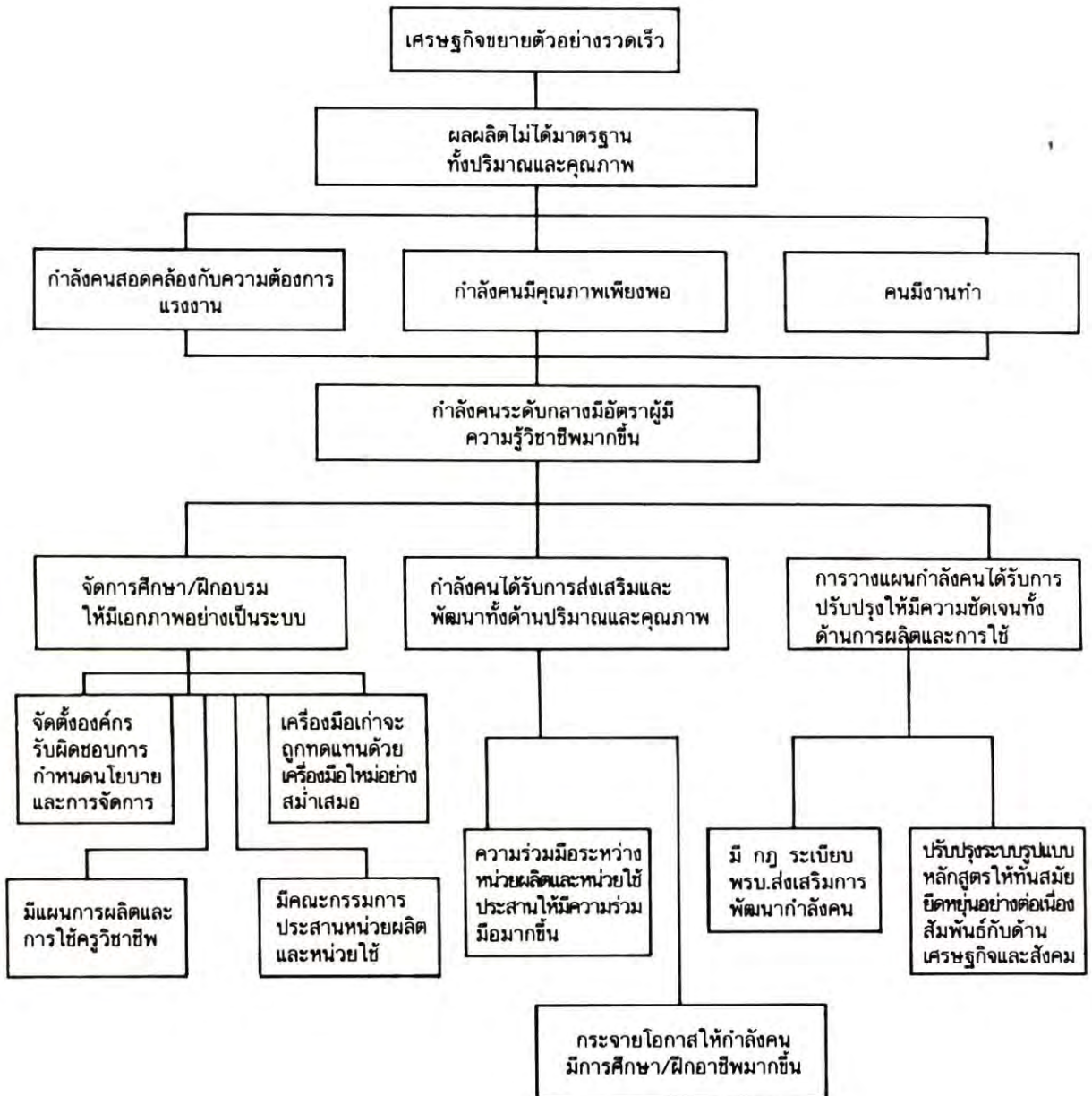
ภาคผนวกที่ 4.1

การวิเคราะห์ปัญหากำลังคนระดับกลาง



ภาคผนวกที่ 4.2

การวิเคราะห์แนวทางการแก้ปัญหาเพื่อพัฒนากำลังคนระดับกลาง



ภาคผนวกที่ 4.3

การเสนอจัดตั้ง

สำนักงานคณะกรรมการพัฒนาอํานาจคนระดับกลางแห่งชาติ

คณะกรรมการจัดรูปแบบองค์กรเพื่อพัฒนาอํานาจคนระดับกลาง

การพัฒนากำลังคนระดับกลาง

1. หลักการ

1.1 ให้มี “สำนักงานคณะกรรมการพัฒนากำลังคนระดับกลางแห่งชาติ” เป็นองค์กรถาวร ได้รับงบประมาณสนับสนุนจากรัฐบาล เอกชน/องค์การระหว่างประเทศ เป็นองค์กรที่มีอิสระและมีความคล่องตัวในการบริหารงาน บริหารเงิน และบริหารบุคลากร ขึ้นตรงต่อนายกรัฐมนตรีหรือรองนายกรัฐมนตรีที่นายกรัฐมนตรีมอบหมาย โดยมีหน้าที่หลักดังนี้ :

- 1) เสนอนโยบายการจัดการเทคนิคศึกษา อาชีวศึกษาและการฝึกอาชีพแห่งชาติต่อรัฐบาล
- 2) วางแผน ประสานงาน กำกับ ควบคุมและประเมินผลการจัดเทคนิคศึกษา อาชีวศึกษา และฝึกอาชีพ เพื่อให้เกิดเอกภาพและประสิทธิภาพ
- 3) กำหนดมาตรฐานด้านหลักสูตร ครู สื่อการสอน วัสดุอุปกรณ์สำหรับการจัดเทคนิคศึกษาอาชีวศึกษาและการฝึกอาชีพ
- 4) สนับสนุน ส่งเสริมงานวิจัย ระบบสารสนเทศ และฐานข้อมูลด้านเทคนิคศึกษาอาชีวศึกษาและการฝึกอาชีพ
- 5) เสนอพระราชบัญญัติ พระราชกฤษฎีกา กฎกระทรวง ประกาศหรือระเบียบ หลักเกณฑ์ หรือมาตรการอื่นใดต่อรัฐบาล เพื่อให้เกิดความร่วมมือระหว่างสถานศึกษา หรือสถานฝึกอาชีพและสถานประกอบการในการจัดการเทคนิคศึกษา อาชีวศึกษา และการฝึกอาชีพ รวมทั้งส่งเสริมให้ภาคเอกชนสามารถจัดฝึกอาชีพให้สอดคล้องกับความต้องการได้

1.2 ให้มีคณะกรรมการพัฒนากำลังคนระดับกลางแห่งชาติ ประกอบด้วย ผู้ทรงคุณวุฒิจากภาครัฐบาลและเอกชนจำนวนไม่น้อยกว่า 20 คน แต่ไม่เกิน 23 คน ทำหน้าที่กำหนดนโยบาย ให้คำปรึกษาการดำเนินงานของสำนักงานฯ และกลั่นกรองเรื่องที่จะเสนอต่อรัฐบาล (แผนภูมิการบริหารงานของสำนักงานฯ และโครงสร้างของคณะกรรมการแสดงไว้ในส่วนท้ายของเอกสารนี้)

1.3 รัฐบาลจะจัดกองทุน สำหรับการจัดตั้งสำนักงานคณะกรรมการพัฒนากำลังคนระดับกลางแห่งชาติในครั้งแรก และจะจัดสรรงบประมาณเพื่อการดำเนินงานในแต่ละปี

2. เหตุผล

การเสนอจัดตั้งสำนักงานคณะกรรมการพัฒนากำลังคนระดับกลางแห่งชาติ และคณะกรรมการพัฒนากำลังคนระดับกลางแห่งชาติตามหลักการข้างต้น เนื่องจากการจัดการเทคนิคศึกษา อาชีวศึกษา และฝึกอาชีพประสบปัญหาพื้นฐานดังต่อไปนี้

- 2.1 หน่วยงานที่รับผิดชอบในการจัดการเทคนิคศึกษา อาชีวศึกษา และฝึกอาชีพของประเทศ

มีหลายหน่วยงาน ได้แก่ กระทรวงศึกษาธิการ กระทรวงมหาดไทย ทบวงมหาวิทยาลัย ซึ่งหน่วยงานย่อยของแต่ละกระทรวงดังกล่าวต่างมีนโยบายเป็นของตนเอง ทำให้ขาดเอกภาพและขาดการวางแผนการกำหนดนโยบายและการประสานงานกัน ก่อให้เกิดปัญหาอื่นตามมา เช่น ปัญหาการว่างงาน เนื่องจากมีความแตกต่างในส่วนที่ไม่ควรแตกต่าง และมีความซ้ำซ้อนในส่วนที่ไม่ควรซ้ำซ้อน

2.2 การจัดการเทคนิคศึกษา อาชีวศึกษาและฝึกอาชีพ ในปัจจุบันเป็นการจัดในลักษณะของสถานศึกษา (Schooling System) เกือบทั้งหมด ทำให้ต้องลงทุนสูง และไม่สามารถจัดให้สอดคล้องกับความเปลี่ยนแปลงทางเทคโนโลยีตามความต้องการของระบบเศรษฐกิจ และของสถานประกอบการได้ ทำให้เกิดปัญหาดังนี้

- 1) สถานประกอบการขาดกำลังคนที่มีความรู้ความสามารถตามที่ต้องการ ทำให้การพัฒนาและขยายกิจการเป็นไปไม่ได้ ขาดความสามารถ และศักยภาพในการแข่งขัน โดยเฉพาะการแข่งขันระหว่างประเทศ ซึ่งต้องการสินค้าและการบริการคุณภาพสูง และต้นทุนต่ำ
- 2) ก่อให้เกิดปัญหาการว่างงานในสาขาที่มีการผลิตกำลังเกินความต้องการ และก่อให้เกิดปัญหาการขาดแคลนกำลังคนในสาขาที่ไม่มีการผลิต หรือมีการผลิตกำลังคนได้น้อย เนื่องจากขาดการเรียนรู้ความต้องการซึ่งกันและกันระหว่างผู้ผลิตกำลังคน และผู้ใช้กำลังคน
- 3) การผลิตกำลังคนระดับกลางให้มีขีดความสามารถในการสร้างเทคโนโลยี เครื่องมือ เครื่องจักรมีขีดจำกัดมาก ทำให้ต้องพึ่งพาการนำเข้าจากต่างประเทศ ซึ่งในขณะนี้การนำเข้าเครื่องมือ เครื่องจักรมีมูลค่ากว่าร้อยละ 90 ของมูลค่าการนำเข้าของเทคโนโลยีทั้งหมด
- 4) เนื่องจากการขาดแคลนกำลังคนมีฝีมือ ซึ่งเป็นที่ต้องการของอุตสาหกรรม จึงมีการนำเข้าแรงงานเหล่านั้นจากต่างประเทศในอัตราที่เพิ่มขึ้นสูง

3. ผลที่คาดว่าจะได้รับ

การดำเนินการตามมาตรการข้างต้นจะเกิดผลดี ดังนี้

3.1 เกิดความร่วมมือระหว่างสถานประกอบการและสถานศึกษา หรือหน่วยงานที่รับผิดชอบในการจัดเทคนิคศึกษา อาชีวศึกษาและการฝึกอาชีพของประเทศ เพื่อผลิตกำลังคนระบบทวิภาคี

3.2 เกิดเอกภาพในการจัดการเทคนิคศึกษา อาชีวศึกษา และการฝึกอาชีพของประเทศ เป็นการลดในส่วนที่ซ้ำซ้อนและส่งเสริมให้เกิดความแตกต่างในส่วนที่ควรแตกต่างในการผลิตกำลังคนระหว่างส่วนราชการที่มีหน้าที่จัดเทคนิคศึกษา อาชีวศึกษาและการฝึกอาชีพ

3.3 ได้กำลังคนที่มีคุณภาพสูงสอดคล้องความต้องการของระบบเศรษฐกิจ และความเปลี่ยนแปลงทางเทคโนโลยี โดยแท้จริง

3.4 สามารถจัดเตรียมกำลังคนในสาขาใหม่ ๆ ที่มีความต้องการได้อย่างมีประสิทธิภาพ และประสิทธิผล รวดเร็วทันความต้องการของตลาดแรงงาน

3.5 ลดปัญหาการว่างงาน เนื่องจากกำลังคนขาดคุณภาพ และเพิ่มความสะดวกระหว่างปริมาณกำลังคนในสาขาอาชีพต่าง ๆ ที่สถานประกอบการซึ่งเป็นผู้ใช้กำลังคนต้องการ

3.6 เพิ่มศักยภาพในการขยายกิจการของสถานประกอบการทั้งภาครัฐบาลและเอกชน

3.7 เพิ่มศักยภาพการแข่งขันให้แก่อุตสาหกรรมการผลิตและการบริการในตลาดระหว่างประเทศ โดยกำลังคนที่มีคุณภาพ นอกจากจะช่วยลดต้นทุนการผลิตและการบริการแล้ว ยังช่วยเพิ่มประสิทธิภาพและคุณภาพของการผลิตและการบริการด้วย

3.8 ประหยัดงบประมาณในการลงทุนด้านกำลังคน โดยลดค่าใช้จ่ายที่ซ้ำซ้อนและลดค่าใช้จ่ายในส่วนที่เอกชนเข้ามาให้การสนับสนุน โดยเฉพาะในส่วนที่เป็นการฝึกภาคปฏิบัติในสถานประกอบการ

3.9 ลดปัญหาการขาดแคลนกำลังคน ที่มีความรู้ความสามารถและประสบการณ์วิชาชีพ ในสถานศึกษา และฝึกอาชีพ เพราะการเรียนการสอนภาคปฏิบัติในสถานประกอบการจะได้รับการสนับสนุนจากบุคลากรในสถานประกอบการโดยตรง

3.10 เป็นการกระตุ้น ส่งเสริมและสนับสนุนให้สถานประกอบการจัดตั้งองค์กร/สมาคมวิชาชีพ ในแต่ละกลุ่มอาชีพ สาขาอาชีพ เพื่อมีส่วนร่วมในการวางแผนและพัฒนากำลังคนตามความต้องการของตน

3.11 เนื่องจากการดำเนินงานของสำนักงานคณะกรรมการพัฒนากำลังคนระดับกลาง ในช่วงแรกจะกระทำเฉพาะในสาขาช่างอุตสาหกรรมก่อนและจะพิจารณาในสาขาอื่น ๆ ในโอกาสต่อไป จึงสามารถดำเนินการให้มีประสิทธิภาพและประสิทธิผลได้มากขึ้น

4. ผลที่คาดว่าจะกระทบต่อองค์กรอื่น

4.1 เมื่อจัดตั้งสำนักงานคณะกรรมการพัฒนากำลังคนระดับกลางแห่งชาติขึ้นแล้ว องค์กรต่าง ๆ ที่รับผิดชอบการจัดเทคนิคศึกษา อาชีวศึกษาและการฝึกอาชีพ ในสังกัดกระทรวงศึกษาธิการ กระทรวงมหาดไทยและทบวงมหาวิทยาลัย ยังคงดำเนินการจัดการศึกษาและการฝึกอาชีพต่อไป แต่จะต้องดำเนินการภายใต้กรอบนโยบาย และแผนงานตามที่สำนักงานคณะกรรมการพัฒนากำลังคนระดับกลางแห่งชาติเสนอต่อรัฐบาลและรัฐบาลให้ความเห็นชอบแล้ว ส่วนเรื่องใดที่เป็นงานเดิมที่ยังไม่มีการเปลี่ยนแปลงนโยบายหรือแผนงาน หน่วยงานนั้นยังคงดำเนินการไปตามปกติ ทั้งนี้เพื่อให้เกิดการเปลี่ยนแปลงในลักษณะค่อยเป็นค่อยไป

4.2 บทบาทด้านการศึกษาวิจัยและการกำหนดนโยบายด้านเทคนิคศึกษา อาชีวศึกษา และการฝึกอาชีพ ซึ่งเป็นบทบาทเดิมของสำนักงานคณะกรรมการการศึกษาแห่งชาตินั้น ภายหลังจากที่ได้จัดตั้งสำนักงานคณะกรรมการพัฒนากำลังคนระดับกลางแห่งชาติเรียบร้อยแล้ว ให้โอนงานดังกล่าวมาให้

สำนักงานคณะกรรมการพัฒนากำลังคนระดับกลางแห่งชาติเป็นผู้รับผิดชอบแทน แต่ยังคงให้มีการประสานงานระหว่างสำนักงานคณะกรรมการการศึกษาแห่งชาติ และสำนักงานคณะกรรมการพัฒนากำลังคนระดับกลางแห่งชาติ ทั้งนี้เพื่อให้เกิดความเชื่อมโยงระหว่างหน่วยงานทั้งสองดังกล่าว

ในช่วงแรกของการดำเนินงาน สำนักงานคณะกรรมการพัฒนากำลังคนระดับกลางแห่งชาติ จะดำเนินการเฉพาะสาขาช่างอุตสาหกรรมก่อน แต่ในระยะต่อไปจะพิจารณาดำเนินการด้านเกษตรกรรม คหกรรม พาณิชยกรรม ฯลฯ

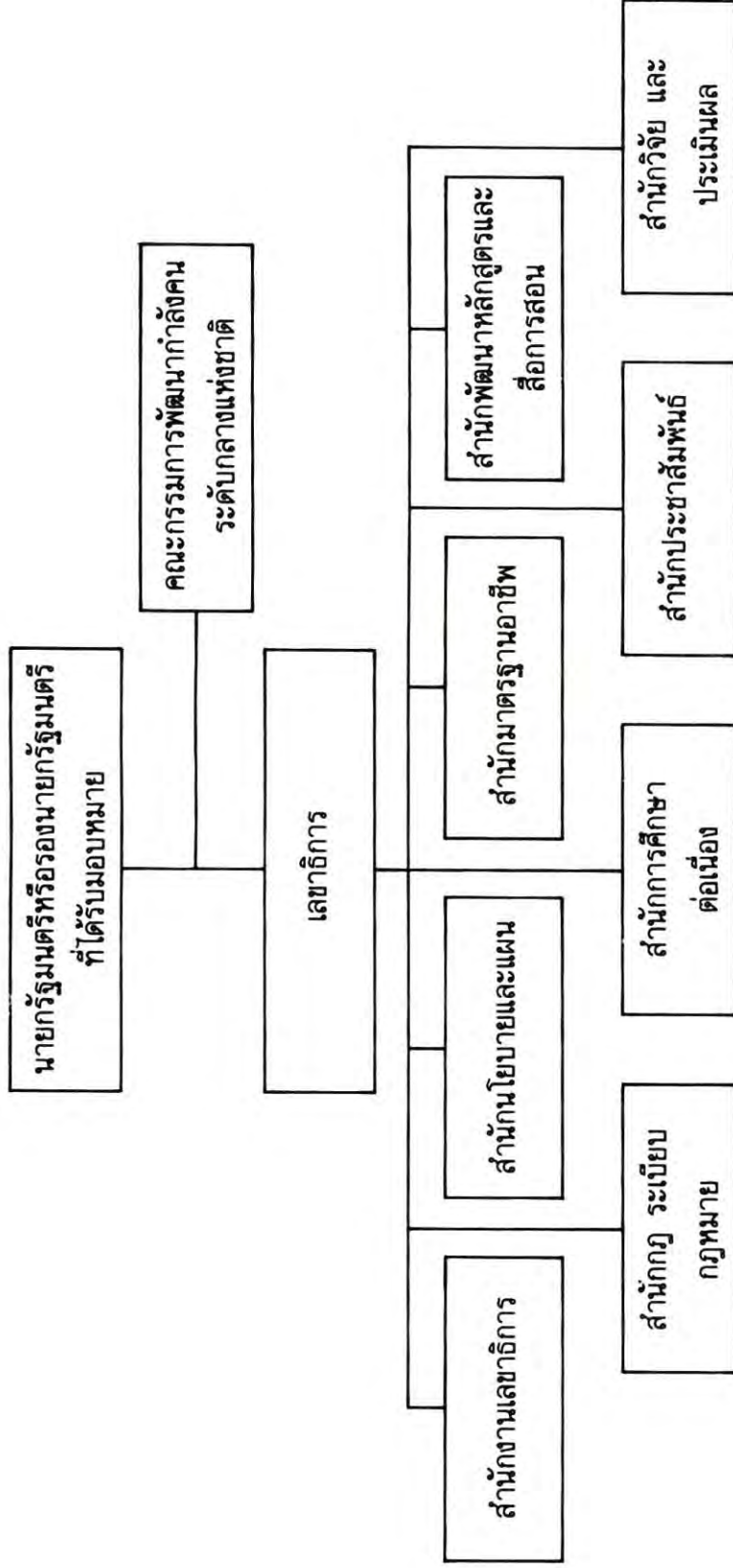
การจัดเทคนิคศึกษา อาชีวศึกษาและการฝึกอาชีพ ในที่นี้ให้หมายถึงการจัดในระดับ ปวส. ปวท. ปวช. และหลักสูตรอื่น ๆ เพื่อเตรียมกำลังคนระดับเทคนิค ระดับฝีมือ และระดับกึ่งฝีมือหรือผู้ชำนาญงาน ในสาขาช่างอุตสาหกรรม เกษตรกรรม พาณิชยกรรมและการบริการ คหกรรมและศิลปหัตถกรรม

คณะกรรมการพัฒนากำลังคนระดับกลางแห่งชาติ ประกอบด้วย

- | | |
|--|----------------------------|
| 1. นายกรัฐมนตรีหรือรองนายกรัฐมนตรีที่ได้รับมอบหมาย | ประธานกรรมการ |
| 2. ประธานสภาอุตสาหกรรมแห่งประเทศไทย | รองประธานกรรมการ |
| 3. ปลัดกระทรวงศึกษาธิการ | กรรมการ |
| 4. เลขาธิการคณะกรรมการพัฒนาการเศรษฐกิจและสังคมแห่งชาติ | กรรมการ |
| 5. เลขาธิการคณะกรรมการการศึกษาแห่งชาติ | กรรมการ |
| 6. ผู้อำนวยการสำนักงบประมาณ | กรรมการ |
| 7. อธิบดีกรมอาชีวศึกษา | กรรมการ |
| 8. อธิบดีกรมแรงงาน | กรรมการ |
| 9. อธิการบดีสถาบันเทคโนโลยีพระจอมเกล้าพระนครเหนือ | กรรมการ |
| 10. อธิการบดีสถาบันเทคโนโลยีราชมงคล | กรรมการ |
| 11. ผู้แทนหอการค้าไทย | กรรมการ |
| 12. ผู้แทนสมาคมธนาคารไทย | กรรมการ |
| 13. ผู้แทนองค์การนายจ้างแห่งประเทศไทย | กรรมการ |
| 14. ผู้แทนองค์การลูกจ้างแห่งประเทศไทย | กรรมการ |
| 15. ผู้แทนสมาคมรัฐวิสาหกิจสัมพันธ์ | กรรมการ |
| 16. ผู้แทนสมาคมโรงเรียนอาชีวศึกษาเอกชนแห่งประเทศไทย | กรรมการ |
| 17.-21. ผู้ทรงคุณวุฒิที่ประธานแต่งตั้งอยู่ในตำแหน่งคราวละ 2 ปี ไม่เกิน 5 นาย | กรรมการ |
| 22. เลขาธิการคณะกรรมการพัฒนากำลังคนระดับกลางแห่งชาติ | กรรมการและเลขานุการ |
| 23. รองเลขาธิการคณะกรรมการพัฒนากำลังคนระดับกลางแห่งชาติ | กรรมการและผู้ช่วยเลขานุการ |

แผนภูมิการบริหารงาน

สำนักงานคณะกรรมการพัฒนากำหนดระดับกลางแห่งชาติ



แผนการดำเนินงาน
สำนักงานคณะกรรมการพัฒนากำลังคนระดับกลางแห่งชาติ

กิจกรรมหลักที่จะดำเนินการ	ระยะเวลาดำเนินการ			หมายเหตุ
	ส.ค.-พ.ย. 2534	ธ.ค.-มี.ค.	เม.ย.-ก.ค. 2535	
1. เสนอ กรม. อนุมัติหลักการให้มี "สำนักงานคณะกรรมการพัฒนากำลังคนระดับกลางแห่งชาติ"	●			ภายใน 15 สิงหาคม ภายใน 30 กันยายน
2. ร่างพระราชบัญญัติจัดตั้งสำนักงานคณะกรรมการพัฒนากำลังคนระดับกลางแห่งชาติ และเสนอคณะรัฐมนตรีพิจารณา	■			
3. สำนักงานฯ เสนอรายชื่อคณะกรรมการพัฒนากำลังคนระดับกลางแห่งชาติเพื่อแต่งตั้ง	●			
4. คณะกรรมการฯ พิจารณากำหนดนโยบายการดำเนินงาน	■			
5. สำนักงานฯ ร่างและเสนอ พ.ร.บ. การพัฒนากำลังคนระดับกลาง ระบบทวิภาคี		■		
6. สำนักงานฯ วิเคราะห์สาขาอาชีพเพื่อจัดในรูปแบบของระบบทวิภาคี โดยเริ่มจากสาขาช่างอุตสาหกรรมก่อน		■		
7. สำนักงานฯ จัดทำหลักเกณฑ์ หลักสูตร วิธีการจัดการฝึกอาชีพระบบทวิภาคี		■	■ ■ ■ ■	
8. สำนักงานฯ ประสานกับส่วนราชการที่รับผิดชอบในการจัดเทคนิคศึกษา อาชีวศึกษาและฝึกอาชีพ	■	■	■	
9. สำนักงานฯ ประชาสัมพันธ์การดำเนินงานเผยแพร่หน่วยงานที่เกี่ยวข้องและสื่อมวลชน ฯลฯ	■	■	■	



คำสั่งกระทรวงศึกษาธิการ

ที่ อศ 396/2534

เรื่อง แต่งตั้งคณะกรรมการจัดรูปแบบองค์กรเพื่อพัฒนากำลังคนระดับกลาง

เพื่อให้การอาชีวศึกษาและการฝึกอาชีพดำเนินไปอย่างมีประสิทธิภาพ สอดคล้องกับการพัฒนากำลังคนในการพัฒนาเศรษฐกิจและสังคมของประเทศ กระทรวงศึกษาธิการจึงแต่งตั้งคณะกรรมการจัดรูปแบบองค์กรเพื่อพัฒนากำลังคนระดับกลาง ดังต่อไปนี้

- | | |
|----------------------------|----------------------------|
| 1. นายอรุณ ปริดีติลล | ที่ปรึกษาคณะกรรมการ |
| 2. นายบุญเทียม เจริญยิ่ง | ที่ปรึกษาคณะกรรมการ |
| 3. นายวอลเทอร์ ปีเตอร์ส | ที่ปรึกษาคณะกรรมการ |
| 4. นายชนะ กลสิภาร์ | ประธานคณะกรรมการ |
| 5. นายจิระศักดิ์ พูนผล | รองประธานคณะกรรมการ |
| 6. นายไพโรจน์ เกษมังกิจ | กรรมการ |
| 7. นางจิระพรรณ นิรัตติศัย | กรรมการ |
| 8. นางนัทศน์ ธีระวิทย์ | กรรมการ |
| 9. นายบรรเลง ศรีนิล | กรรมการ |
| 10. นายพินิจ สว่างคำ | กรรมการ |
| 11. นายสปลันต์ อดุกฤษย์ | กรรมการ |
| 12. นายอินทร์ จันทร์เจริญ | กรรมการ |
| 13. นายสุทธิ ผลสวัสดิ์ | กรรมการ |
| 14. นางกอบพร อินทรกำแหง | กรรมการ |
| 15. นางกรองทอง วรมุสิก | กรรมการและเลขานุการ |
| 16. นายสุรพงศ์ วิชยานามนัท | กรรมการและผู้ช่วยเลขานุการ |

ให้คณะกรรมการมีหน้าที่ยกร่างการจัดรูปแบบองค์กรเพื่อพัฒนากำลังคน ระดับกลาง ทั้งนี้ ตั้งแต่บัดนี้เป็นต้นไป

สั่ง ณ วันที่ 11 พฤษภาคม พ.ศ. 2534

(นายก่อ สวัสดิ์พานิชย์)

รัฐมนตรีว่าการกระทรวงศึกษาธิการ

บรรณานุกรม

1. กระทรวงมหาดไทย, สถิติแรงงาน 2525-2532, กองวิชาการและวางแผน กรมแรงงาน
2. กระทรวงมหาดไทย, อนุสารสถิติแรงงาน, กรมแรงงาน 2531
3. กระทรวงมหาดไทย, สถานการณ์แรงงานไทย, ปีที่ 7 ฉบับ 2 เมษายน-มิถุนายน 2531 กรมแรงงาน
4. กระทรวงมหาดไทย, รายงานผลงานสภาที่ปรึกษาเพื่อพัฒนาแรงงานแห่งชาติ ชุดที่ 5 (2530-2532) สำนักงานเลขาธิการสภาที่ปรึกษาเพื่อพัฒนาแรงงานแห่งชาติ กรมแรงงาน
5. กระทรวงศึกษาธิการ, สถิติการศึกษาฉบับย่อ 2524-2531, กองแผนงาน สำนักงานปลัดกระทรวง
6. กระทรวงศึกษาธิการ, สถิติการศึกษา 2532, 2533 (ข้อมูลเบื้องต้น) กองแผนงาน สำนักงานปลัดกระทรวง
7. กระทรวงศึกษาธิการ, สภาพสังคมไทยในอนาคต, เอกสารประกอบการสัมมนาเพื่อกำหนดทิศทางแผนพัฒนาการศึกษา การศาสนาและการวัฒนธรรม ระยะที่ 7 (พ.ศ. 2535-2539) กองแผนงาน สำนักงานปลัดกระทรวง (เอกสารโรเนียว) 2533
8. กระทรวงศึกษาธิการ, 25 ปีการวางแผน, กองแผนงาน สำนักงานปลัดกระทรวง 2534
9. กรุงเทพมหานคร, สถิตินักเรียน 2532, 2533, กองโรงเรียน สำนักงานการศึกษา กทม.
10. เกรียงศักดิ์ เจริญวงศ์, วิเคราะห์แนวโน้มความต้องการด้านแรงงานระดับ ปวช. และ ปวส. ของอุตสาหกรรมผลิตภัณฑ์พลาสติกในประเทศไทย, วิทยานิพนธ์ระดับปริญญาโท, สถาบันเทคโนโลยีพระจอมเกล้าพระนครเหนือ, 2532
11. จุฬาลงกรณ์มหาวิทยาลัย, การคาดประมาณประชากร, สถาบันประชากรศาสตร์ 2532
12. ชนะ กลิการ์ และสบันต์ อุตกฤษณ์, ระบบช่างฝึกหัดในประเทศเยอรมันและการนำมาประยุกต์ในประเทศไทย, เอกสารโรเนียว ประกอบการสัมมนา, สำนักพัฒนาเทคนิคศึกษา สถาบันเทคโนโลยีพระจอมเกล้าพระนครเหนือ 19 มีนาคม 2533
13. ตีรณ พงศ์มพัฒน์, แนวโน้มเศรษฐกิจและกลยุทธ์การพัฒนาในทศวรรษหน้า : ทิศทางการปฏิรูปนโยบายเศรษฐกิจไทยในทศวรรษหน้า คณะเศรษฐศาสตร์ จุฬาลงกรณ์มหาวิทยาลัย 2533
14. บุญชนะ อัดถากร, การเตรียมประเทศเข้าสู่ศตวรรษที่ 21, เอกสารโรเนียว การบรรยายพิเศษ Technical Conference ของ The Colombo Plan Association of Thailand Under The Royal Patronage, 24 พฤศจิกายน 2533
15. สำนักงานคณะกรรมการการศึกษาแห่งชาติ, สารสนเทศสำคัญ 2525-2530, กองสารสนเทศ 2532

16. สำนักงานคณะกรรมการการศึกษาแห่งชาติ, ร่างแผนพัฒนาการศึกษาแห่งชาติ ฉบับที่ 7 (2535-2539), สำนักนายกรัฐมนตรี
17. สำนักงานคณะกรรมการการศึกษาแห่งชาติ, กรอบทิศทางแผนพัฒนาการศึกษาแห่งชาติ ฉบับที่ 7, เอกสารโรเนียว 2534
18. สำนักงานคณะกรรมการพัฒนาการเศรษฐกิจและสังคมแห่งชาติ, เครื่องชี้ภาวะสงคราม 2529
19. สำนักงานคณะกรรมการพัฒนาการเศรษฐกิจและสังคมแห่งชาติ, แผนพัฒนาเศรษฐกิจและสังคมแห่งชาติ ระยะที่ 5, 6
20. สำนักงานคณะกรรมการพัฒนาการเศรษฐกิจและสังคมแห่งชาติ, ร่างแผนพัฒนาเศรษฐกิจและสังคมแห่งชาติ ระยะที่ 7 (2534-2539)
21. สำนักงานคณะกรรมการพัฒนาการเศรษฐกิจและสังคมแห่งชาติ, ทิศทางการพัฒนาประเทศ ภายใต้กรอบของแผน 7 (พ.ศ. 2535-2539), 2533
22. สำนักงานเลขาธิการคณะรัฐมนตรี, ข้อเสนอแนวนโยบายการจัดการอาชีวศึกษาและการฝึกอาชีพ, เอกสารข้อเสนอของสำนักงานคณะกรรมการการศึกษาแห่งชาติ, 2530
23. สำนักงานเลขาธิการ กรอ.พอ., เอกสารเสนอจัดตั้งสำนักงานคณะกรรมการพัฒนากำลังคนระดับกลางแห่งชาติ, คณะกรรมการจัดรูปแบบองค์กรเพื่อพัฒนากำลังคนระดับกลาง 2534
24. สำนักงานเลขาธิการ กรอ.พอ., รายงานการประชุมคณะกรรมการ กรอ.พอ. ครั้งที่ 1 กรมอาชีวศึกษา กระทรวงศึกษาธิการ พฤศจิกายน 2533
25. สำนักงานเลขาธิการ กรอ.พอ., รายงานการประชุมคณะอนุกรรมการประสานงาน ครั้งที่ 1, 2/2533 และครั้งที่ 1/2534 กรมอาชีวศึกษา กระทรวงศึกษาธิการ
26. สำนักงานเลขาธิการ กรอ.พอ., รายงานการประชุมคณะอนุกรรมการเฉพาะกิจเพื่อพิจารณายกร่าง พ.ร.บ. การอาชีวศึกษาแห่งชาติ ครั้งที่ 1-4 พ.ศ. 2533-2534, กรมอาชีวศึกษา กระทรวงศึกษาธิการ
27. สำนักงานเลขาธิการ กรอ.พอ., รายงานประจำปี 2532-2534, กรมอาชีวศึกษา กระทรวงศึกษาธิการ
28. สำนักงานเลขาธิการ กรอ.พอ., รายงานการประชุมคณะกรรมการจัดรูปแบบองค์กรเพื่อพัฒนากำลังคนระดับกลาง ครั้งที่ 1-5/2534, กรมอาชีวศึกษา กระทรวงศึกษาธิการ
29. สำนักงานสถิติแห่งชาติ, รายงานการสำรวจแรงงานทั่วราชอาณาจักร ปี 2525-2532
30. สบสันต์ อุตกฤษฎ์, ความต้องการแรงงานผู้มีความรู้ทางวิชาชีพของธุรกิจอุตสาหกรรมในเขตจังหวัดสมุทรสงครามและเขตจังหวัดสมุทรสาคร, วิทยานิพนธ์ระดับปริญญาโท สถาบันเทคโนโลยีพระจอมเกล้าพระนครเหนือ, 2522
31. หอการค้าไทย, ข้อมูลเกี่ยวกับความต้องการแรงงาน, แผนประสานงานส่วนกลาง 2534

32. อินด์สตรีแมกมาซีน. บทสรุปปัญหาที่รอรรัฐช่วยแก้ไข. ปีที่ 2 ฉบับที่ 22 เมษายน 2534.
ISSN 0858-0928 หน้า 103-105
33. BMBW, **The Dual system of Vocational Education in the Federal Republic of Germany : Principles and Experienced**, Bonn 1988
34. Hermann Rohrs, **Vocational and General Education in Western Industrial Societies**, Symposium Books London 1988
35. _____ , **Vocational Education and Training in Developing Countries : Policies for Flexibility, Efficiency and Quality**, Executive Summary, Population and Human Resources Department, 1989
36. TDRI and NESDB, **S & T Manpower Situation : An Update**, June 1989 (Revised November 1989)

คณะผู้จัดทำ

ที่ปรึกษา

นายบุญเทียม เจริญยิ่ง
ดร.ชนะ กลีภรณ์

อธิบดีกรมอาชีวศึกษา

อธิการบดีสถาบันเทคโนโลยีพระจอมเกล้าพระนครเหนือ

ผู้เขียนและเรียบเรียง

ดร.กอบพร อินทรกำแหง
นายสุทธิ ผลสวัสดิ์

ผู้สนับสนุนข้อมูล

ดร.สบสันต์ อุดกฤษณ์
นายคะเนศ์ บุญตอบ
นางกรรทอง วรมุสิก

ผู้จัดพิมพ์ต้นฉบับ

นางกรรช บุญตอบ
นางสาวสุวรรณา ตั้งสกุลยิ่งเจริญ
นางสาวสาวิตรี สุนทรวิภาค



11244

ฉ.1

ศธ

10

6/2534

อาชีวศึกษา, กรม

การพัฒนากำลังคนระดับกลาง =

Manpower Development for Middle
Level.

