



## พระราชกฤษฎีกา

เปลี่ยนแปลงเขตเทศบาลเมืองสมุทรสาคร

จังหวัดสมุทรสาคร (ฉบับที่ ๒)

พ.ศ. ๒๕๓๐

ภูมิพลอดุลยเดช ป.ร.

ให้ไว้ ณ วันที่ ๑๘ กรกฎาคม พ.ศ. ๒๕๓๐

เป็นปีที่ ๔๒ ในรัชกาลปัจจุบัน

พระบาทสมเด็จพระปรมินทรมหาภูมิพลอดุลยเดช มีพระบรมราช

โองการโปรดเกล้าฯ ให้ประกาศว่า

โดยที่เป็นการสมควรเปลี่ยนแปลงเขตเทศบาลเมืองสมุทรสาคร

จังหวัดสมุทรสาคร เพื่อประโยชน์ในการบริหารกิจการและการทะนุบำรุง

ท้องถิ่น

อาศัยอำนาจตามความในมาตรา ๑๕๕ ของรัฐธรรมนูญแห่งราชอาณาจักรไทย และมาตรา ๑๒ แห่งพระราชบัญญัติเทศบาล พ.ศ. ๒๔๕๖ ซึ่งแก้ไขเพิ่มเติมโดยพระราชบัญญัติเทศบาล (ฉบับที่ ๓) พ.ศ. ๒๔๕๘ จึ่งทรงพระกรุณาโปรดเกล้าฯ ให้ตราพระราชกฤษฎีกาขึ้นไว้ ดังต่อไปนี้

มาตรา ๑ พระราชกฤษฎีกานี้เรียกว่า “พระราชกฤษฎีกาเปลี่ยนแปลงเขตเทศบาลเมืองสมุทรสาคร จังหวัดสมุทรสาคร (ฉบับที่ ๒) พ.ศ. ๒๕๓๐”

มาตรา ๒ พระราชกฤษฎีกานี้ให้ใช้บังคับตั้งแต่วันถัดจากวันประกาศในราชกิจจานุเบกษาเป็นต้นไป

มาตรา ๓ ให้เปลี่ยนแปลงเขตเทศบาลเมืองสมุทรสาคร จังหวัดสมุทรสาคร ซึ่งกำหนดไว้ในมาตรา ๓ แห่งพระราชกฤษฎีกาเปลี่ยนแปลงเขตเทศบาลเมืองสมุทรสาคร จังหวัดสมุทรสาคร พ.ศ. ๒๔๕๕ เสียใหม่ โดยให้มีเขตดังต่อไปนี้

ด้านเหนือ ตั้งแต่หลักเขตที่ ๑ ซึ่งตั้งอยู่ริมคลองแจ็กจุ่น ฝั่งเหนือ หักจุดซึ่งริมคลองแจ็กจุ่นบรรจบกับริมคลองใหญ่ ฝั่งตะวันออก

จากหลักเขตที่ ๑ เลียบริมคลองแจ็กจุ่น ฝั่งเหนือ ไปทางทิศตะวันออก ผ่านทางหลวงจังหวัดหมายเลข ๓๐๕ สายแยกทางหลวงแผ่นดินหมายเลข ๔ (อ้อมน้อย)–สมุทรสาคร (เศรษฐกิจ ๑) ถึงหลักเขตที่ ๒ ซึ่งตั้งอยู่ริมทางหลวงแผ่นดินหมายเลข ๓๕ ตอนธนบุรี–สมุทรสาคร ฟากตะวันตก หักจุดซึ่งริมทางหลวงแผ่นดินหมายเลข ๓๕ ตอนธนบุรี–สมุทรสาคร ตัดกับริมคลองแจ็กจุ่น ฝั่งเหนือ

จากหลักเขตที่ ๒ เป็นเส้นตรงไปทางทิศตะวันออกเฉียงใต้ ผ่านทางหลวงแผ่นดินหมายเลข ๓๕ ตอนธนบุรี-สมุทรสาคร และทางหลวงจังหวัดหมายเลข ๓๒๔๒ ตอนสมุทรสาคร-ธนบุรี (เอกชัย) ถึงหลักเขตที่ ๓ ซึ่งตั้งอยู่ริมทางรถไฟสายวงเวียนใหญ่-มหาชัย ที่จุดซึ่งห่างจากศูนย์กลางทางรถไฟสายวงเวียนใหญ่-มหาชัย ตรง กม. ๓๐.๔๗๐ ไปทางทิศตะวันตกเฉียงเหนือ ระยะ ๒๐ เมตร

ด้านตะวันออก จากหลักเขตที่ ๓ เป็นเส้นตั้งฉากกับศูนย์กลางทางรถไฟสายวงเวียนใหญ่-มหาชัย ไปทางทิศตะวันออกเฉียงใต้ ผ่านคลองมหาชัยและถนนเจษฎาวิถิ ถึงหลักเขตที่ ๔ ซึ่งตั้งอยู่ริมถนนเจษฎาวิถิ ฟ้าได้

จากหลักเขตที่ ๔ เป็นเส้นตั้งฉากกับศูนย์กลางถนนเจษฎาวิถิ ไปทางทิศตะวันออกเฉียงใต้ ถึงหลักเขตที่ ๕ ซึ่งตั้งอยู่ห่างจากหลักเขตที่ ๔ ไปทางทิศตะวันออกเฉียงใต้ ระยะ ๒๐๐ เมตร

ด้านใต้ จากหลักเขตที่ ๕ เป็นเส้นขนานระยะ ๒๐๐ เมตร กับศูนย์กลางถนนเจษฎาวิถิและถนนธรรมคุณากร ไปทางทิศตะวันตกเฉียงใต้ ถึงหลักเขตที่ ๖ ซึ่งตั้งอยู่ในแนวเส้นขนาน ที่จุดซึ่งแนวเส้นขนานตัดกับริมคลองกระโจน ผังได้

จากหลักเขตที่ ๖ เลียบริมคลองกระโจน ผังได้ ไปทางทิศตะวันตกเฉียงเหนือ ถึงหลักเขตที่ ๗ ซึ่งตั้งอยู่ริมสะพานข้ามคลองกระโจน ฟ้าตะวันออก

เล่ม ๑๐๔ ตอนที่ ๑๔๕ ราชกิจจานุเบกษา ๒๕ กรกฎาคม ๒๕๓๐

จากหลักเขตที่ ๗ เป็นเส้นตรงไปทางทิศตะวันตกเฉียงใต้ ผ่านแม่น้ำท่าจีน ถึงหลักเขตที่ ๘ ซึ่งตั้งอยู่ริมแม่น้ำท่าจีน ฝั่งตะวันตก ตามแนวเส้นตั้งฉากกับศูนย์กลางถนนไปวัดบางหญ้าแพรก ที่จุดซึ่งอยู่ห่างจากศูนย์กลางทางแยกที่ถนนไปวัดบางหญ้าแพรก บรรจบกับถนนสุทธิวาทีไปทางทิศใต้ ตามแนวถนนไปวัดบางหญ้าแพรก ระยะ ๒๐๐ เมตร

จากหลักเขตที่ ๘ เป็นเส้นตรงไปทางทิศตะวันตกเฉียงเหนือ ผ่านแม่น้ำท่าจีน ถึงหลักเขตที่ ๙ ซึ่งตั้งอยู่ริมแม่น้ำท่าจีน ฝั่งเหนือ ที่จุดซึ่งริมแม่น้ำท่าจีน บรรจบกับริมคลองขุดฝั่งตะวันตก

ด้านตะวันตก จากหลักเขตที่ ๙ เลียบริมคลองขุด ฝั่งตะวันตก ไปทางทิศเหนือ ผ่านถนนวิเชียรโชฎก เลียบริมถนนวิเชียรโชฎก ฟากเหนือ ไปทางทิศตะวันออกเฉียงใต้ และเลียบริมถนนจัดสรรวิรัช ฟากตะวันตก ไปทางทิศตะวันออกเฉียงเหนือ ผ่านทางหลวงจังหวัดหมายเลข ๓๐๘๒ สมุทรสงคราม - สมุทรสาคร ถึงหลักเขตที่ ๑๐ ซึ่งตั้งอยู่ริมทางหลวงจังหวัดหมายเลข ๓๐๘๒ สมุทรสงคราม - สมุทรสาคร ฟากเหนือ ที่จุดซึ่งอยู่ห่างจากศูนย์กลางทางแยกที่ถนนจัดสรรวิรัช บรรจบกับทางหลวงจังหวัดหมายเลข ๓๐๘๒ สมุทรสงคราม - สมุทรสาคร ไปทางทิศตะวันตกเฉียงเหนือ ระยะ ๑๕ เมตร

จากหลักเขตที่ ๑๐ เลียบริมทางหลวงจังหวัดหมายเลข ๓๐๘๒ สมุทรสงคราม - สมุทรสาคร ฟากเหนือ ไปทางทิศตะวันออกเฉียงเหนือ

ระยะ ๑๑๑ เมตร และเลียบริมถนนเชื่อมระหว่างทางหลวงจังหวัด  
หมายเลข ๓๐๕๒ สมุทรสงคราม - สมุทรสาคร กับทางหลวงแผ่นดิน  
หมายเลข ๓๕ ตอนธนบุรี - สมุทรสาคร ฟากตะวันตก ไปทางทิศตะวันตก  
เฉียงเหนือ ผ่านทางหลวงแผ่นดินหมายเลข ๓๕ ตอนธนบุรี - สมุทรสาคร  
ถึงหลักเขตที่ ๑๑ ซึ่งตั้งอยู่ริมทางหลวงแผ่นดินหมายเลข ๓๕ ตอน  
ธนบุรี - สมุทรสาคร ฟากเหนือ

จากหลักเขตที่ ๑๑ เลียบริมทางหลวงแผ่นดินหมายเลข ๓๕  
ตอนธนบุรี - สมุทรสาคร ฟากเหนือ ไปทางทิศตะวันออกเฉียงเหนือ  
ถึงหลักเขตที่ ๑๒ ซึ่งตั้งอยู่ริมคลองลัดบ่อมฝั่งตะวันตก ที่จุดซึ่ง  
ริมคลองลัดบ่อม ตัดกับริมทางหลวงแผ่นดินหมายเลข ๓๕ ตอนธนบุรี -  
สมุทรสาคร ฟากเหนือ

จากหลักเขตที่ ๑๒ เลียบริมคลองลัดบ่อม ฝั่งตะวันตก ไปทาง  
ทิศตะวันตกเฉียงเหนือ ถึงหลักเขตที่ ๑๓ ซึ่งตั้งอยู่ริมคลองลัดบ่อม  
ฝั่งตะวันตก ที่จุดซึ่งริมคลองลัดบ่อม บรรจบกับริมคลองใหญ่ ฝั่งใต้

จากหลักเขตที่ ๑๓ เลียบริมคลองใหญ่ ฝั่งใต้ และฝั่งตะวันออก  
ไปทางทิศตะวันออก และทิศตะวันออกเฉียงเหนือ ไปบรรจบกับ  
หลักเขตที่ ๑

ดังปรากฏในแผนที่ท้ายพระราชกฤษฎีกานี้  
ตามเส้นแนวเขตที่กล่าวไว้ในมาตรา ๕ ใหม่หลักย่อยบักไว้เพื่อ

แสดงแนวเขตตามสมควร

มาตรา ๔ ให้รัฐมนตรีว่าการกระทรวงมหาดไทยรักษาการ  
พระราชกฤษฎีกานี้

ผู้รับสนองพระบรมราชโองการ

พลเอก ป. ตีนสุตานนท์  
นายกรัฐมนตรี

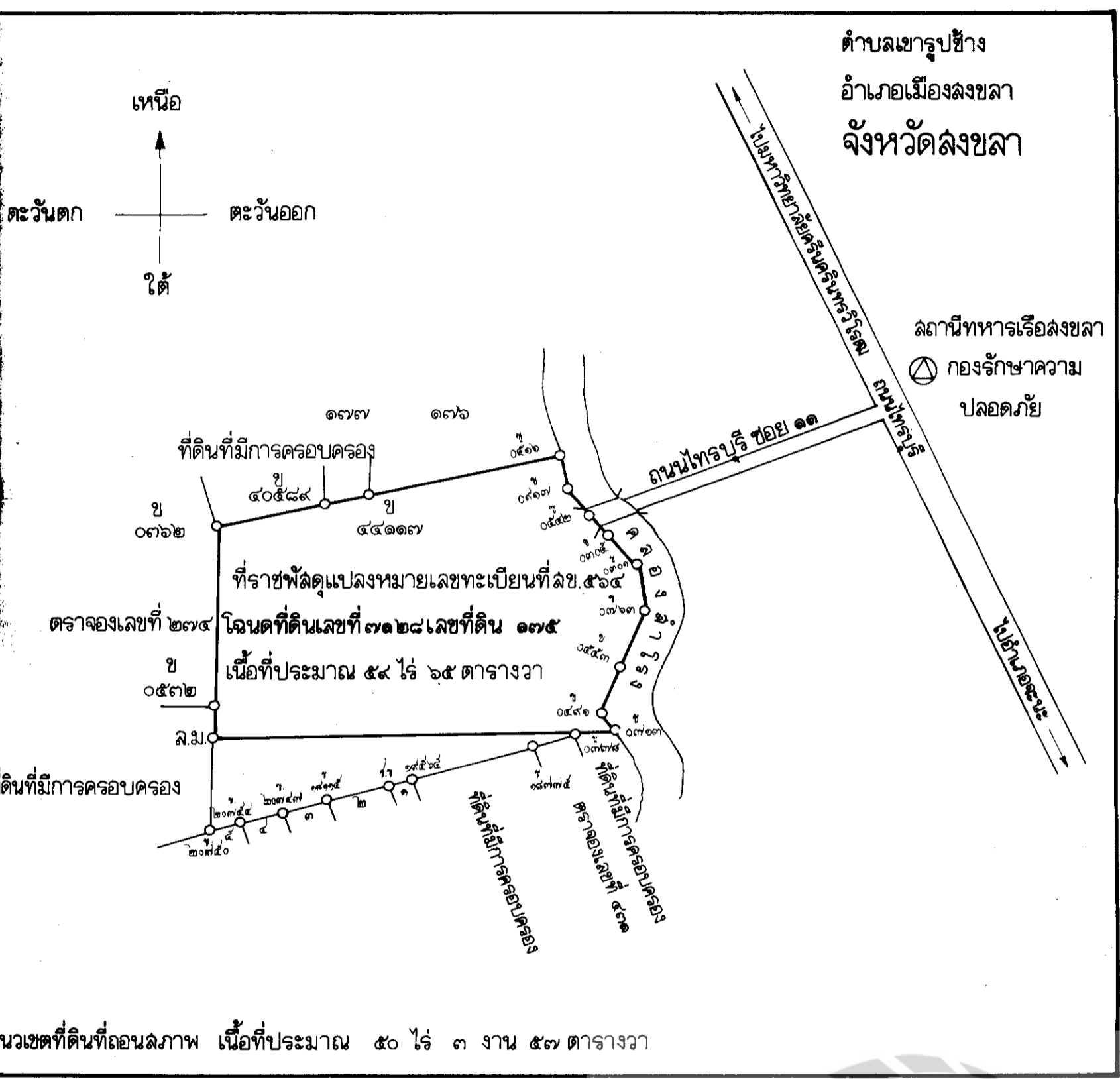


แผนที่ท้ายพระราชกฤษฎีกาถอนลภาพการเป็นสาธารณสมบัติของแผ่นดินที่ใช้เพื่อประโยชน์ของแผ่นดินโดยเฉพาะของที่ดินโดยเฉพาะของที่ราชพัสดุ


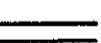
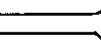


ในท้องที่ตำบลเขารูปช้าง อำเภอเมืองสงขลา จังหวัดสงขลา

พ.ศ. ๒๕๓๐

มาตราส่วน ๑ : ๕๐๐๐  
๑๐๐ ๘๐ ๖๐ ๔๐ ๒๐ ๐ ๑๐๐ เมตร



แนวเขตที่ดินที่ถอนลภาพ เนื้อที่ประมาณ ๕๐ ไร่ ๓ งาน ๕๗ ตารางวา

- เรื่องหมาย**
-  แนวเขตที่ดินที่ถอนลภาพ
  -  ทางหลวง ถนน
  -  ละพาน
  -  แม่น้ำ คลอง ห้วย
  -  สถานีราชการ

*(Signature)*  
 (นายไพรัตน์ กฤษณะโยธิน)  
 ผู้อำนวยการกองที่ราชพัสดุ

*(Signature)*  
 (นายทวีเกียรติ กฤษณะมระ)  
 รองอธิบดี รักษาราชการแทน  
 อธิบดีกรมธนารักษ์

หมายเหตุ :- เหตุผลในการประกาศใช้พระราชกฤษฎีกาฉบับนี้ คือ เนื่องจาก  
ท้องถิ่นนอกเขตเทศบาลเมืองสมุทรสาคร จังหวัดสมุทรสาคร ได้เจริญขึ้น และมี  
ชุมชนอยู่หนาแน่น สมควรขยายเขตเทศบาลเมืองสมุทรสาคร จังหวัดสมุทรสาคร  
เพื่อประโยชน์ในการบริหารกิจการและการทะนุบำรุงท้องถิ่นต่อไป จึงจำเป็นต้อง  
ตราพระราชกฤษฎีกานี้

