

การฟื้นฟูทรัพยากรทางทะเลและชายฝั่ง



โครงการศึกษาและฟื้นฟูระบบนิเวศป่าชายฝั่ง
เพื่อพัฒนาเศรษฐกิจและสังคมชุมชนชายฝั่งที่ประสพภัยธรณีพิบัติ



กรมทรัพยากรทางทะเลและชายฝั่ง
กระทรวงทรัพยากรธรรมชาติและสิ่งแวดล้อม
www.dmcr.go.th





โครงการสำรวจสภาพพื้นที่หมู่บ้าน
ป่าไม้แดนใหม่ฯ ที่ประสบภัยสึนามิ ...4



โครงการฟื้นฟูป่าชายหาด เนื่องจาก
ความเสียหายจากคลื่นยักษ์สึนามิ ...44



โครงการปลูกฟื้นฟูป่าชายเลน
ที่เสียหายจากคลื่นสึนามิ...52



โครงการสำรวจและ
ประเมินผลกระทบของ
คลื่นยักษ์ต่อทัศนียภาพทาง
ทะเลและชาวสัตว์...56

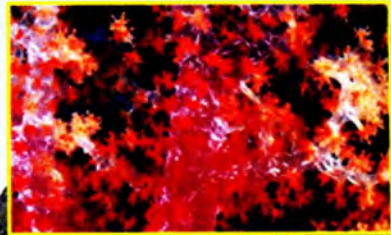
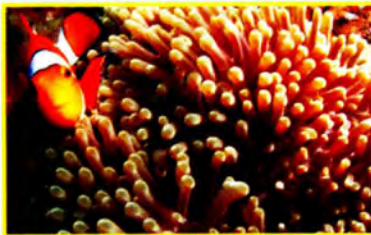


โครงการ
ทำความสะอาดบ้านปลา : เก็บขยะใต้หน้า
หัตถ์กรณีพิบัติภัยสึนามิ...74



โครงการ 'ฟื้นฟูปะเลไทยร่วมใจของนุรักษ์
ทะเลโลก' หัตถ์กรณีพิบัติ... 100

การฟื้นฟูทรัพยากรทางทะเลและชายฝั่ง



โครงการศึกษาและฟื้นฟูระบบนิเวศป่าชายฝั่ง

เพื่อพัฒนาเศรษฐกิจและสังคมชุมชนชายฝั่งที่ประสพภัยธรณีพิบัติ



การฟื้นฟูสภาพอากาศทางทะเลชายและฉิวหลังกรณีอุบัติเหตุคลื่นยักษ์สึนามิ ของกรมทรัพยากรทางทะเลและชายฝั่ง

จากเหตุการณ์คลื่นยักษ์สึนามิถล่ม 6 จังหวัดชายฝั่งทะเลอันดามัน ได้แก่ จังหวัดระนอง ภูเก็ต กระบี่ ตรัง และสตูล เมื่อวันที่ 26 ธันวาคม พ.ศ. 2547 ที่ผ่านมามีได้สำรวจความสูญเสียต่อชีวิตและทรัพย์สินต่างๆ อย่างมากมาย รวมถึงความเสียหายต่อทรัพยากรทางทะเลและชายฝั่งทะเล เช่น การกัดเซาะชายฝั่ง ป่าชายเลนและห้วยป่าทะเล

ในวันที่ 5 มกราคม 2548 ได้มีการประชุมกำหนดแนวทางการสำรวจและประเมินสภาพทางทรัพยากรทางทะเลและชายฝั่งของหน่วยงานในสังกัดกรมทรัพยากรทางทะเลและชายฝั่ง โดยมีภารกิจกำหนดกรอบการดำเนินการในพื้นที่ปะการัง ห้วยป่าทะเล ชายฝั่งทะเล และป่าชายเลน รวมทั้งถ่านหิน ในพื้นที่ของอุทยานแห่งชาติและพื้นที่ท่องเที่ยวต่างๆ เพื่อจัดเก็บข้อมูล วิเคราะห์ และสรุปรายงานระดับความเสียหายของทรัพยากรเหล่านี้ รวมถึงแนวทางการฟื้นฟูและการติดตามพื้นที่เสียหายและต่อกรฟื้นฟู

จากเหตุการณ์ที่สำรวจความเสียหายต่อทรัพยากรทางทะเลและชายฝั่งในกรณีนี้ กรมทรัพยากรทางทะเลและชายฝั่ง จึงเป็นหน่วยงานในสังกัดกระทรวงทรัพยากรธรรมชาติและสิ่งแวดล้อม มีภารกิจด้านการสำรวจ อนุรักษ์ ฟื้นฟูและบริหารจัดการทรัพยากรทางทะเลและชายฝั่ง ได้ดำเนินโครงการหลังกรณีอุบัติเหตุคลื่นยักษ์สึนามิอย่างเร่งด่วนหลายโครงการ ซึ่งได้นำมาทบทวนไว้ในหนังสือเล่มนี้

กรมทรัพยากรทางทะเลและชายฝั่ง

หน้าว่าง



➤ โครงการสำรวจสภาพพื้นที่
หมู่บ้านป่าไม้แพนไฮม่งฯ ที่ประสบภัยสึนามิ



โครงการสำรวจสภาพพื้นที่หมู่บ้านป่าไม้แพนใหม่ฯ ที่ประสภักย์สินามิ

การสำรวจพื้นที่เสียหายจากคลื่นสึนามิในพื้นที่จังหวัดระนองและจังหวัดพังงา

จังหวัดระนอง

พื้นที่จังหวัดระนอง

สำรวจสภาพพื้นที่ 8 หมู่บ้าน คือ

- ✦ ม.3 บ้านท่ายาง ต.ม่วงกลาง อ.กะเปอร์ จ.ระนอง
- ✦ ม.8 บ้านขมิ้น ต.กะเปอร์ อ.กะเปอร์ จ.ระนอง
- ✦ ม.1 บ้านบางมัน ต.นาคา กิ่งอ.สุขสำราญ จ.ระนอง
- ✦ ม.1 บ้านทะเลนอก ต.กำพวน กิ่งอ.สุขสำราญ จ.ระนอง
- ✦ ม.2 บ้านแหลมพ้อตา ต.บางหิน อ.กะเปอร์ จ.ระนอง
- ✦ ม.3 บ้านบางกล้วยนอก ต.นาคา กิ่งอ.สุขสำราญ จ.ระนอง
- ✦ หาดทรายขาว
- ✦ หาดประพาส



จากการสำรวจพบว่าหมู่บ้านที่มีพื้นที่ป่าชายเลนส่วนใหญ่ไม่ค่อยได้รับผลกระทบจากคลื่นสึนามิมากนัก ส่วนหมู่บ้านที่ได้รับความเสียหายจากคลื่นสึนามิ ได้แก่ บ้านหาดทรายขาว หาดประพาส ที่เสียหายส่วนใหญ่จะเป็นเครื่องมือทำการประมง เรือ กระชังปลา หลักปักหอย ที่อยู่บริเวณชายฝั่งรอบป่าชายเลน คนในพื้นที่ไม่มีผู้เสียชีวิต นอกจากคนที่ไปทำงานนอกพื้นที่ โดยข้อมูลได้จากการสัมภาษณ์ชาวบ้าน ดังนี้

- ✦ ม.3 บ้านท่ายาง ต.ม่วงกลาง อ.กะเปอร์ จ.ระนอง
- ✦ ม.8 บ้านขิมี่ ต.กะเปอร์ อ.กะเปอร์ จ.ระนอง
- ✦ ม.1 บ้านบางมัน ต.นาคา กิ่งอ.สุขสำราญ จ.ระนอง
- ✦ ม.1 บ้านทะเลนอก ต.กำพวน กิ่งอ.สุขสำราญ จ.ระนอง
- ✦ ม.2 บ้านแหลมพ้อตา ต.บางหิน อ.กะเปอร์ จ.ระนอง
- ✦ ม.3 บ้านบางกล้วยนอก ต.นาคา กิ่งอ.สุขสำราญ จ.ระนอง

ชาวบ้านได้ให้ความเห็นว่า ป่าชายเลนมีประโยชน์และสามารถลดความรุนแรงของคลื่นได้





◆ บ้านท่ายาง หมู่ที่ 3 ต.ม่วงกลวง อ.กะเปอร์ จ.ระนอง



สภาพทั่วไปของหมู่บ้าน จะอยู่ด้านหลังภูเขาซีมี มีป่าชายเลนขึ้นอยู่กระจายทั่วไป ชาวบ้านส่วนใหญ่ประกอบอาชีพทำประมงชายฝั่ง เลี้ยงปลาในกระชัง และทำสวนผลไม้ หมู่บ้านนี้มีป่าชายเลนช่วยชะลอความรุนแรงของคลื่น ทำให้

บ้านเรือนของชาวบ้านได้รับความเสียหายน้อย ที่ได้รับความเสียหายมากคือ เรือ และเครื่องมือประมงชาวบ้าน โดยเฉพาะกระชังปลาที่อยู่นอกเขตป่าชายเลน และบริเวณปากอ่าว ผู้ประสบภัย นายส่งสกุล สุริยา ตอนเกิดเหตุออกเรือไปหาปลา ถูกคลื่นซัดไปติดยอดสนสูงประมาณ 10 เมตร ลักษณะคลื่นม้วน บ้านไม่ได้รับความเสียหาย แต่เรือประมงถูกคลื่นซัดหายไป ถ้าไม่มีป่าชายเลน บ้านคงพังหมด

นางโสดา มั่นอิน อายุ 54 ปี ประกอบอาชีพประมง เลี้ยงปลา กระชัง มีสวนผลไม้เล็กๆ อยู่บนฝั่ง ซึ่งไม่ได้รับความเสียหายแต่อย่างใด ก่อนเกิดเหตุได้ฟังข่าวว่าเกิดแผ่นดินไหวที่ภูเก็ต หลังจากนั้นก็เดินไปซื้อของแถวบ้าน แล้วรู้สึกเหมือนเวียนหัว ลั่นๆ นึกว่าหน้ามืด แล้วก็มีคนบอกให้วิ่งคลีนก็มา แล้วหนีขึ้นไปอยู่บนเขาซิมี่ 2 วัน สภาพความเสียหาย คือ กระชังปลา 10 กระชัง เรือหาย โชคดีที่บ้านไม่ได้รับความเสียหายเพราะมีป่าชายเลนช่วยบังคลื่นไว้ คนในครอบครัวก็ปลอดภัยทั้งหมด ป่าชายเลนได้ช่วยชีวิตเอาไว้ ตอนนี้อยากได้เครื่องมือทำประมงและเงิน เพื่อใช้จ่ายและให้ลูกๆ ไปโรงเรียน ป่าชายเลน



มีความสำคัญมาก ช่วยบังคลื่นลม

นางพกามาศ บอกว่า หลังจากเกิดเหตุการณ์คลื่นยักษ์ มีสัตว์น้ำเพิ่มขึ้นมาก ชาวบ้านที่เรือไม่เสียหายจับได้เยอะ ที่บ้านไม่พังเพราะป่าชายเลนช่วยบังไว้ได้ ต้องขอบคุณป่าชายเลนมากๆ ต่อไปนี้ใครตัดไม้จะจับทันที เมื่อก่อนที่เจ้าหน้าที่มาห้าม ก็ไม่ค่อยเชื่อ ตอนนี้อย่างแล้วต้นไม้จะต้องเป็นต้นไม้เล็กๆ เพราะต้นไม้ใหญ่จะหักและทับบ้านพัง ตอนนี้ได้เงินช่วยเหลือมา 600 บาท ซึ่งไม่พอที่จะใช้ซ่อมเรือ อยากให้รัฐเห็นความสำคัญของคนที่รอดชีวิตอยู่





เจ้าหน้าที่กรมทรัพยากรทางทะเลและชายฝั่ง
ออกสำรวจและสอบถามประชาชน
ในพื้นที่ประมงภังสินามิ

นางวียะ ภักดี อายุ 53 ปี ก่อนที่จะเกิดเหตุออกไปหาปลากับสามีพร้อมหลาน เหตุการณ์วันนั้น เห็นน้ำลดลงเร็วผิดปกติเลยรีบหนีขึ้นฝั่งและวิ่งขึ้นไปอยู่บนภูเขา ป่าเสียลูกสาวที่ปักอยู่ทะเลนอก 1 คน และหลานอีก 2 คน แต่คนที่นี่ปลอดภัย บ้านไม่เสียหายเพราะป่าชายเลนช่วยกันไว้ แต่เรือหาย 1 ลำ เห็นด้วยที่จะช่วยกันปลูกป่า และยินดีจะให้ความร่วมมือ

◆ บ้านซีมี หมู่ 8 ต.กะเปอร์ อ.กะเปอร์ จ.ระนอง

สภาพพื้นที่เป็นคลองเล็กๆ คดเคี้ยว มีป่าชายเลนที่สมบูรณ์และชันหนาแน่นล้อมรอบ ในหมู่บ้านมีชาวบ้านอาศัยอยู่น้อย ความเสียหายส่วนใหญ่จะเป็นกระชังปลาและเครื่องมือประมงที่อยู่หน้าอ่าว บ้านเรือนไม่ได้รับความเสียหาย และไม่มีผู้เสียชีวิต จากการเดินสำรวจและสัมภาษณ์พบชาวบ้านบางรายกำลังทำเครื่องมือประมง (ลอบ) โดยใช้ไม้จากป่าชายเลน ชาวบ้านเล่าให้ฟังว่า ตอนเกิดเหตุ น้ำขึ้นสูงและลงเร็วผิดปกติ หลังจากนั้นจะมีคลื่นแต่ไม่ได้เป็นคลื่นลูกใหญ่ อาจเนื่องมาจากมีป่าชายเลนช่วยบังคลื่น





ตอนนี้ชาวบ้านต้องการความช่วยเหลือในด้านอาชีพเสริม เนื่องจากตอนนี้ไม่มีเงินและไม่มียาน
เนื่องจากกระชังปลาเสียหายหมดเลย ไปหาปลาอีกขายไม่ได้ ไม่มีคนกิน ส่งไปขายที่ภูเก็ตก็ไม่มีคนรับซื้อ
อยากให้กรมอุตุฯ ช่วยรายงานสภาพอากาศและภัยธรรมชาติด้วย เนื่องจากกลัวจนไม่เป็นอันทำอะไรแล้ว

◆ บ้านแหลมพ่อตา หมู่ 2 ต.บางหิน อ.กะเปอร์ จ.ระนอง (ไม่ได้อยู่ในหมู่บ้านเป้าหมาย)

สภาพบ้านอยู่ริมน้ำ ชายฝั่งสูงมาก ตอนเกิดเหตุ ผู้ให้สัมภาษณ์กล่าวว่าตอนเกิดเหตุ น้ำขึ้นเท่ากับน้ำขึ้นปกติ และน้ำลงเร็วกว่าปกติ อานอกว่าให้วังหนี่ คลื่นแรงมากเหมือนกัน ไม้หลักปักเรือหักเลย เรือที่อื่นก็มาพังแถวนี้ บ้านไม่ได้รับความเสียหายอะไร ป้าชายเลนช่วยบังไว้เหมือนกัน



◆ บ้านบางมื่น ม.1 ต.นาคา กิ่งอ.สุขสำราญ จ.ระนอง



สภาพพื้นที่เป็นคลองคดเคี้ยว ไม่ไกลจากปากคลองมาก มีป่าชายเลนล้อมรอบ ผู้ให้สัมภาษณ์เล่าให้ฟังว่า เห็นน้ำขึ้นลงเร็วมากและเป็นห่วงกระชังปลาเลยออกเรือใหญ่ไปดู และปลอดภัยกลับมา ความเสียหายที่ได้รับคือ กระชังปลา หลักหอยและเครื่องมือประมง และได้ให้ความเห็นว่า ป่าชายเลนมีประโยชน์ ช่วยลดความแรงของ คลื่น ทำให้บ้านไม่ได้รับความเสียหาย

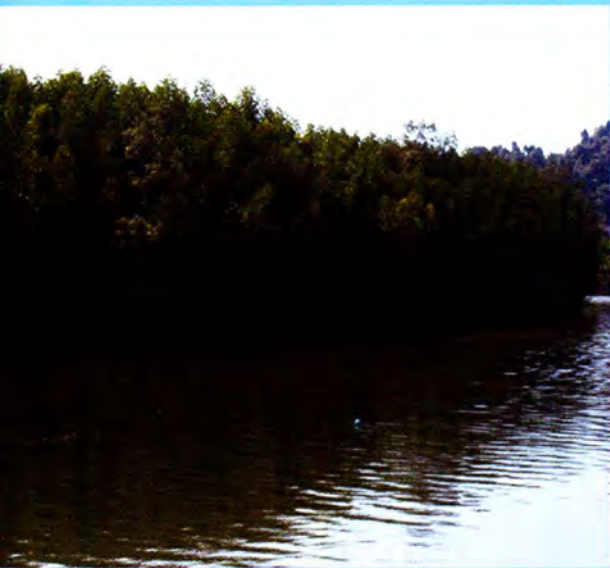
◆ บ้านท่าพรุ-ทะเลนอก ม.1 ต.ท่าพวน กิ่งอ.สุขสำราญ จ.ระนอง
(บ้านท่องเที่ยวเชิงอนุรักษ์)



สภาพหมู่บ้านเสียหายยับเยิน สภาพพื้นที่จากชายฝั่งประมาณ 1 กิโลเมตร ราบเรียบ โรงเรียนพัง ผู้ให้สัมภาษณ์กล่าวว่า ตอนเกิดเหตุอยู่กับลูกหลานที่บ้าน ได้ยินเสียงคลื่นดังมาก แล้วมีคนวิ่งไปดู ก็พากันหนี แพนหนีไปข้างนอก ต้นไม้หัก จากการสังเกตพบว่า ต้นไม้มีสีแดงแห้งตาย บ้านเรือนได้รับความเสียหายมาก เหลือไม่กี่หลังที่ยังมีสภาพสมบูรณ์ สำหรับสวนแตงกวาได้รับความเสียหายหมด ชายฝั่งพังทลาย หาดทรายเป็นสีดำ น้ำขุ่น สถานื่อนามัยเหลือแต่ซากที่ปรักหักพัง โรงเรียนเหลือแต่เสาธง เด็กเสียชีวิตเกือบ 10 คน ครูก็เสียชีวิต บ้านนี้ไม่ได้กล่าวถึงปาชายเลน

◆ บ้านบางกล้วยนอก ม.3 ต.นาคา กิ่งอ.สุขสำราญ จ.ระนอง

สภาพพื้นที่มีพื้นที่ป่าชายเลน คลอง จึงไม่ค่อยได้รับความเสียหายและไม่มีผู้เสียชีวิต ส่วนใหญ่
เป็นบ้านพักที่ชาวบ้านสร้างก่อนออกเรือ มีคนงานพม่าอาศัยอยู่



◆ หาดทรายขาว

ได้รับความเสียหายมาก บ้านเสียหายประมาณ 50 - 60 หลังคาเรือน มีหลายหน่วยงานมาให้ความช่วยเหลือ มีการสร้างบ้านชั่วคราว ที่ซ่อมเครื่องใช้ไฟฟ้า มีปัญหาเรื่องกรรมสิทธิ์ที่ดิน ที่อยู่อาศัยบริเวณปากอ่าวพังยับเยิน สำหรับบ้านโต๊ะอิหม่ามเสียหายทั้งหลัง แต่ยังไม่ได้รับเงินช่วยเหลือเลย

บ้านผู้ใหญ่ยุริมฝั่ง มีสะพานเป็นท่าจอดเรือ มีเรือผูกอยู่ประมาณ 7 ลำ มีเพื่อนโทรมาแจ้งล่วงหน้าจากเขาหลักว่าให้รีบหนีอีก 20 นาทีคลื่นจะมาถึง แต่ไม่ถึง 5 นาทีก็ไปผูกเรือไม่ทัน เรือหาย 4 ลำ ปิดบ้านไม่ทัน แพนแกชัรบรตหนี แต่ไม่ทันและไม่ตาย ทุกคนในบ้านปลอดภัย บ้านร้าง เนื่องจากปิดประตูไม่ทันน้ำเลยผ่านไปบ้านไม่พัง เครื่องใช้ไฟฟ้าทั้งหมด ยกเว้นตู้เย็น

บ้านลุงสมคิด 78/4 ม.7 ตอนนั้นอยู่กลางทะเล แพนอยู่บ้าน ได้ยินเคาะบอกให้หนี เกือบหนีไม่ทันแต่ก็รอด น้ำท่วมถึงหน้าต่าง (ยกได้ถุนสูง) ที่นี้มีปัญหาเรื่องที่ดิน คือมีเจ้าหน้าที่ในพื้นที่ให้คนอพยพไปอยู่แถวป่าเลน ซึ่งไกลจากตลิ่งฝั่งไป มีการโยป่าโกงกาง ไปทำ ทำไม ปล่อยให้ ป่าเลนมีประโยชน์ออก มีป่าเสื่อมโทรม ซึ่งเป็นคนในพื้นที่คอยดูแลพื้นที่ของนายทุนอยู่ มีการหลอกให้ชาวบ้านเซ็นชื่อให้ยินดีไปอยู่ในป่าโกงกาง คนไม่รู้หนังสือก็หลงเชื่อ สภาพจิตใจขาดเวลา ถ้าให้ย้ายไปอยู่ที่อื่นและมีการจัดที่ให้ก็จะไป ป่าไม่ยอมอยู่แล้ว



สภาพบ้านพักอาศัยได้รับความเสียหายจากภัยคลื่นยักษ์สึนามิ

การฟื้นฟูทรัพยากรทางทะเลและชายฝั่ง โครงการศึกษาและฟื้นฟูระบบนิเวศป่าชายฝั่งเพื่อพัฒนาเศรษฐกิจและสังคมชุมชนชายฝั่งที่ประสบภัยธรรมชาติ

◆ ทาดประพาส

พื้นที่ราชการชายฝั่งเสียหายหมด มีเจ้าหน้าที่เสียชีวิต ตอนนี้นำกำลังปรับปรุงสภาพพื้นที่



ผู้บริหารสำนักอนุรักษ์ทรัพยากรป่าชายเลนลงพื้นที่ตรวจสอบสภาพพื้นที่และหน่วยงาน
ของทางราชการที่ได้รับความเสียหายจากคลื่นยักษ์สึนามิ

จังหวัดพังงา

พื้นที่จังหวัดพังงา

สำรวจสภาพพื้นที่ 17 หมู่บ้าน

จากการสำรวจพบว่า พื้นที่จังหวัดพังงา ได้รับความเสียหายจากสึนามิทั้งชีวิตและทรัพย์สินอย่างมาก โดยเฉพาะพื้นที่ที่ติดชายหาด เกาะ และพื้นที่ที่ไม่มีป่าชายเลน เช่น บริเวณเขาหลัก บ้านปากจก เกาะคอเขา แหลมปะการัง ทับละมุ เป็นต้น

สำหรับพื้นที่ที่มีป่าชายเลน เช่น บ้านทุ่งมะเดื่อ บ้านบางแดด บ้านท่าแปะโย้ย บ้านบางติด บ้านลำแก่น จะได้รับความเสียหายน้อย ที่ได้รับความเสียหายส่วนใหญ่จะเป็นเรือ และพื้นที่ป่าชายเลนที่ได้รับความเสียหาย (โดยเฉพาะทับละมุและลำแก่นที่ป่าชายเลนจะได้รับความเสียหายตลอดแนวชายฝั่ง)



◆ บ้านบางติบ ต.บางวัน อ.คุระบุรี จ.พังงา

นายบัว เขียวสด ประกอบอาชีพประมงพื้นบ้าน วันเกิดเหตุสึนามิ อยู่ที่กระชังปลาซึ่งห่างจากบ้านประมาณ 12 กิโลเมตร ได้ยินเสียงดังเหมือนระเบิดประมาณ 3 ชั่วโมงก่อนที่คลื่นจะมาถึง และมีน้ำขึ้นน้ำลงผิดปกติ ตอนเกิดเหตุหนีขึ้นฝั่งทัน ไม่มีญาติพี่น้องเสียชีวิต มีแต่กระชังปลาเก่า ปลาจะพงเสียหายไป 8 กระชัง ถ้าคิดเป็นเงินประมาณ 700.000 บาท ถ้าไม่มีป่าชายเลนช่วยลดกระแสน้ำไว้บ้างจะเสียหายมากกว่านี้ ซึ่งก่อนหน้านี้ประชาชนก็ให้ความสำคัญกับการอนุรักษ์ป่าชายเลนอยู่แล้ว เพราะทางหมู่ 6 ได้ร่วมกิจกรรมกับทางสถานี 17 มาโดยตลอด มีการตั้งกลุ่มและกฎเกณฑ์การใช้ประโยชน์ เช่น การตัด 1 ต้น ปลูกเพิ่ม 10 ต้น ได้ประมาณปีกว่า นอกจากนั้นยังมีการปลูกป่าเป็นประจำทุกเดือนประมาณ 10,000 ต้น

เหตุการณ์ครั้งนี้ ป่าชายเลนเสียหายไม่มาก รวมถึงหมู่ 6 ไม่มีผู้เสียชีวิต แต่มีปัญหาเรื่องการประกอบอาชีพมาก เช่น ปลาที่หาได้ช่วงนี้ขายไม่ได้ เพราะผู้ซื้อกลัวว่าจะเป็นปลาที่กินศพผู้เสียชีวิต จึงทำให้เดือดร้อนมาก ประชาชนต้องพยายามช่วยเหลือตัวเอง เช่น จับปลาที่ได้กลับมาซังไว้ในกระชัง เพื่อรอเวลาที่สามารถขายได้

การช่วยเหลือจากภาครัฐยังเข้ามาได้ไม่ทั่วถึงนัก แต่ประชาชนหมู่ 6 เข้าใจในบางส่วนที่ว่า ทางรัฐต้องเข้าไปดูแลในส่วนที่ได้รับความเสียหายมากกว่า แต่ยังหวังว่าจะได้รับความช่วยเหลือในบางส่วนชัดเจนบ้าง เพื่อเป็นกำลังใจให้กับประชาชน ว่ายังไม่ถูกทอดทิ้ง และทางหน่วยงานภาครัฐควรมีมาตรการที่สามารถแจ้งเตือนภัยได้ดีกว่านี้

◆ บ้านท่าเป๊ะไยย หมู่ที่ 2 ต.เกาะพระทอง อ.คุระบุรี จ.พังงา

นายเป้า พรหมแสงจันทร์ บ้านเลขที่ 93 ประกอบอาชีพประมงพื้นบ้าน วันเกิดเหตุสึนามิ อยู่ที่สะพานปลา สังเกตเห็นว่า กระแสน้ำเชี่ยวกว่าปกติมาก พยายามจะขึ้นเรือหนี แต่ไม่ทัน จำเป็นต้องอยู่ที่สะพานปลา ซึ่งก็ยังไม่ทราบแน่ชัดว่าเกิดอะไรขึ้น หลังจากนั้นประมาณ 30 นาที จึงรู้ว่าเกิดคลื่นยักษ์ แต่บริเวณสะพานปลาไม่มีคลื่นยักษ์ มีแต่เพียงกระแสน้ำเชี่ยว หลังเกิดเหตุ ไม่มีญาติพี่น้องเสียชีวิต เพื่อนบ้านมีเสียชีวิต 3 คน ไปเสียในพื้นที่อื่น แต่สูญเสียชีวิตขนาด ยาว 12 เมตร กว้าง 2 เมตร ลึก 42 นิ้ว รวมถึงกระชังปลาเก่า ปลากระพง รวม 30 กระชัง เหตุการณ์นี้ได้พื้นที่ป่าชายเลนช่วยไว้ได้บ้าง ไม่เช่นนั้นอาจสูญเสียชีวิตมากกว่านี้

ปัจจุบันยังไม่ได้รับประกันว่าจะได้รับความช่วยเหลือเกี่ยวกับเรือ ซึ่งเป็นเครื่องมือสำคัญในการประกอบอาชีพ ได้รับของบริจาคบ้าง เช่น อาหาร เสื้อผ้า แต่ถ้าเป็นไปได้ต้องการเป็นเงินมากกว่า เพื่อนำไปซื้ออุปกรณ์มาประกอบอาชีพ แต่ถึงหาปลาได้ตอนนี้ก็ขายไม่ได้ ลำบากมาก ก็ต้องพยายามช่วยเหลือตัวเองไปก่อน เช่น หาปลาข้างตลิ่งกินไปก่อน แต่ก็ยังหวังและต้องการความช่วยเหลือจากทางราชการ

◆ บ้านปากจอก หมู่ที่ 4 ต.เกาะพระทอง อ.คุระบุรี จ.พังงา

พบบ้านชาวบ้านพังหลายหลัง มีความเสียหายมาก



◆ บ้านทุ่งมะเตื่อ หมู่ที่ 8 ต.คุระบุรี อ.คุระบุรี จ.พังงา

ผู้ให้สัมภาษณ์เล่าให้ฟังว่าตอนเกิดเหตุการณ์ตอนที่บ้าน เหตุการณ์ตอนนั้นมีน้ำเชี่ยวมากพัดปกติน้ำแห้งก่อน ลักพังกี่ชั้นผิดปกติ มีหลานมาตามเลยกลับมาที่กระชังเพื่อช่วยเพื่อนที่อยู่ที่กระชัง ที่บ้านได้รับความเสียหายคือกระชังปลา ปลาที่เลี้ยงคือปลาเก๋ากระชัง 250 กระชัง แต่เรือไม่เสียหาย บ้านก็ไม่มีอะไร ตอนนี้อยู่ที่ขึ้นทะเบียนมาแล้วหลายวัน แต่ยังไม่มီးอะไรคืนหน้า ตอนนี่ก็เริ่มซ่อมเองโดยเอาของเก่ามาซ่อมกันเองไม่หวังรอความช่วยเหลือจากใครแล้ว

ป้าชายเลนช่วยได้ในคลื่นยักษ์ครั้งนี้ได้มาก ถ้าไม่มีป้าชายเลนคงจะหนักมาก ที่ผ่านมาก็มีการอนุรักษ์ป้าชายเลน ซึ่งก็ช่วยมาตลอด เขาก็มีการปลูกในวันพ่อและวันแม่ เพิ่งจะมีการอนุรักษ์ในปีนี้ ประชาชนได้ใช้ประโยชน์จากป่า ซึ่งเป็นที่อยู่ของปู ปลา อยู่ใกล้ก็ทำได้แล้ว และมีการช่วยกันปลูกป่าดี

◆ บ้านบางแคด หมู่ที่ 7 ต.แม่บางขาว อ.คุระบุรี จ.พังงา

ผู้ประสบเหตุ ซึ่งประกอบอาชีพประมง ได้เล่าว่าคนในหมู่บ้านส่วนใหญ่ประกอบอาชีพประมง และทำสวน (ยางพารา ปาล์ม) มีกระชังปลาเก๋า และเรือได้รับความเสียหาย แต่ยังไม่ได้รับความช่วยเหลือมากนัก เข้าใจว่าเพราะในหมู่บ้านไม่ได้รับความเสียหายมาก แต่ยังรอความช่วยเหลือ

ผู้ประสบภัยอีกรายหนึ่งเล่าว่า ตอนที่เกิดเหตุการณ์ตนอยู่ที่ทะเล ที่นี้ไม่มีคลื่น น้ำเขียวและขึ้นมาก ผิดปกติ ซึ่งปกติแล้วไม่เคยขึ้นมาสูงขนาดนี้ บ้านเรือนไม่ได้รับความเสียหาย แต่กระชังปลาที่อยู่ข้างนอกเสียหาย ตอนนี้อย่างไม่ได้ก็ขึ้นมา ตอนนี้ก็ไม่ได้ทำงาน หาลามาก็ไม่รู้จะทำอะไร เพราะขายไม่ได้ ปลา ปูน้อยลงเมื่อเปรียบเทียบกับก่อนเกิดเหตุคลื่นสึนามิ

การที่น้ำเข้ามาไม่ถึงบ้านเราเพราะมันไกลทะเลและมีป่าโกงกางจำนวนมากที่อยู่ข้างหน้าหมู่บ้านเรามีจำนวนมาก ถ้าไม่มีป่าชายเลนน้ำคงไหลเข้ามาถึงหมู่บ้านไม่รู้จะเป็นอย่างไร พวกผมได้รับผลกระทบทางอ้อมแต่ไม่ค่อยได้รับความช่วยเหลือจากทางราชการ ซึ่งเราก็ต้องอยู่ ต้องกินแต่ไม่รู้จะทำอะไร ไม่มีเครื่องมือหากินตอนนี้ต้องรอให้เหตุการณ์สงบก่อน จึงจะออกทำหามากินได้ตามปกติ ตอนนี้ไม่มีคนกินอาหารทะเล เพราะกลัวว่าปลาจะกินศพ

◆ บ้านท่าแป๊ะไยย ม.2 ต.เกาะพระทอง อ.สุราษฎร์ จ.พังงา

นายรณรงค์ ต้นสกุล ประกอบอาชีพประมง และเลี้ยงปลาช่อน บ้านเรือนไม่เสียหาย พาครอบครัวขึ้นมาอยู่ที่ศูนย์ที่บ้านบางแดดเพราะว่ามีข่าวมาเรียวกคลื่นยักษ์สึนามิ



จะมาก็อีกจึงไม่กล้าอยู่ หลังจากที่เหตุการณ์สงบ
เรียบร้อยก็จะกลับไปอยู่บ้านเหมือนเดิมเพราะว่า
อยู่ที่ตอนก็ไม่รู้จะทำอย่างไร ไม่รู้จะทำอะไรกิน
เพราะทำไม่เป็น ที่หมู่บ้านไม่ได้รับความเสียหาย
เพราะมีป่าสนและป่าชายเลน ป่าชายเลน
มีความสำคัญมากเพราะสามารถบังคลื่นไว้ได้
ป่าชายเลนที่บ้านท่าแป๊ะโย้ยได้รับความเสียหาย
ประมาณ 70 เปอร์เซ็นต์ ถ้ามีการอนุรักษ์ชาวบ้าน
ก็ให้ความร่วมมือ



◆ บ้านบางติบ ต.บางวัน อ.กระบุรี จ.พังงา

ผู้ประสบเหตุ วันที่เกิดเหตุสึนามิคล้ายๆ แผ่นดินไหว มีการสั่นของแก้วนํ้า มีคนวิ่งมาบอกว่ามีนํ้าเข้ามามาก
เลยวิ่งไปดูว่าเกิดอะไรขึ้น มีนํ้าเอ่อล้นเข้ามา นํ้าขึ้นสูงประมาณเมตรกว่า แล้วก็ลดยู่ในระดับปกติ เพราะ
ในคลองแถวที่บ้านเป็นคลองสูง กระชังปลาและทอยเสียหายเกือบ 30 ราย สภาพโดยรวมไม่ได้รับความเสียหาย
เพราะมีป่าชายเลนบังไว้ มีคลองเล็กช่วยแบ่งกระแสนํ้าไม่ไหลแรง ป่าชายเลนนี้ช่วยได้มากช่วยลดกระแสนํ้ามาก
หมู่บ้านที่ไม่มีป่าชายเลนโดนเต็มที่ หลังจากที่เกิดเหตุการณ์ครั้งนี้ขึ้นมีความรู้สึกที่เข้าร่วมในการอนุรักษ์ป่าชายเลน

มากขึ้น แต่ก่อนมองว่าป่าชายเลนเกิดขึ้นได้ตามธรรมชาติ และก็อยู่ได้ตามธรรมชาติ หมดไปก็เกิดขึ้นได้เอง แต่ตอนนี้เห็นประโยชน์ของป่าชายเลนมากขึ้น

ตอนนี้ต้องการให้มีการปลูกป่าเพิ่ม และฟื้นฟูป่าชายเลนที่เสียหาย จะให้ความร่วมมือ หากทางการเข้าไปควบคุมทั้งหมดชาวบ้านก็หนีห่างออกไปเหมือนก่อน ต้องให้ชาวบ้านมีส่วนร่วมในการแสดงความคิดเห็น และให้ปฏิบัติด้วยตัวเอง ถ้าทางราชการจะเข้ามาทำเป็นป่าอนุรักษ์ ห้ามใช้ประโยชน์ ชาวบ้านคงไม่ให้ความร่วมมือ ต้องให้เกิดการอนุรักษ์โดยคนในท้องถิ่น และให้คนในท้องถิ่นใช้ประโยชน์ได้ ในหมู่บ้านมีกลุ่มอนุรักษ์ชาวบ้านผ่านการอบรมหลักสูตร รสทช. ซึ่งกลุ่มจัดตั้งได้มาประมาณ 1 ปี แต่ยังมีปัญหาในการดำเนินงานก็คือ ยังขาดงบประมาณในการดูแลและองค์ความรู้ให้กับชาวบ้าน เช่น เรื่องป่าอนุรักษ์ ซึ่งยังไม่ค่อยเข้าใจเท่าใดนัก

◆ บ้านลำแก่น ม.3 ต.ลำแก่น อ.ท้ายเหมือง จ.พังงา

นายกิตติ เขียวใหญ่ อายุ 39 ปี ประกอบอาชีพธุรกิจเช่าเรือแคนูนำเที่ยวป่าชายเลน ดุสัตว์ ค่าใช้จ่าย 200 บาทต่อคน ตอนเกิดเหตุ มีเหตุการณ์ผิดปกติคือ น้ำลงก่อนเวลาอย่างรวดเร็ว และน้ำก็ขึ้นอย่างรวดเร็วเช่นกัน ลักษณะของน้ำเป็นน้ำที่ยกตัวขึ้น ไม่ได้เป็นคลื่น ผลกระทบที่เกิดขึ้นส่วนใหญ่เป็นผลกระทบด้านการประกอบอาชีพ คือ เรือหายและเรือพัง ตอนนี้ต้องหยุดการประกอบอาชีพไปเลย คาดว่าอีก 2 ปีถึงจะฟื้นฟูอาชีพได้เหมือนเดิม และตอนนี้ยังไม่มียุทธศาสตร์ไหนเข้ามาช่วยเหลือ ถ้ามถึงความผลกระทบด้านจิตใจ ตอนนี้ก็ไม่รู้สึกกลัว

เมื่อสอบถามถึงประโยชน์ของป่าชายเลนต่อการบรรเทาภัยพิบัติในครั้งนี้ ป่าชายเลนช่วยบรรเทาภัยพิบัติได้บางส่วน เนื่องจากรากของต้นไม้ในป่าชายเลนจะช่วยกันกระแสน้ำได้ หากในอนาคตมีโครงการฟื้นฟูป่าชายเลนก็จะเข้าร่วมด้วยอย่างแน่นอน และวันนี้มีกิจกรรมเก็บขยะบริเวณป่าชายเลนและได้เข้าร่วมกิจกรรมครั้งนี้ด้วยเช่นกัน

เมื่อมองภาพรวมของผลกระทบจากสึนามิครั้งนี้ ในบริเวณพื้นที่บ้านลำแก่น พบว่า ส่วนใหญ่เรือชาวบ้านจะได้รับความเสียหาย โดยมีเรือประมงขนาดใหญ่หรือเรืออวนดำ ราคาประมาณ 12 - 20 ล้านบาท ประมาณ 100 ลำ ถูกกระแสน้ำพัดมาติดบริเวณป่าชายเลน ตอนนี้กู้ได้ประมาณ 60 % เหลืออีกประมาณ 40 % ที่กำลังกู้ยู่สภาพป่าชายเลนเสียหายตลอดแนวชายฝั่งลึกเข้าไปประมาณ 10 - 20 เมตร จากชายฝั่ง



ธุรกิจการท่องเที่ยว และเรือประมงขนาดใหญ่
มูลค่าหลายล้านบาทได้รับความเสียหาย

◆ ม.5 บ้านทับละมุ ต.ลำแก่น อ.ท้ายเหมือง จ.พังงา

นายประสงค์ ทองมาศ อายุ 44 ปี ประกอบอาชีพค้าขาย ตอนเกิดเหตุการณ์เห็นน้ำเป็นลูกๆ สีดำ น้ำขุ่น - ลง เร็วมาก ผลกระทบที่ได้รับคือ บ้านเสียหายทั้งหลังและข้าวของก็เสียหายทั้งหมด ยกเว้นรถยนต์ และสมาชิกในครอบครัวก็ปลอดภัยทั้งหมด ตอนนี้อยู่อาศัยอยู่บ้านเพื่อนก่อน เมื่อซ่อมแซมบ้านเสร็จแล้วก็จะกลับมาขายของต่อ ทุกอย่างต้องเริ่มต้นใหม่หมด แต่ได้รับความช่วยเหลือจาก อบต. 1,000 บาท มูลนิธิร่วมกตัญญู (ป่อเต็กตึ๊ง) 2,000 บาท และอำเภอ 2,000 บาท ตอนนี้อยากได้รับความช่วยเหลือด้านการซ่อมแซมบ้านมากที่สุด ด้านสภาพจิตใจสำหรับตัวเองไม่กลัวอะไรนอกจากห้วงลูกเท่านั้น ถ้ามถึงประโยชน์จากป่าชายเลน พบว่าป่าชายเลนไม่ได้มีประโยชน์ต่อการเกิดสึนามิครั้งนี้ ที่บรรเทาภัยครั้งนี้ได้จริงๆ คือ ภูเขาหน้ายักษ์ที่ช่วยบังคลื่นเอาไว้มากกว่า”

คุณไพฑูรย์ คงสุวรรณ (เจ้าหน้าที่กรมป่าไม้) และ **คุณยุพาวรรณ สุทธิรักษ์** (แม่บ้าน) เป็นพื้นที่เกิดเหตุที่บ้านพังมากที่สุด ประชาชนแถวนี้มีฐานะค่อนข้างยากจนที่ประกอบอาชีพประมงน้ำตื้น (ประมาณ 60 หลังคาเรือน) เรือและเครื่องมือทำประมงเสียหายหมด ไม่มีคนเสียชีวิตมีแต่บาดเจ็บเล็กน้อย เนื่องจากทุกคนในหมู่บ้านช่วยเหลือกัน สำหรับพื้นที่นี้ไม่มีป่าชายเลนเลย ถูกคนบุกรุกตัดกันหมด เมื่อก่อนมีโครงการมาปลูกป่าชายเลนอยู่ แต่ก็ทิ้งไม่มาดูแลติดตามผล เลยตายหมด ชาวบ้านตัดมาใช้เล็กน้อยก็โดนจับ แต่นายทุนตัดกลับไม่โดนจับ โขะยังดีที่มีการปิดล้อมพาด่านเดาถ่านไม่เช่นนั้นป่าชายเลนบริเวณนี้หมดแน่

สภาพจิตใจตอนนี้ยังคงกลัวว่าจะเกิดเหตุการณ์ขึ้นอีก เนื่องจากมีข่าวลือมาตลอดเวลาทำให้ออนไม่หลับ สำหรับความช่วยเหลือจากหน่วยงานรัฐบาลเพิ่งได้รับความช่วยเหลือหลังจากเกิดเหตุมาแล้วถึง 2 อาทิตย์ ของที่บริจาคก็มาไม่ถึงหมู่บ้าน มีกรมป่าไม้มาช่วยเก็บขยะ สำนักงานสาธารณสุขเข้ามาดูแลสุขภาพ หน่วยงานจากกรุงเทพฯ มาช่วยล้างถนนให้ นอกจากนี้บ้านที่พึ่งบริเวณชายฝั่งนั้นมีการประกาศจากหน่วยงานรัฐบาลว่าห้ามเรือถอนและคาดว่ารัฐจะเวนคืนที่ดิน ถ้าหากรัฐจะให้ย้ายที่อยู่ทางชาวบ้านก็ยินดี ถ้ารัฐจัดหาที่อยู่ใหม่ให้ แต่ชาวบ้านเคยชินกับการทำประมงมากกว่า และก็เคยอยู่ที่นี้มากกว่า 30 ปีแล้วด้วย”



◆ บ้านบางทลาโอน ม.7 (ไม่ได้อยู่ในโครงการหมู่บ้านป่าไม้แพนใหม่ฯ)

คุณลัดดาวัลย์ อายุ 33 ปี ประกอบอาชีพค้าขาย ได้ยินเสียงคนเอะอะ พอดูก็เห็นคลื่นพัดมา ตีทุกอย่างพังหมดเลย ผลกระทบที่ได้รับคือเสียญาติ 2 คน และกระทบต่อการดำรงชีวิต เพราะไม่มีนักท่องเที่ยว ของเลยขายไม่ได้ รายได้ก็ลดลง และบังกะโลและโรงแรมที่พังลงก็ทำให้ตกงานด้วย ดังนั้น ชาวบ้านแถวนี้ส่วนใหญ่ประกอบอาชีพค้าขายและรับจ้างเป็นคนงานตามโรงแรมจึงตกงานทั้งหมดหมู่บ้าน จะไปทำงานที่อื่นก็ไม่ได้เนื่องจากลูกต้องเรียนหนังสือ สำหรับสาเหตุผู้เสียชีวิตนั้น ส่วนใหญ่เนื่องจากลงไปดูน้ำต่อน้ำลงอย่างผิดปกติจึงหนีไม่ทัน สำหรับชาวบ้านที่บ้านเรือนได้รับความเสียหายก็อพยพไปอยู่ศูนย์อพยพบางม่วงและน้ำเค็มแล้ว สำหรับความช่วยเหลือที่ได้รับได้เพียงแต่ข่าวสาร สำหรับสภาพจิตใจตอนนี้ยังรู้สึกกลัวอยู่ และมีข่าวลือว่าจะเกิดสึนามิอีกครั้งหนึ่ง แต่ว่าไม่คิดจะหนีไปไหนแล้ว

สภาพพื้นที่ไม่มีป่าชายเลน บริเวณริมหาดก็มีแต่บังกะโลและโรงแรม จึงไม่มีอะไรกำบังคลื่นได้เลย
ผลกระทบที่เกิดขึ้นจึงรุนแรงมาก

◆ บ้านคึกคัก ม.3 (ไม่ได้อยู่ในโครงการหมู่บ้านป่าไม้แพนใหม่ฯ)

“มีผู้เสียชีวิตประมาณ 10 % หรือ 400 กว่าคน รวมทั้งภรรยาของผู้ที่ให้สัมภาษณ์ด้วย ตอนเกิดสึนามิ มีคลื่นสูง พัดเข้ามา ส่งผลให้บ้านเรือนได้รับความเสียหายและข้าวของเครื่องใช้เสียหายหมด สำหรับความช่วยเหลือจากหน่วยงานต่างๆ ยังได้รับน้อยมาก ส่วนใหญ่จะเป็นเพื่อนบ้านช่วยเหลือกันเองมากกว่า นอกจากนี้ยังเกิดผลกระทบด้านรายได้เนื่องจากตงงานจากการเป็นลูกจ้างของโรงแรมและบังกะโล่ที่ปิดกิจการไป สำหรับอาชีพประมงพื้นบ้านก็ต้องหยุดเนื่องจากเครื่องมือและเรือประมงได้รับความเสียหาย สำหรับสภาพจิตใจยังคงกลัวอยู่และยังคงมีข่าวลือมาเรื่อยๆ จึงอยากขอความช่วยเหลือให้หน่วยงานรัฐช่วยสร้างความมั่นใจกับชาวบ้านว่าจะไม่เกิดสึนามิขึ้นอีก”





◆ บ้านบางเนียง

“ตอนเกิดเหตุการณ์เห็นคนวิ่งหนีกันมา ก็นึกว่ารีบวิ่งไปรับเสด็จ จึงหันไปเห็นโคลนมาเป็นคลื่น เลยวิ่งเข้าไปหยิบกระเป๋าสตางค์พร้อมกับวิ่งออกมาชวนเพื่อนบ้านหนีขึ้นรถกระบะขึ้นเขาข้างวัด พอหันกลับไปบ้านหายหมดเลย สมาชิกในครอบครัวเสียชีวิต 2 คน คือ แม่และลูกสาววัย 4 ขวบครึ่ง ตอนนี่ยังไม่ได้รับความช่วยเหลือจากหน่วยงานใดๆ และไม่ยากไปอยู่ที่ศูนย์อพยพด้วย เนื่องจากรับไม่ได้กับคำถามที่ทำให้สะเทือนใจ ตอนนี่ยังไม่มีกะจิตกะใจจะทำอะไรเลย”

◆ บ้านลำแก่น

สภาพหมู่บ้านโดยทั่วไป
ไม่ได้รับความเสียหายเลย บ้านเรือน
ไม้โดนคลื่นยักษ์แต่มีบ้านหนึ่งหลัง
ที่โดนคลื่นยักษ์เพราะอยู่ใกล้ทะเล
แต่ทรัพยากรป่าชายเลนได้รับความ
เสียหายเป็นจำนวนมากเป็น
แนวยาวหลายกิโลเมตร และความ
กว้างของป่าชายเลนที่รับความ
เสียหายประมาณ 10 - 20 เมตร



◆ ชาวบ้านคึกคัก

“ตอนที่เกิดเหตุการณ์คลื่นยักษ์สึนามิ นั้น วันที่ 25 ธันวาคม 2547 ผมไปเที่ยวที่ภูเก็ต ประมาณ 7-8 โมงเช้า เกิดแผ่นดินไหวและคลื่นก็เข้ามา หลังจากที่มีชาวทางโทรทัศน์ก็เลยรีบกลับบ้านแต่ไม่มีรถเลยก็เลยโบกรถมาเรื่อยๆ พอมาถึงเขาหลักเห็นสภาพบ้านเรือนพังทลายไม่เหลือเค้าโครงเดิมจำแทบไม่ได้ว่าที่ไหนเป็นที่ไหน คิดถึงบ้านทันที ป่านนี้คงไม่เหลืออะไรแล้วน้ำตามันก็ไหลออกมา แต่ก็พยายามทำใจ พอมาถึงที่บ้านก็พบสภาพบ้านพัง ข้าวของที่อยู่ในบ้านไม่มีอะไรเหลือเลย ดินเลนโคลนก็ถมบ้าน มีศพติดอยู่ที่ลานหน้าบ้าน 4 ศพ และก็มีคนในบ้านเสียชีวิตคนหนึ่ง ตอนนั้นก็ไปอยู่ที่บ้านพักชั่วคราวกันเพราะไม่รู้จะอยู่ที่บ้านได้อย่างไร แต่ก็ลงมาทำความสะอาดบ้านเป็นบางวัน มาทำความสะอาดไว้เรื่อยๆ”

“โดยทั่วไปแล้วที่หมู่บ้านคึกคักนี้ไม่มีพื้นที่ป่าชายเลน มีป่าจากนิดหน่อย ส่วนมากเป็นป่าชายหาด เสียมากกว่า สำหรับประโยชน์ของป่าชายเลนมันก็ดินะช่วยได้มาก แต่ที่นี้ติดทะเลแต่ไม่มีป่าชายเลน”

“แต่ก่อนก็ประกอบอาชีพเป็นลูกจ้างในโรงแรมแต่พังเสียหายหมดก็ไม่รู้จะทำอะไร ทุกวันนี้ก็อยู่แบบไม่มีอะไรทำ ถ้าเขาสร้างโรงแรมอีกคงใช้เวลานานเป็นปีสองปีก็ไม่รู้ว่าจะทำไรกันเพราะที่บ้านไม่มีอะไรเหลือแล้ว”

“สภาพตอนนี้ก็ยังมีความรู้สึกหวาดกลัว เกรงว่าคลื่นจะมาอีก และก็มีความเชื่อว่าจะเกิดคลื่นยักษ์อีก ไม่รู้ว่าจะเชื่อหรือไม่เชื่อ ชาวสารไม่ค่อยเงิน เพื่อความปลอดภัยก็เลยอยู่ที่บ้านพักที่เขาจัดไว้ให้ก่อน เมื่อเหตุการณ์สงบลงตัว ค่อยกลับไปอยู่บ้านแต่ก็ไม่รู้เมื่อไร”



นายบุญล อาศีพทำประมง (เรืออวน) เหตุการณ์ในวันนั้นออกเรือไปหาปลา เห็นคลื่นใหญ่มากและ รับโทรศัพท์บอกให้ญาติๆ ที่อยู่บนฝั่งรีบหนี ชาวบ้านที่พักอยู่ในศูนย์ช่วยเหลือส่วนใหญ่เป็นชาวบ้านน้ำเค็ม สภาพ ที่พักอาศัยจะเป็นเต็นท์ที่แบ่งเอาไว้เป็นห้อง ซึ่งแบ่งให้อยู่ห้องละ 2 ครอบครัว ในตอนนี้ชาวบ้านไม่เดือดร้อน เรื่องข้าวของเครื่องใช้เพราะมีผู้บริจาคให้เป็นจำนวนมาก ตอนนี้ไม่อยากได้เพราะแทบจะไม่มีที่เก็บ แต่สิ่งที่ ชาวบ้านอยากได้ตอนนี้คือเงินบริจาค เพื่อนำไปซ่อมแซมเรือและเครื่องมือทำมาหากิน ซึ่งบ้านน้ำเค็มมีประชากร

จำนวน 1,600 ครัวเรือน แต่ตอนนี้เหลืออยู่ประมาณ 40 เปรอร์เซ็นต์เท่านั้น มีคนตายมากซึ่งอาจมีมากกว่าที่ทางการแจ้งประมาณ 2 หมื่นกว่าคน บ้านเรือนของตนพังเสียหาย 3 หลัง สูญเสียญาติ 2 คน คนที่ได้รับความเดือดร้อนจริงๆ ในตอนนี้ไม่ได้อยู่ที่นี้ แต่อยู่ในพื้นที่เพื่อค้นหาศพญาติของตนเองและข้าวของที่อาจจะเหลืออยู่ ปัญหาตอนนี้คือมีคนที่ไม่ได้รับความเดือดร้อนและเดือดร้อนน้อยเข้ามาปะปนแย่งชิงและขโมยของของชาวบ้าน อยากให้ทางการแยกคนที่ได้รับความเดือดร้อนให้ชัดเจน



ที่พักชั่วคราวผู้ประสบภัย
หน่วยงานบริการช่างตะกั่วป่า
อ.ตะกั่วป่า จ.พังงา

◆ บ้านน้ำเค็ม หมู่ที่ 2 ต.บางม่วง อ.ตะกั่วป่า จ.พังงา

นายประดิษฐ์ พันทะเล อาชีพทำประมง วันที่เกิดเหตุกำลังออกเรืออยู่ที่จังหวัดภูเก็ต ลูกวิทยุมาบอกว่า คลื่นยักษ์มา บ้านลุดติดกับคลอง ซึ่งมีป่าชายเลนอยู่ด้านหนึ่งของคลอง ในคลองน้ำเค็มมีเรือจมอยู่หลายลำ บางลำเจ้าหน้าที่กำลังกู้เรือขึ้นมา และยังมีเรืออีกหลายลำติดอยู่ในป่าโกงกาง ชาวบ้านที่เห็นเหตุการณ์บอกว่า วันนั้น มองเห็นคลื่นสูงมากและเป็นคลื่นม้วน น้ำมาเร็วมากไหลท่วมบ้าน แต่บ้านไม่พัง ของใช้ในบ้านจมน้ำ ไม่มีคนเสียชีวิตเพราะวันนั้นไม่มีใครอยู่บ้าน เรือสูญหาย 1 ลำ ตอนนี้อาชีพประมงก็อาศัยเพื่อนบ้าน



◆ บ้านบางปอ หมู่ที่ 1 ต.บางม่วง อ.ตะกั่วป่า จ.พังงา

นายปลื้ม เกลือสกุล พื้นที่ตรงนี้ไม่ค่อย
ได้รับความเสียหายมากนัก บ้านของลุงอยู่ติด
ป่าชายเลนซึ่งเป็นป่าที่ค่อนข้างสมบูรณ์มาก
วันนั้นแฟนอยู่ที่บ้านเล่าให้ฟังว่าคลื่นสูงประมาณ
2 เมตรเข้ามาตามคลอง แต่ผ่านบ้านไป บ้าน
ไม่ได้รับความเสียหาย แต่ที่เสียหายจะเป็น
กระชังปลา 4 กระชังซึ่งเลี้ยงปลากะพงแดง
ปลาเก๋า ไม่รู้สึกกลัวกับเหตุการณ์ที่เกิดขึ้นมากนัก
อาจจะเพราะไม่ได้รับความเสียหาย และไม่มี
ใครเป็นอะไร ลุงบอกว่าที่รอดมาได้ก็คงเป็น
เพราะป่าชายเลนช่วยบังคลื่นเอาไว้ ไม่มีป่าก็คง
ไม่รอดเหมือนกัน



ศูนย์ช่วยเหลือผู้ประสบภัย
บ้านปากวิบ อ.ตะกั่วป่า จ.พังงา

นายเช็ด อายุ 58 ปี ทำงานที่รีสอร์ต บ้านบางขะ หมู่ที่ 2 ตำบลคึกคัก อำเภอตะกั่วป่า จังหวัดพังงา เสียลูกสาวไป 1 คน ลุงพักอยู่ที่บ้านพักที่สร้างให้ผู้ประสบภัย ตอนนี่ก็ต้องอยู่ที่นี้ไปก่อน หลังจากนั้นก็ต้องกลับไปทำงานที่รีสอร์ตเหมือนเดิม ยังรู้สึกกลัวกับเหตุการณ์ที่เกิดขึ้น

ผู้ประสบเหตุ อยู่ที่แหลมปะการัง อาชีพทำร้านอาหารและพานักท่องเที่ยวไปดำน้ำ มีร้านอาหารอยู่ที่หน้าหาด อยู่ที่แหลมปะการัง สภาพพื้นที่แหลมปะการังมีรีสอร์ตมาก แต่ก็เป็นที่หนึ่งที่ได้รับความสะดวกจากคลื่นสึนามิมากและมีคนเสียชีวิตมาก ลุงมีเรือนำนักท่องเที่ยวไปดำน้ำ วันนั้นพานักท่องเที่ยวไปดำน้ำ พอเห็นคลื่นมาก็พาฝรั่งออกไปในทะเลลึก เลยทำให้รอดตายกัน แต่ก็ได้รับบาดเจ็บนิดหน่อย แต่ร้านของลุงพังหมดแทบจำไม่ได้เลย สูญเสียรถยนต์ 1 คัน คนในครอบครัวตาย 5 คน พบศพเพียง 2 คน ตอนนี่ก็ต้องดำเนินชีวิตต่อไป เอาชีวิตรอดมาได้ก็ดีแล้ว





สภาพบ้านเรือนและ
ธุรกิจที่พิกได้รับ
ความเสียหาย

พื้นที่ที่ได้รับ ความเสียหายจากสึนามิ จังหวัดพังงา
หมู่ 4 บ้านทุ่งละออง ต.บางวัน อ.คุระบุรี จ.พังงา



พื้นที่อยู่ติดชายฝั่งไม่มีผู้เสียชีวิตและไม่ได้รับความเสียหาย เนื่องจากเหตุการณ์ตอนเกิดสึนามิมีเพียงน้ำที่ท่วมบริเวณท่าเทียบเรือและบริเวณชายฝั่งเท่านั้น ปัจจุบันมีการก่อสร้างบ้านพักอาศัยชั่วคราวให้แก่ผู้ประสบภัยที่อพยพจากหมู่เกาะพระทองโดยเจ้าหน้าที่ทหารและนักเรียนเทคนิคจากสถาบันต่างๆ

◆ บ้านทุ่งดาบ หมู่ 1 ต.เกาะพระทอง อ.คุระบุรี จ.พังงา

จากการสัมภาษณ์ผู้ประสบภัยท่านหนึ่ง ได้บอกเล่าถึงประสบการณ์ตอนเกิดคลื่นสึนามิว่า ตอนเกิดเหตุได้รับจ้างถางป่า แล้วได้ยินเสียงดังคล้ายระเบิด แต่ก็ยังไม่ได้สงสัย จึงยังคงทำงานต่อ แต่เสียงเริ่มดังขึ้นเหมือนเสียงของเรือทหาร ก็เริ่มสงสัยแล้วมองไปทางหน้าหาด น้ำก็เริ่มมา เป็นคลื่นสีดำ จึงหนีไปอีกทางหนึ่ง น้ำก็มาอีก เลยหนีขึ้นต้นกาหยู (มะม่วงหิมพานต์) รอจนน้ำใกล้แห้งก็ลอยคอกลับบ้าน ซึ่งบ้านเรือนเสียหายบางส่วน สมาชิกในครอบครัวปลอดภัยทุกคน



เมื่อสอบถามถึงประโยชน์ของป่าชายเลนจากเหตุการณ์ครั้งนี้ พบว่า ป่าชายเลนมีประโยชน์อย่างมากต่อการกันกระแสน้ำและคลื่นให้บรรเทาความรุนแรงลง จึงทำให้คิดว่า เนื่องจากเราไปตัดป่าชายเลน ป่าชายเลนก็มีชีวิต ธรรมชาติเลยลงโทษเรา ดังนั้นมีความเห็นว่าไม่ต้องแต่งป่าแล้ว ปลอ่ยให้มันโตตามธรรมชาติ แค่ลิดกิ่งพอ แต่ไม่ต้องถางป่าอีกแล้ว



◆ โรงเรียนบ้านทุ่งคาบ

โรงเรียนได้รับความเสียหายมาก อาคารเรียนพัง ภายในอาคารมีเศษสวะ หนังสือระเกะระกะ กระดานดำ โต๊ะเรียนพัง กองรวมกันอยู่มุมอาคาร พระพุทธรูปประจำโรงเรียนเอียงอยู่กลางลานทรายหน้าโรงเรียน เหลือเพียงเสาธงที่คงสภาพสมบูรณ์



➤ โครงการฟื้นฟูป่าชายหาด เนื่องจาก
ความเสียหายจากคลื่นยักษ์สึนามิ



โครงการฟื้นฟูป่าชายหาด เนื่องจากความเสียหายจากคลื่นยักษ์ภัยสึนามิ

ป่าชายหาด เป็นสังคมพืชที่ขึ้นอยู่บริเวณชายฝั่งทะเล และคลุมลึกเข้าไปจากชายฝั่งตามอิทธิพลของดินทราย และไอเค็มจากน้ำทะเล (salt spray) ชนิดพรรณพืชเด่นที่พบ ได้แก่ สนทะเล จิกทะเล หยีทะเล เตยทะเล ฯลฯ ไม้พุ่มและไม้พื้นล่าง ได้แก่ รักทะเล ครามป่า ผักบุงทะเล เป็นต้น ป่าชายหาดมีประโยชน์และคุณค่าหลายประการ ที่สำคัญประการหนึ่งก็คือ เป็นแหล่งที่สร้างความร่มรื่นสวยงามให้กับแหล่งท่องเที่ยวที่อยู่บริเวณชายฝั่งทะเล ซึ่งสามารถสร้างรายได้ให้ประเทศนับแสนล้านบาทต่อปี และนอกจากนี้ ป่าชายหาดยังช่วยป้องกันการกัดเซาะชายหาดของคลื่นลมอีกด้วย





จากเหตุการณ์ธรณีพิบัติภัยคลื่นยักษ์สึนามิ เมื่อวันที่ 26 ธันวาคม 2547 ที่ผ่านมา นอกจากสร้างความเสียหายแก่ชีวิตและทรัพย์สินของประชาชนใน 6 จังหวัดภาคใต้ฝั่งอันดามันของประเทศไทยเป็นอย่างมากโดยเฉพาะจังหวัดพังงาได้รับผลกระทบมากที่สุดแล้ว ยังพบว่าชายหาดและต้นไม้บริเวณชายหาด ซึ่งเป็นแหล่งท่องเที่ยว สร้างงาน สร้างอาชีพ ของจังหวัดพังงา ก็ได้รับความเสียหายด้วยการสำรวจชายหาดของจังหวัดพังงา พบต้นไม้ซึ่งส่วนใหญ่เป็นไม้สนทะเลถูกคลื่นซัดล้มตายยืนต้นตาย ดินบริเวณโคนต้นไม้ถูกกัดเซาะจนรกรากลอยเป็นจำนวนมาก นอกจากนั้น ยังพบว่า คลื่นได้ซัดเศษซากขยะ ซากปรักหักพัง มากองอยู่บริเวณชายหาด ทำให้ชายหาดมีความสกปรก ขาดความสวยงาม และพบพื้นที่ชายหาดของจังหวัดพังงาหลายแห่งไม่มีต้นไม้ขึ้นปกคลุม หรือมีอยู่น้อย หากได้รับการฟื้นฟูจะสามารถสร้างความร่มรื่นสวยงามและเป็นแนวกำบังคลื่นลม ป้องกันการกัดเซาะชายหาดได้ พื้นที่ชายหาดดังกล่าวคิดเป็นพื้นที่ 620 ไร่ ระยะเวลาความยาวตามแนวชายฝั่ง ประมาณ 9 กิโลเมตร ครอบคลุมพื้นที่อำเภอท้ายเหมือง อำเภอตะกั่วป่า อำเภอครบุรี จังหวัดพังงา

จากสภาพความเสียหายดังกล่าว หากให้ป่าชายหาดคืนสภาพโดยธรรมชาติ อาจต้องใช้เวลาานาน ซึ่งจะไม่เป็นผลดีกับการท่องเที่ยวและประชาชน กรมทรัพยากรทางทะเลและชายฝั่งจึงได้มีแนวทางในการดำเนินงานโดยมีวัตถุประสงค์เพื่อบำรุงรักษาไม้สนชายหาดที่ได้รับผลกระทบจากคลื่นยักษ์สึนามิให้อยู่รอดต่อไป เพื่อกำจัดต้นไม้ที่ล้มและยืนต้นตาย และเก็บขยะทำความสะอาดบริเวณชายหาด เพื่อปลูกต้นไม้เพิ่มเติมบริเวณชายหาด

เพื่อสร้างงาน เพิ่มรายได้แก่ประชาชนในพื้นที่ และมีส่วนร่วมในการฟื้นฟูพัฒนาชายหาด และเพื่อสร้างความร่มรื่นสวยงามบริเวณชายหาดสำหรับการท่องเที่ยว และป้องกันการกัดเซาะชายฝั่งที่เกิดจากคลื่นลมเพื่อปฏิบัติงานตามแผนพัฒนาและฟื้นฟูการท่องเที่ยวชายฝั่งทะเลอันดามัน มาตรการฟื้นฟูและพัฒนาซึ่งคณะรัฐมนตรีได้ให้ความเห็นชอบในแผนงานและมาตรการดังกล่าว

กรมทรัพยากรทางทะเลและชายฝั่งจึงได้จัดทำโครงการฟื้นฟูป่าชายหาดเนื่องจากความเสียหายจากคลื่นสึนามิ ภายใต้ชื่อโครงการต่างๆ โดยได้รับความร่วมมือจากหน่วยงานทั้งภาครัฐและภาคเอกชน ดังนี้

โครงการฟื้นฟูป่าชายหาด ณ ฐานทัพเรือพังงา จ.พังงา

พ.ต.ท.ดร.ทักษิณ ชินวัตร นายกรัฐมนตรี เป็นประธานในการปลูกป่าชายหาด ซึ่งกรมทรัพยากรทางทะเลและชายฝั่ง กระทรวงทรัพยากรธรรมชาติและสิ่งแวดล้อม ได้จัดทำโครงการศึกษาและฟื้นฟูระบบนิเวศป่าชายฝั่งเพื่อพัฒนาเศรษฐกิจและสังคมชุมชนชายฝั่งที่ประสบภัยธรณีพิบัติโดยได้รับความร่วมมือจากข้าราชการ ผู้นำท้องถิ่น นักเรียน และประชาชนในพื้นที่ ณ ฐานทัพเรือพังงา จ.พังงา เมื่อวันที่ 5-6 กันยายน 2548 โดยมี นายยงยุทธ ดิยะไพรัช รัฐมนตรีว่าการกระทรวงทรัพยากรธรรมชาติและสิ่งแวดล้อม พร้อมด้วยคณะรัฐมนตรี นายปิติพงศ์ พิ๋งบุญ ณ อรุณยา ปลัดกระทรวงทรัพยากรธรรมชาติและสิ่งแวดล้อม นายสุวัช สิงห์พันธุ์ รองปลัดกระทรวงทรัพยากรธรรมชาติและสิ่งแวดล้อม นายโมตรี ดวงสวัสดิ์ อธิบดีกรมทรัพยากรทางทะเลและชายฝั่ง นายสำราญ รักชาติ รองอธิบดีกรมทรัพยากรทางทะเลและชายฝั่ง และข้าราชการระดับสูงในสังกัดกรมทรัพยากรทางทะเลและชายฝั่ง นอกจากนี้ยังมีข้าราชการ นักเรียน และประชาชนในพื้นที่เข้าร่วมกิจกรรมไม่น้อยกว่า 2,000 คน

ฯพณฯ นายกรัฐมนตรี พ.ต.ท. ดร.ทักษิณ ชินวัตร พร้อมคณะรัฐมนตรี
ปลูกป่าชายหาดบริเวณฐานทัพเรือพังงา วันที่ 6 กันยายน 2548



รัฐมนตรีกระทรวงทรัพยากรธรรมชาติและสิ่งแวดล้อม (นายยงยุทธ ตียะไพรัช)
พร้อมด้วยผู้บริหารระดับสูงของกระทรวงฯ
ร่วมปลูกป่าชายหาด บ้านน้ำเค็ม อ.ตะกั่วป่า จ.พังงา วันที่ 5 กันยายน 2548



โครงการฟื้นฟูป่าชายหาดฯ บริเวณชายหาดแหลมปะการัง ตำบลคึกคัก อำเภอดำรงวิทยารพช. จังหวัดพังงา

นายยงยุทธ ดิยะไพรัช รัฐมนตรีว่าการกระทรวงทรัพยากรธรรมชาติและสิ่งแวดล้อม เป็นประธาน ในโครงการฟื้นฟูป่าชายหาดเนื่องจากความเสียหายจากคลื่นสึนามิ ซึ่งกรมทรัพยากรทางทะเลและชายฝั่งได้จัดทำ โครงการฟื้นฟูป่าชายหาดเนื่องจากความเสียหายจากคลื่นสึนามิ ณ บริเวณชายหาดแหลมปะการัง ตำบลคึกคัก อำเภอดำรงวิทยารพช. จังหวัดพังงา เมื่อวันที่ 29 กรกฎาคม 2548 โดยมี นายไมตรี ดวงสวัสดิ์ อธิบดีกรมทรัพยากรทาง ทะเลและชายฝั่ง นายสำราญ รักษาศิริ รองอธิบดีกรมทรัพยากรทางทะเลและชายฝั่ง และผู้บริหารกรมทรัพยากร ทางทะเลและชายฝั่ง นายอนุวัฒน์ เมธีวิบูลวุฒิ ผู้ว่าราชการจังหวัดพังงา องค์การปกครองส่วนท้องถิ่น นักเรียน นักศึกษา เข้าร่วมปลูกต้นไม้ จำนวน 1,500 คน โดยต้นไม้ที่ใช้ปลูกนั้น ได้แก่ ไม้สนทะเล จิกทะเล เตยทะเล และ มะพร้าว จำนวนรวม 3,000 ต้น

รัฐมนตรีว่าการกระทรวงทรัพยากรธรรมชาติและสิ่งแวดล้อม (นายยงยุทธ ตียะไพรัช)
พร้อมด้วยผู้บริหารระดับสูงของกระทรวงฯ ร่วมปลูกต้นไม้
บริเวณป่าชายหาดแหลมปะการัง ตำบลคึกคัก อำเภอตะกั่วป่า จังหวัดพังงา
วันที่ 29 กรกฎาคม 2548





▶ โครงการปลูกฟื้นฟูป่าชายเลน
ที่เสียหายจากคลื่นสึนามิ



โครงการปลูกฟื้นฟูป่าชายเลนที่เสียหายจากคลื่นสึนามิ โดยความร่วมมือของการไฟฟ้านครหลวง

จากเหตุการณ์ภัยพิบัติคลื่นสึนามิซัดถล่ม 6 จังหวัดภาคใต้ฝั่งอันดามัน ได้แก่ จังหวัดระนอง ภูเก็ต พังงา กระบี่ ตรัง และสตูล โดยเฉพาะจังหวัดพังงาได้รับความเสียหายมากที่สุด นอกจากความเสียหายแก่ชีวิตและทรัพย์สินของประชาชนที่ได้รับความเสียหายแล้ว คลื่นสึนามิได้สร้างความเสียหายแก่แนวป่าชายเลนที่อยู่ริมฝั่ง ทั้งต้นไม้ล้มตายและมีเศษซากขยะสิ่งปรักหักพังถูกคลื่นซัดติดอยู่ในป่าชายเลนเป็นเนื้อที่จำนวน 1,900 ไร่ ซึ่งส่วนบริหารจัดการทรัพยากรป่าชายเลนที่ 2 ได้รับงบประมาณเพื่อปรับสภาพพื้นที่ ทำความสะอาดพื้นที่ป่าชายเลนและกำจัดเศษซากไม้ที่แห้งตายจากธรณีพิบัติภัยสึนามิแล้ว และได้รับงบประมาณสำหรับปลูกฟื้นฟูป่าชายเลนในพื้นที่ดังกล่าวเป็นบางส่วน

เนื่องจากแนวป่าชายเลนที่อยู่ริมฝั่งมีความสำคัญอย่างยิ่งต่อระบบนิเวศชายฝั่ง นอกจากเป็นแหล่งที่อยู่อาศัย แหล่งอนุบาลและขยายพันธุ์ของสัตว์น้ำหลากหลายชนิด ซึ่งเป็นแหล่งสร้างงาน สร้างอาชีพประมงชายฝั่งแก่ประชาชนแล้ว ป่าชายเลนยังมีความสำคัญในด้านอื่นๆ เช่น เป็นแนวป้องกันคลื่นกัดเซาะชายฝั่ง ลดความรุนแรงของลมพายุ เป็นต้น จึงมีความจำเป็นอย่างยิ่งที่จะต้องฟื้นฟูสภาพป่าชายเลนที่ได้รับความเสียหายให้ฟื้นคืนความสมบูรณ์ ส่วนบริหารจัดการทรัพยากรป่าชายเลนที่ 2 ได้รับการประสานงานจากการไฟฟ้านครหลวง แจ้งความประสงค์ขอสนับสนุนพื้นที่ป่าชายเลนที่ได้รับความเสียหายเพื่อปลูกฟื้นฟู ส่วนบริหารจัดการทรัพยากรป่าชายเลน 2 จึงได้คัดเลือกพื้นที่ซึ่งได้รับความเสียหายและมีความจำเป็นต้องปลูกฟื้นฟู นอกเหนือจากพื้นที่ที่ได้รับงบประมาณเพื่อดำเนินการตามโครงการปลูกฟื้นฟูป่าชายเลนที่เสียหายจากคลื่นสึนามิโดยความร่วมมือของการไฟฟ้านครหลวงขึ้น

วัตถุประสงค์

- * เพื่อปลูกฟื้นฟูป่าชายเลนที่ได้รับความเสียหายจากคลื่นสึนามิให้ฟื้นคืนสภาพความสมบูรณ์ จำนวน 330 ไร่
- * เพื่อสร้างงาน สร้างอาชีพ แก่ราษฎรในพื้นที่
- * เพื่อเสริมสร้างการมีส่วนร่วมในการอนุรักษ์และฟื้นฟูป่าชายเลนจากทั้งภาครัฐ รัฐวิสาหกิจ ภาคเอกชน และประชาชน

พื้นที่ดำเนินการ

หมู่ที่ 4 บ้านทุ่งละออง ตำบลบางวัน อำเภอกระบุรี จังหวัดพังงา เนื้อที่ 330 ไร่

วิธีการดำเนินการ

- * เปิดตัวโครงการ โดยเชิญชวนส่วนราชการ รัฐวิสาหกิจ ภาคเอกชน ประชาชน ร่วมปลูกป่าเป็นปฐมฤกษ์
- * จัดราษฎรในพื้นที่ปลูกป่า ตามแผนงานที่กำหนด

ระยะเวลาการดำเนินการ

พฤษภาคม 2548 - สิงหาคม 2548

การประเมินผล

- * ตรวจสอบอัตราการรอดตายของไม้ป่าชายเลนที่ปลูก โดยกำหนดอัตราการรอดตายที่ 80 เปอร์เซ็นต์
- * ประเมินจำนวนผู้เข้าร่วมปลูกป่าในพิธีเปิดตัวโครงการ โดยกำหนดจำนวนผู้ร่วมปลูกป่าเป็นปฐมฤกษ์ 500 คน

ผลที่คาดว่าจะได้รับ

- * ป่าชายเลนที่ได้รับความเสียหายจากคลื่นสึนามิได้รับการปลูกฟื้นฟู 330 ไร่
- * ราษฎรในพื้นที่มีงานทำ มีรายได้มากขึ้น
- * ผู้เข้าร่วมโครงการมีทัศนคติที่ดีต่อป่าชายเลนและมีส่วนร่วมในการปลูกฟื้นฟูป่าชายเลน
- * ป่าชายเลนที่ได้รับการฟื้นฟูสามารถเอื้อประโยชน์แก่ประชาชนและสิ่งแวดล้อม

โครงการปลูกฟื้นฟูป่าชายเลนที่เสียหายจากคลื่นสึนามิโดยความร่วมมือของการไฟฟ้านครหลวง

นายสำราญ รักชาติ รองอธิบดีกรมทรัพยากรทางทะเลและชายฝั่ง นายชลิต เรืองวิเศษ ผู้อำนวยการไฟฟ้านครหลวง และรองผู้ว่าราชการจังหวัดพังงา ร่วมเป็นประธานเปิดงานและปลูกป่าชายเลนโครงการ “ฟื้นฟูระบบนิเวศป่าชายเลนภายหลังเหตุการณ์สึนามิ” เมื่อวันที่ 28 พฤษภาคม 2548 โดยกรมทรัพยากรทางทะเลและชายฝั่ง ร่วมกับการไฟฟ้านครหลวงร่วมกันจัดโครงการนี้ขึ้นเพื่อเป็นการเฉลิมพระเกียรติสมเด็จพระเทพรัตนราชสุดาฯ สยามบรมราชกุมารี ในบริเวณพื้นที่บ้านทุ่งละออง ต.บางวัน อ.คุระบุรี จ.พังงา จำนวน 330 ไร่





โครงการสำรวจและประเมินผลกระทบของ
คลื่นยักษ์ต่อทรัพยากรทางทะเลและชายฝั่ง



โครงการสำรวจและประเมินผลกระทบของคลื่นยักษ์ ต่อทรัพยากรทางทะเลและชายฝั่ง

เมื่อวันที่ 26 ธันวาคม 2547 ได้เกิดเหตุการณ์คลื่นยักษ์สึนามิ บริเวณชายฝั่ง
ทะเลอันดามัน ทำให้เกิดผลกระทบต่อทรัพยากรทางทะเลและชายฝั่ง และได้สร้างความ
สูญเสียต่อทรัพยากรทางทะเลและชายฝั่ง เช่น การกัดเซาะชายฝั่ง ป่าชายเลน
และหญ้าทะเล แนวปะการัง และในวันที่ 5 มกราคม 2548 ได้มีการประชุมกำหนด
แนวทางการสำรวจและประเมินสถานภาพทรัพยากรทางทะเล



กรมทรัพยากรทางทะเลและชายฝั่ง โดยสถาบันวิจัยและพัฒนา
ทรัพยากรทางทะเล ชายฝั่งทะเลและป่าชายเลน ได้จัดทำโครงการสำรวจ
และประเมินผลกระทบของคลื่นยักษ์ต่อทรัพยากรทางทะเลและชายฝั่งขึ้น โดยมี
ขอบเขตการศึกษาเกี่ยวกับ แนวปะการัง แหล่งหญ้าทะเล คุณภาพน้ำ
เต่า และสัตว์เลี้ยงลูกด้วยนมในทะเล



สภาพทรัพยากรปะการังหลังประสบคลื่นยักษ์สึนามิ

นักวิชาการและเจ้าหน้าที่ของกรมทรัพยากรทางทะเลและชายฝั่งร่วมกับสถาบันอุดมศึกษาในประเทศได้ออกสำรวจความเสียหายของแนวปะการังหลังเหตุการณ์คลื่นยักษ์สึนามิถล่มฝั่งทะเลอันดามันของประเทศไทยตามแนวปะการังที่สำคัญต่างๆ ตั้งแต่วันที่ 30 ธันวาคม 2547 ถึง 13 มกราคม 2548 พบว่า

จังหวัดระนอง

มีแนวปะการังที่เสียหายมาก

☆ **เกาะกำใหญ่** บริเวณแนวปะการังทิศตะวันออกเฉียงเหนือ เสียหายร้อยละ 50 - 90 สภาพปะการัง กิ่งและแผ่นแตกหัก พลิกคว่ำจำนวนมาก มีทรายกลบหนา โดยเฉพาะด้านทิศใต้เสียหายมากกว่าด้านทิศเหนือ

☆ **เกาะกำน้อย** บริเวณแนวปะการังด้านทิศตะวันออกเฉียงใต้และเฉียงเหนือ เสียหายร้อยละ 80 ส่วนมากเป็นปะการังกิ่งและแผ่นแตกหักพลิกคว่ำ ก้อนปะการังล้ม พลิกคว่ำ และทรายกลบทับจำนวนมาก

☆ **เกาะลัน** บริเวณแนวปะการังด้านทิศตะวันออกเฉียงเหนือและเฉียงใต้ เสียหายร้อยละ 95 - 99 ปะการังก้อนพลิกคว่ำจำนวนมาก ปะการังไซดโผล่พ้นทรายประปรายเนื่องจากถูกทรายกลบทับเกือบหมด



☆ **หมู่เกาะสุรินทร์** ได้แก่ อ่าวช่องขาดตะวันออก เสียหายมากกว่าร้อยละ 50 และอ่าวช่องขาดตะวันตกเสียหายร้อยละ 30 - 50 สภาพความเสียหายปะการังชนิดพลิกคว่ำ ถูกพัดพาไปไกล สูญเสียสภาพเดิมโดยสิ้นเชิง ปะการังและสัตว์เกาะติดถูกทรายกลบทับ มีขยะจากบนบกมาทับถมมาก

☆ **เกาะสุรินทร์ใต้** ได้แก่ จุดหินเหลือง(แนวปะการังน้ำลึก) เสียหายมากกว่าร้อยละ 50 สภาพเสียหายมาก ทรายทับถม บริเวณอ่าวผักกาดตะวันตกเสียหายร้อยละ 30 - 50 ปะการังหัก เสียหายเป็นหย่อม ส่วนแนวน้ำลึกของอ่าวเป็นปะการังน้ำลึกเสียหายร้อยละ 30 - 50 สภาพเสียหายปานกลาง ทรายกลบทับเป็นจุด

☆ **เกาะตอร์นลา** บริเวณที่เสียหายมากกว่าร้อยละ 50 ได้แก่ตอร์นลาตะวันตกและร่องตอร์นลา ความเสียหายจากแนวปะการังเปลี่ยนสภาพโดยสิ้นเชิง ทรายกลบทับปะการังและสัตว์เกาะติดปะการัง และถูกพัดพา

☆ **เกาะตาชัย** บริเวณกองตาชัยนอก ซึ่งเป็นแนวปะการังน้ำลึกเสียหายร้อยละ 30 - 50 มีสภาพปะการังหักปานกลาง ปะการังอ่อนเสียหาย และบางส่วนทรายกลบทับ

จังหวัดภูเก็ต และเกาะบริวาร โดยรวมเสียหายน้อยมากไม่เกินร้อยละ 20 ยกเว้นบริเวณแนวปะการังอ่าวป่าตองด้านใต้ตอนนอกเสียหายร้อยละ 30 - 50 เนื่องจากเศษวัสดุกระแทกและทับถมบนปะการัง

จังหวัดพังงา บริเวณที่ได้รับผลกระทบ

☆ **หมู่เกาะสิมิลัน** ความเสียหายโดยรวมน้อยมาก

- เกาะหูง (เกาะหนึ่ง) เสียหายเฉพาะแนวปะการังด้านตะวันออกเฉียงเหนือ คิดเป็นร้อยละ 2

- เกาะปายัง (เกาะสอง) เสียหายเฉพาะปลายแหลมด้านตะวันออกเฉียงใต้ เสียหายร้อยละ 2
- เกาะปายัน (เกาะสาม) ไม่พบความเสียหาย
- เกาะเมียง (เกาะสี่) พบจุดดำน้ำเสียหายรวม 2 จุดคือ Stonehenge (หัวแหลมด้านตะวันตกเฉียงเหนือ) เสียหายร้อยละ 70 และจุดกำแพงเมืองจีน (ปลายเกาะด้านใต้) เสียหายร้อยละ 60
- เกาะห้า - เกาะหก เสียหายมากทางทิศใต้ของเกาะหกคิดเป็นร้อยละ 40
- เกาะปายู (เกาะเจ็ด) เสียหายมากด้านตะวันออกเฉียงเหนือคิดเป็นร้อยละ 60 และด้านตะวันออกเฉียงใต้เสียหายร้อยละ 40
- เกาะสิมิลัน (เกาะแปด) แนวปะการังทางทิศเหนือของเกาะ ทิศใต้ของเกาะ (Beacon point) มีความเสียหายคิดเป็นร้อยละ 60 - 70 และบริเวณอ่าวเกือกมีความเสียหายร้อยละ 40 และมีขยะตามแนวปะการัง
- เกาะบางู (เกาะเก้า) มีจุดดำน้ำ Snapper alley (ด้านตะวันออกเฉียงใต้ของเกาะ) เสียหายร้อยละ 80 และกองหินคริสต์มาสพอยท์ (ด้านตะวันตกเฉียงเหนือของเกาะ) เสียหายคิดเป็นร้อยละ 60

☆ เกาะกา (เกาะผ้า) และบริเวณแหลมหัวกรังน้อยและหัวกรังใหญ่ เป็นแนวปะการังที่เสียหาย

อยู่เต็มและเกิดความเสียหายถึงร้อยละ 80

จังหวัดกระบี่ โดยรวมเสียหายน้อยไม่เกินร้อยละ 20 ยกเว้น

☆ **เกาะด้ามทอก** เสียหายร้อยละ 30 - 40 บริเวณแนวปะการังด้านทิศเหนือและใต้ ปะการังขนาดใหญ่ พลิกคว่ำและตะแคงเป็นจำนวนมาก

☆ **แหลมขนาด** เสียหายปะการังพลิกคว่ำประมาณร้อยละ 30

☆ **หมู่เกาะพีพี** โดยรวมปะการังเสียหายไม่มาก ส่วนที่เสียหายเกิดจากวัสดุจากบกระแทก และมีขยะ ส่วนมากเป็นวัสดุก่อสร้างและอื่นๆ จากแผ่นดินทับถมจำนวนมาก

- **เกาะยูง** ปะการังเสียหายเล็กน้อยประมาณร้อยละ 10-20 สภาพเสียหายปะการังแตกหัก ส่วนมากเกิดจากวัสดุกระแทกปลายยอด
- **เกาะไม้** เสียหายบริเวณน้ำตื้นที่ปะการังแตกหัก พลิกคว่ำรวมประมาณร้อยละ 30-50
- **เกาะพีพีตอน** บริเวณอ่าวโละล่าน้ำ ปะการังเสียหายร้อยละ 30-50 ปะการังหักและพลิกคว่ำ, อ่าวโละดาลัม - หาดหยงกาเล็มมีปะการังแตกหักและพลิกคว่ำร้อยละ 20-30 และขยะตกค้างจำนวนมาก อ่าวตันไทรด้านตะวันออกและตะวันตก ปะการังเสียหายประมาณร้อยละ 10 ปะการังบางส่วนแตกหักและพลิกคว่ำ แต่มีขยะตกค้างจำนวนมาก

☆ **เกาะพีพีเล** ปะการังเสียหายมากร้อยละ 50 บริเวณหัวเกาะด้านตะวันออกและถ้าไวกิ่ง สภาพปะการังแตกหัก ตะกอนทรายทับถม

☆ **เกาะรอก** ที่ได้รับความเสียหายอยู่บริเวณร่องหน้าอ่าวเจ้าแม่ (ระหว่างเกาะรอกนอกและรอกใน) เสียหายร้อยละ 60 เป็นปะการังน้ำตื้นและน้ำลึกแตกหัก พลิกคว่ำ

จังหวัดศรีสะเกษ โดยรวมสภาพปะการังทั่วไปปกติ กระทบน้อยมาก ยกเว้น

☆ เกาะมุกต์ ด้านทิศใต้ สภาพปะการังเสียหายประมาณร้อยละ 30 ส่วนมากเป็นปะการังน้ำตื้น ชนิดปะการังโขด บริเวณถ้ำมรกตมีตะกอนทรายทับถมภายในเว้าน้ำด้านในถ้ำจำนวนมาก ทำให้เกิดการเปลี่ยนแปลงสภาพถึงร้อยละ 90

☆ เกาะตะเกียง (บุหลาไม้ต) ความเสียหายประมาณร้อยละ 20 มีการแตกหักของปะการังโต๊ะ พลิกคว่ำ

จังหวัดสตูล สภาพแนวปะการังโดยรวมเกือบปกติ ซึ่งหมู่เกาะตะรุเตาที่เป็นแหล่งท่องเที่ยวไม่ได้

รับผลกระทบจากคลื่นยักษ์เลยหรือน้อยมาก ยกเว้น

☆ อ่าวตะโละลีลา ด้านทิศเหนือ แนวปะการังน้ำตื้นเสียหายประมาณร้อยละ 20 ปะการังก้อน ถูกคลื่นซัดขึ้นบนหาด แต่ปะการังน้ำลึกไม่ได้รับผลกระทบ

☆ เกาะบูดง ปะการังเสียหายร้อยละ 5 - 20 สภาพแตกหัก พลิกคว่ำในเขตน้ำตื้นบางบริเวณ

☆ เกาะกาดำ บริเวณด้านเหนือเกาะเสียหายร้อยละ 20-60 ซึ่งเป็นหย่อมปะการังโขดบนพื้นทราย พลิกคว่ำ และถูกทรายทับถม

รูปแบบผลกระทบและความเสียหายของทรัพยากรปะการัง

- ★ การพลิกคว่ำ / ตะแคง / ล้ม ของก้อนปะการัง
- ★ การแตกหักของกิ่ง หรือก้อนปะการัง (โดยคลื่น / กระแทกชนโดยเรือหรือขยะหนัก)
- ★ การเคลื่อนตัวของทรายบนพื้นลาดชัน (เกิดการเลื่อนไถลของปะการัง / แตกหัก / หรือปิดทับ)
- ★ การกัดเซาะของพื้นทะเลที่ตื้น (ทับกลบปะการัง)
- ★ ขยะ และสิ่งตกค้างในแนวปะการัง



พื้นที่ได้รับผลกระทบน้อยมาก

- ◆ ภูเก็ต
- ◆ อ่าวพังงา
- ◆ ชายฝั่งกระบี่ - ตรัง
- ◆ สตูล

พื้นที่ได้รับผลกระทบค่อนข้างน้อย ระนอง

- ◆ หมู่เกาะสุรินทร์
- ◆ หมู่เกาะสิมิลัน
- ◆ หมู่เกาะพีพี

สรุปผลกระทบของคลื่นยักษ์ต่อแนวปะการังฟังกะเลอันดามัน (% ของจำนวนสถานี)

จังหวัด	ไม่เสียหาย (0%)	น้อยมาก (1 - 10%)	น้อย (11-30%)	ปานกลาง (31-50%)	มาก (> 50%)
ระนอง	0.0	16.7	16.7	8.8	58.3
ภูเก็ต	57.1	23.8	14.3	4.8	0.0
พังงา	29.2	16.7	22.2	13.9	18.1
- หมู่เกาะสุรินทร์	0.0	23.8	33.3	23.8	19.0
- หมู่เกาะลันตา	28.9	18.4	21.1	13.2	18.4
กระบี่	40.0	26.7	13.3	13.3	6.7
- หมู่เกาะพีพี	33.3	26.7	13.3	20.0	6.7
ตรัง	25.0	50.0	25.0	0.0	0.0
สตูล	71.0	16.1	9.7	0.0	3.2
รวม	39.7	20.7	17.2	9.2	13.2

สรุปผลจังหวัดระนอง

- * มีพื้นที่แนวปะการังน้อยที่สุดโดยมีลักษณะเป็นแนวปะการังน้ำตื้นที่ก่อดำรงฝั่งตะวันออกของเกาะ
- * ได้รับผลกระทบมาก เช่น เกาะค้างคาว เกาะกำใหญ่ เกาะกำน้อย และเกาะล้าน ส่วนใหญ่เกิดจากแรงกระทำของคลื่นและตะกอนทรายทับถม



สรุปผลจังหวัดภูเก็ต

แนวปะการังของ จ.ภูเก็ต ส่วนใหญ่ได้รับผลกระทบจากคลื่นยักษ์น้อยมากหรือบางแห่งไม่ได้รับผลกระทบเลย ทั้งนี้ยกเว้นเฉพาะปึกอ่าวป่าตองด้านใต้ตอนนอก (เสียหาย 30 - 50 %) ส่วนใหญ่เกิดจากวัสดุกระแทก



สรุปผลจังหวัดพังงา

- ★ พื้นที่ที่สำรวจแล้วส่วนใหญ่โดยเฉพาะในอ่าวพังงาไม่ได้รับผลกระทบ ยกเว้นบริเวณชายฝั่งด้านตะวันตกที่เสียหาย 70 -80 % คือ เกาะผ้าแหลมหัวกรังน้อย - ใหญ่ ซึ่งเป็นแนวปะการังขนาดเล็กที่เสื่อมโทรมอยู่เดิม
- ★ หมู่เกาะสุรินทร์ ผลการสำรวจพบความเสียหายมากในบางพื้นที่ เช่น อ่าวช่องขาด และพื้นที่รอยต่อระหว่างเกาะสุรินทร์ใต้ และเกาะตอรินลา ส่วนพื้นที่ที่เป็นแนวปะการังส่วนใหญ่ได้รับผลกระทบเล็กน้อย



สรุปผลจังหวัดกระบี่

แนวปะการังที่ได้รับผลกระทบค่อนข้างมาก

- ★ พื้นที่หมู่เกาะพีพี (บางส่วน)
 - เกาะไฟ อ่าวโล๊ะลำน้ํา (พีพีตอน)
 - หัวเกาะฝั่งตะวันออกของพีพีเล
- ★ เกาะด้ามหอก
- ★ เกาะทางนาค
- ★ ร่องน้ำระหว่างเกาะรอกใน - เกาะรอกนอก



สรุปผลจังหวัดตรัง และจังหวัดสตูล

ส่วนใหญ่พบว่าได้รับผลกระทบน้อยมาก เช่น

- ★ เกาะแหวน เกาะเชือก เกาะกระดาน เกาะลิง เกาะเลี้ยงเหนือ - ใต้ จ.ตรัง
- ★ หมู่เกาะเภตรา ตะรุเตา และหมู่เกาะอาดัง - ราวี จ.สตูล

สภาพทรัพยากรหญ้าทะเลหลังประสบคลื่นยักษ์สึนามิ

สำหรับทรัพยากรหญ้าทะเลนั้น นับได้ว่าโดยรวมเกิดความเสียหายน้อยมากหรือเสียหายเล็กน้อยไม่เกินร้อยละ 5 ยกเว้นบริเวณเกาะจำ จังหวัดกระบี่ สภาพความเสียหายร้อยละ 20 บริเวณตอนใต้มีแนวหญ้าทะเลถูกกัดเซาะและบางส่วนมีทรายมาทับถม แต่บริเวณทุ่งนางดำ จังหวัดพังงา แหล่งหญ้าทะเลเสียหายถึงประมาณร้อยละ 80 เนื่องจากสันทรายเดิมถูกคลื่นพัดทำลาย ทำให้ตะกอนทรายทับถมแหล่งหญ้าทะเลที่อยู่ข้างเคียง ขณะที่บริเวณเกาะจวง อำเภอคุระบุรี เสียหายแหล่งหญ้าทะเลประมาณร้อยละ 20 จากการกัดเซาะ ส่วนเกาะพระทอง ด้านเหนือ สภาพหญ้าทะเลเสียหายคิดเป็นร้อยละ 50 จากการกัดเซาะสันทรายและทรายทับถมบนหญ้าทะเล

หญ้าทะเล

- ✦ ทำการสำรวจแล้ว มากกว่า 70 % ของพื้นที่แหล่งหญ้า
- ✦ โดยสภาพรวมแล้วได้รับผลกระทบน้อยเพียง 5 % ของพื้นที่แหล่งหญ้า
- ✦ ผลกระทบที่เกิดต่อแหล่งหญ้า โดยพื้นที่ทรายถูกกัดเซาะเล็กน้อย ทำให้ส่วนของลำต้นโผล่จากพื้นหญ้าใบขาด หรือตะกอนทับถมบางๆ คิดเป็น 3.5 % ของพื้นที่
- ✦ พื้นที่แหล่งหญ้าเฉาะบางพื้นที่ตามแนวสันทรายชายฝั่งถูกกัดเซาะค่อนข้างมาก มีเพียง 1.5 % ของพื้นที่



หญ้าทะเลที่ได้รับผลกระทบ

คุณภาพน้ำชายฝั่ง

ผลการปฏิบัติเบื้องต้น

พื้นที่ ที่มีปริมาณแบคทีเรียในน้ำอยู่ในเกณฑ์ปกติ ได้แก่ ชายฝั่งระนอง ภูเก็ต พังงา กระบี่ รวมทั้งรอบเกาะพีพี และกำลังวิเคราะห์ปัจจัยด้านคุณภาพน้ำอื่นๆ ทั้ง 14 ตัวแปร



สัตว์ทะเลหายาก

- ◆ ช่วยชีวิตพะยูน เกยตื้นที่ ทับละมุ 1 ตัว เพศผู้ หนัก 300 กก.
- ◆ ช่วยชีวิต ปลาโลมา 2 ตัว (กระรอน/ตะกั่วป่า)
- ◆ เก็บซากปลาโลมา 1 ตัว (อ่าวน้ำบ่อ)
- ◆ ช่วยชีวิตเต่าตนุ จำนวน 7 ตัว (ส่วนใหญ่จากทับละมุ) โดยติดเครื่องรับสัญญาณดาวเทียมและปล่อยแล้ว 4 ตัวที่เหลือนุบาลไว้ที่สถาบันวิจัยฯ
- ◆ เก็บซากเต่าตนุ 1 ตัว (ทับละมุ)
- ◆ ช่วยชีวิตเต่ากระ และอนุบาลไว้ 1 ตัว (เกาะราชาใหญ่)

โดยจำนวนผู้เข้าร่วมสำรวจ คือ

๐ นักวิชาการและเจ้าหน้าที่ประมาณ 100 คน

๐ นักดำนํ้าอสาสมัครประมาณ 200 คน

ระยะเวลาดำเนินการ 30 ธันวาคม 2547 - 15 มกราคม 2548

จำนวนจุดสำรวจรวม 324 จุด

ประเมินผลและประมวลเป็นตัวแทนพื้นที่ 174 สถานี

ผู้ร่วมดำเนินการ

- กรมทรัพยากรทางทะเลและชายฝั่ง
- จุฬาลงกรณ์มหาวิทยาลัย
- มหาวิทยาลัยเกษตรศาสตร์
- มหาวิทยาลัยบูรพา
- มหาวิทยาลัยรามคำแหง
- มหาวิทยาลัยสงขลานครินทร์
- มหาวิทยาลัยวลัยลักษณ์
- มหาวิทยาลัยมหิดล
- สถาบันเทคโนโลยีราชมงคล ตรี
- นักดำนํ้าอสาสมัคร



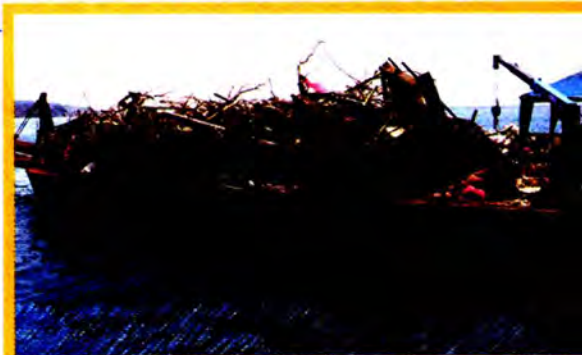
โครงการทำความสะอาดบ้านปลา :
เก็บขยะใต้น้ำหลังกรณีพิบัติภัยสึนามิ





โครงการทำความสะอาดบ้านปลา : เก็บขยะใต้น้ำ หลังธรณีพิบัติภัยสึนามิ

จากการสำรวจและศึกษาพบว่า ปะการังตามแนวชายฝั่งทะเลและเกาะต่างๆ ใน 6 จังหวัด มีระดับความเสียหายมากน้อยต่างกันตั้งแต่ไม่มีความเสียหายและเสียหายน้อยมากในบางบริเวณและเสียหายมากตั้งแต่ร้อยละ 50 ในหลายบริเวณ แต่การสำรวจครั้งนี้ได้มุ่งเน้นความเสียหายที่เกิดขึ้นกับแนวปะการังเป็นหลัก จากการสำรวจเบื้องต้นโดย



เจ้าหน้าที่ พบว่าหลายบริเวณมีปะการังพลิกคว่ำและแตกหักชำรุดหลายพื้นที่รวมถึงขยะที่ถูกคลื่นยักษ์พัดพาจากแผ่นดินมีปริมาณมากในพื้นที่ที่เป็นชุมชนและสถานที่พัก เช่น หาดป่าตอง หาดกะตะ หาดกะรน เกาะพีพี เกาะราชา เป็นต้น จึงได้ดำเนินการเร่งด่วนเพื่อพลิกปะการัง เนื่องจากหากทิ้งไว้นานส่วนที่จมทรายจะตายและได้รับดำเนินการเพื่อเก็บขยะที่ตกค้างบนแนวปะการัง ซึ่งอาจทำให้เสียหายจากการกระแทกกระทั้นของวัสดุขนาดใหญ่ เช่น ต้นไม้ วัสดุจากอาคารบ้านเรือนต่างๆ รวมถึงขยะอื่นที่อาจดับบังแสง ในที่สุดแล้วจะเกิดความเสียหายต่อแนวปะการังและความสกปรกตามพื้นที่ทะเลและชายหาด จึงต้องรีบดำเนินโครงการระยะสั้นอย่างเร่งด่วน โดยกำหนดเป็น “โครงการทำความสะอาดบ้านปลา : เก็บขยะใต้ทะเลหลังธรณีพิบัติภัยคลื่นยักษ์สึนามิ” โดย

ทะเล ชายฝั่งทะเลและป่าชายเลน ร่วมกับสถาบันอุดมศึกษาต่างๆ เป็นกรอบพื้นที่ที่จะต้องดำเนินการโดยเร่งด่วน
“โครงการทำความสะอาดบ้านปลา : เก็บขยะใต้ทะเล หลังธรณีพิบัติภัยคลื่นยักษ์สึนามิ”

ด้วยเหตุผลนี้การเก็บขยะใต้น้ำ จึงต้องรีบดำเนินการโดยด่วน โดยมีวัตถุประสงค์ เพื่อทำความสะอาดใน
บริเวณแหล่งที่อยู่อาศัยสัตว์น้ำ ทั้งแนวปะการังธรรมชาติและบริเวณใต้ทะเลทั่วไป เสริมสร้างการมีส่วนร่วมของ
ประชาชน นักท่องเที่ยว ผู้ประกอบการ และผู้ที่เกี่ยวข้องทุกฝ่ายในการอนุรักษ์ทรัพยากรและสิ่งแวดล้อมทาง
ทะเล และเป็นการปลูกฝังจิตสำนึกให้กับผู้ใช้ประโยชน์จากแหล่งที่อยู่อาศัยสัตว์น้ำ ให้มีความตระหนักในการ
ช่วยกันอนุรักษ์แหล่งที่อยู่อาศัยสัตว์ทะเล

พื้นที่เป้าหมายในการดำเนินโครงการเป็นพื้นที่ที่ได้รับความเสียหายจากคลื่นยักษ์โดยยึดข้อมูลการ
สำรวจจากเจ้าหน้าที่กรมทรัพยากรทางทะเลและชายฝั่งร่วมกับสถาบันอุดมศึกษาที่ได้มีการสรุปผลการสำรวจมา
ก่อนหน้านี้แล้ว และเน้นแหล่งที่มีอยู่อาศัยสัตว์ทะเลที่มีความเสื่อมโทรมมาก และเป็นแหล่งท่องเที่ยวที่สำคัญ ใน 6
จังหวัดที่ได้รับผลกระทบ แต่เนื่องจากผลเสียต่อทรัพยากรชายฝั่งทะเลในจังหวัดตรัง และสตูล ค่อนข้างน้อยมาก
พื้นที่เป้าหมายในการเก็บขยะและพลิกฟื้นปะการังได้กำหนดไว้ในพื้นที่จังหวัดระนอง พังงา ภูเก็ต และกระบี่

**ประโยชน์ที่ได้รับจากกิจกรรมเก็บขยะใต้ทะเล
โดยประชาชนมีส่วนร่วม คือ**

- แนวปะการังธรรมชาติได้รับการฟื้นฟูสภาพ ซึ่งส่งผลต่อการเพิ่มปริมาณปลาและสัตว์น้ำอื่นๆ
- ประชาชนทั่วไปได้มีส่วนร่วมในการอนุรักษ์และฟื้นฟูทรัพยากรทางทะเล อันเป็นการสร้างและปลูกฝังจิตสำนึกในการอนุรักษ์
- เสริมสร้างแหล่งท่องเที่ยวที่มีคุณภาพ ช่วยเพิ่มรายได้จากการท่องเที่ยวและอุตสาหกรรมต่อเนื่อง จากการท่องเที่ยวของประเทศ



จังหวัดระนอง

กิจกรรมเก็บขยะและพลิกฟื้นปะการังใต้วงการทำความสะอาดชายหาด :
เก็บขยะใต้น้ำหลังชกน้บขติภยสึนามิ



- 12-13 กุมภาพันธ์ 2548 เกาะกำใหญ่ - เกาะกำน้อย จ.ระนอง
อาสาสมัครจำนวน 150 คน

ผลการปฏิบัติงานโครงการทำความสะอาดบ้านปลา : เก็บขยะใต้น้ำ หลังธรณีพิบัติภัยคลื่นยักษ์สึนามิ จังหวัดระนอง

วัน/เดือน/ปี	สถานที่	จำนวน นักดำน้ำ	ปริมาณขยะ (กก.)	ประเภทขยะ
12-13 กุมภาพันธ์ 2548	เกาะกำใหญ่ เกาะกำน้อย เกาะคางคาว จ.ระนอง	130	500	- พลาสติกปนแนวปะการัง พื้นที่ประมาณ 300 ไร่



จังหวัดภูเก็ต

กิจกรรมเก็บขยะ และพลิกฟื้นปะการังใต้วงกุงการทำความสะอาดบ้านปลา :
เก็บขยะใต้น้ำลัดวงเนื้บิตภยสินามิ จัหวัดภูเก็ต

สำนักอนุรักษ์พร้อมด้วยอาสาสมัคร
จำนวน 275 คน เก็บขยะใต้ทะเลได้
ปริมาณ 21,000 กก. หรือ 21 ตัน
ขยะส่วนมากเป็นวัสดุก่อสร้าง
เครื่องใช้สำนักงาน อุปกรณ์ในบ้าน
เสื้อผ้า และอื่นๆ ป่าตอง จ.ภูเก็ต
(15-16 มกราคม 2548)



อาสาสมัครนักดำน้ำรวมพลรับฟังบรรยายแผนปฏิบัติการดำน้ำเก็บขยะ
โดย ดร.โมตรี ดวงสวัสดิ์ อธิบดีกรมทรัพยากรทางทะเลและชายฝั่ง

- 15 มกราคม 2548 ชาติป่าตอง อาสาสมัครจำนวน 100 คน
- 16 มกราคม 2548 ชาติกะตะ ชาติกะรน อาสาสมัครจำนวน 150 คน



ความร่วมมือของหลายๆ ชมรมนักดำน้ำในการทำทำความสะอาดใต้ท้องทะเล
เกาะราชาใหญ่ จ.ภูเก็ต

- 18-20 มกราคม 2548 อ่าวป่าตอง อาสาสมัครจำนวน 100 คน
- 25-26 มกราคม 2548 เกาะราชาใหญ่ อาสาสมัครจำนวน 80 คน

ส่วนหนึ่งของขยะ
ที่ถูกพัดพาลงใต้น้ำ
บริเวณอ่าวโนทาน - อ่าวกมลา
จ.ภูเก็ต



สำนักอนุรักษ์ทรัพยากรทางทะเลและชายฝั่ง
ร่วมกับอาสาสมัครเอกชนทั้งชาวไทยและ
ต่างประเทศจำนวน 200 คน เก็บขยะได้รวม
1,000 กก. หรือ 1 ตัน ส่วนมากเป็นการ
พลิกฟื้นปะการังที่พลิกคว่ำให้ตั้งขึ้นใหม่อยู่ใน
สภาพปกติ อ่าวโนทาน - อ่าวกมลา จ.ภูเก็ต
(2 - 3 กุมภาพันธ์ 2548)

- 2 กุมภาพันธ์ 2548 อ่าวโนทาน อาสาสมัครจำนวน 80 คน
- 3 กุมภาพันธ์ 2548 อ่าวกมลา อาสาสมัครจำนวน 60 คน



ปฏิบัติการเก็บขยะ
ทำความสะอาด
บ้านปลา
หาดป่าตอง จ.ภูเก็ต

ขยะที่ถูกพัดพาลงสู่ทะเล
ซึ่งอาสาสมัครนักดำน้ำ
ช่วยกันเก็บขึ้นมาได้
บริเวณป่าตอง จ.ภูเก็ต



● 9 กุมภาพันธ์ 2548 ชาวป่าตอง อาสาสมัครจำนวน 100 คน

ผลการปฏิบัติงานโครงการทำความสะอาดบ้านปลา : เก็บขยะใต้น้ำ หลังธรณีพิบัติภัยคลื่นยักษ์สึนามิ จังหวัดภูเก็ต

วัน/เดือน/ปี	สถานที่	จำนวน นักดำน้ำ	ปริมาณขยะ (กก.)	ประเภทขยะ
15-16 มกราคม 2548	อ่าวป่าตอง กะตะ กระรน จ.ภูเก็ต	250	15,000	- เศษซากไม้ อะลูมิเนียม เสื้อผ้า ขวดแก้ว พลาสติก กระดาษ เครื่องใช้ไฟฟ้า เครื่องใช้ในครัวเรือน ต้นไม้ที่โค่นล้ม
18-20 มกราคม 2548	อ่าวป่าตอง จ.ภูเก็ต	56	8,000	- เศษซากไม้ อะลูมิเนียม เสื้อผ้า ขวดแก้ว พลาสติก กระดาษ เครื่องใช้ไฟฟ้า เครื่องใช้ในครัวเรือน ต้นไม้ที่โค่นล้ม
25-26 มกราคม 2548	เกาะราชาใหญ่ จ.ภูเก็ต	50	10,000	- เศษชิ้นส่วนสิ่งก่อสร้าง อาคาร ห้องพัก ร้านค้า ร้านอาหาร ร้านขายของที่ระลึก ร้านค้า น้ำ ซึ่งถูกน้ำพัดลงทะเล คิดเป็น ร้อยละ 40 ของขยะที่มีทั้งหมด ขยะเหล่านี้ ยังประกอบด้วยเศษซากไม้ โครงอะลูมิเนียม

ผลการปฏิบัติงานโครงการทำความสะอาดบ้านปลา : เก็บขยะใต้น้ำ หลังธรณีพิบัติภัยคลื่นยักษ์สึนามิ จังหวัดภูเก็ต

วัน/เดือน/ปี	สถานที่	จำนวน นักดำน้ำ	ปริมาณขยะ (กก.)	ประเภทขยะ
2 กุมภาพันธ์ 2548	อ่าวโนทาน จ.ภูเก็ต	50	5.000	<p>เครื่องแอร์ เครื่องใช้ไฟฟ้า อุปกรณ์สำนักงาน เศษเหล็ก ร่มชายหาด ที่นอนเตียงนอน รถพ่วงท่อน้ำ เสื้อผ้า ขวดแก้ว พลาสติก</p> <p>- สภาพปะการังบริเวณอ่าวพลับพลาได้รับผลกระทบเนื่องจากขยะและทรายปกคลุมรวมถึงพลิกคว่ำ เสียหายประมาณร้อยละ 50 ของพื้นที่</p> <p>- เศษกระเบื้อง หลังคา สังกะสี เศษเหล็ก โครงเหล็ก เศษไม้ พลาสติก ท่อนไม้สามารถดำเนินการเก็บขยะในทะเลพื้นที่อ่าวโนทานได้ประมาณร้อยละ 90</p>

ผลการปฏิบัติงานโครงการทำความสะอาดบ้านปลา : เก็บขยะใต้น้ำ หลังธรณีพิบัติภัยคลื่นยักษ์สึนามิ จังหวัดภูเก็ต

วัน/เดือน/ปี	สถานที่	จำนวน นักดำน้ำ	ปริมาณขยะ (กก.)	ประเภทขยะ
3 กุมภาพันธ์ 2548	อ่าวกมลา จ.ภูเก็ต	50	5,000	- เศษไม้ สังกะสี กระเบื้อง วัสดุก่อสร้าง
9 กุมภาพันธ์ 2548	อ่าวป่าตอง จ.ภูเก็ต	110	1,000	- เศษไม้ สังกะสี กระเบื้อง วัสดุก่อสร้าง
23-25 กุมภาพันธ์ 2548	เกาะราชาใหญ่ จ.ภูเก็ต	80	6,000	- พลาสติกแนวปะการัง พื้นที่ประมาณ 200 ไร่
26-27 กุมภาพันธ์ 2548	เกาะราชาใหญ่ จ.ภูเก็ต	180	7,000	- เศษซากไม้ โครงอะลูมิเนียม เครื่องแอร์ เครื่องใช้ไฟฟ้า อุปกรณ์ สำนักงาน เศษเหล็ก พลาสติก คิดเป็นพื้นที่ 100 %

จังหวัดพังงา

กิจกรรมเก็บขยะ และปลูกพื้่นปะการังใต้อ่างกาทำความสะอาดบ้านปลา
เก็บขยะใต้น้ำหลังขงณีอุบัติเหตุสึนามิ จังหวัดพังงา



สำนักอนุรักษ์ทรัพยากรทางทะเล
และชายฝั่งร่วมกับอาสาสมัคร
เอกชนทั้งชาวไทยและต่างประเทศ
จำนวน 250 คน เก็บขยะได้รวม
15,000 กก. หรือ 15 ตัน
ประเภทขยะส่วนมากเป็นวัสดุ
ก่อสร้าง เครื่องใช้ในบ้านและ
สำนักงาน และอื่นๆ อีกมาก
เกาะสุรินทร์ จ.พังงา
(29 - 30 มกราคม 2548)

- 29-30 มกราคม 2548 เกาะสุรินทร์ อาสาสมัครจำนวน 200 คน



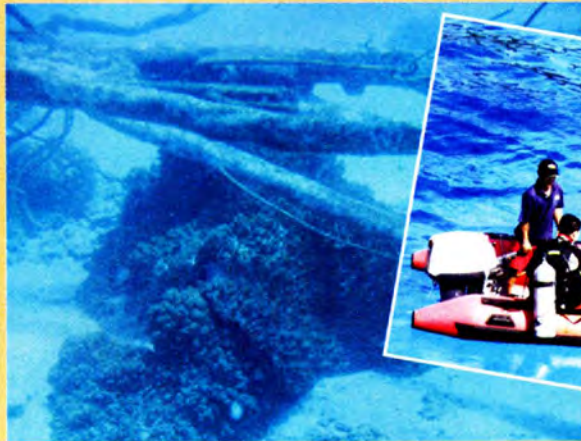
อาสาสมัครนักดำน้ำ
กับผลงานขยะที่เก็บได้
บริเวณหมู่เกาะสุรินทร์
จ. พังงา



สภาพขยะ และเศษปะการังที่
ประสบภัยพิบัติสึนามิ
บริเวณหมู่เกาะสุรินทร์ จ. พังงา



สำนักอนุรักษ์ทรัพยากรทางทะเลและชายฝั่ง ร่วมกับอาสาสมัครเอกชน ทั้งชาวไทยและต่างประเทศ
จำนวน 50 คน เก็บขยะได้ 10,000 กก. หรือ 10 ตัน ส่วนมากเป็นขยะจากบ้านเรือนที่พิกอาศัย
และเครื่องใช้ในบ้าน - โรงแรมเกาะสิมิลัน จ.พังงา (23 - 25 กุมภาพันธ์ 2548)



- 23-25 กุมภาพันธ์ 2548 เกาะสิมิลัน อาสาสมัครจำนวน 100 คน



ส่วนหนึ่งของขยะที่ถูกพัดพาลงใต้น้ำ
บริเวณหมู่เกาะสุรินทร์จ.พังงา



การพลิกฟื้นปะการังที่พลิกคว่ำให้ตั้งขึ้น
ให้อยู่ในสภาพปกติบริเวณเกาะสิมิลัน

ผลการปฏิบัติงานโครงการทำความสะอาดบ้านปลา : เก็บขยะใต้น้ำ หลังธรณีพิบัติภัยคลื่นยักษ์สึนามิ จังหวัดพังงา

วัน/เดือน/ปี	สถานที่	จำนวน นักดำน้ำ	ปริมาณขยะ (กก.)	ประเภทขยะ
29-30 มกราคม 2548	เกาะสุรินทร์ จ. พังงา	200	1,000	- กิ่งไม้ เศษไม้ สะสมบริเวณหน้าที่ทำการ อุทยาน แนวปะการังได้รับผลกระทบ เนื่องจากทรายปกคลุม พลิกคว่ำ สามารถ พลิกปะการังที่ยังมีชีวิตอยู่ให้กลับมา เหมือนเดิมคิดเป็นพื้นที่ประมาณ 10 ไร่ เก็บขยะได้รวม 1 ตัน
19-20 กุมภาพันธ์ 2548	หมู่เกาะสิมิลัน จ. พังงา	150	500	- ขยะเป็นเศษซากต้นไม้จำนวนไม่มาก และพลิกปะการังที่คว่ำในอยู่ในสภาพ ปกติประมาณ 20 ไร่



จังหวัดกระบี่

กิจกรรมเก็บขยะ และพลิกฟื้นปะการังใต้วงการทำความสะอาดบ้านปลา :
เก็บขยะใต้น้ำล่าวงคนพิชิตภัยสึนามิ จังหวัดกระบี่

การทำความสะอาดบ้านปลา : เกาะพีพี จ.กระบี่ (9 - 11 มกราคม 2548)



ดร.โมตรี ดวงสวัสดิ์
อธิบดีกรมทรัพยากรทาง
ทะเลและชายฝั่ง กล่าว
รายงานเกี่ยวกับโครงการ
ทำความสะอาดบ้านปลา

- 9 มกราคม 2548 เกาะพีพี อาสาสมัครจำนวน 150 คน
- 10-11 มกราคม 2548 เกาะพีพี อาสาสมัครจำนวน 50 คน



ปฏิบัติการเก็บขยะของ
อาสาสมัครนักดำน้ำ
จ.กระบี่



สภาพปรักหักพังบริเวณพื้นที่
เกาะพีพี จ.กระบี่ รวมทั้งขยะ
ที่ถูกพัดพาลงสู่ท้องทะเล

● 22-23 มกราคม 2548 เกาะไผ่, เกาะฮู อาสาสมัครจำนวน 200 คน



ขยะที่ได้บริเวณเกาะพีพี จ.กระบี่
(5-6 มีนาคม 2548)

สำนักอนุรักษ์ทรัพยากรทางทะเลและชายฝั่งร่วมกับอาสาสมัครเอกซันทั้งชาวไทยและต่างประเทศ
จำนวน 180 คน เก็บขยะได้รวม 13,000 กก. หรือ 13 ตัน
ประเภทขยะส่วนมากเป็นวัสดุก่อสร้าง เครื่องใช้ในบ้านและที่พับก และอื่นๆ รวมถึงปะการังจำนวนมาก
ที่พลิกคว่ำที่ได้รับผลกระทบคลื่นสึนามิปกติ เกาะพีพี จ.กระบี่ (5-6 มีนาคม 2548)



อาสาสมัครนักดำน้ำและเจ้าหน้าที่
กรมทรัพยากรทางทะเลและชายฝั่ง
ซักซ้อมความเข้าใจก่อนดำน้ำเก็บขยะ

● 5-6 มีนาคม 2548 เกาะพีพี อาสาสมัครจำนวน 170 คน



กองขยะที่นักดำน้ำเก็บขึ้นมาจากใต้ท้องทะเล

การฟื้นฟูทรัพยากรทางทะเลและชายฝั่ง โครงการศึกษาและฟื้นฟูระบบนิเวศป่าชายฝั่งเพื่อพัฒนาเศรษฐกิจและสังคมชุมชนชายฝั่งที่ประสบภัยธรณีพิบัติ



กรมทรัพยากรทางทะเลและชายฝั่ง ร่วมกับ
อาสาสมัครเอกชนทั้งชาวไทยและต่างประเทศ
จำนวน 178 คน
สามารถเก็บขยะได้ถึง
22,000 กก. หรือ 22 ตัน
และยังมีขยะตกค้าง
อีกบางส่วนประมาณ 20 ตัน
ที่มีการทำตกจาก
การขนย้ายขยะบนบก



ผลการปฏิบัติงานโครงการทำความสะอาดบ้านปลา : เก็บขยะใต้น้ำ หลังธรณีพิบัติภัยคลื่นยักษ์สึนามิ จังหวัดกระบี่

วัน/เดือน/ปี	สถานที่	จำนวน นักดำน้ำ	ปริมาณขยะ (กก.)	ประเภทขยะ
9 มกราคม 2548	เกาะพีพี จ.กระบี่	200	3,000	- เศษซากไม้ อะลูมิเนียม เสื้อผ้า ขวดแก้ว พลาสติก กระดาษ เครื่องใช้ไฟฟ้า เครื่องใช้ในครัวเรือน
10 มกราคม 2548	เกาะพีพี จ.กระบี่ (บริเวณชายหาด อ่าวตันไทร)	25	10,000	- เศษซากไม้ พลาสติก เครื่องใช้ ในครัวเรือน
11 มกราคม 2548	เกาะพีพี จ.กระบี่ (บริเวณหาดทราย อ่าวตันไทร)	50	8,000	- เศษซากไม้ พลาสติก เครื่องใช้ ในครัวเรือน
22-23 มกราคม 2548	เกาะไผ่ เกาะยูง จ.กระบี่	200	1,000	- เศษไม้ เศษอวน ขวดแก้ว พลาสติก - พลาสติกปะการังที่โคนล้มคว่ำและแตกหัก เสียหาย คิดเป็นพื้นที่ประมาณร้อยละ 80 ของพื้นที่ขยะมีปริมาณเล็กน้อย เนื่องจาก



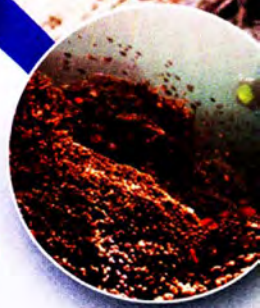
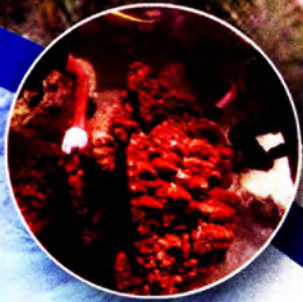
ผลการปฏิบัติงานโครงการทำความสะอาดบ้านปลา : เก็บขยะใต้น้ำ หลังธรณีพิบัติภัยคลื่นยักษ์สึนามิ จังหวัดกระบี่

วัน/เดือน/ปี	สถานที่	จำนวน นักดำน้ำ	ปริมาณขยะ (กก.)	ประเภทขยะ
2-6 มีนาคม 2548	เกาะพีพี จ.กระบี่ (บริเวณอ่าวโล๊ะลานะ อ่าวโล๊ะดาลัม อ่าวหยงกาเซ็ม และอ่าวตันไทร)	178	22.000	<p>ไม่มีสิ่งก่อสร้างอยู่บนฝั่ง สามารถทำการ พลิกเอาปะการังที่ยังชีวิตในบริเวณอ่าว ด้านทิศตะวันตกของเกาะไผ่ ให้กลับมา เหมือนเดิม คิดเป็นเนื้อที่ประมาณ 200 ไร่ หรือประมาณ ร้อยละ 20 ของพื้นที่ แนวปะการังทั้งหมด แต่ปะการังบางส่วน ได้ตายไปแล้ว</p> <p>- ขยะประเภทเศษไม้ ต้นไม้ วัสดุก่อสร้าง ของใช้ในครัวเรือน พลาสติก หลังคาบ้าน สังกะสี รถเข็น</p> <p>ผลการเก็บขยะใต้ทะเล ดังนี้</p> <ul style="list-style-type: none"> ✳ อ่าวโล๊ะลานะ เก็บได้ 100% ✳ อ่าวโล๊ะดาลัม เก็บได้ 100% ✳ อ่าวหยงกาเซ็ม เก็บได้ 100%

ผลการปฏิบัติงานโครงการทำความสะอาดบ้านปลา : เก็บขยะใต้น้ำ หลังธรณีพิบัติภัยคลื่นยักษ์สึนามิ จังหวัดกระบี่

วัน/เดือน/ปี	สถานที่	จำนวน นักดำน้ำ	ปริมาณขยะ (กก.)	ประเภทขยะ
				อ่าวตันไทรเก็บขยะบนแนวปะการังได้ 90% ยังคงมีขยะตกค้างบริเวณพื้นทรายหน้าท่า เทียบเรืออ่าวตันไทรประมาณ 20 ตัน ซึ่ง เป็นขยะที่ร่วงหล่นมาจากเรือบรรทุกขยะ บนฝั่ง





โครงการ “ฟื้นฟูปะการังไทย
ร่วมใจอนุรักษ์ทะเลโลก” หลังธรณีพิบัติ



โครงการ “ฟื้นฟูทะเลไทยร่วมใจอนุรักษ์ทะเลโลก” หลังธรณีพิบัติ

หลังจากเหตุธรณีพิบัติ เมื่อวันที่ 26 ธันวาคม 2547 ได้สร้างผลกระทบต่อทรัพยากรทางทะเลและชายฝั่งของ 6 จังหวัดชายฝั่งอันดามันของประเทศโดยเฉพาะพื้นที่ตามแนวชายฝั่ง เกาะ และแนวปะการังที่สำคัญของประเทศไทย พบว่ามีการกัดเซาะชายฝั่ง การฟุ้งกระจายและตกทับถมของตะกอนทรายบนแนวปะการัง รวมถึงเศษซากวัสดุ สิ่งปลูกสร้าง และขยะที่ถูกพัดพามากองทับบนแนวปะการัง ทำให้แนวปะการัง ตลอดจนแหล่งอาศัยของสัตว์ทะเลได้รับผลกระทบอย่างมาก กรมทรัพยากรทางทะเลและชายฝั่ง ในฐานะหน่วยงานหลักในการรับผิดชอบด้านทรัพยากรทางทะเลและชายฝั่งของประเทศจึงได้ดำเนินการจัดการพลิกฟื้นปะการังและเก็บกู้เศษซากวัสดุ สิ่งปลูกสร้างและขยะที่ถูกพัดพามากองทับบนแนวปะการัง ออกเป็นระยะๆ อย่างต่อเนื่อง โดยแต่ละครั้งได้รับความร่วมมือจากหน่วยงานต่างๆ ประชาชน นักท่องเที่ยว ผู้ประกอบการ นักดำน้ำ และอาสาสมัคร เข้าร่วมประมาณ 80-200 คน และสามารถเก็บขยะและเศษซากต่างๆ ได้มากถึง 103 ตัน เพื่อให้สอดคล้องตามนโยบายของกระทรวงทรัพยากรธรรมชาติและสิ่งแวดล้อม ดังนั้น สำนักอนุรักษ์ทรัพยากรทางทะเลและชายฝั่ง ภายใต้กรมทรัพยากรทางทะเลและชายฝั่ง จึงได้ดำเนินการจัดทำโครงการฟื้นฟูทะเลไทยร่วมใจอนุรักษ์ทะเลโลก **หลังเกิดธรณีพิบัติ** ในพื้นที่อ่าวสะพานหิน เกาะราชาใหญ่ เกาะเฮ จังหวัดภูเก็ต และเกาะพีพี จังหวัดกระบี่ เพื่อทำความสะอาดชายหาดและฟื้นฟูทรัพยากรปะการังภายหลังเกิดธรณีพิบัติในพื้นที่ดังกล่าว โดยการรวบรวมอาสาสมัคร เจ้าหน้าที่ที่เกี่ยวข้อง



เข้าร่วมโครงการเพื่อกำจัดเศษขยะทั้งบนบกและใต้ทะเล เน้นในพื้นที่ที่มีแนวปะการังสำคัญ ได้แก่ พื้นที่
เกาะราชาใหญ่ เกาะเฮ จังหวัดภูเก็ต และเกาะพีพี จังหวัดกระบี่

ประกอบกับ IMO (International Maritime Organization) ได้กำหนดให้อาทิตยสุดท้ายของเดือนกันยายน
ของทุกปีเป็นวันอนุรักษ์ทะเลโลก และในปีนี้ กระทรวงทรัพยากรทางธรรมชาติและสิ่งแวดล้อม ได้กำหนดให้วันที่
25 กันยายน 2548 เป็นวันจัดกิจกรรมดังกล่าว เพื่อร่วมกันรณรงค์ทำความสะอาดและเก็บขยะใต้น้ำในบริเวณ
แนวปะการังและชายหาด เพื่อเสริมสร้างการมีส่วนร่วมของประชาชน นักท่องเที่ยว ผู้ประกอบการ นักดำน้ำ
อาสาสมัคร และผู้ที่เกี่ยวข้องทุกฝ่ายในการอนุรักษ์ทรัพยากรและสิ่งแวดล้อมทางทะเล เพื่อเป็นการปลูกฝังจิตสำนึก
ให้กับผู้ใช้ประโยชน์จากแหล่งที่อยู่อาศัยสัตว์น้ำ และให้มีความตระหนักในการช่วยกันอนุรักษ์แหล่งที่อยู่อาศัย
สัตว์ทะเล รวมทั้งเพื่อเป็นการติดตามผลการดำเนินงานที่ผ่านมาหลังจากได้จัดกิจกรรมเก็บขยะใต้ทะเลและพลิกพื้น
ปะการังไปแล้ว 5 เดือน

การดำเนินงานโครงการแยกได้ดังนี้

1. กำหนดแผนการเก็บขยะบนบกและใต้ทะเล ในพื้นที่ที่กำหนดไว้ ได้แก่
 - พื้นที่บนบก 2 แห่ง ที่ชายหาดอ่าวสะพานหิน จังหวัดภูเก็ต และเกาะพีพี จังหวัดกระบี่ โดยเก็บรวบรวมขยะเศษซากวัสดุสิ่งปลุกสร้างที่องค์การปกครองส่วนท้องถิ่นรวบรวมจากพื้นที่ที่ได้รับผลกระทบ เป็นดำเนินการโดยเจ้าหน้าที่กรมทรัพยากรทางทะเลและชายฝั่ง ทั้งจากส่วนกลางและในพื้นที่ ตลอดจนนักเรียน นักศึกษา ประชาชน และผู้ประกอบการในพื้นที่ที่กำหนดไว้ในเบื้องต้น ประมาณ 500 คน
 - พื้นที่ใต้ทะเล 2 แห่ง ที่เกาะราชาใหญ่ เกาะเฮ จังหวัดภูเก็ต และเกาะพีพี จังหวัดกระบี่ ด้วยการดำน้ำแบบ SCUBA DIVING โดยสำรวจพื้นที่และรวบรวมขยะที่ตกค้างขึ้นมา ดำเนินการโดยเจ้าหน้าที่กรมทรัพยากรทางทะเลและชายฝั่ง ทั้งจากส่วนกลางและในพื้นที่ ตลอดจนนักท่องเที่ยวผู้ประกอบการท่องเที่ยว นักดำน้ำอาสาสมัคร และผู้ที่เกี่ยวข้อง ทั้งชาวไทยและชาวต่างชาติ กำหนดไว้เบื้องต้นประมาณ 80 คน

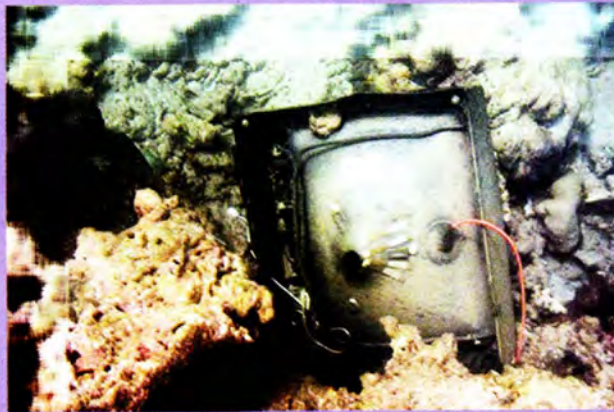
2. ประชาสัมพันธ์โครงการไปยังกลุ่มเป้าหมาย ประกอบด้วย นักเรียน นักศึกษา ประชาชน องค์กรปกครองส่วนท้องถิ่น ผู้ประกอบการท่องเที่ยว นักดำน้ำอาสาสมัคร และผู้ที่เกี่ยวข้องด้านการอนุรักษ์ปะการัง ทั้งหน่วยงานภาครัฐและภาคเอกชน โดยใช้เครือข่ายการประชาสัมพันธ์ในพื้นที่ ชมรมดำน้ำของกรมฯ และอาสาสมัครทั่วไปจากการประชาสัมพันธ์ผ่านสื่อท้องถิ่น และ Internet กรมทรัพยากรทางทะเลและชายฝั่งที่ [http : www.dmcr.go.th](http://www.dmcr.go.th) เพื่อเปิดรับสมัครอาสาสมัครเข้าร่วมโครงการ เก็บขยะบนบกประมาณ 500 คน และเก็บขยะใต้ทะเลประมาณ 80 คน
3. จัดเตรียมการเดินทาง โดยใช้รถบัสขนาด 40 ที่นั่ง จำนวน 2 คัน พาอาสาสมัครจากส่วนกลางออกเดินทางจากกรุงเทพมหานครไปภูเก็ต เพื่อสมทบกับอาสาสมัครในพื้นที่
4. จัดเตรียมอุปกรณ์ ถุงขยะพลาสติก ตาข่าย ถุงมือ และน้ำดื่ม สำหรับผู้เข้าร่วมโครงการเก็บขยะที่อ่าวสะพานหิน
5. จัดเตรียมเรือ อุปกรณ์ดำน้ำ ตาข่าย ถุงมือ อาหาร น้ำดื่ม และสิ่งจำเป็นต่างๆ รวมทั้งคณะแพทย์จากโรงพยาบาลของรัฐในจังหวัดภูเก็ต สำหรับเรือโดยสารได้รับความร่วมมือจากผู้ประกอบการท่องเที่ยวใช้เรื่อนำอาสาสมัครเดินทางจำนวน 3 ลำ

6. กำหนดการปฏิบัติงาน ในระหว่างวันที่ 23 - 26 กันยายน 2548 โดยแบ่งอาสาสมัครออกเป็น 2 กลุ่ม ดังนี้

- เจ้าหน้าที่กรมฯ นักเรียน นักศึกษา ประชาชน องค์กรปกครองส่วนท้องถิ่น และผู้ประกอบการ ประมาณ 500 คน เก็บขยะบนบกที่ชายหาดอ่าวสะพานหิน จ.ภูเก็ต
- เจ้าหน้าที่กรมฯ ผู้ประกอบการท่องเที่ยว นักดำน้ำอาสาสมัคร และผู้ที่เกี่ยวข้องด้านการอนุรักษ์ปะการัง ทั้งหน่วยงานภาครัฐและภาคเอกชน ร่วมขนย้ายขยะจากเกาะพีพี จ.กระบี่ ลงเรือบรรทุกขยะ จากนั้นเดินทางต่อไปเก็บขยะใต้ทะเลในพื้นที่ที่กำหนดไว้ ได้แก่ พื้นที่เกาะราชาใหญ่ เกาะเฮ จังหวัดภูเก็ต และอ่าวตันไทร เกาะพีพี จังหวัดกระบี่

7. ประเมินผลการปฏิบัติงานและจัดทำรายงาน





ภาพสิ่งของ หรือขยะที่ถูกพัดพาลงสู่ท้องทะเลหลังภัยพิบัติสึนามิ

ผลการดำเนินงาน

- ★ สามารถเผยแพร่และประชาสัมพันธ์ให้ทุกภาคส่วน ได้แก่ นักเรียน นักศึกษา ประชาชน ผู้ประกอบการ ท่องเที่ยว นักดำน้ำอาสาสมัคร และผู้ที่เกี่ยวข้องในการอนุรักษ์ทรัพยากรและสิ่งแวดล้อมทางทะเล นอกจากนี้ยังมีนักท่องเที่ยวทั้งชาวไทยและต่างชาติอีกจำนวนหนึ่งรวมทั้งสิ้นประมาณ 600 คน ได้เข้ามามีส่วนร่วมในการทำควมสะอาดชายหาดและเก็บขยะทั้งบนบกและใต้ทะเลในพื้นที่ที่กำหนดไว้จนแล้วเสร็จ
- ★ สามารถเก็บขยะและเศษซากวัสดุสิ่งปลุกสร้างได้ทั้งสิ้นประมาณ 23 ตัน แบ่งออกเป็น
 - ขยะและเศษซากวัสดุสิ่งปลุกสร้างบนบก ที่เกาะพีพี จ.กระบี่ ประมาณ 19 ตัน
 - ขยะและเศษซากวัสดุสิ่งปลุกสร้างบนบก ที่สะพานหิน จ.ภูเก็ต ประมาณ 3 ตัน
 - ขยะและเศษซากวัสดุสิ่งปลุกสร้างจากใต้ทะเลในพื้นที่เกาะราชาใหญ่ เกาะเฮ จ.ภูเก็ต และเกาะพีพี จ.กระบี่ ประมาณ 1 ตัน
- ★ ประเภทของขยะและเศษซากวัสดุสิ่งปลุกสร้างที่พบ แบ่งออกเป็น
 - ขยะและเศษซากวัสดุสิ่งปลุกสร้างบนบก ได้แก่ สิ่งปลุกสร้างต่างๆ เศษอิฐ ไม้ เหล็ก อะลูมิเนียม ลังกะสี ตะปู กระเบื้องหลังคา อวน ตาข่าย เชือก ผ้าพลาสติก ชิ้นส่วนของตู้พลาสติก อุปกรณ์สำนักงาน เครื่องใช้ไฟฟ้า ขวดแก้ว ขวดพลาสติก เศษซากต้นไม้ เครื่องครัว ที่นอน เตียงนอน โครงเหล็กกรดเช่น ท่อพีวีซี ท่อเหล็ก เป็นต้น

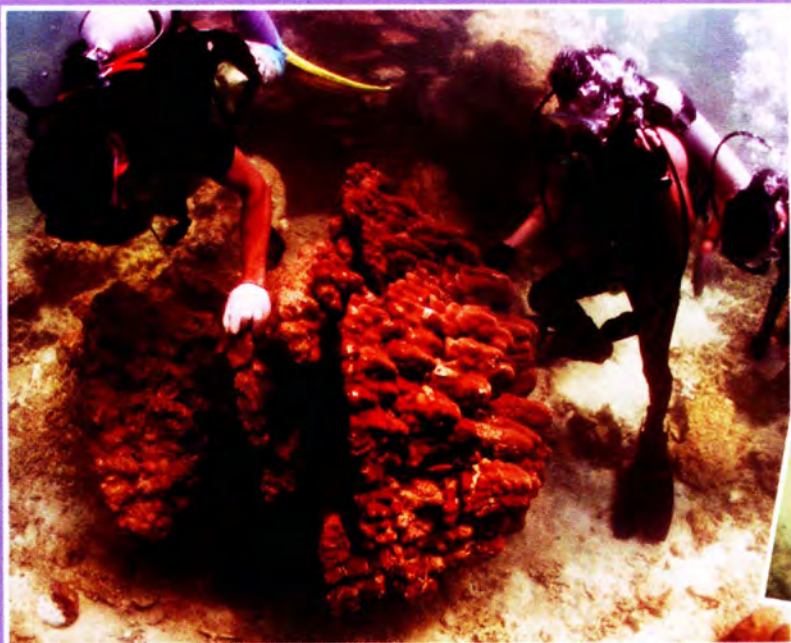


★ การจัดการขยะที่เก็บรวบรวมได้ แบ่งออกเป็น

- ขยะที่เก็บจากเกาะพีพี และจากใต้ทะเล จะรวบรวมขึ้นบนเรือบรรทุกขยะ และลำเลียงมาขึ้นฝั่งที่เกาะภูเก็ต เพื่อคัดแยกและกำจัดตามวิธีการต่อไปโดยเทศบาลภูเก็ต
- ขยะที่เก็บจากชายหาดอ่าวสะพานหิน จะรวบรวมให้เทศบาลภูเก็ตนำไปกำจัดตามวิธีการต่อไป

★ เป็นการปลูกฝังจิตสำนึกให้กับผู้ใช้ประโยชน์จากแหล่งที่อยู่อาศัยสัตว์น้ำ มีความตระหนักในการอนุรักษ์แหล่งที่อยู่อาศัยสัตว์ทะเลต่อไปในอนาคต

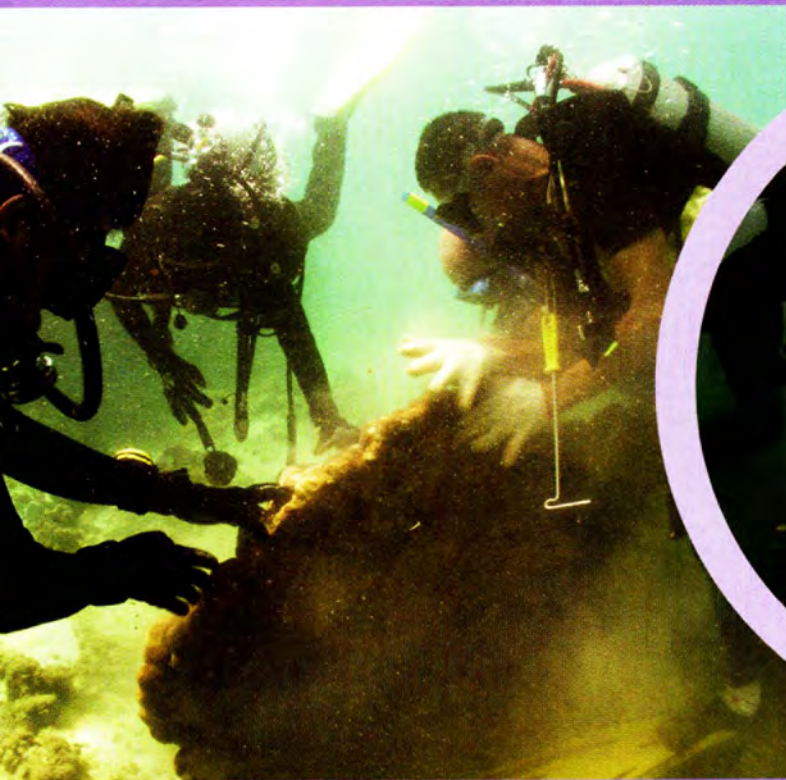
★ สามารถติดตามผลการดำเนินงานที่ผ่านมาหลังจากได้จัดกิจกรรมเก็บขยะใต้ทะเลและพลิกฟื้นปะการังไปแล้ว 5 เดือน พบว่า ขยะและเศษซากวัสดุสิ่งปลูกสร้างบนบก มีจำนวนลดลง ประชาชนสามารถเข้าใช้ประโยชน์ในพื้นที่ได้ ส่วนขยะและเศษซาก วัสดุสิ่งปลูกสร้างในทะเล พบว่ามีจำนวนลดลงอย่างมากและปะการังมีการฟื้นตัว และสามารถเติบโตใหม่ได้



นักดำน้ำร่วมใจกันพลิกฟื้นแนวปะการัง เกาะราชาใหญ่ จ.ภูเก็ต



ความร่วมมือร่วมใจของ
นักอนุรักษ์ที่ช่วยกันพลิกฟื้น
เพื่อฟื้นฟูแนวปะการัง



ความเสียหายที่เกิดขึ้นหลังภัยพิบัติสึนามิ ที่ต้องช่วยกันฟื้นฟู





สภาพปะการังที่ได้รับผลกระทบ
หลังภัยพิบัติสึนามิ



กองทัพนักดำน้ำเพื่อฟื้นฟูทะเลไทย ร่วมใจอนุรักษ์ทะเลโลก
กับกรมทรัพยากรทางทะเลและชายฝั่ง





นักดำน้ำเริ่มปฏิบัติการร่วมมือร่วมใจขึ้นพุงทะเลไทย บริเวณเกาะพีพี จ.กระบี่



นักดำน้ำผู้มีใจอนุรักษ์ฟินฟูทะเลไทย ร่วมใจอนุรักษ์ทะเลโลก



ปฏิบัติการพลิกฟื้นแนวปะการัง
ให้กลับมาสวยงามดังเดิม



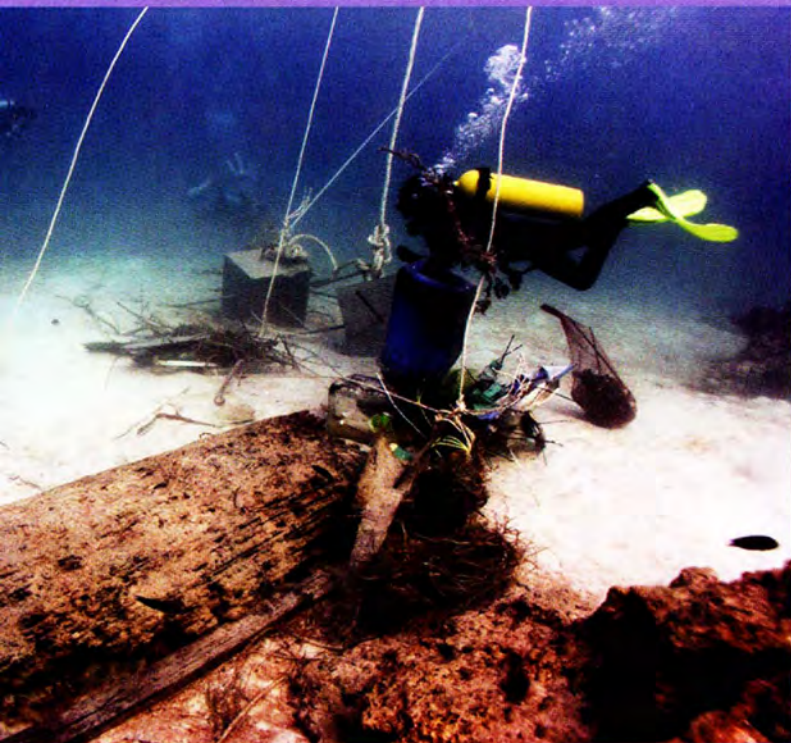
การทำงานใต้น้ำของอาสาสมัครนักดำน้ำ
ในการฟื้นฟูใต้อ่าวทะเลไทยบริเวณเกาะราชาใหญ่ จ.ภูเก็ต





ขณะที่ถูกพัดพาลงมาจากฝั่ง
สู่ท้องทะเลหลังภัยพิบัติสึนามิ
ก่อนได้รับการฟื้นฟู





นักดำน้ำกำลังเก็บขยะ
และเศษของไม้ท่อนทะเล
บริเวณเกาะราชาใหญ่
จ.ภูเก็ต



นักดำน้ำปฏิบัติการทะเลโลก
บริเวณหมู่เกาะสุรินทร์ จ.พังงา



ความสวยงามของฝูงปลา และปะการังกลับมาดังเดิมหลังได้รับการฟื้นฟู พลิกฟื้นปะการัง
บริเวณหมู่เกาะสุรินทร์ จ.พังงา

ขอขอบคุณ

คณะผู้บริหาร

ดร.ไมตรี

นายสำราญ

นายประวิม

นายอนุวัฒน์

นายวรรณเกียรติ

นายไพศาล

เรือดริบรยอง

นายสมศักดิ์

ดวงสวัสดิ์

รักชาติ

วุฒิสินธุ์

นทีวัฒนา

ทับทิมแสง

ธนะเพิ่มพูน

วดีศิริศักดิ์

ตันติเสาวภาพ

อธิบดีกรมทรัพยากรทางทะเลและชายฝั่ง

รองอธิบดีกรมทรัพยากรทางทะเลและชายฝั่ง

รองอธิบดีกรมทรัพยากรทางทะเลและชายฝั่ง

ผู้อำนวยการสำนักอนุรักษ์ทรัพยากรทางทะเลและชายฝั่ง

ผู้อำนวยการสถาบันวิจัยและพัฒนาทรัพยากรทางทะเล

ชายฝั่งทะเล และป่าชายเลน

ผู้อำนวยการสำนักอนุรักษ์ทรัพยากรป่าชายเลน

ผู้อำนวยการกองแผนงาน

เลขาธิการกรม

คณะทำงาน

นายพิทยา

นศยสิรภาพ

นางเครือวัลย์

นายสุวินันท์

दिलกคุณากุล

พูนเพชร

เวชรักษ์

ฤกษ์สง่า

หัวหน้าฝ่ายเผยแพร่ประชาสัมพันธ์

นิติกร 5

นักประชาสัมพันธ์ 3

นักประชาสัมพันธ์

กรมทรัพยากรทางทะเลและชายฝั่ง

ภาคเอกชน

- บริษัทการบินไทย จำกัด (มหาชน) มอบอาหารกลางวันสำหรับนักดำน้ำตลอดการทำงาน
- บริษัท อุตสาหกรรมปิโตรเคมีคัลไทย จำกัด (มหาชน) สนับสนุนกล้องถ่ายภาพใต้น้ำ, ชุดดำน้ำ และ เรือยาง ที่ได้มีภาพการทำงานใต้น้ำ
- บริษัท ไอทีวี จำกัด มอบเรือยางเพื่อขนของ และชยะขึ้นฝั่งได้โดยสะดวก
- บริษัท ยิตาชิ จำกัด มอบเสื้อปฏิบัติงานใต้น้ำสำหรับนักดำน้ำทุกท่าน
- อาสาสมัครนักดำน้ำทุกท่านที่ร่วมมือร่วมใจกันช่วยเก็บขยะใต้ทะเล

เอกสารอ้างอิง

- กรมทรัพยากรทางทะเลและชายฝั่ง. 2548. โครงการปลูกป่าชายหาด เนื่องจากความเสียหายจากคลื่นยักษ์สึนามิ
- ฝ่ายเผยแพร่ประชาสัมพันธ์ กรมทรัพยากรทางทะเลและชายฝั่ง. 2548. ข่าวประชาสัมพันธ์. 1 หน้า.
- ส่วนส่งเสริมและพัฒนาทรัพยากรป่าชายเลน สำนักอนุรักษ์ทรัพยากรป่าชายเลน. 2548. การสำรวจสภาพพื้นที่หมู่บ้านป่าไม้แผนใหม่ที่ประสบภัยสึนามิ. 21 หน้า.
- สำนักอนุรักษ์ทรัพยากรทางทะเลและชายฝั่ง. 2548. รายงานสรุปโครงการฟื้นฟูทะเลไทย ร่วมใจอนุรักษ์ทะเลโลก. 22 หน้า.
- สำนักอนุรักษ์ทรัพยากรทางทะเลและชายฝั่ง. 2548. รายงานสรุปการดำเนินงาน โครงการทำความสะอาดบ้านปลา : เก็บขยะใต้ทะเลหลังธรณีพิบัติภัยคลื่นยักษ์สึนามิ. 21 หน้า.
- สถาบันวิจัย และพัฒนาทรัพยากรทางทะเล ชายฝั่งทะเล และป่าชายเลน. 2548. โครงการเร่งด่วน : การสำรวจและประเมินผลกระทบของคลื่นยักษ์ต่อทรัพยากรทางทะเลและชายฝั่ง. 32 หน้า.
- การท่องเที่ยวแห่งประเทศไทย
- www.wildlifefund.or.th มูลนิธิคุ้มครองสัตว์ป่าและพรรณพืช. ป่าชายหาด
- www.99bayresort.com
- www.Pop.co.th
- <http://images.google.co.th>



จัดพิมพ์โดย

ฝ่ายเผยแพร่ประชาสัมพันธ์ สำนักงานเลขาธิการกรม
กรมทรัพยากรทางทะเลและชายฝั่ง

๑๒ ซอยนพรัตน์ ๗ สามเสนใน กรุงเทพฯ ๑๐๔๐๐
โทร. ๐ ๒๒๙๘ ๒๐๒๐ โทรสาร ๐ ๒๒๙๘ ๒๐๒๐